

Les Aules d'Acollida

Anàlisi del Projecte d'Aules d'Acollida en Educació Secundària Obligatòria a Catalunya

Autor: Antonio Egea Olmo

© Antonio Egea Olmo.

Reservats tots els drets. Està prohibida la reproducció total o parcial d'aquesta obra per qualsevol mitjà o procediment, compresos la impressió, la reprografia, el microfilm, el tractament informàtic o qualsevol altre sistema, així com la distribució d'exemplars mitjançant lloguer i préstec, sense l'autorització escrita de l'autor o dels límits que autoritzi la Llei de Propietat Intel·lectual.

aegea@xtec.net

aegeao@uoc.edu

SUMARI

1. INTRODUCCIÓ

- 1.A. Presentació.
- 1.B. Objectius.
- 1.C. Metodologia.

2. DADES I NECESSITATS ACTUALS DELS ALUMNES NOVINGUTS

- 2.A. Dades actuals d'alumnat estranger.
- 2.B. Necessitats dels alumnes.
- 2.C. Actuacions precedents.

3. EXPERIÈNCIES AL QUEBEC

- 3.A. Característiques del sistema educatiu al Quebec.
- 3.B. Les classes d'acollida
- 3.C. Valoració

4. PROPOSTA A CATALUNYA: LES AULES D'ACOLLIDA

- 4.A. Definició d'Aules d'Acollida.
- 4.B. Formació del professorat.
- 4.C. Funcionament.
- 4.D. Dades del projecte.

5. L'AULA D'ACOLLIDA A L'IES LES TERMES DE SABADELL.

- 5.A. Característiques del centre.
- 5.B. Professorat.
- 5.C. Dotació, recursos i funcionament.

6. AVALUACIÓ DEL PROJECTE.

6.A. Avaluació de l'evolució i el progrés dels alumnes.

6.B. Valoració per part del professorat implicat.

6.C. Valoració de la Comissió de la Diversitat i de l'equip directiu del centre.

7. CONCLUSIONS.

8. AGRAÏMENTS.

9. BIBLIOGRAFIA.

10. ANNEX.

1. INTRODUCCIÓ

1.A. Presentació.

El present treball neix de la necessitat de valorar i analitzar els projectes educatius d'acollida d'alumnes nouvinguts desenvolupats per les institucions educatives.

Això és important degut a que en la darrera dècada s'ha produït un fenomen migratori a Catalunya de població procedent de països africans, sud-americans, d'Europa de l'est i també d'origen asiàtic, concretament xinesos. Aquests treballadors han vingut Catalunya acompanyats dels seus fills, el que ha suposat una incorporació constant d'alumnes al nostre sistema educatiu amb una doble problemàtica per atendre: d'una banda les dificultats de comunicació que tenen dins l'àmbit escolar, i d'altra la necessitat d'integració social i cultural.

La prioritat per a les institucions educatives es per tant que els infants puguin 1. Comunicar-se, aprenent la llengua vehicular d'aprenentatge i 2. Conèixer la cultura del país per poder-se integrar social i laboralment. Per aconseguir aquests fins es van plantejar tot un seguit d'actuacions que s'iniciaren a les escoles. Aquestes hi comptaven amb el suport de mestres d'Educació Especial, i, externament, mestres d'educació compensatòria. També comptaven en ocasions de mediadors o traductors escolars subvencionats pels ajuntaments . Per altra banda els instituts de secundària comptaven amb aquests recursos externs i el de la Comissió de la Diversitat i/o el Departament de Psicopedagogia compost com a mínim per un psicòleg i un mestre de pedagogia terapèutica a cada centre. Alhora els equips d'assessorament psicopedagògic (EAP's) donaven suport setmanal a les escoles i instituts. Aviat es va veure que amb l'arribada constant de nous alumnes amb necessitats educatives molt diverses (entre elles la nul·la comprensió de la nostra llengua, la incorporació tardana, la manca d'hàbits escolars, la diferència d'alfabets, o l'analfabetització...) s'havia de dotar de

més recursos els centres educatius. Els Tallers d'Adaptació Escolar (TAE) van ser un recurs destinat a estudiants de llengües no romàniques en els que mitjançant la immersió lingüística es va aconseguir integrar-los al sistema educatiu. Però amb l'arribada de més alumnes es va fer necessària la posada en marxa de noves actuacions.

Aquest any el projecte d'Aules d'Accollida (AA) s'emmarca dins el **Pla per a la Llengua i la Cohesió Social** i pretén donar resposta a la nova situació creada basant-se en l'experiència dels TAE i de projectes reeixits a d'altres països. Analitzarem l'estat actual del projecte, i com s'està duent a terme en els centres públics d'educació secundària del nostre país, tot comparant-los amb l'experiència duta a terme al Quebec. Estudiarem el cas concret d'un IES (Instituts d'Ensenyament Secundari) del Vallès occidental.

1.B. Objectius.

Els objectius que es proposa el present treball són els següents:

- Conèixer quina és la nova situació social sorgida a Catalunya en la darrera dècada degut a la immigració. Especialment en l'àmbit de l'educació
- Conèixer com ha afectat l'arribada d'alumnes estrangers al nostre sistema educatiu.
- Estudiar les respostes que els centres públics d'educació secundària obligatòria han donat a la nova situació sorgida.
- Conèixer experiències externes que han tingut èxit a d'altres països.
- Estudiar la posada en marxa de les Aules d'Accollida al institut de Catalunya. Fent un treball de camp en un centre del Vallès occidental.
- Estudiar el funcionament i els recursos que s'estan utilitzant en el projecte d'Aules d'Accollida.
- Recollir les valoracions que estan fent els professionals implicats: tutors d'AA, caps d'estudi, EAP's, pares i alumnes.

-Recollir i proposar suggeriments de millora i optimització del projecte.

El treball pretén ser una eina de consulta ràpida principalment per a mestres i professors, tant de primària com de secundària. També per a psicòlegs, pedagogs, Equips d'Assessorament Psicopedagògics, polítics, inspectors i l'administració educativa en general. Però sobretot serveix per donar una idea general de com ha estat el funcionament del projecte durant aquest primer any de posada en funcionament, i de les millores que es poden introduir de cara al futur.

1.C. Metodologia.

La metodologia que he utilitzat depèn de cadascuna de les tres parts en la que divideixo el meu treball.

La primera consisteix en la recopilació de la informació de bases de dades de les administracions educatives referents a la immigració i sobretot referents a la incidència que aquesta ha tingut en els instituts de Catalunya. Constatat numèricament el fet, he comparat les dades amb les anàlisis fetes per pedagogs i sociòlegs en articles periodístics o científics. També he comptat amb la informació escrita de la bibliografia adjunta i amb entrevistes personals a diversos responsables de les administracions educatives: educador social, responsable EAP, assessors LIC, directors de centres, etc.

La segona ha consistit en la recollida d'informació referent a les experiències dutes a terme a Catalunya fins ara i les desenvolupades a d'altres països (concretament a Canadà). En el treball de camp he recollit valoracions de diferents professionals que han participat directament en el funcionament de les experiències.

La tercera i última ha estat la més llarga. Ha consistit en l'estudi d'un projecte a un institut concret: l'IES Les Termes de Sabadell.

Per poder-ho fer he comptat amb el material que han posat al meu abast l'equip directiu del centre i el tutor de l'Aula d'Acollida. També he fet un seguiment en el temps amb l'assistència a sessions de classe i amb entrevistes a alumnes i professors. La recollida d'informació ha estat setmanal amb trobades amb l'assessora lingüística i la meua participació en el document d'acollida que s'ha estat elaborant. Les conclusions, que han estat fetes en finalitzar el curs (maig 2005) compten amb les valoracions dels diferents participants en el projecte, així com els suggeriments de millora per a propers cursos i per a la formulació de pautes extrapol·lables a d'altres centres.

2. DADES I NECESSITATS ACTUALS DELS ALUMNES NOVINGUTS

2.A. Dades actuals d'alumnat estranger. (Facilitades pel Departament d'Ensenyament. Servei d'Estadística i Documentació. Estadística de l'Ensenyament).

El curs 1998/1999 a Catalunya hi havia matriculats 16.620 alumnes estrangers a centres d'educació obligatòria. El curs passat van ser 74.491 i el present curs (2004/2005) el Departament d'Educació preveu que s'arribi a 96.000 alumnes matriculats d'origen forà. La immensa majoria són fills de treballadors amb pocs recursos econòmics i es pot parlar de que gaire bé la totalitat aniran a centres públics.

Quan a la procedència, les dades facilitades per Departament d'Educació parlen de que gairebé la meitat provenen d'Amèrica llatina, prop d'un terç del Magrib i la resta es reparteix entre asiàtics, sub-saharians i d'Europa de l'est.

El Director General d'Ordenació i Innovació educativa Blai Gasol, en declaracions a la revista Presència (2004), va assegurar que qualsevol nen entre els 3 i els 16 anys es escolaritzat a Catalunya amb independència de que els pares tinguin o no regulada la seva situació administrativa o laboral. Fins el curs

passat qualsevol nou alumne estranger arribava a un centre a través de l'Ajuntament, de serveis socials, o d'un conegut, i una comissió d'escolarització li assignava una escola. Després s'incorporava al curs que li corresponia o a l'immediatament inferior. Allà rebia reforç de llengua catalana, segons les disponibilitats horàries dels professors del centre, normalment unes hores a la setmana.

Les dades de que disposem actualment (segons el Departament d'Educació. Servei d'Estadística i Documentació. Estadística de l'Ensenyament) ens indiquen que aquest procediment resultaria insuficient per a atendre correctament al gran nombre de nous alumnes. L'escola ha de dotar-los dels recursos lingüístics mínims per poder relacionar-se en el seu àmbit escolar i social amb normalitat i més endavant poder adquirir els aprenentatges que l'educació obligatòria determina per a tots els ciutadans.

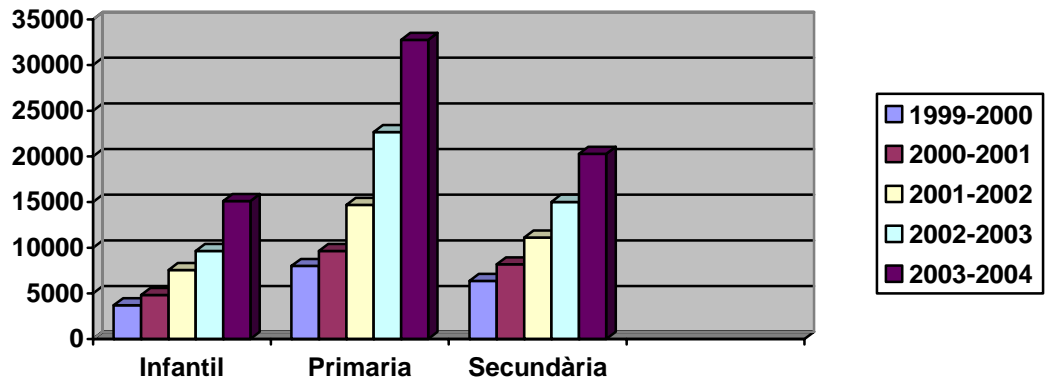
En educació infantil (3-5 anys) els alumnes estrangers han triplicat el nombre en només cinc anys: els curs 1999/2000 eren 3.678 (representaven un 1,76% del total) i el passat 2003/2004 eren 15.088 (8,05%).

En l'educació primària (6-12 anys) encara ha experimentat un creixement més significatiu. El nombre d'alumnes estrangers que el curs 1999/2000 eren 8.002 alumnes (2,30%) , el curs passat no s'havia multiplicat per tres sinó per quatre, es a dir 32.760 (el que representava el 9,03% del total d'alumnes de primària).

L'etapa que nosaltres analitzarem és l'educació secundària que és la que va des del 12 als 16 anys. En els darrers cinc anys s'ha passat dels 6.338 alumnes estrangers (2,38% del total d'alumnes d'aquesta etapa) en el curs 1999/2000 per arribar als 20.267 (7,89%) el curs passat.

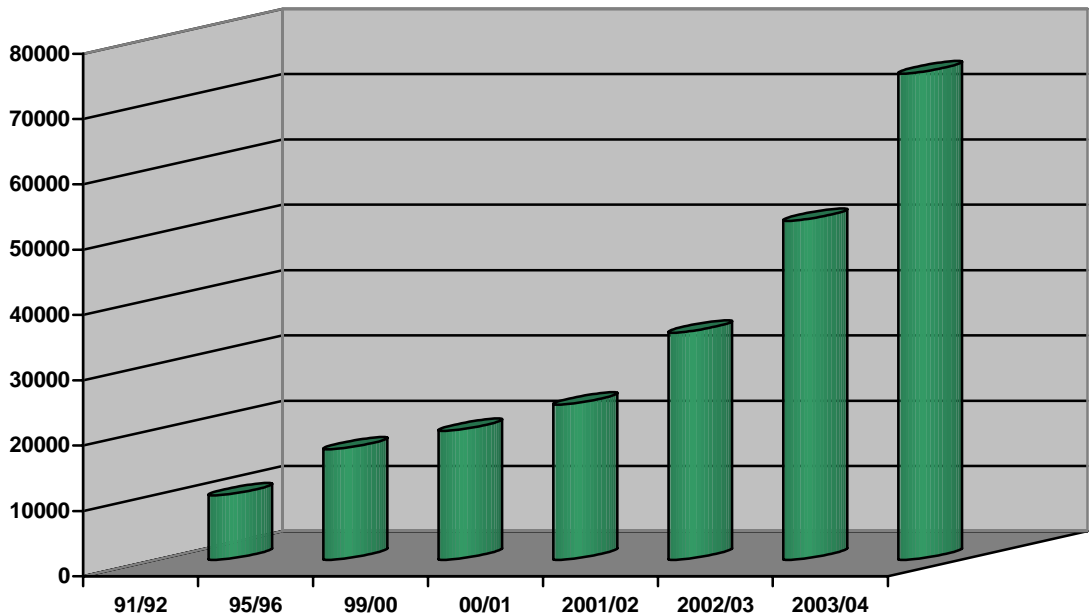
Evolució de la incorporació d'alumnes estrangers al sistema educatiu a Catalunya entre 1999 i 2004

Les Aules d'Accollida



La comunitat educativa coneix la problemàtica que es planteja en el segon cicle d'ESO (14-16 anys) quan molts d'aquests alumnes abandonen els estudis per anar a treballar de manera il·legal o per realitzar feines domèstiques .

Alumnat estranger a Catalunya



Les projeccions que el Departament d'Ensenyament fa d'aquestes dades per calcular els recursos que ha d'invertir, han de comptar amb la dinàmica produïda aquests darrers anys: els alumnes no arriben i es matriculen a principi del curs escolar sinó que durant l'any es van incorporant en un degoteig que

trenca previsions, programes i planificacions escolars en els centres. Això ens condueix a explicar quines són les necessitats educatives dels alumnes estrangers quan arriben a Catalunya.

2.B. Necessitats dels alumnes.

Les principals necessitats dels alumnes nouvinguts són la de conèixer la llengua per poder-se comunicar i la de sentir-se aollits i integrats socialment. També en tant que escolars hauran d'aprendre la nova llengua perquè els permetrà adquirir els aprenentatges i conèixer la cultura del país. Trobem absoluta disparitat de nivells d'alfabetització o ritmes d'aprenentatge que van des de els alumnes d'Europa de l'est amb uns hàbits d'aprenentatge i de nivell d'alfabetització elevat i de coneixement d'altres llengües, fins a d'altres en el que l'adaptació a la vida escolar es farà més difícil perquè o bé no han anat mai a escola o són considerats d'escolarització tardana, com explica Francesc Carbonell, "*els casos d'incorporacions tardanes degudes a les reagrupacions familiars, en ocasions produeixen retards injustificables en l'escolarització dels infants. Aquesta i altres irregularitats les podríem qualificar de desescolaritzacions encobertes...*" (Carbonell, F. 2000: pàg.87).

Davant d'aquesta nova realitat social i cultural els centres han de seguir les orientacions que marca el Departament d'Educació que recorda que "*cal vetllar sempre perquè en el moment d'ingrés al centre d'un alumne amb llengua familiar diferent de la catalana, aquest s'hi senti aollit, establint estratègies que li facilitin una ràpida comunicació en llengua catalana per tal d'afavorir la seva participació activa en la dinàmica de l'escola i per fer-ho realitat el centre ha de preveure les activitats d'acollida pertinents*". (Pla per a la Llengua i la Cohesió Social).

Això vol dir que l'establiment de criteris d'atenció a aquest tipus d'alumnes requereix de la implicació de tota la comunitat educativa i s'ha de reflectir en els documents que regeixen el funcionament dels centres: Projecte Educatiu de Centre-Projecte

Lingüístic (PEC-PL), Projecte Curricular (PCC) Reglament de Règim Intern (RRI), Pla d'Acollida (PA), etc.

Ja hem explicat la imperiosa necessitat de poder-se comunicar amb l'entorn el més aviat possible. En l'àmbit escolar això esdevé una necessitat, podríem dir, vital si no es vol quedar estigmatitzat per la resta d'iguals (alumnes) com "aquelles persones estranyes amb les que no podem parlar ni jugar perquè no entenen res" com poden arribar a pensar alguns. Per tant la necessitat principal és que coneguin les paraules bàsiques de relació per començar a integrar-se a l'escola, és dir amb els companys i els professors. Però a fi d'establir els primers lligams amb el grup, els alumnes es troben desorientats també a nivell de costums, maneres de fer, parlar, relacionar-se, jugar, vestir-se, conduir-se... en aquest nou entorn. Per aquesta raó, i més a les edats de l'educació obligatòria han de rebre una acollida que tingui en compte els aspectes emocionals. La psicologia recomana la conveniència de treballar una relació en la que sentin l'afecte i l'amistat de les persones que l'acullen a l'escola. Aquest serà un factor importantíssim a l'hora d'iniciar el procés d'integració escolar ja que serà el primer pas per trencar la barrera de la por o la timidesa i es comencin a comunicar tot utilitzant la nostra llengua. El segon pas serà l'aprenentatge el més ràpid possible del màxim de paraules útils per a la seva vida diària, especialment a l'escola. La seguretat generada contribuirà a la volguda integració escolar i social.

3.C. Actuacions precedents.

Fins fa només uns anys existia al centres tan de primària com de secundària la figura del professor d'educació compensatòria que era un professional que visitava diversos centres per tal de donar suport als alumnes d'incorporació tardana, o als que presentaven una inadaptació a la dinàmica escolar degut a múltiples factors. En la majoria dels casos dedicaven hores a fer classes de reforç en lecto-escriptura i en matemàtiques bàsiques amb alumnes d'ètnia gitana. Més endavant amb la incorporació d'alumnes estrangers,

el professor d'educació compensatòria es va dedicar als nouvinguts. Però ben aviat van ser necessaris altres recursos. A secundària es constituïren les *Comissions de la Diversitat* compostes pel psicòleg i el professor de pedagogia terapèutica del centre (departament d'orientació), el psicòleg de l'EAP, el cap d'estudis, i d'altres professors sensibilitzats amb la situació dels nouvinguts. Es van elaborar diferents projectes per afrontar els reptes que tenien al davant. El problema inicial de la comunicació era el que més amoïnava i l'administració va posar en funcionament els Tallers de Llengua (TL) que consistia en la formació de petits grups d'alumnes de diferents centres atesos per un professor especialista en llengua catalana. Els destinataris d'aquests tallers eren els alumnes de llengües romàniques que feien classes de català principalment oral. La resta d'alumnat estranger quedava al marge d'aquest recurs. Amb l'arribada massiva d'alumnes procedents de països de llengües no romàniques es van crear els Tallers d'Adaptació Escolar (TAE). Es tractava (encara avui estan en funcionament alguns) de reunir cada matí en un centre als alumnes de diversos instituts per aprendre català, i a la tarda tornaven al seus centres de referència. Com el seu nom indica es pretenia l'adaptació a la dinàmica escolar dels centres del nostre país. Alguns d'aquests alumnes presentaven a més del desconeixement absolut del català o castellà, els desconeixement l'alfabet occidental, i en alguns casos no havien assistit mai a cap centre escolar en el seu país d'origen.

La valoració que s'ha fet del TAE ha estat molt positiva tenint en compte la dificultat de la feina i la diversitat de l'alumnat assistent. Va existir però un problema de difícil solució en molts del alumnes que tenien dificultats d'integració. Al matí rebien el tracte cordial i individualitzat que necessitaven en els TAE, els alumnes magribins, xinesos, o sub-saharians es trobaven acollits i integrats dins el taller però no passava el mateix en tornar al centres de referència. El fet de assistir només a les classes de la tarda (tinguem en compte que a secundària només hi fan classe tres tardes a la setmana) feia molt difícil la sensació de pertinença a un grup classe amb els que es veien molt poques hores

setmanals. Els problemes de comunicació amb professors i alumnes i la no presència continuada al seu centre de referència no beneficiava la integració. Molts d'ells es sentien malament i abandonaven els estudis o l'absentisme era intermitent a les tardes. Un gran nombre van adquirir l'hàbit d'assistir als TAE al matí, que el veien pràctic per a la seva futura integració laboral, però mai anaven a la tarda a l'institut a, segons paraules d'ells, "passar una mala estona". La solució passava per tant per aconseguir que no abandonessin l'institut i si l'objectiu era la integració escolar només existia un camí: més hores al centre.

Aquesta valoració dels TAE i, com ja s'ha explicat, l'increment en el nombre de nens estrangers ha fet necessària la posada en marxa de nous projectes. Aquest any les Aules d'Accollida formen part del **Pla de Llengua i Cohesió Social** que compta amb un pressupost de 35 milions d'euros per al curs 2004-2005. Avui les Aules d'Accollida funcionen a 565 centres públics i a 100 de concertats. Amés hi ha 160 professionals de suport anomenats assessors LIC (llengua, interculturalitat i cohesió social) que visiten els centres i vetllen pel bon funcionament del projecte.

3. Experiències al Quebec

3.A. Característiques del sistema educatiu al Quebec.

L'experiència d'aquesta província canadenca resulta especialment interessant per les similituds amb el cas de Catalunya. (Garreta, J. 2000). Tots dos són territoris que formen part d'estats més grans, Canadà i Espanya respectivament però que tenen totalment transferides les competències en matèria d'educació. Al Quebec fins i tot existeix un Ministeri d'Educació del Quebec. El Parlament de Catalunya pot legislar i el govern autònom gestionar però encara en el marc de les lleis generals que el Ministeri d'Educació elabora per a tot l'estat. Un altra similitud és el fet que conviuen dues llengües majoritàries, el francès i l'anglès (a Catalunya el català i el castellà) i que amés no es troben en el mateix nivell d'arrelament social. També hi

conviuen altres llengües que són utilitzades per part de la població immigrada recentment. I aquesta és la tercera similitud: al Quebec històricament han hagut de fer front al fenomen migratori i la part que ens ocupa en el present treball, que és trobar eines en l'àmbit educatiu que permeti als alumnes nous integrar-se a l'escola i a la societat. Canadà ha estat sempre un país d'immigrants que ha regulat l'entrada de població segons ha convingut a les autoritats. Si estudiem l'evolució de l'arribada de treballadors al país veurem que han estat diferents onades migratòries les que han configurat el poble canadenc com el coneixem avui: a principis del segle XIX van arribar més d'un milió procedents de Gran Bretanya, després arribaren xinesos per a la construcció del ferrocarril, després indis, japonesos, centre europeus ja al segle XX, fins a finals de segle en que arribaren caribenys, àrabs, sud asiàtics i llatinoamericans. Sempre segons la demanda de mà d'obra necessària en cada moment a criteri de les autoritats governamentals. A més la incorporació d'ètnies minoritàries presents al territori abans que arribessin els europeus. Tot plegat confecciona un mapa multicultural de difícil organització. El sistema educatiu al Quebec es caracteritza per tres aspectes que el fan singular: la importància de la religió, la llengua i l'ensenyament privat.

La religió: Les primeres escoles al Canadà eren religioses i ho han estat fins ara. El component confessional i la divisió en escoles segons les creences ha estat una característica constant. La religió catòlica per exemple ha tingut un paper molt important en el sistema educatiu, especialment des de 1859 quan es va crear el *Conseil de l'Instruction Publique* amb deu representants catòlics i quatre protestants.

La llengua: Les autoritats educatives sempre han estat conscient de la importància de la llengua per tal d'aconseguir cohesió social. La força de l'anglès i les dinàmiques generades per la immigració van donar com a resultat que s'hagués d'elaborar la llei 101 al 1977 que protegia el francès sobre l'anglès. Encara que tradicionalment els pares podien escollir la llengua en la que

els seus fills havien de rebre l'educació, a partir d'aquesta llei els fills d'immigrants havien d'anar a escoles francòfones, i els serveis públics havien d'utilitzar el francès. D'altra banda es donava importància (per no provocar sensació de desarrelament) a les diferents llengües dels immigrants amb programes com el Programa d'Ensenyament de Llengües d'Origen (PELO) o el Programa de Llengües Ètniques (PLE) en reconeixement de la pluralitat lingüística. Com a conseqüència va augmentar el nombre de francòfons en el mercat laboral, es van reduir les desigualtats laborals relacionades amb la llengua, i es va incrementar la presència del francès a la societat.

L'ensenyament privat: Acostuma a ser confessional i està subvencionat per l'estat. Gaudeix de prestigi social encara que es debat a nivell social sobre l'ensenyament públic i privat. Aquest últim pot rebutjar alumnes amb necessitats educatives especials (nee) o amb dificultats d'aprenentatge. Aquesta tipologia d'alumnat representa el 0,2% del total d'alumnat en l'educació secundària privada el que suposa que en la pública s'arribi a l'alarmant 16% d'alumnes amb nee. Han proliferat també en els anys 90 les anomenades escoles ètniques: jueves, gregues, armènies, musulmanes...

3.B. Les classes d'acollida

Les diferents onades migratòries que periòdicament han anat arribant al Quebec van fer necessària la creació de mecanismes per a la integració social i lingüística. Partint de la base de que tots els pares podien escollir la llengua en la que els seus fills podien ser educats, francès o anglès, la majoria optaven per l'anglès però ja a l'any 1969 la *Comission d'Ecoles Catholiques de Motreal* va posar en funcionament la primera classe d'acollida (*Classe d'Acueil*) que consistia en una aula a la qual podien assistir els fills d'immigrants a aprendre llengua francesa. Aquesta tímida iniciativa no va tenir gaire bona acollida. Fins i tot una llei de 1974 que limitava l'accés a l'escola anglesa als immigrants de manera que si no era la seva llengua materna o no la coneixien bé estaven obligats a inscriure's a una escola

francòfona, va ser contínuament boicotejada. Va ser a finals dels anys setanta amb l'entrada en vigor de la llei 101 (1977) *Charte de la langue française* i sobretot uns anys més tard al 1981 quan la llengua francesa va ser realment protegida per part de l'administració i es van posar en marxa més àmpliament dos recursos per a l'aprenentatge de la llengua francesa i de la integració escolar: per una banda les classes d'acollida per als estrangers (s'entén tots els alumnes que la seva llengua materna no era el francès ni l'anglès) i les classes de francèsització per als anglòfons. A Catalunya es van posar en marxa els tallers d'adaptació escolar (TAE) dels qual ja hem parlat, i que tenen similituds amb les classes d'acollida, l'any 1998. De manera que amb una experiència de vint anys es pot analitzar en què consistiren les classes d'acollida al Quebec.

Funcionament: Unes comissions escolars s'encarregaven de realitzar les inscripcions i passar uns tests per avaluar el nivell de competència lingüística que tenien assolit cada alumne que arriba a un centre. Després aquesta comissió li assignava l'aula on aniria. La normativa deia que la quantitat mínima per obrir una classe d'acollida era de 19 alumnes. La duració de la permanència a la classe d'acollida era de deu mesos. Aquest període podia resultar suficient per als alumnes de cultures pròximes com les llatines o les eslaves però del tot insuficient per a aquells infraescolaritzats o de cultures o llengües molt diferents. L'experiència va demostrar que en alguns casos i depenent dels recursos econòmic i de personal, el període de permanència a les classes podia arribar als vint mesos.

El nombre d'alumnes per aula era de entre 11 i 18 alumnes a secundària amb un màxim de 35 alumnes (A l'IES Les Termes el present curs 2004/05 han passat 31 alumnes per l'Aula d'Accollida en diferents horaris). Un factor que influeix de manera determinant en el temps que estaven a les classes d'acollida era el tipus d'agrupament, que a secundària normalment responia al nivell de competència lingüística dels alumnes. En ocasions feien grups de debutants, intermedis i avançats. Els alumnes realitzaven passat el període oportú uns

tests proporcionats pel ministeri d'Educació, després dels quals s'incorporaven a l'aula ordinària, en alguns casos sense suport addicional. En altres hi havia el recurs d'oferir una hora setmanal de reforç en grups reduïts.

Quant a la distribució horària de les matèries en les classes d'acollida, la major part del temps es dedicava a l'estudi intensiu de la llengua francesa (65-80%), una part a les matemàtiques (10-25%) i la resta a art, música, educació física, informàtica, etc.

3.C. Valoració

L'experiència duta a terme ha permès recollir les valoracions dels professionals implicats durant aquest anys i un cop introduïdes les millores que curs rera curs s'han vist oportunes. S'ha cregut essencial l'estabilitat del professorat implicat en el projecte de les classes d'acollida. Evitar la mobilitat afavoreix la continuïtat i l'èxit del projecte. A Catalunya en la normativa apareguda en maig de l'any 2005 es pretén el mateix objectiu donant la possibilitat que el professorat que treballa en projectes similars al nostre país pugui sol·licitar la permanència durant dos cursos seguits al mateix centre. També s'ha valorat la importància de que existeixi un intercanvi d'idees i experiències entre els diferents centres amb classes d'acollida i un material didàctic actualitzat.

D'altres valoracions han estat tenir en compte que la ràtio d'alumnes no sigui gaire elevada i treballar per reduir la distància entre el centre i els pares. Això pot ajudar definitivament a l'èxit del projecte. En aquest sentit les autoritats educatives quebequeses semblen tenir cada cop més clar que la participació dels pares en la gestió i funcionament dels centre contribueix definitivament a la integració de tot l'alumnat en les escoles i en la societat. Els conflictes amb les llengües es van solucionar en part amb l'aparició del mediador escolar, que era una persona que mediava entre els pares i la comunitat educativa. Les seves funcions però van anar canviant i en molts casos va passar a ser una apagafocs de conflictes interètnics. A Catalunya el Departament d' Educació contracta

traductors de diferent llengües especialment en èpoques de preinscripció i matriculació.

Per finalitzar, en Jordi Garreta (2000) conclou que la formació i la sensibilització del professorat són indispensables per acabar d'arrodonir la feina que les classes d'acollida i altres recursos poden realitzar. També facilitar instruments per a la resolució de conflictes com poden ser els mediadors del quals he parlat, i en el cas del Quebec clarificar el paper de la religió a l'escola tenint en compte el principi d'igualtat entre els alumnes.

4. PROPOSTA A CATALUNYA: LES AULES D'ACOLLIDA

4.A. Definició d'Aules d'Acollida.

L'avaluació de les actuacions precedents en matèria d'educació per a la integració d'alumnes nous va fer arribar a la conclusió als responsables polítics que era necessari la renovació dels projectes fent més incidències en aspectes de cohesió i integració cultural i no focalitzar esforços només en els aspectes lingüístics. Els nous no es sentien part integrant de la comunitat escolar i les relacions amb d'altres companys no s'establien amb facilitat.

El Departament d'Educació va idear i posar en marxa el **Pla per a la llengua i la cohesió social**. En la introducció del document del pla es motiva la seva creació: "La creixent incorporació d'alumnat procedent de la immigració, l'aparició de noves causes d'exclusió social i la insuficient normalització de la llengua catalana en la vida social són tres aspectes que requereixen una especial atenció. En aquest sentit, és necessari sensibilitzar, promocionar i consolidar la llengua pròpia com a eix vertebrador d'un *projecte educatiu plurilingüe i d'un model educatiu intercultural, amb una finalitat de cohesió social*." (les cursives són meves). Aquest pla recollia els suggeriments fets en les propostes de millora del nostre sistema educatiu

formulades per la Conferència Nacional d'Educació 2000–2002 en el sentit de que s'estava atenent sobretot els aspectes relacionats amb l'aprenentatge de la llengua i no es tenia en compte suficientment aspectes fonamentals de l'acollida com ara els aspectes emocionals, convivencials, relacionals i de cohesió social. El nou pla té en compte aquests aspectes i articula una sèrie de recursos entre el que es troben les Aules d'Acollida.

La Direcció General d'Ordenació i Innovació Educativa del Departament d'Educació i en el seu nom la Subdirecció General de Llengua i Cohesió Social van redactar en poques paraules la definició del nou recurs per atendre els alumnes nouvinguts que s'incorporen al nostre sistema educatiu:

L'AULA D'ACOLLIDA

Què és?

L'aula d'acollida és un marc de referència i un entorn de treball obert dins del centre que facilita l'atenció immediata i més adequada a l'alumnat nouvingut i que ajuda el professorat en un dels reptes educatius més importants de l'escola catalana el segle XXI.

Aquesta estructura organitzativa permet tenir previstes una sèrie de mesures curriculars i metodològiques, materials curriculars, etc., que garanteixen l'aprenentatge intensiu de la llengua, l'aprenentatge d'uns coneixements bàsics i la progressiva incorporació de l'alumnat a l'aula ordinària tenint en compte els aspectes emocionals de l'acollida.

Quins centres poden tenir aula d'acollida?

Aquells centres educatius en els quals hi ha un compromís explícit d'acollida a l'alumnat nouvingut i que n'escolaritzen un nombre elevat.

Qui s'encarrega del funcionament de l'aula?

El tutor/a de l'aula d'acollida és la figura essencial per al funcionament de l'aula. És important que el professional que es faci càrrec de l'aula formi part, preferentment, del professorat amb destinació definitiva al centre.

Cal vetllar especialment que aquest professional tingui una bona competència lingüística en català i sensibilitat pels processos d'acollida i integració de l'alumnat nouvingut.

L'aula d'acollida és un espai de referència per a l'alumne/a. Cal tenir present, però, que aquest alumne/a forma part d'un grup-classe, on està adscrit i on realitza una part important dels seus aprenentatges.

La resposta educativa que s'ofereix a l'alumnat i la seva incorporació al centre no és únicament una "responsabilitat" del tutor o tutora de l'aula d'acollida, sinó de tota la comunitat educativa.

Quins continguts es treballen a l'aula d'acollida?

Tal com s'ha esmentat anteriorment, s'hi treballarà l'aprenentatge de la llengua catalana (nivell A segons el Marc europeu comú de referència per a les llengües: aprendre, ensenyar, avaluar), així com el treball preparatori dels continguts necessaris per al seguiment de les diverses àrees curriculars.

Com es pot organitzar el funcionament de l'aula?

Sigui quina sigui l'estratègia o forma d'organització que s'utilitzi, l'aula d'acollida ha de facilitar l'adaptació i la integració de l'alumnat a la dinàmica del centre i de la classe ordinària.

A l'aula d'acollida és bàsic garantir les tasques específiques per a l'ensenyament de la llengua catalana, tenint en compte que l'ensenyament-aprenentatge de la llengua ha de realitzar-se en primer lloc de forma intensiva, però també, des del principi, en el grup-classe de referència. Per aconseguir aquest objectiu podem emprar algunes pautes, com ara:

- Afavorir la cooperació entre tots els alumnes. Els alumnes s'ajuden i aprenen els uns dels altres d'una forma més significativa sempre que treballen en equip. En aquests casos, en els quals l'ajuda i la sensibilització dels companys és tan important, el grup de treball pot constituir una bona estratègia per realitzar una tasca, projecte o activitat, no tan sols per aprendre llengua, sinó també per relacionar-se i adquirir continguts de caràcter actitudinal.
- Incorporar espais i estratègies a la gestió d'aula: racons, tallers, projectes, treball cooperatiu... que ajudin els nous

alumnes a participar i que generin una dinàmica de corresponsabilitat en l'aprenentatge.

- Incorporar un tipus d'ambientació acollidora que faciliti els aprenentatges (rètols, murals, esquemes, mapes, imatges de temes estudiats o d'objectes i situacions d'utilitat).
- Incorporar un espai d'intercanvi de vivències i experiències de l'alumnat per afavorir-ne el coneixement mutu.

Quins materials es poden d'utilitzar?

És important que s'utilitzi el ventall més extens possible de material en tot tipus de suport (paper, informàtic, audiovisual...) S'ha de vetllar perquè sigui un material interactiu que provoqui la participació de l'alumne en el procés d'aprenentatge.

Com a material bàsic, es pot remarcar:

- Biblioteca d'aula, que compta amb diccionaris en diverses llengües, enciclopèdies, periòdics, llibres que tinguin relació amb les diferents cultures en aspectes socials, estètics, literaris, etc.
- Racó amb recursos informàtics: ordinador amb programes per a l'aprenentatge de la llengua, internet, programes didàctics d'ensenyament de les matemàtiques, socials, educació per a la salut...
- Mediateca: l'ús del CD o DVD, fonamentals en l'ensenyament de les llengües, tenen aquí una rellevància especial. És convenient nodrir la mediateca de documents sobre l'entorn, la ciutat o el poble d'acollida, sobre els costums i el temps lliure, etc.
- Jocs, làmines i material manipulable per afavorir la interacció entre els aprenents.
- Mapes, treballs dels alumnes, cartells, etc. que en diferents murals i parets il·lustraran l'espai.

Quant de temps assistirà l'alumne a l'aula d'acollida?

L'alumnat nouvingut que s'incorpori a una aula d'acollida hi assistirà un màxim de 12 h. setmanals. És important que, en el moment de planificar l'horari de l'alumnat, es vetlli per evitar que interfereixi en aquelles matèries que faciliten el procés de socialització de l'alumnat.

A la vegada es tindrà en compte que la presència de l'alumnat a l'aula d'acollida té un **caràcter transitori** ja que l'objectiu és que l'alumnat pugui integrar-se ràpidament a l'aula ordinària.

Evidentment, el procés d'acollida i d'aprenentatge de la llengua no pot ser únicament una tasca tancada a les parets del centre educatiu, sinó que les ha de traspasar mitjançant activitats inserides en la vida quotidiana (activitats didàctiques arrelades en l'entorn, lúdiques, esportives, d'esbarjo...)

4.B. Formació del professorat

És obvi que el professorat ha de tenir una formació continuada davant una realitat tan canviant. L'annex 7 del Pla per a la llengua i cohesió social diu "La formació permanent ha de contribuir de manera central a l'adaptació dels centres per a l'acollida de l'alumnat nouvingut. Entenent la formació permanent com l'acció formativa per adequar les competències actuals del professorat a les noves realitats, el contingut d'aquesta formació ha d'estar clarament en consonància amb els mateixos objectius que es proposa en aquest Pla de llengua i cohesió social."

Per començar però es van cercar professionals disposats a encetar el projecte, el que serien tutors d'aula. Ells van tenir una formació inicial intensiva durant el mes de juliol del 2004. Durant el curs però han tingut una formació continuada tots els dilluns a la tarda constituint equips de treball i taules rodones en els que les experiències dels diferents centres han servit per millorar el funcionament del projecte. En acabar el curs està previst que continuï la formació durant el mes de juliol del 2005. Els aspectes que el tutor ha de conèixer i que són objecte d'aquesta formació són:

a) Ensenyament i aprenentatge de segones llengües: Avaluació inicial, treball per tasques comunicatives, programació (fixació d'objectius i treball per capacitats), gestió de l'aula, recursos (TIC, suport audiovisual, materials escrits, material oral).

Les Aules d'Acollida

- b) Coneixement de l'alumnat: Llengües de partida, cultures i tradicions de partida (incloent-hi sistema educatiu, visió o conceptualització de l'educació, etc.), relacions familiars.
- c) Tutoria: Drets i deures de l'alumnat, mediació, relació amb la família, relació amb el centre, dinàmica de grups, educació emocional...
- d) Adaptacions del currículum: Tècniques per a l'alumnat d'incorporació tardana.

L'equip directiu també ha de rebre formació respecte al nou projecte ja que haurà de fer redactar i fer complir nous documents de protocols d'acollida i la normativa que el Departament d'Educació dicti al respecte. Per a una bona acollida, cal comptar decididament amb la complicitat i bona acceptació per part de l'equip directiu. A més, la necessitat de conjuminar elements organitzatius per fer més fàcil la integració de l'alumnat nouvingut amb la resta de l'alumnat, i de les famílies amb la comunitat educativa, els membres de l'equip directiu han d'ajudar i facilitar el procés i organitzar de manera comprensiva tota l'estructura del centre.

La resta del professorat:

Els tutors responsables dels grups ordinaris on s'incorporaran els alumnes nouvinguts han de dominar diverses tècniques per facilitar l'acolliment després de l'estada a l'Aula d'Acollida. Ha de tenir formació en dinàmica de grups, mediació i convivència,, tècniques de comunicació oral, interculturalitat, etc

Els Caps de Departament com a responsables d'un equip humà ha de portar a una formació de caire netament relacionada amb la gestió dels recursos humans. Com a líders del departament didàctic, a més, han de tenir autoritat i coneixements suficients com per orientar el treball de la resta de l'equip del departament. El contingut de la seva formació hauria de tractar sobre adaptació del currículum, competències bàsiques, gestió de recursos humans, etc.

Per a la resta del professorat, la formació per a l'acollida de l'alumnat nouvingut hauria d'estar relacionada amb alguns dels aspectes anteriors, però potenciant-ne més el caràcter general: Adaptació curricular, estratègies d'aula, treball cooperatiu entre alumnes, tècniques específiques per als alumnes d'incorporació tardana, interterculturalitat, acollida emocional.

4.C. Funcionament.

El funcionament de les Aules d'Acollida canvia a cada centre segons les seves característiques peculiars: nombre de tutors, nombre d'alumnes, sensibilitats cap a l'acollida per part dels docents, tradició i experiència d'arribada d'alumnes nouvinguts.... En alguns centres l'Aula d'acollida és un espai que es obert tot l'horari lectiu i diversos professors del claustre donen classe a grups reduïts (a més a més del tutor d'Aula d'Acollida que ha estat nomenat a tal efecte). En d'altres només és oberta les hores lectives que tingui assignades el tutor d'Aula d'Acollida ja que només ell imparteix classe. Hi ha alguns aspectes comuns a tots el centres amb Aules d'Acollida: tots reben la mateixa formació i tracten d'assolir els mateixos objectius, que per altra banda venen determinats per Departament d'Educació. També tots reben l'assessorament setmanal d'un Assessor en Llengua i Cohesió Social, que és un funcionari assignat a diversos centre i que alhora coordina l'elaboració del Pla d'Acollida que cada centre confecciona segons les seves característiques.

Un altra característica comuna és la dotació informàtica que tots els centres de secundària amb Aula d'Acollida han rebut aquest curs (2004-2005). Document intern Subdirecció General de Tecnologies de la Informació i la Comunicació: Sempere octubre 2004:

- 4 ordinadors connectats a la xarxa local
- 1 concentrador
- 1 impressora d'injecció

1 escàner

4.D. Dades del projecte.

Les dades actualitzades a 31 de gener de 2005 són les següents, "Marta Cid (2005):

El Departament d'Educació ha implantat un total de 649 aules d'acollida, de les quals 603 són a centres públics i 46 a centres concertats. També s'ha dotat de recursos per a l'atenció a l'alumnat nouvingut a 47 centres concertats més. En el cas dels centres públics, un 63% de les aules d'acollida estan ubicades als CEIP, mentre que el 37% són a IES.

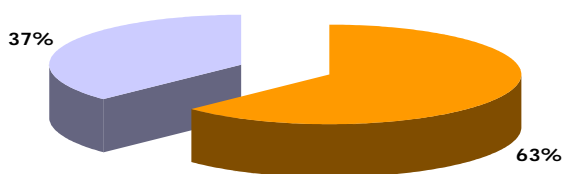
Durant aquest primer trimestre han passat per les aules d'acollida un total de 12.500 alumnes amb necessitats educatives específiques. Segons Marta Cid, "d'aquests més de 12.000 alumnes, un 60% són alumnes nouvinguts que s'incorporen per primer any al sistema educatiu i la resta és alumnat nouvingut de cursos anteriors". Del total d'alumnes atesos a les aules d'acollida, un 61% han estat atesos als CEIP, un 30% als IES i el 9% restant a través de centres concertats.

La majoria d'aules d'acollida dels CEIP (76,6%) compta amb un professor per aula; un 20,9% compta amb dos o tres professors, i un 2,4% disposa de quatre o més professors. Pel que fa als IES, el 47,7% té dos o tres professors; el 26,6% compta amb un professor, i el 25,7% disposa de quatre o més professors.

S'han creat aules d'acollida arreu de Catalunya: a Barcelona ciutat (127 aules), Barcelona comarques (166), Baix-Llobregat-Anoia (59), Girona (86), Lleida (50), Tarragona (75), Terres de l'Ebre (30) i Vallès Occidental (56).

L'informe presentat per la Consellera d'Educació també revela les diferents característiques de funcionament dels centres i la tipologia.

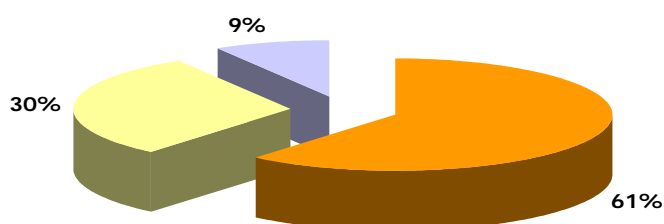
Distribució de les aules d'acollida en centres públics



■ CEIP ■ IES

Aules segons els centres

Alumnat atès a les d'Accollida



■ CEIP ■ IES ■ Concertats

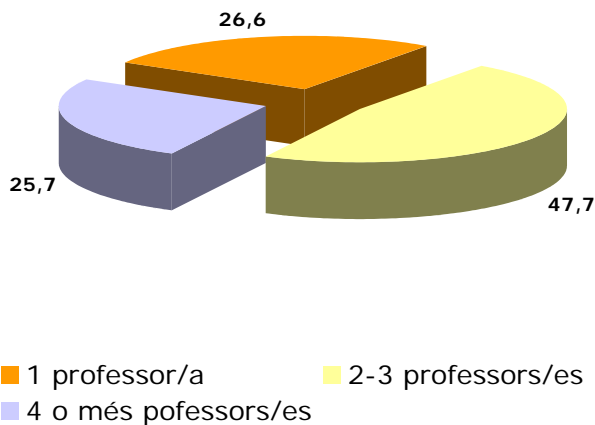
	Alumnes atesos	%
CEIP	7.637	61
IES	3.793	30
Concertats	1.086	9
Total	12.516	

Totes les Aules d'Accollida estan dotades amb un mínim d'un professor o professora, d'ordinadors i programes educatius específics.

Les Aules d'Accollida

La gran majoria de les Aules estan instal·lades en llocs preferents i reuneixen totes les condicions necessàries. Algunes de les aules han patit problemes d'infraestructures o d'equipament, bàsicament degut a què estan situades en centres que ja no disposen de més espais per ubicar-les. Gran part s'estan adequant perquè reuneixin les condicions necessàries i les altres s'hauran d'adaptar, temporalment, als espais disponibles als centres.

Professorat per Aula d'Accollida als IES



Quant al nombre d'alumnes que s'atenen a les Aules d'Accollida, l'informe diu que majoritàriament atenen entre 7 i 29 alumnes. Poques compten amb una xifra massa baixa o massa elevada d'alumnat. Aquesta manca de massificació facilita una major atenció a l'alumnat amb necessitats educatives específiques, i permet un seguiment més personalitzat de la seva evolució. Si tenim en compte l'alumnat que és atès de manera simultània, encara podem observar millor l'atenció en grups reduïts, de manera que als IES va dels 4 als 15 alumnes. Trobem pocs casos en què les Aules d'Accollida hagin d'atendre més de 15 alumnes a la vegada

5. L'AULA D'ACOLLIDA A L'IES LES TERMES DE SABADELL.

5.A. Característiques del centre

L'IES es troba al Sud Est de la ciutat de Sabadell, al Vallès occidental, en el barri que li dona nom: Les Termes. La zona que envolta el centre està composta per blocs de pisos de protecció oficial que es van construir a la dècada dels anys seixanta, a les afores de la ciutat, per acollir les onades migratòries que llavors es produïren procedents d'altres indrets de l'estat: Andalusia, Múrcia, Extremadura... El director actual, en Jordi Bonmassip explica que va ser necessari en aquell moment edificar una escola d'educació primària (ara fa ja més de quaranta anys) que funcionà com a tal fins al curs 1996-97, any en que va passar a constituir-se en IES. Va néixer així l'IES Les Termes. Aquell curs es va començar amb els alumnes de segon cicle d'ESO.

L'edifici aviat va quedar petit, raó per la qual es va iniciar la primera fase d'ampliació a l'any 2000. El passat curs 2004-05 es va encetar la segona fase. La primera promoció de batxillerat es va graduar el curs 1999/00 i per tant ja s'han graduat cinc promocions en la petita història del l'IES.

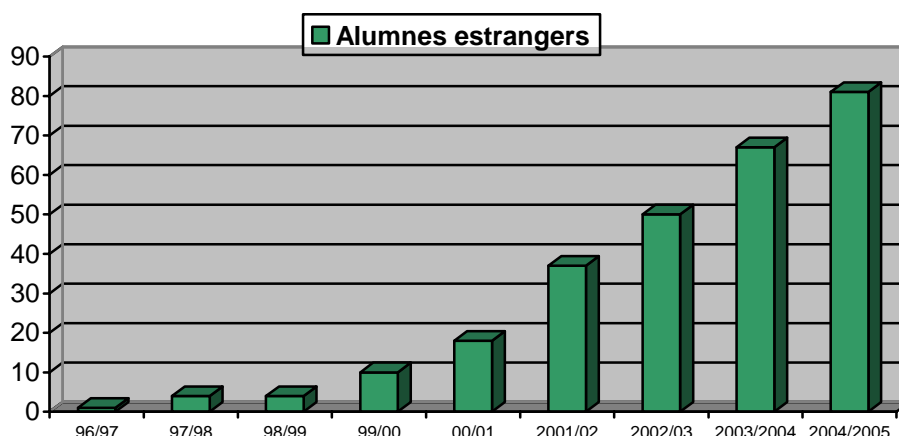
En la darrera dècada s'ha produït una nova arribada massiva d'immigrants a Catalunya. Aquesta és població jove de classe treballadora i per tant d'escassos recursos econòmics, que poden tenir accés als habitatges del barri on es troba l'IES Les Termes. Vet aquí la raó per la que el nombre d'alumnes nouvinguts continua augmentant any rera any. En aquesta ocasió la major part dels immigrants són d'origen centre americà, nord africà i d'Europa de l'est. Com que la història del centre no és molt llarga podem enumerar a continuació el nombre d'alumnes estrangers i els països d'origen. La direcció del centre em va permetre l'accés a les dades de matriculació i vaig poder realitzar el següent quadre i gràfica que també ha estat útil al centre.

Les Aules d'Accollida

Curs	Alumnes	Nacionalitat	Total alumnes
1996/1997	1	Argentina	1
1997/1998	2 1 1	Rep Dominicana Marroc Suïssa	4
1998/1999	2 1 1	Marroc Cuba Rep Dominicana	4
1999/2000	4 1 1 1 3	Rep Dominicana Algèria Cuba Equador Marroc	10
2000/2001	1 5 3 1 1 1 5 1	Argentina Equador Marroc Portugal Algèria Bolívia Rep Dominicana Cuba	18
2001/2002		Equador 9, Marroc 5, Colòmbia 4, Argentina 4, Rep Dominicana 4, Brasil 2, Romania 2, Xina 1, Portugal 1, Hondures 1, Uruguai 1, Bolívia 1, Algèria 1, Cuba 1	37
2002/2003		Equador 14, Rep Dominicana 11, Hondures 3, Romania 3, Argentina 3, Brasil 3, Colòmbia 2, Marroc 2, Cuba 1, Xina 1, Veneçuela 1, Portugal 1, Ucraïna 1, Algèria 1, Uruguai 1 i Bolívia 1	50

Les Aules d'Acollida

2003/2004	Equador 17, Rep Dominicana 8, Xile 1, Colòmbia 2, Algèria 1, Brasil 3, Cuba 1, Hondures 3, Romania 9, Perú 3, Mèxic 1, Marroc 6, Portugal 4, Bolívia 2, Xina 3, Argentina 2, Veneçuela 1	67
2004/2005	Equador 20, Romania 10, Rep Dominicana 6, Marroc 9, Perú 4, Colòmbia 4, Xile 2, Brasil 2, Cuba 2, Algèria 1, Bolívia 7, Gàmbia 2, Nigèria 1, Xina 4, Portugal 2, Hondures 1, Bulgària 2, Argentina 1, Paraguai 1.	81



5.B. Professorat.

El Departament d'Educació ha assignat un professor com a tutor d'Aula d'Acollida. Aquest curs ell és el tutor i el qui imparteix classe als alumnes nous. A banda de participar activament en la redacció del pla d'acollida del centre basant-se en la seva experiència diària, també realitza les següents funcions:

- Coordinar-se amb el servei d'interpretació/orientació i mediar entre el centre i la família.

Les Aules d'Acollida

- Realitzar avaluacions inicials i col·laborar en l'elaboració d'adaptacions curriculars.
- Gestionar l'aula d'Acollida.
- Aplicar metodologies i estratègies d'immersió lingüística i d'inclusió social.
- Promoure la integració de l'alumnat nouvingut a les seves aules de referència.
- Col·laborar en la sensibilització i introducció de l'educació intercultural al procés educatiu.
- Coordinar-se amb: Tutors/es aula Ordinària, Coordinador/a lingüístic/a, CAD, equips docents, departaments d'àrees, professorat implicat... Especialistes: EAP, assessor/a LIC, departament d'orientació, serveis socials...

El tutor de l'Aula d'Acollida es reuneix setmanalment amb l'assessor en llengua i cohesió social i amb la Comissió d'Atenció a la diversitat i ja s'està valorant ampliar l'horari de l'Aula d'Acollida que ara només és de 18 hores. Per afavorir l'amplitud haurà de comptar amb 1 Tutor/a d'acollida, algun membre del departament d'orientació, 1 un especialista de matemàtiques, naturals, socials... i aprofitar les "cues horàries" d'algun/a professor/a.

5.C. Dotació, recursos i funcionament.

L'Aula funciona amb quatre ordinadors i 8 cadires. En Ferran Marquina, el tutor actual ens informa que treballen per parelles o individualment. També compten amb taules agrupades al mig per treballar en petits grups o sols (ex: treball cooperatiu/autocorrectiu i autònom).

L'espai compta amb:

- Materials diversos agrupats per nivells (0,1,2,3) a la prestatgeria.
- Materials d'utilitat penjats: Plànol del centre, plànol de la ciutat, mapamundi, globus terraqui, calendari, rellotge, abecedari, lletres per formar paraules, dictats muts, diccionaris il·lustrats, material informàtic, jocs de taula, plafó amb els horaris dels

alumnes i de l'aula (visuals), cartells multilingües de benvinguda, cartells multilingües (ordres), referents i imatges d'accions, tauler amb els nombres i els noms...

ASPECTES METODOLÒGICS I CURRICULARS

-Es fan les valoracions inicials - detecció de nivells i necessitats - i s'elabora un informe. Després es dissenya un horari personal per a cada alumne en el que consta les hores que assisteix a l'aula ordinària i les que ho fa a l'Aula d'Accollida. Sempre s'intenta que les hores de tutoria, Educació física, Tecnologia, Educació Visual i Plàstica i els crèdits variables els facin amb el grup ordinari.

-Plantejament lingüístic de l'aula: es vetlla per la continuïtat i coherència en l'ús de la llengua catalana en totes les àrees (de l'Aula d'Accollida a l'aula ordinària) a excepció de la llengua castellana i la llengua estrangera

- Respecte les altres àrees: es pacta amb els especialistes d'àrea uns mínims a assolir per tal que l'alumne pugui treballar els mateixos temes que la resta de companys de l'aula ordinària. Ex: vocabulari bàsic i específic. Anticipar els temes que es faran en el cas que s'incorpori a l'aula ordinària ...

- Disseny d'adaptacions curriculars: es seleccionen d'objectius, continguts i activitats (bàsics i funcionals), es pacten criteris d'avaluació (mínims) des dels departaments o cicles.

- Estratègies metodològiques: es proposen activitats conjuntes a l'inici de cada sessió per treballar hàbits d'organització, rutines, estructures lingüístiques... (10-15 minuts). No es perd la perspectiva de la importància del foment de la llengua oral (aula: espai idoni perquè s'engresquin a enraonar).

- Rol del professor/a:

En un primer període el professor intervé bastant com a model, però de manera progressiva l'alumne/a agafa protagonisme. Es

creen llavors espais que fomentin el diàleg entre iguals. Alumnes autòctons entren a l'aula per establir grups de conversa amb l'alumnat de l'Aula d'Accollida.

Es reserven 10-15 minuts al final de cada sessió per: posar en comú, sintetitzar, verbalitzar, organitzar el discurs...

6. AVALUACIÓ DEL PROJECTE.

6.A. Avaluació de l'evolució i el progrés dels alumnes.

La posada en marxa de l'Aula d'Accollida a l'IES Les Termes ha estat rebuda amb entusiasme per tota la comunitat educativa. La creixent i constant incorporació d'alumnat estranger al centre feia tenir la sensació al professorat de no poder donar una resposta satisfactòria. El fet ara de tenir un professional qualificat i un espai adient per rebre els nousvinguts i atendre'ls en hores específiques ha significat una millora en l'atenció que reben, una millora en el coneixement que els professors poden tenir dels alumnes, en els aprenentatges dels nousvinguts i en la seva integració escolar .

Com ja passava en les classes d'acollida del Quebec, els ritmes d'aprenentatge estan en funció de les llengües d'origen, dels hàbits escolars i de les capacitats de cada nen. Els alumnes d'Europa de l'est han estat a l'Aula d'Accollida durant només quatre i cinc mesos degut a que ha sigut temps suficient per arribar a conèixer, entendre i començar a parlar en català. En segon lloc els alumnes procedents d'Amèrica llatina o de la resta de l'estat van començar el curs assistint nou hores a l'Aula d'Accollida però el seu progrés ha aconsellat anar minvant el nombre d'hores en benefici de la seva incorporació a l'aula ordinària. Continuen assistint algunes hores per practicar la llengua oral. El tercer grup d'alumnes correspondria als d'origen magribí i xinès. Tant els uns com els altres estan dedicant totes les hores possibles (12) a assistir a l'Aula d'Accollida. El alumnes marroquins no havien estat escolaritzats al seu país i

desconeixien tan la nostra llengua com el nostre alfabet. El cas dels alumnes xinesos és semblant, a l'escolaritat escassa i desconeixement de la nostra llengua hem d'afegir les diferències culturals. D'altra banda però s'havia de tenir en compte de no aïllar aquests alumnes perquè l'objectiu era que s'incorporessin a l'aula ordinària i fossin considerats uns alumnes més dins de cada grup.

La percepció dels alumnes que s'han pogut beneficiar d'assistir a l'Aula d'Acollida l'explica molt bé el resum de l'entrevista mantinguda el dia 13 de maig de 2005 amb una alumna de tercer d'ESO:

La Rina Yulissa Beltre és una noia de la República Dominicana que té quinze anys. Va arribar fa gairebé dos anys a Catalunya i ella recorda que la seva arribada al centre, quan no hi havia Aula d'Acollida, no va ser fàcil. Recorda els primers dies quan no tenia amics i no entenia el català. La seva primera classe va ser intentar contestar a un examen de ciències naturals i sentir-se observada pel color de la seva pell. Em comenta que ara fa un parell de mesos la seva amiga Cinthia ho ha tingut millor. Ha arribat a l'Aula d'Acollida on ha sigut ben rebuda. Se li ha explicat el funcionament del centre i se li han presentat altres companys. El professor l'ha acompanyat a classe, però durant dotze hores a la setmana aprèn de manera intensiva català oral i escrit. Ara ella manifesta que l'Aula d'Acollida no només serveix per fer una entrada més pausada, menys brusca al nou centre i a la nova cultura. Permet conèixer normes de funcionament, de comportament, hàbits escolars, nous companys que es troben en la mateixa situació de desconeixement de la llengua, i sobretot tenen l'oportunitat de fer un curs accelerat d'aprenentatge de la llengua que els ajudarà a entendre les classes i a poder seguir-les. Ella demana poder continuar assistint algunes hores el curs que ve (farà quart d'ESO) per tal de practicar sense vergonya la llengua oral.

6.B. Valoració per part del professorat implicat.

El Tutor de l'Aula d'Accollida, en Ferran Marquina, és un professor experimentat que ja havia treballat en els tallers d'Adaptació Escolar (TAE). La valoració que fa en acabar el curs és molt positiva per la molta i bona feina que s'ha pogut dur a terme. S'han atès un total de 31 alumnes del quals encara venen a l'aula 22 en acabar el curs. Tret d'alguns que ha abandonat els estudis, la resta que han deixat de venir a l'Aula d'Accollida és perquè el seu progrés ha recomanat la incorporació a l'aula ordinària del seu grup.

Els agrupaments que s'han fet segueixen el criteri de tenir a la mateixa hora alumnes de competències lingüístiques similars. El grup més nombrós ha estat el del llatinoamericans que també ha estat atès durant dues hores a la setmana per la psicopedagoga del centre.

El tutor, amb el que he mantingut múltiples entrevistes durant el present curs fa una valoració global molt satisfactòria tot comparant el funcionament de les actuals Aules d'Accollida amb els TAE. És cert que als tallers hi anaven 20 hores i acabaven parlant català al final de curs pràcticament tots, però només s'assolia aquest objectiu ja que a la tarda abandonaven els instituts i no s'integraven socialment. Per tant és evident que perquè els alumnes aprenguin la llengua i s'integrin socialment només les Aules d'Accollida poden aconseguir aquests dos objectius.

Però des de la tutoria s'han observat algunes millores interessants d'introduir en propers cursos. Per exemple, en un centre amb 81 immigrants i més de trenta alumnes atesos, els recursos humans són insuficients (no així els recursos materials). Ell considera que l'Aula d'Accollida hauria de ser oberta més hores de les 18 que ara s'estan oferint. Una proposta seria que un major nombre de professors pogués participar en el funcionament de l'aula. Això serviria per aconseguir que un

major nombre de professors coneguéssim millor els alumnes nous, i per altra banda perquè estigués oberta més hores al dia. Això donaria la possibilitat d'enviar alumnes nous a l'Aula d'Accollida en algunes hores en les que la matèria o l'activitat puntual que s'està fent en el seu grup ordinari no és possible ser seguida pels alumnes estrangers.

6.C. Valoració de la Comissió de la Diversitat i de l'equip directiu del centre.

Durant tot el curs el centre ha rebut la visita d'una assessora en llengua i cohesió social, la Núria Madirolas, la qual ha guiat la redacció del Pla d'Accollida del centre (a l'annex). Com assessora al Vallès occidental disposa d'una visió més global del funcionament del projecte a tota la comarca i la seva valoració és molt satisfactòria així com la del la Montse Sánchez, psicòloga del EAP (Equip d'Assessorament Psicopedagògic) que ha format part de la Comissió de la Diversitat. Totes dues coincideixen en la necessitat d'introduir algunes millores per al proper curs: és del tot necessari que totes les Aules d'Accollida tinguin una programació base per tal de, encara que adaptant-se a cada context particular, totes les aules tinguin uns objectius comuns a assolir. Per altre costat és necessari que totes les aules puguin realitzar unes avaluacions uniformes sobre el grau de compliment d'aquelles programacions base. Ambdues qüestions serviran per optimitzar el recurs i fer-lo encara més útil i exitós.

L'equip directiu del centre es troba representat a la Comissió de la diversitat pel Coordinador Pedagògic, qui informa el Cap d'Estudis i el Director dels treballs de la comissió i del funcionament de l'Aula d'Accollida. Es fan dues valoracions: la primera ha estat la resolució amb l'entrada en funcionament de l'Aula d'Accollida, de conflictes amb professors i alumnes nous malament o no atesos. La segona, el progrés en el coneixement del català i l'acollida que s'ha fet dels alumnes als grups ordinaris. També han hagut de fer menys intervencions amb aquest alumnes per absentisme que l'any passat, ja que si

abans abandonaven els estudis o l'assistència era molt intermitent, aquest curs venen puntuals i amb ganes de treballar a l'institut.

El director del centre i el cap d'Estudis en sengles entrevistes realitzades el dia 3 i 6 de maig de 2005 van manifestar la seva preocupació respecte al pas dels alumnes de l'Aula d'Acollida a l'aula ordinària. Consideren que és el moment clau en el que la resta de professorat també s'ha d'implicar. Observen com molts docents es consideren poc preparats per atendre aquest nou alumnat i sense recursos per fer-ho. Això pot donar com a resultat que una molt bona feina encetada aquest curs quedi frenada en les aules ordinàries. Aquest problema de falta de coordinació entre professorat i Aula d'acollida pot ser solucionat amb el treball d'un professor anomenat coordinador o coordinadora de centre en llengua, interculturalitat i cohesió social (CLICS), figura que ja es contempla en el Pla per a la Llengua i la Cohesió Social (pàg 17) però que en aquest centre encara no havia estat nomenat. Les seves funcions seran:

- “• Assessorar l'equip directiu en l'elaboració o en l'actualització del Projecte Lingüístic i del pla d'acollida i d'integració
- Coordinar les actuacions curriculars i no curriculars de caire lingüístic i intercultural que el centre realitza per facilitar l'acollida de l'alumnat nouvingut.
- Assessorar l'equip directiu en la programació de les actuacions de la programació general del centre que concreten el Projecte Lingüístic i el pla d'acollida i d'integració.
- Coordinar les activitats, incloses en la programació general, que promouen l'ús de la llengua catalana, i el respecte i la valoració de la diversitat lingüística i cultural.
- Coordinar-se amb els assessors de llengua, interculturalitat i cohesió social dels Serveis territorials.
- Crear, coordinar i actualitzar un fons de documentació (metodologies, materials didàctics, TIC...) que faciliti la potenciació de l'ús de la llengua catalana, la millora de la didàctica de l'ensenyament de la llengua i dels aspectes

lingüístics de les altres àrees, l'acollida lingüística i social de l'alumnat nouvingut i l'educació intercultural.

- Assessorar l'equip directiu en l'elaboració d'un pla de formació permanent per al centre, tenint en compte la nova realitat determinada per la presència de l'alumnat nouvingut.
- Coordinar-se amb les institucions i les entitats de l'entorn per tal de treballar conjuntament en la promoció de l'ús social de la llengua i en l'acollida lingüística i social de l'alumnat nouvingut.”

7. CONCLUSIONS.

L'experiència duta a terme a d'altres països i especialment al Canadà ha servit com a base per la posada en marxa a Catalunya de mecanismes d'integració dels alumnes nouvinguts. Les Aules d'Acollida han demostrat ser, en el primer any de funcionament, una eina molt útil que encara pot millorar. Molts dels aspectes de les valoracions que s'han fet després de vint anys han estat recollits pel Departament d'Educació:

1. Donar estabilitat al professorat implicat: l'administració permet la continuïtat del professorat amb l'informe dels equips directius del centre.
2. Establir els fòrums adequats per compartir experiències. S'intenta no aïllar els professionals ni els seus projectes particulars. Es fan seminaris, taules rodones, xerrades, col·loquis i trobades periòdiques. També s'utilitza el correu electrònic i s'elaboren diferents pàgines web per compartir experiències reeixides. (veure <http://www.acollida.net>)
3. L'edició i actualització constant de materials didàctics tenen difusió entre els tutors d'acollida de la mateixa manera que les experiències.
4. La Formació dels tutors d'acollida, però també de la resta del professorat dels centres, com recomana en Jordi Garreta en les conclusions de la seva obra *Diversitat cultural i Educación en el Quebec*, està prevista amb diferents cursos presencials

als centres i amb la formació dels equips directius i d'altres professors.

5. Els conflictes generats de la convivència entre diferents cultures i llengües poden ser resolts amb processos de mediació i amb l'ajut de traductors i mediadors escolar.

Però encara hi ha feina per fer en el pas que els alumnes nous fan a l'aula ordinària. Si bé l'arribada i acollida està bastant resolta, en ocasions poden trobar-se amb professors de diferents matèries que no saben com han d'atendre a aquests alumnes. Davant d'aquesta realitat la funció de coordinació i d'informació dels coordinadors CLICS, dels que ja he parlat esdevé absolutament essencial.

També pot millorar encara el coneixement que els altres alumnes poden tenir de les problemàtiques d'integració dels seus nous companys o de característiques de les seves cultures. Ambdues qüestions poden ser resoltes si es treballa a les classes de tutoria com poden la resta d'alumnat acollir els alumnes de fora de Catalunya i fer-los sentir bé. També es poden dedicar hores al coneixement mutu. Totes aquestes actuacions ha de quedar recollides en el document del Pla d'Acció Tutorial (PAT) que els centres de secundària van actualitzant.

Molts professors han manifestat que desconeixen com han d'atendre la diversitat que suposa diferents ritmes d'aprenentatge i de competència lingüística, però un cop els alumnes abandonen les Aules d'Accollida, han de rebre la mateixa atenció que reben la resta d'alumnat autòcton que també presenta diferents ritmes d'aprenentatge o de competències. La Comissió de la Diversitat de cada centre (composta pels psicòleg, el cap d'estudis, el psicopedagog de l'EAP, i els professors de diversitat) han d'elaborar una adaptació curricular amb el suport dels professors de cada matèria.

El nostre sistema educatiu compta amb les eines, el coneixements científics i de mecanismes per atendre i acollir l'alumnat nouvingut. També disposa de les formes d'optimitzar i actualitzar els recursos. De totes maneres és evident que una ràtio baixa permet donar una atenció més individualitzada i sense dubte de més qualitat. Per aconseguir això l'únic camí és l'increment de plantilles de professorat i per tant d'un increment de despesa en educació.

Per finalitzar voldria fer esment de l'ús de les tecnologies de la informació i la comunicació. Les Aules d'Accollida han estat dotades amb ordinadors multimèdia que han servit per accelerar els processos d'aprenentatge i per dotar d'autonomia en moltes ocasions als alumnes donant l'oportunitat als docents de fer un tractament més individualitzat. Tant professors, com alumnes i pares coincideixen en manifestar la seva satisfacció per aquestes dotacions que ajuden de manera tan eficaç en l'aprenentatge de les llengües i en la integració social i cultural.

Antonio Egea Olmo.

Sabadell, maig de 2005

8. AGRAÏMENTS.

Vull agrair especialment la col·laboració en la realització del present treball al meu tutor del TFC, en Jordi Garreta, pels seus encertats suggeriments i guia.

També a la meva consultota Teresa Ferriz.

El treball de camp l'he pogut realitzar amb el suport i la col·laboració del tutor de l'Aula d'Accollida, en Ferran Marquina i els seus alumnes entre els quals malauradament vàrem perdre durant el curs a en Mohamed Doukali.

A l'equip directiu de l'IES Les Termes i a l'Assessora LIC Núria Medirolles.

A tots, moltes gràcies.

9. BIBLIOGRAFIA.

Aja, E. i altres(1999): *La immigració estrangera a Espanya. Els reptes educatius*. Barcelona. Fundació "LaCaixa".

Carbonell, F., Formariz, A. y Darder, P. (2000). *Educació i immigració. Els reptes educatius de la diversitat cultural i l'exclusió social*. Barcelona: Mediterrània, 87, 185-198.

Cid, Marta. (2005) "Informe Balanç del primer trimestre d'implantació de les Aules d'Acollida", 31.01.2000
<http://www.gencat.net/educació>.

Departament d'Ensenyament (2001). "Pla d'acollida del centre docent". Barcelona: Generalitat de Catalunya.

Departament d'Ensenyament. Servei d'Estadística i Documentació. Estadística de l'Ensenyament (2005).

Garreta, J. (2000). *Diversidad cultural y educación en Quebec*. Lleida: Milenio.

Garreta, J. (2000a). "La política de inmigración en Quebec. Un modelo basado en la selección". *Revista Migraciones* nº 7, 195-231.

Jordán, A. (Coord.), Castella, E. y Pinto, C. (1998). *Multiculturalisme i educació*. Barcelona: Universitat Oberta de Catalunya-Proa.

Sobre la metodologia he seleccionat les següents obres:

Clanchy, J.; Ballard, B. (1995). *Cómo se hace un trabajo académico: Guía práctica para estudiantes universitarios*. Saragossa: Prensas Universitarias de Zaragoza.

Quivy, R.; Campenhoudt, L. (1997). *Manual de recerca en ciències socials*. Barcelona: Herder.

Roca, J. (1999). "La entrevista". A: J.Pujadas (coord). *Etnografía*. Barcelona: UOC

Sierra Bravo, R. (1994). *Tesis Doctorales y trabajos de investigación científica*. Madrid: Paraninfo.

Taylor S.J. i Bogdan, R. (1998). "La entrevista en profundidad". *Introducción a los métodos cualitativos de investigación*. Barcelona: Piados Básica.

Altra bibliografia emprada:

Colectivo IOE (1992). *La inmigración extranjera en Catalunya*. Barcelona: Institut d'Estudis Mediterranis.

Essomba, M.A. (2001). *El mediador d'integració social*. Barcelona: Fundació Autònoma Solidària/Departament de Treball/Fons Social Europeu Programa Horizon, 73-77.

Garreta, J. i Llevot, N. (2003). *Els espejismo intercultural. La escuela de Cataluña ante la diversidad cultural*. Madrid, CIDE.

Revista Presència. Quadern Educació pàg. IV 15-21 octubre 2004

Webs de referència:

Mediació intercultural i institucions escolars: l'exemple del Quebec. Núria Llevot i Calvet. Universitat de Lleida. Departament de Pedagogia i Psicologia. (en línia)
<www.bib.uab.es/pub/papers/02102862n70p135.pdf> (Consultat el 4 d'abril de 2005)

INTEGRACIÓ SOCIAL DELS IMMIGRANTS A LLEIDA: NOVES I VELLES MIGRACIONS. Jordi Garreta i d'altres.(en línia)

<www.gencat.net/ptop/plans/descarrega/immigracio.PDF > (Consultat el 7 d'abril de 2005)

Pàgina d'intercanvi d'experiències en Aules d'Acollida. (En línia)

<<http://www.acollida.net> > (consultat el 30 de març de 2005)

PLA PER A LA LLENGUA I LA COHESIÓ SOCIAL. Generalitat de Catalunya. (en línia) <http://www.gencat.net/ense/conthome/pdf/pla_lic.pdf > (consultat el 12 de febrer de 2005)

CATALUÑA VUELVE A SER MESTIZA LA VANGUARDIA, JOSEP CORBELLA (en línia) < <http://www.forumbabel.net/babelt388.htm>. > (consultat el 12 d'abril de 2005)

Inmigración y Educación. Una visión desde la perspectiva jurídica en el Estado Español. Eliseo Aja Fernández y M^a Jesús Larios Paterna. (en línia)

<<http://www.mec.es/cesces/ponencia-eliseo-aja.htm>> consultat el 15 de març de 2005)

“Immigració i educació”. Aportació del Consell Escolar de Catalunya a les XIV Jornades de Consells Escolars de Comunitats Autònomes i de l'Estat. (en línia)

<<http://www6.gencat.net/cec/01-2003.html>> (consultat el 25 de febrer de 2005)

II.- LA INMIGRACIÓN EN ESPAÑA: EVOLUCIÓN Y PERSPECTIVAS (en línia)

<<http://www.mir.es/dgei/inmigracion.htm>> (consultat el 22 de març de 2005)

Estadísticas del Ministerio de Trabajo y Asuntos Sociales (en línia)

<<http://www.imsersomigracion.upco.es/> > (consultat el 18 de febrer de 2005)

Informe monogràfic del Defensor del poble.: “Escolarización del alumnado de origen inmigrante en España: análisis descriptivo y estudio empírico “(2003) (en línia)

<<http://www.defensordelpueblo.es/index.asp?destino=informes2.asp>> (consultat el 18 de febrer de 2005)

Estadísticas del Departament d'educació. (en línia)

<<http://www.gencat.net/educacio/depart/cestad.htm>>. (Consultat 20 de febrer de 2005)

Pàgina de recursos per al professorat, per l'alumnat i de la normativa. (en línia)

<<http://www.xtec.es/acollida>> (consultat el 14 de març de 2005)

10. ANNEX

Pla d'Acollida de l'IES Les Termes de Sabadell. Pendent d'aprovació a finals de juny de 2005.

Què és el Pla d'Acollida

El Pla d'Acollida és el conjunt d'actuacions que el centre posa en funcionament per tal de facilitar l'acollida i la integració de tot l'alumnat que s'incorpora de nou, procedent d'un altre centre, comunitat autònoma o país.

Objectius que ens proposem

- 1.- Organitzar i planificar les actuacions que es duran a terme per tal d'acollir i integrar l'alumnat a les aules i al centre.
- 2.- Facilitar la tasca docent davant el repte que suposa atendre alumnes de procedències i sistemes educatius tan diversos i amb diferents nivells d'escolarització.
- 3.- Preveure la tutorització efectiva vetllant pels aspectes afectius, emocionals i relacionals.
- 4.- Garantir l'aprenentatge intensiu de la llengua catalana com a llengua vehicular d'ensenyament.
- 5.- Assegurar el coneixement i l'adquisició progressiva dels hàbits i normes del centre.
- 6.- Procurar una comunicació òptima amb les famílies i potenciar la seva participació en la vida del centre.

1.- Matriculació			
Accions	Quan	Qui	Com
1.1.- Notificació de la incorporació del nou alumne/a	-	La Junta de matriculació contacta amb les famílies	<p>.- El Coordinador Pedagògic rep la notificació</p> <p>.- Comunica al Tutor/a d'Acollida la incorporació del nou alumne/a.</p> <p>.- Pacta amb la família dia i hora per a l'entrevista inicial.</p> <p>Annex 1: Disponibilitat horària del Tutor/a d'Acollida.</p>
1.2.- Entrevista inicial amb la família per formalitzar la matrícula	El dia i hora que el Coordinador Pedagògic hagi pactat amb la família	<p>Per part del centre:</p> <ul style="list-style-type: none"> • El/la Coordinador Pedagògic i el Tutor/a de l'Aula d'Acollida <p>Per part de la família:</p> <ul style="list-style-type: none"> • El pare i/o mare o tutor/a legal • L'alumne/a <p>📞Podem comptar amb el servei de traductors que ens ofereix el Departament d'Educació. Pàg. "Acollida" http://xtec.es Annex 2</p>	<p>.- Acolliment de la família.</p> <p>.- Recollir tota la documentació i la informació sobre:</p> <ul style="list-style-type: none"> • Procedència, llengua familiar, residència, aspectes socials i culturals • Escolarització anterior de l'alumne/a. <p>Annex 3: Registre de les dades inicials de l'alumne/a.</p> <p>.- Informar sobre aspectes generals del nostre sistema educatiu i funcionament i organització del centre:</p> <ul style="list-style-type: none"> • Horaris, activitats • Materials i llibres • Serveis, beques.. <p>.- Aclarir possibles dubtes.</p> <p>.- Concretar dia i hora:</p> <ul style="list-style-type: none"> • Entrevista de l'alumne/a amb el tutor/a d'acollida per a l'avaluació inicial • De la segona entrevista amb la família per parlar d'aspectes pedagògics i organitzatius. <p>.- Mostrar el centre a la família</p>

2.- Avaluació inicial de l'alumne/a			
Accions	Quan	Qui	Com
2.1.- Entrevista de l'alumne/a amb el Tutor/a de l'Aula d'Acollida	El dia i hora que s'hagi concretat el dia de la matriculació	El Tutor/a d'Acollida	<p>.- Presentació i acolliment per part del Tutor/a d'Acollida</p> <p>.- Informar l'alumne/a sobre funcionament i organització del centre: horaris, serveis...</p> <p>.- Mostrar el centre a l'alumne/a.</p> <p>.- Aclarir dubtes</p>
2.2.- Avaluació inicial de l'alumne/a	El mateix dia de l'entrevista	El Tutor/a d'Acollida	<p>.- Passar proves per detectar el nivell d'escolarització en el país d'origen.</p> <p>Annex 4: Model de proves.</p>
2.3.- Redactar informe de competències i necessitats	Després de l'avaluació inicial	El Tutor/a d'Acollida	<p>.- Complimentar graelles d'avaluació amb els resultats de les proves.</p> <p>Annex 5: Taula i graelles de registre d'avaluació.</p> <p>.- Redactar informe de l'avaluació inicial incorporant:</p> <ul style="list-style-type: none"> • Aspectes metodològics observats en el moment de l'avaluació. • Nivell de competència i necessitats. Annex 6: Model d'informe.

3.- Adscripció al curs			
Accions	Quan	Qui	Com
3.1.- Adscripció a un grup classe.	A partir dels resultats observats en les proves i informe	El/la Coordinador/a Pedagògic/a El/la Psicopedagog/a El Tutor/a d'Acollida	.- Adscriure l'alumne/a valorant criteris: <ul style="list-style-type: none"> • Edat cronològica • Nivell de competències. • Escolarització anterior. • Característiques del grup <p>Aquests criteris han de ser prou flexibles per poder-los aplicar adequadament en cada cas.</p> <p>Valorar la possibilitat d'adscripció a un nivell per sota de l'edat.</p>
3.2.- Notificació de la nova incorporació al Tutor/a del grup assignat i a cadascun dels membres de l'Equip Docent	Abans de la incorporació de l'alumne/a al centre. El temps transcorregut entre la matriculació i la incorporació no hauria d'excedir els 10 dies.	El/la Coordinador/a Pedagògic/a → El tutor/a d'Acollida →	.- Comunicar verbalment i per escrit la nova incorporació de l'alumne/a ☒ Annex 7: Model de comunicació. .- Traspasar al tutor/a d'AO i a l'equip docent la informació recollida en: (Sessió d'ED) <ul style="list-style-type: none"> • Les entrevistes • El full de dades • Les graelles i informe d'avaluació. <p>.- Informar la CAD, els conserges i persones que puguin tenir contacte amb l'alumne/a.</p>

4.- Preparació del grup receptor			
Accions	Quan	Qui	Com
4.1.- Preparació del grup receptor.	Després de la comunicació d'adscripció. Abans de la incorporació de l'alumne/a al centre.	Tutor/a de l'aula ordinària (suport del tutor/a d'acollida)	<p>.- Comunicar la nova incorporació al grup:</p> <ul style="list-style-type: none"> • Procedència. • Trets generals de la seva cultura, llengua... riquesa que suposa compartir. • Aspectes socioafectius. <p>.- Afavorir la participació i implicació de l'alumnat en la recerca d'estratègies per a l'acollida.</p> <p>.- Treballar actituds favorables: sensibilitat, empatia, respecte...</p> <p>.- Proposar alumnes guia.</p> <p>.- Garantir la implicació de tot el centre en el procés d'acollida i integració i en el d'aprenentatge intensiu de la llengua catalana.</p>
4.2.- Acolliment de l'alumne/a a l'aula ordinària	El primer dia de classe (Procurar que la incorporació es faci el dia i hora de tutoria)	Tutor/a de l'aula ordinària	.- Preparar activitats grupals per a l'acollida. Annex 8: Sugeriments i propostes.

5.- Planificació dels aprenentatges i suports específics			
Accions	Quan	Qui	Com
5.1.- Organització el currículum	A partir dels resultats observats en les proves i informe.	Tutor/a d'Acollida Psicopedagog/a Tutor/a d'Acollida Psicopedagog Tutor aula Ordinària Equip Docent	.- Ajustar el currículum a partir dels resultats de les proves inicials i la trajectòria escolar de l'alumne/a. .- Planificar els recursos del centre: <ul style="list-style-type: none"> • Aula d'Acollida. Annex 9 • Desdoblaments, reforços, CV. .- Dissenyar el Pla de treball individualitzat per garantir: <ul style="list-style-type: none"> • Aprenentatge intensiu de la llengua. • Accés al currículum comú. • Procés de socialització. Annex 10
5.2.- Atenció personalitzada	Abans de la incorporació de l'alumne/a al centre	Tutor/a 'Acollida Psicopedagog/a Tutor/a d'Acollida Psicopedagog Tutor aula Ordinària Equip Docent	.- Elaborar l'horari compartit AA/AO en funció de les necessitats detectades on hi consti: <ul style="list-style-type: none"> • Hores, dies, matèries, espais... • Icones o colors per facilitar la comprensió. - Preveure les adaptacions de les diferents àrees i els recursos humans i materials.
5.2.- Horari	El primer dia de classe	Tutor/a A Ordinària	.- Explicar l'horari a l'alumne/a <ul style="list-style-type: none"> • Deixar clar què farà a l'AA/AO • Materials que necessitarà en cada cas. • Vestimenta per a EF...

Mesures de seguiment i avaluació			
Accions	Quan	Qui	Com
6.1.- Seguiment i incorporació progressiva a l'Aula Ordinària	Des del primer moment	Tutor/a d'Acollida Tutor/a aula Ordinària Equip docent	<p>.- Establir criteris metodològics i materials curriculars de totes les matèries:</p> <ul style="list-style-type: none"> • A l'aula d'Acollida • A l'aula Ordinària <p>.- Pactar sessions periòdiques per valorar els avenços de tots els alumnes de l'AA i la incorporació progressiva a l'AO.</p>
6.2.- Avaluació del procés	Des del primer moment	Tutor/a d'Acollida Tutor/a aula Ordinària Equip docent (Comissió d'avaluació)	<p>.- Establir criteris d'avaluació de totes les matèries tenint en compte:</p> <ul style="list-style-type: none"> • Punt de partida de l'alumne/a • Possibilitats i capacitats • Les adaptacions curriculars <p>.- Pactar les sessions d'avaluació</p> <p>.- Decidir tipus d'informe trimestral</p> <p>.- Preveure la promoció de cicle i l'orientació final d'etapa.</p> <p>.- Valorar possibilitat de repetició</p> <p>Annex 11</p>

7.- Relació amb les famílies			
Accions	Quan	Qui	Com
7.1.- Comunicació amb la família.	Al cap d'un mes de l'arribada de l'alumne/a al centre	<p>Per part del centre:</p> <ul style="list-style-type: none"> • El Tutor/a de l'aula d'Acollida i/o Tutor/a aula Ordinària <p>Per part de la família:</p> <ul style="list-style-type: none"> • El pare i/o mare o tutor/a legal • L'alumne/a (si es creu convenient) <p>☎ Podem comptar amb el servei de traductors que ens ofereix el Departament d'Educació. Pàg. "Acollida" " http://xtec.es (Annex 2)</p>	<p>.- Explicar les decisions preses:</p> <ul style="list-style-type: none"> • Detecció de necessitats • Grup adscrit i horari AA/AO • Itinerari comú i matèries adaptades. • Aspectes d'adaptació i socialització <p>.- Rebre informació, possibles dubtes i expectatives per part de la família.</p> <p>.- Decidir periodicitat de les entrevistes per fer-ne el seguiment.</p> <p>.- Valorar l'assistència a les reunions generals.</p>

Antoni Egea.

aegeao@uoc.edu

aegea@xtec.net