

# Treball Final de Carrera

## . NET



### Campus formatiu (ASP.NET 4.0)

*Realitzat per :* Jordi Anglés Domínguez

*Consultor :* Jairo Sarrias Guzman

Novembre 2011

Document d'implementació

## índex

1	<a href="#">Comentaris rellevants de la implementació.....</a>	3
1.2	<a href="#">Aspectes Generals .....</a>	3
1.3	<a href="#">Tractament d'excepcions i visualització de missatges .....</a>	4
2	<a href="#">Manual d'instal·lació i/o configuració.....</a>	5
3	<a href="#">Manual d'usuari.....</a>	6
3.1	<a href="#">Introducció .....</a>	6
3.2	<a href="#">Funcions comunes a tots els perfils.....</a>	6
3.3	<a href="#">Funcions comunes als perfils TUTOR i ALUMNE.....</a>	11
3.4	<a href="#">Funcions Perfil ADMINISTRADOR.....</a>	12
3.5	<a href="#">Funcions Perfil TUTOR.....</a>	20
3.6	<a href="#">Funcions Perfil ALUMNE.....</a>	23
4	<a href="#">Annex 1: Usuaris de mostra a la BBDD.....</a>	25
5	<a href="#">Annex 2 : Cursos de mostra a la BBDD.....</a>	25

# 1. Comentaris rellevants de la implementació.

## 1.1 Aspectes generals

Com a sistema de BBDD hem fet servir SQLSERVER 2008 Express, i hem creat la BBDD amb el SQL server Management Studio.

L'aplicació està realitzada amb el Framework 4.0 amb una estructura de tres capes (dades, negoci i presentació). Per manca de temps, la capa de negoci no ha estat possible d'implementar en un servei WCF.

La capa de dades fa servir la tecnologia de Linq to Sql amb la classe Linq CampusNet.dbml, on trobem les classes que modelen les taules principals i els mètodes que modelen els procediments emmagatzemats de la BBDD. Aquesta capa la trobem a la carpeta *CapaDades*.

La capa de negoci la formen les classes GestorXXXBD , on XXX és el nom de l'àmbit de les funcionalitats implementades a la classe. Per exemple, totes les funcionalitats necessàries per treballar amb el àmbit dels usuaris, es troben a la classe GestorUsuarisBD.vb.

Els mètodes creats per implementar les funcionalitats son simples i segueixen el mateix patró : crida i pas de paràmetres als mètodes del datacontext de la classe Linq que modelen els procediments emmagatzemats de la BBDD i tractament previ o posterior per adequar el resultat a les necessitats de la funcionalitat implementada. Tots els mètodes els trobem comentats i disponibles a la documentació de l'aplicació (arxiu CampusNet.xml a la carpeta *bin* ) . Aquesta capa la trobem a la carpeta *CapaNegoci*.

Finalment la capa de presentació la formen les pàgines .aspx i el codi que allotgem a les classes .aspx.vb , en les que fem les crides als gestors i els ajustos per mostrar l'informació que ens demana el usuari. Aquesta capa la trobem a la carpeta *Pagines*.

La resta de carpetes de l'aplicació contenen el següent:

Carpeta *Imatges*:

Conté els arxius d'imatge necessaris per l'aplicació.

Carpeta *ContingutCursos*:

Conté els arxius dels continguts dels cursos (Temaris i imatges dels cursos)

Carpeta *RecursosCursos*:

Conté els arxius dels recursos dels cursos (Exemples,documentació i FAQ dels cursos)

Carpeta *Utilitats*:

Conté les classes d'entitats necessàries per funcionalitats de l'aplicació i la classe Utils que

conté atributs i mètodes globals disponibles per a totes les pàgines de l'aplicació.

## 1.2 Tractament d'excepcions i visualització de missatges

Hem fet un tractament simple de les excepcions mitjançant un procediment de captura (bloq try-Catch) . La captura de l'excepció produeix un missatge d'error controlat i una resposta escaient a l'excepció produïda.

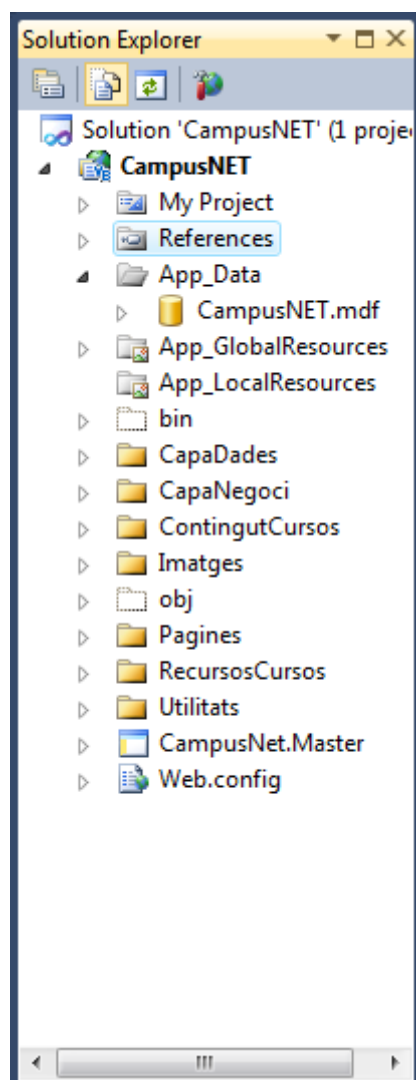
Els missatges d'error els trobem allotjats al arxiu de recursos Missatges.resx , el qual el trobem a la carpeta *App\_GlobalResources*.

A aquest arxiu també centralitzem els missatges que mostrem per informar al usuari del resultat de les accions que realitza.

## 2. Manual d'instal·lació i/o configuració.

La carpeta de l'aplicació està organitzada amb un únic projecte que conté tots els arxius necessaris per que la solució funcioni. També hi ha un package d'instal·lació creat a la carpeta *obj*.

La BBDD conté les dades necessàries per fer les proves i està situada a la carpeta *App\_Data*, tal i com podem observar a la vista de carpetes de la solució:



## 3. Manual d'usuari.

### 3.1 Introducció

L'aplicació té funcions comunes i funcions exclusives de cada perfil d'usuari. Aquest manual està estructurat per explicar primer les funcions comunes a tots o diversos perfils i després les de cada perfil particular.

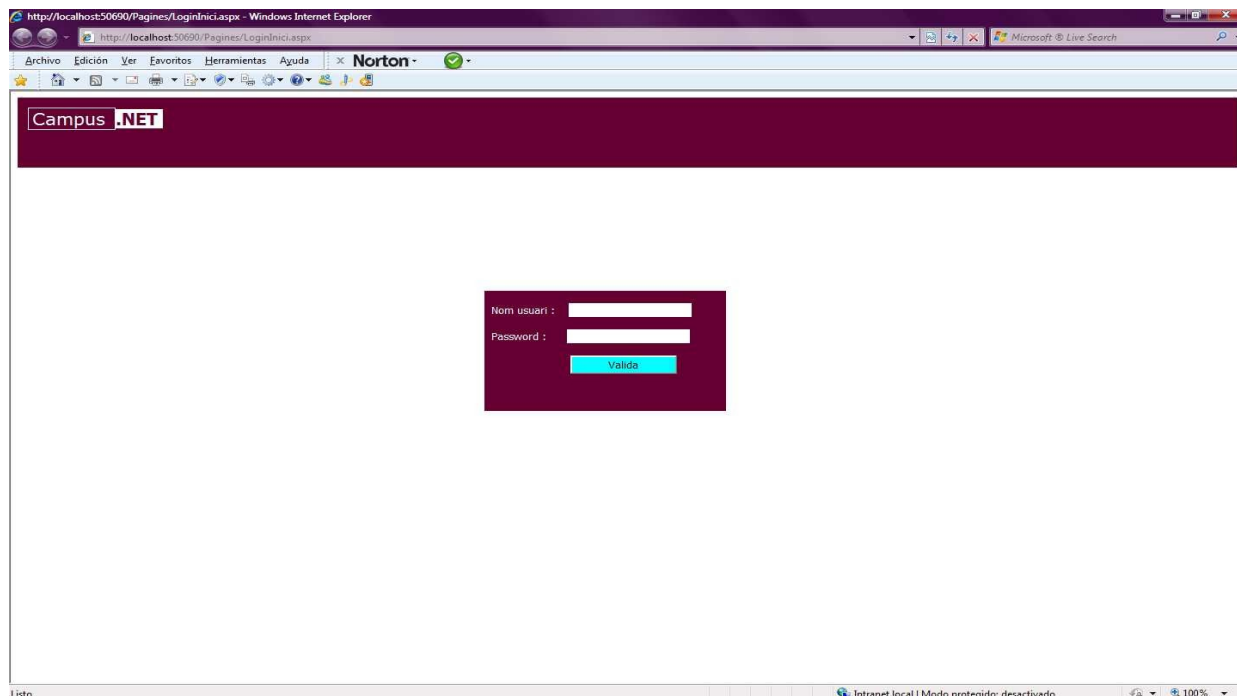
Els perfils disponibles són Administrador, Tutor i Alumne.

També hi ha funcions relacionades entre perfils(per exemple el procés de enregistrar un contingut d'un curs per l'Administrador , assignar-lo al curs desitjat per el Tutor i finalment visualitzar-lo per l'Alumne, que involucra a tots els perfils en les diverses etapes del procés), en aquest cas, hi haurà una explicació en cada perfil per relacionar-lo).

Si es produeix un error de qualsevol tipus, l'aplicació ens ho farà saber mitjançant un missatge emergent.

### 3.2 Funcions comunes a tots els perfils

#### Login: entrada a l'aplicació



Introduïrem el nom d'usuari i paraula de pas que els administradors ens han proporcionat i clickarem "Validar " per entrar. L'aplicació ens dirigirà cap a la pàgina principal del nostre perfil.

## Visualitza Perfil

http://localhost:50690/Pagines/Perfil.aspx - Windows Internet Explorer

http://localhost:50690/Pagines/Perfil.aspx

Archivo Edición Ver Favoritos Herramientas Ayuda Norton

Campus .NET

Benvingut/da Admin Admin (Administrador)

Inici Canvi Contrasenya

Perfil

Dades del perfil

Nom: Admin Cognoms: Admin Adreça: Admin

Id(NIF): 123456789 Perfil: Telèfon: 000000000

Email: admin@admin.com NomUser(authenticació): Admin

Data Alta:

noviembre de 2011						
lun	mar	mié	jue	vie	sáb	dom
31	1	2	3	4	5	6
7	8	9	10	11	12	13
14	15	16	17	18	19	20
21	22	23	24	25	26	27
28	29	30	1	2	3	4
5	6	7	8	9	10	11

CampusNET Treball Final de Carrera

Intranet local | Modo protegido: desactivado

Aquesta pàgina ens mostra les dades del nostre perfil, i ens dóna l'opció de canvi de paraula de pas.

## Canvi de paraula de pas

http://localhost:50690/Pagines/CanviContrasenya.aspx - Windows Internet Explorer

http://localhost:50690/Pagines/CanviContrasenya.aspx

Archivo Edición Ver Favoritos Herramientas Ayuda Norton

Campus .NET

Benvingut/da Admin Admin (Administrador)

Inici Canvi Contrasenya

Canvi de paraula de pas

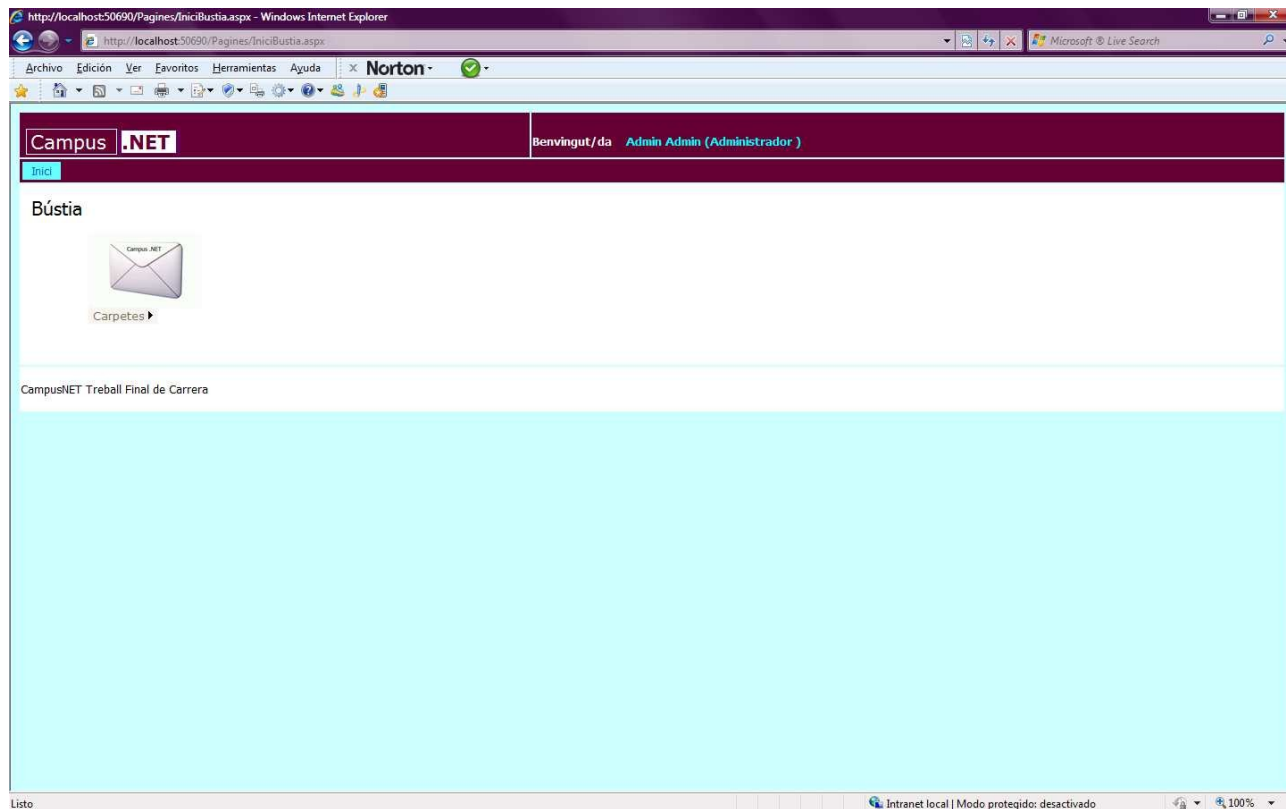
Antiga: Nova: Repeteix nova: Canvia

CampusNET Treball Final de Carrera

Intranet local | Modo protegido: desactivado

Aquesta pàgina ens permet enregistrar una nova paraula de pas que únicament coneixem nosaltres. La manera de realitzar el canvi és estàndard; Introduïm la actual paraula de pas (distingeix entre majúscules i minúscules) , introduïm dos cops la nova i clickem "Canvia" per enregistrar-la.

## Bústia

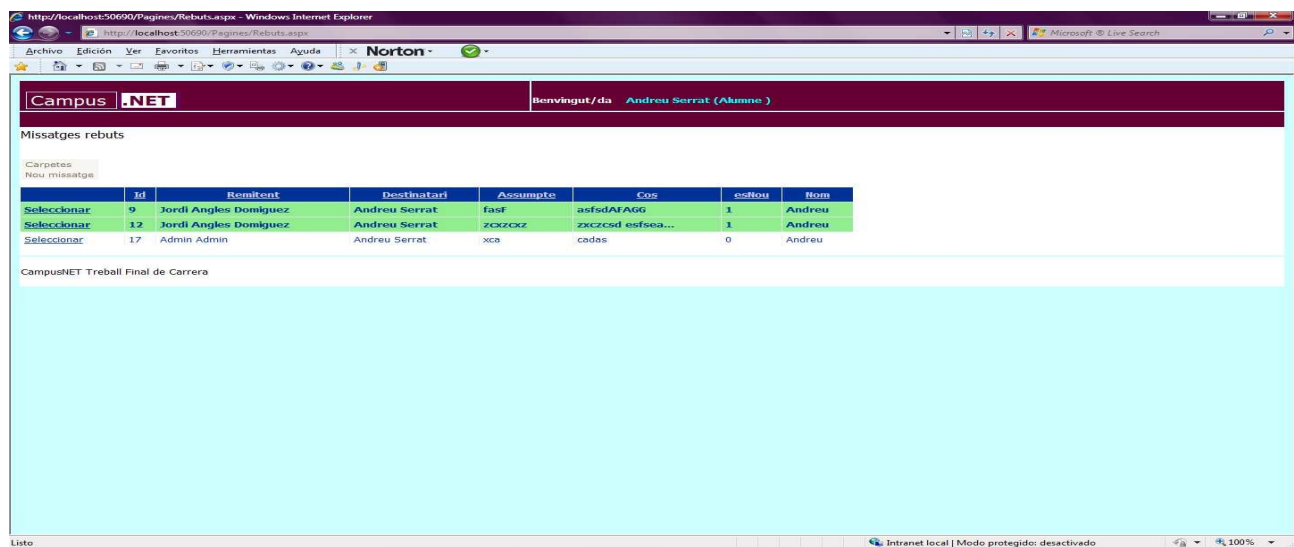


La bústia té un funcionament molt intuïtiu.

La pàgina inicial mostra un menú amb les carpetes de missatges enviats, rebuts i nou missatge.



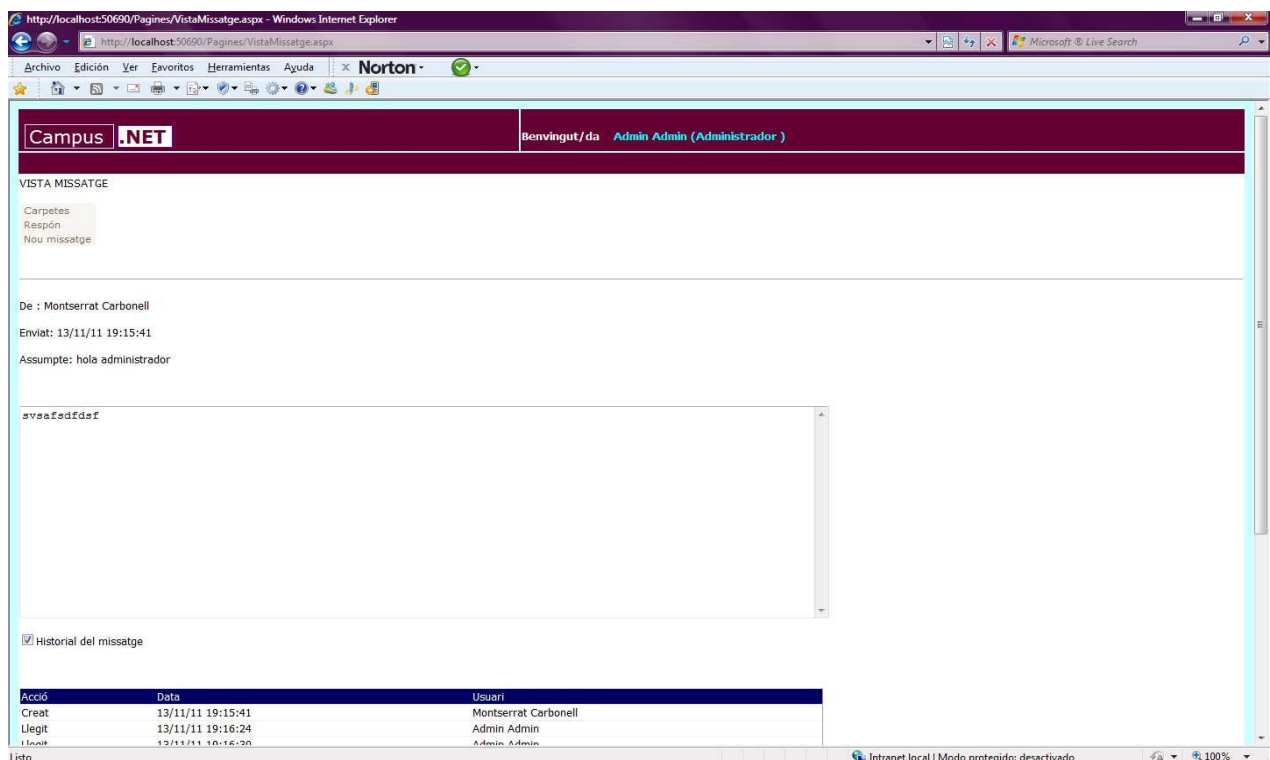
## Visualitza llista missatges Rebuts/Enviats



Ens mostra la llista de missatges rebuts o enviats en funció del menú que escollim. En el cas dels rebuts, si el missatge és nou, apareix ombrejat en verd i la font està ressaltada en negra.

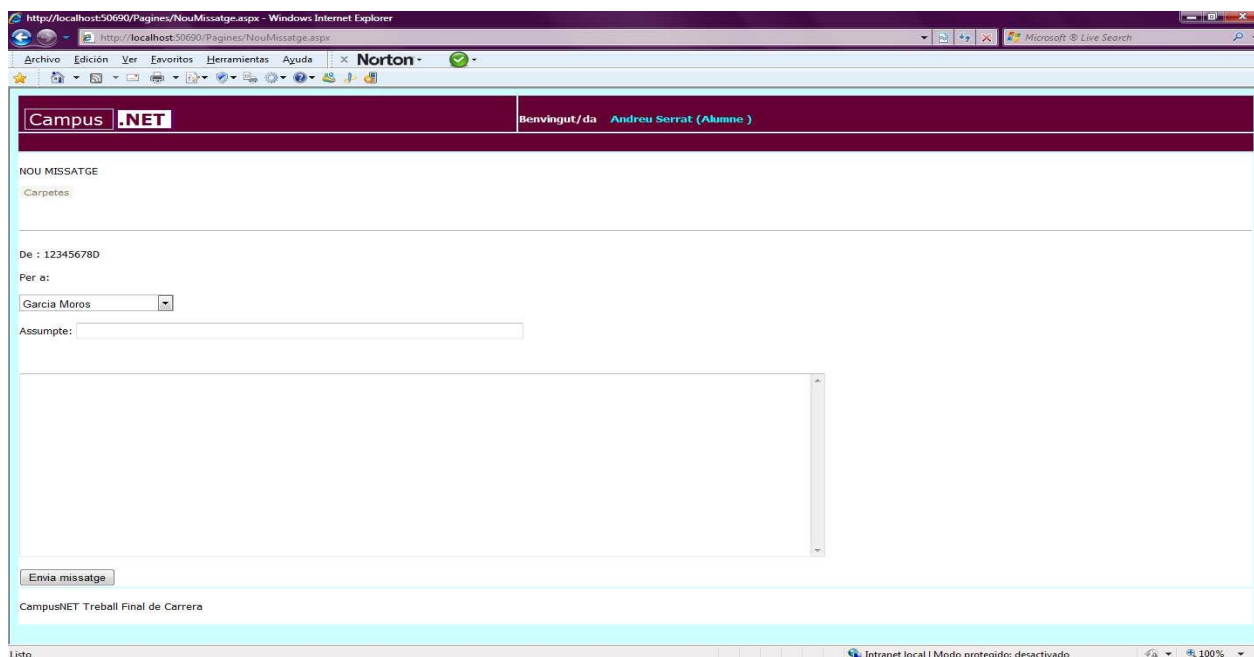
Si clickem en un missatge de la llista, ens mostrarà la vista de detall del missatge.

## Vista detall missatge



Aquesta pàgina ens mostra el detall del missatge seleccionat. Ens permet visualitzar o no el historial del missatge, i ens permet respondre'l o crear-ne un de nou.

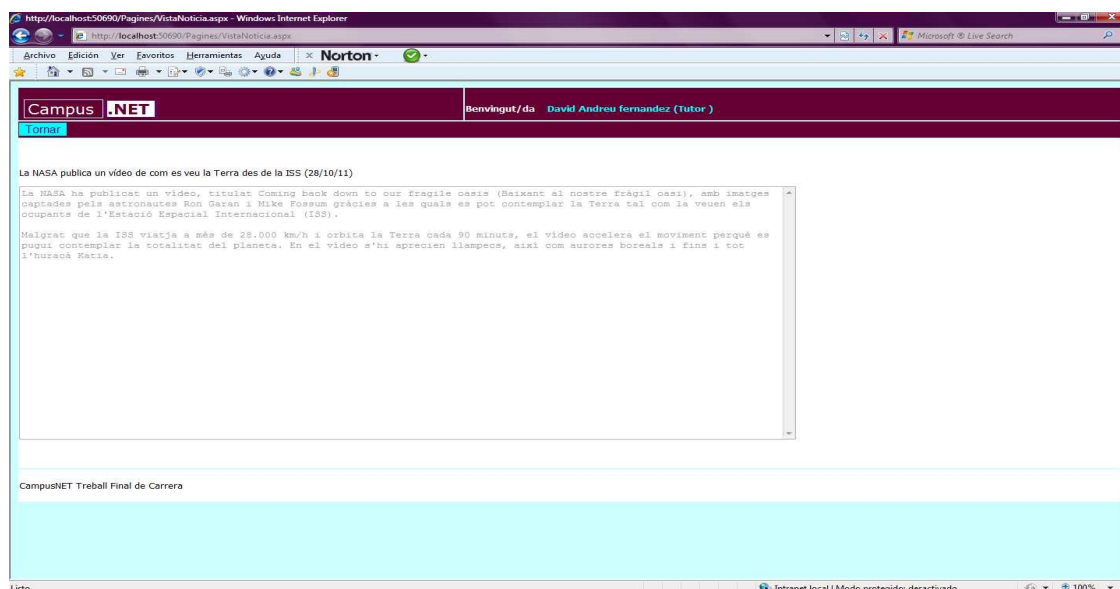
## Nou missatge/ resposta missatge



The screenshot shows a web browser window with the URL `http://localhost:50690/Pagines/NouMissatge.aspx`. The page has a dark blue header with the 'Campus.NET' logo and a user greeting 'Benvingut/da Andreu Serrat (Alumne)'. Below the header, the page title is 'NOU MISSATGE'. There is a 'Carpetes' section. The form includes a 'De' field with the value '123456780', a 'Per a:' dropdown menu with 'Garcia Moros' selected, and an 'Assumpte:' text input field. A large text area for the message body is below these fields. At the bottom of the form is an 'Envia missatge' button. The footer of the page contains the text 'CampusNET Treball Final de Carrera'.

Aquesta pàgina ens permet redactar un missatge. Escollim destinatari de la llista desplegable, escrivim el assumpte i el cos del missatge i finalment clickem a enviar. En cas que el procés acabi amb èxit, l'aplicació ens redirigirà a la pàgina inicial de la bústia.

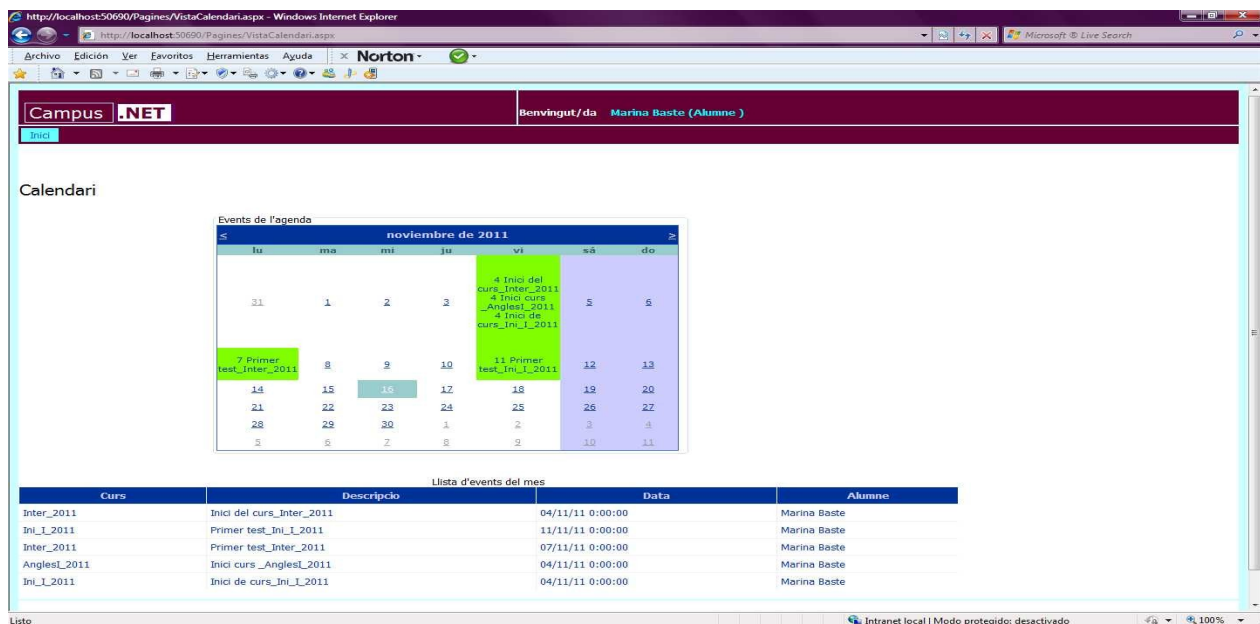
## Vista noticia/informació



Si clickem a ">>>veure més" en qualsevol noticia/informació de la pàgina inicial de qualsevol perfil, podem veure en detall les dades escollides, i tornar enrere un cop llegides.

## 3.3 Funcions comunes als perfils TUTOR i ALUMNE

### Calendari



Events de l'agenda

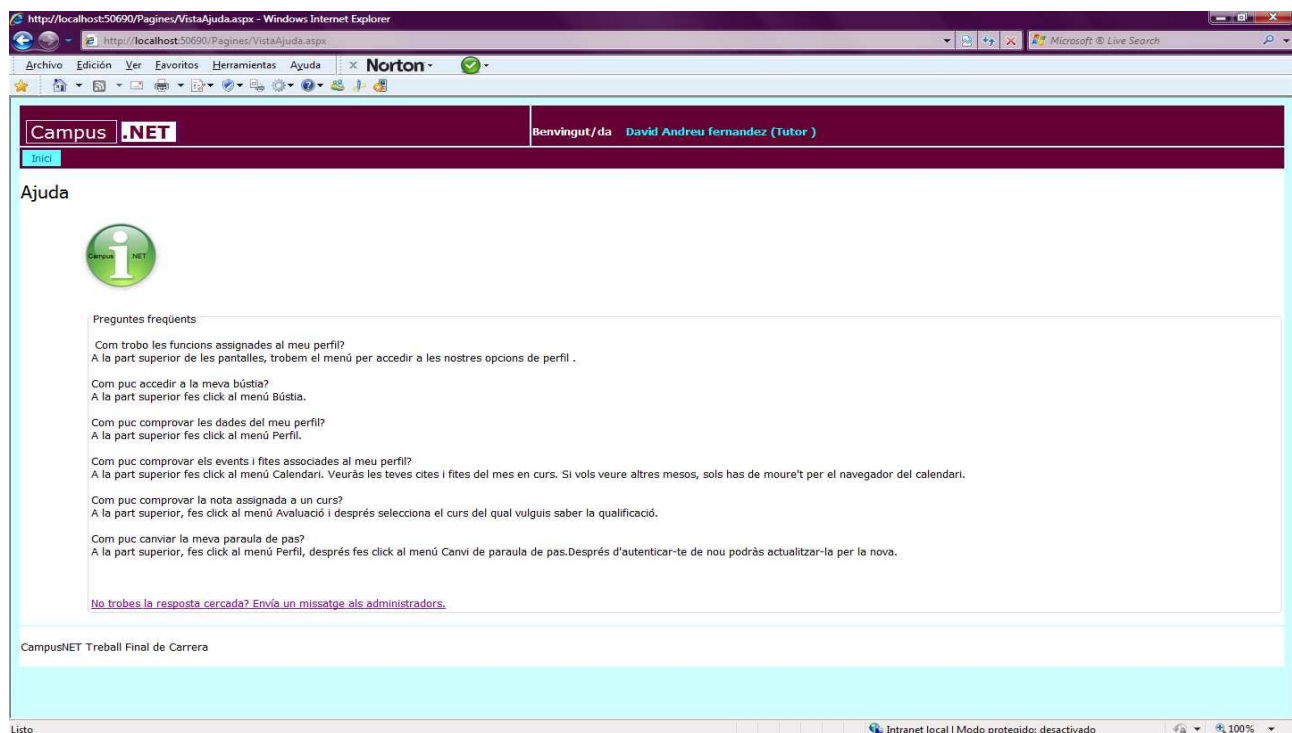
novembre de 2011						
di	ma	mi	ja	vi	sà	do
31	1	2	3	4 Inici del curs Inter_2011 4 Inici curs Angles_2011 4 Inici de curs_Ini_I_2011	5	6
7 Primer test_Inter_2011	8	9	10	11 Primer test_Ini_I_2011	12	13
14	15	16	17	18	19	20
21	22	23	24	25	26	27
28	29	30	1	2	3	4
5	6	7	8	9	10	11

Llista d'events del mes

Curs	Descripció	Data	Alumne
Inter_2011	Inici del curs Inter_2011	04/11/11 0:00:00	Marina Baste
Ini_I_2011	Primer test_Ini_I_2011	11/11/11 0:00:00	Marina Baste
Inter_2011	Primer test_Inter_2011	07/11/11 0:00:00	Marina Baste
Angles_2011	Inici curs Angles_2011	04/11/11 0:00:00	Marina Baste
Ini_I_2011	Inici de curs_Ini_I_2011	04/11/11 0:00:00	Marina Baste

Aquesta pàgina ens permet visualitzar els events associats als cursos que cursem o tutoritzem. Al moure'ns per el sistema de navegació del calendari, anirem veient la llista de events del mes seleccionat.

### Ajuda



Preguntes freqüents

Com trobo les funcions assignades al meu perfil?  
A la part superior de les pantalles, trobem el menú per accedir a les nostres opcions de perfil .

Com puc accedir a la meua bústia?  
A la part superior fes click al menú Bústia.

Com puc comprovar les dades del meu perfil?  
A la part superior fes click al menú Perfil.

Com puc comprovar els events i fites associades al meu perfil?  
A la part superior fes click al menú Calendari. Veuràs les teves cites i fites del mes en curs. Si vols veure altres mesos, sols has de moure't per el navegador del calendari.

Com puc comprovar la nota assignada a un curs?  
A la part superior, fes click al menú Avaluació i després selecciona el curs del qual vulguis saber la qualificació.

Com puc canviar la meua paraula de pas?  
A la part superior, fes click al menú Perfil, després fes click al menú Canvi de paraula de pas.Després d'autenticar-te de nou podràs actualitzar-la per la nova.

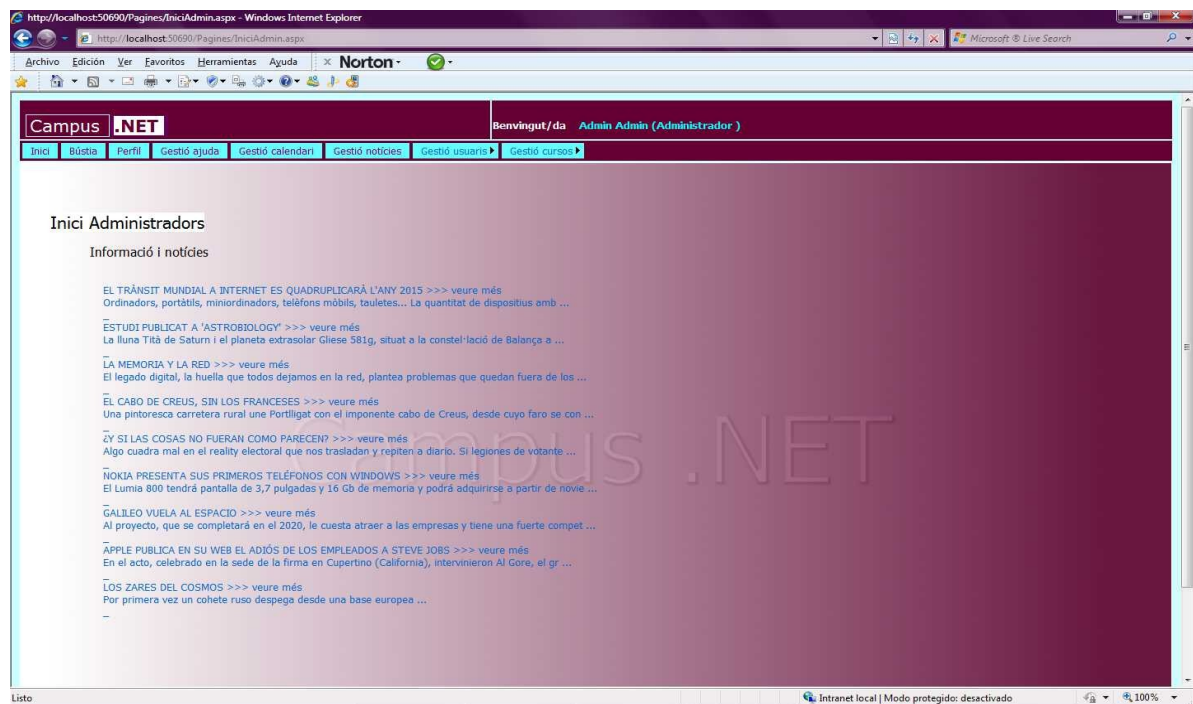
[No trobes la resposta cercada? Envia un missatge als administradors.](#)

CampusNET Treball Final de Carrera

Aquesta pàgina ens permet visualitzar les FAQ del Campus. Si no trobem la resposta desitjada, podem enviar un missatge als administradors.

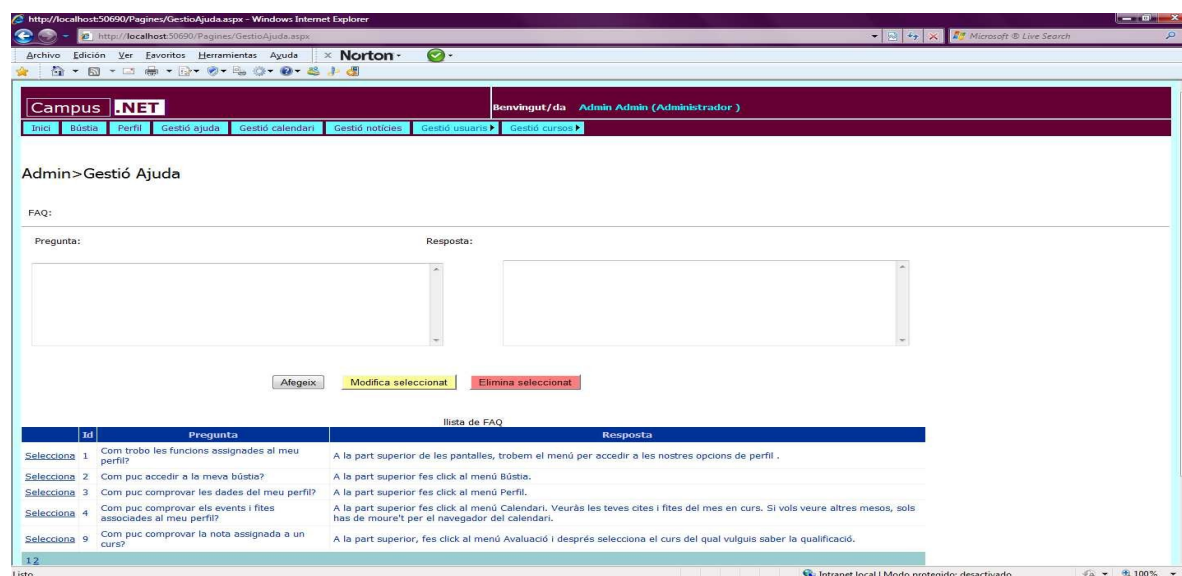
## 3.4 Funcions Perfil ADMINISTRADOR

### Inici administradors



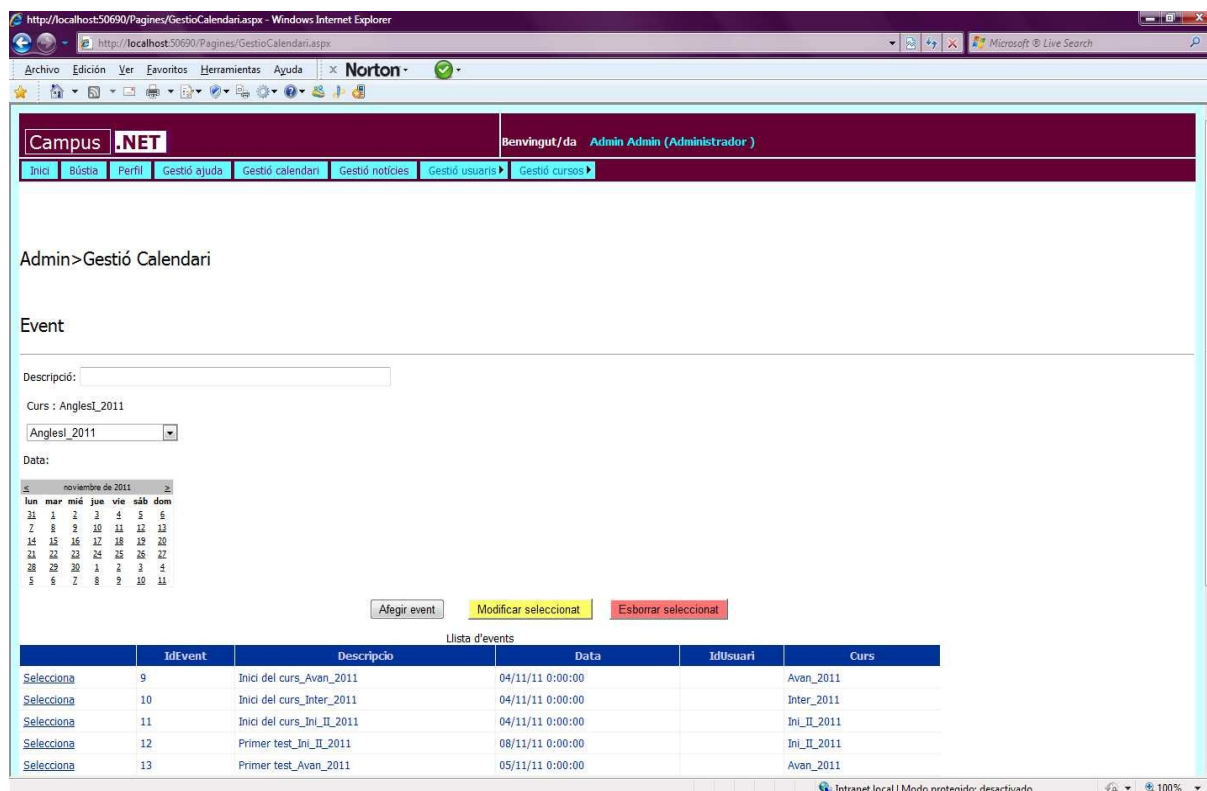
La pàgina inicial mostra el menú d'opcions a la part superior, i les informacions i/o notícies associades al perfil, les quals podem veure en detall si clickem a ">>>veure més".

## Gestió Ajuda



Aquesta pàgina ens permet realitzar el manteniment (alta,baixa i modificació) de l'ajuda del campus (FAQ). Per l'alta escrivim una pregunta i la seva resposta i clickem "Afegir". Si volem eliminar o modificar una FAQ existent, primer la seleccionem a la llista i després clickem al botó de l'opció escollida.

## Gestió Calendari



Aquesta pàgina ens permet realitzar el manteniment (alta,baixa i modificació) dels events

de calendari o agenda, els quals visualitzaran els alumnes del curs i el tutor al menú "Calendari" dels seus perfils. Per l'alta escollim el curs al qual associem el event, escrivim una descripció i la data en que volem que es mostri i clickem "Afegir". Si volem eliminar o modificar un event existent, primer el seleccionem a la llista i després clickem al botó de l'opció escollida.

## Gestió notícies/informació

Aquesta pàgina ens permet realitzar el manteniment (alta, baixa i modificació) de les notícies o informació que apareixen a les pàgines d'inici de cada perfil. Per l'alta escollim el perfil al qual associem la notícia o info, escrivim un títol, una descripció i la data en que l'enregistrem i clickem "Afegir". Si volem eliminar o modificar un registre existent, primer el seleccionem a la llista i després clickem al botó de l'opció escollida.

## Gestió usuaris: Alta usuari

Aquesta pàgina ens permet realitzar l'alta d'un nou usuari. Introduïm les dades del usuari, escollim el perfil del usuari i seleccionem la data d'alta (de manera predeterminada es mostra la data del sistema). Es recomana escollir el NIF com Id del usuari per assegurar l'unicitat del identificador.

Un cop hem finalitzat clickem a "Gravar". L'aplicació ens mostra un missatge emergent per confirmar les dades del nou usuari. Un cop revisades, escollim cancel·lar o seguir endavant amb l'alta.

També podem realitzar l'alta d'un nou perfil d'usuari.



http://localhost:50690/Pagines/AltaUsuari.aspx - Windows Internet Explorer

http://localhost:50690/Pagines/AltaUsuari.aspx

Archivo Edición Ver Favoritos Herramientas Ayuda Norton

Campus .NET Benvingut/da Admin Admin (Administrador)

Inici Bústia Perfil Gestió ajuda Gestió calendari Gestió notícies Gestió usuaris Gestió cursos

Admin>Gestió Usuaris>Altes

Usuaris

Nom:  Cognoms:  Adreça:

Id(NIF):  Perfil: Administrador Telèfon:

Email:  Administrador

Data Alta: 16/11/11 0:00:00

novembre de 2011

lun	mar	mié	jue	vie	sáb	dom
31	1	2	3	4	5	6
7	8	9	10	11	12	13
14	15	16	17	18	19	20
21	22	23	24	25	26	27
28	29	30	1	2	3	4
5	6	7	8	9	10	11

Gravar

Perfils

Descripció:

Afegir nou perfil

Listo Intranet local | Modo protegido: desactivado 100%

## Gestió usuaris: Baixa usuari

http://localhost:50690/Pagines/BaixaUsuari.aspx - Windows Internet Explorer

http://localhost:50690/Pagines/BaixaUsuari.aspx

Archivo Edición Ver Favoritos Herramientas Ayuda Norton

Campus .NET Benvingut/da Admin Admin (Administrador)

Inici Bústia Perfil Gestió ajuda Gestió calendari Gestió notícies Gestió usuaris Gestió cursos

Admin>Gestió Usuaris>Baixes

Usuari

Nom: David Cognoms: Andreu fernandez Adreça: Arenys de mar

Id(NIF): 11111111b Perfil: Tutor Telèfon: 609747389

Email: dandreu@uoc.edu Motiu Baixa: NomUser(authenticació): DAndreu f

Data Alta: 0:00:00

Cerca usuari

Cerca per :

Cognoms  Cerca

Resultat de la cerca

Marca com inactiu

	Id	Nom	Cognoms	Direcció	Telefon	Email	Data Alta	Estat	Data Baixa	Motiu Baixa	Perfil
Selecciona	11111111b	David	Andreu fernandez	Arenys de mar	609747389	dandreu@uoc.edu	01/01/01 0:00:00	1			Tutor

Intranet local | Modo protegido: desactivado 100%

Aquesta pàgina ens permet realitzar la baixa d'un usuari. En aquesta versió del Campus, els usuaris no s'eliminen definitivament, sinó que queden inactius. Aquest estat invalida l'autenticació del usuari(no pot entrar al campus) i no pot ser assignat a cap curs (sigui alumne o tutor), ni apareix a la llista de destinataris de la bústia de missatges. En cas que l'usuari tingui lligams de qualsevol tipus ( sigui assignat a un curs com tutor o alumne), el sistema ens demanarà que desfem primer aquests lligams ( eliminant de la llista d'alumnes dels cursos als que sigui adscrit, o donant de baixa del curs i assignant un nou tutor si es el tutor principal del curs).

## Gestió usuaris: Modifica usuari

Admin>Gestió Usuaris>Modificacions

Usuari

Nom: Montserrat Cognoms: Carbonell Adreça: Santa Susanna

Id(NIF): 12345678A Perfil: Alumne Telèfon: 609747381

Email: montsepuig@uoc.edu Motiu Baixa: NomUser(authenticació): MCarbonel

Data Alta: 31/10/11 ☒ Activar usuari

Cerca

Cerca per :  
Cognoms

Resultat de la cerca

	Id	Nom	Cognoms	Direcció	Telefon	Email	DataAlta	Estat	DataBaixa	MotiuBaixa	Perfil
<a href="#">Selecciona</a>	12345678A	Montserrat	Carbonell	Santa Susanna	609747381	montsepuig@uoc.edu	31/10/11 0:00:00	0			Alumne

Aquesta pàgina ens permet modificar les dades d'un usuari. Primer cerquem el usuari a l'apartat de "Cerca" mitjançant el camp escollit a la llista desplegable, i després el seleccionem de la llista. Si el usuari està inactiu(baixa), el sistema ens mostra la casella d'activació en cas que volem reactivar-lo.

## Gestió usuaris: Consulta usuari

Aquesta pàgina ens permet visualitzar les dades d'un usuari. Primer cerquem el usuari a l'apartat de "Cerca" mitjançant el camp escollit a la llista desplegable, i després el seleccionem de la llista.

## Gestió Cursos : Alta curs

Aquesta pàgina ens permet realitzar l'alta d'un nou curs. Introduïm les dades del curs , escollim el tutor i seleccionem la data d'inici i final.



Un cop hem finalitzat clickem a "Gravar". L'aplicació ens mostra un missatge emergent per confirmar les dades del nou curs .Un cop revisades, escollim cancel·lar o seguir endavant amb l'alta.

**Campus .NET** Benvingut/da Admin Admin (Administrador)

Admin>Gestió Cursos>Altes

Dades curs

Id :  Nom:  Descripció :

Tutor : Ferran Marti Pol

	Id	Nom	Cognoms	Direcció	Telefon	Email	DataAlta	Estat	DataBaixa	MotiuBaixa	Perfil
<a href="#">Selecciona</a>	11111111A	Josep	Garcia Moros	Arenys de mar	609747389	jgarcia@uoc.edu	01/01/01 0:00:00	1			Tutor
<a href="#">Selecciona</a>	11111111b	David	Andreu fernandez	Arenys de mar	609747389	dandreu@uoc.edu	01/01/01 0:00:00	1			Tutor
<a href="#">Selecciona</a>	11111111c	Ferran	Marti Pol	Arenys de mar	609747389	fmarti@uoc.edu	01/01/01 0:00:00	1			Tutor
<a href="#">Selecciona</a>	11111111d	Joan	Madrona	Barcelona	609747389	jmadrona@uoc.edu	01/01/01 0:00:00	1			Tutor
<a href="#">Selecciona</a>	123456788	Manel	Font Sanchez	barcelona	609747381	tutor@uoc.edu	04/11/11 0:00:00	1			Tutor

Data Inicial :

Data Final :

Intranet local | Modo protegido: desactivado

## Gestió Cursos : Baixa curs

**Campus .NET** Benvingut/da Admin Admin (Administrador)

Admin>Gestió Cursos>Baixa

Dades curs

[Dades seleccionades](#)

Id curs : AnglesIII\_2011 Nom : Angles III 2011 Descripció : Tercer nivell d'anglès

Tutor : 11111111b Data Inicial : 04/11/11 Data Final : 30/03/12

[Cerca](#)

Cerca Per : Nom  Cerca :  [Cerca](#)

[Elimina seleccionat](#)

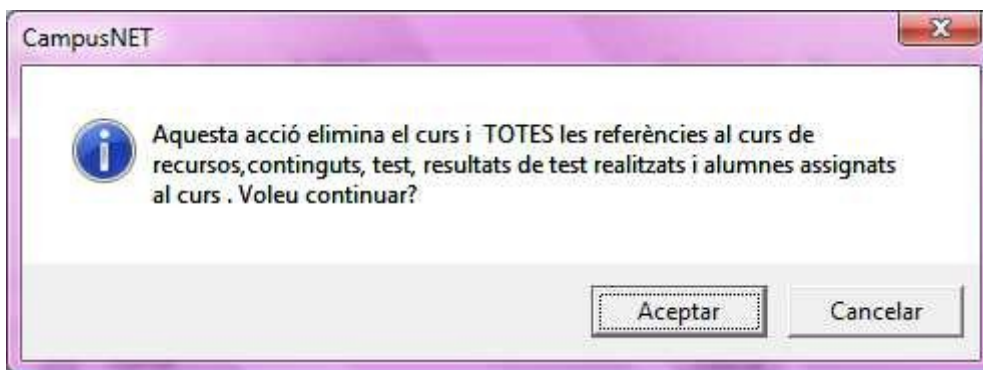
Resultat de la cerca

	Id	Nom	Descripció	DataInici	Datafi	TutorPrincipal
<a href="#">Selecciona</a>	AnglesI_2011	Angles I 2011	Primer nivell d'anglès	04/11/11 0:00:00	30/03/12 0:00:00	11111111c
<a href="#">Selecciona</a>	AnglesII_2011	Angles II 2011	Segon nivell d'anglès	04/11/11 0:00:00	30/03/12 0:00:00	11111111c
<a href="#">Selecciona</a>	AnglesIII_2011	Angles III 2011	Tercer nivell d'anglès	04/11/11 0:00:00	30/03/12 0:00:00	11111111b
<a href="#">Selecciona</a>	Aven_2011	Avançat 2011	curs nivell avançat	04/11/11 0:00:00	11/03/12 0:00:00	11111111b
<a href="#">Selecciona</a>	Ini_I_2011	Iniciació I 2011	Curs d'iniciació, primera part	04/11/11 0:00:00	05/02/12 0:00:00	11111111b
<a href="#">Selecciona</a>	Ini_II_2011	Iniciació II 2011	curs d'iniciació, segona part	04/11/11 0:00:00	11/03/12 0:00:00	123456788
<a href="#">Selecciona</a>	Inter_2011	Intermitg 2011	curs nivell intermitg	04/11/11 0:00:00	11/03/12 0:00:00	11111111b

Listo

Intranet local | Modo protegido: desactivado

Aquesta pàgina ens permet realitzar la baixa d'un curs. Aquesta acció no té tornada enrere i comporta una sèrie d'accions relacionades, tal i com mostra el missatge que ens mostra el sistema abans de realitzar l'acció definitiva:



## Gestió Cursos : Modificació curs

Aquesta pàgina ens permet modificar les dades d'un curs. Primer cerquem el curs a l'apartat de "Cerca" mitjançant el camp escollit a la llista desplegable, i després el seleccionem de la llista. Un cop realitzades les modificacions, les gravem.

## Gestió Cursos : Alumnes curs

A screenshot of the Campus.NET web application running in a Windows Internet Explorer browser. The browser's address bar shows 'http://localhost:50690/Pagines/AlumnesCurs.aspx'. The application has a dark blue header with the 'Campus.NET' logo and a user greeting 'Benvingut/da Admin Admin (Administrador)'. Below the header is a navigation menu with links like 'Inici', 'Bústia', 'Perfil', 'Gestió ajuda', 'Gestió calendari', 'Gestió notícies', 'Gestió usuaris', and 'Gestió cursos'. The main content area shows the breadcrumb 'Administradors &gt; Cursos &gt; Alumnes curs'. Under the 'Cursos' section, there are input fields for 'Id' (containing 'AnglesII\_2011') and 'Nom' (containing 'Angles II 2011'), along with a 'Cerca per' dropdown set to 'Nom' and a 'Cerca' button. Below this is a table titled 'CURSOS' with columns: 'Selecciona', 'Id', 'Nom', 'Descripció', 'DataInici', 'DataFi', and 'TutorPrincipal'. The table contains one row for 'AnglesII\_2011' with a description 'Segon nivell d'anglès', start date '04/11/11 0:00:00', end date '30/03/12 0:00:00', and tutor 'Ferran Martí Pol'. Under the 'Alumnes del curs' section, there is a sub-header 'Llista Alumnes del curs AnglesII\_2011' and a table with columns 'Alumne', 'Curs', 'Nota', and 'Id'. It lists two students: 'Andreu Serrat' and 'Marcel Fuentes', both associated with 'AnglesII\_2011'. Below the table are buttons 'Afegeix a la llista' and 'Treu de la llista'. At the bottom, there are input fields for 'Id' and 'Cognoms' (containing 'carb'), a 'Cerca per' dropdown set to 'Cognoms', and a 'Cerca' button. A footer section titled 'Resultat de la cerca' contains a table with columns: 'Id', 'Nom', 'Cognoms', 'Direccio', 'Telefon', 'Email', 'DataAlta', 'Estat', 'DataBaixa', 'MotiuBaixa', and 'Perfil'. The browser's status bar at the bottom shows 'Intranet local | Modo protegido: desactivado' and a zoom level of 100%.

Aquesta pàgina ens permet assignar i des-assignar alumnes als cursos. Cerquem un curs per el camp escollit i el seleccionem de la llista. Després podem assignar els alumnes realitzant repetidament la mateixa acció en la secció dels alumnes (cerca i selecció) i

clikant el botó "Afegir". Si volem treure un alumne de la llista d'un curs, el seleccionem i després fem click al botó "treure de la llista".

## Gestió de continguts i recursos

Admin>Gestió Continguts

Contingut/Recurs

☒ Contingut ☐ Recurs

Nom :  (nom del arxiu del contingut/curs)

Descripció:

Tipus:  ( tipus d'arxiu : jpg,pdf,etc)

	Id	Nom	Descripció	Ruta	Tipus
<a href="#">Selecciona</a>	2	Temari_CampusNet_Avançat	Temari avançat	~/ContingutCursos/Temari_CampusNet_Avançat.pdf	pdf
<a href="#">Selecciona</a>	3	Temari_CampusNet_IniciacióII	Temari d'iniciació II	~/ContingutCursos/Temari_CampusNet_IniciacióII.pdf	pdf
<a href="#">Selecciona</a>	4	Temari_CampusNet_IniciacióI	Temari d'iniciació I	~/ContingutCursos/Temari_CampusNet_IniciacióI.pdf	pdf
<a href="#">Selecciona</a>	5	Temari_CampusNet_Intermitg	Temari intermitg	~/ContingutCursos/Temari_CampusNet_Intermitg.pdf	pdf
<a href="#">Selecciona</a>	6	Imatge_CampusNet_IniciacióII	Imatge	~/ContingutCursos/Imatge_CampusNet_IniciacióII.jpg	jpg
<a href="#">Selecciona</a>	7	Imatge_CampusNet_IniciacióI	Imatge	~/ContingutCursos/Imatge_CampusNet_IniciacióI.jpg	jpg
<a href="#">Selecciona</a>	8	Imatge_CampusNet_Intermitg	Imatge	~/ContingutCursos/Imatge_CampusNet_Intermitg.jpg	jpg
<a href="#">Selecciona</a>	9	Imatge_CampusNet_Avançat	Imatge	~/ContingutCursos/Imatge_CampusNet_Avançat.jpg	jpg
<a href="#">Selecciona</a>	12	Temari_CampusNet_AnglesI	temaridel curs	~/ContingutCursos/Temari_CampusNet_AnglesI.pdf	pdf

Aquesta pàgina ens permet enregistrar/eliminar/modificar a la BBDD un arxiu de recurs(FAQ, exemples o documentació) o arxiu de continguts(imatge o temari) existent a la carpeta corresponent.

El procés que cal seguir és el següent: Primer hem de desar el arxiu a la carpeta corresponent del campus(Recursos o Continguts), mitjançant les eines del sistema operatiu. Un cop el arxiu existeix, ens adrecem a aquesta pàgina per enregistrar-lo a la BBDD.

Escolim tipus (recurs o contingut) als botons d'opció corresponents. Després introduïm el nom del arxiu (ha de ser EXACTAMENT el mateix del arxiu físic) , una descripció i finalment el TIPUS d'arxiu , que ha de correspondre amb el format del arxiu físic,(jpg,doc,pdf). Finalment clickem "Afegir" per enregistrar-lo a la BBDD.

Per realitzar modificacions o eliminacions , seleccionarem el recurs/contingut de la llista i realitzarem la opció desitjada. En aquesta versió del Campus , l'eliminació consisteix en eliminar la referència a la BBDD.El arxiu físic no s'elimina.

## 3.5 Funcions Perfil TUTOR

### Gestió cursos: Continguts/recursos

Recursos

Id : Inter\_2011    Nom : Intermitt 2011

	Id	Nom	Descripció	DataInici	DataFi	TutorPrincipal
Selecciona	AnglesIII_2011	Angles III 2011	Tercer nivell d'anglès	04/11/11 0:00:00	30/03/12 0:00:00	11111111b
Selecciona	Avan_2011	Avançat 2011	curs nivell avançat	04/11/11 0:00:00	11/03/12 0:00:00	11111111b
Selecciona	Ini_I_2011	Iniciació I 2011	Curs d'iniciació, primera part	04/11/11 0:00:00	05/02/12 0:00:00	11111111b
Selecciona	Inter_2011	Intermitt 2011	curs nivell intermí	04/11/11 0:00:00	11/03/12 0:00:00	11111111b

Selecciona recurs    Afegeix a la llista    Treu de la llista

Id :    Nom : inter    Descripció :    Tipus :

cerca per : Nom    Cerca

Id	Nom	Ruta	Tipus	Descripció
----	-----	------	-------	------------

Aquesta pàgina ens permet assignar o desassignar un recurs o contingut a un curs determinat. Aquest recurs o contingut ha d'haver estat enregistrat prèviament per un administrador. Per assignar-lo, primer seleccionem un curs de la llista de cursos assignats al nostre perfil. Després cerquem i seleccionem el registre desitjat i finalment clickem a "Aferir a la llista". Per desassignar-lo seleccionem el registre desitjat i premerem el botó de "Treu de la llista".

### Gestió cursos: Test curs

Test curs

Id : Avan\_2011    Nom : Avançat 2011

	Id	Nom	Descripció	DataInici	DataFi	TutorPrincipal
Selecciona	AnglesIII_2011	Angles III 2011	Tercer nivell d'anglès	04/11/11 0:00:00	30/03/12 0:00:00	11111111b
Selecciona	Avan_2011	Avançat 2011	curs nivell avançat	04/11/11 0:00:00	11/03/12 0:00:00	11111111b
Selecciona	Ini_I_2011	Iniciació I 2011	Curs d'iniciació, primera part	04/11/11 0:00:00	05/02/12 0:00:00	11111111b
Selecciona	Inter_2011	Intermitt 2011	curs nivell intermí	04/11/11 0:00:00	11/03/12 0:00:00	11111111b

Llista dels test del curs Avan\_2011

Id	Curs	Test	IdTest	Nom	DataAlta	Actualitzat
1	Avan_2011	2	2	Test numero 1	05/11/11 0:00:00	06/11/11 0:00:00
2	Avan_2011	3	3	Test numero 2	05/11/11 0:00:00	06/11/11 0:00:00

Test

Id :    Nom :   

Cerca Per: Id    Cerca    Afegeix al curs    Esborra del curs

Aquesta pàgina ens permet assignar o des-assignar un test a un curs determinat. Aquest test ha d'haver estat enregistrat prèviament a la pantalla Manteniment Test. Per assignar-lo, primer seleccionem un curs de la llista de cursos assignats al nostre perfil .Després cerquem i seleccionem el registre desitjat i finalment clickem a "Afegir a la llista". Per des-assignar-lo premerem el botó de "Treure de la llista".

## Gestió cursos: Test curs: Manteniment Test

Test

Nom:

Data alta:

< novembre de 2011 >

lun	mar	mié	jue	vie	sáb	dom
31	1	2	3	4	5	6
7	8	9	10	11	12	13
14	15	16	17	18	19	20
21	22	23	24	25	26	27
28	29	30	1	2	3	4
5	6	7	8	9	10	11

	IdTest	Nom	DataAlta	Actualitzat
<a href="#">Selecciona</a>	2	Test numero 1	05/11/11 0:00:00	06/11/11 0:00:00
<a href="#">Selecciona</a>	3	Test numero 2	05/11/11 0:00:00	06/11/11 0:00:00
<a href="#">Selecciona</a>	4	Test numero 3	05/11/11 0:00:00	06/11/11 0:00:00
<a href="#">Selecciona</a>	5	Test Angles Basic	11/11/11 0:00:00	11/11/11 0:00:00

Contingut test seleccionat

LLISTA PREGUNTES TEST						
	Test	Pregunta	Text	PuntsRespostaCorrecte	PuntsRespostaIncorrecte	Id
<a href="#">Selecciona</a>	5	6	John is going to the party with ____.	1	0	6
<a href="#">Selecciona</a>	5	7	Where is the book? ____ is on the table.	1	0	7

Aquesta pàgina ens permet crear un test i afegir, treure o modificar preguntes i respostes als test existents.

Per crear-ne un de nou , escrivim un nom i seleccionem una data d'alta i finalment premem el botó "Grava nou". Per seleccionar un d'existent, el cerquem i seleccionem de la llista.

Un cop seleccionat el test desitjat es mostra la llista de preguntes associades al test. Podem seleccionar-les, esborrar-les, modificar-les o crear-ne de noves .Si seleccionem una pregunta, es mostra la llista de respostes associades i podem realitzar les mateixes operacions que amb les preguntes. És important assegurar-se que al menys una de les respostes de cada pregunta és correcte i està marcada com a tal.



## Gestió alumnes

Id : AnglesIII\_2011 Nom : Angles III 2011

	Id	Nom	Descripció	DataInici	DataFi	TutorPrincipal
<a href="#">Selecciona</a>	AnglesIII_2011	Angles III 2011	Terçer nivell d'anglès	04/11/11 0:00:00	30/03/12 0:00:00	11111111b
<a href="#">Selecciona</a>	Avan_2011	Avançat 2011	curs nivell avançat	04/11/11 0:00:00	11/03/12 0:00:00	11111111b
<a href="#">Selecciona</a>	Ini_I_2011	Iniciació I 2011	Curs d'iniciació, primera part	04/11/11 0:00:00	05/02/12 0:00:00	11111111b
<a href="#">Selecciona</a>	Inter_2011	Intermitg 2011	curs nivell intermitg	04/11/11 0:00:00	11/03/12 0:00:00	11111111b

Llista dels alumnes del curs Angles III 2011

	Alumne	Curs	Nota	Id
<a href="#">Selecciona</a>	12345678A	AnglesIII_2011	8	Montserrat Carbonell
<a href="#">Selecciona</a>	22222222b	AnglesIII_2011	15	Sílvia Garcia

Aquesta pàgina ens permet accedir al treball i resultats d'un alumne de qualsevol dels cursos que nosaltres tutoritzem . Primer seleccionem el curs i ens apareix la llista dels alumnes assignats al curs. Si seleccionem un alumne, passem a la vista de l'alumne.

## Gestió alumnes: Vista alumne

Curs : Ini\_I\_2011 Alumne: Marina Baste

**Avaluació**

Nota del curs : Assignar nota: Excel·lent Assigna

**Test**

Test realitzats per l'alumne

	Test	Curs	Alumne	Realitzat	Puntuació
<a href="#">Selecciona</a>	Test Angles Basic	AnglesI_2011	Marina Baste	14/11/11 0:00:00	2

Respostes escollides

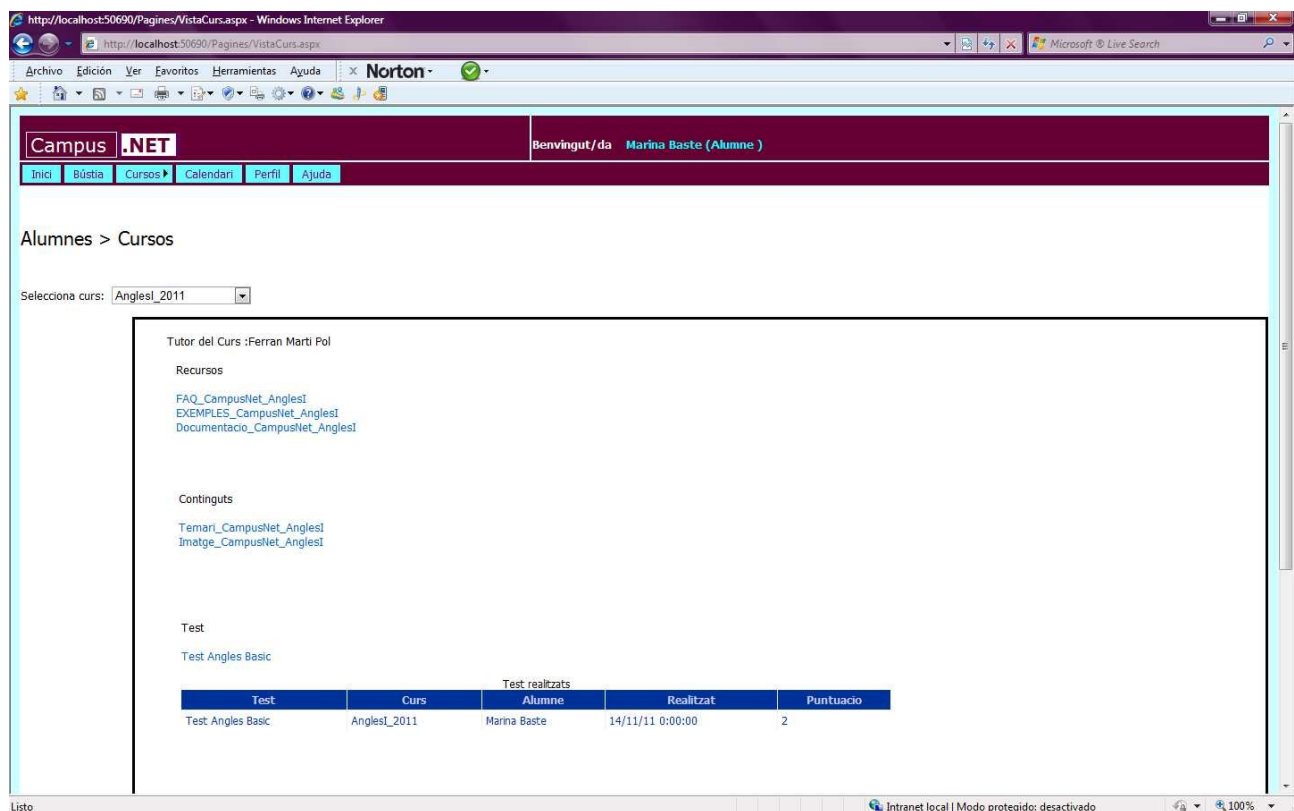
Resposta	PuntsPerResposta	Test	Curs	Alumne	Realitzat	Puntuació	Text	Correcte
20	0	5	AnglesI_2011	22222222c	14/11/11 0:00:00	2	We	0
23	1	5	AnglesI_2011	22222222c	14/11/11 0:00:00	2	It	1
27	1	5	AnglesI_2011	22222222c	14/11/11 0:00:00	2	Michael's	1
30	0	5	AnglesI_2011	22222222c	14/11/11 0:00:00	2	Me	0

Aquesta pàgina ens mostra l'evolució del treball d'un alumne en un curs determinat i ens permet assignar-li una nota. L'avaluació del campus es mesura a través dels resultats dels test que l'alumne ha realitzat. Aquí podem veure la llista dels tests realitzats. Si seleccionem un test, podem veure el resultat que ha obtingut l'alumne, així com la llista de respostes que ha escollit el alumne.

Un cop hem estudiat els resultats, assignarem una nota a l'alumne.

## 3.6 Funcions Perfil ALUMNE

### Vista Curs



The screenshot shows a web browser window displaying the 'Campus.NET' application. The page title is 'Alumnes > Cursos'. A dropdown menu shows 'Selecciona curs: Anglesl\_2011'. The page content is organized into sections: 'Tutor del Curs :Ferran Marti Pol', 'Recursos' (with links to FAQ, EXEMPLES, and Documentacio), 'Continguts' (with links to Temari and Imatge), and 'Test' (with a link to Test Angles Basic). Below these sections is a table showing test results.

Test	Curs	Test realitzat Alumne	Realitzat	Puntuacio
Test Angles Basic	Anglesl_2011	Marina Baste	14/11/11 0:00:00	2

Aquesta pàgina ens mostra els enllaços als continguts, recursos i test d'un curs. Primer seleccionem el curs de la llista de cursos que cursem i ja podem navegar per els continguts.

Per veure un arxiu clickem al enllaç corresponent.

Per realitzar un test, clickem al enllaç corresponent. Aquesta acció ens durà a la vista de realitzar test.

## Realitzar test

Alumnes > Cursos > RealitzarTest

Carregat el test 5

John is going to the party with \_\_\_\_.

☐ I  
☐ We  
☐ Us

Where is the book? \_\_\_\_ is on the table.

☐ He  
☐ It  
☐ She

Whose house is it? It is \_\_\_\_ house.

☐ Michael  
☐ He  
☐ Michael's

Aquesta pàgina ens permet realitzar un test escollit prèviament a la vista del curs.

Ens mostra la llista de preguntes amb les seves opcions de resposta. Hem de seleccionar les respostes que creiem i quan hem finalitzat clickem al botó "Enviar".

Rebem la resposta immediatament. Podem veure les respostes que hem encertat i fallat, així com les respostes correctes i el resultat que hem obtem.

## Cursos:Avaluació

Alumnes > Avaluació

Selecciona curs:

Curs: Ini\_II\_2011 Alumne: Lluïsa Montnegre

Nota assignada:

Test realitzats

Test	Curs	Alumne	Realitzat	Puntuació	
Selecciona	5	AnglèsI_2011	Lluïsa Montnegre	16/11/11 0:00:00	3

Respostes escollides

Resposta	PuntsPerResposta	Test	Curs	Alumne	Realitzat	Puntuació	Text	Correcte
21	1	5	AnglèsI_2011	12345678F	16/11/11 0:00:00	3	Us	1
23	1	5	AnglèsI_2011	12345678F	16/11/11 0:00:00	3	It	1
27	1	5	AnglèsI_2011	12345678F	16/11/11 0:00:00	3	Michael's	1
30	0	5	AnglèsI_2011	12345678F	16/11/11 0:00:00	3	Me	0

CampusNET Treball Final de Carrera



Aquesta pàgina ens mostra la nostre evolució del curs. Podem veure els resultats i respostes escollides dels test realitzats en el curs seleccionat, i la nota final obtesa un cop sigui assignada per el tutor del curs.

#### 4. Annex 1: Usuaris de mostra a la BBDD

ID	Nom user	Pass	Estat (1= actiu)	Nom	Cognoms	Perfil
11111111b	DAndreu f	Campus2011	1	David	Andreu fernandez	Tutor
11111111c	FMarti Po	Campus2011	1	Ferran	Marti Pol	Tutor
123456789	Admin	admin	1	Admin	Admin	Administrador
12345678B	MFont San	Campus2011	1	Manel	Font Sanchez	Tutor
12345678C	Jmenendez	tutor	0	Juan	Menéndez	Tutor
12345678D	ASerrat	Campus2011	1	Andreu	Serrat	Alumne
12345678F	LMontnegr	Campus2011	1	Lluisa	Montnegre	Alumne
22222222a	MFuentes	Campus2011	1	Marcel	Fuentes	Alumne
22222222b	SGarcia	alumne	1	Silvia	Garcia	Alumne
22222222c	MBaste	Campus2011	1	Marina	Baste	Alumne
46651210b	Jangles	admin	0	Jordi	Angles Domiguez	Administrador

#### 4. Annex 2 : Cursos de mostra a la BBDD

id	nom	tutor
AnglesI_2011	Angles I 2011	Ferran Marti Pol
AnglesII_2011	Angles II 2011	Ferran Marti Pol
AnglesIII_2011	Angles III 2011	David Andreu fernandez
Avan_2011	Avançat 2011	David Andreu fernandez
Ini_I_2011	Iniciacio I 2011	David Andreu fernandez
Ini_II_2011	iniciacio II 2011	Manel Font Sanchez
Inter_2011	Intermitg 2011	David Andreu fernandez