

2019-2020

# ELS CONFLICTES A L'AULA EN EL 1r CICLE D'ESO

Estudi de l'alumnat amb Necessitats especials  
de suport educatiu derivat d'una situació  
socioeconòmica i sociocultural desfavorida.

**Màster en psicopedagogia**  
**Àmbit de millora de la pràctica educativa.**  
**Universitat Oberta de Catalunya (UOC)**

---

**Laia Bravo Villalta**

**DTF: Glòria Martí Galcerán**

**Data: 26/6/2020**

---

## Resum

La violència a les aules és un tema recurrent a l'educació secundària obligatòria (ESO) i s'atribueix a factors externs, especialment als contextos econòmics desfavorits. Així els centres de màxima complexitat s'han considerat instituts conflictius, per tenir més alumnes en desavantatge educatives per situacions socioeconòmiques especialment desfavorides (NESE per SSCD). L'estudi se centra en la influència d'aquests alumnes en la conflictivitat de tres instituts, dos d'ells de màxima complexitat, dels Serveis Territorials del Maresme-Vallès Oriental. Mitjançant una metodologia mixta es van analitzar 2214 incidències del curs 2019/2020, categoritzades en 10 tipologies de conductes, comeses pels alumnes del 1r cicle de l'ESO, on 55 eren NESE per SSCD. Els resultats van mostrar que 9 de les conductes es cometien en tots tres instituts amb patrons molt similars on els alumnes NESE per SSCD cometien més incidències i amb tendència cap a conductes determinades. Mostrant la importància d'un replantejament de la conflictivitat dels instituts sent necessari conèixer quins són els elements que exerceixen com a factors protectors o de risc dels centres educatius envers la conflictivitat que s'hi produeix.

**Paraules clau:** adolescència, conflictes a l'aula, pobresa i educació, factors de protecció, conductes antisocials, violència a l'aula.

## Abstract

Classroom's violence is a usual topic on high School ESO that is attributed to external factors, concretely unfavorable economic contexts. Maximum complexity centers have been considered conflictive high schools because they have more students with learning disadvantages caused by especially disadvantaged socioeconomic situations (NESE per SSCD). The research studies the influence of this kind of students on three high school's conflictivity from Maresme-Vallès Territorial Services. Two of them are maximum complexity high schools. A mixed research methodology has been used to analyze 2214 incidences registered during 2019/20 school year which are categorized in 10 types of behaviors committed by 1st ESO cycle students. 55 of them are NESE by SSCD. The results show that 9 of the behaviors are committed on all of them with really similar behavior patterns. But NESE per SSCD students committed incidences more frequently. This study shows that it's important to rethink the high school's conflictivity and studying which are the elements that exert as protective factors or as risk factors on high school's conflictivity.

**Keywords:** adolescence, conflicts in the classroom, poverty and education, protection factors, antisocial behavior, violence in the classroom.

# Índex

Resum .....	2
Abstract.....	2
Índex.....	3
1. Introducció.....	5
2. Justificació.....	6
3. Marc Normatiu.....	8
4. Marc teòric.....	10
4.1. L'adolescència.....	10
4.2. Les conductes antisocials.....	11
4.2.1. <i>Els factors d'influència</i> .....	13
4.2.1.1 La família.....	14
4.2.1.2 El context comunitari.....	14
4.2.1.3 El sistema educatiu com a context d'influència.....	15
4.2.1.4 L'institut.....	16
4.3. Aportacions socials i ètiques.....	17
4.3.1 <i>Aportacions socials</i> .....	17
4.2. <i>Aportacions ètiques</i> .....	18
5. Plantejament del problema.....	20
5.1. Objectius.....	20
6. Marc metodològic.....	21
6.1. Enfocament metodològic.....	21
6.2- Planificació de la investigació.....	22
6.2.1 <i>Context</i> .....	22
6.2.2. <i>Mostra</i> .....	24
6.2.3. <i>Estratègia i instruments de recollida de dades</i> .....	25
6.3 Estratègia d'anàlisi de dades.....	26
6.4. Cronograma.....	27
7. Anàlisi de resultats.....	28
7.1. Anàlisi de l'objectiu Específic 1.....	30
7.2. Anàlisi de l'objectiu específic 2.....	32
7.2. Anàlisi de l'objectiu Específic 3.....	38
7.3. Anàlisi Objectiu General.....	44
7.4 Resultats.....	45
7.4.1. <i>Tipologies d'incidències dels alumnes NESE per SSCD</i> .....	45
7.4.2. <i>Comportament del grup NESE per SSCD i la relació amb les característiques dels centre educatius</i> .....	47
7.4.3. <i>Comparació dels instituts</i> .....	49

8. Conclusions.....	51
8.1. Conclusions de les preguntes plantejades en la investigació. ....	51
8.2 Conclusions a partir dels objectius.....	51
8.3. Conclusions en relació al marc teòric.....	53
8.4 Limitacions i propostes de millora. ....	54
8.5. Perspectives de futur. ....	55
9. Bibliografia .....	57
Annex.....	59
Annex 1 .....	59
Annex de Taules.....	60
Annex. 2.....	60
Annex. 3.....	61
Annex. 4.....	61
Annex 5 .....	62
Annex 6 .....	62
Annex 7 .....	68
Annex 8 .....	69
Annex 9.....	69
Annex Figures.....	70
Annex 10.....	70
Annex 11.....	71
Annex 12.....	71
Annex 13.....	72
Annex 14 .....	72
Annex 15.....	73
Annex 16.....	73
Annex 17.....	74
Annex 18.....	75
Annex 19.....	75
Annex 20.....	75
Annex 21.....	76

## 1. Introducció.

El nivell de conflictivitat a les aules és una de les preocupacions centrals dels centres d'educació secundària. Segons el darrer informe publicat en el 2007 pel *Defensor del Pueblo* referent a la violència escolar i el maltractament en l'Educació Secundària Obligatoria (ESO) entre 1999-2006, els problemes d'assetjament es produeixen amb més freqüència en el primer cicle de l'ESO. On els docents, psicopedagogs, etc. busquen intervencions, projectes, metodologies innovadores per poder revertir aquesta situació. Els estudis realitzats per poder donar resposta a aquesta situació, s'han centrat en les tipologies i els factors que intervenen, però sobretot en el paper que tenen els docents en la gestió de l'aula, Ferrando (2019), la seva formació o les mesures aplicades durant el conflicte. Teixidó (2001); Moliner i Martí (2002); Gil, Chillón i Delgado (2016);.

En els instituts de màxima complexitat (CM) és generalitzat el discurs, que són centres amb un elevat nivell de conflictivitat; però segons la Resolució ENS/906/2014, de 23 d'abril, publicada al DOGC núm. 6613, de 30.4.2014 aquesta classificació es dona en relació amb els indicadors de context socioeconòmic desfavorit del territori on està situat el centre educatiu i per tant, no en relació el seu nivell de conflictivitat.

És per aquest motiu que el present Treball Final de Màster planteja conèixer la relació existent entre la conflictivitat i les característiques dels alumnes que es troben en desavantatge educatiu derivat de situacions socioeconòmiques especialment desfavorides. Al llarg del treball s'utilitzaran les sigles NESE per SSCD per referir-nos aquest alumnat.

La investigació es realitzarà mitjançant una metodologia mixta, seqüencial especialment quantitativa de les dades obtingudes dels registres d'incidències dels alumnes del 1r cicle i del document de normes, organització i funcionament de Centre (NOFC) de dos instituts classificats com CM, en comparació d'un altre centre educatiu que no està classificat i que pertanyen al Servei Territorial del Maresme-Vallès Oriental, amb el propòsit d'analitzar la tipologia i freqüència dels conflictes que succeeixen en aquest cicle de l'ESO i la influència dels alumnes NESE per SSCD sobre aquestes, a partir d'una mostra de 616 alumnes dels quals 55 són considerats NESE per SSCD.

## 2. Justificació.

L'interès de l'autora per aquest treball d'investigació neix de les diferents experiències obtingudes amb alumnes que tenen dificultats per adaptar-se al sistema educatiu i/o presenten conductes disruptives, com educadora social en una UEC (unitat d'escolaritat compartida) i com a Tècnica d'integració social (TIS) en instituts de màxima complexitat. Sent el context socioeconòmic desfavorable, la característica més comuna de l'alumnat amb el que treballa en el seu dia a dia. Descrita segons el DECRET 150/2017, de 17 d'octubre, de l'atenció educativa a l'alumnat en el marc d'un sistema educatiu inclusiu, com a NESE derivades de SSCD. Però el motiu de derivació als professionals i/o a recursos externs és la conducta i el nivell de conflictivitat i inadaptació a la convivència de l'institut. Així doncs, el context socioeconòmic determina aquesta adaptació al sistema educatiu?

L'institut és un context socialitzador secundari, molt important en l'etapa de l'adolescència, moment rellevant en el desenvolupament de la identitat. Sent una institució que reproduïx el sistema social i per tant també les seves desigualtats. Estudis com el de Calderón (2013) mostren que la creació de la identitat dels nois/es NESE per SSCD es desenvolupa seguint el següent plantejament, un "nosaltres" els dolents contra uns "vosaltres" els bons (alumnes adaptats, docents, directors/es), dins d'un sistema educatiu que aposta per certa hegemonia conductual. En aquesta dinàmica les expectatives cap aquests alumnes es troben lluny del que necessiten, produint-se una situació de lluita entre aquesta tipologia d'alumnes i els docents. I alhora construeixen la seva identitat lligada als subjectes que pertanyen a la seva mateixa classe social per oposició als altres, produint-se una autoexclusió que es va reafirmant a cada incident que succeeix dins l'institut.

Així doncs, per una banda tenim la creació de la identitat dels adolescents que es troben en una situació NESE derivat de SSCD i per l'altre el discurs en l'imaginari col·lectiu que hi ha sobre el conflicte. Aquest, es pot entendre des de diferents vessants com la psicologia, sociologia, l'antropologia i/o l'economia (González i Solórzano, 2016) però en general totes es posicionen des d'una visió negativa i pejorativa, com s'observa en el diccionari de llengua catalana de l'Institut d'Estudis Catalans (s.d.) en les seves diferents definicions "Contesa, lluita". "Estat d'oposició". "Un conflicte d'idees, d'interessos, de passions"

Aquests plantejaments ens porten a un escenari complex en els centres educatius de l'ESO. Alumnes en un context desfavorit construïnt la seva identitat a partir de conductes transgressores que els permeten reafirmar-se en el seu grup d'iguals però que no s'ajusta a les demandes i expectatives dels centres educatius produint-se un xoc d'interessos que es tradueix en conflictes constants, conductes transgressores cap als docents, companys i l'autoritat. I alhora l'institut viu aquestes situacions com a elements que distorsionen l'ambient de convivència i en algunes ocasions com a pèrdua de control i lluita de poder, en paraules de Foucault (1999, citat a Ruiz, Calderón i Torres, 2011), on el sistema educatiu encarregat de mantenir el control social es troba amb

nois/es que els impedeixen fer aquesta tasca i per tant, responen punitivament i/o amb expulsions del centre.

És per aquest motiu que es necessari realitzar un canvi, sent important conèixer com creen la seva identitat i la funció que té el sistema educatiu en aquest tipus de col·lectius (Ruiz, Calderón i Torres, 2011) i entendre el conflicte com una oportunitat d'aprenentatge, de millora i de desenvolupament, seguint els plantejaments de la teoria de conflictes de Galtung (s.d., citat a Calderón, 2009). Sense oblidar que l'adolescència és un moment de canvi, de transició cap a la vida adulta on es produeixen conflictes i conductes disruptives que formen part d'aquesta etapa vital i que posteriorment es van regulant a mesura que entren a l'etapa adulta (Antolín, 2011); (Rodrigo, Martínez i Rodríguez, 2018).

### 3. Marc Normatiu.

Tenint en compte el context en el que es produeix la investigació prenen importància les lleis relacionades amb el sistema educatiu espanyol, així com les lleis i decrets que regulen el sistema educatiu a Catalunya per ser la comunitat autònoma on pertanyen els tres instituts analitzats. Destacarem aquells articles que prenen rellevància amb la investigació.

La Llei Orgànica 2/2006, de 3 de maig, d'Educació, emmarca els criteris generals del sistema educatiu al territori espanyol. Que estableix els principis i fins de l'educació on l'article 1 especialment els punts 1a) i 1.b) refereixen la importància de la igualtat d'oportunitats per tots els alumnes independentment de les seves condicions i circumstàncies, on

*“L'equitat, que garanteixi la igualtat d'oportunitats, la inclusió educativa i la no-discriminació i actuï com a element compensador de les desigualtats personals, culturals, econòmiques i socials, amb una atenció especial a les que derivin de discapacitat” (p.7)*

El capítol III regula els principis bàsics dels estudis d'educació obligatòria i on refereix que és competència de les administracions educatives, en aquest cas el Departament d'Educació de la Generalitat de Catalunya, regular els aspectes relacionats amb l'atenció a la diversitat. On es destaca l'article 7.1.1 i el 7.1.2. amb relació a l'atenció dels alumnes amb necessitats específiques de suport educatiu on estableix que els recursos han de proporcionar-se en el primer moment que han estat detectats i s'han de regir sota el principi d'inclusió i normalització (article 71.3). Per últim destacar l'article 121.2 que estableix que els projectes de centre educatius han de tenir en compte:

*“les característiques de l'entorn social i cultural del centre, ha de recollir la forma d'atenció a la diversitat de l'alumnat i l'acció tutorial, així com el pla de convivència, i ha de respectar el principi de no-discriminació i d'inclusió educativa com a valors fonamentals, com també els principis i objectius que recullen aquesta Llei i la Llei orgànica 8/1985, de 3 de juliol, reguladora del dret a l'educació.” (p.30)*

L'any 2013 es va dur a terme una modificació de la llei anterior. En el preàmbul d'aquesta Llei Orgànica 8/2013, de 9 de diciembre, *para la mejora de la calidad educativa* es va establir amb l'objectiu d'orientar a les escoles per poder donar resposta aquells alumnes amb un major fracàs escolar, que abandonen els estudis sense tenir prou coneixements, competències i habilitats necessàries per integrar-se en el món laboral i en conseqüència es troben posteriorment en una situació d'atur o en llocs de treball de poc valor social. Realitzant modificacions del redactat d'alguns articles que estableixen els objectius educatius i dels que destaquem l'article 1.b) i l'1.k) que mostra l'educació:

*“como elemento compensador de las desigualdades personales, culturales, económicas y sociales con especial atención a las que se deriven de cualquier tipo de discapacidad” (p.11)*



En el preàmbul de la LLEI 12/2009, del 10 de juliol, d'educació s'estableix com a fonaments del sistema educatiu català que l'educació ha de poder permetre superar les desigualtats produïdes per característiques personals, socials econòmiques i culturals.

D'important rellevància té l'article 7 que estableix els drets i deures de la comunitat educativa per vetllar per una bona convivència, així l'article 21 estableix els drets dels alumnes destacant els següents punts, on destaquem els punts 21.2.i i el 21.2.j que refereix a l'obligatorietat que els alumnes siguin atesos sota el principi de pràctiques educatives inclusives i/o compensatòries i rebre una atenció especial si formen part d'un grup de risc. En la mateixa línia, el capítol V refereix a la convivència, fent el desplegament dels drets i deures per un bon clima en els centres educatius.

Respecte a la resposta de les conductes antisocials de l'alumnat, prenen rellevància els següents articles: l'article 33 (Protecció contra l'assetjament escolar i contra les agressions), l'article 34 (Àmbit d'aplicació de mesures correctores i sancions), l'article 35 (Tipologia i competència sancionadora), l'article 36 (Criteris d'aplicació de mesures correctores i sancions) i l'article 37 (Faltes i sancions relacionades amb la convivència).

El DECRET 150/2017, de 17 d'octubre, de l'atenció educativa a l'alumnat en el marc d'un sistema educatiu inclusiu. Destaquem l'article 3 que defineix les característiques dels subjectes, especialment el 3.1. i 3.2.

*“Tots els alumnes són subjectes de l'atenció educativa que regula aquest Decret: els alumnes que requereixen exclusivament mesures universals, els alumnes que, a més, necessiten mesures addicionals, i els alumnes que sumen, a aquestes darreres, les mesures intensives, per tal de garantir l'accés a l'educació i l'èxit educatiu en condicions d'equitat i igualtat d'oportunitats”.* (p.3).

I a efectes de la definició de la població del nostre estudi el punt 3.4 i 3.4.c.:

*“Es consideren alumnes amb necessitats específiques de suport educatiu, concretament el 3.4.c: “Els alumnes amb necessitats educatives derivades de situacions socioeconòmiques i socioculturals especialment desfavorides.”* (p.3).

D'aquest mateix decret pren rellevància del capítol II article 7, en relació amb les mesures i suports per l'alumnat i l'article 10 i 11 estableix les mesures i suports intensius, on l'apartat 7.3 descriu les mesures corresponents als alumnes NESE. Sent les Unitats d'Escolaritat compartida (UEC) i els programes de noves oportunitats (PNO) les mesures intensives pels alumnes NESE per SSCD.

La Resolució ENS/906/2014, de 23 d'abril, publicada al DOGC núm. 6613, de 30.4.2014, estableix com a centres educatius amb consideració com a centres de màxima complexitat en l'article 1.1.a) descriu que els centres de màxima complexitat són aquells

*“en funció d'indicadors del context socioeconòmic desafavorit en l'entorn on s'ubica el centre educatiu”* (p.1.)

## 4. Marc teòric.

En el discurs social actual, l'adolescència s'associa a conceptes com conflicte, inestabilitat emocional, agressivitat, problema, etc. amb connotacions negatives. Però realment l'adolescència respon a aquest discurs? Per resoldre aquesta pregunta, ens centrarem en aquells aspectes relacionats amb els plantejaments d'aquest estudi, com són la identitat i el raonament moral, que influeixen en la conducta dels adolescents, especialment en les disruptives, antisocials i/o violentes.

### 4.1. L'adolescència.

L'adolescència és una etapa evolutiva i temporal de transició a la vida adulta, que no es pot entendre fora del seu context cultural, doncs és el moment de la seva interiorització i dels valors que permeten ajustar-se a les demandes socials.

La característica més important d'aquest moment evolutiu és el desenvolupament de la identitat, la consciència del propi jo que es vincula amb la història personal (la interpretació de les seves experiències i l'afrontament dels reptes del present), els seus projectes, les expectatives, la representació que té d'ell/a mateix/a i dels valors que va adquirint. Unit a aquest procés d'interiorització, es troba el del raonament moral, que consta de diferents elements comportamentals, cognitius (judicis i consciència moral), actitudinals i de valors. On aquests darrers, permeten amb aspectes emotius i d'orientació per la seva pràctica, l'elaboració del raonament moral. Destacant en aquest procés l'experiència de les diferents interaccions socials recíproques, en condicions d'igualtat i de respecte, per la seva elaboració. (Fierro, 1992); (Erikson, 1968 citat a Fierro, 1992, p.331-332).

Per tant, l'adolescència és un període crític en el seu desenvolupament, en tant que s'elaboren i s'incorporen els elements personals necessaris per poder integrar-se en la societat i establir relacions adequades. Autodefinint-se mitjançant les seves accions i aspiracions, jutjant-se i confrontant patrons en funció de com percep els judicis i valors de l'altre. Aquest procés, permet l'adquisició de les habilitats socials, la construcció i la creació de la seva autonomia enfront l'entorn. L'èxit dependrà de les circumstàncies socials i històriques que faciliten o dificulten un determinat estil de vida, on factors socioeconòmics, el grup d'amics i les situacions familiars influenciaran en aquest procés de construcció.

Una de les característiques centrals de l'adolescència és el requeriment de cercar el reconeixement i l'acceptació de l'altre, d'aquí la importància que pren el grup d'amics on l'adolescent buscarà en ells les característiques, interessos i valors similars, generant-se una interacció d'influències de tots els seus membres.

Autors com (Fierro, 1992); (Editoriales CEP, 2010); (Elkind, 1984 citat en Editoriales CEP, 2010, p.16), descriuen les conductes en l'adolescència amb les següents característiques:

- Una postura extremadament crítica amb l'autoritat: Interactuen amb diferents figures d'autoritat, formes de poder i d'influència que les entendran en alguns casos justificables i d'altres injustes. Alhora es plantegen expectatives i exigències, que poden o no complir-se.
- Excés d'argumentació: davant de les diferents situacions i interaccions que es poden trobar, es produeix la necessitat dels raonaments morals i pensaments que s'oposen a les creences del moment. I posen en pràctica l'habilitat dels matisos de les situacions que van vivint.
- Egocèntrics: Sent el moment en què estan centrats en ells mateixos, amb la creença que són especials, diferents, únics i actuen en conseqüència.
- Indecisos: mostren moltes dificultats per decidir-se, estan en un procés de canvi i d'adquisició d'habilitats, empentats per la necessitat de ser acceptat per l'altre.
- Poc honestos: mostren dificultats per expressar un ideal i esforçar-se per aconseguir-ho.

Referent a les conductes disruptives, antisocials i/o violentes que protagonitzen els adolescents, estudis com l'informe del *Defensor del Pueblo* respecte a la violència escolar i el maltractament en l'Educació Secundària Obligatòria (ESO) entre 1999-2006, mostren que a Catalunya el 55,8% ha realitzat algun tipus d'agressió (insults, burles, etc.) i un 17,3% reconeix haver realitzat alguna acció que comportava malícia cap a un altre company. En l'àmbit estatal es mostren percentatges alts de diferents conductes antisocials reconegudes pels mateixos agressors com per exemple un 97,2% d'agressions verbals o 13,8% d'agressions físiques indirectes i un 5,3% d'agressions físiques. En la mateixa línia l'estudi realitzat per Antolín (2011) sobre la conducta antisocial a l'adolescència, mostra una alta freqüència al llarg del desenvolupament normal dels nois i noies en l'adolescència. Si bé, cal destacar que l'informe estatal, centra sobretot els alts nivells en el primer cicle de l'ESO, així com els percentatges més elevats fan referència a conductes lleus.

Observem doncs, que l'adolescència és un període crític de desenvolupament, on es prioritza la pertinença al grup d'iguals perquè permet a l'adolescent, sentir-se acceptat i integrat en la societat, encara que les accions el portin a conductes contràries als seus valors o criteris propis de conducta. La necessitat de sentir-se reconegut per l'altre pot ocasionar conductes socialment inacceptables i aquestes experiències i la interpretació que farà d'elles, permetrà en part, establir els seus valors, raonament morals i identitat. On el conflicte i la confrontació amb l'autoritat passa a ser el principal mitjà per aconseguir l'autonomia i l'obtenció de respostes a les necessitats d'autoestima i d'acceptació.

#### 4.2 Les conductes antisocials.

Tenint en compte les característiques descrites amb anterioritat, és important definir quines són les conductes protagonitzades pels adolescents que generen els conflictes en els instituts. Ho emmarquem en el context d'aquesta investigació, partint de les diferents descripcions i conceptes que s'han utilitzat en els diferents estudis sobre la matèria i que es recullen a la taula següent.

## Taula 1.

Recull de les actuacions violentes a les aules. Definicions de diferents autors.

Autors	Concepte	Conductes
Defensor del Pueblo (2007) p. 23	agressió	Exclusió social (ignorar, no deixar participar) Agressió verbal (insultar, posar noms ofensius, parlar malament a l'esquena). Agressió física indirecta (amargar, trencar o robar coses a la víctima) Agressió física directa (pegar, amenaces, amenaçar només per fer por, realitzar xantatges, amenaçar amb armes siguin ganivets o pals) Assetjament sexual (amb actes o comentaris).
Garcia (2008)	conducta disruptiva	Conductes que impedeixen realitzar la dinàmica normal de l'aula (insults, injúries i actes de rebel·lia).
Gil, Chillón i Delgado (2016) p.50	conductes contràries a la convivència.	Desafiament, assetjament, dèficit d'atenció passotisme a l'aula, vandalisme i agressió física al professorat.
Estévez (2005) p.17	violència	Agressions a companys i docents, assetjament escolar, desobediència, baralles entre companys, actes vandàlics.
Cava (2003) p.2	violència	Ferir o causar danys directes o indirectes de la víctima. Actes físics (puntades de peu, cops, etc.) verbals (humiliacions, burles, insults). Ortega i Mora-Merchán (1997) en Cava (2003).
Trianes, Sánchez, Muñoz (2001) p.4	Violència/agressivitat	Conducta agressiva, agressió, violència interpersonal, assetjament escolar, conductes agressives antisocials (no assumeix la normativa), violència escolar (agressions més o menys intenses dirigida a persones i/o objectes del centre escolar).
Antolín (2011)	Conducta antisocial	Qualsevol conducta que reflecteixi infringir les regles socials i/o sigui una acció contra els altres.

Nota: Font pròpia.

Observem que hi ha similituds en la descripció de les conductes, sent el terme "violència" el més utilitzat. Aquest terme pot referir-se a diferents accions amb connotacions desiguals en funció del camp professional (psicòlegs, psiquiatres, educadors socials, juristes, policies, etc.) i com hem constatat en aquesta taula. Per poder definir el concepte "violència" en el context educatiu considerem les

aportacions de Buss (1961, citat a Antolín, 2011) les més indicades i que mostrem en la taula següent.

## Taula 2

### *Descripció de conductes violentes, agressions.*

	Tipologia	Descripció
Agressió activa	<b>Física</b>	<b>Directa:</b> Cops i ferides <b>Indirecta:</b> colpejar un substitut de la víctima
	<b>Verbal</b>	<b>Directa:</b> insults <b>Indirecta:</b> divulgació de rumors
Agressió passiva	<b>Física</b>	<b>Directa:</b> impedir un comportament <b>Indirecta:</b> Rebuig a participar en un comportament
	<b>Verbal</b>	<b>Directa:</b> Negativa a parlar <b>Indirecta:</b> Negativa a conformar-se

Nota: Font Buss (1961, citat en Antolín, 2011, p. 24).

Cal destacar que investigacions enfocades als docents o a les accions dels alumnes com les de (Iglesias, 2000); (Ferrando, 2019); (Teixidó, 2001); (García, 2008) no només es refereixen a actes violents per part de l'alumnat, sinó que refereixen altres conductes com la passivitat a l'aula, absentisme, etc. Per tant, les accions violentes formen part d'alguns dels conflictes que es produeixen en el context escolar, però no de forma exclusiva.

És per aquest motiu que considerem important la descripció d'Antolín (2011) respecte a la conducta antisocial:

*“conductas agresivas pero también a conductas tales como consumo y abuso de drogas en menores de edad, absentismo escolar, robos sin agresión... Conductas que, sin poder ser agrupadas bajo la etiqueta de agresivas, sí pueden catalogarse como antisociales al suponer una transgresión de las reglas y normas de la Sociedad” (p.24-25).*

Perquè s'ajusta de forma adequada a les conductes recollides en la normativa d'organització i funcionament de centre (NOFC) dels instituts; document on es concentren la naturalesa de les accions, actes o conductes que vulneren la convivència del centre educatiu, entre elles, la puntualitat, el respecte al material, el compliment de l'horari lectiu, etc. fent referència a conductes que no només són violentes o agressives.

Per aquest motiu i tenint en compte els aspectes esmentats en referència a les conductes que formen part del desenvolupament de l'adolescència, creiem que el concepte conductes antisocials s'ajusta més a la descripció dels objectius plantejats per aquesta investigació.

### 4.2.1. Els factors d'influència

De la mateixa manera que el desenvolupament de la identitat es construeix per les interaccions amb els diferents contextos, les conductes antisocials no escapen d'aquest fet. Diferents estudis han mostrat com la família, el context comunitari (barri), l'institut, els equips docents i aspectes personals passen a ser factors de protecció o tot el contrari, factors de risc. (Antolín, 2011); (Gil, Chillón i Delgado, 2016); (Iglesias, 2000); (Rodrigo, Martínez i Rodríguez, 2018); (Teixidó, 2001); (Ferrando, 2019); (Fernández, Pericacho i Andrés, 2011);

(Romagnoli, Kuzmanic i Caris, 2015). Aquests plantejaments se sostenen pel model ecològic de Bronfrenbrenner (1971 en Pérez, 2004) on tot i la influència dels aspectes personals en el desenvolupament integral, el microsistema, el mesosistema, exosistema i el macrosistema són els escenaris d'influència on l'adolescent desenvolupa, gràcies a les interaccions en aquests, la seva identitat i el seu raonament moral en un intent d'integrar-se en el seu entorn.

Tenint en compte la naturalesa de la nostra investigació, ens centrarem en el context comunitari i el context educatiu, tot i que exposarem les troballes més rellevants en l'àmbit familiar, element molt destacat en el discurs dels professionals de l'educació que focalitzen en aquest factor com un dels principals causants de les conductes antisocials en els instituts (Iglesias, 2000); (Nieves, 2000).

#### *4.2.1.1. La família*

Com esmentàvem en apartats anteriors, l'adolescència és el moment dels inicis del trencament del nucli familiar on el protagonisme es trasllada al grup d'iguals en la cerca de l'autonomia, però la influència familiar no s'acaba de perdre completament. Hi ha pocs estudis centrats en els factors de protecció familiars i les conductes antisocials en els centres educatius, sent difícil valorar el nivell d'influència real. En l'anàlisi d'alguns dels estudis que relacionen la família i les conductes antisocials com Laespada, Iraurgi i Aróstegi (2004); Romagnoli, C., Kuzmanic, V. i Caris, L. (2015) i Misuti G., Jimenez T.I., Murgui S. (2007) mostren que un estil, comunicatiu, democràtic, preocupat i interessat per les amistats i els estudis, actuen com a factors de protecció que disminueixen les conductes antisocials dels adolescents, tot el contrari als estils educatius més autoritaris i amb poc interès pels estudis dels fills/es més enllà de les notes numèriques.

Cal destacar la relació, tot i ser dèbil, dels alumnes amb desavantatge educatiu derivat d'un context socioeconòmic especialment desfavorit (NESE per SSCD) amb les conductes antisocials. La relació s'estableix pels nivells d'estrès familiar en el qual es troben a causa de les mancances econòmiques, situacions de desnonament, manca d'aliments, etc. Aquest estrès fa de mediador entre el context que viu la família i l'alumne. Per altra banda, es donen més possibilitats d'estils educatius de factors de risc.

#### *4.2.1.2. El context comunitari*

L'etapa de l'adolescència és quan més temps passen al carrer amb el seu grup d'iguals, sent el context comunitari un element destacat en aquest període. Barris amb nivells socioeconòmics baixos, tenen més delinqüència, inseguretat, menys recursos lúdics, etc. on adolescents amb un major nivell de conductes antisocials, sumat a la pressió per sentir-se integrats en el grup d'iguals i el moment psicosocial en el qual es troben, fa que aquest context es pugui convertir en un factor de risc important. Estudis com els de Antolín (2011) constaten que nivells alts d'inseguretat són bons predictors de conductes antisocials relacionades amb agressions, furts, destrucció de la propietat i violació de les normes. És important esmentar que aquesta influència es produeix mitjançant la família, acord amb el barri on han escollit viure, les relacions que mantenen amb la comunitat, etc.

#### 4.2.1.3 El sistema educatiu com a context d'influència.

Tenint en compte els plantejaments del model ecològic, considerem que per la naturalesa de la nostra investigació, és important fer esment al sistema educatiu com a context d'influència en la conducta dels alumnes.

Les diferents investigacions realitzades sobre el conflicte en els centres educatius, focalitzen en la conducta dels alumnes o dels docents, els elements claus en la resolució dels conflictes. Obviant el context socioeconòmic i el paper que té el sistema educatiu en els alumnes.

Aquests és un exosistema on conflueixen els poders polítics, econòmics i socials que acabaran influenciant en la conducta dels adolescents, per mitjà dels instituts, que en moltes ocasions acaben reflectint les desigualtats o avantatges dels alumnes en funció del seu context social, perquè reproduïxen i conviuen sota les mateixes característiques que s'estableixen en la societat (situacions de competitivitat, estructures familiars diferents, valors socials diferents que poden portar a conflictes, desigualtats econòmiques, sexisme, xoc culturals, etc.), gràcies a l'encàrrec social (treballar pel desenvolupament de les competències i les habilitats necessàries que requereixen els alumnes per posteriorment, sostenir el sistema econòmic i social). Així els centres educatius, focalitzats en aquest sistema de producció, generen les mateixes desigualtats que es produeixen en la societat en realitzar diferents itineraris educatius en funció de l'aprenentatge i l'excel·lència de l'alumne amb relació als continguts curriculars; o itineraris marcats per una diferència econòmica, on hi ha famílies que no poden costejar el preu d'uns estudis universitaris, sostenint així la diferència econòmica que s'estableix en la societat.

Com fa esment Calderón (2014) aquestes accions desfavoreixen especialment als alumnes NESE per SSCD, perquè els criteris d'excel·lència i fracàs, acaben creant dos currículums, el de l'alumnat que pot complir amb èxit les exigències de l'institut en més o menys mesura i el currículum ocult dels que no, en un acte d'exclusió passiva del professorat, que acaba esdevenint una confrontació constant, perquè aquests alumnes no legitimen l'autoritat dels instituts ni dels seus professionals, per no respondre a les seves necessitats, mostrant conductes de desinterès, avorriment, desmotivació, un escàs rendiment i un elevat conflicte; On sovint, els mateixos adolescents, opten per deixar l'institut en un acte d'exclusió activa, o bé són exclosos pel mateix centre en ser expulsats.

Davant d'aquesta realitat el sistema educatiu, en un intent de millora, realitza un canvi de perspectiva cap a l'escola inclusiva, definint els centres educatius com aquells que

*“determinen els fonaments psicoeducatius, formatius, ètics, de defensa de l'equitat i de justícia social que han de permetre crear la societat que desitgem, minvant el fracàs i l'exclusió i augmentant la qualitat educativa per a tots els alumnes sense excepcions” (Decret 150, 2017, p.2)*

Emmarcat en la Llei d'educació 12/2009, del 10 de juliol que aposta per l'atenció a la diversitat, l'assoliment de la igualtat d'oportunitats i d'accés universal.

Però en la seva aplicació segueix reproduint les diferències socials, en tant que la igualtat d'oportunitats, fa referència a l'accés al sistema educatiu; Un cop dins es produeix una homogeneïtzació dels alumnes (horaris concrets, assistència,



currículum) que tenint en compte la diversitat de l'alumnat, genera l'allunyament i/o el rebuig d'alumnes amb diferents perspectives, expectatives i valors culturals perquè confronta amb la realitat que tenen.

Un exemple són les mesures intensives establertes pels alumnes NESE de SSCD, la UEC i la PNO, recursos externs als instituts, que tampoc garanteixen per si sols, la superació amb la graduació en l'ESO, tenint en compte que és un requisit mínim per poder accedir al món laboral amb certes garanties i poder aconseguir una integració en la societat. On a més les places ofertes per territori no són proporcionals al volum de demandes realitzades pels instituts.

#### 4.2.1.3.1 L'institut.

Com esmentàvem en l'apartat anterior, l'institut és el mitjà que té el sistema educatiu per poder realitzar el seu encàrrec social. És un dels majors contextos d'influència dels adolescents, pel temps que passa al centre i a les interaccions que estableix en aquest, tant amb els iguals com amb els adults; investigacions com les de (Antolín, 2011); (Trianes, Sánchez i Muñoz, 2001) o (Calderón, 2014) corroboren aquests fets.

Existeix una extensa preocupació per les conductes antisocials i el clima que es genera en els instituts. Els estudis se centren en diferents focus com a causa del conflicte i per tant de possibles millores. Alguns destaquen la rellevància del paper dels docents, concretament en les relacions que estableixen amb els alumnes, el coneixement que tenen de les seves situacions familiars i com gestionen l'aula (Estévez, 2012); (Cava i Misuti, 2000); (Molines i Martí, 2002); D'altres com (Teixidó, 2001) i (Ferrando, 2009) aposten per millorar aquest clima i reduir les conductes antisocials; segons les intervencions realitzades dins les aules, poden convertint-se en un factor de protecció relacionat amb les conductes antisocials (Gil, Chillón i Delgado, 2016). Altres autors centren l'atenció en els aspectes més organitzatius com a factor de risc de les conductes antisocials (Rodríguez, 2004); (Cava, 2003); (García, 2008); (Cava i Misuti, 2002) i que descrivim en la taula 4, en considerar un aspecte rellevant per poder entendre els conflictes que se succeeixen en els instituts, des d'una perspectiva de context.

### Taula 3

#### *Factors de risc dels centres educatius enfront les conductes antisocials.*

Nivell	Característiques
Organització de centre	Massificació de les aules, carència de normes compartides clares, orientacions autoritàries versus conductes democràtiques del professorat. Manca de disciplina o d'una ineficaç supervisió d'aquesta, juntament amb un escàs treball de les habilitats socials i d'aspectes positius per la convivència, efecte Pigmalión a causa de l'etiquetatge de l'alumnat amb conductes antisocials/disruptives.

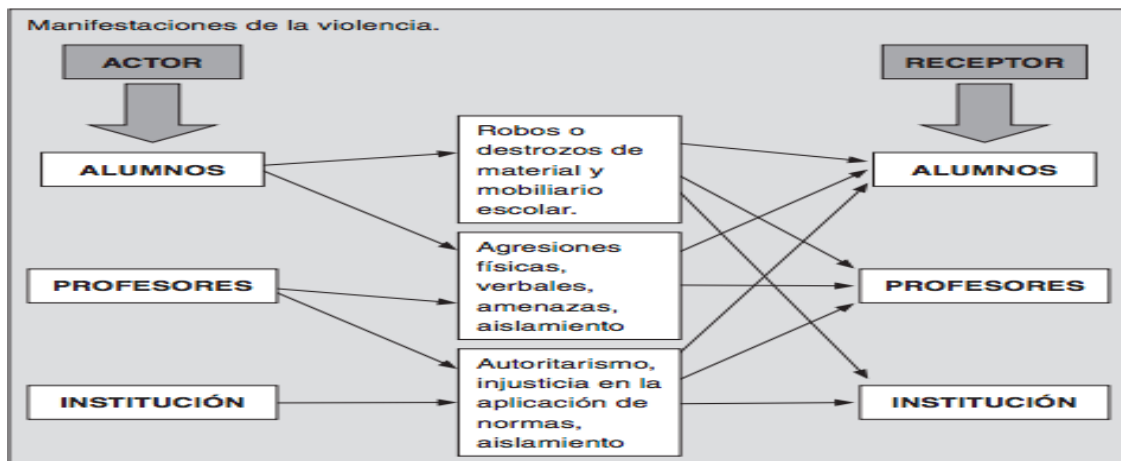


Docents

Manca de motivació i d'estratègies eficients per afrontar els conflictes, tracte desigual en els alumnes, competitivitat entre alumnes, dobles missatges, càstigs grupals, rebuig i l'aïllament d'alguns alumnes, tolerància i naturalització d'algunes conductes antisocials/disruptives i un escàs interès per treballar la competència personal i social.

Font: Elaboració pròpia. (Rodríguez, 2004); (Cava, 2003); (García, 2008); (Cava i Misuti, 2002)

Aquests plantejaments prenen rellevància pel nostre estudi, en tant que obren la porta al trencament del discurs estès de relacionar les situacions econòmiques amb les conductes antisocials. I a la necessitat de realitzar una anàlisi més profunda de la realitat dels instituts envers els adolescents NESE per SSCD i als alumnes que mostren conductes antisocials, perquè seguint les reflexions realitzades per Fernández, Pericacho i Andrés (2011) tot i que no es pot negar que existeix una influència del context en els instituts de màxima complexitat, existeixen instituts d'aquestes característiques amb nivells baixos d'agressivitat i de conductes antisocials; Sent necessari realitzar un plantejament més global dels motius que generen situacions de conflictivitat en els centres. En la figura 1 podem observar els actors implicats en situacions de conflictivitat en els instituts.



**Figura 4** Manifestacions de violència als instituts. Font: (Fernández, Pericacho i Andrés, 2011, p.200).

### 4.3 Aportacions socials i ètiques.

#### 4.3.1 Aportacions socials

El marc teòric ens ha permès percebre la necessitat de replantejar els estudis amb relació a la naturalesa de les conductes antisocials en els instituts. Sent important determinar la influència real dels diferents factors (família, context, aspectes personals de l'etapa evolutiva, institut) i la relació que s'estableix entre aquests i així obtenir una visió més global de la problemàtica per dissenyar intervencions que proporcionin respostes més ajustades a les necessitats i realitats dels adolescents que presenten aquestes conductes dins dels centres educatius. Cal trencar amb el discurs que el context familiar o comunitari determinen les conductes antisocials, ja que aquestes postures generen una

exclusió passiva cap a l'adolescent i unes intervencions inadequades (currículum ocult, sancions, ruptura amb el sistema educatiu, dificultats d'integració social, etc.), que lluny de minvar la situació l'agreuem. Com podria estar succeint en alguns instituts de màxima complexitat, amb els alumnes NESE per SSCD. Conèixer aquesta relació permetrà centrar els esforços en aquells elements que exerceixen com a factors de protecció dels instituts i així contrarestar les possibles influències negatives del context.

Ahora, ha estat fonamental replantejar els conceptes utilitzats per descriure les conductes antisocials dels alumnes. Utilitzar un vocabulari més adequat a la realitat, com és el concepte "conductes antisocials" permet, deixar en desús conceptes com "violència", "agressivitat" amb una connotació altament negativa per descriure les conductes que impedeixen una convivència adequada als instituts i ahora permet incloure totes les conductes que es reproduïxen i destriar d'aquelles conductes que formen part de l'adolescència; Així analitzar les situacions de conflicte que es produeixen en l'institut des d'un vessant d'oportunitat d'aprenentatge de les competències personals i socials de l'alumnat.

#### **4.2. Aportacions ètiques**

Aquesta investigació ha tingut present els plantejaments ètics APA (2010), referents a les pràctiques psicològiques, d'investigació, educació i professionals; complint amb els principis bàsics beneficència i no maleficència, protegint el benestar i els drets dels participants, el de fidelitat i responsabilitat com el dels principis ètics de la pràctica d'investigació i el que representa en la seva tasca professional; mantenint el rigor i la claredat necessaris en les diferents fases de la investigació, complint ahora amb el principi d'integritat.

Tenint present que la investigació es troba emmarcada en el sistema educatiu i amb el propòsit de complir amb el principi de dret de privacitat i confidencialitat i la Llei Orgànica 3/2018, de 5 de desembre de Protecció de Dades personals i garantia dels drets digitals, es va realitzar la demanda d'autorització, el consentiment, l'exposició i explicació dels objectius de l'estudi, tant al Servei Territorial del Maresme–Vallès Occidental com als directors/es dels diferents instituts. Per demanda expressa d'aquests, no s'han fet públics els noms dels instituts, ni característiques que puguin ajudar a ser identificats. Complint així, l'article 3.10 i l'article 8.02 (APA, 2010) sobre el consentiment informat. Per aquest motiu es va establir el següent codi (institut CM 1, institut CM 2, institut 3). En referència a l'anonimat dels alumnes que han format part de la mostra, per la naturalesa de la nostra investigació, centrat en les dades numèriques de freqüència de les conductes, no es requeria informació d'aquests, mantenint-se així el seu anonimat des de l'inici. Respecte a la mostra per relacionar els alumnes NESE amb SSCD i les conductes antisocials realitzades, es van codificar les dades d'aquests seguint aquest codi (alumne 1,2,3 de l'institut CM1, alumnes 1,2,3, de l'institut CM2, etc.) per tal d'evitar qualsevol dada personal que arribés a ser tractada amb una intencionalitat fraudulenta i/o que permetés qualsevol identificació. Així com no s'ha discriminat a cap alumne que formés part del 1r cicle d'ESO de la població tractada; Seguint els criteris i finalitat de la investigació i respectant l'article 4 i el 3.10 de les normes ètiques (APA, 2010).

La informació obtinguda ha estat mitjançant suport tecnològic i protegida amb contrasenya; s'ha de tenir en compte que bona part s'ha proporcionat sense identificació de l'alumne. En finalitzar la investigació, la documentació ha estat eliminada.

S'han seguit els principis de validesa científica en les diferents fases de la investigació (Sañudo, 2006); procurant una metodologia adequada a la problemàtica i als objectius plantejats, tenint presents la validesa interna i externa de l'estudi, per proporcionar valor i rellevància a la investigació (Valero, 2018), complint l'article 9.02 (APA, 2010). Pel que fa a la relació amb altres investigadors exposats en la justificació i en el marc teòric, s'han realitzat a partir de la recopilació d'estudis i investigacions relacionades i que proporcionessin rigor, descartant aquelles que no estiguessin ben documentades, utilitzant fonts fiables. S'han referenciat evitant el plagi seguint la normativa de l'Associació Americana de Psicologia (APA) i per tant, complint amb els articles 8.10, 8.11 i 8.13 referents a la investigació i publicació (APA, 2010) procurant una argumentació sòlida i rigorosa (Valero, 2018).

## 5. Plantejament del problema.

L'estudi se centra en les següents qüestions:

- La tipologia i freqüència dels conflictes dels alumnes del primer cicle de l'ESO són els mateixos en un institut de màxima complexitat que en un que no ho sigui?
- La situació socioeconòmica o sociocultural desafavorida té més pes en determinades tipologies de conflictes o pel contrari no es pot relacionar?

### 5.1. Objectius

Del plantejament del problema extraïem els següents objectius.

#### Objectiu general:

- Conèixer l'índex de conflictivitat al primer cicle de l'ESO, en tres instituts del Servei Territorial Maresme-Vallès i esbrinar si es pot establir relació directa amb el factor nombre d'alumnat amb NESE per situació socioeconòmica i sociocultural desfavorida.

#### Objectius específics:

1.1- Esbrinar la tipologia i la freqüència dels conflictes que es produeixen en tres instituts de titularitat pública del servei territorial del Maresme-Vallès oriental en el primer cicle de l'ESO.

1.2 Analitzar si hi ha relació directa entre el nombre d'alumnes NESE per una situació socioeconòmica i sociocultural d'alumnes NESE per situació desfavorida i el nombre de conflictes.

1.3 Analitzar si hi ha relació entre el nombre d'alumnes NESE per situació socioeconòmica i sociocultural desfavorida i la tipologia dels conflictes que es produeixen.

## 6. Marc metodològic.

### 6.1. Enfocament metodològic.

La naturalesa dels nostres objectius estaven centrats en la freqüència de les conductes antisocials dels alumnes i la relació existent amb els alumnes NESE per SSCD. Aquesta relació s'establia sense la necessitat que es produís cap intervenció per part de la investigadora (Moya, Rincón, Valcárcel, Escudero, i Benito, 2005 citat a Rodríguez-Gómez, 2018), en tant que responia a un fet ja passat, les conductes antisocials del curs 19/20. Tenint en compte aquests paràmetres, la millor opció era seguir una metodologia quantitativa; En tant que els objectius de la investigació no responien a una intencionalitat d'interpretació o de voler proporcionar significat a les conductes antisocials dutes pels alumnes dins l'institut, que aleshores sí que hagués correspost a les característiques pròpies d'una metodologia qualitativa.

Tot i aquests plantejaments, per establir la concreció de la metodologia es va disposar d'una taula amb la relació entre els objectius, la finalitat d'aquests i la metodologia més adient pel seu assoliment (l'annex 1). Aquesta taula va evidenciar que per poder donar resposta a la finalitat del primer objectiu, era necessari una anàlisi qualitativa de la informació obtinguda per poder establir unes categories que permetessin posteriorment, realitzar una anàlisi quantitatiu de les freqüències de les conductes. Per altra banda, la informació rebuda de les fonts no estava estructurada de forma freqüencial, sinó que mostraven una realitat social, centrada en les vivències de les situacions donades en els instituts (Rodríguez-Gómez, 2018) per tant, responien a dades qualitatives. Evidenciant la impossibilitat d'establir la freqüència de les conductes antisocials de forma quantitativa si amb anterioritat no es realitzava una codificació de les dades. Així doncs, va ser necessari establir prèviament les categories que corresponien a les conductes antisocials dels alumnes del 1r cicle i que van passar a ser les conductes analitzades de la nostra investigació; aquesta categorització es va realitzar mitjançant una anàlisi qualitativa amb un procediment de triangulació per contrastar les dades obtingudes de les diferents fonts.

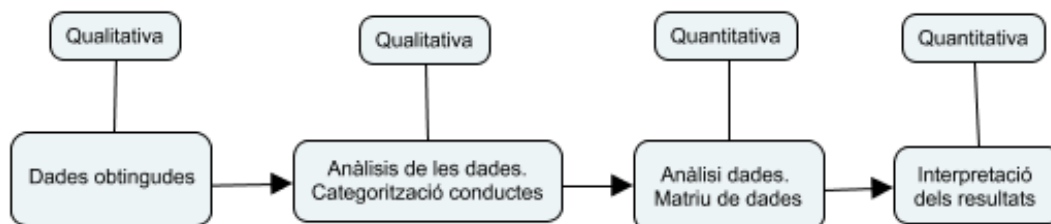
On es va concloure que el disseny metodològic més adient per la investigació era una metodologia mixta.

La investigació es va dur a terme a partir de les dades secundàries que provenien dels diferents documents aportats pels tres instituts (el NOFC, el full de registre de conductes contràries a la convivència/registre de faltes i del llistat d'alumnes NESE, del 1r cicle de l'ESO).

Seguint els plantejaments de Creswell (2018 citat a Rodríguez-Gómez, 2018.) respecte als criteris de l'enfocament de la metodologia mixta, la investigació es va proposar des d'una perspectiva implícita, amb una combinació metodològica en el tractament de les dades; primer es realitzava una anàlisi qualitativa que permetia efectuar una categorització de les conductes antisocials i posteriorment, una interpretació quantitativa de les freqüències de les conductes antisocials i la relació entre aquestes i els alumnes NESE per SSCD.

Realitzant una implementació seqüencial, com es pot observar en la figura 5, sent la metodologia quantitativa la prioritat en la interpretació de les dades, en

tant que l'anàlisi de les freqüències de les conductes antisocials era el que responia als objectius plantejats en la investigació.



**Figura 5.** Implementació seqüencial metodologia mixta. Font: Elaboració pròpia (Rodríguez-Gómez, 2018)

## 6.2- Planificació de la investigació.

### 6.2.1 Context.

La nostra investigació té com a objectiu general conèixer l'índex de conflictivitat al primer cicle de l'ESO i veure si es pot establir una connexió amb els alumnes NESE per SSCD. Per aquest motiu es va valorar realitzar la investigació en tres instituts diferents amb les característiques següents:

#### Taula 6

##### *Característiques dels centres educatius de la investigació.*

INSTITUT	CARACTERÍSTIQUES	DESCRIPCIÓ
	Titularitat	Pública
<u>Institut</u> <u>MC 1</u>	Context	Situat en un municipi amb una població aproximada de 16.300 habitants. Centrat en la indústria com a sistema de producció, amb l'existència de diversos polígons industrials i empreses de renom internacional. La major part de la població treballa als sectors de la indústria i dels serveis.
	Organització del centre	4 línies de 1r amb 110 alumnes i 4 línies a 2n amb 104 alumnes. El nombre de docents que imparteixen en aquest cicle és de 30
	Característiques de l'alumnat	Presència important de població immigrant sobretot de la comunitat marroquina i subsahariana nous nadius i/o de segones generacions, sent apreciable el nombre d'alumnat matriculat i amb informe amb NESE degudes a SSCD per part de l'EAP. Des del curs 2003-04 l'institut disposa d'Aula d'Acollida.
	Alumnes NESE per SSCD del 1r cicle.	21 són NESE degut a SSCD, segons els informes d'avaluació per l'EAP.
	Titularitat	Pública
	Context	El nivell socioeconòmic de les famílies del centre és predominantment de classe baixa tot i que darrerament hi ha un augment de famílies amb un nivell socioeconòmic més alt.
	<i>En pertànyer a una ciutat amb una única zona d'adscripció fa la</i>	

INSTITUT	CARACTERÍSTIQUES	DESCRIPCIÓ
	<i>descripció del context de l'alumnat.</i>	
<u>Institut MC 2</u>	Organització del centre	4 línies de primer d'ESO amb un total de 139 alumnes i sis línies de segon d'ESO amb 115 alumnes. I amb 28 docents en el 1r cicle. Consta d'una aula d'acollida.
	Característiques de l'alumnat	L'alumnat procedent de la immigració va començar a arribar de manera més important a partir del curs 1999-2000. En l'actualitat, el percentatge d'alumnes nous és d'un 8% aproximadament atesos des de l'aula d'acollida.
	Alumnes NESE per SSCD del 1r cicle.	29 són considerats NESE per SSCD. Amb 28 docents que imparteixen classes al primer cicle.
	Titularitat	Pública
<u>Institut 3</u>	Context	Situat a una població de 23.500 habitants, centrat en el cultiu de la flor i la indústria. Sent la tèxtil la més important, seguida de la construcció, la ceràmica i el vidre.
	Organització del centre	2 línies a 1r d'ESO, amb un total de 61 alumnes i tres línies a 2n d'ESO amb 87 alumnes. Consta d'una SIEI amb 10 alumnes.
	Característiques de l'alumnat	L'alumnat del centre és majoritàriament de classe mitjana-baixa. El percentatge d'alumnat immigrant no arriba al 10%. Es tracta majoritàriament de famílies procedents del Marroc assentades des de fa molt temps al municipi, o bé de Centreamèrica. També hi ha una petita comunitat xinesa. La majoria d'alumnes pertanyen ja a la segona o inclús tercera generació.
	Alumnes NESE per SSCD del 1r cicle.	5 són considerats NESE derivats de SSCD.

Nota: Font elaboració pròpia.

Aquests tenien diferents elements característics que eren imprescindibles per poder respondre als objectius plantejats i que s'exposen a continuació.

1. Els instituts havien de tenir una mostra prou elevada d'alumnes NESE per SSCD, per aquest motiu es van escollir instituts caracteritzats de màxima complexitat, segons la resolució ENS/906/2014, de 23 d'abril. Així s'establí la relació entre les conductes antisocials i els alumnes NESE per SSCD. I per ser considerats alumnes NESE per SSCD havien de tenir un informe dels equips d'assessorament i orientació psicopedagògic (EAP), que així ho corroborés.

2. Era important poder tenir dades d'un institut que no estigués caracteritzat com a centre de màxima complexitat, per poder comparar les dades dels que sí que ho eren i poder analitzar els aspectes següents:

- Les incidències eren de la mateixa tipologia que als centres de màxima complexitat?
- Hi ha menys incidències en aquests centres?

3. Facilitat d'accés a la informació, tenint en compte que es tractava de dades especialment sensibles i que formen part de documentació interna i no pública. Per aquest motiu, es van escollir tres instituts que per coneixement de la investigadora facilitarien l'accés aquestes dades.

Per altra banda, tots tres formen part del Servei Territorial del Maresme-Vallès oriental per un factor casual. La connexió amb aquests instituts és causada pel camp territorial on ha treballat la investigadora.

### 6.2.2. Mostra

Així doncs, es va realitzar amb una mostra no probabilística de 55 alumnes que segons l'informe d'avaluació psicopedagògica realitzat per l'EAP corresponents a cada institut, eren NESE per SSCD; de 616 alumnes participants del 1r cicle de l'ESO. Amb edats compreses entre els 12 i 16 anys, de tres instituts del Servei Territorial Maresme-Vallès.

Tanmateix, la selecció clau de la mostra es va realitzar intencionadament, en tant, que havien de tenir un informe d'avaluació psicopedagògica de l'EAP on constés com alumne NESE per SSCD que és un criteri que utilitzen tots els EAPs per a qualsevol institut i que es facilita a l'inici de curs. Es va descartar una mostra a partir dels ingressos econòmics dels alumnes, per les dificultats d'accés aquesta informació tenint en compte la temporalitat per aquesta investigació i la situació sociopolítica actual.

Així com fossin alumnes del 1r cicle de l'ESO, sent segons el darrer informe del *Defensor del Pueblo*, els cursos on es produeixen més conductes antisocials. En la taula següent es poden observar les característiques dels participants.

### Taula 7

*Característiques participants de la investigació.*

Variable	Freqüència	% de subjectes
<b>Nombre alumnes per cursos</b>		
1r d'ESO	310	50,3%
2n d'ESO	306	49,7%
Total alumnes	616	100%
<b>Sexe</b>		
Nois	312	50,6%
Noies	304	49,4%
<b>Edat</b>		
12-13 anys	301	48,86 %
13-14 anys	300	48,70%
14-15 anys	11	1,79 %
>15	4	0,65%
<b>Origen de les famílies dels alumnes.</b>		
Espanyol	467	75,81%
Marroc	88	14%
Sud Amèrica	24	3,90%
Xina	16	2,60%
Àfrica	13	2,11%
Paquistàn	3	0,49%
Rusia	5	0,8%
<b>NESE per SSCD</b>		
MC1	21	9,81% de la població MC1
MC2	29	11,42% de la població MC2
Institut 3	5	3,38% de la població Ins3
<b>Total NESE investigació</b>	<b>55</b>	<b>8,93%</b>

Font: Elaboració pròpia



### 6.2.3. Estratègia i instruments de recollida de dades.

La investigació es va realitzar a partir de l'anàlisi de dades secundàries que provenien de documents interns dels tres centres que van participar en l'estudi:

Font 1: NOFC Document dels centres educatius on es recullen totes les normatives relacionades amb l'organització i el funcionament dels centres per poder dur a terme el Projecte educatiu de centre (PEC) i la Programació general de centre (PGC). Entre els diferents apartats, es va analitzar l'apartat de convivència, que recull el funcionament i el tractament de les incidències i les conductes contràries a la convivència.

Font 2: El recull d'incidències dels alumnes de 1r i 2n de l'ESO Document intern dels centres, on es recullen les incidències dels alumnes a partir de diferents ítems com (nom de l'alumne, el curs i grup, nom del professor implicat, la categoria de la incidència i l'explicació d'aquesta). Per aquesta investigació s'ha utilitzat exclusivament la informació corresponent a les categoritzacions de les incidències i la freqüència d'aquestes, dels cursos analitzats.

Font 3: El llistat d'alumnes NESE per SSCD És el llistat que proporciona l'EAP a l'inici de curs pels nous alumnes de 1r de l'ESO, on s'indica quins són els alumnes NESE i quin és el motiu. Es van recollir les dades d'aquells alumnes que eren NESE per SSCD tant de 1r com de 2n de l'ESO.

Primer es va elaborar una graella de codificació (annex 2 de taules), a partir de la informació qualitativa i amb un procediment de triangulació de les fonts 1 i 2 mitjançant la identificació dels conceptes claus. Obtenint 10 categories en dos bloc, el primer bloc feia referència a les *conductes contràries a les normes de convivència* que recollia conductes com (manques de respecte al professorat, conductes disruptives a l'aula, absentisme/retard, us inadequat de les tecnologies, deteriorament del material i les instal·lacions). I el segon bloc feia referència a *faltes considerades greus i/o molt greus* amb possibilitat d'obertura d'expedient i que recollia les següents categories: agressions físiques, agressions verbals, actes contraris a la salut i suplementació de la personalitat, falsificació de documents.

Aquesta matriu codificada va permetre realitzar l'instrument de recollida de dades de la investigació, una matriu amb les conductes codificades i categoritzades a partir de la informació obtinguda de les fonts 1 i 2. (annex 3 de taules)

L'elaboració d'aquests instruments responien a la relació establerta entre els objectius, les fonts utilitzades, els instruments per la recollida de dades i la finalitat que es volia aconseguir (annex 4 de taules).

S'ha de tenir en compte que les dades obtingudes de les conductes antisocials comeses en aquest curs 19/20 corresponen als mesos de setembre i març. El motiu que força aquesta temporalitat en la investigació venia causada per la situació políticsocial en la qual es va realitzar la investigació, que va impossibilitar l'accés a dades amb una temporalitat més llarga. Les dades es van obtenir entre la setmana 15/4/2020 i el 23/4/2020 de l'institut CM2 i l'institut 3. A






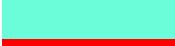




causa de la situació sociopolítica actual, la informació de l'institut CM1 es va obtenir el 12/5/2020.

### 6.3 Estratègia d'anàlisi de dades.

Un cop abocades les dades a la matriu es van extreure les dades amb relació a les variables següents (sexe, edat, curs, procedència d'origen familiar i el nombre d'alumnes NESE per SSCD per institut) els resultats que es van obtenir es troben en la figura 10 de l'anàlisi de dades.

El primer pas que es va realitzar va ser la codificació de la informació rebuda, les 2214 incidències i es va realitzar seguint un codi de colors (taula 8) i el suport de la taula de codificació (annex 2 de taules); facilitant així la identificació de les conductes dels fulls d'incidències segons les categories analitzades per posteriorment realitzar el trasllat a la matriu de dades. Aquest codi de colors es va utilitzar en l'anàlisi de dades un cop abocades en el programari Excel per poder identificar les conductes analitzades amb més facilitat.

**Taula 8.**  
*Codi de colors.*

Codi color	Categoria	Paraula clau	Categoria
	1	Manques respecte	
	2	Conductes disruptives	
	3	Absentisme	
	4	Tecnologia	
	5	Deteriorament del material	
	6	Passivitat a l'aula	
	7	Agressió física	
	8	Agressió verbal	
	9	Consum de substàncies	
	10	Suplementació d'identitat	

Font: Elaboració pròpia

Tot seguit es van identificar els alumnes NESE per SSCD dels fulls de registres d'incidències i es van abocar les dades a la matriu de dades 2 (annex 5 de taules), on es classificava la informació segons l'institut, el curs, l'alumne codificat en amb un número (1,2,3, etc.), el sexe, si era NESE SSCD o no i les 10 categories amb els codis de colors establerts. Posteriorment es va afegir una columna binària codificant 1 si eren alumnes NESE per SSCD i 0 si no ho eren.

També es va realitzar una relació del nombre d'incidències segons els nois/es, que va permetre obtenir un interval (1 a 113) d'incidències per noi/a de la totalitat de la mostra; aquest interval ens va facilitar els càlculs estadístics necessaris dividits per les següents categories (instituts, "SSCD", "NO SSCD" i "AGR" (resultats agrupats)). Les dades abocades a la matriu 2 es troben en (l'annex 6 de taules).

Un cop codificada i organitzada la informació es va prosseguir a l'exploració de les dades obtingudes. Abans es va realitzar la comprovació de la informació amb relació a la finalitat dels objectius (annex 7 de taules) per assegurar que disposàvem de la informació necessària per continuar amb l'anàlisi de dades. Aquesta comprovació ens va permetre identificar que teníem totes les dades per poder respondre als objectius de la investigació i per tant, iniciar l'anàlisi.

Tenint en compte que les dades obtingudes provenien de les conductes disruptives registrades pels mateixos instituts, sent el document d'obtenció de dades, no es va realitzar cap procediment específic per corroborar si hi havia valors perduts, per no considerar-se necessari.

Finalitzat el procés de codificació i d'organització de les dades es va procedir al seu tractament, mitjançant el programari Excel i realitzant els càlculs estadístics requerits per efectuar les comparacions numèriques i la inferència estadística.

#### 6.4. Cronograma

A continuació es mostra la planificació del treball de camp realitzat.

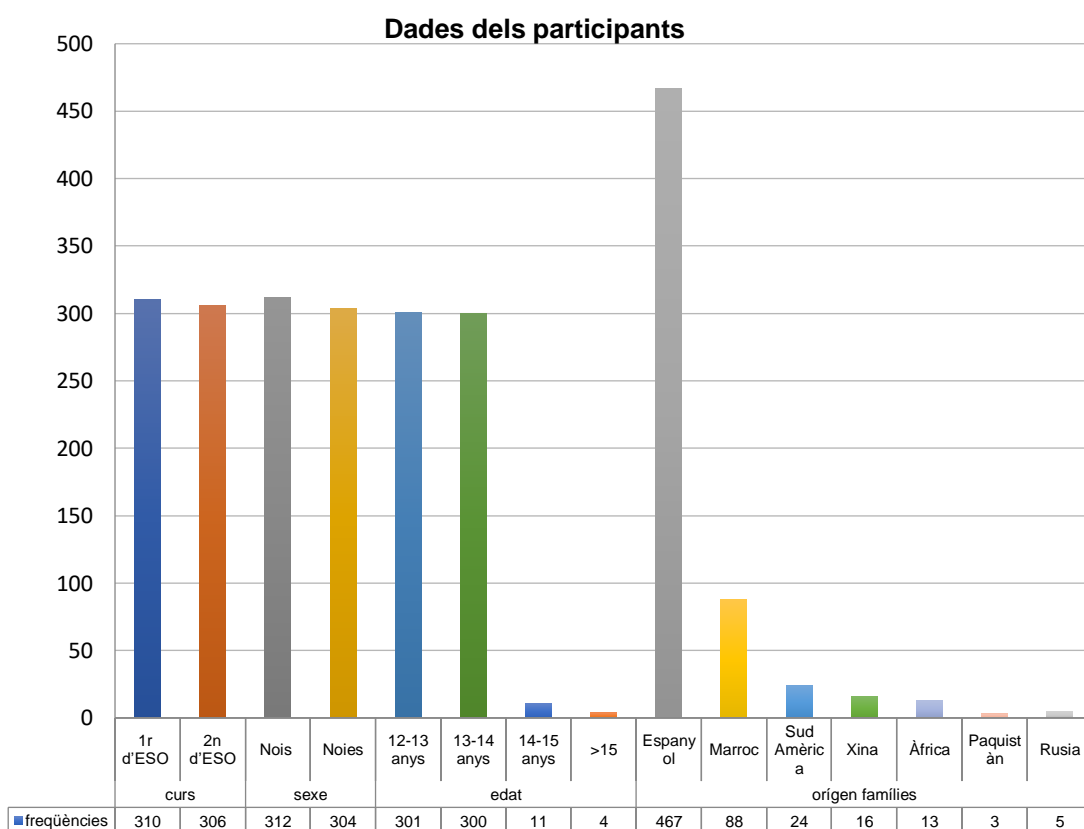
			Abril 20			Maig 20					Juny 20					Juliol 20		
Setmanes			3	4	5	1	2	3	4	5	1	2	3	4	5	1	2	3
Tasques	Inici	Final																
Recopilació informació	15/4/20	23/4/20	■	■														
Codificació de les dades	24/4/20	5/5/20		■	■	■	■											
Anàlisi estadístic Excel.	6/5/20	10/5/20				■												
Redacció de resultats	11/5/20	13/5/20					■											
Discussió i conclusions	14/5/20	21/5/20						■	■									
Entrega fase 4	22/5/20	22/5/20							■									
Informe provisional	23/5/20	6/6/20							■	■	■							
Entrega informe provisional	7/6/20	7/6/20								■								
Elaboració de millores	16/6/20	25/6/20									■	■	■	■				
Entrega informe final	26/6/20	26/6/20																■

**Figura 9.** Planificació del treball de camp de la investigació. (diagrama de Gantt). Font: Elaboració pròpia.

## 7. Anàlisi de resultats.

Aquesta anàlisi es va efectuar tenint en compte tres aspectes, les característiques de la població participant en l'estudi (alumnes del primer cicle de l'ESO dels instituts participants), les dades centrades en la mostra de la investigació (alumnes que han comès incidències en el curs 19/20 dels instituts participants en la investigació) i per últim les 10 categories de conducta antisocial analitzades; seguint sempre tres divisions (alumnes SSCD, NO SSCD i AGR) i per instituts.

En referència a la població de l'estudi, dels 616 alumnes del 1r cicle de l'ESO dels instituts participants, un 8,93% dels alumnes eren considerats NESE per SSCD (annex 10 de figures). En la figura 10 es poden observar les característiques i freqüència en funció del curs, sexe, edat i origen familiar.



**Figura 10:** Dades dels participants en la investigació. Font: Elaboració pròpia.

Posteriorment i amb la finalitat d'aprofundir en la mostra, es va realitzar el càlcul dels alumnes NESE per SSCD.

De la mostra analitzada només 34 dels 55 alumnes NESE per SSCD participants van cometre incidències, representant el 62% del total d'aquests alumnes. On amb els resultats arrodonits el 32% formaven part del MC1, el 53% del MC2 i el 12% a l'Institut 3.

Obtingudes les dades de la població, es va procedir al càlcul de les freqüències i el percentatge d'alumnes que havien comès incidències, concretament 279 és

a dir 45% dels alumnes que van participar en la investigació van cometre incidències; D'aquests el 12% eren NESE per SSCD (34 alumnes). Aquesta anàlisi també es va realitzar pels tres instituts (annex 11, 12 i 13 de figures).

Un cop definides les dades de la població i la mostra, es va procedir a l'anàlisi de les dades relacionades amb les incidències dels diferents instituts. Prèviament es van realitzar uns càlculs estadístics bàsics (màxim, mínims, sumatori d'incidències, desviació estàndard i relacionats amb les incidències, que es troben en la taula 11 que van permetre elaborar l'anàlisi de dades dels diferents objectius de la investigació mitjançant la creació d'un interval d'incidències per alumnes (0-117) així com la inferència estadística relacionada amb el comportament dels alumnes SSCD i NO SSCD i que exposarem al llarg d'aquesta anàlisi.

### Taula 11

*Taula de càlculs bàsics dels tres instituts analitzats.(màxim, mínims, sumatori, desviació i mitjanes).*

	TIPOLOGIA D'ALUMNAT	MC1	MC2	INSTITUT 3	AGR
MAX	SSCD	147	34	19	147
	NO SSCD	116	55	40	116
MIN	SSCD	1	1	4	1
	NO SSCD	1	1	1	1
SUM	SSCD	541	207	48	796
	NO SSCD	590	427	401	1418
	TOTAL	1131	634	449	2214
MED	SSCD	49,18	10,89	12,00	23,41
	NO SSCD	11,35	4,07	5,57	4,27
	TOTAL	17,95	5,11	5,91	8,42
DESV	SSCD	19799,64	1891,79	198,00	2093,83
	NO SSCD	13175,77	3772,53	3209,65	7096,16
	TOTAL	45972,86	6610,42	3564,36	63707,99
DESV EST	SSCD	44,50	10,25	8,12	7,97
	NO SSCD	16,07	6,05	6,72	5,59
	TOTAL	27,23	7,36	6,89	15,62

Font: Elaboració pròpia

En aquesta taula podem observar per una banda, la diferenciació del nombre d'incidències de cada institut i el percentatge que va representar cada institut en la totalitat de les 2214 incidències analitzades.

Veiem que el mínim d'incidències en els centres de màxima complexitat va ser 1 a excepció de l'institut 3 on el mínim d'incidències dels alumnes NESE per SSCD se situava en 4.

Respecte al màxim d'incidències de cada institut, concretant en els alumnes NESE per SSCD s'observaven moltes diferències, sent 147 en MC1, 34 en MC2 i 19 en l'institut 3; si ens centrem en les mitjanes d'incidències dels alumnes

NESE per SSCD del institut 3 i MC2 no diferien molt 12 i 10,89 respectivament en contraposició al MC1 que era de 49,18.

En relació amb la desviació estàndard dels alumnes NESE per SSCD veiem en el cas del MC1 un nombre elevat 44,50, contràriament al MC2 i l'institut 3. Amb resultats de 10,25 i 8,12 respectivament. Si ens centrem en la desviació estàndard del total de les dades per institut, es va detectar una dispersió de les dades en el cas del CM2 i l'institut 3 semblant, on el MC1 tornava a donar valors elevats, 27, 23.

A continuació es procedeix a realitzar l'anàlisi de les dades seguint els plantejaments dels objectius de la investigació.

L'objectiu general feia referència a:

*“Conèixer l'índex de conflictivitat al primer cicle de l'ESO, en tres instituts del Servei Territorial Maresme-Vallès i esbrinar si es pot establir relació directa amb el factor nombre d'alumnat amb NESE per situació socioeconòmica i sociocultural desfavorida”.*

I d'aquest es desprenien tres objectius específics que van ser analitzats i que s'esposen a continuació.

### 7.1. Anàlisi de l'objectiu Específic 1.

Inicialment al càlcul de les dades es va establir la relació entre l'objectiu específic, la finalitat d'aquest i els instruments que eren necessaris per poder realitzar aquesta anàlisi i que s'observa a continuació.

#### Taula 12

*Relació objectiu específic 1 en relació amb la finalitat i instruments per l'anàlisi de dades.*

O.E.1	FINALITAT	INSTRUMENTS
Esbrinar la tipologia i la freqüència dels conflictes que es produeixen en tres instituts de titularitat pública del servei territorial del Maresme-Vallès occidental en el primer cicle de la ESO	a) Saber la tipologia de conductes. b) Conèixer la freqüència d'aquestes conductes.	- Matriu de codificació - Matriu de dades (2)

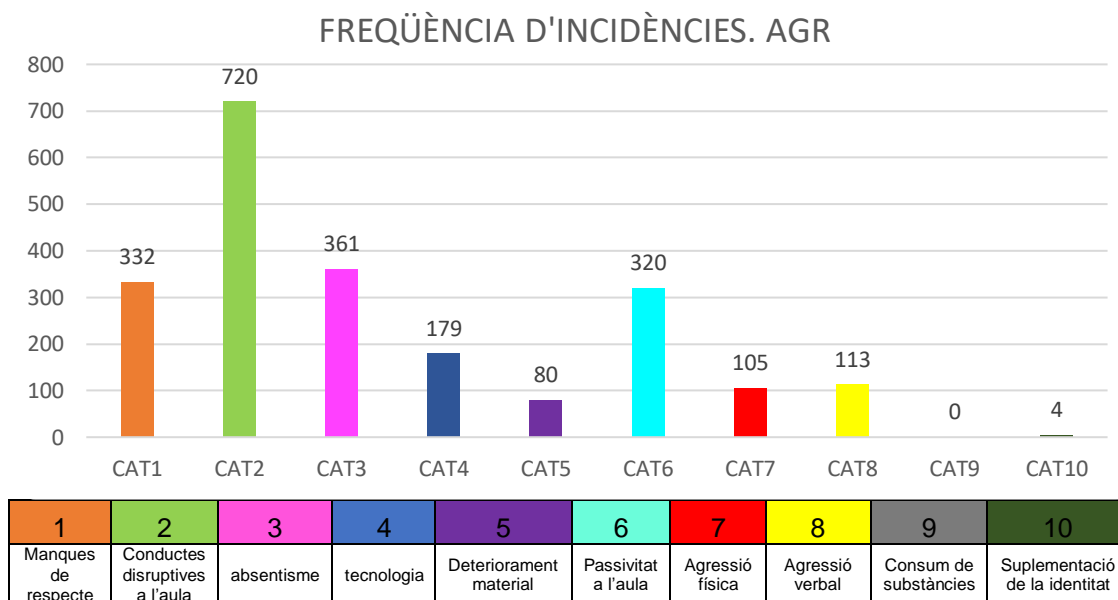
*Font: Elaboració pròpia.*

#### Finalitat. “Saber la tipologia de conductes”.

Respecte a la tipologia de categories en la fase de codificació de les dades es va poder establir quines eren les conductes que s'analitzarien i que per tant, responien a les conductes antisocials que realitzaven els alumnes en els diferents instituts i que ja han estat exposades en la taula 8, amb anterioritat. El fet d'haver codificat les categories per colors va facilitar l'anàlisi de les dades, per aquest motiu aquest codi es va anar utilitzant en l'anàlisi dels objectius específics sempre que es relacionaven les dades amb les categories.

### Finalitat. “Conèixer la freqüència d’aquestes conductes”.

Per respondre aquesta finalitat, es van realitzar els càlculs estadístics relacionats amb la freqüència i posteriorment els percentatges de les dades obtingudes vinculades amb les 10 categories analitzades, especialment el càlcul AGR d’incidències per categories, per obtenir uns resultats globals de la mostra analitzada i que es mostra a continuació:



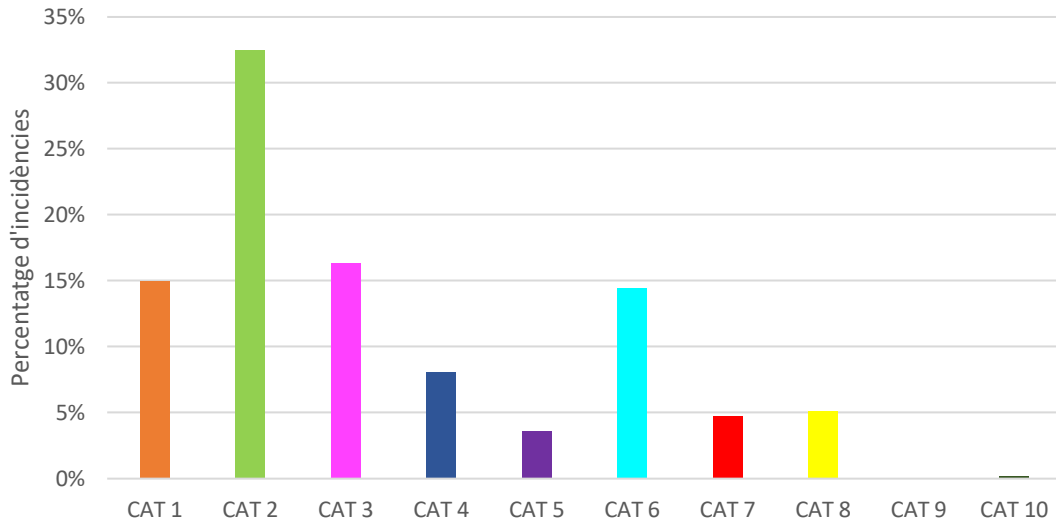
**Figura 15** *Freqüències totals de les conductes antisocials per categories.* Font: Elaboració pròpia

Com es pot observar en aquesta figura destaca la categoria 2 amb 720 incidències, seguidament de les categories 1, 3 i 6 que obtenen una major freqüència amb valors entre el 320 de la categoria 6 i 361 de la categoria 3. Oposadament es troben la categoria 9 amb cap incidència i la categoria 10 amb 4 incidències, sent el valor més baix de totes les categories. Les categories 4, 7 i 8 mostren valors per sobre de 100 (entre 105 de la categoria 7 i 179 de la categoria 4), en canvi la categoria 5 obté valors per sota de 100 amb 80 incidències.

El càlcul de freqüències també es va realitzar comparant els resultats obtinguts en cada categoria segons dels tres instituts que van participar en la investigació i que es pot observar en l’annex 14 de figures.

Un cop adquirits aquests resultats, es va valorar conèixer quin era el percentatge que corresponia aquesta freqüència en relació amb les 2214 incidències analitzades; els resultats que es van obtenir es poden observar en la figura següent.

## PERCENTATGE D'INCIDÈNCIES PER CATEGORIES. AGR



1	2	3	4	5	6	7	8	9	10
Manques de respecte	Conductes disruptives a l'aula	absentisme	tecnologia	Deteriorament material	Passivitat a l'aula	Agressió física	Agressió verbal	Consum de substàncies	Suplementació de la identitat

**Figura 16** Percentatge d'incidències de les conductes antisocials per categories. Font: Elaboració pròpia.

En aquesta figura s'observa que la categoria 2 obté el percentatge més elevat amb el 32,52% del total d'incidències analitzades, seguidament de les categories 3, 1 i 6 però amb uns resultats inferiors entorn del 15% i per últim la categoria 4 amb un valor significativament més baix (8,08%). Oposadament, la categoria 9 que no ha tingut resultats i la 10 amb un percentatge mínim. Amb valors una mica més elevats es troba la categoria 5 obtenint el 3,61% i les categories 7 i 8 se situen entorn del 5% de les incidències comeses. Les dades utilitzades les podem trobar a l'annex 8 de taules.

### 7.2. Anàlisi de l'objectiu específic 2.

Com en el cas anterior, vam establir la relació de l'objectiu O.E.2 amb la seva finalitat i instruments necessaris per determinar quines eren les dades necessàries per obtenir la resposta i que exposem en la taula següent.

#### Taula 17

*Relació O.E.2 en relació amb la finalitat i instruments per l'anàlisi de dades.*

O.E.2	FINALITAT	INSTRUMENTS
Analitza si hi ha relació directa entre el nombre d'alumnes NESE per una situació socioeconòmica i sociocultural d'alumnes NESE per situació desfavorida i el nombre de conflictes.	Hi ha més conflictes en els CM1 i CM2?	- Matriu de dades (2)

Font: Elaboració pròpia.

Per respondre aquest objectiu, es van realitzar diferents càlculs. Primer la utilització de les dades de freqüències i percentatges de l'objectiu específic 1



(annex 8 de taules) però aquest cop es va procedir a la distinció entre els alumnes SSCD de cada institut, els NO SSCD i el total de faltes analitzades en la investigació (taula 18). Aquests càlculs ens van aportar una visió més precisa de la realitat de cada institut.

### **Taula 18.**

*Relació dels NESE per SSCD i les incidències comeses per instituts, en freqüències i en percentatges.*

	MC1	MC2	INSTITUT 3
SSCD amb incidències	11	19	4
Total SSCD	21	29	5
% de SSCD amb Incidència	52%	66%	80%
Incidències totals	1131	634	439
Incidències comeses per SSCD	541	207	48
% incidències de SSCD	48%	33%	11%

Font: Elaboració pròpia.

Si observem les dades obtingudes del % dels alumnes NESE per SSCD que cometen incidències tenint present el nombre total d'aquestes segons cada institut, destaca l'institut 3 amb el 80%, posteriorment el MC2 amb un 66% i el MC1 amb la xifra més baixa 52%.

També observem una gran diferència en el nombre d'incidències registrades entre els tres instituts; el MC1 destaca per tenir el nombre major amb 1131 incidències amb una diferència amb el MC2 de 497. En canvi entre el MC2 i l'institut 3 la diferència és de 200 aproximadament, sent l'institut 3 qui menys incidències presenta amb 439.

Si ens centrem en les dades relacionades amb el nombre d'incidències que cometen els alumnes NESE per SSCD en relació amb la totalitat dels seus instituts, els resultats són inferiors al 50%, destaca MC1 per la seva proximitat amb un 48% i l'institut 3 per obtenir el valor més baix (11%).

Amb aquestes dades no s'obtenia una resposta adequada a l'objectiu específic 2, per aquest motiu es va procedir a realitzar el càlcul de la Campana de Gauss i així comprendre el comportament dels alumnes en els instituts analitzats en relació amb el nombre d'incidències que cometien i que exposarem a continuació. La Campana de Gauss que correspon a AGR la trobem en l'annex 15 de figures.

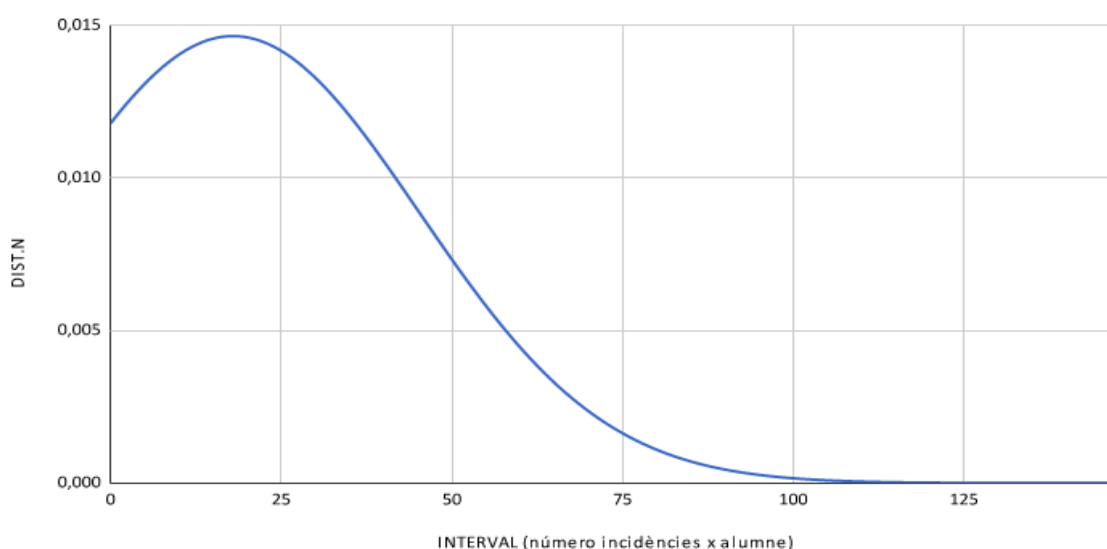
Per poder realitzar les campanyes de Gauss va ser necessari utilitzar la taula 11, així com l'interval d'incidències. Cal destacar que per visualitzar millor els resultats, en les figures corresponents al MC2 i de l'institut 3 l'interval es trobava entre 0 i 58/56 respectivament, perquè els resultats extrets dels màxims dels instituts eren molt inferiors als del MC1. Aquestes dades es van complementar amb una figura on es mostrava la relació de les incidències per alumne de cada institut segons fossin SSCD o NO SSCD, amb les dades obtingudes de la taula

26 i 27 que es mostra en O.E.3. Així es va aconseguir una anàlisi més concreta de la realitat de cada institut envers la tendència del comportament dels alumnes. Aquestes dades i figures van permetre donar resposta aquest objectiu i aportar dades que van facilitar les respostes plantejades en l'O.E.3.

A continuació mostrem els resultats obtinguts de l'anàlisi de cada institut.

### Institut MC1:

#### CAMPANA DE GAUSS TOTAL/INTERVAL MC1 TOTAL

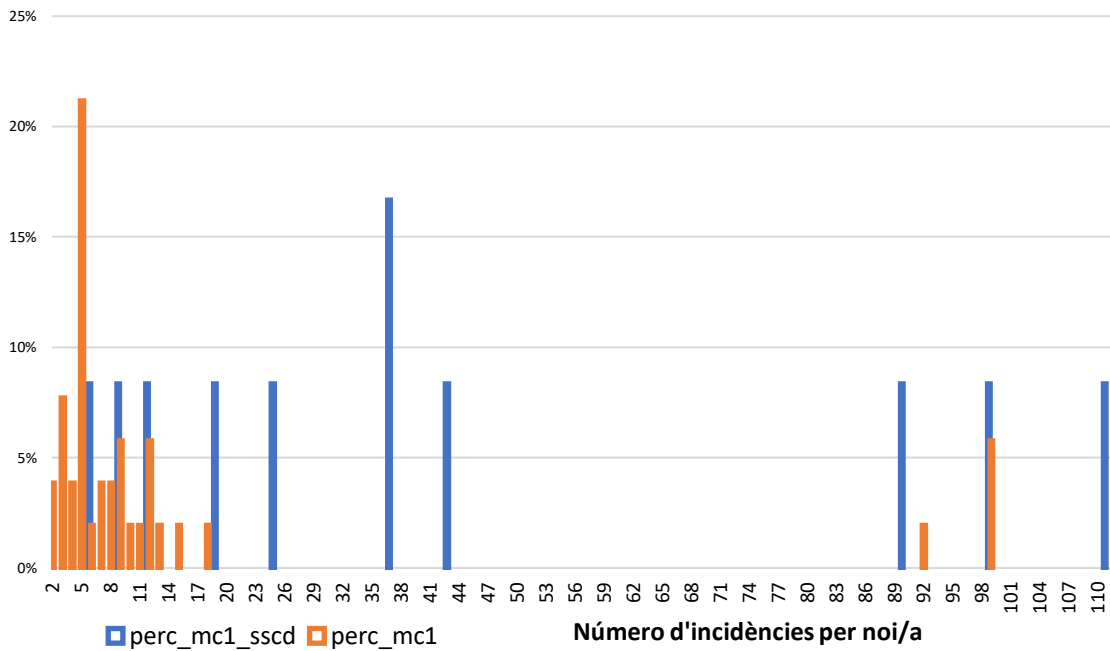


**Figura 19.** Comportament dels alumnes amb relació a les incidències del MC1.(Campana de Gauss). Font: Elaboració pròpia.

En aquesta figura podem observar la tendència de conducta de l'alumnat, en aquest cas l'àrea de la campana, es trobava entre 0 i 50 amb una tendència mínima a partir de 100 aproximadament. La major part de l'alumnat es concentrava entre 1 i 30 incidències i a partir d'aquell moment començava a disminuir. Cal destacar que la línia s'iniciava en la distribució normal per sobre de 0,010 i la corba ascendia gairebé fins a 23 incidències on s'iniciava la disminució dels alumnes amb més incidències.

Per ampliar aquesta informació es va realitzar la figura 20, per concretar el nombre d'incidències que obtenien els alumnes del MC1.

## Relació d'incidències per alumne. MC1

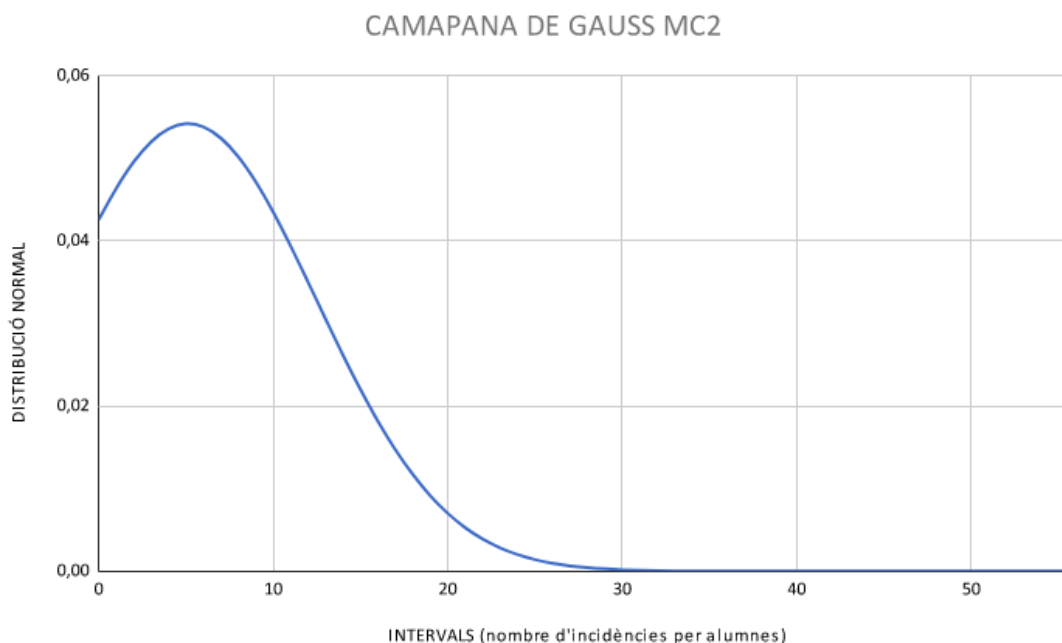


**Figura 20.** Nombre de faltes que cometen cada alumne distingint els NESE per SSCD del MC1. Font: Elaboració pròpia.

En aquesta figura s'observa la diferenciació de comportament dels alumnes NESE per SSCD en relació amb els companys. Destacava que hi ha alumnes NESE per SSCD que cometien un nombre de faltes molt elevat com 90 i 100, tot i que alumnes "NO SSCD" també assolien un nombre molt elevat d'incidències (92, 98 i 100 amb percentatges del 8,33%).

El volum d'incidències per alumne se centralitzava entre 2 i 12 pels alumnes que no són NESE per SSCD. Si ens centrem en els percentatges, aquests no arribaven al 10%; A excepció de les 6 incidències que destacava amb més d'un 21,15% i on tenir entre 6-18 incidències es trobava per sota del 5%, exceptuant 3, 9 i 11 que si superaven el 5%. S'observen dos grups, per una banda la concentració d'alumnes entre 6 i 42 incidències amb percentatges elevats arribant al 10% i en el cas de 37 incidències superava el 15%; i per l'altre alumnes que cometien incidències entre 90 i 112 amb un percentatge poc significatiu. És important destacar que no hi havia alumnes que tinguessin 46-86 incidències, observant-se així dos blocs molt diferenciats del comportament dels alumnes en relació amb el nombre d'incidències que cometien.

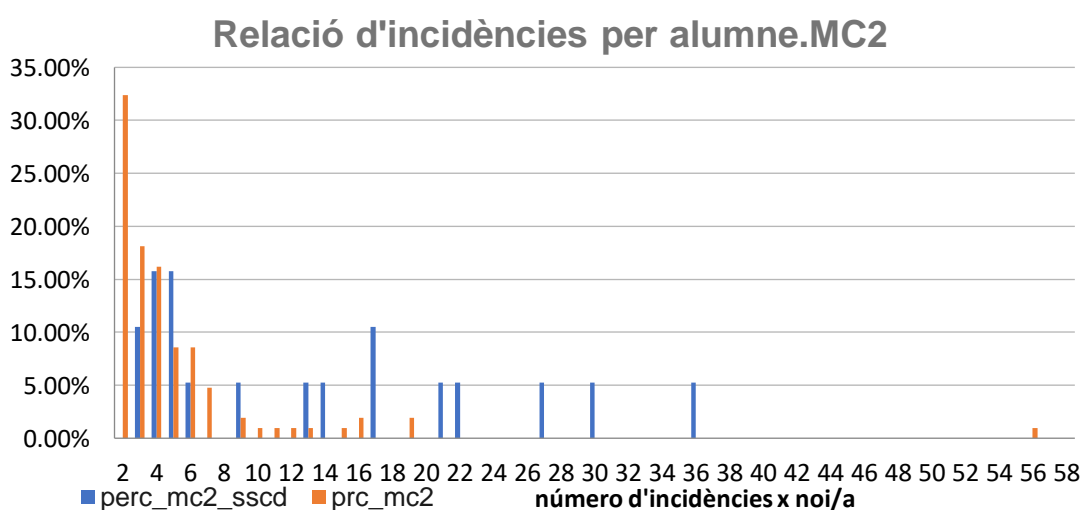
## Institut MC2:



**Figura 21.** Comportament dels alumnes en relació a les incidències del MC2. (Campana de Gauss). Font: Elaboració pròpia

És important destacar que l'interval d'errors per alumnes era de 0 a 55; El nombre més elevat d'alumnes amb incidències es trobava entre 0-10 i s'iniciava el descens de la corba en 5-6 incidències aproximadament. A partir de 20 disminuïa el nombre d'alumnes gairebé a 0 a partir de 28 incidències. Per altra banda, també s'observava que l'ascendència de la corba s'iniciava en la distribució normal per sobre de 0,04.

Com en el cas del MC1 es va realitzar la figura 22 per ampliar les dades de la Campana de Gauss.

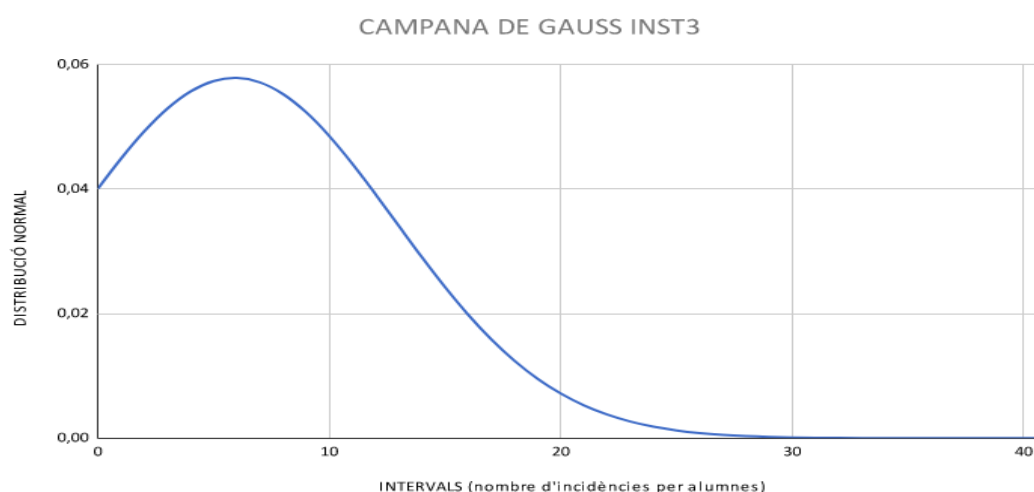


**Figura 22.** Nombre de faltes que cometen cada alumne distingint els NESE per SSCD del MC2. Font: Elaboració pròpia.

En la figura anterior destacava que el nombre d'incidències per alumnes que no són NESE per SSCD (mc2) es trobava entre 1-20, molt centrats entre 2-10 incidències. El grup més nombrós d'alumnes amb incidències es trobava entre 1-2 incidències i representen el 30%; Els alumnes que cometien entre 9-19 es trobaven entorn de 5%, on en alguns casos no arribava a l'1%. Destacar el valor de 56 incidències, com una conducta poc normalitzada representada en el 0,05% del comportament global dels alumnes de l'institut MC2.

Els alumnes NESE per SSCD es concentren entre 3-36 incidències, que representen entre el 10-15% d'alumnes. Els alumnes que es troben entre 9-36 incidències representen el 5% destacant les 17 incidències que torna a pujar al 10%.

### Institut 3

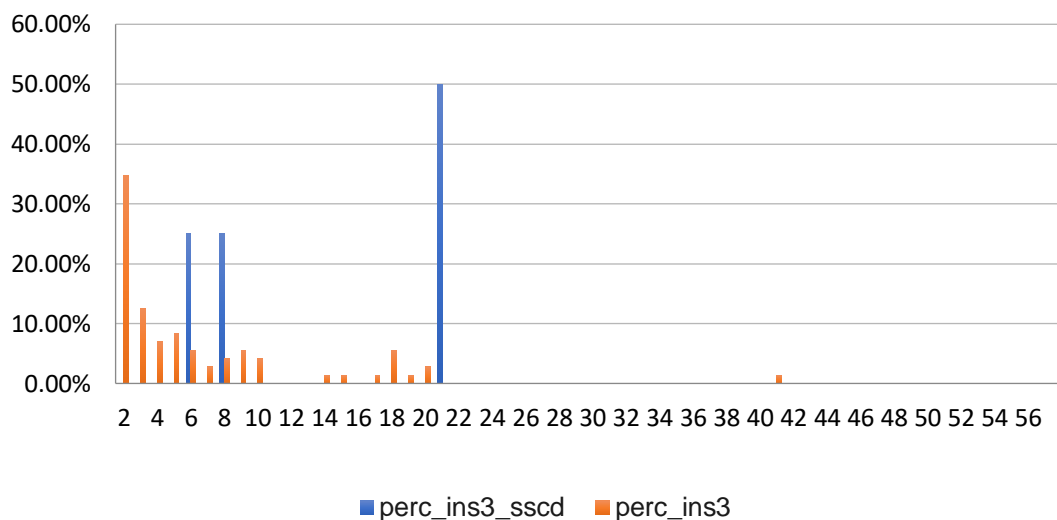


**Figura 23.** Comportament dels alumnes en relació amb les incidències de l'institut 3. (Campana de Gauss). Font: Elaboració pròpia

En aquesta Campana de Gauss l'interval es trobava en 1-40 incidències. La concentració d'alumnes se situava entre 0-10 incidències aproximadament i s'iniciava el descens de la corba en 8 incidències. El volum d'alumnat se centralitzava entre 0-25 incidències aproximadament. Destacar que s'iniciava la Campana de Gauss en 0,04 de la distribució normal.

De nou, vam realitzar la figura 24 per poder complementar la informació de la figura 23 i així obtenir una informació més precisa del comportament de l'alumnat en aquest institut.

## Relació d'incidències per alumne. Institut 3



**Figura 24.** Nombre de faltes que comet cada alumne distingint els NESE per SSCD de l'institut 3. Font: Elaboració pròpia.

En aquesta figura podem observar com els alumnes NESE per SSCD es concentraven en un 50% amb 21 incidències i posteriorment el 25% en 6 incidències o 8.

En canvi els alumnes que no són NESE per SSCD (ins3) es distribuïen entre 2-10 incidències en la seva majoria, especialment 2 arribant gairebé el 35% dels alumnes. El restant del nombre d'incidències no arribava al 10%; a excepció de les 3 faltes que ho superaven amb el 35%. També es pot observar un alumne no NESE per SSCD amb 41 incidències.

En l'annex 16-21 de figures es poden obtenir les campanes de Gauss segons siguin NESE per SSCD o no dels tres instituts que van participar en la investigació.

### 7.2. Anàlisi de l'objectiu Específic 3.

Respecte al O.E.3 es van realitzar els mateixos passos realitzats en els objectius anteriors, així com es va procedir l'anàlisi a partir de les finalitats que es desprenien.

#### Taula 25.

*Relació O.E.3 en relació amb la finalitat i instruments per l'anàlisi de dades.*

O.E.3	FINALITAT	INSTRUMENTS
Analitzar si hi ha relació entre el nombre d'alumnes NESE per situació socioeconòmica i sociocultural desfavorida i la tipologia dels conflictes que es produeixen	d) Identificació dels alumnes NESE per SSCD del registre de faltes.	- Matriu de dades (2) - Matriu de dades -Llistat NESE dels instituts
	e) Quines són les tipologies de	

conductes que  
realitzen els alumnes  
NESE per SSCD?

f) Aquestes tipologies  
de conductes, també  
es produeixen en  
l'institut3?

f.2.) Són fetes pels  
alumnes NESE per  
SSCD?

Font: Elaboració pròpia.

**Finalitat. Identificació dels alumnes NESE per SSCD del registre de faltes.**

Respecte a la identificació dels alumnes NESE per SSCD i la relació que es podia establir amb el nombre d'incidències va ser respost amb les dades obtingudes en la taula 18 de l'objectiu específic anterior.

Tot i així, era imprescindible establir la importància que tenien els alumnes NESE per SSCD segons la realitat de cada centre, és per aquest motiu que es va procedir als càlculs de les mitjanes i la desviació estàndard que es poden observar en les taules següents i que van permetre realitzar les Campanes de Gauss i observar el comportament d'aquests alumnes segons les característiques del centres i que es mostren a continuació.

Obtenint els resultats següents:

**Taula 26.**

*Mitjana dels tres instituts amb identificació dels NESE per SSCD.*

MITJANA MC1		MITJANA MC2		MITJANA INSTITUT3		MITJANA TOTAL	
TOTAL	17,95	TOTAL	5,11	TOTAL	5,91	TOTAL	8,42
SSCD	49,18	SSCD	10,89	SSCD	12	SSCD	23,41
NO SSCD	11,35	NO SSCD	4,07	NO SSCD	5,57	NO SSCD	4,27

Font: Elaboració pròpia

**Taula 27.**

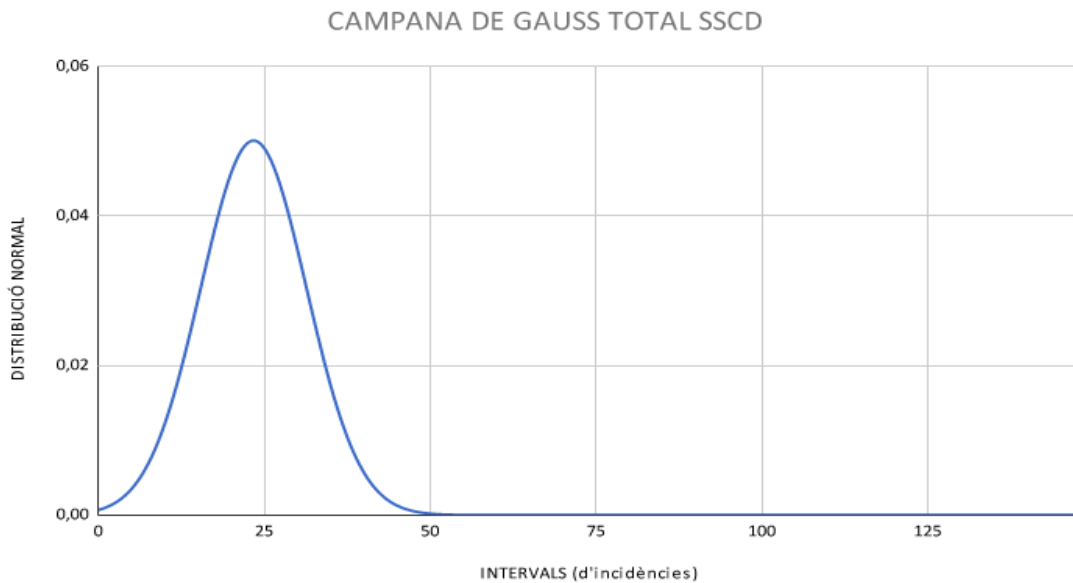
*Desviació estàndard dels tres instituts amb identificació dels NESE per SSCD.*

DESVIACIÓ EST. MC1		DESVIACIÓ EST. MC2		DESVIACIÓ EST. INSTITUT3		DESVIACIÓ EST. TOTAL	
TOTAL	27,23	TOTAL	7,36	TOTAL	6,89	TOTAL	15,62
SSCD	44,50	SSCD	10,25	SSCD	8,12	SSCD	7,97
NO SSCD	16,07	NO SSCD	6,05	NO SSCD	6,72	NO SSCD	5,59

Font: Elaboració pròpia.

Aquests resultats, conjuntament amb les dades utilitzades per l'O.E.1. I els resultats de la Taula 11, ens va permetre realitzar les Campanes de Gauss que ens mostrava el comportament dels alumnes NESE per SSCD i la relació del nombre d'incidències que havien comès de la classificació AGR.

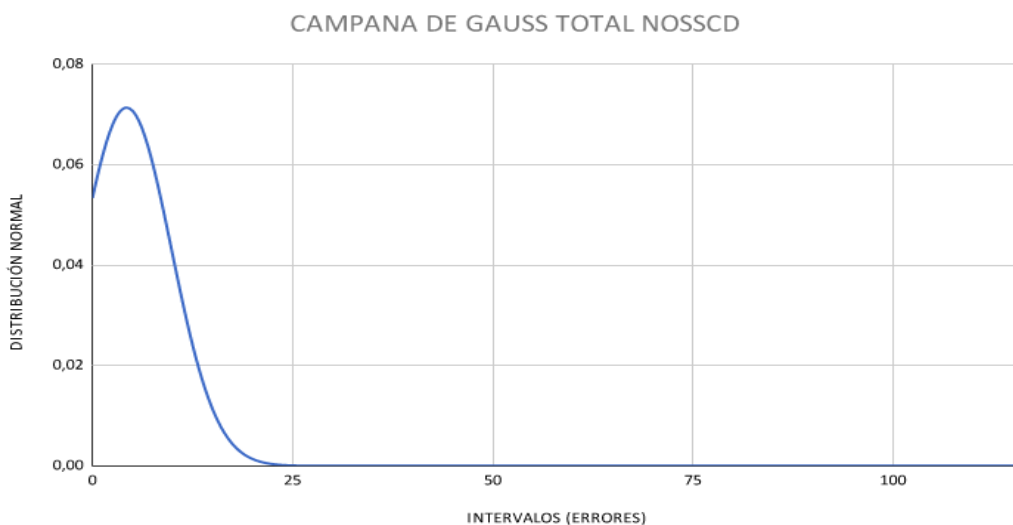
A continuació presentem les diferents figures diferenciant els resultats dels alumnes "SSCD" amb els "NO SSCD".



**Figura 28.** Comportament del total de la mostra d'alumnes NESE per SSCD en relació a les incidències. (Campana de Gauss) Font: elaboració pròpia.

El primer que s'observava era una Campana de Gauss normal, és a dir que hi havia el mateix nombre d'alumnes per sobre i sota de la mitjana. Es pot observar que els alumnes NESE per SSCD iniciava l'augment des de gairebé 0 dels valors de la distribució normal, amb una ràpida ascendència fins a les 23,41 on en la mitjana d'incidències ja s'iniciava el descens. Recordem que en aquest cas la N (23'41, 7,97). Així doncs l'àrea d'influència dels alumnes NESE per SSCD es trobava entre 1 i 45 incidències aproximadament.

A continuació mostrem la campana de Gauss dels alumnes que no eren NESE per SSCD.



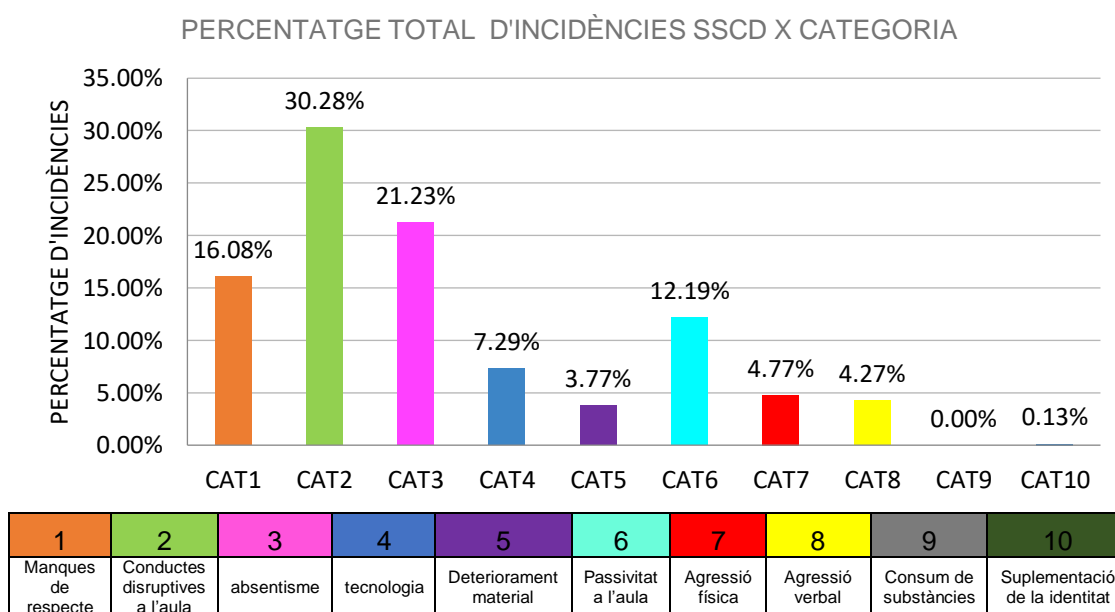
**Figura 29.** Comportament del total de la mostra dels alumnes no NESE per SSCD en relació a les incidències. (Campana de Gauss). Font: elaboració pròpia.



En aquest cas, observem que el nombre d'alumnes que cometien incidències s'iniciava per sota de 0,06 en l'eix vertical que corresponia a la distribució normal i realitzava un descens ràpid. Cal tenir en compte que la mitjana es trobava en 4,27 incidències per alumne. Així s'observa que el nombre d'incidències per alumnes majoritàriament se situava entre 0-20 aproximadament. A partir de 25 incidències ja no es comptabilitzaven alumnes i/o aquests ja no eren representatius del comportament d'aquesta tipologia d'alumnat.

Finalitat. Quines són les tipologies de conductes que realitzen els alumnes NESE per SSCD?

En aquest cas, era necessari realitzar l'anàlisi de les incidències dels alumnes NESE per SSCD tenint en compte les categories. Per aquest motiu es va realitzar el càlcul dels percentatges d'incidències dels alumnes NESE per SSCD segons les categories analitzades i que es pot observar en la figura següent, les dades utilitzades es troben a l'annex 8 de taules.



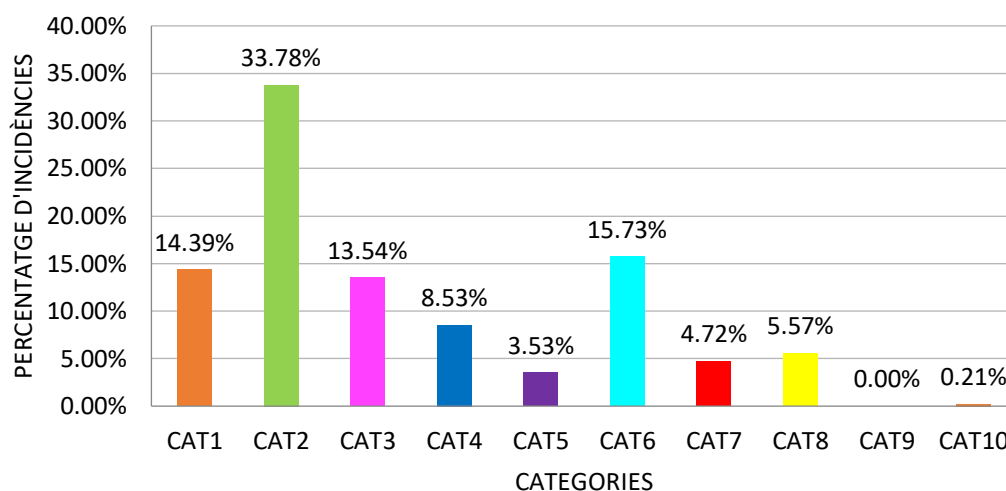
**Figura 30.** Percentatge d'incidències dels alumnes NESE per SSCD segons les categories analitzades. Font: Elaboració pròpia.

Podem observar com les tres primeres categories, van obtenir un percentatge més elevat d'incidències per part dels alumnes NESE per SSCD, destacant la categoria 2 amb un 30,28% i la 3 amb un 21,23%. Al contrari que les categories 9 i 10 que no van obtenir resultats o aquests van ser poc significatius, com és el cas de la categoria 10 amb un 0,13%. Les altres categories, a excepció de la 6 amb un 12,19%, van obtenir resultats entorn del 4% i 7% no sent significatives en comparació amb les altres categories analitzades.

Finalitat. Aquestes tipologies de conductes també es produeixen en l'institut 3? I són realitzades pels alumnes NESE per SSCD?

Per poder respondre era important conèixer primer el percentatge d'incidències que cometien els alumnes "NO SSCD", amb la intenció d'observar si eren resultats semblants als alumnes "SSCD".

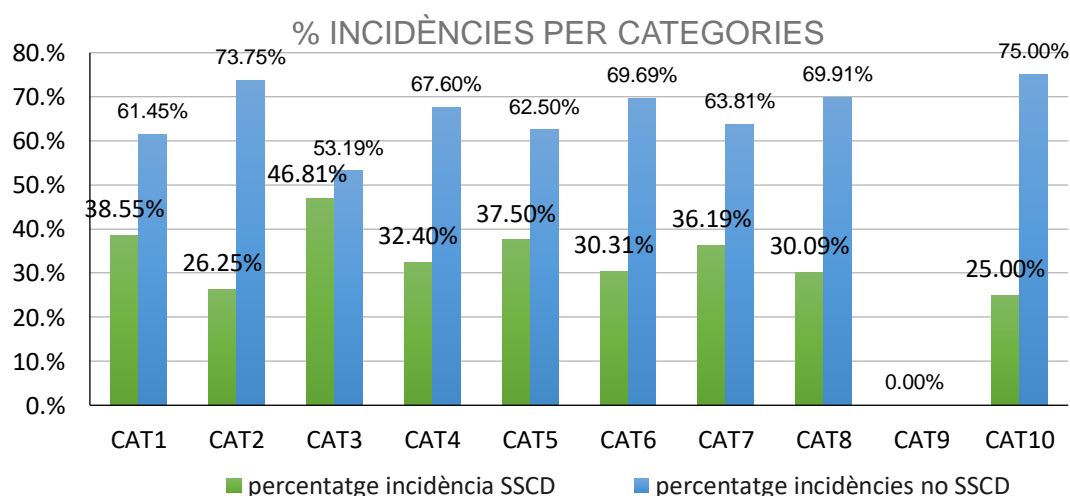
PERCENTATGE D'INCIDÈNCIES NO SSCD X CATEGORIA



1	2	3	4	5	6	7	8	9	10
Manques de respecte	Conductes disruptives a l'aula	absentisme	tecnologia	Deteriorament material	Passivitat a l'aula	Agressió física	Agressió verbal	Consum de substàncies	Suplementació de la identitat

**Figura 31.** Percentatge d'incidències dels alumnes no NESE per SSCD segons les categories analitzades. Font: Elaboració pròpia.

Observem com la categoria 2 destacava amb els resultat més elevat un 33,78% i la categoria 6 amb un 15,73%, seguides les categories 1 i 3 que es trobaven entorn del 14%. Les altres categories no mostraven percentatges molt elevats on se situaven entre el 3,53% de la categoria 5 i el 8,53% de la categoria 4. En lloc oposat, es trobaven la categoria 9 sense resultats i la 10 amb un 0,21%. Un cop analitzat quin era el percentatge dels dos grups, es va valorar la necessitat d'obtenir el percentatge en cada categoria dels diferents grups i que s'observa en la darrera figura 32, la taula de dades utilitzada es troba en l'annex 9 de taules.



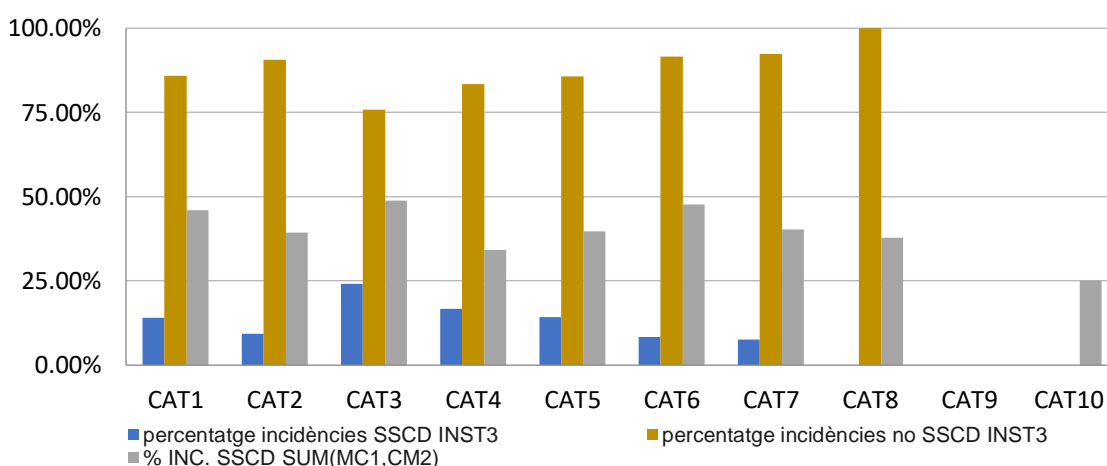
**Figura 32.** Percentatge del grup NESE per SSCD i no NESE per SSCD en relació a la totalitat d'incidències de cada grup. Font: Elaboració pròpia

En aquesta figura observem que en totes les categories, els alumnes NO SSCD van obtenir uns resultats elevats. Destacava la categoria 3, on s'observava menor diferència entre els dos grups (SSCD amb un 46,81 % i NO SSCD amb 53,19%). En les diferents categories, a excepció de la categoria 2 i la categoria 10, el percentatge d'alumnes SSCD es trobava entre el 30,09% corresponent a la categoria 6 i el 38,55% de la categoria 1. En el cas de la categoria 2 l'alumnat SSCD representava el 26,25 % de les incidències i en el cas de la categoria 10 el 25%.

**Finalitat. Aquestes tipologies de conductes també es produeixen en l'institut 3?**

Per poder respondre aquesta finalitat, un cop obtingudes les dades anteriors, es va procedir a analitzar les dades en relació amb l'institut 3 on hi havia un nombre inferior d'alumnes NESE per SSCD en comparació als instituts MC1 i MC2. A partir de les dades de la taula 9 de l'annex de taules i el percentatge dels alumnes NESE per SSCD dels diferents instituts en cada categoria; Però aquest cop es va realitzar el sumatori dels resultats obtinguts pels SSCD dels instituts de màxima complexitat (MC1 i MC2) comparats amb els resultats de l'institut 3 de tots els alumnes separats per SSCD i NO SSCD.

**RELACIÓ CONDUCTES SSCD DELS CENTRES MC AMB L'INSTITUT3**



**Figura 33. Comparativa instituts i categories de l'institut 3 i els alumnes SSCD dels centres de màxima complexitat.** Font: Elaboració pròpia.

Observem que en la categoria 8 el 100% dels alumnes en l'institut 3 eren "NO SSCD" i en canvi en els centres de màxima complexitat el percentatge era molt menor situant-se en un 37, 38%. Tot el contrari de la categoria 10 on les incidències eren produïdes només pels alumnes "SSCD" dels centres de màxima complexitat. Tanmateix, les categories 2, 6 i 7 van puntuar més en l'institut 3 per part d'alumnes "NO SSCD"; sent categories amb valors alts dels alumnes "SSCD" dels instituts de màxima complexitat. Per últim els alumnes "SSCD" de l'institut 3 van puntuar més alt en la categoria 3 de la mateixa manera que els alumnes dels instituts de màxima complexitat.

### 7.3. Anàlisi Objectiu General.

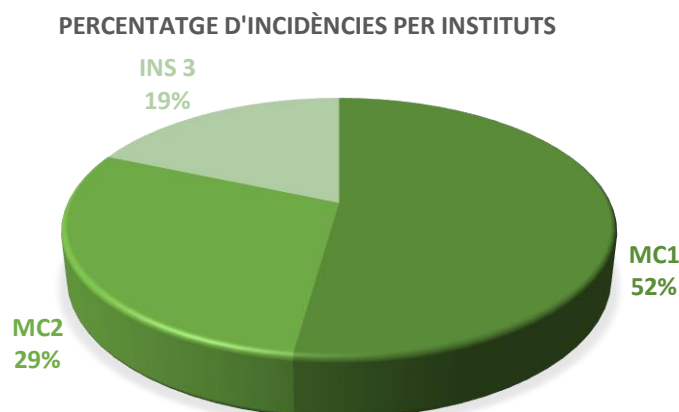
Tenint en compte que aquest era “*Conèixer l’índex de conflictivitat al primer cicle de l’ESO, en tres instituts del Servei Territorial Maresme-Vallès i esbrinar si es pot establir relació directa amb el factor nombre d’alumnat amb NESE per situació socioeconòmica i sociocultural desfavorida*”.

Per respondre aquest objectiu es varen utilitzar les dades de la taula 11 i les Campanes de Gauss per “SSCD” i “NO SSCD” de cada institut de l’annex 16 - 21 de figures.

Finalitat. Índex de conflictivitat ens els tres instituts del servei Territorial Maresme-Vallès.

Aquest objectiu, va ser respost amb l’obtenció de les dades corresponents als càlculs d’incidències que es troba en la taula 11.

Tanmateix per completar la informació es va realitzar el càlcul en percentatges del nombre d’incidències de cada institut segons la totalitat d’incidències analitzades i que es pot observar en la figura següent:

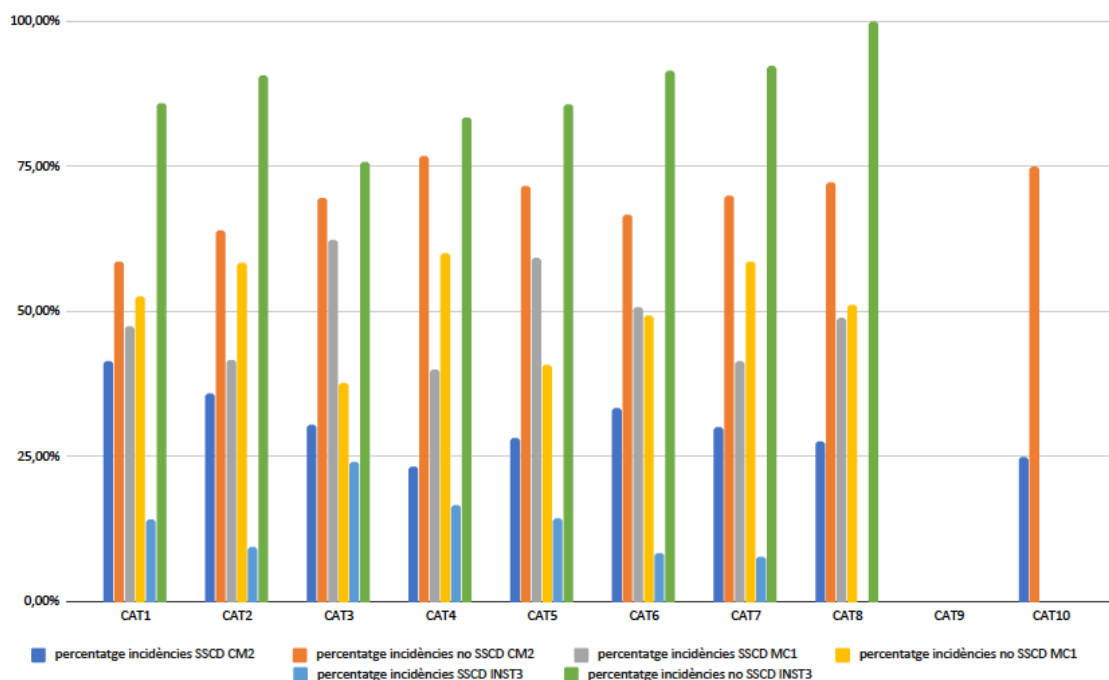


**Figura 35.** Percentatge d’incidències per institut. Font: Elaboració pròpia.

Finalitat. Establir relació entre els alumnes NESE per SSCD i el nombre d’incidències

Aquesta finalitat, es va anar responent amb les diferents figures exposades en els O.E.2 i O.E.3; Concretament en l’objectiu específic 2 les figures 20, 22 i 24 que proporcionaven la relació del nombre d’alumnes NESE per SSCD amb el nombre d’incidències que protagonitzaven en cada institut en comparació amb els alumnes que no eren NESE per SSCD. En l’objectiu específic 3 les figures 28 i 29 mostraven el comportament dels alumnes NESE per SSCD i els que no, mitjançant la campanya de Gauss, complementat amb les Campanes de Gauss de l’annex 16,18,20 de figures que mostraven els resultats dels comportaments dels alumnes NESE per SSCD segons els instituts.

Tanmateix, en la figura següent es pot observar el percentatge d'incidències per categories dels alumnes "SSCD" i "NO SSCD", comparant els resultats de tots tres instituts.



**Figura 36.** Comparació dels percentatges per categories dels 3 instituts segons siguin alumnes NESE per SSCD o no. Elaboració pròpia.

Observant la globalitat de la figura anterior, es percebia que en les diferents categories, els alumnes NESE per SSCD mostraven resultats més elevats en el MC1 que no pas en els altres dos instituts. I els percentatges més elevats de la totalitat de la figura se situaven en l'alumnat "NO SSCD" de l'institut 3, sobretot en la categoria 8. Altrament, els alumnes "SSCD" d'aquest mateix institut eren els que obtenien els valors més baixos.

Si ens centrem en els alumnes de MC2, s'observava que en la majoria de les categories hi havia molta diferència entre els dos grups analitzats ("SSCD" i "NO SSCD"); fet que no succeïa en l'institut MC1. Un altre aspecte important que es percebia feia referència a la categoria 10, on només hi havia incidències de MC2 tant "SSCD" com dels "NO SSCD".

## 7.4 Resultats.

Les dades que hem presentat amb anterioritat ens permeten donar resposta als objectius de la nostra investigació.

### 7.4.1. Tipologies d'incidències dels alumnes NESE per SSCD

La totalitat de les dades 2214 incidències, ens mostren que es produeix una diversificació de freqüències segons les categories. Així doncs, la categoria amb un valor més elevat 720 d'incidències correspon a la categoria 2, (relacionada amb distorsió a l'aula) on el 30,28% dels alumnes que protagonitzen aquesta conducta són alumnes NESE per SSCD.

La següent categoria que destaca en l'estudi és la 3, relacionada amb l'absentisme (sobretot relacionat amb no assistir alguna assignatura i/o amagar-se al passadís, etc.) amb 361 incidències on els alumnes NESE per SSCD representen 21,23%.

La categoria 6 relacionada amb accions passives a l'aula obté una totalitat 320 incidències i els alumnes NESE per SSCD representen el 12,19%, un valor molt diferenciat de les categories 2 i 3 que esmentàvem anteriorment.

En el restant de les categories la influència dels alumnes NESE per SSCD es troba en el 7,29% relacionat amb la conducta del mal ús de les tecnologies (categoria 5) essent el més elevat i amb un 4,27% relacionat amb les agressions verbals sent el valor més baix. Aquest darrer percentatge és un valor semblant a les incidències de la categoria 7 (agressions físiques) amb un 4,77%. Pel que fa a la categoria 9 (consum de substàncies), no s'ha obtingut cap resultat i en el cas de la categoria 10 que ha estat la categoria amb menys freqüència el 0,13%.

Si observem les conductes directes dels alumnes NESE per SSCD, sí que es van observar diferències; en tant que puntuen més en la **categoria 3** (absentisme) amb un 46,81%, contràriament als alumnes "NO SSCD" on la puntuació més alta amb un 69,69% es troba en la categoria 6 (conductes passives a l'aula). Destacar la **categoria 1** relacionada amb les manques de respecte envers el professorat, on els alumnes NESE per SSCD representen un 38,55% de les incidències que havien comés. Així com en la **categoria 5** relacionada amb el mal ús i/o deteriorament del material i/o instal·lacions dels centres educatius que obtenen un 37,50% de les incidències. Aquestes dades són semblants amb l'agressió física (categoria 7) on representen un 36,19%.

En canvi, els resultats dels alumnes "NO SSCD", obtenen valors més elevats en la categoria 2 (disrupció a l'aula) amb el 73,75% de les incidències i la categoria 10 amb el 75%. En les categories 6 (passivitat a l'aula) i 8 (agressions verbals) també tenen percentatges elevats sobretot la darrera amb el 69,91% de les incidències.

Un cop establertes aquestes dades és important observar quina és la importància dels alumnes NESE per SSCD i les diferents categories segons la realitat de cada institut; En general els percentatges de representació dels alumnes NESE per SSCD mostren valors <13%.

Si comparem els dos instituts de màxima complexitat (MC1 i MC2) en relació amb les categories amb més freqüència protagonitzades pels alumnes NESE amb SSCD, observem que en el MC1 destaca el 12% en les conductes relacionades amb la distorsió a l'aula (categoria 2) sent el valor més elevat, fet que també succeeix en MC2 amb un 18%. Respecte a la categoria d'absentisme (categoria 3) representen un 11% en el MC1 fenomen que no succeeix en el MC2 que representen el 5%. Les conductes de manca de respecte envers el professorat (categoria 1), tenen valors inferiors tant en MC1 com en MC2 8% i 5% respectivament i les actituds passives a l'aula (categoria 6) representen un 7% a MC1 i MC2 no obté un resultat rellevant, sent de l'1%. En les altres categories analitzades els valors els trobem entre el 4% i el 2% no sent

significatiu. En canvi si ens fixem en els valors de l'institut 3, en general no són significatius, amb valors entre 3% i el 0% en les diferents categories.

És important tenir present que dels tres instituts el MC1 obté el percentatge més elevat d'incidències 52% de les incidències analitzades amb 1131 incidències en contraposició amb el MC2 amb 634 o 439 de l'institut 3.

Per tant, les categories on mostren més incidències l'alumnat NESE per SSCD estarien relacionades amb la distorsió a l'aula (categoria 2), l'absentisme (categoria 3), les manques de respecte al professorat (categoria 1) i les actituds passives a l'aula (categoria 6) per aquest ordre de prioritats. Si observem les puntuacions dels alumnes no NESE per SSCD, també puntuen elevat en la categoria 2, en la categoria 6 i en la 4 (utilització inadequat de les tecnologies). Mostrant diferències entre ells, com s'ha fet esment anteriorment.

Cal destacar que les categories 7 i 8 que corresponen a agressions físiques i agressions verbals respectivament, no són les més freqüents en els alumnes NESE per SSCD sinó dels alumnes "NO SSCD". Així i tot, si fem una anàlisi de la categoria 7 el nombre d'alumnes NESE per SSCD que han comès incidències són 11, en canvi del grup "No SSCD" són 36 alumnes. Pel que fa a la categoria 8, 14 alumnes NESE per SSCD van cometre incidències en aquesta categoria i 56 eren "NO SSCD".

#### **7.4.2. Comportament del grup NESE per SSCD i la relació amb les característiques dels centre educatius.**

Un cop analitzades les categories i detectades aquelles on els SSCD puntuen més, és necessari analitzar el comportament d'aquests tant en relació a la totalitat de la mostra com en els diferents instituts. Perquè és necessari discernir si el volum d'incidències està comès per molts alumnes NESE per SSCD o són pocs però amb un volum elevat d'incidències; aquest fet marcaria la influència que tenen aquest tipus d'alumnat.

Cal destacar que els instituts de màxima complexitat, mostraven en els seus inicis característiques similars respecte al nombre d'alumnes en el 1r cicle, el nombre de NESE per SSCD i el nombre d'aquests que havien comès incidències (El MC1 amb 214 alumnes i 21 NESE per SSCD on 11 van cometre incidències i en el MC2 amb 254 alumnes amb 29 NESE per SSCD dels quals 19 van cometre incidències). Però en el moment d'analitzar les dades de la taula 11, es van trobar més similituds entre l'institut MC2 i l'institut 3 que no pas, entre els dos instituts de màxima complexitat respecte a les conductes dels alumnes NESE per SSCD i el nombre d'incidències.

Si ens centrem en els màxims d'incidències per alumne, l'institut MC1 es trobava en 147 dels alumnes NESE per SSCD i en canvi en l'institut MC2 eren 34 i en l'institut 3, 19. En aquests dos darrers instituts el nombre màxim d'incidències de la categoria "NO SSCD" puntuava en 55 incidències i 40 respectivament, en canvi MC1 destacava amb 116.

Aparentment amb aquests resultats semblava difícil establir una relació entre els instituts de màxima complexitat i el que no, en tant que MC1 i MC2 no mostraven els mateixos patrons de conducta; Però en el moment d'anàlisi de les Campanes

de Gauss de cada institut (annex 16-21 de figures), es va observar que les conductes entre els alumnes NESE per SSCD dels tres instituts eren semblants i el comportament dels alumnes "NO SSCD" mostraven conductes diferents del grup anterior però semblants entre ells.

Així doncs, els alumnes NESE per SSCD mostren corbes més aplanades, és a dir, amb un nombre més elevat i variat d'incidències per alumne en comparació amb els alumnes "NO SSCD". Els intervals d'incidències és el que varia segons l'institut. En el MC1 l'interval d'incidències es troba entre 1 i 125 incidències, sent el punt àlgid en 50 i a partir d'aquest valor, el nombre d'alumnes disminueix de forma gradual i amb una  $\sigma$  44,50. En canvi en el MC2 l'interval de major nombre d'alumnes NESE per SSCD es troba entre 1-30 incidències, sent el punt àlgid aproximadament en 11 incidències amb una  $\sigma$  10,25. I la disminució d'alumnes també és gradual, com en el cas del MC1. Aquest comportament també s'observa en els alumnes NESE per SSCD de l'institut 3, amb una  $\sigma$  8,12, mostrant una corba molt més aplanada, per la variabilitat de les dades.

Cal destacar que l'inici dels alumnes amb incidències respecte a la desviació normal difereix en els tres instituts, a causa de les característiques particulars de cadascun. Sent en el cas dels alumnes MC1 l'inici en 0,005 tenint en compte  $N(49'18, 44'50)$ , en el cas del MC2 és de 0,02 on  $N(10'89, 10'25)$  i en el cas de l'institut 3 en 0,04 on  $N(12, 8'12)$ .

Si observem les campanes de Gauss dels alumnes categoritzats com "NO SSCD" que es troben en l'annex 17, 19 i 21 de figures. Observem que el comportament d'aquesta població és similar en els tres instituts, amb la peculiaritat que ja havíem mostrat que en el cas del MC1 on l'interval d'incidències per alumnes és més elevat.

Així doncs, les dades ens mostren que el comportament dels alumnes NESE per SSCD sí que difereix del comportament dels alumnes categoritzats com "NO SSCD", on mostren més incidències per alumnes i el nombre d'aquestes difereix en funció de les característiques del mateix centre. Tot i que hi ha una freqüència més elevada d'incidències en els centres de màxima complexitat en comparació amb l'institut 3; sent important tenir present les dades obtingudes en la figura 35, on el 52% de les incidències pertanyen al MC1 i el 29% al MC2. I les dades de l'annex 8 de taules, que mostren que el 48% de les incidències del MC1 eren produïdes pels alumnes NESE per SSCD, en el cas del MC2 era del 33% en contraposició a l'11% de l'institut 3; recordem que en aquest darrer només hi ha 5 alumnes NESE per SSCD.

Per tant, els alumnes NESE per SSCD sí que mostren més freqüències d'incidències per alumne que no pas els alumnes "NO SSCD", així doncs es podria concebre que els centres de màxima complexitat haurien de tenir més nombres d'incidències pel fet de tenir més alumnat d'aquesta tipologia.

Tanmateix és important destacar que en tots els centres educatius, alumnes que pertanyen al grup "NO SSCD" han obtingut freqüències molt elevades de forma excepcional; Per exemple en l'institut 3 trobem a un alumne "NO SSCD" amb 41 incidències, on el volum més gran d'alumnes amb incidències es situava en uns



mínims i màxims entre 1-21; en el cas del CM2 trobem un alumne amb 56 incidències, també del grup “NO SSCD” on el màxim en els alumnes NESE per SSCD es situava en 36 incidències i els “NO SSCD” en 19 i per últim en el cas del MC1 s’observa més d’un cas excepcional que se situaven en 90 i 100 i pertanyen al grup de “NO SSCD” i un alumne amb 112 incidències, que en aquest cas, sí que forma part del grup “SSCD”.

És per aquest motiu, que per poder afirmar que els centres de màxima complexitat tenen un índex més elevat de conflictitat i que aquesta està relacionada amb el nombre de NESE per SSCD és important tenir en compte els valors obtinguts en la comparació dels diferents centres analitzats.

### **7.4.3. Comparació dels instituts.**

Com s’esmentava anteriorment, els dos centres de màxima complexitat mostraven característiques similars i diferien de l’institut 3. Però si ens fixem amb els resultats de les freqüències o en els percentatges, veiem que ja no es produeix aquesta similitud.

Si ens centrem en els resultats obtinguts de la figura 14 de l’annex de figures, s’observen diferències entre categories a excepció de la categoria 2 (distorsió a l’aula) on els valors són elevats en els tres centres, encara que MC1 obtingui el valor més alt i l’institut 3 el més baix. I en algunes categories els valors dels centres de màxima complexitat tenen valors semblants, en contraposició a l’institut 3 que obté valors baixos o poc significatius com són les categories 4 (mal ús de les tecnologies) o la 5 (mal ús i/o deteriorament del material i/o instal·lacions dels centres educatius) i 3 (absentisme); En aquest cas sí que s’aprecien diferències en la tipologia de les conductes segons siguin centres de màxima complexitat o no. Així i tot, hi ha categories on es perceben més similituds entre el MC2 i l’institut 3 com és el cas de les conductes relacionades amb la manca de respecte que obtenen valors baixos en comparació al institut de MC1 i en el cas de la categoria 6 és MC1 i Institut 3 que mostren valors elevats arribant a les 150 incidències contràriament al MC2 que obté una puntuació inferior a 50

Si analitzem les categories tenint en compte els dos grups “SSCD” i “NO SSCD” de la figura 32 s’observa en general que els alumnes que corresponen als “SSCD” mostren resultats diversificats segons l’institut, de la mateixa manera que els “NO SSCD” que destaquen els de l’institut 3 amb valors més elevats.

En els instituts de màxima complexitat respecte a les categories on els NESE per SSCD obtenen majors incidències, observem que els resultats són semblants en els dos centres de MC, on es troben entre el 25-50% en la categoria 1-2 però en el cas de les categories 3 i 6 els resultats no són similars (els valors de MC1 són superiors als de MC2 i en general les puntuacions han augmentat passant a valors 50-70%). Així doncs, tot i ser les categories amb més influència dels NESE per SSCD els valors dels dos instituts MC varien.

En la figura comparativa de la figura 36 entre els centres de màxima complexitat i l’institut 3 hem observat que els alumnes “NO SSCD” obtenen valors molt més

elevats que no els "SSCD" dels centres de màxima complexitat, incloses aquelles categories més característiques de "SSCD". A excepció de la categoria 3 que és on menys influencien mostren els alumnes "NO NESE".

Destacar del grup "NO SSCD" els resultats de la categoria 8 de l'institut 3 que obtenen el 100% i en canvi els "SSCD" dels CM no arriben al 50%; Això ens mostra que les agressions verbals són més pròpies dels alumnes "NO SSCD" fet que també succeeix en la categoria 7 amb les agressions físiques, tot i que en aquest cas els alumnes "SSCD" també puntuen.

Aquests fets ens mostren que hi ha conductes antisocials més pròpies dels alumnes NESE per SSCD independentment de l'institut, tot i que els resultats varien en freqüències segons el centre educatiu i succeeix el mateix en el grup dels alumnes "NO SSCD".

## 8. Conclusions

### 8.1. Conclusions de les preguntes plantejades en la investigació.

La investigació es va realitzar amb el plantejament de dues preguntes.

*- “La tipologia i freqüència dels conflictes dels alumnes del primer cicle de l'ESO són els mateixos en un institut de màxima complexitat que en un que no ho sigui”?*

Amb els resultats obtinguts podem concloure que es produeixen les mateixes tipologies de conductes en els diferents instituts, independentment de si són de màxima complexitat o no i alhora mostren que no hi ha una similitud rellevant entre els centres de màxima complexitat en comparació a l'institut 3.

Així com, les conductes relacionades amb manques de respecte envers el professorat, l'absentisme sobretot relacionat amb romandre als passadissos, arribar tard a les classes o no assistir a una classe concreta són categories més pròpies dels instituts de màxima complexitat. En canvi, les categories relacionades amb la passivitat a l'aula es donen més freqüentment en l'institut 3. Tots tres instituts comparteixen com a categoria més freqüent, les conductes relacionades amb una conducta disruptiva a l'aula.

*- “La situació socioeconòmica o sociocultural desafavorida té més pes en determinades tipologies de conflictes o pel contrari no es pot relacionar?”*

Les diferents dades analitzades mostren que els alumnes en situació socioeconòmica desfavorida obtenen majors incidències per alumne; així doncs existeix una influència envers les conductes antisocials i el context socioeconòmic del qual provenen i a més aquestes conductes, estan relacionades amb l'absentisme, les manques de respecte envers el professorat, les conductes disruptives i la passivitat a l'aula. I els alumnes que tindrien un context econòmic i cultural més favorable tendeixen a realitzar conductes relacionades amb la passivitat i la distorsió a l'aula.

### 8.2 Conclusions a partir dels objectius.

En relació als objectius específics plantejats en la investigació podem concloure que:

*O.E.1. “Esbrinar la tipologia i la freqüència dels conflictes que es produeixen en tres instituts de titularitat pública del servei territorial del Maresme-Vallès occidental en el primer cicle de l'ESO”.*

L'estudi mostra que es produeixen les mateixes conductes antisocials en els tres instituts, la diferència rau en la freqüència, en funció de la tipologia d'alumnat i les característiques del centre educatiu; a excepció de les conductes disruptives a l'aula que són produïdes per tot l'alumnat i en tots els instituts analitzats com la conducta antisocial més representativa dels alumnes del 1r cicle de l'ESO.

Els alumnes NESE per SSCD mostren més tendència a cometre conductes antisocials relacionades amb l'absentisme, especialment centrat a arribar tard a les classes i no assistir algunes classes en particular per romandre en llocs no autoritzats o bé estar pels passadissos; les actituds passives a l'aula i en tercer lloc les manques de respecte envers el professorat. Conductes com la utilització del mòbil o el mal ús del material del centre són conductes, que tot i produir-se en els diferents centres, no són gaire significatives en la mostra d'investigació.

Tot i l'heterogeneïtat de les freqüències segons els instituts, hi ha conductes com el consum de substàncies i la suplementació de la identitat, que no es produeixen o són gairebé excepcionals en les conductes dels alumnes del 1r cicle de l'ESO.

Per altra banda, podem concloure que les conductes agressives (tant verbals com físiques) tot i que es produeixen en els centres educatius, especialment les verbals, no són conductes antisocials destacables. I en el cas de les agressions físiques hem pogut comprovar que existeixen diferències entre els tres centres educatius i els resultats no mostren un patró semblant entre els instituts de màxima complexitat; per tant mostren que el nivell d'agressivitat, entès des de la perspectiva d'aquestes conductes, cap dels tres centres analitzats destacaria per ser agressiu. Al contrari, aquestes conductes antisocials no són representatives dels alumnes del 1r cicle de l'ESO.

*O.E.2. "Analitzar si hi ha relació directa entre el nombre d'alumnes NESE per una situació socioeconòmica i sociocultural desfavorida i el nombre de conflictes".*

Com s'ha fet esment anteriorment, podem afirmar que els alumnes NESE per SSCD protagonitzen més incidències per alumne i aquest nombre varia en funció del centre educatiu; com més incidències té un centre, més grans són els intervals d'incidències dels alumnes NESE per SSCD. Per tant, es conclou que la tipologia d'alumnat no és l'únic factor que influeix, sinó que les característiques dels centres educatius són factors de risc o de protecció cap als alumnes amb NESE per SSCD i les seves conductes.

*O.E.3. "Analitzar si hi ha relació entre el nombre d'alumnes NESE per situació socioeconòmica i sociocultural desfavorida i la tipologia dels conflictes que es produeixen".*

Amb els resultats obtinguts podem concloure que els alumnes NESE per SSCD tendeixen a realitzar conductes antisocials relacionades amb la gestió de l'aula (absentisme, manques de respecte envers al professorat, actituds passives i disruptives a l'aula).

En relació a l'**objectiu general** de la investigació.

*"Conèixer l'índex de conflictivitat al primer cicle de l'ESO, en tres instituts del Servei Territorial Maresme-Vallès i esbrinar si es pot establir relació directa amb el factor nombre d'alumnat amb NESE per situació socioeconòmica i sociocultural desfavorida"*

Hem observat l'existència relacional entre el nombre d'incidències i pertànyer al grup d'alumnat NESE per SSCD on podem concloure que són alumnes que obtenen més incidències i aquest nombre dependrà de l'institut al qual pertanyin.

Tanmateix, un nombre elevat d'incidències no és exclusiu de l'alumnat NESE per SSCD doncs hem constatat que en tots els instituts hi ha alumnes "NO SSCD" amb un nombre molt elevat d'incidències, que en el cas del MC2 i de l'institut 3 superen a les dels alumnes amb NESE per SSCD i per tant, aquest fet succeeix independentment de si és un centre de màxima complexitat o no. Així doncs entenem que són casos excepcionals o bé que no hi ha una avaluació psicopedagògica i no s'han determinat les seves característiques i per tant no hi ha una intervenció adequada a les seves necessitats.

Per tant, podem concloure que tenir més alumnes NESE per SSCD en un institut, per si sol, no genera més incidències perquè la relació no és directe, intervenen altres factors, com les característiques de l'institut que farà que el volum d'incidències d'aquests alumnes sigui major o menor. Però els alumnes NESE per SSCD sí que protagonitzaran amb més probabilitat més incidències relacionades amb algunes conductes antisocials específiques (disrupció i actitud passiva a l'aula, absentisme i manca de respecte a l'autoritat).

Tot i els aspectes comentats, dels tres instituts analitzats tenint en compte el nombre total d'incidències, el MC1 amb 1131 seria l'institut amb més conflictivitat sí aquesta és entesa segons aquest paràmetre. Però si ens fixem que les conductes antisocials pròpies dels alumnes NESE per SSCD estan molt relacionades amb aquelles que interfereixen la tasca dels docents, el MC1 seguiria sent l'institut amb un índex de conflictivitat més elevat, però l'institut 3 i el MC2 mostrarien característiques semblants.

Així i tot, no podem concloure que aquest fet sigui conseqüència del nombre de NESE per SSCD que té l'institut, en tant que MC2 té més alumnes NESE per SSCD i no ha estat, seguint els paràmetres anteriors, l'institut més conflictiu. Així doncs, podem concloure que ser un centre de màxima complexitat, no implica necessàriament un alt nivell de conflictivitat, sent important tenir en compte altres factors relacionats amb les característiques pròpies de l'institut.

### 8.3. Conclusions en relació al marc teòric.

Les dades de l'estudi mostren, que les conductes antisocials formen part de les característiques pròpies de l'adolescència constatant els plantejaments de (Fierro, 1992) i (Erikson, 1968 citat a Fierro 1992, pag. 331-332) on s'aprecia que les circumstàncies socials, factors socioeconòmics, situacions familiars i grups d'amistat faciliten o dificulten el seu desenvolupament. Aquests fets explicarien per què no tot l'alumnat de 1r cicle de l'ESO mostra conductes antisocials i podria ser un dels motius que fa que l'institut amb més incidències, l'interval per alumne hagi estat més elevat.

Per altra banda, també es constata la conducta descrita per Fierro (1992); Editoriales CEP (2010) i Elkind, 1964, citat en Editoriales CEP (2010, p.16) "*postura extremadament crítica amb l'autoritat*" com una característica pròpia de

l'adolescència, la manca de respecte envers el professorat és una de les conductes antisocials que destaca en la investigació; així com les conductes passives i disruptives a l'aula, que poden ser interpretades com una provocació i/o desautorització a l'autoritat.

Respecte a les conductes relacionades amb la violència física i verbal els resultats mostren que no són conductes rellevants en els instituts mostrant valors molt inferiors a les conductes relacionades amb distorsió a l'aula o la manca de respecte cap al professorat, no confirmant-se les conclusions extretes pel *Defensor de Pueblo*.

Si ens centrem en les conductes antisocials analitzades els resultats constaten les descripcions d'aquells autors que les defineixen fora de la concreció del concepte d'agressivitat (Garcia, 2008) i on els plantejaments descrits per Antolín (2011) descriuen amb més exactituds les conductes que s'observen en els instituts del nostre estudi. Corroborant-se la necessitat de trencar amb el discurs generat que les conductes agressives descriuen les conductes antisocials dels adolescents en el context educatiu, doncs les agressions verbals i físiques, no són les conductes antisocials més rellevants en aquest context.

En relació als factors d'influència de les conductes antisocials l'estudi no aporta informació en referència al context familiar, ni la influència de les organitzacions dels centres educatius que esmentaven (Rodrigo, 2004); (Cava; 2003), (Garcia, 2008) i (Cava i Misuti, 2002) tenint en compte els objectius plantejats de la investigació. Així i tot, es podria intuir que l'organització del centre podria tenir certa influència en les conductes antisocials dels alumnes; Les diferents comparatives entre els dos centres de màxima complexitat, mostren resultats diferents tant en els percentatges de les categories analitzades, freqüències i nombre d'incidències tot i tenir a priori característiques semblants i on la tendència conductual dels alumnes NESE per SSCD sigui la mateixa en tots dos centres. Tanmateix es constata el context comunitari com un àmbit d'influència de les conductes antisocials, reafirmant els plantejaments de Calderón (2014) en tant que els alumnes NESE per SSCD cometen més incidències.

En referència al context del sistema educatiu, s'intueix que hi ha factors característics dels instituts que influeixen en les conductes antisocials, això explicaria la diferència del nombre d'incidències per alumnes. I alhora es constaten els plantejaments d'Antolín (2011); Trianes, Sánchez i Muñoz (2001); Cava i Misuti (2000) i Molines i Martí (2002) respecte a la rellevància del paper dels docents, la necessitat d'una bona gestió de l'aula i la importància de les relacions que estableixen els docents amb l'alumnat; tenint en compte que les conductes antisocials amb valors més elevats estan relacionades amb la manca de respecte cap al professorat, la distorsió i les conductes passives a l'aula. Sent necessari un treball de millora a l'aula i propiciar un clima adequat com esmentaven en els seus estudis Teixidó (2001) i Ferrando (2009).

#### 8.4 Limitacions i propostes de millora.

Primer de tot, és important tenir en compte que la mostra del nostre estudi no és representativa de tots els alumnes del 1r cicle de l'ESO dels estudiants de Catalunya, per tant, no es poden extrapolar els resultats obtinguts.

Més enllà de la limitació del nombre de la mostra, s'ha detectat un cop realitzada la investigació que la categoria 2 "distorsió a l'aula", ha representat una categoria massa ampla, hagués estat necessari concretar i diversificar les conductes incloses i haver creat diverses subcategories; Com ha estat definida, es converteix en una categoria massa genèrica, sent la més rellevant de l'estudi.

Com a propostes de millora, es considera rellevant obtenir més informació de les característiques pròpies dels instituts en referència a l'aplicació de les incidències per part del professorat i així poder definir quines són les característiques del centre respecte a les mesures disciplinàries, més enllà del NOFC; I poder discernir millor quins són els motius o les causes que han generat que MC1 obtingui tantes incidències perquè aportaria informació respecte al nivell d'influència que té el mateix centre educatiu en les conductes antisocials especialment en els alumnes NESE per SSCD.

En els tres instituts analitzats s'han detectat alumnes amb un nombre d'incidències molt superior a la resta d'alumnat, que no formaven part dels alumnes NESE per SSCD; considerem que podria ser un element interessant d'analitzar en futures investigacions per poder obtenir una resposta aquest fet. Alhora, aquesta detecció ens ha fet replantejar, si el filtre NESE per SSCD ha estat el més adequat; poden haver-hi alumnes amb una situació socioeconòmica desfavorable i no haver estat avaluats per l'EAP i per tant que no es considerin NESE per SSCD encara que per situació familiar i de context si que ho fossin; es podria valorar si el llistat d'alumnes en seguiment de Serveis Socials permetria una mostra d'alumnes més ajustada, perquè són famílies vulnerables econòmicament i alhora té el valor afegit, en molts casos, de poder valorar la influència familiar.

Com a propostes de millora tenint en compte els resultats obtinguts, es podria complementar amb un estudi sobre la percepció de conflictivitat que es té dels instituts analitzats per part dels alumnes, el professorat i les famílies i dissenyar intervencions de millora si es produïssin percepcions molt desajustades a la realitat.

## 8.5. Perspectives de futur.

Aquest estudi mostra la necessitat de modificar el discurs envers les conductes dels adolescents i deslligar-les de la violència, especialment dels alumnes NESE per SSCD. Així com integrar que les conductes dels adolescents inclouen conductes antisocials i per tant és necessari establir mecanismes que minimitzin les conseqüències d'aquestes en els instituts més enllà d'una sanció, buscant noves estratègies que comportin un aprenentatge més ajustat a la societat actual i que alhora responguin a les necessitats i característiques dels adolescents, sense obviar que el conflicte forma part del seu aprenentatge. I per tant, acceptar la influència de la gestió i de les metodologies dels instituts com factors que propicien un millor clima, per aquest motiu, de cara a futures investigacions seria interessant conèixer l'impacte en les conductes antisocials dels alumnes en aquells instituts que porten a terme programes de mediació o "mesures alternatives a les sancions" (Redondo, 2013) que s'estan aplicant en l'actualitat

especialment respecte els alumnes NESE per SSCD comparades amb aquells instituts que només utilitzen la sanció.

El fet d'haver detectat que els alumnes NESE per SSCD tendeixen a un major nombre d'incidències permet entendre la importància de dissenyar intervencions, sobretot en els centres de màxima complexitat, més ajustades a les seves necessitats i realitats, especialment en relació amb la gestió de l'aula i la millora de les relacions amb els docents. Com hem pogut comprovar és en aquestes situacions on més conflictivitat es produeix. Per aquest motiu i tenint en compte investigacions futures, s'encaminarien a conèixer l'impacte que té en aquest tipus d'alumnat i centres, la implementació de noves metodologies que comporten canvis en la gestió de l'aula com podria ser el treball per projectes, programes d'educació emocional (Obiols, 2005) i/o el treball cooperatiu especialment el programa CA/AC de la universitat de Vic (Pujolàs i Lago, 2006), i comprovar si aquestes s'ajusten millor a les necessitats dels alumnes NESE per SSCD i per tant es produeix una disminució de les incidències, especialment en els centres de màxima complexitat; amb l'objectiu d'establir quines metodologies, en referència a la gestió de centre i de l'aula, exerceixen millor com a factors de protecció, sobretot dels alumnes NESE per SSCD i per tant serien les més adequades en els centres de màxima complexitat.



## 9. Bibliografía

- APA (2010) *Principios éticos de los psicólogos y código de conducta American Psychological Association* (APA). Enmiendas 2010. Extret de: [https://www.academia.edu/5353050/APA\\_MANUAL\\_ETICO](https://www.academia.edu/5353050/APA_MANUAL_ETICO)
- Antolín L. (2011) *La conducta antisocial en la adolescencia. Una aproximación ecológica*. (Tesis doctoral). Universidad de Sevilla, Sevilla, España.
- Calderón I. (2013) Sin suerte pero guerrero hasta la muerte: pobreza y fracaso escolar una historia de vida. *Revista de educación*, 363, 184-209.
- Calderón, P. (2009) Teoría de Conflictos de Johan Galtung. *Revista Paz y Conflictos*, (2), 60-81.
- Catalunya. Decret 150/2017, de 17 d'octubre, de l'atenció educativa a l'alumnat en el marc d'un sistema educatiu inclusiu. Document Oficial de la Generalitat, 19 d'octubre 2017, núm. 7477.
- Catalunya. Resolució de 12 de maig de 2017, del director general de Professorat i Personal de Centres Públics, per la qual es fa pública amb caràcter provisional la llista de centres educatius qualificats de màxima complexitat. Document Oficial de la Generalitat, 30 d'abril 2014, núm. 6613.
- Catalunya. LLEI 12/2009, del 10 de juliol, d'educació. Document Oficial de la Generalitat. 16 de Juliol 2009. núm. 5422.
- Cava, M.J. (2003). Violencia y convivencia en aulas de secundaria: el programa "Convivir". En L. Gómez Jacinto (coord), *Encuentros en Psicología Social* (1) pp. 315-320. Málaga: Aljibe.
- Cava, M.J., Misuti, G. (2000) Perfil de los niños con problemas de integración social en el aula. *Revista de psicología social* (3) 15, 319-333.
- Conflicte (s.f.) Diccionari de la llengua catalana de l'Institut d'Estudis Catalans (2n ed.) recuperat de: <https://dlc.iec.cat/Results?DecEntradaText=conflicte&AllInfoMorf=False&OperEntrada=0&OperDef=0&OperEx=0&OperSubEntrada=0&OperAreaTematica=0&InfoMorfType=0&OperCatGram=False&AccentSen=False&CurrentPage=0&refineSearch=0>
- Defensor del pueblo (2007) *Violencia escolar: el maltrato entre iguales en Educación Secundaria Obligatoria 1999-2006*. Madrid. Defensor del pueblo.
- Editorial CEP, S.L. (2010) Auxiliar de educador. Temario. *La adolescencia. cambios físicos y puberales. desarrollo cognitivo: el pensamiento formal abstracto. desarrollo social, moral y de personalidad. principales conflictos e intervención educativa* (p.2-25). Editorial CEP. España.
- España. Ley Orgánica 3/2018, de 5 de diciembre, de Protección de Datos Personales y garantía de los derechos digitales. Boletín Oficial del Estado, 6 de diciembre del 2018, num.294.
- España. Ley Orgánica 8/2013 de 9 de diciembre, para la mejora de la calidad educativa. Boletín Oficial del Estado. 10 de diciembre del 2013, núm. 245.
- España. Ley Orgánica 2/2006, de 3 de mayo, de educación. Boletín Oficial del Estado, 4 de mayo del 2006, num.106.
- Estévez E. (2005). *Violència, victimització y rechazo escolar en la adolescència* (Tesis doctoral) Universidad de Valencia, Valencia, España.
- Fernández I., Pericacho F.J., Andrés M. (2011) Reflexiones en torno al concepto de violencia en las aulas. *Pulso* (34) 195-210.

- Ferrando P. (2019) *Gestió d'aula: estratègies clau per al canvi* (Treball final de màster en formació del Professorat FOL). Universitat Oberta de Catalunya.
- Fierro, A. (1992). Desarrollo de la personalidad en la adolescencia. En *Desarrollo psicológico y educación II. Psicología de la educación* (4.ª ed., pp. 327–338). Madrid: Alianza.
- Fierro, A. (1992). Desarrollo de la personalidad en la adolescencia. En *Desarrollo psicológico y educación II. Psicología de la educación* (4.ª ed., pp. 339–346). Madrid: Alianza.
- García A. (2008) *La disciplina escolar. Guía docentes*. Servicio de publicaciones, Universidad de Murcia. España.
- Gil F. J., Chillón P., Delgado M.A. (2016) Gestión de aula ante Conductas Contrarias a la Convivencia en Educación Secundaria Obligatoria. *RETOS. Nuevas Tendencias en Educación Física Deporte y Recreación* 30, 48-53. ISSN: 1579-1726
- González, D. y Solórzano, J. (2016). Perspectivas sobre el estudio del conflicto: aspectos macroestructurales y microestructurales desde lo transdisciplinar. *Revista Criterios*, 23 (1), 311-333
- Iglesias L. (2000) Cero en conducta. *El correo de la Unesco*. (Enero 2000). 14-16.
- Laespada T., Iraurgi I. i Aróstegi E. (2004) *Factores de riesgo y de protección frente al consumo de drogas: Hacia un modelo explicativo del consumo de drogas en jóvenes de la CAPV*. Instituto Deusto de drogodependencias. España. Universidad de Deusto.
- Misuti G., Jimenez T.I., Murgui S. (2007) El Rol del funcionamiento familiar y del apoyo social en el consumo de sustancias de los adolescentes. *Revista española de drogodependencias* 32, (3), 370-380.
- Moliner O., Martí M. Estrategias didácticas para la solución cooperativa de conflictos y toma de decisiones consensuadas: mejorar la convivencia en el aula. *Revista electrónica interuniversitaria de formación del profesorado* 5 (3). ISSN:1575-0965.
- Nieves, C. (2000) La escuela frente a las desigualdades sociales. Apuntes sociológicos sobre el pensamiento docentes. *Revista Iberoamericana de educación* (23) 189-212.
- Obiols, M. (2005) *Disseny, desenvolupament i avaluació d'un programa d'educació emocional en un centre educatiu*, (tesis doctoral), Universitat de Barcelona, Barcelona, Espanya. <http://diposit.ub.edu/dspace/handle/2445/42455>
- Pérez, C. (1998) *Análisis de las relaciones entre la cultura escolar y las culturas subalternas. Estudio etnográfico en dos escuelas (urbana y rural) en la isla de Tenerife*, (tesis doctoral inédita), Universidad de La Laguna, Tenerife, España.
- Pujolàs, P., Lago, J.R. (coords.) (2006). *El programa ca/ac ("cooperar para aprender / aprender a cooperar") para enseñar a aprender en equipo implementación del aprendizaje cooperativo en el aula*. Vic: Universidad de Vic.
- Redondo, A. (2013) Projecte d'establiment de "mesures educatives alternatives" a la privació d'assistència a l'alumnat a l'institut en cas d'expedient disciplinari. *Àmbit de psicopedagogia: Revista catalana de psicopedagogia i educació* (38) 49-57.

- Rodrigo, M.J., Martínez, R.A., Rodríguez, B. (2018) La relación entre escolar-familiar como factor protector de conductas transgresoras en la adolescencia. *Aula Oberta* (2) 47, 149-158.
- Rodríguez-Gómez, D. (2018). *El projecte d'investigació*. Barcelona: Oberta UOC Publishing, SL. Recuperat de: [http://materials.cv.uoc.edu/daisy/Materials/PID\\_00259400/pdf/PID\\_00259400.pdf](http://materials.cv.uoc.edu/daisy/Materials/PID_00259400/pdf/PID_00259400.pdf)
- Romagnoli, C., Kuzmanic, V. & Caris, L. (2015). *La familia y su rol en la prevención de conductas de riesgo: Factores protectores*. Ficha VALORAS actualizada de la 1ª Edición año 2006. Disponible en Centro de Recursos VALORAS: [www.valorasuc.cl](http://www.valorasuc.cl)
- Ruiz C., Calderón I. i Torres F.J. (2011). Construir la identidad en los márgenes de la globalización: educación, participación y aprendizaje. *Cultura y Educación*, 23(4), 589-599.
- Sañudo, L. (2006) Ética de la investigación educativa. *I Congreso Iberoamericano de ciencia, tecnología, sociedad e innovación CTS+I*. Extret de: [https://www.google.com/url?sa=t&rct=j&q=&esrc=s&source=web&cd=2&ved=2ahUKEwiTWID7uziAhXBDGMBHc34B1gQFjABegQIBxAC&url=https%3A%2F%2Fwww.oei.es%2Fhistorico%2Fmemoriasctsi%2Fmesa2%2Fm02p33.pdf&usq=AOvVaw39K0spPImOze\\_iaY-sYz4s](https://www.google.com/url?sa=t&rct=j&q=&esrc=s&source=web&cd=2&ved=2ahUKEwiTWID7uziAhXBDGMBHc34B1gQFjABegQIBxAC&url=https%3A%2F%2Fwww.oei.es%2Fhistorico%2Fmemoriasctsi%2Fmesa2%2Fm02p33.pdf&usq=AOvVaw39K0spPImOze_iaY-sYz4s)
- Teixidó J. (2001) *Ser profesor de secundaria hoy. El desarrollo de competencias de gestión de aula, elemento clave de la profesión*. Girona
- Trianes, M.V., Sánchez, A. y Muñoz, A. (2001). Educar la convivencia como prevención de violencia interpersonal: perspectivas de los profesores. *Revista Interuniversitaria de Formación del Profesorado* (41) 73-93.
- Valero, S. (2018). *L'informe d'investigació*. Barcelona: Universitat Oberta de Catalunya (UOC) Publishing SL. Recuperat de: [http://materials.cv.uoc.edu/daisy/Materials/PID\\_00259399/pdf/PID\\_00259399.pdf](http://materials.cv.uoc.edu/daisy/Materials/PID_00259399/pdf/PID_00259399.pdf)

## Annex

### Annex 1

#### Taula 1.

*Relació d'objectius i finalitats de la investigació relacionada amb la metodologia.*

<b>Objectius</b>	<b>Finalitats</b>	<b>Mètode</b>
OE1. Esbrinar la tipologia i la freqüència dels conflictes que es produeixen entres instituts de titularitat pública del servei territorial del Maresme-Vallès occidental en el primer cicle de l'ESO.	a) Saber la tipologia de conductes	qualitatiu
	b) Conèixer la freqüència d'aquestes conductes.	quantitatiu
OE2 Analitzar si hi ha relació directa entre el nombre d'alumnes NESE per una situació socioeconòmica i sociocultural i el nombre de conflictes.	c) Hi ha més conflictes en els CM1 i CM2?	quantitatiu
	d) Identificació dels alumnes NESE per SSCD del registre de faltes.	
OE.3 Analitzar si hi ha relació entre el nombre d'alumnes NESE per situació socioeconòmica i sociocultural desfavorida i la tipologia dels conflictes que es produeixen	e) Quines són les tipologies de conductes que realitzen els alumnes NESE per SSCD?	quantitatiu
	f) Aquestes tipologies de conductes, també es produeixen en el institut3? f.2.) Són fetes pels alumnes NESE per SSCD?	

Font: Elaboració pròpia.

## Annex de Taules

### Annex. 2

#### Taula 2

##### *Taula de codificació.*

<b>Font</b>	<b>Categoria</b>	<b>Fragment representatiu</b>
<b>Conductes contràries a les normes de convivència</b>		
1 i 2	1. Manques de respecte al professorat	"Manca de respecte cap a", "insults al professor", "provocar per/ a.", "no seguir les indicacions", "faltes de respecte cap a", "actes d'indisciplina", "no fa cas al que se li diu", "s'encara al professor"
	2. Conductes disruptives a l'aula	"No deixa fer classe", "entra i/o surt de classe sense permís/autorització", "xerra", "interromp la classe", "menja a l'aula", "s'aixeca sense permís", "molesta insistentment i de forma repetida",
	3. Absentisme/retard	"retard a primera hora...", "retard entre classes", "es salta la classe", "no assisteix però se l'ha vist al centre..." "salta la tanca i s'escapa" "s'està pels passadissos", "s'amaga, va a altres aules sense permís".
	4. Ús inadequat de les tecnologies	"Grava a l'aula", "utilitzar el mòbil per fins no didàctics", "utilitza inadequadament les tecnologies", "juga amb

	la tauleta, el mòbil, l'ordinador", "utilització d'aparells electrònics (cascs, iPad...). "ha fotografiat o distribuït imatges d'altres sense permís".
5. Deteriorament del material i instal·lacions	"Deteriorament de les dependències del centre", "pinta taules, parets...", "trenca objectes o mobiliari"
6. Agressions passives	"No porta material", "no ha realitzat les tasques encomanades", "no treballa", "no fa res a classe" "Es nega a fer les tasques", "dorm o té una posició poc adequada per l'aprenentatge".

**Faltes considerades greus i/o molt greus amb possibilitat d'obertura d'expedient.**

	"Agressió física", "pega a un company.", "humilia a un company", "actes vexatoris", "robar a", "treu/sostrau material dels altres", "fa gestos obscens,"
7. Agressions físiques actives	
8. Agressions físiques verbals	Insulta a.", "agredix verbalment", "amenaces a companys i/o professorat i/o personal no docent", "ridiculitza a", "menysprea companys"
1 i 2	
9. Actes contràries a la salut	"Ha fumat al centre", "ve sota els efectes de..." ven productes no autoritzats en el pati,"
10. Suplementació de la personalitat, falsificació de documents.	"Ha falsificat", "s'ha fet passar per", "ha entrat en el compte de". "Ha sostret informació confidencial del centre,"

Font: Elaboració pròpia a partir de les NOFC dels instituts i dels registres de faltes.

## Annex. 3

### Taula 3.

#### Matriu de dades

	Categories									
	1	2	3	4	5	6	7	8	9	10
<b>Freqüència conductes</b>										
CM1										
CM2										
Institut 3										
TOTAL										
<b>Relació amb NESE per SSCD</b>										
CM1										
CM2										
Institut 3										

Font: elaboració pròpia

## Annex. 4

### Taula 4.

#### Relació entre objectius específics, fonts utilitzades, instrument i finalitat.

Objectiu	Fonts.	Instrument	Finalitat
OE1. Esbrinar la tipologia i la freqüència dels conflictes que es produeixen entres instituts de titularitat pública del servei territorial del Maresme-Vallès occidental en el primer cicle de l'ESO.	1, 2	Graella de codificació Matriu de dades	a), b)
OE2. Analitzar si hi ha relació directa entre el nombre d'alumnes NESE per una situació socioeconòmica i sociocultural	2,3	Matriu de dades	c), d),

d'alumnes NESE per situació desfavorida i el nombre de conflictes.

OE 3. Analitzar si hi ha relació entre el nombre d'alumnes NESE per situació socioeconòmica i sociocultural desfavorida i la tipologia dels conflictes que es produeixen.

2, 3

Matriu de dades

e), f), f.2)

Font: Elaboració pròpia.

## Annex 5

### Taula 5.

Matriu de dades (2).

Institut	curs	alumne	sexe	NESE	no NESE	1	2	3	4	5	6	7	8	9	10
		1	H		X										
		2	D	x											
		3	D		x										

Font: Elaboració pròpia.

## Annex 6

### Taula 6.

Dades extretes dels fulls d'incidències sense analitzar.

Institut	curs	alumne	sexe	NESE	1	2	3	4	5	6	7	8	9	10	TOTAL
CM2	1r	1	M	0		2	2	1							5
CM2	1r	2	M	1						1		1			2
CM2	1r	3	M	0		4	2	1		1	1	3			12
CM2	1r	4	M	1	1	5	1		2			2			11
CM2	1r	5	D	0					1			1			2
CM2	1r	6	D	0		1									1
CM2	1r	7	D	0	1	6	5	3							15
CM2	1r	8	M	0		2		3			1	2			8
CM2	1r	9	D	0	1	1		1							3
CM2	1r	10	M	0				1							1
CM2	1r	11	D	0		3		1				1			5
CM2	1r	12	D	0	1	2		1				1			5
CM2	1r	13	M	1	1	5	3	1		2	2	5			19
CM2	1r	14	M	0				1							1
CM2	1r	15	M	0	1	6			1	1		1			10
CM2	1r	16	M	0		7		3				1			11
CM2	1r	17	M	0			1								1
CM2	1r	18	M	0		3	1	1	1						6
CM2	1r	19	D	1	2	7	3	3							15
CM2	1r	20	M	0	1										1

Institut	curs	alumne	sexe	NESE	1	2	3	4	5	6	7	8	9	10	TOTAL
CM2	1r	21	D	0		2			1						3
CM2	1r	22	D	0		1			1						2
CM2	1r	23	M	0		2		1							3
CM2	1r	24	M	0	1	1		2							4
CM2	1r	25	D	0	1	1		1		1					4
CM2	1r	26	M	0		2		1		1					4
CM2	1r	27	M	0				1		1					2
CM2	1r	28	M	0		2				1		2			5
CM2	1r	29	M	0				1							1
CM2	1r	30	M	0						1					1
CM2	1r	31	M	0		1		1				1			3
CM2	1r	39	M	0		4						2			6
CM2	1r	40	M	0		1			1		1	1			4
CM2	1r	41	M	0		2	1	1							4
CM2	1r	42	M	0						1					1
CM2	1r	43	M	0								1			1
CM2	1r	44	D	1	1	1	1								3
CM2	1r	45	D	0	1	1						1			3
CM2	1r	46	M	0								1			1
CM2	1r	47	M	0		1					1				2
CM2	1r	48	M	0		1	2								3
CM2	1r	49	M	0						1					1
CM2	1r	50	F	0								2			2
CM2	1r	51	M	1	1	4	2		1	2		2			12
CM2	1r	52	M	0			1								1
CM2	1r	53	D	1	2	9	3	2	3			1			20
CM2	1r	54	D	1			1								1
CM2	1r	55	D	0			4								4
CM2	1r	56	M	0		2			1						3
CM2	1r	57	M	0				1							1
CM2	1r	58	D	0			1					2			3
CM2	1r	59	M	0	1										1
CM2	1r	60	M	1			2			1					3
CM2	1r	61	M	0	2	6	3	1	2	2	1	1			18
CM2	2n	62	M	1	5	17	3	2	3	3		1			34
CM2	2n	63	M	0	1	6	4	1	3	2	1				18
CM2	2n	64	D	0	1	5	1	1	5			2			15
CM2	2n	65	M	0			1								1
CM2	2n	66	D	1	5	6	3		1						15
CM2	2n	67	D	0		2									2
CM2	2n	68	D	0			1								1

Institut	curs	alumne	sexe	NESE	1	2	3	4	5	6	7	8	9	10	TOTAL
CM2	2n	69	D	0			1								1
CM2	2n	70	D	0			1								1
CM2	2n	71	D	0			2								2
CM2	2n	72	M	0		1	3			1					5
CM2	2n	73	M	1	3	10	9	4	1	1					28
CM2	2n	74	D	0		1	2								3
CM2	2n	75	M	0			3								3
CM2	2n	76	M	0		1	1								2
CM2	2n	77	M	0			2								2
CM2	2n	78	M	0	1	1	2	1			1				6
CM2	2n	79	D	0		1	2								3
CM2	2n	80	M	0			1								1
CM2	2n	81	M	0			1								1
CM2	2n	82	D	0			3								3
CM2	2n	83	D	0			2	1							3
CM2	2n	84	D	0			2								2
CM2	2n	85	M	1		3	3		1						7
CM2	2n	86	M	0			1								1
CM2	2n	87	M	0			2								2
CM2	2n	88	N	0	1	9	3	1							14
CM2	2n	89	D	0	1	3			1						5
CM2	2n	90	M	1	3	15	3		1		1	1		1	25
CM2	2n	91	D	1		3	1								4
CM2	2n	92	M	0	11	27	2	2	6	3		2		2	55
CM2	2n	93	M	0	1	1								1	3
CM2	2n	94	M	0			1								1
CM2	2n	95	M	0	1	3									4
CM2	2n	96	D	0		3			1			1			5
CM2	2n	97	M	0		1									1
CM2	2n	98	D	0			2								2
CM2	2n	99	M	0		2									2
CM2	2n	100	M	0	1	2		1	1			1			6
CM2	2n	101	D	0			1								1
CM2	2n	102	D	0			1	1							2
CM2	2n	103	D	0		1	3	1							5
CM2	2n	104	D	1			1	1							2
CM2	2n	105	D	0	1		1	1		1					4
CM2	2n	106	D	0	1	2									3
CM2	2n	107	M	0			1								1
CM2	2n	108	D	0		1									1
CM2	2n	109	D	0		4		1	2	1					8



Institut	curs	alumne	sexe	NESE	1	2	3	4	5	6	7	8	9	10	TOTAL
CM2	2n	110	D	0		1						1			2
CM2	2n	111	M	1		1	1								2
CM2	2n	112	D	0		1	1								2
CM2	2n	113	M	0			1								1
CM2	2n	114	M	0			1								1
CM2	2n	115	M	1			1								1
CM2	2n	116	D	0	1		1		1						3
CM2	2n	117	D	0					1			1			2
CM2	2n	118	M	0			4								4
CM2	2n	119	M	0			1								1
CM2	2n	120	M	0	1	2	5		1						9
CM2	2n	121	M	0			1					1			2
CM2	2n	122	M	0		2		1	1	1		1			6
CM2	2n	123	D	0			1								1
CM2	2n	124	D	0			1	1							2
CM2	2n	125	D	0			1								1
CM2	2n	126	D	0			1								1
CM2	2n	127	M	1		1	2								3
CM2	2n	128	M	0		4		1							5
CM2	2n	129	M	0		1									1
CM2	2n	130	M	0					1						1
CM2	2n	131	D	0			3								3
institut3	1r	132	D	1	4	7	3			5					19
institut3	1r	133	M	0	6	5				5	1	2			19
institut3	1r	134	D	0	2	3				2					7
institut3	1r	135	M	0	2	2	1			2	1	1			9
institut3	1r	135	M	0	2	4				3					9
institut3	1r	136	M	0	1					3					4
institut3	1r	137	D	0	1	4	3								8
institut3	1r	138	M	0	1					1					2
institut3	1r	139	D	0	1	2				2					5
institut3	1r	140	M	0	1	6	3			7					17
institut3	1r	141	M	0	1	3				2		1			7
institut3	1r	142	D	0	1										1
institut3	1r	143	M	0	1	4			1	2					8
institut3	1r	144	M	0	1	2									3
institut3	1r	155	M	0	1	6		1	1	7		1			17
institut3	1r	156	M	0	1	6				1		1			9
institut3	1r	157	M	0	9	15	2	3		5	4	2			40
institut3	1r	158	M	0	1					1					2
institut3	1r	159	M	0	1	7	2	2		4					16

Institut	curs	alumne	sexe	NESE	1	2	3	4	5	6	7	8	9	10	TOTAL
institut3	1r	160	D	0		1	5								6
institut3	1r	161	D	0		1		4		3					8
institut3	1r	162	M	0		1									1
institut3	1r	163	M	0		3									3
institut3	1r	164	M	0		3		1		9					13
institut3	1r	165	D	0		1				4					5
institut3	1r	166	D	0		1									1
institut3	1r	167	D	0		1									1
institut3	1r	168	M	1				3		1					4
institut3	1r	169	M	0						1					1
institut3	1r	170	D	0						1					1
institut3	1r	171	D	0						2					2
institut3	1r	172	D	0						2					2
institut3	1r	173	M	0						4					4
institut3	1r	174	M	0						2		1			3
institut3	2n	175	M	0	1			1							2
institut3	2n	176	M	0	1			1		3					5
institut3	2n	177	M	1	7	5	3		1	2	1				19
institut3	2n	178	D	0	1										1
institut3	2n	179	D	0	8	3		1		4		1			17
institut3	2n	180	M	0	4	3			2	2	2	4			17
institut3	2n	181	D	0	3	1				1		2			7
institut3	2n	182	M	0	1	7			2	4	2	2			18
institut3	2n	183	M	0	1	2				4	1				8
institut3	2n	184	D	0	1										1
institut3	2n	185	M	0	1	1		1		1					4
institut3	2n	186	M	0	9	4	2			2	1	1			19
institut3	2n	187	M	0	1	3	2			8					14
institut3	2n	188	D	0	1	3									4
institut3	2n	189	M	0		1				1					2
institut3	2n	190	D	0		2									2
institut3	2n	191	M	0		1									1
institut3	2n	192	D	0		1				2					3
institut3	2n	193	M	0		1									1
institut3	2n	194	M	0		1				1					2
institut3	2n	195	D	0		1									1
institut3	2n	196	M	0		3				1					4
institut3	2n	197	D	0		1									1
institut3	2n	198	D	0		1									1
institut3	2n	199	M	0		1									1
institut3	2n	200	D	0		2	1			2					5

Institut	curs	alumne	sexe	NESE	1	2	3	4	5	6	7	8	9	10	TOTAL
institut3	2n	201	M	1		1	1			4					6
institut3	2n	202	M	0		1	1			3		1			6
institut3	2n	203	M	0		1				1					2
institut3	2n	204	M	0						4					4
institut3	2n	205	D	0						1					1
institut3	2n	206	D	0						1					1
institut3	2n	207	D	0						1					1
institut3	2n	208	D	0						1					1
institut3	2n	209	M	0						1					1
institut3	2n	210	M	0						1					1
institut3	2n	211	D	0						3					3
institut3	2n	212	D	0						1					1
institut3	2n	213	M	0						1					1
institut3	2n	214	M	0								1			1
institut3	2n	215	M	0								1			1
institut3	2n	216	D	0								1			1
MC1	1r	217	M	1	2	8	2		1	6	1	1			21
MC1	1r	218	M	0	3	5		1		2	5	2			18
MC1	1r	219	M	0							1	1			2
MC1	1r	220	M	0		4				1	4	1			10
MC1	1r	221	M	1				1							1
MC1	1r	220	D	0	4	7		2			1				14
MC1	1r	221	M	0					1		2				3
MC1	1r	222	D	1	9	14	6		4	13	2	4			52
MC1	1r	223	M	0				1			1				2
MC1	1r	224	M	0						1					1
MC1	1r	225	M	0						1					1
MC1	1r	226	D	0	3	5	2	3		2					15
MC1	1r	227	D	1	2	5				2	2	1			12
MC1	1r	228	M	0	4	6			1	4	2	1			18
MC1	1r	229	M	0							1				1
MC1	1r	230	M	0		5	2				2	2			11
MC1	1r	231	M	0	1					1					2
MC1	1r	232	M	1	11	27	12	6	1	2	7	5			71
MC1	1r	233	M	1	2	15	5	2	1	11	2	3			41
MC1	1r	234	M	0	4	6		1		4					15
MC1	1r	235	M	0	5	5	2			5		1			18
MC1	2n	236	M	1	15	17	40	14	1	9	10	2			108
MC1	2n	237	M	0	1	6		2		10	1				20
MC1	2n	238	M	0	4	4	2	1	2	2	2				17
MC1	2n	239	M	0	1	4		4	1	2					12

Institut	curs	alumne	sexe	NESE	1	2	3	4	5	6	7	8	9	10	TOTAL
MC1	2n	240	M	0	21	23	43	6	3	11	7	2			116
MC1	2n	241	M	0	3	9	1		2	2	2				19
MC1	2n	242	D	0	6	2	7	2		3		1			21
MC1	2n	241	M	0	3	4				1	4	3			15
MC1	2n	242	D	1	5	3	11	1		3					23
MC1	2n	243	D	0	3	3	1	4		2					13
MC1	2n	244	M	0	4	5	2				2	1			14
MC1	2n	245	M	0							2				2
MC1	2n	246	M	0							3				3
MC1	2n	246	M	1	12	10	8	9		7	2				48
MC1	2n	247	D	0	8	6	3	2	1	2					22
MC1	2n	248	M	1	34	35	31	8	8	18	8	5			147
MC1	2n	249	M	0		12									12
MC1	2n	250	M	0		6									6
MC1	2n	251	M	0	2	6	1			3					12
MC1	2n	252	M	0		6									6
MC1	2n	253	D	0						1					1
MC1	2n	254	M	0		1		2			1	1			5
MC1	2n	255	M	0							1				1
MC1	2n	256	M	0	2	12		3							17
MC1	2n	257	M	0	1	10						1			12
MC1	2n	258	D	0							1	1			2
MC1	2n	259	D	0	2	6		4							12
MC1	2n	260	M	0		2	3	1							6
MC1	2n	267	D	0				6							6
MC1	2n	268	M	0		5		1							6
MC1	2n	269	M	0	1	6		5							12
MC1	2n	270	M	0	4	2									6
MC1	2n	271	M	0						6					6
MC1	2n	272	M	0	2			2				2			6
MC1	2n	273	M	0			1	5							6
MC1	2n	274	M	0	2	1					1	2			6
MC1	2n	275	M	0							1				1
MC1	2n	276	M	1	1	7	4	1		4					17
MC1	2n	277	D	0	2	6	2								10
MC1	2n	278	D	0	3	8		5							16
MC1	2n	279	M	0	2					3	1				6
MC1	2n	280	D	0	2					4					6

## Annex 7

### Taula 7

*Relació de la informació amb els objectius específics i finalitats.*

Objectius específics	Finalitat	Comprovació de la informació.
O.E.1	a)	- sí mitjançant les categories (codi colors)
	b)	- sí, tenim la quantitat d'incidències per categories .(Matriu 2)
O.E.2.	c)	- sí, la informació està dividida per instituts, permet comparacions. (matriu 2)
	d)	-Estan identificades les dades exclusives dels alumnes NESE per SSCD. (Matriu 2)
O.E.3	e) i f)	- La informació dels alumnes NESE per SSCD està segons les categories de les conductes i per institut. (Matriu 2)

Font: Elaboració pròpia.

## Annex 8

### Taula 8.

*Dades analitzades en relació a l'objectiu 1.*

CA T	Num. Alumnes SSCD	Num. Alumnes No SSCD	% incidències SSCD	% incidències no SSCD	Incidències Totals SSCD	Incidències Totals no SSCD	Totals incidències	% d'incidències totals
1	128	204	38,55%	61,45%	16,08%	14,39%	332	15,00%
2	241	479	33,47%	66,53%	30,28%	33,78%	720	32,52%
3	169	192	46,81%	53,19%	21,23%	13,54%	361	16,31%
4	58	121	32,40%	67,60%	7,29%	8,53%	179	8,08%
5	30	50	37,50%	62,50%	3,77%	3,53%	80	3,61%
6	97	223	30,31%	69,69%	12,19%	15,73%	320	14,45%
7	38	67	36,19%	63,81%	4,77%	4,72%	105	4,74%
8	34	79	30,09%	69,91%	4,27%	5,57%	113	5,10%
9	0	0	0,00%	0,00%	0,00%	0,00%	0	0,00%
10	1	3	25,00%	75,00%	0,13%	0,21%	4	0,18%

Font: Elaboració Pròpia.

## Annex 9.

### Taula 9.

*Dades analitzades per l'objectiu específic 2.*

1	2	3	4	5	6	7	8	9	10	total faltes
---	---	---	---	---	---	---	---	---	----	--------------

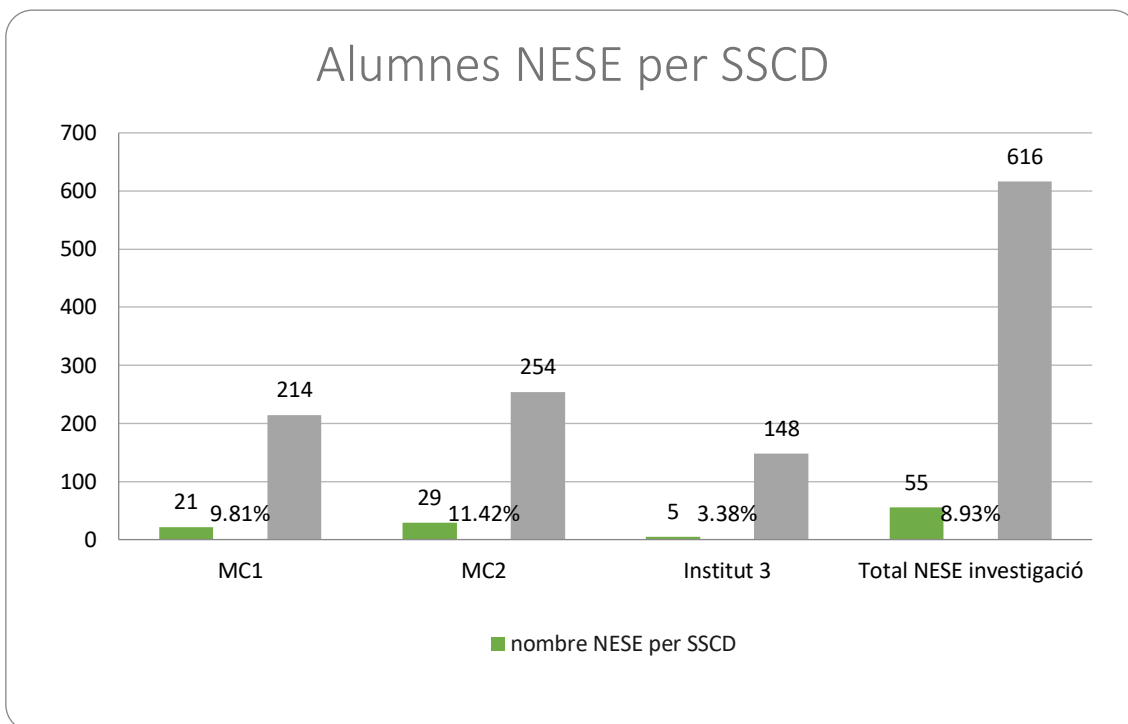
MC1

total	196	339	191	105	27	148	82	43	0	0	1131
No SSCD	103	198	72	63	11	73	48	22	0	0	
SSCD	93	141	119	42	16	75	34	21	0	0	
% dels SSCD	47%	42%	62%	40%	59%	51%	41%	49%	0%	0%	
% x cat.	8%	12%	11%	4%	1%	7%	3%	2%	0%	0%	
MC2											
total	58	242	141	56	46	30	10	47	0	4	634
No SSCD	33	149	94	42	30	18	6	34	0	3	
SSCD	24	87	43	13	13	10	3	13	0	1	
% dels SSCD	42%	37%	31%	24%	30%	36%	33%	28%	0	25%	
% x cat.	4%	14%	7%	2%	2%	2%	0%	2%	0%	0,2%	
Institut 3											
total	68	140	33	13	6	144	14	21	0	0	439
No SSCD	57	127	26	10	5	133	14	21	0	0	
SSCD	11	13	7	3	1	11	0	0	0	0	
% dels SSCD	16%	9%	21%	23%	17%	8%	0%	0%	0%	0%	
% x cat.	3%	3%	2%	1%	0%	3%	0%	0%	0%	0%	
											2214

Font: Elaboració pròpia

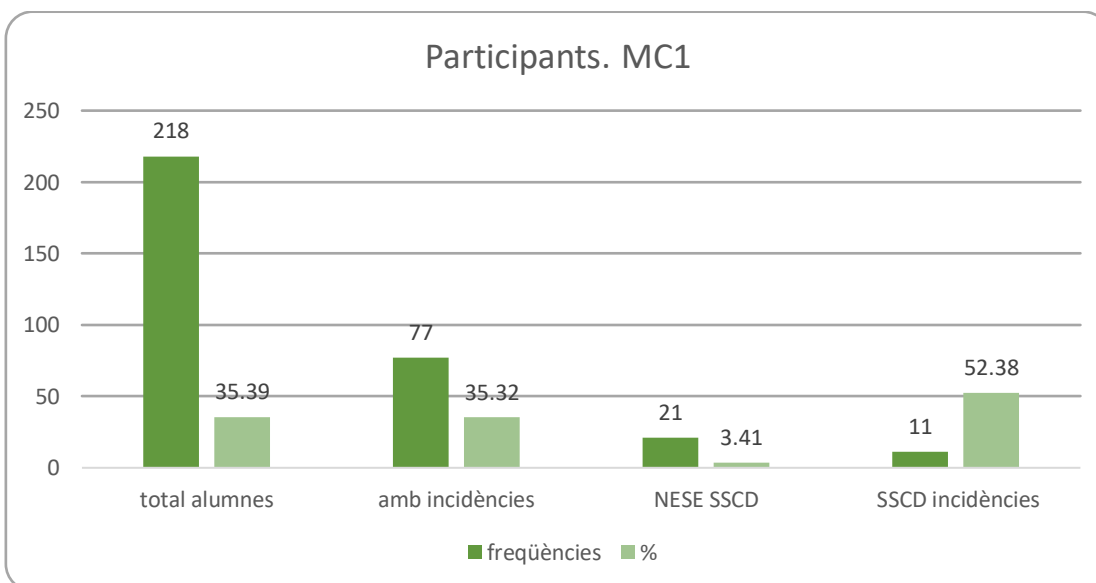
## Annex Figures.

### Annex 10



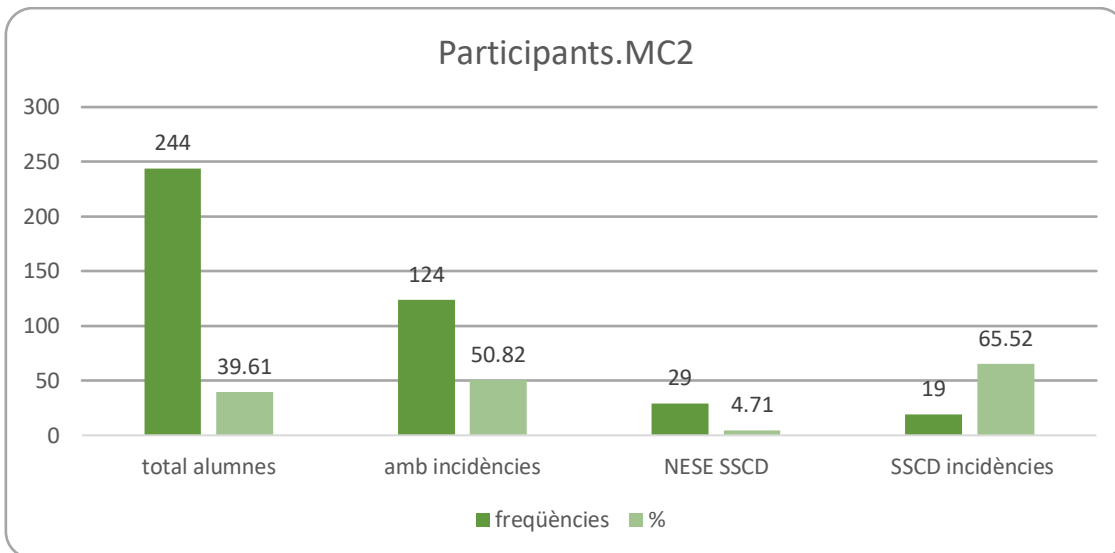
**Figura 10** Percentatge i freqüència dels alumnes NESE per SSCD en relació a la població participant. Font: Elaboració pròpia.

## Annex 11



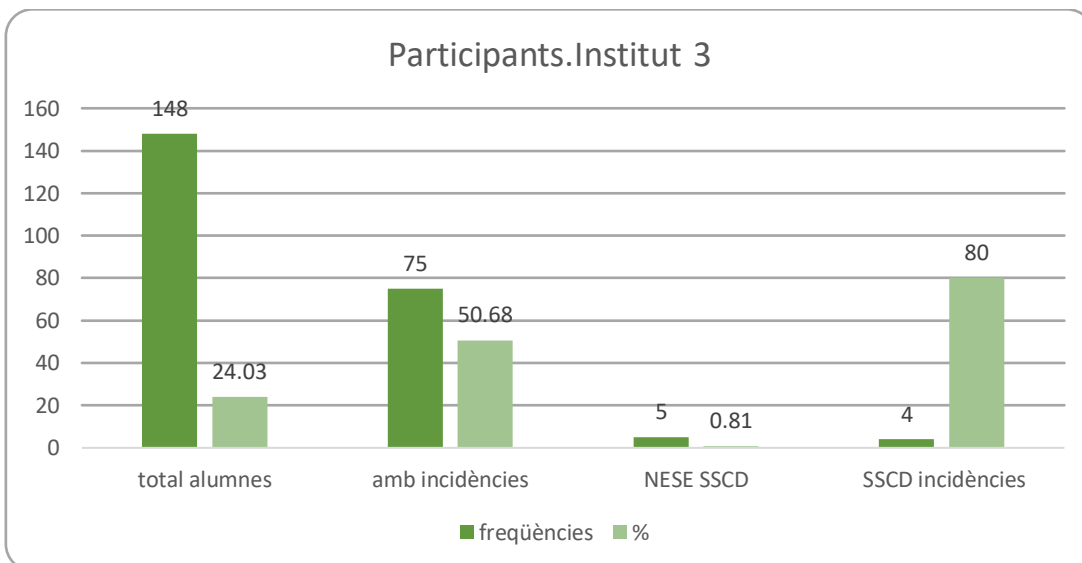
**Figura 11** Relació participants de l'institut MC1 en relació a la mostra de la investigació. Font: Elaboració pròpia

## Annex 12.



**Figura 12.** Relació participants de l'institut CM2 en relació a la mostra de la investigació. Font: Elaboració pròpia.

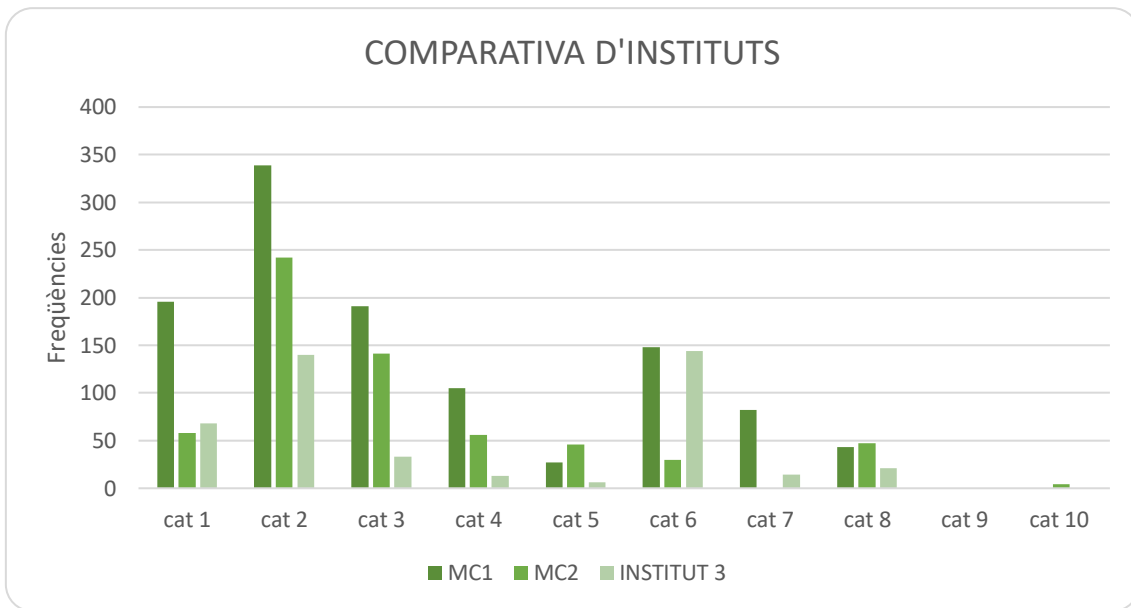
### Annex 13



**Figura 13** Relació participants de l'institut 3 en relació a la mostra de la investigació. Font: Elaboració pròpia.

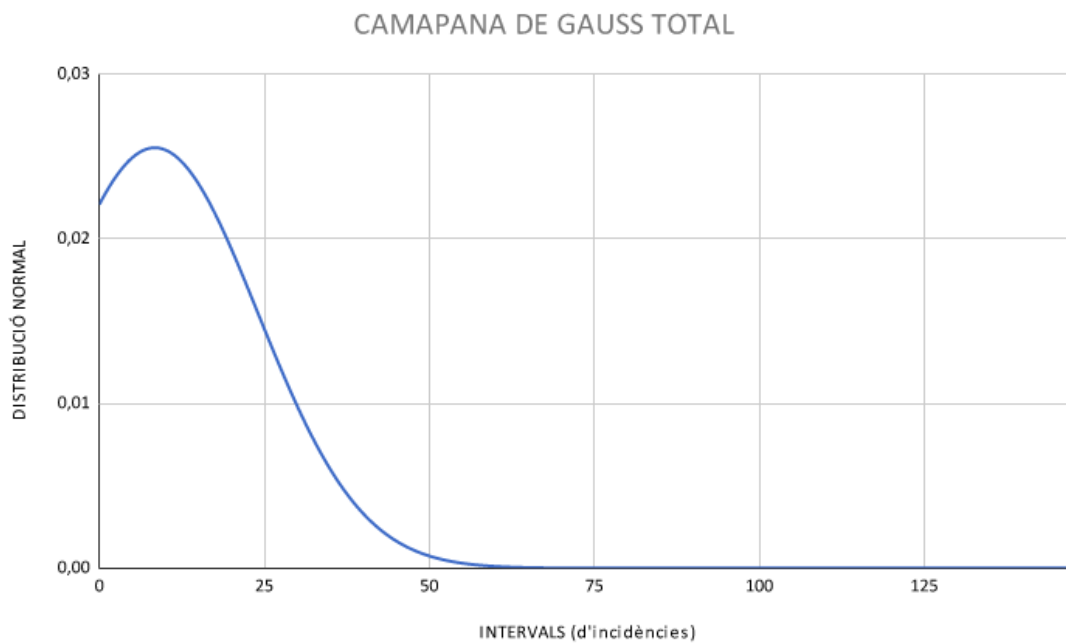
### Annex 14 .





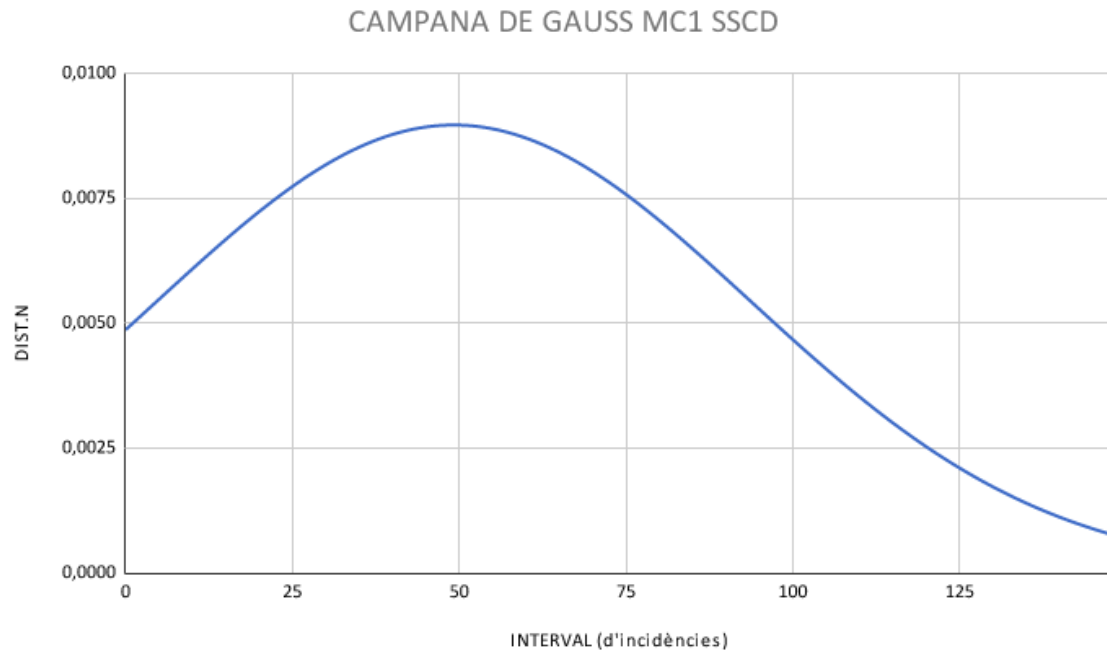
**Figura 14.** Comparativa de les freqüències per categoria de conducta dels tres instituts. Font: Elaboració pròpia.

#### Annex 15.



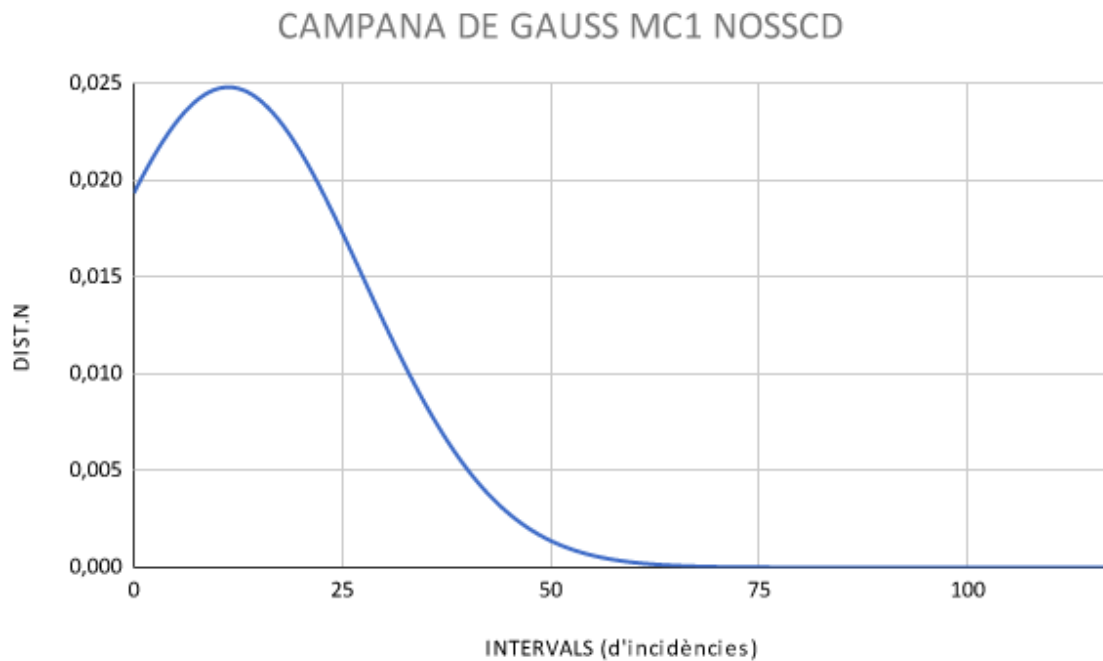
**Figura 15.** Comportament del total de la mostra en relació a les incidències. (Campana de Gauss)  
Font: elaboració pròpia

#### Annex 16.



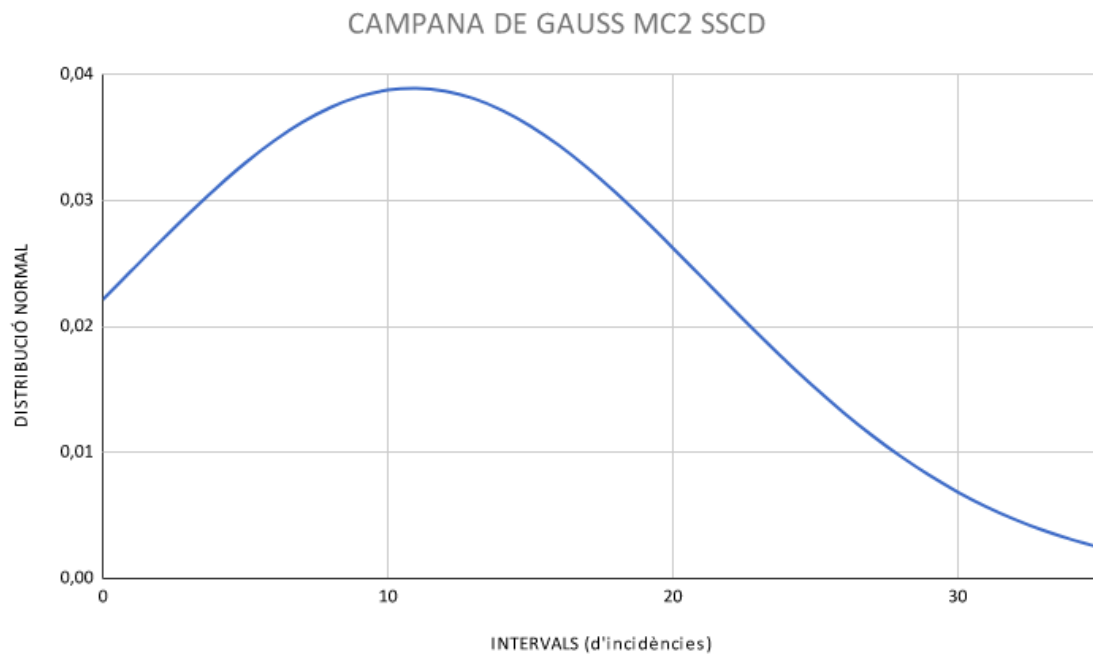
**Figura 16.** Comportament dels alumnes SSCD del MC1.(Campana de Gauss) Font: Elaboració pròpia

Annex 17.



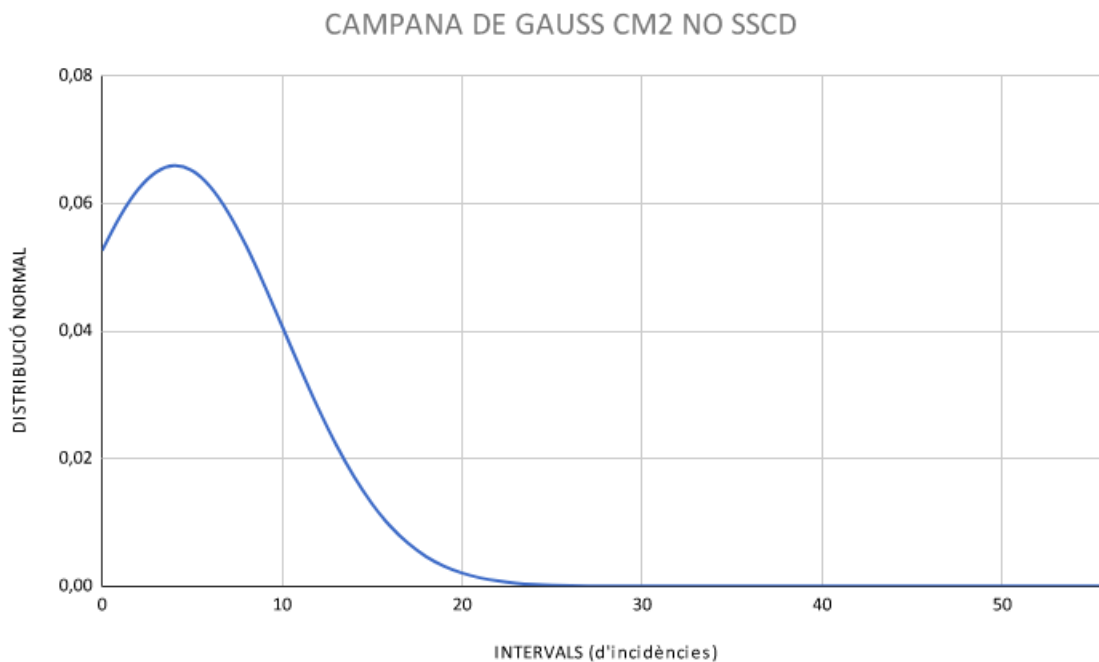
**Figura 17.** Comportament dels alumnes no SSCD del MC1.(Campana de Gauss) Font: Elaboració pròpia

## Annex 18.



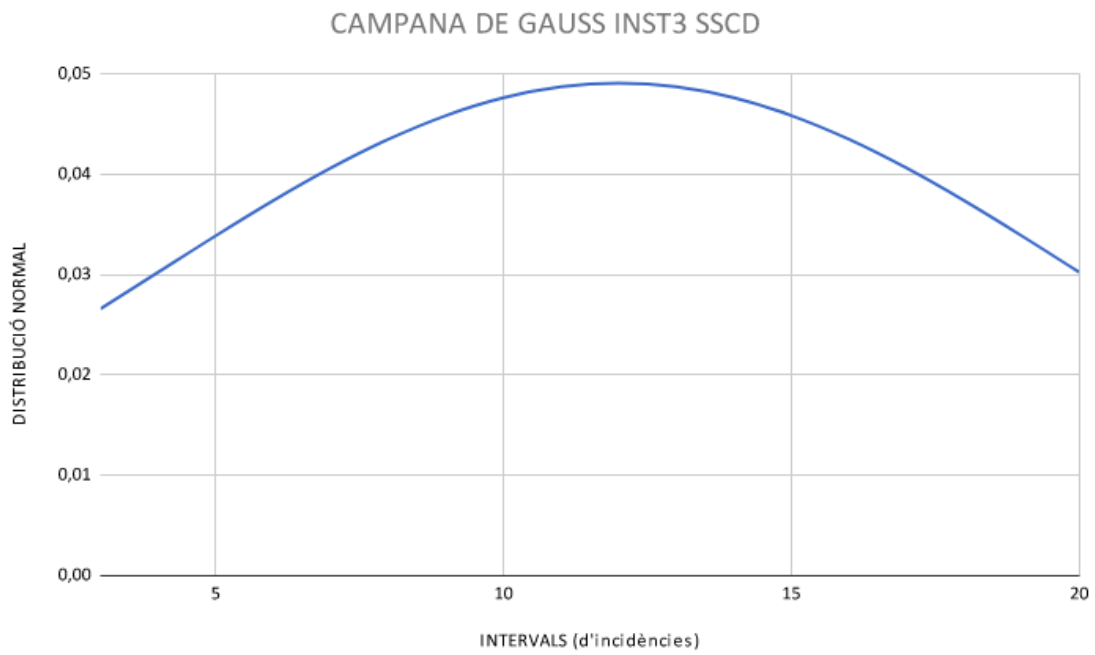
**Figura 18.** Comportament dels alumnes SSCD del MC2. (Campana de Gauss) Font: Elaboració pròpia

## Annex 19.



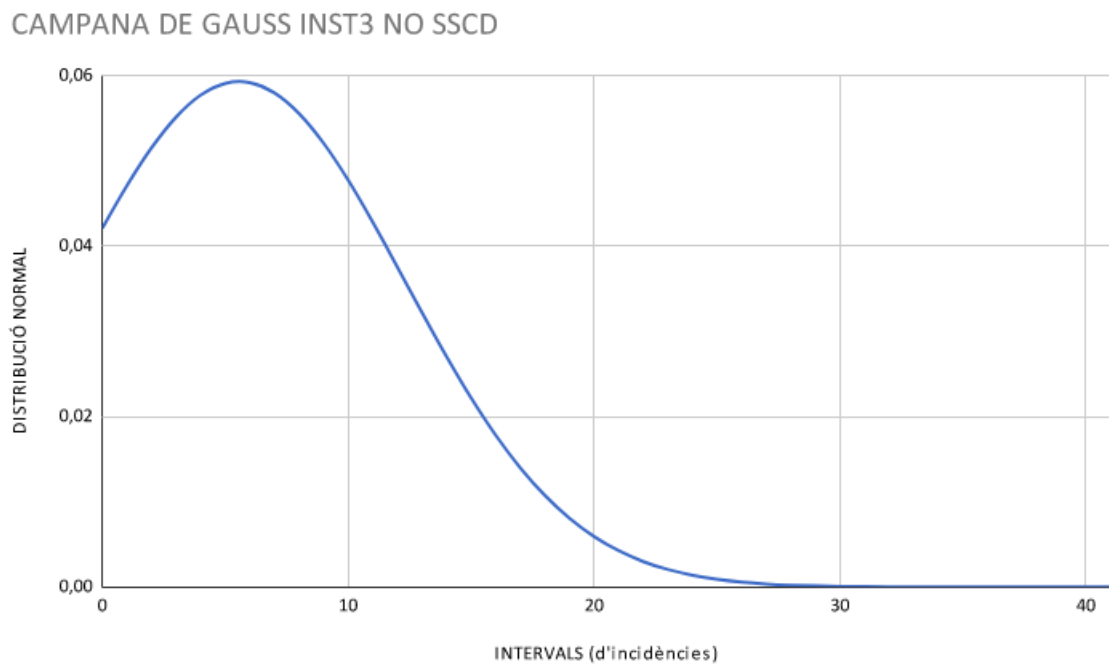
**Figura 19.** Comportament dels alumnes no SSCD del MC2. (Campana de Gauss). Font: Elaboració pròpia

## Annex 20.



**Figura 20.** Comportament dels alumnes SSCD de l'institut 3.(Campana de Gauss). Font: Elaboració pròpia.

### Annex 21.



**Figura 21.** Comportament dels alumnes no SSCD de l'institut 3. (Campana de Gauss) Font: Elaboració pròpia.