

# Anàlisi de l'impacte produït per la COVID-19 en els diferents sectors econòmics

Laia López Moreno

[llopezmoreno@uoc.edu](mailto:llopezmoreno@uoc.edu)

29/12/2020

**Treball Final de Grau**

**Àmbit d'especialització: Anàlisi Econòmica**

**Memòria final**

---

**Curs 2020-2021, 1r semestre**



## Índex

<b>Resum</b> .....	<b>5</b>
Paraules clau .....	5
<b>Abstract</b> .....	<b>5</b>
Keywords .....	5
<b>Introducció</b> .....	<b>6</b>
Justificació del treball .....	6
Objectiu i abast .....	7
<b>1. Què és la COVID-19</b> .....	<b>8</b>
1.1 Mesures de prevenció sanitàries en l'Estat Espanyol .....	8
1.2. Mesures econòmiques decretades per l'Estat Espanyol .....	9
1.2.1 <i>Ajudes a la ciutadania</i> .....	10
1.2.2 <i>Ajudes als autònoms</i> .....	10
1.2.3. <i>Ajudes a les empreses</i> .....	11
<b>1. Impacte econòmic de la COVID-19 a Espanya</b> .....	<b>12</b>
2.1 Agents econòmics .....	13
2.1.1. <i>La població</i> .....	13
2.1.2. <i>Les empreses i els productors</i> .....	13
2.1.3. <i>La distribució</i> .....	14
<b>2. Resultats de l'estudi</b> .....	<b>15</b>
3.1. Sector primari .....	15
3.1.1. <i>Presentació de l'empresa</i> .....	16

3.1.2. Anàlisi de la comptabilitat.....	16
3.1.3. Anàlisi de l'entrevista .....	20
3.2. Sector secundari.....	21
3.2.1. Presentació de l'empresa.....	21
3.2.2. Anàlisi de la comptabilitat.....	23
3.2.3. Anàlisi de l'entrevista .....	26
3.3. Sector terciari.....	28
3.3.1. Presentació de l'empresa.....	28
3.3.2. Anàlisi de la comptabilitat.....	29
3.3.3. Anàlisi de l'entrevista .....	33
3.3.4. Anàlisi de l'entrevista a l'alcalde de Tossa de Mar.....	35
3.3.5. Anàlisi de l'entrevista al director del banc Sabadell de Tossa de Mar.....	36
3.4. A quin sector econòmic li serà més senzill renéixer de les cendres?.....	37
ANNEX 1	
ANNEX 2	
<b>3. Implicacions ètiques i socials .....</b>	<b>38</b>
<b>Conclusions .....</b>	<b>39</b>
<b>Valoració .....</b>	<b>40</b>
<b>Autoavaluació .....</b>	<b>41</b>
<b>Referències bibliogràfiques .....</b>	<b>42</b>

## Anàlisi de l'impacte produït per la COVID-19 en els diferents sectors econòmics

Laia López Moreno ([llopezmoreno@uoc.edu](mailto:llopezmoreno@uoc.edu))

*Treball Final de Grau*

*Àmbit d'especialització: Anàlisi Econòmica*

### Resum

El present TFG, analitza l'impacte produït per la COVID-19 en els diferents sectors econòmics. S'ha realitzat un estudi empíric, mitjançant un anàlisi exhaustiu de l'economia global espanyola i específicament, la comptabilitat de tres empreses (una de cada sector), s'ha pogut determinar que el sector terciari, és el més perjudicat a causa d'aquesta situació viscuda.

L'impacte econòmic i sanitari, ha estat devastador, ja que les mesures han diferit en gran part de les d'altres països model, com per exemple: proporcionar ajudes econòmiques equivalents a les pèrdues generades durant el període de crisi. Les mesures implantades per el govern espanyol, han estat insuficients i precàries. Les entrevistes realitzades, han ajudat a analitzar les perspectives dels afectats, els quals estan descontents amb la gestió de la crisi i amb el tracte rebut, per part de les institucions. Mitjançant estadístiques, dades oficials i opinions de persones amb càrrec, s'ha aconseguit preveure a quin sector li serà més senzill renéixer de les cendres, el sector primari, en concret, l'àmbit de l'alimentació.

Per últim, ha estat necessari destacar, els valors i la humanitat de les persones, els quals s'han desenvolupat des de l'inici de la pandèmia i s'espera que perdurin al llarg del temps.

**Paraules clau:** COVID-19, pandèmia, impacte, empreses, sectors econòmics.

### Abstract

This project analyzes the impact produced by COVID-19 in the different economic sectors. An empirical study has been carried out, through an exhaustive analysis of the Spanish global economy and specifically, the accounting of three companies (one from each sector), it has been determined that the tertiary sector is the most affected for this situation being lived.

The economic and health impact has been devastating, as the measures have differed from those of other model countries, such as providing financial assistance equivalent to the losses generated during the crisis period. The measures implemented by the Spanish government have been insufficient and precarious. The interviews carried out have allowed to analyze the perspectives of those affected, who are dissatisfied with the management of the crisis and with the treatment received by the institutions. Through statistics, official data, opinions and other methods, it has been possible to predict which sector will be easier to be reborn from the ashes, the primary sector, in particular, the field of food.

Finally, it has been necessary to highlight the values and humanity of the people, which have developed since the beginning of the pandemic and are expected to last over time.

**Keywords:** COVID-19, pandemic, impact, companies, economic sectors.

## INTRODUCCIÓ

### Justificació del treball

L'objecte principal d'estudi, és la comparació entre els tres sectors econòmics (primari, secundari i terciari), en el primer període afectat per la COVID-19, per tal d'extreure conclusions rellevants i realitzar un estudi, per no cometre els mateixos errors davant d'un nou rebrot. La finalitat del projecte consisteix, en demostrar els efectes devastadors que ha produït la pandèmia en l'economia, i trobar noves mesures per anticipar-se als nous esdeveniments que es produiran pròximament.

La pregunta clau a respondre és: Quin sector econòmic li serà més senzill renèixer de les cendres?

La realització d'un anàlisi e investigació sobre l'impacte ens els diferents sectors econòmics que ha ocasionat i està ocasionant la pandèmia originada per la COVID-19, produeix un interès i motivació extra, ja que és una situació nova la qual no s'ha viscut anteriorment. És una de les majors crisis sanitàries i econòmiques que s'ha viscut, per tant, és de rellevància observar el que ha passat i com s'ha gestionat, per tal d'aprendre de les mesures correctes i les menys encertades.

La idea de realitzar el projecte sobre l'impacte produït per la COVID-19 en els diferents sectors econòmics, prové de la importància sanitària i econòmica que té en l'actualitat. No ha donat prou temps en realitzar uns estudis altament rellevants, ja que, és una situació nova i de gran magnitud. Per aquest motiu, la societat es troba amb l'obligació de no quedar-se de braços creuats e interessar-se sobre els possibles efectes que es poden produir en un futur immediat ja que una pandèmia no entén d'edats, de sexes ni de classes socials.

Segons el meu parer, és un tema que té molta rellevància, el qual em preocupa, en primer lloc per la salut global i dels que m'envolten i en segon lloc, per l'àmbit laboral, ja que les oportunitats de desenvolupament i de créixer professionalment estan disminuint. A part, el meu entusiasme per trobar noves idees i noves mesures, em produeix augmentar notablement l'esforç de realitzar un projecte enriquidor tant per mi, que sóc l'autora, com pels qui en un futur ho llegiran.

La decisió per triar aquest àmbit de projecte, es va produir al realitzar les assignatures, Anàlisi dels estats financers i Estructura econòmica, les quals m'han proporcionat un coneixement i un aprenentatge que abans no havia adquirit, el qual ha resultat ser molt enriquidor e interessant.

Les aportacions poden ser apassionants i enriquidores, ja que es produirà un estudi minuciós, mitjançant un estudi empíric, analitzant dades i experiències viscudes per empresaris del tres sectors econòmics.

La planificació temporal del projecte consisteix, en els primers dos mesos cercar informació, realitzar entrevistes i recopilar dades. El tercer mes, elaborar la memòria final i per últim, reservar les últimes setmanes per realitzar un repàs general.

Per últim, aquest projecte incrementarà els meus coneixements adquirits en diferents assignatures del Grau d'ADE (Direcció estratègica, Inversió empresarial, Control pressupostari, Persones i organitzacions, entre d'altres).

## Objectiu i abast

L'objectiu principal de l'estudi és analitzar quin sector econòmic ha patit més els efectes ocasionats per la pandèmia produïda per la COVID-19.

I en conseqüència, investigar i preveure quin sector econòmic li serà més senzill tornar a la normalitat que presidia els anys anteriors abans d'aquest malson.

Per a poder assolir aquest objectiu s'hauran d'assolir els següents objectius específics:

- 1) Analitzar l'impacte produït en els diferents sectors econòmics ocasionat per la pandèmia de la COVID-19.
  - Entrevistar a un empresari de cada sector econòmic, pescador (primari), sector de la construcció (secundari) i botiga establerta en un poble de costa (terciari).
  - Analitzar la comptabilitat de les empreses anteriorment esmentades. Inicialment mitjançant el càlcul de les ràtios fer una comparació entre els tres sectors. Seguidament, preguntar de primera mà als empresaris de les tres empreses, quins efectes els hi ha suposat aquesta pandèmia.
  - Investigar en fonts fiables, (sepe.es, gencat.cat, mincotur.gob.es, mineco.gob.es, lamoncloa.gob.es, ec.europa.eu, entre d'altres) els ajuts proporcionats a cada sector i les mesures per millorar la situació en un futur. Llegir el llibre La Solución Nash: La reactivación económica tras el COVID-19 (Fernando Trias de Bes).
  - Entrevistar a polítics, per tal, de percebre la seves opinions sobre les mesures implantades anteriorment i les noves mesures.
- 2) Investigar i preveure quin sector li serà més senzill tornar a la normalitat el més aviat possible.
  - Contrarestar hipòtesis ja establertes.
  - Analitzar els efectes sociològics i psicològics que ha provocat una pandèmia als caps de les empreses anteriorment citades.
  - Demostrar mitjançant les dades i les estadístiques, quin sector econòmic té més possibilitats de tornar abans a la normalitat, minimitzant el més possible els efectes negatius de la crisi.
- 3) Extreure un informe sobre els errors de les mesures implantades anteriorment en els sectors econòmics i proporcionar noves mesures, les quals ajudin afavorir l'economia.
  - Dissenyar polítiques i mesures eficients.
  - Investigar sobre els errors comesos respecte la gestió de la pandèmia, en l'àmbit econòmic.
  - Analitzar totes les dades cercades, entrevistes e informació, per tal d'extreure unes conclusions rellevants i enriquidores.

Abast de l'estudi:

**L'abast geogràfic** és Catalunya, prenent com a mostra el poble de Tossa de Mar (en el qual s'hi troben les tres empreses a analitzar).

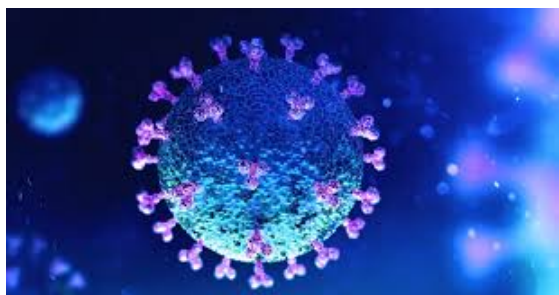
**L'abast temporal** de l'estudi són els mesos de març a agost de l'any 2019 i 2020. Aquest període és escollit perquè la pandèmia en l'àmbit econòmic va començar a afectar a partir del març del 2020 i he escollit fins agost, per recollir tota la temporada turística de Tossa de Mar. Agafant de referència el 2019, ja que és l'any anterior abans de la terrible crisi.

## 1 QUÈ ÉS LA COVID-19?

El Canal Salut de Catalunya<sup>1</sup> l'ha defineix de la següent manera: *El coronavirus SARS-CoV-2 és un nou tipus de virus que produeix en les persones una malaltia infecciosa anomenada covid-19. Pertany a un àmplia família de virus, ja coneguda, que pot afectar tant les persones com els animals i que en el cas de les persones causa infeccions respiratòries comunes, com ara el refredat, o d'altres més greus, com la síndrome respiratòria aguda severa (SARS) o la síndrome respiratòria de l'Orient Mitjà (MERS).*

Segons els estudis realitzats va ser identificada per primer cop, el desembre de 2019 en la ciutat de Wuhan, a la Xina. Les persones poden contraure la COVID-19 per contacte amb una altre persona que estigui infectada per el virus o al tocar un objecte que estigui prèviament infectat per una persona amb la malaltia. A causa, de l'alt índex de propagació, es va expandir ràpidament per tot el món.

Els símptomes més habituals produïts per la COVID-19<sup>2</sup> són la febre, la tos seca i l'augment de cansament, també s'ha de subratllar que hi ha casos en que l'infectat no presenta cap símptoma. Altres símptomes menys freqüents que afecten alguns pacients són els dolors musculars, la congestió nasal, el mal de cap, la pèrdua del gust i l'olfacte, les erupcions cutànies, entre d'altres. La majoria de les persones (al voltant del 80%) es recuperen de la malaltia sense necessitat de tractament hospitalari. Les persones amb edats elevades o amb patologies prèvies, tenen més probabilitat de presentar quadres mèdics més greus. A dia 8 de novembre de 2020 no existeix cap medicament que demostrï prevenir o curar aquesta malaltia. La OMS està coordinant el desenvolupament de vacunes i medicaments per preveure i tractar la COVID-19.



Il·lustració 1: <https://www.hamilton-medical.com/es/COVID-19.html>

### 1.1 Mesures de prevenció sanitàries en l'Estat Espanyol

L'índex de contagi és altament rellevant en tots els països, s'han establert diferents mesures per tal de no col·lapsar el sistema sanitari, les més importants són<sup>3</sup>:

- Reforçament de les mesures d'higiene (rentar-se les mans amb sabó amb freqüència i desinfectar-les amb solucions hidroalcohòliques).

<sup>1</sup> Veure <https://canalsalut.gencat.cat/ca/salut-a-z/c/coronavirus-2019-ncov/ciutadania/que-es-coronavirus/>

<sup>2</sup> Veure preguntes i respostes sobre la malaltia per coronavirus (OMS) <https://www.who.int/es/emergencies/diseases/novel-coronavirus-2019/advice-for-public/q-a-coronaviruses>

<sup>3</sup> Veure mesures de prevenció [https://treball.gencat.cat/ca/ambits/seguretat\\_i\\_salut\\_laboral/riscos\\_i\\_condicions\\_treball/mesures\\_per\\_risc/coronavirus/](https://treball.gencat.cat/ca/ambits/seguretat_i_salut_laboral/riscos_i_condicions_treball/mesures_per_risc/coronavirus/)



- Evitar el contacte estret entre persones, les autoritats sanitàries aconsellen mantenir una distància social mínima de seguretat de dos metres.
- Intensificar els procediments de neteja habituals en les superfícies que poden estar més en contacte amb les mans.
- Sempre que sigui possible cal optar pel teletreball.
- Seguir les indicacions i restriccions de les autoritats pel que fa a la mobilitat i les activitats essencials.
- Utilització obligatòria de la mascareta.
- Evitar viatjar, si no és imprescindible.
- Aforaments limitats.
- Tancament de serveis no essencials (en els terminis que indica l'estat)
- Declaració de l'estat d'alarma en tot el territori nacional<sup>4</sup> (limitació de la circulació de les persones per les vies i espais públics entre unes hores determinades, es restringeix l'entrada i sortida de persones del territori de cada comunitat autònoma o municipalment, reunions d'un màxim de 6 persones, entre d'altres mesures).
- Confinament domiciliari obligatori, confinament perimetral (en els terminis que indica l'estat).

## 1.2 Mesures econòmiques decretades per l'Estat Espanyol

A partir de març es va desenvolupar un Pla de xoc<sup>5</sup>, seguit des de juny per un Pla de reactivació, els quals van incorporar mesures, per augmentar la liquiditat, l'adaptació a la jornada i al teletreball, increment de la flexibilitat, suport públic al manteniment de l'ocupació mitjançant els ERTO (Expedient de Regulació Temporal d'Ocupació), plans sectorials, entre d'altres.

En els últims mesos s'ha produït la intervenció de política monetària del Banc Central Europeu, aconseguint avantatges financers i fiscals. El 21 de juliol gràcies a l'acord en el Consell Europeu, es van aconseguir 750.000 milions d'euros, finançats mitjançant emissió de deute comunitari. A més a més, el Fons de Recuperació Europeu, permetrà que Espanya obtingui més de 59.000 milions d'euros en transferències entre el 2021-2023.

El govern espanyol, ha creat un pla anomenat Pla de Recuperació, Transformació i Resiliència, finançat amb l'ajuda de 750.000 milions d'euros, volen assolir diferents objectius a part de proporcionar ajudes als més afectats. Entre aquests objectius destaquen:

- Mantenir un creixement durador, sostenible, el qual genera ocupació estable i de qualitat .
- Accelerar la transformació digital i tecnològica.

<sup>4</sup> Veure l'Estat d'Alarma <https://www.lamoncloa.gob.es/covid-19/Paginas/estado-de-alarma.aspx>

<sup>5</sup> Veure el Pla de Recuperació, Transformació i Resiliència

[https://www.lamoncloa.gob.es/presidente/actividades/Documents/2020/07102020\\_PlanRecuperacion.pdf](https://www.lamoncloa.gob.es/presidente/actividades/Documents/2020/07102020_PlanRecuperacion.pdf)

- Afavorir la creació i la competitivitat d'empreses.
- Impulsar la ciència i la I+D+I.
- Reforçar els sectors estratègics.
- Impuls a les PIME.
- Proporcionar una educació de qualitat.
- Protegir els treballadors autònoms.

En els següents anys s'haurà de comprovar si aquestes mesures s'han complert o per el contrari, s'han malbaratat aquestes grans ajudes proporcionades, gracies als acords establerts en el Consell Europeu.

Seguidament es realitzarà un breu llistat de les ajudes més importants proporcionades als grups de persones que resulten ser més importants per a l'estudi posterior.

### 1.2.1 Ajudes a la ciutadania

Les ajudes<sup>6</sup> més importants són:

- Millora de la protecció als treballadors aïllats i/o infectats per la COVID-19.
- Reforçament dels drets dels treballadors en l'àmbit de conciliació laboral.
- Millora de la cobertura dels treballadors.
- Limitació dels acomiadaments.
- Subsidi extraordinari per a treballadors amb contracte temporal.
- Suspensió dels desnonaments, moratòria en els lloguers i micro-crèdits per als arrendataris.
- Moratòria hipotecaria.
- Es garanteix el subministrament d'aigua, energia elèctrica i gas natural als consumidors vulnerables.

### 1.2.2 Ajudes als autònoms

Les ajudes<sup>7</sup> més destacables són les següents:

- Aplaçament bonificat en el pagament d'impostos.

<sup>6</sup> Veure mesures per a la ciutadania

<https://www.mineco.gob.es/portal/site/mineco/menuitem.32ac44f94b634f76faf2b910026041a0/?vgnextoid=b523d8a1caf21710VgnVCM1000001d04140aRCRD&vgnnextchannel=de1969e8c9b11710VgnVCM1000001d04140aRCRD>

<sup>7</sup> Veure mesures per a autònoms

<https://www.mineco.gob.es/portal/site/mineco/menuitem.32ac44f94b634f76faf2b910026041a0/?vgnextoid=743269e8c9b11710VgnVCM1000001d04140aRCRD&vgnnextchannel=de1969e8c9b11710VgnVCM1000001d04140aRCRD>

- Prestació extraordinària per cessió de l'activitat destinada als treballadors autònoms.
- Adaptació del pagament dels tributs als ingressos reals dels autònoms.
- Reducció del pagament fraccionat a pagar en IRPF e IVA, descomptant els dies d'estat d'alarma del primer trimestre del 2020.
- Mesures de flexibilització dels procediments de suspensió de contractes i reducció de jornades (ERTO) per causes de força major.
- Ampliació del finançament mitjançant línies ICO.
- Moratòria hipotecària.
- Moratòria deute no hipotecari.
- Flexibilització en els contractes de subministrament d'electricitat i gas natural per autònoms i empreses.
- Aplaçament pagament del lloguer dels locals comercials.

### 1.2.3 Ajudes a les empreses

Les ajudes<sup>8</sup> més importants són:

- Línies d'aval.
- Ampliació de la financiació mitjançant línies ICO.
- Aplaçament bonificat en el pagament d'impostos.
- Bonificacions fiscals als treballadors amb contractes fixes discontinus del sector turístic.
- Reducció del pagament fraccionat a pagar en IRPF e IVA, descomptant els dies d'estat d'alarma del primer trimestre del 2020.
- Mesures i regles aplicables als ERTO derivats de la COVID-19.
- Aplaçament del pagament dels lloguers dels locals comercials.
- Mesures per impulsar la digitalització de les PIME.
- Limitació en els acomiadaments.
- Impuls del crèdit a través de les societats de garantia recíproca.

<sup>8</sup> Veure mesures per a empreses  
<https://www.mineco.gob.es/portal/site/mineco/menuitem.32ac44f94b634f76faf2b910026041a0/?vgnextoid=6f9269e8c9b11710VgnVCM1000001d04140aRCRD&vgnnextchannel=de1969e8c9b11710VgnVCM1000001d04140aRCRD>

## 2 IMPACTE ECONÒMIC DE LA COVID-19 A ESPANYA

L'impacte econòmic i social ha estat particularment intens des de mitjans de març, a causa de les mesures de contenció adoptades i a l'important pes dels sectors més afectats en l'economia espanyola. En el primer trimestre<sup>9</sup> el PIB va caure un 5,2% i en el 2n trimestre un 17,8%.

Durant les primeres dos setmanes<sup>10</sup> de confinament, no va haver-hi greus problemes de tresoreria, ja que en la crisi de la COVID-19 s'ha produït una crisi de l'oferta i de la demanda, és a dir, a causa de diversos factors, que es comentaran pròximament, l'oferta i la demanda estan a uns mínims molt difícils de controlar i de mantenir per part de les empreses en el mercat. Al cap de les tres setmanes, els impagaments entre clients i proveïdors es van començar a produir, a causa de les comandes cancel·lades, per tant les entrades de liquiditat començaren a caure. Passats dos mesos, empreses globals importants van començar a anunciar el retràs de pagament de les factures pendents, produint una cadena d'impagaments.

La demanda en una economia depèn de la demanda que produeix la població, el 30 de març del 2020 es va ordenar per real decret, que la població es quedés a casa i només es podia sortir per emergències o per comprar productes de primera necessitat. Aquesta mesura es va crear per reduir la velocitat de contagi, fet que es va aconseguir, però per altre banda, es va produir la major caiguda de l'economia espanyola de tot el segle, a més a més, produint i agreujant la gran crisi de la demanda.

A continuació i de manera directa es va produir la crisi de l'oferta, l'economia estava amb la plena capacitat productiva però no podia produir, a causa de que les persones no poden accedir als seus llocs de treball, els comerços estan tancats i a part, amb poca demanda el que s'aconseguiria per part dels distribuïdors és un excés d'estoc, que només generaria despeses.

La COVID-19, ha produït una crisi econòmica mai vista, amb resultats devastadors, presidida per una gestió que ens els propers apartats s'hi prestarà gran atenció.

Taula 1. Dades rellevants / comparació 2n trimestre i 3r trimestre 2020

SECTOR REAL	Escala unitat	Data/ període	Última dada	Dada prèvia	Més info.	Sèries temporals
<b>Comptes Nacionals</b>						
<b>PIB a preus de mercat</b>	Milions d'euros	3ºT/2020	280.342,00	250.559,00	<a href="#">INE</a>	<a href="#">INE</a>
<b>Cost en consum final de les llars</b>	Milions d'euros	3ºT/2020	158.868,00	129.894,00	<a href="#">INE</a>	<a href="#">INE</a>
<b>Variació d'existències i adquisicions menys cessions d'objectes valuoses</b>	Milions d'euros	3ºT/2020	1.677,00	969	<a href="#">INE</a>	<a href="#">INE</a>
<b>Exportacions de béns i serveis</b>	Milions d'euros	3ºT/2020	88.083,00	69.116,00	<a href="#">INE</a>	<a href="#">INE</a>
<b>Importacions de</b>	Milions	3ºT/2020	80.736,00	64.925,00	<a href="#">INE</a>	<a href="#">INE</a>

**béns i serveis**

d'euros

Font: <https://www.ine.es/dynt3/FMI/>

El PIB espanyol registra una variació positiva del 16,7% en el tercer trimestre del 2020 respecte el trimestre anterior en termes de volum. El cost del consum de les llars, ha augmentat ja que el termini del tercer trimestre està format per els mesos de juliol, agost, setembre, les persones acostumen a tenir vacances i a augmentar les despeses vacacionals de proximitat, oci, despeses varies, entre d'altres.

Les existències han augmentat, ja que al reobrir els negocis, la producció ha augmentat, per tant, directament els estocs de les empreses s'han incrementat, gràcies a l'augment de la demanda i l'oferta.

Per últim, podem analitzar un gran increment en les exportacions e importacions, ja que durant el confinament domiciliari les barreres comercials es van incrementar, així com els preus dels aranzels. En la desescalada es va augmentar en certa mesura, els nivells de producció i de demanda, per tant, el nivell de compra-venda de productes ha augmentat en conseqüència d'aquests fets.

## 2.1 Agents econòmics

Analitzant les dades podem observar i concloure que els resultats són devastadors, actualment Espanya està visquent una gran crisi. Per aconseguir que aquesta gran crisi no arribi a ser una gran recessió a llarg termini, s'han de tenir en compte diversos agents econòmics. Els dividirem<sup>10</sup> en 3 grans grups:

### 2.1.1 La població

Són el conjunt de persones que habiten en un lloc. La gran majoria de les quals pateixen el risc de ser acomiadades, han cobrat molts pocs diners dels ERTO i les ajudes han estat insuficients, en conseqüència de tots aquests factors, els ingressos han disminuït, es pot produir una gran recessió econòmica, entre d'altres catàstrofes.

Per tant, el que realitzaran és intentar disminuir les despeses, ser previsors, anul·lar les inversions realitzades, etcètera. S'ha de tenir clar que la població és el motor de la demanda i l'oferta, si no inverteixen, la cadena s'atura.

### 2.1.2 Les empreses i els productors

Dins les empreses, s'hi troben les multinacionals, les grans empreses globals, les PIME, els treballadors autònoms, seguit d'un gran etcètera. Com a productors, es pot introduir el sector primari: agricultura, mineria, pesca, extracció de matèries primeres, entre d'altres.

<sup>9</sup> Veure el Pla de Recuperació, Transformació i Resiliència  
[https://www.lamoncloa.gob.es/presidente/actividades/Documents/2020/07102020\\_PlanRecuperacion.pdf](https://www.lamoncloa.gob.es/presidente/actividades/Documents/2020/07102020_PlanRecuperacion.pdf)

<sup>10</sup> Llibre La Solución Nash, la reactivación económica tras el COVID-19 (Fernando Trías de Bes)

S'ha de tenir en compte, la gran reducció del PIB, els impagaments i la morositat que estan patint, si es produeixen contagis en l'empresa recau la responsabilitat als dirigents, si produeixen més del compte, hauràn de baixar el preu per tal de reduir els estocs, els costos de personal poden ser més elevats que les vendes...

La suma de totes aquestes accions negatives, produeixen que es disminueixi el nivell de producció i el nivell d'empleats.

A continuació es pot observar com estaven els establiments a dia 11 de juny (temporada alta), en la població de Tossa de Mar.



Il·lustracions 2 i 3: Realitzades per l'autora

### 2.1.3 La distribució

L'ha formen qualsevol establiment físic on els ciutadans hi puguin accedir per comprar o adquirir un servei. A part, dins de la distribució s'hi troben els majoristes i distribuïdors, el quals s'encarregaran de fer arribar tots els productes al petit comerç. Dins d'aquest, també s'hi troba el comerç *online*.

S'ha de valorar, que han perdut molts diners a causa de tenir els establiments tancats, no volen comprar més del compte per si les vendes cauen en picat, moltes persones han preferit el comerç online, etc. Per tant, el més lògic per la supervivència, és cancel·lar comandes, tornar genero, endarrerir pagaments, acomiadar personal, reduir inversions, entre d'altres accions.

En conclusió, els tres grans grups que generen la cadena de producció i la compra-venda, estan patint greus conseqüències causades per la pandèmia de la COVID-19. Seguidament, es realitzarà un estudi, sobre tres empreses una de casa sector, del sector primari s'analitzarà una empresa de pesca, del sector secundari, una empresa de l'àmbit de la construcció, i per últim, del sector terciari, un petita botiga orientada al turisme. Es realitzarà un anàlisi de la comptabilitat de les tres empreses i unes entrevistes als empresaris, per tal de percebre la seva perspectiva i les conseqüències que els hi ha ocasionat la gran crisi de la COVID-19.

### 3 RESULTATS DE L'ESTUDI

Seguidament es demostrarà l'estudi realitzat, el qual consisteix en l'anàlisi de tres empreses, una empresa que es dedica a la pesca de proximitat (sector primari), una empresa de l'àmbit de la construcció (sector secundari) , i per últim, una botiga orientada al turisme (sector terciari).

En primer lloc, es realitza una presentació de cada empresa, indicant com es va crear, els avantatges competitiu i els resultats d'un anàlisi extern e intern de l'empresa abans de patir les conseqüències de la COVID-19.

En segon lloc, s'ha fet un estudi del període de març a agost dels anys 2017, 2018, 2019 i 2020, mitjançant els resultats dels comptes de pèrdues i guanys i del balanç de situació de cada empresa, fent un anàlisi exhaustiu gràcies a les ràtios financeres.

I per últim, s'ha realitzat una entrevista a cada representant de les respectives empreses, a més a més, d'entrevistar a l'alcalde de Tossa de Mar i al director del banc Sabadell de Tossa de Mar, per tal, de saber les seves perspectives, sobre l'impacte produït per la COVID-19 en els diferents sectors econòmics. Gràcies a les entrevistes realitzades, es podran extreure conclusions, que es demostraran en els següents apartats.

#### 3.1 Sector primari

##### 3.1.1 Presentació de l'empresa

L'empresa que pertany al sector primari [...] **S.C.P** (prefereix mantenir-se en l'anonimat) és una empresa que es dedica a la pesca de proximitat.

Tot va començar, l'any 1993, quan tres germans van decidir crear l'empresa [...] **S.C.P**, el seu avi patern i el seu pare, ja s'hi havien dedicat a la pesca anteriorment. L'ofici de pescador, actualment s'està perdent, a Tossa de Mar, han passat de dedicar-s'hi 20 famílies a finalment ser tres.

Actualment l'empresa està formada per tres autònoms i dos empleats.

L'empresa [...] **S.C.P**, es diferencia de la competència per el seu gran esforç en la tasca, les ganes de que perduri l'ofici en el temps, per la qualitat del producte i per el gran respecte que li tenen al mar.

La seva fortalesa principal és el respecte per el producte i per el medi ambient .

L'empresa [...] **S.C.P**, destaca per les competències bàsiques següents:

- L' estima que li tenen a l'ofici, ja que ha perdurat de generació en generació.
- Adaptació a les noves necessitats i exigències dels clients.

- Pensament amb visió cap al futur, ja que realitzen les inversions necessàries per tal d'augmentar la productivitat e incrementar l'avantatge competitiu.
- Proporcionar una gran qualitat del producte, respectant les vedes del peix i les normatives sobre el peix petit i les tècniques a utilitzar.
- Gran respecte per el medi ambient, realitzant una pesca sostenible. Un dels seus valors principals consisteix en respectar la base de la cadena del seu ofici, és a dir, el peix. Una sobreexplotació del peix produeix l'esgotament, la realització d'una pesca estable en el temps, facilitarà tenir peix a dia d'avui i en un futur.

Les capacitats dinàmiques estan estretament vinculades al treball en equip, ja que, en la pesca de proximitat, un aspecte molt important, és tenir un equip coordinat i organitzat per realitzar les tasques el millor possible.

L'anàlisi extern de l'empresa [...] **S.C.P** dels anys anteriors a la COVID-19 és:

Respecte l'entorn econòmic global, es trobava en una època d'increment del preu de venda del peix. En el mercat laboral del sector, anava augmentant l'evolució tecnològica, l'empresa es va adaptar ràpidament a les noves demandes i exigències.

Referent a l'entorn politicolegal, podem dir, que la legislació i les normes, eren cada cop més exigents, fet que produeix, que l'empresa s'adaptés contínuament. I per últim, l'entorn cultural, no era un factor molt important, ja que l'empresa es troba a Catalunya (Tossa de Mar).

L'anàlisi intern de l'empresa [...] **S.C.P** dels anys anteriors a la COVID-19 és:

La situació economicofinancera de l'empresa, era excel·lent, ja que cada any es notava una evolució favorable, per tant, també es van poder augmentar les inversions i les noves contractacions de personal. La capacitat innovadora i tecnològica, també augmentava ja que adquirien nova tecnologia, noves embarcacions i nou material.

I per últim, com s'ha comentat anteriorment, l'empresa treballava constantment en millorar i en adaptar-se a les noves exigències i necessitats.

### 3.1.2 Anàlisi de la comptabilitat

Annex 1: càlcul de les ràtios.

Taula 2. Balanç de situació reduït empresa [...] **S.C.P**.

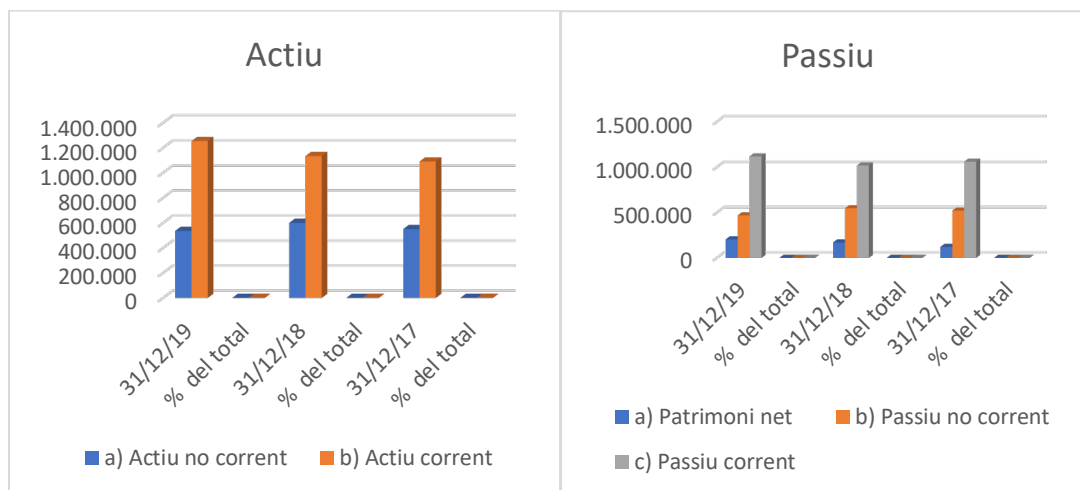
	31/12/19	% del total	31/12/18	% del total	31/12/17	% del total
<b>ACTIU</b>						



<b>a) Actiu no corrent</b>	535.768	25,30%	600.521,94	34,61%	550.674	33,55%
<b>b) Actiu corrent</b>	1.254.348	70,07%	1.134.303	65,38%	1.090.527	66,44%
<b>PASSIU</b>						
<b>a) Patrimoni net</b>	204.360	11,42%	169.745	9,78%	120.745	7,35%
<b>b) Passiu no corrent</b>	467.875	26,13%	546.732	31,51%	520.745	31,72%
<b>c) Passiu corrent</b>	1.117.881	62,44%	1.018.347	58,70%	1.060.453	64,61%

Font: elaboració pròpia

Gràfic 1. Actiu i passiu empresa [...] S.C.P.



Font: elaboració pròpia

L'actiu total de l'empresa va augmentar un 5,39% entre el 2017 i 2018, aquest augment és a conseqüència de l'increment de l'actiu corrent i de l'actiu no corrent.

Aquest creixement s'ha finançat en major mesura amb un augment del patrimoni net del 28,87%, ja que l'endeutament s'ha vist reduït amb un 1,03%.

L'actiu total de l'empresa ha crescut un 3,08% entre els anys 2018 i 2019, encara que l'actiu no corrent va decreixer amb un 12,08%.

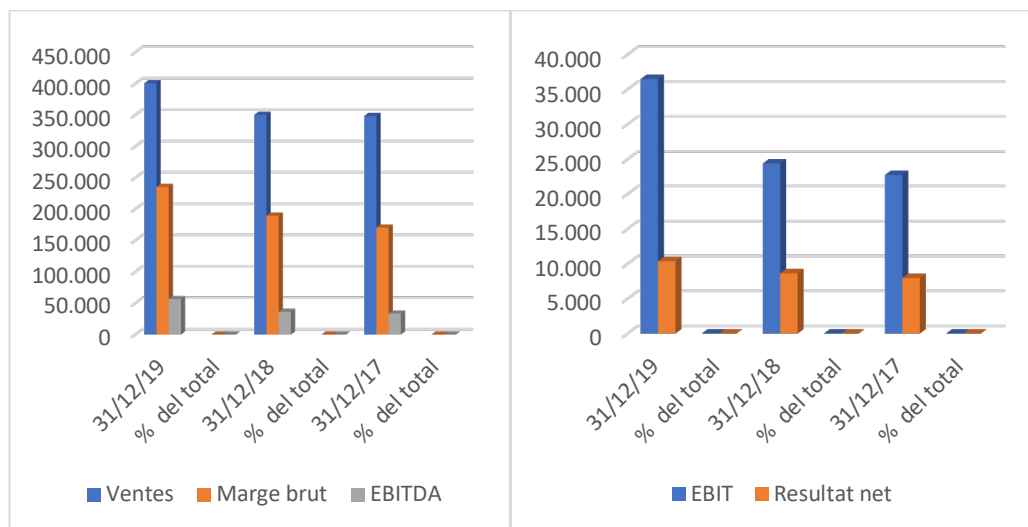
Aquest creixement podem observar que s'ha finançat amb un augment del patrimoni net del 16,94% i també s'ha finançat en menor proporció amb un augment de l'endeutament, que s'ha incrementat un 1,31%.

Taula 3. Compte pèrdues i guanys reduït empresa [...] S.C.P, comparació 2017-2019.

	31/12/19	% del total	31/12/18	% del total	31/12/17	% del total
<b>Ventes</b>	400.745		350.273		348.468	
<b>Marge brut</b>	235.382	58,73%	189.452	54,08%	170.538	48,94%
<b>EBITDA</b>	56.437	14,08%	36.283	10,36%	33.429	9,59%
<b>EBIT</b>	36.492	9,10%	24.382	6,96%	22.739	6,52%
<b>Resultat net</b>	10.372	2,59%	8.638	2,47%	7.963	2,28%
<b>Tipus impositiu efectiu (%)</b>	25%		26%		30%	

Font: elaboració pròpia

Gràfic 2. Valors compte pèrdues i guanys empresa [...] S.C.P.



Font: elaboració pròpia

La xifra de vendes de l'empresa va créixer un 0,51% entre 2017 i 2018. L'EBIT de l'empresa va créixer un 6,74% entre 2017 i 2018. Aquesta evolució implica una reducció en la rendibilitat econòmica de l'empresa. El resultat d'aquestes variacions és un augment de la rendibilitat d'explotació de l'empresa en el període analitzat, aquesta rendibilitat és del 5,08% en l'any 2018.

El resultat net de l'empresa va créixer un 7,81% entre 2017 i 2018.

L'aportació de les activitats d'explotació a l'evolució de la rendibilitat financera ha estat més gran que la de les activitats financeres. El resultat d'aquestes variacions és una reducció d'aquesta rendibilitat en el període analitzat.

Com es pot observar, la xifra de ventes de l'empresa va créixer un 12,60% entre 2018 i 2019. L'EBIT de l'empresa va créixer un 33,18% entre 2018 i 2019, aquesta evolució implica una reducció en la rendibilitat econòmica de l'empresa. El resultat d'aquestes variacions és una reducció de la rendibilitat d'explotació de l'empresa en el període analitzat, aquesta rendibilitat és del 5,07% en l'any 2019.

El resultat net de l'empresa va créixer un 16,71% entre 2018 i 2019.

L'aportació de les activitats d'explotació a l'evolució de la rendibilitat financera ha estat més gran que la de les activitats financeres

El resultat d'aquestes variacions és un augment de la rendibilitat financera en el període analitzat.

Taula 4. Compte pèrdues i guanys reduït empresa [...] S.C.P, comparació 2019-2020.

	2020	2019
	PIG	PIG
<b>Import Net de la xifra de negocis</b>	213.707,23 €	149.235,32 €
<b>Aprovisionaments</b>	1.295,10 €	1.476,29 €
<b>Despeses de personal</b>	34.300,00 €	37.286,56 €
<b>Altres ingressos d'explotació</b>		
<b>Altres despeses d'explotació</b>	12.145,29 €	11.477,07 €
<b>Amortització de l'immovilitzat</b>		3.883,52 €
<b>Resultat d'explotació</b>	165.966,84 €	95.111,88 €
<b>Ingressos Financers</b>		
<b>Despeses Financeres</b>		402,21 €
<b>Resultat abans d'impostos</b>	165.966,84 €	94.709,67 €
<b>Resultat de l'exercici</b>	165.966,84 €	94.709,67 €

Font: elaboració pròpia

Taula 5. Ràtios.

2020	
<b>Vendes inc/dism (2020-2019)</b>	30,17%

<b>Compres inc/dism (2020-2019)</b>	-13,99%
<b>Marge comercial</b>	99,39%
<b>Personal inc/dism (2020-2019)</b>	-8,71%

Font: elaboració pròpia

L'any 2019 l'empresa [...] **S.C.P** va facturar 149.235,32€ durant els mesos d'abril a agost. I en el 2020 ha facturat 213.707,23€, ha augmentat les vendes un 30%.

Les compres s'han reduït en el 2020 un 13,99% respecte el 2019.

Les despeses de personal s'han vist reduïdes un 8,71% respecte el 2019, no s'ha produït cap acomiadament però s'han reduït els salaris al reduir els horaris en diferents períodes durant l'any.

Analitzant les ràtios es pot concloure, que l'empresa no ha partit els efectes devastadors de la COVID-19, ha après a reconvertir els efectes i actuar amb la major intel·ligència possible. Han obtingut un marge comercial més que excel·lent, ja que les vendes han augmentat i les compres han continuat sent una quantitat molt pertita en comparació amb els ingressos.

### 3.1.3 Anàlisi de l'entrevista

Annex 2: entrevista complerta.

S'ha realitzat una sèrie de qüestions a un dels autònoms de l'empresa, les explicacions i conclusions més destacables són les següents:

L'impacte econòmic produït per la COVID 19 ha estat en certa manera desfavorable, ja que s'ha reduït el preu del peix i al tancar i restringir el sector de l'hostaleria (bars, restaurants, hotels), els ha perjudicat, ja que és una clientela de grans dimensions que han perdut.

No han procedit a demanar cap ajuda (han afirmat que no ha estat necessari), però si que en anys anteriors van demanar ajudes a nivell autonòmic i estatal, per realitzar la compra de les barques.

Entre els tres autònoms han decidit realitzar noves inversions aquest any, per reparar el casc de la barca i posar el motor nou.

Segons els seus càlculs, ha argumentat que les xifres econòmiques anteriors a la COVID-19, les recuperaran en dos anys.

No han acomiadat personal, però si que han vist reduïda la clientela amb un 30% menys que en el 2019.

En l'àmbit psicològic els ha perjudicat, ja que és una nova situació que ningú s'esperava, però emfatitzen que en l'àmbit laboral no han notat un gran canvi en les xifres econòmiques, per

tant, la motivació i l'esforç han continuat igual que en els anys anteriors. No han proporcionat ajuda psicològica als seus treballadors.

Segons la opinió de l'autònom, el sector primari és el que es referà primer. I també pensa que no s'ha realitzat una bona gestió per part del Govern i que s'haguessin hagut d'ampliar les ajudes i subvencions a les empreses més malmeses del sector.

No van tancar cap dia l'empresa, no van parar cap dia d'anar a pescar i no han pensat en tancar definitivament l'empresa.

Segons el seu criteri tots els governs, sigui quin sigui el color, haguessin realitzat la mateixa gestió de la pandèmia.

I finalment, pensen que la persones no tenen més por i/o respecte en comprar, però sí que la clientela va més amb compte amb els preus, sovint demanant reduccions de preus i prorrogacions en els pagaments.

## 3.2 Sector secundari

### 3.2.1 Presentació de l'empresa

L'empresa que pertany al sector secundari **Comercial [...] S.L** (prefereix quedar en l'anonimat) és una empresa familiar de Tossa de Mar.

L'any 2001 en Jordi juntament amb la Marta van crear Transports [...] S.L. Van començar per una empresa de transports de mercaderies per carretera amb tres camions-grua. Al cap d'uns anys l'empresa es va fer gestora de transports de residus i es dedica a fer recollida, transport i selecció dels mateixos, així com també a la venda d'àrids, en *big bags* i a granel. A més a més, progressivament han anat adquirint camions els quals s'han adaptat a les necessitats existents. El 05/08/2013 adquireixen la unitat productiva d'una empresa a Tossa de Mar. Convertint l'empresa Transports [...] S.L a **Comercial [...] S.L** i des d'aquell instant a part de transportar els materials els comercialitzen.

El mes d'abril de 2014 entren a formar part del Grup de Compres EmCCat, grup del qual actualment formen part, el qual els permet millorar i créixer en l'activitat empresarial.

La seva fortalesa és el tracte personalitzat al seu client.

L'empresa **Comercial [...] S.L.** destaca per les competències bàsiques següents:

- Un servei al client excel·lent, ja que el seu principal objectiu és tenir una relació duradora i de confiança amb els clients.
- Pensament creatiu, ja que sempre intenten proporcionar una formació continua i en certa manera, adaptar-se a les noves necessitats i exigències dels clients.

- Pensament amb visió cap al futur, ja que van patir les conseqüències de la crisi del 2008, per tant, han après dels errors i volen actuar més ràpidament davant d'una possible rescissió.
- Han destacat la comunicació externa, és a dir, la comunicació amb el client, és un dels punts forts de l'empresa respecte la competència.
- Excel·lent gestió dels projectes, per tal de finalitzar-los correctament i eficientment.

Les capacitats dinàmiques estan estretament vinculades als recursos humans de l'empresa **Comercial [...] S.L.**, perquè les unes sense les altres, no serien un avantatge competitiu per a l'empresa, simplement serien aspectes positius però no generarien la funció i el benefici que produeixen actualment.

L'anàlisi extern de l'empresa **Comercial [...] S.L** dels anys anteriors a la COVID-19 és:

Respecte l'entorn econòmic global, es trobava en una època d'estabilitat econòmica. El mercat laboral, està format per una innovació continua en el sector, però l'empresa es va adaptar adequadament a la situació, creixent en nous mercats i produint nous productes.

Referent a l'entorn politicolegal, podem dir, que la legislació i les normes, eren cada cop més exigents, fet que produeix, que l'empresa s'adaptés continuament, igual que amb les estratègies i polítiques sindicals. El mateix succeeix amb la tecnologia utilitzada, per aquest motiu realitzaven cursos de formació, tant pràctics com teòrics, per adquirir un nou coneixement específic. I per últim, l'entorn cultural, no era un factor molt important, ja que l'empresa es troba a Catalunya (Tossa de Mar).

L'anàlisi intern de l'empresa **Comercial [...] S.L** dels anys anteriors a la COVID-19 és:

La situació economicofinancera de l'empresa, era correcta, ja que cada any es notava una evolució favorable, per tant, també es poden augmentar les inversions i les contractacions. La capacitat innovadora i tecnològica, també augmentava ja que adquirien nova tecnologia, nous productes i nou coneixement específic.

I per últim, podem dir, que la clientela tenia clar els punts positius a valorar respecte la competència, com podien ser, un tracte més personalitzat, proper, de confiança. L'empresa treballava constantment en millorar i en adaptar-se a les noves exigències i necessitats.

### 3.2.2 Anàlisi de la comptabilitat

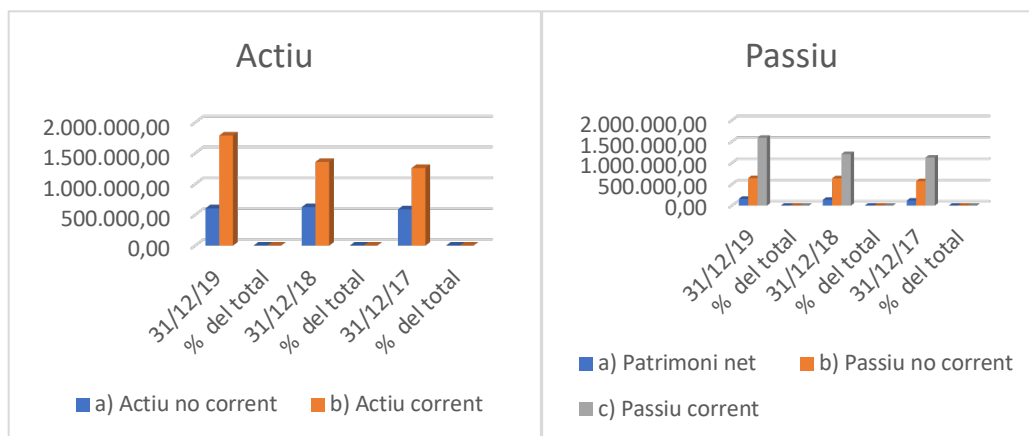
Annex 1: càlcul de les ràtios.

Taula 6. Balanç de situació reduït empresa **Comercial [...] S.L.**

	31/12/19	% del total	31/12/18	% del total	31/12/17	% del total
<b>ACTIU</b>						
a) Actiu no corrent	605.409,29	25,30%	624.781,94	31,50%	588.812,85	30,65%
b) Actiu corrent	1.787.127,33	74,70%	1.358.504,82	68,50%	1.259.797,21	69,35%
<b>PASSIU</b>						
a) Patrimoni net	158.402,63	6,62%	136.592,59	6,89%	117.260,56	6,45%
b) Passiu no corrent	644.556,22	26,94%	638.957,71	32,22%	573.243,47	31,56%
c) Passiu corrent	1.589.577,77	66,44%	1.207.736,46	60,90%	1.126.106,03	61,99%

Font: elaboració pròpia

Gràfic 3. Actiu i passiu empresa **Comercial [...] S.L.**



Font: elaboració pròpia

L'actiu total de l'empresa va créixer un 6,79% entre 2017 i 2018. Aquest creixement és conseqüència de l'augment de l'actiu no corrent, que es va incrementar un 5,75%.

Aquest increment s'ha finançat en major mesura amb un augment del patrimoni net del 14,15% i, en menor proporció, amb un augment de l'endeutament del 7,98%.

L'actiu total de l'empresa va créixer en un 17,45% entre 2018 i 2019. Tot i el creixement de l'actiu, l'actiu no corrent va decreïxer un 3,19%.

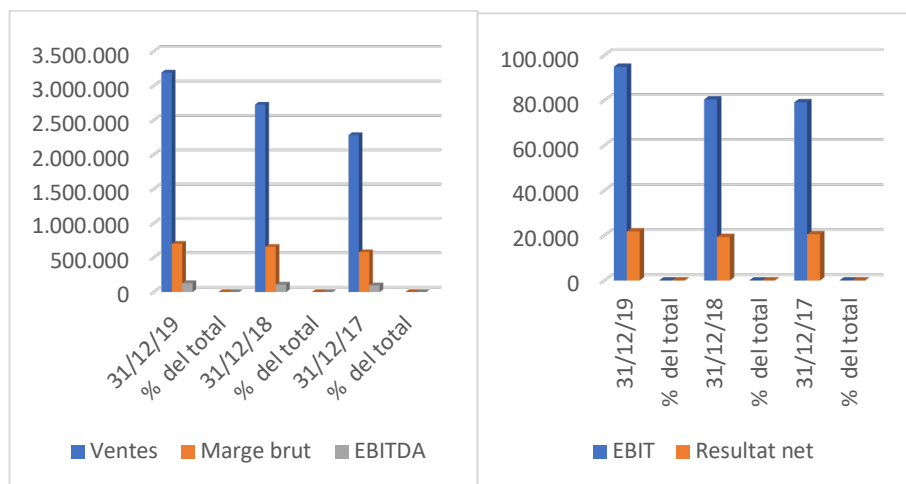
Aquest increment de l'actiu s'ha finançat en major proporció amb un augment de l'endeutament, que s'ha incrementat un 17,34%. No obstant això el patrimoni net va augmentar un 13,77%.

Taula 7. Compte pèrdues i guanys reduït empresa **Comercial [...] S.L.**, comparació 2017-2019.

	31/12/19	% del total	31/12/18	% del total	31/12/17	% del total
<b>Ventes</b>	3.192.207		2.725.118,00		2.282.406	
<b>Marge brut</b>	701.247	21,97%	656.211	24,08%	579.062	25,37%
<b>EBITDA</b>	127.647	4,00%	107.746	3,95%	96.257	4,22%
<b>EBIT</b>	94.946	2,97%	80.432	2,95%	79.174	3,47%
<b>Resultat net</b>	21.810	0,68%	19.332	0,71%	20.534	0,90%
<b>Tipus impositiu efectiu (%)</b>	28%		25%		31%	

Font: elaboració pròpia

Gràfic 4. Valors compte pèrdues i guanys empresa **Comercial [...] S.L.**



Font: elaboració pròpia

La xifra de vendes de l'empresa va créixer un 11,75% entre 2017 i 2018. L'EBIT de l'empresa va créixer un 1,56% entre 2017 i 2018. Aquesta evolució implica una reducció en la rendibilitat econòmica de l'empresa. El resultat d'aquestes variacions és un augment de la rendibilitat d'explotació de l'empresa del 2,45% en el període analitzat, aquesta rendibilitat és del 5,43% en l'any 2018.

El resultat net de l'empresa va decreïxer un 5,85% entre 2017 i 2018.



L'aportació de les activitats d'explotació a l'evolució de la rendibilitat financera ha estat més gran que la de les activitats financeres. El resultat d'aquestes variacions és una reducció d'aquesta rendibilitat del 25,30% en el període analitzat, per tant és del 18,90% en l'any 2018.

Com es pot observar, la xifra de ventes de l'empresa va créixer un 14,63% entre 2018 i 2019. L'EBIT de l'empresa va créixer un 15,28% entre 2018 i 2019, aquesta evolució implica una reducció en la rendibilitat econòmica de l'empresa. El resultat d'aquestes variacions és una reducció de la rendibilitat d'explotació de l'empresa de l'1,66% en el període analitzat, aquesta rendibilitat és del 5,34% en l'any 2019.

El resultat net de l'empresa va créixer un 11,36% entre 2018 i 2019.

L'aportació de les activitats d'explotació a l'evolució de la rendibilitat financera ha estat més gran que la de les activitats financeres

El resultat d'aquestes variacions és un augment de la rendibilitat financera del 0,74% en el període analitzat, sent del 19,04% en l'any 2019.

Taula 8. Compte pèrdues i guanys reduït empresa **Comercial [...] S.L.**, comparació 2019-2020.

	2020	2019
	PIG	PIG
<b>Import Net de la xifra de negocis</b>	1.417.917,33 €	1.574.231,36 €
<b>Aprovisionaments</b>	892.235,37 €	1.248.524,34 €
<b>Despeses de personal</b>	125.450,82 €	279.135,32 €
<b>Altres ingressos d'explotació</b>		8.140,00 €
<b>Altres despeses d'explotació</b>	201,83 €	15.239,16 €
<b>Amortització de l'immovilitzat</b>		
<b>Resultat d'explotació</b>	400.029,31 €	39.472,54 €
<b>Ingressos Financers</b>		4.741,33 €
<b>Despeses Financeres</b>	6.318,81 €	29.155,05 €
<b>Resultat abans d'impostos</b>	393.710,50 €	15.058,82 €

Font: elaboració pròpia

Taula 9. Ràtios.

2020	
<b>Vendes inc/dism (2020-2019)</b>	-11,02%
<b>Compres inc/dism (2020-2019)</b>	-39,93%
<b>Marge comercial</b>	37,07%
<b>Personal inc/dism (2020-2019)</b>	-122,51%

Font: elaboració pròpia

L'any 2019 l'empresa va facturar 1.574.231,36€ durant els mesos d'abril a agost. I enguany ha facturat 1.417.917,33€ en l'any 2020, les vendes han disminuït un 11,02% respecte l'any anterior.

El marge comercial el 2019 era d'un 20,69% i en el 2020 és d'un 37,07%.

Podem observar que tot i disminuir les vendes l'any 2020 el marge comercial ha augmentat i això és probablement degut a la disminució de les compres que s'han fet durant l'any 2020 entre els mesos d'abril a agost, s'ha comprat un 39,9% menys.

Amb aquest últim percentatge trobem la primera causa de la COVID-19 que ha fet que l'empresa **Comercial [...] S.L** optes per vendre el seu estoc i no fer compres per tenir un stockatge a llarg termini, amb aquesta decisió el que ha fet és disminuir les seves existències i així augmentar el seu marge comercial.

El mateix ha succeït amb les despeses del personal, s'han disminuït en gran mesura, per l'acomiadament de personal i per la reducció dels salaris, al treballar menys hores en diferents períodes durant el confinament i els mesos de restriccions.

### 3.2.3 Anàlisi de l'entrevista

Annex 2: entrevista complerta.

S'ha realitzat una sèrie de qüestions a un dels propietaris de l'empresa, les explicacions i conclusions més destacables són les següents:

Ha argumentat que el sector de la construcció no és el sector que ha estat més afectat per l'impacte econòmic produït per la COVID-19, ja que només van tancar el negoci 15 dies.

Les xifres de la comptabilitat del 2020 que s'han vist més afectades han estat una disminució de les vendes d'un 11,02% aproximadament amb comparació a l'any anterior.

L'empresa va adherir a un ERTO la meitat de la plantilla i els restants van seguir treballant, d'aquesta forma es reduïen les despeses.

L'empresa no s'ha pogut adherir a cap altre ajuda que el govern ha anat proporcionant.

Segons la opinió de l'autònom l'ajuda que els haurien d'haver donat és la de no pagar autònoms el mes que els hi van fer tancar 15 dies. És cert que això ja ho van oferir però el requisit que els demanaven era impossible que entres cap empresa del sector de la construcció. A més a més, afegeix que una bona ajuda seria no pagar impostos del trimestre que van tenir restriccions i/o confinaments i prorrogar-los almenys a un any, així l'empresa estarà més consolidada.

Entre els dos autònoms han decidit realitzar noves inversions aquest any, han pensat en comprar un camió nou.

Segons els seus càlculs, ha argumentat que podrà recuperar aquest % de disminució de les vendes, en un any, si la cosa millora.

Han acomiadat a una persona i no han vist reduïda la seva clientela. Pensa que el sector secundari és el que es referà primer.

Les entitats financeres els hi van proporcionar pagar unes lletres al cap de tres mesos, per tal de proporcionar un major marge per a l'empresa.

Argumenta que personalment li ha afectat positivament viure l'impacte produït per aquesta pandèmia perquè, sempre s'ha d'estar alerta dels possibles canvis que puguin venir, pensen que per l'empresa la COVID-19 els hi ha servit per adonar-se del que estan fent malament, dels excessos de costos, entre d'altres qüestions. Han aconseguit eliminar aquests excedents i malbarataments, per seguir enfocant l'empresa cap a la bona direcció.

En els seus treballadors ha contemplat una certa angoixa produïda per la incertesa de quant s'acabarà la pandèmia i si la situació anirà a pitjor o no.

Respecte la competència en el sector, creu que hi ha empreses que no han tingut el valor per poder fer canvis ràpids i no han estat preparats per reaccionar a temps. És molt difícil amb una pandèmia com la que s'ha viscut poder ser freds i prendre la millor decisió.

Com a mesures de millora implantaria, ajudes molt individualitzades per els diferents sectors. Per exemple, hi ha sectors com les agències de viatge que no han tingut pràcticament cap ajuda i que moltes d'elles estan a punt de tancar.

No han pensat en tancar definitivament l'empresa.

Segons el seu criteri no pensa que cap altre govern hagués fet una millor gestió econòmica de la pandèmia. Creu que aquestes mesures tant agressives i dur-les a terme han fet mal a moltes famílies i no les pot prendre gent que sempre a treballat al sector públic. Creu que el govern sigui del color que sigui li falta molta empatia amb els treballadors que no cobren i amb els empresaris que no poden pagar les nomines.

I finalment, creu que hi ha gent que té por en realitzar inversions, però que s'han trobat clients de tots els casos. Per exemple, en el seu sector ha vist com gent que es volia reformar una casa ho ha cancel·lat, però també ha vist molta altre gent de segona o primera residència que actualment volen fer una reforma en la seva vivenda.

### 3.3 Sector terciari

#### 3.3.1 Presentació de l'empresa

L'empresa que pertany al sector terciari dins de la societat **Vega [...] S.L** és una botiga d'artesania, objectes de regal i complements orientada al turisme, dirigida per en Quim.

Els productes més demandats en l'establiment són: la ceràmica artesanal, bolsos fabricats de suro, cabassos per anar a la platja, *souvenirs* espanyols i catalans, entre d'altres productes.

La major part de la clientela, es troba en una franja d'edat que va des dels 25 anys fins als 65 anys, a més a més, els preus no són alts, per tant, hi pot accedir a comprar un gran nombre de la població.

Actualment hi treballen dos persones, el mateix empresari i una empleada, que hi ha treballat tota la vida.

L'empresa **Vega [...] S.L** ha adquirit les competències bàsiques següents:

- Adaptar-se a les noves necessitats i exigències dels consumidors.
- Oferir un tipus d'oferta diferents dels estàndards.
- Brindar productes artesanals exclusius amb utilitat pràctica.
- Compromís i crear relacions comprador-venedor a llarg termini amb els clients.
- Bona predisposició de cara al client, amabilitat i simpatia.
- Propiciar un ambient adequat en el lloc de treball.

Les capacitats dinàmiques de **Vega [...] S.L.**, podríem determinar-les, com la capacitat de saber detectar les oportunitats i amenaces, aprofitant les oportunitats que sorgeixen i adquirint la capacitat de mantenir, combinar, i augmentar els actius tangibles e intangibles de l'empresa.

L'anàlisi extern de l'empresa **Vega [...] S.L** dels anys anteriors a la COVID-19 és:

Respecte l'entorn econòmic global, podríem dir que es trobava en un bon moment. La competència ha crescut molt en els últims anys, en Quim s'ha adaptat a les noves demandes i a les noves exigències de la clientela.

Referent a l'entorn politicolegal, podem dir, que la normativa de les empreses i sindical ha augmentat, per tant, han realitzat inversions per tal d'aconseguir ser igual o superior a la competència, realitzant nova formació, aprenent nous idiomes, entre d'altres avenços.

I per últim, l'entorn cultural, no era un factor molt important, ja que l'empresa es troba a Catalunya (Tossa de Mar).

L'anàlisi intern de l'empresa **Vega [...] S.L** dels anys anteriors a la COVID-19 és:

La situació economicofinancera de l'empresa, era estable, ja que cada any augmentaven les vendes i directament els ingressos de l'empresa, per tant, també es poden augmentar les inversions tant en millorar l'establiment i en augmentar l'oferta.

I per últim, les característiques dels competidors i dels clients, es pot dir, que tenen una clientela del país fixe i una clientela derivada del turisme més variable. Saben els seus punts forts, productes de proximitat, elaborats a Espanya, de qualitat i a uns preus no excessius, a diferència de la competència directe que prefereixen baixar preus a mantenir la qualitat i compren els productes en països asiàtics i de l'est.

### 3.3.2 Anàlisi de la comptabilitat

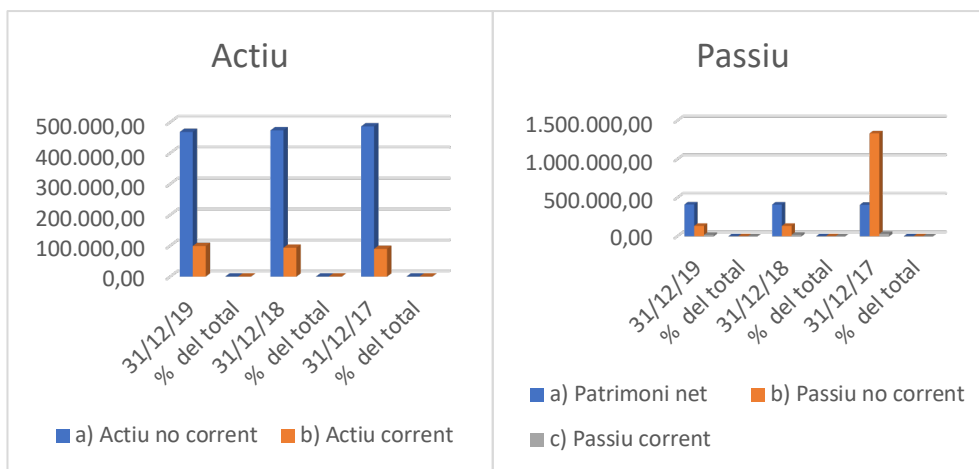
Annex 1: càlcul de les ràtios.

Taula 10. Balanç de situació reduït empresa **Vega [...] S.L**.

	31/12/19	% del total	31/12/18	% del total	31/12/17	% del total
<b>ACTIU</b>						
<b>a) Actiu no corrent</b>	468.618,63	82,54%	473.750,84	83,51%	486.559,70	84,42%
<b>b) Actiu corrent</b>	99.117,53	17,46%	93.522,16	16,49%	89.820,99	15,58%
<b>PASSIU</b>						
<b>a) Patrimoni net</b>	413.156,99	72,77%	411.739,33	72,58%	408.324,25	70,84%
<b>b) Passiu no corrent</b>	135.820,60	23,92%	135.820,60	23,94%	1.335.820,60	23,56%
<b>c) Passiu corrent</b>	18.758,57	3,30%	19.713,07	3,48%	32.235,84	5,59%

Font: elaboració pròpia

Gràfic 5. Actiu i passiu empresa Vega [...] S.L.



Font: elaboració pròpia

L'actiu total de l'empresa va créixer un 1,58% entre el 2017 i 2018, aquest ha estat més gran en el cas de l'actiu no corrent, que es va reduir un 2,63%.

Aquesta reducció de l'actiu contrasta amb el creixement del patrimoni net que ha augmentat un 0,84%. Per tant l'endeutament ha estat reduït amb un 7,45%.

L'actiu total de l'empresa ha crescut un 0,08% entre els anys 2018 i 2019. Encara que l'actiu no corrent va créixer amb un 1,09%.

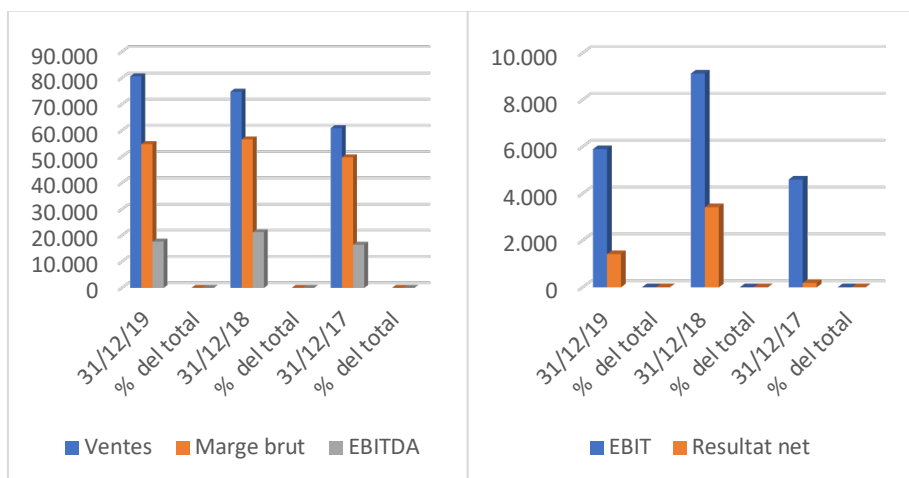
Aquest creixement podem observar que s'ha finançat amb un augment del patrimoni net del 0,38%, aquest increment net de l'empresa també s'ha cobert amb una reducció del 0,61% de l'endeutament que tenia l'empresa.

Taula 11. Compte pèrdues i guanys reduït empresa Vega [...] S.L., comparació 2017-2019.

	31/12/19	% del total	31/12/18	% del total	31/12/17	% del total
<b>Ventes</b>	80.628		74.772,00		60.890	
<b>Marge brut</b>	54.766	67,92%	56.592	75,69%	49.741	81,69%
<b>EBITDA</b>	17.629	21,86%	21.238	28,40%	16.416	26,96%
<b>EBIT</b>	5.896	7,31%	9.119	12,20%	4.599	7,55%
<b>Resultat net</b>	1.417	1,76%	3.415	4,57%	187	0,31%
<b>Tipus impositiu efectiu (%)</b>	25%		25%		25%	

Font: elaboració pròpia

Gràfic 6. Valors compte pèrdues i guanys empresa **Comercial [...] S.L.**



Font: elaboració pròpia

La xifra de vendes de l'empresa va créixer un 18,56% entre 2017 i 2018.

El resultat net de l'empresa va créixer un 94,52% entre 2017 i 2018.

L'EBIT de l'empresa va créixer un 49,56% entre 2017 i 2018.

L'aportació de les activitats d'explotació a l'evolució de la rendibilitat financera ha estat menor que la de les activitats financeres. El resultat d'aquestes variacions és un augment d'aquesta rendibilitat en el període analitzat sent del 1,11% en l'any 2018.

Com es pot analitzar a partir de les dades, la xifra de vendes de l'empresa va créixer un 7,26% entre 2018 i 2019.

L'EBIT de l'empresa va decreixer un 35,34% entre 2018 i 2019. Aquesta evolució vol dir una reducció en la rendibilitat econòmica de l'empresa. El resultat d'aquestes variacions és una reducció de la rendibilitat d'explotació de l'empresa del 16,84%, resultant una rendibilitat del 3,11% l'any 2019.

El resultat net de l'empresa va decreixer un 58,49% entre 2018 i 2019, a causa de la gran quantitat de despeses a pagar.

Taula 12. Compte pèrdues i guanys reduït empresa **Vega [...] S.L.**, comparació 2019-2020.

	2020	2019
	PIG	PIG
<b>Import Net de la xifra de negocis</b>	25.288,74 €	62.266,97 €
<b>Aprovisionaments</b>	27.909,76 €	45.802,48 €
<b>Despeses de personal</b>	3.441,80 €	10.316,40 €
<b>Altres ingressos d'explotació</b>	1.193,66 €	19.732,22 €
<b>Altres despeses d'explotació</b>		
<b>Amortització de l'immovilitzat</b>		
<b>Resultat d'explotació</b>	-4.869,16 €	25.880,31 €
<b>Ingressos Financers</b>		
<b>Despeses Financeres</b>	1.207,83 €	1.843,25 €
<b>Resultat abans d'impostos</b>	-6.076,99 €	24.037,06 €
<b>Resultat de l'exercici</b>	-6.076,99 €	24.037,06 €

Font: elaboració pròpia

Taula 13. Ràtios.

2020	
<b>Vendes inc/dism (2020-2019)</b>	-146,22%
<b>Compres inc/dism (2020-2019)</b>	-64,11%
<b>Marge comercial</b>	-10,36%
<b>Personal inc/dism (2020-2019)</b>	-199,74%

Font: elaboració pròpia

L'any 2019 **Vega [...] S.L.** va facturar 62.266,97€ durant els mesos d'abril a agost i en el 2020 ha facturat 25.288,74€, menys de la meitat que l'any anterior, obtenint aquest any un marge comercial del 10,36% negatiu. L'any 2019 aquesta mateixa empresa havia obtingut un marge comercial del 26,44% positiu.



Una de les conseqüències que ha provocat la COVID-19 en **Vega [...] S.L.**, és obtenir una disminució abismal de les vendes i les compres en l'any 2020 i una altra conseqüència és la reducció de les despeses de personal, ja que el personal ha estat donat d'alta menys mesos que els anys anteriors.

Tot i que el balanç de pèrdues i guanys d'aquesta empresa no està del tot tancat, es pot preveure que en els mesos que falten per tancar l'any, de setembre a desembre, haurien de canviar molt les coses per poder obtenir un benefici igual o superior a l'any anterior (2019).

### 3.3.3 Anàlisi de l'entrevista

Annex 2: entrevista complerta.

S'ha realitzat una sèrie de qüestions al propietari de l'empresa, les explicacions i conclusions més destacables són les següents:

L'impacte econòmic per **Vega [...] S.L.**, ha representat entre un 25-30% menys de vendes amb relació a l'exercici 2019. També cal afegir que els lloguers han representat el 50% menys respecte al 2019. La temporada anual era de 10 a 12 mesos, aquest 2020 s'ha reduït a 3 mesos i mig.

L'empresa va estar tancada durant l'estat d'alarma (14 de Març fins 15 de Juny) i des del 25 d'octubre fins ara, encara que pot tenir obert però no surt a compte amb les restriccions de mobilitat, no hi ha visitants i no es factible obrir.

A nivell espanyol l'ajut que ha demanat és el destinat a autònoms societaris, això vol dir que paga els autònoms a final de mes i el primer dia del mes següent li paguen el que li correspondria per jubilació més els autònoms que els hi ha avançat anteriorment.

A nivell català no li han atorgat res. Segons la seva opinió, el sistema d'ajuts de la Generalitat ha estat i continua sent un desastre. Com a màxim es podia accedir a 2.000€, s'havia de demanar per internet. No hi ha hagut possibilitat d'accedir-hi i quan s'han acabat els diners destinats a la ajuda, les empreses restants s'han quedat fora. Això mateix va succeir la primera vegada amb el confinament, per tant ja sabien que el sistema era i és un error.

A nivell ajuntament han concedit ajuts però des del seu punt de vista són poc satisfactoris. L'ajuntament no ha cobrat les terrasses dels bars (ocupació de la via pública). Però i els que no tenen terrassa? Un exemple poden ser les botigues, en aquest cas només li han reduït 90€. Hi ha una ajuda per famílies i també per comerç, però ha hagut d'aportar tota la paperassa d'explotació de **Vega [...] S.L.** 2019 amb relació 2020 i des del setembre encara no sap si li han concedit, creu que són uns 500 euros. També descomptaran el % de la Taxa d'escombraries pels dies que es va tancar per el confinament. Val a dir que l'ajuntament ha proposat mesures dins les seves possibilitats però li dona la impressió que no són del tot proporcionals i li consta que la gent del poble no ho veu gaire bé. Es veritat que als Ajuntaments el ciutadà els exigeix molt, sovint més del que poden aportar. Són la primera línia davant del ciutadà, estan mal finançats i moltes vegades no poden actuar lliurement perquè estan sotmesos a normatives superiors ja sigui des de l'Estat central o de la Generalitat.

Segons la seva opinió, les ajudes al sector s'haurien d'incrementar o substituir per sistemes com els d'Alemanya o França, finançant per part de l'estat entre el 70 – 75% dels resultats del 2019, a més a més, d'aportar ajuts a fons perduts o carències llargues.

No ha decidit realitzar noves inversions a causa de la època viscuda.

Segons els seus càlculs, ha argumentat que les xifres econòmiques anteriors a la COVID-19, les recuperarà en dos anys.

No han acomiadat personal, però l'empleada que normalment té un contracte fixe discontinuo d'entre 8 i 9 mesos només l'ha pogut donar d'alta 3 mesos i mig. La clientela l'ha vist reduïda a causa de la falta de turista estranger que ha suposat una davallada important, entre un 60% – 70% menys.

Les entitats financeres han adoptat la línia ICO\_COVID 19 proposada per l'Estat: préstecs a 5 anys amb un any de carència o la pòlissa de crèdit a 3 anys, tot amb l'aval del 80% per part de l'Estat.

En l'àmbit psicològic si que li ha perjudicat ja que el problema principal és la incertesa. Primer la salut, per descomptat, però l'economia trontolla i preocupa molt.

Creu que s'han realitzat errors en la gestió econòmica de la pandèmia, ja que és una situació que ha agafat per sorpresa i és molt complicat prendre decisions i a més, si es té en compte la dificultat afegida del comportament canviant del virus.

Com a mesures de millora implantaria una molt bona campanya de promoció turística amb la col·laboració de les administracions; Ajuntament, Diputació, Consell Comarcal, Generalitat i també associacions empresarials com PYMEC (Petita i Mitjana Empresa) entre d'altres.

No ha pensat en tancar definitivament l'empresa, però és una opció que no es pot descartar.

En el període de tancament de l'empresa, va accedir a l'ajut per autònoms, en el seu cas, com autònom sociari i a la línia de crèdit ICO-COVID 19 amb pòlissa de crèdit a tres anys.

No té clar si un altre govern hagués fet millor la gestió i ho argumenta de la següent manera, la situació sorgida amb la COVID 19 ha estat inicialment complexa ja que han hagut d'improvisar i anar adaptant-se a l'evolució de la pandèmia. Ara, en aquesta segona fase sembla que podrien haver estat millor preparats per actuar, però entén que és difícil a més tenint en compte que la situació és diferent segons les regions o autonomies. Segurament es podria haver fet millor, però el que si que està clar és l'embolic de mesures preses que en ocasions semblen contradictòries. En definitiva un govern o un altre, pensa que es trobaria igual d'embolicat.

Segons la opinió de l'autònom, que el sector terciari sigui el primer en refer-se és difícil de contestar, però si que té clar que als municipis turístics com Tossa de Mar dependrà de l'afluència de visitants sobre tot d'estrangers.

I finalment, pensen que les persones si que tenen més por i/o respecte en comprar. Per desgràcia hi ha gent que ho esta passant molt malament i d'altres que tenen més possibilitats d'aguantar, però en tot cas, pensa que la tendència es mirar de reduir despeses pensant en el que pugui venir i poder "sobreviure" econòmicament fins que la situació es vagi normalitzant.

### 3.3.4 Anàlisi de l'entrevista a l'alcalde de Tossa de Mar

Annex 2: entrevista completa.

Segons l'alcalde, la població de Tossa de Mar, ha demanat de tot. Rebaixar l'IBI, no pagar la recollida de residus, rebaixar totes les taxes i preus públics, pagaments directes per pernactacions perdudes en allotjaments. És a dir, no pagar i/o rebaixar tot.

Les noves ajudes que implantaria segons el seu parer són les bonificacions directes per l'empresari compromès amb el canvi que Tossa requereix per tornar la qualitat turística.

El sector econòmic que ha demanat més ajudes és el terciari, concretament els allotjaments turístics.

Segons els seus càlculs, ha argumentat que les xifres econòmiques anteriors a la COVID-19, es recuperaran en el 2022.

Ha argumentat que el govern espanyol no ho ha gestionat gens bé, ni sanitàriament ni econòmicament. Si ella fos la presidenta del govern espanyol realitzaria un rescat en el sector turístic, com es va fer en el 2008 quan es va rescatar a la banca.

A nivell municipal, s'han proporcionat les següents ajudes i facilitats:

- 200.000€ a empreses, professionals i autònoms, 75.000€ a persones o famílies en situació de vulnerabilitat econòmica.
- Subvencions per a empreses d'allotjament, hotels, pensions, apart-hotels i càmpings. Amb un import previst de 100.000€ fins a un topall de 200.000€.
- No cobrar la taxa d'ocupació de via pública de l'any 2020. Beneficiant a 350 establiments.
- Reducció de la taxa d'escombraries en el sector comercial, realitzant la devolució de l'import equivalent a les setmanes que el sector comercial va estar tancat per l'estat d'alarma i per el nou període que estem vivint.
- L'equip de govern farà aportacions voluntàries al banc d'aliments, a més a més, d'un reforç directe de 12.000€.
- Adaptació a les escoles de mesures COVID, valorades en 7.900€
- Creació d'una oficina per a gestionar les ajudes a veïns arran de la COVID-19.
- Entre d'altres, no tant directes al tema tractat en l'estudi.

Comenta que la població i les empreses encara es queixen. Pressupost municipal 12.000.000€ i només en personal quasi 5.000.000€.

Segons la seva opinió la pandèmia ha afectat especialment el sector d'edat major de 65 anys, els ha perjudicat molt no poder-se relacionar amb els fills i nets durant mesos. La resta de la població també han patit per la manca de socialització que comporta estudiar i treballar telemàticament. Les noves tecnologies molt necessàries però sempre patològiques en el seu abús, ha recalcat. Psicològicament, tothom ha patit i encara patiran més.

Considera que el sector terciari serà el primer en refer-se, concretament, la restauració.

Finalment, com a mesures de millora per a implantar en els pròxims anys, pensa que les millors opcions són recuperar l'assistència sanitària presencial, els malalts s'han de visitar sempre. Donar suport i ajudes als empresaris compromesos en la millora qualitativa i no quantitativa d'aquell que decideix com a destí Tossa. I cuidar i promocionar el patrimoni cultural abandonat des de fa anys i no vendre només sol i platja.

### 3.3.5 Anàlisi de l'entrevista al director del banc Sabadell de Tossa de Mar

Annex 2: entrevista complerta.

Segons el director de l'entitat bancària, les ajudes i facilitats que han proporcionat a la població i als empresaris de Tossa de Mar, són les següents: la garantia ICO – COVID 19 mitjançant préstecs a 5 anys de durada amb carència d'1 any. També pòlisses de crèdit a 3 anys, tot a un tipus d'interès del 2,5% i amb el 80% d'aval per part de l'Estat. I moratòries hipotecaries.

Les noves ajudes que implantaria serien més moratòries garantides, en funció de la durada de la pandèmia, que de moment és del tot incert.

Segons els indicadors el sector que ha demanat més ajudes al banc Sabadell, és principalment el sector terciari, que és el més generalitzat i majoritari a Tossa de Mar.

Ha argumentat que la recuperació econòmica serà lenta. La posada en marxa de la vacuna és un factor primordial que podrà donar un marge de seguretat per minimitzar el contagi i aquest fet serà el detonant per reactivar l'economia i frenar la incertesa que s'està patint. Pensa que fins el 2022 no s'aconseguiran xifres econòmiques normalitzades.

Segons el seu punt de vista, el govern espanyol no ha realitzat una bona gestió econòmica de la pandèmia, creu que l'economia es tindria que haver planificat com a Alemanya, per exemple.

Psicològicament pensa que ha afectat en general a tota la població, produint molt de neguit, incertesa i ansietat.

Creu que el sector que es referà abans és probablement l'industria farmacèutica la qual serà de les primeres així com tot el relacionat amb empreses dedicades a la investigació i al desenvolupament del sector sanitari.

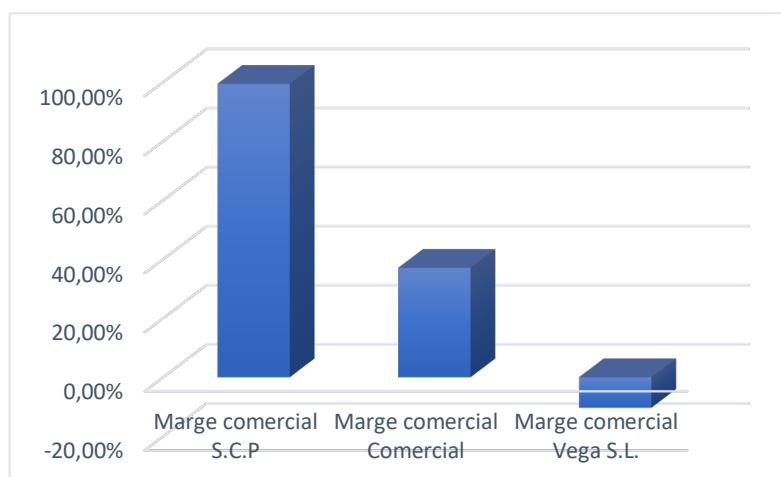
I finalment, les mesures de millora que implantaria serien proporcionar més liquiditat a tots els sectors especialment als autònoms i a les petites i mitjanes empreses. Pensa que la banca no ha fet tot el possible, que sempre es pot fer més, com per exemple, es podria renegociar els terminis dels préstecs ICO i també intentar reconduir els impagats.

### 3.4 A quin sector econòmic li serà més senzill renèixer de les cendres?

Realitzant una comparació dels marges comercials de les tres empreses, es pot observar que l'empresa amb major diferenciació positiva és l'empresa [...] **S.C.P.**, la qual pertany al sector primari. L'empresa **Vega [...] S.L.** (sector terciari), ha obtingut el pitjor marge de les tres empreses, a causa dels efectes devastador de la COVID-19.

Aquesta és una petita mostra del que succeeix a la realitat.

Taula 14. Marges comercials de les tres empreses.



Font: elaboració pròpia

Segons les persones entrevistades, els sectors que normalitzaran la seva situació el més aviat possible, són els de l'alimentació i el dedicat a la salut de les persones.

La recuperació dels sectors, vindrà condicionada per els avenços sanitaris, per les mesures econòmiques, per la mobilitat i la confiança del consumidor.

I per últim, les estadístiques i anàlisis oficials <sup>11</sup>, preveuen una major recuperació del sector primari, l'alimentació va ser un bé essencial durant el confinament provocat per la pandèmia, per tant, no van notar un greu descens de les xifres econòmiques. Les xifres augmentaran un 10% respecte l'any 2019, a més, al tancar i mantenir les restriccions a la restauració i l'hosteleria, produeix un increment de les despeses en alimentació per a consumir en les llars.

<sup>11</sup>Veure l'anàlisi de Monitor Deloitte <https://www.lavanguardia.com/economia/20200528/481427966508/sectores-rapido-recuperaran-crisis-coronavirus-brl.html>

## 4 IMPLICACIONS ÈTIQUES I SOCIALS

La pandèmia i la gran crisi econòmica produïdes per la COVID-19, han generat que la població i especialment les empreses, prenguin consciència del gran impacte que ha produït en les economies i vides de les persones. Les gran conseqüències generades, han produït, que la societat es torni més solidària i responsable, per exemple, algunes de les mesures que s'han realitzat són: proporcionar menjar gratuït a les persones més desfavorables, realitzar la compra a persones de risc, reduir els preus dels lloguers, prestar ajuda a les persones més necessitades, entre d'altres. Les persones han desenvolupat uns sentiments i valors més humans, al veure persones properes en situacions inimaginables.

Empreses de diferents sectors s'han involucrat proporcionant grans ajudes, com per exemple<sup>12</sup>:

- Farmacèutiques com Novartis i Sanofi van proporcionar donacions massives d'hidroxicloroquina per a tractar els pacients infectats per la COVID-19.
- En el sector tèxtil, empreses com Mango, Inditex o Pronovias, es van involucrar en la fabricació de mascaretes i bates de protecció, coneguts com EPI.
- La línia de fabricació del SEAT León en la planta de Martorell, va deixar de produir cotxes per produir respiradors.

Aquest és un petit llistat de mesures socials i ètiques que han realitzat algunes de les empreses més importants d'Espanya. La Responsabilitat Social Corporativa (RSC) de les empreses, s'ha modificat positivament, introduint uns valors més humans, augmentant les ajudes i la perspectiva cap a les persones i no tant, en l'àmbit econòmic. Les empreses analitzades, també han pres mesures per pal·liar aquestes conseqüències desastroses, com per exemple: disminuir els ingressos però com a prioritat no acomiadar al personal, proporcionar ajudes als seus treballadors, avançar els sous en algun període determinat, no tancar definitivament l'empresa, entre d'altres accions.

En un futur proper, s'espera que els valors i la humanitat generada per aquesta situació, no s'oblidin i es mantinguin en el temps, educant e involucrant a les futures generacions.



Il·lustració 4 <https://www.caritasmenorca.org/caritas-va-acompanyar-en-2019-a-24-milions-de-persones-mentre-la-covid-19-dispara-un-57-les-ajudes/>

<sup>12</sup> Veure mesures RSC. <https://www.compromisorse.com/rse/2020/04/21/covid-19-la-crisis-sanitaria-economica-y-social-que-pone-a-prueba-la-rse>

## CONCLUSIONS

L'objectiu del present TFG, ha consistit en proporcionar informació sobre la pandèmia i la crisi econòmica provocada per la COVID-19, a més a més, de realitzar un anàlisi exhaustiu a tres empreses, una de cada sector, per així estudiar l'impacte produït en cada sector econòmic.

A nivell teòric, s'ha pogut comprovar la gran rellevància negativa que ha tingut la COVID-19, per a les persones i l'economia. Les problemàtiques que ocasionaven gran feina als polítics i entitats, s'han modificat completament, per enfocar-se totalment al problema vigent, la salut de les persones i el gran impacte en l'economia. Les ajudes proporcionades als empresaris i a la ciutadania per part del govern espanyol, no han estat suficients, degut a la baixa quantia de les ajudes i a la inseguretat que produïa no saber la data de cobrament de les mateixes. El mateix es pot argumentar sobre la comunicació a la ciutadania, no s'han proporcionat instruccions precises i concretes del que es pot fer i el que no, no s'ha proporcionat una perspectiva d'estabilitat, no s'ha convençut a la població de que el risc vital és mínim (a excepció de les persones de risc), entre d'altres mesures ineficients e incorrectes.

A nivell pràctic, inicialment s'ha efectuat un anàlisi de l'impacte en l'economia global del país, demostrant la gran crisi de la demanda i de l'oferta produïda, mitjançant dades extretes de l'Institut Nacional d'Estadística. Seguidament s'han analitzat els tres grans grups que generen la cadena de producció i la compra-venda, demostrant el gran impacte que pateixen. Com a estudi, s'ha realitzat un anàlisi sobre tres empreses, analitzant l'empresa, la comptabilitat i la perspectiva del dirigent, de cada empresa respectivament. Les conclusions més rellevants han estat les següents:

- Segons la comptabilitat els pitjors valors els ha obtingut l'empresa del sector terciari, en segon lloc l'empresa de sector secundari i en tercer lloc, l'empresa del sector primari.
- Les entrevistes han deixat preveure, que els autònoms, l'alcalde i el director de l'entitat bancària, no estan d'acord amb les mesures i ajudes imposades per el govern Espanyol, haguessin preferit que el govern hagués replicat les mesures de protecció laborals i civils dels països model. I recalquen que les ajudes empresarials haurien de ser proporcionals a les caigudes de l'activitat registrades.

A continuació, gràcies a tot l'estudi realitzat, s'ha aconseguit donar resposta a la pregunta objectiu del TFG: **Quin sector econòmic li serà més senzill renéixer de les cendres?** Segons les estadístiques i els valors demostrats, el sector primari, en concret, l'àmbit de l'alimentació, serà el primer sector econòmic en tornar a una normalitat, més ràpidament i d'una forma més senzilla, que els altres sectors comparats.

Per últim, s'ha volgut donar el valor que es mereixen, als nous valors i sentiments d'humanitat adquirits a conseqüència d'aquesta situació viscuda. Posant èmfasi a les noves ajudes, a la solidaritat de la població, al gran moviment que han realitzat les empreses per tal de proporcionar el seu granet de sorra, entre d'altres mesures. S'espera que tot el que s'ha après a causa de la pandèmia produïda per la COVID-19, no s'oblidi i perduri al llarg del temps.

## VALORACIÓ

La realització del present TFG, m'ha servit per aprendre molt i m'ha ajudat a guanyar seguretat amb mi mateixa. La valoració personal és molt positiva, perquè m'ha permès:

- Aprofundir en l'anàlisi de l'impacte produït per la COVID-19 en els diferents sectors econòmics, és un tema molt actual i de gran importància.
- Aplicar coneixements teòrics i pràctics adquirits en el grau d'ADE, ha estat la manera d'implantar-los a un cas real i poder plasmar i donar-me compte de tot el que he après.
- Adquirir i millorar capacitats i habilitats, que jo desconeixia.
- Utilitzar eines ofimàtiques, les qual els hi he intentat treure el màxim partit i el coneixement adquirit em servirà en un futur proper.
- Aprendre a solucionar tots els problemes que es poden produir durant el transcurs del treball i no donar-me mai per vençuda. Com per exemple:
  - Patir personalment la malaltia de la COVID-19 durant el període de realització del TFG.
  - Problemes amb les eines de treball.
  - La dificultat que suposa viure lluny del territori d'anàlisi.
- El que em reconforta més i m'emplena d'orgull, és que en un futur, quan es parli d'aquesta època i situació que hem patit, tindrè un bon record sobre el treball que vaig realitzar i de l'esforç que hi vaig invertir.

M'agradaria agrair l'ajuda del meu professor col·laborador Òscar Mascarilla i a totes les persones que m'han proporcionat informació i consells, per tal d'obtenir un millor resultat del TFG i aprendre més de l'experiència.

Per últim, desitjo dedicar-li aquest projecte a la meva parella i als meus pares, per tot el suport psicològic que m'han proporcionat i per estimar-me tant.



## AUTOAVALUACIÓ

Per a realitzar l'autoavaluació del TFG, analitzaré l'assoliment dels criteris d'avaluació que es van detallar en la rúbrica de l'activitat 6:

- He demostrat un ús correcte i òptim de les eines ofimàtiques.
- Penso que la redacció de la memòria, és interessant, presenta originalitat i proporciona informació altament rellevant.
- En el transcurs del projecte he seguit totes les pautes establertes en les directrius de la UOC.
- He referenciat tots els recursos aliens utilitzats.
- He inclòs opinions pròpies i perspectives de persones amb càrrec, per tal de percebre el seu punt de vista sobre la situació viscuda.
- No volia que el projecte fos semblant als dels demès, sempre he tingut la intenció d'oferir un tema original i una informació que no s'hagi analitzat anteriorment.
- Estic contenta i orgullosa del resultat final, espero que els lectors aprenguin llegint aquest projecte i el trobin interessant.

Finalment, com a continuació del treball, consistiria una vegada finalitzada la pandèmia produïda per la COVID-19, analitzar els resultats generals, treure unes conclusions oficials ja que estaran a l'abast totes les dades i finalment, refutar o afirmar els supòsits que he generat durant el projecte.

## REFERÈNCIES BIBLIOGRÀFIQUES

- [1] **Agencias.** (Julio, 2020). La Vanguardia. Estos son los sectores que más rápido se recuperarán de la crisis del coronavirus. <https://www.lavanguardia.com/economia/20200528/481427966508/sectores-rapido-recuperaran-crisis-coronavirus-brl.html>
- [2] **Canal Salut, gencat.** (2020). Què és el coronavirus? <https://canalsalut.gencat.cat/ca/salut-a-z/c/coronavirus-2019-ncov/ciudadania/que-es-coronavirus/>
- [3] **Compromiso RSE.** (Abril, 2020). COVID-19, la crisis sanitaria, económica y social que pone a prueba la RSE. <https://www.compromisorse.com/rse/2020/04/21/covid-19-la-crisis-sanitaria-economica-y-social-que-pone-a-prueba-la-rse>
- [4] **Instituto Nacional de Estadística.** (2020). España: Indicadores económicos y financieros. <https://www.ine.es/dynt3/FMI/>
- [5] **La Moncloa.** (2020). Estado de Alarma. <https://www.lamoncloa.gob.es/covid-19/Paginas/estado-de-alarma.aspx>
- [6] **Ministerio de Economía y Empresa.** (2020). Medidas para ciudadanos. <https://www.mineco.gob.es/portal/site/mineco/menuitem.32ac44f94b634f76faf2b910026041a0/?vgnextoid=b523d8a1caf21710VgnVCM1000001d04140aRCRD&vgnnextchannel=de1969e8c9b11710VgnVCM1000001d04140aRCRD>
- [7] **Ministerio de Economía y Empresa.** (2020). Medidas para autónomos. <https://www.mineco.gob.es/portal/site/mineco/menuitem.32ac44f94b634f76faf2b910026041a0/?vgnextoid=743269e8c9b11710VgnVCM1000001d04140aRCRD&vgnnextchannel=de1969e8c9b11710VgnVCM1000001d04140aRCRD>
- [8] **Ministerio de Economía y Empresa.** (2020). Medidas para empresas. <https://www.mineco.gob.es/portal/site/mineco/menuitem.32ac44f94b634f76faf2b910026041a0/?vgnextoid=6f9269e8c9b11710VgnVCM1000001d04140aRCRD&vgnnextchannel=de1969e8c9b11710VgnVCM1000001d04140aRCRD>
- [9] **Organización Mundial de la Salud.** (2020). Preguntas y respuestas sobre la enfermedad por coronavirus. <https://www.who.int/es/emergencias/diseases/novel-coronavirus-2019/advice-for-public/q-a-coronaviruses>
- [10] **Presidencia del Gobierno.** (Octubre, 2020). Plan de Recuperación, Transformación y Resiliencia. [https://www.lamoncloa.gob.es/presidente/actividades/Documents/2020/07102020\\_PlanRecuperacion.pdf](https://www.lamoncloa.gob.es/presidente/actividades/Documents/2020/07102020_PlanRecuperacion.pdf)
- [11] **Treball, gencat.** (2020). Coronavirus SARS-CoV-2. [https://treball.gencat.cat/ca/ambits/seguretat\\_i\\_salut\\_laboral/riscos\\_i\\_condicions\\_treball/mesures\\_per\\_risc/coronavirus/](https://treball.gencat.cat/ca/ambits/seguretat_i_salut_laboral/riscos_i_condicions_treball/mesures_per_risc/coronavirus/)
- [12] **Trías de Bes, F.** (2020). *La Solución Nash, la reactivación económica tras el COVID-19*. Barcelona: Editorial Planeta S.A. <https://www.casadellibro.com/libro-la-solucion-nash-la-reactivacion-economica-tras-el-covid-19/9788449337413/11543703>

