

Diagnosi socioeconòmica de la comarca de la Terra Alta. Reptes i oportunitats del territori per a la generació d'ocupació.

Elisabet Martínez de la Torre Orriols

(emartinez_de_la_torre@uoc.edu)

2020-21/1 Gener 2021

Treball Final de Grau

Àmbit d'especialització: Anàlisi Econòmica

Memòria final

Curs 2020/21, 1r semestre

Diagnosi socioeconòmica de la comarca de la Terra Alta. Reptes i oportunitats del territori per a la generació d'ocupació.

INDEX	Pàg.
Resum	4
Abstract	5
Introducció	6
Justificació	7
Objectiu i abast	7
1. Descripció i anàlisi de la situació poblacional, socioeconòmica i	7
1.1. Situació geogràfica	7
1.2. Situació poblacional: estructura i evolució	9
1.2.1. Població de la Terra Alta	9
1.2.2. Població de les comarques de les Terres de l'Ebre	11
1.2.3. Població per edats i sexe	13
1.2.4. Població activa	15
1.2.5. Població estrangera	16
1.2.6. Població per municipis	17
1.3. Situació ocupacional	19
1.3.1. Anàlisi de l'ocupació	19
1.3.2. L'ocupació als municipis de la comarca	23
1.3.3. Anàlisi de l'atur	25
1.3.4. L'atur als municipis de la comarca	29
1.3.5. Anàlisi de la contractació	30
1.4. Situació socioeconòmica	31
1.4.1. Evolució de l'activitat econòmica	31
1.4.2. Característiques del teixit productiu	32
1.5. Anàlisi DAFO	39
2. Reptes i oportunitats territorials	41
3. Implicacions ètiques i/o socials	49
Conclusions	49
Valoració	49
Autoavaluació	49
Referències bibliogràfiques i linkografia	49

Diagnosi socioeconòmica de la comarca de la Terra Alta. Reptes i oportunitats del territori per a la generació d'ocupació.

Elisabet Martínez de la Torre Orriols (emartinez_de_la_torre@uoc.edu)

Treball Final d'anàlisi Econòmica del Grau d'Administració i Direcció d'empreses de la Universitat Oberta de Catalunya. Gener 2021.

Resum

Amb aquest treball anomenat "*Diagnosi socioeconòmica de la comarca de la Terra Alta. Reptes i oportunitats del territori per a la generació d'ocupació*", s'ha pretès analitzar la situació socioeconòmica actual de la Terra Alta, i l'evolució que ha tingut al llarg dels últims anys, identificant també, els principals reptes i oportunitats en els àmbits del desenvolupament econòmic, social i ocupacional, amb la finalitat que serveixi com a base per prendre les mesures oportunes mitjançant polítiques actives per a millorar l'ocupació.

La primera part del treball, en què s'analitza la situació socioeconòmica de la comarca, s'ha enfocat des de quatre àmbits diferents: situació geogràfica, poblacional, ocupacional i socioeconòmica. La metodologia emprada ha estat principalment l'anàlisi estadístic de les dades extretes de diverses fonts oficials, a més, de la lectura i anàlisi de diversos estudis sectorials per ampliar la informació.

La segona part, ha estat la detecció, a partir de l'anàlisi quantitatiu i qualitatiu inicial, dels reptes i oportunitat de la Terra Alta, que es recullen en divuit punts i que són, en definitiva, les conclusions de la diagnosi realitzada.

Molt breument, les conclusions principals són;

- El principal problema de la Terra Alta és el despoblament constant i èxode de joves amb talent, amb la conseqüent manca de població activa i de l'envelliment de la població.
- El paisatge de la Terra Alta és un actiu a preservar que repercuteix positivament en l'economia i la societat.
- La mala situació geoestratègica de la comarca és un inconvenient per a desenvolupar segons quins negocis, però és una avantatge en el desenvolupament del sector turístic.
- Hi ha mancances de transport públic i manquen infraestructures, serveis, subministraments i connectivitat.
- Manquen perfils especialitzats per cobrir treballs qualificats, i alhora, hi ha precarietat laboral i col·lectius en risc d'exclusió social.
- La indústria i els serveis són els principals motors de l'economia local. Malauradament, el sector agrícola, que era el segon sector que generava més ocupació fa uns anys, actualment és el que de forma dràstica i continuada, està destruint llocs de treball, sense previsió de relleu generacional.
- Un cop passada l'etapa primera recessiva, amb la conseqüent destrucció de teixit empresarial, la Terra Alta no ha aconseguit assolir els valors d'abans de l'època de pre-crisi (2008). Actualment, no hi ha encara prou dades estadístiques per avaluar les afectacions que està tenint aquesta segona crisi sanitària, però les poques que hi ha indiquen que s'estan destruint llocs de treball i empreses.

Paraules clau:

Ocupació, despoblament, economia, crisi, reptes i oportunitats.

Abstract

The study "Socioeconomic analysis of Terra Alta region. Challenges and opportunities for the creation of employment", aims to analyse the current socioeconomic situation of Terra Alta and its evolution in recent years, identifying also the main challenges and opportunities in the fields of economic, social and labour markets development. The analysis should serve as a basis for taking appropriate measures through active policies to improve employment.

The first part of the study analyses the socioeconomic situation from four different perspectives: geography, demography, labour market and socioeconomic situation. The second identifies the challenges and opportunities for the creation of employment in Terra Alta through a quantitative and qualitative analysis summarized in eighteen points, which represents the conclusions of the diagnosis made. The methodology used has been mainly the statistical analysis of the data extracted from various official sources, as well as the reading and analysis of several sectorial studies.

In brief, the key conclusions are:

- Terra Alta's main problem is the constant emigration of young people, reducing the active population and increasing its average age.
- The landscape of Terra Alta is an asset to be preserved that has a positive impact on the economy and society.
- The geographic location of the region is a handicap to develop certain businesses, but it is an important advantage for the development of a strong tourist sector.
- Public transport, infrastructure, services, supplies and connectivity are insufficient in the region.
- There is a lack of specialized profiles to cover qualified jobs. Moreover, job insecurity is common and there are groups at risk of social exclusion.
- Industry and services are the main motor of the local economy. The agricultural sector, which was the second in terms of employment a few years ago, is drastically reducing, losing jobs and showing no perspective for generational renewal.
- Terra Alta has been unable to regain its 2008 pre-crisis levels, after the recession and the consequent destruction of the local business fabric. Currently, there are not enough statistical data to evaluate the effects of this second crisis. Nevertheless, the few data available indicates continuous trend of jobs and companies losses.

INTRODUCCIÓ

Aquest treball dona resposta a les diverses hipòtesis plantejades per tal de d'obtenir una anàlisi acurada de la situació socioeconòmica, amb la intenció que serveixi per al plantejament de polítiques actives d'ocupació i de suport al teixit empresarial, des de l'àmbit de l'Administració Pública, cooperadament amb el sector privat i la comunitat educativa.

És doncs, la Diagnosi socioeconòmica de la comarca de la Terra Alta, una eina per a identificar els reptes i oportunitats de la comarca, per a desenvolupar estratègies territorials amb tres objectius clars; millorar la qualitat de vida i el benestar social de la població de la Terra Alta, crear ocupació digna, i per fomentar i diversificar l'activitat econòmica, en un marc de cooperació i de col·laboració entre els principals actors públics i privats del territori.

Les hipòtesis a resoldre són:

1. Territori

- a. Quina rellevància té el paisatge? Quins són els elements que l'identifiquen? Quins són els riscos de la proliferació de molins de vent?
- b. Quines són les afectacions de l'abandonament de l'activitat primària al territori?
- c. Quina accessibilitat hi ha respecte els mercats i les principals infraestructures logístiques?
- d. Quina cobertura de banda ampla hi ha? És una debilitat comarcal que pot afectar al teletreball i a la mobilització de treballadors de fora interessats en un entorn rural?

2. Situació poblacional: estructura i evolució

- a. Quina és l'evolució de la població de la comarca? Com és el teixit social?
- b. Quina és la situació poblacional dels municipis?
- c. De què parlem quan parlem de despoblament? Perquè hi ha èxode poblacional?
- d. És una població envellida o sobreenvellida?
- e. Quin és el impacte de la situació poblacional sobre l'economia? Quina és l'estructura i evolució de la població activa?
- f. Quins són els components de creixement o decreixement de la població? Com han afectat les immigracions, emigracions, naixements i defuncions?

3. Situació ocupacional. Mercat de treball

- a. Quins són els nivells d'ocupació i d'atur? Quina ha estat l'evolució en els últims anys?
- b. Hi ha grups poblacionals amb menors oportunitats?
- c. Quina és la qualitat de l'ocupació? Hi ha precarietat? A quins col·lectius i sectors d'activitat afecta?
- d. Quina és l'evolució de l'atur segons característiques personals i laborals? Sexe, grups d'edat, nivells d'estudis, grups ocupacionals, sectors i durada en la desocupació.
- e. Quina és la situació ocupacional dels municipis?
- f. En quina modalitat: treball assalariat i autònom? En quines activitats es concentra el treball autònom?

4. Situació socioeconòmica

- a. Quin ha estat el comportament econòmic de la comarca?
- b. Quins sectors generen més riquesa (VAB)?
- c. Quina és l'evolució del teixit empresarial? Es crea/destrueix empresa?
- d. Com és el teixit empresarial? Dimensió empresarial i quin % de l'ocupació ocupen cada segment.
- e. Quina és la distribució de l'ocupació per sectors d'activitat?
- f. Quin és el grau de desenvolupament dels sectors clau pel futur de la comarca?

Justificació

La proposta de realitzar una *Diagnosi socioeconòmica de la comarca de la Terra Alta* ve motivada primer pel fet que, la meua feina actual al Consell Comarcal de la Terra Alta està vinculada al desenvolupament local del territori, i segon perquè, es dona el cas que aquest és un moment clau donades les afectacions a nivell social i econòmic de la COVID-19, i que caldria analitzar.

La meua inquietud personal, en el moment de pensar en quin tema de recerca m'interessava per al TFG, va ser que, a banda que m'agradés, pogués tenir una repercussió pràctica. De fet, el poder utilitzar aquesta diagnosi com a suport per al plantejament d'accions que puguin ajudar al territori, ha estat el factor clau per a la seva selecció.

Objectiu i abast

L'objectiu general de la "*Diagnosi socioeconòmica de la comarca de la Terra Alta*" és la de disposar d'unes dades socioeconòmiques territorials basades, d'una banda, en dades objectives extretes de fonts estadístiques oficials i de diferents administracions públiques, que ajudin a conèixer la posició de la comarca en el context territorial català i, d'altra banda, disposar d'una visió dels agents clau del territori, mitjançant anàlisi d'estudis realitzats conjuntament, que finalment ajudin a identificar els reptes i oportunitats per poder orientar les polítiques de desenvolupament local i ocupacionals.

1. Descripció i anàlisi de la situació poblacional, socioeconòmica i ocupacional

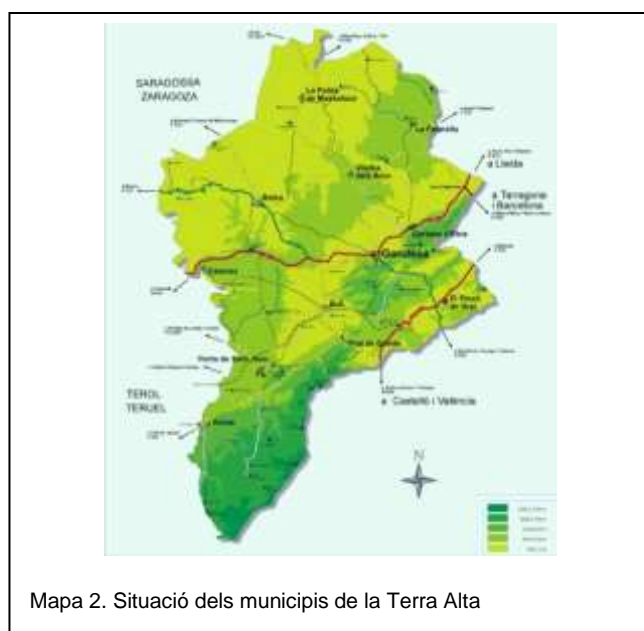
1.1. Situació geogràfica

La comarca de la Terra Alta és una de les comarques de les Terres de l'Ebre, situada al sud de la província de Tarragona, amb Gandesa com a capital.

Està formada per 12 municipis: Arnes, Batea, Bot, Caseres, Corbera d'Ebre, la Fatarella, Gandesa, Horta de Sant Joan, el Pinell de Brai, la Pobla de Massaluga, Prat de Compte i Vilalba dels Arcs. Limita amb la comarca del Matarranya a l'Aragó i amb les comarques catalanes de la Ribera d'Ebre i el Baix Ebre.



Mapa 1. Localització de la Terra Alta a Catalunya



Mapa 2. Situació dels municipis de la Terra Alta

La superfície comarcal és de 743'04 Km² i representa el 11.6% del total provincial.

La Terra Alta és una comarca d'interior, situada fora de l'arc Mediterrani, lluny de la franja litoral, de les capitals provincials de Lleida i Tarragona, per on passen els principals eixos viaris i xarxa ferroviària, lluny dels principals ports i aeroports catalans.

La mobilitat de persones i mercaderies es realitza bàsicament per carretera, sent l'eix principal la N-420 que creua la comarca d'est a oest, passant per Corbera, Gandesa i prop de Caseres. Per arribar a la resta de municipis cal anar per les carreteres comarcals..



La Terra Alta no compta amb xarxa ferroviària. Les parades de tren convencional més properes estan a Móra la Nova i a Tortosa – L'Aldea. Les parades de tren d'alta velocitat més properes es situen a Lleida i al Camp de Tarragona. L'aeroport més proper és el de Reus.

Taula 1. Temps de recorregut per carretera a les principals infraestructures de transport (des de Gandesa)

Tipus	Denominació	Mín.
Ports	Port de Palamós	2 h 59 min
	Port d'Alcanar	1 h 5 min
	Geltrú	1 h 36 min
	Port de Barcelona	2 h 2 min
	Port de Tarragona	1 h 9 min
Aeroports	Aeroport del Prat	1 h 53 min
	Aeroport de Girona	2 h 36 min
	Aeroport de Reus	57 min
	Aeroport de Lleida-Alguaire	1 h 21 min
Estacions AVE	Estació de Sants	2 h 4 min
	Girona	2 h 45 min
	Lleida	1 h 7 min
	Estació AVE Camp de Tarragona	1 h 12 min

Font: Elaboració pròpia a partir del Google Maps.

Taula 2. Temps de recorregut per carretera des dels municipis de la comarca a les capitals de les Terres de l'Ebre i capitals de província

Municipis Terra Alta	Móra d'Ebre	Tortosa	Amposta	Tarragona	Lleida	Barcelona	Girona
Arnes	49 min	38 min	52 min	1 h 30 min	1 h 40 min	2 h 35 min	3 h 11 min
Batea	30 min	45 min	59 min	1h 26 min	1 h 17 min	2 h 20 min	2 h 57 min
Bot	29 min	44 min	58 min	1h 12 min	1 h 17 min	2 h 19 min	2 h 57 min
Caseres	33 min	48 min	1 h 2 min	1 h 16 min	1 h 31 min	2 h 28 min	3 h 11 min
Corbera d'Ebre	13 min	40 min	54 min	56 min	1 h 1 min	2 h 3 min	2 h 41 min
Fatarella, la	19 min	53 min	1 h 7 min	1 h 2 min	58 min	2 h 9 min	2 h 47 min
Gandesa	19 min	34 min	48 min	1 h 2 min	1 h 7 min	2 h 9 min	2 h 47 min
Horta de Sant Joan	43 min	36 min	49 min	1 h 26 min	1 h 31 min	2 h 31 min	3 h 9 min
Pinell de Brai, el	25 min	27 min	40 min	1 h 6 min	1 h 17 min	2 h 11 min	2 h 48 min
Pobla de Massaluca, la	35 min	54 min	1 h 8 min	1 h 20 min	1 h 11 min	2 h 26 min	3 h 3 min
Prat de Comte	39 min	27 min	41 min	1 h 18 min	1 h 31 min	2 h 22 min	3 h
Vilalba dels Arcs	29 min	1 h 3 min	1 h 17 min	1 h 12 min	1 h 8 min	2 h 19 min	2 h 53 min

Font: Elaboració pròpia a partir del Google Maps.

1.2. Situació poblacional: estructura i evolució

1.2.1. Població de la Terra Alta

L'any 2019 la població total de la Terra alta és de 11.490 habitants, amb una densitat de població baixa (15.5 hab./Km²). Allunyada dels grans nuclis urbans, ha registrat un important retrocés demogràfic des del segle XIX, en bona part per l'emigració als centres industrials i per la manca de competitivitat del propi territori, condicionat pel seu allunyament i les limitacions que ha imposat el marc físic.

La població de la comarca va arribar al seu màxim històric l'any 1920 amb 23.365 habitants, posteriorment ha anat disminuint progressivament.

Taula 4. Evolució històrica de la població a la Terra Alta	
1857	19.071
1887	20.989
1900	22.932
1910	22.789
1920	23.365
1936	21.457
1940	17.571
1950	18.525
1960	16.141
1970	14.767
1981	13.581
1990	13.184
2000	12.189
2010	12.931
2019	11.490

Entre els anys 2003-2009 es registra un augment demogràfic del 5,0% arribant als 12.943 habitants l'any 2009. Però aquest any marca un punt d'inflexió i en 4 anys la comarca perd la població que havia anat guanyant des del 2003.

Taula 5. Evolució de la població. 2003-2019	
Comarca de la Terra Alta	
2003	12.322
2004	12.464
2005	12.724
2006	12.715
2007	12.719
2008	12.885
2009	12.943
2010	12.931
2011	12.847
2012	12.713
2013	12.310
2014	12.119
2015	11.872
2016	11.761
2017	11.634
2018	11.483
2019	11.490

Font: elaboració pròpia a partir de les dades de l'IDESCAT

En els darrers anys, la comarca segueix una dinàmica poblacional negativa, a diferència de l'evolució que presenta la província de Tarragona. En conjunt, en els últims 10 anys la població s'ha reduït un 11,23% (en valor absolut: 1.453 persones).

Gràfica 1. Evolució de la població de la Terra Alta. 2003 - 2019



Font: elaboració pròpia a partir de les dades de l'IDESCAT

Pel que fa als components de creixement, en els darrers anys s'ha tendit a un creixement natural negatiu, predominant defuncions sobre els naixements.

Taula 6. Moviment natural de població. 2011 - 2019				
	Anys	Naixements	Defuncions	Creixement Natural
Terra Alta	2019	59	nd	nd
	2018	80	152	-72
	2017	55	182	-127
	2016	87	176	-89
	2015	86	156	-70
	2014	75	160	-85
	2013	79	164	-85
	2012	73	158	-85
	2011	88	155	-67
Catalunya	2019	60.958	nd	nd
	2018	63.566	66.562	-2.996
	2017	66.803	66.165	638
	2016	68.974	63.289	5.685
	2015	70.450	64.866	5.584
	2014	71.589	61.319	10.270
	2013	71.591	60.807	10.784
	2012	77.098	62.724	14.374
	2011	80.861	59.586	21.275

Font: elaboració pròpia a partir de les dades de l'IDESCAT

1.2.2. Població de les comarques de les Terres de l'Ebre

Les dades poblacionals de la taula 7 de les comarques de les Terres de l'Ebre mostren que la dinàmica poblacional de la Terra Alta és la més negativa de totes.

Les comarques més poblades de les Terres de l'Ebre són les que es troben estratègicament a l'arc Mediterrani:

- La comarca més poblada de les Terres de l'Ebre és la del Baix Ebre (77.596 h; 43,50% del total de la població de la regió), la qual ha augmentat des de l'any 1999 un 17,43%. A partir del 2012 canvia la tendència i comença a disminuir lleugerament, en els darrers 10 anys ha disminuït un 5,05%.
- El Montsià és la segona comarca més poblada de la regió (67.436 h; 37,80% del total de la població de la regió), la qual ha augmentat un 21,75% des del 1999. A partir del 2013 canvia la tendència i comença a disminuir, en els darrers 10 anys ha disminuït un 6,58%.

Les comarques menys poblades de les Terres de l'Ebre són les que es troben a l'interior:

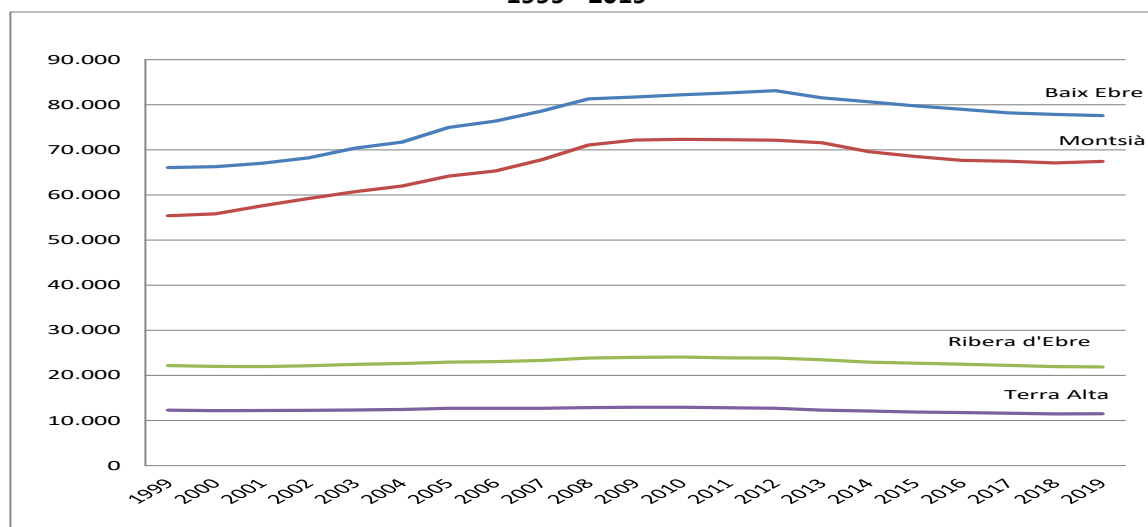
- La població de la comarca de la Ribera d'Ebre (21.865 h; 12,26% del total de la població de la regió) des de l'any 1999 ha disminuït un 1,51%. La variació de població ens els últims deu anys ha estat negativa en 8,91%.
- Finalment, la comarca menys poblada de les Terres de l'Ebre és la Terra Alta (amb pes del 6,44% del total de la població de la regió), la qual ha disminuït en els últims 10 anys un

11,23%. El petit augment poblacional que va tenir a partir del 2003 fins al 2010 s'ha perdut, i al 2019 tenim una població de 11.490 h, un 6,46% menys que la població de l'any 1999.

Taula 7. Evolució de la població. 1998-2019				
Comarques de les Terres de l'Ebre				
Anys	Baix Ebre	Montsià	Ribera d'Ebre	Terra Alta
1999	66.081	55.389	22.201	12.283
2000	66.274	55.828	21.993	12.189
2001	67.031	57.584	21.951	12.231
2002	68.227	59.234	22.151	12.259
2003	70.373	60.728	22.464	12.322
2004	71.708	61.989	22.632	12.464
2005	74.962	64.181	22.925	12.724
2006	76.368	65.333	23.046	12.715
2007	78.590	67.834	23.319	12.719
2008	81.304	71.058	23.844	12.885
2009	81.724	72.189	24.004	12.943
2010	82.222	72.333	24.082	12.931
2011	82.634	72.261	23.889	12.847
2012	83.125	72.121	23.867	12.713
2013	81.514	71.577	23.477	12.310
2014	80.637	69.613	22.925	12.119
2015	79.748	68.524	22.723	11.872
2016	78.977	67.646	22.471	11.761
2017	78.180	67.491	22.203	11.634
2018	77.868	67.083	21.964	11.483
2019	77.596	67.436	21.865	11.490
Pes comarcal (%)	43,50 %	37,80 %	12,26 %	6,44 %
Variació 2019 vs 2009	-5,05	-6,58	-8,91	-11,23
Variació 2019 vs 1999	17,43	21,75	-1,51	-6,46

Font: elaboració pròpia a partir de les dades de l'IDESCAT

Gràfica 2. Evolució de la població de les comarques de les Terres de l'Ebre. 1999 - 2019

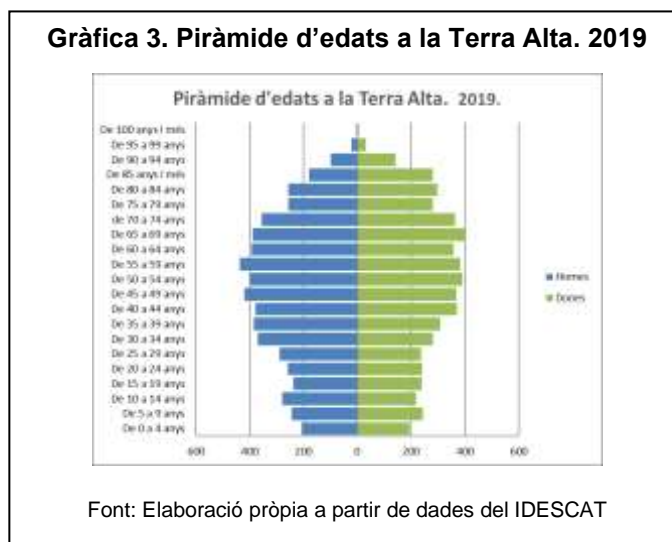


Font: Elaboració pròpia a partir de dades d'IDESCAT

1.2.3 Població per edats i sexe

Aspectes a destacar de l'estructura de la població de la comarca, la qual té forma de piràmide regressiva, les quals són més amples els grups superior que la base:

- Descens de la natalitat; a la base de la piràmide s'observa un estretament consecutiu.
- Envel·liment continu de la població i sobre envel·liment de la població. S'aprecia un major nombre de dones a les edats més avançades, la qual cosa ve representada per un "barret" al gràfic.



- El 51% de la població són homes i el 41% són dones.

Taula 8. Població Terra Alta per sexe. 2019		
Homes	5.859	51%
Dones	5.631	49%
Total	11.490	100%

Font: Elaboració pròpia a partir de dades d'IDESCAT

- Pel que fa a l'estructura de la població per **grans grup d'edat**, el 58,67% formen part de la població potencialment activa (de 15 a 64 anys). El segon grup més nombrós és el de les persones majors de 65 anys les quals representen el 29,26% de la població. La mitjana d'edat són 48,57 anys.

Taula 9. Població. Per grups d'edat. 2019		
De 0 a 14 anys	1.387	12,07%
De 15 a 64 anys	6.741	58,67%
De 65 a 84 anys	2.601	22,64%
De 85 anys i més	761	6,62%
Total	11.490	100,00%

Font: Elaboració pròpia a partir de dades d'IDESCAT

- Si es comparen les dades del 2010 i 2019 es comprova que s'ha perdut un gruix del 11,1% de població. El principal grup d'edat amb més reducció d'efectius afectat per la crisi econòmica és el de la població activa (de 15 a 64 anys), el qual ha disminuït un 17,6% en

els homes i un 14,7% en les dones. També, es detecten disminucions en els grups d'edats de 0 a 14 anys (-16,3%) i en últim lloc, els de més de 65 anys (-1%).

Taula 10. Variació de la població per edat i grans grups d'edat. 2010-2019

Variació 2010-2019	Homes		Dones		Total	
De 0 a 14 anys	-57	-7,2%	-42	-6,0%	-99	-6,7%
De 15 a 64 anys	-761	-17,6%	-547	-14,7%	-1.308	-16,3%
De 65 anys i més	-21	-1,3%	-13	-0,7%	-34	-1,0%
Total	-839	-12,5%	-602	-9,7%	-1.441	-11,1%

Font: Elaboració pròpia a partir de dades d'IDESCAT

- Els índexs demogràfics de la Terra Alta de la següent taula presenten uns valors molt superiors als índex de les Terres de l'Ebre, Tarragona i Catalunya. Destaquen els índex d'envelliment i sobreenvelliment comarcal, i també l'índex de dependència de la gent gran.

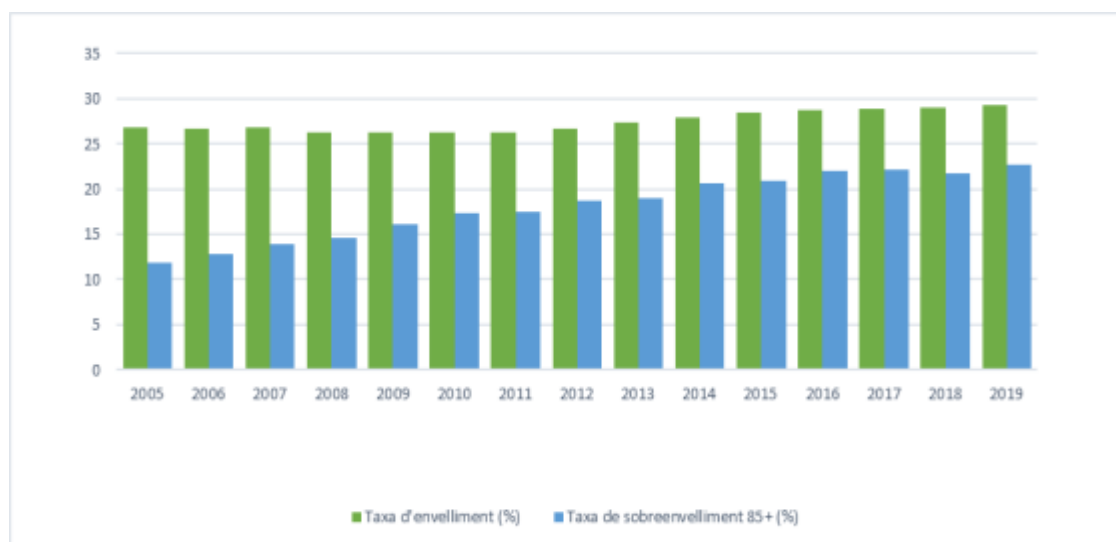
Taula 11. Altres índexs i taxes demogràfiques

Indicadors d'estructura d'edats	Terra Alta	Terres de l'Ebre	Tarragona	Catalunya
Edat mitjana de la població	48,57	44,92	42,71	42,7
Taxa de joventut	7,62%	8,67%	8,97%	-
Índex d'envelliment	226,09	149,04	111,82	121,6
Índex de sobreenvelliment	22,64	19,2	16,28	16,9
Índex de dependència global	73,02	60,07	55,68	52,5

Font: Elaboració pròpia a partir de dades de MERCURI

- Comparant l'evolució de les taxes d'envelliment (+65 fins 84 anys) des de l'any 2005 amb l'evolució de les taxes de sobreenvelliment (+85 anys), es constata que la taxa de sobreenvelliment té un creixement progressiu més alt que la taxa d'envelliment.

Gràfica 4. Evolució de les taxes d'envelliment i sobreenvelliment a la Terra Alta, 2005-2019



Font: Elaboració pròpia a partir de dades de MERCURI

- Tots els municipis de la Terra Alta presenten una taxa d'envelliment i sobreenvelliment molt alta, molt superiors a les mitjanes catalanes. Aquest és un aspecte important a tenir en compte a l'hora d'implementar polítiques d'atenció a la dependència.

Taula 12. Taxes d'envelliment i sobreenvelliment per municipis i àmbits territorials, 2019 Ordenats segons taxa de sobreenvelliment 85+			
Àmbit territorial	Taxa d'envelliment (%)	Taxa de sobreenvelliment 75+ (%)	Taxa de sobreenvelliment 85+ (%)
Arnes	37,6	60	29,1
Prat de Comte	31,3	57,1	26,8
Batea	29,5	55,5	24,9
Fatarella, la	34,5	57,1	23,1
Terra Alta	29,3	55,1	22,6
Vilalba dels Arcs	32	57,6	22,2
Bot	36,1	54,4	22,1
Corbera d'Ebre	27,6	53,2	21,6
Gandesa	22,2	57	21,1
Caseres	36,6	59,3	20,9
Pinell de Brai, el	30	57,2	18,7
Horta de Sant Joan	29,8	52,2	17,3
Catalunya	18,8	49,2	16,9
Dem. Tarragona	18,9	47,9	16,3
Pobla de Massaluca, la	36,3	47,9	14,3

Font: Elaboració pròpia a partir de dades de MERCURI

1.2.4 Població activa (de 15 a 64 anys)

La població potencialment activa de la Terra Alta són en valors absoluts 6.741 habitants, els quals representen el 58,67% de la població total comarcal, i el 6% de les Terres de l'Ebre.

Al desagregar les dades per sexe el 52,91% són homes i el 47,08% són dones.

La concentració de nombres d'efectius entre grups d'edat són força homogenis a partir dels 30 anys en homes (10-12%) i a partir de 40 anys en dones (11-12%).

Taula 13. Població potencialment activa Terra Alta. 2019						
Edat	Homes		Dones		Total	
De 15 a 19 anys	237	6,5%	239	7,4%	476	6,9%
De 20 a 24 anys	258	7,1%	242	7,5%	500	7,3%
De 25 a 29 anys	289	8,0%	237	7,4%	526	7,7%
De 30 a 34 anys	371	10,2%	281	8,7%	652	9,5%
De 35 a 39 anys	385	10,6%	308	9,6%	693	10,1%
De 40 a 44 anys	378	10,4%	369	11,5%	747	10,9%
De 45 a 49 anys	421	11,6%	367	11,4%	788	11,5%
De 50 a 54 anys	398	11,0%	391	12,2%	789	11,5%
De 55 a 59 anys	437	12,0%	383	11,9%	820	12,0%
De 60 a 64 anys	393	10,8%	357	11,1%	750	10,9%
Total	3.567	100%	3.174	100%	6.741	100%

Font: IDESCAT. Padró municipal d'habitants.

Quant a la variació de la població potencialment activa, comparant els anys 2010 i 2019, observem que ha disminuït un 16,3%, en valors absoluts 1.308 actius, dels quals el 17,6% són homes i el 14,7% són dones.

Les variacions analitzades a continuació indiquen que s'ha reduït la població jove de la comarca en edat de treballar. Els grups d'edats per sexe on s'han perdut més actius són;

- Quant a homes s'ha perdut un 43,2% al grup d'edat entre 25 i 29 anys, un 33,0% al grup d'edat anterior, de 20 a 24 anys, seguit del grup de 30 a 34 anys que ha disminuït un 23,2%.
- Quant a les dones els grups on hi ha hagut un major decreixement d'efectius en aquests 9 anys ha estat en els grups de 30 a 34 anys (32,5%), en el de 25 a 29 anys (-30,09%), seguit pel grup de 20 a 24 anys (-25,5%)
- L'únic grup de població on han augmentat els efectius és al grup d'homes amb edat entre 55 i 59 anys, amb un augment de 22 efectius.

Taula 14. Variació de la població potencialment activa. 2010-2019

Variació 10-19	Homes		Dones		Total	
De 15 a 19 anys	-44	-15,7%	7	3,0%	-37	-7,2%
De 20 a 24 anys	-127	-33,0%	-83	-25,5%	-210	-29,6%
De 25 a 29 anys	-220	-43,2%	-106	-30,9%	-326	-38,3%
De 30 a 34 anys	-112	-23,2%	-135	-32,5%	-247	-27,5%
De 35 a 39 anys	-91	-19,1%	-90	-22,6%	-181	-20,7%
De 40 a 44 anys	-62	-14,1%	-44	-10,7%	-106	-12,4%
De 45 a 49 anys	-48	-10,2%	-26	-6,6%	-74	-8,6%
De 50 a 54 anys	-52	-11,6%	-3	-0,8%	-55	-6,5%
De 55 a 59 anys	22	5,3%	-17	-4,3%	5	0,6%
De 60 a 64 anys	-27	-6,4%	-50	-12,3%	-77	-9,3%
Total	-761	-17,6%	-547	-14,7%	-1.308	-16,3%

Font: Elaboració pròpia a partir de dades d'IDESCAT

1.2.5 Població estrangera

S'observa com la **població estrangera** creix en els darrers 19 anys, fins el 2011 quan comença a decreixer pels efectes de la crisi. El pes de la població estrangera sobre el total comarcal al 2011 era d'un 14%; actualment és del 13,95%. A partir del 2011 s'experimenta una pèrdua progressiva de població estrangera, relacionada amb la reducció d'oportunitats laborals.

Actualment hi ha 1.407 habitants estrangers a la comarca, des del 2011 al 2019 s'han perdut 390 habitants (27,71% de la població estrangera) La població estrangera procedeix majoritàriament de la Unió Europea.

Taula 15. Procedència de la població estrangera

Resta UE	Resta Europa	Àfrica	Amèrica del Nord i Central	Amèrica del Sud	Àsia i Oceania
1.055	33	67	66	48	138

Font: Elaboració pròpia a partir de dades d'IDESCAT

Gràfica 5. Evolució de la població de la Terra Alta per nacionalitat. 2000-2019



Font: Elaboració pròpia a partir de dades d'IDESCAT

1.2.6 Població per municipis

A nivell **municipal**, la distribució de la població l'any 2019, a Gandesa capital de la comarca és l'únic municipi que supera els 3 mil habitants, seguit de Batea amb 1.890 h; Horta de Sant Joan, Pinell de Brai i Corbera d'Ebre que superen els mil habitants; la Fatarella ha baixat dels mil habitants; els municipis de Vilalba i Bot ronden els sis cents habitants; i per sota de cinc cents habitants trobem quatre municipis que són Arnes, la Pobla de Massaluca, Caseres i per últim Prat de Compte amb 183 habitants.

Taula 16. Població municipis. Terra Alta. De major a menor. 2019			
1	Gandesa	3.064	26,67%
2	Batea	1.890	16,45%
3	Horta de Sant Joan	1.149	10,00%
4	Pinell de Brai, el	1.017	8,85%
5	Corbera d'Ebre	1.016	8,84%
6	Fatarella, la	941	8,19%
7	Vilalba dels Arcs	625	5,44%
8	Bot	573	4,99%
9	Arnes	455	3,96%
10	Pobla de Massaluca, la	318	2,77%
11	Caseres	259	2,25%
12	Prat de Compte	183	1,59%

Font: elaboració pròpia a partir del Padró municipal d'habitants

Gandesa, la capital comarcal, concentra el 26,67% de la població total.

El 53,12 % de la població és concentra en tres municipis: Gandesa – 3.064 h, Batea – 1.890 h i Horta de Sant Joan – 1.149 h.

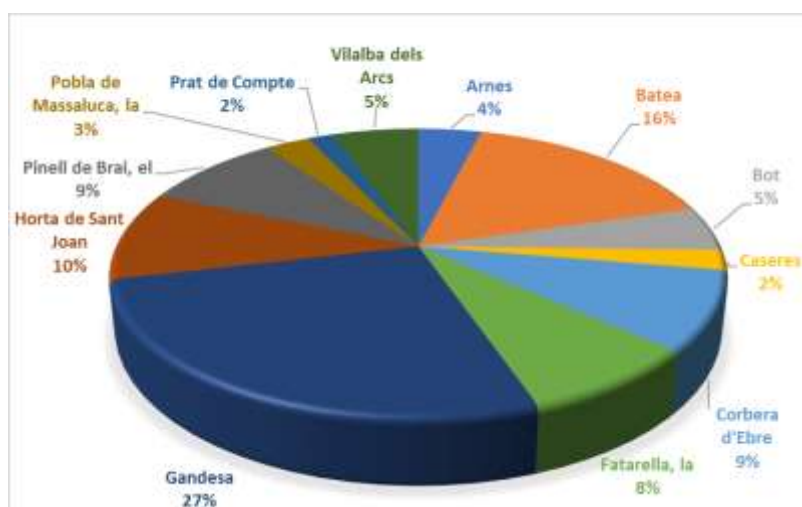
Per contra, Prat de Compte, és el municipi amb menys població aglutina un 1,59% dels habitants de la comarca, seguit de Caseres (2,25%), la Pobla de Massaluca (2,77%) i Arnes (3,96%)

Tots els municipis de la comarca perden població amb més o menys intensitat. En els últims nou anys la població de la Terra Alta ha disminuït un 11,1%, mentre que a la província de Tarragona se n'ha guanyat un 0.7%.

Taula 17. Evolució de la població. 2010-2019					
Comarca de la Terra Alta					
	2010	2019	2019 (%)	Absoluts	2019-2010 (%)
Prov. Tarragona	800.212	806.091		5.879	0,7%
Terra Alta	12.931	11.490	100,00%	-1.441	-11,1%
Arnes	505	455	3,96%	-50	-9,9%
Batea	2.174	1.890	16,45%	-284	-13,1%
Bot	683	573	4,99%	-110	-16,1%
Caseres	294	259	2,25%	-35	-11,9%
Corbera d'Ebre	1.171	1.016	8,84%	-155	-13,2%
Fatarella, la	1.130	941	8,19%	-189	-16,7%
Gandesa	3.222	3.064	26,67%	-158	-4,9%
Horta de Sant Joan	1.307	1.149	10,00%	-158	-12,1%
Pinell de Brai, el	1.135	1.017	8,85%	-118	-10,4%
Pobla de Massaluca, la	391	318	2,77%	-73	-18,7%
Prat de Compte	198	183	1,59%	-15	-7,6%
Vilalba dels Arcs	721	625	5,44%	-96	-13,3%

Font: elaboració pròpia a partir del Padró municipal d'habitants

Gràfica 6. Població dels municipis de la Terra Alta



1.3 Situació ocupacional. Mercat de treball

L'evolució de la població de la comarca de la Terra Alta afecta molt directament la situació ocupacional. Fent un resum dels indicadors demogràfics més representatius tenim que:

- La taxa d'envelliment de la Terra Alta al 2019 és de 29.3 punts i la de Catalunya de 18.8 punts. Això vol dir, que tenim un volum gran de població envellida i que ja està fora de l'edat activa per treballar. A més a més, molts d'ells han estat pagesos i es veu amb preocupació la manca de relleu generacional per part dels joves.
- La variació de població potencialment activa entre 16-64 anys (2010 vs 2019) ha disminuït un 16.3% a la Terra Alta i un 0.54% Catalunya. És a dir, que està disminuint la població en edat de treballar més acceleradament que a Catalunya.

1.3.1 Anàlisi de l'ocupació

Per analitzar la situació ocupacional farem una primera aproximació analitzant els indicadors d'Afiliació a la Seguretat Social, ja que mostren les persones actives que resideixen al territori, treballin dins o fora de la comarca. Amb l'anàlisi de la seva evolució permet saber si s'estan creant o destruint llocs de treball.

Segons les dades d'afiliació segons l'Observatori del Treball i Model Productiu, els indicadors sectorials d'**Afiliació a la Seguretat Social** tant d'estructura com dinàmics (des'19 vs des'18), reflectits a la taula següents, ens indiquen que a la Terra Alta ha augmentat un 2,3% el nombre d'afiliacions a la Seguretat Social, al temps que l'atur registrat ha disminuït un 1,1 % (taula 28). La dinàmica a nivell català ha estat menys favorable ja que el darrer any han augmentat un 1,6% les afiliacions a la Seguretat Social, i l'atur ha disminuït un 1,2% (taula 28).

Al desembre del 2019 tenim un total de 4.625 afiliats a la Seguretat Social, dels quals el 18,7% pertanyen al sector agrari, el 17,6% a l'industrial, el 8.5% a la construcció i un 54,6% a Serveis. El subsector de comerç i hostaleria englobats dins del sector serveis representen un 6,9% i un 6,3% respectivament de les afiliacions.

Taula 18. Comparativa de l'estructura i dinàmica de les Afiliacions entre la Terra Alta i Catalunya.

Sectors	Estructura (des'19)					Dinàmica (des'19 vs des'18)		
	Terra Alta		Catalunya		Ràtio	Terra Alta	Catalunya	Ràtio
	Afiliació	%	Afiliació	%				
Total	4.625	100,0%	3.301.655	100,0%	1,00	2,3%	1,6%	1,46
AGR Agricultura	866	18,7%	48.032	1,5%	12,87	-0,6%	-0,7%	1,16
IND Indústria	816	17,6%	467.973	14,2%	1,24	3,8%	0,0%	83,23
ENE Extr., energia, aigua i residus (CCAEE 05-09, 35-39)	48	1,0%	33.298	1,0%	1,03	-9,4%	1,7%	-5,44
CON Construcció	393	8,5%	198.383	6,0%	1,41	2,6%	2,0%	1,33
SER Serveis	2525	54,6%	2.580.756	78,2%	0,70	3,1%	1,9%	1,60
COM Comerç i reparació (CCAEE 45, 46, 47)	319	6,9%	327.470	9,9%	0,70	2,6%	0,3%	8,93
HOS Hostaleria (CCAEE 55, 56)	291	6,3%	246.076	7,5%	0,84	7,4%	2,6%	2,83

Font: Observatori del Treball i Model Productiu

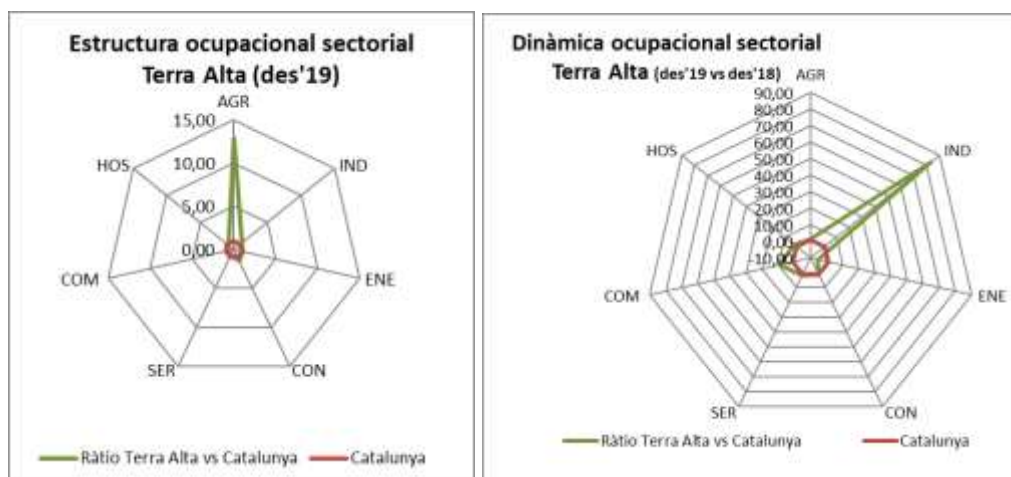
Destacar que el sector agrari (AGR) té un pes molt important en l'estructura sectorial de la Terra Alta, en concret el 18,7% d'afiliacions, i una ràtio de 12,87 que indica una situació de més intensitat d'ocupació en el sector que el català, que té de ràtio el valor 1.

En canvi, la dinàmica d'afiliacions del sector agrícola de la Terra Alta està disminuint amb una proporció similar (-0,6%) que la resta del país (-0,7%). Tot i ser el sector que té més afiliacions, l'atur va augmentant (16,3%), tot i què a nivell català ha disminuït un 5,8% (taula 28). Val a dir, que l'envelliment de la població i la necessitat de renovació generacional està afectant directament aquest sector.

Quant a la dinàmica en afiliacions, cal destacar el rati del sector industrial de la Terra Alta 83,23 comparat amb el 1 de Catalunya, que indica que el sector creix a un ritme favorable, davant de l'estancament català.

A nivell de sector comercial destacar una evolució més favorable quant a afiliacions que la catalana. En canvi l'evolució catalana és més favorable en el sector de l'energia i residus.

Gràfica 7 i 8. Estructura i dinàmica ocupacional sectorial de la Terra Alta.



Font: Observatori del Treball i Model Productiu

Segons la taula 19 de l'annex, a l'analitzar les afiliacions al règim especial de treballadors autònom per sectors es constata en els últims 10 anys ha patit una disminució important en tots els sectors, menys el de serveis que creix un 1%. El sector agrícola disminueix un 25%, el industrial un 37% i la construcció un 38%.

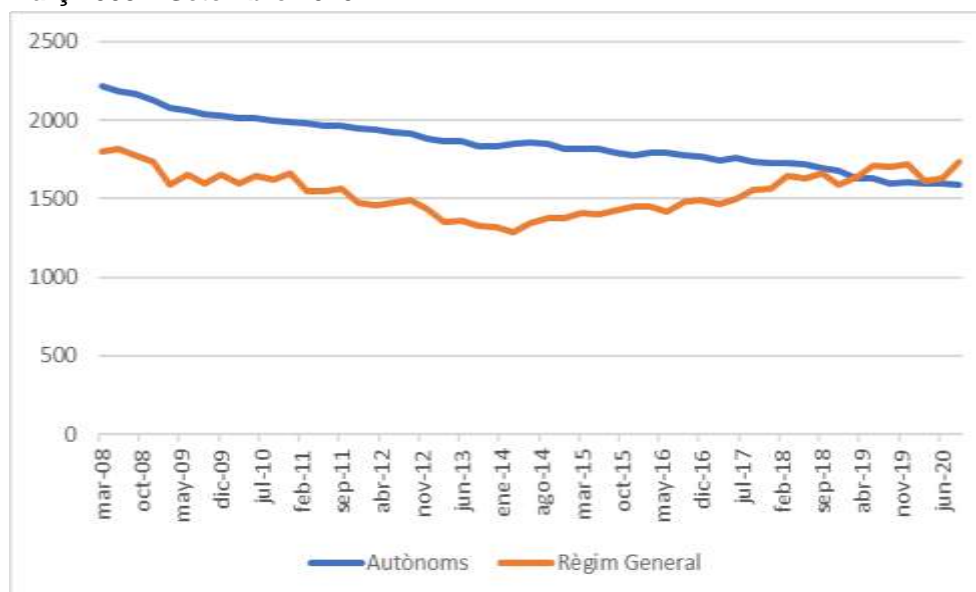
El nombre d'afiliats al règim general és de 1.739 persones (sep'20). La similitud dels pesos de les afiliacions es força considerable, ja que el pes de les afiliacions dels autònoms és del 48% (1.591 afiliats), sent el de l'afiliació al règim general del 52%.

A l'analitzar les afiliacions al règim general (taula 20 annex) es constata que en els últims 10 anys ha disminuït el sector de la construcció (-35%). En canvi han augmentat les afiliacions de la resta de sectors; l'agrícola augmenta un 13%, l'industrial un 29% i el de serveis un 8%.

A la gràfica 9 veiem l'evolució de les afiliacions a la Seguretat Social dels treballadors autònoms i del règim general. La tendència de les afiliacions dels autònoms ha estat decreixent al llarg dels anys, tenint actualment a valors menors que les afiliacions a la Seguretat Social. La tendència de les afiliacions al règim general ha sigut decreixent fins arribar al seu mínim al març del 2014, a partir del qual la tendència és positiva fins arribar a quasi els mateixos valors que al març del 2008. A partir del març del 2019 el nombre d'afiliats dels autònoms són menors que els del règim general.

Gràfica 9. Evolució de les afiliacions a la Seguretat Social: Treballadors Autònoms i Règim General.

Març 2008 – Setembre 2020



Font: elaboració pròpia a partir de dades de l'IDESCAT

Les dades més recents, setembre 2020, mostren que el sector que té més actius ocupats és el de serveis (1.470 actius, 21,8%), seguit de l'agrícola (728 actius, 22,7%), en tercer lloc l'industrial (757 actius, 22,7%) i finalment, el de la construcció (375 actius, 11,2%).

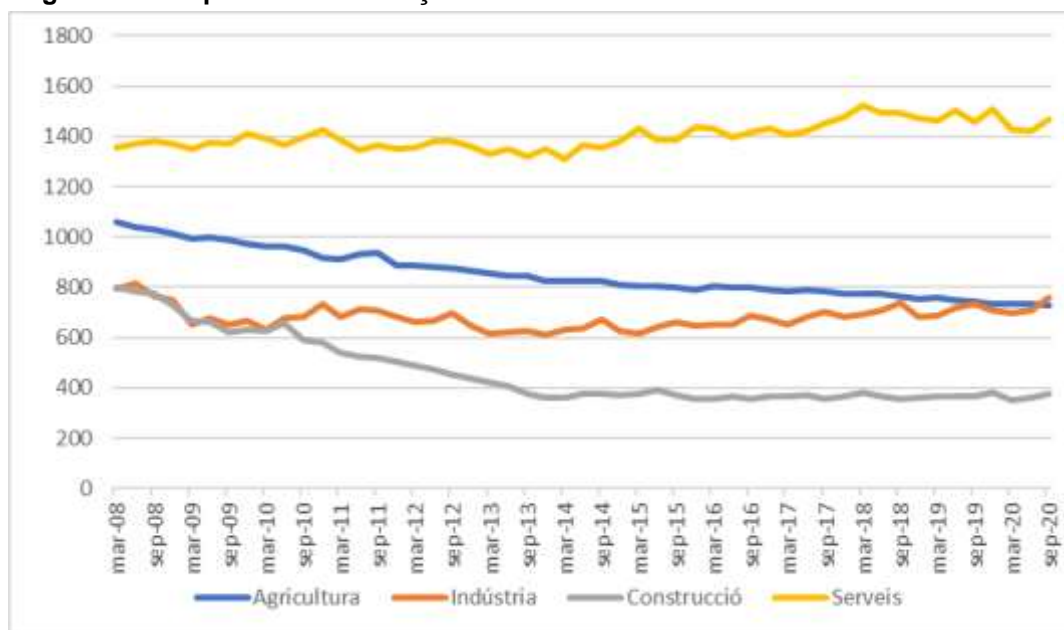
L'evolució de les afiliacions a la Seguretat Social dels autònoms i del règim general ha estat la següent:

- El sector serveis ocupa el primer lloc amb 1.470 actius, dels quals el 59% són afiliats al règim general i el 41% són autònoms. L'evolució des de març de 2008 ha estat positiva amb un augment de 115 actius (8%); han augmentat 129 afiliacions al règim general, en canvi, han disminuït en 14 les afiliacions al règim d'autònoms.
- El sector agrícola, en segon lloc, té 725 actius, dels quals el 94% són autònoms i el 6% estan afiliats al règim general. Comparant març de 2008 amb setembre 2020, l'evolució ha estat força negativa amb una disminució de 333 actius (-31%); han disminuït 346 afiliacions al règim d'autònoms i han augmentat 13 afiliacions al règim general. Tot i que, les hectàrees de cultiu es mantenen, la mà d'obra disminueix atès l'avançada edat del sector i les jubilacions que s'estan produint. No és suficient l'augment de les afiliacions al règim general per cobrir aquesta davallada.
- El sector industrial, al setembre del 2020, té 757 actius afiliats, dels qual un 16% són autònoms (120) i un 84% estan afiliats al règim general. L'evolució des del març del 2008 ha estat negativa, amb una disminució de 40 actius (-5%). Al desembre de 2013 és quan el sector ha tingut el valor mínim d'afiliats (613), els quals progressivament han anat augmentant fins al valor actual.
- Per últim, el sector construcció ocupa actualment a 375 actius. És el sector que ha patit més la crisi, amb una disminució del 53% dels seus actius (- 427). El 51% (191) d'aquests actius estan afiliats al règim d'autònoms, i la resta el 49 % (184) estan afiliats al règim general.

La gràfica 10 ens indica una clara disminució progressiva i preocupant del nombre d'afiliacions del sector agrícola (-31%, 333 afiliats, mar-08 vs sept-20). La tendència del sector de la construcció és negativa fins al març del 2014 que es manté constant (-53%, 427 afiliats). La temporalitat de les feines del sectors serveis i industrial fa que hi hagin més afiliats en la temporada d'estiu, la tendència al llarg dels anys es manté contant. La variació en el sector de

la indústria mar-08 vs sept-20 ha estat negativa en un 5%, 40 afiliats. En el mateix període el sector serveis augmenta un 8%, 115 afiliats.

Gràfica 10. Evolució de les afiliacions a la Seguretat Social de Treballadors Autònoms i Règim General per sectors. Març 2008 – Setembre 2020



Font: elaboració pròpia a partir de dades de l'IDESCAT

Segons les dades analitzades de la taula 21 de l'annex sobre nombre d'afiliats a la Seguretat Social segons residència padronal per sexe, 1.868 actius són dones (43%) i 2.438 (57%) són homes. Les afiliacions de les dones han disminuït un 7% des del març del 2012, i la dels homes un 2%.

Segons les dades d'afiliació per grups d'edat, 1.610 actius tenen entre 30 i 44 anys (35%). El 62% dels actius tenen entre 30 i 54 anys.

El sector serveis és el que té l'estructura de població activa més jove, amb un 54% d'afiliacions. En canvi l'agricultura, amb un 19% d'afiliacions, presenta una estructura més envellida; el 51% d'afiliats tenen més de 45 anys, dels quals el 25% en té més de 55.

Taula 22. Afiliacions a la Seguretat Social segons residència padronal de l'afiliat. Per grups d'edat i sector d'activitat. Terra Alta. 09/2020 (p)

	Menys de 30 anys	De 30 a 44 anys	De 45 a 54 anys	De 55 anys i més	Total
Agricultura	64	275	206	332	877
Indústria	137	307	212	186	842
Construcció	34	147	109	98	388
Serveis	367	881	680	524	2.452
Total	602	1.610	1.207	1.140	4.559

Font: elaboració pròpia a partir de dades de l'IDESCAT

El pes de la població estrangera en les afiliacions és del 11,3% de la població, concentrats en primer lloc en el sector serveis (44%), en segon lloc en la indústria (29%), en tercer lloc l'agricultura (18%) i per finalitzar la construcció (7%).

Taula 23. Afiliacions a la Seguretat Social segons residència padronal de l'afiliat. Per nacionalitat i sector d'activitat. Terra Alta. 09/2020 (p)

	Espanyola	Estrangera	Total
Agricultura	769	108	877
Indústria	671	171	842
Construcció	344	44	388
Serveis	2.196	256	2.452
Total	3.980	579	4.559

Font: elaboració pròpia a partir de dades de l'IDESCAT

També cal analitzar el nombre d'empreses de la comarca, ja que són les que generen ocupació al territori. Cal dir però, que aquestes empreses per proximitat geogràfica poden contractar a actius d'altres comarques properes i ocupar persones que resideixen fora de la Terra Alta.

Als darrers anys s'observa com el nombre de comptes de cotització varia; el mínim històric s'assoleix al març de 2014 amb 316 comptes de cotització, assolint el màxim al desembre de 2019 amb 375. A la gràfica següent s'observa que l'evolució actual és positiva, tot i la forta davallada del setembre del 2019 al març del 2020 que torna a remuntar. En un primer període, entre el març del 2008 fins al març de 2014 hi va haver una forta davallada, i a partir del març de 2014 s'inicia una recuperació constant fins a dia d'avui, que estem a 364 comptes de cotització.

Gràfica 11. Evolució per trimestres dels comptes de cotització. Març 2012 – Juny 2020



Font: elaboració pròpia a partir de dades de l'IDESCAT

1.3.2 L'ocupació als municipis de la comarca

Segons les dades d'afiliació, assalariats i autònoms, els municipis amb més concentració d'afiliats són; Gandesa (35%) i Batea (18%). La resta dels municipis tenen valors inferiors al 10% d'afiliats. De major a menor estan; Horta de Sant Joan (8,3%), Pinell de Brai (7,6%), Fatarella (6,9%), Corbera d'Ebre (6,6%), Vilalba dels Arcs (5,2%) i Bot (5%). Arnes, La Pobla de Massaluca, Caseres i Prat de Compte tenen un pes comarcal en afiliacions inferior al 5%.

L'evolució de les afiliacions a la Seguretat Social dels autònoms i del règim general ha estat la següent:

- En la variació interanual dels assalariats, els municipis que han tingut una evolució positiva són; Gandesa (11,11%) i Horta Sant Joan (6,4%). Bot, Caseres i Prat de Comte, la variació ha estat nul·la. I, per últim, la resta de municipis han tingut una variació negativa; Arnes, Batea, Corbera d'Ebre, Pobla de Massaluca i Vilalba dels Arcs.
- Quant a la variació interanual dels autònoms, les úniques variacions positives han estat a Bot (6,76%) i a Gandesa (1%). L'evolució de la resta dels municipis ha estat nul·la o negativa.
- La variació quinquennal dels assalariats per municipis ha estat en deu dels dotze municipis positiva, exceptuant Arnes i Prat de Comte que ha estat negativa i nul·la respectivament.

Taula 24. Assalariats per sectors i municipis. Trimestre 3 2020

Assalariats. Trimestre 3 2020	Assalariats Total	Agricultura	Indústria	Construcció	Serveis	Variació Interanual	Variació Quinquennal
Terra Alta	1.739	2,59%	36,63%	10,58%	50,20%	1,99%	21,95%
Arnes	38	5,26%	18,42%	10,53%	65,79%	-28,30%	-15,56%
Batea	224	3,57%	41,52%	7,59%	47,32%	-0,88%	10,89%
Bot	88	1,14%	56,82%	9,09%	32,95%	0,00%	46,67%
Caseres	16	6,25%	6,25%	6,25%	81,25%	0,00%	14,29%
Corbera d'Ebre	74	0,00%	24,32%	16,22%	59,46%	-8,64%	13,85%
Fatarella, la	86	0,00%	17,44%	11,63%	70,93%	-6,52%	4,88%
Gandesa	865	0,69%	43,35%	8,09%	47,86%	6,40%	22,52%
Horta de Sant Joan	110	15,45%	0,91%	15,45%	68,18%	11,11%	8,91%
Pinell de Brai, el	136	6,62%	48,53%	16,18%	28,68%	7,94%	147,27%
Pobla de Massaluca, la	38	0,00%	0,00%	28,95%	71,05%	-5,00%	11,76%
Prat de Comte	5	0,00%	0,00%	0,00%	100,00%	0,00%	0,00%
Vilalba dels Arcs	59	1,69%	18,64%	20,34%	59,32%	-10,61%	3,51%

Font: Mercuri - Diputació de Tarragona. Elaboració pròpia a partir de les dades d'Observatori d'Empresa i Ocupació i Observatorio de las Ocupaciones - SEPE.

Taula 25. Autònoms per sectors i municipis. Trimestre 3 2020

Autònoms. Trimestre 3 2020	Autònoms Total	Agricultura	Indústria	Construcció	Serveis	Variació Interanual	Variació Quinquennal
Terra Alta	1.591	42,93%	7,54%	12,01%	37,52%	-0,38%	-11,12%
Arnes	61	36,07%	4,92%	13,11%	45,90%	3,39%	-11,59%
Batea	376	62,23%	5,32%	8,24%	24,20%	-1,57%	-7,39%
Bot	79	51,90%	6,33%	6,33%	35,44%	6,76%	-7,06%
Caseres	31	67,74%	6,45%	12,90%	12,90%	-3,12%	-26,19%
Corbera d'Ebre	145	46,21%	6,90%	17,24%	29,66%	0,00%	-9,38%
Fatarella, la	144	41,67%	9,03%	17,36%	31,94%	-4,00%	-10,00%
Gandesa	302	18,21%	11,26%	11,92%	58,61%	1,00%	-2,58%
Horta de Sant Joan	165	36,97%	4,85%	15,15%	43,03%	0,00%	-3,51%
Pinell de Brai, el	118	21,19%	12,71%	13,56%	52,54%	-0,84%	-34,08%
Pobla de Massaluca, la	46	60,87%	4,35%	8,70%	26,09%	-4,17%	-20,69%
Prat de Comte	10	50,00%	0,00%	20,00%	30,00%	0,00%	0,00%
Vilalba dels Arcs	114	56,14%	7,02%	8,77%	28,07%	0,00%	-18,57%

Font: Mercuri - Diputació de Tarragona. Elaboració pròpia a partir de les dades d'Observatori d'Empresa i Ocupació i Observatorio de las Ocupaciones - SEPE.

Analitzant els compte de cotització, es a dir, el nombre empreses per municipis, trobem que:

- El 32% de les empreses s'ubiquen a Gandesa, capital de la comarca.
- La variació quinquennal mostra que s'han creat un 5,51% d'empreses a la Terra Alta, en canvi la variació interanual és negativa, això vol dir que l'últim any s'han destruït empreses (-1,62%)

També cal analitzar el nombre d'empreses de la comarca, ja que són les que generen ocupació al territori. Cal dir però, que aquestes empreses per proximitat geogràfica poden contractar a actius d'altres comarques properes i ocupar persones que resideixen fora de la Terra Alta.

Taula 26. Empreses per sectors i municipis. Trimestre 3 2020

	Empreses Total	Agricultura	Indústria	Construcció	Serveis	Variació Interanual	Variació Quinquennal
Terra Alta	364	4,95%	17,03%	14,01%	64,01%	-1,62%	5,51%
Arnes	16	6,25%	18,75%	6,25%	68,75%	-11,11%	-15,79%
Batea	57	3,51%	28,07%	12,28%	56,14%	-3,39%	3,64%
Bot	17	5,88%	17,65%	5,88%	70,59%	0,00%	13,33%
Caseres	8	12,50%	12,50%	12,50%	62,50%	0,00%	33,33%
Corbera d'Ebre	22	0,00%	13,64%	18,18%	68,18%	-21,43%	0,00%
Fatarella, la	22	0,00%	9,09%	27,27%	63,64%	-4,35%	-8,33%
Gandesa	117	3,42%	19,66%	7,69%	69,23%	-1,68%	5,41%
Horta de Sant Joan	49	12,24%	2,04%	20,41%	65,31%	13,95%	2,08%
Pinell de Brai, el	26	7,69%	26,92%	19,23%	46,15%	23,81%	62,50%
Pobla de Massaluca, la	8	0,00%	0,00%	25,00%	75,00%	-11,11%	14,29%
Prat de Comte	2	0,00%	0,00%	0,00%	100,00%	0,00%	100,00%
Vilalba dels Arcs	20	5,00%	15,00%	25,00%	55,00%	-13,04%	-4,76%

Font: Mercuri - Diputació de Tarragona. Elaboració pròpia a partir de les dades d'Observatori d'Empresa i Ocupació i Observatorio de las Ocupaciones - SEPE.

1.3.3 Anàlisi de l'atur

A la taula següent es comparen els principals indicadors d'atur registrat entre la Terra Alta i Catalunya:

Taula 27. Principals Indicadors d'atur registrat

Indicadors d'atur registrat		Període	Terra Alta	Catalunya	Ràtio	Observacions
TAR	Taxa d'atur registrat	des'19	7,5%	10,6%	0,7	La situació de l'atur a la Terra Alta és més favorable que la catalana.
VAR	Taxa de variació atur registrat	des'19 vs des'18	-1,1%	-1,2%	1,12	Tant a la Terra Alta com a Catalunya l'atur ha disminuït, sent la disminució de l'atur català més alta que el de la Terra Alta.
LLDU	% AR llarga durada	des'19	43,6%	37,0%	1,18	El 43.6% dels aturats de la Terra Alta són de llarga durada. Situació pitjor que la catalana. Llarga durada es refereix a: 6 mesos o més a l'atur pels joves de menys de

						25 anys, 12 mesos o més per a la resta.
PRIM	% AR estudis fins a primaris	des'19	5,4%	13,2%	0,41	El 5,4 % de les persones registrades a l'atur tenen un nivell d'estudis baix, fins a primaris. Aquesta dada és positiva comparat amb el 13,2% català.
<=29	% AR fins a 29 anys	des'19	13,0%	15,0%	0,87	L'13% d'aturats són menors de 29 anys, 2% menys que a Catalunya.
>=45	% AR 45 i més anys	des'19	61,0%	53,7%	1,14	El 61% de les persones aturades tenen més de 45 anys. Aquesta situació és pitjor que la catalana, 53,7%.
DONA	% AR dones	des'19	55,8%	56,3%	0,99	La situació de l'atur de les dones és similar. (55,8% vs 53,3%)
ESTR	% AR estrangers	des'19	27,1%	20,7%	1,31	L'atur registrat dels estrangers representa el 27,5% dels aturats.
NOQU	% AR treballadors no qualificats (CNO 9)	des'19	39,8%	31,6%	1,26	Segons 1a ocupació sol·licitada.
NOPR	% AR sense protecció per prestació	des'19	45,8%	48,4%	0,95	Un 45,8% no estan protegits per una prestació, percentatges sensiblement inferior al català.

Font: Observatori del Treball i Model Productiu

Segons la taula 28, en la qual es compara l'estructura i la dinàmica sectorial de l'atur entre Catalunya i la Terra Alta, trobem que:

- A la Terra Alta hi ha 369 persones aturades (des'19), dels quals el 56,9% pertanyen al sector serveis, el 15,4% al sector agrícola, el 11,9% al industrial i el 9,2% a la construcció i un 54,6% a serveis. El subsector de comerç i hostaleria englobats dins del sector serveis representen un 4,9% i un 8,9% respectivament de les afiliacions. El sector agrícola, comparat amb Catalunya és el que està patint amb més intensitat l'atur.
- En un any l'atur al sector agrícola de la Terra Alta ha augmentat un 16,3%, en canvi a nivell català a disminuït, sent el sector que estan patint amb més intensitat l'atur.
- En un any el sector de la indústria, construcció, comerç i hostaleria els valors son positiu, ja que també ha disminuït l'atur.
- Tot i que el percentatge global de la Terra Alta indica que ha disminuït en un 1.1%, la veritat és que l'augment de l'atur al sector agrícola es veu compensat per la disminució de l'atur a la resta de sectors.
- En general, la variació interanual a nivell català de l'atur ha disminuït en tots els sectors.

Taula 28. Indicadors sectorials d'estructura i dinàmica de l'atur registrat

Sectors	Estructura (des'19)					Dinàmica (des'19 vs des'18)		
	Terra Alta		Catalunya		Ràtio ¹	Terra Alta	Catalunya	Ràtio ¹
	Atur	%	Atur	%				
Total	369	100,0%	388.124	100,0%	1,00	-1,1%	-1,2%	1,12
Agricultura	57	15,4%	8.182	2,1%	7,33	16,3%	-5,8%	4,82
Indústria	44	11,9%	43.575	11,2%	1,06	-21,4%	-2,0%	-8,59
Extr., energia, aigua i residus (CCAEE 05-09, 35-39)	1	0,3%	3.066	0,8%	0,34	0,0%	-0,1%	2,00
Construcció	34	9,2%	30.682	7,9%	1,17	-12,8%	-5,5%	-0,34
Serveis	210	56,9%	281.202	72,5%	0,79	1,0%	-0,2%	6,19
Comerç i reparació (CCAEE 45, 46, 47)	18	4,9%	39.123	10,1%	0,48	-14,3%	-2,1%	-4,70
Hostaleria (CCAEE 55, 56)	33	8,9%	46.307	11,9%	0,75	-25,0%	-1,9%	-11,50

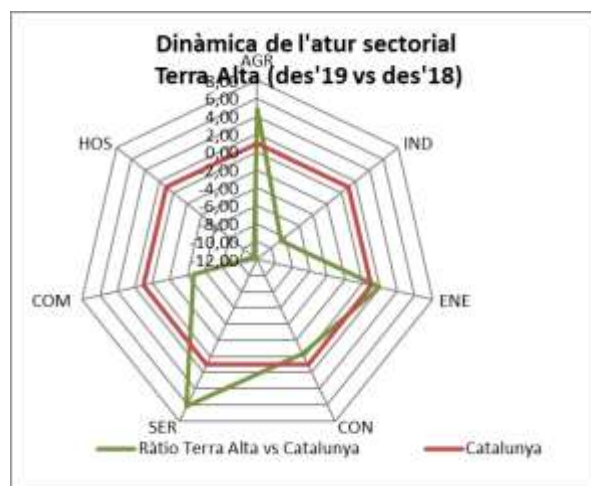
Font: Observatori del Treball i Model Productiu

Gràfica 12. Estructura de l'atur sectorial a la Terra Alta (des'19)



Font: Observatori del Treball i Model Productiu

Gràfica 13. Dinàmica de l'atur sectorial a la Terra Alta (des'19 vs des'18)



Des de l'any 2007, la tendència de l'atur per sectors ha estat desfavorable en tots els sectors, en més o menys intensitat, sent el sector serveis el que té més efectiu a l'atur. A partir del 2013 hi ha un canvi de tendència i l'atur disminueix de manera progressiva fins el 2018 que es manté estable.

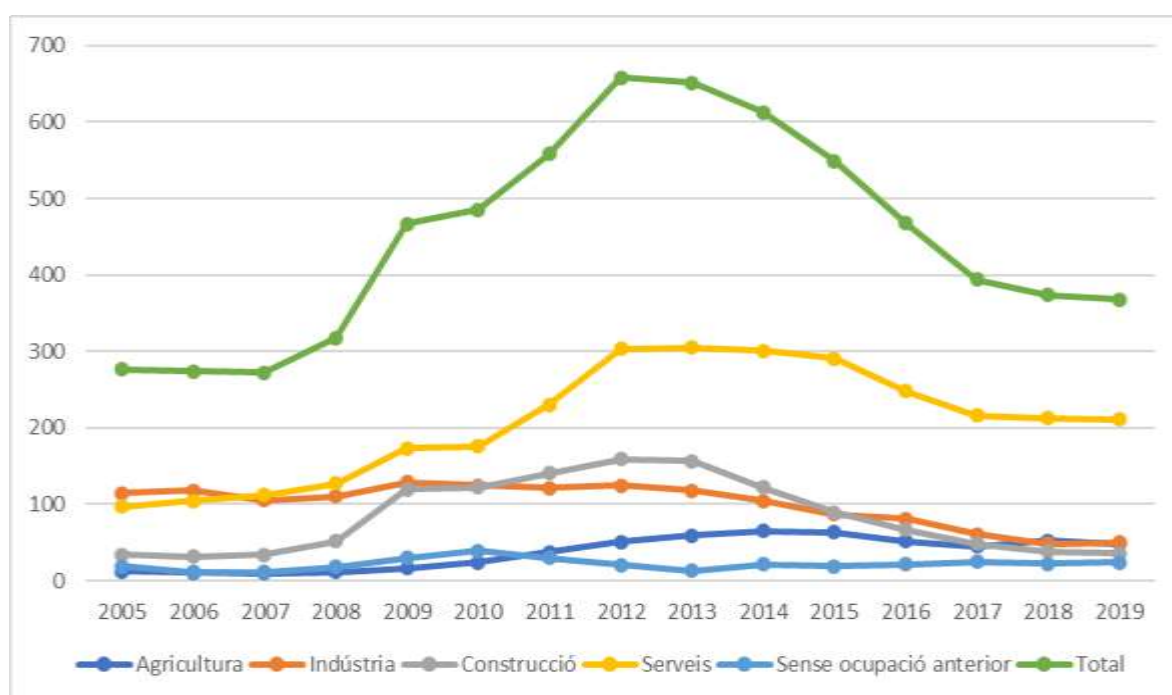
Taula 29. Evolució de l'atur per sectors. 2005 - 2019

Any	Agricultura	Indústria	Construcció	Serveis	Sense ocupació anterior	Total
2019	47,9	49,8	35,3	211,4	23,7	368
2018	52	48,5	38,4	212,7	21,8	373,4
2017	44,4	60,7	48,1	216,3	24,5	394
2016	51,5	80,8	66,6	247,8	21,5	468,2

2015	63,5	86,6	89,2	290,9	18,8	549
2014	64,9	104,2	121,8	300,8	21,3	613
2013	59	117,8	156,5	305,3	12,8	651,3
2012	50,8	124,4	158,7	303,2	20,8	657,9
2011	37,6	121,5	140,4	229,9	29,3	558,7
2010	23,9	124,6	122,1	175,8	39,3	485,6
2009	16,2	128,4	119,9	173,3	29,4	467,2
2008	10,9	110,5	51,4	126,8	18,2	317,7
2007	9,7	105,6	34	111,9	10,9	272,1
2006	10	117,8	31	104,2	11	274
2005	12	114,5	34,1	96,8	18,9	276,3

Font: elaboració pròpia a partir de dades de l'IDESCAT

Gràfica 14. Evolució de l'atur per sectors. 2005 - 2019



Font: elaboració pròpia a partir de dades de l'IDESCAT

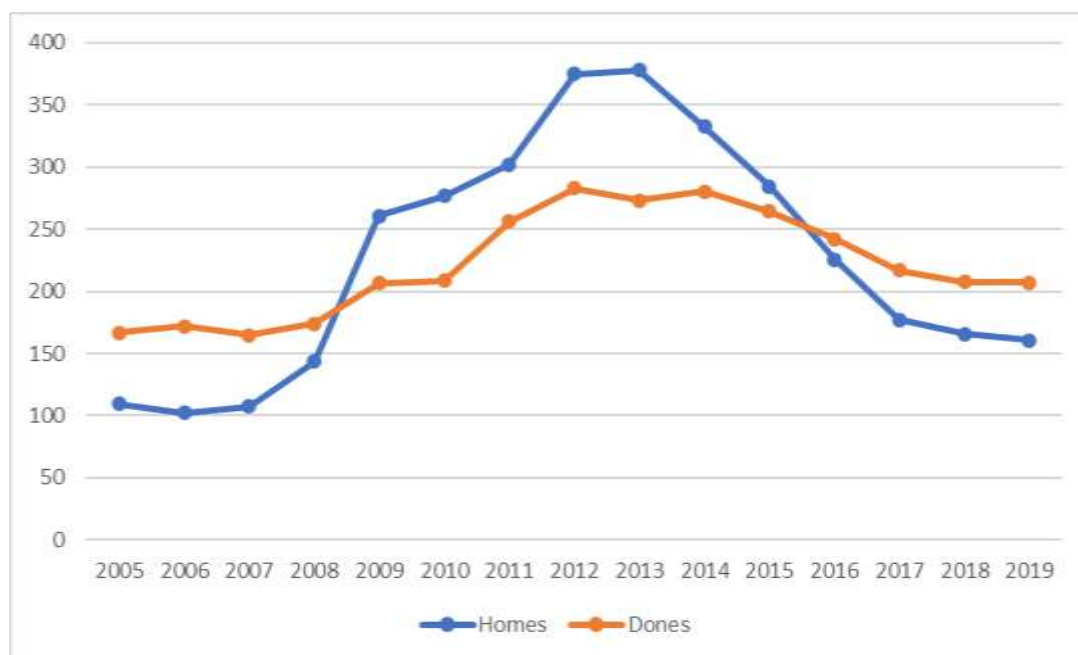
El 44% dels aturats són homes (161 persones) i el 56% són dones (207 persones). A partir de 2007, l'atur masculí va augmentar amb crisi la del sector construcció, i a partir de 2011 l'atur femení va augmentar degut a la crisi del sector tèxtil. El fet que a partir de 2011 hi ha un descens de la població activa de la Terra Alta, ha influenciat també en la disminució de l'atur.

Aquestes xifres, però, cal contextualitzar-les en una disminució progressiva en el nombre d'afiliats a la seguretat social, indicant que tot i que l'atur ha disminuït també ho ha fet el nombre d'afiliats, juntament amb la disminució de la població activa. Tot això indica que la tendència a una millora de l'ocupabilitat de la població de la Terra Alta és negativa.

El nombre d'homes aturats, comparant 2005 amb 2019, han augmentat un 32%, i seguint la mateixa tendència el nombre de dones aturades han augmentat un 19%.

Si s'analiza la variació quinquennal trobem que el nombre d'homes aturats ha augmentat un 77% i el nombre de dones aturades ha augmentat un 28%.

Gràfica 15. Atur registrat. Per sexe. Terra Alta. Mitjanes anuals.



Font: elaboració pròpia a partir de dades de l'IDESCAT

1.3.4 L'atur als municipis de la comarca

Segons les últimes dades de l'Observatori del Treball i Model Productiu anteriors, la taxa d'atur al desembre del 2019 era d'un 7,5% (368 aturats). Segons les últimes dades d'atur extretes de Mercuri la taxa d'atur registrar a l'octubre del 2020 és d'un 9,28% (464 aturats), gairebé un 2% més (96 aturats més). Amb aquesta dada es comença a entreveure l'afectació de la crisi per la COVID-19 sobre l'atur.

Sis dels dotze municipis superen la taxa d'atur de la Terra Alta (9,28%), que són; Arnes, Caseres, Gandesa, Horta de Sant Joan, Pinell de Brai i Prat de Comte.

On hi ha major nombre d'efectius en atur és a Gandesa.

Destacar que el 55,17% de les persones aturades són majors de 45 anys i el 8,19% són menors de 24 anys.

A l'octubre s'han contractat a 127 persones, dels quals el 85,04% dels contractes són temporals.

Taula 30. Atur i contractes registrats per sexe, edat, nacionalitat i municipis. Octubre 2020

Municipis	Total aturats	% Homes	% Dones	% menors de 24 anys	% majors de 45 anys	% estrangers	Taxa d'atur registrat	Total contractes	% Temporals
Terra Alta	464	44,40%	55,60%	8,19%	55,17%	24,57%	9,28%	127	85,04%
Arnes	14	50,00%	50,00%	21,43%	42,86%	0,00%	9,33%	2	100,00%
Batea	52	40,38%	59,62%	9,62%	55,77%	38,46%	6,23%	79	98,73%
Bot	13	61,54%	38,46%	15,38%	53,85%	23,08%	5,31%	3	66,67%
Caseres	14	50,00%	50,00%	14,29%	71,43%	0,00%	17,07%	1	100,00%
Corbera d'Ebre	41	48,78%	51,22%	7,32%	53,66%	21,95%	8,67%	2	100,00%
Fatarella, la	39	35,90%	64,10%	10,26%	76,92%	15,38%	8,74%	2	50,00%

Gandesa	151	43,05%	56,95%	7,28%	41,06%	33,11%	10,70%	71	80,28%
Horta de Sant Joan	52	50,00%	50,00%	7,69%	65,38%	32,69%	11,33%	8	100,00%
Pinell de Brai, el	43	53,49%	46,51%	6,98%	60,47%	11,63%	9,71%	11	100,00%
Pobla de Massaluca, la	10	40,00%	60,00%	0,00%	70,00%	0,00%	9,09%	2	100,00%
Prat de Comte	10	50,00%	50,00%	10,00%	50,00%	30,00%	16,13%	0	ND
Vilalba dels Arcs	25	24,00%	76,00%	0,00%	72,00%	4,00%	8,83%	6	100,00%

Font: Mercuri - Diputació de Tarragona. Elaboració pròpia a partir de les dades d'Observatori d'Empresa i Ocupació i Observatorio de las Ocupaciones - SEPE.

1.3.5 Anàlisi de la contractació

Als apartats anteriors s'ha pogut comprovar que en els últims 10 anys (juny 2008 – març 2018) les afiliacions a la Seguretat Social s'han reduït considerablement (-22.56% d'autònoms i -9.34% del règim general), per efectes de la crisi que ha sofert el país, que ha propiciat la destrucció de llocs de treball i l'èxode del talent jove.

El total d'actius al juny de 2018 són 3.347, dels quals 1.631 (49%) són autònoms i 1.716 (51%) són del règim general. En general, han disminuït 668 actius en 10 anys (-16,63% d'afiliacions).

Les afiliacions a la seguretat social mesuren les persones afiliades, ja siguin autònomes o al règim general, que estan empadronades a la Terra Alta, treballin dins o fora de la comarca.

Si comparem el nombre de persones afiliades al règim general (1.716) i el nombre de contractes (2.258) es conclou una part important de la població, 542 actius, es veu obligada a treballar fora de la comarca, atès que els llocs de treball localitzats a la comarca són un 24% (a l'any 2019) inferiors al nombre de residents ocupats.

No obstant, als darrers anys i a partir de 2014 s'observa una tendència positiva en el nombre de contractes, tot i que l'any 2019 hi ha 280 contractes menys (-12,40%) que al 2018. En els anys anteriors, de 2011 fins a 2013 es dona un cert estancament, i al 2018 s'arriba al nombre màxim de contractes; 2.538 en total. Es a dir, que el nombre de contractes entre el 2011 i el 2019 han augmentat en 808 contractes, un 35,78% més.

En referència a la tipologia de contractes, indefinit o temporal, s'observa que en el 2019 el 92 % dels contractes són temporals i la resta, un 8% són contractes indefinits. Aquestes variables són molts semblants als anys anteriors. En canvi, hi ha hagut un augment de 102 (45,54%) contractes indefinits i 706 (34,71%) de temporals, des de 2011 fins 2019.

Taula 31. Evolució de la tipologia de contractes. 2011 – 2019

Any	Indefinit	Temporal	Total núm. contractes
2019	224	2.034	2.258
2018	249	2.289	2.538
2017	224	2.293	2.517
2016	222	2.120	2.342
2015	153	2.100	2.253
2014	146	1.879	2.025
2013	150	1.371	1.521
2012	192	1.261	1.453
2011	122	1.328	1.450
Variació 2011 vs 2019 (%)	45,54%	34,71%	35,78%

Font: IDESCAT

1.4 Situació socioeconòmica

1.4.1 Evolució de l'activitat econòmica

Segons les dades extretes de l'Anuari econòmic Comarcal del BBVA 2019, el VAB va decreixer un 0.3%, tot i que el % acumulat del VAB entre 2013 i 2018 és un 5,7%.

El sector industrial és el que aporta més VAB (49,3%) al VAB total de la Terra Alta. En canvi, el creixement real del VAB 2018 industrial és negatiu, a l'igual que el del sector primari i el de la construcció, exceptuant el sector serveis que augmenta un 1.1%.

Destacar que l'evolució del VAB entre els anys 2013 i 2018 és positiva per a tots els sectors, tot i la reducció de nombres d'afiliats al sector primari (-9,1%) i construcció (6%).

El pes de l'agricultura al VAB primari és del 68,1%, del qual el 21,9% prové del vi i el most. La ramaderia aporta un 31,1% al VAB primari. L'evolució del VAB agrícola ha estat favorable (10.3%), en canvi el VAB ramader ha estat desfavorable (-1.5%)

La indústria de paper i arts gràfiques, que està concentrada en poques empreses a Gandesa, té un pes sobre el VAB del 15,8%, en canvi l'evolució del VAB és desfavorable. En canvi, les afiliacions a la indústria presenten valors molt positius, que es contraresten amb el valor negatiu de la indústria energètica, tot i que les afiliacions totals han crescut un 13.8%.

Destacar també el pes del VAB del comerç i l'hostaleria, tot i que l'evolució del VAB comercial és desfavorable, no ho és el VAB de l'hostaleria.

Taula 32. Creixement del VAB i l'afiliació. 2013 – 2018 (Pel VAB nominal % sobre el total i sobre el de cada branca productiva; canvi anual real del VAB en % i aportació sectorial en punts percentuals (pp), i canvi acumulat 2013-2018 del VAB constant i de l'afiliació en %)

	Pesos 2017 s/ total VAB nominal 1	Creixement real VAB 2018		Canvi acumulat (%) 2013-2018	
		Creixement 2	Contribució 3=1*2/100	VAB	Afiliació
A. Grans sectors					
Primari	13,6	-2,3	-0,3	5,1	-9,1
Indústria	49,3	-2,1	-1,1	4,9	13,8
Construcció	6,1	-0,4	0	2,4	-6
Serveis (privats i col·lectius)	30,9	3,6	1,1	8,2	11,8
VAB total	100	-0,3	-0,3	5,7	4,5
B. Detall principals branques productives					
Agricultura	68,1	-3,6	-2,4	10,3	--
Vi i most	21,9	14,9	3,3	34,1	--
Ramaderia	31,1	0,4	0,1	-1,2	--
Aviram	25,2	-0,3	-0,1	-2,7	--
Conills	3,9	6,2	0,2	13,7	--
Forestal i aqüícola	0,9	-4,2	0	0,9	--
Pesca marítima	0	0	0	0	--
1. Total VAB primari	100	-2,3	-2,3	5,1	-9,1
Indústries manufactureres	43,1	0,4	0,2	13,2	15,5
Paper i arts gràfiques	15,8	-4,2	-0,7	-4,4	5,1
Alimentació, begudes i tabac	13,4	3,5	0,5	25	26,4
Indústria química	3,4	5	0,2	66,8	29,6

Equip electrònic i òptic	2,9	5,5	0,2	24,6	53,9
Metal·lúrgia i productes metàl·lics	2,3	2,5	0,1	46	28,2
Energia, aigua i gas	56,9	-4,1	-2,3	-1,2	-35,4
2. Total VAB indústria i energia	100	-2,1	-2,1	4,9	13,8
Edificació i promoció immobiliària	28,9	-2,2	-0,6	5,5	--
Instal·lació i acabats	39,8	2,1	0,8	28,1	--
Demolició, terrenys i altres especialitzacions	19,2	-10,2	-2	-17	--
				-	
Obra civil	12,2	11,4	1,4	46,6	--
3. Total VAB construcció	100	-0,4	-0,4	2,4	-6
Comerç	26,1	0,1	0	-1,3	-0,4
Hostaleria	20	2,7	0,5	14,6	17,3
Profes. cient. admin.	13,8	14,4	2	31,1	30,7
Artístiques, recreatives i altres serveis	5,5	-0,9	0	0,6	3,6
Finances	3,4	-5,7	-0,2	13,8	2,9
Total serveis privats	75,4	3	2,3	6,8	11,7
Administració pública	17,2	6,2	1,1	14,1	10
Educació	4	3,3	0,1	14,1	45,8
Sanitat i serveis socials	3,4	1,7	0,1	5,2	2,6
Total serveis col·lectius	24,6	5,1	1,3	12,8	12,4
4. Total serveis (privats i col·lectius)	100	3,6	3,6	8,2	11,8

Font: Per VAB, estimació BBVA; per afiliació, BBVA a partir de dades de l'Observatori de Treball i Model Productiu.

1.4.2 Característiques del teixit productiu

Sector primari i activitat agroalimentària

El pes del sector primari és molt important en l'economia comarcal, tot i que ha anat perdent pes en número de població ocupada. La reducció de l'ocupació agrària i la manca d'incorporació de joves ha afavorit el progressiu envelliment dels ocupats en el sector, caracteritzat per un clar predomini dels homes sobre les dones. Bona part de les explotacions corresponen a titulars de més de 65 anys d'edat, la qual cosa posa de relleu la dificultat de trobar una projecció de futur en el sector, almenys des d'un punt de vista de primera ocupació.

No obstant, el **sector agrari**, malgrat ha perdut ocupació, en termes de llocs de treball té un pes important a l'economia 18,7% del VAB. De fet, la Terra Alta és la comarca de Catalunya amb un pes més gran de l'agricultura en la seva ocupació, juntament amb la comarca de Les Garrigues. Els principals conreus en termes de terres llaurades a la Terra Alta, són els fruiters (34%, principalment d'ametllers), seguit de la vinya per a vi, 30,8% i l'olivera, 24,1%.

En relació a la **dimensió de les finques agràries**, la comarca es caracteritza per presentar explotacions de dimensions més aviat reduïdes (no hi ha pràcticament cap finca que superi les 50 hectàrees). Tot i haver un descens en el nombre d'explotacions agràries pel retrocés que està experimentant el sector, s'observa en relació a les dimensions certa tendència cap a explotacions més grans en detriment de les petites explotacions. Això reflecteix la major tendència a la professionalització del sector i a la configuració d'explotacions amb majors opcions de mecanització i de configuració apta per al complex agroalimentari.

El **VAB de l'agricultura** de la Terra Alta ha anat perdent pes progressivament, actualment representa el 13,6 % del VAB comarcal.

El Departament d'Agricultura ha apostat pel regadiu. S'han construït trams pendents del "Reg de la Terra Alta", i ha implantat reg de suport, bàsicament, de conreus de vinya, oliveres i ametllers, d'unes 2.100 hectàrees a la comarca (10% ha), concretament a Batea, Bot, Corbera d'Ebre, Gandesa, La Fatarella, La Pobla de Massalua i Vilalba dels Arcs.

Amb aquest reg de suport dona solució a les condicions climàtiques poc favorables de la comarca de la Terra Alta, contribuint d'aquesta manera a resoldre els problemes econòmics i socials de la zona.

Taula 33. Superfície agrària segons cultiu, 2016-2019

Ordenats de més a menys superfície en %

Cultius	2016	2017	2018	2019	2019 (%)	2019-
						2016 (%)
Fruits de closca	7.094,75	6.994,25	6.996,90	6.834,57	34	-3,7
Vinya	6.221,02	6.240,28	6.266,93	6.201,16	30,8	-0,3
Oliverar	4.719,99	4.677,04	4.759,76	4.840,94	24,1	2,6
Guaret	1.023,57	1.060,47	960,63	1.062,11	5,3	3,8
Cereals	857,2	768,84	764,96	759,25	3,8	-11,4
Fruita dolça	297,45	288,7	292,74	272,88	1,4	-8,3
Farratgeres	48	55,04	57,9	75,16	0,4	56,6
Hortícoles	55,32	54,23	57,68	45,05	0,2	-18,6
Altres productes	4,22	7,41	9,44	14,11	0,1	234,7
Proteaginoses	-	24,09	26,15	9,79	0	-
Lleguminoses	20,55	35,25	17,74	6,34	0	-69,1
Cereals d'estiu	3,46	0,06		0,23	0	-93,5
Cítrics	0,21	0,21	0,21	0,21	0	0
Total	20.345,74	20.205,89	20.211,03	20.121,79	100	-1,1

A la següent taula es pot l'important descens (2009 vs 1982) de la superfície agrària a nivell català (-35,8%), provincial (-41,6), de la comarca de la Terra (-40,8%) i els seus 12 municipis.

Batea, poble amb més superfície agrària al 1982 (17%), tot i disminuir un 26,4% la superfície agrària censada, al 2009 continua sent el municipi amb major superfície, però amb un pes major (21%), atesa l'evolució decreixent de les superfícies censades de la resta de municipis.

Taula 34. Superfície agrària censada (ha.) per municipis, 1982, 1989, 1999 i 2009

Ordenats de més a menys pèrdua de superfície en %

	1982	1989	1999	2009	2009-1982	Var.
						2009-1982 (%)
Catalunya	2.563.030	2.471.581	2.303.979	1.644.718	-918.312	-35,8
Prov. Tarragona	490.781	436.562	390.778	286.639	-204.142	-41,6
Terra Alta	67.944	60.810	53.644	40.249	-27.695	-40,8
Prat de Comte	2.674	2.247	2.003	619	-2.055	-76,9
Pinell de Brai, el	6.516	5.651	3.941	1.973	-4.543	-69,7
Gandesa	7.876	5.620	5.410	3.029	-4.847	-61,5
Arnes	3.775	4.000	2.556	1.563	-2.212	-58,6
Bot	4.304	3.037	2.645	2.059	-2.245	-52,2
Horta de Sant Joan	10.413	9.438	9.407	5.480	-4.933	-47,4
Pobla de Massaluca, la	4.207	3.781	3.244	2.777	-1.430	-34
Batea	11.464	9.857	8.868	8.438	-3.026	-26,4
Fatarella, la	4.833	4.657	3.872	3.582	-1.251	-25,9
Vilalba dels Arcs	5.174	5.472	4.899	4.214	-960	-18,6
Corbera d'Ebre	4.948	4.677	4.402	4.460	-488	-9,9
Caseres	1.760	2.373	2.397	2.055	295	16,8

Font: Cens agrari de l'INE. IDESCAT.

En el context **vitivinícola**, la dinàmica és positiva, quant a modernització i creixement en nombre de cellers. Cal tenir en compte que el raïm produït es destina totalment a la producció de vins.

La comarca produeix 35.058 Tn de vi anuals (2017). Es produeix raïm de qualitat i diversitat de vins elaborats. Entre les varietats de vins, hi destaquen la garnatxa blanca, el macabeu, el carinyena i la garnatxa negra. També s'elaboren vins generosos, secs i dolços. Donades les característiques del clima i el terreny són molt valorats els rancis, obtinguts amb criaça tradicional en botes de roure o envelliment especial a l'aire lliure, a sol i serena.

Cal destacar que la Terra Alta és la regió vinícola amb més concentració de la varietat **garnatxa blanca** del món, amb un total de 1.300 hectàrees plantades d'aquesta varietat de raïm. De fet, segons el registre vitivinícola de Catalunya, un 90% de les plantacions de garnatxa blanca són a la Terra Alta, on s'estima que hi ha un 20% de la superfície mundial d'aquesta varietat.

Una especificitat que el consell regulador de la DO Terra Alta vol explotar. En aquest sentit, ha creat un distintiu de garantia específic que identifica els vins elaborats al 100% amb garnatxa blanca que acrediten un determinat nivell de qualitat i singularitat. Aquesta iniciativa del consell regulador forma part d'un pla estratègic amb què pretén aconseguir més prestigi i equilibrar la relació entre la producció i la comercialització dels vins blancs. La Terra Alta és la primera denominació d'origen vinícola catalana que disposa d'un distintiu d'aquestes característiques.

S'ha estabilitzat la superfície dedicada a la vinya, ocupant la tercera posició en superfície agrícola destinat al seu cultiu, representant el 11,1%, però continuen havent problemes de relleu generacional.

Taula 35. Superfície de sòl agrícola destinada al cultiu de vinya, detall comarcal, 2019

Comarques	2016	2017	2018	2019	2019 (%)	2019 vs 2016 (%)
Alt Penedès	17.314,71	17.562,03	17.786,28	17.786,78	32	2,7
Alt Camp	6.452,99	6.570,66	6.720,19	6.697,12	12	3,8
Terra Alta	6.221,02	6.240,28	6.266,93	6.201,16	11,1	-0,3
Conca de Barberà	4.124,95	4.171,48	4.232,32	4.269,05	7,7	3,5
Baix Penedès	3.692,29	3.727,05	3.753,21	3.743,93	6,7	1,4
Priorat	3.147,79	3.242,36	3.380,43	3.354,72	6	6,6
Anoia	2.278,69	2.345,32	2.423,38	2.346,40	4,2	3
Segrià	1.956,94	1.912,54	1.981,51	2.038,68	3,7	4,2
Alt Empordà	1.713,14	1.710,41	1.773,43	1.766,52	3,2	3,1
Urgell	1.275,12	1.293,18	1.360,94	1.380,45	2,5	8,3
Tarragonès	1.304,59	1.338,23	1.337,69	1.335,10	2,4	2,3
Ribera d'Ebre	1.067,19	1.034,69	1.077,40	1.028,28	1,8	-3,6
Garraf	898,75	898,36	897,46	898,81	1,6	0
Garrigues	587,22	584,07	584,82	597,43	1,1	1,7
Bages	361,54	378,2	401,19	413,79	0,7	14,5
Noguera	339,78	341,08	341,69	339,05	0,6	-0,2
Pallars Jussà	248,97	253,03	261,22	263,98	0,5	6
Baix Llobregat	222,99	237,19	243,84	244,47	0,4	9,6
Baix Camp	165,24	193,48	206,58	227,35	0,4	37,6
Baix Empordà	168,16	183,83	206,58	195,11	0,4	16
Maresme	79,17	121,18	131,32	136,47	0,2	72,4
Vallès Oriental	95,76	89,59	119,11	113,52	0,2	18,5
Segarra	103,25	101,7	101,73	96,52	0,2	-6,5

Gironès	34,94	36,2	39,16	36	0,1	3,1
Baix Ebre	34,41	34,37	35,11	34,58	0,1	0,5
Vallès Occidental	18,4	18,34	19,77	20,54	0	11,6
Selva	11,26	18,22	19,27	13,7	0	21,6
Berguedà	5,49	6,75	11,67	13	0	136,6
Pallars Sobirà	6,05	7,52	9,95	12,96	0	114,2
Solsonès	3,71	5,42	9,29	12,68	0	242,1
Moianès	10,39	10,44	10,84	11,64	0	12
Alt Urgell	7,67	8,28	7,7	8,15	0	6,2
Cerdanya	9,71	7,85	7,84	7,96	0	-17,9
Osona	4,31	4,56	4,85	6,87	0	59,4
Montsià	5,19	5,17	4,52	4,49	0	-13,4
Barcelonès	3,08	3,34	4,28	3,76	0	22,3
Garrotxa	5,78	6,81	2,54	2,83	0	-51
Pla de l'Estany	0,89	1,09	1,02	1,17	0	32
Pla d'Urgell	1,13	1,01	0,92	1,09	0	-3,3
Ripollès	0,26	0,09	0,25	0,76	0	192,2
Catalunya	53.982,92	54.705,41	55.778,22	55.666,88	100	3,1

Font: Elaboració pròpia a partir del Mapa de Cultius de Catalunya amb origen DUN.

El **sector de l'oli** ha iniciat el procés de tipificació dels olis produïts amb DOP Terra Alta. La Denominació d'Origen Protegida d'Oli Terra Alta (DOP Oli Terra Alta) va assolir el reconeixement de la Comunitat Europea com a Denominació d'Origen Protegida a principis de l'any 2005. El Consell Regulador de la DOP té establert una Política de Qualitat que reflecteix el seu compromís amb la realització d'una tasca professional, rigorosa i assegura que els seus productes compleixin amb els requisits de qualitat establerts.

Segons dades del DARP de 2019, la Terra Alta compta amb 4.840 ha de superfície productiva, ocupant la sisena posició en superfície agrícola destinat al cultiu de l'olivera, representant el 5,6% del total, però amb una evolució creixent (2,6%), cosa que els sis primers la tendència és negativa.

La producció del 2017 és de 11.670 tones d'olives (9 % en oliva de taula i la resta, 91 % per a oli d'oliva).

La DO oli Terra Alta

Zona de producció DO oli Terra Alta: 3.700 ha

- De la Terra Alta; Arnes, Batea, Bot, Caseres, Corbera d'Ebre, La Fatarella, Gandesa, Horta de Sant Joan, el Pinell de Brai, la Pobla de Massaluca, Prat de Comte i Vilalba dels Arcs
- De la Ribera d'Ebre; Ascó, Flix i Riba-roja d'Ebre.

Nombre de productors: 2.200 (80% inscrits a través cooperatives, la resta són particulars). No tots els productors estan inscrits a la DO.

Durant les últimes collites s'ha anat disminuint en quantitat de tones de producció d'oli certificat per la DOP Oli Terra Alta, que s'ha d'entendre degut a factors climatològics desfavorables com són l'extrema sequera i les gelades.

Volum d'oli produït anualment: entre 600 - 1.000 Tn d'oli extra verge (5 M kl d'olives) De les quals el 40% surt a granel en cuba cap a Itàlia o a Unió (cooperativa de 2n grau), i l'altre 60%; una part ho venen les almàsseres al detall (garrafa, ampolla) i als socis per consum propi. El 40% de la producció passa per la DOP Oli Terra Alta.

Les **varietats d'olives** del territori són empeltre, arbequina, morruda, farga. La normativa DOP Oli Terra Alta estableix que el cupatge permès ha de ser majoritàriament (51%) amb la varietat tradicional de la zona, que és l'empeltre.

Al llarg dels anys s'han anat parant el molins d'oli de les cooperatives agrícoles dels pobles. Actualment només en queden dos en funcionament:

- La Pobla de Massaluca. (Cooperativa. Molí modern de 2 fases)
- Bot. (Cooperativa. Molí modern de 2 fases. Amb un projecte de millora)

S'han sorgit però, petits productors (6) i elaboradors (4) que algun d'ells han invertit en molins nous d'última generació, i que aposten per l'elaboració de l'oli verge extra de qualitat.

Taula 36. Superfície de sòl agrícola destinada al cultiu de l'oliverar, detall comarcal, 2019

Comarques	2016	2017	2018	2019	2019 (%)	2019 vs 2016 (%)
Garrigues	18.774,11	18.572,38	18.576,94	18.362,59	21,2	-2,2
Baix Ebre	13.317,72	13.101,64	12.879,32	12.802,49	14,8	-3,9
Montsià	12.964,58	12.729,54	12.729,77	12.740,28	14,7	-1,7
Segrià	10.117,74	9.894,47	9.851,68	9.779,45	11,3	-3,3
Ribera d'Ebre	7.411,38	7.268,43	7.334,95	7.404,40	8,6	-0,1
Terra Alta	4.719,99	4.677,04	4.759,76	4.840,94	5,6	2,6
Baix Camp	4.485,42	4.374,04	4.418,55	4.395,71	5,1	-2
Urgell	2.927,00	2.894,34	2.926,40	2.886,52	3,3	-1,4
Priorat	1.935,56	1.933,27	1.973,42	1.971,23	2,3	1,8
Alt Camp	1.803,44	1.768,80	1.824,39	1.821,36	2,1	1
Alt Empordà	1.757,28	1.780,11	1.763,55	1.766,63	2	0,5
Noguera	1.497,44	1.506,88	1.505,40	1.568,36	1,8	4,7
Tarragonès	1.212,06	1.178,35	1.140,12	1.110,76	1,3	-8,4
Baix Penedès	911,04	884,97	892,26	869,94	1	-4,5
Conca de Barberà	781,35	754,31	768,67	773,86	0,9	-1
Pallars Jussà	590,54	601,4	615,54	616,01	0,7	4,3
Alt Penedès	612,59	616,86	618,72	614,07	0,7	0,2
Anoia	459,49	468,39	482,14	504,53	0,6	9,8
Segarra	448,53	440,28	441,57	433,46	0,5	-3,4
Baix Empordà	274,74	281,4	308,94	304,16	0,4	10,7
Bages	210,7	213,93	221,9	214,69	0,2	1,9
Baix Llobregat	173,24	169,22	174,34	182,76	0,2	5,5
Vallès Oriental	150,08	152,58	176,74	156,12	0,2	4
Pla d'Urgell	90,61	91,42	89,6	89,09	0,1	-1,7
Vallès Occidental	81,41	77,03	89,05	82,35	0,1	1,2
Garraf	50,89	56,89	56,58	61,51	0,1	20,9
Gironès	51,23	49,92	50,37	51,34	0,1	0,2
Alt Urgell	48,09	48,44	51,49	50,51	0,1	5
Selva	41,41	40,34	44,49	41,72	0	0,8
Pla de l'Estany	30,4	32,93	32,94	31,99	0	5,2
Maresme	24,79	13,69	19,23	19,11	0	-22,9
Solsonès	6,21	6,16	6,3	7,42	0	19,3
Garrotxa	1,14	1,09	4,84	5,16	0	351
Moianès	4,35	5,12	5,12	5,13	0	17,9
Osona	2,08	2,15	2,21	2,75	0	32,3

Pallars Sobirà				0,7	0	-
Berguedà	0,08	0,06		0,09	0	16,2
Catalunya	87.968,73	86.687,88	86.837,28	86.569,18	100	-1,6

Font: Elaboració pròpia a partir del Mapa de Cultius de Catalunya amb origen DUN.

La **indústria** és un sector que té un pes important en el mercat de treball de la comarca, on hi té un pes quant a afiliacions del 17,6%. L'activitat predominant, en termes de llocs de treball, és la indústria del Paper, edició i arts gràfiques, seguida de l'Alimentació, begudes i tabac.

Pel que fa al sector **secundari**, la Terra Alta ha estat una comarca amb una difícil implantació industrial, on s'ha concentrat principalment a les poblacions de Gandesa, Batea i la Fatarella. El sector industrial ha patit poques variacions en els darrers anys. Tot i això, encara que es parla en el conjunt de la Terra Alta de poca tradició empresarial, de baixa implantació de noves empreses i de dificultats com l'allunyament als centres de consum.

Des del departament de Política Territorial i INCASOL s'ha anat invertint durant els últims anys per preparar sòl d'activitats econòmiques ben condicionades a diversos municipis de la comarca. Així, en l'actualitat, a falta de disposar de dades correctament actualitzades per part d'INCASOL, hi ha oferta de sòl industrial a Arnes, Batea, Bot, Gandesa i La Fatarella. A més, hi ha l'existència de la Mancomunitat de municipis que componen l'oferta industrial del Polígon de les Camposines, que s'ha entès com una aposta estratègica de Sòl pel Departament de Política Territorial, tot i que encara no es coneix la data de finalització de la seva urbanització com tampoc a quina demanda d'empresa respon la seva construcció.

Per altra banda, en termes relatius, i si es compara amb Catalunya, cal destacar el pes de la **Construcció** en el teixit productiu, el mercat de treball representa un 8.2%. Representa encara el quart sector d'activitat, per darrere de la Indústria i el Comerç.

Pel que fa als **Serveis**, representen el 54,6% dels llocs de treball de la comarca, amb una tendència ascendent ens els darrers anys. Aquesta tendència és atribuïble principalment al sector de l'Hoteleria, l'Administració i la Seguretat Social, i les Altres activitats socials i altres serveis.

Quant al **comerç**, es mostra relativament dinàmic, seguint també les tendències generals, però de manera més moderada, donats els factors limitadors de la demografia, l'allunyament i la feblesa de l'estructura productiva en general. Incideix cada cop més directament en aquesta situació la manca de capacitat de competir amb centres exteriors més potents.

Taula 37. Cens de comerços de comarques, 2019

Any	Població	Establiments	Superfície de venda (m2)	Densitat comercial (est. / 1.000 hab.)	Densitat comercial (m2 / 1.000 hab.)	Superfície mitjana per establiment (m2)
2017	11.634	184	17.281	15,8	1.485,40	93,9
2018	11.483	175	16.814	15,2	1.464,30	96,1
2019	11.490	164	11.992	14,3	1.043,70	73,1

Font: Elaboració pròpia a partir de dades obertes del Departament d'Empresa i Coneixement

Taula 38. Comparativa del cens de comerços de comarques, 2019

Municipi	Població	Establiments	Sup. Venda (m2)	Establ./1.000 hab.	m2/1.000 hab.	Sup. Mitjana (m2)
Tarragonès	256.730	3.083	416.609	12	1.622	135
Baix Camp	190.973	2.476	335.942	13	1.759	136
Baix Ebre	77.596	1.203	149.101	16	1.921	124
Montsià	67.436	1.082	124.580	16	1.847	115
Alt Camp	442.96	511	66.503	12	1.501	130

Ribera d'Ebre	21.865	326	34.834	15	1.593	107
Conca de Barberà	20.042	259	27.172	13	1.355	105
Terra Alta	11.490	164	11.992	14	1.043	73
Priorat	9.245	116	7.930	13	857	68

Font: Elaboració pròpia a partir de dades obertes del Departament d'Empresa i Coneixement

Taula 39. Cens de comerços per municipis, Terra Alta, 2019

Municipi	Població	Establiments	Sup. Venda (m2)	Establ./1.000 hab.	m2/1.000 hab.	Sup. Mitjana (m2)
Terra Alta	11.490	164	11.992	14	1.043	73
Gandesa	3.064	57	5.433	18,6	1.773	95
Batea	1.890	29	1.779	15,3	941	61
Horta de Sant Joan	1.149	18	953	15,7	829	53
Pinell de Brai, el	1.017	12	1.261	11,8	1.240	105
Corbera d'Ebre	1.016	11	864	10,8	850	79
Fatarella, la	941	13	552	13,8	587	42
Vilalba dels Arcs	625	5	196	8	314	39
Bot	573	5	215	8,7	375	43
Arnes	455	7	325	15,4	714	46
Pobla de Massaluca, la	318	5	351	15,7	1.104	70
Caseres	259	1	50	3,9	193	50
Prat de Comte	183	1	13	5,5	71	13

Font: Departament d'Empresa i Coneixement

El gruix de l'ocupació en el sector de l'**Hoteleria** correspon a llocs de treball en bars i restaurants.

En termes de places d'allotjament turístic a la comarca, el creixement en l'últim decenni ha estat notable, situant-se en el 2019 en 1.766 places, la majoria en càmpings i hotels - restaurants.

En la majoria de casos, es tracta de petits establiments. Hi ha hagut augment en el creixement en l'oferta del nombre de places del sector en els últims 10 anys, de 758 a 1.766 places (133% d'augment)

Es considera el **turisme** com a activitat econòmica real per una part de la comarca però es creu necessari la necessitat de generar una major confiança del conjunt dels agents socioeconòmics en les seves possibilitats perquè ajudi a generar una **dinàmica de diversificació econòmica** i la creació d'oferta estructurada i un producte turístic potent, capaç de generar llocs de treball per la gent del territori.

Durant els últims vint anys, s'han comptabilitzat fins a quinze programes i plans amb incidència turística impulsats des de diferents organismes públics: Unió Europea, Estat Espanyol, Generalitat de Catalunya, Diputació de Tarragona, Consell Comarcal de la Terra Alta i administracions locals. També és de destacar la presència del sector privat a l'hora de la implantació d'algunes d'aquestes iniciatives.

D'aquestes iniciatives es pot concloure que:

- Que en els darrers anys s'han intensificat els plans i programes amb orientació turística.

- Que s'han centrat els esforços en la dotació d'equipaments i serveis de suport e l'activitat turística.
- Que en el sector nord i centre de la comarca (La Fatarella, Gandesa, p.e) les accions s'han concentrat en l'adequació del medi urbà i a la recuperació patrimonial, mentre que en el sector sud (Arnes, Horta de Sant Joan, p.e) s'han centrat els esforços a valoritzar el patrimoni natural. Tot i això és en aquest darrer sector on l'activitat turística s'ha desenvolupat de manera més exitosa malgrat concentrar menys població que la resta de la comarca.
- Els atractius turístics s'agrupen al voltant de quatre eixos vertebradors:
 - Batalla de l'Ebre
 - Enoturisme i l'Oli
 - Art i Cultura
 - Activitats Recreatives en el Medi Natural, com la Via Verda.

La consolidació de **nous agents d'interès turístic**, com ara el COMEBE (que gestiona el espais de la batalla de l'Ebre), la DOTA amb iniciatives conjuntes com la "Ruta del Vi de la Terra Alta", juntament amb la **incipient estructuració del turisme rural i actiu** basat en la valorització dels espais naturals mitjançant el senderisme o el cicloturisme van fer pensar en la necessitat de reordenar les directrius de desenvolupament turístic.

Hi ha una evolució positiva en la creació de llocs de treball, així com de noves iniciatives empresarials. D'altra banda també es generen **noves necessitats formatives** en aquest àmbit des del punt de vista de les empreses.

1.5 Anàlisi DAFO

Debilitats

- ✓ Necessitat d'augmentar la franja de població en edat de treballar.
- ✓ L'increment del sobreenvelliment: necessitat d'atenció a la dependència.
- ✓ Manca d'arrelament de la gent jove (emigració).
- ✓ Economia comarcal poc diversificada.
- ✓ Oportunitats laborals limitades i sortides professionals poc qualificades.
- ✓ Turisme: límit quant a oferta d'allotjament rural vs. poca capacitat de resposta front a demandes grans d'allotjament.
- ✓ Turisme: reduir l'estacionalitat.
- ✓ Nivell d'internacionalització de l'activitat és baix (l'exportació és minoritària).
- ✓ Manca de cohesió entorn una idea o concepte comú de Terra Alta:
- ✓ Manca d'un model de desenvolupament estratègic, consensuat entre el sector públic i el sector privat. Debilitat de la cooperació empresarial i un teixit associatiu empresarial molt reduït.
- ✓ Nivell molt baix de coneixement de llengües estrangeres.
- ✓ Manca de qualificació professional generalitzada entre els treballadors de diversos sectors.
- ✓ Poca oferta de formació professional.
- ✓ No hi ha pràcticament oferta de formació per a l'ocupació destinada a la població aturada.
- ✓ Sector primari: dificultats per al relleu generacional.
- ✓ Sector vitivinícola: les cooperatives tenen encara percentatges elevats de vins no embotellats destinats a consumidor de mercat local o per vins amb altra DO (ex. DO Catalunya). Poca despesa comercial en màrqueting, posicionament de marca o promocions.

- ✓ Les explotacions oleícoles es prioritzen bona part de la producció cap a “olives de taula”: la millor part de la collita en qualitat retarda la seva recol·lecció (quant més verdes es cullin les olives, més qualitat tindrà l'oli).
- ✓ Manca estratègia d'especialització en la producció agroalimentària de la fruita dolça i seca.
- ✓ Iniciativa emprenedora molt feble.
- ✓ L'activitat turística representa, en molts casos, un complement de renda que dificulta la professionalització del servei.
- ✓ Sector comercial poc competitiu: manca de capacitat per competir amb centres exteriors més potents.
- ✓ Manca de polítiques industrials i de sòl industrial per al desenvolupament i reorientació econòmica del territori.
- ✓ Degradació paisatgística per la implantació d'energia eòlica.
- ✓ Pluriactivitat laboral i complementarietat de rendes.

Amenaces

- ✓ Comarca aïllada: allunyada de la franja litoral i perifèrica de les dinàmiques de desenvolupament territorial d'abast general i de centrals logístiques.
- ✓ Poder adquisitiu baix.
- ✓ Mancances en l'accés a la banda ampla (fibra òptica).
- ✓ Mancances de subministrament elèctric i altres serveis bàsics. Gestió de residus desvinculat a la necessitat de les indústries (paper i envasos).
- ✓ Visualització com a territori estancat de cara a l'exterior.
- ✓ Normatives no adequades al món rural, de difícil compliment per la manca de massa crítica que dificulten i limiten el desenvolupament local en general.
- ✓ Progressiva desaparició o disminució de serveis bàsics a la població.
- ✓ Inexistència o poc adequada a la població de xarxa de transport públic. Mala o nul·la comunicació entre poblacions.
- ✓ Limitació de les opcions de captació d'empreses exògenes
- ✓ Increment de la competència de mercats en països emergents
- ✓ Competència de vi i oli d'altres zones comercialitzat a baix preu.

Fortaleses

- ✓ Generació de llocs de treball en sectors com la indústria de l'Alimentació, begudes i tabac (en bona part per l'activitat vitivinícola) i el sector de l'Hoteleria.
- ✓ La indústria aporta un valor afegit important a l'economia de la comarca.
- ✓ El sector agrari segueix sent un sector que singularitza la comarca.
- ✓ El sector vitivinícola té un gran potencial, especialment la varietat garnatxa blanca. Vins de la Terra Alta ben qualificats a la llista Parker, concurs “Granaches du Monde”.
- ✓ Enoturisme incipient. Valor paisatgístic. Reserva Biosfera UNESCO. Capacitat d'atracció; empreses d'altres indrets aposten per tenir un celler a la Terra Alta (per exemple, Roqueta i Torres).
- ✓ Millora contínua de qualitat dels productes com el vi i l'oli.
- ✓ Importància de l'eix vi-turisme-esports-oci.
- ✓ La Terra Alta és la única comarca de les Terres de l'Ebre on es fa un cicle formatiu de la família professional de les Indústries Alimentàries, a l'Escola de Capacitació Agrària a Gandesa.
- ✓ Bona qualitat de nivell de vida.
- ✓ Natura ben conservada i paisatge atractiu.
- ✓ Sector secundari ben arrelat en diversos polígons industrials.
- ✓ Contrast d'opinions i inici de comunicació amb els sectors empresarials de la comarca.
- ✓ Bon clima per desenvolupar activitats agràries i turístiques.
- ✓ Millora i transformacions de l'agricultura per a ser més competitiva i disminuir costos.

Oportunitats

- ✓ Millores en les xarxes viàries i de comunicació.
- ✓ Recursos i actius molt interessants per al desenvolupament a valoritzar.
- ✓ Urbanització de sòl Industrial a comercialitzar en diversos municipis de la comarca.
- ✓ Dinamització del Centre Empresarial Terra Alta de Gandesa.
- ✓ Impulsar el regadiu de suport a la resta de la comarca.
- ✓ A nivell d'oferta de formació professional, malgrat la comarca té poca oferta, està situada en un entorn, l'àmbit de les Terres de l'Ebre, amb una bona dotació global, sobretot al Baix Ebre.
- ✓ Potencial de la varietat tradicional "Garnatxa Blanca", en el sector vitivinícola.
- ✓ Complementarietat de les rendes vitivinícoles amb ofertes d'enoturisme o altres productes derivats.
- ✓ Aprofitament de les noves tecnologies en els processos de producció i valorització.
- ✓ La tipificació de l'Empeltre com a varietat tradicional per a la diferenciació del producte al mercat, en el sector oleícola.
- ✓ Existència d'oliveres monumentals i d'antic molins de lliura com a valorització de la cultura de l'oli.
- ✓ Possibilitat de diversificació cap a productes derivats de l'oliva i olivera (patés, cosmètica, olives de taula, aprofitament fulles etc). Existència d'indústria important al territori que transforma l'oliva en paté.
- ✓ Posicionament al mercat de productes biològics amb valor afegit.
- ✓ Demanda turística en augment i especialitzada (enoturisme, cicloturisme i oleoturisme).
- ✓ Pols d'atracció turística en funcionament que poden fer de motor a altres zones en procés de desenvolupament (Via Verda i els Ports/enoturisme i pantà de Riba-roja).

2. Reptes i oportunitats territorials

TERRITORI

1. El paisatge de la Terra Alta és un actiu rellevant, element diferenciador de les comarques veïnes i que representa un interès turístic i cultural.

La Terra Alta presenta una geografia pròpia que combina l'altiplà de la zona nord amb el massís dels Ports al sud. La tradició agrària, que reforça la seva identitat rural, amb camps conreats principalment de vinya, olivera i fruita seca, contrasta amb una vegetació i ecosistemes particulars, amb muntanyes i boscos.

Al no ser una zona de pas, amb una xarxa viària comarcal sinuosa, i lluny de les zones més poblades, ha mantingut i reforçat la identitat rural.

La forest és densa, està dominada pel pi blanc i l'alzina. El pi blanc és un arbre de fàcil combustió, combinat amb un sota bosc brut fa que els risc d'incendis sigui elevat i de difícil gestió. Els camps conreats fan de tallafocs, però tot i així cada vegada més el pi blanc envaeix els camps abandonats. La manca de gestió de la forest, tan pública com privada, perjudica al seu manteniment, que podria ser un filó d'ocupació generant nova ocupació en la generació i gestió de la biomassa extreta. A més, al no estar el sotabosc net, dificulden el pas del ramats com a mesura preventiva davant d'incendis.

El territori compta amb el Parc Natural dels Ports, espais PEIN, espais de la Xarxa Natura 2000, creats per a la conservació dels hàbitats naturals i de la fauna i flora salvatges. Aquesta conservació no és suficient, ja que s'ha detectat i el sector turístic reclama, una regulació en els accessos als espais naturals, com les zones de bany dels rius, la massificació de les quals fa que es degradin aquests espais.

A la Terra Alta també existeixen espais d'interès geològic i ambiental, amb potencial per ser incorporats als geoparcs protegits per la UNESCO, que poden formar part dels recursos turístics diferenciadors per atraure a turistes que els agradi la natura, i en especial la geologia.

Un tema que genera preocupació entre la població amb opinions contraposades, a favor i en contra, és la proliferació dels molins de vent que perjudica directament el nostre bé més preuat, el paisatge, que ja no està intacte. Ara mateix, continuen existint projectes d'implantació de nous parcs eòlics i solars, de grans companyies energètiques amb el consentiment de la Generalitat de Catalunya, que farien de la Terra Alta una comarca massificada i amb la conseqüent pèrdua d'interès paisatgístic, i de retruc, turístic.

2. Una mala situació geoestratègica respecte als mercats, llunyana de la xarxa principal de carreteres i les principals infraestructures logístiques resta competitivitat en l'àmbit productiu, però ha suposat un avantatge en la preservació del medi natural i en l'àmbit turístic.

Tradicionalment i encara a l'actualitat, la Terra Alta ha jugat un paper poc rellevant en el conjunt de Catalunya degut a la seva situació geogràfica fora del arc Mediterrani. Així, el fet de que sigui situada al sud de Catalunya i en una zona d'interior relativament allunyada de la franja litoral l'ha condicionat molt al llarg de la història, restant sovint en una situació de certa subordinació territorial.

La Terra Alta no està situada estratègicament a prop de les infraestructures logístiques del país que abasten mercats nacionals i internacionals (ports i aeroports), com són l'aeroport del Prat, el Port de Tarragona i Barcelona, l'aeroport de Reus i Girona, tots ells amb un recorregut de més d'una hora.

La carretera principal que travessa la comarca és la N-420. La manca d'accessos viaris ràpids com l'A2 i A7, fa que la comarca es situï en desavantatge respecte les comarques veïnes com el Montsià i el Baix Ebre, situades al mateix corredor mediterrani, millor comunicades i amb accessos ràpids als pols de distribució. Tot i que, les Terres de l'Ebre no són zones densament poblades, el mercat situat a una hora seria el Baix Camp i el Tarragonès, i a dues hores ja entrariem a la Regió Metropolitana de Barcelona.

L'augment del transport de mercaderies, degudes a la internacionalització de l'economia, als polígons de la comarca, sent el de Gandesa el que té més activitat econòmica, combinat amb la deficient i allunyada xarxa viària, resta competitivitat i alts costos logístics de les empreses.

La Terra Alta s'ha mantingut com a paradís rural, degut al gran desconeixement del seu atractiu paisatgístic i turístic, perquè està lluny de l'àrea metropolitana i la xarxa viària és lenta. Aquest fet suposa un avantatge en el manteniment del medi i desavantatges per la llunyania de l'àrea metropolitana com a mercat turístic d'interior.

3. L'oferta de transport públic com a mitjà de transport és limitada, fet que genera dependència de l'ús del vehicle privat, que és poc sostenible.

La xarxa viària de la comarca són carreteres comarcals i els desplaçaments entre municipis és lent perquè les carreteres són sinuoses. La tipologia de la xarxa viària, combinada amb el relleu orogràfic del territori (plana-muntanya) fa que els temps de recorregut siguin elevats. Des d'Arnes, municipi més lluny de la capital, hi ha 33 minuts, del municipi més al nord de la comarca al del sud, hi ha 55 minuts.

La Terra Alta no compta amb xarxa ferroviària. Les parades de tren convencional més properes estan a Móra la Nova i a Tortosa – L'Aldea. Les parades de tren d'alta velocitat més properes situen a Lleida i al Camp de Tarragona. L'aeroport més proper és el de Reus.

La poca oferta de transport interurbà (autobús), amb pocs viatges diaris, fa difícil la mobilitat interna en transport públic. Aquest fet genera una dependència del vehicle privat per desplaçar-se a treballar, a comprar, als serveis mèdics, etc, dins i fora de la comarca, que és poc sostenible. Tampoc, hi ha una cultura o hàbit en l'ús del transport públic.

El foment de mitjans de transport nets, com l'elèctric, seria una solució neta i sostenible, el qual necessita però, d'una xarxa de punts de recàrrega, ara per ara escassa.

El repte és caminar cap a un model sostenible, per mitigar els efectes de l'escalfament global, el canvi climàtic i les repercussions en la qualitat de l'aire, que tenen a veure amb l'ús de ~~combustibles fòssils.~~

4. Espais industrials de caràcter local, amb deficiències en les infraestructures, subministraments i serveis de connectivitat.

La Terra Alta compta amb quatre polígons industrials, sent el principal i amb major ocupació el de Gandesa. Exceptuant, el polígon de Gandesa, els tres restants localitzats a Batea, Bot i Arnes estan situats en espais no competitius de caràcter local. En general, tenen deficiències en les infraestructures i subministrament, afegint la llunyania de les principals xarxes viàries.

Cal afegir que la competitivitat de les empreses també es veuen agreujades per la manca de fibra òptica. Aquesta només arriba parcialment a Gandesa.

SITUACIÓ POBLACIONAL

5. El despoblament constant de la Terra Alta, un problema de difícil solució.

La Terra Alta des de l'any 1920, que va tenir el seu màxim històric, ha patit un decreixement constant de la seva població. A dia d'avui, es parla de despoblament, i és un problema de difícil solució. Actualment, presenta una població de 11.490 habitants, distribuïda de forma desigual a nivell municipal, ja que el 70,81% de la població es concentra en 5 municipis, que són els únics que passen de mil habitants.

Tots els municipis de la comarca perden població amb més o menys intensitat. En els últims nou anys la població de la Terra Alta ha disminuït un 11,1%, mentre que a la província de Tarragona se n'ha guanyat un 0.7%.

A nivell català, l'evolució del creixement natural dels darrers anys ha estat disminuint, fins que a l'any 2018, va ser el primer any que Catalunya va tenir un creixement natural negatiu

Només el 12,07% de la població té menys de 14 anys. En canvi, els grup de 15 a 64 anys és el que disminueix més ràpid, des de l'any 2010 ha perdut 1.308 actiu (16.3%). Cal parar compte a aquesta evolució negativa, ja que aquest grup és el de la població activa i també inclou els grups en edat de reproducció que perden pes, mentre que la mitjana d'edat va en augment (48.8 anys).

Tot i que la població estrangera, procedent majoritàriament de la Unió Europea, ha disminuït en 390 habitants (27.71%), és un factor important com a manteniment de la població i de l'ocupació. A partir de l'any 2000, que és quan van començar a venir població estrangera, fins ara, estant vivint a la Terra Alta 1.407 persones. Dins de la població comarcal representen 13.95%, valor prou important a tenir en compte. L'evolució de la població ha patit també els efectes de les crisis, i a l'any 2019 s'inicia una tendència positiva després d'una tendència negativa, des del 2010.

El creixement natural negatiu, predominant defuncions sobre naixements, juntament amb la marxa progressiva de persones en busca d'oportunitat laborals o a estudiar fora, fa que la situació empitjori any rere any.

La densitat poblacional és molt baixa 15.5 hab./km². La població es concentra bàsicament dins dels nuclis urbans.

Els municipis més petits tenen dificultats per mantenir els serveis mínims, com pot ser; oficina de correus, bancs (caixers automàtics), escoles, farmàcies, CAP, tendes de comestibles, forns, etc.

Caldrà analitzar, un cop passada la crisi sanitària, si hi hagut realment un canvi de mentalitat en la manera de treballar, i el teletreball es queda per sempre. Això es pot convertir en una oportunitat per a la Terra Alta, ja que podria mobilitzar les persones que viuen a les ciutats per venir a treballar al món rural, descongestionant les ciutats i fent un país mediambientalment més sostenible. Aquesta pot ser una nova realitat, però caldrà que els projectes que hi ha en marxa per a instal·lar fibra òptica es converteixin en realitat, i que no desapareguin els serveis mínims.

Els preus dels habitatges juntament amb l'entorn natural són un possible factor d'atracció de nous residents procedents d'altres comarques.

6. L'envelliment de la població i la seva dependència, oportunitat per a la creació i millora de la prestació de serveis d'atenció a la gent gran

La Terra Alta té una població cada vegada més envellida i dispersa en dotze municipis. El 29.26% de la població té més de 65 anys.

L'índex d'envelliment és de 226.09, molt superior al català (121.6), al provincial (111.82) i al de les Terres de l'Ebre (149.04). El mateix passa amb l'índex de sobreenvelliment (majors de 85 anys).

Tots els municipis de la Terra Alta presenten una taxa d'envelliment i sobreenvelliment molt alta, superiors totes a les dades catalanes. Aquest és un aspecte important a tenir en compte a l'hora d'implementar polítiques d'atenció a la dependència.

Hi ha projectes engegats per augmentar les places a les residències i crear nous centres de dia. Un repte serà la planificació coordinada dels requeriments de mobilitat, tant en transport públic com en transport privat.

Els serveis de cura i atenció realitzats directament a les llars, com el servei d'Atenció a la Domiciliària, seran el més demandats i alhora necessitats.

7. El decreixement de la població potencialment activa en edat de reproducció, un factor negatiu per a mantenir la població i per a cobrir els llocs de treball.

La variació de la població potencialment activa, comparant els anys 2010 i 2019, observem que ha disminuït un 16,3%, en valors absoluts 1.308 actius, dels quals el 17,6% són homes i el 14,7% són dones.

És però quan analitzem els subgrups d'edat compresos entre els 20 i 39 anys, on la piràmide poblacional cada vegada s'estreiteix més pels pocs naixements i per la marxa de talent per buscar oportunitats laborals fora, que també disminueix les persones en edat de reproducció:

- Quant a homes s'ha perdut un 43,2% al grup d'edat entre 25 i 29 anys, un 33,0% al grup d'edat anterior, de 20 a 24 anys, seguit del grup de 30 a 34 anys que ha disminuït un 23,2%, i finalment s'ha perdut un 19.1% en el grup de 35 a 39 anys.

- Quant a les dones els grups on hi ha hagut un major decreixement d'efectius en aquests 9 anys ha estat en els grups de 30 a 34 anys (32,5%), en el de 25 a 29 anys (-30,09%), seguit pel grup de 20 a 24 anys (-25,5%), i per últim un 22.6% en el grup de 35 a 39 anys.

El manteniment d'una nova forma de treballar, basada en el teletreball, propiciada per la crisi sanitària actual, que es diu que ve per a quedar-se, és un model de treball sostenible a regularitzar i fomentar, que pot ajudar a mantenir la població jove amb formacions diferents a les necessitats de les empreses del territori.

SITUACIÓ OCUPACIONAL. MERCAT DE TREBALL

8. L'evolució de la població de la Terra Alta afecta directament a la situació ocupacional i al relleu generacional

La taxa d'envelliment de la Terra Alta al 2019 és de 29.3 punts i la de Catalunya de 18.8 punts. Això vol dir, que tenim un volum gran de població envellida i que ja està fora de l'edat activa per treballar.

La variació de població potencialment activa, entre 16-64 anys (2010 vs 2019), ha disminuït un 16.3% a la Terra Alta i un 0.54% Catalunya.

És a dir, que està disminuint la població en edat de treballar més acceleradament que a Catalunya. Aquest fet implica que cada vegada més serà difícil trobar persones treballadores de la comarca, al no haver tampoc relleu generacional, per el creixement natural negatiu.

9. La recuperació econòmica de la Terra Alta no ha estat suficient per a recuperar els nivells d'ocupació i atur del període pre-crisis.

Fins l'any 2007, en què s'acaba la fase expansiva de l'economia; en total hi havien 272 persones en atur, amb un nombre de llocs de treball de 4.015, amb un 45% (1.799) de treball assalariat i 55% (2.216) de treball autònom. Actualment, el 52% (1.739 persones) estan afiliades al règim general i el 48% (1.591 persones) són autònoms, que representen un total del 3.330 lloc de treball.

El treball autònom és el que ha patit més des del 2008, amb una tendència negativa constant. En canvi, el treball assalariat s'ha mantingut, tot i les variacions degudes a la crisi i posterior remuntada. L'evolució negativa del treball autònom ha estat la causant de la no recuperació de l'economia per a recuperar els nivells d'ocupació i atur del període pre-crisis.

Els sectors que més han influït en la disminució del treball autònom són l'agrícola i el de la construcció.

En el sector de la construcció, quant a persones treballadores mai ha tornat a recuperar els valors del 2008, degut a la crisi del mercat immobiliari. A partir del 2014 però, la tendència negativa es frena per mantenir-se constant, però amb una pèrdua de 625 llocs de treball (-39%). Al 2019, hi ha 393 afiliats i comparant 2018 vs 2019, s'han perdut un 9.4% dels afiliats. En canvi, la dinàmica del mercat català de l'últim any, els afiliats al sector han augmentat en un 1.7%.

Es constata que el sector agrícola, té un problema estructural, sent la seva evolució negativa i sense previsió de canvi. Al 2019, hi ha 866 afiliats i comparant 2018 vs 2019, s'han perdut un 0.6% dels afiliats. De la mateixa manera, la dinàmica del mercat català de l'últim any, els afiliats al sector han disminuït en un 0.7%. La manca de relleu generacional, juntament amb l'estructura més envellida dels sectors, el 51% d'afiliats tenen més de 45 anys, dels quals el 25% en té més de 55, fa que aquest sector estigui en una crisi constant. Cada vegada més, es necessiten més terres i treballar més intensivament per poder mantenir un nivell de vida digna, ja que els preus de la matèria primera no han augmentat com el nivell de vida. La maquinària agrícola permet treballar més eficientment amb menys mà d'obra. Els joves prefereixen buscar alternatives laborals a d'altres sectors o fora, degut a què és un treball en què les rendes depenen de molts factors, com el preu final o la climatologia o que escullen estudiar estudis diferents a les ofertes laborals que ofereix el teixit productiu actual del territori. Tot i que, el subsector del vi cada vegada és més conegut i competitiu, això no es veu repercutit en els preus pagats per la matèria primera als pagesos.

En general, els valors de l'atur total és més alt que en l'època de pre-crisis (2017). Al 2012, és quant s'arriben al seu màxim històric, sobre tot per l'atur del sector serveis i de la construcció. A partir de 2007, l'atur masculí va augmentar amb crisi la del sector construcció, i a partir de 2011 l'atur femení va augmentar degut a la crisi del sector tèxtil. El fet que a partir de 2011 hi ha un descens de la població activa de la Terra Alta, ha influenciat també en la disminució de l'atur. Aquestes xifres, però, cal contextualitzar-les en una disminució progressiva en el nombre d'afiliats a la seguretat social, indicant que tot i que l'atur ha disminuït també ho ha fet el nombre d'afiliats, juntament amb la disminució de la població activa. Tot això indica que la tendència a una millora de l'ocupabilitat de la població de la Terra Alta és negativa.

A desembre 2019, la taxa d'atur de la Terra Alta és d'un 7.5%, sent la catalana 10.6%. L'últim any, l'atur va disminuir un 1.1%, al mateix ritme que l'atur català. A la Terra Alta hi ha 369 persones aturades (des'19), dels quals el 56,9% pertanyen al sector serveis, el 15,4% al sector agrícola, el 11,9% al industrial i el 9,2% a la construcció i un 54,6% a serveis.. El sector agrícola, comparat amb Catalunya és el que està patint amb més intensitat l'atur. En un any, l'atur al sector agrícola de la Terra Alta ha augmentat un 16,3%, en canvi a nivell català a disminuït, sent el sector que estan patint amb més intensitat l'atur. Comparant l'evolució entre 2018 vs 2019, els valors del sector industrial, construcció, comerç i hostaleria han estat positius, ja que ha disminuït l'atur. Tot i que, el percentatge global de la Terra Alta indica que ha disminuït en un 1.1%, la veritat és que l'augment de l'atur al sector agrícola es veu compensat per la disminució de l'atur a la resta de sectors.

Els dos sectors que no han tornat a tenir els mateixos valors d'atur que l'època pre-crisis han estat el de serveis i l'agrícola, que és alhora on hi ha el major nombre d'afiliats.

L'únic sector que manté les dades estables en les afiliacions, que inclús ha disminuït l'atur, comparant-les amb l'època pre-crisis ha estat el industrial. A Gandesa concentra al seu polígons industrial empreses, sent les més importants les manufactureres de paper, que donen estabilitat al mercat laboral.

10. Existeix un desequilibri entre la vocació productiva i la residencial degut a què gran part dels residents treballen fora.

Comparant les dades entre, el nombre de persones afiliades al règim general (1.716) i el nombre de contractes (2.258), es conclou que una part important de la població, 542 actius, es veu obligada a treballar fora de la comarca, atès que els llocs de treball localitzats a la comarca són un 24% (a l'any 2019) inferiors al nombre de residents ocupats.

Aquest saldo negatiu significaria que el 24% dels residents ocupats marxen fora a treballar, principalment amb el seu propi vehicle degut al dèficit d'oferta de transport públics. Els territoris propers que ocupen persones treballadores de la Terra Alta són el Baix Ebre, la Ribera d'Ebre i el Matarranya (Terol).

11. Presència de col·lectiu amb una baixa ocupabilitat i precarietat laboral.

Es detecta que en moments de bonança econòmica, en què es crea ocupació, els efectius ocupables que estaven en situació d'atur per manca d'oportunitats laborals, van sortir d'aquesta situació. Això ha suposat un descens de l'atur i la detecció de col·lectius vulnerables amb baixa ocupabilitat, fent difícil la seva inserció al mercat laboral. Les persones aturades majors de 45 anys, que representen el 61%, són les més vulnerables, el 39.8% són treballadors no qualificats, el 55.8% són dones i el 27.1% són persones estrangeres. El 45.8% no estan protegits per una prestació.

Així doncs, resulta necessari identificar els perfils de les persones en risc d'exclusió social i laboral, i implementar polítiques d'ajuda a la inserció i formació ocupacional orientades a les necessitats de les empreses. Actualment, des de el Consell Comarcal hi ha una dispositiu d'inserció laboral que treballa amb aquest tipus de col·lectiu, formant-los i fent pràctiques no laborals a les empreses de la comarca. Caldria analitzar si el servei arriba a tot el col·lectiu o si té recursos suficients, tant tècnics com financers.

Tot i que, des del 2014 s'observa una tendència positiva en el nombre de contractes, quant al pes de la tipologia de contractes, indefinit o temporal, es constata que en el 2019 el 92% (2.034) dels contractes són temporals i la resta, un 8% (224) són contractes indefinits. La taxa de temporalitat, que és la relació de durada temporal respecte la contractació total, és molt alta. Aquest fet, genera incertesa laboral, ja que suposa que per ocupar-se, les persones precisin més d'un contracte o vagin encadenant petits contractes que solen significar pitjors condicions laborals. Tant el sector turístic com l'agrícola, atesa la seva naturalesa de temporalitat, són els que utilitzen més aquest tipus de contractació.

12. Les empreses no troben a la comarca perfils especialitzats.

Certs perfils especialitzats no es troben a la comarca i si es troben estan treballant fora, especialment en el sector socio sanitari, hostaleria i restauració. Això força a les empreses haver de cercar-los fora, on la presència d'altres mercats més atractius, resten competitivitat a les empreses de la comarca alhora d'atreure perfils especialitzats. De cara al futur serà necessari millorar la captació d'aquests perfils a partir de l'atracció de talent a partir d'oferir millors condicions i fomentar les pràctiques i mirar de fomentar les vocacions entre els joves residents al territori.

SITUACIÓ SOCIOECONÒMICA

13. La indústria i els serveis es mostren com els principals motors de l'economia comarcal, sent la branca d'alimentació, paper i arts gràfiques i hostaleria i comerç les que mostren una major competitivitat.

El VAB del sector industrial, a diferència d'altres sectors, ha mostrat una evolució positiva en VAB de la Terra Alta. El canvi acumulat del VAB entre 2013 i 2018 ha augmentat un 4.9%, tot i l'època de crisi, i ha augmentat un 13.8% en la creació de llocs de treball. Actualment, és el sector que més aporta al VAB comarcal (49.3%), i el tercer en nombre d'afiliats (17.6%), amb poc atur. Aquest bon comportament de la indústria ha estat clau per què l'economia comarcal hagi resistit millor en els moments de recessió econòmica viscuts, donat el pes que té en l'economia.

Els dos subsectors que han tingut millor comportament han estat el de l'alimentació (13.4% VAB) i el de paper i arts gràfiques (15.8% VAB).

El segon sector que aporta més per al VAB en un 30.9%, és el sector serveis. A més, és el primer sector en nombre d'afiliats. També, és el sector que ha aportat més a l'economia comarcal entre el 2013 i el 2018, un 8.2% VAB, i el 11.8% en afiliacions. El comportament del sector serveis contrasta però, amb l'estabilitat del sector industrial, en què ha patit la crisi destruint durant anys llocs de treball i sent el sector amb més atur.

Els tres subsectors que aporten més al VAB serveis són el comerç (26.1%), hostaleria (20%) i administració pública (17.2%).

14. El sector primari i construcció tot i tenir una aportació positiva al VAB de l'economia comarcal, es destrueixen lloc de treball.

El sector primari és el tercer sector que aporta més al VAB comarcal (13.6%). Entre el 2013 i el 2018 el VAB va créixer un 5.1%, en canvi les afiliacions van disminuir un 9.1%. Sent l'agricultura la que té un pes més rellevant, amb un 68.1% i en segon lloc, la ramaderia amb un 31.1%. Cal remarcar que des del 1982 fins al 2009 han disminuït en un 41.6% la superfície agrària censada. Al no tenir dades més actualitzades pot ser que aquesta disminució no actualment tan negativa donat l'impuls del subsector vitivinícola i de l'oli.

El sector de la construcció és el quart en aportació al VAB comarcal (6.1%). Entre el 2013 i el 2018 el VAB va créixer un 2.4%, en canvi les afiliacions van disminuir un 6%. És el sector que ha patit més la crisi de tots.

Aquest creixement del VAB i destrucció de treball en ambdós sectors podria indicar que hi ha economia submergida, cosa que és difícilment comprovable.

15. Un cop passada l'etapa recessiva, amb la conseqüent destrucció de teixit empresarial, la Terra Alta no aconsegueix assolir els valors d'abans de l'època de pre-crisi

Al analitzar el nombre d'empreses de la comarca, que són les que generen ocupació, s'observa com el nombre de comptes de cotització varia; el mínim històric s'assoleix al març de 2014 amb 316 comptes de cotització, assolint el màxim al desembre de 2019 amb 375. L'evolució actual és positiva, tot i la forta davallada del setembre del 2019 al març del 2020 que torna a remuntar. En un primer període, entre el març del 2008 fins al març de 2014 hi va haver una forta davallada, i a partir del març de 2014 s'inicia una recuperació constant fins a dia d'avui, que estem a 364 comptes de cotització.

16. El desenvolupament de les empreses i activitats professionals, limitades per les deficients infraestructures TIC.

A la Terra Alta no hi ha servei de fibra òptica i la cobertura amb banda ampla és limitada.

En termes generals, la comarca ofereix una cobertura de banda ampla inferior a la de l'àmbit català i provincial, i més limitada en velocitat.

La majoria dels municipis, al tenir poca massa crítica poblacional i empresarial, presenten més problemes, és on les companyies que ofereixen aquest servei no inverteixen per tenir una bona cobertura de banda ampla, i prioritzen les connexions sense fil, o bé les que aprofiten la xarxa de telèfon existent. Aquest fet limita molt les possibilitats de connexió per al desenvolupament de certs negocis o activitats professionals, inclús per teletreballar les persones que hi viuen i les que podrien venir de les grans ciutats.

17. Es preveu una segona davallada econòmica i social degut a la crisi sanitària de la COVID-19, però al estar en plena crisi no hi ha prou dades estadístiques per quantificar el crack econòmic i social que suposarà finalment.

Des del març del 2019, ens trobem immersos en una nova crisi. La pandèmia de la COVID-19 ha estat en realitat, no només la causant d'una crisi per si mateixa, sinó el desencadenant d'una crisi preexistent.

Davant de la incertesa generalitzada, d'un escenari de crisi de llarga durada, amb costos laborals i empresarials molt alts, l'impacte a nivell social i econòmic serà alt.

L'aturada de la distribució de sous i salaris ha afectat directament a la producció i al consum de béns i serveis no imprescindibles. Aquest estancament, tant de l'oferta com de la demanda ha afectat directament al VAB comarcal, ja de per sí, dels més baixos de Catalunya.

El teixit empresarial de la Terra Alta està format principalment per petites i mitjanes empreses. A nivell català, segons les dades estadístiques, els ERTO que s'han fet corresponen precisament a mitjanes i petites empreses, i molts d'ells es preveuen que es puguin convertir en acomiadaments.

Els primers impactes en forma d'acomiadaments, expedients temporals d'ocupació o no contractacions de temporada, han fet que hagin augmentat les famílies en situació de pobresa extrema o en perill de ser desnonats, que no poden fer front a les hipoteques, lloguers, llum, i altres bens i serveis bàsics.

Davant l'alentiment de l'economia i la paralització de l'activitat econòmica d'alguns sectors, les empreses han hagut de tancar les seves portes, amb la incertesa de si les tornaran a obrir de nou.

Els sectors més afectats de manera directa són els relacionats amb el turisme, travel, retail, restauració i comerços no relacionats amb alimentació.

Concretament, l'afectació en el sector turístic de la Terra Alta, atesa la no aflluència de turistes durant uns mesos ha provocat que, el sector que generava més ocupació, es vegi obligat a avaluar la reobertura dels negocis davant la incertesa i els costos afegits per haver de complir amb les mesures sanitàries establertes per evitar el contagi.

També, s'han vist afectades les vendes dels comerços.

En el cas del sector vitivinícola, al no poder vendre pels canals habituals com horeca (bars i restaurants) o perquè han disminuït les exportacions, ha provocat un excedent d'estoc als magatzems. Les empreses es troben davant el dilema de si podran acollir el raïm de la nova temporada, amb el conseqüent perjudici per al pagès.

18. Toca reinventar-se davant d'un canvi de paradigma econòmic, social i mediambiental.

Les economies i societats que sortiran reforçades davant la crisi seran aquelles que siguin capaces de reinventar-se, de detectar primer els nous models econòmics i socials que s'estan generant i que es generaran, tenint en compte el mediambient. No serà fàcil i està tot per fer, s'obre un camí totalment desconegut, en què serà la nostra feina fer-ho diferent i millor, creant una societat més forta i una economia sostenible.

3. Implicacions ètiques i/o socials

No procedeix.

CONCLUSIONS

Les conclusions de la diagnosi són els 18 punts recollits a punt de reptes i oportunitats, que estan desglossats en quatre àmbits, territori, situació poblacional, situació ocupacional (mercat de treball) i situació socioeconòmica.

Amb aquesta diagnosi s'analitza d'una forma objectiva i curosa com està la comarca i la seva evolució. Aquesta és una base per saber d'on partim, ara caldria, com a continuació d'aquest treball, realitzar una bona planificació estratègica territorial, en la qual participi el sector públic, privat i comunitat educativa de la Terra Alta. És imprescindible la implicació de tots els actors per arribar a consensos de les polítiques a aplicar, de qui les executarà, qui les implementarà, qui les finançarà, etc. No és una feina fàcil posar a tothom d'acord, però sí que estan d'acord en què el despoblament continu de la comarca és un problema greu, difícil de solucionar, que cal posar-hi el més aviat possible i de forma cooperada.

VALORACIÓ

Una de les coses que més m'ha ajudat en la realització del treball són les pautes i indicacions de les diferents activitats, ja que he après com donar una estructura coherent al TFG. Realitzar el TFG juntament amb una altra assignatura no ha estat precisament fàcil, però al escollir una temàtica que m'agrada i relacionada amb la meva feina, m'ha ajudat molt.

Vull agrair la paciència que han tingut els meus fills i la meva parella, per no poder-los dedicar tot el temps que es mereixen. També, a les persones del treball que amb molt bona intenció m'han animat i m'han recordat dates d'entrega de les meves pràctiques.

AUTOAVALUACIÓ

Aquest últim semestre, del Grau d'Administració i Direcció d'Empreses, en el qual he realitzat el TFG i una altra assignatura, ha estat dels més estranys i potser, més difícils de planificar, atesa la situació de crisi sanitària que m'ha afectat en molt àmbits, incloent l'emocional.

Ha estat un semestre dur de portar, de compaginar una nova manera de treballar (teletreball), fills, família i estudis. Tot i això, estic orgullós de l'esforç realitzat i del resultat obtingut, i crec que el TFG hauria de ser puntuat amb una A.

REFERÈNCIES BIBLIOGRÀFIQUES I LINKOGRAFIA

"Assistència tècnica per a la definició d'Estratègies de futur i Pla d'acció pel sector de l'oli i olives de la Terra Alta" [2016/2017]. Consell Comarcal de la Terra Alta.

Anuari Econòmic Comarcal del BBVA

Departament d'Agricultura, Ramaderia, Pesca i Alimentació

Departament de Territori i Sostenibilitat

Diagnosi socioeconòmica i territorial del Moianès [2018]. Quadern de dades socioeconòmiques. Consorci del Moianès

Diagnosi socioeconòmica i territorial del Moianès [2018]. Relat socioeconòmic. Consorci del Moianès.

Diagnosi socioeconòmica de la comarca de la Terra Alta. Reptes i oportunitats del territori per a la generació d'ocupació.

Estructura de la propietat forestal de Catalunya

IDESCAT (Institut d'Estadística de Catalunya)

Mercuri (Diputació de Tarragona)

Ministeri d'Indústria, Energia i Turisme

Observatori del Treball i Model Productiu

“Estudi de diagnosi i propostes per a la millora de la competitivitat del sector vitivinícola i viabilitat d'estratègies de comercialització de la Terra Alta”. [2013/2014]. Consell Comarcal de la Terra Alta.

“Estudi per a l'adaptació de l'oferta formativa a les necessitats de les empreses de la Terra Alta en el nou context de diversificació dels sectors estratègics del territori” [2013/2014]. Consell Comarcal de la Terra Alta.

“Pla d'acció pel desenvolupament del turisme a la Terra Alta” [2014]. Consell Comarcal de la Terra Alta.