

# TREBALL DE FI DE GRAU

## **La postal fotogràfica com a reflex de la transformació social i urbana del municipi** *(El cas de Castelló d'Empúries 1960-1980)*

**Autor**

Manel Puig i Palmer

**Director**

Toni Buenadicha Rodríguez



Universitat Oberta de Catalunya (UOC)

Grau de Disseny i creació digitals

Juny - 2021

*En la meva joventut, les fotografies artístiques servien per suggerir tendències pornogràfiques, d'un pornografisme de criatura de bolquers. Ara solen servir per a impressionar l'estupidesa progressiva universal que tots portem a la sang.*

*Per passar l'estona (1979)*

**Josep Pla i Casadevall**

## Resum

Fins abans de l'aparició d'Internet i principalment de les xarxes socials, uns dels mitjans de comunicació més utilitzats foren les postals. Aquesta forma d'enviar missatges té dos vessants principals, la primera i més important, el text que fem arribar als nostres interlocutors i la segona, la imatge que volem ensenyar a aquelles mateixes persones. Les postals han sofert al llarg dels anys diversos canvis de disseny i format. En un primer moment eren impreses en blanc i negre, més tard, amb l'aparició de l'òfset, en color.

A partir de l'observació de les postals fotogràfiques, aquest treball vol mostrar com ha canviat social i econòmicament el municipi alt empordanès de Castelló d'Empúries. També com s'ha transformat el litoral d'aquesta zona de la Costa Brava Nord amb el naixement, l'any 1967 de la urbanització Marina d'Empuriabrava. Aquest és un recorregut a partir d'una tria primer i un anàlisi posterior d'unes 250 postals editades durant les dècades de 1960, 1970 i 1980. L'objectiu principal d'aquest treball és difondre com van tenir lloc aquestes transformacions de la gent i del territori divulgant-ho a partir de l'edició d'un llibre.

### Paraules clau

Postal, Castelló d'Empúries, transformació

---

## Abstract

Until the advent of the Internet and mainly of social networks, one of the most used media were postcards. This way of sending messages has two main aspects, the first and most important is the text that we send to the interlocutors and the second is the image that we want to show to those same people. Postcards have undergone several changes in its design and format over the years, in first place they were printed in black and white, later, with the appearance of the offset, they were printed in color.

From the observation of the photographic postcards, this thesis wants to show how has changed socially and economically *Castelló d'Empúries* a village from *l'Alt Empordà*, such as how the cost of this area of the North Costa Brava has been transformed with the creation, in 1967, of the *Marina d'Empuriabrava* urbanization. This is a journey based on a choice and analysis of 250 postcards published during the 1960s, 1970s and 1980s. The main objective of this thesis is to disseminate how these transformations of the people and of the territory took place, divulging it from the edition of a book.

### Keywords

Photographic postcard, Castelló d'Empúries, transformation

# Índex

<b>I. Introducció</b> .....	5
1.1. Prefaci .....	5
1.2. Definició .....	5
1.3. Objectius .....	6
1.4. Metodologia .....	7
1.5. Planificació .....	10
<b>2. La targeta postal</b> .....	11
2.1. Targetes de visita .....	13
2.2. Targetes postals .....	14
2.3. El format .....	15
2.3.1. <i>L'anvers</i> .....	18
2.3.2. <i>El revers</i> .....	20
2.3. Les targetes postals de Castelló d'Empúries .....	21
2.3.1. <i>La targeta postal en blanc i negre</i> .....	22
2.3.2. <i>La targeta postal en color</i> .....	26
2.5. Els fotògrafs de postals de Castelló d'Empúries .....	28
2.6. Els editors de postals de Castelló d'Empúries .....	32
<b>3. El cas de Castelló d'Empúries</b> .....	36
3.1. Breu història de la vila de Castelló d'Empúries .....	36
3.2. El naixement de la urbanització marina d'Empuriabrava (1967) .....	38
<b>4. La transformació del litoral de Castelló d'Empúries (1960-1980)</b> .....	43
4.1 Els canvis provocats per la construcció i el turisme .....	43
4.2 Les postals de Castelló d'Empúries i Empuriabrava per mostrar aquests canvis .....	46
<b>5. Edició del llibre: La postal fotogràfica com a reflex de la transformació social i urbana del municipi (<i>El cas de Castelló d'Empúries 1960-1980</i>)</b> .....	54
5.1. Justificació d'aquesta edició .....	54
5.2. Característiques de l'edició .....	54
5.3. Elaboració del pressupost .....	55
5.4. Estructura: capítols i selecció d'imatges .....	56
5.5. Disseny i maquetació .....	57
<b>6. Conclusions</b> .....	59
<b>7. Bibliografia</b> .....	60
<b>8. Bibliografia en línia</b> .....	61
<b>9. Índex de Figures, taules i gràfics</b> .....	62
<b>10. Índex de la col·lecció de postals de Castelló d'Empúries i Empuriabrava</b> .....	66
<b>11. Annex</b> .....	76



# I. INTRODUCCIÓ

## I.1 Prefaci

Aquest treball de final de grau, vol mostrar, mitjançant l'anàlisi de la postal fotogràfica, la transformació social i econòmica del litoral de la Costa Brava. Concretament de la seva zona nord i en especial el cas de la vila de Castelló d'Empúries. Al llarg d'aquesta activitat anirem veient com les targetes postals evolucionen juntament amb el país.

Avui és evident, que a causa d'un procés de digitalització de les imatges, la gran majoria de fotografies que fem no s'imprimiran mai sobre paper, tot i això pel que fa a la postal, m'agradaria destacar, que en els llocs on l'economia es basa en el turisme, encara hi són presents. Potser amb menys influència que en temps passats, però igualment eficaces a l'hora de mostrar on hem passat les vacances, en definitiva on hem estat. Avui encara és una manera original de transmetre informació.

Des de la perspectiva de les postals, juntament amb els coneixements adquirits en diverses assignatures d'aquest grau de disseny i creació digital, vull mostrar l'evolució d'aquesta part del territori i també donar a conèixer els fotògrafs i editors de postals d'aquesta zona del nord de Catalunya.

### Motivacions personals

També voldria afegir que el meu interès per la fotografia ja ve de lluny. Fa anys que col·lecciono fotografies, postals, cartells, programes de festa major ... Tots ells relacionats amb Castelló d'Empúries. Després de donar-hi voltes vaig arribar a la conclusió que relacionar els canvis del municipi, on vaig néixer, amb les targetes postals podria ser interessant per dotar de contingut aquest treball de final de grau.

En primer terme, vaig començar repassant la meua col·lecció particular de targetes postals. El següent pas va ser visionar-ne uns quants centenars més de diverses èpoques i de varies poblacions de la Costa Brava. A part de la meua col·lecció particular he cercat també per la xarxa, n'he adquirit a mercats de paper vell, n'he comprat a antiquaris i també n'he consultat a diverses col·leccions particulars i a l'Arxiu Municipal. Per desenvolupar aquest treball també tinc en compte el criteri personal, ja que en sóc coneixedor i em dedico professionalment al disseny i a la fotografia. Però també utilitzaré altres propostes més generalistes i igual interessants, trobades en aquesta fase de recerca bibliogràfica.

## I.2 Definició

A partir de postals fotogràfiques i de recerca històrica, es tracta de donar a conèixer la profunda metamorfosi que va patir el municipi de Castelló d'Empúries en només tres dècades del segle passat, aquestes que coincideixen amb l'anomenat boom turístic. Concretament els anys seixanta, setanta i vuitanta. Com moltes altres poblacions de la Costa Brava, Castelló d'Empúries, rebé una transformació que va impactar directament en la societat, especialment en l'economia i en el paisatge de la zona. Tal com assenyala Marisa Roig: *El ritme de creixement d'Empuriabrava va ser frenètic. Entre 1967 i 1973 va quintuplicar la superfície urbanitzada de la població de Castelló d'Empúries, mentre una ocupava 28 ha el nou nucli n'ocupava 153* (Roig, 2017, pàg. 227-247).

Per explicar tot això utilitzaré com a fil conductor les postals fotogràfiques, les quals també s'adaptaren a aquests canvis. De la nostàlgia del blanc i negre amb imatges costumistes o d'antics monuments, passaren a la novetat de la impressió òfset en quadricromia, per tant a la modernitat. Aquesta nova manera de fer donarà un toc de color i d'obertura, després dels llargs anys foscos de la dictadura franquista.

Com he destacat, l'aparició massiva del turisme, provoca la transformació del litoral i tot un canvi de paradigma social i econòmic. Tant és així que en un dels punts inclosos en el llibre d'actes de "La Primera Asamblea Nacional de Turismo" celebrada l'any 1964 a Madrid, s'expliquen els detalls de com hauria de ser la postal turística a Espanya:

*Dado que es raro el turista que no envía a sus familiares y amistades varias tarjetas postales desde nuestro país, no se escapa a nadie el valor de este medio de propaganda directo, que debe ser cuidado extremadamente, ya que de la calidad de la tarjeta y selección del tema depende la impresión que el que la recibe se hace sobre nuestro país. Por ello se estima que cada provincia debe promover la realización de tarjetas postales en las que se recoja lo más significativo de cada una de ellas, y, con el fin de cuidar la calidad de las mismas, deberá dejarse el criterio de los Organismos provinciales, la decisión sobre si la tarjeta que se pretende editar reúne o no las cualidades imprescindibles para autorizar su edición.*

La voluntat final d'aquest treball és tornar enrere en el temps i submergir-nos en el que va ser un dels canvis més importants que ha rebut la nostra societat en els últims anys en aquesta zona de Catalunya, amb l'arribada del turisme. Aquests nous visitants van donar l'oportunitat a la població autòctona de fer un canvi i caminar cap a la contemporaneïtat que oferien, sobretot els que procedien dels grans països europeus més avançats. Castelló d'Empúries és un cas particular, perquè en només trenta anys va canviar totalment la seva fisonomia urbanística i es van multiplicar de forma exponencial. Els visitants estrangers que venien sobretot a comprar un xalet a la nova urbanització creixent, l'anomenada Empuriabrava. L'empresa constructora, promocionava en el diari la Vanguardia de data 8 de juliol de 1967, la nova urbanització, amb aquestes paraules: *Cada parcela de Ampuriabrava es un trozo de tierra... y un trozo de mar.*

A tot aquest procés de modernitat l'acompanya sense cap mena de dubte la imatge. El més efectiu per promocionar un lloc, és mostrar-lo als altres i una de les maneres més eficaces i econòmiques foren les targetes postals. Tots les coneixem, en un moment o altre de la nostra existència les hem utilitzat per explicar quelcom als nostres familiars o amics. Normalment a l'anvers hi trobem una imatge, en la majoria d'ocasions és una fotografia, però també hi podem veure un collage, una il·lustració, publicitat, fins i tot algun relleu i també alguna amb efecte tridimensional. A l'altra cara, al revers, habitualment s'utilitza per a escriure el missatge que volem transmetre però també per a fer publicitat, comunicar notícies o esdeveniments. En aquell període, totes aquestes postals mostraven més o menys el mateix: edificis turístics, discoteques, platges, vaixells, ases carregats de càntirs, estampes estiuenques, parelles estirades a la sorra i alguna noia vestida de sevillana i fins i tot s'atrevien amb algun toples.

Per finalitzar, vull destacar, que aquest treball s'estructura en quatre grans blocs. El primer, conèixer les postals de Castelló d'Empúries, en segon terme, els canvis socials que va patir el municipi, el tercer, mostrar com la postal fotogràfica canvia al mateix ritme que la transformació social i econòmica d'aquest municipi empordanès i el quart, l'elaboració d'un llibre gràfic que reflecteixi tots aquests canvis a partir d'una selecció de postals analitzades i escollides per a l'ocasió.

### 1.3 Objectius

#### Objectiu principal

L'objectiu principal d'aquest treball és fer un recorregut per la història recent de la població de Castelló d'Empúries i els canvis que van significar l'arribada del turisme a partir de l'anàlisi de l'edició de la postal fotogràfica local amb la intenció de promoure'n la seva divulgació.

## **Objectius específics**

- Conèixer la història de la targeta postal.
- Recopilar targetes postals de Castelló d'Empúries.
- Analitzar les targetes postals en blanc i negre.
- Analitzar les targetes postals en color.
- Entendre l'evolució de les targetes postals.
- Veure la postal com a font per transmetre informació.
- Analitzar els elements propis de les postals. Imatges (anvers) i informació (revers).
- Conèixer i analitzar els fotògrafs locals i forans i les editorials que editaren i comercialitzaren postals de Castelló d'Empúries i Empuriabrava.
- Conèixer les singularitats de Castelló d'Empúries.
- Conèixer el naixement de la urbanització marina d'Empuriabrava i els canvis que van significar pel municipi de Castelló d'Empúries.
- Mostrar com a partir de l'anàlisi de diverses postals fotogràfiques el municipi de Castelló d'Empúries va transformant a mida que els temps canvien cap a la modernitat.
- Difondre a partir d'una publicació editorial, amb postals fotogràfiques dels anys 1960-1970 i 1980, els canvis estructurals que va tenir el municipi de Castelló d'Empúries.

## **1.4. Metodologia**

A partir dels objectius anteriorment esmentats en aquest apartat tot seguit es detallen les diferents fases metodològiques proposades per tal de desenvolupar aquest treball.

### **Fase bibliogràfica: documentació**

En aquesta fase, de cerca bibliogràfica i busca d'informació, he trobat diverses fonts relacionades amb la fotografia i més concretament amb les targetes postals. Primer des d'un punt de vista més professional, com poden ser articles, revistes especialitzades o algun treball acadèmic. Però també he buscat dins l'àmbit del món del col·leccionisme per tal de conèixer des d'un altre punt de vista el món de les postals. D'altra banda, la cerca entre hemeroteques digitals relacionades amb la premsa, també ha estat cabdal per entendre encara més l'ampli món de la targeta postal.

En un segon apartat també he efectuat aquest tipus de recerca relacionada amb Castelló d'Empúries. Sobretot centrat entre les dècades dels anys 60, 70 i 80 del segle passat i més concretament en els canvis urbanístics i transformació social del municipi. Aquesta cerca ha estat enfocada sobretot a l'Arxiu Municipal de Castelló d'Empúries, la Biblioteca Municipal o també publicacions relacionades amb la història i el turisme de la zona.

Per tal de donar encara més personalitat al treball he portat a terme diverses entrevistes a algunes persones protagonistes d'aquest estudi. He analitzat diversos aspectes estadístics referents a canvis demogràfics, també de les llicències d'obres per construir xalets o de l'augment del pressupost municipal. La cerca d'aquestes estadístiques ha estat clau per a entendre els canvis que va tenir Castelló d'Empúries amb la construcció de la urbanització Marina d'Empuriabrava i tot el que va significar a una vila que fins aleshores es podia considerar rural.

Per l'aspecte de l'anàlisi de les postals he consultat bibliografia especialitzada en el tractament de la fotografia, propostes metodològiques i sobretot de catalogació i normativa arxivística. I com a darrera font d'informació, cal dir que he basat principalment aquest treball amb la meva col·lecció particular de postals ja que compto amb més d'un miler de postals, totes elles relacionades amb Castelló d'Empúries i la urbanització d'Empuriabrava.

Per il·lustrar aquests canvis tan significatius he utilitzat les targetes postals com a reflex d'aquestes noves maneres de fer, d'aquestes transformacions que va patir, no només el litoral empordanès sinó

A partir de la meua col·lecció de postals fotogràfiques he fet una selecció, en un primer moment amb les de blanc i negre, per tant del període de 1900 a 1960 i en segon terme les de color des de 1961 fins a 1989. He descartat les que tenia datades més enllà de 1989. Crec que si vull mostrar els canvis estructurals del municipi aquest període és el més adient. A continuació, he realitzat una segona tria deixant-ne per aquest treball, una quarantena en blanc i negre (De 1900 a 1960) i dues-centes en color (De 1960 a 1989).

He realitzat un llistat de les postals de color analitzant-les una a una partir de diversos paràmetres: En primer lloc la marca comercial, en aquesta ocasió n'he trobat dinou de diferents, la gran majoria són de les empreses Escudo de Oro, Postales Internacional Color o Ibarz Catalán. En segon terme, la descripció de la fotografia, sempre seguint el text que el mateix editor escrivia. A continuació, el fotògraf que havia fet el treball (en la majoria d'ocasions no hi consta), el número de Dipòsit Legal on hi podem distingir l'any d'edició. En aquest cas destacar que en moltes ocasions hi trobem directament l'any escrit, però en altres hi consten xifres romanes les quals segueixen la normativa de numeració que es va aprovar l'any 1957 i finalment si és en color o en blanc i negre. Per tal de deixar constància d'aquest anàlisi he elaborat unes taules on s'observen tots aquests paràmetres analitzats.

D'altra banda, també he tingut en compte diversos paràmetres a l'hora de realitzar aquest anàlisi cercant entre dues publicacions. La primera és el llibre d'Albert González Masip editat per l'Arxiu Nacional de Catalunya titulat: *Observació i anàlisi de fons fotogràfiques*. Concretament en el capítol 5 (pàgina 41) dedicat a l'*Observació i anàlisi d'imatges fotogràfiques*. També a l'article electrònic de la Universitat Pompeu Fabra titulat: *La gestión de fondos en entidades no comerciales*. Concretament el punt 5.1 amb el títol: *El objeto de catalogación: la imagen fotográfica*.

Primer de tot, a l'apartat d'elaboració i edició del llibre he pensat quines eren les millors característiques per presentar un volum on els colors pujats de les postals d'aquells anys, tinguéssim màxim protagonisme. La forma i la mida que he escollit és vertical, ja que en algun capítol aquest tipus de format va bé per encabir-hi en una sola pàgina dues foto-postals i fer la comparativa de l'evolució del municipi. També és un llibre de lectura per tant aquestes proporcions són adients. El tipus de paper és un estucat mat volum, ja que el brillant en segons quines llums pot reflectir i no deixar veure bé la mateixa imatge. Per donar més categoria a l'edició les cobertes són dures. Després de realitzar la selecció del text i de les postals escollides he distribuït els diversos capítols deixant però el màxim protagonisme a les extraordinàries imatges de les postals. Per aquest treball de disseny i maquetació he estat treballat amb dos programes d'edició de la marca *Adobe*, concretament el *Photoshop* per tractament de les imatges i l'*Indesign* per la maquetació de les pàgines.

### **Fase contextual**

Després de la fase de cerca d'informació i documentació arribem a l'apartat de contextualització del treball. Primer de tot he analitzat des de diversos punts de vista les targetes postals. A continuació he fet un repàs a la seva història per més tard observar aquestes foto targetes des del punt de vista més analític. Si veiem la postal com a un element de comunicació el podríem dividir en dos apartats, el de comunicació visual de l'anvers (fotografia) i el de comunicació escrita del revers (el missatge). A partir sobretot del primer concepte, el visual, podem veure com aquests documents de paper evolucionen al llarg de la història.

En segon terme ens acostem i coneixem com era el municipi de Castelló d'Empúries, a partir de resseguir una part breu de la seva història contemporània, la dels anys 60, 70 i 80 del segle passat. Tot i això per arribar fins als trenta anys protagonistes d'aquest treball, també he anat més enrere en el temps per tal de poder entendre com era Castelló d'Empúries abans de la transformació i arribada de turistes estiuencs d'arreu d'Europa.

El tercer apartat, el més rellevant d'aquest treball, és observar com la societat castellanina i el seu territori evolucionen a partir de l'eufòria turística dels anys seixanta setanta i vuitanta del segle passat. D'una vila eminentment dedicada a la pagesia es passa a un poble estretament lligat als serveis del turisme.

Per il·lustrar aquests canvis tan significatius he utilitzat les targetes postals com a reflex d'aquestes noves maneres de fer, d'aquestes transformacions que va patir, no només el litoral empordanés sinó la majoria de la costa catalana. Referint-se a aquests canvis, Enric Marín en el llibre *Costa Brava 1960's - 1970's* destaca: *Els anys 60 i 70 vam veure com es consolidava la construcció de la iconografia paisatgística i social de la Costa Brava. Són anys de postals que fixen un poderós imaginari simbòlic en un context de massificació del turisme local i internacional; anys d'acumulació de contrastos.* (Marín, 2017, pàg. 9).

El quart i un dels més importants, és la culminació d'aquest treball amb l'edició d'un llibre de caràcter històric amb imatges de postals fotogràfiques. L'objectiu principal de la difusió en forma d'edició és que fent recerca per aquest treball, he trobat comptades publicacions elaborades amb postals fotogràfiques que fan referència a aquest període del boom turístic dels anys 1960, 1970 i 1980. Voldria destacar que no solament serà un àlbum fotogràfic sinó que també contindrà un recorregut per la història de les postals, des de diversos àmbits, com per exemple els editors i fotògrafs que van publicar tota mena d'imatges durant aquestes tres dècades esmentades.

Així doncs, els quatre apartats principals del treball estan interrelacionats i es separen en aquests tres àmbits:

- Història i anàlisi de la targeta postal de Castelló d'Empúries.
- Els canvis urbanístics i socials de Castelló d'Empúries durant el boom turístic.
- La targeta postal editada els anys 1960, 1970 i 1980 com a fil conductor per entendre la transformació de la vila de Castelló d'Empúries.
- Edició d'una publicació editorial, amb postals fotogràfiques dels anys 1960-1970 i 1980, dels canvis estructurals que va tenir el municipi de Castelló d'Empúries.

## 1.5. Planificació

CALENDARI DE LLIURAMENT DE LES PAC's (Febrer-juny)		
(PAC-1) FASE 1 <i>Planificació</i>	Del 18 de febrer al 03 de febrer	Lliurament PAC-1 03 de maig
(PAC-2) FASE 2 <i>Desenvolupament inicial</i>	Del 04 de març al 25 de març	Lliurament PAC-2 25 de març
(PAC-3) FASE 3 <i>Desenvolupament final</i>	Del 26 de març al 22 d'abril	Lliurament PAC-3 22 d'abril
(PAC-4) FASE 4 <i>Artefacte final i documentació</i>	Del 23 d'abril al 31 de maig	Lliurament PAC-4 31 de maig
(PAC-5) FASE 5 <i>Defensa del treball</i>	Del 01 de juny Al 14 de juny	Lliurament PAC-5 14 de juny

FASE DE DESENVOLUPAMENT (Febrer-març-abril)		
TASCA	DATA D'INICI	DATA DE FI
Elaboració d'un briefing	18 de febrer	20 de febrer
Investigació i cerca de primeres dades	21 de febrer	24 de febrer
Definició del treball	25 de febrer	25 de febrer
Redacció de la primera part	26 de febrer	03 de març
Entrevista a Maria Rosa Cañadas	03 de març	03 de març
Cerca de documentació sobre la targeta postal	04 de març	07 de març
Classificació i anàlisi de postals	06 de març	13 de març
Redacció de l'apartat dedicat a la targeta postal	08 de març	12 de març
Indexació de la col·lecció de postals	08 de març	12 d'abril
Cerca d'informació sobre fotògrafs i editors	13 de març	25 de març
Correccions segons tutoria	06 d'abril	11 d'abril
Entrevista a Constantí Turró Fontclara	07 d'abril	07 d'abril
Entrevista a Martí Augé Bataller	08 d'abril	08 d'abril
Redacció de l'apartat de fotògrafs i editors	09 d'abril	12 d'abril
Cerca bibliogràfica sobre Castelló d'Empúries	09 d'abril	10 d'abril
Redacció de l'apartat de Castelló d'Empúries	11 d'abril	12 d'abril
Fi de la indexació de la col·lecció de postals	12 d'abril	12 d'abril
Cerca d'informació de l'apartat: Transformació del litoral de Castelló d'Empúries (1960-1980)	13 d'abril	16 d'abril
Redacció de l'apartat: Transformació del litoral de Castelló d'Empúries (1960-1980)	16 d'abril	21 d'abril

FASE DE L'ARTEFACTE FINAL I DOCUMENTACIÓ (Maig)		
TASCA	DATA D'INICI	DATA DE FI
Correccions segons tutoria	01 maig	5 de maig
Cerca d'informació i redacció de la darrera part de l'informe	23 d'abril	9 de maig
Investigació i proves per tal d'elaborar l'artefacte final	23 d'abril	10 de maig
Maquetació artefacte final	30 d'abril	30 de maig
Lliurament de la memòria	31 de maig	31 de maig

PRESENTACIÓ I DEFENSA (Juny)		
TASCA	DATA D'INICI	DATA DE FI
Preparació del guió	30 de maig	2 de juny
Elaboració de la presentació	2 de juny	8 de juny
Preparació del vídeo	2 de juny	10 de juny
Elaboració del vídeo	10 de juny	14 de juny
Defensa del projecte	19 de juny	19 de juny

RECURSOS		
Recursos de programari	Adobe Indesign, Adobe Photoshop i Adobe Illustrator (CC 2017) i Microsoft Word (2016)	Fases 1,2,3 i 4
Recursos materials	Càmera de fotografies <i>Canon Eos 5D Mark II</i> Ordinador <i>Mac Os Sierra (2015)</i>	Fases 1,2,3 i 4
	Col·lecció particular de postals Bibliografia referent a fotografia i postals	Fases 2 i 3
Recursos humans	Entrevistes	Fases 2 i 3
Recursos econòmics	Impressió del llibre (segons pressupost final)	Fase 4

A la pàgina següent:

**Fig. 0**

Mides: 15 x 10'50 cm

Any: 1975

Autor: Meli

Edita: Meli-color

Descripció: *Ampurdán*

Col·lecció: Manel Puig



# FRANCIA



RIO TECH

Argelès Plage



Le Boulou

Argelès

Collioure  
Port-Vendres

Banyuls

Le Perthus

Cerbère

Cabo Falco

Requesens

Port-Bou

Cantallops

Colera

Playa Garbet  
Playa Grifeu

LA JUNQUERA

Espolla

LLANSA

Bajol

Agullana

Campmany

San Clemente

Garriguella

enys

Pantano  
Boadella

Viure

Perelada

Vilajuiga

San Pedro de  
Roda

Cala Taballera

CABO CREUS

CLUB MEDITERRANE

Port-Lligat

San Lorenzo de  
la Muga

Llers

Vilabertran

Castelló  
de Ampurias

Palau

ROSAS

Sta. Margarita

Cabo Norfeu

CISTELLA

Vilafant

FIGUERAS

Ampuriabrava

Cala Montjoi

Canyellas

LLADÓ

Navata

Vilacolum

San Pedro  
Pescador

GOLFO DE ROSAS

OLOT

Bascara

RIO FLUVIA

Armentera

Ampurias

LA ESCALA

Cala Montgo

go

BAÑOLAS

Orriols

Camallera

Vilademat

ESTARTIT

Islas Medas

Colomés

Verges

Torroella  
de Montgrí



GERONA

Ullastret

Pals

Bagur

Sa Riera

Aiguafreda

Aiguablava

LA BISBAL

Tamariu



## 2. LA TARGETA POSTAL

### 2.1. Targetes de visita

Abans de començar a parlar de la targeta postal, voldria fer un esment al que segurament va contribuir a la creació d'aquesta. Em refereixo a la *carte-de-visite* o targeta de visita. Amb l'aparició de la fotografia l'ús ordinari d'aquest tipus de targeta no només tindrà un origen social sinó també comercial. Era una forma diferent i elegant de presentar-se als altres. Aquest format fotogràfic que va aparèixer a França a mitjans del segle dinou, ben aviat es va escampar arreu del món. Jep Martí, especialista en fotografia antiga remarca on neix i com eren aquestes primeres targetes de visita:

*La història ens diu que el fotògraf francès André Adolphe Eugène Disderí (1819-1889) va registrar a París el 27 de novembre de 1854 la primera patent del portrail-carte, que es popularitzar mundialment amb el nom de carte-de-visite ... la placa era positivada per contacte sobre paper albuminat, que posteriorment es retallava donant com a resultat un retrat sobre un paper que havia de mesurar 55x90 i 60x95 mm. Aquest paper molt fi i que quan s'assecava s'enrotllava sobre si mateix amb molta facilitat, s'havia d'encolar sobre un cartonet, per donar-li rigidesa. (Martí, 2017, pàg.1).*

El retrat imprès a l'anvers acostumava a ser de cos sencer, però també podia ser de tres quarts o en forma de bust. La imatge tenia diversos formats, els més usuals eren els enquadraments verticals. A l'hora de posar-se per a la fotografia, els protagonistes, habitualment es col·locaven de forma solemne i lluint les millors gales. El retrat podia anar acompanyat d'un decorat o algun element com una columna, cortinatge o també algun ornament de caire infantil com un cavall de cartó o algun tricicle.

Amb freqüència, al dors d'aquestes cartes de visita, acostumaven a portar el segell del fotògraf on hi constava el nom, la localització, les mencions rebudes o les medalles guanyades. Aquests segells esdevenen autèntiques joies, ja que aconseguen donar un valor més a la "marca" del fotògraf o estudi i esdevenen veritables peces il·lustrades, tipogràfiques i de disseny gràfic.

Aquests són dos exemples clars de targeta de visita:



**Fig. 1**

Mides: 10,50 x 16 cm

Any: 1910

Autor: Domingo Ferrer Bosch

Descripció: Retrat de primer pla d'un home jove

Col·lecció: Manel Puig



**Fig. 2**  
Mides: 10,50 x 16 cm  
Any: 1900  
Autor: Francisco Garay  
Descripció: Retrat d'un home jove vestit de militar  
Col·lecció: Manel Puig

## 2.2. Targetes postals

Està clar que les targetes postals són un mitjà de comunicació barat i també una forma fàcil de difusió d'imatges de les destinacions turístiques, per tant de promoció de països, ciutats i pobles. Monuments, edificis singulars, platges, rius, muntanyes ... Arreu del món aquestes són les vistes més habituals que podem trobar impreses en els anversos de les targetes més comunes. L'altra cara és reservada al missatge que adreçem als nostres familiars i amics. Normalment són impreses amb cartolina brillant o mat, i excepcionalment també s'utilitzen altres materials com el plàstic, la fusta o l'alumini.

La idea primigènia de la creació del format de la postal fou per a la comunicació escrita, la introducció de la imatge arriba anys més tard. La primera fotopostal de la història va circular per l'antic regne de Prússia, actual Alemanya, l'any 1865. La *Correspondenz-Karte*, com s'anomenava aquella primera postal prussiana (**Fig. 1**), tenia forma rectangular i era feta d'una cartolina lleugera de color veig clar. A la part del davant, concretament a l'extrem dret superior, ja hi havia imprès el segell de correus. Al centre un espai en blanc, marcat amb unes ratlles per tal d'escriure l'adreça. L'espai del revers era destinat al missatge. Amb aquest nou sistema de comunicació, desapareixia el sobre, per tant reduïa costos als usuaris.

Cap a l'any 1872 a diversos països del món, Anglaterra, Alemanya o Estats Units es comencen a comercialitzar les targetes postals amb fotografia. Seran imatges de paisatges, edificis, monuments o personatges. Segons destaca Mariluz Rastrepo: *estas postales-souvenirs con vistas ya no solo eran tarjetas-objeto para enviar mensajes eficientemente; estaban dejando de ser meros vehículos de transmisión para convertirse también en objetos de recuerdo* (Rastrepo, 2010, Pàg. 32-49).



**Fig. 3**  
 Mides: 9 x 14 cm  
 Fotografia extreta de: Aragón  
 Cultura. El verdadero origen de  
 las postales

### 2.3. El format

Un canvi cabdal en la targeta postal va ser la creació l'any 1878 de la Unió Postal Universal, aquest organisme, entre altres, va establir la mida del paper imprès a 14 centímetres d'ample per 9 d'alt. Amb aquest nou format estandarditzat, l'avenç de les arts gràfiques i de les tècniques fotogràfiques, els mateixos autors, els fotògrafs, van trobar un nou camí per mostrar els seus treballs. Amb la comercialització i divulgació massiva de les foto-postals converteixen aquest tipus de fotografia en un nou mode d'expressió.

La idea d'enviar un missatge utilitzant una postal va tenir èxit i es va popularitzar ràpidament per tot el món. No és, però, fins a l'any 1905 que la *Sociedad Estatal de Correos y Telégrafos de España* autoritza a dividir el revers en dues meitats separades per una línia vertical: la part esquerra per escriure el missatge i la dreta pel nom i l'adreça del destinatari. Fins que no es van popularitzar les fotografies de les postals, podríem dubtar quina de les dues cares, l'anvers o el revers, era la més important. Si ho mirem des del punt de vista dels col·leccionistes, probablement diríem on hi ha la il·lustració, en canvi pel transmissor i receptor possiblement ho és la part del missatge.

D'altra banda també voldria destacar que les targetes postals es presenten en diversos formats i mides: verticals, horitzontals, a una tinta, en color (**Fig. 4**) o blanc i negre (**Fig. 5**). Existeix la postal convencional, els desplegable en forma d'acordió (**Fig. 6**), els àlbums relligats, els llibres. N'hi ha que formen part d'una sèrie temàtica i també n'hi ha de numerades (**Fig. 7**) i col·leccionables. Com destaca el Cercle Cartòfil de Catalunya, la classificació de postals es regula segons l'època d'edició: *Des de 1880 fins a finals de segle, s'anomenen PIONERES. Des de 1900 fins a final de la Primera Guerra Europea (1918), es considera l'Edat d'Or de la T.P. D'aquesta data fins a 1975, és la T.P. SEMI-MODERNA i des de llavors, són MODERNES. No obstant i de manera generalitzada, es consideren ANTIGUES les de format 14 x 9 cm. i SEMI-MODERNES i MODERNES les de mides superiors.*





**Fig. 4**

Mides: 15 x 10'50 cm

Any: 1975

Autor: Desconegut

Edita: Garcia Garrabella y Cía

Descripció: Empuriabrava

Col·lecció: Manel Puig



**Fig. 5**

Mides: 9 x 14 cm

Any: 1925

Autor: Valenti Fargnoli

Edita: Valenti Fargnoli

Descripció: Cobla Orquestra Els Rossinyols

Col·lecció: Manel Puig



**Fig. 6**

Mides: 9 x 14 cm

Any: 1930

Autor: Mn. Tomàs Miralpeix

Edita: Fototípia Thomas

Descripció: Castelló d'Empúries

Col·lecció: Manel Puig





**Fig. 7**

Mides: 9 x 14 cm

Any: Desconegut

Autor: Josep Esquirol

Sèrie temàtica de "Caps d'estudi"

Números: 11, 14, 15 i 19

Col·lecció: Manel Puig

### 2.3.1. L'anvers

Clarament l'anvers estampat en una postal sol ser una fotografia. Poden ser imatges d'edificis d'interès patrimonial, vistes panoràmiques, vistes aèries, d'animals, de persones, de cotxes ... Però no sempre havia sigut així, com he destacat més amunt aquesta part s'utilitzava en un primer moment per escriure l'adreça postal i posar-hi el segell de correus. Més endavant aquesta informació va passar al darrere. I en canvi el missatge que volíem transmetre al receptor s'escrivia a la part del davant fent la il·lustració més petita. Aquesta ocupava un terç i deixava diversos espais en blanc pel text escrit. (Fig.8, 9, 10 i 11)

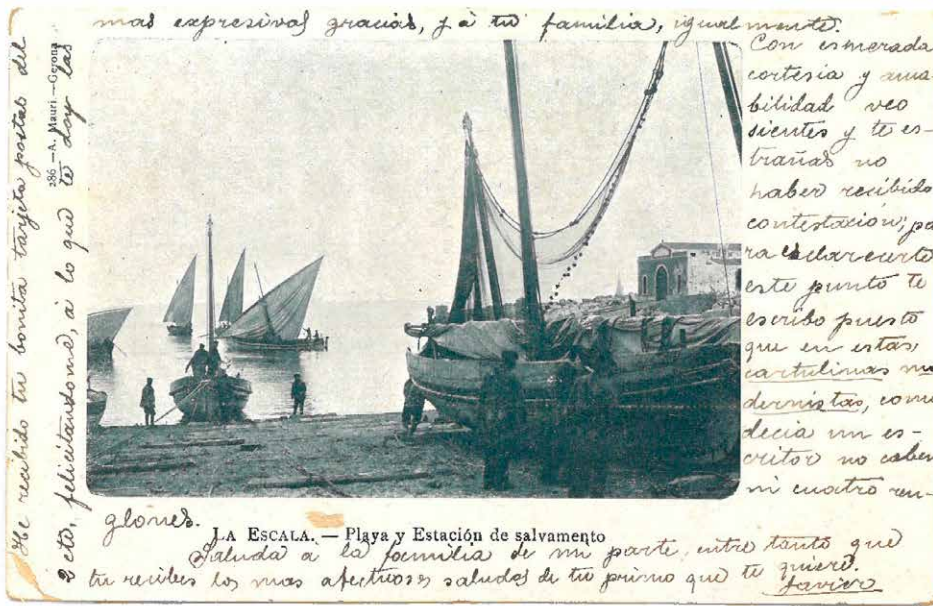


Fig. 8

Mides: 9 x 14 cm

Any: Desconegut

Autor: Amadeu Mauri

Edita: Amadeu Mauri

Descripció: La Escala. Playa y Estación de salvamento

Col·lecció: Manel Puig

(En aquesta postal podem veure la proporció de la fotografia i el text escrit al seu voltant)



Fig. 9

Revers de la mateixa postal amb segell, matasegells i adreça de la persona receptora.





**Fig. 10**

Mides: 9 x 14 cm

Any: Desconegut

Autor: Amadeu Mauri

Edita: Amadeu Mauri

Descripció: *La Escala. Enllestint palangres*

Col·lecció: Manel Puig

(En aquesta postal podem veure la proporció de la fotografia)



**Fig. 11**

Revers sense us de la mateixa postal

A l'esquerra podem llegir: *En este lado se escribe solamente la dirección*

### 2.3.2. El revers

En un primer moment de la història de la targeta, hem de tenir present que el revers estava dedicat íntegrament al missatge dirigit al receptor, amb el temps s'adaptà i aquesta part quedà reservada només per a l'adreça. En l'actualitat les dades (crèdits) impreses al revers d'una targeta postal són les de l'autor de la fotografia o il·lustració (de l'anvers), el de l'editor o impressor, el número de Dipòsit Legal i en algunes ocasions també la data o la descripció del lloc de la imatge. Altres vegades aquest apartat pot reservar-se per a publicitat o algun missatge institucional. Aquesta cara esta pensada pel destinatari, ja que a part de les dades anteriorment esmentades, també hi ha un petit espai reservat per escriure l'adreça i el missatge que volem transmetre al receptor. (Fig.12 i 13)



Fig. 12

Mides: 9 x 14 cm

Any: Desconegut

Autor: Àngel Toldrà Viazó

Edita: Àngel Toldrà Viazó

Col·lecció: Manel Puig

(Revers de la targeta postal dividida amb dues parts, a l'esquerra espai pel missatge i a la dreta per l'adreça postal)

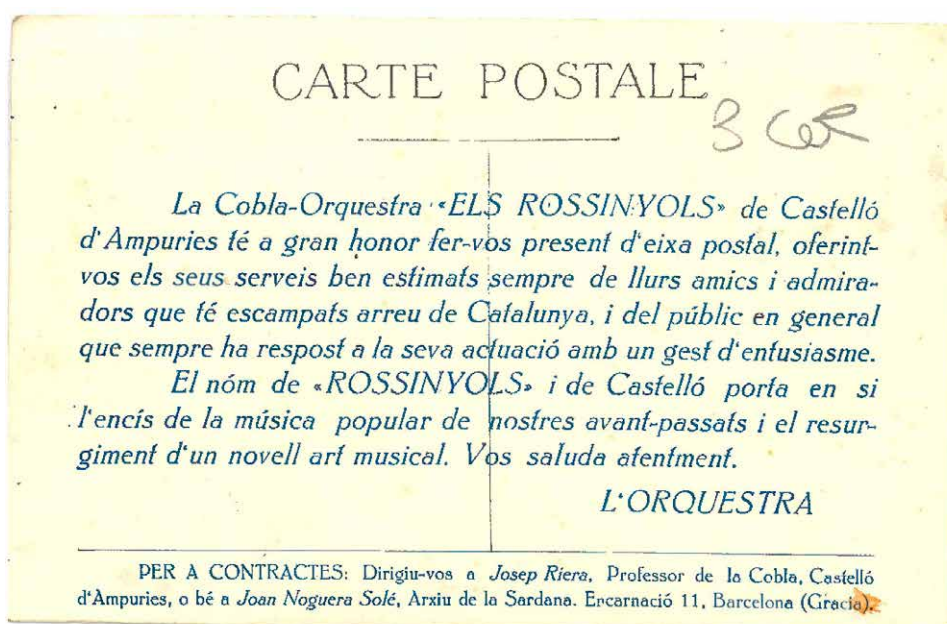


Fig. 13

Mides: 9 x 14 cm

Any: 1925

Autor: Valentí Fargnoli

Edita: Valentí Fargnoli

Col·lecció: Manel Puig

(Revers de la targeta postal destinada a publicitat de la Cobla els Rossinyols)



### 2.3. Les targetes postal de Castelló d'Empúries

Segurament a causa de l'atractiu arquitectònic de l'anomenada catedral de l'Empordà (Basílica de Santa Maria) o altres edificis d'interès, Castelló d'Empúries fou l'objectiu de les càmeres de diversos fotògrafs i editors d'arreu de Catalunya. Ben aviat es comercialitzaren imatges de la vila, cosa que va suposar una difusió extraordinària a l'exterior de les diferents localitzacions històriques del municipi. Un dels primers a fer-ho va ser el palamosí Amadeu Mauri qui fotografià la portalada i l'altar major de la Basílica. Mauri va editar dues postals amb els números 133 i 134 (*Fig.14*). Després el seguiren altres fotògrafs i o editors tan coneguts com Àngel Toldrà de Barcelona, Valentí Fargnoli de Girona, Josep Esquirol de l'Escala o Melitó Casals (Meli) de Figueres.

Aquests noms són alguns dels que fotografiaren o imprimiren imatges de Castelló d'Empúries fins a l'arribada del color. A inicis de la dècada dels anys seixanta tot canvià, es crearen empreses, que es dedicaren a l'edició de postals com a font d'ingressos principal. Avui molts d'aquells negocis ja han desaparegut, però n'han sorgit d'altres, i els que han aconseguit sobreviure s'han adaptat produint tota mena de propostes com poden ser: targetes de felicitació, imants de nevera, calendaris o punts de llibre. Un exemple clar és l'empresa mallorquina *Triangle Postals*, la qual ha diversificat la seva comercialització de productes fins al punt que avui també edita llibres, plànols i guies.

Castelló d'Empúries doncs compta amb una àmplia gamma d'edició de postals, en una primera època en blanc i negre i en una segona en color. Avui podríem considerar que el volum de postals produïdes del municipi és important, tant o més que en poblacions més grans de l'entorn com poden ser Figueres o Roses. En el catàleg editat en motiu de la Festa Major de Castelló d'Empúries de l'any 1988 hi trobem una exposició de pintura, fotografia i artesania. A l'apartat dedicat a la fotografia, els seus autors, Esteve Ripoll i Constantí Turró destaquen: *Castelló no va quedar enrere en l'impacte que la targeta postal va tenir, sobretot per l'atractiu arquitectònic que té la nostra església catedralícia. Molt aviat fotògrafs i editors van posar en circulació comercial la imatge gràfica de la nostra vila ... (Ripoll, 1988, Pàg. 24).*



*Fig. 14*

Mides: 9 x 14 cm

Any: 1903

Número: 133

Autor: Amadeu Mauri

Descripció: Castelló de Ampurias. Puerta principal de la Iglesia parroquial

Col·lecció: Manel Puig

### 2.3.1 La targeta postal en blanc i negre

Com comentava més amunt el primer que va comercialitzar postals amb una imatge de la vila de Castelló d'Empúries fou entre els anys 1900 i 1903, el fotògraf i editor palamosí Amadeu Mauri Aulet. Pocs anys més tard, el primer castelloní que en va editar una col·lecció impresa amb la tècnica de la fototípia, va ser Alfons Vila Casellas, germà del fotògraf també nascut a Castelló, Sebastià Vila (*Fig.15*). Amb el temps foren uns quants més qui produïren com a editors o com a fotògrafs altres col·leccions i postals numerades del municipi. Aquestes primeres postals mostraven costums oblidats, tradicions perdudes, la manera de vestir dels castellonins i castellonines, les festes i sobretot l'atractiu arquitectònic de patrimoni històric medieval del municipi.

Les mides d'aquestes targetes eren 9 x 14 centímetres i es comercialitzaven en format individual o amb col·lecció numerada. Hi havia més d'un establiment que venia aquest tipus de fotografia comercial, principalment a l'estanc, però també existien altres comerços on es venien, com per exemple sabateries, bars i tavernes i les botigues d'ultramarins. Les tècniques d'impressió principals que s'utilitzaven eren la fototípia (*Fig. 16*), calotípia (*Fig. 17*) o gelatinobromur (*Fig. 18*).



*Fig. 15*

Mides: 9 x 14 cm

Any: 1915

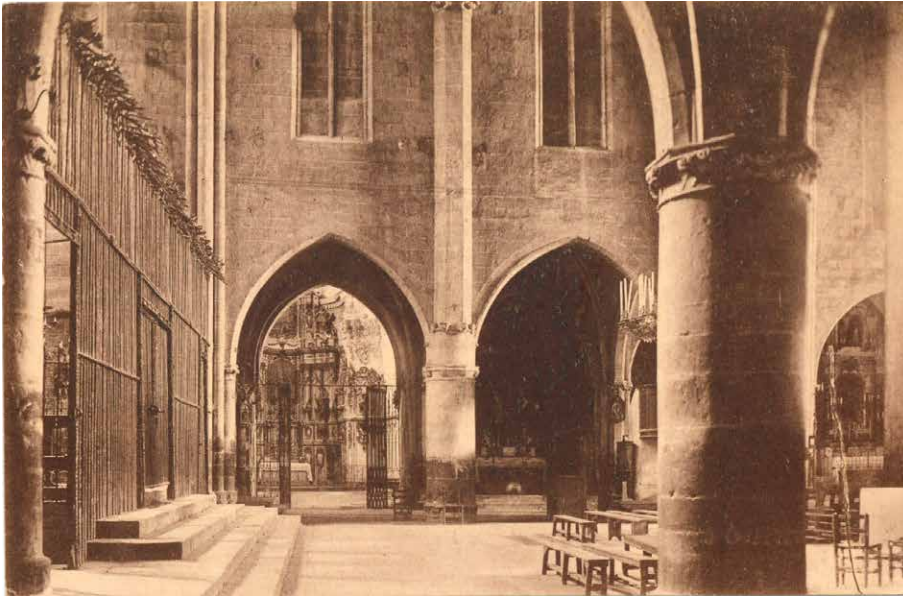
Autor: Josep Esquirol

Edita: A. Vila (ESTANCO)

Descripció: *Castelló de Ampúries. Vista general*

Col·lecció: Manel Puig





**Fig. 16**

Mides: 9 x 14 cm

Any 1930

Autor: Mn. Tomàs Miralpeix

Edita: Fototípia Thomas

Descripció: Castelló d'Empúries.

Església de Sta. Maria. El Creuer

Col·lecció: Manel Puig



**Fig. 17**

Mides: 9 x 14 cm

Any: Desconegut

Autor: Àngel Toldrà Viazó

Edita: Àngel Toldrà Viazó

Descripció: Castellón de Ampurias.

Puente nuevo sobre el rio Muga

Col·lecció: Manel Puig



**Fig. 18**

Mides: 9 x 14 cm

Any: 1925

Autor: Valentí Fargnoli

Edita: Valentí Fargnoli

Descripció: Castellón de Ampurias.

Vista parcial i riu la Muga

Col·lecció: Manel Puig

A continuació un seguit de cinc postals de diversos indrets del centre històric de Castelló d'Empúries. Una primera imatge de l'anomenada Catedral de l'Empordà, dona pas a quatre postals més de diversos fotògrafs i editors que van viatjar expressament a la vila per deixar constància de monuments, espais i maneres de fer de l'època en diverses localitzacions urbanes i paisatgístiques. Claudi Ametlla, qui fou governador Civil de Barcelona en època de la República, escrivia aquestes paraules sobre Castelló: *Aquesta vila és avui en el material i en l'espiritual com devia ésser fa dos o tres-cents anys. Ací la durada de les coses i la lentitud de viure tenen un sentit especial i propi, i si el concepte d'eternitat fos entenedor per l'home, hom el copsaria millor que en cal altre lloc.* (Ametlla, 1983, pàg. 16)



**Fig. 19**  
Mides: 9 x 14 cm  
Any: 1925  
Autor: Valentí Fargnoli  
Edita: Valentí Fargnoli  
Descripció: Castelló de Ampurias.  
Absis i campanar de Sta Maria  
Col·lecció: Manel Puig



**Fig. 20**  
Mides: 9 x 14 cm  
Any: 1950  
Autor: Melitó Casals "Meli"  
Edita: Melitó Casals "Meli"  
Descripció: Paseo  
Col·lecció: Manel Puig





**Fig. 21**  
 Mides: 9 x 14 cm  
 Any: 1950  
 Autor: Cuyàs  
 Edita: Cuyàs  
 Descripció: Rentador Municipal  
 Col·lecció: Manel Puig



**Fig. 22**  
 Mides: 9 x 14 cm  
 Any: 1922  
 Autor: Josep Esquirol  
 Edita: B. Vidal  
 Descripció: Castellón de Ampurias.  
 Plaza de la Constitución  
 Col·lecció: Manel Puig



**Fig. 23**  
 Mides: 9 x 14 cm  
 Any: 1925  
 Autor: Valentí Fargnoli  
 Edita: Valentí Fargnoli  
 Descripció: Castelló de Ampurias.  
 Voltas de la plaça  
 Col·lecció: Manel Puig

### 2.3.2 Les targeta postal en color

Les primeres postals en color de Castelló d'Empúries daten de l'any 1964 i són del castelloní Vicenç Augé. Aquest estanquer fou el primer que va encarregar a un fotògraf, que no he pogut localitzar, un seguit d'imatges de diversos espais de Castelló (*Fig.24*). També en l'àmbit local principalment el fotògraf Carles Casamitjana i la Parròquia de Santa Maria del municipi en varen publicar. D'empreses d'arreu de l'estat també se n'interessaren unes quantes, entre les més importants les barcelonines *Escudo de Oro* i *Postales Internacional Color*.

L'any 1958 les targetes postals van ser regulades per Decret, aquest, va ser molt clar en la regulació, sobretot de la part del revers on era obligatori que constés el Dipòsit Legal i la data. És a partir de 1958 quan pel: *Reglament del Servei del Dipòsit Legal aprovat per Decret de 23 de desembre de 1957 (BOE núm. 17, de 1958.01.20)* es va regular que, a partir d'aquesta data, totes les postals haurien de portar a la part posterior, després del número del Dipòsit legal, l'any d'edició o, si no, una xifra romana, prenent com a any zero, precisament, 1957. És a dir, si la postal porta "I", la imatge va ser impresa el 1958. *Wikipedia [en línia] [data de consulta: 10 de març de 2021]*.

Les noves normatives també van fer que les postals de color, canviessin de dimensions. De la mida antiga 9 x 14 centímetres, passaria a 15 per 10,5 centímetres. A causa de les millores de les tècniques d'impressió van acabar triomfant les postals de gran qualitat d'imatge impreses amb quadricromia. Per exposar aquestes postals encara avui s'utilitzen els clàssics expositors giratoris (*Fig.25*).



*Fig. 24*

Mides: 15 x 10'50 cm

Any: 1964

Autor: Desconegut

Edita: Vicenç Augé

Descripció: *Castelló de Ampúries (Costa Brava).*

*Plaza del Generalísimo*

Col·lecció: Manel Puig



*Fig. 25*

Autor: Manel Puig

Descripció: *Fotografia de tres expositors de postals realitzada a la casa de Salvador Dalí de Port Lligat el 2 d'abril de 2021 a la població de Cadaqués.*

Col·lecció: Manel Puig



Tot seguit veiem un seguit de quatre postals fotogràfiques totes elles en color. Dues del centre històric de Castelló d'Empúries i dues de la urbanització d'Empuriabrava. La primera és del castellaní Carles Casamitjana amb l'editorial *E.F.A* i les altres tres de l'empresa *Postales Internacional Color*.



*Fig. 26*

Mides: 15 x 10'50 cm

Any: 1972

Autor: Carles Casamitjana

Edita: Postales E.F.A

Descripció: *Castelló de Ampúries. Vista general*

Col·lecció: Manel Puig



*Fig. 27*

Mides: 15 x 10'50 cm

Any: 1982

Autor: Desconegut

Edita: Postales Internacional Color

Descripció: *Castelló d'Empúries.*

Àbside de la iglésia. Basílica S. XIII

Col·lecció: Manel Puig



*Fig. 28*

Mides: 15 x 10'50 cm

Any: 1984

Autor: Desconegut

Edita: Postales Internacional Color

Descripció: *Costa Brava. Ampuriabrava.*

*Vista aèria del Club Nàutic*

Col·lecció: Manel Puig



*Fig. 29*

Mides: 15 x 10'50 cm

Any: 1987

Autor: Desconegut

Edita: Postales Internacional Color

Descripció: *Costa Brava. Ampuriabrava. Playa*

Col·lecció: Manel Puig

## 2.5 Els fotògrafs de postals de Castelló d'Empúries

El primer fotògraf castelloní va ser Bartomeu Callís Junyer (Castelló d'Empúries 1842-1907) tot i que no va editar postals tenia una societat fotogràfica anomenada *Morales, Callís i Corredor*. Per ordre cronològic qui sí que fotografià Castelló d'Empúries, per més endavant produir-ne postals, fou **Sebastià Vila Casellas (Castelló d'Empúries, 1874-1951)**, germà de l'editor també castelloní Alfons Vila Casellas. *Sebastià va ser el primer executor d'unes targetes-postals de Castelló, que les editava i venia el seu germà Alfons Vila. (Padrosa, 2009, pàg. 879).* A continuació un seguit de fotògrafs que van realitzar i produir targetes postals de Castelló d'Empúries.



**Amadeu Mauri Aulet (Palamós, 1862-Olot,?).**

És un dels primers fotògrafs coneguts que va editar targetes dedicades a Castelló. Fou l'any 1900, quan va traslladar la seva residència a Sant Feliu de Guíxols, on va iniciar una sèrie de postals relacionades amb les comarques gironines.

*Fig. 30*

Mides: 9 x 14 cm

Any: 1903

Número: 134

Autor: Amadeu Mauri

Edita: Amadeu Mauri

Descripció: *Castelló de Ampurias. Altar mayor de la Iglesia parroquial*

Col·lecció: Manel Puig



*Fig. 31*

Mides: 9 x 14 cm

Any: 1903

Número: 134

Autor: Àngel Toldrà Viazo

Edita: Àngel Toldrà Viazo

Descripció: *Castelló de Ampurias. Puente nuevo sobre el rio Muga*

Col·lecció: Manel Puig

**Àngel Toldrà Viazo (Barcelona, 1867-1956).**

Conegut amb l'abreviatura d'ATV, fou fotògraf i també editor amb residència a la ciutat de Barcelona. Regentava una empresa de venda de tota mena de paper i ell mateix imprimia i realitzava les fotografies. Compta amb una extensa producció de foto postals de Catalunya i les illes Balears. Part del seu fons personal es conserva a l'*Arxiu Fotogràfic de Barcelona*.





**Fig. 32**

Mides: 9 x 14 cm

Any: 1920

Autor: Josep Esquirol

Edita: Josep Esquirol

Descripció: *La Muga. Castelló d'Ampúries*

Col·lecció: Manel Puig

**Josep Esquirol Pérez (Barcelona, 1873 - L'Escala, 1931).** El fotògraf de l'Escala tenia l'estudi al carrer de la Torre, cantonada amb el carrer de l'església i Sant Pere. Va obrir sucursals del seu negoci a l'Armentera, la Bisbal d'Empordà i Torroella de Montgrí. Molt vinculat a les activitats culturals organitzades a la població, també tenia botiga, on venia tota classe d'objectes de regal, accessoris per a l'electricitat, recanvis de la marca automobilística Ford i benzina per als primers cotxes. A part de les postals d'encàrrec, ell mateix comercialitzava les seves imatges, sempre marcades amb segell sec, on es pot llegir: *J. Esquirol. Fot. La Escala-Gerona.*



**Fig. 33**

Mides: 9 x 14 cm

Any: 1930

Autor: Mn. Tomàs Miralpeix

Edita: Fototípia Thomas

Descripció: *Castelló d'Empúries. Vista general (carretera de Roses)*

Col·lecció: Manel Puig

**Tomàs Miralpeix Carreras (Anglès, 1882 - Castelló d'Empúries, 1936).** Mossèn de Castelló d'Empúries destinat a l'asil Toribi Duran i aficionat a la fotografia, va retratar diversos grups de castellanins i fou editor i possiblement també autor de deu targetes postals de Castelló d'Empúries, impreses amb la tècnica de fototípia. Al revers d'aquestes imatges hi podem llegir *Fototípia Thomas-Barcelona.*



**Valentí Fargnoli Annetta (Barcelona, 1885 - Girona, 1944).** D'origen italià, fou un dels retratistes més destacats de les comarques gironines durant la primera meitat del segle XX. Podríem considerar-lo un fotògraf ambulat, ja que amb la bicicleta va recórrer, durant uns quants anys, bona part de la geografia de les comarques gironines, fotografiant monuments, places, carrers i paisatges amb la càmera de fusta que ell mateix s'havia construït. A Fargnoli se'l reconeix per la signatura i llegenda, escrites a l'anvers de cada postal, en català i a mà.

**Fig. 34**

Mides: 9 x 14 cm

Any: 1925

Autor: Valentí Fargnoli

Edita: Valentí Fargnoli

Descripció: Castelló de Ampúries. Carrer de la Muralla

Col·lecció: Manel Puig



**Melitó Casals Casas, Meli (Roda de Ter, 1910 - Figueres, 1990).** Conegut popularment com a Meli. Procedent de Vic, arriba a Figueres i ocupa l'estudi del conegut fotògraf Unal. Amb els anys esdevé un dels retratistes més importants de l'Alt i el Baix Empordà. El 1948 estableix amistat amb Salvador Dalí i es converteix en el seu fotògraf. D'en Melitó existeixen una gran quantitat de postals de Castelló: n'hi ha de numerades, sense numerar, en blanc i negre i en color, totes de diverses perspectives i localitzacions de la vila.

**Fig. 35**

Mides: 9 x 14 cm

Any: 1950

Autor: Melitó Casals "Meli"

Edita: Melitó Casals "Meli"

Descripció: Vista parcial y puente nuevo sobre el río Muga

Col·lecció: Manel Puig



**Fig. 36**

Mides: 15 x 10'50 cm

Any: 1972

Autor: Carles Casamitjana

Edita: Postales F.A.C.S.A

Descripció: Ampuriabrava. Castelló de Ampúries. Costa Brava

Col·lecció: Manel Puig

**Carles Casamitjana Causa (Pau, 1948 - Castelló d'Empúries, 2009).** Va estudiar la llicenciatura de mestre a Girona i també fotografia. Ben aviat va deixar la docència per dedicar-se només a la fotografia. Va obrir fins a tres botigues relacionades amb la imatge. Tingué el seu laboratori a la plaça del Joc de la Pilota, d'on van sortir els primers encàrrecs. Una de les feines importants que va tenir va ser la d'anar pels pobles de l'Empordà i fer fotografies panoràmiques, tipus pòster, de gran format amb suport rígid. Aprofitant la proximitat de l'aeròdrom, fou un dels primers a comercialitzar fotografies aèries del municipi.



**Fig. 37**

Mides: 9 x 14 cm

Any: Desconegut

Autor: Jordi Casals "Meli"

Edita: Jordi Casals "Meli"

Descripció: Santa Maria de Castelló d'Empúries

Col·lecció: Manel Puig

**Jordi Casals "Meli" (Figueres 1961 - ).** El fotògraf Jordi Casals és fill del també fotògraf Melitó Casals. Va iniciar-se en el món de la fotografia de la mà del seu pare. A la dècada dels vuitanta es va fer càrrec de la botiga de la rambla de Figueres. Actualment el seu estudi-botiga està situat al carrer Vila-maniscle de Figueres. Jordi Casals va seguir les petjades del seu pare i va continuar fent fotografies de Castelló d'Empúries i altres municipis per editar postals

Tot i que en la majoria de postals el nom del fotògraf no hi apareix, en aquesta cerca que he fet hi podríem afegir a Paco Dalmau o Roc Catalán. És evident que rere cada postal hi ha un fotògraf, però en aquest negoci que no deixa de ser fotogràfic, els mateixos retratistes no hi solen tenir massa protagonisme.



## 2.5 Els editors de postals de Castelló d'Empúries

Uns dels primers editors que van dedicar el seu negoci a produir postals a l'estat espanyol, foren el suís *Oscar Hauser* i el francès *Josep Lacoste*. Tots dos eren residents a la ciutat de Madrid. A Barcelona els tallers de Josep Thomas foren els més actius i tingueren molt de prestigi. Un dels destacats editors de la ciutat també fou el fotògraf Àngel Toldrà Viazo (ATV). Pel que fa a l'Empordà el primer a dedicar-s'hi va ser Amadeu Mauri. El pioner de Castelló d'Empúries va ser Alfons Vila.



**Alfons Vila Casellas** va editar una col·lecció de targetes postals de Castelló d'Empúries amb fotografies originals del seu germà Sebastià Vila i del popular fotògraf escalenc Josep Esquirol Pérez. Es comercialitzaren un total de deu imatges diferents de diverses localitzacions del municipi i es vengueren a l'estanc. La marca comercial d'aquestes foto postals era *A. Vila (estanco)*.

*Fig. 38*

Mides: 9 x 14 cm

Any: Desconegut

Autor: Josep Esquirol

Edita: Alfons Vila (*Estanco*)

Descripció: Calle Pescaderias

Col·lecció: Manel Puig



*Fig. 39*

Mides: 9 x 14 cm

Any: 1922

Autor: Josep Esquirol Pérez

Edita: B. Vidal

Descripció: Castellón de Ampurias. Hospital Durán

Col·lecció: Manel Puig

**B. Vidal.** D'aquest editor només he trobat que era sabater d'ofici. Va reproduir sis visites de la vila realitzades pel fotògraf escalenc Josep Esquirol Pérez. Són les següents: plaça de la Constitució, asil Toribi Duran, vista parcial de Castelló, i, de la Basílica, cor i nau central, retaule major i un detall d'aquest retaule.



**Fig. 40**

Mides: 9 x 14 cm

Any: 1900-1936

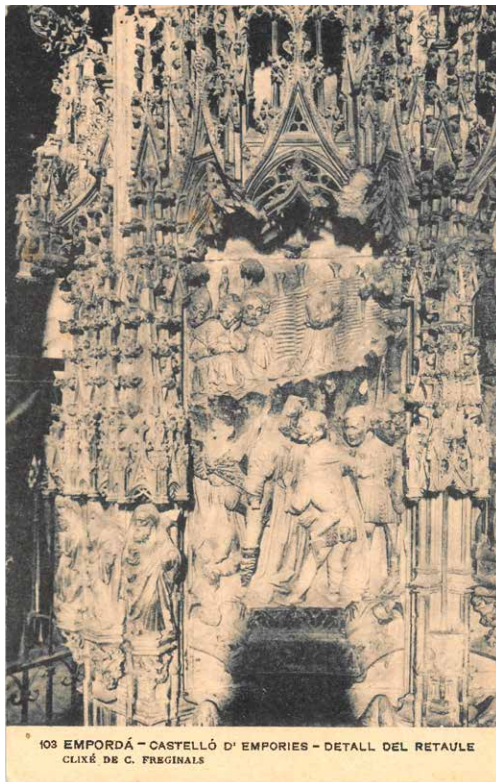
Autor: Desconegut

Edita: La Veu de l'Empordà

Descripció: *Castelló de Ampurias. Puente viejo y vista general*

Col·lecció: Manel Puig

**La Veu de l'Empordà. Publicat a Figueres entre 1900 i 1936.** Aquest periòdic, imprès a Figueres, es definia com a catalanista, conservador i catòlic. Va produir un seguit de postals de diferents localitzacions i autors per ser venudes a la papereria amb el mateix nom situada al carrer Forn Baix de Figueres. El darrer número va sortir just el 18 de juliol de l'any 1936. De Castelló d'Empúries se'n coneix una col·lecció de deu imatges.



**Fig. 41**

Mides: 9 x 14 cm

Any: 1898-1939

Autor: C. Freginals

Edita: Samsot y Missè HS BARNA

Descripció: *Castelló d'Empúries. Detall del retaule*

Col·lecció: Manel Puig

**Associació Protectora de la Ensenyansa Catalana, 1898-1939.** Aquesta entitat, que tenia la finalitat d'impulsar l'ensenyament en llengua catalana, fou fundada l'any 1889 per Francesc Flos. També edità un seguit de postals amb imatges d'arreu de Catalunya. De Castelló d'Empúries se'n coneixen una del retaule i una altra d'un detall del mateix retaule. El clixé d'aquestes imatges fou realitzat per Cristòbal Freginals. Al revers hi podem llegir: *"Els beneficis que s'obtinguen ab la venda d'aquestes postals se destinarán á fomentar y sostenir escoles catalanes."*







**Fig. 42**

Mides: 9 x 14 cm

Any: Desconegut

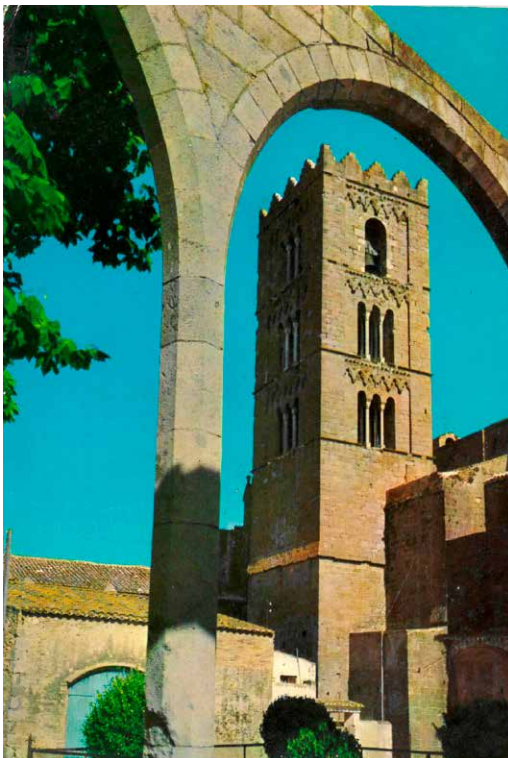
Autor: Desconegut

Edita: Miquel Alba

Descripció: *Safareig públic*

Col·lecció: Manel Puig

**Miquel Alba Villar (Castelló d'Empúries, 1887-1949)**. Fou alcalde de Castelló des de 1940 fins a 1944. Va editar una col·lecció de deu postals impreses en forma d'acordió i numerades de l'1 al 10, que encara a finals dels anys cinquanta es comercialitzaven. Són aquestes: pont Nou amb vista parcial de Castelló; Rec del Molí; vista parcial de Castelló; rentador; plaça dels Homes; convent de Santa Clara; plaça Jaume I (el Passeig), i, de la basílica, façana, campanar major i interior.



**Fig. 43**

Mides: 15 x 10,5 cm

Any: 1964

Autor: Desconegut

Edita: Vicenç Augé

Descripció: *Torre de la Catedral*

Col·lecció: Manel Puig

**Vicenç Augé Vergés (Castelló d'Empúries, 1910 - 1994)**. Vicenç Augé fou propietari de l'estanc de Castelló d'Empúries des de l'any 1961 fins a la seva mort l'any 1994. Edità i comercialitza una sèrie de deu postals en color, totes elles de Castelló d'Empúries. En aquest establiment també hi venien premsa local i estrangera i tot tipus de records per a visitants.





**Fig. 44**

Mides: 15 x 10,5 cm

Any: Desconegut

Autor: Desconegut

Edita: Parròquia de santa Maria

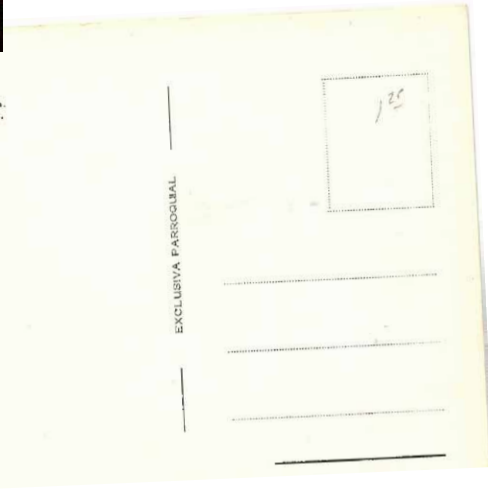
Descripció: *Entrada al museo parroquial*

Col·lecció: Manel Puig

1.- CASTELLO D'EMPÚRIES.  
Entrada al Museo Parroquial.  
Entrée au Musée Paroissial.  
Entrance to the Parochial Museum.  
Eingang dem Museum Pfarrkirche.

Made in Spain

**Parròquia de la Basílica de Santa Maria de Castelló d'Empúries.** Aquest estament de gestió de l'església, ha estat format en els darrers anys per una junta encapçalada pel mossèn. Al llarg del temps, des de la parròquia s'han anat editant postals relacionades amb el temple. Sobretot vistes exteriors del monument i detalls interiors. També de peces del museu anomenat El Tresor. Avui encara tenen una botigueta on venen postals.



També m'agradaria destacar que Melitó Casals tingué com a editor a Castelló d'Empúries Sebastià Turró, pare del col·leccionista local de fotografies i postals Constantí Turró Fontclara, qui, mitjançant el seu establiment, també comercialitzava, fins a l'any 2014, tota mena de postals del municipi. A la pregunta: *El teu pare, en Sebastià, va fer d'editor de postals de Castelló amb en Meli de Figueres?* Tino Turró responia a l'entrevista realitzada el dissabte 10 d'abril de 2021 a casa seva:

*Sí, el meu pare Sebastià Turró, cap als anys seixanta, va treballar amb en Melitó Casals, en Meli. Eren amics i les primeres edicions que van fer van ser de Castelló d'Empúries i Roses. Les veníem a les botigues que teníem. Recordo un dia que en Meli va venir de bon matí a fotografar la Catedral i la llum que hi havia no li va agradar. Va esperar amb el trípede tot el matí i res. El meu pare el va convidar a dinar i després hi van tornar. A primera hora de la tarda tampoc li agradava la llum, es van haver d'esperar fins que el sol gairabé s'havia posts per aconseguir una bona foto. Imaginat, tot un dia per fer una fotografia!*

També voldria anomenar les edicions de postals de la popular casa *Escudo de Oro*, de les *Postales Internacional Color* de Barcelona, de *Tomàs Mallol*, de l'extraordinària coloració d'*Ediciones Pergamino* i d'*Ediciones Arribas* de Saragossa amb la utilització de joves figurants castellanins i castellanines i de *Catalán Ibarz*. Avui encara en estancs, supermercats i establiments dedicats als records pels turistes, podem trobar alguna postal, no només del municipi sinó del museu Dalí, de Cadaqués o de la Sagrada Família de Barcelona.



## 2. EL CAS DE CASTELLÓ D'EMPÚRIES

### 3.1. Breu història de la vila de Castelló d'Empúries

Des del punt de vista històric, aquesta vila empordanesa, situada al centre de la badia de Roses, comença a ser important a partir d'esdevenir la capital del comtat d'Empúries vers l'any 1.078. A causa d'aquesta capitalitat, la població anava creixent i havia d'oferir, als seus habitants, els mateixos serveis que tenia una ciutat de petites dimensions. És per aquest motiu que en l'actualitat encara es conserven diversos monuments i edificis rellevants. El més destacat és la Basílica de Santa Maria, coneguda popularment com la Catedral de l'Empordà, però també podem visitar la Cúria-Presó del segle XIV, avui convertida en museu, l'Ecomuseu Farinera, el Rentador, les dues llotges, la Sinagoga i els diversos convents que encara i resten. A tot això cal afegir-hi un centre històric de caire medieval amb carrers estrets i places porxadades. Castelló d'Empúries va viure a finals de l'edat mitjana un dels moments més esplèndids de la seva llarga història. *A l'inici del segon mil·lenni, es convertia en la població més important dels dominis dels comtes d'Empúries ... De les actuals comarques de l'Alt i el Baix Empordà.* (Gironella, 2017, pàg. 7).



*Fig. 45*

Mides: 15 x 10'50 cm

Any: 1977

Autor: Desconegut

Edita: Postales Internacional Color

Descripció: *Castelló de Ampurias.*

*Vista aérea*

Col·lecció: Manel Puig

Pel període que estem treballant, el que més ens interessa, és com era el Castelló d'Empúries uns anys abans de la dècada dels seixanta del segle vint. El municipi, com a molts d'altres en aquell temps, subsistia del que donava el treball de la terra. Aquesta vila, situada un xic a l'interior i allunyada de la costa, sempre s'ha distingit per tenir uns camps molt fèrtils. Una de les causes d'aquesta característica és que més d'un 80% del terme municipal foren antics estanys. Avui, encara una bona part, el 60%, està protegit mediambientalment sota el nom de Parc Natural dels Aiguamolls de l'Empordà. Aquestes zones humides són lloc de descans per a diverses aus provinents de l'Àfrica en la seva migració cap al nord d'Europa i viceversa. Com deia més amunt, hem d'anar a mitjans dels anys seixanta del segle passat per entendre la transformació de Castelló d'Empúries. Aquesta vila que fins aleshores havia estat pagesa i ramadera, a poc a poc anirà canviant fins a convertir-se en el que avui és. Què va propiciar aquest canvi? Doncs la resposta és clara, la creació de la marina residencial d'Empuriabrava.





*Fig. 46*

Mides: 15 x 10'50 cm

Any: 1968

Autor: Melitó Casals "Meli"

Edita: Meli - Color

Descripció: *Costa Brava - Castellón de Ampúries - Vista parcial*

Col·lecció: Manel Puig

Per deixar clar l'estructura urbana del municipi cal destacar que avui Castelló d'Empúries compta amb dos nuclis principals, el centre històric i Empuriabrava. La part més antiga té segles d'història, avui Empuriabrava, tan sols ha complert cinquanta-tres anys. Aquesta urbanització sorgí del no-res com una ciutat nova i planificada. *L'antic centre del municipi allunyat del mar, restà al marge del procés expansiu i sols indirectament i a poc a poc n'experimentà de manera visible les conseqüències. (Compte, 1995, pàg. 141).*

El naixement d'Empuriabrava i posterior desenvolupament urbanístic, aportà al terme de Castelló un creixement urbanístic important el qual va fer créixer a la zona, la indústria de la construcció i la inversió en comerços i serveis per a tal de cobrir les demandes i necessitats sorgides del turisme que visitava aquesta nova i original urbanització. També l'administració pública local multiplicava els seus treballadors, més personal administratiu, més brigades de treball de manteniment de carrers i jardineria, més advocats, més arquitectes... Els diners per pagar tots aquests sous de més, tant del personal de l'Ajuntament com del manteniment urbà, sortiren dels tributs que pagaven cada cop més contribuents empadronats i turistes pels serveis que s'oferien.

Castelló d'Empúries creixia, canviava a marxes forçades. Com destaca l'historiador castelloní Albert Compte: *Aquell bell i bucòlic paisatge de peces, recs, cortals i sutzures, del pescador de llisses i del caçador a l'aguait, ha desaparegut completament, substituït per una massa urbana. (Compte, 1995, pàg. 32).*





*Fig. 47*

Autor: Santi Font

Any: 2007

Descripció: Vista aèria d'Empuriabrava

Col·lecció: Ajuntament de Castelló d'Empúries

### **3.2. El naixement de la urbanització marina d'Empuriabrava (1967)**

Les primeres informacions que trobem de la futura urbanització d'Empuriabrava són de l'any 1964. Quan un dels seus promotors, Miquel Arpa, en representació de l'empresa Eurobrava S.A. presenta a l'Ajuntament de Castelló d'Empúries un avantprojecte demanat permís per construir una urbanització dins el terme municipal molt a prop del mar, tal com destaca Marisa Roig en el seu treball: *El procés d'urbanització del front marítim de Castelló d'Empúries*.

*La futura urbanització ocuparia un territori molt ben delimitat geogràficament, per una banda el mar, al sud el riu Muga, al nord el rec Salins i a ponent la carretera C-260 de Figueres a Roses. Es tractava de més de 400 hectàrees de terreny de conreu i de pastures, que es repartien entre cinc grans explotacions agroramaderes conegudes com a cortals... Les terres situades a ponent pertanyien a diferents propietaris de Castelló. (Roig, 2017, pàg. 227-247).*

El 31 de desembre reunint el ple municipal de l'Ajuntament, va acordar demanar als promotors l'elaboració del Pla Parcial d'Ordenació el qual fou encarregat a l'arquitecte Josep Ros. El projecte tenia diverses característiques que el diferenciaven del vist fins aleshores. Empuriabrava tindria un port interior, un aeròdrom, grans avingudes amb rotondes, difícils de veure en aquell temps, i sobretot una característica que encara avui la fa especial, canals navegables. Aquest anunci del suplement turístic del diari *Los Sitios de Gerona* de 14 de setembre de 1969 ens mostra aquesta particularitat.



**Información y Venta**

**GERONA**  
 AMPURIABRAVA, S. A.  
 Avda. Jaime I, 37. Teléfono 20 48 50

**BAHIA DE ROSAS**  
 AMPURIABRAVA, S. A.  
 Teléfono 77 de Castelló de Ampúries

**EL MAR,  
 A LA PUERTA DE SU CASA**

AMPURIABRAVA, POR SU PROXIMIDAD A LA PUERTA DE SU CASA, SE HA CONCEBIDO PARA SER EL COMPLEJO MARITIMO POLIDEPORTIVO Y RESIDENCIAL MAS IMPORANTE DEL MEDITERRANEO. Algo similar solo puede encontrarse en el mundo (Florida, CALIFORNIA...)

Autopistas de doble avenida - Jardines y bosque - Chalets con jardín y embarcadero propio - Deportes náuticos - Aeródromo propio con talleres y hangares - Avionetas deportivas - Zonas residenciales - Cuadra de caballos y Escuela de equitación - Club discoteca flotante

**AMPURIABRAVA** 

**MARINA POLIDEPORTIVA Y RESIDENCIAL**  
 Bahía de Rosas - Costa Brava - España

Marina polideportiva y residencial situada en la Bahía de Rosas (Costa Brava) y única en Europa por la dotación de sus instalaciones: Aeródromo propio, doce kilómetros de canales navegables hasta el mar, club náutico y puerto con embarcaderos individuales y colectivos, talleres y hangares para embarcaciones, playa de 2 kilómetros de largo y 200 metros de ancho, con coto de caza, pesca fluvial y marítima, restaurante típico, cafetería, snack bar, cava, bolle, supermercado, centro comercial, parque infantil...

Fig. 48. Autor: Los Sitios de Gerona de 14 de setembre de 1969  
 Descripció: Anunci d'Empuriabrava publicat al diari Los Sitios  
 Col·lecció: Miquel Arpa Batlle. Arxiu Municipal de Castelló d'Empúries. AMCE



La configuració de l'estructura urbana d'Empuriabrava es va desenvolupar entorn de tres avingudes principals: Avinguda Joan Carles I (Avui de la República), Avinguda Carles Fages de Climent i Avinguda Marinada. Ja a les acaballes de 1965 el topògraf Francesc Compte fou l'encarregat d'agrupar els carrers previstos en sectors els quals els va posar noms de massissos muntanyencs de la zona i també noms de castells empordanesos. No va ser fins a l'any 1967 que l'Ajuntament de Castelló d'Empúries va donar les primeres llicències a particulars per tal de construir el seu xalet. Inicialment les parcel·les tenien una superfície de 1000 m<sup>2</sup> més endavant per motius d'especulació es dividiren en dos.

L'any 1974 l'empresa promotora va cedir a l'Ajuntament la gestió de la primera fase de la urbanització (carrers, zones verdes, enllumenat ...). Uns anys més tard tota la urbanització seria gestionada pel consistori castelloní. Per tal de promoure aquesta nova marina residencial un dels primers actes que es va portar a terme va ser la seva promoció al *V Saló Internacional Nàutic de Barcelona*. Més endavant també es va promocionar per tot Europa.



**ESTO ES  
AMPURIABRAVA:**

nueva forma  
de vida  
en un lugar único

**VOICI  
AMPURIABRAVA:**

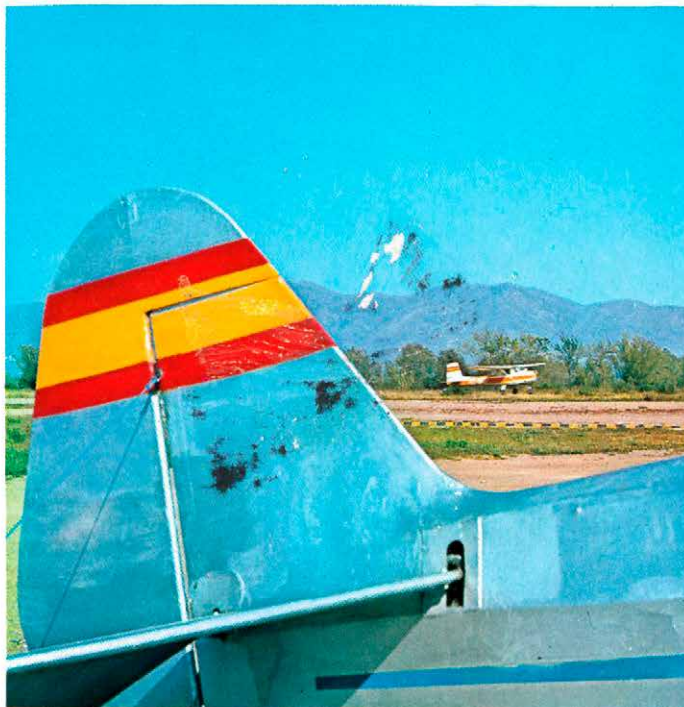
nouvelle façon  
de vivre dans un  
endroit unique

**THIS IS  
AMPURIABRAVA:**

new way  
of living in a  
unique place

**DAS IST  
AMPURIABRAVA:**

neue form  
des lebens an  
einzigartigem ort



**Fig. 49**

Autor: Ampuriabrava S.A

Any: Desconegut

Descripció: Anunci d'Empuriabrava amb idiomes

Col·lecció: Miquel Arpa Batlle.

Arxiu Municipal de Castelló d'Empúries. AMCE

Com he comentat, una de les característiques principals d'aquesta macro urbanització són els 7 quilòmetres de platja sorrenca, els 25 quilòmetres de canals navegables, els quals es distribueixen a partir d'un canal principal que compta amb dàrsenes interiors i 5.000 amarradors per a vaixells. Per a donar servei a les embarcacions els usuaris tenen diverses instal·lacions, com una grua per treure les llanxes de l'aigua, una benzinera i uns hangars. Per la sortida al mar des del canal principal també hi ha una bocana senyalitzada per protegir dels temporals i llevantades que sovintegen en aquesta zona.

Un dels principals objectius de l'empresa promotora va ser la construcció d'una pista d'aterratge pensada per convertir-la en un futur en un aeroport internacional. Tot i aquestes idees les ambicions de l'empresa es van quedar a mig camí, ja que actualment, la pista, funciona com a aeròdrom privat.



**Fig. 50**

Autor: Ampuriabrava S.A

Any: 1974

Descripció: Aeròdrom d'Empuriabrava

Col·lecció: Miquel Arpa Batlle. Arxiu Municipal de Castelló d'Empúries. AMCE

En un primer moment Empuriabrava estava pensada per ser un lloc de vacances amb l'objectiu d'atraure turisme internacional. Cada cop més s'ha convertit en un lloc estacional on els seus habitants passen els 365 dies de l'any vivint allà. A l'hivern tot el municipi, Castelló d'Empúries (Centre històric) i Empuriabrava, té una població estable d'uns dotze-mil habitants a l'estiu es pot arribar als setanta mil.

*La idea deixava de ser un projecte faraònic (referint-se a la construcció d'Empuriabrava) per esdevenir, ja reconeguda oficialment, una realitat espectacular. (Crehuet, 1992, pàg. 46).*





*Fig. 51*

Autor: Bruno Brokken

Any: 2017

Descripció: Vista parcial d'Empuriabrava

Col·lecció: Bruno Brokken



## 4. LA TRANSFORMACIÓ DEL LITORAL DE CASTELLÓ D'EMPÚRIES (1960-1980)

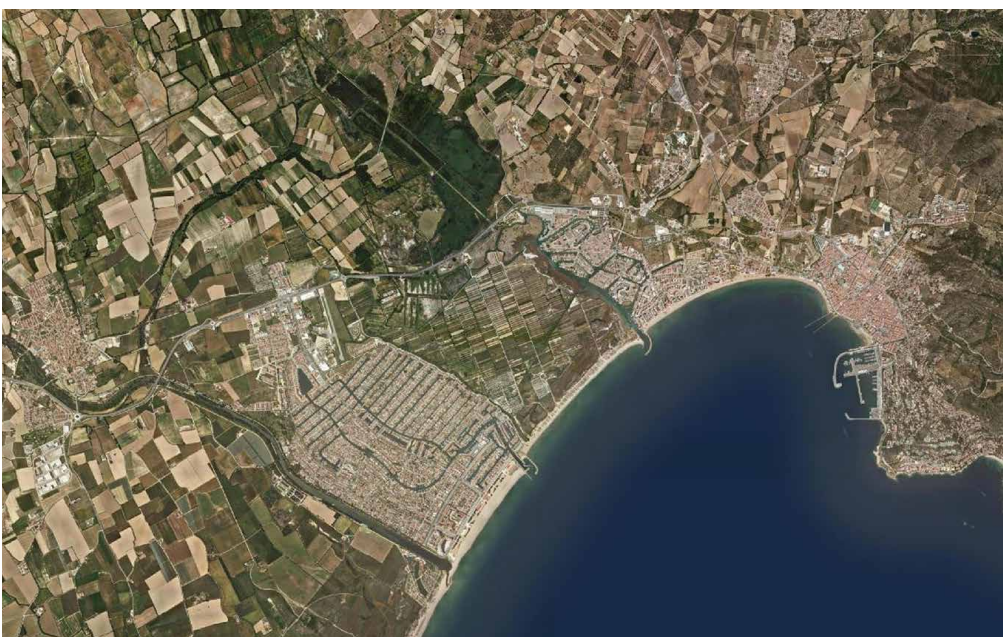
### 4.1 Els canvis provocats per la construcció i el turisme

Foren les polítiques del anomenat *desarrollismo español* del govern franquista en la seva darrera etapa les que afavoriren la popularització de la coneguda idea del turisme de sol i platja. A causa de l'atracció turística de l'Espanya dels seixanta el litoral gironí, igual que el de la majoria de la costa catalana, es veié modificat amb la idea de construir nous espais urbans pensats per als visitants que venien de tot Europa. Aquestes noves inèrcies portaren a un gran creixement urbanístic amb conseqüències mediambientals negatives evidents. L'augment de les noves urbanitzacions a primera línia de mar, amb la consegüent destrucció del sistema natural de costa, foren les causants de canvis importants en l'estructura del que avui coneixem com Costa Brava.



Aquestes dues imatges comparatives pertanyen a la Badia de Roses i part de les seves terres interiors. La fotografia superior és de l'any 1946 i l'inferior de 2020.

A l'esquerra podem veure Castelló d'Empúries, al centre Empuriabrava i a la dreta Roses.

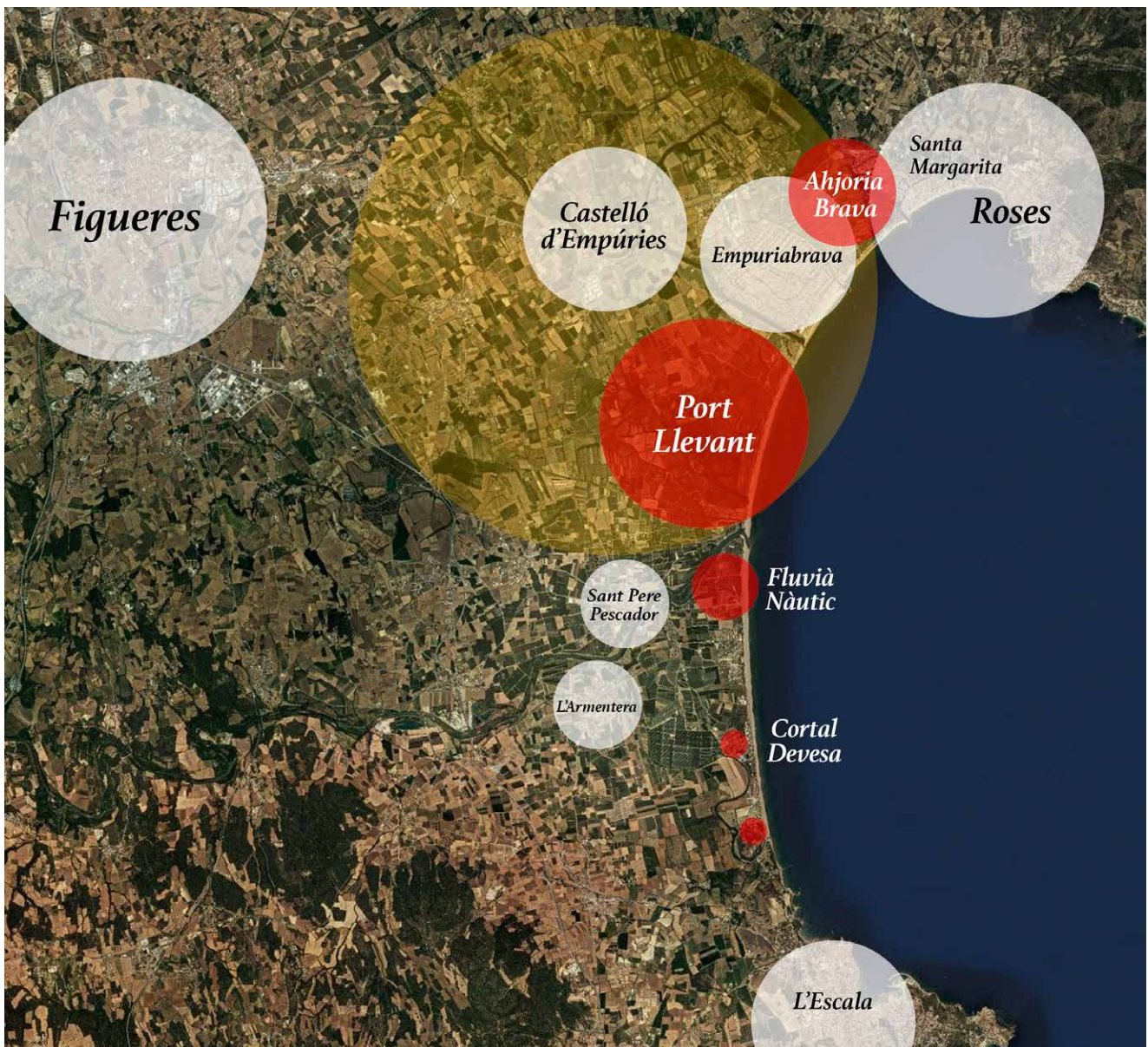


En aquesta comparativa s'observa el creixement moderat del centre històric de Castelló d'Empúries i la gran massa urbana i de canals d'Empuriabrava (al centre de la imatge) aixecada on amb anterioritat hi havia camps de conreu. També s'observa el gran creixement que ha sofert la veïna població de Roses.

Fig. 52. Ortofotomaps, extrets de l'Institut Cartogràfic i geològic de Catalunya.



A la dècada dels anys setanta el litoral de la Badia de Roses estava en el punt de mira de les promotores i constructores, per aquest motiu no només Santa Margarita i Empuriabrava, tirarien endavant com a noves urbanitzacions, sinó que n'hi havia unes quantes més projectades, que per sort, no es van portar a terme. Entre Santa Margarita i Empuriabrava un xec àrab volia construir *Ahjoria brava* amb canals navegables, entre Empuriabrava i Sant Pere Pescador es volia fer *Port Llevant* amb canals navegables i xalets per a unes 64.000 persones (on actualment hi ha el Parc Natural dels Aiguamolls de l'Empordà) i a Sant Pere Pescador, el *Fluvià Nàutic* també amb canals navegables i amb blocs de pisos de dotze plantes (on actualment hi ha part dels Parc Natural dels Aiguamolls de l'Empordà i el Riu Fluvià). Com destaca Narcís Jordi: *La Costa Brava dels anys seixanta i setanta és el fruit de la reprimida misèria dels anys quaranta. Hi ha un llarg període d'afluïxament col·lectiu, d'inconsciència i d'incompetència, de vol gallinaci entre la bellesa inútil del paradís intacte i la lletjor irreversible del paradís destrossat* (Jordi, 2010, Pàg. 128).



**Gràfic 1** Mostra l'alt volum de construccions que hi ha a la costa nord de l'Alt Empordà, concretament a la Badia de Roses. També les urbanitzacions que no van prosperar

Plànol realitzat a partir de les dades extretes d'una infografia realitzada per Enric Sagué en el llibre: *Els cortals empordanesos, del segle XIII al XXI. Sis estudis*. L'Ortofotomapa ha estat extret de l'*Institut Cartogràfic i geològic de Catalunya*. Aquesta infografia ha estat elaborada per l'autor d'aquest treball.

- Terme municipal de Castelló d'Empúries
- Pobles i urbanitzacions
- Urbanitzacions projectades i no realitzades

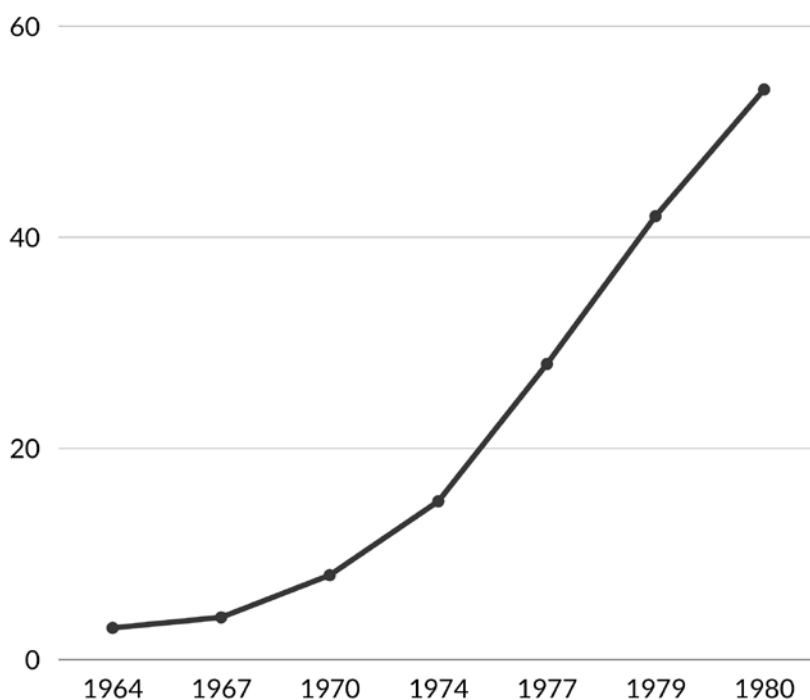
El cas de Castelló d'Empúries és singular, ja que entre altres petites urbanitzacions, com he destacat en l'anterior punt, l'anomenada Mariana d'Empuriabrava neix oficialment l'any 1967, aquesta és la circumstància que ho canvia tot. Principalment modifica l'estructura urbana del municipi, però sobretot la seva creació, contribueix a canviar el sistema econòmic que fins aleshores reflectia una societat tradicional. Les repercussions tingueren lloc directament en la indústria turística, la de la construcció i indirectament en la modernització de les activitats del camp. És evident doncs que la indústria turística i de serveis s'expandeix donant espai també a les promotores i immobiliàries.

Un altre de les circumstàncies que canvien són els percentatges d'habitants. Aquesta ha estat l'evolució de la població de Castelló d'Empúries, Roses, Sant Pere Pescador i l'Escala al llarg de les dècades de 1960, 70, 80, 90 i 2000. Aquesta taula ha estat elaborada a partir de dades extretes del *Instituto Nacional de Estadística*.

Poble	Any 1960	Any 1970	Any 1981	Any 1991	Any 2001
Castelló d'Empúries	2009	2110	2653	3645	5896
Roses	3575	6186	8131	10.303	12.726
Sant Pere Pescador	963	987	1045	1268	1425
L'Escala	2451	3117	4048	5142	5823

**Taula 1** Mostra l'augment progressiu d'habitants de les poblacions més importants de l'Alt Empordà

Avui en dia, entre els nuclis de Castelló i Empuriabrava, el municipi compta amb unes 11.000 persones empadronades. L'augment progressiu dels habitants també fa augmentar els pressupostos municipals això farà que es puguin oferir més serveis a la població. Les dades d'aquesta estadística de pressupostos (comptada en pessetes) han estat extretes del treball de Marisa Roig: *El procés d'urbanització del front marítim de Castelló d'Empúries* (Roig, 2017, pàg. 244).



Pressupost municipal ordinari de l'Ajuntament de Castelló d'Empúries (1964-1980). L'any 1964 es demanen els primer permisos per construir Empuriabrava. El 1964 es concedeix la primera llicència d'obres per construir-hi un xalet. A causa de l'augment de llicències d'obres i població, el pressupost no para de créixer.

Aquest pressupost està calculat en milions de pessetes.

**Gràfic 2** Mostra l'augment del pressupost de l'Ajuntament de Castelló d'Empúries des de l'any 1964 a 1980



## 4.2 Les postals de Castelló d'Empúries i Empuriabrava per mostrar aquests canvis

El que està clar és que la targeta postal evolució paral·lelament al turisme. Fins i tot també podríem dir que és una circumstància més del boom turístic. Amb l'enviament d'una postal, per tant d'una imatge, estàs fent difusió del lloc on has estat i també de les coses que has vist. És una forma barata de tenir un record-souvenir d'on has estat passant les teves vacances. Hem de tenir present que en aquells anys no hi havia ni xarxes socials i telèfons mòbils per tant van ser moltes les postals que es van enviar amb una imatge de Castelló d'Empúries i d'Empuriabrava arreu del món. En una entrevista realitzada el 12 d'abril a Martí Augé, propietari jubilat d'una botiga de souvenirs d'Empuriabrava ens deia: *Això era entre els anys setanta i vuitanta. Com et deia hi havia molta gent allà encara es venien una quantitat de postals més gran que a Castelló. Era una bestiesa, en un dia havíem arribat a vendre mil postals. Ho recordo perquè a l'estanc del meu pare teníem segells i dia sí dia no en comprava uns 2.000. Recordo que cada dos o tres dies havia de comprar més segells, per això sé que en veníem més o menys aquestes quantitats.*

A continuació podem veure un seguit de postals i fotografies que evidencien els canvis a tots nivells. Canvis del blanc i negre a la postal en color. Canvis en l'estructura urbana, canvis en la promoció del municipi. En un primer moment es promocionen per separat els dos nuclis, amb el temps surten propostes barrejant la cultura que proporciona el centre històric amb el sol i platja d'Empuriabrava, també targetes amb més d'una imatge. Canvis en la manera de vestir, canvis ...



*Fig. 53*

Mides: 9 x 14 cm

Any: 1960

Autor: Melitó Casals "Meli"

Edita: Fotos Meli

Descripció: *Virgen de la Candelaria*

Col·lecció: Manel Puig



*Fig. 54*

Mides: 15 x 10'50 cm

Any: 1971

Autor: Melitó Casals "Meli"

Edita: Meli - Color

Descripció: *Imagen del Altar Mayor*

Col·lecció: Manel Puig

En aquestes dues imatges podem veure com l'editor aprofita una mateixa postal en blanc i negre (1960) per més endavant acolorir-la (1971) també podem llegir com canvia el seu nom comercial de *Fotos - Meli* passa a anomenar-se *Meli - Color*.

Aquests són dos exemples de mostra de canvi del blanc i negre al color. A l'esquerra Valentí Fargnoli ens presentava l'anomenada *Casa Gran* com a un noble monument. En aquesta segona, en color, el fotògraf ens ensenya la mateixa casa (amb el retoc afegit del cel) amb un home estirant una euga. Ens mostra d'aquesta manera el monument des d'una perspectiva tradicional i rural.

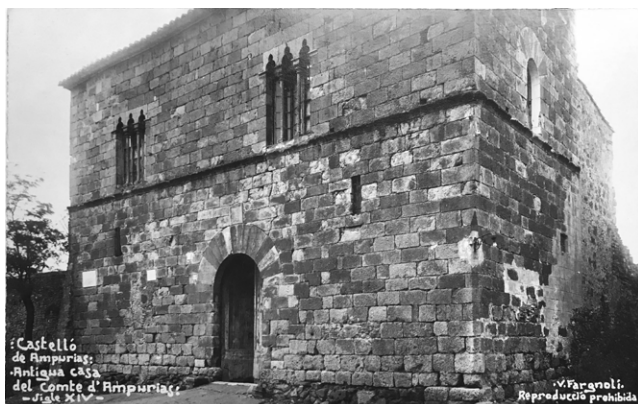


Fig. 55

Mides: 9 x 14 cm

Any: 1925

Autor: Valentí Fargnoli

Edita: Valentí Fargnoli

Descripció: *Antigua casa del conde d'Ampurias*

Col·lecció: Manel Puig



Fig. 56

Mides: 15 x 10'50 cm

Any: 1966

Autor: Desconegut

Edita: Ed. Pergamino

Descripció: *Antigua casa de los condes*

Col·lecció: Manel Puig

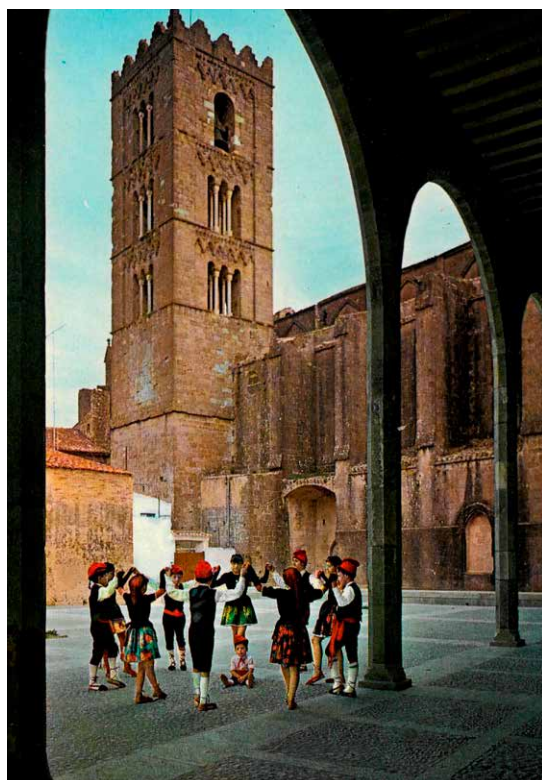


Fig. 57

Mides: 15 x 10'50 cm

Any: 1967

Autor: Desconegut

Edita: Ediciones Arribas

Descripció: *Plaza de la Lonja*

Col·lecció: Manel Puig



Fig. 58

Mides: 15 x 10'50 cm

Any: 1967

Autor: Desconegut

Edita: Ediciones Arribas

Descripció: *Arco y campanario romano*

Col·lecció: Manel Puig

Continuant amb propostes fotogràfiques costumistes, aquest és un bon exemple de presentació de monument i folklore típic de la zona.





**Fig. 59**

Mides: 9 x 14 cm

Any: 1925

Autor: Valentí Fargnoli

Edita: Valentí Fargnoli

Descripció: *La Plaça*

Col·lecció: Manel Puig

Aquí veiem dues perspectives de la plaça dels Homes. La superior de l'any 1925. La inferior de 1974.



**Fig. 60**

Mides: 15 x 10'50 cm

Any: 1974

Autor: Desconegut

Edita: CYP Postales

Descripció: *Detalle de la Plaza Mayor*

Col·lecció: Manel Puig



En aquesta pàgina les postals han evolucionat. Ja deixen només de promocionar Castelló d'Empúries i Empuriabrava per separat, ho fan junts. En la postal superior, fins i tot s'hi dibuixa un plànol del centre històric. A l'inferior també es promocionen els Aiguamolls de l'Empordà, un dels altres atractius del municipi. Paradoxalment gràcies a la no urbanització de la zona del Parc, avui podem gaudir d'aquest espai natural i protegit.



Fig. 61

Mides: 15 x 10'50 cm

Any: 1979

Autor: Catalán Ibarz

Edita: Catalán Ibarz

Descripció: *Diferents aspectes*

Col·lecció: Manel Puig



Fig. 62

Mides: 15 x 10'50 cm

Any: 1980

Autor: Catalán Ibarz

Edita: Catalán Ibarz

Descripció: *Diferents aspectes*

Col·lecció: Manel Puig



*(Fig, 63)*



*(Fig, 64)*







(Fig, 65)



(Fig, 66)





A les dues pàgines anteriors podem veure primer els antics terrenys on avui s'aixeca Empuriabrava a l'altra imatge observem la mateixa Empuriabrava l'any 2017. A continuació dues vistes aèries la superior és de 1979 i la inferior de 2017. En aquestes dues pàgines queda clar l'evolució de la urbanització d'Empuriabrava. L'agricultura tradicional dona pas a la construcció massiva. En aquesta pàgina una comparativa més: una postal d'una part d'Empuriabrava a mig construir i a l'altra una fotografia actual. Al fons es pot veure Santa Margarita i Roses.

**(Fig, 63)**

Any: 1967

Autor: Paisajes Españoles

Descripció: *Vista aèria*

Col·lecció: Dolors Parnau

**(Fig, 64)**

Any: 2017

Autor: Bruno Brokken

Descripció: *Vista aèria*

Col·lecció: Bruno Brokken

**(Fig, 65)**

Any: 1975

Autor: Desconegut

Edita: Escudo de Oro

Descripció: *Vista aèria*

Col·lecció: Manel Puig

**(Fig, 66)**

Any: 2017

Autor: Bruno Brokken

Descripció: *Vista aèria*

Col·lecció: Bruno Brokken



**Fig. 67**

Mides: 15 x 10'50 cm

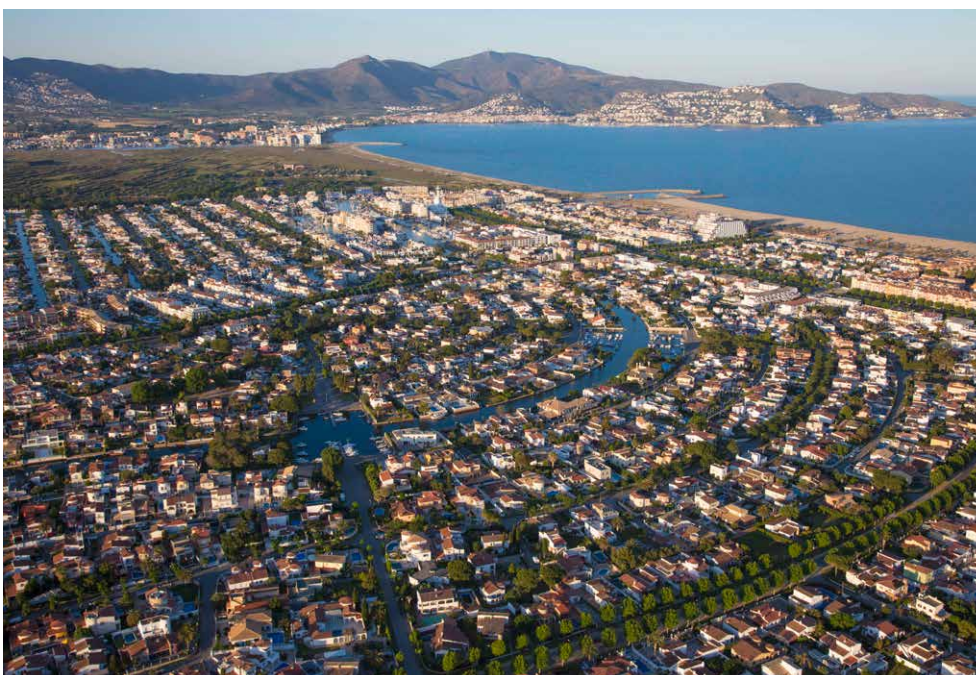
Any: 1970

Autor: Desconegut

Edita: Desconegut

Descripció: *Vista aèria*

Col·lecció: Ampuriabrava S.A.



**Fig. 68**

Any: 2017

Autor: Bruno Brokken

Descripció: *Vista aèria*

Col·lecció: Bruno Brokken



**Fig. 69**  
 Mides: 10 x 8 cm  
 Any: 1950 - 60  
 Autor: Desconegut  
 Descripció: *Platja de la Rubina*  
 Col·lecció: Miquel Vila



**Fig. 70**  
 Mides: 15 x 10'50 cm  
 Any: 1980  
 Autor: Desconegut  
 Edita: Escudo de Oro  
 Descripció: *Diferents aspectes*  
 Col·lecció: Manel Puig



**Fig. 71**  
 Mides: 15 x 10'50 cm  
 Any: 1980  
 Autor: Catalán Ibarz  
 Edita: Catalán Ibarz  
 Descripció: *Club Nàutic*  
 Col·lecció: Manel Puig

Una fotografia i dues postals que reflecteixen l'evolució del banyador. La descripció d'aquesta darrera postal fa referència al Club Nàutic. Potser no és la millor descripció? Com destaca Helena Tatay: *En deu anys que separen unes imatges de les altres es passa del banyador sencer i el posat ingenu al biquini petit i el posat eròtic.* (TATAY, Helena, 2020, pàg. 18).



## 5. Edició del llibre: La postal fotogràfica com a reflex de la transformació social i urbana del municipi (*El cas de Castelló d'Empúries 1960-1980*)

### 5.1. Justificació d'aquesta edició

La Catedral de l'Empordà, els convents de Sant Domènec, la Mercè i el de Sant Agustí, el pont Vell de les set arcades, la noble Casa Gran, la porxada plaça dels Homes, el Rentador, la Cúria-Presó, la platja, els canals, els Aiguamolls de l'Empordà... Un seguit de localitzacions, molt sovint protagonistes dels objectius de les càmeres de grans fotògrafs. De tots són conegudes les extraordinàries sèries de postals del gironí Valentí Fagnoli de l'escalenc Josep Esquirol o del figuerenc Melitó Casals Meli. També hi hem d'afegir altres autors catalans com Àngel Toldrà Viazo (ATV) o Amadeu Mauri. Els autors i editors locals també hi van tenir el seu paper, sobretot destacar, Alfons Vila, Tomàs Miralpeix, Carles Casamitjana o Vicenç Augé. Tots ells, en un moment o altre de la història recent són protagonistes d'alguna de les imatges abans esmentades. Per aquest motiu i perquè no existeix cap publicació que faci un recorregut històric per la postal d'aquesta part de la costa nord-catalana, des dels seus inicis fins als nostres dies i ho relacioni amb els canvis socials i urbanístics del litoral de Castelló d'Empúries, he cregut oportú fer aquesta recopilació d'informació i d'imatges, posar-hi ordre cronològic, temàtic i simbòlic i promoure'n la seva publicació. També voldria destacar que el fet de tenir una col·lecció important d'imatges i ser-ne coneixedor m'ha facilitat triar aquest tema.

### 5.2. Característiques de l'edició

*Format: 170 x 240 mm*

Tot i que una gran quantitat de fotografies es fan en format horitzontal, podria semblar que una de les millors maneres de maquetar un llibre fotogràfic hauria de ser precisament aquest mida. En aquesta ocasió he valorat diversos motius els quals m'han fet arribar a la conclusió que la millor manera de presentar-lo, és precisament el contrari, en format vertical. En primer terme perquè també conté text, per tant facilita la lectura. En segon terme perquè permet una col·locació de les postals i fotografies més variada. Per exemple: una imatge a doble pàgina, posar dues o quatre imatges en una sola pàgina o pel que fa a les fotografies verticals, les quals hi queden perfectament encaixades. Tot això sense perdre ni retallar cap contingut fotogràfic. Considero que la maquetació d'un llibre d'aquestes característiques ha de ser dinàmica i versàtil. Ha de contenir diverses mides i formats sense perdre ni retallar cap part de cap fotografia o postal. Les mides que he escollit són 170 mm (base) x 240 mm (alt). També cal dir que amb aquestes mesures s'aprofita força més el tall del paper del plec original.

*Paper: Estucat mat volum*

He triat aquest tipus de paper per diverses raons. La primera és que reuneix, entre altres, les principals normatives mediambientals (PEFC i EMAS). Entenc que hi ha paper més sostenible, però crec que aquest per la seva qualitat preu és dels més adients. En segon terme perquè ofereix una bona qualitat final d'impressió òfset. També perquè la seva superfície té un tacte de vellut i això li dona un plus en el seu acabat. El fet de que hagi escollit mat i hagi descartat el brillant ha estat perquè d'aquesta manera s'eviten reflexes en les imatges. Aquest tipus de paper s'ha utilitzat en el cos del llibre (interior) i en les cobertes (portada).

### *Tapes dures: Cobertes*

Tot i que repercuteix en el preu final, crec que l'elecció d'escollir aquest tipus de cobertes és idònia per un seguit de raons. Perquè aquesta mena de tapes són realitzades amb cartró rígid, per tant ofereixen a l'edició més resistència a l'ús i també un acabat més elegant. Aquest tipus d'enquadernació va cosida, per tant, és més resistent i encara reforça més la idea de durabilitat. Com he comentat més amunt les guardes seran també impreses amb paper estucat mate. Tot això es reforçarà amb un plastificat també mate, així evitem reflexes i també tornem a protegir el seu ús. Pel que fa el lloc dir que dependrà de les pàgines totals, per tant del gruix que tingui el cos del llibre.

### *Unitats*

S'ha optat per imprimir-ne 1.000 unitats aquesta quantitat està pensada des de diversos punts de vista. Primer pel nombre d'habitants del municipi (Tot l'any 11.000 habitants - temporada turística 70.000). Després perquè des de l'Ajuntament en podran adquirir unes 300 unitats per oferir de regal a les visites protocol·làries. I com a darrer aspecte, també s'ha de tenir en compte que la seva distribució, es veu limitada a les llibreries del municipi.

## **5.3. Elaboració del pressupost**

Habitualment es demanen pressupostos a diverses empreses gràfiques per comparar els preus, concretament tres opcions. Voldria destacar que al llarg dels anys he comprovat que tot i tenir les mateixes característiques pel que fa el material sempre hi ha alguna impremta que treballa millor que altres. Dit això he optat per quedar-me amb el pressupost de l'empresa gironina Gràfiques Alzamora. D'altra banda aquesta impremta compta amb tots els certificats ecològics en quan a paper i tintes es refereix.

### **PRESSUPOST**

#### *Coberta*

Mida: Tancada 170x240 mm – Oberta 340 x 240 mm

Plastificat: Polipropilè mat i una cara

Impressió: 4+0

Material: Estucat mat volum 135 g

#### *Interior*

Mida: Tancada 170x240 mm – Oberta 340 x 240 mm

Pàgines: 104

Impressió: 4+4

Material: Estucat mat volum 135 g

#### *Guardes*

Material: Estucat mat volum 135 g

#### *Enquadernació*

Tapa dura



Unitats: 1.000

Amb aquestes característiques l'empresa Gràfiques Alzamora ha fet una previsió d'un preu per unitat de 4,343 euros i un preu total de 4.343,93 euros. Aquests preus són sense IVA. A diferència d'altres productes, per a les publicacions de llibres s'ha de comptabilitzar només un 4 % d'IVA per tant el preu total de les mil unitats seria de 4.517,68 euros.

## 5.4. Estructura: capítols i selecció d'imatges

### CAPÍTOLS

#### *Índex*

Presentació de Salvi Güell i Bohigas (Alcalde de Castelló d'Empúries)

La presentació de l'alcalde és la part més institucional del llibre. L'alcalde de Castelló d'Empúries, Salvi Güell, ha fet un escrit de presentació destacant les excel·lències del municipi. També remarca el suport de l'administració a l'edició de publicacions que tractin temes directament relacionats amb la vila.

#### *Pròleg*

A càrrec de Constantí Turró i Fontclara (Col·leccionista de fotografies i postals de Castelló d'Empúries) He triat per aquesta part del llibre a Constantí Turró perquè com jo, és col·leccionista de fotografies i postals de Castelló d'Empúries. L'he escollit per una doble vessant. La primera és que té la col·lecció d'imatges més important del municipi i el coneix profundament, en segon lloc perquè ell i el seu pare ja als anys seixanta comercialitzaven a les seves botigues postals de Castelló i Empuriabrava. Per tant crec que és la persona més idònia per escriure el pròleg.

#### *Capítol 1*

##### **La targeta postal**

En aquest primer capítol faig un breu viatge per la història internacional, nacional i local de les postals fotogràfiques. També un recorregut per a les postals en blanc i negre i color, pels diversos tipus de postals i els seus autors i editors.

#### *Capítol 2*

##### **El cas de Castelló d'Empúries**

Per situar-nos, en aquest segon capítol, coneixem la història contemporània de la vila de Castelló d'Empúries i la transformació del seu litoral amb el naixement de la urbanització marina d'Empuriabrava.

#### *Capítol 3*

##### **La transformació del litoral de Castelló d'Empúries**

A partir de les imatges de les postals podem veure, des de diversos punts de vista, els canvis que es van produir amb només trenta anys. Totes aquestes transformacions socials i estructurals coincideixen amb el boom turístic dels anys compresos entre les dècades de 1960, 1970 i 1980.

## Capítol 4

### L'àlbum de postals 1960-1980

En aquest capítol podem veure la culminació d'aquesta investigació a partir de les imatges i les dades incloses a la memòria. A partir d'una selecció de postals per temàtica anirem coneixent com era el territori i la seva gent en aquestes tres dècades protagonistes.

#### Crèdits

Els crèdits serveixen per deixar clar qui i com s'ha fet aquest llibre. Diverses dades com per exemple la informació gràfica, l'autor del disseny, la maquetació i els textos, el propietari de les imatges, la correcció lingüística, el logo del patrocinador, els col·laboradors, els agraïments.

## 5.5. Disseny i maquetació

Per tal de maquetar i dissenyar aquest llibre he utilitzat les eines d'edició que tenia al meu abast. Per la maquetació la versió CC 2017 de l'*Adobe Indesign* i la versió CC 2017 de l'*Adobe Photoshop* pel tractament d'imatges i disseny de la portada.

#### Tipografia

He escollit la tipografia *Lato* creada pel polonès de Varsòvia *Łukasz Dziedzic*. L'autor destaca sobre aquesta font: *Volia crear un tipus de lletra que semblés "transparent" quan s'utilitzés en text seguit, però que mostrés alguns trets originals quan s'utilitzés en mides més grans.*

És una tipo sense sarifa que té deu opcions d'estil, la *Thin*, *Light*, *Regular*, *Bold* i la *Black* amb les corresponents versions itàliques. Una de les raons més importants és que és una font gratuïta extreta del *Google Fonts*. Encara que simbòlic, *Lato* significa estiu en Polonès, per tant idònia per les postals turístiques protagonistes d'aquest llibre. Aquest són els pesos disponibles.

Lato Hairline / *Lato Hairline Italic*

Lato Light / *Lato Light Italic*

Lato Regular / *Lato Regular Italic*

**Lato Bold / *Lato Bold Italic***

**Lato Black / *Lato Black Italic***

#### Mides de la tipografia

Text: 10,5 punts versió regular i regular cursiva.

El text compta amb unes mides d'interlineat de 14 punts.

Text títols: 14 punts versió negreta.

El text anirà justificat a l'esquerra i distribuït en caixes de mida 70 mm amb un *medianil* central de 7 mm.

#### Marges pàgines

Marges de les pàgines. Exteriors dret i esquerra: 10 mm.

Marges de les pàgines. Interiors dret i esquerra: 20 mm.

Marge de les pàgines superior: 10 mm.

Marge de les pàgines inferior: 25 mm.



### *Distribució de les imatges*

Fotografies a dues pàgines.

Fotografies verticals a una pàgina.

Dues fotografies horitzontals per pàgina.

Quatre fotografies horitzontals per pàgina.

Un cop maquetat el document l'he exportat i guardat seleccionant l'opció: *Pdf/x-1a:2001*. Assegurant-me també la selecció de les opcions: pàgines, marques de tall i deixant 3 mil·límetres de sang. He elaborat i enviat el cos del llibre i les cobertes per separat.

### *Altres característiques del llibre*

Per tal de finalitzar aquest apartat s'han de tenir en compte diversos conceptes que poden semblar menors. Previ pagament de la taxa, he demanat el número d'ISBN a l'adreça: [https://agenciaisbn.es/web/solicitud\\_ae.php](https://agenciaisbn.es/web/solicitud_ae.php) i un cop he tingut aquest codi bibliogràfic seguidament he sol·licitat el número de Dipòsit Legal a l'adreça: <https://www.bnc.cat/Professionals/Diposit-legal>. Un cop imprès, he reservat quatre exemplars per tal d'enviar-los al Dipòsit Legal.

També s'ha tingut en compte la propietat intel·lectual de totes les imatges que surten en aquest llibre, pagant o demanat permís de publicació a tots els seus autors o propietaris. D'altra banda, s'ha demanat a l'Ajuntament de Castelló d'Empúries, promotor de l'edició d'aquest llibre, el logo oficial de la corporació per tal de posar-lo a la pàgina de crèdits. Tots els textos d'aquest llibre han estat corregits pel Serveis Comarcal de Català de l'Alt Empordà.

La informació escrita en aquest cinquè capítol, és fruit de la meva experiència professional de més de vint anys, dedicant-me al món de la comunicació i al disseny gràfic. Totes les decisions preses en aquest apartat han estat pensades des del punt de vista de la col·lecció de postals de Castelló d'Empúries i Empuriabrava, des de l'experiència de l'edició de llibres, des de la pràctica adquirida dins la meva feina en el Departament de Comunicació i Premsa de l'Ajuntament de Castelló d'Empúries i gràcies als coneixements adquirits en aquest Grau.

## 6. Conclusions

La idea de fer un treball de final de grau dedicat a l'evolució de postals fotogràfiques lligat amb el desenvolupament urbanístic i social del meu poble, Castelló d'Empúries, va sorgir, principalment per l'interès que tinc per col·leccionar postals. A grans trets, aquest informe es centra concretament en l'estudi de tres dècades d'edició de foto-postals (1960, 1970 i 1980). La motivació personal per escollir aquest tema ha estat la de mostrar les meravelles que es conserven en aquesta part nord de la Costa brava i donar-les a conèixer, amb l'objectiu final de publicar un llibre. Un cop he finalitzat aquest estudi puc concloure que les postals de Castelló d'Empúries i Empuriabrava, editades entre aquests anys, són un document valuós a l'hora d'entendre com va evolucionar aquest municipi. És evident que aquesta evolució no només tingué lloc aquí, tot això formà part d'uns canvis més grans i progressius, ja que tota la Costa brava es veié transformada tal com avui la coneixem. Aquestes afirmacions es fonamenten en dues idees principals, els canvis estructurals de la costa, amb la substitució de la natura per l'obra i el totxo, i l'evolució de la societat en tots els nivells, el social, l'econòmic ...

Voldria remarcar que per mi tirar endavant aquesta temàtica, ha significat, redescobrir unes imatges que tinc guardades en àlbums fotogràfics. He descobert detalls que no havia tingut en compte, he conegut editors i fotògrafs que no havia sentit mai. M'ha servit per entendre una mica més el que va succeir aquells anys de transformacions.

La planificació i pautes de treball que he anat portant a terme han estat la clau per arribar al resultat final que he presentat. Tot i ser un tema molt local, considero que tancar el cercle d'aquest projecte amb l'edició d'un llibre dedicat a les postals pot tenir el seu interès, ja que fent recerca per aquest treball, he vist que existeixen poques publicacions que fan referència a aquest període del boom turístic (1960, 70 i 80). Sobretot pel que a imatge gràfica. Destacar que no només és un àlbum fotogràfic sinó que també conté un recorregut per la història de les postals, des de diversos àmbits, com per exemple els editors i fotògrafs que van publicar els seus treballs durant aquestes tres dècades protagonistes.

Pel que fa la publicació del llibre (artefacte final), ho veig factible per tres raons principals. La primera és que pel tipus de municipi (Centre històric i Marina d'Empuriabrava), des del Departament de Promoció i Turisme de l'Ajuntament de Castelló d'Empúries aposten per la seva promoció des de diversos àmbits, el del turisme i també el cultural. El mateix Ajuntament té una línia editorial pròpia amb edició de llibres de caràcter local. I en tercer lloc, vaig tenir una reunió amb la tècnica del Departament de Turisme, Margarita Barneo, i va dir-me que li agradava la idea que li proposava. Va comentar-me que ja hi podia comptar pels pressupostos de l'any que ve.

Per acabar aquestes conclusions voldria dir que he concebut aquest treball com un tot per arribar a l'objectiu final d'editar un llibre de postals. Entenc que aquest estudi té un caire més històric que no pas gràfic. To i això crec necessari haver fet aquest camí per poder arribar entendre com millor es pot plasmar una edició de fotografies postals del municipi de Castelló d'Empúries i la Marina Residencial d'Empuriabrava.



## 8. Bibliografia

- AMETLLA, Claudi. *Memòries polítiques 1936-1940*. Barcelona 1983. ISBN 84-300-8282-4
- BOADAS, Joan, CASELLAS, Lluís-Esteve i SUQUET, M. Àngels. *Manual para la gestión de fondos y colecciones fotográficas*. Girona 2001. Pàgs. 161-63. ISBN: 84-95483-11-4.
- CAMPDEPARDRÓS, Mònica. *Escola de Radicals. Quaranta anys defensant el territori de l'Empordà*. Cartografies. Figueres 2018. ISBN: 978-84-15885-80-1.
- COMTE, Albert. *Castelló d'Empúries. El centre històric, Empuriabrava i Aiguamolls de l'Empordà*. Figueres 1992. ISBN84-605-3796-X.
- CREHUET, Maria. *Empuriabrava 25 anys 1967-1992*. Castelló d'Empúries 1992. Dipòsit Legal GI-1574-92.
- GIRONELLA, Josep Maria. *Castelló d'Empúries. Tot el que cal saber sobre la vila comtal empordanesa*. Castelló d'Empúries 2017. ISBN. 978-84-697-4987-6.
- FERNÁNDEZ, Meritxell. *Els cortals empordanesos, del segle XIII al XXI*. Sis estudis. Figueres 2019. ISBN 978-84-9984-497-8.
- JORDI, Narcís. *La Costa Brava abans dels turistes*. A: Revista de Girona. Núm. 263 Pàg. 128. Any 2010. ISBN: SP/ISSN:0211-2663.
- MARIN OTTO, Enric. *Costa Brava Souvenir. Un paisatge en grisos i colors*. A: PUIG, Jordi. Costa Brava 1960's - 1970's. Lladó: Úrsula llibres, 2017. Pàg. 8-9. ISBN 978-84-946417-2-5.
- MARTÍ, Josep. L'arribada de la carte-de-visite a Barcelona. Departament de Documentació i Investigació de l'Institut d'Estudis Fotogràfics de Catalunya. Disponible a: <https://www.iefc.cat/wp-content/uploads/2018/07/jep-marti.pdf>.
- PADROSA, Inés. *Diccionari biogràfic de l'Alt Empordà*. Figueres 2009. ISBN 978-84-96747-54-8.
- RABASCALL, Joan. *Targeta postal y postal turística: «Spain is diferent»*. A: Sobre. (2017), pàg. 113-132. ISSN 2387-1733.
- RASTREPO, Mariluz. *En memoria de la tarjeta postal*. A: Revista Comunicación y Ciudadanía. 2010. Núm. 4. Pàg. 32-49.
- RIPOLL, Esteve. *Catàleg de Exposició de pintura, fotografia i artesanía*. A: Programa de Festa Major. 1988. Pàg. 24. D.L.: Gi-1165/88.
- ROIG SIMÓN, Marisa. El procés d'urbanització del front marítim de Castelló d'Empúries. Empuriabrava (1964-1974). A: Annals de l'Institut d'Estudis Empordanesos (AIEE), Figueres, vol. 48 (2017), pàg. 227-247.
- TATAY, HELENA. *Costa Brava Souvenir. Un paisatge en grisos i colors*. A: PUIG, Jordi. Costa Brava 1960's - 1970's. Lladó: Úrsula llibres, 2017. Pàg. 18. ISBN 978-84-946417-2-5.
- Cifras de población (referides a l'I.I.2000). INEbase. Madrid: Instituto Nacional de Estadística.

## 9. Bibliografia en línia

*Diari el Punt Avui* [en línia] [data de consulta: 11 de febrer de 2021]. Disponible a: <https://www.elpuntaviui.cat/cultura/article/19-cultura/1204780-darrere-les-postals-hi-ha-moltes-histories-personals.html>

*Nationalgeographic* [en línia] [data de consulta: 11 de febrer de 2021]. Disponible a: [https://viajes.nationalgeographic.com.es/lifestyle/historia-costa-brava-a-traves-fotografo-postales\\_14384/1](https://viajes.nationalgeographic.com.es/lifestyle/historia-costa-brava-a-traves-fotografo-postales_14384/1)

*Tot Cerdanyola* [en línia] [data de consulta: 12 de febrer de 2021]. Disponible a: [https://www.totcerdanyola.cat/actualitat/cultura/jordi-puig-presenta-el-seu-llibre-costa-brava-postals-1960-s-1970-s\\_1950058102.html](https://www.totcerdanyola.cat/actualitat/cultura/jordi-puig-presenta-el-seu-llibre-costa-brava-postals-1960-s-1970-s_1950058102.html)

*Ajuntament de Girona* [en línia] [data de consulta: 12 de febrer de 2021]. Disponible a: [https://www.girona.cat/web/sgdap/docs/ConfAMGi\\_2018\\_Iglesias.pdf](https://www.girona.cat/web/sgdap/docs/ConfAMGi_2018_Iglesias.pdf)

*Ajuntament de Girona* [en línia] [data de consulta: 12 de febrer de 2021]. Disponible a: <https://www.girona.cat/sgdap/docs/a72skodc-vilches-text.pdf>

*Diari El País* [en línia] [data de consulta: 18 de febrer de 2021]. Disponible a: [https://verne.elpais.com/verne/2020/07/08/articulo/1594190771\\_960998.html](https://verne.elpais.com/verne/2020/07/08/articulo/1594190771_960998.html)

*Geocities* [en línia] [data de consulta: 18 de febrer de 2021]. Disponible a: <http://www.geocities.ws/ceitpa/historia.htm>

*Cercle Cartòfil de Catalunya* [en línia] [data de consulta: 18 de febrer de 2021]. Disponible a: <http://www.cerclecartofilcatalunya.com/historia.htm>

*Museu de la Targeta Postal de Catalunya* [en línia] [data de consulta: 18 de febrer de 2021]. Disponible a: <https://www.postalsdecatalunya.cat/index.php?menu=126>

*Annals de l'Institut d'Estudis Empordanesos* [en línia] [data de consulta: 5 de març de 2021]. Disponible a: <https://www.raco.cat/index.php/AnnalsEmpordanesos/article/view/10.2436-20.8010.01.231/426582>

*Observació i anàlisi de fonts fotogràfiques* [en línia] [data de consulta: 20 de febrer de 2021]. Disponible a: [https://anc.gencat.cat/web/.content/anc/documents/arxiu/Publicacions/Fem-parlar-les-Fonts\\_3.pdf](https://anc.gencat.cat/web/.content/anc/documents/arxiu/Publicacions/Fem-parlar-les-Fonts_3.pdf)

*La gestión de fondos fotográficos en entidades no comerciales* [en línia] [data de consulta: 20 de febrer de 2021]. Disponible a: <https://www.upf.edu/hipertextnet/numero-1/fotografia.html#5.3>

*Diari El País* [en línia] [data de consulta: 8 de març de 2021]. Disponible a: <https://elpais.com/espana/catalunya/2021-01-23/la-cartofilia-una-desconocida.html>

*Postals de Catalunya* [en línia] [data de consulta: 8 de març de 2021]. Disponible a: <https://www.postalsdecatalunya.cat/>

*Roundartboxa* [en línia] [data de consulta: 8 de març de 2021]. Disponible a: <http://www.roundartboxa.com/silenci/articles/leditorial-fotografica-barcelona-les-postals-i-la-boxa/>

*Wikipedia* [en línia] [data de consulta: 10 de març de 2021]. Disponible a: <https://ca.wikipedia.org/wiki/Postal>

*Institut Cartogràfic i geològic de Catalunya* [en línia] [data de consulta: 15 d'abril de 2021]. Disponible a: <http://www.icc.cat/vissir3/>

*Cercle Cartòfil de Catalunya* [en línia] [data de consulta: 15 d'abril de 2021]. Disponible a: <http://www.cerclecartofilcatalunya.com/historia.htm>



## 10. Índex de Figures, taules i gràfics

- **Fig. 0** Mides: 15 x 10,50 cm / Any: 1975 / Autor i editor: Melitó Casals “Meli” / Descripció: *Ampurdán* / Col·lecció: Manel Puig ..... 12
- **Fig. 1** Mides: 10,50 x 16 cm / Any: 1910 / Autor: Domingo Ferrer Bosch / Descripció: *Retrat de primer pla d'un home jove* / Col·lecció: Manel Puig ..... 13
- **Fig. 2** Mides: 10,50 x 16 cm / Any: 1900 / Autor: Francisco Garay / Descripció: *Retrat d'un home jove vestit de militar* / Col·lecció: Manel Puig ..... 15
- **Fig. 3** Mides: 9 x 14 cm / Fotografia extreta de: *Aragón Cultura. El verdadero origen de las postales* ..... 15
- **Fig. 4** Mides: 15 x 10'50 cm / Any: 1975 / Autor: Desconegut / Edita: Garcia Garrabella y Cía / Descripció: *Empuriabrava* / Col·lecció: Manel Puig ..... 16
- **Fig. 5** Mides: 9 x 14 cm / Any: 1925 / Autor: Valenti Fagnoli / Edita: Valenti Fagnoli / Descripció: *Empuriabrava* / Col·lecció: Manel Puig ..... 16
- **Fig. 6** Mides: 9 x 14 cm / Any: 1930 / Autor: Mn. Tomàs Miralpeix / Edita: Fototípia Thomas / Descripció: *Castelló d'Empúries* / Col·lecció: Manel Puig ..... 16
- **Fig. 7** Mides: 9 x 14 cm / Any: Desconegut / Autor: Josep Esquirol / Sèrie temàtica de “Caps d'estudi” / Números: 11, 14, 15 i 19 / Col·lecció: Manel Puig ..... 17
- **Fig. 8** Mides: 9 x 14 cm / Any: Desconegut / Autor i edició: Amadeu Mauri / Descripció: *La Escala. Playa y Estación de salvamento* / Col·lecció: Manel Puig ..... 18
- **Fig. 9** Revers de la mateixa postal amb segell, matasegells i adreça de la persona receptora ..... 18
- **Fig. 10** Mides: 9 x 14 cm / Any: Desconegut / Autor i edició: Amadeu Mauri / Descripció: *La Escala. Enllestint palangres* / Col·lecció: Manel Puig ..... 19
- **Fig. 11** Revers sense us de la mateixa postal / A l'esquerra podem llegir: *En este lado se escribe solamente la dirección* ..... 19
- **Fig. 12** Mides: 9 x 14 cm / Any: Desconegut / Autor i editor: Àngel Toldrà Viazó / Col·lecció: Manel Puig ..... 20
- **Fig. 13** Mides: 9 x 14 cm / Any: 1925 / Autor i editor Valentí Fagnoli / Col·lecció: Manel Puig ..... 20
- **Fig. 14** Mides: 9 x 14 cm / Any: 1903 / Número: 133 / Autor: Amadeu Mauri / Descripció: *Puerta principal de la Iglesia parroquial* / Col·lecció: Manel Puig ..... 21
- **Fig. 15** Mides: 9 x 14 cm / Any: 1915 / Autor: J. Esquirol / Edita: A. Vila (ESTANCO) / Descripció: *Castelló de Ampurias. Vista general* / Col·lecció: Manel Puig ..... 22
- **Fig. 16** Mides: 9 x 14 cm / Any 1930 / Autor: Mn. Tomàs Miralpeix / Edita: Fototípia Thomas / Descripció: *Església de Sta. Maria* / Col·lecció: Manel Puig ..... 23
- **Fig. 17** Mides: 9 x 14 cm / Any: Desconegut / Autor i editor: Àngel Toldrà Viazó / Descripció: *Puente nuevo sobre el rio Muga* / Col·lecció: Manel Puig ..... 23
- **Fig. 18** Mides: 9 x 14 cm / Any: 1925 / Autor i editor: Valentí Fagnoli / Descripció: *Vista parcial i riu la Muga* / Col·lecció: Manel Puig ..... 23
- **Fig. 19** Mides: 9 x 14 cm / Any: 1925 / Autor i editor: Valentí Fagnoli / Descripció: *Absis i campanar de Sta Maria* / Col·lecció: Manel Puig ..... 24
- **Fig. 20** Mides: 9 x 14 cm / Any: 1950 / Autor i editor: Melitó Casals “Meli” / Descripció: *Paseo* / Col·lecció: Manel Puig ..... 24
- **Fig. 21** Mides: 9 x 14 cm / Any: 1950 / Autor: Cuyàs / Edita: Cuyàs / Descripció: *Rentador Municipal* / Col·lecció: Manel Puig ..... 25
- **Fig. 22** Mides: 9 x 14 cm / Any: 1922 / Autor: Josep Esquirol / Edita: B. Vidal / Descripció: *Plaza de la Constitución* / Col·lecció: Manel Puig ..... 25

- **Fig. 23** Mides: 9 x 14 cm / Any: 1925 / Autor i editor: Valentí Fargnoli / Descripció: *Castelló de Ampurias. Voltas de la plaça* / Col·lecció: Manel Puig ..... 25
- **Fig. 24** Mides: 15 x 10'50 cm / Any: 1964 / Autor: Desconegut / Edita: Vicenç Augé / Descripció: *Plaza del Generalísimo* / Col·lecció: Manel Puig ..... 26
- **Fig. 25** Autor: Manel Puig / Descripció: *Tres expositors de postals realitzada a la casa de Salvador Dalí de Port Lligat de Cadaqués* / Col·lecció: Manel Puig ..... 26
- **Fig. 26** Mides: 15 x 10'50 cm / Any: 1972 / Autor: Carles Casamitjana / Edita: Postales E.F.A / Descripció: *Vista general* / Col·lecció: Manel Puig ..... 27
- **Fig. 27** Mides: 15 x 10'50 cm / Any: 1982 / Edita: Postales Internacional Color / Descripció: *Ábside de la iglesia. Basílica S. XIII* / Col·lecció: Manel Puig ..... 27
- **Fig. 28** Mides: 15 x 10'50 cm / Any: 1984 / Edita: Postales Internacional Color / Descripció: *Ampuriabrava. Vista aérea del Club Náutico* / Col·lecció: Manel Puig ..... 27
- **Fig. 29** Mides: 15 x 10'50 cm / Any: 1987 / Edita: Postales Internacional Color / Descripció: *Costa Brava. Ampuriabrava. Playa* / Col·lecció: Manel Puig ..... 27
- **Fig. 30** Mides: 9 x 14 cm / Any: 1903 / Número: 134 / Autor i editor: Amadeu Mauri / Descripció: *Altar mayor de la Iglesia parroquial* / Col·lecció: Manel Puig ..... 28
- **Fig. 31** Mides: 9 x 14 cm / Any: 1903 / Número: 134 / Autor i editor: Àngel Tolrà Viazó / Descripció: *Puente nuevo sobre el rio Muga* / Col·lecció: Manel Puig ..... 28
- **Fig. 32** Mides: 9 x 14 cm / Any: 1920 / Autor i editor: Josep Esquirol / Descripció: *La Muga. Castelló d'Ampurias* / Col·lecció: Manel Puig ..... 29
- **Fig. 33** Mides: 9 x 14 cm / Any: 1930 / Autor: Mn. Tomàs Miralpeix / Edita: Fototípià Thomas / Descripció: *Vista general* / Col·lecció: Manel Puig ..... 29
- **Fig. 34** Mides: 9 x 14 cm / Any: 1925 / Autor i editor: Valentí Fargnoli / Descripció: *Castelló de Ampurias. Carrer de la Muralla* / Col·lecció: Manel Puig ..... 30
- **Fig. 35** Mides: 9 x 14 cm / Any: 1950 / Autor i editor: Melitó Casals "Meli" / Descripció: *Vista parcial y puente nuevo sobre el rio Muga* / Col·lecció: Manel Puig ..... 30
- **Fig. 36** Mides: 15 x 10'50 cm / Any: 1972 / Autor: Carles Casamitjana / Edita: Postales F.A.C.S.A / Descripció: *Ampuriabrava* / Col·lecció: Manel Puig ..... 31
- **Fig. 37** Mides: 9 x 14 cm / Any: Desconegut / Autor i editor: Jordi Casals "Meli" / Descripció: *Santa Maria de Castelló d'Empúries* / Col·lecció: Manel Puig ..... 31
- **Fig. 38** Mides: 9 x 14 cm / Any: Desconegut / Autor: Josep Esquirol / Edita: Alfons Vila (*Estanco*) / Descripció: *Calle Pescaderias* / Col·lecció: Manel Puig ..... 32
- **Fig. 39** Mides: 9 x 14 cm / Any: 1922 / Autor: Josep Esquirol Pérez / Edita: B. Vidal / Descripció: *Hospital Durán* / Col·lecció: Manel Puig ..... 32
- **Fig. 40** Mides: 9 x 14 cm / Any: 1900-1936 / Autor: Desconegut / Edita: La Veu de l'Empordà / Descripció: *Puente viejo y vista general* / Col·lecció: Manel Puig ..... 33
- **Fig. 41** Mides: 9 x 14 cm / Any: 1898-1939 / Autor: C. Freginals / Edita: Samsot y Missè HS BARNA / Descripció: *Detall del retaule* / Col·lecció: Manel Puig ..... 33
- **Fig. 42** Mides: 9 x 14 cm / Any: Desconegut / Autor: Desconegut / Edita: Miquel Alba / Descripció: *Safareig públic* / Col·lecció: Manel Puig ..... 34
- **Fig. 43** Mides: 9 x 14 cm / Any: 1964 / Autor: Desconegut / Edita: Vicenç Augé / Descripció: *Torre de la Catedral* / Col·lecció: Manel Puig ..... 34
- **Fig. 44** Mides: 9 x 14 cm / Any i autor: Desconeguts / Edita: Parròquia de santa Maria / Descripció: *Entrada al museo parroquial* / Col·lecció: Manel Puig ..... 35
- **Fig. 45** Mides: 15 x 10'50 cm / Any: 1977 / Autor: Desconegut / Edita: Postales Internacional Color / Descripció: *Vista aérea* / Col·lecció: Manel Puig ..... 36



- **Fig. 46** Mides: 15 x 10'50 cm / Any: 1968 / Autor i editor: Melitó Casals "Meli". Descripció: *Castellón de Ampurias - Vista parcial* / Col·lecció: Manel Puig ..... 37
- **Fig. 47** Autor: Santi Font / Any: 2007 / Descripció: *Vista aèria d'Empuriabrava* / Col·lecció: Ajuntament de Castelló d'Empúries ..... 38
- **Fig. 48** Autor: Los Sitios de Gerona de 14 de setembre de 1969 Descripció: *Anunci d'Empuriabrava* / Col·lecció: Miquel Arpa Batlle. AMCE ..... 39
- **Fig. 49** Autor: Ampuriabrava S.A / Any: Desconegut / Descripció: *Anunci d'Empuriabrava amb idiomes* / Col·lecció: Miquel Arpa Batlle. AMCE ..... 40
- **Fig. 50** Autor: Ampuriabrava S.A / Any: 1974 / Descripció: *Aeròdrom d'Empuriabrava* / Col·lecció: Miquel Arpa Batlle. AMCE ..... 41
- **Fig. 51** Autor: Bruno Brokken / Any: 2017 / Descripció: *Vista parcial d'Empuriabrava* / Col·lecció: Bruno Brokken ..... 42
- **Fig. 52** Ortofotomapes, extrets de l'Institut Cartogràfic i geològic de Catalunya ..... 43
- **Fig. 53** Mides: 9 x 14 cm / Any: 1960 / Autor: Melitó Casals "Meli" / Edita: Fotos Meli / Descripció: *Virgen de la Candelaria* / Col·lecció: Manel Puig ..... 46
- **Fig. 54** Mides: 15 x 10'50 cm / Any: 1971 / Autor i editor: Melitó Casals "Meli" / Descripció: *Imagen del Altar Mayor* / Col·lecció: Manel Puig ..... 46
- **Fig. 55** Mides: 9 x 14 cm / Any: 1925 / Autor i editor: Valentí Fagnoli / Descripció: *Antigua casa del conde d'Ampurias* / Col·lecció: Manel Puig ..... 47
- **Fig. 56** Mides: 15 x 10'50 cm 7 Any: 1966 / Autor: Desconegut / Edita: Ed. Pergamino / Descripció: *Antigua casa de los condes* / Col·lecció: Manel Puig ..... 47
- **Fig. 57** Mides: 15 x 10'50 cm / Any: 1967 / Autor: Desconegut / Edita: Ediciones Arribas / Descripció: *Plaza de la Lonja* / Col·lecció: Manel Puig ..... 47
- **Fig. 58** Mides: 15 x 10'50 cm / Any: 1967 / Autor: Desconegut / Edita: Ediciones Arribas / Descripció: *Arco y campanario romano* / Col·lecció: Manel Puig ..... 47
- **Fig. 59** Mides: 9 x 14 cm / Any: 1925 / Autor i editor: Valentí Fagnoli / Descripció: *La Plaça* / Col·lecció: Manel Puig ..... 48
- **Fig. 60** Mides: 9 x 14 cm / Any: 1974 / Autor: Desconegut / Edita: CYP Pastales / Descripció: *Detalle de la Plaza Mayor* / Col·lecció: Manel Puig ..... 48
- **Fig. 61** Mides: 15 x 10'50 cm / Any: 1979 / Autor i editor: Catalán Ibarz / Descripció: *Diferents aspectes* / Col·lecció: Manel Puig ..... 49
- **Fig. 62** Mides: 15 x 10'50 cm / Any: 1980 / Autor i editor: Catalán Ibarz / Descripció: *Diferents aspectes* 7 Col·lecció: Manel Puig ..... 49
- **Fig. 63** Any: 1967 / Autor: Paisajes Españoles / Descripció: *Vista aèria* / Col·lecció: Dolors Parnau ..... 50
- **Fig. 64** Any: 2017 / Autor: Bruno Brokken / Descripció: *Vista aèria* / Col·lecció: Bruno Brokken ..... 50
- **Fig. 65** Any: 1975 / Autor: Desconegut / Edita: Escudo de Oro / Descripció: *Vista aèria* / Col·lecció: Manel Puig ..... 51
- **Fig. 66** Any: 2017 / Autor: Bruno Brokken / Descripció: *Vista aèria* / Col·lecció: Bruno Brokken ..... 51
- **Fig. 67** Mides: 15 x 10'50 cm / Any: 1970 / Autor i editor: Desconeguts / Descripció: *Vista aèria* / Col·lecció: Ampuriabrava S.A. .... 52
- **Fig. 68** / Any: 2017 / Autor: Bruno Brokken / Descripció: *Vista aèria* / Col·lecció: Bruno Brokken ..... 52
- **Fig. 69** Mides: 10 x 8 cm / Any: 1950 - 60 / Autor: Desconegut / Descripció: *Platja de la Rubina* / Col·lecció: Miquel Vila ..... 53
- **Fig. 70** Mides: 15 x 10'50 cm / Any: 1980 / Autor: Desconegut / Edita: Escudo de Oro / Descripció: *Diferents aspectes* / Col·lecció: Manel Puig ..... 53
- **Fig. 71** Mides: 15 x 10'50 cm / Any: 1980 / Autor: Catalán Ibarz / Edita: Catalán Ibarz / Descripció: *Club Nàutic* / Col·lecció: Manel Puig ..... 53

## Taules

- **Taula 1** Mostra l'augment progressiu d'habitants de les poblacions més importants de l'Alt Empordà. Autor: Manel Puig ..... 45

## Gràfics

- **Gràfic 1** Mostra l'alt volum de construccions que hi ha a la Badia de Roses. També les urbanitzacions que no van prosperar. Autor: Manel Puig ..... 44
- **Gràfic 2** Mostra l'augment del pressupost de l'Ajuntament de Castelló d'Empúries des de l'any 1964 a 1980. Autor: Manel Puig ..... 45



## II. Índex de la col·lecció de postals de Castelló d'Empúries i Empuriabrava

POSTALS EN COLOR DE CASTELLÓ D'EMPÚRIES I EMPURIABRAVA 1960,1970 i 1980				
<i>Editors i fotògrafs de Castelló d'Empúries</i>				
EDITOR	FOTÒGRAF	DESCRIPCIÓ	DIPÒSIT LEGAL	ALTRES DADES
Vicente Augé	-	<i>Torre y Arco Románico</i>	B174551964	Color
Vicente Augé	-	<i>Plaza del Generalísimo</i>	B.1.7466.1964	Color
Vicente Augé	-	<i>Portal de la Catedral</i>	B.17.467.1964	Color
Postales E.F.A.	Carles Casamitjana	<i>Ampuriabrava "Port Petit"</i>	B.13.957.1972	Color
Postales E.F.A.	Carles Casamitjana	<i>Vista general</i>	B.13.976.1972	Color
Postales E.F.A.	Carles Casamitjana	<i>Timpano de la portada del siglo XV</i>	B.13.980.1972	Color
Postales E.F.A.	Carles Casamitjana	<i>Ampuriabrava Vista general</i>	B.13.982-1972	Color
Postales E.F.A.	Carles Casamitjana	<i>Catedral y retablo siglo XIV y XV</i>	B.8.684-XVI	Color
Postales Internacional Color	Carles Casamitjana	<i>Iglesia Catedralicia Altar Mayor</i>	B.8.687-XVI	Color
Postales E.F.A.	Carles Casamitjana	<i>Detalle de la portada gótica del siglo XV</i>	B.13.983.1972	Color
Postales F.A.C.S.A	Carles Casamitjana	<i>Ampuriabrava Playa</i>	B.14.934.XVI	Color
Postales F.A.C.S.A	Carles Casamitjana	<i>Ampuriabrava</i>	B.15.497XVII	Color
Postales F.A.C.S.A	Carles Casamitjana	<i>Ampuriabrava</i>	B.13.960.1972	Color
Parroquia de Santa Maria	Manel Puig	<i>Imatge de la Verge de la Candelera</i>	-	Color
Parroquia de Santa Maria	Manel Puig	<i>Nau Central</i>	-	Color
Parroquia de Santa Maria	Manel Puig	<i>Retaule d'alabastre</i>	-	Color
Parroquia de Santa Maria	Jordi Meli	<i>Retaule d'alabastre i camí de la creu s.XV</i>	-	Color
Parroquia de Santa Maria	Jordi Meli	<i>Clau de volta "La resurrecció de Jesús"</i>	-	Color
Parroquia de Santa Maria	Jordi Meli	<i>Santcrist</i>	-	Color

Parròquia de Santa Maria	Jordi Meli	<i>Pica baptismal</i>	-	Color
Parròquia de Santa Maria	Jordi Meli	<i>Capella barroca de la Mare de Dèu dels Dolors</i>	-	Color
Parròquia de Santa Maria	Jordi Meli	<i>Orgue barroc</i>	-	Color
Parròquia de Santa Maria	Jordi Meli	<i>Museu parroquial i creu processional</i>	-	Color
Parròquia de Santa Maria	Jordi Meli	<i>Absis de Santa Maria de Castelló d'Empúries</i>	-	Color
Parròquia de Santa Maria	-	<i>Entrada al Museo Parroquial</i>	B37.735-XVII	Color
Parròquia de Santa Maria	Fotografia Aerea Aviotec	<i>Basílica parroquial de Castelló d'Empúries</i>	-	Color
Amics, veïns i devots de Sant Agustí	-	<i>Fornícula de la façana de l'antic convent</i>	-	Color

**POSTALS EN COLOR DE CASTELLÓ D'EMPÚRIES I EMPURIABRAVA 1960,1970 i 1980**  
*Editors i fotografs foranis*

EDITOR	FOTÒGRAF	DESCRIPCIÓ	DIPÒSIT LEGAL	ALTRES DADES
Distribuidor R.P.A. Ripoll	-	<i>Ampuriabrava</i>	B.6.176-XV	Color
Postales Internacional Color	-	<i>Vista General</i>	B.6.149/XXI	Color
Postales Internacional Color	-	<i>Varios aspectos</i>	B.6.172/XXI	Color
Postales Internacional Color	-	<i>Diversos aspectos</i>	B.8-429-82	Color
Postales Internacional Color	-	<i>Vista aérea</i>	B.29.259-XX	Color
Postales Internacional Color	-	<i>Costa brava Empuriabrava Vista nocturna</i>	B.29.261-XX	Color
Postales Internacional Color	-	<i>Costa brava Empuriabrava Detalle de los canales</i>	B.8-419-82	Color
Postales Internacional Color	-	<i>Costa brava Empuriabrava Detalle de los canales</i>	B.43.087-1982	Color



Postales Internacional Color	-	Varios motivos	B.21.132-83	Color
Postales Internacional Color	-	Varios motivos	B.21.133-83	Color
Postales Internacional Color	-	<i>Copsta brava Ampuriabrava Atardecer</i>	B.10.787-XIX	Color
Postales Internacional Color	-	<i>Ampuriabrava Varios aspectos</i>	B.20.118-XIX	Color
Postales Internacional Color	-	<i>Puente medieval sobre el rio Muga</i>	B.6.189/XXI	Color
Postales Internacional Color	-	<i>Costa brava Ampuriabrava Diversos aspectos</i>	B.994I-XVII	Color
Postales Internacional Color	-	<i>Costa brava Empuriabrava Entrada a los canales</i>	B.13.42I-XVII	Color
Postales Internacional Color	-	<i>Iglesia Romanicogotica Siglo XIII y XIV</i>	B.14.728-XVII	Color
Postales Internacional Color	-	<i>Iglesia Romanicogotica Siglo XIII y XIV</i>	B 14.730XVII	Color
Postales Internacional Color	-	<i>Iglesia Romanicogotica Siglo XIII y XIV. Pórtico principal</i>	B 14.729-XVII	Color
Postales Internacional Color	-	<i>Ampuriabrava Varios aspectos</i>	B 6.162/-XXI	Color
Postales Internacional Color	-	<i>Costa brava Empuriabrava La Playa</i>	B 6.193/-XXI	Color
Postales Internacional Color	-	<i>Ampuriabrava Varios aspectos</i>	B 6.218/-XXI	Color
Postales Internacional Color	-	<i>Costa brava Empuriabrava Vista general aérea</i>	B.6535/XXII	Color
Postales Internacional Color	-	<i>Costa brava Empuriabrava Varios motivos</i>	B 40.599/-XXV	Color
Postales Internacional Color	-	<i>Vista aérea del Club Náutico</i>	B 11.166-XXVII	Color
Postales Internacional Color	-	<i>Costa brava Empuriabrava Torre del Club Náutico</i>	B 14.210-XXVII	Color
Postales Internacional Color	-	<i>Detalle de las construcciones</i>	B 9460-XXIX	Color

Postales Internacional Color	-	<i>Costa brava Empuriabrava Club Náutico</i>	B 9575-XXIX	Color
Postales Internacional Color	-	<i>Costa brava Empuriabrava Playa</i>	B 7449-XXX	Color
Postales Internacional Color	-	<i>Vista panorámica</i>	B 7458-XXX	Color
Postales Internacional Color	-	<i>Costa brava Empuriabrava Playa y Paseo</i>	B 16871-XXX	Color
Postales Internacional Color	-	<i>Costa brava Empuriabrava</i>	B 22537-XXX	Color
Postales Internacional Color	-	<i>Costa brava Empuriabrava</i>	B 22557-XXX	Color
Postales Internacional Color	-	<i>Costa brava Empuriabrava</i>	B 22593-XXX	Color
Postales Internacional Color	-	<i>Llotja de Mar i Façana principal Catedral</i>	B. 6362-XXXII	Color
Postales Internacional Color	-	<i>Empuriabrava Platja</i>	B. 6415-XXXII	Color
Postales Internacional Color	-	<i>Empuriabrava Detalle canal</i>	B. 6419-XXXII	Color
Postales Internacional Color	-	<i>Empuriabrava Embarcación turística</i>	B. 6421-XXXII	Color
Postales Internacional Color	-	<i>Empuriabrava Detalle</i>	B. 6422-XXXII	Color
Postales Internacional Color	-	<i>Empuriabrava Gran canal de entrada</i>	B. 6422-XXXII (bis)	Color
Postales Internacional Color	-	<i>Empuriabrava Costa brava Varios aspectos</i>	B. 6425-XXXII	Color
Postales Internacional Color	-	<i>Empuriabrava Club Náutico</i>	B. 6426-XXXII	Color
Postales Internacional Color	-	<i>Empuriabrava Puesta de sol</i>	B. 6432-XXXII	Color
Postales Internacional Color	-	<i>Empuriabrava Club náutico</i>	B. 6434-XXXII	Color
Postales Internacional Color	-	<i>Costa brava Empuriabrava Entrada canal</i>	B. 6436-XXXII	Color
Postales Internacional Color	-	<i>Plaça dels Homes</i>	B8-427-82	Color

Postales Internacional Color	-	<i>Campanario de la iglesia basilica</i>	B 8-425-82	Color
Postales Internacional Color	-	<i>Abside de la iglesia</i>	B8-424-82	Color
Postales Internacional Color	-	<i>Plaza Mossèn Cinto Verdaguer</i>	B. 43 084-1982	Color
Postales Internacional Color	-	<i>Plaça dels Homes Ayuntamiento</i>	B. 43 088-1982	Color
Postales Internacional Color	-	<i>Costa Brava Ampuriabrava Detalle de los canales</i>	B 43.104-1982	Color
Postales Internacional Color	-	<i>Atardecer. Puente medieval sobre el Rio Muga</i>	B 8-426-82	Color
Postales Internacional Color	-	<i>Costa Brava Ampuriabrava Vista aérea</i>	B 12.431-83	Color
Postales Internacional Color	-	<i>Costa Brava Ampuriabrava Varios motivos</i>	B 21.105-83	Color
Postales Internacional Color	-	<i>Costa Brava Ampuriabrava Mini Tren</i>	B-9694-1984	Color
Postales Internacional Color	-	<i>Detalle de los canales</i>	B-9707-1984	Color
Postales Internacional Color	-	<i>Costa Brava Ampuriabrava Típico canal</i>	B-44 411-1988	Color
Postales Internacional Color	Paco Dalmau	<i>Empuriabrava Detall Canal</i>	-	Color
Postales Internacional Color	-	<i>Empuriabrava Capvespre</i>	-	Color
Postales Internacional Color	-	<i>Empuriabrava Diversos aspectes</i>	-	Color
Postales Internacional Color	-	<i>Empuriabrava Vista aèria</i>	-	Color
Carrera	-	<i>Ampuriabrava</i>	B.9.066-XVII	Color
Ed. Pergamino	-	<i>Iglesia de santa Maria Candelaria</i>	B.24.605/IX	Color
Ed. Pergamino	-	<i>Iglesia Torre Romànica</i>	B.24.627/IX	Color
Ed. Pergamino	-	<i>Catedral</i>	B.9. 027/IX	Color
Ed. Pergamino	-	<i>Apartamentos Limar</i>	B.30.117/X	Color
Ed. Pergamino	-	<i>Camping Amberes</i>	B.30.119/X	Color



Escudo de Oro	-	<i>Torre campanario de la iglesia</i>	B. 8.554-XI	Color
Escudo de Oro	-	<i>Iglesia estilo gòtico y romànico</i>	B. 8.453-XI	Color
Escudo de Oro	-	<i>Verge de la Candelera</i>	B.4.796-XIV	Color
Escudo de Oro	-	<i>Nautica Empuriabrava</i>	B.13.203-XXVI	Color
Escudo de Oro	-	<i>Ampuriabrava. Vista aèria</i>	B.9016-XX	Color
Escudo de Oro	-	<i>Ampuriabrava. Vista aèria</i>	B.9018-XX	Color
Escudo de Oro	-	<i>Empuriabrava. Vista aèria</i>	B.2935-XXII	Color
Escudo de Oro	-	<i>Ampuriabrava Vista aèria</i>	B.2937-XXII	Color
Escudo de Oro	-	<i>Ampuriabrava Vista aèria</i>	B.2938-XXII	Color
Escudo de Oro	-	<i>Ampuriabrava Vista parcial</i>	B.9866-XXV	Color
Escudo de Oro	-	<i>Vista parcial port</i>	B.9868-XXV	Color
Escudo de Oro	-	<i>Piscina Club Nàutic</i>	B.9869-XXV	Color
Escudo de Oro	-	<i>Vista general</i>	B9571-XXV	Color
Escudo de Oro	-	<i>Sagristia - Museu</i>	B.9536-XXIV	Color
Escudo de Oro	-	<i>Detall de la façana</i>	B.9537-XXIV	Color
Escudo de Oro	-	<i>Timpà de la façana</i>	B.9538-XXIV	Color
Escudo de Oro	-	<i>Vista de l'interior de l'esglèsia</i>	B.9558-XXIV	Color
Escudo de Oro	-	<i>Baptisteri</i>	B.9560-XXIV	Color
Escudo de Oro	-	<i>Retaule estil renaixement en fusta tallada</i>	B.9561-XXIV	Color
Escudo de Oro	-	<i>Detall del retaule d'alabastre. Joan Evangelista</i>	B.9562-XXIV	Color
Escudo de Oro	-	<i>Detall del retaule d'alabastre. Escut de Castelló</i>	B.9564-XXIV	Color
Escudo de Oro	-	<i>Prespectiva d'un racó de la sagristia</i>	B.9565-XXIV	Color
Escudo de Oro	-	<i>Vitrina de la sagristia-Museu</i>	B.9566-XXIV	Color
Escudo de Oro	-	<i>Una de les capelles</i>	B.9567-XXIV	Color
Escudo de Oro	-	<i>Detall del retaule d'alabastre</i>	B.9568-XXIV	Color
Escudo de Oro	-	<i>Retaule d'alabastre</i>	B.9569-XXIV	Color

Escudo de Oro	-	<i>Ampuriabrava Diferents aspectes</i>	B.8958-XXVIII	Color
Escudo de Oro	-	<i>Ampuriabrava Diferents aspectes</i>	B.8849-XXVIII	Color
Escudo de Oro	-	<i>Ampuriabrava Club Náutico</i>	B.8850-XXVIII	Color
Escudo de Oro	-	<i>Ampuriabrava Diferents aspectes</i>	B.8952-XXVIII	Color
Escudo de Oro	-	<i>Ampuriabrava Diferents aspectes</i>	B.8953-XXVIII	Color
Escudo de Oro	-	<i>Ampuriabrava Diferents aspectes</i>	B.8954-XXVIII	Color
Escudo de Oro	-	<i>Ampuriabrava Port</i>	B.8955-XXVIII	Color
Escudo de Oro	-	<i>Empuriabrava Vista parcial</i>	B.8956-XXVIII	Color
Escudo de Oro	-	<i>Empuriabrava Vista aèria</i>	B.32470-XXIX	Color
Escudo de Oro	-	<i>Empuriabrava Vista aèria</i>	B.32472-XXIX	Color
Escudo de Oro	-	<i>Empuriabrava Costa brava</i>	B.32472-XXIX	Color
-	-	<i>Castelló de Ampurias El pont vell</i>	B38GE.1966	Color
-	-	<i>Castelló de Ampurias. El Pont Vell</i>	B.16.250-XXX	Color
-	-	<i>Ampuriabrava</i>	B.16.545-XIV	Color
Fotos Meli	Melitó Casals	<i>Virgen de la Candelera</i>	-	Blanc i negre
Meli color	Melitó Casals	<i>Castellón de Ampúrias. Vista parcial</i>	B.6204-XI	Color
Meli color	Melitó Casals	<i>Imagen del altar mayor</i>	B.18.568 XIV	Color
Meli color	Melitó Casals	<i>Puerta principal de la iglesia</i>	B. 16.567 XIV	Color
Meli color	Melitó Casals	<i>Cruz gotica y abside</i>	B. 50.693 XIV	Color
Meli color	Melitó Casals	<i>Detall del campanar</i>	B 12.721-1983	Color
Meli color	Melitó Casals	<i>Imagen del Altar Mayor</i>	-	Color
CYP Postales Color	-	<i>Detalle de la Plaza Mayor</i>	B.14.731-XVII	Color
Ediciones Arribas	-	<i>Catedral. Sarcofago Condes de Ampurias</i>	B.38.366/X	Color
Ediciones Arribas	-	<i>Vista parcial</i>	B.38.367/X	Color
Ediciones Arribas	-	<i>Arco y campanario romano</i>	B.38.393/X	Color

Ediciones Arribas	-	<i>Catedral. Altar mayor</i>	B.38.379/X	Color
Ediciones Arribas	-	<i>Plaza de la Lonja</i>	B.38.381/X	Color
Ediciones Arribas	-	<i>Ampuriabrava Club Náutico</i>	B.6.512 XV	Color
Ediciones Arribas	-	<i>Ampuriabrava Torre del Club Náutico</i>	B.1.253/XVII	Color
Ediciones Arribas	-	<i>Ampuriabrava Entrada al gran canal. Playa i Torre</i>	B.38.654.XXI	Color
Garcia Garrabella y Cia	-	<i>Ampuriabrava Costa brava</i>	B.7220-XIX	Color
M. Albo-Ripoll	-	<i>Plaza del caudillo</i>	B 30.485-XIV	Color
M. Albo-Ripoll	-	<i>Magatzems Canet</i>	B 30.486-XIV	Color
M. Albo-Ripoll	-	<i>Claustro del antiguo convento de San Francisco</i>	B 43.088-1982	Color
Mallol	Tomàs Mallol	<i>Hotel Restaurant Allioli</i>	B-9.754/69	Color
Mallol	Tomàs Mallol	<i>Hotel Emporium</i>	B-29210/1969	Color
Mallol	Tomàs Mallol	<i>Hostal Mas Moxó</i>	B-22.828/1971	Color
Mallol	Tomàs Mallol	<i>Hostal Mas Moxó</i>	B-26.192/1971	Color
Mallol	Tomàs Mallol	<i>Hotel Restaurant Allioli</i>	B.15.548/72	Color
Mallol	Tomàs Mallol	<i>Restaurant Allioli</i>	B.9647/73	Color
Mallol	Tomàs Mallol	<i>Mas-Nou Residencial</i>	B.9668/73	Color
Mallol	Tomàs Mallol	<i>Hotel Canet</i>	B.9680-XXIX	Color
Edicions Meli	Jordi Meli	<i>Antic claustre franciscà</i>	B.40.723-1988	Color
Carrera de la red	-	<i>Campanario Románico</i>	B27.624-XIX	Color
Ediciones fotograficas Bosch	-	<i>La resurrección del señor y la corona de la virgen. Claves de bóveda</i>	-	Blanc i negre
Catalán Ibarz	Catalán Ibarz	<i>Ampuriabrava Complejo residencial y deportivo</i>	B.6519-XVI	Color
Catalán Ibarz	Catalán Ibarz	<i>Ampuriabrava Clun náutico</i>	B.5.752-XVII	Color
Catalán Ibarz	Catalán Ibarz	<i>Ampuriabrava Puerto deportivo y Club Náutico</i>	B.5.776-XVII	Color
Catalán Ibarz	Catalán Ibarz	<i>Ampuriabrava Canales y residencias típicas</i>	B.5.779-XVII	Color



Catalán Ibarz	Catalán Ibarz	<i>Ampuriabrava Panoramica desde el Club Náutico</i>	B-1.476-XXIII	Color
Catalán Ibarz	Catalán Ibarz	<i>Ampuriabrava Vista desde el Club Náutico</i>	B-1.477-XXIII	Color
Catalán Ibarz	-	<i>Ampuriabrava Diversas vistas</i>	B-12.431-XXIX	Color
Catalán Ibarz	-	<i>Ampuriabrava Canal principal</i>	B-12.440-XXIX	Color
Catalán Ibarz	-	<i>Ampuriabrava Canal de entrada</i>	B-12.441-XXIX	Color
Catalán Ibarz	-	<i>Ampuriabrava Diversas vistas</i>	B-3.641-XXI	Color
Catalán Ibarz	-	<i>Ampuriabrava Vista aérea</i>	B-3.644-XXI	Color
Catalán Ibarz	Roc Catalán	<i>Ampuriabrava Vista aérea</i>	B-3.644-XXI (Bis)	Color
Catalán Ibarz	Catalán Ibarz	<i>Ampuriabrava Deportes náuticos y Club Náutico</i>	B-3.646-XXI	Color
Catalán Ibarz	-	<i>Ampuriabrava Diversos aspectos</i>	B-7.607-XXI	Color
Catalán Ibarz	-	<i>Ampuriabrava Diversos aspectos</i>	B-7.704-XXI	Color
Catalán Ibarz	-	<i>Ampuriabrava Diversas vistas</i>	B-1.650-XXII	Color
Catalán Ibarz	Catalán Ibarz	<i>Ampuriabrava Diversas vistas</i>	B.1.816-1980	Color
Catalán Ibarz	Roc Catalán	<i>Ampuriabrava Posta de sol</i>	B-10.984-XXII	Color
Catalán Ibarz	Catalán Ibarz	<i>Ampuriabrava Canals i residències</i>	B-10.974-XXIII	Color
Catalán Ibarz	-	<i>Camping Laguna</i>	B-10.347/78	Color
Catalán Ibarz	-	<i>Ampuriabrava Diversas vistas</i>	B-12.920-XXV	Color
Catalán Ibarz	-	<i>Ampuriabrava Club Nàutic</i>	B-40.614-XXV	Color
Catalán Ibarz	-	<i>Ampuriabrava Canals i Club Nautic</i>	B-40.620-XXV	Color
Catalán Ibarz	-	<i>Hotel Valmar</i>	B-40.636-XXV	Color
Catalán Ibarz	-	<i>Ampuriabrava Varias vistas</i>	B-4.438-XXVIII	Color
Catalán Ibarz	-	<i>Ampuriabrava Costa brava</i>	B-4.445-XXVIII	Color
Catalán Ibarz	-	<i>Ampuriabrava Diversas vistas</i>	B-4.452-XXVIII	Color

Catalán Ibarz	-	<i>Ampuriabrava Diversas vistas</i>	B-16.380-XXVIII	Color
Catalán Ibarz	-	<i>Ampuriabrava Diversas vistas</i>	B-16.390-XXVIII	Color
Catalán Ibarz	-	<i>Ampuriabrava Diversas vistas</i>	B-16.406-XXVIII	Color
Catalán Ibarz	-	<i>Singular retablo barroco</i>	B-17.847-XXVIII	Color
Catalán Ibarz	-	<i>Ampuriabrava Diversas vistas</i>	B-31.767-XXVIII	Color
Catalán Ibarz	Roc Catalán	<i>Ampuriabrava Playa</i>	B-9.282-XXIX	Color
Catalán Ibarz	-	<i>Ampuriabrava Diversas vistas</i>	B-9.283-XXIX	Color
Catalán Ibarz	-	<i>Empuriabrava Diverses vistes</i>	B-18.936-XXIX	Color
Catalán Ibarz	-	<i>Ampuriabrava Playa y zonas residenciales</i>	B23.688-XXX	Color
Catalán Ibarz	Roc Catalán	<i>Ampuriabrava Canals i residències</i>	B-4.557-XXXII	Color
Catalán Ibarz	Roc Catalán	<i>Empuriabrava Diversas vistas</i>	B24.429-XXXII	Color

Aquestes són les postals del període 1960 - 1980 que he analitzat per tal de fer aquest treball. He dividit aquesta selecció en dos apartats. El primer es refereix als editors i fotògrafs de Castelló d'Empúries i el segon a la resta. Voldria destacar que aquesta és una part de la meva col·lecció, ja que en aquest llistat no hi he comptat les postals anteriors a 1960 i posteriors a la dècada dels vuitanta.

## 12. Annex

### ENTREVISTA 1 Maria Rosa Cañadas

Dona de Carles Casamitjana, fotògraf, editor de postals i propietari de dues botigues, una a Castelló d'Empúries i l'altre a Empuriabrava on comercialitzava, entre altres articles postals.

### ENTREVISTA 2 Constantí Turró Fontclara

Fill de Sebastià Turró. Sebastià fou editor de postals i tenia amistat amb el fotògraf figuerenc Melitó Casals. El seu fill, Constantí Turró, regentava dues botigues, una a Castelló d'Empúries i l'altre a Empuriabrava on comercialitzava targetes postals entre altres records i souvenirs.

### ENTREVISTA 3 Martí Augé Bataller

Fill de Vicenç Augé. En Vicenç fou editor de postals i propietari de l'estanc de Castelló d'Empúries on venia diverses postals amb fotografies de la vila. El seu fill Martí regentava un negoci a Empuriabrava on també comercialitzava foto-postals.

## ENTREVISTA 1

Carles Casamitjana Causa (Pau, 1948 - Castelló d'Empúries, 2009)

Entrevista realitzada a Maria Rosa Cañadas (Dona de Carles Casamitjana), el dimarts 3 de març de 2021 a Empuriabrava.

### En Carles va treballar per algunes empreses editorials de postals turístiques?

Sí, en Carles va fer diverses series de postals, una dedicada a Castelló i l'altre a Empuriabrava. Va ser l'empres Postales E.F.A qui el va contractar per fer aquestes postals. També va rebre altres encàrrecs de l'empresa FACSA amb unes quantes fotos d'Empuriabrava.

### Quines vistes recorda que va fotografiar per aquestes postals?

A Castelló bàsicament l'església, però també va fer diverses vistes del poble. En recordo més d'Empuriabrava, hi havia la torre del Club Nàutic, el passeig i la platja, l'aeròdrom, els canals i algun edifici singular.

### A part de la fotografia de postals, en Carles, també tenia botiga, no?

Sí, a casa teníem dues botigues una a Castelló i l'altre a Empuriabrava. A totes dues teníem articles relacionats amb la fotografia, però era a Empuriabrava on es venien més rodets, revelats, fotos de carnet i també postals. Nosaltres ens dedicàvem més al revelat de fotos. Primer vàrem comprar una màquina petita de revelatge, però vam tenir tanta demanda que al cap de dos anys la vàrem haver de canviar per una altra de la marca Fuji molt més gran, perquè no donàvem l'abast. Pensa que amb aquestes màquines nosaltres mateixos ens ho fèiem tot. Posàvem el rodet per un costat i per l'altre ja sortien les còpies, cadascuna amb el seu número corresponent. A les botigues també veníem premsa local i estrangera.

### Recorda com era un dia de feina en ple boom turístic?

I tant! Mira, només d'un sol diari, el Bild d'Alemanya, en veníem uns cinc-cents exemplars, i només d'un diari, eh! Imagina't! Pensa que no hi havia gaires televisions, tampoc telèfons mòbils, hi havia molt poques cabines i encara s'espatllaven. Era l'única manera que tenien d'informar-se del que passava en el seu país. D'altres diaris, també en servíem una gran quantitat, com per exemple els periòdics holandesos. Hi havia tanta demanda que al final vàrem haver d'obrir, durant l'estiu, una altra botiga.



## ENTREVISTA 2

**Constantí Turró Fontclara (Castelló d'Empúries, 1948- ...)**

Entrevista realitzada a Constantí Turró Fontclara (Fill de Sebastià Turró), el dimecres 7 de març de 2021 a Castelló d'Empúries.

**El teu pare, en Sebastià, va fer d'editor de postals de Castelló amb en Meli de Figueres?**

Sí, el meu pare Sebastià Turró, cap als anys seixanta, va treballar amb en Melitó Casals, en Meli. Eren amics i les primeres edicions que van fer van ser de Castelló d'Empúries i Roses. Les veníem a les botigues que teníem.

Recordo un dia que en Meli va venir de bon matí a fotografiar la Catedral i la llum que hi havia no li va agradar. Va esperar amb el tríode tot el matí i res. El meu pare el va convidar a dinar i després hi van tornar. A primera hora de la tarda tampoc li agradava la llum, es van haver d'esperar fins que el sol gairebé s'havia pots per aconseguir una bona foto. Imaginat, tot un dia per fer una fotografia!

**Com funcionava això de ser editor de postals?**

Moltes vegades jo i el meu pare acompanyàvem a en Meli o altres editors i fotògrafs a diversos espais de Castelló i els recomanàvem que comercialitzessin postals d'aquells llocs. Un cop tenien el clixé de la fotografia, ens enviaven una mostra en format fotografia per veure si ens agradava o no. Això no sempre era així perquè hi havia empreses que es feien ells mateixos les fotografies.

Pel que fa a en Meli, recordo de més jove, aprofitant que anàvem al mercat de Figueres, anar a l'estudi del fotògraf Meli i li comprava cent o dues-centes postals per vendre a les nostres botigues.

**Aquestes eren postals en blanc i negre?**

Sí era la primera etapa estic parlant de fotografies de format vell, de mida 9x14 centímetres. En va fer moltes per encàrrec del meu pare. Més tard als anys vuitanta va renovar totalment el seu catàleg es va adequar a les noves mides 10,5 x 15 cm. Aquests tipus de postals eren més grans i modernes, ja eren de color.

**Quines eren les postals que tenien més èxit?**

Primer de tot recordo que la que es venien més eren una vista parcial que existeix de Castelló. Es veu la Catedral i les cases del voltant i en primer terme un camp de gira-sols. També se'n veien forces d'una que es veia la portalada de la Catedral. Aquestes dues postals de color són les que venien més. Més cap aquí va fer una postal amb un mapa de la Costa-Brava amb tots els noms de les poblacions tant del litoral com de l'interior i també es venia molt.

**Qui solia ser el principal comprador?**

Normalment eren clients francesos, junt amb els alemanys eren les nacionalitats que dominaven el turisme de l'època. Una de les curiositats dels francesos és que quan compraven una postal, també compraven un sobre. És curiós perquè les postals estan pensades per enviar sense sobre.

**Quines són les postals en color que destacaria?**

Darrerament se'n van fer unes d'aèries, crec que eren de la casa Aviotec on es veien diverses vistes de Castelló i Empuriabrava, era una manera diferent de veure el poble.

## ENTREVISTA 3

Vicenç Augé Vergés (Castelló d'Empúries, 1910 - 1994)

Entrevista realitzada a **Martí Augé Bataller** (fill de Vicenç Augé), el dimecres 8 de març de 2021 a Castelló d'Empúries.

### **El seu pare tenia un estanc on si podien comprar postals turístiques?**

Sí, el meu pare, en Vicenç Augé, tenia un estanc que va regentar des de 1961 fins que es va morir l'any 1994. En aquella botiga a part de vendre tabac també teníem segells, records de Castelló, revistes, diaris, caramels, algun llibre i també postals. Un dels primers castellanins que va fer postals en color va ser el meu pare, va fer fotografiar diversos llocs de Castelló: la Catedral per dintre i per fora, la Plaça, la Llotja, el Passeig, el Rentador. Crec recordar que va fer una col·lecció de deu targetes. Primer eren força sol·licitades pels mateixos de Castelló, ja que una postal en color costava de veure, després van ser els estrangers qui en van comprar. En aquella època se'n veníem moltes sobretot als forasters vinguts de països del nord d'Europa: alemanys, suecs, danesos, belgues, holandesos i també francesos. Tenien el costum de comprar unes quantes postals i com que a l'estanc teníem segells, les escrivien allà mateix, compràvem el segell i a qui volia li mullàvem amb una esponja i li enganxàvem nosaltres mateixos, n'hi havia que el llepaven amb la llengua perquè s'enganxés, després ells mateixos l'anaven a portar a la bústia de correus que hi havia a dalt de la plaça dels Homes. Jo mateix també tenia una botiga a Empuriabrava, a la zona de sant Mori, aquell era un dels millors espais per tenir un negoci, ja que tots els estrangers, després d'anar a la platja, passejaven per les botigues de sota les voltes. Era un anar i venir de gent ...

### **De quina època estem parlant?**

Això era entre els anys setanta i vuitanta. Com et deia hi havia molta gent allà encara es venien una quantitat de postals més gran que a Castelló. Era una bestiesa, en un dia havíem arribat a vendre mil postals. Ho recordo perquè a l'estanc del meu pare teníem segells i dia sí dia no n'hi comprava uns 2.000. Recordo que cada dos o tres dies havia de comprar més segells, per això sé que en veníem més i menys aquestes quantitats. Aquesta quantitat de vendes van durar forces anys, fins que van sortir els telèfons mòbils. A partir que van sortir el mòbil només se'n venien dos o tres al dia. Imaginat la diferència.

### **Quines vistes eren les que es venien més?**

Es venien de tot, del Club Nàutic, de la platja, dels canals, de postes de sol, de vaixells. També en teníem d'altres llocs de la Costa Brava. Roses, l'Estartit, Lloret de Mar i d'altres que ara no recordo.

### **Recorda algun representant de postals?**

Sí, hi havia el representant de l'Escut d'or, un de Vic, un de Ripoll. Hi havia també el fotògraf de Figueres, aquell en Meli, que també feia postals. Un dia va portar-me un expositor que encara era de fusta amb postals d'en Dalí. A l'hora de tancar la botiga no el vaig entrar, me'l vaig deixar al carrer. Al matí no hi havia ni una postal.

### **Avui com creu que està el negoci de les fotografies postals?**

Jo ja fa temps que estic jubilat i no estic gaire al dia, però com té dit abans d'ençà que va sortir el telèfon mòbil de postals res de res. L'altre dia vaig anar a donar un vol i vaig entrar a l'estanc d'Empuriabrava i precisament vaig veure un postaler, però totes eren postals d'aquelles d'aniversari o per felicitar alguna celebració. Tot i això encara hi ha algun lloc que en tenen.



Universitat Oberta de Catalunya (UOC)  
Grau de Disseny i creació digitals  
Juny - 2021