

PARTICIPEN LES FAMÍLIES A L'EDUCACIÓ SECUNDÀRIA OBLIGATÒRIA?

**Estudi de les estratègies aplicades en un centre de la Trinitat
Nova de Barcelona**

Anna Lezcano Garcia

DTF Salvador Viciano Caballero

Màster en Psicopedagogia

Àmbit millora de la pràctica educativa

Universitat Oberta de Catalunya

2n Semestre 2019-2020

ÍNDEX

1. INTRODUCCIÓ	3
2. JUSTIFICACIÓ	5
3. MARC NORMATIU	7
4. MARC TEÒRIC	9
4.1 CONCEPTUALITZACIÓ DE FAMÍLIA I CENTRE EDUCATIU.....	9
4.1.1 LA FAMÍLIA	9
4.1.2 EL CENTRE EDUCATIU	10
4.2 RELACIÓ FAMÍLIA-CENTRE EDUCATIU	10
4.3 PARTICIPACIÓ DE LES FAMÍLIES AL CENTRE	11
4.3.1 COMUNICACIÓ ENTRE EL CENTRE I LES FAMÍLIES.....	13
4.3.2 LA FIGURA DEL DOCENT EN LA COMUNICACIÓ ENTRE FAMÍLIA I CENTRE EDUCATIU	14
4.3.3 FORTALESES I LIMITACIONS DE LA PARTICIPACIÓ FAMILIAR AL CENTRE	15
4.4 APORTACIONS A LA SOCIETAT I A L'ÈTICA PROFESSIONAL	16
5. PLANTEJAMENT DEL PROBLEMA	20
5.1 CONTEXTUALITZACIÓ DEL PROBLEMA.....	20
5.2 OBJECTIUS DEL TREBALL	21
5.3 HIPÒTESIS.....	22
6. MARC METODOLÒGIC	23
6.1 ENFOCAMENT METODOLÒGIC.....	23
6.2 ÀMBITS DE RECERCA.....	25
6.2.1 TEMPORITZACIÓ DEL PROCÉS DE RECERCA.....	25
6.2.2 CONTEXT DE LA INVESTIGACIÓ	25
6.2.3 DESTINATARIS.....	27
6.2.4 MATERIALS.....	28
6.2.4.1 L'ENTREVISTA	28
6.2.4.2 EL QÜESTIONARI.....	29
6.3 INSTRUMENTS DE RECOLLIDA DE DADES	30
6.3.1 L'ENTREVISTA.....	30
6.3.2 EL QÜESTIONARI	31
7. RESULTATS	32
7.1 ANÀLISI DE RESULTATS	32
7.1.1 ENTREVISTES.....	33
7.1.2 QÜESTIONARI.....	36
7.2 RESULTATS EN RELACIÓ ALS OBJECTIUS DE LA INVESTIGACIÓ	39
7.2.1 OBJECTIU ESPECÍFIC 1	39
7.2.2 OBJECTIU ESPECÍFIC 2	47
7.2.3 OBJECTIU ESPECÍFIC 3	53
7.2.4 OBJECTIU ESPECÍFIC 4	58
8. CONCLUSIONS DE LA INVESTIGACIÓ	68
8.1 CONCLUSIONS EN RELACIÓ A L'OBJECTIU DE RECERCA	68
8.2 LIMITACIONS DE LA INVESTIGACIÓ I PROPOSTES DE MILLORA	74
8.3 PERSPECTIVA DE FUTUR.....	75
9. BIBLIOGRAFIA	76

1. INTRODUCCIÓ

Maestre (2009) exposa que “Les primeres escoles mantenien una estreta unió amb la comunitat. A principis del segle XX van començar a distanciar-se. La tasca pedagògica es va especialitzar i es va fer cada vegada més complexa, i els mestres ensenyaven matèries i mètodes allunyats de l'experiència dels pares i mares, que poc podien dir sobre el que ocorria a les aules” (Citat per Laborda, López i Lavín, 2013, p. 273).

Els alumnes formen part de diversos contextos educatius. L'escola no n'és l'únic, també la família i la societat són agents que tenen una gran influència i juguen un paper important en el procés educatiu dels infants i joves. En aquest sentit, els actors socials implicats en aquest procés no poden dur a terme les seves funcions en solitari, ja que tots són participants de l'educació, amb la finalitat de col·laborar en el desenvolupament integral dels alumnes. Sempre buscant oferir i donar una resposta educativa de qualitat (Calvo, Verdugo i Amor, 2016).

Són moltes les investigacions que corroboren els beneficis de la relació entre família i centre educatiu, repercutint positivament en tota la comunitat educativa (Garcia Bacete, 1994; Fariña, 2009; Valdés i Urías, 2011; Arostegui, Beloki i Darretxe, 2013; Collet Sabé, Besalú, Feu i Tort, 2014; Valenzuela i Sales, 2016; entre d'altres). Com exposen Alguacil i Pañellas (2009), alguns dels efectes de la participació familiar a l'institut són els següents: 1) Els alumnes milloren significativament el seu progrés acadèmic, incrementen les habilitats socials i d'autoestima i disminueixen els problemes de conducta i l'absentisme escolar; 2) Les famílies tenen actituds més positives cap al centre educatiu i els professionals que hi formen part i incrementen la relació amb l'institut; 3) El professorat enfoca el currículum a l'alumne i augmenta la dedicació i rendiment al centre.

Agafar consciència d'aquests beneficis i reconèixer els efectes de la relació família-institut en tota la comunitat educativa és el primer pas, encara que no és suficient per aconseguir el canvi.

Ara per ara les dificultats i desavinences al voltant de la relació entre famílies i institut són evidents i corroborades per estudis actuals (Bolívar, 2006; Enguita, 2007; Romaní, 2011; entre d'altres). Existeix un tracte desigual entre els membres, basada en el saber, on estan els que ensenyen i els que aprenen. Diferències basades en les condicions i responsabilitats educatives dels agents que formen part de la relació educativa. Per part dels docents no hi ha gaire acceptació, aquesta relació amb mares i pares crea neguit, i pel que fa a les famílies, no acaben de trobar el seu lloc dins l'organització escolar, concretament en els àmbits de participació. És un aspecte en el que cal seguir treballant, per tal de reconstruir aquesta relació entre institut i família, on ara per ara la separació i l'enfrontament estan molt presents (Collet i Tort, 2011).

Per aconseguir aquesta transformació i construir una nova relació entre ambdós és imprescindible conèixer en què es fonamenta el malestar i incomprensió mútua i com s'està treballant per minimitzar-ho. És en aquest punt on el projecte d'investigació s'emmarca en un marc conceptual de referència elaborat a partir de la recerca bibliogràfica especialitzada en el tema, la relació família-institut.

El marc teòric queda estructurat des d'un nivell general. En un inici es parteix d'aquest enfoc més global, el punt de partida que permetrà delimitar el que serà la proposta final del projecte. Seguir aquesta orientació ha facilitat la concreció i elecció de la participació de les mares i pares al centre educatiu com a objecte d'investigació. I és per aquest motiu que l'objectiu del projecte de recerca es centra en identificar quines estratègies metodològiques s'apliquen dins del centre educatiu i eTrinitat Nova per promoure la participació de les famílies d'ESO amb el propòsit d'aportar orientacions i propostes de millora.

Davant d'aquesta realitat, la investigació es contextualitza en un institut escola de nova creació del barri de la Trinitat Nova de Barcelona, l'ieTrinitat Nova. És un centre de titularitat pública, qualificat de màxima complexitat, a partir dels indicadors de context (nivell d'instrucció de les famílies, ocupació de treball de baixa qualificació professional, nombre de famílies perceptores de la renda mínima d'inserció, taxa d'atur, nombre d'alumnes amb necessitats educatives específiques i percentatge d'alumnat nouvingut). En aquest cas concret, la mostra passa a ser l'equip directiu (director/a i el/la cap d'estudis d'Educació Secundària), l'equip docent d'aquesta etapa educativa i totes les famílies dels alumnes d'ESO.

Seguidament, s'exposa el procés metodològic en el qual recau tot el pes de la investigació. Es concreta el disseny dels instruments de recollida de dades, la seva posterior aplicació i l'anàlisi de la informació aconseguida, obtinguda mitjançant les dos eines de recollida de dades: el qüestionari i l'entrevista.

Per concloure el projecte, es mostren les conclusions extretes de la recerca, les quals permeten elaborar una sèrie d'orientacions i propostes que aportin al centre una nova mirada de la realitat actual i ofereixin l'oportunitat d'implementar canvis i donar resposta a aquestes dificultats que es viuen entre família i institut.

2. JUSTIFICACIÓ

Al llarg de la meua experiència professional en el món educatiu, la família s'ha convertit en un dels agents que ha despertat el meu interès i m'ha motivat per investigar sobre aquest actor social, les famílies dels alumnes. Aquesta idea neix de la pròpia vivència i observació diària en el centre educatiu ieTrinitat Nova, on treballo des de fa dos anys. Treballo com a coordinadora del menjador, on a part de gestionar i dirigir l'equip de monitores i vetllar pel bon funcionament de l'espai de migdia, dedico gran part del meu temps a l'atenció a les famílies.

I perquè les famílies i no els docents o alumnes? Una pregunta que no ha sigut difícil de contestar. Si recordava situacions viscudes al centre, les primeres que em venien al cap estaven relacionades amb les mares i pares, amb qui m'ha resultat més complicat apropar-me i guanyar-me la seva confiança, convertint els espais de trobada en moments tensos i complicats. Noves maneres de fer, relacionar-se i comunicar-se amb les que no estava familiaritzada.

És en aquest espai amb les famílies on he pogut observar les dificultats que es deriven d'aquesta relació família-institut, on la desconfiança és un element que està molt present. Alhora, el treball conjunt amb docents i professionals que formen part de l'espai educatiu ha reafirmat aquesta sensació, compartint els obstacles en la comunicació, el tracte amb les mares i pares dels alumnes i la seva poca presència a l'organització escolar. Elements que fan complicada la seva implicació i tenen gran influència en el grau de participació a l'institut.

Ianni i Pérez (1998) mencionen que “en la major part dels casos, l'escola no troba a la família quan la convoca, a la vegada que la família no sempre té un lloc a l'escola, quan aquesta està convençuda que és imprescindible la seva participació en ella” (Citat per Torío, 2004, p.39).

És un fet real i evidenciat que les respostes i estratègies adequades per millorar la inclusió de les famílies al centre educatiu encara no s'han trobat. Ambdós sistemes van en direccions oposades, fet que fa imprescindible generar acords entre família i institut per a que la situació canviï.

I aquesta situació s'agreuja quan té lloc la transició dels alumnes de l'educació primària a la secundària, moment en que la presència de les famílies disminueix considerablement. Aquest fet es dona perquè les famílies treuen importància a aquesta etapa educativa i per tant, desvaloren la figura del professor. Alhora, tenen la creença que els adolescents ja no necessiten la seva participació al centre. Per altra banda, la institució educativa no es marca cap objectiu enfocat a la inclusió de mares i pares i els docents presenten resistències davant del fet que les famílies formen part activa de la vida del centre (Vaccotti, 2017).

La bibliografia internacional ens mostra les dificultats associades a la relació família-institució educativa. Una investigació realitzada a Mèxic per Olivós (2010) sobre la relació família-escola a l'etapa d'educació secundària detecta diverses limitacions pel que fa a la participació de mares i pares al centre escolar: a) La participació de les famílies es limita a l'assistència a les reunions formals que organitza el centre; b) Les expectatives que dipositen els professionals de l'educació vers les famílies són baixes, considerant que mares i pares no són capaços de donar el suport i orientació que necessiten els seus fills i filles; c) Els docents no reben la formació necessària per incloure i involucrar les famílies a les tasques acadèmiques dels seus fills/es; d) Les famílies tenen dificultats per assistir a les reunions i activitats proposades pel centre a causa dels horaris dels seus llocs de treball; e) Les vivències negatives de les mares i els pares els allunyen del centre educatiu, evitant el contacte amb el professorat.

Arrel d'aquest procés de reflexió per decidir la proposta de treball final de màster (TFM), analitzar com s'entén i es viu aquesta participació per part del centre i les famílies és converteix en el motiu d'anàlisi d'aquest projecte de recerca. Interessos no només personals, ampliant els meus coneixements amb i durant tot el procés, sinó també professionals, proporcionant-me l'oportunitat de posar al servei del centre un document on poder consultar orientacions i propostes per donar resposta a aquesta problemàtica.

És important abordar aquest tema, ja que és necessari que aquesta relació família-institut canviï pel bé col·lectiu. S'ha de treballar per aconseguir una col·laboració i coresponsabilitat entre ambdós. I això només ho podem aconseguir si tota la comunitat educativa posa de la seva part i caminem en la mateixa direcció.

3. MARC NORMATIU

Pel que fa al marc normatiu referent a la participació de les famílies i la seva responsabilitat en l'educació dels seus fills/es, es tenen en consideració les aportacions de diferents autors (Rodríguez, 2013; Cabello i Miranda, 2016), els quals exposen l'evolució de la legislació educativa a l'Estat Espanyol. Per aquest motiu, és pretén fer un breu recorregut per les successives reformes que s'han dut a terme en la legislació educativa. Començant per la Constitució Espanyola, la LODE, la LOGSE i la LOMCE a nivell estatal, on en totes elles es fa menció al tema d'estudi. Posteriorment a aquestes reformes educatives, n'hi ha hagut d'altres que van en la mateixa direcció i citen la participació de les mares i pares al centre educatiu, com la LOCE al 2002 o la LOE al 2006. En el cas que ens ocupa, la normativa autonòmica que s'utilitza com a marc de referència i està actualment en vigor és la Llei d'Educació de Catalunya (LEC).

Des del 1978 amb la Constitució Espanyola ja apareix la participació de les famílies a l'escola i a l'educació. És a l'article 27 on es fa referència al Dret a l'Educació, i en concret en dos dels seus punts es parla explícitament de la participació de les famílies. En el punt 27.5 es garanteix l'Educació a través d'una programació general de l'ensenyament, la participació efectiva de tots els agents implicats i la creació de centres. I en el punt 27.7, "els professors, els pares i, en el seu cas, els alumnes intervindran en el control i gestió de tots els centres sostinguts per l'administració amb fons públics, amb els termes que la llei estableixi".

La Llei Orgànica 8/1985, de 3 de juliol, reguladora del Dret a la Educació (LODE) implementa les bases de la participació de les famílies a l'escola des del 1985 fins a l'actualitat. S'incorpora a l'article 5 la llibertat d'associació dels pares en l'àmbit educatiu, el consell escolar, existint en tots els centres docents. Es concreten les diferents finalitats que haurà d'assumir aquest organisme, com la col·laboració a les activitats educatives del centre o la participació en la gestió del centre.

La Llei Orgànica 1/1990, de 3 d'octubre de 1990, d'Ordenació General del Sistema Educatiu (LOGSE), a part de fer menció als membres i funcions del consell escolar com a òrgan de govern, dedica tot un apartat, el títol VI i VII, a l'associació de pares d'alumnes de les escoles d'educació infantil i primària i instituts d'educació secundària.

L'evolució de la legislació educativa a Espanya, al llarg dels anys, manté la presència del consell escolar i les AMPAs com a òrgans de participació de mares i pares als centres docents. Com es pot veure a la Llei Orgànica 8/2013, de 9 de desembre, per la Millora de la Qualitat Educativa (LOMCE).

Ahora, i fent èmfasi en la normativa autonòmica, la Llei 12/2009, del 10 de juliol, d'Educació de Catalunya (LEC) fa evident la presència de la participació familiar en diferents capítols del títol III "De la comunitat educativa".

Del capítol I, de caire més general, cal remarcar l'article 20. Carta de compromís educatiu. És en aquest apartat on s'esmenta la participació de les famílies en l'elaboració d'aquesta carta de compromís. El punt 20.2 especifica que "per mitjà de la carta de compromís educatiu s'ha de potenciar la participació de les famílies en l'educació dels fills. Les famílies s'han d'avenir a compartir els principis que inspiren la carta. El Departament ha d'impulsar les orientacions que determinin els continguts per a l'elaboració de la carta, que han de respectar els drets i les llibertats de les famílies recollits a les lleis".

El capítol III engloba tres articles, els quals es centren específicament en les famílies. L'article 25 fa esment a la participació de les famílies en el procés educatiu i en concret, als seus drets i deures referents a: 1) Rebre informació sobre el projecte educatiu, les normes organitzatives i de funcionament del centre, la programació general anual, les beques i ajuts a l'estudi, la carta de compromís i els serveis que ofereix i les seves característiques (activitats complementàries i extraescolars); 2) Rebre informació sobre l'evolució educativa dels fills/es mitjançant les tutories; 3) Han de respectar el projecte educatiu, participar activament en l'educació dels fills/es i en la vida del centre i contribuir a la convivència entre tots els membres de la comunitat escolar. L'article 26, anomenat "Associacions de mares i pares d'alumnes", exposa la possibilitat de constituir associacions per part de les famílies, les quals tenen la finalitat de facilitar la seva participació en les activitats del centre. Aquestes associacions es poden declarar d'utilitat pública si estan registrades correctament. És el Govern qui ha d'establir els procediments per a la participació de les associacions i facilitar la seva representació institucional. Per últim, l'article 27 es centra en el suport formatiu a les famílies. És tasca del Govern impulsar programes de formació per a les mares i pares per tal d'afavorir la seva implicació en l'educació dels fills/es. Alhora, ha de facilitar l'intercanvi d'experiències sobre les estratègies educatives que s'utilitzen en l'educació dels fills i filles.

4. MARC TEÒRIC

4.1 CONCEPTUALITZACIÓ DE FAMÍLIA I CENTRE EDUCATIU

4.1.1 LA FAMÍLIA

Són molts els autors que han estudiat el concepte de família (Murdock, 1949; Levi-Strauss, 1974; Palacios, 1999; Elzo, 2003; Altarejos, Martínez, Buxarrais i Bernal, 2004; Chacón i Bestard, 2011; entre d'altres) des de diverses disciplines, com són l'antropologia, la sociologia, la psicologia o la pedagogia. Així la família es converteix en l'objecte d'estudi divers, plural i complex.

En la present recerca l'interès recau en la descripció de la família que aporta la pedagogia sistèmica. Espinal, Gimeno i González (2006) descriuen la família com un grup de persones amb identitat pròpia i on té lloc una gran xarxa de relacions. Un sistema en transformació constant, capaç d'adaptar-se a l'evolució individual dels seus membres i a les exigències de l'entorn (homeòstasi), assegurant la seva continuïtat i creixement psicosocial dels seus components.

Les característiques que defineixen la família com a sistema segons aquests mateixos autors són:

1. El conjunt, entès com una totalitat construïda mitjançant un sistema de valors i creences compartides i transmeses de generació en generació. La cultura familiar aporta el sentit de pertinença dels seus membres i contribueix a la construcció de la pròpia identitat personal.
2. L'estructura, fent referència a l'organització pròpia de la família, on existeixen regles d'interacció i regulació (implícites i explícites) i jerarquització de les relacions entre els seus membres.
3. Les persones, considerades com a subjectes actius dins del sistema i amb capacitat de modificar les seves fites i procediments interns.
4. La consecució de fites, com la protecció i l'educació dels fills/es i la seva posterior incorporació a la comunitat.
5. L'autoorganització, fent referència a la responsabilitat del sistema del seu propi desenvolupament a través de les estratègies, normes, recursos i procediments que aporten els seus membres. Aquesta característica té relació amb la retroalimentació, la capacitat de recopilar informació sobre el propi desenvolupament i l'autopoiesi, la resistència als canvis que arriben de l'exterior, situació que genera en la família el desenvolupament de l'assimilació i integració d'aquesta transformació dins l'estructura existent.
6. La interacció, entenent-la com el contacte que mantenen els membres de la família entre sí a partir de l'intercanvi i influència mútua.

7. L'obertura, entenen la família com un sistema que interacciona amb d'altres sistemes i està obert a la seva influències, com pot ser l'escola o la comunitat.

4.1.2 EL CENTRE EDUCATIU

El centre educatiu, igual que la família, és una comunitat educativa i socialitzadora. Actualment, se'l considera la comunitat educativa encarregada de l'educació institucionalitzada. És l'espai on té lloc l'educació, on es transmeten els valors i aprenentatges útils i necessaris en i per la comunitat, els quals aporten als alumnes els recursos i estratègies que els permeten utilitzar i millorar les seves capacitats, en benefici propi i de la societat (Álvarez, 2010).

Pel que fa a les missions pròpies del centre educatiu, es prenen com a referència els quatre pilars de l'educació que proposa Delors (2013), els quals han de rebre la mateixa atenció i importància per tal que l'educació es converteixi en una experiència global i continuada al llarg de tota la vida.

1. **Aprendre a conèixer:** fa referència a l'adquisició dels continguts bàsics de coneixement que permetran entendre el món. Suposa aprendre a aprendre, exercitant l'atenció per tal de concentrar-se en les coses i persones, entrenar la memòria des de la infància i exercitar el pensament, fet que comporta l'articulació entre lo concret i lo abstracte.

2. **Aprendre a fer:** es refereix a adquirir competències que permetin fer front a situacions diverses i a treballar en equip, continguts procedimentals que capacitin els alumnes a posar en pràctica els coneixements.

3. **Aprendre a viure junts:** pilar que es centra la comprensió d'un mateix, per tal de desenvolupar la comprensió de l'altre i adquirir una actitud empàtica. El diàleg i l'intercanvi d'opinions es converteixen en dos instruments fonamentals en l'educació. Alhora, fa referència al treball mancomunat en projectes, mètode que permet evitar i/o resoldre els conflictes.

4. **Aprendre a ser:** l'educació ha de contribuir al creixement global de la persona, oferint oportunitats per desenvolupar la intel·ligència, el pensament crític i autònom, la sensibilitat, la responsabilitat individual, la creativitat i la imaginació, capacitats que permeten entendre el món i saber què fer en les diferents circumstàncies de la vida.

4.2 RELACIÓ FAMÍLIA-CENTRE EDUCATIU

Les investigacions sobre la relació entre el centre educatiu i les famílies demostren les millores que aquesta aporta a tota la comunitat educativa (Sánchez i Villaroel, 2002; Santos Rego, Godás i Lorenzo, 2012; Cladera, 2015; García-Sanz, Hernández-Prados, Parra-Martínez i Gomariz-Vicente, 2016; entre d'altres).

Com menciona Ramón Flecha (2006) “l’aprenentatge cada cop depèn menys del que ocorre al centre i a l’aula i cada vegada més de la correlació entre el que ocorre a l’aula, al domicili i al carrer” (Citat per Segovia, Titos i Martos, 2010, p.112).

L’educació es produeix en diversos contextos socialitzadors, com són la família, l’escola i la comunitat. I aquest aprenentatge només aconsegueix ser plenament exitós si es produeix la interacció i interrelació entre aquests diferents escenaris. Per a que el procés educatiu sigui comú i agafi coherència s’ha d’establir un compromís compartit entre els diferents àmbits en els que es desenvolupen infants i joves.

4.3 PARTICIPACIÓ DE LES FAMÍLIES AL CENTRE

Aguacil i Pañellas (2009) defineixen la participació “com la capacitat d’accés dels membres de l’organització, d’un col·lectiu o d’una comunitat, a la presa de decisions que afecten a l’organització”.

Valdés, Martín i Sánchez (2009) consideren que “la participació parental es refereix a la involucració dels pares en una o varies activitats relacionades amb l’escola” (Citat per Pizarro, Santana i Vial, 2013, p.278).

Segons Comas, Escapa i Abellán (2014) la participació de les famílies en l’escolarització dels seus fills i filles suposa diferents tipus d’implicació:

- Activitats i actituds a casa: a) tenir expectatives envers el recorregut formatiu dels fills/es, b) parlar sobre l’escola amb els infants i joves, c) desenvolupar hàbits de treball i una bona actitud envers els aprenentatges gràcies al suport i ajuda de les mares i pares i d) llegir en família, conjuntament amb la supervisió, l’ajuda i l’incitament a l’estudi.
- Activitats a l’escola, que impliquen: a) ser coneixedors de la vida acadèmica dels fills i filles, a partir de les converses quotidianes dins del nucli familiar, de les reunions de tutoria o d’inici de curs, on s’exposen els objectius pedagògics i el funcionament general del centre, b) comprometre’s de manera informal en la vida escolar dels fills/es i c) col·laborar formalment en el consell escolar o AMPAs.

Les activitats proposades pel centre educatiu dirigides a les mares i pares dels alumnes són altres possibilitats de participació de les famílies a l’institut. Alguacil i Pañellas (2009) proposen una classificació d’aquestes activitats, organitzades pel propi centre o per l’AMPA:

- a) Activitats lúdico-festives i de caire informal, les quals faciliten el contacte de les famílies a la institució escolar (festes tradicionals).
- b) Activitats formatives centrades en “l’educació de mares i pares”, dirigides a tractar temes d’actualitat en la vida dels adolescents.

c) Activitats curriculars impartides per les famílies, les quals permeten que mares i pares col·laborin de forma activa en l'educació formal dels alumnes.

La investigació INCLUD-ED: Estratègies per a la Inclusió i la Cohesió Social a Europa a partir de l'Educació (Flecha, 2010), és el projecte amb el major número de recursos econòmics i de major rang científic en matèria d'educació escolar dins del Programes Marc d'Investigació de la Unió Europea. Aquesta recerca aporta una classificació de participació de la comunitat en els centres educatius i especifica les més adients per fomentar l'èxit educatiu.

Aquesta classificació, formada per cinc tipus de participació, és la següent:

1. Informativa: es refereix a la informació que reben les famílies per part del centre educatiu de les actuacions que es duran a terme.

2. Consultiva: les mares i pares formen part dels òrgans estatuaris del centre educatiu. Existeixen pocs espais per opinar sobre aspectes relacionats amb l'aprenentatge dels alumnes.

3. Decisòria: els membres de la comunitat, famílies i docents, formen part conjuntament dels processos de presa de decisions. Aquest tipus de participació permet assegurar la qualitat de l'ensenyament del centre.

4. Avaluativa: les famílies s'impliquen en els processos d'avaluació del centre i dels alumnes.

5. Educativa: la comunitat conjuntament amb les famílies participen en les activitats educatives de dues formes, en l'aprenentatge dels alumnes i en el seu propi aprenentatge. Aquest tipus de participació aporta al centre recursos humans per donar suport a l'aprenentatge i aquests adults es converteixen en referents positius pels estudiants.

Com ja s'ha comentat, la participació de les famílies és un aspecte complex i alhora importantíssim en la relació entre el centre educatiu i les famílies. Perquè tingui èxit, és necessari partir d'una definició compartida i comuna del concepte, on els diferents agents implicats atribueixen el mateix significat a la participació. D'aquesta manera, s'aconsegueix la base per delimitar possibles línies de treball, pensades per i en la comunitat educativa.

Així doncs, la definició i explicació del concepte per part dels professionals del centre objecte d'estudi agafa especial importància.

Per tant, amb la present recerca, es pretén veure fins a quin punt aquestes definicions teòriques sobre la participació es corresponen amb la realitat i pràctica habitual del centre estudiat.

4.3.1 COMUNICACIÓ ENTRE EL CENTRE I LES FAMÍLIES

Partint del que s'ha exposat en el punt anterior, la participació de les famílies al centre no és una responsabilitat exclusivament de les mares i pares. És una qüestió que també depèn de la institució escolar, la qual s'ha d'implicar en fer-los partícips per tal que es sentin part del procés educatiu. És des del centre educatiu on s'ha de fomentar la participació activa de les famílies per tal de millorar la relació i comunicació amb elles.

Garreta (2015) fa èmfasi a la importància de la comunicació entre família i centre educatiu com a factor important de la participació. Teixidó (1999) considera que “en el funcionament quotidià dels centres escolars és freqüent detectar situacions de falta de comunicació o de comunicació deficient entre persones, grups, òrgans de poder..., en el seu origen hi ha factors personals, que sovint s'associen a diferents nivells jeràrquics, a l'exercici de determinats rols...” (Citat per Garreta, 2015, p.72).

Aquest mateix autor, considera que els canals de comunicació més habituals entre el centre educatiu i les mares i pares són els següents:

- Les reunions d'inici de curs: són reunions organitzades pel centre i dirigides a les famílies. Estan distribuïdes per nivells educatius i/o per cursos i tenen la finalitat de presentar el centre, comunicar el seu funcionament, transmetre els objectius pedagògics del curs i iniciar la comunicació i implicació amb i de les famílies.
- Les tutories: l'administració educativa marca el número mínim de reunions que s'han de fer entre professor-tutor i familiars al llarg del curs.
- Les circulars i notes a les mares i pares: són canals de comunicació habituals dins del centre educatiu. En fan ús els professionals del centre amb la finalitat de transmetre informació sobre activitats que afecten a tota la comunitat educativa (festes, vagues, etc.) o a un grup classe en particular.
- L'agenda escolar: és una eina bàsica que permet fer el seguiment de l'alumne i establir comunicació amb les famílies.
- El plafó d'anuncis: és un canal que existeix a totes les institucions educatives, encara que cada una d'elles hi incorpora la informació que considera important i útil per les famílies del seu centre (horaris, activitats,...).
- La revista del centre: tot i que existeix en pocs centres, és un canal d'informació útil i ben valorat.
- La web i el blog: existeixen en la majoria dels centres educatius gràcies a les noves tecnologies. Són espais informatius i canals de comunicació que permeten a les famílies accedir a la informació de forma ràpida i permanent.

- Les comunicacions informals (personals, telefòniques i per correu electrònic): Aquests tipus de comunicacions són molt freqüents i importants, utilitzant-los tant famílies com docents.

Alhora, també fa menció a les jornades de portes obertes que tenen lloc en el període de matriculació, per tal que les famílies i els futurs alumnes puguin conèixer el centre. També als protocols d'acollida, enfocats a rebre i donar la benvinguda als nous alumnes i les seves famílies, sobretot per aquelles d'origen estranger.

4.3.2 LA FIGURA DEL DOCENT EN LA COMUNICACIÓ ENTRE FAMÍLIA I CENTRE EDUCATIU

Els canvis que ha viscut la família al llarg del temps pel que fa a la seva estructura, organització i dinàmiques, és un aspecte que influeix directament en els professionals de l'educació, els quals han de ser coneixedors de les múltiples realitats que viuen cada una de les famílies que formen part del centre. Agafar consciència d'aquests canvis familiars permet a la institució escolar elaborar estratègies adequades i que afavoreixin la seva relació amb les mares i pares dels alumnes.

Per aconseguir una participació eficaç, Rivas i Ugarte (2014) remarquen la necessitat de fer canvis en l'organització, l'estructura i la cultura del centre educatiu per aconseguir una participació eficaç. Aquesta tasca recau en l'equip directiu, el qual ha de disposar d'un perfil de competències directives interpersonals i de la capacitat de promoure la motivació de tots els membres de la comunitat educativa.

Aquestes mateixes autores detallen com ha de ser el perfil del docent per a que el treball conjunt entre família i institució escolar sigui eficaç, ja que són els que mantenen el contacte directe amb les famílies. Diferencien quatre postures que assumeixen els docents davant la participació familiar:

- **Legalista:** les mares i pares són un suport per l'escola, en quant que han d'exercir el seu dret legal a participar.
- **Promotor:** els professionals centren la seva participació en aconseguir que les mares i pares continuïn el procés d'aprenentatge a casa, donant suport als fills i filles en les tasques acadèmiques.
- **Coeducador:** els docents formen a les famílies per a que aquestes puguin desenvolupar la criança dels fills i filles de forma òptima.
- **Clients:** els docents exigeixen a les mares i pares resultats, pel poder de decisió que tenen (consell escolar).

Ahora, fan referència a les competències més rellevants dels docents en relació a la participació:

- Eficàcia personal en la docència: fent referència a la dimensió pedagògica-didàctica o tècnica-professional. La responsabilitat que s'assumeix en la tasca docent, a partir de les capacitats i estratègies aconseguides de la pròpia experiència.
- Dimensió personal sobre el treball amb les mares i pares: fent èmfasi en les habilitats professionals per construir vies de comunicació i d'escolta amb les famílies i el compromís per treballar de forma conjunta i impulsar conductes de participació, a partir de l'accessibilitat, sensibilitat i flexibilitat amb les mares i pares.
- Dimensió sobre l'eficàcia en la percepció del compliment de la tasca familiar: es considera que el compromís entre ambdós s'aconsegueix gràcies a la relació que s'estableix entre els docents i les famílies, que pot ser del tipus burocràtic, professional o d'empoderament.

4.3.3 FORTALESES I LIMITACIONS DE LA PARTICIPACIÓ FAMILIAR AL CENTRE

La participació contribueix a l'eficàcia dels processos educatius i és un indicador de qualitat com demostren gran nombre d'investigacions i recerques actuals (Cervini 2002; Kidder, 2013; Llevot i Bernard, 2015; entre d'altres).

Garreta (2016) exposa els punts forts de la participació de les famílies al centre educatiu:

1. Democratització de la societat i increment de la participació social i educativa: millora en el reconeixement de la importància d'implicar-se socialment i políticament.
2. L'administració educativa ha potenciat la participació, tot incloent la col·laboració de les famílies i el seu reconeixement en el seu discurs.
3. Major reconeixement dels equips directius de les institucions educatives sobre la importància de participar: Les direccions de les institucions escolars s'estan esforçant per incorporar la participació de les famílies, tant a nivell teòric com pràctic.
4. Increment del reconeixement dels docents de la importància de la participació familiar: és necessària la coresponsabilitat i els espais de complicitat entre ambdós.
5. Major reconeixement de les famílies de la importància de participar: aquest increment està estretament relacionat amb l'augment de la sensibilitat dels docents en aquest tema.

6. Noves formes de comunicació: l'ús de les noves tecnologies és un factor important en el canvi de la comunicació entre mares i pares i el centre educatiu.

Tot i els beneficis que aporta la participació de les famílies al centre educatiu, aquesta col·laboració no és sempre fàcil. Com menciona Domínguez (2010) existeixen diferents factors que la poden dificultar i limitar. A aquesta relació que fa l'autora, caldria afegir que el nivell sociocultural de les famílies també és un factor condicionant de la participació de les mares i pares al centre educatiu. En determinats contextos socioculturals desfavorits, la visió i valor que se li dona a l'educació i a la institució escolar, no és suficient com per motivar la seva participació en el procés educatiu dels fills i filles, tant a casa com al centre educatiu.

a) Els horaris de mares i pares per poder assistir a les reunions organitzades pel centre i els docents.

b) Les mares i pares sovint poden dedicar poc temps a l'educació dels fills/es a l'escola a causa de la feina.

c) Les famílies decideixen no anar al centre per la incomoditat que la institució els hi genera.

d) La falta de coneixement sobre com relacionar-se amb els professionals del centre educatiu genera desconfiança en les famílies.

e) Molts docents tenen la creença que la seva tasca no recau en organitzar activitats per les famílies.

f) Gran nombre de docents es mostren reticents a la participació de les mares i pares al centre.

g) La manca de recursos, tan materials com personals, per assolir la participació familiar a la institució escolar.

h) Les famílies es senten ineptes en comparació amb els docents.

4.4 APORTACIONS A LA SOCIETAT I A L'ÈTICA PROFESSIONAL

Per abordar la qüestió sobre les aportacions a la societat del projecte de recerca proposat, es contesta la pregunta que planteja Latas (2010): a qui beneficia l'estudi?

En aquest sentit, la resposta és relativament senzilla. Els beneficis són, en primer terme, per la persona que investiga, en quant a l'adquisició de nou saber i aprenentatge personal que el procés d'investigació aporta. Alhora, aquests beneficis també són per la comunitat educativa objecte d'estudi i els canvis i millores educatives aconseguides en aquest context d'investigació es poden extrapolar a tota la societat. Explico que es pretén dir amb això.

Cogollo, Gómez, De Arco, Ruiz i Campo-Arias (2009), fent referència a l'adolescència consideren que “el compliment d'aquesta etapa no depèn només del jove sinó també, de l'equipament biològic i de l'ambient social i cultural. En aquest últim s'inclou el recolzament, l'orientació i els recursos que ofereixen la família i les institucions educatives” (Citat per Serrano i Rodríguez, 2016).

La revisió de la bibliografia sobre la temàtica d'estudi fa evident la necessitat de fomentar la cooperació entre les mares i pares i els centres educatius com a principals agents de socialització pels adolescents. Tenint en compte que la participació de les famílies en el sistema educatiu és una garantia de qualitat pedagògica.

Hill et al. (2004) descriuen la implicació parental en l'educació com les “interaccions dels pares amb l'escola i amb els seus fills per millorar l'èxit acadèmic” (Citat per Suárez, Tuero-Herrero, Bernardo, Fernández, Cerezo, González-Pienda, Rosario, Núñez (2011).

Aquesta interacció no només influeix positivament en el rendiment dels alumnes, sinó que també repercuteix en la seva motivació, autoconeixement i autoestima quan existeix una comunicació adequada entre els pares i mares i la institució escolar i quan aquests assisteixen al centre.

Aquesta comunicació entre família i centre educatiu aporta informació de gran valor, tant pels pares i mares com pels professionals de l'educació que estan en contacte directe amb els alumnes. Informació referent a les pròpies famílies i els seus fills/es (interessos, frustracions, expectatives educatives), sobre els objectius educatius i l'adquisició d'estratègies d'habilitats socials i de comunicació (Martínez i Álvarez, 2005).

Tenint en compte lo exposat, es pretén obrir el camí a la transformació d'aquesta situació que es viu actualment al centre ie Trinitat Nova, millorant de forma global l'ambient escolar. En la mesura que la participació de les mares i pares al centre contribueix a la millora del clima del centre, s'aconsegueix una millor i major formació dels alumnes en relació als valors propis de la participació, col·laboració i cooperació. Aconseguint d'aquesta manera, ciutadans més formats, més responsables, amb autonomia personal, amb opinions pròpies i crítiques, amb valors cívics més forts,... I per tant, en termes generals, això contribueix a que la societat sigui més harmònica, solidaria i inclusiva.

Pel que fa a l'ètica professional, Sieber (2001) menciona que “Ser ètic és part d'un procés de planificació, tractament i avaluació intel·ligent i sensible, en el qual l'investigador busca maximitzar els bons productes i minimitzar els riscos i els danys” (Citat per Sañudo, 2006, p.85).

Com exposen Buendía i Berrocal (2001), són quatre els problemes ètics fonamentals en la investigació, els quals vulneren els drets de les persones: 1) Ocultar la naturalesa de la investigació als participants; 2) Perjudicar als participants; 3) Irrompre la intimitat dels participants; 4) Privar als participants dels beneficis de la investigació.

Per tal d'evitar aquests problemes ètics en el projecte de recerca, i amb intenció de respectar els principis que integren la base de la investigació ètica, com són el respecte, la justícia i l'optimització de beneficis, es prenen com a referència les aportacions de Sañudo (2006). La seva contribució al voltant dels principis ètics, permet fer una revisió acurada de les qüestions morals del projecte d'investigació.

Pel que fa als subjectes investigats, cal tenir present el següent:

a) El respecte per la privacitat i confidencialitat. Es té en compte el dret dels participants d'escollir quina informació volen compartir i quina no. Es important preservar l'anonimat dels subjectes, amb la intenció de respectar la seva intimitat. S'assegurarà la confidencialitat de la informació fent referència a la llei de protecció de dades de caràcter personal i a la llei de protecció civil del dret a l'honor, a la intimitat personal i familiar, i a la pròpia imatge, per la difusió i ús de la imatge.

b) S'informa per escrit a tots els subjectes participants del tipus d'estudi que es duu a terme mitjançant el consentiment informat, on s'exposen de forma clara i entenedora els propòsits, procediment, beneficis i riscos del procés d'investigació i compromisos d'ambdues parts, dels participants i l'investigador/a. Amb total llibertat, els subjectes poden decidir si volen col·laborar voluntàriament en l'estudi o no formar-hi part i tenen el dret a negar-se a participar en alguna part de la recerca o retirar-se sense expressar-ne els motius.

c) En el procés de selecció dels participants, el seu reclutament es basa en els principis anteriorment mencionats, evitant en qualsevol cas la coacció. S'indiquen els criteris d'inclusió (consentiment informat signat; estar treballant a l'institut escola Trinitat Nova) i d'exclusió (mestres d'educació infantil i primària; personal PAS).

d) Es requereix el consentiment dels subjectes abans d'aplicar les tècniques d'obtenció de dades (entrevista i qüestionari online), per tal de poder obtenir i utilitzar la informació recollida exclusivament amb fins per la investigació. Es demana permís explícit per gravar l'entrevista en format vídeo o audio. Els resultats obtinguts es comparteixen amb tots els participants que ho desitgin mitjançant el correu electrònic.

Pel que fa a la institució on es desenvolupa la investigació, és important tenir en compte el següent:

1) A l'inici de la recerca, es necessari obtenir l'autorització de la institució on es realitza la investigació i establir els acords per a que es pugui desenvolupar de forma correcta. Alhora, es sol·licita el permís de la direcció del centre per fer ús dels correus electrònics de la mostra de persones que pertanyen a la institució.

2) Es facilita tota la informació referent al projecte de recerca per escrit i s'assumeix el compromís de mantenir-lo durant tot el procés.

Un altre qüestió que toca directament l'ètica a l'hora de fer el projecte de recerca és el plagi, el problema ètic més conegut. S'ha de tenir en compte en el moment de realitzar el projecte d'investigació per tal d'evitar-lo. Segons Buendía i Berrocal (2001) existeixen tres tipus de plagi:

- a) Copiar literalment un treball d'altres investigacions i apropiar-se'l com a propi.
- b) No citar textos o cites d'altres autors/es.
- c) No demanar permís per utilitzar la propietat intel·lectual d'un altre autor/a.

Per tenir cura d'aquest problema ètic, s'utilitza com a referència la normativa APA, per tal de citar de forma correcta les fonts consultades en l'elaboració del projecte de recerca. D'aquesta manera es pretén aconseguir reconèixer el treball d'altres autors/es i donar credibilitat a la pròpia investigació.

5. PLANTEJAMENT DEL PROBLEMA

5.1 CONTEXTUALITZACIÓ DEL PROBLEMA

La revisió de la literatura sobre la participació de les famílies a l'escola, concretament a l'etapa d'Educació Secundària Obligatòria, mostra la problemàtica que actualment existeix al voltant d'aquesta temàtica (Belda, 2014; Giró Miranda, Mata Romeu, Vallespir Soler i Vigo Arrazola, 2014; Andrés Cabello i Giró Miranda, 2016; Rodríguez, Martínez i Rodrigo, 2016; entre d'altres) i que justifica l'elaboració d'aquesta recerca.

Es parteix de la necessitat de definir de forma democràtica la participació. Com exposen Martín i Gairín (2007) no existeix una definició comuna i compartida, per part de mares i pares, docents i alumnes, d'aquest concepte. Aquesta divergència d'opinions i possibilitats que aporta la participació (donar i rebre informació, acceptar i donar opinions, fer propostes, decidir, gestionar,...) venen determinades en funció de variables demogràfiques i contextos diversos. I aporten un enfoc jeràrquic i generalista de la participació, on es fan evidents les relacions de poder establertes. Una mirada que situa les famílies fora d'aquest tipus de relació entre poder i saber, ja que són considerades un col·lectiu no normatiu.

Per altra banda, a l'estudi "Com participen mares i pares a l'escola" de la Fundació Jaume Bofill s'exposen les resistències que presenten els docents davant la participació de les famílies al centre. Els motius pel qual els professionals de l'educació mostren aquestes reticències a la participació de les famílies són les següents: 1) Els docents són els professionals i els que tenen el saber, i per tant, saben com s'han de fer les coses; 2) A les famílies en canvi, quan tenen nivells d'estudis baixos o són de procedències estrangeres, no se'ls reconeix el seu coneixement.

Aquest mateix estudi fa evidents els beneficis de la participació i implicació de les famílies al centre educatiu, no només pel que fa als alumnes i el seu comportament vers l'institut i millora en el rendiment acadèmic, sinó també pel que fa als mestres i el seu compromís vers el centre i la seva tasca docent.

Aquestes són algunes de les raons que porten a triar l'institut escola Trinitat nova com a context del projecte de recerca. Un centre educatiu públic situat, com el seu nom indica, al barri de la Trinitat Nova de Barcelona. Un barri caracteritzat per un alt percentatge de població aturada i amb rendes familiars baixes, sense estudis o amb estudis bàsics. Alhora, la procedència de les famílies és molt diversa, havent-hi una àmplia representació d'ètnia gitana, marroquí, pakistanesa i d'Amèrica central. La situació econòmica i social d'aquestes famílies també és molt diversa, trobant unes amb una estructura familiar sòlida i d'altres més dèbil, amb situacions que dificulten que els fills i filles puguin trobar incentius al fet educatiu.

Un context que demostra la importància i necessitat de trencar aquestes barreres que dificulten la relació entre família i centre educatiu. I el canvi ha de començar dins l'organització escolar, oferint l'espai que es mereixen les mares i pares dels alumnes i donant-los reconeixement.

En relació a les problemàtiques exposades, neixen les següents preguntes d'investigació:

- La participació de les famílies, com aspecte del projecte educatiu de centre, com s'aplica a la pràctica?
- Quines accions s'estan duent a terme des del centre per fomentar la participació de les famílies?
- S'ofereixen espais de participació a les famílies perquè formin part de les decisions que es prenen dins de la comunitat educativa?
- Els docents consideren la participació al centre escolar un aspecte important i necessari per l'educació dels alumnes?
- Quins són els factors que (des)motiven a les famílies a participar a l'institut?

5.2 OBJECTIUS DEL TREBALL

Amb la finalitat de poder contribuir a la superació d'un dels grans impediments que ens trobem actualment en la relació entre família i institut –la participació dels pares i mares al centre educatiu- es planteja una investigació amb el següent objectiu general:

Identificar quines estratègies metodològiques s'apliquen dins del centre educatiu ie Trinitat Nova per promoure la participació de les famílies d'ESO amb el propòsit d'aportar orientacions i propostes de millora.

Els objectius específics de la recerca, els quals permeten anar responnent les preguntes d'investigació, són els següents:

- 1.1. Conèixer com planteja i gestiona el centre educatiu la participació de les famílies.
- 1.2. Determinar quins són els àmbits i eines de participació que s'ofereixen a les famílies.
- 1.3. Especificar quines accions docents es duen a terme des del centre per garantir la participació familiar.
- 1.4. Detectar quins elements motiven/difículten la participació de les famílies al centre educatiu.

5.3 HIPÒTESIS

En relació a la problemàtica exposada i les preguntes d'investigació plantejades, les hipòtesis descriptives que es formulen en aquest projecte de recerca són les següents:

H1. La regulació específica de la participació dins del centre és un element incentivador de la cooperació de tota la comunitat educativa.

H2. L'existència d'àmbits i eines de participació a la institució escolar condiona la col·laboració de les mares i pares a l'institut.

H3. Les accions docents enfocades a promoure la participació de les famílies augmenta la seva implicació al centre.

H4. Els elements motivacionals condueixen a les famílies a participar a l'institut.

Pel que fa a les variables principals de la recerca, les quals mantenen una relació de causalitat entre elles, es destaquen les següents:

Variables independents: són escollides pel propi investigador/a i es poden manipular amb la finalitat de verificar la seva relació amb la variable depenent (Morales, 2012, p.4).

- Sociodemogràfiques, aportant informació sobre les característiques personals dels subjectes de la mostra (sexe, edat, estat civil, lloc de procedència, nivell d'estudis, professió,...).
- Estratègies metodològiques aplicades, a partir dels documents de centre.

Variable depenent: entesa com "l'element, fenomen o situació que s'explica en funció d'altres elements" (Abreu, 2012, p.124).

- Participació: Es pren com a referència la definició que ofereix el Gran diccionari de la llengua catalana del concepte. S'entén la participació com l'acció de participar o de tenir part. El verb participar, tenir o prendre part en una cosa.

S'utilitza la classificació i els nivells de participació de les famílies a l'escola que proposa la Fundació Jaume Bofill a "Com participen mares i pares a l'escola?" (2014).

La classificació pot ser de diferents maneres en funció de; a) el tipus d'acció (individual o col·lectiva), b) el nivell d'institucionalització (formal o informal) i c) el grau d'accés a la presa de decisions i els nivells de participació proposats són quatre i parteixen de dos eixos, formal/informal i individual/col·lectiu.

6. MARC METODOLÒGIC

La metodologia és un aspecte fonamental del procés d'investigació, ja que determina el seu desenvolupament en base als mètodes, procediments i tècniques més adequats en relació a les característiques del problema d'estudi i als objectius plantejats.

Com asseguren Latorre, Rincón i Arnal (2003) “Un altre aspecte del procés d'investigació el constitueix la metodologia, doncs és un pla o esquema de treball de l'investigador [...] L'investigador haurà d'escollir un mètode adequat pels objectius de la seva investigació. El problema pot tenir una orientació de comprovació, de descobriment o d'aplicació per a la pràctica. Pot anar des de l'experimentació a la descripció o interpretació de fets. [...] El mètode es tradueix a un disseny que reflexa el pla o esquema de treball de l'investigador.” (Citat per Gómez i Roquet, 2009, p.31).

Amb aquest bloc del projecte de recerca es pretén exposar el marc metodològic de la investigació, fent una descripció detallada i concisa dels diferents apartats que el conformen, com són la temporització, l'enfocament metodològic, la planificació del treball de camp, especificant el context de la investigació, la mostra i l'estratègia i instruments de recollida de dades, i finalment, l'estratègia d'anàlisi de les dades emprada. Passos previs i imprescindibles pel posterior anàlisi dels resultats i conclusions de l'estudi.

6.1 ENFOCAMENT METODOLÒGIC

Gobantes (2000) afirma que “s'hauran d'utilitzar els mètodes que millor capten la informació que necessitem i que siguin complementaris (triangulació metodològica), ja siguin quantitatius, qualitius, o ambdós” (Citat per Díaz, 2014, p.15).

El present projecte de recerca, amb la intenció d'identificar quines estratègies metodològiques s'apliquen dins del centre educatiu ie Trinitat Nova per promoure la participació de les famílies d'ESO, segueix un enfocament mixt a través del mètode explicatiu d'investigació. Com exposa Siqueira (2017) la investigació explicativa es centra en descriure el problema o fenomen observat i explicar les causes que l'originen, el comportament d'una variable en funció de l'altra. Es duu a terme la interpretació de la realitat i es pretén comprendre el perquè i per a què de l'objecte d'estudi.

Cazau (2006) senyala que “la investigació explicativa té un major abast al buscar una explicació del fenomen en qüestió, per al que tracta d'establir la naturalesa de la relació entre un o més efectes o variables dependents i una o més causes o variables independents” (Citat per Abreu, 2012, p.195).

L'elecció del paradigma constructivista significa l'assumpció d'un conjunt de creences i actituds que comporten la utilització d'una metodologia determinada.

D'aquesta manera, es parteix d'aquesta visió constructivista, de naturalesa dinàmica, múltiple i holística. El principal objectiu és entendre i interpretar la realitat, assumint que existeix interrelació entre l'investigador i l'objecte d'estudi, entre la teoria i la pràctica. La triangulació i la contrastació es converteixen en criteris de qualitat i utilitza la complementarietat de l'anàlisi de la informació qualitativa i quantitativa com a tècniques de l'estudi (Contreras, 2011).

Pel que fa al disseny de l'estudi, l'elecció recau en el disseny no experimental ja que es caracteritza per no manipular de forma intencionada les variables. Es realitza l'observació del fenomen en el seu ambient natural (Tapia, 2000). I en concret, dels diferents criteris de classificació, es tria en base a la dimensió temporal que planteja Cortés i León (2005). S'opta per la investigació no experimental transversal, la qual consisteix en recopilar les dades de diferents subjectes en un moment concret, per tal de descriure les variables i analitzar la seva incidència i interrelació en la mateixa temporalitat. Aquest tipus d'investigació pot ser descriptiva o de correlació, i en aquest cas concret i tenint en compte el problema d'estudi, la més idònia és la correlacional-causal. Té com a objectiu descriure relacions entre dos o més variables, conceptes o categories en un moment determinat i pot precisar sentit de causalitat.

Concretament, s'opta per utilitzar al mateix temps la metodologia quantitativa (explicar) i la qualitativa (comprendre). Amb aquest mètode mixt d'investigació es pretén oferir una interpretació més complerta del fenomen objecte d'estudi. Alhora, es busca dotar a l'estudi dels beneficis d'ambdós metodologies, tot combinant de forma equilibrada les seves fortaleces.

Segons Onwuegbuzie i Johnson (2004), "els mètodes mixtes d'investigació són formalment definits aquí com una classe d'investigació on l'investigador barreja o combina tècniques, mètodes, aproximacions, conceptes i llenguatge quantitativus i qualitativus en un estudi simple" (Citat per Díaz, 2014, p.12).

Per una banda, la metodologia quantitativa permet posar en pràctica el procés hipotètic-deductiu per la generació de coneixement; revisió de les teories existents, proposta i aplicació de la hipòtesis i anàlisi dels resultats, els quals poden confirmar-la o refutar-la (Rodríguez, 2016). La finalitat d'aquesta metodologia és construir una consciència més informada, que compregui com poden canviar les estructures d'una societat, i així entendre les accions necessàries per efectuar aquest canvi (Ramos, 2015). Per l'altra, la metodologia qualitativa s'orienta cap a la comprensió de les situacions úniques i particulars, en la manera de viure i experimentar certs fenòmens dels individus investigats. A més a més, s'interessa per la vivència concreta en el context natural, és a dir, per la realitat tal com la interpreten els subjectes, respectant el context en el que es troben (Rodríguez, 2016).

Segons l'organització dels dissenys mixtes plantejada per Creswell (2008), s'utilitza la triangulació, tipologia que permet recopilar dades quantitatives i qualitatives de forma simultània, informacions diferents però complementàries sobre el mateix tema objecte d'estudi. La seva interpretació es basa en la integració. Ambdós mètodes tenen la mateixa importància i busquen confirmar, correlacionar o corroborar (Pereira, 2011).

6.2 ÀMBITS DE RECERCA

6.2.1 TEMPORITZACIÓ DEL PROCÉS DE RECERCA

A continuació és presenta el cronograma del projecte de recerca, on es defineix la seqüència temporal de cada una de les fases de la investigació i es delimiten de forma clara i precisa les diferents actuacions ha realitzar durant tot el procés.

Taula 1

Temporització, Seqüència temporal de les fases i actuacions de l'estudi

FASES	ACTUACIONS	MARÇ				ABRIL					MAIG					JUNY			
		1	2	3	4	1	2	3	4	5	1	2	3	4	5	1	2	3	4
I. DEFINICIÓ I ABAST DEL PROBLEMA	Introducció																		
	Justificació																		
	Plantejament del problema																		
II. FONAMENTACIÓ TEÒRICA	Marc normatiu																		
	Marc teòric																		
III. PROPOSTA METODOLÒGICA	Marc metodològic																		
IV. APLICACIÓ	Recollida de dades	Entrevista																	
		Qüestionari online docents																	
		Qüestionari telefònic famílies																	
	Anàlisi de dades																		
	Obtenció de resultats																		
	Elaboració conclusions																		
V. REDACCIÓ PROVISIONAL TFM																			

Font: elaboració pròpia.

6.2.2 CONTEXT DE LA INVESTIGACIÓ

Ubicació del centre

Com es pot veure a la figura 1, l'institut escola Trinitat Nova es troba situat al barri de la Trinitat Nova (Google, s.f.), un dels tretze barris que formen el Districte de Nou Barris de Barcelona. Té una població de 7.271 habitants i està delimitat pels carrers d'Aiguablava, Via Favència, Garbí i l'Av. Meridiana.



Figura 1. Ubicació de l'IETN dins el barri Trinitat Nova. Recuperat de Google. (s.f.), 17 d'abril, 2020. Recuperat, de: <https://www.google.com/maps/place/Instituto+Escuela+Trinitat+Nova/@41.4480293,2.1844054,17z/data=!3m1!4b1!4m5!3m4!1s0x12a4bce257c8512b:0x8359be99d94bc948!8m2!3d41.4480253!4d2.1865941>

Característiques del centre

L'institut escola Trinitat Nova és un centre de nova creació organitzat en quatre comunitats d'alumnes de dues unitats a cada nivell d'educació infantil, primària i secundària, menys el grup de 4t de la ESO, amb una unitat al nivell. Hi ha un total de 535 alumnes.

El centre vertebrava el seu projecte educatiu en quatre grans pilars:

- Un centre obert i implicat: on la participació i el protagonisme de l'infant, el jove, les famílies, el barri i les entitats són un motor important per la transformació cap a una comunitat educadora.
- Un centre que acull i acompanya: És primordial fer un bon acolliment als infants i les seves famílies, treballar per un clima de diàleg, de respecte i de convivència tot aprenent amb els altres i gràcies als altres per poder estimular i donar sentit a l'aprenentatge.
- Un centre que investiga, connecta i crea: Posa al centre del procés d'ensenyament i aprenentatge l'alumne com a protagonista. Es defineix el centre com un espai investigador on es fomenta el coneixement a partir del descobriment i de donar respostes als reptes que es plantegen a l'aula i l'entorn. Es prioritzen les intervencions educatives amb coneixements globalitzats, on es fomenta l'esforç, la cooperació i la creativitat individual i col·lectiva.
- Eines i habilitats transversals: Les noves tecnologies són una eina per a l'accés a la informació i l'aprenentatge, tot fomentant l'esperit crític i l'adquisició d'informació i coneixement. L'educació emocional permet desenvolupar competències per gestionar capacitats, habilitats i actituds.

6.2.3 DESTINATARIS

La mostra d'aquesta recerca està composta pels membres de l'institut escola Trinitat Nova, concretament per:

- Director i cap d'estudis de l'educació secundària obligatòria, com a representants de l'equip directiu del centre educatiu i els que, pel seu nivell de responsabilitat i dedicació a l'organització, ofereixen una visió més global del fenomen d'estudi.
- Els docents de l'etapa de secundària, des de primer fins a quart de la ESO. Seleccionats per ser els professionals que mantenen el contacte directe amb les famílies en el dia a dia a l'institut. I els que, a partir de la seva tasca docent, poden aportar informació respecte a la participació i implicació de les mares i pares a la institució escolar.
- Les famílies dels alumnes de la ESO, un altre pilar fonamental de la investigació. Aporten informació rellevant sobre la participació al centre educatiu, des d'una perspectiva personal com a mares i pares i de cara a l'organització, en relació a la seva gestió i plantejament.

Els participants que formen la mostra s'han seleccionat mitjançant un mostreig no probabilístic intencional o de conveniència, ja que es realitza tenint en compte la facilitat d'accés que es té i perquè pertanyen a la població d'interès (Rodríguez, 2016).

Finalment, els subjectes participants de la investigació són els membres de l'equip directiu i els docents de l'educació secundària obligatòria. Com a conseqüència de la manca de dades recollides de les famílies, aquestes s'han eliminat de la mostra. Per tant, únicament es té en compte i s'analitza l'opinió de l'equip directiu i dels docents de l'institut escola Trinitat Nova.

Taula 2

Mostra dels subjectes participants integrats en la investigació

Mostra	Equip directiu	Docents	Total
N	2	19	21
Sexe: Dona	1	13	14
Sexe: Home	1	6	7
Edat: entre 18-24 anys	-	6	6
Edat: entre 25-34 anys	-	7	7
Edat: entre 35-44 anys	-	2	2
Edat: entre 45-54 anys	2	4	6
Edat: més de 54 anys	-	-	-
Anys d'experiència: menys de 5	-	7	7
Anys d'experiència: entre 5-10	-	6	6
Anys d'experiència: entre 10-15	-	1	1
Anys d'experiència: més de 15	2	5	7

Font: elaboració pròpia

6.2.4 MATERIALS

6.2.4.1 L'ENTREVISTA

McMillan y Schumacher (2005), es refereixen a l'entrevista com “preguntes amb resposta oberta per obtenir dades sobre els significats del participant: com conceben el seu món els individus i com expliquen o donen sentit als esdeveniments importants de les seves vides” (Citat per Meneses i Rodríguez, 2011, p.35).

L'entrevista és un dels principals instruments de la investigació qualitativa. La seva finalitat és recollir informació a través d'un procés de comunicació sobre la interpretació de la realitat que fa la persona entrevistada d'un objecte d'estudi concret a partir de les preguntes dissenyades per l'entrevistador/a.

Meneses i Rodríguez (2011) exposen les característiques principals que descriuen l'entrevista com a instrument de recollida de dades: 1) És una tècnica d'obtenció d'informació de caire verbal; 2) Té lloc una dinàmica interactiva entre entrevistador i entrevistat, on el primer és el que pregunta i el segon respon; 3) Segueix un estil informal; 4) La persona entrevistada pot donar una resposta pròpia, ja que les preguntes que es plantegen són obertes; 5) L'objectiu és entendre les idees i creences de l'entrevistat/da; 6) És tasca de l'entrevistador/a generar el context adequat per a que tingui lloc el coneixement; 7) L'entrevistador/a ha de posar en joc tècniques de persuasió per a que la persona entrevistada respongui de la forma més adequada possible; 8) L'entrevistador/a ha de registrar la informació extreta de l'entrevista.

Buendía, Colás i Hernández (1998) descriuen les diferents tipologies d'entrevista segons la seva estructura i disseny:

- Entrevista estructurada: es realitza mitjançant un guió elaborat prèviament. Es caracteritza per ser un tipus d'entrevista inflexible, on les preguntes, el seu ordre i presentació està prefixat i no hi ha lloc pels aclariments o preguntes complementàries.
- Entrevista semiestructurada: és més flexible i oberta. S'utilitza un guió d'entrevista, encara que l'entrevistador/a pot realitzar canvis, ja sigui alternant l'ordre, la forma o el número de preguntes, sense perdre l'objectiu pel qual s'ha elaborat l'entrevista i la informació que cal recopilar.
- Entrevista no estructurada: És totalment flexible, ja que hi ha un guió preparat. L'entrevistador/a determina el tema, i en el transcurs de l'entrevista, va formulant el contingut, el número de preguntes i la seva seqüència. Requereix un alt grau de preparació pel que fa al coneixement sobre la temàtica i la direcció de l'entrevista, sense perdre la finalitat global.

En aquest cas concret, l'elecció recau en l'entrevista semiestructurada, ja que la seva flexibilitat i interacció amb la persona entrevistada permet ajustar i clarificar les preguntes i les respostes i permet recollir informació contextualitzada i d'interès per la recerca. És un bon complement de la informació obtinguda mitjançant instruments quantitius sobre el mateix objecte d'estudi (triangulació de les dades).

6.2.4.2 EL QÜESTIONARI

El qüestionari és un procediment per l'obtenció i registre de dades quantitatives, una tècnica d'avaluació que permet arribar a una gran part de la població de manera ràpida i econòmica. És un instrument estandarditzat que consta d'un conjunt de preguntes que permeten recollir informació de manera sistemàtica i organitzada sobre la mostra amb la que es treballa i el tema objecte d'estudi de la investigació, ja sigui mitjançant la creació d'un instrument específic per la investigació o utilitzant un instrument existent, de forma total o parcial (Muñoz, 2003).

Meneses i Rodríguez (2011) consideren que el qüestionari és l'instrument que pretén: a) produir dades quantitatives pel seu tractament i anàlisi estadístic; b) realitzant preguntes estructurades a un determinat conjunt de persones, c) aquestes persones representen una determinada població.

S'agafa com a referència la classificació que fan Aravena, Kimelman, Micheli, Torrealba i Zúñiga (2006) dels tipus de qüestionaris que es poden utilitzar:

- Cara a cara: l'investigador/a és qui fa les preguntes de manera personal i enregistra les respostes.
- Telefònica: l'aplicació del qüestionari es fa mitjançant la comunicació telefònica.
- Auto-administrada: els participants reben el qüestionari per correu tradicional o pel correu electrònic i l'han de llegir i respondre de forma autònoma.

En el present estudi s'ha dut a terme l'administració electrònica del qüestionari dels docents, ja que suposa un baix cost, permet treballar de forma flexible amb grans mostres i dur a terme el seguiment dels participants (recordatoris) i facilita la gestió de les respostes, evitant els errors de transcripció per a l'anàlisi (Meneses i Rodríguez, 2011).

És important decidir quin tipus de preguntes s'utilitzaran en el qüestionari. Com exposa Arango (1993), "l'elecció del tipus de pregunta i la seva formulació és una de les tasques més delicades en l'elaboració del qüestionari". La classificació que proposa l'autora és la següent: a) Les preguntes obertes, les quals ofereixen gran llibertat en l'expressió de la resposta; b) Les preguntes tancades permeten l'elecció de la resposta entre les diferents alternatives proposades. Existeixen les dicotòmiques, amb dos categories de resposta i les d'elecció múltiple, on existeixen més de dos categories i els participants en poden escollir només una (ordinals) o més d'una resposta (nominals).

En la investigació que ens ocupa, s'ha fet ús dels dos tipus de preguntes que proposa l'autora, predominant les preguntes tancades. El motiu d'aquesta elecció és que aquest tipus de preguntes faciliten el posteriori anàlisi de les dades i la major i millor participació de les persones de la mostra.

Muñoz (2003) exposa la seqüència que s'ha de seguir en el moment d'elaborar un qüestionari i s'ha tingut en compte alhora de crear els qüestionaris utilitzats en el projecte de recerca.

1. Determinar quin tipus informació es necessita.
2. Seleccionar els aspectes més rellevants per aconseguir-la.
3. Decidir la modalitat més adequada del qüestionari.
4. Elaborar la primera redacció de l'instrument de recollida de dades.
5. Sotmetre a crítica la primera versió del qüestionari pels experts.
6. Posar-la a prova amb un grup experimental.
7. Fer una reelaboració en el cas que sigui necessari i establir els procediments per la seva aplicació.

6.3 INSTRUMENTS DE RECOLLIDA DE DADES

6.3.1 L'ENTREVISTA

L'entrevista individual semiestructurada (veure annex 3) va dirigida al director/a del centre i el/la cap d'estudis de l'educació secundària obligatòria, amb una durada aproximada de 40 minuts. És de creació pròpia, elaborada expressament per a aquesta recerca.

Consta d'una breu presentació inicial, on s'exposen els objectius i característiques de l'estudi i el tractament ètic de les dades (veure annex 1 i annex 2). Està integrada per un total de 22 preguntes: les 4 primeres fan referència a dades d'identificació personal, per recopilar informació sobre el perfil sociodemogràfic de la persona entrevistada i són preguntes tancades. Les 18 preguntes restants són obertes i amb finalitat exploratòria, enfocades a recopilar informació sobre:

- La gestió de la participació familiar al centre: 3 de resposta oberta (nº 1,3 i 6) i 3 de resposta tancada (nº 2, 4 i 5).
- Els àmbits i eines de participació que s'ofereixen a les famílies: 3 preguntes de resposta tancada (nº 7, 9 i 10) i una de seguiment (nº8).
- Les accions docents que garanteixen la presència de les mares i pares al centre educatiu: 3 preguntes de resposta oberta (nº 11, 12 i 13).
- Els elements que poden motivar o dificultar la seva implicació en el dia a dia a l'institut: 1 de resposta tancada (nº 14) i 2 de resposta oberta (nº 15 i 16).

Les 2 últimes preguntes són de caire general (1 de resposta oberta (nº17) i una de resposta tancada (nº18)), on la persona entrevistada fa una valoració global de l'estat de la qüestió i estima la necessitat d'afegir més informació.

6.3.2 EL QÜESTIONARI

S'han creat un qüestionari expressament per la present investigació, dirigit als docents de l'etapa d'educació secundària (veure annex 4).

El qüestionari dels docents, es presenta mitjançant un enllaç electrònic i es responen en línia i de forma senzilla i ràpida, 15 minuts aproximadament. Està format per un conjunt d'ítems inicials enfocats a recopilar informació sociodemogràfica dels participants i la resta d'ítems dirigits a recollir dades necessàries i rellevants sobre l'objecte d'estudi, com són el plantejament i gestió de la participació familiar al centre educatiu, els àmbits i eines de participació que s'ofereixen a les famílies, les accions docents que garanteixen la seva presència a l'organització escolar i els factors que afavoreixen i/o limiten la implicació de les mares i pares a l'institut.

Taula 3

Característiques generals de l'instrument qualitatiu (qüestionari)

QÜESTIONARI DOCENTS				
Dimensions	Nº Ítems	Tipus de pregunta	Escales de resposta	Ítems
Dades sociodemogràfiques	4	Tancada	Dicotòmica	Inicials
		Oberta	Múltiple	
Plantejament i gestió de la participació familiar al centre educatiu	8	Tancada	Dicotòmica	1, 2, 5
			Múltiple	3, 4
		Oberta	Tipus Likert	2
			Oberta	3, 6
Àmbits i eines de participació que s'ofereixen a les famílies	7	Tancada	Dicotòmica	7, 13
			Múltiple	9
		Oberta	Tipus Likert	10, 11, 12
			Oberta	8
Accions docents que garanteixen la seva presència a l'organització escolar	7	Tancada	Dicotòmica	17
			Múltiple	16
		Oberta	Tipus Likert	14, 15, 19
			Oberta	18, 20
Factors que afavoreixen i/o limiten la implicació de les mares i pares a l'institut.	8	Tancada	Dicotòmica	21, 24, 27
			Múltiple	23, 26
		Oberta	Tipus Likert	22
			Oberta	25,28
Total	34	-	-	-

Font: elaboració pròpia.

7. RESULTATS

7.1 ANÀLISI DE RESULTATS

L'anàlisi de les dades és una etapa central de la investigació, on té lloc l'estudi de la informació recopilada dels instruments de recollida de dades en base a les hipòtesis i/o objectius de l'estudi. En la present recerca, i de forma simultània, es realitza l'anàlisi qualitatiu i quantitatiu, per tal de poder extreure els resultats del projecte de recerca.

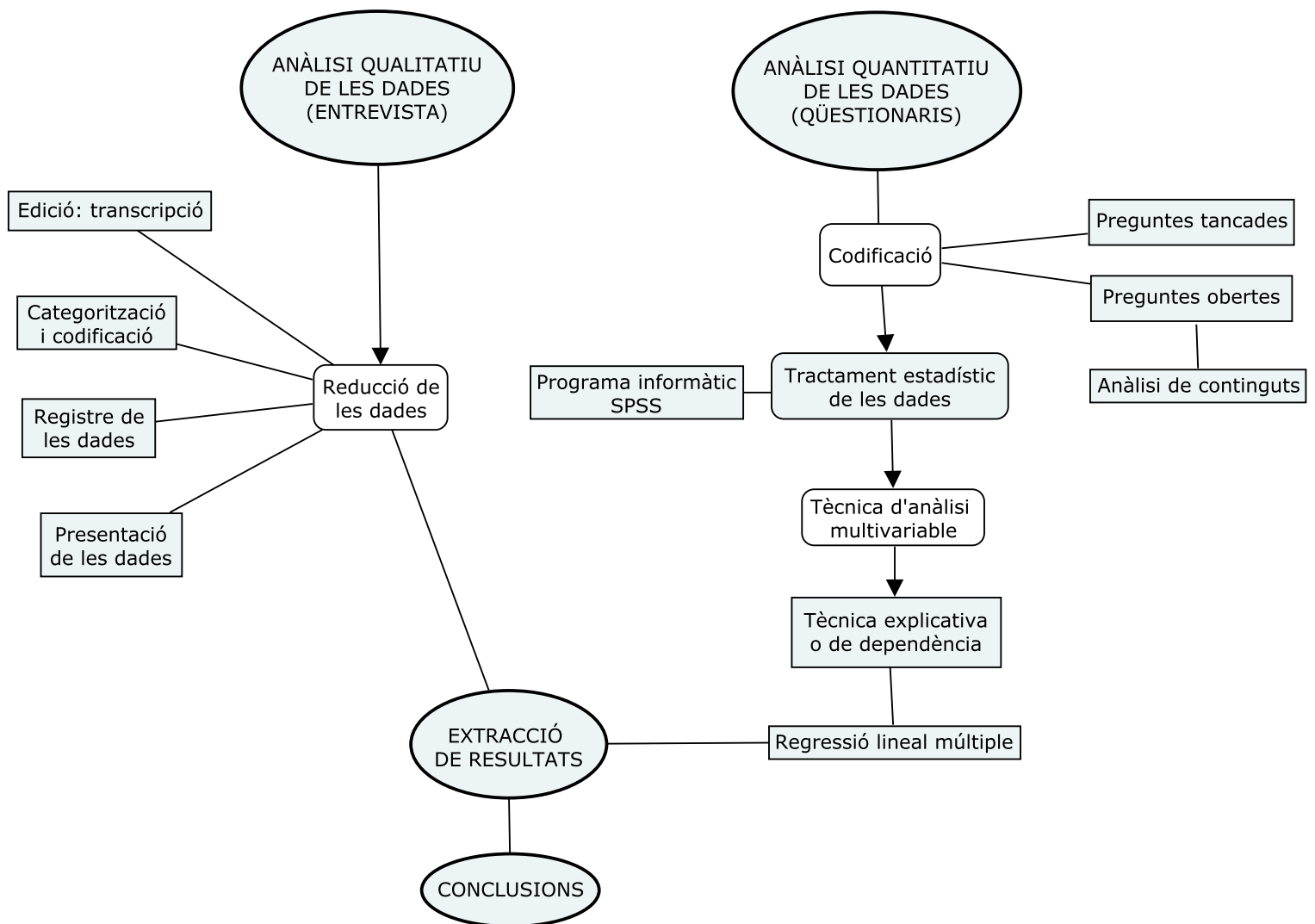


Figura 2. Esquema detallat del procés d'anàlisi de dades. Elaboració pròpia.

7.1.1 ENTREVISTES

Pel que fa a l'anàlisi de l'entrevista, aquest procés està condicionat per l'enfocament qualitatiu des del que s'emmarca l'estudi i l'objectiu científic que es pretén assolir, ja que determina la manera de tractar i treballar les dades (Colás Bravo, 1998). Per tant, es parteix d'una metodologia qualitativa amb un objectiu descriptiu, el qual engloba la descripció de processos, relacions, contextos, situacions i persones.

Amb la intenció de descriure i explicar de forma detallada quin procés d'anàlisi de dades es dur a terme, s'agafen com a referència les diferents fases que proposa Navarrete (2011):

Reducció de les dades: Aquesta etapa es caracteritza per la simplificació, resum, selecció, ordre i classificació de les dades.

- Edició: fase de revisió de les dades, tenint en compte la representativitat de la informació, la fiabilitat i validesa de l'instrument de mesura. El primer que s'ha de fer és la transcripció de l'entrevista (text de camp) (veure annex 5 i annex 6).

Taula 4

Transcripció de l'entrevista a la cap d'estudis de l'ESO

Al vostre centre educatiu, quin valor li doneu a la participació de les famílies?

Transcripció

A veure, per nosaltres és molt important tot el que els pares pensen perquè els pares...a veure, ells s'imaginem pels seus fills tot un camí, ells han vingut, molts són nouvinguts, que han vingut amb unes expectatives i aleshores, aquests pares han lluitat molt per estar aquí, estan lluitat molt per poder continuar. A nosaltres ens interessa saber quina és la realitat de casa, quina es la situació i quines són les expectatives. I a partir d'aquí poder anar explicant, justificant i treballant. Nosaltres tenim uns alumnes que tenen dificultats i que aleshores, nosaltres ens hem de posar en contacte amb els pares per explicar si tiren endavant, no tiren endavant, quines sortides hi ha, etc... Per tant, són importantíssims els pares, perquè els seus fills són els que treballen a classe i tot això, però nosaltres en aquests pares els volem fer partícips de l'educació dels seus fills. Això a nivell acadèmic. A part, a nivell personal i tot això, ens interessa la participació dels pares en activitats, en projectes, etc... però no tant en el dia a dia acadèmic dels seus fills. Ens interessa sobretot que els pares sàpiguen, nosaltres i els pares puguem traçar el camí dels seus fills per poder tirar endavant.

Font: elaboració pròpia.

- Categorització i codificació: permeten crear unitats d'informació significativa del text estudiat, tot establint codis als fragments del text que comparteixen una mateixa idea. La categorització consisteix en dividir la informació del text en unitats temàtiques (generals) i la seva posterior classificació en característiques, propietats o aspectes del fenomen objecte d'estudi (específiques). Per l'elaboració del sistema de categories s'utilitza l'estratègia deductiva-inductiva. Pel que fa a la

codificació, es refereix a l'assignació d'una paraula o etiqueta a cada unitat categorial, un sistema de representació de codis (abreviatura de paraules) (Veure annex 7 i annex 8).

Taula 5

Categorització i codificació de l'entrevista a la cap d'estudis de l'ESO

Selecció d'unitats d'anàlisi	Unitats d'anàlisi	Codificació unitats d'anàlisi (Categories)
per nosaltres és molt important tot el que els pares pensen	és molt important tot el que els pares pensen	Valor participació
A nosaltres ens interessa saber quina és la realitat de casa, quina es la situació i quines són les expectatives.	ens interessa saber quina és la realitat de casa, quina es la situació i quines són les expectatives.	Interès per les famílies
són importantíssims els pares, perquè els seus fills són els que treballen a classe i tot això, però nosaltres en aquests pares els volem fer partícips de l'educació dels seus fills. Això a nivell acadèmic.	són importantíssims els pares , perquè els seus fills són els que treballen a classe i tot això, però nosaltres en aquests pares els volem fer partícips de l'educació dels seus fills .	Valor participació
a nivell personal i tot això, ens interessa la participació dels pares en activitats, en projectes, etc..	ens interessa la participació dels pares en activitats, en projectes, etc..	Valor participació
Ens interessa sobretot que els pares sàpiguen, nosaltres i els pares puguem traçar el camí dels seus fills per poder tirar endavant.	Ens interessa sobretot que els pares sàpiguen, nosaltres i els pares puguem traçar el camí dels seus fills per poder tirar endavant .	Treball conjunt

Font: elaboració pròpia

- Registre de les dades: s'utilitza l'índex temàtic com a esquema de codificació segons les categories i propietats establertes, per tal d'ordenar la informació (veure annex 9).

Taula 6

Índex temàtic de les categories establertes

Índex temàtic	
Categories	Definició
1. Valor participació	Significat i importància que li dona el centre a la participació de les famílies en el dia a dia a l'institut.
2. Interès per les famílies	Conèixer la situació individual de cada alumne i la seva família.
3. Treball conjunt	Necessitat d'actuar de forma cooperativa i mancomunada per poder avançar en el desenvolupament acadèmic i personal dels alumnes

- Presentació de les dades (tabulació): es tracta de representar les dades de forma visual i sistemàtica, organitzant les característiques i les relacions entre diferents conjunts de dades. En aquest cas s'utilitzen les matrius per presentar la informació, quadres de doble entrada on es registren les dades (fragments del text, cites o frases), oferint una visió global i estructurada de la informació (veure annex 10).

Taula 7

Matriu per presentar les dades de les entrevistes

CATEGORIES	CASOS	
	Cap d'estudis de l'ESO	Director
Valor participació	Els pares i mares són molt importants en i per l'educació dels fills/es. Se'ls vol fer participis en el desenvolupament acadèmic i personal dels alumnes. A més de les activitats i propostes que ofereix el centre. Actualment és un tema difícil d'abordar i una gran preocupació.	La participació és un hàbit a que passin coses, ofereix l'oportunitat de compartir objectius i té sentit quan el que es fa és important i imprescindible. Diferents definicions de participació: - Participació d'acció compartida: la participació forma part de l'acció educativa, de com prendre decisions i acords conjunts sobre l'educació dels fills/es. Té l'objectiu d'empoderar a les famílies. - Participació de moments conjunts: es construeix sentiment de grup, de pertinença, de que som comunitat. També és participació el reconeixement de les famílies cap a l'escola.
Interès per les famílies	Existeix la intenció de conèixer a les famílies en profunditat, la seva realitat, expectatives,...	Es dona importància a entendre des d'on es miren l'educació les famílies i com l'enfronten, quines experiències han tingut amb l'educació i en quin moment es troben.
Treball conjunt	Es planteja un treball compartit entre docents i famílies per tal de marcar quin camí seguir amb el seu fill/a (procediments, acords,...).	És important compartir objectius educatius, participar junts en l'acció educativa, per tal d'arribar a acords sobre com actuar. Alhora, és importants sentir que som comunitat.

Font: elaboració pròpia.

7.1.2 QÜESTIONARI

Anguita, Labrador i Campos (2003) afirmen que el primer pas per l'obtenció i anàlisi de les dades dels qüestionaris és la codificació, entesa com l'assignació de símbols o números a les diferents preguntes i respostes dels instruments i als participants (veure annex 12). La codificació de les preguntes tancades, dicotòmiques i d'elecció múltiple, es realitza assignant valors numèrics. En el cas de les segones, es donen números consecutius a cada una de les alternatives de resposta que s'ofereixen.

Taula 8

Codificació de les dades del qüestionari

VARIABLE	CATEGORIA	NIVELL DE MESURA	CODIFICACIÓ
Sexe	Dona	Nominal	1
	Home		2
Edat	18 anys a 24 anys	Escala	1
	25 anys a 34 anys		2
	35 anys a 44 anys		3
	45 anys a 54 anys		4
	Més de 54		5
Experiència	Menys de 5	Escala	1
	Entre 5 i 10		2
	Entre 10 i 15		3
	Més de 15		4
Especialitat	Ciències naturals	Nominal	1
	Llengües		2
	Ciències socials		3
	Orientació educativa		4
	Educació física		5
	Gestió comunitària		6
	Primària		7
	Tecnologia		8
Participació	Sí	Nominal	1
	No		2
Significat	Sí	Nominal	1
	No		2

Font: elaboració pròpia.

Per tal de poder codificar les preguntes amb respostes no numèriques (obertes) (veure annex 11) es realitzen els passos que proposa l'Institut Obert de Catalunya (2016):

1. Llegir les respostes de la diferents preguntes de tots els qüestionaris.
2. A partir de la lectura de les respostes, establir classes de respostes.
3. Assignar un codi a cadascuna de les classes de preguntes (codificació).

Taula 9

Respostes obtingudes de les preguntes obertes

Pregunta oberta nº 1: Especialitat

Respostes obtingudes	a) Biologia.
	b) Psicologia.
	c) Geografia i Història.
	d) Educació física.
	e) Llengua catalana.
	f) Gestió comunitària.
	g) Orientació educativa.
	h) Ciències Naturals.
	i) Primària.
	j) Orientació Educativa.
	k) Tecnologia.
	l) Educació Física.
	m) Lengua y literatura Castellana.
	n) Lengua i literatura Catalana.

Font: elaboració pròpia

Taula 10

Codificació de respostes obertes

Categoria de respostes	Respostes incloses	Codificació
Ciències naturals	a, h	1
Llengües	e, m, n	2
Ciències socials	b, c	3
Orientació educativa	g, j	4
Educació física	d, l	5
Gestió comunitària	F	6
Primària	I	7
Tecnologia	K	8

Font: elaboració pròpia.

Un cop codificades les respostes, es crea la base de dades informatitzada utilitzant el programa SPSS (veure annex 13), permetent el tractament estadístic de les dades. Aquest posterior anàlisi es realitza mitjançant la tècnica d'anàlisi multivariable, la qual es caracteritza per explicar i descriure la relació entre varies variables al mateix temps (Buendía, 1998).

Taula 11
Base de dades informatitzada

	CONSENTIMENTINFORMAT	SEXE	EDAT	EXPERIÈNCIA	ESPECIALITAT
1	Sí	Dona	de 35 a 44 ...	Més de 15	.
2	Sí	Dona	de 25 a 34 ...	Entre 5 i 10	Educació física
3	Sí	Dona	de 35 a 44 ...	Entre 10 i 15	Ciències socials
4	Sí	Dona	de 35 a 44 ...	Menys de 5	Orientació educativa
5	Sí	Dona	de 35 a 44 ...	Entre 5 i 10	Ciències naturals
6	Sí	Home	de 25 a 34 ...	Entre 5 i 10	Ciències naturals
7	Sí	Dona	Més de 54 ...	Entre 5 i 10	Llengües
8	Sí	Home	de 25 a 34 ...	Menys de 5	Orientació educativa
9	Sí	Dona	de 45 a 54 ...	Més de 15	Llengües
10	Sí	Home	de 25 a 34 ...	Menys de 5	Tecnologia
11	Sí	Dona	de 35 a 44 ...	Menys de 5	.
12	Sí	Dona	de 25 a 34 ...	Menys de 5	Llengües
13	Sí	Dona	Més de 54 ...	Més de 15	Primària
14	Sí	Home	Més de 54 ...	Més de 15	.
15	Sí	Home	Més de 54 ...	Més de 15	.
16	Sí	Dona	de 25 a 34 ...	Menys de 5	Educació física
17	Sí	Dona	de 35 a 44 ...	Menys de 5	Ciències socials
18	Sí	Home	de 35 a 44 ...	Entre 5 i 10	Gestió comunitària
19	Sí	Dona	de 45 a 54 ...	Entre 5 i 10	.

Font: elaboració pròpia.

Uriel i Aldás (2005) fan una classificació de la tècnica multivariable en dos grans grups: tècniques explicatives o de dependència i tècniques descriptives o d'interdependència (Citada per Closas, Arriola, Zening, Amarilla, Jovanovich, 2013, p.69). En el present estudi interessa la tècnica explicativa o de dependència, l'objectiu de la qual és establir si el conjunt de variables independents afecta a les variables dependents de manera conjunta o individualment. D'aquest gran grup, concretament s'aplica la tècnica de regressió lineal múltiple. Es considera la més adequada ja que a l'anàlisi només hi ha una variable dependent, el valor de la qual depèn de varies variables independents mètriques o no mètriques. Permet observar si existeix relació significativa entre les variables independents i la dependent.

7.2 RESULTATS EN RELACIÓ ALS OBJECTIUS DE LA INVESTIGACIÓ

7.2.1 OBJECTIU ESPECÍFIC 1

Taula 12

Instruments i ítems relatius a l'objectiu 1

O. E. 1. Conèixer com planteja i gestiona el centre educatiu la participació de les famílies.	
Instrument	Ítems
Entrevista equip directiu	Preguntes 1-6
Qüestionari docents	Preguntes 1-8

Font: elaboració pròpia.

- **Entrevista equip directiu.**

1. Al vostre centre educatiu, quin valor li doneu a la participació de les famílies?

Taula 13

Valor de la participació al centre educatiu

CATEGORIES	CASOS	
	Cap d'estudis de l'ESO	Director
Valor participació	Els pares i mares són molt importants en i per l'educació dels fills/es. Se'ls vol fer partícips en el desenvolupament acadèmic i personal dels alumnes. A més de les activitats i propostes que ofereix el centre. Actualment és un tema difícil d'abordar i una gran preocupació.	La participació és un hàbit a que passin coses, ofereix l'oportunitat de compartir objectius i té sentit quan el que es fa és important i imprescindible. Diferents definicions de participació: - Participació d'acció compartida: la participació forma part de l'acció educativa, de com prendre decisions i acords conjunts sobre l'educació dels fills/es. Té l'objectiu d'empoderar a les famílies. - Participació de moments conjunts: es construeix sentiment de grup, de pertinença, de que som comunitat. També és participació el reconeixement de les famílies cap a l'escola.
Interès per les famílies	Existeix la intenció de conèixer a les famílies en profunditat, la seva realitat, expectatives,...	Es dona importància a entendre des d'on es miren l'educació les famílies i com l'enfronten, quines experiències han tingut amb l'educació i en quin moment es troben.

Font: elaboració pròpia.

La participació de les famílies a l'institut escola Trinitat Nova és un aspecte important en la vida del centre, encara que també complicat. Es transmet una visió clara de com s'entén la participació i quin significat se li dona a la figura de les mares i pares. Hi ha la intenció i la voluntat d'apropar-se a les famílies, de conèixer-les, ja que són un element clau en l'educació dels seus fills/es. I per aquest motiu, es dona especial rellevància a construir i compartir l'acció educativa mitjançant els acords i les decisions conjuntes.

2. Aquest plantejament sobre la participació de les famílies es compartit per tota la comunitat educativa?

Taula 14

Plantejament sobre la participació de les famílies

CATEGORIES	CASOS	
	Cap d'estudis de l'ESO	Director
Treball conjunt	Es planteja un treball compartit entre docents i famílies per tal de marcar quin camí seguir amb el seu fill/a (procediments, acords,...).	És important compartir objectius educatius, participar junts en l'acció educativa, per tal d'arribar a acords sobre com actuar. Alhora, és importants sentir que som comunitat.
Plantejament compartit sobre la participació	El concepte i significat que se li dona a la participació de les famílies és compartit per tota la comunitat educativa.	El concepte i significat que se li dona a la participació no és compartit. Està construït des de la docència.

Font: elaboració pròpia.

Les respostes d'aquesta pregunta ens mostren una opinió contrària dels dos membres de l'equip directiu entrevistats. Mentre la cap d'estudis sí que considera que el plantejament sobre la participació de les famílies és compartit per tota la comunitat educativa, el director del centre opina que alhora de construir-lo no s'han tingut en compte tots els agents implicats, ja que està construït des de la docència. Tot i aquesta desavinença d'opinions, sí que coincideixen en la importància del treball compartit entre docents i famílies per decidir i definir com treballar el desenvolupament acadèmic i personal dels alumnes.

3. Podria explicar quins mecanismes té el centre educatiu per decidir i definir la participació i la comunicació amb les famílies?

Taula 15

Mecanismes de participació i comunicació amb les famílies

CATEGORIES	CASOS	
	Cap d'estudis de l'ESO	Director
Mecanismes participació	Es fa una proposta nova, fer les entrevistes durant una setmana un cop al trimestre. S'ha de crear xarxa entre els pare perquè participin.	En àmbit informal mitjançant les rutines del centre: - Estar al recinte de l'escola amb els seus fill/es (entrades i sortides). - Converses sobre els fills/es amb les famílies per tal de generar proximitat. - Establir confiança i moments d'escolta. En l'àmbit formal: - Equips tutorials.
Comunicació	El contacte entre docents i famílies és constant, per tal d'elaborar el procés a dur a terme amb els alumnes.	Es generen moments en la quotidianitat del centre on establir relació amb les famílies, trobades de proximitat on poder opinar, entendre'ns,...

Font: elaboració pròpia.

Pel que fa als mecanismes de participació que utilitza el centre, se'n plantegen de diferents en funció de l'àmbit, ja sigui formal o informal. Pel que fa a l'àmbit formal, es remarca l'ús de les tutories i les entrevistes amb famílies. En l'àmbit informal, s'utilitzen les rutines del centre com a mitjà per aproximar-se a les mares i pares. La comunicació entre docents i tutors és un aspecte comentat per les dues persones entrevistades, considerant aquests moments de relació imprescindibles per arribar a les famílies.

4. Existeix l'AFA al centre? Funciona?

Taula 16

L'AFA al centre educatiu

CATEGORIES	CASOS	
	Cap d'estudis de l'ESO	Director
AFA	Es va iniciar de 0 fa un any. Actualment ja ha començat a funcionar (persones, càrrecs i reunions).	Funciona des de fa 2-3 mesos. Actualment ja estan assignats els càrrecs i han iniciat les reunions amb l'equip directiu. Tot i que és molt feble, permet reconèixer la importància que tenen les famílies al centre, facilitant la seva participació en la presa de decisions.

Font: elaboració pròpia.

L'AFA del centre es va iniciar fa un any i des de fa 2 o 3 mesos ja funciona de forma activa. Actualment ja tenen els càrrecs assignats i han començat a realitzar reunions amb l'equip directiu. Ara per ara es valora com a molt feble.

5. La participació de les mares i pares al consell escolar és activa?

Taula 17

Participació al Consell Escolar

CATEGORIES	CASOS	
Participació al Consell Escolar	Cap d'estudis de l'ESO	Director
	El nivell de participació de les famílies és molt baix.	La participació és activa i molt baixa, no sempre venen tots. Les persones escollides treballen i no poden assistir a totes les reunions. Tot i que quan ho fan, aporten.

Font: elaboració pròpia.

Es valora la participació de les famílies al Consell Escolar com a molt baixa. Un dels motius és la incompatibilitat horària amb la feina, fet que fa que les mares i pares membres del Consell Escolar no hi puguin assistir al 100%. Tot i que quan ho fan, són persones actives i col·laboren.

6. Podria explicar de quina manera es gestiona la participació de les mares i pares a la institució escolar?

Taula 18

Gestió de la participació a la institució escolar

CATEGORIES	CASOS	
Gestió participació famílies	Cap d'estudis de l'ESO	Director
	S'encarrega un membre de l'equip directiu, responsable de la comunitat. Conjuntament amb el dinamitzador d'activitats, assumeixen la relació amb les famílies. També, d'incorporar les seves iniciatives a les activitats de l'espai educatiu.	Es gestiona la participació des de les accions quotidianes del centre, incorporades en el dia a dia de l'acció educativa. Les famílies han d'establir un contacte diari amb els docents, ja sigui des del diàleg formal o informal o des d'accions compartides i col·lectives.

Font: elaboració pròpia.

Per una banda, s'ha creat un càrrec dins l'equip directiu encarregat de la comunitat. Aquesta persona, en col·laboració amb el dinamitzador d'activitats, són els responsables de la gestió i relació amb les famílies (assistència a les reunions, iniciatives d'activitats,...). Per l'altra, es considera que aquesta gestió s'ha de dur a terme en el dia a dia del centre, establint una relació diària amb les famílies a partir de les accions quotidianes del centre.

- **Qüestionari docents.**

1. Consideres que la participació de les famílies és un aspecte rellevant en el funcionament del centre on treballes?

Taula 19

Rellevància de la participació en el funcionament del centre

	Frecuencia	Porcentaje	Porcentaje válido	Porcentaje acumulado
Válido Sí	16	84.2	84.2	84.2
No	3	15.8	15.8	100.0
Total	19	100.0	100.0	

Font: elaboració pròpia.

El 84,2% de les persones entrevistades consideren que la participació sí que és un aspecte rellevant en el funcionament del centre. Per contra, hi ha un 15,8% que consideren que no ho és, una proporció baixa en comparació amb els 16 docents que responen de forma afirmativa.

2. Creus que el centre i les famílies li donen el mateix significat a la participació?

Taula 20

Significat de la participació segons el centre i les famílies

	Frecuencia	Porcentaje	Porcentaje válido	Porcentaje acumulado
Válido Sí	4	21.1	22.2	22.2
No	14	73.7	77.8	100.0
Total	18	94.7	100.0	
Perdidos Sistema	1	5.3		
Total	19	100.0		

Font: elaboració pròpia.

Els resultats mostren que la majoria dels docents, un total de 14, consideren que centre educatiu i famílies donen significats diferents a la participació. Només són 4 els docents que creuen que sí que es dona el mateix significat. En aquest cas, es pot veure com hi ha una persona que no ha respost a la pregunta plantejada.

3. De què creus que depèn la diferència de significats?

Taula 21

Factors que condicionen la diferència de significats

		Frecuencia	Porcentaje	Porcentaje válido	Porcentaje acumulado
Válido	Grau integració en el funcionament del centre	1	5.3	7.1	7.1
	Motivació i interès	1	5.3	7.1	14.3
	Expectatives i experiència participativa	2	10.5	14.3	28.6
	Importància a l'educació i a la participació	4	21.1	28.6	57.1
	Percepció de com participar	2	10.5	14.3	71.4
	Perspectiva de mirada i edat dels alumnes	1	5.3	7.1	78.6
	Models d'escola diferents	1	5.3	7.1	85.7
	Comunicació	1	5.3	7.1	92.9
	Implicació	1	5.3	7.1	100.0
	Total	14	73.7	100.0	
Perdidos	Sistema	5	26.3		
Total		19	100.0		

Font: elaboració pròpia.

Els resultats d'aquesta pregunta oberta mostren diversitat en les respostes pel que fa als motius que s'associen a la diferència de significats sobre la participació entre centre educatiu i famílies. Amb un total de 14 respostes, 5 persones no han contestat a la pregunta, la que obté un major número de respostes correspon a la importància que es dona a l'educació i a la participació per part de les famílies (21,1%). En segon lloc, hi ha les expectatives i experiència participativa i la percepció de com participar, amb dos respostes respectivament (10,5%). Hi ha 6 persones que consideren que la diferència de significats depèn del grau d'integració de la participació en el funcionament del centre, la motivació i l'interès, la perspectiva de mirada i edat dels alumnes, els models d'escola diferents, la comunicació i la implicació (5,3% en cada resposta).

4. Quin grau d'importància se li dona a la participació familiar al centre?

Taula 22

Grau d'importància que se li dona a la participació

		Frecuencia	Porcentaje	Porcentaje válido	Porcentaje acumulado
Válido	Moderadament important	6	31.6	31.6	31.6
	Important	2	10.5	10.5	42.1
	Molt important	11	57.9	57.9	100.0
	Total	19	100.0	100.0	

Font: elaboració pròpia.

Pel que fa al grau d'importància que se li dona a la participació de les famílies al centre educatiu, el 57,9% dels docents consideren que és molt important, un 31,6% que ho és moderadament i el 10,5% del total de participants, pensen que és important. Els valors negatius mai i rarament no apareixen en les respostes dels docents.

5. La gestió de la participació de les famílies de qui és responsabilitat?

Taula 23

Responsables de la gestió de la participació al centre

	Frecuencia	Porcentaje	Porcentaje válido	Porcentaje acumulado
Válido Dels docents	1	5.3	5.3	5.3
De tota la comunitat educativa	18	94.7	94.7	100.0
Total	19	100.0	100.0	

Font: elaboració pròpia.

De les diferents opcions de resposta, el 94,7% de les persones que han contestat, consideren que la responsabilitat de la gestió de la participació és de tota la comunitat educativa. Només hi ha una persona que considera que és exclusivament dels docents.

6. Dels factors que influeixen en la participació de les famílies al centre, quin creus que és el més important?

Taula 24

Principal factor que influeix en la participació de les famílies

	Frecuencia	Porcentaje	Porcentaje válido	Porcentaje acumulado
Válido Lideratge de l'equip directiu	1	5.3	5.3	5.3
La cultura organitzativa del centre	4	21.1	21.1	26.3
L'actitud dels docents	1	5.3	5.3	31.6
Tots aquests factors són importants	13	68.4	68.4	100.0
Total	19	100.0	100.0	

Font: elaboració pròpia.

Pel que fa als factors que influeixen en la participació de les famílies, es pot veure que hi ha diversitat en les opinions de les persones que han respost el qüestionari. De les 19 persones totals, 13 consideren que tots els factors proposats com a influents en la participació són importants: lideratge de l'equip directiu, la cultura organitzativa del centre, la formació dels docents, l'actitud dels docents, l'actitud de les famílies i el funcionament de l'AFA. La segona opció que obté major número de respostes, amb un total de 4, és la cultura organitzativa del centre. El lideratge de l'equip directiu i l'actitud dels docents obtenen una única resposta respectivament.

7. Creus que hi ha alguna altra variable que influeix en la participació de les famílies al centre i cal tenir en compte?

Taula 25

Altres variables que influeixen en la participació de les famílies

	Frecuencia	Porcentaje	Porcentaje válido	Porcentaje acumulado
Válido Sí	10	52.6	52.6	52.6
No	9	47.4	47.4	100.0
Total	19	100.0	100.0	

Font: elaboració pròpia.

En relació a la pregunta anterior, i demanant per l'existència d'altres variables que poden influir en la participació de les famílies al centre educatiu, el 52,6% dels participants consideren que sí que n'hi ha d'altres i el 47,4% pensen que no.

8. En cas afirmatiu, quina seria?

Taula 26

Noves variables que influeixen en la participació de les famílies

	Frecuencia	Porcentaje	Porcentaje válido	Porcentaje acumulado
Válido Creació d'espais de participació	1	5.3	9.1	9.1
Cultura de centre i de participació	2	10.5	18.2	27.3
Consolidació grup famílies	1	5.3	9.1	36.4
L'etapa educativa dels alumnes	1	5.3	9.1	45.5
Comunicació	1	5.3	9.1	54.5
Interacció	1	5.3	9.1	63.6
Tipologies culturals	2	10.5	18.2	81.8
Actitud	1	5.3	9.1	90.9
Assistència	1	5.3	9.1	100.0
Total	11	57.9	100.0	
Perdidos Sistema	8	42.1		
Total	19	100.0		

Font: elaboració pròpia.

No hi ha una resposta comuna per part dels docents sobre les variables que influeixen en la participació de les famílies. De les 11 persones que han respost, 8 no ho han fet, només hi ha dues respostes amb un 10,5% de coincidència, com són la cultura de centre i de participació i les tipologies culturals. La resta de respostes, creació d'espais de participació, consolidació d'un grup de famílies, l'etapa educativa dels alumnes, la comunicació, la interacció, l'actitud i l'assistència, han obtingut una única resposta (5,3%).

7.2.2 OBJECTIU ESPECÍFIC 2

Taula 27

Instruments i ítems relatius a l'objectiu específic 2

O. E. 2. Determinar quins són els àmbits i eines de participació que s'ofereixen a les famílies.	
Instrument	Ítems
Entrevista equip directiu	Preguntes 7-10
Qüestionari docents	Preguntes 9-15

Font: elaboració pròpia.

- **Entrevista equip directiu.**

7. Les famílies disposen d'espais de participació dins del centre?

Taula 28

Espais de participació per a les famílies

CATEGORIES	CASOS	
	Cap d'estudis de l'ESO	Director
Espais de participació per a mares i pares	Les famílies disposen d'un espai al centre on fer les seves activitats. S'ha creat expressament per a ells/es.	La infermera del CAP realitza activitats amb un grup de mares pakistaneses en un espai del centre.
Àmbits de participació	Estan enfocats directament als pares i mares. Per a que siguin un èxit s'ha de començar des de petits, ja que amb grans costa més.	Existeixen diferents espais de participació: formals, no formals, individuals i col·lectius, gràcies a la confiança. En l'espai de grup formal, les famílies poden realitzar accions dirigides als fills/es i a la comunitat. Són espais de trobada on construir sentiment de pertinença.

Font: elaboració pròpia.

Al centre existeix un espai destinat a les mares i pares, el qual s'ha creat per a que gaudeixin de les activitats que organitza i proposa l'institut. Actualment l'utilitza la infermera del CAP amb un grup de mares pakistaneses. Alhora, existeixen diferents àmbits de participació: formal, no formal, individual i col·lectiu. Es remarca la diferència entre petits i grans i la necessitat de començar a fomentar la participació des de petits, perquè amb els grans és més complicat.

8. En el cas d'oferir aquests àmbits de participació, quins són?

Taula 29

Àmbits de participació

CATEGORIES	CASOS	
	Cap d'estudis de l'ESO	Director
Oferta d'activitats per a mares i pares	S'han començat a fer propostes d'activitats per a mares i pares, com són les que realitza la infermera del CAP (relacions parentals, converses sobre diversos temes). Encara que se n'han de buscar i provar d'altres per a que puguin participar activament. No s'ha dut a terme actualment.	Actualment es realitzen activitats per a mares i pares, com són les que està duent a terme la infermera del CAP.
Paper de la cultura en la participació	Alhora de proposar i fer activitats s'ha de tenir en compte la diversitat de cultures que hi ha al centre. La finalitat és que totes trobin el seu lloc, s'empoderin i es sentin reconegudes.	-

Font: elaboració pròpia.

Pel que fa als àmbits de participació que ofereix el centre a les mares i pares, les dues persones entrevistades exposen el mateix, són les activitats que està realitzant la infermera del CAP amb un grup de mares. Es considera important buscar-ne d'altres, tot i que actualment encara no s'ha posat en marxa. Concretament la cap d'estudis, fa menció de la cultura de les famílies en el moment de pensar i proposar alguna activitat, ja que s'ha de tenir molt en compte per incloure a tothom i que tots i totes trobin el seu espai.

9. Creus que són efectius?

10. Creus que caldria buscar-ne d'altres?

Taula 30

Efectivitat àmbits i espais de participació

CATEGORIES	CASOS	
	Cap d'estudis de l'ESO	Director
Efectivitat àmbits i eines de participació	Són efectius però insuficients. Les activitats que està realitzant la infermera del CAP estan oferint l'ambient adequat per a que les mares s'obrin, s'expressin i es sentin reconegudes. La participació en el desenvolupament acadèmic dels fills/es costa.	Són efectius encara que no hi ha cap indicador que ho mesuri. La participació de les famílies en espais compartits amb els docents faciliten l'empoderament i el reconeixement de les mares i pares.

Font: elaboració pròpia.

Ambdós respostes afirmen que els espais i àmbits de participació que s'ofereixen a les famílies són efectius, ja que donen l'oportunitat a les mares i pares a compartir, expressar-se, sentir-se reconegudes i empoderades. Per contra, no hi ha cap indicador al centre que ho mesuri. Tot i ser efectius també són insuficients i aconseguir que les famílies participin en el desenvolupament acadèmic dels fills/es és complicat.

- **Qüestionari docents.**

9. Al centre educatiu on treballes s'ofereixen espais de participació per les mares i pares?

Taula 31

Oferta d'espais de participació per a les mares i pares

	Frecuencia	Porcentaje	Porcentaje válido	Porcentaje acumulado
Válido Sí	18	94.7	94.7	94.7
No	1	5.3	5.3	100.0
Total	19	100.0	100.0	

Font: elaboració pròpia.

De les 19 persones participants el 94,7% consideren que el centre on treballen sí que ofereix espais de participació per a les famílies. Només hi ha una persona que pensa que no.

10. Podries anomenar quins són aquests espais de participació?

Taula 32

Espais de participació que s'ofereixen a les famílies

	Casos					
	Válidos		Perdidos		Total	
	N	Porcentaje	N	Porcentaje	N	Porcentaje
\$ESPAISPARTICIPACIÓ ^a	18	94.7%	1	5.3%	19	100.0%

a. Grupo de dicotomía tabulado en el valor 1.

\$ESPAISPARTICIPACIÓ frecuencias

		Respuestas		Porcentaje de casos
		N	Porcentaje	
\$ESPAISPARTICIPACIÓ ^a	Activitats formatives	8	23.5%	44.4%
	AFA i Consell Escolar	10	29.4%	55.6%
	Reunions	7	20.6%	38.9%
	Activitats o tallers	7	20.6%	38.9%
	Implicació en projectes escolars i en iniciatives comunitàries	2	5.9%	11.1%
Total		34	100.0%	188.9%

a. Grupo de dicotomía tabulado en el valor 1.

Font: elaboració pròpia.

Dels diferents espais de participació que s'ofereixen des del centre, el 29,4% dels docents consideren que és l'AFA i el Consell Escolar i el 23,5%, que són les activitats formatives. Coincidint en les respostes, amb un 20,6%, trobem les reunions i les activitats i tallers com a altres espais de participació. Amb la puntuació més baixa, un 5,9%, es valora la implicació en projectes escolars i en iniciatives comunitàries com un altre àmbit de participació.

11. De les activitats que es poden organitzar des del centre dirigides a les famílies, quines són les més habituals?

Taula 33
Activitats organitzades i dirigides a les famílies

	Frecuencia	Porcentaje	Porcentaje válido	Porcentaje acumulado
Válido Activitats lúdico-festives i de caire informal	13	68.4	68.4	68.4
Activitats formatives per les famílies	4	21.1	21.1	89.5
Activitats curriculars impartides per les famílies a l'aula	2	10.5	10.5	100.0
Total	19	100.0	100.0	

Font: elaboració pròpia.

Les activitats més habituals que s'organitzen per les famílies són les activitats lúdico-festives i de caire informal per un 68,40% dels participants. El 21,1% consideren que són les activitats formatives dirigides a les mares i pares. Per últim, el 10,5% pensen que les activitats més habituals són les que imparteixen les famílies a l'aula.

12. Amb quina freqüència participen les famílies a les activitats lúdico-festives i de caire informal (festes tradicionals)?

Taula 34
Activitats lúdico-festives

N	Válido	19
	Perdidos	0
Media		3.05
Desv. Desviación		.780

Activitats lúdico-festives

	Frecuencia	Porcentaje	Porcentaje válido	Porcentaje acumulado
Válido Rarament	5	26.3	26.3	26.3
Ocasionalment	8	42.1	42.1	68.4
Freqüentment	6	31.6	31.6	100.0
Total	19	100.0	100.0	

Font: elaboració pròpia.

El 42,1% dels docents, la puntuació més alta, valoren que les famílies participen de manera ocasional a les activitats lúdic-festives que organitza el centre. Hi ha un 31,6% dels participants que opinen que s'hi impliquen de forma freqüent i el 26,3% que ho fan rarament. En aquesta variable no apareixen els valors extrems. Cap docent considera que les famílies no participin mai o ho facin molt freqüentment.

13. Amb quina freqüència participen les famílies a les activitats formatives?

Taula 35
Activitats formatives

N	Válido	19
	Perdidos	0
Media		2.84
Desv. Desviación		.765

Activitats formatives

	Frecuencia	Porcentaje	Porcentaje válido	Porcentaje acumulado
Válido Rarament	7	36.8	36.8	36.8
Ocasionalment	8	42.1	42.1	78.9
Freqüentment	4	21.1	21.1	100.0
Total	19	100.0	100.0	

Font: elaboració pròpia.

En relació a les activitats formatives, 8 docents dels 19 totals (42,1%) consideren que les mares i pares participen ocasionalment en aquest tipus d'activitats organitzades per l'institut. Hi ha 7 participants que creuen que rarament participen (36,8%) i 4 que ho fan de forma freqüent. Cap docent considera que les famílies no participin mai o molt freqüentment en les activitats formatives que proposa el centre educatiu.

14. Amb quina freqüència participen les famílies a les activitats curriculars impartides per les mares i pares a l'aula?

Taula 36

Activitats curriculars impartides per les mares i pares

N	Vàlido	17
	Perdidos	2
Media		2.24
Desv. Desviación		1.091

Activitats curriculars impartides per les mares i pares

		Frecuencia	Porcentaje	Porcentaje válido	Porcentaje acumulado
Vàlido	Mai	5	26.3	29.4	29.4
	Rarament	6	31.6	35.3	64.7
	Ocasionalment	3	15.8	17.6	82.4
	Freqüentment	3	15.8	17.6	100.0
	Total	17	89.5	100.0	
Perdidos	Sistema	2	10.5		
Total		19	100.0		

Font: elaboració pròpia.

En aquest cas, el 31,6% dels participants han contestat que les famílies rarament participen impartint activitats curriculars a l'aula i el 26,3% consideren que no ho fan mai. El 15,8% valoren que ho fan de forma ocasional i freqüent respectivament. El 100% dels docents no creuen que les famílies participin en aquest tipus d'activitat molt freqüentment.

15. Pel que fa a la participació formal, l'AFA és un espai de participació utilitzat per les famílies?

Taula 37

L'AFA com a espai de participació per les famílies

		Frecuencia	Porcentaje	Porcentaje válido	Porcentaje acumulado
Vàlido	Sí	8	42.1	44.4	44.4
	No	10	52.6	55.6	100.0
	Total	18	94.7	100.0	
Perdidos	Sistema	1	5.3		
Total		19	100.0		

Font: elaboració pròpia.

El 52,6% dels participants, un total de 10 persones, consideren que les famílies no utilitzen l'AFA com a espai de participació. Per contra, hi ha 8 docents que sí que consideren que les mares i pares l'utilitzen. En aquesta pregunta hi ha una persona que no ha contestat.

7.2.3 OBJECTIU ESPECÍFIC 3

Taula 38

Instruments i ítems relatius a l'objectiu específic 3

O. E. 3. *Especificar quines accions docents es duen a terme des del centre per garantir la participació familiar.*

Instrument	Ítems
Entrevista equip directiu	Preguntes 11-13
Qüestionari docents	Preguntes 16-22

Font: elaboració pròpia.

- **Entrevista equip directiu.**

11. Com creu que viuen els docents la participació de les mares i pares dins de la institució escolar?

Taula 39

Vivències dels docents sobre la participació

CATEGORIES	CASOS	
	Cap d'estudis de l'ESO	Director
Vivències dels docents sobre la participació	Viuen malament que les mares i pares no assisteixin a les reunions. En canvi, que no participin a les activitats no és la seva principal preocupació.	Existeixen pocs espais de diàleg on compartir les experiències i sensacions respecte al participació de les famílies i crear un discurs compartit sobre aquesta qüestió. Per tenir una resposta s'hauria de preguntar als mestres.

Font: elaboració pròpia.

La primera idea que s'extreu d'aquesta pregunta és que els docents viuen malament i amb preocupació la baixa participació de les famílies a les reunions d'inici de curs, de tutoria,... En canvi, si participen o no a les activitats que s'organitzen o es proposen des del centre no és el seu principal maldecap. Per altra banda, el director exposa no tenir informació suficient com per contestar la pregunta, ja que no hi ha prou espais de diàleg on compartir aquestes experiències.

12. Quins mecanismes de comunicació utilitzen els docents amb les famílies?

Taula 40

Mecanismes de comunicació utilitzats pels docents

CATEGORIES	CASOS	
Mecanismes comunicació	Cap d'estudis de l'ESO	Director
	S'utilitzen tots els mitjans de comunicació (cara a cara, circulars, telèfon, correu electrònic, xarxes socials) per tal d'arribar a les famílies i facilitar la comunicació, ja que amb els pares i mares és complicada.	La paraula cara a cara és el principal mitjà de comunicació i el més potent, ja que permet establir relació amb les famílies. Tot i que també s'utilitzen les circulars, el correu electrònic i el whatsapp, per tal d'arribar a tothom també s'explica la informació parlant. S'utilitzen diferents mitjans a la vegada.

Font: elaboració pròpia.

Les dos persones entrevistades coincideixen en les respostes pel que fa als mecanismes de comunicació. Ambdós exposen la necessitat d'utilitzar-ne de diferents (el cara a cara, les circulars, el correu electrònic, el whatsapp i les xarxes socials) per tal d'arribar al màxim de famílies possibles. Es fa especial èmfasi en el cara a cara com a principal mitjà de comunicació, ja que facilita la relació i proximitat amb les mares i pares.

13. Quines accions concretes duen a terme els docents per fomentar la participació de les famílies?

Taula 41

Accions docents per fomentar la participació

CATEGORIES	CASOS	
Accions docents per fomentar la participació de les mares i pares	Cap d'estudis de l'ESO	Director
	La feina que fan 15 dies abans de la reunió és molt gran i esgotadora. Envien papers amb la informació que les famílies han de signar, truquen a casa,... Quan assisteix el 50% de les famílies es considera un èxit.	- L'actitud i predisposició en el dia a dia al centre. - Converses informals de tu a tu amb les famílies. - En l'àmbit formal, reunions de famílies, les quals permeten crear moments on les famílies poden opinar, sentir-se escoltades i on es prenen acords compartits.

Font: elaboració pròpia.

Les accions que desenvolupen els docents per fomentar la participació de les famílies tenen a veure amb la seva actitud i predisposició. Alhora, mantenen converses informals amb les famílies i realitzen reunions formals, les quals els impliquen molt de temps i esforç.

- **Qüestionari docents.**

16. Consideres que la participació de les famílies al centre és un factor que influeix en el procés educatiu dels alumnes?

Taula 42

Influència de la participació de les famílies en el procés educatiu dels alumnes

N	Vàlido	19
	Perdidos	0
Media		4.63
Desv. Desviación		.496

	Frecuencia	Porcentaje	Porcentaje válido	Porcentaje acumulado
Válido D'acord	7	36.8	36.8	36.8
Totalment d'acord	12	63.2	63.2	100.0
Total	19	100.0	100.0	

Font: elaboració pròpia.

No hi ha cap docent que consideri que la participació de les famílies no és un factor que influeix el procés educatiu dels alumnes. No apareix cap valor negatiu en les seves respostes. El 63,2% està totalment d'acord en que sí que és un element d'influència i el 36,8% hi està d'acord.

17. Creus que la comunicació amb les famílies és un factor important en la seva participació al centre?

Taula 43

Importància de la comunicació en la participació de les famílies

N	Vàlido	19
	Perdidos	0
Media		4.74
Desv. Desviación		.452

És un factor important en la participació de les famílies?

	Frecuencia	Porcentaje	Porcentaje válido	Porcentaje acumulado
Válido Important	5	26.3	26.3	26.3
Molt important	14	73.7	73.7	100.0
Total	19	100.0	100.0	

Font: elaboració pròpia.

El 100% dels docents atribueixen valors positius a la comunicació com a factor important en la participació de les famílies. El 73,7% dels participants opina que és un element molt important i el 26,3% que és important. En cap cas les respostes aporten valors negatius.

18. Dels canals de comunicació més habituals entre docents i famílies, quin creus que és el més eficaç?

Taula 44
Canals de comunicació utilitzats pels docents

	Casos					
	Vàlidos		Perdidos		Total	
	N	Porcentaje	N	Porcentaje	N	Porcentaje
§CANALSCOMUNICACIÓ ^a	19	100.0%	0	0.0%	19	100.0%

a. Grupo de dicotomía tabulado en el valor 1.

		Respuestas		Porcentaje de casos
		N	Porcentaje	
§CANALSCOMUNICACIÓ ^a	Els protocols d'acollida	3	5.4%	15.8%
	Les reunions d'inici de curs	6	10.7%	31.6%
	Les tutories	17	30.4%	89.5%
	Les circulars	3	5.4%	15.8%
	L'agenda escolar	1	1.8%	5.3%
	El plafó d'anuncis	1	1.8%	5.3%
	La web del centre	3	5.4%	15.8%
	El correu electrònic	8	14.3%	42.1%
	Les comunicacions informals (trucades telefòniques)	14	25.0%	73.7%
Total		56	100.0%	294.7%

a. Grupo de dicotomía tabulado en el valor 1.

Font: elaboració pròpia.

El canal de comunicació més eficaç pels docents són les tutories, obtenint 17 respostes d'un total de 19 possibles (30,40%). El segon canal de comunicació millor valorat són les comunicacions informals (trucades telefòniques) recollint 14 respostes (25,0%). El correu electrònic és el tercer més eficaç, l'han contestat 8 docents (14,3%). El segueix les reunions d'inici de curs, considerat eficient per 6 participants (10,7%). En cinquena posició es troben els protocols d'acollida, les circulars i la web del centre, obtenint un total de 3 respostes. En últim lloc coincideix l'agenda escolar i el plafó d'anuncis, contestat per un únic docent (1,8%).

19. Consideres que hi ha algun altre canal de comunicació entre docent i famílies que cal tenir en compte?

Taula 45
Altres canals de comunicació

	Frecuencia	Porcentaje	Porcentaje válido	Porcentaje acumulado
Válido Sí	8	42.1	42.1	42.1
No	11	57.9	57.9	100.0
Total	19	100.0	100.0	

Font: elaboració pròpia.

Del total dels docents, n'hi ha 8 que sí que afegirien algun altre canal de comunicació entre docents i famílies (42.1%). Per contra, 11 dels 19 participants pensen que no és necessari afegir-ne més (57.9%).

20. En cas afirmatiu, quin seria?

Taula 46

Nous canals de comunicació segons els docents

		Frecuencia	Porcentaje	Porcentaje válido	Porcentaje acumulado
Válido	Xarxes socials	4	21.1	50.0	50.0
	Whatsapp	2	10.5	25.0	75.0
	Dinantia	1	5.3	12.5	87.5
	Reunions individuals	1	5.3	12.5	100.0
	Total	8	42.1	100.0	
Perdidos	Sistema	11	57.9		
Total		19	100.0		

Font: elaboració pròpia.

Dels 19 docents que formen la mostra, aquesta pregunta l'han respost 8 (42,1), havent-n'hi 11 (57,9) que no ho han fet. De les 8 respostes recollides, n'hi ha 4 que afegirien les xarxes socials com a canal de comunicació, 2 el whatsapp, 1 el Dinantia i l'última, considera que cal afegir les reunions individuals.

21. Amb quina freqüència fas ús d'aquests canals de comunicació?

Taula 47

Freqüència d'ús dels canals de comunicació per part dels docents

Amb quina freqüència utilitzes aquests canals de comunicació?

N	Válido	18
	Perdidos	1
Media		3.67
Desv. Desviación		.907

Amb quina freqüència utilitzes aquests canals de comunicació?

		Frecuencia	Porcentaje	Porcentaje válido	Porcentaje acumulado
Válido	Rarament	2	10.5	11.1	11.1
	Ocasionalment	5	26.3	27.8	38.9
	Freqüentment	8	42.1	44.4	83.3
	Molt freqüentment	3	15.8	16.7	100.0
	Total	18	94.7	100.0	
Perdidos	Sistema	1	5.3		
Total		19	100.0		

Font: elaboració pròpia.

Existeixen diversitat de respostes pel que fa a l'ús que fan els docents dels diferents canals de comunicació emprats amb les famílies. El 42,1% del professorat els utilitza de forma freqüent, el 26,3% ho fa ocasionalment, el 15,8% molt freqüentment i el 10,5% rarament els utilitza. No hi ha cap docent que no els utilitzi mai.

22. Podries explicar quines accions desenvolupes per fomentar la participació de les famílies al centre?

Taula 48

Accions docents per fomentar la participació de les famílies

	Casos					
	Vàlidos		Perdidos		Total	
	N	Porcentaje	N	Porcentaje	N	Porcentaje
\$ACCIONSDOCENTS ^a	13	68.4%	6	31.6%	19	100.0%

a. Grupo de dicotomía tabulado en el valor 1.

		Respuestas		Porcentaje de casos
		N	Porcentaje	
\$ACCIONSDOCENTS ^a	Trucades	6	35.3%	46.2%
	Tutories i reunions	7	41.2%	53.8%
	Activitats, tallers i actes festius	3	17.6%	23.1%
	Fomentar la participació comunitària	1	5.9%	7.7%
Total		17	100.0%	130.8%

a. Grupo de dicotomía tabulado en el valor 1.

Font: elaboració pròpia.

De les accions que desenvolupen els docents per fomentar la participació de les famílies al centre, la que més es posa en pràctica és la que fa referència a les tutories i les reunions (41,2%). Amb una diferència mínima, la precedeixen les trucades (35,3%). Les activitats, tallers i actes festius obtenen un 17,6% del total de les respostes. Per últim, l'acció que menys desenvolupen els docents consisteix en fomentar la participació comunitària (5,9%).

7.2.4 OBJECTIU ESPECÍFIC 4

Taula 49

Instruments i ítems relatius a l'objectiu específic 4

O. E. 4. *Detectar quins elements motiven/difículten la participació de les famílies al centre educatiu.*

Instrument	Ítems
Entrevista equip directiu	Preguntes 14-16
Qüestionari docents	Preguntes 23-30

Font: elaboració pròpia.

- Entrevista equip directiu.

14. Consideres que les famílies del vostre centre educatiu participen en la vida de la institució escolar?

Taula 50

Grau de participació de les famílies

CATEGORIES	CASOS	
	Cap d'estudis de l'ESO	Director
Grau de participació de les famílies	La participació de les famílies a l'ESO és baixa. Les propostes han d'estar molt definides perquè participin. A les reunions de pares fan recompte de l'assistència de les famílies.	Les famílies participen poc, encara que en aquests tres anys s'ha avançat molt. Tot i que no hi ha un indicador que ho mesuri.

Font: elaboració pròpia.

La valoració general sobre el grau de participació de les famílies al centre és que hi participen poc, concretament a l'educació secundària obligatòria és baixa. Tot i que si es valora el recorregut assolit durant els tres últims anys, s'ha evolucionat i avançat molt.

15. Quins elements considera que afavoreixen la seva participació?

Taula 51

Elements afavoridors de la participació de les famílies

CATEGORIES	CASOS	
	Cap d'estudis de l'ESO	Director
Elements afavoridors de la participació de les famílies	L'èxit de la participació està en fomentar aquesta implicació de les mares i pares des de petits, per a que quan siguin grans continuïn. Trobar espais on fer responsables a les famílies per a que participin.	- La confiança, el reconeixement, el rol i l'acompanyament són elements imprescindibles per poder construir elements de participació. - Establir una relació de tu a tu amb les famílies. El docent es converteix en una persona propera, amb qui es pot parlar, compartir neguits i punts de vista, etc... - Quan les famílies es senten importants, capaces, reconegudes i empoderades.

Font: elaboració pròpia.

Es poden observar dos opinions diferenciades respecte els elements afavoridors de la participació de les famílies i alhora complementaries. Per una banda, és important fomentar la participació de les mares i pares quan els alumnes són petits. D'aquesta manera, quan arribin a la ESO la seva participació es mantindrà. Per l'altra, la confiança, el reconeixement, el rol i l'acompanyament són factors importantíssims pel benefici i millora de la participació familiar.

16. Per contra, quins creus que serien els factors que limiten o dificulten la seva participació?

Taula 52

Elements que dificulten la participació de les famílies

CATEGORIES	CASOS	
	Cap d'estudis de l'ESO	Director
Cultura de participació	Actualment no hi ha cultura de participació definida i establerta al centre.	-
Elements que dificulten la participació de les famílies	L'edat dels alumnes, com més grans més difícil. Els propis pares i mares delegen la responsabilitat als fills/es i alhora, són ells els que no volen que les seves mares i pares vagin al centre. La diferència de cultures, la falta d'empoderament i reconeixement de les famílies són factors que limiten la participació.	- Les famílies estan poc cohesionades, provenen de cultures diferents i tenen una idea d'escola diferent a la que tenen els docents. - La manca d'espais compartits on poder participar. - El sentiment que tenen les famílies que l'escola les qüestiona, les jutja, les classifica i les deriva.

Font: elaboració pròpia.

Els resultats que s'extreuen en relació amb els elements que dificulten la participació de les famílies al centre educatiu tenen a veure amb l'edat dels alumnes, com més grans més costa participar, la falta de cohesió de les mares i pares, la diferència de significats sobre l'escola entre docents i famílies, la diferència de cultures, la falta d'espais compartits on implicar-se, la manca de reconeixement i empoderament de les famílies i la seva creença sobre el centre, el qual jutja, qüestiona i classifica. Alhora, que no hi hagi cultura de participació és un element que també dificulta la participació de les famílies a la institució escolar.

- **Qüestionari docents.**

23. Creus que les famílies estan presents en el dia a dia del centre?

Taula 53

Presència de les famílies en el dia a dia del centre

		Frecuencia	Porcentaje	Porcentaje válido	Porcentaje acumulado
Válido	Sí	10	52.6	55.6	55.6
	No	8	42.1	44.4	100.0
	Total	18	94.7	100.0	
Perdidos	Sistema	1	5.3		
Total		19	100.0		

Font: elaboració pròpia.

Els 52,6% dels docents valoren que les famílies sí que estan presents en el dia a dia del centre. Per contra, el 42,1% pensen que no ho estan. Dels 19 participants, han respost la pregunta un total de 18, havent una persona que no ha contestat.

24. Consideres que la seva participació a l'institut és suficient?

Taula 54

Grau de participació de les famílies segons els docents

N	Válido	19
	Perdidos	0
Media		2.79
Desv. Desviación		1.182

Consideres que la participació de les famílies al centre és suficient?

		Frecuencia	Porcentaje	Porcentaje válido	Porcentaje acumulado
Válido	Totalment en desacord	2	10.5	10.5	10.5
	En desacord	7	36.8	36.8	47.4
	Ni d'acord ni en desacord	5	26.3	26.3	73.7
	D'acord	3	15.8	15.8	89.5
	Totalment d'acord	2	10.5	10.5	100.0
Total		19	100.0	100.0	

Font: elaboració pròpia.

Els resultats que s'obtenen d'aquesta pregunta demostra la varietat d'opinions que hi ha entre els docents en relació al nivell de participació de les mares i pares al centre. El 36,8% no creu que sigui suficient, el 26,3% es manté neutral davant d'aquesta qüestió, el 15,8% sí que està d'acord i el 10,5% es posiciona als extrems, totalment en desacord o totalment d'acord respectivament.

25. Dels elements que motiven a les famílies a participar al centre, quin consideres que és el més rellevant i influent en la seva participació?

Taula 55

Elements motivadors de la participació de les famílies

		Frecuencia	Porcentaje	Porcentaje válido	Porcentaje acumulado
Válido	Dinàmica de participació social i educativa	1	5.3	5.6	5.6
	Reconeixement dels docents sobre la importància de participar	3	15.8	16.7	22.2
	Reconeixement de les famílies de la importància de participar	2	10.5	11.1	33.3
	Noves formes de comunicació entre les famílies i el centre educatiu	1	5.3	5.6	38.9
	Totes les opcions són rellevants	11	57.9	61.1	100.0
	Total	18	94.7	100.0	
Perdidos	Sistema	1	5.3		
Total		19	100.0		

Font: elaboració pròpia.

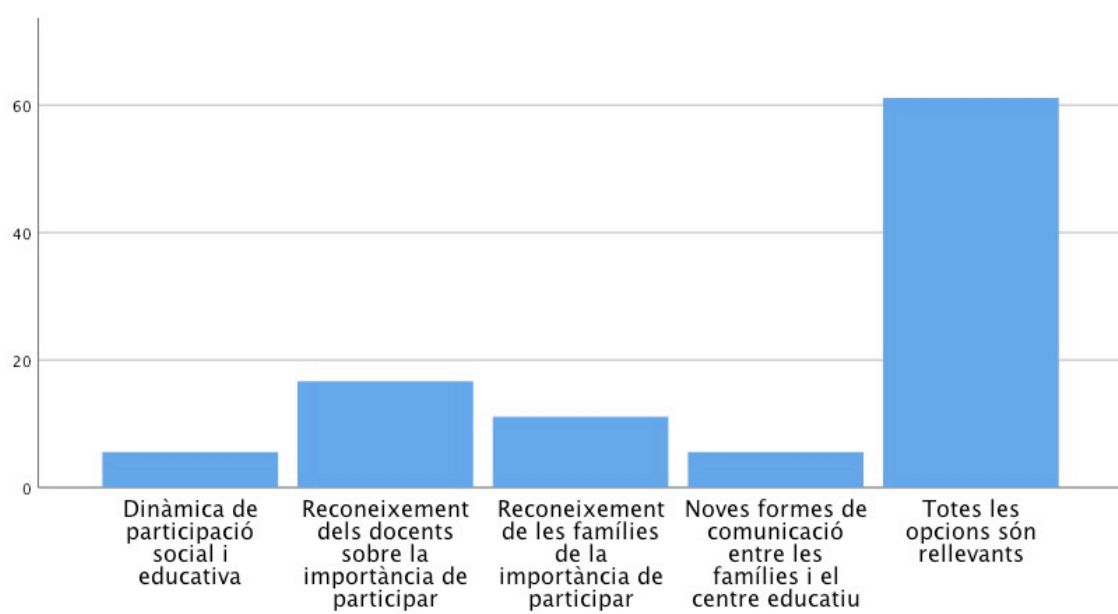


Figura 3. Percentatge dels elements motivadors de la participació de les famílies. Elaboració pròpia.

Els resultats de la pregunta sobre els elements que motiven a les famílies a participar indiquen, amb un total d'11 respostes (57,9%), que totes les opcions proposades són factors motivacionals, com són la dinàmica de participació social i educativa, el reconeixement per part de l'administració de la participació

familiar al centre educatiu, el reconeixement dels equips directius sobre la importància de participar, el reconeixement dels docents sobre la importància de participar, el reconeixement de les famílies de la importància de participar i les noves formes de comunicació entre les famílies i el centre educatiu (ús noves tecnologies). La següent opció que ha obtingut més respostes és la que fa referència al reconeixement dels docents sobre la importància de participar, amb 3 puntuacions (15,8%). En tercer lloc es situa el reconeixement de les famílies de la importància de participar, amb 2 (10,5%). Amb el mateix número de respostes, una en total (5,3%), es troben la dinàmica de participació social i educativa i les noves formes de comunicació entre les famílies i el centre educatiu (ús noves tecnologies).

26. Consideres que hi ha algun altre factor motivador de les famílies per participar al centre educatiu i cal tenir en compte?

Taula 56
Altres factors motivadors

		Frecuencia	Porcentaje	Porcentaje válido	Porcentaje acumulado
Válido	Sí	4	21.1	22.2	22.2
	No	14	73.7	77.8	100.0
	Total	18	94.7	100.0	
Perdidos	Sistema	1	5.3		
Total		19	100.0		

Font: elaboració pròpia.

La majoria dels participants, un 73,7% del total, consideren que amb els elements motivadors proposat a la pregunta anterior, no cal tenir-ne cap altre més en compte. Hi ha un 21,1% que opinen el contrari, considerant oportú afegir-ne d'altres. Hi ha una persona de la mostra que no ha respost aquesta pregunta.

27. En cas afirmatiu, quin seria?

Taula 57
Nous elements motivadors

		Frecuencia	Porcentaje	Porcentaje válido	Porcentaje acumulado
Válido	Preocupació per la institució	1	5.3	25.0	25.0
	Reconeixement	2	10.5	50.0	75.0
	Recursos	1	5.3	25.0	100.0
	Total	4	21.1	100.0	
Perdidos	Sistema	15	78.9		
Total		19	100.0		

Font: elaboració pròpia.

Els 4 participants que a la pregunta anterior havien respost que sí que feia falta afegir algun altre element motivador, en aquesta pregunta 2 docents han respost el reconeixement, un la preocupació per la institució i un altre els recursos.

28. Ahora, també hi ha factors que poden dificultar la participació de les famílies al centre educatiu. Dels que es presenten a continuació, quin consideres que és el més limitant?

Taula 58

Elements limitadors de la participació de les famílies

	Casos					
	Válidos		Perdidos		Total	
	N	Porcentaje	N	Porcentaje	N	Porcentaje
SELEMENTSLIMITADORS ^a	19	100.0%	0	0.0%	19	100.0%

a. Grupo de dicotomía tabulado en el valor 1.

		Respuestas		Porcentaje de casos
		N	Porcentaje	
SELEMENTSLIMITADORS ^a	Els horaris laborals de les mares i pares	16	30.2%	84.2%
	La falta de temps de dedicació a l'educació dels fills/es a l'escola	10	18.9%	52.6%
	La incomoditat i desconfiança de les famílies cap al centre educatiu	4	7.5%	21.1%
	No és tasca dels docents organitzar activitats per fomentar la participació familiar	1	1.9%	5.3%
	L'actitud reticent dels docents davant la participació de les mares i pares al centre educatiu	1	1.9%	5.3%
	La manca de recursos materials i personals per destinar a la participació familiar	4	7.5%	21.1%
	La creença de les famílies de no estar capacitats en comparació amb els docents	7	13.2%	36.8%
	El nivell sociocultural de les famílies	9	17.0%	47.4%
	Tots aquests factors dificulten la participació de les famílies al centre	1	1.9%	5.3%
Total		53	100.0%	278.9%

a. Grupo de dicotomía tabulado en el valor 1.

Font: elaboració pròpia.

El factor que limita més la participació de les famílies segons els docents són els horaris laborals de les mares i pares, contestat per 16 docents i obtenint un 30,2% del total. La falta de temps de dedicació a l'educació dels fills/es a l'escola és considerat el segon factor que dificulta la participació de les famílies al centre, recollint 10 de les 19 respostes possibles (18,9%). El tercer element valorat com a limitant és el nivell sociocultural de les famílies, contestat per 9 participants (17,0%). En quart lloc trobem la creença de les famílies de no estar capacitades en comparació amb els docents, recollint 7 respostes (13,2%). La següent posició coincideix amb dos factors, la incomoditat i desconfiança de les famílies cap al centre educatiu i la manca de recursos materials i personals per destinar a la participació de les famílies, obtenint 4 respostes (7,5%). Els factors considerat com a menys limitant de la participació de les famílies, amb una única valoració (1,9%), és el pensament per part dels docent que no és tasca seva organitzar activitats per fomentar la participació familiar i l'actitud reticent dels docents davant la participació de les mares i pares al centre educatiu. En la mateixa posició trobem un únic docent que considera que totes les opcions proposades són factors limitadors de la participació de les famílies al centre.

29. Consideres que hi ha algun altre element que dificulta la participació de les famílies al centre educatiu i cal tenir en compte?

Taula 59

Altres factors que dificulten la participació de les famílies

		Frecuencia	Porcentaje	Porcentaje válido	Porcentaje acumulado
Válido	Sí	7	36.8	38.9	38.9
	No	11	57.9	61.1	100.0
	Total	18	94.7	100.0	
Perdidos	Sistema	1	5.3		
Total		19	100.0		

Font: elaboració pròpia.

El 57,9% dels docents han contestat que no hi ha cap altre factor dels anteriorment mencionats que calgui afegir. En canvi, el 36,8% dels participants opinen que sí. Hi ha una persona que no ha contestat la pregunta.

30. En cas afirmatiu, quin seria?

Taula 60
Altres elements limitadors

		Frecuencia	Porcentaje	Porcentaje válido	Porcentaje acumulado
Válido	La llengua i la cultura	2	10.5	28.6	28.6
	Importància de l'escola i l'educació	1	5.3	14.3	42.9
	Canals de participació	1	5.3	14.3	57.1
	Edat dels fills/es	1	5.3	14.3	71.4
	Falta de temps	1	5.3	14.3	85.7
	Cultura de participació	1	5.3	14.3	100.0
	Total	7	36.8	100.0	
Perdidos	Sistema	12	63.2		
Total		19	100.0		

Font: elaboració pròpia.

Mantenint les 7 persones que consideraven necessari incloure algun altre factor limitant, entre aquestes hi ha diversitat d'opinions. Només hi ha una de les opcions que obté dos respostes, la llengua i la cultura. La resta, que són la importància de l'escola i l'educació, els canals de participació, l'edat dels fills/es, la falta de temps i la cultura de participació, en tenen una respectivament.

La pregunta 17 de l'entrevista, "Creus que caldria fer algun replantejament sobre la qüestió de la participació de les famílies al centre?", sense estar inclosa en cap dels objectius específics, planteja una valoració general. Aporta informació rellevant en relació a les actuacions i propostes de millora sobre aquest tema.

Taula 61
Replantejament sobre la participació de les famílies

CATEGORIES	CASOS	
	Cap d'estudis de l'ESO	Director
Replantejament sobre la participació de les famílies	S'ha de fer. Pensar en activitats o projectes que animin a les famílies a participar, fent-los responsables del seu desenvolupament i realització.	<p>Falta temps per:</p> <ul style="list-style-type: none"> - Transformar les entrevistes en espais on compartir com s'està vivint el procés d'ensenyament-aprenentatge, tant per part de la família com del centre. - Plantejar quin és el reconeixement es dona a les famílies i entendre des d'on miren elles l'escola. - Valorar quin és el rol envers la família i creure que és important que estiguin empoderades en l'educació dels seus fills/es. - Crear elements d'empoderament en l'àmbit col·lectiu on les famílies puguin fer coses. - Valorar si el camí que es va iniciar

Les dues persones entrevistades transmeten la necessitat de fer un replantejament sobre la participació de les famílies, són conscients de la seva importància. Animar a les famílies a participar a partir d'activitats que els responsabilitzin i empoderin, pensar en el reconeixement i rol que es dona i tenen les famílies i on aquestes situen l'escola, són alguns aspectes que es planteja el centre educatiu en relació a la participació de les famílies.

8. CONCLUSIONS DE LA INVESTIGACIÓ

8.1 CONCLUSIONS EN RELACIÓ A L'OBJECTIU DE RECERCA

L'objectiu general d'aquesta investigació és *Identificar quines estratègies metodològiques s'apliquen dins del centre educatiu ie Trinitat Nova per promoure la participació de les famílies d'ESO amb el propòsit d'aportar orientacions i propostes de millora.*

Les dades recopilades i analitzades permeten crear una idea clara sobre la gestió i el plantejament del centre educatiu en relació a la implicació de les famílies. Es pot afirmar que l'institut escola Trinitat Nova és un centre educatiu on es treballa per a que la participació de les famílies estigui present en el dia a dia del centre, ja que se li dona molta importància a la implicació de les mares i pares en l'acció educativa, contribuint en la presa de decisions i acords conjunts.

D'aquesta informació es pot concloure que el primer objectiu específic, *“conèixer com planteja i gestiona el centre educatiu la participació de les famílies”*, s'ha assolit. Com també, dona suficients elements per considerar que es dona resposta a les següents preguntes d'investigació: *“La participació de les famílies, com aspecte del projecte educatiu de centre, com s'aplica a la pràctica?”*; *“Els docents consideren la participació al centre escolar un aspecte important i necessari per l'educació dels alumnes?”*.

Tot i això, són evidents les dificultats que es troben per aconseguir-ho, especialment a l'educació secundària obligatòria, on els alumnes són més grans i els pares es desvinculen del centre. Fet que s'evidencia quan s'analitza la participació de les famílies en relació al nivell educatiu dels fills. Com exposa Gomariz et al., (2008), el nivell de participació en la vida del centre dels pares i mares dels alumnes d'ESO disminueix significativament respecte l'educació infantil i primària, on el percentatge de participació familiar és major.

Existeix una visió compartida sobre la rellevància de la participació i els beneficis que aquesta aporta en el desenvolupament acadèmic i personal dels alumnes. Corroborant la idea d'autors com Villarroel i Sánchez (2002), els quals afirmen que els alumnes tenen més oportunitats de millorar acadèmicament quan la família participa de les activitats del centre i s'involucra en elles. Els canvis que es produeixen quan els pares i mares intervenen de forma directa i positiva amb l'institut són significatius pel que fa a l'acompliment escolar dels alumnes, augmentant l'assistència i millorant l'actitud i conducta a l'aula. Alhora, contribueix a la millora de la relació i comunicació entre pares i fills/es.

Rivas i Ugarte (2014) fan menció a la responsabilitat que ha d'assumir l'equip directiu davant la participació de les mares i pares, tot impulsant un canvi en la cultura de centre i promovent la motivació dels diferents agents que formen la comunitat educativa. En aquest sentit, i tot i que l'institut escola objecte d'estudi té dificultats per definir i establir la cultura de participació del centre, sí que han realitzat canvis organitzatius per a treballar-ho. Han dut a terme modificacions en els càrrecs preestablerts dins l'equip directiu, tot incorporant un nou càrrec encarregat exclusivament de la comunitat, on la persona responsable assumeix la gestió i relació amb les famílies.

Per altra banda, hi ha una opinió generalitzada davant la idea que aquesta responsabilitat respecte la participació familiar al centre no és tasca exclusiva de l'equip directiu, sinó que implica a tota la comunitat educativa.

Com manifesten Segovia, Titos i Martos (2010) actualment la relació entre família, escola i comunitat és una prioritat de sistema educatiu, produint-se un augment de la participació i inclusió de la comunitat al centre. Entenent aquests tres escenaris com a principals contextos on es produeixen aprenentatges.

En aquesta línia, les diferències en el significat que s'atribueix a l'educació i a la participació per part dels professionals de l'educació i les mares i pares del centre estudiat són evidents, atribuint aquestes discrepàncies a la importància que es dona a l'educació i a la participació i a les pròpies expectatives, experiències i percepcions sobre com col·laborar. Tot i això, i donant gran valor a tots els àmbits on es desenvolupen infants i joves, es busquen espais on establir relació, on compartir, on tothom tingui el seu lloc, on crear sentiment de pertinença, en definitiva, on generar comunitat.

Arran de l'anàlisi de les dades recopilades es coneixen els àmbits i eines de participació que s'utilitzen a l'institut escola Trinitat Nova, permeten donar resposta al segon objectiu específic: "*determinar quins són els àmbits i eines de participació que s'ofereixen a les famílies*". Per tant, també es pot dir que s'ha assolit. Alhora, es contesta la pregunta d'investigació: "*S'ofereixen espais de participació a les famílies perquè formin part de les decisions que es prenen dins de la comunitat educativa?*".

Encara que es considera que els espais i àmbits de participació són insuficients i cal buscar-ne de nous, els que sí que es fan servir, com són les activitats per a mares pakistaneses impartides per la infermera del CAP o els cursos de català per adults, són efectius i permeten generar entorns comuns, on fomentar la confiança, el reconeixement mutu i l'empoderament de les famílies. Tots aquests aspectes, considerats imprescindibles per poder aconseguir una participació plena i de qualitat.

Coincidint amb la classificació que realitza la Fundació Jaume Bofill (2014) sobre els nivells de participació, al centre objecte d'estudi s'ofereixen els següents àmbits de participació: individual-formal, centrat en el contacte amb el centre educatiu i l'interès pel fill/a (reunions d'inici de curs o tutories); individual informal, participant en les activitats organitzades pel centre (festa de final de curs) i col·lectiu formal, formant part de la presa de decisions des dels òrgans de representació de les famílies (AFA i consell escolar). En el cas de l'àmbit col·lectiu informal, entenent-lo com l'espai on les famílies s'impliquen activament per organitzar festes o activitats, en el cas de l'institut escola Trinitat Nova no té gaire èxit. Encara s'han de buscar aquelles activitats i/o projectes que es puguin proposar i encomanar a les famílies per a que aquestes els desenvolupin de forma autònoma i sentint-los propis. Ara per ara per a que les mares i pares participin necessiten tenir la informació i les tasques a desenvolupar molt pautades i rebre el suport i acompanyament dels professionals del centre.

En relació al nivells de participació anteriorment exposats, trobem diferents tipus d'implicació de les famílies en l'escolarització dels seus fills/es. Comas, Escapa i Abellán (2014) mencionen les activitats i actituds a casa i a l'institut. En aquest cas, les referents a l'àmbit escolar agafen especial rellevància, on les reunions tornen a ser les protagonistes, permeten a les famílies ser coneixedores de la vida acadèmica dels seus fills/es. Alhora, la col·laboració en el consell escolar o l'AFA són un altre tipus d'implicació, en aquest cas de caire formal.

Es important comentar que en el cas de l'institut escola Trinitat Nova, la implicació de les famílies en aquestes dues activitats no és del tot satisfactòria. Les dades recollides i analitzades mostren que actualment la participació a les reunions d'inici de curs o tutories és baixa, aconseguint un màxim del 50% de la participació familiar. Pel que fa a l'AFA, òrgan de participació de i per les famílies, està actiu i funciona, encara que ara per ara és molt feble. La participació al consell escolar és molt baixa, ja que l'assistència regular a les reunions es redueix a 2 o 3 famílies. Tot i això, la valoració és positiva, ja que la participació de les mares i pares ha anat augmentat en els tres anys de vida del centre.

Alguacil i Pañellas (2009) proposen una taxonomia de les activitats proposades pel centre i dirigides a les famílies. En el cas de la institució escolar estudiada, les activitats més habituals i on participen més les famílies són les lúdic-festives i de caire informal, caracteritzades per facilitar el contacte de les mares i pares a l'institut. Pel que fa a les activitats formatives, dirigides a tractar temes d'actualitat en la vida dels joves o les curriculars impartides per les mares i pares, permeten la col·laboració de les famílies en l'educació formal dels alumnes, no hi ha gaire implicació familiar.

Dels cinc tipus de participació que proposa la investigació INCLUD-ED (2006-2011), la participació informativa, la consultiva la decisòria, l'avaluativa i l'educativa, les tres primeres són les habituals al centre educatiu estudiat. S'informa a les famílies de les diferents actuacions que es duren a terme des del centre i les mares i pares tenen l'oportunitat de participar en els espais de presa de decisions sobre els aspectes relacionats amb l'aprenentatge dels alumnes conjuntament amb la resta de membres de la comunitat educativa. D'entre aquests cinc tipus, les dues últimes, considerades les més idònies per garantir l'èxit escolar, no estan presents. A dia d'avui, les famílies no participen en els processos d'avaluació del centre i dels alumnes, com tampoc en les activitats educatives relacionades amb el seu propi aprenentatge i amb el dels seus fills/es.

Respecte al tercer objectiu específic, *“especificar quines accions docents es duen a terme des del centre per garantir la participació familiar”*, també s'ha assolit. Gràcies a les dades recollides i analitzades es coneixen les accions que es duen a terme per garantir la participació de les famílies al centre. Permeten a la vegada, donar resposta a la pregunta d'investigació: *“Quines accions s'estan duent a terme des del centre per fomentar la participació de les famílies?”*

De les accions que es posen en pràctica al centre, es fa èmfasi a l'actitud i predisposició dels docents per aconseguir que el treball conjunt amb les famílies sigui eficaç. Dels quatre perfils docents que proposen Rivas i Ugarte (2014), legalista, promotor, coeducador i client, en el cas del centre estudiat no es pot determinar la presència d'un únic perfil professional a causa de la diversitat de respostes obtingudes. Malgrat això, es pot observar una postura predominant davant la participació de les famílies, la promotora, la qual es caracteritza en donar suport als alumnes en les tasques acadèmiques i aconseguir que les famílies continuïn el procés d'aprenentatge a casa.

Aquests mateixos autors fan referència a les competències que han de tenir els docents en relació a la participació: eficàcia personal en la docència, dimensió personal sobre el treball amb les famílies i sobre l'eficàcia en la percepció del compliment de la tasca familiar. Amb la informació recollida es pot determinar que els professionals de l'educació de l'institut escola Trinitat Nova tenen habilitats que els permeten construir vies de comunicació i d'escolta amb les famílies i treballar de forma conjunta amb elles, mostrant-se flexibles i sensibles amb les mares i pares. Alhora, busquen una relació de proximitat i empoderament que els permet establir compromisos conjunts en relació a l'educació dels seus fills/es.

Cal mencionar l'esforç i dedicació dels docent per obtenir un mínim de participació familiar a les reunions i tutories que convoquen. Aquesta és la seva principal prioritat i preocupació actualment, ja que l'assistència és molt baixa i crea malestar.

El centre objecte d'estudi dona un gran valor a la comunicació, ja que es considera el mitjà que permet compartir opinions, establir acords conjunts,... i és un factor que influeix en el procés educatiu dels alumnes i en la participació de les seves famílies.

Pel que fa als canals de comunicació que s'utilitzen per arribar al màxim de mares i pares, es fan servir tots els mecanismes de comunicació possibles. Es destaca la paraula com el més utilitzat, important i eficaç. Dels que proposa Garreta (2015), a l'institut escola Trinitat Nova els més freqüents són les trucades telefòniques, les tutories i el correu electrònic. Alhora, es fan servir les xarxes socials o el whatsapp per tal de facilitar i assegurar que la informació arriba a totes les famílies. Les circulars també es fan servir encara que sempre acompanyades de l'explicació pertinent per part del tutor/a, sinó no s'assegura que el missatge arriba de forma correcta a les mares i pares. L'agenda escolar, el plafó d'anuncis i la web i el blog del centre no són canals de comunicació utilitzats de forma regular al centre. Actualment, l'institut escola no disposa de revista, tot i que podria ser un canal d'informació útil.

Sobre el quart objectiu específic, *“detectar quins elements motiven/difículten la participació de les famílies al centre educatiu”*, es pot afirmar que també s'ha assolit. De la mateixa manera, amb les respostes recollides es pot dir que es contesta la pregunta d'investigació: *“Quins són els factors que (des)motiven les famílies a participar a l'institut?”*.

Es conclou que la participació de les famílies al centre educatiu és molt baixa i la seva presència en el dia a dia del centre no és suficient. Aquesta situació s'incrementa quan es parla de l'educació secundària obligatòria. La manca de presència de les famílies a l'institut s'atribueix a dos factors, la responsabilitat que deleguen les famílies als alumnes, ja considerats grans, i la falta de ganes dels fills/es de que les mares i pares vagin al centre, ja que és el seu espai. La valoració que es fa des de l'institut escola és que la participació s'ha de començar a treballar quan els nens/es són petits per a que quan arribin a l'ESO es mantingui. Segons paraules de Gómez (2009), a l'educació infantil i primària la participació de les mares i pares s'associa als aprenentatges de les vivències i hàbits quotidians, sent aquesta col·laboració imprescindible per a que l'aprenentatge tingui èxit. En canvi, a l'educació secundària obligatòria la relació de la participació familiar està fonamentada a l'àmbit de l'orientació vocacional. És el centre qui, a partir del departament d'orientació, complementa aquesta tasca i aconsegueix uns resultats òptims per l'adolescent.

Dels elements que motiven a les famílies a participar es detecta la confiança, el reconeixement, l'acompanyament i el rol per part de la institució educativa com a principals elements motivadors. Es consideren factors imprescindibles pel benefici i millora de la participació familiar. Dels factors motivacionals que proposa Garreta (2016), a l'institut escola Trinitat Nova destaquen com a principals el reconeixement de l'administració, de l'equip directiu, dels docents i les famílies de la importància de la participació i les noves formes de comunicació entre mare i pares i centre educatiu. De forma general es valora que la incorporació de la participació dins la institució escolar, la corresponsabilitat entre mares i pares i docents, l'augment de la sensibilitat d'aquests últims en relació amb les famílies i la seva participació i les noves tecnologies com a nous mitjans de comunicació entre ambdós, són elements importants i a tenir en compte per promoure i aconseguir una major implicació per part de les famílies a l'institut.

Per altra banda, també s'han de contemplar aquells factors que poden dificultar la participació. Des de l'institut escola Trinitat Nova es destaquen l'edat dels alumnes, la falta de cohesió entre famílies, la diferència de significats que s'atribueixen a l'educació i participació i la manca d'espais de reconeixement i empoderament de les mares i pares com a principals factors que influeixen negativament en la seva participació a l'institut.

D'entre els factors que limiten la participació proposats per Domínguez (2010), al centre educatiu objecte d'estudi existeix gran varietat d'opinions i respostes. De forma general, es pot valorar com a principal i més habitual el que té relació amb els horaris laborals de les mares i pares, fet que complica la seva implicació i presència a l'institut. La falta de temps de dedicació a l'educació dels fills/es, el sentiment i creença que el centre les jutja, qüestiona o deriva o el nivell sociocultural de les famílies també són factors que amenacen la col·laboració de les mares i pares al centre. Alhora, no es consideren factors limitants aquells que tenen relació amb els docents, pel que fa a la seva creença i actitud reticent en relació amb la participació familiar. Es pot dir que són un equip docent format per professionals que sí que fomenten la participació de les famílies a partir de l'organització d'activitats i sí que accepten i valoren positivament la presència de les mares i pares en el dia a dia de la institució escolar.

A partir de l'avaluació de cada un dels objectius específics, es pot fer una valoració general positiva, afirmant que l'objectiu general del projecte de recerca s'ha assolit. Per tant, la investigació realitzada a permès identificar les estratègies metodològiques que s'apliquen a l'institut escola Trinitat Nova per promoure la participació de les famílies de l'educació secundària obligatòria i dona suficients elements de reflexió per establir estratègies de millora.

Pel que fa a les hipòtesis de l'estudi:

H1: La regulació específica de la participació dins del centre és un element incentivador de la cooperació de tota la comunitat educativa.

De la informació recollida de les entrevistes i enquestes es pot confirmar aquesta primera hipòtesis. Es pot observar que, malgrat les dificultats, s'ha creat i posat en marxa l'AFA i com les mares i pares participen en el Consell Escolar. Alhora, com des de la institució escolar es treballa per consolidar la participació de les famílies al centre i com els docents s'esforcen i s'impliquen per fomentar i augmentar la seva col·laboració. Tot i que la mateixa informació dona a entendre que en la mesura que la participació és baixa, aquests mecanismes són condició necessària però no suficient.

H2: L'existència d'àmbits i eines de participació a la institució escolar condiciona la col·laboració de les mares i pares a l'institut.

De la mateixa manera que passa amb la regulació específica, l'existència d'àmbits i eines de participació condiciona la participació. I en el cas estudiat, afavorint-la. Des dels espais físics per les reunions de l'AFA o activitats específiques per a mares i pares, fins a l'ús de tecnologies com el whatsapp,... han estat valorats per l'equip directiu i els docents com a útils per establir àmbits de comunicació afavoridors. Per tant, es pot afirmar que també aquesta hipòtesis es confirma.

H3: Les accions docents enfocades a promoure la participació de les famílies augmenta la seva implicació al centre.

La investigació realitzada també valida aquesta hipòtesi, malgrat que l'equip directiu reconeix que queda molta feina per fer sobre aquesta qüestió i molt espai de millora pel que fa a les actuacions dels docents del centre. Els professionals de l'educació en les seves respostes reconeixen les dificultats amb les que es troben en la seva tasca diària.

H4: Els elements motivacionals condueixen a les famílies a participar a l'institut.

Les accions afavoridores que promou l'equip directiu i els docents segons reconeixen ells mateixos en les entrevistes i enquestes, anima i millora la participació de mares i pares, confirmant aquesta darrera hipòtesis. Promoure la participació de les famílies en les rutines diàries, la relació personalitzada i de proximitat, la confiança i el reconeixement, la comunicació cara a cara,... són valorades com molt positives per tots ells, contribuint en l'augment progressiu de la implicació de les famílies al centre.

8.2 LIMITACIONS DE LA INVESTIGACIÓ I PROPOSTES DE MILLORA

En el punt en el que es troba la investigació, és important assumir i reconèixer les diverses limitacions que presenta l'estudi, en relació a la mostra i com a conseqüència, a les dades.

Començant per exposar les restriccions amb la mostra, aspecte considerat d'especial importància, ja que ha condicionat les successives fases del projecte de recerca.

En un inici la mostra estava composta per l'equip directiu, els docents de l'educació secundària obligatòria i les famílies dels alumnes d'aquesta etapa educativa. La finalitat era poder tenir una visió global sobre l'aspecte de la participació al centre, i en concret a l'educació secundària obligatòria, tenint en compte els principals agents implicats. La intenció era bona, però com ha demostrat la pròpia investigació, la participació de les famílies d'aquest centre educatiu és un tema complicat i en el que s'ha de seguir treballant. Què vull dir amb això.

Aconseguir la participació de les famílies ja anava a ser un aspecte delicat, com em va explicar el director del centre quan vam establir el primer contacte. Tenint en compte la tipologia de famílies i les diferents dificultats amb les que em podia trobar, idiomàtiques, analfabetisme,... l'opció d'enviar el qüestionari online no era viable. Si la intenció era arribar a les famílies, havia de replantejar l'estratègia de recollida de dades inicial. Em va plantejar l'alternativa de realitzar l'enquesta via telefònica, opció que em va semblar molt encertada i vàlida, però que no s'ha acabat realitzant. A les diferents problemàtiques associades a la realitat de les famílies del centre, se li ha sumat la situació d'alarma que estem vivint actualment i que ha tingut un efecte directe en el grau de participació a la investigació, ja que en el cas de les mares i pares respondre el qüestionari no era una de les seves principals prioritats. El conjunt de tot plegat ha desembocat en una participació nul·la per part de les famílies dels alumnes de l'ESO. Fet que ha obligat a eliminar les famílies de la mostra i centrar la investigació en la mirada i perspectiva del centre i dels docents en relació a la participació de les famílies a la institució escolar. Amb les restriccions que això suposa de cara a les dades i els resultats, ja que és una limitació objectiva no poder analitzar la variable famílies.

Tornant a la situació d'excepcionalitat en la que ens trobem actualment, considero important i necessari fer menció a les repercussions que ha tingut en l'àmbit de l'educació. I com a conseqüència, en el present projecte de recerca. El canvi de paradigma, l'aprenentatge en línia, l'ús de les eines digitals, entre d'altres circumstàncies, han generat l'adaptació precipitada dels docents a aquesta nova realitat. I això ha suposat una sobrecàrrega de feina i preocupació que no ha deixat temps ni energia per la col·laboració al treball de final de màster. Ha sigut complicat recopilar les dades dels docents, els quals han necessitat de varis recordatoris per aconseguir respondre el qüestionari. Tot i així, no s'ha arribat al número de docents esperat. Aquest fet, no sols ha reduït el número de respostes, sinó que també ha escurçat el temps de dedicació pel posterior anàlisi de les dades i l'elaboració dels resultats.

Sobre aquest últim aspecte, l'anàlisi i elaboració dels resultats, es planteja la següent proposta de millora. Dels resultats ja elaborats, seria interessant complementar les dades existents amb un anàlisi sobre la relació que s'estableix entre les diferents variables estudiades. Aquestes noves dades aportarien una major profundització i alhora una perspectiva més ampla a la investigació.

8.3 PERSPECTIVA DE FUTUR

Pel que fa a les línies de futur que planteja el present estudi i en relació a les limitacions de la investigació exposades en el punt anterior, seria interessant poder realitzar la investigació incloent la figura de les mares i pares. Entenent les famílies com un dels principals pilars de la investigació, seria molt enriquidor poder recollir la seva percepció i perspectiva sobre la participació, des de la seva mirada com a mares i pares dels alumnes del centre i com a persones externes a l'organització. La seva implicació i col·laboració en l'estudi aportaria informació molt valuosa per determinar quin és l'estat actual de la qüestió d'aquest centre en concret.

Alhora, es podria centrar la investigació no només a l'educació secundària obligatòria, com s'ha realitzat en aquest cas, sinó també a l'educació infantil i primària. En l'anàlisi dels resultats es posen de manifest les diferències que es viuen en el dia a dia del centre en relació a la participació de les famílies dels nens/es petits i dels adolescents i joves. Aquest nou plantejament permetria fer una comparació entre etapes educatives i detectar i determinar quines són les situacions, característiques i elements que influeixen en el grau de participació de les famílies en funció de l'edat dels fills/es.

Per altra banda, i per ampliar l'estudi del cas realitzat, també podria ser una nova línia de futur l'ampliació de la mostra, seleccionant diferents centres amb perfils de famílies i alumnes diferents. Aquest nou estudi permetria estudiar si les variables sociodemogràfiques tenen una influència directa sobre la participació i en quina mesura.

Per últim, i no centrant la proposta d'investigació futura en la participació, sinó en el context on s'ha desenvolupat, es podria realitzar una recerca agafant als docents i el grau de formació com a nucli central de l'estudi. Fer recerca sobre el nivell de formació dels professionals de l'educació sobre els mecanismes, estratègies, recursos i dinàmiques útils i necessàries per tractar amb aquesta tipologia de famílies.

9. BIBLIOGRAFIA

- Abreu, J. L. (2012). Constructos, Variables, Dimensiones, Indicadores & Congruencia (Constructs, Variables, Dimensions, Indicators & Consistency). *Daena: International Journal of Good Conscience*, 7(3), 123-130.
- Abreu, J. (2012). Hipótesis, método & diseño de investigación (hypothesis, method & research design). *Daena: International Journal of Good Conscience*, 7(2), 187-197.
- Alguacil De Nicolás, M., & Pañellas Valls, M. (2009). Implicación de las familias en los institutos de enseñanza secundaria. *Magis, Revista Internacional De Investigación En Educación*, 2(3). Recuperado a partir de <https://revistas.javeriana.edu.co/index.php/MAGIS/article/view/3403>
- Altarejos, F. (2002). La relación familia-escuela.
- Álvarez, E. C. (2010). La escuela como institución educativa. *Pedagogía magna*, (5), 257-261.
- Andrés Cabello, S., & Giró Miranda, J. (2016). La participación de las familias en la escuela: una cuestión compleja. *Revista de Evaluación de Programas y Políticas Públicas (REPPP)*, 7, 28-47.
- Anguita, J. C., Labrador, J., & Campos, J. D. (2003). La encuesta como técnica de investigación. Elaboración de cuestionarios y tratamiento estadístico de los datos (II). *Atención primaria*, 31(9), 592-600.
- Arango, M. A. C. (1993). Metodología de cuestionarios: Principios y aplicaciones. *Boletín de la ANABAD*, 43(3), 263-272.
- Aravena, M., Kimelman, E., Micheli, B., Torrealba, R., & Zúñiga, J. (2006). Investigación educativa I.
- Bohaca, J. G. (2015). La comunicación familia-escuela en educación infantil y primaria. *Revista de Sociología de la Educación-RASE*, 8(1), 71-85.
- Bris, M. M., & Sallán, J. G. (2007). La participación de las familias en la educación: un tema por resolver. *Bordón. Revista de Pedagogía*, 59(1), 113-152.
- Buendía Eisman, L., & Berrocal de Luna, E. (2001). La ética de la investigación educativa.
- Buendía Eisman, L., Colás Bravo, M., & Hernández Pina, F. (1998). *Métodos de investigación en psicopedagogía*.
- Closas, A. H., Arriola, E. A., Zening, C. I. K., Amarilla, M. R., & Jovanovich, E. C. (2013). Análisis multivariante, conceptos y aplicaciones en Psicología Educativa y Psicometría. *Enfoques*, 25(1), 65-92.
- Collet, J., & Tort, A. (2011). *Famílies, escola i èxit: millorar els vincles per millorar els resultats*. Fundació Jaume Bofill.

- Comas, M., Escapa, S., & Abellán, C. (2014). S'impliquen les famílies a l'escola. *Les xifres de la participació de mares i pares en educació que desmunten tòpics*.
- Comas, M., Solanas, S. E., & Cano, C. A. (2014). *Com participen mares i pares a l'escola?: diversitat familiar i d'implicació en educació*. Fundació Jaume Bofill.
- Contreras, L. M. (2011). Tendencias de los paradigmas de investigación en educación. *Investigación y postgrado*, 26(2), 161-178.
- Cortés, M. E. C., & León, M. I. (2005). *Generalidades sobre Metodología de la Investigación*. Universidad Autónoma del Carmen.
- d'Educació, D. (2009). LLEI 12/2009, del 10 de juliol, d'educació. a *Quadern de legislació*, 82.
- Delors, J. (2013). Los cuatro pilares de la educación. *Galileo*, (23).
- Espinal, I., Gimeno, A., & González, F. (2006). El enfoque sistémico en los estudios sobre la familia. *Revista internacional de sistemas*, 14(4), 21-34.
- Fernández, N. S., Herrero, E. T., Gutiérrez, A. B. B., Alba, M. E. F., Menéndez, R. C., García, J. A. G. P., ... & Pérez, J. C. N. (2011). El fracaso escolar en educación secundaria: análisis del papel de la implicación familiar. *Magister: Revista miscelánea de investigación*, (24), 49-64.
- Flecha, R. (2010). Fomentar la participación y formación de familiares [en línea]. Barcelona: Aula Intercultural.
<<http://aulaintercultural.org/2012/08/27/fomentar-la-participacion-y-formacion-de-familiares/>> [Consulta: 8 d'abril de 2020].
- García Sanz, M., Hernández Prados, M., Parra Martínez, J., & Gomariz Vicente, M. (2016). Participación familiar en la etapa de educación primaria. *Perfiles educativos*, 38(154), 97-117.
- Garreta i Bochaca, J. (2016). Fortalezas y debilidades de la participación de las familias en la escuela. *Perspectiva Educativa, Formación de profesores*, 2016, vol. 55, núm. 2, p. 141-157.
- Gómez, C. J. (2009). La familia y su participación en la comunidad educativa. *Revista digital innovación y experiencias educativas*, 23, 7-8.
- Gómez, D. R., & Roquet, J. V. (2009). *Metodología de la investigación*. Universitat Oberta de Catalunya.
- Google. (s.f).[Mapa de l'institut escola Trinitat Nova en Google maps]. Recuperat el 17 d'abril, 2020, de:
<https://www.google.com/maps/place/Instituto+Escuela+Trinitat+Nova/@41.4480293,2.1844054,17z/data=!3m1!4b1!4m5!3m4!1s0x12a4bce257c8512b:0x8359be99d94bc948!8m2!3d41.4480253!4d2.1865941>
- Laborda, P. P., López, A. S., & Lavín, B. V. (2013). La participación de la familia y su vinculación en los procesos de aprendizaje de los niños y niñas en contextos escolares. *Diversitas: perspectivas en psicología*, 9(2), 271-287.
- Latas, Á. P. (2010). Ética para una investigación inclusiva. *inclusiva*, 165.

- Ley Orgánica 8/1985, de 3 de julio (BOE del 4 de julio de 1985), reguladora del derecho a la educación (LODE).
- Ley Orgánica 1/1990, de 3 de octubre (BOE del 4 de octubre de 1990), de ordenación general del sistema educativo (LOGSE).
- Ley Orgánica 8/2013, de 9 de diciembre (BOE del 10 de diciembre), para la mejora de la calidad educativa (LOMCE).
- López, S. M. D. (2014). Los métodos mixtos de investigación: presupuestos generales y aportes a la evaluación educativa. *Revista portuguesa de pedagogía*, 7-23.
- Manzano, B. F. S., & Figueroa, M. P. R. (2016). Funcionalidad de la familia y su incidencia en el rendimiento académico en adolescentes. *Revista Didasc@lia: Didáctica y Educación*. ISSN 2224-2643, 7(1), 235-256.
- Martín, G., Torres, D., Valero, M i Vázquez, J. A. (2016). *Investigació comercial*. Institut Obert de Catalunya. Recuperat de: https://ioc.xtec.cat/materials/FP/Materials/CMA0_VEC/VEC_CMA0_M04/web/html/WebContent/u4/a1/continguts.html
- Martínez González, R. A., & Álvarez Blanco, L. (2005). Fracaso y abandono escolar en Educación Secundaria Obligatoria: implicación de la familia y los centros escolares. *Aula Abierta*, 85.
- Martínez, S. D. (2010). La Educación, cosa de dos: La escuela y la familia. *Revista digital para profesionales de la enseñanza*, 1(8), 1-15.
- Meneses, J., & Rodríguez-Gómez, D. (2011). El cuestionario y la entrevista.
- Morales, P. (2012). Tipos de variables y sus implicaciones en el diseño de una investigación. *Madrid: Universidad Pontificia Comillas*. Recuperado de <http://web.upcomillas.es/personal/peter/investigacion/Variables.pdf> (21/05/05).
- Muñoz, T. G. (2003). El cuestionario como instrumento de investigación/evaluación. *Centro Universitario Santa Ana*. Recuperado de http://cvonline.uaeh.edu.mx/Cursos/Maestria/MTE/Gen02/seminario_de_tesis/Unidad_4_anterior/Lect_EI_Cuestionario.pdf.
- Navarrete, J. V. M. (2011). Problemas centrales del análisis de datos cualitativos. *Revista latinoamericana de metodología de la investigación social*, (1), 47-60.
- Nicolás, B. G., Sanz, M. P. G., & Almagro, M. L. B. (2018). Evaluación de la participación familiar en el proceso educativo de los discentes desde la percepción del profesorado. *Revista Electrónica Interuniversitaria de Formación del Profesorado*, 21(3), 45-62.
- Olivos, T. M. (2010). La relación familia-escuela en secundaria: algunas razones del fracaso escolar. *Profesorado. Revista de Currículum y Formación de Profesorado*, 14(2), 235-249.

- Pérez, Z. P. (2011). Los diseños de método mixto en la investigación en educación: Una experiencia concreta. *Revista electrónica educare*, 15(1), 15-29.
- Ramos, C. A. (2015). Los paradigmas de la investigación científica. *Avances en psicología*, 23(1), 9-17.
- Rivas-Borrell, S., & Ugarte, C. (2014). Formación docente y cultura participativa del centro educativo: claves para favorecer la participación familia-escuela.
- Rodríguez-Gómez, D. (2016). El projecte d'investigació. *Barcelona: UOC*.
- Rodríguez Santos, J. J. (2013). La relación familia-escuela. Marco legislativo. La transferencia de las competencias necesarias a los futuros docentes. La libertad y la responsabilidad de la educación. In *International Conference Re-conceptualizing the professional identity of the European teacher. Sharing Experiences (2013)*, p 27-42. Copiarte.
- Sañudo, L. E. (2006). La ética en la investigación educativa. *Hallazgos*, 3(6).
- Segovia, J. D., Titos, M. A. M., & Martos, L. D. (2010). Colaboración familia-escuela en España: Retos y realidades. *REXE. Revista de Estudios y Experiencias en Educación*, 9(18), 111-133.
- Siqueira, C. (2017). Universia Costa Rica. Obtenido de <http://noticias.universia.cr/educacion/noticia/2017/09/04/1155475/tipos-investigacion-descriptiva-exploratoria-explicativa.html>
- Tapia, M. A. (2000). Metodología de la investigación. *publicación en línea] Santiago*.
- Torío López, S. (2004). Familia, escuela y sociedad. *Aula Abierta*, 83.
- Vaccotti, R. (2019). La relación familia-institución educativa en enseñanza media: perspectivas de docentes de secundaria. *Páginas de educación*, 12(1), 164-178.
- Vargas Azofeifa, D. (2006). Manejo instrumental del concepto de hipótesis en el diseño de un proyecto de investigación.
- Vicente, M. A. G., Prados, M. Á. H., Sanz, M. P. G., & Martínez, J. P. (2017). Tejiendo puentes entre la escuela y la familia. El papel del profesorado. *Bordón. Revista de pedagogía*, 69(2), 41-57.
- Villarroel Rosende, G., & Sánchez Segura, X. (2002). Relación familia y escuela:: un estudio comparativo en la ruralidad. *Estudios pedagógicos (Valdivia)*, (28), 123-141.