
La migració

PID_00245451

Pau Miret Gamundi

Índex

1. Introducció al concepte d'immigració.....	5
2. La influència de la immigració en la població catalana.....	6
3. Mesurant la immigració.....	9

1. Introducció al concepte d'immigració

La **immigració** és el moviment de les persones en canviar de residència.

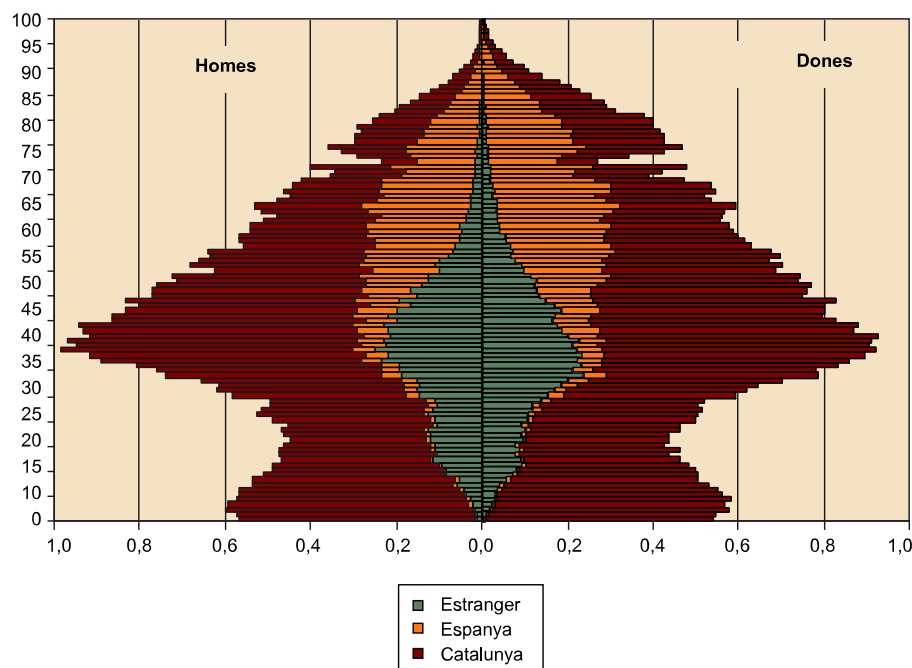
És el tercer component de la transformació en el volum de la població; juntament amb la natalitat i la mortalitat, delimita els canvis demogràfics en la població d'una àrea determinada. Per aquest motiu, és un tema d'extraordinària importància dins de les ciències socials.

2. La influència de la immigració en la població catalana

A Catalunya, els processos migratoris han tingut un pes d'allò més important. El segle XX es va caracteritzar per la rellevància del fenomen immigratori protagonitzat per persones provinents de la resta d'Espanya. En canvi, en el XXI ha pres protagonisme la immigració provinent de fora d'Espanya. Segons el cens del 2011, el 66% de la població resident a Catalunya (un total de 7.519.843 persones) és nascuda al país (és a dir, al voltant de 2 de cada 3 residents); un 19% ha nascut fora de Catalunya però a Espanya, i un 15% ho ha fet a l'estranger. Aquestes estadístiques permeten posar en perspectiva la importància del fenomen migratori a Catalunya.

En presentar la piràmide demogràfica de Catalunya segons lloc de naixement (gràfic 1) es comprova que el volum de població nascuda fora de Catalunya s'ha mantingut força constant, tot i que n'ha canviat la procedència. Com més avancem en l'edat, més gran és la proporció dels nascuts a la resta d'Espanya i més petita la de la gent nascuda a l'estranger.

Gràfic 1. Piràmide de Catalunya segons lloc de naixement.



Font: Elaboració pròpia a partir del cens del 2011.

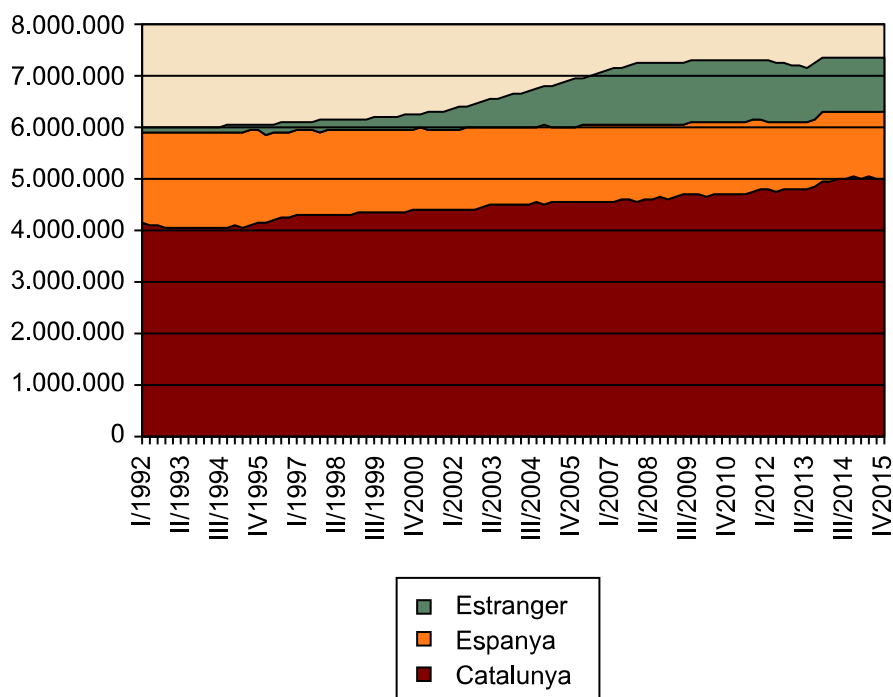
Així, la població no nascuda a Catalunya menor de 25 anys és quasi exclusivament estrangera, i entre els 25 i els 50 anys és majoritàriament estrangera. En canvi, quan observem el perfil de procedència de la població més gran, el

volum dels qui han nascut a l'estranger decreix i s'incrementa la proporció de nascuts a la resta d'Espanya. Passats els 50 anys, la majoria dels no-nascuts a Catalunya són d'origen espanyol.

En definitiva, la presència de població no nascuda a Catalunya és força constant, tant en les generacions amb pocs efectius dels nascuts els anys quaranta i cinquanta com entre els components de les generacions dels anys seixanta i el primer lustre dels setanta, que van coincidir amb el creixement de la natalitat. El creixement demogràfic català respongué a la pujada de la natalitat, però també a la forta incorporació de població immigrada.

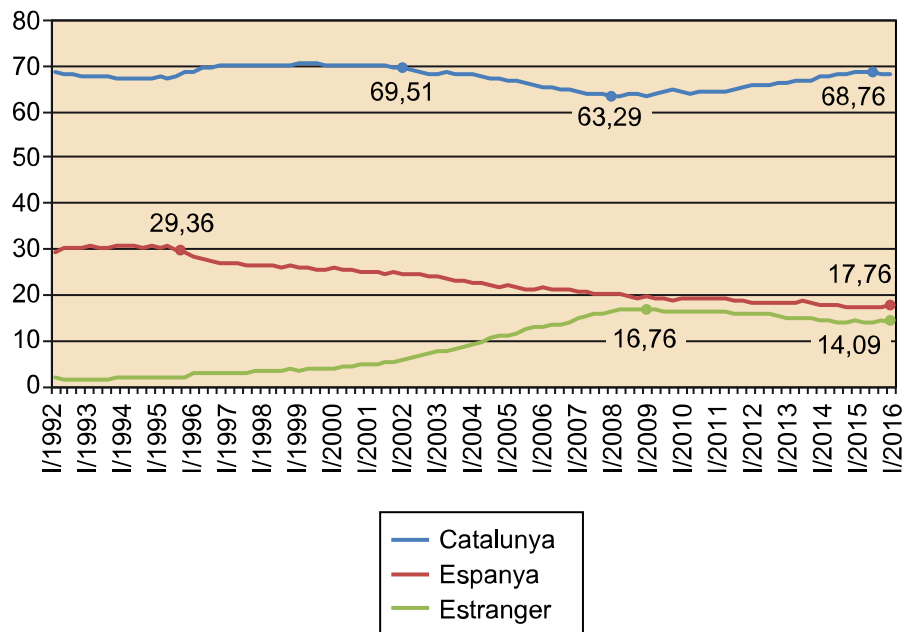
Per a dotar aquesta fotografia censal de més dinamisme, presentem a continuació l'evolució del volum dels tres col·lectius de residents a Catalunya (nascuts a Catalunya, a la resta d'Espanya i a l'estranger) des del 1992 fins al 2016 amb una periodicitat trimestral. El resultat és el gràfic 2, elaborat a partir de les dades extretes de l'Enquesta de Població Activa, l'EPA. El gràfic 3 representa les mateixes dades, però en comptes de fer-ho en xifres absolutes, ho fa en percentatges sobre el total de la població catalana.

Gràfic 2. Població segons lloc de naixement, Catalunya, 1992-2016.



Font: Elaboració pròpia a partir de l'Enquesta de Població Activa.

Gràfic 3. Població segons lloc de naixement (%), Catalunya, 1992-2016.



Font: Elaboració pròpia a partir de l'Enquesta de Població Activa.

Fins al 1995 la població de Catalunya tenia un 30% de nascuts a la resta d'Espanya i un percentatge un xic superior al 2% de nascuts a l'estranger. Els fills d'aquest col·lectiu, nascuts ja en aquest territori, contribuïren al fet que entre el 1995 i el 2002 un 70% dels habitants fossin nats a Catalunya. Paral·lelament, la població no nadiua ha anat modificant el seu perfil. El 2004, un 10% de la població catalana era nascuda fora d'Espanya, i a principis del 2009 la proporció havia crescut fins al 16,8%. Mentrestant, els nascuts a la resta d'Espanya havien anat decreixent fins a situar-se en un 20%. Amb l'esclat de la crisi econòmica, la població immigrant ha minvat, i la proporció de nascuts al país tornen a situar-se a prop del 70%. Així doncs, actualment 3 de cada 10 habitants de Catalunya han nascut fora d'aquest territori.

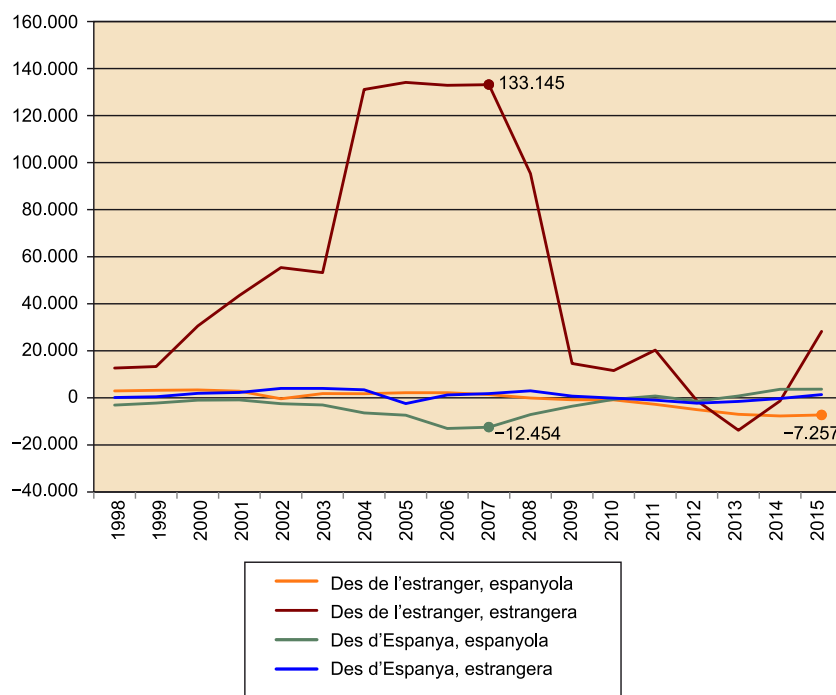
Si en l'anàlisi de la població només comptabilitzéssim la gent nascuda a Catalunya, actualment seríem 5 milions de persones, perquè 2,5 milions de catalans no han nascut aquí. Un milió ha nascut a l'estranger (14%) i un milió i mig, a la resta d'Espanya (18%).

3. Mesurant la immigració

La base de dades que utilitzem per a avaluar els saldos migratoris és l'Estadística de Variacions Residencials, que es basa en el padró continu de població. S'hi pot distingir tant el lloc de procedència (Espanya o l'estranger) com la nacionalitat (espanyola o estrangera) dels habitants d'un territori. Partint d'això, el gràfic 4 ens presenta els saldos migratoris en valors absoluts per a un període que s'inicia el 1998 (primeres dades del padró continu).

El camí que hem seguit per a trobar aquestes dades per al 2015 és el següent: hem anat a la pestanya *Principals sèries des de 1998*. D'allà hem triat l'opció *Saldos per variació residencial* i, posteriorment, l'opció *Saldos per comunitats i ciutats autònomes*, on hem triat el territori «Catalunya».

Gràfic 4. Saldos migratoris segons procedència i nacionalitat, Catalunya, 1999-2015.



Font: Dades INE.

En aquest gràfic constatem novament que el component migratori més important a Catalunya durant aquest període ha estat el procedent de fora de l'Estat espanyol, amb nacionalitat estrangera. És un contingent que va anar incrementant de volum fins a situar-se en un saldo positiu al voltant dels 130.000 efectius anuals entre el 2004 i el 2007. A partir d'aquell any, però, va caure dràsticament l'arribada de noves persones coincidint amb l'inici de la crisi econòmica.

El gràfic també ens mostra que a principis del segle XXI el saldo migratori de població amb nacionalitat espanyola de Catalunya amb la resta d'Espanya ha estat negatiu. Això vol dir que marxà més població amb aquest perfil que no pas en va arribar. Les altres dues categories reflecteixen també un saldo migratori al voltant de zero, tot i que, a partir del 2011, el saldo de població amb nacionalitat espanyola amb l'estranger ha anat consolidant xifres negatives. Així, durant el 2015 van marxar 7.257 efectius més amb aquest perfil que no pas en van a arribar.

La taxa d'immigració (Ti) per edat es defineix com el total d'individus del grup d'edat $x, x+n$ que arriben a una determinada àrea geogràfica per cada 1.000 habitants d'aquesta edat durant un any t . És a dir:

$$Ti_{x,x+n}^t = \frac{I_{x,x+n}^t}{P_{x,x+n}^t} \times 1000 \quad 1.1$$

Atesa la rellevància de la immigració d'origen estranger, farem l'exercici de construir-ne la taxa. En primer lloc cal buscar els valors corresponents a cada any. Per exemple, per a calcular la immigració de població amb nacionalitat estrangera des de l'estranger cap a Catalunya l'any 2015 hem de cercar la informació seguint aquesta ruta dins de la pàgina web de l'INE. En primer lloc, hem de seleccionar *Any 2015* i anar a *Variacions residencials exteriors*. Triem *Altes per província de destinació, edat i sexe i*, un cop allà, cal seleccionar «Catalunya, de nacionalitat estrangera». Si repetim el procediment per a la resta d'anys, podem construir la taula següent:

Taula 1. Immigrants amb nacionalitat no espanyola a Catalunya des de l'estranger, segons grup d'edat, 2006-2015.

	2006	2007	2008	2009	2010	2011	2012	2013	2014	2015
0-15	25.760	28.267	26.332	18.477	18.268	16.155	12.092	11.251	12.278	13.862
16-24	42.136	47.584	40.505	27.856	25.244	23.850	18.848	16.559	18.709	20.649
25-34	61.863	66.738	58.890	40.304	40.328	37.253	28.742	25.744	29.574	32.955
35-44	29.234	31.507	27.026	19.093	19.934	18.672	14.799	13.832	16.282	18.883
45-54	12.810	13.241	10.977	8.121	8.652	8.672	6.686	6.587	7.847	9.226
55-64	5.284	5.191	4.254	3.682	3.922	4.244	3.427	3.351	4.099	4.654
65 +	3.234	3.135	2.741	2.479	2.408	2.844	2.229	2.412	2.722	3.162

Font: INE

En construir la relació d'aquests valors amb la població mitjana per a cada grup d'edat obtenim la taula següent:

Taula 2. Taxes d'immigració de població des de l'estranger a Catalunya segons grups d'edat, 2006-15, per mil.

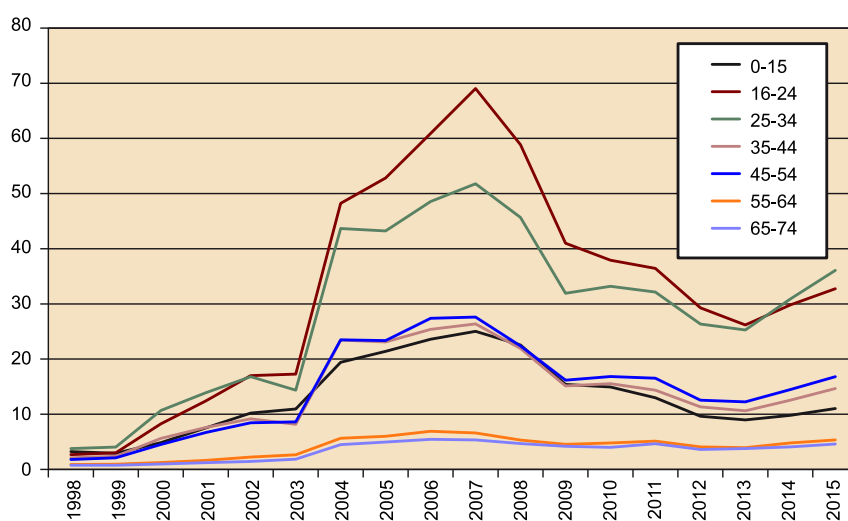
	2006	2007	2008	2009	2010	2011	2012	2013	2014	2015
0-15	23,60	25,03	22,55	15,41	14,93	12,98	9,64	8,97	9,79	11,04
16-24	60,90	69,03	58,86	41,00	37,92	36,44	29,30	26,18	29,82	32,76
25-34	48,56	51,78	45,66	31,92	33,19	32,15	26,35	25,28	30,88	36,09
35-44	25,37	26,39	21,92	15,14	15,54	14,35	11,33	10,61	12,56	14,68
45-54	27,39	27,61	22,38	16,17	16,83	16,53	12,55	12,25	14,47	16,81
55-64	6,92	6,61	5,30	4,54	4,79	5,12	4,08	3,95	4,79	5,34
65 +	5,46	5,35	4,68	4,19	4,01	4,67	3,61	3,78	4,07	4,61

Font: Elaboració pròpia a partir de la taula 1 i els padrons de població (INE).

Aquestes taxes d'immigració mostren com el fenomen segueix un calendari molt jove. Les taxes més elevades s'observen entre la població de 16-24 anys, tot i que això és degut, en part, al poc volum d'efectius nadius dins d'aquest grup d'edat. El segon grup d'edat amb majors taxes és el de 25-34 anys. Per contra, les taxes més baixes les trobem entre les persones majors de 55 anys. A mig camí d'uns i altres, la població adulta (35-54 anys) i la infantil (0-15 anys) tenen unes taxes d'immigració similars. Això té a veure amb el fet que, en aquestes edats, el comportament migratori afecta tota la unitat familiar, és a dir, a aquestes dues generacions alhora.

Per a acabar aquesta presentació, ho expressem amb la seva representació gràfica:

Gràfic 5. Taxes d'immigració per grups d'edat a Catalunya de població procedent de l'estranger de nacionalitat estrangera, en tants per mil.



Font: Elaboració pròpia a partir de dades de l'Estadística de Variacions Residencials i el padró continu.

