
Família i patrons de convivència

PID_00245455

Pau Miret Gamundi

Índex

| | |
|---|-----------|
| Introducció..... | 5 |
| 1. Llars i nuclis familiars..... | 7 |
| 2. Dinàmica familiar: emancipació, formació de la parella, fecunditat..... | 13 |

Introducció

En aquesta unitat s'introdueix el tractament estadístic de la família a partir de la llar on es resideix. Tot i que el concepte de família té a veure amb la xarxa de parentiu general, aquí es mostra com la tipologia que s'utilitza en demografia es basa fonamentalment en les relacions de parella (matrimoni i unió consensual) o de filiació dins de la llar.

Entre altres elements, posem l'accent en la necessitat de distingir si estem analitzant les llars o bé la posició dels membres dins de la llar. Aquests dos enfocaments analítics només coincideixen en el cas de les llars unipersonals. La font fonamental en l'anàlisi de la família són els censos de població, i veurem com es classifiquen els nuclis familiars amb el cens del 2011. A partir d'aquesta informació inferirem pautes de dinàmica familiar i podrem observar el patró demogràfic de les llars segons el nucli familiar principal.

1. Llars i nuclis familiars

Per a investigar la relació entre població i societat cal prendre en consideració com organitzem els patrons de convivència. És el que coneixem com l'**estructura de les llars**. Tot i que en demografia l'individu és la unitat d'anàlisi bàsica, per a copsar la complexitat dels fenòmens demogràfics és important observar com els esdeveniments són experimentats no només pels individus aïllats, sinó també pels grups de persones que conviuen en llars o que són membres d'una mateixa família o xarxa de parentiu.

En la majoria de les societats els individus conviuen en grups domèstics relativament petits. En l'interior d'aquestes unitats és on es cobreixen les necessitats quotidianes de cura i de suport, mitjançant els vincles que es generen entre els membres coresidents.

Les unitats domèstiques no estan universalment basades en unitats familiars. Ara bé, en les societats occidentals les llars solen agrupar persones vinculades per relacions de parentiu.

No hi ha una definició universal de família. Tanmateix, i per tal de fer possible la compilació de dades que permetin el disseny i l'aplicació de polítiques públiques, és habitual restringir l'anàlisi a les unitats de convivència i esbrinar quines relacions familiars s'estableixen en el seu interior.

Pel que fa a la forma de classificar els tipus de famílies a les llars, restringim la mirada sobre les relacions familiars a la família nuclear, que es defineix per la convivència amb parella o per la convivència amb fills. En definitiva, considerem com a nucli familiar:

- bé una parella casada (de dret) o en unió consensual (de fet), amb fills o sense, o
- bé un pare sol o una mare sola que conviu amb els seus fills solters o sense parella.

Tenint això present, les tres primeres categories de família nuclear són:

1) la parella sense fills,

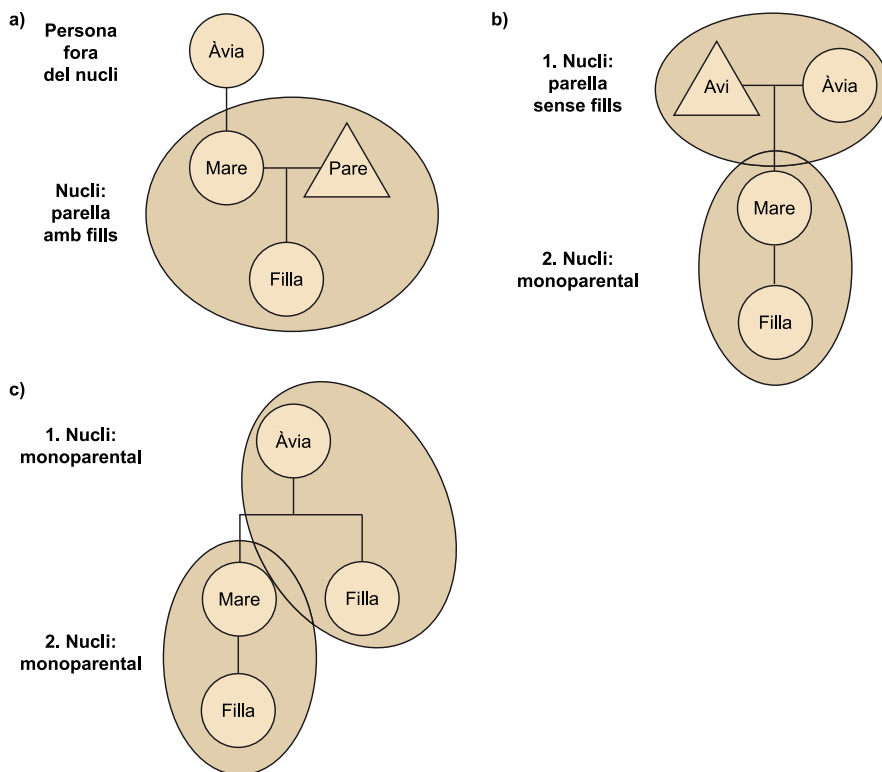
2) la parella amb fills i

3) la família monoparental (un pare o una mare que conviu amb algun dels seus fills).

A les persones que ni conviuen amb la seva parella ni ocupen el rol de pares o de fills se'ls considera fora de nucli familiar. Aquest seria el cas dels individus que viuen en llars unipersonals, amb grups d'amics o amb parents que estan fora de la seva família nuclear.

Aquesta aproximació tipològica a la morfologia d'una família no es correspon necessàriament amb allò que nosaltres considerem com els membres que conformen la família. Per exemple, n'exclou parents com ara els avis o els oncles. D'aquesta manera, una àvia que conviu amb la seva filla i la parella d'aquesta última és classificada com una persona «fora de nucli» (figura 1.a). Una mare que viu amb la seva filla i els seus pares és considerada una llar amb dos nuclis familiars: un de monoparental i un altre de parella sense fills (figura 1.b). La figura 1 presenta alguns exemples de la classificació de nuclis familiars dins de la llar.

Figura 1. Exemple de classificació de llars segons nuclis.



Les operacions censals es basen a recollir informació sobre tots els membres d'una llar. Des del cens del 1991 s'identifica la unitat domèstica de convivència i també s'informa de si la parella, el pare o la mare de cada membre de la llar conviu amb ell o ella. Nosaltres treballarem amb el darrer cens, el que s'administrà el 2011. En el portal de l'INE dedicat als resultats del Cens de 2011 veiem que una de les entrades es refereix a les llars. Per a accedir-hi, cal anar a *Resultats detallats*; dins d'aquí, a *Llars*, i, finalment, seleccionar l'apartat *Resultats autonòmics*. Les llars hi són classificades en 16 categories, com reproduïm

en la taula 6.1. La més nombrosa és la formada per una parella sense fills, que agrupa un 23% de les llars. La que menys és la constituïda per una parella amb 3 fills o més que tenen més de 25 anys, amb un 0,10% dels casos.

Taula 1. Classificació de les llars a Catalunya, 2011

| | Valor | % |
|---|--------------|----------|
| Total | 2.944.945 | 100,00 |
| Llar amb una dona sola menor de 65 anys | 177.892 | 6,04 |
| Llar amb un home sol menor de 65 anys | 228.330 | 7,75 |
| Llar amb una dona sola de 65 anys o més | 213.544 | 7,25 |
| Llar amb un home sol de 65 anys o més | 67.043 | 2,28 |
| Llar amb un pare que conviu amb algun fill menor de 25 anys | 31.494 | 1,07 |
| Llar amb una mare que conviu amb algun fill menor de 25 anys | 113.626 | 3,86 |
| Llar amb un pare que conviu amb tots els seus fills de 25 anys o més | 21.492 | 0,73 |
| Llar amb una mare que conviu amb tots els seus fills de 25 anys o més | 97.430 | 3,31 |
| Llar formada per una parella sense fills | 670.407 | 22,76 |
| Llar formada per una parella amb un fill menor de 25 anys | 337.626 | 11,46 |
| Llar formada per una parella amb 2 fills, algun dels quals és menor de 25 anys | 393.810 | 13,37 |
| Llar formada per una parella amb 3 fills o més, algun dels quals és menor de 25 anys | 82.162 | 2,79 |
| Llar formada per una parella amb un fill de 25 anys o més | 136.746 | 4,64 |
| Llar formada per una parella amb 2 fills de 25 anys o més | 30.829 | 1,05 |
| Llar formada per una parella amb 3 fills o més de 25 anys o més | 2.805 | 0,10 |
| Llar formada per una parella o pare/mare que conviu amb algun fill menor de 25 anys i altres persones | 143.695 | 4,88 |
| Altres tipus de llars | 196.014 | 6,66 |

Font: Cens del 2011, Institut Nacional d'Estadística.

Es defineixen com a llar tant les persones que viuen soles com les unitats de convivència domèstica. Una llar pot ser familiar o no familiar, en funció de si en el seu si hi ha com a mínim un nucli familiar.

Com que identifiquem per a cada membre de la llar si conviu amb el pare, amb la mare, amb la parella o amb un altre parent, es pot conèixer si a la llar hi ha un nucli o alguna relació de parentiu. Podem trobar les situacions següents:

- 1) Una persona sola o llar unipersonal.
- 2) Persones sense relacions de parentiu entre elles o llar multipersonal no familiar.
- 3) Parella amb fills.
- 4) Parella sense fills.
- 5) Mare o pare amb fill/s o llar monoparental.
- 6) Persones emparentades però sense nucli.

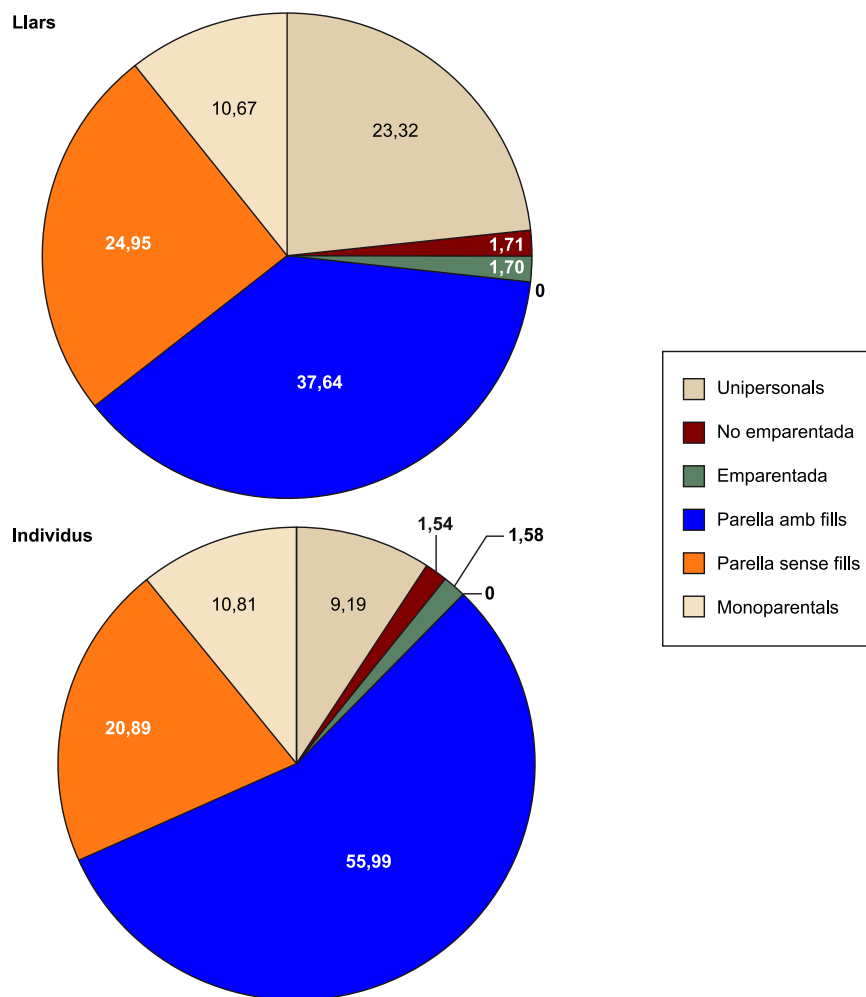
En aquesta classificació de les llars distingim el nombre de llars de cada tipus i el nombre d'individus que hi viuen. A Catalunya, l'any 2011, hi havia 2.904.228 llars per a una població de 7.472.977 persones. Reflectim la distribució en tipus de llars en la taula 2.

Taula 2. Tipologia de llars i població resident a cada tipus, Catalunya, 2011

| | Llars | % | Individus | % |
|-----------------------|------------------|---------------|------------------|---------------|
| Sense nucli | | | | |
| Unipersonals | 686.579 | 23,32 | 686.579 | 9,19 |
| No emparentada | 50.431 | 1,71 | 115.048 | 1,54 |
| Emparentada | 50.200 | 1,70 | 117.975 | 1,58 |
| Llars nuclears | | | | |
| Parella amb fills | 1.108.475 | 37,64 | 4.184.258 | 55,99 |
| Parella sense fills | 734.835 | 24,95 | 1.560.935 | 20,89 |
| Monoparentals | 314.190 | 10,67 | 808.182 | 10,81 |
| Total | 2.944.710 | 100,00 | 7.472.977 | 100,00 |

Font: Elaboració a partir del cens del 2011 (INE).

Gràfic 1. Percentatges de llars i població en cada tipus de llar, Catalunya, 2011.



Font: Taula 2.

És rellevant observar com són de diferents els percentatges que observem en funció de si el que comptem són individus o bé llars. Així, per exemple, mentre que més de la meitat de la població (concretament, el 56%) viu en una llar formada per almenys una parella amb fills, aquest tipus d'unitat domèstica és només un 38% del total. Alhora, un 21% de la població viu en una llar formada per una parella, però aquest tipus d'estructura agrupa una quarta part de les unitats domèstiques. El tercer grup quant a volum d'unitats familiars és el de les llars unipersonals, amb un 23% de les llars, tot i que el nombre d'individus que hi resideixen és només d'un 9% de la població. Aquest darrer percentatge és inferior al de les persones que viuen en llars monoparentals – en són un 11% –, com també són un 11% les unitats domèstiques d'aquesta mena. Finalment, les llars multipersonals no nuclears, siguin familiars o no familiars, suposen un 3% tant d'individus com de llars.

Una altra classificació de les llars es basa en la quantitat de nuclis que les integren. En aquesta classificació, totes les llars que contenen si més no un nucli familiar són considerades llars familiars, i en cas contrari se les anomena llars no familiars. Més enllà d'això, si contenen només un nucli i tots els membres de la llar són components d'aquest nucli, s'anomenen **llars de família sim-**

ple. En canvi, si hi ha membres que no són components del nucli familiar, s'anomenen **llars amb família extensa**, estiguin o no emparentats amb el nucli. Per últim, si tenim dos nuclis familiars o més a la llar, se les considera **famílies complexes**.

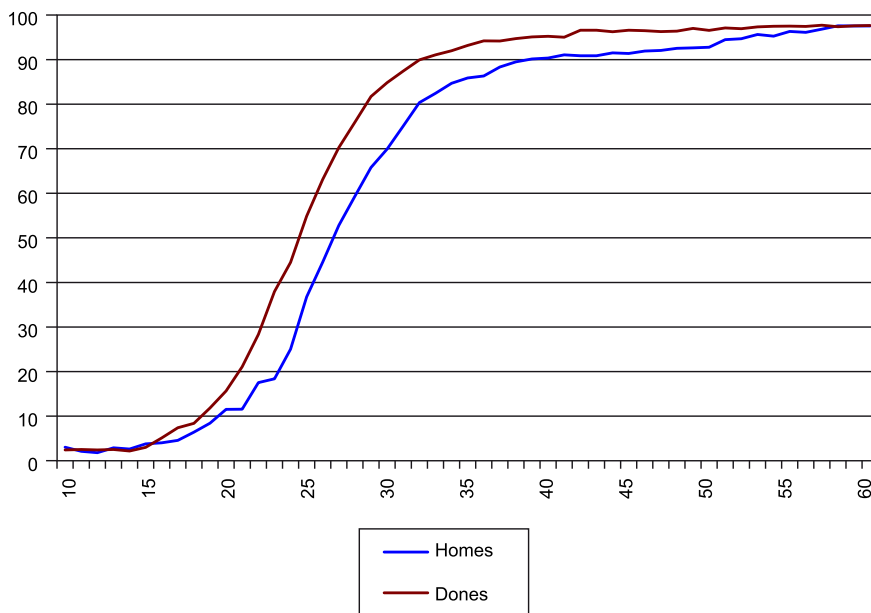
2. Dinàmica familiar: emancipació, formació de la parella, fecunditat

Seguim amb les classificacions de l'estructura de les llars. Una altra consideració rellevant consisteix a esbrinar quants joves continuen convivint a la llar parental, és a dir, quants no s'han emancipat residencialment. Per a estimar-ho cal partir de les proporcions per a cada edat dels que conviuen amb el pare i/o la mare i no ha format un nucli familiar, perquè no conviuen ni amb la parella ni amb els fills. Qui o bé no conviu amb el pare o la mare o bé conviu amb la parella i/o amb fills és considerat familiarment emancipat.

El gràfic 2 mostra aquestes proporcions per a la població d'entre 10 i 60 anys. Es tracta d'una observació transversal extreta del cens del 2011, tot i que en farem una interpretació dinàmica. Situem els llindars mínim i màxim de l'emancipació juvenil en funció de l'edat en què es pot intuir que el procés comença a ser significatiu i de l'edat en què deixa de ser-ho. En altres paraules, l'edat mínima a l'emancipació se situa en el punt en què les proporcions entre aquesta edat i la següent comencen a ser significativament diferents: en les dones s'observa que aquest punt se situa en els 15 anys, i en els homes, en els 17.

En tota la pauta d'emancipació per edat observarem que les dones s'emancipen dos anys abans que els homes. D'altra banda, considerarem que l'edat màxima d'emancipació es troba en el punt en què aquestes proporcions s'estabilitzen: en els 36 anys en les dones i en els 38 en els homes. En conseqüència, la finestra d'anàlisi de l'emancipació juvenil a Catalunya l'any 2011 s'estableix entre els 15 i els 36 anys per a les dones i entre els 17 i els 38 anys per als homes. Si estimem que la incidència màxima d'emancipació és la proporció d'emancipats en el llindar superior, podem dir que a Catalunya s'emancipen un 94% de les dones i un 90% dels homes. Per tant, un 6% de les dones i un 10% dels homes mai no s'emancipen. Això mostra com el fenomen de l'emancipació no és universal, que hi ha persones que mai abandonen la llar familiar ni formen una família pròpia. Veiem representades en el gràfic 2 les dades que hem estat comentant.

Gràfic 2. Emancipació residencial per edat segons sexe. Catalunya, 2011.



Font: Elaboració a partir del cens del 2011 (INE).

Lògicament, és possible estimar les taxes d'emancipació per edat i sexe partint d'aquestes dades. Per començar, hem de restar la proporció a l'edat $x+1$ de l'edat x . Així, per exemple, tenim una taxa d'emancipació als 15 anys de $5,11\% - 3,01\% = 2,10\%$. Igual que fèiem amb la fecunditat, podem construir un índex sintètic d'emancipació (ISE) sumant les taxes específiques, així com una edat mitjana a l'emancipació (EME) ponderant-les per edat: per a Catalunya el 2011, l'ISE seria del 91,20% entre les dones i del 84,93% entre els homes, amb una edat mitjana de 24,49 i 26,67 anys, respectivament. Ho mostrem a la taula 3.

Cal recordar que estem tractant amb dades transversals i que, per tant, és possible que s'hagi produït un procés de retorn a casa els pares, fruit de, per exemple, una separació conjugal. És una situació ben plausible en una societat amb uns patrons de convivència com els que es trobaven en la societat catalana l'any 2011.

Taula 3. Taula d'emancipació per a Catalunya, dones, 2011

| Edat dona | % emancipades | Taxa emancipació, t_x | $x_j \times t_x$ |
|-----------|---------------|-------------------------|------------------|
| 15 | 3,01 | 2,10 | 33 |
| 16 | 5,11 | 2,30 | 38 |
| 17 | 7,41 | 0,97 | 17 |
| 18 | 8,38 | 3,44 | 64 |
| 19 | 11,82 | 3,83 | 75 |
| 20 | 15,65 | 5,41 | 111 |
| 21 | 21,06 | 7,29 | 157 |

Font: Elaboració a partir del cens del 2011 (INE).

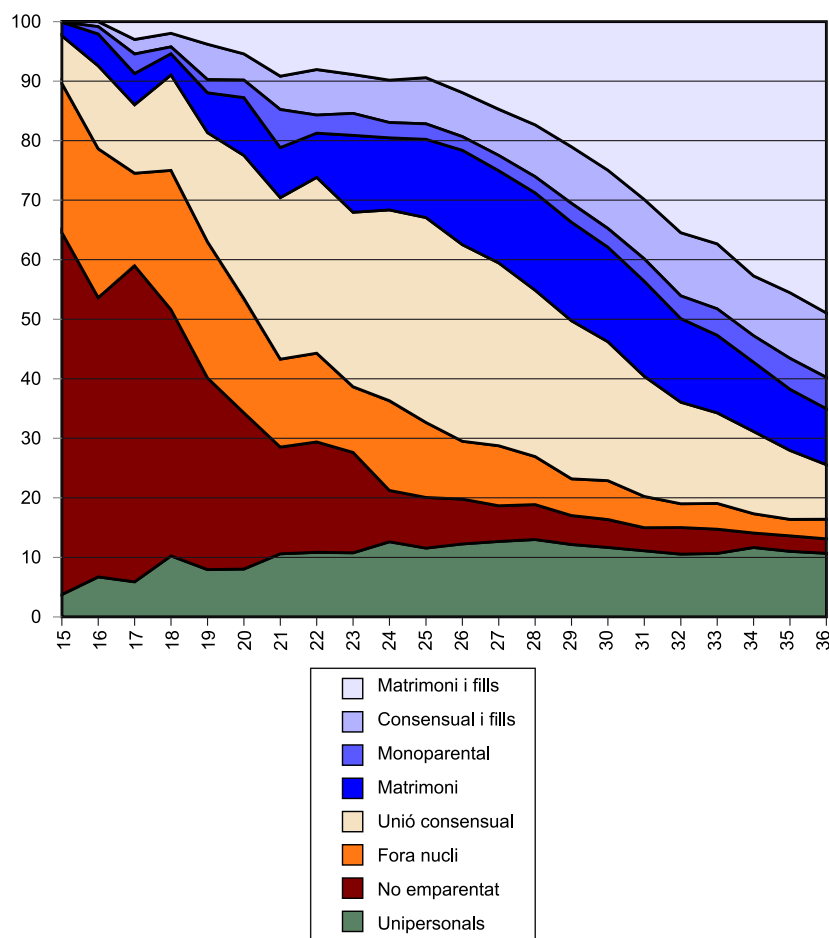
| Edat dona | % emancipades | Taxa emancipació, t_x | $x_j \times t_x$ |
|-----------|---------------|-------------------------|------------------|
| 22 | 28,35 | 9,62 | 216 |
| 23 | 37,97 | 6,52 | 153 |
| 24 | 44,49 | 10,40 | 255 |
| 25 | 54,89 | 8,23 | 210 |
| 26 | 63,12 | 7,15 | 189 |
| 27 | 70,27 | 5,67 | 156 |
| 28 | 75,94 | 5,78 | 165 |
| 29 | 81,72 | 3,11 | 92 |
| 30 | 84,83 | 2,60 | 79 |
| 31 | 87,43 | 2,49 | 79 |
| 32 | 89,92 | 1,13 | 37 |
| 33 | 91,06 | 0,94 | 31 |
| 34 | 92,00 | 1,18 | 41 |
| 35 | 93,17 | 1,04 | 37 |
| 36 | 94,21 | | |
| ISE | | 91,20 | |
| EME | | 24,49 | |

Font: Elaboració a partir del cens del 2011 (INE).

A continuació podem estimar quina és la forma d'emancipació utilitzada entre els joves, i analitzar si es tracta d'una trajectòria tradicional (emprant el matrimoni i la fecunditat que s'emmarca en aquesta modalitat d'aparellament) o bé si s'exploren vies alternatives en la formació de la parella (unió consensual), en la constitució d'una nova llar (viure sol, en grups d'amics o familiars) o en les formes de reproducció (mitjançant la creació de nuclis monoparentals). Un altre cop cal advertir que estem analitzant una observació transversal i que, per tant, algunes d'aquestes situacions no són la conseqüència de la via d'emancipació, sinó de contingències posteriors de la vida en família. El cas més paradigmàtic és el dels joves que es van emancipar amb parella i després de tenir fills s'han separat i ara formen un nucli monoparental (que és com queden registrats en les dades de moment).

Com hem deduït del gràfic 2, les dones tenen una pauta d'emancipació que precedeix en dos anys la dels homes. Mentre que el rang és dels 15 als 36 anys per a les dones, és dels 17 als 38 anys per als homes. Per això, en l'anàlisi de la situació familiar de la població emancipada considerarem tots dos sexes plegats, però situant els homes amb dos anys més que les seves congèneres femenines.

Gràfic 3. Tipologia de la llar entre la joventut emancipada. Catalunya, 2011.



Font: Elaboració a partir del cens del 2011.

Com veiem en el gràfic 3, conviure en un grup domèstic amb qui no es té vincles de parentiu és un tipus d'agrupació molt significativa entre els emancipats més joves. Amb l'edat, però, aquesta situació esdevé menys dominant i deixa pas a altres tipus de llars. La interpretació d'això podria ser que molts dels joves de menys edat no és que estiguin realment emancipats, sinó que viuen en pisos protegits o en institucions públiques. A mesura que apugem l'edat, aquest tipus de llar deixa de tenir tanta rellevància. Aquesta situació ens ha de servir d'advertiment sobre les explicacions que pot haver rere allò que ens mostren les dades. Cal ser curosos si en fem una interpretació espontània, sense indagar en els fenòmens socials que volem explicar.

També veiem que en les edats més joves hi tenen una forta presència les llars on hi ha algun vincle familiar, però que no és amb el pare o la mare. Són llars on els menors conviuen amb els avis o amb els oncles, per exemple. Es tracta també d'un cas on les dades possiblement reflecteixen una falsa emancipació. A mesura que avancem en l'edat, menor és la presència d'aquest tipus de llar.

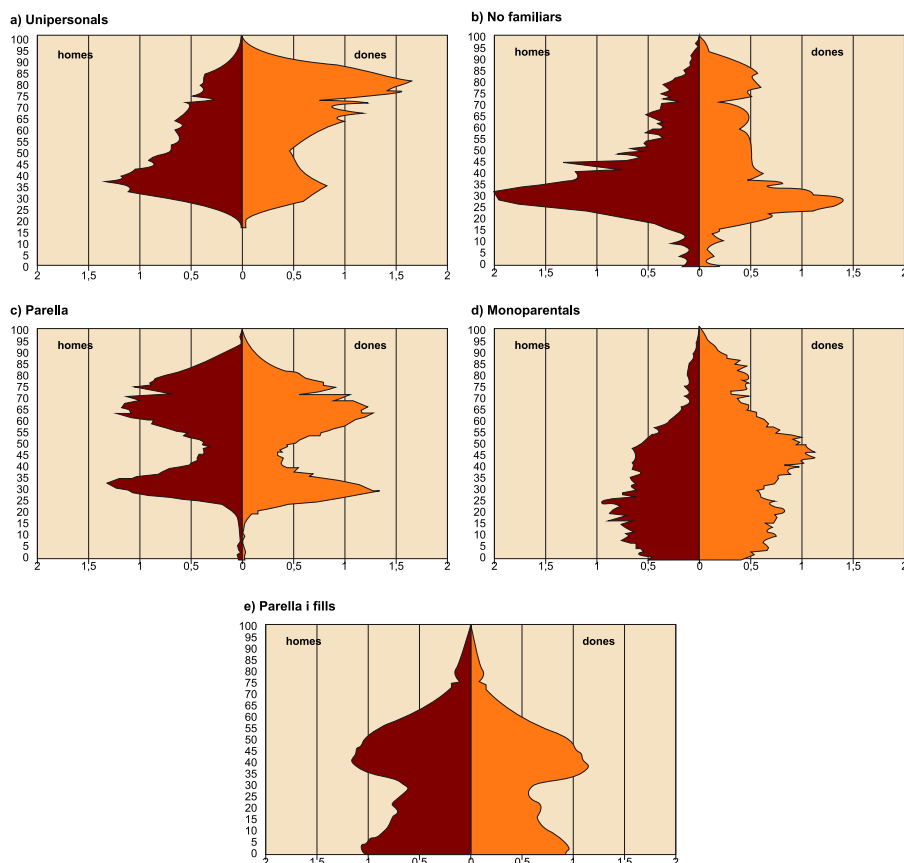
A partir dels 21 anys, un 10% dels joves catalans que han format una llar o un nucli familiar viuen en llars unipersonals. Entre els 21 i els 30 anys el tipus de llar amb major presència entre la població emancipada és la conformada per una unió consensual o una parella de fet, que agrupa 1 de cada 3 joves

emancipats. En canvi, el matrimoni sense fills és un format familiar i un tipus de llar molt menys utilitzada entre la població emancipada d'aquestes edats. Trobem un 15% de joves emancipats amb aquesta situació, just la meitat dels que tenen el perfil anterior.

Les tres estructures següents, en funció del seu pes, són les de nuclis amb fills, on diferenciem els nuclis monoparentals, els formats per un nucli de parella de dret (matrimoni) i els formats per una parella de fet (unió consensual). La monoparentalitat és molt minoritària: no arriba a un 5% dels casos. El tipus de llar amb fills majoritària és la composta per un matrimoni. Així, mentre que les parelles de fet amb fills són en tots els rangs d'edat al voltant del 10%, els matrimonis amb fills de joves emancipats passen del 10% entre els 21 i els 25 anys a un 50% als 36 anys.

Més enllà dels processos d'emancipació, és important conèixer el tipus de nucli familiar on viu la població. El gràfic 4 presenta un seguit de piràmides demogràfiques segons l'estructura principal de la llar on viu l'individu.

Gràfic 4. Estructura demogràfica segons l'estructura de la llar, Catalunya, 2011.



Font: Elaboració a partir del cens del 2011.

L'estructura més senzilla és la de llars unipersonals (gràfic 4.a), constituïdes fonamentalment per dones d'entre 75 i 80 anys, tot i que també hi tenen una presència rellevant els homes al voltant dels 35 anys. D'altra banda, a les llars pluripersonals sense nucli hi conviu fonamentalment població jove, al voltant dels 30 anys, sobretot masculina (gràfic 4.b).

La resta d'estructures les conformen llars familiars, tot i que la persona observada pot no formar part del nucli que defineix la llar. L'estructura de les llars que inclouen una parella sense fills es mostra en el gràfic 4.c. Podem interpretar, de la piràmide, que en termes generals es tracta d'un format de llars amb parelles on els fills molt probablement ja han marxat de casa, perquè els membres de la parella tenen al voltant de 65 anys, o bé es tracta de parelles que *encara* no han tingut fills perquè els membres de la parella tenen al voltant de 30 anys.

Una altra estructura domèstica és la monoparental (gràfic 4.d). Aquestes llars tenen una estructura equilibrada per sexes en la base, és a dir, quan l'individu considerat és el fill o la filla. En canvi, està fortament escorada cap a la banda femenina quan l'individu ocupa la posició parental. Això significa que hi ha més mares que pares en situacions de monoparentalitat, quelcom que té una incidència especialment accentuada tant en la part superior de la piràmide (dones al voltant de 80 anys) com en les dones que tenen entre 40 i 55 anys.

Finalment, el gràfic 4.e mostra l'estructura demogràfica de les llars on conviu una parella amb fills. Podem assumir que la base de la piràmide la componen els fills. Observem com n'hi ha més en la franja dels 2 anys, que coincideix amb els individus que van néixer el 2008, el pic de la natalitat a Catalunya. L'estructura de la criança d'aquesta piràmide es complementa amb la del gràfic 4.c. Allà hem vist com les parelles sense fills dominaven en les franges d'edat entorn dels 30 i dels 65 anys. Aquí observem, en canvi, que la piràmide està especialment nodrida en el grup d'edat que va dels 35 als 55 anys. La piràmide reflecteix que és en aquestes edats en les quals hi ha més parelles amb fills dependents.