
Tipologia i dimensions de la desigualtat

PID_00252421

Borja Barragué Calvo

Temps mínim de dedicació recomanat: 3 hores



**Borja Barragué Calvo**

Doctor europeu en Dret per la Universitat Autònoma de Madrid i llicenciat en Ciències Polítiques i de l'Administració per aquesta mateixa universitat. La seva tesi sobre desigualtat i redistribució va merèixer el premi extraordinari. Les seves publicacions es poden consultar a <https://uam.academia.edu/BorjaBarragu%C3%A9>.

Índex

Introducció	5
Objectius	8
1. L'evolució recent de la distribució de la renda als països de l'OCDE	9
2. Desigualtat primària i secundària i nocions sobre justícia social	12
3. Dimensions de la desigualtat	21
3.1. La dimensió política de la desigualtat	21
3.2. La dimensió social de la desigualtat	24
3.3. La dimensió econòmica de la desigualtat	26
Exercicis d'autoavaluació	31
Solucionari	35
Bibliografia	36

Introducció

La desigualtat és una qüestió que ha rebut una atenció significativa els últims anys. D'acord amb una enquesta del Pew Research Center (2014), la bretxa entre rics i pobres era un problema «molt greu» per a la majoria dels enquestats en vint dels quaranta-quatre països analitzats. I és també un dels principals problemes per als líders mundials. Un informe del Fòrum Econòmic Mundial (2014) que s'elabora a partir d'una enquesta realitzada a 1.767 líders mundials pertanyents als àmbits acadèmic, empresarial, polític i de les organitzacions sense ànim de lucre va situar la «creixent desigualtat» en el número u de les tendències principals que ocuparan els seus experts en els propers dotze-divuit mesos, per davant de temes com la perspectiva d'un creixement sense ocupació o el debilitament de la democràcia representativa.

L'increment de la desigualtat és un tema que preocupa als ciutadans i que, a més, ha aconseguit accedir a l'agenda dels líders mundials. Però, per què la desigualtat preocupa avui a tanta gent? Té alguna cosa a veure aquesta preocupació amb l'evolució recent de la desigualtat als països de l'OCDE? Té alguna cosa a veure amb les seves conseqüències?

Per què hauria d'importar la desigualtat? Fins fa pocs anys, l'objecció principal a la desigualtat es formulava en termes ètics o morals, de justícia social: la desigualtat és un problema perquè cert tipus de desigualtats són objectables en si mateixes. Molta gent al món es mor de fam —continua aquesta objecció— mentre gent més rica que ells podria procurar-los un increment molt substancial del seu benestar a un cost, en comparació, molt reduït. És a dir, la desigualtat importa, des d'una perspectiva moral de justícia social, perquè la pobresa importa. Però llavors, què hi ha de dolent en la pobresa?

Una resposta seria afirmar que, per dir-ho en els termes del filòsof australià Peter Singer (1972, 2009), cada vida és igualment important. Aquesta idea, al seu torn, se'n compon de dues: a) el principi d'igual consideració i respecte, i b) la idea que el respecte a l'igual és un valor moral de cada individu que ens obliga a incrementar el seu benestar en la mesura de les nostres possibilitats.

No obstant això, aquesta no és una resposta que apel·li al valor de la igualtat, sinó a la humanitat. Aquesta resposta posa l'èmfasi en l'alleujament i la reducció de la pobresa. Però una reducció massiva de la pobresa és perfectament compatible amb un increment important de la desigualtat, com mostra el cas de la Xina els últims anys. Llavors, no tenim raons específicament igualitàries per a reduir la desigualtat des de la perspectiva de la justícia social?

Sense sortir dels terrenys de la justícia social o distributiva, a partir de la publicació, el 1971, de la *Teoria de la justícia* del filòsof de Harvard John Rawls, l'argument més habitualment invocat per a reduir la desigualtat es podria resumir així: els ingressos dels individus són el producte combinat de la intel·ligència, el caràcter, l'atractiu físic, la força de voluntat, el capital social, els ingressos i l'educació dels pares, etc.; molts d'aquests factors depenen de la sort que tinguem en les loteries genètica —intel·ligència, bellesa, caràcter— i social —la qualitat de l'entorn cultural, el patrimoni i l'agenda de contactes dels nostres pares. Dit d'una altra manera, en la seva major part, els ingressos que tinguem d'adults depenen de circumstàncies que no hem triat. Hi ha alguna cosa dolenta en això, en el fet que la majoria dels nostres ingressos depenguin de circumstàncies que no hem triat perquè s'escapen del nostre control?



John Rawls, un filòsof contemporani preocupat per la desigualtat

Per a respondre aquesta pregunta, Rawls es val d'un exercici mental la intuïció central del qual és el vincle entre ignorància i justícia. Rawls creu que el millor mètode per a establir uns principis de justícia per a una societat democràtica és imaginar quins principis triarien uns individus que no saben com resultaran afectats per ells. La gent, situada així amb un «vel d'ignorància», escull aquests principis sense saber quins són els seus talents naturals, ni la seva ideologia, ni el seu origen social. En aquest exercici mental, és aquesta ignorància sobre la posició que acabarem ocupant en la societat allò que ens permet discriminar entre raons que són acceptables i raons que no ho són a l'hora de justificar desigualtats.

Suposem que un individu sempre ha estat molt en contra de l'estat del benestar. En preguntar-li per què, aquest individu respon que, atès que des de fa uns anys obté uns ingressos regulars del lloguer d'una sèrie de pisos —ara mitjançant Airbnb— que va heretar del besavi, igual que abans el pare i encara abans l'avi, a ell li aniria «francament millor» sense estat del benestar. Entre altres coses, perquè les universitats privades dels seus tres fills a Boston costen una fortuna.

Aquest individu segurament té raó, però això no té res a veure, ens diria Rawls, amb la justícia social. Què pensa d'aquesta mateixa qüestió un altre individu que no ha heretat res ni ha tingut mai cap estímul de la família per a continuar estudiant més enllà de l'ESO? L'exercici mental que ens proposa Rawls modela tots els individus com a iguals en fer que desconeguin la sort que han tingut en les loteries genètica i social, que, en ser elements que s'escapen del nostre control, no poden emprar-se com a raons per a la justificació de les desigualtats econòmiques i socials.

No obstant això, cal assenyalar que els darrers anys, sobretot a partir de l'esclat de la crisi del 2008, la desigualtat ha saltat de les facultats de filosofia a les d'economia i, d'aquí, a l'agenda política. Quines conseqüències ha tingut això en la nostra forma d'estudiar la desigualtat?

Un dels canvis més significatius el podríem resumir de la manera següent. Si des de la publicació, el 1971, de la teoria de Rawls, l'argument més emprat en l'acadèmia per a reduir la desigualtat era que «certes desigualtats són injustes» —perquè són el reflex de circumstàncies que no hem triat—, l'argument més emprat els últims anys a favor de reduir la desigualtat és que «certes desigualtats són perjudicials» per al funcionament correcte d'una societat. El nostre nivell d'ingressos està positivament relacionat amb la nostra salut, el nostre benestar, la nostra influència política, la nostra educació o fins i tot amb l'estabilitat familiar. Així doncs, si la desigualtat econòmica d'una societat augmenta, allò que es podria esperar seria un augment aproximadament equivalent de la desigualtat en tots aquests altres factors socioeconòmics. Fins on sabem, això és el que ha passat a les tres o quatre últimes dècades.

En resum, podem distingir dues respostes a la pregunta de per què la desigualtat importa:

- La primera es mou en el terreny de la moral i es pot resumir dient que la desigualtat importa perquè és injusta, ja que bona part de les desigualtats existents es deuen a factors que s'escapen del nostre control i que, per tant, haurien de ser irrelevants en els nostres judicis sobre la (in)justícia social.
- La segona és una resposta que opera en una dimensió més aviat pragmàtica i que podem resumir dient que la desigualtat importa perquè té males conseqüències —socials, polítiques, econòmiques, etc.— en el funcionament de les nostres societats.

Aquest mòdul s'ordena de la manera següent. En el primer apartat analitzarem què ha passat amb la distribució dels ingressos a les tres últimes dècades als països de l'OCDE, fent especial atenció al cas d'Espanya. En el segon estudiarem dos tipus diferents de desigualtat: la desigualtat primària —o en els ingressos del mercat— i la desigualtat secundària —o en la renda disponible de les llars. Per acabar, examinarem tres dimensions en què opera la desigualtat: la dimensió econòmica, la social i la política.

Objectius

Els objectius d'aquest mòdul són els següents:

- 1.** Analitzar l'evidència empírica sobre l'evolució de la distribució d'ingressos a les últimes quatre dècades per als països de l'OCDE, amb especial atenció al que ha passat a Espanya a l'última dècada.
- 2.** Explicar les dues fases principals de la distribució d'ingressos: la primària i la secundària.
- 3.** Distingir tres dimensions en què opera la desigualtat: la social, la política i l'econòmica.
- 4.** Examinar per què l'evolució de la desigualtat és un fenomen clau per a comprendre les nostres societats contemporànies.

1. L'evolució recent de la distribució de la renda als països de l'OCDE

En la literatura empírica sobre desigualtat s'empren diverses aproximacions a l'estudi de la distribució de la renda. Sense entrar en el detall comptable, és important distingir dos moments. En primer lloc, la distribució funcional o factorial de la renda indica el repartiment del valor afegit brut (VAB) entre els factors productius habituals (treball, capital, recursos naturals). En segon lloc, la distribució personal de la renda reflecteix com es distribueix la renda entre les llars i l'evolució de la desigualtat o dispersió. Aquesta última es refereix a dos tipus de rendes:

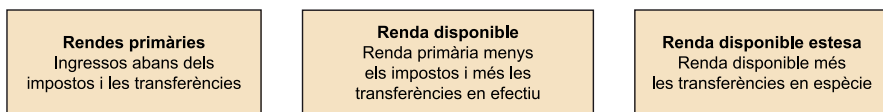
- Les **rendes primàries**, que comprenen les rendes salarials i les rendes de la propietat —dividends, interessos i ingressos procedents d'un lloguer, bàsicament.
- Las **rendes secundàries**, que es divideixen al seu torn en:
 - Renda disponible de les llars després d'haver pagat els impostos directes i les quotes a la Seguretat Social i un cop comptabilitzades les transferències monetàries.
 - Renda disponible ajustada, que resulta d'afegir a la renda disponible les prestacions en espècie —educació i sanitat, essencialment.

L'estat intervé en el procés de distribució transformant les rendes primàries en secundàries mitjançant quatre eines:

- impostos corrents sobre la renda i el patrimoni
- transferències socials en efectiu i en espècie
- cotitzacions socials
- altres transferències corrents

D'aquesta manera, i seguint la metodologia de les agències europea (Eurostat) i espanyola (INE) d'estadística¹, a continuació es presenten les dades sobre la distribució de la renda de les llars, que es desenvolupa en tres fases.

Diagrama 1. Distribució de la renda de les llars

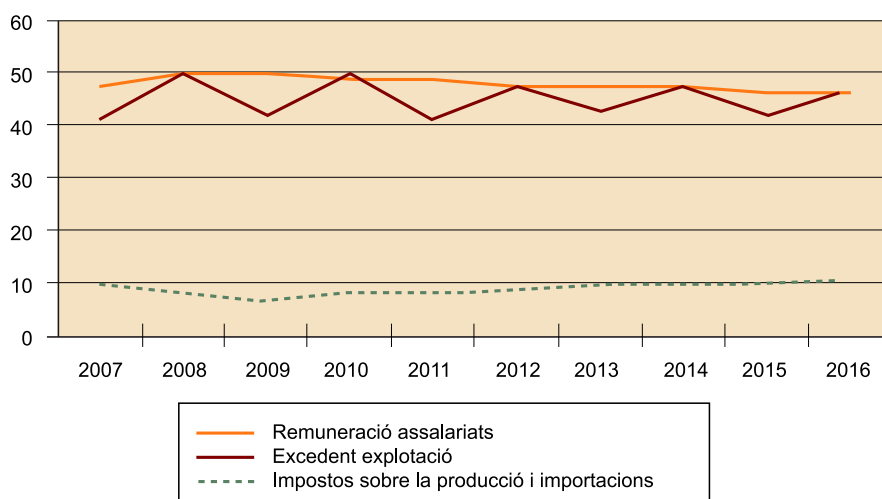


⁽¹⁾En realitat, encara hi hauria una distribució sectorial (forma en què la renda es genera en les diferents activitats econòmiques) i una territorial (diferències de renda entre àrees o territoris polítics o administratius) de la renda. Vegeu Canyada Martínez (1999).

Doncs bé, l'augment de la desigualtat en la distribució primària dels ingressos des del començament de la dècada de 1980 és un fenomen ben documentat per la literatura empírica². La generalització de l'interès polític per la desigualtat troba, en aquest sentit, el seu fonament empíric en dos treballs. En primer lloc, en el treball de Piketty i Saez (2003), que comença a situar la desigualtat en l'agenda política i del qual els gràfics sobre la progressiva concentració de les rendes abans d'impostos i transferències a l'extrem superior de la distribució poden trobar-se a gairebé qualsevol racó d'internet, i, en segon lloc, en l'estudi de l'Oficina de Pressupostos del Congrés dels Estats Units sobre la distribució de la renda entre el 1997 i el 2007 (Harris i Sammartino, 2011), en el qual es conclou que la principal causa de l'increment de la desigualtat en les rendes després d'impostos és l'augment de la desigualtat en les rendes abans d'impostos. D'acord amb l'informe de Harris i Sammartino, durant el període entre el 1979 i el 2007 la fracció de les rendes primàries del 20% més ric de la distribució va augmentar al voltant d'un 60%, mentre que la fracció de les rendes primàries a mans del 80% restant va disminuir. Un informe del 2012 de l'OCDE apuntava també l'increment en la dispersió de les rendes primàries com la principal causa de l'augment de la desigualtat en les rendes disponibles de les llars (OCDE, 2012). Però això, es deu dir l'estudiant, és el que ha passat als Estats Units, un país amb un estat del benestar poc desenvolupat i, per tant, no gaire representatiu de les economies occidentals. Què ha passat a Espanya?

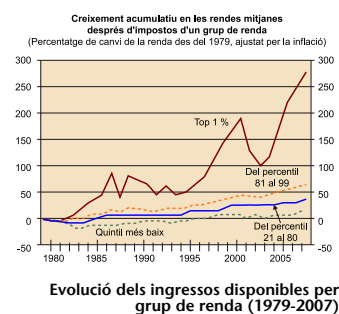
El gràfic 1 mostra els canvis en la distribució funcional de la renda ocorreguts a Espanya els últims deu anys. Les línies del gràfic mostren canvis poc significatius per al període estudiat, cosa que significa que la distribució factorial de la renda nacional entre capital i treball s'ha mantingut raonablement estable.

Gràfic 1. Evolució de la distribució funcional de la renda (2007-2016)



Font: elaboració pròpia a partir de dades de l'INE (Comptabilitat Nacional d'Espanya)

Però passa que la distribució factorial és escassament informativa sobre com s'ha comportat la desigualtat a l'última dècada a Espanya, perquè, d'una banda, en aquesta primera fase de la distribució encara no ha intervingut l'estat — encara no hi ha hagut una conversió de la renda nacional en renda de les llars (vegeu més amunt el diagrama 1). I, de l'altra, això encara no ens diu res sobre



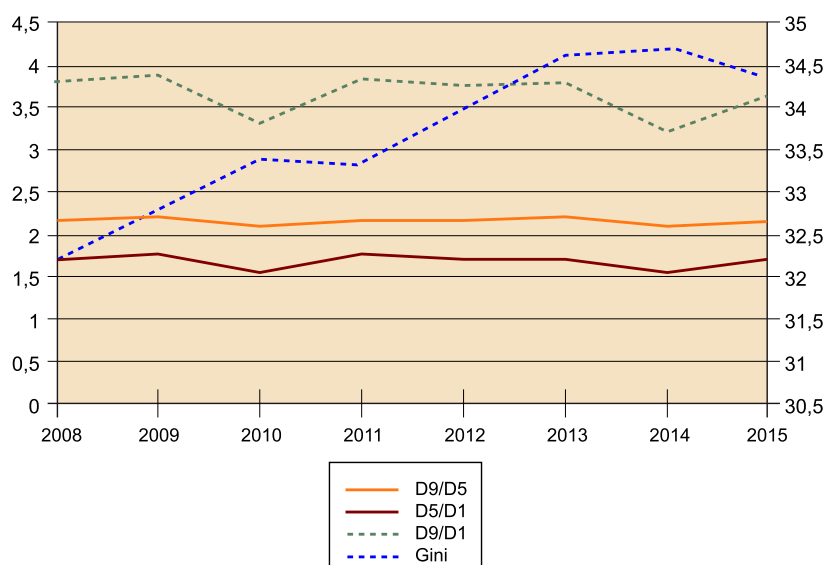
(2) Entre el 1985 i el 2008 l'índex sintètic de Gini va augmentar un 10% als països de l'OCDE, passant del 0,29 al 0,316 (OCDE, 2011). Dos treballs que estudien la concentració d'ingressos en el percentil superior de la distribució per a un conjunt de vint-i-dos països són els d'Atkinson i altres (2011) i Atkinson (2015).

com s'han distribuït les rendes entre els individus. El gràfic 2 mostra l'evolució dels salaris mensuals bruts dels percentils 90, 50 i 10 i la de la desigualtat (Gini) durant el període entre el 2008 i el 2015.

Índex de Gini

L'índex de Gini oscil·la entre el 0 (la igualtat perfecta) i el 100 (desigualtat perfecta). Un coeficient de 0 vol dir que tothom té els mateixos ingressos, mentre que un valor de 100 indicaria que un sol individu de la societat acapara tota la renda nacional. Com assenyala Atkinson (2015, pàg. 17), en fer servir aquest índex —que rep el nom per l'estadístic italià Corrado Gini (1884-1965)—, i encara que molts dels acadèmics que l'empren no en siguin conscients, tenim en consideració qüestions de tipus distributiu. De fet, en utilitzar el coeficient de Gini li atorguem tres vegades més pes (*weight*) a l'euro addicional que va al 25% més pobre de la distribució respecte a l'euro addicional que va al 25% més ric.

Gràfic 2. Evolució de la distribució salarial i de l'indicador Gini de desigualtat (2008-2015)



Font: elaboració pròpia a partir de dades de l'INE (Enquesta d'estructura salarial). Nota: D9/D5: 9è decil dividit per la mitjana del guany per hora

El gràfic mostra que a partir del 2008 la desigualtat ha augmentat dos punts en l'índex de Gini i que on s'ha concentrat l'acció és a la meitat inferior de la distribució. En efecte, davant de l'estabilitat de l'indicador D9/D5 —que, si exceptuem l'any 2014, no ha registrat variacions superiors a una dècima en tot el període—, l'indicador D5/D1 ha registrat variacions de dues dècimes en dos anys consecutius: una disminució molt significativa de l'1,76 (2009) a l'1,58 (2010) i un increment de l'1,58 (2010) a l'1,78 (2011) l'any següent. La pregunta llavors és: per què Espanya és un dels països de la UE on més ha augmentat la desigualtat, fins al punt de rebre tocs d'atenció des de Brussel·les per aquest mateix motiu?³ Com veurem en l'apartat següent, el funcionament particular de l'estat del benestar espanyol hi té molt a veure.

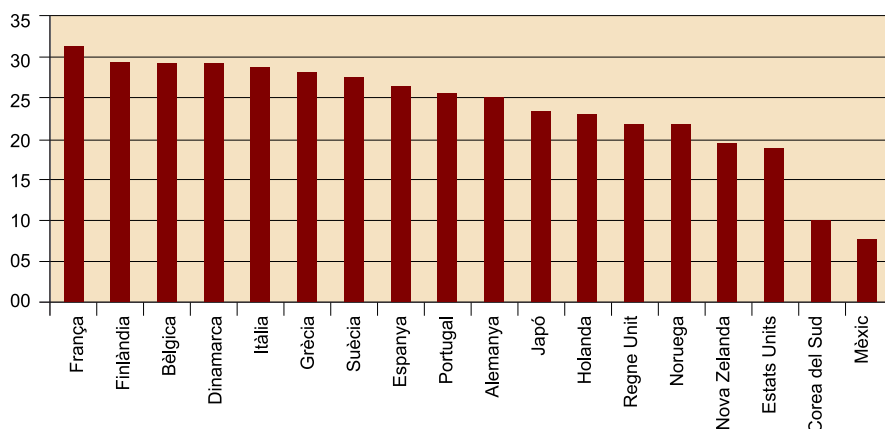
⁽³⁾Vegeu Pérez (2017).

2. Desigualtat primària i secundària i nocions sobre justícia social

Una manera ràpida de descriure l'estat del benestar és comparar-lo amb una màquina enorme d'impostos i transferències l'objectiu principal de la qual és la reducció de la pobresa i les desigualtats. Ara bé, això, com promoure una activitat com l'esquí, per exemple, es pot fer de diferents maneres. Un govern pot promoure l'esquí directament construint les pistes i subvencionant el preu dels forfets, però també pot fer-ho indirectament. Suposem que el govern encarrega un informe a una consultora privada la principal conclusió del qual és que només els països amb un PIB *per capita* anual per sobre dels 20.000 euros tenen aficionats a l'esquí. En aquest cas, el govern podria adoptar una sèrie de mesures destinades a incrementar el creixement econòmic, cosa que, amb el pas del temps, podria tenir l'efecte d'impulsar l'afició a l'esquí.

Una cosa semblant passa amb la justícia social. Molta gent considera que un dels objectius principals, si no el principal, dels estats del benestar és la reducció de les desigualtats i de la pobresa. Però això, com la promoció de l'esquí, és compatible amb polítiques molt diferents. És compatible amb un estat gran en el qual la despesa social com a percentatge del PIB (vegeu el gràfic 3) sigui del voltant del 30% —com passa a França o Bèlgica. Però també és compatible amb un estat molt més modest en el qual la despesa social com a percentatge del PIB tot just arribi al 10%, com a Corea del Sud —perquè, com veurem una mica més endavant (vegeu més avall la taula 1), la dispersió en les rendes primàries a Corea és molt baixa.

Gràfic 3. Despesa social com a percentatge del PIB (OCDE 2016, països seleccionats)

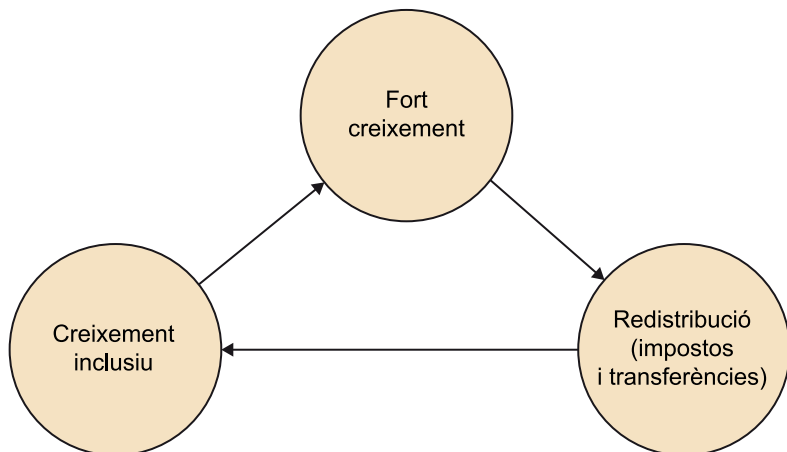


Font: elaboració pròpia a partir de dades de l'OCDE (Social Expenditure Database)

L'estratègia redistributiva característica dels estats del benestar que es van construir a les dues o tres dècades posteriors al 1945 va consistir a deixar funcionar els mercats en la fase primària de la distribució de la renda i corregir la dispersió d'aquests ingressos després, mitjançant els impostos i les transfe-

rències. El fortíssim creixement econòmic del qual van gaudir les principals economies de l'OCDE en les dècades posteriors al final de la Segona Guerra Mundial va propiciar que els mecanismes postdistributius típics de l'estat del benestar convertissin el (simple) creixement en creixement inclusiu, seguint aproximadament aquesta seqüència:

Diagrama 2. Del creixement al creixement inclusiu



Aquesta noció de la justícia social —resumida en l’adagi «**créixer primer per a distribuir després**»— barreja els dos ingredients essencials de la majoria de les nocions contemporànies de la justícia social, perquè permet que els mercats funcionin primer —amb el que introdueix l’ingredient de la eficiència—, però en corregeix després els resultats més desiguals mitjançant la intervenció de l’estat —ingredient de la igualtat.

Aquesta concepció liberal igualitària de la justícia social va funcionar correctament els anys posteriors al final de la Segona Guerra Mundial, però des de fa alguns anys s’enfronta a tres problemes: la pèrdua de potència redistributiva dels estats del benestar, la globalització i el canvi tecnològic.

Els analitzarem per aquest mateix ordre.

Problemes de la justícia social, com créixer primer i distribuir després

Un informe de finals de novembre del 2016 de l’OCDE conclouïa que, tot i la recuperació del creixement que s’ha anat observant a diversos països de l’OCDE els últims anys, la desigualtat continua en nivells de rècord per dues raons (OCDE, 2016): l’increment de la dispersió en les rendes primàries i el **debilitament de la potència dels mecanismes redistributius** a la majoria de països de l’OCDE. La taula 1 recull l’evolució de la desigualtat de les rendes primàries i de la potència redistributiva dels mecanismes redistributius a l’última dècada per a una selecció de països de l’OCDE.

Taula 1. Evolució de la dispersió en rendes primàries i de la redistribució operada pels impostos i les transferències (2007-2013, OCDE)

	Gini abans de la redistribució (2007)	Gini abans de la redistribució (2013) i la variació	Gini renda disponible (2007)	Gini renda disponible (2013) i variació	Reducció Gini per redistribució (2007)	Reducció Gini per redistribució (2013)
ESP	0,40	0,48 (+20 %)	0,31	0,35 (+13 %)	0,213	0,265
ITA	0,42	0,44 (+4,7 %)	0,31	0,33 (+6,4 %)	0,261	0,260
GRC	0,45	0,51 (+13 %)	0,33	0,35 (+6 %)	0,262	0,311
PRT	0,46	0,5 (+8,69 %)	0,35	0,34 (-1,5 %)	0,230	0,306
USA	0,46	0,48 (+4,3 %)	0,365	0,39 (+6,8 %)	0,204	0,177
GBR	0,47	0,47 (=)	0,37	0,35 (-5,4 %)	0,211	0,251
FRA	0,43	0,45 (+4,6 %)	0,295	0,294(-0,3 %)	0,319	0,339
DEU	0,41	0,42 (+2,4 %)	0,288	0,3 (+4,1 %)	0,294	0,288
DNK	0,37	0,40 (+8,1 %)	0,24	0,25 (+4,1 %)	0,362	0,365
SWE	0,36	0,38 (+5,5 %)	0,253	0,28(+10,6 %)	0,293	0,265
KOR	0,32	0,31 (-3,1 %)	0,30	0,28 (-6,3 %)	0,069	0,084
OCDE	0,415	0,43 (+3,6 %)	0,307	0,31 (+1,6 %)	0,255	0,270

Font: OCDE (2016)

Les dades mostren almenys dues coses. La primera és que a Europa, als anys immediatament posteriors a la crisi del 2007, els canvis en la distribució de la renda reflecteixen dos fets:

- l'augment de la dispersió de les rendes del mercat
- la pèrdua de potència igualadora dels mecanismes redistributius després de la crisi

Com s'observa a la taula, després d'un primer moment (2007-2010) en què els sistemes de protecció social van reaccionar a l'efecte de la crisi incrementant la seva capacitat redistributiva —passant de 0,255 a 0,277—, a partir del 2010 no només no s'observen millores, sinó que es verifica una pèrdua neta de capacitat redistributiva.

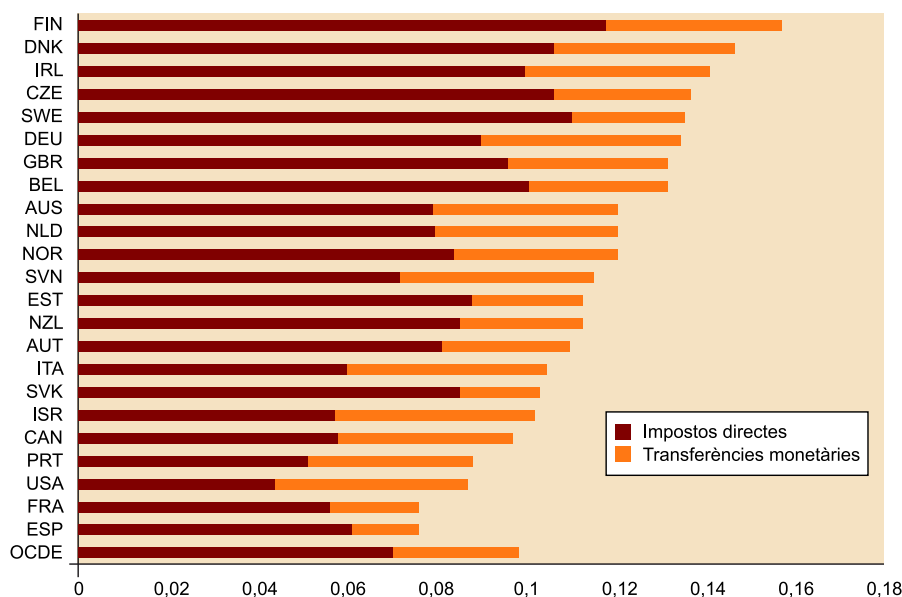
La segona és una conclusió per al cas particular d'Espanya. Com veiem a la taula, Espanya presenta una desigualtat superior a la de la mitjana de les democràcies industrials no només per l'increment en la desigualtat dels ingressos de mercat, sinó també perquè, en un context d'augment de la dispersió de les rendes primàries, la potència redistributiva de l'estat del benestar espanyol continua estant per sota de la mitjana dels països de l'OCDE. Per què?



Moltes economies avançades han experimentat els últims anys un augment en la dispersió de les rendes de mercat. Font: blog Aldea

Com dèiem una mica més amunt, l'estat del benestar és una maquinària enorme que recapta impostos —d'acord, a més, amb el principi de capacitat econòmica, quan són directes— per a proveir-se de serveis i transferències públiques. Però, no totes aquestes transferències tenen un objectiu igualador o redistributiu. Algunes transferències del benestar, com les pensions o l'assegurança d'atur, busquen protegir-nos contra accidents o eventualitats —trenar-nos una cama, complir l'edat de jubilació, perdre la feina— que ens impedeixen obtenir ingressos per nosaltres mateixos en el mercat laboral. Aquestes transferències estan basades en el principi contributiu, de manera que com millor ens hagi anat en el mercat de treball, major serà la nostra prestació —més atur o major pensió. Per això, els estats del benestar basats en el principi contributiu solen tenir dificultats per a reduir les desigualtats en les rendes primàries —més encara si, com en el cas d'Espanya, la recaptació tributària és inferior a la mitjana de l'OCDE. Al gràfic 4 veiem com Espanya es troba a la barra inferior, cosa que significa que els seus impostos i transferències són els de menor eficàcia redistributiva del conjunt de vint-i-tres països de l'OCDE.

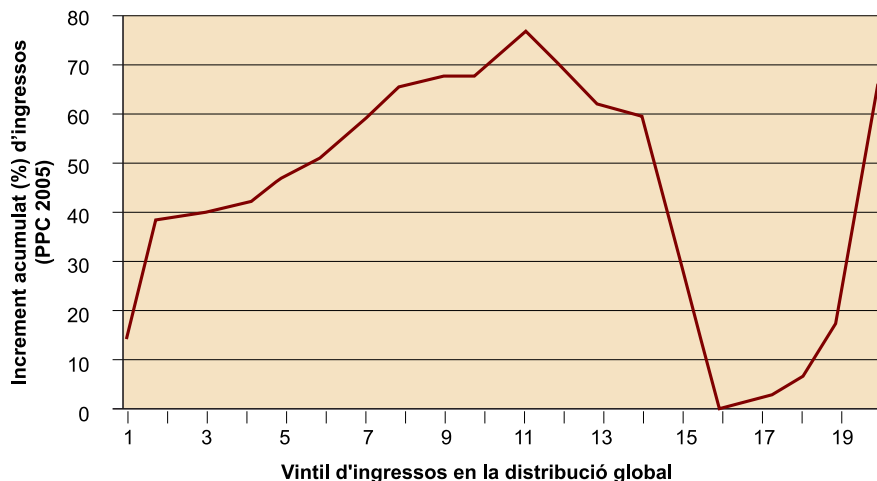
Gràfic 4. Potència dels mecanismes redistributius (OCDE, països seleccionats)



Font: elaboració pròpia a partir de Joumard i Koske (2012)

El segon factor que els últims anys també s'ha convertit en una amenaça per a la noció de la justícia social de com «créixer per a distribuir» és la globalització. Branko Milanovic obre el seu últim llibre, *Global Inequality* (2016), amb una pregunta: «Qui són els guanyadors de la globalització?». Els majors guanys els trobem en dos grups: els individus més rics de les democràcies més riques i una nova classe mitjana global emergent, composta fonamentalment per les classes mitjanes dels països asiàtics —sobretot la Xina, però també Tailàndia, Vietnam i Indonèsia— i el top 1% de la distribució global.

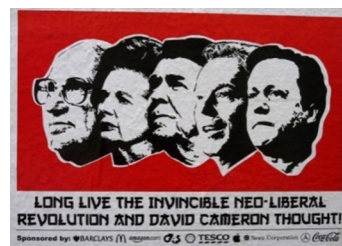
Gràfic 5. Guanyadors i perdedors de la globalització: l'elefant de Milanovic



Font: elaboració pròpia a partir de Lakner i Milanovic (2016)

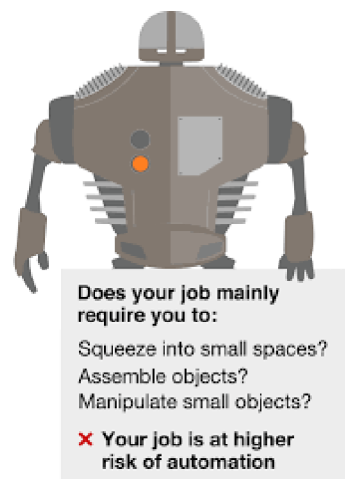
Allò que mostra la coneguda «corba de l'elefant» de Milanovic (gràfic 5) és que, mentre que alguns grups de la població han guanyat amb la globalització, a altres no els ha anat tan bé. Aquest és el cas de les classes mitjanes i mitjanes-baixes dels països de l'OCDE. La globalització ha augmentat els ingressos de la població mundial (en termes agregats), però els estats del benestar occidentals no han estat capaços d'assegurar una (re)distribució dels guanys que arribi als qui han perdut —o no han guanyat— amb ella.

Per acabar, el tercer límit a la noció de la justícia social de com «créixer per a distribuir» és el canvi tecnològic. Fem (només) una mica d'història. La industrialització, unida al nou disseny que els acords de Bretton Woods i la creació del GATT van atorgar al sistema econòmic mundial, va permetre un creixement econòmic basat en la igualtat. El canvi tecnològic posterior a la Segona Guerra Mundial va ser inclusiu perquè va elevar la productivitat, però sense generar grans bretxes entre les diferents parts de la distribució d'ingressos. A més, l'expansió del «consens socialdemòcrata» va facilitar la implantació d'una nova macroeconomia —de demanda o keynesiana— que semblava tenir totes les respostes, fos quin fos el problema que es plantegés. Però la combinació de la «quarta revolució industrial» (Gordon, 2012 i 2016) i els problemes econòmics sorgits després de la gran crisi del petroli del 1973 van portar a una revisió completa del consens socialdemòcrata. **Els anys setanta van marcar un abans i un després.**



Líders i intel·lectuals representatius de la nova dreta sorgida als setanta

Quan es tracta d'explicar els canvis ocorreguts en la dispersió salarial des de la dècada de 1970, el model canònic de l'economia laboral —al qual els anglosaxons solen referir-se com a *skill-biased technical change* (SBTC) *model*— posa l'èmfasi en el canvi tecnològic esbiaixat cap als que tenen més qualificacions, que representa un model simple d'oferta i demanda en el qual dues classes o grups de treballadors —segons si estan qualificats o no— fan tasques imperfectament substituïbles entre si (Acemoglu i Autor, 2012). Així doncs, els canvis en la desigualtat en les rendes primàries de les últimes quatre dècades reflecteixen la forma (desigual) en què les productivitats dels diferents tipus de treballadors han evolucionat durant el mateix període de temps. En la mesura que el canvi tecnològic ha fet algunes habilitats més valuoses, la gent amb més capital humà (major educació) ha incrementat el valor de les seves habilitats. A diferència del xoc tecnològic postbèl·lic, els canvis provocats pels avenços en innovació els últims anys mostren una cara menys amable del desenvolupament tecnològic.



Caracterització dels llocs de treball que pateixen major risc d'automatització

A les quatre últimes dècades, els avenços tecnològics no només no han funcionat com una força cohesionadora, sinó que han incrementat els nivells de desigualtat, en polaritzar els mercats laborals.

L'automatització i la robotització destrueixen els llocs de treball rutinaris, que en general eren a la part mitjana de la distribució de salaris. Això és coherent amb Acemoglu i Autor (2012), que troben que els salaris han crescut més en les parts alta i baixa de la distribució que a la zona intermèdia. En definitiva, el desenvolupament tecnològic és, des de fa un parell de segles, el motor de la prosperitat econòmica de les societats industrials, però, des de fa quatre dècades, també de l'increment de les seves desigualtats⁴.

⁽⁴⁾Vegeu Cortés (2016).

Com dèiem més amunt, l'objectiu de reduir les desigualtats i la pobresa és compatible amb múltiples polítiques. Hem vist que l'estratègia de créixer primer per a distribuir després, característica del consens postbèl·lic, s'enfronta a alguns problemes. Com conclou en un informe recent l'OCDE (2016), el risc de cronificació d'alts nivells de desigualtat en alguns països —Espanya de manera destacada— fa «necessària» l'adopció de mesures que fomentin la potència redistributiva (inclusiva) dels estats del benestar. Què cal fer? Quines podrien ser aquestes mesures?

Què s'ha de distribuir? Del creixement a les oportunitats

Tradicionalment s'ha considerat que hi ha **dos grans nocions de la justícia social**: la **igualtat de resultats** i la **igualtat d'oportunitats**. La justícia social com a idea de «créixer per a distribuir» consisteix essencialment a igualar *ex post* resultats. Així doncs, per exemple se'ns concedeix una prestació per invalidesa si després d'un accident de trànsit quedem inhabilitats per a exercir la nostra ocupació, l'atur si perdem la nostra ocupació de manera transitòria

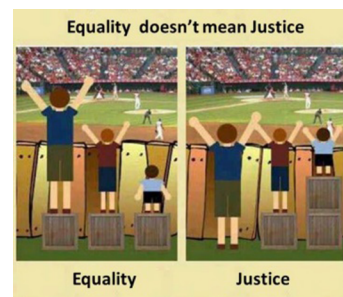
o una pensió quan arribem a l'edat de jubilació. Aquestes prestacions no busquen maximitzar les nostres oportunitats a la vida, sinó només compensar per accidents o eventualitats que ens impedeixen acudir als mercats per a obtenir rendes primàries. La justícia social es fa mitjançant la compensació.

Darrerament, però, si ens fixem tant en el camp dels estudis empírics sobre la distribució de la renda com en el de la filosofia normativa, la que més ha florit ha estat la literatura sobre la igualtat d'oportunitats. Seguint els treballs de l'economista de Yale John Roemer i els seus coautors (Roemer, 1998; Roemer i Trannoy, 2013), aquesta literatura ha considerat que els determinants dels resultats econòmics —salari, ingressos, etc.— poden dividir-se entre aquells que es deuen a la nostra sort en les loteries genètica i social —la nostra habilitat per a resoldre integrals, l'agenda de contactes dels nostres pares— i aquells pels quals la gent és responsable (esforç). Si un individu estudia deu hores al dia a més de treballar als mesos d'estiu i treu unes notes excel·lents en algun dels títols dels estudis d'Economia i Empresa de la Universitat Oberta de Catalunya que li permeten accedir a un lloc d'analista de riscos a McKinsey & Company —que era la seva primera opció per davant de Boston Consulting Group—, llavors podem dir que almenys una part dels ingressos que obtindrà a McKinsey són el resultat del seu esforç. Si aquest individu només ha pogut accedir a aquest lloc gràcies al fet que la seva mare va fer una trucada perquè coneix personalment el cap de recursos humans de McKinsey, llavors els seus ingressos es deuran, almenys parcialment, a factors que no caben en les nostres consideracions sobre les demandes de la justícia social.

Impulsat, potser en part pel fracàs del socialisme real, en sentir la paraula *desigualtat* allò que ve a la ment de molta gent avui és la idea de garantir una certa igualtat d'oportunitats. La igualtat d'oportunitats és, de ben segur, la concepció més popular de la justícia social. Però més enllà d'aquest consens en el pla abstracte de les nocions de la justícia social, en què es concreten les exigències de la igualtat d'oportunitats? Quines polítiques podria adoptar el responsable de polítiques inspirat per l'ideal de la justícia social com a maximització de les oportunitats?

Si els estats del benestar contemporanis tenen dificultats per a igualar les rendes després d'impostos i les transferències, una alternativa per la qual poden optar és la d'adoptar polítiques que tinguin com a objectiu igualar les rendes abans d'impostos i les transferències.

En la literatura econòmica aquesta idea ha rebut el nom de **predistribució**⁵. La idea de la predistribució és senzilla i queda ben resumida per l'eslògan popular segons el qual «val més prevenir que curar». O dit d'una manera una mica més elaborada: si volem reduir les desigualtats injustes, no podem limitar-nos a intervenir *ex post* sobre els seus efectes, sinó que hem d'actuar *ex ante* sobre les seves causes. Però, com es preveu en matèria de pobresa, exclusió i desigualtat



La justícia (social o distributiva) no sempre requereix una igualtat estricta

⁽⁵⁾En la literatura econòmica, vegeu Heckman (2012); en l'àmbit de la ciència política, Hacker (2011); en el camp de la filosofia política, Barragué (2016).

social? Les polítiques predistributives —que tendeixen, insistim, a reduir la desigualtat en les rendes primàries— més discutides fins al moment han incidit en dos àmbits: el sistema educatiu i el mercat laboral.

Segurament, la política que millor materialitza en el pla institucional la noció de la justícia social com a maximitzador de les oportunitats és (augmentar) la **inversió en educació infantil en l'etapa de 0 a 3 anys**. El premi Nobel d'economia James Heckman va rebre l'encàrrec d'escriure l'article principal en un número de la revista nord-americana *Boston Review* dedicat a la mobilitat social. L'article de Heckman descansa en dues constatacions:

- Actualment, la circumstància del naixement és la principal font de desigualtat als Estats Units. La societat nord-americana està dividida entre gent amb formació i sense formació (*skilled* davant d'*unskilled workers*), i els orígens d'aquesta divisió es troben en les experiències de la nostra infància més primerenca.
- Hi ha força estudis provinents d'experiments que demostren que els programes d'educació infantil tenen efectes substancials i positius sobre l'exercici escolar, l'exercici laboral i el comportament social, efectes que a més persisteixen molt de temps després de finalitzats els programes.

L'article es tanca amb una recomanació: tot i les moltes crides al fet que, en un context de baix creixement i elevada desigualtat, s'incrementi l'esforç redistributiu, el responsable de polítiques faria bé de no fer cas d'aquestes crides a favor de la redistribució i que aposten per la predistribució —«Predistribution, Not redistribution» és el títol de l'apartat que fa de conclusió en l'article de Heckman. I això perquè la redistribució segurament redueix la desigualtat en un moment determinat, diu Heckman, però no contribueix per si mateixa a millorar els nivells de mobilitat o inclusió social en el llarg termini.

El segon àmbit és el del **mercat laboral**. Seguint la literatura que subratlla el paper de les institucions en el creixement econòmic, economistes laboralistes com Levy i Temin (2007) suggereixen que l'única manera de reequilibrar les forces en el mercat, i, per tant, les rendes (primàries) de mercat, és que el govern intervingui per a canviar les regles del joc. Si volem una democràcia que tracti de garantir el principi d'igual influència política dels ciutadans, llavors el responsable de polítiques pot fer tres coses:

- Reforçar el paper dels sindicats, perquè de vegades les interferències generades per aquests actors poden ser eficients per a l'equilibri d'una economia⁶.
- Estrènyer els marges del mercat laboral per dalt —a l'estil de la «regla 1:12» de limitació dels grans salaris votada (i rebutjada) en referèndum pels suïssos el 2013— i per baix —intervenint en el sistema de preus mitjançant

⁽⁶⁾Vegeu Acemoglu i Robinson (2013).

la legislació sobre salari mínim perquè els sous dels primers decils no es despenegin en relació amb els increments de la productivitat.

- Impulsar polítiques actives de formació i adquisició d'habilitats per a l'ocupació i no només polítiques passives —prestacions contributives i assistencials per desocupació.

3. Dimensions de la desigualtat

Que hi hagi alguns factors que expliquen el *Zeitgeist* de la desigualtat no vol dir que aquesta sigui sempre de la mateixa naturalesa. A continuació distingirem tres dimensions de la desigualtat: la política, la social i l'econòmica.

3.1. La dimensió política de la desigualtat

El politòleg de Harvard Robert Putnam obre el seu últim llibre, *Our Kids: The American Dream in Crisis*, amb la història de la ciutat on va créixer, Port Clinton (Ohio). Tot i ser politòleg, l'argument de Putnam és històric i funciona com una narració impulsada per la nostàlgia d'una infància que s'intueix feliç: «La ciutat on vaig néixer era, a la dècada de 1950, una encarnació acceptable del somni americà», diu Putnam, «un lloc que ofería unes oportunitats decents a tots els nens de la ciutat, amb independència del seu origen social». Una mica més de mig segle després, Port Clinton s'ha convertit, continua Putnam, en el malson de l'Amèrica de les dues velocitats, una ciutat on els nens que viuen al costat incorrecte de les vies del tren que parteixen per la meitat la ciutat no poden ni imaginar les oportunitats de què gaudiran en el futur els nens nascuts al costat correcte de les vies. Del somni americà, en què les desigualtats són el reflex de la mobilitat social, al malson americà, en què la desigualtat reflecteix la desigualtat d'oportunitats d'una societat estratificada. En tot just cinquanta anys. Però això, podria pensar l'estudiant, és el que passa als Estats Units, on la desigualtat ha augmentat notablement més que en altres democràcies industrials. Això segurament deu ser poc representatiu del cas espanyol. Segur?



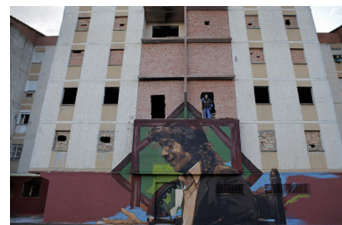
Port Clinton, l'escenari del llibre *Our Kids*, de Robert Putnam

A Espanya, com passa a gairebé tots els països, cada vegada més gent viu en grans ciutats. De fet, a la Unió Europea tres quartes parts del total de la població ja viuen en ciutats. Per què? La resposta la trobem en les **economies d'aglomeració**, és a dir, en els avantatges que sorgeixen quan les persones físiques i jurídiques es concentren al voltant d'una àrea geogràfica. Els beneficis de la densitat poblacional anirien des de l'abaratiment de costos —derivat, per exemple, de la participació en economies d'escala— i millors infraestructures —hospitals, per exemple— fins a guanys de producció i renda *per capita* (Glaser, 2010).

Però, d'acord amb el fil argumental de Putnam a *Our Kids*, les ciutats s'estan convertint progressivament en nuclis de desigualtat econòmica i exclusió social i política. Quan es discuteix el problema de la desigualtat a les grans ciutats, el debat se sol centrar, fonamentalment, en l'escenari de privació múltiple i en les seves conseqüències en els plans econòmic i social. Allò que no se sol emfatitzar tant, i és el que ens interessa ara, són els seus efectes en el pla polític. En un treball recent, Gómez i Trujillo (2011) identifiquen una sèrie de «forats negres» de la democràcia espanyola. Aquests forats són els barris més margi-

nals de les ciutats més grans i on els seus veïns, de manera molt majoritària, no inclouen les seves preferències en el procés democràtic. No és només que la desigualtat i l'exclusió social estiguin relacionades amb l'abstenció, afirmen Gómez i Trujillo, sinó que en són una causa. Però, per què hauria d'importar la desigualtat político-electoral? Què hi ha de dolent en el fet que una part de la població no expressi les seves preferències polítiques?

Tota definició de la democràcia, per magra que sigui, assumeix com un dels seus objectius garantir la influència política igual de tots els ciutadans. Si fos cert que tots els grups socials —des del més privilegiat fins al més vulnerable— participen aproximadament igual en els processos electorals, això podria contribuir a mitigar les desigualtats. Però, al contrari, si un grup d'electors participés sistemàticament menys que la resta i les seves preferències no fossin incloses en el sistema, això podria implicar que els seus interessos no fossin tinguts en compte. Fins aquí, la teoria. Però, què passa a la pràctica? La taula 2 recull el rànquing de les deu seccions electorals —seccions d'entre cinc-cents i dos mil habitants dins d'un municipi— més abstencionistes en les eleccions municipals del 2015.



Imatge del barri de Las Tres Mil Viviendas a Sevilla

Taula 2. Rànquing de les deu seccions més abstencionistes en les municipals del 2015

Barri o secció electoral	Abstenció	Tram d'exclusió	Municipi	Diferències en abstenció amb la mitjana del municipi
Vallecas (Cañada Real)	0,92	Extrema	Madrid	0,62
Polígono Sur	0,86	Extrema	Sevilla	0,46
Asperones fase 1 i 3	0,82	Extrema	Màlaga	0,37
Sant Cosme	0,75	Extrema	El Prat de Llobregat	0,29
Palmilla	0,76	Extrema	Màlaga	0,30
Serrallo	0,74	Sense dades	Ceuta	0,24
El Puche	0,73	Extrema	Almeria	0,26
Cartuja-Almanjáyar	0,73	Extrema	Granada	0,33
Sant Roc	0,72	Atípica	Badalona	0,30

Font: Gómez i Trujillo (2016)

Com s'observa, la correlació entre viure en una zona caracteritzada per la manca de recursos i l'abstenció és altíssima —i el mateix va passar a les eleccions autonòmiques andaluses del 22 de març del 2015—, amb l'agreujant que cada vegada hi ha més veïns que resideixen en aquests barris marginals. Ha produït algun canvi en aquest patró l'arribada de nous actors —Podem, Ciutadans, les Marees, etc.— al sistema polític?

En les eleccions municipals del 2015 els partits més o menys directament vinculats als moviments socials sorgits al voltant del 15M van aconseguir una representació notable a partir de diferents plataformes polítiques. Sens dubte, això va ser així en grans ciutats on, de fet, van aconseguir l'alcaldia, com va passar a Madrid, Barcelona, València i Saragossa. Ara bé, com es mostra a la taula 3, les dades de la secció més abstencionista en aquestes grans ciutats no només coincideixen amb un barri extremadament marginal, sinó també amb les taxes de participació observades en altres processos electorals anteriors.

Taula 3. El barri més abstencionista de les nou ciutats peninsulars més poblades a les eleccions del 2015

Ciutat	Barri més abstencionista	Tram d'exclusió	Abstenció	Diferències d'abstenció amb la mitjana del municipi
Madrid	Vallecas (Cañada Real)	Extrema	0,92	0,62
Barcelona	Torre Baró	4t quartil	0,66	0,28
València	La Coma	Extrema	0,62	0,30
Sevilla	Polígono Sur	Extrema	0,86	0,46
Saragossa	Disseminat	4t quartil	0,58	0,24
Màlaga	Asperones fase 1 i 3	Extrema	0,82	0,37
Múrcia	La Paz	4t quartil	0,60	0,26
Palma de Mallorca	Cases de Corea	4t quartil	0,71	0,26
Bilbao	Otxarkoaga	Atípica	0,65	0,24

Font: Gómez i Trujillo (2016)

Com observen Gómez i Trujillo, en tots aquests barris els poders públics han implantat polítiques i programes centrats a erradicar o almenys mitigar les situacions de mancances materials greus i els problemes d'accés a la salut i a l'habitatge. Curiosament, no n'hi ha cap que hagi implantat un programa l'objectiu del qual sigui erradicar, o almenys mitigar, la desigualtat en la participació electoral.

En definitiva, segons Putnam, al Port Clinton de la dècada de 1950 els nens anaven junts a classe, anaven junts al parc i anaven junts al *bowling*. Amb independència de la seva classe social. Però ara això s'ha perdut. I segons els estudis de Gómez i Trujillo (2011; 2016), el mateix passa a Espanya. Els ciutadans d'alguns barris de Barcelona van a col·legis i universitats (molt) cars, tenen feines (molt) ben remunerades i els diumenges d'eleccions omplen les urnes. Els del barri que queda a l'altre costat de la carretera abandonen de manera (molt) primerenca el col·legi, tenen unes taxes d'atur (molt) altes i mai

no inclouen les seves preferències en el sistema democràtic. Això és problemàtic perquè la participació electoral no només és un dret individual reconegut per tot sistema democràtic, sinó que a més pot coadjuvar en la solució de les desigualtats socials i econòmiques.

3.2. La dimensió social de la desigualtat

El 2008, l'Organització Mundial de la Salut (OMS) va publicar un informe en què alertava del que després es va conèixer com l'efecte Glasgow. Segons l'informe de l'OMS (CSDH, 2008), l'esperança de vida d'un home nascut a la ciutat de Glasgow variava fins a vint anys en funció del barri on hagués nascut: un individu nascut a l'àrea pobre de Calton tenia una esperança de vida mitjana en néixer de cinquanta-quatre anys —a l'Índia l'esperança de vida mitjana en néixer d'un home és de seixanta-dos—, mentre que si hagués nascut al barri ric de Lenzie la seva esperança de vida seria de vuitanta-dos anys (CSDH, 2008, pàg. 32). Entre Lenzie i Calton hi ha uns dotze quilòmetres de distància.

Això anterior podria suggerir que el de Glasgow és un cas únic o excepcional. Però, la veritat és que aquest mateix efecte l'observem a molts altres països. A Austràlia, l'esperança de vida entre els nadius australians és de 59,4 anys per als homes i de 64,8 anys per a les dones. Per al conjunt de tots els australians és de 76,6 anys per als homes i de vuitanta-dos per a les dones. A Baltimore (EUA), un individu que neix al barri ric de Roland Park té una esperança de vida de vuitanta-quatre anys, cinc més que la mitjana dels Estats Units. Si neix al barri pobre de Seton Hill, a 4,8 quilòmetres de Roland Park, la seva esperança de vida és de seixanta-cinc anys, és a dir, dinou anys inferior (Ames i altres, 2011). En aquest punt, l'estudiant podria pensar que això és una conseqüència de les situacions de desigualtat extrema que es donen entre la població nativa i aborigen d'Austràlia i l'escassa presència de l'estat del benestar a les zones més deprimides de Baltimore —si l'estudiant ha vist l'excel·lent sèrie d'HBO *The Wire* segur que s'imaginava aquesta hipòtesi. Però, deu pensar que a Espanya una cosa així és impensable. Segur?

A Espanya, l'Agència de Salut Pública de Barcelona publica anualment l'informe *La salut a Barcelona*. Doncs bé, d'acord amb les dades de l'informe del 2015, l'esperança de vida d'un individu nascut a Torre Baró és de 75,2 anys, mentre que la d'algú que neix a Pedralbes és de 86,5 anys (ASPB, 2015). Una diferència d'aproximadament onze anys. Si ens n'anem al País Basc, els homes nascuts a l'entorn de les valls d'Àlaba tenen una esperança de vida en néixer deu anys superior a la dels homes que neixen al nucli antic de Bilbao (Sophie, 2012). Què és el que causa aquestes diferències?

La hipòtesi d'epidemiòlegs com ara Michael Marmot —que va ser qui va presidir la Comissió sobre els determinants socials de la salut (CSDH) de l'OMS que va publicar l'informe de l'efecte Glasgow— és que les diferències en les condicions de salut de la població no són només un resultat de la distància entre els nivells absoluts de renda entre els països més pobres i els més rics, ni

tan sols entre els grups més rics i més pobres de la distribució dins d'un país —en la ràtio D9/D1, per exemple. Hi ha condicionants socials de la salut que provoquen que gent que viu a la mateixa zona d'una ciutat tingui un risc molt diferent de patir malalties cardiovasculars. Marmot i altres (1978) van trobar que fins i tot dins de la funció pública, on *a priori* l'estrès lligat a perdre la feina és més reduït, els empleats homes pertanyents als graons més baixos (els misatgers) patien entre tres i sis vegades més mortaldat relacionada amb malalties cardiovasculars que els treballadors de l'esglaió superior (administradors). Més encara, en un altre estudi longitudinal que cobria 7,5 anys i 17.530 treballadors de la funció pública a Londres, Marmot i el seu equip de col·laboradors (Marmot i altres, 2010) van trobar a més que els treballadors dels llocs inferiors tenien una alçada inferior, un pes més alt per a la seva alçada, una pressió sanguínia més alta, fumaven més i feien menys exercici en el seu temps d'oci que els treballadors dels llocs superiors. Sembla un fet estilitzat de l'economia de la salut que:

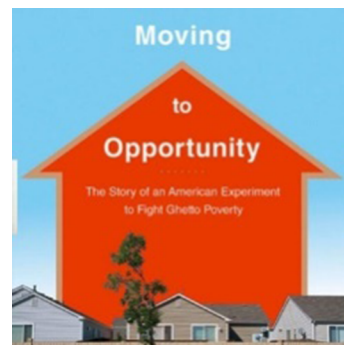
«[...] la gent amb una posició socioeconòmica més alta en la societat té un conjunt més gran de possibilitats en la vida i més oportunitats de viure una vida reeixida. Aquest mateix grup de gent també té una salut millor. Les dues coses estan vinculades: com més afavorida és la gent, econòmicament i socialment, millor és la seva salut.»

Marmot i altres (2010, pàg. 3).

En definitiva, les diferències en salut s'expliquen per desigualtats socioeconòmiques. Què hi podem fer?

Els últims anys, el treball de Raj Chetty, un dels millors economistes joves del món, s'ha centrat en les desigualtats d'oportunitats que genera el barri on naixem. El treball de Chetty i els seus col·laboradors (Chetty i Hendren, 2015) mesura l'impacte del barri en les trajectòries econòmiques dels nens nascuts en famílies i veïnats pobres. Per a això, Chetty indaga els canvis en els ingressos de les famílies que es van mudar de barri dins el programa Moving to Opportunity, que va donar a famílies d'ingressos molt baixos la possibilitat de mudar-se de barris de pobresa molt intensa a barris de baixa pobresa. El que sabem ara és el següent:

- Les famílies que es van mudar gràcies al programa mostren millors registres de salut mental i física que el grup de control que no es va mudar del seu barri amb pobresa molt intensa.
- Les que van romandre més temps en un barri de baixa pobresa després d'haver-se mudat aconsegueixen també millors resultats laborals i escolars.
- Els nens que es van mudar dins el programa abans d'haver arribat a l'adolescència es van beneficiar en el pla econòmic —majors ingressos en la seva etapa adulta— del programa, que també controlava la resta de factors.



Cartell publicitari del programa Moving to Opportunity que tendeix a avaluar la influència dels barris a les nostres expectatives

D'acord amb dades d'Eurostat, el risc de pobresa a Espanya entre els menors de setze anys és d'aproximadament el 30% —indicador AROPE. Això vol dir que Espanya té una de les taxes de pobresa infantil més altes de la UE, només comparables amb les de Romania, Bulgària i Grècia. Una de les causes de la pobresa en l'edat adulta és haver nascut en un barri marginal, caracteritzat per l'exclusió social i política.

Reduir les desigualtats entre barris, acabar amb els guetos i promoure la barreja de classes socials és, doncs, una manera de reduir la desigualtat econòmica i de garantir una oportunitat de tenir una vida reeixida a tots els nens.

També als que neixen al barri de Las Tres Mil Viviendas (Sevilla).

3.3. La dimensió econòmica de la desigualtat

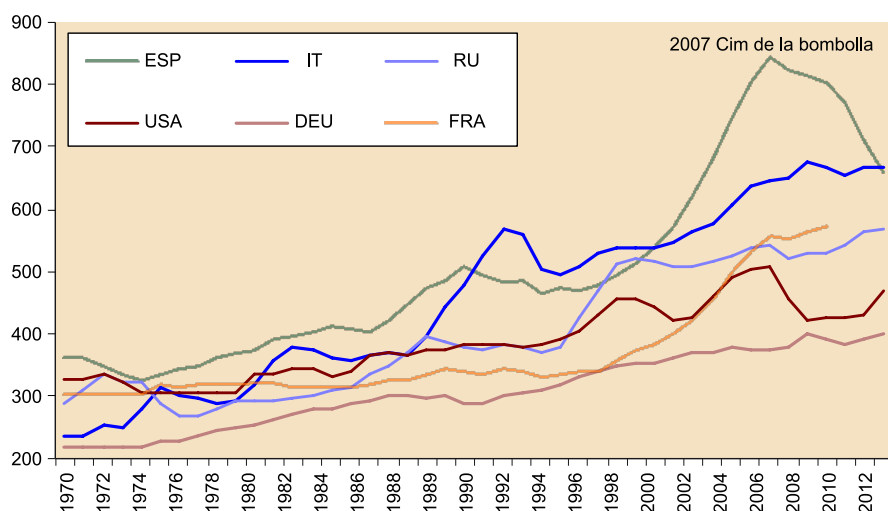
Com passa cada vegada que esclata una crisi econòmica, des del 2008 els economistes s'han erigit com a «estrelles del rock» de les ciències socials. Hi ha contribuït de manera destacada un llibre que s'ha convertit en un autèntic *best-seller*: *El capital al segle XXI*, de T. Piketty. A risc de simplificar massa, l'argument de Piketty (2014) és que avui vivim una segona *Belle Époque* o *gilded age* del capitalisme, definida per l'increïble creixement de l'1% més ric. I que llevat que es prenguin mesures des dels governs, veurem un futur dominat per una classe de rendistes com els que desfilen en les novel·les de Jane Austen i Honoré de Balzac, amb el consegüent risc que la gent situada a l'extrem superior de la distribució aprofiti el seu poder per aconseguir que el procés democràtic sobrerrepresenti les seves preferències. Si no volem que l'augment de la desigualtat acabi desvirtuant la democràcia, els governs han de prendre mesures adreçades a reduir-la o, si més no, a mantenir-la controlada.

No és gaire agosarat dir que els treballs de Piketty, al costat dels d'Anthony Atkinson i Emmanuel Saez, han revolucionat la nostra manera d'entendre la distribució de la renda. Part d'aquesta revolució és simplement metodològica: prenent com a punt de partida el treball seminal de Simon Kuznets (1955), Piketty i Saez (2003) desenvolupen una extensíssima base de dades emprant fonamentalment registres administratius. L'obra de Piketty és l'última contribució en aquesta línia d'investigació, en particular perquè aporta noves proves pel que fa a l'evolució de la distribució d'un altre factor clau —a més dels ingressos— quan parlem de desigualtat: el patrimoni o la riquesa. Com es relaciona la distribució de la riquesa amb les nostres nocions sobre la justícia social, en particular amb la justícia social com a igualtat d'oportunitats? I què aporta la nova evidència empírica provinent sobretot de Piketty (2014), Saez i Zucman (2016) i Alstadsæter i altres (2017)? Tractem primer aquesta última qüestió.

Ja fa més de cent anys, Vilfredo Pareto (2014 [1906]) va observar que la distribució de la riquesa segueix una llei de potència —coneguda per això a partir de llavors com a distribució paretiana— segons la qual el 20% de la població posseeix el 80% de la riquesa: una regularitat empírica que, segons el criteri de Pareto, es complia amb independència de la societat (país) i temps que considerem. La literatura sobre l'evolució dels ingressos a la part superior de la distribució —allò que els anglosaxons solen denominar *top income inequality*— ha mostrat que la distribució paretiana prediu sorprenentment bé el que ha passat amb les rendes (flux) a les últimes quatre dècades⁷. Com funciona aquesta explicació per a allò que ha passat amb la riquesa (estoc)?

⁽⁷⁾Vegeu Saez (2001) i Jones (2014).

Gràfic 6. Ràtio de la riquesa privada en relació amb els ingressos a l'OCDE (1970-2013)



Font: Barragué i Martínez Sánchez (2016)

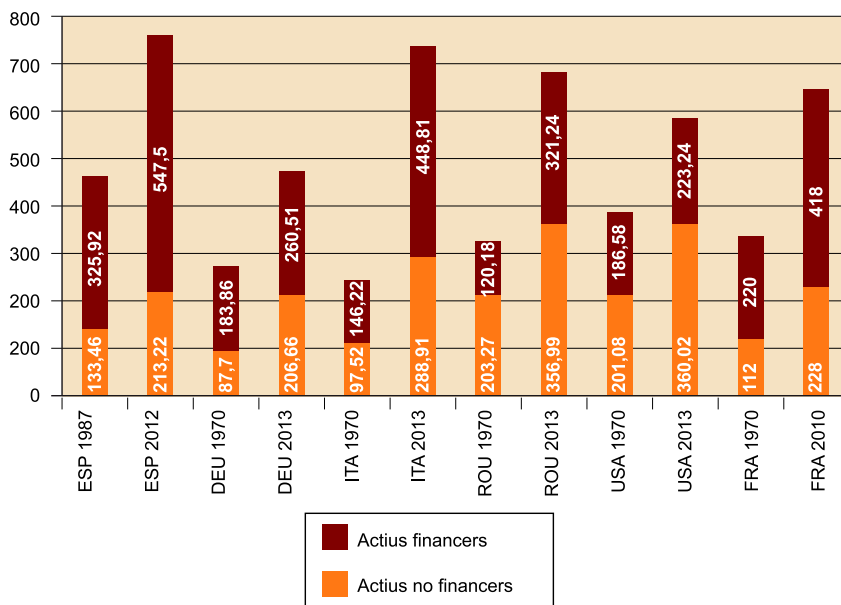
El gràfic 6 mostra l'evolució de la riquesa privada neta per adult per a una selecció de països de l'OCDE a les últimes quatre dècades i mitja aproximadament —expressada com a percentatge del PIB. Doncs bé, al contrari del que sostenia l'anàlisi econòmica tradicional —perquè és el que preveuen els models inspirats de manera més o menys directa per Pareto—, la relació entre la riquesa privada agregada d'un país i el seu PIB no és constant al llarg del temps⁸. Per al conjunt de països seleccionats, la riquesa privada ha passat d'importar entre dues i tres vegades el PIB al començament de la dècada de 1970 a representar entre quatre i set vegades el PIB els últims anys.

⁽⁸⁾Emprant dades a molt llarg termini per a una sèrie de països, Piketty i Zucman (2014) desagreguen la variable de riquesa no financera i troben que la seva composició ha variat també significativament al llarg del temps entre els seus diferents elements.

El cas d'Espanya és una cosa singular i en l'evolució de la ràtio riquesa-ingressos cal distingir tres etapes. La primera abasta el període 1970-1998, la segona va del 1998 al 2007 i la darrera des del 2007 fins al 2013. Si considerem que el valor del 2013 (660%) ofereix una imatge de llarg termini del que ha passat amb l'evolució de la riquesa privada enfront del PIB —un cop descomptades les exuberàncies de la bombolla—, el que obtenim per al conjunt del període és un increment acumulat d'aproximadament tres-cents punts percentuals. En efecte, si el 1970 la riquesa en mans privades equivalia a tres anys i mig de producció nacional (362%, exactament), el 2013 equivalia a sis anys i mig de PIB (660%). Això és simplement una descripció del que ha passat amb la ràtio riquesa-ingressos per al període 1970-2013 per a una selecció de països de l'OCDE. Però a què es deu la creixent importància de la riquesa en aquestes economies a les últimes quatre dècades i mitja?

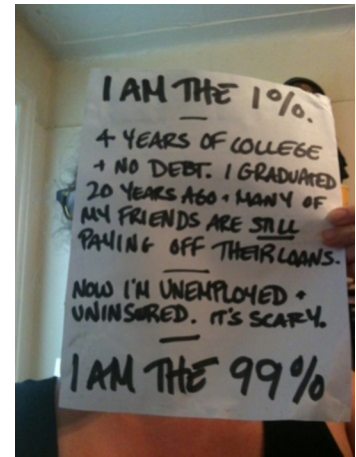
Bàsicament es deu a dues circumstàncies. Primer hi ha el procés de finançarització de les economies de l'OCDE⁹. El gràfic 7 mostra l'evolució de la riquesa privada des del començament de la dècada dels setanta i distingeix entre actius financers i no financers.

Gràfic 7. Composició de la riquesa privada com a percentatge del PIB



Font: Barragué i Martínez Sánchez (2016)

Com es veu en el gràfic, als països de l'Europa occidental els actius financers han passat d'equivaler a un any del PIB al començament del període a una mica més de dos anys, gairebé tres, en el cas d'Itàlia. Als països anglosaxons, en canvi, es comença d'un punt més alt —aproximadament dos anys de PIB— i el 2013 els actius financers representen aproximadament el 350% del PIB. Tant als Estats Units com al Regne Unit els actius financers tenen un major pes en la riquesa privada, mentre que a l'Europa continental passa el contrari, ja que Espanya és el cas més extrem dins d'aquest grup. El gràfic 8 descompon la riquesa (privada) no financera en dos factors: béns immobles (urbans i rústics) i béns afectes a activitats econòmiques i altres actius no financers. No hi

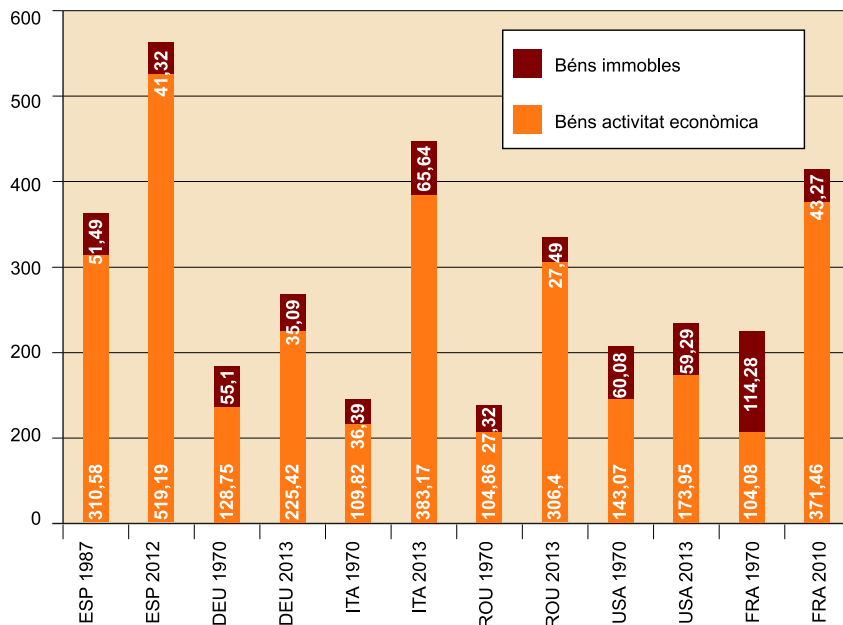


Quina importància té l'educació com a ascensor social?

⁽⁹⁾En la mateixa línia, Philippon i Reshef (2013).

ha sorpreses: el gràfic confirma la intuïció fonamental. En el cas d'Espanya, l'increment de la relació riquesa privada/PIB durant el període considerat es deu, en la seva major part, a l'increment del valor dels béns immobles.

Gràfic 8. Composició de la riquesa no financera com a percentatge del PIB



Font: Barragué i Martínez Sánchez (2016)

Traçar l'evolució de la riquesa no només és important per a entendre el desenvolupament seguit per l'economia d'un país, sinó també per a conèixer-ne el benestar. Entre altres motius, perquè la distribució de la riquesa és molt més desigual que la dels ingressos —i això és així amb independència del país i l'època que es volen tenir en compte. Però, per què ens hauria d'importar que la distribució de la riquesa continuï essent avui tan desigual com Vilfredo Pareto va predir fa ja més de cent anys?

Com afirmen Chetty i altres (2016), les desigualtats de riquesa importen perquè configuren i donen forma al conjunt d'oportunitats dels agents. Tradicionalment, la literatura empírica sobre mobilitat social intergeneracional ha considerat que els (des)avantatges socioeconòmics heretats dels nostres avantpassats desapareixen al cap d'aproximadament tres generacions —per exemple, Becker i Prenguis (1986)— perquè una elasticitat de 0,5 en una generació n'implica una de 0,125 al cap de tres generacions. No obstant això, en un article recent, Barone i Mocetti (2016) troben una persistència significativa de les posicions (estatus) socioeconòmiques al llarg de set segles a Florència. En el seu treball, Barone i Mocetti (2016) fan dos descobriments interessants addicionals:

- Que és possible que l'elasticitat intergeneracional d'ingressos fos de gairebé 1 fins al segle XX —és a dir, una societat de nul·la mobilitat social.

- Que hi ha professions en què la mobilitat social és particularment baixa, com els advocats, banquers, metges i farmacèutics.

Al marge de consideracions morals sobre la desitjabilitat ètica o moral d'una comunitat en què l'ascensor social està completament parat —un dels exemples seria una societat estamental o de castes—, una societat en què les oportunitats dels nets són determinades per la riquesa dels seus pares i avis té un problema des d'un punt de vista estrictament econòmic: que és ineficient. En una societat amb una nul·la o baixa mobilitat social, les nenes amb un talent enorme per, diguem, l'art abstracte o l'elaboració de models estocàstics, però nascudes en una família pobre, no podran desenvolupar les seves capacitats perquè no gaudiran d'oportunitats per a explotar-les. Més enllà de com d'(in)justa ens pugui semblar, una societat caracteritzada per la desigualtat d'oportunitats és ineficient per la pèrdua de capital humà que es produeix a la part més baixa de la distribució —mesura com les contribucions i les capacitats que aquests agents no fan.

Exercicis d'autoavaluació

1. Segons l'explicació més emprada en economia, què explica que cada vegada més gent visqui en grans ciutats?

- a) Les economies d'escala.
- b) Les economies d'abast.
- c) Les economies d'aglomeració.
- d) Les economies de distància.

2. Les rendes primàries es refereixen...

- a) als ingressos abans d'impostos i transferències.
- b) als ingressos que obtenim en el mercat de treball.
- c) als ingressos disponibles de la llar.
- d) als ingressos després d'impostos i transferències.

3. L'índex de Gini...

- a) concedeix el mateix pes a cada euro adicional guanyat per un agent, independentment del lloc que ocupi en la distribució d'ingressos.
- b) concedeix un pes diferent a cada euro adicional guanyat per un agent, però Corrado Gini no va explicitar aquest càlcul.
- c) concedeix el triple de pes a l'euro adicional guanyat pel 25% més pobre de la distribució comparat amb el 25% més ric.
- d) concedeix quatre vegades més pes a l'euro adicional guanyat pel 33% més pobre de la distribució comparat amb el 33% més ric.

4. Tradicionalment s'ha considerat que hi ha dues grans nocions de la justícia social. Quines són?

- a) La igualtat de resultats i la igualtat material.
- b) La igualtat formal i la igualtat d'oportunitats.
- c) La igualtat de resultats i la igualtat liberal.
- d) La igualtat de resultats i la igualtat d'oportunitats.

5. La literatura empírica sobre mobilitat social intergeneracional ha considerat que els (des)avantatges socioeconòmics heretats dels nostres avantpassats desapareixen al cap de...

- a) dues generacions, perquè una elasticitat de 0,5 en una generació n'implica una de 0,125 al cap de dues generacions.
- b) tres generacions, perquè una elasticitat de 0,5 en una generació n'implica una de 0,125 al cap de tres generacions.
- c) quatre generacions, perquè una elasticitat de 0,75 en una generació n'implica una de 0,125 al cap de quatre generacions.
- d) tres generacions, perquè una elasticitat de 0,75 en una generació n'implica una de 0,125 al cap de tres generacions.

6. L'argument que la desigualtat importa perquè la pobresa (i sobretot la mancances materials greus) importa, és un argument...

- a) típicament igualitari, perquè posa l'èmfasi en la igualtat d'oportunitats.
- b) que apel·la a la humanitat, perquè posa l'èmfasi en l'alleujament i la reducció de la pobresa.
- c) típicament igualitari, perquè posa l'èmfasi en la igualtat de resultats.
- d) típicament igualitari, perquè posa l'èmfasi en la igualtat liberal o formal.

7. El programa implantat als Estats Units sota el nom de Moving to Opportunity va donar l'oportunitat a famílies d'ingressos molt baixos...

- a) de mudar-se de barris de pobresa molt intensa a barris de baixa pobresa.
- b) de mudar-se de barris de pobresa molt intensa a barris de classe mitjana.
- c) de mudar-se de barris de pobresa moderada a barris de baixa pobresa.
- d) de mudar-se de barris de pobresa moderada a barris rics.

8. Gómez i Trujillo (2016) suggereixen que la participació electoral als barris marginals de les grans ciutats ha continuat essent (molt) baixa, fins i tot després de l'arribada de partits nous inspirats més o menys directament per moviments socials. Quina de les afirmacions següents és la veritable?

- a) Això pot ser degut al fet que els partits tradicionals tenien una escassa implantació en aquests barris i mai no van fer res per ells, ni en polítiques d'habitatge, ni de salut, ni de garantia d'ingressos.
- b) Gómez i Trujillo no afirmen que la participació electoral ha continuat essent (molt) baixa, perquè les dades mostren un canvi clar en el comportament electoral en aquests barris.
- c) Les respostes *a* i *b* són correctes.
- d) Tot i que és cert que als barris molt marginals els poders públics han implantat polítiques i programes centrats a erradicar o almenys mitigar les situacions de pobresa severa i accés a béns bàsics com la salut i l'habitatge, no han implantat cap política similar adreçada a mitigar les desigualtats en la participació electoral.

9. Les polítiques redistributives més discutides en la literatura fins ara han tendit a centrar-se en els àmbits següents.

- a) Tres àmbits: el mercat laboral, l'habitatge i la salut.
- b) Tres àmbits: el mercat laboral, la garantia d'ingressos i la salut.
- c) Dos àmbits: el mercat laboral i l'educació (sobretot en l'etapa 0-3).
- d) Tres àmbits: l'educació (sobretot en l'etapa 0-3), l'habitatge i el mercat laboral.

10. Totes les prestacions de l'estat del benestar busquen redistribuir ingressos des de la part més alta a la més baixa de la distribució d'ingressos.

- a) Cert
- b) Fals

11. Quins han estat els llocs de treball més afectats pel procés de polarització dels mercats de treball?

- a) Els relacionats amb la resolució de problemes.
- b) Els llocs de treball no rutinaris intensius en coneixement.
- c) Els llocs de treball rutinaris.
- d) Les respostes *a* i *b* són correctes.

12. El desenvolupament en innovació i tecnologia observable des del començament de la dècada dels setanta —allò que alguns han anomenat quarta revolució industrial (Gordon)— ha estat...

- a) similar al produït després de la Segona Guerra Mundial, perquè ha augmentat aproximadament de la mateixa manera els ingressos de tots els decils de la distribució.
- b) diferent al produït després de la Segona Guerra Mundial, perquè ha augmentat de forma aproximadament igual els ingressos de tots els decils de la distribució.
- c) similar al produït després de la Segona Guerra Mundial, perquè ha augmentat de manera desigual els ingressos en diferents parts de la distribució: molt en els decils superiors, poc en els inferiors.
- d) diferent al produït després de la Segona Guerra Mundial, perquè ha augmentat de manera desigual els ingressos en diferents parts de la distribució: molt en els decils superiors, poc en els inferiors.

13. A Espanya, l'augment de la desigualtat observat des del 2007 s'explica sobretot pels factors següents.

- a) Tres factors: l'augment en la dispersió de les rendes abans d'impostos i transferències, el rescat dels bancs i les retallades en educació i pensions.
- b) Dos factors: les retallades en educació i pensions, i l'augment de l'atur.
- c) Tres factors: l'augment de l'atur, el rescat dels bancs i les retallades en prestacions assistencials d'atur.

d) Dos factors: l'augment en la dispersió de les rendes abans d'impostos i transferències, i la pèrdua de potència redistributiva de l'estat del benestar.

14. La noció de la justícia social subjacent als estats del benestar que es construeixen durant les tres o quatre dècades posteriors al final de la Segona Guerra Mundial es resumeix en l'adagi...

- a) «distribuir primer per créixer després».
- b) «créixer primer per distribuir després».
- c) «val més prevenir que curar».
- d) «l'important és créixer perquè el creixement acaba per beneficiar tots els decils de la distribució (*trickle-down*)».

15. En els moments immediatament anteriors a l'esclat de la crisi (2007), Espanya tenia una desigualtat en les rendes abans d'impostos i transferències superior a la de la mitjana de l'OCDE.

- a) Cert
- b) Fals

16. L'estat intervé en el procés de distribució transformant les rendes primàries en secundàries mitjançant les eines següents.

- a) Quatre eines: impostos sobre la renda i el patrimoni, transferències socials en efectiu i en espècie, cotitzacions socials i altres transferències corrents.
- b) Tres eines: impostos sobre la renda i el patrimoni, transferències socials en efectiu i en espècie, i cotitzacions socials.
- c) Quatre eines: impostos sobre la renda i el patrimoni, transferències socials en efectiu i en espècie, educació i sanitat, i altres transferències corrents.
- d) Quatre eines: impostos sobre la renda i el patrimoni, transferències socials en efectiu i en espècie, cotitzacions socials i educació i sanitat.

17. En un informe recent del 2016, l'OCDE conclou que el risc de cronificació dels alts nivells de desigualtat actualment existents en diverses democràcies occidentals —Espanya de manera destacada— fa necessària l'adopció de mesures que fomentin la potència redistributiva dels estats del benestar.

- a) Cert
- b) Fals

18. El principi contributiu que informa algunes transferències dels estats del benestar —atur i pensió de jubilació, sobretot— implica que...

- a) la prestació és proporcional a la contribució de tots els treballadors d'una cohort, perquè les pensions segueixen una lògica de justícia intergeneracional.
- b) com millor ens hagi anat en el mercat laboral —com més treballadors interns haguem estat—, més gran serà la nostra prestació —més atur o pensió de jubilació.
- c) la prestació té en compte sobretot les contribucions dels últims vint anys.
- d) Les respostes b i c són correctes.

19. La corba de l'elefant de Milanovic mostra...

- a) els guanyadors i perdedors de la globalització, en què el primer grup és compost sobretot per les classes mitjanes dels països asiàtics i el top 1% de la distribució global, i el segon per les classes mitjanes dels països en via de desenvolupament.
- b) com ha evolucionat la productivitat dels treballadors en termes globals, amb uns guanys de productivitat enormes per als treballadors més qualificats i unes pèrdues de productivitat netes per als treballadors manuals.
- c) els guanyadors i perdedors de la globalització, amb el primer grup compost sobretot per les classes mitjanes dels països asiàtics i el top 1% de la distribució global, i el segon per les classes mitjanes i mitjanes-baixes dels països de l'OCDE.
- d) com han evolucionat els fluxos comercials entre els països en via de desenvolupament i les democràcies industrials de l'OCDE.

20. Quan es tracta d'explicar els canvis ocorreguts en la dispersió salarial des de la dècada de 1970, el model canònic de l'economia laboral (els models SBTC) suggereix que...

- a) els canvis reflecteixen la manera desigual en què les productivitats dels diferents tipus de treballadors han evolucionat durant aquest període de temps: molt les dels treballadors més qualificats; poc les dels treballadors manuals o no qualificats.
- b) els canvis reflecteixen l'evolució diferent que ha tingut el poder de negociació dels empresaris enfront del dels treballadors qualificats.
- c) els canvis reflecteixen l'evolució dels sistemes tributaris a les últimes quatre dècades a la majoria de països, sobretot la reducció dels tipus marginals superiors.
- d) Cap de les anteriors.

Solucionari

Exercicis d'autoavaluació

1. c

2. a

3. c

4. d

5. b

6. b

7. a

8. d

9. c

10. b

11. c

12. d

13. d

14. b

15. b

16. a

17. a

18. b

19. c

20. a

Bibliografia

Acemoglu, Daron; Autor, David (2012). «What Does Human Capital Do? A Review of Goldin and Katz's The Race between Education and Technology». *Journal of Economic Literature* (vol. 50, núm. 2, pàg. 426-463).

Acemoglu, Daron; Robinson, James A. (2013). «Economics versus Politics: Pitfalls of Policy Advice». *National Bureau of Economic Research Working Paper* (núm. 18921).

Alstadsæter, Annette; Johannesen, Niels; Zucman, Gabriel (2017). *Tax evasion and inequality* [article en línia]. [Data de consulta: 31/10/2017]. <<http://www.nielsjohannesen.net/wp-content/uploads/AJZ2017.pdf>>

Ames, Alisa; Evans, Mark; Fox, Laura; Milam, Adam; Petteway, Ryan; Rutledge, Regina (2011). *Neighborhood Health Profile: Downtown/Seton Hill* [article en línia]. Baltimore City Health Department. [Data de consulta: 31/10/2017]. <<http://health.baltimorecity.gov/sites/default/files/14%20Downtown.pdf>>

ASPB (2015). *La salut a Barcelona 2015* [informe en línia]. Agència de Salut Pública de Barcelona. [Data de consulta: 31/10/2017]. <<http://www.aspb.cat/wp-content/uploads/2016/11/Informe-Salut-2015.pdf>>

Atkinson, Anthony B. (2015). *Inequality. What can Be Done?* Cambridge (MA) i Londres: Harvard University Press.

Atkinson, Anthony B.; Piketty, Thomas; Saez, Emmanuel (2011). «Top Incomes in the Long Run of History». *Journal of Economic Literature* (vol. 49, núm. 1, pàg. 3-71).

Barone, Guglielmo; Mocetti, Sauro (2016). «What's your (sur)name? Intergenerational mobility over six centuries». *Bank of Italy Working Paper* (núm. 1060).

Barragué, Borja (2016). *Desigualdad e igualitarismo redistributivo*. Madrid: Centro de Estudios Políticos y Constitucionales.

Barragué, Borja; Martínez Sánchez, César (2016). «El impuesto sobre sucesiones como medio para conseguir una mayor igualdad de oportunidades». *Estudios de Progreso de la Fundación Alternativas* (núm. 88/2016).

Becker, Gary; Tomes, Nigel (1986). «Human capital and the rise and fall of families». *Journal of Labor Economics* (vol. 4, núm. 3, pàg. 1-39).

Calvet, Miquel (2012). *Europa evaluará el impacto de las medidas económicas sobre la salud de los ciudadanos* [nota de premsa en línia]. Sophie Project. [Data de consulta: 31/10/2017]. <http://www.sophie-project.eu/pdf/sophie_pressrelease1_sept2012_cas.pdf>

Cañada Martínez, Agustín (1999). «La distribución de la renta: una nota metodológica sobre las nuevas posibilidades de estudio en el SEC95(1)». *Estadística española* (vol. 41, núm. 144, pàg. 203-240).

Chetty, Raj; Grusky, David; Hell, Maximilian; Hendren, Nathaniel; Manduca, Robert; Narang, Jimmy (2016). «The Fading American Dream: Trends in Absolute Income Mobility since 1940». *National Bureau of Economic Research Working Paper* (núm. 22910).

Chetty, Raj; Hendren, Nathaniel (2015). The Impacts of Neighborhoods on Intergenerational Mobility: Childhood Exposure Effects and County-Level Estimates. Versió resumida del treball a: <http://www.equality-of-opportunity.org/images/nbhds_exec_summary.pdf>

Cortés, Guido M. (2016). «Where Have the Middle-Wage Workers Gone? A Study of Polarization Using Panel Data». *Journal of Labor Economics* (vol. 34, núm. 1, pàg. 63-105).

CSDH (2008). *Closing the gap in a generation: Health equity through action on the social determinants of health. Final Report of the Commission on Social Determinants of Health*. Ginebra: Organització Mundial de la Salut.

Glaeser, Edward (2010). «Introduction». A: Edward Glaeser (ed.). *Agglomeration Economics*. Chicago: The University of Chicago Press (pàg. 1-14).

Gómez, Braulio; Trujillo, Manuel (2016). *Urnas vacías en los suburbios de las ciudades* [article en línia]. Observatorio social de la Caixa. [Data de consulta: 31/10/2017]. <<https://observatoriosociallacaixa.org/-/urnas-vacias-suburbios-ciudades>>

Gómez, Braulio; Trujillo, Manuel (2011). «Los excluidos también pueden votar: abstención y exclusión social en España». *Fundación Alternativas - Documento de trabajo* (núm. 169/2011).

Gordon, Robert J. (2016). *The Rise and Fall of American Growth: The U.S. Standard of Living since the Civil War*. Princeton: Princeton University Press.

Gordon Robert J. (2012). «Is U.S. Economic Growth Over? Faltering Innovation Confronts the Six Headwinds». *National Bureau of Economic Research Working Paper* (núm. 18315).

Hacker, Jacob (2011). *The institutional foundations of middle-class democracy* [article en línia]. Policy Network. [Data de consulta: 31/10/2017]. <http://www.policy-network.net/pno_detail.aspx?ID=3998&title=The+institutional+foundations+of+middle-class+democracy>

Harris, Edward; Sammartino, Frank (2011). *Trends in the Distribution of Household Income between 1979 and 2007*. Washington D. C.: Congressional Budget Office.

Heckman, James (2012). *Promoting Social Mobility* [article en línia]. Boston Review. [Data de consulta: 31/10/2017]. <<https://bostonreview.net/forum/promoting-social-mobility-james-heckman>>

Kuznets, Simon (1955). «Economic Growth and Economic Inequality». *American Economic Review* (vol. 45, núm. 1, pàg. 1-28).

Jones, Charles I. (2014). «Pareto and Piketty: The Macroeconomics of Top Income and Wealth Inequality». *NBER Working Paper* (núm. 20742).

Jourard, Isabelle; Koske, Isabell (2012). «Reconciling inequality and growth objectives: can it be done?». A: *Presentación del Departamento de Economía de la OECD* (18 de juny del 2012) OECD. [Data de consulta: 31/10/2017]. <<http://www.oecd.org/eco/reconciling%20inequality.pdf>>

Lakner, Christoph; Milanovic, Branko (2016). «Global Income Distribution: From the Fall of the Berlin Wall to the Great Recession». *Policy Research Working Paper* (núm. 6719). Banco Mundial.

Levy, Frank; Temin, Peter (2007). «Inequality and Institutions in 20th Century America». *National Bureau of Economic Research Working Paper* (núm. 13106).

Marmot, Michael G.; Allen, Jessica; Goldblatt, Peter; Boyce, Tammy; McNeish, Di; Grady, Mike; Geddes, Ilaria (2010). *Fair society, healthy lives: Strategic review of health inequalities in England post-2010* [informe en línia]. The Marmot Review. [Data de consulta: 31/10/2017]. <<http://www.parliament.uk/documents/fair-society-healthy-lives-full-report.pdf>>

Marmot, Michael; Rose, Geoffrey; Shipley, Martin; Hamilton, P. J. (1978). «Employment grade and coronary heart disease in British civil servants». *Journal of Epidemiology and Community Health* (vol. 32, núm. 4, pàg. 244-249).

Milanovic, Branko (2016). *Global Inequality. A New Approach for the Age of Globalization*. Cambridge (MA): Harvard University Press.

OCDE (2016). *Income inequality remains high in the face of weak recovery* [article en línia]. OECD. [Data de consulta: 31/10/2017]. <<https://www.oecd.org/social/OECD2016-Income-Inequality-Update.pdf>>

OCDE (2012). «Inequality in labour income: What are its drivers and how can it be reduced?». *OECD Economics Department Policy Notes* (núm. 8).

Pareto, Vilfredo (2014 [1906]). *Manual of Political Economy. A Critical and Variorum Edition*. Oxford: Oxford University Press.

Pérez, Claudi (2017, 22 de febrer). «Brussels warns Spain about rising inequality and social exclusion». *El País*.

Philippon, Thomas; Reshef, Ariell (2013). «An International Look at the Growth of Modern Finance». *Journal of Economic Perspectives* (vol. 27, núm. 2, pàg. 73-96).

Piketty, Thomas (2014). *El capital en el siglo XXI*. Madrid: Fondo de Cultura Económica.

Piketty, Thomas; Saez, Emmanuel (2003). «Income Inequality in the United States, 1913-1998». *The Quarterly Journal of Economics* (vol. 118, núm. 1, pàg. 1-41).

Piketty, Thomas; Zucman, Gabriel (2014). «Capital is Back: Wealth-Income Ratios in Rich Countries, 1700-2010». *The Quarterly Journal of Economics* (vol. 129, núm. 3, pàg. 1.255-1.310).

Rawls, John (1971). *A Theory of Justice*. Cambridge (MA): Belknap Press.

Roemer, John (1998). *Equality of Opportunity*. Cambridge (MA): Harvard University Press.

Roemer, John; Trannoy, Alain (2013). «Equality of Opportunity». *Cowles Foundation Discussion Paper* (núm. 1.921).

Saez, Emmanuel (2001). «Using Elasticities to Derive Optimal Income Tax Rates». *Review of Economic Studies* (vol. 68, núm. 1, pàg. 205-229).

Saez, Emmanuel; Zucman, Gabriel (2016). «Wealth Inequality in the United States since 1913: Evidence from Capitalized Income Tax Data». *Quarterly Journal of Economics* (vol. 131, núm. 2, pàg. 519-578).

Singer, Peter (2009). *The Life You Can Save: Acting Now to End World Poverty*. Nova York: Random House.

Singer, Peter (1972). «Famine, Affluence, and Morality». *Philosophy and Public Affairs*, (vol. 1, núm. 3, pàg. 229-243).