

A LA
MEVA
PELL

ÍNDEX

| | |
|-------------------------|----|
| Introducció | 3 |
| Moodboard | 4 |
| Logotips | 5 |
| Logotip principal | 5 |
| Logotip secundari | 6 |
| Positiu i negatiu | 7 |
| Elements gràfics | 8 |
| Tipografia | 8 |
| Colors | 9 |
| Background | 9 |
| Estil fotogràfic | 10 |

Introducció

“A la meva pell” és més que un simple logotip: és la representació visual d’un esdeveniment i la manera en què es presentarà aquest projecte de cara al públic en general. A través d’aquest manual d’identitat gràfica, es detallen les normes i recomanacions per a l’ús del logotip “A la meva pell” de manera que es puguin crear materials promocionals, publicitaris i de màrqueting coherents i consistents amb la nostra identitat visual.

Aquest manual inclou les diferents versions del logotip, així com les seves proporcions i els colors que s’han de fer servir. També s’indiquen les tipografies que s’han de fer servir en combinació amb el logotip, així com les normes per a la seva utilització en diferents suports, des de cartes comercials fins a webs i xarxes socials.

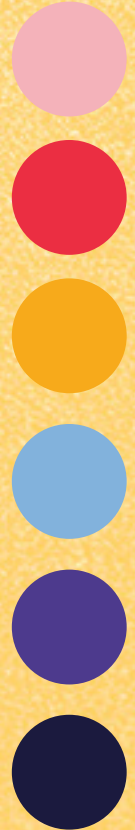
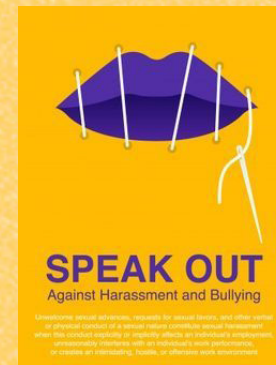
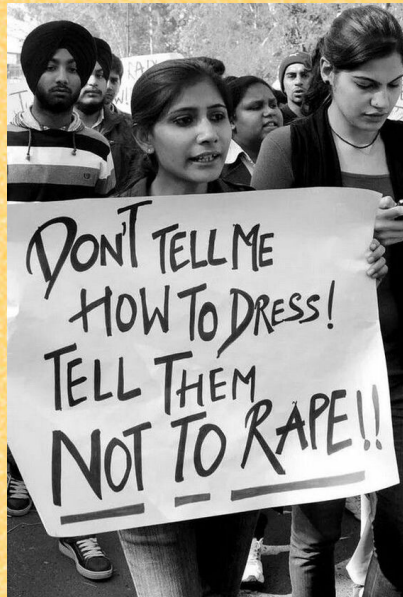
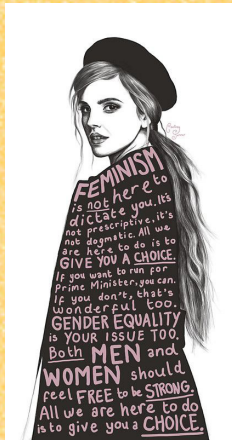
En resum, aquest manual d’identitat gràfica és una guia pràctica per a l’ús correcte del logotip “A la meva pell” en tots els materials de màrqueting i comunicació de la nostra marca. A través del seu seguiment, podem assegurar que tota la nostra comunicació visual transmeti de manera coherent i consistent la imatge que volem projectar.

Moodboard



feminism
[fe-ma-ni-zam] noun

< Latin femina "woman" + English -ism >
The advocacy of women's rights on the ground of the belief in the social, economic, and political equality of the sexes.
The belief that men and women should have equal rights and opportunities.
The doctrine advocating social, political, and all other rights of women equal to those of men.



Logotips

Logotip principal

El logotip principal està format per les paraules “A la meva pell” en majúscules.

Com podem comprovar, s'utilitzen dues tipografies diferents, ja que s'ha volgut remarcar la paraula “meva”, més forta i més directa, per donar més èmfasis a la paraula.

El logotip és en format centrat.

L'espai de reserva és la relació proporcional amb l'espai interior entre les tres paraules. Es pot veure la representació en la imatge dreta inferior amb unes “x” vermelles.

El logotip sempre s'ha de poder reproduir en una mida prou gran per permetre que sigui llegible fàcilment. Per tant, el nostre logotip mai hauria de reduir-se més enllà de la mida indicada.



A LA
MEVA
PELL



Logotips

Logotip secundari

Com a logotip secundari, s'ha creat el format del logotip totalment en horitzontal, en els casos que el logotip principal no es pugui aplicar, per exemple, per temes de format o maquetació.

Seguint amb els criteris de la pàgina anterior, el logotip secundari també té un espai de reserva que s'ha de respectar per poder mantenir el logotip visualment correcte.

També dit anteriorment, el logotip ha de tenir unes dimensions mínimes per mantenir una llegibilitat correcta. En aquest cas, el logotip secundari no pot ser inferior a les dimensions indicades.

A LA MEVA PELL | 10MM
65.7MM

A LA MEVA PELL

A LA MEVA PELL

Logotips

Positiu i negatiu

Tota marca té els logotips positius i negatius. En aquest cas és relativament fàcil, ja que el logotip base és en color negre.

Per tant, el logotip en negatiu serà en blanc.

Més endavant podrem veure el logotip en l'aplicació de color.

A LA
MEVA
PELL

A LA MEVA PELL

A LA
MEVA
PELL

A LA MEVA PELL

Elements gràfics

Tipografia

Com ja hem dit anteriorment, el logotip està format per a dues tipografies:

- East Sea Dokdo, disenyada per YoonDesign Inc
- Walter Turncoat, dissenyada per Sideshow
- Roboto, dissenyada per Christian Robertson

Les tipografies han estat escollides des de GoogleFonts, ja que és un format de tipografia lliure, gratuït. A més a més, és un format fàcilment aplicable a qualsevol pàgina web, perquè utilitza el llenguatge CSS.

Walter Turncoat és una tipografia cal·ligràfica, la qual ens fa aquesta sensació d'escriptura a mà, de format més personal.

Aquesta s'usa en les paraules “a la” i “pell”.

També ens serveix per escriure textos principals que necessitin lectura ràpida.

ABCDEFGHIJKLMNOPQRSTUVWXYZ

ABCDEFGHIJKLMNOPQRSTUVWXYZ

0123456789

I després tenim la tipografia East Sea Dokdo, també cal·ligràfica, però amb un format més punk, amb més fora i més gruixuda que ens permet remarcar la paraula “meva” i donar-li més èmfasis.

Aquesta tipografia també la podem fer servir per crear títols amb més potència o per remarcar certes paraules d'un text i així unificar els textos i el logotip.

ABCDEFGHIJKLMNOPQRSTUVWXYZ

abcdefghijklmnopqrstuvwxyz

0123456789

I per al text en general, per als grans textos, s'emprarà la tipografia Roboto, d'estil de pal sec, ja que la seva lectura és més còmode que la Walter. Per altra banda, també té molts més formats d'estil per adaptar-los a les diferents maquetacions.

ABCDEFGHIJKLMNOPQRSTUVWXYZ

abcdefghijklmnopqrstuvwxyz

0123456789

Elements gràfics

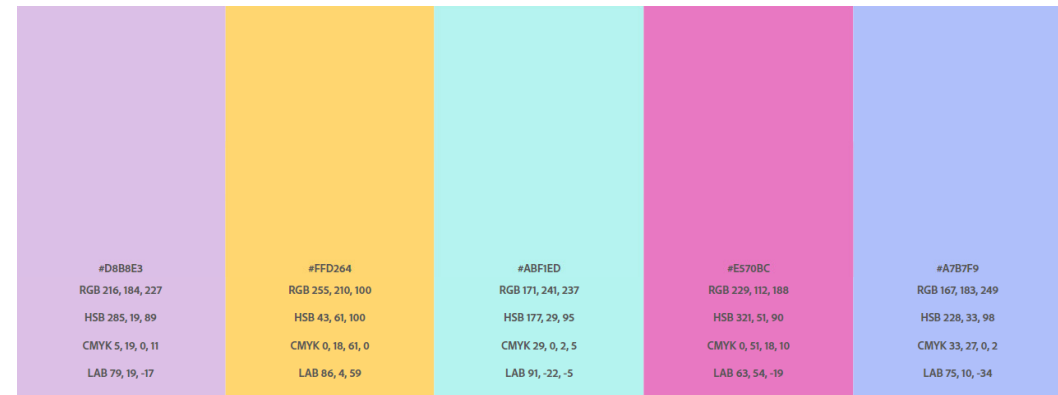
Colors

Com a color principal només tenim el negre i el blanc. Tot i això, s'ha de plantejar que en alguns casos s'haurà d'aplicar algun color, per exemple, en el cas de l'exposició, per diferenciar espais i temes.

Per aquesta raó, s'ha plantejat aquesta paleta de colors. La configuració d'aquesta gamma cromàtica funciona perfectament amb text negre. Amb l'ajuda d'Adobe Color, hem pogut comprovar que no hi ha conflictes de colors, i que les mostres són segures per a daltònics.

Background

En aquest apartat podem veure com s'aplicaria aquesta paleta de colors amb el logotip. Senzillament, seria una taca de color circular sota del logotip. El logotip sempre en format positiu (en negre).



Elements gràfics

Estil fotogràfic

Per a aquest projecte les fotografies han de reflectir diversitat i inclusió. També és important que les fotografies representant diferents edats, gèneres, races i cossos per mostrar la pluralitat del moviment feminista. Com també és rellevant que siguin sensibles i no estereotipin ni caricaturitzin les persones que apareguin en elles.

Per això, les fotografies han de reforçar els objectius marcats per a aquest projecte i els seus valors.

Per altra banda, s'utilitzaran els colors determinats a la pàgina anterior per crear visuals que ens ajudin a destacar els elements rellevants, així com textos i llegendes.

