
L'Amèrica Llatina: apropament a la realitat llatinoamericana

**Àrees econòmiques: l'Amèrica Llatina i
Àsia**

PID_00272590

Noelia Parajuá Carpintero

Temps mínim de dedicació recomanat: 3 hores



Noelia Parajuá Carpintero

L'encàrrec i la creació d'aquest recurs d'aprenentatge UOC han estat coordinats pel professor: Albert Puig Gómez (2020)

Primera edició: febrer 2020
© Noelia Parajuá Carpintero
Tots els drets reservats
© d'aquesta edició, FUOC, 2020
Av. Tibidabo, 39-43, 08035 Barcelona
Realització editorial: FUOC

Cap part d'aquesta publicació, incloent-hi el disseny general i la coberta, no pot ser copiada, reproduïda, emmagatzemada o transmesa de cap manera ni per cap mitjà, tant si és elèctric com químic, mecànic, òptic, de gravació, de fotocòpia o per altres mètodes, sense l'autorització prèvia per escrit dels titulars dels drets.

Índex

Introducció	5
Objectius	6
1. L'Amèrica Llatina en perspectiva històrica. Models econòmics	7
1.1. L'Amèrica Llatina i el colonialisme europeu	7
1.2. El procés d'independència (1808-1850)	8
1.3. De la independència a la crisi del 29 (1850-1930). Model primari exportador	10
1.4. L'Amèrica Llatina de 1930 a 1982. El model d'industrialització per substitució d'importacions	11
1.5. De 1983 en endavant. El model neoliberal	14
2. Organització política i territorial actual	17
3. La qüestió de la moneda a l'Amèrica Llatina	21
4. Aspectes demogràfics, socioeconòmics i mediambientals	23
4.1. Població	23
4.1.1. Volum	23
4.1.2. Estructura	24
4.1.3. Esperança de vida	24
4.1.4. Urbanització	24
4.2. El producte interior brut (PIB) i PIB per càpita	25
4.3. Desigualtat de renda i pobresa	26
4.4. Desenvolupament humà i desigualtat de gènere	28
4.5. Impacte mediambiental a l'Amèrica Llatina	30
Resum	33
Bibliografia	35

Introducció

La regió que avui coneixem com a l'**Amèrica Llatina** ha experimentat grans transformacions en els últims segles, tant des del punt de vista econòmic, com polític i social. Aquests canvis han estat determinants en la configuració dels països que actualment integren la regió, i en el paper que juguen en el context internacional. L'estudi de la realitat llatinoamericana és particularment interessant, no només pel que fa a la mateixa regió, sinó també a l'hora d'entendre les lògiques i les dinàmiques globals.

El propòsit fonamental d'aquest mòdul és oferir una visió panoràmica de l'Amèrica Llatina, que serveixi de base per a contextualitzar qualsevol qüestió relacionada amb la regió, i en especial els aspectes productius i comercials que tractarem en el mòdul 2.

Per això, començarem per revisar els fets més transcendents de la història llatinoamericana. Com veurem, aquests esdeveniments són essencials per a entendre la situació actual. En aquesta revisió històrica, posarem l'accent als models o estratègies de desenvolupament econòmic que s'han dut a terme des de la seva independència (apartat 1).

En segon lloc, ens centrarem en l'organització política i territorial de la regió en l'actualitat, fruit dels esdeveniments anteriors (apartat 2), i en els trets més característics del seu règim monetari (apartat 3).

Finalment, realitzarem una anàlisi en clau demogràfica, socioeconòmica i mediambiental (apartat 4). Concretament, abordarem les característiques poblacionals de la regió; el producte interior brut (PIB) i PIB per càpita; la disparitat en la distribució de la renda i la situació de pobresa; els nivells de desenvolupament humà i les desigualtats de gènere, i l'impacte mediambiental en relació amb les emissions de gasos d'efecte hivernacle en els últims anys.

Objectius

- 1.** Donar a conèixer els principals esdeveniments històrics de l'Amèrica Llatina en general, i els models de desenvolupament econòmic implementats en els dos últims segles en particular.
- 2.** Presentar la conjuntura territorial i governamental actual, identificant les formes d'estat i de govern predominants a la regió.
- 3.** Identificar les particularitats dels sistemes monetaris dels països llatinoamericans.
- 4.** Mostrar les característiques demogràfiques de la regió.
- 5.** Analitzar la contribució del PIB de l'Amèrica Llatina en l'àmbit internacional i dels seus països en l'àmbit regional, revisant també la distribució del PIB per càpita.
- 6.** Destacar la presència de grans desigualtats de renda i de pobresa, i la seva intensitat per països.
- 7.** Exposar els nivells de desenvolupament humà i d'igualtat de gènere a la regió.
- 8.** Mostrar l'impacte mediambiental de l'Amèrica Llatina des del punt de vista de les emissions de gasos d'efecte hivernacle, destacant la importància d'aquesta qüestió.

1. L'Amèrica Llatina en perspectiva històrica. Models econòmics

Resumir la història de l'Amèrica Llatina en poques pàgines és sens dubte un desafiament. Des del segle XV, els actors i processos que s'han produït han estat múltiples i heterogenis. No obstant això, tenir un coneixement bàsic dels fets històrics que han marcat el rumb de la regió esdevé un requisit fonamental si volem entendre el que està succeint avui en dia. També convé tenir en compte la indissociabilitat del fet econòmic, social i polític. Per tant, encara que en aquest apartat destinarem més espai a la dimensió econòmica, els processos socials i polítics també tindran un lloc destacat.

1.1. L'Amèrica Llatina i el colonialisme europeu

El segle XV va comportar un canvi inusual en la història mundial, que va afectar en especial l'esdevenir del continent americà. Fins aquell moment, la regió que coneixem actualment com a l'Amèrica Llatina va ser testimoni del desenvolupament d'importants civilitzacions i cultures, com l'*asteca* al centre de Mèxic, l'*inca* al Perú i la *maia* al sud de Yucatán, Guatemala i Hondures, arrelades amb els seus costums, coneixements i arts propis.

L'arribada el 1492 dels espanyols a la regió va donar pas a un **procés de dominació colonial** que va transformar –de manera inigualable– la seva organització social, econòmica i politicoterritorial. Aquest esdeveniment s'emmarca dins de l'era expansionista iniciada per Espanya i Portugal, seguits al segle XVII per holandesos, britànics i francesos. L'expansió comercial i militar europea no només es va limitar a Amèrica, sinó que es va dur a terme en l'àmbit continental, suposant el domini de gran part del món en benefici propi.

Dues de les principals **implicacions del colonialisme** en aquesta etapa seran:

1) la **consolidació i la integració del comerç a escala mundial**, encara que sigui limitada, lenta i canviant; i

2) la **divisió internacional del treball** en benefici de l'Europa nord-occidental (Alcázar *et al.*, 2003).

En aquest context, les **metròpolis europees** explotaran inicialment els territoris colonitzats mitjançant el saqueig de metalls preciosos i l'explotació de la població indígena.¹ D'aquesta manera, com assenyala l'escriptor uruguaià Eduardo Galeano a la seva obra *Las venas abiertas de América Latina* (1971, pàg. 21):

⁽¹⁾Segons l'historiador estatunidenc Earl J. Hamilton (1934) entre 1503 i 1660, van arribar al port de Sevilla 185.000 quilos d'or i 16 milions de quilos de plata. La plata transportada a Espanya en poc més d'un segle i mig va superar tres vegades el total de les reserves europees.

[...] Los metales arrebatados a los nuevos dominios coloniales estimularon el desarrollo económico europeo y hasta puede decirse que lo hicieron posible. Ni siquiera los efectos de la conquista de los tesoros persas que Alejandro Magno volcó sobre el mundo helénico podrían compararse con la magnitud de esta formidable contribución de América al progreso ajeno.

Amb l'inici del desmantellament del monopoli ibèric, es crearan noves formes d'explotació, tant a Amèrica com a Àsia. Aquestes noves formes consistiran en el protagonisme de **grans companyies privilegiades** i de les **grans plantacions de monocultius** (sucre, cacau i anyil al principi, i després el tabac i el cotó). Malgrat la preeminència holandesa, Espanya i Portugal continuaran mantenint un poder militar i comercial significatiu en les seves respectives colònies americanes durant tot el període.

Vinculat als grans cultius també es desenvoluparà el **tràfic d'esclaus** procedents d'Àfrica, necessaris a causa de l'escassetat de mà d'obra. La regió es converteix així en un important proveïdor de força de treball.² Al mateix temps, **Europa** es dedicarà a la **producció de manufactures** que exportarà a la resta del món.

En l'àmbit social, cal destacar que la impossibilitat de desenvolupament autòcton de les formes polítiques, socials i econòmiques va generar una societat piramidal de base ampla (mestissos, indígenes i negres) amb una cúspide ocupada exclusivament per blancs, criolls i peninsulars. Com veurem, aquest fet és de gran rellevància, i les seves repercussions arribaran fins als nostres dies.

1.2. El procés d'independència (1808-1850)

Els fets que es van dur a terme a Europa al segle XVIII alteraran l'*statu quo* de la dominació anterior, concloent en els processos d'independència llatinoamericana. La taula 1 recull els tres episodis que s'identifiquen habitualment en aquest procés.

Taula 1. Episodis del procés d'independència a l'Amèrica Llatina

Període	Episodi
1740-1807	Orígens i primeres revoltes
1808-1830	Ocupació francesa d'Espanya i desenvolupament dels processos d'independència
1831-1853	Consolidació de les independències

Font: elaboració pròpia a través d'Alcázar et al. (2003) i l'Institut Cervantes.

Tot i que la **desaparició real** del domini colonial espanyol comença a partir de la invasió de la península Ibèrica per les tropes de Napoleó, degradant el poder espanyol, les **causes remotes** d'aquest procés estan vinculades a les reformes introduïdes per la corona espanyola –anomenades «reformes borbòniques»–

⁽²⁾Entre 1700 i 1800 s'estima que més de 6 milions d'esclaus van creuar l'Atlàntic. Al llarg del segle XIX, l'esclavitud s'abolirà gradualment. A l'inici de 1860 pràcticament tots els països havien eliminat l'esclavitud excepte les Antilles espanyoles, el sud dels Estats Units i el Brasil (l'últim país que va promulgar una llei per a la seva abolició, el 1888).

⁽³⁾Alguns autors es refereixen a la «segona conquesta». És a dir, si la primera conquesta va ser la dels indígenes; la segona suposava el control dels criolls.

a principis del segle XVIII. El seu objectiu era reforçar el control del comerç de les colònies, limitant el poder que progressivament havia concentrat l'elit criolla,³ com també el d'altres potències estrangeres.

Aquesta elit havia desenvolupat una consciència comuna diferenciada –anomenada «criollisme americanista»–, que serà la base inicial de les guerres de liberalització. Així mateix, serà el suport de les societats postcolonials, caracteritzades per ser dissenyades pels criolls i per al seu benefici.

D'altra banda, el context històric del moment també alçarà el moviment independentista. En aquests moments es produeix l'auge del **pensament il·lustrat**, en el qual s'emmarca la independència de les tretze colònies estatunidenques (1776) i la Revolució Francesa (1789).

El 1808, amb l'**abdicació de Baiona** –en la qual Carles III i Ferran VII cedeixen el poder a Napoleó–, s'inicia un període conflictiu en l'àmbit polític i social, que va causar la **reclamació de l'autonomia** per part d'habitants colonials. Els esforços realitzats per la monarquia espanyola, un cop restaurada el 1814, seran en va. El procés d'independència seria inexorable.

La derrota definitiva de les posicions metropolitanes a la major part del continent sud-americà va donar pas a un nou paisatge polític, econòmic i social, en què la **definició del sistema polític** i la **delimitació territorial** de les noves entitats van constituir les principals qüestions a abordar.

Com és d'esperar, aquesta situació va generar nombrosos **enfrentaments**. En molts casos, les lluites anaven més enllà de la defensa de les convencions oposades, sinó que amagaven la batalla pel poder particular entre grups o elits. Aquest serà també el caldo de cultiu del *caudillisme*, una forma d'exercici personalista del poder dut a terme per líders majoritàriament militars (que havien adquirit renom a les guerres de la independència) que actuaven al marge de qualsevol institució i en l'àmbit local.

Malgrat les dificultats, al llarg del segle XIX, es promulgaran **nombroses constitucions** en els nous estats llatins, superant-se les lluites i tensions interoligàrquiques i caudillistes amb la imposició d'un projecte polític i econòmic nacional i liberal. El procés de consolidació de la independència es considera completat a la segona meitat del segle XX, amb el de les illes del Carib de menor dimensió⁴ de la corona britànica.

Accés a la independència

Com ja hem avançat, l'**accés a la independència** serà el resultat de la decisió de les **minorïes criolles**, amb només les següents excepcions: Haití (on els esclaus van prendre el poder), les Antilles (on la classe dominant criolla, en una situació de ple desenvolupament, va decidir no trencar els vincles d'unió amb la metròpoli), i el Brasil (on la independència va ser un acte dut a terme pel príncep regent, que per circumstàncies històriques, es considerava més brasiler que portuguès).

⁽⁴⁾ Antigua i Barbuda, Bahames, Barbados, Belize, Grenada, Dominica, Guyana, Jamaica, Saint Christopher i Nevis, Saint Lucia, Saint Vincent i les Grenadines, i Trinitat i Tobago.

1.3. De la independència a la crisi del 29 (1850-1930). Model primari exportador

El procés d'independència va comportar importants **desavantatges econòmics** a curt termini: la mà d'obra es va reduir, l'activitat econòmica va disminuir (a causa de la ruptura amb les rutes de comerç colonials) i es va produir una sortida de capitals.

A més a més, la separació de les colònies també va implicar l'accés de l'Amèrica Llatina al **lliure comerç** i als **mercats de capitals**. Així, durant aquest període, els nous estats llatinoamericans s'integraran en el **mercat mundial**. Aquesta integració es realitzarà mitjançant el conegut **model primari exportador**.

El **model primari exportador** es caracteritza per l'especialització en la producció i l'exportació de productes primaris. En aquest model, el mercat extern és el motor de l'economia.

Les **exportacions** es caracteritzaven per estar altament concentrades en una doble direcció:

1) En **productes**: amb algunes excepcions, un únic producte representava al voltant del 50% de les exportacions totals. Aquest va ser un fenomen proper a la monoexportació.

2) En **mercats**: els productes exportats es dirigien a un grup reduït de països. Fins a mitjan segle XIX, el principal mercat de destinació era el Regne Unit, i a l'inici de la Primera Guerra Mundial entre el 70% i el 90% de les exportacions es dirigien exclusivament als Estats Units, Gran Bretanya, Alemanya i França.

En l'àmbit nacional, aquest model va imposar un sistema productiu dual compost per un **sector modern** (integrat per un sector exportador àmpliament desarticulat de la resta de l'economia) i un **sector endarrerit** o de **subsistència** (orientat a proveir els mercats locals i les necessitats d'autoconsum).

Entre 1870 i 1914 hi va haver també l'inici d'una 'tímida' **industrialització** a la regió, novament caracteritzada per una distribució geogràfica molt desigual i una vinculació amb el sector exterior. El procés industrialitzador va ser significativament **obstaculitzat** pels següents motius:

- 1) la petita dimensió dels mercats nacionals,
- 2) l'oferta de les importacions aparentment avantatjosa, i
- 3) l'escàs desenvolupament dels mercats nacionals de capital.

Augment de l'activitat productiva

El desenvolupament del model primari exportador **no va ser homogeni** a tota la regió. Els països del Con Sud (l'Argentina, l'Uruguai i Xile) van ser els primers, a causa del triomf de l'independentisme i de les necessitats del capitalisme anglès. Al Brasil i a Mèxic, la inserció no es va dur a terme fins al tercer i últim quart del segle XIX. Això no obstant, en general, l'Amèrica Llatina va experimentar un **augment significatiu de l'activitat productiva**.

Aquest últim punt destaca l'elevada **dependència del capital extern**, ubicat en sectors estratègics de l'economia, com el finançament de la construcció d'infraestructures i la producció en general. Aquest fet també va significar la subordinació als interessos dels països de procedència del capital, és a dir, les exmetròpolis.

El creixement d'aquests anys va ser possible pel **context d'estabilitat política**. Coneguda com a «època oligàrquica», aquests anys es van caracteritzar per l'existència d'una classe dirigent llatinoamericana que va instaurar un sistema que garantia la dominació econòmica, social, política i cultural en els seus respectius països. Aquesta època cobreix concretament:

- 1) l'elaboració del projecte (1850-1880),
- 2) la consolidació del projecte (1880-1910/1914), i
- 3) la fase final del projecte polític d'oligarquia (1910/1914-1930).

Els beneficis d'aquest creixement no van tenir un impacte similar en tota la població llatina. El lideratge de l'oligarquia criolla va implicar la concentració de tots els guanys a les seves mans. Com a resultat d'això va ser la perpetuació de les grans **desigualtats** i l'**heterogeneïtat social** de la regió. Així mateix, el règim oligàrquic va prolongar el «dèficit democràtic» i, per tant, l'absència de polítiques que contribuïssin a mitigar el fenomen anterior.

Finalment, un últim esdeveniment que és important tenir en compte en aquesta etapa va ser la signatura de «la Pau de París» (1898), resultat de la derrota espanyola amb els Estats Units.⁵ Aquest acord va implicar la cessió de Cuba, Puerto Rico i les illes Filipines en mans estatunidenques. Es considera que aquest fet va marcar l'inici de l'**hegemonia estatunidenca** a l'hemisferi, fins al punt que va desbancar el Regne Unit com a potència dominant en el comerç i la inversió.

⁽⁵⁾L'ambició expansionista dels Estats Units es va centrar en un primer moment en la regió del Carib i en el Pacífic, on es va enfrontar amb els interessos de la monarquia hispànica. El resultat van ser diversos enfrontaments bèl·lics que van acabar amb la signatura d'aquest acord.

Així, a l'inici de la Primera Guerra Mundial, es percep el **final de l'etapa de les grans exportacions** (1914-1929), que respon principalment al debilitament de la demanda de productes tradicionals.

1.4. L'Amèrica Llatina de 1930 a 1982. El model d'industrialització per substitució d'importacions

El col·lapse financer i del mercat mundial que ja havia començat amb el conflicte bèl·lic es va agreujar estrepitosament amb la crisi de 1929. En aquest context, es comença a posar en dubte el model anterior, basat en el teòric aprofitament dels avantatges comparatius de l'Amèrica Llatina en matèries primeres.

En aquest replantejament va ser transcendental el pensament de **Raúl Prébisch**, desenvolupat en el marc de la Comissió Econòmica per a l'Amèrica Llatina i el Carib (CEPAL) de les Nacions Unides. Entre les aportacions més destacades del pensament cepalí o estructuralista hi ha:

- El concepte **centre-perifèria**, segons el qual les relacions econòmiques internacionals són protagonitzades pels països capitalistes del centre (amb sistemes homogenis i articulats) i els països de la perifèria (amb sistemes productius heterogenis, especialitzats i desarticulats).
- La teoria del deteriorament dels «**termes d'intercanvi**», que sosté que els intercanvis de béns primaris (des de la perifèria) per a productes manufacturats (des del centre) són clarament beneficiosos per als segons, i perjudicials per als primers, mentre que els ingressos creixien més ràpidament al centre que a la perifèria.

Vídeo recomanat

<https://www.youtube.com/watch?v=sqUQQX1dTx8>

Sota aquest plantejament, els *centres* mantenien un alt grau de desenvolupament tecnològic, que els permetia generar una major productivitat del treball en els seus productes manufacturats en relació amb els productes primaris produïts a la *perifèria*. En aquest sentit, des de la teoria clàssica del comerç internacional, aquest fet hauria de comportar una major disminució dels preus dels productes manufacturats respecte dels primaris. A la pràctica, però, els preus relatius es movien en la direcció oposada. Això significava que, en el marc de la divisió internacional del treball, els països perifèrics no conservaven els fruits del progrés tècnic, generant així una transferència d'excedent a través del comerç exterior als centres.

Aquest fet, juntament amb la marcada desigualtat dels ingressos mitjans generats entre la població dels centres i les perifèries –on es mantenia un estancament en els salaris per una oferta de treball il·limitada o excedent– van apuntalar les deficiències del **model primari exportador**, i les necessitats d'iniciar el camí d'un procés d'industrialització, sota el **model de substitució d'importacions**.

El **model de substitució d'importacions (ISI)** tenia com a objectiu la industrialització com a mitjà per aconseguir una major autonomia enfront dels països del centre i crear una base endògena d'acumulació de capital. Amb aquesta finalitat, l'Estat jugaria un paper central en relació amb la protecció i l'acció econòmica.

Es distingeixen dues etapes:

- **Substitució «fàcil»** (1930-1955), consistent en la substitució de les manufactures importades per altres produïdes en l'àmbit nacional. Es tractava de béns no duradors (tèxtils, aliments...). Les inversions dutes a terme per l'Estat van ser el punt de partida. Es parla així de l'«estat de desenvolupament».
- **Substitució «difícil»** (1955-1982), la producció se centra en béns duradors, com ara electrodomèstics, automòbils, etc. Per tant, més «difícil», perquè necessitava una tecnologia més sofisticada. En aquest cas, en comptes d'una «substitució», és una «descentralització» de les activitats des del centre fins a la perifèria.

Un altre tret distintiu d'aquesta segona etapa va ser el paper de les **empreses transnacionals (ETN)**, que van comandar el procés. Aquest fet va tenir implicacions importants, com ara el trasllat dels centres de decisió a l'exterior (en benefici seu), debilitant inexorablement l'acció de les polítiques econòmiques dels governs.

El lideratge de les ETN en aquesta segona etapa serà un element central en la perpetuació de l'**heterogeneïtat estructural**, ja que va propiciar una integració transnacional vinculada a una desintegració nacional. Les noves ETN es van unir al sector exportador modern, que, heretat del model d'exportació primari, va continuar tenint un protagonisme important durant tota l'etapa (Guillén, 2008).

Així mateix, els països llatinoamericans mostraven una forta dependència de la importació d'entrades intermèdies i de capitals, fet que va causar un desequilibri de la balança comercial. Durant els anys setanta i vuitanta del segle passat, l'endeutament extern va augmentar estrepitosament. Aquests desequilibris interns, juntament amb els *shocks* externs dels anys vuitanta –en especial, la crisi del petroli de 1973 que condueix a un augment dels preus dels hidrocarburs– van desembocar amb la **crisi del deute extern de 1982**. Aquesta crisi es considera com l'episodi econòmic més traumàtic de la regió. Els anys següents s'han batejat com la «dècada perduda», en què es va produir una forta disminució de l'activitat econòmica de la regió.

Fi del model ISI

El deute va posar fi al model ISI. Ara bé, no existeix un consens sobre si el model va fracassar o es va esgotar. En altres paraules, alguns autors sostenen que si l'«estat de desenvolupament» continués mantenint les seves competències en la segona etapa, l'ensulsiada podria haver-se evitat en gran manera (Guillén, 2008).

Fins ara ens hem centrat fonamentalment en els aspectes econòmics d'aquesta etapa. A continuació, revisarem els **esdeveniments polítics** que han anat a l'una. Així, al principi, les dificultats econòmiques de principis de la dècada dels anys trenta van anar acompanyades d'una crisi del règim polític oligàrquic i una crisi d'estat. En aquest període, les dictadures militars eren la realitat de quinze estats llatinoamericans.

El final de la **Segona Guerra Mundial** (1939-1945) va tenir un impacte en la realitat social i política lligat a les expectatives de democratització i desenvolupament. L'establiment d'un nou ordre internacional pacífic a partir de la creació de l'Organització de les Nacions Unides (ONU) constitueix la seva màxima expressió. En aquest nou escenari té lloc una revitalització de la democràcia, iniciant-se un procés de transició de l'ordre autocràtic al democràtic.

No obstant això, a mesura que avancem en les pròximes dècades, les contradiccions generades pel model ISI d'alta desigualtat –que va accentuar l'heterogeneïtat estructural en l'àmbit econòmic i social–, juntament amb la conjuntura del triomf de la Revolució Cubana el 1959, va desembocar en diversos moviments populars en la dècada dels seixanta. Alguns d'ells van prendre la forma de *guerrilla* (encara que no tots) i van tenir un paper fonamental en la història de la regió quant a reivindicacions de drets socials, la visibilitat de les grans problemàtiques socials, justícia social, etc.

Aquestes circumstàncies expliquen en gran manera l'auge de les **dictadures militars** a principis de la dècada següent, en països com l'Argentina, el Brasil, Xile, Paraguai i Nicaragua. D'una banda, es buscava frenar els moviments populars i la lluita per una «democratització» davant la crisi del model ISI. D'altra banda, es pretenia perpetuar les aliances entre les oligarquies i les ETN, que preparaven l'escenari o establien les bases per a l'ascens del model neoliberal –no hem d'ignorar que els Estats Units van tenir un rol decisiu en la configuració d'aquest escenari.

1.5. De 1983 en endavant. El model neoliberal

Com es dedueix a l'apartat anterior, l'inici d'aquesta etapa té l'origen en la **crisi del deute extern de 1982**. La decisió dels creditors externs de suspendre el finançament voluntari i la rigidesa dels ajustos imposats pel Fons Monetari Internacional (FMI) van portar els països llatinoamericans a implementar l'anomenat **model neoliberal**.

Nota

No obstant això, al Brasil i a Mèxic s'establiran règims progressistes de la mà de Getúlio Vargas (1930-1954) i Lázaro Cárdenas (1934-1940), respectivament. Aquests governs van ser clau per a la implementació del model ISI.

El **model neoliberal** es caracteritza per ser un model que promou una economia oberta i orientada cap enfora. És a dir, en aquest model la producció es destina al mercat exterior, al mateix temps que existeix una forta dependència de la inversió estrangera. Tot això es duu a terme en un marc de lliure mercat en què l'Estat té una intervenció molt limitada.

En l'àmbit regional es distingiran dues tendències:

- 1) Els països del Con Sud experimentaran una «reprimarització» de les seves economies.
- 2) Mèxic i els països centreamericans i del Carib es convertiran en plataformes d'exportació als Estats Units a través de maquiladores.

La implementació del model va propiciar inevitablement la **desindustrialització** i la ruptura de les cadenes productives internes, resultant en la **desarticulació de l'economia nacional**.

Aquesta circumstància es considera que va prostrar l'Amèrica Llatina en una situació d'estancament. Els desequilibris existents no es van resoldre i va sorgir novament la necessitat de prendre mesures.

El nou full de ruta es va dissenyar a Washington per les agències del Govern dels Estats Units, l'FMI i el Banc Mundial. Per tant, se'l coneix comunament com el «Consens de Washington».

Com assenyalen molts autors, és important tenir en compte que el Consens de Washington no va consistir només en un decàleg de política econòmica, sinó en un «compromís polític», un entramat d'interessos entre el capital financer globalitzat del centre estatunidenc i les elits internes de l'Amèrica Llatina, a través de les empreses transnacionals (ETN) que en sortiran significativament beneficiades.

El **Consens de Washington** va ser formulat per John Williamson el 1990, i promulgava les següents recomanacions de política econòmica:

1. Liberalització financera, especialment dels tipus d'interès.
2. Liberalització comercial.
3. Canvis en les prioritats de despesa pública (d'àrees menys productives fins a sanitat, educació i infraestructures).
4. Disciplina pressupostària.
5. Reforma fiscal destinada a buscar bases disponibles àmplies i tipus marginals moderats.
6. Cerca i manteniment de canvis competitius.
7. Obertura a l'entrada d'inversions estrangeres directes (IED).
8. Garantia dels drets de propietat.
9. Privatitzacions.
10. Desregulacions.

Els **efectes** no seran tan favorables en altres esferes. L'obertura financera i l'ingrés massiu de fluxos interns van provocar la sobrevaloració de la moneda i un nou cicle d'endeutament extern que van agreujar la vulnerabilitat externa i la fragilitat financera. La dependència de les importacions va contribuir a desequilibrar la balança comercial, sent necessari recórrer a un major finançament extern, i va aguditzar el fenomen exterior. Com a resultat d'això van ser les **agudes crisis financeres**, com ara les de Mèxic (1994-1995), el Brasil (1999) i l'Argentina (2001), amb conseqüències severes en l'economia real.

El **progrés tècnic** assolit en aquesta època va ser absorbit pel sector exportador, que es va convertir en l'eix dinàmic del sistema, però en gran part aïllat de la resta del sistema productiu. Com a conseqüència, la resta dels sectors i el mercat intern es van veure greument afectats.

Tot això ha quedat inevitablement reflectit en l'**esfera social**, que ha augmentat la seva heterogeneïtat estructural. Així mateix, s'han accentuat els processos de migració –principalment als Estats Units i Europa– i el treball informal, la qual cosa té un efecte depressor en els salaris reals. S'estima que del 1980 al 2000 els salaris van perdre un 68% del poder adquisitiu (Guillén, 2008).

En l'àmbit polític, després de l'etapa convulsa anterior, s'inicia un procés de democratització, caracteritzat per alguns autors com l'**onada democratitzadora** més important des dels anys trenta. En el següent apartat veurem l'estat actual de l'organització politicoterritorial de la regió.

2. Organització política i territorial actual

Actualment, el **territori llatinoamericà** està compost per tres grans blocs de països, que sumen 33 en total:

- **Mèxic i l'Amèrica Central**, que inclouen: Guatemala, Hondures, el Salvador, Nicaragua, Costa Rica, Panamà i Belize.
- Els països del **Carib**: Barbados, Cuba, República Dominicana, Haití, Jamaica, Trinitat i Tobago, Antigua i Barbuda, Grenada, Saint Christopher i Nevis, Saint Vincent i les Grenadines, Saint Lucia i les Bahames.
- Els països de l'**Amèrica del Sud**, que corresponen a Argentina, Bolívia, Brasil, Xile, Colòmbia, Equador, Uruguai, Veneçuela, Perú, Paraguai, Guyana i Surinam.

El següent mapa (figura 1) mostra la divisió territorial de la regió, evidenciant la gran heterogeneïtat pel que fa a la mida dels estats llatinoamericans. Així doncs, conviuen països de grans dimensions, sent el Brasil el cas paradigmàtic –amb una superfície de 8.511.996 km²–, amb les petites illes del Carib –amb menys de 1.000 km².

Figura 1. Mapa polític de l'Amèrica Llatina

**Nota**

Des del punt de vista físic, cal destacar la gran dotació de recursos de la regió, com també les condicions climàtiques, que la converteixen en una regió ideal per al cultiu de nombrosos productes.

Font: <<https://journals.openedition.org/aof/6432?gathStatIcon=true&lang=fr>>.

Com hem vist en l'apartat 1, la formació dels estats llatinoamericans ha estat al mateix temps un procés complex i convulsiu. A continuació, tractarem l'estat actual d'aquesta qüestió, centrant-nos en les formes d'estat, de govern i de legitimitat presents a la regió, segons la classificació de Gómez Díaz de León (2015) que s'exposa tot seguit.

Forma d'estat i forma de govern

La «**forma d'estat**» es refereix a l'estructura o el contorn de l'organització política, és a dir, a la configuració de les institucions polítiques d'una comunitat política nacional. La tipologia més estesa distingeix dues modalitats:

- 1) L'**estat unitari**, integrat per un poder central sense autonomia de les regions que el componen. Aquest poder central regula tota l'organització dels ens públics (organització centralista). El seu funcionament s'articula a través de la centralització política i la descentralització administrativa.
- 2) L'**estat federal**, integrat per diverses entitats que conserven la seva autonomia constitucional, però que s'uneixen per a certs propòsits de representació nacional. Per tant, conviuen àmbits de govern i òrgans de poder: el federal i l'estatal.

La «**forma de govern**» es refereix a la forma d'organitzar i distribuir les estructures i competències dels òrgans que componen el Govern.

Una primera classificació distingeix entre **monarquia** i **república**. En la primera, la prefectura de l'Estat correspon a la persona amb el títol de rei, obtingut de forma hereditària. En una república, d'altra banda, el cap d'estat és elegit pels ciutadans o el Parlament.

Les formes anteriors també es poden configurar com a **sistemes presidencials** (en què el president del Govern, elegit popularment, és qui designa el seu gabinet executiu), o **sistema parlamentari** (la principal característica és que el poder executiu es comparteix. En altres paraules, el president del Govern necessita el suport del Parlament per a exercir aquest poder).

Segons les dades de la taula 2, podem afirmar que l'Amèrica Llatina presenta una tendència clara cap a la **república** i el **presidencialisme** com a formes de govern. Només Cuba es defineix com un estat socialista. Pel que fa a la forma d'estat, hi ha més heterogeneïtat. Els territoris més grans es configuren com a estats federals. Aquest és el cas de Mèxic, el Brasil, Veneçuela i l'Argentina. En la resta de casos, l'estat unitari és la forma preferent.

D'altra banda, a la regió hi ha una sèrie de **territoris dependents** d'altres estats. El cas més paradigmàtic és Puerto Rico, la Constitució del qual el reconeix com un «Estat Lliure Associat dels Estats Units», quedant així sota la jurisdicció d'aquest últim.

Territoris dependents

També són territoris dependents les illes Verges nord-americanes; les illes de Guadeloupe, Martinica, Saint-Martin i Saint-Barthélemy i la Guaiana Francesa (de França); l'illa d'Anguilla, les illes Verges britàniques, les illes Caiman i Montserrat (del Regne Unit), i Aruba, Bonaire, Curaçao, Sint Eustatius, Saba i Sint Maarten (dels Països Baixos).

Taula 2. Formes d'estat i govern a l'Amèrica Llatina

	Forma d'estat		Forma de govern	
Mèxic	Federal	32 estats	Presidencialista	República
Cuba	Unitari		Socialista	República
República Dominicana	Unitari		Presidencialista	República
Haití	Unitari		Semipresidencialista	República
Panamà	Unitari		Presidencialista	República
Colòmbia	Unitari		Presidencialista	República
Veneçuela	Federal	23 estats	Presidencialista	República
Equador	Unitari		Presidencialista	República
Bolívia	Unitari		Presidencialista	
Brasil	Federal	26 + 1 districte federal	Presidencialista	República

Font: elaboració pròpia amb dades del Ministerio de Industria, Comercio y Turismo, Gobierno de España.

	Forma d'estat		Forma de govern	
Argentina	Federal	23 províncies + 1 ciutat autònoma	Presidencialista	República
Xile	Unitari		Presidencialista	República

Font: elaboració pròpia amb dades del Ministerio de Industria, Comercio y Turismo, Gobierno de España.

3. La qüestió de la moneda a l'Amèrica Llatina

Els països llatinoamericans tenen, majoritàriament, el seu propi banc central i la seva moneda (vegeu taula 3). En teoria, això els dotaria de gran poder pel fet de tenir la capacitat d'exercir la seva pròpia política monetària i canviària en funció de les seves necessitats específiques del moment (Cuadrado, 2015).

Política monetària i canviària

La **política monetària** és el conjunt de mesures adoptades pel Banc Central per aconseguir els objectius perseguits per l'autoritat monetària mitjançant l'ampliació o la reducció de la quantitat de diners en circulació i l'alteració dels tipus d'interès (o preu del diner).

Juntament amb la política monetària, la **política canviària** és una altra eina que tenen els governs per tal d'intervenir en l'economia. En aquest cas, a través del tipus de canvi (o preu relatiu d'una moneda en termes d'una altra).

La política monetària representa la influència més poderosa en els preus relatius d'un país, tenint una gran importància en les seves relacions comercials.

La política monetària pot ser **expansiva** o **restrictiva**. En el primer cas, implica l'augment de l'oferta monetària, que s'aconsegueix lliurant més diners als bancs (I), disminuint el tipus d'interès (II) i reduint el coeficient de caixa (III). En canvi, l'aplicació d'una política monetària restrictiva comporta la disminució de l'oferta monetària, realitzant a la inversa les accions I, II i III.

Tanmateix, aquest poder disminueix per la **dolarització** de la regió. En alguns casos, com l'Equador o el Salvador, el dòlar és la moneda oficial. En d'altres, malgrat l'existència d'una moneda pròpia, a la pràctica s'utilitza el dòlar. Panamà i Haití són exemples d'això. En països com l'Argentina, l'Uruguai, Xile i el Perú, també és comuna la tinença de dòlars pels ciutadans.

En aquests casos, la capacitat dels estats d'intervenir en les seves respectives economies està a la mercè de la Reserva Federal i del Govern dels Estats Units. La dependència del dòlar també es veu afectada per la seva condició de divisa internacional, així com per les importants relacions comercials que els països llatinoamericans tenen amb els Estats Units, tal com veurem en el mòdul 2.

Política monetària

En l'actualitat, la majoria dels **règims canviaris** són «flotants», és a dir, és el mercat de divises qui determina el tipus de canvi. En aquest context, una moneda es pot **depreciar** (disminuir el seu valor en relació amb una altra) o **apreciar** (augmentar el seu valor en relació amb una altra). No obstant això, en determinats contextos, el Govern pot intervenir per a alterar el tipus de canvi. Llavors parlem de **devaluació** i **revalorització**.

Nota

Un cas particular és el cubà, en què conviuen dues monedes: el peso cubà (CUP) i el peso cubà convertible (CUC). Aquest últim equival a 24 unitats del primer; per la seva banda, el CUC està vinculat al dòlar americà a través d'una mena de canvi fix que, des de 2011, és d'1,00 CUC = 1,00 \$.

Taula 3. Monedes operatives a l'Amèrica Llatina. Selecció representativa de països

	Moneda
Mèxic	Peso mexicà
Cuba	Peso cubà (CUP) i peso cubà convertible (CUC)
República Dominicana	Peso dominicà
Haití	Gourde
Panamà	Balboa
El Salvador	Dòlar (\$)
Colòmbia	Peso colombià
Veneçuela	Bolívar
Equador	Dòlar (\$)
Bolívia	Bolívia
Brasil	Real
Argentina	Peso argentí
Xile	Peso xilè

Font: elaboració pròpia amb dades del Ministerio de Asuntos Exteriores, Unión Europea y Cooperación, Gobierno de España (2019).

4. Aspectes demogràfics, socioeconòmics i mediambientals

En aquest apartat farem una «radiografia» de l'estat actual de l'Amèrica Llatina des d'una perspectiva multidimensional, tenint en compte les característiques demogràfiques (volum, estructura, esperança de vida i urbanització); el producte interior brut i la distribució entre la població; la situació de desigualtat i pobresa; els nivells de desenvolupament humà i l'equitat de gènere, i la qüestió mediambiental pertinent.

4.1. Població

4.1.1. Volum

La població de l'Amèrica Llatina era de 648 milions d'habitants el 2019, que representa un 8,4% de la població mundial. Aquesta xifra, seguint la tendència mundial, ha continuat augmentant en les últimes dècades. Des de 1950, els habitants de la regió s'han triplicat.

Els països més poblats són el **Brasil** i **Mèxic**, amb 211.049.527 i 127.575.529 habitants respectivament. A més, tots dos es troben en el *top* 10 dels països amb més població mundial, ocupant la 7a. i la 10a. posició del rànquing.

A aquests els segueixen, encara que amb nivells de població significativament inferiors, els països de l'**Amèrica del Sud**: Colòmbia (50.339.443 habitants), l'Argentina (44.780.677 habitants), el Perú (32.510.453 habitants), Veneçuela (28.515.829 habitants) i Xile (18.952.038 habitants).

Les **illes del Carib** van albergar 43.146.985 habitants en total, sent les més poblades Cuba, Haití i Puerto Rico, amb xifres al voltant dels 11 milions d'habitants en els tres casos.

Als països de l'**Amèrica Central**, a part de Mèxic, la població nacional oscil·la entre els 17.581.472 habitants de Guatemala –el país més poblat–, fins als 390.353 de Belize –el menys poblat–, passant pels 4.246.439 de Panamà i els 5.047.561 de Costa Rica.

4.1.2. Estructura

L'Amèrica Llatina té una de les **poblacions més joves** en comparació amb altres regions del món. El 2017, el 25% de la població es trobava en el rang de 0-14 anys i un 17% en el de 15-24 anys. Només el continent africà 'guanya' en nivells de joventut.

Paral·lelament, el percentatge d'habitants de més de 60 anys és relativament baix, sent del 12% en aquell mateix any. Aquestes dades situen el continent llatinoamericà en una posició d'avantatge, mentre que la població en edat de treballar supera la dependent i les **perspectives de futur** són esperançadores quant al relleu generacional.

4.1.3. Esperança de vida

L'esperança de vida a l'Amèrica Llatina se situa de mitjana a **75 anys**. La regió ha experimentat una millora espectacular en els últims anys. Així doncs, el 1975 la mitjana era de **64 anys**.

No obstant això, aquesta mitjana amaga **fortes disparitats** en l'àmbit interregional. Mentre que alguns països superen els 80 anys d'esperança de vida – Guadeloupe (81 anys), Costa Rica (80 anys), Puerto Rico i Cuba (80 anys)– en d'altres pot situar-se prop de 15 anys menys. Aquest és el cas d'Haití (64 anys) i Guyana (66 anys). Així mateix, Bolívia i Belize presenten una esperança de vida relativament baixa (70 anys en ambdós casos).

4.1.4. Urbanització

El procés d'urbanització llatinoamericà ha estat una constant en els últims temps. En l'actualitat, és la **segona regió** més urbanitzada del món, amb un 81% de població urbana. Només és superada per l'Amèrica del Nord (82%).

Com en el cas anterior, dins de la mitjana de la regió hi ha una **heterogeneïtat** important. La taxa de població urbana supera el 90% en el cas de l'Uruguai (95%), Puerto Rico (94%) o l'Argentina (92%). En altres països, la urbanització és menys intensa. Alguns exemples d'això són l'Equador (64% de població urbana), Paraguai (61%), Bolívia (69%) i Guatemala (50%).

En relació amb la regió del Carib, les disparitats es reflecteixen en el seu apogeu. Algunes illes presenten una urbanització total (100%), mentre que en d'altres la població urbana se situa al voltant del 10%. En aquestes circumstàncies, cal examinar cada cas en particular.

4.2. El producte interior brut (PIB) i PIB per càpita

El PIB de l'Amèrica Llatina va arribar als **5,787 trilions de dòlars**⁶ el 2018. En una perspectiva global, en què el PIB mundial va ser de 85,791 trilions el mateix any, la regió llatinoamericana va representar al voltant del 7%.

Dins de la regió, les contribucions dels diferents països al PIB també són importants, com es podria esperar en vista de les heterogeneïtats identificades fins ara. El **Brasil i Mèxic** amb els països en què el seu PIB va ser el més elevat de la regió, sent respectivament de 2.046.471,7 dòlars (2,05 trilions) i 1.161.910,0 dòlars (1,12 trilions) el 2017. En termes relatius, representarien el 38% i el 22% del PIB total de la regió. Altres països destacats pel que fa al PIB són l'Argentina (631.141,8 milions de dòlars), Colòmbia (313.901,2 milions de dòlars), i en menor mesura Xile i el Perú, amb un PIB de 277.631,3 i 211.236,2 milions de dòlars respectivament.

No obstant això, una anàlisi del PIB per càpita altera significativament l'escenari anterior. Les Bahames va ser el 2017 el país amb el PIB per càpita més alt de la regió, sent de 30.762,0 dòlars. De tota manera, aquest és un cas particular, tal com es mostra a la taula 4. A part d'aquest, en el grup de països amb el PIB per càpita més alt hi ha l'Uruguai (17.181,2 dòlars), Xile (15.247,3 dòlars), Barbados (16.486,5 dòlars) i Panamà (15.364,6 dòlars respectivament).

En el costat oposat, Haití va registrar el 2017 el PIB per càpita més baix de tota la regió (774,8 dòlars). Hondures i Bolívia també destaquen entre els països amb els valors més reduïts (2.532,5 i 3.388,2 dòlars respectivament).

A prop de la mitjana de la regió, de 8.858,7 dòlars, hi ha el Brasil (amb un PIB per càpita de 9.690,9 dòlars), Mèxic (9.086,1 dòlars) i Cuba (8.261,5 dòlars).

Taula 4. PIB i PIB per càpita dels països de l'Amèrica Llatina, 2017 (dòlars)

	PIB ¹	PIB per càpita
Mèxic	1.161.910,0	9.086,1
Cuba	94.371,5	8.261,5
República Dominicana	75.837,5	7.040,4
Haití	8.545,7	774,8
Panamà	62.283,8	15.364,6

¹en milions de dòlars a preus constants

²a preus constants de 2010

Fuente: elaboració pròpia amb dades de la CEPAL.

Ciutats més grans

D'altra banda, a la regió també hi ha algunes de les ciutats més grans a escala mundial. És el cas de la Ciutat de Mèxic i de Sao Paulo, la població de les quals assoleix els 22 milions d'habitants. Altres ciutats que destaquen per la seva gran dimensió quant a habitants són Buenos Aires (15 milions), Rio de Janeiro (13 milions), Bogotà (11 milions) i Lima (10 milions).

⁽⁶⁾Mesurat en dòlars corrents.

Nota

Tot i que no és una xifra anodina, en el context global és significativament menor en relació amb la participació d'Àsia-Pacífic (amb un PIB de 25,918 trilions; el 30% del PIB mundial), l'Amèrica del Nord (PIB de 23,912 trilions; el 28% del PIB mundial) o la Unió Europea (22,1 trilions; 26%).

	PIB¹	PIB per càpita
Hondures	22.973,2	2.532,5
Colòmbia	313.901,2	6.398,4
Veneçuela	174.990,9 ²	5.588,7 ²
Equador	104.295,9	6.273,6
Bolívia	37.508,6	3.388,2
Perú	211.236,2	6.566,9
Brasil	2.046.471,7	9.690,9
Uruguai	59.373,9	17.181,2
Argentina	631.141,8	14.305,0
Xile	277.631,3	15.247,3
Bahames	12.162,1	30.762,0
Saint Christopher i Nevis	992,0	17.924,1
Barbados	4.710,5	16.486,5
<i>Amèrica Llatina</i>	5.388.016,7	8.858,7

¹en milions de dòlars a preus constants

²a preus constants de 2010

Fuente: elaboració pròpia amb dades de la CEPAL.

4.3. Desigualtat de renda i pobresa

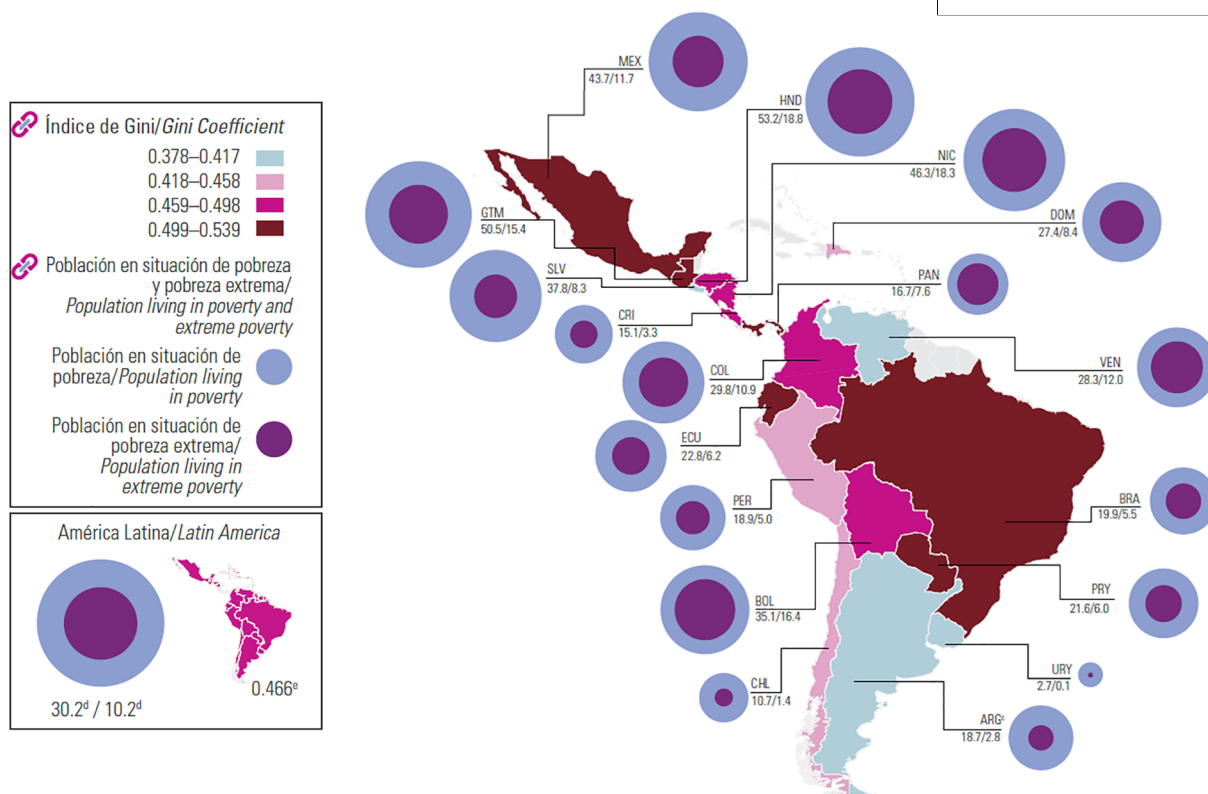
Tant el PIB com el PIB per càpita no reflecteixen com es distribueix entre la població una qüestió de gran rellevància. En aquest apartat, analitzarem la desigualtat que persisteix a l'Amèrica Llatina, utilitzant l'índex de Gini i també la situació de pobresa de la població.

L'índex de Gini mesura la desigualtat en la distribució de la renda d'un país a partir de la seva comparació amb una distribució perfectament igualitària.

L'índex de Gini pren el valor 0 quan no hi ha desigualtat (i, per tant, la renda es distribueix equitativament entre els individus) i 100 quan hi ha una desigualtat total (una única persona rep el total de la renda nacional).

La figura 2 mostra les dades tant de la desigualtat com de la pobresa per a un conjunt de països de la regió el 2017. A primer cop d'ull, ens pot cridar l'atenció que, les dues economies més grans quant al PIB, el **Brasil** i **Mèxic**, es troben entre els **països amb més desigualtat**.

Figura 2. Índex de Gini i indicadors de pobresa a l'Amèrica Llatina



Font: CEPAL, 2018.

Els països de l'**Amèrica Central**, juntament amb **Bolívia**, i en menor mesura **Colòmbia**, també destaquen per presentar índexs de Gini que reflecteixen l'elevada desigualtat en la distribució de l'ingrés nacional, però sobretot per l'alt percentatge de població que viu en una **situació de pobresa i pobresa extrema**.

Per altre costat, convé destacar el cas de l'**Uruguai**, que indiscutiblement ocupa el podi tant pel que fa a la igualtat com als baixos nivells de pobresa. L'**Argentina** també presenta bons indicadors en aquest aspecte, com també **Veneçuela**, encara que, en aquest últim cas, la igualtat més elevada conviu amb alts nivells de pobresa.

4.4. Desenvolupament humà i desigualtat de gènere

En l'apartat anterior, hem introduït la desigualtat per a tenir una perspectiva més realista de la situació socioeconòmica dels habitants de la regió llatinoamericana. En aquest apartat, intentarem enriquir la visió anterior utilitzant l'índex de desenvolupament humà, en què s'inclouen altres dimensions a part de la renda.

L'índex de desenvolupament humà (IDH), ideat dins de l'ONU, té com a objectiu mesurar el benestar de la població. Es construeix en relació amb els següents quatre indicadors:

- 1) esperança de vida en néixer,
- 2) nivell mitjà d'anys escolaritzats,
- 3) anys d'instrucció esperats, i
- 4) renda per càpita.

L'IDH pren valors entre 0 i 1, mostrant un nivell més alt de benestar com més proper és a 1.

En general, l'Amèrica Llatina ha experimentat una **millora important quant a benestar** en el període 1990-2017, en el qual l'IDH ha augmentat un 71%. Segons les últimes dades disponibles, la puntuació obtinguda el 2017 per la regió va ser de **0,758**.

Ara bé, com és d'esperar, existeixen significatives heterogeneïtats entre els països llatinoamericans. D'acord amb la classificació de les Nacions Unides, un primer grup de països estaria entre els de **desenvolupament humà molt alt**. Aquest és el cas de **Xile**, el primer país de la regió en el rànquing, però ocupant la 4a. posició a escala mundial amb una puntuació de 0,843. En aquest grup també hi ha l'Argentina i l'Uruguai, així com les Bahames i Barbados (en aquest cas a causa de la seva elevada puntuació en l'indicador de renda per càpita), tots amb un IDH per sobre de 0,8, com es mostra a la taula 5.

La major part de les **nacions llatinoamericanes** s'inclouen dins del grup de **desenvolupament humà alt**. En les primeres posicions hi ha Costa Rica (0,797), i altres illes del Carib. En la classificació, els seguirien Cuba (0,777), Mèxic (0,774), Veneçuela (0,761) i el Brasil (0,795).

Amb una puntuació inferior a 0,7, i per tant, com a països de **desenvolupament humà mitjà**, hi ha Bolívia (0,693), el Salvador (0,674) i Hondures (0,617).

Finalment, Haití té l'IDH més baix de tota la regió (0,498). El fet d'estar per sota de 0,5, es considera un país de **desenvolupament humà baix**. És l'únic de l'Amèrica Llatina que pertany a aquest grup.

Taula 5. Rànquing de l'índex de desenvolupament humà a l'Amèrica Llatina, 2017

Posició	País	Puntuació	Classificació
44	Xile	0,843	DESENVOLUPAMENT HUMÀ MOLT ALT
47	Argentina	0,825	
54	Bahames	0,807	
55	Uruguai	0,804	
58	Barbados	0,800	
63	Costa Rica	0,797	
66	Panamà	0,789	
69	Trinitat i Tobago	0,789	
70	Antigua i Barbuda	0,780	
72	Saint Christopher i Nevis	0,778	
73	Cuba	0,777	
74	Mèxic	0,774	
75	Grenada	0,772	
78	Veneçuela	0,761	
79	Brasil	0,759	
86	Equador	0,752	
89	Perú	0,750	
90	Colòmbia	0,747	
118	Bolívia	0,693	DESENVOLUPAMENT HUMÀ MITJÀ
121	El Salvador	0,674	
133	Hondures	0,617	
168	Haití	0,498	DESENVOLUPAMENT HUMÀ BAIX

Font: United Nations Development Programme, 2018a.

L'IDH captura, en menor mesura, la desigualtat social en múltiples dimensions. Tot i això, es deixa de banda una mena de desigualtat fonamental: la de gènere. Per això, juntament amb l'IDH s'ha creat l'**índex de desigualtat de gènere (IDG)**.

L'índex de desigualtat de gènere (IDG) mesura la desigualtat de gènere en relació amb quatre indicadors:

- 1) la taxa de mortalitat materna,
- 2) la taxa de natalitat entre els adolescents,
- 3) la proporció de dones parlamentàries, i
- 4) la ràtio de població amb almenys estudis secundaris per gènere.

L'IDG pren valors entre 0 i 1. Com més a prop de 0, menor és la desigualtat entre dones i homes.

A l'Amèrica Llatina, l'IDG ha obtingut, en general, una puntuació de **0,386** el 2017, la qual reflecteix l'existència d'**importants desigualtats de gènere**. A escala regional, les dades revelen una certa correlació entre l'IDH i l'IDG, en què els nivells de desenvolupament més elevats estarien positivament relacionats amb els nivells d'igualtat més elevats.

L'Uruguai és el país llatinoamericà que **lidera el rànquing d'igualtat**, amb un IDG de 0,270. Barbados i les Bahames també estan en posicions elevades en el rànquing regional. Per contra, Haití és el país més desigual, amb un IDG de 0,601.

No obstant això, en fer una anàlisi més detallada a nivell de país, també trobem casos que 'tiren a terra' el supòsit anterior. A l'Amèrica Llatina, el país que destaca per aquesta excepcionalitat és Panamà. Encara que aquest es troba en el grup de desenvolupament humà molt alt, presenta un IDG de 0,461. També el Brasil i Veneçuela, en el grup de desenvolupament humà alt, mostren grans desigualtats de gènere (0,407 i 0,454 respectivament).

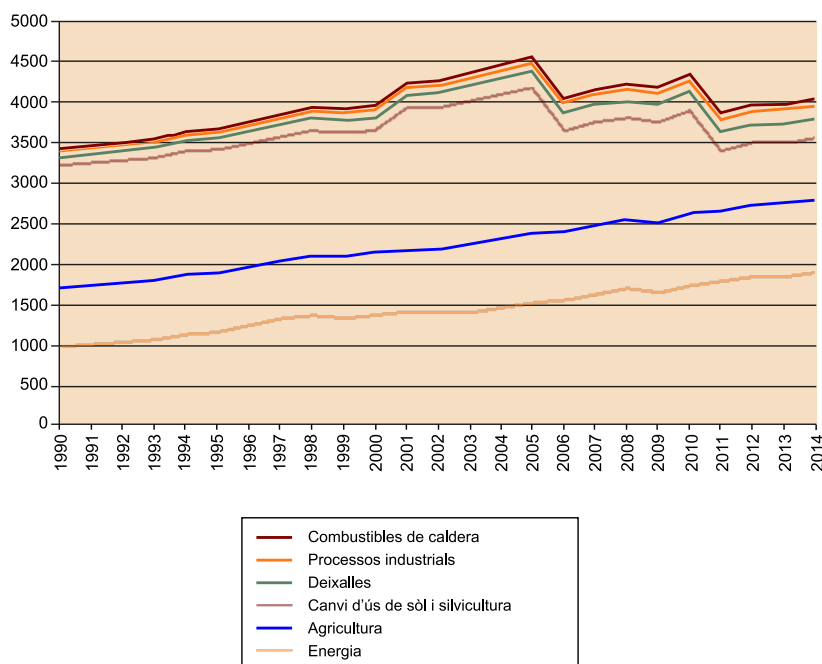
4.5. Impacte mediambiental a l'Amèrica Llatina

Fins ara ens hem centrat en aspectes de caràcter socioeconòmic. En aquest apartat, tractarem una última però transcendental qüestió: la mediambiental. Per això, ens centrarem en les emissions de **gasos d'efecte hivernacle (GEI)**, un dels principals responsables del canvi climàtic.

Tal com mostra la figura 3, les **emissions de GEI** han superat les 4.000 MtCO₂e⁷ el 2014. Malgrat les caigudes experimentades el 2005 i el 2011, des de 1990 han augmentat més de 500 MtCO₂e, quan els nivells ja eren extremadament alts.

⁽⁷⁾L'equivalència en diòxid de carboni (CO₂e) és una mesura que permet comparar les emissions provinents de diferents GEI en funció del seu potencial d'escalfament global. Per exemple, el metà té un potencial d'escalfament global de 21 a 100 anys, és a dir, que les emissions d'un milió de tones mètriques (Mt) de metà equivalen a 21 Mt d'emissions de diòxid de carboni (OCDE, 2001).

Figura 3. Evolució de les emissions de GEI per sector a l'Amèrica Llatina, 1990-2014 (milions de tones equivalents de diòxid de carboni [MtCO₂e])



Font: CEPAL, 2018.

A la figura també podem observar un canvi de tendència pel que fa a les fonts d'emissions. Tot i que, a l'inici del període, la **principal font** d'emissions era el canvi d'ús de sòls i la silvicultura, en l'actualitat és la **producció d'energia**.

El **Brasil** és el país responsable de la majoria de les emissions de GEI de la regió llatinoamericana. El 2014, la seva contribució va ser del 36% del total. En segon lloc, hi ha **Mèxic**, que la seva participació total de les emissions va ser del 19% en aquell mateix any. Tots dos països són gairebé els responsables de la meitat de les emissions de la regió.

Els efectes del canvi climàtic són, com ja se sap, molt perjudicials. Entre aquests hi ha la pèrdua de biodiversitat i els fenòmens climàtics extrems. Les implicacions són negatives des de qualsevol punt de vista. En el cas de l'Amèrica Llatina, aquesta qüestió encara és més rellevant, ja que, com veurem en el mòdul 2, és una regió on l'agricultura és una activitat primordial, i aquest sector és indiscutiblement el més vulnerable als efectes del clima.

Emissors més grans

A escala mundial, el Brasil i Mèxic també es troben entre els emissors més grans. Segons les últimes dades, el 2017 han estat responsables del 2,3% i l'1,5% dels GEI (Aguilera, Las-saletta, Sanz-Cobena, Garnier i Vallejo, 2013).

Reflexió: repensant l'economia

El pensament econòmic dominant ha pres poca atenció a la qüestió mediambiental. No obstant això, la situació actual, en què l'impacte de l'activitat humana sobrepassa els límits que garanteixen la sostenibilitat de la vida a la terra, ha ressaltat les deficiències d'aquest plantejament i la urgència de substituir-lo. D'aquesta manera, a part de l'economia convencional –centrada en el mercat– estan guanyant una creixent importància altres postulats que defensen una visió multidimensional i substantiva de l'economia (Gerber i Scheidel, 2018).

Un exemple d'aquests és l'economia ecològica, que té com a argument central que l'objecte de l'economia no només hauria de ser la producció de béns i de serveis, sinó també la reproducció i millora dels mitjans per dur a terme aquesta producció (Georgescu-Roegen, 1971). Sota aquest plantejament, la terra o la biodiversitat es consideren elements fonamentals de l'economia.

Lectura recomanada

L'autora britànica Kate Raworth planteja aquesta qüestió de manera brillant en el seu llibre *Economía rosquilla. Siete maneras de pensar la economía del siglo XXI* (2018). En aquest qüestiona les idees de l'economia convencional i alhora en proposa d'altres a l'altura dels reptes actuals, incloent-hi els mediambientals, com també la creixent desigualtat i la pobresa.

Resum

El **colonialisme europeu** del continent que avui coneixem com a l'Amèrica Llatina ha suposat, sens dubte, el **canvi més dràstic** de la seva història. A partir del segle XV, la regió patirà una transformació incomparable de la seva organització econòmica, política i social. Els països llatinoamericans s'inseriran en el comerç mundial i en les dinàmiques de divisió internacional del treball, amb una clara situació de desavantatge.

El domini colonial no es veurà afectat fins a l'entrada del segle XVIII, en què les revoltes criolles començaran el **procés d'independència**. Generalment se n'identifiquen tres etapes:

- 1) Orígens i primeres revoltes (1740-1807).
- 2) Ocupació francesa d'Espanya i desenvolupament dels processos d'independència (1808-1830).
- 3) Consolidació de les independències (1831-1983).

La independència va ocasionar un lliure accés al mercat mundial dels nous estats llatinoamericans. Des de llavors, s'han implementat tres **models o estratègies de desenvolupament**: el model primari exportador (1850-1930), el model de substitució d'importacions (1930-1982), que ahora se subdivideix entre la substitució «fàcil» i la «difícil», i el model neoliberal (1983-actualitat).

La definició politicoterritorial de l'Amèrica Llatina ha estat un procés convuls i complex. Avui en dia, la regió està formada per 33 països que majoritàriament prenen la forma de **república presidencialista**, sigui **centralista** o **federal**. A més, a la regió conviuen nombrosos territoris dependents (el cas més conegut és Puerto Rico).

Pel que fa a la moneda, la majoria dels països llatinoamericans tenen el seu **propi banc central i la seva moneda**. No obstant això, l'abast de la política monetària està limitat per la **dolarització** de la regió. En alguns casos, com l'Equador o el Salvador, el dòlar és la moneda de curs.

La **població** de l'Amèrica Llatina era de **648 milions d'habitants** el 2019, que representa un 8,4% de la població mundial. El **Brasil** i **Mèxic** són els països amb el nombre més gran d'habitants, ocupant la 7a. i la 10a. posició del rànquing a escala mundial. L'estructura poblacional és **jove** i l'esperança de vida és de **75 anys**, encara que hi ha disparitats significatives entre països. Aquesta

heterogeneïtat també és present quant a **urbanització**. Des d'una perspectiva regional conjunta, és la segona amb una proporció més alta de població urbana del món (**81%**).

El seu **PIB** va assolir els **5,787 trilions de dòlars** el 2018, que representa al voltant del 7% del total mundial. El **Brasil** i **Mèxic** tornen a ser els països protagonistes amb el **PIB més alt** de la regió (2,05 trilions i 1,120 trilions respectivament el 2017).

No obstant això, els indicadors del **PIB per càpita** canvien el tauler anterior. L'**Uruguai** és el país amb la xifra més elevada (17.181,2 dòlars el 2017). Xile i Barbados també destaquen per tenir un PIB per càpita elevat. Per altra banda, Haití va registrar el 2017 el **valor més baix** de tota la regió (774,8 dòlars).

Pel que fa a la distribució de la renda, a l'Amèrica Llatina persisteixen fortes **desigualtats**. El Brasil és concretament un dels països amb l'índex de Gini més alt del món. Mèxic i l'Equador, com el Brasil, superen el 0,5. També la **pobresa** i l'**extrema pobresa** són un fenomen comú, especialment en els països de l'Amèrica Central i a Bolívia.

En relació amb el **desenvolupament humà**, la majoria dels països se situen en el tram de desenvolupament humà alt. En el grup de desenvolupament humà molt alt, Xile és el primer país del rànquing, però ocupa la 44a. posició a escala mundial.

Respecte de l'**IDG**, l'Amèrica Llatina ha obtingut, en general, una puntuació de **0,386** el 2017, la qual reflecteix l'existència de **desigualtats de gènere significatives**. En general, hi ha una certa correlació entre l'**IDH** i l'**IDG**, malgrat certes excepcions. L'Uruguai és el país més igualitari de la regió.

Finalment, amb referència a l'**acompliment mediambiental**, les emissions de gasos d'efecte hivernacle han augmentat considerablement des de la dècada dels anys noranta. Aquesta qüestió requereix una presa de decisions urgents i comporta, al mateix temps, el replantejament de la mateixa economia.

Bibliografia

Aguilera, E., Lassaletta, L., Sanz-Cobena, A., Garnier, J. i Vallejo, A. (2013). The potential of organic fertilizers and water management to reduce N₂O emissions in Mediterranean climate cropping systems. A review. *Agriculture, Ecosystems and Environment*, 164, 32-52. Recuperat de <https://doi.org/10.1016/j.agee.2012.09.006>

Alcázar, J. del, Tabanera, N., Santacreu, J. i Marimon, A. (2003). *Historia contemporánea de América*. València: Universitat de València.

Cuadrado, J. R. (2015). *Política económica. Elaboración, objetivos e instrumentos* (5a. ed.). Madrid: McGraw Hill.

Galeano, E. (1971). *Las venas abiertas de América Latina*. Mèxic: Siglo XXI Editores.

Georgescu-Roegen, N. (1971). *The Entropy Law and the Economic Process*. Cambridge, MA: Harvard University Press. Recuperat de <https://doi.org/10.2307/2231206>

Gerber, J. F. i Scheidel, A. (2018). In Search of Substantive Economics: Comparing Today's Two Major Socio-metabolic Approaches to the Economy – MEFA and MuSIASEM. *Ecological Economics*, 144, 186-194. Recuperat de <https://doi.org/10.1016/j.ecolecon.2017.08.012>

Gómez Díaz de León, C. (2015). Sistema político y formas de gobierno. A *Ciencia política: perspectiva interdisciplinaria* (pàg. 29-48). Mèxic: Tirant lo Blanch.

Guillén, A. (2008). Modelos de desarrollo y estrategias alternativas en América Latina. A E. Correa, J. Deniz i A. Palazuelos (eds.), *América Latina y desarrollo económico*. Madrid: AKAL.

Hamilton, E. J. (1934). *American Treasure and the Price Revolution in Spain, 1501-1650*. Cambridge, MA: Harvard University Press.

Instituto Cervantes (s.d.). Recuperat de <https://www.cervantes.es/>

Ministerio de Industria, Comercio y Turismo; Gobierno de España (s.d.). ICEX España Exportación e Inversiones. Recuperat de <https://www.icex.es/>

Organisation for Economic Cooperation and Development (OECD) (2001). *Environmental Indicators for Agriculture*. Recuperat de <https://stats.oecd.org/glossary/detail.asp?ID=285>

Raworth, K. (2018). *Economía rosquilla. Siete maneras de pensar la economía del siglo XXI*. Barcelona: Ediciones Paidós.

United Nations Development Programme (2018a). *Human Development Indices and Indicators: 2018 Statistical Update*. United Nations Environment Programme.

United Nations Environment Programme (2018b). *Emission Gap Report 2018*. Nairobi: United Nations Environment Programme. Recuperat de <http://www.unenvironment.org/emissionsgap>

Bases de dades:

Banc Mundial: <https://data.worldbank.org/>

CEPAL: <https://estadisticas.cepal.org/>

