
Àsia: la Xina i l'Índia

PID_00272587

Noelia Parajuá Carpintero

Temps mínim de dedicació recomanat: 3 hores



Universitat
Oberta
de Catalunya

Noelia Parajuá Carpintero

L'encàrrec i la creació d'aquest recurs d'aprenentatge UOC han estat coordinats pel professor: Albert Puig Gómez (2020)

Primera edició: febrer 2020
© Noelia Parajuá Carpintero
Tots els drets reservats
© d'aquesta edició, FUOC, 2020
Av. Tibidabo, 39-43, 08035 Barcelona
Realització editorial: FUOC

Cap part d'aquesta publicació, incloent-hi el disseny general i la coberta, no pot ser copiada, reproduïda, emmagatzemada o transmesa de cap manera ni per cap mitjà, tant si és elèctric com químic, mecànic, òptic, de gravació, de fotocòpia o per altres mètodes, sense l'autorització prèvia per escrit dels titulars dels drets.

Índex

Introducció	5
Objectius	6
1. La Xina	7
1.1. Breu ressenya històrica	7
1.1.1. De la Xina imperial a la primera meitat del segle XX.....	7
1.1.2. La Xina des de la segona meitat del segle XX: la RPX. Estratègies de desenvolupament econòmic	9
1.2. Aspectes demogràfics, socioeconòmics i mediambientals: una perspectiva actual	12
1.2.1. Demografia	12
1.2.2. Producte interior brut (PIB), PIB per càpita i índex de Gini	13
1.2.3. Índex de desenvolupament humà (IDH) i índex de desigualtat de gènere (IDG)	13
1.2.4. Impacte mediambiental	13
1.3. Estructura productiva	14
1.4. Comerç exterior	15
1.4.1. Marc comercial	15
1.4.2. Comerç de béns i serveis	16
1.4.3. Participació en les cadenes globals de valor (CGV)	17
2. L'Índia	18
2.1. Breu ressenya històrica	18
2.1.1. El període anterior a la República de l'Índia (fins al 1947)	18
2.1.2. L'Índia després de la independència (de 1947 en endavant)	19
2.2. Aspectes demogràfics, socioeconòmics i mediambientals: una perspectiva actual	21
2.2.1. Demografia	21
2.2.2. Producte interior brut (PIB), PIB per càpita i índex de Gini	22
2.2.3. Índex de desenvolupament humà (IDH) i índex de desigualtat de gènere (IDG)	22
2.2.4. Impacte mediambiental	22
2.3. Estructura productiva	23
2.4. Comerç exterior	23
2.4.1. Marc comercial	24
2.4.2. Comerç exterior de béns i serveis	24

2.4.3. Participació en les cadenes globals de valor (CGV)	25
Resum	27
Bibliografia	29

Introducció

La Xina i l'Índia són països que mereixen una menció especial. Tots dos alberguen el 36,44% de la població mundial, pràcticament de forma equànime. En l'àmbit econòmic, el seu protagonisme en la perspectiva històrica és indiscutible i, avui en dia, encara són actors prominents en l'escena internacional (especialment en el cas xinès).

L'objectiu d'aquest últim mòdul és apropar-nos a aquests dos grans països i les seves economies. El seu estudi ens permetrà completar el 'mapa econòmic' que hem estat construint al llarg de l'assignatura.

El mòdul es divideix en dos grans blocs: el primer dedicat a la Xina i el segon a l'Índia. A cada un seguirem la metodologia habitual. Començarem per revisar cronològicament els fets històrics més transcendents, desenvolupant-los amb més profunditat a mesura que ens acostem a l'actualitat. En segon lloc, farem una radiografia de l'estat actual de cada país, basant-nos en aspectes demogràfics, socioeconòmics i mediambientals. Finalment, en els subapartats 3 i 4 de cada bloc, analitzarem detalladament la seva estructura productiva i les característiques del seu comerç exterior.

Objectius

1. Dur a terme una revisió cronològica de la història de la Xina i de l'Índia, aprofundint en particular en els esdeveniments històrics que han donat pas a la seva configuració politicoterritorial actual.
2. Mostrar els trets més destacats de les estratègies de desenvolupament econòmic que han implementat els dos països en l'últim segle.
3. Presentar la seva situació actual, basant-nos en aspectes demogràfics, socioeconòmics i mediambientals.
4. Identificar les característiques de la seva estructura productiva, revisant també la seva evolució recent.
5. Exposar els principals acords comercials en què es desenvolupa el seu comerç exterior.
6. Analitzar les principals característiques d'aquest comerç exterior, tenint en compte el seu pes en l'àmbit nacional i internacional, la tipologia de les transaccions i les seves destinacions.
7. Emfatitzar la participació de tots dos països en les cadenes globals de valor i les seves particularitats.

1. La Xina

1.1. Breu ressenya històrica

En aquest apartat veurem a grans trets els fets més rellevants de la història xinesa. Aquesta perspectiva històrica ens permetrà entendre millor la realitat actual a la Xina, descobrint els aspectes que han marcat la seva societat i la seva cultura, i la influència dels quals no s'ha de menysprear en l'actualitat.

1.1.1. De la Xina imperial a la primera meitat del segle xx

El vast territori que configura la Xina actual ha presenciat una arrelada civilització —la *civilització xinesa*—, com també un dels imperis més poderosos i longeus del món —l'*Imperi Xinès* que, amb intermitències, va dominar durant gairebé dos mil anys—. Aquest període és conegut com «**la Xina imperial**», i es va estendre fins a l'inici del segle XIX.

L'existència d'un règim feudal, l'agricultura de subsistència i un notable aïllament de l'exterior van ser trets característics d'aquest període. El *confucianisme* va ser un factor clau per al seu manteniment.

Pel que fa a l'àmbit econòmic, s'estima que la Xina va mantenir una posició de **superioritat econòmica** en relació amb l'Europa occidental durant aquest període (Maddison, 2007).

En el segle XVIII, i en el context de l'imperialisme europeu, aquesta situació experimentarà un canvi profund. Encara que cap potència europea va considerar la colonització de la Xina, a causa del gran desenvolupament de les seves estructures politicosocials, sí que d'alguna manera van imposar el seu domini.

Les **guerres de l'Opi** (1839-1842 i 1856-1860) van marcar l'inici d'aquest canvi de paradigma. Els anglesos van arribar a la regió interessats en el comerç de te i opi. La prohibició de les autoritats xineses per aquests últims va ser el desencadenant de l'enfrontament. Anglaterra en va sortir victoriosa, i la Xina es va veure obligada a obrir-se al comerç europeu (amb l'obertura de quatre ports comercials), perdent a més el control de la seva política exterior.¹ Estem parlant de l'època d'«**humiliació estrangera**».

La importància del confucianisme

El *confucianisme* fa referència al conjunt de creences i pràctiques religioses establertes per Confuci a la Xina en el segle VI aC. Destaca la importància que es va donar a l'aprenentatge i l'educació; el respecte dels compromisos en les relacions entre persones; i l'alta estima atorgada al Govern, entesa com una dedicació al bé de la societat per sobre dels interessos individuals. D'aquesta manera, predicava una estructura social rígida que inculcava al poble la submissió de les jerarquies polítiques, socials i familiars, alhora que rebutjava l'individualisme.

⁽¹⁾Com vam veure en el mòdul anterior, Hong Kong també va passar en mans angleses a conseqüència de la guerra.

En aquest convuls escenari, el Japó va declarar la guerra a la Xina. La raó principal va ser la disputa pel control de Corea. Així es va desencadenar la **Primera Guerra Sino-japonesa (1894-1895)**, de la qual la Xina va tornar a ser derrotada a causa de la superioritat tècnica i militar nipona. La derrota va implicar no només la pèrdua de Corea per la Xina, sinó també la de Taiwan.

Per consegüent, altres potències van aprofitar la situació crítica en què es trobava ara l'antic gran Imperi per a estendre les seves zones d'influència. La Xina es va veure obligada a signar nombrosos tractats amb els britànics, francesos, estatunidencs, alemanys i italians (vegeu figura 1). L'autoritat de l'emperador xinès es va mantenir en la teoria, encara que a la pràctica el seu poder estava certament limitat.

Figura 1. Caricatura de «El pastís del rei i dels emperadors» al diari francès *Le petit journal*, 1898



Font: < <https://e1.portalacademico.cch.unam.mx/alumno/historiauniversal2/unidad1/expansioncolonialsigloXIX/colonizaciondeasia>>.

Tot això va provocar diferents respostes en l'àmbit intern. Una d'elles va ser la **reforma dels Cent Dies (1898)**, posada en marxa per l'emperador Guangxu, que consistia en un extens programa de mesures que pretenia treure la Xina de la situació de prostració i submissió que vivia.

No obstant això, la més important va ser la **rebel·lió dels bòxers (1899-1901)**, considerada com la màxima expressió del descontentament de la població xinesa davant de l'opressió estrangera. El 1900 es va produir el considerat aixecament més gran a Pequín. Les potències estrangeres es van aliar amb la

creació d'un exèrcit conjunt que els bòxers no van poder derrotar. D'aquesta manera, la «humiliació» només es va intensificar i la Xina es va veure més indefensa davant de la intervenció estrangera.

Aquesta conjuntura serà el bressol del moviment revolucionari dirigit per Sun Yat-sen. El seu objectiu era doble: instaurar un règim republicà que posés fi a la dinastia Qing i fer front a les ingerències estrangeres. L'èxit dels aixecaments va propiciar la instauració de la **Primera República de la Xina** el 1911. El militar Yuan Shikai va ser elegit com el primer president republicà l'any següent.

Sun Yat-sen va ser també el fundador del **Partit Nacionalista Xinès** o **Kuomintang (KMT)**. Uns anys més tard, el 1921, es va fundar el **Partit Comunista Xinès (PCX)**, del qual Mao Zedong serà un dels seus principals membres. Al principi, els dos partits es van aliar amb un objectiu comú: acabar amb el poder dels anomenats «senyors de la guerra», és a dir, cacics militars i senyors feudals. No obstant això, les diferències entre els partits començarien a intensificar-se. La distribució de la terra entre els camperols pobres, defensada pel PCX, va ser la més gran de les desavinences.

El 1927, l'aliança nacional-comunista es va trencar. La **Guerra Civil xinesa (1927-1949)** esclata. Destaquen les fites de la *Llarga Marxa de l'Exèrcit Roig* (1934-1935) i la *Segona Guerra Sino-japonesa* (1937-1949), en la qual la Xina aconsegueix defensar-se gràcies al suport de l'URSS. Pels voltants de 1949, el debilitament del bàndol nacional es fa evident. El KMT es va refugiar a Taiwan sota la protecció dels militars estatunidencs, de qui havien rebut suport. L'enfrontament va culminar amb la victòria comunista i la instauració de la **República Popular de la Xina (RPX)**.

1.1.2. La Xina des de la segona meitat del segle xx: la RPX. Estratègies de desenvolupament econòmic

Des de llavors, la història xinesa sovint es divideix en dues grans etapes:

- 1) el període maoista (1949-1978) i,
- 2) de 1978 en endavant.

El període postbèl·lic es va caracteritzar per una certa estabilitat política, que va permetre dur a terme reformes importants, a través de l'anomenat «**model xinès de planificació central**», que es manté fins als nostres dies.

A diferència de la Revolució Russa (1917), la **Revolució Maoista** va ser un moviment camperol. Per aquest motiu, la transformació econòmica va començar per una reforma agrària (1950-1952), que va consistir a repartir la terra entre els camperols i establir les bases per al desenvolupament igualitari en l'agricultura. Les institucions agrícoles posteriors (com ara cooperatives i comunes) també es van realitzar amb el seu suport. L'objectiu de les reformes va ser crear un context de desenvolupament rural complet i potenciar les interrelacions entre l'agricultura i la indústria —i no l'obtenció del màxim excedent—, com també assegurar un alt grau d'igualtat en la distribució de la renda.

L'estratègia xinesa es va recolzar fonamentalment en **quatre pilars**:

- 1) la planificació central,
- 2) la industrialització per substitució d'importacions,
- 3) l'autosuficiència, i

4) la prioritat de la indústria pesant.

Dins del context d'aquesta estratègia general es distingeixen sis fases, recollides a la taula 1.

Taula 1. Fases de desenvolupament durant el període maoista (1950-1978)

Fase	Període	Principals reformes
I	1950-1952	Reconstrucció i establiment de les bases d'una economia planificada. Reforma agrària. Control de les empreses industrials i socialització del sector bancari.
II	1953-1957	Primer Pla Quinquennal. Potenciació de la indústria (principalment pesant). Col·lectivització del sector rural (a través de cooperatives) i nacionalització de la indústria.
III	1958-1961	El «Gran Salt Endavant». Descentralització de la planificació (amb la transferència de les empreses als governs provincials i locals). Major potenciament de la indústria. Creació de les comunes agràries.
IV	1962-1965	Centralització de la planificació. Major èmfasi en la qualitat de la indústria i la reforma de les comunes.
V	1966-1970	Nova descentralització de la planificació. Inici de la «Revolució Cultural».
VI	1971-1977	Crisi política i final progressiu de la «Revolució Cultural».

Font: elaboració pròpia en relació amb Bustelo *et al.* (2004).

Durant aquest període, l'economia xinesa va experimentar una transformació estructural important que va facilitar un creixement notable i la millora de les condicions socials (amb l'augment de l'escolarització i l'esperança de vida). Ara bé, hi va haver episodis molt sagnants, com la *Gran Fam* (1958-1962).² Tot i això, el balanç global és positiu i significativament més reeixit que el d'altres països altament poblats de la regió, com ara l'Índia i Indonèsia.

La **Revolució Cultural**,³ iniciada el 1966, va marcar el final d'aquesta etapa. La radicalització va significar la supeditació del desenvolupament econòmic als objectius polítics, i desembocarà a la crisi política de l'última fase. La **mort de Mao** el 1976 va desencadenar la desaparició de la «Banda dels Quatre», el corrent més ortodox dins del PCX. El 1977, Deng Xiaobing va aconseguir el poder, donant pas a l'anomenat «**socialisme amb característiques de mercat**». D'aquesta manera es produeix una ruptura important, iniciant un tímid gir a l'economia capitalista de mercat. Des de 1978 es poden identificar tres grans fases (vegeu taula 2).

Taula 2. Fases de reformes des de 1978

Fase	Període	Principals característiques
I	1978-1983	Model «Gàbia d'ocell». Reforma agrícola.
II	1984-1992	Economia de mercat planificada. Reforma industrial.

Font: elaboració pròpia en relació amb Bustelo *et al.* (2004).

⁽²⁾La fam massiva patida en aquest període —que es va endur la vida de 30 milions de persones— va ser el resultat de l'«obsessió» per l'augment de la producció d'acer, sacrificant la producció de cereals per al consum humà.

⁽³⁾Es coneix com a Revolució Cultural (1966-1976) la campanya de masses dirigida contra alts càrrecs del partit i intel·lectuals que Mao i els seus seguidors van acusar de traïr els ideals revolucionaris, pel fet de ser partidaris del «camí capitalista». La campanya es va materialitzar, entre altres coses, en el tancament d'universitats, l'enviament d'intel·lectuals i professionals al camp per a 'reeducar-se' i purgues a milers de persones.

Fase	Període	Principals característiques
III	1992-...	Economia socialista de mercat.

Font: elaboració pròpia en relació amb Bustelo *et al.* (2004).

La transició s'inicia amb el model «**Gàbia d'ocell**», en què la planificació era la «gàbia» i el mercat era l'«ocell». En altres paraules, el mecanisme principal de l'assignació dels recursos era el pla i el secundari, el mercat. Aquesta va anar acompanyada de la **reforma agrària**, que consisteix en el següent:

- 1) la desol·lectivització de la terra,⁴
- 2) una orientació més gran a mercats lliures, i
- 3) l'augment dels preus d'adquisició per part de l'Estat.

Els resultats de tot això van ser molt positius. La producció i la renda per càpita van augmentar i la pobresa es va reduir.

Un cop verificat l'èxit de les reformes anteriors en l'agricultura, es va passar a la indústria. Les característiques més destacades de la **reforma industrial** van ser l'establiment d'un sistema de preus de dos carrils (un carril de preus administrats per l'Estat, i un carril de preus lliures) i la no-privatització de les empreses, contràriament al que es podria haver esperat en un procés de transformació «cap al mercat». Aquesta etapa sovint es categoritza com a **economia de mercat planificada**, en què el mecanisme de mercat es converteix en preponderant. També es fa un pas més en l'obertura a l'economia mundial, a través del foment del comerç exterior i l'obertura a l'IDE.

Aquesta nova onada de reformes també va aconseguir un resultat excel·lent: les condicions de vida de la població xinesa van millorar, també va augmentar la producció i la renda per càpita. Així mateix, es va consolidar el canvi estructural cap a una economia més industrialitzada.

A partir de 1992 en endavant es parla del model d'**economia socialista de mercat**, basat en la idea que l'únic mecanisme és el mercat, encara que corregit amb polítiques socials a càrrec de l'Estat. Durant aquest període, l'economia xinesa es va especialitzar en la producció de manufactures destinades a l'exportació, basades en la producció a gran escala i recolzades per la seva abundant mà d'obra barata. La Xina es va convertir així en la «**fàbrica del món**».

La Xina, a diferència de la resta dels seus veïns asiàtics, **no va participar en la crisi de 1997**. La política monetària és executada des de 1948 pel Banc Popular de la Xina. La no convertibilitat de la seva moneda (el renmimbi) va impedir els atacs especulatius en contra seva; la propietat estatal dels bancs va permetre el creixement del crèdit sostenible, i els controls de capital van evitar l'entrada de fons estrangers volàtils. No obstant això, la caiguda de la demanda exterior va afectar inexorablement l'economia xinesa.

⁽⁴⁾La desol·lectivització va anar seguida de la implementació d'un sistema de responsabilitat familiar, que consisteix a entregar, en usdefruit, parcel·les a les famílies. Cada família seria lliure de decidir el tipus i forma de producció.

El modus operandi de la Xina

Les mesures anteriors es van dur a terme de **forma progressiva i gradual**. Les autoritats xineses acostumaven a implementar cada reforma a petita escala, en una mena de 'cas pilot'. Un cop es comprovava el seu bon funcionament, s'implementaven a gran escala. Exemples d'això van ser les zones econòmiques especials (les primeres a 'obrir-se' a l'IDE).

En els últims anys, i davant de l'esgotament de la demanda exterior, les autoritats xineses s'han adonat de la necessitat de deixar el model anterior. Així, el **XII Pla Quinquennal (2011-2015)** va marcar-se com a objectiu la reestructuració econòmica del país cap a un model de creixement orientat envers l'augment del consum intern.

Aquesta filosofia també es manté en el **XIII Pla Quinquennal (2016-2020)**. Sota el lema «De la societat harmoniosa a la societat acomodada», el pla també pretén fer front als reptes de la lluita contra la creixent desigualtat, la corrupció i la preocupant situació mediambiental.

1.2. Aspectes demogràfics, socioeconòmics i mediambientals: una perspectiva actual

1.2.1. Demografia

La Xina és el país més poblat del món. El 2018 el nombre d'habitants va arribar a 1.427,6 milions.⁵ Aquesta xifra representa res més que el 18,71% del total mundial.

⁽⁵⁾No inclou els habitants de la regió administrativa especial (RAE) de Macau, la població de la qual va ser de 631.636 habitants (United Nations Department of Economic and Social Affairs, 2019).

L'**estructura poblacional** xinesa és relativament jove. La població menor de 15 anys va representar el 17,22% el 2018 i la del grup 15-24 un 12,32%. Mentre que la més gran de 65 anys va ser de l'11,27%. No obstant això, en comparació amb els altres països altament poblats de la regió —l'Índia i Indonèsia— sí que mostra més envelliment (vegeu taula 3).

Taula 3. Models d'estructura poblacional al sud-est asiàtic: la Xina, 2018

Xina	
0-14	17,22%
15-24	12,32%
25-54	47,84%
55-64	11,35%
+ 65	11,27%

Font: CIA, 2019.

L'**esperança de vida** va ser de 77 anys (2018), situant-se així lleugerament per sobre de la mitjana de la regió (països considerats al mòdul 3).

Pel que fa a la taxa d'**urbanització**, la taxa de població urbana en relació amb la rural va ser del 59,2%. Tanmateix, cal tenir en compte que hi ha diferències significatives dins del territori. Les concentracions urbanes més altes es troben a la costa oriental. En canvi, a l'interior la gran majoria de la població és rural.

1.2.2. Producte interior brut (PIB), PIB per càpita i índex de Gini

El PIB de la Xina va ser de 12.237.700 milions de dòlars⁶ el 2017, que representa el **12,15% del total mundial**. Aquesta xifra només la va superar els Estats Units —el PIB del qual va ser de 19.485.394 milions aquell mateix any. La Xina ocupa d'aquesta manera el **segon lloc** en el rànquing mundial.

⁽⁶⁾Mesurat en dòlars corrents. Font: Banc Mundial, 2019.

No obstant això, si valorem el PIB pel que fa a la **paritat de poder adquisitiu (PPA)**,⁷ el PIB xinès ascendeix a 23.267.689 milions de dòlars, desbancant el lideratge estatunidenc.

⁽⁷⁾El que podem comprar amb 1 \$ difereix substancialment d'un país a un altre. Mentre que en alguns només podem prendre un sol cafè, en d'altres pagaríem tot el menú. Per això, calcular el PIB quant a poder adquisitiu permet fer una comparació entre països i obtenir una idea del nivell de vida en cadascun d'ells en relació amb la capacitat de compra.

El **PIB per càpita** va ser de 8.759,04 dòlars (2017). Malgrat els avenços significatius en les últimes dècades, encara està força allunyat dels primers països de la llista (aquell mateix any, el PIB estatunidenc va ser de 59.927,92 dòlars). En la PPA, el PIB per càpita xinès experimenta una millora substancial, assolint els 16.782,20 dòlars. Tot i això, la diferència continua sent molt notable.

En referència a l'equitat en la distribució de la renda, la Xina va mostrar un **índex de Gini** de 42,2 en el període 2010-2017. Aquesta xifra és propera a la mitjana dels països del sud-est asiàtic, i també a la dels estatunidencs (41,5). En tots els casos, reflecteix uns nivells de desigualtat considerables.

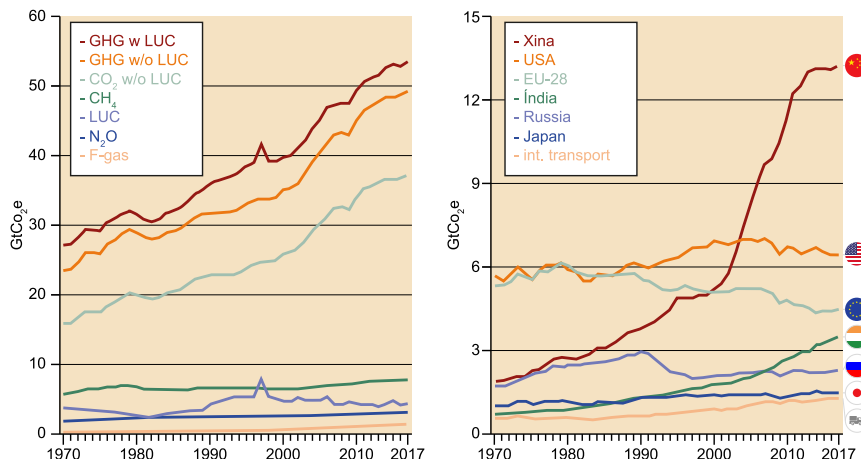
1.2.3. Índex de desenvolupament humà (IDH) i índex de desigualtat de gènere (IDG)

La Xina es troba en el grup de països de desenvolupament humà alt, ocupant la **86a. posició** amb una puntuació de 0,752 (2018). Ara bé, la seva posició és millor en l'IDG. En el mateix any va ocupar el **lloc 36è.**, amb una valoració de 0,152.

En ambdós casos, se situa en una posició relativament bona en comparació amb els seus països veïns, només superada per països com el Japó, Singapur i Corea del Sud.

1.2.4. Impacte mediambiental

Com hem assenyalat al llarg de l'assignatura, l'impacte de l'activitat humana en el medi ambient és un tema que requereix una resposta urgent. Des de l'entrada en el nou segle, la **Xina** se situa al capdavant quant a les emissions de gasos d'efecte hivernacle (GEI). A més, en les dues últimes dècades, el món ha observat un estrepitós augment, tal com es mostra a la figura 2. El 2017, va ser responsable del 26,8% de les emissions directes de gasos d'efecte hivernacle.

Figura 2. Emissions de CO₂ equivalents als emissors més grans del món (GtCO₂e), 1970-2017

Font: United Nations Environment Programme (2018).

Aquest augment s'explica en gran manera per la funció de la Xina com a «fàbrica del món». Per aquest motiu, nombrosos investigadors destaquen la necessitat de tenir en compte la **responsabilitat del país consumidor**, no només la de l'emissor. És a dir, darrere del CO₂ emès directament a la Xina hi ha la gran demanda de béns manufacturats occidentals, responsables últims d'aquestes emissions (Arto i Dietzenbacher, 2014).

1.3. Estructura productiva

En poques paraules, podríem afirmar que l'estructura productiva de l'economia xinesa ha avançat cap a la «terciarització». No obstant això, la indústria, i en concret la manufacturera, continuen tenint un pes molt significatiu.

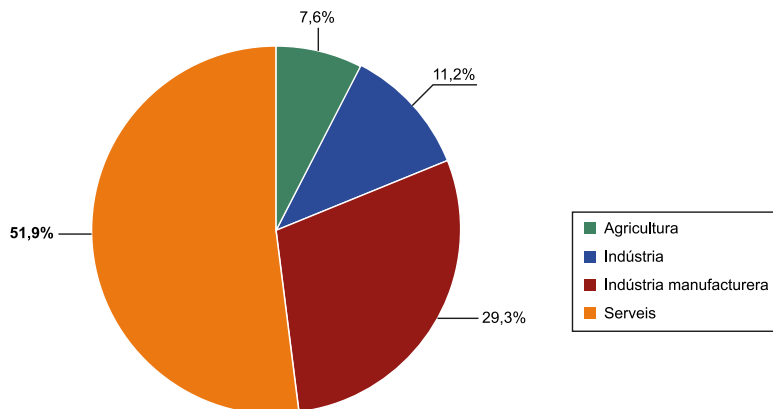
L'**agricultura** va representar el 7,6% del PIB xinès el 2017. En les dues últimes dècades, la seva contribució ha caigut precipitadament. El 1990, representava un 26,6%, i el 2000 el 14,7%. Des de llavors, el pes del sector s'ha reduït gairebé a la meitat.

La contribució de la **indústria** va ser del 40,5% el mateix any. El seu pes és indiscutiblement rellevant en el conjunt de l'economia xinesa. Ara bé, des de l'entrada en l'última dècada ha disminuït lleugerament (el 2011 el seu pes va ser del 46,5%). Dins de la indústria, l'**activitat manufacturera** és la més important, la qual suposa el 72,45% del total del sector, i representa així el 29,3% del PIB total (vegeu figura 3).

Segons el **XIII Pla Quinquennal**, l'últim aprovat pel Govern xinès per al període 2016-2020, es pretén convertir la Xina en un país industrialitzat modern. El full de ruta per a aconseguir-ho és deixar enrere el model de creixement, basat en l'escala i la velocitat (i recolzat, a més, en la mà d'obra barata), a un altre que prioritzi l'eficiència i la qualitat (Parra Pérez, 2016).

El **sector de serveis** és, com s'espera, el que ha augmentat més recentment. En només deu anys el seu pes ha incrementat un 10%. Així, el 2017, el 51,9% del valor afegit del PIB es va generar en el sector terciari.

Figura 3. L'estructura productiva per sectors principals de la Xina (%), 2017



Font: elaboració pròpia amb dades del Banc Mundial, 2019.

1.4. Comerç exterior

La Xina és un dels **grans protagonistes** del comerç mundial. Les seves exportacions de béns van representar el 12,77% del total mundial el 2017, i un 4,29% en el cas dels serveis.

En l'àmbit intern, el **sector extern** és molt significatiu en l'economia xinesa. Les exportacions de béns i serveis es van situar prop del **20% del PIB xinès** el 2017. No obstant això, malgrat la creixent obertura comercial que ha dut a terme —aspecte que veurem més detalladament a continuació—, el sector extern ha disminuït relativament en els últims anys. El 2006 va assolir el màxim del 36% del PIB. Des de llavors, ha anat disminuint gradualment fins a la xifra actual.

Les importacions xineses s'han mantingut constantment per sota de les exportacions durant el mateix període. Per tant, la Xina ha mantingut una **balança comercial positiva**. El 2006, coincidint amb el pic anterior, les importacions de béns i serveis van representar el 28% del PIB, moment en què han anat convergint amb els nivells de les exportacions. El 2017 van ser del 18,2%.

1.4.1. Marc comercial

La participació xinesa en el comerç internacional s'ha caracteritzat en bona part per la seva adhesió a l'**Organització Mundial del Comerç (OMC)**, de la qual és membre des de 2001. Aquesta adhesió va significar un pas important en la seva obertura i la liberalització comercial multilateral.

La guerra comercial entre la Xina i els Estats Units

El sistema comercial multilateral —que ja no travessava el seu millor moment— està patint un nou contratemps després de la política comercial proteccionista iniciada pels Estats Units. Des de 2018, en què el president Donald Trump ha iniciat l'augment d'aranzels en nombrosos productes, la situació només ha fet que empitjorar. La Xina és un dels països més afectats. A més, les autoritats estatunidenques l'han acusat particularment de dur

Importacions

Pel que fa a les **importacions**, la Xina ocupa un lloc destacat en l'escena internacional. El 2017, va ser el destí d'un 10,27% de les importacions totals de béns, i d'un 9,15% en el cas dels serveis.

a terme pràctiques deslleials relacionades amb la transferència tecnològica, la propietat intel·lectual i la innovació. Els augments successius i les potencials amenaces d'aranzels entre els dos països han desencadenat en el que alguns autors anomenen «la guerra comercial més gran de la història» (Casuso Mazas, 2018).

Paral·lelament, la Xina forma part de l'**Acord Comercial Àsia-Pacífic (APTA)**⁸ i ha signat **acords de lliure comerç (FTA, per les seves sigles en anglès: Free Trade Agreements)** amb l'ASEAN, les regions administratives especials de Hong Kong i Macau, com també amb els països de Corea del Sud, Singapur, Austràlia, Nova Zelanda, Xile, Perú, Costa Rica, Maldives, Geòrgia, Pakistan, Islàndia i Suïssa. Vuit nous FTA amb països de tot el món estan en estatus de negociació, el que reflecteix la intenció xinesa d'intensificar les seves relacions comercials.

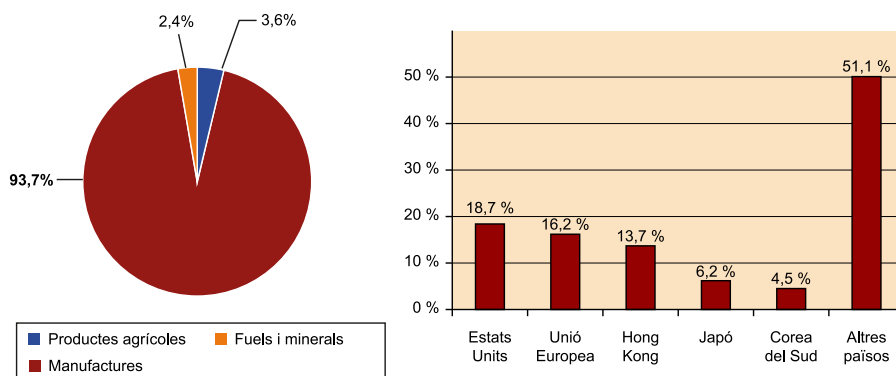
⁽⁸⁾ Com vam veure en el mòdul 3, l'APTA va ser creat el 1975 i en formen part, a més de la Xina, Corea del Sud, Laos, Índia, Sri Lanka, Bangladesh i Mongòlia. La seva finalitat és establir un règim aranzolari preferencial entre els seus països membres i impulsar les seves relacions comercials.

Així mateix, com vam assenyalar en el mòdul 3, la Xina és un membre més de l'**Associació Econòmica Integral Regional (RCEP, per les seves sigles en anglès: Regional Comprehensive Economic Partnership)**, que aspira a convertir-se en el megatractat de lliure comerç més ambiciós del món. La Xina també participa en els fòrums EAS (*East Asia Summit*) i APEC (*Asia-Pacific Economic Cooperation*).

1.4.2. Comerç de béns i serveis

El valor de les **exportacions de béns** de la Xina va ser de 2.263.329 milions de dòlars el 2017. Aquestes majoritàriament eren **manufactures (93,7%)**, les quals la majoria corresponen a dispositius electrònics. Les màquines de processament de dades i de transmissió radiotelefònica van ser les principals categories de productes exportats. Les exportacions agrícoles van representar només el 3,6%, mentre que les de fuels i minerals un 2,4% (vegeu figura 4).

Figura 4. Tipus d'exportacions de béns xinesos i principals destinacions (%), 2016



Font: elaboració pròpia amb dades de l'OMC, 2018.

Els **Estats Units** i la **Unió Europea** van ser les principals destinacions dels béns xinesos. El 2016 van rebre un 18,4% i un 16,2% de les seves exportacions respectivament. Hong Kong també és un dels seus socis comercials. Com vam veure en el mòdul 3, aquest fet és a causa de la seva funció d'«entrepòt». El Japó i Corea del Sud també estan en les primeres posicions de destinació (vegeu figura 4).

Les **exportacions de serveis** van ser de 226.389 dòlars el 2017. Tal com avançem, el seu pes és molt menor que el dels béns. Els serveis comercials són els més exportats. El 2017, van representar el 55,9% del total. Dins d'aquesta categoria, destaquen els serveis de negoci (48,6%) i els serveis TIC (22,0%). Les exportacions de serveis de viatge i transport són les dues altres categories amb més pes, contribuint en un 17,1% i un 16,4% respectivament.

Les **destinacions de les exportacions de serveis** coincideixen en gran manera amb el cas anterior, encara que hi ha una concentració més gran. Hong Kong és el primer d'aquests, on es va dirigir un 28,8% del total. Els Estats Units, la Unió Europea, el Japó i Singapur ocupen les següents posicions.

1.4.3. Participació en les cadenes globals de valor (CGV)

La integració xinesa en les CGV es caracteritza per ser **majoritàriament «cap endarrere»** i en **el sector de l'equipament electrònic**. Segons les últimes dades de l'OCDE, el 2011, el 32% del valor afegit que hi ha en les exportacions xineses es va generar en altres països. Tal com vam veure en el mòdul 3, les elevades ràtios d'integració «cap endarrere» són una característica comuna al sud-est asiàtic. Tanmateix, convé ressaltar que en el cas xinès la integració és lleugerament inferior a la dels altres països de la regió.

Quant a la participació «cap endavant», la ràtio va ser del 16%. Per tant, el valor xinès afegit en les exportacions dels seus socis comercials és significativament menor que en el cas invers.

2. L'Índia

2.1. Breu ressenya històrica

L'entitat territorial i política que actualment coneixem com a l'Índia és relativament recent. Per aquest motiu, la proclamació de la República de l'Índia, després de la independència de l'Imperi Britànic el 1947, serà el punt de tall dels dos blocs en què dividirem la interessant història d'aquesta regió. Com sempre, la història 'compta', i en aquest cas ens permetrà entendre en bona part la seva situació actual.

2.1.1. El període anterior a la República de l'Índia (fins al 1947)

L'Índia és el resultat d'un llarg i complex procés històric. Des de la misteriosa **civilització de l'Indus**, que es va estendre des del 3000 aC fins al 1400 aC, ha estat el bressol de la **civilització indoària** o **vèdica** (XV aC-VII dC); de la **civilització hindú**, que es va desenvolupar a partir de l'anterior i es va estendre fins al segle XIII; i de la **civilització islàmica-hindú**. Aquesta última va ser imposada pels conqueridors musulmans, i es perllongarà fins al segle XVIII, amb l'arribada del colonialisme anglès (i de la **civilització occidental**). La integració de totes elles ha ocasionat el calidoscopi de l'Índia actual (Orazi Flavoni, 2003).

Durant tot aquest llarg període, s'han succeït nombroses dinasties i imperis. Tants que per nomenar-los s'excedirien les pretensions d'aquest mòdul, tot i que és una qüestió de gran interès. A continuació, ens centrarem en l'últim imperi, l'anglès, els efectes del qual han estat especialment decisius en la configuració de l'Índia actual.

Els **anglesos** van arribar al continent indostànic a mitjans del segle XVIII. Primer van establir acords comercials⁹ amb els governants locals a través de la Companyia de les Índies Orientals (*East India Company*). Els tèxtils i les espècies van ser els principals productes comercialitzats.

En els anys següents s'intensificarà el seu control i, a mitjans del segle XIX, la Companyia tenia a les seves mans pràcticament el domini absolut de tot el territori. El 1858, i com a resultat de la rebel·lió dels *sipais* (soldats indis al seu servei) i de la corrupció que assolava la Companyia, aquesta es va abolir. Les seves competències van quedar en mans de la Corona britànica. Als anys setanta i vuitanta, altres àrees properes al territori hindú (l'actual Birmània, el Pakistan i l'Afganistan) també van ser ocupades.

L'espai indi

L'espai indi no va ser governat per una sola ordre fins al segle XVIII ni tampoc va conèixer una unificació com la que va caracteritzar el passat xinès. Les civilitzacions anteriors no es van estendre per complet a tot el continent. Per aquest motiu, es va caracteritzar per una gran heterogeneïtat que perdura fins als nostres dies.

⁽⁹⁾Alguns dels acords es van celebrar de forma pacífica. No obstant això, molts d'ells van desencadenar enfrontaments violents entre anglesos i locals, com la guerra contra el Nabab de Bengala el 1757 (fet que també es considera el començament de la colonització de l'Índia).

En l'àmbit **econòmic**, es considera que **l'Índia va patir un endarreriment significatiu** durant aquesta època colonial. Les inversions insuficients i inadequades en l'agricultura, a causa d'una caiguda de les collites per acre, van ser la causa principal. A més a més, la integració en l'economia global sota l'Imperi Britànic també va contribuir al seu endarreriment. L'Índia exportava béns primaris a la metròpoli i importava béns industrials britànics, fet que va dificultar el desenvolupament de la seva indústria manufacturera.

2.1.2. L'Índia després de la independència (de 1947 en endavant)

Després de 200 anys de domini colonial britànic, el 15 d'agost de 1947, **l'Índia¹⁰ aconsegueix la independència**. El moviment independentista va sorgir a finals del segle XVIII. No obstant això, va ser a principis del XX quan es va accelerar. Després de la malaptesa britànica posterior a la Gran Guerra, la Corona anglesa es va veure obligada a reconèixer el dret a la seva autonomia política (1919). Aquest fet es considera el primer pas cap a la independència.

⁽¹⁰⁾La finalització del procés d'independència va tenir com a resultat la creació de dues entitats polítiques independents: l'Índia i el Pakistan, els territoris dels quals s'havien unit sota el domini britànic (Gupta, 2019).

Després d'aquest primer èxit, el va seguir una fase d'**àrdues negociacions i enfrontaments**. En aquest context, el rol de Mohandas Karamchand Gandhi va ser indiscutible. Gandhi va ser, a més, capaç de reunir i mobilitzar gran part de la diversa població de la regió. La desobediència civil pacífica que va liderar va ser un element clau en l'alliberament de l'Índia.

La Segona Guerra Mundial i el consegüent afebliment britànic van crear l'escenari propici per a la consecució de la independència. El 1949, es va aprovar la Constitució i es va establir la **República de l'Índia**, amb un sistema de govern democràtic i federal¹¹ que es manté fins als nostres dies.

⁽¹¹⁾Actualment, està integrada per 29 estats i 7 territoris de la unió.

La vida política després de la independència ha estat dominada pel **Partit del Congrés**, sota el lideratge històric de la **família Nehru-Gandhi**. El partit no perdrà cap elecció fins al 1977. Des dels anys noranta, el Partit Popular de l'Índia (*Bharatiya Janata Party*, BJP) ha guanyat pes actualment en el Govern.

La independència va comportar un **fort canvi en el panorama econòmic** de la jove nació, fruit del gir en la política econòmica del nou Govern. Basada en l'«estat dirigista», es va implementar un sistema de planificació central, acompanyat de regulacions al comerç i a la indústria. El seu **objectiu** era convertir la dependent economia índia en autosuficient. Existeixen tres línies estratègiques:

- **Proteccionisme.** L'Índia, que havia estat una economia globalitzada sota l'Imperi Anglès, es retirarà del lliure comerç i dels fluxos internacionals de capitals. S'apliquen importants mesures proteccionistes.
- **Industrialització.** El nou Govern va abraçar la idea del «desenvolupament a través de la industrialització». Com era habitual entre els països recentment independitzats, es va implementar un model ISI. El paper de l'Estat

va ser molt destacat, en tant que molts sectors van ser protagonitzats per empreses públiques.

- **Revolució Verda.**¹² L'agricultura, fins ara, un sector relegat, va passar a ocupar un lloc prioritari. Es va optar pel canvi tecnològic seguint els principis de la Revolució Verda. De 1960 a 1980, la inversió es va triplicar.

(12) La Revolució Verda fa referència a un conjunt de mesures basades en l'ús de llavors seleccionades, fertilitzants, pesticides, maquinària de reg i producció intensiva.

El 1949, es va nacionalitzar també el **Banc Central de l'Índia (BRI)**, per les seves sigles en anglès, *Reserve Bank of India*), que havia estat en mans privades des dels seus inicis el 1934. El Banc era vist com un actor fonamental en el desenvolupament, canalitzador del finançament en sectors estratègics.

BRI

El **BRI** és des de llavors l'**autoritat monetària del país**, la moneda del qual és la rupia.

Aquestes línies generals es van mantenir en els següents plans. No obstant això, el primer Pla Quinquennal es va orientar principalment cap a la dotació d'infraestructures, necessàries tant per a la indústria com per a l'agricultura.

Els **resultats obtinguts van ser molt positius** i van permetre a l'Índia iniciar el camí del creixement econòmic modern. En l'agricultura, els seus fruits van ser particularment reeixits. El 1990, la productivitat dels cultius d'arròs es va duplicar i es va triplicar en el cas de la farina. L'*output* industrial també va millorar, amb un creixement de la producció del 7% de 1950 a 1964 (Gupta, 2019).

Tot i això, en els 30 anys següents a les reformes, el creixement a l'Índia va ser molt més inferior que el d'altres països asiàtics. Aquest fenomen és conegut com l'«**Hindu Equilibrium**».

En conseqüència, als **anys vuitanta** es van aplicar un conjunt de mesures destinades a dinamitzar l'economia. Parlem de les **polítiques *pro-growth*** —en què es prioritzaven els sectors de l'enginyeria i les TIC— i de les **polítiques *pro-business***, amb l'objectiu de crear noves oportunitats en el sector privat. Aquestes polítiques van provocar el desmantellament del sistema de regulacions anterior, les rigideses del qual havien estat criticades per contribuir a l'estancament econòmic.

En la dècada dels **noranta**, la desregulació es va intensificar en les polítiques ***pro-market***, que consistien en la reducció dels controls sobre els preus, i l'eliminació de les restriccions a l'entrada de capitals estrangers.

Quines van ser les causes de l'«Hindu Equilibrium»? Analitzant el llegat colonial

Una anàlisi més profunda dels factors que expliquen el poc creixement de l'Índia ens condueix a la colonització i el seu llegat. L'herència del **règim de la propietat de la terra** se supedita com una de les causes. El 1980, hi havia més productivitat en els terrenys *non-landlord*, és a dir, aquells que no estaven sota règim de propietat.

No obstant això, la causa més important està relacionada amb el **llegat en educació** i els **baixos nivells d'alfabetització**. Les polítiques educatives colonials es caracteritzaven per una despesa molt baixa en educació primària i relativament alta en el cas de la secundària i terciària. Els resultats d'aquestes polítiques han perdurat a llarg termini (el 1947, només

(13) Per exemple, el 1970, el dispendi en educació del Govern de Corea del Sud era el doble que en el cas indi.

un de cada cinc ciutadans hindús tenia una educació bàsica). Aquest tret es va mantenir en gran manera en l'època postcolonial, quan la despesa en educació índia va romandre significativament baixa. Com a resultat, de 1960 a 1994 la mitjana d'anys d'alfabetització va augmentar només d'1,3 a 3,4 anys. Mentrestant, en altres països com a Corea del Sud¹³ o Taiwan, l'increment va ser de 3,2 a 8. Això explicaria el poc creixement de l'Índia en relació amb els seus països veïns.

Un altre resultat derivat de l'anterior és l'especialització índia en el **sector de serveis**, considerada el seu motor de creixement. La proporció més gran de treballadors altament qualificats està darrere del desenvolupament de sectors intensius en coneixements. Mentrestant, la indústria manufacturera s'ha vist en desavantatge.

Recentment, la **modernització de l'estructura econòmica** del país se situa en el centre de la política econòmica índia. El primer ministre Modi ha anunciat la implantació de nombroses reformes per a aconseguir-ho, incloent-hi el programa «Make in India». La seva missió és convertir el país en un centre manufacturer global mitjançant el desenvolupament d'infraestructures i potenciant la inversió estrangera directa.

2.2. Aspectes demogràfics, socioeconòmics i mediambientals: una perspectiva actual

2.2.1. Demografia

La població de l'Índia va ser de **1.352,6 milions** el 2018. Aquesta xifra el situa com el segon país amb més habitants del món, representant el 17,73% del total.

Una característica important de la demografia índia és el seu baix grau d'envelliment. El grup de menors de 15 anys supera el 26%, i juntament amb el grup de menys de 24 suma fins al 44,77%. Ara bé, la població de més de 65 anys gairebé no sobrepasa el 6%, la meitat que en el cas xinès (vegeu taula 4).

Taula 4. Models d'estructura poblacional al sud-est asiàtic: Índia, 2018

Índia	
0-14	26,98%
15-24	17,79%
25-54	41,24%
55-64	7,6%
+ 65	6,39%

Font: CIA, 2019.

Estructura poblacional

La **jove estructura poblacional índia** és considerada un factor en favor seu. L'expansió de la força laboral podria ser molt beneficiosa econòmicament, sempre que l'Índia sigui capaç de fer front al repte de millorar l'educació i la formació bàsica (Cairó, 2016).

L'**esperança de vida** es va situar a 69 anys el 2018. Malgrat les significatives millores que s'han assolit en els últims anys, aquest indicador està molt per sota del de la Xina i també del de la resta de països del sud-est asiàtic, que es van veure en el mòdul 3.

Una altra de les característiques demogràfiques de l'Índia és l'alt grau de ruralitat. La taxa d'**urbanització** va ser del 34,0% (2018). Aquesta dada contrasta amb la tendència global, en la qual més de la meitat de la població mundial és urbana.

2.2.2. Producte interior brut (PIB), PIB per càpita i índex de Gini

El PIB de l'Índia va ser de **2.650.725 milions de dòlars**¹⁴ el 2017, que representa el **3,28% del PIB global**. D'aquesta manera, es va situar a la **7a. posició** en el rànquing mundial.

⁽¹⁴⁾Mesurat en dòlars corrents.
Font: Banc Mundial.

El **PIB per càpita** va ser de **1.981,50 dòlars** (2017), una xifra significativament baixa, en comparació amb la d'altres països com Laos, Cambodja o Myanmar. Encara que en la PPA, el PIB per càpita se situa a 7.168,9 dòlars, segueix sent molt inferior al xinès (que, com vam veure en l'apartat 1.2, va ser de 16.782,20 dòlars aquell mateix any).

El PIB indi

Com en el cas xinès, en la **PPA**, el PIB indi experimenta una millora substancial. Sota aquest criteri, el 2017 va ascendir a 9.596.853 milions de dòlars, ocupant ara la **3a. posició a escala mundial**.

No obstant això, la renda es distribueix de manera més equitativa entre la població hindú. L'**índex de Gini** va ser de **35,1** en el període 2010-2017 (enfront del 42,2 de la Xina).

2.2.3. Índex de desenvolupament humà (IDH) i índex de desigualtat de gènere (IDG)

Les deficiències històriques en educació, com també el seu baix PIB per càpita, ja ens donen pistes importants sobre la classificació de l'Índia a l'IDH. El 2018 la seva puntuació va ser de **0,640**, ocupant la 130a. posició i, per tant, situant-se en el grup de desenvolupament mitjà.

Quant a l'IDG, l'Índia va ocupar la 127a. posició aquell mateix any. La seva valoració va ser del **0,524**, xifra que reflecteix la **gran desigualtat de gènere** al país. Fent una breu comparació regional, l'Índia presenta la pitjor xifra de tots els països del sud-est asiàtic que hem treballat en el mòdul 3, també molt per sota de la Xina.

2.2.4. Impacte mediambiental

L'Índia és el país que més ha augmentat les seves emissions de GEI en l'última dècada. Tal com mostra la figura 2, ha superat els GtCO₂, situant-se en l'actualitat com el tercer país per volum d'emissions.

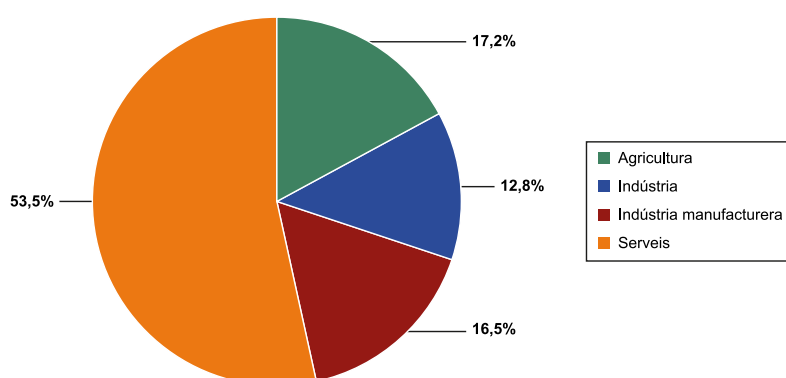
Tot i això, queda molt per sota de la Xina, els Estats Units o la Unió Europea en general. El 2017 va ser responsable del **7,0%** del total mundial d'emissions de GEI.

2.3. Estructura productiva

L'estructura productiva de l'Índia ha experimentat una gran transformació en els últims anys, encara que el **sector de serveis** no ha perdut el seu protagonisme. Tal com mostra la figura 5, el **53,5%** del valor afegit del PIB va provenir de les activitats terciàries el 2017.

El **sector primari** ha disminuït la seva contribució al PIB, el qual va passar de representar més de la quarta part el 1990 fins al **17,6%** aquell mateix any. Malgrat aquest descens, l'agricultura continua gaudint d'un gran pes en l'economia índia —el doble que a la Xina.

Figura 5. Estructura productiva per sectors principals de l'Índia (%), 2017



Font: elaboració pròpia amb dades del Banc Mundial, 2019.

Actualment, la **indústria** representa el **29,3% del PIB indi**. Com vam veure en l'apartat 2.1, aquest sector no ha estat històricament una activitat estratègica de la seva economia, la qual cosa explica el seu baix pes. Les manufactures representen aproximadament la meitat de la indústria índia.

2.4. Comerç exterior

El comerç exterior de l'Índia es caracteritza pel **protagonisme dels serveis**. Mentre que les exportacions de béns d'origen indi només van representar l'1,68% del total mundial el 2017, van assolir el 3,47% en el cas dels serveis.

Des d'una perspectiva nacional, el **sector extern** té un pes similar al de la Xina. El 2017, les exportacions de béns i serveis van representar el **18,78% del PIB indi**. No obstant això, la tendència en les dues últimes dècades ha estat molt diferent. Aquest pes ha anat augmentant incessantment des dels anys noranta (quan representava només el 7%), com a resultat de les reformes aperturistes.

Empreses principals

Malgrat això, a l'Índia hi ha algunes de les principals empreses a escala mundial en l'àmbit farmacèutic i petroquímic, una de les principals productores de genèrics (Cairó, 2016).

Importacions

Pel que fa a les **importacions**, l'Índia va ser el destí d'un 2,48% de les exportacions mundials i d'un 3,02% dels serveis.

2.4.1. Marc comercial

L'Índia és membre de l'OMC des de 1995, coincidint amb les polítiques *pro-market* implementades en aquesta dècada. A part d'aquest marc comercial multilateral, ha dut a terme innumbrables **acords comercials amb altres països i aliances**, però sense concloure en formes d'integració regional profundes. A continuació, veurem els més importants.

Amb els seus països veïns, cal destacar l'**Acord de Cooperació Econòmica Integral (CECA)**, per les seves sigles en anglès, *Comprehensive Economic Cooperation Agreement*) celebrat amb l'**ASEAN**. Amb alguns dels seus membres, també ha signat acords bilaterals. Ens referim a Tailàndia, amb el qual manté un acord de lliure comerç (ALC). Així mateix, l'Índia també ha establert **aliances** amb el Japó, Corea del Sud, l'Afganistan, Bhutan, Sri Lanka, el Nepal i Bangladesh.

Amb la **Unió Europea**, el primer soci comercial de l'Índia, les relacions comercials es regeixen per la Declaració Conjunta de 1993 i l'Acord de Cooperació de 1994.

En les relacions comercials amb els **Estats Units** estan determinades pel Diàleg Comercial i Estratègic Índia-EUA i el Fòrum de Política Comercial Índia-EUA, mecanismes que persegueixen la facilitació comercial i la cooperació econòmica entre els dos països.

En el **continent americà** ha pactat amb el Canadà, Mèxic, Xile, Colòmbia i l'Equador. Recentment ha signat un acord preferencial de comerç amb MERCOSUR, i està treballant en l'enfortiment dels seus llaços comercials també a Àfrica.

2.4.2. Comerç exterior de béns i serveis

El valor de les **exportacions de béns** es va situar als 298.376 dòlars el 2017. Com mostra la figura 6, les manufactures van ser la categoria dominant, amb el 70,5% del total. Els productes farmacèutics i els articles de joieria van ser els principals ítems exportats en aquesta categoria. Les exportacions de fuels i minerals (en les quals destaca el petroli i els diamants) i els productes agrícoles van representar el 13,8% i el 12,8%, respectivament.

APTA i RCEP

L'Índia forma part de l'esmentat **Acord Comercial Àsia-Pacífic (APTA)**, i està previst que s'uneixi a l'**Associació Econòmica Integral Regional (RCEP)**.

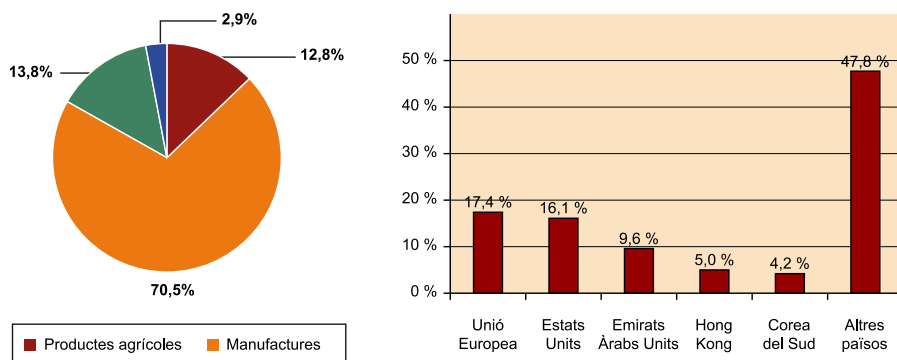
BTIA

Des de 2006, ambdues parts estan negociant l'acord de lliure comerç conegut com a BTIA (en anglès, *Broad-based Trade and Investment Agreement*). És un procés complex, tal com ho reflecteix el llarg període que ha passat des dels seus inicis fins a l'actualitat, sense una clara conclusió a la vista.

Per a saber-ne més

Govern de l'Índia (2018). *India's Trade: Back on Track. Annual Report 2017-2018*. https://commerce.gov.in/writereaddata/uploadedfile/MOC_636626711232248483_Annual%20Report%202017-18%20English.pdf

Figura 6. Tipus d'exportacions de béns indis i principals destinacions (%), 2017



Font: elaboració pròpia amb dades de l'OMC, 2018.

Els Estats Units i la Unió Europea van ser les dues principals destinacions d'aquestes exportacions. Com podem veure a la figura 6, tots dos van representar el 33,5% del total de les exportacions. Els Emirats Àrabs Units també apareix com un important soci comercial de l'Índia en aquest àmbit.

Quant a les **exportacions de serveis**, el seu valor va ser de 183.359 dòlars el 2017. Com s'ha assenyalat anteriorment, l'elevat pes relatiu de les exportacions de serveis (un 38,06% del total de les exportacions) és un tret que diferencia l'Índia de la resta d'economies, on els béns constitueixen el gruix de les exportacions.

Els serveis exportats corresponen en més d'un 75% a **serveis comercials**. Aquests van consistir principalment en serveis de negoci (42,5%) i serveis TIC (39,6%). L'Índia és actualment el proveïdor de programari més gran a escala mundial. Les exportacions de serveis de viatge i transport van representar un 14,9% i un 9,3% restant.

Els socis comercials en el cas dels serveis segueixen un patró similar al de les exportacions de béns, amb els Estats Units i la Unió Europea com a destinacions primordials.

2.4.3. Participació en les cadenes globals de valor (CGV)

La integració de l'Índia en les CGV és **relativament baixa**, per sota del país mitjà de l'OCDE. Segons les últimes dades disponibles, la ràtio de participació total va ser del 43% el 2011.

La seva participació és, com a la Xina, **majoritàriament «cap endarrere»**. El 24% del valor afegit que hi ha en les exportacions índies va ser generat pels seus socis comercials. L'Índia participa de forma important en les CGV de manufactures, en particular les relacionades amb productes químics, equipament electrònic i articles de joieria. La recerca de béns intermedis en el mercat mundial explica com es produeix aquest tipus d'integració.

En referència a la participació «**cap endavant**», la ràtio és del 19%. En aquest cas, és particularment rellevant la integració en les CGV de serveis de negoci, que altres països importen des de l'Índia per a incorporar a les seves exportacions.

Resum

L'arribada dels anglesos al segle XVIII va posar fi al mil·lenari *Imperi Xinès*. Les guerres de l'Opi (s. XIX) van iniciar l'època d'«humiliació estrangera», en què la Xina es va veure obligada a obrir-se al mercat internacional. Aquesta situació s'estendrà fins a la Guerra Civil xinesa (1927-1949), que es va saldar amb el triomf comunista i la instauració de la **República Popular de la Xina (RPX)**.

Sota la RPX, s'instaura un sistema econòmic de **planificació central**, vigent fins als nostres dies. No obstant això, des de la fi del maoisme el 1978, l'economia xinesa s'ha acostat progressivament al mercat.

En l'actualitat, la Xina és el **país més poblat del món** (18,71% del total). Tot i que el seu **PIB** en dòlars corrents va ser el segon en el rànquing mundial el 2017, ocupa el **primer lloc** quant a PPA. El seu PIB per càpita va ser de 8.759,04 dòlars, i el seu índex de Gini de 42,2.

La Xina està en el grup de desenvolupament humà alt en l'**IDH**. El 2017, va ocupar la **86a. posició**. La seva classificació millora en l'**IDG**, en el qual assoleix la **36a. posició**. L'impacte mediambiental constitueix ara un dels principals desafiaments que la Xina ha d'afrontar, ja que és l'**emissor directe més gran de GEI**.

La seva **estructura productiva** ha anat «terciaritzant-se» en les últimes dècades. El 2017, els serveis van representar el 51,9% del PIB. Tot i això, la indústria —i especialment, l'activitat manufacturera— segueix sent vital, amb un pes del 40,5%.

En el context del comerç internacional, la Xina és un dels principals actors. Les seves **exportacions** van representar el **12,77%** del total mundial el 2017, que consisteix en més d'un 90% en manufactures. Els **Estats Units** i la **UE** són els seus socis comercials principals. El **pes del sector extern** també és destacat a escala nacional (les exportacions totals es van situar **prop del 20% del seu PIB** aquell mateix any).

La **integració xinesa a les CGV** es caracteritza per ser majoritàriament «cap endarrere» i en el **sector de l'equipament electrònic**. La participació xinesa és notable, però lleugerament inferior a la d'altres països de la regió.

A diferència del cas xinès, l'espai indi no va ser governat per una sola ordre fins al segle XVIII. Serà llavors, amb l'imperialisme britànic, quan aquest fenomen es produeixi. La Companyia de les Índies Orientals, primer, i la mateixa Corona britànica dominaran la regió fins a mitjans del segle XX.

La independència i configuració de l'actual **República de l'Índia (1947)** suposarà un gran canvi de rumb, basat en la industrialització, la Revolució Agrícola i el proteccionisme en un marc de planificació estatal. Si bé, a partir dels anys vuitanta, l'Índia començarà a advocar per la liberalització i el mercat. Malgrat els avenços, el llegat colonial, particularment traduït en una baixa educació elemental, ha tingut importants repercussions.

L'Índia és actualment el **segon país més poblat del món (17,73%)**, amb una població més jove i rural que la Xina. El seu **PIB** en dòlars corrents el va situar a la **7a. posició** en el rànquing mundial, pujant fins a quatre posicions quant a PPA el 2017. El PIB per càpita va ser de 1.981,50 dòlars i el seu índex de Gini de 35,1.

En l'**IDH**, l'Índia ocupa la **130a. posició**, fet pel qual pertany al grup de desenvolupament mitjà. La seva classificació en l'**IDG** el situa com un dels països amb **més desigualtat** de gènere del sud-est asiàtic (127a. posició). Pel que fa a les emissions de GEI, és el tercer país amb més volum en l'actualitat.

L'economia índia també presenta un important grau de «**terciarització**». Els serveis van representar el 53,3% del PIB el 2017. També val la pena destacar el pes de l'agricultura, atès que la seva contribució va ser del 17,62% aquell mateix any.

El **comerç exterior** de l'Índia es caracteritza pel **protagonisme dels serveis**, les exportacions del qual van ser del 3,47% del total mundial (2017). Aquests consisteixen principalment en serveis de negoci i les TIC. La UE i els **Estats Units** van ser les principals destinacions. El pes del sector extern també és important per a la seva economia, representant el **18,78% del seu PIB**.

L'Índia no presenta una forta integració a les CGV. Com la Xina, la integració «**cap endarrere**» és la forma predominant, que es genera en les manufactures. Mentrestant, la participació «**cap endavant**» es produeix en les CGV dels serveis.

Bibliografia

Arto, I. i Dietzenbacher, E. (2014). Drivers of the growth in global greenhouse gas emissions. *Environmental Science and Technology*, 48(10). Recuperat de <https://doi.org/10.1021/es5005347>

Bustelo, P., García, C. i Olivé, I. (2004). *Estructura económica de Asia Oriental*. Madrid: AKAL.

Cairó Céspedes, G. (2016, gener 31). L'Índia el 2016. *El Punt Avui*.

Casuso Mazas, N. (2018, octubre 17). Aclarando dudas sobre la guerra comercial. *Blog del Real Instituto Elcano*. Recuperat de <https://blog.realinstitutoelcano.org/aclarando-dudas-sobre-la-guerra-comercial/>

Gupta, B. (2019). Falling behind and catching up: India's transition from a colonial economy. *Economic History Review*, 72(2). Recuperat de <https://doi.org/10.1111/ehr.12849>

Maddison, A. (2007). *Chinese performance in the long run*. París: OCDE.

Ministerio de Industria, Comercio y Turismo; Gobierno de España (s.d.). ICEX España Exportación e Inversiones. Recuperat de <https://www.icex.es/icex/>

Ministry of Commerce - People's Republic of China (s.d.). China FTA Network.

OECD (2013). *Interconnected Economies: Benefiting from Global Value Chains*.

Orazi Flavoni, F. d' (2003). *Historia de la India: de la independencia de 1947 a nuestros días*. Mèxic: Océano. Recuperat de http://cercabib.ub.edu/iii/encore/record/C__Rb1698689__Shistoria india__Orighresult__U__X2?lang=cat

Organisation for Economic Cooperation and Development (OECD) (2016). *Participation in Global Value Chains in Latin America*. Recuperat de <https://doi.org/10.1787/5jlpq80ts8f2-en>

Parra Pérez, Á. (2016). XIII Plan Quinquenal de China: desafíos geopolíticos para la gobernanza mundial. *Instituto Español de Estudios Estratégicos*.

Reserve Bank of India (s.d.). Recuperat de <https://www.rbi.org.in/>

United Nations Department of Economic and Social Affairs (2019). *World Population Prospects 2019*.

United Nations Environment Programme (2018). *Emission Gap Report 2018*. Nairobi: United Nations Environment Programme. Recuperat de <http://www.unenvironment.org/emissions-gap>

World Trade Organization (2018). *Trade Profiles*. Recuperat de https://www.wto.org/spanish/res_s/booksp_s/trade_profiles18_s.pdf

Recursos online:

Portal Acadèmic de la Universitat Autònoma de Mèxic: <https://e1.portalacademico.cch.unam.mx/alumno/historiauniversal2/unidad1/expansioncolonialsigloXIX>

Bases de dades:

Banc Mundial: <https://data.worldbank.org/>

CIA: <https://www.cia.gov/library/publications/the-world-factbook/>

ESCAP: http://data.unescap.org/escap_stat/#data/90

Fòrum Econòmic Mundial: <https://www.weforum.org/>

Organització Mundial del Comerç: <https://data.wto.org/>

