

L'evolució iconogràfica del mite de Dànae

de Gossaert a Subirachs

Autora: M. Almudena González Pérez

Universitat Oberta de Catalunya

Consultora: Meritxell Martí Orriols

Treball Final de Carrera

ÍNDEX

L'evolució iconogràfica del mite de Dànae, de Gossaert a Subirachs.....	4
Introducció	4
El mite.....	5
L'escena: Dànae i la pluja d'or.....	6
Les fonts.....	6
Les interpretacions	9
Elements d'anàlisi.....	13
Iconografia i iconologia a la pintura.....	13
Bellesa i lletjor.....	13
Representació del nu femení	16
Els autors i les obres.....	20
Gossaert, Jan.....	20
Allegri, Antonio	22
Vecellio, Tiziano.....	24
Becerra, Gaspar	33
Tintoretto, Jacopo.....	34
Goltzius, Hendrick	36
Gentileschi, Artemisia.....	38
Van Rijn, Rembrandt.....	41
Boucher, François	43
Duran, Carlos	45
Matisse, Henri.....	47
Klimt, Gustav.....	49
Schiele, Egon.....	51
Picasso, Pablo	53
Baldeweg, Juan Navarro.....	55

Subirachs, Josep M.	58
Conclusions.....	60
Bibliografia	62

L'EVOLUCIÓ ICONOGRÀFICA DEL MITE DE DÀNAE, DE GOSSAERT A SUBIRACHS

INTRODUCCIÓ

L'evolució iconografia a les representacions pictòriques del mite de Dànae: de Gossaert a Subirachs, és el tema d'aquesta recerca. El fascinant mite de Dànae ha inspirat artistes de múltiples disciplines: poetes, escriptors, escultors, gravadors i pintors, han quedat subjugats per aquesta història i per la seva ductilitat. És tan àmplia la varietat d'autors que han treballat aquesta matèria que és fa impossible una recerca intensiva i exhaustiva de totes les fonts, així concentrarem la nostra anàlisi en l'estudi d'un conjunt representatiu i divers de pintures sobre l'escena de la Pluja d'Or del mite de Dànae.

A partir d'un recorregut iconogràfic de les obres de J. Gossaert, A. Allegri, Tiziano, G. Becerra, J. Tintoretto, A. Gentileschi, Rembrandt, Goltzius, Matisse, G. Klimt, E. Schiele, Picasso, J. Navarro Baldeweg i Subirachs en la seva representació de l'escena de la pluja d'or sobre Dànae, s'intentarà respondre a les següents qüestions:

- depèn la interpretació del mite de l'època de l'autor?,
- l'estudi de la iconografia permet concloure quina accepció s'ha fet del mite? i,
- hi ha una evolució de la iconografia per a les representacions d'una mateixa accepció de Dànae sota la pluja d'or?.

Les hipòtesis primigènies de la recerca són:

- la pintura com a mecanisme d'expressió i comunicació de l'artista serà reflex de la interpretació del mite i el simbolisme ens permetrà identificar aquesta versió.
- es podrà detectar una evolució en la iconografia utilitzada per a una mateixa interpretació del mite. Per a facilitar aquesta comprovació, s'ha focalitzat l'estudi en una escena concreta, Dànae fecundada per Zeus en forma de pluja d'or. Al ser aquesta una escena minimalista amb un únic personatge imprescindible i ubicada en un lloc que no requereix gaire ornamentació, s'incrementa la importància dels símbols com a camí de d'expressió de l'artista.

EL MITE



El mite de Dànae que ens ocupa forma part de la vida de Perseu. Robert Graves a *Los mitos griegos*¹ el descriu així: "Acrisio, que estava casat amb Aganipe, no tenia fills, només una filla anomenada Dànae a la que havia seduït Preto. Quan Acrisio consultà amb l'oracle còm podia engendrar fills, la seva resposta fou: 'No podràs tenir fills i el

teu nét et matarà'. Per evitar aquest destí, Acrisio tancà a Dànae en una presó amb portes de bronze guardada per gossos salvatges, però, tot i les precaucions, Zeus la cobrí en forma de pluja d'or i ella dona a llum al seu fill Perseu. Al assabentar-se Acrisio de l'estat de Dànae no es va creure que havia sigut obra de Zeus i va sospitar que el seu germà havia tornat a tenir relacions íntimes amb ella, però no atrevint-se a matar la seva pròpia filla, la tancà amb Perseu



en un bagul de fusta i la llençà al mar. L'arca anà a la deriva fins a l'illa de Serifos, on un pescador anomenat Dictis l'apressà amb la xarxa, l'arrossegà fins a la platja i al trencar-la per obrir-la es trobà amb Dànae i el seu fill que encara estaven vius. Els portà d'immediat amb el seu germà, el rei Polidectes, qui va criar Perseu a la seva pròpia casa."



¹ Graves, Robert. *Los mitos Griegos*. RBA Coleccionables, S.A. 2009. Pg.262

L'ESCENA: DÀNAE I LA PLUJA D'OR

Tot i considerar el mite de Dànae com a base per a la recerca, ens centrarem en l'escena de l'argiva rebent la pluja d'or, per la qual Zeus va engendrar Perseu. Els motius principals d'aquesta consideració són: la força de l'escena, la quantitat de representacions de la mateixa i les múltiples interpretacions del mite que han derivat d'aquesta trobada entre la princesa i Zeus.

LES FONTS

Les fonts del mite de Dànae són profuses ². Si ens referim a la poesia, el teatre i l'escriptura en general, podem trobar en l'època clàssica referències tangencials al mite a l'obra d' Homer i Píndaro. Eurípides fa una primera interpretació del mite i Terenci a la seva obra "L'Eunuc" en parla de la visió evocadora de una representació de Dànae posseïda per Zeus en forma de pluja d'or.

Horaci, en la oda III de Carmina, predica contra l'opulència i Dànae n'és l'exemple. Ovidi, a les seves Metamorfosis, crítica el poder dels diners que corrompen la jove i fa que s'entregui a l'amant poderós, al igual que Antípatro de Tessalònica.

Prudenci, ja a època del Baix Imperi, fa servir la història de Dànae per a desprestigiar els déus pagans i els antics, mostrant com la divinització d'aquest fet repudiable feta pels poetes també aplicava a les descripcions de les magnificències des antics reis.

A l'Edat Mitja Alfonso X El Savi a la seva obra General Estoria, té un capítol dedicat a la història de Dànae, Cap. CLVI "De como entro Juppiter a Danae segunt dicen los auctores de los gentiles", mentre Boccaccio al Genealogie deorum al llibre II capítol XXXII també en fa referència.

Al segle XVI i XVII en continuen les cites al mite de Dànae, per exemple amb Francisco Aldana, al seu poema XXXIII o amb Juan de Jauregui a la seva Cançó a l'or.

Existeixen també altre tipus de representacions del mite de Dànae, així trobem ceràmiques amb imatges àtiques i diferents representacions de miniatures i joies.

² Traver Vera, Ángel J. El mito de Dánae: interpretación y tratamiento poético desde los orígenes grecolatinos hasta los siglos de Oro en España. Cuadernos de Filología clásica: Estudios Latinos. ISSN 1131-9062. Nº 11 -1996. Pg.211-234.

Diez del Corral, al seu estudi sobre Mabuse³, ens cita diferents fonts del mite de Dànae, com “una miniatura del Fulgentis Metaforalis on el franciscà John Ridewall al 1330 identificava Dànae amb la Modèstia, ...o la imatge de Dànae com a Castedat a la il·lustració del manuscrit Casanatens del 1403 o al Defensorium Inviolatae Virginitatis Marie de Retza a l’edició de Basilea de 1490”. Algunes de les il·lustracions que acompanyen aquest text es mostren a continuació.



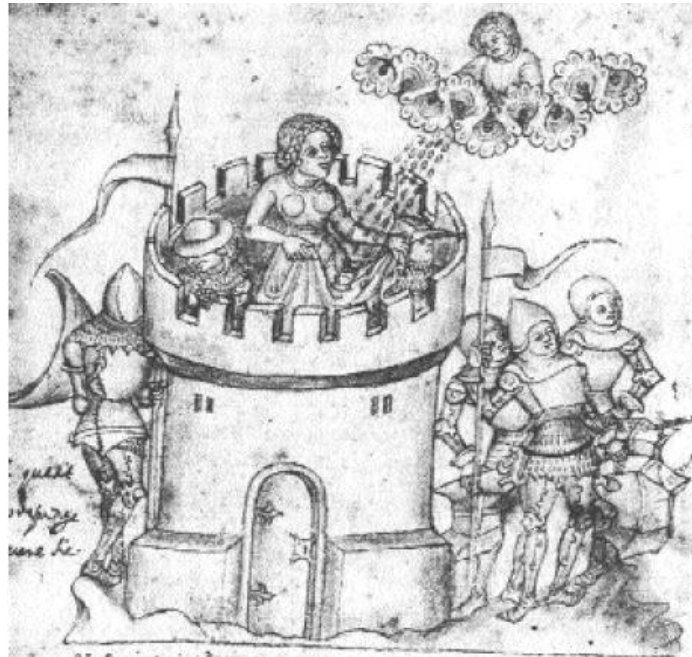
IL·LUSTRACIÓ 1. DÀNAE. MUSEU DE SANT PETERSBURG, ANY 599

IL·LUSTRACIÓ 2. DÀNAE. MOTLLO DE TERRACOTA
AQUINUM, MUSEU ARQUEOLÒGIC



IL·LUSTRACIÓ 3. MINIATURA DEL FULGENTIUS METAPHORALIS
Roma, Biblioteca Vaticana, Cod. Palat. Lat.1066, fol. 228r

³ Diez del Corral Corredoira, M. Pilar. La Dánae de Mabuse: La re-semantización de un mito en el Renacimiento. Universidad de Santiago de Compostela. Humanismo y pervivencia del mundo clásico, IV.4. (2009)1-26



IL.LUSTRACIÓ 4.MANUSCRIT CASANATENS

Madrid, Biblioteca Casanatens, Ms. 1404, fol 34v

La Catedra de Iconografia e Iconologia del Dipartimento de Historia dell'Arte della Facoltà de Scienze Umanistiche dell' Università di Roma "La Sapienza", ha generat una profusa recopilació de les fonts d'aquest mite⁴.

⁴ <http://www.iconos.it/index.php?id=1202>

LES INTERPRETACIONS

El mite de Dànae ha estat interpretat des de múltiples vessants, així Robert Graves a *Los mitos griegos*⁵, ja el relaciona amb el mite de Isis, Osiris, Set i Horus juntament amb el mite de Sémele i Reo. La part narrativa de Dànae tancada a la torre on dona llum al nen s'identifica amb el mite de l' icona d'Any Nou, mentre la fecundació de Dànae per Zeus és una al·legoria del matrimoni entre el Sol i la Lluna que engendrava al nou rei. També aporta una altre interpretació on compara l'aigua que és or pel pastor grec amb Zeus que envia aigua a la terra: Dànae.

Si a la Edat Mitjana s'assimilava la història de Dànae amb la castedat i una prefiguració de l'Anunciació, Alfons X el Savi en fa una altra interpretació ben diferent⁶:

"Esta razon deste grano doro en que se torna el rey Juppiter departen nuestros sabios desta guissa: dizen que esto no fue al si non que Juppiter era entonces rey mançebo e que aviegrant saber, e con el saber muy grant poder, e con tod esto voluntad de provar las cosas, e que estos bienes non son, si non son dones dados de Dios. Et fallamos assaz por escriptos de sabios que qui estas tres cosas a -poder, saber e querer-, vencer puede e acabar toda cosa que quisiere. Et Juppiter, aviendo todas estas tres cosas, quiso veer si podrie ninguno guardar mugier, ella non queriendo; et como era sabio de provar la voluntad de las mugieres, si quier porque aprendiere eel que muchas delas siempre fazien lo que lesdeffendien e que de mas en fecho de amor, et quiso ver orossi si podrie vencer a los que guardavan a donna Danae, dando les el algo (...)

(...)Diz maestre Johan el inglés esta palabra sobresta razon de Júpiter: que diz que se torno oro porque dio mucho oro, ca envio dones e abtezas a aquellos e a aquellas que avien en guarda a Danae; et tantas dones les dio que todos les vencio e los pano de la su part pora seer ellos mismos sus mensaieros contra ella, e fazer quanto pudiessen por ell (...), pero que el padre tenie las llaves de la torre, e ellos sopieron buscar carrera poro entrasse Juppiter. E dizen que entro por una canal, poro se vierten las aguas de las lluvias que es cogien de los teiados daquela torre e de los palazios que avie alli dentro. Et estos departimientos que los nuestros sabios latinos fazen sobre estas razones de losgentiles, no es al si non dezir estos paladino lo que aquellos dixieron encubierto."

⁵ Graves, Robert. *Los mitos Griegos*. RBA Coleccionables,S.A. 2009. Pg.268

⁶ ALFONSO X EL SABIO, *General Estoria, Comentarios al libro de los Jueces*, CLVII CSIC. Instituto Miguel de Cervantes. Madrid, 1957.

<http://www.xtec.cat/~mespuna/zeus/html/danae/danasavi.htm>

A la novel·la de "El curioso impertinente" de Cervantes⁷, intercalada dins de l'obra del Quixot i sense relació directa amb la trama d'aquest, se cita el mite de Dànae a mode d'exemple, "demostrant la força de l'impulso amorós sense el deixat burlesc propi d'altres cites mítiques de Cervantes"

"Aconsejaba un prudente viejo a otro, padre de una doncella, que la recogiese, guardase y encerrase, y, entre otras razones, le dijo éstas:

*Es de vidrio la mujer,
pero no se ha de probar
si se puede o no quebrar,
porque todo podría ser.
Y es más fácil el quebrarse,
y no es cordura ponerse
a peligro de romperse
lo que no puede soldarse.
Y en esta opinión estén
todos, y en razón la fundo:
que si hay Dánaes en el mundo,
hay pluvias de oro también."⁸*

Tanmateix com apunta d'Armas⁹, la sèrie d'interpretacions que es van fer del mite fora diversa¹⁰, apunta el matís de la possibilitat de conquerir la dóna amb l'ajut dels diners i les joies.

Així al poema XXXIII de Francisco Aldana¹¹

⁷ Barnés Vázquez, Antonio. "Yo he leído a Virgilio", Análisis Sincrónico de la Tradición Clásica en el Quijote. Universidad de Granada. 2008. (pg. 287-288)

<http://digibug.ugr.es/bitstream/10481/1969/6/b17589137.pdf>

⁸ Cervantes, Miguel. El curioso impertinente.
<http://www.ciudadseva.com/textos/cuentos/esp/cervan/curioso.htm>

⁹ De Armas, Frederick A. El mito de Dánae en el curioso impertinente: Terencio, Tiziano y Cervantes. Anales Cervantinos, Vol. XLII, PP. 147-162, 2010, ISSN: 0569-9878.

<http://analescervantinos.revistas.csic.es/index.php/analescervantinos/article/viewArticle/182>

¹⁰ Barnés Vázquez, Antonio. "Yo he leído a Virgilio", Análisis Sincrónico de la Tradición Clásica en el Quijote. Universidad de Granada. 2008. (pg. 287-288)

<http://digibug.ugr.es/bitstream/10481/1969/6/b17589137.pdf>

¹¹ Traver Vera, Ángel J. El mito de Dánae: interpretación y tratamiento poético desde los orígenes grecolatinos hasta los siglos de Oro en España. Cuadernos de Filología clásica: Estudios Latinos. ISSN 1131-9062. Nº 11 -1996. Pg. 227-228

*"Pero si el oro al pecho que deasma
En sí forzosamente a amar induce,
Del oro es, no de amor, la noble llama
Que se apodera en él, vivo, y transluce
...por él nació Perseo,
Contra la espectación del rey argivo
(que él al más bajo sube y hace altivo)
Cuando con nubecillas relucientes
del sexto cielo acá bajó la estrella,
en lluvia de oro líquida y corriente
se està de Acrisio la real doncella;
la cual, viendo caer tan blandamente
el granizo gentil que da sobre ella,
las faldas alza, y mientras hinche el seno
halla de un nuevo hijo el vientre lleno.*

Altres visions del mite esbossades per Armas es concreten a l'obra de Terenci, "l'Eunuc"¹², on es parla de la representació de Dànae com a visió exemplar del poder de l'engany per aconseguir allò que es desitja:

"...la doncella estaba sentada en su cámara, mirando una pintura en la cual estaba dibujado como dicen que en un tiempo Júpiter había descargado en el regazo de Danae una lluvia de oro. Comencé yo también a mirarla. Y como él antaño había hecho otra burla semejante, tanto más yo en mi alma me alegraba viendo que un dios se había transformado en hombre y venido a casa ajena escondidamente por el tejado a engañar a una mujer. ¿Y qué dios, sino aquel que con sus truenos hace temblar a los más altos alcázares del cielo? ¿Y yo, hombrecillo, no lo había de hacer?!Pardiez, que lo hice;y aun de buena gana!..."

¹² Terencio Africano, Publio. L'eunuc. Biblioteca Virtual Universal.
<http://www.biblioteca.org.ar/libros/131044.pdf>

Sant Agustí, defensa el poder corruptor de les pintures lascives i les escenes eròtiques (tal i com descriu Terenci) i d'altres autors com Juan de Pineda als Diàlegs familiars de l'agricultura cristiana o Juan de Mariana a la seva obra "Tractat contra els jocs públics" critiquen el teatre de Terenci o en general les obres teatrals del Segle d'Or¹³ per la representació de figures que motiven a conductes immorals.

Aquesta classificació també es ressaltada per Traver¹⁴, qui diferencia la interpretació de l'avarícia o de la venda de favors sexuals de Dànae a Zeus a canvi de diners, la del poder de diners en el supòsit del suborn dels guardians de la presó de la princesa o bé la de que Dànae va posar preu a la seva desfloració.

Para esment Traver en explicar que Lactanci i Prudenci amb l'explicació del contingut del mite, desacrediten l'omnipotència de Zeus i la seva metamorfosi a favor del valor de l'or. I esmena altra vegada a Jauregui i Horario com els màxims exponents de la interpretació del poder dels diners. Altres interpretacions, ja citades a l'apartat anterior, presenten a Dànae com a icona de Castedat i de Modèstia, acceptant la voluntat del Déu, ser suprem.

Kanelliadou¹⁵ a la seva tesis apunta que " a la tradició de l'edat mitjana i del Renaixement temprà, Dànae es associada a la Verge pel seu embaràs sense relació carnal i la seva relació amb Zeus és una al·legoria de la maternitat virginal"

Si en general les històries mitològiques són obertes a diferents interpretacions, el mite de Dànae no pot ser cap excepció i així, com s'ha pogut comprovar, al llarg de la història n'hi hagut de posicionaments enconstrats envers la seva interpretació. Sumaritzant aquestes, les més rellevants serien:

- Dànae com a símbol de Castedat i resignació
- Dànae com a símbol de sensualitat o símbol eròtic
- Dànae com a símbol de l'avarícia
- Dànae com a representació del poder dels diners
- Dànae com a representació de la capacitat de l'engany de Zeus

¹³ De Armas, Frederick A. El mito de Dánae en el curioso impertinente: Terencio, Tiziano y Cervantes. Anales Cervantinos, Vol. XLII, PP. 147-162, 2010, ISSN: 0569-9878.

"Lope de Vega alude a Dánae, por ejemplo, en *La Arcadia*, *La bella Aurora* y *El amor enamorado*. En *El Perseo*, incluye una écfrasis de la pintura de Dánae de Tiziano. Moreto alude al mito de Dánae en *No puede ser. La Estrella de Sevilla*, hoy atribuida a Claramonte.

¹⁴ Traver Vera, Ángel J. El mito de Dánae: interpretación y tratamiento poético desde los orígenes grecolatinos hasta los siglos de Oro en España. Cuadernos de Filología clásica: Estudios Latinos. ISSN 1131-9062. Nº 11 -1996. Pg. 211-234.

¹⁵ Kanelliadou Vasilikí. Temas y Motivos de la Mitología Clásica en la Pintura Española del siglo XX. Universidad de Granada. Tesis Doctoral 2004

ELEMENTS D'ANÀLISI

La finalitat d'aquest capítol es introduir els mètodes d'anàlisis dels quadres a valorar i presentar diferents elements a considerar dintre de l'estudi icogràfic i iconològic de les pintures.

ICONOGRAFIA I ICONOLOGIA A LA PINTURA

Els mecanismes d'anàlisis d'obres d'art han variat al llarg de la història, han evolucionat i s'han complementat entre sí. La iconografia, entesa com a "La ciència que estudia i descriu les imatges conforme als temes que desitgen representar, identificant-les i classificant-les en l'espai i el temps, precisant l'origen i l'evolució de les mateixes¹⁶", ha estat inclosa dintre de l'anàlisi iconològic projectat per Warburg i seguit pels seus deixebles, com Panofsky. Aquest suggereix un mètode d'anàlisis basat en els següents punts:

- Anàlisis preiconogràfic: Es realitza un anàlisi del model artístic, ubicant la imatge en el període artístic corresponent a les seves formes.
- Anàlisis iconogràfic: Es realitza un anàlisi dels elements que es presenten a l'obra, atributs, categories, al·legories, etc.
- Anàlisis iconològic: Es realitza una anàlisi de l'obra dins del seu context cultural, estudiant per cas l'artista, el comprador, la model...intentant esbrinar el seu significat en el moment de creació de la pintura.

Serà aquest model analític, el que es seguirà en l'estudi de les obres presentades en aquest document.

BELLESA I LLETJOR.

Dànae és representada com a paradigma de bellesa. Umberto Eco amb els seus tractats sobre la bellesa i la lletjor¹⁷, ens facilita un recorregut per aquests conceptes al llarg de la història de l'art.

Al període clàssic, la bellesa es reconeix com a la representació proporcionada i harmònica. Aquesta valoració de les proporcions s'estén fins al Renaixement i s'escriuen múltiples tractats de les proporcions ideals i de la distribució. És un

¹⁶ León Mariscal, Rocío. Conocer el método iconológico e iconográfico.
http://usuarios.multimania.es/odiseomalaga/Art_02.htm

¹⁷ Eco, Umberto. Historia de la Belleza. Editorial Lumen 2004. Historia de la Fealdad. Editorial Random House 2007.

concepte general que aplica a les diferents varietats artístiques: escultura, pintura i arquitectura.

A l'Edat Mitjana, la llum s'incorpora com a característica pròpia de l'obra bella. L'ús de colors purs: vermell, blau, or, plata, blanc i verd esdevé una constant en les obres d'aquesta època. La valoració de la bellesa requereix de proporció, integritat i *claritas*. Aquest concepte inclou tant claredat com lluminositat. Els colors són representació de l'estatus social, només els rics i poderosos disposen del poder econòmic per a tenir robes tintades i pedres precioses. Els ornaments complementen la figura i la realcen, fent-la més bella, si s'escau. La bellesa del cos humà també es mesura d'acord amb la seva aparença de salut.

En aquesta època tot es místic, tot té una interpretació més enllà de la representació física: els animals, les plantes i els colors. És impossible unificar les interpretacions d'un mateix color, per quan la seva lectura depèn del context i del moment. La lletjor s'interpreta com l'antítesi de la bellesa. Tanmateix tot té un simbolisme i per tant tots els éssers sobrenaturals i monstruosos també tenen cabuda al món.

Als segles XV i XVI les innovacions tecnològiques, les noves tècniques pictòriques i el misticisme emergent fa que la bellesa cobri una doble vessant. Per un costat és la fidel representació de la naturalesa d'acord amb les lleis científiques i per un altre costat és una eina d'exaltació d'un món superior a partir de la contemplació. L'artista és a la vegada reproductor de la natura e innovador. Aquest fet fou possible per novetats artístiques tant rellevants com la representació de la perspectiva i la pintura a l'oli. La bellesa adquireix un valor simbòlic que l'allunya de la concepció anterior que l'assimilava a proporcionalitat i harmonia. En aquest període podem trobar pintors que s'alliberen de la iconografia clàssica i es decanten per la pintura realista.

“Les pintures a l'oli ha sigut considerades pel crítics i historiadors d'art de forma que la pràctica d'aplicació de pintura al llenç ha estat carregada de connotacions sexuals. La llum acarona la forma, les formes es fan voluptuoses, el color és sensual i la pintura mateixa és luxuriosament física. Aquesta representació de la producció artística sosté l'estereotip dominant de l'artista (masculí) com a productiu, actiu, controlador, un Home on la sexualitat es canalitzada per mitjà del pinzell; que troba expressió i satisfacció mitjançant l'acte de pintar”¹⁸.

El segle XVI i XVII ens permet observar una transformació en la representació femenina, així la bellesa sensual de les representacions de Venus i Dànae es veuen acompanyades per obres on la dona es presenta com a ama de casa, cuidadora i en d'altres ocupacions habitualment associades a la llar; juntament amb composicions de dones amb un posat rígid i sever. S'avança cap una representació subjectiva de la bellesa.

¹⁸ Nead, Lynda. El desnudo femenino. Arte, obscenidad y sexualidad. Trad. Carmen González-Editorial Tecnos 1998, p.94

Al manierisme les figures adopten moviment, especialment en forma de S. La representació de la bellesa es refinada, culta i cosmopolita, com la aristocràcia que l'aprecia i encomana obres als artistes.

Al barroc, la llum arriba a l'objecte i es projecta en un joc de volums i zones clares i fosques. La bellesa adquireix connotacions més populars i emotives que al manierisme.

El segle XVIII els diferents estaments socials també tenen correlació amb diferents gustos i representacions. El rococó i el neoclassicisme en son una mostra. El desig de alliberació dels canons estètics i el subjectivisme estètic proclamat per Hume, on la idea de la bellesa sorgeix a la ment de l'espectador es converteixen en el paradigma de la segona meitat del segle. Es presenten dones menys sensuais però més lliures, sense la sujecció del corsé i amb unes vestimentes més lleugeres i còmodes. S'incorpora amb força el concepte de sublim com l'exaltació del plaer que ha de provocar una obra d'art i sobre tot com a reflex de les experiències que es poden viure amb respecte a la magnificència de la natura. El romanticisme, tot i no poder classificar-ho com una època concreta, si que representa unes característiques especials, *'la indefinició, un "jo no se què", el fet llunyà, màgic i desconegut, el fet irracional i fins i tot lúgubre'*.

Al segle XIX apareix el decadentisme, caracteritzat per la associació entre bellesa i art, entre poder creador de l'artista, artificialitat i bellesa. La natura ja no és l'origen de les coses belles, ara s'ha de transgredir la pròpia naturalesa intrínseca del cos per a aconseguir brillar; s'ha d'aportar alguna cosa original que sigui capaç de commocionar l'espectador. S'identifica el simbolisme com un moviment artístic d'aquest període decadent. Els elements de l'obra són font de revelació d'un misteri més enllà de la seva realitat. També apareix amb força l'impressionisme amb el seu intent de transmetre aquella sensació que van percebre en la contemplació d'un paisatge, d'un objecte o d'una persona. La bellesa ja no és un reflex de la realitat ara és l'expressió d'un sentiment mitjançant un món simbòlic.

REPRESENTACIÓ DEL NU FEMENÍ

En el cas de les representacions del nu femení a la pintura i, en general a les diferents modalitats artístiques, trobem concepcions diferents en quan a la percepció i valoració del cos nu. Tal i com ens indica Nead¹⁹, és important realitzar una diferenciació entre el cos com a element sense roba o el nu, la representació de una realitat despullada o la recreació artística d'una figura més enllà dels traços del cos. Afegim-ne a aquesta connotació les següents, on hi ha la línia que separa l'art de l'erotisme? quins són els criteris que permetran identificar una obra d'art d'una representació pornogràfica del cos femení?. És realment difícil trobar-ne un criteri clar i definit sobre aquestes qüestions, i moltes vegades la classificació de l'obra vindrà donada per la interiorització que en faci l'observador.

Apunta Nead que si bé al llarg de la història la dona ha estat relegada a un segon pla, "la representació del cos de la dona considerada com a mater (mare) y matèria, determinada biològicament i potencialment incontrolable, atorga a l'art el poder de la transmutació de la natura per mitjà de les formes artístiques en la cultura²⁰". Tanmateix tot i fent referència a la existència de postures clàssiques o normatives per a les diferents representacions del nu, l'autora incideix en que la relació de l'artista amb el desig sexual es reflecteix a la pintura.

Analitzant el posicionament de Kenneth Clark sobre les representacions artístiques del nu femení, Nead²¹ indica que l'autor de l'obra "The Nude²²" atorga a l'estil i al control de la forma, la capacitat de fer d'una obra art u obscenitat. Així, n'opina de Rubens que "aprengué la severa disciplina formal a que s'ha de sotmetre el cos sense roba si vol sobreviure com a art. Els nus de Rubens semblen a primera vista haver caigut d'una cornucòpia d'abundància; quan més s'estudien, més es descobreix que estan sota control". Mentre que l'opinió del crític sobre l'estil de Gossaert no és tan positiva i el descriu com una indigesta barreja de composició italiana i realisme flamenc, :

"Aquesta barreja de convencions té com a resultat convertir els nus de Gossaert en curiosament indecents. Semblen avançar cap al davant fins que es trobenangoixadament a prop de nosaltres i reconeixem el necessari que és pel cos sense roba restar vestit amb un estil consistent."

¹⁹ Nead, Lynda. El desnudo femenino.Arte,obscenidad y sexualidad. Trad. Carmen González-Editorial Tecnos 1998, p.27-43

²⁰ Nead, Lynda. El desnudo femenino.Arte, obscenidad y sexualidad. Trad. Carmen González-Editorial Tecnos 1998, p.37

²¹ Nead, Lynda. El desnudo femenino.Arte,obscenidad y sexualidad. Trad. Carmen González-Editorial Tecnos 1998, p.40-41

²² Kenneth Clark, The Nude:A study of Ideal Art, John Murray, 1956

Val Cubero²³, a la seva tesi sobre "La Percepción social del desnudo femenino en el arte Siglos XVI- XIX. Mujer, Pintura y Sociedad", complementa la visió exposada per Nead i presenta diferents models d'anàlisis que estudien les relacions entre art i societat:

El model Neomarxista, defensat per Pierre Bourdieu. Aquest model considera l'art com a una eina en mans dels interessos polítics i econòmics de les classes dominants. Reflecteix la concepció del món d'aquesta classe social, les seves normes socials i els seus gustos. L'església, la noblesa i els reis a l'Edat Mitjana i la burgesia més tard apuntalen la seva posició mitjançant les obres d'art.

Es defensa en aquest model la diferent percepció de la pintura segons la classe social. Les desigualtats en la interpretació de l'obra d'art és un reflex de les desigualtats socials i de les desigualtats davant l'adquisició del capital cultural. L'art existeix dins d'un marc institucional que l'autoritza, el possibilita i el legítima.

El model feminista, proclama que a l'art es presenten els estereotips creats per a definir lo permès i lo prohibit, la sexualitat femenina, els fets legítims i els transgressors. Segons aquest model és la vana necessitat masculina de detentar el poder, la causa de definir un estereotip de dona ideal. El nu és un pas més d'aquesta situació que respon al requeriment de ressaltar la suposada superioritat de l'home sobre la dona, de satisfer les necessitats eròtiques dels homes menystenint la capacitat de la dona real.

L'Escola de Warburg, té entre d'altres defensors a Aby Warburg, Raymond Klibansky, Erwin Panofsky, Fritz Saxl i Ernst H. Gombrich. "Prioritza l'anàlisi iconogràfic de l'obra d'art, tot considerant que la correcta interpretació de la pintura ha de valorar la textualitat, la iconografia i la seva sintaxi. Panofsky commina a contemplar el quadre tenint en comte tant les teories estètiques del moment, com les regularitats i singularitats de cada obra i artista".

Per exemple, al segle XVI la representació d'imatges despullades es criticada intensament per les autoritats eclesiàstiques per la seva connotació eròtica. Panofsky considera que el simbolisme que s'amaga dintre d'aquestes obres fa difícil la seva comprensió i qüestiona la immediatesa de l'assimilació de cos nus amb erotisme. "A l'època del Renaixement clàssic la dona nua, i en especial els seus pits eren considerats a França i Itàlia com a focus de l'erotisme culte. És a partir de la crisi humanista que els canons de proporcions exigits en les representacions del cos humà es relaxen i l'artista és més lliure de fer representacions més personals i per tant també més eròtiques."

El model genealògic o de sociologia històrica, representat per Michel Foucault i Norbert Elias. "Aquest model vol determinar l'estat actual analitzant els processos

²³ Val Cubero, Alejandra. La Percepción social del desnudo femenino en el arte "Siglos XVI- XIX".Mujer, Pintura y Sociedad. Tesis Doctoral. Facultad de Ciencias de la información. Universidad Complutense de Madrid. ISBN: 84-669-2231-8. P.27-57

socials des d'una perspectiva de canvi. Val Cubero defensa la hipòtesis, que compartim, de que les representacions del nu femení modifiquen el seu sentit al mateix temps que l'art canvià les seves funcions”.

Si analitzem la representació del cos humà i en concret la pintura de la dona al llarg de la història, es pot observar la seva transformació. Així el Renaixement no només incorpora el gust per la tradició clàssica i les proporcions sinó que conjuntament s'observa com els avenços científics i les noves concepcions cosmològiques envaeixen i modifiquen els gustos i les tendències artístiques. Al segle XIV comença l'evolució conceptual del Renaixement i es presenta la dicotomia entre l'home racional i el concepte mític del món d'èpoques prèvies. Al segle XVI, amb estudis en diferents camps com la cirurgia, l'anatomia i la fisonomia que determinen les característiques de les persones en base al cos, quan es defineixen els estereotips adequats per a un comportament decorós i controlat. Està, per exemple, permès el somriure però no el riure, que es considerat poc decorós. *“El somriure que acompanya, juntament amb la posició de les mans, de les cames,... moltes representacions de nus femenins pot ser interpretar com l'expressió d'una consciència superior, tot d'acord amb els estereotips de postures acceptades socialment”.*

Tal i com apunta Val Cubero²⁴, *aquest canvi de mentalitat s'expressa clarament a finals del segle XVI amb els manieristes. “El cos no només s'allarga en la recerca de posicions impensables, escorços que fan que es retorci, tot reflectint la inestabilitat de la natura capritxosa i indòmita. Això juntament amb el gust de l'artificiositat i l'exotisme donaren lloc a obres d'art on el cos adquiria noves postures i intensificava l'efecte de carnalitat. Aquest període fou seguit del Barroc on el cos es representa bonic, decoratiu e higiènic... El desenvolupament i perfeccionament de la tècnica pictòrica conferí al cos una nova aparença. El descobriment de l'oli permeté fer jocs de llums i ombres desconeguts fins al moment i possibilità unes representacions del cos més reals. Tanmateix és la incorporació de la perspectiva lineal la que modificà la relació amb l'espectador i afegí volum a la representació nua del cos”²⁵.* És també en aquesta època quan es regularitza “l'ús del cos”, detallant els comportament púdics i impúdics no determinats només pel propi cos sinó també pels observadors i per la contextualització de l'obra d'art. Així, per exemple, la lectura al·legòrica dels mites pagans justificava qualsevol representació mitològica tot i contenir escenes de caire eròtic. La dona però tal i com ja s'ha esmentat, es presenta, sobretot a la pintura italiana, com una dona idealitzada, integrada, allunyada de la dona real menystinguda enfront de l'home. *“Amb el control del cos, el nu es veu com un fet primitiu mentre que la nuesa artística es percebia com una forma més*

²⁴ Val Cubero, Alejandra. La Percepción social del desnudo femenino en el arte “Siglos XVI-XIX”.Mujer, Pintura y Sociedad. Tesis Doctoral. Facultad de Ciencias de la información. Universidad Complutense de Madrid. ISBN: 84-669-2231-8. P.68-69 i 100-101

<http://eprints.ucm.es/tesis/inf/ucm-t25605.pdf>

²⁵ *Agnolo Firenzuola (1548) describeix les preferències a la representació del cos nu: “La dama noble amb delicada pell, pèl arrissat, ulls foscos amb celles perfectament corvades i grassoneta.”.* Chadwick,Whitney. Mujer,arte y Sociedad.Ediciones Destino, Thames and Hudson 1992.

refinada de parlar de la bellesa, de la sensualitat i dels valors supremes". El segle XVI, amb el pujant pes del cristianisme, incrementa la dissociació entre cos i anima que perviu de l'època clàssica. La dicotomia entre cos i anima, material i immaterial es representa en el cos humà.

ELS AUTORS I LES OBRES

En aquest apartat es realitza una aproximació general a l'autor i una descripció de l'obra en estudi, complementada amb l'anàlisi iconogràfic de la pintura per intentar determinar a partir de la mateixa la possible classificació de la composició en una o varies de les interpretacions del mite de Dànae.

Vasiliki²⁶ apunta una classificació de pintures de Dànae: l'obra de Gossaert la relaciona amb el simbolisme de la castedat. La sensualitat del cos nu la identifica com a motiu principal de les obres de Correggio, Tiziano, Tintoretto, Goltzius, Gentilleschi, Rembrandt i Boucher. Mentre que considera que Klimt realitzà una composició atrevidament eròtica. Es completarà aquesta classificació amb d'altres autors i obres i amb el recolzament analític de la iconologia de cadascuna de les pintures.

GOSSAERT, JAN



Nom: Jan Gossaert

Naixement: Maubege, cap al 1478

Defunció: Amberes, 1532

IL·LUSTRACIÓ 5. AUTORETRAT JAN GOSSAERT

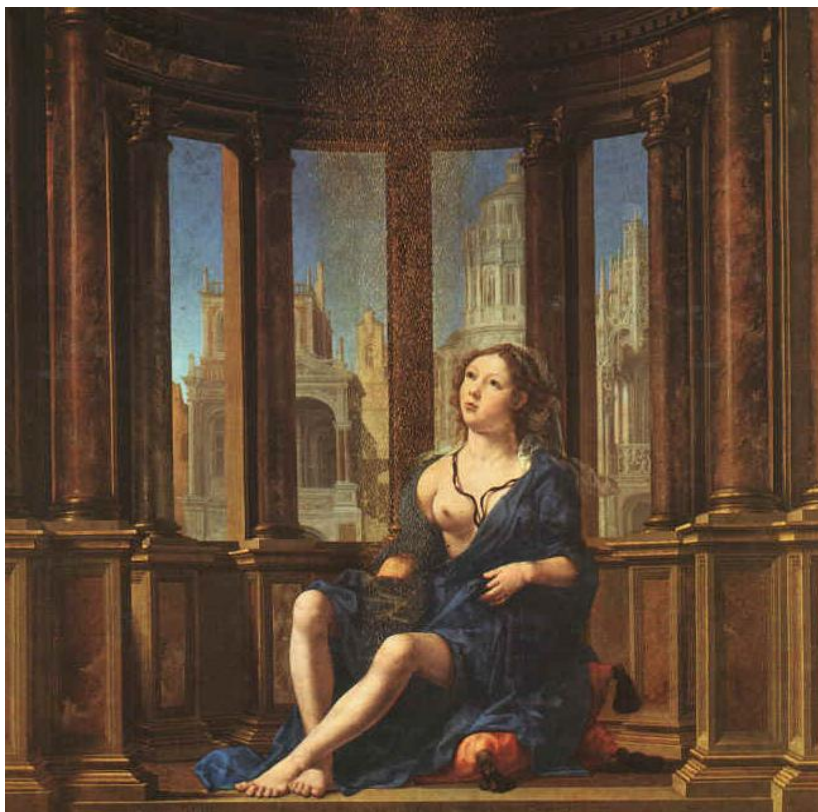
Font: <http://es.wikipedia.org/wiki/Mabuse>

No es coneix ben bé la data ni el lloc de naixement de Jan Gossaert, també denominat Mabusse, es creu que per referència a la ciutat de Maubege. La primera data fiable de la seva biografia que en tenim és el 1503 on apareix registrat al gremi de pintors d' Amberes.

²⁶ Kanelliadou Vasiliki. Temas y Motivos de la Mitología Clásica en la Pintura Española del siglo XX. Universidad de Granada. Tesis Doctoral 2004. Pg. 329 - 330.

A la seva primera etapa se li atribueixen similituds amb les pintures de Jan van Eyck i Hugo van der Goes. Al 1508 acompanyat al seu protector Felip de Borgonya visita Itàlia i coneix de primera mà les corrents pictòriques del moment i les composicions relatives a l'Antiguitat clàssica. Fins al 1515 les seves obres es centren en pintures de caràcter religiós que segueixen la tradició flamenca, però al 1515 Felip de Borgonya li encarrega la decoració d'un palauet d'estil renaixentista i Mabusse en realitza diversitat d'obres amb composicions mitològiques que incloent figures nues, innovant d'aquesta manera la pintura flamenca. A la mort del seu protector, 1524, Mabusse treballa per a clients importants fet que li permet garantir la qualitat de les obres. A les seves pintures es pot veure la forta influència de Durero a les composicions.

Algunes de les seves obres més rellevants són Neptú i Anfitrite, Adan i Eva, San Lucas pintant a la Verge, la Verge, Dànae i retrats dels fill de Cristian II de Dinamarca.



Títol de l'obra: Dànae

Any: 1530

Mida: 95 x 114 cm.

Tècnica: Oli sobre llenç

Ubicació actual: Antigua Pinacoteca de Munich

Font: <http://www.pinakothek.de/en/alte-pinakothek>

Diaz del Corral en fa una encertada anàlisi d'aquesta obra²⁷, així ens assenyala l'escenari arquitectònic de la composició que associa al simbolisme marià i destaca de la figura de Dànae el coneixement volumètric del cos. Però, al meu parer, el més rellevant és la interpretació de l'obra. L'autora ens indica que la pintura ens encamina a un nou període de representacions del mite de Dànae. *"... si bé els antecedents figuratius de Dànae simbolitzant la Castedat es poden veure en una miniatura del Fulgentis Metaforalis, o en la imago Pudicitiae de l'Enciclopedia espiritual del Tardomedievo al manuscrit Casanatens, o la pala de l'església de Stams al Tirol...al quadre de Mabuse som testimonis d'una iconografia pervertida on es presenten elements de tradició cristiana impregnats d'elements pertorbadors com el pit descobert o la respiració entretallada que implanten una forta càrrega sexual a l'obra....hi ha per tant una tensió intrínseca en l'esquema compositiu, a mig camí entre la puresa de Maria i la voluptuositat de la filla d' Acrisio."*

A la pinacoteca de Munich²⁸ apunten a més els següents detalls *"..El tema i els motius arquitectònics trets de l'Antiguitat,es combinen per a crear una obra netament renaixentista. L'element estructurat pintat s'assembla a un santuari que envolta una composició més aviat eròtica"*.

ALLEGRI, ANTONIO



Nom: Antonio Allegri

Naixement: Corregio, 1489

Defunció: Corregio, 1534

IL.LUSTRACIÓ 6. ANTONIO ALLEGRI

Font: http://es.wikipedia.org/wiki/Antonio_Allegri_da_Correggio

²⁷ Díez del Corral Corredoira, M. Pilar. La Dánae de Mabuse: La re-semantización de un mito en el Renacimiento. Universidad de Santiago de Compostela. Humanismo y pervivencia del mundo clásico, IV.4. (2009)1-26

²⁸ <http://www.pinakothek.de/en/alte-pinakothek>

Allegri, denominat Corregio per la seva ciutat de naixement, si bé va ser influenciat en la primera etapa per Mantegna, va ser Leonardo da Vinci la seva principal referència, tot i que Rafael i Miguel Àngel també n'influeixen. Precursor de la pintura barroca, la seva obra es caracteritza per la força de les representacions, el contrast de la paleta de colors, la lluminositat i la suavitat de les composicions, on també queda palès el seu coneixement de l'*sfumato*.

A les ordres de Frederic de Gonzaga pinta una sèrie de obres mitològiques (Dànae, Leda i el cigne, Júpiter i Ío, El rapte de Ganímedes) que es van convertir en un regal per a Carles V. Algunes de les seves obres de referència són la Cúpula de la catedral de Parma, Ío i Zeus, Noli me tangere, La Verge i el nen amb Sant Joan nen, l'Adoració dels reis mags, Dànae i Leda i el cigne.



Títol de l'obra: Dànae

Any: 1531

Mida: 161 x 193 cm.

Tècnica: Oli sobre llenç

Ubicació actual: Galeria Borghese (Roma)

Font: <http://www.galleriaborghese.it/borghese/en/edanae.htm>

La Dànae de Coreggio, tal i com s'assenyala a la presentació de l'obra Dànae de Tiziano al museu de Capodimonte²⁹, inclou una curiositat a la seva composició, "un curiós protagonista adolescent Anteros, personificació de l'amor correspost, així com dos nens que ajuden a Cupido a esmolar les seves fletxes".

Aquesta obra va ser encarregada a Corregio per Frederic II Gonzaga a Mantua com a regal per Carles V, formant part de quatre composicions relacionades amb les Metamorfosi d' Ovidi. A la composició podem observar dos amoretts que representen un l'amor celest i l'altre l'amor terrenal. L'estil manierista de l'artista es caracteritzà pel seu color esvaït amb canvis de coloració creats amb una subtil veladura. La utilització del recurs del llençol arrugat per a ressemblar un llit desfet serà molt recorregut a la pintura del segle XVII i XVIII.

Aquest quadre ha canviat molt de mans, així es pot seguir el seu devenir per Madrid, Milan, Praga,Roma, Paris,..fet que ha provocat³⁰ *"el quarterat abrupte e irregular, reflex de la diversitat de circumstàncies ambientals i dels nombrosos desplaçaments que ha sofert aquesta peça, envaïda per la llum daurada que concedeix als cossos la morbidesa sensual exclusiva de Correggio... La postura de Dànae, molt original,amb una forta carrega d'erotisme no tindrà continuïtat en la pintura, fins a l'escola francesa del segle XVIII on Boucher és el seu màxim exponent"*.

VECELLIO, TIZIANO



Nom: Tiziano Vecellio

Naixement: Pieve di Capore, 1485

Defunció: Venècia, 1576

IL·LUSTRACIÓ 7. AUTORETRAT DE TIZIANO VECELLIO

Font: <http://es.wikipedia.org/wiki/Tiziano>

²⁹ <http://assistentimuseali.xoom.it/atm2003/danae.htm>

³⁰ <http://www.jdiezarnal.com/artepinturadanae.html>

Tiziano³¹ és un dels artistes italians més reconeguts i amb una trajectòria més llarga. Amb una producció artística summament prolífica i versàtil, on son destacables tant les seves obres de temàtica religiosa, com les seves composicions mitològiques, els seus retrats i paisatges. Amb un estil que evoluciona fortament al llarg de la seva vida, les seves obres es caracteritzen pel color, pel domini de la llum, per la pinzellada àgil i per una paleta cromàtica dolça i suau de vegades i amb forts contrastos altres. La seva fase de joventut està fortament influenciada per Bellini i Giorgione però amb el temps s'allunya del caràcter idíl·lic de Giorgione per incorporar a les seves figures un dramatisme i un sentiment que emmarca en paisatges perfectament ordenats, que cada vegada més conformen part fonamental de l'obra. Els colors es fan més intensos però també es ressalta l'harmonia. Posteriorment la seva obra estarà influenciada per Miguel Àngel, Vasari, Pietro Aretino i Jacopo Sansovino

Tanmateix on Tiziano destaca més és en el retrats (1530-1550). Les principals característiques dels retrats de Tiziano són la composició de l'obra, una figura solemne on es mostra el temperament i la psicologia del personatge complementat per una posta en escena detallada i identificadora de la categoria social del retratat. Si a la primera etapa els fons de les obres són molt neutres, va introduint a molts d'ells detalls d'ambient com una columna, una cortina o un paisatge. La psicologia de Tiziano aconsegueix fer partícip a l'espectador de la vida interior del personatge. Una altre innovació consisteix a retratar a la persona de cos sencer, ja sigui dreta o assentada i una altre els retrats on apareixen nens, acompanyant als seus progenitors o com a protagonistes.

A partir del 1551, a la seva etapa de vellesa que no de decadència, presenta un canvi d'estil observable sobretot a les pintures mitològiques. Les formes perden solidesa, es dilueixen en textures i pinzellades, els colors s'intensifiquen, els contrastos lumínics s'intensifiquen; es podria dir que ens trobem davant d'un Tiziano impressionista.

Tiziano inicià la seva producció artística amb un estil que pren com a base l'estil de Giorgione en aspectes com el tractament de la llum, el color i la percepció, que aviat difereixen de l'estil propi del quattrocento, per la difuminació de les formes, la paleta cromàtica i el tractament de les figures. El dibuix es sobri i realitza esbossos a tinta, guix o carbonet per després passar-ho a tela. La llarga carrera del pintor i la seva evolució fa que a les seves obres de maduresa es pugui considerar com el precursor de l'impressionisme. És l'artista de la sensualitat i l'alegria, hàbil pintor de la dona nua i innovador en el tractament dels retrats. A partir del mitjans del segle XVI ja s'observà la predominança del color enfront del dibuix, període on realitza les seves obres sense esbós preparatori amb pinzellades ràpides que aporten a l'obra un moviment inèdit. Tot i ser criticat per alguns dels seus contemporanis per la seva falta de preparació en l'esbós inicial i pel seu dibuix no perfilat, la seva impronta es pot veure en artistes com Velázquez, Rubens, van Dyck, Rembrandt, Delacroix i els impressionistes.

³¹ González Pérez, Almudena. Història de l'ART I. PAC 4. Universitat Oberta de Catalunya.

Algunes de les seves obres rellevants son Els suplicis de Prometeu i Tàntal, La nimfa amb el pastor , Rapte d'Europa, Dànae, Venus i Adonis, Diana i Acteó, Diana i Calixte, Perseo i Andròmeda, Mort d'Acteó, Màrsies desullat, Danae i la pluja d'or, Venus i la música, Dolorosa, Adam i Eva, Martiri de Sant Llorenç, l'Anunciació, el Sant Enterrament, Els peregrins d'Emaus, Trinitat, Tarquino i Lucrecia, Pietà, Cardenal Ippolito de Médici, Clarice Strozzi, Cavaller del Guant, Federico Gonzaga, Autoretrat, Carles V a la batalla de Mühlberg, Carles V sedent, Príncep Felip amb Armadura, Pietro Aretino, Papa Pau III, Cardenal Alessandro Farnese, Juan Federico de Sajonia , Francesco Maria della Rovere i Eleonora Gonzaga.

Val Cubero³², reflecteix l'opinió sobre el caràcter eròtic de les obres de Tiziano; exposa l'autora el comentari de l' historiador d'art Fernando Checa sobre els quadres de nus femenins de l'artista italià on s'exclou la interpretació neoplatònica del cos per a focalitzar-se en les característiques físiques del nu.



Títol de l'obra: Dànae

Any: 1544-1546

Mida: 326 x 270 cm.

Tècnica: Oli sobre llenç

Ubicació actual: Museo Nazionale de Capodimonte(Nàpols)

Font: <http://assistentimuseali.xoom.it/atm2003/danae.htm>

³² Val Cubero, Alejandra. La Percepción social del desnudo femenino en el arte "Siglos XVI- XIX".Mujer, Pintura y Sociedad. Tesis Doctoral. Facultad de Ciencias de la información. Universidad Complutense de Madrid. ISBN: 84-669-2231-8. P.167

La Dànae de Tiziano, es presentada al museu de Capodimonte³³, com “una Dànae en actitud d'acceptació i satisfacció (de fet, obre les seves cames per rebre la fertilització de la pluja d'or), en un llit sense fer i amb la presència d'un còmplice Cupido armat amb arc i buirac, en una composició derivada dels models de l'escultura antiga. La figura de Dànae en la composició té com a referència l'obra perduda Leda de Miquel Àngel. Segurament mitjançant una de les moltes còpies i gravats i de la interpretació donada per Primaticcio a la galeria de Francesc I a Fontainebleau, també va ser distribuïda àmpliament a través de gravats, on es manté l'assistenta encarregada de recollir l'or metafòric abans que arribi a impregnar a la noia.

En realitat, la pintura reflecteix el sentit monumental de la pintura romana, no només en les cites dels models clàssics, sinó també en l'ús de contorns i claroscurs de modelatge sòlid. El quadre va ser pintat entre Venècia i Roma (1544-1546) per al cardenal Alessandro Farnese.

En virtut de la forta càrrega eròtica de la pintura, durant molt de temps s'havia atribuït la comissió a Ottavio Farnese. El descobriment de la correspondència de la Casa Arquebisbal, on es parla d'un "nu" de Tiziano, que tornaria boig al "Cardenal di San Silvestro" (Alessandro Farnese) mai ha deixat dubtes sobre la identitat del comprador. La Dànae amb raó es pot considerar un retrat eròtic, emmascarat amb una al·legoria mitològica. De fet, la cara de Danae s'assembla molt a la donzella de Farnesse, mentre que la pluja d'or, fent sonar les monedes, sembla al·ludir a la dona com una cortesana”.

³³ <http://assistentimuseali.xoom.it/atm2003/danae.htm>



Títol de l'obra: Dànae rebent la pluja d'or

Any: 1553

Mida: 129'8 x 181'2 cm.

Tècnica: Oli sobre llenç

Ubicació actual: Museo del Prado (Madrid)

Font: <http://www.museodelprado.es/enciclopedia/enciclopedia-on-line/voz/danae-recibiendo-la-lluvia-de-oro-tiziano/>

Aquesta magnífica obra, està documentada al museu del Prado³⁴ com , "la primera de les pintures enviades al príncep Felip en la sèrie de poesies que realitzà Tiziano entre el 1553 i el 1562. Aquesta obra es basa en la Metamorfosi d' Ovidi (IV, 607-613). El tema de Dànae ja va ser tractat per Tiziano en una obra anterior per Alessandro Farnese. En aquella apareix la figura de la protagonista en similar postura però no inserta la de la vella, si no que la substituï per la de Cupido, clara reminiscència de la figura del mateix tema, avui perduda, de la Venus de Giorgione (finalitzada per Tiziano) de la Gemälderie de Dresde. Amb tot les diferències essencials entre ambdues versions són estilístiques. La Dànae de Farnesse va ser realitzada en un moment d'especial interès de Tiziano per l'escultura de l'Antiguitat i pel seu peculiar sentit de la monumentalitat, mentre que la Dànae pel príncep Felip, és una de les obres decisives en l'inici de la "manera tardana" de Tiziano, és a dir, del seu estil més pictòric, de pinzellada més lliure y de dissolució de la rotunditat dels volums en la pasta pictòrica, per exemple en el joc de matisos del blanc en la roba del llençol,

³⁴ <http://www.museodelprado.es/enciclopedia/enciclopedia-on-line/voz/danae-recibiendo-la-lluvia-de-oro-tiziano/>

contrastat en el anacarat de la carn nua, la pluja d'or i els núvols....S'ha discutit molt sobre la significació simbòlica, tant de l'obra com de la sèrie, tractant de trobat explicacions a la mateixa tenint en comte el caràcter i els interessos religiosos de Felip II. No és necessari aquest tipus d'explicacions per quan ens trobem en unes dates juvenívoles en la biografia del personatge, encara no marcat per les crisis religioses, i tampoc no hem d'oblidar que segons la teoria del decoro pròpia del Renaixement, una pintura, encara que com aquesta amb un contingut obertament profà i eròtic, resultava lícita si els seus usos i el lloc d'exposició eren els adequats. És molt interessant una carta amb la que Tiziano acompanyà l'enviament de *Venus i Adonis*. En aquesta l'artista parla a Felip d'un hipotètic camarí on exposar aquestes obres, indicant que d'aquesta manera el sentit de pintura "privada" que, lògicament, havia de posseir i que per tant la feia moralment lícita". L'Església prohibeix, a partir del Concili de Trento, l'exhibició de les obres de nus en llocs públics i de lliure accés però no així en gabinets privats d'accés restringit. L'any 1640 es prohibeix oficialment a Espanya els quadres de nus. Curiosament un dels principals col·leccionistes espanyols d'obres de nus femenins va ser Felip II, en particular per les pintures de Tiziano.

Un altre anàlisi d'aquesta obra³⁵, en ressalta el moviment de la composició, la postura complaent de Dànae a l'espera de Zeus i el contrast coloratiu de les figures. Tanmateix és la sensació de profunditat provocada per la composició i els moviments de la figuració els que determinen la força del quadre. Al respecte del cromatisme de la pintura, son destacables els contrastos coloratius entre els cortinatges, la figura de pell clara de Dànae amb la foscor que l'envolta la part superior del tronc i la figura vella i lúgubre de la serventa. Es considera que la confrontació entre el cos nu de Dànae anhelant i la terrenalitat material de la serventa a la espera de recollir les monedes presenta un nu que "ens apropa a la nuditas naturalis (humilitat) més que no pas a la nuditas criminalis (concupiscent), tot i que el gos es interpretat com a animal associat a les cortesanes".

³⁵ http://cv.uoc.edu/~04_999_01_u07/percepcions/perc65b.html



Títol de l'obra: Dànae rebent la pluja d'or

Any: 1554

Mida: .120 x 187 cm.

Tècnica: Oli sobre llenç

Ubicació actual: Museo del Hermitage (San Petesburg)

Font: http://www.hermitagemuseum.org/html_En/03/hm3_3_1f.html

La composició del tema de Dànae, exposada al Museu de l' Hermitage, està catalogada de la següent manera³⁶ " *Aquesta pintura és una de les cinc de l'artista en aquest tema procedent de la mitologia grega...Tiziano associa a la heroïna amb les característiques de les dones Venecianes. El seu harmoniós cos nu, contrasta vivament amb la vella servent. Amb la combinació de colors marró càlid, daurat, rosa, gris i tons blaus, Tiziano creà una atmosfera d' íntima calidesa, sexualitat i ganes de viure.*"

Les composicions de Tiziano sobre el mite de Dànae has estat reiteradament comentades, sobretot les tres primeres, així Martínez Buenaga³⁷ en fa el següent anàlisi de les composicions: "La iconografia insisteix en una sèrie de recursos que es repeteixen en els tres quadres: la composició en horitzontal, la voluptuositat del color, els contrastos de llum, la oposició cromàtica i el nu sensual i suau de Dànae.

³⁶ http://www.hermitagemuseum.org/html_En/03/hm3_3_1f.html

³⁷ <http://www.artcreha.com/Iconograf%C3%ADa/las-tres-danae-de-tiziano.html>

La primera versió és la més senzilla i també la més delicada i suggerent. Dànae sorprèn per la seva llum i pel contrast violent subratllat pels llençols de blanc pur en front del fons fosc. El cortinatge, recurs utilitzat en les tres obres, ressalta el primer pla que reforça el sentit de la perspectiva, però en aquest primer cas sense abusar de la intensitat del color. Es complementa la iconografia per un putti alat que remarca el sentit diví del succés.

Les altres dues versions son molt semblants i es diferencien d'aquesta primera composició. Tant l'obra del Prado com la del Hermitage reforcen la potència del color, que es converteix en l'element protagonista del quadre. Els tons més pujats de color i d'una cadència càlida accentuen la sensualitat de l'escena. Els contrastos principalment lumínics en la primera composició, són ara cromàtics. Amb això no només s'insisteix en una marc molt més sensual, sinó que es potencia l'atractiu del nu i s'avança la figura a l'espectador en un lloc de perspectiva causat pel color. A diferència del putti de la versió napolitana, que era un complement iconogràfic, en aquest cas es considera un recurs purament pictòric ja que la vella actua de contrast cromàtic per remarca el blanc pur de Dànae, de contrast lumínic per ressaltar el seu erotisme i serveix per a reforçar la perspectiva al situar-la d'esquenes a l'espectador.

L'obra del Prado, resulta la més càlida de les tres, tal cop per la indefinició de la pinzellada molt més tibia i menys detallista, que avança cap a un estil molt més atrevit de l'autor. Aquestes versions serveixen per a comprovar l'evolució estilística de Tiziano, que d'un estil típicament renaixentista venecià s'apropa a un to manierista".



Títol de l'obra: Dànae

Any: 1554

Mida: .135 x 152 cm.

Tècnica: Oli sobre llenç

Ubicació actual: Museu Gemäldegalerie, Viena – Àustria

Font: <http://bilddatenbank.khm.at/viewArtefact?id=1946>

En aquesta composició podem observar algunes diferències respecte a les obres anteriors de Tiziano:

- Apareix una flor de color rosa al llit
- Al núvol es mostra el cap de Zeus
- La pluja daurada es substituïda per monedes d'or
- La donzella de Dànae ha modificat la seva posició i recull les monedes amb una palangana.

És però, al igual que les composicions anteriors, una veritable delícia d'obra que deixa palès el domini pictòric de Tiziano al respecte del cos nu. És l'única obra signada de les quatre composicions, així al peu de l'obra apareix Titianus. Aeques. Caes.

BECERRA, GASPAR



Nom: Gaspar Becerra

Naixement: Baeza, 1520

Defunció: Madrid, 1568

IL·LUSTRACIÓ 8. GASPAR BECERRA

Font: http://es.wikipedia.org/wiki/Gaspar_Becerra

Pintor i escultor format a Roma, on treballà amb Vasari i Daniele Volterra. Es considera l'introduïdor del manierisme a l'estil de Miguel Àngel a Espanya. Es conserven poques obres seves, les més rellevants són el retaule de la Catedral d' Astorga i de las Reales Descalzas de Madrid i els frescos del Palau Reial del Pardo que representen la història de Perseu, incloent l'escena de Dànae fecundada per la pluja d'or.



Títol de l'obra: Dànae rebent la pluja d'or

Any: 1565

Mida:

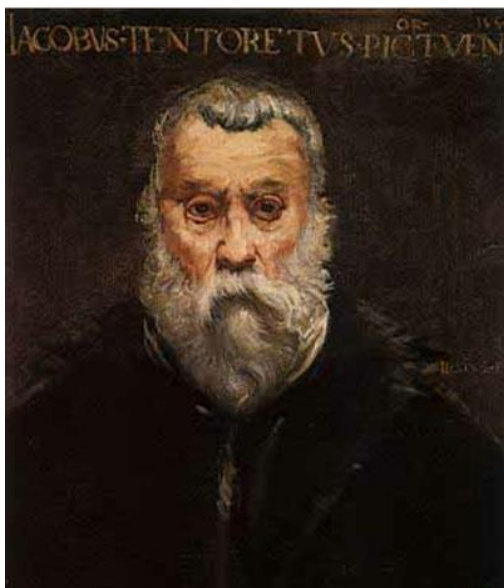
Tècnica: Fresc

Ubicació actual: Palau Reial del Prado (Madrid)

Font: <http://www.artehistoria.icyl.es/artesp/obras/16188.htm>

Alguns detalls iconogràfics dels frescos³⁸ "indiquen les fonts literàries emprades per Becerra o per l'autor del programa iconogràfic. L'obra de referència es Ovidi, el llibre IV de les Metamorfosi a la seva versió italiana de 1517 i la castellana de 1545. S'ha de considerar l'ambient repressiu de l'època en que es va pintar aquesta obra. Tot i el seu caràcter evidentment eròtic, la seva inclusió dintre de la cronologia de la història de Perseu va permetre la composició. Es de destacar la presentació de l'acompanyant de Dànae que mostra els seus pits a l'espectador. Al quadre es mostra de forma explícita la figura de Zeus i la jove es acompanyada de dos personatges adormits: un angelot i un gosset.

TINTORETTO, JACOPO



Nom: Jacopo Robusti

Naixement: Venècia, 1518

Defunció: Venècia, 1594

IL·LUSTRACIÓ 9. JACOPO TINTORETTO

Font: <http://www.artehistoria.jcyl.es/genios/cuadros/4191.htm>

Jacopo Robusti, més conegut com el Tintoretto en referència a la feina del seu pare, fou un excels pintor que treballà dins de l'àmbit geogràfic de Venècia. Amb forta influència en la pintura del barroc, ressalta sobre tot pel seu tractament de la llum i la forma. A les seves obres es destaca el dramatisme de la composició i el tractament de l'escorç, les diagonals i els claroscurs.

Algunes de les seves obres destacades son Miracle de l'esclau, Lavatori, Presentació de la Verge, Susana i els vells, L'Assumpció, Adoració dels pastors i La crucifixió.

³⁸ López Torrijos, Rosa. Las pinturas de Becerra en el Palacio del Pardo y la Iconografía de Perseo y Pegaso.

<http://dspace.uah.es/dspace/bitstream/handle/10017/7381/Pinturas%20Becerra.pdf?sequence=1>



Títol de l'obra: Dànae i la pluja d'or

Any: 1580

Mida: 142 x 182 cm.

Tècnica: oli sobre llenç

Ubicació actual: Musée Des Beaux-Arts (Lyon)

Font: <http://artetorreherberos.blogspot.com/2010/02/tiziano-y-la-mitologia-el-mito-de-danae.html>

La Dànae de Tintoretto, a diferència de les tres primeres composicions de Tiziano, utilitza el simbolisme de les monedes d'or per a representar la pluja daurada. En una representació més dolça, la serventa en lloc d'una dona vella i de color fosca es presenta com una jove de pell clara. El detall minuciós dels teixits dels cortinatges i el llit, així com el vestit de la donzella són un primor. Els pentinats i les joies són un element molt ben definit dintre d'aquesta harmoniosa composició. Aquesta obra presenta dos elements addicionals, un llaut a la finestra i el gosset al peu del llit; si bé el gos de vegades és un símbol de la fidelitat conjugal en determinades obres es considera animal de companyia de les cortesanes. La model que fa servir Tintoretto per al personatge de Dànae és Verónica Franco, poetessa i cortesana veneciana. La distribució de les monedes a tocar de la zona púbica poden indicar la unió amb Zeus.

GOLTZIUS, HENDRICK



Nom: Hendrick Goltzius

Naixement: Mühlbracht, 1558

Defunció: Haarlem, 1617

IL·LUSTRACIÓ 10. AUTORETRAT HENDRICK GOLTZIUS

Font: http://es.wikipedia.org/wiki/Hendrick_Goltzius

Pintor, gravador i dibuixant, Hendrick Goltzius es caracteritza pel barroquisme de les seves composicions tot i que al llarg de la seva vida i depenent de l'obra adoptà un estil o un altre. Es conegut principalment per l'excel·lència dels seus gravats que s'adeqüen principalment al corrent manierista. No va ser fins l'any 1600 que Goltzius es dedicà a la pintura on fou molt influenciat per Bartholomeus Sprangler, Miguel Àngel, Tiziano i Rubens.



Títol de l'obra: Dànae i la pluja d'or

Any: 1605

Mida: 173,3 x 200 cm.

Tècnica: Oli sobre llenç

Ubicació actual: Museum of City Los Angeles

Font:

http://collectionsonline.lacma.org/mwebcgi/mweb.exe?request=image;hex=M84_191.jpg

L'obra de Goltzius, d'acord amb la inscripció del Museu de Los Angeles³⁹, "inspirada en els nus sensuals de Tiziano, sedueix l'observador per les tonalitats càlides de la pintura i la carn brillant de Dànae. L'àliga de Júpiter havent espiat a Dànae, llença un llampec que es converteix en monedes d'or. El somriure i les al·lusions sexuals dels putti i Mercuri confirmen els temes del sexe i els diners".

El pintor fa una ullada original sobre l'escena de Dànae, a la seva obra apareix dormida, recostada en un llit i envoltada per la seva vella donzella, Hermes representat amb el caduceu i el casquet alat, i diferents putti. Zeus, simbolitzat per l'àliga, observa la jove. A les seves urpes, el raig que desencadena la pluja. La composició està plena d'objectes d'or: el cofret, la làmpada de la donzella, les joies dels amoretts i monedes al terra de l'habitació.

³⁹ <http://collectionsonline.lacma.org/mwebcgi/mweb.exe?request=record;id=53605;type=101>

GENTILESCHI, ARTEMISIA



Nom: Artemisia Gentileschi

Naixement: Roma, 1593

Defunció: Nàpols, 1654

IL·LUSTRACIÓ 11. AUTORETRAT ARTEMISIA GENTILESCHI

Font: http://es.wikipedia.org/wiki/Artemisia_Gentileschi

Artemisia Gentileschi es formà al taller del seu pare Orazio Gentileschi però disposà d'un tarannà propi que imprimí a les seves obres. Seguidora de l'estil de Caravaggio i posteriorment d'Annibale Carracci aconseguí proporcionar a la pintures una brillantor, un domini del clarobscur i de la paleta de colors que permeté diferenciar les seves obres de les del seu predecessor. Chadwick⁴⁰, identifica a Artemisia com a la primera dona en la història de l'art occidental amb un significat històric inqüestionable

Els personatges principals de les seves composicions són dones, en obres amb temàtiques diverses que inclouen la mitologia, la religió i el retrat. Les seves heroïnes (Judit, Magdalena, Lucrecia, Cleopatra) es representen plenes d'energia i determinació amb un gran realisme dramàtic. La seva pintura es caracteritza per l'habilitat de "*transformar els convencionalismes de la pintura del segle XVII de tal forma que dona un nou contingut a la representació de la figura femenina....La seva monumental composició, el seu penetrant naturalisme, la vigorosa il·luminació i el recurs a models contemporanis son els indicadors principals del caravaggismo plenament desenvolupat per Artemisia.*⁴¹". Es considera que aquestes representacions alleugen el sentiment de revenja que

⁴⁰ Chadwick,Whitney. Mujer,arte y Sociedad.Ediciones Destino, Thames and Hudson 1992.

⁴¹ Chadwick,Whitney. Mujer,arte y Sociedad.Ediciones Destino, Thames and Hudson 1992.Pg. 97

acumulà com a resultat de la violació per part del seu professor de dibuix i el posterior judici que va resultar ultratjant.

A l'època del Renaixement la majoria de pintors foren homes, la dona queda relegada a activitats de caire privat, estant les poques pintores de l'època filles de pintors o pertanyents a les classes socials més privilegiades, destaquen Artemísia Gentileschi, Properzia de Rossi, Lavinia Fontana i Elisabetta Sirani. Les pintores de l'època es veuen relegades enfront dels pintors masculins i vetada la seva formació, limitant per exemple la possibilitat de practicar el dibuix al natural amb models nus. Artemísia fou una de les excepcions a les normatives humanístiques d'educació i comportament femení. Val Cubero⁴², cita dos clars exemples d'aquesta relegació de la dona, "*Vasari al seu llibre Vida de pintors, les defineix com "tendres, suaus, belles, modestes i en qualsevol cas excepcionals, com autores d'obres de format reduït"*" i Boccaccio en "*De Claris Mulieribus, compilació de 104 de biografies de dones mítiques o reals conclou que la dona ha de ser amable, modesta, honesta, digna,...i estar ben dotada pel govern domèstic*".

En aquesta època, els artistes alhora que han de reflectir la realitat han de pintar la bellesa, per tant l'art ha de recrear la naturalesa a partir de la idealització i de la adopció de codis estètics que determinen i valoren les representacions permeses de les prohibides, que diferencien les presentacions sensuais de les eròtiques i lascives.

⁴² Val Cubero, Alejandra. La Percepción social del desnudo femenino en el arte "Siglos XVI-XIX".Mujer, Pintura y Sociedad. Tesis Doctoral. Facultad de Ciencias de la información. Universidad Complutense de Madrid. ISBN: 84-669-2231-8. P.83-84

<http://eprints.ucm.es/tesis/inf/ucm-t25605.pdf>



Títol de l'obra: Dànae

Any: 1612

Mida: 41,3 x 52,7 cm.

Tècnica: Oli sobre llenç

Ubicació actual: Museu d'Art de Sant Louis (EEUU)

Font: <http://www.slam.org/>

Tal i com s'indica al catàleg del museu de Sant Louis⁴³, "la pintura d' Artemísia adopta el costum del segle XVII de monedes d'or enlloc de la pluja per representar Zeus. Aquest treball d'una joveníssima Artemísia mostra el seu domini del nu femení tant com la seva tendència al nu narratiu: les monedes entre els dits de la jove esdevenen una metàfora de la seducció forçada del Déus. La figura de la serventa amb el cap cobert es un detall visual que ofereix un viu contrast entre la nuesa de la seva senyora i el frondós cabell". La pintura, d'un gran erotisme, es considera que contà com a model per a la figura de Dànae amb la pròpia Artemísia que acostumava a pintar els seus quadres a partir del seu propi reflex al mirall. S'estima que l'artista pinta un nu femení no idealitzat però tanmateix aquesta concepció real li atorga una visió més propera a l'observador.

VAN RIJN, REMBRANDT



Nom: Rembrandt Van Rijn

Naixement: Leiden, 1606

Defunció: Àmsterdam, 1669

IL·LUSTRACIÓ 12. AUTORETRAT REMBRANDT

Font: <http://es.wikipedia.org/wiki/Rembrandt>

Rembrandt es formà amb Jacob I. Swanwenburgh i Pieter Lastman, aquest últim juntament amb Jan Lievens influencià moltíssim l'obra jovenívola de Rembrandt. Pintor, dibuixant i gravador, al llarg de la seva vida tingué una gran producció artística en diferents àrees, tot i que principalment es considerava pintor de retrats i composicions dramàtiques. La seva vida personal estigué farcida de moments convulsos i difícils, tan a nivell familiar com econòmic. Gran observador de la naturalesa humana, és la seva capacitat de representació de la psicologia del personatge la característica dels seus retrats.

En el cas de les obres primerenques de joventut i maduresa, és el dramatisme i la sensació de moviment els fets diferenciadors de les seves composicions. Posteriorment s'interessà pels paisatges. En tot cas fou un artista reconegut que tingué com a principals baluards el domini de la paleta de colors, del clarobscur i la capacitat de transmetre la textura dels materials a través de la tècnica pictòrica. Son obres seves La Ronda de nit, La lliçó d'anatomia del Dr. Nicolaes Tulp, Jacob de Gheyn III, Retrat de Jan Rijcksen i la seva esposa, La núvia jueva i diversos autoretrats.



Títol de l'obra: Dànae

Any: 1636

Mida: 185 x 202,5 cm.

Tècnica: Oli sobre llenç

Ubicació actual: Museu de l' Hermitage (San Petesburg)

Font: <http://www.artehistoria.jcyl.es/genios/cuadros/157.htm>

Rembrandt pintà aquesta obra al 1636 i la retocà deu anys més tard. Si bé el mite de Dànae va ser molt popular, la interpretació del mite realitzada per Rembrandt es distingeix, segons la valoració del Museu de l' Hermitage⁴⁴, per la seva profunditat i originalitat tant com per una representació del nu femení molt atrevida pel segle XVII.

Hi han d'altres autors que han analitzat també aquesta representació i apunten " *Rembrandt ha presentat a la bella jove nua recolzada al seu llit, rebent un potent raig de llum que anticipa l'entrada de Zeus en l'estança convertit en pluja daurada. Al fons trobem a l'anciana que custodiava a Dànae, acudint ràpidament en escoltar sorolls estranys. Com passa en les altres dones nues pintades pel mestre, Dànae és bonica, té harmonioses proporcions i reflecteix l'ideal de bellesa de l'època... La llum daurada rellisca pel escorçat cos de la jove, provocant atractius contrastos entre zones il·luminades i zones enfosquides que atorguen un major verisme a la figura. Per provocar una sensació de riquesa, Rembrandt ha recorregut a un llit de bronze amb dosser, decorada per un*

⁴⁴ http://www.hermitagemuseum.org/html/En/04/b2003/hm4_3_2a.html

amoret daurat que sembla plorar per la desgràcia de la noia que se'ns presenta embolicada en riques teles executades amb tot luxe de detalls, demostrant un cop més l'excel·lent qualitat en la factura de l'artista. La sensació de vitalitat que es crea està reforçada pel gest d'estranyesa de Dànae i la curiositat de l'anciana, donant la sensació d'estar presents davant d'una escena teatral⁴⁵".

Al quadre de Rembrandt Zeus es presenta en forma de càlida llum daurada. Aquesta representació, tal i com ens diu Roberta d'Adda⁴⁶, es difundí en paral·lel a una altre representació més tradicional on el Deu apareix en forma de pluja d'or. "Potser el pintor volia fer al·lusió a l'aspecte espiritual de l'amor diví". A l'obra es veu una representació d'Anteros, amb les mans lligades que es considera símbol de l'amor pur i de la castedat.



BOUCHER, FRANÇOIS



Nom: François Boucher

Naixement: Paris, 1703

Defunció: Paris, 1770

IL·LUSTRACIÓ 13. RETRAT DE BOUCHER PER GUSTAV LUNDBERG

Font: http://es.wikipedia.org/wiki/Fran%C3%A7ois_Boucher

Pintor, gravador i dibuixant francès d'estil rococó. Destaquen en les seves obres les composicions mitològiques de gran energia i dinamisme i les escenes pastorals. Influenciat per Rubens, Veronés i Watteau, a la seva paleta de colors destaquen els blaus i els roses que tant bé s'ajusten a les característiques del Rococó. La seva pintura lluny de l'audàcia i la innovació de Rubens, complau a una ampla clientela cortesana però cau en declivi a la vegada que l'estil Rococó es substituït pel Neoclassicisme.

⁴⁵ <http://www.artehistoria.jcyl.es/genios/cuadros/157.htm>

⁴⁶ <http://nihilnovum.wordpress.com/2011/02/08/triptico-mitologico-de-rembrandt-ix/>

Algunes de les seves composicions pictòriques més conegudes son els Retrats de Madame Pompidour, Diana després del bany, Nu en repós, Venus al tocador, Reinaldo i Armida.



Títol de l'obra: Dànae

Any: 1756

Mida: 41,5 x 42,5 cm.

Tècnica: oli sobre fusta

Ubicació actual: Museu de Helsinky

Font: <http://artetorreherberos.blogspot.com.es/2010/02/tiziano-y-la-mitologia-el-mito-de-danae.html>

L'atribució d'aquesta obra a Boucher és actualment qüestionada⁴⁷, tot i això a efectes d'aquest estudi i donat que no ha estat provada la falsedat de la seva autoria es considerarà realitzada per Boucher.

⁴⁷ Renaissance to Revolution: French Drawings from the National Gallery of Art, 1500–1800. Pg.3. http://www.nga.gov/press/exh/2857/2857_french_drawings.pdf

La figura nua de Dànae es presenta acompanyada d'una vella serventa, tot i que les faccions i la postura que la caracteritzen son suaus. La composició es completa amb dos amoretts que miren una mascara. Zeus es representa per unes monedes d'or que cauen provinents d'un núvol daurat que il·lumina la jove.

Tamara Lempika descriu acuradament la pintura de Boucher⁴⁸, "la pintura perd amb ell profunditat ... la seva aspiració és expressar la gracia, la lleugeresa i la sensualitat. En les seves mans les deesses perden la seva grandesa per a convertir-se en nimfes. La superficialitat i amanerament de Boucher, s'han de situar en la societat que valorava la seva obra, [...]no s'hauria d'oblidar que mai s'ha pintat amb tanta propietat el resplendor anacarat d'un cos de dona ni la dolça crida del sexe".

DURAN, CARLOS



Nom: Charles Émile Auguste Durand

Naixement: Lille, 1837

Defunció: Paris, 1917

IL.LUSTRACIÓ 14. RETRAT DE CAROLUS DURAN PER JOHN SINGER SARGENT

Font: <http://es.wikipedia.org/wiki/Carolus-Duran>

Conegut com a Carolus Duran, aquest artista francès es conegut tan per la seva vessant de pintor, especialitzat en els retrats, com per a la seva vessant de docent. Fortament influenciat per Velázquez, en realitza còpies de varies de les seves obres com son El bufó Don Diego de Acedo, El bufó Calabacillas o El cosí. Fou membre de l' Académie des Beaux-Arts des del 1904. L'any 1905 fou nomenat director de l'Acadèmia de Roma.

Son obres seves La verge amb el guant, L'assassinat, Retrat del pintor Matías Moreno, Hector Brame nen, Lilia, Dànae i Autoretrat.

⁴⁸ <http://pinturasepocas.blogspot.com.es/search/label/DE%20BOUCHER>



Títol de l'obra: Dànae

Any: 1900

Mida: 100 x 127 cm.

Tècnica: Oli sobre llenç

Ubicació actual: Musée des Beaux-Arts. Burdeos

Font: http://www.jssgallery.org/Other_Artists/Carolus-Duran/Danae.htm

L'obra de Duran⁴⁹ es "considerada un nu idealitzat, una forma superior d'art. A mig camí entre l'academicisme i l'originalitat, dibuixa un lànguid nu que només es pot salvar sota el pretext de la mitologia."

La model de Dànae pot ser Lilia que també aparegué en altres obres, entre elles Lilia (1889).

En aquesta pintura⁵⁰ "es treballà directament sobre la roba sense dibuixos preparatoris. Duran promogué un estil audaç d'acord amb la filosofia dels impressionistes, i amb la seva temàtica o estil. Es poden veure brillants pinzellades de detall, així com la llibertat sexual a l'aire de finals del segle XIX a Paris".

⁴⁹ <http://www.augustins.org/sp/exposition/cd/reussite/gdpeint.htm>

⁵⁰ <http://artblogbybob.blogspot.com.es/2007/07/student-and-teacher.html>

MATISSE, HENRI



Nom: Henri Matisse

Naixement: Le Cateau-Cambrésis , 1869

Defunció: Niça, 1954

IL·LUSTRACIÓ 15. FOTOGRAFIA D'HENRI MATISSE PER CARL VAN VECHTEN

Font: http://es.wikipedia.org/wiki/Henri_Matisse

Henri Matisse, pintor, gravador, dibuixant i escultor de gran renom. Està fortament influenciat per Cézanne, Gauguin, Van Gogh i Paul Signac. Si en una primera etapa es decanta pel naturalisme clàssic, ben aviat es rebel·la contra aquesta forma d'expressió i experimenta amb d'altres tècniques: l'expressionisme o el puntillisme on a diferència d'altres artistes com Paul Signac o Edmond Cross es decanta per una pinzellada ampla amb un cromatisme contrastat, també s'apropa al divisionisme de Paul Signac. Serà però el fauisme, amb la primacia del color per sobre de qualsevol altre relació entre el model i la composició, el moviment que determinarà la seva obra. En el fauisme i en concret en l'obra de Matisse és l'harmonia dels colors la que ha de definir la obra, simplificant-ne qualsevol altre detall superflu. El color⁵¹ no ha de ser semblant al de la natura de l'objecte a representar, ha d'estar guiat per les relacions entre les diferents tonalitats del quadre amb respecte a les relacions cromàtiques del model original. A les seves representacions de figures humanes, l'artista no es centra en les detalls anatòmics sinó només en l'expressivitat de la forma. Posteriorment, amb el seu esperit experimental, en fa alguna obra amb caràcter cubista (El pianista, els marroquís). Els seus viatges al Marroc i Argelia determinen la incorporació de noves temàtiques (Odalisques) i als últims anys fa servir papers retallats (gouache) en les seves obres com una altra eina addicional d'expressió dintre de les seves composicions.

⁵¹ García Torres, Milko. Recopilación de la colección "Grandes pintores del siglo XX", Ed. Globus Comunicación S.A. y Ediciones Polígrafa S.A.

<http://www.imageandart.com/tutoriales/biografias/matisse/index.html>

Algunes de les seves obres més rellevants serien Flors grogues, "Luxe, Calma i Voluptuositat", Interior en Colliure, Finestra oberta, Dona amb barret, La ratlla verda, La alegria de viure, La música, La dansa, Odalisca, Els marroquís.

La obra de Dànae a la que es fa referència en aquest capítol pertany a una col·lecció privada i no s'han trobat gaire referències⁵², es per això que es considera una obra menor de l'artista.



Títol de l'obra: Dànae

Any: 1907

Mida:

Tècnica: oli sobre llenç

Ubicació actual: Col·lecció Privada

Font: <http://artetorreherberos.blogspot.com/2010/02/tiziano-y-la-mitologia-el-mito-de-danae.html>

Aquesta peça presenta una Dànae fauvista⁵³ on la forma es dilueix enfront d'una composició de contrastos de colors. A la composició hi ha representat un amoret alat que sobrevola el llit on Dànae rep al seu amant, en forma de pluja d'or. El contrast de colors i la simplicitat del traç denoten la pulsó sexual del moment.

⁵²Només s'han trobat dues referències: <http://gastonschneeberger.blogspot.com/2007/09/corrientes-pictricas.html>

<http://artetorreherberos.blogspot.com/2010/02/tiziano-y-la-mitologia-el-mito-de-danae.html>

⁵³ <http://gastonschneeberger.blogspot.com/2007/09/corrientes-pictricas.html>

KLIMT, GUSTAV



Nom: Gustav Klimt

Naixement: Baumgarten , 1862

Defunció: Viena, 1918

IL·LUSTRACIÓ 16. FOTOGRAFIA DE GUSTAV KLIMT

Font: <http://www.klimt.com/en/gallery/photographies/portrait-of-klimt.ihtml>

Pintor i decorador austríac, iniciat en la pintura clàssica aviat desenvolupà un gust especial per la pintura de Vanguardia. Es especialment recordat pels seus retrats femenins, composicions mitològiques i al·legòriques de clar caràcter sexual. Són rellevants les obres de la denominada època daurada on utilitza el pa d'or com a element addicional a les seves pintures. A les composicions combina estranyes representacions que semblen bidimensionals amb una perspectiva particular i diferents elements simbòlics.

Algunes de les seves obres més representatives son: El petó, Dànae, Leda, Nuda Veritas, Judith i Retrat de Adele Bloch-Bauer I.



Títol de l'obra: Dànae

Any: 1907

Mida: 77 x 83 cm.

Tècnica: Oli sobre llenç

Ubicació actual: Col·lecció Privada

Font: <http://www.klimt.com>

Aquesta composició de Klimt, original com moltes de les seves obres, mostra una Dànae, sembla que sota les aigües, molt eròtica. El rectangle negre s'associa a un símbol abstracte reducció de la masculinitat. La jove està envoltada per un vel púrpura, símbol del seu llinatge⁵⁴.

Klimt⁵⁵ en fa una composició allunyada de les composicions clàssiques del Renaixement i el Barroc, la figura de Dànae adormida es presenta aïllada sense referència espacial. "Les formes arrodonides, característiques del modernisme, i el color daurat augmenten l'erotisme del quadre. En quan a l'estil es de destacar la delicadesa de línees del dibuix, l'ús de tonalitats brillants i el contrast de la pell daurada de Dànae en front de les robes fosques que l'envolten. La línea sinuosa domina la composició, desapareixent la referència espacial i eliminant la sensació de perspectiva tradicional."

⁵⁴ <http://www.klimt.com/en/gallery/women/details-klimt-danae-1907.dhtml>

<http://www.ibiblio.org/wm/paint/auth/klimt/>

⁵⁵ <http://nihilnovum.wordpress.com/2011/04/21/triptico-mitologico-de-rembrandt-y-xii/>

SCHIELE, EGON



Nom: Egon Schiele

Naixement: Tully, 1890

Defunció: Viena, 1918

IL·LUSTRACIÓ 17. FOTOGRAFIA DE EGON SCHIELE

Font: http://es.wikipedia.org/wiki/Egon_Schiele

Schiele ja de molt jove s'inicia en la pintura. Té com a referent i amic a Gustav Klimt que l'introdueix al moviment de la Secession de Viena, tot i que Schiele es desmarcà ben aviat i es decantà cap a l'expressionisme amb connotacions i característiques pròpies. S'inicià amb retrats i autoretrats però son les seves composicions de cossos nus, sobretot d'infants i joves en actituds obscenes les més destacades. La seva obra fou classificada de pornogràfica i hagué de passar un breu període de la seva vida a la presó.

Als vint-i-vuit anys, com a conseqüència de l'epidèmia de grip que assolava Viena morí. Ens deixa unes obres carismàtiques, plenes de sentiment patètic que es mostra moltes vegades a través de figures deformades i/o desmembrades. Algunes de les seves obres destacades son: Autoretrats, Dànae, Cases al costat del riu, Nu femení assentat, Apartament de Leopold i Marie Czihaczek, Dona amb mitges verdes, Gerti Schiele i Els amants.

Val Cubero⁵⁶, ens presenta a Schiele tot dient "estava obsessionat per la representació del cos nu i el va dibuixar des de tots els angles possibles, com si pretengués deconstruir-lo en cadascun del seus esbossos. Schiele mutila els cossos nusos mitjançant amplies pinzellades, els moviments del cos són exagerats, és un cos malalt, deformat...que mai apareix relaxat. Son cossos dislocats, doblegats, sense carn. Els seus nusos estan quasi sempre descentrats i

⁵⁶ Val Cubero, Alejandra. La Percepción social del desnudo femenino en el arte "Siglos XVI- XIX". Mujer, Pintura y Sociedad. Tesis Doctoral. Facultad de Ciencias de la información. Universidad Complutense de Madrid. ISBN: 84-669-2231-8. P.398

només en rares ocasions els disposa de front. Aquestes postures no són producte de l'atzar, l'artista abandona les poses convencionals, poses que coneixia després del seu pas per l'Acadèmia de Viena. Schiele transgredeix la distància "convenient" que tot pintor havia de mantenir respecte la seva model. A la seva obra, la model apareix com si estigués als peus del pintor. Pinta cossos nusos desproveïts de qualsevol símptoma de pudor burgés. Afronta directament la sexualitat pintant el pubis, retractant a dones masturbant-se i a dones embarassades, explorant totes les possibilitats de l'expressió corporal, traint el culte a la bellesa clàssica".



Títol de l'obra: Dànae

Any: 1909

Mida: 80,5 x 125 cm.

Tècnica: oli sobre fusta

Ubicació: Museu d'art de Lugano

Font: <http://artetorreherberos.blogspot.com/2010/02/tiziano-y-la-mitologia-el-mito-de-danae.html>

La composició de Dànae i la pluja d'or de Schiele es completament innovadora amb qualsevol altra representació anterior. El quadre es focalitza en el cos nu de Dànae adormida i mutilada. La jove de formes arrodonides, es representa relaxada, amb un somriure als llavis. Tot i la mutilació del cos, aquest quadre s'allunya del dramatisme i el sofriment que personalitza altres composicions posteriors. Considerant el cromatisme es destaca el color vermell del cabell i els llavis, enfront de les tonalitats fosques on reposa el cos de Dànae, aquest contrast de colors ve accentuat per la pal·lidesa del seu cos.

PICASSO, PABLO



Nom: Pablo Diego José Francisco de Paula Juan Nepomuceno María de los Remedios Cipriano de la Santísima Trinidad Ruiz y Picasso

Naixement: Màlaga , 1881

Defunció: Mougins, 1973

IL·LUSTRACIÓ 18. FOTOGRAFIA DE PABLO RUIZ PICASSO

Font: <http://www.biografiasyvidas.com/biografia/p/picasso.htm>

Prolífic artista que cultivà la pintura, l'escultura, el gravat i el dibuix. Es considerat, juntament amb Matisse, un dels artistes experimentals més importants del segle XX. A la seva carrera es poden identificar diferents etapes depenent del mètode pictòric que emprà. Entre d'altres trobem l'època blava, de fort caràcter simbòlic que compren des del 1901 al 1904 i que es caracteritza per l'ús d'una gama cromàtica on predomina el blau. Segueix una etapa de canvis en la paleta cromàtica amb l'ús de colors més suaus, figures allargades i línees estilitzades, etapa denominada rosa, on es nota la influència de nombrosos artistes com el Greco o Cezanne. S'inicià en l'època cubista a partir del 1907 on les composicions s'emmarquen en formes geomètriques. Aquest moviment evolucionà al llarg dels anys i Picasso compagina la pintura cubista i realista en les seves obres. Posteriorment hi hagué l'època surrealista, una etapa on tingué més rellevància la figura i cap allà als anys 50, dona pas a nombroses sèries sobre pintura clàssica que compagina amb obres d'altres estils i disciplines.

Artista prolífic, allà on els hagi, realitzà més de dos mil obres entre pintura, escultura, dibuix,..Algunes de rellevants son: Enterrament de Casagemas, La dona en blau, Autoretrat, Retrat de Germaine, La família del Arlequí, El boig, Les tres holandeses, Les senyorettes d'Avignon, Retrat de Gertrude Stein, Composició amb cap de mort, Carnestoltes en el bistrot, L'embals, Dona nua, Dona que cus, Olga Kokhlova amb mantilla, Els banyistes, Quadre flamenc, Pablo de pierrot, El pintor i la seva model, Figures a la vora del mar, El minotaure, Guernica, La joie

de vivre, Monument als espanyols morts per França, Paloma i Interpretacions de les Menines.



Títol de l'obra: Dànae

Any: 1962

Mida: 26,9 x 34,8 cm.

Tècnica: Linotípia en color

Ubicació: Museu Picasso (Barcelona)

Font: <http://hera.ugr.es/tesisugr/15915943.pdf>

En K. Vasiliki⁵⁷, apunta que "aquesta obra és la única en que Picasso representa el mite de Dànae, mostra una dona en tons grocs i vermells, el cos entre figuratiu o esquemàtic rep la pluja d'or entre les seves cames. S'eliminen els detalls i la figura queda com a únic element de la composició."

Adicionalment, s'ha de destacar la representació esquemàtica del llit. La divisió del cos en dos colors contrastats que ve poden representar la dualitat entre l'amor terrenal i diví.

⁵⁷ Kanelliadou Vasiliki. Temas y Motivos de la Mitología Clásica en la Pintura Española del siglo XX. Universidad de Granada. Tesis Doctoral 2004. hera.ugr.es/tesisugr/15915943.pdf

BALDEWEG, JUAN NAVARRO



Nom: Juan Navarro Baldeweg

Naixement: Santander , 1939

Defunció: ---

IL.LUSTRACIÓ 19. FOTOGRAFIA DE JUAN NAVARRO BALDEWEG

Font: <http://librivation.artium.org/dossieres/AR00111/NavarroBaldewegJuan.pdf>

Baldeweg⁵⁸, persona polifacètica que combina la feina com a pintor, escultor, arquitecte i docent. A les seves composicions es pot entreveure obres abstractes i figuratives. Si als anys 70 incorpora el minimalisme a la seva obra plàstica, als anys 80 reprèn la figura humana com a eix compositiu i s'esbossa una major influència de Matisse en la seva paleta cromàtica.

Acostuma l'autor a fer-ne sèries de diferents temes, en trobem, entre d'altres, la sèrie de: Llunes i barres, Kourokoi, falciots, Dànae, Narcisos, els fumadors i banys. "El treball en sèries li permet realitzar variacions dintre d'un mateix tema amb canvis en les games cromàtiques o introduint diferents motius com aigua, llunes, vent, pluja⁵⁹".

⁵⁸ Documentándonos sobre..Juan Navarro Baldeweg. Centro/Museo Vasco de Arte Contemporáneo.
<http://librivation.artium.org/dossieres/AR00111/NavarroBaldewegJuan.pdf>

⁵⁹ <http://librivation.artium.org/dossieres/AR00111/obraplastica.htm>



Títol de l'obra: Dànae vermella

Any: 1984

Mida: 130x162 cm.

Tècnica: Oli sobre llenç

Ubicació: Colección ICO (Madrid)

Font: . <http://librivision.artium.org/dossiers/AR00111/NavarroBaldewegJuan.pdf>

La Dànae vermella es descrita per en K. Vasilikí⁶⁰, com *"la representació de Dànae en posició diagonal i ocupant tot el primer pla del quadre. Les formes del seu cos es dibuixen clarament però el cap només s'insinua. Al fons es barregen robes, objectes i una figura humana. La pluja d'or pren la forma de grans flocs que cauen sobre les cames de Dànae. L'element més destacat de la composició és el color, vermell intens, groc i blau tenen una clara precedència en les obres de Matisse, però en Navarro Baldeweg es matisen i produeixen efectes diferents, no són elements decoratius sinó elements expressius. ..."*

L'artista segueix la tradició iconogràfica per estructurar la composició bàsica de la seva obra, però el resultat, una barreja de llenguatge figuratiu i abstracte és totalment innovador."

⁶⁰ Kanelliadou Vasilikí. Temas y Motivos de la Mitología Clásica en la Pintura Española del siglo XX. Universidad de Granada. Tesis Doctoral 2004. hera.ugr.es/tesisugr/15915943.pdf



Títol de l'obra: Dànae blanca

Any: 1984

Mida: 162 x 130 cm.

Tècnica: Oli sobre llenç

Ubicació: Colección ICO (Madrid)

Font: . <http://librivation.artium.org/dossieres/AR00111/NavarroBaldewegJuan.pdf>

Per Baldeweg la història de Dànae "és però només un pretext per a introduir un element abstracte al quadre, la pluja. En aquesta sèrie l'artista reproduceix un mateix tema amb diferents registres cromàtics: Blanc, vermell, etc.⁶¹".

⁶¹ <http://librivation.artium.org/dossieres/AR00111/obraplastica.htm>

SUBIRACHS, JOSEP M.



Nom: Jose Maria Subirachs i Sitjar

Naixement: Barcelona , 1927

Defunció: ---

IL·LUSTRACIÓ 20. FOTOGRAFIA DE JOSEP M. SUBIRACHS PER JOAN IRIARTE

Font: <http://www.subirachs.cat/document.aspx?s=71&ss=73>

Josep Maria Subirachs, escultor, gravador, pintor i dibuixant . ben aviat en les seves obres s'identifica el seu tarannà expressionista " més formal que conceptual i s'aprecia, sobretot, en els cossos angulosos de cànon distorsionat i en el tractament de les textures⁶² i amb el pas dels anys introdueix més elements personals que encaminen la seva etapa abstracte.

La seva faceta més coneguda és al terreny de l'escultura on destaca la façana de la Passió de la Sagrada Família de Barcelona.

⁶² <http://www.subirachs.cat>



Títol de l'obra: Dànae

Any: 1998

Mida: 46,5 x 80 cm.

Tècnica: Oli sobre llenç

Ubicació: Espai Subirachs (Barcelona)

Font: <http://www.subirachs.cat/obres.aspx?id=29|PINTURA#flash>

Aquesta subtil obra de Dànae queda perfectament definida en el següent paràgraf *"Subirachs pren un cos nu femení que, jacent, es metamorfosa en paisatge desèrtic. Les seves voluptuositats es transformen en dunes sinuoses. A la part esquerra del quadre, hi ha Zeus posseint Dànae en forma de pluja daurada. Cal remarcar el contrast entre la part fosca i la part serena del cel. La primera, simbolitza la fúria dels déus, mentre que la segona n'evoca la clemència. Els colors rosacis remarquen la sensualitat amb què Subirachs presenta l'escena de la unió"*⁶³.

⁶³ <http://www.subirachs.cat/obres.aspx?id=29|PINTURA#flash>

CONCLUSIONS

Aquest apartat preten respondre les preguntes plantejades al capítol d'introducció, tot verificant si les hipòtesis inicials es compleixen. La següent taula mostra l'accepció que s'ha fet de les obres considerades dintre de l'àmbit d'aquest projecte.

Autor	Any	Castedat	Sensualitat	Avarícia	Poder dels diners	Engany
Gossaert, Jan	1530	✓	✓			
Allegri, Antonio	1531		✓			
Vecellio, Tiziano	1544-1546		✓			
	1553		✓			
	1554		✓			
	1554		✓			
Becerra, Gaspar	1565		✓			
Tintoretto, Jacopo	1580		✓			
Goltzius, Hendrick	1605		✓	✓		
Gentileschi, Artemisia	1612		✓			
Van Rijn, Rembrandt	1636	✓	✓			
Boucher, François	1756		✓			
Duran, Carlos	1900		✓			
Matisse, Henri	1907		✓			
Klimt, Gustav	1907		✓			
Schiele, Egon	1909		✓			
Picasso, Pablo	1962		✓			
Baldeweg, Juan Navarro	1984		✓			
	1984		✓			
Subirachs, Josep M.	1998		✓			

L'estudi de les diferents fonts a les que s'ha fet referència al llarg del document i d'acord amb anàlisis iconogràfic i iconològic, confirmen les hipòtesis inicials, és a dir, l'estudi iconogràfic/iconològic determina la interpretació de l'obra pictòrica i verifica l'existència d'una evolució dels elements simbòlics al llarg de la història.

Les hipòtesis inicials a confirmar eren:

- depèn la interpretació del mite de l'època de l'autor?,

Observant la taula resum podem concloure que No, la interpretació del mite no depèn de l'època de l'autor. Es més es pot observar que les anàlisis de les obres pictòriques no en deixen constància de algunes de les interpretacions que sí existien a la literatura. El poder dels diners o la capacitat d'engany de Zeus no son citats en els estudis de les obres. En el cas de la primera interpretació potser degut a que el simbolisme de la pluja daurada que s'utilitza (les monedes d'or) en algunes de les obres podia emmascarar aquesta observació i en el cas de la capacitat d'engany de Zeus, potser que quedi relegada a un segon pla per la plenitud de les composicions del nu femení i la seva repercussió i valoració al llarg dels segles.

- l'estudi de la iconografia permet concloure quina accepció s'ha fet del mite? ,

Únicament l'estudi de la iconografia, en el sentit estricte de la paraula, faria difícil concloure l'accepció del mite, ja que determinats símbols son interpretats d'una o altre manera depenent de l'entorn i de l'època. És necessari completar l'estudi iconogràfic amb un estudi iconològic que permeti ubicar la composició i les circumstàncies en que va ser creada.

- hi ha una evolució de la iconografia per a les representacions d'una mateixa accepció de Dànae sota la pluja d'or?.

Sí, hi ha una evolució iconogràfica que va lligada a la evolució de les tècniques i estils de la pintura, així com de la societat. És el mercat de l'art el que determina els gustos i les sol·licituds pictòriques tant com la valoració d'una obra.

No podem finalitzar aquest document sense preguntar-nos que ha fet de Dànae una temàtica tant recurrent, i no he trobat millor descripció que aquesta que en fa en Vidal Oliveras⁶⁴ "Si la història de Dànae ha atret a tants artistes de totes les èpoques és perquè la llegenda expressa el goig, és una representació del plaer. Però es tracta del plaer en el seu sentit més ampli, també el plaer de pintar i de la pintura mateixa. Dànae no és només un cos, és el símbol de la creació. Més encara, ella mateixa és i forma part de la pintura: la seva sensualitat corporal es confon amb una altra eròtica, que és la de l'art. Dànae és el cos de la pintura, és la carn feta pintura."

⁶⁴ http://www.vaccaro.info/index.php?option=com_content&view=article&id=93:sota-el-signe-de-danae-jaume-vidal-oliveras&catid=39:text&Itemid=58

BIBLIOGRAFIA

- Barnés Vázquez, Antonio. "Yo he leído a Virgilio", Análisis Sincrónico de la Tradición Clásica en el Quijote. Universidad de Granada. 2008.
<http://digibug.ugr.es/bitstream/10481/1969/6/b17589137.pdf>
Data d' accés 4/5/2012
- Cervantes, Miguel. El curioso impertinente
<http://www.ciudadseva.com/textos/cuentos/esp/cervan/curioso.htm>
Data d' accés 4/5/2012
- De Armas, Frederick A. El mito de Dánae en el curioso impertinente: Terencio, Tiziano y Cervantes. Anales Cervantinos, Vol. XLII, PP. 147-162, 2010, ISSN: 0569-9878.
<http://analescervantinos.revistas.csic.es/index.php/analescervantinos/article/viewArticle/182>
Data d' accés 20/3/2012
- Kanelliadou Vasilikí. Temas y Motivos de la Mitología Clásica en la Pintura Española del siglo XX. Universidad de Granada. Tesis Doctoral 2004.
<hera.ugr.es/tesisugr/15915943.pdf>
Data d' accés 3/4/2012
- Blázquez, José M^a. Temas de la mitología clásica en las pinturas de la corte de Felipe II. Biblioteca Virtual Miguel de Cervantes, 2005.
<http://www.cervantesvirtual.com/obra/temas-de-la-mitologia-clasica-en-las-pinturas-de-la-corte-de-felipe-ii-0/>
Data d' accés 3/4/2012
- Documentándonos sobre..Juan Navarro Baldeweg. Centro/Museo Vasco de Arte Contemporáneo
<http://librivision.artium.org/dossieres/AR00111/NavarroBaldewegJuan.pdf>
Data d' accés 6/3/2012
- Díez del Corral Corredoira, M. Pilar. La Dánae de Mabuse: La re-semantización de un mito en el Renacimiento. Universidad de Santiago de Compostela. Humanismo y pervivencia del mundo clásico, IV.4. (2009) 1-26

[http://accademiasanluca.academia.edu/PilarDiezdelCorralCorredoi/Papers/663918/La Danae de Mabuse. la re-semantizacion de un mito en el Renacimiento](http://accademiasanluca.academia.edu/PilarDiezdelCorralCorredoi/Papers/663918/La_Danae_de_Mabuse_la_re-semantizacion_de_un_mito_en_el_Renacimiento)

Data d' accés 17/2/2012

- Traver Vera, Ángel J. El mito de Dánae: interpretación y tratamiento poético desde los orígenes grecolatinos hasta los siglos de Oro en España. Cuadernos de Filología clásica: Estudios Latinos. ISSN 1131-9062. Nº 11 -1996. Pg.211-234.

<http://dialnet.unirioja.es/servlet/articulo?codigo=165927>

Data d' accés 17/2/2012

- Gossaert

<http://www.museodelprado.es/enciclopedia/enciclopedia-online/voz/mabuse-jan-gossaert/>

http://www.museothyssen.org/thyssen/ficha_artista/240

<http://www.arsmagazine.com/noticias/actualidad/20110223586/renacimiento-y-rehabilitacion-de-jan-gossaert>

Data d' accés 15/4/2012

- Foister, Susan. Jan Gossaert: Northern Light. History Today Vol 61. Cap.2

<http://www.historytoday.com/susan-foister/jan-gossaert-northern-light>

Data d' accés 15/4/2012

- Pinacoteca de Munich

<http://www.pinakothek.de/en/alte-pinakothek>

Data d' accés 15/3/2012

- Corregio

<http://www.artehistoria.jcyl.es/genios/pintores/1638.htm>

<http://www.arts4x.com/spa/d/correggio-antonio-allegri/correggio-antonio-allegri.htm>

<http://www.artespana.com/correggio.htm>

<http://www.museodelprado.es/enciclopedia/enciclopedia-online/voz/correggio-antonio-allegri/>

<http://mx.globedia.com/influyo-antonio-allegri-desarrollo-pintura-barroca>

Data d' accés 10/4/2012

- Galeria Borghese

<http://www.galleriaborghese.it/borghese/en/edanae.htm>

Data d' accés 15/3/2012

- Tintoretto

<http://www.artehistoria.jcyl.es/genios/pintores/3448.htm>

<http://www.epdlp.com/pintor.php?id=388>

<http://www.artespana.com/jacoporobustitintoretto.htm>

Data d' accés 15/3/2012

- Museu de Belles Arts de Lyon

http://www.mba-lyon.fr/mba/sections/languages/espanol/museo/museo_lyon

Data d' accés 14/5/2012

- Apunts de l'assignatura d'Art I de la Universitat Oberta de Catalunya.

- Museu de Capodimonte

<http://museodicapodimonte.campaniabeniculturali.it/>

Data d' accés 6/2/2012

- Museu del Prado

<http://www.museodelprado.es/>

Data d' accés 6/2/2012

- Tiziano

- <http://www.museodelprado.es/enciclopedia/enciclopedia-online/voz/danae-recibiendo-la-lluvia-de-oro-tiziano/>

Data d' accés 6/2/2012

- González Pérez, Almudena. Història de l'ART I. PAC 4.Tiziano. Universitat Oberta de Catalunya.

- <http://assistentimuseali.xoom.it/atm2003/danae.htm>

Data d' accés 6/2/2012

- http://www.hermitagemuseum.org/html_En/03/hm3_3_1f.html

Data d' accés 6/2/2012

- <http://bilddatenbank.khm.at/viewArtefact?id=1946>

Data d' accés 19/2/2012

- Museu de l'Hermitage
<http://www.hermitagemuseum.org/>

Data d' accés 6/2/2012

- Museu Gemäldegalerie
<http://www.khm.at/en/>

Data d' accés 8/2/2012

- Gaspar Becerra
<http://www.artehistoria.jcyl.es/artesp/contextos/7664.htm>

Data d' accés 23/4/2012

- Goltzius
http://collectionsonline.lacma.org/mwebcgi/mweb.exe?request=image;hex=M84_191.jpg

Data d' accés 20/5/2012

- Metropolitan Museum of Art
http://www.metmuseum.org/toah/hd/golt/hd_golt.htm

Data d' accés 16/4/2012

- Artemisia Gentileschi
<http://www.ic.arizona.edu/ic/mcbride/ws200/gentil.htm>

Data d' accés 16/4/2012

<http://www.artemisia-gentileschi.com/index.shtml>

Data d' accés 16/4/2012

<http://www.slam.org/emuseum/code/emuseum.asp?style=Browse¤trecord=1&page=search&profile=objects&searchdesc=artemisia&quicksearch=artemisia&newvalues=1&newstyle=single&newcurrentrecord=1>

Data d' accés 16/4/2012

- Saint Louis Art Museum
<http://www.slam.org/>

Data d' accés 11/5/2012

- **Museu de Rembrandt**
<http://www.rembrandthuis.nl/>
Data d' accés 16/4/2012
- **Rembrandt**
http://www.rembrandtpainting.net/rembrandt_painting_1626-35.htm
Data d' accés 16/4/2012
<http://www.ibiblio.org/wm/paint/auth/rembrandt/>
Data d' accés 16/4/2012
<http://www.artehistoria.jcyl.es/genios/cuadros/157.htm>
Data d' accés 16/4/2012
http://www.hermitagemuseum.org/html/En/04/b2003/hm4_3_2a.html
Data d' accés 20/5/2012
- **Finnish National Gallery**
http://www.sinebrychoffintaidemuseo.fi/sinebrychoff_en
Data d' accés 2/6/2012
- **Fançois Boucher**
<http://www.artelista.com/176-fran%C3%A7ois-boucher.html>
Data d' accés 1/6/2012
<http://www.ibiblio.org/wm/paint/auth/boucher/>
Data d' accés 19/5/2012
- **Charles Duran**
Art Renewal Center
<http://www.artrenewal.org/pages/artist.php?artistid=2442>
Data d' accés 2/6/2012
- **Musée de Beaux-Arts de Bordeaux**
<http://www.bordeaux.fr/ebx/portals/ebx.portal?nfpb=true&pageL Abel=pgPresStand8&classofcontent=presentationStandard&id=63911>
Data d' accés 3/5/2012
- **Henry Matisse**

<http://www.epdlp.com/pintor.php?id=307>

Data d' accés 3/5/2012

<http://gastonschneeberger.blogspot.com/2007/09/corrientes-pictricas.html>

Data d' accés 21/2/2012

- García Torres, Milko. Henry Matisse. Recopilación de la colección "Grandes pintores del siglo XX", Ed. Globus Comunicación S.A. y Ediciones Polígrafa S.A

<http://www.imageandart.com/tutoriales/biografias/matisse/index.html>

Data d' accés 11/3/2012

- Klimt Museum

<http://www.klimt.com/>

Data d' accés 10/4/2012

- Gustav Klimt

<http://www.iklimt.com/>

Data d' accés 10/4/2012

<http://www.artelista.com/1137-gustav-klimt.html>

Data d' accés 10/4/2012

<http://www.biografiasyvidas.com/biografia/k/klimt.htm>

Data d' accés 18/4/2012

<http://www.ibiblio.org/wm/paint/auth/klimt/>

Data d' accés 19/4/2012

- Museu Picasso de Barcelona

<http://www.museupicasso.bcn.cat/es/>

Data d' accés 1/6/2012

- Pablo Ruiz Picasso

[es.wikipedia.org wiki pablo picasso](http://es.wikipedia.org/wiki/pablo_picasso)

Data d' accés 3/4/2012

<http://www.biografiasyvidas.com/biografia/p/picasso.htm>

Data d' accés 9/5/2012

http://ledorfineart.com/B1084_danae_first_state.html

Data d' accés 9/5/2012

- Espai Subirachs

<http://www.subirachs.cat/>

Data d' accés 28/5/2012

- Catedra de Iconografia e iconologia del Dipartimento de Historia dell'Arte della Facoltà de Scienze Umanistiche dell' Università di Roma "La Sapienza"

<http://www.icons.it/index.php?id=2678>

Data d' accés 11/4/2012

- Nead, Lynda. El desnudo femenino.Arte,obscenidad y sexualidad. Trad. Carmen González-Editorial Tecnos, 1998.
- Val Cubero, Alejandra. La Percepción social del desnudo femenino en el arte "Siglos XVI- XIX".Mujer, Pintura y Sociedad. Tesis Doctoral. Facultad de Ciencias de la información. Universidad Complutense de Madrid. ISBN: 84-669-2231-8.

<http://eprints.ucm.es/tesis/inf/ucm-t25605.pdf>

- Chadwick,Whitney. Mujer,arte y Sociedad.Ediciones Destino, Thames and Hudson 1992.
- Eco, Umberto. Historia de la Belleza. Editorial Lumen 2004.
- Eco, Umberto. Historia de la Fealdad. Editorial Random House 2007
- León Mariscal, Rocío.Conocer el método iconológico e iconográfico.

http://usuarios.multimania.es/odiseomalaga/Art_02.htm

Data d' accés 3/11/2012

- http://www.artecreha.com/Miradas_CREHA/comentario-de-una-obra-de-arte-analisis-iconografico.html

Data d' accés 10/9/2012

- López Torrijos, Rosa. Las pinturas de Becerra en el Palacio del Pardo y la Iconografía de Perseo y Pegaso.

<http://dspace.uah.es/dspace/bitstream/handle/10017/7381/Pinturas%20Becerra.pdf?sequence=1>

- <http://nihilnovum.wordpress.com/2011/04/21/triptico-mitologico-de-rembrandt-y-xii/>

Data d' accés 11/11/2012

- <http://librivision.artium.org/dossieres/AR00111/obraplastica.htm>

Data d' accés 11/11/2012

- Vidal Oliveras, Jaume.Sota el signe de Dànae

http://www.vaccaro.info/index.php?option=com_content&view=article&id=93:sota-el-signe-de-danae-jaume-vidal-oliveras&catid=39:text&Itemid=58

Data d' accés 18/11/2012

- Renaissance to Revolution: French Drawings from the National Gallery of Art, 1500–1800.

http://www.nga.gov/press/exh/2857/2857_french_drawings.pdf

Data d' accés 10/11/2012

- <http://www.augustins.org/sp/exposition/cd/reussite/gdpeint.htm>

Data d' accés 18/11/2012