

Projecte Final de Carrera

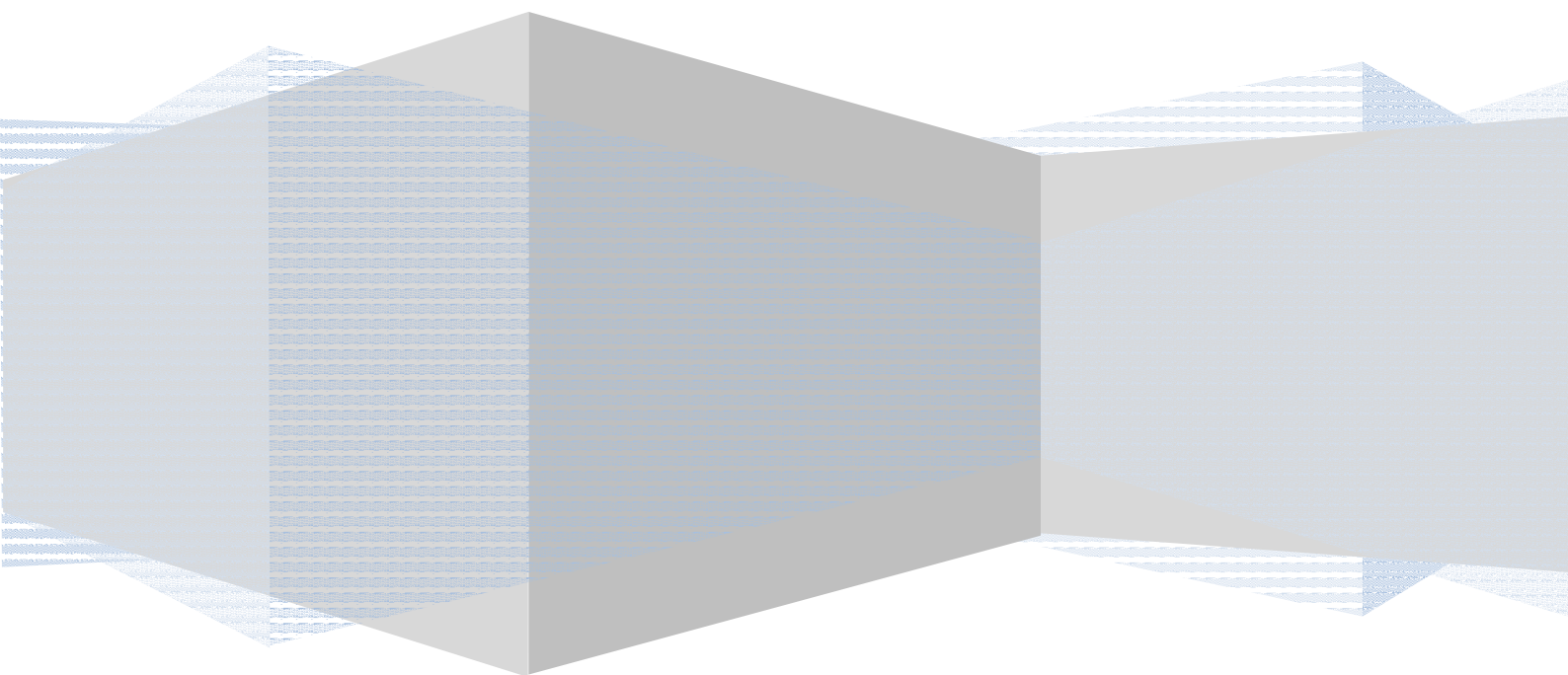
Scrum


Manual instal·lació

Autor: Eduardo Serna Royo

Consultor: David Riu Herraiz


13 - gener - 2014



	Projecte Final de Carrera: Scrum
	Manual instal·lació Autor: Eduardo Serna Royo

Contingut


1.	Introducció.....	3
2.	Requeriments tècnics.....	4
2.1.	Requeriments tècnics per l'entorn de desenvolupament	4
2.2.	Requeriment tècnics per l'entorn de producció	4
3.	Instal·lació base de dades.....	5
3.1.	Instal·lació base de dades a través de recuperació de còpia de seguretat	5
3.2.	Base de dades ELMAH	7
4.	Instal·lació aplicació Web	9
4.1.	Error detectats.....	11
4.1.1.	Instal·lador no finalitza correctament	11
5.	Compilació i execució aplicació Web	13
6.	Configuració connexió aplicació Web amb base de dades.....	16

	Projecte Final de Carrera: Scrum
	Manual instal·lació Autor: Eduardo Serna Royo

1. Introducció

En aquest document es recull els passos necessaris per a la instal·lació de l'aplicació Web Scrum. El document està dividit en diferents capítols:

- Capítol "Requeriments tècnics" corresponent al detall dels requeriments tècnics necessaris pel lloc web SCRUM.
- Capítol "Instal·lació base de dades" corresponent al detall pas a pas per la instal·lació de la base de dades.
- Capítol "Instal·lació aplicació Web" corresponent al detall pas a pas per la instal·lació de l'aplicació Web Scrum.
- Capítol "Compilació i execució aplicació Web" corresponent al detall pas a pas per la compilació i execució de l'aplicació Web Scrum.
- Capítol " Configuració connexió aplicació Web amb base de dades" corresponent al detall per tal de configurar l'aplicació web i la base de dades en cas que no s'opti per una configuració dels dos serveis al mateix servidor-

	Projecte Final de Carrera: Scrum
	Manual instal·lació Autor: Eduardo Serna Royo

2. Requeriments tècnics

A continuació es descriuen els requeriments tècnics necessaris per l'entorn de desenvolupament (en el cas que es vulgui obrir la solució, per compilar i executar), i per un entorn de producció

2.1. Requeriments tècnics per l'entorn de desenvolupament


Els requeriments tècnics necessaris per executar en un entorn de desenvolupament o proves són els següents:

- Visual Studio 2012
- Microsoft SQL Server 2012
- IIS Express
- Microsoft.Net Framework 4.5
- InstallShield Limited Edition (per generar l'instal·lador)

2.2. Requeriment tècnics per l'entorn de producció

Els requeriments tècnics necessaris per executar l'aplicació en un entorn de producció són els següents:

- Windows Server 2008
- Microsoft SQL Server 2012
- IIS 7
- Microsoft.Net Framework 4.5

 <p>Universitat Oberta de Catalunya www.uoc.edu</p>	Projecte Final de Carrera: Scrum
	Manual instal·lació Autor: Eduardo Serna Royo

3. Instal·lació base de dades

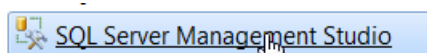
A continuació es descriuen els passos necessaris per la creació de la base de dades *Scrum* que utilitza l'aplicació web Scrum

Per la creació de la base de dades es pot fer únicament a través de la recuperació d'una còpia de seguretat. S'ha descartat la opció de l'execució d'un script SQL al servidor per l'entrega final, i s'ha considerat com una millora de l'aplicació.

3.1. Instal·lació base de dades a través de recuperació de còpia de seguretat


A continuació es descriuen els passos necessaris per la instal·lació de la base de dades a través de recuperació de la còpia de seguretat:

1. Obrir l'aplicació de *SQL Server Management Studio*

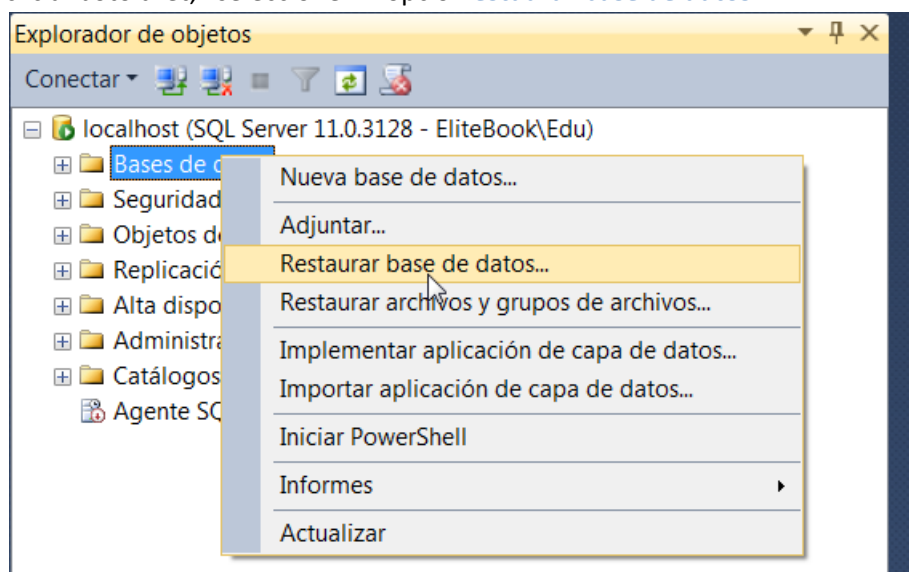


2. Connectar al servidor on volem instal·lar la base de dades. A l'exemple, localhost



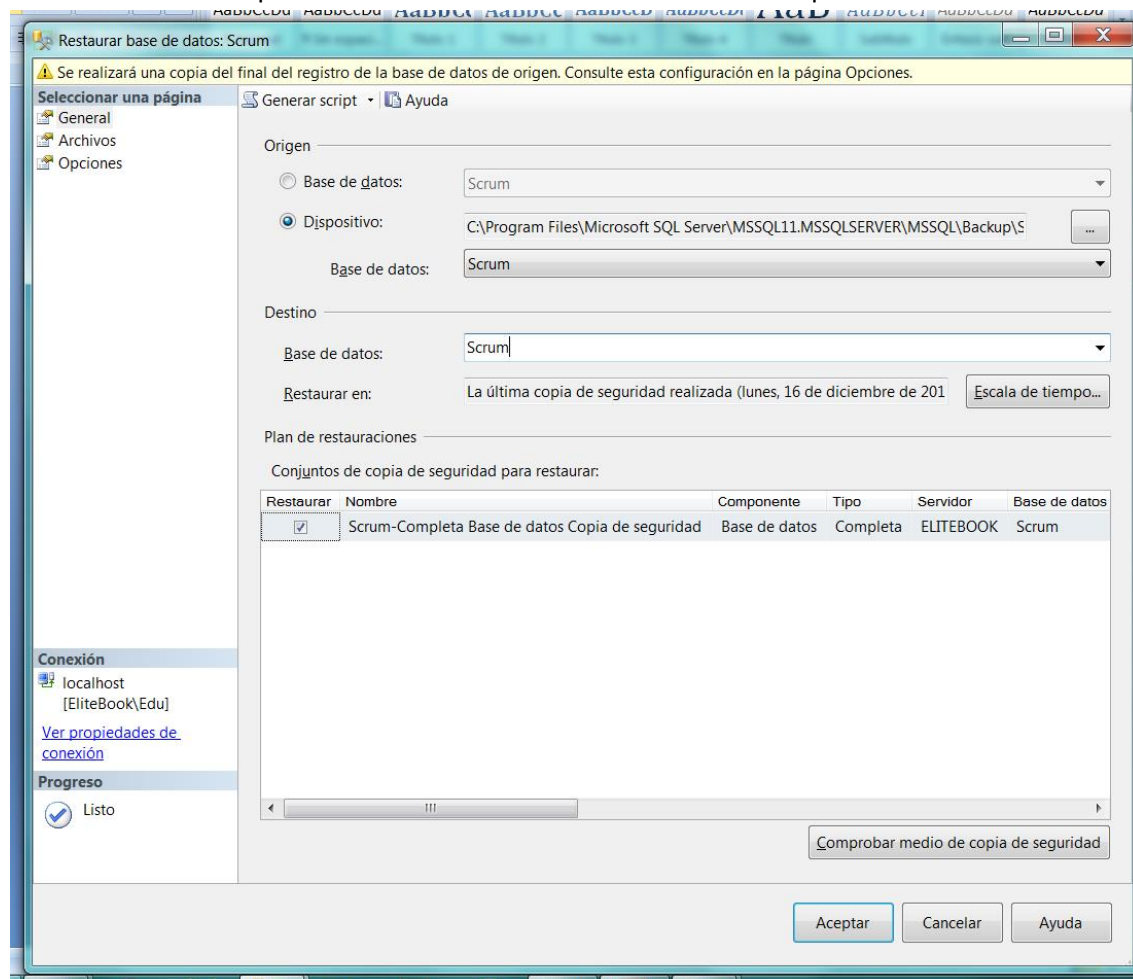
 <p>Universitat Oberta de Catalunya www.uoc.edu</p>	<p>Projecte Final de Carrera: Scrum</p> <hr/> <p>Manual instal·lació Autor: Eduardo Serna Royo</p>
--	---

3. Obrirem el servidor (en el nostre cas localhost), obrim la carpeta "Base de datos", fem clic al botó dret, i seleccionem l'opció *Restaurar base de datos*



4. Seleccionem

- Origen: Dispositivo**, i seleccionem l'arxiu **Scrum.bak**
- Escrivim a l'apartat de **Destino** el nom de la base de dades que serà **Scrum**




5. Seleccionar **Aceptar**. La base de dades ja la tenim creada

Amb aquests passos tindrem la base de dades creades a partir de la còpia de seguretat. Aquesta base de dades compta amb una sèrie de projectes, i usuaris de proves.

3.2. Base de dades ELMAH

L'aplicació web té instal·lat un mòdul per tal de registrar tots els errors, el mòdul es diu **ELMAH** (<https://code.google.com/p/elmah/>)

La informació que genera es pot emmagatzemar en diferents formats (txt, SQL-Server, Oracle, en memòria, etc.). Per la configuració de desenvolupament s'ha optat per parametritzar l'eina perquè emmagatzemi els errors a memòria i un màxim de 15.

 <p>Universitat Oberta de Catalunya www.uoc.edu</p>	<p>Projecte Final de Carrera: Scrum</p> <hr/> <p>Manual instal·lació Autor: Eduardo Serna Royo</p>
--	---

Tant a l'entorn de desenvolupament es pot accedir a l'eina a través de la URL de l'aplicació [http://\[adreça\]/elmah](http://[adreça]/elmah)

Error Log for ROOT on ELITEBOOK

RSS FEED | RSS DIGEST | DOWNLOAD LOG | HELP | ABOUT |

No errors found.


Powered by [ELMAH](#), version 1.2.14706.955. Copyright (c) 2004, Atif Aziz. All rights reserved. Licensed under [Apache License, Version 2.0](#). Server date is:

Per la creació d'una base de dades que emmagatzemi els errors s'ha inclòs el script [ELMAH-1.2-db-SQLServer.sql](#) per l'execució al Sql-Server 2012 que ens crearia unes taules on ELMAH emmagatzemaria tota la informació dels errors de les aplicacions. S'ha deixat el script per fer la instal·lació en el server de producció.

A més a més, si es vol que s'emmagatzemi al Sql-Server s'ha de modificar l'arxiu del [web.config](#) a l'apartat de [elmah](#) on indicarem que ho emmagatzemarem en Sql-Server i la cadena de connexió serà [elmah-sql](#)

```
<elmah>
  <errorLog type="Elmah.SqlErrorLog, Elmah" connectionStringName="elmah-sql"
applicationName="Scrum"></errorLog>
</elmah>
```

LLavors, haurem d'afegir la cadena de connexió [elmah-sql](#) dins l'apartat de [connectionstrings](#) del [web.config](#)

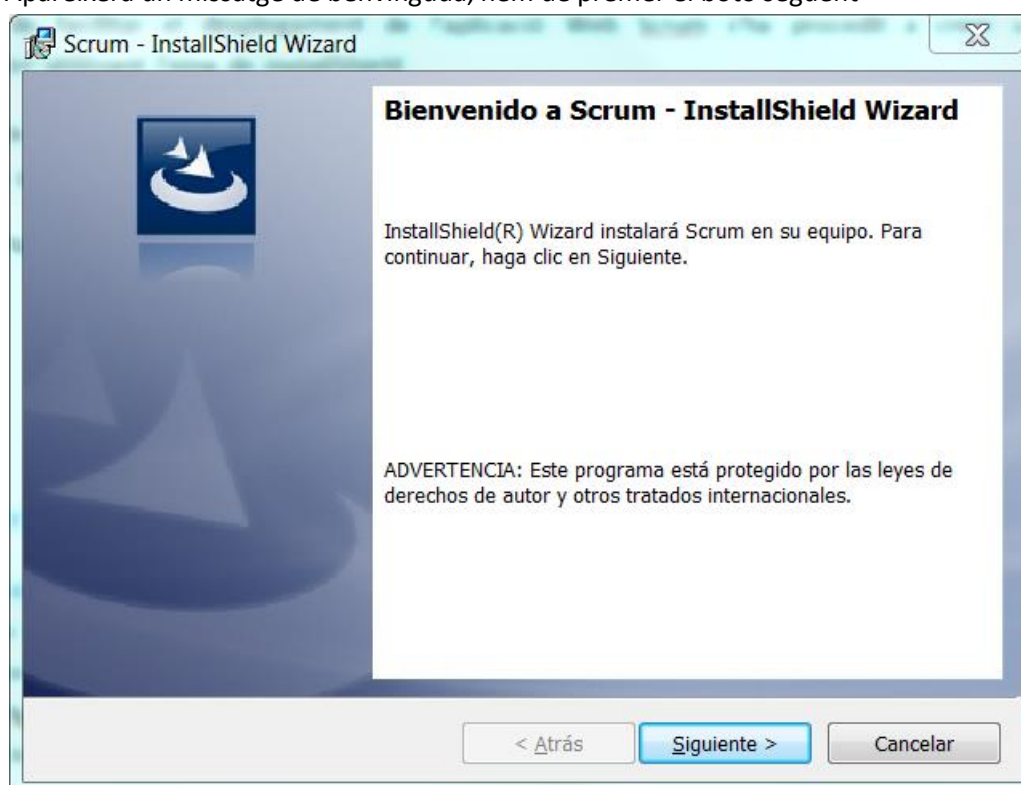
 <p>Universitat Oberta de Catalunya www.uoc.edu</p>	<p>Projecte Final de Carrera: Scrum</p> <hr/> <p>Manual instal·lació Autor: Eduardo Serna Royo</p>
--	---


4. Instal·lació aplicació Web

Per tal de facilitar el desplegament de l'aplicació Web Scrum s'ha procedit a crear un instal·lador utilitzant l'eina de *InstallShield*.

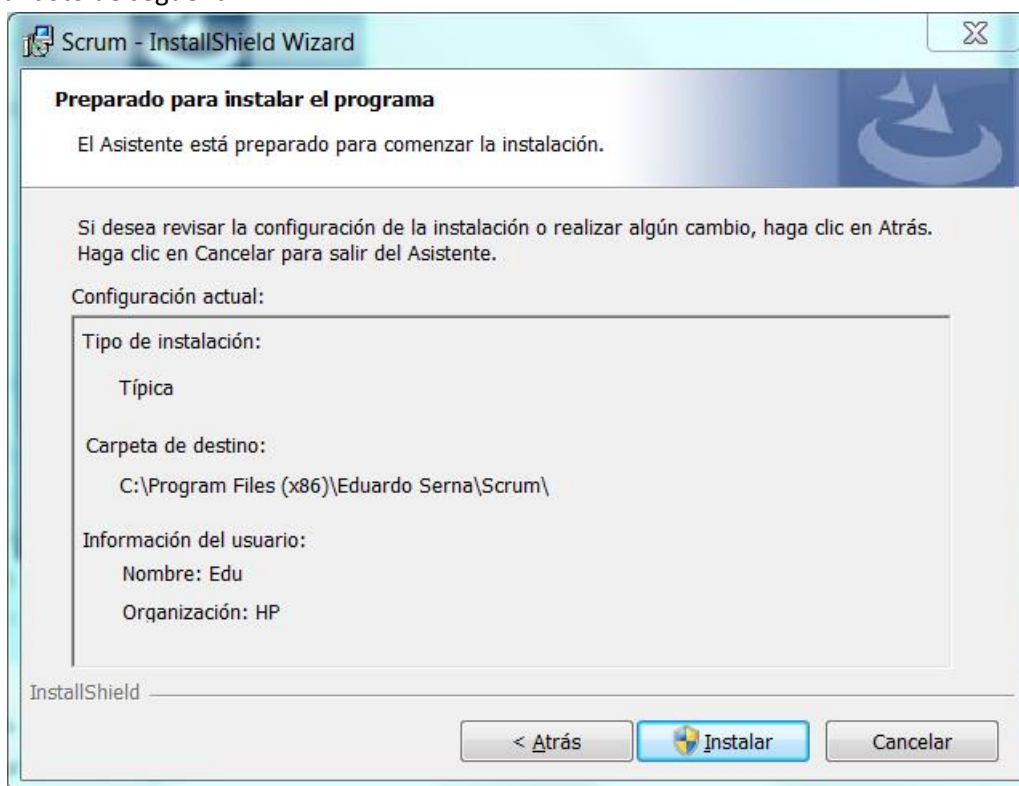
Per tal de fer la instal·lació s'ha d'executar l'instal·lador *Setup.exe* on haurem de seguir els següents passos:

1. Apareixerà un missatge de benvinguda, hem de prémer el botó següent

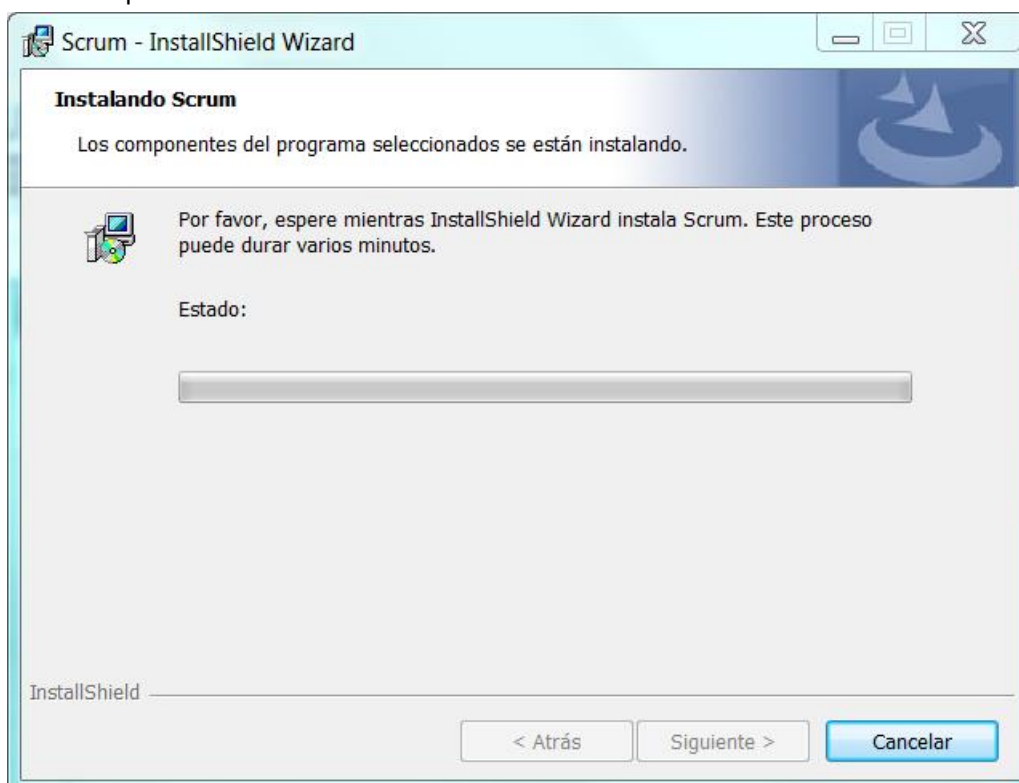



 <p>Universitat Oberta de Catalunya www.uoc.edu</p>	<p>Projecte Final de Carrera: Scrum</p> <hr/> <p>Manual instal·lació Autor: Eduardo Serna Royo</p>
--	---

2. A continuació, ens mostrarà informació del programari que va a instal·lar, li donarem al botó de següent

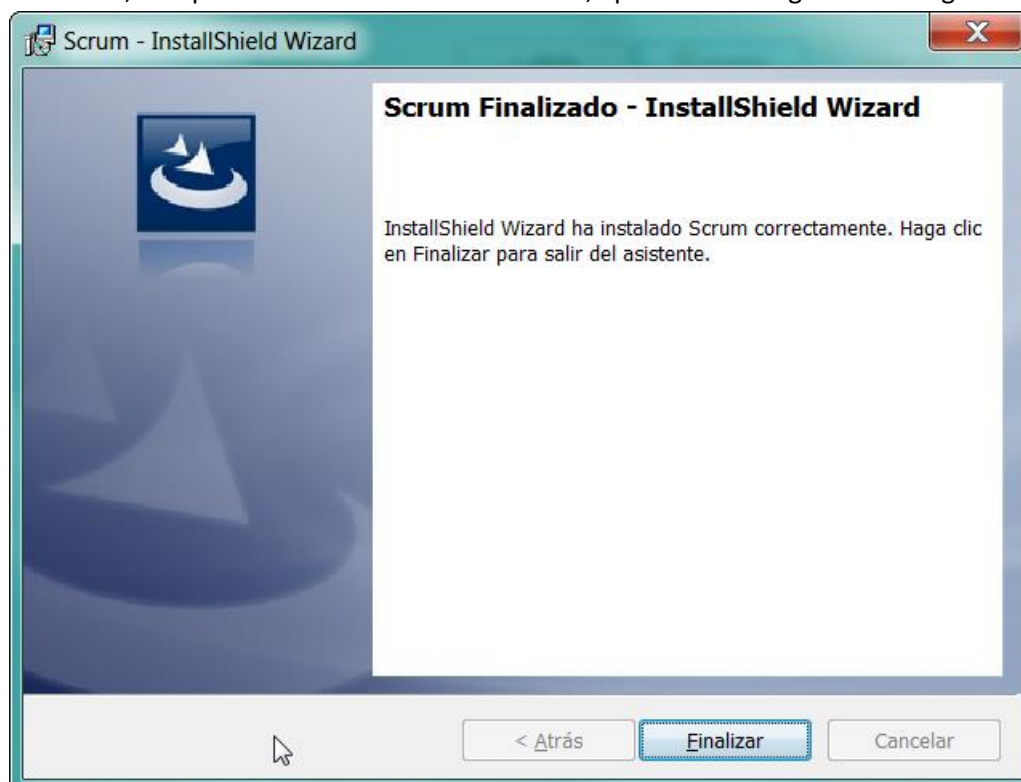


3. Iniciarà el procés d'instal·lació



 <p>Universitat Oberta de Catalunya www.uoc.edu</p>	<p>Projecte Final de Carrera: Scrum</p> <hr/> <p>Manual instal·lació Autor: Eduardo Serna Royo</p>
--	---

4. Finalment, si el procés ha finalitzat correctament, apareixerà el següent missatge



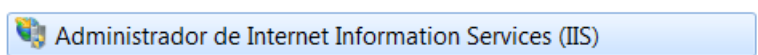
4.1. Errors detectats

4.1.1. Instal·lador no finalitza correctament

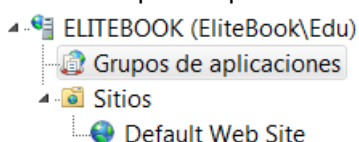
Durant la creació de l'instal·lador s'ha detectat una possible incidència i és produeix al intentar crear el lloc Web de Scrum que no pot instal·lar-ho i el instal·lador finalitza.

Aquesta incidència és deu a que el **Application Pool** del **Internet Information Services** no permet aplicacions de 32 bits. Per solucionar aquesta incidència hem

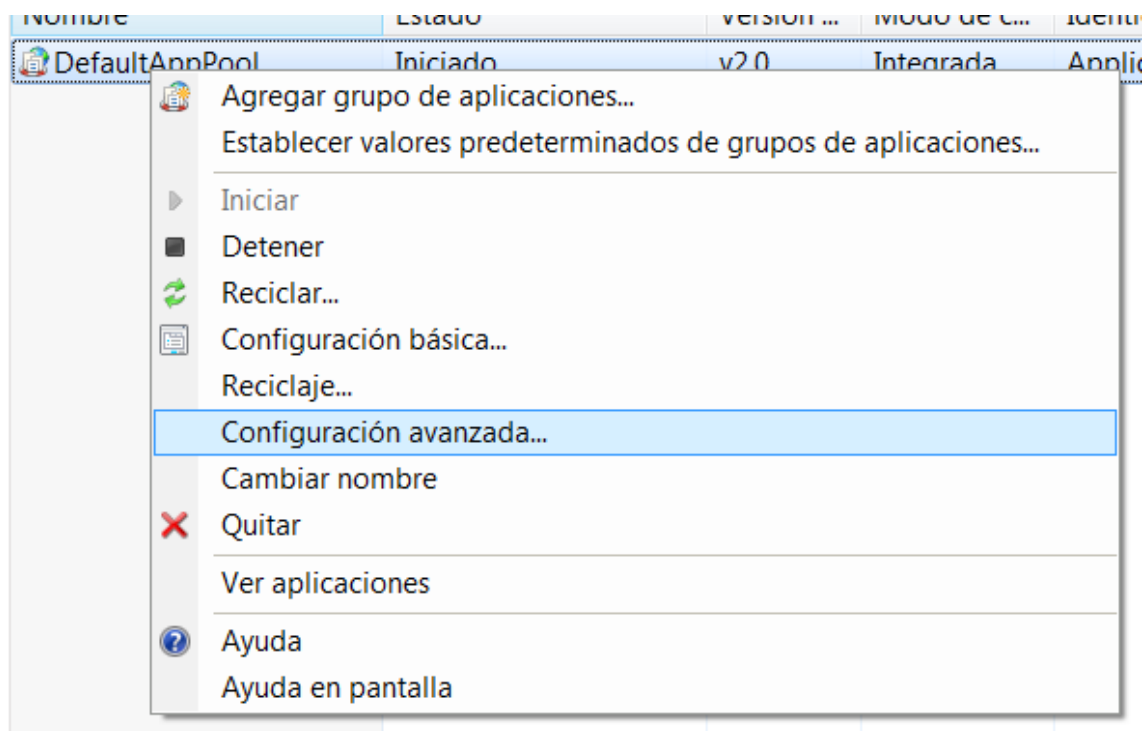
1. Obrir el Internet Information Services



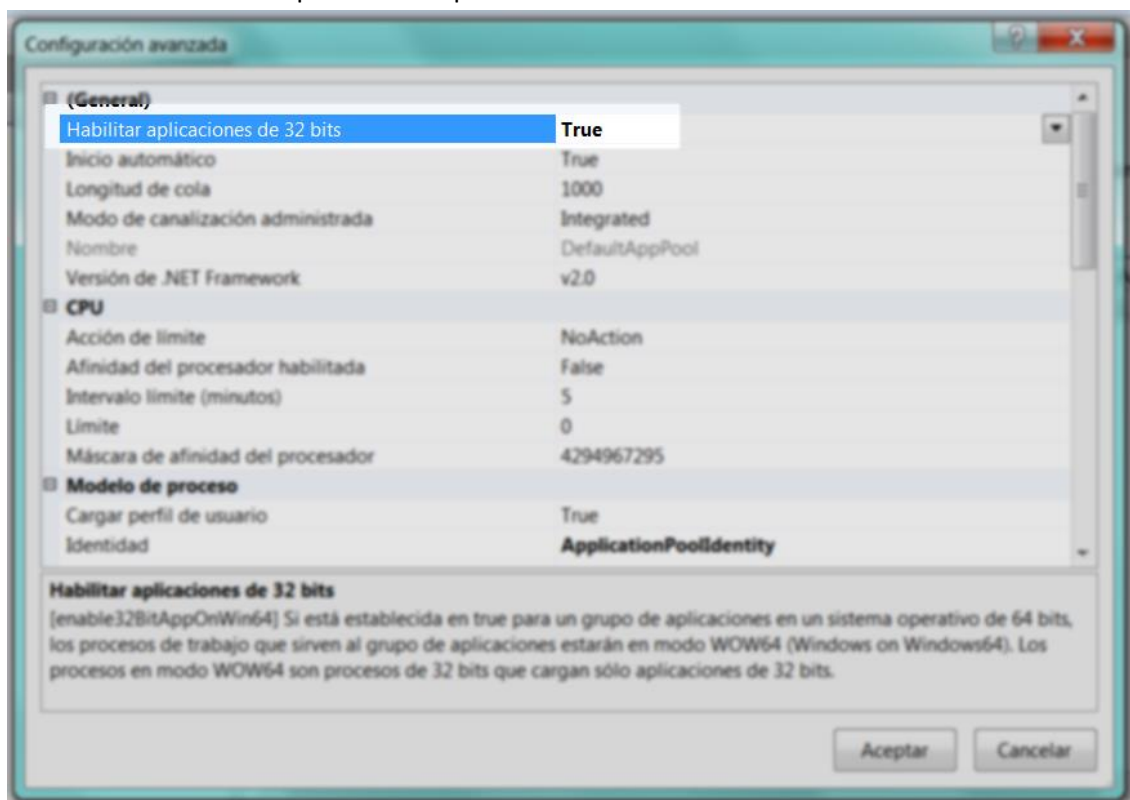
2. Anar a "Grupo de Aplicaciones"




3. Anirem a la opció de "Configuración avanzada"



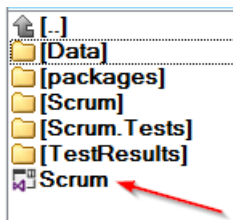
4. Posarem a "True" el camp "Habilitar aplicaciones de 32 bits"




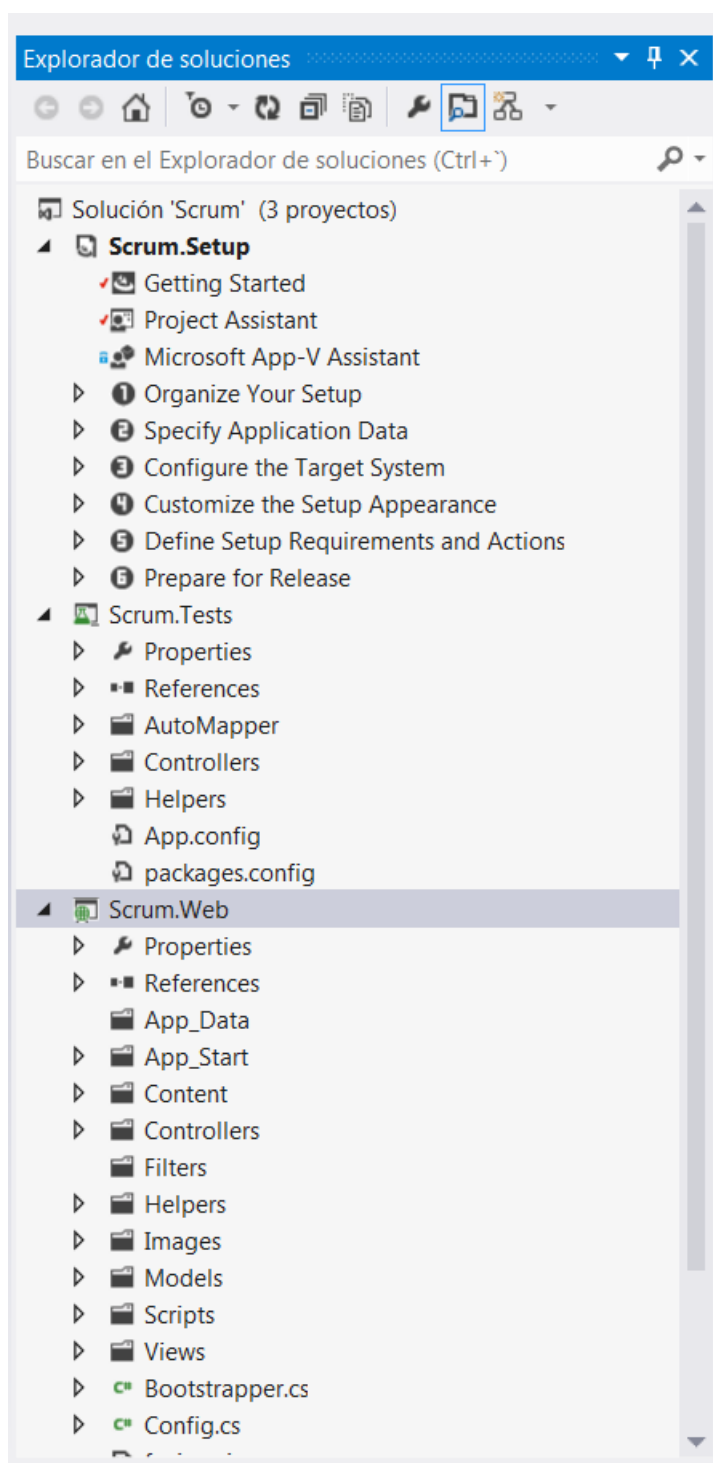
	Projecte Final de Carrera: Scrum
	Manual instal·lació Autor: Eduardo Serna Royo

5. Compilació i execució aplicació Web

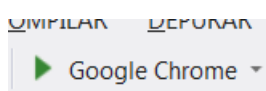
Per a la instal·lació i execució de l'aplicació Web, hem de descarregar-nos tot el codi font, i obrir la solució [Scrum.sln](#) amb el Visual Studio 2012.





 <p>Universitat Oberta de Catalunya www.uoc.edu</p>	<p>Projecte Final de Carrera: Scrum</p> <p>Manual instal·lació Autor: Eduardo Serna Royo</p>
--	---



Una vegada oberta la solució, i revisat la configuració del [web.config](#) per indicar on està la base de dades, l'execució de l'aplicació es pot fer a través de la icona de "play", executar del Visual Studio 2012




 Universitat Oberta de Catalunya www.uoc.edu	Projecte Final de Carrera: Scrum
	Manual instal·lació Autor: Eduardo Serna Royo

Això farà que s'executi el **IISExpress**  i ens obrirà una nova finestra amb l'aplicació Web.



Per accedir ja podem introduir l'usuari **admin** i la contrasenya **123456** que ens donarà accés d'administrador a l'aplicació Scrum.

 <p>Universitat Oberta de Catalunya www.uoc.edu</p>	<p>Projecte Final de Carrera: Scrum</p> <hr/> <p>Manual instal·lació Autor: Eduardo Serna Royo</p>
--	---

6. Configuració connexió aplicació Web amb base de dades

Si el servidor de base de dades és el mateix que el servidor Web utilitzarem l'autenticació de Windows per accedir a la base de dades de l'aplicació Web. En aquest cas, no haurem de fer cap modificació ja que és la instal·lació per defecte, i en aquest cas, l'apartat de cadenes de connexió dintre de l'arxiu **web.config** ha de ser de la següent manera:

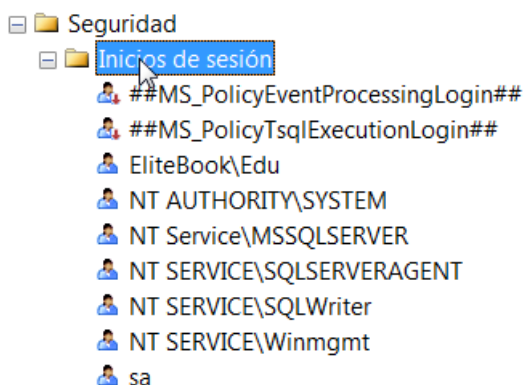
```
<connectionStrings>
  <add name="ScrumEntities"
connectionString="metadata=res://*/Models.DAL.ScrumDataModel.csdl|res://*/Models.DAL.ScrumDataModel.ssdl|res://*/Models.DAL.ScrumDataModel.msl;provider=System.Data.SqlClient;provider connection string="data source=localhost;initial catalog=Scrum;integrated security=True;MultipleActiveResultSets=True;App=EntityFramework";providerName="System.Data.EntityClient" />
</connectionStrings>
```

En el cas que tinguem el servidor de base de dades en una altra màquina, haurem de modificar el **web.config** per:

- **data source**=[nom o adreça de la màquina]
- canviar el text **integrated security=True** per **Persist Security Info=True**
- afegir els camps **User ID=[NomUsuariAccèsBaseDeDades]**
- afegir el camp **Password=[PasswordUsuariAccesBaseDeDades]**

Els usuaris d'accès de base de dades hem de revisar que estiguin donats d'alta a 2 llocs del Sql-Server, han d'estar donats d'alta a

1. Dintre de "Seguridad" de la carpeta general "Base de datos"



2. Dintre de "Seguridad" de la carpeta corresponent a la base de dades "Scrum"

- [-] Scrum
 - [+] Diagramas de base de datos
 - [+] Tablas
 - [+] Vistas
 - [+] Sinónimos
 - [+] Programación
 - [+] Service Broker
 - [+] Almacenamiento
 - [-] Seguridad
 - [-] Usuarios
 - [+] dbo
 - [+] guest
 - [+] INFORMATION_SCHEMA
 - [+] sys
 - [+] Roles
 - [+] Esquemas
 - [+] Claves asimétricas
 - [+] Certificados
 - [+] Claves simétricas
 - [+] Especificaciones de auditoría de base de datos