

Disseny d'un projecte d'aplicació de les TIC a través del Moodle per l'alumnat de  
Geografia i Història de 3 d'ESO

## Memòria del projecte

---

David Grau Lluch

Disseny d'un projecte d'aplicació de les TIC a través del Moodle  
per l'alumnat de Geografia i Història de 3 d'ESO



**Especialitat: Docència en línia**

**Assignatura: Pràctiques externes**

**Consultor: Jaume Rios**

**Tutor extern: Isabel Comes**

**Alumne: David Grau Lluch**

**Màster d'Educació i TIC (e-learning)**



**Benicarló, Gener de 2014**

## Índex

|  |           |
|--|-----------|
| <b>Resum executiu .....</b>  | <b>4</b>  |
| <b>Introducció .....</b>   | <b>5</b>  |
| <b>Contextualització .....</b>   | <b>6</b>  |
| Ensenyaments impartits .....   | 6         |
| Filosofia, missió i visió .....  | 7         |
| Ús de les TIC dins de l'organització .....                                       | 7         |
| Organigrama .....  | 8         |
| Descripció del problema que es vol abordar .....                                 | 8         |
| <b>Justificació .....</b>  | <b>9</b>  |
| <b>Objectius del projecte .....</b>  | <b>12</b> |
| <b>Anàlisi de necessitats .....</b>  | <b>12</b> |
| Descripció i justificació dels instruments d'anàlisi i recollida de dades .....  | 12        |
| Presentació dels resultats de l'anàlisi .....                                    | 13        |
| <i>Enquestes</i> .....   | 13        |
| <i>Entrevistes</i> .....   | 14        |
| DAFO .....   | 15        |
| Conclusions de l'anàlisi de dades .....  | 16        |
| Pla d'actuació .....   | 16        |
| <i>Estratègies</i> .....   | 16        |
| <i>Activitats</i> .....  | 17        |
| <i>Recursos</i> .....  | 17        |
| Factors claus del projecte .....   | 20        |
| <b>Planificació .....</b>  | <b>20</b> |
| Taula de planificació o diagrama GANTT per a la implementació del projecte ..... | 23        |
| <b>Disseny .....</b>   | <b>24</b> |
| Enfocament teòric .....  | 24        |
| Disseny tecno-pedagògic de l'acció formativa .....                               | 28        |
| <i>Estructura</i> .....  | 28        |
| <i>Continguts</i> .....  | 32        |
| Unitat pilot: .....  | 33        |
| <i>Disseny tecno-pedagògic o metodològic</i> .....                               | 36        |
| <i>Disseny dels materials</i> .....  | 40        |
| <i>Distribució de recursos</i> .....   | 40        |
| <i>Disseny de l'avaluació dels aprenentatges</i> .....                           | 42        |
| <i>Disseny de l'avaluació de la proposta formativa</i> .....                     | 43        |
| <b>Desenvolupament .....</b>   | <b>46</b> |
| Dades per a l'accés físic al producte digital .....                              | 46        |
| Estratègies d'implantació .....  | 46        |
| Informe d'implantació i posada en marxa .....                                    | 47        |
| Calendari d'implementació .....  | 52        |
| Metodologia de treball- Inici .....  | 53        |
| Estructura del curs .....  | 53        |

Disseny d'un projecte d'aplicació de les TIC a través del Moodle per l'alumnat de  
Geografia i Història de 3 d'ESO  
David Grau Lluçh

|  |           |
|--|-----------|
| <b>Implementació i avaluació .....</b>   | <b>54</b> |
| Modificacions .....  | 54        |
| Pantalla de la presentació amb els diferents apartats dins de 3 d'ESO C.....                               | 55        |
| La descripció de la implementació pilot desenvolupada .....  | 56        |
| <i>Activitat 1</i> .....   | 57        |
| <i>Activitat 2 i 3</i> .....   | 58        |
| Avaluació.....   | 60        |
| <b>Resultats de l'avaluació del procés d'implementació .....</b>   | <b>61</b> |
| Enquesta als alumnes després de la implementació .....   | 61        |
| <i>Conclusions enquesta</i> .....  | 61        |
| Entrevista a la tutora de pràctiques després de la implantació.....  | 61        |
| <i>Conclusions entrevista tutora pràctiques externes</i> .....   | 61        |
| Avaluació dels resultats d'aprenentatge.....   | 62        |
| Propostes de millora .....   | 63        |
| <i>Plataforma virtual</i> .....  | 64        |
| <i>Activitats</i> .....  | 64        |
| <i>Aspectes tècnics/tecnològics</i> .....  | 65        |
| <i>Organització</i> .....  | 65        |
| <i>Inici projecte</i> .....  | 65        |
| <b>Conclusions generals del projecte .....</b>   | <b>66</b> |
| <b>Referències bibliogràfiques.....</b>  | <b>68</b> |
| <b>Annexes.....</b>  | <b>70</b> |
| Annex 1. Enquesta alumnat.....   | 70        |
| Annex 2. Entrevistes Professorat de ciències socials.....  | 78        |
| Annex 3. Entrevista coordinador TIC.....   | 82        |
| Annex 4. Entrevista tutora pràctiques i cap del departament de ciències socials .....                      | 84        |
| Annex 5. Accés al curs .....   | 86        |
| Annex 6. Pla docent- Unitat Pilot- Cap a un sistema mundial .....  | 89        |
| <i>Objectius i continguts:</i> .....   | 89        |
| <i>Calendari d'activitats i espais de treball:</i> .....   | 90        |
| <i>Situacions d'aprenentatge/Activitats</i> .....  | 90        |
| <i>Recursos:</i> .....   | 91        |
| <i>Avaluació:</i> .....  | 91        |
| Annex 7. Preguntes sobre el còmic.....   | 91        |
| Annex 8. Preguntes sobre el curt .....   | 91        |
| Annex 9. Exemple resolució Activitat 2:.....   | 92        |
| Annex 10. Exemple resolució Activitat 3: .....   | 94        |
| Annex 11. Criteris d'avaluació activitats .....  | 96        |
| <i>Activitat 1</i> .....   | 96        |
| <i>Activitat 2</i> .....   | 97        |
| <i>Activitat 3</i> .....   | 97        |
| Annex 12. Enquesta als alumnes després de les pràctiques .....   | 98        |
| Annex 13. Entrevista Isabel Comes (tutora de les pràctiques externes) - Després de les<br>pràctiques ..... | 103       |
| Annex 14. Certificat de pràctiques.....  | 106       |

## Resum executiu

El projecte té com a escenari d'aplicació el Institut Joan Coromines de Benicarló (Baix Maestrat, Província de Castelló), institució educativa de titularitat pública del Departament d'Educació de la Comunitat Valenciana. El Projecte s'emmarca dins del context de l'actual sistema d'educatiu de l'etapa de secundària, al voltant de la matèria de Geografia i Història.

El projecte es localitza en un centre que disposa dels recursos necessaris per la utilització de les TIC, però, concretament, el Departament de Ciències Socials en fa molt poc ús. D'aquesta situació neix la proposta de dissenyar un projecte d'aplicació de les TIC en l'assignatura de Geografia per l'alumnat de 3 d'ESO. A través de l'ús de l'aula virtual, Moodle, com ja han fet altres departaments del centre, combinant les activitats online amb les presencials. Potenciant en tot moment la investigació amb l'ajuda de les TIC i convertint a l'alumnat en el principal protagonista del seu aprenentatge. L'objectiu final és la implementació d'una unitat pilot basada en l'ús de les TIC amb una metodologia b-learning i per al pròxim curs lectiu, segons els resultats obtinguts, ampliar l'aplicació del projecte a un curs sencer.

Mitjançant una metodologia b-learning cerquem ampliar les potencialitats de l'aula presencial aprofitant l'entorn virtual Moodle. Gràcies a aquesta plataforma podem gestionar el procés d'ensenyament i aprenentatge amb recursos TIC que reforcen i estimulen el procés.

El projecte s'ha dissenyat seguint les corrents pedagògiques del constructivisme social i el connectivisme on l'alumne passa a ser el centre del procés educatiu i el professor passa a tenir el rol de guia o facilitador del procés d'ensenyament i aprenentatge, procurant que l'alumne rebi una adequada informació, organitzant-la i donant-li significat.

En primer lloc, es va realitzar un anàlisi de necessitats del centre mitjançant una matriu DAFO, per tal d'identificar les necessitats econòmiques, infraestructurals i de recursos humans. Per això s'han emprat enquestes als alumnes i diverses entrevistes a professorat del centre.

Posteriorment en les fases de disseny i desenvolupament es van establir les diferents eines de treball, materials i recursos que s'empraran en el procés d'ensenyament i

aprenentatge del projecte, concretament durant la unitat pilot. També s'han fixat les tasques, fòrums, espais de debats, calendaris i altres eines virtuals 2.0 lligades al Moodle.

En la següent fase vam implementar la unitat pilot de la globalització en el curs de 3 d'ESO C. Encara que durant el procés sorgeixen alguns imprevistos creiem que el resultat global és força satisfactori de cara a implementar el projecte durant tot un curs sencer. A més a més, ens ha servit per esbrinar quins factors i elements s'haurien de modificar de cara a obtenir un resultat òptim.

## Introducció

En una societat tant canviant com l'actual, en la qual les TIC tenen un paper protagonista en la nostra quotidianitat, hem de donar oportunitats per a formar els nostres nois i noies en el domini d'aquestes eines. Ser competent en el seu ús esdevindrà indispensable per a poder-se desenvolupar amb èxit en l'àmbit social, laboral i educacional.

Aquest projecte sorgeix de la inquietud i el desig d'adaptar-nos als canvis constants que ens planteja la societat en tots els àmbits, sobretot en la forma de comunicar-nos i relacionar-nos.

L'educació i l'ensenyament no es mostra exclòs d'aquesta evolució, per tant hem de procurar inserir-los en la seua dinàmica. Amb aquest propòsit presentem aquest projecte d'aplicació de les TIC a través del Moodle dins l'assignatura de Geografia i Història, basada en una metodologia b-learning.

El model de disseny tecnopedagògic escollit, ADDIE, ens permetrà diferenciar les fases del procés de disseny, saber en quin moment ens trobem i quines són les passes a seguir per tal que el procés tingui èxit.

Les fases del model ADDIE són les següents: anàlisi, disseny, desenvolupament, implementació i avaluació. Aquestes fases al mateix temps vertebraran l'estructura de la memòria.

Aquest projecte està fonamentat pedagògicament a través del constructivisme<sup>1</sup> en el seu plantejament presencial i en el connectivisme<sup>2</sup> pel que fa a la vessant virtual.

---

<sup>1</sup> Hernández Requena, Stefany. *El modelo constructivista con las nuevas tecnologías: aplicado en el proceso de aprendizaje*. Revista de Universidad y Sociedad del Conocimiento (RUSC), volume 5 (2), 2008

Disseny d'un projecte d'aplicació de les TIC a través del Moodle per l'alumnat de  
Geografia i Història de 3 d'ESO  
David Grau Lluch

Es dóna importància al criteri de interdependència entre l'alumnat, que ha de permetre aconseguir un objectiu competencial per al seu aprenentatge. L'estructura del projecte vertebrada al voltant de les fases del model ADDIE, és a dir, s'inicia amb una fonamentació teòrica, objectius, planificació, metodologia, recursos, avaluació i finalitza amb unes conclusions.

## Contextualització

El nostre projecte es centra en l'IES Joan Coromines de Benicarló. En primer lloc, cal presentar les principals característiques de la població. Situada al nord de Castelló, és el segon municipi per població de la comarca del Baix Maestrat, amb uns 26.000 habitants.

El municipi té una tradició eminentment agrícola, on el cultiu s'imposa al seca. En els últims anys les indústries del moble i la química han experimentat un gran auge provocant un creixement demogràfic paral·lel.

L'Institut Joan Coromines ha anat consolidant des de la seva creació un equip estable de professores i professors amb una línia de treball que es caracteritza pel fet de *prioritzar, alhora, tant una atenció personal a l'alumnat com el disseny d'una programació acadèmica rigorosa i exigent, amb l'objectiu de potenciar el creixement humà i intel·lectual dels seus alumnes*. En aquest sentit, caldria destacar el bon ambient de treball, i l'orientació personal i acadèmica al llarg dels estudis ESO i del Batxillerat. Arrelat en el seu entorn immediat, sobre la base d'una bona formació en els àmbits bàsics del saber, el centre pretén donar resposta també als nous reptes que plantegen la globalització del món i les noves tecnologies de la comunicació.

## Ensenyaments impartits

Els ensenyaments que s'imparteixen en el centre són: l'ESO, de primer fins a quart i les següents modalitats de batxillerat i cicles formatius de grau mitjà:

| Batxillerat | Cicle Formatius de Grau Mitjà | Cicles Formatius de Grau Superior | Programes de qualificació professional inicial |
|-------------|-------------------------------|-----------------------------------|--|
|-------------|-------------------------------|-----------------------------------|--|

<sup>2</sup> Siemens, George, *Conectivismo: Una teoria de aprendizaje para la era digital*, 2004

|  |   |  | (PQPI)  |
|--|---|--|---|
| <ul style="list-style-type: none"> <li>Humanitats i ciències socials</li> <li>Ciències i tecnologia</li> </ul> | <ul style="list-style-type: none"> <li>Sistemes microinformàtics i xarxes</li> <li>Gestió Administrativa</li> </ul> | <ul style="list-style-type: none"> <li>Administració de sistemes informàtics en xarxa</li> <li>Administració i finances</li> </ul> | <ul style="list-style-type: none"> <li>Operacions auxiliars de muntatge i manteniment de sistemes microinformàtics</li> </ul> |

### Filosofia, missió i visió

A continuació realitzem un breu resum de quins son els principal trets d'identitat del centre i els criteris pedagògics ens els quals es fonamenta:

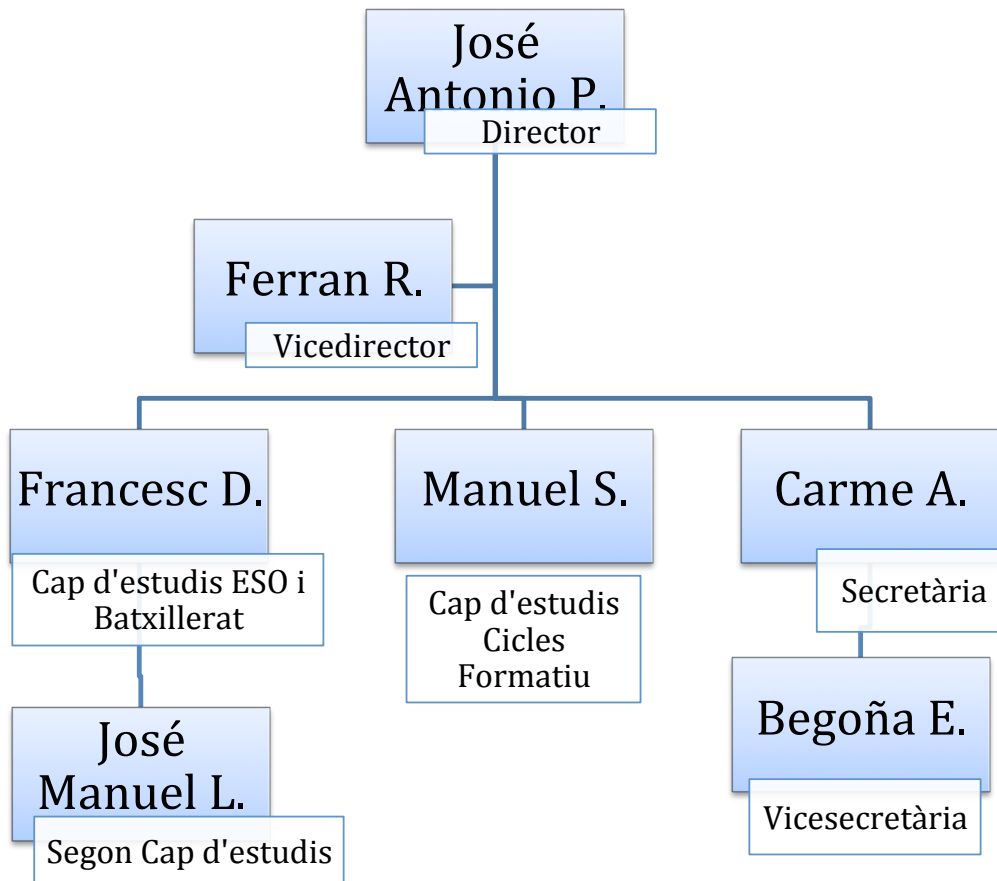
| Trets d'identitat   | Criteris pedagògics   |
|---|---|
| <ul style="list-style-type: none"> <li>Centre no confessional.</li> <li>Llengua vehicular: valencià</li> <li>Llibertat d'expressió</li> <li>Justícia</li> <li>Tolerància</li> <li>No discriminació per raons d'ètnia, sexe, aspecte o nivell d'aprenentatge.</li> <li>Respecte i estima per l'entorn més pròxim.</li> </ul> | <ul style="list-style-type: none"> <li>Atenció individualitzada.</li> <li>Fer que l'alumnat sigui el protagonista del procés d'ensenyament i aprenentatge.</li> <li>Potenciar que l'alumnat desenvolupi una visió crítica de la societat.</li> <li>Integrar tot l'alumnat tant estrangers com amb qualsevol problema d'aprenentatge o d'incapacitació.</li> </ul> |

### Ús de les TIC dins de l'organització

Recentment el centre ha iniciat un projecte de renovació tractant de vincular els seus estudis amb les TIC. Principalment, podem destacar la unió al projecte [guifi.net](http://guifi.net) que es basa en la creació d'una xarxa inal·làmbrica que connecta sis centres d'educació secundària del nord de Castelló i de les Terres de l'Ebre, permetent la lliure connexió entre particulars, institucions i empreses.

A més a més, la majoria d'aules disposen de connexió a internet així com un ordinador i projector. També s'ha incrementat per part d'alguns professors l'ús del Moodle i la creació de blocs.

## Organigrama



### Descripció del problema que es vol abordar

El centre està immers en un procés de canvi i d'implementació de les TIC amb bona acollida en la majoria de departaments, però en canvi alguns docents i departaments del centre presenten una implantació de les TIC en el procés d'ensenyament i aprenentatge molt escassa o pràcticament nul·la. Aquest és el cas del Departament de Ciències Socials, i el nostre objectiu es impulsar i fomentar les TIC tractant de contagiar a la resta de docents i homogeneïtzar una metodologia fonamentada en les TIC.

Per aconseguir aquest objectiu s'ha proposat el disseny d'un projecte d'aplicació de les TIC en l'assignatura de Geografia per l'alumnat de 3 d'ESO. A través de l'ús de l'aula virtual, Moodle, com ja han fet altres departaments del centre, combinant les

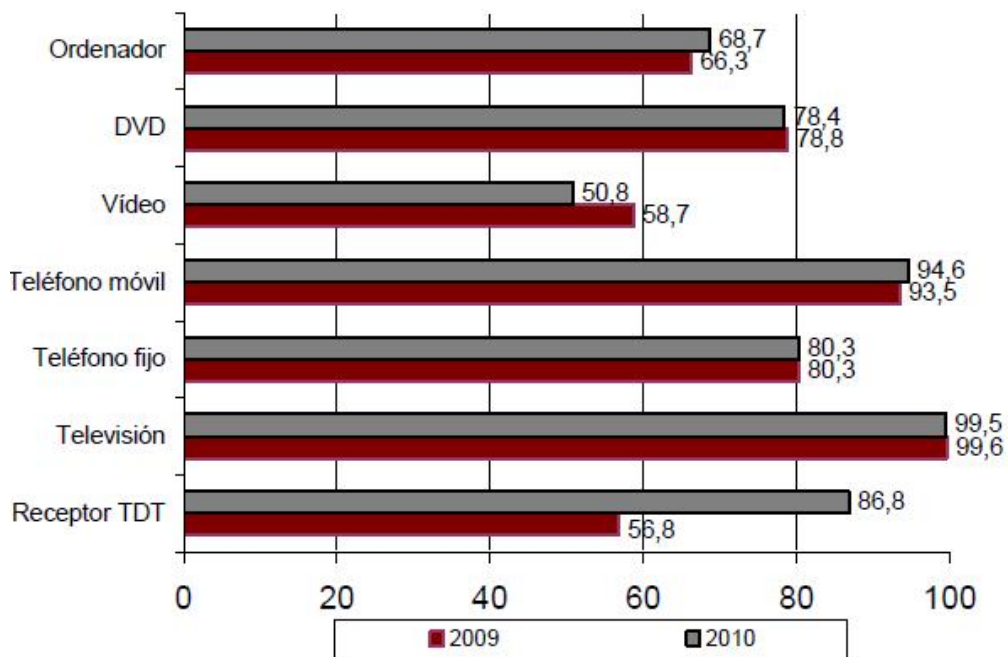


activitats online amb les presencials. L'objectiu final és la implementació d'una unitat pilot basada en l'ús de les TIC amb una metodologia b-learning.

## Justificació

Els avanços tecnològics han modificat completament la nostra societat, suposant una transformació cultural i social en àrees tan importants com el món laboral, els estudis i l'entreteniment. Per això es fa imprescindible la ràpida integració de les TIC en el món de l'ensenyament.

Segons les dades proporcionades per l'enquesta sobre Equipament i ús de tecnologies d'informació en les llars de la Comunitat Valenciana<sup>3</sup> (any 2009) elaborada per l'Institut Nacional d'Estadística (INE), es comprova que:



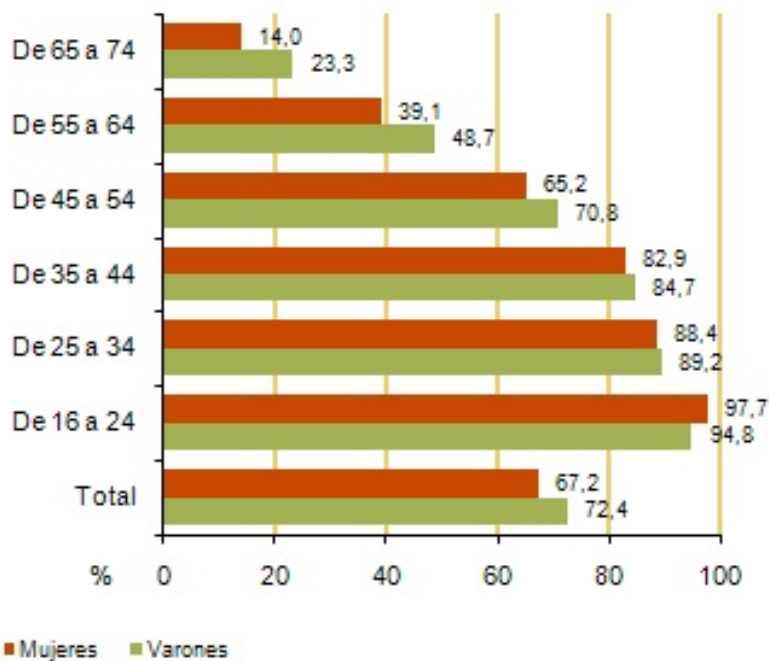
- El 63,8% de les llars disposa d'algun tipus d'ordinador.
- El 64,1% dels usuaris ha utilitzat l'ordinador en els tres últims mesos.
- El 49,9% de les llars disposa d'accés a Internet.
- El 60,5% dels usuaris ha utilitzat Internet en els tres últims mesos.

<sup>3</sup> Mifsud Talón, Elvira, *Bones practiques TIC*, Generalitat Valenciana.

Disseny d'un projecte d'aplicació de les TIC a través del Moodle per l'alumnat de Geografia i Història de 3 d'ESO  
David Grau Lluçh

- El 52,9% dels usuaris s'ha connectat a Internet almenys una vegada per setmana
- D'altra banda, el 56,7% dels ciutadans de la Comunitat Valenciana és usuari d'ordinador, i este percentatge passa al 88% en el cas dels joves entre 16 i 30 anys d'edat. Pràcticament es pot dir que tres quartes parts dels ciutadans utilitza l'ordinador de forma regular.

Año 2012



Fuente: Encuesta sobre Equipamiento y Uso de Tecnologías de la Información y Comunicación en los Hogares. INE

Per altra banda, si consultem els últims informes europeus sobre la implantació i ús de les TIC a Espanya<sup>4</sup> podem extraure les següents conclusions:

- La freqüència d'ús de les TIC en l'aula es lleugerament inferior a la mitjana europea.
- Els nivells de confiança, tant del professorat com del alumnat, en les seues competències TIC són menors que la mitjana europea.

<sup>4</sup> European schoolnet, *Survey of Schools: ICT in Education. Country Profile Spain*.  
Noviembre 2012

Disseny d'un projecte d'aplicació de les TIC a través del Moodle per l'alumnat de  
Geografia i Història de 3 d'ESO  
David Grau Lluch

- Tan sols el 26 % dels professors utilitzen les TIC en algun moment de la setmana.
- Els usos que els docents fan de les TIC són principalment com a suport per realitzar una exposició oral (78%), les presentacions de contingut (62%) i per proporcionar un guiatge i donar orientacions (57%). Els alumnes focalitzen el seu ús en les cerques d'informació (89,5%) i completar exercicis (69%).

Aquestes dades sobre l'ús de les TIC a nivell estatal es veuen reflectides en la situació que es troba el nostre centre. Recentment el centre ha iniciat un projecte de renovació tractant de vincular els seus estudis amb les TIC. Molts docents i departaments s'han engrescat amb aquest projecte però d'altres encara no s'han acabat d'unir. Hem detectat que uns dels departaments que s'han quedat més estancats és el de les Ciències Socials. El nostre propòsit es donar l'impuls necessari per la integració total de les TIC en aquest àmbit, mitjançant el disseny d'una unitat pilot en 3 d'ESO integrant les TIC i facilitant les bases per a futurs projectes en altres cursos.

## Objectius del projecte



### Generals

- Disseny d'un espai virtual de formació basant-se en una metodologia b-learning amb un ús intensiu de les TIC en l'àrea de Geografia.



### Particulars

- Analitzar i conèixer la realitat del centre i dels seus actors, així com les necessitats i demandes per una correcta integració de les TIC.
- Construir un espai virtual d'aprenentatge amb materials i activitats afavorint l'accés als continguts.
- Utilitzar les TIC per tal de perfeccionar la comunicació entre els participants.
- Incrementar l'ús de les TIC en l'àrea de les Ciències Socials.



### Específics

- Confeccionar materials didàctics de qualitat, que inicien el debat, la reflexió, l'autoaprenentatge.
- Millorar la competència digital dels alumnes
- Reflexionar sobre els punts forts i febles del projecte, i el compliment dels seus objectius
- Potenciar la capacitat crítica de les fonts i l'empatia.

## Anàlisi de necessitats

### Descripció i justificació dels instruments d'anàlisi i recollida de dades

Per poder analitzar la realitat en la que s'implementarà aquest projecte s'ha optat per diferents instruments d'anàlisi: enquestes a l'alumnat que participarà en el projecte, entrevistes al professorat del departament de ciències socials i entrevista al coordinador TIC.

En primer lloc s'ha realitzat una entrevista amb la Cap del Departament de Ciències Socials (Isabel Comes) que al mateix temps és la tutora de les pràctiques. S'ha aprofitat aquesta entrevista per descobrir quin és l'estat de la qüestió tan al

Disseny d'un projecte d'aplicació de les TIC a través del Moodle per l'alumnat de  
Geografia i Història de 3 d'ESO  
David Grau Lluch

departament com personalment, quins problemes existeixen en el cas concret de les ciències socials i quins projectes de futur té el centre.

Després s'ha realitzat un conjunt d'entrevistes als membres del departament. Al tractar-se, tan sols, de quatre docents s'ha optat per fer una entrevista personalitzada a cadascú. En ella s'ha pogut comprovar quins son els seus coneixements en les TIC, quin ús se'n fa, quina experiència tenen, situació al centre, dificultats, opinió, perspectives de futur, etc.

A continuació, s'ha fet una entrevista al coordinador TIC saber de quina infraestructura TIC disposa el centre, l'ús que se'n fa i quins objectius té.

Per últim, com ja s'ha comentat, s'ha passat a l'alumnat de 3 d'ESO C una enquesta amb diferents tipus de resposta, amb la finalitat d'avaluar quins coneixements té l'alumnat de les TIC, quin ús en fa, quin grau de conformitat i motivació mostra, etc. A més a més les enquestes han sigut anònimes, per tant, es suposa que el grau de sinceritat ha sigut més elevat.

## Presentació dels resultats de l'anàlisi

### Enquestes

En l'[Annex1](#) es troben els resultats de l'enquesta, mitjançant gràfics. La població enquestada és de 28 alumnes.

### *Conclusions enquestes*

- Tots els alumnes disposen d'almenys un ordinador a casa, la majoria més d'un, inclús un alt percentatge disposa d'ordinador propi.
- Tots tenen connexió a Internet a casa.
- Els alumnes fan un ús intensiu de les TIC, encara que va enfocat a l'oci (xarxes socials).
- No estan segurs de la necessitat d'utilitzar les TIC a l'institut. No les relacionen amb aquest àmbit, tot i que una gran part les utilitza per a estudiar de forma independent.
- Un alt grau dels enquestats desconeix Moodle i altres la majoria no li agraden els recursos de la plataforma.
- L'ús de les TIC a les Ciències Socials es força baix.

### Entrevistes

En els annexes es localitzen les transcripcions de les entrevistes següents:

- [Entrevistes professorat de ciències socials \(Annex 2\)](#)
- [Entrevista coordinador TIC \(Annex 3\)](#)
- [Entrevista tutora pràctiques i cap de Departament de Ciències Socials \(Annex 4\)](#)

A continuació s'exposen les principals conclusions extretes.

### **Conclusions entrevistes**

- El professorat de Ciències Socials fa servir principalment el canó o projector com a eina TIC.
- La metodologia emprada és el comandament directe, per tant no es dona una interacció entre el docent i l'alumnat.
- Ningun professor del departament de Ciències Socials utilitza el Moodle.
- Tots el professorat del departament han rebut formació TIC
- Tots estan a favor de l'ús de les TIC però d'una forma progressiva i no revolucionaria, amb el suport dels mitjans, recursos i context adequat.
- Altres departament del centre si que fan un ús més intensiu de les TIC, i sobretot del Moodle.
- Existeix la voluntat d'arribar i crear en un futur unes directrius i estratègies que homogeneïzen l'ús de les TIC al centre, i al departament de Ciències Socials concretament.
- Projecte de futur amb TIC: Prova pilot implantació de llibre digital
- Opinió majoritària al voltant de les TIC: incertesa i pessimisme, agreujat per la situació socioeconòmica actual.
- Principals dificultats que tenen els alumnes en les assignatures de Ciències Socials: es limiten a memoritzar els continguts i són incapaços de fer paral·lelismes o interrelacionar-los amb altres conceptes. Les TIC podrien ajudar a canviar aquest situació.
- La infraestructura TIC del centre encara és insuficient, però s'està fent un esforç cada any per acabar de dotar totes les aules amb ordinador i canó.
- El principal recurs utilitzat al Moodle és penjar documents. La resta de recursos s'usen molt poc.

Disseny d'un projecte d'aplicació de les TIC a través del Moodle per l'alumnat de  
Geografia i Història de 3 d'ESO  
David Grau Lluçh

- Lentitud en les connexions al Moodle, al no disposar d'un servidor propi (pertany a la Conselleria d'Educació).

#### DAFO

| Dificultats   | Amenaces  |
|---|---|
| <ul style="list-style-type: none"> <li>• Dins del claustre no existeix una corrent d'opinió unànime a favor de la formació TIC.</li> <li>• Ningun docent del Departament utilitza el Moodle. Ho relacionen amb un augment del temps i de feina.</li> <li>• Falta coordinació entre el professorat.</li> <li>• La metodologia utilitzada amb les TIC ( Comandament directe) no representa cap innovació.</li> <li>• Els alumnes no es mostren massa predisposats a utilitzar les TIC degut a un metodologia continuista que no fomenta la participació de l'alumnat.</li> <li>• Lentitud en la connexió del Moodle, al no disposar de servidor propi.</li> </ul> | <ul style="list-style-type: none"> <li>• En general els docents no saben utilitzar les TIC a l'aula</li> <li>• Reticències del professorat.</li> <li>• Poca comprensió del canvi de rol que s'ha d'assumir.</li> <li>• Poca motivació per part dels docent degut a l'actual situació socioeconòmica i l'alta ràtio per classe.</li> <li>• Inicialment és necessària una carrega addicional de treball i major dedicació de temps.</li> <li>• La utilització de noves eines i metodologies pot generar inseguretat.</li> <li>• Possibilitat de que es produeixin problemes tècnics amb les TIC.</li> </ul> |
| Fortaleses  | Oportunitats  |
| <ul style="list-style-type: none"> <li>• El claustre, en general, té competència tècnica en utilitzar els ordinadors.</li> <li>• La meitat de les aules ordinàries estan dotades amb un ordinador i canó.</li> <li>• Context socioeconòmic de l'alumnat de 3 d'ESO C: mitja-alt. Tots els alumnes disposen d'ordinador i connexió a Internet des de casa, alguns fins i tot d'ordinadors propi.</li> <li>• Els alumnes són nadius digitals i</li> </ul>   | <ul style="list-style-type: none"> <li>• Augmentar el prestigi de l'escola</li> <li>• Els professors implicats poden ajudar i implicar aquells més reticents.</li> <li>• Gran oferta de recursos disponibles a la xarxa.</li> <li>• Fomentar la utilització de les TIC entre el professorat.</li> <li>• Moodle és la plataforma més utilitzada i disposa d'una gran quantitat de recursos i manuals.</li> <li>• L'alumnat no trobarà moltes dificultats per adaptar-se a aquesta nova</li> </ul>  |

|   |   |
|---|---|
| diàriament interactuen amb les TIC (encara que sigui mitjançant les xarxes socials).<br>• Altres departaments ja han utilitzat el Moodle. | dinàmica de treball.<br>• Creació de materials reutilitzables en el futur.<br>• Possibilitat d'ampliar en un futur l'experiència a altres cursos. |
|---|---|

### Conclusions de l'anàlisi de dades

A continuació hem fet un recull de les principals conclusions que podem extraure després de l'anàlisi de dades:

- Els alumnes dediquen moltes hores a navegar per Internet, sobretot a les xarxes socials. Adaptar-se a l'ús de les TIC a les Ciències Socials no els suposarà molts problemes.
- Tots els alumnes disposen d'ordinador a casa i més de la meitat d'ordinador propi. El centre també posseeix d'ordinadors i connexió a Internet. Inclús l'aula on es faran la implementació té canó i ordinador.
- La metodologia emprada en les TIC es principalment el comandament directe. No existeix interactivitat ni feedback .
- L'alumnat es limita a memoritzar i no intenta entendre els conceptes ni relacionar-los amb altres fets ni esdeveniments recents.

### Pla d'actuació

#### Estratègies

| ESTRATÈGIES       | AMENACES  | OPORTUNITATS   |
|-------------------|---|--|
| <b>FORTALESES</b> | Estratègies defensives <ul style="list-style-type: none"> <li>• Col·laboració amb el professorat de Ciències Socials i amb el Coordinador TIC per tirar endavant el projecte, sumar forces.</li> <li>• Elaborar una unitat didàctica</li> </ul> | Estratègies ofensives <ul style="list-style-type: none"> <li>• Aprofitar la formació recent en el tema i la motivació per impulsar el projecte.</li> <li>• Aprofitar l'experiència de la Coordinació TIC en altres projectes telemàtics en altres àrees per assolir els</li> </ul> |



|                   |   |  |
|-------------------|---|--|
|                   | utilitzant eines web2.0 que afavoreixen un rol actiu per part de l'alumne.  | objectiu proposats.<br><ul style="list-style-type: none"> <li>• Fer ús de l'experiència docent per orientar la tria de recursos, materials i eines a utilitzar.</li> </ul>                             |
| <b>DEBILITATS</b> | <b>Estratègies de supervivència</b><br><ul style="list-style-type: none"> <li>• Proposar eines i recursos d'utilització senzilla. També OA ja existents.</li> </ul> | <b>Estratègies de reorientació</b><br><ul style="list-style-type: none"> <li>• Implicar als alumnes, amb un bon nivell d'alfabetització digital , en la cerca de recursos adequats al tema.</li> </ul> |

### Activitats

- Participa en un fòrum i debat temàtic: a favor i en contra de la globalització.
- Cerca d'informació a la xarxa, investigació: el moviment antiglobalització.
- Respondre a qüestions plantejades al fòrum.
- Possible rol-play.
- Comentar textos i imatges.

### Recursos

- Aula ordinària: dotada d'ordinador per al docent i canó.
- Aula d'informàtica.( Entre 15 i 20 ordinadors)
- Utilització de la plataforma Moodle (allotjada al servidor de la Conselleria d'Educació) tan al centre com a els alumnes des de casa.
- Suport del Coordinador TIC i de la tutor de pràctiques.
- Materials d'ensenyament- aprenentatge disponibles a la xarxa de manera gratuïta.
- Alumnat majoritàriament introduït en la utilització de les TIC i capaç d'assumir els canvis en el procés d'ensenyament-aprenentatge.
- Recursos propis de Moodle:

Disseny d'un projecte d'aplicació de les TIC a través del Moodle per l'alumnat de  
 Geografia i Història de 3 d'ESO  
 David Grau Lluch

- Glossari: Aquest recurs permet la creació d'un glossari de termes, generat ja sigui pels professors o pels estudiants.
- Lliçó: Per mitjà d'aquesta activitat podrem repassar conceptes que el tutor creu que són importants i a mida que respongui de forma correcta a les preguntes contingudes podrem avançar per un camí o un altre.
- Enquesta: Els professors poden utilitzar aquest mòdul per conèixer el punt de vista dels seus alumnes i reflexionar sobre la seva pràctica educativa.
- Fòrums: És aquí on es desenvolupa la major part dels debats. Poden estar estructurats de diferents maneres, i fins i tot permet avaluar la participació.
- Material: Per mitjà d'aquesta opció, podem accedir a la informació que el professor desitja lliurar. Poden ser arxius Word, Power Point, Excel, Acrobat, etc. Pàgines editades directament en l'aula virtual o pàgines web externes que s'agreguen al curs.
- Xat: espai on els participants poden discutir de manera sincrònica.

#### **Recursos econòmics**

Es preveu que la implementació del projecte al centre en qüestió no produeixi cap despesa econòmica. Al contrari, ja que la intenció es aprofitar la infraestructura tecnològica de la que disposa.

Així, el pressupost no té en compte cap incidència econòmica, sinó que desglossa la dedicació en hores que es preveu invertir per al desenvolupament del projecte:

|                          | <b>Acció</b>                   | <b>Temps (hores)</b> |
|--------------------------|--------------------------------|----------------------|
| <b>Contextualització</b> | Contextualització del projecte | 10                   |
|                          | Determinació d'objectius       | 5                    |
|                          | Elecció de model de treball    | 2                    |
|                          | Planificació i calendari       | 5                    |
| <b>Anàlisi</b>           | Elaboració del pla d'anàlisi   | 4                    |
|                          | Realització d'entrevistes      | 6                    |
|                          | Realització d'enquestes        | 2                    |
|                          | Reunions amb el tutor          | 4                    |
|                          | Confeció de l'anàlisi DAFO     | 2                    |

Disseny d'un projecte d'aplicació de les TIC a través del Moodle per l'alumnat de  
 Geografia i Història de 3 d'ESO  
 David Grau Lluch

|                        |  |     |
|------------------------|--|-----|
|                        | Identificació dels factors<br>claus del projecte i<br>redacció del informe | 10  |
| <b>Disseny</b>         | Ajustar la planificació del<br>projecte                                    | 2   |
|                        | Determinar les objectius<br>didàctics                                      | 5   |
|                        | Dissenyar les activitats i<br>recursos d'aprenentatge                      | 10  |
|                        | Dissenyar de l'entorn<br>virtual que vehiculi la<br>proposta               | 5   |
|                        | Dissenyar els mecanismes<br>d'avaluació de la unitat<br>pilot              | 5   |
|                        | Dissenyar els mecanismes<br>d'avaluació del projecte                       | 5   |
|                        |  |     |
| <b>Desenvolupament</b> | Crear l'entorn virtual   | 5   |
|                        | Crear les activitats<br>d'avaluació  | 5   |
| <b>Implementació</b>   | Publicar els continguts a<br>l'entorn virtual                              | 2   |
|                        | Donar accés als estudiants<br>a l'entorn virtual                           | 2   |
|                        | Iniciar la Unitat Pilot  | 10  |
| <b>Avaluació</b>       | Avaluació de la Unitat Pilot   | 5   |
|                        | Determinar el grau<br>d'assoliment dels<br>aprenentatges                   | 5   |
|                        | Avaluació del projecte   | 10  |
|                        | Total  | 126 |

### Factors claus del projecte

Després d'analitzar les necessitats i mitjans de la institució, les demandes i característiques dels destinataris i així com el context, considerem que són essencials per a l'èxit del projecte els següents aspectes:

- La infraestructura tecnològica del centre: es l'adequada, a més de l'aula ordinària (amb canó i ordinador) tenim accés a les aules d'informàtica. En tot moment tindrem el suport del coordinador TIC que configurarà el Moodle i solucionarà els possibles problemes tècnics que puguin sorgir.
- Intentarem captar la motivació i participació de l'alumnat. Per tal situarem el curs en una etapa posterior als exàmens finals i cercarem temes i conceptes que els puguin ser propers. Per exemple dins de la globalització tractarem les xarxes socials.
- Tots els alumnes compten amb connexió a Internet i ordinador a casa (la majoria propi). Aquest fet garanteix el correcte funcionament i seguiment del curs. A part les classes presencials ajudaran a completar i guiar l'alumnat.
- Tot i que fins ara no s'ha fet un ús molt intens de les TIC en les Ciències Socials els docents estan motivats. Sobretot perquè pensen que els pot servir com a experiència per la prova pilot de l'any que ve amb el llibre digital. A part són conscients de les necessitat d'adaptar-se a les TIC.

### Planificació

Per a la planificació<sup>5</sup> del curs s'ha tingut present el model instruccional escollit, ADDIE, tractant d'integrar-lo al curs acadèmic corresponent, tant al centre de pràctiques com al propi Màster. Aquesta opció de disseny és el més general i el que millor s'adaptarà a qualsevol situació d'aprenentatge. Un disseny que facilita establir les etapes per elaborar i implantar un model d'instrucció amb el suport de la plataforma d'aprenentatge Moodle en la matèria de ciències socials de 3 d'ESO. Tant al diagrama GANTT com a la següent taula s'indiquen les accions a desenvolupar i la seua temporització.

---

<sup>5</sup> Simonson M., Barberà E: *Processos de planificació docent amb suport de TIC*, 2006

Disseny d'un projecte d'aplicació de les TIC a través del Moodle per l'alumnat de  
Geografia i Història de 3 d'ESO  
David Grau Lluch

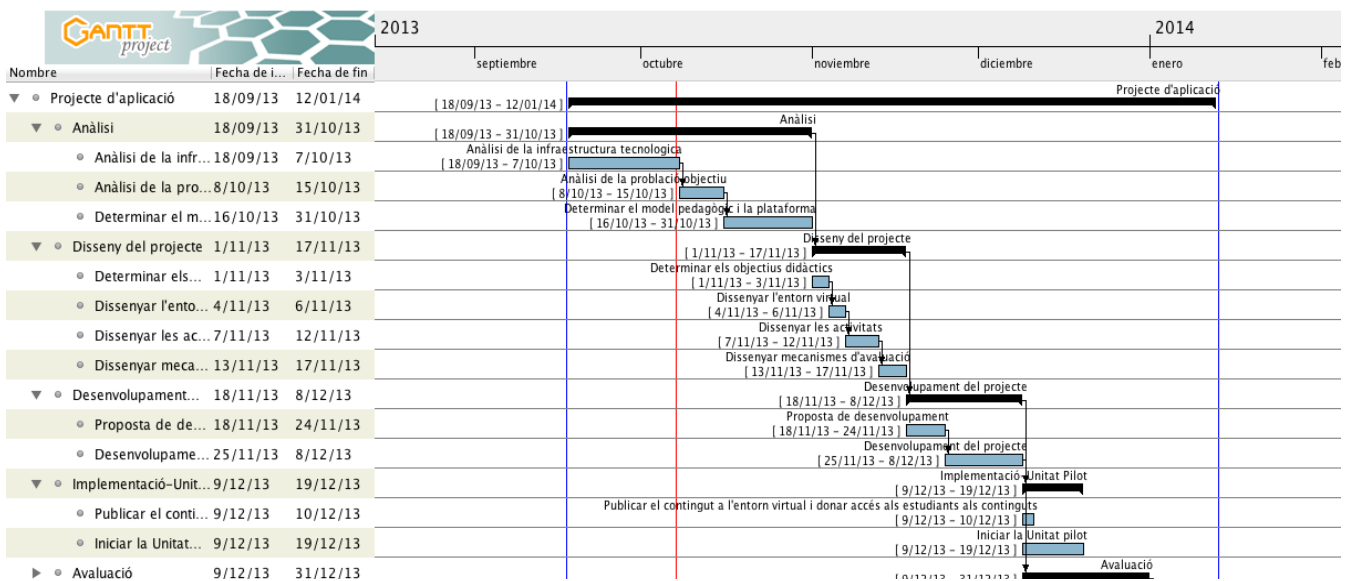
| Nom  | Data d'inici | Data de finalització |
|--|--------------|----------------------|
| Projecte d'aplicació   | 18/09/13     | 12/01/14             |
| Anàlisi  | 18/09/13     | 31/10/13             |
| <ul style="list-style-type: none"> <li>Anàlisi de la infraestructura tecnològica</li> </ul>  | 18/09/13     | 7/10/13              |
| <ul style="list-style-type: none"> <li>Anàlisi de la població objectiu</li> </ul>  | 8/10/13      | 15/10/13             |
| <ul style="list-style-type: none"> <li>Determinar el model pedagògic i la plataforma</li> </ul>  | 16/10/13     | 31/10/13             |
| Disseny del projecte   | 1/11/13      | 17/11/13             |
| <ul style="list-style-type: none"> <li>Determinar els objectius didàctics</li> </ul>   | 1/11/13      | 3/11/13              |
| <ul style="list-style-type: none"> <li>Dissenyar l'entorn virtual</li> </ul>   | 4/11/13      | 6/11/13              |
| <ul style="list-style-type: none"> <li>Dissenyar les activitats</li> </ul>   | 7/11/13      | 12/11/13             |
| <ul style="list-style-type: none"> <li>Dissenyar mecanismes d'avaluació</li> </ul>   | 13/11/13     | 17/11/13             |
| Desenvolupament del projecte   | 17/11/13     | 8/12/13              |
| <ul style="list-style-type: none"> <li>Proposat de desenvolupament</li> </ul>  | 18/11/13     | 24/11/13             |
| <ul style="list-style-type: none"> <li>Desenvolupament definitiu del projecte</li> </ul>   | 25/11/13     | 8/12/13              |
| Implementació-Unitat Pilot   | 9/12/13      | 19/12/13             |
| <ul style="list-style-type: none"> <li>Publicar el contingut a l'entorn virtual i donar accés als estudiants als continguts</li> </ul> | 9/12/13      | 10/12/13             |
| <ul style="list-style-type: none"> <li>Iniciar la Unitat pilot</li> </ul>  | 9/12/13      | 19/12/13             |

Disseny d'un projecte d'aplicació de les TIC a través del Moodle per l'alumnat de  
Geografia i Història de 3 d'ESO  
David Grau Lluch

|                                |         |          |
|--------------------------------|---------|----------|
| Avaluació                      | 9/12/13 | 31/12/13 |
| • Avaluació de la Unitat pilot | 9/12/13 | 31/12/13 |
| Redisseny Projecte             | 1/01/14 | 12/01/14 |

Disseny d'un projecte d'aplicació de les TIC a través del Moodle per l'alumnat de Geografia i Història de 3 d'ESO  
 David Grau Lluch

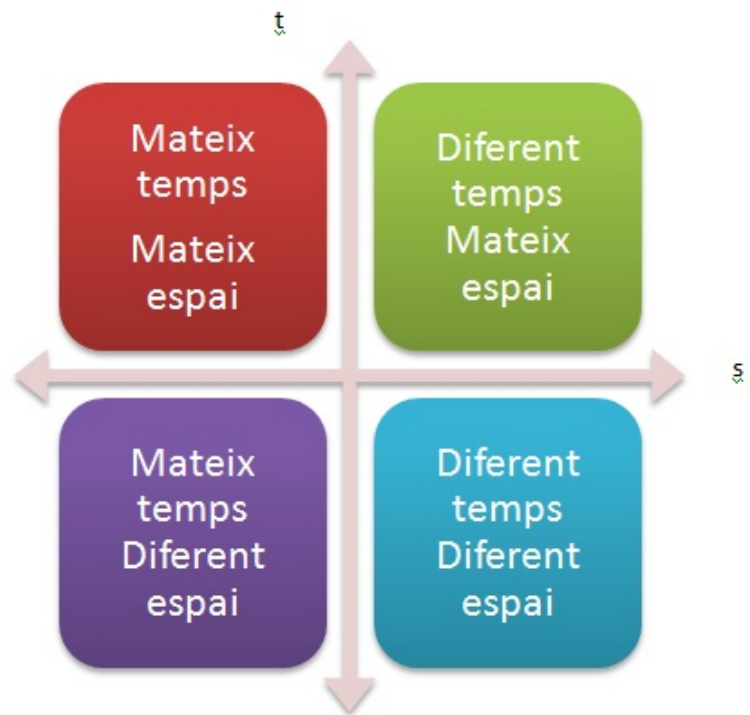
Taula de planificació o diagrama GANTT per a la implementació del projecte



## Disseny

### Enfocament teòric

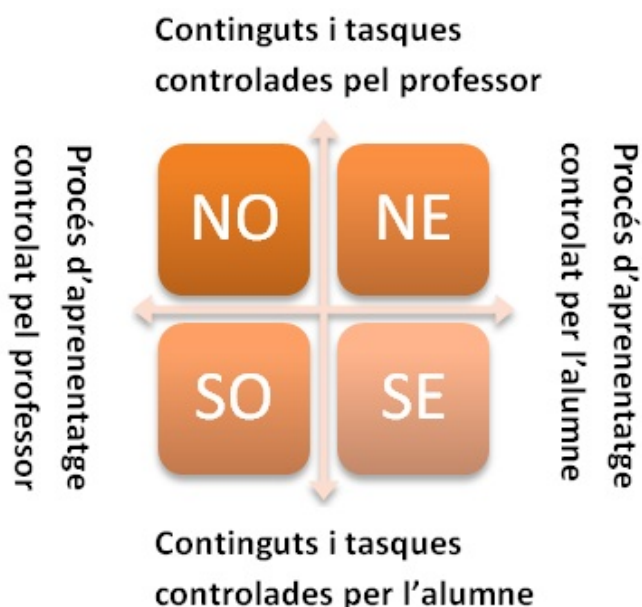
Segons el marc definit per Coldeway en els quadrants que permeten definir les maneres possibles de practicar l'educació i que reproduïm a continuació el projecte estaria emmarcat en el quadrat DT-DE : els participants (docent i discent) desenvolupen els seus rols i activitats en diferents moments i en espais diferents:



Encara així, cal precisar que al tractar-se d'un curs bimodal alguns moments de les classes presencials, el projecte es situarà en el quadrant MT-ME: els participants (docent i discent) desenvolupen els seus rols i activitats en el mateix temps i



Segons el marc definit per Coomey i Stephenson<sup>6</sup>, en la quadrícula de paradigmes pedagògics de l'e-learning, aquest projecte es situaria al quadrant NE: el contingut i les tasques són controlats pel docent i el procés és controlat per l'aprenent:



Igualment cal matissar, que en algunes activitats i degut al poc temps de que disposem, alguns cops el model pedagògic emprat es situarà més pròxim al quadrant NO: on els continguts i les tasques seran controlats pel docent, deixant poc marge per la iniciativa de l'alumnat.

La proposta ha de donar resposta a la necessitat de dotar a l'institut d'una modalitat que combini la virtualitat amb la presencialitat, per tal d'optimitzar el procés d'aprenentatge. Per aquest motiu s'opta per una modalitat blended-learning<sup>7</sup>. D'aquesta modalitat podem destacar els següents aspectes:

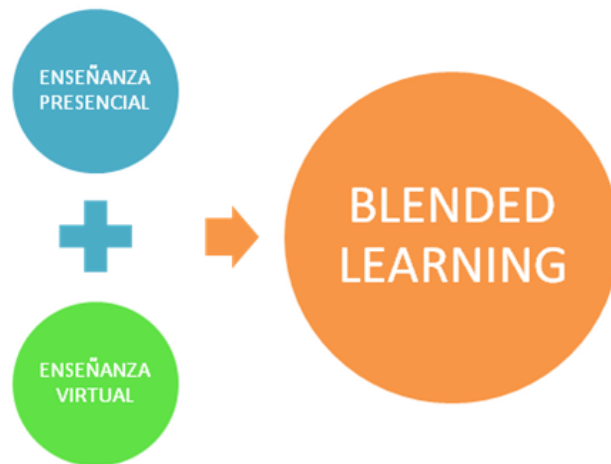
- Utilització d'un espai web com a substitut de la classe, més que com a manual; així l'alumnat alumnes es podrà autoorganitzar i prendre decisions relatives al seu aprenentatge.
- Utilització de materials web preexistents; com a noves fonts d'informació i com a complement a allò que l'alumnat hagi cercat i aportat al si de l'equip.

<sup>6</sup> Stephenson, J., Sangrà, A. (2007). Models pedagògics i e-learning. *Fonaments de disseny tecnopedagògic*. Fundació Universitat Oberta de Catalunya.

<sup>7</sup> Bartolomé, Antonio (2004). Blended Learning. Conceptos básicos. Píxel-Bit.

Disseny d'un projecte d'aplicació de les TIC a través del Moodle per l'alumnat de  
Geografia i Història de 3 d'ESO  
David Grau Lluch

- Aprenentatge basat en problemes, aplicació mitjançant experiments; que donaran significat i una aplicació visible als aprenentatges.
- Comunicació on/offline, sincrònica i asincrònica (tan temporal com espacial); per tal de garantir l'acompanyament.
- Avaluació que produeixi un ràpid feedback; que permeti realitzar un seguiment continuat dels aprenentatges i pugui incidir en la proposta tan aviat com es detecti o bé un alentiment en el ritme d'aprenentatge, o bé qualsevol necessitat individual relacionada amb la proposta.



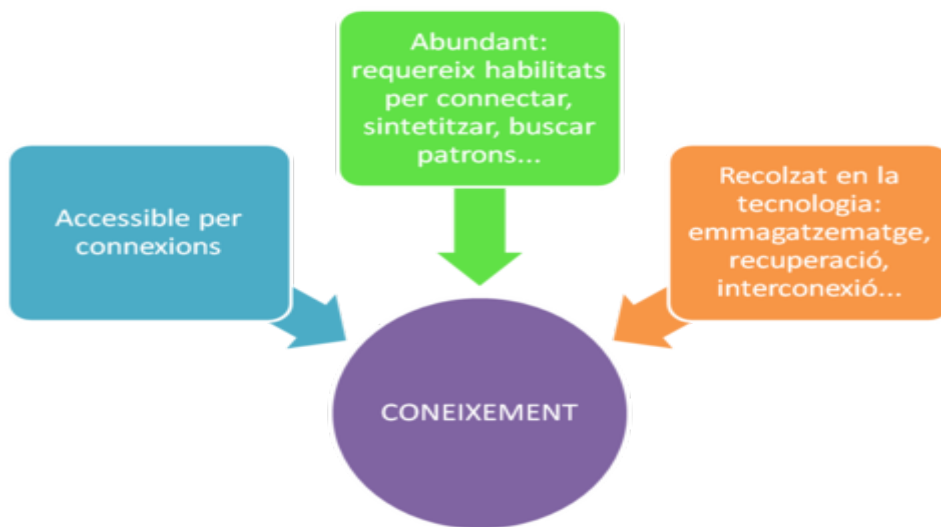
Per últim, el Blended learning, permet un ús racional dels recursos i planteja una solució a la dificultat d'ús de les noves tecnologies en el context escolar on es vol implementar el projecte.

El disseny de l'activitat està emmarcat dins del context teòric del constructivisme amb orientació socio-cultural promogut per Vygotsky<sup>8</sup>. Això vol dir que la construcció del coneixement es porta a terme a través d'activitats basades en experiències riques en context<sup>9</sup>, on els alumnes a més de disposar, gràcies a les TIC, de grans quantitats d'informació, poden controlar la direcció del seu aprenentatge. Per altra banda, també

<sup>8</sup> Vygotsky, L. (1985). Pensamiento y Lenguaje. Buenos Aires, Pléyade.

<sup>9</sup> Hernández Requena, Stefany. *El modelo constructivista con las nuevas tecnologías: aplicado en el proceso de aprendizaje.*

es fonamenta en el connectivisme<sup>10</sup> on les eines web 2.0 previstes per a l'activitat faciliten i permeten un aprenentatge significatiu a partir d'experiències autèntiques. L'aprenentatge es produeix gràcies a la interacció de l'alumne, el contingut i el professor.



La proposta segueix el model instruccional ADDIE, segons Williams<sup>11</sup>, aquest té una conceptualització genèrica. És un model flexible i aplicable a diferents situacions educatives, i proporciona un marc que inclou tots els elements importants. En aquest procés es poden introduir millores constants en el procés d'aprenentatge, avaluació contínua, propera a l'enfocament constructivista.

El model ADDIE per a la formació basada en web té en compte les característiques que presenta Internet per millorar la qualitat de la formació: 1. Permet l'actualització ràpida i per tant, fer revisions constants, 2. El context en el que treballem és el que volem aprendre (transferència de formació), 3. Flexibilitat en els continguts, en el temps, 4. Possibilitat de retroacció, permetent l'avaluació del procés, 6. El disseny del contingut del curs està pensat específicament per al seu ús en aquest mitjà (electrònic i interactiu), 7.

<sup>10</sup> Siemens, G. Teaching in Social and Technological Networks

<sup>11</sup> Williams P., Schrum L., Sangrà A. i Guàrdia, L: *Models de disseny tecnopedagògic*, 2006

Disseny d'un projecte d'aplicació de les TIC a través del Moodle per l'alumnat de Geografia i Història de 3 d'ESO  
David Grau Lluch

L'aproximació metodològica està centrada en l'alumne i en que aquest sigui el protagonista del seu aprenentatge; interactuar amb els altres, mitjançant activitats grupals, afavorirà que construeixi el seu coneixement i que l'ampliï, contrastant els seus coneixements i els dels altres, participant regularment en els fòrums i organitzant la informació de forma coherent per a ser llegida i entesa pels seus companys.

El professor adoptarà el paper de guia. Ajudarà als alumnes en la tasca d'aprendre a utilitzar les eines web 2.0. En tot moment es busca enfortir i assolir en el màxim grau possible la competència d'aprendre a aprendre per augmentar l'autonomia de l'alumnat.

Assolir un aprenentatge seguint aquesta metodologia afavorirà que el coneixement dels continguts que es treballen perdurin en el temps i alhora permetin a l'alumne dominar un seguit d'eines que podrà utilitzar en altres contextos. "Learning by doing"<sup>12</sup> i "Learning together" afavoreix l'anàlisi, la interpretació, la interacció, les estratègies de recerca i l'estudi de diferents fonts d'informació, és a dir estratègies que són aplicables a qualsevol context d'aprenentatge. El concepte d'aprendre es dirigeix directament a l'estudiant que li permet situar-se fora de l'aula on el professor no és la única font de coneixement i s'anima als estudiants a que facin servir informació d'una varietat de fonts, tot habilitant-los a avaluar la qualitat de les eines que utilitzen.

### Disseny tecno-pedagògic de l'acció formativa

#### Estructura

En primer lloc, cal aclarir que es tracta del disseny d'una unitat pilot emmarcada dins d'un supòsit projecte que englobi tot un curs acadèmic dins de l'àrea de Geografia, concretament 3 d'ESO. Per això, en primer lloc es mostra quina seria la distribució temporal en el temps i els seus principals objectius a assolir:

| Unitat didàctica                                  | Objectius generals  | Temporització   |
|---|---|---|
| <b>1.El relleu: l'espai físic en el que vivim</b> | <ul style="list-style-type: none"><li>• Conèixer les grans unitats del relleu terrestre, les costes i els rius.</li><li>• Diferenciar els</li></ul> | <b>Primera Avaluació:</b><br>16 setembre- 30 setembre |

<sup>12</sup> Schank, R., (1999) Instructional-design Theories and Models: A New Paradigm of Instructional

|  |   |   |
|--|---|---|
|  | diferents climes que es donen al planeta  |   |
| <b>2.Els paisatges d'Europa, Espanya i la Comunitat Valenciana</b>   | <ul style="list-style-type: none"> <li>Saber identificar les principals característiques dels climes i els paisatges d'Europa, Espanya i la comunitat Valenciana</li> </ul>   | 1 al 14 d'octubre de 2013   |
| <b>3.La població</b>   | <ul style="list-style-type: none"> <li>Comprendre la evolució de la població al llarg de la història</li> <li>Identificar els moviments espacials de població</li> <li>Reconèixer els indicadors de natalitat, de mortalitat i creixement natural.</li> </ul> | 15 al 25 d'octubre de 2013  |
| <b>4. L'organització política de les societats</b>                   | <ul style="list-style-type: none"> <li>Saber diferenciar les principals característiques del estats democràtic i no democràtics.</li> <li></li> </ul>   | 28 d'octubre al 5 de desembre de 2013                                     |
| <b>5. Cap a un sistema mundial- <u>Unitat pilot implementada</u></b> | <ul style="list-style-type: none"> <li>Reconèixer els principals efectes de la globalització.</li> </ul>  | 9 desembre al 16 de desembre de 2013                                      |
| <b>6. La Unió Europea</b>  | <ul style="list-style-type: none"> <li>Senyalar el procés històric de construcció de la Unió Europea.</li> <li>Conèixer les funcions</li> </ul>   | <b>Segona Avaluació:</b><br>17 de desembre de 2013 al 10 de gener de 2014 |

|  |   |   |
|--|---|---|
|  | de les principals institucions de la Unió Europea.  |   |
| <b>7. Organització política i territorial d'Espanya i de la Comunitat Valenciana</b> | <ul style="list-style-type: none"> <li>Localitzar les diferents autonomies.</li> <li>Descriure l'organització política d'Espanya.</li> <li>Valorar la importància de la Constitució espanyola.</li> </ul>           | 13 al 27 de gener de 2014                                   |
| <b>8. Organització econòmica de les societats</b>                                    | <ul style="list-style-type: none"> <li>Definir economia de mercat.</li> <li>Diferenciar els diferents sistemes econòmics.</li> </ul>  | 28 de gener al 14 de febrer de 2014                         |
| <b>9. L'agricultura i la ramaderia i la pesca</b>                                    | <ul style="list-style-type: none"> <li>Enumerar les activitats del sector primari.</li> <li>Localitzar i descriure els principals paisatges agrícoles.</li> <li>Identificar els diferents usos del mar .</li> </ul> | 17 de febrer al 5 de març de 2014                           |
| <b>10. L'energia i la indústria</b>  | <ul style="list-style-type: none"> <li>Classificar les matèries primeres segons els seu origen.</li> <li>Diferenciar les indústries pesades de les indústries de bens d'equip i de les lleugeres</li> </ul>         | <b><u>Tercera Avaluació:</u></b><br>6 al 24 de març de 2014 |
| <b>11. Les activitats del sector terciari</b>  | <ul style="list-style-type: none"> <li>Identificar les activitats que s'integren el sector terciari.</li> </ul>   | 25 de març al 9 d'abril de 2014                             |

|  |  |                                  |
|--|--|----------------------------------|
|  | <ul style="list-style-type: none"> <li>• Avaluar el impacte socioeconòmic de les activitats del sector terciari.</li> </ul>  |                                  |
| <b>12. L'economia espanyola i de la comunitat valenciana</b> | <ul style="list-style-type: none"> <li>• Conèixer les principals característiques de l'economia espanyola.</li> <li>• Interpretar mapes, gràfics i estadístiques econòmiques.</li> </ul> | 10 de abril al 7 de maig de 2014 |
| <b>13. L'organització de l'espai urbà</b>                    | <ul style="list-style-type: none"> <li>• Diferenciar entre espai urbà i rural</li> <li>• Descriure els problemes ambientals de les ciutats</li> </ul>                                    | 8 al 23 de maig de 2014          |
| <b>14. El fenomen migratori</b>                              | <ul style="list-style-type: none"> <li>• Identificar els moviments migratoris que es produeixen en l'actualitat.</li> </ul>  | 26 de maig al 16 de juny de 2014 |

Durant el desenvolupament del projecte es pretén utilitzar els següents espais:

- Aula ordinària: amb projector i ordinador per al docent.
- Aula d'informàtica: amb 20 ordinadors. Alguns alumnes hauran de compartir l'ordinador.

No cal obviar però que l'alumnat tindrà derivada una gran part de la carrega de treball a casa, per poder realitzar les activitats de forma asincrònica.

Principalment els estudiants i els docents es relacionaran a l'aula, però al tractar-se un curs bimodal també tindrà un important paper l'intercanvi d'informació i treball a través de la plataforma virtual Moodle. Bàsicament s'utilitzarà per:

- Pujar el material didàctic : unitats temàtiques, vídeos explicatius, imatges i practiques a realitzar.
- Espai de Debat
- Fòrum: suport a l'alumne front a dubtes o aclariments.

Disseny d'un projecte d'aplicació de les TIC a través del Moodle per l'alumnat de  
Geografia i Història de 3 d'ESO  
David Grau Lluch

En quan a la seqüenciació de les activitats es poden distingir tres tipus que es faran servir amb el grup-classe: *inicials* (previstes al començament de cada unitat), *desenvolupament* (les que treballem un cop va avançant la unitat), *finals* (ens serviran com a síntesi de la unitat) i *avaluadores* (control, tipus examen, treballs, exposicions,...).

### Continguts

El caràcter integrador de la matèria de Ciències socials, geografia i història, fa que el seu aprenentatge contribueix a l'adquisició de diverses competències bàsiques.

La competència social i ciutadana està estretament vinculada al propi objecte d'estudi. Pot dir-se que tot el currículum contribueix a l'adquisició d'esta competència, ja que la comprensió de la realitat social, actual i històrica, és el propi objecte d'aprenentatge, però ho farà realment des de la perspectiva que el coneixement sobre l'evolució i organització de les societats, dels seus èxits i dels seus problemes, ha de poder utilitzar-se per l'alumnat per a desear-se'n socialment.

En tercer d'ESO predominen els aspectes geopolítics i econòmics. La major part dels continguts s'aborden des de l'anàlisi de l'organització política i l'espai geogràfic dels grans àmbits del món, de la Unió Europea i d'Espanya, així com les transformacions i problemes d'un món interdependent i de la creixent globalització, amb important referència a les desigualtats en el desenrotllament humà. Es conclou amb l'anàlisi de l'espai geogràfic europeu i espanyol, amb especial atenció a la diversitat geogràfica d'Espanya.

D'acord amb el currículum oficial DECRET 112/2007, els temes que proposa tractar a través dels materials de la xarxa, corresponen a materials de 3r curs d'ESO, concretament en el bloc *Transformacions i desequilibris en el món actual*. Dins d'aquest bloc es treballen els següents **continguts comuns relacionats amb les TIC**:

- Obtenció d'informació relativa a situacions i conflictes de l'actualitat, a partir de diversos mitjans de comunicació i, si escau, d'entrevistes i enquestes, tot analitzant els seus antecedents històrics i establint relacions entre l'àmbit mundial i el local.



- Ús de formes diversificades, tant escrites com orals, prioritzant els mitjans audiovisuals i les TIC, per comunicar els resultats d'una recerca individual o en grup.

Els continguts d'aquest curs giraran al voltant d'una metodologia basada en la pràctica, partint dels coneixements bàsics del grup, centrant-se en la seua aplicació a l'aula. Per tal de facilitar i millorar l'assimilació d'aquestes competències s'ha tractat de relacionar-les amb els continguts i objectius desenvolupats en la Unitat pilot:

### Unitat pilot:

#### Unitat : Cap a un sistema mundial

**Durada:** 4 sessions (ampliable a una 5 sessió si es necessari i possible)

**Ubicació:** Primera Avaluació

**Justificació:** Actualment estem immersos en un món globalitzat on predomina una economia capitalista i de mercat, incrementant les diferències entre els països rics i pobres. Però aquest fenomen també s'estén a nivell cultural, social i polític. En aquesta unitat també es treballarà el dret a la igualtat d'oportunitats, conscienciant a l'alumnat de les desigualtats existents al món.

#### **Competències:**

A) *Pròpies*

#### Competència social i ciutadana

| <b>Continguts</b>   | <b>Objectius</b>   |
|---|--|
| <ul style="list-style-type: none"> <li>▪ Les causes de la desigualtat en un món desigual.</li> <li>▪ Els riscos de la globalització</li> <li>▪ Vida quotidiana i globalització</li> </ul> | <ul style="list-style-type: none"> <li>▪ Conèixer les causes de l'accés desigual al benestar dels països pobres i els països rics.</li> <li>▪ Reflexionar sobre les perspectives de futur de la societat globalitzada.</li> <li>▪ Entendre els riscos que comporta la globalització. Propagació de malalties i perill de contagi.</li> </ul> |

Disseny d'un projecte d'aplicació de les TIC a través del Moodle per l'alumnat de  
Geografia i Història de 3 d'ESO  
David Grau Lluch

Competència del coneixement i interacció amb el món físic

| <b>Continguts</b>  | <b>Objectius</b>  |
|--|---|
| <ul style="list-style-type: none"> <li>• Un sistema mundial. La globalització.</li> <li>• Globalització i desigualtat. L'accés desigual a la riquesa del món.</li> </ul> | <ul style="list-style-type: none"> <li>• Conèixer les grans regions que controlen l'economia mundial i analitzar les causes de la globalització econòmica.</li> <li>• Analitzar els avantatges i els inconvenients de la globalització</li> </ul> |

*B) Contribució a l'assoliment de la resta de competències bàsiques*

Competència del tractament de la informació i competència digital

| <b>Continguts</b>  | <b>Objectius</b>   |
|--|--|
| <ul style="list-style-type: none"> <li>• Selecció de la informació obtinguda i desenvolupar un pensament crític i creatiu</li> </ul> | <ul style="list-style-type: none"> <li>• Combinar informació presentada en diversos formats com esquemes, gràfics, mapes, textos i fotografies</li> <li>• Obtenir informació en diversos suports, especialment a través de les tecnologies de la informació</li> </ul> |

Competència comunicativa i lingüística

| <b>Continguts</b>  | <b>Objectius</b>  |
|--|---|
| <ul style="list-style-type: none"> <li>▪ Lectura i anàlisi de fonts primàries de tipus textual.</li> </ul> | <ul style="list-style-type: none"> <li>• Adquirir habilitats comunicatives en situacions d'interacció oral, d'exposició i comunicació de resultats i de debats oberts o reglats.</li> <li>• Expressar-se amb un vocabulari específic i propi de la matèria de Geografia, emprant-lo amb precisió i rigor.</li> <li>• Desenvolupar l'empatia i interessar-se per conèixer i escoltar opinions</li> </ul> |

|  |                       |
|--|-----------------------|
|  | diferents a la pròpia |
|--|-----------------------|

Competència matemàtica

| <b>Continguts</b>   | <b>Objectius</b>   |
|---|--|
| <ul style="list-style-type: none"> <li>▪ Lectura i anàlisi d'una sèrie estadística</li> </ul> | <ul style="list-style-type: none"> <li>▪ Recollir, interpretar i comunicar informació de taules i gràfics</li> <li>▪ Fer càlculs matemàtics senzills per analitzar i interpretar fenòmens de caràcter social.</li> <li>▪ Saber interpretar els indicadors principals del desenvolupament econòmic i social d'un país.</li> </ul> |

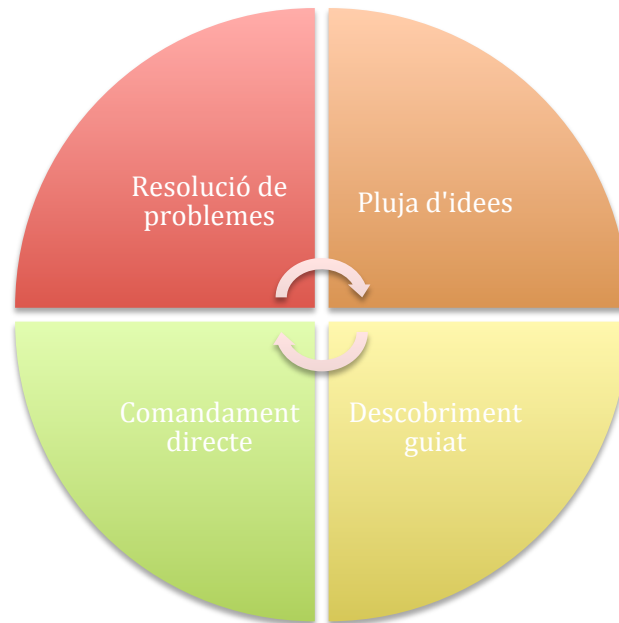
Competència per aprendre a aprendre

| <b>Continguts</b>   | <b>Objectius</b>   |
|---|--|
| <ul style="list-style-type: none"> <li>▪ Identificació d'elements propis d'una societat mitjançant l'observació de diferents contextos</li> </ul> | <ul style="list-style-type: none"> <li>▪ Desenvolupar una visió estratègica dels problemes, anticipar possibles escenaris i conseqüències futures de les accions individuals i socials</li> <li>▪ Utilitzar diferents estratègies per organitzar, memoritzar i recuperar la informació: esquemes, resums, etc.</li> <li>▪ Participar en debats i contrastar les opinions personals amb la resta de companys</li> </ul> |

S'ha preferit descriure les activitats amb la metodologia utilitzada i la seua temporització en l'apartat de disseny tecnopedagògic, per tal de tenir una visió conjunta de tot el procés i facilitar-ne la comprensió.

**Disseny tecno-pedagògic o metodològic**

En primer lloc, definirem quines seran les principals metodologies utilitzades en aquest projecte:



Totes les metodologies aniran relacionades i s'intercalaran al llarg de la unitat pilot en les diverses activitats que es realitzaran. Sent possible la utilització de més d'una metodologia en cada activitat.

| Resolució de problemes  | Pluja d'idees  | Comandament directe  | Descobrimunt guiat   |
|---|--|--|--|
| El professor presenta situacions incompletes que l'alumne ha de resoldre, i no hi intervé si no ho sol·licita l'alumne. | Consisteix en l'acumulació i posterior elaboració i síntesi de les idees suscitàdes en associació lliure i espontània, entorn d'un nucli temàtic, sorgides d'un grup | L'alumne/a duu a terme les activitats manades per el docent de la forma més fidel a les seves indicacions. | El professor presenta situacions incompletes però en aquest cas , mai dóna la solució, sinó que l'alumne va fent-li preguntes fins trobar-la ell |

Disseny d'un projecte d'aplicació de les TIC a través del Moodle per l'alumnat de  
Geografia i Història de 3 d'ESO  
David Grau Lluch

|  |   |  |         |
|--|---|--|---------|
|  | d'alumnes, tot respectant l'ordre, el torn de paraula,... |  | mateix. |
|--|---|--|---------|

La metodologia idònia per a l'assignatura es basa en la construcció dels coneixements de manera progressiva. S'atorga un protagonisme especial a la pràctica directa per mitjà de la utilització de recursos didàctics específics, a fi que l'alumna i l'alumne observen i interpreten els fets geogràfics, històrics a través de textos, imatges, mapes o informacions estadístiques.

Es poden distingir tres tipus d'activitats que es faran servir amb el grup-classe: *inicials* (previstes al començament de cada unitat), *desenvolupament* (les que treballem un cop va avançant la unitat), *finals* (ens serviran com a síntesi de la unitat) i *avaluadores* (control, tipus examen, treballs, exposicions, jocs de simulació...).

A continuació apareix un recull de les principals activitats de la Unitat pilot, tenint present tan les activitats online com les presencials:

Disseny d'un projecte d'aplicació de les TIC a través del Moodle per l'alumnat de

Geografia i Història de 3 d'ESO

|   | Activitats                  | Explicació   | Espai                      | Agrupament              | Materials i recursos                                 | Metodologia   | Temps     |
|---|-----------------------------|--|----------------------------|-------------------------|--|---|-----------|
| I | La globalització incompleta | Visualització de vídeos i exposició de les idees principals de la globalització. A continuació realitzarem un debat, que continuarem al Moodle a través del fòrum. | Aula ordinària<br>Casa     | Gran grup<br>Individual | Moodle<br>Ordinador<br>Projector<br>Accés a Internet | Comandament directe<br>Pluja d'idees<br>Descobriments guiat | 1 sessió. |
| D | Un món desigual             | Cercar exemples.<br>Lliurar document.  | Aula d'informàtica<br>Casa | Petits grups            | Accés a Internet<br>Ordinador                        | Descobriments guiat   | 1 sessió  |
|   | <i>La grip aviar</i>        | Activitat a l'aula i posterior enviament per el Moodle   | Aula ordinària             | Gran grup<br>Individual | Dossier d'activitats                                 | Comandament directe<br>Descobriments guiat                  | 1 sessió  |
| F | Binta i la gran idea        | Visualització del documental a l'aula ordinària i a casa.<br>Respondre   | Aula ordinària<br>Casa     | Gran grup<br>Individual | Projector<br>Ordinador<br>Moodle                     | Resolució de problemes                                      | 1 sessió  |

Disseny d'un projecte d'aplicació de les TIC a través del Moodle per l'alumnat de  
Geografia i Història de 3 d'ESO  
David Grau Lluçh

|  |  |                   |  |  |  |  |  |
|--|--|-------------------|--|--|--|--|--|
|  |  | les<br>preguntes. |  |  |  |  |  |
|--|--|-------------------|--|--|--|--|--|

S'ha preparat la següent activitat d'ampliació per si finalment es disposa de suficients dies per poder impartir-la:

| El comerç just                            |                        |              |   |                         |          |
|---|------------------------|--------------|---|-------------------------|----------|
| Explicació                                | Espais                 | Agrupament   | Materials i recursos                          | Metodologia             | Temps    |
| Lectura d'un còmic i respondre activitats | Aula ordinària<br>Casa | Petits grups | Ordinador<br>Projector<br>Dossier d'activitat | Resolució de problemes. | 1 sessió |

A continuació es relaciona cada activitat i objecte d'aprenentatge amb els objectius amb els objectius de cada un d'ells:

| Activitat/Objecte d'aprenentatge | Objectius   |
|----------------------------------|---|
| La globalització incompleta      | <ul style="list-style-type: none"> <li>• Analitzar els avantatges i els inconvenients de la globalització</li> <li>• Adquirir habilitats comunicatives en situacions d'interacció oral, d'exposició i comunicació de resultats i de debats oberts o reglats.</li> <li>• Desenvolupar l'empatia i interessar-se per conèixer i escoltar opinions diferents a la pròpia.</li> </ul> |
| Un món desigual                  | <ul style="list-style-type: none"> <li>• Conèixer les causes de l'accés desigual al benestar dels països pobres i els països rics.</li> <li>• Combinar informació presentada en diversos formats com esquemes, gràfics, mapes, textos i fotografies.</li> <li>• Obtenir informació en diversos suports, especialment a través de les tecnologies de la informació.</li> </ul>     |
| La grip aviar                    | <ul style="list-style-type: none"> <li>• Entendre els riscos que comporta la</li> </ul>   |

Disseny d'un projecte d'aplicació de les TIC a través del Moodle per l'alumnat de  
Geografia i Història de 3 d'ESO  
David Grau Lluch

|                      |   |
|----------------------|---|
|                      | globalització. <ul style="list-style-type: none"><li>• Propagació de malalties i perill de contagi.</li></ul>   |
| Binta i la gran idea | <ul style="list-style-type: none"><li>• Analitzar les conseqüències de l'accés desigual a la riquesa en el món: fam, augment de les diferències socials, etc.</li><li>• Reflexionar sobre les perspectives de futur sobre la societat globalitzada.</li></ul> |
| El comerç just       | <ul style="list-style-type: none"><li>• Entendre com es reparteixen els beneficis del comerç internacional.</li><li>• Saber definir que es el comerç just.</li></ul>  |

#### Disseny dels materials

La principal eina emprada durant el curs serà la utilització d'una aula virtual en forma de Moodle, gràcies a la diversitat i varietat d'eines que permet acollir. A més a més, es tracta d'una de les plataformes més utilitzades en el centres educatius públics.

La comunicació en el Moodle durant del curs serà principalment asincrònica, familiaritzant a l'alumnat amb diferents eines de comunicació i treball com: fòrums, emails, eines de treball col·laboratiu que permeten la comunicació.

#### Distribució de recursos

##### ***Recursos Humans, Econòmics i Tècnics:***

- Suport tècnic des del departament d'informàtic (Coordinador TIC) per part d'un equip que administra el Moodle.
- Materials d'ensenyament-aprenentatge de geografia disponibles a la xarxa de manera gratuïta.
- Alumnat majoritàriament introduït en la utilització de les TIC i capaç d'assumir els canvis en el procés d'ensenyament-aprenentatge.
- Aula d'informàtica amb: 20 ordinadors connectats en xarxa per l'alumnat
- A cada aula ordinària disposem:



Disseny d'un projecte d'aplicació de les TIC a través del Moodle per l'alumnat de  
Geografia i Història de 3 d'ESO  
David Grau Lluch

- Ordinador
- Connexió a la xarxa
- Projector

Recursos propis de Moodle:

- ✚ **Lliçó:** Per mitjà d'aquesta activitat podrem repassar conceptes que el tutor creu que són importants i a mida que respongui de forma correcta a les preguntes contingudes podrem avançar per un camí o un altre.
- ✚ **Enquesta:** Els professors poden utilitzar aquest mòdul per conèixer el punt de vista dels seus alumnes i reflexionar sobre la seva pràctica educativa.
- ✚ **Fòrums:** És aquí on es desenvolupa la major part dels debats. Poden estar estructurats de diferents maneres, i fins i tot permet avaluar la participació.
- ✚ **Material:** Per mitjà d'aquesta opció, podem accedir a la informació que el professor desitja lliurar. Poden ser arxius Word, Power Point, Excel, Acrobat, etc. Pàgines editades directament en l'aula virtual o pàgines web externes que s'agreguen al curs.
- ✚ **Xat:** espai on els participants poden discutir de manera sincrònica.
- ✚ **Jocs:** Els jocs posen en pràctica els continguts desenvolupats i ajuden de forma lúdica i motivadora a aconseguir els objectius proposats, afavorint la desinhibició.

Degut a les característiques que presenta aquesta unitat pilot (poca disponibilitat de temps i b-learning) el format dels materials i la seua aplicació serà força similar. En primer lloc, totes les activitats tindran el seu inici i presentació a l'aula per tal de familiaritzar a l'alumne amb el que se li demana i aclarir els possibles dubtes que sorgeixen. A continuació continuaran l'activitat a casa a través del Moodle amb els mateixos materials donats a l'institut complementats amb enllaços, vídeos, documents que seran penjats al Moodle.

Els diversos formats i suport en que apareixeran els materials seran:

- Video (youtube, vimeo, etc)
- Programari Ofimàtic

Disseny d'un projecte d'aplicació de les TIC a través del Moodle per l'alumnat de  
Geografia i Història de 3 d'ESO  
David Grau Lluch

- Moodle
- Projector i Ordinadors amb connexió a Internet
- Documents en format pdf i .doc
- Imatges (jpg)
- Altres eines web 2.0

### Disseny de l'avaluació dels aprenentatges

L'avaluació és una fase que en un projecte en línia com aquest, es va retroalimentant a mesura que s'aplica ja que es poden fer ajustos i correccions en funció dels resultats obtinguts en l'avaluació formativa i sumativa. L'avaluació pot ser tant qualitativa, quan es mesuren aspectes actitudinals, de participació, de motivació i de la qualitat dels continguts produïts, o quantitativa, quan es tracta de mesurar quantitativament variables relatives a les actituds i la qualitat de la feina feta.

### Avaluació de l'alumnat

A l'hora d'avaluar l'alumnat es valoraran diversos aspectes:

- Els resultats obtinguts.
- El grau i qualitat de la participació en les diverses activitats.
- El rol desenvolupat en les activitats de grup.
- El resultat obtingut pel grup.

Els principals criteris d'avaluació que es faran servir per avaluar els alumnes i que van estretament relacionats amb els objectius d'aprenentatge són:

- Desenvolupar el pensament crític i de presa de decisions conscients.
- Desenvolupar habilitats comunicatives, d'expressió i d'exposició de les idees pròpies i de respecte per les alienes.
- Comprovar que saben explicar què és la globalització i reconeixen alguns aspectes de la globalització econòmica en la nostra vida quotidiana
- Observar si saben explicar de forma convincent com repercuteix la globalització en el repartiment mundial de la riquesa.

Disseny d'un projecte d'aplicació de les TIC a través del Moodle per l'alumnat de  
Geografia i Història de 3 d'ESO  
David Grau Lluch

- Veure si reconeixen el diferents nivell de benestar dels països rics i els països pobres.
- Interpretar diverses fonts d'informació escrites i materials i comunicar la informació obtinguda de formes diverses, principalment mitjançant les TIC i el treball cooperatiu, emprant descripcions, síntesis i esquemes explicatius que relacionen causes i conseqüències dels fets.

Per controlar el grau de participació de l'alumnat, per tant com a **indicador d'avaluació quantitatiu**, serà de gran ajuda l'enregistrament que se'n fa al Moodle de les intervencions de cada alumne i el grau de seguiment de les intervencions dels companys i de col·laboració.

#### **Autoavaluació**

Per tal que l'alumnat prengui major consciència del procés d'aprenentatge és interessant que faci una valoració i reflexió de diferents aspectes del seu treball. Les activitats d'autoavaluació es poden incloure després de cada activitat, avaluació formativa, o al final de totes les activitats, sumativa. Alguns dels aspectes que es poden valorar hi ha els següents:

- Quina ha estat la seva actitud i motivació respecte al treball.
- Grau de satisfacció dels treballs presentats.
- Grau d'assoliment dels objectius d'aprenentatge.
- Grau de satisfacció del suport i assessorament rebut pel professor.

Per altra banda, al tractar-se d'una Unitat tan curta totes les activitats/objectes d'aprenentatge tindran el mateix valor a l'hora de ser valorats. Les activitats seran valorades en el seu conjunt, és a dir, l'activitat feta a l'aula com la desenvolupada a través del Moodle. La suma i mitja de totes les puntuacions donarà com a resultat la nota final de la Unitat.

#### **Disseny de l'avaluació de la proposta formativa**

##### **Avaluació del resultat del projecte**

L'avaluació es converteix una part bàsica del projecte per comprovar la seva validesa i el seu correcte funcionament. L'avaluació s'iniciarà gairebé de forma **paral·lela amb**

**el desplegament del projecte de formació** i no s'esperarà que estigui desplegat en la seua totalitat.

Aquesta avaluació ens permetrà:

- Monitorejar el projecte i obtenir feedback per part dels usuaris.
- Comparar els resultats amb els objectius que s'havien plantejat al principi.
- Detectar els objectius que no s'han assolit i plantejar correccions i actuacions de millora.

L'avaluació del projecte es durà a terme en les següents fases:

#### 1. Avaluació inicial del projecte:

L'avaluació diagnòstica es realitzarà a través de qüestionaris i entrevistes/proves pilot amb els actors involucrats (professorat i alumnat) que permetran avaluar el punt de partida del projecte i determinar els següents aspectes:

- a. Detecció de necessitats.
- b. Definició de la metodologia.
- c. Serveis, eines i recursos.
- d. Plataforma tecnològica.

2. Avaluació durant l'aplicació del projecte: L'objectiu d'aquesta fase és conèixer els impactes a mitjà termini i prendre les mesures oportunes. Els instruments d'avaluació utilitzats seran el seguiment d'indicadors i l'avaluació de l'efectivitat de proves pilot.

- a. Avaluació de l'acció formativa a partir d'indicadors d'avaluació.
- b. Prova pilot per a estudi d'efectivitat: prova pilot que permeti la seva avaluació i la incorporació de resultats d'avaluació en el mateix procés d'implementació.

3. Avaluació al final del projecte. Un cop finalitzat el projecte s'avaluarà per tal de determinar-ne la seva eficàcia i per veure si s'han assolit els objectius previstos. S'avaluaran diferents dimensions:

Disseny d'un projecte d'aplicació de les TIC a través del Moodle per l'alumnat de  
Geografia i Història de 3 d'ESO  
David Grau Lluch

- a. Avaluació dels nivells de satisfacció dels usuaris: professors i estudiants. A partir d'enquestes de satisfacció.
- b. Avaluació de l'acció formativa. A partir d'enquestes i dels indicadors definits que determinaran els resultats obtinguts en el procés d'aprenentatge.
- c. Avaluació dels materials, els serveis i les eines mitjançant pautes d'avaluació de materials multimèdia i de les eines utilitzades.
- d. La plataforma tecnològica. Funcionament, utilitat, estabilitat, etc. de la plataforma tecnològica.

Cal destacar doncs l'ús d'indicadors per esbrinar el grau de desenvolupament del projecte, ja que gràcies al seu anàlisi podrem mesurar l'eficàcia i adoptar les mesures necessàries. A continuació es citen els principals indicadors:

**Interacció amb el professor:**

- Proporció d'alumnes que pensen que el professor respon freqüentment als dubtes de l'alumne i de forma constructiva.
- Taxa d'alumnes que pensen que el tutor ofereix diferents possibilitats o alternatives per atendre a l'alumne durant el procés d'aprenentatge (orientació).

**Resultats d'aprenentatge:**

- Variació de les qualificacions dels estudiants amb la implantació del projecte respecte els resultats obtinguts en unitats anteriors.

**Pràctiques metodològiques**

- Mitjana d'hores a la setmana en què es fa ús en les TIC a l'aula.
- Temps d'activitat dedicat a la plataforma Moodle del grup classe.
- Valorar els canvis en la metodologia en funció de la proporció d'estudiants que valoren que les TIC són un suport per a l'aprenentatge.

**Valoració**

- Percentatge d'estudiants que valoren com a positiu el suport de les TIC a l'aula.

### **Avaluació tecnopedagògica**

Com a instruments per portar a terme l'avaluació de la part pedagògica i tecnològica de la proposta, utilitzarem alguns dels utilitzats per avaluar als alumnes afegint-ne altres:

- Activitats proposades.
- Qüestionaris i autoavaluacions.
- Observació i seguiment del alumne a l'aula, actitud, motivació, participació,...
- Rúbriques o esquema de cada sessió.
- Bústia de queixes i suggeriments que ajudaran a millorar la part tecnològica de la proposta.

### **Avaluació de les eines web 2.0 utilitzades**

Al final del procés, haurem de fer una reflexió en profunditat de la funcionalitat i grau de satisfacció de les eines web utilitzades.

Concretament caldrà que es focalitzi en els següents punts:

- Grau de dificultat en l'ús de l'eina (intuïció, dificultat-resultat final,...)
- Claredat del contingut exposat.
- Elements tecnològics que dificulten el seu ús( lentitud en càrrega, ... format...)
- Grau de satisfacció en relació al temps utilitzat i el resultat obtingut.

## **Desenvolupament**

### **Dades per a l'accés físic al producte digital**

Les dades d'accés al curs són les següents:

Adreça: <http://iesjoancoromines.edu.gva.es/moodle1314/enrol/index.php?id=425>

Clau d'accés: uoc

Curs: 3 ESO C- SOCIALS

Per tal de facilitar l'accés al curs podeu consultar l' [annex 5](#).

### **Estratègies d'implantació**

En primer lloc, demanarem al coordinador TIC que ens faciliti l'accés a al Moodle per tractar d'anar implementant els diferents recursos i activitats del curs. Així, quan s'hi inici la Unitat pilot, l'alumnat ja podrà consultar tot el material i ens haurem assegurat

Disseny d'un projecte d'aplicació de les TIC a través del Moodle per l'alumnat de  
Geografia i Història de 3 d'ESO  
David Grau Lluch

que funcionen tots correctament. Durant aquest període es comprovarà que funcionen tots els enllaços i objectes d'aprenentatge correctament abans d'iniciar la Unitat pilot, i si sorgeix algun problema tècnic es sol·licitarà l'ajuda del coordinador TIC. Igualment durant la implantació de la Unitat i el seu desenvolupament el coordinador també ens assessorarà i ens ajudarà a resoldre aquells problemes que puguin sorgir.

La formació es desenvoluparà amb suport de mitjans virtuals, en modalitat semipresencial. Les activitats es presentaran primer a classe i continuaran al Moodle, utilitzant diversos recursos: debats, incorporació de vídeos, presentacions,... A més serà l'espai de presentació de les activitats.

Aquestes activitats oferiran: globalitat quant a la diversitat d'aprenentatges, flexibilitat, reflexió, orientació pràctica i modularitat de forma que poden ser aplicats a diferents grups, en diferents versions i es poden fer servir de model per a noves propostes de formació.

Per altra banda, com s'ha comentat anteriorment algunes activitats s'hauran de desenvolupar a altres aules, per tant, s'hauran de reservar amb antelació per fer-ne ús.

Degut a ser una activitat que es troba a les acaballes del curs i amb una forta carrega de treball i la poca pràctica de l'alumnat en el Moodle, s'oferirà en totes les activitats un ampli període d'entrega que podrà ser corregit (augmentat o disminuït) durant la implementació de la unitat.

### **Informe d'implantació i posada en marxa**

La fase d'implementació d'un projecte en línia, com aquest, inclou diverses accions, tals com publicar els elements del curs, mantenir-lo actualitzat i amb totes les funcions actives, tenir en compte possibles incidències tècniques, i proporcionar orientació i assistència als alumnes, entre d'altres. Per a la implementació del projecte s'han considerat necessàries un seguit de fases i d'accions a desenvolupar que es detallen en el quadre següent:

| Fase          | Accions a desenvolupar  | Temporització          |
|---------------|---|------------------------|
| <b>Prèvia</b> | <ul style="list-style-type: none"><li>Cercar informació i preparar el</li></ul> | 1r trimestre del curs: |

Disseny d'un projecte d'aplicació de les TIC a través del Moodle per l'alumnat de  
 Geografia i Història de 3 d'ESO  
 David Grau Lluch

|                                 |   |   |
|---------------------------------|---|---|
|                                 | <p>projecte.</p> <ul style="list-style-type: none"> <li>Anàlisi: detectar les necessitats dels alumnes per adequar els continguts.</li> <li>Disseny i desenvolupament del projecte.</li> </ul>  | Setembre- Novembre  |
| <b>Presentació del projecte</b> | <ul style="list-style-type: none"> <li>Presentar el projecte a al departament de ciències socials, al coordinador TIC i al tutor de pràctiques</li> </ul>   | Finals de Novembre.   |
| <b>Posada a punt</b>            | <ul style="list-style-type: none"> <li>Crear els espais de treball al Moodle.</li> <li>Penjar el continguts</li> <li>Donar d'alta/ convidar als alumnes al Moodle.</li> <li>Comprovar que la connexió de banda ampla funciona sense problemes.</li> <li>Comprovar que tots els ordinadors disposen d'un navegador adient , del programari necessari per la utilització de les eines de la web 2.0 previstes, espai en el disc dur i memòria RAM necessàries.</li> </ul> | Finals de Novembre fins al 10 de desembre   |
| <b>Comprovar funcionament</b>   | <ul style="list-style-type: none"> <li>Es comprovara que totes els activitats, enllaços, objectes d'aprenentatge, etc funcionin bé al Moodle.</li> <li>Corregir els possibles problemes tècnics que puguem sorgir</li> </ul>  | 26 de novembre fins al 10 de desembre. Però durant la Unitat pilot es farà un seguiment per evitar possibles incidències. |
| <b>Presentació als</b>          | <ul style="list-style-type: none"> <li>Presentar el projecte als</li> </ul>   | 10 de desembre  |



Disseny d'un projecte d'aplicació de les TIC a través del Moodle per l'alumnat de  
Geografia i Història de 3 d'ESO  
David Grau Lluch

|   |  |   |
|---|--|---|
| <b>alumnes</b>                                  | alumnes.   |   |
| <b>Activitat 1- La globalització incompleta</b> | <ul style="list-style-type: none"> <li>• Realitzar l'activitat amb els alumnes.</li> <li>• Vetllar pel correcte funcionament de tots els recursos i materials implicats.</li> <li>• Tutoritzar l'activitat.</li> <li>• Resoldre les incidències tècniques que es puguin produir en el curs de l'activitat.</li> <li>• Iniciar el debat a classe i continuar-lo al Moodle</li> </ul>  | 1 sessió presencial: Dimarts 10 de desembre. Durada de l'activitat fins al 15 de desembre (possible ampliació per problemes tècnics).<br>Entrega al Moodle.   |
| <b>Activitat 2- Un món desigual</b>             | <ul style="list-style-type: none"> <li>• Realitzar l'activitat amb els alumnes.</li> <li>• Vetllar pel correcte funcionament de tots els recursos i materials implicats.</li> <li>• Tutoritzar l'activitat.</li> <li>• Resoldre les incidències tècniques que es puguin produir en el curs de l'activitat.</li> <li>•</li> </ul>   | 1 sessió presencial: Dimecres 11 de desembre. Entrega final: 17 de desembre a través del Moodle.  |
| <b>Activitat 3- El comerç just</b>              | <ul style="list-style-type: none"> <li>• Realitzar l'activitat amb els alumnes.</li> <li>• Vetllar pel correcte funcionament de tots els recursos i materials implicats.</li> <li>• Tutoritzar l'activitat</li> <li>• Resoldre les incidències tècniques que es puguin produir en el curs de l'activitat.</li> <li>• Subministrar suficients còmics per a tot el grup-classe</li> <li>• Facilitar enllaços i recursos</li> </ul> | 1 sessió presencial: dijous 12 de desembre. Entrega final 16 de desembre a través del Moodle. Intentarem que les preguntes siguin contestades quasi totes a classe i només quedi per fer a casa la reflexió individual. |

Disseny d'un projecte d'aplicació de les TIC a través del Moodle per l'alumnat de  
 Geografia i Història de 3 d'ESO  
 David Grau Lluçh

|  |   |   |
|--|---|---|
|  | <p>perquè l'alumnat tingui mitjans per reflexionar sobre la qüestió plantejada.</p> <ul style="list-style-type: none"> <li>• Guiar i vetllar perquè es produeixi una bona dinàmica de treball col·laboratiu.</li> </ul>   |   |
| <b>Activitat 4- Binta i la gran idea</b> | <ul style="list-style-type: none"> <li>• Realitzar l'activitat amb els alumnes.</li> <li>• Vetllar pel correcte funcionament de tots els recursos i materials implicats.</li> <li>• Tutoritzar l'activitat</li> <li>• Resoldre les incidències tècniques que es puguin produir en el curs de l'activitat.</li> <li>• Facilitar enllaços i recursos perquè l'alumnat tingui mitjans per reflexionar sobre la qüestió plantejada.</li> <li>• Aclarir els dubtes que puguin sorgir.</li> <li>• Introduir el tema i realitzar un guiatge sobre l'alumnat</li> </ul> | <p>1 sessió presencial: dilluns 16 de desembre. Dedicada principalment a introduir l'activitat, visualitzar el curtmètratge i resoldre dubtes. Entrega final 18 de desembre a través del Moodle. Possible ampliació segons la carrega lectiva (exàmens de final de trimestre) de l'alumnat.</p> |
| <b>Activitat opcional- La grip aviar</b> | <ul style="list-style-type: none"> <li>• Realitzar l'activitat amb els alumnes.</li> <li>• Vetllar pel correcte funcionament de tots els recursos i materials implicats.</li> <li>• Tutoritzar l'activitat</li> <li>• Resoldre les incidències tècniques que es puguin produir en el curs de l'activitat.</li> <li>• Facilitar enllaços i recursos perquè l'alumnat tingui mitjans per reflexionar sobre la qüestió</li> </ul>  | <p>1 sessió presencial: dimarts 17 de desembre. Lectura de l'article respondre les preguntes en petits grups. Entrega final: 18 de desembre, possible ampliació.</p>  |

Disseny d'un projecte d'aplicació de les TIC a través del Moodle per l'alumnat de Geografia i Història de 3 d'ESO  
David Grau Lluçh

|                                     |  |  |
|-------------------------------------|--|--|
|                                     | <p>plantejada.</p> <ul style="list-style-type: none"> <li>• Aclarir els dubtes que puguin sorgir.</li> <li>• Introduir el tema i realitzar un guiatge sobre l'alumnat</li> </ul>   |  |
| <b>Avaluació de la Unitat Pilot</b> | <ul style="list-style-type: none"> <li>• Avaluació de l'acció formativa.</li> <li>• Comprovar les dades registrades durant el curs.</li> <li>• Corregir els productes finals de les activitats realitzades pels alumnes.</li> </ul>  | <p>Inici 10 de desembre.<br/>Finalització 22 de desembre</p> |
| <b>Avaluació del projecte</b>       | <ul style="list-style-type: none"> <li>• Avaluació de l'acció formativa</li> <li>• Avaluació del nivell de satisfacció dels usuaris.</li> <li>• Avaluació tecnopedagògica.</li> <li>• Passar enquestes.</li> <li>• Realitzar entrevistes al tutor de pràctiques i coordinador TIC</li> </ul> | <p>Inici 10 de setembre fins al 31 de desembre.</p>          |
| <b>Redisseny del projecte</b>       | <ul style="list-style-type: none"> <li>• Localitzar aquells elements i activitats que no s'han desenvolupat correctament i esbrinar les possibles.</li> <li>• Redissenyar activitat, eines web, metodologies, etc que no han aconseguit uns optimes resultats.</li> </ul>                    | <p>1 al 12 de gener de 2014</p>                              |
| <b>Dissenyar projecte complet</b>   | <ul style="list-style-type: none"> <li>• Dissenyar totes les activitats d'un curs complet de 3 d'ESO de l'assignatura de Geografia</li> <li>• Utilitzar una metodologia constructivista que tingui present l'ús de les TIC.</li> <li>• Impulsar l'aprenentatge</li> </ul>                    | <p>13 de gener de 2014 fins al 8 de setembre</p>             |

Disseny d'un projecte d'aplicació de les TIC a través del Moodle per l'alumnat de  
Geografia i Història de 3 d'ESO  
David Grau Lluch

|  |   |  |
|--|---|--|
| mitjançant el blended learning                           |   |  |
| <b>Implementació del projecte durant un curs complet</b> | <ul style="list-style-type: none"><li>• Iniciar la implementació durant el curs 2014-2015</li></ul> | 9 de setembre fins al 23 de juny de 2015 |

### Calendari d'implementació

En primer lloc, s'han dedicat uns dies a pujar i habilitar la plataforma Moodle, concretament del 25 de novembre al 8 de desembre de 2013.

Una volta configurada la plataforma i tots els seus materials ens hem centrat en la pròpia acció formativa i els seu calendari d'implementació.

Segons les dates del calendari escolar, reunions, sortides, avaluacions... del centre s'ha concretat fer la formació entre l'11 de desembre i el 18 de desembre, allargant l'entrega de les activitats fins a les festes nadalenques, passant a comptabilitzar la unitat dins la segona avaluació.

Abans, però d'iniciar l'acció formativa s'ha preparat i facilitat l'accés dels alumnes al Moodle.. Aquesta acció s'ha dut a terme gràcies a l'ajuda del coordinador TIC. Com els alumnes ja formen part del Moodle tan sols hauran d'accedir al curs mitjançant la clau d'accés: master.

Les sessions presencials es realitzaran els dies: dimecres 11, dijous 12, dimarts 17 i dimecres 18 de desembre. Segons l'activitat desenvolupada eixe dia, tal com fa referència el pla docent, s'utilitzarà un aula diferent. Així les aules utilitzades seran les següents:

- Dimecres 11: Aula B01. Aula amb projector i ordinador amb connexió a la xarxa
  - Dijous 12: Aula A-13. Aula d'informàtica amb 22 ordinadors.
  - Dimarts 17: Aula habitual del curs
  - Dimecres 18: Aula B01. Aula amb projector i ordinador amb connexió a la xarxa
- De cara al curs vinent, si es valora positivament, es realitzarà la formació completa.

### **Metodologia de treball- Inici**

El desenvolupament del curs cal que estigui d'acord amb l'anàlisi i el disseny esmentats en els anteriors documents entregats.

La unitat pilot s'iniciarà a les aules de forma presencial on s'exposarà el primer dia la dinàmica de la unitat pilot, els seus contingut, els materials i recursos requerits, el sistema d'avaluació i el suport o ajuda, així com les aules utilitzades al llarg de la unitat.

Se'ls farà entrega de la planificació general o pla docent ([annex 6](#)) de la unitat en paper així com s'explica on podran després trobar-la a la plataforma Moodle. A més a més, el primer dia se'ls mostrarà com accedir al Moodle des de el seu perfil i se'ls recordarà la clau d'accés. No cal dir que s'intentaran solucionar els possibles problemes que puguin sorgir a l'hora d'accedir al curs per part de l'alumnat, contant en tot moment amb la col·laboració del coordinador TIC

Totes les activitats de formació començaran amb una part presencial on es donaran les principals indicacions a seguir tant a classe de forma presencial com després al Moodle de forma online.

### **Estructura del curs**

Dins de la plataforma virtual Moodle tots els mòduls així com les activitats i els seus recursos estaran perfectament estructurats i identificats per al seu abast en qualsevol moment.

Les activitats seran tan de tipus individual com col·laboratiu en grups reduïts (2/3 persones). Encara que s'entregaran individualment degut a les dificultats tècniques que experimenta la plataforma (almenys al nostre centre), el poc temps que disposem i la poca familiarització que té l'alumnat amb aquest tipus de metodologia lligada a les TIC. Per això, la metodologia del treball col·laboratiu només s'utilitzarà de forma presencial a l'aula

El nivell de dificultat i exigència de les activitat varia progressivament de menys a més segons avanci la unitat. També cal dir que no totes les activitats tenen el mateix valor pel que fa la nota final, tal com apareix al pla docent.

La plataforma Moodle servirà per canalitzar tota la comunicació entre alumnes i el professor, a més de donar informació i planificació de les tasques. L'accés es pot realitzar en qualsevol moment i lloc amb una connexió a Internet

Disseny d'un projecte d'aplicació de les TIC a través del Moodle per l'alumnat de  
Geografia i Història de 3 d'ESO  
David Grau Lluch

El manteniment de la plataforma Moodle està assignat al coordinador TIC del IES Joan Coromines, per la qual cosa no suposarà cap problema durant el curs. Serà l'encarregat de donar d'alta els mòduls i vetllar pel seu correcte funcionament.

Les aules de la plataforma Moodle serveixen als alumnes i professors per a establir comunicacions i intercanvi d'informació. La plataforma encara que ja instal·lada al centre serà aquesta la primera experiència dins de l'àmbit de ciències socials.

S'ha dividit la unitat en 4 blocs de continguts amb una activitat per cada bloc. Els blocs estan ordenats amb l'ordre que es desenvoluparan i s'aniran activant a mesura que es desenvolupi el curs. Dins de cada activitat apareix l'enunciat i la data d'entrega.

Blocs del Moodle:

1. La globalització incompleta
2. Un món desigual
3. El comerç just
4. Binta i la gran idea

A més a més, existeix un bloc extra anomenat recursos diversos on els alumnes trobaran alguns jocs que exerciten el conceptes tractats en la unitat.

## **Implementació i avaluació**

Aquesta proposta es desenvolupa a l'Institut Joan Coromines de Benicarló a 3 ESO dins l'assignatura de Geografia i Història. Concretament el grup participant serà 3 ESO C. D'acord amb la tutora de pràctiques externes hem considerat situar-la dins de la segona avaluació i el seu valor serà el d'una activitat voluntària que pujarà la nota dins la nota global del trimestre. El tema tractat és la Globalització, titulat: *Cap a un sistema mundial*.

## **Modificacions**

Com hem comentat abans aquest projecte des d'un bon inici ha hagut de ser modificat tan en la seua durada com en el disseny d'algunes activitats. En primer lloc, s'havia dissenyat el desenvolupament de 5 activitats, algunes d'elles grupals utilitzant les aules d'informàtica.

Disseny d'un projecte d'aplicació de les TIC a través del Moodle per l'alumnat de Geografia i Història de 3 d'ESO  
David Grau Lluçh

Finalment, aquesta proposta no ha sigut possible per diverses raons: exàmens de final de trimestre, conferències sobre les drogues i excursions. Aquets imprevistos (alguns d'ells fins els dia abans no vam ser informats degudament) han provocat que tan sols puguem realitzar tres activitats. Obligant-nos a descartar l'activitat grupal a l'aula d'informàtica per la carrega de feina que suposava per a l'alumnat i del poc temps que disposàvem. A més a més la proximitat de les festes nadalenques no ens feien ser massa optimistes pel que fa a la participació i motivació.

### Pantalla de la presentació amb els diferents apartats dins de 3 d'ESO C

Aquesta és una mostra del que ens trobem al nostre curs.

The screenshot shows a Moodle course page for '3ESO C SOCIALS'. The page title is 'Cap a un sistema mundial- Tema 13'. The main content area features a world map with various brand logos (e.g., Microsoft, Citibank, Samsung, Nokia, HP, Marlboro, Gillette) overlaid on it, with the word 'Globalization' at the bottom. Below the map, there are two numbered annotations: '1' pointing to 'Pla docent' and '2' pointing to 'Fòrum'. Below that, there is a section titled 'La globalització incompleta' with an 'Activitat 1' icon. On the right side, there is a sidebar with 'Buscar en los foros', 'Últimas noticias', and 'Eventos próximos'. The 'Eventos próximos' section lists five activities with their dates and times. On the left side, there is a 'Navegación' menu with a tree structure showing the course hierarchy. Red arrows with numbers 1 through 7 point to specific elements: 1 to 'Pla docent', 2 to 'Fòrum', 3 to 'Eventos próximos', 4 to the course title, 5 to the breadcrumb trail, 6 to the 'La globalització incompleta' section, and 7 to the 'Navegación' menu.

A continuació comentarem els elements destacats:

1. Pla docent: En aquest primer apartat els estudiants podran consultar el pla docent elaborat sobre aquesta unitat.
2. Fòrum: Es el lloc on el professor i els alumnes estableixen conversacions amb preguntes i respostes entorn a un tema. Les respostes poden ser asincròniques. Principalment funcionarà per respondre dubtes o fer aclariments.
3. Esdeveniments pròxims: En aquest menú es recorda especialment les dades d'inici i lliurament de les practiques, així com altres activitats docents.
4. Identificació del curs: s'indica el curs i la assignatura on ens trobem.

Disseny d'un projecte d'aplicació de les TIC a través del Moodle per l'alumnat de Geografia i Història de 3 d'ESO  
David Grau Lluçh

5. Idioma: permet escollir entre espanyol, català i anglès.
6. Mòduls/blocs d'activitats: Es on s'ubiquen les activitats amb els diferents recursos i instruccions d'entrega. L'apartat de tasques serà el lloc per on l'alumne enviarà els seus treballs.
7. Esquema del mòduls: Ràpidament podem anar viatjant d'un mòdul/bloc a un altre gràcies aquesta estructura esquemàtica.
8. Qualificacions: L'alumne podrà consultar les qualificacions de les seues entregues.
9. Avaluació: Aquí podran consultar els principals criteris d'avaluació de cada activitat.

The screenshot displays the Moodle course interface. On the left, a navigation menu includes 'Informes', 'Qualificacions' (circled in red), 'Insígnies', 'Còpia de seguretat', 'Restaura', 'Importa', 'Reinicia', 'Banc de preguntes', 'Canvia rol a...', and 'Configuració del meu perfil'. Below this is the 'Persones' section with 'Participants'. The main content area shows a list of activities under the heading 'Un món desigual'. The activities listed are: 'El senyor de la guerra- Inici', 'Videos de Mans Unides', 'Globalització Alternativa', 'Mentira- Manu Chao', 'Disneylandia', 'Avaluació- Activitat 1' (circled in red with a '9' next to it), 'Activitat 2', 'Voces contra la globalització', 'En defensa de la globalització', 'Els perquè de la fam', 'Objectius del Mil·lenni', '22 fotografies sobre treball infantil', 'Campanya per la justícia Nord - Sud', 'La desigualtat social', 'Incompliment dels drets humans', and 'Avaluació- Activitat 2' (circled in red with a '9' next to it). At the bottom, the heading 'El comerç just' is visible. On the right side, there is a 'Activitat recent' section showing a recent activity from December 5, 2013, and an 'Actualitzacions del curs' section with the URL 'El senyor de la guerra- Inici'.

### La descripció de la implementació pilot desenvolupada

Degut als problemes que ja hem comentat anteriorment vam haver d'ajornar l'inici de la implementació de la prova pilot fins als dijous dia 12 de desembre. La implementació s'ha dut a terme del dijous 12 de desembre fins al dimecres 18 de desembre del 2013. Aquestes dates fan referència a les sessions presencials, pel que fa les activitats online, s'ha permès lliurar-les fins al 27 de desembre, ja que s'han concedit diverses prorrogues.

En la primera sessió ens vam presentar al grup classe i els vam explicar la dinàmica de la unitat pilot, els seus contingut, els materials i recursos requerits, els terminis



Disseny d'un projecte d'aplicació de les TIC a través del Moodle per l'alumnat de  
Geografia i Història de 3 d'ESO  
David Grau Lluch

d'entrega, el sistema d'avaluació i el suport o ajuda, així com les aules utilitzades al llarg de la unitat.

Se'ls va fer entrega de la planificació general o pla docent de la unitat en paper així com on podrien després trobar-la a la plataforma Moodle. A més a més, el primer dia se'ls va mostrar com accedir al Moodle des del seu perfil i se'ls va recordar la clau d'accés.

En aquest últim aspecte vam dedicar més temps del programat i és on van sorgir més problemes al llarg de la implementació. Les dades que ens havien proporcionat era que tots els alumnes més o menys estaven familiaritzats amb el Moodle, encara que no accedien habitualment, no era la seua primera experiència. En aquest cas ens vam trobar amb una classe que no havia accedit mai al Moodle i ningun alumne havia aconseguit entrar-hi. Per tant, vam haver d'explicar a tota la classe com accedir, quina documentació els feia falta i on l'havien de demanar aquells que no la tenien. Inclús vam donar d'alta, com a exemple, alguns estudiants durant la mateixa sessió. Cal dir, que aquest problema el vam anar arrastrant durant tota la unitat pilot i alguns alumnes a hores d'ara encara no han aconseguit accedir per falta de documentació.

Per poder accedir al Moodle és necessari el carnet de l'institut i alguns d'ells no el tenien o l'havien perdut. Per aconseguir el carnet són necessaris una sèrie de tràmits que només els pot fer una persona especialment encarregada, pel que repercuteix en l'allargament del temps d'espera.

Encara així, tot i les dificultats trobades, de 29 alumnes finalment hem aconseguit que 23 es donin d'alta al curs, encara que no tots han realitzat totes les activitats. Aquesta situació també es pot relacionar amb la consideració de la unitat pilot com un treball que serveix per pujar nota i no tingui la mateixa ponderació com un examen a la nota final del trimestre.

### Activitat 1

La primera activitat que vam desenvolupar ha sigut la que més èxit de participació ha obtingut. L'activitat consistia en realitzar un debat a partir de la següent pregunta:

Disseny d'un projecte d'aplicació de les TIC a través del Moodle per l'alumnat de Geografia i Història de 3 d'ESO  
David Grau Lluçh



Abans però, vam passar a classe una sèrie de vídeos i una exposició per donar als alumnes informació bàsica sobre la globalització. A més a més al Moodle disposaven d'altres recursos.

Aquesta activitat, com la resta, ha sigut avaluada amb un comentari personalitzat per tal de facilitar i millorar l'aprenentatge de l'alumne.

### Activitat 2 i 3

Aquestes dues activitats es van desenvolupar els dies 17 i 18 de desembre, respectivament. La dinàmica va ser la mateixa que en les anterior, però aquest cop la van poder iniciar a classe i després l'havien d'enviar a través del Moodle.

En l'activitat 2 van llegir un còmic sobre el comerç just en parelles i després van haver de contestar a un seguit de preguntes (veure [annex 7](#)) que van ser enviades pel Moodle ([annex 9](#)).

#### Activitat 2

**Objectius:**

- Entendre com es reparteixen els beneficis del comerç internacional.
- Saber definir que es el comerç just.

**Seqüència a seguir:**

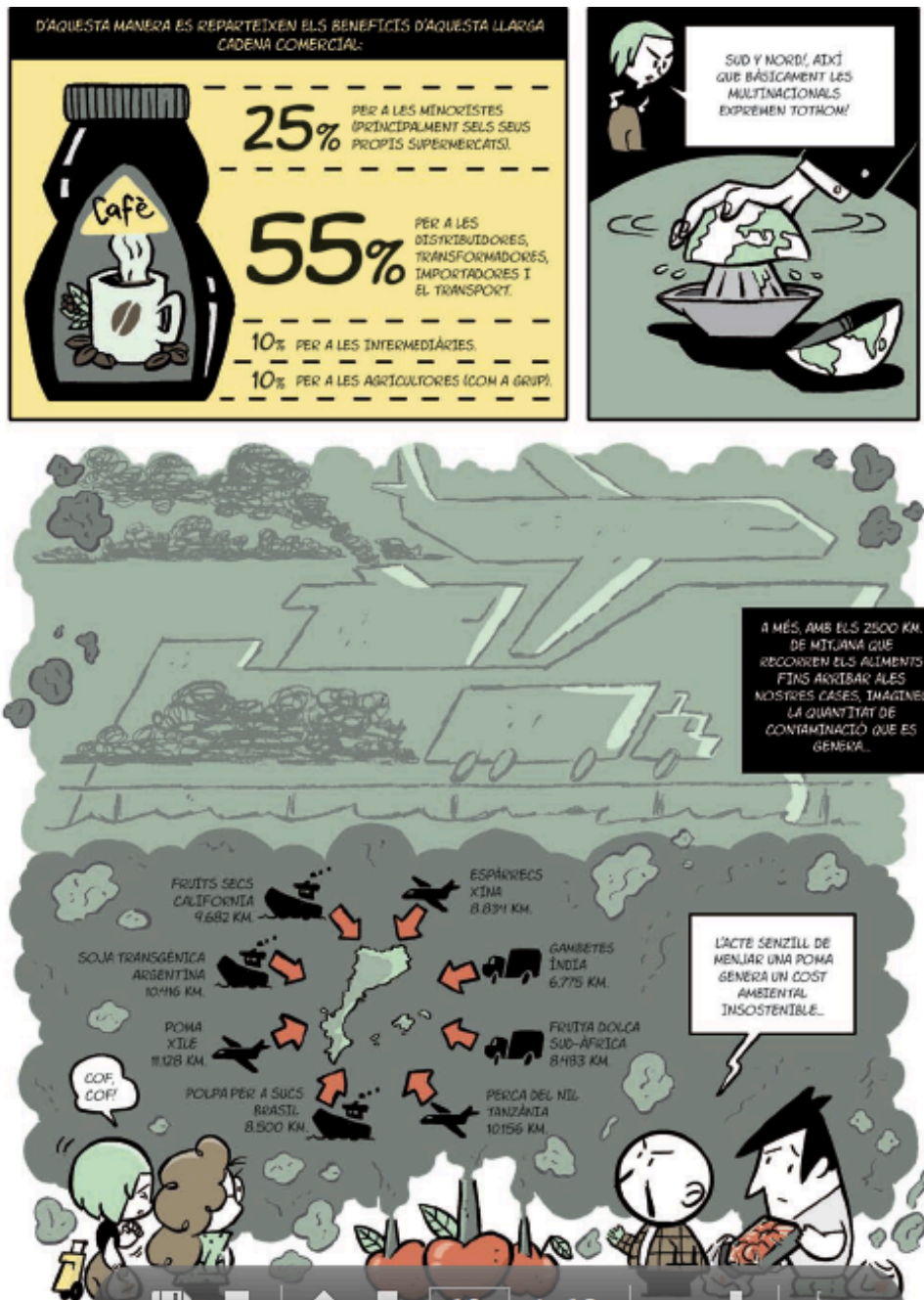
- En primer lloc, a l'aula us agrupareu en petits grups i realitzareu entre tots la lectura del còmic que us passarem en format paper.
- A continuació, tractareu de respondre a les preguntes de forma grupal.
- L'activitat serà entregada al Moodle adjuntant un petit comentari individual sobre la següent qüestió: **Creus que el comerç just pot ajudar a millorar la situació econòmica i social dels països subdesenvolupats?**
- Al Moodle teniu una sèrie de recursos amb informació que faciliten respondre a la qüestió plantejada.

#### Resum de la qualificació

|                         |                                    |
|-------------------------|------------------------------------|
| Participants            | 23                                 |
| S'han tramès            | 17                                 |
| Necessiten qualificació | 2                                  |
| Data de venciment       | divendres, 27 desembre 2013, 20:15 |
| Temps restant           | 8 hores 53 minuts                  |

Visualitza/Qualifica totes les trameses

Disseny d'un projecte d'aplicació de les TIC a través del Moodle per l'alumnat de Geografia i Història de 3 d'ESO  
David Grau Lluçh



A l'activitat 3 primer vam visualitzar un curtmetratge i després van respondre unes preguntes ([annex 8](#)) que després van ser enviades pel Moodle (exemples de respostes [l'annex 10](#)).

Disseny d'un projecte d'aplicació de les TIC a través del Moodle per l'alumnat de Geografia i Història de 3 d'ESO  
David Grau Lluch



A més a més durant el curs també s'ha utilitzat el fòrum per enviar missatges a l'alumnat, així com algun missatge personal per tal de solucionar possibles dubtes.

| Debat                    | Iniciat per | Respostes | Darrer missatge                      |
|--------------------------|-------------|-----------|--------------------------------------|
| Prorroga Activitat 2 i 3 | David Grau  | 0         | David Grau<br>dj, 26 des 2013, 18:33 |
| Activitats 4 i 5         | David Grau  | 0         | David Grau<br>dt, 24 des 2013, 10:09 |
| Notícies                 | David Grau  | 0         | David Grau<br>di, 23 des 2013, 12:45 |
| Dubtes                   | David Grau  | 0         | David Grau<br>dc, 4 des 2013, 15:13  |

### Avaluació

Per poder aconseguir uns resultats després de fer-ne una avaluació, cal el pas previ de la recollida d'informació i així, posteriorment, poder analitzar els resultats de l'avaluació. Les eines que s'han utilitzat per poder realitzar l'avaluació han estat tres: enquestes, entrevistes i l'observació de camp.

Concretament s'ha realitzat una entrevista a la tutora de pràctiques externes, una enquesta als alumnes sobre la unitat pilot i s'ha enregistrat les dates de l'activitat al Moodle, així com alguns aclariments que s'han hagut de fer durant les sessions presencials.

## Resultats de l'avaluació del procés d'implementació

### Enquesta als alumnes després de la implementació

S'ha passat a l'alumnat de 3 d'ESO C una enquesta amb diferents tipus de resposta (veure [annex 12](#)). Es pot agrupar l'enquesta en diferents tipus de preguntes:

- Valorar les qüestions de l'1 (poc) al 4 (molt) que s'ajusti més a l'experiència del participant
- Opció d'elegir entre: Si i No

### Conclusions enquesta

En general, l'enquesta passada als alumnes de 3 ESO C obté uns bons resultats i demostrà que la unitat pilot ha tingut una bona acollida. Les principals dificultats, com ja hem comentat anteriorment, les hem trobat en els problemes tècnics que han ocorregut durant la implementació i que els estudiants no estaven familiaritzats amb l'entorn. A més a més el poc temps disponible per desenvolupar la unitat ha empitjorat aquest fet.

### Entrevista a la tutora de pràctiques després de la implantació

Per últim, s'ha realitzat un altra entrevista a la tutora de les pràctiques al finalitzar els procés d'implementació ([annex 13](#))

### Conclusions entrevista tutora pràctiques externes

En general, els resultats obtinguts en la implementació del projecte (prova pilot) han sigut força satisfactoris tenint presents els precedents que existien en quan a la utilització del Moodle i les TIC al centre. Per altra banda, també es creu que s'hagueren obtingut uns resultats més òptims si s'haguera disposat de més temps per tal de familiaritzar l'alumnat amb la plataforma. Per últim, actualment es fa força difícil plantejar l'aplicació d'aquesta metodologia durant un curs degut als problemes tècnics

Disseny d'un projecte d'aplicació de les TIC a través del Moodle per l'alumnat de  
Geografia i Història de 3 d'ESO  
David Grau Lluch

que existeixen, la falta d'organització i la necessitat de tot el professorat d'adaptar-se de forma progressiva a les TIC.

### Avaluació dels resultats d'aprenentatge

Per tal d'avaluar les activitats s'ha seguit les criteris d'avaluació de les activitats que es van proposar durant el disseny del projecte ([annex 11](#)). En aquesta taula es mostren els resultats i la qualificació que ha obtingut cada alumne en total i de cada activitat. Com podeu observar no tots tenen nota de totes les activitats i en alguns casos de ninguna, això es produeix perquè no han entregat les activitats.

| Nom                | Cognoms | Tasca:<br>Activitat 1 | Tasca:<br>Activitat 2 | Tasca:<br>Activitat 3 | Total del curs |
|--------------------|---------|-----------------------|-----------------------|-----------------------|----------------|
| ALEX               | A.      | 5                     | 9                     | 7                     | 7,4            |
| MARIA              | A.      | -                     | -                     | 5                     | 5              |
| MARTA              | A.      | 7                     | 6                     | 6                     | 6,2            |
| ÀNGELS             | B.      | 9                     | 9                     | 9                     | 9              |
| ALEXANDRA          | B.      | 5                     | 7                     | 5                     | 5,8            |
| MARIA BELEN        | B.      | 6                     | 8                     | 6                     | 6,8            |
| HELENA             | D.      | 9                     | 9                     | 7                     | 8,2            |
| ROSA               | D.      | 8                     | 7                     | 8                     | 7,6            |
| RAJAE              | E.      | 7                     | 8                     | 8                     | 7,8            |
| FRANCESC<br>VICENÇ | E.      | 7                     | 7                     | 5                     | 6,2            |
| MIGUEL             | F.      | 8                     | -                     | -                     | 8              |
| SUSANA             | G.      | 5                     | 6                     | 8                     | 6,6            |
| AARON              | L.      | 7                     | -                     | -                     | 7              |

Disseny d'un projecte d'aplicació de les TIC a través del Moodle per l'alumnat de  
Geografia i Història de 3 d'ESO  
David Grau Lluçh

|                 |    |   |   |    |      |
|-----------------|----|---|---|----|------|
| <b>PAU</b>      | L. | 9 | 8 | 9  | 8,6  |
| <b>JOANA</b>    | L. | 7 | 7 | 6  | 6,6  |
| <b>ABRIL</b>    | M. | 5 | 8 | -  | 7    |
| <b>PATRICIA</b> | M. | 7 | - | -  | 7    |
| <b>PAU</b>      | M. | 8 | 9 | -  | 8,67 |
| <b>VIRGINIA</b> | O. | 9 | 8 | 9  | 8,6  |
| <b>BLANCA</b>   | R. | 9 | 9 | 10 | 9,4  |
| <b>ALBERT</b>   | S. | 6 | 9 | 6  | 7,2  |
| <b>ROSA</b>     | S. | 7 | 8 | 6  | 7    |
| <b>LAIA</b>     | V. | - | - | -  | -    |

### Propostes de millora

Després de l'anàlisi mitjançant les enquestes i les diferents observacions i comentaris per part dels alumnes i el professor que imparteix el curs podem concloure que el curs si s'imparteix des d'un principi coincidint amb el curs lectiu pot resultar del tot viable. Els alumnes veuen la modalitat una manera positiva per gestionar el seu temps i per treballar d'una manera alternativa les matèries.

Els criteris adoptats concorden amb la posada en pràctica del projecte i es consideren adequats.

Una de les principals propostes de millora del projecte es motivar al professorat a usar les TIC però amb una metodologia i rol diferent, assumint el paper de guia i donant protagonisme a l'alumnat. D'aquesta forma les TIC passaran a ser verdaderament útils i no una mera repetició del tipus d'ensenyament que s'imparteix fins ara però amb uns altres suports. Creiem que aquest és el camí correcte per a la correcta consolidació de les TIC amb una metodologia adequada, inclús es podria implantar en primer lloc sense necessitat d'utilitzar les TIC per familiaritzar al professorat.

Disseny d'un projecte d'aplicació de les TIC a través del Moodle per l'alumnat de  
Geografia i Història de 3 d'ESO  
David Grau Lluch

En general estem satisfets amb el desenvolupament de la unitat pilot. Tot i que en un principi vam ser més ambiciosos amb el projecte, conforme ha anat avançant hem hagut de modificar molts aspectes i adaptar-nos a les dificultats que hem anat trobant. Encara així, creiem que els resultats de participació han estat força satisfactoris si tenim en conte tots aquest factors.

A continuació passem a comentar en més profunditat alguns dels aspectes més rellevants.

#### Plataforma virtual

En aquest cas hem tingut diversos problemes, sobretot tècnics. La plataforma no funciona sempre bé. Alguns cops falla el servidor, altres vegades certs apartats són inaccessibles. Això ha provocat problemes tan al professorat com als estudiants per al correcte desenvolupament de la unitat i la seua participació. Segons ens van informar el problema es deu a que tan sols existeix un sol servidor per a tota la Comunitat, i aquest engloba tots els centres públics, saturant-se molts cops.

Degut a aquestes incidències hem patit continus endarreriments en el desenvolupament del projecte i s'han hagut de concedir diverses prorrogues en l'entrega de les activitats.

Pensem que aquestes incidències tècniques també han pogut ser la causa de que no s'hagi donat un índex més alt de participació.

Per altra banda, l'apartat del fòrum o notícies que tractava de donar suport a l'estudiant a passat totalment desapercebuda i molts dels participants han optat per enviar missatges privats al professor. Potser si hauríem fet algunes sessions prèvies familiaritzant als alumnes amb l'entorn virtual i tots els seus elements hauríem aconseguit una major participació.

#### Activitats

L'apartat de les activitats ha tingut llums i ombres. Per una part, els participants han aollit de bon gust la possibilitat d'entregar de manera asincrònica les activitats, fora de l'horari lectiu. Açò ho podem comprovar observant la varietat d'horaris en l'entrega de les activitats. Però per altra banda, els problemes tècnics de la plataforma en molts casos ha fet impossible aquesta entrega quan l'alumne desitjava i per tant, s'ha hagut



Disseny d'un projecte d'aplicació de les TIC a través del Moodle per l'alumnat de  
Geografia i Història de 3 d'ESO  
David Grau Lluch

de posposar. Altres alumnes han tingut problemes en el format d'entrega i tan sols una alumna s'ha equivocat al entregar la tasca a un altre lloc.

En general estem força satisfets en aquest apartat, tan sols cal ressaltar els problemes tècnic i la voluntat d'oferir activitats més variades si disposem de més temps.

#### Aspectes tècnics/tecnològics

Aquest ha sigut un dels principals problemes que ens hem trobat i que hem repetit al llarg de tot el projecte. És imprescindible cercar un altre servidor per al Moodle que asseguri una major estabilitat o en un cas extrem optar per un altra plataforma virtual que no doni tants problemes. No ens podem plantejar implementar un curs sencer amb aquests problemes, tan sols alguna unitat com a excepció.

El mateix passa amb la connexió a Internet al centre. S'ha de fer un esforç perquè sigui més fiable i donar a tots els docents informació bàsica dels problemes més quotidians, així com les claus de connexió.

#### Organització

Aquest aspecte aniria més lligat al propi centre, però creiem necessari comentar-ho, ja que al realitzar la implementació de la prova pilot hem comprovat algunes de les seues carències.

En primer lloc, falta organització jerarquizada dins del centre cosa que dificulta sobre manera qualsevol tràmit que volem realitzar en l'àmbit de les TIC. Hem tingut problemes per contactar amb el responsable ja que també imparteix classes a un altre centre. A més a més l'actual coordinador no té massa coneixements sobre com funciona la plataforma i ens hem de dirigir a l'antic responsable.

Creiem que hauria de ser un càrrec amb dedicació exclusiva o amb moltes menys hores lectives per poder fer front als problemes que apareixen contínuament.

També recomanen la redacció d'un Pla Tac al centre i el disseny d'estratègies a mitja i llarg termini, incloent una metodologia que faci partícip a l'alumne del seu aprenentatge.

#### Inici projecte

Per a una pròxima implementació proposem que s'hi inici a principi de curs amb tutorial per als alumnes durant unes setmanes o més. Un cop es comença el curs i

s'explicaria a l'alumnat els continguts i el funcionament de la matèria corresponent, també se li presentarà un tutorial sobre el funcionament de la plataforma, dedicant a la vegada un parell de sessions per fer un curs breu al coneixement i funcionament del Moodle. Aquest tutorial s'acorda perquè com s'ha comprovat alguns alumnes (la majoria, en aquest cas) no han treballat mai amb la plataforma i com a suport pel bon funcionament del curs.

Per altra banda, creiem que cal incentivar al professorat d'alguna forma perquè pugui i vulgui realitzar un curs de formació sobre eines TIC i el funcionament de plataformes. Com també poder assegurar que hagin professors que canviïn la seva metodologia i passin d'una formació totalment presencial i amb eines tradicionals a una implementació progressiva amb la modalitat b-learning en les seves matèries.

## **Conclusions generals del projecte**

Les noves tecnologies han experimentat un creixement exponencial en els últims anys se'n cada cop més presents en el dia a dia. L'educació no pot ser aliè a aquets canvis que s'estan produint. Per tant, la millor forma d'adaptar-nos es preparar els nostres adolescents perquè puguin enfrontar-se als reptes que els depararà un futur on les TIC tindran un paper protagonista.

Amb aquesta premissa s'ha ideat la creació d'aquest projecte tractant d'impulsar l'ús de les TIC en l'educació secundària, familiaritzant l'alumnat i el professorat amb aquestes eines i entorns.

Aquesta experiència ha trencat amb la dinàmica habitual a la que estan habituats els alumnes de socials, ja sigui per la seua metodologia com per el seu format. Per tant, era possible l'aparició de diversos problemes al llarg del seu desenvolupament. Per això, en tot moment la unitat s'ha programat per poder adaptar-se a possibles canvis en el seu desenvolupament i avaluació, sempre intentant assolir els objectius plantejats.

Per altra banda, es va donar la dificultat extra de que la unitat estava localitzada a les acaballes del curs amb el corresponent increment de la carrega lectiva que tenien tots els alumnes. Aquest fet podia provocar que l'alumnat no disposés del mateix temps i

Disseny d'un projecte d'aplicació de les TIC a través del Moodle per l'alumnat de  
Geografia i Història de 3 d'ESO  
David Grau Lluch

disponibilitat necessaris que gaudiria en qualsevol altre període del curs. Per tant, es feia difícil programar la duració exacta de les activitats si es volia obtenir una alta participació. Per això, es va optar per augmentar el període d'entrega de les activitats, inclús augmentar-lo durant la pròpia implementació segons es desenvolupava el curs.

Pel que fa la implantació que s'ha proposat en el Moodle, s'ha intentat oferir un ús fàcil, tant per part del professor, com per part de l'alumnat ja que l'entorn és senzill, intuïtiu i visual. Mitjançant el seu ús els nois i noies assolixen un seguit de competències que els portaran a transferir aquest domini en el seu ús a altres contextos d'aprenentatge.

El professorat podrà re-utilitzar aquest format en altres ocasions, adaptant-lo i canviant-lo en tot allò que el moment i les necessitats de grup requereixin, per tant és una manera molt útil d'organitzar els seus materials i de tenir-los a l'abast per actualitzar-los en tot moment. Amb aquest projecte s'ha intentat contagiar l'ús de les TIC dins del Departament de Ciències Socials, concretament l'ús del Moodle.

Com a contrapartida, val a dir que treballar fent servir entorns virtuals requereix una dedicació extra de temps que cal tenir present. Fer el seguiment de les aportacions dels alumnes, respondre els dubtes, ajustar l'ajut quan ho requereix cada cas i la necessitat d'acompanyament en el procés per part del professor, però aquesta tasca extra revertirà de manera molt positiva en la dinàmica d'aprenentatge i en l'increment significatiu de la motivació vers l'àrea per part dels nois i noies.

Com a aspectes negatius i millorables en un futur s'ha de destacar que pel que fa a les dates de realització de pràctiques s'han canviat fins a dos voltes per dates d'exàmens i sortides de l'alumnat. Això ha provocat acurçar encara més les pràctiques i el temps que han tingut els alumnes per realitzar les activitats.

Per altra banda, durant el desenvolupament del producte al Moodle s'ha comprovat que la plataforma dona alguns problemes i algunes vegades es penja, dificultant la seua actualització. Per tant, s'ha desistit d'utilitzar una gran quantitat d'eines web que requereixen una connexió fluida, així com el treball en grup mitjançant una metodologia online. Un altre impediment es la poca experiència que té l'alumnat en aquest àmbit i també el professorat, complicant encara més el procés.

Disseny d'un projecte d'aplicació de les TIC a través del Moodle per l'alumnat de  
Geografia i Història de 3 d'ESO  
David Grau Lluch

Totes aquestes modificacions van impedir que les perspectives no foren massa optimistes en la implementació del projecte, però per sort, finalment s'han obtingut uns resultats satisfactoris tenint en compte tots aquets factors. Queda clar que una implementació sense tantes modificacions i problemes tècnics haguera assolit uns resultats més òptims, però s'ha hagut de fer front a alguns factors externs al nostre control. En conclusió, la implementació de la proposta ens ha proporcionat unes dades molt interessants per a seguir apostant en un futur per l'aplicació d'una metodologia b-learning.

## Referències bibliogràfiques

Badia Garganté, A.(2006): Les competències docents en l'ús formatiu de les TIC.

Consultat el 10 de novembre de 2013 a:

<http://cv.uoc.es/cdocent/7B0FAAM310RZUQTP9TIX.pdf>

Barbera Gregori E., Litwin E. (2006): Canvis en l'acció docent: de les classes presencials a les classes virtuals. Consultat el 12 de novembre de 2013 a:

<http://cv.uoc.es/cdocent/U7NZWCCOKDKKM4RXWIAL.pdf>

Bartolomé, Antonio (2004). Blended Learning. Conceptos básicos. Píxel-Bit. Revista de Medios y Educación, 23, pp. 7-20.

Bautista Pérez G., Forés Miravilles, A. (2006): Les funcions i les tasques de la docència amb TIC. Consultat el 14 de novembre de 2013 a:

[http://cv.uoc.es/cdocent/9QR1SN3\\_444MAQBBOHL4.pdf](http://cv.uoc.es/cdocent/9QR1SN3_444MAQBBOHL4.pdf)

Coll C., Reeves T., Hirumi A. i Peters O. (2006): Processos formatius d'ensenyament - aprenentatge en línia. Consultat el 9 de novembre de 2013 a:

[http://cv.uoc.es/cdocent/1QZZKT71ZYZHDOM0\\_NC.pdf](http://cv.uoc.es/cdocent/1QZZKT71ZYZHDOM0_NC.pdf)

Coll, C.,Mauri,T. i Onrubia, J. (2008). Analisis reales de las TIC en contextos educativos formales: una aproximación sociocultural. Revista electrónica de investigación educativa, 10. Consultat el 8 de novembre a:

<http://www.redalyc.org/articulo.oa?id=15510101>

Disseny d'un projecte d'aplicació de les TIC a través del Moodle per l'alumnat de  
Geografia i Història de 3 d'ESO  
David Grau Lluch

Coll, C.,Mauri,T. i Onrubia, J. (2008). *Análisis reales de las TIC en contextos educativos formales: una aproximación sociocultural*. Revista electrónica de investigación educativa, 10 . consultat el 25 d'octubre de 2013 a :  
[http://www.scielo.org.mx/scielo.php?pid=S1607-40412008000100001&script=sci\\_arttext](http://www.scielo.org.mx/scielo.php?pid=S1607-40412008000100001&script=sci_arttext)

Díaz Olivera y Matamoros Hernández: *El análisis DAFO y los objetivos estratégicos*, en Contribuciones a la Economía, marzo 2011, Consultat el 24 d'octubre de 2013 en: <http://www.eumed.net/ce/2011a/>

DOGV: DECRET 112/2007, del 20 de juliol, del Consell, pel qual s'estableix el currículum de l'Educació Secundària Obligatòria en la Comunitat Valenciana. Consultat el 10 de novembre de 2013 a:  
[http://www.docv.gva.es/datos/2007/07/24/pdf/2007\\_9717.pdf](http://www.docv.gva.es/datos/2007/07/24/pdf/2007_9717.pdf)

European schoolnet, *Survey of Schools: ICT in Education. Country Profile Spain*. Novembre 2012. Consultat el 8 d'octubre de 2013 a: <https://ec.europa.eu/digital-agenda/sites/digital-agenda/files/Spain%20country%20profile.pdf>

HERNANDEZ, S. (2008). El modelo constructivista con las nuevas tecnologías: aplicado en el proceso de aprendizaje. Revista de Universidad y Sociedad del Conocimiento, Monográfico: Comunicación y construcción del conocimiento en el nuevo espacio tecnológico. Consultat el 4 d'octubre a:  
<http://www.uoc.edu/rusc/5/2/dt/esp/hernandez.pdf>

Mifsud Talón, Elvira, *Bones practiques TIC*, Generalitat Valenciana. Consultat el 8 d'octubre de 2013 a: [http://www.cece.gva.es/ite/docs/Bones\\_Pract\\_Tic.pdf](http://www.cece.gva.es/ite/docs/Bones_Pract_Tic.pdf)

Siemens, George. (2004). *Conectivismo: Una teoría de aprendizaje para la era digital* . Publicat per Scribd en base a una llicència Creative Commons 2.5. Consultat el 8 d'octubre a: <http://www.scribd.com/doc/201419/Conectivismo-una-teoria-del-aprendizaje-para-la-era-digital#>

Siemens, G. *Teaching in Social and Technological Networks*. Consultat el 10 de novembre de 2013 a: <http://www.connectivism.ca/?p=220>

Disseny d'un projecte d'aplicació de les TIC a través del Moodle per l'alumnat de  
Geografia i Història de 3 d'ESO  
David Grau Lluch

Schank, R., (1999) Instructional-design Theories and Models: A New Paradigm of Instructional.

Simonson M., Barberà E: (2006): Processos de planificació docent amb suport de TIC. Consultat el 5 d'octubre de 2013 a:  
<http://cv.uoc.es/cdocent/H63QH4N4COV9S03W77FL.pdf>

Stephenson, J., Sangrà, A. (2007). Models pedagògics i e-learning. *Fonaments de disseny tecnopedagògic*. Fundació Universitat Oberta de Catalunya.

Vygotsky, L. (1985). Pensamiento y Lenguaje. Buenos Aires, *Pléyade*

Williams P., Schrum L., Sangrà A. i Guàrdia, L: (2006): Models de disseny tecnopedagògic. Consultat el 6 d'octubre de 2013 a:  
<http://cv.uoc.es/cdocent/VIFM0P1D2VX2BGMR6AT9.pdf>

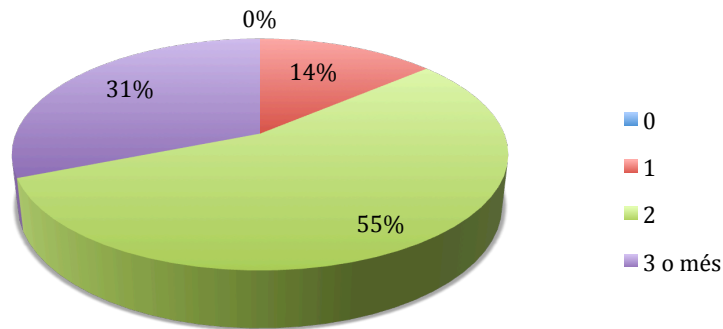
## Annexes

### Annex 1. Enquesta alumnat

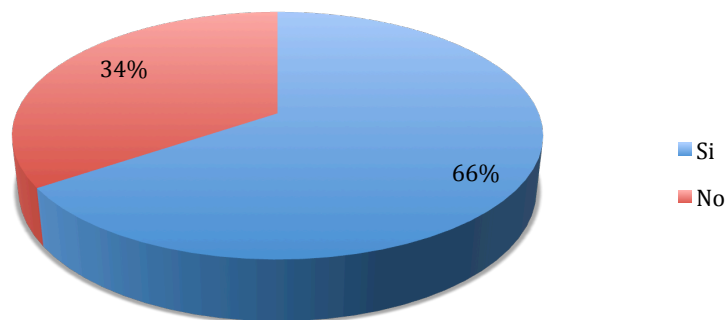
Podem agrupar l'enquesta en diferents tipus de preguntes:

- Valorar les qüestions de l'1 (poc) al 4 (molt) que s'ajusti més a l'experiència del participant
- Opció d'elegir entre: Si i No
- Triar una de les diverses opcions que més s'ajusti al teu perfil.

### Quants ordinadors hi ha casa?



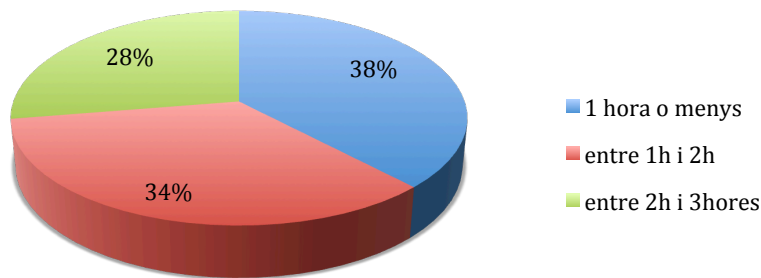
### Disposes d'ordinador propi per a tu?



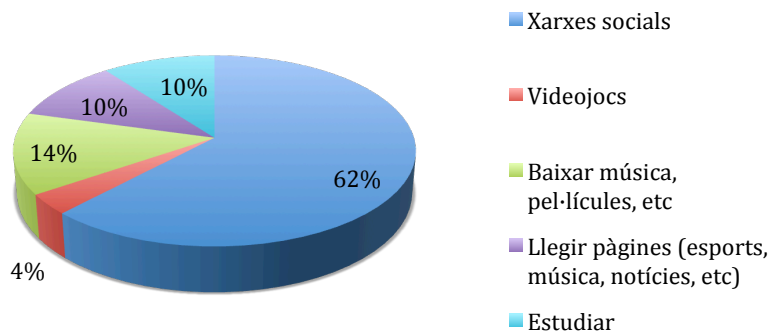
Observant les dos primeres preguntes formulades als estudiants podem extraure unes dades molt interessants. En primer lloc, una gran quantitat de l'alumnat disposa de més d'un ordinador i inclús un 66% té ordinador propi. Per tant, estem davant d'una classe que presenta un nivell socioeconòmic mitja-alt, amb uns adolescents molts familiaritzats en el món digital. Al mateix temps, podem deduir que el seu entorn familiar també es conscient de la importància que estan prenent les TIC avui en dia, justificant-lo en la forta inversió realitzada en aquestes tecnologies.

A més a més a la pregunta de si tenen connexió Internet el 100% dels participants a contestant afirmativament que si.

### Quantes hores et connectes al dia?



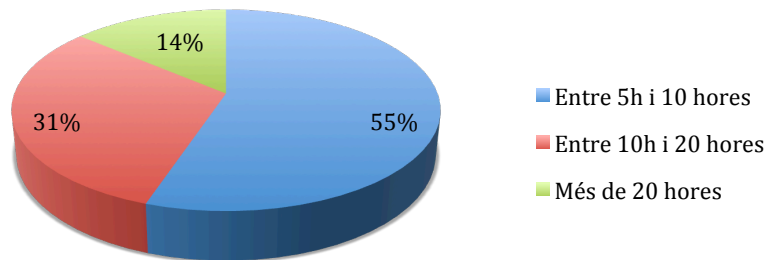
### En que dediques més temps?



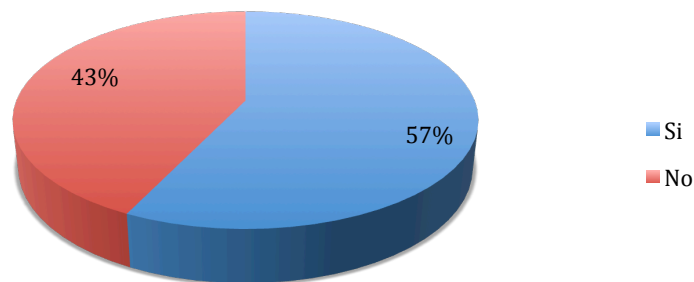
En quan a les preguntes 3 i 4 podem concloure que més del 50% del estudiants utilitzen l'ordinador més d'una hora al dia. A més a més d'aquest temps invertit la major part va dedicat a l'oci, concretament a l'ús de les xarxes socials. Per tant, aquest grup classe presenta una alt ús i coneixement de les TIC però els seu ús està enfocat concretament cap a l'entreteniment i només una petita part va dedicada a estudiar. Igualment, podem interpretar que no tindran moltes dificultats adaptar-se a un ús més intensiu de les TIC en els processos d'ensenyament i aprenentatge gràcies als seus coneixements previs.



### Quantes hores dediques a la setmana a estudiar?

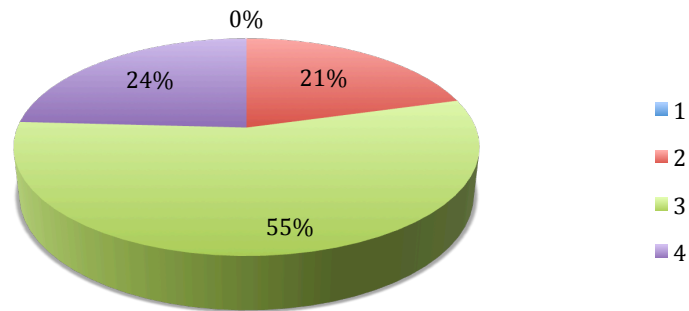


### Consultes pàgines d'Internet per estudiar?

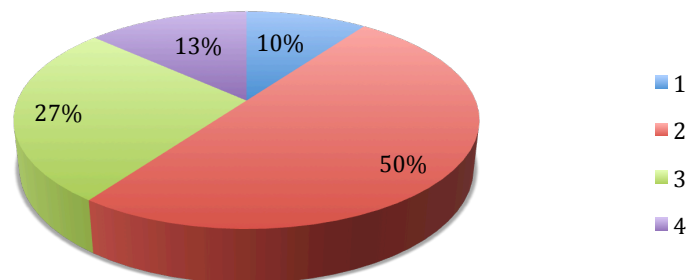


Per altra banda, tot i que la quantitat de temps dedicat a l'estudi per part de l'alumnat no és molt alta, si que podem comprovar que més de la meitat fa servir recursos TICs per complementar-los, ja sigui per iniciativa pròpia o per guiatge del docent. És a dir, son conscients de la utilitat de les TIC i trauen suc d'elles independentment de l'ús que se'n faci a classe, ja que tenen els coneixements necessaris per a tal.

### En quina mesura la tecnologia forma part del teu dia a dia?

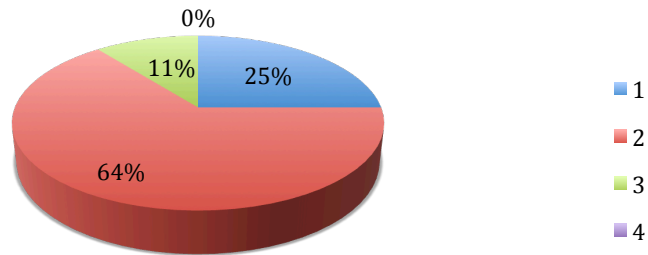


### Creus que és necessari utilitzar les TIC a l'Institut?

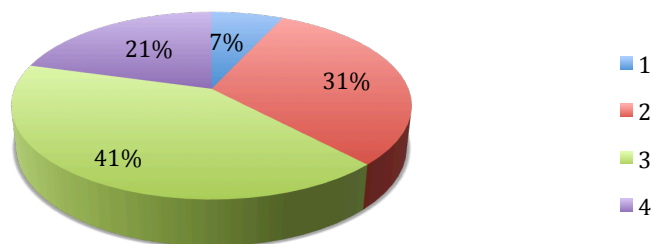


Aquestes dos qüestions corroboren i donen suport a que els estudiants coneixen i usen les TIC i són conscients de la seua creixent importància en el dia a dia. En canvi no es mostren igual de segurs en quan a la seua aplicació en el procés d'ensenyament i aprenentatge.

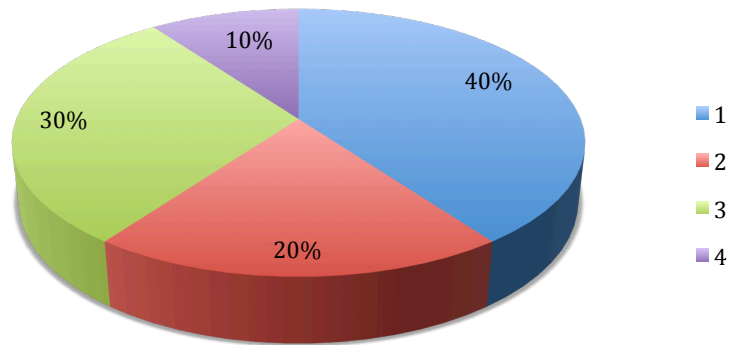
### Has utilitzat les Tecnologies de la Informació i la Comunicació (TIC) a l'Institut?



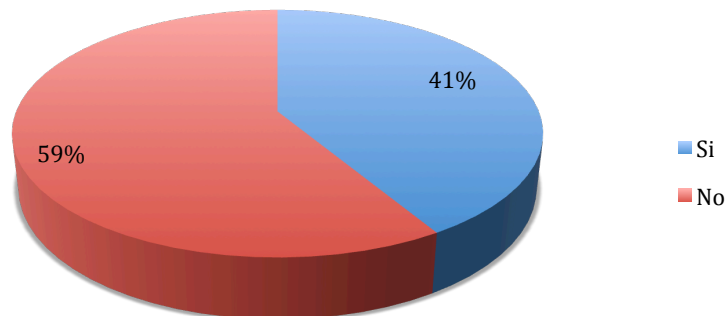
### Prefereixes que els professors utilitzen les TIC en les seues classes?



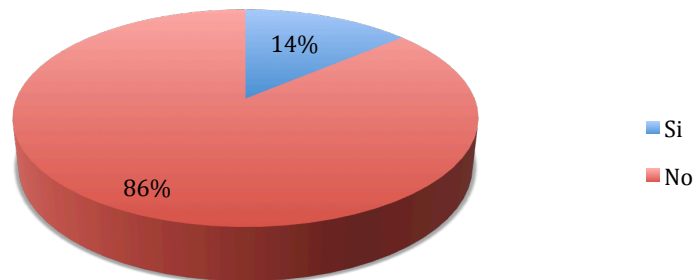
### T'agrada realitzar activitats de forma online mitjançant el Moodle, correu electrònic, Gdrive, etc?



### Coneixes Moodle?



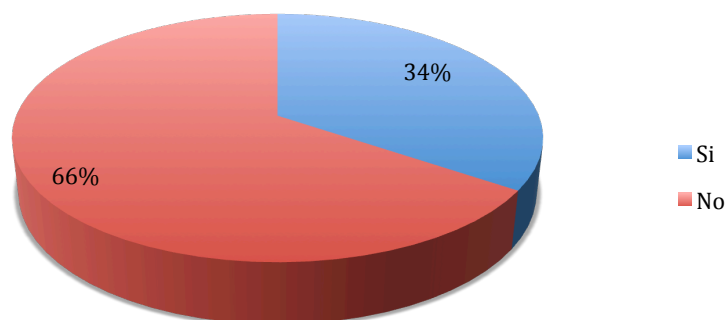
### Tajuden els recursos i els fòrums de Moodle de les assignatures?



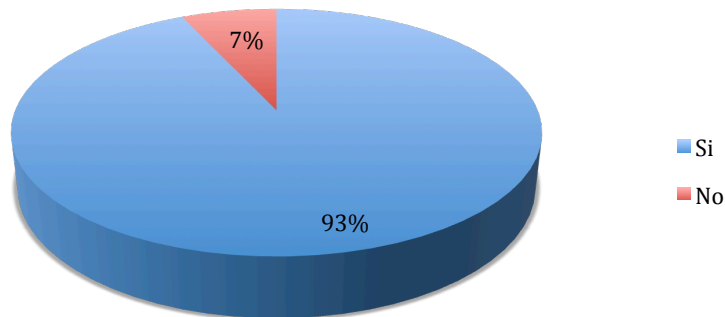
Si observem les anteriors qüestions veiem que un alt percentatge dels estudiants corrobora que han utilitzat molt poc les TIC a l'Institut i a més a més no es mostren molt entusiasmats amb la iniciativa. Gràcies a les següents enquestes ens podem qüestionar quin ús se'n fa quan existeix un 60% que no coneix el Moodle i la gran majoria (86%) afirma que els seus recursos no els ajuden. Podem aventurar que no es fa un ús molt extens d'aquesta eina i que tampoc s'utilitzen correctament els seus potencials recursos.

Una situació similar creiem que es dona amb el Gdrive com mostren les següents dades:

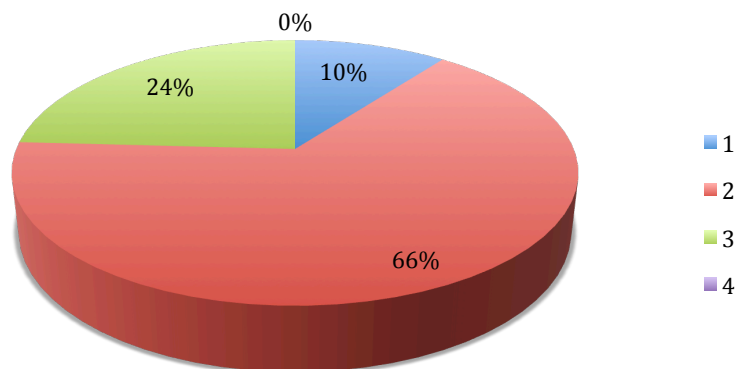
### Utilitzes Gdrive?



### Coneixes les wikis?



### En quin grau utilitzes les TIC en les assignatures de Ciències Socials?



Per últim, analitzant el cas concret de les Ciències Socials veiem que segueix una dinàmica semblant a la comentada fins ara. És a dir, no se'n fa un ús molt extens de les TIC i caldria veure quines dinàmics i eines s'utilitzen concretament.

#### Annex 2. Entrevistes Professorat de ciències socials

##### Quin es el seu càrrec en la institució?

Professor 1: Professora de Ciències Socials, actualment tutora de 1 d'ESO C.

Professor 2: Professor de Ciències Socials, actualment tutor de 2 d'ESO A

Professor 3: Professor de Ciències Socials, actualment tutor de 4 d'ESO C

### **Anys d'antiguitat en la docència**

Professor 1: 40 anys

Professor 2: 24 anys

Professor 3: 11 anys

### **Has rebut cursos de formació sobre les TIC? Consideres que la teua formació en coneixement i ús de les TIC es suficient?**

Professor 1: Si he rebut formació de les TIC tan d'aspectes metodològics per al procés d'ensenyament i aprenentatge com per a ús personal. Però crec que fa falta una major formació.

Professor 2: He rebut algun curs de Moodle, però principalment sóc autodidacta. Crec que per l'ús que fem actualment al departament i a l'institut el meu coneixement de les TIC és suficient.

Professor 3: Sí, he rebut cursos sobre la utilització d'internet i eines TIC. Crec que la meua formació en les TIC es suficient per a l'ús que fem ara mateix, però en un futur caldrà incrementar-la.

### **Quina opinió te sobre les TIC i la seua aplicació a l'aula?**

Professor 1: Crec que és molt important que s'utilitzin les TIC a l'aula però al mateix temps degut a l'alta ràtio ens trobem en una situació molt difícil. Algunes classes tenen fins a 42 alumnes!

Professor 2: En aquest institut, concretament ens trobem amb diversos problemes. Per una part, el centre és força vell i no disposa en molts casos de la infraestructura necessària, no estant preparades algunes aules per a l'ús de les TIC. Per altra banda, el nivell socioeconòmic de part de l'alumnat no invita a fer activitats amb TIC, ja que gran part d'ell no disposo d'ordinador propi a casa.

Professor 3: Estic a favor de l'aplicació de les TIC a l'aula, sempre que es faci de manera progressiva i no trencant la dinàmica tradicional del procés d'ensenyament i aprenentatge. S'ha d'integrar poc a poc i no de forma revolucionària.

### **Quins beneficis aporten les TIC al docent?**

Professor 1: Apropar l'alumnat al món digital i enllaça les noves tecnologies amb l'educació, preparant-los per al seu futur professional.

Professor 2: Pot facilitar i fer més visual les explicacions, sobretot per a les assignatures de Geografia i Història de l'art. En canvi, per a l'assignatura d'història ja tenen els llibres amb una gran quantitat de temari que es fa molt difícil d'acabar en un curs acadèmic. A més a més crec que no existeix material amb suficient qualitat.

Professor 3: Augmenta la motivació dels alumnes i la seua atenció al tractar-se d'una novetat. És un element més visual que invita a la participació.

**Quines dificultats presenta l'ús de les TIC en el procés d'ensenyament i aprenentatge?**

Professor 1: Més temps de formació i preparació de les classes. Al mateix temps, la heterogeneïtat de les classes i dels seus coneixements en les TIC dificulta encara més aquest objectiu.

Per altra banda, hem de ser conscients de no tractar de perdre mai el tracte personal que es dona a l'alumnat, L'empatia i la relació personal que es dona en una classe presencial mai la podran substituir les TIC i això es bàsic en el procés d'ensenyament i aprenentatge.

Professor 2: En primer lloc, veig el nivell socioeconòmic de la família/alumnat com un gran condicionant per la implantació de les TIC. Després també influeixen negativament la infraestructura del centre, el material del que disposa i la formació del personal. A part també requereix l'establiment de filtres per tal de controlar els continguts de les pàgines webs a les que poden accedir els alumnes.

Professor 3: Tenim la por o perill que aparegui algun problema tècnic, estan obligats en tot moment a tenir preparat un *pla B*.

**Quin grau d'ús fas de les TIC per desenvolupar el procés d'ensenyament i aprenentatge a classe?**

Professor 1: La veritat es que quasi que no les utilitzo.

Professor 2: Sobretot les utilitzo a 4 d'ESO degut a la idiosincràsia del curs, encara així no es un ús constant ni regular.

Professor 3: Utilitzo les TIC per donar suport a les classes ja siguin activitats de reforç o d'ampliació.

**Quins recursos TIC utilitzes?**

Professor 1: Els pocs recursos que utilitzo son el canó per a fer presentacions.

Professor 2: Realitzo presentacions mitjançant el canó i algun cop envio materials amb el correu electrònic.

Professor 3: Principalment realitzo presentacions, a mes a més de passar documents i activitats a l'alumnat mitjançant un pendrive.

**Quin tipus de metodologia utilitzes amb les TIC?**

Professor 1: El comandament directe.

Professor 2: Comandament directe.



Disseny d'un projecte d'aplicació de les TIC a través del Moodle per l'alumnat de  
Geografia i Història de 3 d'ESO  
David Grau Lluch

Professor 3: Comandament directe, sobretot a història de l'art.

**Existeix interactivitat? I feedback?**

Professor 1: No, en cap moment. Ja que es tracta d'una metodologia que imita a la classe magistral.

Professor 2: No.

Professor 3: Sí, amb els exercicis on-line que els subministro al pendrive. Però són activitats de reforç i ampliació.

**L'ús del Moodle creus que implicarà mes o menys treball per al docent?**

Professor 1: Al principi implicarà molts més treball, ja que el docent s'haurà de familiaritzar amb l'entorn. Però crec que amb el temps i l'experiència implicarà una menor carrega de treball.

Professor 2: Molta més feina. Gran quantitat de treballs per corregir

Professor 3: No m'agrada. Es necessita molt de treball per aconseguir uns bons resultats. Crec que és més aplicable a l'ESO que al Batxillerat (degut a la gran quantitat de feina i temari que tenen).

**I per l'alumnat?**

Professor 1: Una situació similar es donarà amb l'alumnat. Primer un període de més feina i un cop dominen les TIC anirà tot més rodat.

Professor 2: Molt més treball degut a les condicions socioeconòmiques que dificultaran encara més el procés d'ensenyament i aprenentatge i l'accés a les TIC.

Professor 3: Molta més feina i dificultats.

**L'ús del Moodle millorarà o no afectarà els processos docents?**

Professor 1: Espero i desitjo que no afecte i en tot cas, si afecta que sigui de forma positiva. L'empatia dins del procés d'ensenyament i aprenentatge és un pilar bàsic i això és molt difícil d'aconseguir en una modalitat totalment online. Per això, soc partidària d'una modalitat bimodal, que combini l'activitat presencial i a distància.

Professor 2: Clar que afectarà. Com ja he comentat abans s'han de donar una sèrie de condicionants que afavoreixen l'ús de les TIC per a que es doni una correcta implantació. Un exemple potser el projecte que es vol iniciar el pròxim curs amb la utilització del llibre digital. Només veig possible que funcioni correctament amb un grup reduït i que presenti un bon nivell socioeconòmic i la col·laboració dels pares. Sinó crec que està abocat al fracàs.

Professor 3: L'ús del Moodle afectarà sens dubte els processos docents canviant molts aspectes. El que ja no tinc tan clar és si serà positivament o negativament. Pronostico que els que es trobaran amb majors dificultats seran les generacions més velles, en

canvi les noves generacions, en general, es mostren entusiasmades. Però crec que el millor seria que es produeixi una implantació progressiva.

### **Annex 3. Entrevista coordinador TIC**

#### **Infraestructura TIC (ordinadors, projectors, pissarres digitals, etc)**

Disposem de la següent infraestructura TIC:

- 8 ordinadors a la sala de professors.
- 4 aules d'informàtica (15 ordinadors per aula)
- Aula d'audiovisuals ( 15 ordinadors per aula)
- 2 Pissarres digitals.
- 8 aules ordinàries amb ordinador i 10 aules ordinàries amb projector/canó d'un total de 23 aules ordinàries.

En el centre tots els ordinadors estan connectats en xarxa.

#### **Departaments que menys i més utilitzen les TIC/Moodle**

Els departament que més utilitzen les TIC són:

- Religió
- Informàtica
- Anglès
- Tecnologia

La resta els utilitza de forma puntual.

#### **Grau d'utilització del Moodle i recursos més emprats**

- Penjar documents per part del docent.
- Recollir treballs dels alumnes.

Els fòrums, debats, blocs, wikis i treballs grupals no s'utilitzen o molt poc.

#### **Quines han sigut les raons que han guiat el procés d'implantació de les TIC?**

Pensem que les TIC són una molt bona eina per a utilitzar els professors, ja que ens dóna accés a una gran quantitat de recursos nous, i ens permet realitzar activitats i classes més dinàmiques.

#### **I en quines fases s'ha anat desenvolupant la seva implementació al centre?**

Des de fa uns 4-5 anys s'han anat instal·lant projectors i ordinadors en algunes aules, a un ritme de 4 aules per any. Tot aquest projecte va coordinat des de el mateix centre i la conselleria d'educació no dóna cap dotació (tan sols per a les aules d'informàtica).

#### **Objectius a curt termini**

Els objectius que ens hem plantejat a curt termini es la dotació i adequació completa de totes les aules mitjançant la instal·lació de canons i ordinadors.

#### **Objectius a mitja i llarg termini**

Implantar el llibre digital en un curs pilot i fer-ho extensiu a més cursos. Augmentar la potència de la xarxa wi-fi i instal·lar endolls a les aules.

A més a més fomentar la formació del professorat motivant-los a fer un ús més intensiu del Campus Virtual (Moodle)

#### **Estratègies a seguir per la implantació de les TIC**

Les estratègies que ens hem plantejat van enfocades en un grup de professors voluntàries que dirigiran i coordinaran el nou projecte de llibre digital. Intentant en tot moment que sigui un procés progressiu de tal manera que pugui atreure el màxim nombre de docents.

#### **Quines mancances trobes que existeixen perquè es doni una total implantació de les TIC en la dinàmica de funcionament del centre, incloent tots els àmbits?**

En primer lloc, podem parlar de les dificultats econòmiques que ens trobem per disposar d'una infraestructura adequada per a l'ús de les TIC. Per altra banda, necessitem una bona formació de tot el professorat, a més a més d'una correcta motivació per a utilitzar-lo (cosa que no sempre es dona).

Per últim, en el cas concret del Moodle, degut a la seua poca utilització no es produeix una cohesió en el seu ús. Seria convenient crear unes directrius per establir un guió de treball i metodologia a seguir.

Cal dir, però, per contrapartida el Moodle és molt lent ja que no disposem de servidor propi com passa en altres comunitats, el lloc del Moodle pertany a la Conselleria d'educació. Tots aquets problemes fa que molts docents no es sentin atrets en utilitzar-lo.

#### **Nou projecte TIC per al curs vinent: llibre digital**

Per al pròxim curs es vol crear un curs pilot on s'implanti el llibre digital. Durant aquest any, els docents, que es presenten voluntaris, realitzaran un curs de formació amb aquesta eina.

L'objectiu a curt termini, es realitzar la prova pilot en un curs on gran part del professorat es sumi aquest projecte. Per això, caldrà preparar una aula, instal·lant endolls per carregar els ordinadors i garantint una bona connexió wi-fi. A més a més es cercarà alguna forma per tal de subvencionar la compra dels notebooks, per tal que no signifiqui una gran despesa per a les famílies.

#### **Annex 4. Entrevista tutora pràctiques i cap del departament de ciències socials**

**Les TIC s'ha anat introduint al centre de forma progressiva. Concretament, en el Departament de Ciències Socials quina utilització se'n fa de les TIC? Tots els docents tenen els mateixos coneixements o en fan el mateix ús?**

Dins del Departament de Ciències Socials l'ús més extens de les TIC és a través del canó/projector. És a dir, realitzar exposicions tipus Power Point, al menys un cop a la setmana.

Degut a la varietat de professorat no tots fan els mateix ús de les TIC

**Destacaries algun company que utilitzi regularment les TIC en la seua activitat docent?**

No, algun company utilitza habitualment les TIC a gairebé totes les seues classes, però tan sols el canó i mitjançant una metodologia de comandament directe.

En canvi si que podríem destacar l'ús que se'n fa als departament de Cultura Clàssica, Religió i Informàtica

**Quin tipus d'ús de les TIC soleu fer en les ciències socials?**

Utilitzem el canó coma instrument per realitzar exposicions i explicacions d'un tema o contingut. En cap moment es dona una interacció amb l'alumnat.

**Creus que seria interessant que un futur s'homogeneïtzés aquest ús?**

Si, crec que s'hauria de formalitzar en uns acords i estratègies a desenvolupar. Per desgracia, actualment aquets acords no existeixen que cada docent va per lliure.

**Com preveus el futur immediat? I a més llarg termini?**

Per al curs vinent estem planificant una prova pilot mitjançant la implantació en un curs del llibre digital. Si aquest projecte resulta exitós ens plantegem ampliar-lo a més cursos en un futur

**En front de les TIC, quina opinió es la majoritària: oportunitat de futur o una amenaça/inconvenient?**

En general crec que podem afirmar que l'opinió està força dividida. Dins del centre més o menys un 40% dels docents es mostra favorable i un 60% o veu més com un inconvenient.

Dins del Departament de Ciències Socials la situació s'agreuja un poc més situant-se en: 30% a favor de les TIC i un 70% que ho considera un inconvenient.

Igualment, cal contextualitzar el moment en el que ens trobem, la situació socioeconòmica del país i les contínues retallades, així com l'augment de les ràtios, no inviten a ser massa optimistes i a pocs ens queda motivació i esperit emprenedor.

**Com creus que poden condicionar les TIC a l'hora d'aprendre? Hem de seguir emprant la mateixa metodologia?**

Per una banda, crec que un dels perills de les TIC potser deixar en desús altres metodologies i materials que fins ara han donat molt bons resultats. Per altra, en quant a la metodologia emprada, queda clar que hem de promoure aquelles que cerquin una interacció amb l'alumnat com el descobriment guiat o la investigació

**Quins recursos TIC utilitzes?**

El canó i el correu electrònic per enviar materials a l'alumnat.

**Quin tipus de metodologia utilitzes amb les TIC?**

Comandament directe

**Existeix interactivitat? I feedback?**

No

**Gràcies a les TIC pot canviar la relació: docent, alumnes, contingut?**

Amb una altra metodologia és possible, però amb la que utilitzem actualment no.

**Ens podries explicar el projecte que teniu pensat iniciar el proper curs? En que consistirà?**

Com ja he comentat abans, per al proper curs volem introduir en un curs pilot el llibre digital. Encara es troba en una fase embrionària i ens estem informant dels requisits que farien falta.

Però, principalment ens faria falta dotar una aula de la infraestructura necessària (d'endolls i el material necessari) i formar al professorat (que es vulgui sumar al projecte) en l'ús del llibre digital.

**Quins objectius teniu a curt termini? I a llarg termini??**

En primer lloc l'objectiu que ens fixem es iniciar aquest projecte i animar al màxim possible de docents que hi participin.

Si l'experiència resulta satisfactòria i obtenim bons resultats, ens plantejaríem fer extens aquest projecte a altres cursos i aules.

[Geografia- Història](#)

**Quines dificultats trobes en l'ensenyament de l'assignatura?**

En primer lloc i en termes generals, trobem poca predisposició de l'alumnat cap a l'assignatura. Ja que considera molt més importants les llengües o les matemàtiques.

Disseny d'un projecte d'aplicació de les TIC a través del Moodle per l'alumnat de  
Geografia i Història de 3 d'ESO  
David Grau Lluch

Per altra banda, molts alumnes tan sols memoritzen els continguts sense intentar entendre'ls

**Quins son els principals problemes que tenen els alumnes amb l'assignatura?**

Tal com hem comentat, l'alumnat es limita a memoritzar sense entendre els conceptes. Per tant, se'ls fa molt difícil interrelacionar conceptes o fer paral·lelismes amb la realitat actual.

**Creus que la teua formació (amb les TIC) es suficient? I els mitjans i infraestructures del centre?**

Tot i que he realitzat alguns cursos, crec que la meua formació en TIC no es suficient, sobretot per la continua evolució que es dona.

A més a més pròximament participaré en un curset de formació sobre els llibres digitals. Igualment també m'agradaria perfeccionar el meu coneixement del Moodle, sobretot mitjançant exemples pràctics.

Per altra banda, el centre encara no disposa de la infraestructura necessària per una completa adaptació a les TIC. Encara que està programat que progressivament es vagin dotant totes les aules de canó i ordinador, així com l'adquisició de més pissarres digitals.

**Annex 5. Accés al curs**

Les dades d'accés al curs són les següents:

Adreça: <http://iesjoancoromines.edu.gva.es/moodle1314/enrol/index.php?id=425>

Clau d'accés: uoc

Curs: 3 ESO C- SOCIALS

Primer ens dirigirem a pàgina principal del Moodle del Institut Joan Coromines de Benicarló on seleccionarem ESO: Educació Secundària Obligatoria, tal com mostra la imatge.

Disseny d'un projecte d'aplicació de les TIC a través del Moodle per l'alumnat de Geografia i Història de 3 d'ESO  
David Grau Lluçh

ies joan coromines benicarló

Usuario no se ha identificado. (Entrar)

Español - España (es, es)

Entrar Sortir

Página Principal

**Navegación**

Página Principal

Cursos

**Categorías**

- Miscelánea (2)
- ESO: Educación Secundaria Obligatoria**
- CI2: Ciclos Superiores
- CI1: Ciclos Medios
- BAH: Batxillerat Humanístic
- BAC: Batxillerat Científic
- PQPI: Programa de Qualificació Professional Inicial

Calendario

diciembre 2013

| Dom | Lun | Mar | Mié | Jue | Vie | Sáb |
|-----|-----|-----|-----|-----|-----|-----|
| 1   | 2   | 3   | 4   | 5   | 6   | 7   |
| 8   | 9   | 10  | 11  | 12  | 13  | 14  |
| 15  | 16  | 17  | 18  | 19  | 20  | 21  |
| 22  | 23  | 24  | 25  | 26  | 27  | 28  |
| 29  | 30  | 31  |     |     |     |     |

Usted no se ha identificado. (Entrar)

A continuació cercarem el curs. En aquest cas, Tercer.

PRIMER

SEGON

**TERCER**

QUART

Després escollim 3 ESO C

ESO 3A

ESO 3B

**ESO 3C**

ESO 3D

I l'assignatura de Socials

Categorías: ESO: Educación Secundaria Obligatoria / TERCER / ESO 3C

Página: 1 2 (Siguiente)

**3ESOC: SOCIALS**

3ESOC: OPT. CONVALIDADA ESO MÚSICA

3ESOC: ATENCIÓ EDUCATIVA

3ESOC: RELIGIÓ

3ESOC: VALENCIÀ: LLENGUA I LITERATURA

Disseny d'un projecte d'aplicació de les TIC a través del Moodle per l'alumnat de Geografia i Història de 3 d'ESO  
David Grau Lluch

Llavors ens demanarà amb quin perfil volem entrar al curs. Escollim entrar com a invitats:

**Usuarios registrados**

Entre aquí usando su nombre de usuario y contraseña  
(Las 'Cookies' deben estar habilitadas en su navegador) ?

Nombre de usuario

Contraseña

Recordar nombre de usuario

¿Olvidió su nombre de usuario o contraseña?

---

Algunos cursos ~~permiten el acceso de~~ **invitados**

Usted no se ha identificado.

En aquest espai hem d'escriure la clau d'accés: uoc

**Opciones de matriculación**

3ESOC:SOCIALS  
Profesor: David Grau

▼ Acceso de invitados

Contraseña   Desenmascarar

I ja ens apareixerà la pantalla principal del curs:



Disseny d'un projecte d'aplicació de les TIC a través del Moodle per l'alumnat de Geografia i Història de 3 d'ESO  
David Grau Lluch



### Annex 6. Pla docent- Unitat Pilot- Cap a un sistema mundial

**Durada:** 4 sessions

**Ubicació:** Segona avaluació. Finals de desembre: Del 11 de desembre fins les vacances de Nadal.

#### Objectius i continguts:

| Continguts   | Objectius   |
|--|---|
| <ul style="list-style-type: none"> <li>▪ Les causes de la desigualtat en un món desigual.</li> <li>▪ Els riscos de la globalització</li> <li>▪ Vida quotidiana i globalització.</li> <li>▪ Un sistema mundial. La globalització.</li> <li>▪ Selecció de la informació obtinguda i desenvolupar un pensament crític i creatiu.</li> <li>▪ Lectura i anàlisi de fonts primàries de tipus textual.</li> </ul> | <ul style="list-style-type: none"> <li>▪ Conèixer les causes de l'accés desigual al benestar dels països pobres i els països rics.</li> <li>▪ Reflexionar sobre les perspectives de futur de la societat globalitzada.</li> <li>▪ Entendre els riscos que comporta la globalització. Propagació de malalties i perill de contagi.</li> <li>▪ Conèixer les grans regions que controlen l'economia mundial i analitzar les causes de la globalització econòmica.</li> </ul> |

|  |  |
|--|--|
|  | <ul style="list-style-type: none"><li>▪ Analitzar els avantatges i els inconvenients de la globalització.</li><li>▪ Combinar informació presentada en diversos formats com esquemes, gràfics, mapes, textos i fotografies.</li><li>▪ Obtenir informació en diversos suports, especialment a través de les tecnologies de la informació.</li><li>▪ Participar en debats i contrastar les opinions personals amb la resta de companys.</li></ul> |
|--|--|

#### Calendari d'activitats i espais de treball:

- **La globalització incompleta:** Dimecres 11: Aula B01. Aula amb projector i ordinador amb connexió a la xarxa
- **Un món desigual:** Dijous 12: Aula A-13. Aula d'informàtica amb 22 ordinadors. Alguns alumnes compartireu ordinador.
- **El comerç just:** Dimarts 17: Aula habitual del curs
- **Binta i la gran idea:** Dimecres 18: Aula B01. Aula amb projector i ordinador amb connexió a la xarxa

#### Situacions d'aprenentatge/Activitats

A continuació teniu un breu resum sobre el cada una de les activitats que desenvoluparem al llarg de la unitat:

- **La globalització incompleta:** Visualització de vídeos i exposició de les idees principals de la globalització. A continuació realitzarem un debat, que continuarem al Moodle a través de l'eina de Debat
- **Un món desigual:** Cercar exemples de desigualtats al món.
- **El comerç just:** Lectura d'un còmic i respondre activitats
- **Binta i la gran idea:** Visualització del curtmetratge i respondre un seguit de preguntes sobre ell.

### Recursos:

Còmic, enllaços, vídeos, textos, preguntes, presentacions, etc. Tots estaran penjats al Moodle.

### Avaluació:

L'avaluació es durà a terme a través les aportacions al debat i les entregues de les activitats. La primera activitat (debat) tindrà una repercussió d'un 15% en la nota final, la resta tindran la mateixa valoració. També s'ha programat una activitat d'ampliació opcional (La grip aviar) per aquells alumnes que vulguin pujar nota.

### **Annex 7. Preguntes sobre el còmic**

1. Quina és la segona mercaderia més comercialitzada en el món?
2. Apunta els sis passos del funcionament del comerç injust internacional de productes agroalimentaris.
3. Com es reparteixen els beneficis de la cadena comercial injusta (en tants per cent)?
4. Apunta el país d'origen i la distància que han de recórrer els següents productes alimentaris: fruits secs, espàrrecs, fruita dolça, perca del Nil, polpa per a sucs i soja transgènica.
5. Per què la fruita té un aspecte tan bo després de passar tan de temps viatjant? Què passa amb el seu sabor?
6. Quants llocs de treball desapareixen a l'economia local per cada lloc de treball precari que es crea a una gran cadena de distribució (supermercats)?
7. Quina és la llei que respecten les multinacionals? En què consisteix?
8. En què consisteix la sobirania alimentària? Quins són els drets que defensa?
9. Com funciona el comerç local?
10. Com funciona el comerç just nord-sud?

Contesta la pregunta i reflexiona individualment sobre la següent qüestió: **Creus que el comerç just pot ajudar a millorar la situació econòmica i social dels països subdesenvolupats?(Entre 5 i 10 línees)**

### **Annex 8. Preguntes sobre el curt**

- 1- En un passatge que té lloc a l'escola, el professor intenta explicar als seus alumnes

que tots som persones que tenim que acceptar-nos amb les nostres diferències i respectar-nos, però ¿que succeeix quan li demana a Binta que surti a esborrar la pissarra? Quina idea es pot extraure d'aquest desenllaç en la regió amb el fenomen de la globalització?

**2-** Es l'educació un be globalitzat? A que creus que es deu?

**3-** Quins èxits de les societats desenvolupades deuriem ser globals, és a dir, que es pogueren gaudir en tot el planeta?

**4-** Quins problemes està produint el progrés en el món dels *tubabs*.

**5-** Què hauríem d'aprendre del comportament dels ocells?

**6-** Fes un petita reflexió personal (10 línies) sobre la història.

### **Annex 9. Exemple resolució Activitat 2:**

#### **1. Quina és la segona mercaderia més comercialitzada en el món?**

El cafè

#### **2. Apunta els sis passos del funcionament del comerç injust internacional de productes agroalimentaris.**

1. exportant matèries primeres pagades a preu baix,

2. transportant-les milers de km

3. controlant els processos d'importació

4. transformant-les en productes finals al nord

5. distribuint-les a la majoria de les xarxes comercials

6. i venent el producte final a les consumidores, quedant-se amb la part més gran des beneficis de la cadena comercial

#### **3. Com es reparteixen els beneficis de la cadena comercial injusta (en tants per cent)?**

25% Per a les minoristes.

55% Per a les distribuïdores, transformadores, importadores i el transport

10% Per a les intermediàries

10% Per a les agricultores

**4. Apunta el país d'origen i la distància que han de recórrer els següents productes alimentaris:** fruits secs, Califòrnia 9.682 km, espàrrecs, Xina 8.834 km, fruita dolça, Sud-Àfrica 8483 km, perca del Nil, Tanzània 10.156 km, polpa per a sucs, Brasil 8.500 km i soja transgènica, Argentina 10.416 km.

**5. Per què la fruita té un aspecte tan bo després de passar tan de temps viatjant? Què passa amb el seu sabor?**

Recolleixen les pomes que encara estan verdes les posen a hivernar a càmeres frigorífiques i quan les necessiten les ruixen amb etilè. Al final no tenen sabor de res.

**6. Quants llocs de treball desapareixen a l'economia local per cada lloc de treball precari que es crea a una gran cadena de distribució (supermercats)?**

3 llocs.

**7. Quina és la llei que respecten les multinacionals? En què consisteix?**

La llei de l' embut, que consisteix en avantposar els beneficis privats d' unes poques contra el benestar de moltes.

**8. En què consisteix la sobirania alimentària? Quins són els drets que defensa? Defensen la importància que té la producció local i els circuits curts de comercialització com a mitja per assolir els seus objectius.**

Drets: dret a definir una política apropiada a les circumstàncies de cada poble; dret a prioritzar l'agroecologia com a manera de protegir el medi ambient; dret a definir una política econòmica apta per a una vida digna; dret a una alimentació saludable i nutritiva; dret a preservar la cultura alimentària afavorint les produccions locals i dret a mantenir un món rural viu. Posa una atenció especial en els drets de les dones pel seu paper central que juguen en la producció alimentària. I ressalta la relació directa entre la importació d'aliments barats i la desaparició dels mercats locals i el món rural.

**9. Com funciona el comerç local?**

Com un procés d'intercanvi que, respectant els mercats locals i les persones reparteix equitativament els esforços i els beneficis entre totes les participants: productores,

botigues i consumidores. Respecta la nostra cultura agrària, pesquera i alimentària, el medi ambient, mitjançant circuits curts de comercialització i la nostra salut. I a sobre te millor gust.

#### **10. Com funciona el comerç just nord-sud?**

Treballant amb productores que fomenten els cultius autòctons, diversificant la seua producció i transformació, donant preferència als productors locals, acordant un preu just per a importadores i productores mitjançant el diàleg, important només el necessari, el que seria inviable produir al nord i afavorint les relacions estables sense crear noves dependències.

**Contesta la pregunta i reflexiona individualment sobre la següent qüestió: *Creus que el comerç just pot ajudar a millorar la situació econòmica i social dels països subdesenvolupats?*(Entre 5 i 10 línies)**

Si perquè contribueix a millorar la situació econòmica de les regions menys afavorides, evita intermediaris entre productors i consumidors, de manera que els productors primaris reben un preu més just pels productes, que els permet viure més dignament; afavoreix la creació de cooperatives que lluiten pels drets humans (funcionen democràticament, fomenten la igualtat entre homes i dones i el treball digne, rebutgen l'explotació infantil, ....) , practiquen un desenvolupament sostenible, respectant el medi ambient, fent productes de qualitat i ecològics. D'aquesta manera es protegeix també l'entorn rural d'eixes regions, es crea teixit comercial i millora la qualitat de vida i la independència respecte al primer món.

#### **Annex 10. Exemple resolució Activitat 3:**

**1- En un passatge que té lloc a l'escola, el professor intenta explicar als seus alumnes que tots som persones que tenim que acceptar-nos amb les nostres diferències i respectar-nos, però ¿que succeeix quan li demana a Binta que surti a esborrar la pissarra? Abans de què Binta esborre la pissarra el professor li pregunta als altres alumnes si quan ella l'esborre es riuran i tots responen que no, però en veure que Binta és massa baixeta per esborrar-la tots comencen a riure's d'ella. Quina idea es pot extraure d'aquest desenllaç en la regió amb el fenomen de la globalització?** Com que la globalització és l'augment de les relacions entre els diferents països del món hem d'aprendre a respectar-nos tal com som perquè, encara que siguéssim exteriorment diferents, tots som persones i no ens hem de riure de

ningú perquè siga diferent de nosaltres. En aquest passatge del curt els xiquets es riuen de Binta per ser més baixeta que ells.

**2- És l'educació un bé globalitzat?** Jo crec que sí (encara que per una banda no ho és perquè no el poden gaudir tots els xiquets del món a causa de les desigualtats del món i la manera de pensar de les diferents cultures) perquè és un bé resultant de la relació entre els diversos països del món i és molt diferent en un país desenvolupat que en un subdesenvolupat. **A que creus que es deu?** Es deu a la circulació de les idees, la difusió de la informació, els coneixements i les tècniques dels diversos països del món. A més, la globalització causa desequilibris molt greus arreu del món que també són notables en l'educació ja que no és igual en els països desenvolupats que en els països subdesenvolupats perquè els països subdesenvolupats no disposen dels mateixos avanços científics, tecnològics..., que els països desenvolupats.

**3- Quins èxits de les societats desenvolupades deurien ser globals, és a dir, que es pogueren gaudir en tot el planeta?** Jo crec que deurien ser globals els avanços tecnològics que permeten als països rics explotar els seus recursos naturals, així els països subdesenvolupats podrien millorar la seua situació econòmica; el dret a tenir una educació de qualitat i per a tothom, amb escoles i centres educatius adequats per a una bona educació; els avanços culturals i científics dels que disposem dia a dia...

**4- Quins problemes està produint el progrés en el món dels *tubabs*.** El progrés en el món dels *tubabs* està produint que ens tornem més avariciosos, ja que el desig de tenir cada vegada més coses ens està fent perdre el sentiment de solidaritat, i la por a perdre el que és nostre ens està portant a destruir-nos entre nosaltres a poc a poc.

**5- Què hauríem d'aprendre del comportament dels ocells?** Del comportament dels ocells hauríem d'aprendre a agafar el millor que ens ofereix el nord i el millor que ens ofereix el sud.

**6- Fes un petita reflexió personal (10 línies) sobre la història.** (Ho sento per haver escrit més de 10 línies :))

En la història '*Binta i la gran idea*' s'hi poden distingir dos temes principals. Per una banda defensa la idea de l'educació com a un dret humà fonamental, és a dir, defensa l'accés a l'educació de tots els ciutadans sense tenir en compte la seua procedència, el seu sexe, la seua situació econòmica o social ..., per a què quan siguen majors

puguen arribar a ser professors, doctors, diputats... En la meua opinió, en aquest curt podem veure una gran injustícia que encara succeeix en alguns països o regions del món on la dona no hi té accés a l'educació perquè les idees masculines dels homes, que pensen que la dona s'ha de quedar a casa a càrrec dels fills i fent les tasques de casa, li impedeixen poder anar a l'escola. Per sort, això passa cada vegada a menys llocs, en la meua opinió pròpia espere que en un futur això canvie i totes les dones del món puguen anar a l'escola sense cap impediment.

Per una altra banda, aquest curt també ens mostra l'efecte que el progrés està fent en els països rics on cada vegada la gent es torna més avariciosa, va perdent el sentiment de solidaritat, es destrueix a poc a poc entre ella... Jo penso que aquest 'efecte' que s'està produint s'hauria d'evitar intentant ser cada volta més solidaris i tenint en compte que no tots els països del món tenen les mateixes riqueses que nosaltres.

## Annex 11. Criteris d'avaluació activitats

### Activitat 1

| La   | Excel·lent  | Bé   | Satisfactori  | Li cal millorar  |
|--|---|--|---|--|
| <b>globalització<br/>incompleta</b>  |   |  |   |  |
| Debat virtual al Moodle, després de la visualització per part dels alumnes del material presentat pel professor. | L'alumne ha realitzat les aportacions, dins dels límits i ha seguit dels altres | ha realitzat les aportacions demanades però ha seguit poc les aportacions dels altres. | ha realitzat alguna aportació, però no ha seguit les aportacions dels altres o no ha respectat els terminis establerts. | L'alumne no ha participat o ho ha fet molt esporàdicament. |



Disseny d'un projecte d'aplicació de les TIC a través del Moodle per l'alumnat de  
 Geografia i Història de 3 d'ESO  
 David Grau Lluch

**Activitat 2**

| <b>El comerç just</b>  | <b>Excel·lent</b>   | <b>Bé</b>   | <b>Satisfactori</b>  | <b>Li cal millorar</b>                                       |
|--|---|---|--|--|
| Respondre preguntes sobre el còmic i una petita reflexió sobre el comerç just. | L'alumne ha contestat correctament totes les preguntes i ha aportat una correcta reflexió sobre el comerç just dins del límit de temps. | ha L'alumne ha realitzat les aportacions demanades però no ha realitzat una correcta reflexió sobre el comerç just. | ha L'alumne ha realitzat algunes preguntes (no totes), però no ha fet la reflexió o no ha respectat els terminis establerts. | ha L'alumne no ha participat o ho ha fet de forma incompleta |

**Activitat 3**

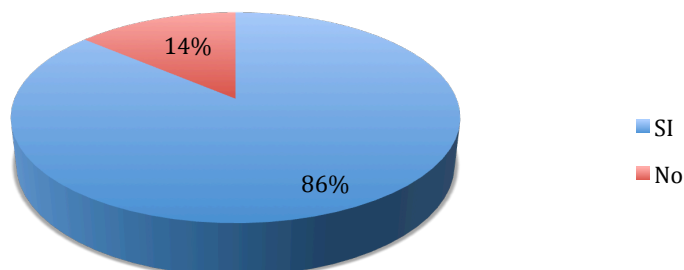
| <b>Binta i la gran idea</b>                                     | <b>Excel·lent</b>  | <b>Bé</b>   | <b>Satisfactori</b>  | <b>Li cal millorar</b>                                       |
|---|--|---|--|--|
| Respondre preguntes sobre el curtmetratge i una petita reflexió | L'alumne ha contestat correctament totes les preguntes i ha aportat una correcta reflexió sobre les desigualtats just dins del límit de temps. | ha L'alumne ha realitzat les aportacions demanades però no ha realitzat una correcta reflexió | ha L'alumne ha realitzat algunes preguntes (no totes), però no ha fet la reflexió o no ha respectat els terminis establerts. | ha L'alumne no ha participat o ho ha fet de forma incompleta |

#### Annex 12. Enquesta als alumnes després de les pràctiques

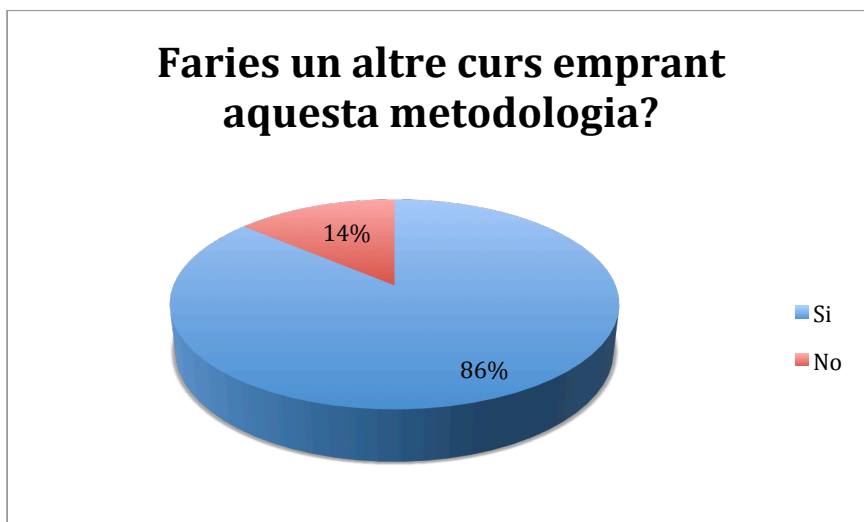
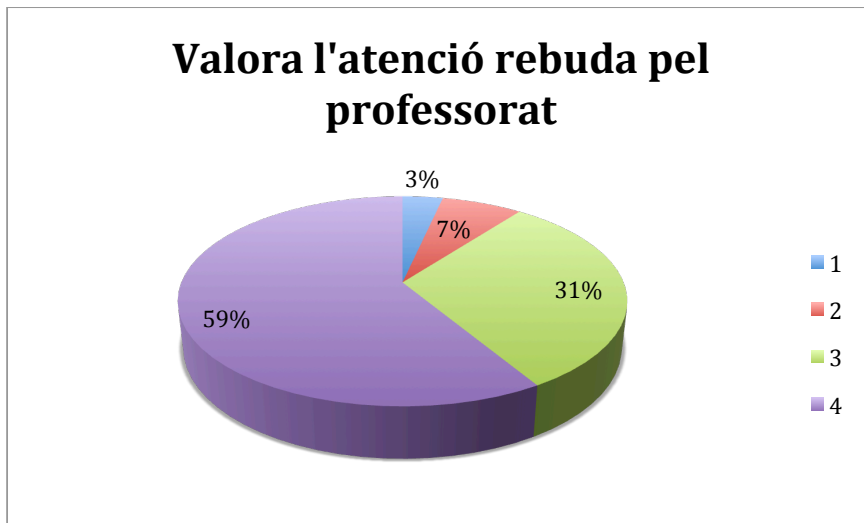
**Penses que aquest curs t'ha aportat coneixements útils (no només sobre la globalització sinó metodològics, ús de les TIC, Moodle, etc.)?**



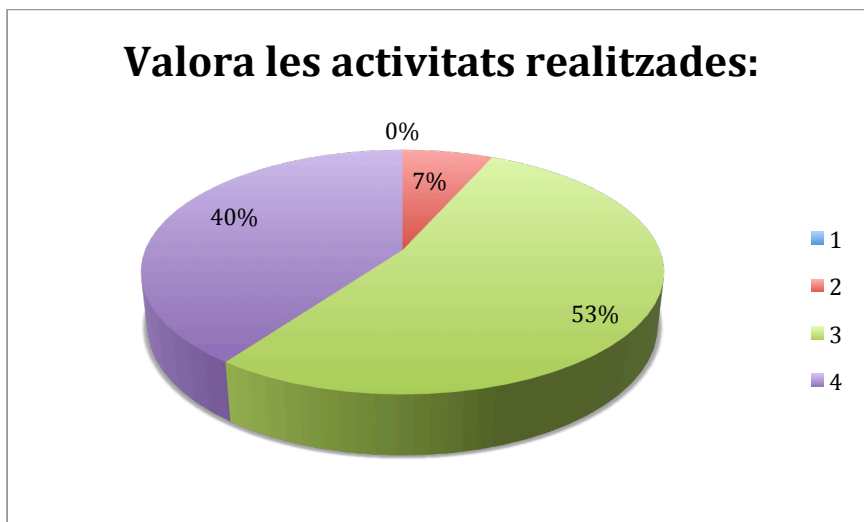
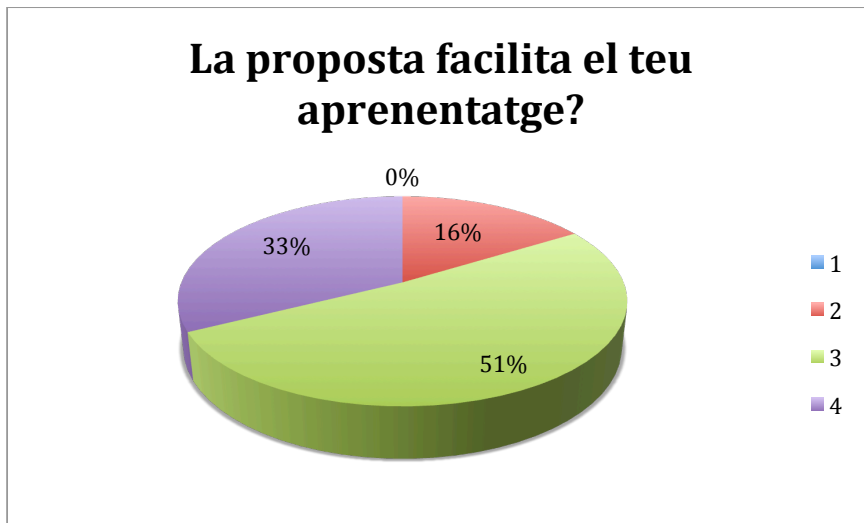
**El curs ha complit amb les expectatives que havies pensat?**



Observant les dos primeres preguntes formulades a l'enquesta podem extraure que en general a l'alumnat li ha agradat el curs, inclús li ha servit per aprendre a utilitzar noves eines. Així mateix, també ha sigut bona l'acollida que han tingut les noves metodologies emprades durant la unitat pilot.

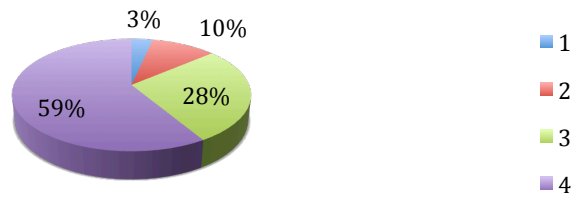


En quan a les preguntes 3 i 4 podem concloure que el 90% del estudiants estan satisfets amb l'atenció rebuda per part del professorat, tot i els problemes que han sorgit amb l'accés a la plataforma i ser la primera vegada que treballen amb aquestes eines. També un alt percentatge es mostra predisposat a realitzar en un futur un altre curs seguint aquesta metodologia, tot i les incidències ocorregudes.

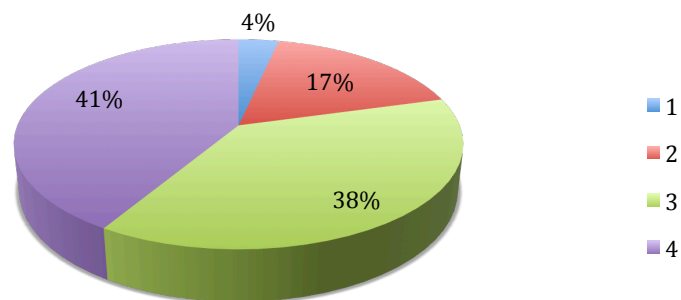


Pel que fa a les preguntes 5 i 6 la majoria comparteix l'opinió que la metodologia escollida facilita el seu aprenentatge. Creiem que aquesta 16% que es mostra desacord es pot deure als problemes trobats per accedir al curs o certes dificultats per adaptar-se a la nova metodologia i entorn virtual. Per altra banda, a la majoria (93%) els han agradat les activitats realitzades, en les que s'ha promogut la participació de l'alumnat i el docent ha adoptat un paper de guia.

**Ha sigut satisfactòria l'experiència respecte a la llibertat de ritmes i horaris de treball (entrega d'activitats i possibilitat de consultar**

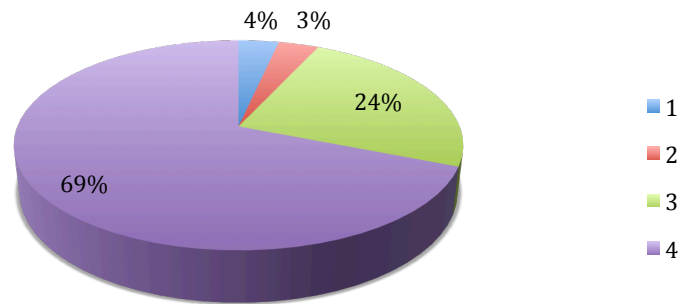


**Com qualificaries l'experiència en un entorn virtual?**

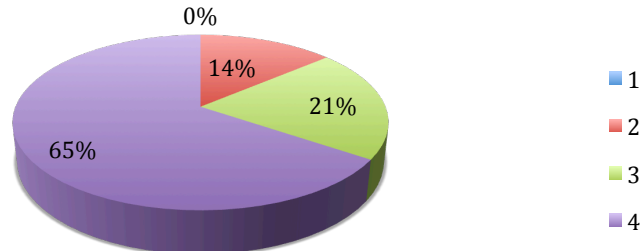


Aquets dos gràfics mostren com en general la metodologia asincrònica utilitzada durant la prova pilot ha agradat a l'alumnat. En canvi, a l'altra pregunta podem comprovar com alguns alumnes no es mostren del tot satisfets amb l'entorn virtual, creiem que la principal causa poden ser els continus problemes tècnics que experimenta.

### Els continguts del curs han estat clars i ben presentats?

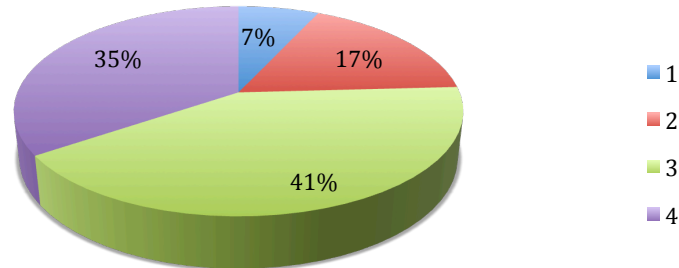


### Els materials i documents de consulta m'han ajudat a entendre millor la globalització?

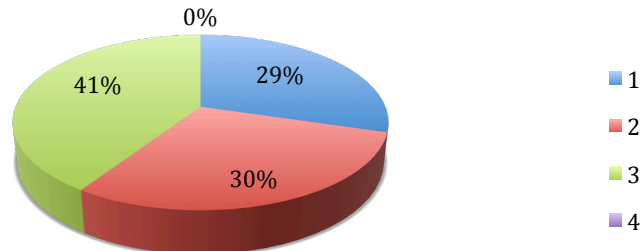


En aquest cas els gràfics expliquen clarament com tan els materials presentats a l'alumnat com els continguts donats han tingut una acollida favorable. A més a més l'interès que han mostrat durant les sessions presencials corroboren aquestes dades.

### El disseny de la plataforma m'ha resultat agradable i motivador?



### Les eines i recursos de la plataforma han estat fàcils d'usar i accessibles en tot moment?



Aquestes dues qüestions són les que menys puntuació tenen i es deu a diversos factors. En primer lloc, era el primer cop que utilitzaven aquesta plataforma per la qual cosa aquest fet ha provocat alguns problemes i dubtes. Per altra banda, les dificultats tècniques trobades durant la implementació i la impossibilitat d'implementar en la seua totalitat la unitat pilot han dificultat encara més aquest procés.

#### Annex 13. Entrevista Isabel Comes (tutora de les pràctiques externes) - Després de les pràctiques.

En primer lloc, preguntar-te per com valores la plataforma triada i el seu disseny?

Disseny d'un projecte d'aplicació de les TIC a través del Moodle per l'alumnat de  
Geografia i Història de 3 d'ESO  
David Grau Lluch

La plataforma triada per a la implementació del projecte, Moodle, permet interactuar, participar i obtenir informació (continguts, pla docent, avaluació, etc.).

Per altra banda, cal dir, que és el primer cop que s'avalua i és fa un seguiment des de la mateixa plataforma. Per això és normal que hagin sorgint alguns problemes i dubtes que després s'han solucionat.

**Què t'ha semblat el contingut del curs? Està ben presentat o hi afegiries algun aspecte?**

S'ha decidit potenciar el contingut pràctic en lloc del teòric degut al poc temps de que es disposava per realitzar la implementació. En general, s'ha treballat globalment el tema donant eines a l'alumnat perquè entenguin i es familiaritzin amb els principals conceptes del tema.

**Creus que les activitats s'adeqüen als nostre alumnat? Què et sembla la metodologia escollida?**

S'ha optat per utilitzar una metodologia diferent a la que habitualment utilitzem al departament de Ciències Socials: Comandament directe. D'aquesta forma s'han promogut metodologies més dinàmiques que busquen una major participació de l'alumnat com la resolució de problemes i el descobriment guiat. En general, crec que l'alumnat ha estat motivat amb la proposta.

**Com valores el grau d'interacció que proposa el projecte? Hi ha algun aspecte que modificaries i/o potenciaries?**

Si comparem amb les experiències precedents aquest projecte assoleix un grau d'interacció que fins ara mai s'havia plantejat amb les TIC dins les Ciències Socials en aquest centre. Per això, estem més que satisfets pels resultats obtinguts. Potser si haguérem disposat de més temps hauríem dedicat unes setmanes a que l'alumnat es familiaritzés amb la plataforma i més endavant proposar una activitat grupal online. Però malauradament només hem pogut utilitzar tres sessions.

**Com valores l'impacte que pot tenir el projecte a l'escola a curt i mitjà termini?**

La meua valoració del projecte és molt bona. Jo mateixa el pròxim curs començaré a utilitzar el Moodle i intentaré contagiar la iniciativa a altres companys del Departament. Concretament realitzarem alguns cursos de formació i farem visites a altres centres amb més experiència en aquesta pràctica.



Disseny d'un projecte d'aplicació de les TIC a través del Moodle per l'alumnat de  
Geografia i Història de 3 d'ESO  
David Grau Lluch

A més a més el pròxim curs iniciarem un curs pilot (2 o 3 d'ESO) amb la implantació del llibre digital amb la intenció d'utilitzar contínuament les TIC.

**Creus que s'han assolit els objectius que van consensuar al començament del projecte?**

Crec que en general sí. Els principals objectius acordats s'han assolit, encara que per diversos imprevistos (excursions, xerrades, exàmens de final de trimestre) s'han vist reduïdes les sessions. Per exemple, s'havia plantejat una activitat col·laborativa d'investigació però ha sigut suprimida per la falta de temps per realitzar-la.

**Després de la implementació del projecte creus que el centre esta equipat convenientment i el professorat té la suficient formació?**

Crec que el professorat està format convenientment per utilitzar les TIC a classe, el principal problema és la falta de voluntat per utilitzar-les. També cal dir, que molts cops s'han utilitzat repetint una metodologia tradicional descuidant tot el potencial de les TIC.

Penso que l'equipament i la infraestructura del centre també és correcta, tot i que encara no disposem de totes les aules amb projector i ordinador.

Per altra banda, existeixen continus problemes amb el servidor i es penja el Moodle, però en aquest cas no hi podem fer res ja que la responsable es la Generalitat Valenciana.

Per últim, també m'agradaria comentar que potser faltaria crear una estructura més organitzada del departament TIC, així com la redacció d'un Pla TAC.

**Consideres viables portar el projecte a la pràctica durant un curs sencer?**

Ara mateix veig força complicat implementar un curs sencer utilitzant aquestes eines i metodologia. A part dels problemes ja esmentats abans, crec que en primer lloc ho hauríem d'implementar de forma puntual en algunes activitats o temes per tal d'adaptar-nos de forma progressiva. A part la falta de motivació del professorat i els problemes tècnics que han sorgit encara dificulten més la proposta.

**Ho havies imaginat així? Tens alguna proposta o recomanació?**

En general estem molt satisfets. Com ja hem dit abans, potser haguera sigut recomanable fer un curs d'iniciació al Moodle per l'alumnat abans de començar la

Disseny d'un projecte d'aplicació de les TIC a través del Moodle per l'alumnat de  
Geografia i Història de 3 d'ESO  
David Grau Lluçh

Unitat pilot, però ha sigut impossible per la falta de temps.

#### Annex 14. Certificat de pràctiques



### Certificat de desenvolupament de pràctiques curriculars al Màster en Educació i TIC (e-learning)

En/Na M. ISABEL COMES ORTIZ amb DNI 73.546.122-B  
i càrrec Cap del Departament Geografia i Història al centre/empresa/institució L'Escola Joan Corominas Benicarló  
Passeig Marítim, 5 Benicarló amb domicili a Passeig Marítim, 5 Benicarló i CIF Q6255146-J havent desenvolupat la funció de tutor/a de pràctiques al mencionat centre.

#### CERTIFICA

Que en/na David Grau Lluçh amb DNI 18.995.044-B ha desenvolupat l'assignatura de Pràctiques externes del Màster en Educació i TIC de la Universitat Oberta de Catalunya, en el marc del centre amunt citat i durant el període de 18 de setembre a 12 de gener de 2013/2014

Així mateix, i després de fer el seguiment i validar el projecte desenvolupat per l'estudiant en el marc del centre, fa la següent valoració (indiqueu, si us plau *Poc satisfactori*, *Suficientment satisfactori*, *Bastant satisfactori* o *Molt satisfactori*, en cada cas).

- Qualitat del treball desenvolupat: Molt satisfactori
- Valor del projecte per a l'organització: Molt satisfactori
- Actitud, implicació i iniciativa: Molt satisfactori

I per a que així consti als efectes oportuns, signo a Benicarló el 20 de desembre de 2013.

(Signatura i segell)



Enviar l'exemplar original per correu postal a:

Gestió Pràctiques externes Màster en Educació i TIC  
eLearn Center - Universitat Oberta de Catalunya  
Edifici MediaTIC - Roc Boronat, 117. 08018 Barcelona