

Instal·lació d'Elgg

Treball: Documentació del Projecte Final de Màster en Programari Lliure

Especialitat: Administració web i comerç electrònic

Alumne: Sion Xavier Frau Aguiló

Consultor: Manel Zaera Idiarte

Tutor Extern: Daniel Riera Terrén

Data de finalització: 01/06/2014

Elgg és una aplicació de PL amb llicència GPL v2, enfocada a les xarxes socials que funciona en plataforma windows o en linux.

El seu funcionament es basa en la idea de convidar altres persones a fer-se membres i aquests a la vegada convidaran a altres expandint així la xarxa social creada en la que els membres podran comunicar-se i compartir. Cada membre disposa d'un espai personal, un *blog*, un perfil, contactes, rss, etc.

Elgg es basa en *plugins*, *widgets* i *apis* obertes i senzilles de desenvolupar. Elgg connecta fàcilment amb entorns moodle i altres xarxes socials com flick, facebook o twitter, entre d'altres.

Per instal·lar elgg en local o en un servidor web (hosting) necessitam suport per a php, BD, servidor apache. Primerament cal instal·lar xamp (Windows) o lamp (Linux). Es pot abaixar un *plugin* per tenir l'idioma castellà a elgg (s'ha d'anar substituïnt el fitxer en pel fitxer es a cada carpeta language de cada subcarpeta d'elgg). Després es copia la carpeta elgg a xamp/htdocs o a var/www segons el cas, i es crea una nova BD de nom elgg, p.e., amb phpmyadmin. En aquesta BD cream un usuari (sion) amb tots els drets d'administrador. Finalment, editam el fitxer <c:/xampp/htdocs/elgg/engine/settings.example.php> i posam el nom de l'usuari creat, la seva clau, la BD creada, la màquina i el prefix, esborrant totes les claus i deixant el text entre cometes tal i com es veu en aquesta captura:

```
$CONFIG->dbuser = 'sion';  
$CONFIG->dbpass = 'bubusito';  
$CONFIG->dbname = 'elgg';  
$CONFIG->dbhost = 'localhost';  
$CONFIG->dbprefix = 'elgg_';
```

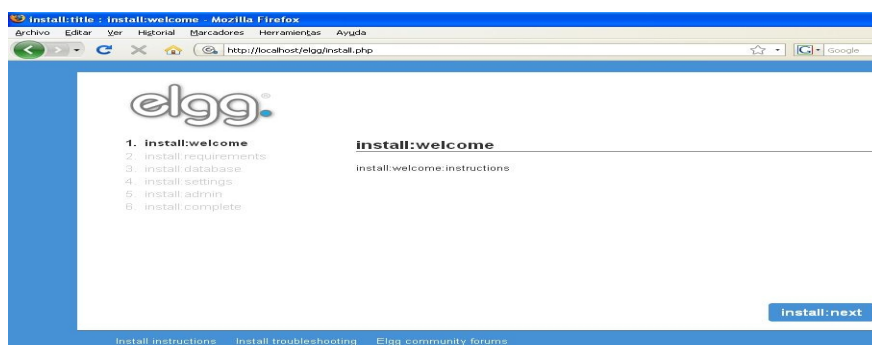
Variables del fitxer settings.php

Després ens crearem un fitxer settings.php amb aquesta configuració.



Usuari creat a la BD elgg amb phpmyadmin

Ara escrivim al navegador localhost/elgg-1.8.16 i ens apareix la pantalla de benvinguda i d'instal·lació.



Pantalla inicial d'instal·lació d'Elgg.

Per a la instal·lació se'ns demanen uns paràmetres:

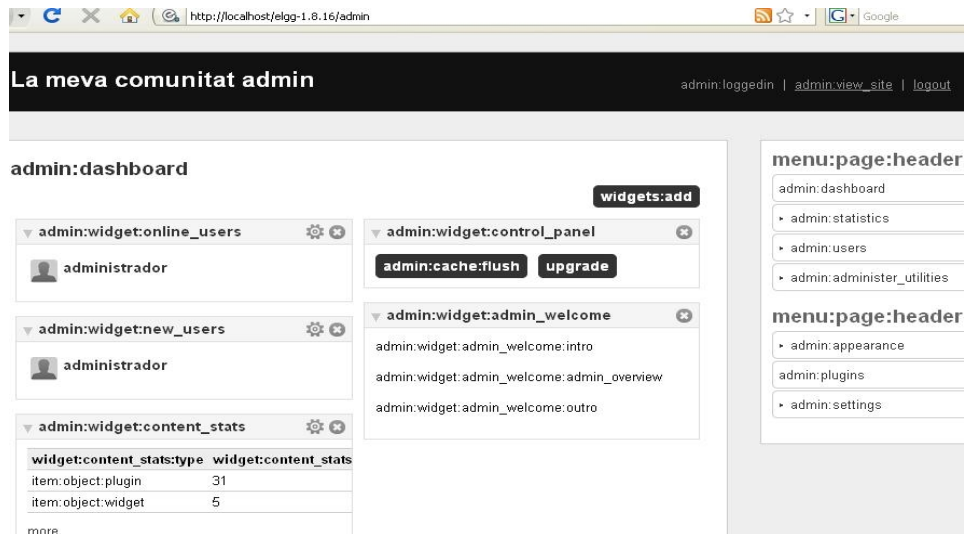
A install:requeriments, res. Són comprovacions inicials de la BD i php que ja estan funcionant.

A install:database, el nom de l'usuari creat (sion), la clau (bubusito), la BD creada (elgg), l'equip (localhost), i el prefix (elgg_).

A install:settings, el nom de la comunitat, un correu opcional, i el dataroot (és una carpeta que crearem a c:/xampp/htdocs amb el nom de upload i que servirà per pujar els fitxers), el tipus d'accés (el valor del desplegable serà login).

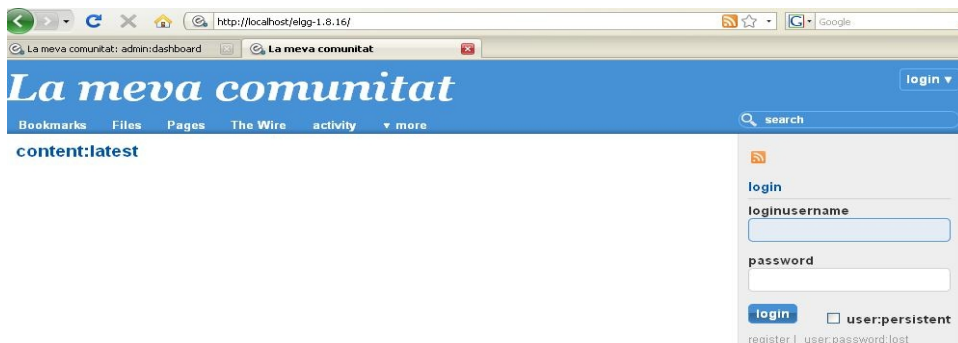
A install:admin, si volem crear un usuari administrador emplenam els camps corresponents.

Ara ja hem finalitzat la instal·lació i accedim al lloc creat amb l'usuari anterior tal i com es pot veure en la següent captura.



Pantalla de configuració per l'administrador d'Elgg.

I aquest és l'aspecte que té per logear-se:



Pantalla d'inici de sessió d'Elgg.

Puc logear-me només amb el darrer compte creat durant la instal·lació ja que no hi ha més usuaris. Es a dir, usuari admin, clau administrador.

Faré ara algunes proves d'administració: entrant amb l'usuari admin, crearé un altre usuari: cati. Aquest usuari, usant un navegador diferent es valida i pot generar missatges, crear el seu *blog*, afegir fitxers, gestionar grups, crear una *wiki*, fer una publicació (*wire*), modificar el seu perfil i gestionar els seus amics, entre d'altres. Faig varies proves per comprovar-ne el correcte funcionament.

L'usuari cati envia un missatge a l'administrador com es pot veure en aquesta captura:



Enviament de missatge.

L'usuari Cati crea un *blog* de proves on publica un comentari que es contestat per l'administrador creant-se una retroacció tal i com es pot veure en aquesta imatge:



Comentaris al blog.

L'usuari Cati apuja un fitxer que pot veure l'administrador:



Aquest és el fitxer afegit per l'usuari Cati.
Compartició de fitxers.

L'usuari Cati pot gestionar els seus grups i amics, decidint a què tenen accés:



Creació d'un grup.

I també afegir marcadors:



Marcador.

Crear una *wiki*:



Creació d'una wiki.

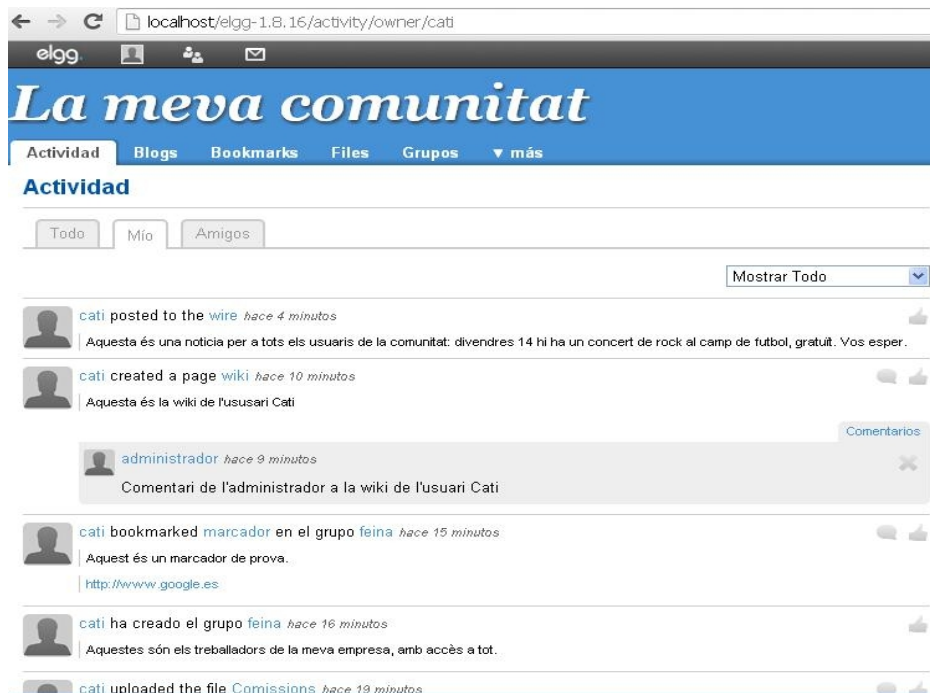
O publicar una notícia al *wire*:



Nota al wire.

L'administrador pot consultar totes les activitats de tots els usuaris o cercar només les activitats d'un usuari concret.

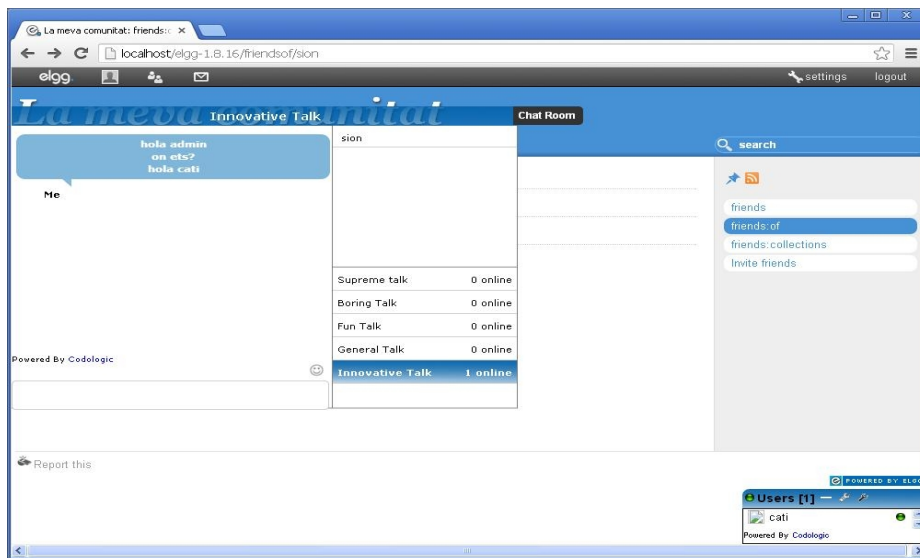
Al link de configuració l'usuari pot canviar el seu perfil i pot consultar totes les tasques generades al link Activity tal i com es mostra en aquesta imatge:



Pantalla Activity.

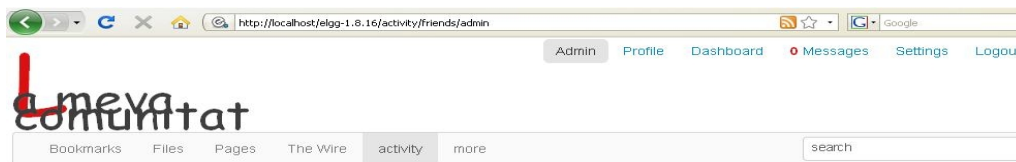
Instal·lar un tema o un *plugin* ja és tasca de l'administrador.

Per instal·lar un *plugin* s'ha de descarregar el zip, descomprimir i copiar-ho a la carpeta <c:/xamp/htdocs/elgg/mod>. Després entrem com administrador i l'activam. Per exemple, he provat el plugin chat (es pot veure com s'instal·la en aquesta adreça: <http://www.webgalli.com/blog/facebook-like-chat-for-elgg/>). Per a funcionar els usuaris que volen xatejar han de ser amics i s'han d'haver enviat les invitacions usant el correu propi d'Elgg. Es pot veure la interfície del *plugin* del xat en aquesta captura:

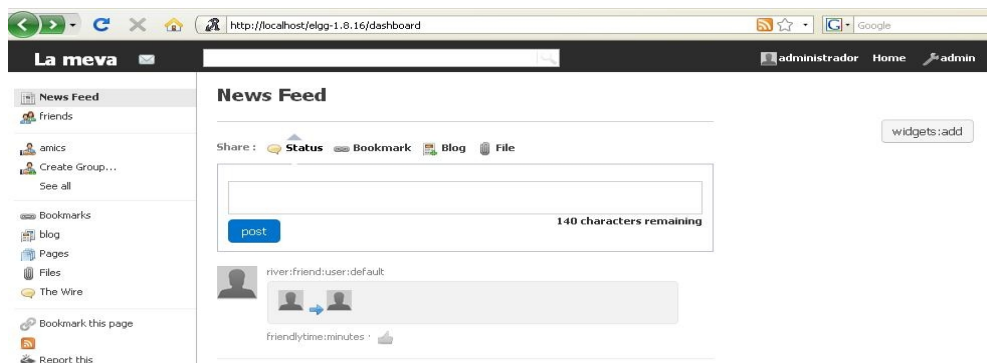


Prova del plugin chat.

Per instal·lar un tema (també és un *plugin*) es fa el mateix procediment: es copia la carpeta del tema a la carpeta mod i s'activa. He provat dos temes per canviar l'aspecte de la interfície d'Elgg i aquest ha sigut el resultat:



Tema sociable



Tema ultimate cool

Aquest és l'aspecte que presenten els botons d'activació dels *plugins* instal·lats des de la sessió de l'administrador:

The screenshot displays two plugin entries in a list. Each entry is contained within a rounded rectangular box. The first entry is for 'Chat 1.6.1' and the second is for 'Ultimate Cool Theme 2.2.1'. Both entries include a title, a brief description, author information, and a 'deactivate' button. The buttons are labeled 'admin:plugins:deactivate'.

Chat 1.6.1 [settings] top up down bottom
This is an integration of frei-chat(7.6) for elgg by Team Webgalli. Read the install.txt for installation info. **admin:plugins:deactivate**
admin:plugins:label:author: Team Webgalli - <http://webgalli.com>
CHANGES.txt
INSTALL.txt
admin:plugins:label:moreinfo

Ultimate Cool Theme 2.2.1 top up down bottom
This is an upgrade to My Ultimate Cool Theme 2.2.
If there are bugs in this release please post them to the comments of <http://community.elgg.org/plugins/1464218/2.2.1/ultimate-cool-theme> **admin:plugins:deactivate**
admin:plugins:label:author: Tomas Toohey - <https://www.ratime.org>
README.md
admin:plugins:label:moreinfo

Administració dels plugins