

SERRA DE TRAMUNTANA

Patrimoni etnològic

Memòria de Projecte Final de Grau

Grau Multimèdia

Creativitat i estètica

Autor: Francisco Javier Castro Bordoy

Consultor: [Llogari Casas Torres](#)

Professor: Antoni Marín Amatller



16 de juny de 2015

Crèdits/Creative Commons

Per la realització del TFG he emprat tot el material creat per jo mateix.

La musica es va descarregar d'una plana web que ofereix musica libre i es demana que posi el nom de l'autor, el nom surt als crèdits del reportatge. La plana web es <http://www.jamendo.com/>.

El treball com un dels objectius es la difusió o poder esser emprat com material didàctic he decidit emprar per poder gestionar els seus drets d'autor una de Creative Commons,



Cita

Vull agrair a tots els meus amics i familiars per la seva ajuda i comprensió en tots aquets anys d'estudis.

La meva família política per el seu suport i temps, als meus cunyats per la seva col•laboració tan important.

Als meus pares i germana per esta sempre al meu costat. Gracies a ells soc aquesta persona d'avui, es un plaer compartir el camí de la vida al seu costat i dels que ven de camí.

Especialment a la meva dona per es seu suport i temps, per facilitar-me la tasca. Als meus fills que han crescut al mateix temps que els meus coneixements.

Sabeu que les vostre abrasades i besades han estat un gran company.

Vos estim.

Abstract

Aquest treball final de grau vol mostrar una de les parts més importants del que podem trobar a la Serra de Tramuntana patrimoni de la Humanitat per la UNESCO amb la categoria de paisatge cultural.

Vull mostrar, mitjançant imatges i reconstruccions en 3D les restes de les construccions dels homes que treballaven a la serra a les cases de neu, sitges i forns de calç. Totes aquestes edificacions formen part del patrimoni etnològic de la Serra de tramuntana.

Paraules clau: Serra Tramuntana, sitges, forn de calç, etnològic, casa de neu, carboners, nevaters,

Índex

Una o diverses pàgines amb l'índex de la memòria, que ha d'incloure els títols dels capítols (estil de text Heading 1) així com les seves seccions de primer nivell (estil de text Heading 2), sense aprofundir més en l'estructura.

1. Introducció/Prefaci	7
1.1 Context	8
1.2 Motivació personal	8
2. Descripció/Definició/Hipòtesi	10
2.1 Definició	10
2.2 Plantejament	10
2.3 Públic objectiu.....	10
3. Objectius	11
3.1 Principals	11
3.2 Secundaris.....	11
4. Marc teòric/Escenari.....	12
5. Continguts	13
6. Metodologia.....	15
7. Plataforma de desenvolupament.....	16
8. Planificació	17
9. Procés de treball/desenvolupament	19
10. Guions.....	20
11. Perfils d'usuari.....	22
12. Projecció a futur	23
13. Pressupost	24
14. Anàlisi de mercat.....	25
15. Viabilitat.....	26
16. Conclusió/-ns	27
Annex 1. Lliurables del projecte	28
Annex 2.Veu en off.....	29
Annex 3. Captures de pantalla	32
Annex 4. Bibliografia	37

Figures i taules

Índex de figures

Figura 1: Pintura a l'oli sobre tela de Jaume Nadal Ferragut de 1750.....	7
Figura 2: Forn de calç, http://www.masmallorca.cat	13
Figura 3: Casa de neu, http://www.masmallorca.cat	14
Figura 4: Diagrama de Gantt 1.....	17
Figura 5: Diagrama de Gantt 2.....	18
Figura 6: Diagrama de Gantt 3.....	18
Figura 7: Treball amb 3ds Max.....	32
Figura 8: Treball de la sitja 3ds Max.....	32
Figura 9: Creació fusta 3ds Max.....	33
Figura 10: Casa de neu 3ds Max.....	33
Figura 11: Muntatge premiere.....	34
Figura 12: Correcció de color premiere.....	34
Figura 13: Plana web descarrega música.....	35
Figura 14: Edició veu en off.....	35
Figura 15: Creació dels títols After Effects.....	36
Figura 16: Creació dels títols After Effects.....	36

Índex de taules

Taula 1: entregables.....	17
Taula 2: Pressupost.....	24

1. Introducció/Prefaci

Al projecte pretén mostrar un altre punt de vista del que és la Serra de Tramuntana. Si es realitza una cerca per la xarxa de la Serra de Tramuntana, podem trobar gran quantitat d'imatges dels pobles, dels principals cims, de la seva natura i de l'entorn cultural i gastronòmic que ens ofereix.

Mallorca, més enllà del sol i platja disposa d'un gran patrimoni històric-cultural, d'entre aquests la Serra de Tramuntana en la seva totalitat. No tan sols per donar a conèixer el que ens ofereix sinó també per protegir el delicat estat d'algunes de les seves infraestructures patrimonials.

Mitjançant aquest viatge vull oferir l'oportunitat de saber com eren aquestes construccions i com es feien servir, mitjançant imatges de vídeo, imatges d'arxiu i reconstruccions en 3D.

A dia d'avui, trobem gran quantitat de projectes que agafen el repte d'emprar les noves tecnologies per aconseguir la seva finalitat de reproduir edificis i construccions que ja no hi són. És per això, que el documental estarà rodat mitjançant telèfon mòbil. Aquesta eina de feina cada dia està més estesa. Destacar aquest punt és important per tenir-lo en compte a l'hora d'elaborar la programació, perquè reduïm el temps de les gravacions evitant transportar grans equipaments, tenen un menor pes i ens donen més mobilitat per gravar per la Serra.



Figura 1: Fotografia de Jaume Servera.

1.1 Context

L'illa de Mallorca durant segles i segles ha estat transformada per la mà de l'home, com a exemple, avui dia tots podem veure la transformació que ha fet a la costa de l'illa, però ja en el segle XVIII va realitzar una gran transformació a la Serra de Tramuntana.

Els nevaters eren homes que treballaven a la serra, durant una sèrie de setmanes. La seva feina es basava en replegar la neu caiguda i col·locar-la a les Cases de Neu.

En canvi, els calciners treballaven als Forns de Calç d'on treien la calç de les pedres calcàries típiques de la Serra. Un producte molt apreciat en aquell temps i fins als anys 60 del segle XX, ja que era imprescindible per calcinar les cases.

Els carboners també formen part d'aquesta activitat econòmica tradicional. Eren els encarregats de fer el carbó i ho feien a les Sitges. A més, al mateix temps, tenien una feina indirecta molt important que era la de fer net el bosc.

Tots aquests oficis forma part d'una xarxa econòmica, però, al mateix temps, feien una tasca mediambiental realitzant una neteja del bosc i evitant d'aquesta manera un greu problema que tenim en l'actualitat com són els incendis.

Totes aquestes estructures formen part del patrimoni etnològic de la Serra de Tramuntana juntament amb les Cases de Roter que són les construccions on vivien aquests treballadors durant els períodes de feina a la muntanya.

1.2 Motivació Personal

La motivació per desenvolupar aquest tema és la meva estimació per la Serra de Tramuntana. Ja fa un grapat d'anys vaig formar part de claustre de l'Institut de Formació Ramon Serra com a mestre del departament de natura.

En aquells anys tenia com a objectiu aconseguir atracar la Serra a les persones que realitzaven cursos de monitors de temps lliure, fent acampades i excursions per la serra, donant unes petites nocions del que era gaudir per unes hores de la natura, però el que era més important per mi era mostrar el camí que cada alumne pogués continuar descobrint aquests magnífics racons que hi trobam a la Serra.

Els estudis d'aquest grau m'han obert la possibilitat de donar a conèixer aquests racons i mostrar la meva visió d'ells. Essent una altra manera d'aconseguir cridar l'atenció de la gent, fer que s'apropin i vegin totes les meravelles que amaga.

Mitjançant les imatges podran veure l'estat actual de les estructures. Però seran les reconstruccions en 3D les que oferiran una visió real del que eren.

2. Descripció

2.1 Definició

El meu TFG és un documental com he explicat anteriorment, mitjançant el qual vull donar a conèixer una part més de la Serra de Tramuntana, facilitar una eina més per fomentar el coneixement històric-cultural de la Serra.

Es crearà un audiovisual que es podrà emprar per a la docència als centres educatius i centres d'interpretació mediambiental.

2.2 Plantejament

Mitjançant un viatge audiovisual vull transportar a l'espectador amb passat per a veure com eren les estructures industrials de la Serra. El primer que veuran serà una visió de la serra del Massanella on es troben la majoria de construccions i mostrar com estan actualment, per a després, anar fent reconstruccions en 3D sobre les mateixes per veure com eres antigament.

2.3 Públic objectiu

Vull fer arribar aquest documental al màxim de gent possible i és per això que no vull tanca cap possible opció a la visualització del mateix, de manera que el públic al qual està dirigit és molt divers:

- ▲ Turistes que cerquin informació de l'illa mitjançant la xarxa.
- ▲ Docents que podem emprar-lo per donar suport a les explicacions a les aules.
- ▲ Persones de l'illa amb inquietuds del tema.

Si podem arribar en aquests tres tipus de targets podem aconseguir una gran difusió.

3. Objectius

Els objectius que emmarca aquest TFG són el fonament i punt de partida del treball en si. Per tant, estaran presents a totes i cadascuna de les parts d'aquest, i com no, al resultat final.

3.1 Principals

- ▲ Ésser capaç d'aplicar els coneixements adquirits al grau.
- ▲ Donar a conèixer el patrimoni etnològic de la Serra de Tramuntana.
- ▲ Desenvolupar un audiovisual atractiu per l'espectador.
- ▲ Ser capaç de donar realisme a les construccions mitjançant el disseny 3D.

3.2 Secundaris

- ▲ Realitzar un material audiovisual pedagògic útil per la docència.
- ▲ Crear una material de fàcil difusió mitjançant la xarxa.
- ▲ Obrir la porta a continuar realitzant altres petits documentals.

4. Marc teòric/Escenari

El TFG es vol emprar com a eina per la difusió, per donar a conèixer les construccions etnològiques que podem trobar a la Serra de tramuntana, ja que la Serra de Tramuntana va ésser anomenada Patrimoni de la Humanitat per la UNESCO, reconeixement que valora el contingut de la serra i proporciona eines per la seva conservació.

La Serra de Tramuntana està situada al nord-est de l'illa de Mallorca, amb una extensió de 87 km protegeix a la resta de l'illa de les inclemències dels vents del nord, mentre que es nodreix d'aquestes creant una vegetació i entorn que durant tota la història a donat cabuda a moltes i diverses cultures, entre elles les dels roters.

En aquest documental podrem veure un punt de vista diferent de tot el que podem trobar de la Serra de Tramuntana. La primera idea de realització de treball era realitzar un audiovisual de la Serra en general, però em vaig adonar que era un tema molt treballat, però encara i així em feia ganes treballar aquest tema, vaig seguir cercant informació audiovisual. Fins que em vaig adonar compte que faltava treballar el tema de les construccions com les cases de neu, forns de calç, sitges i cases de roters.

Aquestes, sortien en petites pinzellades als documentals, però a cap es tractava amb profunditat i menys es plantejava mostra com eres antigament. És per això que vaig fer una recerca d'informació, la que podem trobar a diferents planes webs de treballs realitzats prèviament.

La idea que em mou és apropar mitjançant reconstruccions en 3D aquestes estructures i que es pugui veure com eren antigament. I obtenir d'aquesta manera un material pedagògic per donar a conèixer aquest valor cultural que tenim a la nostra illa.

Es prendran diferents tomes de les construccions amb el telèfon mòbil, ja que serà la meua eina pel rodatge. Els mòbils són una eina molt útil i tecnològicament, de cada vegada més, ens ofereixen millors resultats. Ja hem pogut observar algunes escenes de pel·lícules rodades amb un mòbil, inclús darrerament algun capítol de sèries amb molta audiència com per exemple Modern Family.

La veu en off donarà les explicacions i ens anirà donant les referències necessàries per poder adquirir els coneixements que volem transmetre, de la mateixa manera que les referències escrites que són necessàries per poder marcar els punts claus de les imatges.

5. Continguts

El documental estira estructurat i portarà imatges de vídeo, 3d i 2d de la mateixa manera que incorporarà text en segons quin moments per facilitar la comprensió del que s'explica mitjançant una veu en off.



Figura 2: Forn de calç, <http://www.masmallorca.cat>

5.1 Definició dels continguts

Per poder donar una continuïtat estructurarem el documental en diferents apartats.

Presentació de la Serra de tramuntana, amb un seguit d'imatges generals de la Serra. Acompanyades d'una veu que anirà donant una explicació d'aquesta.

Una introducció al tema que anem a tractar sobre com és la història etnològica de la Serra amb imatges d'estructures i vídeo, acompanyades d'imatges i explicacions en veu en off. Al mateix temps, introduiré qualche text amb refranys populars.

Una vegada feta la base de la presentació i situats els enclavaments, anirem tractant les diferents construccions. Serà a partir d'aquest moment on començarem a introduir les imatges en 3D juntament amb imatges de vídeo.

5.2 Tipus de continguts

Per poder donar un ús més pedagògic emprarem diferents tipus de continguts durant el reportatge.

Imatges de vídeo: seran les que donaran ritme i continuïtat al reportatge. Aquestes seran la base de la feina a realitzar.

Imatges en 2D: seran una part important per la introducció del tema donat a què mitjançant aquestes podrem veure representacions de la realitat de fa segles.

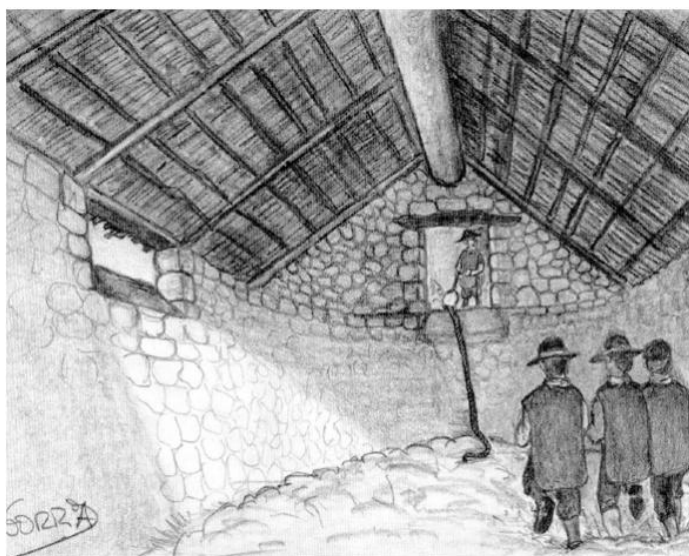


Figura 3: Casa de neu, <http://www.masmallorca.cat>

Imatges en 3D: mitjançant les representacions en 3D podrem mostrar com eren les estructures originals que existien i les veurem damunt el seu estat actual.

Veu en off i música: aquesta veu acompanyarà en tot moment a les imatges i ens aniran explicant el que era i és la construcció. De la mateixa manera, ens explicarà com vivien i la tasca que realitzaven les persones que treballaven en aquestes construccions.

Textos: seran importants per mostrar dites antigues o remarcar informació de rellevància en determinats moments.

6. Metodologia

Pel desenvolupament del documental hauré de seguir una sèrie de procediments per poder aconseguir la meva fita. La recerca d'informació, la feina de rodatge, la creació d'imatges en 3D i realitzacions de textos, veu en off requerirà una planificació i metodologia concreta a seguir en tot moment.

La idea: feia molt de temps, com ja vaig explica anteriorment, tenia clar el tema que volia tractar i era el de la Serra de Tramuntana. Una vegada començat el curs vaig començar a perfilar més la idea i vaig cerca un tema que no s'hagi treballat mitjançant els documentals.

Per falta de material tècnic, com és la possibilitat de tenir una càmera de vídeo, em va sorgir la idea de rodar-la mitjançant el telèfon mòbil. I per fer més pedagògic el documental, afegir-hi reconstruccions en 3D de les construccions de la Serra.

Recerca d'informació: una vegada que tenim la idea, toca trobar la informació per poder realitzar el projecte. Com és un tema que m'agrada i prou conegut, ja tenia informació prèvia extreta de llibre i planes webs de treballs realitzats damunt aquest tema. Aquests, sempre han estat documents escrits i amb il·lustracions.

Per les preses d'imatges, programaré sortides a diferents espais per realitzar les gravacions. Aquest és el punt més conflictiu, ja que no tinc informació ni tampoc opcions a trobar la mateixa imatge de manera actualitzada.

Tècniques i programació del temps: una vegada tenim la informació del que volem transmetre, mitjançant un esquema de feina planificarem les tasques i punts a fer, tot i que aquest esquema estarà obert per poder fer canvis de millora o poder, com explicava al punt anterior, solucionar el problema dels emplaçaments del rodatge i seran aquests els que em marquin un poc les tomes i les imatges resultants.

Serà a partir de les imatges gravades que podré començar a treballar amb elles i estructurar definitivament la composició del documental. Per posteriorment, poder fer feina amb les imatges amb 3D.

7. Plataforma de desenvolupament

- Software
 - MS Office Word, aquest a estat l'edito de test escollit per realitzar el TFG.
 - MS Project, per poder realitzar la programació amb el diagrama de Gantt.
 - ADOBE Fireworks CS5, per l'edició de les imatges e il·lustracions
 - ADOBE After effects CS5, per realitzar la composició del vídeo.
 - AUTODESK 3D max 20XX, per realitzar les imatges en 3D.
 - ADOBE premiere pro CS5, per poder realitzar muntatge d'imatges.
- Hardware
 - Ordinador sobre taula
 - Movil Blackberry Z10

8. Planificació

La nostra planificació esta marcada per les dates claus que ens marquen les Pac's les tasques a realitzar al mateix temps seran les que ens marquin les activitats proposades a les mateixes. A mes, es planificarà les tasques que requereix la realització del documental al diagrama de Gantt.

Dates claus:

Fites	Inici	Entrega
PAC 01	25/02/2015	10/03/2015
PAC 02	11/03/2015	08/04/2015
PAC 03	09/04/2015	12/05/2015
Entrega final	13/05/2015	16/06/2015

Diagrama de Gantt:

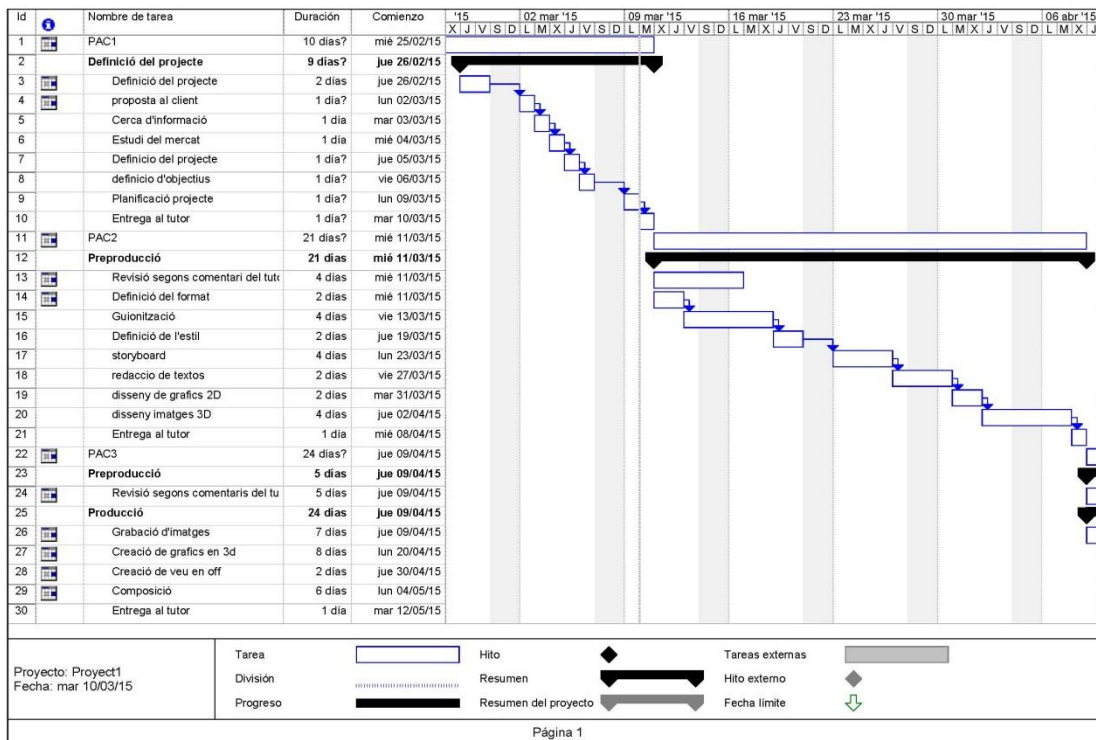


Figura 4: Diagrama de Gantt 1

F

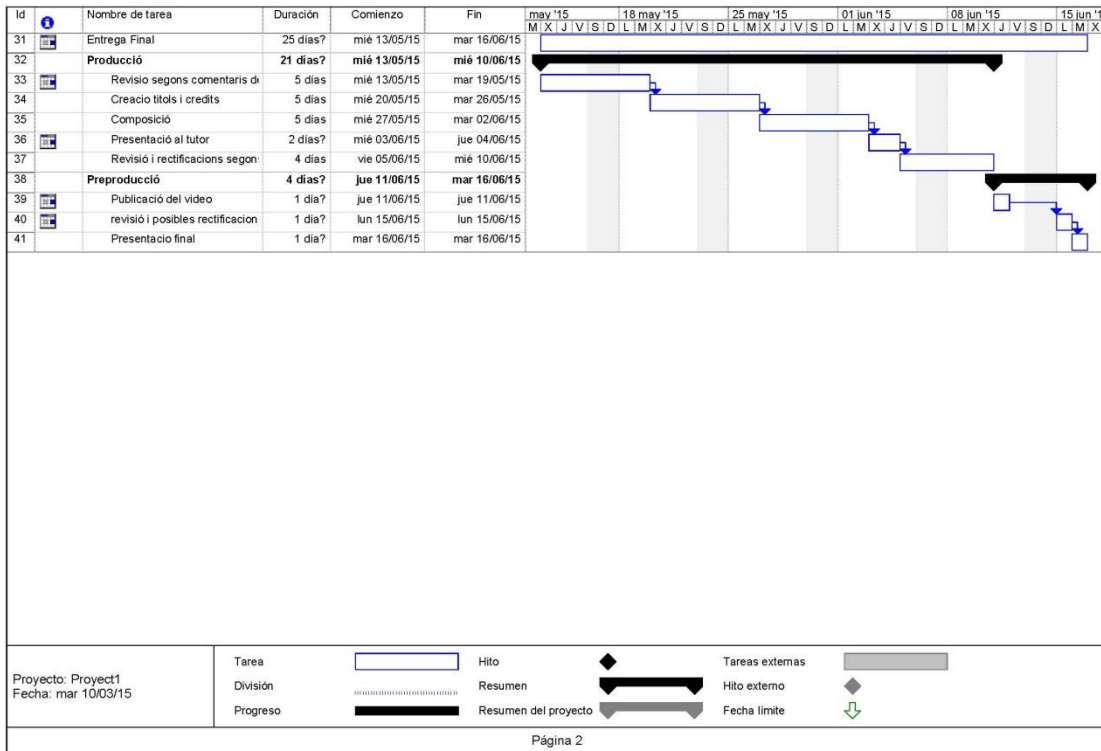


Figura 5: Diagrama de Gantt 2

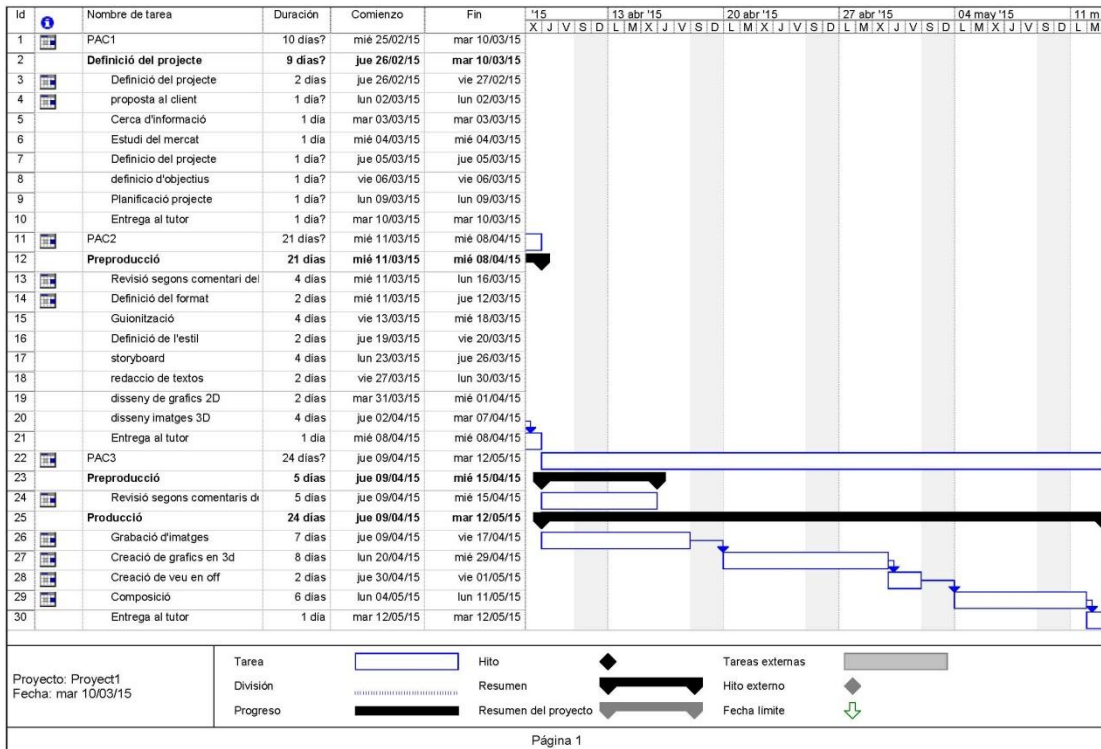


Figura 6: Diagrama de Gantt 3

9. Procés de treball/desenvolupament

La primera part de la feina va esser treure una idea del que volia fer, com ja sa explicat anteriorment el tema tractar el tenia molt clar. Després de realitzar una recerca del material que podia trobar vaig optar per treballar aquest tema, donant un punt de vista educatiu. Amb aquest material vaig començar a donar forma a la idea i concretant mes el tema.

La fase de pre-producció, una vegada acordat el tema amb el consultor va esser es moment de començar a desenvolupar el projecte i programar les tasques a fer. Per això, el primer que vaig realitzar es concretar el guio del projecte, dotar d'un estil coherent durant tot el projecte. Realitzar els textos donant prioritat al textos en veu en off, dissenyar les il·lustracions mitjançant el Fireworks i les imatges en 3D que formaran part del documental.

Ara toca el realitzar el procés de producció, el primer que necessitava era tenir les imatges amb vídeo donat que per realitzar les imatges en 3D son la base. Per això, vaig programa diferents sortides a punts concrets de la serra per realitzar les filmacions després serà editades mitjançant el premiere. Després toca el procés de crear les imatges en 3D de les diferents construccions amb el 3D max. Una vegada tenim les imatges en 3D i les imatges de vídeo ajustaré els textos de la veu en off per poder gravar-la posteriorment.

Una vegada tengui tot el material tocarà realitzar la composició amb tot això, i realitzar els retocs necessaris per que quedi tot al seu lloc per realitzar la composició es fera emprar el after effects.

Una vegada tindre el documental final s'enviarà al tutor per valorar i fer les rectificacions adients abans de publicar-lo definitivament.

10. Guions

Com he anat explicant anteriorment es realitzarà un documental de la Serra de Tramuntana, el tema principal de mateix seran les diferents construccions que podem trobar per la mateixa. El documental com explicaré posteriorment amb mes detall estira compost per diferents parts, una primera part que ens situarà a la Serra per posteriorment concretar amb una introducció general al tema a tractar.

El tema principal el distribuïrem amb tres parts amb una estructura par escuda cada una, les sitges, els forns de calç i les cases de neu. Aquesta part estira composta de imatges de vídeo i de 3d. Per finalitzar amb unes imatges de estructures rehabilitades per la visita de la gent.

Encara que no puc tenir clar quines seran les imatges a rodar, si que es el que es vol transmetre i es cercaran localitzacions adients. Serà mitjançant aquestes que es realitzaran la resta de tasques.

Guió tècnic

1. Començament

- Imatge general de la Serra de tramuntana
- Surt el títol del documental
- Comença a sonar una musica ambiental

2. Introducció a la serra

- Recull d'imatges de espais naturals i pobles situats a la Serra.
- Acompanya una veu en off que explicarà que es la serra de tramuntana.
- Acompanya una musica ambiental.

3. Introducció al tema principal

- Recull d'imatges de espais on apareixen on es desenvolupaven les activitats del tema a tractar.
- Acompanya una veu en off que explicarà l'història de les persones que treballaven a la serra.
- Acompanya una musica ambiental.

4. Sitges

- Recull d'imatges de espais on apareixen sitges i diferents construccions que envolten la mateixa.
- Acompanya una veu en off que explicarà l'història de les sitges.
- Imatge base d'una sitja i damunt la mateixa es fera una reconstrucció amb el 3Dmax.

- Veu en off explicarà com es realitzava el carbó vegetal.
- Acompanya una musica ambiental.

5. Forn de calç

- Recull d'imatges de espais on apareixen forn de calç i diferents construccions que envolten la mateixa.
- Acompanya una veu en off que explicarà l'història dels forns de calç.
- Imatge base forn de calç i damunt es farà una reconstrucció amb el 3Dmax.
- Veu en off explicarà com es realitzava la calç.
- Acompanya una musica ambiental.

6. Cases de neu

- Recull d'imatges de espais on apareixen cases de neu i diferents construccions que envolten la mateixa.
- Acompanya una veu en off que explicarà l'història de les cases de neu.
- Imatge base d'una casa de neu i damunt es farà una reconstrucció amb el 3Dmax.
- Veu en off explicarà com es realitzava el gel.
- Acompanya una musica ambiental.

7. Final

- Recull d'imatges de espais on apareixen les diferents construccions rehabilitades.
- Acompanya una veu en off que exposarà les conclusions del documental.
- Acompanya una musica ambiental.
- Crèdits

11. Perfils d'usuari

Ara concretaré mes els diferents perfils als que va dirigit el documental i ja es varen plantejar al punt 2.3. Com ja es comentava ss un reportatge enfocat a tot tipus de públic encara que volem aconseguir l'atenció d'uns grups en concret.

A l'illa de Mallorca cada anys es desplacen mes de 11 milions de turistes, la majoria d'aquests venen amb paquets fets però tenim una gran percentatge que realitzen una recerca per la xarxa amb busca d'informació i es a en aquest tipus de públic que vull arribar. A mes, es vol desestacionalitzar els tipus de turisme que arriba i aquesta seria una manera de presentar alternatives per el turisme d'hivern.

Donar al documental un perfil mes tècnic mitjançant les imatges en 3D i les explicacions podrà convertir aquest reportatge en una eina per docents que treballin l'història de Mallorca. Moltes vegades aquestes construccions estan a espais de difícil accés per poder anar a fer visites amb els alumnes i mitjançant el reportatge es podra visualitzar el seu estat i a mes com eren antigament.

Un altre tipus de perfil molt important es la gent de l'illa que vulgui conèixer l'història de la nostra serra com va esser la primera indústria que va sorgir a la mateixa i com eren aquestes persones que treballaven allà. De la mateixa manera que podran veure com eren realment aquestes construccions que han visitat o visitaran posteriorment.

12. Projecció a futur

Sempre he tingut inquietud i una forta atracció per la Serra de Tramuntana. És per això, que després de realitzar aquest treball tinc l'objectiu d'anar incrementant l'aportació de documentals. El primer i prioritari, donat a què no podré realitzar-lo per aquest TFG per manca de temps i recursos és realitzar la producció en diferents idiomes, ja que és bàsic per assolir un dels objectius que és la difusió per gent que ve a fer turisme a Mallorca.

Després me propòs tractar altres temes de la Serra dins un àmbit més mediambiental i, amb tot això, anar creant un material audiovisual de diferents continguts de la Serra de Tramuntana. A més, crearia una web on tenir tots els vídeos i fer difusió d'aquesta mitjançant les xarxes socials.

També i a poc a poc es podria aprofundir dins els temes tractats en aquest TFG, introduint els itineraris de les excursions fetes i així poder visitar les construccions, afegir la geo-localització d'aquestes i realitzar un apartat de material didàctic per poder treballar en aquests punts mitjançant app de realitat augmentada.

13. Pressupost

Després de l'aprovació per part del tutor he realitzat el pressupost que esta detallat a continuació.

Concepte	Cost
Definició del Projecte	840,00€
Guio y textos	1134,00€
Disseny i creació imatges 2D i 3D	2352,00€
Gravació imatges	1176,00€
Gravació àudios	336,00€
Composició i edició de reportatge	1680,00€
Cost de gestió i material	1000,00€
TOTAL	8518,00€

Taula 2: Pressupost

14. Anàlisi de mercat

Pel producte creat no es pot realitzar una anàlisi de mercat per conèixer la viabilitat d'aquest o empresa, donat que no s'espera tenir beneficis. D'ençà que la Serra és patrimoni de la humanitat s'està fent una inversió en publicitar l'entorn amb l'objectiu d'aconseguir tenir un turisme durant tot l'any, no només durant la temporada d'estiu.

Podem trobar planes web com www.serradetrabutana.net/ que fan una introducció genèrica del que ens ofereix la Serra sense aprofundir en cap dels temes. Altres webs com <http://serradetrabutana.eu/> que expliquen itineraris per visitar la Serra o <http://www.balearsnatura.com/> que faciliten activitats a l'aire lliure. També podem trobar documentals importants que presenten la Serra de Tramuntana com <http://www.rtve.es/alacarta/videos/el-escarabajo-verde/escarabajo-verde-trabutana-sierra-libro-2/1236064/> de TVE que mitjançant dos capítols presenta i tracta el que és i va ésser la Serra, de la mateixa manera que actualment la televisió autonòmica de les Illes Balears emet <http://ib3tv.com/carta?programId=d064d8ee-2437-4460-8cf3-e11b1227d02f>.

El que jo estic oferint és una feina totalment diferent del que podem trobar, donat que només tractem un tema en concret i aprofundim en el mateix. El que si he de tenir en compte és que si continuu fent feina damunt aquest projecte com explicava al punt projecció al futur, sí que convindria fer una anàlisi de mercat amb un estudi DAFO. Ja que si puc trobar pàgines web o reportatges que tractin els mateixos temes i hauré de trobar la manera de mantenir el projecte i diferenciar-me d'ells. Com que encara que inicialment el projecte és sense ànim de lucre sí que es podria obtenir una amortització dels costos de manteniment i creació de nous continguts mitjançant la publicitat d'empreses externes.

15. Viabilitat

Per aquest primer reportatge el que es planteja és realitzar una campanya de difusió mitjançant les xarxes socials. Això ens servirà per a dues coses, primera donar a conèixer el reportatge i segona saber de primera mà les opinions dels destinataris i també poder interactuar i saber quines inquietuds tenen respecte a futurs continguts.

La viabilitat d'aquest projecte no la podem valorar encara que si hem realitzat un pressupost del cost d'aquest, però no podem saber si el recuperarem la inversió, ja que està enfocat com a TFG.

Com explicava al punt anterior Anàlisi de mercat si es manté la idea de crear una web amb material damunt de la Serra de Tramuntana i continuar amb la realització de reportatges de la mateixa, sí que es farà un estudi de viabilitat amb la cerca de marques que vulguin promocionar-se a la plana web. De la mateixa manera, que es podria cercar finançament mitjançant les diferents entitats públiques com pot ser el Consell de Mallorca, el Govern de les Illes Balears mitjançant algunes conselleries, els Ajuntaments dels pobles que componen la Serra de Tramuntana i de fundacions que gestionen les subvencions per ésser patrimoni de la humanitat de la UNESCO.

16. Conclusió/-ns

Una vegada finalitzat el reportatge toca l'hora de realitzar una autoavaluació i aprendre de les errades, ja sigui per la falta d'experiència com per la manca de coneixement o de material tècnic. Encara que estic molt satisfet per la feina realitzada em puc adonar de parts de la feina que es podrien millorar.

El primer es la manca de material adient per poder assolir un millor producte, el meu repte era poder realitzar el projecte realitzant les gravacions mitjançant el telèfon mòbil. Aquesta part no ha estat un gran problema respecte al dispositiu mòbil en si, però sí per les eines necessàries per poder realitzar les gravacions. El trípod no va ser el suficientment bo com per poder fer un enregistrament adequat i es pot notar a les petites aturades que es veuen a les imatges.

Un altre punt a millorar és la manca d'experiència a l'hora de realitzar les tomes donat a que hem va costar molt mantenir un ritme constant i es poden veure acceleracions o frenades a les mateixes, encara que vaig fer varies repeticions. A més, la manca de temps per poder anar a gravar les tomes que realment eren del meu interès, va fer que ajustés aquestes a espais de fàcil accés, encara que vaig a ver d'invertir-hi moltes hores per aconseguir aquestes.

Pel que respecte als coneixements tècnics, he de dir que m'ha sorprès la facilitat que he tangut per aplicar les competències i coneixements adquirits aquests darrers anys a les diferents assignatures. Durant el pas d'aquest anys, al finalitzar els semestres tenia la sensació d'aprendre, però de manca d'assoliment dels mateixos i ha estat una grata sorpresa veure com han florit tots ells a mesura que eren necessaris.

Per acabar i com a conclusió final, estic molt satisfet amb la feina realitzada encara que soc conscient dels punts a millorar.

Annex 1. Lliurables del projecte

1. Video final amb el nom "PAC_FINAL_vid_CastroBordoy_FcoJavier"
2. Memoria del treball final de grau amb el nom "PAC_FINAL_mem_CastroBordoy_fcoJavier"
3. Autoinforme final amb el nom "PAC_FINAL_autoinforme_CastroBordoy_FcoJavier"
4. Video defensa amb el nom "PAC_FINAL_vid_CastroBordoy_FcoJavier"
5. Presentacio lliure amb el nom "PAC_FINAL_prs_CastroBordoy_FcoJavier"

Annex 2. Veu en off

Introducció,

La Serra de Tramuntana recorre el litoral nord-est de l'illa de Mallorca amb els seus 800km².

Amb els seus cims de més de 1000m d'alçada crea una murada que protegeix la resta de l'illa dels vents de la tramuntana. Amb uns murs de més de 500m es protegeix dels cops de la mar.

Això fa que la serra de tramuntana sigui l'espai natural més gros de l'illa de Mallorca i amagui al seu interior gran quantitat de tresors naturals, culturals i arquitectònics.

I és per això, que la UNESCO la declara patrimoni de la humanitat en la categoria de paisatge cultural.

Introducció al tema a tractar

La Serra de Tramuntana no disposa només d'un entorn natural, sinó que durant el pas dels segles, l'home ha anat transformant la seva estructura segons les seves necessitats. Una de les maneres d'aquesta transformació que es pot veure per tota la Serra són ses margades: parets de pedra que es construïen per poder mantenir la terra i així poder sembrar-la i treure-li un rendiment agrícola.

És al segle XVI on es crea una indústria a la Serra de Tramuntana, la dels carboners, que començaren a explotar els recursos dels boscos. La Serra de Tramuntana està plena d'alzinars que proporcionen la matèria primera per produir el carbó vegetal, única font d'energia en aquells temps.

Amb els carboners apareixen altres tipus d'indústries com són la creació de gel, transport i més treballs units a l'explotació dels recursos. Entre ells podem destacar la creació de calç, moltes vegades eren els mateixos carboners els encarregats de fer-la mitjançant els forns de calç.

Però anem a veure què i com eren aquestes construccions.

Les Sitges

A les sitges es creava la primera font d'energia d'aquells anys, el carbó vegetal. Aquest era quasi l'única font d'energia per a la subsistència de la població. Els carboners eren els encarregats de realitzar aquest carbó, i per fer-ho es desplaçaven als boscos de la Serra per produir-lo. Llogaven el que s'anomenava "ranxo", un tros de terra on desenvolupaven les construccions i produïen el carbó. En aquest mateix lloc també hi realitzaven ca seva i forns per poder fer el menjar durant les llargues estades a la Serra.

Les sitges es realitzaven fent "rotlos" cada carboner en realitzava tants com en podia controlar durant el procés de crema, ja que en tot moment hauria de controlar-los. Aquests rotlos es delimitaven amb una paret de pedra en sec que delimitava l'espai d'aquests. Després, tocava recollir la llenya, per això pactava amb l'amo de les terres els arbres que es podien tallar i a més feia una neteja d'arbres morts i caiguts al bosc.

Una vegada tenia la llenya, la col·locava dins el rotlo gradualment i per mida, deixant la més gruixuda a la part inferior i la més prima a la part més alta. En el procés de col·locació de la llenya es mantenia un espai a la meitat del rotlo anomenat "ull de la sitja", aquest espai servia com a fumeral. Una vegada fet el munt de llenya es tapava amb fang per evitar les flames i s'encenia el foc introduint-lo pel fumeral mitjançant llenya prima i brases per posteriorment tapar-lo amb una peça metàl·lica.

Aquest procés podia durar una setmana i durant aquest temps el carboner havia de controlar que no s'apagués el foc i que no es fessin flames, perquè si no s'hauria cremat tot i no s'obtidria el carbó.

Els forns de calç

De la mateixa manera que els carboners, els calciners trobaven a la Serra la seva matèria primera per la seva producció. La pedra calcària que trobem per tota la Serra i que ens ofereix gran quantitat de figures imaginàries per la seva erosió, també era font de la indústria de la calç. Aquesta es feia servir per emblanquinar les cases, produir morter, assollar pell i, fins i tot, per usos higiènics i medicinals.

No sabia què cosa era
fer feina a un forn de calç
no podeu fer cap punt fals
per davant ni per darrere.

Ginard Bauçà, Rafel:
Cançoner Popular de Mallorca

El procés per obtenir la calç consistia a mantenir la pedra a una temperatura de 1000 graus Cèlsius durant dues setmanes aproximadament. Per aconseguir-ho, els calciners feien un gran forat al terra de dos metres de fondària i quatre d'ample. Tot aquest forat era protegit amb una paret de pedra en sec, aquesta paret pujava per damunt el nivell de terra fent-la més gruixuda i construint-li una porta per poder accedir a l'interior. D'aquesta manera es pujava la paret i s'anava fent més petita.

A l'interior es creava el que s'anomenen "voltes", que consistia en una paret de pedra viva que separava el foc que es feia a la part inferior de les pedres calcàries que es col·locaven a la part superior de les "voltes". Finalment es cobrien les pedres amb calç morta i terra.

Les cases de neu

Les cases de neu a diferència de les sitges o forns de calç, les trobem a les cimes més altes de la Serra. És a partir dels 800m on podem trobar les primeres cases de neu, ja que en aquestes altituds els nevaters realitzaven la seva tasca.

En el moment en què es produïen les primeres nevades, les colles de nevaters d'entre 10 persones cada una, agafaven els seus a tapins i partien cap als cims. Moltes vegades eren els mateixos carboners i/o calciners que realitzaven aquesta feina, ja que les temporades eren curtes.

Les cases de neu es realitzaven fent un forat al terra d'unes dimensions aproximades de 15 metres de llarg per 5 d'ample i una profunditat d'uns 6 metres. De la mateixa manera que a les altres construccions, es construïa una paret de pedra en sec per reforçar les parets. Les primeres construccions es cobrien amb càrritx encara que a poc a poc és varen anar muntant cobertes amb teules.

Aquestes són les primeres indústries que varen sorgir a la Serra de Tramuntana; l'home i cada una de les diferents civilitzacions que han poblat l'illa de Mallorca han anat introduint altres construccions i indústries per fer del que és avui la Serra de Tramuntana.

Annex 3. Captures de pantalla

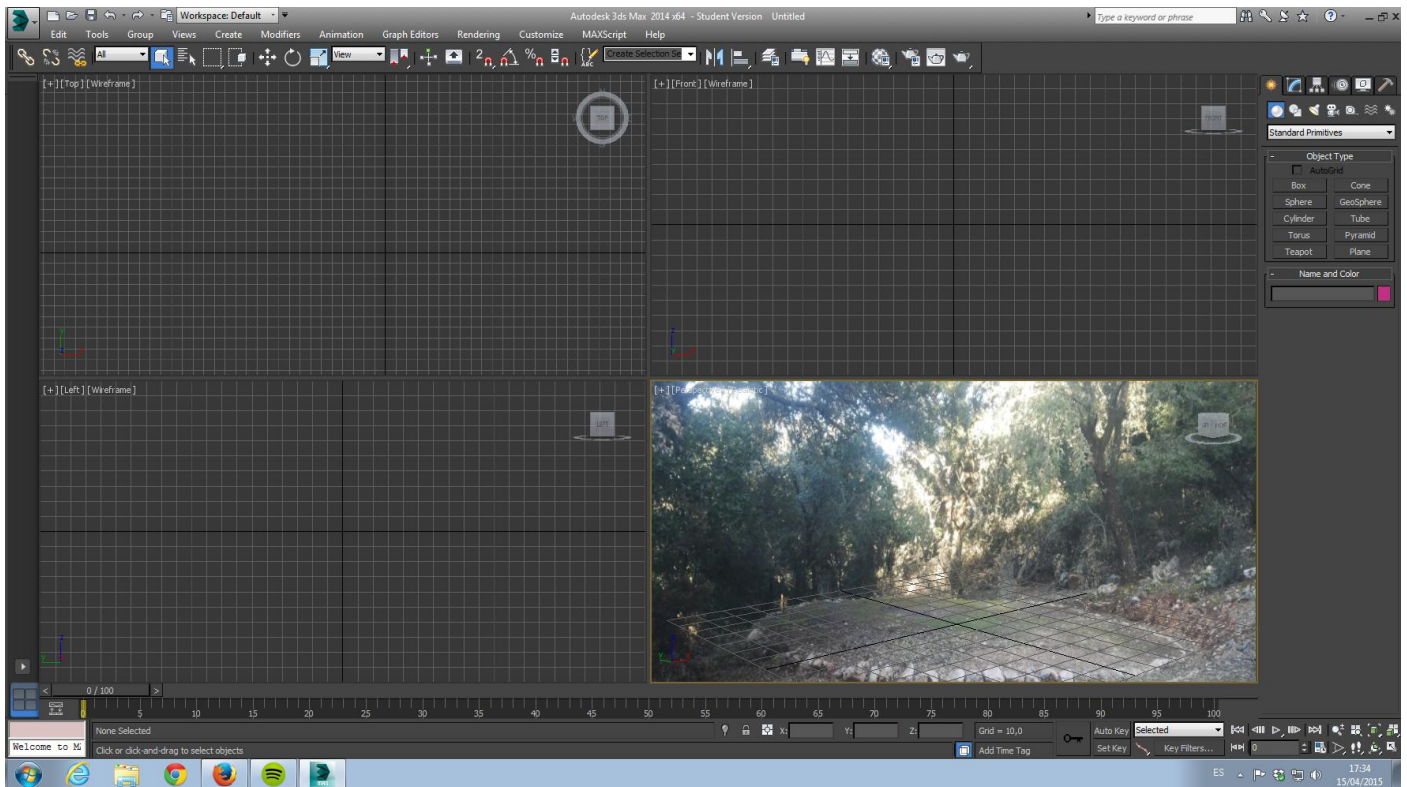


Figura 7: Treball amb 3ds Max

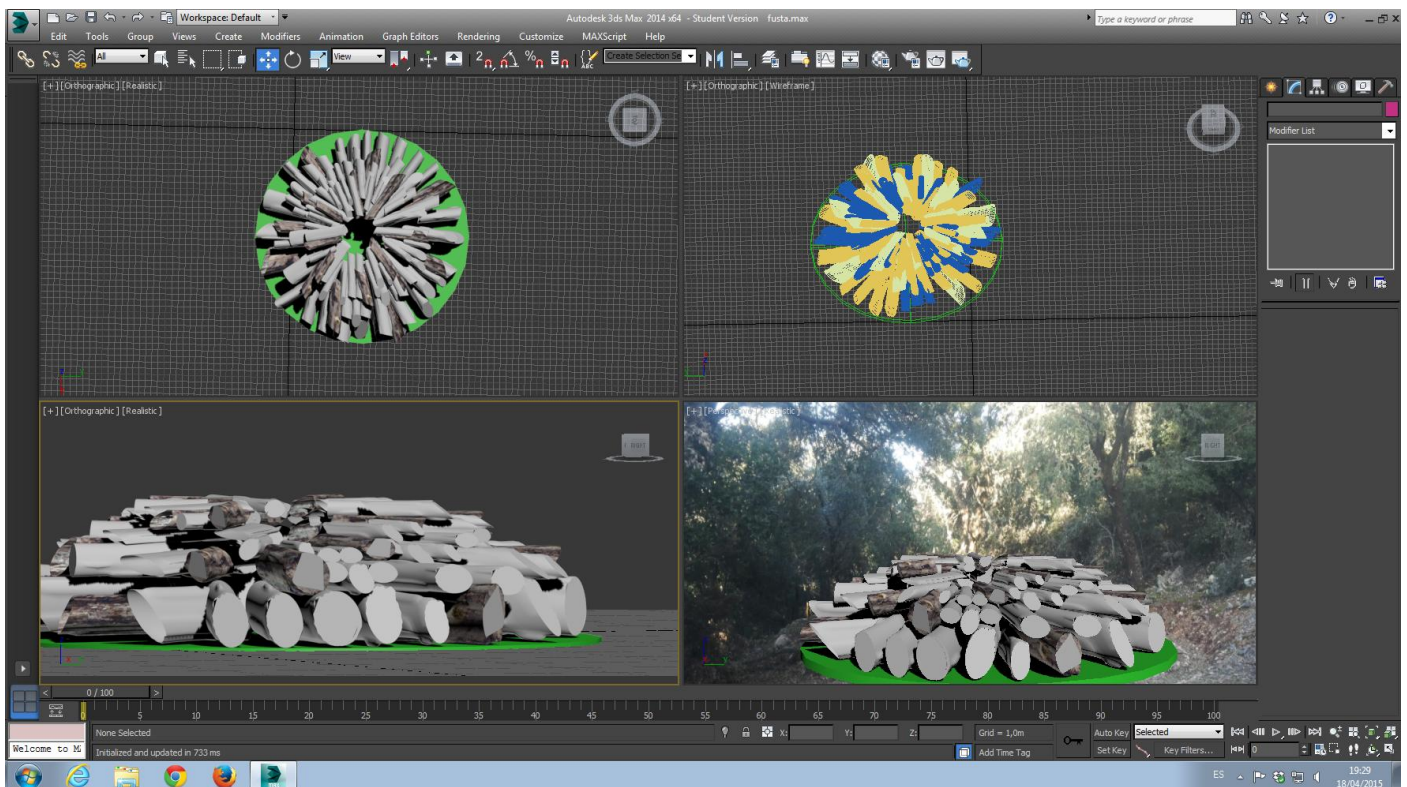


Figura 8: Treball de la sitja 3ds Max

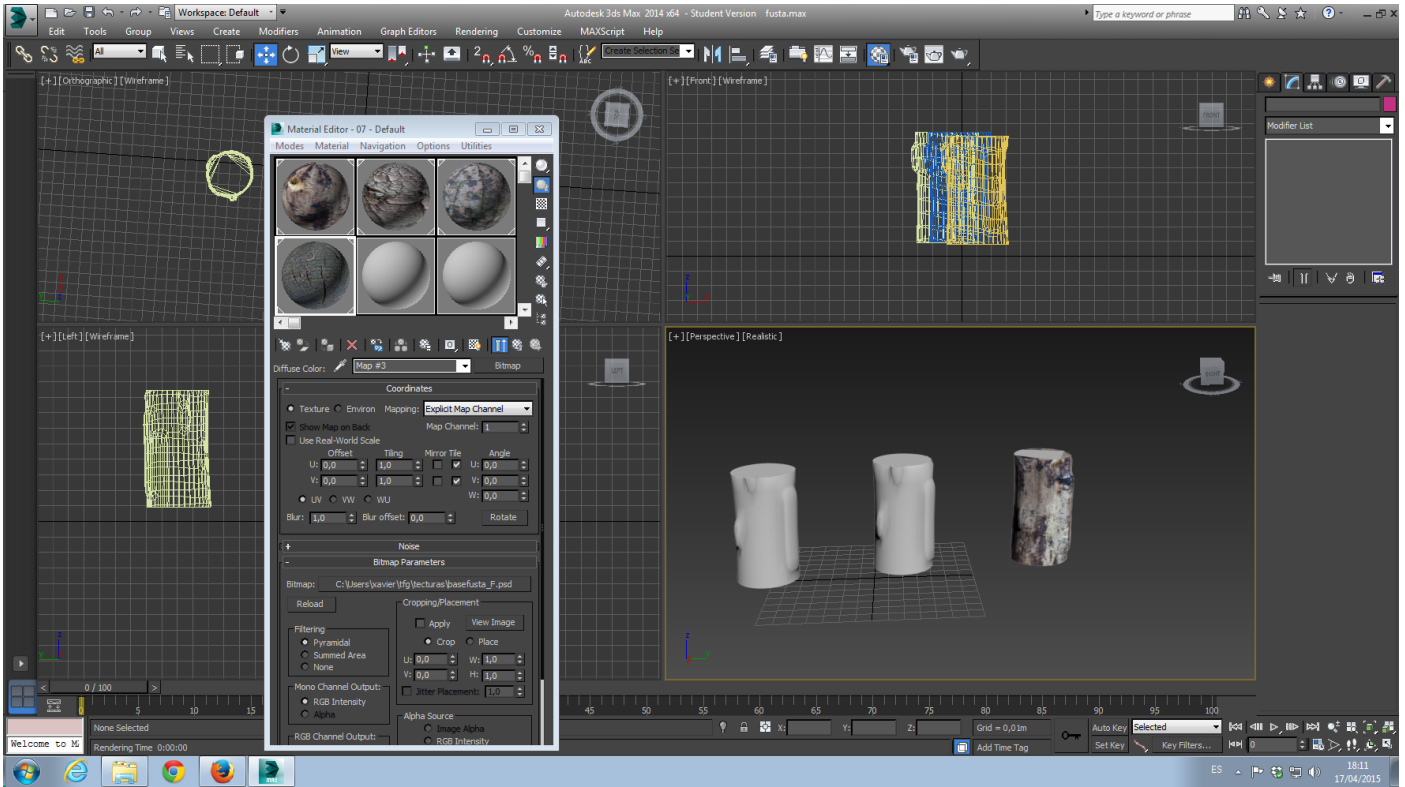


Figura 9: creació fusta 3ds Max

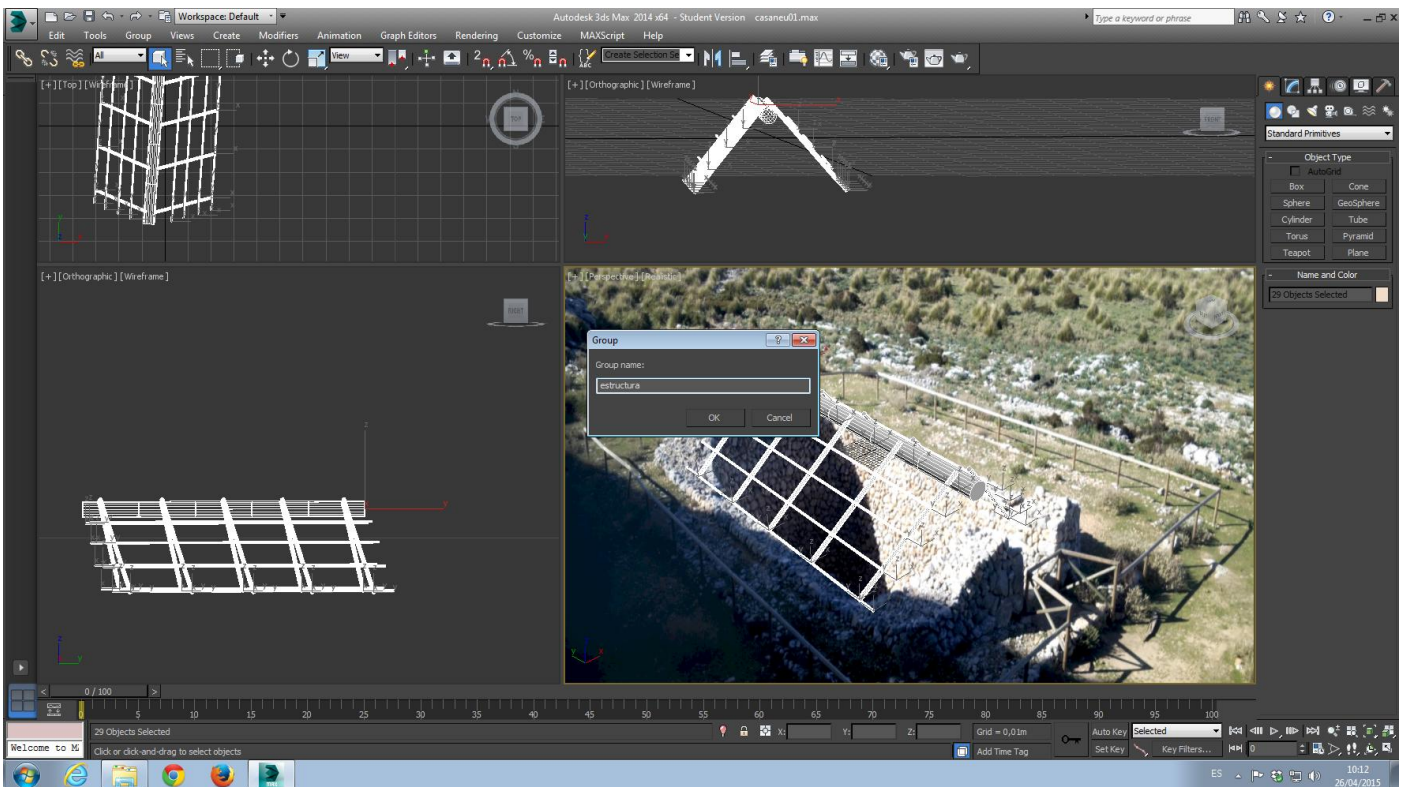


Figura 10: casa de neu 3ds Max

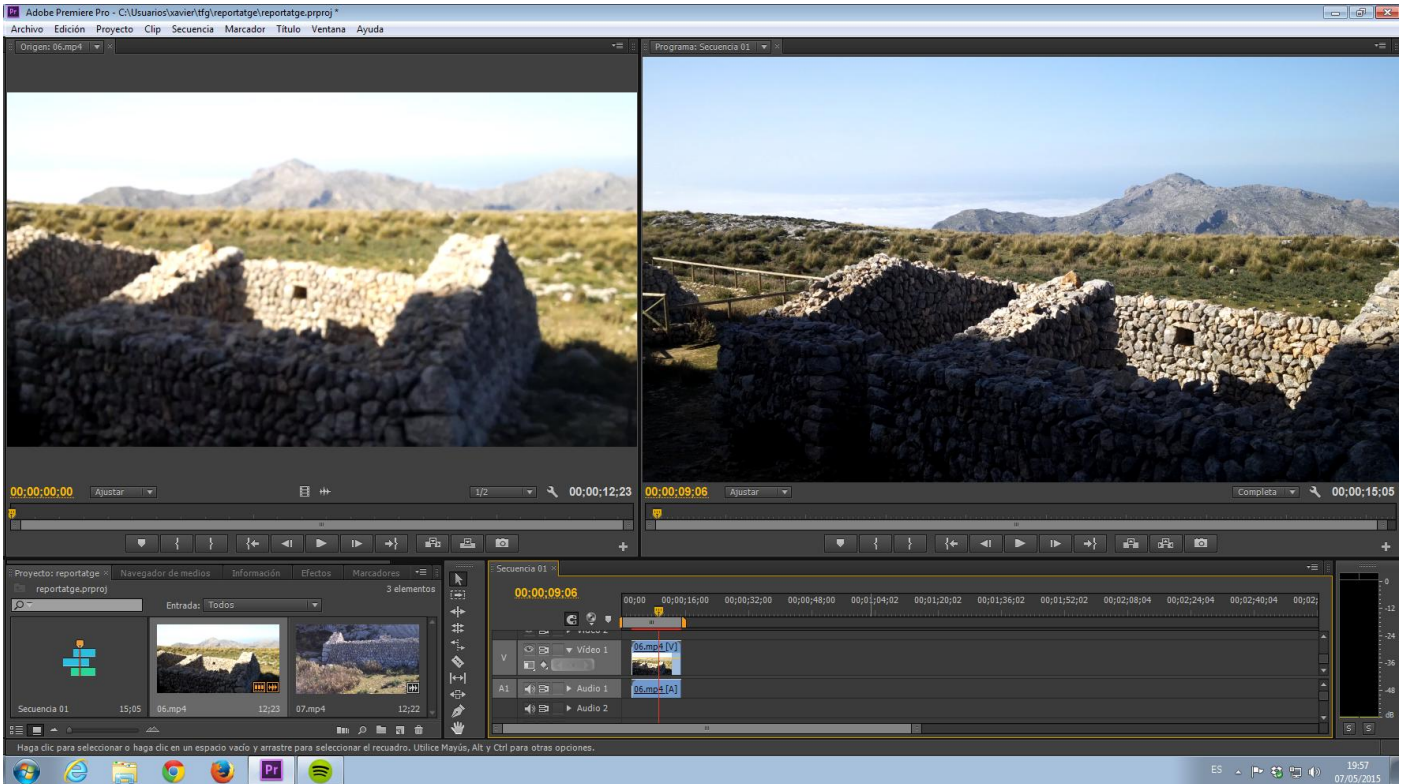


Figura 11: muntatge premiere

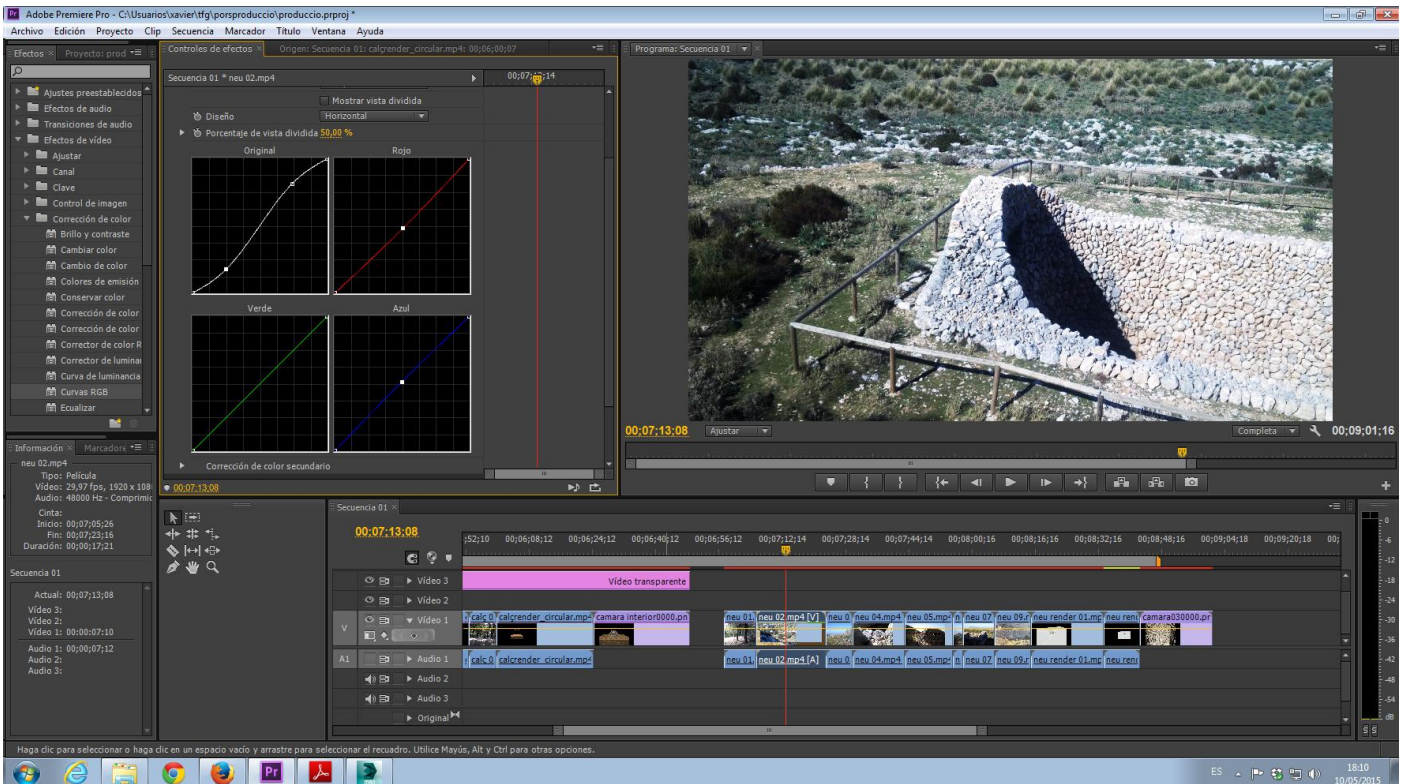


Figura 12: Correcció color premiere

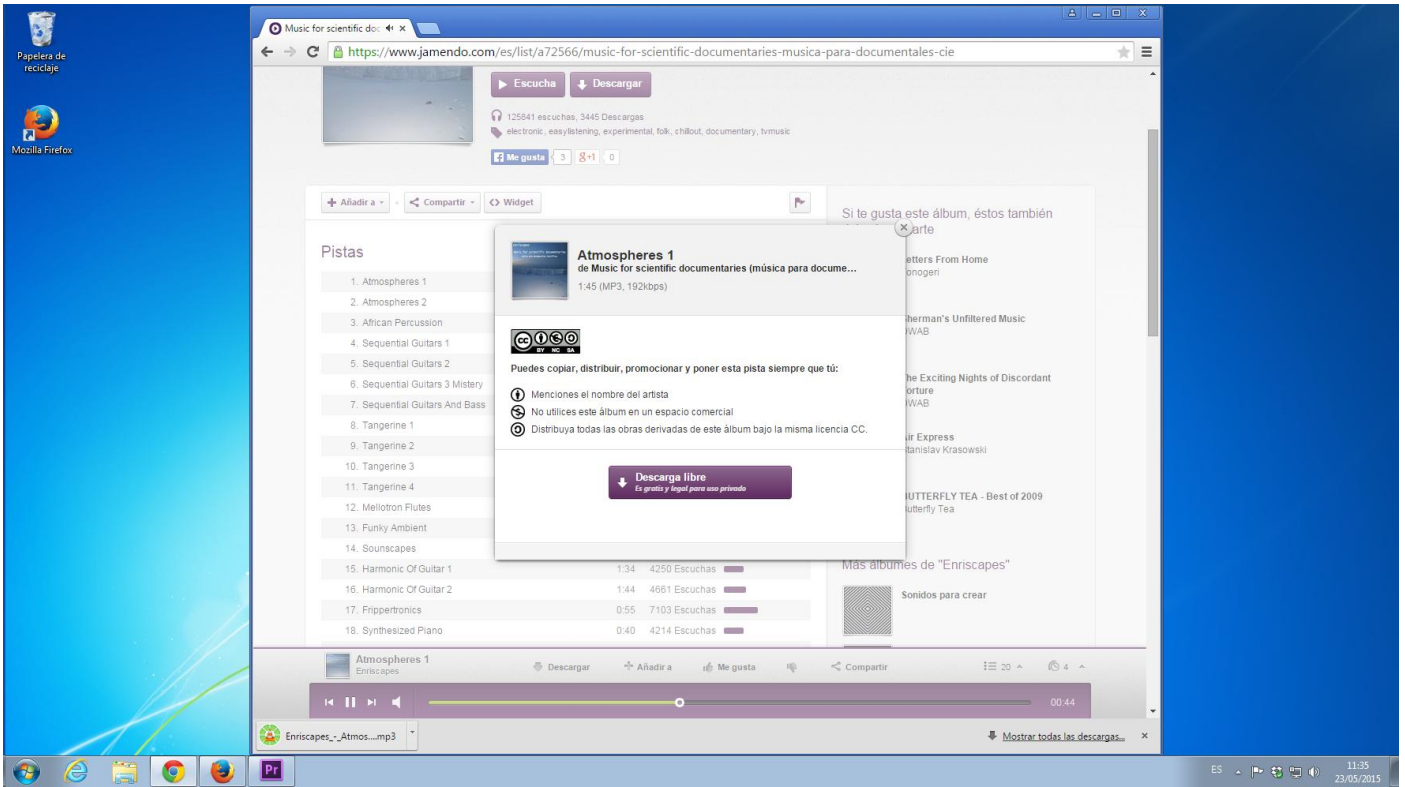


Figura 13: plana web descarrega música.

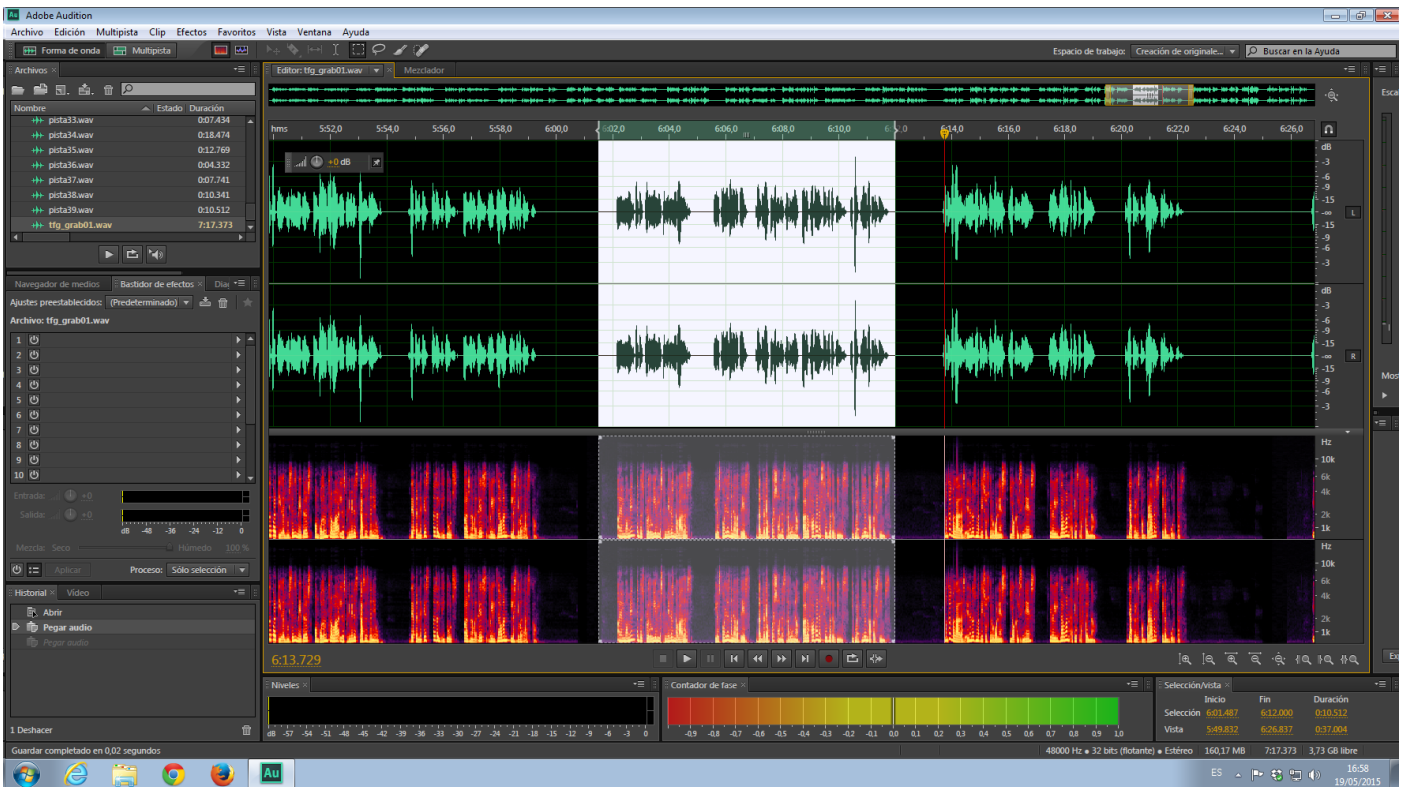


Figura 14: Edició veu en off

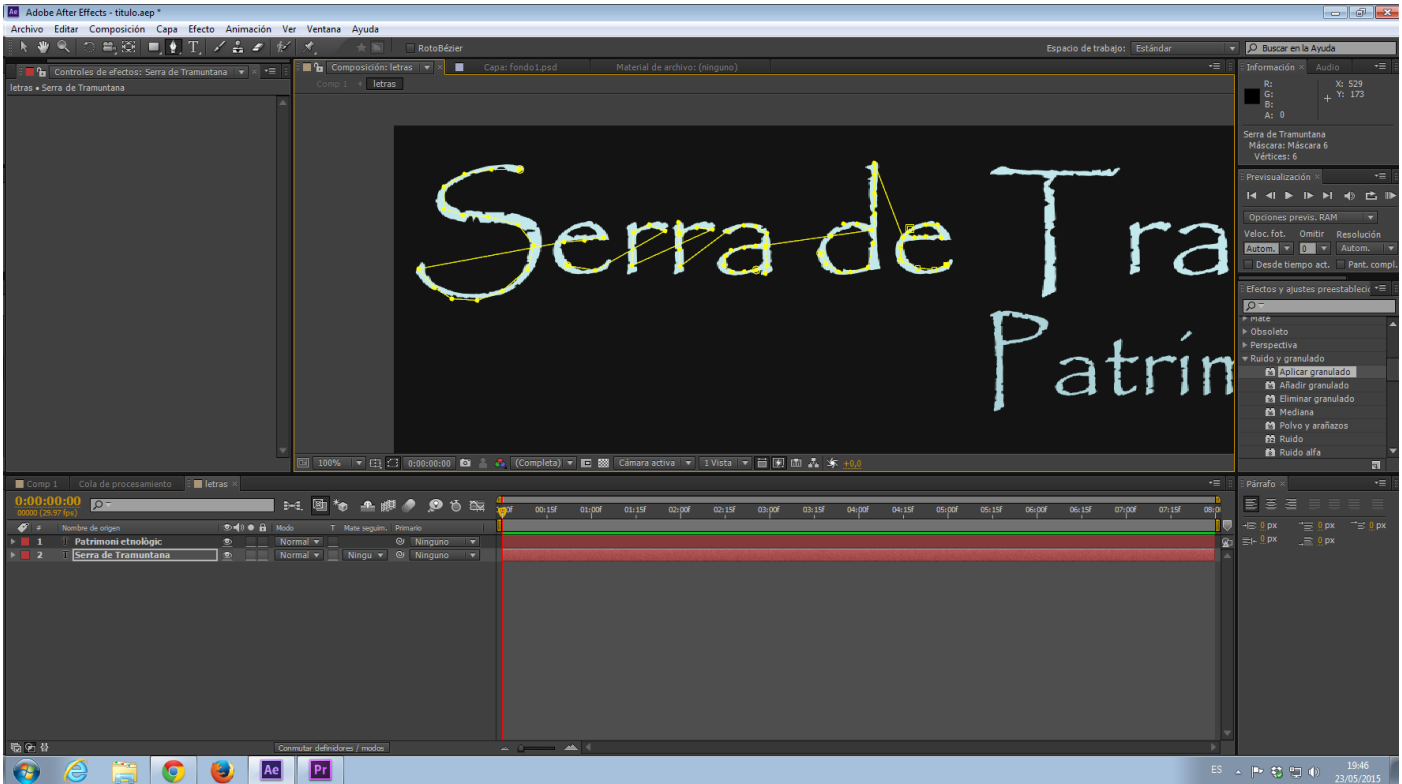


Figura 15: Creació dels títols After Effects

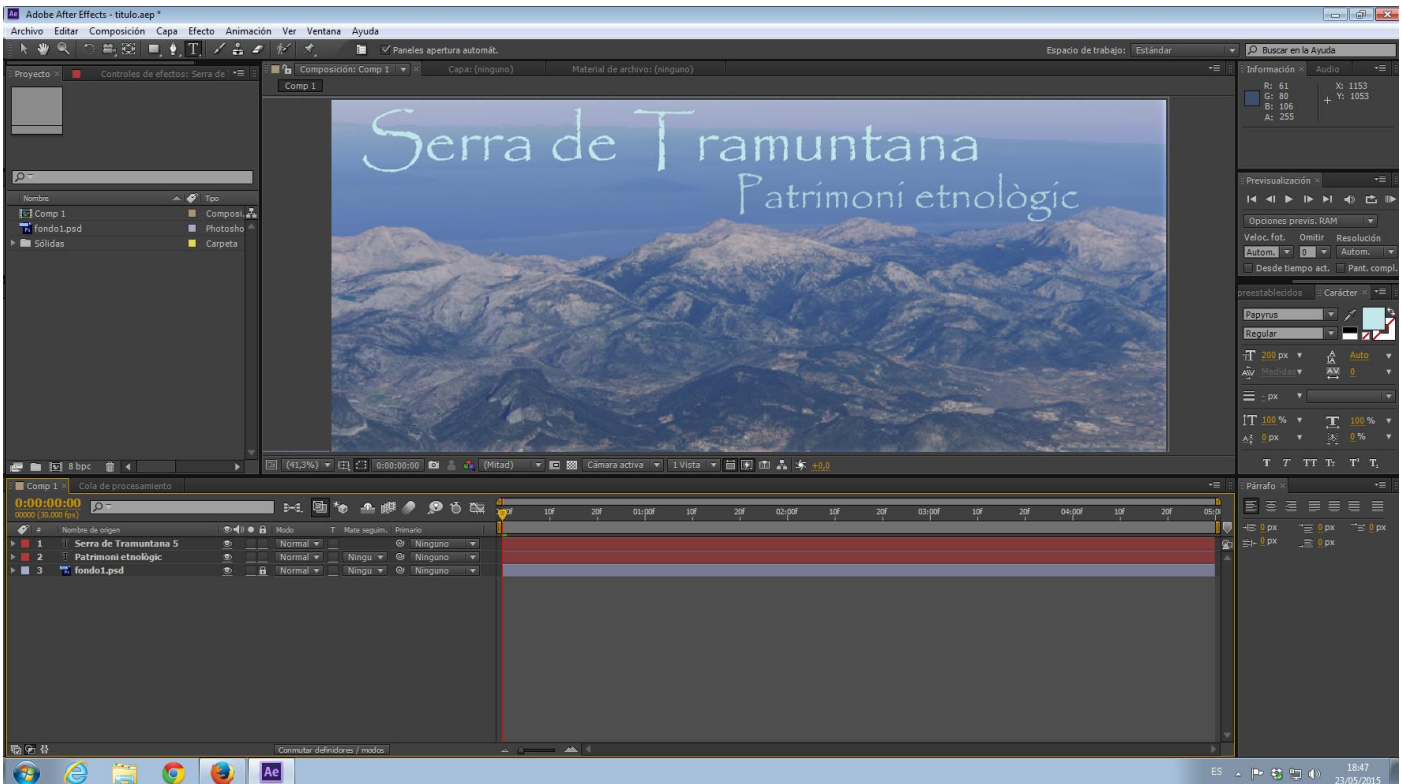


Figura 16: Creació dels títols After Effects

Annex 5. Bibliografia

Anderson, C. (24 de 4 de 2012). The Man Who Makes the Future: Wired Icon Marc Andreessen. Obtingut de Wired: http://www.wired.com/epicenter/2012/04/ff_andreessen/

Manovich, L. (2011). The Language of New Media. Cambridge: MIT Press.

Llibres:

Llabrés Ramis, J i Vallespir Soler, J.: Els nostres arts i oficis d'antany. Vol. V. Gràfiques Miramar. Palma 1986

Alcover, A; Moll, F. de B: Diccionari Català- Valencià - Balear. Ed. Moll. Palma 1930-1962

FODESMA: Itineraris a peu per la Serra de Tramuntana. De Santa Maria a Orient. Consell Insular de Mallorca. Palma 1993

FODESMA: Catàleg dels Antics Camins de la Serra de Tramuntana. Consell Insular de Mallorca. Palma 1993

Fullana, M.: Diccionari de l'Art i dels Oficis de la Construcció. Els treballs i els dies, núm 11. Ed. Moll. Palma 1984

GRAN ENCICLOPÈDIA DE MALLORCA: Gran Enciclopèdia de Mallorca. Promomallorca Ediciones S.A.. Inca, 1989 - 1995

Ordinas Garau, Antoni: Parc Etnològic de Caimari. Ajuntament de Selva. Conselleria d'Educació i Cultura. Govern de les Illes Balears. Palma 2003

Ordinas i Marcé, Gabriel: Els forns de calç a Santa Maria del camí. Edicions de l'Ajuntament. Santa Maria del Camí 1995

Reynés, A..La Construcció de Pedra en Sec a Mallorca. Consell Insular de Mallorca. Mallorca 1994

Valero, G: Forns de calç i calciners. A Elements de la Societat Pre-turística mallorquina. Conselleria de Cultura, Educació i Esports. Govern Balear. Palma 1989

Articles en línia:

<http://www.masmallorca.cat/productes-tipics/forns-de-cals-i-els-calciners-mallorca.html#axzz3TJKuaogy>

<http://elpasadodelpresente.es/la-puesta-en-valor-de-la-finca-publica/el-horno-de-cal-del-galatz-o-v/>

http://www.piusxii.es/reportatgesgrafics/00_TRAMUNTANA/Els%20forns%20de%20calc%20i%20els%20calciners.pdf

<http://www.ajselva.net/caimari/neupdf.pdf>

<http://www.entremontanas.com/travesias/cases-de-neu-mallorca.asp>

http://piusxii.es/reportatgesgrafics/00_TRAMUNTANA/Nevaters%20i%20cases%20de%20neu.pdf

<http://www.masmallorca.cat/cultura-cat/cases-de-neu-quan-les-neveres-no-existien.html#axzz3TJKuaogq>

Webs d'interes:

<http://www.serradetrabantana.net/>