

# MEMÒRIA DE PRÀCTIQUES



## ***PLA D'ORIENTACIÓ ACADÈMICA I PROFESSIONAL***

Teresa Juaneda Juaneda

Santiago Estañan Vanacloig  
Pràcticum II. Educació escolar 0-18  
Aula 7  
Segon semestre curs 2014/2015  
Universitat Oberta de Catalunya



9. CONCLUSIONS I PROPOSTES .....	31
10. BIBLIOGRAFIA I WEBGRAFIA.....	34
11. ANNEXOS .....	36
ANNEX 1 .....	36
ANNEX 2 .....	38
ANNEX 3 .....	41
ANNEX 4 .....	43
ANNEX 5 .....	45
ANNEX 6 .....	47
ANNEX 7 .....	49
ANNEX 8 .....	51
ANNEX 10 .....	53
ANNEX 11 .....	55
ANNEX 13 .....	57
ANNEX 14 .....	64
ANNEX 15 .....	65

*“Hem d’ajudar als alumnes a construir una vocació  
professional durant tota l’Educació secundària obligatòria”*

**ALBERT HOMS**

## 1. INTRODUCCIÓ

Al llarg de la vida, les persones, inevitablement, hem de prendre decisions, evidentment, no totes tenen la mateixa importància i no són igual de fàcil o difícil de prendre, ja que depèn de molts factors, que hem de tenir en compte i presents en tot moment.

L'orientació acadèmica i professional el que fa és facilitar els recursos i estratègies per així ajudar als individus a prendre decisions en cada etapa de la seva vida i a escollir el camí a seguir en el seu futur. La figura de l'orientador professional facilita la presa de decisions meditada i amb responsabilitat i és una figura essencial dins l'àmbit de l'Orientació Acadèmica i Professional.

En el món educatiu sabem que és molt important portar a terme una intervenció directa, però a més a més cal una intervenció planificada, elaborada, contextualitzada i multifactorial, on hi conflueixen diversos elements. El concepte d'orientació va lligat a un procés global en el que s'inclouen diferents elements.

### 1.1 RAONS DE L'ELECCIÓ.

L'orientació és una tema inherent a l'educació que el que fa és contribuir a la formació integral dels alumnes i a la implicació, formació i assessorament dels infants, pares, i en definitiva, de tota la comunitat educativa. Amb l'orientació hem de promoure i facilitar el desenvolupament personal, educatiu i professional de l'alumnat mitjançant l'assessorament i l'ajuda tècnica necessària. Per tant, l'orientació (i l'acció tutorial) és un dels factors determinats de la qualitat i la millora de l'ensenyament.

El que volem aconseguir és que l'orientació acadèmica i professional estigui integrat dins del sistema educatiu. L'educació ha de preparar per a la vida a partir d'un disseny curricular flexible, donant resposta a la diversitat, amb diferents opcions, donant resposta a qualsevol exigència als canvis de la societat líquida en què vivim avui en dia i s'han de preparar per la inserció a la vida activa. Per tant, hem de treballar des de l'orientació educativa i professional de forma especial, per aconseguir això.

Hem de tenir en compte que tots els alumnes d'ESO estan encaminant la vida cap al món professional i el que hem de fer es potenciar la presa de consciència de la societat d'avui en dia, i ajudar-los a desenvolupar les habilitats i les destreses potencials que tenen per així desenvolupar la seva pròpia personalitat i adquirir una visió i actitud positiva cap a ells mateixos. Una altra part a tenir en compte és el treball a fer sobre la recerca d'informació, comunicació personal, participació, etc. per així sentir que formen part de la societat. Ja que és de les poques formes d'aconseguir que s'elaborin projectes personals i professionals per d'inserció professional i per aplicar quan es trobin davant d'una dificultat del món de treball actual.

Seria interessant que les sessions d'orientacions les pugui donar de forma autònoma i individual l'orientador.

El model d'orientació que ens proposa l'administració a dia d'avui és un model funcional i organitzatiu que té tres nivells diferents d'intervenció que són:

- a. L'acció tutorial com acció directa.
- b. El departament d'orientació, que és una unitat pròpia i bàsica del centre escolar.
- c. L'equip de Sectors, que és una unitat externa d'una àrea o sector concret.

En el moment d'iniciar el projecte ens hem adonat que al centre cal fer una revisió de les activitats que es van fer a l'escola, referint-nos a les activitats d'orientació acadèmica i professional, basant-nos sobretot al primer cicle d'ESO. Per tant, l'intenció era dissenyar una proposta de millora sobre el Pla d'Orientació Acadèmica i Professional (POAP), i a més a més integrar-lo dins del Pla d'Acció Tutorial (PAT) del centre.

En el centre on he estat realitzant les pràctiques l'orientació acadèmica i professional es porta a terme, sobretot al segon cicle d'educació secundària obligatòria i més concretament al darrer curs, a 4t d'ESO. Parteixen dels seus interessos, aptituds, competències, etc. i ho encaminen cap a la formació post obligatòria i/o laboral.

Després de detectar una mancança d'activitats al primer cicle concretament, és quan ens proposem fer la revisió i la proposta de millora de la programació ja feta, demanant implicació a l'equip d'ESO, i sobretot als tutors. Ho vàrem detectar després d'una primera revisió del POAP a principi de curs, ja que vam descobrir que hi havia molta intervenció sobre l'orientació acadèmica i professional cap a 4t d'ESO.

A més, considerem que quan arriben a tercer estan una mica desinformatos sobre els passos a seguir tant acadèmicament, com professionalment, ja que a dia d'avui quan fas la tria d'assignatures per 3r i 4t, ja t'estàs decantant cap a una branca o cap a una altra, i per tant ja prens decisions sobre el teu futur més proper però ja també pensant a llarg plaç.

Es preveu que el projecte sigui una millora real pel centre, i que tota la feina realitzada es porti a terme els següents cursos. Per tant és una millora aplicable, i que serà aplicada de forma continuada un cop acabat el projecte.

## 2. DESCRIPCIÓ DEL PROJECTE DE PRÀCTIQUES

El que es farà en aquest projecte, és fer un anàlisi detingut del que és el POAP actual del centre per veure com es treballa l'orientació acadèmica i professional, ja que hem detectat una mancança d'activitats en el marc de l'orientació acadèmica i professional en el primer cicle d'ESO, sobretot, i per tant el que es vol fer és una proposta i millora d'intervenció en aquest cicle i al 2n cicle si creiem que és necessari. Per tant, volem elaborar algunes idees per incorporar al programa d'orientació acadèmica i professional.

Partirem des d'una reflexió molt acurada del procés d'orientació acadèmica i professional que s'està portant a terme, a partir del contacte directa amb l'orientadora del centre i que és la meua tutora de pràctiques i de la revisió del material del que disposen per portar-lo a terme al procés orientador.

Perquè aquest projecte surti bé una de les primeres coses que haurem de fer serà parlar amb tot l'equip de professors que formen part de l'etapa d'ESO i, evidentment, amb els tutors per explicar-los la finalitat que té aquest projecte i demanar-los i engrescar-los en la participació i col·laboració al llarg del procés.

La finalitat que perseguim és que els alumnes tinguin més informació sobre el camp de l'educació i els camps professionals existents, i conèixer el camí a escollir per aconseguir els objectius que es proposin, professionalment parlant.

## 2.1 SUBJECTES A QUI AFECTA

La intervenció que es portarà a terme afectarà a tota l'etapa d'ESO en general, però es plantejarà un intervenció més intensa durant el primer cicle. Per tant, es mantindrà l'activitat que es fa al segon cicle, i es plantejarà de nou la intervenció a 1r i 2n d'ESO.

Per tant, la intervenció psicopedagògica serà a tot l'alumnat d'ESO, i concretament a nivell d'aula, però també de centre i d'equip d'orientació, ja que és intervenció directa amb alumnes però millora del pla d'orientació acadèmica i professional del centre.

La totalitat d'alumnes d'aquesta etapa és de 90 adolescents que corresponen a 26 alumnes a 1r d'ESO; 25 alumnes a 2n d'ESO; 24 alumnes a 3r d'ESO; 20 alumnes a 4t d'ESO.

El lloc i/o la funció professional des del qual es fa la tasca d'assessorament és des del Departament d'Orientació, i, concretament, l'Orientadora d'ESO del centre escolar.

A les dimensions i variables d'anàlisi de la pràctica educativa rellevants per a les tasques d'intervenció psicopedagògica implicades en el projecte que portarem a terme són a l'orientació acadèmica i professional i les activitats que es faran són per conèixer, valorar i millorar aquesta acció educativa que es fa des del Departament d'Orientació i per part de l'Orientadora d'ESO.

## 3. CONTEXT D'INTERVENCIÓ: DESCRIPCIÓ I ANÀLISI

El **col·legi** un centre concertat que pertany al Bisbat de les Illes Balears i que és una escola cristiana, d'iniciativa lliure i que imparteix els nivells educatius d'Infantil, Primària i Secundària Obligatòria i que per tant els destinataris són, infants de 3 a 16 anys, a més de les famílies i la comunitat educativa. Té la finalitat de promoure el ple desenvolupament de la personalitat

dels alumnes i els trets característics que es poden resumir en que els alumnes són els principals protagonistes del propi creixement, que facilita la seva participació en la vida del centre assumint drets i responsabilitats d'acord amb les característiques de l'edat.

Aquesta escola es fonamenta amb els següents principis:

- 1.- Fa present l'Església en la seva funció educadora de la persona i de la comunitat, inspirada en els valors evangèlics.
- 2.- Segueix la línia educativa cristiana que presenta la nostra Diòcesi.
- 3.- Promou la Formació Integral dels alumnes segons una concepció cristiana de la persona, de la vida i del món, a partir del diàleg continu amb la cultura actual.
- 4.- S'ofereix com un servei a la societat, i insereix la seva acció en el medi sociocultural en què es troba.
- 5.- Valora cada alumne/a en la seva dimensió personal i social i en aquest sentit promou i duu a terme l'atenció a la diversitat, assumint i fomentant la integració d'alumnes amb N.E.E.
- 6.- Reconeix la llibertat religiosa com un dels drets fonamentals de la persona i valora la tolerància, el diàleg i la cooperació com una oportunitat de creixement.

### **3.1 UBICACIÓ**

El centre es troba en el carrer Pare Huguet, número 11 de la població de Ferreries a Menorca (Illes Balears). És un carrer molt cèntric de la localitat i es troba en una zona de nivell social i econòmic mitjà - alt. És una zona molt ben comunicada, que té molts serveis i hi ha activitat comercial.

L'escola té presència al poble des de fa molts anys, la qual cosa suposa un pes important de l'escola a dins del poble i és, per tant, una escola molt reconeguda a nivell de poble, amb bones recomanacions per part dels alumnes que hi han format part i tota la comunitat educativa.

### **3.2 CARACTERÍSTIQUES DEL CENTRE: INFRAESTRUCTURA, ESPAIS I RECURSOS FÍSICS**

Aquesta escola compta amb dos edificis diferenciats, ja que un, es troba situat al carrer pare Huguet, 11, que és on hi ha les etapes d'Educació Primària Obligatòria, i l'Educació Secundària Obligatòria, a més de la secretaria del centre i el poliesportiu, i forma part de l'edifici de l'Església.

Aquest és un edifici, antic, de dues plantes, que està molt ben cuidat i que es manté molt bé. Sempre que és necessari es van fent millores. A la part del darrere dona a l'església, i els altres tres costats donen a tres carrers. Es troba en una zona edificada, amb un parc, el camp i el poliesportiu molt a prop.

La primera planta (planta baixa en aquest cas) conta amb la secretaria del centre a la dreta, que dona accés al primer pis on hi trobem la direcció, la sala de professors, l'aula de música, la d'informàtica i els banys dels professors a més de la biblioteca.

A aquesta planta baixa també hi ha el pati de l'escola amb dos aros de bàsquet i un a zona de parc infantil amb un tobogan, etc. I a l'esquerra hi trobem les aules de 1r fins 4t de primària, a més a més d'un espai de logopeda, un altre per l'ATE i un quarto de material. A aquest mateix pis hi trobem els banys dels infants separats per nens i nenes.

Després hi ha l'accés al 1r pis, des d'aquesta planta, que hi ha el Departament d'Orientació de Secundària, i el Departament d'Orientació d'EP de les PT. Seguidament trobem les aules de 5è i 6è d'EP i separats amb una porta les aules d'ESO, de 1r fins a 4t.

A les aules d'ESO també hi tenen accés des d'unes escales externes i/o una rampa.

L'accés a aquesta escola es fa per dues portes que donen al pati de l'escola, i una vegada han accedit al pati, entren al recinte per l'interior els alumnes de primària, i/o per l'exterior i la rampa els de secundària (quan no plou).

L'altre edifici es troba situat a la Plaça del poble, i aquí hi ha l'Etapa d'Educació Infantil (3-6 anys).

### **3.3 PROFESSORAT**

Els professionals que hi intervenen són 31, entre d'ells mestres d'educació infantil, mestres d'educació primària, mestres d'EF, mestre de música, mestres d'educació especial, logopeda, professors d'educació física, professora de llengua castellana, professora de llengua catalana, professor de geografia i història, professor d'anglès, professor de naturals, l'orientadora, professora de música, professora de plàstica, professora de llengua alemanya, professor de matemàtiques i física i química.

### **3.4 PSICOPEDAGOG I ORIENTACIÓ**

El psicopedagog, a diferència d'altres centres, no ocupa un lloc dins de l'equip directiu en representació del departament d'orientació (que és el que està representat dins l'organigrama en tercer grau) ja que la que té aquest càrrec és una PT. En aquest centre la psicopedagoga forma part de l'equip del professorat d'ESO i també del departament d'orientació, ja que la cap d'aquest departament és una de les PT del centre.

Les relacions que manté l'orientadora amb els professionals del centre és de contacte directe amb l'AL per fer seguiment de casos de forma conjunta, o de forma individual però per estar al corrent de tot. Amb les PT i AD perquè formen part de l'equip d'orientació i participen d'alguns casos d'ESO. Amb els tutors i professors d'ESO, per fer un seguiment dels alumnes, elaborar les Adaptacions Curriculars, tant si són significatives com no, les mesures engegades per l'atenció a la diversitat, mesures per TDAH, etc. Gairebé tot són coordinacions, menys les reunions d'etapa d'ESO i les reunions de tutors.



### 3.5 RELACIÓ AMB ELS SERVEIS EDUCATIUS I SOCIALS EXTERNS AL CENTRE

Les relacions que té l'orientadora i psicopedagoga amb els professionals externs són les següents:

- **ESEF** (Equip Socioeducatiu de Ferreries) GENERAL : configurat per els serveis socials de Ferreries, el policia tutor, l'educador del casal de joves, els orientadors dels instituts (públic i concertat) i els caps d'estudis de les dues escoles de Ferreries i també les PT. Normalment es reuneixen un mínim de tres vegades al curs fent-lo coincidir amb el principi, mig i final de curs. Normalment en aquestes es plantegen projectes tallers per les famílies a nivell de poble, activitats que puguin interessar als centres o a les famílies, programes d'escolarització compartida, activitats extraescolars per a joves desfavorits, etc.
- **EMIF** (Equip Multidisciplinar d'Intervenció Familiar): aquest equip està compost per una psicòloga, un educador social i un treballador social i es coordinen una vegada cada mes amb la orientadora del centre de forma presencial per fer un seguiment de les famílies que són ateses per l'EMIF.
- **UCSMIA** (Unitat comunitària de Salut Mental de la Infància i l'Adolescència), que és una unitat psicològica i psiquiàtrica de l'IB-Salut que està composta per dues psicòlogues, una psiquiatra i una infermera. També es coordinen 3 vegades a l'any (curs escolar) i normalment és a principi, mig i final de curs també. Aquestes serveixen per intercanviar informació i planificar actuacions per atendre a alumnes que tenen un seguiment per part d'aquesta unitat.
- **Policia Tutor**: només es coordinen ell i la psicopedagoga quan hi ha casos que siguin totalment necessari i que no tingui per a què passar per l'EMIF.
- **ALTRES PROFESSIONALS PRIVATS**: són coordinacions amb logopedes, psicòlegs, fisioterapeutes, psicopedagogs, etc. privats i que porten a alumnes que tenen un seguiment dins el centre. Aquestes coordinacions es fan quan es creu necessari.

## 4. MARC TEÒRIC I LEGAL

### 4.1 MARC LEGAL

L'orientació escolar és una activitat que no es pot separar del procés educatiu que viu l'individu ja que el que fa és contribuir a desenvolupar-lo al màxim com a persona per descobrir ell mateix les seves possibilitats per integrar-se a la societat a partir dels seus valors i interessos, les aptituds i actituds, que l'ajudaran a crear un autoconcepte que l'ajudarà en la seva auto-orientació. Per tant, una de les tasques que s'ha de tenir en compte és la de facilitar i promoure el desenvolupament educatiu, personal i professional de tots els alumnes a través de l'assessorament i ajuda tècnica que requereixin. Per aquest motiu podem considerar que l'orientació és un factor que determina la qualitat de l'ensenyament i la millora d'aquest mateix.

La LOE així ho transmet al següents articles, ja que a la LOMCE no ens diu res:

## **TÍTULO PRELIMINAR**

### **CAPÍTULO I**

*Principios y fines de la educación*

*Artículo 1. Principios.*

*El sistema educativo español, configurado de acuerdo con los valores de la Constitución y asentado en el respeto a los derechos y libertades reconocidos en ella, se inspira en los siguientes principios:*

*f) La orientación educativa y profesional de los estudiantes, como medio necesario para el logro de una formación personalizada, que propicie una educación integral en conocimientos, destrezas y valores. - BOE núm. 106 Jueves 4 mayo 2006 17165.*

### **Artículo 2. Fines.**

*2. Los poderes públicos prestarán una atención prioritaria al conjunto de factores que favorecen la calidad de la enseñanza y, en especial, la cualificación y formación del profesorado, su trabajo en equipo, la dotación de recursos educativos, la investigación, la experimentación y la renovación educativa, el fomento de la lectura y el uso de bibliotecas, la autonomía pedagógica, organizativa y de gestión, la función directiva, la orientación educativa y profesional, la inspección educativa y la evaluación.*

## **CAPÍTULO III Educación secundaria obligatoria**

### **Artículo 22. Principios generales.**

*2. La finalidad de la educación secundaria obligatoria consiste en lograr que los alumnos y alumnas adquieran los elementos básicos de la cultura, especialmente en sus aspectos humanístico, artístico, científico y tecnológico; desarrollar y consolidar en ellos hábitos de estudio y de trabajo; prepararles para su incorporación a estudios posteriores y para su inserción laboral y formarles para el ejercicio de sus derechos y obligaciones en la vida como ciudadanos.*

*3. En la educación secundaria obligatoria se prestará especial atención a la orientación educativa y profesional del alumnado.*

## **CAPÍTULO III**

*Educación secundaria obligatoria*

**Artículo 26.** Principios pedagógicos.

*4. Corresponde a las Administraciones educativas promover las medidas necesarias para que la tutoría personal de los alumnos y la orientación educativa, psicopedagógica y profesional, constituyan un elemento fundamental en la ordenación de esta etapa.*

### **Artículo 74. Escolarización.**

*3. Al finalizar cada curso se evaluarán los resultados conseguidos por cada uno de los alumnos en función de los objetivos propuestos a partir de la valoración inicial. Dicha evaluación permitirá proporcionarles la orientación adecuada y modificar el plan de actuación así como la modalidad de escolarización, de*

modo que pueda favorecerse, siempre que sea posible, el acceso del alumnado a un régimen de mayor integración.

### **TÍTULO III** Profesorado

#### **CAPÍTULO I** Funciones del profesorado

##### **Artículo 91.** Funciones del profesorado.

1. Las funciones del profesorado son, entre otras, las siguientes:

cd) La orientación educativa, académica y profesional de los alumnos, en colaboración, en su caso, con los servicios o departamentos especializados.

##### **Artículo 157.** Recursos para la mejora de los aprendizajes y apoyo al profesorado.

1. Corresponde a las Administraciones educativas proveer los recursos necesarios para garantizar, en el proceso de aplicación de la presente Ley: a) Un número máximo de alumnos por aula que en la enseñanza obligatoria será de 25 para la educación primaria y de 30 para la educación secundaria obligatoria. b) La puesta en marcha de un plan de fomento de la lectura. c) El establecimiento de programas de refuerzo y apoyo educativo y de mejora de los aprendizajes. d) El establecimiento de programas de refuerzo del aprendizaje de las lenguas extranjeras. e) La atención a la diversidad de los alumnos y en especial la atención a aquellos que presentan necesidad específica de apoyo educativo. f) El establecimiento de programas de refuerzo del aprendizaje de las tecnologías de la información y la comunicación. g) Medidas de apoyo al profesorado. h) La existencia de servicios o profesionales especializados en la orientación educativa, psicopedagógica y profesional.

3. El artículo 6 de la Ley Orgánica 8/1985, de 3 de julio, reguladora del Derecho a la Educación, queda redactado de la siguiente manera: 3. Se reconocen a los alumnos los siguientes derechos básicos: a) A recibir una formación integral que contribuya al pleno desarrollo de su personalidad. b) A que se respeten su identidad, integridad y dignidad personales. c) A que su dedicación, esfuerzo y rendimiento sean valorados y reconocidos con objetividad. d) A recibir orientación educativa y profesional. e) A que se respete su libertad de conciencia, sus convicciones religiosas y sus convicciones morales, de acuerdo con la Constitución.

<http://www.boe.es/boe/dias/2006/05/04/pdfs/A17158-17207.pdf>

LOGSE; articles:

##### **Article 55.**

*Els poders públics prestaran una atenció prioritària al conjunt de factors que afavoreixen la qualitat i la millora de l'ensenyament, fent especial esment a:*

- a. *La qualificació i formació del professorat.*
- b. *La programació docent.*
- c. *Els recursos educatius i la funció directiva.*
- d. *La innovació i la investigació educativa.*
- e. *L'orientació educativa i professional.*
- f. *La inspecció educativa.*

g. *L'avaluació del Sistema Educatiu.*

#### **Article 60.**

- 1. La tutoria i orientació dels alumnes formarà part de la funció docent. Correspon als centres educatius la coordinació d'aquestes activitats. Cada grup d'alumnes tindrà un professor-tutor.*
- 2. Les Administracions educatives garantirán l'orientació acadèmica, psicopedagògica i professional dels alumnes, especialment en allò que es refereix a les diverses opcions educatives i a la transició del sistema educatiu al món laboral. S'oferirà especial atenció a la superació dels hàbits socials discriminatoris que condicionen l'accés als diferents estudis i professional. La coordinació de les activitats d'orientació es durà a terme per professionals recolzats per una preparació important i adequada. A més, les administracions educatives garantirán la relació entre les activitats d'orientació i les que desenvolupin en aquest camp les administracions locals.*

I a la nostra comunitat autònoma de forma més concreta la normativa que regula aquest procés d'orientació és :

- Llei orgànica 8/2013, de 9 de desembre, per la millora de la qualitat educativa. <http://www.boe.es/boe/dias/2013/12/10/pdfs/BOE-A-2013-12886.pdf>
- Real Decret 1105/2014, de 26 de desembre, pel que s'estableix el currículum bàsic de l'Educació Secundària Obligatòria i del Batxillerat. <https://www.boe.es/boe/dias/2015/01/03/pdfs/BOE-A-2015-37.pdf>
- DECRET D'ATENCIÓ A LA DIVERSITAT: Decret 39/2011, de 29 d'abril, pel qual es regula a la diversitat i l'orientació educativa als centres educatius no universitaris sostinguts amb fons públics. <http://boib.caib.es/pdf/2011067/mp7.pdf>
- Instruccions de la directora general d'Ordenació, Innovació i de Formació Professional per als Departaments d'Orientació dels centres públics d'Educació Secundària per al curs 2014-2015. [http://die.caib.es/normativa/pdf/2013/Instruccions\\_Departaments\\_Orientacio\\_secundaria.pdf](http://die.caib.es/normativa/pdf/2013/Instruccions_Departaments_Orientacio_secundaria.pdf)

## **4.2 DOCUMENTACIÓ DE CENTRE**

La documentació de centre que he fet servir ja sigui per consultar, estudiar, llegir, analitzar i/o modificar són el POAP (Projecte d'Orientació Acadèmica i Professional), el PAT (Pla d'Acció Tutorial) i el PAD (Pla d'Atenció a la Diversitat).

Tot i que he de dir que amb el que més he treballat ha estat amb el POAP ja que el meu projecte s'ha basat en aquest document, i les activitats que es porten a terme. I també el PAT ja que és on hi ha la planificació de les activitats de tutoria i és on quedaran reflecties les que he afegit, sobretot al primer cicle de primària.

El Pla d'Atenció a la Diversitat és un document que des del departament d'Orientació sempre s'ha de tenir en compte, i per això me l'he llegit, l'he tingut en compte i li he prestat atenció.

## 5. METES I OBJECTIUS PREVISTOS

### 5.1 OBJECTIUS DEL PROJECTE

L'objectiu general que hem proposo, i com ja he comentat en apartats anterior és *millorar l'intervenció de l'Orientació Acadèmica i Professional a tota l'etapa d'ESO, i concretament al primer cicle*. Per tal d'aconseguir aquest objectiu ens hem proposat els següents objectius més concrets:

- Desenvolupar la capacitat de prendre decisions.
- Intervenció sobre orientació acadèmica i professional, sobretot, al primer cicle d'ESO.
- Que els infants de 1r i 2n d'ESO arribin a 3r d'ESO amb més informació.
- Reconèixer els àmbits professionals actuals del mercat laboral i algunes de les professionals que més desconegudes per tota la població.

Hem proposo aquests objectius perquè, com ja he comentat abans, la intervenció està molt enfocada al segon cicle i considero que és molt important començar-la ja a 1r d'ESO per així arribar a 3t d'ESO amb més informació i idees.

El resultat final d'aquest procés serà la millora del POAP de l'escola, i consegüentment, el PAT. I per tant, la millora del procés i la intervenció d'orientació educativa i professional de l'etapa de secundària.

### 5.2 METODOLOGIA

La metodologia que fonamenta la intervenció és la d'un mètode qualitatiu, caracteritzat per les situacions naturals d'investigació, el caràcter global dels problemes educatius i socials, el tractament a les persones i als seus comportaments i interaccions que són observables, les tècniques de recollida de dades, etc.

És una metodologia que va enfocada a la presa de decisions i al canvi, formant-ne part l'investigació avaluativa i/o avaluació de programes, és per aquest motiu que en aquest cas precís la intenció és fer un anàlisi de l'orientació acadèmica i professional que es porta a terme en el centre i, des d'aquí, formular una proposta de millora.

La investigació avaluativa és una forma d'investigació que té com objectiu l'avaluació de programes (centres, organitzacions, innovació, etc.) per comprendre i millorar el que s'avalua, avaluació formativa i resumir, descobrir i/o jutjar els resultats d'un determinat programa que és una avaluació sumativa. Per

tant, el que volem aconseguir amb l'avaluació de programes és arribar a comprendre la complexitat que aquest programa té, que és un conjunt d'estratègies i elements orientats a aconseguir determinats objectius en un context concret i intentant millorar alguns aspectes que es contemplan (Pérez Juste 1994).

Hem de tenir present que la investigació té un objectiu diferent al de l'avaluació ja que és imprescindible fer i respondre preguntes de tipus teòric sense tenir en compte les necessitats concretes, particulars i immediates. L'avaluació té per objectiu; proporcionar informació que ajudi els que treballen en els programes a optimitzar-ne l'eficàcia, tant en la forma de treballar com en els resultats.

Els objectius d'una avaluació són:

- Proporcionar informació que ajudi els que treballen en els programes a optimitzar-ne l'eficàcia, tant en la forma de treballar com en els resultats.
- Ajudar als que treballen a l'Administració i han de prendre decisions sobre els programes.
- Contribuir a fer que els programes siguin coneguts i a passar comptes al públic que finança el programa.

Si l'avaluació, o els avaluadors que en formen part no compleixen com a mínim una de les necessitats/objectius exposades anteriorment, no s'està complint el principal objectiu. Perquè dins del meu projecte hi hagi una avaluació i que sigui vàlida el que s'intentarà és aconseguir el primer objectiu abans plantejat segons les avaluacions.

Segons Sáez Brezmes (1995) una avaluació d'un programa educatiu és fer una activitat de seguiment de la pròpia institució que desenvolupa, i implementa o dissenya el programa, per saber si aquest és eficaç o no, i poder introduir les modificacions necessàries en el disseny d'aquest pla per millorar-lo i que funcioni.

Les fases que segueix el procés d'avaluació de qualsevol programa concret són:

- a. Fase inicial o de planificació, que és quan es defineix el què, qui, com i quan avaluar.
- b. Fase de desenvolupament o execució del programa.
- c. Fase d'interpretació o final, dels resultats del programa. En aquesta fase normalment s'elabora un informe d'avaluació.

Evidentment, al llarg del meu període de pràcticum es portarà a terme aquest procés d'avaluació tenint en compte que disposem d'un temps molt limitat i com a conseqüència també uns límits en quant a aprofundiment de la informació necessària, i a més a més. partim amb una base de poca i/o gens experiència per part de l'avaluador.

Segons Bartolomé (1997), les següents qüestions són les que ajuden a planificar el procés d'avaluació, i seran les que nosaltres seguirem per portar a terme el nostre projecte:

1. Qui portarà a terme l'avaluació? Aquesta avaluació serà externa o interna?
2. Quin serà el tema d'estudi? Quins són objectius del procés?

3. Com elegirem la mostra?
4. Quines seran les unitats d'anàlisi que utilitzarem?
5. Com ho farem per organitzar la recollida d'informació?
6. A quines persones s'ha d'informar sobre l'avaluació?

En aquest cas partirem de l'**enfocament interaccionista**: segons Repetto (2002:198) està relacionat amb el caràcter ecològic - aquestes defensen que la major part de les variables de les conductes humanes s'expliquen per la interacció entre les variables personals i ambientals, sent, objecte de l'orientació no només el subjecte sinó també el seu context - de l'orientació derivat de la perspectiva interaccionista que assumeix la transacció entre les variables individuals i ambientals, físiques o socials, oferint una complexa explicació a les variacions de la conducta humana.

Aquesta teoria proporciona la base per a la intervenció dels orientadors alhora que es considera la més potent de les teories per explicar la variació entre la persona i la situació. L'ambient cultural desenvolupat per les persones i com es desenvolupen per la influència d'aquest ambient cultural i físic. I, com les persones i l'ambient interactuen constantment els uns amb els altres.

I també es té en compte el **model constructivista** del procés d'E-A, que té la finalitat de la intervenció per una orientació preventiva amb la participació en la dinàmica del centre i que cerca que el centre pugui avançar de forma autònoma en la millora de l'acció educativa. (Moreneo, 1998). Com diu Bassedas: *“de la visió constructivista podem inferir que els nens sempre tenen la possibilitat d'avançar i aprendre; la qüestió consisteix en trobar la manera adequada d'ajudar-los i ensenyar-los partint dels seus coneixements i ofernt-los.hi més o menys ajuda en funció de les seves necessitats.”* (Bassedas i altres, 1993, p.46).

L'orientació acadèmica és un procés d'ajuda a l'estudiant per a què sigui capaç de resoldre els problemes que planteja la vida acadèmica i va dirigit a què l'estudiant, al llarg del seu recorregut formatiu, realitzi les eleccions acadèmiques d'acord amb els seus interessos, capacitats i la seva situació personal. És un procés d'ajuda per facilitar l'adaptació i el desenvolupament personal, dedicat a l'estudi del disseny, execució i avaluació dels programes d'intervenció dirigits al desenvolupament integral de la persona - Bisquerra (1998);

L'orientació professional és un procés continu de suport a les persones, amb l'objectiu de què elaborin i duguin a la pràctica el seu projecte personal i professional. En aquest procés, podran esbrinar quines són les seves aspiracions i les seves competències, mitjançant la informació i el consell sobre les realitats del món laboral, l'evolució del oficis i les professions del mercat laboral i de les realitatseconòmiques, com també de l'oferta de formació, fomentant la reflexió i l'actuació sobre aquestes realitats (*Organitzacions Sindicals Europees - CES i patronals Europees- UNICE*). <http://dugi-doc.udg.edu/bitstream/handle/10256/3345/P-Laura-Barranco.pdf?sequence=1>

## 6. EXPOSICIÓ, ANÀLISI I DISSECCIÓ DELS RESULTATS



## 6.1 TEMPORITZACIÓ

Nosaltres, en el treball inicial, havíem decidit que el calendari d'aplicació del projecte de pràcticum seria el següent:

Fase 1: 16 de març de 2015.

Fase 2: 19 de març de 2015.

Fase 3: 20 d'abril de 2015.

Fase 4: 30 d'abril de 2015.

Fase 5: 04 de maig de 2015.

Fase 6: 15 de juny de 2015. - aquesta fase s'ha avançat una mica. S'ha portat a terme dia 01/06/2015.

La veritat és que el calendari i també el temps que havia proposat al principi del projecte no ha sofert gaires modificacions, ja que les hores i els dies que havíem establert per anar treballant s'han anat complint de forma correcta.

Hem de ser conscients que durant les hores d'estada al centre meves no només ens hem centrat en portar a terme el meu projecte de pràcticum sinó que hem estat portant a terme diferents activitats com ho és atendre a l'alumnat, fer sessions individuals d'orientació per resoldre dubtes a l'hora d'escollir assignatures i/o camins a seguir ja cap al món laboral, passar tests psicopedagògica per descartar o diagnosticar possibles trastorns, etc. Per tant, hem de tenir clar que també hi ha hagut moltes hores de dedicació a casa, de recerca, d'elaboració, d'anàlisi, entre d'altres.

Per aquest motiu hem aconseguit que les dates s'hagin anat complint força bé.

## 6.2 IDEA DE PSICOPEDAGOG

La idea general que tenia del psicopedagog@ abans de començar el pràcticum estava una mica distorsionada de la realitat, tot i que al llarg de la llicenciatura ja havia anat descobrint moltes coses, encara m'en quedaven moltíssimes per conèixer d'aquesta tasca, i considero que encara m'en queden moltes per aprendre.

El psicopedagog dins del centre ha de portar a terme moltes tasques, i més concretament l'orientador del centre ja que és amb la persona que he desenvolupat les pràctiques, com ja he comentat en altres ocasions al diari de pràctiques, té molt poques hores i moltes tasques a desenvolupar. La qual cosa hem sembla una mica incoherent, ja que cada tasca requereix d'un temps determinat, i ja és ben sabut que si no hi ha hores de feina, totes les tasques es porten a terme d'una forma ràpida i, algunes vegades, no amb l'aprofundiment que ens agradaria si no és perquè dediques una quantitat d'hores "extra", ja siguin a casa o a l'escola mateix, per quedar satisfet amb el treball.

En el cas concret m'esperava una intervenció molt més directa amb els alumnes donant suport educatiu dins o fóra de l'aula, però la veritat és que aquesta no s'ha donat en tot el curs.



Ja des del principi de pràctiques vaig veure que la **missió** del psicopedagog és assessorar i intervenir amb l'alumnat, famílies, els equips directius, el professorat i altres professionals del centre per aconseguir la millora del procés d'ensenyament-aprenentatge de tot l'alumnat i així aconseguir la millora de la qualitat educativa. Les **funcions** que ha de portar a terme el psicopedagog que són:

- a. Suport tècnic als equips docents.
- b. Orientació acadèmica i professional a ESO. - Aquesta és la funció que he adoptat jo com a practicant en aquest curs escolar 2014-2015, juntament amb la meva tutora, i que ha estat molt enriquidora.
- c. Seguiment de l'alumnat i famílies.
- d. Suport al procés d'ensenyament i aprenentatge. - Aquesta és la funció que he trobat a faltar, m'hauria agradat veure la feina que es fa però no ha estat possible ja que la meva tutora aquest curs no ho pogut fer aquest tipus de suport per la manca d'hores de treball i l'horari de la resta de l'equip d'orientació fent suport a ESO no coincidia. Sí que he vist el treball que es fa al l'etapa d'Educació Infantil, i també la de primària. He sentit parlar del tipus de suport que es porta a terme durant l'ESO, però no he pogut assistir a ca sessió concreta.

I les **tasques** o activitats concretes que ha de fer el psicopedagog són:

- e. Coordinar i participar en el procés d'avaluació psicopedagògica.
- f. Assessorar a la funció tutorial i als departaments didàctics i equips docents en aspectes pedagògics i organitzatius per atendre adequadament a la diversitat de l'alumnat, i en la concreció curricular del centre.
- g. Col·laborar amb l'elaboració, aplicació, seguiment i avaluació dels plans individualitzats.
- h. Col·laborar amb el professorat en la prevenció i detecció de dificultats d'aprenentatge i socioeducatives i assessorar-lo en l'adopció de mesures educatives, preventives i d'intervenció, tant ordinàries com extraordinàries i en el seguiment de dificultats d'aprenentatges.
- i. Col·laborar en l'elaboració o revisió del PEC i PGA.
- j. Col·laborar en la coordinació entre centres d'EP / EOEP i centres d'ESO, principalment per facilitar el traspàs d'informació de l'alumnat amb NESE.
- k. Planificar i desenvolupar activitat d'orientació acadèmica i professional corresponents a les diferents etapes educatives i contribuir al seu desenvolupament. Sobretot a 3r i 4t d'ESO. Aquesta ha estat la tasca que he desenvolupat jo durant el pràcticum II, sempre acompanyada i recolzada de la psicopedagoga del centre i amb la seva col·laboració.
- l. Atenció directe i assessorament a alumnat i famílies.

### 6.3 PROJECTE INICIAL

Quan vam començar a pensar amb el projecte, vàrem pensar i analitzar quines eren les necessitats que en aquell moment tenia el departament

d'Orientació d'ESO i vam arribar a la conclusió que era necessari intentar modificar el POAP i també el PAT en quant a l'Orientació acadèmica i professional a l'etapa d'Educació Secundària Obligatòria, i sobretot al primer cicle, ja que el segon estava bastant cobert. El que hem fet, finalment, ha estat elaborar unes activitats per el primer cicle d'ESO perquè encaminin l'orientació acadèmica i professional des del primer curs, i no només els dos darrers cursos i que sigui, també, de forma més intensa.

A l'inici del projecte no vaig tenir en compte que moltes de les activitats que ja es portaven a terme durant el segon cicle de l'educació secundària obligatòria haurien de patir algunes modificacions ja que hem entrat en aplicar una nova llei, i per tant, cal informar-los de la nova situació. Això ha suposat que ens hem trobat amb la tasca de reelaborar activitats que en principi no havíem de canviar i que, per tant ens han portat moltes hores de feina.

Els problemes que us heu trobat utilitzant determinades tècniques d'intervenció i com les heu resolt. Un dels problemes que m'he trobat al llarg de l'aplicació d'unes activitats ...

## 6.4 REFLEXIÓ DE LES FASES I ACTIVITATS

### 6.4.1 REVISIÓ DEL POAP – FASE 1

De la **FASE 1**, vàrem veure que en haver acabat de llegir els objectius d'aquesta fase ens vam adonar que no hi ha cap activitat concreta programada ni a primer, ni a segon, i tampoc al segon cicle d'ESO que els prepari per la presa de decisions. Sí que hi figuren les activitats de tria d'assignatures optatives, però no d'altres sessions que corresponguin al coneixement dels alumnes, ni de prendre decisions, informacions, etc. Comento amb la meua tutora que em sembla interessant poder buscar alguna dinàmica que tingui a veure amb la presa de decisions i, remarco també, la importància de demostrar que qualsevol presa de decisions té posteriors conseqüències, ja sigui a curt o a llarg termini. Ens sembla una bona idea, i, per tant, quedem en què buscarem alguna dinàmica que ens ajudi a aconseguir l'objectiu que ens proposem.

L'activitat que creiem que està lligada a aquest objectiu és **NOMÉS SÉ QUE NO SÉ RES**, ja que demostra que no tothom pot fer les mateixes tasques si no s'ha preparat. Per exemple, podem reparar algun electrodomèstic si hem estudiat tecnologia, però si no hem fet aquesta assignatura, possiblement, ens costarà una mica més aconseguir-ho.

La revisió d'aquesta fase és la següent reflexió del blog: <http://lesmevespractiquesdepsicopedagogia.blogspot.com.es/2015/03/revisio-del-poap.html>

Per aquest curs escolar no ha estat possible portar a terme l'activitat d'explicar els entorns de treball però si que s'ha preparat per portar a terme el proper curs 2015-2016. Hem agafat Tots els entorns de treball que actualment existeixen i

hem pensat en fer 4 grups de 5-6 alumnes, i cada un d'ells tindrà un determinat nombre d'entorns amb uns enllaços per buscar la informació necessària i després explicar als companys quin entorn és, com s'hi arriba i les sortides professionals. ([veure ANNEX 1](#)).

La guia que fem servir és aquesta:

- <https://orientadosuoc.wikispaces.com/file/view/quadern.pdf>
- <http://iaraque.wikispaces.com/file/view/Quadern%20d%27orientaci%C3%B3%20de%20la%20persona%20tutora.pdf>

## 6.4.2 CONÈIXER ELS INTERESSOS DELS ALUMNES – FASE 2

En aquesta fase l'objectiu és saber i/o conèixer quins interessos acadèmics i professionals tenen els alumnes de l'etapa d'ESO. i els destinataris d'aquesta fase són tots els alumnes d'ESO i l'Orientadora del centre educatiu.

Estava formada de tres parts aquesta fase que són:

- a. Tasca A: recerca de qüestionaris d'orientació a fonts bibliogràfiques.
- b. Tasca B: Elaboració d'un model de qüestionari propi del centre.
- c. Tasca C: Passar el qüestionari a tots els alumnes de l'etapa d'ESO i extreure'n conclusions.

I perquè tot això es porti a terme hem d'elaborar un model de qüestionari propi de l'escola, i el que nosaltres vàrem pensar que era més idoni, perquè ens agrada a les dues i a més a més creiem que podem obrir les respostes a si/no i algunes poden ser de resposta oberta per fer observacions. Que és extret de <http://www.cece.gva.es/ocd/areaord/docs/edemoval.pdf> ([Veure ANNEX 2](#)).

Aquest qüestionari que s'ha portat a terme, és una test curtet i ha anat molt bé i funcionat també molt també. Com ja he dit no és excessivament llarg, tot i que quan l'hem presentat als alumnes i han vist que era d'una pàgina per davant i darrere els feia una mica de mandra tot i que eren conscients que no hi havia moltes preguntes. Per aconseguir motivar-los una mica, abans de començar hem llegit els punts en veu alta i les preguntes per així també saber si hi havia algun dubte de comprensió de paraules/significats i fer els aclariments que fossin necessaris, i aquí ja s'han adonat que no era tant llarg, sinó que hi havia un espai entre pregunta i pregunta perquè poguessin respondre. Al principi trobaven les preguntes una mica "estranyes", ja que no són preguntes habituals i a més a més són més personals, per la qual cosa hem decidit fer una resposta conjunta per les dues primeres preguntes, i després ja s'han engrescat i l'han fet sols.

He de reconèixer que hi havia inseguretat en els alumnes, però ho han fet força bé.

És un qüestionari que, sota el meu punt de vista, s'ha de passar a principi de curs. Nosaltres el vàrem passar cap a la meitat del segon trimestre, i no va anar gens malament, però és millor passar-lo al principi perquè així ja anem coneixent els interessos dels alumnes des que els coneixem, a principi

de curs, i a l'hora de programar activitats d'orientació i/o d'acció tutorial ja tenim més clar quin tipus d'activitats poden funcionar més o menys i amb quines poden motivar-se i quines no, participar, etc.

A mi particularment m'ha agradat molt i m'ha donat informació molt vàlida sobre aquests alumnes que no he tingut gaires vegades però que m'ha permès conèixer-los una mica més i comprovar les respostes que ens han posat en el full que els vàrem passar. Aquestes reflexions, considero, que són els indicadors d'avaluació de la fase 2

Una de les coses que hem feia il·lusió era aplicar-lo a través de les TIC, però com ja he dit en altres ocasions, no m'ho van recomanar gens ja que molts cops hi ha problemes amb els ordinadors portàtils dels alumnes i es perd molt de temps. Com que les hores de pràcticum no eren molt extensives, vaig decidir passar-lo en paper per si no funcionaven els ordinadors no perdre el temps valuós d'una sessió.

Reflexions fetes al blog sobre aquesta fase: <http://lesmevespractiquesdepsicopedagogia.blogspot.com.es/2015/04/fase-2-tasca-a.html>

El qüestionari de Perfil personal el podeu trobar a [l'ANNEX 2](#).

### **6.4.3 – RECERCA DE NOVES ACTIVITATS I APLICACIÓ FASES 3, 4 I 5**

Reflexions al blog:

- REFLEXIÓ RECERCA ACTIVITATS

[- FASE 3 i 4](#)

Activitats de concreció i Reflexió sobre les activitats

Fent una reflexió de les activitats que hem preparat a tots els cursos de l'etapa d'Educació Secundària Obligatòria, hem de dir que les de primer, que són:

- Com sóc? [\(Veure ANNEX 3\)](#)
- Com me veuen? [\(Veure ANNEX 4\)](#)
- Només sé que no sé res [\(Veure ANNEX 5\)](#)
- Els meus somnis [\(Veure ANNEX 6\)](#)

Són activitats totalment adaptades al nivell del grup - classe que han funcionat molt bé quan les hem posat en pràctica.

## 1R ESO

La primera de les activitats, **COM SÓC?**, és una per l'autoconeixement, tot i que també va una mica enfocada sobre els estereotips de gènere, ja que es poden treballar perfectament els dos conceptes alhora, tot i que està enfocat més cap a un autoconeixement i reflexió de si mateix. També es fa un treball de vocabulari, d'autoconcepte, autoimatge i a la vegada de socialització perquè es fa un treball cooperatiu i de forma conjunta entre alumnes.

Ha estat una activitat que en general ha agradat molt al grup, ja que són un grup nombrós i una mica mogut que els agrada fer feina de forma conjunta i en grups petits. Tot i que és interessant anar-hi amb els grups ja formats, o aprofitar els que seuen a prop perquè si els dones la possibilitat de crear-los ells mateixos, normalment, i en aquest cas ho confirmo pel tipus de grup que és es pot perdre molt de temps.

L'objectiu concret d'aquesta activitat era identificar les qualitats que valorem fomentant la reflexió, i la veritat és que ho hem aconseguit, ja que tots han fet una feina de reflexió sobre ells mateix, i a la vegada, també sobre els seus companys.

Ha estat una llàstima no poder-la portar a terme personalment, ja que m'hauria agradat poder aplicar-les totes jo i viure-ho en primera persona, però a causa del poc temps de què disposem per fer les pràctiques i de la resta d'activitats que ja estan preparades, no ha estat possible. La van fer amb la seva tutora i en va quedar molt contenta.

La segona de les activitats preparades per 1r d'ESO és la de **COM ME VEUEN?** per tenir la idea que tenen la resta de companys sobre nosaltres .

Els objectius concrets d'aquesta activitat són:

- Facilitar l'autoreflexió sobre les nostres característiques personals per actuar de manera conscient i responsable.
- Analitzar la imatge que tenim dels nostres companys.
- Fonamentar un autoconcepte positiu, prestant especial atenció a les necessitats específiques de les alumnes.

Aquesta activitat també l'ha aplicat la tutora del grup-classe, ja que amb els alumnes de 1r d'ESO no coincidim en poder fer intervenció directa cap hora de les que dispenso de pràctiques i, com ja he dit amb la primera activitat, aquesta també m'hauria agradat aplicar-la.

Algunes de les reflexions que hem fet, després d'haver-la aplicat és que s'han hagut de clarificar algunes de les qualitats que hi havia per escollir, ja que algunes les tenien molt clares, però d'altres en tenien una idea una mica confusa. Això ha implicat una quantitat temps important, però que creiem que és positiu invertir-lo per conèixer qualitats, vocabulari, i perquè ells mateixos es sentin identificats. El que també hem dit és que el fet d'haver posat 36 qualitats

és molt positiu perquè així els alumnes han tingut en ventall molt gran a l'hora d'escollir-les pels companys d'un grup.

Aquesta vegada es van fer els grups a sorts, dins d'una bosseta hi havia 4 paperets amb cada un dels següents nombres 1, 2, 3, 4, 5, i s'havien d'ajuntar tots els que tenien el nombre 1, i els del nombre 2, i així amb tots els nombres. És una forma de fer grups aleatòriament, i no hi ha disputes per formar part d'un grup o no.

Hem aprofitat l'activitat per fer reflexionar sobre el perill de jutjar a una persona basant-se amb les opinions subjectives i generalitzables a un grup de persones. A més a més de reflexionar sobre el valor de la percepció d'una autoimatge lliure d'estereotips. En la majoria de casos la nostra pròpia percepció parteix d'una "imatge per altres", sent important percebre l'autoconcepte com una forma de definir-se emancipatòriament.

És una activitat que ha implicat moviment dins de l'aula, i això els agrada molt als alumnes, tot i que els costa molt més prestar l'atenció necessària. Tot i això, ha funcionat força bé l'activitat. Han estat molt participatius i amb moltes ganes, sempre reforçant el positivisme cap als companys, ja que hem treballat com ens sentim nosaltres quan opinen sobre nosaltres.

Fent referència a l'activitat **ELS MEUS SOMNIS**, l'objectiu de la qual era conèixer les expectatives de futur que tenim sobre nosaltres mateixos, identificant i reflexionant sobre si hi ha influències en els nostres interessos i valors.

Seguim amb la metodologia de treball cooperatiu per grups, ja que ha funcionat molt bé fins ara, i a més a més, dona resultats. Aquest cop els grups ja estaven fets per part de la tutora, per així estalviar una mica de temps i variar els grups de les darreres activitats.

Han sortit uns murals molt divertits i elaborats, alguns grups han dividit el mural en diferents espais, un per cada un dels participants, ja que no compartien els somnis i han cregut que era molt més fàcil.

Hem de dir que els 30 minuts a l'hora de realitzar les murals compartits se'ls han fet curts, i els hauria agradat tenir més temps. A més, a alguns alumnes els ha costat una mica saber el què volien plasmar com a somni perquè ja pensen en què per arribar a on els agradaria els costaria molt i no saben si poden ser capaços. Donat aquest punt, ens hem aturat un momentet a reflexionar i els hem fet ser conscients que els somnis existeixen per perseguir-los i que les persones podem complir tots els somnis que ens proposem amb una mica, o molt, d'esforç, constància i persistència.

Ja per acabar amb la reflexió de les activitats de 1r d'ESO, pel que fa a **NOMÉS SÉ QUE NO SÉ RES**, (coneixement del sistema educatiu) que té com a objectiu conèixer les diferents matèries de l'etapa educativa en la que ens trobem, així com identificar i eliminar les idees estereotipades de les diferents àrees de coneixement.

Per la primera part de l'activitat hem de tenir preparat a la pissarra diferents espais per poder recollir la pluja d'idees. Per exemple, la primera pregunta és: - *Quines matèries estàs cursant?* ; si les tenim ja apuntades a la pissarra no perdem tant de temps ja que només haurem de fer una retxeta per fer recompte de persones que fan cada assignatura, i les opinions que en tenen.

Per altra part, en aquesta activitat hem decidit treballar per parelles, i ha funcionat molt bé, a l'hora de relacionar les activitats de la vida quotidiana amb les àrees curriculars. Així no ens hem hagut de moure i hem treballat de forma més ràpida. Hem aprofitat les parelles de com estaven asseguts en aquell moment, ja que la classe es distribuïa en parells de companys. Considerem que és una activitat important ja que és important reflexionar sobre la importància de les matèries que estem cursant i la seva aplicació a la vida diària, a més a més hem de fer una reflexió de què molts coneixements de matèries concretes s'utilitzen en el treball domèstic o de cura. També hem de donar èmfasi a la quantitat de sabers i coneixements que es posen en joc en l'àmbit domèstic.

## 2n ESO

A l'hora de planificar les activitats de 2 d'ESO, les que vam escollir portar a terme són:

- ENS HEM PERDUT. ([Veure ANNEX 7](#))
- ENDEVINA QUI SÓC ([Veure ANNEX 8](#))

A més a més es va portar a terme una xerrada per informar de les assignatures que s'oferiran el proper any, i la reflexió d'aquesta sessió va ser explicada al blog: [SESSIÓ A 2n D'ESO](#)

Per fer la sessió vàrem utilitzar un power point, ([veure ANNEX 9](#))

Pel que fa a l'activitat **ENS HEM PERDUT**, que té com a objectius :

- Reflexionar sobre les nostres preferències, interessos, motivacions i capacitats, que ens orientin cap a un tipus de formació i/o professió.
- Conèixer en què es basen els mecanismes de presa de decisions i com influeixen els rols de gènere.

Vàrem proposar aquesta activitat perquè creiem que és una forma de començar a decantar-se pel que més els agrada, tot i que encara és una mica aviat, però així comencem a veure quin dels camins professionals els fan més ganes, o creuen que se'ls pot donar millor. El que sí que hem de fer al llarg d'aquesta activitat és revisar, i anar anotant la forma en què ho fan per repartir-se les feines, escollir, a sorts, qualitats, aptituds, gustos, etc .



És una activitat que va agradar a tots als alumnes en general, ja que, per començar treballaven en grups de 4, concretament, 5 grups de 4 i un grup de 5. El treballar per grups ja els motiva, i això de ser a una illa deserta també. Per tant, de seguida es van posar a treballar. En poc temps ja s'havien repartit les tasques a portar a terme a l'illa deserta, però no s'havien fixat en l'estratègia que havien utilitzat per arribar a l'acord per la repartició. Per tant els vàrem fer reflexionar una mica perquè a continuació venia una explicació a la resta de companys de com ho havien fet per decidir qui feia què.

Fent referència a l'activitat portada a terme que es diu **ENDEVINA QUI SÓC**, que té com a objectiu ser conscients de la nostra autoimatge i fomentar la reflexió sobre els estereotips que sustenten unes determinades formes de pensar, sentir i actuar diferenciades entre al·lotes i al·lots.

És una activitat que els ha encantat, els ha agradat molt tot i que al principi l'han trobada complicada. Ja que a l'hora de definir-se tenen molts dubtes i inseguretats, i més si és per llegir després en veu alta per endevinar de qui és el full. Però sobretot, el que ha costat és el fet d'escollir habilitats. És un tema que s'ha tractat poc a l'escola, tot i que a l'hora de portar a terme l'activitat les vàrem ben explicar sense posar exemples d'alumnes de l'aula per no donar-ho fet.

Els hem fet seure de forma individual, ja que quan estan en parelles tenen tendència a mirar el que ha posat el veí, i el que ens interessa en aquest cas és saber quin grau de coneixement de si mateixos tenen (autoconeixement) i també l'autoimatge, per saber si és positiva o negativa, etc. I tampoc ens interessa que coneguin les respostes que han posat els seus companys de taula, ja que això facilitaria molt l'endevinalla.

Una cosa bona d'aquesta activitat és que hem aprofitar per fer-la a mig matí, després del pati, i això ens ha permès ja tenir les taules col·locades de forma individual per no perdre temps.

Els darrers quinze minuts s'han destinat a fer un debat, tal i com ja havíem plantejat a la fitxa i la veritat és que han estat molt participatius, reflexius i han fet molt bones aportacions, com per exemple: a l'ésser li explicaren primer el que és la raça humana, i després, una vegada ho haguessin comprès, els explicaren que ho ha diferències entre homes i dones però que tots tenim els mateixos drets i deures. A més a més, també hem pogut "detectar" alumnes, en aquest cas noies, amb una autoimatge una mica distorsionada de la realitat, sobretot al que fa aspecte físic, ja al final del debat, ja que hem hagut de posar molt d'èmfasi en què estàvem parlant d'aspectes aptitudinals i d'actitud.

### 3R ESO

Ja endinsant-nos en les activitats que vàrem decidir aplicar a 3r d'ESO, són: **M'AGRADA** i **TENC APTITUDS**.

De la primera de les activitats, **M'AGRADA**, hem de dir que els objectius que ens vàrem plantejar van ser:



- Conèixer els gustos i les aficions que tenim, analitzant les nostres preferències personals a l'hora de prendre decisions i tenint en compte la influència de la socialització diferencial.
- Relacionar els gustos, interessos i preferències amb possibles itineraris formatius i professionals afavorint la diversificació d'opcions professionals.

És una activitat que els ha agradat i a més a més els ha ajudat a veure que “van una mica perduts” en quant a orientació acadèmica podem parlar. I a més a més, també a veure que és important tenir en compte tant les aficions, com les habilitats com el que els agrada per poder encaminar el seu futur.

El que més els va costar de l'activitat en general, va ser emplenar els requadres d'habilitats i qualitats i el de matèries formatives i/o ocupacions per parelles. És important fer-los reflexionar abans de donar la resposta que és el que ells esperen, ja que és imprescindible que siguin ells qui vegin cap a quina branca es decanten, i això ja els ajudarà a escollir assignatures. El fet de treballar individualment primer i després per parelles els va agradar molt ja que ells es pensaven que seria individual la tasca i al final no va ser-ho. Per fer les parelles vàrem intentar que no coincidissin els gustos i les aficions per així fer un treball cooperatiu i de companyerisme entre ells, així s'havien d'autoajudar.

Així i tot, molts tenien tendència a posar al darrer requadre, el de matèries formatives i/o ocupacions el treball que els agradaria fer en acabar els estudis. Per aquest motiu, aquesta activitat ens ha demostrat que hem de seguir treballant el tema d'escollir matèries que tinguin en compte el que ens agrada i les qualitats i habilitats que tenim ja que quan treballen ens hem de sentir còmodes i també ens ha d'agradar, ja que és molt important tenir una feina que ens agradi, ens motivi i ens faci sentir realitzats.

Pel que fa al requadre d'habilitats i qualitats els hauríem d'haver presentant els següents requadres perquè ells poguessin anar agafant idees, ja que amb ells no s'han treballat les fitxes que hem proposat per 1r d'ESO que és quan treballem el tema de qualitats i habilitats i la veritat és que s'ha notat. El que sí que vàrem fer va ser posar-ne unes quantes a la pissarra d'exemple, però per la propera vegada que haguem de portar a terme aquesta activitat portarem els quadres com a exemples i així els facilitarà la tasca.

## QUALITATS

Amigable	Entusiasta
Simpàtic/a	Valent
Dinàmic/a	Segur/a
Força de voluntat	Pacient
Previsor/a	Sensible
Comunicatiu/va	Sentit de l'humor
Comprensiu/va	Fiable
Alegre/a	Responsable

Capacitat d'escolta	Expressiu/va
Organitzat/ada	Bo/Bona
Generós/sa	Cordial
Adaptable	Autèntic/a
Honest/a	Afectuós/osa
Treballador/a	Independent
Creatiu/va	Original
Solidari/a	Carinyós/a
Pràctic/a	Madur/a
Comunicatiu/va	Empàtic/a

HABILITATS, el mateix quadre que vàrem utilitzar a la xerrada, veure **Annex** , quadre d'aptituds. O la reflexió de la xerrada a 3r d'ESO, pàgina 16.

Deu minuts per omplir els dos primers requadres varen ésser excessius, i ho vam escurçar una mica, així després vàrem poder fer la ronda d'explicacions una mica més llarga i participativa.

La tria d'assignatures es va portar a terme després d'haver fet aquesta activitat, i el que vàrem fer va ser deixar un parell de setmanes entre una i altra activitat, perquè si tenien dubtes poguessin venir a parlar amb l'orientadora i resoldre els dubtes que hi hagués.

A aquesta tasca la vaig poder portar a terme personalment, acompanyada del tutor, ja que la vam aplicar a l'hora de tutoria i així érem dos que podíem anar ajudant a tots els alumnes que fes falta i la veritat és que va ser molt positiu que fóssim dos, perquè com ja he dit abans, els dos requadres de baix va costar una mica portar-los a terme i van necessitar ajuda. [\(Veure ANNEX 10\)](#)

Pel que fa a l'activitat **TENC APTITUDS!**, que té com a objectiu: conèixer i reflexionar sobre les nostres aptituds, determinant quines es solen relacionar amb un sexe o altre i identificant les causes i conseqüències que puguin tenir. Crec que la part més important d'aquesta activitat és la següent pregunta que es fa al llarg de les reflexions:

- En quina mesura influiran en les nostres eleccions aquestes aptituds?

Tots van estar d'acord en que les aptituds han de tenir influències sobre les eleccions que fem, ja que, per exemple: "*Si els animals ens fan fàstic, no escollirem assignatures de biologia, i després no anirem a fer un grau universitari de veterinaria*" paraules textuais d'un alumne al llarg de les reflexions.

Aquesta és l'activitat que menys m'ha convençut, però he de dir que es va portar a terme un dia que no vaig poder intervenir personalment i per tant la

vaig poder viure en primera persona. En vàrem estar parlant amb la tutora de pràctiques i hem va fer reflexionar, i és que segurament hi haguéssim pogut assistir una de les dues l'activitat hauria funcionat d'una altra manera. Per tant vam decidir que ens donaríem una altra oportunitat i que el proper any cap a principi de curs la tornarà a portar a terme, a veure si millora.

Crec que no va funcionar, perquè només es va portar a terme la part de buscar les aptituds que tenia cada un dels alumnes, es va fer una mica per sobre, i amb poc temps. Per tant, esperem l'any que ve millorar-la, i si no acaba d'anar prou bé, canviar-la per una altra.

Potser, seria una bona solució fer-la una mica més dinàmica i, evidentment, utilitzar la guia i relacionar-la directament amb camps professionals, per donar-li una mica més de sentit. [\(Veure ANNEX 11\)](#)

També vàrem fer una altra sessió d'orientació acadèmica i professional als alumnes de 3r d'ESO, de la qual vaig fer la següent reflexió al blog:

Reflexió feta al blog: [SESSIÓ A 3r D'ESO](#)

He de dir que aquesta tasca no estava contemplada dins el meu projecte, i l'hi afegiré. [\(Veure ANNEX 12 i 13\)](#)

#### 4T ESO

Ja per acabar amb les reflexions de les activitats portades a terme a tota l'etapa d'ESO, vàrem preparar de forma conjunta la següent activitat amb el tutor, **SOMNIANT**. [\(Veure ANNEX 14\)](#)

Aquesta activitat té el següent objectiu:

- Conèixer les expectatives de futur que tenim sobre nosaltres mateixos, identificant i reflexionant sobre el què influeix en els nostres interessos i valors.

És una activitat molt maca, ja que ells estan a final de l'etapa i és quan més realistes són, tot i que ens sorprèn la imaginació que hi posen i la de coses que surten amb l'activitat. Alguns es deixen influenciar per les idees que tenen pensat portar a terme després d'acabar l'etapa d'ESO però d'altres no, i és quan surt el que realment els agrada ja que no és important si és utòpic o no, en el moment que estem fent l'activitat.

La reflexió que els fem al grup-classe en general és que els somnis s'aconsegueixen si es lluita per ells, si hi ha una dedicació i esforç per complir cada un dels objectius i metes que ens proposem a la vida, i que no ens deixem influenciar. Que el camí pot ser llarg i costós però que amb constància, alegria i ganes tot es pot aconseguir.

Aquesta activitat la va portar a terme el tutor del grup aprofitant les acaballes d'un tema de la seva àrea i això va implicar fer una part de l'activitat en anglès i després la van acabar en català. A mi hem va agradar molt la idea i en vàrem obtenir molts bons resultats.

Potser seria interessant porta-la a terme a principi de curs, i després poder-la contrastar amb els resultats del camí que seguiran quan acabin aquest mateix curs. A veure si s'han llançat o no a aconseguir el seu somni.

## 6.5 CANVI I/O AFEGIT D'ACTIVITATS

Una vegada acabat de portar a terme el projecte que havia dissenyat per fer l'orientació acadèmica i professional a tota l'etapa d'ESO, i més concretament al 1r cicle,

Una de les activitats que no hem inclòs dins del projecte, però que forma part de les activitats d'orientació acadèmica i professional d'enguany és la que vàrem portar a terme just després de les vacances de Nadal que va ser convidar a **exalumnes** del centre perquè ens vinguin a explicar les seves experiències. Vàrem tenir la presència d'exalumnes que formen part de cicles formatius, d'altres que fan batxillerat i d'altres que ja són a estudiar graus universitaris.

Aquesta xerrada va consistir en explicar les seves experiències i vivències, el camí que havien seguit per arribar on són en aquest moment, les branques d'estudi que varen escollir per aconseguir els seus objectius, etc. Va ser destinada als alumnes de 3r i 4t d'ESO i els va agradar molt, ja que és gent molt més propera a ells, que van acabar l'institut fa un, dos, tres o quatre anys com a màxim. Va ser molt enriquidor i motivador per molts dels alumnes que hi van assistir. Hi van haver moltes preguntes, moltes curiositats, i, en definitiva, ho veuen de forma molt més propera si ho expliquen alumnes del centre que ells coneixen que no sí ho diem des del departament d'orientació o a tutoria.

Una altra que no hem inclòs dins del projecte ja que és una activitat que es fa cada any és passar el PPM per batxillerat, i el PPM per formació professional. Això ja implica un seguit de sessions, i a més a més, els vàrem fer una xerrada, com la de 3r d'ESO, o molt semblant, passant-los una guia, perquè els quedi més clar el camí a seguir.

## 6.6 AVALUACIÓ – FASE 4

Els tutors han anat valorant el grau d'adequació i eficàcia de les activitats proposades al llarg de les reunions. Pels comentaris i reflexions que han anat fent puc dir que en general els resultats han estat prou satisfactoris, les activitats resultes properes als alumnes i desperten un cert grau interès, que considerem notable, i que de fet és un dels principals objectius. Cada vegada que ens trobàvem a la reunió de tutors hem presentat i revisat les activitats, fent canvis i propostes de millora a algunes de les activitats.

Per el final de curs, a les reunions del mes de juliol, he preparat un qüestionari adreçat als tutors per valorar el procés realitzat. Podem veure el qüestionari a l'[ANNEX 15](#)

## 7. REFLEXIONS PERSONALS

### 7.1 LES TIC

M'hauria agradat poder utilitzar algun programa informàtic per tal de portar a terme l'orientació com ho és el programa ORIENTA: <http://www.orientaline.es/?yafxb=02353>, ja que és una eina que als alumnes normalment els motiva molt més i és una bona eina de treball. És un portal web molt interessant, amb molta informació vàlida i útil per tots els alumnes d'ESO, que és el cas que nosaltres ens interessa, tot i que també contempla altres etapes educatives com ho pot ser el batxillerat. I a més a més tota la informació està actualitzada amb la nova llei que s'aplicarà el proper curs.

### 7.2 LES HORES D'ORIENTACIÓ ALS CENTRES

Reflexió feta al blog: [HORES D'ORIENTACIÓ](#)

### 7.3 CANVIS DE LLEIS

Reflexió feta al blog: [ORIENTACIÓ A 4T D'ESO - CANVI DE LLEI](#)

Adjunto aquí la documentació que hem fet servir:

- LLEI: <https://www.boe.es/boe/dias/2015/01/03/pdfs/BOE-A-2015-37.pdf>
- Decret 34/2015, de 15 de maig, pel qual s'estableix el currículum de l'educació secundària obligatòria a les Illes Balears:  
<http://www.caib.es/govern/sac/fitxa.do?codi=2347466&coduo=1724&lang=ca>

A més a més, podem tenir en compte els següents enllaços que són interessants:

Resums interactius presentats per dues editorials:

[http://www.smconectados.com/SMCR\\_Conferencia\\_LOMCE\\_en\\_resumen.html](http://www.smconectados.com/SMCR_Conferencia_LOMCE_en_resumen.html)

- [http://www.santillana.es/recursos/resumen\\_lomce/](http://www.santillana.es/recursos/resumen_lomce/)

I un material en pdf.

-[http://www.codapa.org/wp-content/uploads/2014/04/Breve\\_resumen\\_LOMCE.pdf](http://www.codapa.org/wp-content/uploads/2014/04/Breve_resumen_LOMCE.pdf)

## 8. LIMITACIONS DEL PROJECTE

Al llarg del procés d'aplicació del projecte de pràcticum ens hem trobat amb una sèrie de dificultats i/o limitacions que és important tenir en compte, i que a més a més, hem de ser conscients que d'alguna manera afecten al treball realitzat.

Una de les limitacions importants que ens hem trobat ha estat el canvi de normativa i llei dins d'aquest curs vigent, 2014-2015 i que es comença a aplicar als cursos de 1r i 3r d'ESO ja dins el proper curs, 2015-2016. Això ha implicat modificar molt del material que un cop revisat vèiem que és funcional i que va molt bé per fer les activitats d'orientació, però que havien quedat obsolets per l'aplicació de la LOMCE.

Una de les coses que m'ha costat més al llarg de la posada en pràctica és disposar i acordar les hores per fer intervenció directa amb els infants a hores de tutoria o algunes altres hores. Això ha estat així perquè a principi de curs ja es programen les activitats que es duren a terme en el PAT, també es programen activitats que ofereixen entitats externes de formació i/o xerrades, etc. i és més difícil combinar-ho. Així i tot estic contenta perquè hem pogut portar-les a terme, tot i que no les he pogut desenvolupar jo, i per tant, les dut a terme els tutors/es del grup i les haguem revisat de forma conjunta. També ens hem trobat amb la necessitat de preparar algunes xerrades "extra", que no estaven contemplades i que hem hagut de preparar i portar a terme degut al canvi de llei (LOMCE) que hi ha hagut, com ja he dit anteriorment.

Una altra de les limitacions, i que crec que ha estat important, és el temps. Hem de ser conscients que és un projecte una mica ambiciós i que s'ha de treballar molt per poder-lo fer realitat. A la vegada hem de saber que el tema de l'orientació acadèmica i professional és un camp molt ampli i complert i que és necessari acotar-lo bastant per fer un treball real. Per tant hem de ser conscients de les hores de què disposem per poder-lo portar a terme i acotar el projecte a aquest temps.

Per altra banda, el fet de posar en pràctica el projecte el segon semestre de la UOC, que és ja a mig segon trimestre de l'escola, fa que els tutors disposin de menys temps per aplicar les activitats que es proposin, o ja no tenen gaires hores per deixar-te intervenir a l'aula. La qual cosa ha suposat posar molts esforços per aconseguir les hores per treballar amb els alumnes, i la participació i valoració de les activitats dels tutors.

Com a quinta limitació he de dir que crec que ho és el fet d'aplicar un seguit d'activitats ara a 1r i 2n d'ESO d'aquest curs, però que en realitat el fruit es veurà l'any que ve i el següent, ja que aquest any no es pretenia avaluar si han aconseguit conèixer a partir de les activitats, sinó que arribin a 3r i 4t d'ESO amb més coneixements dels que actualment arribaven.

Per altra banda també considero una limitació important el fet d'haver-ho de fer tot en paper, amb això hem referenciat a fer les activitats amb paper, per exemple, o haver de passar els qüestionaris amb paper, i no poder utilitzar els ordinadors de l'aula, ja que, hem van dir, que no és viable fer-ho així ja que és molt difícil tenir tots els ordinadors encesos, amb bateria, i que funcionin a la vegada, a més a més, tenir bon accés a la xarxa tots els del mateix curs alhora. Això ha estat un handicap greu en el meu cas, ja que m'hauria agradat poder preparar alguna activitat, qüestionari, per realitzar amb les TIC.

Ja per anar acabant, una limitació bastant gran que ens hem trobat és que tu et programes les setmanes per anar fent les tasques que tens pendents, però, la realitat dista molt d'aquestes programacions, ja que moltes vegades surten casos que s'han de tractar de forma immediata, ja que tenen més prioritat, i has d'anar posposant les tasques que tenies programades. Això fa que el treball s'alenteixi.

Finalment, he de fer referència a la modificació del POAP que s'ha limitat a proposar i portar a terme les activitats d'orientació acadèmica i professional per tots els cursos d'ESO i això fa incidència al PAT i POAP.

## 9. CONCLUSIONS I PROPOSTES

Durant tot aquest temps que he estat portant a terme les tasques pràctiques he anat desenvolupant dues feines, que han estat, la intervenció directa en el propi context del centre, i unes reflexions sobre aquestes intervencions que he anat portant a terme. Tot això m'ha ajudat a crear-me una visió pròpia i crítica sobre com a què de complexa és la tasca de l'Orientació Acadèmica i professional, i a més de les dificultats que es presenten al llarg del procés, com ho són les hores de feina, la col·laboració amb famílies i alumnes, etc.

La tasca que l'orientador/a ha de portar a terme no ha de ser dirigir el camí que els alumnes han de seguir, sinó que el que ha de fer és posar a disposició dels alumnes les informacions necessàries, també donar-los els recursos i estratègies necessàries per aconseguir les seves metes, i fer una valoració i anàlisi d'aquestes estratègies per fomentar la presa de decisions, i assegurar-se de què les facilita. Amb això ens referim que no hem d'aconseguir marcant el camí. Si ens centrem amb aquesta idea podem dir que seguim una concepció constructivista del procés d'ensenyament – aprenentatge ja que es dóna importància als coneixements dels fillets i la seva base i no només es considera important la transmissió de coneixements de professorat a alumne.

També hem de dir que la feina de l'orientador ha de partir des de la prevenció, que serà el que ens ajudarà a aconseguir una millora de l'ensenyament, posant més èmfasi en la qualitat d'aquest. Tot i ser una tasca

preventiva també ha de ser una resposta a les demandes que es facin tant per part de famílies com per part de professorat i/o tutors. Hem de ser reflexius, però, i sabem que si portem a terme la tasca de prevenció, segurament ens evitarem alguns dels casos que sorgeixen al llarg del curs. Normalment veiem que les intervencions que fan els orientadors són més respostes a les demandes que no activitats de caire preventiu, tot i que sí que es té en compte i s'intenten organitzar activitats preventives. A més a més d'un munt de feina burocràtica, que utilitza moltes hores. D'aquí veig la importància que aquesta figura sigui el psicopedagog del centre, ja que és una persona que té a la seva disposició un ventall molt ampli de coneixements, i així parteix de la base de la perspectiva sistèmica.

És una tasca que a la vegada ajuda a aprendre a ser a tots els alumnes de l'etapa ja que ens trobem en un món que està format per una societat líquida en aquests moments, on el canvi és constant, ràpid i de forma permanent, la qual cosa suposa canvis en la vida personal i privada de cada una de les persones que forma part d'aquesta societat, també canvis en les formes de vida, treball, costums, etc. i és quan els alumnes aprenen a ser ells, amb les conseqüències de les decisions preses en l'adolescència. Per part de l'orientadora, tots aquestes reptes els fa entenedors a tots els alumnes d'Educació Secundària Obligatòria i els ajuda a comprendre'ls.

Així, ajudem a construir-se la pròpia identitat, evitant, problemes, tot i que torben moltes dificultats per orientar-se en relació a un projecte de vida, o simplement, la recerca d'identitat és una àrdua tasca, ja que són coses que els preocupen molt, i fins i tots els arriben a crear angoixa. Per tant, podem dir que aquí la tasca de l'orientador és fonamental, ja que són com un model que els facilita l'orientació, els recolza en el camí, i els ajuda en el procés de presa de decisions i creació d'identitat pròpia.

Les activitats i accions que s'han de portar a terme com a orientació s'han de planificar, i a més a més s'han de concretar dins del Pla d'Acció Tutorial, la qual cosa implica passar el rol de la persona orientadora al tutor/a, perquè els doni la informació que sigui necessària en cada moment concret, també recursos, etc. perquè es desenvolupi en tota la seva totalitat l'acció educativa de la qual estem parlant. Amb això creiem que és important posar èmfasi en què l'organització dels espais pugui preveure una bona coordinació de l'acció tutorial per així aconseguir la coherència i continuïtat al llarg de l'escolarització integral dels infants, i a més a més fer una revisió de les activitats que s'han portat a terme per saber el grau d'efectivitat i poder fer canvis per millorar-les.

Evidentment, aquesta programació s'ha de fer, necessàriament, amb col·laboració directa dels tutors de cada curs, ja sigui a una reunió de tutors o a



la coordinació amb els tutors de cada curs específic. Tot i que la tasca en sí qui l'ha de coordinar i aprovar és el Departament d'Orientació del centre escolar.

Per poder portar a terme totes aquestes reunions, trobades, coordinacions, planificacions, etc. és evident que des de l'Administració Pública s'haurien de donar més recursos i suports perquè sigui efectiu, ja que amb el número d'hores de què disposa una orientadora, és del tot insuficient.

Aquest pràcticum m'ha brindat la oportunitat de llegir materials i activitats per a les sessions. Espero que aquest treball pugui ser útil per apropar al professorat a un millor coneixement del seu alumnat. Això permetrà ampliar la visió que tenim de tots i cadascun dels alumnes que tenim i ens pot ajudar a entendre moltes de les dificultats i de les conductes que sovint rebutgem amb l'etiqueta de conflictives però que en realitat només en són el resultat de l'etapa en què la majoria de les dificultats que tenen els alumnes formen part del seu procés evolutiu, és una forma d'expressió social que s'acaben traduint en conductes i comportaments disruptius, en problemes de socialització, en problemes individuals, etc.

Com a proposta de continuïtat per l'any que ve he comentat la possibilitat de d'incloure les activitats que han funcionat aquest any, ja dins el PAT a principi de curs, per tenir-les en compte des de principi de curs i així no trobar-se amb el problema d'afegir-les més endavant.

Com he comentat abans ja, vull fer incidència en l'ús de les noves tecnologies per portar a terme tota l'Orientació Acadèmica i Professional, ja que hi ha moltes activitats i molts programes que es poden fer online i a ells el motiva. Les TIC són un camp que és important tenir en compte i contemplar ja que a la vegada poden facilitar la comunicació amb les famílies i amb l'alumnat.

- Per finalitzar, en un article recuperat el 19/04/2015 del següent enllaç: <http://www.lavanguardia.com/vida/20150415/54430651948/la-orientacion-escolar-no-se-puede-hacer-solo-en-4-de-eso-segun-un-informe.html#ixzz3XmT5uwFb>

Hi ha dos moment que ens diu:

*“Tenim la necessitat de determinar què, qui, com i quan s'han de fer les diferents accions de la orientació i coordinació entre els alumnes, les famílies,*

les escoles, les administracions i els municipis". (Martínez) Amb aquesta reflexió, crec que tenint les instruccions, queda bastant coberta la necessitat.

I una altra que diu: "Els centres escolars no necessiten més hores d'orientació sinó més qualitat i no només accions puntuals com el Saló de l'Ensenyament o xerrades informatives". (Martínez) Amb aquesta reflexió en part hi estic d'acord, ja que a la nostra comunitat Educativa es van poques xerrades sobre l'orientació acadèmica i professional, i als alumnes els seria de gran ajuda.

## 10. BIBLIOGRAFIA I WEBGRAFIA

- ÁLVAREZ, M. (1995). *Manual de Orientación Professiional*. Barcelona: Cedecs.
- FERNÁNDEZ SIERRA, J. (1995). *El trabajo docente y psicopedagógica en educación secundaria*. Málaga: Aljibe.
- MONEREO, C. (coord.) (1998). *Orientació i intervenció educativa*. Barcelona: UOC.
- MONEREO, C. y SOLÉ, I. (coords.) (1996). *El asesoramiento psicopedagógico: una perspectiva profesional y constructivista*. Madrid: alianza.
- RODRÍGUEZ MORENO, M.L [et at.] (1994). *Programa para enseñar a tomar decisiones*. Barcelona: Laertes.
- ROMERO RODRÍGUEZ, S. (2000). *De gira hacia el trabajo. Guía del profesorado. Programa de orientación para la toma de decisiones y la transición a la vida activa para el final de la ESO*. Málaga: Aljibe.

Projectes:

- <http://openaccess.uoc.edu/webapps/o2/bitstream/10609/1088/1/08568tfc.pdf>
- <http://openaccess.uoc.edu/webapps/o2/bitstream/10609/1088/1/08568tfc.pdf>

Plans d'Orientació Acadèmica i Professional:

- <http://iesjoanlcover.cat/orientacio-academica/>
- [http://www.iesmediterraneo.es/Documentos/planorientacad\\_0708.pdf](http://www.iesmediterraneo.es/Documentos/planorientacad_0708.pdf)

Pàgines web d'interès:

- [http://www.edubcn.cat/rcs\\_gene/extra/05\\_orientacio/quies\\_orientacio/GUIA\\_RECursos\\_ORIENTACIO\\_GTO2\\_families\\_22-03-2011.pdf](http://www.edubcn.cat/rcs_gene/extra/05_orientacio/quies_orientacio/GUIA_RECursos_ORIENTACIO_GTO2_families_22-03-2011.pdf)
- [http://www.oficinadetreball.gencat.cat/socweb/opencms/socweb\\_ca/home.html](http://www.oficinadetreball.gencat.cat/socweb/opencms/socweb_ca/home.html)
- [http://queestudiar.gencat.cat/ca/estudis/educaciosecundariaobligatoria12\\_16/](http://queestudiar.gencat.cat/ca/estudis/educaciosecundariaobligatoria12_16/)

- <http://www.xtec.cat/web/curriculum/curriculum;jsessionid=DF564CE63D2E0C055B79B1008BC5BEC1.liferay4>
- [http://www.educarenigualdad.org/media/pdf/uploaded/old/Mat\\_131\\_Rompiendo\\_Esquemas\\_caliope1.pdf](http://www.educarenigualdad.org/media/pdf/uploaded/old/Mat_131_Rompiendo_Esquemas_caliope1.pdf)
- 

Articles d'interès:

- <http://www.lavanguardia.com/vida/20150415/54430651948/la-orientacion-escolar-no-se-puede-hacer-solo-en-4-de-eso-segun-un-informe.html#ixzz3XmT5uwFb>

## 11. ANNEXOS

### ANNEX 1

Entorns de treball:

1. Professions manipulatives.:  
[http://queestudiar.gencat.cat/ca/orientacio/mon\\_laboral/entorns\\_professionals/professions\\_manipulatives/](http://queestudiar.gencat.cat/ca/orientacio/mon_laboral/entorns_professionals/professions_manipulatives/)
2. Alimentària, agropecuària, pesca i mineria.:  
[http://queestudiar.gencat.cat/ca/orientacio/mon\\_laboral/entorns\\_professionals/agropecuari\\_maritimopesquer/](http://queestudiar.gencat.cat/ca/orientacio/mon_laboral/entorns_professionals/agropecuari_maritimopesquer/)
3. Transports.:  
[http://queestudiar.gencat.cat/ca/orientacio/mon\\_laboral/entorns\\_professionals/transport/](http://queestudiar.gencat.cat/ca/orientacio/mon_laboral/entorns_professionals/transport/)
4. Cossos de seguretat i serveis de protecció.:  
[http://queestudiar.gencat.cat/ca/orientacio/mon\\_laboral/entorns\\_professionals/seguretat\\_serveis\\_proteccio/](http://queestudiar.gencat.cat/ca/orientacio/mon_laboral/entorns_professionals/seguretat_serveis_proteccio/)
5. Administratiu.:  
[http://queestudiar.gencat.cat/ca/orientacio/mon\\_laboral/entorns\\_professionals/administracio\\_oficina/](http://queestudiar.gencat.cat/ca/orientacio/mon_laboral/entorns_professionals/administracio_oficina/)
6. Comercial (economia i negocis):  
[http://queestudiar.gencat.cat/ca/orientacio/mon\\_laboral/entorns\\_professionals/economica\\_empresarial/](http://queestudiar.gencat.cat/ca/orientacio/mon_laboral/entorns_professionals/economica_empresarial/)
7. Serveis socials.:  
[http://queestudiar.gencat.cat/ca/orientacio/mon\\_laboral/entorns\\_professionals/serveis\\_socials/](http://queestudiar.gencat.cat/ca/orientacio/mon_laboral/entorns_professionals/serveis_socials/)
8. Educació i Cultura.
9. Humanitats i Ciències socials.:  
[http://queestudiar.gencat.cat/ca/orientacio/mon\\_laboral/entorns\\_professionals/humanistic\\_social/](http://queestudiar.gencat.cat/ca/orientacio/mon_laboral/entorns_professionals/humanistic_social/)
10. Ciències de la salut.:  
[http://queestudiar.gencat.cat/ca/orientacio/mon\\_laboral/entorns\\_professionals/sanitari/](http://queestudiar.gencat.cat/ca/orientacio/mon_laboral/entorns_professionals/sanitari/)
11. Ciències de la naturalesa i Matemàtiques.:  
[http://queestudiar.gencat.cat/ca/orientacio/mon\\_laboral/entorns\\_professionals/experimental\\_matematic/](http://queestudiar.gencat.cat/ca/orientacio/mon_laboral/entorns_professionals/experimental_matematic/)
12. Tecnologies de la producció, Telecomunicacions i Informació.:  
[http://queestudiar.gencat.cat/ca/orientacio/mon\\_laboral/entorns\\_professionals/tecnologies\\_informacio/](http://queestudiar.gencat.cat/ca/orientacio/mon_laboral/entorns_professionals/tecnologies_informacio/)  
-----  
[http://queestudiar.gencat.cat/ca/orientacio/mon\\_laboral/entorns\\_professionals/tecnic\\_tecnologic/](http://queestudiar.gencat.cat/ca/orientacio/mon_laboral/entorns_professionals/tecnic_tecnologic/)
13. Artístics.:  
[http://queestudiar.gencat.cat/ca/orientacio/mon\\_laboral/entorns\\_professionals/artistic/](http://queestudiar.gencat.cat/ca/orientacio/mon_laboral/entorns_professionals/artistic/)

14. Educació i esports.:  
[http://queestudiar.gencat.cat/ca/orientacio/mon\\_laboral/entorns\\_professionals/fisic\\_esp\\_ortiu/](http://queestudiar.gencat.cat/ca/orientacio/mon_laboral/entorns_professionals/fisic_esp_ortiu/)

[http://queestudiar.gencat.cat/ca/orientacio/mon\\_laboral/](http://queestudiar.gencat.cat/ca/orientacio/mon_laboral/)

## ANNEX 2

### Com sóc?

En aquesta unitat pretenem facilitar al professorat el coneixement dels seus alumnes i de les seves alumnes. No té el caràcter determinant d'un test formal, encara que és una eina d'anàlisi per poder detectar o confirmar certs aspectes d'interès sobre l'alumnat.

El tutor o la tutora pot utilitzar aquesta unitat per tenir un coneixement més ampli de les característiques personals de l'alumnat. Aquesta informació li serà més útil si l'obté en les primeres sessions de tutoria.

1. Objectius: identificar certes habilitats en els alumnes i les alumnes a partir de les quals poden millorar el seu aprenentatge.

2. Continguts: les habilitats personals i socials de l'alumnat.

Desenvolupament: el tutor/a facilitarà a l'alumnat del seu grup el qüestionari "Perfil Personal", indicant que la seva finalitat és conèixer determinats aspectes personals de cada un dels seus alumnes per a millorar la seva acció tutorial. - Insistirà en la confidencialitat de les respostes.

3. Avaluació: es valorarà si aquesta unitat ha servit per ampliar i millorar la visió que té el tutor de la imatge de cada alumne a través dels seus coneixements sobre les habilitats personals i socials.

4. Materials: Qüestionari de Perfil Personal.

#### Qüestionari Perfil Personal

No resulta fàcil generalment arribar a un coneixement exacte de si mateix. No et preocupis perquè hi ha poques persones que ho aconsegueixen per falta de temps, per no aplicar un mètode adequat, per un concepte equivocat de si mateix, etc. Per a facilitar el teu propi "anàlisi", et presentem un qüestionari. No és un test, sinó simplement una sèrie de qüestions que t'ajudaran a definir el teu perfil personal. Per favor, contesta-ho amb sinceritat.

#### I.Aspecte personal

- Sols causar bona impressió als altres amb el teu aspecte personal

- Cuides amb interès especial el teu aspecte físic

## **II. Habilitats de comunicació**

- Et resulta fàcil relacionar-te amb els altres
- Tens suficients dots de persuasió per a “vendre” les teues idees
- Et consideres un/a bon/a negociador/a

## **III. Estabilitat emocional**

- Controles les teues emocions
- El teu humor és estable
- Et consideres capaç de superar adequadament la frustració
- Tens confiança en tu mateix

## **IV. Responsabilitat**

- T'agrada assumir responsabilitats
- T'entregues de ple al teu treball
- Necessites que et controlin contínuament

## **V. Dinamisme**

- T'agrada estar ocupat o ocupada
- Et sents més còmode en tasques que no requereixen molta activitat

## **VI. Iniciativa i creativitat**

- Realitzes sempre el teu treball sense plantejar-te mai que pots millorar la seua realització.
- T'agrada perfeccionar el teu treball i buscar noves solucions als problemes plantejats
- Prefereixes plantejar-te nous reptes a què t'ho donin tot fet

## **VII. Presa de decisions**

- Reflexiones atentament abans de prendre una decisió important

- Et paralitzes davant dels problemes sense saber què fer
- En el teu entorn (família, amistats, estudi...) solen ser decisives les teues intervencions

### VIII. Intel·ligència pràctica

- Et veus capaç per a dur a terme projectes que consideres viables
- Sols distingir clarament l'accessori de l'important en els temes que se't presenten
- Ets capaç de transmetre les teues idees amb claredat a altres persones

### IX. Capacitat d'organització

- Et consideres ordenat o ordenada
- T'agrada organitzar activitats

### X. Capacitat de treball en equip

- Et consideres capaç de dirigir un grup
- Prefereixes treballar en equip més que "al teu aire"

EXTRET de: <http://www.cece.gva.es/oed/areaord/docs/edemoval.pdf>



## ANNEX 3

# COM SÓC?

### OBJECTIU:

- Identificar les qualitats que valorem fomentant la reflexió sobre els estereotips que sustenten unes qualitats diferenciades entre al·lots i al·lotes.

CONCEPTES (professors): Autoconcepte; autoimatge; estereotips de gènere; socialització diferencial de gènere.

### DESENVOLUPAMENT:

1. El tutor repartirà una fitxa de qualitats entre l'alumnat. La llegirà en veu alta i, a partir d'aquesta, farà una pluja d'idees amb l'alumnat per demanar que defineixin què és per ells, què significa i les qualitats.
2. Es guiarà a l'alumnat perquè pensi individualment quines cinc qualitats de les que apareixen a la fitxa les defineixen com a persones, és a dir, responen a la seva forma de ser i comportar-se.
3. Es formaran grups petits i el tutor els farà les següents preguntes:
  - Observeu les qualitats que heu seleccionat, quines qualitats heu seleccionat els al·lots i al·lotes?
  - Existeixen diferències entre les qualitats de fillets i filletes? I semblances?
  - Creieu que és normal que hi hagi aquestes semblances i diferències? Expliqueu per què penseu que és així.
  - Qui té una millor imatge de si mateix, els fillets o filletes? Vos sentiu a gust amb aquesta imatge que teniu de vosaltres mateixos? Vos agradaria canviar alguna cosa?
  - Finalment, si tinguéssiu que descriure a algú com sou, ho faríeu de la mateixa manera?
4. En funció de com sorgeix el debat aniran introduint els conceptes als que fan referència més amunt.

RECURSOS: fitxa com sóc de l'alumnat.

### ALGUNES IDEES:

- A l'hora d'assignar qualitats a homes i dones, en moltes ocasions estem influenciats per estereotips de gènere. Això té una clara conseqüència en la nostra forma de ser, en el nostre comportament, en la imatge que construïm de nosaltres mateixos.
- Pot passar que alumnes es descriguin de forma similar. En aquest cas es pot plantejar que reflexionin sobre per què els homes i les dones tenen trajectòries tant diferenciades en la seva participació social i laboral.

FITXA ALUME:

## COM SÓC?

De la següent llista de qualitats, enumera per ordre d'importància aquelles 5 que creus que et defineixen:

Debilitat	Humor
Coratge	El·loquència
Passivitat	Discreció
Intel·ligència	Elegància
Receptivitat	Exigència
Competitivitat	Fidelitat
Dependència	Genialitat
Independència	Habilitat
Bon judici	Imaginació
Tendresa	Maduresa
Valentia	Modèstia
Bellesa	Obediència
Generositat	Originalitat
Lleialtat	Prudència
Sensibilitat	Responsabilitat
Amabilitat	Savi
Atreviment	Senzillesa
Coherència	Sensatesa
Audàcia	Sentimental
Caritat	Sinceritat
Tolerància	Vergonya
Voluntat	Optimisme

## ANNEX 4

# COM ME VEUEN?

### OBJECTIUS:

- Facilitar l'autoreflexió sobre les nostres característiques personals per actuar de manera conscient i responsable.
- Analitzar des de la perspectiva de gènere la imatge que tenim de les nostres companys.
- Fomentar un autoconcepte positiu, prestant especial atenció a les necessitats específiques de les alumnes.

CONCEPTES (professorat): autoestima; autoimatge; autopercepció; estereotips de gènere.

### DESENVOLUPAMENT:

1. Es divideix l'aula en quatre grups i es reparteix a tots els grups una sèrie de cartells o targetes amb diferents qualitats – hi haurà d'haver tres cartells per participant-. El tutor llegirà els diferents cartells definint aquells conceptes que resultin més problemàtics per l'alumnat.
2. El grup 1 haurà d'acordar tres qualitats positives per cada persona integrant del grup 2 i aquest farà el mateix per el grup ; el grup 3 i el 4 farà el mateix entre ells. Per fer aquesta activitat tindran 10 minuts.
3. Posteriorment tindran 5 minuts per col·locar els respectius cartells als seus companys de cap per avall, de manera que no puguin veure les etiquetes penjades. Després, en grup, llegiran aquestes qualitats per passar a comentar-les.
4. El tutor pot plantejar als alumnes les següents preguntes:
  - És fàcil assignar les qualitats?
  - Què te semblen les qualitats que t'han donat els demés?
  - Com t'has sentit al "penar aquest cartell a les altres persones"? I com t'ha afectat que te les "pengin" a tu?
  - En quina mesura coincideixen amb l'autoimatge que tens de tu mateixa?
  - Has viscut experiències similars en la realitat?
5. Per finalitzar, en gran grup, es portarà a terme una pluja d'idees sobre aquells possibles camps de coneixement en els que són necessàries aquestes qualitats. El tutor haurà de preocupar que el grup no realitzi una assignació de camps de coneixements estereotipats pel gènere, on les noies se les dirigeixi a camps relacionats amb les humanitats i les ciències socials i als nois a àmbits més tecnològics.

RECURSOS: cartells, amb una corda per penjar-los o celo per aguantar-los, o notes adhesives. Una aula amb espai suficient per poder-se moure. Fitxa.

### ALGUNES IDEES:

- Fer reflexionar sobre el perill de jutjar a una persona basant-se amb les opinions subjectives i generalitzables a un grup de persones. S'han de tenir en compte les característiques individuals de cada persona. Hi ha que rompre estereotips, ja que són com "cartells" que ens penja la nostra societat, la nostra cultura per pertànyer a un o altre sexe, limitant les nostres possibilitats de desenvolupament.
- És interessant promoure la reflexió sobre el valor de la percepció d'una autoimatge lliure d'estereotips. En la majoria de casos la nostra pròpia percepció parteix d'una

“imatge per altres”, sent important percebre l’autoconcepte com una forma de definir-se emancipatòriament.

FITXA ALUMNE:



## COM EM VEUEN?

1. Haurem de pensar a qui assigneu aquestes qualitats de les persones de l’altre grup de la vostra classe

Amigable	Entusiasta
Simpàtic/a	Valent
Dinàmic/a	Segur/a
Força de voluntat	Pacient
Previsor/a	Sensible
Comunicatiu/va	Sentit de l’humor
Comprensiu/va	Fiable
Alegre/a	Responsable
Capacitat d’escolta	Expressiu/va
Organitzat/ada	Bo/Bona
Generós/sa	Cordial
Adaptable	Autèntic/a
Honest/a	Afectuós/osa
Treballador/a	Independent
Creatiu/va	Original
Solidari/a	Carinyós/a
Pràctic/a	Madur/a
Comunicatiu/va	Empàtic/a

## ANNEX 5

# NOMÉS SÉ QUE NO SÉ RES...

### OBJECTIU:

- Conèixer les diferents matèries de l'etapa educativa en la que ens trobem, així com identificar i eliminar les idees estereotipades que tenim de les diferents àrees de coneixement.

CONCEPTES (professorat): androcentrisme, invisibilització i infravaloració del treball femení; patriarca i treball de cura.

### DESENVOLUPAMENT:

1. L'activitat s'iniciarà amb una pluja d'idees que durarà aproximadament uns 10 minuts. El tutor demanarà a l'alumnat que contesti breument a les següents preguntes:
  - Quines matèries estàs cursant?
  - Quina idea tens sobre aquestes? Què coneixes d'aquestes?
  - Quina utilitat creus que tenen?
2. El tutor haurà de completar i definir aquella informació errònia que pugui sortir al llarg de la pluja d'idees.
3. A continuació, per intentar completar el coneixement de les diferents àrees curriculars, es fomentarà que l'alumnat descobreixi la relació que existeix entre les matèries que cursen i els sabers de la vida diària. Per això es plantejarà a l'alumnat que reflecteixi aquestes relacions mitjançant fletxes que uneixin les diferents matèries, amb l'aplicació pràctica en el dia a dia.
4. Per establir aquestes relacions l'alumnat s'haurà d'agrupar per parelles.
5. Quan l'alumnat hagi finalitzat l'exercici per parelles, es realitzarà una posada en comú raonant les diferents respostes.
6. El tutor s'haurà d'ocupar de la fitxa amb les conclusions i que quedi publicada al tauler de l'aula o a una altra banda que sigui visible.

RECURSOS: fitxa alumnat només sé que no sé res...

IDEES: és important reflexionar sobre la importància d'aquestes matèries i la seva aplicació a la vida diària, i com molts coneixement de matèries concretes s'utilitzen en el treball domèstic o de cura. El tutor podrà comentar l'invisibilització i infravaloració d'aquest, majoritàriament realitzat per les dones, posant èmfasi en la quantitat de sabers i coneixements que es posen en joc en l'àmbit domèstic.

FITXA ALUMNES:

# NOMÉS SÉ QUE NO SÉ RES...

Has de trobar quines matèries estan relacionades amb les diferents tasques que plantejem a continuació i unir-les amb fletxes.

## TECNOLOGIA

- DISSENYAR UNA WEB

## CIÈNCIES NATURALS

- CUINAR

## CIÈNCIES SOCIALS

- BALLAR

## EDUCACIÓ FÍSICA

- POSAR UNA RENTADORA

## EDUCACIÓ VISUAL I PLÀSTICA

- CONÈIXER LA CULTURA TRADICIONAL ASTURIANA

## LLENGUA CASTELLANA

- CURAR UNA FERIDA

## MATEMÀTIQUES

- TEIXIR UN JERSEI

## MÚSICA

- MUNTAR UN MOBLE

## LLENGUA CATALANA

- XERRAR PER TELÈFON

## IDIOMES

- CERCAR A UN MAPA

## RELIGIÓ

- ESTALVIAR AIGUA

## PROCESSOS DE COMUNICACIÓ

- FER AMICS I AMIGUES D'ALTRES PAÏSOS  
- PINTAR UNA HABITACIÓ

- CANTAR UNA CANÇÓ EN UN ALTRE IDIOMA

- ORGANITZAR UNES VACANCES AL'ESTRANGER

- FER UNA DIETA EQUILIBRADA

- ARREGLAR UN ENDOLL

- GESTIONAR ELS RECURSOS FAMILIARS

- PARTICIPAR EN UN PARTIT POLÍTIC



## ANNEX 6

# ELS MEUS SOMNIS

- OBJECTIU: conèixer les expectatives de futur que tenim sobre nosaltres mateixos, identificant i reflexionant sobre els estereotips que estan influenciant en els nostres interessos i valors.

CONCEPTES (professors): Autoconcepte, autoimatge, rols de gènere, socialització diferencial de gènere.

DESENVOLUPAMENT:

1. El tutor demanarà a l'alumnat que faci grups separats d'alumnes de no més de 5 persones. Hauran d'organitzar-se per realitzar un mural que respongui al títol: "ELS MEUS SOMNIS..."; en el que hauran de reflectir allò amb el que somien. Per fer això disposaran de 30 minuts i varies opcions per plasmar pels seus somnis de la forma més ràpida i intuïtiva:
  - Revisar diferents revistes i documentació per extreure imatges i/o frases que responguin a aquest futur.
  - Incloure dibuixos d'elaboració pròpia i/o frases que reflecteixin aquestes somnis.
2. Durant el temps restant el tutor analitzarà amb tot el grup el resultat dels murals. Per això es portarà a terme una pluja d'idees a partir d'aquests mateixos, que faci un resum els somnis que tenen els adolescents.
3. A continuació es debatrà en grup les següents qüestions:
  - Als nois i a les noies els il·lusionen les mateixes coses? (És un bon moment per introduir els conceptes *rol de gènere* i *socialització diferencial*).
  - Creieu que en els vostres somnis els homes i les dones rompen amb el que s'espera d'ells/elles o, per el contrari, mantenen les imatges tradicionals?
4. Per acabar, l'alumnat recollirà les conclusions finals a una fitxa adjunta al final d'aquest document. El tutor podrà reenganxar aquestes conclusions en un altre moment del POAP, com pot ser el bloc Prendre decisions.

RECURSOS: fitxa, revistes, diaris i pintures.

ALGUNES IDEES:

- Pot comentar-se la importància de l'*autoimatge* i l'*autoconcepte*, reforçant especialment en aquest sentit a les filletes.
- Poden identificar-se els factors que influeixen en la presa de decisions dels al·lots i les al·lotes.





## ANNEX 7

# ENS HEM PERDUT...

### OBJECTIUS:

- Reflexionar sobre les nostres preferències, interessos, motivacions i capacitats, que ens orientin cap a un tipus de formació i/o professió.
- Conèixer en què es basen els mecanismes de presa de decisions i com influeixen els rols de gènere.

CONCEPTES (professorat): divisió del treball; rol productiu-reproductiu; socialització diferencial; tasques de cura.

### DESENVOLUPAMENT:

1. El tutor donarà les indicacions que apareixen a la fitxa.
2. Cada grup petit s'encarregarà d'apuntar les tasques necessàries dins del bloc d'activitats escollides. Aquestes tasques seran repartides entre els seus integrants, de manera que tota persona que pertany al grup tingui una tasca assignada. Per això disposaran d'uns 15 minuts aproximadament.
3. Després posaran en comú com ho han fet per repartir les tasques dins dels diferents grups. Tot el grup haurà de reflexionar sobre les següents qüestions:
  - Com heu fet la selecció de tasques? Segons les vostres qualitats, aptituds, els gustos, a sorts, etc.?
  - Si no heu seleccionat les tasques que volíeu, expliqueu el per què.
  - Quines qualitats són necessàries per desenvolupar les tasques assignades al vostre grup?
  - Heu percebut diferències a l'hora de seleccionar les tasques en funció del gènere'?
  - Quines tasques us semblen més importants i quines menys? Van relacionades amb el gènere?
4. Recollir les conclusions finals (una persona de l'aula).

RECURS: fitxa

# ENS HEM PERDUT...

Realitzeu un viatge amb la resta de companys del curs per conèixer Canadà. Durant el trajecte l'avió ha de fer un aterratge forçós a una illa aparentment deserta.

Després de varis intents per mostrar el vostre lloc i demanar ajuda, no arriba ningú que vos rescati, per això vos haureu d'organitzar per sobreviure. L'aigua i el menjar són escassos, i heu de pensar en cobrir altres necessitats relacionades amb la higiene i la cura, així com construir una vivenda per resguardar-vos del fred i de la pluja.

Per això vos recomanem pensar en quines tasques són les necessàries perquè el grup sobrevisqui i com vos organitzareu.

**Un consell:** dividiu el grup en d'altres més petits en funció dels següents blocs de feines:

- Cultiu, ramaderia, caça i pesca.
- Construcció.
- Estris, eines i vestimenta.
- Alimentació i cura de persones menors, majors i ferits.

Però pots fer ús de la teva creativitat i organitzar el grup en funció d'altres tasques que se t'ocurreixin.

## SORT EN AQUESTA AVENTURA!!!!

TASQUES	PERSONA/ES ASSIGNADES

## ANNEX 8

# ENDEVINA QUI SÓC!

### OBJECTIU:

- Ser conscients de la nostra autoimatge i fomentar la reflexió sobre els estereotips que sustenten unes determinades formes de pensar, sentir i actuar diferenciades entre al·lotes i al·lots.

CONCEPTES (professorat): autoimatge; autopercepció; estereotips de gènere; habilitats; socialització diferencial de gènere.

### DESENVOLUPAMENT:

1. El tutor introduirà l'activitat com un joc, en el que primer els alumnes hauran d'omplir de manera individual la fitxa que els entreguem. Aquesta fitxa serà llegida abans pel tutor aclarint aquells conceptes que poden resultar més difícils per l'alumnat. Tindran 5 minuts per cobrir la fitxa.
2. Una vegada completades les fitxes, el tutor les ha de recollir, i mesclant-les per a que no segueixin cap ordre.
3. Durant els 30 minuts següents tots jugaran a endevinar a quina persona pertany la fitxa. Normes del joc:
  - La persona a qui pertany la fitxa no podrà participar en el joc en aquesta ronda; ha de continuar el joc de forma que els seus companys no se n'adonin que la fitxa és seva.
  - Únicament coneixerà el nom de la persona a qui pertany la fitxa el qui l'estigui llegint als seus companys.
  - El tutor llegirà en veu alta la primera fitxa d'ENDEVINA QUI SÓC. La persona que encerti a qui descriu la fitxa serà qui les llegeixi. S'anirà fent això de forma successiva fins que s'acabi el temps.
4. Durant els darrers 15 minuts de la classe l'alumnat haurà de treure conclusions de les dades obtingudes amb aquelles fitxes. Per això el tutor pot plantejar les següents preguntes:
  - Si fossis un ésser d'una altra galàxia i observessis a homes i dones per separat, i te demanessin que els descriguis, els definiries per igual o per separat?
  - Quin autoconcepte tenen de si mateixos els i les alumnes?
  - Existeixen diferències significatives entre la descripció que fan els i les alumnes?
  - T'agrada la imatge que tens de tu mateix? Què canviaries? Com ho faries?
5. En funció de com sorgeixi el debat s'aniran introduint els conceptes que hem referenciat al principi.

RECURSOS: fitxa, ENDEVINA QUI SÓC!

### IDEES:

- A l'hora d'assignar qualitats als homes i dones, en moltes ocasions estem influenciats per estereotips de gènere. Hem d'estar atents.
- Les habilitats i qualitats personals tenen conseqüències en la nostra forma de ser, en la imatge que construïm de nosaltres mateixos. I això, a la vegada, repercuteix en la imatge que anem construint socialment. Descobrir habilitats i 'los sesgos' de gènere que estan presents en elles és una estratègia per fer visibles els obstacles en la forma de prendre decisions acadèmiques i/o professionals futures.

FITXA PER ALUMNE:

# ENDEVINA QUI SÓC!

A continuació, s'inclouen diferents trets que componen la definició d'una persona. Omple la fitxa amb el que penses de tu... Després les anirem llegint en veu alta, sense dir el nom, i haurem de ser capaços d'endevinar de qui és cada fitxa.

Nom i Llinatges:

Curs:

1. Marca amb una X, un mínim de tres característiques que consideres que tens. **Me consider una persona...**

<b>FORTA</b>		<b>SENSIBLE</b>	
<b>ACTIVA</b>		<b>AMB SENTIT DE L'HUMOR</b>	
<b>TENDRE</b>		<b>XERRADORA</b>	
<b>TREBALLADORA</b>		<b>MODESTA</b>	
<b>INDEPENDENT</b>		<b>OBEDIENT</b>	
<b>CARINYOSA</b>		<b>TOLERANT</b>	
<b>INTEL·LIGENT</b>		<b>OPTIMISTA</b>	
<b>VESSUDA</b>		<b>PESSIMISTA</b>	

2. El que més m'agrada fer...
3. Som una persona amb habilitat:

<b>Motriu:</b> en les tasques que requereixen moviment, coordinació, etc.	
<b>Intel·lectual:</b> en les tasques que demanen que ho entenguis, coneixement, raonament, etc.	
<b>Artística:</b> habilitat per crear, utilitzar la imaginació, etc.	
<b>Comunicativa:</b> fer-se entendre, expressar-se amb facilitat, que se li dona bé transmetre, etc.	
<b>Social:</b> es troba còmode, segura amb el tracte amb les demés persones, etc.	
<b>Manipulativa:</b> habilitat per treballar amb les mans o amb eines, etc.	
<b>Numèrica:</b> rapidesa i precisió per treballar amb nombres fent operacions aritmètiques, mesurant, analitzant estadístiques, etc.	
<b>Afectiva:</b> facilitat per les tasques que demanen una sensibilitat especial, prestar atenció als sentiments dels demés, etc.	
<b>De lideratge:</b> aptitud per dirigir activitats de grup, saber prendre decisions, ser sol·licitat per altres per dur a terme una acció o tirar endavant una idea...	
<b>Musical:</b> saber tocar un instrument, cantar en una coral, compondre música.	
<b>Fisicoesportiva:</b> habilitat en la coordinació del cos en moviment, resistència muscular, força, flexibilitat, agilitat, etc.	
<b>Didàctica:</b> saber ajudar els altres a aprendre, saber ensenyar.	
<b>De concentració:</b> habilitat per mantenir l'atenció en una tasca de manera constant o durant força temps; atenció als detalls, etc.	
<b>Mecànica:</b> aptitud per treballar amb màquines o eines; saber reparar aparells; facilitat per comprendre el funcionament dels mecanismes, etc.	
<b>De persuasió:</b> aptitud per influir en les altres persones. Saber convèncer; saber vendre un servei, producte o idea; saber negociar.	
<b>Espacial:</b> saber distingir diferències de formes, volums, posicions a l'espai; facilitat per representar-se mentalment figures, objectes de dues o tres dimensions.	

## ANNEX 10

# M'AGRADA!

### OBJECTIUS:

- Conèixer els gustos i les aficions que tenim, analitzant les nostres preferències personals a l'hora de prendre decisions i tenint en compte la influència de la socialització diferencial.
- Relacionar els gustos, interessos i preferències amb possibles itineraris formatius i professionals afavorint la diversificació d'opcions professionals.

CONCEPTES (professorat): estereotips de gènere; habilitats; socialització diferencial de gènere.

### DESENVOLUPAMENT:

1. S'explicarà als alumnes que intentarem identificar quins són els seus gustos i aficions. Per això el tutor demanarà que cobreixin només les peces del trencaclosques lila i taronja, de forma individual. Per fer això es donaran 10 minuts.
2. Al llarg dels 20 minuts següents podran reflexionar en parelles sobre la resta de la fitxa, identificant qualitats i aptituds relacionades amb els seus gustos i aficions i més endavant amb diferents opcions formatives i/o professionals. Per aquesta part de la fitxa es podrà realitzar una pluja d'idees sobre les qualitats, opcions formatives i/o professionals relacionades. Per això es pot anar a la fitxa COM SÓC...de quan varen fer 1r d'ESO.
3. Passat aquest temps, tot el grup haurà de compartir els resultats, analitzant gustos, aficions que hagin obtingut i també les qualitats, opcions formatives i/o professionals amb les que les han relacionat.
4. El tutora haurà d'identificar aquelles concepcions errònies de l'alumnat sobre les qualitats que són necessàries i valorades en les diferents opcions formatives i professionals, fent especial èmfasi en les concepcions que tinguin com a fonament les diferències de gènere.
5. Es recolliran les conclusions finals respecte als gustos, aficions, qualitats i opcions formatives i professionals i les seves respectives relacions.

RECURSOS: Fitxa M'AGRADA... i fitxa COM SÓC...1r ESO

### IDEES:

- A través d'aquesta activitat es pretén identificar els gusts de l'alumnat per relacionar-los amb les diferents opcions formatives i professionals. Per això s'haurà de prestar especial atenció a les eleccions que facin tant noies com nois tractant d'oferir opcions no segregades per gènere.
- Per altra banda, també ens permetrà identificar les concepcions errònies sobre qualitats que es consideren de gèneres diferenciats i que, generalment, s'utilitzen per justificar que les dones facin activitats diferenciades dels homes. Per exemple: les dones tenen més qualitats per cuidar d'un filllet, per això hi ha més dones que queden a casa cuidant als fills i es dediquen a professions més relacionades amb la cura.
- En moltes ocasions l'essencialisme que generen els estereotips de gènere es traslladen a l'àmbit ocupacional, això és a causa de la força masculina o de la major sensibilitat de la dona per fer certes feines. A partir d'aquesta reflexió cal pensar en un canvi en la cultura laboral d'homes i dones.

### FITXA ALUMNAT:

# M'AGRADA

A continuació agafarem informació sobre els vostres gustos i aficions de forma individual. Després, amb l'ajuda del vostre company identificarem les qualitats i habilitats necessàries per portar a terme aquestes aficions. Per acabar, assenyalarem aquelles matèries, rames formatives i/o professions on també siguin necessàries aquestes qualitats.

<b>M'AGRADA...</b>	<b>LES MEVES AFICIONS SÓN...</b>
<b>QUALITATS I HABILITATS</b>	<b>MATÈRIES FORMATIVES I/O OCUPACIONS</b>

# TENC APTITUDS!

### OBJECTIU:

- Conèixer i reflexionar sobre les nostres aptituds, determinant quines es solen relacionar amb un sexe o altre i identificant les causes i conseqüències que puguin tenir.

CONCEPTES (professorat): estereotips de gènere; socialització diferencial de gènere.

### DESENVOLUPAMENT:

1. Es repartirà una fitxa amb un llistat d'aptituds. La tutora les llegirà en veu alta per anar aclarint o definint els conceptes.
2. Després els alumnes, de forma individual, seleccionaran deu aptituds que creuin que tenen. Tindran només deu minuts per fer aquesta activitat.
3. Es posaran en comú les aptituds seleccionades, anotant els resultats a una pissarra i diferenciant les contestacions de les al·lotes amb les dels al·lots.
4. Una vegada recollits tots els resultats, el tutor haurà de guiar a l'alumnat per fer un anàlisi d'aquests resultats. Per això ens podem ajudar de les següents preguntes:
  - Hi ha alguna cosa que vos cridi l'atenció?
  - Hi ha aptituds més freqüents entre noies que entre nois? I a l'inrevés?
  - En el cas que n'hi hagi, per què deu ser així?
  - En quina mesura influiran en les nostres eleccions aquestes aptituds?
5. Posteriorment, el tutor recollirà les conclusions del debat.

RECURSOS: fitxa TENC APTITUDS!

IDEES: per completar l'activitat es poden buscar professions (es pot utilitzar la guia d'orientació professional: el futur està en les teves mans, fer una elecció professional sense restriccions) en les que siguin necessàries almenys quatre de les aptituds seleccionades. De les més trobades, els alumnes hauran d'assenyalar aquelles per les que senten més afinitat. S'haurien de recollir els resultats finals analitzant si hi ha segregació per gènere.

FITXA PER L'ALUMNAT:

# TENC APTITUDS!

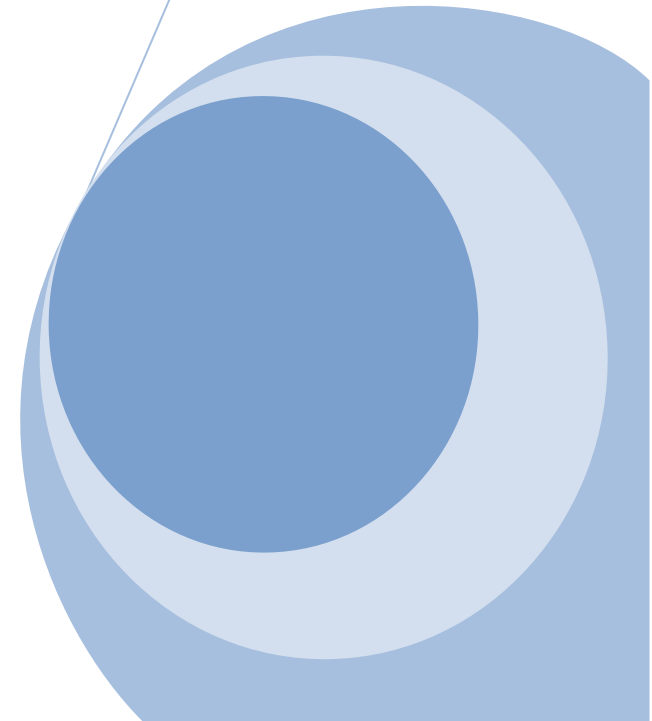
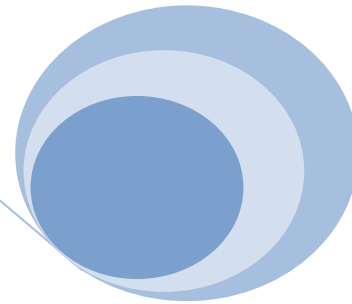
<b>APTITUDS</b>			
Amor per la naturalesa i els animals		Disponibilitat per traslladar-se i viatjar.	
Aptituds musicals i bona oïda		Esperit emprenedor, capacitat d'iniciativa	
Autoritat		Facilitat en l'aprenentatge d'idiomes	
Bon estat físic		Habilitat manual	
Capacitat de comunicació, relació social i amabilitat		Honestedat, integritat, respecte a les normes	
Capacitat d'improvisació		Inclinació a la lectura i a l'estudi	
Capacitat de negociació i persuasió		Paciència, calma i ponderació	
Capacitat d'observació		Perseverança	
Capacitat d'organització, rigor i disciplina		Reflexes ràpids, intuïció, vivacitat.	
Capacitat de raonament i reflexió		Sang freda davant situacions extremes	
Capacitat numèrica		Creativitat, dots artístiques, imaginació	
Capacitat per treballar en equip, cooperació		Dinamisme, entusiasme	
Altres:			



## ANNEX 13

**GUIA D'ORIENTACIÓ  
ACADÈMICA A 3r d'ESO  
Curs 2014-15 Nom i llinatges:**

---



## “HE DE DECIDIR... QUIN ITINERARI DE 4t d'ESO VULL FER EL CURS VINENT”

Tenir en compte tres aspectes bàsics:

### 1. Què m'agrada fer?

- Quin camp professional m'interessa més (Artístic, tecnologies, educació, ciències salut, serveis socials, comerç, humanitats, etc.)
- Quins àmbits d'aprenentatge/assignatures (llenguatge, matemàtiques, ciències, socials, arts, música, teatre, idiomes, treballs de taller, educació física, informàtica, tecnologia, higiene i seguretat, oficina-comptabilitat...)

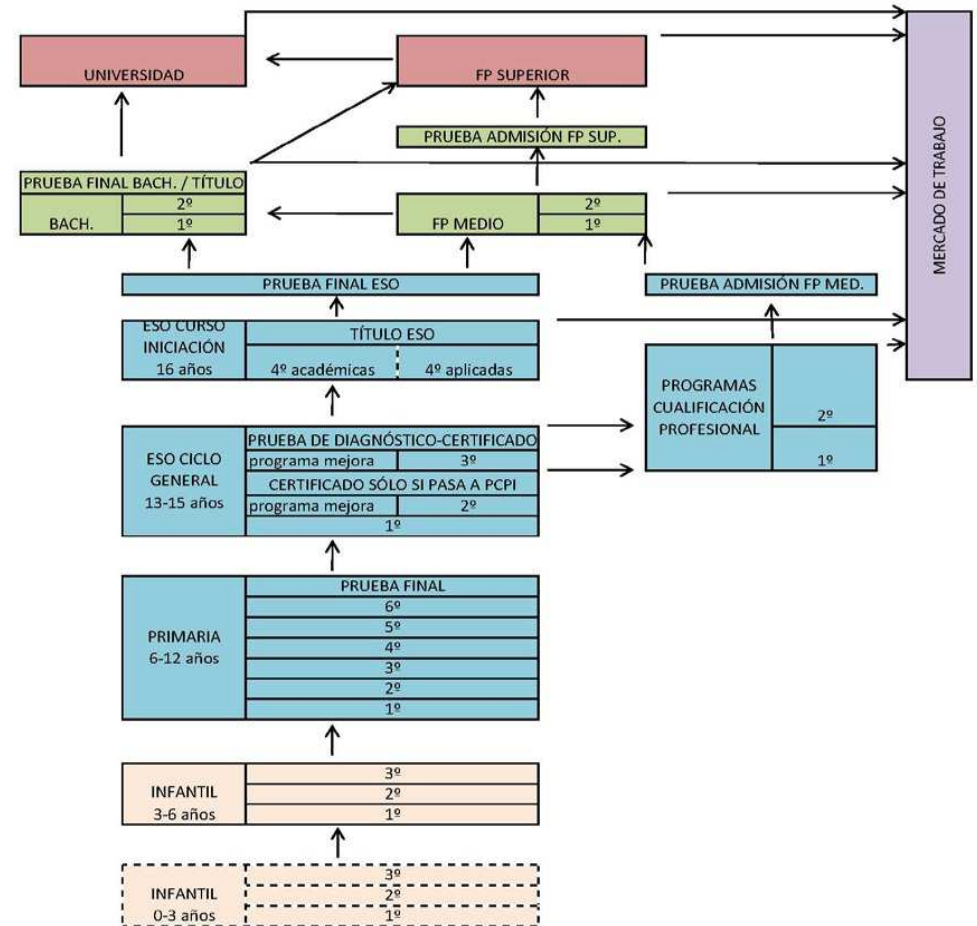
### 2. Quines són les meves aptituds i capacitats més destacades?

- En quines habilitats destagues més: artística, numèrica, de lideratge, musical, fisicoesportiva, manual, lingüística, de concentració, mecànica, de persuasió, social...

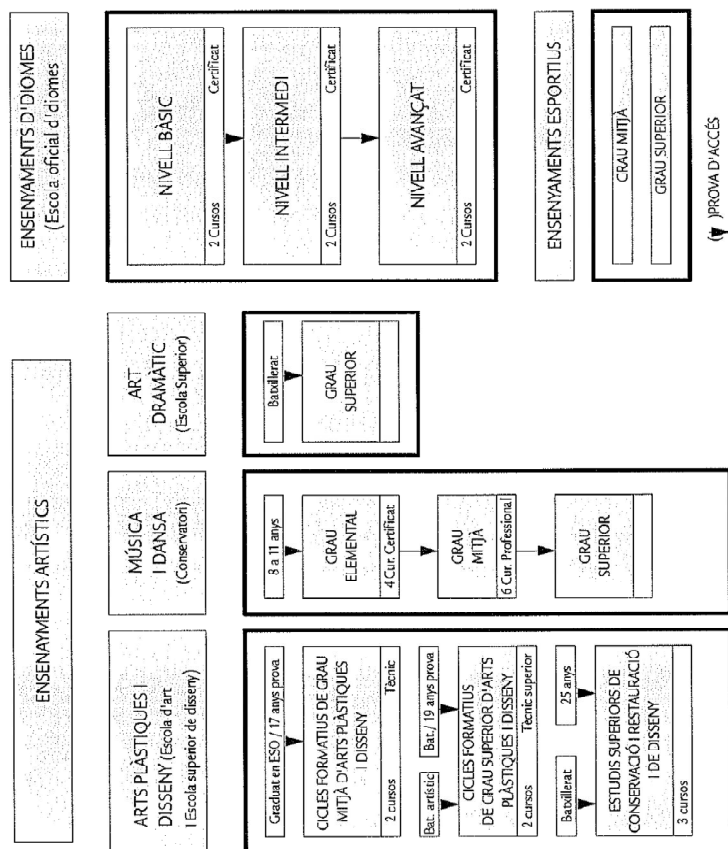
### 3. Informació sobre estudis, professions, sortides educatives i laborals,..

- Àrees d'estudi que necessito per estudiar .....
- Informació sobre Batxillerat: modalitats, itineraris,.....
- Informació sobre Cicles Formatius de Grau Mitjà: titulacions,..
- Estudis superiors, formes i requisits d'accés, ...
- Tipus de feina que desenvolupen els professionals dels diferents sectors,..

## ESQUEMA D'ENSENYAMENTS DE RÈGIM GENERAL. LOMCE



## ESQUEMA D'ENSENYAMENTS DE RÈGIM ESPECIAL



## BATXILLERAT LOMCE

\* **Duració:** El batxillerat comprèn dos cursos acadèmics

\* Permet: l'accés a un cicle formatiu de grau superior i l'accés als estudis universitaris de Grau (juntament amb l'actual Selectivitat).

\* Les qualificacions acadèmiques a Batxillerat són numèriques, d'1 a 10, essent la qualificació exigida per superar una matèria un 5.

\* La promoció de 1r a 2n de Batxillerat només és possible amb un màxim de dues matèries suspeses.

\* La titulació que s'obté en superar 2n de Batxillerat és la de Batxiller.

\* Per a obtenir el títol de Batxiller serà necessari aprovar totes les matèries i superar l'Avaluació Final de Batxiller.

Estructura:

1. El batxillerat té les següents modalitats:

- arts
- ciències
- humanitats i ciències socials

## FORMACIÓ PROFESSIONAL

La formació professional, dins el sistema educatiu, té com a finalitat preparar l'alumnat per a l'activitat en un camp professional.

**Els cicles formatius són de grau mitjà i de grau superior.**

o Les persones que superin un cicle de grau mitjà obtindran el títol de *Tècnic* de la corresponent professió i rebran la certificació corresponent a les unitats de competència associades al Catàleg nacional de qualificacions professionals.

o Les que superin un cicle de grau superior obtindran el títol de *Tècnic superior* i rebran la certificació corresponent a les unitats de competència associades al Catàleg nacional de qualificacions professionals.

• El títol de Tècnic permet l'accés a qualsevol modalitat de batxillerat i cadascun dels títols de Tècnic superior permet l'accés a estudis universitaris.

- Una part de la formació es realitza en els centres educatius i el mòdul de formació en centres de treball es realitza a les empreses.
- El pas de grau mitjà a grau superior, és DIRECTE, sense prova d'accés.
- Si no es té la titulació necessària per a accedir a Formació Professional és necessari tenir un certificat acreditatiu de que has aprovat totes les àrees de batxillerat, o superar una prova d'accés, a partir dels 17 anys en el cas del Cicles Formatius de Grau Mitjà i a partir dels 19 anys en el cas d'un Cicle Formatiu de Grau Superior.

#### **TÍTOLS GRAU MITJÀ de formació professional a Menorca**

(\*) Pendent actualització títols curs 2015-16 (Cerqueu "Formació Professional caib", per a més informació)

- Producció agropecuària
- Jardineria i floristeria
- Gestió Administrativa
- Conducció d'activitats físico-esportives en el medi natural.
- Activitats comercials
- Instal·lacions elèctriques i automàtiques
- Mecanització
- Cuina i gastronomia
- Serveis en restauració
- Perruqueria i cosmètica capil·lar
- Sistemes microinformàtics i xarxes
- Instal·lacions frigorífiques i de climatització
- Electromecànica de vehicles automòbils
- Cures auxiliars d'infermeria

- Farmàcia i parafarmàcia
- Atenció a persones en situació de dependència

**Cicles formatius d'arts plàstiques i disseny a Menorca (veure <http://www.escoladartmenorca.com/>):**

Assistència al producte gràfic imprès  
Procediments de Joieria

## **ESTUDIS UNIVERSITARIS A L'ESTAT ESPANYOL**

### **Què són els estudis de grau?**

L'objectiu per a aquest primer nivell d'estudis és que els alumnes aconseguixin coneixements generals bàsics i coneixements transversals relacionats amb la seva formació integral, juntament amb els coneixements i capacitats específics orientats a la preparació per a l'exercici d'activitats de caràcter professional.

Cada universitat inscriu l'estudi de Grau que ofereix a una de les següents branques de coneixement.

**\*Arts i humanitats**

**\*Ciències**

**\*Ciències de la Salut**

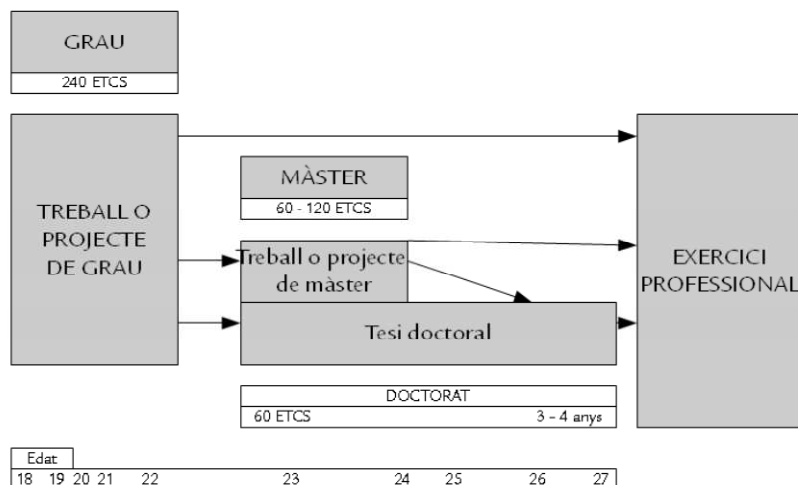
**\*Ciències Socials i Jurídiques**

**\*Enginyeria i Arquitectura**

Els plans d'estudis de 1r curs d'estudis d'una mateixa branca de coneixement seran bàsicament matèries de formació bàsica associades a aquella branca, molt similars entre ells, per afavorir els possibles canvis d'itineraris i d'estudis de la mateixa branca a 2n curs, a aquella universitat o a una altra.

## Estructura de titulacions

Hi ha tres cicles: grau, màster i doctorat. En l'esquema adjunt es pot observar l'estructura cíclica i les seves relacions.



## ESTRUCTURA I CARACTERÍSTIQUES DE 4t D'ESO

(normativa vigent el curs 2014-15)

**Matèries obligatòries** (s'han de cursar totes):

- Llengua i literatura Castellana
- Llengua i literatura Catalana
- Llengua Estrangera (Anglès)
- Matemàtiques (dues opcions, a escollir-ne una):
  - opció A
  - opció B

- Ciències Socials, geografia i història
- Educació eticocívica
- Educació física
- Tutoria
- Religió Catòlica

**Matèries específiques** (s'han de cursar tres de les següents):

- Biologia i Geologia
- Educació Plàstica i Visual
- Física i Química
- Informàtica
- Llatí
- Música
- Alemany
- Tecnologia

## ALGUNES ORIENTACIONS EN L'ELECCIÓ d'ITINERARIS EDUCATIUS DE 4t d'ESO

**MATEMÀTIQUES:**

• **Opció A:** aptes per alumnes que volen fer un tipus d'estudis post-obligatoris que no tenen cap àrea relacionada amb les Matemàtiques. Està orientada, principalment, a aquells alumnes que vulguin continuar estudis de batxillerat artístic o d'humanitats, o un cicle formatiu que no requereixi habilitats matemàtiques específiques.

• **Opció B:** aptes per alumnes que volen continuar un tipus d'estudis post-obligatoris que tenen continguts relacionats directa o indirectament amb les Matemàtiques. Està orientada a aquells alumnes que pensen cursar els batxillerats de Ciències i Tecnologia o de Ciències Socials, o un cicle formatiu que requereixi habilitats matemàtiques.

**MATÈRIES ESPECÍFIQUES:**

• **Física i Química:** apte per aquells que desitgen fer estudis de batxillerat dins l'àmbit científic, tècnic o de la salut. També per als que volen fer estudis de formació professional de laboratori, mecànica, edificació, instal·lació i manteniment...

- **Biologia i Geologia:** apte per aquells que desitgen fer estudis de batxillerat dins l'àmbit científic o de la salut (INEF i Psicologia s'hi inclouen), algunes enginyeries..... També per als que volen fer estudis de formació professional de sanitat, medi ambient, etc.

- **Llatí:** és aconsellable per aquells que desitgin fer estudis de batxillerat de caràcter humanístic, social o literari. Futurs estudis de llengües, arqueologia, història, història de l'art, filosofia...

- **Educació Plàstica:** elecció apte per aquells que desitgen fer estudis de caràcter artístic i/o vulguin complementar la seva formació en aquest àmbit de coneixement. Futurs estudis d'arts, disseny, comunicació audiovisual, publicitat...

- **Música:** elecció apte per aquells que vulguin complementar la seva formació en aquest àmbit de coneixement. També ho és per als que desitgin fer estudis de caire artístic, musical i/o teatral.

- **Tecnologia:** apte per aquells que desitgen fer estudis de batxillerat dins l'àmbit científic o tecnològic. També ho és per als que volen fer estudis de formació professional de caràcter tècnic. Futurs estudis d'enginyeries, arquitectura, ciències, electricitat, electrònica, robòtica, instal·lacions d'habitatges...

- **Informàtica:** assignatura que pot complementar qualsevol itinerari perquè la formació en noves tecnologies és útil en qualsevol elecció posterior. També si es vol continuar amb estudis d'informàtica.

- **Alemany:** escollir-la si s'ha fet des de 1r d'ESO. Assignatura que pot complementar qualsevol itinerari perquè la formació en idiomes estrangers és molt important en qualsevol itinerari posterior.

#### **ALTRES ENLLAÇOS D'INTERÈS:**

<http://todofp.es/>

<http://www.orientaline.es/> Aquest enllaç conté molta informació sobre estudis posteriors a 4t d'ESO, a més d'un qüestionari molt complet que et pot ajudar a escollir.

<http://universidad.es/estudiar-en-espana/el-sistema-universitario-espanol>

**Qüestions, dubtes,... que tinc i que consultaré als meus pares, professors/es, tutors/es o a l'orientadora abans de prendre qualsevol decisió:**

## ANNEX 14

# SOMIANT

### OBJECTIU:

- Conèixer les expectatives de futur que tenim sobre nosaltres mateixos, identificant i reflexionant sobre el què influeix en els nostres interessos i valors.

CONCEPTES (professorat): àmbit productiu o públic; àmbit reproductiu o domèstic.

### DESENVOLUPAMENT:

1. El tutor haurà d'induir a somniar als alumnes sobre el seu futur. Per això podrà anar donant les següents indicacions:

- Asseguts de forma relaxada, amolleu el que teniu entre les mans i imagineu que ens dormim i estem somiant que tenim 18 anys. A continuació haureu d'anar visualitzant les respostes a les següents preguntes:
  - a. Quines imatges et venen a la ment?
  - b. A quin lloc estàs?
  - c. Amb qui convius? Família? Sol? Parella?
  - d. Recordeu que estem somiant i sobretot que és el vostre somni i sou qui decidiu i dirigiu!!
  - e. Agafeu aire profundament i amolleu-lo lentament.
  - f. A què te dediques? Estudies? Fas feina? Amb quina especialitat?
  - g. Es teu temps lliure t'agrada dedicar-lo a... Deport, lectura, cine, sortir, estar amb sa família, etc.
  - h. A ca teva, quines tasques portes a terme?
  - i. Què és el que més t'agrada d'aquesta edat? I el que menys t'agrada? Què et fa por?
  - j. Amb què et diverteixes? I...què t'avorreix?
- 2. Després, demanarem als alumnes que per grups de tres comentin les respostes a aquestes preguntes durant uns 10 minuts aproximadament.
- 3. Tot el grup comentarà les diferents situacions imaginades, analitzant les semblances i diferències; identificant interessos i valors que estan dins els somnis, etc.
- 4. El tutor ajudarà al grup a extreure les conclusions generals de forma breu sobre:
  - L'autoimatge projectada en els somnis.
  - Els interessos i valors, identificant els més significatius de l'aula, així com estereotips (si escau).
  - Les expectatives de futur i com poder-ho aconseguir.

RECURSOS: fitxa

### IDEES:

- És molt important reforçar una autoimatge i autoconcepte positiu en l'alumnat, prestant especial atenció a les noies.
- Valorar el coneixement i treball generats en àmbit domèstic i reflexionar sobre aquestes.
- És important que el futur es percebi d'una forma com a projecte a construir de forma activa i personal.





## SOMIANT

A continuació s'inclouen les diferents preguntes que t'han ajudat a imaginar-te en un futur. A partir d'aquestes intercanvia amb els teus companys la visió que has tingut de tu mateix fent especial menció als següents aspectes:

1. Quines imatges són les primeres que t'han vingut al cap?
2. A quin lloc et trobaves?
3. Amb qui convius? Família? Parella? Sol?
4. A què et dediques? Estudies? Fas feina? En quin àmbit i/o especialitat?
5. El teu temps lliure t'agrada dedicar-lo a... Deport, lectura, cine, sortir, estar amb la família, etc.
6. Què és el que més t'agrada d'aquesta edat? I el que menys t'agrada? Què et fa por?
7. Amb quines coses et diverteixes i amb quines t'avorreixes?

**Però... Com aconseguiré tot això??**

## PROPOSTA D' AVALUACIÓ FINAL DEL PLA D' ORIENTACIÓ ACADÈMICA I PROFESSIONAL

(0= gens; 1 = molt poc, 2= regular, 3= bé, 4 = molt bé)

PLANIFICACIÓ I DESENVOLUPAMENT DE L'ORIENTACIÓ ACADÈMICA I PROFESSIONAL	VALORACIÓ				
1. Les activitats proposades són adequades per a cobrir les necessitats reals de l'alumnat.	0	1	2	3	4
2. Els tutors han rebut el suport necessari per portar a terme les activitats.					
3. La participació de l'alumnat en les activitats d'orientació ha estat satisfactòria.					
4. S'han aconseguit els objectius del POAP i de les activitats.					

COORDINACIÓ ORIENTADORA - TUTORS	VALORACIÓ				
1. Les reunions han estat productives.	0	1	2	3	4
2. L'horari i el temps dedicats a les reunions són adequats per cobrir les necessitats.					
3. S'han tingut en compte totes les necessitats del grup.					
4. S'han tingut en compte les aportacions i opinions de tots els tutors durant el desenvolupament del POAP.					

INTERVENCIÓ DE L'ORIENTADORA	VALORACIÓ				
1. Les activitats preparades per portar a terme durant la tutoria sobre orientació acadèmica i professional han estat suficients.	0	1	2	3	4
2. La predisposició de l'orientadora per col·laborar amb els tutors ha estat suficient.					
3. La intervenció de l'orientadora ha estat satisfactòria.					
4. La intervenció de l'orientadora pel pla d'orientació acadèmica i professional ha estat adequada i significativa.					

Dificultats trobades en el desenvolupament del pla d' orientació acadèmica i professional.
Aspectes positius
Propostes de millora
Conclusions