

**INTERVENCIÓ PSICOPEDAGÒGICA AMB ALUMNES
AMB NECESSITATS EDUCATIVES ESPECIALS**
*“Disseny d’estratègies i suports per afavorir els
aprenentatges”*



Alumna: Clàudia Rodríguez Pérez
Memoria final del Practicum II
Consultora: M^a Carmen Cuevas

INDEX

1.INTRODUCCIÓ.....	3
2.DESCRIPCIÓ DEL PROJECTE.....	5
2.1 SUBJECTES DEL PROJECTE.....	9
2.2.PLA DE TREBALL.....	9
3.CONTEXT D'INTERVENCIÓ: DESCRIPCIÓ I ANÀLISI.....	12
3.1. ORGANIGRAMA DEL CENTRE.....	12
3.2. MESURES D'ATENCIÓ A LA DIVERSITAT.....	13
3.3. LA USEE.....	16
4.FONAMENTACIÓ TEÒRICA.....	21
5.METES I OBJECTIUS PREVISTOS.....	23
6.MODIFICACIONS DEL PLA PREVIST.....	34
7.AVALUACIÓ.....	35
8.CONCLUSIONS.....	40
9.BIBLIOGRAFIA.....	42
10.ANNEXES.....	44

Agraïments:

Vull agrair a tots els professionals del Institut Antoni Pous de Manlleu el seu suport durant les meves pràctiques, en especial a la meva tutora de practiques Cristina Beltrán i a la Bea, la psicopedagoga de la USEE. Durant aquest temps m'han permès realitzar la meva tasca i m'han donat la possibilitat de desenvolupar el meu projecte.

A tots i totes moltes gràcies.

1.INTRODUCCIÓ

“ L'educació inclusiva «és el procés pel qual s'ofereix a tots els infants, sense distinció de la discapacitat, la raça o qualsevol altra diferència, l' oportunitat per continuar sent membre de la classe ordinària i per aprendre dels seus companys, juntament amb ells, dins l'aula “.

Susan Bray Stainback

La capacitat i la disposició per aprendre en els diferents contextos i situacions és una característica de les persones. Una part molt important dels aprenentatges no es poden adquirir de forma espontània, per aquesta raó és necessari els contextos institucionals específics de l'educació formal, on intervenen agents educatius professionals encarregats de promoure aquests aprenentatges .

En els darrers anys s'assenyala la importància que tenen els processos de pensament de l'alumne, és a dir, tots aquells elements significatius que afecten al seu procés d'aprenentatge que inclouen tan els aspectes considerats, de forma tradicional com a cognitius, com aquells estrictament afectius i motivacionals (Coll, 1998).

Sorgeixen en aquest sentit diferents teories cognitivistes del desenvolupament aprenentatge. La teoria socio-cultural (Vigotsky, 1979) que posa èmfasi a les interaccions personals, la teoria de l'Assimilació (Ausbel, 1963 i Novak, 1983) sobre la importància de l'aprenentatge significatiu i les teories del processament humà que defineixen l' importància d'altres factors psico-biològics, emocionals i socials que juntament amb els cognitius condicionen l'ensenyament aprenentatge. Aquestes teories formen part del paradigma explicatiu constructivista que configura l'educació escolar com un procés dinàmic, participatiu i interactiu. L'alumne és el protagonista del seu propi procés d'aprenentatge. El docent des d'aquesta perspectiva ha de ser el guia, l'orientador de l'aprenentatge i el suport de l'alumne perquè aquest assoleixi els coneixements i els assimili de forma significativa vinculant-los als continguts escolars. El professor ha de ser la persona que ajudi a l'alumne a assolir les capacitats i estratègies necessàries per afavorir al seu desenvolupament i aprenentatge (ZDP, Vigotsky). Aquest procés no és individual del alumne, sinó un procés de construcció conjunta entre l'alumne, el docent i els continguts escolars.

L'educació formal des d'aquests supòsits teòrics i des d'una perspectiva psicopedagògica ha de posar èmfasi en el subjecte que aprèn i en els processos d'aprenentatge.

En aquest context ens trobem amb alumnes que presenten dificultats en l'assoliment dels aprenentatges. El psicopedagog ha d'emprendre la funció d'avaluar als alumnes que presenten dificultats i comprendre quins són els factors que determinen els processos d'ensenyament aprenentatge, quins són els recursos que podem oferir com a institució escolar perquè l'alumne pugui accedir.

Aquesta memòria exposa en referència als referents teòrics les diferents fases d'intervenció psicopedagògica a partir de l'especificitat de casos d'alumnes que presenten dificultats en els processos d'aprenentatge i que com a resultat no assolixen les competències i els objectius curriculars de l'etapa.

La intervenció amb aquests alumnes s'inicia des del diagnòstic de les necessitats, l'elaboració d'un pla d'estratègies i recursos, la implementació i finalment la seva posterior avaluació.

2. DESCRIPCIÓ DEL PROJECTE:

“Les necessitats educatives especials representen un repte per a l'escola, que està obligada a buscar alternatives que la capacitin per oferir respostes idònies en cada cas concret, partint sempre del comú per a arribar a l'específic. Ja que aquestes necessitats no depenen només de les capacitats o interessos dels alumnes, sinó que el propi procés d'ensenyament-aprenentatge, i tot el context educatiu, juguen un paper molt significatiu tant en la determinació de les necessitats com en l'elaboració de les respostes millor adaptades. El canvi radica a passar de tenir un problema individual i particular, a ser una demanda social que precisa suports i serveis que assegurin l'assoliment de les fins generals de l'educació a tots els alumnes”

(Pérez Castelló 1998)

Durant la meua estada al centre en el Practicum I vaig poder observar les funcions del psicopedagog del centre, així com les mesures i els recursos d'atenció a la diversitat que s'hi ofereixen. A partir d'aquestes observacions vaig poder concretar la meua proposta d'intervenció, tenint en compte les possibilitats del centre i les necessitats detectades.

La majoria d'autors identifiquen les dificultats d'aprenentatge com a resultat d'alteracions en el procés d'assimilació, com a expressió d'alguna variant en els processos psicològics. Perquè el procés d'aprenentatge tingui èxit cal que el que s'ensenyi sigui significatiu (Ausbel, Piaget) per l'alumne i es pugui assimilar. Per assolir aquest objectiu cal identificar les estratègies utilitzades per el docent i les utilitzades per l'alumne, que segons els autors (Gonzalez-Pienda i García, 1998), es poden classificar segons la seva naturalesa o funció (Beltrán.J, 1998).

En l'aprenentatge dels alumnes amb dificultats d'aprenentatge, actualment existeix una visió ecològica en els estils d'aprenentatge en la que hi intervenen diferents factors en la manera d'aprendre. Aquests són: el processament de la informació, l'habilitat perceptiva i els processos cognitius, juntament amb factors emocionals, ambientals i socials. Parlem dels supòsits teòrics del paradigma cognitiu que es fonamenta en el interaccionisme (Coll,2002).

Tenint en compte aquests supòsits i factors cal pensar que els estils d'aprenentatge són individuals i diferents entre sí. Per aquesta raó la resposta també ha de ser diferent i individualitzada dins el marc d'una escola inclusiva.

La inclusió segons Ainscow (2002), és el procés en el qual les escoles, les comunitats i les autoritats locals i els governs s'esforcen per reduir les barreres a la participació i a l'aprenentatge de tots els ciutadans.

Una escola inclusiva ha de ser capaç de concretar el seu pla d'atenció a la diversitat per donar resposta a les necessitats de l'alumnat, i dotar-se de les eines i recursos necessaris. L'objectiu final és que l'alumnat assoleixi les competències bàsiques i adquireixi la seva pròpia autonomia.

A partir d'aquestes observacions se'm va proposar tres casos d'alumnes que es troben en una situació familiar desfavorable, presenten dificultats d'aprenentatge i en conseqüència un baix rendiment acadèmic i una alta desmotivació. Finalment el meu propòsit era planificar una intervenció aplicant les diferents fases d'anàlisi de casos.

En el marc escolar l'anàlisi de casos és una eina d'orientació dels processos educatius que permet als equips educatius i d'assessorament psicopedagògic abordar el com i el perquè de la situació educativa en la que es troba l'alumne. L'anàlisi de casos també és un mètode d'intervenció psicopedagògica per atendre les necessitats dels alumnes, atenent a la diversitat i dins d'un model d'escola inclusiva.

El psicopedagog a partir d'una demanda concreta ha de tenir en compte el context, analitzar la demanda, identificar necessitats, establir hipòtesis i prioritats, valorar les decisions a prendre, elaborar la resposta educativa més adient, i determinar quins recursos i suports seran necessaris.

Durant les meves pràctiques vaig observar aquests tres casos hi vaig detectar que tenien força dificultats per assolir els aprenentatges degut a una dificultat en mantenir l'atenció a classe, falta d'autocontrol/ impulsivitat i presentaven problemes d'organització, manca d'hàbits d'estudis, etc. Totes aquestes variables des d'una perspectiva contextual condicionaven la motivació per aprendre i dificultava l'èxit en els aprenentatges. Un suport individual amb aquests alumnes suposava un recurs

important perquè aquests alumnes poguessin aprendre i seguir a l'aula ordinària amb èxit.

Les intervencions es van dur a terme en el marc de les USEE (Unitat de Suport de l'Educació Especial), que forma part d'una de les mesures extraordinàries que ofereix el centre d'Educació secundària. L'objectiu principal era desenvolupar una intervenció educativa que proporcionés als alumnes estratègies d'aprenentatge orientades a millorar l'autocontrol, treballar l'atenció i modelar l'autoregulació a partir de l'entrenament de les autoinstruccions (Donald Meichenbaum i J. Goodman, 1971), a partir de les tasques encomanades a l'aula, i finalment treballar el reforç de les matèries instrumentals, l'organització i hàbits d'estudi, atès que tenien dificultats a casa per realitzar les tasques encomanades.

L'altre part de la intervenció consistia en treballar dinàmiques significatives amb el grup d'autocontrol de la USEE on els tres casos hi formaven part, amb l'objectiu que els alumnes aprenguessin a afrontar els problemes des d'una perspectiva positiva i adquirissin competències socials, així com la millora de la comunicació i les relacions interpersonals.

El projecte d'intervenció s'emmarcava dins un model col·laboratiu, ja que es treballà des d'una col·laboració mútua entre tots els professionals i els tutors per arribar a uns objectius comuns i consensuats. El projecte també s'enfocà des d'un model constructivista de l'ensenyament aprenentatge, en què el alumne és protagonista del propi procés d'aprenentatge. Aquest model es treballà des de la explicitació i reflexió dels processos d'ensenyament aprenentatge que contribueixen a la pràctica educativa (Monereo, Solé). Finalment, es tingué en compte la legislació vigent en referència a l'atenció a la diversitat a l'escola ordinària des d'una perspectiva_inclusiva.

2.1. SUBJECTES DEL PROJECTE:

Els subjectes¹ que formaren part de la intervenció i les seves característiques eren els següents:

CAS "M"	CAS "Y"	CAS "O"	GRUP D'AUTOCONTROL USEE
Alumne de 3er d'ESO Presenta TDAH Dificultats d'atenció Dificultats en l'aprenentatge Problemes familiars amb seguiment de serveis socials	Alumne de 2on d'ESO amb dictamen que segueix un pla individual. Presenta problemes en les àrees instrumentals Presenta problemes de concentració, és impulsiu, desorganitzat i no s'esforça a fer les tasques encomanades. Poc suport familiar	Alumna de 2on d'ESO Dificultats d'autocontrol i atenció Impulsiva Dificultats de relació Nivell baix en competències bàsiques Dificultats àrea de llengua	Total de 7 alumnes (2 de 3er d'ESO), i 5 de 3er d'ESO Presenten dificultats d'atenció, impulsivitat i manca d'autocontrol.

2.2. PLA DE TREBALL:

El projecte final es va planificar de la següent manera:

FASE 1: CONTEXTUALITZACIÓ DE LA DEMANDA Data: 21 Setembre Temporització: 4 hores
Objectius: <ul style="list-style-type: none"> ➤ Identificar les necessitats de diferents casos ➤ Definir objectius ➤ Programar criteris d'observació ➤ Mantenir reunions amb el CAD i altres professionals que intervenen amb els alumnes i fer traspàs d'informació ➤ Recollida bibliografia Destinatari/es: Comissió d'Atenció a la Diversitat (CAD), tutora USEE, tutora practicum, tutors individuals
ACTIVITATS I CONTINGUTS <ul style="list-style-type: none"> ➤ Revisar proves diagnòstiques de l'EAP ➤ Revisar informes (individuals, familiars) ➤ Qüestionaris, entrevistes i revisió de documents dels diferents alumnes ➤ Assistir a les reunions del CAD

¹ Per reservar la confidencialitat s'indica els subjectes per la inicial del nom

INSTRUMENTS O TÈCNIQUES
<ul style="list-style-type: none"> ➤ Anàlisi de diferents documents referents als alumne ➤ Entrevistes amb tutors, EAP i alumnes
INDICADORS D'AVUACIÓ
<ul style="list-style-type: none"> ➤ Comprovar si s'han assolit les tasques previstes ➤ Analitzar si els instruments de recollida d'informació han estat adients ➤ Elaborar informe de cada alumne amb les dades obtingudes i formular primeres hipòtesis
FASE 2: ANÀLISI I CONCRECIÓ DE LA DEMANDA
Data: 22 Setembre-2 d'Octubre
Temporització: 20 hores
<u>Objectius:</u>
<ul style="list-style-type: none"> ➤ Observar i analitzar la tasca docent a l'aula ordinària i a l' USEE ➤ Observar i analitzar els estils d'aprenentatge a l'aula ordinària i a l'USEE ➤ Observar i analitzar la resposta de l'alumne en les diferents activitats d'ensenyament aprenentatge a l'aula ordinària i USEE ➤ Analitzar les actituds, conductes, autocontrol, habilitats socials i capacitat d'atenció
<u>Destinataris/es:</u> Professorat, tutors/es, alumnes
ACTIVITATS I CONTINGUTS
<ul style="list-style-type: none"> ➤ Observar les necessitats de l'alumne a l'aula ➤ Observar l'estil d'aprenentatge de l'alumne ➤ Observació de les activitats i les instruccions dels docents ➤ Observació de la conducta, actitud, hàbits i atenció de l'alumne a l'aula
INSTRUMENTS O TÈCNIQUES
<ul style="list-style-type: none"> ➤ Observació a l'aula ordinària i a la USEE mitjançant graelles d'observació ➤ Observació de la tasca docent mitjançant graelles d'observació ➤ Entrevistes amb alumnes
INDICADORS D'AVUACIÓ
<ul style="list-style-type: none"> ➤ Comprovar si s'han assolit les tasques previstes ➤ Analitzar si els instruments d'avaluació han estat adients ➤ Definir resultats ➤ Elaborar disseny del pla d'intervenció
FASE 3: DISSENY DEL PLA
Data: 5 d'Octubre- 8 d'Octubre
Temporització: 5 hores
<u>Objectius:</u>
<ul style="list-style-type: none"> ➤ Definir les actuacions concretes per assolir objectius en cada cas ➤ Planificar estratègies d'intervenció segons cada cas ➤ Consensuar les estratègies: individuals i grupals, amb la resta de l'equip educatiu ➤ Informar als professionals de les tasques que es volen dur a terme ➤ Millorar els processos d'aprenentatge en cada cas
<u>Destinataris/es:</u> Alumnes, professorat, tutors

ACTIVITATS I CONTINGUTS
<ul style="list-style-type: none"> ➤ Elaborar un pla d'intervenció específic en cada cas (objectius, continguts, metodologia, recursos,etc) ➤ Dissenyar les sessions grupals ➤ Recopilació de material adient per les intervencions <p>Reunions periòdiques amb la tutora pràctiques i altres professionals per valorar les intervencions</p>
INSTRUMENTS O TÈCNIQUES
<ul style="list-style-type: none"> ➤ Reunions professorat i tutors per valorar el material ➤ Recerca bibliogràfica, recursos i materials
INDICADORS D'AVUACIÓ
<ul style="list-style-type: none"> ➤ El disseny és adequat ➤ Els plans d'intervencions són adients segons necessitats ➤ Les actuacions han estat consensuades ➤ La valoració dels professionals és positiva
FASE 4: IMPLEMENTACIÓ
Data: 13 d'Octubre- 7 Desembre
Temporització: 50 hores
Objectius:
<ul style="list-style-type: none"> ➤ Aplicar el pla establert per cada cas ➤ Utilitzar les diferents estratègies, materials i recursos elaborats ➤ Afavorir l'aprenentatge ➤ Millorar l'autocontrol, conducta i organització ➤ Valorar la seva implementació
Destinataris/es: Tutors, altres professionals i alumnes
ACTIVITATS I CONTINGUTS
<ul style="list-style-type: none"> ➤ Activitats individuals o en grup segons pla establert per cada cas ➤ Reunions amb tutors i altres professionals
INSTRUMENTS O TÈCNIQUES
<ul style="list-style-type: none"> ➤ Observacions de les sessions individuals i en grup ➤ Autoavaluació final de cada classe (formativa) ➤ Anàlisi i valoració conjunta amb els altres professionals del seguiment
INDICADORS D'AVUACIÓ
Autoavaluacions alumnes després de cada sessió
Avaluació final
<ul style="list-style-type: none"> ➤ S'han assolit els objectius previstos? ➤ El disseny i implementació del pla ha estat adequat? ➤ La temporització ha estat adequada? ➤ Els materials han estat adequats? ➤ Les activitats plantejades han estat adequades? ➤ Els nens han assolit noves estratègies d'aprenentatge? ➤ Com ha estat la valoració per part dels alumnes? ➤ Quina és la valoració professors,tutors?
FASE 5: AVALUACIÓ
Objectius:
<ul style="list-style-type: none"> ➤ Aplicar el pla establert per cada cas ➤ Utilitzar les diferents estratègies, materials i recursos elaborats

<ul style="list-style-type: none"> ➤ Afavorir l'aprenentatge ➤ Millorar l'autocontrol, conducta i organització ➤ Valorar la seva implementació <p>Destinataris/es: Tutors, altres professionals i alumnes</p>
ACTIVITATS I CONTINGUTS
<ul style="list-style-type: none"> ➤ Reunió amb els tutors d'alumnes i tutor de pràctiques ➤ Recopilació de les activitats fetes a l'aula ➤ Registres d'autoavaluació dels alumnes ➤ Registres avaluació ➤ Registre de reunions ➤ Informe final
INSTRUMENTS O TÈCNIQUES
<ul style="list-style-type: none"> ➤ Registres d'autoavaluació dels alumnes ➤ Registres autoavaluació professorat ➤ Registre de reunions ➤ Informe final ➤ Reunió amb els tutors d'alumnes i tutor de pràctiques ➤ Recopilació de les activitats fetes a l'aula ➤ Elaboració de la memòria final
INDICADORS D'AVALUACIÓ
<ul style="list-style-type: none"> ➤ S'han assolit els objectius previstos? ➤ El disseny i implementació del pla ha estat adequat? ➤ La temporització ha estat adequada? ➤ Els materials han estat adequats? ➤ Les activitats plantejades han estat adequades? ➤ Els nens han assolit noves estratègies d'aprenentatge? ➤ Com ha estat la valoració per part dels alumnes? ➤ Quina és la valoració professors,tutors? <p>Autoavaluació alumne al final de cada sessió a partir d'unes preguntes</p>

A més de les intervencions, per complementar el meu practicum vaig assistir a les reunions setmanals de la CAD (Comissió d'Atenció a la Diversitat).

3. CONTEXT D'INTERVENCIÓ: DESCRIPCIÓ I ANÀLISI

La meua intervenció es situa en l'àmbit de l'educació formal (0-18 anys), concretament en el Institut Antoni Pous i Argila, un centre d'Educació Secundària Obligatòria de titularitat pública, situat a la població de Manlleu.

El centre ofereix els estudis reglats de secundària i batxillerat , així com cicles formatius de grau mitjà i superior i tenen també una Unitat de Suport a l'Educació Especial (USEE).

La majoria de l'alumnat prové de famílies de nivell socioeconòmic mitjà-baix. El 30% aproximadament d'alumnat és d'origen immigrant degut a la onada migratòria que es va produir a la ciutat a principis de l'any 2000, la majoria d'aquesta immigració prové del Marroc.

Pel què fa al professorat en formen part de la plantilla molts docents de llarg recorregut i experiència en la docència, tot i que els darrers anys degut al relleu generacional s'han incorporat molts docents joves.

3.1. ORGANIGRAMA DEL CENTRE:

La configuració dels professionals del centre és la següent:

Consell escolar:

El Consell Escolar està format per els següents membres:

1. Director
2. Cap d'estudis
3. Representants de professors
4. Representants dels alumnes (AMPA)
5. Un representant del personal de administració i serveis
6. Representant del Ajuntament
7. El secretari

Consell Directiu:

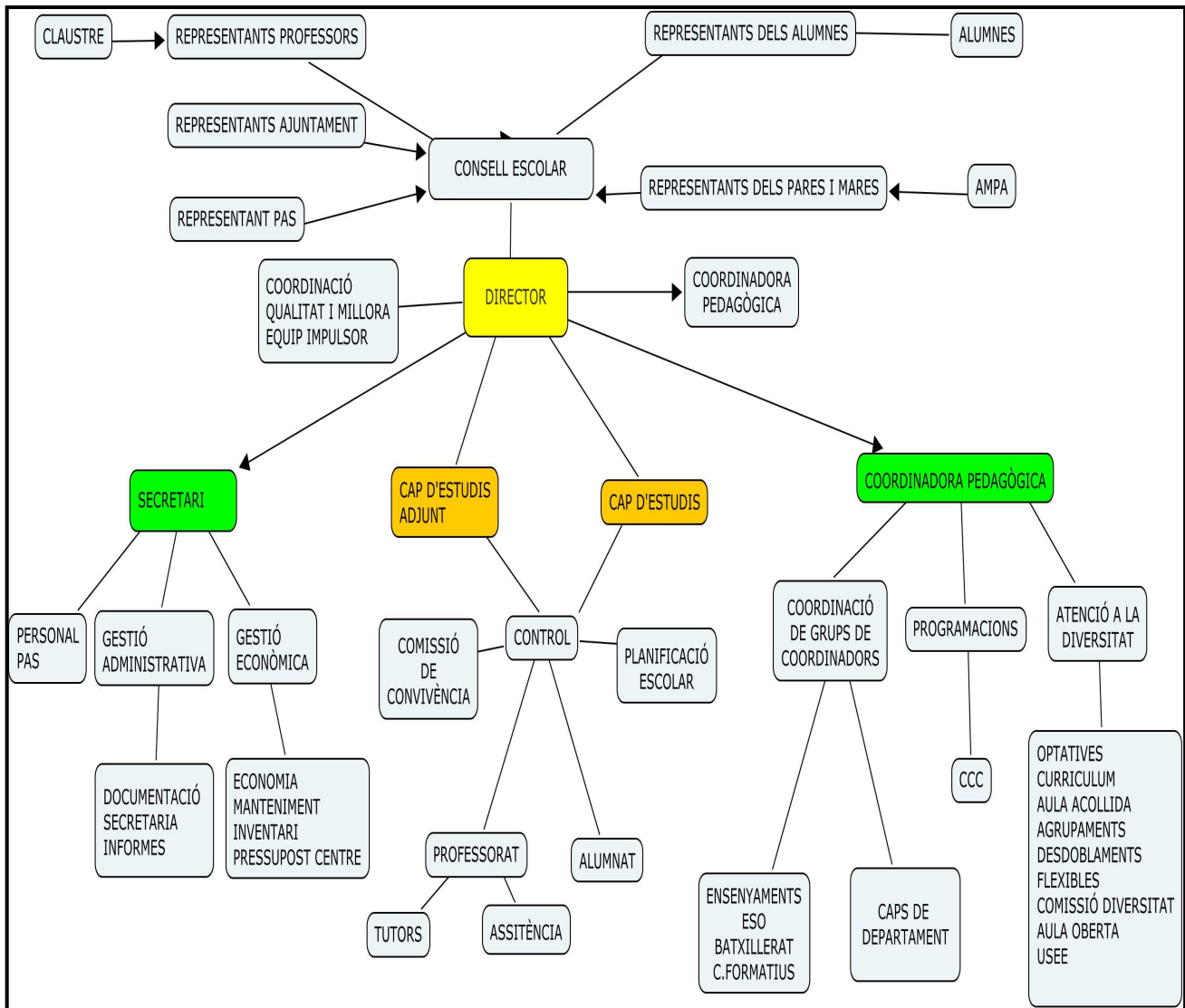
El Consell Directiu està format per:

1. Director
2. Cap d'estudis
3. Cap d'estudis Adjunt
4. Secretari (Gestió administrativa i econòmica)
5. Coordinadora pedagògica (Coordina els coordinadors, realitza les programacions i coordina les mesures d'atenció a la diversitat i forma part del CAD).
6. Claustre de professors.

Òrgans de coordinació pedagògica:

1. Caps de Departament
2. Coordinadors
3. Comissió de Convivència i Comissió d'Atenció a la Diversitat.
4. Tutors

Aquest és el següent organigrama del centre:

**3.2. MESURES D'ATENCIÓ A LA DIVERSITAT:**

L'educació secundària obligatòria s'organitza d'acord amb els principis de l'educació en comú i d'atenció a la diversitat de l'alumnat. Les mesures d'atenció a la diversitat tenen com a objectiu atendre les necessitats educatives de cada alumne per poder assolir les competències bàsiques, els objectius i continguts de l'etapa.

L'atenció a la diversitat de necessitats educatives que presenten els alumnes i l'assoliment per part de tot l'alumnat de les competències que li permetin el desenvolupament personal i escolar és un principi comú a tots els cursos i etapes de l'educació obligatòria.

Programació:

El professorat ha d'organitzar l'activitat docent tenint en compte les característiques del seu alumnat i la diversitat de les necessitats i ritmes d'aprenentatge. S'han d'elaborar adaptacions curriculars per aquells alumnes que tenen un Pla Individualitzat o per aquells altres que el departament d'orientació informi que necessitin d'una adaptació per el seu progrés i aprenentatge.

MESURES D'ATENCIÓ A LA DIVERSITAT A SECUNDÀRIA
1. MESURES GENERALS
<p>Mesures organitzatives: Grups flexibles de nivell a 1er, 2on, i 3er d'ESO en les àrees instrumentals que s'organitzen per grups de colors. Els colors són groc (hi formen part els alumnes que presenten nee), verd, blau i negre.</p> <ol style="list-style-type: none"> a. Mesures metodològiques b. Orientació i seguiment dels alumnes
2. MESURES ESPECÍFIQUES
<p>Aula d'acollida: El centre disposa de mitja aula d'acollida per atendre als alumnes nouvinguts.</p> <p>Aula Oberta: El centre disposa d'una AO orientada als alumnes de 4art d'ESO per donar una resposta individualitzada per aquells alumnes més desmotivats o amb retard en els aprenentatges. Es treballa a partir d'una metodologia més global i manipulativa que els permet adquirir les competències d'ESO.</p>
3. MESURES EXTRAORDINÀRIES
<p>Unitat de suport a l'Educació Especial (USEE): Les unitats de suport a l'educació especial (USEE) són recursos per facilitar l'atenció educativa i promoure la participació en entorns escolars ordinaris als alumnes amb discapacitats intel·lectuals i del desenvolupament.</p>
4. EINES DE PLANIFICACIÓ
<p>Plans individualitzats: Per els alumnes que presenten necessitats educatives específiques</p>

Per atendre les mesures exposades anteriorment el centre disposa de la **Comissió d'Atenció a la Diversitat (CAD)** que està formada per: la coordinadora pedagògica, psicopedagoga del centre, tutors/es de la USEE i el professional de l'EAP.

Dos cops al trimestre, es convoca la comissió social formada per la Comissió d'Atenció a la Diversitat, l'educador/a social de l'Ajuntament i la infermera d'Assistència de Primària (CAP), que forma part del Programa Salut i Escola.

La funció general de la CAD és planificar i fer el seguiment de les actuacions que es porten a terme per atendre a la diversitat de necessitats educatives del centre.

Funcions específiques de la CAD:

- Proposar formes organitzatives d'atenció a la diversitat i els criteris metodològics que es considerin més adequats a cada nivell escolar.
- Valorar les actuacions que es porten a terme per respondre a les necessitats educatives d'una alumne que li permetin assolir un major desenvolupament social i personal.
- Coordinar el desenvolupament d'actuacions encaminades a la inserció i promoció de l'alumne amb necessitats educatives especials.
- Col·laborar amb els diversos professors que intervenen amb els alumnes amb necessitats educatives especials.

Altres serveis que formen part de la CAD i que atenen els alumnes amb necessitats educatives especials són:

Servei extern: l'EAP:

L'assessora de l'EAP assisteix a la CAD centre un cop a la setmana. Altres funcions que realitza són:

- Elabora dictàmens i informes d'alumnes amb necessitats educatives
- Participa en el traspàs d'informació de primària/secundària
- Realitza el seguiment dels alumnes amb necessitats educatives
- Assessora al professorat en la planificació de la resposta educativa
- Coordinació amb altres serveis (CSMIJ, Benestar Social, etc)
- Assessorament i orientació a les famílies
- L'assessorament a l'equip directiu i a la Comissió d'atenció a la diversitat (CAD) i altres òrgans del centre en la planificació i el desenvolupament d'estratègies d'atenció a la diversitat de l'alumnat i en l'organització dels recursos

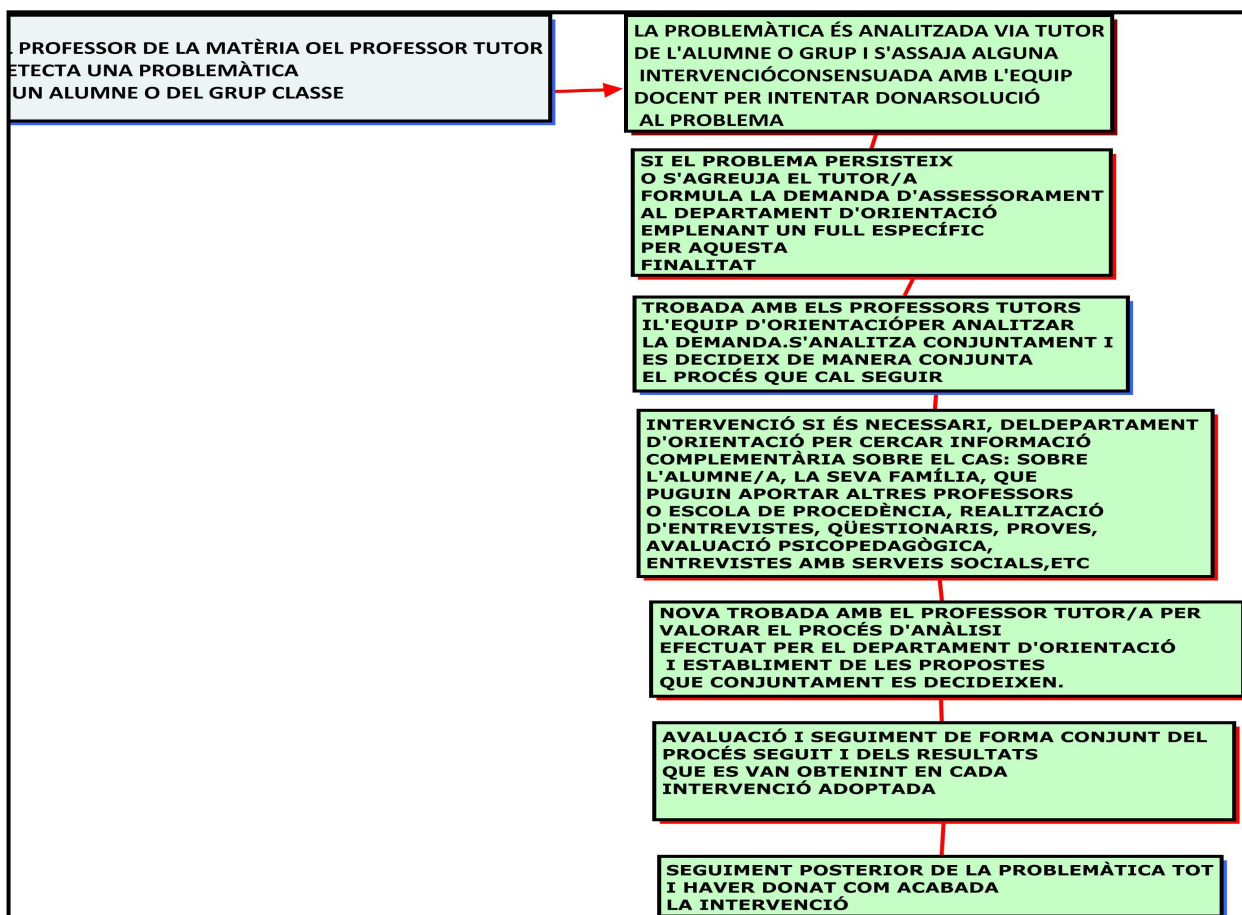
Comissió social:

L'equip de la Comissió Social està format per els membres de la CAD, un referent dels alumnes de Serveis Socials de l'Ajuntament i una infermera d'atenció primària. Les seves funcions:

- Fer seguiment de casos d'alumnes amb risc social
- Fer seguiment i intervenir amb les famílies
- Coordinació amb altres serveis

Passos per atendre les necessitats d'un alumne:

Aquest procés de canalització de la demanda que es segueix en els casos específics d'alumnes amb dificultat d'aprenentatge i amb totes aquelles qüestions que fan referència als alumnes i es vinculen amb les funcions pròpies del departament d'orientació.



2

3.2.1 LA USEE:

Les unitats de suport a l'educació especial (USEE) són recursos per facilitar l'atenció educativa i promoure la participació en entorns escolars ordinaris als alumnes amb discapacitats intel·lectuals i del desenvolupament.

Els professionals que formen part de la USEE directament són: l'equip directiu del centre la responsable de l'EAP de zona que ve al centre i els integrants del departament d'orientació del centre, on hi estan incloses les dues persones responsables de la USEE. S'ha de tenir present però, que tots els docents del centre que tenen alumnes que formen part del recurs USEE hi estan integrats en major o menor grau depenent del seu grau d'implicació personal.

² Circuit d'atenció a les necessitats detectades

Els professionals responsables de la USEE són dues professionals d'orientació educativa (una d'elles a mitja jornada), un dels quals és el tutor de la USEE, i una educadora d'educació especial.

Tipologia de l'alumnat:

Al ser un institut les edats dels alumnes atesos a la USEE oscil·len entre els 12 i els 18 anys.

Com a principi general serien alumnes que s'escolaritzarien en les USEE dels centres ordinaris públics o privats concertats els que presenten les característiques següents:

- Retard mental mitjà.
- Trastorns de comportament, conductuals o de personalitat.
- Trastorns Generals del Desenvolupament i de la Conducta degudament informats i orientats.
- Dèficits sensorials no associats a altres dèficits greus.
- Trastorns motrius semidepenents associats a altres dèficits.
- Trastorn de Dèficit d'Atenció amb Hiperactivitat greu.

Han de disposar també del Dictamen i de la Resolució del Director dels Serveis Territorials.

Objectius:

- Esdevenir part de la comunitat educativa del centre.
- Potenciar el pensament inclusiu dins el centre.
- Crear confiança dins la comunitat educativa vers el projecte.
- Establir espais de comunicació amb el professorat del centre vers les NEE dels alumnes.
- Ajudar al professorat del centre en les adaptacions curriculars i els PI de l'alumnat que forma part de l'USEE.
- Ser una unitat flexible, adaptada a les necessitats dels alumnes que en formen part i a les necessitats que es detectin al centre.
- Esdevenir un espai obert al centre i a les seves necessitats.

Objectius de l'USEE en referència a l'alumnat:

- Aportar les ajudes necessàries perquè els alumnes que en formen part puguin participar en les activitats de centre referides als alumnes de tot l'institut.

- Potenciar al màxim la participació dels alumnes a l'aula ordinària.
- Establir l'aula USEE com espai de referència per l'alumnat amb NEE que en formin part.
- Generar un sentiment de pertinença al grup on es generi confiança i esdevingui un espai de treball i suport emocional on cadascú pugui ser ell mateix i treballar al seu ritme.
- Treballar i potenciar les habilitats socials dels alumnes així com la seva autonomia personal i autoconfiança.
- Crear un espai on es treballi individualment i en grup.
- Fer una bona orientació acadèmica i laboral a l'acabar l'escolarització obligatòria.

Tasques del professional d'Orientació Educativa dins l'USEE:

El professor d'orientació educativa, en general, basa la seva intervenció amb alumnes que presenten dificultats d'aprenentatge i amb necessitats educatives especials matriculats al centre educatiu. Les seves tasques es centraran en: atenció i orientació a l'alumnat, suport tècnic al professorat i suport tutorial.

Els professors de les USEE centraran, a més, la seva atenció en facilitar, tan com sigui possible, la participació dels alumnes atesos a la USEE en les activitats de l'aula ordinària i del centre. Aquesta atenció s'ha de proporcionar sempre que sigui possible i adequat en situacions ordinàries. Les seves funcions bàsiques esdevindran:

- Col·laborar amb el tutor/a, amb el professorat del centre i amb l'EAP en l'elaboració del PI dels alumnes de la USEE.
- Elaborar, i ajudar a elaborar, material específic o adaptat que faciliti l'aprenentatge i la participació de l'alumnat de la USEE a l'aula ordinària.
- Acompanyar als alumnes en la seva participació a l'aula ordinària.
- Desenvolupar activitats específiques, individuals i en grup reduït, requerides per les necessitats dels alumnes.
- Formular propostes d'adaptacions curriculars, adaptacions de grup i PI per l'alumnat de la USEE.
- Col·laborar en la tutoria individual de l'alumnat que atén.
- Coordinació amb els diferents serveis externs que fan un seguiment a aquests alumnes i famílies així com serveis especialitzats que poden donar-nos suport. Alguns d'aquest serveis són: Serveis Socials, EAP, CSMIJ, CREDA, CRALL, EAIA...
- Coordinació i col·laboració amb les famílies dels alumnes atesos a la USEE.

Tasques de l'educadora d'educació especial:

L'auxiliar d'educació especial ha de donar suport per afavorir el bon desenvolupament de l'autonomia personal i millorar la qualitat de vida dels alumnes amb necessitats

educatives especials inscrits al centre, en aquest cas l'Institut Antoni Pous i Argila de Manlleu.

Les funcions principals que ha de desenvolupar al centre són:

- Ajudar a l'alumnat amb necessitats educatives especials en els seus desplaçaments per l'aula, el centre i fora del centre si és necessari.
- Ajudar a l'alumnat en aspectes de la seva autonomia personal: higiene, alimentació, organització, ordre, autocontrol, autoestima, creant vincles emocionals amb aquests alumnes...
- Donar suport als alumnes amb necessitats educatives especials per afavorir la participació dels mateixos en les activitats que organitzi l'institut, dins i fora del centre.
- Donar suport en l'aplicació de programes de treball preparats per professors i especialistes.
- Proporcionar als mestres-tutors i especialistes elements d'informació sobre l'actuació de l'alumnat a fi d'adaptar el procés i millorar el seu procés d'aprenentatge.
- Ajudar en les tasques dels professors i especialistes relacionades amb els alumnes amb necessitats educatives del centre.
- Crear un vincle emocional amb l'alumnat i mediar per resoldre qualsevol problema que pugui sorgir.

Organització:

La USEE s'organitza en funció de les necessitats educatives especials de cada alumne. Es fomenta la participació d'aquests alumnes en totes les activitats, sortides, tallers que s'organitzen en caràcter general per tot l'alumnat.

L'atenció d'alumnes amb suport USEE té com a marc curricular de referència pel treball de les seves habilitats acadèmiques, el mateix que s'estableix al projecte educatiu per a la resta d'alumnes de la seva edat o del seu grup ordinari de referència, i prioritzant aspectes que afavoreixin l'adquisició de les habilitats adaptatives següents: comunicació, habilitats socials, cura personal, autonomia, autoconeixement, organització personal, hàbits d'higiene, viure en comunitat, salut i higiene, oci i treball.

Es donen diferents formes d'atenció als alumnes en funció de les seves necessitats, i les competències, objectius i continguts prioritzats a cada àrea, que estan establerts en el PI de cada alumne. Les formes d'atenció són: suport dins l'aula ordinària, suport dins la USEE, que pot ser en petit grup i/o individual.

Cada alumne que rep el suport de la USEE té un horari personalitzat en el qual hi consten les hores a l'aula ordinària, hores amb suport dins l'aula ordinària i les hores a l'espai USEE. També hi ha els noms del professor de referència a cada hora i l'espai on farà la classe. En cas necessari també es poden fer servir dibuixos perquè l'alumne sàpiga de quina matèria es tracta.

Criteris metodològics:

A la USEE es duen a terme dues metodologies, per tal de garantir els objectius de la USEE i el Pla Individual de cada alumne.

- Reforç de matèries i /o activitats adaptades per a cada alumne tenint en compte els objectius i continguts que ha d'assolir de cada àrea.
- El treball competencial, que suposa una manera d'entendre l'ensenyament i els processos d'aprenentatge, que implica posar en joc metodologies i estratègies diverses en les activitats a desenvolupar a l'aula.

Formar alumnes competents és afavorir l'autonomia, la capacitat de desenvolupar idees pròpies, d'argumentar i de relacionar, la capacitat de decisió, el treball en equip, saber identificar i defensar les pròpies opinions i valorar i respectar les dels altres. L'aprenentatge és un procés global i el terme competència suposa posar en joc els coneixements i sabers apresos en les diverses matèries i aplicar-los en situacions més o menys complexes.

Per aquestes raons a la USEE van decidir començar a treballar de manera competencial a partir de dos projectes: la cuina i l'hort.

Avaluació:

Tots els alumnes tenen un Pla Individualitzat, per tan el marc de referència per a l'avaluació serà el que estigui recollit en el Pla Individualitzat corresponent.

Els professors de la USEE col·laboren amb el tutor del grup ordinari en la tutoria individual dels alumnes que atenen i en el seguiment del seu procés d'aprenentatge i aporten a l'equip docent, per a l'avaluació de l'alumne, tota la informació sobre l'evolució en aquelles matèries en què tinguin una intervenció directa, i els elements per a la valoració dels aprenentatges i el procés de maduresa. Així mateix, tots els professors que imparteixin docència a l'alumne han d'aportar les valoracions corresponents. L'equip docent pot preveure la possibilitat de fer una sessió d'avaluació complementària per avaluar els alumnes atesos amb professionals de la USEE.

L'avaluació serà compartida amb el professorat de l'àrea, en funció de l'horari de l'alumne. Si realitza la gran majoria d'hores amb el professor de l'àrea, serà aquest qui posi la nota, i si per el contrari, realitza la gran majoria d'hores a la USEE, seran les professionals de la USEE qui posin la nota.

La comissió d'atenció a la diversitat, o òrgan equivalent del centre, ha de planificar, conjuntament amb els serveis educatius, la continuïtat dels alumnes en finalitzar l'educació bàsica.

4. FONEAMENTACIÓ TEÒRICA

El projecte d'intervenció s'emmarca dins un model col·laboratiu, ja que es treballà des d'una col·laboració mútua entre tots els professionals i els tutors per arribar a uns objectius comuns i consensuats. El projecte també s'enfocarà des d'un model constructivista de l'ensenyament aprenentatge en què el alumne és protagonista del propi procés d'aprenentatge. Aquest model es treballà des de la explicitació i reflexió dels processos d'ensenyament aprenentatge que contribuïren a la a la pràctica educativa.

Les intervencions educatives dels diferents casos s'abordaren des d'una perspectiva sistèmica, incidint en els diferents sistemes que intervenen en el desenvolupament del nen/a (individual, escolar i familiar),ja que es tingueren en compte tots els contextos de l'alumne alhora de valorar les necessitats i elaborar el pla d'intervenció adequat en cada cas. La funció del psicopedagog en aquest cas va seguir un model educacional preventiu i correctiu, des d'una perspectiva constructivista oberta i flexible.

L'orientació s'estableix a partir dels supòsits del paradigma cognitiu, que es centra en l'estudi de les representacions mentals (processos no observables) i en el processament de l' informació.

Finalment, es va tindre en compte la legislació vigent en referència a l'atenció a la diversitat a l'escola ordinària des d'una perspectiva inclusiva.

ARTICLES EN REFERÈNCIA A L'ATENCIÓ A LA DIVERSITAT

L'article 13 del capítol IV del Decret 143/2007, de 26 de juny, pel qual s'estableix l'ordenació dels ensenyaments de l'educació secundària obligatòria, regula que l'educació secundària obligatòria s'organitza d'acord amb els principis de l'educació comuna i d'atenció a la diversitat de l'alumnat. Les mesures d'atenció a la diversitat tenen com a objectiu atendre les necessitats educatives de cada alumne per poder assolir les competències bàsiques, els objectius educatius i els continguts de l'etapa. Ni la diversitat sociocultural de l'alumnat, ni la diversitat en el procés d'aprenentatge, ni les discapacitats, poden suposar cap tipus de discriminació que els impedeixi aconseguir els objectius previstos i la titulació corresponent de l'ensenyament aprenentatge. La finalitat/objectiu final és assessorar el professorat sobre quines estratègies poden millorar la situació específica d'aprenentatge de cada cas. Per poder assolir els aprenentatges s'abordarà cada cas de forma individual atenent per una banda a les dificultats pròpies de l'alumne, i per altra aprofitant les i virtuts, destreses i habilitats pròpies de cada cas.

<p>Article 3.3.1 de la Resolució de 10 de juliol de 2007, per la qual s'aproven les instruccions per a l'organització i el funcionament dels centres educatius públics d'educació infantil i primària i d'educació especial per al curs 2007-2008.</p>
<p>Article 3.3.1 de la Resolució de 10 de juliol de 2007, per la qual s'aproven les instruccions per a l'organització i el funcionament dels centres educatius públics d'educació secundària per al curs 2007-2008.</p>
<p>L'article 91 de la Llei 12/2009 , del 10 de juliol, i l'article 5 del Decret 102/2010, 3 d'Agost d'autonomia dels centres educatius, estableixen que entre els elements que ha de contenir el projecte educatiu del centre hi ha els procediments d'inclusió educativa, els criteris que orientin l'atenció a la diversitat i els que han d'orientar les mesures organitzatives, sempre d'acord amb els principis de l'educació inclusiva i la coeducació</p>
<p>ARTICLES EN REFERÈNCIA A LA NORMATIVA D'USEE:</p>
<p>Articles 3 i 4 del Decret 117/1984, de 17 d'abril, sobre l'Ordenació de l'Educació Especial per a la seva integració en el sistema educatiu ordinari.</p>
<p>Article 74.4 de la LOE sobre l'escolarització dels alumnes que presenten necessitats educatives especials.</p>
<p>Article 7.5 del Decret 299/1997, de 25 de novembre, sobre l'atenció educativa a l'alumnat amb necessitats educatives especials</p>
<p>El Capítol IV del Decret 75/2007, de 27 de març, pel qual s'estableix el procediment d'admissió de l'alumnat als centres docents en els ensenyaments sufragats amb fons públics.</p>
<p>Article 8 del Decret 299/1997, de 25 de novembre, sobre l'atenció educativa a l'alumnat amb necessitats educatives especials.</p>
<p>Article 17 del Decret 279/2006, de 4 de juliol, sobre drets i deures de l'alumnat i regulació de la convivència en els centres educatius no universitaris de Catalunya</p>
<p>Llei 12/2009 del 10 Juliol d'educació LEC</p> <p>Article 81, L'atenció de tots els alumnes es regeix pel principi d'escola inclusiva</p> <p>Els projectes educatius dels centres han de considerar els elements curriculars, metodològics i organitzatius per la participació de tots els alumnes en centres ordinaris escolars independentment de llurs condicions i capacitats.</p>

5. METES I OBJECTIUS PREVISTOS

Per estructurar la meua intervenció vaig elaborar una graella amb les diferents fases del projecte. Cadascuna de les fases havia d'incloure: objectius, activitats i continguts, instruments i/o tècniques i l'avaluació final. A partir de l'anàlisi de les primeres fases es va elaborar un pla de treball individualitzat per cadascun dels tres casos i les dinàmiques d'intervenció a les sessions grupals de la USEE. Sempre de forma consensuada amb la tutora de practicum i la resta de professionals.

En la següents s'explicita els objectius previstos i les activitats dutes a terme en cada fase.

FASE 1: CONTEXTUALITZACIÓ DE LA DEMANDA:

L'objectiu d'aquesta fase era l'anàlisi dels diferents contextos de l'alumne des d'una perspectiva de la teoria sistèmica. El que es pretenia, era aconseguir el màxim d'informació possible de l'alumne. Calia identificar el context escolar, familiar i individual (Miranda, Rosselló i Soriano,1998). L'anàlisi permetia establir les primeres hipòtesis sobre les necessitats de cada cas, i establir un possible pla de treball.

Objectius:

- Identificar les necessitats de diferents casos
- Definir objectius
- Programar criteris d'observació
- Mantenir reunions amb el CAD i altres professionals que intervenen amb els alumnes i fer traspàs d'informació
- Recollida bibliografia

Definir objectius:

En aquesta primera fase es van consensuar amb la tutora de practicum els objectius que es volien assolir. En aquest cas els objectius eren:

- Diagnòstic de les necessitats
- Preparar graelles per realitzar l'observació
- Cercar material bibliogràfic

Programar criteris d'observació:

A partir de l'anàlisi dels documents i l'establiment de les primeres hipòtesis vaig programar dues graelles d'observació. Una primera graella d'observació **.(veure Annex 1, pàg.43)** , amb una sèrie d'ítems a observar (hàbits, actitud, relació companys, relació mestre). L'observació es duria a terme amb els tres casos, en la segona fase del projecte.

L'altre part de l'observació es basava amb el nivell instruccional dels docents. Per això vaig fer servir la taula d'Alonso Tapia (1997). (**veure annex 2: pàg.45**)

Mantenir reunions amb el CAD:

Es va seguir assistint setmanalment a les reunions del CAD. Les reunions de la CAD permetia interaccionar amb els diferents professionals, conèixer els diferents casos i les actuacions a nivell de centre i proposar dubtes o inquietuds.

Recerca bibliogràfica:

En aquesta fase es va cercar material per realitzar el Pla de Treball i fonamentar el treball a partir dels diferents referents teòrics.

FASE 2: ANÀLISI I CONCRECIÓ DE LA DEMANDA:

En aquesta fase calia incidir en dos àmbits d'actuació tenint en compte el rol del psicopedagog i les funcions d'aquest:

La explicitació i reflexió sobre els processos d'ensenyança- aprenentatge per contribuir a la introducció de canvis en la millora de la pràctica educativa.

La col·laboració en ***l'atenció de les necessitats educatives especials del alumnat*** per elaborar propostes adaptades a les diferents situacions.

Objectius:

- Observar i analitzar la tasca docent a l'aula ordinària i a l' USEE
- Observar i analitzar els estils d'aprenentatge a l'aula ordinària i a l'USEE
- Observar i analitzar la resposta de l'alumne en les diferents activitats d'ensenyament aprenentatge a l'aula ordinària i USEE
- Analitzar les actituds, conductes, autocontrol, habilitats socials i capacitat d'atenció

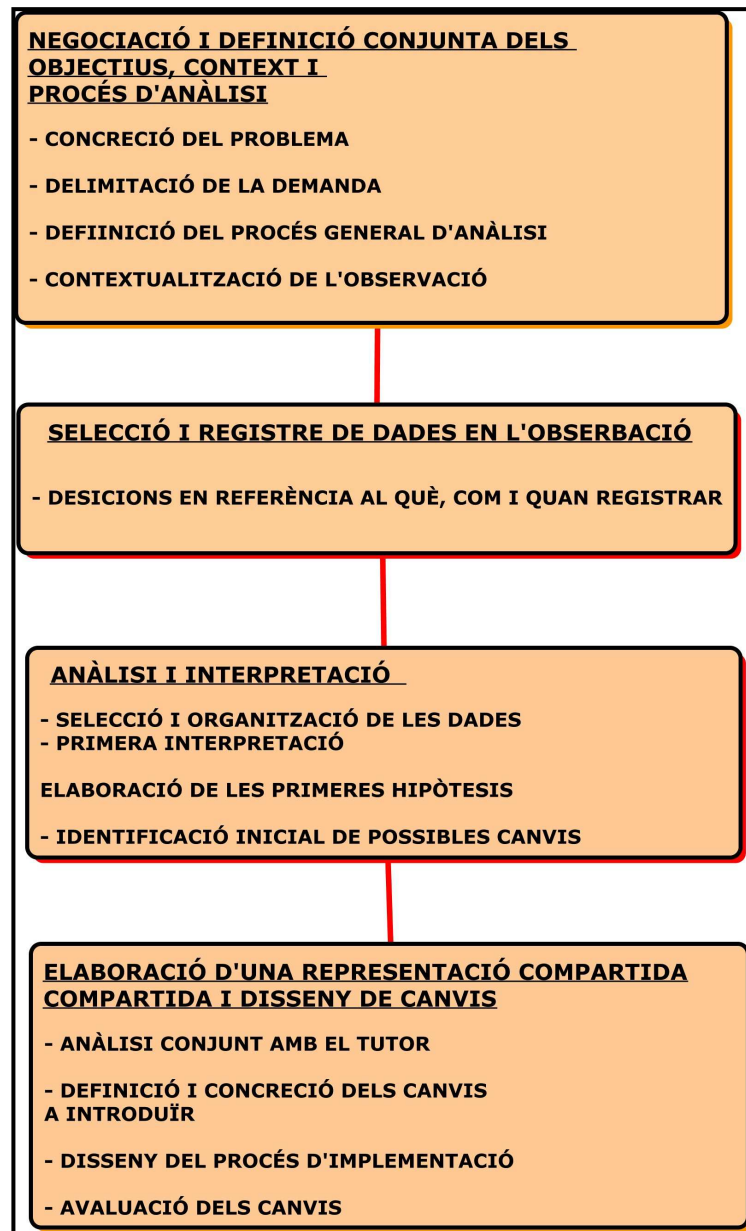
Observació i anàlisi (aula, USEE):

A partir de la graella d'observació elaborada en la fase 1, es va programar juntament amb la tutora la temporització de l'observació i els diferents espais de l'aula per realitzar l'observació. Per poder observar a l'aula calia consensuar amb els diferents professors.

L'objectiu de l'observació era l'anàlisi del comportament situacional de l'alumne dins l'aula, i per l'altre l'anàlisi de les practiques d'ensenyament aprenentatge.

A partir de les observacions es van valorar els resultats de les observacions i es va començar a planificar el pla de treball individual de cada cas.

Aquest és l'esquema de seqüència en el procés d'anàlisi psicopedagògic de la pràctica mitjançant l'observació a l'aula, (Monereo.C, Solé.I).



FASE 3: DISSENY DEL PLA:

En aquesta fase, i després del buidatge de les observacions dutes a terme en la fase 2 vaig concretar i dissenyar el pla de treball individualitzat per cada cas, atenent les necessitats detectades.

Objectius:

- Definir les actuacions concretes per assolir objectius en cada cas
- Planificar estratègies d'intervenció segons cada cas
- Consensuar les estratègies: individuals i grupals, amb la resta de l'equip educatiu
- Informar als professionals de les tasques que es volen dur a terme
- Millorar els processos d'aprenentatge en cada cas

Definir les actuacions concretes per assolir objectius en cada cas:

Es van concretar les actuacions específiques en cada cas. L'objectiu final era el disseny d'estratègies d'atenció a la diversitat que afavorissin l'ensenyament aprenentatge. En general els alumnes presentaven un nivell baix d'autocontrol, manca d'atenció i organització. Amb el pla de treball es pretenia millorar aquests aspectes per afavorir l'èxit escolar des d'un model col·laboratiu i constructivista.

L'actuació directa amb l'alumne es basava en:

- Adoptar una actitud reflexiva davant del treball escolar treballant l'ús d'autoinstruccions.
- Millorar els processos d'atenció, percepció, llenguatge i memòria
- Motivació i actitud positiva vers els estudis intensificant l'atenció positiva.
- Treballar l'organització i els hàbits d'estudi

A nivell de grup:

- Treballar l'autocontrol i l'impulsivitat.
- Adquirir competències socials

Planificar estratègies d'intervenció en cada cas:

En l'atenció a la diversitat es parteix de les necessitats individuals. Per aquest motiu es va fixar un pla de treball individualitzat. Es va dissenyar un pla de treball per cada cas i es van programar diferents activitats en funció dels objectius que es volien assolir. Els diferents casos i el seu pla de treball va ser el següent:

En cadascun dels casos es treballarà en tres grans àrees:

- **Tècniques d'aprenentatge**
- **Habilitats cognitives**
- **Habilitats conductuals**

Dins de cada àrea s'inclouen les activitats corresponents.

CAS 1 : “Y”:

L'actuació del psicopedagog amb l'alumne es basà en l'ensenyament de diferents estratègies i habilitats encaminades a millorar l'autocontrol, millorar els processos atencionals, i els hàbits d'estudi.

Objectius:

- Adquirir una actitud positiva vers el treball
- Treballar l'autocontrol i la impulsivitat en el grup d'USEE
- Adquirir estratègies per millorar l'atenció i el treball en les tasques
- Reforç en àrees instrumentals
- Millorar la organització i hàbits d'estudi

Activitats:

Espai: Aula USEE

Temporització: 2 hores setmana

Organització i hàbits d'estudi	- Programar horari d'estudi - Revisar agenda i material
Treballar autoinstruccions	- Practicar exercicis d'autoinstruccions a partir de les activitats proposades a classe.
Treballar exercicis per millorar l'atenció	- Dedicar un temps a exercicis per treballar l'atenció
Reforç àrees instrumentals	- Repassar aquelles tasques en les que té dificultats
Treballar l'autocontrol i impulsivitat	- Activitats grupals de l'espai USEE

CAS “M”:

L'actuació directa amb l'alumne es basà en l'ensenyament de diferents estratègies encaminades a millorar els processos atencionals, l'autocontrol i l'organització.

Objectius:

- Adquirir una actitud positiva vers el treball
- Treballar les habilitats socials (grup) i tècniques d'autocontrol
- Adquirir estratègies per millorar el nivell atenció
- Reforç en àrees instrumentals
- Organització i hàbits d'estudi

Activitats

Espai: Aula USEE

Temporització: 2hrs/setmana

Treballar autoinstruccions	- Practicar exercicis d'autoinstruccions en les activitats proposades a l'aula
Treballar exercicis per millorar l'atenció	- Dedicar un temps a exercicis per treballar l'atenció i l'autocontrol
Reforç àrees instrumentals	- Repassar aquelles tasques en les que té dificultats
Treballar l'autocontrol i impulsivitat	- Activitats grupals de l'espai USEE

CAS "O":

L'actuació directa amb l'alumne es basarà en l'ensenyament de diferents estratègies encaminades a millorar els processos atencionals, treballar l'autocontrol i l'organització.

Objectius:

- Adquirir una actitud positiva vers el treball
- Treballar l'autocontrol i l'atenció (grup)
- Adquirir estratègies per millorar el nivell d'atenció
- Reforç en àrees instrumentals
- Organització i hàbits d'estudi

Activitats:

Espai: Aula USEE

Temporització: 2hrs/setmana

Treballar autoinstruccions	- Practicar exercicis d'autoinstruccions a partir d'activitats de classe
Treballar exercicis per millorar l'atenció	- Dedicar un temps a exercicis per treballar l'atenció a la sessió amb el grup d'autocontrol
Reforç àrees instrumentals	- Repassar aquelles tasques en les que té dificultats - Revisar l'organització
Treballar l'autocontrol i impulsivitat	- Activitats grupals de l'espai USEE

Intervenció grup d'autocontrol:

Es planificaren dinàmiques quinzenals, a l'aula on els alumnes eren els protagonistes. L'objectiu era millorar l'autocontrol, la impulsivitat, l'autoestima, l'empatia, etc. Les dinàmiques s'alternaren amb l'organització habitual de l'aula.

Temporització: 1 hora/setmana

Lloc: Aula USEE

Consensuar les estratègies: individuals i grupals, amb la resta de l'equip educatiu:

Cadascuna de les activitats programades van ser analitzades per la tutora de practicum per valorar la seva idoneïtat, tan de les sessions individuals, com de les grupals. La programació de les sessions va ser la següent (**veure cronograma, pàgina següent**).

Informar als professionals de les tasques que es volen dur a terme:

Es va passar les activitats que volia dur a terme a la tutora de practicum i es valorà amb la tutora de l'USEE les activitats grupals.

Millorar els processos d'aprenentatge en cada cas:

La millora dels processos d'aprenentatges es va valorar a partir de l'avaluació inicial, sumativa i final.

Avaluació Inicial: Es va realitzar una avaluació inicial per conèixer el punt de partida dels alumnes, les seves necessitats i els seus interessos.

(**veure annex pàg. 46 -47**)

Avaluació sumativa:

Autoavaluació: Al finalitzar cada activitat els alumnes havien d'emplenar una graella amb una sèrie d'ítems a valorar, sobre l'activitat efectuada.

(**veure annex, pàg.45**)

Pròpia autoavaluació: En el meu cas vaig realitzar una autoavaluació al finalitzar cada fase. (**veure punt 6 de la memòria**)

Avaluació final: Es va dur a terme una autoavaluació final de les sessions als propis alumnes, i la meva autoavaluació. Aquestes autoavaluacions van permetre valorar el projecte i el seu seguiment.

(**veure punt 6 de la memòria**).

CRONOGRAMA D'ACTIVITATS:

ACTIVITATS	SESSIONS												SGRUP
	S1	S2	S3	S4	S5	S6	S7	S8	S9	S10	S11	S12	
Presentació	■												
Qüestionari inicial	■												
Sessió 1 Grup autocontrol							■	■					■
Exercicis d'atenció i resolució de problemes	■	■							■	■			
Treballem autoinstruccions		■											
Exercicis d'atenció i resolució de problemes			■	■									
Treballem a partir de les autoinstruccions			■	■									
Treballem autoestima i autoconeixement					■	■							
Treballem raonament verbal i memòria													
Sessó 2 Grup Autocontrol													■
Treballem el raonament verbal i la memòria							■	■					
Treballem raonament verbal i memòria													
Treballem autoinstruccions							■	■					
Sessió 3 Grup autocontrol													■
Treballem l'atenció i la memòria									■				
Activitats de reforç										■			
Sessió 4 Grup Autocontrol											■		■
Treballem autoinstruccions a partir de la lectura												■	
Avaluació final												■	
Organització i seguiment	■	■	■	■	■	■	■	■	■	■	■	■	

FASE 4: IMPLEMENTACIÓ:

En aquesta fase, la més extensa, es va implementar el pla de treball segons cada cas i tenint en compte el calendari establert.

Objectius:

- Aplicar el pla establert per cada cas
- Utilitzar les diferents estratègies, materials i recursos elaborats
- Afavorir l'aprenentatge
- Millorar l'autocontrol, conducta i organització
- Valorar la seva implementació

Aplicar el pla establert en cada cas:

Es va dur a terme les activitats programades. Algunes van canviar de dia per falta d'assistència dels alumnes o per festes escolars. Segons necessitats, algunes es van adaptar o modificar.

Utilitzar en les diferents estratègies, materials o recursos:

Atenció: Es va utilitzar un dossier d'activitats d'atenció i llibre d'activitats. L'objectiu era estimular la memòria, la percepció i el llenguatge.

Autoinstruccions: Es treballaren a partir d'activitats de reforç o activitats de classe (veure annex, pàg.48-49)

Autocontrol: Es van dur a terme activitats extretes d'un manual d'activitats d'acció tutorial per nens d'ESO.

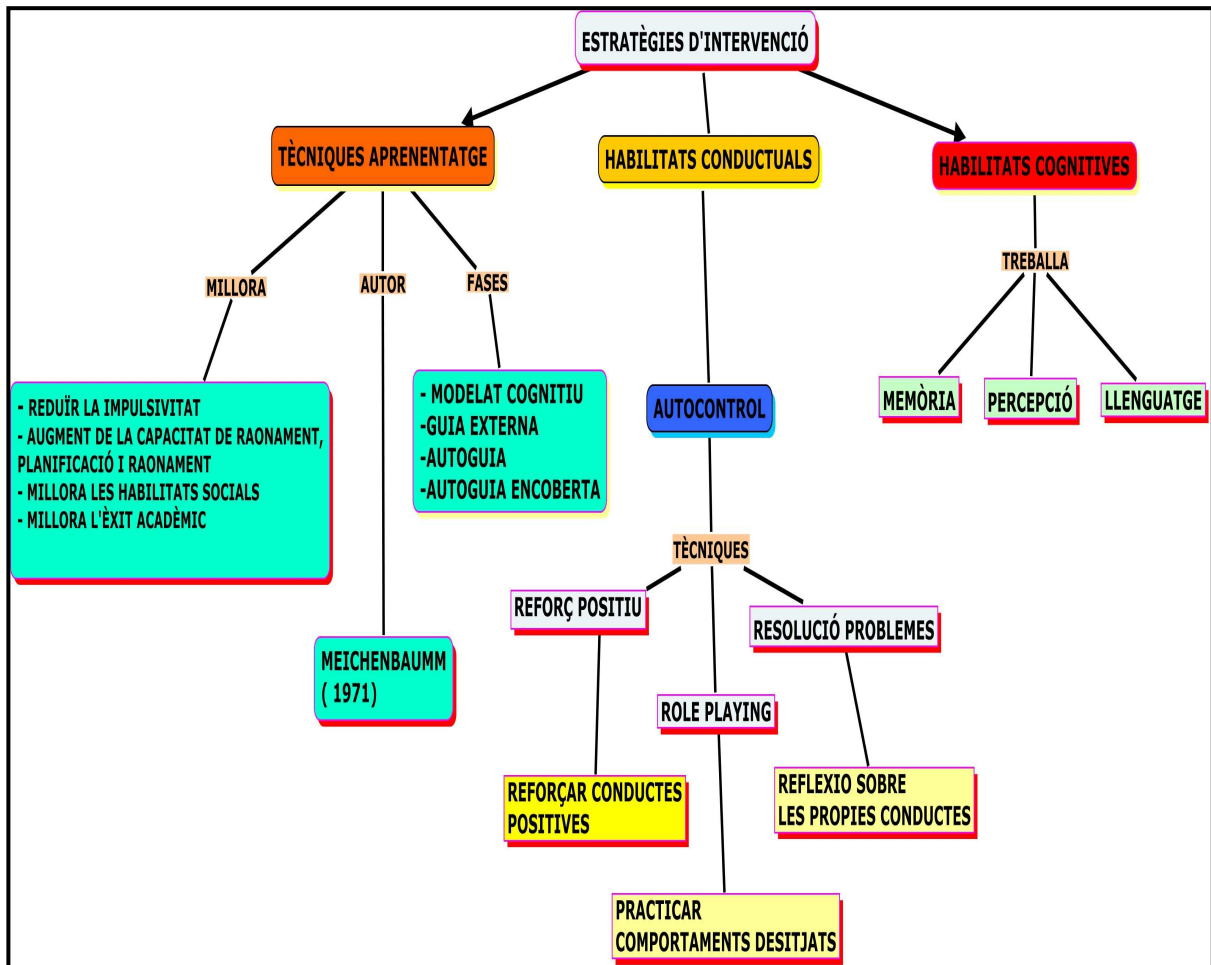
Cas "Y" i "M":

Es va elaborar conjuntament amb la tutora de practicum i la tutora individual dels alumnes una graella (veure annex 5, pàg. 51), per valorar setmanalment els ítems següents:

- Deures
- Actitud
- Material

La valoració final positiva repercutia en una bonificació per part de la tutora individual.

En el següent esquema es pot observar de manera sintetitzada les estratègies treballades:



3

FASE 5: AVALUACIÓ :

Aquesta era l'última fase del projecte. Al finalitzar el practicum calia valorar el propi procés de treball, la valoració de cadascuna de les fases i una valoració final de cada cas. A partir de les diferents avaluacions es va valorar la continuïtat dels diferents casos.

Objectius:

- Valorar si els alumnes han millorat el procés d'aprenentatge
- Comprovar el pla individual ha estat adequat
- Valorar el seguiment del pla d'intervenció iniciat
- Avaluar si s'han assolit objectius

³ Esquema de les activitats fase 4

Per valorar si s'havien assolit els objectius es va realitzar una autoavaluació de cada alumne, la pròpia avaluació de la tasca duta a terme i una valoració final dels resultats obtinguts i el seguiment proposat.

6. MODIFICACIONS DEL PLA PREVIST

El Pla de Treball proposat al inici del practicum no ha patit gaires variacions. En la següent taula es concreten aquells aspectes modificats i aquells que no han sofert variacions. Per fer la comparativa s'ha partit de l'avaluació que s'ha anat realitzant en cadascuna de les fases:

FASE 1: CONTEXTUALITZACUÓ DE LA DEMANDA	
PLA PREVIST	PLA FINAL
Identificar les necessitats de diferents casos	Els instruments de recollida d'informació han estat adequats i s'han basat en informes psicopedagògics de l'EAP i les informacions proporcionades per la tutora del PRACTICUM. No s'ha pogut recollir molta informació de l'àmbit familiar per la impossibilitat de realitzar entrevistes a la família.
Definir objectius	Els objectius definits en aquesta fase s'han assolit
Programar criteris d'observació	Els criteris d'observació han estat adequats. S'ha introduït el diari de camp per anotar impressions
Mantenir reunions amb el CAD i altres professionals que intervenen amb els alumnes i fer traspàs d'informació	Cada setmana, durant el meu practicum, he assistit a les reunions de la CAD. S'ha mantingut contacte amb la tutora del practicum per resoldre dubtes i necessitats.
FASE 2: ANÀLISI DE LA DEMANDA	
PLA PREVIST	PLA FINAL
Observar i analitzar la tasca docent a l'aula ordinària i a l'USEE	Els criteris d'observació han estat elaborats de forma consensuada tenint en compte la delimitació de la demanda i les necessitat de concreció. S'ha consensuat juntament amb la tutora els espais, criteris i dimensions d'observació
Observar i analitzar els estils d'aprenentatge a l'aula ordinària i a l'USEE	Per fer les observacions es van utilitzar una graella amb diferents ítems en referència amb els alumnes i una altre graella en referència a la tasca docent (Tapia ,A. 2005) Les dues graelles d'observació han estat adequades.
Observar i analitzar la resposta de l'alumne en les diferents activitats d'ensenyament aprenentatge a l'aula ordinària i USEE	Es va utilitzar el diari de camp que no estava previst inicialment per anotar les observacions en les dinàmiques i l'ambient de classe. Els ítems d'observació han estat adequats. S'ha utilitzat el diari de camp per observar la dinàmica i ambient de classe.
Analitzar les actituds, conductes, autocontrol, habilitats socials i capacitat d'atenció	L'anàlisi es va fer correctament a partir dels ítems a observar tenint en compte allò concret que volíem analitzar.

FASE 3: DISSENY DEL PLA	
PLA PREVIST	PLA FINAL
<p>Definir les actuacions concretes per assolir objectius en cada cas</p> <p>Planificar estratègies d'intervenció segons cada cas</p> <p>Consensuar les estratègies: individuals i grupals, amb la resta de l'equip educatiu</p> <p>Informar als professionals de les tasques que es volen dur a terme</p> <p>Millorar els processos d'aprenentatge en cada cas</p>	<p>Les actuacions plantejades inicialment van ser adequades.</p> <p>Es van planificar les estratègies segons les necessitats detectades i tenint en compte les possibilitats d'espai i temps.</p> <p>Els professionals van estar al corrent de tot el procés i les activitats van ser consensuades</p> <p>L'objectiu era la millora dels processos d'aprenentatge. Per millorar, el projecte s'hauria d'haver enfocat a un temps més prolongat. Amb dos mesos no es poden establir resultats definitius.</p>
FASE 4: IMPLEMENTACIÓ	
PLA PREVIST	PLA FINAL
<p>Aplicar el pla establert per cada cas</p> <p>Utilitzar les diferents estratègies, materials i recursos elaborats</p> <p>Afavorir l'aprenentatge</p> <p>Millorar l'autocontrol, conducta i organització</p> <p>Valorar la seva implementació</p>	<p>S'ha aplicat el pla establert, tot i que en el decurs del projecte s'hi ha afegit o eliminat activitats segons interès de l'alumne, o per altres necessitats sorgides en el moment.</p> <p>Els materials utilitzats s'han anat adequant segons les necessitats dels casos. Algunes activitats s'han modificat o s'han adequat segons necessitats del moment.</p> <p>Els materials s'han aplicat de forma correcta</p> <p>Algunes activitats van obrir i obtenir els resultats esperats. Altres activitats no van ser de l'interès dels alumnes i no es van obtenir els resultats esperats</p> <p>Per millorar calia més temps d'implementació. Les expectatives eren massa ambiciosa per el poc temps d'implementació.</p> <p>La seva implementació tot les dificultats i expectatives, ha estat positiva. Els nens havien agafat la dinàmica i valoraven positivament el suport ofert.</p>
FASE 5: AVALUACIÓ	
PLA PREVIST	PLA FINAL
<p>Valorar si els alumnes han millorat el procés d'aprenentatge</p> <p>Comprovar el pla individual ha estat adequat</p> <p>Avaluar si s'han assolit objectius</p>	<p>Els resultats acadèmics no han estat favorables. Creiem que els problemes personals i familiars hi ha influït.</p> <p>El disseny va estar adequat perquè es corresponia a les necessitats reals dels alumnes</p> <p>Alguns objectiu inicials s'han assolits. Altres no han estat possibles.</p>

7. AVALUACIÓ

AVALUACIÓ FINAL DE LES DIFERENTS FASES:

FASE 1: CONTEXTUALITZACIÓ I ANÀLISI DE LA DEMANDA

Aquesta fase s'avalua el procés d'anàlisi de la demanda

INDICADORS D'AVALUACIÓ:

Les tasques programades s'han dut a terme amb el temps previst	Les tasques programades s'han assolit amb el temps previst.
Els instruments de recollida d'informació han estat adequats	<p>Els instruments de recollida d'informació s'han basat en informes psicopedagògics de l'EAP i les informacions proporcionades per la tutora del PRACTICUM.</p> <p>Les diferents informacions relatives als casos han permès recollir informació individual, escolar i familiar.</p> <p>No s'ha pogut recollir molta informació de l'àmbit familiar per la impossibilitat de realitzar entrevistes a la família.</p>
El traspàs d'informació s'ha dut a terme amb tots els professionals dins d'un model col·laboratiu	Els diferents professionals han col·laborat en el traspàs d'informació dels diferents casos. En tot moment hi ha hagut una predisposició col·laborativa
La recollida d'informació ha permès formular les primeres hipòtesis	La recollida d'informació ha permès establir criteris per realitzar una proposta d'intervenció adient i consensuada.
S'han mantingut reunions amb la resta de professionals	<p>Cada setmana he assistit a les reunions de la CAD.</p> <p>S'ha mantingut contacte amb la tutora del practicum per resoldre dubtes i necessitats.</p>
S'han assolit els objectius previstos en la primera fase	Tots els objectius previstos s'han assolit correctament.

FASE 2: ANÀLISI I CONCRECIÓ DE LA DEMANDA:

Aquesta fase de la intervenció psicopedagògica s'avalua els criteris d'observació i anàlisi utilitzats de les diferents dimensions.

INDICADORS D'AVUACIÓ:

Els criteris d'observació s'han establert de forma consensuada	<p>Els criteris d'observació han estat elaborats de forma consensuada tenint en compte la delimitació de la demanada i les necessitat de concreció. S'ha consensuat juntament amb la tutora els espais, criteris i dimensions d'observació</p> <p>Per fer les observacions es van utilitzar una graella amb diferents ítems en referència amb els alumnes i una altre graella en referència a la tasca docent (Tapia ,A. 2005)</p> <p>Les dues graelles d'observació han estat adequades.</p> <p>Es va utilitzar el diari de camp que no estava previst inicialment per anotar les observacions en les dinàmiques i l'ambient de classe.</p>
Els criteris d'observació a l'aula han estat adequats	<p>Els ítems d'observació han estat adequats.</p> <p>S'ha utilitzat el diari de camp per observar la dinàmica i ambient de classe.</p>
El qüestionari utilitzat amb els diferents casos ha estat adequat	<p>El qüestionari individual ha estat adequat per recollir informació del propi procés d'aprenentatge dels diferents casos i partir de les pròpies dificultats i interessos.</p>
El professorat ha col·laborat en l'observació	<p>Els diferents professionals de la USEE i l'aula ordinària van col·laborar des del primer moment</p>
La temporització establerta ha estat suficient	<p>Es va programar dues setmanes d'observació que van ser suficients per fer les observacions</p>
Els espais d'observació han estat adequats	<p>La utilització de diferents espais d'observació han estat adients per observar l'alumne en diferents situacions d'aprenentatge i per observar les diferències en la pràctica educativa del professorat</p>

FASE 3: DISSENY DEL PLA:

En aquesta fase s'avalua com ha estat el procés de disseny del pla.

INDICADORS D'AVUACIÓ:

El pla d'intervenció dels casos individuals s'adeqüen a les necessitats	<p>El pla d'intervenció inicial dels diferents casos s'adeqüen a les necessitats personals d'aquests. S'han tingut en compte el resultant de les informacions recollides i les observacions realitzades.</p> <p>Per elaborar el pla d'intervenció es va tenir en compte les opinions dels professionals i la tutora de practicum que va ajudar a delimitar el pla d'intervenció i aquells aspectes on calia incidir per millorar el procés d'aprenentatge.</p>
El pla d'intervenció de les	

activitats grupals s'adeqüen a les necessitats	El pla d'intervenció a les sessions grupals de la USEE han estat elaborat tenint en compte les necessitats del grup i valorat de forma conjunta amb la psicopedagoga de la USEE, que va valorar les diferents dinàmiques proposades.
El pla d'intervenció s'ha analitzat i elaborat de forma consensuada	Amb la tutora del practicum hem valorat conjuntament els diferents casos i les possibles intervencions. La tutora ha seguit el procés de elaboració del pla d'intervenció que ha estat aprovat de forma consensuada.
La recerca d'informació materials i recursos ha estat adequada	Inicialment es va recollir diferents materials segons els aspectes a treballar. Però durant el procés s'ha anat incorporant altres materials o recursos segons les necessitats detectades en cada moment

FASE 4 IMPLEMENTACIÓ

Aquesta última fase s'ha d'avaluar des de diferents perspectives:

- Autoavaluació de la pròpia intervenció
- Avaluació del projecte
- Autoavaluació dels propis alumnes

AUTOAVALUACIÓ DEL PROPIA INTERVENCIÓ

Aplicació correcta dels propis coneixements en referència a la pràctica psicopedagògica	S'ha aplicat a la pròpia pràctica els coneixement de la pràctica psicopedagògica realitzat al llarg dels estudis
Adequació dels materials i activitats en les sessions individuals i grupals	Els materials utilitzats s'han anat adequant segons les necessitats dels casos. Algunes activitats s'han modificat o s'han adequat segons necessitats del moment.
Aplicació correcta dels diferents materials, recursos	Els materials s'han aplicat de forma correcta
Capacitat de resolució en les diferents fases de la intervenció	Bona capacitat de resolució segons dificultats que han sorgit
Capacitat d'iniciativa	Bona capacitat d'iniciativa
Assistència a les reunions amb els altres professionals	He assistit en totes les reunions del CAD
Actitud col·laborativa amb el tutor i altres professionals	El procés en tot el projecte s'ha realitzat de forma consensuada amb la resta de professionals i amb la tutora de practicum que ha fet seguiment de les activitats realitzades.
Capacitat de reflexió de la pròpia intervenció	El projecte d'intervenció s'ha dut a terme a partir d'una reflexió sobre el paper i la funció del psicopedagog en l'atenció a la diversitat dins d'un centre d'educació formal.
Introducció de propostes de millora en el procés d'intervenció	Algunes de les propostes s'han anat modificant per millorar l'intervenció

AVALUACIÓ DEL PROJECTE D'INTERVENCIÓ:

S'han seguit les diferents fases tal com estaven acordades	Si. La temporització ha estat adequada. S'ha dut a terme les diferents activitats programades. Algunes sessions s'han modificat tenint en compte l'horari lectiu del centre, o per falta d'assistència d'algun alumne.
El projecte inicial s'adequa a les necessitats alumnes	El projecte s'adequa a les necessitats detectades. Algunes activitats s'han prioritzat respecte a d'altres segons necessitats del propi alumne
Les activitats proposades han estat adequades segons els objectius previstos	En general les activitats s'adeqüen als objectius inicials del projecte
Els continguts han estat adequats	Els continguts de les diferents activitats han estat adequades
Els materials i recursos utilitzats han estat adients	Els materials han estat adequats. Alguns materials s'han modificat o s'han buscat altres més adients segons objectiu a treballar.
S'ha realitzat un seguiment en tot el procés	En tota l'elaboració del projecte s'ha treballat de forma col·laborativa amb la tutora i altres professionals per anar avaluant l'adequació del projecte
El treball s'ha realitzat des d'un model col·laboratiu	El model seguit ha estat col·laboratiu
Els criteris d'avaluació han estat adequats	Els criteris d'avaluació han estat adequats. L'avaluació ha permès realitzar una avaluació inicial, sumativa i final de totes les fases del projecte tenint en compte la pròpia pràctica i la valoració del propi subjecte..

AVALUACIÓ DELS ALUMNES:

S'ha realitzat una avaluació en cadascuna de les activitats realitzades, tan en les sessions individuals com en les grupals.

Al finalitzar el projecte s'ha elaborat un qüestionari per els alumnes dels diferents casos.

(veure annex, pàg. 47-48)

- Com creus que t'haurà anat el trimestre?
- Què creus que t'ha anat més bé?
- Què creus que t'ha anat més malament?
- Què has de millorar de cara al proper trimestre?
- Com creus que ho pots fer?
- De les sessions que hem realitzat aquests mesos què és el que t'ha agradat més?
- De les coses que hem fet a les sessions. Què t'ha agradat menys?
- Què t'agradaria continuar fent?
- Les sessions les has trobat útils?
- Puntua les sessions de l'1-10:

7.1. VALORACIÓ FINAL I SEGUIMENT DELS CASOS:

La intervenció psicopedagògica dels diferents casos ha estat positiva. Tot i així es conclou que les expectatives marcades inicialment en les fases del disseny i implementació han estat molt altes tenint en compte el temps disposat. Creiem que per poder assolir els objectius de millora de l'aprenentatge i que aquests reverteixin en uns resultats acadèmics positius cal seguir amb la seva implementació. Es valora la seva continuïtat per obtenir resultats a llarg termini.

La valoració en referència a cada un dels casos ha estat la següent:

CAS "Y":

Es valora seguir amb la graella de seguiment de deures, actitud i material. L'alumne necessita treballar sobretot l'autocontrol, ja que dificulten el seu progrés acadèmic. Cal que prengui consciència dels propis actes i de les conseqüències que tenen aquestes. Té aptituds per l'aprenentatge i motivació i l'esforç tot i les dificultats en algunes matèries. Si millora l'actitud i el comportament, segurament millorarà els resultats acadèmics.

CAS "O":

Es valora seguir amb la graella de seguiment de deures, actitud i material. L'alumne necessita treballar hàbits d'estudi i organització. Marcar-se petits objectius com per exemple: ús de l'agenda.

Es proposa que la referent de l'EAP valori el seu nivell d'atenció, per descartar algun tipus de trastorn.

CAS "M":

El seu nivell acadèmic és molt baix. S'ha observat una falta de motivació elevada vers els estudis. Sovint en les activitats proposades mostrava desinterès, sobretot en aquelles activitats que requerissin llegir o escriure.

Es valora la necessitat de potenciar els hàbits d'estudi i millorar els aspectes socioemocionals.

Sessions grupals USEE:

Es valora seguir amb activitats amb el grup d'autocontrol d'USEE. Es proposa dur a terme una tipologia d'activitats dinàmiques a partir de la resolució de problemes reals que afavoreixin la presa de consciència de les propies conductes a partir de la reflexió i el diàleg.

L'objectius:

Assolir les següents competències :

- El coneixement de les pròpies emocions i pensaments
- Capacitat d'anticipar conseqüències i actuar en funció d'elles
- Capacitat de controlar impulsos
- Capacitat de produir pensaments i conductes alternatives a la impulsivitat

8. CONCLUSIONS

Les pràctiques en el centre m'ha permès conèixer la tasca del psicopedagog en l'àmbit de l'educació formal. En aquest sentit el practicum ha suposat un aprenentatge des dels inicis on he pres consciència d'una perspectiva real i la comprensió d'aquesta, sovint complexa i alhora molt enriquidora.

Les pràctiques m'han donat l'oportunitat d'aproximar-me aquest context, proporcionant-me una visió de les tasques que realitza el psicopedagog en relació a la diversitat i les mesures d'atenció a l'alumnat amb necessitats educatives especials.

El meu treball ha implicat una reflexió en tot el procés, on he tingut que relacionar la teoria amb la practica. Un procés difícil, però necessari per fer un anàlisi acurat de la realitat educativa.

En relació amb el practicum II, i a partir de la pròpia pràctica destaco una sèrie de factors que formen part de la tasca psicopedagògica.

En primer lloc la necessitat del **treball col·laboratiu** de tots els professionals, la coordinació i el treball en xarxa. Sense aquest model no es podria dur a terme l'atenció necessària per aquells alumnes que presenten dificultats o necessitats educatives especials. En aquest sentit valoro positivament la relació entre professionals i el suport entre els diferents membres que reconeixen el treball que porten a terme els psicopedagogs del centre i de l'EAP. A vegades, aquesta realitat topa amb la idea d'alguns docents de que els psicopedagogs han de ser solucionadors de problemes. La realitat és moltes vegades més complexa.

En segon lloc, la capacitat de treballar per diagnosticar casos i prendre les mesures pertinents. Durant les reunions de la CAD, he observat que a la hora d'analitzar els diferents casos, s'ha enfocat des d'una **perspectiva sistèmica**. Prendre consciència de l'alumne com a resultat de la interacció entre els diferents subsistemes que l'envolten. Durant les pràctiques i sobretot a la hora d'executar el meu pla d'intervenció he après que el procés d'avaluació i el diagnòstic de casos s'estructura a partir d'unes fases i tasques, sovint sobreposades, però que tenen un sentit per si mateixes.

En tercer lloc, destaco la necessitat dels centres de oferir **mesures i suports** per atendre els alumnes amb necessitats educatives especials. En el centre on he realitzat les pràctiques destaco el paper de les unitats de suport a l'educació especial (USEE). Aquest suport és molt necessari i destaco sobretot que tot i formar part del projecte de centre té una identitat pròpia.

Finalment vull fer referència a la **pròpia intervenció**. El plantejament inicial de la meva intervenció va estar adequat a les necessitats observades, la majoria d'objectius han estat assumibles, tot i així, penso que per obtenir resultats hauria estat interessant donar continuïtat al projecte. Cadascuna de les fases del pla de treball es va fonamentar en el procés d'assessorament psicopedagògic i l'anàlisi de casos.

Pel que fa a l'aplicació del projecte vaig poder conèixer les possibilitats educatives en referència a estratègies i/o tècniques, per millorar els processos d'aprenentatge. Els referents teòrics i el material, em van ajudar a configurar cadascuna de les activitats que formarien part de la fase d'implementació. Aquesta va ser la part del practicum que em va generar més feina personal, i alhora la que més satisfaccions em va donar. La complicitat amb els alumnes i el feedback que es va anar establint en tot el procés ha estat un dels factors més valorats. Sense els alumnes no hauria estat possible.

En conclusió, puc valorar el practicum i el projecte de forma positiva. Assumir el rol de psicopedagoga ha estat una molt bona experiència. Perquè mai s'acaba d'aprendre.

9. BIBLIOGRAFIA

- Sanchez, Emilio. Intervenció psicopedagògica en els trastorns del desenvolupament. *Les dificultats d'atenció*. Mòdul 5. Barcelona: UOC
- La pràctica psicopedagògica en l'educació formal. Volum I. Barcelona: UOC
- Russell A. Barkley. *Niños hiperactivos. Cómo comprender y atender sus necesidades especiales*. Ediciones Paidós.
- Monereo,C; Solé, I. (1996). El asesoramiento psicopedagógico: una perspectiva profesional y constructivista. Madrid: Alianza
- Barrachina, LL. (coord) . Diagnòstic en educació. Barcelona: UOC
- Giné, C; Mauri,T. Anàlisi de Casos. Barcelona: UOC
- Ballester, R i Gil (2002). Habilidades sociales: evaluación y tratamiento
- Vallés, A; Vallés.T (2001). “ Quadern de recuperació i reforç de plans afectius”. Programes de reforç de les habilitats socials- III.
- Lago, J.R; Onrubia, J (2008). Assessorament psicopedagògic i millora de la pràctica educativa. Capellades. Barcelona: Eumo.
- Vaello, J. Las habilidades en el aula (2005). Madrid : Santillana
- Moya Ollé, J. i Anguera Argilaga, T. *Problemes de comportament en infants i adolescents a Catalunya: trastorn per dèficit d'atenció i trastorn de conducta, necessitats educatives que generen*, Departament d'Educació de la Generalitat de Catalunya
- Lago, R (2007). *L'assessorament com a eina per a la reflexió i la millora de la pràctica educativa i l'escola educativa*, 11, 42-50.
- Boqué,C; Codó,M; Escoll,M. El bienestar a l'aula: eine sper l'acció tutorial (2008). Barcelona: Universitat Ramón Llull.

WEBGRAFIA:

- http://www.fundacioncadah.org/web/enlaces/enlaces_de_interes.html
- [http://ensenyament.gencat.cat/web/.content/home/departament/publicacions/col_leccions/materials_atencio_diversitat/tdah/tdah.pdf]

LIEIS:

- Llei 12/2009, del 10 de juliol, d'educació
- Decret 143/2007,

- Decret 143/2007, de 26 de juny
- Llei 12/2009, del 10 de juliol, d'Educació.

ANNEXES

ANNEX 1: GRAELLA D'OBSERVACIÓ:

Data:
Hora:
Temps observació:
Assignatura:
Curs:
Alumne:

Hàbits	SI	NO	OBSERVACIONS
És puntual a les entrades a classe			
Seu a lloc a la hora			
Realitza les tasques encomanades a casa			
Porta material			
Actituds			
Escolta les explicacions			
Participa a classe			
Treballa de forma individual			
Està en silenci			
Segueix les activitats			
Constantment reclama l'atenció			
Interromp als companys			
Es distreu amb facilitat			
No acaba les activitats a temps			
Necessita constants estímuls per treballar			
Accepta les normes			
Respecta la paraula			
Es gira contantment			
No participa			
Conductes			
Agressivitat física			
Agressivitat verbal (Insults, crits, contesta)			
Interacció professor			
Escolta les explicacions del professor			
Fa preguntes			
Mostra respecte			
Segueix les indicacions			
Relació amb els companys			
Ajuda als companys			
És cooperatiu			
Interfereix en el treball dels			

companyes			
Respecta als companyes			

Taula Tapia, Alonso. (1997)

ANNEX 2: GUIA D' OBSERVACIÓ DE L'ESTRATÈGIA DOCENT:

Taula Tapia, Alonso. (1997)

http://sohs.pbs.uam.es/webjesus/eval_psicologica/cuestionarios/pautas%20motivacionales.pdf

ANNEX 3: AVALUACIÓ INICIAL:

QÜESTIONARI:

CAS "O":

Respon a les següents qüestions :

- T'agrada venir al institut? **no**
- Encara que et costi, creus que aprens a classe? **A vegades**
- Et relaciones bé amb els companys? I amb els professors? **Si**
- Quines assignatures t'agraden més? **Mates**
- Quines assignatures t'agraden menys? **Anglès**
- Quines assignatures creus que et costen més? **Experimentals**
- Creus que els professors expliquen bé les classes? **No**
- Entens tot el què t'expliquen? **No**
- Creus que necessites més ajuda per part del professor? **Si**
- Et feliciten quan t'esforces? **No**
- Quan t'enfades amb un company o professor com reacciones? **Malament**
- Fas sempre els deures que et demanen? **A vegades**
- Ets organitzat amb les tasques(portes agenda, fas deures a casa, ets puntual,etc)? **No**
- Et costa concentrar-te? **Si**
- Ets impulsiu? **Si**
- Treballes en silenci? **Em costa a vegades**
- Què creus que has de millorar? **Treballar més**

CAS "Y":

- T'agrada venir al institut? **Depen**
- Encara que et costi, creus que aprens a classe? **Si**
- Et relaciones bé amb els companys? I amb els professors? **Bastant**
- Quines assignatures t'agraden més? **Educació física i música**
- Quines assignatures t'agraden menys? **Mates, Experimentals**
- Quines assignatures creus que et costen més? **Experimentals, Socials**

- Creus que els professors expliquen bé les classes? **Si**
- Entens tot el què t'expliquen? **Si**
- Creus que necessites més ajuda per part del professor? **No se**
- Et feliciten quan t'esforces? **Si**
- Quan t'enfades amb un company o professor com reaccions? **Cridant i posant-me nerviosa**
- Fas sempre els deures que et demanen? **Si, però quan no ho entenc ho deixo en blanc**
- Ets organitzat amb les tasques(portes agenda, fas deures a casa, ets puntual,etc)? **Puntual a vegades**
- Et costa concentrar-te? **Depèn de quin dia**
- Ets impulsiu/va? **Si**
- Treballes en silenci? **A vegades, depèn del dia**
- Què creus que has de millorar? **El comportament i no estar nerviosa**

CAS "M":

- T'agrada venir al institut? **No, però tinc que venir per tenir un futur**
- Encara que et costi, creus que aprens a classe? **Si**
- Et relaciones bé amb els companys? I amb els professors? **Depèn, però sinó ho intento**
- Quines assignatures t'agraden més? **Emprenedoria, socials, mates i educació física**
- Quines assignatures t'agraden menys? **Tecnologia i Biologia**
- Quines assignatures creus que et costen més? **Biologia, tecnologia anglès**
- Creus que els professors expliquen bé les classes? **Alguns si**
- Entens tot el què t'expliquen? **De vegades, sinó ho intento**
- Creus que necessites més ajuda per part del professor? **Depèn de quina assignatura**
- Et feliciten quan t'esforces? **A vegades**
- Quan t'enfades amb un company o professor com reaccions? **Intento no barallar-me**
- Fas sempre els deures que et demanen? **No**
- Ets organitzat amb les tasques(portes agenda, fas deures a casa, ets puntual,etc)? **Depèn de quines coses. Puntual si.**
- Et costa concentrar-te? **A vegades. Depèn de quines classes estic més bé o més malament**
- Ets impulsiu? **A vegades**
- Treballes en silenci? **A vegades**
- Què creus que has de millorar? **Si, he d'estudiar més**

ANNEX 4: AUTOAVALUACIÓ ACTIVITATS:

Puntúa de major (5) a menor (1):

	<u>1</u>	<u>2</u>	<u>3</u>	<u>4</u>	<u>5</u>
CONTINGUTS I ACTIVITATS					
Els temes tractats i activitats t'han despertat la curiositat?					
Els continguts treballats han estat adequats?					
Les activitats les has trobat interessants?					
Has trobat alguna dificultat alhora de realitzar les activitats proposades?					
Creus que els temes tractats et serán útils per altres assignatures?					
<u>MATERIALS, RECURSOS I TEMPORITZACIÓ</u>					
El temps disposat ha estat suficient?					
L'ambient on fas la classe és adequat?					
Els materials han estat adequats?					
Els materials són comprensibles?					

Què milloraries?

ANNEX 5: AVALUACIÓ FINAL:**CAS "O":**

- Com creus que t'haurà anat el trimestre? **Bé**
- Què creus que t'ha anat més bé? **Mates, català**
- Què creus que t'ha anat més malament? **anglès**
- Què has de millorar de cara al proper trimestre? **Estudiar**
- Com creus que ho pots fer? **Fer deures i estar atent**
- De les sessions que hem realitzat aquests mesos què és el que t'ha agradat més? **Les que m'ajuden amb els deures**
- De les coses que hem fet a les sessions. Què t'ha agradat menys? **Res**
- Què t'agradaria continuar fent? **Tenir ajuda**
- Les sessions les has trobat útils? **Si**
- Puntua les sessions de l'1-10: **9**

CAS "Y":

- Com creus que t'haurà anat el trimestre? **Malament perquè n'he suspès 4**
- Què creus que t'ha anat més bé? **Trauré algunes bones notes**
- Què creus que t'ha anat més malament? **Les que he suspès**
- Què has de millorar de cara al proper trimestre? **Les notes i el comportament**
- Com creus que ho pots fer? **Esforçant-me més i portar-me millor**
- De les sessions que hem realitzat aquests mesos què és el que t'ha agradat més? **Les activitats de repàs i les de l'atenció**
- De les coses que hem fet a les sessions. Què t'ha agradat menys? **La fitxa de seguiment perquè l'he de treure a cada classe i perdo temps.**
- Què t'agradaria continuar fent? **Activitats de pensar**
- Les sessions les has trobat útils? **Si**
- Puntua les sessions de l'1-10: **8**

CAS "M":

- Com creus que t'haurà anat el trimestre? **Bé perquè m'he esforçat però m'hauran quedat algunes**
- Què creus que t'ha anat més bé? **Mates i empenedoria**
- Què creus que t'ha anat més malament? **Biologia, tecno, anglès i plàstica**
- Què has de millorar de cara al proper trimestre? **Les que m'han quedat suspeses**
- Com creus que ho pots fer? **Estudiant més**
- De les sessions que hem realitzat aquests mesos què és el que t'ha agradat més? **El Role playing, què faries en situacions reals**
- De les coses que hem fet a les sessions. Què t'ha agradat menys? **Tot ha estat bé**
- Què t'agradaria continuar fent? **Teatre**
- Les sessions les has trobat útils? **Si, sobretot les de USEE per reflexionar una mica**

- Puntua les sessions de l'1-10: **El role playing un 10. Lo altre un 9**

ANNEX 6: AUTOINSTRUCCIONS:

Estratègies de resolució	Verbalitzacions tipus
• Orientació vers el problema.	– Vejam, què és el que he de fer?
• Definició de la meta.	– Però, què és exactament el que he de fer?
• Recerca d'alternatives.	– Com podria fer-ho? – Com ho he fet altres vegades?
• Selecció de les alternatives.	– Bé, ho faré analitzant cadascuna de les parts de dalt a baix.
• Regular el curs de l'acció.	– Bé. Començo per dalt. Bé. A poc a poc. – Primer em fixo en... – Ara em fixaré en... Això mateix.
• Avaluar.	– Vejam si ho he aconseguit. Està ordenat. Està net.

Estratègies de resolució	Verbalitzacions tipus
• Orientació vers el problema.	– Vejam, què és el que he de fer?
• Definició de la meta.	– Però, què és exactament el que he de fer?
• Recerca d'alternatives.	– Com podria fer-ho? – Com ho he fet altres vegades?
• Selecció de les alternatives.	– Bé, ho faré analitzant cadascuna de les parts de dalt a baix.
• Regular el curs de l'acció.	– Bé. Començo per dalt. Bé. A poc a poc. – Primer em fixo en... – Ara em fixaré en... Això mateix.
• Avaluar.	– Vejam si ho he aconseguit. Està ordenat. Està net.

2on: Mediacions per la resolució de tasques:

Mediacions genèriques per a la resolució de la tasca		
Comportament del professor	Tipus de mediació	Alternativa
– Mira de treure'n la idea global.	• Definir els objectius o metes.	– Què és el que estàs intentant amb aquesta lectura? – Què has pensat que podies aconseguir amb aquesta lectura? – Què havíem vist que podies buscar en la lectura d'un text? – Vejam, què es el que podries mirar d'aconseguir? Pots llegir amb la finalitat de tenir-ne una idea general, també pots... – Què creus que et falta? – Posem-nos d'acord sobre el que intentes amb aquesta lectura.
– Primer ho llegeixes per sobre. Tot seguit ho subratlles i, després, tracta de recordar el que hagi subratllat.	• Buscar els mitjans. Planificar.	– Què és el que fas altres vegades quan tens la sensació d'haver comprès?
– Has d'anar paràgraf a paràgraf, pensant-ho bé.	• Supervisar.	– Com m'has dit que anaves a fer-ho? – On comencen les dificultats?
– Et falta aquest paràgraf.	• Avaluació.	– Com podem saber que està bé? Vejam, recordes el que era un bon resum?

3er: Transferència:

Respecte al problema de la transferència, n'hi ha prou que ens col·loquem en el punt de vista d'un subjecte que hagi estat entrenat en estratègies d'autoregulació. Aquest alumne o alumna que ha après a detenir-se a preguntar "què és el que em demanen?", "què és exactament el que he de fer?", etc., ara es troba a l'aula, i allí les tasques se succeeixen les unes a les altres. No solament cal fer-les bé, cal fer-les amb una rapidesa determinada i potser sota un règim de treball molt diferent d'aquell que el subjecte ha experimentat en el seu entrenament metacognitiu. Considereu, a títol d'exemple, aquest quadre:

Exemple de transferència	
Psicopedagog	Alumne
– Què és el que havies de fer aquí?	– Pintar el quadrat.
– Pintar el quadrat. Això mateix. I què és el que vas fer?	– Ho vaig fer malament.
– Va bé, però, què és el que creus que no està del tot bé?	– Tot.
– Segons tu tot, tot està malament...	– Tot, no...
– Això mateix! I què és exactament el que no està bé del tot?	– He sortit de la ratlla aquí i aquí.
– D'acord. Surts de la ratlla. I aquí, per exemple, quants cops has sortit?	– Molts.
– Potser és important que sapiguem quants. Comptem-ho...	Aquí, un; aquí, aquí... Tres.
– Molt bé. A veure si ho he entès... Què és el que et passava amb la feina?	– Que surto de la ratlla.
–...que surts...	– Sí, de vegades.
– Així doncs, surts de la ratlla i això no hauria de passar..., oi?	

S'intenta que l'alumnat "es giri envers ell mateix" i sigui capaç d'adonar-se de la seva conducta i d'advertir quin criteri exigeix cadascuna de les tasques. Les preguntes només han de facilitar que el subjecte prengui nota de la naturalesa de les seves dificultats. L'objectiu final és que l'alumne o l'alumna aprengui a autoobservar-se.

ANNEX 7: FITXA DE SEGUIMENT:

HORA	DILLUNS			DIMARTS			DIMECRES			DIJOUS			DIVENDRES		
ÍTEMS	DEURES	MATERIAL	ACTITUD	DEURES	MATERIAL	ACTITUD	DEURES	MATERIAL	ACTITUD	DEURES	MATERIAL	ACTITUD	DEURES	MATERIAL	ACTITUD
8:00 8:30															
8:30 9:25															
9:25 10:20															
PATI															
10:40 11:35															
11:35 12:30															
PATI															
12:50 13:45															
13:45 14:40															

RESUM DE LA SETMANA															
OBSERVACIONS															

