

# Les eines conceptuals i teòriques de l'antropologia

Josep R. Llobera

PID\_00145445



Universitat Oberta  
de Catalunya

[www.uoc.edu](http://www.uoc.edu)



# Índex

<b>Introducció</b> .....	5
<b>Objectius</b> .....	7
<b>1. El llegat humà: una ment adaptada o una ment adaptable?</b>	9
1.1. L'evolució dels homínids .....	9
1.2. L'evolució biològica humana .....	14
<b>2. L'estudi de la humanitat: hipòtesis, teories i tipologies</b> .....	18
2.1. Vers una nova ciència social evolucionista? .....	18
2.2. Teories evolucionistes .....	19
2.3. Tipologies evolucionistes .....	22
<b>3. Visió de conjunt conceptual i institucional</b> .....	32
3.1. El parentiu, el matrimoni i la família .....	33
3.1.1. El parentiu: termes bàsics, símbols i diagrames .....	33
3.1.2. Les terminologies de parentiu .....	36
3.1.3. Els tipus de filiació i els grups de filiació .....	38
3.1.4. Els grups no unilineals o grups de parentiu cognatíci ...	42
3.1.5. La família nuclear .....	43
3.1.6. Altres tipus de família .....	43
3.1.7. Les regles del matrimoni .....	45
3.1.8. Les regles de residència .....	46
3.1.9. Les estratègies matrimonials .....	47
3.1.10. La terminació del matrimoni .....	48
3.1.11. Els grups d'edat .....	48
3.2. L'organització econòmica .....	49
3.2.1. La producció .....	50
3.2.2. La distribució .....	54
3.3. La religió .....	56
3.3.1. Què és la religió i quina finalitat té .....	56
3.3.2. Tipologies evolutives de la religió .....	57
3.3.3. Tradicions teòriques en l'estudi de la religió .....	61
3.3.4. La creença en éssers sobrenaturals .....	63
3.3.5. La manera d'influir en el sobrenatural .....	63
3.3.6. Els rituals .....	64
3.3.7. Les funcions de la religió .....	65
<b>Resum</b> .....	68
<b>Exercicis d'autoavaluació</b> .....	69

<b>Solucionari</b> .....	70
<b>Glossari</b> .....	71
<b>Bibliografia</b> .....	74

## Introducció

En aquest mòdul didàctic oferim una visió de conjunt dels aspectes fonamentals que conformen l'antropologia tal com se l'entén avui dia.

Tot i que aquest curs se centra bàsicament en l'antropologia social i cultural, no hem volgut obviar algunes aportacions provinents del camp de l'antropologia física i de l'arqueologia, amb l'objectiu d'oferir una perspectiva més àmplia sobre la qüestió. El mòdul s'inicia amb una visita breu als que han estat els avantpassats més immediats de la humanitat, a la vegada que s'hi analitza la nostra herència a partir d'un passat que compartim amb els avantpassats dels simis contemporanis.

Com que en aquest mòdul didàctic exposem un esquema evolutiu, discutim també els diferents models evolucionistes que hi ha.

L'**antropologia**, com qualsevol altra disciplina, no pot treballar sense conceptes. Pel que fa al tractament de les societats, els especialistes de la matèria han ofert durant anys un seguit de conceptes i de tipologies que constitueixen un corpus d'idees més o menys coherent. En l'àmbit teòric, les divergències són més pronunciades.

La societat, encara que considerada globalment, està formada per diferents parts interrelacionades. Les ciències socials han desenvolupat maneres diverses de concebre les subdivisions socials. A l'hora de tractar de societats no occidentals, que normalment no comparteixen aquestes categories, l'antropòleg s'ha vist sovint en la necessitat de confrontar i redefinir molts d'aquests conceptes.

La perspectiva institucional ens porta a examinar de manera detallada un seguit d'àrees fonamentals de l'antropologia:

- el sistema de parentiu i l'organització social;
- l'organització econòmica;
- la religió.

Per acabar, cal fer un breu comentari sobre la terminologia. Alguns dels termes que els antropòlegs havien fet servir abans ja no s'utilitzen actualment per raons diverses, sobretot perquè connoten un sentiment de superioritat occidental. No obstant això, quan es fa referència a la literatura del passat, no sempre és fàcil adaptar la terminologia antiga a les necessitats actuals. Per la nostra banda, hem fet servir algunes paraules de manera neutra, especialment el terme *primitiu*, que no emprem en sentit pejoratiu, sinó per a indicar un

### Nota

Altres àrees de l'antropologia, com ara l'organització política, s'estudien més endavant.

mode de subsistència i d'integració sociocultural que va aparèixer molt aviat en la història de la humanitat, i que es defineix mitjançant una determinada combinació de característiques.

## **Objectius**

En aquest mòdul didàctic considerem important la consecució dels objectius següents:

- 1.** Conèixer l'evolució dels homínids.
- 2.** Assolir una visió panoràmica de l'evolució biològica humana.
- 3.** Familiaritzar-se amb els principals models evolucionistes.
- 4.** Accedir al domini de les eines tipològiques i teòriques necessàries per a entendre la literatura antropològica bàsica.
- 5.** Conèixer el marc conceptual de l'antropologia.
- 6.** Saber quines són les institucions fonamentals de les societats humanes.
- 7.** Entendre la multifuncionalitat de la institució del parentiu en les societats tradicionals.
- 8.** Comprendre el caràcter central de la religió en les societats tradicionals.





# 1. El llegat humà: una ment adaptada o una ment adaptable?

## 1.1. L'evolució dels homínids

L'any 1859 Darwin va escandalitzar la societat de l'època en llançar la hipòtesi que els éssers humans descendeixen dels simis, formulada en el llibre *The Origin of the Species*. Per a moltes persones, tant d'esquerres com de dretes, creients i no creients, haver d'acceptar un origen comú amb els simis representava degradar la condició humana. La **revolució darwinista**, però, ha tingut una llarga vigència, tot i que avui dia la teoria de Darwin encara no s'acabi de comprendre del tot. La majoria de científics socials no creuen que la biologia evolucionista pugui aportar res a l'estudi de les societats humanes. Aquest rebuig es basa en l'argumentació que el que defineix els humans és la cultura i no pas la programació genètica.

Els darrers anys, gràcies al seu desenvolupament, les diferents disciplines que estudien, en termes evolucionistes, els orígens de la humanitat han fet grans avenços. La **teoria evolucionista** ens permet, mitjançant l'estudi del passat fòssil, descobrir com els humans moderns han esdevingut el que són en l'actualitat.

A l'hora de traçar l'evolució humana es pot tenir en compte un passat molt distant o bé un passat relativament recent, tot dependrà, és clar, del propòsit de l'estudi. Els éssers humans moderns han acumulat diferents herències. Per exemple, podríem tenir en compte les següents:

1) Els **primers antropoides**<sup>1</sup> van viure fa uns 40 milions d'anys, i fou llavors quan van començar a aparèixer fenòmens com el descens de la natalitat, un vincle fort entre mare i fill, la sociabilitat, un sistema rudimentari de comunicació i la flexibilitat alimentària.

2) També podríem parlar dels **simis africans** que van viure fa 10 milions d'anys en els boscos tropicals. En aquest cas hi ha una herència geogràfica relacionada amb l'entorn específicament africà<sup>2</sup>. Cal dir també que aquests simis eren principalment terrestres.

### Vegeu també

A la web de l'assignatura podeu llegir "La teoria de l'evolució de Darwin".

### Lectura complementària

Trobareu la traducció catalana següent de l'obra esmentada de Darwin:

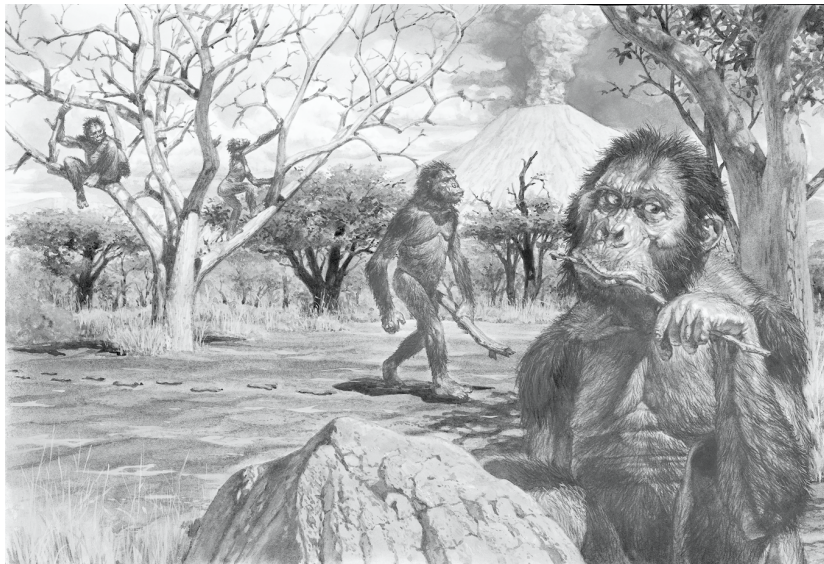
*L'origen de les espècies*. Barcelona: Edicions 62 (1991).

<sup>(1)</sup>Els avantpassats comuns d'humans, simis i mones.

<sup>(2)</sup>Tots els humans i els seus avantpassats homínids provenen de l'Àfrica.

3) Finalment, podríem esmentar el **darrer avantpassat comú d'humans i de ximpanzés** conegut, un simi que va viure fa uns 7 milions d'anys. En aquest cas l'herència és força impressionant: consum de carn, tecnologia rudimentària, defensa grupal, variabilitat en les dimensions de les comunitats, i comprensió de rols socials i relacionals.

Malgrat tot, la majoria d'antropòlegs físics consideren que el veritable primer avantpassat dels humans va viure en els boscos tropicals de l'Àfrica i té una antiguitat d'entre 5 i 7 milions d'anys, encara que hi ha molt pocs vestigis d'aquesta població. Els avantpassats directes dels humans moderns, comunament anomenats *homínids*, van viure fa uns 5 milions d'anys. Els fòssils més antics són els de l'*Ardipithecus ramidus* de l'Àfrica de l'est, d'una antiguitat de 4,5 milions d'anys. La més ben estudiada d'aquestes primeres espècies és l'*Australopithecus afarensis*, que té una antiguitat aproximada de 3 a 4 milions d'anys.



Representació d'exemplars d'*Australopithecus afarensis*.

L'any 1974 es va trobar a Etiòpia un esquelet incomplet d'un individu pertanyent a aquesta espècie que va ser batejat amb el nom de *Lucy*. Es tractava d'una femella jove i baixa<sup>3</sup>, de cervell petit<sup>4</sup> i figura gràcil. Un examen detingut dels fòssils d'aquesta espècie va permetre deduir que aquests **primers homínids** tenien probablement una marxa bípeda com la dels humans moderns. Aquest és el seu llegat principal. L'aparença dels australopitecs era, en canvi, semblant a la dels simis i és probable que tinguessin un comportament similar.

<sup>(3)</sup>Entre els 90 cm i els 120 cm.

<sup>(4)</sup>400 cm<sup>3</sup>.

La qüestió és: què va determinar que aquests animals es convertissin en bípedes? La resposta potser cal trobar-la en el canvi d'entorn, perquè se sap que es van traslladar dels boscos a una zona forestal més oberta i després a la sabana. En aquest nou entorn els recursos eren menys abundants i es van veure obligats a recórrer llargues distàncies per a procurar-se'ls. El fet de caminar re-

colzant els artells a terra, forma de locomoció pròpia dels simis, era poc eficaç en el nou entorn, però no ho era la marxa erecta; aquesta és la raó de l'èxit de la seva adaptació.

Tot un conjunt d'espècies d'australopitecs es van desenvolupar en un període d'una antiguitat d'entre 3 milions i 1 milió d'anys. Eren bàsicament semblants a l'*Australopithecus afarensis*: bípedes, de capacitat cranial petita i de dieta vegetariana. Alguns esdevingueren més pesants i robustos a causa del consum d'aliments durs de poc valor nutritiu.

Alhora, en un període comprès entre els 2,5 milions i els 1,8 milions d'anys, va sorgir una nova espècie d'homínid: l'***Homo habilis***. Amb ell s'inicia el gènere *Homo*. El nom emprat per a designar l'espècie indica l'habilitat en la fabricació d'eines, com ara estris molt simples en forma de lamel·les, pedres escantellades i ossos trencats. Posseïen una capacitat cranial més gran que no pas la dels australopitecs, probablement d'uns 650 cm<sup>3</sup>. Alguns autors han atribuït el creixement del cervell als efectes indirectes del bipedisme. Un altre aspecte important de l'*Homo habilis* és la diversificació dels recursos alimentaris com a conseqüència de la inclusió en la dieta de la carn que obtenien dels animals morts o de la caça.

L'espècie següent en la línia *Homo* va aparèixer fa uns 1,8 milions d'anys i rep el nom d'***Homo erectus***. Per molts, es tracta de l'autèntica baula perduda entre els humans i els simis. Sembla molt probable que aquesta espècie s'originés a l'Àfrica de l'est, però, així i tot, es tracta del primer homínid que es va dispersar, fa 1,8 milions d'anys, pel Vell Continent, incloent-hi Java, i per la Xina i algunes parts d'Europa fa 0,9 milions d'anys. L'*Homo erectus*, amb una capacitat cerebral mitjana de 900 cm<sup>3</sup> i una alçada de 170 cm, tenia unes proporcions esquelètiques semblants a les dels humans moderns. La cara, però, era més gran, amb mandíbules robustes i dents més grosses. Era carnívor, potser caçador –encara que probablement depenia de la caronya–, feia servir destrals bifacials, pedres escantellades i eines per a rasclar. La seva tecnologia no va millorar gaire durant el milió d'anys o més que va viure.



Representació d'un campament d'*Homo erectus*.

Les restes socarrades trobades en campaments que va fer servir l'*Homo erectus* fan pensar que controlava el foc i que, per tant, podia cuinar. D'aquesta constatació també es pot deduir que havia desenvolupat un cert sentiment comunitari i que alhora era capaç de protegir-se dels predadors. Els canvis en la faringe i en la laringe fan pensar que tenia un llenguatge rudimentari, limitat a la denominació d'objectes i d'animals, encara que és molt probable que també es comunicés a través de crits, expressions facials, xiulets i signes. És molt probable que tingués molta cura en la perpetuació de la descendència, la qual cosa va facilitar l'aparició de forts vincles entre mascles i femelles.

En un període d'una antiguitat d'entre 0,5 milions i 0,3 milions d'anys l'*Homo erectus* va evolucionar a *Homo sapiens* en una bona part del planeta, encara que l'*Homo erectus* va persistir a Java fins fa 50.000 anys. Els primers espècimens, que tenien el cervell més gran i havien experimentat altres canvis, es coneixen amb el nom d'*Homo sapiens* "arcaic", per a diferenciar-los dels humans moderns, comunament anomenats *Homo sapiens sapiens*, i eren força diversificats. Un exemple important en són els fòssils trobats a Atapuerca (Burgos).

Molts antropòlegs físics creuen que l'*Homo sapiens sapiens* es va originar només a l'Àfrica i que d'allí es va estendre arreu del món. Aquesta hipòtesi rep el nom de *teoria de l'emigració des de l'Àfrica*. Altres autors, seguint **Milford Wolpoff**, sostenen que les poblacions locals de l'*Homo erectus* arreu del món van evolucionar a *Homo sapiens* "arcaic" i després a *Homo sapiens sapiens*. Aquesta teoria rep el nom de *teoria evolucionista multiregional*.

Anatòmicament, l'*Homo sapiens* "arcaic" es trobava a mig camí entre l'*Homo erectus* i els humans moderns; posseïa un esquelet i unes mandíbules propis del passat, però tenia una capacitat cerebral superior als 1.000 cm<sup>3</sup>. **Chris Stringer** ha suposat el desenvolupament de la parla en aquests "arcaics", basant-se en

#### Vegeu també

Consulteu aquestes teories al subapartat 2.1 d'aquest mòdul.

el fet que posseïen una regió parietal engrandida i en les característiques de la laringe. El ritme de l'evolució sembla accelerar-se, a la vegada que es constata una ràpida millora tecnològica.

La forma europea de l'*Homo sapiens* "arcaic" era l'*Homo neanderthalensis* o, dit en la seva forma escurçada, el neandertal. El neandertal té una antiguitat d'entre 150.000 anys i 30.000 anys, i va habitar Europa i també l'Àsia occidental. Va ocupar medis poc habituals perquè s'havia adaptat al fred de l'era glacial. Era rabassut i musculós, de cap allargat i tenia una capacitat cranial de 1.750 cm<sup>3</sup>, molt més gran que no pas la dels humans moderns. Malgrat tot, el prognatisme pronunciat li conferia una aparença "bestial". Era bon caçador de mamuts, óssos cavernícoles, rens, bous i bisons. La seva tecnologia consistia en la fabricació d'eines compostes<sup>5</sup>, i en el treball de la pell i la fusta. Es poden observar traces de comportament simbòlic en els ritus d'enterrament.

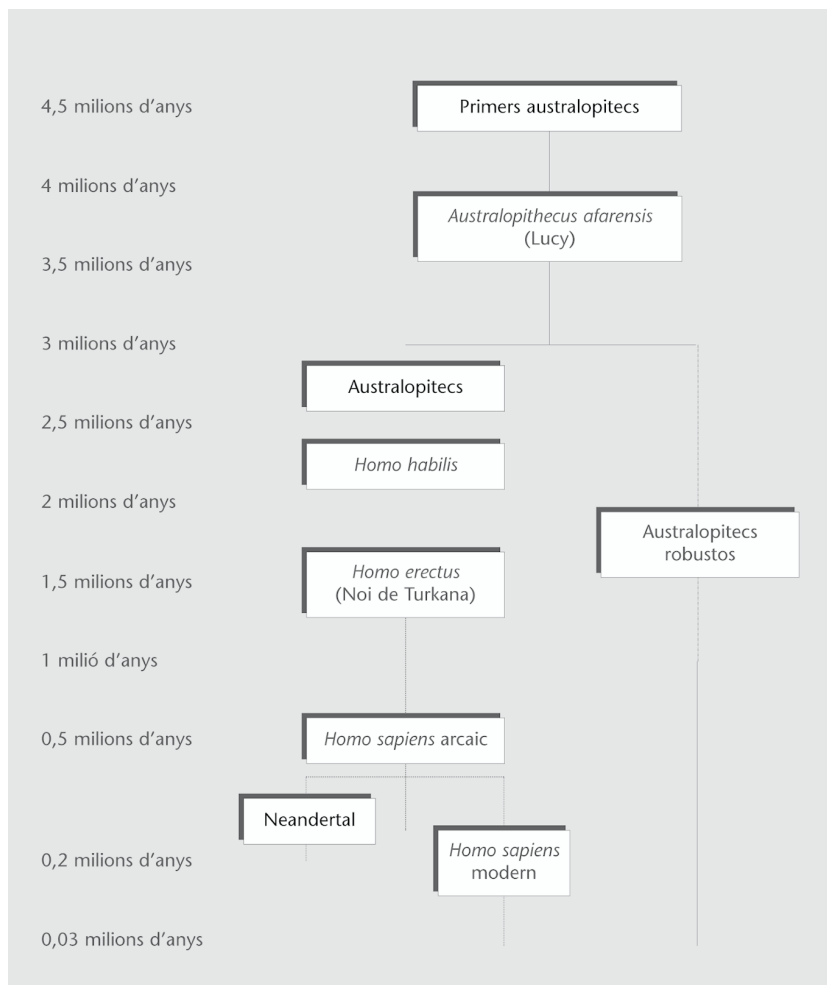
<sup>(5)</sup>Una eina de tall lligada a un pal.

És difícil pensar que el neandertal tingués la mateixa habilitat lingüística que els humans moderns, encara que, si es té en compte el seu nivell cultural, es pot afirmar que posseïa segurament un llenguatge rudimentari. Cal dir també que les seves restes mostren signes suficients de millora de les condicions anatòmiques per a produir una parla complexa.

En general es pot dir que els neandertal eren una espècie d'homínids que van assolir un seguit d'importants avenços adaptatius amb relació als seus avantpassats. Això els va possibilitar el poblament de zones prèviament inhabitable per als homínids. Els neandertal van ser també la culminació d'un llarg passat i els precursors dels humans moderns. Els darrers fòssils de neandertal coneguts es remunten als 30.000 anys. Això vol dir que la població dels neandertal va ser reemplaçada progressivament pels humans moderns. No hi ha vestigis que facin pensar en cap confrontació violenta entre aquestes dues espècies ni tampoc de cap barreja.

A l'esquema es pot veure gràficament el procés d'evolució dels homínids.

## L'evolució dels homínids



### 1.2. L'evolució biològica humana

En termes evolutius, els actuals humans són una espècie recent que existeix des de fa només uns 150.000 anys. Els humans són molt semblants als simis, però en termes comparatius presenten les característiques específiques següents:

- 1) **Bipedisme.** Els humans són els únics mamífers que tenen una marxa erecta. Es tracta d'una forma única de locomoció eficaç.
- 2) **Capacitat cerebral.** Els humans tenen una capacitat cranial excepcionalment gran (1.350 cm<sup>3</sup>) respecte a la mida del cos.
- 3) **Mida de les dents.** Els humans tenen un aparell masticatori (dents, mandíbules i músculs associats) molt petit si es compara amb la mida del cos.

Aquesta enumeració de característiques pot semblar un recompte escrit i sucint de les diferències dels éssers humans en relació amb els simis, però moltes de les característiques que considerem pròpies dels humans es basen en les tres que acabem d'esmentar. Especialment la capacitat humana per a desenvolupar

lupar un llenguatge, una cultura sofisticada (que inclou el desenvolupament tecnològic) i una organització social complexa ha estat possible per l'evolució d'un cervell més gran o n'ha estat la causa.

Malgrat l'important debat que hi ha entorn de la qüestió per a saber les raons del creixement de la capacitat cerebral, sí que és cert que l'evolució d'aquesta capacitat ha possibilitat la millora de la supervivència i de la reproducció. Això no obstant, sigui quina sigui la causa inicial d'aquest augment de capacitat cerebral, es pot pensar que ha estat una **preadaptació** per a altres funcions que es van desenvolupar més tardanament.

Alguns investigadors creuen que l'evolució de la capacitat lingüística va ser la causa del desenvolupament inicial del cervell; en canvi, n'hi ha d'altres que creuen que el llenguatge es va desenvolupar més tard, a partir d'un cervell que ja s'havia engrandit; d'altres parlen de coevolució.



Cranis i capacitat cerebral.

Els antropòlegs han proposat altres causes per a explicar l'evolució humana. L'**aparició de la caça**, per exemple, potser va facilitar un seguit de canvis, com ara un alt grau de cooperació social, cosa que a la vegada va afavorir el desenvolupament del llenguatge i, amb això, l'aparició de cultures complexes. La **construcció d'eines** o la **divisió del treball** també poden explicar d'una manera global l'evolució humana. El problema que tenen les hipòtesis sobre les "primeres causes"<sup>6</sup> és que han anat perdent capacitat per a explicar el fenomen de l'evolució des que s'ha descobert que entre els ximpanzés també es donen aquestes condicions i, per contra, aquests animals no s'han convertit pas en humans.

Pel que fa a la qüestió del origen dels humans moderns, encara que els paleoantropòlegs, és a dir, els científics que estudien els orígens humans, divergeixen, cal assenyalar que avui dia la majoria són partidaris de la "**teoria de l'emigració des de l'Àfrica**". Aquest model ha estat defensat molt enèrgicament per **Chris Stringer**, que afirma que l'*Homo sapiens sapiens* es va originar a l'Àfrica en els darrers 150.000 anys i que es va estendre arreu del món fins a arribar a desplaçar totalment les poblacions d'homínids d'aquells temps. Aquest model explicatiu pressuposa igualment que l'única transició de l'*Homo sapiens* "arcaic" a l'*Homo sapiens sapiens* va tenir lloc a l'Àfrica. La teoria considera, a més, que els humans moderns constitueixen una espècie diferent dels "arcaics", incloent-hi els neandertal. Aquesta hipòtesi es basa en dades de caràcter genètic i morfològic.

#### Preadaptació

Entenem per *preadaptació* aquell tret que està al servei de determinades funcions, encara que originàriament s'hagi produït per a acomplir altres propòsits.

<sup>6</sup>R. Foley, 1995.

El segon model, i potser el més extravagant, la "teoria evolucionista multi-regional", ha estat defensat per **Milford Wolpoff**, que creu que cada població local d'Europa, l'Àsia i l'Àfrica continuà el respectiu desenvolupament autònom d'"arcaics" a humans moderns. La semblança morfològica de les diferents poblacions mundials s'explica amb referència a un avantpassat comú, l'*Homo erectus*. A més, també suposa que es va donar un flux genètic<sup>7</sup> entre les poblacions "arcaiques" d'arreu, cosa que va permetre un desenvolupament evolutiu paral·lel.

<sup>(7)</sup>Migració.

A les taules es presenta la comparació entre les característiques d'èssers humans i de ximpanzés, i entre les característiques d'arcaics i d'humans moderns.

### Comparació entre éssers humans i ximpanzés i entre arcaics i humans moderns

Comparació entre els éssers humans i els ximpanzés		
	Humans	Ximpanzés
<b>Hàbitat</b>	Tot el món; adaptat a zones ecològiques diferents, fins i tot les més fredes.	L'Àfrica; adaptació bàsica als boscos tropicals i a les sabanes contigües.
<b>Locomoció</b>	Bípede; posició erecta.	Marxa amb les quatre extremitats i recolzant els artells a terra; arbori i terrestre.
<b>Capacitat cerebral</b>	Gran; mitjana de 1.350 cm <sup>3</sup> .	Més petit; mitjana de 400 cm <sup>3</sup> .
<b>Característiques sexuals</b>	Copulació independent del zel de les femelles.	Copulació limitada als períodes de zel de les femelles.
<b>Vida social</b>	Característiques socials complexes; monogàmia i poligàmia freqüents; vincle pare-mare-fill.	Característiques socials complexes; vincles esporàdics mascle-femella; vincle mare-fill.
<b>Cultura</b>	Molt complexa, amb símbols; tecnologia complexa.	Sense cultura; eines senzilles.
<b>Comunicació</b>	Llenguatge.	Crits.

Font: W.A. Foley (1997).

Comparació entre arcaics i humans moderns	
Arcaics (Abans de 40.000 anys aC)	Primers moderns (Després de 40.000 anys aC)
Musculatura densa.	Musculatura lleugera.
Esquelet robust.	Esquelet gràcil.
Ossos cranials gruixuts.	Ossos cranials prims.
Capacitat cranial de mitjana a gran.	Cervell gran.
Fabricació d'eines de pedra molt difosa i de tipus invariables.	Fabricació d'eines de tipus molt variat i canviant.

Font: R. Foley (1989); Gamble (1994).



<b>Comparació entre arcaics i humans moderns</b>	
<b>Arcaics (Abans de 40.000 anys aC)</b>	<b>Primers moderns (Després de 40.000 anys aC)</b>
Eines simples (llances, ganivets, etc.), la majoria de pedra.	Eines compostes i amb mànec per a llimar (arcs, barques, utilització d'ossos).
Sense animals domèstics.	Gossos domesticats.
Sense art.	Art, ornaments.
Emmagatzemament natural.	Emmagatzemament comunitari.
Eliminació dels cadàvers.	Enterrament i rituals funeraris.
Transport entre distàncies curtes.	Transport entre distàncies llargues.
Capacitat lingüística limitada.	Desenvolupament total de les capacitats lingüístiques.
Ocupació d'hàbitats amb recursos animals i vegetals previsibles.	Ocupació d'hàbitats amb recursos altament rics.
Societats petites, de relacions personals; bandes reduïdes de densitats de població tolerades.	Intensificació de la vida social; expansió de xarxes per a assumir densitats de població tant altes com molt baixes.

Font: R. Foley (1989); Gamble (1994).

## 2. L'estudi de la humanitat: hipòtesis, teories i tipologies

### 2.1. Vers una nova ciència social evolucionista?

Segons Barkow, Cosmides i Tooby (1992), les temptatives per a aplicar la teoria evolucionista a la societat humana no han estat gaire afortunades per la senzilla raó que no han tingut en compte la mediació de la psicologia.

Fins als recents avenços en l'estudi de la ment humana, l'antropologia evolucionista no va poder explicar l'adaptabilitat i la diferenciació humanes. Diverses disciplines han contribuït a resoldre l'enigma: la biologia evolutiva, la ciència cognitiva, l'ecologia del comportament, la psicologia, els estudis de caçadors recol·lectors, l'antropologia social, la biologia antropològica, la primatologia i la neurobiologia.

Això ha donat origen al que es podria anomenar **model causal integrat**, el qual enllaça, o més aviat integra verticalment, la biologia, la psicologia i l'antropologia. Aquest model està basat en tres supòsits essencials i vuit principis clau.

1) Les tres **hipòtesis bàsiques** són les següents:

a) Hi ha una **naturalesa humana universal** que existeix en primer lloc en l'àmbit de mecanismes psicològics evolucionats no expressats en el comportament cultural. La variabilitat no qüestiona aquesta universalitat, sinó que més aviat proporciona intuïcions quant a l'estructura dels mecanismes psicològics que han ajudat a generar la universalitat.

b) Aquests **mecanismes psicològics evolucionats** són adaptacions construïdes per selecció natural al llarg del temps.

c) L'**estructura evolucionada de la ment humana** està adaptada a la forma de vida dels caçadors recol·lectors del plistocè (de fa aproximadament dos milions d'anys a fa deu mil anys) i no necessàriament a les nostres circumstàncies modernes.

2) Els vuit **principis clau** són els següents:

a) La ment humana consisteix en un seguit de mecanismes evolucionats de processament d'informació instantaneïtzats en el sistema nerviós humà.

b) Aquests mecanismes, i el programa de desenvolupament que els produeix, són adaptacions produïdes per selecció natural al llarg del temps evolutiu en el medi ambient ancestral dels nostres avantpassats.

c) Molts d'aquests mecanismes són funcionalment especialitzats per a produir el comportament que soluciona determinats problemes adaptatius, com ara la selecció de la parella, l'adquisició del llenguatge, les relacions familiars i la cooperació.

d) Per a poder ser funcionalment especialitzats, molts dels mecanismes han de ser exquisidament estructurats pel que fa al contingut específic.

e) Els mecanismes de processament d'informació de contingut específic generen part del contingut particular de la cultura humana, incloent-hi certs comportaments, artefactes i representacions transmeses lingüísticament.

f) El contingut cultural generat per aquests i altres mecanismes és present aleshores per a ser adaptat o modificat per mecanismes psicològics propis d'altres membres de la població.

g) Això estableix processos epidemiològics i de poblament històric.

h) Aquests processos es troben en determinats ambients o contextos socials, ecològics, econòmics, demogràfics i d'interacció grupal.

## 2.2. Teories evolucionistes

El **concepte d'evolució** ha tingut una funció molt important en el desenvolupament de les ciències socials, particularment en l'antropologia. Una gran part dels sociòlegs del segle XIX<sup>8</sup> eren evolucionistes socioculturals. Després d'un parèntesi "funcionalista" d'unes quantes dècades, l'evolucionisme tornà a les ciències socials en la dècada dels seixanta del segle XX.

<sup>(8)</sup>Auguste Comte, Herbert Spencer, Karl Marx, Lewis Morgan, Edward Tylor, James Frazer, Emile Durkheim, etc.

Les **teories evolucionistes**, tant en ciències socials com en biologia, proven d'explicar els canvis fent referència a requisits específics que són el resultat de les condicions que es donen en un moment determinat.

L'**evolucionisme sociocultural** opera per mitjà de l'ús de taxonomies i tipologies. Malgrat que el fet de separar les primeres de les segones no és sempre fàcil, per al propòsit del nostre enfocament les **taxonomies** tendeixen a ser de base empírica, és a dir, classifiquen entitats que ja hi ha, mentre que les **tipologies** tendeixen a ser construccions lògiques, categories *a priori*. Tant les unes

com les altres proporcionen la base per a un desenvolupament teòric posterior i una recerca innovadora. Farem servir el terme *tipologia* per a referir-nos a ambdues categories.

Com veurem més endavant, els científics socials han proposat una varietat de tipologies evolucionistes, a més d'altres de no evolucionistes.

Les bones tipologies haurien de ser inequívokes, és a dir, haurien de fer servir criteris que permetessin als investigadors conèixer amb claredat i precisió quina sèrie d'objectes pertany a un tipus determinat. Parlant en termes generals, les tipologies no haurien de ser simplistes, sinó més aviat extremament matisades. Finalment, una tipologia hauria de ser enunciada per la variable independent més poderosa.

Aquests criteris no són sempre fàcils d'establir. La distinció de tipus és una tasca àrdua, per això a vegades hi ha encavalcaments entre tipus. D'altra banda, a l'hora de classificar societats, els científics socials no es posen d'acord pel que fa a quina és la variable independent més important. Les **tipologies evolucionistes àmplies**, és a dir, les que consideren la totalitat de les societats humanes des de la prehistòria fins ara, són força més propenses a percebre la importància de les diguem-ne tecnologies de subsistència que les tipologies que tenen una dimensió temporal força més limitada (Lenski, 1994).

En la seva formulació actual més perfeccionada (Sanderson, 1990 i 1995), una **teoria de l'evolució sociocultural** consisteix en un seguit de supòsits o proposicions:

- 1) Hi ha unes tendències direccionals i generals en la història universal, és a dir, hi ha uns patrons de canvi històric que són comuns a un nombre de societats. Es considera tant l'evolució paral·lela com l'evolució convergent. És clar que també hi ha una història que és única i una història divergent.
- 2) El fet que algunes societats romanguin estàtiques, o tornin a un estadi evolutiu anterior, o esdevinguin extingides també s'hauria explicar d'acord amb el mateix marc evolutiu.
- 3) L'evolucionisme sociocultural modern, a diferència del seu precursor del segle XIX, és obertament antidesenvolupamentalista i antiteològic, és a dir, no accepta la idea que hi ha un pla predeterminat que es desenvolupa o que l'evolució aconsegueix alguna finalitat.
- 4) L'evolució sociocultural s'esdevé tant a micronivell (família) com a macro-nivell (sistemes mundials).

#### Vegeu també

Consulteu el subapartat 2.3 d'aquest mòdul.

#### Evolució paral·lela i evolució convergent

L'evolució paral·lela s'esdevé quan dues o més societats evolucionen al mateix ritme i en la mateixa direcció, i l'evolució convergent, quan dues o més societats que eren originalment diferents evolucionen de manera que al final s'assemblen.

5) Una de les formes importants que l'evolució adopta és l'augment de complexitat sociocultural; malgrat el que alguns científics socials pensen, aquest no és, però, l'únic procés que importa.

6) Encara que l'evolucionisme sociocultural i l'evolucionisme biològic comparteixen uns quants trets generals, també tenen marcades diferències; per exemple: l'evolucionisme biològic es basa en l'atzar i opera en una dimensió temporal diferent (molt més llarga).

7) En provar d'explicar l'evolució sociocultural, caldria donar prioritat causal a la base material, és a dir, als factors ecològics, demogràfics, tecnològics i econòmics. La raó d'això és que estan estretament relacionats amb la producció i la reproducció de la vida humana. La importància causal relativa de cadascun d'aquests factors varia d'un període històric a un altre.

8) Els factors sociopolítics i ideològics no s'haurien de concebre com si fossin mers reflexos de la base material; tenen una vida i una causalitat pròpies, principalment quan han començat a existir.

9) Els esdeveniments evolutius són adaptacions, és a dir, processos en què els individus inicien patrons socials amb el propòsit de satisfer algunes necessitats. No totes les adaptacions beneficien els individus que les han originades. Per tant, les adaptacions no s'han d'interpretar com un progrés social.

10) Les unitats d'adaptació són individus que actuen per interès propi; les unitats d'evolució no són individus, sinó sistemes socials de dimensió i complexitat diferents; aquests sistemes són el resultat del conjunt d'un gran nombre d'accions individuals. Sovint els sistemes socials són constituïts de forma no conscient pels individus.

11) En marcs tradicionals es pot explicar l'evolució sociocultural fent referència a factors que arrenquen de l'interior de la societat. Això no obstant, les societats sovint estan integrades en xarxes i sistemes mundials més grans que influeixen sobre la seva dinàmica evolutiva. Per tant, cal tenir en compte tant les forces endògenes (de l'interior de la societat) com les exògenes (de l'exterior de la societat).

12) L'evolució sociocultural s'esdevé a vegades d'una manera lenta i gradual (gradualisme), a vegades d'una manera sobtada i ràpida, per mitjà d'invasions, revolucions, guerres, etc. (puntuacionalisme). Se suposa que la modernitat porta un ritme d'evolució accelerat.

Aquest és un marc més aviat general, que pot ser útil sempre que no es llegeixi d'una manera excessivament dogmàtica. El marc és provisional, obert a la controvèrsia i destinat a guiar els estudiants per a posar una mica d'ordre en

la varietat desconcertant de dades arqueològiques, històriques i etnogràfiques. Aquestes mateixes consideracions serveixen també per al subapartat que estudiem tot seguit.

### 2.3. Tipologies evolucionistes

La primera tipologia evolucionista fou proposada durant la segona meitat del segle XVIII per **Adam Smith**, un dels representants clau de la Il·lustració escocesa. Dues **assumpcions** van fer que el seu sistema fos possible:

- En primer lloc, la idea que la societat és un sistema social, és a dir, una totalitat interrelacionada que consta de diversos nivells.
- En segon lloc, una concepció evolucionista i materialista.

Quan aquí diem *evolucionista*, al·ludim a la idea que la història es pot expressar millor fent referència a una successió d'estadis. Quan aquí diem *materialista*, al·ludim a la idea que l'economia i el medi ambient tenen un paper protagonista que determina, o si més no condiciona amb fermesa, dues coses: la transició d'un estadi a un altre i els diversos àmbits de la totalitat social (econòmic, polític, ideològic).

Adam Smith proposà, en línies generals, un sistema en el qual distingia quatre estadis principals: la caça, el pasturatge, l'agricultura i el comerç. Una de les grans preocupacions de Smith era l'estudi dels orígens i el desenvolupament de les institucions socials, especialment els orígens de l'estat (que ell anomenava "govern civil"). Observà que l'estat no va aparèixer fins que no es desenvolupà el pasturatge; per dir-ho amb les seves pròpies paraules: "L'apropiació de bestiar de llana i de bestiar boví, que primerament introduí una desigualtat de fortuna, va ser el que primer donà lloc a l'aparició d'un govern regular".

La gran consecució d'Adam Smith, però, no fou haver rastrejat els orígens d'una institució social concreta (el govern civil) fins a un estadi de desenvolupament socioeconòmic determinat, sinó el fet d'haver generalitzat i haver provat d'establir una relació necessària en cada estadi de l'evolució entre el mode de subsistència i els altres àmbits socials.

Un altre membre de la Il·lustració escocesa, William Robertson, ho expressa de la manera següent: "En tota investigació relacionada amb l'administració dels recursos en la societat, el primer objecte d'atenció hauria de ser el mode de subsistència. A mesura que això varia, les lleis i les polítiques han de ser diferents".

Un altre sistema evolucionista proposat durant la Il·lustració escocesa va ser el d'**Adam Ferguson**, que diferencià tres estadis principals: salvatgisme, barbàrie i civilització. Aquest esquema és també materialista, malgrat que superficialment sembla que posa l'èmfasi en factors ideològics. Aquest esquema de tres plecs fou adoptat al segle XIX per l'antropòleg americà **Lewis Morgan** i, gràcies a ell, posteriorment popularitzat per Frederick Engels a *Der Ursprung der Familie, des Privateigentums und des Staates* (L'origen de la família, la propietat privada i l'Estat). Per Morgan, les divisions principals (salvatgisme, barbàrie i civilització) representen els estadis respectius en el desenvolupament de la tecnologia de subsistència: la caça, l'agricultura i la indústria. Va ser una assumptió dels antropòlegs del segle XIX que provava d'explicar la progressió d'un estadi a un altre, els mecanismes motor de la qual eren les "arts de la subsistència" (Morgan).

### Lectura complementària

Hi ha la traducció al castellà següent de l'obra esmentada d'Engels:

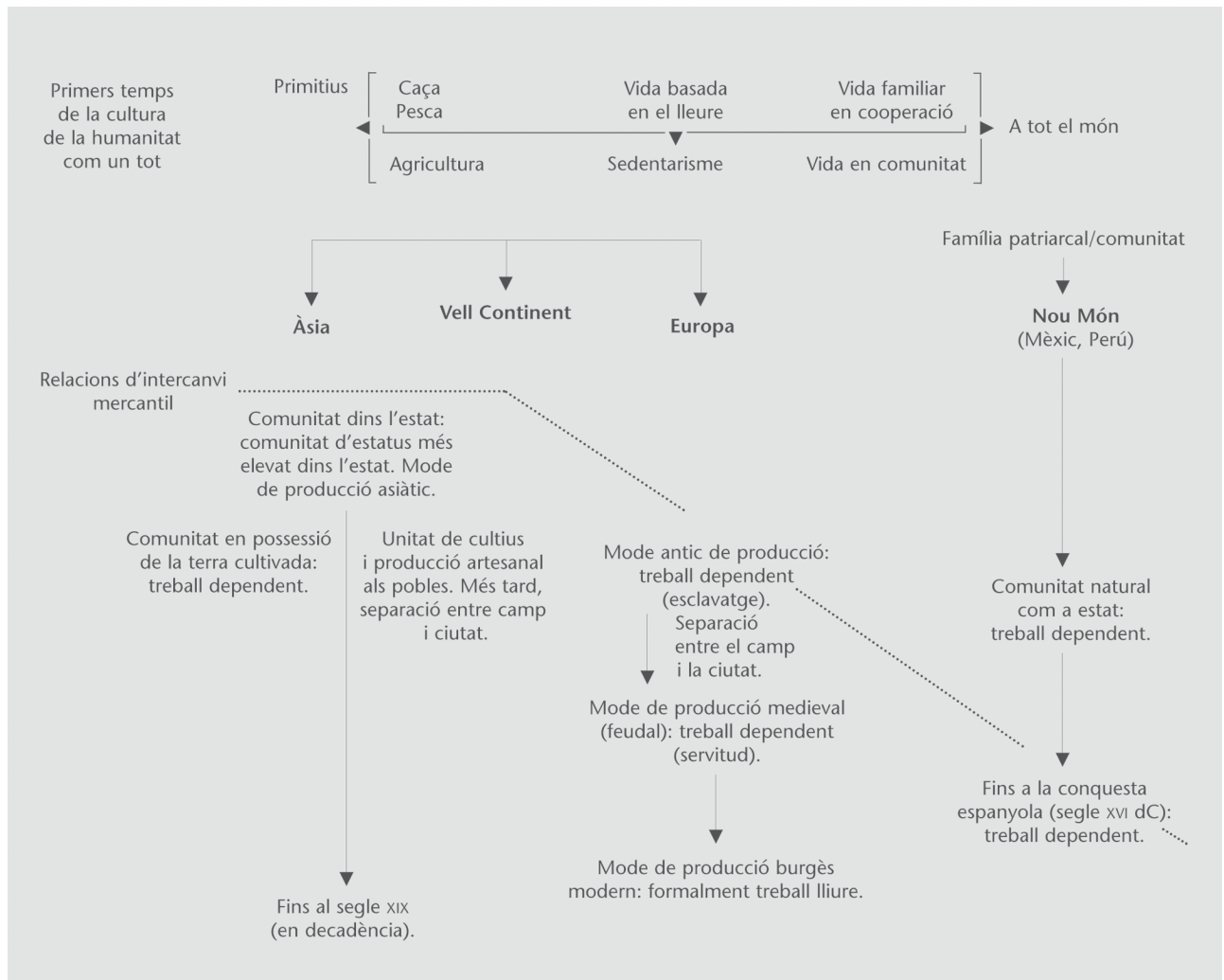
*El origen de la familia, la propiedad privada y el Estado*. Madrid: Fundamentos (1987).

Els esquemes evolucionistes basats en les idees de Marx han estat populars en diversos moments històrics; ara bé, tal com mostra el contrast entre la tipologia unilineal i rígida de Josif Stalin (taula), i la proposta multilineal i flexible de Krader (esquema), no hi ha cap acord pel que fa als fonaments.

#### L'evolusió de Marx segons Stalin

		Nivell de desenvolupament de les forces productives	Relacions de producció que hi corresponen
<b>Comunitat primitiva</b>	I	Eines de pedra; arcs i fletxes.	Mitjans de producció en mans de la societat; treball en comú. No hi ha explotació ni classes.
<b>Esclavatge</b>	II	Eines de metall, pasturatge, conreus, artesania, divisió del treball.	Els mitjans de producció i el treballador són de propietat privada. Lluita de classes i explotació.
<b>Feudalisme</b>	III	Fusió del ferro; difusió de l'arada de ferro i del teler; nou estadi de desenvolupament de l'agricultura: l'horticultura; manufactura.	El senyor feudal és propietari dels mitjans de producció, però no del treballador. No es poden matar els serfs, però sí que poden ser objecte de compra-venda. També són de propietat privada el camperol i l'artesà. Explotació i estructura de classes.
<b>Capitalisme</b>	IV	Molins i fàbriques; maquinària; granges gestionades amb criteris científics; treballadors especialitzats.	Capitalistes (propietaris dels mitjans de producció) i treballadors assalariats.
<b>Socialisme</b>	V	Caràcter social del procés de producció.	Propietat en comú dels mitjans de producció. Cooperació; no hi ha explotació.

### Esquema de l'evolució de Marx, segons Krader



Font: Krader (1975, pàg. 136).

En la teoria evolucionista contemporània els esquemes basats en la relació dinàmica entre tecnologia i població (modes de subsistència) són potser els més populars, fins i tot quan l'estricta i dogmàtic materialisme implícit en alguns dels esquemes esmentats és rebutjat per d'altres. La majoria dels antropòlegs estarien d'acord, amb algunes variacions, que la **caça i recol·lecció**, l'**agricultura** i la **indústria** constitueixen els tres estadis principals en l'evolució de les societats humanes o, si més no, que aquesta és la manera més útil de mirar la nostra història.

La posició minimalista adoptada en aquest llibre tendeix a estar d'acord amb el punt de vista d'Ernst Gellner en el sentit que:

"La base productiva dona a les societats que en fan ús un conjunt de problemes i de constriccions radicalment diferents i, per tant, que les societats d'aquests tres tipus es poden tractar d'una manera avantatjosa com tres espècies fonamentalment diferents."

E. Gellner (1988, pàg. 20).

#### Lectura recomanada

Hi ha la traducció al castellà següent de l'obra esmentada de Gellner:

*El arado, la espada y el libro: la estructura de la historia humana*. Barcelona: Edicions 62 / Península (1994).



Això no obstant, i al llarg d'aquest mòdul es farà palès, cada mode de subsistència és compatible amb una gran varietat de formes socials, polítiques i ideològiques.

En la història de la humanitat hi ha dues grans transicions que són el resultat de dues grans revolucions: la del neolític i la industrial. Hi ha modes de subsistència especialitzats, com ara el pasturatge i l'horticultura, que no encaixen ben bé en aquest esquema senzill, malgrat que es tendeix a considerar-los una part dels desenvolupaments que es produïren més o menys al mateix temps que l'agricultura.

Hi ha autors que, seguint Gordon Childe, fan referència a una tercera revolució: la urbana, que donà lloc a l'aparició de la civilització i l'estat aproximadament 3.000 anys aC.

Una de les primeres grans síntesis modernes basades en el **mode de subsistència**, i que posteriorment fou molt imitada, és la de Gerhard Lenski (1966). El seu esquema diferencia societats caçadores recol·lectores, societats horticultores simples, societats horticultores avançades, societats agrícoles i societats industrials (també esmenta altres tàxons com ara el pasturatge o la pesca).

Per dir-ho amb poques paraules, Lenski defineix cadascun dels estadis de la manera següent:

1) **Caça i recol·lecció**. Les societats caçadores recol·lectores mostren uns quants trets comuns: una quasi exclusiva dependència de l'energia muscular, societat és igual a comunitat, poca població, nomadisme o seminomadisme, poques possessions, sense rols socials específics. El poder i el prestigi són en gran part una funció d'experiències i habilitats personals. Entre els trets variables hi ha els següents: l'ambient físic, el sistema de creences i el parentiu.

2) **Horticultura**. Es poden distingir els dos tipus d'horticultura següents:

- **L'horticultura simple**, que es caracteritza principalment per l'ús del bastó de cavar, més d'una comunitat, poblacions entre 100 i 3.000 habitants, producció especialitzada, societats secretes, actes de guerra, nomadisme limitat. La desigualtat política és en virtut del càrrec; algunes persones (els grans homes) són riques. L'estatus és degut tant a les qualitats personals com al càrrec.
- **L'horticultura avançada**, que es caracteritza principalment per l'aixada de metall, el cacicat, l'aparició de l'estat i la urbanització.

3) **Societats agràries**. Entre les característiques comunes d'aquestes societats podem enumerar les següents: avenços substancials en tecnologia productiva i militar, urbanisme, increment del volum de comerç, guerra, economia mo-



Guerrer samburu pertanyent a una tribu horticultora del nord de Kènia.

<sup>(9)</sup>Imperis.

netària i elits lletrades, especialització ocupacional, religió estretament associada a l'estat, creixement substancial del poder de l'estat i de la mida del territori, control ampli de poblacions<sup>9</sup> i classes<sup>10</sup>.

<sup>(10)</sup>Serfs, estament mercader, clericat, pagesia, artesanat, etc.

**4) Societats industrials.** Les principals característiques comunes d'aquestes societats són les següents: noves fonts d'energia, diversificació de primeres matèries, increment en la mida i la complexitat social. L'aparició d'estats nacionals moderns i independents marcà la primera inversió significativa en la tendència evolutiva vers una desigualtat més gran.

Pel que fa als mecanismes que expliquen la transició d'un estadi al següent, Lenski al·ludeix a les causes següents: augment en l'índex de creixement de la població, explotació de nous entorns, avenços tecnològics, i creixement en la producció de béns i serveis. Més recentment, en un manual publicat l'any 1991 (*Human Societies*), Lenski ha explicat que l'evolució sociocultural és multilíneal. Comptat i debatut, la inspiració de Lenski és marxiana, si més no en essència.

Un altre element popular que els antropòlegs fan servir per a generar esquemes evolucionistes és el dels **nivells d'integració sociocultural**. Aquesta idea és un desenvolupament del ben conegut principi, expressat primerament per Herbert Spencer, de l'evolució de la simplicitat vers la complexitat. Les societats humanes creixen mitjançant la creació de més nivells globals d'organització, que inclouen els preexistents. A *Les règles de la méthode sociologique* (1895), Emile Durkheim proposava el sistema esmentat.

#### Lectura complementària

Hi ha la traducció al català següent de l'obra esmentada de Durkheim:

*Les formes elementals de la vida religiosa*. Barcelona: Edicions 62 (1987).

Elman Service és l'autor de la més influent de les tipologies evolucionistes basades en els nivells d'integració sociocultural. En el seu clàssic *Primitive Social Organisation* (1962), Service distingeix els nivells successius de **banda**, **tribu**, **cacicat** i **estat**. Mentre Service se centrava en l'organització social, el seu col·lega Morton Fried, a l'obra *The Evolution of Political Society* (1967), posava l'èmfasi en el control social i dibuixava un esquema en què distingia **societats igualitàries**, **societats jeràrquiques**, **societats estratificades** i **societats de base estatal**. Hi havia una equivalència aproximada entre aquestes dues tipologies: les societats de bandes són igualitàries; les societats tribals, jeràrquiques, i els cacicats, estratificats.

La majoria dels sociòlegs interessats en l'evolució tendeixen a fer servir el sistema de Service, si bé a vegades de forma modificada. Se'n pot trobar una versió refosa a l'obra *The Evolution of Human Societies* (1987), d'A. Johnson i T. Earle; aquests autors identifiquen tres nivells d'integració sociocultural: el grup de nivell familiar (família/campament i família/vilatge), el grup local (tribus)

i el govern regional (cacicats i estats). Atesa la importància d'aquest tipus de tipologia, examinarem tot seguit cadascun dels nivells d'una manera més detallada.

### 1) El grup de nivell familiar (la banda)

Service va concebre la banda com la forma d'organització social més elemental; creia que les bandes eren unitats caçadores petites, patrilineals i exogàmiques. Com ja veurem, el que caracteritza, però, la majoria de bandes no és ben bé la caça, sinó més aviat la recol·lecció. És més, les investigacions més recents han mostrat que la família<sup>11</sup> és el grup de subsistència primari. Algunes d'aquestes unitats es poden trobar juntes en un campament o vilatge, però són mòbils.

(11) 5-8 persones unides per vincles de parentiu.

La **densitat de població** és força important a l'hora de determinar la mida del grup de nivell familiar. Quan la densitat és baixa<sup>12</sup>, els campaments solen estar formats per un màxim de cinquanta persones. Normalment, no hi ha caps de campament i la divisió del treball es basa en el gènere. Aquestes societats tendeixen a no entrar en guerra, però hi ha homicidis. No tenen el sentiment de "l'imperatiu territorial".

(12) Una persona per 26 km<sup>2</sup>.

Quan la densitat és més alta, com ara una persona per 5 km<sup>2</sup>, la tendència és desenvolupar poblaments més permanents<sup>13</sup>, però persisteixen moltes de les característiques de la classificació anterior. La diferència principal és que hi ha emmagatzematge de menjar, una horticultura incipient i la domesticació d'animals.

(13) Vilatges.

### 2) El grup local (nivell tribal)

En aquest nivell d'integració, diverses famílies extenses viuen aplegades en vilatges que tenen fins a tres-centes persones, organitzades generalment en grups de parentiu<sup>14</sup> per a determinades finalitats. Service posa l'èmfasi en la importància dels graus d'edat, l'associació secreta, l'associació pantribal, etc. com una forma d'integració tribal. Les darreres recerques, però, sembla que indiquen que moltes de les organitzacions regionals foren creades pels poders colonials. En aquest sentit, doncs, els vilatges locals rarament s'integren dins unitats més àmplies, sinó que més aviat guerregen els uns amb els altres. En l'àmbit del grup local es donen diversos modes de subsistència: caça i recol·lecció en un medi abundant, horticultura, pasturatge, etc. Aquest patró correspon al que generalment anomenem *grups locals acèfals*<sup>15</sup>.

(14) Clans i llinatges.

(15) Mancats de l'autoritat d'un cap.

Hi ha un altre tipus de tribu o grup local que s'integra en les xarxes regionals. Són societats de densitat més alta i, generalment, més pròsperes. Les comunitats locals són grans<sup>16</sup> i estan representades per caps mitjancers i carismàtics, o grans homes, el paper dels quals és dirigir la comunitat, i establir llaços i aliances amb altres grups.

(16) Unes 500 persones.

### 3) El sistema polític regional (cacicats i estats)

La diferència principal entre cacicats i estats resideix en l'escala d'integració. Els **cacicats** integren un nombre de comunitats en una regió; es caracteritzen per l'especialització econòmica, l'existència d'un excedent econòmic, una economia redistributiva, la presència de llinatges jerarquitats i la funció centralitzadora del cap polític. Per Service, però, als cacicats els manca un veritable govern emparat per una força. Tal com mostra la taula, els cacicats són el resultat de la conquesta i la incorporació de grups locals.

#### L'evolució cultural de les societats

Tipus de societat	Algunes institucions (per ordre d'aparició)	Exemples etnogràfics	Exemples arqueològics
<b>Estat</b>	Grups de afiliació no jerarquizada Grups de afiliació jerarquizada Economia redistributiva Lideratge hereditari Endogàmia de les elits Especialització en oficis per a tota la jornada Estratificació Monarquia Llei codificada Burocràcia Reclutament militar Impostos	<ul style="list-style-type: none"> <li>• França</li> <li>• Anglaterra</li> <li>• L'Índia</li> <li>• Els Estats Units</li> </ul>	<ul style="list-style-type: none"> <li>• Mesoamèrica clàssica</li> <li>• Sumèria</li> <li>• Dinastia Shang de la Xina</li> <li>• Roma imperial</li> </ul>
<b>Cacicat</b>	Grups de afiliació no jerarquizada Grups de afiliació jerarquizada Economia redistributiva Lideratge hereditari Endogàmia de les elits Especialització en oficis per a tota la jornada	<ul style="list-style-type: none"> <li>• Tonga</li> <li>• Hawaii</li> <li>• Kwakiutls</li> <li>• Nootkes</li> <li>• Natxez</li> </ul>	<ul style="list-style-type: none"> <li>• Olmeques de la costa del golf de Mèxic (1000 aC)</li> <li>• Poblacions de Samarra, a l'Orient Mitjà (5300 aC)</li> <li>• Poblacions del Mississipí, a l'Amèrica del Nord (1750 aC)</li> </ul>
<b>Tribu</b>	Grups de afiliació no jerarquizada	<ul style="list-style-type: none"> <li>• Habitants de les terres altes de Nova Guinea</li> <li>• Indis pueblo del sud-oest de l'Amèrica del Nord</li> <li>• Sioux</li> </ul>	<ul style="list-style-type: none"> <li>• Primers indicis del període formatiu a l'interior de Mèxic (1400 aC-1000 aC)</li> <li>• Inicis del neolític anterior a la ceràmica, a l'Orient Mitjà (8000-6000 aC)</li> </ul>
<b>Banda</b>	Autonomia de grup local Estatus igualitari Lideratge efímer Ritual <i>ad hoc</i> Economia recíproca	<ul style="list-style-type: none"> <li>• Boiximans del Kalahari</li> <li>• Aborígens australians</li> <li>• Esquimals</li> <li>• Xoixons</li> </ul>	<ul style="list-style-type: none"> <li>• Inicis del període arcaic, als Estats Units i a Mèxic (10000-6000 aC)</li> <li>• Paleolític tardà, a l'Orient Mitjà (10000 aC)</li> </ul>

Font: K. Flannery (1972). *Annual Review of Ecology and Systematics* (vol. 3).

Els **estats** i els **imperis** es diferencien internament per factors, com ara classe, especialització, diverses poblacions, etc. Són més grans que els cacicats. Tenen burocràcia, exèrcit, magistratura i religió estatal. En alguns casos<sup>17</sup> inicien grans millores tecnològiques, com ara la irrigació de terres, que requereixen un control centralitzat de l'economia.

<sup>(17)</sup>Per exemple, en l'anomenat *mode de producció asiàtic o tributari*.

El concepte d'**escala cultural** s'ha fet servir per a identificar els trets principals d'un tipus determinat de societat. Aquesta noció s'elabora a partir dels esquemes evolucionistes previs. Les cultures es classifiquen en petites, grans i globals. En la taula es detallen les característiques de cadascuna de les cultures de l'escala.

### Característiques de les cultures de l'escala

	Petita	Petita	Global
<b>Població</b>	<ul style="list-style-type: none"> <li>• 500-1.000</li> <li>• Baixa densitat</li> </ul>	<ul style="list-style-type: none"> <li>• 10.000 o més</li> <li>• Alta densitat</li> </ul>	<ul style="list-style-type: none"> <li>• 1 milió o més</li> <li>• Urbana</li> </ul>
<b>Tecnologia</b>	<ul style="list-style-type: none"> <li>• Farratges</li> <li>• Horticultura</li> <li>• Pasturatge</li> </ul>	<ul style="list-style-type: none"> <li>• Agricultura intensiva</li> </ul>	<ul style="list-style-type: none"> <li>• Industrial</li> <li>• Combustible fòssil</li> <li>• Monocultiu</li> </ul>
<b>Economia</b>	<ul style="list-style-type: none"> <li>• Subsistència</li> <li>• Desplegament de béns</li> <li>• Intercanvi (barata)</li> </ul>	<ul style="list-style-type: none"> <li>• Impostos tributaris</li> <li>• Riquesa</li> <li>• Especialistes</li> </ul>	<ul style="list-style-type: none"> <li>• Mercats</li> <li>• Empreses</li> <li>• Capitalista consumidor</li> </ul>
<b>Societat</b>	<ul style="list-style-type: none"> <li>• Igualitària</li> <li>• Basada en el parentiu</li> <li>• Graus d'edat</li> </ul>	<ul style="list-style-type: none"> <li>• Jerarquizada</li> <li>• Basada en la classe</li> <li>• Castes</li> </ul>	<ul style="list-style-type: none"> <li>• Basada en la classe</li> <li>• Lletrada</li> </ul>
<b>Govern</b>	<ul style="list-style-type: none"> <li>• Sense l'autoritat d'un cap</li> <li>• Gran home</li> <li>• Grups de filiació</li> </ul>	<ul style="list-style-type: none"> <li>• Cacicats</li> <li>• Regnes</li> <li>• Imperis</li> </ul>	<ul style="list-style-type: none"> <li>• Estats nacionals</li> <li>• Supraestat</li> </ul>
<b>Ideologia</b>	<ul style="list-style-type: none"> <li>• Animisme</li> <li>• Xamanisme</li> <li>• Culte als avantpassats</li> </ul>	<ul style="list-style-type: none"> <li>• Altes divinitats</li> <li>• Reis divins</li> </ul>	<ul style="list-style-type: none"> <li>• Patriotisme</li> <li>• Monoteisme</li> <li>• Progrés</li> </ul>

Font: J. Bodley (1997, pàg. 17).

El darrer esquema evolucionista que tindrem en compte és la teoria dels sistemes mundials inspirada pel treball d'**Immanuel Wallerstein**. El supòsit central d'aquesta teoria és que la majoria de les societats, exceptuant potser les molt simples, no són autònomes, sinó que formen part d'una xarxa més o menys extensa. L'interès de Wallerstein s'ha centrat principalment en el desenvolupament del capitalisme com a sistema mundial<sup>18</sup>. Altres autors, seguint les idees originals de Wallerstein, han provat d'aplicar la perspectiva del sistema mundial a les societats precapitalistes.

<sup>(18)</sup>L'expressió *sistema mundial* tradueix el terme *world-system* emprat per Wallerstein.

Per Wallerstein, un **sistema mundial** consisteix en una divisió multicultural del treball, en el qual la producció i l'intercanvi de béns bàsics i primeres matèries són necessaris per a la vida quotidiana dels seus habitants. Els antropòlegs que han estudiat aquesta definició i han provat d'aplicar-la a les societats precapitalistes l'han trobat deficient. André Gunder Frank i Jane Schneider (Chase-Dunn i Hall; ed., 1991) han insistit en el fet que l'intercanvi de béns de luxe és força important per a la reproducció de grups locals. En aquest sentit, els sistemes mundials s'haurien de concebre com a xarxes intersocietàries en les quals les interaccions<sup>19</sup> són importants per a la reproducció i el canvi de les

<sup>(19)</sup>Comerç, guerra, matrimonis mixtos.

estructures locals. Frank postula una continuïtat entre el sistema que emergí a Mesopotàmia fa cinc mil anys amb el naixement de la civilització (estats i ciutats) i el present.

Segons Wallerstein, hi ha els dos tipus de sistemes bàsics següents:

1) **Minisistemes.** Els minisistemes són entitats en l'interior de les quals hi ha una total divisió del treball i un únic marc cultural. Es troben únicament en societats caçadores recol·lectores o horticultores molt simples; són bàsicament economies de subsistència, petites, autònomes, recíproques, que en el passat eren poc usuals i que en l'actualitat són pràcticament inexistentes. Wallerstein insisteix a dir que allò que comunament anomenem *societats* o *sistemes socials* no ho són perquè participen en xarxes més àmplies.

2) **Sistemes mundials.** No s'ha d'entendre que l'expressió *sistema mundial* abasta el món sencer, sinó tan sols que és un sistema geogràficament força més extens que un minisistema. Els sistemes mundials es caracteritzen per una única divisió del treball i una diversitat de sistemes culturals. Hi pot haver dos tipus de sistemes mundials:

a) **Imperis mundials.** En aquests predomina un únic sistema polític a la major part de l'àrea, malgrat que el grau de control polític d'aquest sistema pot ser força feble. Els imperis són bàsicament redistributius pel que fa a la forma econòmica i tendeixen a generar persones dedicades al comerç de llarga distància, si bé la seva importància econòmica global és limitada. Els imperis han estat una cosa usual durant com a mínim sis mil anys.

b) **Economies mundials.** Aquestes entitats no tenen un únic sistema polític al llarg de tot l'espai geogràfic. Abans del capitalisme les economies mundials eren estructures més aviat poc estables, destinades a desintegrar-se o a ser conquerides per un imperi. La Xina, Egipte i Roma són exemples d'economies mundials transformades en imperis mundials. D'altra banda, els imperis moderns<sup>20</sup> no eren, parlant en rigor, imperis mundials, sinó estats amb apèndixs colonials que operaven dins el marc de l'economia capitalista mundial.

<sup>(20)</sup> El britànic, el francès, etc.

Un dels conceptes crucials que Wallerstein fa servir per a caracteritzar l'estructura del sistema mundial modern és el de **centre/perifèria**<sup>21</sup>, termes bàsics i complementaris que defineixen l'economia mundial moderna. El concepte fa referència a la divisió del treball i al diferencial en l'acumulació de riquesa entre el centre i la resta del sistema. Ara bé, aquesta relació "explotadora" no té lloc en tots els sistemes mundials precapitalistes. D'aquí ve la idea expressada per Christopher Chase-Dunn segons la qual caldria distingir dos tipus de relacions centre/perifèria a l'hora d'afrontar l'estudi comparatiu dels sistemes mundials: diferenciació centre/perifèria i jerarquia centre/perifèria.

<sup>(21)</sup> Wallerstein col·loca la semiperifèria entre el centre i la perifèria.

- La **diferenciació centre/perifèria** significa l'existència de societats, de diversos nivells de complexitat, que interaccionen entre si d'una manera no explotadora dins el mateix sistema mundial.
- La **jerarquia centre/perifèria** fa referència a l'existència d'explotació econòmica, dominació política i control ideològic entre societats diferents dins el mateix sistema mundial. En l'àmbit econòmic la relació pot prendre diverses formes: incursions, tributs i impostos.

Chase-Dunn ha elaborat la tipologia de sistemes mundials següent:

1) Els **sistemes mundials sense estat** en els quals les bandes, les tribus i els cacicats es dediquen a diversos tipus d'intercanvis econòmics. Aquest sistema correspon a societats basades en el parentiu.

2) Les **economies mundials primàries**, que comporten sistemes regionals d'especialització centre/perifèria entre els estats primerencs, però sense cap estructura política imperial. En són exemples la Baixa Mesopotàmia, Egipte, la vall de l'Indus, la vall del Ganges, la Xina, Mèxic i el Perú.

3) Els **imperis mundials primerencs** o les primeres formes d'especialització centre/perifèria han adquirit una estructura imperial. En són exemples Akkad, l'Egipte faraònic, la Xina i Teotihuacán.

4) Els **sistemes mundials secundaris complexos**, amb els quals s'unien els imperis mundials primerencs per a formar imperis mundials més grans. En són exemples el Pròxim Orient, l'Índia, la Xina, Mesoamèrica i el Perú.

5) Els **sistemes mundials de comercialització** o sistemes mundials precapitalistes amb un nivell de comercialització relativament alt. En són exemples el Pròxim Orient, l'oceà Índic i la Xina.

6) L'**economia mundial capitalista**, centrada a Europa en el segle XVI i que més endavant es va estendre per a esdevenir un sistema mundial modern d'escala global.

### 3. Visió de conjunt conceptual i institucional

El propòsit d'aquest apartat és proveir els estudiants de les eines conceptuals bàsiques i de les descripcions institucionals necessàries per a apropar-se al corpus de la literatura etnogràfica i antropològica. Considerant la vastitud del tema, especialment pel que fa a l'estudi de les institucions, tan sols podem fer una presentació esquemàtica, i únicament en les àrees centrals i de les quals no es tracta en cap altre mòdul de l'assignatura.

Tradicionalment, els antropòlegs han concebut una societat constituïda per diverses parts o nivells més o menys interrelacionats. Una classificació estandaritzada probablement inclouria la cultura material, l'economia, el sistema de parentiu, el sistema politicolegal, la religió i els valors. Alguns autors potser introduirien altres institucions, com ara l'art o les associacions. Recentment, el gènere constitueix un capítol important en la majoria dels plantejaments institucionals.

A la majoria dels antropòlegs no els amoïna la coherència de les divisions; les consideren eines flexibles per a la recerca, per a organitzar el coneixement, o per a propòsits didàctics. Alguns sistemes són més elaborats i extensos que d'altres. Sense comprometre'ns a acceptar-lo en la seva totalitat, ens pot ser útil considerar amb un cert detall el sistema que **Marvin Harris** va oferir en el llibre *Cultural Materialism* (1979). Harris distingeix quatre grans components universals (i uns quants subcomponents), que detallem a continuació:

1) **Infraestructura.** Aquest component té dues grans subdivisions:

a) **Mode de producció.** La tecnologia i les pràctiques per a produir menjar i altres formes d'energia, incloent-hi la tecnologia de subsistència, les relacions tecnoambientals, els ecosistemes, les pautes de treball, etc.

b) **Mode de reproducció.** La tecnologia i les pràctiques per a regular les dimensions de la població, incloent-hi la demografia, les pautes d'aparellament, la fertilitat, la natalitat, la mortalitat, la nutrició infantil, el control mèdic de pautes demogràfiques, la contracepció, l'avortament, l'infanticidi, etc.

2) **Estructura.** En aquest component també es distingeixen dues grans subdivisions:

#### Lectura complementària

Trobareu la traducció al castellà següent de l'obra esmentada de **Harris**:

*El materialismo cultural.* Madrid: Alianza (1994).



a) **Economia domèstica.** L'organització de la reproducció i la producció bàsica, l'intercanvi i el consum en àmbits domèstics incloent-hi l'estructura familiar, la divisió domèstica del treball, l'enculturació domèstica, els rols sexual i d'edat, la disciplina domèstica, les jerarquies, les sancions, etc.

b) **Economia política.** L'organització de la reproducció, la producció, l'intercanvi i el consum dins i entre bandes, vilatges, cacicats, estats i imperis. Inclou l'organització política, la divisió del treball, els impostos, els tributs, l'enculturació política, la classe, la casta, les jerarquies urbanes i les rurals, la disciplina, el control policíac i militar, la guerra, etc.

3) **Superestructura de conducta.** Inclou l'art, la música, la dansa, la literatura, els ritus, els esports, els jocs, les aficions, la ciència.

4) **Superestructura mental ièmica**<sup>22</sup>. Aquesta categoria fa referència a objectius cognitius conscients i inconscients, categories, regles, sistemes, valors, filosofies i creences sobre la conducta obtinguts dels participants o inferits pel que observa. Inclou fenòmens com ara l'etnobotànica, l'etnozoològia, la tradició de subsistència, la màgia, la religió, els tabús, el parentiu, la ideologia política, les ideologies nacionals i les ètniques, els símbols, els mites, els criteris estètics i les filosofies.

Per Marvin Harris, això és molt més que un mecanisme classificador, perquè el seu **materialisme cultural** assumeix que la infraestructura determina d'una manera probabilista l'estructura, i això, al seu torn, determina de manera probabilista les superestructures. Ja hem dit que, com a estratègia rígida, el materialisme cultural és força problemàtic, perquè moltes de les explicacions són senzillament noves descripcions d'allò que ja coneixem. Quan es fa servir com un principi orientador, potser és més acceptable i pot tenir un valor heurístic.

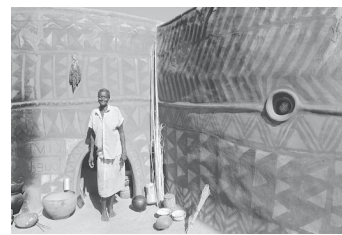
### 3.1. El parentiu, el matrimoni i la família

Totes les societats han de resoldre unes quantes necessitats fonamentals relacionades amb la producció i la reproducció de la vida humana. Els **grups domèstics** es van desenvolupar històricament com una resposta a aquestes necessitats. Precisament, és en el marc dels grups domèstics on tenen lloc moltes activitats: cooperació per a procurar-se menjar, socialització, sexe, obtenció d'un sostre, etc.

#### 3.1.1. El parentiu: termes bàsics, símbols i diagrames

Les societats tradicionals estudiades per l'antropologia es basen en el parentiu; és a dir, el principi articulador de l'organització social el constitueix el vincle de parentiu. En termes generals, el **parentiu** es refereix al matrimoni i a les relacions basades en la filiació. Podem distingir dos tipus de parents:

- **consanguinis** (vincle de sang);



Casa decorada a Tiabélé, Burkina Faso.

(22) El terme *èmic* es refereix al punt de vista del nadiu.

- **afins** (vincle matrimonial).

Cal destacar que el parentiu és una construcció cultural o un *concepte èmic*, tal com l'anomena Marvin Harris. El parentiu fou certament un dels invents més importants de la humanitat. Hem suggerit que en les societats "primitives" el llenguatge del parentiu impregna tota la societat. En altres paraules, la varietat de rols socials que acompanya una persona ve de la seva posició en el sistema de parentiu. Aquest no és el cas, és clar, de les societats occidentals modernes, en les quals el parentiu té una funció limitada, mentre que l'estat i el lloc de treball dominen la vida de l'individu.

L'estudi dels sistemes de parentiu ha tingut un paper central en l'antropologia, fins a l'extrem que un cert nombre d'antropòlegs l'han considerat la part més distintiva, interessant i científicament més avançada d'aquesta disciplina. Fins aproximadament l'any 1970 els estudis sobre el parentiu constituïen la meitat de la literatura antropològica. Això no obstant, després de més d'un segle de recerca i anàlisi del tema, l'antropologia es troba en la posició incòmoda d'haver d'admetre que hi ha una crisi en el concepte de parentiu. Ara bé, sembla que la majoria d'antropòlegs estan d'acord en el fet que, malgrat que el parentiu es basa en certs fets biològics<sup>23</sup> específics, el reconeixement social i l'elaboració cultural del parentiu són els factors que el converteixen en una cosa específicament humana.

(23) Copulació, gestació, naixement, descendència, filiació, mort, etc.

Hi ha especialistes que consideren que el parentiu només és un llenguatge per a expressar relacions econòmiques, polítiques, religioses, etc.; altres consideren que el parentiu ofereix símbols característics especials: consanguinitat i afinitat. Maurice Godelier ha assenyalat que en les societats "primitives" el parentiu és multifuncional. Això no obstant, cal veure si el parentiu pot ser reduït a alguna altra cosa o no.

És cert que la societat humana probablement no hauria pogut ser viable si no hi hagués hagut un principi de solidaritat fort entre els seus membres, la qual cosa d'alguna manera implica, entre altres coses, la presència de cooperació, distribució equitativa i igualtat. **Meyer Fortes** ha suggerit que el principi de parentiu es pot reduir a l'**axioma d'amistat** (principi universal d'altruisme). Per tant, podríem veure la major part de les institucions "primitives" com a inspirades per aquest principi altruista, encara que no s'hauria d'oblidar que, pel que fa a altres elements de l'estructura social, el principi altruista s'afebleix, malgrat que roman dins la família (nuclear o extensa) i en un grau menys elevat en grups com ara el del llinatge.

#### Principi universal d'altruisme

El principi universal d'altruisme s'afebleix en altres elements de l'estructura social com ara l'edat, el sexe i, principalment, l'assentament, el territori i la dominació.









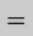
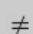
Els estudis de parentiu ja no són la preocupació principal de l'antropologia actual. La idea que el parentiu pot no ser un camp analític separat ha canviat l'actitud de molts membres de la professió pel que fa als estudis de parentiu. La majoria d'antropòlegs marxistes consideren que el parentiu és part de l'economia política, mentre que els que adopten posicions feministes consideren que els estudis de parentiu i de gènere no es poden separar. Fins i tot **David Schneider**, l'especialista capdavanter en el parentiu americà, ha conclòs que no es pot entendre el parentiu com un camp cultural autònom i distintiu, sinó com un camp estretament relacionat amb la religió i la nacionalitat. Altres autors han suggerit que el parentiu té forts lligams amb camps com ara la classe, l'etnicitat, etc.

A un nivell més general, els antropòlegs han tendit a concentrar-se més en les percepcions i les conceptualitzacions de la població nadiua que no pas en categories científiques per a estudiar-la. Pel que fa a la teorització, ha arribat a un estancament.

Es pot definir el **parentiu** com un conjunt de regles que determinen el lloc que l'individu i el grup ocupen en l'estructura social. Entre les regles més importants hi ha les de filiació, matrimoni, residència, successió i herència.

Amb la finalitat de facilitar la comprensió del concepte de parentiu, els antropòlegs tendeixen a fer servir símbols d'anotació, abreviacions i diagrames, tal com es mostra a l'exemple.

### Simbols i abreviacions

Simbols	
	Mascle
	Mascle mort
	Femella
	Femella morta
	Persona de sexe no especificat
	Persona morta de sexe no especificat
	Conjunt de germans i germanes (cofiliació)
	Descendeix de (com de progenitor a fill o filla)
	Matrimoni
	Divorci

Abreviacions	
F	pare
M	mare
B	germà
Z	germana
S	fill
D	filla
H	espòs
W	esposa
C	fill o filla

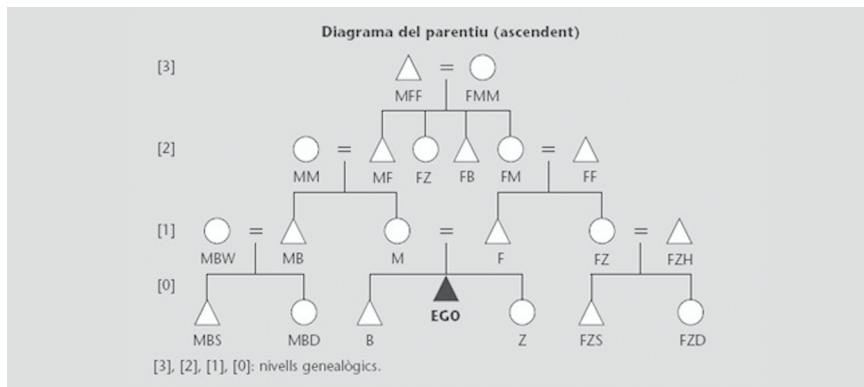
### Llinatge

El llinatge és un grup de parents que prové, sense interrupció i des d'una filiació unilineal, d'un avantpassat comú.

S'obtenen altres posicions genealògiques mitjançant la combinació d'aquestes lletres, per exemple: MB significa 'mare del germà' i FFF vol dir 'pare del pare del pare'. Podríem preguntar-nos per què cal anomenar, posem per cas, FFF el besavi. La raó per la qual es fan servir aquestes abreviacions en comptes de les nostres paraules és perquè *besavi* és un terme del nostre sistema de parentiu que potser no tenen altres sistemes de parentiu. Amb l'ús de l'anotació simplement assenyalarem amb exactitud una posició genealògica neutral en el diagrama de parentiu, sense fer cap assumpte quant a les relacions que en deriven.

### Diagrama de parentiu

El terme *ego* indica la persona en la qual se centra la genealogia; és a dir, és el punt de referència per a traçar les relacions.



### 3.1.2. Les terminologies de parentiu

G.P. Murdock va mostrar, en l'obra ja clàssica *Social Structure* (1949), la complexitat de les terminologies de parentiu, és a dir, del **sistema de termes** pel qual els membres d'un grup de parentiu es designen normalment entre si, i que denota la seva relació. Murdock va assenyalar que sobre una base purament genètica qualsevol persona té hipotèticament 7 tipus de parents primaris: pare, mare, germans, germanes, cònjuge, filles i fills. Si passem al parentiu secundari, el nombre de tipus ascendeix a 33 i, si observem el parentiu terciari, la xifra és de 151. Per sobre del nivell terciari el nombre de tipus és enorme. Murdock va observar, però, que en la majoria de les societats hi ha aproximadament 25 termes de parentiu, la qual cosa demostra que les societats trien específicament les connexions importants.

Es fan servir determinats criteris per a emfatitzar o ignorar les possibles distincions entre persones. Els principis més importants són generació, sexe, afinitat i col·lateralitat, seguits dels de bifurcació, polaritat, edat relativa, sexe de la persona que parla i mort. Potser caldria aclarir alguns d'aquests termes.

- Pel que fa a l'**afinitat** cal dir que en les societats de filiació unilineal<sup>24</sup> es distingeix terminològicament el germà del pare (FB) del germà de la mare (MB), una altra raó per la qual el nostre terme *oncle* seria enganyós si l'empràvem per a fer referència a totes dues posicions.
- El terme **col·lateralitat** fa referència a la proximitat de les relacions de parentiu basades en la linealitat.

<sup>(24)</sup> En les societats de filiació unilineal es traça la filiació seguint qualsevol de les línies masculina o femenina.

- El terme **bifurcació** distingeix els parents per via masculina dels parents per via femenina.
- El terme **polaritat** es refereix a la situació de si dos germans o dos cosins, o qualsevol altre parell, fan servir el mateix terme d'una manera recíproca o no.

De l'aplicació dels principis esmentats obtenim sis sistemes de terminologia de parentiu, els quals ens permeten explicar la variació empírica mundial de sistemes individuals:

1) **Sistema esquimal**. S'anomena també *sistema lineal*. Aquest sistema posa l'èmfasi en la família nuclear, identifica específicament mare, pare, germà i germana, i uneix tots els cosins, cosines, oncles i ties en un sol terme per a cadascuna de les categories. En altres paraules, des del punt de vista de l'ego masculí hi ha un nom per a una germana i un altre per a una cosina, el qual agrupa totes les cosines (FBD, MBD, FZD, MZD).

2) **Sistema hawaia**. Fa referència a tots els parents del mateix sexe i generació fent servir el mateix nom. El terme per a germans i cosins és el mateix, i el terme per a germanes i cosines també és el mateix; d'altra banda, el terme per a mare i ties és el mateix, i el terme per a pare i oncles també és el mateix. Com a extensió del nostre exemple anterior, caldria aplicar el mateix terme a Z, FBD, MBD FZD i MZD.

3) **Sistema iroquès**. Aquest sistema fa referència al pare i al germà del pare amb un únic terme, com ho fa també amb la mare i la germana de la mare. Això no obstant, la germana del pare o el germà de la mare reben, respectivament, noms diferents dels que reben el pare i la mare. D'altra banda, s'aplica la mateixa regla als parents en la generació de l'ego; és a dir, es classifiquen els cosins paral·lels i les cosines paral·leles<sup>25</sup>, respectivament, amb els germans i les germanes, però no pas amb els cosins encreuats i les cosines encreuades<sup>26</sup>. Per exemple, un ego de sexe masculí anomenaria Z, FMD i MZD amb el mateix terme, i MBD i FZD amb un altre.

(25) Persones nascudes d'un germà del pare de l'ego o d'una germana de la mare d'aquest, respectivament.

(26) Persones nascudes d'un germà de la mare de l'ego o d'una germana del pare d'aquest, respectivament.

4) **Sistema crow**. Aquest és un mode de termes de parentiu associat a la descendència matrilineal<sup>27</sup>. S'anomena la germana del pare i la filla de la germana del pare amb el mateix nom; la mare i la germana de la mare es fonen en un altre nom, mentre que el pare i el germà del pare ho fan en un tercer nom. S'equiparen els cosins paral·lels i les cosines paral·leles amb els germans i les germanes, respectivament.

(27) Filiació traçada seguint la línia materna.

5) **Sistema omaha**. Aquest sistema és la variant patrilineal del sistema crow. Així, doncs, s'equipara la línia patrilineal de parents de la mare a través de les generacions.

6) **Sistema sudanès.** Aquest sistema també s'anomena *descriptiu* i dona termes distintius a tots els cosins i cosines; en la primera generació ascendent es distingeixen tots els parents. Des del punt de vista de l'ego masculí hi ha termes diferents per a Z, FBD, MZD, FZD i MBD.

Un dels punts més interessants de la distribució d'aquests sistemes és que les terminologies esquimals es presenten en els dos extrems de l'espectre evolutiu: les societats caçadores recol·lectores i les societats industrials. La raó d'això és probablement la centralitat de la família nuclear en els dos tipus de societat. D'altra banda, les societats pastorals i les agrícoles ofereixen una gran varietat de terminologies de parentiu, emfatitzant o bé la patrilinealitat o bé la matrilinealitat, encara que les societats pastorals tendeixen a ser patrilineals.

La raó principal per la qual els antropòlegs s'interessen per saber com classifiquen el parentiu les diverses societats és senzillament que hi ha una relació ben definida entre com es classifica una persona i el comportament que hi ha envers aquesta. La separació entre parents del pare i parents de la mare és un signe clar que ens indica que una societat considera aquests dos grups de parents d'una manera diferent. Com ja veurem, en alguns casos de matrimoni prescriptiu o preferencial, un determinat terme de parentiu denota un futur cònjuge. En altres casos el terme de parentiu no revela el comportament esperat, sinó que tan sols n'és una indicació.

#### Vegeu també

Consulteu les regles de matrimoni al subapartat 3.1.7 d'aquest mòdul.

### 3.1.3. Els tipus de filiació i els grups de filiació

Una de les categories centrals de l'organització de parentiu és la filiació. El **concepte de filiació** fa referència al traçat de parents al llarg d'unes quantes generacions. Moltes societats fan servir el principi de filiació com a base d'elegibilitat o reclutament per a ser membre d'un grup. El principi de filiació comporta el reconeixement cultural de consanguinitat o relacions genealògiques basades en la connexió progenitor-prole.

Hi ha dos grans tipus generals de filiació:

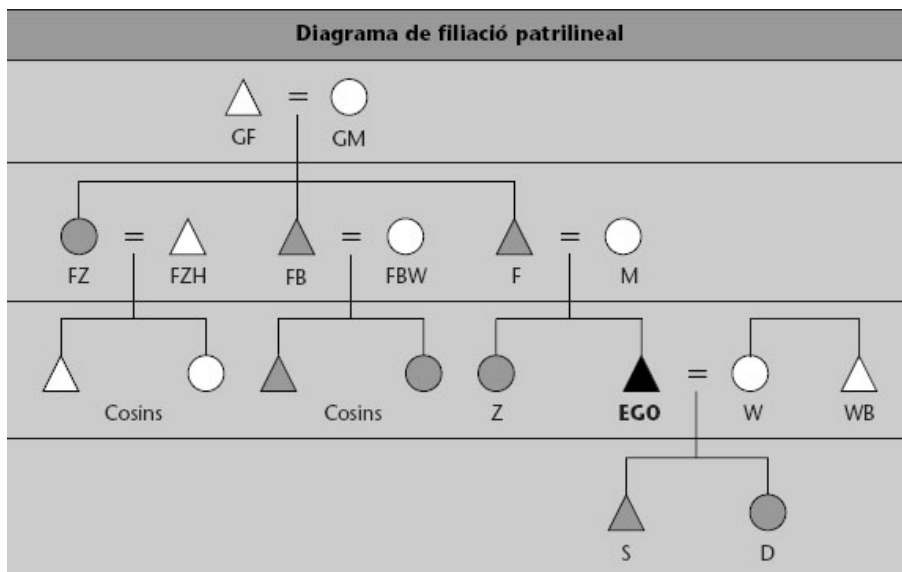
- **filiació unilineal**, en què la filiació es traça a través d'una línia (masculina o femenina);
- **filiació no unilineal**, en què la filiació es traça a través de dues línies (masculina i femenina).

Els **grups de filiació**<sup>28</sup> són essencialment conjunts de parents consanguinis units per una suposada filiació lineal que remunta a un avantpassat comú. Aquestes persones interaccionen de manera regular, tenen obligacions mútues i un sentiment d'identitat comuna. Això no obstant, el fet que se'n reconegui la filiació a través d'una línia no vol dir necessàriament que el conjunt de parents de l'altra línia no sigui important, sinó que no forma part del grup de filiació.

(28) En sentit estricte, grups de filiació unilineal.

Bàsicament hi ha quatre grups de filiació unilineal:

1) **Grups de filiació patrilineal o agnàtica.** Aquests grups representen potser la ideologia de filiació més estesa, i, en termes senzills, vol dir que la progenitura pertany al grup de filiació del pare. En altres paraules, s'estableix la filiació exclusivament a través de la línia masculina. El fill i la filla d'un home tracen la seva filiació remuntant la línia masculina. La patrilinealitat i el pasturatge estan estretament associats, encara que la patrilinealitat també es dona en les societats agrícoles. En termes evolutius, l'herència patrilineal és adaptativa, pel que fa a l'èxit reproductiu, per als homes.

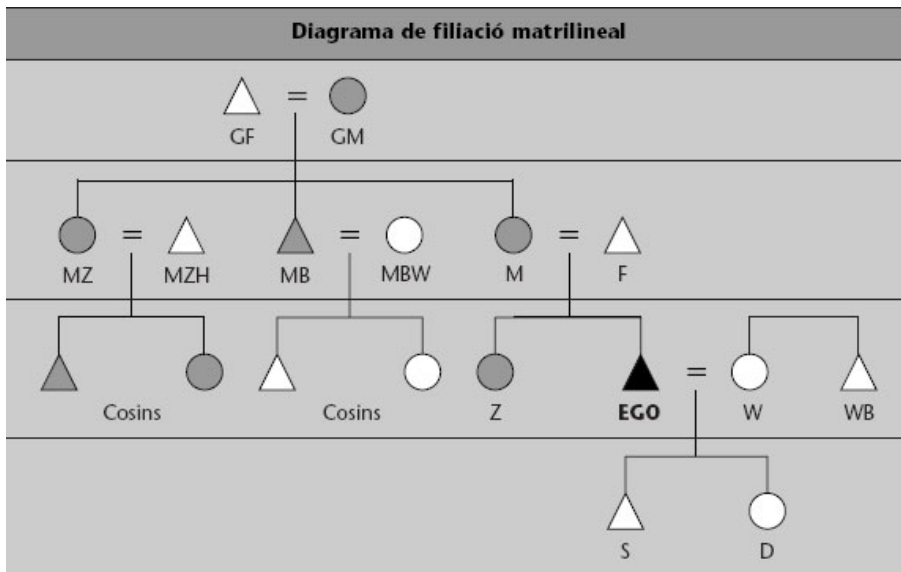


**Diagrama de filiació patrilineal**

En el traçat de la filiació patrilineal, només es troben en el mateix grup de filiació que l'ego els individus simbolitzats amb un cercle o un triangle tramats. En aquest diagrama GF representa 'avi' i GM, 'àvia'.

Font: W. Havilland (1993, pàg. 262).

2) **Grups de filiació matrilineal o uterina.** Sota la filiació matrilineal, es defineixen els fills i les filles com a membres del grup de la mare. En altres paraules, es traça la filiació exclusivament a través de la línia femenina per tal de determinar la pertinença al grup. El fill i la filla d'una dona tracen la seva filiació remuntant la línia femenina. La filiació matrilineal tendeix a donar-se en certes societats agrícoles, és a dir, allí on les dones tenen un rol important en la producció. L'herència matrilineal és adaptativa per a les dones i regeix l'administració dels recursos, sobre els quals aquestes tenen més control.



Font: W. Haviland (1993, pàg. 267).

**Diagrama de filiació matrilineal**

El diagrama que traça la filiació matrilineal es pot comparar amb el de la filiació patrilineal; cada model és, pràcticament, un reflex de l'altre. Observeu que un ego masculí no pot transmetre la filiació als seus fills.

3) **Grups de filiació doble o de filiació unilineal doble.** Són els grups que reconeixen tant la filiació patrilineal com la matrilineal. En aquest sistema la filiació és matrilineal per a alguns propòsits i patrilineal per a d'altres. Entre la població yako de Nigèria el grup matrilineal té la propietat de la terra i el patrilineal té la propietat del bestiar boví.

4) **Grups de filiació optativa o ambilineal.** Són una forma de filiació unilineal en què l'individu pot decidir de traçar la filiació per via patrilineal o bé per via matrilineal. Normalment, una vegada s'ha pres una decisió, aquesta no es pot canviar.

Els grups de filiació no existeixen solament per a proporcionar un sentiment de pertinença, sinó perquè la gent que hi pertany comparteix diferents tipus d'interessos, com ara econòmics, legals, religiosos, etc.

En aquest sentit, en els **grups de filiació** cal assenyalar com a importants els aspectes següents:

- Sovint es consideren les **funcions econòmiques** com l'aspecte més important, perquè els grups de filiació evolucionen només quan un recurs permanent, com ara la terra, esdevé important; per això és estrany veure societats caçadores recol·lectores amb grups de filiació unilineal (GFU).
- La **guerra** té una incidència important en l'aparició de grups de filiació unilineal. Algunes societats amb GFU fan la guerra sovint quan competeixen per recursos.
- Una funció òbvia dels grups de filiació és la **regulació dels matrimonis** (normalment, la gent no es pot casar dins el propi GFU).



- El **suport mutu** és també una funció important que els GFU proporcionen.
- Els GFU fan sovint un **paper polític**, especialment on no hi ha un poder centralitzat.
- Finalment, els grups de filiació actuen sovint com a **dipositaris de tradicions religioses**: el culte dels avantpassats és un bon exemple d'un ritual que reforça la solidaritat de grup.

Els antropòlegs categoritzen els GFU per la inclusivitat, és a dir, amb referència al nombre de generacions incloses. Així apareixen les quatre grans categories següents:

1) El **llinatge**, que és un grup format per parents consanguinis que poden traçar la seva genealogia mitjançant enllaços específics fins a un avantpassat comú. Els llinatges només s'estenen al llarg d'unes quantes generacions. Tradicionalment, en moltes societats, el fet de ser membre d'un llinatge comportava un estatus legal i polític; l'afiliació religiosa derivava també de la pertinença al llinatge. Un tret important dels llinatges és que són grups corporatius, és a dir, tenen una existència perpètua, conserven les propietats, organitzen la producció, assignen els estatus i regulen les relacions intergrupals. Els llinatges tendeixen a ser exogàmics, és a dir, els seus membres es casen fora del grup.

2) El **clan**<sup>29</sup> es dona quan el nombre de membres d'un llinatge creix fins a un punt crític més enllà del qual la mida del grup el fa ingovernable; aleshores tendeix a dividir-se (fissió) i es formen nous llinatges. Ara bé, encara s'admet el reconeixement d'un cert tipus de lligam. A partir d'aquesta situació apareixen els clans. Un clan és un grup de filiació no corporatiu en què els membres afirmen la filiació respecte d'un avantpassat mític o real. Una altra diferència entre clan i llinatge és que els membres del llinatge resideixen normalment a la mateixa localitat, i els del clan, no. La **funció cerimonial** del clan és la principal, encara que també pot regular el matrimoni mitjançant l'exogàmia. Un fenomen que tendeix a donar-se en els clans és el **totemisme**, és a dir, la creença que hi ha una relació entre la societat, les plantes i els animals. Els símbols totèmics identifiquen els membres del clan i generen solidaritat.

3) La **fratria** es dona a un nivell més alt d'integració i es basa en un reconeixement de la relació entre dos o més clans. La tradició de la filiació comuna és més feble, però encara ajuda a unir la gent. Les fratries poden tenir poder polític.

4) La **meitat** es dona quan tota una societat es divideix en dos grans grups de filiació unilineal; s'utilitza el terme anglès *moiety*, provinent del francès *moitié* ('meitat'), per a anomenar cadascun dels grups resultants. Atesa la mida d'aquests grups, no és sorprenent que les meitats tinguin funcions més aviat limitades, de les quals l'exogàmia n'és una.

<sup>(29)</sup> En anglès es fa servir també el terme *sib*.

#### Totemisme

El totemisme és la creença mítica que un animal o una planta és l'avantpassat d'un clan.

### 3.1.4. Els grups no unilineals o grups de parentiu cognàtic

Els grups de filiació no es donen en totes les societats. Quan es determina la filiació bilateralment, és a dir, quan una persona s'afilia al conjunt de parents d'ambdues bandes, la paternal i la maternal, tenim un grup no unilineal. En teoria, la filiació bilateral es pot estendre alhora generacionalment i lateralment *ad infinitum*, i pot generar una enorme agregació de parents. Normalment, el grup es redueix a un petit nombre de parents pròxims de totes dues bandes; aquest grup s'anomena **parentela** o conjunt de parents.

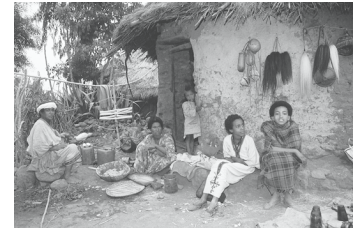
A primera vista pot ser sorprenent que arreu del món els grups cognàtics siguin menys comuns que els grups unilineals, però la filiació bilateral és un principi d'organització social més aviat confús. En les societats industrials, en què el parentiu és només un dels molts principis d'organització social, un grup bilateral pot ser suficient; en les societats caçadores recol·lectores, que són petites, també és un principi satisfactori.

La majoria de les societats no unilineals, particularment en el món industrialitzat occidental, reconeixen almenys quatre avis, i les cosines i els cosins segons. Les parenteles són molt diferents dels grups de filiació, ja que no són mai el mateix per a dues persones, llevat dels germans i les germanes. A diferència dels grups de filiació, el conjunt de parents no es defineix respecte d'un avantpassat comú, sinó per la gent amb un parent comú, que és l'ego. Per això la parentela normalment se centra en l'ego o en parteix. A mesura que l'ego fa el recorregut del cicle vital, la seva parentela canvia. Durant la infantesa la parentela consistiria en persones de la mateixa generació i de les generacions dels pares i dels avis, mentre que més endavant també s'hi incorporaria la descendència.

A Occident els membres de la parentela tendeixen a reunir-se en ocasions especials, que corresponen a grans esdeveniments vitals o **ritus de passatge** (trobades familiars, casaments, funerals). En el sentit més profund del terme, la parentela no és un grup, principalment pel seu caràcter canviant i centrat en l'ego. Parlant en termes generals, la parentela no pot dur a terme cap de les funcions tradicionals dels grups de filiació unilineal. Això no obstant, fins a cert punt la parentela organitza la vida de l'individu mitjançant l'estructuració de les seves relacions amb les altres persones; també és un marc d'ajuda mútua. A un nivell més general la parentela contribueix a mantenir la societat unida.

### 3.1.5. La família nuclear

La família és una mena d'ordenació social que és important en totes les societats. Això no obstant, cal advertir des del començament que varia remarcablement d'una societat a una altra. El que anomenem **família nuclear** o **conjugal**, que consta de marit, esposa, filles i fills, és gairebé universal però no pas necessàriament una forma de família de rang "superior". George P. Murdock va observar que era present en la totalitat de les 250 societats de la seva mostra, acceptant fins i tot que en un bon nombre d'aquestes societats l'home o la dona pertany a més d'una família nuclear (poligínia i poliàndria, respectivament).



Família a Lalibela, Etiòpia.

#### El cas de la població nayar de Kerala

Un cas extrem que desafia la universalitat de la família és el de la població nayar de Kerala, a la costa meridional de l'Índia. Fins al segle XIX s'hi donava un tipus de matrimoni molt peculiar. En el període puberal les noies nayars contreien un matrimoni acordat. En una cerimònia simbòlica, es casava una noia amb un home que pertanyia a una casta guerrera llunyana, diferent de la d'ella. Després de la cerimònia, la parella potser cohabitava durant uns quants dies; l'activitat sexual era permesa però no pas prescrita. Aleshores la parella se separava i la noia tornava al vilatge de la seva mare. Allà la noia era lliure de tenir relacions sexuals i prole amb pares biològics diferents. La descendència d'aquestes unions pertanyia a la unitat de parentiu de la mare o matrillinatge. El grup també incloïa homes, com ara els germans de la noia i els germans de la seva mare, als quals corresponia la decisió de proporcionar menjar i ajuda per a pujar les criatures nascudes dins el matrillinatge. Aquests homes també tenien autoritat damunt la terra del grup. En el cas de la població nayar destaca que el pare és absent.

#### Universalitat de la família nuclear

En una època en què els antropòlegs creien en la universalitat de la família nuclear, la família nayar es va considerar una anomalia escandalosa. En l'actualitat, és clar, amb famílies monoparentals i d'homosexuals, un índex alt de divorcis, etc., la família nuclear ha perdut la posició prominent que un dia va tenir en les societats occidentals.

En el camp de l'antropologia, algunes persones, com ara Claude Lévi-Strauss, han suggerit que la veritable unitat social mínima no és la família nuclear, sinó el que aquest antropòleg anomena l'**àtom de parentiu**, és a dir, la relació mare-prole. Aquesta és la base sobre la qual totes les societats desenvolupen els seus sistemes de parentiu, per addició i extensió.

### 3.1.6. Altres tipus de família

A més de la família nuclear tenim els dos tipus següents de matrimonis polígams:

- la **poligínia**, forma de matrimoni segons la qual un home pot tenir múltiples esposes;
- la **poliàndria**, forma de matrimoni segons la qual una dona pot tenir múltiples marits.

El **matrimoni de grup**, és a dir, el matrimoni de dues o més dones amb dos o més homes, és molt rar, malgrat que alguns antropòlegs creuen que era típic d'un primer estadi de l'evolució social.

Es considerava que la família monògama<sup>30</sup> era la més generalitzada i perfecta de les famílies. Ara bé, a l'*Ethnographic Atlas*, Murdock revela que els matrimonis monògams constituïen només el 16% de la mostra que havia estudiat. Investigacions més recents amb mostres més àmplies han donat resultats similars. Amb els índexs tan alts de divorci i de noves núpcies que hi ha avui a Occident, alguns antropòlegs han encunyat l'expressió **monogàmia seriada** per a fer referència a aquesta situació.

(30) Potser perquè en la civilització occidental és la norma.

Els **matrimonis poligins** són permesos en gairebé el 50% de la mostra etnogràfica de Murdock. La poligínia està estesa per tot el món, i és particularment popular a l'Àfrica, encara que, per raons demogràfiques, els matrimonis monògams són més nombrosos. La poligínia tendeix a ser un signe de riquesa i d'estatus alt d'un home. Inversament, allà on les dones són particularment poderoses econòmicament, un home pot adquirir riquesa addicional per mitjà dels matrimonis plurals<sup>31</sup>. Un estudi dut a terme per **Melvin Ember** mostra que l'excés de dones i el casament en edat avançada tenen una marcada correlació amb la poligínia.

(31) Com sol ser el cas a l'Àfrica occidental.

Teòricament, un marit té els mateixos drets i obligacions vers les seves diverses esposes, i és el pare legítim de totes les criatures nascudes de cadascuna d'elles. Les esposes tendeixen a tenir habitatges separats. No és estrany, però, que una de les esposes sigui la favorita<sup>32</sup>. La gelosia és corrent en els matrimonis poligins, però ho és menys en el cas de la **poligínia sororal**, en la qual un home es casa amb dues o més germanes.

(32) Generalment la primera.

Els **matrimonis poliàndrics** són força rars: únicament tenen poliàndria comprovada tres o quatre societats. Aquest tipus de matrimoni pot ser **fraternal**<sup>33</sup> o no. Una part de la població tibetana, la població toda de l'Índia, la població singalesa de Sri Lanka i la població de les illes Marqueses de la Polinèsia són conegudes per aquest tipus de matrimoni; es pot trobar poliàndria fraternal en les tres primeres. L'escassetat de dones s'ha considerat una de les raons de la poliàndria, però no sempre hi ha un desequilibri de sexes. Una altra explicació destaca unes adaptacions específiques a unes condicions d'escassetat de terra i la necessitat de conservar els drets indivisos sobre la propietat.

(33) Els marits són germans.

En antropologia, es fa servir l'expressió **família extensa** per a designar un grup domèstic de dues o més generacions de persones emparentades i els seus cònjuges, quan tots viuen plegats. A vegades també designa una família nuclear o polígama amb altres familiars que també viuen tots plegats.

### 3.1.7. Les regles del matrimoni

El **tabú de l'incest**, un dels veritables universals de la cultura humana, prohibeix les relacions sexuals i el matrimoni entre parents primaris<sup>34</sup>. A més, moltes societats estenen el tabú de l'incest a una llarga llista de familiars, tant parents com afins. Per contra, algunes societats prescriuen o afavoreixen el matrimoni amb certs familiars<sup>35</sup>.

<sup>(34)</sup>Mare-fill, pare-filla i germana-germà.

<sup>(35)</sup>Normalment cosins/cosines.

Hi ha unes quantes excepcions en la universalitat del tabú de l'incest, com ara els casaments reials entre germà i germana a l'Egipte antic, entre els inques del Perú i a Hawaii. En tots els casos els membres de la reialesa eren considerats déus; per tant, els matrimonis entre aquests i els plebeus eren inconcebibles. Hi ha moltes explicacions per a l'existència del tabú de l'incest, però sovint confonen la prohibició amb el comportament mateix. Vegem-ne algunes explicacions:

1) Se suggereix que el tabú resulta d'una **manca d'interès sexual** entre parents que han crescut plegats. Ara bé, si aquest és el cas, què fa que les societats necessitin una prohibició i que hi hagi casos d'incest?

2) Hi ha explicacions biològiques que posen l'èmfasi en els **efectes perjudicials** del matrimoni entre consanguinis, però aquest coneixement sobre els efectes a llarg termini de l'endogàmia tan sols ha arribat amb la genètica moderna; per tant, difícilment es podia conèixer en les societats primitives. Ara bé, una explicació evolutiva suggeriria que, en el passat remot, aquells grups humans que evitaven l'incest tenien un avantatge reproductiu sobre aquells que el practicaven. La universalitat del tabú s'explica, per tant, amb l'argument que els grups on hi ha matrimonis incestuosos s'haurien extingit.

3) Una última teoria digna de ser esmentada és l'expressada per Claude Lévi-Strauss, el qual insisteix que el valor del tabú de l'incest és el fet d'**engendrar cooperació** entre famílies. En les clàssiques paraules d'Edward B. Tylor: l'exterminació era l'única alternativa a casar-se amb algú de fora del grup.

Quan considerem la selecció de cònjuges potencials, ens adonem que totes les societats, a més de prohibir l'incest, restringeixen els casaments per altres vies. Hi ha les dues formes de restricció següents:

- L'**endogàmia**, que significa contraure matrimoni amb membres d'un grup específic.
- L'**exogàmia**, que vol dir contraure matrimoni amb persones alienes a un grup específic. La població de les illes Trobriand, de la Melanèsia, es casa amb persones d'altres clans o llinatges (exogàmia) però del propi

vilatge (endogàmia). Els estudis antropològics apunten que, en general, l'exogàmia tendeix a promoure les relacions comercials entre grups.

Lévi-Strauss, en el seu clàssic *Les formes élémentaires de la parenté* (1948), distingeix dos tipus de sistemes matrimonials:

- 1) Els **sistemes elementals**, que són aquells en què les regles especifiquen amb qui caldria casar-se; aquestes regles són positives.
- 2) Els **sistemes complexos**, que són aquells en què les regles consignen amb qui no s'ha de contraure matrimoni, però es deixa que uns altres mecanismes decideixin amb qui sí que es contreu; aquestes regles són negatives.

En els **matrimonis preferencials** o **prescriptius** és possible distingir els matrimonis entre cosins encreuats, en què l'ego masculí es casa amb una filla del germà de la mare de l'ego o amb una filla de la germana del pare de l'ego, dels matrimonis entre cosins paral·lels, en què un ego masculí es casa amb la filla de la germana de la mare de l'ego o amb la filla del germà del pare de l'ego.

Per a preservar les aliances entre dos grups, algunes societats han introduït les regles de matrimoni següents:

- El **sororat**, que és un mecanisme mitjançant el qual algunes societats volen preservar les relacions matrimonials entre dos grups, fins i tot després de la mort de l'esposa. Amb aquesta finalitat una germana, o una parenta pròxima de la difunta, esdevé esposa del vidu.
- El **levirat**, que és una institució similar que es posa en funcionament a la mort del marit; la vídua es casa amb un dels germans del difunt o amb un parent pròxim. El levirat acompanya sovint la poliginia, la filiació patrilineal i la residència patrilocal. El levirat era una part de la cultura de l'Israel antic i va produir una família patriarcal extensa. Les criatures nascudes del segon matrimoni eren considerades hereves del marit difunt.

"Si els germans viuen plegats i un d'ells mor sense descendència, l'esposa del difunt no es casarà amb un estrany: el germà del seu espòs es presentarà a ella i l'esposarà, i complirà amb ella les obligacions d'un germà de l'espòs.

I serà: que el primogènit que ella dugui al món succeirà en el nom del germà mort, que així el seu nom no sia llevat d'Israel."

*Deuteronomi 25, 5-6.*

### 3.1.8. Les regles de residència

Moltes societats tenen regles específiques pel que fa a la **residència postnupcial**. Les regles són poques en nombre i totes les societats n'han adoptat alguna, o una combinació. Les possibilitats són es següents:

#### Vegeu també

Consulteu a la web de l'assignatura "Els estudis del parentiu segons Lévi-Strauss".

#### Nota

A l'actual Orient Mitjà hi ha traces de levirat.

1) **Residència patrilocal.** La parella de noucasats s'estableix a la localitat dels pares del marit. Aquesta és la forma més comuna de residència postnupcial: afecta el 69% de la totalitat de les societats de la mostra de Murdock.

2) **Residència matrilocal.** La parella resideix amb els pares de l'esposa. Aquesta forma és menys comuna que l'anterior: afecta el 13% de la totalitat de les societats.

3) **Residència bilocal.** La parella ha de triar entre viure prop dels parents del marit o de l'esposa, o bé viure una temporada amb els parents del marit i una altra temporada amb els de l'esposa. Les societats que segueixen aquesta regla són el 8%, aproximadament.

4) **Residència neolocal.** Una parella estableix la seva residència sense tenir en compte la residència de la família d'origen de cap dels cònjuges. Únicament el 5% de les societats segueixen aquesta regla.

5) **Residència avunculocal.** La parella viu amb el germà de la mare de l'espòs. Afecta el 4% de la totalitat de les societats.

6) **Residència separada.** La nova parella no viu en la mateixa localitat: el marit viu en un lloc i l'esposa en un altre. Això es dona molt poc: tan sols en 1,1% de la totalitat de les societats.

### 3.1.9. Les estratègies matrimoniales

En la majoria de les societats el **matrimoni** constitueix una aliança entre dos grups de parentiu. Hi ha unes quantes maneres formalitzades per a adquirir cònjuge. Les més importants són les següents:

1) **Preu de la núvia.** Són els béns que el nuvi o el seu grup de parentiu dona al grup de parentiu de la núvia. S'estenia pràcticament per totes les societats africanes, i la forma de pagament s'efectua amb bestiar boví. A escala mundial es dona en el 47% de les societats segons la mostra de Murdock; en termes generals, el preu del pagament és considerable. Caldria aclarir que aquesta institució no pot ser interpretada en cap aspecte com la venda d'una dona; el preu de la núvia no afecta el prestigi de les dones.

2) **Servei de la núvia.** És una institució que obliga l'home a treballar per a la família de la núvia, abans o després de contraure-hi matrimoni, per períodes de mesos o anys. Es dona en el 14% de les societats.

3) **Dot.** La família de la núvia transfereix a la núvia una quantitat important de béns o diners. Encara que només segueixen aquesta pràctica el 4% de les societats, el dot era força comú en diverses parts d'Europa, especialment –però no pas únicament– a l'edat mitjana.

4) **Intercanvi de presents.** Les famílies bescanvien presents aproximadament del mateix valor. Només al voltant del 4% de les societats intercanvien presents.

Altres estratègies matrimonials, com ara el matrimoni per captura o la fugida, són més inusuals. El **matrimoni per captura** és una manera barata d'aconseguir una esposa, però pot anar seguit de la ira del grup de parentiu d'aquesta. Pel que fa a la **fugida**, és una mena de vàlvula de seguretat per a societats amb costums restrictius. Normalment, es fa servir l'amor per a justificar-la, i, malgrat que és poc freqüent, la fugida és una fórmula estesa arreu del món.

### 3.1.10. La terminació del matrimoni

La major part de les societats no conceben el matrimoni com la sacrosanta institució que la cultura judeocristiana dóna a entendre que és. El fet de continuar amb el vincle del matrimoni no és un precepte de la unió, ja que la majoria de les societats reconeixen que els lligams matrimonials poden ser fràgils.

Les causes de **ruptura matrimonial** i divorci són diverses: adulteri, esterilitat, incapacitat sexual, negligència, etc. La majoria de les societats<sup>36</sup> reconeixen la institució del divorci i el dret tant dels homes com de les dones a iniciar la terminació del matrimoni.

### 3.1.11. Els grups d'edat

Ja hem esmentat que en les societats primitives el **parentiu** és un dels principis clau de l'organització social. D'altra banda, el desenvolupament de l'individu a través d'una sèrie d'estadis des de la infància fins a la vellesa és un procés que moltes societats fan servir per a assignar diversos rols a les persones.

Una de les divisions d'edat més clarament definides és el pas a l'edat adulta, que moltes societats assenyalen amb diverses cerimònies. Sovint, ni criatures ni adolescents no són membres de ple dret de la societat. Únicament s'assoleix l'**edat adulta** amb el matrimoni o el naixement de la primera descendència, i comporta la possessió de certes formes rituals i de coneixement.

D'altra banda, les **persones ancianes** normalment gaudeixen de determinats privilegis, com el cas de certs grups d'aborígens d'Austràlia; en altres casos, malgrat que no tenen poder decisor, si més no, se les consulta i respecta.

#### Matrimoni de prova

Els matrimonis de prova es donen en algunes societats per a indicar la dificultat de trobar el cònjuge adequat.

<sup>(36)</sup>El 96 % segons els Human Area Files de Murdock.

#### Vegeu també

Consulteu el subapartat 3.1 d'aquest mòdul.

#### Vegeu també

Consulteu el subapartat 3.3.6 d'aquest mòdul.



Cal assenyalar que en determinades societats, especialment a l'Àfrica oriental, l'edat és un element bàsic a l'hora de formar la majoria dels grups que constitueixen l'estructura social. En aquestes societats, hi ha **graus d'edat** pels quals passen tots els seus membres.

D'altra banda, a vegades es troben **grups** o **classes d'edat**, és a dir, grups que tenen un nom, emblemes i ornaments definits i dels quals s'esdevé membre prenent part en la mateixa cerimònia d'iniciació. La totalitat dels membres de cadascun dels grups d'edat passa pels diversos graus d'edat definits per la societat, i cadascun dels estadis comporta drets i obligacions. Normalment, es marca la transició d'un grau a un altre mitjançant rituals específics.

El nombre de graus d'edat varia considerablement d'una societat a una altra. La població massai de Kenya, per exemple, distingeix **tres graus d'edat** per a la població masculina:

- població masculina no circumcidada;
- joves circumcidats;
- homes casats.

En algunes societats els graus d'edat assumeixen funcions importants, tant polítiques com militars.

### 3.2. L'organització econòmica

Totes les societats han de satisfer determinades necessitats bàsiques per a sobreviure. Els individus han de menjar, beure, mantenir una determinada temperatura corporal, defensar-se, evitar les malalties, etc. Aquestes necessitats es poden satisfer mitjançant béns materials i col·laborant amb altres persones. La satisfacció d'aquestes necessitats s'aconsegueix per obra d'un sistema organitzat de comportament que permet a les persones accedir a aquests béns i serveis.

En els estudis antropològics dels diversos sistemes econòmics, s'han enfocat aquestes realitats des de les dues perspectives diferents següents:

1) **L'enfocament formalista**, que manté que la definició clàssica d'economia, que defensa que l'economia fa referència a les assignacions de recursos escassos amb finalitats alternatives, es pot aplicar a totes les societats. S'insisteix en el fet que totes les societats han d'economitzar, han de maximitzar els mitjans escassos. No importa què es maximitza: diners, béns, prestigi, etc. Des de l'enfocament formalista l'economia consisteix en totes les decisions que es prenen de cara a economitzar.

#### Exemple

La població veïna a la massai de Kenya, que és nandi, distingeix fins a set classes d'edat.

#### Sistema organitzat de comportament

Com passa amb altres institucions, el sistema organitzat de comportament varia segons l'època i el lloc.

## 2) L'enfocament substantivista<sup>37</sup> defineix l'economia com:

"Un conjunt d'activitats institucionalitzades que combinen els recursos naturals, el treball humà i la tecnologia per a adquirir, produir i distribuir béns materials i serveis especialitzats d'una manera estructurada i repetitiva."

George Dalton.

(37) Seguint el treball de Karl Polanyi.

El substantivisme nega que en les societats primitives i arcaïques hi hagi una esfera econòmica, perquè l'economia està inserida en altres institucions. A més, cal tenir en compte que la idea de la maximització és aliena a moltes societats tradicionals.

En última instància, l'assumpte de la **racionalitat** dels agents econòmics no es pot resoldre en abstracte. Únicament quan es considera la racionalitat des d'una perspectiva capitalista<sup>38</sup>, es pot dir que el comportament econòmic de les societats simples és irracional. Seria més exacte dir que cada societat té la seva pròpia racionalitat.

(38) És a dir, la maximització dels guanys materials.

Des del punt de vista descriptiu, hi ha tres grans àmbits econòmics:

- la **producció**;
- la **distribució**;
- el **consum**.

Ens centrarem exclusivament en la producció i la distribució, perquè s'ha avançat ben poca cosa amb relació al consum en les societats preindustrials, particularment en les primitives.

### 3.2.1. La producció

Es defineix la producció com l'activitat que permet aconseguir els mitjans de subsistència materials i posar-los a l'abast de l'ús humà. El concepte de **producció** cobreix una vasta gamma d'activitats, des de la simple recol·lecció fins a la producció industrial altament organitzada. En la majoria de les societats els materials que la gent fa servir són manufacturats, tant en el cas d'una eina senzilla com en el d'una màquina complexa.

La producció depèn dels tres factors següents:

#### 1) Els recursos

Els éssers humans fan servir primeres matèries, que sovint són escasses, per a manufacturar eines i procurar-se aixopluc i transport. Per consegüent, la major part de les societats determinen l'accés a aquests recursos i l'ús que se'n fa. La

idea de  **propietat privada**  és aliena a moltes societats primitives i arcaiques, en les quals la norma és l'accés col·lectiu o comunal als recursos. Això és particularment cert en les societats caçadores recol·lectores.

## 2) La tecnologia

El sistema que permet a la gent fer canvis objectius en el seu medi físic o biològic s'anomena *tecnologia*. La tecnologia abasta totes les categories apreses i els programes d'acció que es manifesten en les eines, les tècniques i les habilitats utilitzades pels membres d'una societat. Els canvis en l'estructura social es produeixen d'acord amb els canvis tecnològics: com més especialitzada esdevé una societat, més especialitzada és la seva tecnologia. El desenvolupament tecnològic també està clarament relacionat amb la demografia. La **tecnologia de les societats primitives** i arcaiques és extremament diversa, dotada d'una gran versatilitat per a fer possible l'adaptació d'una societat a un medi sever.

Entenem per **eina** qualsevol artefacte que es faci servir per a incrementar la nostra perícia a l'hora d'intervenir en el món físic. Les eines tenen una funció adaptativa que es mesura per la contribució que fan a la supervivència d'un grup determinat que se'n serveix.

Amb el terme **tècnica** anomenem el conjunt de programes i projectes que es creuen adequats per a assolir un objectiu determinat. Les tècniques, lògicament, precedeixen les eines. Una tècnica està encaminada a una finalitat<sup>39</sup>. A vegades les tècniques es fan servir d'una manera simbòlica, com quan la gent llança fletxes a l'aire per fer fugir les plagues.

<sup>(39)</sup>Aconseguir menjar, procurar-se escalfor, curar un malalt, construir una canoa, etc.

Quan fem el terme **habilitat**, fem referència a la perícia adquirida en l'aplicació d'una tècnica determinada d'una manera efectiva. Les habilitats són molt importants i només es poden desenvolupar sobre la base d'un coneixement tecnològic.

## 3) L'organització del treball

D'una forma o una altra, totes les societats organitzen el treball. Partint del principi que l'individu no és totalment autosuficient en cap societat, tenim que la cooperació entre individus és essencial per a la supervivència. Les persones viuen en una constant interacció econòmica amb altres persones. Robinson Crusoe és un mite de l'individualisme occidental, com també ho és la visió de Thomas Hobbes que els individus primitius estan sempre en guerra els uns amb els altres. La **vida social**<sup>40</sup> és la condició normal i necessària dels éssers humans.

<sup>(40)</sup>Sense la qual els nomenats no sobreviurien gaire temps.

Per tal d'afrontar les necessitats de la producció humana, la gent organitza la feina mitjançant els dos procediments següents:

### a) La divisió del treball

La divisió del treball fa referència als procediments que assignen a diverses persones, cadascuna de les quals depèn de les altres, la consecució d'una finalitat determinada. Cada societat té una divisió del treball específica. Fins i tot en les societats caçadores recol·lectores, en les quals la divisió del treball no és gaire avançada, hi ha almenys una divisió del treball entre gèneres. No hi ha cap dubte que, per a algunes activitats, la força física superior dels homes és un avantatge. Alhora, les dones prenyades o amb criatures petites tenen una mobilitat limitada. Per a altres activitats com ara la subsistència, les dones tenen un avantatge perquè els homes sovint estan ocupats en activitats com ara la caça, la guerra, el pasturatge, etc., que els menen lluny de la unitat domèstica.

Quan les societats desenvolupen una divisió del treball més complexa, els homes han tendit històricament a executar les tasques més especialitzades; per exemple, quan la societat va necessitar persones que fessin pa, aquesta activitat domèstica que tradicionalment feien les dones esdevingué una professió masculina. A més del gènere, i òbviament de l'edat, hi ha altres factors que són essencials, com ara el fet de posseir una habilitat o una determinada formació. Una **tecnologia més complexa** comporta una divisió del treball més gran i feines més especialitzades. A més, tal com Durkheim va observar, una especialització més gran també genera més dependència entre els membres d'una societat.

A la taula es mostra l'assignació per sexes de diferents activitats tecnològiques en múltiples societats.



Caravana travessant la regió desèrtica del Tanezrouft, a Mali.



Dones i terrissa a Banfora. Burkina Faso.

**Taula**

<b>Assignació per sexes de 50 activitats tecnològiques en 185 societats</b>						
<b>Tasca</b>	<b>M*</b>	<b>N</b>	<b>E</b>	<b>G</b>	<b>F</b>	<b>Índex</b>
1. Caça major de fauna aquàtica	48	0	0	0	0	100,0
2. Fusió de minerals	37	0	0	0	0	100,0
3. Treball del metall	85	1	0	0	0	99,8
4. Tallar i serrar troncs	135	4	0	0	0	99,4
5. Caça major de fauna terrestre	139	5	0	0	0	99,3
6. Treball de la fusta	159	3	1	1	0	98,8
7. Caça d'aus	132	4	3	0	0	98,3
8. Manufactura d'instruments musicals	83	3	1	0	1	97,6
9. Caça menor de fauna terrestre amb trampes	136	12	1	1	0	97,5
10. Construcció d'embarcacions	84	3	3	0	1	96,6
11. Treball de la pedra	67	0	6	0	0	95,9
12. Treball dels ossos, les banyes i les conquilles	71	7	2	0	2	94,6
13. Treball en mines i pedreres	31	1	2	0	1	93,7
14. Encaixament d'ossos i altres pràctiques de cirurgia	34	6	4	0	0	92,7
15. Treballs de carnisser	122	9	4	4	4	92,3
16. Recol·lecció de mel silvestre	39	5	2	0	2	91,7
17. Neteja dels camps	95	34	6	3	1	90,5
18. Pesca	83	45	8	5	2	86,7
19. Guardar animals grans	54	24	14	3	3	82,4
20. Construcció de cases	105	30	14	9	20	77,4
21. Preparació del sòl	66	27	14	17	10	73,1
22. Elaboració de xarxes	42	2	5	1	15	71,2
23. Elaboració de cordes	62	7	18	5	19	69,9
24. Fer foc	40	6	16	4	20	62,3
25. Mutilació corporal	36	4	48	6	12	60,8
26. Preparació de pells	39	4	2	5	31	54,6
27. Recol·lecció de fauna menor terrestre	27	3	9	13	15	54,5
28. Plantació de cultius	27	35	33	26	20	54,4
29. Manufactura de productes de cuir	35	3	2	5	29	53,2
30. Recol·lecció de collites	10	37	34	34	26	45,0
31. Conservació de les collites	22	23	24	30	32	44,6
32. Munyir el bestiar	15	2	8	2	21	43,8
33. Elaboració de cistells	37	9	15	18	51	42,5
34. Portar càrregues	18	12	46	34	36	39,3
35. Elaboració d'estores	30	4	9	5	55	37,6
36. Tenir cura d'animals petits	19	8	14	12	44	35,9
37. Conservació de la carn i el peix	18	2	3	3	40	32,9
38. Teixir amb telers	24	0	6	8	50	32,5
39. Recol·lecció de fauna menor aquàtica	11	4	1	12	27	31,1
40. Recol·lecció de materials combustibles	25	12	12	23	94	27,2
41. Fabricació de roba	16	4	11	13	78	22,4
42. Preparació de begudes	15	3	4	4	65	22,2
43. Fabricació de ceràmica	14	5	6	6	74	21,1
44. Recol·lecció de productes vegetals silvestres	6	4	18	42	65	19,7
45. Producció de llet i derivats	4	0	0	0	24	14,3
46. Filatura	7	3	4	5	72	13,6
47. Treballs de bugaderia	3	0	4	8	49	13,0
48. Transport d'aigua	4	4	8	13	131	8,6
49. Cuinar	0	2	2	63	117	8,3
50. Preparació d'aliments vegetals	3	1	4	21	145	5,7

\* M: només ho fan els homes. N: ho fan majoritàriament els homes. E: ho fan tant homes com dones. G: ho fan majoritàriament les dones. F: només ho fan les dones.  
 Font: G.P. Murdock; C. Provost (1973, pàg. 207).

**b) Unitat de producció**

En totes les societats la producció és responsabilitat de la unitat de producció, és a dir, d'un grup de gent organitzat per a produir alguna cosa. Les famílies són normalment la unitat més important de producció a les bandes i a les societats tribals; les famílies poden complementar-se amb membres dels seus llinatges quan les tasques requereixen la participació de més gent. Alguns antropòlegs fan servir l'expressió **mode de producció domèstic** per a fer referència a la producció i el consum econòmics que es donen en una unitat domèstica.

#### Exemple

Entre la població yanomamo de Veneçuela, els membres d'una família tenen diferents coneixements per a participar en les activitats quotidianes necessàries: plantar i tenir cura dels horts, caçar i fabricar eines, teixir i fer ceràmica.

### 3.2.2. La distribució

La distribució té relació amb l'assignació de béns i serveis; ara bé, no tots els productes d'una societat es destinen a la distribució, sinó que n'hi ha que són per als individus o les unitats domèstiques que els fabriquen. Seguint Karl Polanyi, distingirem tres modes de distribució: la reciprocitat, la redistribució i l'intercanvi de mercat.

#### 1) La reciprocitat

Aquest és un mode de distribució econòmic en què un individu o un grup ofereix els recursos a un altre individu o grup amb l'esperança per les dues parts que, tard o d'hora, la segona part tornarà a la primera aproximadament el mateix valor amb una altra cosa. Senzillament, la **reciprocitat** fa referència al fet de donar i acceptar recursos entre persones unides per llaços i obligacions socials. Això abasta des del do fins a la permuta igualada i l'estafa en benefici propi, si bé en aquesta darrera la reciprocitat hi té ben poc a veure.

La reciprocitat és crucial en les societats i compleix una funció fonamental en les societats caçadores recol·lectores, horticultores i pastorals. Marshall Sahlins en distingeix tres subtipus: la reciprocitat generalitzada, la reciprocitat equilibrada i la reciprocitat negativa.

#### a) La reciprocitat generalitzada

Consisteix a fer un present sense un retorn immediat o planificat. No es porten comptes. Normalment es dona entre parents o amistats íntimes, però és típic de la família, en la qual pare i mare alimenten la seva prole i en tenen cura sense fer càlculs quant a una suposada devolució, encara que presumiblement una o més de les seves criatures els alimentarà i se n'ocuparà quan siguin persones ancianes. Els presents no són altruisme, sinó una afirmació de la importància de la interdependència. Les persones recorden els regals que han fet i, si no són correspostos, expressen una forta desaprovació. La reciprocitat generalitzada no es col·lapsa quan els recursos esdevenen escassos, més aviat és a la inversa. Ara bé, en una situació d'extrema escassetat, com ara la fam, el sistema de presents pot trencar-se o limitar-se a la unitat domèstica.

## b) La reciprocitat equilibrada

En aquest sistema d'obsequis hi ha una expectativa explícita que es tornarà el regal amb un objecte de valor similar en un període de temps curt. Aquesta forma de reciprocitat tendeix a tenir lloc entre familiars més distants o amistats no tan íntimes, però del mateix estatus. En aquest tipus d'intercanvi la motivació és el desig d'adquirir un cert bé. Moltes societats horticultores, pastorals i agrícoles tenen sistemes de reciprocitat equilibrada i sovint s'escau que s'intercanviïn queviures. La reciprocitat equilibrada té diverses formes: des dels *kula* de les illes Trobriand fins al comerç silenciós de la població pigmea.

### Vegeu també

Consulteu el sistema d'intercanvi *kula* al subapartat 1.2 del mòdul "L'evolució i l'estructura de les societats humanes".

### La població pigmea de la selva Ituri

La població caçadora recol·lectora pigmea de la selva Ituri, al nord-est del Congo, té un acord comercial amb les poblacions horticultores veïnes. En determinats llocs, prèviament acordats, prop dels vilatges es deixen productes horticultors i eines de metall que la població pigmea recull en canvi de productes de la selva<sup>41</sup>. La transacció pot continuar durant un temps, o acabar-se si una de les parts se sent insatisfeta pel que ha obtingut en canvi dels seus productes. No hi ha gaire estimació entre la població pigmea i les poblacions horticultores veïnes; per tant, potser aquesta és la raó que fa que el comerç sigui "silenciós".

<sup>(41)</sup>Preferentment carn.

## c) La reciprocitat negativa

En aquest sistema l'objectiu és obtenir alguna cosa per no res o per ben poca cosa. Hi ha tota mena de procediments per a dur a terme la reciprocitat negativa, que inclouen des de la violència i el pillatge fins a l'astúcia.

### 2) La redistribució

La redistribució és un mode de distribució econòmica en què es lliuren els recursos a una autoritat central que després els distribueix entre els membres del grup. Això significa la reassignació de la riquesa de la societat per mitjà de pagaments o serveis obligatoris. El focus de recaptació central pot ser un cacic, un rei, un dirigent religiós o l'estat. Els recursos recollits es tornen a assignar més tard a la societat en forma de serveis comunitaris, per a mantenir infraestructures o institucions públiques<sup>42</sup>, i sostenir el sistema de classes. En els cacicats es redistribueixen recursos com ara zones de caça, terres lliures, excedents d'aliments, etc. Acumulant i emmagatzemant recursos, el cacic està en condicions de redistribuir-los en èpoques d'escassetat i, per tant, de garantir una subsistència adequada a tots els membres de la societat.

<sup>(42)</sup>Exèrcit, burocràcia estatal, etc.

### 3) L'intercanvi de mercat

L'intercanvi de mercat és un mode de distribució econòmica en el qual els recursos s'intercanvien d'acord amb uns preus establerts segons l'oferta i la demanda, i expressats en unitats de valor generalitzades. En altres paraules, es

tracta del comerç de béns i serveis mitjançant un valor comú: els diners. Aquest és un tipus de transacció apartada de les consideracions socials de parentiu i amistat.

No tots els intercanvis de mercat són impersonals; sovint hi ha persones associades comercialment que estableixen relacions a llarg termini basades en una confiança mútua. En el context del mercat és corrent la figura de l'**agent comercial** (*broker*) o mitjancer que facilita els tractes entre venedors i compradors. En algunes societats tradicionals els mercats poden estar limitats a certs béns: la terra, per exemple, pot estar exclosa de les transaccions. En la societat capitalista moderna, tot es compra i es ven.

Com a resum, podeu consultar la taula.

### **Integració sociocultural, modes de subsistència i distribució econòmica**

<b>Nivells d'integració sociocultural, modes de subsistència i distribució econòmica</b>			
<b>Banda</b>	Caça i recol·lecció	Igualitària	Reciprocitat
<b>Tribu</b>	Horticultura/pasturatge	Igualitària	Reciprocitat
<b>Cacicat</b>	Horticultura/pasturatge	Rang	Reciprocitat/redistribució
<b>Estat</b>	Agricultura intensiva/pasturatge	Classe/casta	Intercanvi de mercat

## **3.3. La religió**

### **3.3.1. Què és la religió i quina finalitat té**

Cada cultura o poble té la seva pròpia *Weltanschauung* o visió del món, és a dir, una visió cognitiva de la vida i la totalitat del medi ambient. Dins una cultura determinada els individus experimenten el món a través d'un conjunt d'assumpcions donades.

La **religió** és la part d'aquesta experiència que tracta dels éssers sobrenaturals, des de déus específics fins a forces obscures, incloent-hi esperits, dimonis, etc. Entesa d'aquesta manera, es pot dir amb prou certesa que la religió és universal i que, d'acord amb l'arqueologia, la història i l'etnografia, ha existit en totes les societats des de fa almenys quaranta mil anys.

En les societats primitives no sempre és fàcil separar l'esfera religiosa de la política, l'econòmica, o la de parentiu. El poder i el sagrat estan particularment entrelaçats i són difícils de distingir amb claredat. La religió està clarament

<sup>(43)</sup>Seguint Spradley i McCurdy (1980, pàg. 250-251).



relacionada amb el cicle vital, i els sentiments i els problemes emocionals de l'individu. Sense voler ser exhaustius, perquè més endavant tornarem al tema, i tan sols a tall d'il·lustració, podem fer referència als problemes existencials<sup>43</sup> següents per als quals la religió pot ser una resposta:

1) **El problema de la significació.** Té relació amb preguntes existencials com ara qui som, d'on venim, on anem, etc.

2) **El problema de la mort.** Cada cultura té resposta pel que fa al coneixement de la mortalitat de l'ésser humà. Una altra qüestió que sembla particularment important és si hi ha alguna mena de vida després de la mort. Les societats tendeixen majoritàriament a regular els rituals mortuoris amb gran detall.

3) **El problema del mal.** L'aspecte del mal és present en la major part de les societats i tendeix a prendre la forma de creences en forces que hi ha més enllà del control dels individus. Desgràcia, malaltia, desigualtat, etc. són fets que es consideren el resultat de les forces del mal presents en la societat.

4) **El problema dels valors transcendents.** Més enllà dels sentiments agressius i egoistes dels individus, la societat ofereix valors que poden ser legitimats per éssers sobrenaturals.

### 3.3.2. Tipologies evolutives de la religió

Malgrat que la majoria dels antropòlegs s'abstenen avui de formular tipologies evolutives de la religió, exceptuant les que són força generals com ara la d'Ernst Gellner, el qual distingeix les religions d'orientació comunitària de les religions universalistes, aquest no era el cas dels anys seixanta, en què es van fer nombrosos intents per a ordenar seqüencialment la gran varietat de pràctiques religioses que hi havia. En antropologia, però, encara s'opera amb esquemes evolutius implícits.

El propòsit d'aquest apartat no és exactament insistir en la precisió dels esmenats esquemes, sinó més aviat fer-los servir per a introduir uns quants conceptes que poden ser útils, independentment de qualsevol altra cosa. Ens concentrarem en tres esquemes complementaris: el de Swanson (1960), el de Bellah (1964) i el de Wallace (1966).

**Guy Swanson**, a *The Birth of the Gods* (1960), suggeria que era possible relacionar cada tipus de societat amb un patró diferent de creences religioses. Els resultats de Swanson es poden presentar de la manera següent:

1) **L'animisme**, que és la creença en esperits, està associat a societats simples en les quals la família nuclear és el grup de parentiu central i tendeix a correspondre a nivells d'integració sociocultural baixos: la banda caçadora recol·lectora.

L'**animatisme**, com a variant de l'animisme, és la creença que el món està animat per forces sobrenaturals impersonals. En les societats simples (incloent-hi les horticultores) és també una creença corrent.

2) El **culte als avantpassats**, que és la creença en esperits ancestrals, derivada de la idea que els éssers humans tenen un cos i una ànima, està relacionat amb un sistema d'organització social caracteritzat per l'existència de grups de filiació unilineal. El culte als esperits ancestrals es dona arreu del món, però està desenvolupat a l'Àfrica i a la Xina.

3) El **politeisme**, que és la religió basada en la creença en molts déus i deesses (panteó), cadascun dels quals, a vegades, està especialitzat en una esfera d'activitat. El politeisme tendeix a donar-se en societats més complexes, amb divisions socials més marcades.

4) El **monoteisme**, que és la religió basada en la creença en un únic déu. Aquesta forma apareix en societats socialment complexes i políticament dividides. El judaisme, el cristianisme i l'islam, totes tres originades a l'Orient Mitjà, reconeixen un únic déu, que creà l'univers i vigila els afers humans. Encara que siguin monoteistes, totes aquestes religions reconeixen i acomoden, per bé que dins una jerarquia, altres esperits sobrenaturals<sup>44</sup>, i deïfiquen els seus sants i profetes.

L'article "Religious Evolution", de **Robert Bellah** (1964), és un intent coratjós, per part d'un sociòleg, de proporcionar una àmplia **interpretació evolucionista** de la religió. Bellah prova de demostrar que els sistemes religiosos han evolucionat de compactes a complexos, que la religió i altres esferes de la vida social s'han diferenciat progressivament les unes de les altres, i que la personalització de la religió ha evolucionat ràpidament després del període que ell anomena "religió històrica". Bellah reconeix que els estadis que dibuixa són provisionals. En el seu sistema no hi ha cap sentit d'inevitabilitat, i es permet una gran varietat de tipus en cada estadi; és més, és conscient que alguns casos no admeten una classificació fàcil. Dóna els estadis següents:

1) **Religió primitiva**. En aquest estadi la religió és essencialment la creença en un món mític. Aquest món mític està estretament relacionat amb els trets més destacats del món real i es caracteritza per l'extrema fluïdesa de la seva organització. En l'aspecte de l'acció religiosa és important la identificació i la participació, és a dir, el ritual, i no pas l'adoració o el sacrifici. En el ritual els participants són un amb els éssers mítics. En la religió primitiva no hi ha una



Estàtues d'avantpassats konso, a Etiòpia.

(44) Angels, dimonis, bruixes.

#### Material etnogràfic

La població aborigen d'Austràlia i algunes altres societats caçadores recol·lectores han proporcionat històricament el material etnogràfic per a definir aquest tipus de religió.

esfera religiosa separada: la religió és part de l'estructura social. Finalment, la **importància social dels rituals** és que reforcen la solidaritat de la societat i introdueixen el jovent en les normes socials.

**2) Religió arcaica.** Aquest estadi inclou una gran varietat de religions: la majoria de les religions africanes i polinèsies, algunes de les del Nou Món, i també les primeres religions de l'Orient Mitjà, la Xina i l'Índia. Allò que distingeix aquest estadi és l'**aparició de veritables cultes**, acompanyats de déus, sacerdots, adoració i sacrificis; en alguns casos també tenim una monarquia divina o sacerdotal. Els símbols religiosos són molt més elaborats que en l'estadi anterior; es podria dir que queda més clar que els éssers humans són subjectes, i els déus, objectes. Amb l'aparició d'un sistema de dues classes en moltes societats agrícoles, el grup d'estatus superior tendeix a monopolitzar l'esfera religiosa.

**3) Religió històrica.** Aquest estadi correspon a un període molt més recent, del qual hi ha documents històrics. El **transcendentalisme** és la característica principal que distingeix les religions històriques de les primitives i les arcaïques. El reialme sobrenatural està clarament "per sobre" d'aquest món; tant el món mundà com el sobrenatural estan organitzats jeràrquicament. La religió tendeix a centrar-se molt més en la vida en l'altre món, el qual pot ser molt millor (el cel) o molt pitjor (l'infern). La **salvació**, gràcies a accions religioses determinades, és fonamental en les religions històriques.

Pel que fa a l'organització, en aquest estadi apareix una nova elit religiosa que pretén tenir una relació directa amb l'altre món. L'aparició de religions històriques acostuma a acompanyar l'evolució d'una societat de dues classes a una societat de quatre classes<sup>45</sup>. La **funció de la religió** ha estat, al llarg de la major part del temps, legitimar i reforçar l'ordre social existent. Ara bé, la religió també ha pogut subvertir l'ordre establert pel fet d'esdevenir la ideologia de moltes rebel·lions i moviments de reforma.

<sup>(45)</sup>Una elit politicomilitar, una elit religiosocultural, una pagesia i una classe comerciant i artesana.

**4) Religió moderna primerenca.** El millor exemple d'aquest tipus és la Reforma protestant, la qual va abolir l'estructura jeràrquica tant d'aquest món com de l'altre. La salvació no s'obté retirant-se d'aquest món, sinó més aviat implicant-s'hi. És més, el clero ja no és el mitjancer en la salvació, perquè la salvació esdevé una empresa personal. Una gran part del simbolisme religiós de la cristiandat medieval desapareix i els rituals se simplifiquen. L'acció religiosa s'identifica amb la totalitat de la vida. L'èmfasi es posa en la fe, la qual pertany a la dimensió íntima de la persona. Quant a les implicacions socials de la religió moderna inicial, moltes persones, seguint l'orientació de Max Weber, li atribueixen una gran importància en el desenvolupament del capitalisme, el dret, l'educació i la ciència.

**5) Religió moderna.** El **col·lapse del dualisme** és la característica central de la modernitat a Occident. Seguint Kant, la qüestió ja no és la de dos mons, sinó la de tants mons com maneres de percebre'ls. La religió es fonamenta en l'estructura de la situació humana. Tant des del punt de vista intel·lectual

–en el qual la desmitificació ha progressat a un ritme accelerat– com des del de la religiositat de la població –en la qual hi ha hagut una reinterpretació massiva del dogma cristià–, hi ha una visió personal de la religió àmpliament acceptada.

Les esglésies han perdut efectivament el monopoli de la religió. Allò que millor representa l'**organització religiosa moderna** és l'aforisme de Thomas Jefferson "Jo mateix sóc una secta", o el de Thomas Paine "El meu judici és la meua Església". Les implicacions socials de la religió moderna encara no són clares; algunes persones veuen un col·lapse en el sentit de l'existència i una caiguda dels valors morals. Això és certament possible, però la nova situació també es pot veure com un seguit d'oportunitats noves per a produir un canvi creatiu en moltes esferes de la vida humana.

**Anthony Wallace** (1966), a *Religion. An Anthropological View*, ha proposat la tipologia evolutiva de cultes següent:

1) **Cultes individualistes**. Aquests cultes són personals i, malgrat que estan conformatos culturalment, cada individu es considera un especialista religiós. En aquest estadi, les creences són de tipus animatista. Normalment són els únics cultes que es poden trobar en les societats caçadores recol·lectores.

2) **Cultes xamànics**. A la majoria de les cultures hi ha, si més no, especialistes religiosos amb dedicació parcial. Es creu que els **xamans**<sup>46</sup> tenen poders adquirits per iniciativa personal, pel contacte amb el sobrenatural, per trets divins més que no pas pel domini memorístic del ritual. Els xamans tracten les situacions d'ansietat. Quan s'aplica a cultures no siberianes, la paraula *xaman* pot fer referència a una varietat de pràctiques: màgia, curanderisme, endevinació, espiritisme, etc. Les persones que es dediquen a aquestes pràctiques normalment fan un servei en canvi d'una recompensa tangible o intangible, siguin diners, prestigi o poder. Els cultes xamànics són normalment l'únic tipus de culte que hi ha en les societats denominades primitives.

<sup>(46)</sup>Paraula dels pobles tungús de Sibèria.

3) **Cultes comunitaris.** Aquests cultes estan també a càrrec de persones no plenament especialistes associades amb els llinatges, els graus d'edat o altres formes comunitàries de creences i pràctiques. Els cultes comunitaris es consideren essencials per a la supervivència del grup i es poden celebrar d'una manera regular o ocasional. Cal assenyalar com a aspecte important que aquest tipus d'oficiants religiosos, com ara músics i dansaires, tornen a les activitats ordinàries després de les cerimònies.

4) **Cultes eclesiàstics.** En aquest nivell d'organització apareixen veritables especialistes o sacerdots a dedicació completa. Com a cos, els sacerdots formen una església que monopolitza els rituals en nom d'un grup o de tota una societat. A diferència dels xamans, que són essencialment mitjancers o portaveus dels éssers sobrenaturals, els **sacerdots** són simples mitjancers de la gent vers els esperits als quals vol adreçar-se. Els sacerdots estan associats a societats complexes que han desenvolupat una organització de tipus estatal. En moltes societats la classe sacerdotal i la classe dirigent estan estretament connectades.



Griot de la ciutat de Mali. Costa d'Ivori.

En la descripció de cadascun d'aquests estadis és implícit que els nivells més complexos inclouen els anteriors, és a dir, cada nivell es manté fins a un cert grau i més o menys modificat en el subsegüent.

### 3.3.3. Tradicions teòriques en l'estudi de la religió

L'estudi antropològic de la religió té una llarga tradició en la nostra disciplina. Es va iniciar en una època, la segona meitat del segle XIX, en què la idea dominant era que la ciència finalment destruiria la religió. L'estudi de la religió primitiva va esdevenir una de les inquietuds centrals de la disciplina; per mà d'Edward B. Tylor, Sir James Frazer, Emile Durkheim, Lucien Lévy-Bruhl i molts altres, un cos creixent de la literatura provava de retre compte de la varietat de fenòmens religiosos. Seguint **John Skorupski** (1976), podem distingir una sèrie d'estadis que caracteritzen l'enfocament antropològic clàssic en l'estudi de la religió. La millor manera d'expressar-los és mitjançant les quatre preguntes següents:

#### 1) Per què les cultures tenen pràctiques màgiques i religioses?

La resposta a aquesta pregunta tendeix a ser unitària: els pobles tradicionals creuen que aquestes pràctiques propiciaran la consecució dels objectius desitjats. En el cas de la màgia, per exemple, els sortilegis tenen el propòsit d'assegurar que el cultiu creixerà. En un altre aspecte, la creença en éssers sobrenaturals, que normalment no poden ser percebuts, pot tenir repercussions en les vides dels individus. En un bon nombre de societats les persones es ve-

uen a si mateixes com a membres d'una comunitat més extensa, de la qual formen part éssers sobrenaturals. D'això deriva una xarxa de compromisos recíprocs.

## 2) Per què s'accepten les creences que conformen el comportament màgic i religiós?

La raó d'això és aparentment simple: la gent se socialitza participant en certes creences com a membres d'una societat determinada. Aquestes creences són part de la seva cultura, i el fet d'acceptar certes doctrines cosmològiques i religioses sembla "natural".

## 3) Per què la gent continua creient en les doctrines màgiques i religioses que sostenen els seus ritus?

Edward Tylor va aportar algunes raons per a explicar-ho. Primer de tot, però, cal descartar la idea que la religió es basa en l'engany. Molts dels ritus es practiquen juntament amb tècniques empíricament efectives, com ara plantar llavors, o s'executen amb la finalitat de produir certs efectes que s'esdevindrien sense els ritus. Sempre es poden explicar els fracassos suggerint que els ritus no es van executar correctament.

## 4) Com s'originen, o com s'adopten, les creences religioses?

La resposta més breu és dir que s'originen per la necessitat de comprendre i controlar la naturalesa. Aquesta és la resposta que van donar Tylor i Frazer. En altres paraules, la religió funciona com un conjunt d'hipòtesis sobre el món que corresponen a certs nivells de desenvolupament estructural tecnològic i social. En aquest sentit, les creences tenen la lògica i la racionalitat apropiades per a un estadi determinat de desenvolupament.

El llibre més influent en l'estudi de les religions primitives és, sens dubte, *Les formes élémentaires de la vie religieuse* (1912), d'Emile Durkheim, en el qual es proposa els objectius següents:

- Demostrar que la religió és un aspecte essencial i permanent de la humanitat. Per a això, Durkheim va estudiar el que ell creia que eren les religions més primitives: el totemisme d'Austràlia.
- Demostrar que les categories de la ment (temps, espai, classe, nombre, causa, etc.) són producte del pensament religiós.
- Demostrar que les idees religioses reflecteixen l'estructura social de la comunitat.

### Lectura complementària

Hi ha la traducció al català següent de l'obra esmentada de Durkheim:

*Les formes elementals de la vida religiosa*. Barcelona: Edicions 62 (1987).

### 3.3.4. La creença en éssers sobrenaturals

Els éssers sobrenaturals són forces que afecten la vida humana i el destí; alguns són beneficiosos; d'altres, perjudicials. Totes les religions han concebut maneres de fer front als éssers sobrenaturals, per bé que arreu del món hi ha una enorme varietat quant a formes d'abordar aquest control. En termes generals, és possible classificar els éssers sobrenaturals en dos grans grups:

- els que són semblants als éssers humans (espectres i esperits ancestrals);
- els que no són semblants als éssers humans (déus i dimonis).

En general, els espectres i els esperits ancestrals són pròxims; els déus i els dimonis, llunyans.

També hi ha forces sobrenaturals que s'allotgen en objectes i que són favorables, és a dir, que porten sort a la persona que els toca, que els posseeix, o que té l'ànim imbuït d'aquestes forces sobrenaturals. El terme **mana** és una paraula maori que indica aquesta qualitat. Per contra, determinades coses són perilloses, nocives, i cal evitar-les (certs aliments no s'han de menjar, certs animals no s'han de matar, certs objectes s'han d'evitar). El terme **tabú** és una paraula tonga que fa referència a aquesta prohibició.

Els déus tenen tota mena de formes i aspectes: poden ser **antropomòrfics** (forma humana), **zoomòrfics** (forma animal), adoptar la **imatge de forces naturals** (vents, núvols, etc.) o la **imatge de cossos celestials**. Els déus s'autogeneren i també són els creadors de l'univers; n'hi ha uns de més actius que d'altres en les funcions que els són pròpies. Els esperits tendeixen a ser menys distants que els déus, i influeixen sobre la vida humana d'una manera més directa, a vegades positivament, i a vegades negativament.

La majoria de les societats creuen que després de la mort els éssers humans esdevenen espectres<sup>47</sup> i esperits ancestrals, i que la seva presència es pot percebre. Els **esperits ancestrals** són típics de les societats amb grups de filiació unilineal. La majoria de les societats combinen les creences en diferents tipus d'éssers sobrenaturals, per bé que tendeixen a classificar-los per ordre d'importància.

<sup>(47)</sup>Normalment, els espectres són gent morta.

### 3.3.5. La manera d'influir en el sobrenatural

La majoria de les societats han establert alguns procediments per a posar-se en contacte amb els éssers i les forces sobrenaturals i influir en les seves decisions. Els procediments més coneguts i estesos són els següents:

1) La **pregària**, que és la petició adreçada als éssers sobrenaturals en forma de declaració de fe o bé de sol·licitud d'ajuda. Hi ha diversos tipus de pregària: comunitària o personal, callada o parlada.

2) El **sacrifici**, que consisteix a oferir alguna cosa animada o inanimada amb el propòsit d'influir sobre els éssers sobrenaturals. Es pot interpretar com un obsequi per a aconseguir alguna cosa en canvi d'alguna altra o com a acte de fe. Els sacrificis humans i animals, especialment els darrers, no són infreqüents.

3) La **bruixeria**, procediment lligat a la creença que hi ha persones que estan dotades d'una força sobrenatural, que fan servir, conscientment o inconscientment, per al mal. En aquest sentit podem parlar de la cara obscura i malèvola de la creença. Un estudi clàssic de la bruixeria és *Witchcraft, Oracles and Magic among the Azande* (1937), d'Edward Evans-Pritchard.

4) La **màgia**. Es tracta d'un procediment per a aconseguir el control extern dels poders sobrenaturals. La persona que practica la màgia domina un conjunt de tècniques ben definides que, quan s'executen amb precisió i barrant la influència exterior, aconsegueixen els resultats esperats. Bronislaw Malinowski va dir que la màgia comença on la tecnologia acaba. Entre la població azande la màgia té molts usos: augmentar la potència sexual, incrementar les collites, afavorir la caça d'animals perillosos, obtenir protecció contra la bruixeria, etc.

Hi ha diferents tipus de màgia. Sir James Frazer va distingir la **màgia imitativa** (quan les fórmules que es fan servir imiten els objectius que es busquen) de la **màgia contagiosa** (quan la màgia es basa en la creença que el que esdevé a una cosa esdevindrà a una altra si totes dues estan estretament associades).

5) La **fetilleria**. Es tracta d'un tipus de màgia que s'usa amb propòsits antisocials o malèvols. La fetilleria és una forma d'agressió, no autoritzada per la societat, contra el proïsme o les seves possessions. Les persones que practiquen la fetilleria fan servir tant la medicina com els encanteris per a controlar les forces sobrenaturals. Aquestes persones rarament estan autoritzades a exercir obertament.

### 3.3.6. Els rituals

Un **ritual religiós** és el camí pel qual una persona es relaciona amb el sagrat. La creença i el ritual es materialitzen en un comportament formalitzat i estereotipat. Els rituals sovint fan servir sistemes complexos de símbols i reforcen la solidaritat de grup. Els antropòlegs identifiquen dues grans categories de rituals: els ritus de passatge i els ritus d'intensificació.

#### Lectura complementària

Hi ha la traducció al castellà següent de l'obra esmentada d'Evans-Pritchard:

*Brujería, magia y oráculos entre los Azande*. Barcelona: Anagrama (1976).

#### Màgia imitativa i màgia contagiosa

En la màgia imitativa, les coses que s'assemblen estan misteriosament connectades, de manera que el que es fa en una es fa en l'altra.

En la màgia contagiosa, les coses que s'han associat en una època continuen estant misteriosament connectades, de manera que el que es fa en una es fa en l'altra.



1) **Ritus de passatge.** Aquest terme fou encunyat per Arnold van Gennep, per a referir-se als ritus que ajuden l'individu a passar les grans crisis vitals: naixement, pubertat, matrimoni, paternitat/maternitat, vellesa i mort. Van Gennep distingeix tres fases diferents: separació, trànsit i agregació. Per exemple, en la transició de la infantesa a l'edat adulta, el primer estadi és un ritual que indica la fi simbòlica de la infantesa; després, ve un període d'exclusió física de la vida comunitària, i, finalment, un cerimonial de reintegració a la societat com a persona adulta.

### Els ritus en la població ndembu de Zàmbia

Entre la població ndembu de Zàmbia, estudiada per Victor Turner, el **ritu de passatge** de noi a home s'anomena *makanda* i dura uns quants mesos.

El **ritu de separació** implica l'acomiadament amb una nit de celebració, que inclou balls, cants i llibertat sexual. Abans d'abandonar la comunitat, els iniciats reben un darrer àpat de les seves famílies (mares).

El **ritu de trànsit** comença en el moment de portar els nois a un campament, on romanen aïllats durant un llarg període de temps, exceptuant la presència d'un grup masculí de monitors. En aquest campament suporten un nombre de proves, incloent-hi la circumcisió, i són instruïts i arengats en els valors de l'homenia. Quan arriba el moment de tornar amb les seves famílies, se'ls pinta prèviament amb argila per a indicar el renaiement.

Havent tornat a la comunitat, el **ritu d'agregació** consisteix en el dol inicial per part de les mares, seguit del goig que els seus nois hagin esdevingut homes. Després de rentar-los, els neòfits reben roba nova i executen la dansa de la guerra que correspon al nou estadi de la seva vida.

2) **Ritus d'intensificació.** Aquests ritus normalment corresponen a situacions de crisi en la vida de la societat en general. El propòsit d'aquests ritus és reforçar o impulsar un cert procés natural que és essencial per a la supervivència de la societat. Entre les situacions que poden generar ritus d'intensificació hi ha sequeres, l'amenaça d'un exèrcit enemic, etc. En algunes societats horticultores, aquests ritus estan associats a la plantació, les èpoques dels fruits primerencs i la collita, és a dir, als moments crítics en la vida econòmica de la comunitat.

### 3.3.7. Les funcions de la religió

Per què creu la gent el que creu o per què troba una religió més atractiva que una altra? Tot i que cal advertir que la religió té diferents funcions, no es pot dir de cap manera que la llista que presentem és exhaustiva ni que hem observat totes les dimensions de la religió.

#### 1) La religió com a explicació

La religió dóna resposta a qüestions existencials importants sobre els orígens de l'univers, de la humanitat, i també a assumptes relacionats amb el significat de la vida i la mort. La **dimensió explicativa** de la religió es deixa sovint per als mites, és a dir, per a les històries que expressen els valors d'una cultura i tenen una aura de santetat perquè expliquen el sobrenatural. En molts casos, les explicacions religioses cobreixen una vasta gamma de qüestions. Ara bé,

#### Ritus de passatge

Van Gennep distingeix els següents:

- Ritu de separació o separació ritual d'un individu per part de la societat.
- Ritu de trànsit o aïllament d'un individu.
- Ritu d'agregació o reincorporació de l'individu a la societat, però amb un nou estatus.



Dansa dogon a la regió de Ségou, Mali.

una altra cosa és com són de convincents les explicacions, perquè la religió sol proporcionar respostes en àrees en què no hi ha explicacions seculars disponibles. Cal assenyalar que les explicacions que ens ofereix són sovint metafísiques, però també tenen una dimensió pràctica sobre la manera d'enfrontar-se amb els problemes quotidians.

## 2) La religió com a consol

En èpoques de crisi, i quan advenen el dolor i la desil·lusió, la religió pot ser una font de consol. En aquest sentit, la religió pot ajudar psicològicament l'individu a adaptar-se a la societat o superar una desgràcia. Per exemple, el concepte de vida després de la mort pot facilitar la transició sovint traumàtica de la vida a la mort. La religió també pot reduir l'ansietat proporcionant respostes als imponderables de l'existència humana.

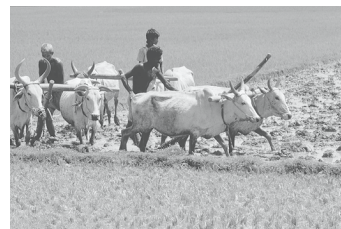
## 3) La religió com a adaptació

Moltes religions contenen informació important sobre el medi ambient i incorporen certes obligacions morals que poden ser beneficioses per a la supervivència d'un poble determinat. Per exemple, entre la població cree del Canadà la caça està subjecta a certes regulacions<sup>48</sup> que assegurin un consum curós dels recursos.

<sup>(48)</sup>Limit del nombre d'animals caçats, ús global de les caceres, etc.

A primera vista pot semblar que alguns costums, com ara la prohibició hindú de matar el bestiar boví, no han estat ben pensats. Marvin Harris, però, demostra que el bestiar boví produeix les tres coses essencials següents:

- combustible (que s'obté del fem);
- fertilitzant (que s'obté del fem);
- tracció per a llaurar els camps.



Bous llaurant al sud de l'Índia.

Si es matessin els animals per a menjar, només produirien un avantatge a curt termini.

## 4) La religió com a estatut

Sovint es dona el cas que es justifiquen les institucions humanes fent referència a mites religiosos. Les institucions humanes tenen més suport quan són una part integral del projecte de l'univers i s'emparen en éssers sobrenaturals.

Un cas significatiu és el passatge bíblic del *Gènesi* que consagra la inferioritat de les dones:

"I Déu va dir a la dona: «Afuaré terriblement els teus dolors de part, tindràs infants amb sofriment. I el teu desig serà pel teu home, i ell et dominarà»."

*Gènesi 3,16.*

L'ús dels mites religiosos per a legitimar les estructures socials està estès arreu del món.

### 5) La religió com una font de solidaritat social

Mitjançant la participació en els rituals religiosos, s'encoratja els individus a acceptar els valors i els imperatius morals del grup. La idea que la religió és una expressió de solidaritat social és un punt que, com ja hem vist, fou emfatitzat per Émile Durkheim. En aquest sentit, la religió ajuda a promoure unitat i estabilitat.

Això no obstant, les creences religioses també poden ser un catalitzador per al canvi social<sup>49</sup>, com en els **moviments de revitalització** o en els **moviments nativistes**. Aquests moviments comencen en èpoques de crisi i tensió, quan un ordre social determinat és al caire del col·lapse. En el context colonial, aquest tipus de moviments eren molt freqüents.

#### La dansa de l'esperit dels *sioux* als volts del 1880

La dansa de l'esperit (*Ghost Dance*) de la població *sioux* de l'Oest americà cap a l'any 1880 és un cas significatiu. Aquest moviment religiós expressava la creença que els avantpassats *sioux* i d'altres tribus tornarien aviat en trens i amb tota la tecnologia de la població blanca. Hi hauria una enorme explosió que eliminaria molta gent blanca. Aquesta visió esdevingué un element d'unió per a molts grups indis. La tribu *sioux* va desafiar l'exèrcit dels Estats Units perquè creia que, si ballaven la dansa de l'esperit i portaven una camisa especial, estarien protegits contra les bales blanques. El moviment fou finalment derrotat l'any 1890 amb la matança de dos-cents *sioux* a Wounded Knee.



Representació d'Adam i Eva a Elmina. Ghana.

#### Vegeu també

Consulteu el subapartat 3.3.3 d'aquest mòdul.

<sup>(49)</sup>Quan una religió és la resposta a unes necessitats culturals canviants.

## Resum

Els éssers humans moderns han existit durant aproximadament cent-cinquanta mil anys, i els seus avantpassats homínids, durant si fa no fa quatre milions i mig d'anys. La consecució suprema de l'evolució humana fou l'**aparició de la cultura**, la qual va permetre que els éssers humans s'adaptessin amb èxit a diversos medis.

Podem entendre les diferents societats humanes a partir de l'anàlisi de les seves parts i en relació amb la funció que compleixen.

Així, aquí hem analitzat els diferents grups humans, durant la història i en diferents àmbits geogràfics, a partir de l'estudi del tipus de subsistència, organització social i creences religioses.

Hem vist diferents esquemes classificatoris de les societats humanes partint d'un esquema evolutiu. Hem vist també diferents formes de producció i distribució, organització política i parentiu, així com la funció social de la religió.

## Exercicis d'autoavaluació

1. Diversos models han provat d'explicar els orígens dels éssers humans moderns. Digueu l'autor més rellevant associat amb cadascuna de les teories següents:
  - a) Origen a l'Àfrica i migració per a canviar de lloc i entrecruar-se.
  - b) Origen a l'Àfrica i migració per a desplaçar poblacions a altres llocs.
  - c) Orígens diferents a diverses regions que van evolucionar a partir de poblacions locals.
  - d) Orígens separats a l'Àfrica i a la Xina amb migracions per a desplegar poblacions a altres llocs.
2. Anomeneu els estadis principals en l'evolució de la humanitat segons la teoria evolucionista.
3. Com definiríeu una banda?
4. Què és un grup de filiació unilineal?
5. Quina és la diferència entre màgia i fetilleria?
6. Com caracteritzaríeu els enfocaments formalista i substantivista, en antropologia econòmica?

## Solucionari

### Exercicis d'autoavaluació

1. a) Trinkhaus; b) Stringer; c) Wolpoff; d) ningú.
2. Els estadis principals en l'evolució de la humanitat són caça recol·lecció, agricultura i indústria.
3. Una banda és un grup familiar petit caçador recol·lector que ocupa un mateix territori i és autosuficient.
4. Un grup de filiació unilineal és un grup de parentiu consanguini unit per una suposada filiació lineal que parteix d'un avantpassat comú.
5. La fetilleria és un tipus de màgia que es fa servir amb propòsits antisocials o malignes.
6. L'enfocament formalista defensa que totes les economies han de maximitzar mitjans escassos; l'enfocament substantivista considera que la maximització és aliena a les societats primitives i arcaiques, en les quals l'economia està arrelada en altres institucions.

## Glossari

**animatisme** variant de l'animisme. Creença que el món està animat per forces sobrenaturals impersonals.

**animisme** creença religiosa en esperits.

**bruixeria** procediment lligat a la creença que hi ha persones que estan dotades d'una força sobrenatural, que fan servir, conscientment o inconscientment, per al mal.

**clan** grup de filiació no corporatiu en què els membres afirmen la filiació respecte d'un avantpassat mític o real.

**concepció evolucionista** concepció de la història segons la qual aquesta es pot expressar millor fent referència a una successió d'estadis evolutius a partir d'un estat precedent.

**concepció materialista** concepció de la història segons la qual l'economia i el medi ambient tenen un paper protagonista que determina, o si més no condiciona amb fermesa, dues coses: la transició d'un estadi a un altre i els diversos àmbits de la totalitat social.

**culte als avantpassats** creença en esperits ancestrals, que deriva de la idea que els éssers humans tenen un cos i una ànima.

**economia domèstica** organització de la reproducció i la producció bàsica, intercanvi i consum en àmbits domèstics.

**economia política** organització de la reproducció, la producció, l'intercanvi i el consum dins de bandes, vilatges, cacicats, estats, imperis, i entre aquests.

**ego** punt de referència per a traçar les relacions en una genealogia.

**endogàmia** fet de contraure matrimoni amb membres d'un grup específic del qual ego és membre.

**exogàmia** fet de contraure matrimoni amb persones alienes a un grup específic del qual ego és membre.

**família extensa** grup domèstic de dues o més generacions de persones emparentades i els seus cònjuges, que viuen a la mateixa unitat domèstica.

**família nuclear o conjugal** grup familiar compost de marit, esposa, filles i fills.

**fetilleria** tipus de màgia que s'usa amb propòsits antisocials o malèvols. La fetilleria és una forma d'agressió, no autoritzada per la societat, contra el proïsme o les seves possessions.

**filiació** traçat ascendent de parents al llarg d'unes quantes generacions.

**grup de nivell familiar (banda)** forma d'organització social més elemental basada en unitats caçadores petites, patrilineals i exogàmiques.

**grup local (nivell tribal)** forma d'organització social composta per diverses famílies extenses que viuen aplegades en vilatges que tenen fins a tres-centes persones, organitzades generalment en grups de parentiu per a determinades finalitats.

**grups de filiació doble o de filiació unilineal doble** grups que reconeixen la filiació patrilineal i matrilineal simultàniament.

**grups de filiació optativa o ambilineal** forma de filiació unilineal en què l'individu pot decidir traçar la filiació per via patrilineal o bé per via matrilineal.

**grups de filiació unilineal (matrilineal o uterina)** grups de filiació matrilineal, els quals defineixen fills i filles com a membres del grup de la mare, és a dir, a través de la línia femenina.

**grups de filiació unilineal (patrilineal o agnàtica)** ideologia de filiació més estesa, la qual defensa que la progenitura pertany al grup de filiació del pare, és a dir, es transmet a través de la línia masculina.

**homínids** denominació comuna que reben els avantpassats directes dels humans moderns que van viure fa aproximadament cinc milions d'anys.

**levirat** mecanisme pel qual algunes societats volen preservar les relacions matrimonials entre dos grups i, a la mort del marit, la vídua es casa amb un dels germans del difunt o amb un parent pròxim.

**linatge** grup compost de parents consanguinis que poden traçar la seva genealogia a través d'enllaços específics fins a un avantpassat comú.

**màgia** procediment per a aconseguir el control extern dels poders sobrenaturals.

**mana** objecte (persones, animals o plantes) que concentra una sèrie de forces sobrenaturals que s'hi allotgen i que és favorable, és a dir, que porta sort a la persona que el toca o el posseeix, o que té l'ànim imbuït de les seves forces.

**mode de producció** tecnologia i pràctiques per a produir menjar i altres formes d'energia, incloent-hi tecnologia de subsistència, relacions tecnoambientals, ecosistemes, pautes de treball, etc.

**mode de reproducció** tecnologia i pràctiques per a regular les dimensions de la població, incloent-hi demografia, pautes d'aparellament, fertilitat, natalitat, mortalitat, nutrició infantil, control mèdic de pautes demogràfiques, contracepció, avortament, infanticidi, etc.

**monoteisme** religió basada en la creença en un déu únic.

**nivells d'integració sociocultural** idea basada en l'evolució de la simplicitat vers la complexitat. Les societats humanes creixen mitjançant la creació de més nivells globals d'organització.

**parentela** conjunt de parents pròxims de les bandes paternal i maternal.

**parentiu** conjunt de regles que determinen el lloc que l'individu i el grup ocupen en l'estructura social. Entre les regles més importants hi ha les de filiació, matrimoni, residència, successió i herència.

**parentiu afí** relació basada en la filiació i el matrimoni amb un vincle matrimonial.

**parentiu consanguini** relació basada en la filiació i el matrimoni amb un vincle de sang.

**poliàndria** tipus de matrimoni polígam segons el qual una dona pot unir-se simultàniament amb més d'un home.

**poligínia** tipus de matrimoni polígam segons el qual un home pot unir-se simultàniament amb més d'una dona.

**poligínia sororal** poligínia en què un home s'uneix amb dues o més dones que són germanes.

**politeisme** religió basada en la creença en molts déus i deesses, cadascun dels quals està especialitzat a vegades en una esfera d'activitat.

**preadaptació** tret al servei de determinades funcions, encara que originàriament s'hagi produït per a acomplir altres propòsits.

**pregària** petició adreçada als éssers sobrenaturals en forma de declaració de fe o de sol·licitud d'ajuda. Hi ha diversos tipus de pregària: comunitària o personal, callada o parlada.

**ritual religiós** camí pel qual una persona es relaciona amb el sagrat.

**ritus de passatge** ritus que ajuden l'individu a passar les grans crisis vitals: naixement, pubertat, matrimoni, paternitat/maternitat, vellesa i mort.

**ritus d'intensificació** ritus que corresponen a situacions de crisi en la vida de la societat en general i que es fan per a reforçar o impulsar un cert procés natural que és essencial per a la supervivència de la societat.

**sacerdots** especialistes religiosos a dedicació completa que tenen un paper de mitjancers entre la gent i els esperits als quals aquesta vol adreçar-se.

**sacrifici** consisteix a oferir alguna cosa animada o inanimada amb el propòsit d'influir en els éssers sobrenaturals.

**societats agràries** societats caracteritzades pels avenços substantius en tecnologia productiva i militar, urbanisme, increment del volum de comerç, guerra, economia monetària i



elits lletrades, especialització ocupacional, religió estretament associada a l'estat, creixement substancial del poder de l'estat i de la mida del territori, control ampli de poblacions i classes.

**societats caçadores recol·lectores** societats caracteritzades per una dependència exclusiva de l'energia muscular, poca població, nomadisme o seminomadisme, poques possessions i rols sense especificar.

**societats horticultores** societats caracteritzades per la domesticació simple de plantes.

**societats industrials** societats caracteritzades per l'ús de noves fonts d'energia, diversificació de primeres matèries, increment en la mida i la complexitat. L'aparició d'estats nacionals moderns i independents marca la primera inversió significativa en la tendència evolutiva vers una desigualtat més gran.

**sororat** mecanisme pel qual algunes societats volen preservar les relacions matrimonials entre dos grups i, a la mort de l'esposa, el vidu es casa amb una de les germanes de la difunta o amb una parenta pròxima.

**tabú** objecte perillós o nociu que cal evitar.

**taxonomies** instruments d'anàlisi que es fan servir per a classificar entitats existents amb una base empírica.

**tipologies** instruments d'anàlisi que es basen en construccions lògiques o categories a priori.

**totemisme** mite segons el qual es creu que un animal o una planta és l'avantpassat d'un clan.

**xamans** persones a dedicació parcial i poders adquirits per iniciativa pròpia, pel contacte amb el sobrenatural, per trets divins.

## Bibliografia

### Bibliografia bàsica

**Bodley, J.** (1997). *Cultural Anthropology. Tribes, States and the Global System*. Mountain View (Cal.): Mayfield.

**Gellner, E.** (1988). *Plough, Sword, Book*. Londres: Paladin.  
Traducció castellana: *El arado, la espada y el libro. La estructura de la historia humana*. Barcelona: Edicions 62 / Península (1994).

**Johnson, A.; Earle, T.** (1987). *The Evolution of Human Societies*. Stanford: Stanford University Press.

**Kuper, A.** (1994). *The Chosen Primate*. Cambridge (Mass.): Harvard University Press.

**Sanderson, S.** (1995). *Social Transformations*. Cambridge (Mass.): Blackwell.

**Service, E.** (1966). *Primitive Social Organization*. Nova York: Random House.  
Traducció castellana: *Orígenes del Estado y de la civilización*. Madrid: Alianza (1990).

**Vivelo, F.** (1994). *Cultural Anthropology*. Nova York: Lanham.

### Bibliografia complementària

**Barkow, J.; Cosmides, L.; Tooby, J.** (ed., 1992). *The Adapted Mind*. Nova York: OUP.

**Bellah, R.** (1964). "Religious Evolution". *American Anthropologist* (vol. 29, pàg. 358-374).

**Borofski, R.** (ed., 1994). *Assessing Cultural Anthropology*. Nova York: McGraw-Hill.

**Carneiro, R.** (1970). "A Theory of the Origin of the State". *Science* (núm. 169, pàg. 733-738).

**Cavalli-Sforza, L.; Cavalli-Sforza, F.** (1995). *The Great Human Diaspora*. Reading (Mass.): Addison.  
Traducció catalana: *Qui som?* Barcelona: Enciclopèdia Catalana (1994).

**Chase-Dunn, C.; Hall, T.** (ed., 1991). *Core / Periphery Relation in Pre-Capitalist Worlds*. Boulder (Co.): Westview Press.

**Evans-Pritchard, E. E.** (1976). *Brujería, magia y oráculos entre los Azande*. Barcelona: Anagrama (Biblioteca de Antropología, 7).

**Foley, R.** (1995). *Humanity before Humans*. Oxford: Blackwell.

**Foley, W. A.** (1997). *Anthropological Linguistics*. Oxford: Blackwell.

**Fried, M.** (1967). *The Evolution of Political Systems*. Nova York: Random House.

**Geertz, C.** (1973). *The Interpretation of Culture*. Nova York: Basic Books.  
Traducció castellana: *Interpretación de las culturas*. Barcelona: Gedisa (1988).

**Harris, M.** (1979). *Cultural Materialism*. Nova York: Random House.  
Traducció castellana: *El materialismo cultural*. Madrid: Alianza (1994).

**Harris, M.** (1985). *Culture, People, Nature*. Nova York: Harper.

**Harris, M.** (1995). *Cultural Anthropology*. Nova York: Harper.  
Traducció castellana: *Antropología cultural*. Madrid: Alianza (1995).

**Haviland, W.** (1993). *Cultural Anthropology*. Nova York: Holt.

**Ingold, T.** (ed., 1994). *Companion Encyclopaedia of Anthropology*. Londres: Routledge.

**Kottak, P.** (1996). *Mirror for Humanity*. Nova York: McGraw-Hill.  
Traducció castellana: *Antropología cultural. Espejo para la humanidad*. Madrid: McGraw-Hill (1997).

**Lenski, G.** (1966). *Power and Privilege*. Nova York: McGraw-Hill.  
Traducció castellana: *Poder y privilegio. Teoría de la estratificación social*. Barcelona: Paidós Ibérica (1993).

- Lenski, G.** (1994). "Social Taxonomies". *Annual Review of Sociology* (núm. 20, pàg. 1-26).
- Murdock, G. P.; Provost, C.** (1973). "Factors in the Division of Labor by Sex: A Cross-Cultural Analysis". *Ethnology* (núm. 12).
- Sanderson, S.** (1990). *Social Evolutionism*. Oxford: Blackwell.
- Service, E.** (1966). *The Hunters*. Nova York: Prentice Hall.  
Traducció castellana: *Los cazadores*. Barcelona: Labor (1973).
- Skorupski, J.** (1976). *Symbol and Theory*. Cambridge: Cambridge University Press.
- Spradley, J.; McCurdy, C.** (1980). *Anthropology. The Cultural Perspective*. Nova York: Wiley.
- Swanson, G.** (1960). *The Birth of the Gods*. Ann Arbor (Mich.): University of Michigan Press.
- Upham, S.** (ed., 1990). *The Evolution of Political Systems*. Cambridge: Cambridge University Press.
- Wallace, A. F. C.** (1966). *Religion. An Anthropological View*. Nova York: Random House.
- Wallerstein, I.** (1974). *The Modern World-System I*. Nova York: Academic Press.  
Traducció castellana: *El moderno sistema mundial* (vol. I). Madrid: Siglo XXI (1984).

