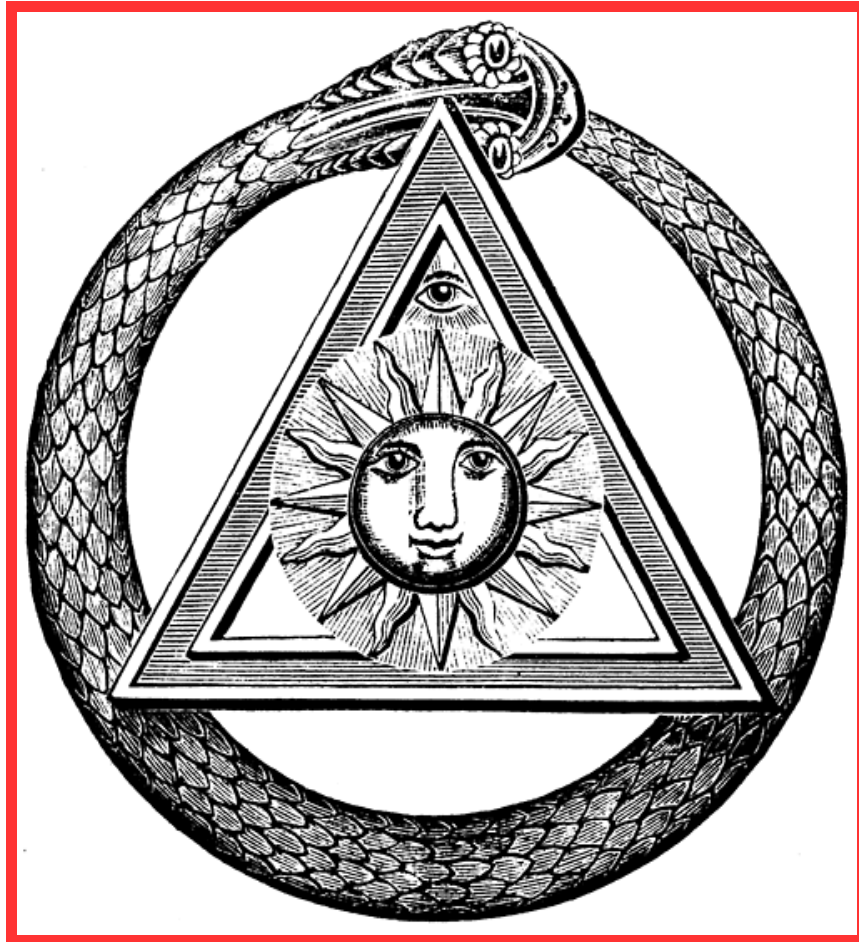


Como es arriba es abajo



Simbolismo de los astros en Hermetismo y Astrología

Nombre: **Susana Aznar Álvarez**

Tutora del TFG: **Imma Avalos Marqués**

Tutora de Grau: **Reyes Cervero Vázquez**

Grau en Comunicació (Universitat Oberta de Catalunya)

2016

*A todos aquellas mentes inquietas que sueñan maravillas al contemplar el
firmamento.*

11/06/2016

Resumen:

La cultura forma nuestra cosmovisión de la realidad. Actualmente nuestra cultura está repleta de símbolos e imágenes que de forma silenciosa transmiten sus mensajes a nuestro inconsciente. Entre todos compartimos una visión global, ya que todos somos básicamente lo mismo: Seres humanos. Nuestra psique inconsciente presenta unos arquetipos que son presentes en todo el mundo, formando lo que se conoce como inconsciente colectivo.

Mirando atrás en la historia nos damos cuenta que muchos símbolos que hoy en día utilizamos sin saber que son, han sido utilizados con propósitos espirituales; para promover el crecimiento interior.

Muchos de estos símbolos formaban parte de un conocimiento esotérico, oculto al grueso de la población. Los llamados conocimientos herméticos, surgidos de la figura de Hermes Trismegisto, han sido el corazón de las enseñanzas esotéricas desde tiempos ancestrales.

Las disciplinas que de estos conocimientos se derivan utilizaron una gran cantidad de simbología para comunicar sus mensajes. Mucha de este simbolismo termina haciendo referencia a los arquetipos planetarios, presentes en todo el planeta.

La astrología es una ciencia interpretativa del movimiento de estos arquetipos y de su manifestación en la vida diaria de la persona. Utiliza un sistema exacto como es la astronomía como base para realizar un interpretación subjetiva de la carta natal.

Palabras clave: símbolo, inconsciencia, psique, arquetipo, inconsciente colectivo, espiritualidad, esoterismo, hermetismo, planetas, astrología.

Resume:

Culture creates our vision of reality. Nowadays our culture is full of symbols and images that shows silently messages to our unconscious. We share a global unconscious vision because we're, basically, the same: Human Beings.

Our unconscious mind presents a list of archetypes which are present in the whole world, forming what we know as collective unconscious.

Looking back in history we realize that we actually use a lot of symbols which meaning we don't know, but we discover them in history as symbols of spirituality o personal growing. Mostly all this symbols are part of a esoteric knowledge, which is occult from de majority of population. The Hermetic knowledge, had been related by Hermes Trismegisto was the heart of most of the esoteric teachings since ancient times. Disciplines which emerge from those knowledge had use a great source of symbols to communicate. Most of that symbology is about the planetary archetypes, that you could find everywhere on Earth.

Astrology is a interpretative science about the movement of the planets archetypes and their manifestation in the daily life of the person. It use a exact system, astronomy, like the basement to achieve a final subjective interpretation of the birth chart.

Keywords: *symbol, unconscious, collective unconscious, mind, archetype, spirituality, esoterism, hermetism, planets, astrology.*

Índice:

1. Portada/Presentación

- 1.1 Introducción
- 1.2 Relevancia y motivación
- 1.3 Metodología

2. Marco Teórico

- 2.1 Inconsciente y simbolismo
- 2.2 Enseñanzas ocultas; Hermetismo

3. La relación del Hombre con los astros

- 3.1 La dicotomía día – noche/ Sol – Luna
- 3.2 Astrología y conocimientos herméticos en las grandes civilizaciones
- 3.3 La Cábala
- 3.4 Alquimia
- 3.5 Unificación de los conocimientos

4. Identificación de los principales objetos de la investigación

5. Formas básicas

- 5.1 El círculo y la espiral
- 5.2 El triángulo
- 5.3 El cuadrado

6. Estrellas

- 6.1 Estrella de cinco puntas o Pentagrama
- 6.2 Estrella de seis puntas o Hexagrama

7. Sistema arquetípico del lenguaje simbólico de la astrología

- 7.1 Arquetipos planetarios

8. Conclusiones

9. Bibliografía

10. Anexo

“El ser humano es un animal simbólico”

(Ernesst Cassirer)



1.1 Introducción

Una multitud de estímulos nos envuelve desde que nacemos hasta que morimos. Desde que nos despertamos por la mañana hasta que nos acostamos por la noche, e incluso en el sueño, mientras “descansamos” una miríada de experiencias e imágenes maravillosas acuden a nuestra mente, muy frecuentemente sin ningún tipo de sentido aparente.

Se considera que el ser humano es un animal social también, no hace falta más que observar que vivimos en sociedad¹, comunidades de gente que colaboran unas con otras para crear un estilo de vida en el que todos tienen una función y como beneficio obtienen una seguridad. Pero no es únicamente eso, es nuestra sociedad la que configura la manera de entender el mundo en el que vivimos. Se podría concluir que la sociedad en la que crecemos, la cultura inmanente a esa sociedad, configura nuestra cosmovisión

Pero ¿de qué manera configura nuestra cultura la forma en la que percibimos el mundo?

La respuesta a dicha cuestión es, sin duda, la comunicación.²

Se puede concluir que la comunicación es inherente a cualquier ser vivo que mantiene una relación con otro, ya sea porque forman parte del mismo grupo o de otro. Parece obvio pues, que sin la comunicación una sociedad es impracticable, pues siendo una sociedad una unión entre personas estas deben compartir un código común que permita transmitir mensajes de uno a otro.

El ser humano, como el resto de seres vivos, recibe dichos estímulos y los descodifica para utilizarlos en su día a día. Dota a los estímulos de un significado de forma consciente. Dicho

1 Etimológicamente la palabra “sociedad” proviene del latín “societas” que significa *compañía* y ésta a su vez de la palabra latina “socius” que significa *compañero*. A su vez, “socius” proviene de “sequor” palabra indoeuropea cuyo significado es *acompañar, seguir*, y de la palabra griega ὁσσεῖω significado de la cual es *apoyo, ayuda*.

2 Etimológicamente la palabra “comunicación” proviene del latín “communicare” que significa *compartir algo, poner algo en común*.

significado es aprendido desde la infancia cuando se comienza el proceso de adaptación/aprendizaje a la cultura en la cual el niño/a está inmerso desde su nacimiento. La cultura determina la gran mayoría de significados que atribuiremos a los estímulos que recibamos del exterior. Un aprendizaje consciente nos hace adquirir conocimientos para relacionarnos con nuestro entorno.

En un ser humano, además, entra en juego el factor de la mente³; concepto que iré utilizando a lo largo de toda mi disertación pues la mente o psique, como se la denominaba antiguamente en la Grecia clásica; es la base desde donde podemos entender el simbolismo del mundo que nos rodea. Toda descodificación ha de hacerse mediante un proceso psíquico en el cual el emisor transmite una información mediante un código que el receptor debe interpretar fácilmente.

¿Qué ocurre cuando el mensaje que se desea compartir no se puede expresar en un mismo idioma, si ambas partes (emisor y receptor) no comparten un mismo código?

Cuando dos personas deben comunicarse de tú a tú y no tienen un idioma o cultura en común, el ser humano recurre a un lenguaje gestual básico que todos podemos entender: expresiones faciales, gestos con las manos, el ritmo y tono de las mismas, incluso el tono del habla puede ser una pista para que la persona que tengamos delante nos entienda⁴. Esto es el denominado lenguaje no verbal.

Pero el lenguaje no verbal no se acota únicamente en situaciones “desesperadas” como la citada anteriormente. El lenguaje no verbal es un lenguaje que vivimos diariamente de forma más o menos consciente. La misma forma de vestir de una persona nos da información acerca del tipo de individuo que tenemos delante. Si vemos a una persona con un aspecto pulcro, moderno y con determinadas marcas decidimos que seguramente esa persona tiene una posición económica superior a la de una persona que va con la ropa hecha jirones (pese a que obviamente hay excepciones). Y es que el aspecto visual es básico para el ser humano, siendo de hecho a día de hoy, el aspecto más determinante en nuestra sociedad, y al que recurrimos para validar nuestra realidad. Incluso un discurso oral se compone de palabras que dependiendo del oído del receptor, o de la vocalización del emisor, pueden ser subjetivas. ¿Cuántas veces, escuchando a alguien, ha surgido

3 Añado la definición de la RAE sobre el concepto mente:

1.f. Potencia intelectual del alma.

2.f. Designio, pensamiento, propósito, voluntad

3.f. (Definición de la psicología) Conjunto de actividades y procedimientos psíquicos conscientes o inconscientes, especialmente de carácter cognitivo.

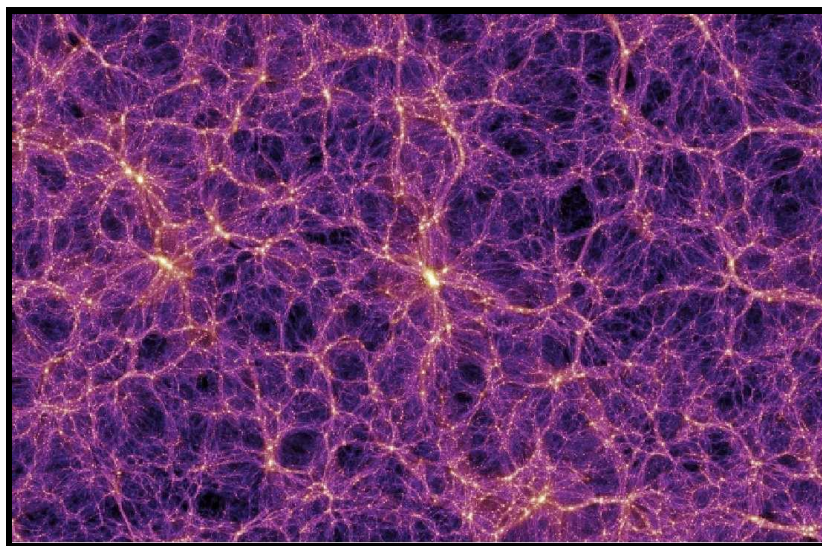
4 El psicólogo Albert Mehrabian experimentó con situaciones en que la comunicación verbal era dificultosa, concluyendo que en dichas situaciones la comunicación no verbal adquiriría gran importancia a la hora de mantener una comunicación sencilla. La denominada regla Mehrabian señala que en estos casos la importancia de la comunicación verbal es de un 7%, la voz (que incluye el tono o la entonación) un 38% ,mientras que el lenguaje corporal(gestos, movimiento de ojos o incluso la respiración) adquiere un 55% .

una confusión colectiva acerca de la palabra que acababa de decir? En esos casos tratamos de obtener una confirmación que nos permita visualizar dicha palabra, letra a letra.

Según lo que hemos aprendido en la vida nos hacemos una imagen mental de nosotros mismos en relación al mundo en el que vivimos, el cual, a su vez, es también una proyección de nuestra propia forma de ver el mundo. La gran mayoría de la población percibe el mundo como le han enseñado a percibirlo, sin tan siquiera plantearse si hay más posibilidades ; pues tal y como indica el maestro Carl Gustav Jung⁵, al cual voy a hacer referencia numerosas veces en esta disertación como uno de mis principales referentes teóricos, el ser humano tiene una resistencia natural a los cambios en su configuración mental, pues desde el inconsciente⁶ el ser humano se protege frente a los cambios de paradigma⁷.

“Quienquiera que niegue la existencia del inconsciente, supone, de hecho, que nuestro conocimiento sobre la psique es completo. Y esta creencia es claramente, tan falsa como la suposición de que sabemos todo lo que hay que saber acerca del Universo”

(C.G.Jung. El hombre y sus símbolos.Pg23)



Mapa de la distribución de la “materia oscura” del Universo visible, presenta,curiosamente, una forma análoga a la configuración neuronal del cerebro humano.

-
- 5 1875-1961. Médico, psiquiatra, psicólogo y ensayista suizo. Figura clave en el desarrollo del psicoanálisis y fundador de la escuela analítica. Utilizó el término inconsciente colectivo en una gran cantidad de trabajos para hacer referencia a un conjunto de símbolos y arquetipos que aparecen en la mente de toda la humanidad, reflejados en mitos y o mensajes del inconsciente (como por ejemplo en los sueños).
- 6 Todo contenido mental del cual el sujeto no tiene en conciencia, y al que solo puede acceder con gran dificultad o terapia. En el inconsciente se encuentran los deseos, recuerdos, experiencias que el sujeto reprime porque contradice sus valores morales (versión de Freud del concepto de inconsciente individual). El psicoanálisis se basa en la existencia de dicho inconsciente.
- 7 Entiéndase como la forma de ver/entender el mundo en el que se vive. Cómo funcionan sus estructuras sociales, gubernamentales, económicas o incluso como funciona el propio ser humano.

1.2 Relevancia y motivación

Una gran mayoría de la población, recibe la información proporcionada por los medios de comunicación preeminentes de nuestro sistema social/político/económico como verdades absolutas incuestionables, tildando de “locura” o “ingenua fantasía” todo aquello que suene a conspiración, espiritualidad o, en resumidas cuentas, incomprendible (debido a su desconocimiento) para ellos. Documentales como *Zeitgeist Movement*, *Thrive*, *Kymatica*, o *Mundos internos Mundos externos* son ejemplos de formas de pensamiento consideradas alternativas y no “oficiales” para el pensamiento occidental, pese a que en otras culturas del planeta esto forma parte de su cosmovisión diaria⁸.

Estos documentales son unos de los pocos que he tenido la suerte de ver y que me han servido para darme cuenta de que las cosas no son como nos las cuentan siempre. Que en toda situación siempre existen versiones y que cada versión depende de los intereses del individuo que la cuente. Que en nuestra sociedad existe una élite económica es algo que considero que no debe ser demostrado con citas ni referencias bibliográficas: solo hace falta ver las noticias, realizar una búsqueda al respecto por Internet, o pasearse por el Paseo de Gracia en Barcelona para asombrarse de los precios ,ridículamente desorbitados, de las prendas de ropa que importantes firmas de moda muestran en sus escaparates, y que son consumidas precisamente por personas con un alto poder adquisitivo, superior al del grueso de la población.

Es de sabiduría popular que dichas firmas son construcciones del márketing. Puede que los materiales de dichos artículos sean de calidad, pero la mayor parte del precio se basa en la imagen de la marca. En la impresión que el comprador que adquiere dicho producto dará al resto de la sociedad, cuando lo vean con ese carísimo par de zapatos con suela roja. Entiendo pues que dicho artículo adquiere un **simbolismo**. No solo es un par de zapatos de una reconocida marca, es un símbolo de estatus social, de estilo y poder económico. Dicho símbolo es percibido así por la proporción de la sociedad que conozca que dichos zapatos son de esa marca en concreto (por supuesto una persona que compra unos Louis Vuitton acostumbrará a ostentar una imagen total que ya de por sí de a entender su estatus social, pero centrémonos en este momento en los zapatos para que el ejemplo sea más entendible) es decir,



⁸ Añado los enlaces a dichos documentales, gratuitos todos ellos y con derechos de difusión abiertos:

Zeitgesit: <https://www.youtube.com/watch?v=pC2jnGZIVtE>

Thrive: <https://www.youtube.com/watch?v=8sYkAi04ojc>

Kymática: <https://www.youtube.com/watch?v=AldXeY9iSbo>

Mundos Internos, Mundos Externos: <https://www.youtube.com/watch?v=rM87OKAJLkM>

aquellas personas **conscientes** de que dichos zapatos de tacón con la suela roja son de determinada marca de lujo concluirán que su portador/a es una persona de estatus social/económico elevado que se puede permitir dicho calzado. Las personas que no conozcan, o reconozcan, la marca Louis Vuitton verán un zapato de tacón con una suela roja, y dependerá del resto de la imagen del individuo que lleve los zapatos el que transmita una imagen u otra. Es decir, si como he apuntado más arriba la compradora de dichos zapatos lleva un conjunto que denota su posición económica, el observador entenderá, de igual manera, que dicha persona tiene un alto nivel económico o un estatus social elevado, pese a que no reconozca las marcas. La imagen que proyecta la persona vestida de lujo contiene un simbolismo que su **inconsciente** reconocerá como propio de una persona con tales recursos económicos, y conscientemente el observador concluirá que la persona observada es adinerada y/o que . Si por el contrario dicha compradora lleva dichos tacones con ropa deportiva es posible que su simbolismo cambie un poco y el observador concluya otra cosa.

Las grandes corporaciones deciden las imágenes que muestran a la sociedad de manera masiva. Las firmas de moda de lujo crean cánones que inundan nuestra vista en las avenidas, revistas, televisión y otros medios de comunicación. Esta comunicación constituye nuestra cultura, y descodificamos esas imágenes como lo socialmente deseable, descartando todo aquello que es diferente.

Antiguamente dichas grandes imágenes también controlaban a la población, pero eran religiosas y míticas en su gran mayoría. Escenas bíblicas se mostraban en las basílicas católicas para enseñar como vivir a una población analfabeta y más preocupada por su alma que por su aspecto (claro está que presumiblemente pasaban más hambre). Grandiosas obras de arquitectura se erigían en nombre de lo divino, las pirámides de Giza son un ejemplo o la Catedral de Santa Sofía en Estambul; así como también en nombre del poder y de la autoridad, como el Coliseo de Roma o la gran Muralla China. Estas grandes obras de la arquitectura no eran únicamente un símbolo en sí mismas, sino que además estaban repletas de símbolos ancestrales que los artistas que las concebían implantaban en ellas,.

La mitología era la televisión de aquellos tiempos. Relatos sobre héroes; que emprendían viajes a tierras extrañas, donde debían enfrentarse a desafíos sobrehumanos para conseguir salvar a alguna princesa, o conseguir un objeto mágico maravilloso, y luego volver al hogar como un héroe y disfrutar de la placidez. Las gentes de aquel tiempo, lejano, escuchaban estas historias atentamente, e imaginaban las peripecias del protagonista hasta que se convertía en un héroe. Llenándose de ideales poderosos: nobleza, honor o valentía; se enrolaban en las guerras que sus señores (aquellos que financiaban la reproducción de dichos mitos en basílicas, monumentos, o financiando artistas) decidían librar. Portando estandartes que hacían referencia a la corona o su orden; vestidos como

caballeros honorables o siendo obligados a luchar, corrían en pos de estos ideales y de su muerte. Es interesante escuchar el punto de vista del célebre Joseph Campbell, mitólogo comparado, dedicó su vida a buscar y comparar las distintas mitologías del mundo para darse cuenta de que, pese a las diferencias culturales, de tiempo y espacio la totalidad de los mitos transmitían los mismos mensajes, e incluso, utilizaban un simbolismo idéntico⁹, lo que C.G.Jung denominó arquetipos. Dicho simbolismo hace referencia a un viaje interior, a un modo de enfrentar la vida basado en el espíritu y en el crecimiento personal.

“Hombre: concóctete a ti mismo y conocerás el infinito”

Frase que aparecía tallada en el mármol de la entrada al templo de Delfos

Quizás el poder oculto del simbolismo, ese poder que lleva a alguien a emocionarse y a llenarse de ideales, pretendía que aquellos que lo viviesen entendiesen que debían hacer un viaje heroico para conocerse a sí mismos... sin embargo, y como es costumbre, aquellos que ostentaban el poder y, apoyándose en el desconocimiento e ignorancia/inconsciencia de la población, usaron dicho poder para armar los ejércitos con los que luchar sus guerras, teniendo a una población controlada y sumisa.

1.3 Metodología

El simbolismo es un tema muy amplio, de hecho prácticamente inacabable. Se puede encontrar simbolismo en una piedra del camino; una taza medio llena o medio vacía; una cuerda, o cualquiera de las representaciones sagradas que abundan en todas y cada una de las culturas del planeta Tierra.

“Todas las cosas son metáforas”

Goethe

Estudiando simbología de manera superficial uno se comienza a dar cuenta de que esto es cierto. Lo simbólico inunda toda la realidad, siendo un nexo de unión entre esta realidad física y una realidad de conceptos superiores; una analogía de esto sería el mundo de las ideas de Platón¹⁰. Sin hacer referencia a lo que inmediatamente uno percibe, los símbolos son representaciones de conceptos abstractos superiores, en la forma de un grafismo que posee simbolismo¹¹. Por lo tanto, y

⁹ La serie documental póstuma sobre el trabajo de este profesor, El Poder del Mito (1988), hace un repaso de dichas historias mitológicas y de su simbolismo oculto.

https://www.youtube.com/watch?v=vAuo4EDhkiE&list=PLLBfhjly-WcS-fCeO_wk8wB_DI3RSxXyv

¹⁰ Según dicha teoría la realidad se divide en dos: El mundo Sensible o visible, poblado por entidades en continuo cambio, donde todo nace, crece y muere, no se puede tener la certeza absoluta de nada; y el mundo de las Ideas o de lo inteligible, poblado de entidades eternas, absolutas, independientes e inmutables.

¹¹ Esta explicación sobre el simbolismo aparece en diversos libros especializados en el tema. *Arquetipos e inconsciente colectivo, el Hombre y sus símbolos*, de C.G.Jung; así como en el diccionario de Símbolos de Juan

como todo es susceptible de tener un simbolismo oculto, en esta disertación voy a seleccionar ciertos elementos para investigar su simbolismo.

Con dicho estudio pretendo dar respuesta a las siguientes cuestiones, que son las que me han llevado a decidir la temática de mi disertación:

- ¿En qué consiste el hermetismo ?
- ¿Encontramos las leyes herméticas plasmadas alrededor de la historia?
- ¿Existen conexiones entre los arquetipos planetarios zodiacales y nuestra comunicación? sociedad actual?
- ¿En qué consisten los arquetipos planetarios de la astrología?
- ¿Cómo encajan el zodiaco en la astrología?
- ¿Cuales son los principales elementos de la astrología?

Mi disertación está centrada en el simbolismo de los denominados conocimientos herméticos, concretamente unos de los más habituales: Los símbolos astrológicos, así como el simbolismo de dos tipos de estrellas geométricas.

Los conocimientos herméticos incluyen una serie de leyes universales transmitidas desde los albores del tiempo. Utilizando una de estas leyes universales, la llamada *Ley de Correspondencia*, como eje de la disertación, pretendo buscar las correspondencias entre el simbolismo de determinados objetos celestes y su manifestación en nuestra sociedad terrenal. Para ello investigaré el origen de dichos símbolos, su aparición en la historia y su simbolismo conocido en la actualidad.

2 Marco teórico

2.1 Marco teórico: Inconsciente y simbolismo.

Aproximaciones teóricas al simbolismo y al símbolo se pueden hacer desde diversos ámbitos.

El ámbito psicológico, filosófico, espiritual, e incluso, artístico. Así mismo, considero importante especificar el origen etimológico de las palabras específicas usadas en esta disertación, dado que se trata de una investigación sobre simbolismo me parecería en absoluto adecuado que no se investigase sobre el mismo origen de las palabras y su significado¹⁴ pues las mismas letras que

Eduardo Cirlot.

14 Etimológicamente la palabra “significar” proviene del latín “significare” cuyo significado es *representar una idea, hecho o sentimiento*. Se compone de dos palabras a su vez “signar” *señal, marca* y “facere” *hacer*.

forman las palabras son signos¹⁷, y éstas a su vez pueden ser signos o símbolos.

Mucho ha hablado la psicología sobre el simbolismo y los símbolos¹⁵. Aunque realmente no le comenzó a prestar atención a los símbolos hasta que se creó el psicoanálisis¹⁶. El psicoanálisis fue una técnica fundada por Sigmund Freud alrededor de 1896. Esta técnica se basa en la premisa de que la mente está dividida en dos partes: **la parte consciente**¹⁸ que es la parte de nuestra mente que tenemos presente, con la que trabajamos en nuestro día a día, aquello de lo que tenemos un conocimiento inmediato y “palpable”, y los conocimientos adquiridos en nuestra educación; y **la parte inconsciente**¹⁹ esta parte está compuesta por todos aquellos pensamientos, recuerdos o conocimientos del cual el sujeto no es consciente, y que se hayan, de alguna manera, reprimidos. El inconsciente, según Freud, es el compendio de recuerdos, sentimientos o valores que el sujeto tiene oculto o reprimido de la consciencia puesto que no le son agradables o le son moralmente aceptables. Dicha información reprimida se manifiesta simbólicamente en el paciente en forma de sintomatología neurótica desde el inconsciente (histeria, dolores o conducta anormal). Por ejemplo, una situación intolerable puede producir un pasmo involuntario en el paciente siempre que trate de tragar, ya que su inconsciente estaría manifestándose de esta forma en el individuo.²⁰ Además de estos síntomas, el contenido inconsciente se manifiesta en todos nosotros a través del lenguaje simbólico que manejamos cada noche al dormir. Los sueños²¹. Mientras dormimos una conjunción de imágenes a modo de película surrealista se proyecta en nuestra mente. A veces son recuerdos, pesadillas horribles o fantasías maravillosas. Como si fuese una película de la que habitualmente somos protagonistas, o principales observadores, una gran cantidad de información sobre nuestro inconsciente es proyectada en la gran pantalla de nuestra mente cada vez que dormimos. No fue Freud el primero en fijarse en el simbolismo de los sueños y tratar de descodificarlos, pues se tiene conocimiento de manuales de interpretación de sueños desde hace más de cuatro mil años (2000

17 Etimológicamente proviene del latín “signum” *insignia, marca, estandarte, aquello que los hombres siguen* a su vez dicha palabra es de origen indoeuropeo “sekw” *seguir*. Su significado etimológico hace referencia a su significado actual, el cual hace referencia a la cualidad del signo de denotar algo concreto y físico. Por ejemplo una nube gris con lluvia sería un signo meteorológico.

15 Etimológicamente la palabra “símbolo” viene del latín “symbolum” y ésta a su vez del griego “σύμβολον” (symbolon) *signo, contraseña*. El origen de la palabra símbolo en griego proviene del verbo “σύμβάλλω” (symballein) *lanzar conjuntamente y reunir*. Ya incluso en su etimología su significado hace referencia a su significado metafísico de unir realidades. Curiosamente la palabra es muy similar en escritura griega a la palabra “diabolo” que significa disociación.

16 Etimológicamente proviene del griego “ψυχή” (psykhé) *alma o mente* y de “ἀνάλυσις” (análysis) *examen o estudio*.

18 Etimológicamente proviene del adjetivo latino “conscius” *partícipe de un conocimiento, que comparte con otro el conocimiento de algo, confidente*. Sobre este adjetivo se construye el sustantivo “conscientia” *conocimiento compartido, conocimiento global y autonocimiento global del ser humano, en relación a su existencia, a sus pensamientos y su moral*. “Conscientia” se construye sobre el vocablo “scire” *ser capaz de separar una cosa de la otra con el entendimiento, discernir* tiene su origen en una raíz indoeuropea “skei-” *rajar, cortar*.

19 Etimológicamente surge de añadir la partícula “in-” *negación*. A la palabra “consciencia, arriba explicada.

20 El hombre y sus símbolos.pg26.

21 Etimológicamente proviene del latín “somnus” *soñar, tener imaginaciones y delirar*. A su vez se cree que dicha palabra tiene origen en la raíz indoeuropea “swep-”

A.C. en Egipto); sin embargo si que es el pionero en atribuir al análisis de los mismos un poder terapéutico oculto para tratar las patologías de los pacientes. Analizando cuidadosamente la narración de los sueños que experimentaba el paciente al dormir, el psicoanalista podía deducir qué estaba reprimiendo en el inconsciente. Para Freud pareciera que la gran mayoría de dichos recuerdos reprimidos, o imágenes moralmente inaceptables, tenían su origen en un complejo sexual de algún tipo, puesto que para él el inconsciente atañía únicamente a la persona individual y estaba formado por su propia experiencia de la vida. Sin embargo, otros psicólogos como C.G.Jung desarrolló interesantes teorías que se alejaban de dicha concepción de inconsciente individual, y de que todas las patologías tuviesen un origen sexual. Al igual que Teillard²², apuntaba que en los sueños se revelan los estratos más hondos de la psique y de igual manera que un embrión humano ha de pasar por todos los estadios evolutivos en su desarrollo, se puede deducir que llevamos en nuestro interior rastros arcaicos que podrían ser revelados. Dichos rastros arcaicos, fueron a su vez identificados por Freud, aunque les quitó importancia denominándolos “fantasías primitivas”²³. Son estos rastros arcaicos los que llevaron a Jung a distanciarse de las ideas de Freud, y a fundar al cabo de un tiempo la psicología analítica. Pese a su trabajo empírico, C.G.Jung se interesó por las tradiciones de distintos pueblos del mundo. Las tradiciones paganas asumían el concepto de *wyrd* como una especie de red del destino a la cual todos estamos conectados. Tradiciones chamánicas de alrededor del mundo aceptaban universalmente la existencia de diversas realidades conviviendo paralelamente, sin ser vistas desde la realidad ordinaria. Muchas de estas culturas otorgan una gran importancia al simbolismo que en los sueños aparece, dándoles vida y tratando los personajes como entes individuales que transmiten mensajes. La curiosidad del doctor suizo por dichos fenómenos se debe sin duda a su propia experiencia. Jung describió, en numerosas ocasiones, las visiones que tenía, así como sus sueños llenos de un simbolismo que se manifestó profético. Fue, precisamente, el detectar que dicho simbolismo aparecía reflejado en la gran mayoría de sus pacientes lo que lo llevó a formular su teoría del **inconsciente colectivo**.

La cantidad de símbolos ,recurrentes en sueños, así como en el arte, mitos y religiones de diferentes culturas, o en tradiciones esotéricas; le llevó a concluir que dichos simbolismos eran comunes en todas las tradiciones y culturas del planeta. Apareciendo este simbolismo en toda la imaginería humana, Jung argumentó que el simbolismo del inconsciente no era solo referencia a un material individual de la persona, sino que jugaba un papel importantísimo en los procesos psíquicos de toda la humanidad conteniendo información sobre las emociones humanas y sobre profundas verdades espirituales.

22 1881-1955, fue un teólogo, paleontólogo y filósofo francés reconocido internacionalmente por sus esfuerzos en unir la ciencia con los preceptos de la fe católica.

23 Diccionario de Símbolos, Eduardo Cirlot, pag 33.

“El aspecto inconsciente de cualquier situación se nos presenta en sueños, donde aparece no como elemento racional sino como una imagen simbólica”

C.G.Jung. El hombre y sus símbolos.pg23

Entendemos como imagen o palabra simbólica aquella que representa algo más que su significado inmediato y literal, pues en ese caso nos estaríamos refiriendo a un signo. Un símbolo va más allá de su significado más inmediato, es como una llave a conceptos más elevados y abstractos, más allá de la razón pura. El símbolo, como grafismo, da a entender una parte oculta y misteriosa que refiere a la plenitud o al significado completo de dicho símbolo, cuyo simbolismo hace referencia a una verdad mayor y universal²⁴. Estas verdades universales son comunes a todos los seres humanos de cualquier estrato social o cultura, tenga educación académica o sean analfabetos. Es por ello que los símbolos poseen una función didáctica, e invitan al que los contempla a integrarlos en sí mismo para que ahonde en su significado, para que mediante el simbolismo que representan el individuo pueda llegar a cuotas de consciencia más elevadas. Las verdades espirituales que esconden cualquier símbolo tienen carácter atemporal, son eternas²⁵, cómo dijo Walter Andrade²⁶; no así un signo, que es vulnerable al cambio en su significado en relación a la cultura y al contexto social en el que se encuentra.

C.G.Jung descubrió, a base de realizar psicoanálisis a decenas de pacientes, que existían unos patrones comunes en todos ellos, y que comparando dichos patrones con las representaciones artísticas sobre mitologías se mostraban idénticos. Dichos patrones otorgaban un simbolismo común, independientemente de la cultura o nivel educativo del paciente.



Esto no quiere decir que dicho simbolismo se presentase con los mismos símbolos. El simbolismo es representado de múltiples formas en todas las culturas; y por supuesto en cada persona, puesto que el inconsciente personal tiene múltiples formas de dar simbolismo a cualquiera de los objetos cotidianos en la vida del individuo. Los productos del inconsciente se pueden interpretar objetivamente, es decir, observándolos literalmente, intentando descubrir su significado lejos de la perspectiva personal de la persona que experimenta dicho simbolismo surgido de su inconsciente; o subjetivamente, como proyecciones individuales. Según los redactores del Diccionario de Símbolos Cirlot, la manera adecuada de interpretar los símbolos es la subjetiva, pues la objetiva solo alcanzará la comprensión de estos,

²⁴ The Illustrated Encyclopedia of Signs & Symbols, pg6.

²⁵ Etimológicamente la palabra “eterno” proviene del latín “aeternus” anteriormente “aeviternus” *sin fin, fuera del tiempo, de todo el tiempo, que dura para siempre*. Esta última compuesta por “aevum” *tiempo, edad, época*, “-ter” que es un sufijo contrastivo, y del sufijo “-nus” que significa *pertenencia*. A su vez “aevum” tiene su raíz en el lenguaje indoeuropeo “aiw” de donde aparece el término eón en griego.

²⁶ Así queda reflejado en la obra *El hombre de los zapatos rojos* (2005) Julio César Aráoz. Pg25.

mientras que la subjetiva es la traducción de dicho simbolismo a un momento en particular. Y es la interpretación psicológica la que se haya a medio camino entre una interpretación objetiva y la interpretación subjetiva (puesto que ésta es bastante sensible a ser distorsionada por los prejuicios inconscientes que el intérprete posea).

Queda aclarado que, lo que descubrió Jung, es la aparición de patrones simbólicos idénticos, en su base, pese a que hubiesen tomado miles de formas diferentes a lo largo de la historia y dependiendo de la cultura y tiempo en el que se presentaban. A dichos patrones los denominó **arquetipos**.

Estos arquetipos aparecen representados en el arte mitológico y religioso de todas las culturas del mundo, con o sin conexión física o temporal. Son símbolos que sobreviven todas las barreras del tiempo y el espacio, cuyo significado parece estar enterrado en lo más hondo y primitivo de la psique humana. Algunos ejemplos son el arquetipo de la sombra, de la madre, del hombre sabio, o el dios burlón. Según Cirlot, los arquetipos son aquellos símbolos universales que revelan la máxima constancia y eficacia, la mayor vitalidad respecto a la evolución anímica que conduce de lo inferior a lo superior. No son representaciones heredadas, sino de cierta predisposición innata a la formación de representaciones paralelas.²⁷ Esta predisposición innata es la que llevó a C.G.Jung a acuñar el término de inconsciente colectivo. Para fundamentar esta idea sobre formación paralela de símbolos universales, el doctor suizo tuvo en cuenta el modo en el que otorgamos significado. Una recerca al respecto nos lleva a un remoto y oscuro pasado, pues incluso cuando etimológicamente recurrimos al latín para descubrir el significado de nuestro vocabulario dicho idioma muestra indicios de haber recibido influencias, o su forma directamente, de lenguajes indoeuropeos, hebreos, griegos... Y las significaciones que proponían dichas lenguas antiguas también provienen de imágenes arcaicas²⁸. Es decir, que en última instancia, el significado que otorgamos actualmente con nuestro sofisticado lenguaje, proviene de antiguas imágenes simbólicas con un significado más o menos acotado. Esto podría ser un paralelismo al modo en el que actúan los arquetipos. Según la teoría freudiana del inconsciente, todo aquello que se encuentre en un nivel desconocido de consciencia ha sido reprimido por el individuo debido a que de alguna manera su conocimiento le producía malestar. Sin embargo, el mero acto de reprimir debe ser un acto practicado sobre algo consciente, para posteriormente enterrarlo en las profundidades oscuras y supuestamente más cómodas de la inconsciencia. De no ser así se supondría que el acto de reprimir (que no deja de ser un malestar y no aceptación moral hacía una vivencia, imagen o concepto) es algo inconsciente, *convirtiendo al inconsciente en algo similar a un cubo de basura de la mente consciente, arrojando

27 Diccionario de Símbolos Cirlot.Pg.33

28 Arquetipos e inconsciente colectivo. C.G.Jung.Pg39. Se puede comprobar esta afirmación analizando las notas a pie de página de esta disertación haciendo referencia al origen etimológico de las palabras clave que se manejan.

todo lo que a la persona no le interesa tener en mente²⁹... pese a que con el tiempo dicha basura acabe por oler.

* *Creo importante indicar que, he usado la figura literaria llamada **analogía**, en la se que utiliza dos elementos con un simbolismo, directo o indirecto, similar que ayuda a crear conexiones entre objetos aparentemente sin nexo en común.*

La premisa freudiana de que el inconsciente es únicamente pertinente al individuo, y que no existe ningún tipo de conexión con las mentes de otras personas, da por supuesto que cuando se nace el ser humano es un papel en blanco; y a medida que va creciendo, va almacenando en su inconsciente recuerdos o imágenes en la medida que las va reprimiendo. Según Jung esto no es cierto³⁰, no hace falta más que observar a un bebé para darse cuenta de que tiene una psique preformada, no hay dos bebés iguales, mostrando ya desde la tierna infancia patrones de carácter diferentes que se mantendrán el resto de la vida, justificando así que dichos arquetipos estén también integrados en la mente de todos los humanos. Y es que dichos arquetipos pueden surgir en cualquier época y lugar, sin haber sido transmitidos antes por nadie, esto se demuestra con los cientos de pruebas documentales histórico-literarias de todo tipo de fantasías alrededor del mundo³¹. También aparecen en cualquier nivel social, desde la que viste Louis Vuitton al que se tapa con periódicos para dormir en un cajero por la noche, desde una persona que nace en Londres a una que lo hace en Nueva Guinea.

Y de igual manera que hay contenidos del consciente que se pasan al inconsciente, hay contenidos que surgen del inconsciente sin haber sido antes aprendidos. Existen numerosos ejemplos de esto en la historia: el mismo Charles Darwin recibió un ensayo de un joven llamado A.R.Wallace mientras ultimaba su, aún no publicada, teoría de las especies. El ensayo consideraba las mismas conclusiones teóricas, el joven afirmó que tales conclusiones le llegaron como un relámpago de conocimiento, de comprensión³². Otro ejemplo es el del matemático del siglo XVIII Karl Friederich Gauss³⁴. Admitió haber encontrado cierta regla en una teoría de los números por “gracia de Dios³³”,

29 Esta analogía ha sido utilizada por C.G.Jung para hacer entender el concepto de inconsciente colectivo.

30 Desde la perspectiva astrológica que expondré en el apartado sobre arquetipos planetarios y su uso en la astrología esto no es así, pese a que no es excluyente a lo que proclama C.G.Jung

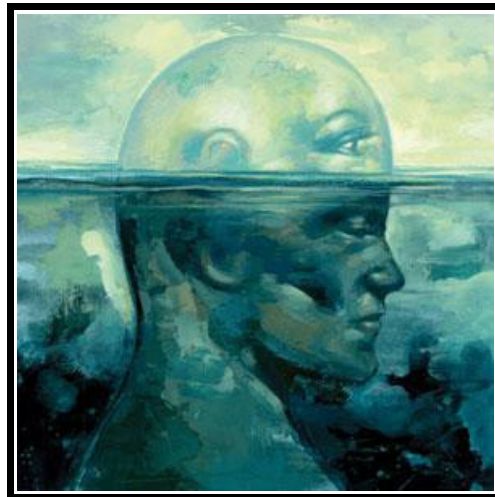
31 *Arquetipos e inconsciente colectivo*.Pg46

32 *El hombre y sus símbolos*.pg306

34 (1777-1855) Fue un matemático, astrónomo, geodesta y físico alemán conocido como “el príncipe de los matemáticos” o “el más grande de los matemáticos desde la antigüedad” por sus aportaciones en numerosos campos: la teoría de los números, el análisis matemático, la geometría diferencial, la estadística, el álgebra, la geodesia, el magnetismo y la óptica.

33 Etimológicamente la palabra “Dios” proviene del latín “deus”. Dicha palabra tiene su origen en la palabra indoeuropea “dyeu” *luz diurna* variante de la raíz indoeuropea “deiw-” *brillo, luz*. De dicha raíz también proviene la palabra “día”.

no después de realizar un penoso trabajo. Así mismo Henri Poincaré³⁵, explicando como en una noche de insomnio estuvo observando como conceptos matemáticos colisionaban entre sí hasta llegar a establecer un orden más estable, sin ningún tipo de intención por su parte, simplemente actuando como un mero observador de su inconsciente. Una vez expuesto el lenguaje del inconsciente, el simbólico, es tiempo de intentar dilucidar qué es el inconsciente exactamente. Para ello expondré el ámbito místico/filosófico del simbolismo.



Como he apuntado anteriormente el simbolismo es un nexo de unión entre un objeto de esta realidad y un concepto abstracto superior.

”Dado que el simbolismo resuena en todos los planos de la realidad y que el ámbito espiritual de la persona es uno de los planos esenciales, por la relación conocida tradicionalmente entre el macrocosmos y microcosmos, que la filosofía ratifica considerando al hombre mensajero del ser.”

Heidegger.

La filosofía ha intentado dar sentido desde su inicio al misterio de la vida. A su vez corrientes místicas de diferentes continentes, culturas y épocas han encontrado sus propias respuestas, las cuales han mostrado en el arte religioso o mítico que han dejado a lo largo de su historia. Debido a que la actual concepción imperante en el mundo occidental se basa en la razón y la ciencia, no contempla como académicamente aceptables los conceptos de “alma³⁶” o “espíritu³⁷” puesto que dichos términos no pueden ser medidos de ninguna manera objetiva y física. son conceptos totalmente abstractos que hacen referencia a otro plano de realidad. El único contacto que tenemos

35 (1884 -1912) Fue un prestigioso matemático, científico teórico, filósofo de la ciencia y físico. Conocido como el último filósofo universalista capaz de entender y contribuir en todos los ámbitos de la matemática.

36 Etimológicamente la palabra “alma” proviene del latín “anima” *respiración, soplo de vida.*

37 Etimológicamente la palabra “espíritu” proviene del latín “spiritus” *fuera vital, soplo, soplo de vida*

con el alma es entrando en relación con nosotros mismos, sin embargo en la actualidad el ser humano vive de puertas para afuera, se le exige crear una imagen de cara al exterior determinada que sea socialmente aceptable. Para crear esa imagen, y no desentonar en el baile social de la *normalidad*, los seres humanos nos olvidamos de quienes ya somos, y nos empeñamos en llegar a ser la imagen idealizada que nuestra cultura social nos inculca desde que nacemos. Romper dicha tendencia supone ir contra corriente, arriesgarse a ser señalado y marginado. El ser humano de hoy en día no se detiene ni un segundo a observarse, está en continuo movimiento, tanto físico como psíquico; valorando ideas, trabajando, preocupándose, juzgando, jugando... no deja ni un espacio para escuchar lo que su alma le sugiere, le pide, o le grita, en algunos casos. Al proceso de autoconocimiento Jung lo denominó individuación, haciendo referencia a que el individuo iniciaba un proceso para conocerse a si mismo como individuo único.

Este proceso de autoconocimiento es actualmente la base de la mayoría de enseñanzas New Age³⁸. Este movimiento, considerado contracultural, es de corte muy amplio. Aboga por la libre elección del ser humano de su sistema de creencias personal, nacido como un movimiento anti bélico, el movimiento hippie se basó en el New Age.

Las bases para la creencia generalizada en este movimiento están fundamentadas en el increíble poder de la mente en relación al mundo material en el que habitamos. El término *microcosmos* hace referencia a la parte de la realidad que un ser humano no puede ver a simple vista, pero que empíricamente está ahí, se han usado herramientas especializadas para poder observar el microcosmos de partículas atómicas y subatómicas, en las cuales se basa la mecánica cuántica. Diversos experimentos no teóricos han demostrado cómo el comportamiento de la luz cambia según la actitud que tenga el observador. Cuando se observa intencionadamente la luz se comporta como una partícula, mientras que si no se observa intencionadamente la luz se comporta como una onda³⁹.

Las semejanzas estructurales entre el microcosmos y el macrocosmos son bastante evidentes. Entendiendo el macrocosmos como la realidad de las cosas grandes, como por ejemplo el Universo mismo, observamos que la estructura básica con la que funciona el universo es similar a la que funciona a nivel cuántico. A esta cualidad se le llama figura fractal.⁴⁰ y está presente en todo el Universo. Si comparas la estructura de un átomo te das cuenta que en su forma es muy similar a la estructura del sistema solar. Si comparas, por ejemplo, la vista desde el cielo de un gran río con afluentes parecerá que tiene una forma similar al del sistema nervioso con sus arterias, venas y

38 Movimiento contra cultural surgido a raíz de las teorías científicas de la mecánica cuántica, uniéndola con la metafísica y el misticismo. El término Nueva Era hace referencia al cambio de era astrológico, de la era de Piscis a la de Acuario. Actualmente estamos en el proceso de tránsito entre una era y la siguiente.

39 Este experimento es llamado experimento de la doble rendija.

40 El fractal es un objeto geométrico cuya estructura básica, fragmentada o irregular, se repite a diferentes escalas. Todas sus partes tienen la misma forma o estructura que el todo aunque a diferente escala y ligeramente deformadas.

capilares. Hay cientos de ejemplos para ilustrar las figuras fractales.

La importancia de las figuras fractales es que nos permiten darnos cuenta de forma visual y fácil, de la cualidad sincrónica de la realidad en la que vivimos. Jung acuñó el término de sincronismo⁴¹ para referirse al fenómeno en el cual el estado, o el contenido, de la psique se manifiesta en el exterior, en el mundo material. Esta teoría es usada para explicar incontables fenómenos que requieren de una conexión “invisible” para la ciencia actual, tales como la astrología (considerada la ciencia del pasado durante milenios), la telepatía o las lecturas del Tarot.

Personalmente he experimentado con los tres ejemplos mencionados: siendo estudiante autodidacta de astrología me he quedado asombrada de las enormes similitudes que encuentro cuando leo mi carta natal, así como cuando tengo consciencia de los tránsitos planetarios y sus efectos.

La telepatía es algo que considero que todo el mundo a experimentado alguna vez, ¿cuántas veces has pensado en alguien y al instante te ha llamado por teléfono? ¿Casualidad? Cuando dicha coincidencia te ocurre casi a diario con una persona, a diferentes horarios cada vez, o incluso pasado un largo tiempo sin comunicación habitual y con una separación de miles de kilómetros, te das cuenta de que no puede ser casualidad.

Y qué decir del Tarot. Practico la lectura del Tarot desde hace dos años y medio, no me considero una experta en absoluto, sino más bien una aprendiz, que aprende a base de práctica y práctica (y que todo sea dicho pretende aumentar su conocimiento de su simbolismo con esta misma investigación). Podría nombrar muchos casos en los que lo leído se ha cumplido al pie de la letra, pero eso ocuparía una tercera parte de mi disertación aproximadamente; sin embargo me gustaría comentar la tirada que le realicé a una chica francesa el pasado verano:

Vi en su pasado que había estado en una relación amorosa tóxica en la cual ella recibía agresiones de algún tipo. Mi intuición me susurraba que dichas agresiones habían llegado a ser físicas. Aventuré tímidamente dicha posibilidad y su cara de sorpresa me reveló que había dado en el blanco (obviamente no sabía nada de la vida de esta chica, era una turista francesa que conocí en el albergue en el que estaba viviendo por aquel entonces). A continuación el resto de cartas sugerían que la chica deseaba romper con la monotonía y tener una aventura nueva, quería y debía romper con el pasado y con algunos comportamientos que la llevaban a no poder tener una relación amorosa sana. La última



⁴¹ El Hombre y sus símbolos. Pg 309.

carta presagiaba un viaje, viaje que ella me confirmó a mitad de la tirada que estaba pensando realizar con un amigo íntimo. Dicha carta, la número 0 conocida como la lámina de El Loco, presenta un gran arco iris en la baraja que habitualmente uso⁴² que representa la ilusión al comenzar un nuevo viaje libre de prejuicios que nublen el cielo. La tirada le recomendaba emprender dicho viaje. Cuando meses después empezó su viaje a pie por el mundo la chica (que como se quedó en mi albergue durante un tiempo intercambió su Facebook conmigo) me envió una fotografía de un gran arco iris que se encontró justo frente a ella en el camino. Yo ya no lo recordaba, leí las cartas a decenas de personas ese verano, pero claramente ella sí y por ello me envió dicha imagen.

Jung también descartó la hipótesis casual debido a sus propias experiencias. Comentaré algunas de ellas para ilustrar este fenómeno. Un día, uno de sus pacientes le estaba explicando a Jung uno de sus últimos sueños, le era entregado un escarabajo dorado. Al mismo tiempo el psicoanalista, apoyado en la ventana, sintió un golpe de impacto en el vidrio. ¿El causante? Un escarabajo. La perspectiva racional del paciente cambio por completo después de dicho episodio.

Como antes he mencionado con el ejemplo de Darwin, el biólogo Rupert Sheldrake⁴³ expresa que es habitual que los mismos descubrimientos se lleven a cabo simultáneamente en lugares geográficos diferentes, debido a arquetipos de desarrollo comunes. Es conocido el experimento recogido en el libro *El centésimo mono* de Ken Keyes⁴⁴, un grupo de investigadores observó a una población de monos durante más de treinta años observando como un hábito adquirido por una joven hembra se extendió socialmente incluso a poblaciones en islas vecinas que no tuvieron contacto alguno.

Schneider⁴⁶ teorizó que las diversas realidades estaban conectadas a través de sí por un ritmo⁴⁷. El ritmo es la base del universo siendo éste una unidad indisoluble⁴⁸, a través de las variaciones del mismo ritmo se crea la realidad en la que vivimos. El simbolismo es la fuerza magnética que une los ritmos de distintas realidades. El simbolismo es una habilidad humana, que surge de nuestra mente, por lo tanto con esta teoría se vuelve a dar énfasis en el gran poder organizador de la mente. Dicho ritmo, como elemento básico que configura un universo interconectado como un gran todo⁴⁹,

42 La baraja es conocida como Tarot Artúrico, presenta el mismo número de cartas que el Tarot convencional, aunque las ilustraciones están ambientadas en las leyendas artúricas.

43 (1972) Es un escritor, bioquímico y biólogo británico conocido por sus investigaciones sobre la “memoria mórfica” conocida antiguamente como “memoria colectiva”.

44 (1921-1995) escritor estadounidense sobre crecimiento personal.

46 (1903-1982) Fue un musicólogo alemán conocido por su original enfoque basado en intuiciones antropológicas y cimentado en su profundo conocimiento sobre mitologías y simbología antigua. Fue maestro de Juan Eduardo Cirlot.

47 Etimológicamente la palabra “ritmo” proviene del griego “ῥυθμός” (rhythμός) significando *cualquier movimiento regular y recurrente*.

48 La Física Cuántica con la teoría de cuerdas hace referencia, en otros términos, a este mismo fenómeno.

49 O como Carl Jung lo denominaba Unus Mundus o “One World”.

explica como es posible que se puedan encontrar en diferentes culturas elementos idénticos en ámbitos, académicos, artísticos, místicos o mitológicos.

Y volviendo al tema de la mitología del mundo. Joseph Campbell fue un brillante profesor de mitología comparada. Viajó por todo el mundo recogiendo las historias de todas las culturas posibles y las comparó. Desde luego que en su superficie presentaban formas muy diversas y ricas, sin embargo, una vez analizadas sus formas ,se dio cuenta de que la gran mayoría de ellas contaban



las mismas historias. Vuelven a surgir los arquetipos como experiencias que transforman al humano que las vive, solo que en este caso reflejados en miles de historias a lo largo del mundo, la gran mayoría de ellas sin ningún tipo de conexión física, pues hablamos de historias transmitidas oralmente, de generación en generación, a lo largo de cientos de años. Dichas historias sufrían variaciones en su forma, adaptándose a los tiempo y el contexto social en el que eran explicadas, mas todas ellas hacían referencia a temas universales que todo hombre podía entender. En su libro *El héroe de las mil caras* Campbell analiza el simbolismo oculto en cientos de relatos del viaje del héroe.

Si bien todos son distintos en forma, todos hacen al final referencia a lo mismo:

Un hombre es enfrascado en una aventura que lo lleva lejos del hogar, lejos de su zona de comfort. En dicha aventura, en la cual debe enfrentar grandes peligros que lo llevan a una tensión constante, el hombre se transforma en héroe debido a las numerosas pruebas que debe superar y cuando finalmente alcanza su objetivo y cumple su misión regresa al hogar, triunfal donde recibe el premio (a veces la vida eterna, gloria o riqueza).

Dicho viaje del héroe, según Campbell, es una alegoría simbólica del viaje personal que debemos hacer cada uno de nosotros hacia lo desconocido, nuestro propio inconsciente, superar las pruebas que encontremos ahí en forma de recuerdos o aspectos de nosotros mismos que no nos gusten, aceptarnos y crecer para alcanzar la felicidad.

2.2 Marco Teórico: Enseñanzas ocultas; Hermetismo



Desde el nacimiento de las primeras civilizaciones ha habido conocimientos que no eran públicos para el gran grueso de la población. Cabe señalar que en estas grandes civilizaciones el esclavismo era algo socialmente aceptado por la sociedad, visto como algo positivo ya que los esclavos no eran considerados seres humanos completos, sino una suerte de eslabón perdido entre el animal y el hombre. Por tanto, esta parte de la población que por “azar” naciera en la etnia equivocada estaba avocada directamente a la ignorancia absoluta, siendo su único propósito servir a los “hombres completos”. Además de este gran grueso de población esclava, absolutamente ignorante, el grueso de la población de hombres “completos” también era bastante ignorante siendo las tasas de analfabetismo increíblemente altas. Teniendo en cuenta este dato, parece evidente que virtualmente la mayoría del conocimiento escrito, el cual requería de un estudio riguroso mediante la lectura y la comprensión de los conceptos, estaba fuera del alcance de la mayoría de la población. Únicamente aquellos que demostraban tener unas habilidades, o intelecto excepcionales, les era permitido el estudio, y no me refiero a los estudios de enseñanzas ocultas cómo de las que voy a hablar a continuación, sino en general, a cualquier tipo de conocimiento que requiriese un estudio, y que no pudiese transmitirse únicamente por vía oral. Aunque, obviamente, aquellos poderosos repletos de riquezas también disponían de la posibilidad de educarse, o bien de contratar los servicios de un sabio, maestro, sacerdote o intelectual que les aconsejase a la hora de gobernar y administrar sus riquezas. El conocimiento de la lectura y la escritura eran “dones” que pocos poseían, y aquellos que lo poseían eran los pocos que podían ampliar su conocimiento y comenzarse a plantearse el paradigma impuesto. En un mundo en el que más que el oro, o ejércitos, lo que da poder sobre el fluir de los acontecimientos, y la misma naturaleza del hombre, es el conocimiento y la información. Aquellos sabios que adquirieron dichos conocimientos decidieron transmitirlo únicamente a unos pocos escogidos, con el fin de que estos conocimientos no se devaluasen, o que cayesen en manos de gente ambiciosa que les diese un mal uso.

Para acceder a dichos conocimientos uno debía ingresar en secretos cultos, sociedades secretas o sectas las cuales abrían sus puertas a unos pocos escogidos. Estas sectas o sociedades se componían de maestros, sacerdotes o sabios que ya tenían dichos conocimientos ancestrales sobre el universo, y de los adeptos que debían iniciarse en ese camino del conocimiento para alcanzar el rango necesario para que todos los secretos les fuesen revelados; para ello debían acatar diversas normas, una de las más habituales era el voto de silencio, el cual consistía en no contar a nadie, jamás, lo que dentro de la sociedad ocurría, así mismo tampoco podían transmitir sus métodos para alcanzar la sabiduría ni la sabiduría misma que aprendían en el seno de la sociedad. En estas sectas se practicaban misteriosos ritos que interpretaban la muerte y resurrección del iniciado, simbolizando su renacimiento como adepto a la orden o secta y su compromiso en acatar las normas de esta. Es curioso como paralelamente la mayoría de mitos del mundo recogen la historia de algún dios, mesías, héroe que debe morir para luego resucitar.

La historia del dios egipcio, Osiris y su esposa y hermana Isis es un ejemplo de ello:

El dios Seth, envidioso de Osiris, lo mató y despedazó metiéndolo dentro de un tronco que lanzó al río. Un rey encontró dicho tronco y decidió hacer una maravillosa columna con él. Isis, presa de la desesperanza buscó y buscó a su marido hasta que olió el maravilloso perfume prodigioso de dicha columna, sabiendo que ahí estaba su marido. Consiguiendo la columna liberó a su marido, recompuso sus cuerpo y concibió a su hijo, Hórus, junto con el cual devolvió a Osiris a la vida.



Posteriormente Osiris fue enviado al inframundo para que gobernase allí.

Este mito es parecido a mitos babilónicos, y posteriormente al mito de Dioniso, Demeter o Jesucristo. Cómo ya hemos comentado en el primer marco teórico esto hace referencia al viaje que uno debe hacer para conocerse a sí mismo y crecer despojándose de defectos. Y es que el humanismo en la antigüedad era muy apreciado, sobretodo por filósofos griegos cómo Aristóteles,

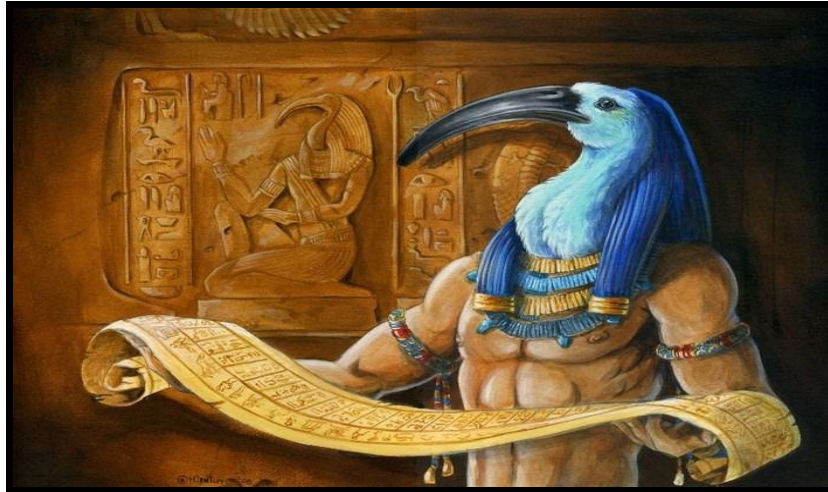
el cual estaba fascinado por la creación del hombre. Lo consideraba la obra suprema de la creación de Dios; el hombre con capacidades divinas como la creación de arte formaba parte de ella y del cosmos.

Parece pues, que desde tiempos antiguos el autoconocimiento ha estado relacionado con el crecimiento personal e intelectual, el camino del sabio, mago o virtuoso pasa por el viaje del héroe, en el cual el sujeto debe realizar una búsqueda interior para identificar sus defectos y empezar a pulirse para alcanzar la máxima perfección, acercándose así a Dios. Estos ritos arriba comentados no tenían otro objetivo que forzar ese viaje interior del iniciado para estar listo al recibir los nuevos conocimientos.

En la historia de estos misterios, y los conocimientos divinos que encerraban, aparece una figura que podríamos denominar clave en su difusión. Es una figura que, cómo no podría ser de otra forma, aparece rodeada de un halo de misterio sobre su origen, vida, tiempo incluso su forma. Al sabio **Hermes Trismegisto, el tres veces sabio/grande**, se le atribuye la autoría de los conocimientos herméticos. El nombre de Hermes hace referencia al Dios griego homónimo, el cartero de los dioses. Resulta curioso que actualmente el significado de algo “hermético” sea el de un espacio en el cual no entra ni sale aire de él, es decir, absolutamente cerrado; ya que el conocimiento que Hermes Trismegisto transmitió fue tratado como algo absolutamente secreto, siendo transmitido en círculos cerrados como los anteriormente comentados. Que los conocimientos que trajo al mundo fuesen de carácter divino-filosófico también lo relaciona íntimamente con el rol arquetípico de mensajero de los dioses, pues solo los dioses serían conocedores de la naturaleza verdadera del Cosmos.

Conocido como el dios Thot en Egipto, la mítica figura del padre de la filosofía, y creador de la astrología, la alquimia y autor de los cuarenta y dos textos sagrados que los sacerdotes egipcios poseían desde tiempos inmemoriales, antes de la llegada de los faraones. En este tiempo se decía que gobernaban los dioses, uno de ellos, Thot, el de la sabiduría, reúne las características de la mítica figura de Hermes⁷⁶ Trismegisto, el título *Trismegisto* hacía referencia a su importancia puesto que significa el tres veces grande, por lo que su cualidad divina queda patente con su mismo nombre. Su origen y época se remonta a muy antiguo. Cuentan las diversas fuentes que el mismo Abraham judío pedía consejo a este gran sabio, o incluso que se trataba de la misma persona. No obstante, y como anteriormente he mencionado, la figura de este personaje mítico es misteriosa, no sabiéndose si se trata de una persona/humano o entidad física que caminó sobre la tierra; aunque lo cierto es que numerosas obras ocultistas le son atribuidas.

⁷⁶ Nótese que Hermes es el Dios griego equivalente al Mercurio romano, dios del comercio y los tratos. Sin embargo el arquetipo planetario mercurial hace referencia tanto al conocimiento como al comercio.



Representación de Hermes Trismegisto, el dios Toth

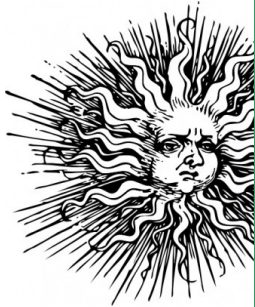
Se le atribuye el *Corpus Hermeticum* una colección de 24 textos sagrados escritos en lengua griega. En ellos se trata la naturaleza del Cosmos, el origen del hombre y su caída del paraíso, nociones sobre el bien y el mal o la belleza. Compuesto por axiomas⁷⁴, encierra la principales creencias del hermetismo.

El lenguaje empleado en estas obras es bastante críptico, de manera que para el ojo profano⁷⁵, aquel no instruido en conocimientos iniciáticos, el texto resultase incomprensible. Esta tendencia se puede observar en la gran mayoría de textos alquímicos, repletos de simbología tanto gráfica como textual que solo el experto iniciado podría conocer; era esta una manera de asegurar que dicho conocimiento no fuese leído por gente ignorante. Igual de críptico es el texto que aparece en la Tabla Esmeralda. Dicha tabla, atribuida al mismísimo Trismegisto, es un breve texto de carácter críptico en el cual se haya condensado el conocimiento alquímico de la Gran Obra⁷⁷. La transmutación de metales típica de esta ciencia es de carácter simbólica, pues considerándose la alquimia el arte del perfeccionamiento personal, su objetivo máximo era el crecimiento personal del alquimista, este se realizaba paralelamente a la transmutación de los metales cuyo proceso debía simbolizar la misma transformación que el alquimista estaba experimentando en su camino a la perfección, es decir, el retorno al paraíso donde el hombre se hacía conocedor de su verdadera naturaleza divina. Esta tabla contiene el conocimiento para hallar el camino a la perfección. Su lenguaje simbólico imposibilita su comprensión a aquellos que desconocen dicho lenguaje, o mejor dicho, manera de entender la información, pues los conceptos tratados por esta tabla o la alquimia son difícilmente expresados en una lengua hablada o escrita más no así en un lenguaje simbólico, que cómo he comentado más arriba, dicho lenguaje es el nexo de unión entre lo divino y lo terrenal:

74 Del griego *ἀξιωμα* significa *evidente, aquello que se ve a simple vista*.

75 Del latín “*profanus*” significa *fuera del templo*

77 La Gran Obra podría considerarse como la obra cumbre de un determinado autor. En el caso de los alquimistas en su lenguaje secreto la gran obra hace referencia a la obtención de la Piedra Filosofal.



Verdadero, sin falsedad, cierto y muy verdadero:
lo que está de abajo es como lo que está arriba,
y lo que está arriba es como lo que está abajo,
para realizar el milagro de la Cosa Única.

U así como todas las cosas provinieron del Uno, por
mediación del Uno,
así todas las cosas nacieron de esta Única Cosa, por
adaptación.

Su padre es el Sol, su madre la Luna,
el Viento lo llevó en su vientre,
la Tierra fue su nodriza.

El Padre de toda la Perfección de todo el Mundo está
aquí.

Su fuerza permanecerá íntegra aunque fuera vertida en
la tierra.

Separarás la Tierra del Fuego,
lo sutil de lo grosero,
suavemente,
con mucho ingenio.

Asciende de la Tierra al Cielo,
y de nuevo desciende a la Tierra,
y recibe la fuerza de las cosas superiores y de las
inferiores.

Así lograrás la gloria del Mundo entero.
Entonces toda oscuridad huirá de ti.

Aquí está la fuerza fuerte de toda fortaleza,
porque vencerá a todo lo sutil
y en todo lo sólido penetrará.

Así fue creado el Mundo.
Habrá aquí admirables adaptaciones,
cuyo modo es el que se ha dicho.

Por ésto fui llamado Hermes Tres veces Grandísimo,
poseedor de las tres partes de la filosofía de todo el
Mundo.

Se completa así lo que tenía que decir de la obra del Sol.



El texto de la tabla Esmeralda, arriba expuesto, exhala el aire místico y épico propio del espíritu del lenguaje simbólico. Hace referencia a algunas de las leyes hermenéuticas que se fueron transmitiendo secretamente a lo largo de generaciones de adeptos a sociedades secretas, sectas o intelectuales que supieron donde buscar.

Siempre hubo una corriente fuera de la norma establecida de conocimientos esotéricos, en todas las

civilizaciones; aunque resulta sorprendente que pese a las diferentes formas que estos tomaban⁷⁸ la base de los conocimientos era la misma, y por lo tanto su origen: Hermes Trismegisto, una figura casi omnipresente a lo largo de la historia del esoterismo.

El sistema alquímico interesó a muchos sabios de la antigüedad que vieron en él una manera de acceder a la sabiduría absoluta. Dicha práctica se extendió por Asia, existiendo escritos alquímicos chinos del siglo IV a.C., a estos alquimistas se les atribuye la invención de la pólvora. También se extendió por India y por el mundo Islámico, que en aquella época estaba abierto a aceptar conocimientos venidos del exterior de su cultura. La cábala judía también era considerada como una manera de recorrer un vida dedicada a la consecución del conocimiento. Llegada la edad Media surgieron sociedades secretas que utilizaban y transmitían estos conocimientos a sus miembros, luego de pasar una serie de rituales iniciáticos. Estas sociedades como los Rosacruces o los Francmasones sobrevivieron a una cruenta persecución a lo largo siglos. Eran fraternidades donde sus miembros se apoyaban unos a otros, que poseían elevados ideales humanistas y cuya intención era la promoción del ser humano y de la sociedad en general. Quizá por ello nunca contaron con el apoyo de la Iglesia, considerándolos como herejes y enemigos de la cristiandad, condenándolos y persiguiéndolos. Sin embargo, la masonería desempeñó un importante papel en la Independencia de América, la Revolución Francesa, Cuba, Puerto Rico o Filipinas. Los billetes en Estados Unidos muestran símbolos típicos masónicos en sus diseños, un recuerdo de su implicación (o como algunos dicen, un talismán⁷⁹).

Estas sociedades fueron algunas de las encargadas de que el conocimiento esotérico del Cosmos que se tenía a la sombra desde hace milenios siguiera vivo, siendo utilizado y transmitido por sus miembros. A finales del siglo XIX se publicó un libro, de autoría anónima pues los únicos nombres que aparecían como autores era un seudónimo *Los tres iniciados* publicaron el *Kybalion* un libro con connotaciones metafísicas que resumía los siete principios básicos que rigen el Cosmos, y que era una abreviación de las leyes herméticas que el mismísimo Trismegisto legó en Egipto. De hecho , y pese a que existen numerosas teorías que intentan adivinar la identidad bajo el seudónimo de *Los tres iniciados* en el mismo texto del libro se alude a que la información recogida en el libro proviene



78 De forma idéntica a la que lo hacen los mitos.

79 De la palabra árabe *طاسم* "tilasm" que a su vez provenía de la palabra griega "teleo" que significaba *consagrarse* o *completo*.

de un antiguo texto ocultista. Las leyes que en el libro se tratan hablan de la naturaleza de la realidad en la que vivimos, como conocimiento básico sobre el mundo en el que vivimos las sociedades ocultistas mantuvieron dichos secretos y los aplicaron en sus ritos, creando a su vez símbolos para su utilización en dichos rituales a modo de concreción de conceptos abstractos; siendo estos símbolos poderosos en sí mismos debido a la información oculta que guardaban.

Las siete principios elementales son los que siguen:

1. Principio del Mentalismo:

El todo es mental, el Universo es mental, reza el Kybalión. Esto hace referencia a la naturaleza primigenia misma del Universo en el que vivimos, la cual es mental. De igual manera que nosotros tenemos mente, el Universo es como una gran red neuronal, una gran MENTE UNIVERSAL que está conectada a todo, nuestras propias mentes forman parte de ella. Es por esto que todo lo que pensemos será real, de una u otra forma. De este principio se hace referencia en numerosas tradiciones religiosas.

“Todo lo que somos es el resultado de lo que hemos pensado. La mente lo es todo; nos convertimos en lo que pensamos”

Sidharta Gautama, Buda

De esta manera la expresión mental es vista como expresión divina, ya que en nuestra mente podemos crear la realidad del mundo que nos rodea, con nuestras ideas. Bajo este cáliz, cuando en la tradición abrahámica se habla de que Dios creó al hombre a su imagen y semejanza se está refiriendo, entre otras virtudes divinas, a la capacidad creadora de la nada que tiene un ser divino: La creatividad, la cual se debe ejercitar; pues viniendo como viene de nuestra mente, y estando esta unida a todo el Cosmos todo lo que podamos imaginar será una realidad.

2. Principio de la Correspondencia:

Como es abajo es arriba, y como es arriba es abajo. Este axioma lo hemos leído en la Tabla Esmeralda hace escasos párrafos. Es un principio con interesantes connotaciones pues hace referencia a que todo en el Universo tiene correspondencias entre las leyes y fenómenos de todos los planos de existencia, sea el plano material, mental o espiritual. Semejante al concepto que previamente he explicado sobre las figuras fractales, la correspondencia es la conexión íntima que todos los elementos del Universo tienen entre sí, a distintas escalas cuando operan las mismas leyes arquetípicas en ellos. El todo tiene su reflejo en toda la

creación y siendo el todo una unión esto incita a pensar que los diversos elementos semejantes son en si mismos reflejos.

Por ejemplo la medicina china es un buen ejemplo de ello. Basándose en el sistema filosófico chino del Yin⁸⁰ y del Yang⁸¹ y buscando en la sintomatología del paciente el doctor relaciona estos dolores con un exceso o carencia de una de las dos energías, esto se verá reflejado en un funcionamiento de algún órgano en concreto, a su vez, dichos órganos se encuentran conectados a otras partes del cuerpo, tales como las manos, los pies o la cabeza. El sincronismo del que hemos hablado en el anterior apartado del marco teórico es un mecanismo del mismo Universo para mostrar a aquellos un poco despiertos a la naturaleza del mismo, una correspondencia entre sus mundos internos y el mundo externo.

Otro ejemplo claro es el de la astrología; el clima astrológico hace referencia al estado de las energías planetarias (es decir, sus vibraciones en el sistema solar, veremos el principio de vibración a continuación) dichas energías arquetípicas se relacionan entre sí de una manera determinada, creando símbolos virtuales que afectarán a los seres vivos del planeta Tierra, en especial a los humanos como receptores mentalmente más intrincados, sensibles y conocedores de éste fenómeno celeste; a su vez podemos hacer un símil entre el ser humano y el mismo Sol. El sol sería nuestra mente, y los planetas las influencias de el resto de personas con las que nos relacionamos, nosotros y lo que tenemos en mente seguimos siendo el centro de nuestra vida, mas la gravedad del resto de astros nos desplaza ligeramente de nuestro eje. Esta ley de correspondencia es a su vez la explicación metafísica para la causalidad anteriormente explicada y los sincronismos. También encontramos esta correspondencia en el mensaje oculto en textos sagrados o mitológicos sobre el viaje interior que el hombre ha de realizar.

“Como es arriba, es abajo; como es abajo, es arriba.”

El Kybalion

Las connotaciones de esta ley son enormes, pues si en nuestra mente nos vemos sanos y capaces en nuestro cuerpo se manifestaría lo mismo, en otras palabras lo que ocurre en el macrocosmos ocurre al mismo tiempo en el microcosmos.

3. Principio de Vibración:

Según este principio nada en el Cosmos es estático todo esta en perpetuo movimiento, todo

80 Principio femenino surgido del Tao, sus características son la tierra, la pasividad, la oscuridad, lo negativo la absorción. En resumidas cuentas lo que atrae o “resta” energéticamente hablando. Este principio junto con el Yang son el homónimo del principio de Polaridad que veremos más adelante en esta lista.

81 Principio masculino surgido del Tao sus características son el cielo, lo positivo, la actividad y la penetración. En resumidas cuentas lo que da o “suma”.

está vibrando continuamente. Dependiendo de la frecuencia vibratoria el espíritu se manifiesta de una u otra manera. Esto dibuja al universo como una gran composición musical, en la que todo vibra de manera diferente, con millones y millones de variaciones y posibilidades diferentes aún por manifestarse. Dependiendo de la melodía se manifestará de una u otra manera. En otras palabras, la vibración es el mecanismo del universo que ha hecho a todas las cosas diversificarse y materializarse. Los estados mentales dependen a su vez de la vibración. Una vibración más aguda y alta está asociada a estados mentales como la alegría, mientras que estados como la depresión presentan vibraciones más graves. Los distintos patrones de vibración generan diferentes conformaciones, dando lugar a todo lo que se manifiesta en el universo. Esta vibración se puede entender de diversas maneras, aunque considero que actualmente el fenómeno físico que lo podría describir es la onda. La onda describe la frecuencia, de una luz, un color o un sonido. Todo en el mundo emite una frecuencia medible, pues todo en el mundo es vibración y por lo tanto ondas. Recientemente se han hecho pruebas de laboratorio en las cuales se ha hecho patente que toda materia, si no es observada intencionadamente (principio de mentalismo) se comporta como una onda.

“En el principio era la Palabra [el Logos] y la Palabra estaba con Dios, y la Palabra era Dios. Ella estaba en el principio con Dios. Todo se hizo por ella y sin ella no se hizo nada de cuanto existe. En ella estaba la vida y la vida era la luz de los hombres, y la luz brilla en las tinieblas, y las tinieblas no la vencieron”

Juan 1,1-5

La palabra es pura vibración, que unida con la mente creadora simbólica del hombre manifiesta la realidad. Es por ello que las palabras encierran un gran poder en si mismas. Son la expresión material directa de nuestra mente, la vibración misma que materializa todo el universo se expresa en nuestras palabras. No es de extrañar que diversos Evangelios empiecen haciendo alusión a la palabra. La tradición hindú⁸² denomina a esta red vibratoria Akasha o el Om primordial, el sonido puro del cual surgió toda la creación. Este Om primordial o Akasha es lo que se denomina conciencia.

“La conciencia es una vibración de luz y sonido que todavía no se ha manifestado.”

Gaston Sant Pierre

4. Principio de Polaridad:

Todo en el universo tiene su contraparte. Todo aspecto es dual en su esencia pues presenta

⁸² El sánscrito es el idioma sagrado del hinduismo, uno de los idiomas más antiguos de la tierra y que usa sonidos puros. Con estos sonidos se crean los mantras, utilizados para entrar en estados alterados de conciencia.

una parte aparentemente opuesta o contraria. Sin embargo ambos aspectos están unidos por una tensión llamada polaridad.

Aunque aparentemente se hallen separados existe una unión que los reconcilia, dicha conexión irrompible es la polaridad o dualidad; uno no tiene sentido sin lo otro.

Vivimos en un Universo de dualidades en el que todo tiene su contraparte, pues sin esa contraparte el aspecto carecería de sentido y no existiría.

Anteriormente he citado los conceptos Yin y Yang de la filosofía china que son utilizados en su medicina tradicional, estos conceptos hacen referencia a este principio de polaridad o dualidad, ambos son aspectos contrarios pero uno tiene el germen del otro en cuanto uno no tiene sentido sin el otro.

“Todo es dual; todo tiene polos; todo tiene su par de opuestos; semejante y desemejante son lo mismo; los opuestos son idénticos en naturaleza, pero diferentes en grado: los extremos se encuentran; todas las verdades no son sino medias verdades; todas las paradojas pueden ser reconciliadas”

El Kybalion

La reconciliación entre estos opuestos es posible teniendo en cuenta que entre los dos aspectos existen una infinidad de grados, pues dichos opuestos no son más que conceptos en una escala de grados de vibración. Un ejemplo muy sencillo de entender en el plano mental son los concepto **amor – odio** “del amor al odio hay un paso” es un frase hecha muy popular en España y que además es muy cierta. Pasar de un estado al otro es posible porque amor y odio pertenecen a la misma clase o categoría. Cuando tu sientes amor por algo tus vibraciones son mas agudas, fuertes; cuando empiezas a sentir menos amor progresivamente estas vibraciones se van tornando mas graves y lentas de modo que finalmente llegamos al concepto odio. Sin embargo nos damos cuenta de que todo se cimienta en una línea virtual de grados, pese a ser dos conceptos aparentemente opuestos se basan en lo mismo. Comprendiendo esto es posible manipular los estados mentales en lugar de dejarnos arrastrar por ellos. Otro ejemplo sería el de calor y frío. Para entender que se trata de una clase particular y en la que otros conceptos no pueden entrar llamaremos a esta clase “temperatura”. Se conoce, científica y empíricamente que el calor y el frío dependen de la vibración de las partículas (átomos). Si vibran mucho se produce el fenómeno conocido como calor, si las partículas no vibran tanto se produciría el fenómeno conocido frio. Sin



embargo bien sabemos que dicho fenómeno es bastante relativo; ¿cuántas veces hemos estado con alguien que se estaba “muriendo de calor” mientras otro decía sentir frío?⁸³ *Personalmente yo he vivido esto en decenas de ocasiones...*

La Luna y el Sol son otro claro ejemplo de este principio, apareciendo cada día (o casi cada día en el caso de la Luna) para ilustrarlo en nuestro firmamento. El Sol es un productor ilimitado de luz y energía y la Luna, el otro gran astro visible en nuestro cielo es reflectora de dicha luz, no produciendo luz propia⁸⁴. Femenino – Masculino; Grande – Pequeño; Joven – Anciano; Alto – Bajo; Guapo – Feo. Podría dar mil ejemplos al respecto aunque considero que es uno de los principios más sencillamente observables en nuestro entorno inmediato, así como uno de los más sencillos de asimilar. Las connotaciones de poseer este conocimiento también son enormes pues entenderemos que usando nuestra mente y teniendo en cuenta que todos los opuestos están en la misma franja vibratoria podemos programar nuestra mente para vivir dichos conceptos como deseemos... Un ejemplo de esto es el proceso de enamoramiento que viven las personas. Al principio es posible que los sujetos se vean físicamente feos o normales, sin embargo, y una vez comienzan a conocerse a fondo y se atraen la percepción que se tiene del físico o la imagen del otro cambia encontrándolo entonces guapo o bello.

5. Principio de Ritmo:

Esta ley hermética hace referencia a el continuo movimiento cíclico de todo en el Universo. Todo está fluyendo de manera natural, todo va y todo acaba volviendo. Este ritmo es una constante en todos los aspectos de nuestra existencia, de hecho nuestra misma vida es un ejemplo de ejemplos de este principio. Nacemos, crecemos hasta la edad cúspide y morimos. Inspiramos y expiramos. Todo está en movimiento y por lo tanto en transformación.

Los grandes imperios del pasado son ejemplo de ello también; crecieron hasta que alcanzaron su máxima cuota de poder para, posteriormente con el paso del tiempo, estos imperios decayeron y finalmente desaparecieron. En nuestra sociedad esto se manifiesta de muchas formas, en el arte con la conocida ley del Péndulo. Es bien conocida la tendencia artística de que determinadas corrientes estéticas van y vienen. El estilo racional y clásico de la antigua Grecia, así como sus valores desapareció con ella y la llegada del Cristianismo. Así mismo el gusto por las decoraciones ostentosas. Surgió el estilo románico, sencillo y

83 Esto prueba el primer principio puesto que cada individuo y su mente viven y descodifican el mundo de manera única y personal. Además la diferencia de opiniones también prueba que dichos conceptos aparentemente irreconciliables en realidad si lo son, dependiendo del cáliz con el que se viva; siempre y cuando se traten de conceptos en la misma clase o categoría.

84 Esto podría ser un ejemplo de la Ley de correspondencia igualmente, en muchos casos los ejemplos de dualidad se pueden observar de manera semejante a distintas escalas. Amor (deseo de unión) y odio (Repulsión) son correspondientes a las relaciones gravitacionales que experimentan los planetas en el sistema solar.

funcional. A continuación el gótico. Después el Renacimiento volvió a traer el clasicismo, y posteriormente surgió el barroco, a continuación el neoclásico y como contraparte el modernismo seguido del racionalismo funcional que caracterizó las escuelas de arquitectura alemanas o rusas. Otro ejemplo lo vemos en el mundo de la moda, donde las tendencias van y vuelven. Lo que se llevaba en la época de los setenta ahora vuelve a estar de moda, mientras que lo que se llevó en los años dos mil ahora parece pasado de moda; hasta que vuelva a escena desbancando la moda imperante actual. Personalmente considero que este efecto péndulo, refiriéndome al arte y sus manifestaciones en la sociedad está moviéndose cada vez a mayor velocidad, oscilando más rápidamente entre los estilos.

Este fenómeno está íntimamente relacionado con el principio anterior de polaridad, el cual habla de los dos extremos de un aspecto en concreto; el principio del ritmo es el movimiento oscilante entre ambos extremos. Los antiguos conocedores de las enseñanzas herméticas sabían que dicha oscilación provenía del todo, es decir, de la conciencia básica, lo que en un ser humano se traduciría como el inconsciente. Interiorizando dicha ley y haciéndola consciente podrían evitar sus efectos; levitando sobre ella y acogiendo la llamada “Ley de la neutralidad” en la cual el ego del iniciado se eleva por encima de estas corrientes cósmicas en un estado neutro en el que no es arrastrado por las pasiones propias de los ciclos de ida y venida naturales.

*“Todo fluye, fuera y dentro; todo tiene sus mareas; todas las cosas suben y bajan;
la oscilación del péndulo se manifiesta en todo; la medida de la oscilación hacia la derecha
es la medida de la oscilación hacia la izquierda;
el ritmo compensa.”*

El Kybalion.

6. El principio de Causa y Efecto:

No existen las casualidades sino las causalidades. No existe en el Universo nada al “Azar” todo lo que ocurre es el efecto de una causa previa; así como toda causa tiene un efecto posterior. Cuando realizamos una acción la energía de esta acción se envía al Universo y posteriormente se nos manifiesta el efecto. No importa cuanto tiempo transcurra entre la causa iniciática y el efecto posterior, ambos están unidos como parte de una cadena de sucesos, como fichas de dominó. Aunque ambos sucesos no parezcan tener conexión lógica en realidad están relacionados ya que uno es la causa del otro. Muchas veces pensamos que “la suerte” nos acompaña porque nos pasan cosas positivas, cuando realmente estos sucesos positivos son el resultado de nuestras propias acciones (es decir, la causa) siendo el efecto que vemos una vida afortunada. Por el contrario, cuando pensamos que tenemos “mala

suerte” en realidad estamos experimentando el efecto de una causa que nosotros hemos creado, provocando entonces el efecto indeseado, que entonces calificamos como desafortunado. El conocido efecto mariposa, incluido en la teoría del caos, tiene su cabida en este principio hermético, siendo el factor diferencial del efecto resultante en el clima el solo aleteo de una mariposa.



“El aleteo de una mariposa se puede sentir al otro lado del mundo.”



Proverbio Chino

Ser conscientes de esta ley nos coloca en una posición que a veces no resulta cómoda: nuestras acciones son las causas de lo que luego nos encontraremos; en este principio se basa la Ley del Karma, o la ley triple, que reza que todo lo que hagamos positivo o negativo nos será devuelto por tres. De esta forma somos los responsables de lo que la vida nos brinde o nos quite; por poner un ejemplo sencillo: *Si tenemos una disertación que entregar y nos pasamos las semanas mirando series en Internet en lugar de estudiar y escribir llegará un momento en el que deberemos escribir rápidamente y con un elevado nivel de estrés para llegar al plazo de entrega.* Otro ejemplo es el de una persona que está en una relación abusiva en la que recibe un maltrato físico. La causa de que esa persona reciba el maltrato es una autoestima nula, de modo que el maltratador tiene vía libre para imponer su dominio violento sobre la otra persona. No quiero decir con esto que la persona que reciba el maltrato sea la culpable, pero si es responsable de la causa; de ser una persona con autoestima elevada no aceptaría ningún abuso hacia su persona. De estos ejemplos surge también el concepto de una “razón” para que esto ocurra, una especie de lección que se debe aprender de todas las vivencias con las que nos enfrentemos, una razón para que se desencadena la causa y el efecto. Considero interesante ilustrar brevemente la ley del Karma, está resumida en el anexo de esta disertación.

7. Principio de Generación:

Todo en este Universo tiene género, es decir, todo es o bien positivo o negativo, masculino o femenino.

El principio masculino es el activo, el que se mueve, el que da o proyecta.

El principio femenino es el pasivo, el que recibe, el que espera o refleja.

La unión de estos dos principios da lugar a la generación, pues sin estos dos principios la creación/generación no sería posible. Toda cosa en el universo contiene los dos principios masculino y femenino en su ser, desde las personas, animales hasta los átomos; incluso los planetas. El sexo no es más que la unión de los dos principios con fines generacionales.

“El género está en todo; todo tiene sus principios masculino y femenino: el género se manifiesta en todos los planos”

El Kybalion

Todos en nuestra vida actuamos indistintamente, a veces “hacemos que las cosas sucedan” principio masculino; y a veces “dejamos que las cosas sucedan” principio femenino. En otras ocasiones vamos hacia nuestro objetivo y en otras lo seducimos para que venga él. Un ejemplo sería la elaboración de una disertación pues requiere de ambos principios para realizarse; Una ha de estudiar e interiorizar (es decir, recibir, principio negativo) una gran cantidad de información para, posteriormente, escribirla activamente para que esta sea entendida y proyectada en las mentes de los lectores de manera óptima (es decir, dar, principio positivo).

Como queda patente estas siete leyes universales que Hermes Trismegisto transmitió a la humanidad han sido escritas por sabios de otras culturas y tiempo a lo largo de la historia. El Tao por ejemplo es un buen ejemplo de ello, el Hinduismo, Budismo o el Sintoísmo japonés también lo son. Esto es así porque estos principios son comunes a todas las cosas y a todos nosotros, y “resuenan” en el inconsciente colectivo del mundo, y por lo tanto de la humanidad en su globalidad. Pese a que habitualmente estén escondidos en las profundidades de la inconsciencia de cada uno, requiere un trabajo de búsqueda interior para entender la verdad del Universo del que somos parte, es decir, de nosotros mismos y todo lo que somos.

3. Relación del hombre con los astros

3.1 La dicotomía día - noche/ Sol – Luna

Para el hombre actual la dualidad entre el día y la noche es algo evidente, dicha característica de nuestro tiempo cíclico gobierna nuestros horarios. El día es el tiempo de salir, trabajar, comer; mientras que la noche es tiempo de descanso o de actividades sociales reservadas solo para adultos.



Esta dicotomía era todavía más marcada para el hombre prehistórico. El **Sol**, considerado una deidad de luz y calor, iluminaba el mundo para que los hombres pudiesen cazar, recolectar y en definitiva ver lo que tenían alrededor. La **Luna** era el único consuelo en las oscuras y tenebrosas noches, donde gran depredadores acechaban en la penumbra. El fuego de las hogueras

sirvió para que la sociedad humana evolucionase, iluminó sus noches y transformó sus costumbres.

Surgieron figuras que comenzaron a observar el mundo en el que vivían y a contabilizar las fases de la Luna, relacionarlo con el ciclo menstrual femenino o la subida de las mareas. Estas figuras con el paso del tiempo se convertirían en los chamanes de las tribus, portadores del conocimiento, ya por aquel entonces esotérico (puesto que presumiblemente el resto de la tribu no entendía, simplemente creía), comenzaron a labrarse una posición primordial en la sociedad humana como líderes espirituales, y maestros de una primitiva magia destinada a favorecer a los miembros de su tribu. Observando el firmamento, las estaciones de la Tierra y sus cambios, desarrollaron un conocimiento íntimo sobre el mundo que solo transmitían a discípulos iniciados.

3.2 Astrología y conocimientos herméticos en las grandes civilizaciones

Una de las áreas en las que la civilización floreció fue **Mesopotamia**, el Creciente Fertil, una tierra entre los ríos Tigris y Eufrates. Dichas civilizaciones necesitaban administrar sus bienes de alguna forma, los sumerios fueron de los primeros en utilizar un sistema de escritura, en un principio utilizaron un sistema de símbolos gráficos, llegando a crear un diccionario de alrededor de 2.000. En Sumeria la religión era de vital importancia, los sacerdotes ofrecían sacrificios de alimentos a los dioses, rituales públicos así como celebraban festividades mensuales y el año nuevo. Su principal deidad era Ishtar, la **diosa de la Luna**, una interpretación de la diosa de la fertilidad a la que las primeras poblaciones humanas adoraban como Madre Tierra. Predecir las subidas de los ríos que regaban los fértiles cultivos cobraba especial relevancia, y era una de las principales tareas de los sacerdotes: la adivinación. Para ello utilizaban la astrología, la medición de los movimientos de los planetas y sus supuestos efectos en los acontecimientos. Los templos en los que realizaban los rituales se llamaban *ziggurats*⁵⁹. Estos edificios con forma piramidal estaban compuestos por terrazas escalonadas, de tres escalones, cinco o siete. Los mas grandes, de siete escalones estaban dedicadas a los siete planetas del sistema solar. La terraza de abajo estaba dedicada a **Saturno** y pintada en **negro**, sobre esta la terraza **blanca** asociada a **Júpiter** (que era relacionado con el Dios supremo de los cielos), sobre esta una terraza **roja** representando a **Mercurio**, **azul** para **Venus** en el siguiente nivel, Marte estaba pintado en amarillo, y el último nivel estaba pintado de **plateado** simbolizando la **Luna**, encima de la Luna la luz dorada del **Sol** brillaba por todas partes. El movimiento de los astros a través del firmamento empezó a ser estudiado; la astronomía, junto con las matemáticas, eran las ciencias de más importancia en la época ya que juntas crearon la astrología, que era, en aquellos tiempos, el medio para conocer los futuros acontecimientos que tendrían lugar en el mundo pues se creía que el cielo mostraba señales de sucesos venideros. Este

⁵⁹ Palabra de origen acadio. Como veremos más adelante la forma piramidal de estas construcciones es un sí misma un símbolo, además bastante recurrente a lo largo del planeta y las culturas

estudio fue desarrollándose en otras culturas posteriores, la vecina **Babilonia** adquirió dichos conocimientos y los desarrolló aplicándolos en su día a día, viviendo los habitantes de aquellos ciudades temerosos de las señales de los cielos, pues creían que los dioses se relacionaban entre sí según el movimiento de los planetas que tenían asignados. Aparecen numerosos símbolos en aquella época que también hacen referencia a los planetas, un claro ejemplo es la espectacular Puerta de Ishtar: aparece el león, un símbolo que hace referencia al Sol, y que aparece en multitud de ocasiones en los grabados babilónicos; también aparece el toro que recuerda a la Luna con sus cuernos en forma de luna creciente.



Puerta de Ishtar

Paralelamente al surgimiento de las civilizaciones del creciente fértil otra gran civilización instauró su dominio en las orillas del Nilo: Egipto. Como hemos visto anteriormente, de Egipto emanan la mayoría de conocimientos herméticos de la actualidad. La medicina o una importantísima tradición mágica llamada Heka, que era celosamente guardada por los sacerdotes de las diferentes deidades, máxima autoridad espiritual después del Faraón, así como su propio sistema astrológico fueron algunas de las aportaciones de esa misteriosa civilización. Un desarrollo de este imperio aparece en el anexo.

Al otro lado del Mediterráneo se fraguaban las que serían las civilizaciones más influyentes en la actual sociedad occidental. Las costumbres, leyes, arte, ciencia, filosofía y modo de vida de las antiguas Grecia y Roma forman parte de nuestra sociedad aún hoy en día.

“El corazón de Roma o de la antigua Atenas latían en el interior de la cella de sus templos, o en el altar doméstico en el que ricos y pobres invocaban la protección de los dioses. La religión impregnaba todos los quehaceres del mundo antiguo.”

Roberto Piorno, Muy historia.No75.pg13

Son popularmente conocidos los dioses de ambos panteones, todos ellos arquetipos, se relacionaban con los planetas conocidos. Y de hecho, los nombres actuales de los planetas son referencia directa

a los nombres del panteón Romano, así como su simbolismo arquetípico. Los conocimientos de la astrología se aplicaron a la personalidad humana, naciendo en esta era la astrología con el zodiaco que tenemos ahora.

3.3 La Cábala

La Cábala es un sistema de búsqueda del conocimiento divino, para ello se sustenta en una particular versión de la estructura del Universo, en concreto de su plano espiritual y, por lo tanto el de su creación, pues el espíritu es la parte primordial del Universo. El Universo surgiría de un rayo de luz infinito proveniente de *en Soph*, que viene a ser Dios. De esta luz primigenia nacen otras nueve luces, estas representan cada una de las facetas de Dios. Cada una de estas luces es conocida con el nombre de *sefiroth*⁸⁷. Estos diez *sefiroth* son las fuerzas impulsoras del cosmos produciendo los diferentes aspectos de este y de los hombres que lo habitan, que están hechos a su imagen y semejanza. Para representar este orden espiritual se representa a cada *sefiroth* con una esfera, la cual tiene el nombre del aspecto de la divinidad a la que representan. El número de esferas no está escogido al azar, los cabalistas tomaron de los pitagóricos la idea de que los diez primeros números tenían una gran importancia, esto se debe a una idea popular en tiempos antiguos donde se creía que la realidad se componía de nueve esferas concéntricas: la exterior era Dios, la segunda las estrellas, **las siete siguientes eran los planetas**, la décima esfera era la interior, tradicionalmente se consideraba a la Luna la esfera que contenía a nuestro mundo, sin embargo los cabalistas consideraron a la Tierra como una esfera en sí misma. Estas esferas están interconectadas por senderos, existiendo un total de 22, tantos como letras en el alfabeto hebreo. La composición de esferas y senderos forman un **Árbol de la Vida**⁸⁸.



“Hablando, pues, en general, clasificamos a los dioses y diosas de todos los panteones paganos en los 10 casilleros de los 10 Sephiroth Sagrados, apoyándonos principalmente en sus asociaciones astrológicas para guiarnos, porque la astrología es un solo lenguaje universal, pues todas las personas ven los mismos planetas (...) Todas las diosas de las mieses se refieren a Malkuth, y todas las diosas lunares a Yesod. Los dioses de la guerra y los dioses destructivos, o los demonios divinos, se refieren a Geburah, y las diosas del amor a Netzach...”

Dion Fortune⁹⁸, La cábala Mística, 1932

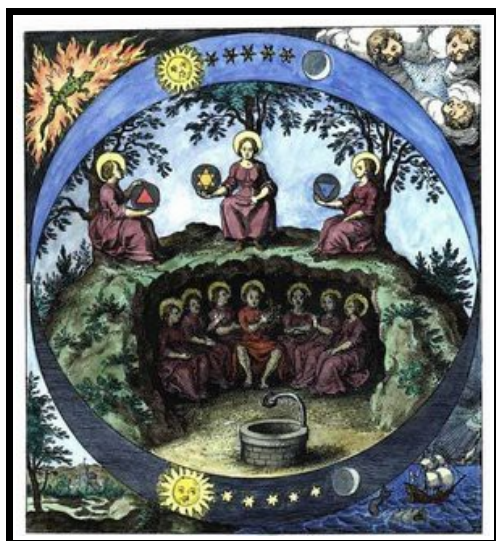
⁸⁷ Esta palabra proviene de “sefira” que significa *luz*

⁸⁸ Este símbolo es un arquetipo universal que está presente prácticamente en todas las culturas y mitos del mundo. El Arbol representa la conexión entre el cielo y la tierra.

⁹⁸ Escritora y ocultista británica, muy interesada en la magia estuvo en varias sociedades secretas mágicas creando ella misma junto a su marido “La hermandad de la luz interior”. Su libro sobre cábala mística es considerado uno de los

3.4 Alquimia

El alquimista consideraba este mundo imperfecto y caótico, contrastando con la divinidad que es perfecta y armónica; el alma es parte de esta divinidad y durante la vida de la persona se encuentra confinada en el cuerpo humano donde es contaminada y confundida, no recordando esta su origen divino. La misión principal de la alquimia no era crear aleaciones extraordinarias de metales, sino promover la purificación del alma del maestro alquimista ayudando a crear un nuevo orden, basado en la pureza. Esta pureza o perfección ansiada era el denominado oro alquímico, y para conseguirlo había primero que pasar por las siete esferas planetarias del cosmos. La última de estas esferas era la que se debía trabajar con el plomo que era una representación de **Saturno** en la cual hay que



pasar por la muerte del cuerpo y la putrefacción de la materia¹⁰¹ para luego lograr la última transmutación. Previamente había que transitar el resto de las esferas e ir eliminando las impurezas asociadas a ellas, el cinc representa a **Júpiter**, el hierro a **Marte**, cobre a **Venus**, el mercurio a **Mercurio**, plata a la **Luna** y el oro al **Sol**. Cada esfera tiene asociados atributos negativos, y estos son los que el alquimista debe dejar atrás mediante las sucesivas transmutaciones. El camino de quién escogía iniciarse en la verdadera alquimia era un camino que duraba toda la vida, siendo la muerte del cuerpo la última transmutación que el

alquimista debía hacer conscientemente. Una vez el cuerpo moría el alma sería liberada y el conocimiento obtenido mediante la alquimia sería lo único que le permitiría purificar lo suficiente su alma para conseguir el premio a toda una vida dedicada a la búsqueda del conocimiento y a la experimentación: la inmortalidad del alma y el equilibrio absoluto entre el macrocosmos y el microcosmos.

3.5 Unificación de los conocimientos

A medida que la sociedad se desarrollaba surgieron sociedades secretas que recogieron los conocimientos de la antigüedad: La astrología y sus símbolos, la Cábala, la alquimia, la magia y la filosofía fueron compilados por distintas hermandades formadas por élites intelectuales. Los Rosacruces transmitían entre sus miembros conocimiento místico inspirado en los conocimientos herméticos y en las asociaciones astrológicas. La francmasonería, más conocida que la hermandad rosacruz, incluyó dentro de sus grados de iniciados un grado llamado rosacruz, pues bebió de los

mejores en materia de magia, y Doreen Valiente, una de las creadoras de las religiones neopaganas modernas se inspiró en varias de sus obras para la creación de dicho sistema de creencias.

101 Muestra del arquetipo saturnal, el juicio, el mago o el maestro. El que impone los límites.

conocimientos de esta hermandad, anterior a los mismos masones. Unificando todos los conocimientos sobre símbolos que se utilizaban en la construcción de grandes catedrales, los masones comenzaron a crear una sociedad secreta, conformada por una élite intelectual. Su objetivo era el desarrollo personal de sus miembros mediante el camino del conocimiento del Universo; para ello se organizaron en una sociedad altamente jerarquizada, con grados y ritos de iniciación, así como estrictas normas de secretismo acerca de lo que allí se practicaba. Esta organización, o mejor dicho, alguno de sus miembros eran importantes figuras públicas que participaron activamente en eventos políticos tales como la Independencia de América o la Revolución Francesa.

A finales del siglo XIX, con la llegada del Modernismo, una corriente de libertad de pensamiento y expresión, estos conocimientos se pluralizaron. Las numerosas publicaciones sobre ocultismo hicieron poco a poco que la puritana sociedad victoriana imperante se abriese a estas nuevas teorías. Florecieron decenas de grupos secretos que practicaban ritos y compartían conocimientos ancestrales. Uno de los más importantes sería la Sociedad Teosófica, fundada por Helena Blavatsky¹⁰⁶, esta sociedad aunó los conocimientos místicos de tradiciones de alrededor del mundo en un único discurso esotérico, una teoría unificada esotérica.

"La Filosofía Esotérica concilia todas las religiones, las desnuda de sus ropajes humanos externos y demuestra que la raíz de cada una de ellas es la misma de todas las demás religiones"

Helena Blavatsky

4. Identificación de los objetos de la investigación

Como es arriba es abajo; con esta premisa pretendo investigar los símbolos que componen uno de los lenguajes simbólicos más antiguos de la humanidad: la astrología. Este lenguaje se compone de multitud de elementos, sin embargo, los **planetas y sus arquetipos** constituyen el núcleo de este sistema. Dichos planetas transitan por una franja celestial llamada **Zodiaco**, dividida en doce secciones, cada una con un simbolismo propio, llamado horóscopo. Conocer sintéticamente el simbolismo de las formas geométricas básicas; el **círculo**, el **triángulo** y el **cuadrado** es importante, pues de ellas derivan el resto de formas simbólicas y, además, estas formas también son utilizadas en la astrología para determinar de qué modo actúan las energías planetarias entre ellas al configurar, virtualmente algunas de estas formas (cuadrado y triángulo) en su recorrido alrededor del sol (recorrido que tiene forma circular o elíptica). También incluiré en esta investigación los símbolos de la **estrella de cinco puntas**, actualmente relacionado con los cinco elementos, relacionados también con la astrología. La **estrella de seis puntas**, por su incesante aparición en la

106 (1831 – 1891) Teósofa, escritora y ocultista Rusa. Fue una de las fundadoras de la Sociedad Teosófica y escribió numerosos libros sobre ocultismo y teosofía, los más importantes *Isis sin velo* o *La Doctrina Secreta*

historia e importante simbolismo hermético, también es objeto de estudio en esta disertación.

5. Formas básicas

“El hecho de utilizar la geometría básica como vehículo del símbolo tiene sentido porque, según se explica en algunas leyendas, la geometría es el único arte directamente ligado al retorno del hombre al Paraíso.”



Raimon Arola. Cuestiones Simbólicas, formas básicas. Arsgarvis

La geometría ha sido utilizada desde la antigüedad como ciencia unificadora de todo. Los pitagóricos la utilizaban en su sociedad secreta como herramienta para alcanzar la ascensión espiritual y de conocimiento. Así mismo a la entrada de la escuela de Platón existía un cartel que rezaba que aquellos que no conociesen la geometría debían abstenerse de entrar a tal lugar. Posteriormente Euclides utilizó la geometría para medir el espacio y sus formas. Pero la geometría básica, la de las formas más sencillas que se puedan hacer con la línea, ha estado presente desde las primeras civilizaciones a lo largo del mundo. Todos los símbolos emanan de estos tres símbolos primordiales cuyo significado es tan amplio que requirió que se especificase/complementase con la creación del resto de símbolos que existen hoy en día.

5.1 El Círculo

El círculo es considerada a menudo en diversas culturas como la forma geométrica perfecta, construido con una sola línea, sin principio ni fin. Hace referencia a la totalidad del cosmos y a su origen, debido a que se imagina un punto imaginario en el centro de dicho círculo. Es la representación básica y primordial, simboliza el todo y la nada, lo inconcreto previo a la creación del mundo material. Es un símbolo que evoca eternidad, perfección, al cosmos y a los cielos. También se utiliza el círculo para representar al sol y a la luna llena. Por otra parte el círculo representa los ciclos en muchas culturas. La existencia es algo circular, del mismo modo que las estaciones o el mismo tiempo. Además el círculo es un símbolo de protección en numerosas culturas.¹⁰⁷

- **La espiral**

Pese a que la espiral y el círculo son similares en forma, la espiral es un ejemplo de concreción en el significado del círculo.

La espiral es un símbolo de creación, de como lo inmaterial se materializa. Siempre que gire en



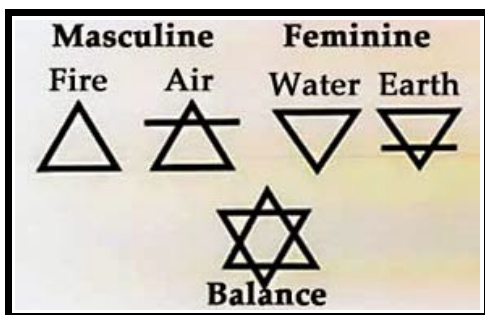
¹⁰⁷ Por ejemplo, en la Wicca, antes de iniciar cualquier tipo de ritual se ha de invocar al círculo mágico. Su función es proteger a las brujas practicantes de energías negativas exteriores, favoreciendo un clima relajado y distendido.

dirección horaria, pues si su dirección es la opuesta el proceso que representaría es el de destierro. Es por lo tanto un símbolo que expresa movimiento, transformación.

5.2 El Triángulo

Se podría hacer un símil con el significado de la espiral y el del triángulo. El triángulo es una figura de transición entre la totalidad del círculo y la estabilidad material del cuadrado. Ligado al número 3, debido a que posee tres líneas, hace referencia a la Trinidad Cristiana, o la Trinqueta Pagana que hace referencia a las tres edades de la Diosa. Es por tanto un símbolo que denota evolución. El triángulo se asocia con la letra “delta” griega la cual estaba ligada a los cuatro elementos (Agua, Fuego, Aire y Tierra), y estos cuatro elementos unidos simbolizaban a su vez la plenitud. Este símbolo era utilizado también en la alquimia para simbolizar los cuatro elementos.

Un triángulo con la punta hacia arriba simbolizaría el fuego, elemento activo y transformador, y



también el principio masculino. Un triángulo invertido representa el agua, pasivo y constrictivo, simboliza el principio femenino. La unión de estos dos símbolos da lugar al sello de Salomón, o **Estrella de Seis puntas**, que representa el alma humana. El triángulo hacia arriba pero con la punta atravesada por una línea hace referencia al

elemento aire, mientras que de manera opuesta representa la tierra. Las pirámides, poliedro con caras triangulares pero con base cuadrada, eran un símbolo de la ascensión del mundo terrenal hacia el reino de los cielos.

5.3 El Cuadrado

El cuadrado es una forma que simboliza lo que es estable y material. Aquello que se ha construido y es perfecto y bello. De la misma forma que el círculo el cuadrado hace referencia a la perfección, pero con el diferencial de que mientras que el círculo es una perfección inconcreta el símbolo del cuadrado evoca por ende concreción, estabilidad, orden y también limitaciones.

Es una figura que representa la Tierra, el universo material en oposición al universo espiritual. El cubo es una figura que podemos asociar con el cuadrado, es una figura que significa estabilidad y verdad; no es de extrañar que esta



figura sea adorada en numerosas culturas. Para el Islam esotérico el cubo representa todas las direcciones posibles de esta tercera dimensión. Por ello en la Meca encontramos el Ka'ba un gigantesco cubo cubierto de una tela negra que representa la presencia de Alá en la tierra.

6. Estrellas

Cuando el disco solar se esconde tras el horizonte, y la oscuridad invade tierra y el firmamento, encontramos en el cielo dos consuelos luminosos: la Luna y las estrellas. La Luna, es diferente pues se transforma, va y viene, y hay días que incluso está por completo ausente. Las estrellas, sin embargo, permanecen en la bóveda celeste iluminando la tinieblas impenetrables de la noche, como un faro de esperanza. Si bien hay diversas figuras geométricas con formas de estrella, cada una con su propio simbolismo de acuerdo al número de puntas o a su color, la base de estos significados es la capacidad iluminadora o inspiradora de las estrellas; siendo un símbolo de gran importancia y extendido a lo largo de todas las culturas, y todas las eras.

6.1 Estrella de Cinco Puntas o Pentagrama

Sin duda alguna la estrella de cinco puntas es uno de los símbolos que más han sido desvirtuados a lo largo de la historia. Actualmente, y debido a la ignorancia generalizada de una sociedad sobreinformada, son muchos los que asocian este símbolo con el Demonio. Esto es así porque el símbolo del Pentalfa, una estrella de cinco puntas invertida, ha sido utilizada por ocultistas practicantes de magia negra. La persecución de la Iglesia católica hacia cualquier tipo de brujería ha conseguido que este símbolo sea relacionado con el mal en ambas versiones, ejemplos de esto los podemos ver en las decenas de películas o libros que utilizan el pentagrama haciendo referencia al diablo. Las nuevas tradiciones neopaganas han adquirido el pentagrama como uno de sus símbolos predilectos, más esta elección es debida a la relación entre este símbolo y los cinco elementos espirituales primordiales, esta relación proviene de las tradiciones hindúes y chinas, y probablemente fue exportada por sociedades como la Teosófica a principios del siglo XX:

- **Fuego:** El elemento primero; la chispa de vida, fuerza y energía. Del fuego surge la vida y también la destrucción. Sus cualidades son Masculino (debido a que es activo) Calor (Movimiento) y Sequedad (tirantez). Las llamas dan calor pero también queman, es el principio y el fin; energía desatada transformadora y iluminadora.
- **Agua:** La contraparte del fuego. Femenino (pues es pasivo), Frio y Húmedo (pues ablanda y cohesiona) el agua es sinónimo de vida en este planeta, nuestros cuerpos se componen en un 70% de agua. El agua absorbe todo y se adapta a todo, su forma es la forma de lo que la contiene; y es transformada, transportada por el calor y los vientos. Nutre la tierra cuando se precipita sobre ella y también puede causar desastres. El agua está relacionado con el inconsciente y las emociones.
- **Aire:** El aire es puro movimiento, es invisible pero está ahí entre la tierra y el cielo. Es masculino y caliente, pues es activo en el sentido que tiene movimiento. Su otra cualidad es húmeda, pues cohesiona ideas y pensamientos, y en un plano más físico también tierras. El

aire hace referencia a todo lo inmaterial, las ideas, pensamientos, conceptos. El aire rige toda actividad mental. También es un símbolo de vida, puesto que se considera que la vida es un soplo de energía divina.

- **Tierra:** La tierra es pasiva (femenina), seca y fría. Es lo que es material y tangible. Aquello práctico y racional. Sin embargo la tierra es la base de la vida, sobre ella los seres humanos desarrollamos nuestra experiencia vital. De la tierra nace la semilla y de la tierra nacieron nuestros mismos cuerpos. Es por lo tanto un símbolo de vida también; y la contraparte del elemento aire.
- **Espíritu o éter:** El espíritu es el elemento primordial, su característica es la divinidad y de él surgen el resto de elementos, no pudiendo existir sin el espíritu, que está presente en todas las cosas materiales e inmateriales. Los otros cuatro elementos están contenidos en este.

Por otra parte la estrella de cinco puntas aparece en numerosas banderas de estados o en banderas de movimientos independentistas; resulta curioso que las banderas de estados formados en las que aparece hayan pasado por procesos de independencia, como por ejemplo la bandera de Estados Unidos, en la cual aparecen cincuenta estrellas de cinco puntas.

Los pitagóricos adoptaron el pentagrama como su emblema distintivo debido a que la sección que hay entre cada una de las líneas, que unen los



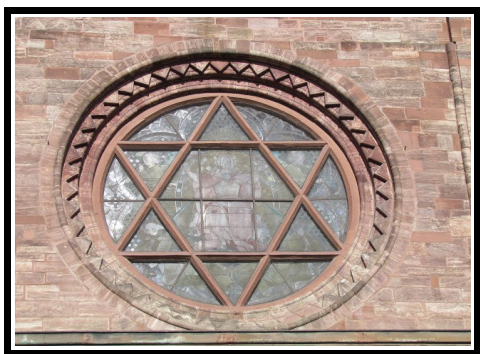
cinco puntos que forman la estrella, esconde la proporción áurea.¹⁰⁸ Es un símbolo esotérico que hace referencia al ser humano completo alejado de sus pasiones animales; cuando el ser humano adquiere consciencia de su naturaleza sagrada y de que es un puente entre el cielo, la tierra y el mundo espiritual, logrando un estado de independencia y autocontrol. Por ello aparece en numerosos templos de diversas religiones alrededor del mundo. Este símbolo hace referencia al microcosmos y se suele dibujar un ser humano en el interior de éste con los brazos y piernas extendidos.

El pentagrama como símbolo del microcosmos humano está íntimamente ligado con el hexagrama, que es símbolo de la armonía en el macrocosmos.

¹⁰⁸ La sección áurea, o sucesión de Fibonacci, es una sucesión números naturales, empezando por 0 y 1, los números que siguen son la suma de los dos anteriores: 1,1,2,3,5,8,13,21... esta relación numérica se puede encontrar ejemplificada en multitud de ejemplos en la naturaleza, desde el número de pétalos de algunas flores a las espirales de los caracoles.

6.2 Hexagrama o Estrella de seis puntas

Como hemos visto anteriormente en esta disertación la estrella de David es un símbolo que se ha ido repitiendo a lo largo de las diferentes sociedades secretas. Los alquimistas la identificaban como el oro alquímico. El judaísmo la adoptó como su símbolo, y aparece en la bandera del estado creado. Israel. Podemos encontrarlo en numerosas catedrales, como por ejemplo la catedral de Barcelona, o San Miniato al Monte, en Florencia. Su significado esotérico está ligado al simbolismo del propio número 6, el cual está ligado a valores como la armonía, el equilibrio y el poder celestial. La creación de este símbolo se originaba en alquimia uniendo el triángulo que representaba al fuego y principio masculino con el triángulo invertido que representaba el agua y el principio femenino¹⁰⁹.



Como unión de lo masculino y lo femenino es por tanto también un símbolo de creación y creatividad, es el paso previo para dicha creación, y ciertas enseñanzas ocultistas se utiliza para representar la magia sexual, ya sea en su forma de polígono o en su forma poliédrica. Además es un símbolo que podemos encontrar “oculto” en numerosos otros símbolos, como el Crismón, o incluso la bandera Británica;

para encontrarlo únicamente deberemos unir los puntos con líneas. Algunas teorías afirman que en el Árbol de la Vida de la Cábala esta inscrito este símbolo en forma tridimensional. Por otra parte la relación esotérica de este símbolo con el macrocosmos humano es evidente una vez contamos todas las líneas que componen esta figura, un total de 12, coincidiendo con el número de constelaciones zodiacales.

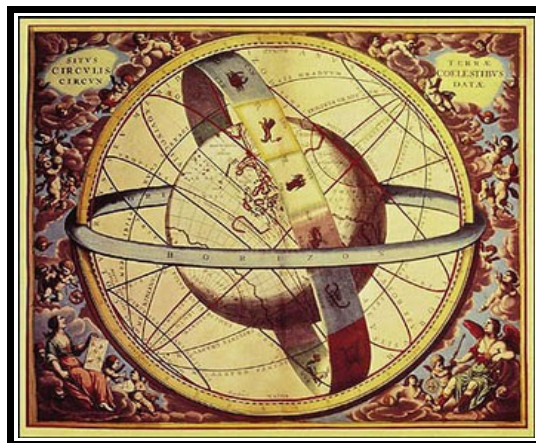
Resulta inquietante que siendo un símbolo que, junto con el pentagrama, hacen referencia al conocimiento que lleva al hombre a sincronizar su microcosmos con el macrocosmos planetario, su base, el número 6, haya sido demonizado por la Iglesia.

7. Sistema arquetípico del lenguaje simbólico de la Astrología

La astrología es un sistema de estudio de los símbolos del cielo, o macrocosmos. Desde la Tierra el ser humano está rodeado de cuerpos celestes que se mueven por el firmamento. A simple vista pareciera que son pequeñas luces en el cielo nocturno, pero lo cierto es que se tratan de cuerpos de proporciones titánicas con grandes efectos gravitacionales tanto en la materia como en la energía sutil. Este baile continuo de los planetas del sistema solar es lo que llamamos astrología, pues es el movimiento de los planetas lo que la astrología mide. Cada planeta es así mismo símbolo de un arquetipo cósmico, dicho arquetipo se manifiesta en forma de energía en la realidad humana, ya sea a nivel global o personal; aunque siempre de forma sutil, es decir, desde el microcosmos de la

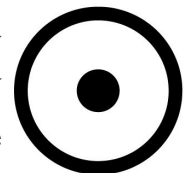
¹⁰⁹ Esto se puede ver ilustrado en el grabado alquímico en la sección de Alquimia de esta disertación.

mente y emociones humanas. La franja imaginaria en la que se mueven los planetas el sol y la Luna está dividida en 12 signos, todos con 30 grados de longitud eclíptica¹¹⁰ y 9 de latitud. Estos 12 signos constituyen “el camino” por el que transita el sol todos los años, siendo cada una de estas casillas un “paso del baile cósmico” simbólico de los astros vistos desde la Tierra . Cada uno de estos signos constituye un arquetipo, frecuentemente ligado a la estación del año en la que se encuentran, y cada signo tiene un elemento, y un género, que le aportan características que permiten diferenciarlos del resto de signos. Hay que comentar un importante dato astrológico: la precesión de los equinoccios. El eje de rotación de la Tierra se va desplazando de manera gradual debido a las fuerzas de marea que generan el Sol y la Luna en la masa terrestre. Este desplazamiento lento alrededor del polo de la eclíptica tiene forma cónica y tarda en completar una circunferencia completa unos 25.776 años, lo que se llama “Gran Año”, este gran año está dividido en 12 meses, o “Eras” cada una de aproximadamente 2150 años. La famosa “Era de Acuario” es la era siguiente después de la de Piscis; actualmente estamos en un proceso de transición de una a otra era, este proceso en astrología se llama cúspide.



7.1 Arquetipos planetarios

- **El Sol:** Para definir el arquetipo solar debemos observar primero al Sol físico; en el centro de nuestro sistema planetario el sol ilumina todo de forma homogénea, su luz es tan brillante que inunda todo y la damos por hecho. Sin esta luz de vida no existiría nada, nosotros mismos provenimos del material de este astro y sin su luz y calor la vida sería imposible. El arquetipo solar en astrología hace referencia a nuestro más íntimo ser, a nuestra esencia en esta encarnación. Se podría decir que es aquel ser profundo que debe guiar nuestras vidas, pues el Sol en una carta natal hace referencia a nuestro sentido de la identidad. Por otra parte al ser una energía



¹¹⁰ La eclíptica es la franja celeste donde el Sol transita “aparentemente” visto desde la Tierra. Los demás planetas también transitan en dicha franja, pues se formaron del mismo disco de materia. A excepción de Plutón cuya órbita es más excéntrica.

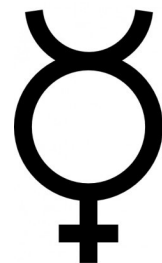
activa es un arquetipo masculino y representa a nuestro padre, o a los hombres de nuestra vida. El Sol tiene un papel preponderante a la hora de formar la personalidad de una persona, junto a la Luna, son llamados los planetas luminarios, pues arrojan la “luz” que forma el corazón de la personalidad, que junto al resto de planetas llamados “personales”, los cinco primeros manifiestan las características más íntimas del ser. La energía del sol es creativa y brillante, estar en contacto con ella significa despertar a la consciencia de nuestra verdadera naturaleza. El símbolo que lo representa es bastante gráfico, pues se trata de un círculo con un punto en el centro, representando la posición del Sol en el sistema solar.

- **La Luna:** Nuestro satélite aparece en el firmamento nocturno como el único consuelo en las tinieblas, como si fuese un gran ojo que vela por nosotros, irradia su misteriosa y calmante luz plateada sobre el mundo de la noche. Su simbolismo es enteramente maternal, incluso haciendo referencia a nuestra propia idea de madre ideal. Su energía es materializadora, nutritiva y protectora. Si recordamos la teoría de las 7 esferas, o la explicación ampliada de

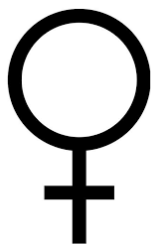


la Cábala (disponible en el anexo) veremos que esto ya era simbolizado en ambas enseñanzas. Por otra parte la luna cambia de forma en un ciclo interminable de 28 días, el mismo número de días que el ciclo menstrual. Por ello es un arquetipo femenino; es pasivo en el momento que se trata de un reflector de la luz solar, actuando como un gran espejo. Rige también las emociones, puesto que las emociones están relacionadas con el agua, las mareas y las olas (como ya he apuntado en la explicación de dicho elemento) parece evidente que la Luna rija los sentimientos, especialmente teniendo en cuenta la enorme influencia gravitacional de nuestro satélite plateado sobre el océano. Es la energía que nos hace sentir “en casa” y seguros de nuestros sentimientos y sensibles a los sentimientos de los otros.

- **Mercurio:** Mitológicamente Mercurio es la adaptación Romana del dios griego Hermes, relacionado con el padre del hermetismo, Hermes Trismegisto. Todo lo que hace referencia a esta figura arquetípica en la mitología se puede trasladar a su arquetipo planetario usado actualmente en astrología. Mercurio rige el pensamiento rápido, el intelecto y las conexiones o asociaciones. También acoge a la comunicación, siendo esta una forma de conectar pensamiento y expresarlos al exterior. Por lo tanto se puede concluir que la energía mercurial es eminentemente de expresión mental y carece de género. El comercio también lo rige este planeta, los intercambios; mitológicamente era el Dios que hacía “los recados” de los otros dioses, comunicando a los humanos mensajes de los dioses. Es también regente de los procesos de aprendizaje; aunque está más relacionado a aquellos conocimientos más simples, dinámicos y prácticos.

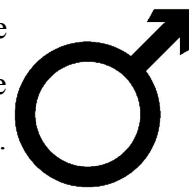


- **Venus:** La diosa Venus, regente de la belleza y el amor, ilustrado en el arquetipo de mujer bella, atrayente y deseable. La energía de Venus es de naturaleza femenina (pasiva); atrayente, busca en el interior como satisfacer los deseos y busca el placer. En Astrología representa nuestra relación con los demás. Desde una perspectiva personal es el planeta de la



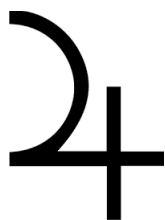
autoexpresión, y del tipo de valores que nos mueve, así como de nuestros gustos personales. Estos aspectos son básicos a la hora de relacionarnos con el resto de personas. Es el deseo “femenino” de gustar a los otros. El sentido estético y de la armonía. Las relaciones están regidas por Venus, así como el amor o el romanticismo. Cuánto damos de nosotros mismos a los demás, y cuanto guardamos para nosotros. Depende de donde caiga Venus en nuestra Carta poseeremos unos talentos naturales u otros.

- **Marte:** Es la contraparte de Venus, su yang masculino. Si Venus es la energía femenina que atrae, Marte es la energía masculina que se mueve y va a por ello. Su arquetipo astrológico es muy claro pues hace referencia a un “chispazo” de energía. Ese chispazo que hace falta para ponerse en marcha. Mitológicamente ha sido representado como Guerrero, o trabajador incansable. Marte rige esa energía activa que nos pone en movimiento, con la que luchamos por lograr nuestros objetivos. Mientras que Venus rige la seducción Marte rige el deseo sexual en su faceta más primitiva. La ira es distintivamente marciana como la anulación de la capacidad para administrar dicha energía. Este arquetipo esta centrando en el individuo, sus necesidades y como satisfacerlas. El juicio rápido también esta asociado con la energía de Marte, con tener una mente “afilada”. Los niveles físicos de energía están relacionados con este planeta, rigiendo el propio aguante de nuestro cuerpo a la hora de hacer ejercicio físico.



Junto con la Luna y el Sol, Mercurio, Venus y Marte forman el grupo llamado “planetas personales, que constituyen el núcleo que simboliza el carácter personal del individuo.

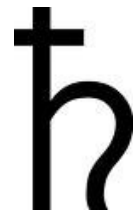
- **Júpiter:** Los llamados planetas sociales son opuestos en significado, Saturno y Júpiter son los planetas que simbolizan nuestro papel en la sociedad, y nuestra concepción de nosotros mismos como seres humanos; son los planetas que marcan nuestros límites y que nos



permiten soñar a lo grande. Júpiter es expansión; solo hace falta comparar su tamaño (o el de su campo electromagnético) con el del resto de planetas, y nos encontraremos frente a una analogía de su simbolismo: La expansión. La energía de este planeta es la que nos impulsa a expandir nuestro conocimiento, nuestro yo. Si Mercurio es el planeta de los conocimientos especializados Júpiter es el que recoge todos estos datos y llega a un conocimiento que lo sintetiza. Ve el conjunto; como cuando subimos a una colina para ver el paisaje alrededor. Del mismo modo, la curiosidad

es el motor de esta búsqueda para ampliar nuestro conocimiento, mediante estudios, o mediante viajes; siempre hay algo más que conocer, sintiendo finalmente que “no hay tiempo para todo” . Este planeta también nos impulsa a realizarlos preguntas trascendentales, y a elaborar un sistema propio de creencias. El quinto planeta nos infla de positividad y generosidad. Aquellas personas, con un Júpiter fuerte en la carta natal, son generosas y dadas a los excesos.

- **Saturno:** Los excesos se pagan. Ese pago es la energía que Saturno manifiesta en nuestra vida. Es el último planeta del sistema solar en ser observable, a simple vista, desde la Tierra. Representaba la frontera entre lo conocido y el más allá desde la antigua Babilonia hasta que se descubrió Urano en 1781 . Su energía da estructura a la imaginación para convertirla en realidad física, se le llama también el Gran Mago, por esta cualidad materializadora, que comparte con la Luna, por ello también se lo conoce como el Gran Padre, o incluso, La Gran Madre. Saturno acepta las limitaciones de la vida en cuerpo físico y el necesario cuidado de este. Los tránsitos de este planeta fueron muy temidos en la antigüedad, pues Saturno rige las pruebas de la vida; momentos bajos que nos hacen mirar en nuestro interior y crecer. Establece los límites de lo que es real y lo que no lo es. La responsabilidad es saturnina , la practicidad, el control o la disciplina también. Este planeta también relacionado con el discurrir del tiempo, en la mitología Griega, Kronos(Saturno), era el dios creador del Tiempo; por otra parte era el planeta que más tardaba en sus tránsitos, alrededor de 30 años una vuelta completa alrededor del Sol, esta relacionado con la vejez.

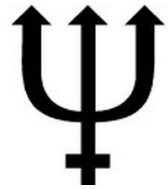


- **Urano:** Después de Saturno, los tres primeros planetas son llamados “generacionales”. Esto es así porque sus tránsitos planetarios abarcan generaciones enteras, pues están tan lejos del Sol que tardan mucho tiempo en transitar de un signo zodiacal a otro. Sus energías son más sutiles que las de los primeros 7 planetas; aunque igualmente son poderosas, abarcando aspectos de nosotros, vitales a la hora de desarrollarnos como personas y como sociedad. Urano es el primer planeta descubierto después de Saturno. Simbólicamente rompió el cascarón del sistema solar conocido, expandiendo la consciencia de los límites del espacio. Su arquetipo mitológico era el de Dios de los vastos cielos, libre, y creador de los fenómenos meteorológicos. Además su eje de rotación es perpendicular al del resto de planetas, pareciendo una pelota rodante en su traslación alrededor del Sol. Esto ilustra a la perfección su influencia, pues es el planeta de la rebeldía y la revolución. La energía uraniana busca nuevas maneras de hacer las cosas, se aleja de lo establecido para encontrar una mejor manera de proceder; las tradiciones y las reglas no tienen sentido para Urano, que busca la



libertad . Esta energía es la que nos lleva a ser más conscientes de nosotros mismos, despertando nuestra consciencia y asentándonos como individuos únicos entre un mar de humanos. Pese a que es el planeta de la independencia y la individualidad no es un planeta seco. Aquellos actos de rebeldía se centran en un sentimiento de comunidad, todos los miembros en una comunidad son importantes, pero cada uno tiene su propia voz, su propio estilo. Los relámpagos, que se le asociaban en la antigüedad, se traducen como flashes de certeza, intuiciones esporádicas que experimentamos y que pertenecen al dominio de Urano. También es el planeta que rige los intereses fuera de la norma (como por ejemplo la astrología) y a la pérdida de la cordura.

- **Neptuno:** Mitológicamente era el dios de los Océanos y portaba un tridente de tres picos que actualmente es símbolo del planeta. Los mares son un imagen arquetípica del inconsciente colectivo; si la vida es un río toda corriente de agua tiene como destino unirse al mar de nuevo. Neptuno representa la unidad, el AMOR UNIVERSAL que nos hace sentir uno con toda la creación. Es la energía que diluye las estructuras del ego y la individualidad para alcanzar una fusión. Dicha disolución es un estado alterado de conciencia, por ello Neptuno rige todos los estados alterados de conciencia. La mística puede transmutar la conciencia, los estados meditativos profundos; así como también lo hacen las drogas psicodélicas, aquello que sirva para ver el mundo desde una perspectiva más unionista y fantasiosa es neptuniano. El escapismo, el engaño o las ilusiones son aspectos de nuestra vida que que rige el confuso Neptuno, la búsqueda de la perfección armónica cósmica, los ideales y el romance. La fantasía también pertenece a este planeta así como la intuición, entendiendo la intuición como la conexión con ese vasto mar inconsciente de modo que puedan emerger informaciones importantes de forma inconsciente o consciente.



- **Plutón:** Pese a que astronómicamente es considerado planeta enano, debido a su órbita excéntrica y a su pequeño tamaño; en astrología Plutón tiene una gran importancia e influencia en nuestras vidas. Simboliza el fuego interno, aquello que quema por dentro pero no se ve a simple vista. Los procesos de putrefacción y transformación. Si el Fénix es ese animal mitológico que crece y se deshace en cenizas al morir, para volver a renacer de entre ellas posteriormente, Plutón simboliza ese renacer de las cenizas. Así como las cenizas mismas y el proceso de muerte del Fénix. En Plutón hay impulsividad, aunque camuflada. El planeta de los cambios que nos transforman, aquellos cambios necesarios para crecer y no quedarnos estancados. Esa estancación es la que hace que todo se pudra, y Plutón está en esa fase previa a coger y tomar impulso para ascender. En la mitología Griega Hades (Plutón)



era el dios del Inframundo, del mundo de los muertos. Y este planeta rige las muertes simbólicas, aquellos momentos en los que urge una necesidad imperante de realizar cambios en nosotros, dejando partes de lo que fuimos en el camino. La sexualidad como un tipo de relación íntima e impulsiva, es regida por Plutón. Todo aquello que está escondido de forma incómoda es regido por este planeta.

8. Conclusiones

Cuando empecé esta investigación apenas sabía diferenciar entre símbolo y simbolismo. Si bien existía una curiosidad primitiva por el tema, sobretodo por lo poco que he podido estudiar sobre astrología, mis cartas del Tarot y algún que otro artículo ocasional.

La lectura de autores como Car.G.Jung principalmente, y otros autores que estudiaron el simbolismo durante toda su vida me ha servido para abrir mi mente a una nueva parcela de conocimiento, la simbología, que hasta ahora permanecía oculta para mi.

Las implicaciones espirituales de la simbología en nuestra vida diaria son enormes, pues se puede encontrar un trasfondo simbólico en cualquier aspecto de la experiencia. He descubierto que el ser humano, en si mismo, es un símbolo. Es como el Universo siendo consciente de él mismo y contribuyendo a crear el mundo con su mente, de naturaleza divina.

Esta positiva forma de percibir al ser humano no es nueva, ya lo percibía de esta forma anteriormente, aunque a decir verdad, era de manera intuitiva o inconsciente, pues me faltaba la lectura y la profundización que he realizado al documentarme sobre esta disertación.

Pienso que desde bien antiguo el ser humano esta naturaleza divina. Remontándonos a la prehistoria identificamos costumbres que nos hacen deducir que la vida espiritual era de gran importancia para los miembros de las comunidades. El espíritu y el mundo terrenal estaban íntimamente ligados; pero ya en aquella época el conocimiento sobre el “funcionamiento cósmico” del mundo, esos engranajes invisibles que hacen que todo esté conectado, estaba reservado solo para unos pocos. Lo curioso de estos pocos que accedían a este conocimiento, los chamanes, es que de algún modo ,la manera de acceder y obtener dichos conocimientos, pasaba por una experiencia iniciática; aquel que no estaba preparado para *ver* estas relaciones pasaba sus ojos por encima de ellas sin percatarse. El chamán desde bien joven era capaz de ver estas conexiones invisibles, capaz de conectar con otros planos de consciencia; bien porque era iniciado por otro chamán que viese en él ciertas aptitudes, o bien porque el joven presentaba facilidades y ese conocimiento universal le impulsaba a formar su persona como la de un chamán. Ser un chamán era ser un guía para el pueblo, un sabio, pues aquel que era líder espiritual también disponía de un conocimiento que los otros no poseían. Es por ello

que ya desde bien antiguo el conocimiento es poder. Los ojos despiertos del chamán podían percibir patrones en todos los rincones de la tierra; y cuando alzó la mirada al firmamento y observó las estrellas y los planetas comenzó a observar patrones en dicho cielo, y ha encontrar correspondencias en nuestra realidad terrenal. Podemos encontrar evidencias de hace más de 10.000 años que muestran el interés por medir los eventos en el cielo.

Cuando la civilización aconteció dichos conocimientos habían sido desarrollados por años de observaciones, de ensayo y error. Sin embargo el hecho innegable de que estos conocimientos universales se mantenían en selectos círculos de personas influyentes es curioso. Surgen figuras casi mitológicas como, Hermes Trismegisto, que representan a dioses que transmiten conocimientos revolucionarios. Hablan del funcionamiento de la realidad, y del lugar del ser humano en esta, alguna de los grandes interrogantes que la sociedad humana generalista se plantea desde siempre. Encuentro revolucionario que ese tipo de saber se refiera a algo que está a la vista y que, en esencia, es simple; algo que percibimos de forma inconsciente y que también procesamos de forma inconsciente. Pero está ahí, es una realidad, la realidad de nuestro Universo y de nosotros mismos como parte indisoluble de este vasto infinito de posibilidades. El ser humano es una luz que puede darse cuenta de su propio brillo.

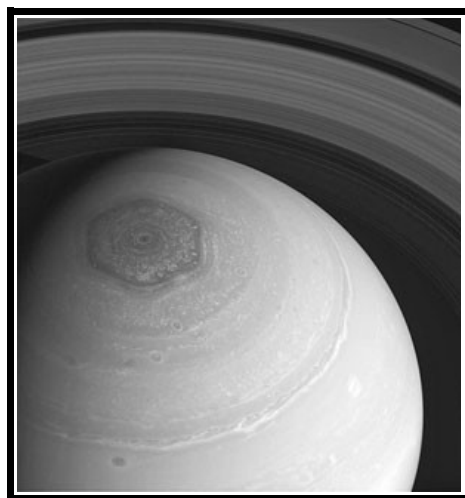
Lamentablemente el grueso de la población no tiene ese impulso de cuestionarse su realidad. Ni tan siquiera de cuestionarse a sí mismo. En la antigüedad este trabajo de búsqueda de la auténtica naturaleza, el autoconocimiento, era un requisito indispensable para acceder a unos conocimientos superiores. Se protegían dichos conocimientos pues la información es poder, y creo que solo hace falta comprobar la cantidad de milenios que sobrevivieron algunas de dichas civilizaciones, como la Egipcia, por ejemplo. Creo que desde antiguo este conocimiento natural que proviene, sin duda de los chamanes, se relegó a una élite. A veces intelectual y otras veces económica, de manera que si no cumplías ciertos cánones este conocimiento te estaba vedado, a expensas de tener que realizar ritos iniciáticos y comprometerte con los preceptos de alguna sociedad secreta que manejase según que tipo de sabiduría.

Todos los cultos del mundo han utilizado los mismos símbolos, o con el mismo simbolismo desde siempre. Estos significados o conceptos, son universales o arquetipales. Adquieren mil formas y están literalmente en todos sitios como parte de nuestra experiencia vital. Los cultos místicos hacen referencia a estos símbolos universales, basados una gran parte de estos en los arquetipos planetarios. Esto se debe a que interiormente las leyes herméticas están en cada uno de nosotros, intuitivamente las entendemos, aunque este entendimiento esté hundido en la inconsciencia y nuestras mentes, entrenadas en un mundo racional, intenten acotar todo desde este punto de vista.

Este conocimiento de los arquetipos inconsciente lo vemos en todos lados, incluso en el uso actual de diversos símbolos. La estrella de cinco puntas es un símbolo de la independencia o del ser humano completo; actualmente en el *media* es un símbolo relacionado con el triunfo, o directamente con la independencia estatal. La estrella de seis puntas es un símbolo de creación, pues fusiona masculino y femenino, la creatividad surge del hexágono central. Observemos el caso de la bandera de Israel, un estado creado de la nada en mitad de una guerra. El mismo símbolo del judaísmo, el cual tiene una importante participación en la creación de la economía mundial.

Me parece alarmante que la religión predominante en la sociedad occidental sea una religión que desde sus inicios se ha dedicado fervientemente a evitar o prohibir que la población general sepa de su naturaleza divina. Demonizando símbolos como la estrella de cinco puntas, o el número 6 (que encontramos en el hexágono. Por no hablar de la serpiente (símbolo de la energía Kundalini), o la energía y la figura femenina en general. Me resulta un poco alucinante que este sistema de creencias que ha velado por limitar la naturaleza del ser humano sea el más popular cuando su forma de actuar, personalmente, me parece bastante incorrecta. Sin embargo la simbología planetaria y hermética es algo que también utiliza el cristianismo. El hecho de que actualmente esto no se reconozca se debe a la campaña de desinformación y casi “simplificación” que ha realizado la Iglesia sobre el ser humano. Dejándole una imagen poco más evolucionada que la de un animal vicioso y pecador.

Sin embargo, y para terminar estas conclusiones, considero que el Universo y el mundo están llenos de sincronismos por doquier, pues todo es simbólico. Los símbolos herméticos siguen siendo herméticos o esotéricos, pues aquellos que no están preparados para entenderlos posan sus ojos en la información y no la entienden, descartándola. El conocimiento está ahí, a la vista, de todas formas. En cuanto a la astrología, considero que es el sistema simbólico por excelencia creado por el ser humano. No he hablado de los signos del zodiaco, pese a que el tema de las eras planetarias es apasionante, pues encontraremos rápidamente conexiones entre el “clima general” de las diversas épocas y el signo zodiacal que regía esa era,. Así como del simbolismo que encierra en si mismo el Universo y los planetas en si mismos; podemos encontrar dichos símbolos de manera tan clara y física en algunos planetas que incluso parece de ciencia ficción. Un ejemplo de esto es el polo magnético de Saturno, con forma de hexágono perfecto, muy ligado al simbolismo de su arquetipo.



9. Bibliografía y referencias online:

- **Carl Gustav Jung** (1970) *Arquetipos e inconsciente colectivo*. Paidós, Barcelona
- **Carl Gustav Jung** (1964) *El hombre y sus símbolos*. Paidós, Barcelona.
- **Carl Gustav Jung** (1962) *El libro Rojo de C.G.Jung* Philemon Foundation, Buenos Aires
- **Helena Blavatsky** (1877) *Isis sin velo* Sociedad Teosófica
- **El Maestro Therion -Alesteir Crowley-** (1944) *El Libro de Toth* Luis Cárcamo, Madrid
- **Oscar Wirth** (1930) *El Simbolismo Hermético*
- **A.A. Bailey y Djwhal Khul** (1949) *Los libros azules*
- **Jaume Radigales y Marta Marín Anglada** (2014) *De Plató a Lady Gaga. Estética i comunicació de mases*. Editorial UOC S.L.
- **Alfonso Freire Sánchez** (2014) *Publicidad en torno al mito: el uso de figuras mitológicas como herramienta persuasiva del discurso publicitario*. Universitat Abat Oliva
- **R. A. Schwaller de Lubicz** (1947) *Esoterismo y simbolismo* Luxor.
- **Eliphas Leví** (1850) *Dogma y ritual de la Alta Magia, primera parte: El Dogma*
- **Samael Aun Weor** (1983) *Glosario esotérico gnóstico* Mexico
- **María E. Castro de Moux** *El Anima Mundi y los cuatro elementos: Las apariencias para el auto " La vida es sueño" por Calderón de la Barca* United States Naval Academy. Centro Virtual Cervantes
- **PAPUS -Dr. G. Encausse-** (1990) *La Cábala, tradición secreta de occidente*
- **Juan Eduardo Cirlot** (1992) *Diccionario de símbolos* Ediciones Labor. Barcelona
- **Serge Raynaud de la Ferrière** (1957) *Los propósitos psicológicos Tomo XIX*
- **The Master Therion -Alesteir Crowley-** (1930) *Magick in theory and practice [BOOK 4 (LIBER ABA) PART III]* Ordo Templis Orientis
- **Kenneth Grant** (1947) *Alesteir Crowley y el Dios Oculto* Frederick Muller, Londres
- **Alan Leo** (1913) *Astrología Esotérica* Destiny Books, Rochester
- **Starhawk** (1979) *La Danza en Espiral: El renacimiento de la ancestral religión de la Gran Diosa* Harper & Bow, USA
- **Scott Cunningham** (1990) *La Magia de los cuatro elementos* Biblioteca Masónica Ra-Memphis
- **Gerald B. Gardner** (1959) *The meaning of Witchcraft* Magickal Childen Inc, UK
- **Segundo Ruiz** (2010) *El Mundo de Segundo, Astrología* Blogspot, España

- <https://blogdesegundoruiz.blogspot.com.es/>
- **Raimon Arola** (2006) *Arsgravis, blog sobre simbologia* Universitat de Barcelona
<http://www.arsgravis.com/?p=2216>
- **Christoph Wulf** (2008) *Antropología, historia, cultura, filosofía* Anthropos, Barcelona
- **Geraldine Pinch** (2011) *Ancient Egyptian Magic* BBC.co.uk
http://www.bbc.co.uk/history/ancient/egyptians/magic_01.shtml
- **Nuria Torras Benezet** (2011) *Heka, "Poder Mágic" a l'antic Egipte* sarasuati.com
<http://www.sarasuati.com/heka-poder-magic-a-lantic-egipte/>
- **Hortelano** *Explicación de la Tabla Esmeralda* Revista Symbolos
<http://symbolos.com/s4frar.htm>
- **José Cruz Ramirez** (1999) *Los valores de la excelencia, su aplicación al liderazgo*
Editorial Panorama
- **Christian Bronstein** (2015) *Un Kosmos simbólico: Introducción a la astrología arquetipal*
<http://pijamasurf.com/2015/07/un-kosmos-simbolico-introduccion-a-la-astrologia-arquetipal-iiiv/>
- **Julio Peradejordi** *La simbólica hermético-alquímica* Revista Symbolos
<http://symbolos.com/s1jperad.htm>
- **Dynara** (2012) *La Esencia de la Alquimia* Runa mágica
<http://runamagica.blogspot.com.es/2012/09/la-esencia-de-la-alquimia.html>
- **Autor anónimo** *Hexagrama 666, Extenso análisis sobre el hexagrama y su relación con el numero 666 presente en el libro de las revelaciones*
<http://veritasconexion.blogspot.com.es/2012/08/hexagrama-666.html>
- **Flegetanis** (2012) *Una paranoia estelar* Historia ignorada de la Humanidad
<https://historiaignoradadelahumanidad.wordpress.com/tag/simbolos-y-signos/>
- **Jordi Pomés Vives** (2006) *Diálogo Oriente-Occidente en la España de finales del siglo XIX. El primer teosofismo español (1888-1906): un movimiento religioso heterodoxo bien integrado en los movimientos sociales de su época* Universitat Autònoma de Barcelona
- **Paolo Mattei** (2004) *La gran Alemania, un sueño esotérico* 30giorni.it
http://www.30giorni.it/articoli_id_5357_l2.htm
- **Revista "Muy Historia"** n75
- **Mark O'Connell & Raje Airey** (2010) *The Illustrated Encyclopedia of Signs & Symbols*
Hermes House
- **Sue Merlyn Farebrother** (2013) *Astrology Decoded* Rider Books
- **Joseph Campbell & Bill Moyers** (1989) *The Power of Myth (serie de TV)*

- **Patricia Gallego** (2010) *Curso de Astrología* Astrologiafin
- <https://www.youtube.com/watch?v=uUPYx1C7vTE>
- **TV3** *Colors en série* (esta fuente me sirvió para entender como se otorga el simbolismo, concretamente a los colores)



10. Anexo



Ley del Karma

- **La GRAN LEY o ley de causa y efecto:** Lo que siembras recogerás. Si siembras negatividad recogerás negatividad pero amplificada. Lo enviamos al Universo regresará.
- **Ley de la creación:** Debemos participar de la naturaleza misma creadora del Universo, pues somos uno con él. Alrededor nuestro encontramos pistas del estado de nuestro mundo interior. Debemos crear las opciones a las que queremos acceder.
- **Ley de humildad:** Hay que aceptar lo que te venga, si no aceptas los retos (o razones como arriba he comentado) estos volverán una y otra vez. Si entras a valorar quién tiene más o menos razón, no lo superarás.
- **Ley de crecimiento:** Nadia aparte de tí mismo te va a acompañar en todo momento en tu vida. Desde el amor a uno mismo uno debe procurar cambiar en orden para que nuestra vida cambie. De nada sirve cambiar las personas de alrededor o el lugar si nosotros mismos no cambiamos, para que nuestro mundo exterior cambie debemos cambiar nuestro mundo interior, o lo que es lo mismo crecer espiritualmente procurando hacerlo para que nuestros cambios redunden positivamente en nuestra vida.
- **Ley de responsabilidad:** Cada vez que nos sucede algo malo es porque hay algo malo dentro de nosotros, somos un reflejo de lo que nos rodea y lo que nos rodea es un reflejo de nosotros. No debemos evadir esta responsabilidad en orden de poder cambiar y crecer.
- **Ley de la conexión:** Cada acción que realicemos estará conectada con el Universo, por mucho que pensemos que dicha acción es insignificante tendrá una repercusión, y forma parte

indisoluble del proceso. Un paso lleva a otro, alguien hará algo para que otro obtenga otro algo. Todos los pasos son imprescindibles pues todo esta conectado pasado-presente-futuro.

- **Ley del enfoque:** No se debe pensar en dos cosas a la vez, hay que subir peldaño a peldaño, si queremos abarcar todo perderemos el norte y nos sentiremos perdidos y enfadados porque nada se concretará.
- **Ley del dar y de la Hospitalidad:** Cuando crees que algo es certero la vida se encargará de ponértelo en bandeja para que demuestres que es verdad. Hay que dar y otorgar para poner en práctica lo aprendido.
- **Ley del aquí y ahora:** No hay que vivir pensando en cosas pasadas, hay que estar presentes en nuestro presente sin dejar que viejas ataduras nos impidan renovarnos.
- **Ley del cambio:** La historia se repite hasta que aprendamos las lecciones necesarias para cambiar nuestro destino.
- **Ley de la paciencia y la recompensa:** Amar nuestro lugar presente en el mundo recompensará nuestro esfuerzo a su debido tiempo, pues toda recompensa requiere un esfuerzo previo así como de paciencia y fe para obtener dicha recompensa.
- **Ley de la importancia y la inspiración:** El valor de algo es resultado directo de la intención y valor que se pone en él. Cada contribución es una contribución a la totalidad, hay que poner todo el corazón en cada acto para que dichos actos tengan adquieran el necesario valor.



Recorrido histórico sobre las creencias de las diversas sociedades occidentales

1.0 El Nacimiento del Paganismo

Nos remontamos a más de un millón de años atrás, mucho antes de que el homo sapiens caminase sobre la tierra. En aquella época diferentes especies homínidas poblaban el planeta, uno de ellos, el homo erectus, consiguió dominar el fuego por primera vez, iluminando las tenebrosas noches que hasta ese día había gobernado la oscuridad. Ese primer contacto con el fuego, como fuente de luz y calor, imprimió un simbolismo al elemento, símbolo del poder sobre la naturaleza, y también de creación, pues surgía luz donde antes no la había, símbolo de destrucción también, pues grandes incendios arrasaban con cientos de vidas. Su luz

trémula avivaba la imaginación de estos primitivos humanos cuando se reunían alrededor de la hoguera para cocinar y socializar. En esa misma época el ser humano utilizaba herramientas en su vida diaria, la gran mayoría para cazar, más empezaron a surgir las primeras herramientas ornamentales o simbólicas. El arte



también surgió entonces. El ser humano trataba de plasmar en las paredes de las cuevas la cosmovisión del mundo en el que vivían. Un mundo con dos tiempos muy marcados: el tiempo del día, con una gran esfera de luz dorada, **el Sol**, que surgía del horizonte este para iluminar la tierra y calentarla en su camino sobre el firmamento azul, para ocultarse tras el horizonte oeste en un lapso que variaba con el paso de las estaciones. Tras su partida, la luz y el calor se disipaban, para dejar al mundo sumido en tinieblas, con peligros que acechaban bajo las sombras y el único consuelo de la luz trémula y confusa de la **Luna**, que variaba en tamaño y forma continuamente. Así mismo un humano nacía, vivía, moría y desaparecía. El dominio sobre el fuego permitió romper la dicotomía⁵¹ social adquirida a raíz de su modo de vida. Así mismo, sirvió para transformar los elementos de la naturaleza (los alimentos, minerales y vegetales), esto supuso un gran cambio en la dieta del ser humano, en sus costumbres y además, abría la posibilidad a incontables posibilidades creativas. La comida ahora se cocinaba con fuego, y una gran hoguera iluminaba la noche en los días más oscuros cuando se repartía el alimento cocinado entre los miembros de la tribu. Se contaban historias sobre las vivencias durante el día, antes de cerrar los ojos y soñar con otro mundo con reglas completamente distintas. Cobijándose a las entradas de las cuevas o sencillas construcciones dormían. Las cuevas se internaban en las profundidades de la tierra proporcionando espacios limitados y fuera de ese tiempo, pues se hallaban en la oscuridad continuamente, fuera de la dualidad día y noche. Al adentrarse en ellas con antorchas los humanos transformaron ese espacio,

⁵¹ Del griego διχοτομία (dichotomía) *división de algo en dos partes.*

le dieron luz y las formas de las paredes irregulares formaban sombras ondulantes que rápidamente avivaron la imaginación incipiente del ser humano, comenzando este a dibujar formas en las amplias paredes de las cuevas. La caza es, tal vez, la representación más reconocida de estos tiempos. Figuras animales, a menudo sobredimensionadas, adornaban las paredes, los humanos aparecían representados sencillamente a su alrededor. Representaciones del sol y la luna también eran habituales. Con el paso del tiempo las costumbres se fueron desarrollando⁵² y comenzaron a surgir figuras en las tribus, personas que habían observado el mundo y se habían dado cuenta de que había patrones que se repetían, se percataron y fueron conscientes de que la realidad iba mucho más allá de aquello que podían ver y tocar con los ojos abiertos...

Comenzaron a ser conscientes del mundo en el que vivían y de su profunda conexión con todos los seres vivos. Observaron el cielo y descubrieron patrones que se proseguían con el paso de las estaciones; y empezaron a hablar de estas cosas al resto de miembros de su tribu y a hacerlos pensar. A su vez se dieron cuenta que el mundo les proveía todo lo que necesitaban para sobrevivir, comida y medicina. Se convirtieron en los sanadores y guías espirituales. Eran los magos de las tribus, o chamanes. Estos magos comenzaron a practicar rituales en sus tribus para ayudar en la caza, para sanar a otros y para despedirlos en la muerte. Las entrañas de las cuevas, las grutas secretas que se escondían en la profundidad

de la tierra se convirtieron en espacios sagrados. Los chamanes dibujaban grandes animales en las cuevas, pues les servían para evocar a los espíritus de los animales que cazaban, agradecerles su sacrificio o



pedirles poder. Aparecían también dibujos mitad animal mitad hombre que evidencian estas creencias, y la figura del mago de la tribu.⁵³ Se cree que en muchas de estas cuevas se practicaban rituales iniciáticos donde los niños se convertían en hombres, en cazadores⁵⁴ y se han encontrado evidencias de que se realizaban ofrendas a los espíritus animales⁵⁵. Hay, también, numerosas evidencias de ritos fúnebres: desde el entierro de cuerpos con herramientas de trabajo, caza o joyas; a costumbres como la observada en Les Hoteaux, en Ain, Francia, en dicha cueva se encontró un cadáver cubierto de polvo de cobre rojo, así como numerosas herramientas típicas de un chamán.

52 Es interesante la etimología de esta palabra, su significado *deshacer lo que está enrollado* nos remite a **arrollar** *atropellar, hacer forma de rolo*. Rollo proviene del latín “rotulus” que significa *pequeña rueda*.

53 Dramatización producida para el programa *Cuarto Milenio* que hace referencia a lo comentado <https://www.youtube.com/watch?v=1KCylJ0w4MI>

54 Arquetipo del viaje del héroe anteriormente comentado.

55 Desde figuritas de arcilla, a cadáveres con partes intactas, a animales cuyos huesos se colocaron dibujando un patrón particular.

Pasaron los milenios y los pueblos que eran nómadas aprendieron como cultivar la tierra⁵⁶ y poco a poco adquirieron un estilo de vida más sedentario, construyendo las primeras poblaciones estables. Los ritos y la espiritualidad cambiaron en aquella época: de centrarse los rituales en la comunión con los espíritus animales se pasó a adorar a los dioses del firmamento y a la madre Tierra, para que proveyese fertilidad en los campos de cultivo, y hijos fuertes con los que cultivarlos. Este cambio en la percepción espiritual del mundo, y en como se dirigían a él, se evidencia con el arte que surgió



en aquella época, con figuras que hacían referencia a la fertilidad y monumentos cuya distribución estaba íntimamente ligada al paso de las estaciones, los solsticios⁵⁷ y equinoccios⁵⁸, o el movimiento de los astros en el cielo. Los guías espirituales se adaptaron al cambio de estilo de vida, y la comodidad ganada por el sedentarismo propició una revolución intelectual, técnico, social y espiritual. La espiritualidad tenía una gran importancia, pues en aquellos tiempos las poblaciones dependían de los ritos mágicos y conocimientos de sus magos para afrontar el día a día, y tener a la naturaleza de su lado. Probablemente es esta misma época nació el interés por observar y medir los eventos del cielo, pues se han encontrado restos de mediciones de las fases de la luna o de los

movimientos planetarios en objetos de hasta hace 15.000 años atrás, y personalmente no me extrañaría que la astrología fuese un conocimiento mucho más antiguo, ya que se basa en una de las leyes universales básicas, la ley de Correspondencia. No se sabe exactamente cual fue la primera civilización como tal, ni como llegó a tener el desarrollo y conocimientos que poseían algunas de ellas pero, se supone, que dichas primeras poblaciones estables, con el tiempo, se transformaron en las grandes civilizaciones de la antigüedad.

2.0 Egipto y su tradición mística

Este gran imperio duró milenios, y en el centro de su cosmovisión volvemos a encontrarnos con la dicotomía. En este caso estaba simbolizada con dos colores: el **Rojo** del desierto, que simbolizaba el color de la arena, el calor ardiente del Sol y el caos⁶¹; el **Negro** estaba en contraposición, era el

56 Aventura a suponer que estas costumbres se originaron a raíz de la observación del mundo natural y sus estaciones por parte de los líderes espirituales.

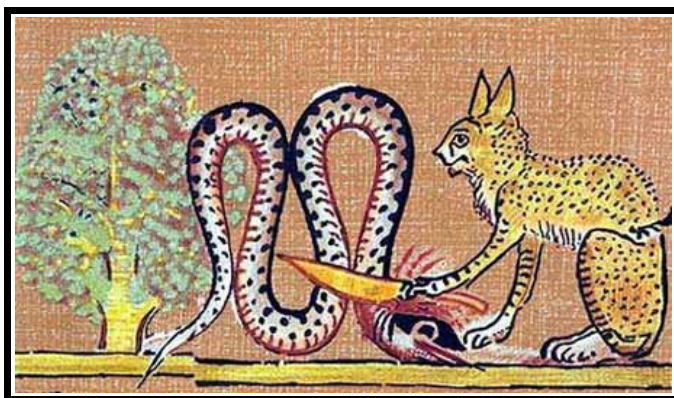
57 Esta palabra proviene del latín “solstitium” sol + statum *cuando el sol está estático*. Durante el movimiento de la Tierra alrededor del sol, y desde el punto de vista de un humano sobre la Tierra, nuestro astro aparece cada día en una posición distinta en el cielo (además de que no todos los días duran lo mismo), sin embargo con la llegada del invierno (21-23 de Diciembre) y del verano (21-23 de Junio), en el hemisferio sur es al revés, se produce un fenómeno en el cual el sol permanece “estático” en su posición durante unos tres días.

58 Proviene del latín “æquinoctium” æquus + nocte *noche igual* son los dos momentos del año en el cual el día y la noche tienen la misma duración, ocurre dos veces al año, una cuando llega la primavera (20-21 de Marzo) y otra cuando llega el otoño (22 – 23 de Septiembre).

61 Del griego Χάος (Khaos) significaba *abismo oscuro y desordenado anterior a la creación, masa de materia sin*

color de las tierras fértiles del Nilo, donde se cultivaban los alimentos que eran el sustento del pueblo. En el equilibrio entre estas dos fuerzas se hallaba el estado deseado, sin que ninguna de las dos fuerzas prevaleciese sobre la otra. El panteón y la mitología egipcia daría para una disertación completa⁶² (así como todos los símbolos asociados a los diferentes dioses), así que considero que lo más importante es intentar discernir en qué basaban sus creencias, y en este proceso, uno se percata que dicha base no difiere de la prehistórica cosmovisión dual de día y noche, luz y oscuridad. En esta mitología Ra, el dios sol, viajaba en su barca iluminando el mundo para morir cada atardecer. Durante esa muerte el dios debía luchar con Apofis, la serpiente del abismo, por el nacimiento del nuevo día; si Ra perdía, el caos imperaría sobre el mundo. Los dioses Horus (deidad solar que aparece en numerosos papeles en la mitología egipcia) simbolizaba el orden, mientras que Seth simbolizaba el desorden y la aridez.

A su vez el mismo reino de Egipto estaba dividido en dos, el Alto Egipto, con la corona blanca y el Bajo Egipto con la corona roja. Una vez unidas las dos regiones, la figura del Faraón surgió como el representante de Ra y Horus en la tierra. Con un estatus divino tenía el control total de todo Egipto, desde el ejército hasta los sacerdotes. En el corazón de las creencias egipcias estaba la convicción en la existencia después de la



muerte. El alma, al morir, debía ir al inframundo⁶³ y enfrentarse a diversos demonios y espíritus malignos en su camino de ascensión hacia los cielos, el reino de la vida después de la vida. Por ello, en la sociedad egipcia se profesaba una tradición en la que el cuerpo debía ser conservado para obtener la vida después de la vida, la momificación. A su vez se proveía a los cuerpos de amuletos protectores y textos mágicos repletos de hechizos para defenderse en este camino de ascensión. La ritualización de este proceso era sumamente importante y solamente podía ser interpretada por sacerdotes concededores de la Heka⁶⁴. La magia egipcia y su religión estaban indisolublemente unidas, una no tenía sentido sin la otra, y en cualquier texto religioso la Heka era parte esencial de cualquier ritual. Los sacerdotes empleaban rituales para el manejo de la magia y asegurarse de que el equilibrio anteriormente mencionado no era destruido. Sin embargo, la utilización de este

forma.

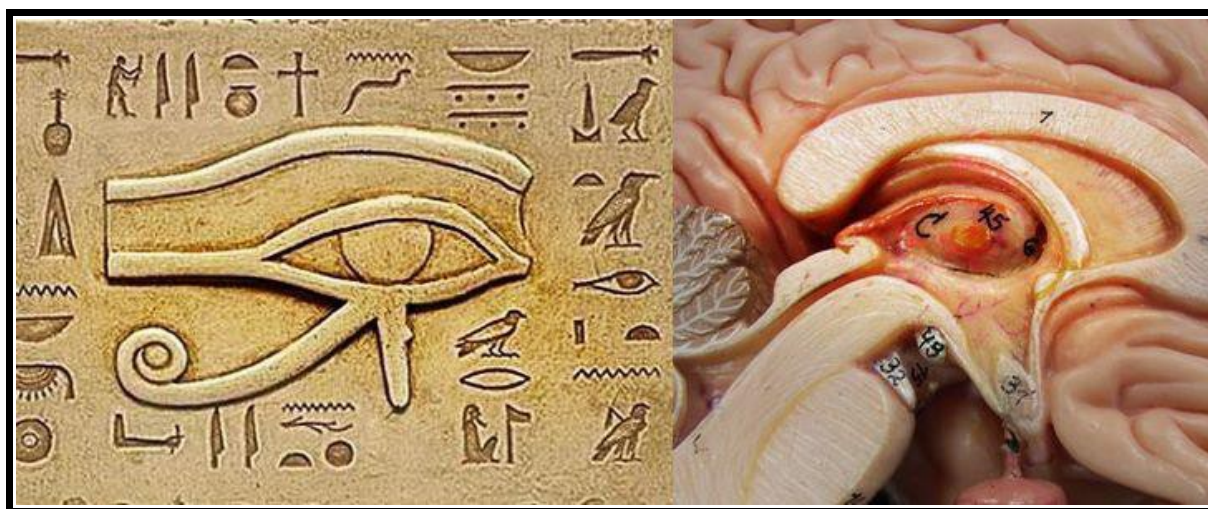
62 Documental al respecto: **El Libro Egipcio de los muertos**

<https://www.youtube.com/watch?v=ZunYVyLYyJc>

63 Las raíces latinas de esta palabra “infra” *por debajo de* + “mundus” *mundo* se unían para formar este vocablo cuyo significado es *mundo de delincuentes, espíritus o muertos*.

64 La Heka era considerada como una fuerza entregada por los dioses a los humanos para defenderse de los ataques de rivales y espíritus malignos. Expertos como E. Hornung (1992, 189) consideran la Heka como un campo de fuerza que generan los dioses y que tiene una acción en los sujetos que se encuentren en su radio de influencia. Dicha fuerza es neutra, y su naturaleza depende de cómo se utilice.

conocimiento era empleado para proteger a particulares, asistir en los partos, siendo también un tratamiento complementario a la medicina física (la cual fue ampliamente estudiada por los egipcios), también servía para combatir a los malos espíritus y demonios; así como para maldecir a enemigos y traidores al imperio. Dichos rituales emulaban escritos mitológicos, el doctor/sacerdote actuaba como Toth, dios del conocimiento mágico el cual sanó el ojo de Horus,⁶⁶ y el paciente debía interpretar los mismos pasos que en el mito y sería sanado⁶⁵. Diversos amuletos eran utilizados por toda la población, los escarabajos egipcios⁶⁷, el ojo de Horus o el famoso Ankh⁶⁸ eran los más populares por su simbolismo.



No faltaban los templos en el imperio egipcio. Muchos de ellos dedicados al gran número de deidades que poseían y en los cuales se realizaban todo tipo de actividades, siendo algunos de ellos escuelas en las que se enseñaba la Heka a algunos selectos aprendices (pese a que la creencia en la Heka era popular, el conocimiento de cómo usarla estaba reservado a unos pocos nobles, intelectuales o sacerdotes). No obstante, y debido a la importancia capital que tenía en la sociedad la vida después de la muerte, la construcción de monumentos fúnebres era habitual, siendo las pirámides⁶⁹ construidas para enterrar a los faraones los máximos exponentes de estos monumentos

66 Símbolo de la totalidad cósmica, representa al ojo que todo lo ve. Curiosamente guarda una gran similitud estética con la glándula pineal en el centro del cerebro humano, lugar donde se encuentra el sexto chakra, o *ajna*, llamado popularmente el *tercer ojo*.

65 Estos rituales me recuerdan a “El viaje del héroe” comentado en el Marco teórico, donde el individuo debe interpretar interiormente el mito para convertirse en héroe y salvar la situación.

67 Simbolizando la muerte y resurrección, debido a que los escarabajos peloteros ruedan enormes bolas de abono donde finalmente ponen los huevos para, a continuación, morir y servir de alimento a los futuros escarabajos. Eran un símbolo que recordaba al viaje del sol por el cielo y a su muerte en el atardecer.

68 Símbolo de la vida y la inmortalidad. Está formado por un círculo que hace referencia al universo (macrocosmos) y una cruz, que recuerda al cuerpo humano (microcosmos). A su vez el círculo simboliza lo femenino y lo masculino, el círculo hace referencia a la diosa madre Isis, mientras que la cruz hace referencia a su marido (y hermano) celestial, Osiris. La unión de ambos simboliza la unión del cielo y la tierra.

69 El simbolismo de las pirámides es la prevalencia de la vida sobre la muerte, ampliaré dicha explicación en la sección

funerarios, junto al Valle de los Reyes.

3.0Mundo clásico, ritos y tradiciones secretas.

Paralelamente a las creencias y celebraciones populares en todas las sociedades siempre han existido rituales y creencias secretas que no seguían la línea popular del imperio, o conocimientos reservados a unos pocos. En cuanto a ritos secretos o místéricos, la gran mayoría se centraba en representaciones de muerte y resurrección. Aquellos que los practicaban tenían la esperanza de que el representar dichos ritos les ayudaría en su paso a la otra vida; de alguna manera la participación en dichos rituales consolaba a una población, a menudo oprimida por una oligarquía⁸⁵ que dictaba lo socialmente aceptable. Ese consuelo venía de los conocimientos ocultos que dichos rituales emanaban y que quedaban impresos en el inconsciente de los participantes en los rituales, pues a menudo los rituales representaban arquetipos o leyes universales. Por ello la celebración de ritos contaban con gestos, palabras, bailes o canciones repletas de simbolismo. Elementos comunes a todos los cultos ritualizados del mundo. No es de extrañar que los grupos secretos también los incluyesen estos elementos en aquella época, y que se sigan practicando de forma similar en la actualidad.



En la antigua Grecia los misterios de Eleusis constituían uno de los cultos místéricos mas populares de la antigüedad. Una vez al año, en el contexto de las festividades consagradas a la diosa Demeter, los iniciados recorrían un procesión nocturna desde Atenas hasta Eleusis, donde estaba el templo de la diosa Demeter. Una vez dentro tomaban ciceón, una bebida con propiedades alucinatorias; se les encomendaba esperar a la primera luz del amanecer donde se les revelaría el secreto de la inmortalidad. La sociedad grecoromana fue muy dada a sociedades secretas con ritos misteriosos que solo los iniciados en dichas sociedades practicaban. Una de las mas conocidas fue la creada por

correspondiente. Existen también diversas teorías que apuntan que las pirámides tenían otros propósitos además de ayudar al alma del Faraón a trascender. <https://www.youtube.com/watch?v=dV6lnZhDDsE>

85 Del griego Ὀλιγαρχία (oligarkhía) es una forma de gobierno en que la mayoría del poder político efectivo recae en un pequeño segmento de la sociedad, en el pasado a menudo era la aristocracia, burgueses o señores feudales.

el maestro Pitágoras. La Hermandad Pitagórica fue muy popular en su época, allá por el siglo V y IV. Se basaba en la creencia de que las matemáticas eran la base de todo, y se incluían en teorías espirituales, buscando desvelar los secretos de la mecánica divina con la aritmética y la geometría; sus adeptos se llamaban a sí mismos *matematikoi* y para formar parte de la hermandad debían pasar distintas pruebas iniciáticas, como abstenerse de comer carne y renunciar a cualquier posesión personal. Entregándose por completo al camino del conocimiento y, por supuesto, comprometiéndose a no revelar las enseñanzas ni nada de lo que se practicaba secretamente en dicho grupo.

Esta disertación se centra en el simbolismo del conocimiento oculto en occidente, y más concretamente Europa y la cuenca mediterránea; si comentase las civilizaciones que surgieron en América me daría para toda una segunda disertación; tenían calendario propio, sus propia mitología y conocimientos astronómicos increíbles, todo ello con una rica simbología como lengua escrita.

3.0 Paganismo y Cristianismo, un ejemplo de la Ley del Péndulo

Paralelamente a estas grandes civilizaciones en todo el mundo se desarrollaron numerosas sociedades paganas, más o menos desarrolladas socialmente. Curiosamente estas sociedades “menos desarrolladas” tenían un fuerte componente espiritual en el seno de la misma, siendo esta espiritualidad más apegada a las leyes universales, o herméticas.

Utilizaban en su comunicación y ritos símbolos, gráficos o gestuales, que hacían referencia a dichos principios. Los Celtas (1.200 a.C hasta el I siglo d.C cuando comenzaron a desaparecer con las consiguientes invasiones) fueron una de estas sociedades que vivió en el continente europeo compartiendo lenguaje y costumbres. Los celtas fueron una sociedad que se originó en Europa y que estaba íntimamente ligada a la naturaleza y a sus ritmos. Adoraban a dos principales deidades: la Madre Tierra, que los formaba a ellos mismos, al mundo y controlaba las aguas (de océanos y también las aguas menstruales), siendo el principio femenino del culto; por otra parte adoraban al dios Cernunnos que poseía cuernos de ciervo y una serpiente enroscada en la mano, o dios que simbolizaba el Sol o el principio masculino.



La conocida como Rueda de la vida era su calendario de festividades, dicho calendario se basaba en los ritmos naturales de la Tierra, en el ir y venir de las estaciones. Celebraban los solsticios y equinoccios, así como las fases de la Luna, siguiendo muy cerca sus ciclos de crecimiento y decrecimiento. Los druidas eran los líderes espirituales, un equivalente al chamán que otras muchas sociedades paganas tenían. Dejaron numerosas pruebas de su existencia en las denominadas piedras drúidicas, estas piedras presentan símbolos que hacen referencia a conceptos primordiales. En contraste con la mayoría de culturas patriarcales, los Celtas daban igual importancia al aspecto femenino de la divinidad, por lo que la figura de las sacerdotisas o brujas también tenía gran importancia en su cultura.

Acogieron deidades romanas cuando estos arribaron a sus territorios, y posteriormente cuando los cristianos fueron los que se impusieron también se adaptaron a sus costumbres, apareciendo los primeros templos cristianos con motivos célticos en la Irlanda del siglo V, anteriormente se cree que los celtas celebraban todo rito al aire libre o alrededor de árboles sagrados como el roble.

Pese a la aparición variopinta de diferentes sociedades se puede diferenciar entre dos tipos de grupos secretos, aquellos que “creían en algo”, sectas; y aquellos que “sabían”, poseyendo conocimientos herméticos u otros de importancia espiritual. Se podría concluir que el Cristianismo forma parte del primero de sus grupos.

Empezó siendo una secta judía que aglomeró a numerosos fieles, en un principio de bajos estratos sociales. Ganando adeptos, su presencia en la sociedad romana comenzó a resultar incómoda, ya que sus costumbres resultaban extrañas para la sociedad romana, pues no participaban de los rituales de sacrificios para los dioses, y predicaban algo bastante diferente a las creencias populares. Cuando el Cristianismo empezó a ser perseguido los cristianos eran apresados, torturados y posteriormente eran arrojados a los circos para deleitar a los romanos con sus gritos de agonía al ser ejecutados en público o devorados por fieras famélicas. Es por ello que los cristianos comenzaron a reunirse en secreto, formando ellos mismos una sociedad secreta, un secta que practicaba rituales como la eucaristía o el bautismo al amparo de señas secretas para identificarse unos a otros, usando símbolos sencillos podían saber los lugares secretos de reunión. Aunque la figura de Jesucristo aparece de forma confusa en la historia, los símbolos que utiliza el cristianismo en su imaginería son comunes a muchas culturas y guardan a su vez un significado oculto basado en símbolos ancestrales. La cruz, símbolo solar, aparece en la mayoría de arte cristiano, esculturas, pintura o incluso en arquitectura teniendo las plantas de las iglesias esta forma o la trinqueta que representa la Trinidad⁸⁹ son ejemplos de la simbología usada.

89 La Sagrada Trinidad es un concepto básico en el Cristianismo ya que hace referencia a las distintas formas de Dios: El Padre, el hijo y el espíritu Santo.

La virgen María es una figura que, con el paso del tiempo, evolucionó hasta ser una representación de la diosa Madre Tierra presente en numerosas culturas, conectándola con la figura arquetípica de las diosas de la Luna. Progresivamente el cristianismo dejó de ser perseguido en el Imperio Romano



hasta que se convirtió en la religión oficial de un ya dividido imperio en el año 380 de nuestra era. Como contraparte las religiones que hasta entonces habían sido populares se convertirían en clandestinas; y una cada vez más poderosa Iglesia que dictaba los valores morales aceptados comenzaba a perseguirlos⁸⁶. Con la imposición de unos valores morales más puritanos y centrados en el patriarcado, la mayoría de prácticas o imágenes a los que los paganos profesaban fe y adoración fueron prohibidas y socialmente perseguidas; así mismo los conocimientos ocultos que podían ir en contra de las enseñanzas bíblicas, y de los intereses de la Iglesia, por supuesto

también sufrieron la persecución de la nueva fe. Es curioso constatar que, sin embargo, la Iglesia ha utilizado símbolos que hacen referencia a un significado oculto conectado con esos conocimientos esotéricos secretos que se fueron transmitiendo en los márgenes de la sociedad desde tiempos muy remotos. En esta larga y oscura época, dichos conocimientos debían transmitirse en secreto también, pues la Iglesia estaba en contra de su difusión, es por ello que hizo falta la creación de diversas sociedades secretas que permitiesen un marco adecuado para su difusión entre unos pocos miembros iniciados que hubiesen prometido guardar silencio.

Creo que es importante mencionar que el principal hecho diferencial entre los cultos paganos y el culto católico es la supresión de la importancia del principio femenino; siendo incluso considerado impuro y maligno, tentador. De este modo la deidad tenía una apariencia y carácter masculino, y lo femenino (que en parte era muy valorado en el paganismo ancestral con la figura de la Madre Tierra que proveía fertilidad en el campo y a la hora de procrear) era considerado tentador y, por lo tanto maligno. Esto es común a todas las religiones Abrahámicas, desde el Judaísmo hasta el Islam.

En una época con una sola moral socialmente aceptable, la dictada por la Iglesia, aquellos grupos que tenían ciertos conocimientos ocultos se hallaron frente a un problema, y es que el poder no veía con buenos ojos cualquier tipo de organización con “conocimientos” y más si estos conocimientos

⁸⁶ Nótese en esta parte de la historia como el principio del Ritmo se hace patente: El paganismo tiene el poder – persigue a los cristianos y los ejecuta; con el tiempo el péndulo oscila hacia el otro lado y el cristianismo adquiere poder y comienza a perseguir al paganismo y a ejecutar a paganos. Todo oscila pero todo cambia, pues con cada oscilación los extremos van evolucionando y cambiando de forma según la cultura; pese a que en base tengan creencias similares. Ahora con la llegada del New Age, la era de Acuario, acontecemos a una resurrección del paganismo en el sentido de una tendencia hacia creencias más humanistas ligadas a los ciclos de la naturaleza y a un sentido ecologista, así como el resurgimiento de prácticas mágicas, a la vez que la Iglesia pierde poder de influencia en las nuevas generaciones. Cómo veremos más adelante en el apartado de Astrología el sincronismo entre las eras y las maneras de entender el mundo son bastante evidentes.

se concentraban en ritos ocultistas fácilmente demonizables.

“Hay otros males muy perniciosos que son, con seguridad, restos del paganismo, como la magia, la astrología judiciaria, el sortilegio, el maleficio o envenenamiento o los hechizos o conjeturas que se deducen de los sueños. Estos males deben ser severamente castigados, según la ley de Dios”

Frase de los asesores de la corte de Luis I (778 -840)

La razón de esta fijación con destruir aquello que no fuese cristiano y no enseñase sus valores, sino otros diferentes es bien sencilla: eran una amenaza a la supremacía de su poder sobre la población. Cualquier tipo de pensamiento o forma de hacer que difiriese con la norma aceptada debía ser reprimido como si de una enfermedad se tratase. Si bien en la Alta Edad Media¹⁰⁵, la Iglesia continuó con una campaña de desprestigio de las costumbres paganas arraigadas en Europa su posición no era eminentemente violenta frente a ellas. El cristianismo gozaba de gran popularidad, y unos pequeños reductos de paganismo en feudos alejados de las grandes ciudades seguían venerando a antiguas deidades, o recurrían a la figura de las curanderas conocedoras de hierbas con propiedades para ayudar con los problemas de la gente del pueblo. Estos problemas iban desde sanar enfermedades, conseguir el amor o incluso la preparación de remedios abortivos. Aconteció una época de hambruna, enfermedad y guerra en Europa que hizo que la natalidad descendiese abruptamente; el resultado fue el descenso de la mano de obra para trabajar los campos de los señores feudales y de la Iglesia. Este caldo de cultivo fue propicio para que la gente se volcase más en lo espiritual, y por superstición, acabase culpando al diablo y a sus fieles servidoras, las brujas, como la causa de tanta desgracia. Este cambio de actitud fue apoyado por la aparición de diversos textos teológicos, alrededor del siglo XV, que apoyaban la tesis de que la brujería era el mal del mundo y que debía ser exterminado¹⁰⁶. No tardó en llegar una bula papal por el papa Inocencio VIII una bula llamada *Summis desiderantes affectibus* (1484) que permitía y justificaba la caza de brujas. Esta bula sirvió para crear el infame libro *Malleus Malleficarum*¹⁰⁷ convirtiéndose en el manual de cabecera de cualquier inquisidor o cazador de brujas. Entre el año 1450 y el año 1750 se

105 La Edad Media se divide en tres periodos Temprana Edad Media 476 , siglo V (caída del Imperio Romano de Occidente) hasta el siglo VIII, es una etapa de transición entre el modelo esclavista al modelo feudal. A continuación la Alta Edad Media entre los siglos IX y XI siendo el auge del feudalismo perdiendo los reyes gran poder, siendo unos meros intermediarios entre señores feudales. La última etapa de este periodo es la Baja Edad Media, entre los siglos XI y XV, en la cual la sociedad se reabrió al comercio y las ciudades ganaron importancia frente al campo dominado por señores feudales. Surgió una nueva clase social: la burguesía.

106 Como el *Formicarius* del monje dominico John Niver (1380 – 1438) escrito durante el Concilio de Basilea este libro muestra que en aquellos tiempos la caza de brujas ya había sido iniciado. Anteriormente a este libro se consideraba que la magia era realizada por magos cultos que practicaban rituales ocultos, y que las brujas se reunían en aquelarres para invocar al diablo. Sin embargo este libro trajo a escena la idea de que la brujería era practicada por mujeres mayoritariamente, siendo además estas incultas. Como también se consideraba que las mujeres eran inferiores mental, moral y físicamente se atribuía el uso de la magia por su parte por los pactos que realizaban con el diablo.

107 Conocido en español como “El Martillo de las brujas”

condenaron a unas 100.000 brujas la mitad de ellas a la hoguera; sin contar el gran número de víctimas que debieron morir en calabozos a causa de las torturas o en juicios populares no incluidos en ningún documento oficial. Lo cierto es que muchas de las condenadas no tenían ni tan siquiera creencias paganas pues al final las acusaciones se sucedían como un método de venganza personal de las rencillas personales que surgían con la convivencia. Los métodos para averiguar si una acusada era bruja no eran mucho más lógicos: A menudo se cogía a la acusada, atada de pies y manos y se la lanzaba a un lago. Si se ahogaba significaba que era cristiana y rezarían por su alma que iría al cielo a causa de su sacrificio; si la acusada flotaba (a menudo por el aire acumulado en sus ropajes) era considerada bruja, y se la sacaba del agua para ejecutarla públicamente, ahorcada o en la hoguera. Hasta bien entrado el siglo XVII la Iglesia no recobró la cordura y comenzó a desmarcarse de esa masacre pagana.

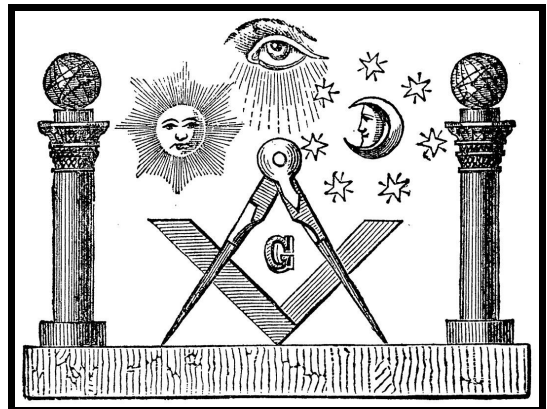


La diferencia de trato que recibieron los alquimistas frente a las brujas (pese a que ambos basaban sus ritos y conocimientos en los mismos principios) es seguramente la clase social de la mayoría de los alquimistas y las promesas de riqueza que prometían, existiendo alguna que otra prohibición explícita acerca de la práctica de esta ciencia por parte de monjes. No obstante otras sociedades y asociaciones secretas no tuvieron tan buena acogida como la alquimia siendo también perseguidos finalmente; los masones y los rosacruces son un ejemplo de ello.

En la Alta Edad Media la mayoría de oficios tenía un gremio en el cual los miembros de la profesión se ayudaban unos a otros y compartían conocimientos del oficio; uno de ellos era el gremio de constructores de catedrales y grandes edificios. Este gremio tenía en su poder el conocimiento de cómo hacer estas grandes obras de la arquitectura y los símbolos que ocultaban en su construcción. El hecho de que se transmitiesen conocimientos del oficio hizo necesario el secretismo y unas rígidas normas de admisión en estas sociedades gremiales. Llegado el siglo XVII se relajaron los criterios de admisión en estas sociedades secretas coincidiendo con el declive de los

gremios como institución. Poco a poco los constructores fueron sustituidos por representantes de élites intelectuales y la masonería se convirtió en la sociedad secreta que sigue siendo a día de hoy. Después de pasar por un proceso de iniciación con diversos ritos los miembros de la sociedad se organizaban en logias y eran estructurados en una rígida jerarquía. Los masones bebían de las corrientes filosóficas de la época en las que habían sido educados las élites intelectuales que organizaban la sociedad. A su vez desarrollaron una gran cantidad de simbolismos recogidos de tradiciones esotéricas de todo el mundo, sin desechar los suyos propios, como el compás y la escuadra¹⁰⁸, propios del oficio que constituyó el gremio embrionario de la masonería. También adquirieron símbolos propios de la alquimia, desaparecida de la atmósfera popular un par de siglos atrás. **La estrella de David, el Sol, la Luna**, entre diversos símbolos de la tradición cristiana o extraídos de creencias orientales y, por supuesto, de las corrientes esotéricas siempre ocultas pero presentes en los márgenes de la sociedad. La importancia de la masonería fue creciendo a medida que importantes figuras públicas se adherían a la sociedad atraídos por sus ideales libertarios que hablaban de un mundo diferente, lejos del mundo ignorante y temeroso que creaba el cristianismo; esto propició el rechazo y la condena de la Iglesia a la masonería en el siglo XVIII la época en la cual esta sociedad creció de manera increíble en Europa y América.

La Iglesia consideraba a los masones un peligro para la fe cristiana e inició una dura persecución contra sus miembros; no obstante, la masonería estuvo muy presente en numerosos cambios político-sociales del siglo XVIII como la Guerra de Independencia de Estados Unidos, la Revolución Francesa. En el siglo siguiente también formó parte importante en los procesos de independencia de muchos países



hispanoamericanos como Brasil, México, Argentina o Chile. Volviendo a Europa los masones estaba duramente perseguidos hasta que se aliaron con el ejército Napoleónico. Con el paso del tiempo el ideario republicano y anticlerical de la mayoría de los miembros de la masonería levantaba ampollas entre la derecha política del siglo XX, que comenzó a propagar rumores sobre una posible conjura de sociedades secretas que se proponían dominar el mundo y esto tuvo un gran calado en la sociedad. Su persecución por parte de dictadores como Franco, en España, y en países socialistas hizo que después de la Segunda Guerra Mundial la importancia política de la masonería

108 Estos símbolos se mantuvieron para no perder de vista el origen de la sociedad. De hecho actualmente el símbolo que identifica a los masones es precisamente la escuadra y el compás. Convertido en su emblema se puede observar en numerosas esculturas de ciudades europeas, como por ejemplo en varios de los teatros de la capital de Escocia, Edimburgo, la cual tiene una gran cantidad de antiguas sedes ahora abandonadas.

descendiese. Cabe recalcar que en sí misma dicha sociedad no era tan influyente como organismo, sino que algunos de sus miembros estaban muy bien situados e influyeron de forma decisiva en cambios sociales; aunque por otra parte, es bastante probable que dichos personajes adquiriesen dichos valores de cambio social, o la inspiración, por las enseñanzas místicas o esotéricas que aprendían en la logia. Muy vinculada a la masonería esta la Hermandad Rosa Cruz; esta hermandad tiene su origen en una figura misteriosa Christian Rosenkreuz. Se trataba de un peregrino que viajó a Oriente siendo iniciado en diversas artes ocultas que permitían acceder al mundo divino desde el plano terrenal. Volviendo a Occidente se dispuso a transmitir estos conocimientos a un reducido número de discípulos. Los conocimientos que la fraternidad enseñaba se mostraba en las obras vinculadas que se publicaron, repletas de un lenguaje simbólico que solo aquellos iniciados en conocimientos herméticos podrían entender, siendo totalmente incomprensibles a ojos del profano, haciendo referencia a antiguas enseñanzas como la cábala o la alquimia. Estas enseñanzas místicas se transmitieron a los miembros de la hermandad y posteriormente acabaron vinculándose con la masonería con la que compartieron conocimientos. Pese a haber nacido como hermandad para la búsqueda del conocimiento interior la hermandad acabó por perder su prestigio cuando se involucró en asuntos políticos. Actualmente existen pequeños grupos que siguen impartiendo el ideario rosacruz como herederos de su legado hermético.

La hegemonía cultural del cristianismo en Europa se mantuvo hasta finales del siglo XIX, la llamada época victoriana juntaba el puritanismo típico del cristianismo y la competitividad del



liberalismo económico desaforado típico de esa época. La ley del más fuerte prevalecía en las sociedades europeas materializándose esto en la Primera Guerra Mundial. Comenzó a surgir un movimiento humanista, social, filosófico, espiritual y artístico que ha dejado una huella tan honda en la cultura Europea que aún no somos del todo conscientes de ello. Hablo del Modernismo, un movimiento cultural que en Barcelona sublimó para mostrar algunas de las más bellas obras arquitectónicas que el hombre a creado. Este cambio de mentalidad en algunos sectores

de la sociedad se tradujo en la proliferación de numerosos movimientos, grupos o sociedades que se dedicaban a plantear una manera más humana de realizar las cosas. Además diversas organizaciones de enseñanzas espirituales aparecieron en escena divulgando para aquellos que lo querían conocimientos que hasta entonces habían sido herméticos y solo disponibles para iniciados.

Estas sociedades secretas amantes del conocimiento antiguo desarrollaron una importante labor en la difusión de tales conocimientos; un ejemplo sería la sociedad teosófica, La Golden Dawn o algunos escritos del infame ocultista Alistair Crowley quien crease la religión llamada Thelema.

Este caldo de cultivo en el que las tradiciones de todo el mundo se mezclaban para dar a luz a una cosmovisión del Universo mucho más plural y democrática favoreció la creación de nuevas religiones neopaganas, que rescataban las creencias y ritos de las antiguas sociedades paganas de brujas y druidas que fueron exterminadas por el cristianismo en su más oscura época. Gerald Gardner y Doreen Valiente fueron los responsables de la creación de la llamada Wicca, heredera de las tradiciones paganas célticas pero con una cosmovisión propia de la New Age, o era de Acuario.

4.0 El Judaísmo y la Cábala

El judaísmo es también la más antigua de estas religiones y el resto provienen de ella; sus orígenes se remontan muy atrás en el tiempo, según los textos sagrados hasta 4.000 años, con el patriarca del judaísmo y de las tres religiones monoteístas Abraham. El estudio de la Torá y de otras sagradas escrituras judías siempre fue de gran importancia para los judíos; en los textos se haya el camino hacia Dios de manera explícita o bien de manera críptica. El estudio exhaustivo por parte de ciertos rabinos floreció en la Cábala, un método para descubrir la arquitectura divina, el cual exigía toda una vida consagrada a la sabiduría. La tradición dice que la Cábala fue legada a Moisés en el monte Sinaí, y que el profeta legó este conocimiento secreto a los setenta ancianos de Israel quienes a su vez lo transmitieron de generación en generación. Por otra parte tampoco se descarta que la cábala surgiese en el contexto de los primeros siglos de nuestra era, en un ambiente donde los cultos místéricos estaban a la orden del día. Sin embargo los primeros registros históricos sobre la cábala se datan de los siglos XII y XII con dos rabinos que vivían en la península ibérica, Isaac el ciego y su discípulo Nahmánides quienes empezaron a difundir el conocimiento cabalístico en los guetos judíos. En siglo XIII surge el *Libro del esplendor* o *Zohar* que analiza los textos bíblicos intentando desentrañar los secretos ocultos en el texto para adivinar la arquitectura intrínseca del Cosmos; este libro se le atribuye al hebreo Moisés de León.

Las esferas están dispuestas en orden descendente por el árbol siendo la primera el rayo inicial de Dios y la última, la esfera número diez la referente al mundo Terrenal. A su vez podemos dividir el árbol en tres columnas, una central con cuatro esferas; la de la derecha con tres hace referencia a los principios masculinos de la cábala, considerados positivos; la parte izquierda hace referencia a los femeninos considerados como negativos y con una contraparte maligna.

El buscador del conocimiento divino por medio de la cábala debía ascender desde la base del árbol conquistando las esferas a través de los senderos. Para ello el iniciado cabalista debía entregarse en cuerpo y alma al camino del conocimiento y vivir para conocer los secretos de la mecánica

espiritual del Universo. Surgieron también corrientes secretistas, o llamémoslas herméticas, que otorgaron a cada esfera un conjunto de imágenes simbólicas así como metafóricas para su contemplación en un estado meditativo, esto favorecería la comprensión inconsciente de los conceptos o conocimientos necesarios para hacerse con el *sefiroth* correspondiente mediante asociaciones inconscientes que se manifestarían en la conciencia mediante conocimientos espirituales inamovibles y que cambiarían la percepción del iniciado, a su vez esta simbología serviría para ocultar de la vista de aquellos que no tenían el suficiente conocimiento o compromiso la sabiduría escondida en este sistema de crecimiento espiritual. Sintéticamente el significado de cada uno de los *sephirot*s sería el que sigue, en orden descendente y de derecha a izquierda, ya que es el sentido tradicional en el que se enumeran las esferas:

- **1a Esfera: *Kether***

Su nombre significa *Corona Suprema* y hace referencia a la emanación inicial y primigenia de Dios, se representa con el punto⁸⁹ y con una corona. Está protegida por cuatro seres espirituales cada uno poseyendo cuatro alas y cuatro caras⁹¹ según cabalistas representa la compasión absoluta y es un concepto imposible de entender para el hombre; y la imagen representativa que se utiliza para la contemplación es un anciano de larga barba blanca de perfil⁹⁰. Se le relaciona en algunas corrientes ocultistas con el arquetipo del planeta **Neptuno**.

- **2a Esfera: *Chokmah***

Su nombre significa *Sabiduría*, estando en la columna derecha es masculina, hace referencia a la fuerza impulsora de toda actividad en el Universo, se le denomina también el “padre del Universo”. Protegido por las ruedas que giran continuamente simbolizando el espíritu de la vida. Este concepto está relacionado con la visión intuitiva, la habilidad de observar un aspecto de la realidad en profundidad y extraer su abstracta esencia, hasta encontrar la verdad axiomática que se esconde tras el aspecto . Se la representa de diversas formas; un falo, una torre, la línea recta o un hombre barbudo. Se le relaciona con el arquetipo del planeta **Urano**.⁹⁴

89 El punto así mismo simboliza al número 1, a la unidad, como veremos más adelante cuando hable de las formas básicas, en este caso del círculo.

91 Estos cuatro seres eran un buey, un águila, un león y un hombre (igual que los cuatro evangelistas), a esta representación se le conoce como el *carro de Dios*, o Merkavá. Al mismo tiempo dos querubines dirigirían el carro.

90 Arquetipo Universal del sabio itinerante, un ejemplo sería Merlín, o en tiempos más modernos Gandalf en El Señor de los Anillos, una trilogía escrita por John R.R. Tolkien que es un sí misma una mitología moderna.

94 Nótese que estos planetas no fueron descubiertos hasta siglos más tarde de la creación de la cábala, pero ya que incluyo en esta disertación los arquetipos planetarios me parece interesante colocar aquí estas asociaciones que aparecen en algunos textos místéricos más actuales en los que relacionan dichas esferas con los arquetipos planetarios; por supuesto los arquetipos son anteriores al descubrimiento de los mismos planetas.

- **3a Esfera: *Binah***

Su nombre significa *comprensión e inteligencia* y al estar frente a la esfera que hace referencia a “el gran padre” esta, al ser una esfera femenina es “la gran madre”. Como comenté las esferas femeninas tienen atributos antónimos, *Binah* es al mismo tiempo vivificadora y mortal, benéfica y nociva, es por ello que los ocultistas que siguen la cábala la identifican con las Diosas Madre arquetípicas y también con las brujas y las hechiceras.. Mientras que *Chokmah* es una inteligencia intuitiva esta hace referencia a la habilidad de extraer sabiduría a través de un proceso racional. Los símbolos que la representan son los genitales femeninos, el diamante y el óvalo. Su imagen es la de una mujer madura. Su relación planetaria sería **Saturno**.

- **4a Esfera: *Chesed***

Su nombre significa *el Amor*, como está en la columna derecha es un principio masculino; una fuerza constructora y organizadora, una virtud en si misma que ayuda a reparar el mundo. Su símbolo es la de un monarca en el trono, y entre sus numerosas imágenes encontramos el báculo real, la varita mágica, la pirámide o la cruz griega. Su correspondiente arquetipo planetario sería **Júpiter**.

- **5a Esfera: *Gevurah***

Su nombre significa *el Poder*; principio femenino, al estar frente a *Chesed* en la columna de la izquierda, representando a su opuesto. Se trata de la luz que permite juzgar, que nos mantiene firmes en la ley sagrada sin salirnos un ápice. Así como también es la fuerza guerrera y por consiguiente la que impulsa la guerra, la severidad, el enfrentamiento y también el odio.⁹² Se le representa como un guerrero montado en un carro y sus símbolos son la lanza y la espada. Si recordamos el modelo de esferas concéntricas *Gevurah* representa la esfera dedicada al planeta **Marte**⁹³.

- **6a Esfera: *Tipheret***

Su nombre significa *la Belleza*; es un principio neutro, que emana directamente de Kether y surge como fuerza que equilibra las fuerzas creadoras y destructoras entre las que se encuentra, *Chesed* y *Gevurah*, respectivamente. Es la esfera de los milagros y del balance, y cinco de los sephirot están conectados a esta esfera. Se atribuye a esta esfera el arquetipo

⁹² Se dice que de esta esfera, que es la que tiene mas atributos negativos emana todo un nuevo árbol, pero no es *
* árbol de vida, sino un árbol de la muerte, llamado Qlifot, con 10 emanaciones malignas.

⁹³ Nuevamente aparece el arquetipo guerrero relacionado al planeta Marte.

del **Sol**, y hay algunos cabalistas que por ello lo relacionan con Jesucristo, un figura/deidad solar⁹⁴. Sus imágenes representativas son el león⁹⁵, el ave fénix⁹⁶ o la de un niño que representa la mortalidad, ya que lograr el equilibrio entre las fuerzas es un milagro a veces fugaz.

- **7a Esfera: Netzach**

Su nombre significa *Perseverancia* o *Victoria*. Principio masculino pues se encuentra a la derecha. Se traduce también como eternidad, hace referencia a las pasiones y deseos carnales, deseos básicos; el concepto en esta esfera es la fuerza de voluntad para conseguir controlar dichas pasiones, obteniendo al final una victoria que perdurará en nuestro crecimiento en el camino del conocimiento. Representado por una bella mujer desnuda, su arquetipo planetario es el planeta **Venus**.

- **8a Esfera: Hod**

Su nombre significa *Majestad*. Frente a su opuesto masculino *Netzach* nos encontramos a Hod, en la columna izquierda la de los principios femeninos. Representa las cualidades superiores de la mente, que da forma al mundo mediante símbolos y lenguaje; la intuición, la perspicacia, la razón o la lógica son algunos de sus atributos. A priori podrían parecer todo positivo, pero estando en el lado femenino los seguidores ocultistas de la cábala consideraban que su contraparte eran la astucia y el engaño. Su arquetipo planetario concuerda a la perfección con **Mercurio**.

- **9a Esfera: Yesod**

Su nombre significa *Fundamento* o *Creación*. Es una esfera neutra que se encuentra en el tronco del árbol y es fundamental para la construcción del mundo terrenal, que es donde el ser humano vive. Es un intermediario entre los mundos superiores y el mundo terrenal. Representando el equilibrio entre las dos fuerzas que se hayan en sus extremos, *Netzach* y *Hod* tuvo un papel clave en la Creación, pues representa todos aquellos actos relacionados con la creatividad humana, muchos ocultistas relacionan esta esfera con la magia, siempre

94 Jesucristo es una clara deidad solar y su figura es un calco del recorrido de nuestra estrella a lo largo del año. Recomiendo a quién esté interesado en esto a que busque más información detallada al respecto, pues la hay en numerosos formatos; sin ir más lejos el documental que sugerí en la introducción, *Zeitgeist*, ofrece una buena y clara explicación al respecto.

95 El león es un símbolo solar por diversas razones, su aspecto recuerda al sol, su forma de actuar en su manada también es un arquetipo solar, pues da protección y crea vida en la manada, es el centro de ella y la gobierna. Por otro lado, en Astrología el signo zodiacal Leo tiene como planeta regente al Sol.

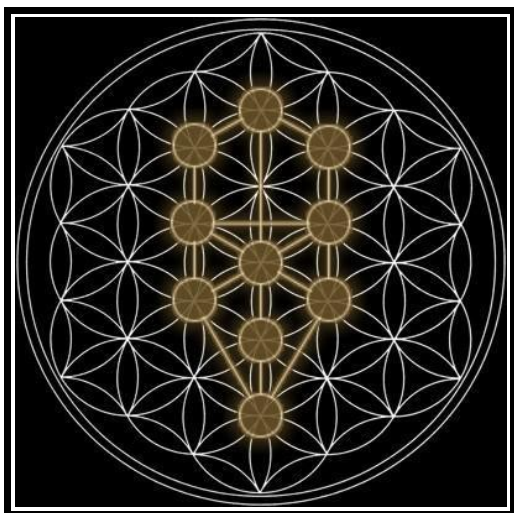
96 Símbolo de la inmortalidad, pues el ave fénix es un animal mitológico bellissimo que nunca muere pues cuando llega a la ancianidad y al decaimiento arde en llamas convirtiéndose en cenizas; y de estas cenizas surge de nuevo en forma de polluelo para volver a realizar todo un ciclo completo otra vez.

relacionada con el arquetipo de la **Luna**. Así mismo si recordamos la teoría de las esferas concéntricas la Luna contenía a la Tierra en si misma, siendo el Mundo Terrenal, como veremos a continuación, proyección de esta fuerza creadora parece lógico que de esta manera se simbolice con este astro, pues las formas que en la Tierra disfrutamos procederían directamente de esta esfera lunar.

- **10a Esfera: Malkuth**

Su nombre significa *Mundo Terrenal*. Esta esfera descansa en la base del árbol recibiendo todos los atributos del resto de esferas; el resto de principios son atributos esenciales que actúan en oposición o equilibrio para dar forma a las acciones humanas. Estas acciones son el resultado del resto de las emanaciones, y no una creación directa de Dios, otorgando al conocedor de dichos conocimientos la opción de modificar todos los ámbitos de su realidad. Su arquetipo planetario es, por supuesto, la misma **Tierra**.

Las implicaciones que tenía el conocimiento absoluto de la cábala han despertando, y siguen



despertando el interés de numerosos públicos, desde diferentes grupos dentro del judaísmo, al cristianismo así como cientos de aficionados a la magia y el ocultismo. Su gran “promesa” es que el que posea los conocimientos asociados a cada una de las sephirot alcanzará un estado de comunión con el Universo que le permitirá manejar la realidad y crearla según le parezca, es por ello que ha sido y sigue siendo muy utilizada en la actualidad.

En algunas corrientes ocultas de la cábala se cambia la disposición del árbol de la vida, formando un hexágono perfecto con sus sefiroths, mientras que en otras, muy intrigantes, se habla de una esfera oculta. La **11a esfera**⁹⁷ llamada *Da'at* cuyo nombre significa *Conocimiento* no aparece en las representaciones habituales del árbol de la vida, sin embargo en según que círculos ocultistas se clama que dicha esfera permanece oculta a la vista pues hace referencia al estado en el que el ser humano, desde *Malkuth*, se encuentra cuando todos los *sefiroths* se encuentran en un estado de infinito brillo que comparten con el resto del Universo; una suerte de alineamiento que ocurre cuando el ser humano decide compartir hacia fuera la dicha del conocimiento, convirtiéndose en altruista, esta luz divina que promete *Da'at* solo puede ser apreciada una vez se ha conseguido todos

⁹⁷ Esta supuesta onceava esfera da pie a teorías muy interesantes sobre símbolos ocultos en la misma Sephirot, que comentaré más adelante.

los conocimientos de las *sephirot* y el ser humano decide mostrarlos en vez de ocultarlos. El arquetipo planetario más adecuado sería **Plutón**, pues hace referencia a la fuerza oculta de la transformación, del mismo modo que la luz divina está presente en todo momento, aunque solo es visible para aquellos que se han librado de todo egoísmo y que han “renacido”.

5.0 Alquimia

Anteriormente he hablado del nacimiento del concepto de la Alquimia⁹⁹ muy unida al personaje mítico de Hermes Trismegisto, padre del hermetismo, en el cual también podemos incluir la Cábala previamente explicada de forma sintética, pues sus orígenes provienen del estudio de los textos sagrados. Dichos textos están repletos de simbolismo hermético, e incluso, históricamente se relaciona a Hermes Trismegisto con el mismísimo Abraham, padre del judaísmo, como discípulo del mismo. Comenzamos a hacernos a la idea de que el hermetismo incluye todo un compendio de conocimientos milenarios que incluyen distintas disciplinas, entre las que incluimos la cábala, la astrología, la magia y la alquimia. El conocedor de estas disciplinas adquiriría muchas consideraciones, desde médico a mago, desde astrólogo a filósofo, desde alquimista a química; todos estos “títulos” les eran otorgados socialmente. A menudo el iniciado trabajaba en alguna de estas profesiones, pero sin embargo los conocimientos que le permitían desenvolverse en estos ámbitos eran guardados celosamente; de hecho, a día de hoy, no se conoce a “ciencia cierta” la explicación absoluta de los crípticos manuscritos alquímicos. Esto se debe al área de estudio del que se ocupaba la alquimia, que tenía una absoluta relación con la conexión entre los mundos internos con los mundos externos, entre el microcosmos y el macrocosmos. Se tiene constancia del interés por la alquimia y de textos alquímicos desde el siglo IV de nuestra era hasta comienzos del siglo XVII, pues con el nacimiento de la química y las ciencias naturales la alquimia, misteriosa por definición, no tenía cabida en una atmósfera cada vez más racionalista. Posteriormente en la época auge de la masonería la alquimia volvió a escena y con ella todo el conjunto de símbolos asociados.

Para empezar el camino alquímico uno debía ser iniciado por un maestro que llevase años investigando estos conocimientos ancestrales, y como buen iniciado en conocimientos ocultos debía guardar absoluto secreto sobre todo lo que aprendería.



⁹⁹ El origen etimológico de la palabra alquimia es hasta día de hoy incierto, existiendo diversas teorías al respecto: Proviene del árabe "الخيمياء" (al-khīmiye), a su vez esta palabra utiliza la palabra griega χημεία (khumeia) *echar juntos, alear, soldar*. Otra versión que considero interesante es que esta palabra proviene del egipcio, en este idioma “Khem” significa *Tierra negra* y como ya hemos visto anteriormente esta simboliza la fertilidad es decir, es un sinónimo de *vida*. El polvo negro era considerado un ingrediente mágico básico para la transmutación de metales, pues el trabajo alquímica empieza por una fase de nigredo= negro que consiste en volver negros (quemar) los metales para que “renazcan”

Los tres pilares de la alquimia eran obtener la Piedra Filosofal, de color, que se suponía tenía el poder de transformar todas las cosas en oro, el Elixir de la eterna juventud, capaz de curar todo tipo de enfermedades y de rejuvenecer, obteniendo así la inmortalidad; y la Gran Obra que aquel hombre que la consiguiera se elevaría sobre todos los demás.

De acuerdo con las leyes herméticas y aquello que se dice en la Tabla Esmeralda, como es arriba es abajo, habiendo una clara correspondencia entre las fuerzas estelares y las fuerzas manifestadas en nuestro planeta. Según los alquimistas estas fuerzas planetarias se manifestaban contraídas en nuestro mundo terrenal en la forma de metales, llamándose a ese ciencia astronomía inferior, el alquimista también seguía de cerca los ciclos lunares de 28 días. La piedra filosofal se obtendría calcinando estos metales en primer lugar para transmutarlos posteriormente; Paracelso¹⁰⁰ afirmaba que todos los cuerpos estaban formados en base a tres elementos sal, azufre y mercurio, que representaban respectivamente tierra, aire y agua, combinados en distintas proporciones estos elementos podían crear otros cuerpos.

La críptica forma de los textos sobre alquimia, repletos de símbolos que únicamente el iniciado conocía, estaba acompañada de la misteriosa manera en la que los alquimistas se comunicaban entre si en su lenguaje oral, siendo este una referencia directa del lenguaje simbólico pero hablado. El alquimista consideraba este mundo imperfecto y caótico, contrastando con la divinidad que es perfecta y armónica; el alma es parte de esta divinidad y durante la vida de la persona se encuentra confinada en el cuerpo humano donde es contaminada y confundida, no recordando esta su origen divino. La misión principal de la alquimia no era crear aleaciones extraordinarias de metales, sino promover la purificación del alma del maestro alquimista ayudando a crear un nuevo orden basado en la pureza. Esta pureza o perfección ansiada era el denominado oro alquímico, y para conseguirlo había primero que pasar por las siete esferas planetarias del cosmos. La última de estas esferas era la que se debía trabajar con el plomo que era una representación de **Saturno** en la cual hay que pasar por la muerte del cuerpo y la putrefacción de la materia¹⁰¹ para luego lograr la última transmutación. Previamente había que transitar el resto de las esferas e ir eliminando las impurezas asociadas a ellas, el cinc representa a **Júpiter**, el hierro a **Marte**, cobre a **Venus**, el mercurio a **Mercurio**, plata a la **Luna** y el oro al **Sol**. Cada esfera tiene asociados atributos negativos, y estos son los que el alquimista debe dejar atrás mediante las sucesivas transmutaciones. El camino de

100 Nacido en 1493 en Zurich fue un médico, alquimista y astrólogo que se hizo famoso por sus numerosas aportaciones en todos estos ámbitos; fue el pionero en la transformación de la alquimia en la química farmacéutica de la actualidad, así como de la homeopatía. Fueron famosos sus tratamientos médicos en los que la imposición de manos (lo que ahora llamamos Reiki) era una terapia habitual, por ejemplo. Sus curaciones eran tan famosas que adquirió un gran renombre y fama internacional; pese a que su posición enfrentada a la medicina tradicional de la época le granjeó numerosos opositores llevándolo a acabar su vida en la ruina.

101 Muestra del arquetipo saturnal, el juicio, el mago o el maestro. El que impone los límites.

quién escogía iniciarse en la verdadera alquimia era un camino que duraba toda la vida, siendo la muerte del cuerpo la última transmutación que el alquimista debía hacer conscientemente. Una vez el cuerpo moría el alma sería liberada y el conocimiento obtenido mediante la alquimia sería lo único que le permitiría purificar lo suficiente su alma para conseguir el premio a toda una vida dedicada a la búsqueda del conocimiento y a la experimentación: la inmortalidad del alma y el equilibrio absoluto entre el macrocosmos y el microcosmos. Los alquimistas identificaban tres partes esenciales en su ejercicio con el microcosmos: cuerpo, alma y espíritu siendo el espíritu el vehículo hacia el macrocosmos de naturaleza intrínsecamente espiritual. Para alcanzar la unión con el todo, simbolizado en la alquimia a menudo con el ouroboros¹⁰², y conseguir la piedra filosofal el alquimista debe integrar lo masculino (tiempo – azufre) con lo femenino (espacio – mercurio) de ser exitosa esta unión se conseguiría el elemento definitivo: la quintaesencia, un elemento divino, que frecuentemente se simbolizaba con la **estrella de David**¹⁰³ es posiblemente un sinónimo de la piedra filosofal la cual, probablemente, simbolizaba el triunfo en el proceso de purificación y maduración del alma y el dominio del cuerpo, mente y del alma; siendo esta última capaz de atraer a la vida todo aquello que desee. Otra forma de simbolizar este concepto es la representación de las tres figuras geométricas básicas¹⁰⁴ dibujadas de forma concéntrica.

Por supuesto no faltaron ambiciosos y supersticiosos que escuchando las leyendas urbanas acerca de las promesas de riqueza y vida eterna de la alquimia decidieron comprarse los enseres necesarios para “ser un alquimista” y empezar a experimentar con diferentes metales y sustancias con la única intención de lucrarse o de alcanzar la inmortalidad, o el elixir milagroso¹⁰⁵ definitivo. Otros muchos aprovecharon la coyuntura social repleta de supersticiones acerca de la alquimia para vender falsas promesas a ingenuos adinerados como por ejemplo el monarca español Felipe II ferviente creyente en las promesas de la alquimia contrataba los servicios de aquellos alquimistas que mostraban tener grandes conocimientos alquímicos para que le consiguiesen el tan preciado oro; por supuesto ninguno lo consiguió aunque la corona siguió tolerando a los alquimistas o incluso financiándolos, aunque también castigaban a aquellos que demostraban ser una estafa. En Europa durante los años previos al Renacimiento se vivió un proceso progresivo donde los alquimistas perdieron el interés y el renombre popular para acabar disolviéndose en el pasado medieval; Paracelso intervino en este

102 Símbolo que muestra una serpiente mordiendo la cola formando el símbolo del infinito que hace referencia al *unus mundus*, o a la conexión universal entre todos los aspectos del Universo.

103 Como veremos más adelante este símbolo está omnipresente en todas las culturas del mundo con este significado de unión entre lo femenino y lo masculino.

104 El Círculo, el cuadrado y el triángulo son formas geométricas básicas con su propio simbolismo, como veremos más adelante, de las cuales surgen la gran mayoría de símbolos.

105 A estos “alquimistas” que no buscaban su propia transformación, o que incluso ignoraban la realidad de lo que era la alquimia, los alquimistas que realmente empleaban su vida a la búsqueda del conocimiento superior los llamaban “sopladores” ya que en eso se basaba su trabajo “alquímico” en soplar los fuegos de los hornos y diversos utensilios que utilizaban con la esperanza de satisfacer su ambición.

proceso al indicar a los “alquimistas” que en lugar de buscar hacer oro debieran concentrarse en hacer medicinas; consejo el cual muchos siguieron comenzando así lo que conocemos hoy como ciencia farmacéutica que rápidamente creció en popularidad ampliando sus conocimientos rápidamente, sobretodo con la llegada del Renacimiento.



- **Entrevista:**

Con el objetivo de ampliar mi visión sobre la astrología realicé una rápida búsqueda por Internet sobre centros que impartiesen clases sobre esta ciencia. El centro médico Huber, ubicado en Barcelona, me apareció como un sitio de referencia. Al llamar por Teléfono y exponer que estaba realizando un trabajo universitario sobre los arquetipos planetarios me refirieron a **Isadora**, profesora de astrología en dicho centro, cuya web es la siguiente: www.astrosymbolos.com

Contacté con ella y, muy amablemente, accedió a que le realizase una entrevista para esta disertación. El resultado es una conversación, super interesante, de hora y media que me es imposible transcribir; y que me ha servido para acabar de formar en mi cabeza la visión de los arquetipos y su conexión con los astros.

A modo resumen, he sintetizado las preguntas que guiaron la conversación que mantuvimos alrededor de la astrología y sus arquetipos planetarios, así como un poco el tono de la entrevista:

- **En qué consiste la astrología?**

- Es una mezcla entre un conocimiento puramente científico y exacto, como la astronomía; y Arte. El astrólogo debe abstraerse, ser un canal puro que interprete la simbología de cada carta natal. El equilibrio entre mente-cuerpo-espíritu debe ser perfecto para que no nublen el juicio del astrólogo, y se deje arrastrar por prejuicios personales, o, incluso, motivos egoístas. La astrología es un sistema de pensamiento, un imaginario que interpreta los símbolos que se encuentra alrededor para dar un sentido completo a la realidad. Tu tienes un poder sobre los que no conocen este lenguaje, una vez integras este lenguaje simbólico en tu día a día, eres capaz de identificar estas fuerzas en tu entorno. Esto, si lo piensas, viene de una necesidad de control. De controlar lo que eres, el suelo en el que pisas y , tal vez, el que pisarás. Y, personalmente, considero que el objetivo último de la astrología debe ser el de romper con los instintos y llegar a algo más, a crear fuera, no? Aunque bueno, también lo puedes utilizar para satisfacer de forma más eficiente dichos impulsos más animales, o primitivos...

- Porque para empezar hay dos tipos de astrología: La predictiva o medieval; y la psicología astrológica, que es la que identifica los arquetipos planetarios como partes de la personalidad de una persona, y pretende desmarcarse de la astrología predictiva... aunque realmente se basen en lo mismo y tengan mucho que ver una con la otra; depende del enfoque que le de el astrólogo de cara al cliente. Yo prefiero la que habla de la psicología que aparece en la carta natal y el estudio que puedes hacer ellas. Esta se llama astrología psicológica, pero en realidad esto es un término “paraguas” utilizado para desmarcarse de la astrología predictiva, ya que dentro de la interpretación psicológica de la carta natal, existen decenas de métodos diferentes. Por ejemplo yo utilizo una técnica llamada “Progresión de la Edad”, que sería como un reloj interno que se va “iluminando” en diferentes signos, casas y planetas a lo largo de la vida; dando lugar a una especie de bioritmos.

En el fondo haría falta que se consensuasen aspectos básicos de esta disciplina, en orden de querer popularizarla en la sociedad, aunque es bonito que cada astrólogo acabe desarrollando su propio método. En astrología usamos la analogía de como es arriba es abajo, y interpretamos el lenguaje simbólico del cielo en un momento, pues la astrología es una ciencia que se basa en momentos.

- Esto es diferente de los tránsitos que me preguntas. Estos son los movimientos de los planetas por el sistema solar y en cómo ese baile de astros afecta a las personas, o a la sociedad en general. Un ejemplo muy claro de esto son las fases de la luna, de forma más consciente o inconsciente la Luna se hace sentir, siendo la Luna llena una catarsis energética, por ejemplo. Es decir los tránsitos planetarios son influencias “externas” que digamos tiran de nosotros, a modo de ajustes o desajustes entre nuestras diferentes

personalidades, o arquetipos.

- **Que es un arquetipo?**

-Un arquetipo es un concepto, un modo de actuar, de movimiento o experiencia. Es un concepto muy simple que podemos encontrar en multitud de imágenes y acciones cotidianas. Las palabras de nuestro lenguaje escrito se utilizan para aproximarse a dicho concepto. Yo siempre utilizo este ejemplo con mis alumnos para que lo entiendan: Es como un molde de galleta, puedes intentar llenarlo de masa (palabras) para definirlo, a veces limitándolo y, a veces, expandiéndolo. Pero nunca saliéndose del molde, que es el concepto abstracto del arquetipo.

- **Que representan los arquetipos planetarios?**

Representan las diferentes personalidades dentro de la persona, las fuerzas que la mueven son representadas por los arquetipos planetarios. La integración de estas subpersonalidades y de cómo están conectadas entre sí. Están presentes todo el rato; son las diferentes herramientas que tenemos para nuestra vida diario. La astrología nos describe el maletín de herramientas que llevamos “al trabajo”, pues dependiendo de cómo esté configurada la carta hay unos arquetipos que destacan y otros que flaquean. Son como las maneras de expresarse de una persona. Por ejemplo, la Luna. La Luna es el contacto, lo más cercano, nuestra relación con el otro. Refleja nuestra actitud emocional, claro que esta actitud emocional, estas emociones nacen cuando nos relacionamos, date cuenta que la Luna no tiene luz propia, es como un espejo que refleja la realidad. Las emociones, al ser algo totalmente compartido, es lo que la Luna refleja. Venus por ejemplo es el placer, y estaría representado en ese momento de “Hoy me quiero ir a comer al Chino”, por puro capricho. Cómo te he dicho antes, hay diversas maneras de vivir estos arquetipos, de forma más instintiva o más consciente. Cada arquetipo es como un ente vivo que se manifiesta de diversas formas, adaptándose a la evolución de la especie humana.

Hay dos maneras de vivir: sin cuestionarse nada; o cuestionándose el porqué de las cosas, sea desde la astrología o desde otra disciplina, que hay miles.

- **Cómo se pueden observar dichos arquetipos en nuestra vida diaria?**

- Uy, esto puede ser muy amplio, pues los arquetipos se ven reflejados en cada aspecto o movimiento que hagamos... Además en la mayoría de acciones intervienen más de un arquetipo, la realidad es una mezcla de estos. Pero, si bien antes de he dado un ejemplo con Venus o la Luna, por ejemplo utilizaré a Plutón, la antítesis del Sol. Para Plutón nada lo satisface, la ansiedad de que nunca ha sido suficiente es muy plutoniana. La manipulación para conseguir objetivos ocultos también lo es. Cuando bebes alcohol o tomas psicodélicos sería un arquetipo neptuniano, pues buscar alterar tu estado de consciencia. En todos nuestros actos cotidianos intervienen varios arquetipos habitualmente. Es complicado encontrar actos que se basen en un arquetipo puro, sin tener a su vez una mezcla de todos.

- **Descripción personal de los arquetipos.**

El Sol: mi mente, como yo me pienso, mi autonomía, como nos definimos. El sol pasa siempre por la conciencia, es luz, atraviesa todos los planos de la carta.

Luna: Cómo soy con el otro. Las emociones es algo totalmente compartido. La luna es contacto con el mundo que te rodea, mediante las emociones. Por eso su símbolo tiene dos picos: uno simboliza la emoción y la otra, el sentimiento. Mientras emoción es algo instintivo y el sentimiento es el procesamiento de dicho impulso instintivo.

Venus: Es el placer, y la necesidad de armonizar. La necesidad de encontrar en el otro lo que queremos. Está relacionado con la libido femenina, aquella que dice “que vengan a mí” “dame placer” recordemos que esto no es exclusivo de las mujeres, sino que es una forma arquetípicamente venusina de actuar, . El sentido de la armonía y de armonizar con el exterior representa a Venus.

Marte: El motor, la energía de movimiento. A nivel inconsciente es egoísta, violento, fanfarrón.

Mercurio: El análisis objetivo. Recolección de datos.

Jupiter: Síntesis. Percibir la globalidad. Expandirse en la búsqueda de la verdad. Se dice que es el aspecto mayor de Mercurio, en el sentido que ambos rigen dos partes necesarias de la inteligencia, Mercurio recoge los datos que Jupiter sintetiza. Además es un arquetipo de expansión, todo lo quiere probar. No solo de pensamiento o físico, sino que está todo el rato en la búsqueda de la verdad.

Saturno: Son los límites. Los momentos duros de la vida. Es el gran Maestro, si tu quieres llegar a un objetivo hay que pasar un camino con sus mas y sus menos, estos menos son saturno. También simboliza a la Madre, los límites que estructuran la realidad.

Urano: El cuerpo necesita un límite. Es un planeta que ya no es personal, como los 7 primeros. Hacen referencia a un aspecto más espiritual de la existencia, aunque desde la materia. Rompiendo esas barreras físicas y de pensamiento, y las estructuras rígidas de la sociedad surge la energía de Urano. Rompimiento el paradigma, busca de la mejora personal, de forma algo imprevisible y rebelde; desafía la realidad, es el planeta de la intuición, y también de la astrología.

Neptuno: La disolución, pierdes la noción de lo que es real y lo que no. El ilusionismo y el engaño son neptunianas. La drogadicción para huir de la realidad y el Amor universal.

Plutón: saca todas las máscaras, es el planeta de la muerte y la oscuridad de uno mismo. La oscuridad existe, sin oscuridad no hay luz. Simboliza hasta donde podemos llegar, los límites de lo conocido. Una analogía con este arquetipo sería el ave fénix, que debe arder en cenizas (momento plutoniano) para renacer.

- **Astrología alrededor del mundo.**

Hay varios métodos astrológicos; basados en las necesidades del astrólogo y en la simbología astronómica.

Actualmente el zodiaco occidental es el que está más extendido pues el sistema de pensamiento occidental es, quizás, el más globalizado. Existen igualmente diversas formas de entender esta disciplina: Astrología védica en la India, por ejemplo, no tiene nada que ver con la que se practica aquí. Tiene otros parámetros totalmente diferente, utilizan el zodiaco sidereal y un montón de aspectos diferentes; la astrología China igualmente siendo más compleja que nuestro imaginario zodiacal. La astrología maya o celta, por ejemplo son variaciones del sistema simbólico, e incluso estructural, de la disciplina de interpretar los símbolos del firmamento.

- **Arquetipos o símbolos planetarios en enseñanzas espirituales herméticas.**

El sistema imaginario astrológico es algo que tenemos integrado absolutamente aunque sea de forma inconsciente. Muchas veces voy a reuniones de amigos en los que nadie sabe que soy astróloga y de repente se plantea la cuestión del horóscopo; yo me quedo flipada del

grado aciertos que la tiene de forma inconsciente y del interés de la Peña.

- Hay que ser muy conscientes de lo que decimos porque la palabra tiene un gran poder.

Cuando lo dices lo creas, por eso es importante ser consciente de estas leyes universales, que por supuesto rigen también la astrología.

- La astrología es un sistema de ideario occidental que se ha popularizado, un esquema de pensamiento y de percibir el mundo cultural, simbólica y arquetípicamente. Las enseñanzas herméticas que no son básicas, no se encuentran. Podemos encontrar un montón de portales haciendo referencia a la astrología, pero realmente los siete principios herméticos no son vox populi, no te encuentras por ahí nadie anunciando a bombo y platillo los principios del hermetismo. Hay una gran cantidad de cosas y temas que aún están en esferas iniciáticas, como por ejemplo las *pajirias*, la medicina alquímica que se hace a base de tinturas...

Muchos conocimientos, están a la vista, los básicos; pero hay multitud de textos alquímicos, donde estos conocimientos se amplían, que siguen velados.

-Puedes vivir inconsciente, como un animal; o vivir consciente de las fuerzas que te mueven, una vez que eres consciente puedes controlarlas e incluso salir de ese imaginario y crear algo más. Se intenta definir algo rígido y firme sobre los que asentarnos, para luego decidir si saltar al vacío, desafiar lo desconocido. Es continuamente una lucha entre controlar y dejar ir lo que controlas. Cada uno de los arquetipos tiene muchas posibilidades de acción, se manifiesta de diversas maneras, los conocimientos herméticos han dado cuenta de ello con multitud de símbolos a lo largo de la historia que hacen referencia a estos arquetipos que todos nosotros tenemos en el interior, pues, como es arriba es abajo, y dentro de nosotros tenemos a todo el sistema solar y las estrellas.

Muchas gracias a Isadora; por su tiempo y todo el conocimiento que me transmitió, queda pendiente otro té.

