

# COTUTORIES

---

Una proposta de treball cooperatiu  
(entre el professorat)

**Sílvia Pérez Lima**

**Maig, 2013**

Mentora de Centre: Maria Reis González Doménech  
Tutora de la Universitat: Núria Vallduriola Calbó

## ÍNDEX

1. Presentació general del treball .....	2
2. Marc teòric i legal en relació a les cotutories.....	5
2.1 Marc teòric.....	5
2.2 Marc legal.....	8
2.3 Experiències prèvies de cotutories.....	9
3. Metodologia.....	11
4. Desenvolupament de la temàtica: cotutories com a forma de treball cooperatiu entre el professorat.....	14
4.1 Delimitació de responsabilitats i redistribució de tasques.....	17
4.2 Tutoria Grupal.....	21
4.3 Carpeta Digital.....	23
4.4 Temporització.....	24
5. Conclusions i altres propostes.....	25
5.1 Resistències del professorat.....	26
5.2 Rebuig de les famílies.....	27
5.3 Negativa de l'alumne.....	28
5.4 Altres consideracions.....	28
6. Bibliografia.....	29
<b>Annexos.....</b>	<b>31</b>

## 1 PRESENTACIÓ GENERAL DEL TREBALL

L'acció tutorial és un dels projectes, aspectes, fenòmens, etc. més importants i excepcionals que tenen lloc als centres educatius. Tant des del punt de vista normatiu, com des de la pròpia vida als instituts, la funció tutorial pot ser clau per a la millora dels resultats educatius, sent una *eina clau per a l'acompanyament dels alumnes en el procés de creixement personal i la millora del clima de centre*<sup>1</sup>.

Des del punt de vista de l'assessorament psicopedagògic, col·laborar a fi de que aquesta funció del professorat realment contribueixi a l'acompanyament dels alumnes i a la mateixa vegada a la millora de la convivència al centre esdevé un objectiu primordial.

És evident que tot i que d'entrada s'apropa a un assessorament institucional, en quant a que treballem per a una modificació final del Pla d'Acció Tutorial, i en l'elaboració per tant de documentació del centre, el treball parteix i es centra en una proposta d'acció directa amb la resta del professorat i no pas en l'orientació de com modificar una documentació de centre.

Totes les lectures de totes les assignatures d'aquest màster orienten a l'escola inclusiva, a l'atenció a la diversitat, a la millora de la convivència al centre, a l'aprenentatge significatiu, a la importància de la interacció i influència del context (sobretot familiar), a l'ensenyament d'estratègies d'aprenentatge, a la programació i avaluació de competències bàsiques, la innovació i treball col·laboratiu.... Entenc que des de les tutories i la seva forma tant de dur-les a terme amb l'alumnat, com amb la forma com les entén i organitza l'equip directiu i el professorat es pot incidir directament en tots aquests aspectes i molts d'altres igualment rellevants. I d'aquí el principal motiu per a presentar el treball amb aquest eix vertebrador i plantejar les cotutories com una forma a afegir per tal d'arribar a una escola inclusiva, amb un òptim repartiment de funcions i responsabilitats en l'equip docent amb la finalitat última d'acompanyar de la forma més excel·lent possible a l'alumne en el desenvolupament del seu projecte personal.

---

<sup>1</sup> Resolució del 19 de Juny de 2012 per la qual s'aprova el document per a l'organització i el funcionament dels centres públics d'educació secundària.

Plantejo la tutoria com l'espai en el qual convergeix l'atenció heterogènia que es dona dins d'una aula on tots i totes hi tenen cabuda, i l'atenció individualitzada que cada alumne necessita tenir. Des de les teories de l'andamiatge fins a les estratègies d'ensenyament de les competències bàsiques, els processos educatius necessiten tant del treball individual amb l'alumnat com el treball que té lloc a l'aula ordinària, amb el grup classe. A vegades perdem de vista el treball dins aquest espai entre allò que l'alumne pot fer sol i el que pot arribar a fer, o acaben escapant-se entre urgències de contingut, l'assoliment de les competències bàsiques que realment fonamentaran el projecte personal de l'alumnat. Quan alguns autors parlen de la idea d'àrea comuna<sup>2</sup> ( que desenvoluparé en el marc teòric) es torna quasi evident que la tutoria es converteix en l'espai adient per com a mínim, coordinar-la.

Amb la idea final d'una educació inclusiva que la LEC ja defensa, entesa com un dret innegable a l'alumnat a ser membre de la classe ordinària<sup>3</sup> cal trobar noves formes aprofitant els recursos dels centres educatius a fi que aquesta sigui una realitat. El desenvolupament del període de pràctiques del Màster en una USEE ha fet que em qüestionï la realitat de l'educació inclusiva, observant com un recurs que hauria de ser "virtual" acaba esdevenint un espai físic de reunió de la diversitat del centre. Però, al marge de les dificultats i inconvenients, les pràctiques educatives que hi tenen lloc, són també un exemple de què podria fer-se no només a una USEE sinó a tot l'Institut:

Així arribo a l'extensió de la idea de les cotutories. Una funció que a la USEE es demana al professorat allà assignat juntament amb el tutor de l'aula ordinària<sup>4</sup>, i que pot dissenyar-se de forma que tot el professorat de l'Institut assumeixi la funció tutorial com a pròpia, amb una acurada distribució de tasques i pausada implementació, de forma a més, que el marc normatiu ho pugui recolzar.

La proposta que presento en aquest treball s'emmarca també en la cerca d'una millora en l'organització del temps i espai escolar, de forma que tot i la situació contextual actual de retallades en recursos (materials i personals) als centres educatius, la millora de la convivència i clima al centre passi per una reorganització de funcions tradicionalment ordenades d'una manera en concret, i que tant des del punt de vista normatiu, com teòric, trobem prou fonamentació com per plantejar-nos el "fer-ho diferent per fer-ho millor".

---

<sup>2</sup> Zabala i Arnau, 2007.

<sup>3</sup> Stainback, 2001.

<sup>4</sup> Resolució del 19 de Juny de 2012 per la qual s'aprova el document per a l'organització i el funcionament dels centres públics d'educació secundària: Especificacions per a determinats professors dels instituts, apartat B.

Cada cop amb més força i presència es parla del treball cooperatiu entre els alumnes com una estratègia per arribar a l'aprenentatge significatiu, a l'assoliment de competències bàsiques, etc. Però, sap també l'equip docent treballar de forma cooperativa entre ells? És aquesta doncs, la cotutoria, una forma de treball cooperatiu entre el professorat, una posada en pràctica dels docents, del que a moltes de les lectures d'aquest màster, es demana que es dugui a terme amb l'alumnat.

## 2 MARC TEÒRIC I LEGAL EN RELACIÓ A LES COTUTORIES

### 2.1 Marc Teòric

*L'acció tutorial l'han (o l'haurien) d'exercir de **manera compartida** el conjunt de professors que intervé en un grup d'alumnes atès que l'activitat docent implica, a més del fet d'impartir els ensenyaments propis de l'àrea, el seguiment i l'orientació del procés d'aprenentatge dels alumnes i l'adaptació dels ensenyaments a la diversitat de necessitats educatives que presenta l'alumnat<sup>5</sup>.* Per què doncs el Director ha de designar un únic tutor per grup? Hi pot haver una altra forma d'organitzar i coordinar l'acció tutorial, de manera que la seva aplicació sigui coherent i permetre un seguiment i avaluació millor de les activitats realitzades.

Aquesta forma diferent d'organitzar l'acció tutorial ha de poder-se fer per un costat respectant la normativa vigent en el sistema educatiu català, com exposaré en el punt posterior, però també ho ha de fer amb el recolzament d'una forma de treball que documentalment s'hagi demostrat com efectiva. Quan proposem el **treball cooperatiu** com una metodologia i estratègia d'ensenyament a l'alumnat, ho fem sabent que és una forma de treball adequada per a assolir les competències bàsiques, però també i per tant, per a desenvolupar-se íntegrament i en el marc d'una escola inclusiva i que no segregui l'alumnat.

Exemples com la Tutoria entre iguals (Duran, 2005) demostren com tot i tenir certs inconvenients, el treball cooperatiu és una metodologia de treball vàlida i amb bons resultats.<sup>6</sup>

De fet, i prenent part dels documents de centre, al propi PEC de l'Institut Manuel de Cabanyes on he desenvolupat el Pràcticum ( i no com a fet singular, si no comú a d'altres PEC ) s'insisteix en la necessitat de treballar amb diversitat metodològica. I en el seu punt dedicat a l'atenció a la diversitat, capítol 7, es cita el compromís del centre a “ diversificar la relació del professorat amb l'alumnat **de forma individual i amb el grup-classe** amb la pluralitat de tècniques de treball i de material de suport, amb la diversificació de mètodes d'aprofundiment i de sistemes d'avaluació per tal d'assolir la fita de l'aprenentatge”. Seguidament i a fi d'aconseguir aquest i d'altres objectius en el

---

<sup>5</sup> Máster Formació del Professorat de Secundària UPF-UOC : Societat, Família i Educació. Guia d'Estudi 2009-10. Pàgina 17

<sup>6</sup> S'adjunta a l'annex 7 una experiència recent de Tutoria entre iguals duta a terme a l'Institut Manuel de Cabanyes de Vilanova on hi he estat durant el període de pràctiques.

marc de l'atenció a la diversitat, s'aprofundeix en el Pla d'Acció Tutorial entesa com a acció "exercida per **tot l'equip** de professors que intervé en cada grup d'alumnes, coordinada pel tutor/a".

Però, per tal de poder afavorir el treball col·laboratiu entre els alumnes, condició necessària per a una escola inclusiva, cal crear una relació interna de cooperació també d'equip docent a fi de generar coneixement.<sup>7</sup> De la mateixa forma que **la docència compartida** ja està documentada com una forma de treball col·laboratiu professional, les cotutories podrien emmarcar-se amb el mateix model teòric.

Si tenim en compte a doncs, la necessitat d'assolir una escola veritablement inclusiva (en el marc legal tornarem sobre aquest aspecte) hem de contemplar els suports dels que disposem. Així doncs, cal destacar que *són suports totes aquelles activitats que augmenten la capacitat d'un centre educatiu per atendre la diversitat de l'alumnat*<sup>8</sup>. I és en aquest context que la participació de **dobles professors a l'aula**, per exemple, esdevé un recurs de suport reconegut.

En relació amb els dos punts anteriors, podem arribar a la conclusió que:

Per una banda, el fet de dur a terme una tutoria a cada alumne amb dos professors també podria incloure's dins d'aquestes mesures que afavoreixen la inclusió de l'alumnat.

Per una altra banda, el promocionar amb èxit el treball cooperatiu entre l'alumnat és necessari que el professorat sigui també capaç de dur-lo a terme, tal i com necessita una cotutoria en lloc de coordinació tutorial unipersonal.

Hi ha d'altres aspectes que podem tenir en compte a fi de proposar una cotutoria com a forma d'organització de l'acció tutorial:

L'agrupament heterogeni d'un grup-classe i l'enfocament personalitzat que precisa cada alumne per desenvolupar el seu projecte personal, han de poder-se complementar. Podem considerar l'espai i l'acció de la tutoria com el punt d'unió, la intersecció entre l'atenció que té lloc dins l'aula ordinària i l'atenció individualitzada. Quan des dels enfocaments constructivistes s'integra el treball amb l'alumne des de la **Zona de Desenvolupament Pròxim**, em pregunto com, més enllà dels aprenentatges de contingut inclosos al Currículum, el professor pot treballar les competències bàsiques d'autonomia, d'iniciativa, etc. necessàries per al desenvolupament de la persona també des de la ZDP. Com pot el professor brindar l'andamiatge necessari i fer

---

<sup>7</sup> (Departament d'Educació, 2008)

<sup>8</sup> (Ainscow, 2004)

l'acompanyament en la construcció de la persona? La tutoria pot acabar sent l'espai necessari per arribar a aquest punt, i pensar en una cotutoria i una distribució de tasques pel tutor i cotutor fa imprescindible reflexionar sobre això.

En aquesta línia hi ha autors (Zabala & Arnau, 2007) que parlen de la necessitat de crear una **àrea comú metadisciplinar de competències** (s'adjunta un esquema a l'annex 5), que proposen que es faci des de la tutoria. Entenen que la finalitat principal de l'educació ha de consistir en el complert desenvolupament del ser humà en la seva dimensió social. És complicat pensar en aquesta fita amb la contribució d'un únic tutor que pugui canviar a més a l'acabar el curs. Per aquests autors cal un espai per la reflexió dels continguts procedimentals i actitudinals, i parlen del tutor com a responsable del desenvolupament metòdic de les accions relacionades tant amb els aspectes més teòrics de les competències com els procedimentals i actituds. Altres autors parlen del mateix situant-ho en un dels àmbits d'actuació del tutor, corresponents a les actuacions amb el grup-classe: activitats específiques destinades a complementar i reforçar els aspectes actitudinals, procedimentals i de valors del currículum<sup>9</sup>

Tots aquests aspectes s'han de fer des de la continuïtat, sense oblidar altres aspectes que és necessari que dugui a terme un tutor. La cotutoria és una solució al volum de feina<sup>10</sup> que suposa l'excel·lència en l'acció tutorial.

Es fa necessària doncs, una continuïtat en la coordinació tutorial que ha de percebre l'alumne i la família a més de l'equip docent, per a poder a més assolir un complert **desenvolupament del vincle** (amb l'alumne, però també i de forma molt important amb la família): la tutoria entesa com a procés llarg per a instaurar i sostenir la confiança, implica més que un curs escolar. La proposta de cotutories ajuda doncs al desenvolupament d'aquest vincle per part del tutor individual de l'alumne.

Finalment, recordar que, *per a que es produeixi una escolta entre els professionals i les famílies és condició indispensable que els professionals de l'institut s'escoltin entre ells.*<sup>11</sup>

---

<sup>9</sup> (Galán, Babio, & Tirado)

<sup>10</sup> A l'annex 4 s'adjunta esquema elaborat per Enric Bolea on es resumeixen les tasques de l'acció tutorial. Taula extreta de l'assignatura de Societat, Família i Escola del Màster de Formació del Professorat UPF-UOC 2012-2013

<sup>11</sup> (Bolea & Gallardo, 2012)



## 2.2 Marc Legal

Una de les principals qüestions a tenir en compte en el moment d'implantar un projecte que afecta a l'estructura interna d'organització del centre és tenir el recolzament normatiu necessari per dur-ho a terme. Al respecte la implantació de Cotutories a un Institut trobem diversos apunts que donen suport a la proposta, des del marc normatiu estatal (LOGSE) fins a l'autonòmic (LEC) i concretant-se a més en diversos Decrets i altres documents normatius.

En aquest sentit cal destacar dos aspectes fonamentals: per un costat, l'autonomia amb la que es dota als centres permet que siguin de forma efectiva els centres que organitzin aspectes com el que ens ocupa (l'acció tutorial) i dota als documents de centre ( de forma principal el Projecte Educatiu de Centre, en coherència amb el Projecte de Direcció) de valor normatiu. Per un altre costat, es destaca la tutoria com a part de la funció de tots els docents adscrits a un centre.

Així, cadascuna de les següents fonts normatives ajuden a establir un marc legal a la proposta presentada:

- La **LOGSE**<sup>12</sup>, en l'Article 60, Títol dedicat a la qualitat de l'ensenyament estableix que la tutoria i orientació dels alumnes formen part de la funció docent.
- **LEC**<sup>13</sup>: Alberto del Pozo<sup>14</sup> explica la tutoria com a funció de tots els docents, recolzant-se en quins articles de l'esmentada Llei, la normativa hi fa referència.
- A més, la LEC, en el seu article 57.7 defineix l'acció tutorial i explica l'important paper de les famílies en aquest procés.
- **Decret 143 Ordenació Secundària**<sup>15</sup>. Dedicat tot un capítol (el cinquè) a l'acció tutorial i orientació. En ell, l'Article 15 està destinat a explicar l'acció tutorial però a l'Article 16.1 es menciona la possibilitat d'incorporar la cotutoria al tutor. En el 17.2 es destaca la importància de compartir informació entre l'equip docent per treballar de forma coordinada.
- **Decret 102/2010 d'Autonomia de Centres**<sup>16</sup> : dota de suficient capacitat de gestió i organització als centres per tal de poder funcionar

<sup>12</sup> (Ministeri d'Educació, 2006)

<sup>13</sup> (Generalitat de Catalunya, 2009)

<sup>14</sup> (del Pozo, 2011)

<sup>15</sup> (Generalitat de Catalunya, 2007)

<sup>16</sup> (Generalitat de Catalunya, 2010)

de la manera que considerin més adequada dins els principis que estableix la Llei educativa. Aquest Decret dona prou marge de maniobra per a poder aplicar des de la direcció del centre una proposta com la que aquí es presenta. En el seu preàmbul cita textualment: “Tant la Llei d’educació com aquest Decret que la desplega fan una opció decidida perquè sigui en l’àmbit del centre i de la seva direcció on se situï l’eix central de la presa de decisions i que en tot cas sigui des del centre, en exercici dels seus marges d’autonomia, que se situïn de manera distribuïda entre el seu personal professional les diverses preses de decisió. En definitiva, els preceptes del Decret se situen en un context de lideratge fort i distribuït de les direccions i en un procés d’enfortiment institucional de cada centre educatiu”

En aquest sentit i com a recolzament legal per a poder dur a terme una proposta com la presentada, cal dir que:

Els documents de centre com per exemple el Projecte Educatiu de Centre, acaben sent d’obligat compliment normatiu i per tant, propostes com l’actual, si s’emmarquessin dins el Pla d’Acció Tutorial o formessin part d’un Projecte de Direcció també.

- **Instruccions d’inici de curs**<sup>17</sup>, d’obligat compliment, dedica l’ Apartat 3.1 i Annex “Acció tutorial a l’educació secundària”

És, precisament aquest últim document on trobem resposta a la pregunta següent:

*és obligatori o convenient designar de manera explícita un/a tutor/a únic/a que dugui a terme totes les tasques de coordinació de l’acció tutorial?. Tancant o obrint doncs, la possibilitat a poder dur a terme una cotutoria i que un alumne tingui més d’un tutor. Com dèiem, la trobem contestada de forma explícita a les Instruccions d’inici de curs, en el seu annex destinat a l’Acció tutorial a secundària:*

*“Per coordinar l’acció tutorial, el director de centre ha de designar **un tutor per a cada grup d’alumnes i un tutor per a cada alumne, que pot ser diferent del tutor de grup.** [...] “El tutor de grup ha de vetllar per [...]. Els tutors, de grup i individuals, han de vetllar per [...]”*

### 2.3 Experiències desenvolupades de cotutories

En la revisió d’experiències desenvolupades sobre les cotutories en altres centres, més enllà d’aquells que en tinc coneixement arrel converses amb professionals de secundària d’altres instituts diferents al de realització de les

---

<sup>17</sup> (Generalitat de Catalunya. Departament d’Ensenyament, 2012)

pràctiques, localitzem a la web Ateneu (materials i recursos per a la formació del Departament d'Ensenyament ) referències a la cotutoria com una “resposta estratègica de personalització tutorial”, i se'n citen diversos exemples de models de cotutories dutes a terme en diversos instituts<sup>18</sup>. En certs aspectes el projecte aquí presentat comparteix punts de vista, però sobretot la finalitat d'esdevenir una millor forma d'organització tutorial.

Per un altre costat, és important tenir en compte quines experiències prèvies hi ha al centre al respecte el plantejament d'un projecte innovador de cotutories, i inclús com s'entén actualment l'acció tutorial. Per a aquest fi, s'adjunta a l'annex 2 quadre-resum de l'entrevista realitzada al professor del Departament de Llengua i Literatura Catalanes de l'Institut Manuel de Cabanyes de Vilanova, Rafel Lemus, anteriorment director del centre. S'adjunta també a l'annex 7 experiència de Tutoria entre iguals, dut a terme al mateix centre per la professora Maria Reis González.

---

<sup>18</sup> (Generalitat de Catalunya. Departament d'Ensenyament. XTEC)

### 3 METODOLOGIA

***“ com podem estendre la cotutoria que es fa a la USEE a tot l'alumnat de l'Institut?”***

***“Si el professorat treballa de forma col·laborativa i cooperativa, li resultarà més senzill ensenyar aquestes estratègies de l'escola inclusiva a l'alumnat?”***

Són aquestes dues preguntes les que acaben convertint-se en l'origen del treball. La realització del període de Pràcticum a una USEE on les cotutories es duen a terme per convenciment però també per normativa i la importància que l'acció tutorial en el seu sentit més ampli té des del punt de vista de l'orientació escolar converteixen la cotutoria en l'eix d'un projecte que pretén una millora de l'organització del temps dels docents afavorint la motivació de l'alumnat, el desenvolupament d'estratègies d'aprenentatge, etc. però també incrementant l'efectivitat del docent, la seva formació contínua, la millora de clima al centre i la implicació del professorat en la construcció del projecte individual de l'alumnat.

Per tal d'especificar el procés seguit d'exploració, anàlisi i concreció de les cotutories com proposta seguiré les [Fases de la Innovació](#) (Bautista & Estañán, 2012)<sup>19</sup>

- 1. Consciència del significat de la innovació i motivació per dur-la a terme.*
- 2. Detecció i anàlisi de la situació i parcel·la que ha de millorar*

La cerca d'una proposta que tingui en compte la millora per damunt de qualsevol altre objectiu és l'inici de la cerca de l'eix del projecte. L'especialitat d'orientació té incidència en l'acció tutorial, i la proposta pretén en última instància fer-la més eficient, obtenint a la vegada la satisfacció de tots els agents implicats (alumnat, equip docent, equip directiu, i família principalment).

La situació actual, majoritària en els centres implica la designació d'un/a sol/a professor/a com a tutor/a d'un grup-classe, que ha de coordinar tots els aspectes vinculats a la tutoria, un ampli vessant d'aspectes emocionals, administratius, curriculars, etc. En aquest punt és quan he buscat informació sobre experiències prèvies, com a guia, però també és en aquest moment que més informació s'ha cercat a nivell normatiu i teòric a fi de poder trobar una intervenció innovadora suficientment recolzada per a poder-se implantar des de l'equip directiu. La cerca dels beneficis associats a la implantació d'una altra forma d'organitzar les tutories és inherent al projecte de cotutories presentat.

---

<sup>19</sup> Veure quadre-resum a Annex núm.1

### *3. Relacionar recursos necessaris i persones a implicar*

En l'elaboració de la proposta es té en compte des d'un inici obtenir la major eficiència dels recursos disponibles. No es tracta ni d'incrementar la despesa, ni d'incrementar les hores que ha de dedicar el docent, ni l'equip directiu, ni l'orientador. Es tracta de redistribuir les tasques, l'espai, les hores, de forma diferent i, amb els mateixos recursos personals, obtenir millors resultats acadèmics, d'orientació personal i professional, de satisfacció professional, i a nivell de seguiment d'aspectes més formals (avaluacions, faltes d'assistència, ordre, etc.)

En aquest punt, tenim en compte el treball que haurà de desenvolupar el professorat, però també s'ha considerat la repercussió que tindrà en l'alumnat i en la comunicació i relació amb les famílies. Els i les alumnes acaben sent els beneficiaris d'aquesta proposta, però també ho són el personal docent, l'equip directiu i les famílies dels i les alumnes.

### *4. Planificació del procés d'innovació*

Aquesta part del procés és la que es detalla en l'apartat següent del treball. Allà s'hi desenvoluparà àmpliament la proposta, la metodologia per dur-la a terme, la planificació temporal, etc. Podria dir-se que la globalitat de la presentació d'aquest treball forma part de la planificació del procés d'innovació.

### *5. Esforç per estendre les millores al màxim nombre possible de persones i situacions.*

Bautista & Estañán diferencien aquí la difusió de la disseminació. Es tractaria que el projecte de cotutories fos conegut per el major nombre de professionals per un costat, però també, que sigui utilitzada per més professorat. No només conèixer si no fer servir. De fet, aquest és més un desig en aquesta proposta que no un fet. Es proposa per a ser conegut. Es planteja per a ser utilitzat. És per aquest motiu que s'ha compartit la informació amb el professorat d'orientació del centre, a fi que es pugui al menys considerar, la seva implantació.

### *6. Previsió de l'estratègia i alternatives per a superar les resistències*

A fi de contemplar aquest punt, en la planificació del treball i en l'elecció del tema a desenvolupar, s'ha tingut en compte des d'un primer moment quines són les resistències que la seva implantació pot trobar. Els resultats del projecte depenen de com es posi en funcionament i per tant depenem dels agents implicats (principalment dels docents, i en menor mesura la família si no entén el projecte).

Habitualment les innovacions necessiten de temps i col·laboració que han d'oferir les persones implicades. La cerca d'experiències anteriors i la resposta que a nivell legal i normatiu podem donar, han anat també encaminades a poder preparar aquest punt.

*7. Difusió honesta de resultats*

*8. Assentament de les millores*

Aspectes que hauríem de planificar, elaborar i avaluar en un altre moment més avançat del projecte de cotutories proposat.

En la preparació del treball s'ha tingut en compte quins són els agents de la innovació implicada, concretant-los en: Professors (treball en equip/interacció) , alumnat, equip directiu, l'orientador o orientadora i les famílies.

## 4 DESENVOLUPAMENT DE LA TEMÀTICA: COTUTORIES COM A FORMA DE TREBALL COOPERATIU ENTRE EL PROFESSORAT.

Tot i que es tractaria realment d'un projecte emmarcat dins d'una possible reforma del Pla d'Acció Tutorial del centre, el presento només com una proposta, a fi de poder ser considerada l'opció en un futur; tant del centre on he desenvolupat el període de Pràcticum com en qualsevol altre centre de Secundària amb les adaptacions que cada direcció i centre considerés rellevants i oportunes.

Però és evident que la proposta, si s'arribés a posar en pràctica, necessitaria de la reforma del PAT, doncs suposa una reformulació absoluta de les tasques i funcions dels docents, a fi d'aconseguir una optimització de l'acció tutorial per tots els docents.

La reformulació de tasques, funcions i coordinacions passa per la creació d'una nova figura al centre, la del *cotutor*.

La introducció d'aquesta figura NO ha de suposar un increment de feina, si no una organització diferent de la feina:

Pensem que si defensem el treball cooperatiu entre els alumnes a fi d'arribar a un veritable aprenentatge significatiu, i com a metodologia indispensable per contribuir a l'assoliment de les competències bàsiques, ha de ser per força i com a mínim, una forma adequada per a dur a terme l'acció tutorial a un Institut.

Però la cooperació en el treball, el no fer-ho de forma individual per a arribar a una excel·lència en el resultat, passa necessàriament per una minuciosa coordinació i pauta en l'execució del mateix.

La temporització ha d'estar definida, la coordinació estructurada, les tasques dividides, i la orientació a una millora per a l'alumnat, les famílies i l'equip docent ha de ser l'eix vertebrador de l'acció.

Hem de poder provar una nova forma de fer les coses optimitzant els recursos existents, hem de poder ser capaços de treballar de forma cooperativa entre els docents i amb l'equip directiu, hem de conscienciar-nos de la importància de l'acció tutorial en la vida i clima de l'Institut (per l'innegable pes que en l'orientació de l'alumne té, però també per l'estreta relació que estableix amb les famílies) , i hem de sobretot, arribar a trobar totes les estratègies possibles per arribar a una veritable escola inclusiva de i per tot/es.

Considerant el context socio-econòmic actual, és evident que la situació econòmica d'aquests darrers anys provoca una minva continuada de recursos i retribucions de personal en el centre. Tot i que és desitjable que la situació no s'estengui en el temps, això també ha de ser una oportunitat per tal de facilitar la cerca d'altres formes de reorganització més eficients.

En aquest camí de cerca innovadora de l'eficiència, la nova organització ha de permetre aprofitar, millorant, el sistema *de distribució de la informació* interna i externa. D'aquesta manera tota la comunitat educativa en pot sortir beneficiada.

L'optimització de l'acció tutorial es desplega doncs amb uns **objectius** operatius clarament definits:

**Els docents** assumeixen de forma cooperativa la funció tutorial, amb una optimització de la feina i tasques a desenvolupar. La distribució de tasques de la figura de l'actual tutor entre les figures de cotutor són la contribució a aquest fet.

**Les famílies** s'asseguren una informació més ràpida i acurada afavorint la imprescindible acció coordinada entre el centre i la família i sobretot, creant i reforçant el vincle que s'ha de donar entre ells. Això es produeix amb la millora i augment de la informació que reben les famílies sobre l'evolució de l'alumne i del centre en general.

**Els i les alumnes** es beneficien d'una atenció individualitzada i també grupal. S'optimitza el seguiment i orientació adequada del seu projecte individual, el desenvolupament i assoliment de competències i continguts, l'andamiatge real en el creixement personal i la participació activa al centre afavorint-hi en qualsevol cas la plena inclusió.

**La direcció** veurà optimitzada la distribució de recursos personals de centre, i esperant el complet desenvolupament de la seva autonomia amb la plena gestió de recursos ( de personal i econòmics) contribueix a la millora del clima a la institució.

El suport en el disseny, implantació i consecució del pla , per part del **Departament d'Orientació** del centre, ha de ser present de forma activa i proactiva tant a l'equip directiu, com a tot l'equip docent, alumnat i famílies. Així mateix, ha d'assessorar i si és necessari realitzar, el disseny de les modificacions en el sistema de comunicació intern i extern que aquesta proposta de reorganització tutorial implica a fi d'optimitzar-la.



El plantejament de la proposta és doncs, una redistribució de les tasques que actualment desenvolupen l'acció principal de la funció tutorial.

Per tant, hi haurà un atorgament de coordinacions diferents, així com una readscripció de tasques a diferents professionals. D'aquesta manera i de forma cooperativa, un major número de docents, si no tots, assumeixen com a pròpia de forma efectiva i real la funció tutorial. De fet, no és més que una extensió de la idea que ja es fa de forma normativa amb els i les alumnes amb necessitats educatives especials i que són per exemple membres a més de l'aula ordinària d'una Unitat d'Educació Especial al centre.

## 4.1 DELIMITACIÓ DE RESPONSABILITATS I REDISTRIBUCIÓ DE TASQUES

Es important destacar que es considera vital i primordial la importància de les relacions entre família i escola, i que la proposta pretén sobretot i mitjançant la cooperació entre professors/es ajudar a construir una escola inclusiva.

Assumim a més que, per a aquest fi, és imprescindible a més preveure i planificar la resolució de conflictes al centre, mitjançant en aquest cas, la millora de la comunicació interna i externa i l'establiment del vincle amb l'alumne i la família; i es reconeix la figura del tutor com a imprescindible per a la consecució de l'aprenentatge significatiu i competencial de l'alumnat.

Així, i donat que, tal i com s'ha especificat a l'apartat destinat al Marc Legal, el centre ha de designar un tutor de grup que té una funció (simplificant) coordinadora i un tutor individual que no té per què ser el mateix, i que el Decret d'Autonomia de centres permet l'organització que millor convingui al centre a fi de l'assoliment de l'excel·lència educativa, la redistribució de tasques esdevindria de forma molt simplificada de la següent manera:

*El tutor té la funció principal de ser acompanyant de l'alumne i enllaç amb les famílies. El cotutor té més funcions administratives i de "formulisme" d'aula i centre i gestiona la tutoria de grup de forma efectiva.*

Ampliem-ho:

El **tutor** és l'encarregat de dur a terme *l'atenció amb cadascuna de les famílies dels alumnes "cotutoritzats"*.

Així doncs, és qui ha d'establir el vincle indispensable per a establir la confiança necessària amb la família (i alumne) al llarg del curs (dels cursos). L'alumne ha de saber que és a ell a qui pot i deu acudir en qualsevol situació de conflicte, dubte ,etc. i la família ha de comprendre que és ell el seu enllaç directe amb el desenvolupament de l'alumne a l'institut, però també amb tota la vida al centre. El tutor ha de ser la persona significativa per l'alumne, (i per la família) i per a aquest fi ajudarem optimitzant els sistemes de comunicació.

Per tal que l'acompanyament sigui real, i pugui *incidir en la ZDP* de l'alumne, per tal que contribueixi a *l'assoliment de competències*, per tal de conèixer realment a l'alumne i participar de forma proactiva i realista en *una avaluació*

*formativa* del mateix, per tal d'ajudar a l'alumne en l'*orientació acadèmica*, per tal d'establir un veritable *vinde amb la família*, i ser una *persona significativa per l'adolescent* és necessari que aquest tutor es mantingui com a mínim al llarg de dos cursos (antics cicles) sent òptim el manteniment del mateix tutor el màxim nombre de cursos possibles.

Tot i la densitat de l'últim paràgraf, resumeix només algunes de les funcions, tasques i sobretot responsabilitats que acaba tenint el tutor d'un alumne a l'Institut. Són accions imprescindibles i prioritàries dins l'acció tutorial i així s'ha de reconèixer.

D'aquí la necessària col·laboració del cotutor en altres tasques que tot i semblar potser més nombroses són d'un accent més de gestió i administració a més de les tasques de gestió grupal de la tutoria.

És en aquest punt que es fa necessària una reflexió:

### A qui designem tutor? I qui cotutor?

Tot i que les variables són nombroses, i correspon a la Direcció fer efectiva la decisió final, conèixer les tasques a desenvolupar ajuda a destriar. És important però que els criteris siguin objectius al centre i s'evitin situacions desfavorables per a tothom.<sup>20</sup>

I, sense perjudici de capacitació professional i actitudinal, cal tenir en compte la *permanència* del docent al centre. Amb això vull dir que, si considerem prioritari i primordial l'establiment d'un vinde al llarg dels cursos, no hauríem de valorar com a primera opció l'assignació de la tutoria a un docent en situació d'interinatge o del qual sabéssim que hauria de cursar una baixa més o menys prolongada durant el curs tot i tenir plaça definitiva. Sí hauria i podria en canvi gestionar, aquelles tasques destinades a la cotutoria i evidentment, participar activament de la funció tutorial.

Per una altra banda, val a dir que, seria important, que tots els professors i professores impartissin les mateixes assignatures als grups d'un mateix curs, ja que així tots compartirien els mateixos alumnes. D'aquesta forma, aspectes com per exemple l'*avaluació* dels i les alumnes afectarien de la mateixa forma al tutor i cotutor, doncs ambdós han de formar part de l'equip docent.

És important a més un flux de comunicació continu i real entre tutors i cotutors i que les famílies coneixin aquest funcionament. La comunicació entre tutors i cotutors (i coordinacions de nivell) fomentarà un abandonament de la posició de "professional" per sobre d'altres punts de vista, necessaris per avançar de

---

<sup>20</sup> Veure annex 2. Entrevista.

forma cooperativa envers el desenvolupament del projecte individual de l'alumnat.

En un quadre-resum, podríem establir clarament quines són les tasques assignades a cada funció:

### Tasques del tutor

Seguiment individualitzat d'entre 8 i 10 alumnes durant més d'un curs escolar de forma continuada

Atenció a les famílies de l'alumnat a qui fa seguiment individualitzat

Aportació de tota la informació al cotutor, que és alhora tutor del grup classe

Incorporació de tota informació rellevant per a l'orientació i seguiment de l'alumne/a a la seva carpeta digital<sup>21</sup>

Coordinació de l'aplicació d'un possible P.I. a qualsevol dels alumnes que tutoritza.

### Tasques del cotutor

Realització del seguiment de les faltes d'assistència i faltes d'ordre de tot l'alumnat del grup i en ret compte a qui correspongui

Coordina el funcionament de l'equip docent de cada classe i en ret comptes a la coordinació pedagògica o coordinació de nivell

Agrupa i organitza la informació rebuda de cada tutor

Organitza i gestiona la informació referent a qüestions generals del grup

Realitza la sessió de tutoria setmanal amb l'alumnat<sup>22</sup>

<sup>21</sup> S'amplia aquest punt en un altre subapartat

<sup>22</sup> S'amplia aquest punt en un altre subapartat

## Com es gestiona l'atenció directa a l'alumnat i a les famílies

El centre podria crear un *entorn de comunicació* personal amb les famílies. Cada família tindria codis personalitzats amb accés a la informació de cada alumne. D'aquesta manera tindria coneixement immediat de l'evolució acadèmica de l'alumne, més enllà de les pertinents reunions i entrevistes que ambdues parts poguessin sol·licitar.

El **tutor** que, com dèiem, té el pes de la relació amb el context familiar, recopila la informació necessària a *transmetre des del centre*: l'evolució general de l'alumne i de cada àrea curricular, assistència a classe, faltes d'ordre, etc. Aquesta informació hauria d'estar disponible per al tutor en cada carpeta o expedient (**digital**) de l'alumne. És el mateix espai on el tutor ha d'afegir tot allò que s'hagi tractat en les entrevistes i contactes que es vagin produint amb la família. Cada contacte ha de generar un resum a incorporar, de forma que qualsevol dels docents del centre hi tingui accés. És important per al procés d'orientació de l'alumne, i acurat seguiment avaluatiu i formatiu del mateix, que hi hagi un espai (carpeta/expedient de l'alumne) on tota la informació de l'alumne en tots els aspectes rellevants per l'ensenyament-aprenentatge estigui unificada.

Un dels professors que hi tindrà accés és el **cotutor**. En quant a l'atenció a l'alumnat, el cotutor té més funcions a nivell de grup (tutor grupal). És el cotutor el qui garanteix la coordinació de tots els tutors individuals dels alumnes del seu grup d'aula. I el que gestiona i organitza la informació anterior de forma grupal. D'aquesta manera el cotutor acaba sent "coordinador" a nivell grupal de les tutories individualitzades que efectuen els tutors. Cal mencionar en aquest punt que aquesta distribució no implica en cap moment una desaparició de les figures de coordinació de nivell i de tutors (cotutors) de grup. Precisament són les coordinacions de nivell les que gestionen les incidències relatives al funcionament de les tutories i cotutories.

Caldria destinar temps i espais de formació a les famílies en la utilització d'un nou entorn de comunicació personal. És important comptar amb la col·laboració de l'AMPA ja que aglutina en una única associació la majoria de les famílies amb alumnes al centre. De fet, i de forma general, la col·laboració fluida amb l'AMPA ens pot ajudar a la fita principal d'assolir l'excel·lència educativa a l'Institut, mitjançant una escola inclusiva i la correcta gestió dels conflictes.

La formació sobre aquest entorn podria gestionar-se amb l'AMPA doncs. Així mateix, tot i la importància d'aquest agent, no s'ha d'oblidar que moltes famílies poden no estar-hi associades i que aquesta és una informació a la que totes han de tenir-hi accés.

## 4.2 TUTORIA GRUPAL

“L’alliberament” de tasques que suposa el fet que hi hagi un tutor individual per a cada alumne, deixa major espai (de temps, de preparació, etc.) a l’hora setmanal dedicada a la tutoria per a gestionar aspectes importants tant per l’alumnat com per el clima de centre i el progrés adequat en l’assoliment de continguts i competències.

L’orientador escolar pot assessorar també als cotutors dels alumnes, per a obtenir el màxim profit d’un espai únic en tota la programació curricular que tenen els i les alumnes. Així, hi ha diversos aspectes en els que el cotutor, sense haver-se de responsabilitzar de la tutoria individual pot incidir mitjançant l’agrupació heterogènia del grup-classe, sent un agent indispensable per la inclusió.

Quan es contempla l’educació amb la finalitat d’assolir el desenvolupament complet de l’alumne en la seva dimensió social i necessitem aconseguir per això coneixements que van més enllà dels continguts, (procediments i actituds) es fa necessari pensar en el treball més enllà de les disciplines, i dissenyar una àrea comuna metadisciplinar de competències. (Zabala & Arnau, 2007) No només respecte actituds i procediments, si no sobretot per aquelles competències bàsiques que troben difícil relació directa amb alguna de les matèries del currículum. I tot i que és cert que procediments i actituds es poden i deuen ensenyar i aprendre en qualsevol procés que impliqui l’aprenentatge significatiu, és interessant poder comptar amb aquest espai a fi de dissenyar estratègies per assolir aquest fi. De fet, els citats autors recomanen la tutoria per a aquest fi.

Per una altra banda, la tutoria setmanal pot estar orientada també a facilitar les eines (tornem a parlar de procediments i també tècniques) d’estudi i orientació:

Si, tal i com hem dit anteriorment, tots els professors i professores impartissin les mateixes assignatures als grups d’un mateix curs i per tant, tots comparteixen els mateixos alumnes es pot dur a terme un treball coordinat i cooperatiu entre els professors de forma que: *es planifiquin demandes d’activitat que incloguin l’ús en cada àrea curricular dels procediments ensenyats a tutoria*<sup>23</sup> (o al revés, que la planificació d’ensenyament d’eines sigui condicionada a aquelles que les diferents àrees curriculars demanaran).

Aquesta coordinació tutor-departament de forma que el tutor grupal programi activitats d’ensenyament d’estratègies d’aprenentatge de forma coordinada amb altres departaments didàctics està recollida també per Montserrat Castelló

<sup>23</sup> (Badia, Mauri, & Monereo, 2004)

(Dep. Psicologia de l'Educació a Universitat Ramón Llull i UAB) com una modalitat d'organització de l'ensenyament estratègic i per tant com una de les mesures que afavoreixen la Inclusivitat.

En definitiva, es tracta d'optimitzar al màxim l'agrupament heterogeni de l'aula per a la planificació d'ensenyaments que afavoreixin l'aprenentatge significatiu, el desenvolupament de competències que necessiten de la interacció amb els altres i l'ensenyament d'estratègies necessàries en les diferents àrees curriculars i situacions reals de desenvolupament social. El dedicar-se de forma intensiva a la tutoria grupal també pot afavorir la innovació en aquest sentit, i el desenvolupament d'altres formes de planificar i avaluar els processos que s'hi duen a terme.<sup>24</sup>

El seguiment individual, l'andamiatge en el coneixement vertader de la ZDP de l'alumne i el vincle com a persona significativa amb ell i la família, passa a ser tasca del tutor i no del cotutor, que a més de la gestió de faltes planifica i duu a terme la tutoria grupal.

---

<sup>24</sup> S'adjunta a l'annex, com a exemple, l'enfocament d'avaluació que es duu a terme a l'Institut Manuel de Cabanyes a Vilanova per part del professor Rafael Lemus.

### 4.3 CARPETA DIGITAL

La carpeta (o expedient) digital de l'alumne és una eina amb la que tutors i cotutors agilitzen el seu treball. La informació dels i les alumnes al centre s'acaba dispersant en diferents formats i sovint, si no és en reunions de coordinació, avaluació, etc. és complicat accedir a la informació completa de l'alumne. Seguint amb la prioritat de la optimització de recursos, i facilitant sobretot el treball cooperatiu entre els docents, la sistematització del treball de tutors, cotutors i resta de professorat que imparteix classe a un grup és primordial.

És per aquest motiu, que dins la proposta de cotutories, s'integra la creació d'una carpeta digital de cada un dels i les alumnes on el professorat incorpora tota aquella informació que creu convenient, i que sempre hauria de contenir (derivat de l'observació de l'alumne, de les avaluacions, de dades aportades per altres centres, per la família, etc.):

- L'evolució de l'alumne/a de caràcter general
- L'evolució de l'alumne/a de cada àrea curricular i competencial
- L'evolució històrica acadèmica de l'alumne/a
- L'evolució i evolució històrica de les faltes d'assistència i faltes d'ordre de l'alumne/a
- Les dades aportades per altres centres educatius on hagi cursat l'alumne/a
- Les dades derivades de les entrevistes, reunions i altres contactes amb la família
- Les dades derivades de la intervenció d'altres professionals si s'escau (CSMIJ, Serveis Socials, etc.)

Cal esmentar que la responsabilitat de creació i supervisió d'aquesta sistema de gestió de la informació seria del Director o d'aquell a qui ell delegués, sent el Departament d'Orientació una opció a considerar.

La creació d'aquesta carpeta o expedient digital hauria d'anar lligada a la creació també d'un entorn de comunicació entre el professorat, de forma que es permetés la compartició de dades de manera fàcil, àgil i ràpida. Això implica doncs la prioritització dels mitjans electrònics i digitals en la comunicació en el centre per sobre del "paper". Cal evitar la manca d'agilitat en la comunicació interna ja que dificulta l'assoliment de l'excel·lència en els processos educatius que tenen lloc a l'Institut i pot ser un entrebanc al treball cooperatiu i font de conflictes que no afavoreixen un bon clima al centre.



## 4.4 TEMPORITZACIÓ

És evident que en cas de voler-se dur a terme aquesta forma d'exercir l'acció tutorial a un institut que ho faci de forma "tradicional" com és el cas del que he desenvolupat el període de Pràcticum, però també el de la majoria de centres, no pot realitzar-se de forma implòsiva i dur a terme totes les tasques a l'hora per a tots els grups.

L'èxit de la implantació del procés necessita d'una pausada temporització que permeti als docents sobretot, però també als i les alumnes i les famílies l'assumpció dels canvis i per tant, poder-se'n tot beneficiar del canvi. El canvi ha de ser per millorar, per això cal que estigui adequadament programat.

La proposta de temporització, a fi d'obtenir una optimització de la funció tutorial, planteja ser adoptada en un primer moment al primer curs d'ESO ( si ho incorporéssim ara, per al curs 2013-2014) , el curs següent els cursos implicats ja serien primer i segon , el curs 2015-2016 s'inclouria el tercer d'ESO i també primer de batxillerat i finalment, al curs 2016-2017 el quart d'ESO i segon de batxillerat.

Aquesta implantació ve donada per el seguiment d'uns quadres temporals on es detallen les diferents accions, el responsable, la temporització, i l'avaluació/control de les mateixes en relació a tres àmbits diferenciats de la proposta:

La millora de l'atenció als alumnes i les famílies, la redistribució de tasques entre tutors i cotutors, i l'optimització del sistema de comunicació intern i extern del centre.

Aquests quadres, per no sobrepassar l'extensió, estan detallats a l'annex 6.

Val a dir que amb les modificacions que l'experiència anés aportant, aquests quadres temporals s'haurien d'anar repetint anualment per cadascun dels cursos nous implicats.

## 5 CONCLUSIONS I ALTRES PROPOSTES

L'aportació que suposa aquesta proposta a altres camps i temàtiques sembla evident: és una proposta absolutament **transversal** a tots els processos que tenen lloc al centre.

La proposta de cotutories, tal i com s'ha desenvolupat fins aquí, només té un objectiu principal: **afavorir l'èxit en el procés educatiu**.

L'assoliment de l'èxit educatiu, implica de forma innegable una connexió fluida i eficient entre el centre educatiu i la **família** dels i les alumnes. I a més, l'èxit educatiu necessita d'un **acompanyament** eficient a l'alumne en l'orientació professional i acadèmica però també en el descobriment diari del progrés curricular, competencial, i actitudinal. La proposta de cotutories té aquesta doble finalitat per damunt de qualsevol altre, i té la pretensió d'optimitzar recursos en la cerca de l'èxit educatiu mitjançant aquests dos eixos fonamentals: si l'alumne no està acompanyat, si la comunicació amb la família no es dona, és molt complicat aconseguir l'assoliment exitós de qualsevol dels objectius que des d'altres matèries i camps es poguessin proposar.

La proposta, transversal al currículum i al centre, afecta a tots els docents i implica a tota la comunitat educativa, d'aquí que la seva aportació a totes les accions que es facin a l'Institut sigui considerable en aquest sentit.

La implicació que el professor/a d'**Orientació** pot tenir en tot aquest procés és innegable i per tant motivador per mi. Quan, des del meu punt de vista, estem mancats encara d'un marc normatiu que defineixi clarament els límits i responsabilitats i ens situï adequadament com una eina clau per assolir l'èxit educatiu en els processos d'ensenyament-aprenentatge que té lloc a l'Institut la posada en funcionament de projectes així fan necessària l'assessorament d'aquest especialista en tot el ventall d'agents implicats: equip directiu, equips docents, famílies i alumnat. I això facilita doncs el tenir un paper definit dins el centre. Des del Departament d'Orientació s'ha de poder facilitar que propostes com aquesta siguin correctament emmarcades i contextualitzades, i posteriorment programades i pautades amb la direcció a fi de millorar per tant la convivència al centre, la comunicació, i l'optimització de recursos en benefici de tots. Potser si la figura de l'orientador/a o assessor/a (especialista pedagogia o psicologia educativa) formés part de l'equip directiu el seu rol dins el centre fora més fàcil d'assumir, tot i que també és la forma com el que el professional col·labori (i no dificulti) en els canvis, en les millores, etc. el que

contribueixi a l'èxit de tots. En qualsevol cas, aquesta proposta necessita de l'assessorament de l'Orientador/a de centre i cal definir com i des d'on actua.

He insistit en diversos punts en com la proposta volia contribuir a l'assoliment d'una escola **inclusiva**. Crec fermament que el fet d'utilitzar estratègies cooperatives entre el professorat pot afavorir que siguin també utilitzades amb els i les alumnes i per tant es tendeixi menys a la segregació dels i les alumnes fora de l'aula ordinària. Per una altra banda, que tot l'alumnat estigui cotutoritzat ha de facilitar que tots els alumnes formin part de l'aula ordinària el major temps possible, al menys, d'una forma cada cop més progressiva fins assolir la inclusió total. Si el que cal és eliminar barreres, i no tenim més recursos, tenim el deure al menys, d'intentar-ho d'una altra manera per arribar a aquest fi.

Tot i això, a mida que he anat avançant en el desenvolupament de la proposta, he reflexionat també sobre **aspectes que poden dificultar i ser obstacles** a la seva posada en funcionament, així com **punts que haurien de millorar-se**. Els explico a continuació:

## 5.1 RESISTÈNCIES DEL PROFESSORAT

L'entrevista amb el professor Lemus<sup>25</sup> és una clar avís al que ens porta la realitat. La realitat és que no tots els professors i professores estan disposades a canviar la seva forma de treballar. La realitat és que quan la recompensa a nivell de formació ja s'ha esgotat molts professors ja no estan disposats a continuar amb activitats novedoses i la realitat és que sovint en els centres educatius trobem persones amb actituds molt diferents i predisposició al canvi i l'aprenentatge continu molt variable. És cert que com he demostrat, el marc normatiu i legal pot fer més força de la que realment es fa servir, però també és cert que des de la posició de direcció els canvis s'haurien de dur a terme des del lideratge pedagògic i no des de la imposició. El fet d'incorporar les cotutories de forma progressiva és una resposta a aquestes resistències que amb molta seguretat sorgiran.

Aquestes resistències del professorat poden venir també per altres motius que el simple fet de no voler canviar el que s'està fent de forma tradicional.

Les cotutories impliquen una estreta col·laboració entre docents en una activitat que habitualment es fa de forma individual. El fet d'haver de treballar de forma cooperativa entre docents no sempre tindrà bona acceptació. A vegades el

---

<sup>25</sup> Recollida a l'Annex 2. Hi ha un punt on el professor detalla exactament el tipus de resistències amb les que ell es va trobar en el moment d'establir cotutories al centre o qualsevol altre procés innovador que hagi volgut introduir.

treballar amb altres pot convertir la situació en la percepció errònia de control sobre la feina que es desenvolupa i en lloc d'afavorir el clima i evitar conflictes pot fer que en sorgeixin i s'empitjori la convivència al centre. És per tant, un aspecte ha tenir en compte i que des del Dep. d'Orientació amb la direcció haurien de poder corregir progressivament.

Per una altra banda, els docents poden percebre que tenen un increment de feina que no està recompensat. És molt important en aquest sentit una correcta transmissió per part de la Direcció amb l'assessorament i recolzament qque sigui necessari que no es tracta d'incrementar la feina si no de repartir-la d'una altra manera i de facilitar la comunicació a fi de fer les tasques de forma més àgil. És tracta d'obtenir l'èxit en el procés educatiu amb els recursos dels que disposem optimitzant-los i això no vol dir fent més feina, si no fent-la d'una forma diferent per obtenir resultats millors.

Una altra cosa, és la recompensa econòmica:

Actualment el centre només té X places de tutors que són els que cobren el complement de tutoria. Complement que per cert, no rep el nom de tutoria si no "específic singular". El tutor rep un complement al seu sou per desenvolupar la tasca que se li assigna de tutoria. *Com suplir el no haver de pagar un complement també al cotutor?* És pregunta de difícil resposta en la situació contextual actual de manca de recursos. Però és d'esperar que el Decret 102/2010 d'Autonomia de Centres<sup>26</sup> es desenvolupi completament i per meti llavors als centres atorgar complements econòmics

## 5.2 REBUIG DE LES FAMÍLIES

No només entre els docents hi ha sector immobiliestes. També les famílies esperen que els processos es duguin a terme d'una manera determinada, i tenen idees preconcebudes de com ha de ser la tutoria dels seus fills o filles i de com ha de tenir lloc la comunicació amb el centre.

Els canvis que perceben en la transició de primària a secundària han d'anar acompanyats de fortes dosis d'informació, però no sobre informació. Els pares i mares poden esperar una forma d'actuar dels docents respecte l'acció tutorial diferent de la que es trobaran i és necessari que des del principi ens assegurem que comprenen el funcionament i que l'accepten i entenen amb actitud proactiva. Cal comptar amb la col·laboració de l'AMPA en aquest sentit com a associació que pot donar suport a cada inici de curs amb cotutories, així com amb el Departament d'Orientació per col·laborar en la formació necessària.

---

<sup>26</sup> (Generalitat de Catalunya, 2010)

### **5.3 NEGATIVA DE L'ALUMNE**

El fet que l'alumne percebi aquest seguiment individualitzat més enllà de l'atenció al grup classe pot generar que un/a alumne que no vulgui un/a tutor/a en concret i ho manifesti directament verbalitzant-ho així o bé detectem una major vinculació amb un altre professor del centre. Com responem a això? Hem de tenir establerts i definits quin procediment seguim en cas que això es produeixi com per exemple una reunió amb cotutor, l'orientador, etc. a fi de reconduir la situació o definitivament, modificar el tutor.

### **5.4 ALTRES CONSIDERACIONS**

Arribats al final em pregunto si és realment encertat el nom de tutor i cotutor. Tot i que el plantejament és certament de cotutories, potser el "títol" de tutor i cotutor no són els més adequats.

La qüestió semàntica tot i semblar certament menor en tota la proposta, és important per les connotacions que acaba tenint. El cotutor sembla estar per sota del tutor. I de cara a l'alumne i la família no és el correcte; de fet no ho és ni de cara a la resta de docents. Els dos tenen funcions importants i els dos són docents iguals. I la seva posició, professionalitat, etc. són similars. La jerarquia ha d'existir en els casos que així està marcat i llavors ha d'exercir-se però no és el cas de la cotutoria, com a proposta de treball cooperatiu.

Haurien de considerar-se altres nomenclatures com per exemple, parlar de tutor individual i tutor grupal, o utilitzar el terme "conductor"... com aquell que ajuda a fer el camí.

## 6 BIBLIOGRAFIA

- Ainscow, M. (2004). *Desarrollo de escuelas inclusivas. Ideas, propuestas y experiencias para mejorar las instituciones escolares*. madrid: Narcea.
- Badia, A., Mauri, T., & Monereo, C. (2004). *La práctica psicopedagógica en la educación formal. La práctica psicopedagógica en el desarrollo de proyectos y programas de enseñanza y aprendizaje*. Barcelona: UOC.
- Bautista, G., & Estañán, S. (2012). *Innovació i iniciació a la investigació educativa. Guia d'aprenentatge 1*. Barcelona: Fundació per la Universitat Oberta de Catalunya.
- Bolea, E., & Gallardo, A. (2012). *Alumnado con dificultades de regulación del comportamiento (Vol II) Secundaria*. Graó.
- Bonals, J., & Sánchez-Cano, M. (2007). *Manual de asesoramiento psicopedagógico*. Barcelona: GRAÓ.
- del Pozo, A. (11 / 02 / 2011). *Nous conceptes a la Llei d'Educació, per Alberto del Pozo*. Consultat el 22 / 04 / 2013, a <http://albertodelpozo.blogspot.com.es/2011/02/la-funcio-docent-la-lec.html>
- Departament d'Educació. (2008). *Aprendre junts per viure junts. Pla d'acció 2008-2015*. Barcelona: Generalitat de Catalunya.
- Duran, D. (2005). Una experiència de tutoria entre iguals a Secundària, com a mètode instructiu per a la diversitat. *Suports*, 8(2), 122-131.
- Galán, M., Babio, M., & Tirado, V. (sense data). *Col·laboració i suport als processos d'atenció a la diversitat del alumnat*. Barcelona: EdiUOC.
- Generalitat de Catalunya. (26 / Juny / 2007). Decret 143/2007, de 26 de juny, d'ordenació dels ensenyaments de l'educació secundària obligatòria. Barcelona. *DOGC núm. 4915 de 29.06.2007*. Barcelona.
- Generalitat de Catalunya. (10 / 07 / 2009). Llei 12/2009, de 10 de Juliol, d'Educació. LEC. *DOGC núm. 5422 de 16/07/2009*. Barcelona.
- Generalitat de Catalunya. (03 / 08 / 2010). Decret 10/2010 de 3 d'Agost, d'Autonomia dels centres educatius. *DOGC núm. 5686 de 05/08/2010*. Barcelona.
- Generalitat de Catalunya. Departament d'Ensenyament. (19 / Juny / 2012). Document per a l'organització i el funcionament dels centres públics d'educació secundària. Barcelona.

Generalitat de Catalunya. Departament d'Ensenyament. XTEC. (sense data). *Ateneu: Materials i recursos per a la formació*. Consultat el 21 / 04 / 2013, a DTCS - L'alumnat amb dificultats de regulació del comportament a secundària: Recursos conceptuals i estratègies:  
[http://ateneu.xtec.cat/wikiform/wikiexport/cursos/escola\\_inclusiva/dtcs/modul\\_6/practica\\_6](http://ateneu.xtec.cat/wikiform/wikiexport/cursos/escola_inclusiva/dtcs/modul_6/practica_6)

Institut Manuel de Cabanyes. (sense data). *PEC (Projecte Educatiu de Centre)*. Consultat el 15 / 05 / 2013, a Institut Manuel de Cabanyes:  
<http://www.xtec.cat/centres/a8031711/centre/PROJECTE%20EDUCATIU%20DE%20CENTRE.pdf>

Martí Sala, E., & Onrubia Goñi, J. (sense data). *Les Teories de l'Aprenentatge Escolar*.  
Barcelona: UOC.

Ministeri d'Educació. (03 / 05 / 2006). Llei Orgànica 2/2006, de 3 de Maig, d'Educació. LOE.  
*BOE núm. 106 de 04/05/2006*. Madrid.

Monereo, C. (2009). *Principis d'intervenció en educació. Mòdul 1*. Barcelona: UOC.

Stainback, S. B. (2001). L'educació inclusiva: definició, context i motius. *Suports*, 5, 18-25.

Zabala, A., & Arnau, L. (2007). *11 ideas clave. Cómo aprender y enseñar competencias* (Vol. 3).  
Barcelona: GRAÓ.

## 7 ANNEXOS

### 1. Fases de la Innovació

(Bautista & Estañán, 2012)

Fases de la innovació	
1	Consciència del significat de la innovació/motivació per dur-la a terme (canviar per millorar)
2	Detecció i anàlisi de la situació i parcel·la que ha de millorar i a què aplicarem el procés.
3	Relacionar recursos necessaris i persones a implicar
4	Planificar el procés: objectius, metodologia, planificació del desenvolupament, pilotatge, implementació, avaluació)
5	Esforç per estendre les millores al màxim nombre possible de persones i situacions. (Difusió / Disseminació)
6	Previsió de l'estratègia i alternatives per superar les resistències
7	Difusió honesta de resultats (concreció i claredat)
8	Assentament de les millores



## 2. Entrevista Informal Rafael Lemus

*Entrevista realitzada al professor Lemus durant el temps de Pràcticum a l'Institut. Aquí pot consultar-se la seva obra publicada per l'editorial Graó:*

<http://www.grao.com/autors/rafel-lemus>

Entrevista experiència prèvia de cotutories i actual de tutoria al centre	
Data	Data: 15 Març de 2013
Hora i durada	Hora i durada: de 9h00 a 10h00
Assistents	Assistents: Rafael Lemus, professor del centre. Anteriorment Director en aquest i altres centres. Maria Reis Gonzalez, mentora del Pràcticum. Professora Orientació Educativa assignada a la USEE. Sílvia Pérez, alumna màster.
Desenvolupament de l'entrevista:	Esdevé més una conversa que una entrevista, propi d'una entrevista informal. El professor Lemus exposa amb l'ajuda del seu portàtil i els documents que em va ensenyant, què ha fet ell anteriorment per a treballar la cotutoria, què fa actualment des de la tutoria (Demandar quadre a Maria!). S'intercanvien preguntes, reflexions, etc. Ell va posar en funcionament un sistema de cotutories i les duu a terme actualment amb la USEE. Explica la seva visió com a professor que va ser director tant del centre com d'un altre centre. Té una visió crítica de la professió docent.

### Punts importants que es tracten a l'entrevista

**Resistències:** Parla d'obstacles a nivell *Normatiu* i a nivell de *Formació/Cultura* del professorat.

Explica que 1/3 del professorat no va "entrar" mai a projectes innovadors i ho explica dient que la normativa no obliga hi ha un sector de professors que no canvia la forma de fer. Indica que quan a més, l'edat professional mitja de l'institut ronda els 45 anys com és el cas, les dificultats per canviar sense obligació normativa augmenten. De fet comenta que el PEC acaba sent una línia o visió però no un instrument que ajudi al canvi. Reclama una major obligació a nivell normatiu.

A nivell de formació i cultura professional també lamenta la dificultat que es va trobar (i que continua havent-hi) amb un ampli sector de professorat que no té una cultura d'aprenentatge continu. Quan va ser director va establir com a solució que aquells professors que participaven de projectes innovadors com una cotutoria o dos professionals a l'aula per exemple, ho *premiava* com a Formació dins el centre, i per tant un increment de punts. Però quan el personal va passar a ser en la seva majoria estable aquesta incentivació va deixar de funcionar.

**Qui és tutor actualment:** En primer lloc, qui és capaç de resoldre problemes. En segon lloc qui causarà menys problemes. Recorda que el professor ha de ser tutor per norma en quant contribueix al projecte final de l'alumne. Cada professor hauria de ser responsable d'un grup d'alumnes. Reconeix que a més, molts tutors són assignats entre el personal interí donat que la resta no ho vol ser.

**Què es fa actualment des de les seves tutories:** Admet que la seva visió sociològica de les aules, el seu interès en fer reunions amb els pares i alumnes, la seva forma de fer avaluacions tenint en compte competències i aprenentatge significatiu i amb rellevància per l'alumnat (veure annex, punt 3) és vist com una "agressió" per part d'una part de la resta de professorat.

**Estableix com a prioritats:**

La comunicació amb les famílies, fent reunions trimestrals dividint les famílies en dos grups per oferir una major atenció i convidant als alumnes a les reunions. El treball docent amb un enfocament sociològic de l'aula treballant la instrumentalitzat i les competències bàsiques, enfocament l'aprenentatge des del pensament crític, proposant avaluacions amb formes diferents de presentar els exàmens i treballs i fent agrupaments diferents a l'aula, treballant amb dos professors a fi d'afavorir la inclusió.

### 3. Exemple d'acta d'avaluació grupal duta a terme a l'Institut Manuel de Cabanyes pel professor Rafael Lemus

#### ENFOCAMENT DE L'APRENTATGE PER PART D'AQUEST GRUP D'ALUMNES

SUPERFICIAL	TÈCNIC	ESTRATÈGIC
(memorització mecànica com a fórmula dominant)	(introdueixen tècniques de resolució relacionant en funció de matèries. Pràcticament tots mantenen la memorització mecànica en diverses assignatures. Resposta, doncs, per <b>associació</b> )	(desitjable: dirigit a la resolució de problemes (reals) o de projectes)

#### 1. ANÀLISI DEL GRUP CLASSE SEGONS LA SEVA ACTITUD EN L'AULA. DESCRIPCIÓ DEL TUTOR

El tutor aquí descriu el tipus *d'afrentament que fan a l'Institut* que en els darrers casos es van descriure com:

**Afrentament d'acomodació** a l'Institut, que implica el mostrar interès per aprovar, però en la major part dels casos la família no els pot *ajudar*, sinó només *acompanyar*. (Majoritària)

**Afrentament de rebuig institucional** molt minoritari i requereix elaborar un projecte personal.

També es descriu *l'enfocament de l'aprenentatge* que fan sent:

**Superficial:** mirar-se el llibre i memoritzar. (Majoritari)

**Tècnic:** realització d'algun esquema, resum. Incorporació d'estratègies relacionades amb la classificació i selecció d'informació. (Ocasional)

**Estratègic** dirigit a la resolució de problemes (reals) o de projectes. (No s'ha donat encara en les darreres ocasions)

S'adjunten a més en aquest espai reflexions sobre com aprofitar els conflictes a l'aula com a ocasions educatives més que conflictes. O la constatació de la immaduresa d'alguns alumnes o la baixa autoestima o autoconcepte d'altres per exemple.

## 2. PRINCIPALS ACCIONS A REALITZAR PER A MILLORAR EL FUNCIONAMENT INDIVIDUAL I COL·LECTIU DEL GRUP CLASSE.

### PROPOSTA COM A TUTOR PER A MILLORAR ELS RESULTATS A MIG I LLARG TERMINI:

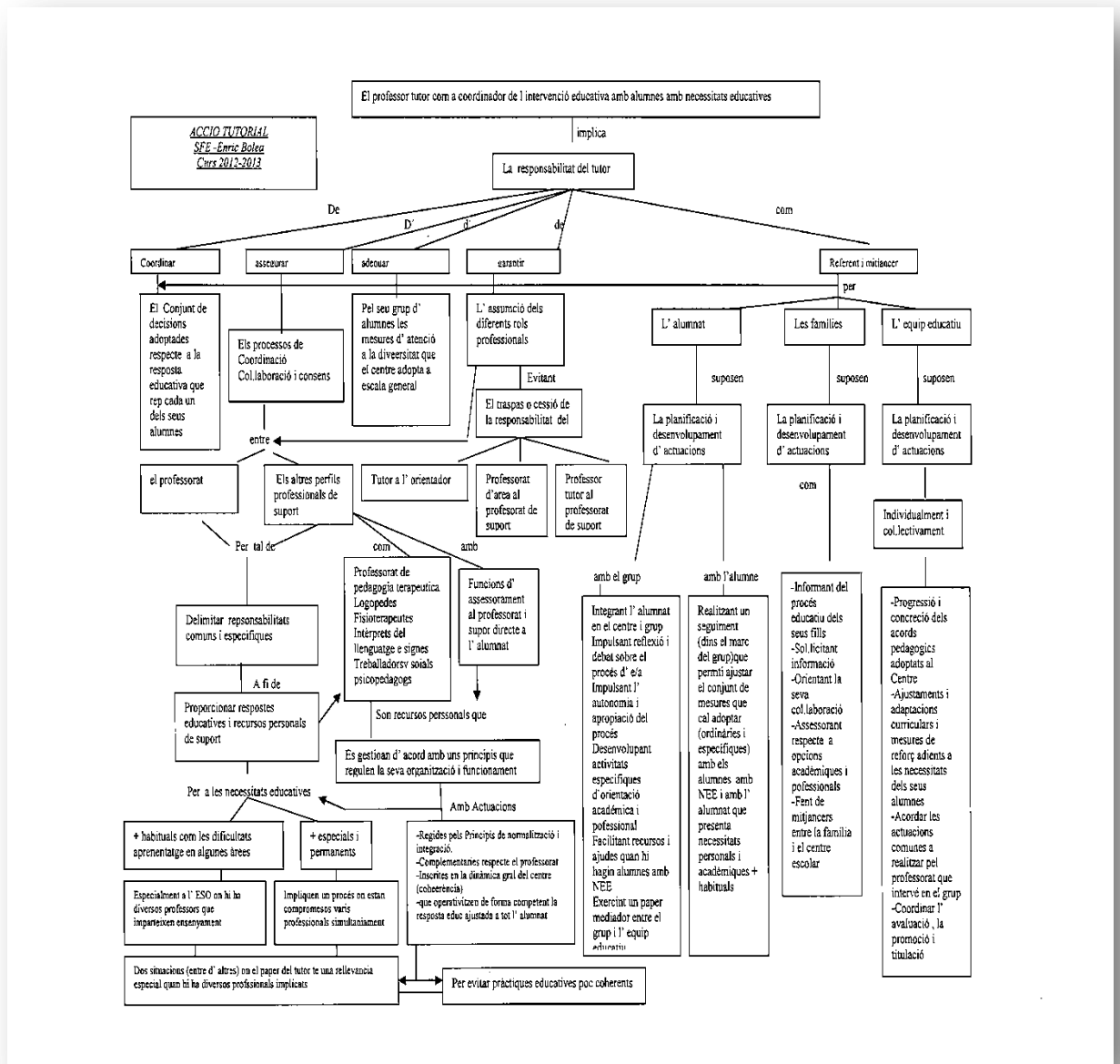
#### ESTRATÈGIES D'APRENTATGE A PRIORITZAR PER TAL QUE L'ALUMNAT VAGI INCORPORANT UN ENFOCAMENT ESTRATÈGIC DE L'APRENTATGE

Per exemple:

FINALITAT	PROCEDIMENT	TÈCNIQUES
MILLORAR L'ATENCIÓ	<i>De cerca d'informació</i>	Cerca a Internet amb instruccions i entorns precisos dirigit a ampliar elements del treball  Presa d'apunts estructurats (no literals)
MILLORAR LA COMPRENSIÓ	<i>D'anotació</i>	Esquemes, quadres sinòptics, diagrames de flux
MILLORAR LA MEMORITZACIÓ SIGNIFICATIVA	<i>De síntesi</i>	Proves tipus avaluacions externes,
MILLORAR LA TRANSFORMACIÓ	<i>D'avaluació</i>	Portafolis, Resolució de situacions o problemes, Estudis de casos

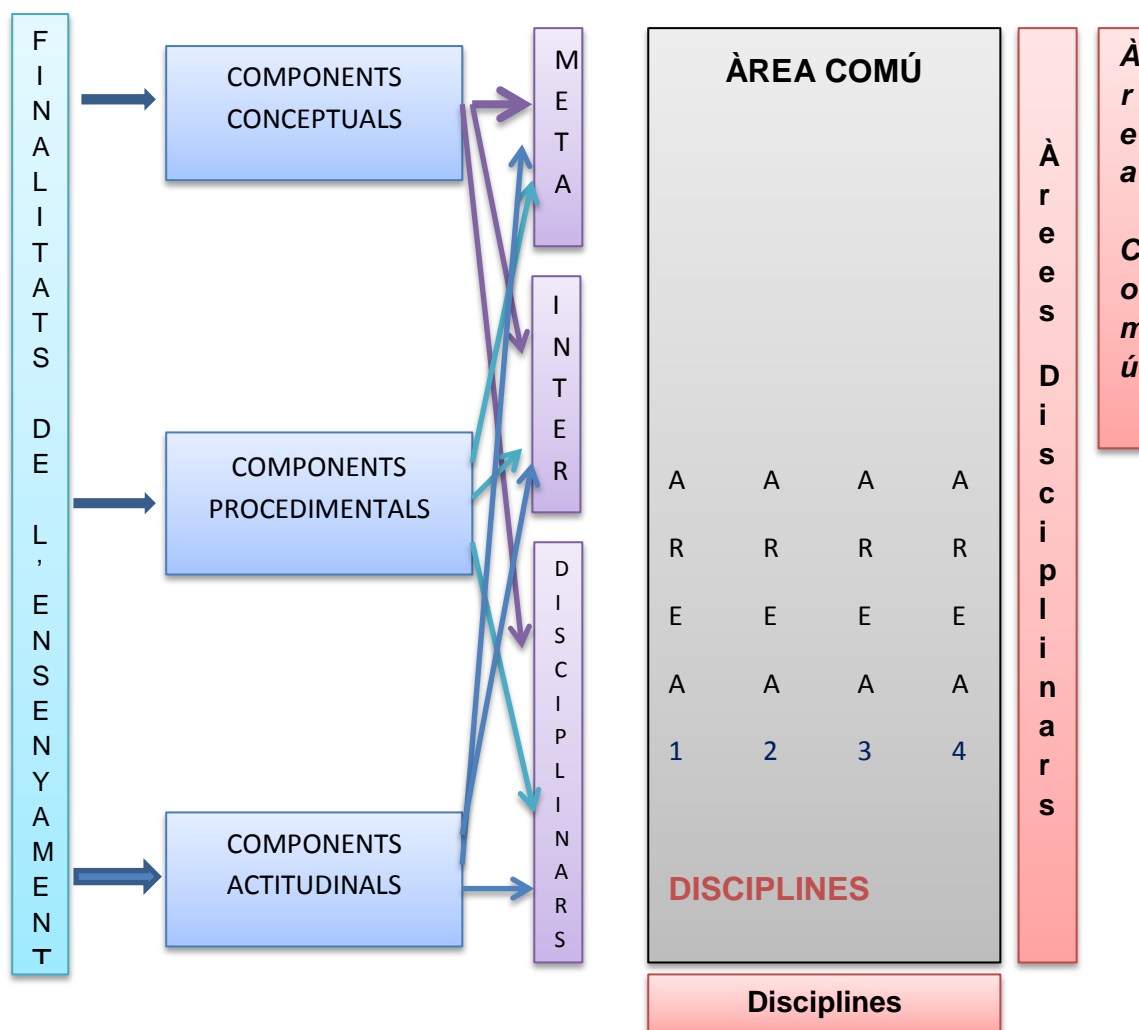
### 4. Taula acció tutorial

Taula inclosa als materials de l'assignatura Societat, Família i Educació del Màster de Formació de Professorat (UPF-UOC, Curs 2012-2013) impartida pel professor Enric Bolea



## 5. Representació de l'Àrea Comú

Generació de l'àrea comú i de les àrees disciplinars. Adaptada de la pàgina 146 del llibre *11 Ideas clave. Cómo aprender y enseñar competencias*. (Zabala & Arnau, 2007)



## 6. Planificació temporal de la implantació de les cotutories a l'Institut

### 6.1 Àmbit: Gestió de l'atenció als alumnes i les seves famílies

Accions	RRHH/Responsable	Temporització	Avaluació/Control
<b>Creació d'un entorn de comunicació estable i intuïtiu</b>	Coordinació TIC Coordinadors Nivell curs 2012-2013	Durant el mes de Juliol del 2013	L'entorn estarà disponible a 1 de Setembre 2013? Sí o No
<b>Nomenament de Coordinadors 2013-2014</b>	Direcció	Juliol 2013	Estan nomenats els Coordinadors de Nivell? Sí o No?
<b>Nomenaments de Tutors i Cotutors</b>	Direcció	Setembre 2013	Estan nomenats els tutors i cotutors? Sí o No?
<b>Personalització de l'entorn de comunicació als alumnes i famílies</b>	Cotutors	Setembre 2013 Primera Setmana del Curs Escolar	Està personalitzat l'entorn per a tots els alumnes del grup-classe? Sí o No?
<b>Entrega de claus d'accés a l'entorn a famílies, alumnes</b>	Cotutors	Setembre 2013 Primera Setmana del Curs Escolar	S'entreguen totes les claus d'entrada? Es constata que les famílies accedeixen a l'entorn de comunicació? (Coordinació TIC)
<b>Citació a les reunions mitjançant entorn de comunicació</b>	Tutors	Cada cop que s'esdevingui	S'utilitza l'entorn com a eina de comunicació amb la finalitat proposada? S'utilitzen a més altres eines?
<b>Traspàs d'informació setmanal a les famílies</b>	Tutors	Cada setmana	Introdueixen els tutors la informació demanada al sistema? (Coordinació TIC)

## 6.2 Àmbit: Redistribució de tasques entre tutors i cotutors

Accions	RRHH/Responsable	Temporització	Avaluació/Control
<b>Coordinació general del grup classe</b>	Cotutor	Setmanal	Es realitzen les tasques assignades? Controla el coordinador de nivell? S'integren les millores proposades a la tutoria setmanal?
<b>Control de faltes d'assistència i faltes d'ordre i incorporació al sistema d'informació</b>	Cotutor	Diària	Les llistes d'assistència estan actualitzades diàriament?
<b>Seguiment del progrés dels i les alumnes i incorporació de la informació al sistema</b>	Tutor	Quinzenal + Aspectes urgents que es comuniquin explícitament	La informació es va actualitzant o està antiquada? Controla Coordinació Pedagògica
<b>Realització de reunions individuals amb les famílies</b>	Tutor	Segons necessitats	Raport al Cotutor i Control del Coordinador de Nivell
<b>Realització de reunions grupals amb les famílies</b>	Tutor + Cotutor	Segons necessitats	Control Coordinació de Nivell
<b>Coordinació amb CAD, Orientació, altres serveis en casos individuals</b>	Tutor	Segons necessitats	Control Coordinació Nivell i Pedagògica
<b>Introducció de les fitxes d'entrevistes i/o reunions a la carpeta digital</b>	Tutor + Cotutor (segons quina reunió sigui)	Segons entrevistes i reunions realitzades	Control Coordinació de Nivell



### 6.3 Àmbit: Optimització del Sistema de Comunicació Intern i Extern del centre.

Accions	RRHH/Responsables	Temporització	Avaluació/Control
Comunicació de la nova distribució de tasques i funcions tutorial al claustre	Direcció	Juliol 2013	S'informa a través de la reunió de claustre? Sí o No?
Control del correcte funcionament del sistema de comunicació del centre	Direcció Coordinació TIC	Diària	Es detecten incidències de funcionament? Els usuaris entren al sistema de forma sistemàtica? Els professors incorporen informació vàlida de forma actualitzada?
Assignació de recursos horaris per a la realització de tasques	Direcció	Setembre 2013	Disposa de temps el professorat per a fer les tasques tutorial assignades?
Control de la correcte realització de les tasques assignades	Direcció i equip directiu	Setmanal	Actualització de la informació de cada alumne. Actualització de les tasques de cada professor. Incidències detectades. Millores.
Control de les dades que circulen destinada a informació interna i externa del centre	Coordinació TIC	Diària. De forma automatitzada, no personal.	Hi ha un increment de dades al respecte la comunicació interna/externa?

## 7. Experiència de Tutoria entre iguals duta a terme a l'Institut Manuel de Cabanyes de Vilanova i la Geltrú

*S'adjunta projecte i contractes elaborats per la professora Maria Reis González Doménech per al desenvolupament d'una Tutoria entre iguals a l'Institut Manuel de Cabanyes de Vilanova i la Geltrú. Experiència efectuada durant el curs 2011-2012.*



### PROJECTE "TUTORIA ENTRE IGUALS"

#### 1. JUSTIFICACIÓ

La inclusió dels alumnes de la USEE de l'INS Manuel de Cabanyes, ha estat, fins ara una mica deficitària, d'entre d'altres inconvenients, trobem la manca de comunicació entre l'alumnat de l'aula ordinària i l'alumnat de les USEE. Des d'aquest punt neix la necessitat d'implantar aquest projecte.

La tutoria entre iguals és una estratègia educativa per a la convivència i/o adaptació al nou entorn escolar.

Es tracta d'un recurs important en el procés de participació, conscienciació, prevenció i desenvolupament de programes d'intervenció sobre convivència en el centre educatiu.

En aquest cas s'adapta com a mesura d'inclusió personal i social de l'alumnat amb nee.

- (1) Darrerament, les ciències de l'educació han donat molta importància a la interacció, com a l'element principal responsable de l'aprenentatge. És a través de la interacció amb altres que se'ns obren conflictes cognitius que ens fan aprendre. És a través de la interacció entre el nou coneixement i el professor (mediador) que aprenem. Però a més, sabem que en determinades circumstàncies els mateixos alumnes poden fer de mediadors.

Alguns autors sostenen que, de vegades, els alumnes poden ser millors mediadors (professors) que els mateixos adults. Ho justifiquen dient que els alumnes són aprenents recents dels continguts i, per tant, són sensibles als punts de més ajuda. A més utilitzen un llenguatge més directe i compten amb l'avantatge de compartir referents culturals i lingüístics. Però sobretot, el principal avantatge que la mediació d'un alumne té sobre la mediació d'un professor és que l'alumne pot prestar l'ajut individual, a un sol alumne. Mentre que el professor, generalment, ha de repartir-lo entre els nombrosos alumnes de l'aula.

La tutoria entre iguals és un mètode d'aprenentatge cooperatiu basat en la creació de parelles d'alumnes, amb una relació asimètrica (derivada de l'adopció del rol de tutor i del rol de tutorat), amb un objectiu comú, conegut i compartit (com ara l'adquisició d'una competència curricular), que s'assoleix a través d'un marc de relació planificat pel professor.

La tutoria entre iguals és àmpliament utilitzada en molts països (sota la denominació *Peer Tutoring*), tant en l'educació reglada com la no reglada i en tots els nivells educatius i àrees curriculars. És recomanada per experts en educació, com ara la UNESCO, com una de les pràctiques instructives més efectives per a l'educació de qualitat (Topping, 2000).

Podem trobar experiències de tutories entre alumnes en les quals les edats dels components de la parella és diferent. Són conegudes com a *cross-age tutoring* i, lògicament, l'alumne tutor és el de més edat. Però també trobem tutories amb alumnes de la mateixa edat, menys complicades d'organitzar.

Segons el caràcter fix o intercanviable del rol de tutor i tutorat, podem distingir entre tutories de rol fix o tutories recíproques, el les quals tutor i tutorat intercanvien periòdicament el rol.

En els centres educatius, l'ús de la tutoria entre iguals esdevé un instrument d'atenció a la diversitat, que mobilitza la capacitat mediatra dels alumnes (de donar-se suport per aprendre) i que treu profit de les diferències de nivell entre alumnes (que tant semblen molestar a alguns docents).

(1) *Aprentatge entre iguals: col·laboració, aprenentatge cooperatiu i Tutoria entre iguals. Grup de recerca de l'ICE de la UAB.*

<http://ice2t.uab.cat/grai/index.htm>

## 2. OBJECTIUS GENERALS

- Fomentar un clima de suport i respecte entre tots els alumnes del centre.
- Facilitar la integració al centre dels alumnes de 1r i 2n d'ESO de les USEE.

## 3. OBJECTIUS ESPECÍFICS PEL CURS 2011/2012

- Potenciar les habilitats personals com el treball en equip i l'empatia de tots els alumnes.
- Facilitar el procés d'inclusió de l'alumnat amb nee del centre educatiu.
- Dotar d'un referent a l'alumnat amb nee per afavorir la inclusió, l'autoestima i reduir els nivells d'inseguretat propis d'espais i organitzacions desconegudes.
- Iniciar un programa de convivència, que a la llarga, pugui proposar-se i/o adaptar-se a altres realitats del centre.
- Cohesionar la comunitat educativa del centre i integrar i desenvolupar la Tolerància Zero com un tret d'identitat.

## 4. TEMPORALITAT DEL PROJECTE

Aquest projecte s'inicia durant el primer trimestre d'aquest curs 2011/2012. A final de curs es farà una avaluació, comptant amb l'opinió de totes les parts per tal de decidir si se li dona continuïtat el curs vinent.

## 5. PROFESSIONALS IMPLICATS I FUNCIONS

Tutora de la USEE 1.

Tutors de 1r ESO B i 2n ESO B.

Alumnat de la USEE 1 que cursen 1r ESO B i 2n ESO B.

### **Funcions de la tutora USEE:**

- Explicar el projecte als tutors de 1r ESO B i 2n ESO B.
- Explicar el funcionament del projecte a l'alumnat seleccionat.
- Elaboració del contracte de compromís.
- Coordinació de les reunions de seguiment.
- Seguiment del funcionament del projecte a partir de:
  - L'observació directa dels alumnes.
  - Seguiment amb els tutors de 1r ESO B i 2n ESO B.
  - El seguiment amb els mateixos alumnes.

### **Funcions dels tutors de 1r ESO B i 2n ESO B:**

- Seguiment del funcionament de les parelles d'alumnes a partir de l'observació a l'aula.
- Assistència a les reunions de seguiment i avaluació del projecte.
- Buscar i/o escollir, junt amb la tutora de la USEE, els/les alumnes que puguin desenvolupar la tasca de tutor/a.

## **6. LA FIGURA DEL TUTOR/A I FUNCIONS**

### **Perfil**

Podran ser alumnes tutors tots els alumnes comunicatius, empàtics, solidaris i disposats a ajudar els companys i amb inquietuds per millorar l'entorn i les relacions personals.

L'alumnat que vulgui ser tutor/a ha de complir un conjunt de requisits que garanteixin la tasca. Aquests són:

\*\*Inicialment han de ser **persones voluntàries**, disposades a fer-ho per què els agrada, és a dir, la recompensa la troben en la satisfacció del treball ben fet i de poder ajudar als altres. Han de tenir un grau de **maduresa personal** que els permeti escoltar i posar-se en el lloc dels altres. Per exemple han de descobrir quines són les necessitats (coses que l'altre no sap fer gaire bé) i les potencialitats, coses que sí pot fer molt bé i per tant no necessita ajuda. També han de ser alumnes amb **capacitat d'organització** i **autonomia**, que puguin seguir les classes i alhora ajudar al company.

### **Funcions:**

Les principals funcions dels alumnes tutors són:

- ✓ Recolzar l'alumne/a a l'hora de seguir les classes.
- ✓ Ajudar a l'alumne/a a assabentar-se dels canvis d'aula o aspectes organitzatius del centre (sortides, activitats especials).
- ✓ Ajudar a l'alumne/a a integrar-se amb altres companys.

L'alumnat de les USEE tenen diferents necessitats i per això hem creat un llistat ampli de funcions, del qual poder seleccionar aquelles que realment ha de tenir en compte el/la tutor/a.

- Acompanyar l'alumne/a en els canvis de classe quan sigui necessari. (Veure horari).
- Seure al seu costat a l'aula ordinària, en les classes que comparteixen.
- Aclarir les informacions que doni el professor.
- Assegurar-se que totes les informacions (de sortides, de pagaments de materials, etc) que donen tant el tutor de l'ESO com els diferents professors les apuntin i/o les guardin per tal de que no les perdin.
- Donar-los un cop de mà sempre que sigui necessari per:
  - Seguir el ritme la classe.
  - Tenir els deures i els exàmens anotats a l'agenda.
  - Portar tots els materials necessaris.
  - Ajudar en les tasques pròpies de la classe (correcció de deures, còpia de la pissarra, presa d'apunts, exercicis, etc).
- Ajudar a l'alumne/a a integrar-se amb altres companys. (Per exemple anant junts a l'hora del pati).
- Ajudar l'alumne/a a millorar la seva confiança en les seves possibilitats de treball.
- Parlar-los sempre en català.

Tot això al mateix temps que puc:

- Seguir el meu ritme de treball a classe i mantenir una bona actitud i comportament a les classes.
- Demanaré ajut si veig que no me'n surto amb les meves tasques com a tutor/a.
- Demanaré ajut si veig que el meu company no compleix amb la seva part.

**Observacions:**

S'ha de tenir en compte que l'alumne/a tutor/a no és en cap cas responsable de l'alumne/a que rep l'ajuda.

**7. COORDINACIÓ I SEGUIMENT****Inici**

Informació a l'hora de tutoria als tres grups implicats: 1r B i 2n B:

- ✓ Explicació del projecte
- ✓ Es demanen els voluntaris que volen ser tutors.

Decisió de les parelles tutor/a i tutorat. Es pren la decisió conjuntament amb el tutor de l'aula.

Signatura dels contractes de compromís.

Cada trimestre es podrà canviar el tutor/a, si les dues parts hi estan d'acord i la parella funciona bé es podrà continuar tot el curs.

**Coordinació i seguiment:**

El seguiment serà força estret ja que setmanalment a la reunió de la USEE, el professorat tenim un espai per parlar sobre els alumnes.

Al mateix temps els alumnes es poden dirigir al professor tutor de referència per resoldre dubtes o fer propostes en qualsevol moment.

De manera més formal es faran reunions de seguiment:

- Reunió grupal de seguiment a meitat de cada trimestre.
- Reunions individuals que siguin necessàries per tal de millorar aspectes del funcionament de la parella.

## **8. AVALUACIÓ**

A final de curs avaluaran el projecte:

- Tutores i educadores de les USEE valoraran el funcionament en general, els alumnes tutors, el grau d'aprofitament dels alumnes USEE.
- Els tutors de l'aula ordinària avaluaran l'impacte de les parelles de tutoria entre iguals dins l'aula.

Tots els alumnes s'autoavaluaran i avaluaran el projecte.

<b>CONTRACTE DE COMPROMÍS “TUTORIA ENTRE IGUALS” / TUTOR/A</b>
--

Jo ..... estic d'acord a participar en el programa de “Tutoria entre iguals” com a tutor/a de l'alumne/a ..... del meu grup 1r ..... durant aquest curs 2011-2012. Les tasques a fer durant el període: ..... trimestre són:

- ✓ Seure al costat de l'alumne/a que necessita ajuda.
- ✓ Ajudar sempre que sigui necessari per:
  - ✓ Seguir el ritme la classe.
  - ✓ Tenir cura de que tinguin les coses importants anotades a l'agenda:
    - ✓ Sortides i reunions.
    - ✓ Actes del centre o grup-classe (amic invisible, concert de Nadal, Sant Jordi...)
    - ✓ Materials necessaris pel seguiment de les classes (làmines, regle....)
  - ✓ Ajudar en les tasques pròpies de la classe (correcció de deures, còpia de la pissarra, presa d'apunts, exercicis, etc).

(2) Ajudar l'alumne/a a millorar la confiança en les seves possibilitats de treball.

(3) Informar a l'alumne/a quan es canvia d'aula de forma esporàdica.

(4) Ajudar al company a seguir aquestes matèries:.....

Ajudes personals:

- .....

Tot això al mateix temps que puc:

- Seguir el meu ritme de treball i mantenir una bona actitud i comportament a les classes.
- Demanaré ajut si veig que no me'n surto amb les meves tasques com a tutor.
- Demanaré ajut si veig que el meu company no compleix amb la seva part.

Tenint en compte que l'alumne/a tutor/a no és en cap cas responsable de l'alumne/a que rep l'ajuda.

**Signat**

Alumne/a \_\_\_\_\_ Mare/Pare/Tutor/a \_\_\_\_\_

Tutor/a de l'aula ordinària/ Tutora de la USEE

<b>CONTRACTE DE COMPROMÍS “TUTORIA ENTRE IGUALS” / TUTORAND</b>
---

Jo ..... estic d'acord a participar en el programa de “Tutoria entre iguals” per tenir el suport del company/a ..... de la classe de ..... que em farà de tutor/a durant el ..... trimestre del curs 2011-2012. El meu tutor/a m'ajudarà en el següent:

- ✓ Seure al meu costat.
- ✓ Ajudar-me sempre que sigui necessari per:
  - ✓ Seguir el ritme la classe.
  - ✓ Tenir cura de que tingui les coses importants anotades a l'agenda:
    - ✓ Sortides i reunions.
    - ✓ Actes del centre o grup-classe (amic invisible, concert de Nadal, Sant Jordi...)
    - ✓ Materials necessaris pel seguiment de les classes (làmines, regle....)
- ✓ Ajudar-me en les tasques pròpies de la classe (correcció de deures, còpia de la pissarra, presa d'apunts, exercicis, etc).

(5) Informar-me dels canvis d'aula que es fan de forma esporàdica.

(6) Ajudar-me a seguir aquestes matèries:.....

Ajudes personals:

- .....

Les meves responsabilitats són:

- Ser puntual a les classes.
- Portar els materials necessaris a classe (llibre, llibreta, fulls, etc).
- Ser responsable del meu aprenentatge, esforçant-me al màxim de les meves possibilitats.
- Respectar les normes de convivència del centre.

Tot això tenint en compte que puc:

- Parlar sincerament amb el meu company/a tutor/a per poder-li demanar més ajuda o per dir-li que alguna cosa ja la sé fer sol i que no cal que m'ajudi.
- Demanar ajut a les responsables del Programa TEI o al tutor/a de classe si veig que el meu company tutor/a no m'ajuda com jo necessito.
- 

**Signat**

Alumne/a \_\_\_\_\_ Mare/Pare/Tutor/a \_\_\_\_\_

Tutor/a de l'aula ordinària/ Tutora de la USEE



