

L'evolució dels mercats de treball als països de la Unió Europea

Raul Ramos Lobo

PID_00192344



Els textos i imatges publicats en aquesta obra estan subjectes –llevat que s'indiqui el contrari– a una llicència de Reconeixement-NoComercial-SenseObraDerivada (BY-NC-ND) v.3.0 Espanya de Creative Commons. Podeu copiar-los, distribuir-los i transmetre'ls públicament sempre que en citeu l'autor i la font (FUOC. Fundació per a la Universitat Oberta de Catalunya), no en feu un ús comercial i no en feu obra derivada. La llicència completa es pot consultar a <http://creativecommons.org/licenses/by-nc-nd/3.0/es/legalcode.ca>

Índex

Introducció	5
1. L'ampliació de la Unió Europea cap al centre i est d'Europa.	7
2. La població activa	12
2.1. Efecte demogràfic	12
2.2. Efecte de la participació	17
3. L'ocupació	20
3.1. Evolució de l'ocupació	20
3.2. Caracterització de l'ocupació	22
3.2.1. Diferències per sexes	22
3.2.2. Canvis en el temps de treball	24
3.2.3. Contractes temporals i indefinits	26
3.2.4. Estructura sectorial	29
4. L'atur	31
4.1. Evolució de l'atur	31
4.2. Caracterització de l'atur	33
4.2.1. Diferències per sexes	33
4.2.2. L'atur de llarga durada	35
4.2.3. L'atur dels joves	38
4.2.4. Immigració i atur a Espanya	41
4.2.5. Recessió, atur i formació a Espanya	43
5. Costos laborals i productivitat	46
5.1. Cicle econòmic i qualitat de l'ocupació a Espanya	49
Bibliografia	55

Introducció

En aquest mòdul es descriu quina ha estat l'evolució dels mercats de treball a la Unió Europea (UE) ampliada en els darrers vint-i-cinc anys. Les deficiències d'informació estadística per a alguns dels nous estats membres (que, en alguns casos, ni tan sols existien com a països independents al començament dels anys noranta del segle passat) com també canvis metodològics en la font estadística principal per a analitzar el mercat de treball (les enquestes de població activa) no permeten analitzar aquesta evolució amb una perspectiva temporal més àmplia.

L'estructura del mòdul és la següent:

- En primer lloc, es farà una breu descripció del procés d'ampliació de la UE cap al centre i l'est d'Europa que ha determinat, en part, l'evolució dels mercats de treball europeus durant l'última dècada.
- A continuació, es descriuran les tendències principals pel que fa a l'evolució de la població activa, de l'ocupació i de l'atur en tres apartats independents.
- Finalment, es descriurà quina ha estat l'evolució dels costos laborals i de la productivitat.

1. L'ampliació de la Unió Europea cap al centre i est d'Europa

Un dels grans reptes de la UE durant la darrera dècada va ser l'ampliació cap al centre i l'est d'Europa. Tretze estats europeus van presentar la seva candidatura a l'adhesió durant la segona meitat dels anys noranta, però s'hi han anat incorporant en tres fases, pactades pel Consell Europeu reunit a Copenhaguen el 13 de desembre del 2002. En un període de cinc anys, la UE va passar dels quinze estats membres que la formaven al començament de 2005 a vint-i-set estats membres. En concret, els deu països que es van incorporar a la UE a mitjan de la dècada del 2000 van ser Eslovènia, Estònia, Hongria, Letònia, Lituània, República Txeca, Eslovàquia, Polònia, Malta i Xipre, mentre que Bulgària i Romania ho van fer una mica més tard (2007). El tretzè país que va sol·licitar l'adhesió és Turquia, però, de moment, la seva incorporació encara es troba en fase de negociació.

Els dotze països que ja han passat a formar part de la UE tenen una extensió d'aproximadament una tercera part de l'extensió de la UE-15 i una població que supera els 105 milions d'habitants, però un PIB d'aproximadament el 12% del de la UE-15, i, per tant, una renda per càpita que, ajustada per paritat adquisitiva, és només del 34% de la mitjana comunitària abans de l'ampliació. Aquesta baixa renda per càpita, el seu baix nivell salarial, l'elevada formació dels seus treballadors i la seva situació geogràfica feien pensar que dos dels efectes més importants de l'ampliació des del punt de vista del mercat de treball europeu consistirien, d'una banda, en un possible desplaçament de la inversió industrial estrangera des dels actuals països de la UE cap a aquests nous estats membres i, d'altra banda, en l'existència de fluxos migratoris des d'aquests nous estats membres cap als antics. Cal destacar, però, que aquests no eren els únics efectes que calia esperar de l'ampliació: entre d'altres, també s'esperava que es produïssin canvis en els fluxos comercials tant dins la UE com respecte a tercers països i que hi haguessin reajustaments dels fluxos pressupostaris comunitaris (fons estructurals / fons de cohesió) i reformes de la política agrària comuna que també acabarien tenint repercussions importants tant a escala regional com a escala sectorial. Tot i que molts d'aquests efectes ja s'han produït i han tingut un impacte important des d'un punt de vista macroeconòmic, no tots seran objecte d'anàlisi en aquesta assignatura centrada en l'anàlisi del mercat de treball.

Lectures recomanades

Hi ha una àmplia bibliografia sobre aquest tema que permet complementar l'exposició que farem en aquest material. Així doncs, globalment, cal destacar els treballs següents:

J. Hay (comp.) (2003). *Desafíos de la Unión Europea ante su ampliación*. Madrid: Siddhath Mehta Ediciones.

Comissió Europea (2001a). "The Economic Impact of the Enlargement". *Directorate General for Economic and Financial Affairs, Enlargement Papers* (núm. 4). Brussel·les.

Comissió Europea (2001b). "The impact of Eastern enlargement on employment and labour markets in the EU member states". *Directorate General for Employment and Social Affairs*. Brussel·les.

Per al cas espanyol, pot resultar d'interès consultar:

C. Martín; J. A. Herce; S. Sosvilla; F. J. Velázquez (2002). *La ampliación de la Unión Europea: Efectos sobre la economía Española*. Barcelona: La Caixa.

Consejo Económico y Social (2004). *Efectos de la próxima ampliación de la Unión Europea sobre la economía española*. Madrid: CES.

Des de la perspectiva dels mercats de treball i pel que fa referència als efectes sobre la inversió directa estrangera, la llibertat de moviments de capital i de mercaderies entre antics i nous membres de la UE ha fet possible que bona part de l'activitat productiva als antics estats membres es desplaci cap als nous. De fet, els salaris baixos, un nivell de formació elevat i una situació geogràfica atractiva des del punt de vista dels costos de transport han modificat les estratègies de les grans empreses multinacionals que desenvolupen les seves activitats en sectors de valor afegit baix i, per tant, s'ha produït una **deslocalització** de l'activitat que en alguns sectors ha implicat una pèrdua important de llocs de treball als antics estats membres.

Torrens i Gual (2005) han analitzat aquest risc de deslocalització industrial per al cas espanyol. En concret, identifiquen els sectors en què hi ha un risc més elevat de deslocalització de l'activitat productiva des d'Espanya cap als nous estats membres tenint en compte els aspectes esmentats anteriorment, però també d'altres com ara la forta presència en el sector d'empreses multinacionals en què les filials espanyoles no tenen un rol estratègic global dins les seves organitzacions. Els seus resultats apunten que els sectors més amenaçats, com ara el de material de transport, equipaments elèctrics i electrònics, cautxú i materials plàstics, representen un 15% del total del sector industrial i, per tant, aquesta possible deslocalització podria tenir uns efectes importants sobre el mercat de treball espanyol.

Pel que fa a les **migracions**, s'ha de destacar que com a membres de ple dret de la UE s'ha introduït la plena llibertat de moviment de persones entre els nous i els antics estats membres. Cal dir, però que aquesta llibertat de moviments de les persones té una excepció: els treballadors. En aquest sentit, i per a evitar possibles desplaçaments massius dels nous estats membres cap als antics i que serien difícils d'assumir pels mercats de treball respectius, es va establir que hi hauria un període transitori que, inicialment, no podia superar els set anys en què els antics estats membres podien establir restriccions a aquests moviments. Aquest acord afectava a tots els estats membres excepte a Malta i a Xipre. Aquestes restriccions s'han produït i, de fet, en alguns països han estat vigents durant pràcticament tot el període considerat. De fet, la crisi econòmica ha estat un dels arguments utilitzats en alguns casos per a intentar limitar aquesta mobilitat més enllà del període pactat inicialment.

Segons Martín i altres (2002), les estimacions més coincidents sobre el potencial migratori dels nous estats membres cap als antics estats membres el situaven poc més enllà d'1 milió de persones en l'horitzó del 2010, poc després de la plena integració, o una mica més d'unes dues-centes mil persones per any. Cal matisar, però, aquestes xifres en dos sentits. En primer lloc, no s'esperava que aquest fos un fenomen que afectés de la mateixa manera a tots els antics estats membres. Per exemple, no s'esperava que els fluxos migratoris provinents d'aquests països fossin especialment intensos cap a Espanya, ni cap a la majoria dels antics membres de la UE. Ara bé, Alemanya, Àustria i Itàlia, per la seva proximitat geogràfica i cultural, sí podien ser, en canvi, destinacions escollides per l'emigració procedent dels nous estats membres. Una segona matisació d'aquestes xifres està relacionada amb el fet que en la mesura en què es produeixi una millora en les condicions de vida d'aquests països (per exemple, derivades d'una millora en la seva activitat econòmica relacionada amb un augment de la inversió estrangera), aquests moviments migratoris es veuran frenats. De fet, just abans de l'ampliació, països com la República Txeca, Eslovàquia i Eslovènia tenien taxes netes d'immigració i no d'emigració. De nou, la crisi econòmica que ha limitat considerablement les oportunitats de col·locació a molts antics membres de la UE ha estat un factor determinant per a limitar aquests fluxos migratoris.

En qualsevol cas, les conseqüències que havien de tenir aquests fluxos migratoris sobre el mercat de treball es poden concretar en un augment de l'oferta de treball i, en principi, en un descens dels salaris. Tal com assenyalen Martín i altres (2002), l'evidència sobre aquest tipus d'efecte en els països d'immigració mostra que es produeixen augments dels salaris dels treballadors qualificats i disminucions dels salaris dels treballadors no qualificats, tot i que aquestes variacions són, per regla general, moderades.

Finalment, cal destacar que Cereijo (2005) també examina i analitza el fenomen migratori provinent dels nous estats membres per tal d'intentar identificar quin serà l'impacte sobre els mercats de treball dels antics estats membres. Segons aquesta autora, el volum esperat de fluxos migratoris cap als antics estats membres era limitat, tot i que els mercats de treball d'Alemanya i Àustria es podrien veure afectats de manera important a curt termini.

Tal com veurem en altres parts d'aquest material, l'anàlisi de les estadístiques sobre mobilitat de persones entre els països europeus permeten matisar moltes de les hipòtesis plantejades en aquest apartat introductori i, de fet, estudis més recents com ara Caroleo i Pastore (2010) arriben a algunes conclusions força diferents, conclusions que, d'altra banda, també s'haurien de revisar a la llum de les darreres reformes institucionals i el recent canvi de cicle econòmic.

Pel que fa a les **reformes institucionals**, tot i que el Tractat d'Amsterdam de 1997 va permetre avançar en alguns aspectes com ara la introducció de la dimensió social dins el projecte europeu, van fracassar en dur a terme la reforma institucional necessària per a poder assumir amb èxit l'ampliació cap a l'est.

No va ser fins al tractat de Niça (signat el 2001 i que va entrar en vigor l'1 de febrer de 2003) quan es va arribar a un acord mínim que va permetre als nous estats membres passar a formar part de la UE però sense que es produís cap reforma important.

Per tal d'impulsar el procés de construcció europea, al marge dels interessos particulars dels diferents estats membres que havien estat molt present en el Tractat de Niça (Louis, 2005), en la Declaració de Laeken de desembre de 2001 es crea la Convenció sobre el futur de la Unió, que va dur a terme els seus treballs durant el 2002 i 2003 i que va permetre que l'any 2004 s'aproves el Projecte de tractat pel qual s'estableix una constitució per a Europa. Els objectius clau principals de la Constitució eren clarificar i delimitar les diferents competències entre els estats membres i la UE com també simplificar la normativa vigent a Europa (tractats fundacionals i dret derivat) i, finalment, augmentar la legitimitat democràtica de la UE i dotar-la de més pes polític internacional. Tal com assenyalen Aldecoa-Luzarraga (2005) i Roca-Zamora (2005), molts d'aquests objectius havien estat especialment pensats per a poder "fer funcionar" la UE ampliada, tot i que d'alguna manera també introdueix elements que permetrien tenir una Europa a diverses velocitats.

Ara bé, un requisit imprescindible perquè la nova Constitució entrés en vigor era la seva aprovació per part dels vint-i-cinc estats membres. El procés es preveia complicat i, de fet, no va acabar amb l'aprovació de manera imminent, ja que les consultes en referèndum popular no la van ratificar en un primer moment a diferents estats membres. Posteriorment, es van fer canvis substancials en la redacció d'alguns articles que eren objecte de controvèrsia i al final de 2007 els vint-i-set estats membres van ratificar el tractat de Lisboa, que va entrar en vigor l'1 de desembre de 2009.

El procés de canvi institucional es va veure clarament afectat, però, per l'arribada de la Gran Recessió. Durant 2008 i 2009 les economies europees es van veure subjectes a una sèrie de pertorbacions macroeconòmiques d'una magnitud desconeguda fins aleshores (vegeu Arpaia i Curci, 2010). L'activitat econòmica va caure de manera important a tots els països. De fet, la magnitud de la caiguda va ser tan important que en molts casos va superar la crisi del principi dels setanta del segle passat. El que havia començat com una crisi bancària als Estats Units es va traduir en una desconfiança creixent en el sector financer que va provocar un col·lapse en el comerç internacional. En una segona etapa, i davant la necessitat dels governs d'intervenir per a reactivar l'economia, la crisi va arribar a les finances públiques i els nivells d'endeutament públic es van disparar de manera alarmant.

En aquest context, els mercats de treball han estat els afectats principals per la caiguda de la demanda global: l'atur s'ha disparat i s'han perdut milers de llocs de treball. La resposta institucional a Europa no ha estat contundent. Tot i que el procés de reforma institucional ha avançat en la supervisió a Europa del sector bancari i en l'establiment de mecanismes d'ajuda al sector públic,

no s'està actuant de manera decidida a Europa. De fet, aquest fre al desenvolupament institucional de la UE està accentuant els efectes negatius de la crisi, per tant, l'impacte sobre els mercats de treball. Sembla que el futur passa per una major integració econòmica i fiscal, però encara és d'hora per a poder saber si hi ha una ferma voluntat política d'avançar en aquesta direcció. El que sí que podem afirmar en aquests moments és que l'impacte de la crisi no ha estat igual ni ho serà per a tots els països i per a tots els col·lectius. Als països amb marcs reguladors menys flexibles, la capacitat d'ajust davant aquestes perturbacions ha estat més baixa i els col·lectius més desprotegits són els que han patit els efectes de la crisi amb més intensitat. Aquesta diferent resposta ha accentuat de manera important les diferències entre els estats europeus. Analitzar el perquè d'aquestes diferències i quina és la resposta que s'està donant a la situació serà part de l'objectiu d'aquesta assignatura.

2. La població activa

Tal com s'ha explicat en el mòdul "Conceptes bàsics per a l'anàlisi del mercat del treball", quan parlem de població activa ens referim a la proporció de la població que decideix participar en el mercat de treball. Així doncs, la seva evolució està relacionada, d'una banda, amb els canvis demogràfics de la població (efecte demogràfic) i, de l'altra, amb els canvis en les pautes d'activitat dels diferents col·lectius que integren la força de treball.

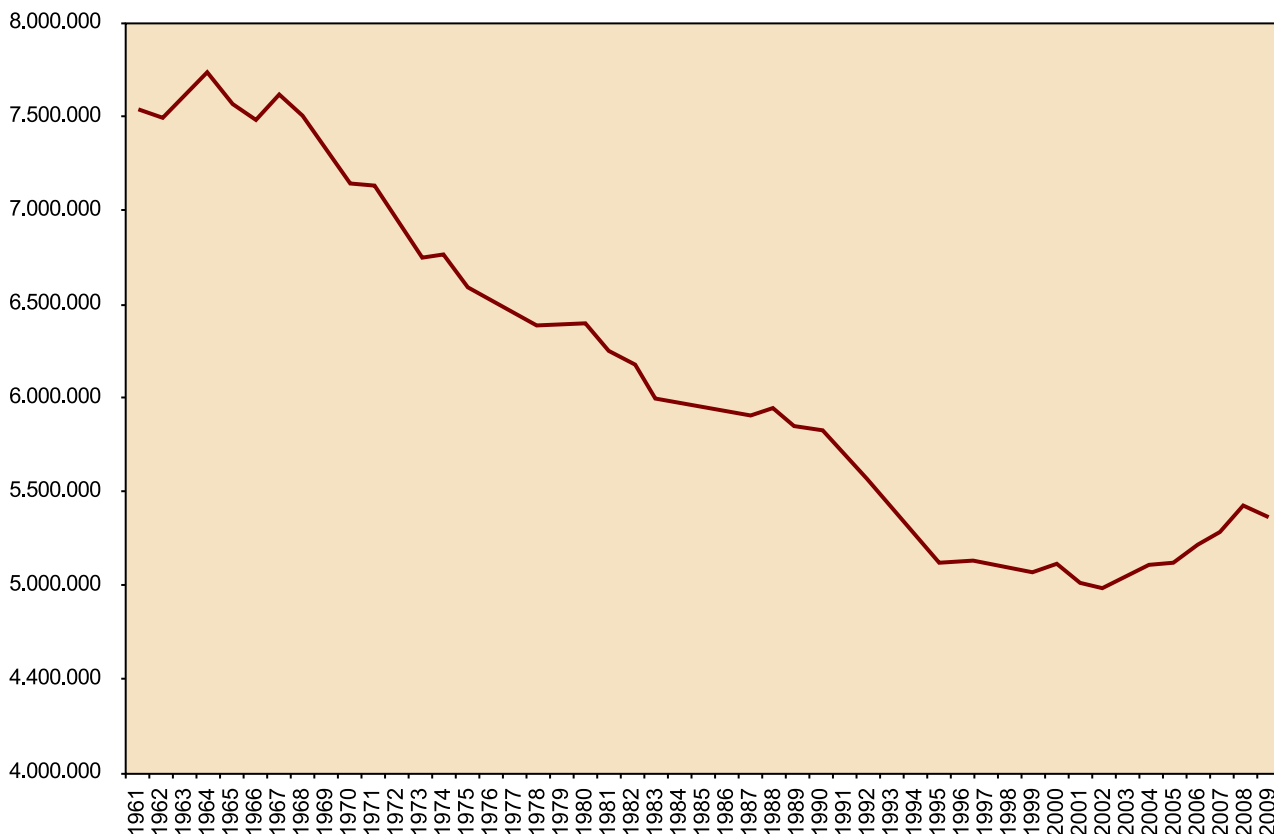
A continuació, es descriu la importància relativa de cadascun d'aquests dos efectes per a explicar l'evolució de la població activa a la UE, posant èmfasi en els nous estats membres.

2.1. Efecte demogràfic

Des del punt de vista demogràfic, els canvis principals que s'han produït en les darreres dècades en els mercats de treball europeu han estat el descens generalitzat de la natalitat, la reducció de la mortalitat infantil i l'augment i estancament posterior dels fluxos migratoris cap a Europa.

La natalitat és la variable més significativa a l'hora de determinar la dimensió de la població i la seva composició per edats. Durant la dècada dels anys cinquanta i el principi dels seixanta del segle passat es va produir una explosió demogràfica a tot Europa, és el fenomen conegut com a *baby-boom* i que també es va produir a altres països com ara els Estats Units. La característica principal d'aquesta explosió no va ser tant la intensitat en l'augment de la natalitat com el seu caràcter durador. Ara bé, tal com es mostra en el gràfic 1, el nombre de naixements va descendir acusadament des de la meitat de la dècada dels anys seixanta del segle passat fins a principis dels 2000. En aquells moments, l'arribada de nous immigrants i una conjuntura econòmica favorable van tenir un efecte positiu sobre els naixements que van repuntar clarament. Ara bé, les darreres dades disponibles mostren un nou retrocés en el nombre de naixements.

Gràfic 1. Evolució del nombre de naixements a la Unió Europea (UE-27)



Font: Eurostat

Un altre indicador que apunta en aquesta direcció és l'evolució de la taxa de fertilitat, que es defineix com el nombre de naixements dividit entre el nombre de dones en edat fèrtil, i que ha descendit en els últims cinquanta anys des de valors propers a 3 fills per dona durant els anys seixanta fins a situar-se en valors propers a l'1,5. En la dècada dels anys setanta van ser els estats del nord d'Europa els que van experimentar caigudes més importants en els nivells de fertilitat. Això no obstant, des de la dècada dels anys vuitanta han estat els països del sud els que han enregistrat les reduccions més acusades, mentre que els del nord han mantingut, i fins i tot augmentat, els nivells. Això ha fet que, tal com es mostra en la taula 1, països com Portugal (1,36), Espanya (1,38), Itàlia (1,41) i Grècia (1,51) registrin actualment les taxes més baixes entre els antics membres de la UE, mentre que les més altes corresponen a Irlanda (2,07), França (2,01), Suècia (1,98) i el Regne Unit (1,98), seguits de Bèlgica, Dinamarca i Finlàndia (que superen l'1,8). També destaca el cas d'Alemanya amb una taxa de natalitat força baixa (1,39). Pel que fa als nous estats membres, hi ha força heterogeneïtat: mentre que Estònia, Eslovènia i Lituània s'apropen als 1,6 fills per dona, n'hi ha d'altres com Hongria, Romania i Letònia que se situen fins i tot per sota dels països mediterranis esmentats més amunt.

Taula 1. Evolució de la taxa de fertilitat als països de la Unió Europea

País / Any	1960	1970	1980	1990	2000	2010
Alemanya	n. d.	n. d.	n. d.	n. d.	1,38	1,39

Font: Eurostat

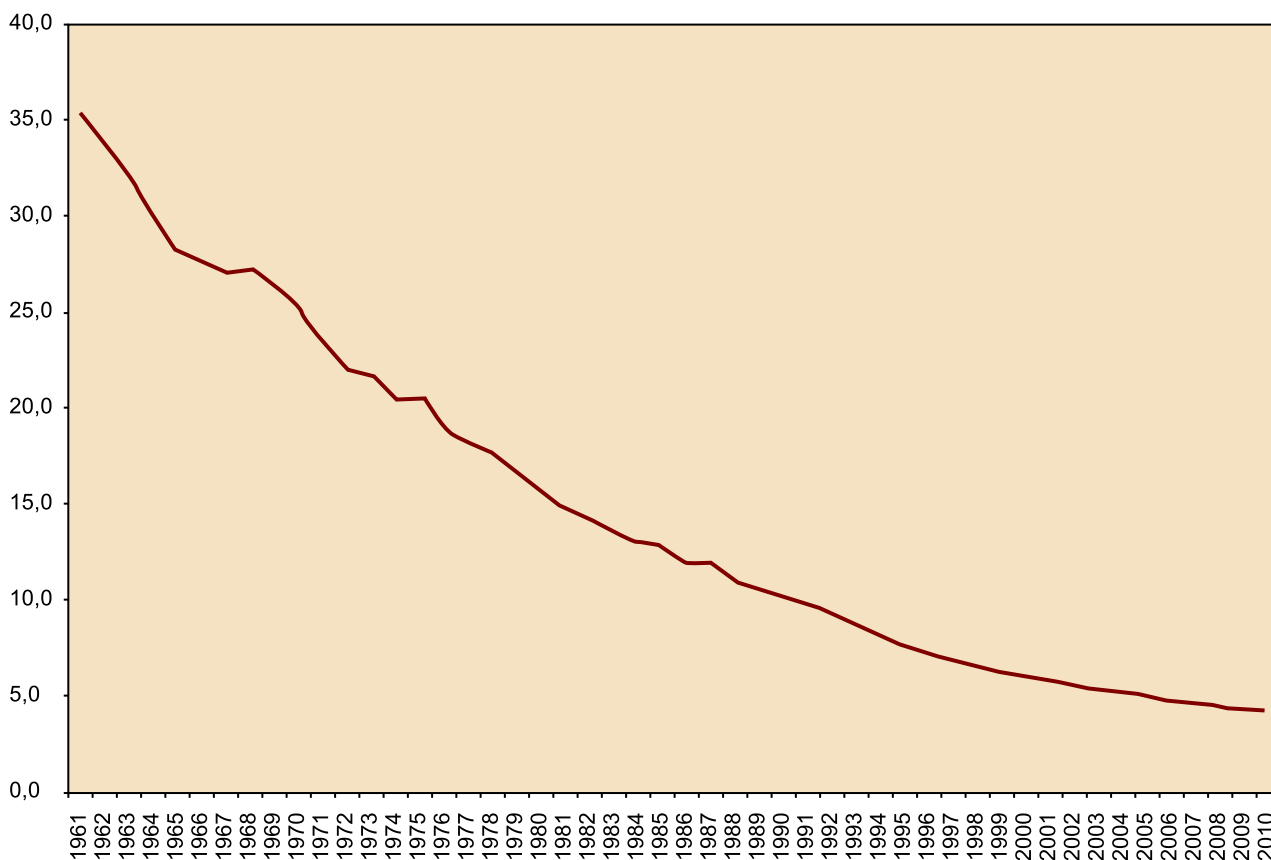
País / Any	1960	1970	1980	1990	2000	2010
Àustria	2,69	2,29	1,65	1,46	1,36	1,44
Bèlgica	2,54	2,25	1,68	1,62	1,67	1,84
Bulgària	2,31	2,17	2,05	1,82	1,26	1,49
Dinamarca	2,57	1,95	1,55	1,67	1,77	1,87
Eslovàquia	3,04	2,41	2,32	2,09	1,30	1,40
Eslovènia	n. d.	n. d.	n. d.	1,46	1,26	1,57
Espanya	n. d.	n. d.	2,20	1,36	1,23	1,38
Estònia	n. d.	n. d.	n. d.	2,05	1,38	1,63
Finlàndia	2,72	1,83	1,63	1,78	1,73	1,87
França	2,73	2,47	1,95	1,78	1,87	2,01
Grècia	2,23	2,40	2,23	1,40	1,26	1,51
Holanda	3,12	2,57	1,60	1,62	1,72	1,79
Hongria	2,02	1,98	1,91	1,87	1,32	1,25
Irlanda	3,78	3,85	3,21	2,11	1,89	2,07
Itàlia	2,37	2,38	1,64	1,33	1,26	1,41
Letònia	n. d.	n. d.	n. d.	n. d.	n. d.	1,17
Lituània	n. d.	2,40	1,99	2,03	1,39	1,55
Luxemburg	2,29	1,97	1,50	1,60	1,76	1,63
Malta	n. d.	n. d.	1,99	2,04	1,70	1,38
Polònia	n. d.	n. d.	n. d.	2,06	1,37	1,38
Portugal	3,16	3,01	2,25	1,56	1,55	1,36
Regne Unit	n. d.	n. d.	1,90	1,83	1,64	1,98
República Txeca	2,09	1,92	2,08	1,90	1,14	1,49
Romania	n. d.	n. d.	2,43	1,83	1,31	1,33
Suècia	n. d.	1,92	1,68	2,13	1,54	1,98
Xipre	n. d.	n. d.	n. d.	2,41	1,64	1,44

Font: Eurostat

Un altre factor que també ha influït en l'evolució de la població activa tant de manera directa com indirecta reduint la taxa de fertilitat és la reducció de la mortalitat infantil. Al gràfic 2 es presenta l'evolució de la taxa de mortalitat infantil durant els darrers cinquanta anys. Aquesta taxa es defineix com el nombre de nens que moren per sota de l'any d'edat en aquell any dividit entre el nombre de naixements del mateix any. Aquest valor s'expressa en tant per 1000. Tal com es pot veure al gràfic, durant els anys seixanta aquesta taxa ha

passat de valors propers al 35% a menys del 5% durant els anys més recents. Aquesta reducció s'ha produït de manera generalitzada a tots els països europeus.

Gràfic 2. Evolució de la taxa de mortalitat infantil a la Unió Europea (UE-27)



Font: Eurostat

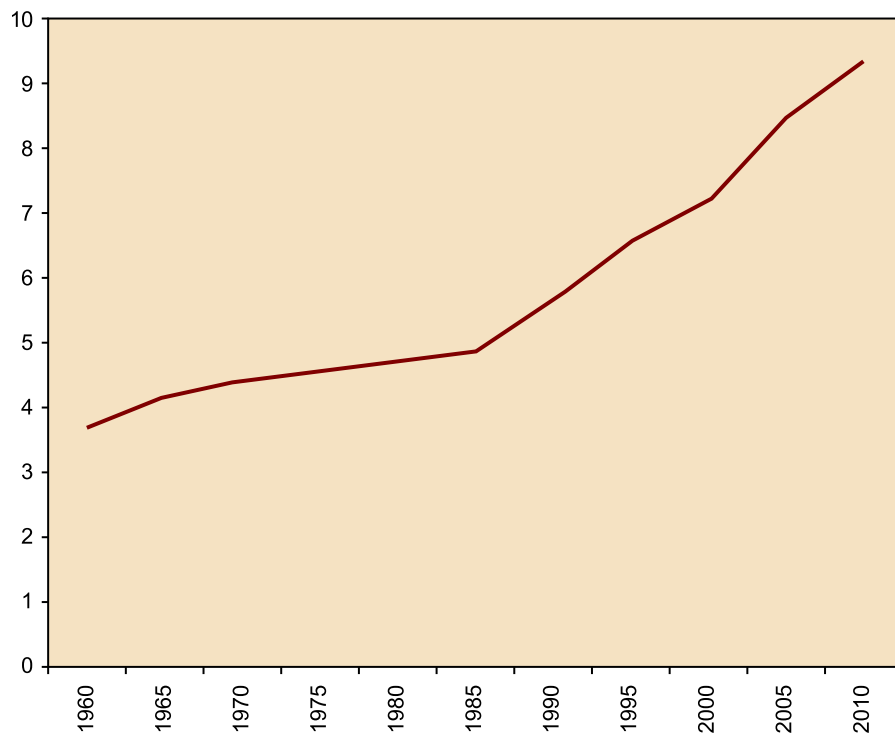
Un altre factor que també influeix sobre el creixement de la població és l'evolució de les migracions, tant de les emigracions com de les immigracions. Des dels anys seixanta del segle passat, la UE ha estat receptora de població en termes nets. Tal com es mostra al gràfic 3, la població estrangera ha passat de representar un 3,7% del total de la població l'any 1960 a un 9,4% l'any 2010, és a dir, ha passat d'11,5 milions de persones a pràcticament 47 milions que viuen en un país diferent del país on van néixer. Cal destacar, però, que aquesta xifra es reduiria fins a prop dels 35 milions si apliquéssim el criteri de nacionalitat en lloc del de país de naixement.

El gràfic 4 mostra la importància relativa de la població estrangera als estats membres de la UE l'any 2011 distingint entre immigrants procedents d'altres països de la UE-27 o d'altres països del món. A partir d'aquest gràfic, es pot observar com hi ha força diferències en la importància relativa d'aquest fenomen. D'una banda, hi ha països on la immigració representa un percentatge molt important de la població com ara Luxemburg, Xipre, Letònia, Estònia, Espanya, Àustria o Bèlgica mentre que, d'altra banda, a altres països com Polònia, Romania o Bulgària pràcticament no hi ha població immigrant. De fet,

aquests països han tingut un comportament ben diferent ja que, de fet, bona part de la seva població ha emigrat a altres països de la UE durant les darreres dècades.

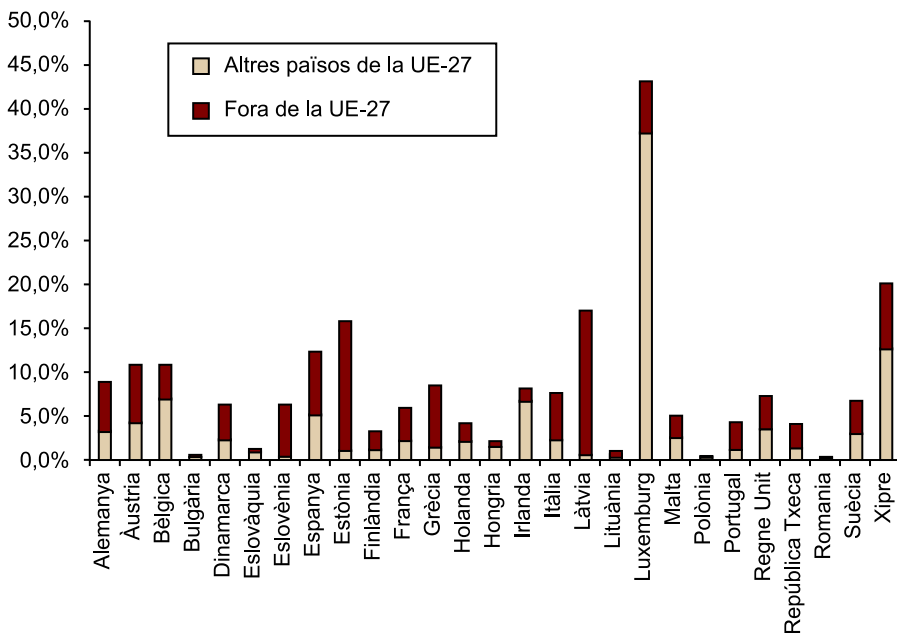
El fenomen migratori contribueix a explicar en bona mesura l'evolució temporal de la població als diferents països de la UE i, de fet, si s'analitzen les projeccions demogràfiques elaborades per Eurostat per als propers cinquanta anys es pot veure que hi ha una clara diferència si no es té en compte el fenomen migratori. Tal com es mostra al gràfic 5, per al període 2010-2060 no s'espera un creixement demogràfic elevat. En concret, s'espera passar dels actuals 500 milions d'habitants a uns 516 milions amb un màxim de 525 cap al 2040, però aquests escenaris serien radicalment diferents si no es permetés l'arribada de nous immigrants. La població europea passaria dels actuals 500 milions a 430 milions l'any 2060. Així doncs, l'evolució de la immigració també serà un factor clau per a l'evolució futura del mercat de treball europeu.

Gràfic 3. Evolució de la proporció d'immigrants sobre el total de la població a la Unió Europea (UE-27)



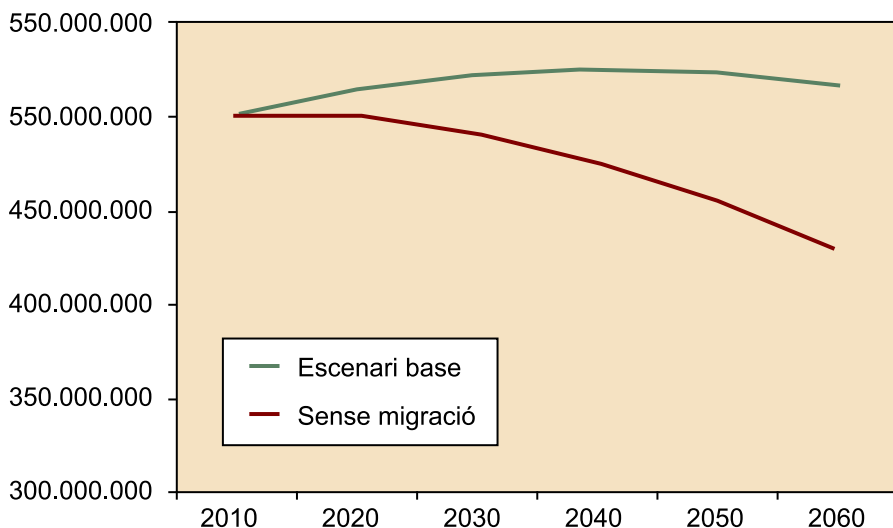
Font: Banc Mundial

Gràfic 4. Importància relativa de la població estrangera als països de la UE-27 el 2011



Font: Eurostat

Gràfic 5. Projeccions demogràfiques per a la UE-27



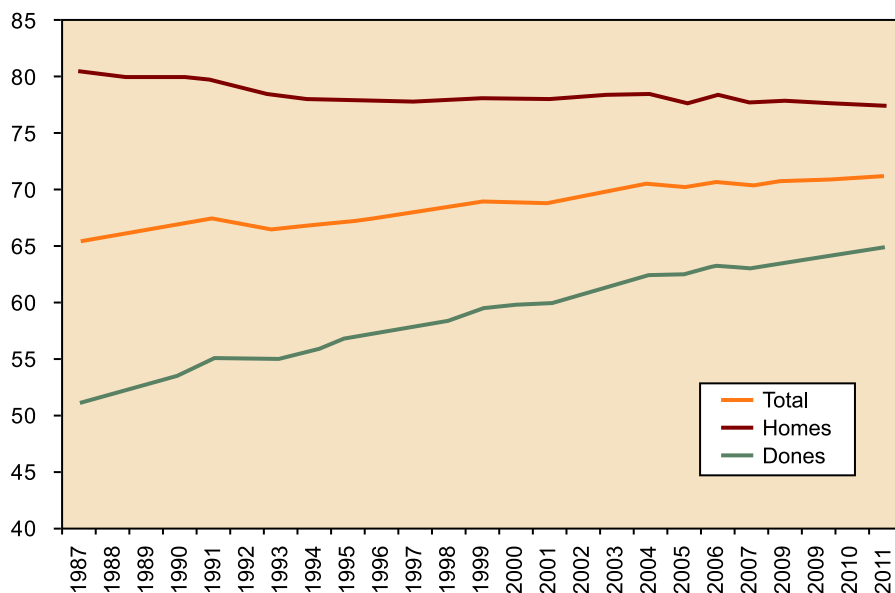
Font: Eurostat

2.2. Efecte de la participació

L'evolució recent de les taxes d'activitat als països de la UE mostra un cert creixement, tot i que des dels anys seixanta del segle passat es caracteritza per mostrar un comportament relativament estable. Aquest creixement està motivat, en part, pel fenomen migratori (d'acord amb l'exposat anteriorment), però també per altres motius com ara la contínua incorporació de la dona al món laboral, la reducció en la participació dels joves relacionada amb uns períodes de formació més llargs, la reducció en la participació dels homes d'edat avançada relacionada en molts casos amb les jubilacions anticipades i, finalment, la interacció de tots aquests factors amb el cicle econòmic.

El gràfic 6 mostra l'evolució de la taxa d'activitat global i per gènere a la UE-27. Tal com s'apuntava anteriorment, podem veure una elevada estabilitat de la taxa d'activitat dels homes i una clara tendència creixent per a la taxa d'activitat de les dones que, tot i ser inferior a la dels homes, va convergint lentament cap a la mitjana.

Gràfic 6. Evolució de la taxa d'activitat per gènere a la UE-27



Font: Eurostat

La taula 2 mostra la taxa d'activitat mesurada com el quocient entre actius i potencialment actius d'entre catorze i seixanta-cinc anys als països de la UE en diferents moments. L'any 2010 els països amb valors més alts de la taxa d'activitat són Àustria, Regne Unit, Alemanya, Holanda, Dinamarca i Suècia amb valors que superen el 75%, i en els dos últims casos gairebé arriben al 80%. En canvi, en la part inferior amb taxes properes al 65% se situen la majoria dels països de l'Europa central i de l'est, però també hi trobem Itàlia, Bèlgica, Grècia i Luxemburg. La resta de països tenen taxes d'activitat entre el 70% i el 75%. També cal destacar que entre l'any 2000 i el 2010, els països on més ha crescut la taxa d'activitat han estat Espanya, Letònia, Xipre i Bulgària.

Taula 2. Taxa d'activitat als països de la Unió Europea

País / Any	1990	2000	2005	2010
Alemanya	69,9	71,0	73,8	76,6
Àustria	n. d.	71,3	72,4	75,1
Bèlgica	58,7	65,2	66,7	67,7
Bulgària	n. d.	61,6	62,1	66,5
Dinamarca	82,4	80,0	79,8	79,4
Eslovàquia	n. d.	69,5	68,9	68,7
Eslovènia	n. d.	67,4	70,7	71,5

Font: Eurostat

País / Any	1990	2000	2005	2010
Espanya	58,7	65,1	69,7	73,4
Estònia	n. d.	69,6	70,1	73,8
Finlàndia	n. d.	76,8	74,7	74,5
França	67,1	68,8	69,9	70,5
Grècia	59,1	63,9	66,8	68,2
Holanda	66,2	74,9	76,9	78,2
Hongria	n. d.	59,9	61,3	62,4
Irlanda	60,7	67,5	70,8	69,8
Itàlia	59,8	59,9	62,5	62,2
Letònia	n. d.	67,1	69,6	73,2
Lituània	n. d.	71,2	68,4	70,5
Luxemburg	60,1	64,2	66,6	68,2
Malta	n. d.	58,2	58,1	60,3
Polònia	n. d.	66,1	64,4	65,6
Portugal	68,8	71,1	73,4	74,0
Regne Unit	76,5	75,2	75,4	75,5
República Txeca	n. d.	71,2	70,4	70,2
Romania	n. d.	69,6	62,3	63,6
Suècia	n. d.	75,3	78,7	79,5
Xipre	n. d.	68,9	72,4	74,4

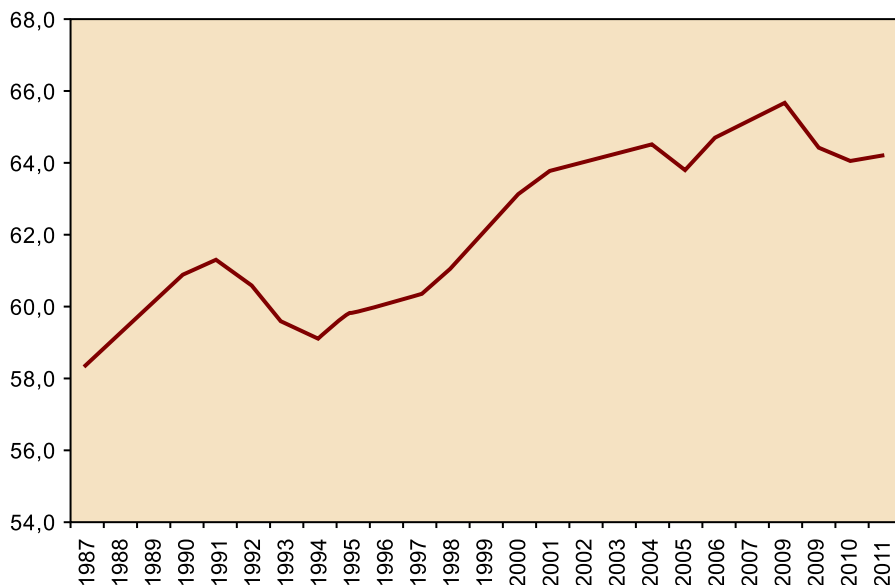
Font: Eurostat

3. L'ocupació

3.1. Evolució de l'ocupació

Tal com s'argumenta al mòdul "Conceptes bàsics per a l'anàlisi del mercat del treball", una mesura adequada per a valorar l'evolució de l'ocupació en un país és la taxa d'ocupació (quocient entre població ocupada i població potencialment activa o en edat de treballar). El gràfic 7 mostra l'evolució de la taxa d'ocupació en el conjunt de la UE. Si comparem aquest gràfic amb el gràfic 6, on es recollia l'evolució de la taxa d'activitat, es pot observar que la volatilitat de la taxa d'ocupació és molt més elevada. En tot cas, cal destacar que s'observa una clara tendència creixent tot i que amb certes oscil·lacions relacionades amb les diferents fases del cicle econòmic europeu. En concret, es pot comprovar com durant el principi dels noranta del segle passat la taxa d'ocupació va retrocedir de manera important i com ha disminuït també durant els primers i els últims anys de la dècada del 2000.

Gràfic 7. Evolució de la taxa d'ocupació a la Unió Europea



Font: Eurostat

La taula 3 mostra l'evolució de la taxa d'ocupació als diferents països de la UE:

Taula 3. Taxa d'ocupació als països de la UE

	1990	2000	2005	2010
Alemanya	66,4	65,3	65,5	71,1
Àustria	n. d.	67,9	68,6	71,7
Bèlgica	54,4	60,9	61,1	62,0

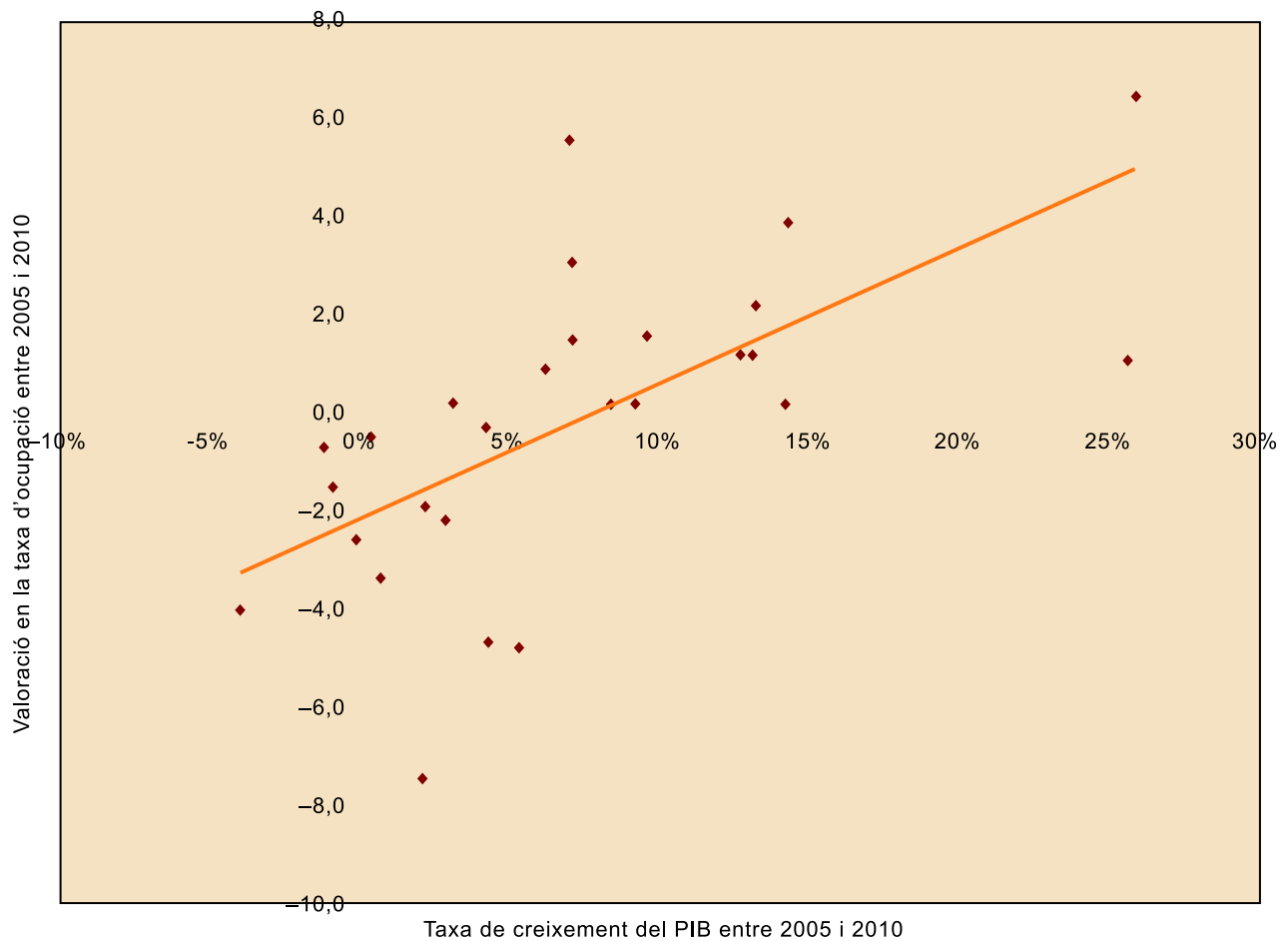
Font: Eurostat

	1990	2000	2005	2010
Bulgària	n. d.	51,5	55,8	59,7
Dinamarca	75,4	76,4	75,9	73,3
Eslovàquia	n. d.	56,3	57,7	58,8
Eslovènia	n. d.	62,7	66,0	66,2
Espanya	49,1	56,1	63,3	58,6
Estònia	n. d.	60,3	64,4	61,0
Finlàndia	n. d.	68,1	68,4	68,1
França	60,8	61,7	63,7	63,9
Grècia	54,8	56,6	60,1	59,6
Holanda	61,1	72,9	73,2	74,7
Hongria	n. d.	55,9	56,9	55,4
Irlanda	51,9	64,5	67,6	60,1
Itàlia	53,9	53,4	57,6	56,9
Letònia	n. d.	57,4	63,3	59,3
Lituània	n. d.	59,6	62,6	57,8
Luxemburg	59,2	62,7	63,6	65,2
Malta	n. d.	54,5	53,9	56,1
Polònia	n. d.	55,1	52,8	59,3
Portugal	65,5	68,2	67,5	65,6
Regne Unit	71,1	71,0	71,7	69,5
República Txeca	n. d.	64,9	64,8	65,0
Romania	n. d.	64,2	57,6	58,8
Suècia	n. d.	71,1	72,5	72,7
Xipre	n. d.	65,4	68,5	69,7

Font: Eurostat

A partir d'aquesta taula es pot observar que la taxa d'ocupació mostra una sensibilitat més gran a l'evolució de l'activitat econòmica que no pas la taxa d'activitat. Al gràfic 8 es mostra que els països on més ha crescut la taxa d'ocupació són els que tenen l'activitat econòmica més dinàmica (mesurada com la taxa de creixement del producte interior brut). El període analitzat és el comprès entre 2005 i 2010, però l'anàlisi d'altres períodes donarien lloc a resultats similars.

Gràfic 8. Relació entre la variació de la taxa d'ocupació i el creixement del producte interior brut als estats membres de la Unió Europea



Font: Eurostat

3.2. Caracterització de l'ocupació

Un cop analitzada l'evolució de l'ocupació a la UE i als diferents estats membres que la formen, a continuació es descriuen alguns dels trets que caracteritzen el comportament i que poden ajudar a entendre millor l'heterogeneïtat amb relació al comportament dels mercats de treball als diferents estats membres. En primer lloc, s'analitza el diferent comportament de l'ocupació per sexes; a continuació, es descriu la importància dels canvis en els temps de treball; després, s'analitza la rellevància dels contractes temporals i indefinits, i, finalment, s'incideix en el paper que tenen les diferents estructures sectorials als estats membres.

3.2.1. Diferències per sexes

La taula 4 mostra la taxa d'ocupació per sexes als països de la UE l'any 2000, l'any 2005 i l'any 2010. A partir d'aquesta taula es pot observar com les diferències entre els països pel que fa a la taxa d'ocupació per als homes són molt menys acusades que no pas pel que fa a la taxa d'ocupació total o a la taxa d'ocupació femenina. La diferència entre el país amb un valor més alt de la taxa d'ocupació masculina (Holanda amb un 82,1% l'any 2000, un 79,9% l'any

2005 i un 80,0%) i el país amb un valor més baix (Bulgària amb un 56,1%, Lituània amb un 60,1% i Polònia amb un 61,2% l'any 2000) és d'aproximadament 22 punts percentuals. En canvi, aquesta diferència per a les dones se situa lleugerament per sota dels 40 punts percentuals (el valor màxim és el de Dinamarca amb un 72,1% per a l'any 2000 mentre que el mínim és el que s'observa per a Malta amb un 33,4% l'any 2000). S'ha de destacar que en el període analitzat es veu un increment generalitzat de la taxa d'ocupació femenina a gairebé tots els països analitzats, tot i que aquest increment és d'una magnitud molt reduïda amb molt poques excepcions (Espanya, Xipre, Alemanya).

Els països amb les taxes d'ocupació femenina més baixes els trobem al sud d'Europa (Espanya, Grècia, Itàlia i Malta) mentre que els països amb taxes més altes són Finlàndia, Holanda, Dinamarca, Regne Unit i Suècia. Els motius que expliquen aquestes diferències estan relacionats amb el moment en què s'ha produït la incorporació de la dona al mercat de treball, moment que varia en funció de les circumstàncies històriques de cada país i que també està relacionat amb altres factors de tipus cultural. En aquest sentit, és important destacar que, en bona part com a conseqüència del marc institucional del qual provenen, la situació de partida dels nous estats membres amb relació a aquest aspecte és força favorable.

Taula 4. Taxes d'ocupació per gènere als països de la Unió Europea

País / Any	2000		2005		2010	
	Homes	Dones	Homes	Dones	Homes	Dones
Alemanya	72,7	57,8	71,3	59,6	76,0	66,1
Àustria	76,2	59,7	75,4	62,0	77,1	66,4
Bèlgica	69,8	51,9	68,3	53,8	67,4	56,5
Bulgària	56,1	47,2	60,0	51,7	63,0	56,4
Dinamarca	80,7	72,1	79,8	71,9	75,6	71,1
Eslovàquia	61,6	51,1	64,6	50,9	65,2	52,3
Eslovènia	66,7	58,5	70,4	61,3	69,6	62,6
Espanya	71,0	41,2	75,2	51,2	64,7	52,3
Estònia	63,7	57,2	67,0	62,1	61,5	60,6
Finlàndia	71,1	65,2	70,3	66,5	69,4	66,9
França	68,8	54,8	69,2	58,4	68,2	59,7
Grècia	71,7	41,8	74,2	46,1	70,9	48,1
Holanda	82,1	63,4	79,9	66,4	80,0	69,3
Hongria	62,7	49,4	63,1	51,0	60,4	50,6
Irlanda	75,7	53,2	76,9	58,3	64,1	56,1

País / Any	2000		2005		2010	
	Homes	Dones	Homes	Dones	Homes	Dones
Itàlia	67,6	39,3	69,9	45,3	67,7	46,1
Letònia	61,9	53,3	67,6	59,3	59,2	59,4
Lituània	61,1	58,2	66,1	59,4	56,8	58,7
Luxemburg	75,0	50,0	73,3	53,7	73,1	57,2
Malta	75,3	33,4	73,8	33,7	72,4	39,3
Polònia	61,2	49,3	58,9	46,8	65,6	53,0
Portugal	76,2	60,5	73,4	61,7	70,1	61,1
Regne Unit	77,7	64,5	77,7	65,8	74,5	64,6
República Txeca	73,1	56,8	73,3	56,3	73,5	56,3
Romania	69,5	59,0	63,7	51,5	65,7	52,0
Suècia	72,6	69,7	74,4	70,4	75,1	70,3
Xipre	78,6	53,0	79,2	58,4	76,6	63,0

Font: Eurostat

3.2.2. Canvis en el temps de treball

En les darreres dècades, la jornada laboral mitjana ha tendit a disminuir a la UE; un dels factors que més ha contribuït a aquesta reducció ha estat l'expansió del treball a temps parcial, que també ha repercutit de manera molt positiva sobre l'ocupació, i de manera especialment intensa sobre les dones, fet que d'alguna manera ha contribuït i contribuirà a reduir les diferències observades al subapartat anterior.

L'objectiu principal d'aquest tipus de contractes és dotar el mercat laboral de més flexibilitat tant des de la perspectiva de l'empresa com des de la perspectiva del treballador. Des del punt de vista de l'empresa, permet disposar d'una major capacitat a l'hora d'adaptar les hores de treball a les necessitats de la demanda, mentre que des del punt de vista dels treballadors permet que determinats col·lectius, com ara les dones i els joves, puguin conciliar l'activitat laboral amb altres responsabilitats, com poden ser l'atenció a la família o la continuació dels estudis.

La taula 5 mostra el percentatge de treballadors amb contractes a temps parcial als països de la UE l'any 2000, l'any 2005 i l'any 2010. Si ens fixem, en primer lloc, en l'evolució de la temporalitat es veu que la importància d'aquest tipus de treball ha tendit a augmentar de manera generalitzada a pràcticament tots els països. Les úniques excepcions són Letònia, Lituània, Polònia i Romania.

Un segon tret a destacar és que, tal com apuntavem anteriorment, es tracta d'un tipus de contractació molt més estesa entre les dones que entre els homes. Globalment, gairebé una de cada tres dones que treballen al conjunt de la UE ho fan amb una dedicació a temps parcial, mentre que en el cas dels homes només ho fan set de cada 100.

En tercer lloc, si analitzem la importància relativa del treball a temps parcial als diversos països, trobem diferències molt rellevants. De fet, es pot establir una divisió clara entre dos grups de països:

- Un primer grup format per Holanda, Regne Unit, Dinamarca, Suècia i Bèlgica i Alemanya, on l'ocupació a temps parcial té un pes molt significatiu en el total de treballadors.
- Un segon grup en què se situarien els països mediterranis (Itàlia, Espanya i Grècia) juntament amb els nous estats membres on, tot i que es tracta d'un fenomen que es va consolidant, la importància d'aquesta modalitat de contractació continua essent força inferior a la mitjana europea. Aquest menor pes és un factor important per a explicar lestaxes d'ocupació globals més baixes observades en aquests països.

Taula 5. Percentatge de treballadors a temps parcial als països de la Unió Europea

	1990	2000	2005	2010
Alemanya	14,9	19,1	23,4	25,5
Àustria	n. d.	16,7	20,8	24,3
Bèlgica	10,9	20,6	21,7	23,7
Bulgària	n. d.	n. d.	1,9	2,2
Dinamarca	22,7	21,4	21,5	25,6
Eslovàquia	n. d.	1,8	2,4	3,8
Eslovènia	n. d.	5,3	7,8	10,3
Espanya	4,8	8	12,2	13,1
Estònia	n. d.	6,3	6,6	9,8
Finlàndia	n. d.	11,9	13,3	13,9
França	11,8	16,8	17,1	17,6
Grècia	3,6	4,4	4,8	6,2
Holanda	31,3	41	45,7	48,3
Hongria	n. d.	3,4	3,9	5,5
Irlanda	8	16,6	16,8	22
Itàlia	4,7	8,7	12,7	14,8

	1990	2000	2005	2010
Letònia	n. d.	10,5	7,6	9,3
Lituània	n. d.	8,9	6,8	7,7
Luxemburg	6,8	11,2	17,4	17,5
Malta	n. d.	6,1	9,4	11,7
Polònia	n. d.	9,3	9,8	7,6
Portugal	5	8,1	8,2	8,4
Regne Unit	20,8	24,4	24,2	25,7
República Txeca	n. d.	4,8	4,4	5,1
Romania	n. d.	14	9,2	9,7
Suècia	n. d.	21,8	24	25,3
Xipre	n. d.	7,6	7,6	8,1

Font: Eurostat

3.2.3. Contractes temporals i indefinits

Una segona forma de contractació que contribueix a dotar de més flexibilitat els mercats de treball europeus és l'ocupació temporal (tal com es veurà més endavant, la major flexibilitat està estretament relacionada amb els efectes dels costos d'acomiadament). Des que aquest tipus de contractació es va començar a incloure en la legislació laboral a mitjan de la dècada de 1980, ha representat una font important de creixement de l'ocupació a la UE.

La taula 6 mostra el percentatge d'empleats amb contractes temporals a la UE des de 1990 a 2010. Un primer resultat a destacar a partir de la informació que hi ha en la taula és que hi ha diferències importants entre els estats membre de la UE. Així doncs, sobresurt el pes d'aquest tipus de contractes a Espanya, on l'any 2005 gairebé un de cada tres ocupats té un contracte temporal, una xifra que l'any 2010 s'ha reduït fins a un de cada quatre com a conseqüència de la crisi. Altres països on aquest tipus de treball també representa un percentatge important en l'ocupació són, entre els antics estats membres, Portugal i Finlàndia i França, amb un pes proper al 15%. Entre els nous estats membres, sobresurt Polònia, Eslovènia i Xipre. En l'extrem oposat se situarien, entre els antics estats membres, Irlanda i Luxemburg, i entre els nous, Estònia, Malta i Eslovàquia, països on el treball temporal amb prou feines representa el 5% de l'ocupació total.

Taula 6. Percentatge de treballadors temporals als països de la Unió Europea

País / Any	1990	2000	2005	2010
Alemanya	10,5	12,8	14,3	14,7

Font: Eurostat

País / Any	1990	2000	2005	2010
Àustria	n. d.	8	9,1	9,3
Bèlgica	5,3	9	8,8	8,1
Bulgària	n. d.	n. d.	6,3	4,4
Dinamarca	10,8	10,2	9,8	8,5
Eslovàquia	n. d.	4	4,9	5,6
Eslovènia	n. d.	12,8	17,2	17,1
Espanya	29,9	32,4	33,4	25
Estònia	n. d.	2,3	2,7	3,7
Finlàndia	n. d.	17,7	16,5	15,4
França	10,6	15,4	13,9	14,9
Grècia	16,5	13,8	11,8	12,4
Holanda	7,6	13,8	15,4	18,3
Hongria	n. d.	6,8	7	9,6
Irlanda	8,5	5,3	3,7	9,3
Itàlia	5,2	10,1	12,3	12,8
Letònia	n. d.	6,7	8,4	6,8
Lituània	n. d.	3,8	5,6	2,4
Luxemburg	3,4	3,4	5,3	7,1
Malta	n. d.	3,9	4,5	5,6
Polònia	n. d.	5,6	25,6	27,2
Portugal	18,4	19,8	19,5	23
Regne Unit	5,1	6,6	5,7	6
República Txeca	n. d.	7,2	7,9	8,2
Romania	n. d.	2,9	2,4	1,1
Suècia	n. d.	14,3	15,7	15,4
Xipre	n. d.	10,7	14	13,6

Font: Eurostat

Cal remarcar, però, que malgrat aquestes diferències, la importància del treball temporal als diversos països pot respondre a diferències en la legislació laboral i no tant a altres qüestions relacionades amb el funcionament del mercat de treball.

La temporalitat a Espanya

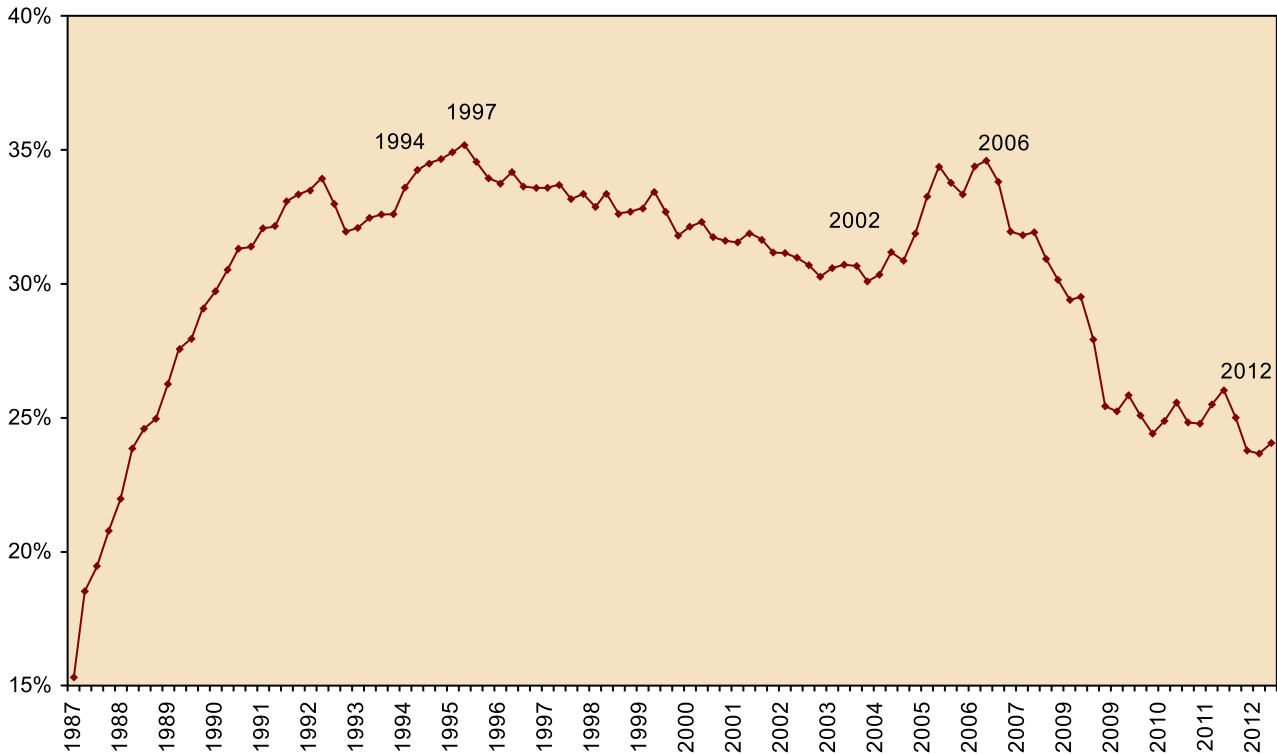
Tal com hem vist, a Espanya hi ha una utilització excessiva dels contractes temporals per part de les empreses en comparació a d'altres països europeus. Aquest és un dels problemes principals de la nostra economia en el context actual. La consideració d'un treballador com a temporal fa que no acumuli suficient experiència en el lloc de treball i a més que l'empresa no inverteixi en la seva formació específica, fet que constitueix un dels motius principals pels quals no hem aconseguit millorar la nostra productivitat durant la darrera etapa expansiva. Augmentar la productivitat és clau per a aconseguir millorar la competitivitat de les empreses i, per tant, la seva capacitat exportadora, de manera que puguin aprofitar l'augment de la demanda exterior que es comença a produir i puguin sortir abans de la crisi.

Si aquesta temporalitat no és bona per als treballadors (per l'elevada rotació i la inseguretat personal que genera) ni tampoc per a les empreses des de la perspectiva de la competitivitat, per què es continuen utilitzant els contractes temporals de manera preferent? La resposta està relacionada amb dos dels aspectes objecte de la reforma del mercat de treball espanyol aprovada durant la primavera de 2012: els costos i les causes d'acomiadament. En concret, aquesta reforma introdueix un nou contracte amb una indemnització inferior (33 dies) i especifica molt més les causes de l'acomiadament per raons econòmiques, introduint la possibilitat que l'acomiadament col·lectiu es plantegi davant la previsió de pèrdues i no un cop aquestes ja s'hagin produït. El que s'intenta és fer els contractes indefinits molt més atractius, eliminant la incertesa actual que tenen les empreses sobre si podran acomiadar o no un treballador per causes objectives i sobre quant hauran de pagar d'indemnització reduint també el diferencial entre indefinits i temporals. Cal esmentar també que la reforma incorpora altres aspectes que afecten la negociació col·lectiva i les polítiques actives i passives del mercat de treball que podrien tenir efectes més positius a mitjà termini. De fet, un treball recent fet per un equip de professors de la Universitat de València (Andrés i altres, 2009) ha estimat que, sense la reforma laboral i amb el model de creixement antic, ens costaria més de deu anys reduir la taxa d'atur de l'economia espanyola en deu punts percentuals. En canvi, la combinació de la reforma laboral amb les mesures orientades al canvi de model de creixement ens permetrien reduir aquests deu punts en només 6,5 anys.

Vegeu també

La importància de les institucions en l'entorn de les variables de mercat de treball es veuen amb més profunditat en els mòduls "Unió monetària i mercat de treball" i "Les diferències en el funcionament dels mercats de treball europeu: fets estilitzats i teories explicatives".

Gràfic 9. Taxa de temporalitat de l'economia espanyola



Font: Enquesta de població activa, INE

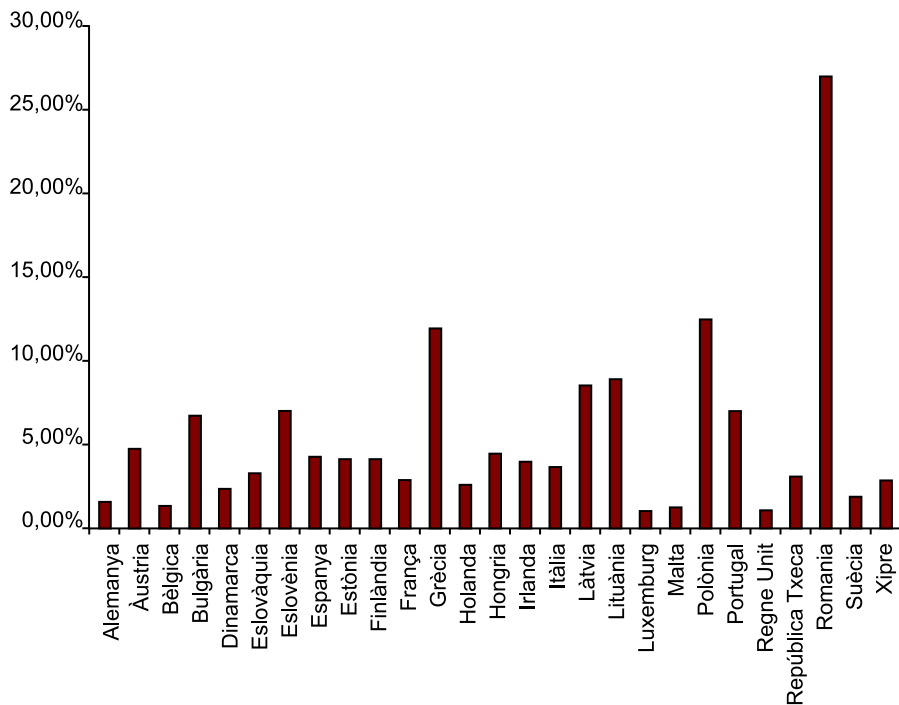
3.2.4. Estructura sectorial

Des de la dècada de 1960 als antics estats membres de la UE es produeix un canvi en la composició sectorial de l'ocupació. Des d'aquell moment, la creació de nous llocs de treball es va dirigir gradualment cap a activitats de serveis, en detriment de sectors més tradicionals, com l'agricultura o la indústria. De fet, en aquests països el percentatge que representa el sector de serveis en l'ocupació total a l'actualitat se situa entre el 60% i el 70%, mentre que la indústria representa prop del 30% i l'agricultura té un pes molt reduït que en la majoria dels casos no assoleix el 10% del total. En canvi, la situació en alguns dels nous estats membres és força diferent, ja que el procés de reestructuració sectorial esmentat més amunt encara no s'ha produït.

El gràfic 9 mostra el percentatge d'empleats en el sector agrari respecte al total als països de la UE l'any 2011. Tal com es pot veure en el gràfic, a Lituània, Letònia i Eslovènia el sector agrari té encara un pes molt important. En canvi, a d'altres països com ara la República Txeca, Estònia, Xipre o Hongria, la seva importància és força semblant a l'observada a la resta dels estats membres. Així doncs, només al primer grup de països l'evolució de l'ocupació es podria veure afectada de manera important durant els propers anys com a conseqüència del procés d'ajustament sectorial. De fet, amb la incorporació a la UE i tenint en compte a més a més el procés de globalització econòmica i la revolució de les tecnologies de la informació, el que cal esperar durant els propers anys és un desplaçament encara més gran cap a les activitats de serveis (especialment dels serveis financers, informàtics i de comunicació) en l'ocupació total als antics

estats membres de la UE i una relocalització de part de l'activitat industrial (en activitats de valor afegit baix i component tecnològic escàs) a costa de l'agricultura als nous estats membres.

Gràfic 10. Pes de l'ocupació a l'agricultura sobre el total l'any 2011 als països de la Unió Europea



Font: Eurostat

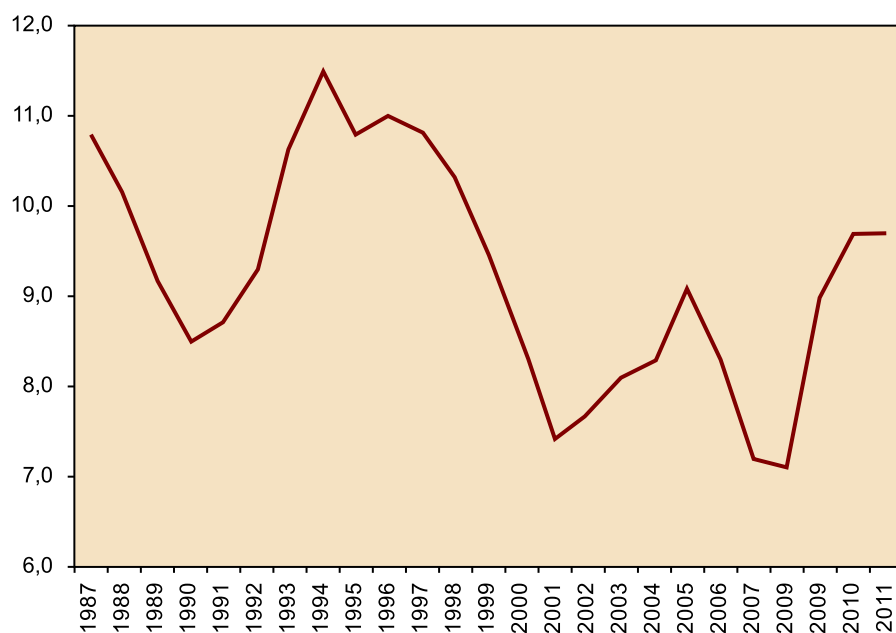
4. L'atur

Des de la dècada de 1970, l'evolució del mercat laboral europeu ha estat marcada per unes taxes d'atur molt elevades durant les recessions, però que a més no s'han reduït substancialment durant les expansions si ens comparem amb altres àrees econòmiques de referència com per exemple, els Estats Units. A més a més, l'atur ha afectat amb més intensitat determinats col·lectius com ara les dones i els joves. A continuació es descriu l'evolució recent de l'atur als països de la UE ampliada i es presta especial atenció a la situació d'aquests col·lectius.

4.1. Evolució de l'atur

Tal com es pot veure al gràfic 10, entre l'any 1995 i l'any 2005, la UE ha aconseguit reduir la seva taxa d'atur de manera substancial, però a partir de 2008 i fins a l'actualitat s'ha incrementat de manera significativa com a conseqüència de la recessió. Tal com es pot apreciar en el gràfic, un dels factors explicatius principals d'aquesta reducció de les taxes d'atur s'explica per la recuperació econòmica viscuda aquests anys (el gràfic mostra una relació negativa clara entre creixement econòmic i taxa d'atur). Ara bé, la desacceleració recent de l'activitat econòmica ha fet que aquesta reducció es veiés frenada, però s'ha aconseguit que no tornés arribar fins a xifres de dos dígit.

Gràfic 11. Evolució de la taxa d'atur a la Unió Europea (UE-27)



Font: Eurostat

La taula 7 recull els valors de la taxa d'atur als països de la UE l'any 2000, l'any 2005 i l'any 2010. Un primer resultat a destacar són les diferències importants entre països pel que fa a la taxa d'atur. Així doncs, mentre a països com Àustria,

Irlanda, Luxemburg, Portugal, Dinamarca, Regne Unit i Suècia les taxes d'atur se situen clarament per sota de la mitjana europea, a d'altres com Espanya, Grècia, Itàlia i bona part dels nous estats membres com Eslovàquia, Estònia, Letònia, Lituània o Polònia les taxes d'atur són molt més elevades. En segon lloc, tot i que globalment no hi ha canvis significatius entre l'any 2000 i l'any 2005, hi ha novament diferències importants entre països: a Àustria, Alemanya, Bèlgica, Holanda, Luxemburg i Portugal la taxa d'atur ha augmentat de manera considerable; en canvi, a Espanya, Finlàndia, Itàlia, Regne Unit, Eslovàquia, Estònia, Letònia o Lituània l'evolució ha estat la contrària. Aquesta reducció s'explica tant per una millor conjuntura econòmica en termes relatius com pels efectes de les reformes institucionals que es van produir durant la primera part de la dècada del 2000. A partir de 2007, però, a molts dels països analitzats, la taxa d'atur ha augmentat considerablement com a conseqüència de la gran recessió. Entre aquests països sobresurten Espanya, Irlanda, Letònia i Lituània.

Taula 7. Taxa d'atur als països de la Unió Europea

País / Any	1990	2000	2005	2010
Alemanya	4,9	8,0	11,3	7,2
Àustria	n. d.	4,7	5,2	4,5
Bèlgica	7,3	6,6	8,5	8,4
Bulgària	n. d.	16,4	10,2	10,3
Dinamarca	8,5	4,5	4,9	7,6
Eslovàquia	n. d.	19,1	16,3	14,4
Eslovènia	n. d.	7,1	6,7	7,4
Espanya	16,4	13,9	9,2	20,2
Estònia	n. d.	13,4	8,1	17,3
Finlàndia	n. d.	11,2	8,5	8,5
França	9,4	10,3	8,9	9,4
Grècia	7,2	11,5	10,0	12,7
Holanda	7,7	2,7	4,8	4,5
Hongria	n. d.	6,6	7,2	11,2
Irlanda	14,4	4,4	4,4	13,9
Itàlia	9,9	11,0	7,8	8,5
Letònia	n. d.	14,5	9,0	19,0
Lituània	n. d.	16,3	8,4	18,0
Luxemburg	1,6	2,4	4,5	4,4
Malta	n. d.	6,4	7,4	7,0

País / Any	1990	2000	2005	2010
Polònia	n. d.	16,6	18,0	9,7
Portugal	4,8	4,0	8,1	11,4
Regne Unit	7,0	5,6	4,8	7,9
República Txeca	n. d.	8,8	8,0	7,4
Romania	n. d.	7,7	7,5	7,6
Suècia	n. d.	5,5	7,9	8,6
Xipre	n. d.	5,1	5,4	6,4

Font: Eurostat

4.2. Caracterització de l'atur

Tot i les millores experimentades durant la primera meitat dels 2000, el canvi de cicle ha agreujat el problema de l'atur per a molts col·lectius en què realment té una incidència especial. Així doncs, a continuació es descriuen les diferències per sexes en termes de taxes d'atur, l'atur de llarga durada i l'atur dels joves.

4.2.1. Diferències per sexes

La variació en els últims vint-i-cinc anys de les taxes d'atur per a homes i dones està molt relacionada amb les diferents fases del cicle econòmic, ja que la participació de les dones en el mercat de treball està molt més influïda per unes condicions favorables globalment que la dels homes. Així doncs, i tal com es pot veure en la taula 8, entre l'any 2000 i l'any 2005 globalment s'han reduït les diferències per sexes en les taxes d'atur. De nou, però, el canvi de cicle ha fet que bona part d'aquesta reducció s'hagi esvaït entre 2005 i 2010.

Per països, també s'observen diferències importants. Mentre que a Alemanya, Finlàndia, Irlanda, Dinamarca, Regne Unit, Suècia, Eslovènia, Hongria, Letònia, i Lituània no hi ha diferències significatives entre sexes, a altres països com Espanya, Grècia, Itàlia o Xipre les diferències són molt més marcades. Així doncs, no hi ha un comportament diferenciat dels nous estats membres respecte de la resta, però sí dels països del sud d'Europa on s'observen unes taxes d'atur més elevades per a les dones.

Taula 8. Taxa d'atur per gènere als països de la Unió Europea

País / Any	1990		2000		2005		2010	
	Homes	Dones	Homes	Dones	Homes	Dones	Homes	Dones
Alemanya	4,1	6,2	7,7	8,3	11,6	11	7,6	6,6
Àustria	n. d.	n. d.	4,8	4,6	4,9	5,5	4,6	4,3

Font: Eurostat

País / Any	1990		2000		2005		2010	
	Homes	Dones	Homes	Dones	Homes	Dones	Homes	Dones
Bèlgica	4,6	11,5	5,3	8,3	7,7	9,5	8,2	8,6
Bulgària	n. d.	n. d.	16,8	15,9	10,4	9,9	11	9,5
Dinamarca	8	9	4	5	4,5	5,3	8,5	6,5
Eslovàquia	n. d.	n. d.	19,5	18,6	15,5	17,2	14,3	14,6
Eslovènia	n. d.	n. d.	6,9	7,2	6,2	7,2	7,6	7,2
Espanya	12,1	24,4	9,5	20,4	7,1	12,2	19,8	20,6
Estònia	n. d.	n. d.	14,9	11,7	9	7,2	19,9	14,7
Finlàndia	n. d.	n. d.	10,4	12	8,3	8,7	9,3	7,7
França	7,2	12,2	8,6	12,2	8,1	9,9	9	9,7
Grècia	4,4	12	7,6	17,3	6,2	15,4	10,1	16,4
Holanda	5,7	10,9	2,2	3,5	4,5	5,1	4,5	4,5
Hongria	n. d.	n. d.	7,2	5,8	7	7,4	11,6	10,8
Irlanda	14	15,2	4,5	4,3	4,7	4	17,2	9,7
Itàlia	6,5	15,8	8,4	14,9	6,3	10,1	7,7	9,7
Letònia	n. d.	n. d.	15,3	13,6	9,2	8,8	21,9	16
Lituània	n. d.	n. d.	18,5	14	8,3	8,4	21,5	14,6
Luxemburg	1,2	2,4	1,8	3,2	3,5	5,8	3,8	5,1
Malta	n. d.	n. d.	6,3	6,5	6,6	8,9	6,9	7,2
Polònia	n. d.	n. d.	14,8	18,6	16,8	19,4	9,4	10,1
Portugal	3,4	6,7	3,2	5	7,1	9,2	10,4	12,5
Regne Unit	7,3	6,7	6,2	4,9	5,2	4,3	8,8	7
República Txeca	n. d.	n. d.	7,4	10,6	6,5	9,9	6,5	8,5
Romania	n. d.	n. d.	8,2	7,1	8,1	6,8	8,2	6,9
Suècia	n. d.	n. d.	6	5,1	8	7,8	8,7	8,4
Xipre	n. d.	n. d.	3,3	7,4	4,5	6,6	6,2	6,5

Font: Eurostat

4.2.2. L'atur de llarga durada

Un aspecte important degut a les seves conseqüències en l'àmbit individual però també en el social és l'atur de llarga durada, és a dir, permanències en l'atur per un període superior a un any o de molt llarga durada, superior a dos anys.

Quan analitzem tant el nivell com l'evolució de la taxa d'atur de llarga durada als diferents països europeus es pot comprovar que, en general, hi ha una relació positiva entre la taxa d'atur total i el pes relatiu de l'atur de llarga durada. En aquest sentit, i tal com es pot veure a la taula 9, s'ha d'esmentar que la incidència d'aquest fenomen als nous estats membres és força superior a la incidència a la resta de països de la UE i que, com es pot suposar, els països que estan patint la crisi amb més intensitat tenen una taxa d'atur de llarga durada més elevada.

Taula 9. Proporció d'aturats de llarga durada als països de la Unió Europea

País / Any	2000	2005	2010
Alemanya	31,7%	34,9%	26,8%
Àustria	21,3%	20,2%	20,8%
Bèlgica	31,9%	33,9%	32,7%
Bulgària	38,7%	33,3%	31,9%
Dinamarca	13,4%	20,8%	19,2%
Eslovàquia	53,8%	40,8%	41,5%
Eslovènia	43,1%	39,4%	35,1%
Espanya	27,0%	19,1%	33,0%
Estònia	34,0%	14,3%	40,2%
Finlàndia	18,1%	20,5%	20,4%
França	34,2%	33,9%	33,5%
Grècia	40,4%	36,3%	33,7%
Holanda	n. d.	34,1%	21,8%
Hongria	40,6%	37,3%	41,1%
Irlanda	21,8%	25,7%	43,5%
Itàlia	34,8%	35,3%	38,1%
Letònia	35,0%	22,6%	37,6%
Lituània	39,4%	30,5%	33,4%
Luxemburg	0,0%	23,1%	11,9%
Malta	27,8%	15,4%	16,4%

País / Any	2000	2005	2010
Polònia	40,8%	48,8%	28,1%
Portugal	31,9%	39,3%	40,7%
Regne Unit	18,8%	16,7%	27,6%
República Txeca	40,5%	37,7%	32,8%
Romania	41,3%	40,5%	33,0%
Suècia	30,7%	n. d.	15,8%
Xipre	22,7%	21,6%	20,6%

Font: Eurostat

L'atur de llarga durada a Espanya

Si analitzem l'evolució de la importància relativa de l'atur de llarga durada a Espanya a partir de les dades que proporciona l'Enquesta de població activa, l'estadística de referència per a l'anàlisi del mercat de treball, com hem vist en el mòdul "Conceptes bàsics per a l'anàlisi del mercat del treball", podem observar que fins i tot en els moments d'expansió econòmica les persones aturades des de fa més de 12 mesos representaven un percentatge important del total.

La proporció d'aturats de llarga durada es va reduir de manera continuada durant l'expansió econòmica iniciada durant la segona meitat dels noranta, situant-se l'any 2007 a prop del 20%. En canvi, i tal com es pot veure en el gràfic, al començament de 2011 representaven pràcticament un 50% del total dels aturats del conjunt de l'Estat.

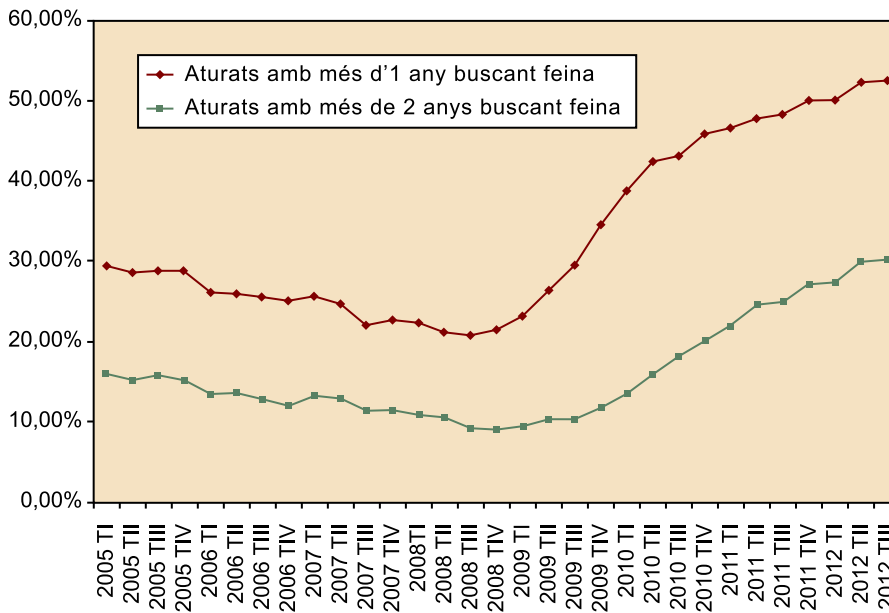
Però realment, podem afirmar que 1 de cada 2 aturats és un aturat de llarga durada? És a dir, podem dir que la meitat dels aturats estan destinats a viure en aquesta situació de manera pràcticament permanent? Probablement no. El problema que presenten aquestes dades és que en tractar-se d'una enquesta trimestral que es fa a persones, mesura el que passa en un moment donat del temps i no la trajectòria laboral de cada individu. Tal com demostren diferents estudis acadèmics (entre els quals cal destacar els treballs de Carlos García Serano, de la Universitat d'Alcalá de Henares, juntament amb altres autors), el problema és que presenten un biaix derivat del fet que, en el moment de fer l'enquesta, és més probable trobar a casa un aturat de llarga durada que un aturat que hagi patit un episodi curt d'atur. Aquest problema, que es coneix com a *stock sampling bias*, fa que l'enquesta tendeixi a sobreestimar la durada mitjana de l'atur.

Per aquest motiu, alguns analistes han utilitzat altres bases de disponibles per a l'economia espanyola com ara la *Muestra continua de vidas laborales* (MCVL), que recull informació sobre les trajectòries laborals d'una mostra representativa dels treballadors afiliats a la Seguretat Social. Utilitzant aquesta informació

es conclou que la majoria dels períodes d'atur de les persones que no accedeixen al mercat de treball per primera vegada són relativament breus mentre que, en canvi, hi ha un conjunt relativament petit de treballadors que són els que acumulen els episodis d'atur de més durada (clarament superiors a 1 any). De fet, la majoria d'episodis d'atur són de curta durada: més de la meitat dels períodes d'atur duren 3 mesos o menys mentre que els episodis més llargs duren únicament prop del 10% del total. Si bé és cert que aquests estudis es van fer en un moment en què la conjuntura econòmica era molt més favorable, no deixa d'haver-hi una diferència molt important entre la dada que dona l'EPA (prop del 20% en l'època de més creixement econòmic) i l'obtinguda a partir de l'anàlisi de l'MCVL (prop del 10%), diferència que també es deu estar produint en l'actualitat. Així doncs, una part rellevant del problema d'atur de llarga durada de la nostra economia probablement es pot atribuir a un nombre relativament baix de treballadors que no tenen feina durant llargs períodes de temps.

Per tant, una part important dels aturats ho tenen molt complicat per a trobar feina, però probablement aquest percentatge no és tan alt com diuen les dades. En tot cas, intentar millorar l'ocupabilitat d'aquests aturats de llarga durada no deixa de ser un problema important en el nostre entorn. De fet, com que els instruments de què disposem en aquests moments s'han mostrat insuficients, el repte ha de ser trobar-ne de nous que permetin fer-ho amb més garanties. En aquest sentit, les experiències viscudes a altres països del nostre entorn permeten mirar el futur amb un cert optimisme: la combinació de polítiques de formació molt més específiques tant pel que fa al perfil de l'aturat com als requeriments del mercat de treball juntament amb d'altres que comportin un major seguiment i acompanyament de l'aturat en el procés de cerca d'ocupació sembla que donen bons resultats. De fet, tal com veurem en el mòdul "Polítiques socials i d'ocupació a la Unió Europea", la separació tradicional entre les polítiques "passives" i les polítiques "actives" de mercat de treball es comença a diluir. Per *polítiques passives*, s'entén el conjunt de mesures orientades a garantir la protecció del treballador en els períodes d'atur (bàsicament el subsidi d'atur). En canvi, per *polítiques actives*, s'entén el conjunt de mesures orientades a facilitar la inserció laboral dels aturats com ara l'orientació i assessorament o la formació. A molts països europeus, però, aquesta distinció està essent superada per les conegudes com a *polítiques d'activació*. La idea és que és possible combinar elements de tots dos tipus de polítiques per a millorar la capacitat i la motivació de l'aturat a l'hora de trobar feina.

Gràfic 12. Pes dels aturats de llarga durada i de molt llarga durada sobre el total dels aturats a Espanya



Font: Enquesta de població activa, INE

4.2.3. L'atur dels joves

Igual que l'atur de llarga durada, l'atur juvenil també és un problema important a la UE. La taula 10 mostra la taxa d'atur dels treballadors més joves als països de la UE l'any 2000, l'any 2005 i l'any 2010. Tal com es pot veure a la taula, en general, davant de l'expansió econòmica de la primera meitat dels 2000, els joves van trobar més facilitats per a obtenir un lloc de treball. En canvi, amb l'empitjorament de les condicions econòmiques l'any 2010 s'observa un increment de la taxa d'atur dels joves, tot i que no ha assolit els nivells observats anteriorment. Cal destacar, però, dos aspectes importants a l'hora d'interpretar aquesta informació. En primer lloc, que la taxa d'atur per als joves entre quinze i dinou anys acostuma a ser superior que quan es considera el segment d'edat comprès entre els quinze i els vint-i-quatre. Una de les raons és que el nivell de formació dels joves que s'incorporen al mercat de treball entre els vint i els vint-i-quatre anys acostuma a ser superior. La segona puntualització està relacionada amb la taxa d'activitat: als països on la taxa d'activitat dels joves és superior, també s'acostuma a veure una taxa d'atur més elevada. Sovint aquesta situació està relacionada amb la taxa d'abandonament prematur dels estudis i, per tant, es tracta d'una problemàtica important per als països on aquest fenomen és més present.

En tot cas, s'ha de destacar que aquest problema afecta de manera similar a tots els països. En general, els països amb una taxa d'atur total més elevada també tenen una taxa d'atur més elevada entre els joves. Així doncs, aquest problema té una incidència especial a Espanya, Finlàndia, França, Grècia, Itàlia, Eslovàquia, Estònia, Lituània i la República Txeca. De fet, s'acostuma a comentar que una regularitat empírica del mercat de treball és que la taxa d'atur dels joves dobla la taxa d'atur global d'una economia.

Taula 10. Taxa d'atur juvenil als països de la Unió Europea

País / Any	2000		2005		2010	
	15-19	15-24	15-19	15-24	15-19	15-24
Alemanya	7,8	8,5	15,0	15,5	10,9	9,9
Àustria	6,8	6,3	13,5	10,3	10,5	8,8
Bèlgica	27,0	15,2	30,6	21,5	35,1	22,4
Bulgària	48,5	33,3	37,7	22,3	48,3	23,2
Dinamarca	6,9	6,7	9,7	8,6	16,4	14,0
Eslovàquia	64,7	36,9	62,6	30,1	61,6	33,6
Eslovènia	24,9	16,4	16,5	15,9	15,3	14,7
Espanya	34,3	25,3	29,1	19,7	61,4	41,6
Estònia	43,5	23,5	n. d.	15,9	n. d.	32,9
Finlàndia	42,8	28,4	29,5	20,1	31,6	21,4
França	26,1	20,6	26,1	20,6	29,5	22,8
Grècia	37,1	29,2	33,5	26,0	39,0	32,9
Holanda	7,8	5,3	10,5	8,2	11,1	8,7
Hongria	23,0	12,3	37,7	19,4	45,7	26,6
Irlanda	10,2	6,5	11,8	8,6	36,2	27,8
Itàlia	39,3	31,5	36,8	24,0	45,5	27,8
Letònia	35,5	21,3	26,4	13,6	61,5	34,5
Lituània	35,7	28,6	n. d.	15,7	60,9	35,1
Luxemburg	n. d.	6,4	n. d.	13,7	n. d.	14,2
Malta	23,9	11,8	31,5	16,8	27,7	13,0
Polònia	39,2	35,7	35,7	36,9	30,5	23,7
Portugal	10,8	8,2	21,5	16,1	34,2	22,4
Regne Unit	15,8	12,0	17,9	12,8	28,8	19,6
República Txeca	35,0	17,0	43,2	19,2	39,2	18,3
Romania	22,5	17,8	25,3	20,2	27,0	22,1
Suècia	10,1	9,5	33,4	22,8	36,1	25,2
Xipre	26,3	10,2	22,9	13,9	25,2	16,7

Font: Eurostat

L'atur juvenil a Espanya

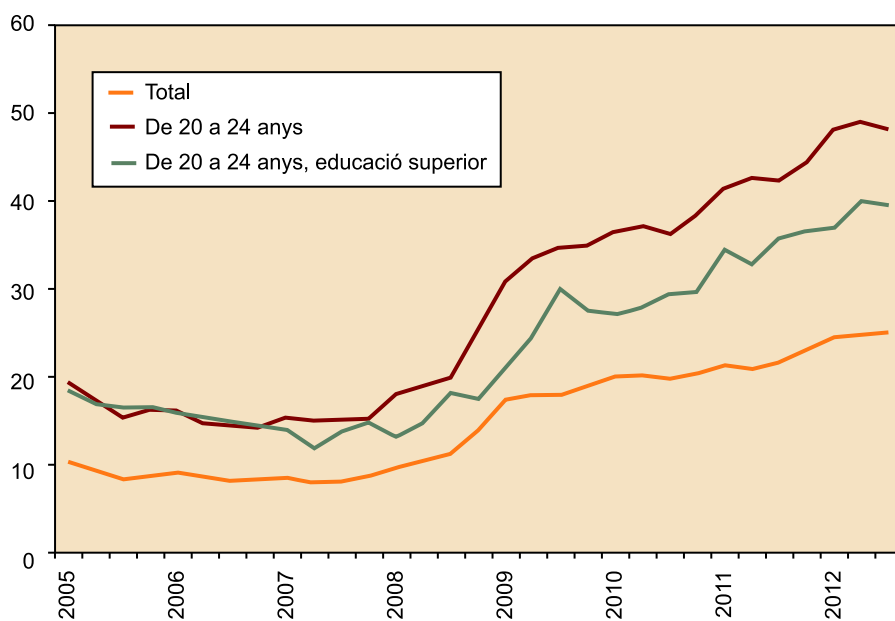
L'atur juvenil és un dels grans "drames" de l'economia espanyola durant la crisi econòmica actual tot i que no és un problema al qual només s'enfronta la nostra economia. Si analitzem les estadístiques sobre taxes d'atur per grups d'edat als diferents països de la UE, podem comprovar que, aproximadament, la taxa d'atur dels joves sempre acostuma a doblar la taxa d'atur del conjunt de l'economia. Per exemple, mentre que la taxa d'atur a la UE-27 al final de 2011 era del 12,6%, la dels joves entre quinze i vint-i-quatre anys era del 23,6% (amb un comportament lleugerament millor dels joves entre vint i vint-i-quatre anys amb una taxa d'atur del 20,2%). Si mirem el gràfic, es pot veure que a Espanya també es manté aquesta relació entre la taxa d'atur dels joves i la taxa d'atur del conjunt de l'economia. Al començament del 2005, la taxa d'atur global estava per sota del 10%, i la taxa d'atur dels joves se situava a prop del 20%. En l'actualitat, la taxa d'atur global està a prop del 25% i la dels joves s'apropa al 50%, tot i que s'ha de destacar que els joves amb estudis superiors (tot i que no bons) tenen millors perspectives laborals, amb una taxa d'atur 13 punts inferiors (37%).

Tot i que, com hem vist, és cert que en qualsevol país i en qualsevol moment del cicle econòmic, els joves s'enfronten a més dificultats que els adults, ja que la transició de l'escola al treball no és fàcil, diversos estudis recents assenyalen que la situació dels joves en el mercat de treball s'està agreujant substancialment tant pel que fa al temps que es necessita per a trobar la primera feina com pel que fa als períodes de transició entre feines que cada vegada són més llargs i freqüents. A més, els nivells de protecció social per a aquest col·lectiu durant aquestes episodis d'atur són clarament inferiors als que tenen la resta, ja que per a poder accedir a una prestació per desocupació cal haver cotitzat durant un període mínim que sovint no s'aconsegueix acreditar. Davant aquesta situació, la sensació de desànim que s'acaba instaurant entre els joves fa que molts es quedin a casa sense fer res esperant que millorin les perspectives o alternativament es refugien temporalment en el sistema educatiu, però sense un convenciment ple que aquesta sigui la millor opció, la qual cosa s'acaba traduint en un abandonament posterior i en una nova decepció difícil de superar. Mentre que la taxa mitjana d'abandonament prematur dels estudis a la UE és de prop del 15%, al nostre país se situa a prop del 30%.

Què podem fer per a lluitar contra aquesta situació? Sembla clar que la solució s'ha de buscar des de diferents àmbits: des de la formació, des del mercat laboral i des de les famílies (i la societat en conjunt). Pel que fa a la formació, cal buscar una major col·laboració amb les empreses perquè les pràctiques que es duen a terme en els cicles formatius o altres estudis universitaris siguin pràctiques de veritat i puguin representar un primer pas cap a la inserció laboral. Des del mercat laboral, cal fomentar els contractes a temps parcial per als joves, ja que tot i que a curt termini no significarien un pas endavant per a la millora de la seva situació laboral, sí que podrien permetre acumular experiència laboral durant el període de formació que després permetria accedir a millors llocs de

treball. Finalment, i des de l'àmbit de les famílies i de la societat en conjunt, cal intentar superar el pessimisme de la situació actual i intentar motivar adequadament els joves perquè s'impliquin activament tant en la seva formació com en la cerca de feina sense autoimposar-se límits en cap dels dos àmbits: ni geogràfics ni professionals. Cal tenir en compte, però, que els joves no són un grup homogeni; en conseqüència, és més eficaç centrar-se en grups concrets i desenvolupar polítiques específiques que permetin tenir en compte aquesta heterogeneïtat. Per a això és necessari disposar de recursos i capacitats administratives que siguin adequats i permetin l'execució d'aquests complexos programes específics. Mentre que per a molts joves el problema és la manca de formació, altres tenen dificultats per a trobar feina a causa del desajustament entre la seva educació i les necessitats del mercat de treball. Per tant, a molts països europeus, les polítiques aplicades s'estan centrant a millorar la qualitat de l'educació obligatòria però sobretot l'accés a l'educació postobligatòria reduint la taxa d'abandonament escolar i aconseguint evitar així que els joves caiguin de manera permanent en l'atur i a més llarg termini en la pobresa.

Gràfic 13. Evolució de la taxa d'atur total i per edats



Font: Enquesta de població activa, INE

4.2.4. Immigració i atur a Espanya

Segons les dades de l'Enquesta de població activa disponibles al final de 2012, la taxa d'atur dels treballadors d'origen estranger és molt superior a la dels treballadors nadius. Dels gairebé 5 milions d'aturats que hi ha a Espanya, 1 milió cent mil persones són d'origen estranger. Aquesta xifra contrasta amb els 374 mil aturats d'origen estranger que hi havia durant el segon trimestre de 2007 i una taxa d'atur lleugerament superior al 10%. De fet, tal com hem vist, des mitjan els 2000 fins a l'actualitat, la població de nacionalitat estrangera amb residència a Espanya ha augmentat substancialment i, actualment, representa més d'un 12% de la població total, quan l'any 2000 no superava el 2%.

Tenint en compte que la major part de la immigració rebuda a Espanya durant la darrera dècada procedia de països en vies de desenvolupament i que els motius principals per a emigrar eren econòmics, a l'inici de la crisi s'esperava que un percentatge important d'aquests immigrants retornessin als països d'origen davant l'empitjorament de la situació econòmica, però tal com mostren les xifres anteriors aquest retorn no s'ha produït (almenys amb la intensitat que s'esperava). Les mesures adoptades pel govern per a incentivar-ne el retorn tampoc no han tingut l'acceptació que s'esperava. Dels més de 100.000 immigrants que s'hi podien acollir, només uns 12.000 han acceptat rebre de cop la prestació per atur amb el compromís de tornar al seu país i no tornar a Espanya durant uns quants anys.

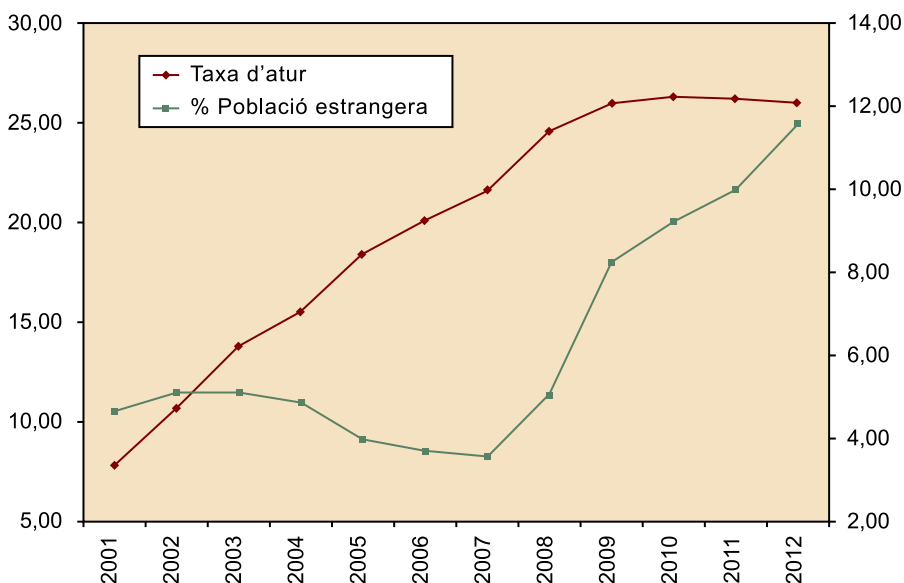
Aquesta situació, però, no és exclusiva d'Espanya. Si analitzem què ha passat a altres països del nostre entorn durant la crisi, veurem que en la majoria de les economies occidentals el ritme d'entrades d'immigrants s'ha frenat considerablement durant la crisi però, en canvi, les sortides no han augmentat de manera significativa. Aquesta situació és relativament novedosa si analitzem l'evolució del fenomen migratori durant recessions anteriors. Hi ha diverses raons que expliquen aquest canvi en el comportament dels immigrants amb relació a les fluctuacions cícliques. En primer lloc, la crisi actual ha estat una crisi global i, per tant, la situació econòmica a molts dels països d'origen no és molt millor que als països d'acollida. En aquest context, molts immigrants en situació regular han preferit esgotar la durada dels seus permisos de residència mentre esperen que les oportunitats de trobar feina millorin o alternativament han passat a formar part de l'economia submergida. En segon lloc, als països de la UE, el sistema de protecció social (incloent educació i sanitat) ha millorat substancialment durant les darreres dècades mentre que aquesta millora no ha estat tan marcada als països d'origen. Aquesta diferència, juntament amb la possibilitat de disposar del suport de les seves pròpies xarxes de suport al país de destinació, ha reduït considerablement la immigració de retorn en el context actual de crisi.

Un altre factor important ha estat la possibilitat de fer enviaments periòdics de diners als familiars que es queden al país d'origen. Si la caiguda en la renda disponible dels immigrants no hagués permès fer aquestes trameses periòdiques, hi hauria hagut una forta pressió per part dels familiars perquè tornessin al país d'origen. En aquest sentit, sembla que els canvis en els hàbits de consum i els estalvis acumulats durant l'etapa expansiva els han permès mantenir les quantitats enviades. Segons el Banc d'Espanya, les quantitats enviades van caure de manera significativa entre 2007 i 2008, però han mantingut nivells força similars durant 2009 i 2010, i les dades més recents que fan referència al tercer trimestre de 2012 no mostren un canvi de tendència sinó més aviat una recuperació important.

Així doncs, sembla que la crisi actual també és diferent pel que fa a la relació entre immigració i atur. Ara bé, les incerteses actuals sobre la recuperació econòmica arreu del món juntament amb les retallades en la despesa pública que s'estan produint a molts països desenvolupats podrien arribar a canviar aquesta situació.

Aquesta situació, però, també ha donat lloc a un cert debat sobre la necessitat o no d'establir nous sistemes de gestió i control dels fluxos migratoris. En aquest sentit, s'ha de dir que a Europa les polítiques migratòries estan canviant. A alguns països com el Regne Unit s'ha obert la possibilitat d'establir un sistema de punts (com el que hi ha a Austràlia) que permeti identificar els treballadors que poden ser més necessaris per al bon funcionament de la seva economia. A altres països com Suïssa i els Estats Units, s'estableixen quotes de treballadors molt qualificats per a garantir que es cobriran determinats llocs de treball però que tampoc no es produirà l'expulsió dels treballadors nadius. Dinamarca ha introduït recentment controls a les fronteres en contra de l'esperit dels tractats de Schengen mentre que al nostre país s'han restablert controls per a l'entrada de treballadors procedents de Romania. En canvi, Suècia i Alemanya estan relaxant els requisits necessaris perquè treballadors altament qualificats puguin emigrar als seus territoris respectius.

Gràfic 14. Evolució de la taxa d'atur (eix esquerra) i del pes de la població de nacionalitat estrangera sobre la població total (eix dret)



Font: Enquesta de població activa i Padró Municipal de l'Institut Nacional d'Estadística

4.2.5. Recessió, atur i formació a Espanya

En un informe recent, diferents investigadors del McKinsey Global Institute analitzen les tendències dels diferents mercats de treball a escala mundial durant les properes dècades. Una de les seves conclusions principals és que, en contra de la visió generalitzada, el mercat de treball no millorarà de manera substancial una vegada superem la fase recessiva actual. Segons aquests autors, la raó principal és que els desajustos entre els llocs de treball disponibles i els treballadors que els podrien ocupar són cada vegada més importants. A més,

apunten els autors de l'informe, l'envelliment progressiu de la població juntament amb les taxes més baixes de natalitat faran que la mà d'obra qualificada sigui cada vegada més escassa en un context global i que, per tant, no es puguin recuperar els ritmes de creixement de la productivitat similars als observats en el passat més recent.

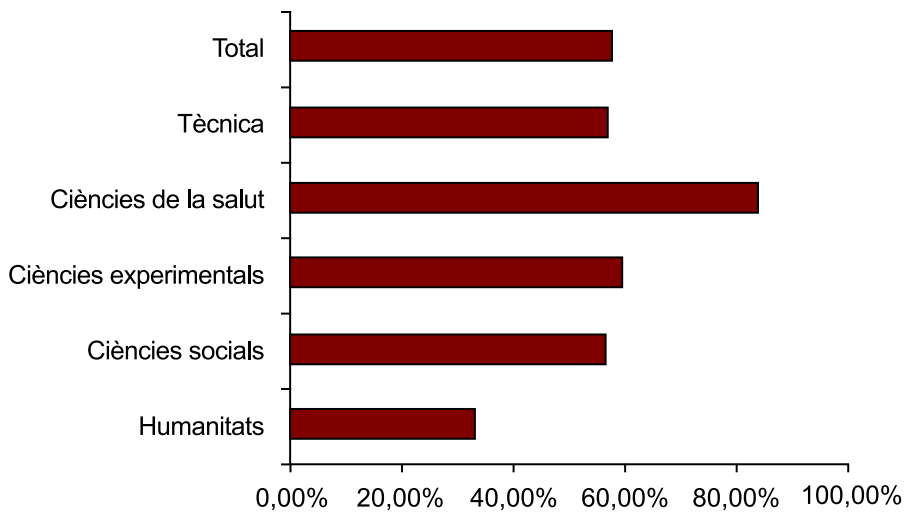
Aquesta situació contrasta amb l'evolució recent del nostre mercat de treball. En concret, els llocs de treball creats durant el darrer cicle expansiu van ser, en general, en sectors i ocupacions de baixa qualificació. Aquest elevat nombre de llocs de treball poc qualificats va reduir significativament els incentius a la formació dels segments de la població més joves i va contribuir a accentuar el procés de dualització de la població catalana pel que fa als seus nivells educatius: tenim un percentatge elevat de població amb estudis universitaris però també tenim un percentatge elevat de població que no continua els estudis un cop acaba l'educació obligatòria. Aquesta situació, anòmala en el context dels països desenvolupats, ha estat afavorida, d'una banda, per les facilitats d'inserció laboral derivades del fort ritme de creació de llocs de treball poc qualificats però també, d'altra banda, per la caiguda dels rendiments salarials en l'educació com a conseqüència del desajust entre el percentatge de població universitària i el percentatge de llocs de treball de qualificació elevada, en què aquest segon percentatge és clarament inferior al primer, és a dir, un resultat radicalment diferent del que pronostiquen els investigadors del McKinsey Global Institute. De fet, molts joves universitaris busquen oportunitats en altres mercats de treball on sí troben llocs de treball vacants que requereixen nivells elevats de qualificació o alternativament prefereixen quedar-se en el nostre mercat de treball però desenvolupant tasques que no estan en línia amb la seva formació.

Hi ha diferents tipus de desajustos entre la formació rebuda i la feina que es du a terme, tot i que els més habituals corresponen al desajust vertical i desajust horitzontal. El desajust vertical es dona quan el nivell d'educació o de competències del treballador és superior o inferior al que requereix el seu lloc de treball, i el desajust horitzontal s'explica quan el nivell d'educació del treballador s'ajusta al nivell que requereix la seva feina, però el tipus d'educació o competències és inadequat per a fer les tasques relacionades amb el lloc de treball. Segons la darrera enquesta d'inserció laboral dels titulats universitaris feta per l'AQU l'any 2011, en el moment d'accedir a la feina només al 57% dels universitaris se'ls va requerir la titulació específica i les funcions desenvolupades són les pròpies de la titulació.

Serà Espanya, de nou, una excepció en el context dels països desenvolupats? Fins un cert punt, sí. Mentre que, tot i l'increment de les taxes, el nombre de joves que s'incorporen a la universitat es manté a uns nivells acceptables en comparació amb els països del nostre entorn, la capacitat de la nostra economia per a crear llocs de treball qualificat no és tan evident. De fet, estudis recents per a l'economia catalana mostren clarament com la majoria dels llocs de treball vacants seran els derivats de la demanda per reposició, és a dir, els que

es crearan degut a l'abandonament del lloc de treball de determinades persones, majoritàriament com a conseqüència de la jubilació. Segons estimacions del Servei d'Ocupació de Catalunya, el 80% del llocs de treball que es crearan en els propers deu anys seran de substitució. De fet, alguns estudis han quantificat que la proporció de treballadors entre cinquanta-cinc i seixanta-quatre anys passarà del 17% observat l'any 2005 a pràcticament el 25% a partir de l'any 2025, per la qual cosa la demanda per reposició continuarà creixent. Ara bé, bona part d'aquests llocs de treball es concentren en el sector industrial i el sector de serveis i corresponen a feines que no requereixen nivells de formació elevats, però en què cada cop més les exigències de les empreses en termes de qualificació seran superiors.

Gràfic 15. Adequació de les feines a la titulació universitària, Catalunya 2011, % dels enquestats amb màxima adequació



Font: Taula 5.2, "Universitat i treball a Catalunya 2011". AQU

5. Costos laborals i productivitat

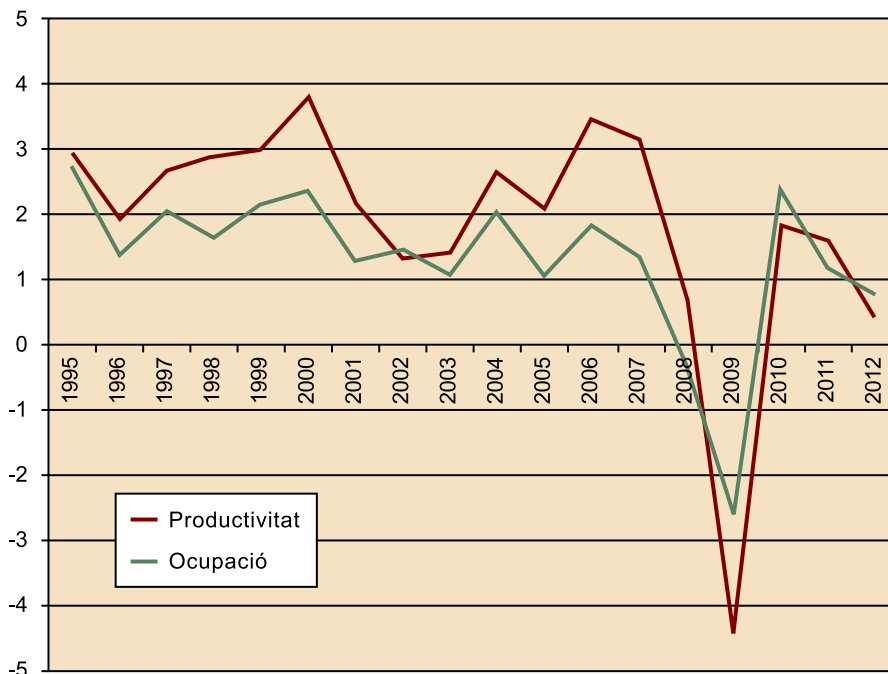
Un darrer aspecte a comentar en relació amb l'evolució dels mercats de treball europeus durant la darrera dècada és com s'han comportat els costos laborals, ja que l'evolució d'aquesta variable (i de les diferències existents entre països) és clau dins el context de l'ampliació perquè, tal com s'ha esmentat en la introducció, determina, en bona part, els possibles riscos de deslocalització de l'activitat industrial als antics estats membres, i perquè està clarament relacionada amb la capacitat d'ajustament de les diferents economies dins una àrea monetària com ara la zona euro.

Vegeu també

Veurem aquest darrer aspecte amb més detall en el mòdul "Unió monetària i mercat de treball".

Tot i que l'anàlisi dels costos laborals i la productivitat s'ha vist en el mòdul "Conceptes bàsics per a l'anàlisi del mercat del treball" a partir de l'anàlisi detallada dels costos salarials i laborals, en aquest apartat es vol fer una breu anàlisi de la relació entre l'ocupació, els costos laborals i la productivitat. El gràfic 16 mostra les taxes de creixement interanuals de l'ocupació i de la productivitat aparent del treball al conjunt de la UE-27 entre el 1995 i el 2012. Tal com es pot veure en el gràfic, totes dues variables mostren un comportament molt similar i sensible al cicle econòmic.

Gràfic 16. Evolució del creixement de la productivitat del treball i creació d'ocupació a la UE-27



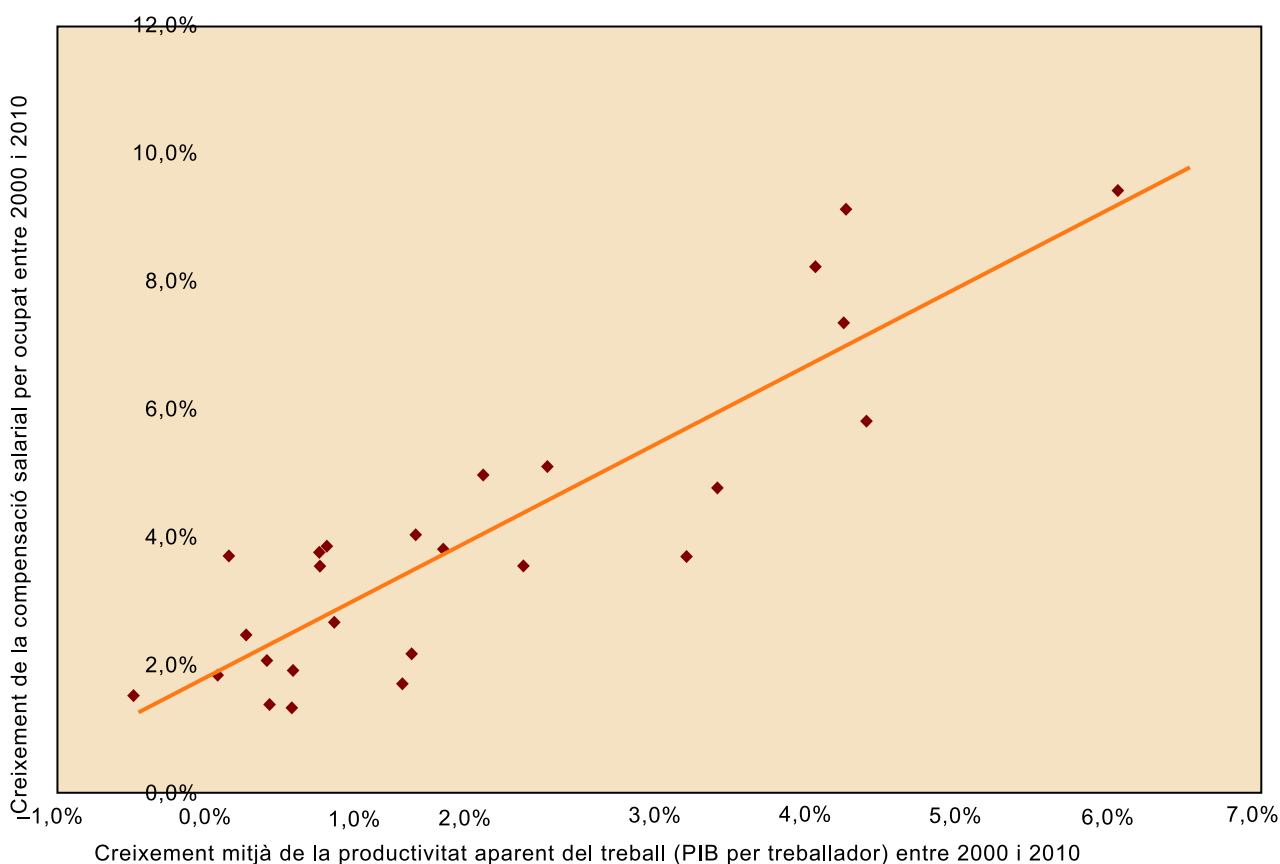
Font: The conference board. Total economy dataset

Les diferències en la productivitat també determinen en bona mesura les diferències salarials. De fet, en mercats de treball competitiu i amb informació perfecta les empreses remunerarien els treballadors en funció de la seva productivitat. El gràfic 17 mostra clarament una relació positiva entre el creixement dels salaris als diferents països de la UE-27 i el creixement de la productivitat aparent del treball (PIB per treballador) en el període 2000-2010. Així doncs, aquelles economies més productives són també les que remuneren millor als seus treballadors. En la taula 11 es recullen les diferències en productivitat entre els països de la UE-27 mesurades tant en termes de treballador com d'hora treballada l'any 2010. Tal com es pot veure, hi ha clares diferències entre els antics estats membres i els nous estats membres. De fet, si s'analitza la productivitat per treballador amb relació a Alemanya es pot veure com tot els nous estats membres estan clarament per sota del nivell d'Alemanya. Cal destacar, també, que hi ha diferències importants si s'analitza la productivitat per hora en lloc de la productivitat per treballador. Per exemple, Espanya té uns nivells similars als d'Alemanya quan analitzem la productivitat per treballador, però en canvi, quan s'analitza la productivitat per hora la xifra per a Espanya seria un 16% inferior a la d'Alemanya. Bona part d'aquestes diferències estan relacionades amb el teixit productiu de les diferents economies però també del seu marc institucional.

Vegeu també

Els mòduls "El paper de l'estat en els mercats de treball europeus" i "Polítiques socials i d'ocupació a la Unió Europea" aprofundeixen en l'anàlisi d'aquestes diferències institucionals.

Gràfic 17. Creixement de la productivitat del treball i creixement dels salaris als països de la UE-27 l'any 2010



Taula 11. Diferències en productivitat entre els països de la UE-27 l'any 2010

País / Ítem	Productivitat per persona		Productivitat per hora	
	Euros per treballador	Percentatge	Euros per treballador	Percentatge
Alemanya	76.903	100,0	54,63	100,0
Àustria	87.701	114,0	52,72	96,5
Bèlgica	93.609	121,7	60,53	110,8
Bulgària	25.210	32,8	15,27	28,0
Dinamarca	76.579	99,6	49,85	91,2
Eslovàquia	56.274	73,2	32,18	58,9
Eslovènia	60.375	78,5	36,03	66,0
Espanya	77.091	100,2	46,05	84,3
Estònia	41.745	54,3	22,21	40,7
Finlàndia	81.890	106,5	48,46	88,7
França	85.131	110,7	59,18	108,3
Grècia	65.799	85,6	32,62	59,7
Holanda	82.959	107,9	60,07	110,0
Hongria	46.740	60,8	24,01	43,9
Irlanda	95.010	123,5	52,67	96,4
Itàlia	78.163	101,6	43,96	80,5
Letònia	33.255	43,2	17,19	31,5
Lituània	42.481	55,2	22,57	41,3
Luxemburg	115.516	150,2	76,82	140,6
Malta	62.924	81,8	34,33	62,8
Polònia	46.713	60,7	22,78	41,7
Portugal	50.019	65,0	25,75	47,1
Regne Unit	81.882	106,5	49,63	90,8
República Txeca	54.112	70,4	30,15	55,2
Romania	24.677	32,1	13,08	24,0
Suècia	84.270	109,6	51,90	95,0
Xipre	60.435	78,6	32,90	60,2

Font: The Conference Board. Total Economy dataset (per als percentatges, Alemanya = 100)

5.1. Cicle econòmic i qualitat de l'ocupació a Espanya

Entre 2000 i 2008 es van crear a Espanya 5 milions de llocs de treball, però entre 2008 i 2012 se n'han perdut més de 2,5. Aquesta evolució té molt a veure amb l'evolució del sector de la construcció però també amb l'increment del pes del sector serveis. Podem afirmar, però, que els llocs de treball creats durant la darrera etapa expansiva han estat llocs de treball de qualitat? Com afecta la crisi la qualitat dels llocs de treball?

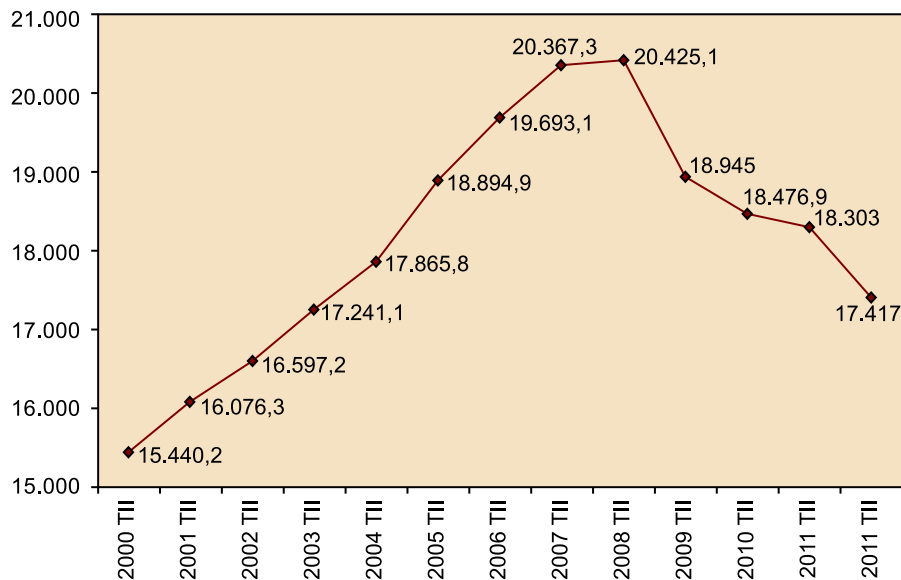
Per a donar resposta a aquestes preguntes, i dins de l'anàlisi del progressos en el marc de la ja desapareguda Estratègia de Lisboa, es va desenvolupar una metodologia senzilla que consistia, en primer lloc, a identificar quines són les ocupacions més habituals en cadascun dels sectors productius per a calcular, a continuació, quin és el salari per hora mitjà (és a dir, que separa el 50% dels treballadors que més cobra en aquella ocupació i sector de l'altre 50%) i ordenar aquestes ocupacions en funció d'aquest salari. Les combinacions d'ocupació i sector amb salaris més elevats es correspondrien amb els llocs de treball de més qualitat mentre que aquelles amb salaris més baixos indicarien una qualitat inferior. Per descomptat, suposar que l'únic factor determinant de la qualitat d'un lloc de treball és el salari és suposar molt (hi ha molts altres factors que afecten el benestar del treballador), però la seva simplicitat permet fer comparacions senzilles tant entre països com al llarg del temps.

Així doncs, aplicant aquesta metodologia a partir de la combinació de les microdades disponibles gratuïtament en el web de l'Institut Nacional d'Estadística per a l'Enquesta de població activa per a 2000, 2008 i 2012 i per a l'Enquesta d'estructura salarial per a 2006, s'han pogut identificar unes vuitanta combinacions diferents d'ocupació i sector que, a continuació, s'han classificat en cinc categories en funció del salari per hora rebut. En concret, el grup 1 engloba les combinacions d'ocupació i sector en què el salari mitjà per hora l'any 2006 era superior al que rebien el 20% dels treballadors amb salaris més alts (cinquè quintil), mentre que el grup 5 engloba a les ocupacions i sectors en què el salari mitjà no superava el que rebien el 20% dels treballadors amb salaris més baixos (primer quintil) i, per tant, un valor més baix indica una qualitat laboral més alta. La variació de cadascun dels grups al llarg del temps permet veure la qualitat de l'ocupació creada durant la darrera fase expansiva i els efectes de la crisi. Tal com es pot veure en els gràfics corresponents, la majoria dels llocs de treball entre 2000 i 2008 (més de 3 milions) eren de qualitat baixa o mitjana-baixa, prop d'1 milió i mig eren de qualitat mitjana-alta i, en canvi, la creació de llocs de treball de qualitat alta va ser molt reduïda.

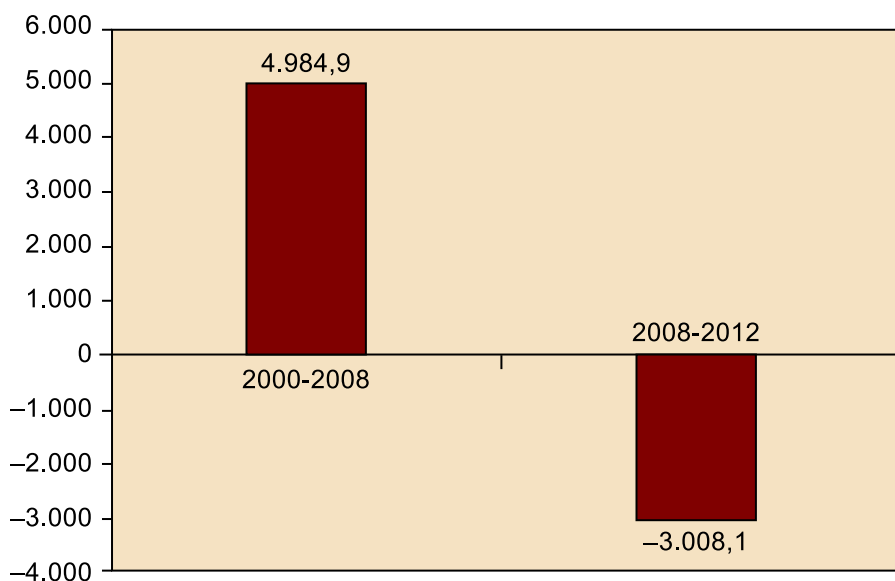
Quan s'analitza què ha passat entre 2008 i 2011, es pot veure que s'han destruït llocs de treball en tots els grups, però amb molta més intensitat en el grup de llocs de treball de qualitat mitjana: més d'1 milió de llocs de treball. En canvi, els llocs de treball de qualitat mitjana-alta i alta s'han reduït amb molta menys intensitat. Aquest comportament també es troba en molts d'altres

països europeus i posa de manifest la necessitat de tenir en compte la qualitat de l'ocupació com a mecanisme per a intentar reduir la sensibilitat de les variables de mercat de treball principals a variacions en el cicle econòmic.

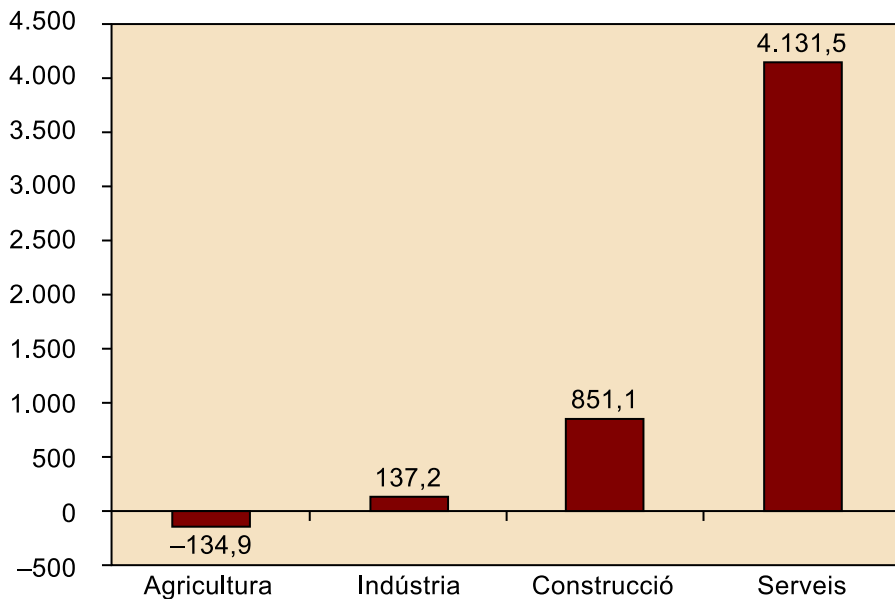
Gràfic 18. Evolució dels empleats (en milers de persones) en el mercat de treball espanyol segons l'EPA



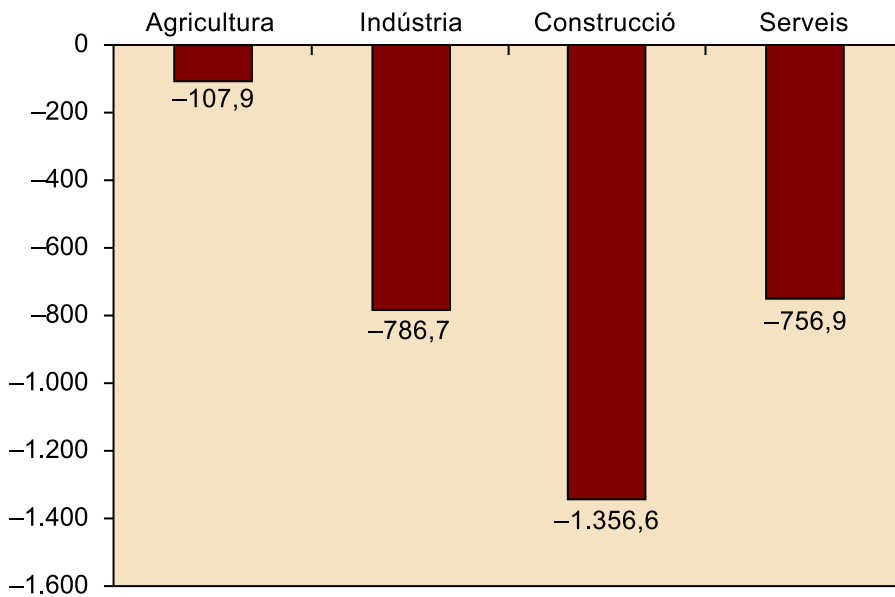
Gràfic 19. Valoració en el nombre d'aturats (en milers de persones) en el mercat de treball espanyol segons l'EPA



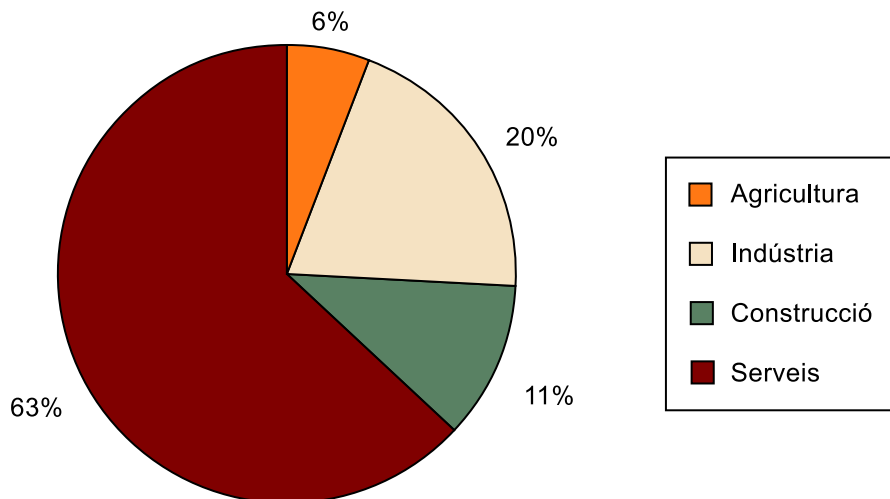
Gràfic 20. Valoració en el nombre d'empleats (en milers de persones) per sectors entre 2000 i 2008 en el mercat de treball espanyol segons l'EPA



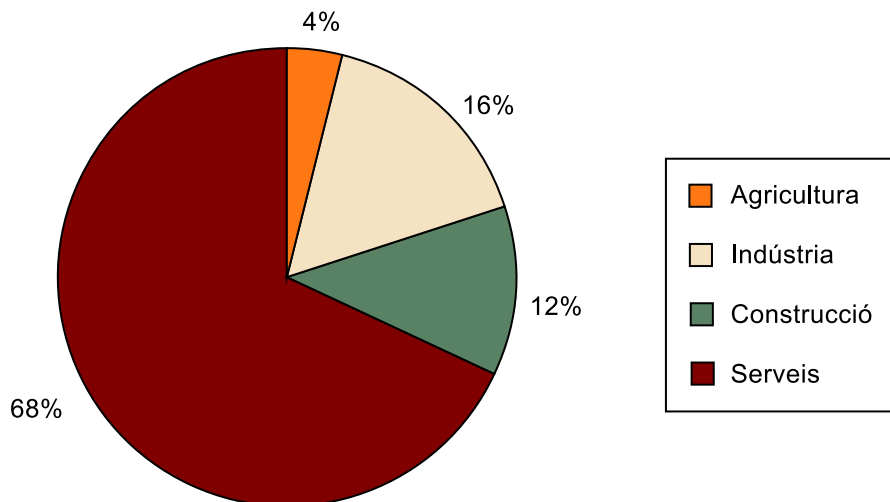
Gràfic 21. Valoració en el nombre d'empleats (en milers de persones) per sectors entre 2003 i 2012 en el mercat de treball espanyol segons l'EPA



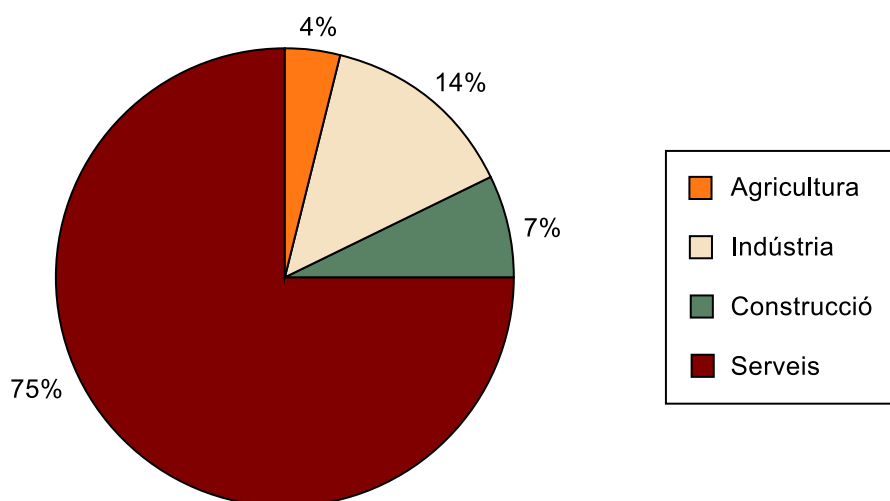
Gràfic 22. Estructura sectorial de l'ocupació a Espanya 2000



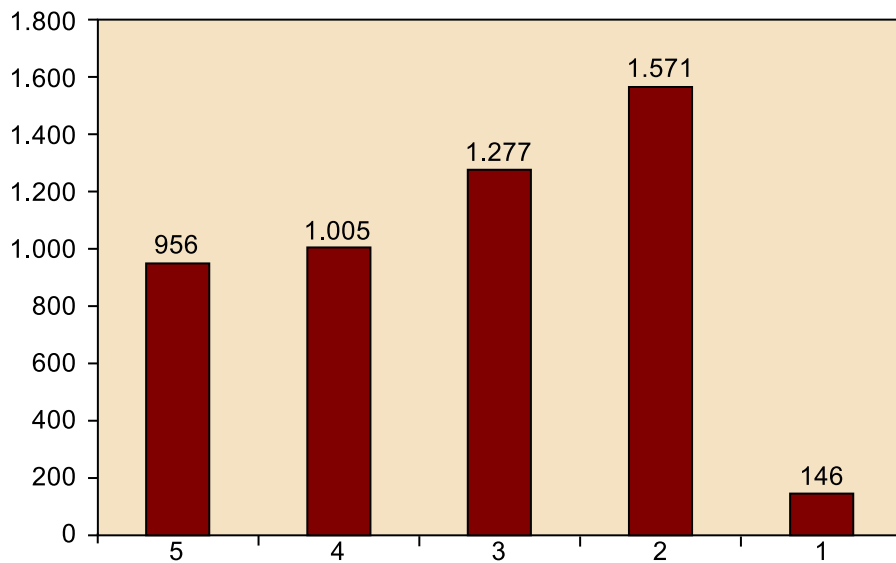
Gràfic 23. Estructura sectorial de l'ocupació a Espanya 2008



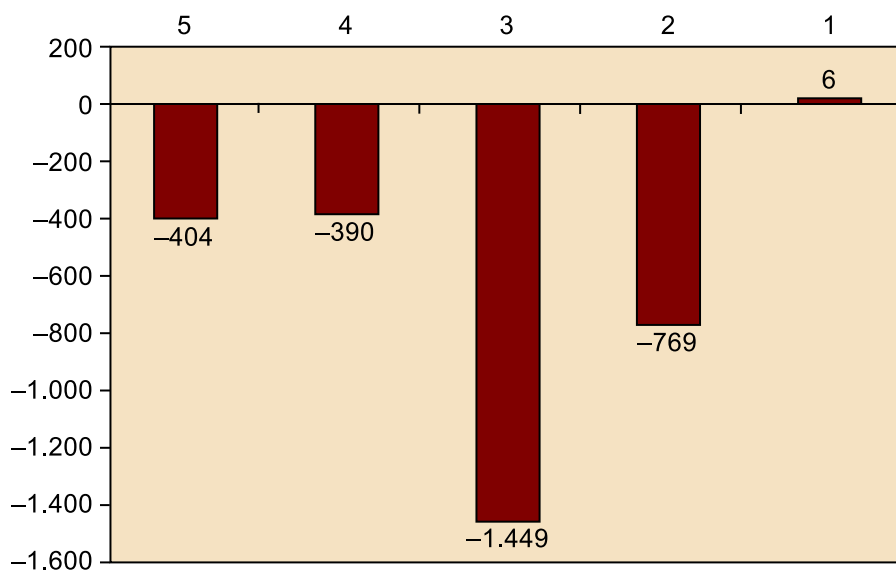
Gràfic 24. Estructura sectorial de l'ocupació a Espanya 2012



Gràfic 25. Valoració en el nombre d'empleats (en milers de persones) entre 2000 i 2008 en el mercat de treball espanyol en funció de la qualitat del lloc de treball



Gràfic 26. Valoració en el nombre d'empleats (en milers de persones) entre 2008 i 2012 en el mercat de treball espanyol en funció de la qualitat del lloc de treball



Bibliografia

- Aldecoa Luzárraga, F.** (2005). "La constitución europea como respuesta a la ampliación". *Papeles de Economía Española* (núm. 103, pàg. 67-78). Madrid.
- Andrés, J.; Boscà, J. E.; Doménech, R.; Ferri, J.** (2009). "Job Creation in Spain: Productivity Growth, Labour Market Reforms or both?". *IEI* (W. P. 09/03).
- Arpaia, A.; Curci, N.** (2010). "EU labour market behaviour during the Great Recession". *European Economy. Economic Papers* (núm. 405)
- Caroleo, E.; Pastore, F. (editors)** (2010). *The labour market impact of the EU enlargement: a new regional geography of Europe?*. Berlín, Heidelberg: Springer.
- Cereijo, E.** (2005). "El impacto de la inmigración de los nuevos socios en los mercados de trabajo de la Unión Europea". *Papeles de Economía Española* (núm. 103, pàg. 216-228). Madrid.
- Comissió Europea** (2001a). "The Economic impact of the enlargement". *Directorate General for Economic and Financial Affairs, Enlargement Papers* (núm. 4). Brussel·les.
- Comissió Europea** (2001b). "The impact of eastern enlargement on employment and labour markets in the EU member states". *Directorate General for Employment and Social Affairs*. Brussel·les.
- Consejo Económico y Social** (2004). *Efectos de la próxima ampliación de la Unión Europea sobre la economía española*. Madrid: CES.
- Hay, J. (comp.)** (2003). *Desafíos de la Unión Europea ante su ampliación*. Madrid: Siddahth Mehta Ediciones.
- Louis, J.-V.** (2005). "El nuevo marco institucional de la UE ampliada". *Papeles de Economía Española* (núm. 103, pàg. 53-66). Madrid.
- Martín, C.; Herce, J. A.; Sosvilla, S.; Velázquez, F. J.** (2002). *La ampliación de la Unión Europea: efectos sobre la economía española*. Barcelona: La Caixa.
- Roca Zamora, A.** (2005). "El sistema institucional de la Unión Europea. A: J. M. Jordán Galduf (coord.). *Economía de la Unión Europea* (pàg. 69-114). Cizur Menor: Thomson-Civitas.
- Torrens, L.; Gual, J.** (2005). "El riesgo de deslocalización industrial en España ante la ampliación de la Unión Europea". *Papeles de Economía Española* (núm. 103, pàg. 173-228). Madrid.

