

# Las fuentes de información en psicología

Carmen Sánchez Ardila

PID\_00154921



Universitat Oberta  
de Catalunya

[www.uoc.edu](http://www.uoc.edu)



# Índice

<b>Objetivos</b> .....	5
<b>1. Concepto, definición y tipología de las fuentes</b> .....	7
1.1. Introducción .....	7
1.2. Definición y concepto de las fuentes de información .....	8
1.3. Tipología de las fuentes de información .....	11
1.3.1. Clasificación basada en criterios de procedencia y origen de las fuentes .....	12
1.3.2. Clasificación basada en los soportes documentales y formatos de presentación .....	14
1.3.3. Clasificación basada en el nivel de difusión .....	15
1.4. El documento científico .....	16
1.4.1. El documento científico .....	16
1.4.2. Características del documento científico .....	16
1.4.3. Tipología del documento científico .....	17
<b>2. Las fuentes documentales en psicología</b> .....	20
2.1. Introducción .....	20
2.2. Fuentes de información primaria .....	21
2.3. Fuentes de información secundaria .....	32
2.3.1. Diferentes tipos de fuentes secundarias de interés en psicología .....	32
2.3.2. Bases de datos bibliográficas de interés en psicología ...	36
<b>3. Cómo se citan las fuentes en psicología</b> .....	47
3.1. Introducción a los estilos de citas y referencias .....	47
3.2. Las citas en el texto y sus referencias .....	50
3.2.1. Las citas en el texto .....	50
3.2.2. La bibliografía o lista de referencias .....	52
3.3. Construcción de citas y referencias según la American Psychological Association (APA) .....	54
3.3.1. Construir citas en el texto .....	54
3.3.2. Las citas textuales o citas directas .....	56
3.3.3. La lista de referencias .....	57
<b>Ejercicios</b> .....	61
<b>Solucionario</b> .....	62
<b>Bibliografía</b> .....	63



## Objetivos

El estudiante, con el estudio de este módulo, debe haber alcanzado los objetivos siguientes:

1. Familiarizarse con la existencia de las fuentes de información.
2. Conocer las definiciones y clasificaciones más aceptadas de "fuentes de información".
3. Aproximarse al conocimiento de las fuentes documentales más representativas en psicología.
4. Distinguir entre los diferentes tipos de documentos disponibles actualmente.
5. Conocer la importancia de la cita y las diferentes variedades que se utilizan en el ámbito científico.
6. Aproximarse a las características del estilo de citación de la APA.



# 1. Concepto, definición y tipología de las fuentes

## 1.1. Introducción

En el curso de nuestra formación académica, al igual que en nuestra vida cotidiana, tal y como ya comentamos en el módulo anterior, tenemos a nuestra disposición gran cantidad de información de muy diferente naturaleza y procedencia. Desde la que emana de los medios de comunicación (radio, televisión, periódicos), pasando por la obtenida de otras personas que se comunican con nosotros o la que resulta accesible mediante las TIC, hasta la leída en algún libro o artículo de revista.

Cuando un mensaje informativo se hace efectivo en un momento dado mediante un vehículo de comunicación lo denominamos *fente de información*.

Aquí nos vamos a centrar sólo en las fuentes de información a las que se recurre más usualmente en el estudio, la investigación y la actividad profesional en psicología, aun cuando la panoplia de fuentes de información de interés puede ampliarse a una gama inmensa de opciones (Civera y Civera, 2002, p. 46).

El reconocimiento de cada una de las fuentes de información que pueden resultar de interés es una actividad constante para los estudiosos de cualquier disciplina académica o científica. En nuestro caso nos interesa identificar aquellas que mantengan relación con la psicología.

Para conocerlas adecuadamente es preciso, en primer lugar, prestar atención con algo más de detalle al concepto de fuente de información. Para ello, en el siguiente apartado se mostrarán las definiciones más importantes para aclarar lo que son las fuentes de información, desde una perspectiva dinámica, ya que como veremos, la evolución del concepto se ha desarrollado de manera paralela a los avances tecnológicos.

En un apartado ulterior expondremos algunas de las clasificaciones que se han realizado para las distintas fuentes de información, muy diferentes según sea el punto de vista adoptado para su caracterización.

Hay que tener en cuenta que ofrecer una única visión del concepto de fuentes de información no es fácil, dado que son varias las disciplinas del saber que han utilizado sistemáticamente esta expresión y cuyo uso se extiende desde una parcela del conocimiento como la teoría y técnica de la investigación, hasta las ciencias de la comunicación y la documentación científica.

La expresión *fuentes de información* también se ha asociado a otros términos y expresiones como por ejemplo el de *recursos de información*, surgido con el crecimiento y el uso generalizado de las TIC y la imposibilidad de delimitar o clasificar todos y cada uno de los tipos y modalidades de información existentes en la actualidad.

En todo caso, deberemos tener en cuenta que de entre todas las fuentes de información que existen, las que más habitualmente utilizaremos serán las que contengan documentos científicos, que son el apoyo e instrumento fundamental para construir los conocimientos esenciales en nuestro proceso de aprendizaje. Las características y elementos diferenciadores de las fuentes documentales científicas serán, por tanto, objeto de atención privilegiada a lo largo de todo el módulo.

### **Resumen**

Las fuentes de información de interés en psicología son de gran variedad y amplitud. Para conocer las que vamos a manejar con mayor frecuencia es preciso conocer qué son y de qué tipos las hay, si bien vamos a centrarnos sobre todo en las relacionadas con los documentos científicos.

## **1.2. Definición y concepto de las fuentes de información**

Como señalábamos en el anterior apartado, la expresión *fuentes de información* ha sido utilizada en distintos ámbitos del conocimiento, desde el periodismo y la documentación científica hasta la teoría de la investigación y la comunicación, y ha adquirido distinto significado según cuál sea el contexto disciplinar en que haya sido empleada dicha expresión.

### **Ejemplo**

Un ejemplo de cómo la expresión de *fuentes de información* o *fuentes de información* se utiliza en distintos ámbitos podemos tomarlo de la vida cotidiana, de nuestro contacto con los medios de comunicación. Es muy frecuente en el ámbito del periodismo de investigación hacer referencia a la *fuentes de información* unida a la expresión *de toda solvencia*, para referirse a una persona o grupo de personas que revelan información sobre una circunstancia o acontecimiento. Obviamente, no es de estas fuentes de información de las que nos vamos a ocupar aquí.

El uso del término ha aumentado notablemente en los últimos tiempos, debido al desarrollo de las TIC.

Como nos indica Arturo Martín Vega (1995, p. 35):



"La frase *fuentes de información* adquiere, poco a poco, mayor relevancia cada día, sobre todo a partir de los años sesenta y del desarrollo de la informática aplicada a la documentación".

Dado que no es posible ofrecer una descripción única del término o expresión, y teniendo en cuenta que cada campo de conocimiento propone una caracterización acorde con su área temática, parece útil, para acercarnos a lo que se entiende por *fuentes de información*, ofrecer algunas de las descripciones recogidas por determinadas obras de consulta. Se exponen a continuación:

Desde el punto de vista *histórico*, Domingo Buonocore (1984, p. 229) afirma lo siguiente:

"El término *fuelle*, desde el punto de vista de fundamento de una cosa, representa la originaria materia de conocimiento".

Desde el punto de vista *biblioteconómico*, para la descripción de documentos encontramos la voz en lengua inglesa *chief source of information*, que traduciremos por 'fuente principal de información'. De este modo, el glosario de la ALA (American Library Association), en su edición de 1988, contiene varias acepciones para la expresión *chief source of information*:

- Fuente principal de información.
- Fuente de información bibliográfica a la que debe dar mayor preferencia por ser aquella a partir de la cual se prepara una descripción bibliográfica (o una parte de ella).

Desde un punto de vista más general e inespecífico, si consultamos un diccionario de contenidos universales o generales, como por ejemplo el *Gran diccionari de la llengua catalana*, veremos que si bien no recoge entre sus términos la expresión *fuelle de información*, sin embargo ofrece la siguiente descripción del término *fuelle*: "documento que contiene información original y al que se puede recurrir", (traducido del *Gran diccionari de la llengua catalana*).

Por su lado, el *Diccionario de la Real Academia Española*, en la edición del año 2001, define la expresión *fuelle de información* en los términos siguientes:

- "Confidencias, declaraciones o documentos que sirven de base para la elaboración de una noticia o reportaje periodístico."
- "Personas que emiten estas declaraciones."

El enfoque semántico en ambas acepciones es netamente periodístico. Sin embargo, si tomamos separadamente cada término de la expresión, *fuelle* e *información*, y buscamos el significado individual de cada una de ellas, encontraremos que en su acepción décima el término *fuelle* es definido por la Real Academia como "material que sirve de información a un investigador o de

inspiración a un autor", y el término *información*, en su quinta acepción, "comunicación o adquisición de conocimientos que permiten ampliar o precisar los que se poseen sobre una materia determinada".

Por otra parte son numerosos los investigadores, como Desantes Guarner y López Yepes (1996, pág 177), que consideran la expresión *fuentes de información* un concepto sinónimo o muy próximo al de documento, debido fundamentalmente a que relacionan la plasmación del conocimiento en un soporte determinado con la propia existencia de la fuente de información.

Otros no están de acuerdo con esta identificación entre documento y fuente de información: defienden una postura más generalista y reconocen como fuente de información todo objeto o sujeto que genere, contenga o suministre información.

Incluso a la hora de determinar qué se entiende por *fuentes de información* surgen algunas confusiones, tal como señala Rosario Osuna Alarcón (1998, pág 37):

- Tendencia a identificar las fuentes de información con bibliografías de obras de referencia. Es decir, confundir lo que son las fuentes de información con un determinado tipo de fuente
- Costumbre de relacionar las fuentes de información con la bibliografía, siendo el objeto de estudio de ambas distinto. La bibliografía se ocupa del estudio de la historia y de la elaboración de repertorios bibliográficos. Y el objeto de interés de las fuentes de Información supone el estudio de todo tipo de documentos en cualquier soporte y de todo aquello que proporcione información, se haya creado con tal fin o no.

Sin embargo, la confusión existente entre los conceptos de *bibliografía* y *fuentes de información* es un hecho que no está aceptado unánimemente por los investigadores. María Dolores Ayuso García (1999, p. 206) afirma que son conceptos muy próximos, ya que el concepto de *fuentes de información* complementa y amplía el de la caracterización tradicional de bibliografía.

Incluso Martín Vega (1995, p. 33), en la línea de lo que ya discutimos en el primer módulo, nos advierte de que no debemos confundir las fuentes de información o documentación con las fuentes de conocimiento, ya que estas últimas son el resultado de nuestra experiencia con la realidad que nos rodea.

La definición que mejor refleja lo que representan actualmente las fuentes de información es la que aporta Isabel Villaseñor (1988, p. 31), quien afirma que "las fuentes de información son todos aquellos instrumentos y recursos que sirven para satisfacer las necesidades informativas de cualquier persona, se hayan creado con ese fin o no".

### Resumen

No existe unanimidad para definir qué son las fuentes de información. La expresión *fuentes de información* ha sido utilizada en varias disciplinas científicas, y en cada una de ellas ha adoptado un significado propio:

- En el campo de la comunicación se identifican los recursos necesarios para poder acceder al conocimiento en general.
- En el campo de la biblioteconomía se aplica englobando todos aquellos instrumentos que maneja o crea el profesional de la información para satisfacer las demandas y necesidades informativas de los usuarios de cualquier unidad informativa.
- Desde la perspectiva del estudio de una disciplina, como la psicología, serán aquellos recursos informativos que ayuden y contribuyan a su conocimiento.

### 1.3. Tipología de las fuentes de información

Como hemos visto en el apartado anterior, no existe una definición consensuada para caracterizar la expresión *fuentes de información*. Del mismo modo, tampoco existe uniformidad en la caracterización de las fuentes de información.

En este apartado veremos que las distintas tipologías de fuentes de información resultan de la adopción de uno o varios criterios para elaborar su clasificación. Estos criterios no son excluyentes y pueden complementarse a la hora de caracterizar una misma fuente, que puede estar presente en distintas clasificaciones.

A continuación señalamos algunas de las tipologías de fuentes de información más aceptadas, aunque existen otras muchas:

Tipologías	Clasificación
Procedencia informativa de las fuentes de información	<ul style="list-style-type: none"> <li>• Personales</li> <li>• Institucionales</li> <li>• Documentales</li> </ul>
Soporte y formato de presentación de las fuentes de información	<ul style="list-style-type: none"> <li>• Papel</li> <li>• Microforma</li> <li>• Audiovisual</li> <li>• Electrónico</li> <li>• Digital</li> </ul>

Diferentes clasificaciones de las fuentes de información.

Tipologías	Clasificación
Nivel de difusión de las fuentes	<ul style="list-style-type: none"> <li>• Publicada</li> <li>• Inédita</li> <li>• Reservada</li> </ul>

Diferentes clasificaciones de las fuentes de información.

### 1.3.1. Clasificación basada en criterios de procedencia y origen de las fuentes

Isabel Villaseñor (1996, p. 207), tras analizar la variedad de tipos de información que pueden proporcionar las fuentes de información, realiza una clasificación basada en el **criterio de la procedencia informativa**, es decir, el origen de la misma. Distingue entre fuentes personales, institucionales y documentales.

#### Fuentes de información personales

Ofrecen información sobre sí mismas. Reciben este nombre porque se refieren a personas o grupos de personas entre las que existe una relación, generalmente profesional. La información que proporcionan se transmite de forma oral, aunque puede transformarse o plasmarse posteriormente en un documento. Entre ellas es importante resaltar la de las asociaciones y colegios profesionales, y pueden ser de dos tipos.

#### Ejemplo

La lista de distribución sobre psicología forense, cuyos archivos se encuentran alojados en el servidor de la Red Iris, es un claro ejemplo de lo que pueden representar las fuentes de información personales.

- **Individualizada:** comunicación a congreso, ponencia, mensajes de correo electrónico, etc.
- **Colectiva:** encuentros, jornadas, reuniones, congresos.

#### Fuentes de información institucionales

Son aquellas generadas desde una institución y también aquellas fuentes que dan o proporcionan una información sobre una determinada institución.

Lo que caracteriza a este tipo de fuentes es que se constituyen en fuentes de información cuando se precisa tener conocimiento de ellas, su constitución, organización, funcionamiento y actividades.

Por su cobertura geográfica pueden ser de carácter internacional, nacional, regional, comarcal o local.

Las fuentes de información institucionales, a su vez, se dividen en dos tipos.

- **Directa:** el tema central es la propia institución, su organización y funcionamiento. Y el acceso a esta información se realiza directamente o por medio de otras fuentes.

La institución puede ser de naturaleza pública o privada, y siguiendo esta orientación encontramos:

- 1) Las gubernamentales (ministerios, comunidades autónomas, ayuntamientos, etc.)
- 2) Las académicas (universidades, institutos de investigación)
- 3) Las económicas (bancos, cajas de ahorro, empresas, etc.)

### Actividad

Conectad con la web del Institut Català de la Dona y buscad, entre las opciones que ofrece esta página institucional, la información que nos permita saber:

- qué es el Institut Català de la Dona,
- qué objetivos tiene,
- qué servicios ofrece.

### Solución

Toda la información que habéis leído en las páginas ubicadas en esta dirección que versen o informen sobre la institución en sí misma se constituyen como **fuentes de información institucional directa**. El resto de la información que pueda contener alguna de las páginas del Instituto sobre otras instituciones o actividades no organizadas por el mismo no son fuentes de información institucional directa.

- **Indirecta:** no sólo proporcionan información sobre sí mismas sino también sobre otras. Dentro de este grupo incluimos las unidades informativas incardinadas en las propias instituciones (archivos, bibliotecas, centros de documentación o cualquier servicio de información referencial).

Estas fuentes proporcionan, además de información sobre sí mismas (organización, funcionamiento, fondos, actividades, etc.), información sobre otras fuentes, y desempeñan una función referencial que favorece, fundamentalmente, la satisfacción de otras necesidades informativas de tipo bibliográfico o documental.

El acceso a ellas puede hacerse directamente o por medio de otras fuentes, tales como guías, directorios, catálogos de sus fondos, etc.

### Fuentes de información documentales

Son aquellas que proporcionan información utilizando un documento como soporte; y las que más nos interesan en este módulo.

Formalmente el documento puede ser:

- **Textual.** Si el documento presenta información de manera escrita (números, letras o grafías) nos encontramos ante libros, publicaciones periódicas,

cas, documentos administrativos o bibliografías. En definitiva, se trata de documentación que lo único que requiere es un conocimiento del sistema ordinario de lectura y que se lee directamente, sin necesidad de ninguna herramienta intermedia entre el documento y nuestra vista.

- **No textual o especial.** Es aquella información que aparece representada por otro tipo de signos distintos a los que aparecen en los documentos textuales de lectura alfabética, y su estructura es muy variable, ya que depende de la naturaleza del soporte. Incluye los documentos de especial lectura, como las partituras musicales o aquellos que requieren de un lector que actúa de intermediario.

#### **Ejemplo**

Un exponente de este tipo de documentos lo podemos encontrar en las bibliotecas de la Organización Nacional de Ciegos (ONCE), que disponen de 11.324 obras en braille y 3.619 partituras musicales en braille (datos a 31 de diciembre de 2001).

- **Conceptual.** Son objetos que proporcionan algún tipo de significado.

#### **Ejemplo**

Un ejemplo de fuente conceptual lo encontramos en las señales de circulación, donde la forma física que poseen -circular, triangular o cuadrada- significa que nos encontramos ante una prohibición, una advertencia o una recomendación.

Otro ejemplo es un anuncio estático de publicidad: la imagen del cigarrillo con una tachadura encima es un documento conceptual que significa que en esa zona no se puede fumar.

### **1.3.2. Clasificación basada en los soportes documentales y formatos de presentación**

Son numerosos los autores que han estudiado la tipología de las fuentes y realizado clasificaciones basándose en los soportes documentales y formatos de presentación. Entre ellos, Martínez Comeche (1996) realiza la siguiente clasificación:

- Papel (libros, artículos, folletos, etc.)
- Magnéticos (cintas de vídeo, disquetes)
- Ópticos (videodiscos, CD-ROM)

Martín Vega (1995, pp. 47-48) afirma que:

"Todo documento se asienta en una determinada clase de soporte material."

y que formalmente el documento puede ser de los siguientes tipos.

- **Textual:** presenta información escrita (libros, revistas, bibliografías)
- **Especial:** su información esencial aparece con otro tipo de signos. Entre estos documentos incluye los siguientes.

- Los de tipo iconográfico (fotografías, cuadros)
- Sonoros (discos, cintas grabadas)
- Mixtos (libro-disco, libro-casete)
- Audiovisuales (películas, videodiscos)
- Informáticos (equipos multimedia)

Ruiz de Osma (1998, p. 387) propone la siguiente clasificación, para documentos no bibliográficos:

- Papel (fotografías, partituras musicales, dibujos, carteles, etc.).
- Película (microformas, diapositivas, películas animadas)
- Plástico (transparencias, discos de vinilo)
- Magnético (casetes, vídeos, discos magnéticos)
- Óptico (CD-A, CD-ROM, CD-I, DAT, etc.)

Con la aparición del documento digital en el panorama informativo, Lluís Codina (1996, pp. 27-31) realiza una nueva clasificación basada en la forma de presentación de la información y el medio de transmisión. Es la siguiente:

- **Documentos analógicos.** Se caracterizan porque representan la información, la almacenan o la transmiten mediante una relación de parecido o analogía y la información se registra, dependiendo de su morfología (texto, sonido, imagen, etc.), en diferentes medios (papel, microforma, vídeo, disco, fotografía).
- **Documentos digitales.** Al utilizar series de bits para representar la información, sea la que sea -una fotografía, un texto-, es representado por series combinadas de ceros y unos. De este modo, cualquier semejanza entre la información y su representación es inexistente, ya que el ordenador sólo utiliza códigos digitales para manejar información y no discrimina para su representación entre el tipo de información que está procesando. La información es registrada a partir de un único medio, la memoria legible por ordenador, ya sea en CD-ROM, DVD, o en documentos que circulan por Internet.

### 1.3.3. Clasificación basada en el nivel de difusión

Al margen del soporte que sustenta la información y de la procedencia de la misma, también encontramos clasificaciones de las fuentes, partiendo del criterio del grado de difusión de las fuentes. De este modo, López Yepes (citado por Rodríguez Bravo, 2002, p. 74) aporta la siguiente clasificación.

- **Publicado:** cualquier documento multiplicado en número suficiente de ejemplares que permiten su difusión pública.

- Inédito: manuscrito o archivo no publicado.
- Reservado o restringido: documento no difundido o de acceso limitado a lectores autorizados.

### **Resumen**

- La clasificación de las fuentes de información se puede establecer a partir de varios criterios. Entre ellos, la procedencia de las fuentes, el soporte y formato de presentación y el grado de difusión de la información.
- El tipo de fuentes que más nos interesa son las fuentes documentales, independientemente del soporte en el que se presenten y del nivel de su difusión.

## **1.4. El documento científico**

### **1.4.1. El documento científico**

Ya hemos comentado que las fuentes de información documentales basan su naturaleza en la existencia de los documentos. Las fuentes documentales que aquí nos interesan tienen como objeto principal los documentos científicos.

El documento científico es la plasmación material de una aportación al conocimiento, pero a diferencia de un documento cualquiera, éste es elaborado siguiendo una metodología, previamente aceptada por la comunidad científica. Es decir, es un documento confeccionado de acuerdo con el método científico. Estos documentos han sido tradicionalmente el soporte material de la transmisión del conocimiento humano. Obviamente, la diferencia entre el concepto de documento desde un punto de vista general y el concepto de documento científico viene determinada por la especial naturaleza de este último, que comentamos a continuación.

### **1.4.2. Características del documento científico**

Algunos investigadores han señalado las características del documento científico. Martín Vega (1995, p. 49) enumera las siguientes:

- **Accesibilidad.** El documento debe ser localizable y tiene que poder obtenerse mediante cualquier procedimiento (compra, canje, préstamo), bien en su formato o soporte original o mediante la reproducción reprográfica, digital u otro sistema de reproducción.

No todos los documentos científicos presentan las mismas facilidades de obtención, los editados de modo impreso son los más fáciles de conseguir cuando son públicos y se ajustan a las normas de depósito establecidas, pero también hay que considerar que existen documentos de carácter reservado o privado.

Con respecto a los documentos digitales, dependerá de si se accede a ellos de manera individual o red local, ya sea mediante adquisición individual



o acceso en red local (CD-ROM, DVD) o si se accede en línea a documentación que circula en línea libremente o de forma restringida por Internet.

Es muy común confundir el término *electrónico* con el término *digital*. Como nos indica Lluís Codina (1996, p. 27):

"El problema es que, si bien cualquier documento digital es un documento electrónico, lo contrario no es cierto. Una cinta de vídeo, por ejemplo, es un soporte electrónico, pero no es un soporte digital."

- **Autenticidad.** El documento debe permitir la comprobación de su origen cierto, y aportar para ello suficientes datos, nombres de los autores, una dirección de contacto perteneciente al autor o responsable del documento y cualquiera que se requiera para constatar su autenticidad.
- **Fiabilidad.** Debe ser digno de confianza en cuanto a la información aportada y verificable en cuanto a los argumentos o pruebas que aporte. Para ello es muy interesante constatar la presencia de citas y referencias en el documento, y que se puedan identificar.
- **Utilidad.** La mayor o menor utilidad del documento que puede venir determinada, en parte, por su obsolescencia, dependerá del valor intrínseco del contenido, del ritmo de envejecimiento de la materia o disciplina de la que se ocupe, tal y como ya hemos visto en el módulo "Información, documentación y TIC en psicología", del uso que las personas hagan de él y del contexto y aceptación social en los que se desarrolle.  
El documento científico, por supuesto, puede presentarse de diferentes maneras, lo que le confiere una gran variedad de tipología documental, según el criterio utilizado para su clasificación.

### **Reflexión**

Existe una discusión desde hace tiempo sobre si se pueden considerar documentos científicos aquéllos editados exclusivamente en soporte digital. Con respecto a los artículos de revistas en versión digital no supone ningún problema para las revistas que editan (y son la mayoría) su correspondiente versión impresa. Son determinadas ediciones exclusivamente digitales las que pueden presentar dificultades para la comprobación de los datos y la fiabilidad de sus informaciones, aunque como veremos en el módulo "El uso de las nuevas tecnologías en la investigación" de la asignatura, estas dificultades se están obviando rápidamente. Las tesis doctorales, por ejemplo, no son admitidas a lectura en formato electrónico exclusivamente, en ninguna universidad española. No obstante, para otros tipos de documentos, las bases de datos, Internet ha sustituido casi totalmente el papel como soporte. No parece, por tanto, que esta discusión pueda tener largo alcance, dada la presencia de las TIC en nuestra sociedad.

### **1.4.3. Tipología del documento científico**

Si adoptamos el criterio de **originalidad de la información que presenta**, distinguiremos entre documentos primarios y documentos secundarios. Este tipo de clasificación, por su utilidad, es la que seguiremos en los siguientes apartados.

1) **Los documentos primarios.** Son aquellos documentos que ofrecen información nueva u original, suministran datos de primera mano y cuya presentación puede realizarse bajo la forma de artículos de revista, libros, tesis, informes técnicos, normas, biografías u otros. En este tipo de documentos también hay que incluir las obras de referencia primarias, como son los diccionarios, anuarios, enciclopedias y directorios.

Como ya se vio en la asignatura *Metodologías científicas en psicología*, la estructura de los documentos científicos, en especial los artículos de revista o las tesis, es bastante fija y se establece mediante normas y recomendaciones, conocidas como *normas de autor* o *normas de publicación* para trabajos científicos.

En el caso de la psicología, el modelo que hay que seguir es el que establece el **Manual de publicación de la American Psychological Association** (2001), que estructura estos trabajos en una serie de partes que ya se comentaron. Las recordaremos brevemente.

- **Página de título** que contiene:
  - **título del trabajo** que resuma de forma clara y concisa la idea principal de la investigación,
  - **nombre del autor(a)** del trabajo y la **institución** en la cual se llevó a cabo la investigación,
  - **membrete bibliográfico o título abreviado** del trabajo, que aparecerá en cada una de las páginas.
- **Resumen informativo del contenido del trabajo** (aproximadamente 120 palabras, en cualquier caso no debe exceder de 960 caracteres y espacios).  
A continuación del resumen suelen aparecer las **palabras clave** (palabras significativas elegidas por el autor que representan el contenido del trabajo).
- **Introducción**
- **Metodología**
- **Resultados**
- **Discusión**
- **Conclusiones**
- **Referencias**
- **Anexos** (esta parte es opcional)

2) **Los documentos secundarios.** Son aquellos documentos que dan noticia de los primarios, ya sea en forma de referencia o registro bibliográfico.

Su presentación es muy variada, al tratarse de productos informativos muy elaborados que pueden presentarse en distintos soportes.

- En papel: índices, bibliografías, inventarios y catálogos comerciales.
- En soporte electrónico: bases de datos multidisciplinares y especializadas, catálogos bibliográficos, colectivos, etc.

Más adelante nos ocuparemos de describir estas fuentes documentales con mayor profundidad, desde el punto de vista de la recuperación de documentos para el estudiante o investigador especializado que tiene relación con el mundo de la psicología.

Algunos autores añaden una tercera tipología: **las fuentes de información terciaria**, para enumerar un tipo de documento que no sería clasificable dentro de los documentos primarios o secundarios como son las bibliografías de bibliografías, pero esta nomenclatura se encuentra en franco desuso, y estos documentos de información terciaria, son asimilados a las fuentes de información secundaria.

### **Resumen**

- Podemos encontrar dos tipos de documentos científicos: primarios y secundarios, clasificados desde el punto de vista del origen de su información.
- Los documentos científicos poseen una estructura y unas características propias, a diferencia de otro tipo de documentos.

## 2. Las fuentes documentales en psicología

### 2.1. Introducción

Como ya hemos señalado, las fuentes documentales en psicología tienen como objeto satisfacer las necesidades informativas de los estudiantes, investigadores y profesionales de esta disciplina científica.

En los siguientes apartados vamos a tratar de tomar contacto, de manera sistemática, con los instrumentos informativos que ya no dejaremos de utilizar en nuestra formación y en nuestra vida profesional.

El conocimiento de las distintas fuentes documentales en el ámbito psicológico puede resultar complejo dada la gran variedad y cantidad de publicaciones existentes en el mercado de la información y, como ya señalamos en el módulo "Información, documentación y TIC en psicología", la gran variedad de campos con los que se relaciona la psicología.

No podemos obviar la mención a la Red como fuente de información, aunque es evidente que no todas las páginas web son documentos, y que aquellos documentos que circulan por la Red, y que pueden ser objeto de nuestro interés al margen de su carácter restringido o de acceso público, serán recogidos en este apartado no como sección aparte, sino integrados en el esquema de fuentes primarias y fuentes secundarias de información, expuesto con anterioridad, y que por su claridad es el que resulta más útil.

Sin embargo, conscientes del interés que pueden despertar algunos recursos digitales que escapan a la clasificación habitual de las fuentes documentales, deseamos facilitar a continuación algunas direcciones de enlaces a todo tipo de fuentes, reunidas por organismos colegiales, científicos o académicos relacionados con la psicología, lo que de algún modo garantiza la solvencia de la información a la que remiten. Naturalmente os recomendamos que consultéis en primer lugar los recursos digitales disponibles en la Biblioteca de la UOC:

- Fuentes de información de Internet que ofrece la Biblioteca y Archivo de la Universidad de Almería.
- Recursos electrónicos que ofrece la Biblioteca de la Facultad de Psicología de la Universidad Complutense de Madrid.
- Documentación e información sobre psicología en Internet que ofrece Agustín Romero Medina de la Universidad de Murcia.

- Recursos de psicología que ofrece la Universidad de Sevilla.
- Directorio enciclopédico de neurociencias y salud mental que ofrece el Instituto de Neurociencias y Salud Mental de Barcelona.
- Colegio Oficial de Psicólogos de Madrid.

En lo que respecta a la información que podemos encontrar en Internet, hay que señalar que es muy difícil de clasificar, ya que no existe una estructura formal de carácter universal. Desde el punto de vista de los contenidos hay que indicar que son de diferente calidad, lo que obliga a la realización de una valoración crítica independiente, tal y como señalaremos en el módulo "El proceso de búsqueda y recuperación de la información".

Lo más importante es ofrecer los instrumentos y conocimientos que permitan a cada persona encontrar en la red Internet la información exhaustiva, precisa y de calidad que requiera en cada momento, algo que ya habréis visto en el transcurso de vuestra formación.

El objetivo de este apartado es realizar una revisión de las herramientas documentales más difundidas en el ámbito de la psicología, sin pretender realizar una exhaustiva relación de todos los materiales y documentos disponibles en este campo. Se trata de dar a conocer aquellos que se han considerado más representativos, muchos de los cuales, como veremos, están disponibles en la Biblioteca de la UOC.

Como ya señalamos en el módulo anterior, además de la utilización de medios más habituales de comunicación científica, libros y revistas, hay que recordar, en lo que respecta al uso de las fuentes de información documentales en psicología, la importancia y el elevado uso de los documentos adscritos a la tipología de "gris". Como veremos, al relacionar las fuentes primarias, son los documentos que no se distribuyen o difunden de una manera convencional, por los cauces habituales.

### **Actividad**

Conectad con la Biblioteca de la UOC e indicad el número aproximado de revistas electrónicas a texto completo, dentro del área de la psicología, disponibles por medio de la base de datos "Proquest Psychology Journals".

#### **Solución**

300 revistas a texto completo.

## **2.2. Fuentes de información primaria**

Recordemos que las fuentes primarias o documentos primarios son aquellos que nos dan información nueva u original, que no ha sido recopilada de antemano. La norma ISO 5127/2-1983 (UNE 50-113-91/2) describe el documento primario como "documento que presenta información esencialmente original".

Una fuente de información primaria es, en definitiva, cualquier documento que soporte y transmita información nueva y de primera mano.

Veamos ahora una relación de las fuentes más utilizadas en psicología:

### Monografía

La monografía es un documento que versa sobre un tema en particular, cuya presentación puede ser en uno o varios volúmenes. Puede adoptar la forma de un libro, un vídeo u otro tipo de material informativo.

### Libro

Es una publicación impresa no periódica que consta como mínimo de 49 páginas, sin contar las de cubierta, según la definición de la UNESCO.

Este tipo de publicación puede estar realizado por un autor o con la colaboración de varios autores.

### Ejemplo

Veamos varios ejemplos.

- Referencia de libro escrito por un solo autor:  
Taussig, M. (1995). *Un gigante en convulsiones. El mundo humano como sistema nervioso en emergencia permanente*. Barcelona: Gedisa.
- Referencia de libro escrito en colaboración por cuatro autores:  
Stierlin, H., Rücker-Embden, I., Wetzel, N. y Wirsching, M. (1995). *Terapia de familia, la primera entrevista*. Barcelona: Gedisa.
- Referencia de libro escrito en colaboración por varios autores, que además tiene un responsable de la coordinación, la compilación o la edición:  
Elkaïm, M. (Comp.). (1998). *La terapia familiar en transformación*. Barcelona: Paidós.

Para la identificación de este tipo de documento existe un número normalizado denominado ISBN (*international standard book number*), que consta de diez caracteres, y que agrupado en cuatro segmentos da información sobre el país editor (primer segmento), el editor (segundo), el título (tercero) y el dígito de control (cuarto).

### Reflexión

Es evidente que la definición ofrecida por la UNESCO no recoge otros soportes que no sean los impresos. Sin embargo, en los últimos años está aumentando el número de libros editados en soporte digital, son los denominados **libros digitales** o, en inglés, *e-books*.

Lluís Codina, en *El llibre digital* (1996), enumera las características de los libros tradicionales, a los que denomina *analógicos* en contraposición a los libros digitales.

#### Monografía y libro

Es muy frecuente confundir *monografía* y *libro*. Las monografías pueden adoptar el formato de libro, publicación periódica o anuario, u otros, ya que el término alude al contenido y no al medio o forma de presentación de la información.

<b>Libro analógico frente a libro digital</b>	
<b>Libro analógico</b>	<b>Libro digital</b>
Es una monografía.	Es una monografía.
Puede contener letra impresa (texto) e imagen estática.	Puede contener todas las morfologías de la información: letra impresa (texto), imagen y sonido.
Puede leerse sin aparatos adicionales.	Requiere aparatos adicionales. Típicamente, un aparato de lectura (ordenador), un sistema de visualización (monitor) y un <i>software</i> específico de manipulación (hipertexto).
La información se imprime en papel. El conjunto de páginas forma un cuerpo de tres dimensiones.	La información se imprime en una superficie de dos dimensiones de un dispositivo electrónico (monitor).

Diferencias entre el libro analógico y el libro digital, tomado de L. Codina (1996). *El libro digital: una exploración sobre la información electrónica i el futur de l'edició* (p. 97). Barcelona: Generalitat de Catalunya/Centre d'Investigació de la Comunicació.

## Publicaciones seriadas

En el contexto científico es muy común utilizar como sinónimos los términos *publicación seriada* y *publicación periódica*, entendiéndose por tales las obras que se editan en fascículos sucesivos numerados consecutivamente o en secuencias cronológicas, y cuya aparición es continua y editada con intención de publicarse indefinidamente.

Entre las publicaciones seriadas, encontramos, entre otros, los anuarios (que detallaremos más adelante) y las revistas, que son las publicaciones de este tipo más importantes, y que comentamos a continuación:

### Revistas

Desde el punto de vista de su frecuencia en la edición, será igual o superior a una semana e inferior a un año, y se puede editar bajo distintos formatos, principalmente el impreso y el electrónico.

Desde el punto de vista formal hay un título único para cada una de las revistas existentes, y cada una de ellas tiene un exclusivo número de registro denominado ISSN (*international standard serial number*), que contiene ocho dígitos, divididos en dos segmentos de cuatro caracteres, y sirve para garantizar su identidad.

Desde el punto de vista del contenido, una revista es un documento colectivo que ofrece información especializada en una materia determinada, y reúne en cada número aportaciones individuales o en colaboración en forma de artículos científicos.

Como parte de una revista, cada **artículo** puede considerarse como una publicación en sí misma. Y es el documento más utilizado y el vehículo de comunicación por excelencia de la comunidad científica para intercambiar información y dar a conocer los nuevos avances.

### Ejemplo

Mediante la Biblioteca de la UOC es posible acceder a varias de estas publicaciones, como por ejemplo:

- *British Journal of Psychology*
- *Child Development*
- *Health Psycholog*
- *Journal of General Psychology*

Los artículos pueden tener una autoría única o compartida y su identificación se realiza aportando unos datos mínimos: nombre del autor o autores y título del artículo. El resto de los datos identificativos siempre se completará con los datos de la revista o publicación periódica donde ha sido publicado: nombre de la revista, año de publicación, volumen o número y las páginas o dirección web, en el caso de documentos digitales.

Normalmente estos datos se suministran en forma de referencia bibliográfica.



Cubierta de la revista **Apuntes de Psicología**.

psiquiatria.com - imprimir - Microsoft Internet Explorer

Archivo Edición Ver Favoritos Herramientas Ayuda

← Atrás → Búsqueda Favoritos Historial

psiquiatria.com artículos

**Factores incidentes en el consumo de sustancia psicoactivas y la prevalencia de características psicopatológicas de los adictos en El Salvador.**

FUENTE: PSICOLOGIA.COM. 2003; 7(2)

José Ricardo Gutiérrez Q.; Hilda Mercedes Flores de A.  
E-mail: jrputy@yahoo.com

[artículo original] [24/3/2003]

**Resumen**

Las causas de la drogodependencia son multifactoriales, y en esta investigación se desarrollan tres enfoques para explicar el fenómeno y estos son: 1. Enfoque Genético-Hereditario, 2. Socio ambiental, 3. El Psicológico o las características de personalidad; también se hace referencia a la clasificación de las drogas ilícitas más consumidas en nuestro país; el objetivo del estudio fue: Determinar, los factores del consumo de sustancias Psicoactivas y su incidencia en las características psicopatológicas del adicto en El Salvador. El estudio fue de tipo exploratorio y descriptivo, el diseño retrospectivo y transversal. El muestreo fue no probabilístico de 212 sujetos, realizado en siete Centros de Rehabilitación de Alcohólicos y drogadictos de los departamentos de San Salvador y La Libertad; los instrumentos utilizados: La CATS-R, GHQ-28, CPS y el Cuestionario Sobre Uso de Sustancias Psicoactivas.

Los procedimientos: selección del tema e instrumentos, solicitud de permiso en los distintos centros de rehabilitación, realización de una prueba piloto, luego hacer el trabajo de campo para el respectivo análisis e interpretación de resultados. Concluyendo que el 93.3% de los sujetos encuestados padecieron durante su niñez agresiones físicas, el 72.7% negligencia emocional, el 55.4% vivieron en un ambiente de discordia y tensión en el hogar y un 61% poseen características de personalidad fuera del promedio normal, más de la mitad 54.2% provienen de familias drogodependientes y el 43.4% presentan síntomas psicopatológicos siendo el mayor porcentaje la ansiedad.

En síntesis, se puede afirmar que la drogodependencia es el resultado de la combinación de diferentes factores, tales como: El ambiental familiar disfuncional, las características inestables de la personalidad, la condición genética transmitida de padres

Artículo publicado en la revista editada en soporte electrónico Psicología.com.

Los datos de identificación del artículo que aparece en la ilustración son los siguientes.

**Autores: José Ricardo Gutiérrez Q.; Hilda Mercedes Flores de A.**

**Título del artículo: "Factores incidentes en el consumo de sustancias psicoactivas y la prevalencia de características psicopatológicas de los adictos en El Salvador"**



Nombre de la revista: **PSICOLOGIA.COM**

Volumen: 7

Número: 2

Localización URL: <http://www.psiquiatria.com/psicologia/revista/104/11334>

### **Literatura gris**

Agrupamos bajo esta denominación aquellas publicaciones primarias de escasa naturaleza comercial que son de difícil acceso para los investigadores, habitualmente por ser de circulación limitada.

Las causas de esta limitación pueden ser debidas, entre otras, a lo siguiente:

- Una producción de ejemplares muy pequeña.
- Una distribución insuficiente por parte de los editores.
- Un desinterés del autor o la entidad editora por la difusión de la publicación.
- Otras causas.

García Santiago (1999) afirma que "es literatura gris todo documento que no puede ser clasificado como literatura convencional". Algunas de sus características son las siguientes:

- No se puede adscribir a un tipo de documento.
- La información que contiene no está sujeta a un determinado soporte físico.
- No es exclusivo de algunas áreas temáticas.

Entre los principales documentos primarios que puede adscribirse bajo esta denominación están los siguientes:

- **Actas de congresos, simposios y jornadas.** Las actas de los eventos científicos son publicaciones que recogen el testimonio de las sesiones científicas de una sociedad o institución. Contienen los resúmenes o la totalidad de los trabajos en forma de comunicación, póster o ponencia expuestos en la reunión, simposio, jornada o congreso, y que previamente han debido ser aprobados por un comité científico, quien establecerá los criterios de selección.
- **Patentes.** Tienen como característica el hecho de contener la descripción de un invento, o información sobre nuevas aplicaciones de un producto ya inventado.

### **Ejemplo**

Ejemplos de dos actas de congreso publicadas en Internet:

- **Actas del Primer Congreso Internacional de Psicología Aplicada al Deporte (1999, noviembre)**
- **Actas del II Congreso Hispano-Portugués de Psicología (Lisboa, 2004)**

Normalmente esta publicación es editada por el organismo donde dicho invento está oficialmente registrado, con el fin de defender la propiedad industrial del mismo. Cada una de las patentes ha de identificarse mediante un código numérico de siete cifras precedido de dos letras que representan el nombre abreviado del país que la concede.



Oficina Española de Patentes y Marcas.

### Ejemplo

En los campos relacionados con la psicología es más frecuente de lo que puede parecer encontrar patentes. Se exponen a continuación, a modo de ejemplo, dos patentes que fueron creadas por el Departamento de Psicología de la Universidad de Cádiz. En ambos casos se trata de programas informáticos.

- *Software Cómo mejorar tus habilidades mentales* (disponible en soporte CD-ROM en versión Windows, tanto en castellano como en inglés). Objetivo: entrenar en habilidades de atención, concentración y relajación.
- *Software educativo: Jugar con... formas, colores y posiciones corporales* (disponible en soporte CD-ROM o en disquetes, en versión Windows o Macintosh). Objetivo: aprendizaje de los conceptos básicos de formas, colores y posiciones corporales para alumnos de educación infantil y de educación especial.
- **Informes técnicos.** Son documentos de trabajo que contienen resultados de una investigación realizada, normalmente, por un grupo de expertos en una determinada materia, a petición del organismo al que sirven o con el que tiene algún tipo de vinculación. Normalmente se identifican por el hecho de que tras el título del informe figuran las siglas del grupo autor del informe y el año de realización y finalmente un número de informe para su localización, pero no existe una normativa para su presentación.

### Ejemplo

Referencia bibliográfica de un informe técnico:

Consejo de Universidades. (1987). *Informe técnico del grupo de trabajo núm. 11. Título de Licenciado en Psicología.*

Este informe técnico es un ejemplo de los que realizaron grupos de expertos, en este caso, el grupo de trabajo número 11, docentes de la titulación de psicología, por encargo del Consejo de Universidades, para que posteriormente sirviesen de base para la aprobación o modificación, por parte del Ministerio de Educación, de los planes de estudios de las distintas titulaciones universitarias.

- **Normas técnicas.** Son publicaciones elaboradas por un organismo nacional o internacional, dependiendo del ámbito de aplicación de la norma de que se trate, que recogen recomendaciones y normas.

## Ejemplo



Página web de la ISO, Internacional Organization for Standarization.

- **Tesis.** Son publicaciones resultantes de la investigación que las universidades exigen a sus alumnos de enseñanza posgraduada para la concesión del grado de doctor. Una vez defendida la tesis en el foro universitario, ésta puede permanecer inédita, es decir, no publicarse comercialmente en forma de libro, con ISBN incluido o editarse en forma impresa, microforma o digital.

## Ejemplo

**Autor/a:** [Alonso Alonso, Rosario](#)

**Título:** Anclaje social del Racismo : la cuestión de la intervención.

- [Tesis completa](#) (PDF 1.524 Kbytes)
- Tesis segmentada:
  - [1. Índice, agradecimientos e introducción](#) (PDF 392 Kbytes)
  - [2. Primera parte: marco teórico e hipótesis de trabajo](#) (PDF 549 Kbytes)
  - [3. Parte segunda: estudio experimental](#) (PDF 792 Kbytes)
  - [4. Conclusiones](#) (PDF 123 Kbytes)
  - [5. Bibliografía. Anexo](#) (PDF 203 Kbytes)

Página del sumario tomada de una tesis editada en formato digital.  
 Información tomada de la Biblioteca Virtual Miguel de Cervantes, de la Universidad de Alicante.

## Obras de referencia o consulta

Existe un grupo de publicaciones que tiene como objeto facilitar datos puntuales o información muy sencilla ante determinadas demandas informativas. Son las denominadas *fuentes de referencia*. Se constituyen como valiosos instrumentos de apoyo técnico en la lectura y redacción de trabajos.

Tradicionalmente, este tipo de obras se han editado, hasta hace pocas fechas, únicamente en soporte impreso, pero con la generalización de las TIC están siendo progresivamente sustituidas por las ediciones en soportes como el CD-ROM e Internet.

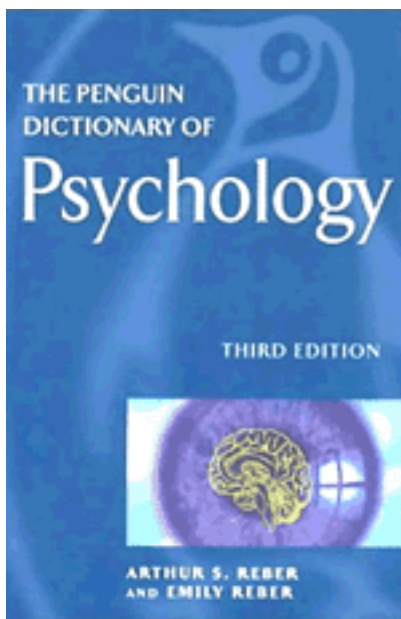
Las más representativas entre otras, son los diccionarios, enciclopedias, anuarios, directorios y biografías.

Se detallan a continuación:

- **Diccionarios.** Son documentos que presentan una relación de términos ordenados alfabéticamente y a continuación una pequeña descripción o interpretación de lo que cada uno significa. Existe una gran tipología de diccionarios, pero quizá los más utilizados en el ámbito académico y científico son los diccionarios de uso de la lengua, los especializados en una materia concreta y los diccionarios plurilingües, que se utilizan para traducir términos de un idioma a otro.

#### **Ejemplo**

- University of Alberta's Cognitive Science Dictionary, The
- Online dictionary mental health
- Diccionario Psicoactiva



Ejemplo de diccionario impreso especializado en psicología. Información tomada de la librería Amazon.com.

- **Enciclopedias.** Son un tipo de publicación que contiene información resumida o sintética de los términos o conceptos que en ella se contienen. La ordenación de la información se realiza de una manera sistemática, normalmente alfabética. Es frecuente que se publique en más de un volumen, en el caso de las enciclopedias editadas en soporte impreso. Y al igual que los diccionarios, podemos encontrar varios tipos de enciclopedias, aunque las más utiliza-

das son aquellas que ofrecen una información de carácter general y las especializadas en un área temática.

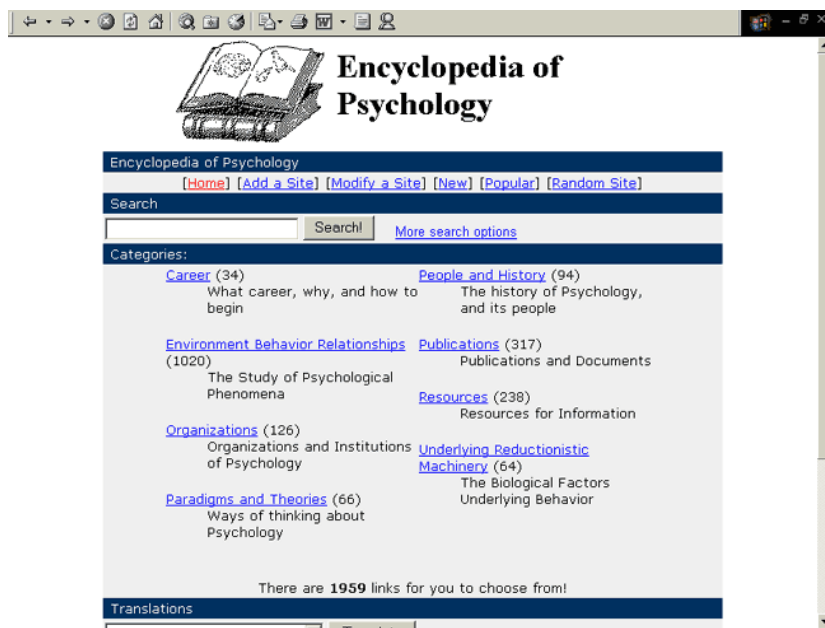
La enciclopedia no ofrece una profundidad en el tratamiento de los temas que trata, pero puede ser de gran utilidad para iniciar una primera aproximación a un tema que nos resulte novedoso

### Ejemplo

En la Biblioteca de la UOC disponemos de acceso, por ejemplo, a dos de ellas, de carácter general:

- La Gran Enciclopèdia Catalana
- La Enciclopedia Británica (en inglés)

También se puede acceder a enciclopedias por medio de Internet:

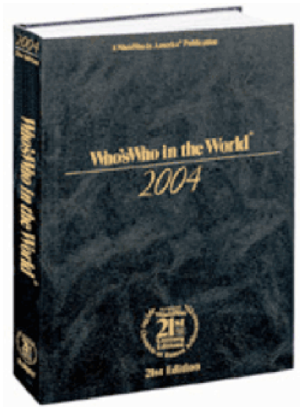


Encyclopedia of Psychology, en soporte electrónico, editada por la Universidad norteamericana de Jacksonville.

- **Directorios.** Se trata de una lista ordenada de manera sistemática, normalmente alfabética, que contiene datos muy concretos y que facilita información para la localización de personas, entidades, servicios y productos.

### Ejemplo

**Who's who in the world** es un directorio que ofrece una breve información sobre personas de especial relevancia. Editado sólo en lengua inglesa, recoge información de personas pertenecientes a más de doscientos treinta países.



La publicación *Who's who in the world* es un ejemplo de directorio general que da información sobre personas.

- **Anuarios.** Son obras de consulta que ofrecen información sobre los acontecimientos más importantes acaecidos en el transcurso de un año, que es, además, la periodicidad con la que se editan. Existe una variada tipología de anuarios, los más difundidos son los de carácter general, publicados normalmente por empresas dedicadas a la comunicación o el periodismo, y los especializados, que son editados por empresas dedicadas a una actividad concreta.

### Ejemplo

Un ejemplo de anuario informativo es el publicado por el diario *El País*. Ofrece información de los acontecimientos que fueron actualidad en el transcurso de un año.



Imagen parcial de la cubierta del *Anuario de El País 2001*. Imagen tomada de la página web del editor: <http://www.elpais.es/corporativos/elpais/publi.html?valor=3&subvalor=1>.

Existen unas publicaciones que también pueden considerarse anuarios, desde el punto de vista de la periodicidad con la que se publican: son los denominados **Annual Review**.

Estas publicaciones ofrecen artículos de revisión. Es decir, realizan una exhaustiva revisión de la literatura científica publicada sobre un tema y actualizan las informaciones existentes hasta ese momento sobre dicho tema, presentándose en forma de artículo de revista y editándose junto a otros artículos de la misma especialidad en el mismo volumen anual.

En el ámbito de la psicología existen varias publicaciones de estas características, entre ellas el **Annual Review of Psychology**, que se publica desde 1950.

## Biografías

Son obras que tienen un carácter monográfico, ya que se trata de publicaciones cuyo tema central es la vida de una persona. Si la obra está escrita por la misma persona objeto de la biografía entonces se denomina *autobiografía*.

### Ejemplo

Dentro del ámbito de la psicología existe una gran tradición en la lectura y publicación de este tipo de documentos, ya que se consideran una herramienta muy interesante para el estudio del comportamiento.

También resultan muy significativas las autobiografías de psicólogos y psiquiatras disponibles en el mercado editorial.

Son ejemplos de autobiografías:

- Ardila, R. (1994). Autobiografía de un psicólogo latinoamericano. *Revista de Historia de la Psicología*, 5, 17-50.
- Krawiec, T. S. (Ed.). (1972). *The pshychologists. Autobiographies of distingued living psychologists*. Nueva York: Oxford University Press.

Hasta aquí hemos visto algunas de las fuentes de información primarias más representativas, pero también existen otras, tal y como señalan Civera y Civera (2002, pp. 53-67), como el cine documental, las imágenes fotográficas, los folletos y otras que no hemos detallado, al ser mucho menos comunes y representativas como fuentes de información que las tratadas en este módulo.

### Resumen

Las fuentes primarias:

- Ofrecen información nueva y de primera mano.
- Pueden presentarse bajo diferentes formas y distintos soportes, con una variada tipología (libros, artículos de revista, monografías, literatura gris y obras de consulta o referencia).

### Actividad

Conectad con la Biblioteca de la UOC y buscad desde el apartado "Catálogo". Escribid el término *psicología* tras haber seleccionado en la pestaña anterior la sección "materia" y, a continuación, haced clic sobre la tecla "buscar".

Observaréis que ofrece una lista de áreas relacionadas con la psicología, precedidas por el número de documentos localizados. El apartado de psicología clínica arroja un resultado de once documentos

La actividad consiste en indicar el número de documentos, de los localizados en el apartado de psicología clínica, en cada una de las tipologías de los documentos primarios que se detallan a continuación:

Número de libros impresos:

Número de libros electrónicos:

Número de revistas impresas:

Número de revistas electrónicas:

Número de tesis doctorales:



Annual Review of Psychology, edición de 2003. En la Biblioteca de la UOC disponemos de algunos títulos de este tipo, en soporte electrónico:

- Annual Review of Sex Research
- Annual Review of Sociology

### Solución

Número de libros impresos: 10  
Número de libros digitales: 1  
Número de revistas impresas: 0  
Número de revistas electrónicas: 0  
Número de tesis doctorales: 0

## 2.3. Fuentes de información secundaria

Como ya hemos señalado en un apartado anterior, las fuentes de información secundarias son aquellas que contienen datos o dan noticia sobre otros documentos primarios o fuentes de información primaria, y se constituyen como las principales herramientas en la búsqueda de información científica.

Una fuente de información secundaria es el resultado de la extracción, condensación u otro tipo de reorganización de la información contenida en las fuentes primarias con el objeto de hacer más accesible la información en ellas contenidas.

La misión fundamental de las fuentes de información secundarias es facilitar información retrospectiva o novedosa sobre un determinado tema de interés para el académico, el profesional o el estudioso de cualquier ciencia.

El resultado que se obtiene de la consulta de las fuentes de información secundaria variará en función tanto de la información que buscamos como de la propia fuente, el grado de complejidad de su uso, el idioma de consulta, el tipo de contenidos, e incluso el soporte en el que se sustenta la información que buscamos.

A continuación relacionamos los tipos de fuentes de información secundaria más interesantes para desarrollar tareas en el ámbito de la psicología. Señalamos tanto las directamente relacionadas con la psicología como algunas de las afines.

### 2.3.1. Diferentes tipos de fuentes secundarias de interés en psicología

- **Bibliografías comerciales.** Tienen como objeto difundir información sobre los productos bibliográficos que ofrecen los editores, libreros o empresas de información. Resultan de interés para cualquier disciplina, para localizar productos bibliográficos, y por tanto también en el caso de la psicología.  
Estas bibliografías podemos encontrarlas en formato impreso, bajo forma de folleto, o en formato electrónico como bases de datos.



## Ejemplo

Un ejemplo de bibliografía comercial es **Books in print**, realizada por la editorial Bowker. Esta obra ofrece, de forma principal, información sobre libros impresos puestos a la venta en lengua inglesa, fundamentalmente americanos, e incluye también información sobre editoriales y distribuidores. Como todas las bibliografías, comenzó publicándose en soporte impreso, pero actualmente sólo editan algunos subproductos en este formato. Podemos encontrar esta bibliografía en soporte CD-ROM y accesible mediante suscripción en Internet.



Página web de la bibliografía comercial **Books in print**.

- **Catálogos de bibliotecas.** Existe una variada tipología de catálogos de bibliotecas: de una institución, colectivos, nacionales, e internacionales, generales o especializados, entre otros. El interés de este tipo de documentos es que ofrecen información sobre la ubicación de los fondos bibliográficos que recogen.

## Ejemplo

Unos ejemplos de catálogos de bibliotecas accesibles en línea, entre los muchos disponibles, son los siguientes:

- El catálogo de la Biblioteca de la UOC
- El Catálogo Colectivo de Cataluña
- El Catálogo Colectivo de las Universidades de Cataluña
- El Catálogo Colectivo de las Bibliotecas Universitarias Españolas

## Actividad

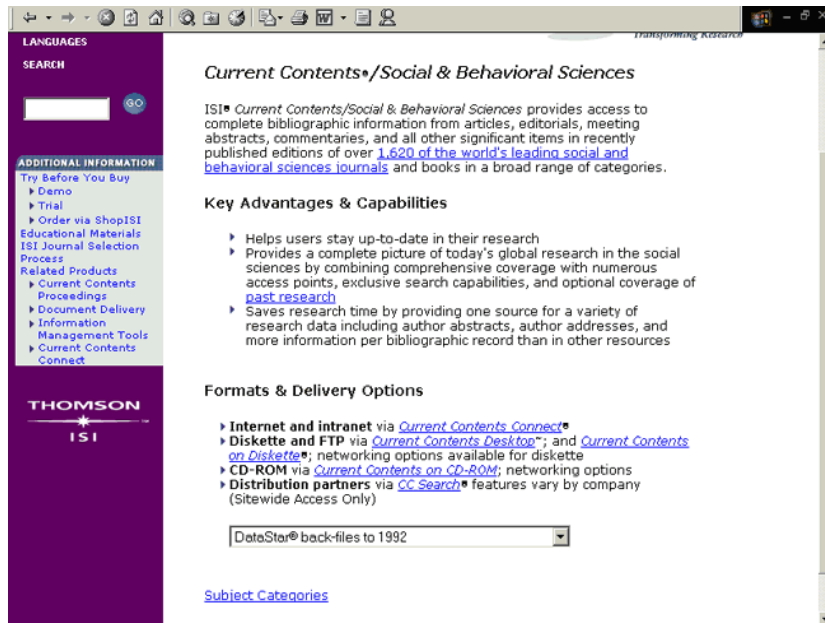
Conectad con la dirección <http://beg.gencat.net/vtls/catalan/vtls-basic.html>, que corresponde al catálogo de bibliotecas especializadas de la Generalidad de Cataluña, e indicad el número de documentos sobre el tema de la inmigración de los que dispone esta unidad informativa.

### Solución

812 documentos.

- **Boletines de sumarios.** También reciben el nombre de *boletines de índices* o *revistas de índices*. En origen se trata de una publicación de carácter im-

presos cuyo objetivo es mantener informado a sus lectores mediante un determinado número de índices de revistas sobre el tema de su interés. En psicología, el ejemplo más representativo de este tipo de documento es el *Current Contents, Social And Behavioral Sciences*, publicación semanal del Institute of Scientific Information, que recoge los índices de más de mil seiscientas revistas del campo de las ciencias sociales. Se comercializa en formato impreso, disquete, CD-ROM y mediante Internet.



Página de información sobre las diferentes modalidades de suscripción en *Current Contents. Social and Behavioral Sciences*.

## Reflexión

Hace tiempo algunas bibliotecas y otros servicios informativos enviaban fotocopias de los índices de las revistas recibidas en sus centros a los lectores interesados, como un servicio de alerta informativo.

Actualmente esto ya apenas se realiza y está siendo sustituido por bases de datos de sumarios electrónicos que contienen las tablas de los contenidos de las revistas suscritas por las bibliotecas. Normalmente este servicio de sumarios en soporte digital se difunde mediante Internet o, a petición del usuario, por correo electrónico.

### Ejemplo

Per mitjà de la Biblioteca de la UOC els membres poden accedir a aquest tipus de servei, ja que ofereix el següent:

- Sumaris de les revistes subscrites per la UOC.
- Sumaris de les revistes subscrites per les biblioteques que pertanyen al consorci de biblioteques universitàries catalanes.
- **Índices de citas.** El índice de citas se concibió, en principio, como un instrumento de recuperación de información, partiendo de la idea de que los trabajos que citan a otro deben referirse al mismo tema que este último. Pero donde el índice de citas adquiere una gran importancia es en la realización de estudios bibliométricos, tema del que nos ocuparemos en el módulo "La evaluación de la actividad científica. Indicadores bibliométricos" de la asignatura. Fundamentalmente son realizados por el Institute of Scientific Information, bajo el nombre de *citation index*. Actualmente se

comercializan únicamente en soportes automatizados (el CD-ROM e Internet), dada la cantidad ingente de información que manejan.

Dentro del ámbito de la psicología y ciencias afines, los índices de citas que se utilizan son tanto el *science citation index* como el *social sciences citation index*, de los que nos ocuparemos con mayor detalle más adelante en la asignatura.

Se trata de un índice de autores, con sus correspondientes trabajos, bajo cada uno de los cuales aparece el conjunto de artículos en los que han sido citados. Se completa con un índice de materias permutado y un índice de fuentes donde aparecen los trabajos citantes, ordenados por autores y por instituciones donde se realizaron.

El *social sciences citation index* recoge información de los artículos correspondientes a más de mil setecientas revistas. Ofrece información retrospectiva desde 1956 y provee de 2.900 citas y 60.000 referencias citadas nuevas cada semana. Desde 1992, el 60% de sus referencias contiene además un *abstract* o resumen del documento.

Antropología	Ciencias políticas
Historia	Salud pública
Relaciones industriales	Trabajo social
Biblioteconomía y documentación	Sociología
Legislación	Adicciones
Lingüística	Estudios sobre la mujer
Filosofía	Psicología
Psiquiatría	

Principales disciplinas contenidas en el *social sciences citation index*.

ISI Web of KNOWLEDGE™ ISI Web of Science GO Home Log out

**Full Search / Date & Database Limits**

**Citation Databases:**

- Science Citation Index Expanded (SCI-EXPANDED)--1945-2003 ⓘ
- Social Sciences Citation Index (SSCI)--1956-2003 ⓘ
- Arts & Humanities Citation Index (A&HCI)--1975-2003 ⓘ

Latest 1 week (updated August 15, 2003)  
 Year 2003  
 From 1945-1954 to 2003 (default is all years)

[GENERAL SEARCH](#) Search for articles by subject term, author name, journal title, or author affiliation.  
[CITED REF SEARCH](#) Search for articles that cite an author or article that you specify.  
[ADVANCED SEARCH](#) Perform searches using field tags and set combination.  
[OPEN HISTORIES](#) Open a previously saved search history.

[Acceptable Use Policy](#)

Copyright © 2003 Thomson ISI

Página de consulta a las bases de datos de citas de ciencia, ciencias sociales y arte y humanidades, sólo accesible mediante suscripción.

### 2.3.2. Bases de datos bibliográficas de interés en psicología

Una base de datos es un conjunto de datos homogéneos, ordenados de una forma determinada, que se presenta normalmente en forma legible por ordenador (en cinta magnética y otro soporte).

Las bases de datos bibliográficas son sistemas automatizados, cuyo objetivo es ofrecer en forma de referencias bibliográficas, resúmenes e incluso documentos completos información sobre las fuentes primarias, principalmente revistas y libros, a las que previamente se ha sometido a un proceso de análisis y extracción de sus datos.

Tradicionalmente, se ha denominado *referencia* o *cita bibliográfica* al conjunto de datos que identifican un documento: nombre del autor, título de la publicación, páginas, año y lugar de edición, etc. Con la generalización del uso de las bases de datos, la referencia bibliográfica, en el contexto de los formatos automáticos, recibe el nombre de registro bibliográfico, por lo que actualmente coexisten varios términos para identificar el documento.

EJEMPLO REGISTRO BIBLIOGRÁFICO: ARTÍCULO DE REVISTA	
TITULO	Programa psicoeducativo de tratamiento de la preocupación patológica en personas mayores. Un estudio piloto
AUTOR	Montorio Cerrato, Ignacio \ Losada Baltar, A. \ Márquez González, M. \ Nuevo Benítez, R.
AFILIACION	Univ. Autónoma de Madrid, Fac. Psicología, España
DIRECCION AUTOR	Ignacio Montorio Cerrato. Facultad de Psicología, Universidad Autónoma de Madrid. 28049 Madrid, España. E-mail: ignacio.montorio@uam.es
REVISTA	Revista Española de Geriatria y Gerontología
VOL-NO-PAGS	Vol. 35, N. 1 (En.-Feb.) P. 24-29
AÑO	2000
IDIOMA	Español
TIPO-DOCUMENTO	Revista \ Estudio empírico
CLASIFICACION	2323 Neurosis y trastornos de ansiedad \ 2421 Terapia cognitiva y conductual
DESCRIPTORES	Ansiedad \ Vejez \ Programas de intervención \ Terapia cognitiva \ Terapia de conducta \ Humanos \ Tercera edad (a partir de 65 años)
FRASE CLAVE	España \ Inventario de Preocupación Penn

Ejemplo de registro bibliográfico de un artículo de revista.  
Fuente extraída de la página web del Colegio Oficial de Psicólogos de Madrid.

Con la generalización de uso de los ordenadores, las bases de datos se han convertido en el instrumento más importante para la recuperación de la información

En su origen, las bases de datos bibliográficas fueron casi siempre subproductos de los repertorios impresos, sobre todo de las grandes revistas de resúmenes. Actualmente, sin embargo, es muy significativa la cantidad de bases de datos que, gracias a los formatos electrónicos, incluyen no sólo la referencia bibliográfica y el resumen de los documentos, sino el texto íntegro de los mismos.

#### Ejemplo

Un ejemplo de lo que acabamos de mencionar es la base de datos PsycInfo. Esta base de datos, de la que más adelante ampliaremos datos, es un subproducto en soporte electrónico de una revista de resúmenes editada en soporte papel llamada *Psychological Abstracts*. Esta última ofrecía (todavía existe) referencias y resúmenes de trabajos científicos,

mientras que la primera, en su versión digital, facilita, previa suscripción, el acceso a numerosos artículos de revistas a texto completo.

### Bases de datos multidisciplinares de interés en psicología

Las bases de datos multidisciplinares son aquellas que abarcan varios campos del conocimiento. Dado el contacto de la psicología con múltiples campos, debemos tenerlas muy en cuenta. Entre las más importantes se encuentran las siguientes.

- **LATINDEX.** Sistema regional de información en línea para revistas científicas de América Latina, el Caribe, España y Portugal. De carácter multidisciplinar, contiene referencias de todas las publicaciones seriadas en las disciplinas de las ciencias exactas, naturales, sociales y humanas.
- **PASCAL.** Base de datos multidisciplinar y multilingüe, realizada por el Centre National de la Recherche Scientifique de Francia. Recoge referencias bibliográficas de la literatura mundial en ciencia, tecnología y medicina desde 1973. Contiene más de 14,7 millones de referencias, correspondientes a seis mil títulos. El acceso a esta base de datos se realiza mediante suscripción o soporte CD-ROM o electrónico.
- **International Bibliography of Social Sciences.** Base de datos referencial, que abarca todas las áreas temáticas relacionadas con las ciencias sociales. Se edita desde 1951 y recoge información de más de dos mil setecientas revistas, así como monografías y capítulos de libros, en más de cien lenguas procedentes de todos los países. Aproximadamente la mitad de sus referencias tienen un resumen, y está empezando a ofertar, junto a su suscripción, el acceso al texto completo de los documentos de los que da noticia. Los soportes en los que comercializa son el CD-ROM e Internet.
- **FRANCIS.** Al igual que la base de datos Pascal, Francis es una base de datos realizada por el Centre National de la Recherche Scientifique de Francia. Recoge referencias bibliográficas y resúmenes de la literatura científica mundial en el ámbito de las ciencias humanas y sociales desde 1972. Contiene más de 2,5 millones de referencias y el idioma en el que presenta la información es el francés.

### Bases de datos de literatura gris

Como vimos en el apartado relativo a las fuentes primarias de información, denominamos *literatura gris* a todos aquellos documentos producidos y difundidos mediante canales distintos a los habituales, o de difícil acceso y escasa disponibilidad.

Las bases de datos de tesis doctorales, de informes técnicos y de patentes son las fuentes secundarias que permiten la localización de este tipo de documentos.

La base de datos de literatura gris más representativa es **SIGLE**, editada por **EAGLE** (European Association for Grey Literature in Europe). El idioma que utiliza es el inglés. Contiene referencias bibliográficas de carácter multidisciplinar sobre tesis, normas técnicas, congresos, informes y otras publicaciones de esta naturaleza. Se comercializa en formato CD-ROM y también es accesible por suscripción a Internet, mediante el distribuidor de información STN.

### **Ejemplo**

Exponemos a continuación algunos ejemplos de direcciones electrónicas de bases de datos de tesis doctorales donde pueden encontrarse referencias sobre ellas e incluso, en algún caso, tramitar la adquisición de una copia de la tesis completa:

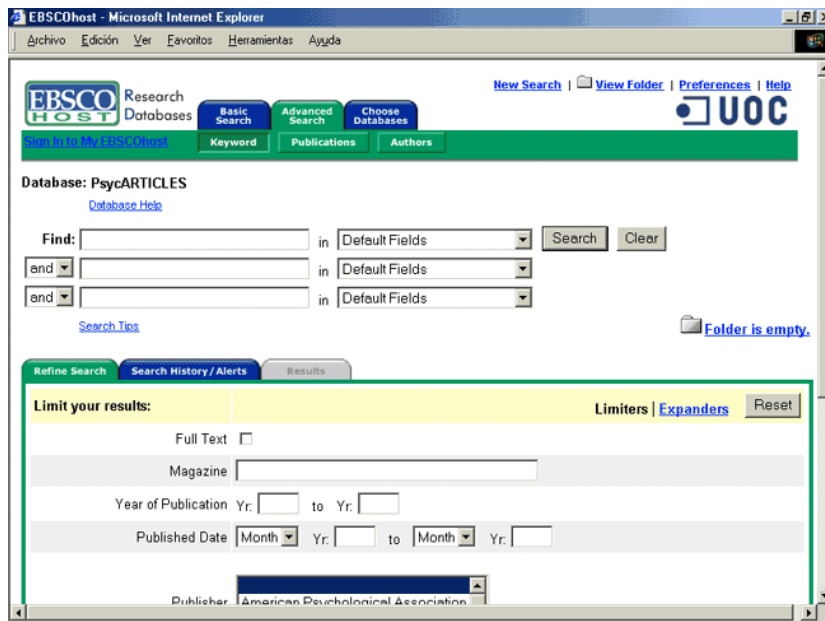
- Universidad de Barcelona. Página web del catálogo de la Biblioteca de la Universidad de Barcelona que ofrece información sobre las tesis leídas en esta universidad. Y da acceso a texto completo a alguna de ellas.
- TESEO. Es la base de datos producida por el Ministerio de Educación, que facilita información sobre las tesis leídas en las universidades españolas.
- ProQuestDigital Dissertations. Base de datos accesible mediante suscripción individual o institucional que da información sobre tesis leídas en más de setenta países. Facilita también acceso al texto completo de alguna de ellas. Está en inglés.
- Dissertations Online. Base de datos accesible mediante suscripción que contiene tesis principalmente de Estados Unidos. Está en lengua inglesa.

### **Bases de datos especializadas en psicología y ciencias afines**

Son, obviamente, las de mayor interés para nuestro objetivo.

- **PsycINFO**. Es la base de datos bibliográfica más importante en psicología, tanto por la gran cantidad de información que contiene (ofrece referencias de documentos a partir del año 1872), como por la calidad de la estructura de la base de datos que gestiona este volumen de información. Contiene información relativa a artículos de más de mil trescientas revistas y otras fuentes primarias del ámbito de la psicología y disciplinas relacionadas, tales como medicina, psiquiatría, sociología, educación, lingüística, enfermería, antropología y enfermería. Realizada y comercializada por la American Psychological Association, contiene más de 1.900.000 referencias bibliográficas, con sus respectivos resúmenes de artículos de revistas, libros, tesis y otras publicaciones. Se actualiza semanalmente y la lengua en la que se presenta su información es el inglés.
- **PsycARTICLES**, accesible mediante la Biblioteca de la UOC. Es una base de datos de artículos de revista a texto completo en inglés, subproducto de PsycINFO. Únicamente está disponible por medio de suscripción en formato electrónico. Contiene los artículos de cuarenta y ocho revistas

de la American Psychological Association desde 1988 hasta la actualidad. Se actualiza diariamente y ofrece además un servicio de alerta por correo electrónico a los usuarios que se suscriban a él.



Página de búsqueda de la base de datos PsycArticles, información tomada de la Biblioteca de la UOC.

- PsycSCANS.** Es una base de datos, subproducto de PsycINFO, que se divide en secciones por áreas de conocimiento especializadas, como la psicología del desarrollo o la psicología aplicada. Incluye referencias bibliográficas y sus correspondientes resúmenes de artículos de revistas, libros, comunicaciones a congresos y tesis doctorales.

Se comercializa en formato impreso y electrónico, aunque existen algunas secciones determinadas únicamente accesibles por medio de suscripción en formato electrónico.

PsycSCAN: Applied Psychology  
 PsycSCAN: Behavior Analysis & Therapy  
 PsycSCAN: Developmental Psychology  
 PsycSCAN: Psychopharmacology
- ClinPSYC.** Es una base de datos, subproducto de PsycINFO, que se presenta en formato electrónico y contiene resúmenes y referencias bibliográficas extraídas de los artículos de cincuenta revistas de psicología clínica. Se actualiza trimestralmente y se comercializa también en CD-ROM.
- Proquest Psychology Journals.** Base de datos a texto completo de más de cuatrocientas publicaciones de psicología y áreas relacionadas, en lengua inglesa. Sólo se comercializa en soporte electrónico, y su información es accesible únicamente mediante suscripción individual o institucional. Esta base de datos es accesible mediante la Biblioteca de la UOC.
- ISOC.** Base de datos producida por el CINDOC (Centro de Información y Documentación), entidad dependiente del Consejo Superior de Investi-

gaciones Científicas, CSIC, que se edita desde 1975. Su contenido abarca todas las áreas de ciencias sociales y humanidades. Recoge los artículos publicados en más de 1.625 revistas científicas españolas y algunos documentos como comunicaciones a congresos, monografías, etc. La información se presenta en la lengua original de las publicaciones que recoge, principalmente en español.

Esta base de datos está disponible mediante la Biblioteca de la UOC, si se accede por medio de la base de datos CSIC.

- **ISOC-Psicología.** Es un subproducto de la base de datos ISOC, índice de ciencias sociales especializadas en psicología. Realizada por el CINDOC, y comercializada por el Consejo Superior de Investigaciones Científicas. Incluye alrededor de ciento veintiocho revistas españolas específicas de psicología, editadas en todas las comunidades y lenguas del Estado. Está disponible en la Biblioteca de la UOC.

Base de datos ISOC-Psicología.

- **PSICODOC.** La base de datos del Colegio Oficial de Psicólogos de Madrid y la Facultad de Psicología de la Universidad Complutense de Madrid, que tiene las siguientes características:

<b>Volumen</b>	56.000 referencias bibliográficas, 1.600 enlaces a texto completo
<b>Cobertura publicaciones</b>	502 revistas / 339 congresos/ 379 libros comp.
<b>Cobertura documental</b>	Artículos de revistas, actas de congresos y capítulos de libros
<b>Años</b>	1975-
<b>Actualización</b>	Mensual en Internet / anual o semestral en CD-ROM
<b>Disponibilidad</b>	Internet / CD-ROM (sólo instituciones)

Características de la base de datos Psicodoc. Fuente extraída del apartado "Sobre" de la misma base de datos.



<b>Cobertura idiomática</b>	Español, portugués europeo y portugués de Brasil
<b>Cobertura geográfica</b>	España y América Latina
<b>Adquisición</b>	Suscripción anual

Características de la base de datos Psicodoc. Fuente extraída del apartado "Sobre" de la misma base de datos.

Página web de consulta gratuita de la base de datos Psicodoc.

- **Sociological Abstracts.** Contiene referencias bibliográficas y resúmenes de artículos de más de 2.600 revistas, así como referencias de comunicaciones a congresos, tesis, libros, monografías y otros documentos primarios, del ámbito de la sociología y disciplinas relacionadas en el campo de las ciencias sociales. Editada desde 1963 por Cambridge Scientific Abstracts, utiliza la lengua inglesa para presentar la información.
- **Linguistics & Language Behavior Abstracts.** Producida por Cambridge Scientific Abstracts, da acceso a referencias bibliográficas y resumen de los artículos de más de dos mil revistas, libros, informes técnicos y monografías relacionadas con el lenguaje y áreas afines. Recoge información desde 1973 y utiliza la lengua inglesa para su presentación.

### Bases de datos especializadas en educación

- **ERIC (Educational Resources Information).** Es la base de datos más grande e importante sobre educación. Se edita desde 1966, y la lengua que utiliza es el inglés. ERIC es la suma de dos índices impresos: *current index to journals in education* (CIJE), y *resources in education* (RIE). El subfichero RIE contiene registros de diferentes tipos de documentos: informes técnicos y de investigación, actas de conferencias, descripciones de programas, artículos de opinión, bibliografías, revisiones, materiales legales y legislativos, tesis, esquemas de clasificación, guías de enseñanza, materiales curricula-

res, planes de estudios, descripciones de cursos, panfletos, guías y otros materiales.

El subfichero CIJE incluye registros de artículos de revistas y otros documentos contenidos en publicaciones seriadas. Cubre aproximadamente unas setecientas cincuenta revistas profesionales de la educación o de temas relacionados. El 90% de la base de datos se refiere a documentos publicados en Estados Unidos y cubre las áreas completas desde la educación preescolar hasta la educación universitaria y de adultos. Se comercializa en formato CD-ROM y mediante Internet, a partir de varias empresas de la información.

the Educator's Reference Desk<sup>SM</sup>

INFORMATION INSTITUTE OF EDUCATION

Resource Guides Lesson Plans Question Archives Search ERIC Database

Searching Assistance  
Searching FAQs  
ERIC Thesaurus  
Obtaining Full Text  
Citing ERIC Materials  
Publication Types  
Database Use Policy  
Z3950 Compatibility Issues  
List of Journals Abstracted

**ERIC Database Advanced Search** [Simple Search](#)

Begin by entering your search terms and using the pull-down menus below. Phrases should be enclosed in single quotation marks (i.e. 'bilingual education')

Describe what you are looking for. [Searching Tips](#)

Term 1  Search by:

Term 2  Search by:

Term 3  Search by:

Term 4  Search by:

Term 5  Search by:

**Limit**  
 Journal articles  Full-text ERIC Digests

Search year:  through:

ERIC is the world's largest source of education information, with more than 1 million abstracts of documents and journal articles on education research and practice. Our version of the Database, updated monthly with the latest citations available, provides access to ERIC Document citations from 1966 through January 2004 and ERIC Journal citations from 1966 through January 2004

Acceso a la página de consulta de ERIC mediante el portal ASKEric.

- **Educ@ment.** Base de datos realizada por la Biblioteca de Educación y Psicología de la Universidad Rovira i Virgili. Contiene referencias bibliográficas de revistas españolas relacionadas con la educación. Es una base de datos gratuita.
- **REDINET.** Base de datos sobre educación del Ministerio de Educación y Cultura y de las comunidades autónomas. Incorpora referencias de las investigaciones, innovaciones y recursos didácticos producidos en el Estado español.

Página de consulta de la base de datos REDINET.

## Bases de datos sobre adicciones

Existen multitud de pequeñas bases bibliográficas sobre adicciones, realizadas por asociaciones e instituciones de carácter público, en su mayor parte. Se puede consultar la selección realizada por el Instituto para el Estudio de la Adicciones.

Página de acceso a las bases de datos seleccionadas por el IEA.

## Bases de datos especializadas en ciencias de la salud

Por su relación con algunas áreas de la psicología debemos tenerlas en cuenta.

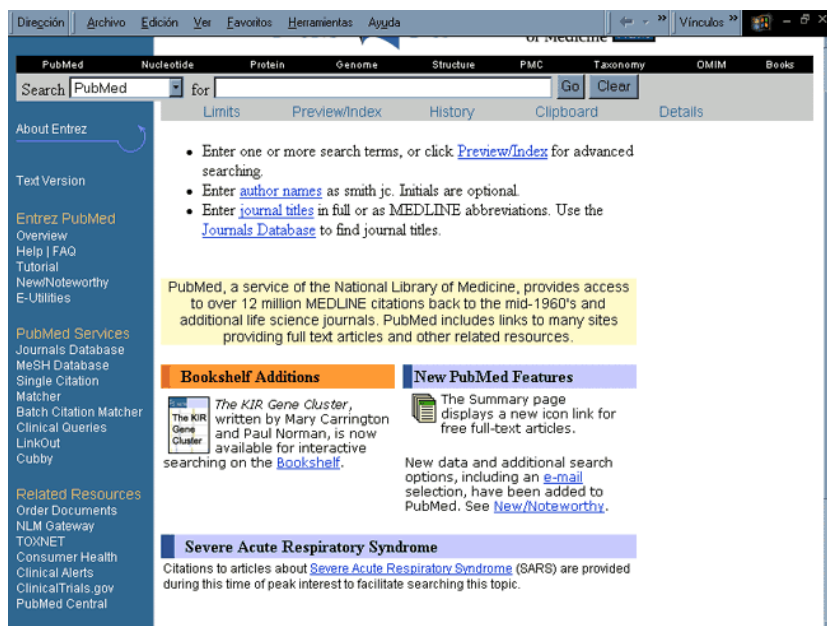
- **IME (Índice Médico Español).** Base de datos producida por el Instituto de Estudios de la Ciencia y Documentación López Piñero que depende del Consejo Superior de Investigaciones Científicas, CSIC, y de la Universidad de Valencia. Su origen es el repertorio impreso Índice Médico Español. En español es la base de datos más importante en medicina. Cubre información de todos los aspectos de la biomedicina: administración sanitaria, farmacia clínica, medicina experimental, microbiología, psiquiatría y salud pública. Analiza 321 publicaciones periódicas editadas en España. Se comercializa en soporte CD-ROM e Internet, mediante el CSIC. Está disponible en la Biblioteca de la UOC.

The screenshot shows a web browser window displaying the search interface for the IME database. The browser's address bar shows 'Vinculos'. The page header includes the IHCD logo (Instituto de Historia de la Ciencia y Documentación López Piñero) and the title 'Sumarios IME - Biomedicina'. Below the header, there are search fields for 'Campos' (Title in Spanish, Authors, Journal) and 'Opciones de búsqueda' (Search options). The search options include 'todas las palabras' (all words) and a 'Y' (AND) operator. There is also a field for 'Año publicación' (Publication year) set to 'igual a' (equal to) and a 'Ordenar las referencias por' (Sort references by) section with 'Año publicación' (Publication year) and 'Descendente' (Descending) selected. At the bottom, there are 'Buscar' (Search) and 'Limpiar' (Clear) buttons.

Página de consulta gratuita al IME.  
Base de datos disponible en la Biblioteca de la UOC si se selecciona la base de datos del CSIC: IME.

- **CUIDEN.** Es la base de datos de la Fundación Index. Incluye la producción científica de la enfermería española e iberoamericana tanto de contenido clínicoasistencial en todas sus especialidades como enfoques metodológicos, históricos, sociales o culturales. Contiene artículos de revistas científicas, libros, monografías y materiales no publicados. El idioma de esta base de datos es el español.
- **Cuidatge.** Base de datos de enfermería en lengua catalana, realizada por la Universidad Rovira i Virgili. Ofrece referencias bibliográficas, obtenidas del análisis de más de quince revistas de enfermería y áreas afines.
- **MEDLINE.** Base de datos norteamericana realizada por la National Library of Medicine, abarca los campos de la medicina, oncología, enfermería, odontología, veterinaria, salud pública y ciencias preclínicas. Es la base de datos más importante en el ámbito de las ciencias biosanitarias. El idioma que utiliza es el inglés y actualmente contiene más de doce millones de referencias bibliográficas de artículos de revistas desde el año 1960, provenientes de 4.579 revistas internacionales de ciencias de la salud. Tiene

una versión de acceso libre y gratuito mediante Internet, que se denomina **PubMed**.



Página de consulta en PubMed.

- **EMBASE.** Ofrece el acceso a más de nueve millones de referencias bibliográficas y resúmenes de los artículos publicados en más de cuatro mil revistas pertenecientes a las áreas de biomedicina, farmacia y farmacología. Los soportes en los que se comercializa esta base de datos son el CD-ROM y el formato electrónico, y este último permite el acceso al documento original, si previamente se ha concertado este servicio.

### Actividad

En el módulo "El proceso de búsqueda y recuperación de la información", cuando nos ocupemos de la recuperación de la información os invitaremos a hacer actividades concretas en algunas de las bases de datos que hemos ido describiendo aquí. Por ahora podéis elegir cualquiera de las que tienen acceso gratuito y os podéis familiarizar con los entornos y posibilidades.

Responded, además, las preguntas siguientes:

- Si tenéis que localizar un libro o una revista, ¿qué tipo de fuente secundaria utilizaréis?

#### Solución

Un catálogo de biblioteca.

- Si necesitáis obtener información sobre un determinado tema relacionado con la educación, ¿qué base de datos consultaréis, Medline o ERIC?

#### Solución

ERIC, porque es la base de datos especializada en educación.

### Resumen

Las fuentes de información secundaria...

- son los instrumentos más útiles para identificar documentos publicados sobre un tema determinado.
- presentan una variada tipología, pero actualmente las bases de datos son las más importantes.
- se editan fundamentalmente en soportes automatizados como bases de datos, dada la cantidad de información que suelen contener.

## 3. Cómo se citan las fuentes en psicología

### 3.1. Introducción a los estilos de citas y referencias

Como ya hemos mencionado anteriormente, y tal y como ya se vio en la asignatura *Metodologías científicas en psicología*, la elaboración de un documento científico por parte de un autor, o un conjunto de autores, que difunda los resultados de la investigación, o un texto preparado para la docencia es fruto de un proceso de trabajo científico y contraste con otros trabajos científicos a partir de la consulta a otros documentos realizados por otras personas.

La lectura e interpretación de otros documentos científicos, que forma parte del trabajo científico habitual, tanto en la redacción de informes en el ámbito del pregrado como en trabajos de investigación, debe quedar reflejada mediante las citas a los documentos utilizados, que se ubicarán a lo largo de la redacción del trabajo científico resultante del proceso creativo.

En este contexto entendemos *citar* como "la acción de citar o mencionar al lector, el documento o fuentes utilizadas por el autor de un trabajo científico".

Realizar una cita es importante por, entre otras, las razones siguientes:

- Es un reconocimiento explícito y público de que se han utilizado unas determinadas fuentes o utilizado partes de trabajos de otros autores.
- Refuerza los argumentos expuestos en el trabajo o sirve de fundamento para establecer una discusión.
- Puede ser muy útil para el lector tener noticia de las fuentes utilizadas si desea profundizar en el tema.

Cuando en el módulo "La evaluación de la actividad científica. Indicadores bibliométricos" de la asignatura nos ocupemos del análisis de citas en el contexto de la evaluación de la calidad de la producción científica veremos las dificultades que existen para conocer con detalle por qué en ocasiones los autores citan, o no, otros trabajos previos.

En lo que respecta a los elementos que componen la cita, expresada en forma de la referencia bibliográfica, y al orden en el que se relacionan, existen variantes que denominaremos **estilos de citas o normas de citación**.

Las ventajas que ofrece el uso de las normas de citación son muy importantes:

- Establecen los criterios de uniformidad en la descripción de las fuentes consultadas que sirven de base al trabajo científico, de modo que sea posible el entendimiento en un ámbito internacional.

- Garantizan la calidad en la investigación.
- Permiten al lector localizar las fuentes citadas.

Cada uno de estos estilos de cita ha sido creado, en unos casos, por organismos internacionales o asociaciones profesionales y, en otros, establecidos por bibliotecas u otras instituciones, bien con la intención de ofrecer unos procedimientos uniformes de referencia para sus publicaciones, o para ser empleados por los miembros o usuarios pertenecientes a esa organización, tal y como nos indican Sorli Rojo y Merlo Vega (2000).

La elección de una norma o estilo de cita, que han de realizar los autores de trabajos científicos o académicos, vendrá determinada, fundamentalmente, por el marco o disciplina a la que se adscribe su área de conocimiento o por las propias imposiciones del mercado editorial.

De este modo, en el ámbito biomédico es muy utilizado el **estilo Vancouver**, en el de las ciencias naturales y las matemáticas el **estilo CBE** y en el de las ciencias sociales el **estilo de la American Psychological Association**, comúnmente conocido por el **estilo APA**, así como los de la Modern Language Association o **estilo MLA** y el Chicago Modern style, más conocido por **estilo CMS**.

Nosotros dedicaremos una especial atención a las normas de citación de la American Psychological Association, al ser las más difundidas entre los autores pertenecientes al ámbito de conocimiento de la psicología y sus ciencias afines, pero resulta útil tener conocimiento de la existencia de los otros estilos.

A continuación se expone un resumen de las normas y estilos más utilizados:

Nombre	Creada por	Dirección web
Norma ISO 690 UNE 50-104-94	International Standard Organization	<a href="http://www.iso.org/iso/iso_catalogue/catalogue_tc/catalogue_detail.htm?csnumber=4888">http://www.iso.org/iso/iso_catalogue/catalogue_tc/catalogue_detail.htm?csnumber=4888</a> Normas para documentos electrónicos: <a href="http://www.iso.org/iso/iso_catalogue/catalogue_tc/catalogue_detail.htm?csnumber=25921">http://www.iso.org/iso/iso_catalogue/catalogue_tc/catalogue_detail.htm?csnumber=25921</a> Se puede encontrar un resumen en castellano de las normas en: <ul style="list-style-type: none"> <li>• <a href="http://biblioteca.ucv.cl/herramientas/citasbibliograficas/iso690/iso690.htm">http://biblioteca.ucv.cl/herramientas/citasbibliograficas/iso690/iso690.htm</a></li> <li>• <a href="http://biblioteca.ucv.cl/herramientas/citaselectronicas/iso690-2/iso690-2.html">http://biblioteca.ucv.cl/herramientas/citaselectronicas/iso690-2/iso690-2.html</a></li> </ul>
Estilo Vancouver	International Committee of Medical Journal Editors	<a href="http://www.icmje.org">http://www.icmje.org</a>
Estilo MLA	Modern Languages Association Handbook	<a href="http://www.mla.org/style">http://www.mla.org/style</a> Se puede encontrar un resumen en: <a href="http://owl.english.purdue.edu/handouts/research/r_mla.html">http://owl.english.purdue.edu/handouts/research/r_mla.html</a>
Estilo CMS	Chicago Modern Style	<a href="http://www.chicagomanualofstyle.org/home.html">http://www.chicagomanualofstyle.org/home.html</a> Un resumen está disponible en: <a href="http://contentselect.pearsoned.com/CMS-style.html">http://contentselect.pearsoned.com/CMS-style.html</a>



Nombre	Creada por	Dirección web
Estilo CBE	Council of Biology Editors	<a href="http://www.monroecc.edu/depts/library/cbe.htm">http://www.monroecc.edu/depts/library/cbe.htm</a>
Estilo APA	American Psychological Association	<a href="http://www.apastyle.org">http://www.apastyle.org</a> Un resumen de las mismas se puede encontrar en: <a href="http://owl.english.purdue.edu/handouts/research/r_apa.html">http://owl.english.purdue.edu/handouts/research/r_apa.html</a>

Estilos de cita más importantes que se utilizan actualmente.

Hasta hace muy poco tiempo, estos sistemas de citación se ocupaban únicamente de los documentos en soporte impreso. Actualmente, con el desarrollo de los nuevos soportes, fundamentalmente los electrónicos, ha surgido la necesidad de establecer nuevos sistemas, para poder describir este nuevo tipo de fuentes. Pero en general siguen la estructura de las normas o estilos tradicionales de la cita de documentos en soporte impreso, con las pertinentes adaptaciones para su correcta identificación.

### Resumen

- El autor de un trabajo puede mencionar de manera explícita e idéntica una fracción de un texto perteneciente al trabajo de otro autor, o puede optar por realizar una interpretación propia. En ambos casos debe citar la fuente que utilizó literalmente o que le indujo a esa reflexión con sus propias palabras.
- Una fuente puede ser mencionada de distintas maneras en un trabajo, ya sea en forma de cita en el texto o haciendo una llamada que nos remita a una referencia bibliográfica que identifique la fuente utilizada.
- El uso de un sistema o estilo de cita garantiza la calidad en la presentación de las citas y la identificación de las fuentes por parte del lector.

### Actividad

Conectad con la dirección de Internet <http://www.monroecc.edu/depts/library/cbe.htm> y comprobad que corresponde a la página web del Council Biology Editors, creador del estilo CBE.

Ahora conectad con la dirección <http://www.icmje.org>, que es la del International Committee Biomedical Journal Editors, productor de las normas Vancouver.

En las dos direcciones comprobaréis que hay ejemplos de cómo se deben confeccionar las referencias de los documentos que se citan.

Ahora os vamos a dar unos datos básicos correspondientes a un libro creado por un solo autor, y con estos datos confeccionaréis la referencia primero en el estilo CBE y luego en estilo Vancouver.

Autor: **Gordon Harvey**

Título del libro: **Cómo se citan las fuentes**

Editor: **Nuer**

Lugar de publicación: **Madrid**

Año de publicación: **2001**

Número de páginas: **103**

Escribid una y, debajo, la otra, y en una línea aparte indicad en qué se diferencian las dos referencias.

## Solución

Estilos de cita

- a) Estilo CBE:  
Harvey G. Cómo se citan las fuentes. Madrid: Nuer; 2001. 103 p.
- b) Estilo Vancouver:  
Harvey G. Cómo se citan las fuentes. Madrid: Nuer; 2001.

La única diferencia es que en el estilo CBE hay que citar el número de páginas.

## 3.2. Las citas en el texto y sus referencias

### 3.2.1. Las citas en el texto

Son numerosos los autores que han estudiado el fenómeno de la cita en los trabajos científicos, entre ellos Gordon Harvey (2001, p. 10), que da la siguiente definición del término *cita*:

"Una cita o referencia bibliográfica es el conjunto de datos con que un autor remite a un documento que está citando de forma directa o indirecta."

- **Cita directa** es aquella que está expresada en estilo directo, y reproduce literalmente, palabra por palabra, la frase o párrafo de lo dicho, escrito o pensado por el autor citado.

#### Ejemplo

Un par de ejemplos:

- Según opina Pérez (1988, p. 198), "en la condición de fuerte conflicto, la minoría no quedaba sin lograr algún impacto social".
- La minoría, incluso ante un fuerte conflicto, según opina Pérez (1998, p. 198), "no quedaba sin lograr algún impacto social".
- **Cita indirecta** es aquella que se expresa en estilo indirecto, que consiste en reproducir o interpretar con las propias palabras del citador lo que dijo, escribió o pensó otro.

Las citas que se intercalan a lo largo del cuerpo textual o documento pueden ser bibliográficas o textuales:

- La forma de traslación literal de un fragmento del texto de la fuente es lo que denominamos **cita textual**.

#### Ejemplo

Según Pérez (1998, p. 198), la minoría tenía su influencia incluso en situaciones de gran conflicto.

- Si optamos por hacer una **llamada en el texto**, entonces remitiremos la información sobre la obra citada a una lista de referencias, entendiendo

por *referencia* el "conjunto mínimo de datos que permiten la identificación de una publicación o de parte de la misma".

Con respecto a los sistemas de citas de documentos que se presentan en formato electrónico, la concepción es diferente a la de los formatos impresos, especialmente en lo que respecta a los datos identificativos de la obra citada. Además, al dar la URL del documento, mediante hipertextos, es posible enlazar contenidos y remitir directamente a la obra citada.

En cualquier caso, sean del tipo que sean los documentos que debemos referenciar, existen diferentes sistemas para citar un documento a lo largo del texto:

- **Sistema numérico o nota secuencial.** Consiste en insertar una referencia numérica en formato de superíndice, volada o entre paréntesis, normalmente un número arábigo, tras la frase que contiene el material de una fuente. Esta llamada numérica remite al lector a una nota al final de la página en la que se halla inserta (nota al pie) o al final del trabajo (nota al final) que empieza con el mismo número. Es un método muy agradable para el lector ya que facilita una lectura ágil y exenta de signos gráficos que contengan datos ajenos al discurso o la narración.

#### **Ejemplo**

Las creencias directivas han evolucionado acentuando cada vez más la necesidad -en una u otra forma- de la participación<sup>1</sup>.

Y al final de la página o del documento iría la referencia después de <sup>1</sup>.

- **Sistema cita nota o cita en el texto.** Consiste en hacer una llamada en el texto, justo en el lugar donde hay que dar el dato bibliográfico, que remite a la fuente citada, y colocar a pie de página los datos bibliográficos que permitan su identificación: autor, título, datos de publicación y páginas. Es un sistema que puede presentar problemas porque este tipo de cita a menudo interfiere con las propias notas aclaratorias que se exponen en el texto. Comúnmente los encontraremos en textos de ciencias sociales y humanidades.

#### **Ejemplo**

Los géneros se corresponden con situaciones típicas de comunicación hablada, con temas típicos (1983, p. 12) y, consecuentemente, también con relaciones características entre los significados de las palabras, y la realidad concreta se presenta bajo ciertas circunstancias, también típicas (1986, p. 87).

En este caso previamente se ha mencionado al autor en el discurso, y los datos bibliográficos completos los encontraremos al pie de página o al final de documento.

- **Sistema autor-año o Harvard.** Es uno de los más utilizados, dada su sencillez en la aplicación. Consiste en mencionar el apellido del autor y año de edición y páginas de donde se ha tomado la información. Presenta algunas modalidades dependiendo de si se hace mención explícita al autor citado

o no, si un mismo autor ha editado dos o más obras en un año determinado o si se realiza una cita que no se ha consultado directamente, sino que ha sido referenciada por otro autor en otra cita (cita de segunda mano).

### Ejemplo

Veamos algunos de los casos posibles:

- **Mención explícita de autor**  
Del Río (1996, p. 31) reflexiona sobre la problemática que supone el abordaje de los estudios sobre la comunicación y la cultura en la sociedad actual.
- **Cita de cita o cita de segunda mano**  
Según Del Río (1996, pp. 249-258, cit. Álvarez, Huston, Wright y Kerkman, 1988): "Se han establecido algunas relaciones entre la cantidad de dependencia visual del televisor y el género".  
Se presta a confusión con el sistema anterior en algunas ocasiones.

### Bibliografía

Para conocer detalladamente los datos necesarios para la presentación de referencias de los trabajos electrónicos citados, puede resultar de utilidad consultar la página web de la universidad norteamericana de Purdue, en Indiana, sobre este tema,

[http://owl.english.purdue.edu/handouts/research/r\\_docelectric.html](http://owl.english.purdue.edu/handouts/research/r_docelectric.html), que recoge también las normas de la APA sobre el particular.

Esta misma universidad ofrece, en su laboratorio sobre escritura, numerosa información sobre cómo buscar y citar las fuentes, que ya hemos recomendado en algunas ocasiones más arriba: <http://owl.english.purdue.edu/handouts/research/index.html>.

También sugerimos la lectura del siguiente texto en castellano:

Senz Bueno, S. (2001). *Normas de presentación de originales para la edición: originales de autoría y originales de traducción* (pp. 52-59). Gijón: Trea.

### Actividad

¿Qué tipo de cita ha utilizado el autor en el fragmento que exponemos a continuación?

Tal y como expresa Henry Palmer (2002), "la discriminación racial era un hecho aceptado por la mayoría y nadie era consciente del estallido social que se avecinaba".

#### Solución

Cita textual directa.

### 3.2.2. La bibliografía o lista de referencias

Si tuviéramos que dar una definición de la expresión *lista de referencias bibliográficas* podríamos afirmar que es el conjunto ordenado de fuentes de información, descritas siguiendo un estilo o norma y que tienen relación con el tema sobre el que versa el trabajo realizado por un autor, presentadas al final de la obra y que no necesariamente han sido consultadas directamente por éste. Esta lista de referencias bibliográficas forma parte de la estructura de cualquier documento científico y en ocasiones es lo que viene expresado bajo el epígrafe de "bibliografía".

Lo más importante en un listado de referencias bibliográficas es ofrecer al lector todos los datos que sean necesarios para poder localizar la obra, utilizando un estilo de cita determinado y guardando coherencia con el mismo a lo largo de todo el listado.

Si se cita un artículo de revista impresa habrá que mencionar el nombre de la revista, el año, el volumen y las páginas correspondientes al artículo dentro de esa revista.

En el caso de la cita de un libro, habrá que añadir los datos de edición (lugar de publicación y editor).

Existen distintas clases de bibliografías, entre las que distinguimos:

- La **bibliografía general**, que es la que recoge los documentos relacionados con la materia sobre la que versa la obra en cuestión.
- La **bibliografía consultada** es aquella que se ha utilizado o consultado para crear una obra.
- La **bibliografía citada**, que es la que ofrece en una relación, normalmente alfabética, las fuentes citadas a lo largo del texto en una obra.
- La **bibliografía comentada**, que es la que además de presentar la relación de obras relacionadas consultadas añade un comentario, no muy extenso, de dicha fuente.

En lo que respecta a la ordenación de la bibliografía, existen diferentes alternativas. A continuación presentamos algunas:

- Agrupar las referencias por materias y dentro de cada grupo de materias, enumerar alfabéticamente por los apellidos de los autores o cronológicamente.
- Realizar una relación alfabética de autores comenzando por el primer apellido del autor.
- Hacer una relación alfabética de títulos.

En lo que respecta a la presentación de estas listas de referencias, suele ser común que aparezcan tras el final del texto.

En el caso de referencias que aparecen ubicadas al final de la página donde se las ha citado, hay que presentarlas a pie de página y dejar cuatro líneas de espacio desde la última frase del texto de la página en la que se hallen insertas, que será necesario acortar para dar cabida, si es necesario, al contenido entero de la nota.

### Resumen

- La diferencia entre *cita* y *referencia* desde el punto de vista de la descripción formal reside en el modo y momento en el que el autor hace un reconocimiento formal de la fuente utilizada.
- Entenderemos que una cita es la fuente insertada por el autor a lo largo del texto, y siempre ha de remitir a la referencia para poder identificar la fuente.
- La lista de referencias o bibliografía la constituye el conjunto de fuentes utilizadas por el autor a lo largo de su exposición.

### 3.3. Construcción de citas y referencias según la American Psychological Association (APA)

Cuando hemos tratado los estilos de citas, hemos mencionado que el estilo de citación más utilizado en el ámbito de la psicología y ciencias relacionadas es el producido y actualizado por la American Psychological Association, denominado **estilo APA**.

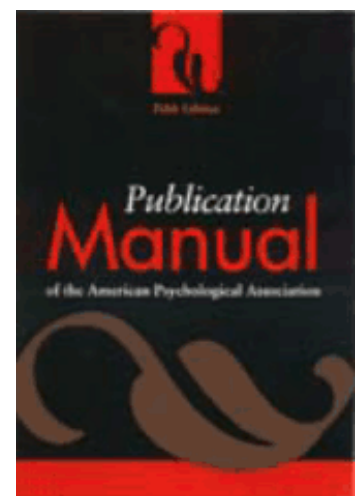
Las normas y recomendaciones en materia de redacción y citación, destinadas tanto a estudiantes que realizan trabajos como a autores que publican documentos, son recogidas en una obra creada y editada, en sucesivas ediciones, por este organismo, la American Psychological Association, con el título de **Manual de estilo de publicaciones**.

#### Bibliografía

Si se tiene interés en profundizar en el conocimiento del estilo de citación APA, de la American Psychological Association, se debe consultar siempre la última edición de su *Manual de publicación*, que se reedita cada cierto tiempo con las últimas correcciones y actualizaciones.

La Biblioteca de la UOC dispone de un ejemplar de este título cuya referencia bibliográfica de la última edición es la siguiente:

American Psychological Association (2001). *Publication Manual of the American Psychological Association* (5.ª ed.). Washington, DC: Author.



Manual de estilo de la APA (2001).

#### 3.3.1. Construir citas en el texto

El estilo APA requiere en la redacción de trabajos que el autor o autora del trabajo documente las fuentes que desee citar mediante la identificación de la autoría de la fuente y su fecha de edición o publicación. Este método facilita al lector la identificación de la fuente de información en la lista de referencias al final del trabajo.

La casuística es variada en lo que respecta al número de autores de una fuente citada. A continuación exponemos las más habituales:

### Cita de una obra de autor único

- Cuando el apellido del autor de la fuente que hay que citar forma parte del discurso, sólo ha de incluirse el año de publicación de la fuente entre paréntesis.

Según Pérez Álvarez-Ossorio (1988), el acceso al documento primario comienza por su localización.

- Cuando el apellido y fecha de publicación no forman parte del discurso, estos datos han de incluirse juntos en un paréntesis, separados por una coma.

En un trabajo sobre la difusión y utilización de la información (Pérez Álvarez-Ossorio, 1988)...

- Cuando el apellido y la fecha de publicación se encuentran dentro del discurso narrativo del documento, no hay que indicar nada.

En el año 1988, Pérez Alvarez-Ossorio estudió la difusión y utilización de la información.

### Cita de una obra de varios autores

- Cuando la obra tiene dos autores es preceptivo citar los dos apellidos de estos autores cada vez que se cite su obra en el texto, seguido del año de publicación. Estos elementos se enmarcarán entre paréntesis, separados los autores del año por una coma y entre los apellidos del primer y segundo autor por el signo & o la letra y.

En un trabajo publicado sobre directorios de fuentes de información y referencia en Internet (Sorli Rojo y Merlo Vega, 1999).

- Cuando la obra citada tiene tres, cuatro o cinco autores deberemos citarlos a todos la primera vez que se les mencione en el texto. Si se les vuelve a citar a lo largo del mismo trabajo, únicamente se indicará el apellido del primero de los autores, seguido de la expresión *et al* y, tras insertar una coma, mencionaremos el año de publicación.

- La primera vez que citamos en un documento:  
Castillo, Lacruz, Ruiz, González y Sánchez (2002) relacionaron la calidad en los servicios de atención de los usuarios con los horarios de transporte municipal.

- Las siguientes ocasiones en que hagamos referencia de nuevo en el texto a este documento:  
Castillo et al. (2002) llegaron a la conclusión de que es necesaria la comunicación con las instituciones locales para optimizar los servicios públicos.

- Cuando la obra citada la han realizado más de seis autores, se citará únicamente al primer autor seguido de la expresión et al. y tras insertar una coma, mencionaremos el año de publicación y se citará así incluso si se repite la misma cita a lo largo del discurso narrativo.

### Ejemplo

Un ejemplo lo tenemos en la cita de la obra titulada *El ecologismo y la sociedad mediática*, cuyos autores son Pedro Gill, María Pinares, Lorenzo Casas, Raúl Seco, Miriam Fernán, Lucero Viruel y Antonia Pérez Calderón.

Gill et al. (2001) abordaron el problema de los vertidos al Mediterráneo desde una perspectiva pesimista.

- Cuando se citen dos o más obras de distintos autores en un mismo punto del texto es preceptivo indicar el primero o los dos apellidos del primer autor, seguido de una coma y el año de publicación. A continuación pondremos un "punto y coma" y el apellido o los dos apellidos del segundo, y si hay más autores procederemos de la misma manera.

En las normas de la APA no se menciona explícitamente que haya que citar a los autores con uno o con dos apellidos, puesto que en la cultura anglosajona lo usual es que se posea un solo apellido. Sin embargo, en aquellos países en los que para nominar a un autor se utiliza más de un apellido, lo más común es respetar la firma que cada autor ha adoptado para identificarse en un trabajo. Como hemos visto en el ejemplo anterior, algunos autores se identifican con un solo apellido y otros con los dos.

Se ha demostrado, en algunos de los estudios realizados sobre el tema (Gálvez, 1991; Viruel, 1992; Pérez Calderón y Pressers, 2000), que la supervivencia de estas especies está en serio peligro.

### 3.3.2. Las citas textuales o citas directas

Cuando un autor copia un fragmento de texto literalmente de una fuente de información deberá construir la cita a continuación de dicho fragmento transliterado, incluyendo el nombre del autor, seguido del año de publicación y después la página de la fuente de donde se ha tomado esta cita textual.

- Si la cita textual es menor de cuarenta palabras, éstas se han de expresar en el texto entre comillas.

"El psicoanálisis es la creación de un genio del sexo masculino, y casi todos los que han desarrollado sus ideas han sido hombres" (Horney, 1990, p. 57).

- Si la cita textual es igual o tiene más de cuarenta palabras, el fragmento tomado de la fuente se destacará ubicándolo en línea aparte y dándole un formato de sangría de cinco espacios, en forma de bloque, a doble espacio, sin utilizar las comillas.

Según expresa Horney (1990):

"A la ciencia a menudo le ha resultado provechoso contemplar hechos ya conocidos de tiempo atrás desde un punto de vista nuevo. De otro modo, se corre el peligro de seguir involuntariamente clasificando todas las observaciones nuevas según los mismos grupos de ideas claramente definidos".



### 3.3.3. La lista de referencias

La lista de referencias bibliográficas en las normas o estilo de la APA guarda una relación directa con las citas que previamente han ido apareciendo a lo largo del texto. Es decir, sólo contemplamos aquellas citas que han servido de apoyo en la preparación del trabajo. Esta lista podrá recibir el nombre de *lista de referencias*, *referencias* o *bibliografía*.

Los elementos que hay que tener en cuenta para confeccionar la lista de referencias bibliográficas según el estilo APA son:

- La lista ha de tener un orden alfabético, ordenado por los apellidos de los autores, a los que seguirán las iniciales del nombre.
- Debemos sangrar a cinco espacios la segunda línea de cada una de las entradas o referencias de la lista.
- Los títulos de revistas o de libros han de expresarse en letra cursiva.
- Con respecto a los espacios que hay que dejar tras los signos de puntuación, sólo hay que dejar uno. De la misma manera, también dejaremos un espacio entre las iniciales de los nombres de los autores cuando tengan un nombre compuesto.
- Dependiendo del tipo de fuente que queramos identificar, hay que tener en cuenta las distintas formas de descripción:

#### Bibliografías

Recordad que hemos mencionado en el apartado anterior que existen varios tipos de bibliografía. En el caso de las normas que impone la American Psychological Association para la redacción de un trabajo, no contempla la confección de una lista de referencias como textos de interés para el estudioso o investigador de un tema, sino que sólo reflejará la bibliografía consultada por el autor del documento.

## Ejemplos de referencias de algunos tipos de fuentes primarias

### Artículo de revista realizado por un único autor

Álvarez Carrión, M. (1999). La búsqueda perdida. *Revista del Conocimiento*, 33, 44-46.

### Artículo de revista hecho por dos autores

Burriana Chana, P. y Fernández Corno, R. (2000). Introducción a la búsqueda de la identidad. *Revista española de psicología cognitiva*, 22, 63-69.

### Artículo de revista hecho por seis o más autores

Antón *et al.* (2001). The teenager afterhours. *Little People*, 12, 22-24.

### Libros y capítulos de libros

- Libro, 1.ª edición.  
Horney, K. (1967). *Feminine Psychology*. Londres: W.W. Norton.

### Tesis

- Tesis doctoral no publicada  
Ronda Pérez, E. (1997). "Igualdad de oportunidades en los servicios sanitarios: sesgo del género de los pacientes como determinante de la estructura de salud de la comunidad". Tesis doctoral no publicada. Universidad de Alicante, Alicante, España.
- Tesis doctoral publicada  
Pasqual Gómez, E. (2001). "El ama de casa y el *burn out*". Tesis doctoral, Barcelona: Fundació la Caixa.
- Las fuentes de información que se encuentran en soporte electrónico también han de ser descritas teniendo en cuenta sus peculiaridades para identificarlas correctamente. En cualquier caso, estas referencias deben contener, al menos, el título de la fuente, la fecha de publicación o fecha de acceso a la página web donde está alojada y la dirección URL (*uniform resource locator*). Si es posible, se recogerá el nombre del autor.

### Documento de información bibliográfica

Cozby P. C. (2004). *Methods In Behavioral Research*. Recuperado el 8 de octubre del 2003, de [http://highered.mcgraw-hill.com/sites/0072523425/information\\_center\\_view0/](http://highered.mcgraw-hill.com/sites/0072523425/information_center_view0/)

### Artículo de revista electrónica

Ortigosa López, S. (2002). La educación en valores a través del cine y las artes. *Revista Iberoamericana de Educación*. Recuperado el 7 de octubre del 2003, de <http://www.campus-oei.org/revista/rie29a07.htm>

### Artículo de revista obtenido de una base de datos a la cual la Biblioteca de la UOC está suscrita

Kansi J., Wichstrom, L. y Bergman L. R. (2003). Eating problems and the self-concept: Results based on a representative sample of Norwegian adolescent girls. *Journal of Youth and Adolescence*, 32, 325. Recuperado el 9 de octubre de 2003 de la base de datos Proquest, <http://www.uoc.es>

### Resumen

- El *Manual de publicación* de la APA, en su última edición, contiene las normas y recomendaciones actualizadas para citar las fuentes en el ámbito de la psicología.

#### Guía de estilo APA

La American Psychological Association ha creado una guía de estilo para la cita de recursos electrónicos, extraída de la quinta edición de su *Manual de publicación*, que se titula *APA-style helper: software for new writers in the behavioral sciences*. Esta obra está disponible en la Biblioteca de la UOC.

- Es muy importante seguir correctamente las normas de citación, lo que permitirá que el lector pueda hacer uso de las fuentes consultadas, si así lo decide, ya sea para consultarlas directamente o adquirir el documento, con la intención de profundizar en la materia o simplemente para contrastar la información ofrecida.

## Actividad

La actividad que debéis hacer tiene dos partes.

La primera consiste en componer las referencias bibliográficas, con los datos que os facilitamos a continuación:

- a) Autoría: Sergi Bermejo Sánchez  
Título: Introducción a los robots basados en el comportamiento  
Editor: UPC  
Lugar de publicación: Barcelona  
Año de edición: 2003  
Tipo de publicación: libro
- b) Autoría: J. Santacreu, José Manuel Hernández, Pablo Adarraga Morales  
Título: La personalidad en el marco de la teoría del comportamiento humano  
Editor: Pirámide  
Lugar de publicación: Madrid  
Año de edición: 2002  
Tipo de publicación: libro
- c) Autoría: Bienvenida Lindes Marques  
Título de la tesis doctoral: La discriminación de género en países pobres  
Leída en: Universitat d'Antioquia (Colòmbia)  
Año de edición: 2003  
Tipo de publicación: tesis doctoral no publicada
- d) Autoría: Felisa Mellizos y Aurora Velázquez  
Título: Menores abandonados y maltrato familiar  
Título de la revista: Revista del comportamiento y ámbito familiar  
Núm. de la revista: 564  
Páginas: 32-39  
Año de edición: 2001  
Tipo de publicación: Article de revista
- e) Autoría: Jordi Miró, Glòria García de la Banda, M. Angeles Martínez Abascal, Miquel Tortella-Feliu, Xavier Bornas y Jordi Llabrés  
Título: Estilo de afrontamiento y resultados del tratamiento de exposición en sujetos con fobia a volar  
Título de la revista: Revista Internacional de Psicología Clínica y de la Salud  
Año de edición: 2003  
Fecha de consulta: 13 d'octubre de 2003  
Tipo de publicación: Article de revista electrònica  
URL: <http://aepc.es/ripcs-ijchp/articulos.php?coid=Portugues&id=83>
- f) Autoría: Carlos María Alcover de la Hera, Francisco Gil Rodríguez  
Título: La anticipación del cambio como estrategia para afrontar la flexibilidad en la composición de los equipos de trabajo  
Año de edición: 2003  
Fecha de consulta: 6 d'octubre de 2003  
Tipo de publicación: Informe  
URL: <http://copsa.cop.es/congresoiberia/base/trabajo/orgt16.htm>

## Solución

- a) Bermejo Sánchez, S. (2003). *Introducción a los robots basados en el comportamiento*. Barcelona: UPC.
- b) Santacreu, J., Hernández, J. M. y Adarraga Morales, P. (2002). *La personalidad en el marco de la teoría del comportamiento humano*. Madrid: Pirámide.
- c) Lindes Marques, B. (2003). *La discriminación de género en países pobres*. Tesis doctoral no publicada. Universidad de Antioquia, Colombia.

- d) Mellizos, F. y Velázquez, A. (2001). Menores abandonados y maltrato familiar. *Revista del comportamiento y ámbito familiar*, 564, 32-39.
- e) Miró, J. et al. (2003). Estilo de afrontamiento y resultados del tratamiento de exposición en sujetos con fobia a volar. *Revista Internacional de Psicología Clínica y de la Salud*. Recuperado el 13 de octubre de 2003, d'<http://aepc.es/ripcs-ijchp/articulos.php?coid=Portugues&id=83>
- f) Alcover de la Hera, C. y Gil Rodríguez, F. (2003). La anticipación del cambio como estrategia para afrontar la flexibilidad a la composición de los equipos de trabajo. Recuperado el 6 de octubre del 2003, d'<http://copsa.cop.es/congresoiberia/base/trabajo/orgt16.htm>

Una vez realizada esta tarea, la segunda parte consistirá en ordenarlas como si se tratara de la bibliografía de un documento.

### Solución

Alcover de la Hera, C. y Gil Rodríguez, F. La anticipación del cambio como estrategia para afrontar la flexibilidad en la composición de los equipos de trabajo. Recuperat el 6 de octubre de 2003, d'<http://copsa.cop.es/congresoiberia/base/trabajo/orgt16.htm>

Bermejo Sánchez, S. (2003). *Introducción a los robots basados en el comportamiento*. Barcelona: UPC.

Lindes Marques, B. (2003). *La discriminación de género en países pobres*. Tesis doctoral no publicada. Universidad de Antioquía, Colombia.

Mellizos, F. y Velázquez, A. (2001). Menores abandonados y maltrato familiar. *Revista del comportamiento y ámbito familiar*, 564, 32-39.

Miró, J. et al. (2003). Estilo de afrontamiento y resultados del tratamiento de exposición en sujetos con fobia a volar. *Revista Internacional de Psicología Clínica y de la Salud*. Recuperado el 13 de octubre del 2003, d'<http://aepc.es/ripcs-ijchp/articulos.php?coid=Portugues&id=83>

Santacreu, J., Hernández, J.M y Adarraga Morales, P. (2002). *La personalidad en el marco de la teoría del comportamiento humano*. Madrid: Pirámide.

## Ejercicios

1. ¿Existe una única definición de fuentes de información?
  - a) Sí.
  - b) Sí, dos.
  - c) No, cada disciplina científica ha adoptado una definición propia.
  - d) No, nunca se ha definido este concepto.
  
2. Elegid la clasificación correcta de las fuentes, según su nivel de difusión:
  - a) Editadas e inéditas.
  - b) Publicadas, inéditas, reservadas.
  - c) Reservadas, públicas y privadas.
  - d) Públicas y privadas.
  
3. El tipo de información que más nos interesa consultar para realizar un trabajo científico...
  - a) normalmente la encontramos contenida en documentos científicos.
  - b) normalmente la encontramos en cualquier documento sea de la naturaleza que sea.
  - c) la encontramos en los libros.
  - d) la encontramos en las comunicaciones a congresos.
  
4. Una tesis es...
  - a) un libro.
  - b) una obra de referencia.
  - c) un documento secundario.
  - d) un documento primario.
  
5. Las fuentes de información secundarias...
  - a) ofrecen información nueva y original.
  - b) ofrecen información sobre otros documentos o remiten a ellos.
  - c) son todas las fuentes estudiadas en segundo ciclo.
  - d) son las bases de datos.
  
6. Actualmente las bases de datos se editan...
  - a) en soporte CD-ROM.
  - b) en soporte CD-ROM y DVD.
  - c) en cualquier soporte automatizado.
  - d) en soporte digital.
  
7. El estilo de cita más utilizado en psicología es...
  - a) el APA.
  - b) el CML.
  - c) el CBE.
  - d) el ISO.
  
8. Una cita textual es...
  - a) la réplica exacta de un texto tomado de otro autor.
  - b) la plasmación de un texto tras interpretar el de otro autor.
  - c) la reunión celebrada entre dos o más autores en un momento dado.
  - d) la interpretación más libre de una obra de consulta.
  
9. La edición que debemos consultar del *Manual de publicación* de la APA, para confeccionar las citas y referencias, es...
  - a) la edición traducida.
  - b) la que haya en la Biblioteca de la UOC.
  - c) la más reciente.
  - d) la edición americana.

## **Solucionario**

### **exercicis**

1. c

2. b

3. a

4. d

5. b

6. c

7. a

8. a

9. c

## Bibliografía

American Psychological Association (2001). *Publication Manual of the American Psychological Association* (5.ª ed.). Washington, DC: Author.

Ayuso García, M. D. (1999). Revisión interdisciplinar de bibliografía y fuentes de información en los umbrales del siglo XXI. Nuevas perspectivas: los recursos de información. *Revista General de Información y Documentación*, 9, 203-215.

Buonocore, D. (1984). *Diccionario de Bibliotecología*. Buenos Aires, Argentina: Marymar.

Civera Mollá, C. y Civera Mollá M. A. (2002). Las fuentes de documentales en psicología. En F. Tortosa Gil y C. Civera Mollá (Coords.), *Nuevas tecnologías de la Información y la Documentación en Psicología* (pp. 45-80). Barcelona: Ariel Psicología.

Desantes-Guarner, J. M. y López Yepes, J. (1996). *Teoría y técnica de la investigación científica*. Madrid: Síntesis.

Harvey, G. (2001). *Cómo se citan las fuentes: guía rápida para estudiantes*. Madrid: Nuer.

Martín Vega, A. (1995). *Fuentes de información general*. Madrid: Trea.

Martínez Comeche, J. A. (1996). El mensaje documentario y el documento. En J. López Yepes (Coord.), *Manual de Información y Documentación*. Madrid: Pirámide.

Codina, Ll. (1996). *El llibre digital: una exploració sobre la informació electrònica i el futur de l'edició*. Barcelona: Generalitat de Catalunya / Centre d'investigació de la Comunicació.

García Santiago, L. (1999). *Manual básico de literatura gris: el lado oscuro de la documentación*. Gijón, Oviedo: Trea.

Osuna Alarcón, R. (1998). Fundamentos teóricos de las fuentes de información. *Boletín de la Asociación Andaluza de Bibliotecarios*, 53, 31-41.

Rodríguez Bravo, B. (2002). Revisión de las clasificaciones documentales basadas en el soporte. *Revista Española de Documentación Científica* (25), 74-86.

Ruiz de Osma Delatas, E. (1998). Fuentes de información sobre materiales no librarios (pp. 387-399). A I. de Torres Ramírez (Coord.), *Las fuentes de información: estudios teórico-prácticos*. Madrid: Síntesis.

Senz Bueno, S. (2001). *Normas de presentación de originales para la edición: originales de autoría y originales de traducción* (pp. 52-59). Gijón, Oviedo: Trea.

Sorli Rojo A., Merlo Vega, J. A. (1999). Directorios de fuentes de información y referencia en Internet. *Revista Española de Documentación Científica*, (22), 411-417.

Villaseñor, I. (1996). Las fuentes de información. A J. López Yepes (Coord), *Manual de información y documentación* (pp. 200-228). Madrid: Pirámide.

Villaseñor, I. (1998). Los instrumentos para la recuperación de la información: las fuentes. A I. de Torres (Coord), *Las fuentes de información: estudios teóricos-prácticos* (pp. 29-42). Madrid: Síntesis.

Young, H. (Ed.). (1988). *Glosario ALA de Bibliotecología y Ciencias de la Información*. Madrid: Díaz de Santos.

