

# TURISME

## A l'Ebre

**Presentació visual - Projecte Final de Grau**

GRAU MULTIMÈDIA - DESENVOLUPAMENT D'APLICACIONS INTERACTIVES

**Portal web, TURISME A L'EBRE**  
**turismealebre.info**

Autor: Manel Capell Torné

Consultor: Kenneth Capseta Nieto

Professor: Carlos Casado Martínez

Data de lliurament: 11/06/2018



# El sector turístic a les Terres de l'Ebre

Les Terres de l'Ebre són una destinació turística reconeguda i que procura cuidar el seu entorn, prova d'això és el reconeixement d'aquestes terres per part de la Unesco el 2013 com a Reserva de la Biosfera.



Les Terres de l'Ebre disposa de molts i variats punts d'interès, atesa la seva geografia entre el mar i la muntanya. Destaquen les seves serres, especialment el Parc Natural del Ports, i les seves platges, petites cales al Camí de Ronda i llargues platges al Delta de l'Ebre, el qual a més acull gran quantitat de vida animal i indrets singulars.



Malauradament les Terres de l'Ebre van ser protagonistes durant un període desisiu de la Guerra Civil Espanyola, la Batalla de l'Ebre, tot i això avui en dia aquest es un reclam més del territori atesa la seva oferta museística i punts d'interès històrics.



Per últim no es poden oblidar els productes de les Terres de l'Ebre, els quals com el mateix territori gaudeixen de gran diversitat i qualitat, com els productes del mar, peix i marisc, i productes del camp, dels quals a banda de l'arros i els productes de l'horta, destaca el vi produït a la comarca de Terra Alta, la qual gaudeix de Denominació d'Origen pròpia i la seva qualitat i oferta turística al seu voltant no para de créixer.



Tot i el potencial que ofereixen les Terres de l'Ebre la baixa densitat de població i la seva localització com a terra de cruïlla, ates que fa frontera amb la província de Castello de la Comunitat Valenciana i amb la províncies de Teruel d'Arago, han dificultat el seu



# El sector turístic i les reserves directes

Mai a la història el turisme havia estat tant important com ara i mai com fins ara la societat humana ha estat tant conscient de la empremta que deixem al planeta i les seves conseqüències per a generacions futures.



El sector turístic cerca nous mercats i formes de negoci i l'ús de l'actual tecnologia permet abaratir costos. Els productes turístics online s'han popularitzat pel que fa a paquets turístics, vols i allotjaments; i en tots els casos es parla de motors de reserves que permeten el pagament i el registre directe de la sol·licitud de reserva, per tal de bloquejar l'element reservat en totes les plataformes on s'ofereix.

El fet que existeixin molts tipus de motors de reserva i que no existeix estandardització, fa que el seu coneixement difícilment es comparteix, concretament la part del codi que permet la comunicació amb motors d'altres plataformes.

Les plataformes que ofereixen serveis turístics reservables online han permès noves formes de negoci, democratitzant en certa manera el sector turístic, repartint en major mesura els beneficis que genera aquest sector, alhora que estan contribuint al turisme sostenible. Aquestes noves formes es troben bàsicament en el lloguer d'apartaments turístics, cases rurals i prestació de serveis relacionat amb les activitats turístiques.

El principal protagonista relacionat amb els motors de reserva i la seva expansió i implantació en el mercat és Booking.com. Primer es va centrar amb els grans hotels i després va dedicar-se a petits allotjaments, tot i la seva posició privilegiada altres empreses han seguit el seu camí oferint serveis reservables fins al punt que Airbnb l'hagi superat amb l'oferta d'allotjaments turístics.



Els motors de reserva des del seu inici s'han basat bàsicament amb la reserva d'allotjament i encara a dia d'avui la implantació de motors de reserva d'activitats o experiències és escassa, fet no permet que els usuaris puguin organitzar els seus viatges, més enllà del allotjament i possibles serveis extra que ofereixi l'hotel.

Per altra banda, majoritàriament les plataformes que ofereixen serveis turístics reservables només ofereixen els continguts informatius de les destinacions turístiques que aporten els mateixos proveïdors de serveis, fet que porta a l'usuari a consultar altres mitjans. Per tant no treballen la diversitat de les destinacions, únicament dels serveis que ofereixen.

# Gestió del projecte

## Col·laboradors

El projecte **Turisme a l'Ebre** s'ha gestat involucrant des de l'inici a dues empreses, sense cap relació entre elles, que s'han interessat per el projecte **Pymeralia s.l** de Sant Carles de la Ràpita i **Misterplan s.l** (RuralGest) de Caceres. En aquest primer projecte la tasca a complir a estat assentar les bases de col·laboració entre els diferents actors i gestionar la seva contribució.



**Pymeralia** és una consultoria de Màrqueting dedicada al màrqueting online i offline, que a més ofereix servei de disseny web, ecomerc i dinamització empresarial. La contribució d'aquesta empresa serà més patent a partir de completar la prova pilot, concretament amb la captació de clients i per campanyes de màrqueting i acompanyament durant la fase de sortida al mercat.



**Misterplant (Ruralgest)** ha ofert la seva tecnologia de motors de reserves sense cap cost inicial, a canvi que en cas de generar reserves les comissions es repartiran al 50%. El motiu d'aquesta col·laboració per par de RuralGest es deu a que aquesta empresa, tot i tenir la tecnologia per desenvolupar portals webs com el que es planteja en aquest projecte, vol expandir-se amb gent de cada territori per tal de facilitar el contacte amb el teixit empresarial d'aquest.

## Definició i preparació del web

- **Visualització i estudi de la competència tant local com global:** Aquest fet van posar de manifest que els portals turístics locals, semblants al proposat en el projecte, cap d'ells tenia motors de reserves directes i que es centraven amb enllaçar els anuncis amb pàgines web de l'anunciant o oferir formularis de contacte. També en aquest estudi s'han estudiat l'arquitectura de la informació i el disseny gràfic.

- **Esquematitzar el lloc web mitjançant l'esquema UML i wireframes:** esquemes que van anar dibuixant l'estructura global del lloc web, així com definint els apartats necessaris i les categories i subcategories que caldria introduir per tal de mostrar elements diferenciats depenent de la localització de l'usuari en el lloc web.

- **Definició del nom de marca, logotip i metodologies d'inserció de dades i de motors de reserva amb gestor de continguts Wordpress:**

- **Inserció de dades:** crear directament entrades o articles en lloc de pàgines per tal de poder-les associar a categories i així crear llistes d'elements relacionats per categories

- **Inserció motors de reserva:** la empresa oferidora del servei turístic ha de firmar un contracte, que ha facilitat RuralGest, el qual es enviat i introduït al sistema per la mateixa empresa, la qual facilita URLs de cada motor per ser enllaçats i codis XML i JSON per a consultes detallades.

- **Instal·lar CRM vTiger** al servidor per tal de poder-lo sincronitzar amb els formularis de contacte del web.

- **Descarregar, instal·lar i configurar plugins:** per desenvolupar i sincronitzar el web amb el CRM s'han emprat diferents plugins, els quals en molts casos han calgut ser configurats previament.



# Desenvolupament del projecte

## Context i justificació del Treball

El projecte **Turisme a l'Ebre** s'emmarca en el sector econòmic i social del turisme, concretament en la confluència d'aquest amb el sector de les noves tecnologies, i cerca promocionar les Terres de l'Ebre com a destí turístic rellevant, donant a conèixer característiques singulars del territori, alhora que facilita la reserva immediata de serveis turístics.

Tot i la existència de diversos portals semblants, aquets només contenen formularis de consulta o enllaços a altres webs. La diferència que aporta aquest projecte rau en el fet d'introduir les reserves immediates, permeten a l'usuari que no hagi d'esperar respostes i confirmacions, i per tant pugui reservar l'allotjament i les activitats de les seves vacances quan i on vulgui.

Per altra banda el projecte també cerca potenciar les empreses i emprenedors del mateix territori, generar sinergies, en forma de xarxa, que permetin que el desenvolupament turístic reverteixi en el mateix territori. Per altra banda el projecte contempla diverses col·laboracions professional, que amplien la idea de xarxa i de treball horitzontal.

El portal **Turisme a l'Ebre** oferirà informació sobre l'entorn, la museística i les poblacions de les Terres de l'Ebre i el projecte es basa amb s realitzar una web pilot, el qual contindrà l'estructura del portal web però només oferirà un nombre reduït d'empreses, serveis i reserves. Tot i això, esta previst que una vegada finalitzat el projecte, el portal estigui preparat per afegir gran volum de noves ofertes i passar del web pilot a un portal web seriós.

El treball s'ha dividit en dues besant una pròpia de la gestió i coordinació de col·laboradors i un altra per el propi desenvolupament del lloc web. Tot i que la segona besant no es pot complir sense que la primera estigui clara, coincideixen amb el temps. Per tant quant s'ha pogut avançar en la coordinació s'ha aprofitat per avançar en la teorització i desenvolupament del portal web.

## Objectius principals

- Desenvolupar un web pilot d'un portal turístic de les Terres de l'Ebre que reuneixi empreses dels tres sectors turístics majoritaris: allotjament, restauració i activitats.
- Implementar, a mode de prova, tecnologia d'empresa col·laboradora que permeti les reserves immediates de cada servei ofert al portal web.
- Encarar la imatge i el missatge del portal web cap el turisme sostenible i respectuós amb l'entorn.
- Instal·lar i sincronitzar CRM amb el portal per registrar els usuaris que fessin qualsevol consulta mitjançant els formularis de contacte per a campanyes de màrqueting.

## Objectius secundaris

- Encarar la imatge, estil i el missatge del portal web cap el turisme sostenible i respectuós amb l'entorn.
- Gestionar i coordinar la col·laboració d'altres empreses tant prestadores de serveis turístics com d'altres.
- Realitzar campanya de màrqueting
- Augmentar cartera de clients amb la difusió del projecte i el seu caràcter de xarxa
- Exportar el projecte a a altres localitzacions turístiques

# Evolució del desenvolupament del projecte

**Estudi de mercat, reunions desenvolupadors:** sondeig del mercat relacionat amb l'oferta turística de les Terres de l'Ebre. Paral·lelament, realització de reunions amb desenvolupadors que disposin de sistemes de reserva immediata coordinades amb altres operadors.rs.

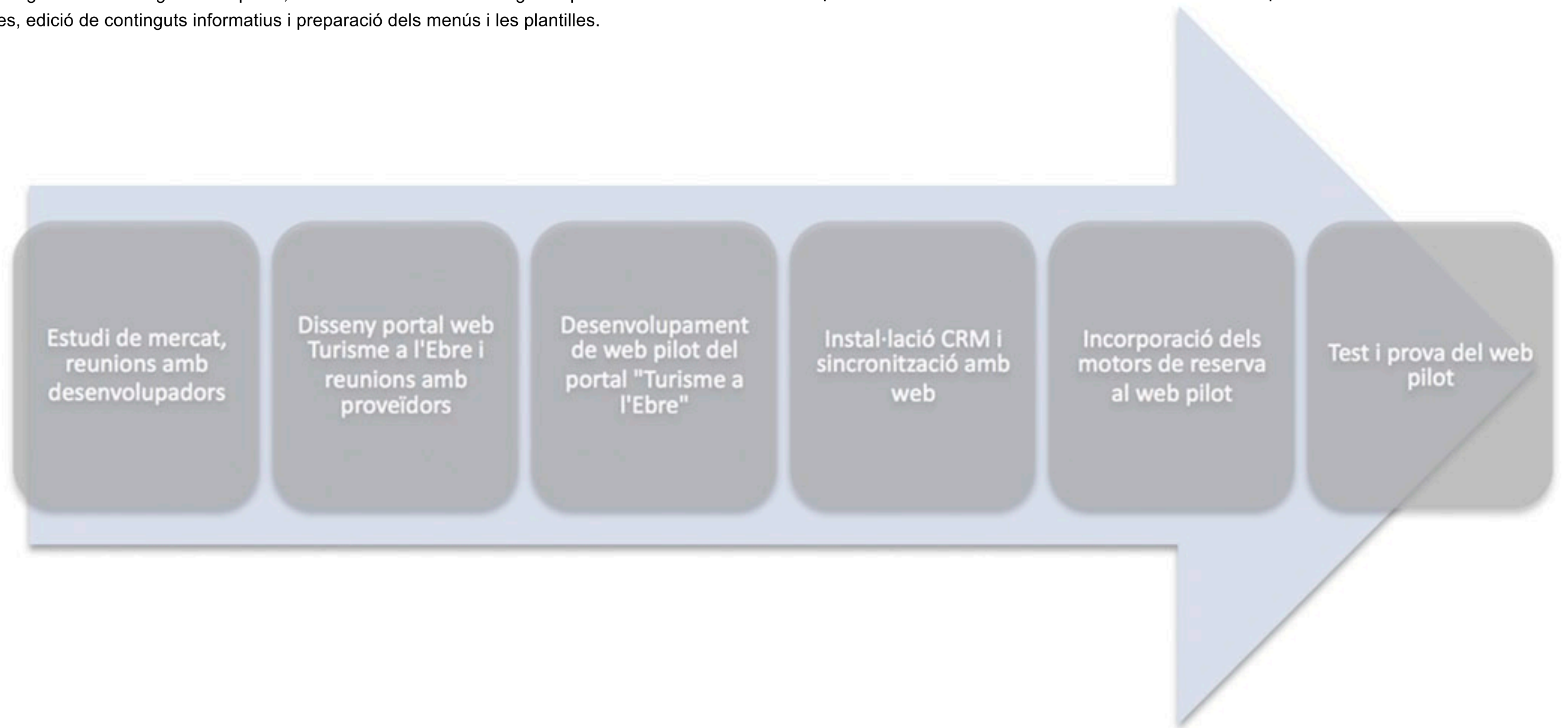
**Disseny portal web "Turisme a l'Ebre" i reunions amb proveïdors:** disseny portal web "Turisme a l'Ebre" i reunions amb proveïdors: disseny de l'arquitectura de la informació, wireframes, esquema UML, recopilació de categories, definició d'estructura global i detallada del web. Per altra banda, reunions amb col·laboradors proveïdors

**Desenvolupament de web pilot del portal "Turisme a l'Ebre":** desenvolupament del lloc web amb gestor de continguts Wordpress, definir estructura web i categories per a les diferents entrades, edició de continguts informatius i preparació dels menús i les plantilles.

**Instal·lació d'una aplicació CRM i sincronització amb portal web:** instal·lació CRM vTiger per la gestió dels proveïdors i per estratègies de màrqueting amb els usuaris; i sincronització del CRM amb formularis de contacte del lloc web per a registrar els usuaris que els emprin

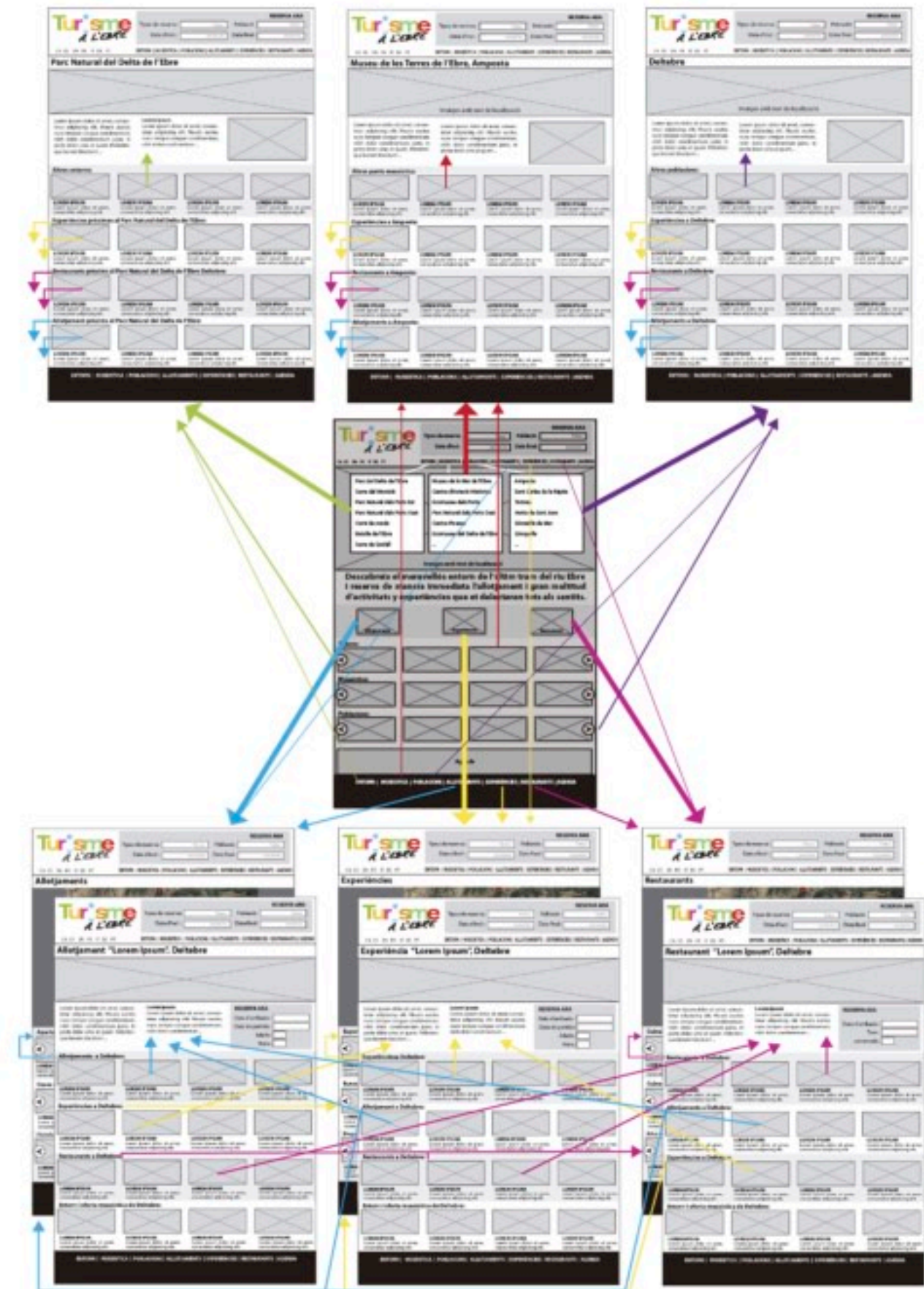
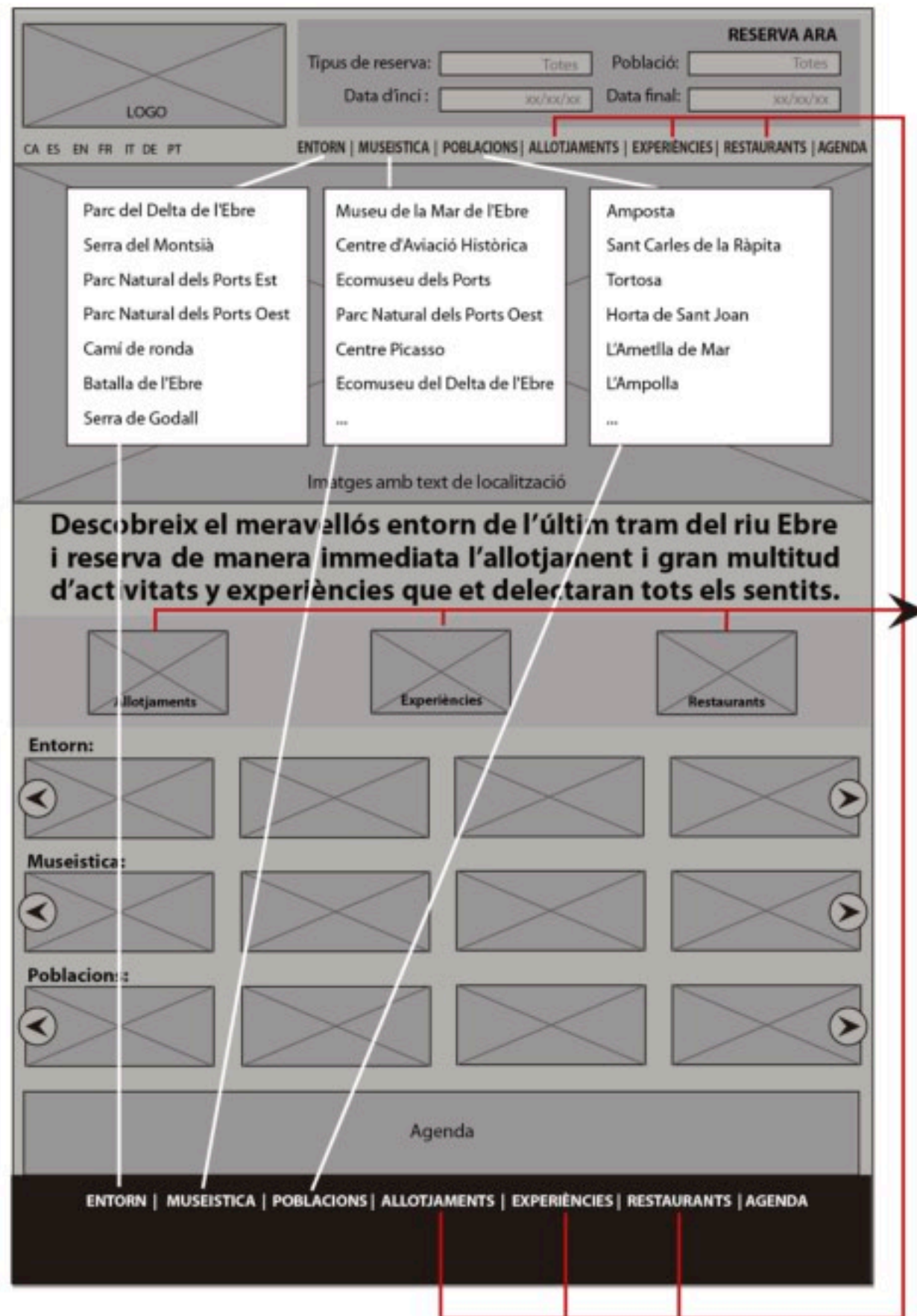
**Incorporació dels motors de reserva al web pilot:** acordades les condicions per la sessió de tecnologia per implementar els motors de reserves i creada la estructura del portal web, s'ha procedit a afegir-hi un nombre reduït d'elements reservables per tal de preparar la prova pilot.

**Test i prova del web pilot:** una vegada introduït el nombre acordat de prova es procedirà a provar el funcionament tant del web com dels motors de reserva, per tal de deixar el portal preparat per una introducció massiva de noves ofertes. Proves que es realitzaran durant l'estiu.





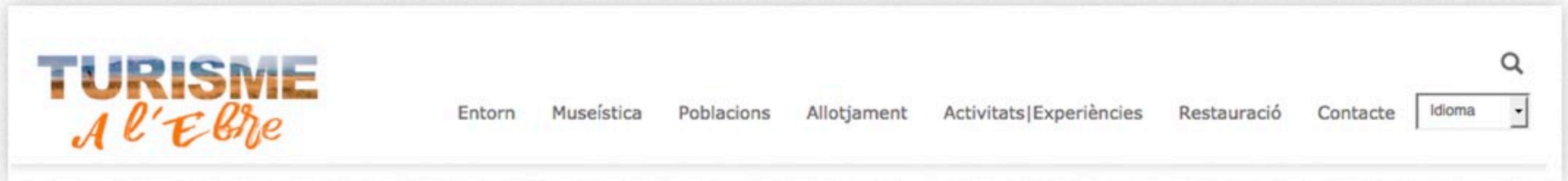
# Estructura inicial de navegació



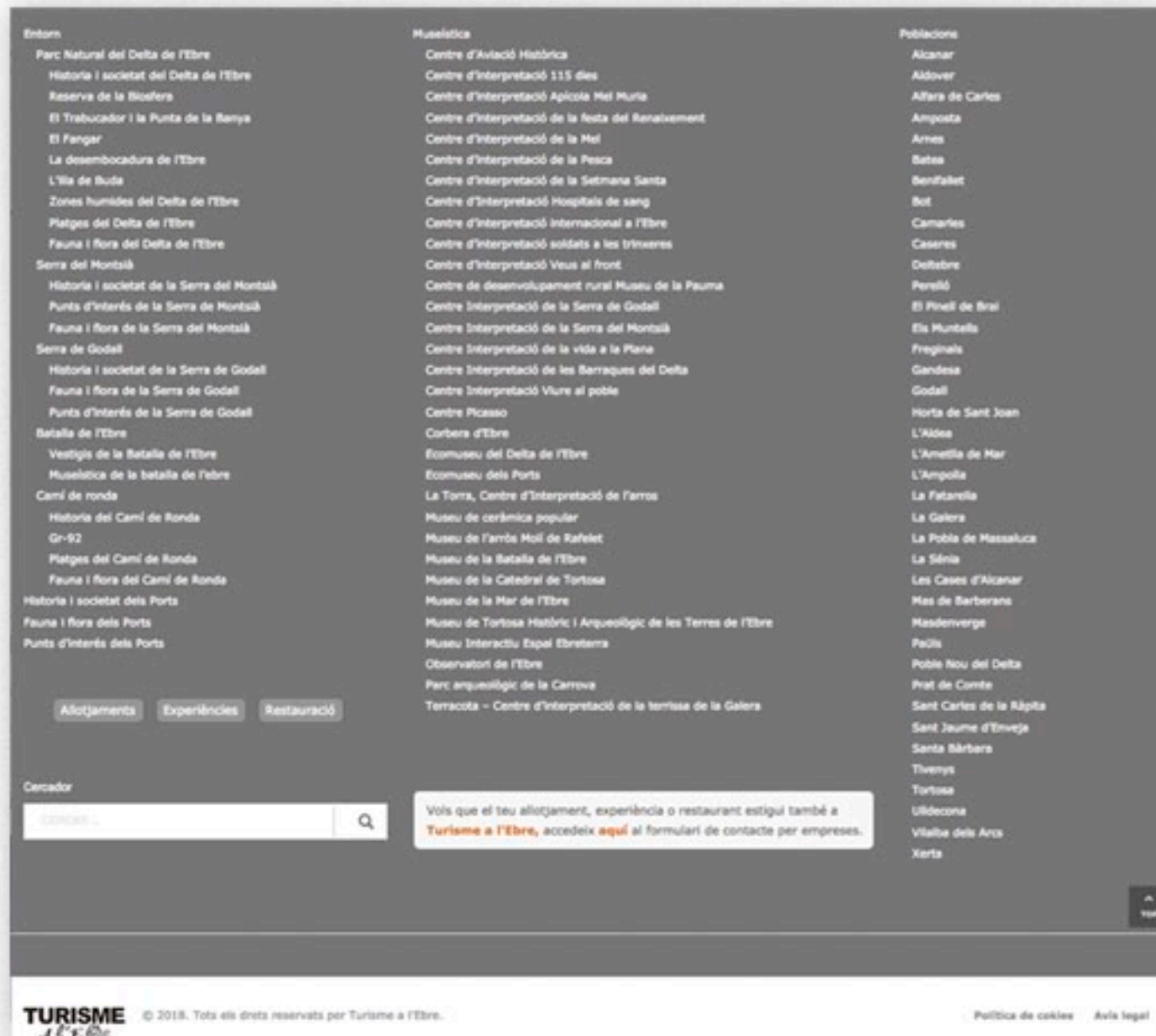


# Elements comuns

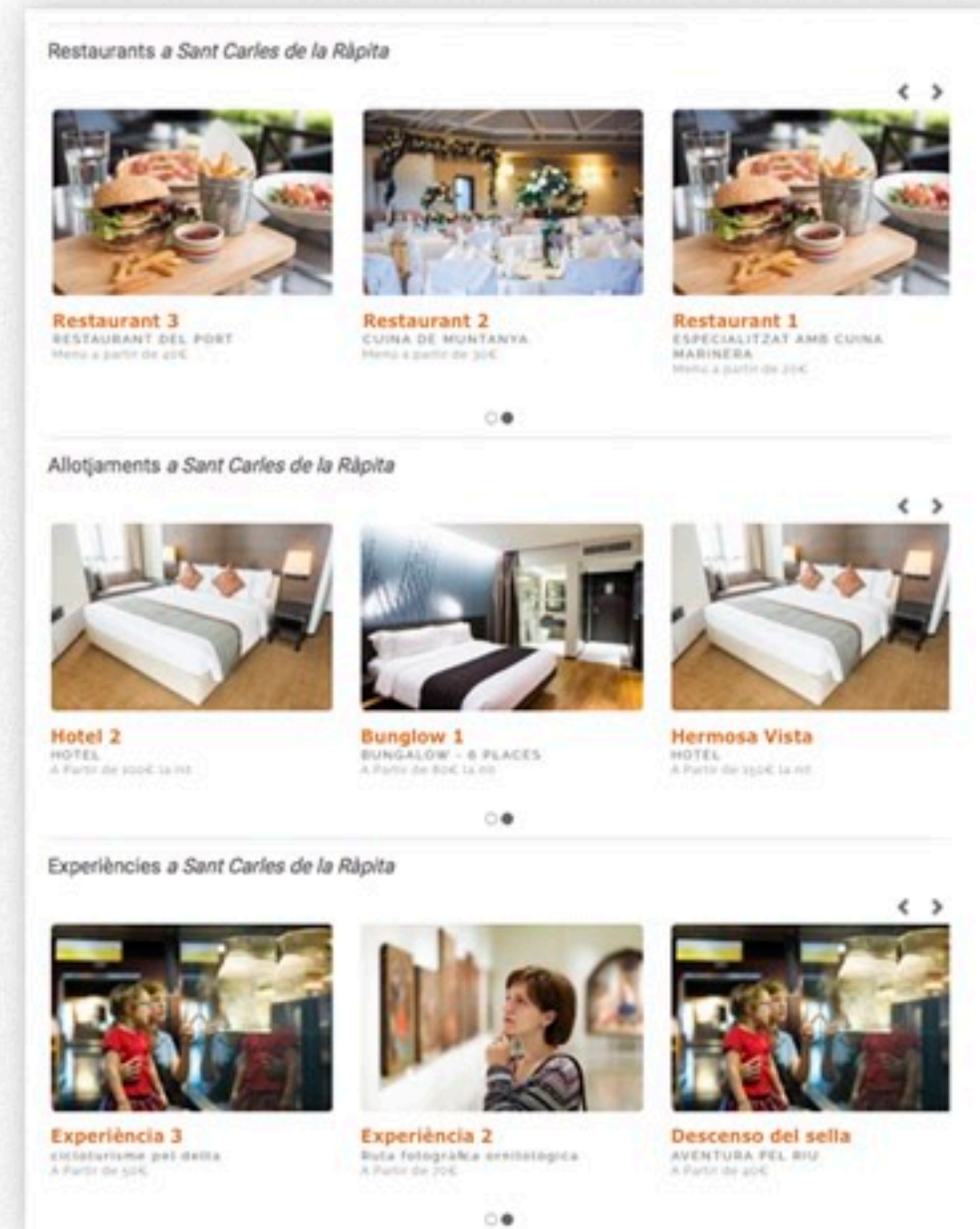
Capçalera:



Peu:



Llistes:



Les llistes varien depenent de la pàgina, en l'exemple veiem la llista que apareix després de la descripció d'un restaurant ubicat a Sant Carles de la Ràpita i aquesta mostra serveis dels tres sectors relacionats amb la població.

Aquest tipus de llista s'ha emprat en tot el web per a possibilitar una navegació fluida i més personalitzada tant en pàgines de serveis com en pàgines de contingut, en ocasions per referenciar serveis i altres continguts com poblacions, museus o entorn.



# Llibreries/Codi extern utilitzat

## APIs utilitzades

- **Wordpress:** Sistema de gestió de continguts o CMS (Content Management System) desenvolupat amb llenguatge PHP per entorns que executen MySQL i Apache. S'ha emprat el tema **Kallyas**, junt amb plugins i codi propi, per desenvolupar el web.

- **Easy WP SMTP:** plugin per configurar i enviar tots els correus sortints mitjança un servidor SMTP. S'ha emprat per configurar els formularis de contacte, per tal que aquets puguin enviar correus electrònics.

- **WP Google Maps Plugin:** plugin per introduir mapes, emprat pa les seccions principals dels serveis per localitzar-los amb localitzadors diferenciats i per a mostrar informació amb enllaç a la pàgina corresponent.

- **GTranslate:** plugin que utilitza un servei de traducció automàtica de Google Translate per a traduir llocs web desenvolupats amb Wordpress i convertir-los multi llenguatges. A banda de reconèixer automàticament l'idioma, el web també ofereix al menú principal l'opció de canviar d'idioma.

- **Google Captcha (reCAPTCHA):** Complement de seguretat per protegir formularis del lloc i evitar l'entrada de correu brossa emprat en tots els formularis del lloc.

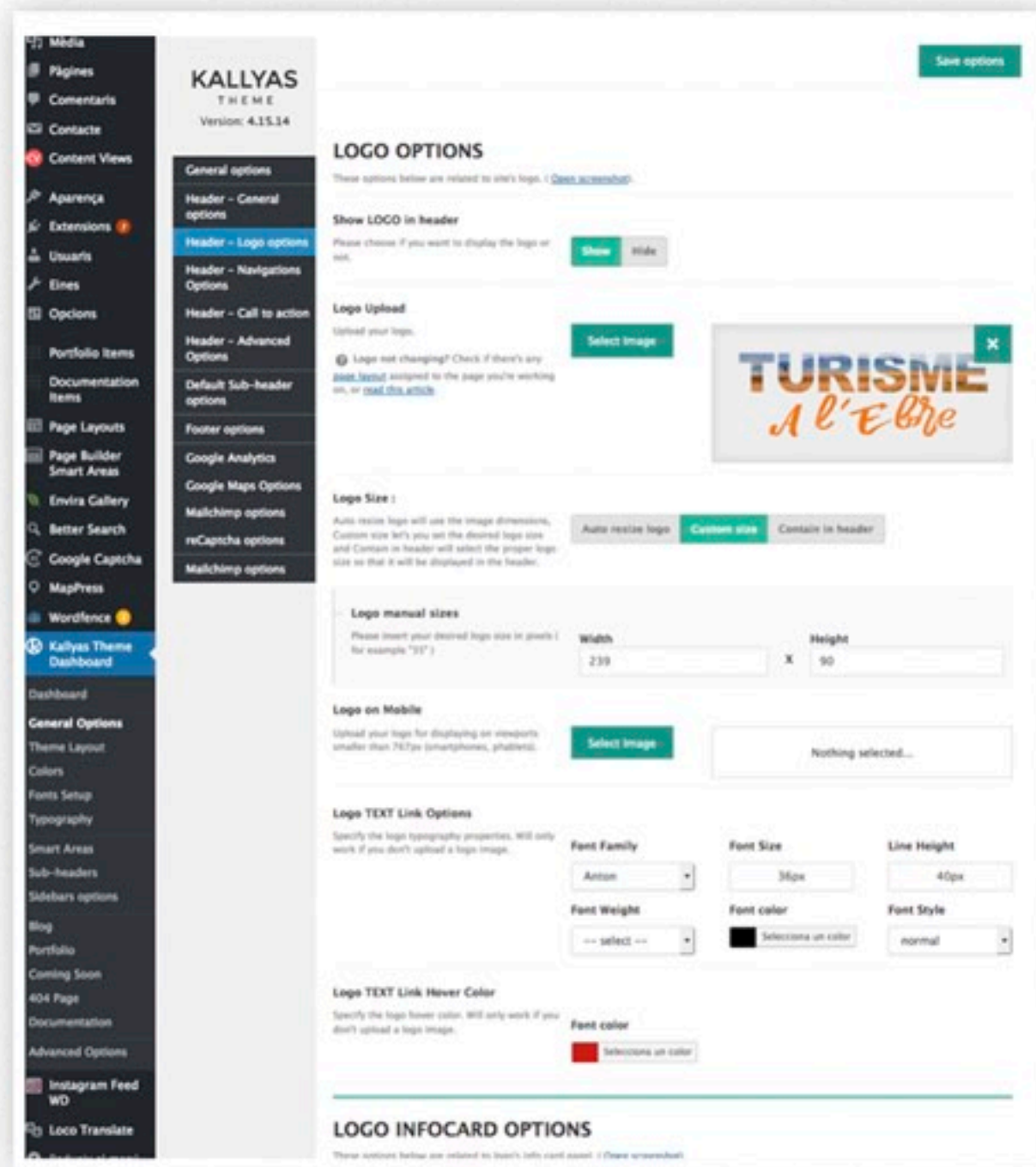
- **Yoast SEO:** Eina per millorar el posicionament de la pàgina en els motors de cerca, aquest plugin s'usarà quant estigui preparats els serveis per la prova pilot, concretament es tractaran els títols i descripcions de pàgina entre altres aspectes.

- **Content Views – Post Grid & List for Wordpress:** plugin per crear llistes d'entrades per categories amb possibilitat d'afegir condicions de filtratge, emprat per generar totes les llistes del web, part essencial del lloc atès que aquestes permeten relacionar elements i permeten una navegació més fluida i personalitzada.

- **Contact Form 7:** aquest plugin pot gestionar diversos formularis de contacte i personalitzar-los, a més són compatibles amb Ajax, CAPTCHA i filtrat Akismet entre altres. Pel que fa al lloc s'ha emprat per crear formularis de contacte sincronitzats amb el CRM vTiger. Per la sincronització han calgut també els plugins: **CRM Word Press Leads i WP vTiger.**

- **WP vTiger:** aquest plugin, junt amb el plugin CRM Word Press Leads i Contact form 7, permet sincronitzar el web amb el CRM VTiger.

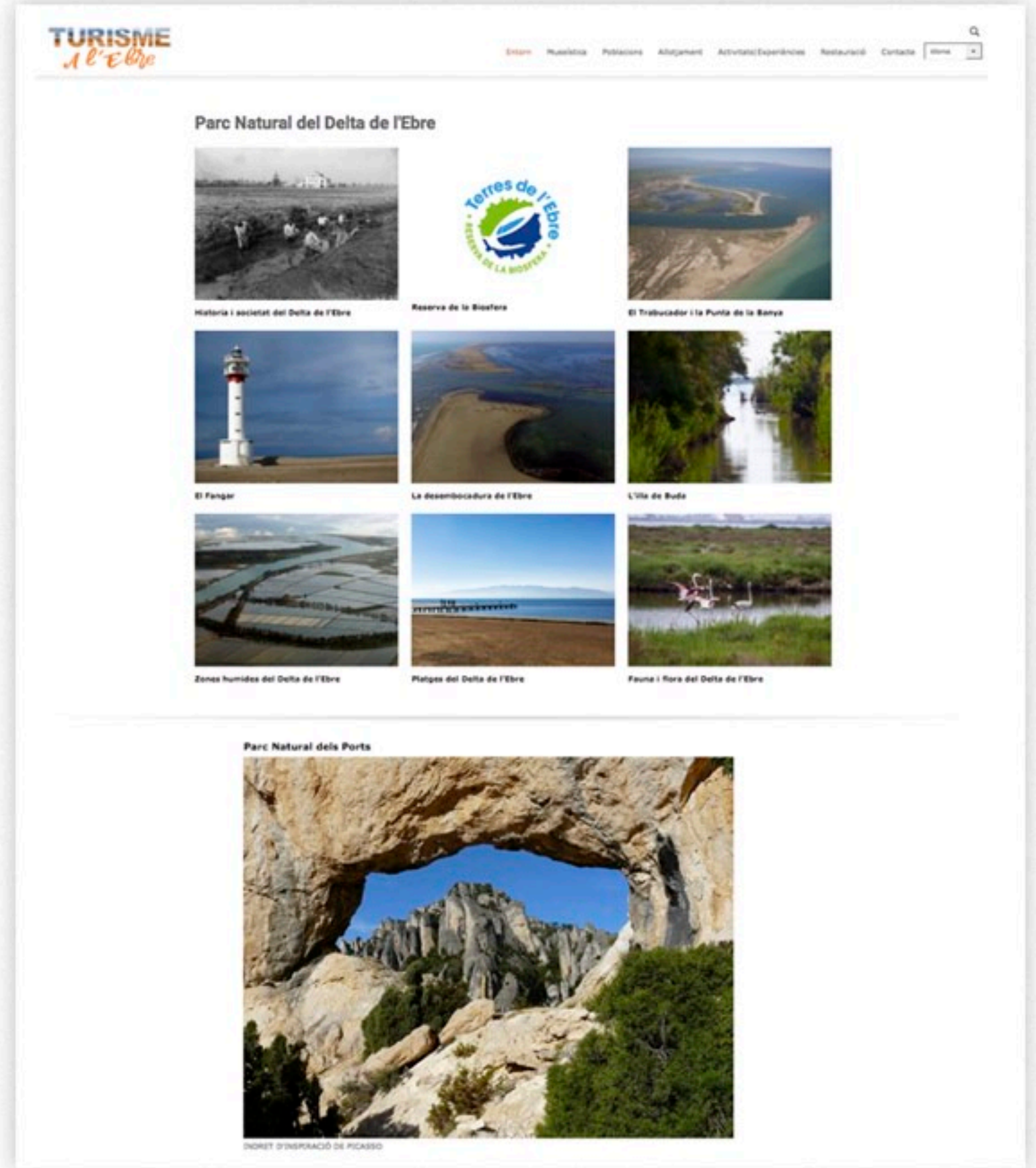
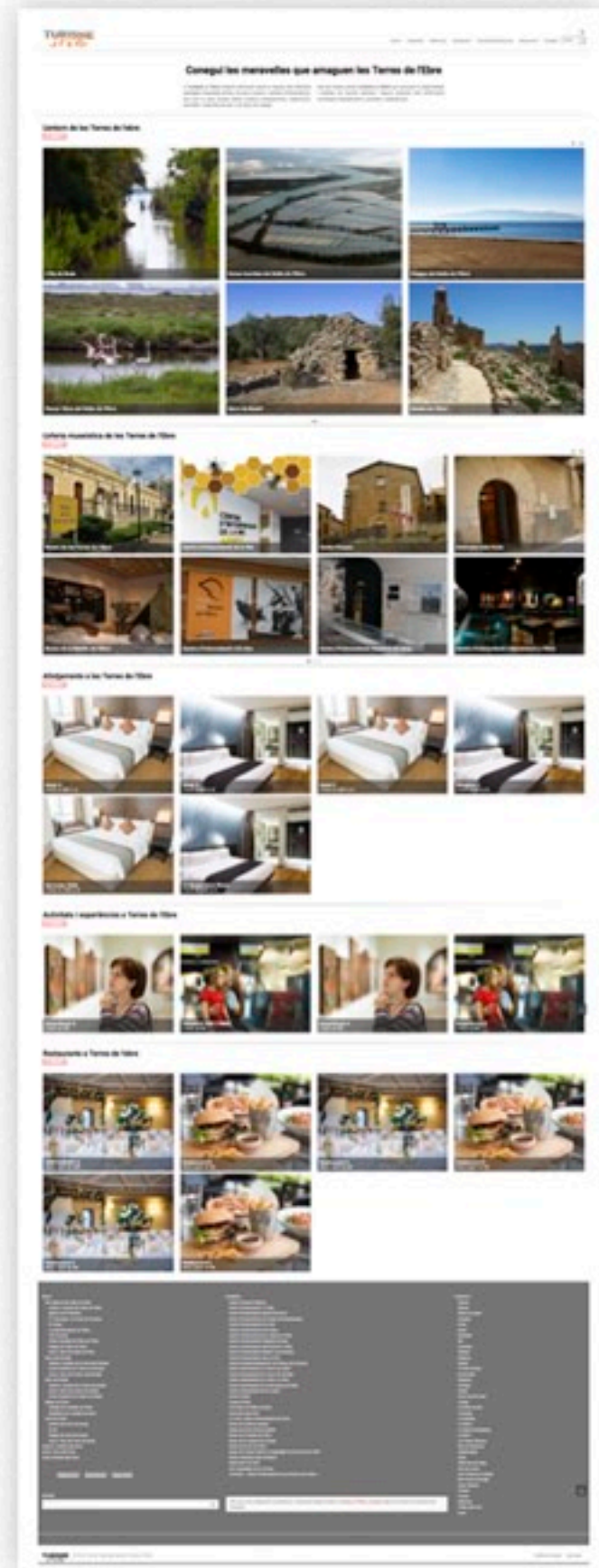
- **CRM Word Press Leads:** aquest plugin, junt amb etl plugin WP vTiger i Contact form 7, permet pròpiament la sincronització, mitjançant la configuració i la selecció de camps de la secció del CRM de precontractes que es volen emprar.





# Pàgines inici i entorn

## Pàgina inici (amb elements comuns)





# Resultats - pàgines museística i poblacions

**TURISME A L'EBRE**

Home Museística Poblacions Alojament Activitats/Experiències Restauració Contacte

Museística al Baix Ebre Museística a Terra Alta

### Museística al Montsià

- Museu de les Terres de l'Ebre
- Centre d'interpretació de la Serra del Montsià
- Centre d'interpretació de la Serra de Sudrià
- Centre d'interpretació de la vila a la Plana
- Centre d'interpretació de les Barroques del Delta
- Centre d'interpretació Viure al país
- Centre de desenvolupament rural Museu de la Pauma
- La casa de Tulla
- Museu de la Mar de l'Ebre
- Parc arqueològic de la Carrera d'Interpretació de l'Arca
- La Terra, Centre d'Interpretació de l'Arca
- Torreó - Centre d'interpretació de la terrissa de la Galera
- Camp d'aviació
- Centre d'història Històrica

Museística al Montsià Museística a Terra Alta

### Museística al Baix Ebre

- Centre d'interpretació Apilata del Muria
- Centre d'interpretació del Renaixement
- Centre d'interpretació de la Setmana Santa
- Ecomuseu del Delta de l'Ebre
- Museu de l'Àmbit del Rafalot
- Museu de la Catedral de Tortosa
- Museu de Tortosa Històric i Arqueològic de les Terres de l'Ebre
- Museu Interactiu Espai Ebreà
- Observatori de l'Ebre
- Centre d'interpretació de la Pesca

Museística al Montsià Museística al Baix Ebre

### Museística a Terra Alta

- Centre d'interpretació de la Mel
- Centre Piceasa
- Ecomuseu dels Ports
- Museu de la Batalla de l'Ebre
- Centre d'interpretació 115 dies
- Centre d'interpretació Hospital de sang
- Centre d'interpretació Internacional a l'Ebre
- Centre d'interpretació soldats a les trinxeres
- Centre d'interpretació Veus al front

## Centre d'interpretació de la Mel

El Centre d'Interpretació de la Mel és un espai de divulgació i exposició sobre la mel, la cultura i la tradició que envolta aquest món, reforçant el vincle identitari d'Arnes amb aquesta tradició centenària.

L'objectiu del centre és preservar i difondre la tradició de l'apicultura com a element essencial del patrimoni del poble, així com donar a conèixer el sorprenent món de les abelles.

### Adreça i contacte

C. d'Antoni Gaudí, 8  
43597 ARNES  
Telèfon: 977 43 51 34 / 630 32 51 18  
Fax: 977 43 56 06  
Correu electrònic:  
museubelamel.arnes@gmail.com  
web: [www.arnes.cat/mel/museu/](http://www.arnes.cat/mel/museu/)

### Horari

Dissabte, d'11 a 13 h i de 17.30 a 19.30 h  
Diumenge, d'11 a 13 h  
Festius, d'11 a 13 h

### Museística de la comarca del Montsià

- Centre d'interpretació de la Mel
- Centre Piceasa
- Ecomuseu dels Ports
- Museu de la Batalla de l'Ebre
- Centre d'interpretació 115 dies
- Centre d'interpretació Hospital de sang
- Centre d'interpretació Internacional a l'Ebre
- Centre d'interpretació soldats a les trinxeres
- Centre d'interpretació Veus al front

## Paüls

Tota la informació de Paüls:  
[Ajuntament de Paüls](#)

### Poblacions de la comarca del Baix Ebre

- L'Aldea
- Aldover
- Alfara de Carles
- L'Armetlla de Mar
- L'Ampolla
- Benifalset
- Camariles
- Deltabre
- Paüls
- Perelló
- Tivenys
- Tortosa
- Xerta

**TURISME A L'EBRE**

Home Museística Poblacions Alojament Activitats/Experiències Restauració Contacte

Poblacions del Baix Ebre Poblacions de Terra Alta

### Poblacions del Montsià

- Alcanar
- Algorfa
- Les Cases d'Alcanar
- Pragada
- La Galera
- Sudrià
- Ras de Barberà
- Rosanes
- Els Montells
- Poble Nou del Delta
- Sant Carles de la Ràpita
- Sant Jaume d'Enveja
- Santa Bàrbara
- La Bisba
- Ulldecona

Poblacions del Montsià Poblacions de Terra Alta

### Poblacions del Baix Ebre

- L'Aldea
- Aldover
- Alfara de Carles
- L'Armetlla de Mar
- L'Ampolla
- Benifalset
- Camariles
- Deltabre
- Paüls
- Perelló
- Tivenys
- Tortosa
- Xerta

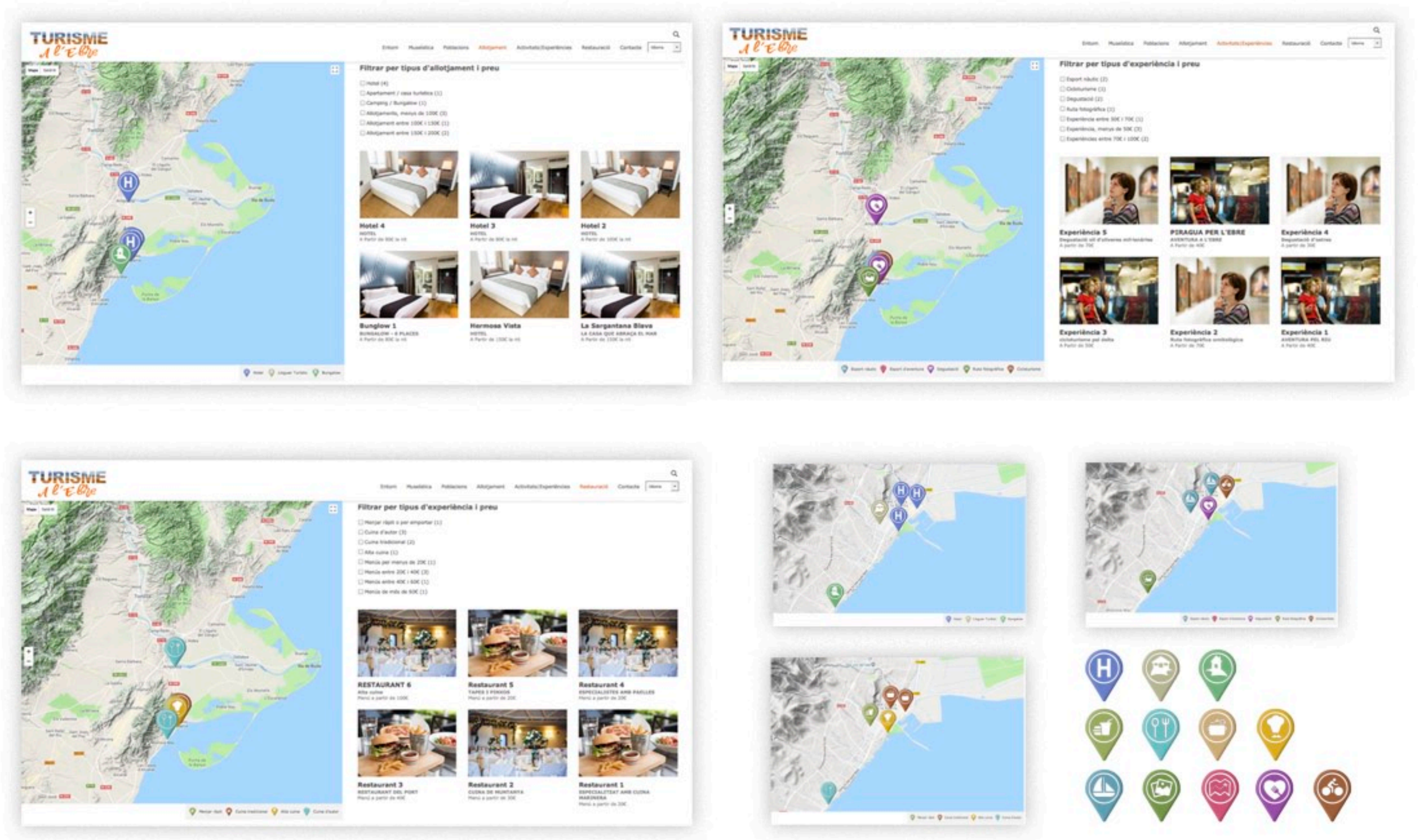
Poblacions del Montsià Poblacions del Baix Ebre

### Poblacions de Terra Alta

- Artesa de Segre
- Castell de Ferro
- Castellolí
- Corçobert



# Pàgines allotjament, experiències i restauració





# Mostra fitxes d'allotjaments

## Exemples de l'ús d'incrustació directa URL i consulta XML

**TURISME A L'EBRE**

Estans | Museus | Patrimoni | Allotjament | Activitats | Experiències | Restaurants | Contacte

### SARGANTANA BLAVA

Sant Carles de la Ràpita (Tarragona)  
N. Registre HUTTE-003052

La Sargantana Blava és una casa singular que destaca per la seva posició privilegiada en primera línia de mar en la badia de les Aiguades. A més, se situa a prop de molts punts d'interès com el Parc Natural del Delta de l'Ebre, el Parc Natural de les Aiguades, el Parc Natural de l'Ebre i de poblacions que ofereixen història com Amposta, Tortosa, Vilanova i Tàrragona entre altres. La primera sensació de les vacances al mar en la Sargantana Blava serà de tranquil·litat i relaxació.

La Sargantana Blava, ofereix allotjament en una completa casa amb amplis jardins amb una piscina i a escassa 20' de mar. Disposa de un quarto de bany, 3 dormitoris de dimensions, 1 dormitori amb una o dos cames, 1 dormitori amb una cama, la cuina, la sala de estar i menjador, zona solàrium, barbacoa i una ampla terrassa, la qual es pot utilitzar per a la seva posició privilegiada com a mirador marítim.

La casa està completament equipada, disposa de salons, bany, ultravistres, cuina, algun llibre i joguets, xampú, gel, sabonilles, amoníac, sòmbria, boliqui, tova de cotó, secador.

Estem convençuts que tant la zona de desembocadura del Ebre com la casa La Sargantana Blava seran de su agrado, hasta pronto.

- No admite mascota
- Aire acondicionat
- WiFi gratuït
- Chimeneas
- Barbacoa
- Jardín-terrasa

**Info**  
El allotjament se troba en "Tarragona", en el municipi de "Sant Carles de la Ràpita" (fora de caseriu, a 2 km de la població). Se situa a un lloc privilegiat a la costa (a 0 km de la platja "Playa Aiguades"). També es pot visitar Parc Natural del Delta de l'Ebre (7 km), Serra de Monts (5 km), Parc Natural dels Ports (20 km), Serra de Gualb (15 km). El allotjament disposa de wifi gratuït, aire acondicionat en estances principals, jardí-terrasa, barbacoa i cuina.

**Anticipo**  
- Anticipo 100%. El pagament es realitza per transferència.

**Condiciones De Reserva**  
- Fiança: 150€

- Paga per adelantado del importe total de las reservas.  
- No se admiten mascotas.  
- No se permite fumar en el interior de la casa.

**Cancelación:**  
Cancelación SIN GASTOS durante 24 horas desde la realización de la reserva.

**RESERVA ONLINE**

Selecciona fechas  
26/2018, 2 noches

BUSCAR

Reserva 100% segura | Mejor precio

Reservado por **GoTrust**

Mapa

**TURISME A L'EBRE**

Estans | Museus | Patrimoni | Allotjament | Activitats | Experiències | Restaurants | Contacte

### HERMOSA VISTA

Sant Carles de la Ràpita (Tarragona)  
N. Registre HUTTE-003052

La Sargantana Blava és una casa singular que destaca per la seva posició privilegiada en primera línia de mar en la badia de les Aiguades. A més, se situa a prop de molts punts d'interès com el Parc Natural del Delta de l'Ebre, el Parc Natural de les Aiguades, el Parc Natural de l'Ebre i de poblacions que ofereixen història com Amposta, Tortosa, Vilanova i Tàrragona entre altres. La primera sensació de les vacances al mar en la Sargantana Blava serà de tranquil·litat i relaxació.

La Sargantana Blava, ofereix allotjament en una completa casa amb amplis jardins amb una piscina i a escassa 20' de mar. Disposa de un quarto de bany, 3 dormitoris de dimensions, 1 dormitori amb una o dos cames, 1 dormitori amb una cama, la cuina, la sala de estar i menjador, zona solàrium, barbacoa i una ampla terrassa, la qual es pot utilitzar per a la seva posició privilegiada com a mirador marítim.

La casa està completament equipada, disposa de salons, bany, ultravistres, cuina, algun llibre i joguets, xampú, gel, sabonilles, amoníac, sòmbria, boliqui, tova de cotó, secador.

Estem convençuts que tant la zona de desembocadura del Ebre com la casa La Sargantana Blava seran de su agrado, hasta pronto.

- No admite mascota
- Aire acondicionat
- WiFi gratuït
- Chimeneas
- Barbacoa
- Jardín-terrasa

**Info**  
El allotjament se troba en "Tarragona", en el municipi de "Sant Carles de la Ràpita" (fora de caseriu, a 2 km de la població). Se situa a un lloc privilegiat a la costa (a 0 km de la platja "Playa Aiguades"). També es pot visitar Parc Natural del Delta de l'Ebre (7 km), Serra de Monts (5 km), Parc Natural dels Ports (20 km), Serra de Gualb (15 km). El allotjament disposa de wifi gratuït, aire acondicionat en estances principals, jardí-terrasa, barbacoa i cuina.

**Anticipo**  
- Anticipo 100%. El pagament es realitza per transferència.

**Condiciones De Reserva**  
- Fiança: 150€

- Paga por adelantado del importe total de las reservas.  
- No se admiten mascotas.  
- No se permite fumar en el interior de la casa.

**Cancelación:**  
Cancelación SIN GASTOS durante 24 horas desde la realización de la reserva.

**RESERVA ONLINE**

Selecciona fechas  
26/2018, 2 noches

BUSCAR

Reserva 100% segura | Mejor precio

Reservado por **GoTrust**

Mapa

### Allotjaments a Sant Carles de la Ràpita

- Hotel 2**  
HOTEL  
A partir de 100€ la nit
- Sargantana 1**  
SARGANTANA - 8 PLACES  
A partir de 150€ la nit
- Hermosa Vista**  
HOTEL  
A partir de 150€ la nit

### Experiències a Sant Carles de la Ràpita

- Experiència 1**  
Tallers de ceràmica  
A partir de 10€
- Experiència 2**  
Bany fotogràfic amb tecnologia  
A partir de 10€
- Descoberta del món**  
EXCURSIÓ PER L'EBRE  
A partir de 10€

### Restaurants a Sant Carles de la Ràpita

- Restaurant 1**  
RESTAURANT DEL PORT  
A partir de 10€
- Restaurant 2**  
CUINA DE MUNTANYA  
A partir de 10€
- Restaurant 3**  
ESPECIALITAT AMB CUINA MARINERA  
A partir de 10€

**TURISME A L'EBRE**

Estans | Museus | Patrimoni | Allotjament | Activitats | Experiències | Restaurants | Contacte

### HERMOSA VISTA

Sant Carles de la Ràpita (Tarragona)  
N. Registre HUTTE-003052

La Sargantana Blava és una casa singular que destaca per la seva posició privilegiada en primera línia de mar en la badia de les Aiguades. A més, se situa a prop de molts punts d'interès com el Parc Natural del Delta de l'Ebre, el Parc Natural de les Aiguades, el Parc Natural de l'Ebre i de poblacions que ofereixen història com Amposta, Tortosa, Vilanova i Tàrragona entre altres. La primera sensació de les vacances al mar en la Sargantana Blava serà de tranquil·litat i relaxació.

La Sargantana Blava, ofereix allotjament en una completa casa amb amplis jardins amb una piscina i a escassa 20' de mar. Disposa de un quarto de bany, 3 dormitoris de dimensions, 1 dormitori amb una o dos cames, 1 dormitori amb una cama, la cuina, la sala de estar i menjador, zona solàrium, barbacoa i una ampla terrassa, la qual es pot utilitzar per a la seva posició privilegiada com a mirador marítim.

La casa està completament equipada, disposa de salons, bany, ultravistres, cuina, algun llibre i joguets, xampú, gel, sabonilles, amoníac, sòmbria, boliqui, tova de cotó, secador.

Estem convençuts que tant la zona de desembocadura del Ebre com la casa La Sargantana Blava seran de su agrado, hasta pronto.

- No admite mascota
- Aire acondicionat
- WiFi gratuït
- Chimeneas
- Barbacoa
- Jardín-terrasa

**Info**  
El allotjament se troba en "Tarragona", en el municipi de "Sant Carles de la Ràpita" (fora de caseriu, a 2 km de la població). Se situa a un lloc privilegiat a la costa (a 0 km de la platja "Playa Aiguades"). També es pot visitar Parc Natural del Delta de l'Ebre (7 km), Serra de Monts (5 km), Parc Natural dels Ports (20 km), Serra de Gualb (15 km). El allotjament disposa de wifi gratuït, aire acondicionat en estances principals, jardí-terrasa, barbacoa i cuina.

**Anticipo**  
- Anticipo 100%. El pagament es realitza per transferència.

**Condiciones De Reserva**  
- Fiança: 150€

- Paga por adelantado del importe total de las reservas.  
- No se admiten mascotas.  
- No se permite fumar en el interior de la casa.

**Cancelación:**  
Cancelación SIN GASTOS durante 24 horas desde la realización de la reserva.

**RESERVA ONLINE**

Selecciona fechas  
26/2018, 2 noches

BUSCAR

Reserva 100% segura | Mejor precio

Reservado por **GoTrust**

Mapa

**HERMOSA VISTA**  
150€ per nit

10 places  
2 transformables  
3 nits

10 places  
10 places  
10 places

Adultos:  Menors:

Reservar

**Servis inclosos amb l'allotjament**

- Cuina
- WiFi per tota la casa
- Zona d'aparcament
- Televisió per satèl·lit
- Secador
- Muntatge de les cames

Sant Carles de la Ràpita, centre

Mapa

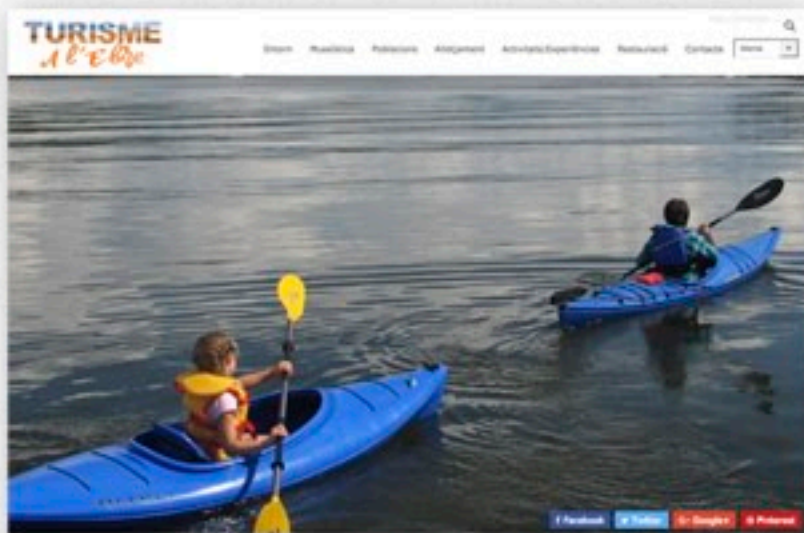
### Allotjaments a Sant Carles de la Ràpita

- Hotel 2**  
HOTEL  
A partir de 100€ la nit
- Sargantana 1**  
SARGANTANA - 8 PLACES  
A partir de 150€ la nit
- Hermosa Vista**  
HOTEL  
A partir de 150€ la nit



# Mostra fitxes d'experiències

## Exemples de l'ús d'incrustació directa URL i consulta JSON



TURISME  
A l'Ebre



### Ruta En Kayak Por Migjorn

Via una aventura en el Delta de l'Ebre

Antoja (Temps)

Es un recorregut especialment recomanat al Delta de l'Ebre.

Saldremes amb l'equip del territori nord del Delta, anirem al riu Ebre i nos aplemarem per el Canal de Migjorn o també anomenat de Migjorn, una antiga desembocadura Sud-Est que actualment està en ús en riu de l'Ebre.

Es el recorregut més tranquil de la zona de Temps, ja que podem disfrutar de les aïres i de la vegetació que rodeja tota la zona de la desembocadura del riu, gràcies a la calma tranquil·la del aigua i no pas per el canal de Migjorn, té la màxima seguretat en kayak i es ideal per famílies.

Reserva 100% segura

Visual preu

Reservat per

100% segura

Visual preu

Reservat per

100% segura

Visual preu

Reservat per

100% segura

Visual preu

Reservat per

100% segura

Visual preu

Reservat per

100% segura

Visual preu

Reservat per

100% segura

Visual preu

Reservat per

100% segura

Visual preu

Reservat per

100% segura

Visual preu

Reservat per

100% segura

Visual preu

Reservat per

100% segura

Visual preu

Reservat per

100% segura

Visual preu

Reservat per

100% segura

Visual preu

Reservat per

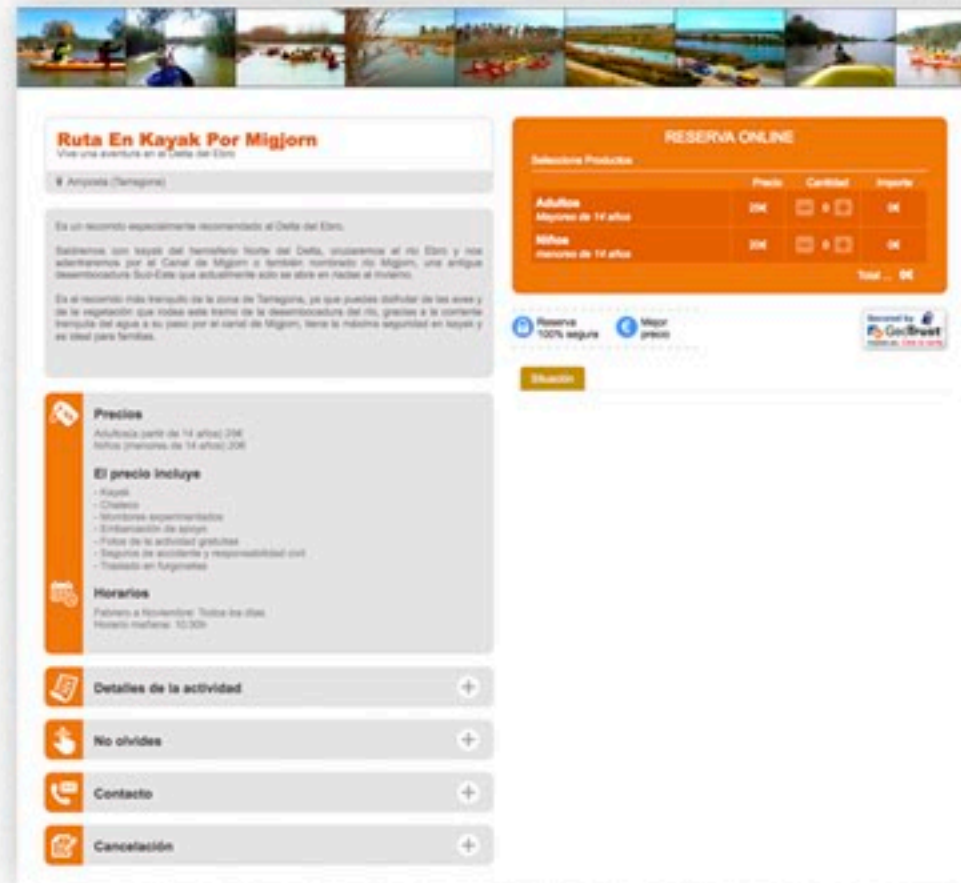
100% segura

Visual preu

Reservat per

100% segura

Visual preu



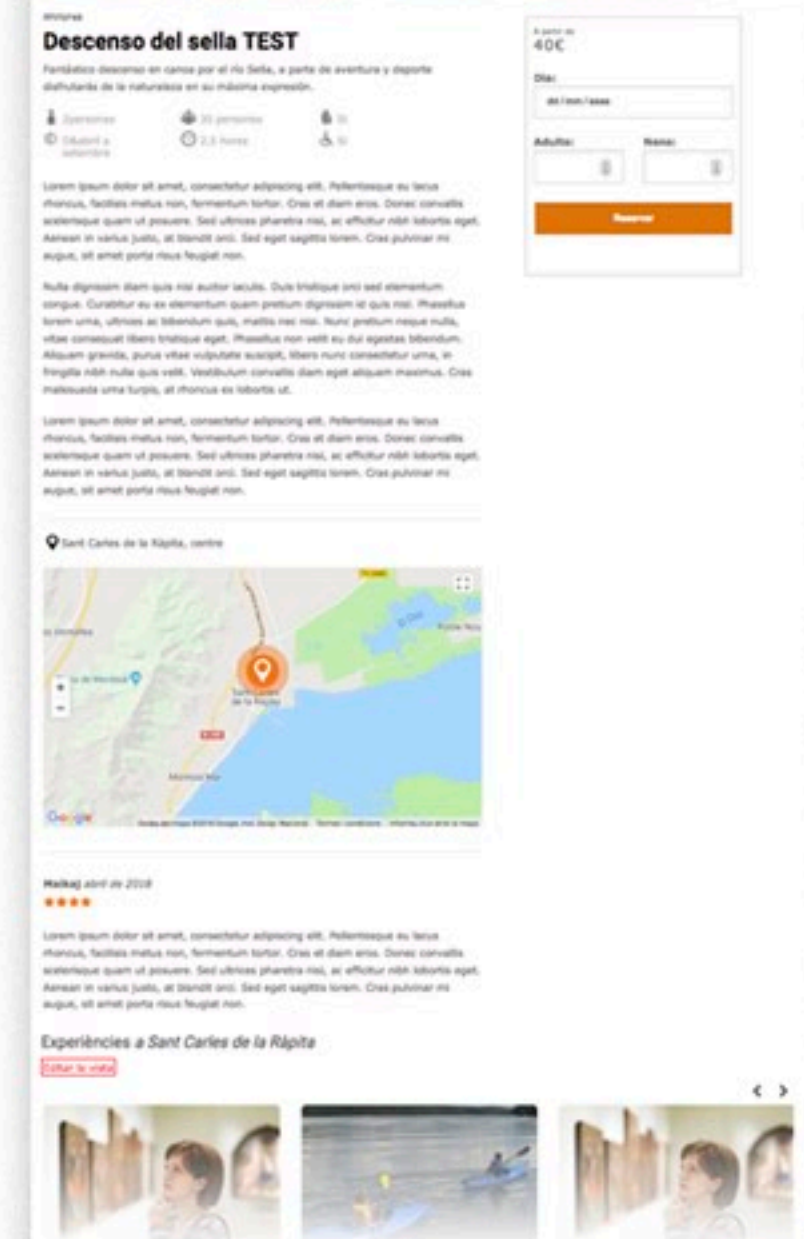
### Alojaments a Sant Carles de la Ràpita



### Experiències a Sant Carles de la Ràpita



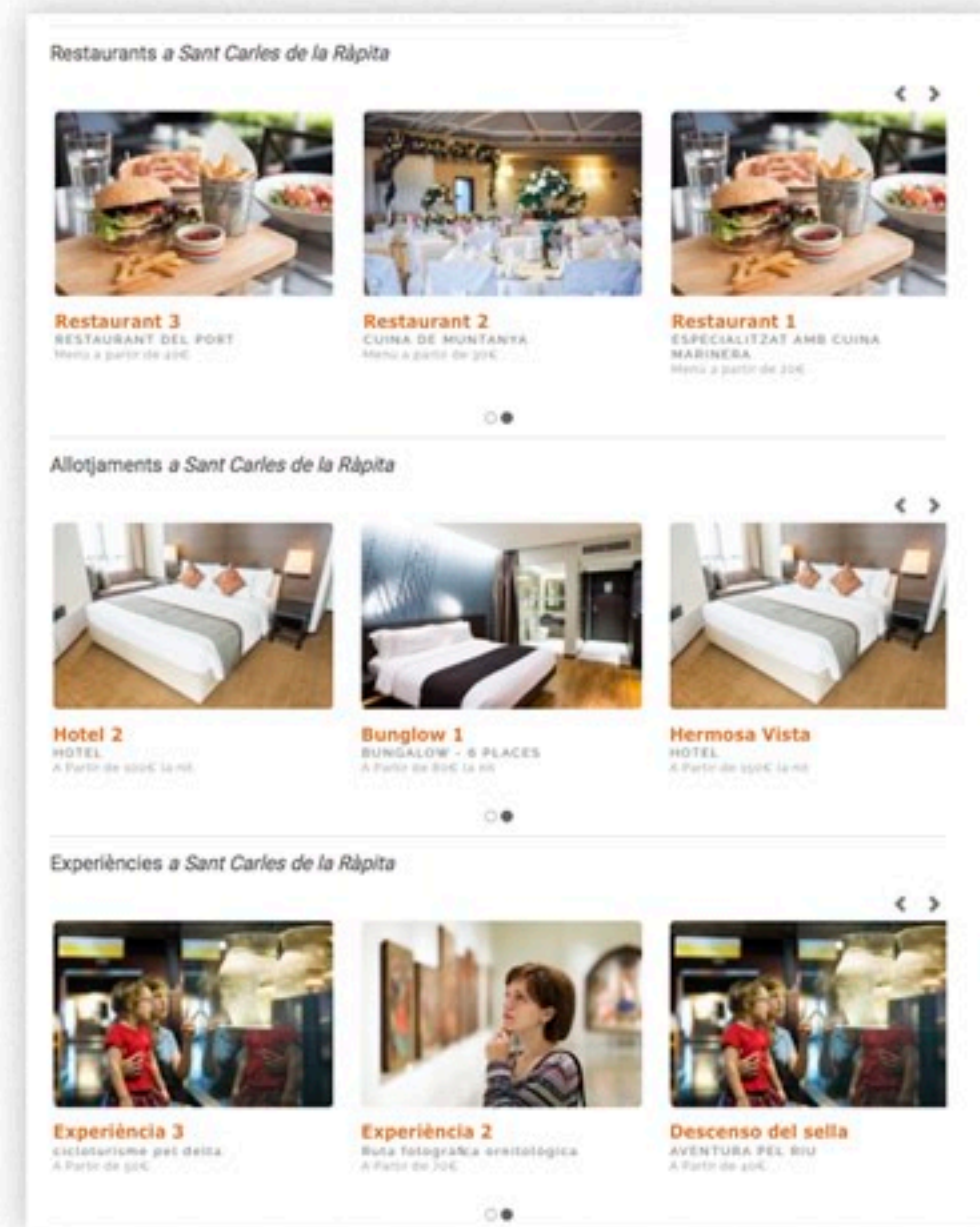
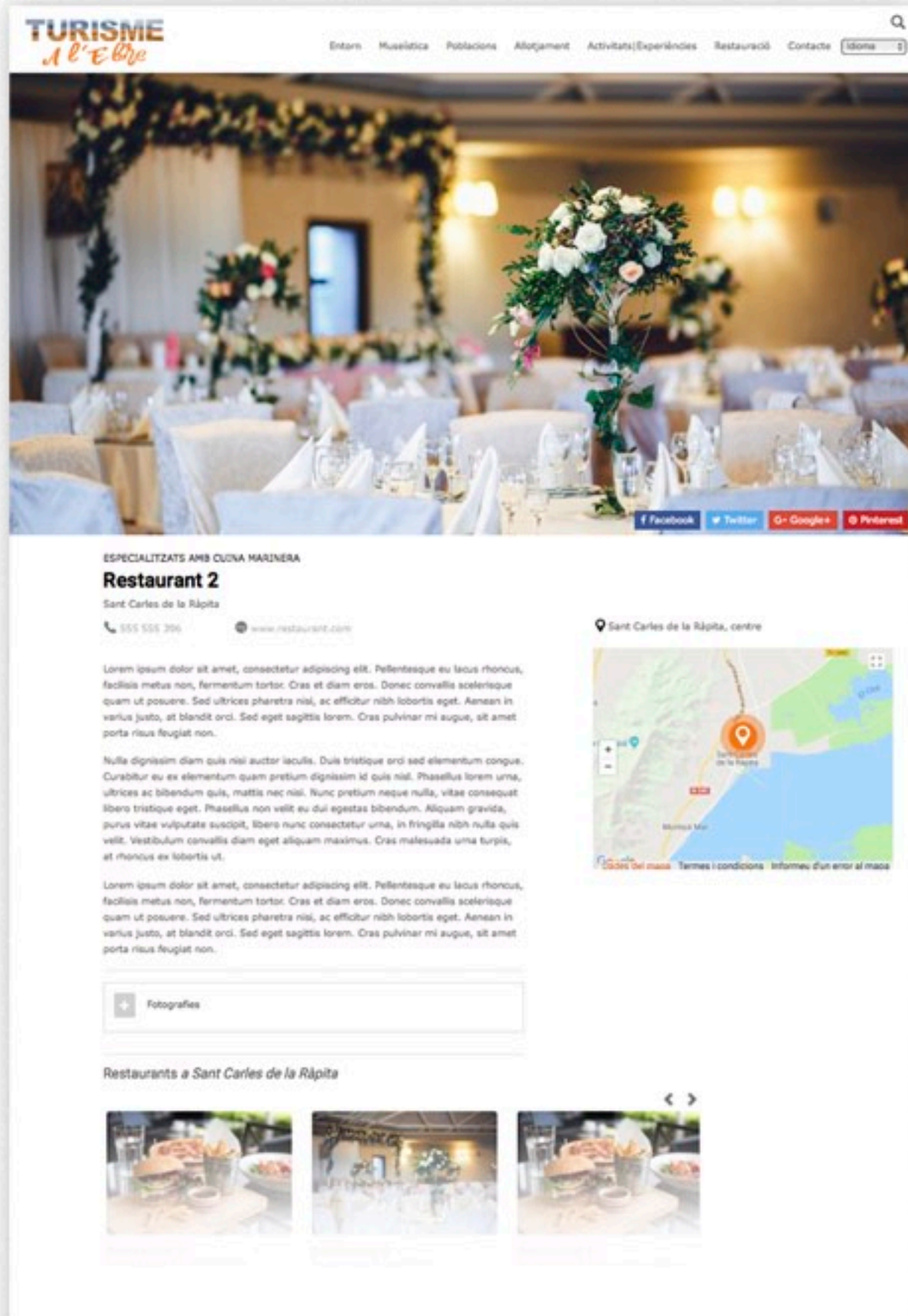
### Restaurants a Sant Carles de la Ràpita





# Mostra fitxes restauració

Exemple de maquetació



Tot i planteja emprar motors de reserva per els serveis de restauració, finalment s'ha optat per no afegir-los, com a mínim de moment, i s'ha substituït per incorporar directament les dades de contacte del restaurant per tal que l'usuari pugui fer la reserva.

# Formularis de contacte

Formulari estàndard, formulari per empreses

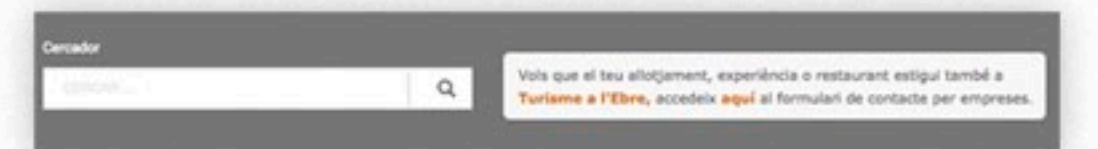
The screenshot shows the 'Contacte' form on the website. The header includes the logo 'TURISME A l'Ebre' and a navigation menu with items: Entorn, Museística, Poblacions, Allotjament, Activitats|Experiències, Restauració, and Contacte. The form itself has the title 'Contacte' and includes fields for 'Nom' (ExampleUOC), 'Cognom' (ExampleUOC\_cognom), and 'Correu electrònic' (example@uoc.com). There is a large text area for 'Missatge' and a reCAPTCHA widget with the text 'No soc un robot'. Below the reCAPTCHA is a checkbox for 'He llegit i accepto la política de privacitat.' and an 'Enviar' button. At the bottom, there is a link: 'Vols que el teu allotjament, experiència o restaurant estigui també a Turisme a l'Ebre, accedeix aquí al formulari de contacte per empreses.'

Totes les dades introduïdes per l'usuari en aquets formularis de contacte queden automàticament registrades i ordenades al CRM del portal. Per altra banda generen correus electrònics tant per al conte del propi portal, com al correu del usuari per informar de la recepció del seu correu i mostrar les dades que ha introduït.

El formulari de contacte estàndard, localitzat en el menú principal, està dirigit al públic en general però preveient que serà usat principalment per usuaris clients, es a dir potencialment compradors de serveis.

El formulari de contacte per empreses està pensat per a empreses proveïdores de serveis del territori que al descobrir el web vulguin col·laborar. Aquest formulari no té un accés tant directe com l'anterior, atès que es troba o bé al peu de totes les pàgines en forma de text emmarcat o bé des de la mateixa secció contacte mitjançant el mateix text emmarcat situat després del formulari estàndard.

The screenshot shows the 'Contacte per empreses' form. The header is identical to the standard form. The form title is 'Contacte per empreses'. It includes fields for 'Nom' (Example\_empresa), 'Cognom' (exemple\_cognom), 'Telèfon' (55555555), 'Correu electrònic' (example@correu.com), 'Població' (Tarragona), and 'Pàgina Web' (http://exemple.com). It also features a reCAPTCHA widget, a privacy policy checkbox, and an 'Enviar' button. The link at the bottom is the same as in the standard form.

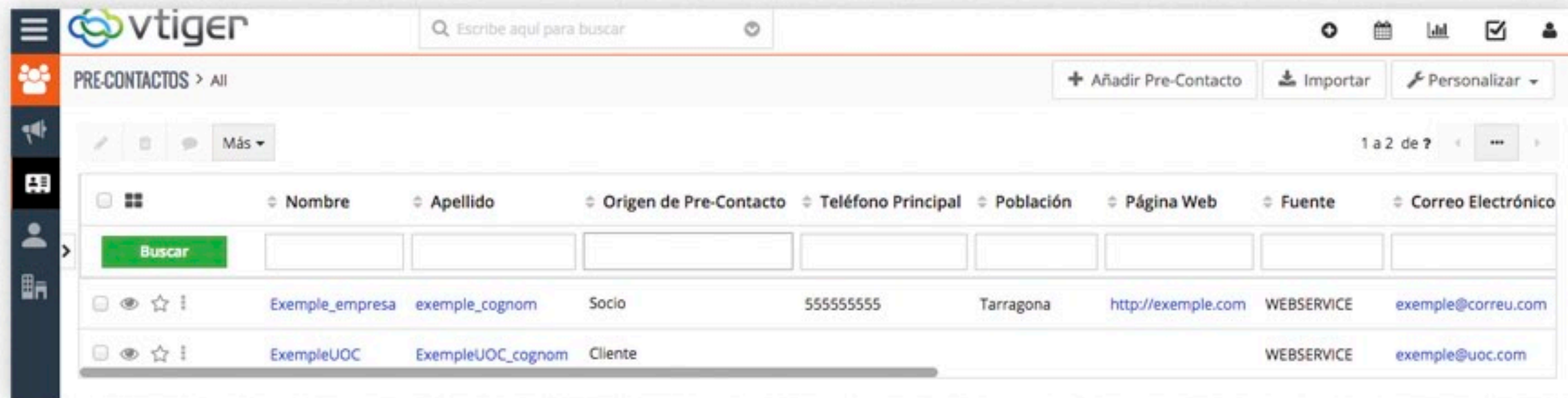


Per altra banda els formularis disposen del reCAPTCHA per minimitzar el correu brossa i la casella de verificació de lectura i acceptació de la política de privacitat i accés a ella per tal de seguir la recent llei de protecció de dades d'aquest 2018.



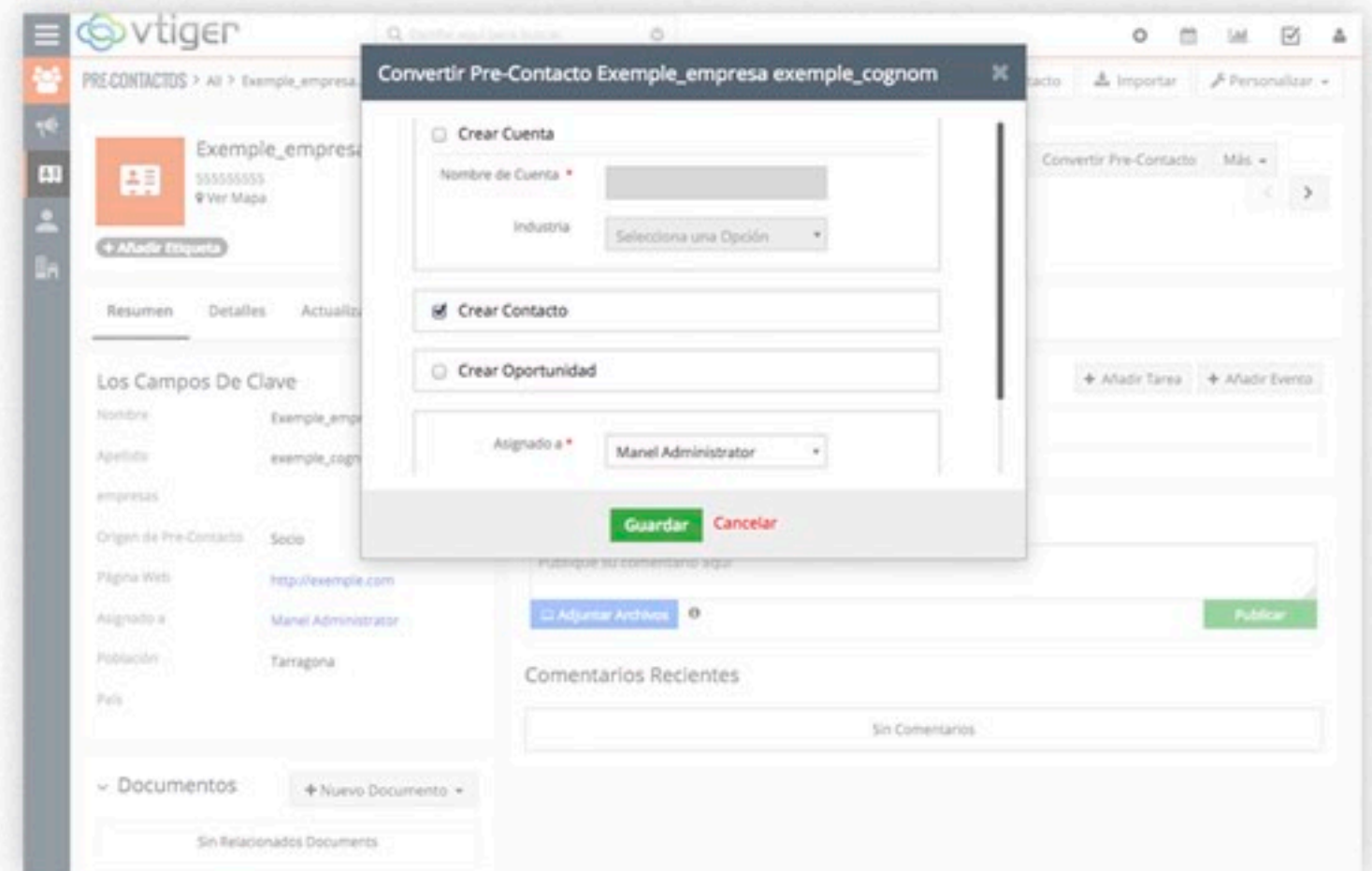
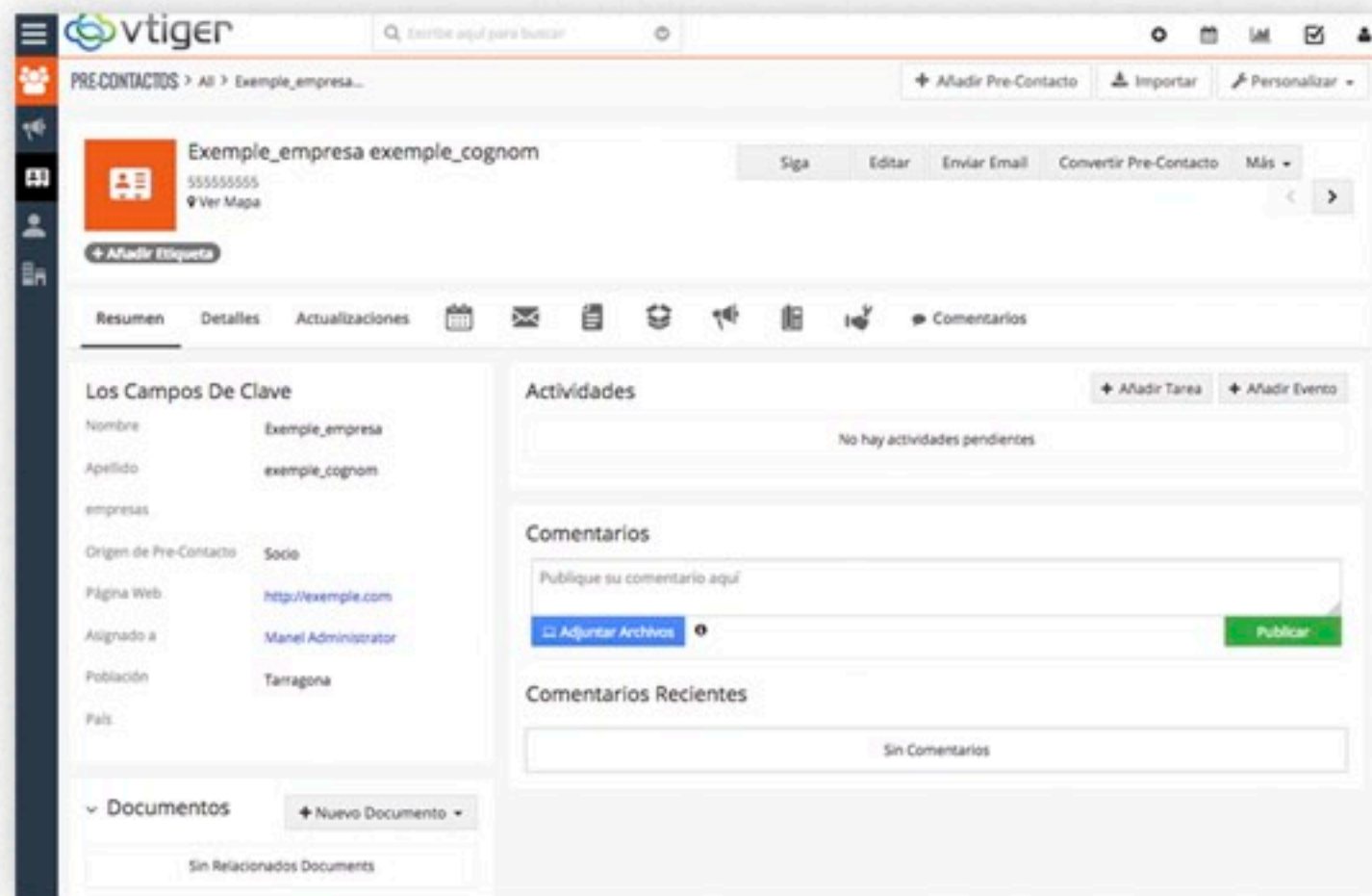
# Formularis de contacte

Sincronització CRM vTiger amb formularis de contacte



La primera imatges mostra l'apartat "Pre-contactos" del vTiger, i les dades de mostra dels usuaris emprats en l'exemple dels formularis de contacte i la seva diferenciació entre client i soci dependent del formulari de contacte d'origen.

La segona imatge mostra els detalls de les dades d'un pre-contacte i la última opció de convertir el pre-contacte amb un contacte i/o empresa (cuenta),



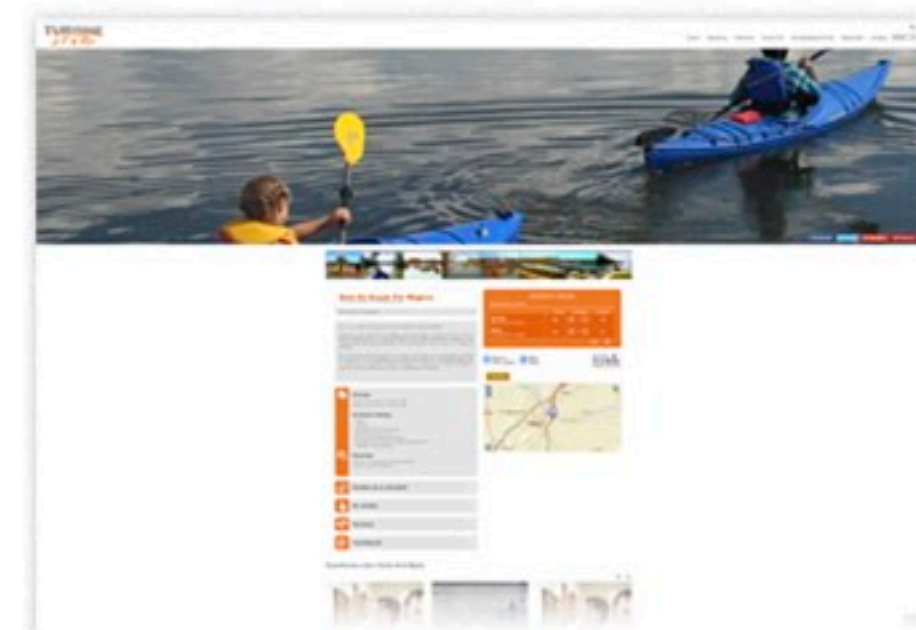
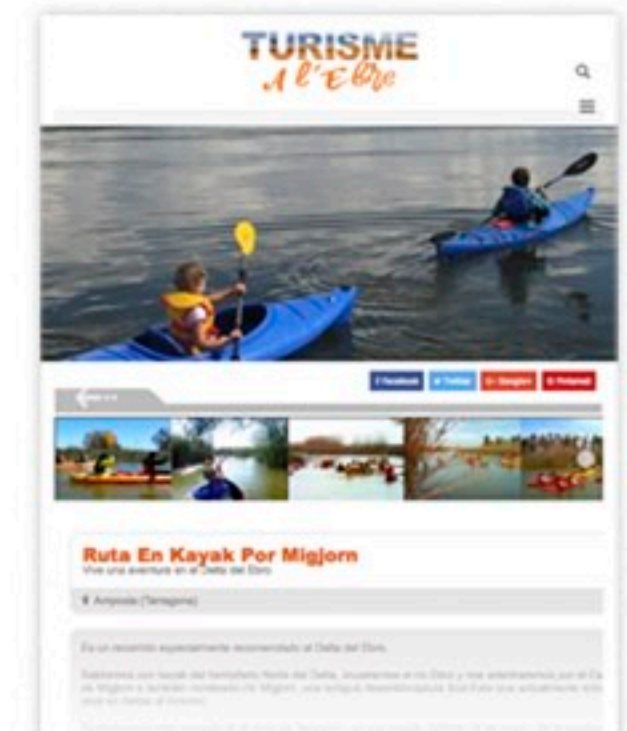
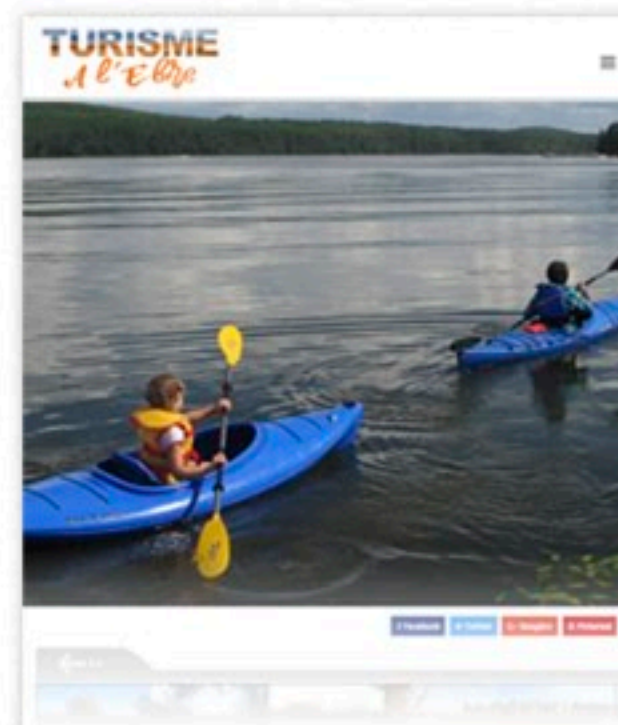
# Usabilitat

Per a **cerques concretes** el web disposa de dos cercadors un a la capçalera i l'altre al peu de les pàgines on també s'ubica el mapa del lloc, aquest permet accedir directament a subcontinguts sense passar per pàgines intermèdies.

Per a **cerques expeditives** l'usuari pot moure's pels diferents apartats enllaçant elements relacionats, sense necessitat de visitar de manera sistemàtica la pàgina d'inici.

Per facilitar la llegibilitat del lloc i evitat la sobrecarga d'informació s'ha emprat **disseny gràfic contrastat** basat amb fons blanc, text gris fosc i en algun cas titol negre o taronja.

La aplicació és completament **responsive**, aplicant dissenys diferents segons el format de pantalla: majors de 1200px, entre 992px i 1199px, entre 768px i 991px, i menys de 768 píxels.





# Conclusió i projectes de futur

## Conclusions

Possiblement en l'àmbit educatiu en el que ens trobem un projecte real d'aquestes característiques, aporta molta pressió a l'estudiant atesos els terminis d'entrega i la documentació que s'ha de presentar.

Tot i la elecció del gestor de continguts Wordpress, possiblement hagués sigut millor programar de zero, tot i això la possibilitat de les traduccions automàtiques i altres possibilitats que ofereixen els diferents plugins disponibles fan que no pugui estar segur al 100% si la elecció va ser correcta o errònea.

Si tornes a realitzar el TFG o algun company em demanes opinió, li diria que tries un projecte que pugues realitzar ell sol, que no fos excessivament ambiciós i que tingues en compte la dedicació necessària per resoldre la memòria del projecte.

Els motius de la elecció del projecte es van fer pensant, des d'una concepció personal però penso que extesa, la evolució "ideal" del estudiant universitari, atès que després d'adquirir coneixements durant el grau, realitzades les pràctiques curriculars, en una empresa on la bona sintonia va fer que l'estudiant vulgues involucrar la empresa amb el TFG, i amb la possibilitat d'un possible lloc de treball que a més impliqués la creació d'una nova secció de la empresa encara no existent, basada amb el turisme de la qual en podria ser responsable.

Un dels problemes actuals del portal és la necessitat de gran quantitat de contingut, el qual es mirarà d'aconseguir per mitja de sessions, fet que ampliarà el caràcter de xarxa del projecte. Independentment dels resultats finals, el projecte presentat es modern en quan a la idea de treball en xarxa i relació horitzontal entre col·laboradors.

Per últim penso que per l'èxit del projecte és necessari que pugui dedicar-me exclusivament al desenvolupament web del lloc i que algú altre es pugui dedicar a la banda comercial de captació d'empreses participants.

## Projectes de futur

- **Primer projecte:** el presentat al TFG, pretén assentar les bases d'estructura, disseny del portal alhora que pretén incloure els primers motors de reserva per tal de ser testejats.
- **Segon projecte:** ja fora del TFG es basarà amb la inclusió massiva de dades per tal de posar en funcionament el portal, i realitzar campanyes de màrqueting per tal d'aconseguir tràfic al web.
- **Exportació del model:** En cas que es resolguin satisfactòriament projectes anteriors i el portal es popularitza, es passaria a exportar el model a altres territoris.

Paral·lelament a aquesta evolució del portal també es preveu que sorgeixin **altres projectes** derivats del mateix contacte amb múltiples empreses, les quals poden tenir necessitats específiques relacionades amb el màrqueting i el desenvolupament web.

En relació a aspectes tècnics el web està allotjat a un servidor relativament lent, en cas que el tràfic fos gran es faria una **migració a un servidor més ràpid**, de moment i per realitzar les proves el servidor actual es suficient.

**TURISME**  
*A l'Ebre*



# TURISME

*A l'Ebre*