



L'ús educatiu de les xarxes socials per part dels estudiants preuniversitaris: un estat de la qüestió

Treball Fi de Màster. Juny 2018

Màster universitari d'Educació i TIC

Julià Pérez Serrano

Tutora: Marta Fuentes Agustí

Introducció

if



justificació



El procés d'ensenyament-aprenentatge (E-A)
s'està transformant:

Enfocament tradicional (centrat en el docent)

Ara (centrat en l'aprenentatge)


L'estudiant

Aprèn a aprendre

Esdevé el protagonista del
procés d'E-A

La Web 2.0 no és un canvi tecnològic aïllat.

Esdevé un model que defineix l'aprenentatge com el resultat de la interacció i la col·laboració de les persones i col·loca l'estudiant al centre del procés.



Per la importància cabdal de les TIC per al foment d'una educació adaptada als nous temps i l'escassa implementació d'algunes de les seves eines als nivells preuniversitaris, resulta pertinent d'abordar l'estat de la qüestió en aquesta unitat d'anàlisi.



De tots els instruments disponibles a Internet, destaquen les xarxes socials com a eina educativa perquè és la que més possibilitats d'adaptació posseeix.

La present recerca vol omplir els buits identificats en les revisions teòriques anteriors i en la nombrosa literatura publicada. Cal, per tant, aprehendre la recomanació de reflexionar en contextos pocs estudiants, com ara, l'educació preuniversitària (*Secondary Education o Secondary School*). Aquesta revisió és la primera que pren com a objecte d'estudi les i els estudiants adolescents.

«Posiblemente debido a su novedad nos encontramos con muchas aplicaciones y experiencias, pero escasas investigaciones y reflexiones conceptuales sobre sus posibilidades educativas» (Vázquez i Cabero, 2015, p.

254).

Objectiu



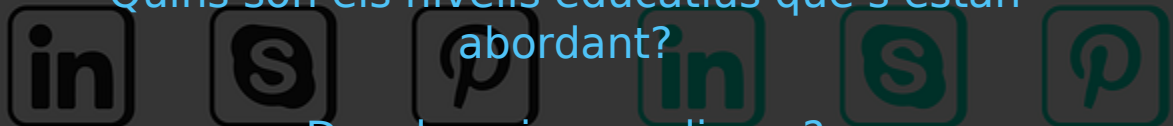
Preguntes d'investigaci ó



Es pretén de descriure, a partir de la recerca documental (investigacions prèvies), l'estat de la qüestió sobre l'ús educatiu de les xarxes socials per part dels estudiants preuniversitaris.



Quins són els nivells educatius que s'estan abordant?



Des de quin paradigma?

Quina xarxa social esdevé la més adient per al seu ús educatiu?



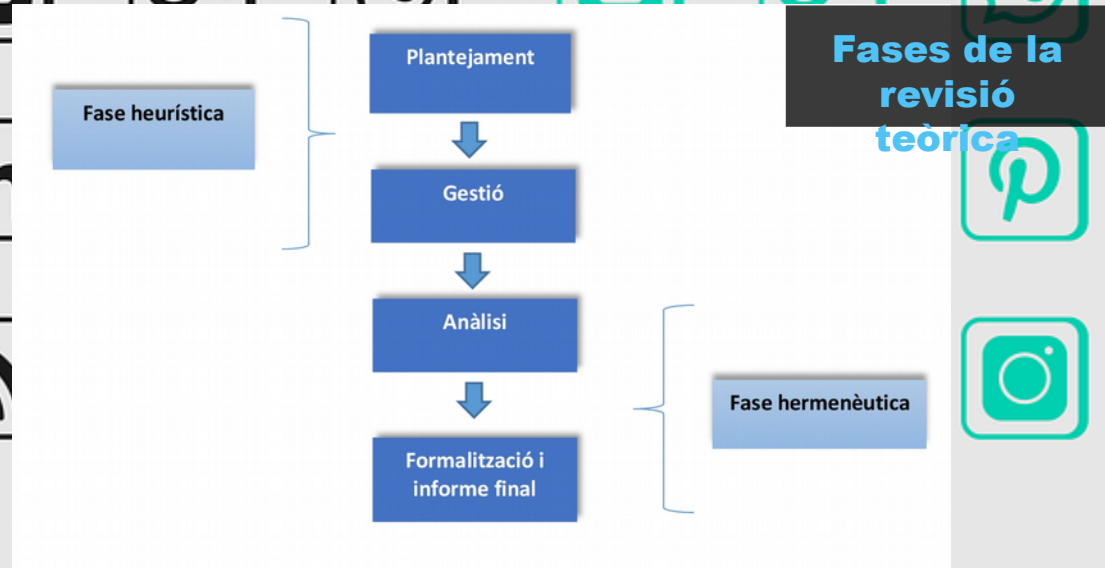
Quines són les àrees d'investigació que s'estan desenvolupant?

Mètode

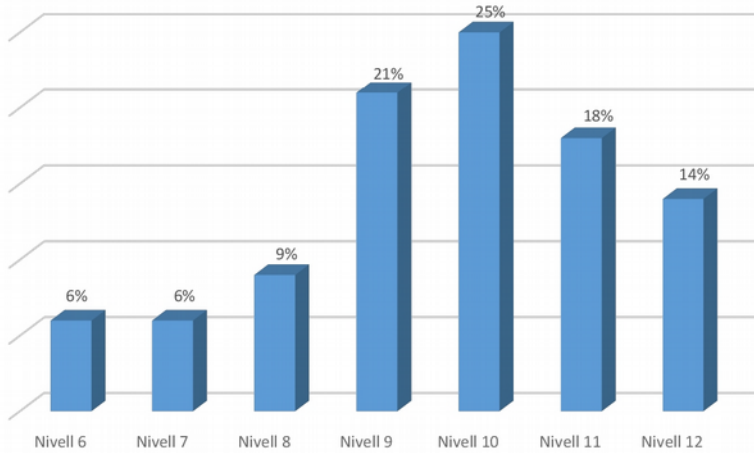


La mostra final compta amb 46 documents publicats entre 2009 i 2018 arreu del món. A causa de l'escassetat dels estudis s'hi ha inclòs capítols de llibres, dissertacions universitàries i actes de congressos. El 75%, però, són articles científics revisats per parells.

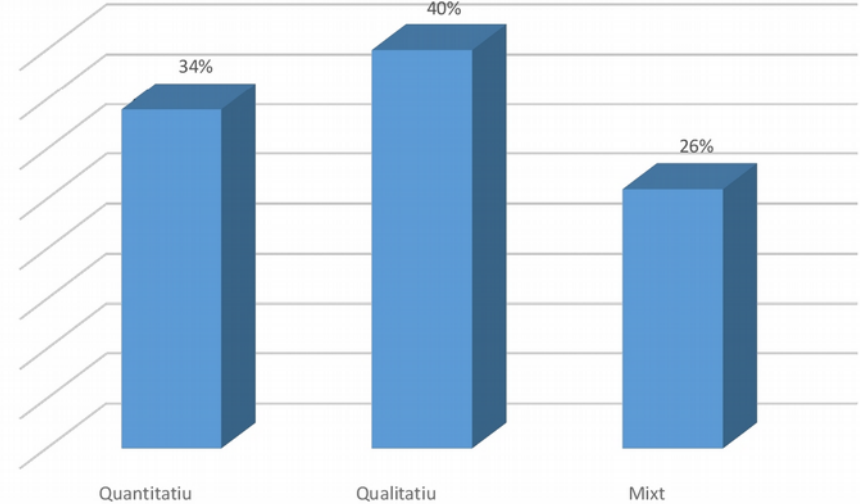
L'estat de la qüestió (*State of Art*) és una metodologia de recerca qualitativa i documental de tipus crítica i interpretativa que revisa els estats produïts per les persones en llur representació bibliogràfica.



Resultats



Nivell educatiu



**Paradigma
d'investigació**

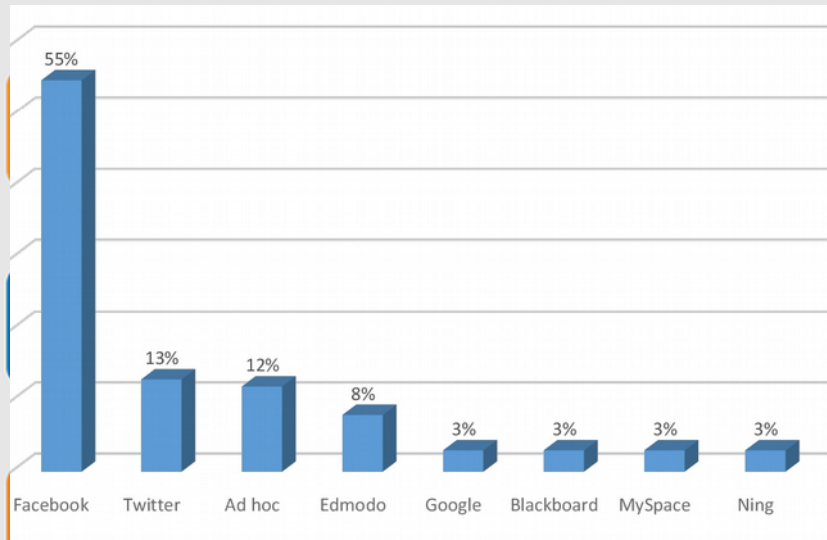
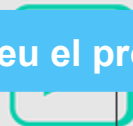
Resultats



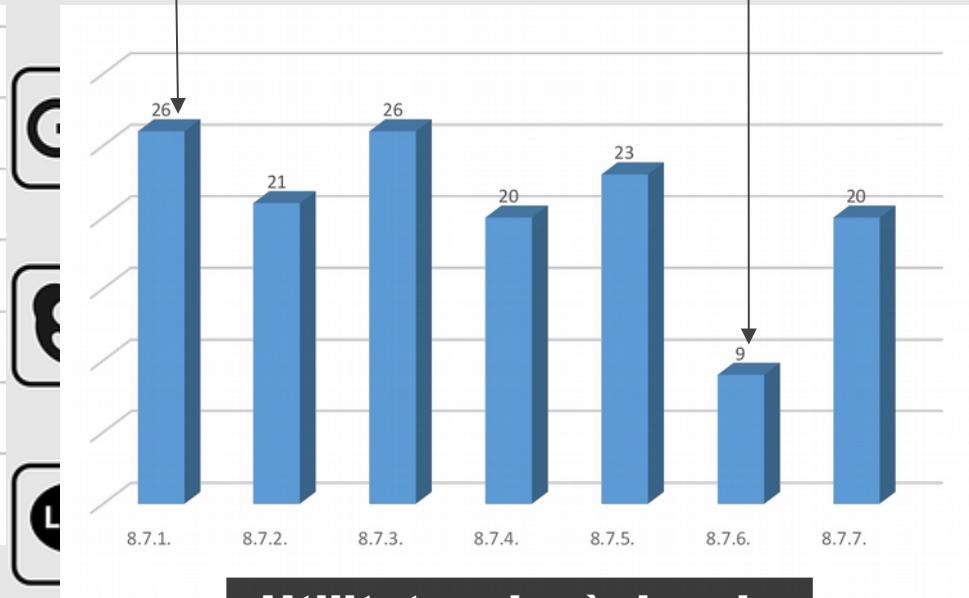
Millora el procés d'E-A



Distreu el procés d'E-A



Xarxa social més emprada



Utilitat pedagògica de les xarxes socials

Conclusion



L'abordament de l'ús educatiu per part dels estudiants de secundària i preuniversitaris és força recent: 2016 aglutina el gruix de les recerques.

Els estudis es focalitzen en les edats superiors (14-18 anys).

El paradigma qualitatiu és el més emprat, però també la tècnica quantitativa d'enquesta. Guanya protagonisme el mètode mixt, amb triangulació de dades i resultats.

Facebook és, a més, de la xarxa social més utilitzada al planeta, també ho és a l'educació secundària i preuniversitària, tant per als docents com pels estudiants de més edat, quant a la seva utilització pedagògica.

Conclusion



L'ús educatiu de les xarxes socials pot millorar el procés d'E-A, tot i que sigui en alguns aspectes.

Promouen l'aprenentatge col·laboratiu.

Produeix motivació intrínseca envers el procés d'E-A de l'estudiant.

Potencia la participació i interacció, tant virtualment com presencial.

Contribueix a la millora de la comunicació entre docent- discent, i entre els estudiants.

Pot distraure el procés d'E-A (20% dels estudis analitzats).

Prospectives

A photograph showing two young people, a boy and a girl, sitting on a grey carpeted floor. They are looking at two open laptops. The boy is on the right, wearing a red long-sleeved shirt and dark pants, leaning forward. The girl is on the left, wearing a grey long-sleeved shirt, also leaning forward. The laptops are open and their screens are lit up. The background is a plain, light-colored wall.

La comunitat científica ha de seguir abordant aquesta unitat d'anàlisi, perquè l'ús de les xarxes socials per part dels adolescents és cada cop més massiva.

És convenient d'abastir els nivells més primerencs de l'educació secundària: cal que els instruïm en l'e-learning.

S'hauria d'ampliar la recerca a altres xarxes socials, fora de *Facebook*, força popular entre els més joves: *Youtube* o *Instagram*.



Totes les imatges són CC0 Public Domain. Recuperades de <https://pxhere.com/>