

1. INTRODUCCIÓ
  - 1.1. Interès personal
  - 1.2. Necessitat real d'assessorament als mestres d'Escola Bressol. Anàlisi de la recerca prèvia d'informació
2. OBJECTIUS DEL PROJECTE
3. DESCRIPCIÓ DEL CONTEXT
  - 3.1. Atenció Precoç
  - 3.2. CDIAP
  - 3.3. Escola Bressol
4. MARC TEÒRIC
  - 4.1. Desenvolupament Infantil
  - 4.2. Etapes de desenvolupament
  - 4.3. Classificació Diagnòstica 0-3
  - 4.4. Característiques evolutives de 2 a 3 anys
  - 4.5. Característiques de l'Escola Bressol
5. MARC METODOLÒGIC
  - 5.1. Justificació del disseny
  - 5.2. Planificació de l'Observació Participant
6. MARC PRÀCTIC
  - 6.1. Subjectes , entorns i/o professionals implicats i les dimensions d'anàlisi
  - 6.2. Unitats d'anàlisi
    - 6.2.1. Història personal de l'infant
    - 6.2.2. Entorns naturals i les relacions que s'estableixen en aquests entorns i la interacció entre ells
  - 6.3. Recull d'Informació
    - 6.3.1. Instruments de registre i emmagatzemant de dades observacionals: Notes de Camp, Entrevistes i Vídeo combinat amb transcripcions.
    - 6.3.2. Observació en les sessions de teràpia
    - 6.3.3. Observació Selectiva a l'aula
    - 6.3.4. Entrevistes a professionals implicats i a la família
  - 6.4. Anàlisi de la informació
7. PROPOSTA D'ACTUACIÓ
8. DISCUSSIÓ
  - 8.1. Interpretació dels resultats .
  - 8.2. Establir relacions significatives entre els resultats obtinguts
9. CONCLUSIONS I PROSPECTIVA
10. BIBLIOGRAFIA
11. ANNEX

# 1.Titol del projecte.

Assessorament als mestres  
d'Educació Infantil en l'atenció als  
nens i nenes amb n.e.e. que  
presenten retards en el  
desenvolupament o dificultats en  
els aprenentatges

Des d'un enfocament interdisciplinar , justificar el paper del psicopedagog en l'Atenció Precoç i col·laborar en l'assessorament, suport i orientació als mestres del primer cicle d'Educació Infantil.

AUTORA : M. ROSA COLLELL DOMÈNECH  
CONSULTORA : IRENE PUIG PI

UNIVERSITAT OBERTA DE CATALUNYA  
DATA: GENER DE 2002

## **Dedicatòria i Agraïments :**

Aquest projecte que he portat a terme representa una reivindicació de la tasca que es porta a terme en l'atenció a la petita infància i de l'atenció que creiem que es mereix de l'administració. De la consideració social d'aquest col·lectiu i del paper del psicopedagog en aquest camp.

Per tant la meva **dedicatòria personal** d'aquest treball és per al col·lectiu de mestres del primer cicle de l'Educació Infantil. **Els i les mestres d'escola bressol**

Els meus agraïments són per el centre de desenvolupament i atenció precoç Tris-Tras. A la seva directora per la facilitat que m'ha donat per fer aquestes practiques i portar a terme aquest projecte i per fer-me sentir partícip del col·lectiu de l'atenció precoç.

Agraeixo també a la pedagoga responsable del programa d'assessorament a les EE.BB. , la seva acollida, el seu interès i la franquesa amb la que m'ha orientat i assessorat en l'elaboració del projecte.

# 1.-INTRODUCCIÓ:

## 1.1.-Interès personal:

La primera raó d'aquesta elecció és el meu interès particular per incentivar el reconeixement social de la tasca educativa que es porta a terme en el primer cicle d'Educació Infantil , justificant així la importància d'una atenció primerenca en un espai on tindran oportunitats d'experiències i aprenentatges que seran decisius per estimular el desenvolupament general dels infants.

La importància que es dona últimament a l'entorn del nen i una intervenció de naturalesa integradora, demostra la importància que té també l'entorn educatiu . L'escola és un entramat de relacions socials materials que organitzen l'experiència quotidiana i personal de l'infant. La funció educativa del centre d'E.I. s'ha d'entendre com una funció complementària de la que fa la família i possibilita a l'infant la interacció amb adults i amb altres nens. El paper dels mestres d'E.I. , mestre especialitzat, és insubstituïble en la generació d'ambients facilitadors d'aprenentatges, en les propostes , recursos i mitjans que els infants necessiten perquè aquestes experiències contribueixin a desenvolupar les capacitats personals .

La coordinació que proposaria el psicopedagog és des de dins del centre d'Atenció Precoç , per poder portar a terme un tractament interdisciplinar i també des d'aquesta coordinació focalitzar l'actuació del psicopedagog en l'assessorament als mestres d'E.I.

Aquest tractament interdisciplinar entès com a un treball cooperatiu en la detecció. a través de diferents instruments i protocols d'observació, en la intervenció de diferents professionals per donar respostes ajustades a cada cas, i en el seguiment a través d'un calendari (cosa que implica un compromís), a través de notes o fulls de transferència d'informació i de cooperació amb la família. Cooperació que cal procurar per poder incidir realment en el desenvolupament de l'infant.

El psicopedagog , en aquest cas , pot ajudar a :

Identificar les n.e.e.

Preparar l'assessorament de la manera més interdisciplinar possible

Emetre l'assessorament (elaborar propostes didàctiques, facilitar eines per a l'observació, programar conjuntament el procés d'avaluació)

Avaluar-ne el seguiment

L'Assessorament psicopedagògic, des dels seus orígens està entès com un mitjà al servei de la individualització de l'ensenyament per oferir des de la institució escolar les respostes educatives susceptibles de adequar-se a les característiques de cada un .

L'Assessorament psicopedagògic es realitza en un context educatiu però és una realitat complexa i multiforme i aquestes característiques es tradueixen en una varietat de formes d'entendre la intervenció psicopedagògica

Aquest projecte pretén demostrar la importància del paper del psicopedagog com a coordinador dels equips d'atenció precoç des d'un enfoc interdisciplinar, on es valora l'àmbit educatiu com una part important de la intervenció precoç o primerenca , on les interaccions que s'hi generen poden ser una eina per a la prevenció en la primera infància.

Per tal de poder demostrar la pertinència d'aquest projecte dins de l'atenció precoç en l'atenció a la petita infància a la nostra comarca, he portat a terme una recerca prèvia a les EE.BB. per tal de saber les necessitats reals d'assessorament als mestres d'aquest cicle d'Educació Infantil .

## 1.2.-Necessitat real d'assessorament als mestres d'Escola Bressol. Anàlisi de la recerca prèvia d'informació:

Aquesta recerca prèvia s'ha portat a terme en un estudi d'enquestes fet a 8 Escoles Bressol de la comarca. Escoles amb una tipologia comuna i amb trets i característiques força semblants.

S'ha elaborat un model d'enquesta per a la direcció del centre i un per a les mestres i educadores de l'aula.

En la primera part els Items demostren aquestes particularitats i característiques comunes de les escoles enquestades.

La segona part relaciona els diferents tipus d'assessorament que suposadament necessiten , ten o han tingut a cada escola bressol.

A la tercera part hi ha l'informe final d'aquesta recerca prèvia que m'ha ajudat a definir la línia del treball.

### PRIMERA. PART

#### **Tipologia d'escola bressol : Titularitat pública , pertanyent a l'administració local**

<b>Total d'Enquestes repartides</b>	<b>36</b>
<b>Número d'escoles enquestades</b>	<b>8</b>
<b>Número d'escoles que han respost</b>	<b>6</b>
<b>Numero d'aules per escola :</b>	
<b>Escoles de dues aules</b>	<b>1</b>
<b>Escola de tres aules</b>	<b>3</b>
<b>Escola de cinc aules</b>	<b>1</b>
<b>Escola de sis aules</b>	<b>1</b>
<b>Ratio :</b>	
<b>Número de nens i nenes per escola i número d'educadores que hi ha a l'escola</b>	
<b>Escola de 30 nens i nenes .....</b>	<b>7 educadores</b>
<b>Escola de 10 nens i nenes .....</b>	<b>2 educadores</b>
<b>Escola de 34 nens i nenes .....</b>	<b>4 educadores</b>
<b>Escola de 23 nens i nenes .....</b>	<b>3 educadores</b>
<b>Escola de 85 nens i nenes .....</b>	<b>9 educadores</b>
<b>Escola de 110 nens i nenes .....</b>	<b>10educadores</b>

**Titulació de la persona que respon l'enquesta:**

**Mestres especialistes en Educació Infantil**  
**Educadores: FPII, Habilitació**  
**Assistent Social**  
**Mestra d'Educació Especial i Psicòloga**

**16**  
**6**  
**1**  
**1**

SEGONA. PART

**Items**

---

Hi ha contractat algun servei especial ?, mensual, setmanal

**No hi ha cap servei especialitzat contractat, només en una escola poden disposar d'un servei d'aquestes característiques des de l'ajuntament**

---



---

Hi ha servei d'assessorament per part d'un psicopedagog?

**Des del Centre de Desenvolupament i Atenció Precoç, Tris-Tras, sempre i quan hi hagi un cas de necessitats educatives especials.**

---



---

Quines necessitats educatives especials recordes haver tingut a l'escola ?

<b>Síndrome de :</b> <b>Down .....5</b> <b>Prader-Willy.....1</b>	<b>Retards lleus:</b> <b>Motrius.....4</b> <b>Llenguatge.....5</b> <b>Retard generalitzat.....2</b>	<b>Retards greus:</b> <b>Microcefàlic.....1</b> <b>Retard generalitzat.....1</b> <b>Motriu.....1</b>
<b>Desadaptació social.....2</b>	<b>Nens i nenes de risc social.....4</b>	<b>Diferent cultura.....4</b>

---

Té la vostra escola un pla d'atenció especial per a nens i nenes amb n.e.e.?

---

Amb adaptacions Curriculars?..... **Cap escola**

Amb materials adaptats..... **Cap escola**

D'algun altre tipus..... **Cap escola**

---



---

Té la vostra escola un pla especial per a la integració de nens i nenes amb n.e.e? **No**

---

**Totes les escoles responen : “Cada cas rep una atenció individualitzada”**

---



---

La vostra escola pot facilitar suport personal a l'aula en casos de n.e.e.?

---

**3 Escoles poden facilitar suport personal a l'aula en cas de necessitat, les altres tres no poden i necessiten del que els pugui facilitar l'administració local, benestar social, voluntariat o del personal en pràctiques (estudiants de 3er curs de Magisteri d'Educació Infantil.)**

---



---

Tipus de suport que més es demana:

---

**Recursos humans ( personal a l'aula), Orientació i Assessorament sobre l'actuació del/a mestra a l'aula.**

---



---

Eines per la relació amb els pares i mares..... **5 mestres**

Ajuda d'una altra persona a l'aula:

A jornada sencera..... **4 mestres**

A les estones del menjar, del canvi de bolquers,  
i atenció individualitzada,..... **3 mestres**

Activitats dirigides..... **5 mestres**

En les sortides i colònies..... **4 mestres**

Joc lliure , pati ,

I entrades i sortides..... **Cap mestra**

---

**4 mestres troben a faltar el suport personal només en relació al tipus de deficiència a tractar.**

---



---

Informació complerta sobre les possibles deficiències o necessitats educatives de l'alumne?

---

**5 mestres responen que si que els cal més informació , de les quals 1 mestra específica**

---



---

**que cal però la presència de l'especialista .**

**2 mestres responen que només depenent del tipus de deficiència a tractar els caldria més informació.**

**1 mestra respon que no li cal informació complerta.**

---



---

Pautes clares d'observació per detectar possibles retards?

---

**4 mestres responen que sí**

**2 mestres responen que no**

**1 mestra respon que cal material especialitzat per detectar-ho**

**3 mestres responen que ja tenen les possibles pautes en l'assessorament que els faciliten des del Tris-Tras.**

---



---

Propostes metodològiques concretes per facilitar els possibles aprenentatges?

---

**6 mestres responen que sí que els calen propostes concretes per portar a terme**

**1 mestra específica que sempre que hi hagi una ajuda a l'aula.**

**1 mestra respon que no cal.**

---



---

Propostes metodològiques per L'avaluació?

---

**5 mestres responen que sí**

**1 mestra respon que no**

**1 mestra específica que en aquestes edats tant primerenques els nens i nenes tenen molt temps per fer molts canvis.**

---



---

Si l'ajuda ja la tens , especifica quina

---

**6 mestres responen que ja tenen l'ajuda del CDIAP, Tris-Tras.**

- **Hi ha diferents propostes d'ajuda :**
  - **Contacte amb els professionals del CDIAP periòdicament , (mensual, bimestral, semestral)**
  - **Assessorament en la detecció de n.e.e.**
  - **Per passar la informació als pares**
  - **Ajuda i suport professional per poder fer un treball més específic de cara als nens i nenes amb n.e.e.**
-

TERCERA. PART**Informe Final de la necessitat real d'assessorament als mestres d'Escola Bressol.**

Aquesta recerca prèvia feta a unes escoles bressol, de titularitat pública, pertanyent a l'administració local, amb unes característiques molt semblants en quant a gestió i organització de l'escola bressol, en quant a les característiques dels usuaris (famílies de la mateixa comarca), i també a la dels professionals que hi treballen (trobadors de professionals d'aquestes escoles de la comarca, grups de treball, jornades, etc.), ens porta a concloure que els i les mestres de la zona, dedicats al primer cicle de l'educació infantil troben a faltar un assessorament professional en els moments de atenció a les necessitats educatives especials, tot i que remarquen (sobretot una d'aquestes escoles) la tasca del centre "Tris-Tras" en el seguiment de casos de n.e.e.

Potser el que més es troba a faltar és un contacte periòdic amb els professionals del mateix centre, encara que no hi hagi cap cas de n.e.e., o per ajudar a detectar possibles casos davant del dubte del-la mestra de l'aula i per orientar i assessorar als mateixos mestres en les metodologies utilitzades.

Davant de la pregunta : - *Té la vostra escola un pla d'atenció especial per a nens i nenes amb n.e.e.?*

*Amb adaptacions Curriculars?.....* **Cap escola**

*Amb materials adaptats.....* **Cap escola**

*D'algun altre tipus.....* **Cap escola**

*Té la vostra escola un pla especial per a la integració de nens i nenes amb n.e.e.?* **Cap escola**

**Totes les escoles responen : "Cada cas rep una atenció individualitzada"-**

Podríem veure la necessitat d'orientació als professionals del primer cicle d'educació infantil per elaborar un pla d'atenció a la diversitat. Encara que en aquesta etapa primerenca de l'educació, n'és una característica especial aquesta atenció individualitzada, no podem confondre la particularitat del treball i metodologia de l'escola bressol amb una falta de programació i de treball conjunt per decidir quina és la postura de l'escola en qüestió davant de la diversitat i de quina manera i respondran.

Davant de la necessitat expressada per les mestres d'assessorament en la seva actuació a l'aula quan hi ha un cas de n.e.e. i de recursos humans (personal a l'aula), es podria proposar un concert de l'ajuntament de la població i titular de l'escola bressol en qüestió, amb el centre de Desenvolupament Infantil i Atenció Precoç, Tris-Tras,; concert o contracte de pla de treball, molt semblant al proposat a la capital de comarca, Vic, amb el mateix centre.

Per conèixer les característiques del pla d'assessorament a les escoles bressol fet per el CDIAP Tris-Tras, amb el suport i concert de l'ajuntament de Vic i poder demostrar que l'assessorament als mestres d'Educació Infantil en l'atenció als nens i nenes amb n.e.e. que presenten retards en el desenvolupament o dificultats en els aprenentatges, ajuda a l'augment de la qualitat de vida d'aquests infants i conseqüentment a la de les seves famílies i que aquest assessorament professional incidirà en la millora de la qualitat de l'ensenyament, he portat a terme un seguiment d'uns cas d'un nen amb n.e.e. i que assisteix a l'escola bressol, que va ser detectat a la mateixa escola amb l'assessorament del centre de desenvolupament infantil i atenció precoç.

Per tant des d'un enfocament interdisciplinar, intentaré justificar el paper del psicopedagog en l'Atenció Precoç i col·laborar en l'assessorament, suport i orientació als mestres del primer cicle d'Educació Infantil a través del seguiment d'un cas d'un nen de 30 mesos , que assisteix a una escola bressol pertanyent al programa del CDIAP i que presenta un retard global.

## 2.- OBJECTIUS DEL PROJECTE:

- Valorar la coordinació interdisciplinar com el tractament imprescindible per assolir el màxim desenvolupament de les capacitats de l'infant de risc o amb possibles retards i facilitar el seu desenvolupament biològic, psicològic i social.
- Entendre que l'àmbit educatiu és una part molt important d'aquesta coordinació interdisciplinar.
- Assessorar i orientar en la programació d'activitats d'ensenyament/aprenentatge i en el procés d'avaluació del grup/classe i en particular de l'infant amb n.e.e.
- Investigar la demanda real d'assessorament de les mestres de les escoles bressol de la comarca en la seva atenció a nens i nenes amb n.e.e.

### 3. DESCRIPCIÓ DEL CONTEXT

#### L'ATENCIÓ PRECOÇ

L'Atenció Precoç inclou un seguit d'activitats organitzades i coordinades per tal de poder intervenir en les primeres etapes de la vida, quan hi ha situacions de risc o quan ja s'han observat lesions, per ajudar en el desenvolupament de les capacitats interpersonals de cada nen o nena, inclòs dins d'un context de limitacions important i aconseguir una millor qualitat de vida per ell i la seva família.

En aquest context d'Atenció precoç , descriuré dos dels àmbits en els quals he fet les meves practiques , un és el Centre de Desenvolupament Infantil i Atenció Precoç (Tris-Tras), l'altre àmbit és l'Escola Bressol, en concret l'Escola Bressol de titularitat privada, subvencionada per el Departament de Treball, “ Les Vedrunes”.

#### 3.1 CONTEXT (1)

##### Centre de Desenvolupament Infantil i Atenció Precoç “TRIS-TRAS”

##### 1.- Marc Normatiu

El SAP (Servei d'Atenció Primària) és creat per l'ordre de 29 de juliol de 1985, de creació del Programa sectorial d'estimulació precoç, publicada en el DOGC amb el número 579, del 23 d'agost de 1985.

Posteriorment el programa es va convertir en un programa socio-sanitari, i es va crear la Comissió de coordinació de programes i actuacions socio-sanitàries pel Decret 202/1989 de 7 de juliol, de la presidència de la Generalitat.

L'any 1992 , es va revisar i actualitzar la sectorització dels equips, per tal d'ordenar i adequar la xarxa a les necessitats existent.

##### 2.- Dependència

Els SAP, tot i estar regulats normativament pel Departament de Sanitat de la Generalitat de Catalunya, depenen funcionalment del Departament de Benestar Social des de la seva creació, mitjançant el Programa d'atenció precoç de l'ICASS, Institut Català d'Assistència i Serveis Socials. Servei de gestió de persones amb disminució.

Avui per avui el SAP ha derivat a Centre de Desenvolupament Infantil i Atenció Precoç (CDIAP)

### 3.- Funcions específiques

3.1- Abordatge Global del cas

3.2- Atenció Directa de l'infant i família i escola

3.3- Atenció a la família per tal d'informar, assessorar i donar suport

3.4- Suport a l'escola bressol

3.5- Prevenció, detecció i seguiment de nens i nenes de risc biològic , psicològic i social

3.6- Treball intern de l'equip orientat a la planificació de les pautes terapèutiques als infants i famílies i al desenvolupament de les altres funcions:

3.7- Coordinació dels recursos de la zona

Hospitals , Pediatria , Neuropediatria

Àrees bàsiques de salut, Pediatres de capçalera (ABS)

Centre d'atenció als disminuïts (CAD)

Altres serveis d'Atenció Precoç

EAP

Centres de salut mental Info-Juvenil (CSMIJ)

Unitat bàsica d'Assistència Social Primària ( UBASP)

Direcció General d'Atenció a la Infància (DGAI) Llars d'acollida

Recursos específics de la zona (CREDA)

Escola d'educació especial de la comarca.

### 4.- Funcions Administratives :

Direcció Gestió i Administració

Coordinació Interna del Centre:

Organització Interna

Gestió i recursos humans

Control i gestió de les activitats del servei i de les derivades de la concertació

Valoració de les situacions socio-econòmiques de les famílies i tramitació del contracte assistencial perceptiu.

5.- Equip professional del centre:

Equip permanent: Psicòloga clínica, Fisioterapeuta, Psicòlogues , Logopedes, Pedagoga,

Personal adscrit a mitja jornada: mestra d'educació especial, fisioterapeuta, assistent social

Metge pediatre especialista en Neurologia infantil, 4 hores a la setmana

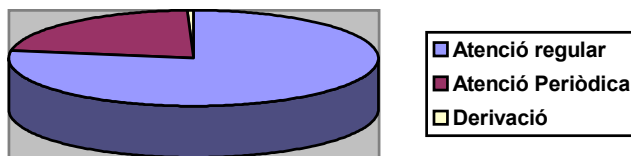
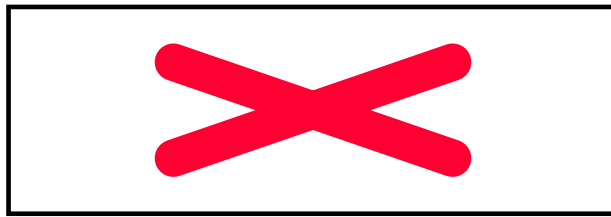
Auxiliar administrativa-recepcionista.

Personal de gerència i administratius a temps parcial

La condició laboral del personal d'un centre de desenvolupament i atenció precoç ve donada per la legislació del conveni col·lectiu d'educació especial de Catalunya.

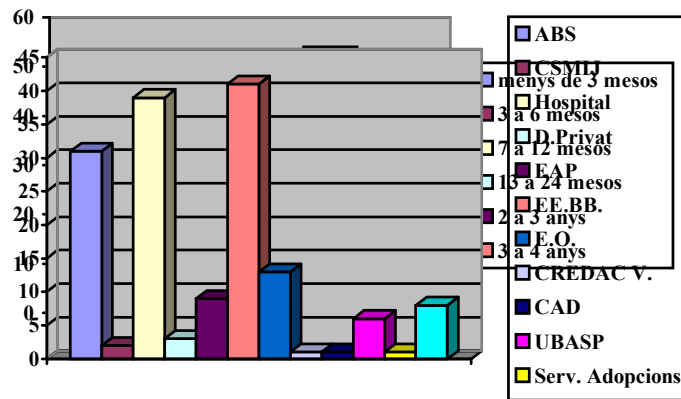
6.- Usuaris

Població de 0 a 4 anys amb trastorns del desenvolupament o amb risc de patir-los. També poden seguir rebent atenció els infants de més de 4 anys, sempre que el tractament hagi estat iniciat abans dels 4 anys i disposin del reconeixement de disminuïts.



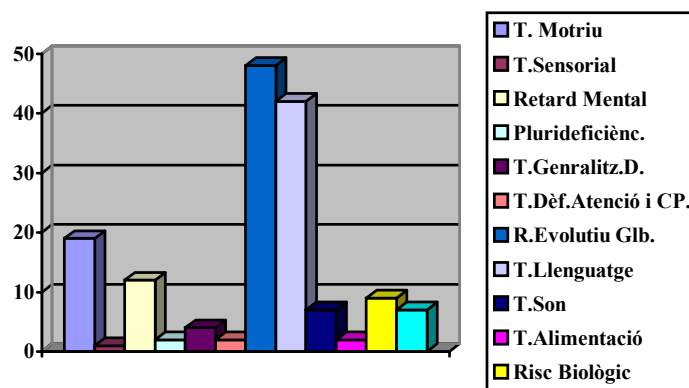
Atenció rebuda en el CDIAP Tris-Tras, l'any 2000

Edat d'inici de nens i nenes l'any 2000

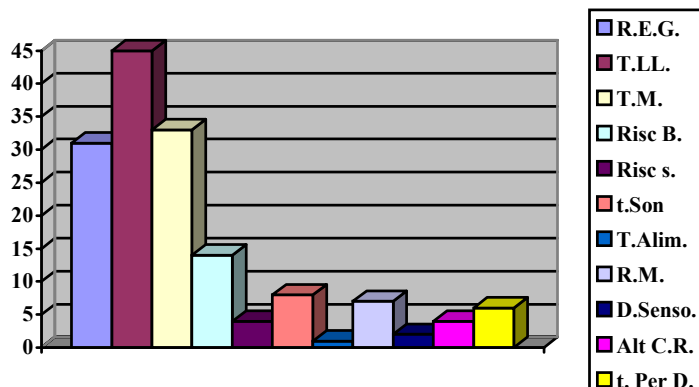


Derivacions de nens i nenes atesos , any 2000

Motiu Consulta nens i nenes atesos l'any 2000



Impressió diagnòstica de nens i nenes atesos l'any 2000





7.- Descripció del programa D'Assessorament d'EE.BB.PROGRAMA D'INTERVENCIÓ PSICOPEDAGÒGICA A LES ESCOLES  
BRESSOL DE VIC

## OBJECTIUS:

Col·laborar en millorar i mantenir la qualitat de la tasca educativa que es porta a terme a LES Escoles Bressol

Promoure i col·laborar en la formació permanent dels professionals de la petita infància.

Oferir cursos i eines a les Escoles Bressol per aprofundir en el coneixement del desenvolupament infantil.

Promoure accions de detecció i prevenció. Factors de risc i senyals d'alerta.

Donar resposta a les necessitats d'intervenció psicopedagògica.

Atendre les demandes per part de les famílies, en col·laboració amb les educadores – mestres , sobre aspectes del desenvolupament infantil.

## ENTITAT GESTORA:

El programa el porta a terme el Centre de Desenvolupament Infantil i Atenció Precoç Tris-Tras de l'Associació Sant Tomàs des de l'any 1990. Està finançat pel Departament de Benestar Social de l'Ajuntament de Vic.

## ADREÇAT A :

Menors de 0 a 3 anys d'edat atesos a les Escoles Bressol de Vic. En total són 9 escoles bressol :

**“El meu jardí” , “Cucut”, “Llar Infantil Vedruna”, “L'esquitx”, “ Llar d'Infants Serra de Santferm”, “Escola per a Infants de Sentfores”, “Airinia”, i “El Ralet”.**

## **3.2 CONTEXT (2)**

### **Escola Bressol, "LES VEDRUNES"**

#### 1.- Marc Normatiu

L'etapa dels 0 als 3 anys és el primer nivell educatiu. És un dret de l'infant l'educació des del seu naixement, i els poders públics han de garantir aquest dret.

Històricament les "guarderies" neixen amb un caràcter típicament benèfic i assistencial. Els coneixements científics recents sobre l'evolució i necessitats del nen petit, la realitat social de la incorporació de les dones al món del treball i la inquietud dels professionals que, sobretot en el darrer quart de segle, treballen en l'educació dels nens més petits, transformen el model tradicional de la guarderia que només guarda i vigila en un model d'escola bressol o llar d'infants, on s'educa.

#### 2.- Dependència

Les escoles bressol solen ser de titularitat privada, algunes amb subvencions de la generalitat, ja siguin des del departament d'Ensenyament, ja sigui del departament de Treball (Guarderies Laborals), algunes, poques, de titularitat pública, Municipal. L'Administració local s'ha implicat en organització, gestió i manteniment de les Escoles Bressol de la seva localitat, Aquesta decisió política, sigui per pressió dels usuaris, famílies del poble o ciutat, ja sigui per ideologia del partit, ha ajudat a donar aquest servei a la població, servei que cada vegada té més demanda.

Aquesta escola bressol en qüestió és de titularitat privada subvencionada pel departament de Treball, està catalogada com a "guarderia laboral", amb unes subvencions anuals segons els ingressos familiars "per càpita".

#### 3.- Funcions específiques

Són per tant centres educatius on, a més de l'atenció física, d'higiene, dietètica, salut, etc., s'afegeix el vessant d'educació global, equilibri emocional, riquesa afectiva, salut i creixement mental, progrés evolutiu i benestar personal, centrats en els nens, que són els veritables protagonistes de la vida a l'escola bressol.

#### Els objectius són els següents:

- educació centrada en l'infant, i d'acord amb la seva evolució global i les seves necessitats.
- col.laboració i participació del pares en l'educació dels nens i en els òrgans de gestió.
- arrelament al país, la seva cultura i la seva llengua.
- Objectius als quals s'accedeix a través dels mitjans següents:
- un medi de qualitat, estimulants i ric, adequat al nivell dels nens, que afavoreix l'autonomia i la capacitat d'acció i de descoberta del món.
- professionalitat del personal en l'educació de la primera infància..
- tracte individualitzat dels nens.

El nombre total de nens d'aquesta escola bressol se situa entre els 80 i 90 nens i nenes, quantitat que encara que és una de les escoles més nombroses de la comarca, permet que s'arribin a conèixer els nens entre ells i també que coneguin els adults de la casa (el nombre d'adults oscil·la entre 8 i 10 en total).

Aquesta quantitat facilita la convivència, ofereix un espai i dimensions abastables pels nens i evita la massificació pròpia d'una gran instrucció.

L'horari de l'escola bressol és força flexible, generalment s'adapten en la mida del possible a la demanda de la ciutat, és de dilluns a divendres. L'horari que s'acorda amb cada una de les famílies és estable i regular al llarg de tot l'any.

El nombre total de grups en aquest centre és de 7. Els nens s'agrupen per edat homogènia amb poca diferència de mesos entre el més petit i el més gran.

#### 4.- Equip professional del centre:

L'equip és l'element humà de l'escola bressol format pel conjunt d'educadors i personal de serveis: cuina, neteja i secretaria-coordinació. Treballen en col·laboració, assumint cada un, la responsabilitat que li pertoca dins l'equip, on es prenen les decisions de forma col·lectiva.

El personal de Serveis és especialitzat en la seva tasca, manté relació amb tots els grups, té al seu càrrec el funcionament quotidià de la casa i les feines que se'n deriven: són la cuinera, que s'ocupa de la compra i elaboració del menjar dels nens i el personal de neteja.

La direcció, és habitualment una mestra que combina la seva tasca amb la feina directa amb els nens. El seu treball té dos aspectes: pedagògic i administratiu, i abasta qüestions com la preparació i coordinació de les reunions d'equip, suplències dels educadors en casos d'emergència, atenció a les visites, gestió de l'escola, seguiment dels pressupostos, etc. En aquest cas però a l'escola hi ha una direcció administrativa des de la comunitat de les germanes carmelites, que són les que tenen la titularitat d'aquesta escola bressol.

Els educadors o educadores: En aquesta escola hi ha 9 educadores entre mestres, auxiliars i personal de suport a jornada parcial.

Paper de l'educadora. En aquesta etapa educativa, les educadores fan una feina en bona part diferent de la d'altres nivells "escolars", viuen amb els nens compartint unes hores amb ells i se n'ocupen directament. Això demana de l'educador d'aquest nivell a més d'uns coneixements tècnics, unes característiques personals de sensibilitat equilibri, maduresa, alegria, gust en el tracte dels nens i receptivitat als diversos corrents culturals, predisposició a formar part d'un col·lectiu docent etc.

Requereix una bona formació acadèmica, que abasta els àmbits següents:

Un bon nivell intel·lectual de base, que permet el procés d'abstracció, de deducció i de síntesi que li facilita el desenvolupament de la seva feina.

Formació dels hàbits d'estudi, recerca i aprofundiment de les tècniques de treball sistemàtic.

#### 6.- Usuaris

Són nens i nenes de 0 a 3 anys i les seves famílies, No hi ha cap característica especial per a ser usuaris d'aquest centre. Antigament només portaven els seus fills a les escoles bressol o "guarderies", els pares i mares que tenien una jornada laboral molt llarga, no podien atendre els seus fills i a més tenien necessitats econòmiques importants. Avui dia la demanda social d'escola bressol és generalitzada, la majoria de famílies treballen tant el pare com la mare. No hi ha familiars que visquin a prop i puguin fer-se càrrec dels infants i per tant necessiten d'algú que els ajudi a criar i educar als seus fills.

## Les Aules de l'escola bressol , Les Vedrunes

Aules	Peixos (0-1)	Pollets (1-2)	Ratolins (1-2)	Conills marrons ( 2-3)	Conills grisos (2-3)	Dofins (2-3)
Educadores per aula	1	1	1	1	1	1
Nº de nens i nenes per aula	8	12	12	15	15	18
Educadora de suport		2 hores	2 hores	2 hores	2 hores	
Nens amb n.e.e.					1	

Com més petit és el nen , més depèn de l'adult i per tant , menor és el nombre de nens per grup. A mesura que augmenta l'edat, augmenta lleugerament el nombre de nens i nenes per grup perquè tenen més autonomia i capacitat de relació entre ells. En les situacions d'integració de nens amb dificultats físiques , psíquiques o sensorials se sol reduir el nombre de nens del grup, cosa que en aquest cas que presento no s'ha pogut fer per impossibilitat de reduir la matrícula. Tampoc la mestra té un suport permanent a l'aula , només les dues hores de suport a les estones de menjador i dormitori i la possibilitat de les practicants que l'escola rep cada curs des de la Universitat de Vic (estudiants de magisteri , Educ.Infantil), Universitat Autònoma de Barcelona, (estudiants de magisteri , Educ.Infantil i de Psicologia) i en aquest cas des de la UOC ( estudiant de Psicopedagogia).

## Relació pares-escola bressol:

L'escola bressol és un complement familiar, que avarca tots els aspectes de la vida del nen. Els nens més petits no poden encara parcialitzar el seu entorn, i per tant és molt important la comunicació diària real i efectiva d'allò que succeeix a casa i a l'escola bressol en relació al nen.

La comunicació constant real i efectiva permet que els pares assoleixin un grau de confiança en l'escola que reverteix en favor del nen.

No hi ha intermediaris entre els pares i les educadores dels propis fills. Els pares deixen els nens i els recullen directament de mans dels educadors

## 4.- MARC TEÒRIC:

### 1. **Desenvolupament infantil**

Des del marc teòric del desenvolupament infantil , podem observar la influència que han exercit les diferents perspectives teòriques en els programes d'intervenció primerenca:

Concepció del desenvolupament infantil segons el Model Maduracionista .

Segons aquest corrent , el nadó arriba al món amb un seguit de potencialitats predeterminades que s'aniran manifestant en un ordre prefixat. El desenvolupament és l'efecte de la maduració del sistema nerviós central sobre el comportament a partir d'una base genètica. El rellotge biològic determina l'aparició dels progressos en els comportaments.

Les estratègies fonamentals d'intervenció són l'enriquiment, l'estimulació ambiental i el joc lliure.

Per L'avaluació fan servir les escales amb referència a la norma. Es tracta d'instruments estandarditzats que poden proporcionar tres tipus d'índex primaris.

Nombre total d'Items superats, Edat de desenvolupament i Quocient de desenvolupament.

Alguns d'aquest instruments són : Les escales Bayley, Gesell i Brunet-Lecinei l'escala de maduresa social de Vineland.

Concepció del desenvolupament infantil segons el Model Cognitiu .

Es tracta d'un corrent que centra la seva atenció als processos més que no pas en els productes. És l'expressió d'un nivell determinat de desenvolupament cognitiu , i es produeix en un seguit d'estadis organitzats a través de la interacció amb l'ambient. Piaget és l'exponent més clar d'aquesta perspectiva del desenvolupament humà.

Aquest model proposa plantejar reptes a l'abast de l'infant que el motivin a progressar. L'estratègia d'intervenció pròpia d'aquest corrent és l'aprenentatge guiat. Les escales ordinals són l'eina característica d'aquesta perspectiva: Les escales ordinals de desenvolupament psicològic d'Uzgiris i Hunt i l'escala de desenvolupament psicomotor de Casati i Lézine.

Concepció del desenvolupament infantil segons el Model Conductista .

Aquest concep l'organisme com una taula rasa sobre la qual l'ambient va deixant la seva empremta. L'educació consisteix en la transmissió de valors , coneixements i habilitats que són considerats importants per a una cultura determinada.

L'estratègia d'ensenyament és l'aprenentatge directe del qual les tècniques més importants són : el reforç positiu, l'encadenament, les aproximacions successives, el modelatge, la instigació i el control d'estímuls.

Les mesures conductuals ( Freqüència d'ocurrències, Durada, Proporció diferencial de temps, Seqüència o patró de conductes) que pretenen valorar els canvis entre dos moments en les conductes que hom pretén canviar , són el millor índex del canvi conductual.

Concepció del desenvolupament infantil segons el Model Interacionista .

Aquest enfocament concep el nen com un tot integrat la conducta del qual esta influïda pel medi en que està immers. La perspectiva ecològica ( Urie Bronfrenbrenner) , en la qual es basa el model interaccionista , considera el desenvolupament com una diferenciació progressiva de la concepció i el coneixement que una persona té del medi i de la seva capacitat per descobrir , mantenir o alterar els ambients en nivells d'una complexitat més gran . L'altra teoria a la que cal fer referència és la teoria historico cultural de Vigtski, que consisteix a considerar que el desenvolupament dels processos psicològics superiors té un origen social. Que la seva transformació es produeix a través de la interacció del nen amb altres persones mitjançant el llenguatge.

Segons aquest model , la intervenció no s'adreça únicament a l'infant , sinó que també vol incidir sobre l'entorn familiar i la resta de persones que interactua amb l'infant.

## 2. Etapes del Desenvolupament Infanti i Àrees curriculars

Des de la Fonamentació d'aquests corrents sobre el desenvolupament infantil i des d'una concepció constructivista de l'ensenyament i aprenentatge , he intentat comparar les diferents àrees del desenvolupament ( llenguatge / psicomotriu/ cognitiu/ relació personal-social) amb les tres àrees curriculars ( descoberta d'un mateix/ descoberta de l'entorn natural i social/ Llenguatges). Aquesta etapa té com a finalitat proporcionar als infants més petits aquelles situacions educatives que els permetin el progressiu descobriment i creixement personal; la possibilitat de relacionar-se amb els altres, tant infants com persones adultes, per mitjà dels diferents llenguatges d'expressió i comunicació; l'observació i descoberta del seu entorn més proper i l'adquisició de valors, hàbits i pautes de conducta que afavoreixin la seva autonomia personal i la seva integració a la societat. En aquesta etapa s'atenen especialment les necessitats bàsiques d'ordre biològic, psicològic, afectiu, intel·lectual, lúdic i social dels infants.

### **Les grans finalitats d'aquesta etapa són**

- Afectives i d'equilibri personal
- Cognitives i Motrius
- De relació interpersonal
- D'actuació i inserció social

Els centres d'educació infantil organitzen totes les activitats tenint en compte que, en aquesta etapa, tant les àrees com els continguts han de tenir un tractament global i interdependent.

### **Àrees**

- **Descoberta d'un mateix.**
- **Descoberta de l'entorn natural i social.**
- **Intercomunicació i llenguatges.**

Punts coincidents :

**La descoberta d'un mateix** fa referència a la construcció de la identitat psicològica de l'infant, que és el resultat d'un conjunt d'experiències que té amb el món físic i social. En aquesta construcció es posa de manifest la interacció que s'estableix entre les possibilitats que ofereix el calendari maduratiu i les interaccions socials i les experiències que se li ofereixen. La construcció de la pròpia identitat va lligada al coneixement , control i domini del seu cos, així com a les habilitats manipulatives implicades a la resolució de tasques i al control postural. Implica també l'adquisició d'hàbits de salut, higiene i nutrició. Aquest coneixement és el primer referent que té l'infant per conèixer-se com a persona.

Es dibuixen així nuclis de contingut que podem agrupar per els punts de contacte que tenen amb les etapes evolutives:

- Coneixement d'un mateix ( cognitiu i psicomotriu),
- el Cos i el moviment ( psicomotriu),
- Un en societat (relació social)

Continguts que contribueixen a l'assoliment de capacitats de l'etapa i que posen en marxa la construcció de la pròpia identitat i de l'autoestima.

**La descoberta de l'entorn natural i social** Les persones viuen en un espai i un temps determinat , en un entorn format per individus , relacions i normes socials, com també per altres elements de la natura. Un dels objectius més importants de l'infant és l'adaptació al seu entorn, entorn que compren tant les persones que l'envolten com del medi físic en què es desenvolupa. Aquesta adaptació no suposa una actitud passiva del nen , ben al contrari, implica la capacitat de poder actuar , modificar i produir canvis en aquest entorn. Les interrelacions que s'estableixin entre aquest entorn i les possibilitats d'actuar-hi i transformar-lo i provocar canvis en els elements, objectes i persones , possibilitarà el seu desenvolupament i creixement personal.

A través d'aquest procés l'infant va construint la seva identitat, atribueix significat als fenòmens de l'exterior i va sent capaç d'actuar autònomament.

Així podem dir que mitjançant aquesta àrea es desenvolupen capacitats de relació interpersonal, d'inserció social i d'equilibri personal i es posen en marxa les capacitats motrius.

Continguts que contempla aquesta àrea:

- Adaptació a l'entorn
- Relació i interacció amb altres persones
- Coneixement i exploració del medi
- Joc i experimentació

Tots aquests continguts no fan al·lusió només al coneixement de nous àmbits de la realitat de l'infant, de fet és a través de l'observació i de l'experimentació , com també escoltant les informacions que li arriben , que podrà conèixer la realitat i intervenir-hi en la mesura de les seves possibilitats.

**Intercomunicació i Llenguatges.** Aquesta àrea inclou totes aquelles formes de representació que els éssers humans són capaços d'utilitzar: llenguatge verbal- oral i escrit-, llenguatge matemàtic. Música, plàstica, i llenguatge corporal. La seva peculiaritat és el caràcter comunicatiu i representatiu d'aquesta contingut. És important considerar-les amb la seva dimensió de llenguatge, d'un instrument-vehicle que permet relacionar-se amb altres persones i no només com un objecte de coneixement.

Els llenguatges o les formes de representació de la realitat , cadascun al seu nivell, constitueixen instruments que possibiliten les interaccions , la comunicació , la representació i l'expressió de sentiments , vivències etc.

Voldria també remarcar la importància del llenguatge verbal com a eina clau en el procés d'aprenentatge d'altres àrees. De tota manera , els llenguatges ens serveixen per representar la realitat, per comunicar-nos i també per crear i passar-s'ho bé.

Les Funcions prioritàries són :

- La funció comunicativa
- La funció representativa
- La funció ludicocreativa

#### Els diferents llenguatges :

#### **El llenguatge Verbal**

És l'instrument bàsic de comunicació i representació dels éssers humans , i és el que identifica precisament com a éssers humans. A l'escola bressol , l'utilització del llenguatge verbal permet desenvolupar diferents capacitats cognitives. És el veritable motor del pensament, el que ens permet activar-lo i organitzar-lo.

#### **El llenguatge Matemàtic**

L'actuació dels nens i les nenes sobre els objectes, i més concretament l'establiment de relacions que la seva actuació i interacció amb altres persones possibilita, es troben a la base del coneixement logicomatemàtic. Amb les seves exploracions sobre els objectes l'infant arriba a la conclusió que la pilota roda, que el camió corre i que el coixí és tou, així mateix i gràcies a les possibilitats que li ofereixen les persones del seu entorn( pare, mare , mestra...etc) arriba a la conclusió que el cotxe corre més que el camió, que el coixí és més gros , però que la pilota pesa ,més...Les relacions que estableix i que li permeten comparar , agrupar no estan en els objectes mateixos sinó en les operacions que l'infant hi estableix. Aquestes relacions s'expressen de manera diferent fins a arribar al llenguatge matemàtic.



## **El Llenguatge Musical i expressió corporal**

Hi ha un gran lligam entre el llenguatge musical i el llenguatge corporal, els nens i nenes comencen a vivenciar ritmes, gestos, jocs motrius a través de cançons i danses. Aprenen continguts de l'àrea de música i al mateix temps van aprenent a utilitzar el cos per expressar intencions, emocions i vivències.

Les capacitats més bàsiques que es desenvolupen per mitjà d'aquesta àrea són :

L'Estructuració del temps, L'Educació de 'oïda i La Simbolització .

Hi ha continguts relacionats amb el coneixement del cos que es treballen a través del que s'anomena el treball de psicomotricitat.

## **Llenguatge Plàstic**

Els infants i sobretot a partir de 2 anys d'edat, estan molt interessats en els instruments que els permeten la representació plàstica

Primerament la producció que fan és pura i simplement per plaer de fer gargots. A poc a poc van adonant-se de l'empremta que fan i que poden representar la realitat. Mostren el seu món intern i reflecteixen el coneixement que tenen de la realitat del seu entorn.

Les capacitats que desenvolupen mitjançant el llenguatge plàstic són :

Formació de conceptes: L'observació i l'anàlisi que fan del seu entorn els serveix per ampliar conceptes

Habilitat manual: Des de la precisió de fer una ratlla amb el pinzell, a la relaxació de la mà per poder pintar sense cansar tot el cos.

Posa en marxa la fantasia i la imaginació

### 3. Classificació Diagnòstica 0-3

Creix la consideració del model de la Psicopatologia Evolutiva, que requereix considerar de forma prioritària totes les complexitats del desenvolupament humà i les peculiaritats pròpies de la psicopatologia de cada etapa evolutiva. Creix així la psicopatologia del lactant i dels infants fins a tres anys, això fa que augmenti també l'interès per l'estudi de la psicopatologia precoç.

Per fer un diagnòstic de la psicopatologia d'un nen de 0-3 és imprescindible conèixer i comprendre la seva relació amb les persones més significatives del seu entorn i saber com interactua amb elles.

Cal observar :

La conducta interactiva

La vivència subjectiva del pare o mare i la subjectivitat del nen expressada en l'entrevista .

Per poder avaluar una dificultat de relació caldrà tenir en compte , la seva gravetat, la seva freqüència i la seva duració. Llavors s'analitza

- La qualitat de la interacció
- El to afectiu
- La implicació psicològica

El marc diagnòstic consta dels següents eixos :

EIX I : Diagnòstic primari

EIX II: Transtorn de la interacció

EIX III: Transtorns i condicions mèdiques i del desenvolupament

EIX IV: Estresors psicosocials

EIX V : Nivell funcional del desenvolupament emocional

Aquesta classificació diagnòstica proposa un sistema multiaxial provisional, les categories podran modificar-se a mesura que s'apliquin els coneixements.

### Bases per a la intervenció primerenca:

Durant els primers anys s'estableixen els patrons inicials de conducta i d'aprenentatge que influiran en tot el desenvolupament posterior en àrees com ara , la motriu, la cognitiva, la sensorial, la socioemocional i la referent al desenvolupament físic.

Hi ha evidències que en les primeres etapes , l'infant es més susceptible de ser influït per les experiències d'aprenentatge. Si durant els primers anys no es produeixen determinats aprenentatges per els quals el seu organisme està més preparat, la seva adquisició posterior serà molt més difícil i es produirà de manera més lenta i menys natural. Per exemple els processos de vinculació afectiva i les habilitats lingüístiques i motores s'adquireixen millor els dos primers anys de vida que no pas més endavant.

Les diferents discapacitats així com altres circumstàncies que fan que l'infant esdevingui infant de risc poden interferir en el seu desenvolupament i aprenentatges, amb la qual cosa les discapacitats inicials esdevenen molts més greus i arriben a aparèixer handicaps secundaris.

L'atenció precoç o primerenca pot amortir aquests efectes secundaris a través de diversos mitjans .

Una atenció individualitzada, global i precoç feta per els professionals corresponents i amb col·laboració amb la família, amb una coordinació interdisciplinària ajudarà a que l'infant pugui desenvolupar les seves capacitats biològiques, psicològiques i socials.

Perquè aquesta sigui una atenció integral ha d'estar centrada en el nen o nena i en la seva família. Aquesta família necessita d'una orientació per primerament acceptar la nova situació, per saber com ha d'actuar i cal que se li facilitin els mitjans per a fer-ho.

**4. Característiques evolutives dels nens i nenes de 2 a 3 anys:**

Àrees de desenvolupament	De 2 a 3 anys
PSICOMOTOR:	<p>Camina perfectament</p> <p>Puja i baixa escales tot sol, encara que tingui la necessitat de posar els dos peus en el mateix esglaió</p> <p>Salta amb els peus alternats</p> <p>Xuta una pilota</p> <p>Inicia la marxa i la cursa</p> <p>Imita i dibuixa traços verticals i horitzontals</p>
COGNITIVA	<p>Apareix la funció simbòlica i la representació tant en el joc com en el pensament.</p> <p>Es desenvolupa plenament la formació de l'objecte permanent</p> <p>El seu aprenentatge es basa en l'assaig –error</p> <p>Comença reconèixer formes iguals</p>
LLENGUATGE	<p>Les seves expressions estan formades de frases senzilles amb sentit complet</p> <p>En el seu vocabulari hi predominen els noms</p> <p>Comença a fer servir pronoms possessius, donant la màxima prioritat al “meu”.</p> <p>S'anomena ell mateix pel seu nom o en tercera persona.</p> <p>Formula judicis negatius. Crisi del negativisme.</p>
PERSONAL-SOCIAL	<p>La base del desenvolupament de la sociabilització es troba en l'observació i la imitació de l'altre.</p> <p>Són sensibles a la intervenció de l'altre i de l'adult.</p> <p>Els temptejos de comunicació encara tendeixen a no ser gaire freqüents</p> <p>Realitzen el joc paral·lel acompanyat del “monòleg col·lectiu”</p> <p>Desenvolupament del control d'esfínters</p> <p>Formació de la tipificació sexual</p> <p>Aparició de la gelosia i de les mentides.</p>

## **5. Característiques de l'escola bressol**

L'escola bressol acull els nens en el període de vida on apareixen els canvis i els progressos més evidents, i en espais de temps més curts. El nen passa de la total dependència de l'adult a un cert grau d'autonomia i independència que anirà ampliant al llarg de la vida. La importància de les adquisicions d'aquest període ve donada pel fet que són les primeres, algunes úniques, i totes elles posen les bases dels aprenentatges i de la personalitat de l'individu.

Les característiques individuals evolutives dels nens configuren una dinàmica que és pròpia de l'escola bressol o llar d'infants i diferent d'altres nivells educatius.

L'escola bressol, així mateix, ofereix als nens que tenen algun trastorn de desenvolupament la possibilitat de conèixer i relacionar-se amb els altres nens, i està preparada per atendre les diferències evolutives, culturals i emocionals de cada u.

L'escola bressol ofereix als nens:

- Qualitat de relació amb els adults, tracte individualitzat, atenció personal i personalitzada.
- Convivència amb els companys de la mateixa edat i aprenentatge de les primeres relacions socials, en un context que pren en consideració aquest fet, fa de contenidor de les dificultats que sorgeixen, orienta i ajuda els primers passos de cada un dels infants pels camins de la sociabilitat.
- Un programa de treball adequat a les necessitats i possibilitats del nen.
- Un entorn preparat a la mida dels seus interessos i possibilitats, ric en ofertes d'espai, d'equipament, de material, adequat a l'edat i estimulants de l'activitat i la creativitat de l'infant.

## 5.- MARC METODOLÒGIC:

### 5.1.- Justificació del Disseny Metodològic del projecte:

La metodologia d'aquest Projecte serà l'observació entesa com a instrument de recollida i sistematització de la informació. Partiré de l'Observació com a Tècnica per el seu caràcter Deliberat, com un procés conscient que es pot expressar de manera que altres persones puguin comprendre com s'ha portat a terme i valorar-lo. Sistemàtic , que suposa una planificació del què , del quan i del com s'ha d'observar. I Específic que remet a una qüestió que va més enllà d'obtenir la informació necessària per establir i controlar els esdeveniments i poder-hi participar.

La Observació Participant serà la metodologia d'aquesta investigació , així l'observació (segons Jorgensen , McCall i Simmons) es realitzarà durant la interacció a l'escenari triat, amb els subjectes que hi participen , amb entrevistes formal i informals , enregistraments , recollida de documents i de materials i tot això d'una manera flexible i segons la direcció que anirà prenent la investigació.

Algunes de les característiques de l'observació participant són:

- Un procés obert i flexible
- En una realitat social natural
- Un estudi aprofundit de casos
- On l'observador experimenta i comparteix
- On hi ha un rol participatiu
- La lògica del descobriment
- Es pot generar coneixement teòric i-o pràctic.

El coneixement teòric parteix de conceptes emergents per arribar a elaborar teories interpretatives. D'altra banda mitjançant el coneixement pràctic l'investigador pot prendre o orientar decisions en la pràctica.

## 5.2.- Planificació de l'observació participativa

- ❖ Problema i Objectius :
  - L'atenció a l'aula de l'Escola Bressol de nens amb n.e.e.
  - Assessorament des d'un tractament interdisciplinar
- ❖ Escenari:
  - Centre Desenvolupament i Atenció Precoç
  - Escola Bressol
- ❖ Enfocament i abast:
  - Interaccions que es generen a l'aula amb el mestre i companys
  - Interaccions que es generen amb la terapeuta
  - Actitud de l'infant
  - Llenguatge i Habilitat Motriu
  - Diagnosi
  - Relacions entre els diferents entorns naturals de l'infant
- ❖ Temporalització
  - Durant dos mesos (Novembre i Desembre).
    - Sessions de teràpia individual setmanal
    - Aula de l'escola bressol, cada setmana
    - Entrevistes
    - Reunions
- ❖ Tècniques d'enregistrament:
  - Vídeo
  - Notes de camp
  - Entrevistes
  - Recull de documents
- ❖ Tècniques d'anàlisi
  - Anàlisi qualitativa per mitjà de:
    - Transcripció de les dades recollides
    - Identificació de les unitats de registre
    - La representació de la informació

## 6.- MARC PRÀCTIC:

### 1. SUBJECTES, ENTORNS I/O PROFESSIONALS IMPLICATS I LES DIMENSIONS D' ANÀLISI:

<i>Subjects</i>	<i>Funcions</i>	<i>Expectatives</i>	<i>Informació</i>
Xevi , Infant de 30 mesos amb n.e.e.	Assisteix a l'Escola Bressol i al Centre Desenvolupament Infantil i Atenció Precoç, Tris- Tras	Millorar la qualitat de vida futura.	Infant derivat des del programa d'assessorament a les EE.BB. Naixement 25.05.99.- Historia clínica: Servei Neonatològic Motiu ingrés: Depressió neonatal greu. Diagnòstic: Prematur moderat. Historia personal : Entorn familiar d'en Xevi: pares separats, nucli familiar la mare i un germà de 7a
Terapeuta	Conduir les sessions setmanals amb en Xevi	Augmentar el domini del llenguatge verbal i augmentar en la precisió de la manipulació l'atenció.	És membre de l'equip del Centre de Desenvolupament Infantil i Atenció Precoç, Tris-Tras. Té contacte amb la Pedagoga que porta el pla d'assessorament a les EE.BB.
Pedagoga	Coordinar els entorns de l'infant. Dirigir el programa d'assessorament a les EE.BB.	Establir relacions amb la mare de l'infant Observar resultats de l'infant a l'escola i en les sessions de teràpia.	La primera entrevista amb la mare de l'infant – 9 febrer de 2001- Poca informació des de casa, el llenguatge d'en Xevi a casa : amb valor positiu: “mama”. Altres paraules : “Oita.- Hola.”- “Nana...”. Entrevista amb la mestra per coordinar els objectius proposats. Sessió clínica amb el neuropediatre
Neuro- pediatre	Visita mèdica programada per l'equip del CDIAP Tris-Tras. Sessions clíniques amb tot l'equip	Fer un seguiment de l'evolució de l'infant per , si és el cas, intervenir des de l'atenció clínica.	Control Neuropediatre del Centre: Visita 7.02.01 Antecedents: Servei Neonatològic Edat d'en Xevi , 20 mesos .- Comença a caminar als 15 mesos. Notes, Treu llengua.- manipulació alterada.- contacte ocular esporàdic.
Assistent Social	Acollir a les famílies , assessorar-les i donar suport.		En aquest cas la família d'en Xevi no va ser atesa per l'A.S. per facilitar els passos a la mare. Decisió de tot l'equip.
Psicopeda gog En practiques	Fer el seguiment del cas Coordinar el treball amb els entorns naturals de l'infant Passar el Batelle (escala desenvol.) per diagnòstic conjunt amb la pedagoga, i decidir els objectius prioritaris . Assessorar a la mestra de l'Escola Bressol	Conèixer l'entorn d'Atenció Precoç fent un seguiment a l'infant ( cas1) Que l'assessorament a la mestra d'E.B. sigui productiu i pugui ajudar-la en la seva tasca d'e/a. i que incideixi favorablement en el desenvolupament de l'infant.	Objectius del projecte  Dedicació  Recerca



<i><b>Subjectes</b></i>	<i><b>Funcions</b></i>	<i><b>Expectatives</b></i>	<i><b>Informació</b></i>
Mestra	Mestra de un grup de 15 nens i nenes del qual n'és membre en Xevi.	Aconseguir que en Xevi pugui seguir més o menys el ritme del grup . Que pugui fer nous aprenentatges. Que sigui feliç dins del grup-classe.	En Xevi va començar el curs molt esberat. No te ajuda a l'aula per atendre'l En Xevi ha fet un canvi des de l'inici del curs.
Mare	Hauria de ser la que porta l'infant al centre a les sessions de teràpia...Com una ajuda especial , proposen que ho faci una cangur.	Que es tranquil·litzi Que dormi a les nits	La mare viu sola amb els dos fills Treballa a jornada complerta
Germà gran	No en tenim cap informació		
Cangur	Porta en Xevi a les sessions de teràpia i després a l'escola bressol. És la que té més contacte amb la mare . Veu el comportament d'en Xevi a casa, i al centre.		
Avia	Viu prop de la mare Fa de "cangur" quan la mare ha de sortir,		Es queda amb en Xevi sempre que estigui dormint. Sinó no es veu capaç de tenir-lo.

## 2.- UNITATS D'ANÀLISI

### 2.2.- HISTORIA PERSONAL DE L'INFANT I EL SEU DESENVOLUPAMENT

Infant derivat des del programa d'assessorament a les EE.BB.de Vic des del CDIAP  
Comença les sessions al centre, Trsi-Tras, el febrer del 2001

**A.-Historia clínica:** Servei Neonatològic

Data de Naixement, 25.05.99.- El Part , presenta de natja.- APGAR 1-4-4

Motiu ingrés:

Depressió neonatal greu. Diagnòstic: Prematur moderat.

RH incompatible. -Isoimmunització Anti-D, Anti-C (773.2)

Anèmia Hiporregenerativa(284).- Encefalopatia Hipoxico-Isquemica (437.1)

Medicació /tractament:

Transfusió concentrat hematies (99.04)

Eritropoyetina Administració (99.10)

Vitaminoteràpia (Dayaminee)

Ferrotèrapia(FERINSOL)

Fenobarbital ( Luminaletes)

Alta 22.06.99- nota : Control pediàtric abans 7 dies.

#### **B.-Historia personal :**

Entorn familiar d'en Xevi: pares separats, el nucli familiar és la mare i un germà de 7a

El Maig -2001, se li passa l'escala de desenvolupament "Brunet-Lecine "

12. Resultats = P18m./ C 12m i 18 d. / L9 m./ S 15 m. .-Edat cronològica 21 mesos

nota , Retard Global

Prèvies d'aprenentatge: Edat 24 mesos

ATENCIÓ: Contacte ocular no òptim.- Atenció làbil i fluctuant

Dins la dinàmica grup-classe li cal supervisió constant

Seguiment ordres senzilles amb supervisió

COMUNICACIÓ-LLENGUATGE:

Comprensió , entén la intenció de l'adult.

Coneix les persones del seu entorn. Assenyala

Expressió: comença amb paraules de valor, "mama", "oita", "llum..."

MOTOR FI: Manipulació grollera, poc precisa

MOTOR GRUIXUT: Ho fa tot però amb torpesa i inseguretad

COGNITIU: Senyala alguna part del cos , quan ell vol.

NETEJA: Control d'esfinters al més de juliol

ALIMENTACIÓ: Mastega, menja de tot però necessita ajuda, no mira el què està fent i ho tira tot a terra.

ORDRE: Amb ajuda endreça les seves coses

ACTITUD ENVERS L'ADULT: Reclama poc

ACTITUD ENVERS ELS COMPANYS: Va a la seva , juga sol.

### **2.3.- ELS ENTORNS NATURALS DE L'INFANT I LES RELACIONS QUE S'ESTABLEIXEN EN AQUESTS ENTORNS I LA INTERACCIÓ ENTRE ELLS .**

#### ➤ Família :

El nucli familiar d'en Xevi és la mare i el seu germà gran de 7 anys. El pare es va separar de la mare just al néixer en Xevi. No tenen cap contacte. Viu una iaia molt a prop d'on viuen ells. La iaia però no vol quedar-se sola amb en Xevi si no és que el nen dorm. Te por de no saber com tractar-lo. De no poder-lo controlar.

Del germà no tenim cap informació .

Amb la mare d'en Xevi hi ha poc contacte amb des del centre de desenvolupament infantil i atenció precoç des de l'entrevista inicial. Sembla ser que si té una consulta a fer abans demana visita al neuropediatre de l'hospital del Valle Hebron. No acut a les visites programades des del centre. Es disculpa. En Xevi però, assisteix a totes les sessions setmanals programades acompanyat sempre de una cangur.

#### ➤ CDIAP:

El Centre proposa a la mare d'en Xevi el tractament a fer i el seguiment des del centre i de l'escola bressol. La mare accepta.

L'equip del centre per facilitar la situació, ja de per sí complicada ( està ella sola amb els dos nens) proposa que en Xevi acudeixi al centre acompanyat d'una cangur ( educadora a jornada parcial de la mateixa escola bressol d'en Xevi)

Al veure que així queda trencada la comunicació i la relació amb la mare, li proposen assistir a uns grups de mares i pares que organitzen des del centre. La mare s'excusa. No te temps.

Des del centre continuen el seguiment d'en Xevi, les dues sessions de teràpia individual a la setmana i el seguiment en contacte amb l'escola bressol.

#### ➤ Escola Bressol

Amb l'assessorament del CDIAP Tris-Tras, detecta el cas d'en Xevi. Continuen amb contacte amb el Tris-Tras i programen els objectius a aconseguir per el curs en qüestió.

Estan oberts a qualsevol ajuda i suport que els pugui arribar.

No tenen a l'escola un pla establert d'actuació per atendre la diversitat, però a través de l'assessorament del Tris-Tras programen l'actuació individualitzada de cada cas.

Amb la família d'en Xevi hi ha contacte diari. La mare va cada dia a portar en Xevi a l'escola i a buscar-lo, menys els dos dies que va a les sessions de teràpia que li porta la cangur. L'horari que fa és de les 9 del matí a les 6 de la tarda.

### 3.- RECULL D'INFORMACIÓ

#### 3.1.- Instruments de registre i emmagatzemant de dades observacionals

##### ➤ Notes de Camp

DIA	MES	ANY
LLOC D'OBSERVACIÓ		
QUI HI PARTICIPA		
AMBIENT FÍSIC		
INTERACCIONS QUE ES PRODUEIXEN		
ACTIVITATS QUE ES PORTEN A TERME		
ALTRES INFORMACIONS		

##### ➤ Entrevistes

- ❖ L'ENTREVISTA TÉ DOS APARTATS :
  - Contingut
  - Organització de les preguntes
- ❖ I UN GUIÓ A SEGUIR:
  - Introducció. Explicació del propòsit de l'entrevista.
  - Guió o recopilació de temes a parlar
  - Seqüència :
    - Fase inicial: preguntes sobre qüestions descriptives
    - Fase intermèdia: preguntes controvertides (interpretacions)
    - Fase avançada: sobre coneixements i habilitats
  - Transcripció de l'entrevista:

##### ➤ Vídeo combinat amb Transcripcions

**3.2 - OBSERVACIÓ EN LES SESSIONS DE TERÀPIA INDIVIDUAL**

## NOTES DE CAMP

<b>DIA</b>	25	<b>MES</b> d' octubre de	<b>ANY</b> 2001
<b>LLOC D'OBSERVACIÓ</b>			
Aula del Centre DIAP Tris-Tras			
<b>QUI HI PARTICIPA</b>			
La Terapeuta , en Xevi i jo mateixa, psicopedagog en pràctiques.			
<b>AMBIENT FÍSIC</b>			
Aula petita , amb una taula i cadira per la terapeuta i al costat una taula més petita amb tres cadires de color blau. Als prestatges joguines, algunes de les quals queden a l'abast dels infants. Un mirall gran al nivell de la taula petita.			
<b>ACTIVITATS QUE ES PORTEN A TERME</b>			
Entra en Xevi , la Maria , la terapeuta, l'ajuda a seure a la cadira, busca el contacte visual d'en Xevi, ell no.			
Li ensenya les fotos dels seus familiars però algun no el reconeix.			
Li va ensenyant unes fotos dels nens i nenes de la seva escola , ell diu el nom de cada un. Li costa , el so no surt clar. La terapeuta li demana que ho digui bé. Amb la mà l'ajuda a mirar-la a la cara i li repeteix el nom perquè vegi com el pronuncia.			
Després li demana , posant tres fotos damunt de la taula , que li doni la Núria. Li costa agafar la foto de sobre la taula, però la reconeix.			
Després li ensenya la llibreta viatgera ( una llibreta on la terapeuta i després la mare, van enganxant fotos i dibuixos d'elements coneguts per el nen .			
Digue'm què és això- senyalant un gat. En Xevi ho diu- "aat"			
Continuen amb el so del gat " miau", en Xevi imita el so que fa la Maria			
Després -xai, vaca , gos, gall...(monosíl·labs)			
Avui la Maria li posa dos dibuixos més a la llibreta, l'ànec , en Xevi imita el so que fa la Maria - "cuac-cuac"-però li costa. I també el cargol, per poder cantar la cançó i fer la mímica. En Xevi es posa les mans mes o menys al cap imitant les banyes del cargol.			
És hora d'anar a fer pipí i la Maria li demana - Xevi, anem a fer pipí?-			
En Xevi s'aixeca tot sol i surt darrera la Maria.			
-----			
Tornen i intenta asseure's, li cau la cadira, la Maria li aguanta i s'asseu.			
La Maria treu peces per fer una torre. Li costa però amb ajuda fa una torre de 2 peces que encaixen una dins de l'altra. Intenta fer una segona torre i li costa molt. Ho deixa.			
Es vol aixecar, la Maria dona per acabada la sessió.			
<b>INTERACCIONS QUE ES PRODUEIXEN</b>			
La Terapeuta al entrar presenta en Xevi a la psicopedagoga que farà l'observació , després comença la sessió reclamant l'atenció d'en Xevi contínuament. Intenta que li miri la cara i ella el mira directament, seu davant seu , al seu nivell.			
En Xevi es distreu, mira les fotos , però se'n cansa. No mira ni a la Terapeuta ni al Psicopedagog que està d'observador.			
El Psicopedagog, diu hola quan entren , i observa les accions dels altres dos. No hi participa.			

<b>DIA</b>	15	<b>MES</b> Novembre	<b>ANY</b> 2001
<b>LLOC D'OBSERVACIÓ</b>			
Aula de l centre Tris-Tras.			
<b>QUI HI PARTICIPA</b>			
Hi ha la Terapeuta, En Xevi i la psicopedagoga en pràctiques.			
<b>AMBIENT FÍSIC</b>			
El mateix que les altres sessions			
<b>ACTIVITATS QUE ES PORTEN A TERME</b>			
En cada sessió es programen objectius una mica diferents o específics però els mitjans o la metodologia és sempre la mateixa :			
Llibreta viatgera, amb dibuixos nous i els que ja hi tenien d'altres dies.			
Fotos dels nens i nenes de la seva aula			
Fotos dels seus familiars			
Alguna construcció o joc amb peces petites, activitat molt dirigida:			
exemple : Posa el cavall sobre del carro...Fes una torre de dues peces...			
<b>INTERACCIONS QUE ES PRODUEIXEN</b>			
La Terapeuta saluda a en Xevi l'ajuda a seure i li comença a explicar el que faran avui. “ Traurem la llibreta viatgera...” En Xevi espera que li ensenyi el primer dibuix			
La terapeuta comença la sessió amb les fotos dels nens i nenes de la seva aula – “Xevi , dóna'm la foto de l'Anna”, En Xevi li dona, la terapeuta li diu- “ digues té-“. Ell no ho diu però repeteix el nom ( un so molt aproximat) dels nens i nenes que li va donant. – “On és en Joan?”- En Xevi agafa la foto amb dificultat de sobre la taula i li dona, la terapeuta li diu, - “digues- aquí-“. Ell no contesta.			
La terapeuta li ensenya un dibuix d'un lleó i d'un elefant, - “ara els posarem a la llibreta”- Diu , -“mira Xevi el lleó té cabells com en Xevi”-			
Li ensenya l'elefant i li diu -“ això és un elefant”-			
En Xevi comença a assenyalar amb el dit i fa una explicació gens entenedora, suposadament de l'elefant, quan acaba ( o se'n cansa) gira el full de la llibreta sense precisió, li segueixen molts fulls junts i diu – “ jatà”- ( els fulls ja no tenen dibuixos)			
La terapeuta endreça la llibreta i prepara un altra joc.			
Comencen a fer un encaix de fusta. Ho fa molt bé les dues primeres figures. A la tercera necessita l'ajuda de la terapeuta. Ella li diu – “ Molt bé Xevi!”-, fa que li miri la cara i exagera una mica el to de veu.			
Després la terapeuta treu un tractor petit i animals. (A en Xevi no li interessa gaire). Agafa el tractor i un nino que encaixa perfectament amb el tractor i intenta posar .lo sobre el tractor. No pot , després el desplaça cap el remolc i no pot encaixar-lo. El deixa. (no li interessa més) Vol treure els altres animals de la caixa ( sembla que sigui el seu únic interès)			
<b>ALTRES INFORMACIONS</b>			

**DIA 22****MES de desembre  
LLOC D'OBSERVACIÓ****ANY 2001**

La mateixa aula del centre de DIAP.

**QUI HI PARTICIPA**

La Terapeuta , En Xevi i la psicopedagoga que avui participa de la sessió també d'observadora.

**AMBIENT FÍSIC**

El mateix de cada sessió

**INTERACCIONS QUE ES PRODUEIXEN**

La Terapeuta li va marcant la pauta d'actuació . En Xevi escolta o respon o espera. Alguna vegada intenta començar un joc diferent, s'aixeca de la cadira i va a buscar cotxes en un garatge del racó. La terapeuta aprofita per fer-li unes preguntes – “Amb que jugues?”- o – “quin cotxe més maco, quin soroll fa?”- Però seguidament li demana que torni a la taula , li marca altra vegada la pauta a seguir.

**ACTIVITATS QUE ES PORTEN A TERME**

Avui en Xevi entra i va de dret als cotxes. La terapeuta li reclama l'atenció, però ell continua jugant i li cau tot a terra.

Psicopedagog diu- “ Xevi, collim els cotxes”-

En Xevi no diu res però els cull i els endreça amb molta dificultat.

La terapeuta ja asseguda a la cadireta de la taula petita el reclama a la taula. Li ensenya la llibreta viatgera i diu – “ veus Xevi, la llibreta!”- En Xevi s'acosta a la taula, la terapeuta l'agafa de la ma i l'ajuda a seure.

Terapeuta – “ peix”-

Xevi- “pee”-

T-“vaca”-

X. -“ accaa”-

T.-“Ocell”-

X.-no ho diu

T.-“conill”-

X.- després de molta estona d'insistir , diu –“ niii...” Veu una gallina i es posa la ma a la boca per fer un petó ( reconeix la gallina i recorda la cançó). La terapeuta li canta la cançó i ell s'espera per fer el petó en el moment oportú, però no té espera i ho fa força abans, al acabar la cançó ho torna a fer.

T. “ Molt bé Xevi, xoca-la”-

En Xevi ho fa encara que li costa encertar la seva ma amb la de la terapeuta.

Terapeuta -“ campió”

Xevi -“ ampió”-

Després li ensenya un cotxe dibuixat i li diu – “ cotxe”- En Xevi diu -“ mama”-

T.-“ sí , la mama té un cotxe”-, En Xevi diu –“sí”-

T- “ i en David?”-, en Xevi diu- “ laaa...a”-

T- “la iaia?”-, en Xevi diu- “ laaa...a”-

T- “la iaia i en David?”-, en Xevi diu- “ iaa .la...a”- i després calla. Espera.

La terapeuta pinta el cotxe que ara enganxaran a la llibreta . Després li ensenya un tren, comença a cantar la cançó d'un tren petit. En Xevi ben assegut amb les mans estirades sobre la taula, se la mira.

T.-“veus quin tren?”-En Xevi contesta -“ ja tà!”-

M.- “veus unes finestres....pí,pí....tren”-, En Xevi diu –“oi-tà”- senyalant amb el dit de la ma el tren.

La terapeuta li ensenya un cotxe petit del garatge i un tren petit, En Xevi juga. La T. Li demana si té pipí, en Xevi s'aixeca de la cadira.

T. –“Xevi, endrecem el cotxe?”-, En Xevi ho fa.

Tornen de fer pipí en Xevi va tot sol a seure a la cadira, amb molta dificultat s’asseu tot sol.

T.-“ veus quin cavall?”-

Xevi -“ tí”-, l’agafa i el posa al remolc del tractor que hi ha sobre la taula.

T.-“i el porc?”-

X-“tí”- l’agafa, li cau, se li tomba el tracto, llavors l’agafa amb les dues mans i el desenganxa. Se li desmunta tot.

T.-“ Ara t’ensenyaré una altra cosa”- mentre agafa una gallina i la posa dins del remolc ja refet. Diu-“ posa el xai dins del remolc”-, en Xevi ho fa, -“ara el porc”- en Xevi ho fa , però amb una mica més de dificultat. (sembla que estan a punt de caure). –“ ara, els treus tots del tractor i els poses aquí”- senyalant la taula. En Xevi ho fa però li cauen tots a terra. S’aixeca i els cull, però a mig fer es distreu. La Terapeuta el deixa fer i l’observa, (es "des-controla"), agafa la capsa i tira tots els animals al terra, la terapeuta diu-“Xevi, endreça’ls”- ell ho fa i quan acaba diu – “ ja tà”-

Terapeuta .-“ja està?”

Xevi.- “sí”-

Terapeuta.- “ja està, doncs ara mocarem” - el moca mentre ell marxa cap a la porta i l’obra

T.- “Xevi , ara agafarem la llibreta i marxarem”-, agafa la ma d’en Xevi i l’acompanya a fora.

Psicopedagog diu –“ adéu Xevi”-

T- “ digues-li adéu”-, en Xevi no diu res però fa adéu amb la ma.

#### ALTRES INFORMACIONS

La Cangur entre avui a l’aula a acompanyar a en Xevi. Comenta que avui està molt neguitós, ja quan ha arribat ella al matí a casa seu ha trobat al nen molt neguitós i a la mare molt nerviosa. La mare li comenta que ja fa dues nits que no dormen . Es desperta sovint i no el pot controlar.



**3.4.-OBSERVACIÓ SELECTIVA DE LES AULES DE L'ESCOLA BRESSOL:****1.-OBSERVACIÓ SISTEMÀTICA A L'AULA: NOTES DE CAMP**

<b>DIA</b>	8	<b>MES</b> de novembre	<b>ANY</b> de 2001
<b>LLOC D'OBSERVACIÓ</b>			
Una aula de psicomotricitat de l'escola bressol.			
<b>QUI HI PARTICIPA</b>			
15 nens i nenes de l'aula d'en Xevi, La mestra de l'aula i la psicopedagoga en pràctiques.			
<b>AMBIENT FÍSIC</b>			
Sal gran , amb vidrieres en dues de les quatre parets, donen al pati de l'escola i al parquink i jardí. Molta claror, però no entra el sol, hi ha boira. La sala és freda, el terra és de mosaic. Al final de la sala hi ha uns quants tricicles molt arrengrerats, al costat dels tricicles unes caixes amb pilotes i uns cercles de psicomotricitat.			
<b>INTERACCIONS QUE ES PRODUEIXEN I ACTIVITATS QUE ES PORTEN A TERME</b>			
Els nens i nenes estan asseguts en un banc baix d'espuma arraconats a la paret al final de la sala.			
La mestra va preparant l'activitat i els va explicant el què fa. – “Farem un circuit de la Tardor, aquí hi posarem un pont per passar per sota, aquí un cistell amb pinyes , i una bicicleta per anar fins a aquesta muntanya que serà aquesta peça. També hi posarem un cistell amb castanyes. A la tardor hi ha moltes castanyes també fulles seques que les posarem aquí damunt d'aquest matalàs de color verd que sembla un prat d'herba . “-			
Van participant de un en un i als nens i nenes els costa esperar, intentant aixecar-se , però la mestra els diu- “ espera't encara no et toca Joan”- (encara trobo que estan prou tranquils. Quan la mestra els ho diu, tornen a seure)			
Quan acaben el circuit s'esperen altra vegada que els seus companys l'hagi fet. ( fan el circuit tal i com els ho ha dit la mestra , però observo que no hi ha cap nen que rigui, ni mostri plaer al fer l'activitat)			
En Xevi és dels últim a fer el circuit. (ho fa igual de be que els seus companys, no s'equivoca, ni li cau el cistell fins que arriba a les fulles seques. Quan les agafa se li esmicolen al posar-les al cistell, quan passa per un semi- cilindre d'espuma , cau tres vegades. Ha de passar amb una cama a cada cantó del semi cilindre fins a arribar al cistell que està a mig metre.			

**Observació d'una activitat dirigida individual****Lloc d'observació**

L'aula de l'escola , mentre els seus companys són al pati.

**Activitat 1**

Encaixar figures de fusta petites en el seu encaix. Les figures són relatives a la tardor: la castanyera , fulles , castanyes, etc. No li interessa, només amb el nom de la Mariona castanyera puc fer que centri una mica l'atenció a l'encaix que tenim sobre la taula, però la perd de seguida.

**Activitat 2**

Posar gomets rodons i quadrats en un paper, lliurament.

La mestra de l'aula proposa enganxar aquests gomets perquè els seus companys ho van fer l'altra dia i ell no en va enganxar cap.

Li pregunto- "Xevi , vols enganxar gomets?"- en Xevi canvia la cara i diu molt content que sí.

Li dono els gomets en una tira i no sap com fer-ho, l'agafa amb la ma dreta i amb dos dits fent la pinça intenta treure el gomet. No pot.

Li trec el gomet i li enganxo al "canto" de la taula . En Xevi els agafa amb dos dits fent la pinça, però després no sap com deixar-lo enganxat al paper, li segueix enganxat als dits. Amb una mica d'ajuda aconsegueix els gomets de la tira. Em mira i fa un so , sembla que en demana més . Li dono dos gomets més els posa amb la mateixa dificultat i després li dic que ja està bé. Ha quedat molt maco. Ho penjarem amb els que han fet els teus companys. Està content.

**ALTRES INFORMACIONS****Motor fi:**

**Gomets,** Els agafa fent la pinça ( ma dreta). Li costa molt posar-lo al paper i encara més que se li enganxi.

No sap treure'ls del paper.

La ma esquerra queda com morta sobre la taula, mig tancada i girada cap en dins. Sembla sense força.

**Encaix:** Li és molt difícil, no els fa. Alguna peça li encaixa per casualitat.

**Motor gruixut:** Es mou com amb dificultat, sense gaire seguretat, però ho fa tot com els seus companys. Passa per sota el pont, va amb tricicle, passa per el forat , rodola ( quasi bé fa mitja tombarella) porta una carreta. Però li costa passar una cama a cada cantó i del semicilindre.

**Comunicació:** En Xevi es comunica amb la mirada , amb el gest, assenyala , i amb el llenguatge verbal , encara que aquest últim és molt limitat i no s'entén.

<b>DIA</b>	18	<b>MES</b>	Desembre	<b>ANY</b>	2001
<b>LLOC D'OBSERVACIÓ</b>					
La mateixa aula de psicomotricitat , amb les taules i les caixes d'experimentació					
<b>QUI HI PARTICIPA</b>					
El grup dels conills marrons, 15 nens i nenes , la mestra de l'aula i la psicopedagoga que observa i participa en la sessió .					
<b>AMBIENT FÍSIC</b>					
L'aula mateixa de psicomotricitat, amb el mateix material que cada dia i les tres taules al mig de la sala amb les caixes de farina sorra i mill al damunt.					
Material: Les caixes de sorra, farina, i mill , pots, culleres, flameres d'alumini petites, pots de vidre ( d'espècies)					
<b>INTERACCIONS QUE ES PRODUEIXEN</b>					
Els nens i les nenes han anat desplaçant-se a cada una de les taules i s'han fet tres grups naturals. Juguen de quatre a sis nens i nenes a cada taula, uns al costat dels altres. Comparteixen el material i l'espai, però cada un fa el seu joc. Comencen però a imitar les accions de l'altre i a preguntar.					
Han jugat uns 10 ' a cada caixa i han anat canviant al dir-ho la mestra					
<b>ACTIVITATS QUE ES PORTEN A TERME</b>					
En Xevi ha començat jugant amb el mill, agafa la cullera, intenta omplir un pot i se li escapa, ho torna a provar i li cau el mill a fora (agafa la cullera de manera molt grollera, sense cap precisió).					
Li proposo al grup d'en Xevi de jugar amb les mans i el mill. Ho fa la Paula i en Xevi ho prova al cap d'una estona ( no li agrada).					
Després passa a la caixa de la farina. Comença amb la cullera i el pot intentant omplir-lo. De seguida passa a jugar amb les mans (sembla que hi comença a "disfrutar"). Agafa la farina amb la ma. Tanca la ma i fa pressió. Després la deixa que caigui, llisca la ma per sobre de la farina, li cobreix la ma.					
Passa a jugar amb les serradures. Comença amb la cullera i el pot.					
<b>ALTRES INFORMACIONS</b>					
Aquesta sessió ha durat uns 30 minuts. S'acaba quan la mestra els explica que per avui ja n'hi ha prou, que un altra dia tornarem a portar aquests materials. Els costa deixar el joc, encara jugarien una estona més.					

**2.-VIDEO**

<b>TRANSCRIPCIÓ DEL VIDEO FILMAT EL DIA</b> 13	<b>MES</b> Novembre	<b>ANY</b> 2001
--	---------------------	-----------------

Situació Educativa: Sessió de música. Danses

Nº de nens i nenes 15 i adults , 1, la mestra i 2 la psicopedagoga que grava en vídeo

Aula de psicomotricitat

Hora 2/4 onze del matí

Comença la filmació amb els nens i nenes asseguts sobre d'uns coixins arraconats a la paret. La mestra els explica al grup què és el què faran .La mestra està dreta davant del grup.

La seva veu és alta i clara.

Comença a caminar cap a l'altra canto de la sala per posar la música i continua parlant.

Queda d'esquena als nens i nenes, però ells no es mouen . No s'aixequen . S'esperen.

Torna la mestra i comença la música. Ella els diu, .-“ veniu, ara ballarem la dansa de la castanya...”-.

S'agafen de les mans i comencen a girar a poc a poc. En Xevi s'apropa com tot els seus companys i també s'agafa de les mans dels companys. Quan comencen a girar , ell segueix.

Ara la mestra es para i continua cantant la cançó. Comença a fer una mímica amb les mans.

Els nens i nenes la imiten . Algun salta. En Xevi mira. Quan els nens i nenes es tornen a donar les mans per fer la rotllana , en Xevi comença amb la mímica. Queda fora de la rotllana. Ell hi torna , però ja s'ha acabat la cançó.

Comença una altra música i la mestra els diu –“ ara ballarem la dansa de la tardor.

S'agafen de les mans i imiten a la mestra. Tiren endavant i endarrera mentre van cantant. De fet només canta la mestra , però els nens i nens riuen .

En Xevi intenta seguir-los. Quan ell va endavant els altres van endarrera. Ho torna a provar.

Caminen cap a les vidrieres. Ell els mira i també ho fa . Quan arriba a les vidrieres, els seus companys ja són a l'altre canto de la sala. Tot i això ell hi va caminant endarrera com han fet tots.

La mestra i els seus companys ja caminen altra cop endavant. Els mira i es para .

Després marxa cap a un altra cantó de la sala. Hi ha un coixins i uns blocs d'espuma .

S'enfila i passa per sobre de tots els blocs. Fa equilibri. Sembla que anirà a caurà, però no cau. Passa tot el camí i es para , ha de baixar o recular. El pas és estret i decideix baixar. Li costa però s'ajup , estira una cama fins que toca al coixí de sota i es deixa caure . Queda dret de peus a terra.

Torna a fer la volta i es torna a enfilear als blocs d'espuma. Ja no li interessa més el què fa el grup. Ara un altra nen del grup s'apropa a on hi ha en Xevi i l'imita.

S'enfilen tots dos i van passant per sobre del blocs d'espuma.

**IMPRESSIONS DE L'OBSERVADOR :**

- Sembla que en Xevi vol participar del què fa el grup, però les seves habilitats motrius li impedeixen de seguir el ritme de tot el grup. Llavors es cansa i busca un joc que el pugui fer bé i al seu ritme. Això vol dir , tot sol.
- En els desplaçaments d'en Xevi , s'observa uns moviments una mica descontrolats al caminar. Sembla que anirà a caure, però no cau. Fa pensar en una lleugera ataxia.

**TRANSCRIPCIÓ DEL VIDEO FILMAT EL DIA 13 MES Desembre ANY2001**

Situació Educativa: Rutines . Rentar mans i cara i Dinar

Nº de nens i nenes 15 i adults , 1, la mestra i 2 la psicopedagoga que grava en vídeo

Lavabos i Aula dels conills ( aula habitual del grup d'en Xevi)

Hora les 12h. Del migdia.

Comença la filmació quan els nens i nenes entren del pati. Arriben a l'aula i es van treien els anoracs i jerseis. En Xevi comença a descordar-se la cremallera però no pot, demana ajuda amb el gest a la mestra. La mestra li descorda i va a ajudar a un altre nen. En Xevi es treu l'anorac i li queda una màniga girada, li cau a terra i li deixa. Els altres nens i nenes , alguns amb ajuda es van traient els jerseis i anoracs i el pengen al seu penjador. La mestra li diu a en Xevi que reculli l'anorac i el pengi. En Xevi ho fa , però al penjar-lo li torna a caure. (Els penjadors tenen un espai molt petit per poder penjar tants anoracs. ) Alguns altres anoracs cauen a terra i la mestra els cull mentre els va cridant per anar a rentar mans.

Marxen cap al lavabo que és fora de l'aula , però just al davant. És una sala gran amb quatre vàters a l'esquerra , separats amb uns embants de fusta petits. A la dreta hi ha uns armaris encastats molt grans , i en un racó una font circular i les tovalloles penjades a cada penjador. Quan ja són tot els nens i nenes al lavabo , van anant a fer un pipí , la majoria s'abaixen els pantalons tots sols. Alguns com en Xevi esperen que els ajudin , quan tornen passa exactament el mateix. Alguns comencen a apujar-se els pantalons tots sols , altres o fan perfectament i altres esperen que la mestra els ho faci.

Comencen a rentar-se les mans en una font circular on hi ha deu raigs d'aigua, aigua que ha obert la mestra d'una aixeta fora del nivell dels nens i nenes. Els agrada molt tenir les mans sota l'aigua i fins que la mestra els diu que s'han d'anar eixugant les mans , no es mouen. Llavors van a buscar la seva tovallola i més o menys s'eixuguen les mans. Les passen per sobre la tovallola dues o tres vegades. En Xevi és dels últims d'anar a rentar-se les mans , i també és dels últims de marxar de la font, manté les mans sota l'aigua sense fer cap intenció de fregar-se, sembla que jugui amb el raig d'aigua. La mestra el crida dues vegades. Llavors tanca l'aigua i els quatre nens i nenes que quedaven rentant-se les mans van a eixugar-se a la seva tovallola. En Xevi també. Frega les mans per sobre de la tovallola i marxa cap a l'aula , ja només queden dos nens al lavabo.

Entrena l'aula i la taula ja està parada. És una taula rodona per quinze nens i nenes , tots estan asseguts i els posen els pitets. Mentre l'educadora de suport va posant el plat al davant dels nens i nenes i els dona la forquilla. Avui tenen pollastre arrebossat. S'ha de tallar i ells s'esperen . Algun comença a menjar amb les mans. En Xevi espera que tingui el pollastre tallat i amb la dreta agafa la forquilla , ho fa amb tota la ma , punxa un tros i se'l fica a la boca, amb l'altra ma agafa un tros i també se'l fica a la boca.

Així s'acaba el que té al plat. Llavors agafa amb la ma un tros del plat del costat. En Joan es queixa i la mestra avisa a en Xevi. Li diu que s'espera que li portarà la sopa. Li porta i li dona la cullera , ara l'agafa amb l'esquerra, però de la mateixa manera, amb tota la ma . Comença a posar-se-la a la boca , li cau la sopa barba avall. Ell però continua menjant, cada vegada es fica a la boca la meitat del contingut de la cullera , l'altra meitat se li vessa en el trajecte del plat a la boca. Quan li queda una mica d'escudella al plat, llença la cullera i agafa un tros de pollastre del plat d'en Joan , en Joan torna a cridar i la mestra s'apropa a en Xevi i li diu que ell ha de menjar l'escudella , que el pollastre ja se l'ha menjat. Quan la mestra s'aixeca i marxa, ell també s'aixeca i marxa a jugar.

Els altres continuen menjant. La mestra i l'educadora de reforç van traient els plats de la taula i els nens que ja han acabat s'aixequen i van a jugar. L'educadora els va al darrera per treure'ls els pitets.

### 3.- ENTREVISTES AMB ELS FAMILIARS I PROFESSIONALS IMPLICATS EN EL CAS:

#### ENTREVISTA 1 : L'ENTREVISTA A LA MARE :

- ❖ Contingut: Informació de la família cap al centre i del centre cap a la família.  
Assessorament i suport
- ❖ Organització de les preguntes
  - Introducció. Explicació del propòsit de l'entrevista que és l'intercanvi d'informació que tenim uns i altres i que ens ajudarà a intervenir i facilitar els aprenentatges i el desenvolupament d'en Xevi..
  - Fase inicial: preguntes sobre qüestions descriptives
    - Parlarem del hàbits de casa , horaris, si dorm bé, com menja ...etc.
    - Com va a l'escola bressol
  - Fase intermèdia: preguntes controvertides (interpretacions)
    - També de les necessitats de la família per poder-lo atendre bé.
    - Relació amb el germà, amb l'àvia, amb altres familiars.
  - Fase avançada: sobre coneixements i habilitats d'en Xevi , sobretot en actitud, llenguatge i manipulació.
  - Transcripció de l'entrevista:

**NOTA:** L'Entrevista programada no es va portar a terme, la mare no es va presentar, va trucar al dia següent demanant disculpes, però que no vindria, no creu que fagi falta.

Primera i única entrevista, amb data del 9 de febrer de 2001

Entrevista amb la Pedagoga responsable del programa d'assessorament a les EE.BB. i coordinadora del seguiment d'en Xevi.

L'entrevista es desenvolupa amb un seguit d'informacions per la mare del què s'hauria d'aconseguir amb en Xevi. Objectius que s'haurien de proposar en comú.

La poca informació que es rep de l'àmbit familiar és referent al llenguatge:

- “a casa diu paraules com , mama, hola, oita.”- Aquestes amb valor positiu.

**NOTA :** El dia 7 de febrer hi ha una visita amb el neuropediatre del centre les notes de la visita són :

Antecedents i Prèvies d'aprenentatge (1)

Treu llengua

Manipulació alterada

Contacte ocular esporàdic

Presenta un retard global en el seu desenvolupament, més accentuat en l'àrea de comunicació i llenguatge, amb un contacte ocular no òptim i atenció làbil.

(1) aquesta informació es troba a la historia personal de l'infant.

## ENTREVISTA 2: ENTREVISTA A LA PEDAGOGA

- Contingut: Informació general del centre CDIAP i del cas a seguir
- Organització de les preguntes
  - Introducció. Explicació del projecte que es porta a terme (Assessorament a la mestra d'E.B. des d'un tractament interdisciplinar)
  - Demanda de la dinàmica del centre i del projecte d'assessorament a les EE-BB.
  - Fase inicial: preguntes sobre qüestions descriptives
    - Dinàmica del centre, objectius , personal \*
    - Dinàmica del programa d'assessorament a les EE.BB.\*\*
    - Historia personal de l'infant(\*)
  - Fase intermèdia: preguntes controvertides (interpretacions)
    - Des de la visió de la pedagoga, com es veu el projecte d'assessorament als mestres d'E.B.
    - Es fa de veritat una atenció precoç en tot el cicle, o més aviat es detecten casos al voltant dels dos anys?
  - Fase avançada: sobre coneixements i habilitats
    - Es podria incidir , des de l'àmbit de l'atenció precoç en el treball a l'aula de l'escola bressol per fer una atenció preventiva
- Transcripció de l'entrevista:

En aquest centre , com en la majoria de centres públics hem de prioritzar en l'atenció als infants, i seguint les directrius de l'Atenció Precoç, cal que prioritzem els nens i nenes més petits.

Quan un nen és patològic ens arriba des de pediatria, però quan la derivació ve des de l'escola bressol ens trobem que si no és un cas molt accentuat de retard en el desenvolupament o un síndrome declarat, no es deriven fins a l'any i mig o dos anys. Des de l'aula dels lactants es podria fer una atenció preventiva molt concreta .

Psicopedagoga en pràctiques : - Quines serien les actuacions a fer?"-

Pedagoga del centre : -“ Preguntes que es podrien fer des de l'escola bressol”-

- Està l'aula preparada perquè els nens i nenes es moguin?, s'arrosseguin?, gategin?, s'aixequin?, comencin a fer passes?
- El material i el mobiliari està pensat per a una funció concreta?,
  - Funció lúdica
  - Funció educativa
  - Funció de seguretat?
- Les rutines programades contempen la possibilitat de la situació d'e/a.?

Per últim podríem veure els objectius acordats per aquest curs per en Xevi?

Es programa una reunió amb la mestra de l'aula per revisar els objectius per aquest curs.

\* Informació en la descripció del context del CDIAP Tris-Tras.

\*\* Informació en la descripció del programa d'assessorament a les EE.BB.

(\*) Informació en la història personal de l'infant

**Reunió amb la mestra de l'aula de l'escola bressol les Vedrunes , la Pedagoga coordinadora del programa d'assessorament a les EE.BB. i la psicopedagoga encarregada de l'assessorament i seguiment del Cas.**

Lloc: Escola Bressol, sala d'audiovisuals

Temes a parlar:

1. Presentació de la psicopedagoga i del projecte que es portarà a terme
2. Proposta de suport a l'aula, d'observació i d'assessorament
3. Objectius curriculars
4. Proposta conjunta

Objectius Proposats:

**ATENCIÓ :**

Contacte visual amb l'adult al cridar-lo, al donar-li consignes

Prestar atenció quan fa les tasques

Estar atent a les explicacions al grup-classe

Estar assegut mentre dura l'activitat

**IMITACIÓ:**

MOTRIU, tot tipus de moviments amplis amb les extremitats superiors i les inferiors

VERBAL: Onomatopeies, sons vocàlics i consonàntics, monosíl·labes, polisíl·labes

SEGUIMENT D'ORDRES, simples , d'un sol verb, de dos verbs, i de verb més substantiu. ordres donades col·lectivament.

**LLENGUATGE:**

Llenguatge funcional bàsic ( Si-no, més , té, aquí, hola, adéu)

Comunicació oral expressiva, comprensiva, gestual expressiva.

**COGNITIU:**

Coneixement i comprensió dels conceptes bàsic d'espai, temps i quantitat lligat a l'acció

Aparellar objectes. Assenyalar parts del cos

Dipositar objectes dins de- fora de , Coneixement gran-petit. La rodona i el vermell en expressiu i receptiu.

**MOTOR FI:**

Habilitats manipulatives bàsiques

Col·locar cubs imitant un tren, imitant una torre més un pont.

Fer encaixos de 3 formes bàsiques

Fer encaixos verticals i horitzontals d'una peça.

Enfilar boles i amassar plastilina.

**GRAFOMOTRICITAT:**

Potenciar la posició correcta per fer la pinça

Agafar un llapis correctament., Fer gargots, Treballar dalt-baix, dreta-esquerra.

Treballar la noció d'omplir l'espai sense límits

Enganxar gomets, estripar paper i punxar.

**MOTOR GRUIXUT:**

Desenvolupament de les habilitats motrius en els desplaçaments

Pujar i baixar escales. Saltar amb els peus junts. Picar alternant els peus. Aguantar-se amb un sol peu. Corre. Anar amb tricicle.

Interacció amb els objectes mòbils: tirar i entomar la pilota, xutar, impulsar un globus enlaire.



**ENTREVISTA 3: ENTREVISTA AMB L'ASSISTENT SOCIAL DEL CDIAP:**

- Contingut: Informació dels documents necessaris per a sol·licitar l'ajuda a la Generalitat per a la família d'un nen o nena amb n.e.e.. Protocol d'acollida a les famílies.
- Transcripció de l'entrevista:

El protocol d'acollida a les famílies el porta a terme l'assistent social. Però en el cas que ens ocupa no es va complir. En una reunió de tot l'equip del CDIAP es va acordar de facilitar els passos a aquesta mare i es va proposar que només fessin els passos estrictes de visita al neuropediatre del centre i primera visita amb la pedagoga. Les visites setmanals les farà en Xevi acompanyat d'una cangur.

Psicopedagoga en practiques: -“ Quines documents són els necessaris per sol·licitar una subvenció o ajuda familiar?

Assistent Social: -“ Els documents són (1):

- “PUAS”, és un programa d'ajudes d'Atenció Social amb persones amb disminució. Aquestes ajudes surten cada any ( Hi ha una ajuda per el transport i també per aparells ortopèdics)
- La Sol·licitud de reconeixement del grau de disminució
- La Sol·licitud del Servei Social d'Atenció Precoç.

(1) Les còpies d'aquests documents es troben en l'annex 2

#### **ENTREVISTA 4: ENTREVISTA A LA MESTRA DE L'AULA DE L'ESCOLA BRESSOL :**

##### ❖ Contingut:

- Informació sobre l'horari de l'escola , l'horari d'en Xevi i la dinàmica de l'aula
- Informació de l'actitud d'en Xevi a l'aula
- Informació de l'àmbit familiar i possible connexió amb el CDIAP
- Possible necessitat d'assessorament

##### ❖ Transcripció de l'entrevista:

L'escola està oberta des de les 8 del matí fins a les 6 de la tarda. La majoria de nens i nenes es queden a dinar a l'escola (2)

A les 10 del matí anem al wàter, fem pipí, rentem mans i anem a l'aula a 2/4 de 11 per començar l'activitat dirigida del dia. Cada dia de la setmana ens repartim les aules comunes per les activitats de música, psicomotricitat, audiovisual, etc. La resta d'activitats les fem a l'aula dels conills. És en aquesta activitat dirigida on trobo a faltar més el suport per en Xevi.

A les 11 anem al pati. Si hi ha una activitat individual per fer amb en Xevi, aquesta seria la millor estona.

A les 12 anem a rentar mans i cara , fer un pipí i ens preparam per dinar. Dinem tots junts a la mateixa aula dels conills. Hi ha el suport d'una educadora aquesta estona del dinar.

Comenta la mestra que veu a la mare cada dia i aquests dies està una mica nerviosa. Després de quatre dies a casa amb en Xevi 8 dies que se li vam fer llargs de passar), està esgotada.

Comentari de la Mare: -“ En Xevi no para , és "rameneta", no vol fer les coses i a la nit no dorm “-

Comentari de la mestra : -“ La mare treballa tot el dia , és mestra , cap d'estudis de l'escola X, Té un altra fill més gran i fa poc es va separar del marit. Hi ha una iaia que viu molt a prop de casa seu, però diu que no vol quedar-se amb en Xevi. Li fa por , és molt mogut . Si de cas quan dorm es queda amb ell quan la mare té alguna reunió.”-

La psicopedagoga proposa un reforç en l'activitat dirigida del dijous i a través d'unes activitats individuals , començar un reforç en llenguatge i en les habilitats de motor fi.

S'acorda qui més endavant, i després d'una observació de la dinàmica de l'aula de l'actitud d'en Xevi en les situacions d'e/a. es farà una proposta metodològica a portar a terme a la mateixa aula i aprofitar les estones de l'activitat de gran grup per incidir en els aprenentatges d'en Xevi.

(2) Informació en la descripció del context

#### **6.4.- ANÀLISI DE LA INFORMACIÓ**

La mateixa transcripció de les dades observacionals aporten una avaluació qualitativa de la situació. De les relacions que s'estableixen en els entorns naturals de l'infant, de les interaccions entre ells.

L'anàlisi d'aquestes interaccions i les conclusions que s'en poden treure ajudarà en l'assessorament a la mestra de l'escola bressol, per poder programar les activitats d'acord al ritme del grup, al ritme d'en Xevi i d'acord a les necessitats de cada un davant dels nous aprenentatges.

Ajudarà a definir el rol de la mestra , a aportar elements d'ajuda a la seva tasca i a facilitar en definitiva la atenció a la diversitat de motivacions i de necessitats diferents dels nens i nenes de l'aula.

Analitzaré primer les interaccions que es generen a l'aula . A continuació les interaccions entre els diferents àmbits i entorns d'en Xevi i per últim una valoració global del moment evolutiu de l'infant , a través d'un instrument d'anàlisi quantitatiu, L'escala de desenvolupament “ Batelle”.

##### **➤ Les interaccions que s'estableixen a l'aula:**

Les interaccions són bidireccionals nen-mestra . La majoria de les activitats que es proposen són activitats a nivell individual o grupal, poques requereixen un treball cooperatiu. En Xevi està moltes estones sense participar en les activitats d'aprenentatge, quan són individuals i no estan adequades a l'infant.

Les activitats que es proposen solen ser molt directives i poc participatives. Solen ser comunes a tot els nens i nenes de l'aula , però no en comú, cosa que facilitaria la seva interrelació i l'aprenentatge de les habilitats socials tant necessari en nens i nenes amb n.e.e.

➤ **Matriu explicativa de les interaccions entre els diferents àmbits naturals de l'infant**

L'INFANT té una relació bidireccional amb	CDIAP Tris-Tras	EQUIP NEUROLOGIA	ESCOLA BRESSOL	FAMILIA	NEUROPEDIATRE
L'ESCOLA BRESSOL té una relació bidireccional amb	INFANT	FAMILIA	CDIAP Tris-Tras		
CDIAP té una relació bidireccional amb	L'INFANT	ESCOLA BRESSOL	NEUROPEDIATRE		
L'EQUIP NEUROLOGIA té una relació bidireccional amb	L'INFANT	LA FAMILIA			
EL NEUROPEDIATRE té una relació bidireccional amb	L'INFANT	LA FAMILIA	CDIAP		
LA FAMILIA té una relació bidireccional amb	L'INFANT	No és una relació directa, CDIAP	Una sola visita EL NEUROPEDIATRE	L'EQUIP NEUROLOGIA Cada vegada que ho necessita.	L'ESCOLA BRESSOL

Queda constància de la necessitat d'una actuació interdisciplinària i de la coordinació psicopedagògica com una de les actuacions necessàries per facilitar la incorporació de la família en el tractament i intervenció amb l'infant.

Es plantegen així dubtes i preguntes :

Qui rep la informació majoritàriament?

Rep la informació qui té contacte amb tots els professionals que intervenen amb l'infant?

Quin és el sector que intervé directament en el Cas?

Perquè el neuropediatre del CDIAP no té contacte amb l'equip de neurologia?

Perquè no es va derivar des d'aquest equip mèdic cap a un centre de desenvolupament i atenció precoç en el seu moment? I ara, ?

Totes aquestes preguntes i d'altres les intentaré contestar en l'apartat de discussió o interpretació dels resultats.

➤ **Valoració global del BDI**

## ANÀLISI DELS RESULTATS DEL BDI (3)

### Comparar la puntuació total amb la norma

TOTAL BDI = 255

EQUIVALENT D' EDAT EN MESOS = 22

EDAT CRONOLÒGICA = 30 MESOS

### Comparar les puntuacions per àrea amb la norma

AREA PERSONAL/ SOCIAL....Puntuació bruta 68, equivalent en edat 21mesos.

En aquesta àrea en Xevi presenta un desenvolupament mitjà en la interacció amb l'adult, en l'expressió de sentiments i autoestima. En canvi en les habilitats socials d'interacció amb els companys és on queda significativament més retardada.

Globalment les habilitats en l'arrea personal-social corresponen a un nena de 21 mesos.

Li costa seguir les normes de la vida quotidiana i les ordres dels adults, encara que ho fa si està molt pautat i marcat. Començar a imitar en el joc, però sense una funció social. Encara no representa cap paper.

AREA ADAPTATIVA Puntuació bruta 58, equivalent en edat-mesos , 27mesos.

En Xevi te força autonomia a l'hora de menjar, però agafa la cullera i la forquilla de manera molt grollera. A vegades se li vessa però menja tot sol.

Ja controla els esfínters, però li costa rentar-se les mans tot sol i encara més eixugar-se.

En l'atenció hi ha diferència notable si la proposta és en gran grup o individual. Sap escoltar i prestar atenció uns tres minuts més o menys.

ÀREA MOTORA Puntuació bruta total és de 75, equivalent d'edat en mesos, 24 mesos . La puntuació bruta de l'àrea de motor gruixut és de 52 , equivalent a 25 mesos. La puntuació bruta de motor fi és de 23 , equivalent a 20 mesos d'edat.

En la puntuació es veu la diferència entre les habilitats motores d'en Xevi . Mostra més dificultat en les habilitats de motor fi. Fa la pinça superior amb molta dificultat ja que s'ajuda arrossegant la ma sobre la taula.

Construeix una torre de 2 cubs i posa les anelles dins del suport corresponent, però li falta precisió.

En la coordinació corporal mostra dificultat en seguir una línia caminant dos o tres passos i en mantenir-se en equilibri sobre un sol peu. Mentre que en locomoció mostra un desenvolupament satisfactori.

Puja i baixa escales sense ajuda, corre i sap anar amb tricicle, però mostra un lleuger balanceig al caminar.

**(3) en l'annex n°3 hi ha una còpia de l'escala de desenvolupament, informació detallada.**

ÀREA DE LENGUATGE Puntuació bruta 29 , equivalent en edat , 18 mesos .

En Xevi presenta un retard significatiu tant en llenguatge expressiu com receptiu.

Respon a les ordres senzilles i acompanyades de gestos .

Fa servir 10 paraules o més amb significat. No té claredat en l'expressió.

ÀREA COGNITIVA Puntuació bruta 25, equivalent en edat 15 mesos,

En Xevi presenta un retard significatiu en totes les subàrees.

Discriminació perceptiva , sap posar el quadrat i el cercle al seu lloc, però no ho fa sempre

Memòria , busca un objecte desaparegut, però no repeteix seqüències de dos dígits

En les habilitats acadèmiques i raonament pot respondre a una ordre dues vegades consecutives, però no ho fa sempre.

El desenvolupament conceptual que presenta en Xevi és a un nivell de 12-23 mesos

RECOMANACIONS QUE ES PODEN FER :

Continuar amb el programa d'Atenció Precoç

Degut al retard en l'àrea motriu, sobretot de motor fi, proposar sessions de Psicomotricitat

En Llenguatge cal un reforç constant important.

Per millorar l'atenció es proposa a la mestra de l'aula : Mirar-lo molt sovint mentre s'està explicant alguna cosa al grup.

La part afectiva va molt lligada a la cognitiva i per tant es proposa un tracte molt proper i "carinyós. "Somriure-li sovint, abraçar-lo...etc.

Dedicació individualitzada i exclusiva una estona al dia. Encara que només siguin uns minuts, fent una activitat concreta, posant-se la bata, enganxant gomets, explicant-li un conte ...etc. Buscant les situacions més normals a l'escola i aprofitar-les.

Aprofitar qualsevol ocasió per crear-li necessitats. Proposar situacions per què ell actuï.

En la relació amb la família es proposa descriure sovint els aspectes positius dels progressos que fa en Xevi.

Facilitar el joc en petit grup per tal de possibilitar ,

primer la imitació que pugui fer en Xevi de les accions i-o verbalitzacions dels seus companys,

segon , l'ajuda que possiblement li ofereixin els seus companys de joc també li facilitarà els nous aprenentatges ,

tercer facilitarà a la mestra de l'aula l'observació de la seva actuació.

## 7.- Proposta d'actuació :

### PROPOSTA METODOLÒGICA PER PORTAR A TERME A L'AULA DE L'ESCOLA BRESSOL

#### Projecte d'experimentació (4) :

##### **Presentació del projecte:**

Experimentació amb materials comuns com farina, sorra, mill, arròs, etc.

Combinat amb objectes per omplir i buidar, transvasar i fer comprovacions.

És una proposta que es pot fer en gran grup i que afavorirà la manipulació d'en Xevi, a més a més el seu aspecte lúdic afavoreix la motivació per aquesta activitat i possibilita la imitació de les accions dels seus companys cosa que facilitarà nous aprenentatges i més precisió en la manipulació.

EDAT DELS NENS I NENES DE L'AULA, DE 24 A 36 MESOS

La presentació:

Els tres materials amb les diferents caixes, i el objectes ja seleccionats per la mestra ( tubs transparents, contenidors petits, culleres, coladors, embuts, sedassos, cons i algun objecte amb forats petits semblant a un colador...)

Per tot el grup : Busquem comprovacions de les seves accions. I verbalitzacions.

Per en Xevi, busquem que a través de l'exploració d'aquests materials i a través del tacte:

Augmenti la seva precisió en la manipulació,

Augmenti l'estona d'atenció en una activitat sense la constant supervisió de l'adult.

##### **Què volem observar?**

La precisió de la seva manipulació

Si aquesta precisió augmenta amb la practica o hi ha un problema important de tipus fisiològic, per la seva visible dificultat.

La interacció que s'estableix entre en Xevi i els seus companys del petit grup que juga en la mateixa caixa d'experimentació.

##### **Objectius específics:**

###### **Area1**

**Explorar els objectes i materials a nivell sensorial i perceptiu:**

**Manipular els objectes i materials mirant, palplant, ensumant, prement, per tal de facilitar la manipulació de tots els objectes en general.**

**Transvasar els materials omplint i buidant recipients diferents, cada vegada amb més precisió, agafant els objectes de manera correcta. Prement amb tota la mà i amb els dos dits a l'hora de fer la pinça.**

###### **Area2**

**Observar característiques que són constants en un objecte**

**Experimentar la percepció d'estímuls sensorials partint de la manipulació de materials**

**Manipular objectes i materials observant com interactuen entre ells.**

**Observar les relacions existents entre els resultats i els processos que els han produït.**

(4) informació complerta a l'annex 3.

**Area3****Mantenir una actitud de recerca i descobriment per tal de resoldre dificultats superables.****Conclusió:**

La recerca feta sobre el projecte de treballar l'experimentació individual amb tot el grup ens porta a esbrinar quins aprenentatges fan els nens i les nenes en aquesta activitat i quins podem anar proposant per tot el grup i en particular per en Xevi:

Accions que poden facilitar la manipulació d'en Xevi:

Omplir i buidar (cal un contenidor de boca ample i una cullera)

Joc lúdic amb el material triat (mill, serradures, farina) :

Fer corre els dits per la caixa, agafar el material amb la mà , conservar-lo dins de la ma i prémer-lo ben fort.

Fer desplaçar cotxes per la caixa, ninots i figures de mida petita 5/7 cm. , i d'altres de 2/3 cm.

Rol de l'adult:

Cal que la mestra participi en el joc preguntant sobre les accions que fan els nens i nenes i així suggerir possibles actuacions i comprovacions.

A en Xevi l'ajudarà a posar atenció en com agafa els objectes, figures etc. I com transvasa el material:

Objectiu , augmentar la precisió.

La mateixa explicació que fan els nens i nenes de les seves accions , implica ja el seu aprenentatge. FAN UN RECORDATORI DELS PASSOS FETS. En el cas d'en Xevi, el fet de jugar al costat de nens i nenes que fan servir el llenguatge verbal per expressar les seves accions , l'ajudarà a augmentar el seu vocabulari i a fer-lo servir amb més precisió , pronunciant el nom cada vegada més correcte.



## 7.2.- PROPOSTA PER FACILITAR LES RELACIONS SOCIALS DINS DE L'AULA DE L'E.B.

- Aprofitar les rutines de cada dia per fomentar les estratègies d'interacció.
- Proposar activitats cooperatives en el sentit de participar tot els nens i nenes en un projecte comú : exemple :
  - Pintar un sol molt gran entre tots
  - Construir un puzzle gegant
  - Fer un camí per passar amb els cotxes

## 7.3.- PROPOSTA PER FACILITAR LES RELACIONS AMB LA FAMÍLIA I POTENCIAR UNA INTERRELACIÓ FACILITADORA DE DIÀLEG ENTRE ELS DIFERENTS ENTORNS DE L'INFANT.

- Proposta de incloure la llibreta viatgera al pas per l'escola bressol.
  - La mestra inclourà imatges , dibuixos o fotografies i activitats fetes per en Xevi, després pot anar cap al CDIAP, o cap a la família i tornar a començar el cicle de viatge.
    - Crec que el fet de poder veure els avenços d'en Xevi en els seus aprenentatges ajudarà a la mare a participar en el recorregut de la llibreta , a mirar-la cada setmana amb en Xevi i a enganxar-hi dibuixos o fotos de la vida familiar. Aquests dibuixos haurien de ser gratificants per a ell, ja que també la mira a casa. En el moment que la mare vegi el resultat favorable d'aquesta metodologia , el seu efecte s'anirà multiplicant..
    - La llibreta viatgera: La repetició cada setmana del dibuixos els va bé per anar instaurant les imatges de la llibreta.

## **8.- DISCUSSIÓ I INTERPRETACIÓ DELS RESULTATS**

Aquest apartat havia estat pensat i dissenyat per poder demostrar aquesta interacció i coordinació entre els diferents professionals a través d'una discussió dels resultats de la recerca entre els diferents participants. Discussió que no s'ha portat a terme per diferents motius:

- (1) La posició del psicopedagog en pràctiques és una mica confosa dins dels centres.
- (2) La dificultat de coordinar horaris de professionals que no tenen disponibilitat horària per aquestes tasques , com són els mestres de l'E.B.
- (3) La falta de claredat en l'exposició inicial del projecte al presentar-lo al centre d'A. P.. per part del psicopedagog en pràctiques..

### **Fase de reflexió i valoració:**

Educar els nens petits vol dir potenciar el seu desenvolupament des dels primers moments de vida i en tots els àmbits de la persona física: físics, emocionals, cognitius, relacionals, comunicatius... Aquesta educació es fa habitualment a casa i també es pot fer a l'escola bressol.

L'escola bressol no té com a fita substituir o anul·lar l'acció familiar sinó **complementar-la** en la mida que en el món actual la família no es pot fer càrrec totes les hores del dia del nen petit, perquè no ho permeten les situacions laborals o perquè els pares desitgen que el nen complementi la seva educació a l'escola bressol.

Els temes com la importància de l'afectivitat, la diversificació de les propostes de treball i l'atenció a la diversitat a partir de considerar com a factors de primer ordre les possibilitats educatives que tenen l'espai i el temps, la consideració del nen i de la nena de manera global i la constant comunicació amb la família donen molt elements que poden millorar la qualitat de l'ensenyament en aquesta etapa , i també la docència de les etapes posteriors. (5)

Per tant subratllem la importància d'aquesta etapa educativa com una eina molt important d'atenció a la petita infància, una atenció en la que els infants amb n.e.e. com a conseqüència de tenir una discapacitat psíquica i/o problemes de comunicació , pot ser la base de la prevenció per desenvolupar les seves capacitats.

(5) Text de la lliçó de Jaume Cella i Juli Palau a la UPC curs97-98

## **Reflexions entorn de la tasca d'ensenyament i aprenentatge de les mestres a l'aula de l'escola bressol quan hi ha nens o nenes amb n.e.e.**

### Interaccions que es creen a l'aula

1. L'atenció de la mestra o educadora sol ser individualitzada
2. Es crea un clima afectiu. El contacte pell a pell és important i es creen situacions de , jocs de falda, cançons i salutacions al arribar i marxar...
3. Els nens i nenes comparteixen espai , joguines i educadora, això els ajuda a entendre de mica a mica la presència dels altres , a acceptar-los, a necessitar-los per el joc i activitats proposades.
4. Comencen així la imitació primer de les accions de l'adult i després dels companys...
5. El joc amb els objectes al seu abast és un dels mitjans per començar la seva relació amb l'entorn natural.
6. L'observació i la comprovació de les accions que fa i dels resultats obtinguts.

### Propostes que poden ajudar

1. Per millorar l'atenció dels nens i nenes amb retards en el seu desenvolupament, cal que es miri directament al nen o nena quan se li parli, procurant que ell també miri a l'educadora. Quan l'explicació és al grup en general, cal mirar-lo sovint, que noti l'atenció preferent de la mestra. Guanyar-se l'atenció del nen o nena.
2. La part afectiva va molt lligada a la cognitiva per tant és aconsellable un tracte proper i carinyós.
3. Facilitar el joc en petits grups per tal de que les actuacions dels seus companys de joc siguin un model d'actuació per a ell.
4. Tenir materials adaptats a les necessitats concrets de l'infant amb n.e.e. per tal que pugui seguir ,més o menys, el ritme de joc del grup.
5. Proposar jocs on també ell o ella pugui demostrar la seva valia. L'autoconcepte d'un mateix i l'autoestima és molt important per créixer i millorar en el desenvolupament general de l' infant.
6. Iniciar i afavorir activitats que siguin útils per a ell. Els infants han de reconèixer les relacions del què ell fa amb les coses habituals de la vida de cada dia.
7. Relació amb la família. Transmetre sovint aspectes positius de l'infant.
8. Ajudar i millorar la capacitat del pares per crear un entorn familiar millor.
9. Col.laboració amb el centre d'Atenció Precoç.

## **9.- CONCLUSIONS I PROSPECTIVA**

### **(1) Informe del psicopedagog en pràctiques**

El projecte d'Interdisciplinarietat, Globalitat, Coordinació i Qualitat de l'Atenció Precoç que aquest treball de recerca ha intentat demostrar s'ha portat a terme a través d'una activitat presencial al centre de Desenvolupament Infantil i Atenció Precoç. En aquest context s'ha portat a terme una recollida d'informació exhaustiva i un seguiment d'un Cas , seguiment que ha estat continuat en el context de l'Escola Bressol, on la psicopedagoga ha fet un assessorament a la mestra de l'aula per tal d'incidir favorablement en el desenvolupament de l'infant.

M'ha estat molt difícil de poder organitzar la presencialitat de les practiques ( per raons laborals). Però una "curta excedència laboral" m'ha permès accedir-hi.

També ha estat difícil poder organitzar les reunions amb les mestres de l'Escola Bressol, en general en aquest col·lectiu no hi han hores no lectives per atendre altres situacions que no siguin les d'atenció directa a l'aula.

Un altre dels problemes que han sorgit en el decurs de la meva investigació, ha estat la difícil relació amb la família. Encara que és una de les funcions bàsiques del psicopedagog , i per tant és una de les funcions en les que personalment m'havia preparat per a portar-la a terme, m'ha sorprès la difícil situació en les relacions amb aquesta família en concret. Cada proposta feta des del CDIAP ha estat rebutjada , entrevistes, reunions, participació grup de pares i mares etc.

I com a cloenda , que no tot són problemes , m'ha agradat conèixer un centre com aquest , amb una tasca tant específica , he "disfrutat " fent aquesta recerca i m'ha ajudat en la meva visió de l'atenció precoç entesa com una atenció preventiva .

### **(2) Valoració personal**

Con a valoració personal d'aquest projecte posaria en primer terme l'anàlisi de la funció del psicopedagog en l'àmbit de l'Atenció Precoç.

Aquesta ha estat una tasca difícil de fer per la manca d'experiències anteriors per poder analitzar, també per la poca coneixença d'aquesta funció que tenen els professionals de l'atenció Precoç i per la poca bibliografia que hi ha sobre aquest tema .

En primer lloc em calia buscar la visió clínica de la situació per poder relacionar-la amb la visió educativa de la nostra tasca com a psicopedagogs. Situar la teoria i la practica en una dimensió que em fes possible definir cada situació i entendre que no hi ha una única forma d'abordar les situacions.

Un altra apartat que m'ha cridat l'atenció de la tasca del psicopedagog ha estat la "necessitat" demostrada d'aquest professional per a poder incidir en la relació amb les famílies que tenen fills amb greus discapacitats i-o retards en el seu desenvolupament. "Necessitat" de portar a terme accions com la de facilitar la comunicació entre pares i fills i acompanyar als pares amb consells reals , i adquirir les competències necessàries per resoldre problemes que van sorgint

### (3) Conclusió i prospectiva.

Després de una visió holística de l'àmbit de l'atenció primerenca , m'agradaria ressaltar un apartat que complementaria aquest treball de recerca i proposaria una futura línia d'actuació Podria ser la prospectiva d'aquesta recerca i una de les possibles funcions del psicopedagog com a coordinador en un tractament interdisciplinar en l'atenció precoç.

S'hauria de ressaltar la importància de la financiació de l'Atenció Precoç. Avui per avui no té una tradició pressupostaria. Considerant l'Atenció Precoç una de les actuacions més rentables a llarg plaç per la seva eficàcia, per el seu caràcter preventiu i per la repercussió directa sobre la qualitat de vida dels infants i de les seves famílies.

Crec que el projecte d'Interdisciplinarietat, Globalitat, Coordinació i Qualitat no es podria portar endavant si no hi ha una política més adequada, amb una inversió pressupostaria important. Amb un seguiment i coordinació administrativa de totes les entitats relacionades amb el nen , la seva família i el seu entorn.

Què caldria per facilitar la futura organització de l'atenció precoç?

(segons Gracia E. Millà Romero , presidenta de l'Associació de Professionals de l'Atenció Precoç de la comunidad Valenciana ) presenta una proposta de :

**Adopció de mesures encaminades al desenvolupament de la prevenció**

**El desenvolupament de la detecció precoç de problemes o alteracions en el desenvolupament  
Facilitar la intervenció com un procés necessari per afavorir al màxim el desenvolupament  
dels nens i nenes.**

Per tant , i basant-me en els estudis presentats , en les observacions fetes de la realitat d'aquest entorn i en les comprovacions que m'ha estat possible de portar a terme, presentaria com a psicopedagog una proposta o futura línia d'actuació:

Un projecte de concert des del centre CDIAP , amb l'Administració. Administració que ja atent a la petita infància a través de la gestió de l'Escola Bressol .

Aquest projecte estaria encaminat a atendre **també** als nens i nenes amb n.e.e. i a les seves famílies.

A la nostra comarca ( Osona), ja existeix un CDIAP que compleix perfectament amb la seva funció de tractament i intervenció en l'atenció primerenca i preventiva. Aquest centre , com tots els centres públics, està limitat però per els recursos destinats a fer aquesta funció. Manca personal , temps i recursos econòmics per atendre la possible demanda prevista.

El present projecte pretén demostrar la necessitat de considerar l'Escola Bressol com una eina per a la prevenció en la primera infància.

Que calen més professionals i recurs destinats a aquesta zona per tal d'ampliar el projecte d'assessorament que ja funciona en aquest CDIAP , a la resta de poblacions de la comarca que justifiquin la seva necessitat.

## 10.-BIBLIOGRAFIA

1. Intervenció Primerenca. Avaluació de les necessitats i programes d'actuació. Jesús Fuentes Zurita, M3 de Psicopedagogia de l'Educació Infantil
2. Atenció Precoç, Models Multi/Inter/Transdisciplinar. Possibilitats i Limitacions:
  - Seguiment de l'infant d'alt risc. Antonia Marquez
  - Procés de diagnòstic, MaGracia E. Milla
  - Procés de diagnòstic , Juan Narbona
  - Procés d'intervenció , Marga Gibert
  - Models d'intervenció en entorns naturals
  - L'escola infantil com a context normalitzador, Felipe Retortillo
3. 9es. Jornades Internacionals d'Atenció Precoç.
4. Observació i anàlisi de les practiques educatives escolars, Cesar Coll i Javier Onrubia
5. Enfocaments, mètodes i àmbits de la investigació psicopedagògica. M1, Albert Arbòs, M3 Metodologia qualitativa, Delio del Rincon
6. Normes mínimes para el uso de tests ( ITC)
7. Principios èticos para la evaluación psicològica. Colegio oficial de psicólogos. (ITC)
8. Aprender i Ensenyar a l'educació infantil , Eulàlia Bassedas, Teresa Huget, Isabel Solé
9. Classificació Diagnostica 0-3, Unitat de psicopatologia Clínica Infanto-Juvenil. (UAB.). Pof.: Dra.Ma Claustre Jané i Ballabriga/ Versión Experimental/
10. El Assessoramiento Psicopedagógico . Una perspectiva profesional i constructivista, Carles Monereo , Isabel Solé

# Annex :

## Annex 1 : ENQUESTES

### MODEL D'ENQUESTA PER LES MESTRES I EDUCADORES DE LES ESCOLES BRESSOL:

Edat dels nens i nenes .....

Número de nens i nenes a l'aula .....matí.....tarda.....total.....

Número de nens i nenes que es queden a dinar.....i a dormir.....

Titulació de la persona que contesta l'enquesta.....

Horari que fa a l'escola.....

Quan tens a l'aula un nen o nena amb **n.e.e.** trobes a faltar algun tipus de suport?.....  
(**n.e.e.** = necessitats educatives especials)

Si és així, de quin tipus? .....

Eines per la relació amb els pares i mares ? .....

Ajuda d'una altra persona a l'aula? A jornada sencera, A les estones del menjar, del canvi de bolquers, de les activitats dirigides, del joc lliure , del pati , de les entrades i sortides.....

Informació complerta sobre les possibles deficiències o necessitats educatives de l'alumne?.....

Pautes clares d'observació per detectar possibles retards?.....

Propostes metodològiques concretes per facilitar els possibles aprenentatges?.....

Propostes metodològiques per L'avaluació?.....

Si l'ajuda ja la tens , especifica quina.....

**Moltes gràcies per la teva col.laboració**



**MODEL D'ENQUESTA PER LA DIRECCIÓ DE L'ESCOLA BRESSOL**

Número d'aules que hi ha a l'escola.....  
 Número de nens i nenes que hi ha a l'escola.....  
 Número d'educadores i mestres que hi ha a l'escola.....  
 Hi ha una mestra d'educació especial?.....  
 Hi ha contractat algun servei especial ?, mensual, setmanal.....  
 Hi ha servei d'assessorament per part d'un psicopedagog?.....

A la vostra escola teniu o heu tingut nens i nenes amb **n.e.e.**?.....

Quines necessitats educatives especials?

Síndrome de .....

Retards lleus.....

Retards greus.....

Desadaptació social.....

Nens i nenes de risc social.....

Diferent cultura.....

Altres.....

Té la vostra escola un pla d'atenció especial per a nens i nenes amb n.e.e.?.....

Amb adaptacions Curriculars?.....

Amb materials adaptats.....

D'algun altre tipus.....

Té la vostra escola un pla especial per a la integració de nens i nenes amb n.e.e.?.....

La vostra escola pot facilitar suport personal a l'aula en casos de n.e.e.?.....

El facilita l'Administració?.....

Si és així , especifica'l.....

**Moltes gràcies per la vostra col.laboració.**

## **Annex 2: Proposta metodològica per l'aula en el cas concret del seguiment fet a en Xevi : cas1**

**PROJECTE D'EXPERIMENTACIÓ AMB DIFERENTS MATERIALS*****LES CAIXES D'EXPERIMENTACIÓ*****Presentació : Perquè aquest projecte?**

És una proposta que es pot fer en gran grup i que afavorirà la manipulació d'en Xevi, a més a més el seu aspecte lúdic afavoreix la motivació per aquesta activitat i possibilita la imitació de les accions dels seus companys cosa que facilitarà nous aprenentatges i més precisió en la manipulació.

**Què volem observar?**

La precisió de la seva manipulació

Si aquesta precisió augmenta amb la practica o hi ha un problema important de tipus fisiològic, per la seva visible dificultat.

La interacció que s'estableix entre en Xevi i els seus companys del petit grup que juga en la mateixa caixa d'experimentació.

**Guió d'observació:**

PROJECTE:	CAIXES D'EXPERIMENTACIÓ
DISPOSICIÓ DEL MOBILIARI:	Les taules amb els materials per a l'experimentació estan disposada al llarg de l'aula , amb espai suficient perquè els nens i nenes pugui estar al voltant de cada una de les tres taules.
VALORACIÓ DE LES PRESENCIES QUE INTERFEREIXEN	El fet d'entrar una altra educadora a l'aula , sovint distreu del joc que estant fent els nens i nenes. L'estat d'ànim dels mateixos participants. El número de nens i nenes en una mateixa caixa d'experimentació
MATERIALS	Diferenciem entre <u>materials</u> (objectes Farina + Mill + Sorra de platja molt fina) i <u>objectes</u> ( culleres, embuts, coladors sedassos, cons tubs de plàstic transparents de diferents mides, pots, ampolles de vidre...diferents envasos que puguin fer de contenidor.
COM ES PRESENTEN DINS L'ESPAI	<b>Presentem tres taules força separades, amb les caixes d'experimentació al damunt i els diferents objectes al costat.</b> Els nens i nenes poden escollir quins objectes volen fer servir per a l'experimentació. Sí en Xevi no agafa cap objecte, la mestra li suggereix un contenidor i una cullera per omplir i buidar.

NÚMERO DE NENS I NENES	Grup de 15 nens i nenes
NÚMERO D'ADULTS	1 adult i per l'enregistrament en vídeo 2
ROL DE L'ADULT	<p>Durant la sessió d'experimentació fa d'Observador, però també adopta un rol de Participador/Suggeridor. Com ? –</p> <p>Fent preguntes obertes que ajudin a recordar les accions que han fet. Que les accions que ells fan , serveixin també com aprenentatge.</p> <p>A recordar a en Xevi la precisió de la seva manipulació...Proposant un model, jugant amb ell...etc.</p>
CONSIGNA	El material no es pot treure de les caixes i no el podem tirar a terra.
TÈCNIQUES D'OBSERVACIÓ POSSIBLES	<p>Vídeo</p> <p>Graella *</p> <p>Anotacions</p> <p>Fotos</p>
ASPECTATIVES DE L'ADULT	<p>Facilitarà la manipulació d'en Xevi en general.</p> <p>Augmentarà l'estona d'atenció d'en Xevi.</p> <p>Portarà una estona de tranquil·litat al grup</p> <p>Gaudiran de la part lúdica de l'experimentació</p> <p>Al jugar al costat d'altres nens i nenes que verbalitzen les seves accions facilitarà el seu aprenentatge d'aquest vocabulari matemàtic.</p> <p>Per la resta del grup ajudarà a augmentar les nocions matemàtiques</p>

➤ **Graella d'Observació**

- **DATA:**
- **HORA D'INICI:**
- **HORA D'ACABAMENT:**
- **MATERIAL:**
- **OBJECTES:**

➤ Nom del nen/a	➤ Accions que fa	➤ Què verbalitza
➤	➤	➤

➤ **OBSERVACIONS:**

➤ Omple un contenidor	➤
➤ Li cau el contenidor	➤
➤ Li cau la cullera	➤
➤ Li cau el material	➤
➤ Transvasa el material amb la cullera	➤
➤ Transvasa el material amb la ma...	➤
➤ Prem amb força el material dins el palmell de la ma	➤
➤ Es distreu	➤
➤ Marxa de la situació de joc	➤
➤ Tria una altra "caixa d'experimentació "	➤
➤ No li interessa	➤
➤	➤

➤ **Objectius específics:**

- **Area 1**
- **Explorar els objectes i materials a nivell sensorial i perceptiu:**
- **Manipular els objectes i materials mirant, palpant, ensumant, prement, per tal de facilitar la manipulació de tots els objectes en general.**
- **Transvasar els materials omplint i buidant recipients diferents, cada vegada amb més precisió, agafant els objectes de manera correcta. Prement amb tota la mà i amb els dos dits a l'hora de fer la pinça.**
  
- **Area 2**
- **Observar característiques que són constants en un objecte**
- **Experimentar la percepció d'estímuls sensorials partint de la manipulació de materials .**
- **Manipular objectes i materials observant com interactuen entre ells.**
- **Observar les relacions existents entre els resultats i els processos que els han produït.**
  
- **Area 3**
- **Mantenir una actitud de recerca i descobriment per tal de resoldre dificultats superables.**

➤ **Presentació del projecte:**

➤ EDAT DELS NENS I NENES DE L'AULA, DE 24 A 36 MESOS

- La presentació:
- Els tres materials amb les diferents caixes, i el objectes ja seleccionats per la mestra ( tubs transparents, contenidors petits, culleres, coladors, embuts, sedassos, cons i algun objecte amb forats petits semblant a un colador...)
- Per tot el grup : Busquem comprovacions de les seves accions. I verbalitzacions.
- Per en Xevi, busquem que a través de l'exploració d'aquests materials a través del tacte:
  - Augmenti la seva precisió en la manipulació,
  - Augmenti l'estona d'atenció en una activitat sense la constant supervisió de l'adult.

➤ **Conclusió:**

- La recerca feta sobre el projecte de treballar l'experimentació individual amb tot el grup ens porta a esbrinar quins aprenentatges fan els nens i les nenes en aquesta activitat i quins podem anar proposant per tot el grup i en particular per En Xevi:

➤ Accions que poden facilitar la manipulació d'en Xevi:

- Omplir i buidar (cal un contenidor de boca ample i una cullera)
- Joc lúdic amb el material triat (mill, serradures, farina) :
- Fer corre els dits per la caixa, agafar el material amb la mà , conservar-lo dins de la ma i prémer-lo ben fort.
- Fer desplaçar cotxes per la caixa, ninots i figures de mida petita 5/7 cm., i d'altres de 2/3 cm.

➤ Rol de l'adult:

- Cal que la mestra participi en el joc preguntant sobre les accions que fan els nens i nenes i així suggerir possibles actuacions i comprovacions.
- A en Xevi l' ajudarà a posar atenció en com agafa els objectes, figures etc. I com transvasa el material:
- Objectiu , augmentar la precisió.
- La mateixa explicació que fan els nens i nenes de les seves accions , implica ja el seu aprenentatge. FAN UN RECORDATORI DELS PASSOS FETS. En el cas d'en Xevi el fet de jugar al costat de nens i nenes que fan servir el llenguatge verbal per expressar les seves accions , l'ajudarà a augmentar el seu vocabulari i a fer-lo servir amb més precisió , pronunciant el nom cada vegada més correcte.

## **Annex 3 : CÒPIA DE L'ESCALA DE DESENVOLUPAMENT "Batelle"**

**ANNEX 4: CÒPIA DELS DOCUMENTS OFICIALS PER A  
SOLICITAR LES AJUDES A LA GENERALLITAT DE  
CATALUNYA**