

EL PAS DE LA PRIMÀRIA A LA SECUNDÀRIA

Pràcticum II. Psicopedagogia

Teresa Naudí Augè

Universitat Oberta de Catalunya

Juny 2002

© (l'autor/a)

Reservats tots els drets. Està prohibida la reproducció total o parcial d'aquesta obra per qualsevol mitjà o procediment, compresos la impressió, la reprografia, el microfilm, el tractament informàtic o qualsevol altre sistema, així com la distribució d'exemplars mitjançant lloquer i préstec, sense l'autorització escrita de l'autor.

I. INTRODUCCIÓ

El present treball de pràcticum, inclou l'elaboració d'un projecte "El pas de la primària a la secundària", classificat com a projecte d'implicació. Està centrat en un entorn educatiu, concretament a l'escola Fundació Abadessa Emma, situada a Sant Joan de les Abadesses, a la comarca del Ripollès. Dintre d'aquesta institució el projecte es concreta a sisè curs de cicle superior.

La idea del projecte ha sorgit arran de la gran preocupació que mostren els pares davant el canvi d'etapa, ja que en aquesta escola s'agreuja pel fet del canvi de centre i desplaçament. No obstant, en un principi només era una percepció a partir dels primers contactes amb les famílies, reunió de presentació del curs, entrevista entrega notes primer trimestre, trobades esporàdiques amb pares... però calia una informació més formal per tal d'afirmar i poder treballar sobre aquest tema, de manera que amb l'interès que va manifestar el centre vaig procedir a realitzar el treball.

En primer lloc, compta amb els objectius generals del projecte, les raons de la tria i la descripció general de l'àmbit d'intervenció. Així com també amb els antecedents del projecte.

En segon lloc, un apartat teòric centrat en la legislació, les famílies i el paper del psicopedagog en el context psicopedagògic.

En tercer lloc, un apartat pràctic, imprescindible per a la realització d'un seminari adreçat a pares, on en un primer moment cal saber quines són les majors inquietuds i tot seguit la recerca d'informació per tal de poder solventar aquestes angoixes i orientar i assessorar a les famílies. En tot el treball, la recerca ha tingut com a objectiu l'obtenció de dades mitjançant enquestes, entrevistes...i s'han representat de forma gràfica per donar més claredat als resultats, sense entrar en cap moment en dades molt precises estadísticament, ja que no és necessari pel cas estudiat, només es pretenia obtenir resultats orientatius. Un cop fet això hi ha present un últim apartat amb les sessions

Pràcticum

que inclou el seminari adreçat a pares (*format power point*), preparat per poder-lo realitzar d'immediat, i no només en aquesta escola sinó que es podria generalitzar a altres centres de la comarca.

1. PROJECTE

1.1 Antecedents del projecte. Raons d'elecció

He escollit aquest tema perquè aquest curs estic fent classe a sisè de primària i observo que els pares mostren una preocupació important, a quina escola els portem?, estan preparats a nivell de coneixements?, se'n sortiran?, tenen hàbits de treball adquirits?, no són àrees sinó crèdits i d'aquests n'hi ha de diferents tipus, l'avaluació, amb quins recursos comptaran, molts mestres, àrees noves...una gran quantitat d'aspectes i conceptes que convé aclarir i veure que només presenten una organització diferent, i tot és per poder desenvolupar de la millor manera possible les capacitats i personalitat dels alumnes, tot atenent a la diversitat present a les aules, ja que un cop acabada aquesta etapa els estudis obligatoris s'han acabat i als post-obligatoris no tots hi accediran, de manera que cal assegurar l'educació i formació de persones que ja poden accedir al món que podríem dir dels adults, és a dir ,al món laboral, hi han de poder accedir-hi amb la millor preparació, tant acadèmica com personal.

La finalitat del projecte, tal com ja he esmentat és que els pares entenguin el funcionament dels estudis dels seus fills, tenir clars tots els temes que s'utilitzen dintre d'aquest món educatiu i sobretot alliberar-se de l'angoixa que els produeix, de manera que a nivell personal penso que és molt gratificant realitzar una tasca d'aquest tipus.

No obstant, considero que aquest projecte pot tenir continuat, ja que aquestes inquietuds s'esdevenen any rere any, però caldrà adaptar-ho a les necessitats i observacions que mostrin els pares que cursen sisè en aquell moment. A més a més, considero que el mateix projecte pot ser contextualitzat a altres escoles, ja que no és un problema d'una escola en concret.

1.2 Objectius generals del Projecte

- Conèixer i entendre per part de les famílies l'organització del sistema educatiu
- Entendre, per part de les famílies, què és l'E.S.O

- Entendre, per part de les famílies, quina és l'organització curricular que ofereix el departament d'ensenyament per l'etapa de secundària
- Saber amb quins recursos es compta a secundària i entendre el per què d'aquests .
- Comprendre el sistema d'avaluació a la secundària
- Conèixer els recursos amb què compta secundària
- Comprendre i conèixer les característiques de l'adolescència



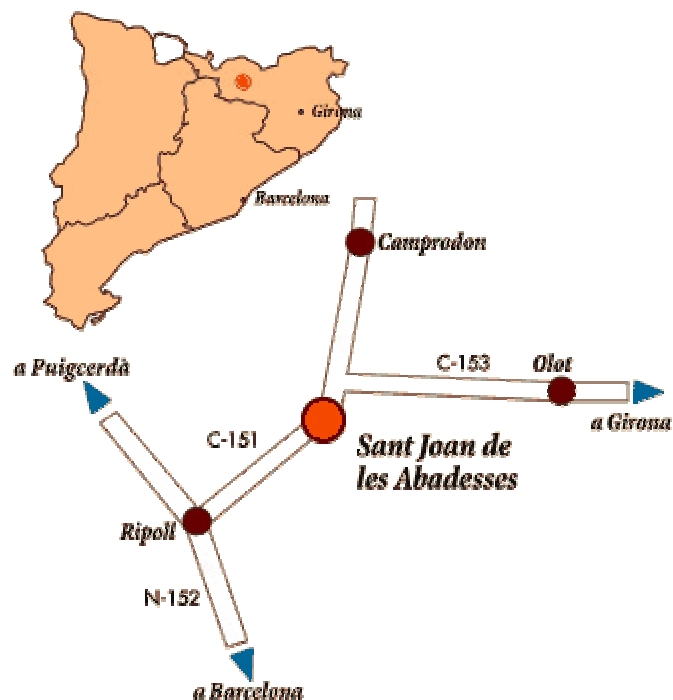
Desenyoixar i resoldre els interrogants a partir de la teràpia

1.3 Descripció general de l'àmbit d'intervenció

1.3.1 Context sociocultural

Situació geogràfica

El projecte "De la primària a la Secundària" està centrat a l'escola Abadessa Emma, situada al municipi de Sant Joan de les Abadesses, a la vall del Ter, comarca del Ripollès.



Població i economia

Sant Joan de les Abadesses compta amb 3.600 habitants, el nivell socioeconòmic és mitjà, i la font econòmica prové de sector primari i en major nombre del secundari, respecte el terciari en prové una proporció molt reduïda. A la població hi ha diverses indústries, on hi treballa un 70% , un 25% es dedica a l'agricultura i ramaderia i un 5% al sector serveis.

La Natalitat

El nivell de natalitat a la població és força baix, el nombre de naixements a l'any 2001 ha estat de 23 nens, aquest nivell fa forces anys que es manté, situació que preocupa moltíssim a la gent de la població. Una altra dada és que aquest any 2002, el nombre d'alumnes que s'ha matriculat al poble ha estat de 21, matricules realitzades en dues escoles, 15 a una escola i 6 a l'altre. No obstant, cal esmetar que en el darrer temps s'observa un increment de la població fruit de la immigració, es podria dir que la població de Sant Joan ha augmentat un 6%, de manera que aquest fet ja incrementa el nombre d'alumnes a les escoles, però poc. Tanmateix, cal dir que un 98% de la població immigrant es troba escolaritzada a l'escola pública, i un 2% a l'escola privada-concertada. I pel que fa al total d'alumnes escolaritzats un 55% es troben escolaritzats a l'escola privada-concertada i un 45% a l'escola pública.

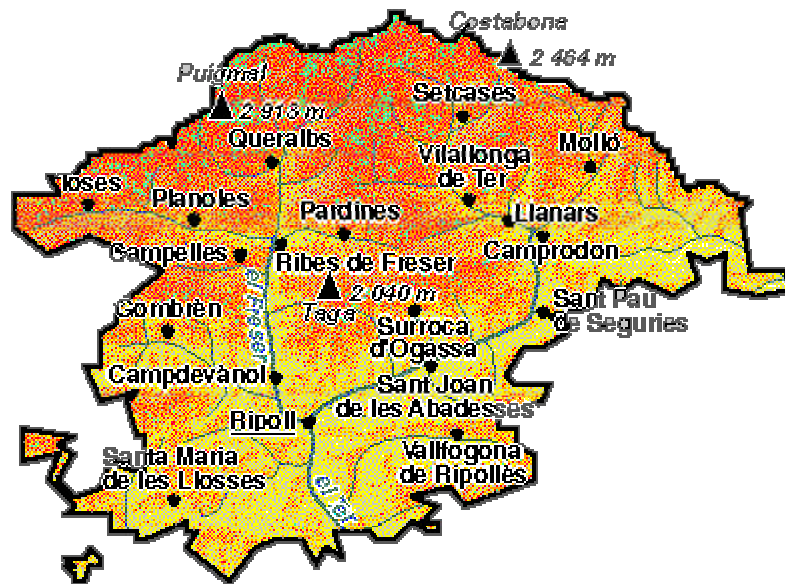
Escoles a la població

El poble de Sant Joan, tal com ja he esmentat compta amb dues escoles de primària i una llar infantil. Pel que fa a primària una és pública i l'altre privada concertada, en la darrera és amb la que es centra el treball.

Estudis a la comarca del Ripollès

A la comarca del Ripollès hi ha un total 12 centres que imparteixen infantil, 8 dels quals formen el conjunt escolar amb primària, 8 de primària i dues ZERS. Pel que fa a Secundària hi ha 4 centres on es realitza, dos centres a Ripoll, un a Camprodon i un altre a Ribes de Freser. Tres d'ells són públics i un és privat concertat.

MAPA DELS POBLES QUE TENEN CENTRE EDUCATIU A LA COMARCA



1.3.2 Context Institucional

El projecte es centra a la Fundació Escola Abadessa Emma.

Característiques generals del centre

La Fundació Escola Abadessa Emma, és una escola privada-concertada, ubicada tal com ja he dit al municipi de Sant Joan de les Abadesses, comarca del Ripollès. És fruit de la iniciativa dels ciutadans, ja que ha estat creada per una persona física. Aquesta escola és cristiana catalana i oberta als canvis culturals i tècnics de la societat.



Fundació escola Abadessa Emma

A l'escola s'imparteix educació des de segon d'educació infantil fins a sisè de primària. És una escola d'una línia, amb un total de 140 alumnes, un 42% són nens i un 58% són nenes amb la següent repartició:

EDUCACIÓ INFANTIL	
CURS	Nº ALUMNES
P-3	18
P-4	14
P-5	21

EDUCACIÓ PRIMÀRIA	
CURS	NºALUMNES
PRIMER	10
SEGON	18

TERCER	14
QUART	15
CINQUÈ	14
SISÈ	16

Interculturalitat a l'escola

En aquesta escola la presència d'alumnes d'altres cultures és molt baix, compta amb un 2% del total de l'alumnat.

Personal docent

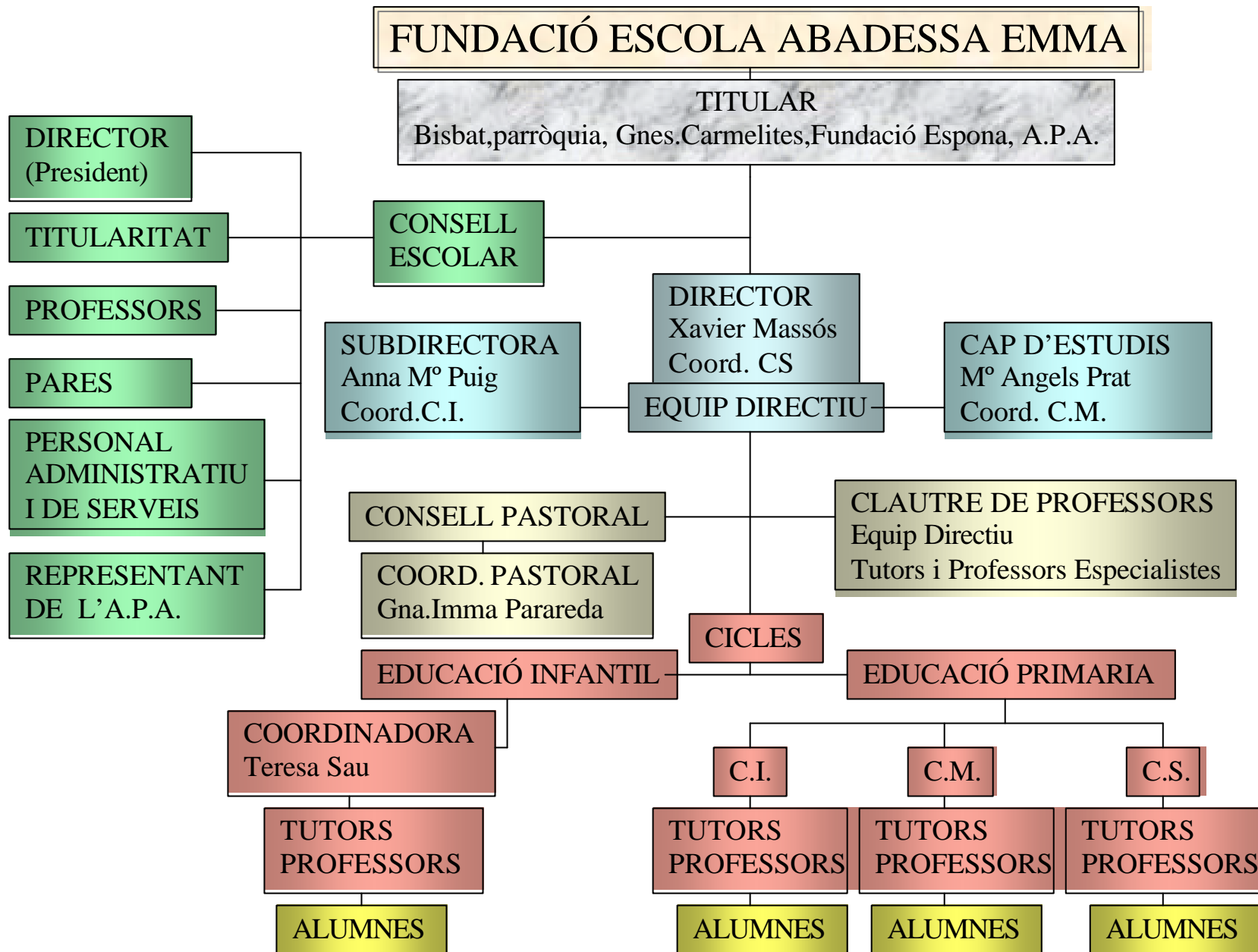
La plantilla del professorat està formada per 11 membres. Tres amb la titulació d'educació infantil, 6 d'educació primària i 4 especialistes (anglès, música, educació especial i educació física). Les especialistes de música i educació especial també són tutores de cursos de primària, i l'especialista d'educació física és psicòloga. Tota la plantilla és fixa des de fa deu anys.

Personal no docent

Com a personal no docent hi ha:

- Secretaria
- Senyora de neteja
- Cuinera
- Vigilant de menjador

Organigrama de l'escola



Reunions de centre

L'escola setmanalment fan un claustre, un cop al trimestre un consell escolar i un cop a la setmana una reunió per cicles.

Documents elaborats

Documents	Elaborats		En elaboració	En revisió
	Sí	No		
Projecte educatiu de centre	X			
Projecte curricular de centre	X			
Projecte lingüístic de centre			X	
Reglament de règim interior	X			
Programació general de l'escola				
Projecte d'atenció a la diversitat		X		

Formació permanent del professorat del centre

Referent a la formació, el conjunt de mestres realitzen cursos durant el mes de Juliol, però si durant el curs n'hi ha algun de molt interès per l'escola el realitzen, aquest any dos mestres han convigut ha fer un d'habilitats socials, ja que consideren que les aportacions els seran d'utilitat al centre.

AMPA

L'escola compta amb presència de l'AMPA, la qual manté molt bona relació amb l'escola, i s'encarrega d'organitzar totes les festes, activitats extraescolars... I garanteixen una bona relació i vetllen pel bon funcionament de les activitats i de l'escola. Degut a l'estreta relació, realitzen reunions

periòdiques al llarg del curs, normalment una al mes, i sempre que es requereixi per algun motiu en concret.

Assessorament extern

L'assessorament amb què compta l'escola és el de l'EAP comarcal, mensualment la psicòloga de l'EAP assisteix al centre, la qual fa el seguiment i assessora a les mestres respecte a dos casos, un de P-3, amb greus problemes familiars i un de segon amb un fort problema d'aprenentatge.

Assessorament intern

Hi ha una mestra amb la titulació de psicologia, i sempre que és necessari col·labora i assessora a la resta de professorat en aquells casos en què es requereix més informació i no poden comptar amb l'assessorament extern, ja que en poden disposar un nombre molt reduït d'hores.

Objectius generals del centre

Els objectius generals pels que treballa el centre són els següents:

- Fomentar l'educació dels alumnes en la llibertat i solidaritat. La convivència democràtica i el respecte dels drets i llibertats fonamentals per aconseguir formar persones i ciutadans responsables.
- Desenvolupar capacitats que aportin als alumnes instruments d'anàlisi científica i que els hi fomenti la capacitat d'observació, investigació i crítica i l'adquisició d'hàbits intel·lectuals i de treball.
- Respectar el pluralisme ideològic sempre i quan no vagin en contra de la línia pedagògica del centre, centre que es defineix com a escola cristiana i, per tant, que té com a propis els valors emanats del cristianisme.
- Afavorir les relacions entre el Centre i el seu entorn socio-cultural.
- Impulsar que el professorat, els pares, personal no docent i els alumnes intervinguin en el control i gestió del Centre a través dels mecanismes adients.

- Potenciar el règim de coeducació sense discriminacions per raó de sexe, raça o altres, posant els mitjans necessaris per combatre les desigualtats de l'entorn.
- Potenciar el coneixement de la cultura, història, geografia, economia i realitat socio-política del poble de Sant Joan de les Abadesses, així com el coneixement i utilització de la llengua catalana com a vehicle de comunicació i aprenentatge, cap a la plena normalització de l'ensenyament del i en català, potenciar l'interès per al coneixement de la resta de llengües i cultures existents en la realitat pluridimensional de l'Estat Espanyol.

El Projecte és centra a les famílies del grup de sisè del centre esmentat. Aquest grup-classe està format per setze alumnes. En general és un grup molt treballador, i amb un gran interès i motivació davant l'estudi.



Grup-classe de sisè

II. MARC TEÒRIC. CARACTERÍSTIQUES PSICOPEDAGÒGIQUES DEL CONTEXT D'INTERVENCIÓ

1. LEGISLACIÓ EN EL SISTEMA EDUCATIU

El nostre sistema educatiu ha viscut en els últims anys el sorgiment de diverses lleis, les quals han provocat reformes. Totes aquestes van ser ressorgides fruit de causes i raons diverses. Cal fer esment del canvi polític referent al pas de la dictadura a la democràcia, amb la proclamació de la constitució l'any 1978. A partir d'aquesta data podem parlar de LOECE, LODE, LOGSE i LOPAGC, abans, de la LGE. No obstant, en el nostre cas ens centrarem en la LOGSE i LOPAGC, lleis en què es trobem vigents tots els aspectes que regulen el sistema educatiu del nostre país, i en podem observar quina és la contemplació i el paper i participació que en tenen les famílies.

L'any 1991 apareix la LOGSE "Llei orgànica d'ordenació del sistema educatiu", aquesta llei és aplicada actualment, tot i que en aquests moments el govern espanyol n'està proposant una reforma. Aquesta llei diu:

" La ley de ordenación general del sistema educativo da forma jurídica a la propuesta y se convierte en el instrumento esencial de la reforma. Con la consecución de objetivos tan fundamentales como la ampliación de la educación de la educación básica, llevándola hasta los dieciséis años, edad mínima legal de incorporación al trabajo, en condiciones de obligatoriedad y gratuidad; con la reordenación del sistema educativo, estableciendo en su régimen general las etapas de educación infantil, educación primaria, educación secundaria que comprenderá la educación secundaria obligatoria, el bachillerato y la formación profesional de grado medio la formación profesionales de grado superior y la educación universitaria; con la prestación a todos los españoles de una enseñanza secundaria; con la reforma profunda de la formación profesional y con la mejora de la calidad de la enseñanza, esta ley trata no solo de superar las deficiencias del pasado y del presente sino, sobre todo, de dar respuesta adecuada y ambiciosa a las exigencias del presente y del futuro".

I l'any 1995, la LOPAGC, llei orgànica de participació, l'avaluació i el govern dels centres docents.

" Los objetivos de la Ley son muy claros: fomentar la participación de la comunidad educativa en la organización y gobierno de los centros docentes y en la definición de su proyecto educativo; apoyar el funcionamiento de los órganos de gobierno; impulsar y estimular la formación continua y el perfeccionamiento del profesorado, así, como la innovación y la investigación educativas; establecer procedimientos para la evaluación del sistema educativo, de los centros, de la labor docente, de los cargos directivos y de la actuación de la propia Administración educativa, y organizar la inspección educativa de acuerdo con las funciones que se le asignan en esta Ley".

En l'article 2, capítol I de l'esmentada llei fa esment de la participació de les famílies.

Artículo 2. Participación en los centros docentes

1. *La comunidad educativa participará en el gobierno de los centros a través del consejo Escolar. Los profesores lo harán también a través del Consejo Escolar. Los profesores lo harán también a través del Claustro, en los términos que se establecen en la presente Ley.*

2. ***Los padres podrán participar también en el funcionamiento de los centros docentes a través de sus asociaciones. Las Administraciones educativas regularán el procedimiento para que uno de los representantes de los padres en el Consejo Escolar sea designado por la asociación de padres más representativa en el centro.***

Asimismo, las Administraciones educativas reforzarán la participación de los alumnos y las alumnas a través del apoyo a sus representantes en el Consejo Escolar.

3. *Las Administraciones educativas fomentarán y garantizarán el ejercicio de la participación democrática de los diferentes sectores de la comunidad educativa.*

Tal com esmenta la citada legislació els pares podran participar en el funcionament dels centres a través de les associacions de pares i mares AMPA, tot organitzant i realitzant tasques en el centre (activitats extraescolars, festes, sortides...). Així com també tenint presència en el consell escolar, essent membres d'aquest consell: (article 10. LOPAGC)

- Director del centre
- Cap d'estudis
- Un representant de l'Ajuntament
- Professors elegits pel claustre, però que no podrà ser inferior a un terç del total dels components d'aquest consell.
- El secretari
- Un nombre de pares i alumnes, elegits per i entre ells que no podrà ser inferior a un terç del total del consell

2. DEPARTAMENT D'ENSENYAMENT. PROGRAMA 2000-2004. ELS ALUMNES I LA PARTICIPACIÓ DELS PARES I MARES EN L'EDUCACIÓ

El departament d'ensenyament pel curs 2000-2004, respecte a la participació de les famílies en fa l'esment següent:

La participació dels pares i mares

El Departament d'Ensenyament promourà una participació més gran dels pares i mares en les activitats ordinàries dels centres docents, per tal que puguin contribuir eficaçment a l'ensenyament i aprenentatge dels alumnes, d'acord amb el projecte educatiu del centre.

La intervenció dels pares i mares és fonamental en el procés escolar dels seus fills i filles i han de disposar de la informació adient sobre l'aprenentatge d'aquests. Alhora, han de col·laborar amb l'acció educativa dels centres garantint l'assistència a classe d'aquells i la seva pròpia a les reunions que es convoquin i col·laborant, si fa al cas, amb la tasca de les associacions de pares i mares.

El Departament d'Ensenyament vetllarà perquè la informació que rebin les famílies sigui completa, explícita i fàcil d'entendre.

Els pares coneixeran des del principi de cada curs què aprendran els seus fills i què tenen dret a esperar dels centres docents.

També en fa esment de l'absentisme i de les activitats complementàries i extraescolars.

Control de l'absentisme

L'absentisme escolar perjudica els alumnes i fa difícil la tasca educativa. El Departament d'Ensenyament promourà, amb els centres docents i les administracions locals, l'eradicació de l'absentisme. Anualment es publicarà un

informe donant compte del grau d'absentisme detectat i de les mesures adoptades per combatre'l.

Activitats complementàries i extraescolars

Els centres docents de titularitat pública i les seves instal·lacions romandran, fora d'horari escolar, a disposició de les administracions locals, de les associacions de pares i mares d'alumnes, i d'entitats sense ànim de lucre, per tal que s'hi duguin a terme activitats complementàries i extraescolars de suport a les activitats d'aprenentatge dels alumnes, especialment en les àrees territorials amb una població significativa d'alumnes amb necessitats educatives específiques derivades de causes socials, econòmiques o culturals desfavorides.

3. LA FAMÍLIA. LES SEVES FUNCIONS I L'APRENENTATGE EN EL CONTEXT FAMILIAR. IDEES DELS PARES SOBRE L'EDUCACIÓ DELS FILLS

La família

Definim família com el conjunt de membres del grup familiar i la seva estructura, els vincles que mantenen i les institucions que aquesta institució cobreix. Respecta a l'estructura cal parlar de família nuclear o conjugal i de la família extensa. Cal esmentar que al llarg de la història el tipus de família ha anat variant, de manera que en la societat actual cal entendre-ho amb la situació en què es troben aquests infants i adolescents actualment, fet que també es veu reflectit en els seus estudis i en les relacions que es puguin establir des de les escoles. Cal esmentar que els canvis en la manera de viure, la incorporació de la dona al món remunerat, els divorcis i les separacions, l'estat de solteria de moltes mares, les parelles formades per membres del mateix sexe...han contribuït a fer que la família nuclear estigui exposada a nombroses transformacions. Les famílies amb un sol progenitor i les famílies reconstruïdes són cada cop més habituals en la nostra societat.. Cal dir que les llars monoparentals, on conviuen un sol progenitor amb els seus fills, constitueixen el 10 % de totes les llars, i han crescut un 43 % des de l'any 1970.

Bronfenbrenner considerava que un entorn havia de complir unes condicions, per tal que poguéssim considerar-lo un context de desenvolupament: ho és quan permet al nen observar i incorporar-se a patrons d'activitat progressivament complexa, conjuntament o amb el guiatge de persones grans que li poden ensenyar, i amb les quals ha establert una relació emocional positiva. Ho es facilita al nen l'oportunitat d'implicar-se en la mateixa però de manera independent i autònoma.

Les funcions de la família

Com a sistema, la família té les funcions psicosocials de protegir els seus membres i d'afavorir la seva adaptació a la cultura a la qual pertanyen. S'assenyalen com a mínim quatre funcions:

- Les famílies han d'oferir cura i protecció als infants, adolescents i assegurar-ne la subsistència en condicions dignes.
- Les famílies han de contribuir a la socialització dels fills en relació amb els valors socialment constituïts. Així **Bordieu**, considera que en la trajectòria social dels individus, la família té un paper de primer ordre, perquè junt amb l'escola és la responsable de la transmissió cultural.
- Les famílies han de donar suport a l'evolució dels infants, controlar-los i ajudar-los en el procés d'escolarització i d'introducció progressiva en d'altres àmbits i institucions socials.
- Ajudar als nens i adolescents a ser persones emocionalment equilibrades, capaces d'establir vincles afectius satisfactoris i respectuosos amb els altres i amb la pròpia identitat. Els components emocionals i afectius són la clau que explica el desenvolupament i l'aprenentatge de les persones.

L'aprenentatge en el context familiar

En el context familiar els nens des de petits aprenen moltes coses, però no només de petits sinó d'adolescents també. Els que han fet de petits en el context familiar ara se'ls observa de grans, arrelen de petits els aprenentatges futurs. Dintre del context familiar cal fer esment del que aprenen ells sols, del que aprenen dels germans, que són una forma específica de relacions i d'aprenentatge entre iguals i dels adults, pares o d'alguna altre persona adulta que convisqui amb els joves.

Les idees dels pares sobre educació dels seus fills

Cal centrar aquest apartat en les pautes interactives que es produeixen en l'àmbit familiar. Un conjunt d'indicadors que reproduïxen un conjunt d'indicadors

que permeten mesurar la intensitat de la interacció entre els fills i els seus progenitors, són citats per **Coleman (1990)**.

- La presència de dos progenitors a casa afavoreix relacions més estretes que les que es produeixen quan només hi ha un dels pares.
- El nombre de fills és inversament proporcional a l'atenció i a l'interès que els pares poden dedicar a cadascun.
- El fet de parlar de qüestions personals és indicatiu d'atenció d'interès dels pares envers els fills.
- El fet que la mare treballi fora de casa dedica menys temps als fills, siguin petits o ja adolescents.
- L'interès dels pares per l'escolarització dels seus fills és un indicador de la preocupació dels pares pel present i futur dels fills.

Aquests aspectes cal generalitzar-los, no totes les famílies ofereixen als seus fills les mateixes experiències educatives. Les pràctiques educatives difereixen quant al grau de control que els pares exerceixen sobre el comportament dels fills. Aquesta dimensió és crucial per al desenvolupament de la persona, atès que, mitjançant la guia i el control que exerceixen els altres aprenem a controlar i a regular la nostra conducta de manera autònoma. En general, quan els pares exerceixen el control sobre la conducta dels fills per mitjà d'una combinació de fermesa i de raonament, ajuden més a fer que el fill assoleixi un autocontrol adequat que quan la seva intervenció s'aproxima més a l'autoritarisme o permissivitat.

4. FAMÍLIA ESCOLA

Les relacions família escola

L'establiment d'unes relacions de qualitat família-escola rep cada vegada rep més atenció en l'àmbit de la intervenció psicopedagògica. Les raons d'aquest interès són diverses. Cal esmentar les idees d'Urie Bronfenbrenner (1987), sobre el desenvolupament humà.

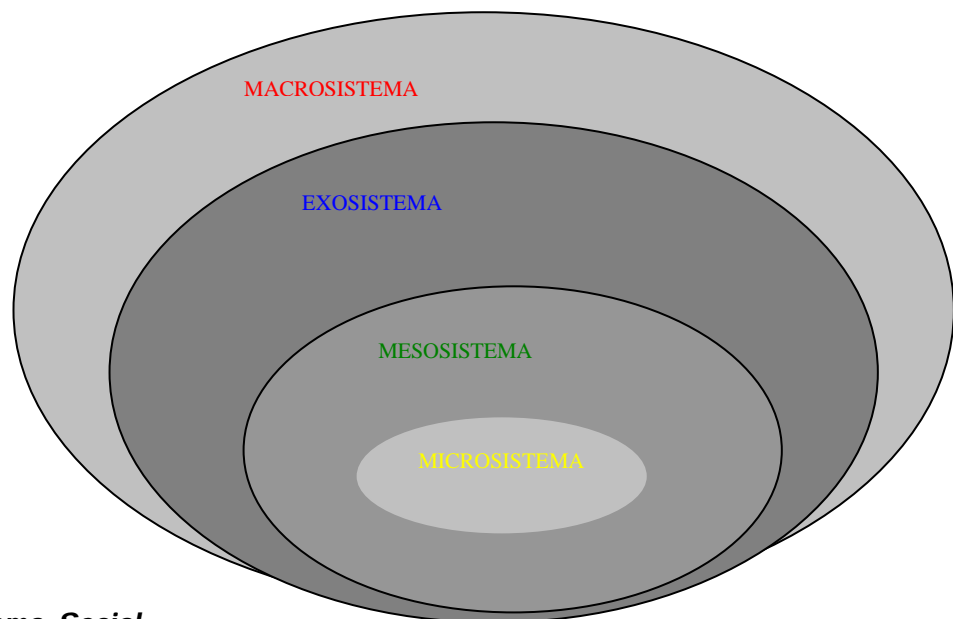
Bronfenbrenner parteix de la idea que el desenvolupament humà està situat a instàncies o institucions, *família, escola, grups d'amics, grups d'esbarjo...*). Ell els denomina àmbits. En cada un d'aquests àmbits, el nen és iniciat en activitats típiques, teixeix relacions amb les persones, adults o altres de la seva edat, que l'habiten i, alhora, comença a exercir rols socials. Bronfenbrenner assenyala que cada àmbit és una modalitat de vida i d'experiències, i que el desenvolupament consisteix a integrar-les harmònicament al llarg de la vida. Cal esmentar que els dos àmbits que més acullen el subjecte, objecte d'estudi, són l'escola i la família. L'autor parla de microsistemes i de mesosistemes. Els microsistemes són àmbits molt primaris que envolten el subjecte, i estan relacionats mútuament, constitueixen una espècie de teixit que l'envolta. I al conjunt d'aquests microsistemes n'anomena mesosistema.

No obstant, aquest autor també parla de transició ecològica, la qual es dóna cada vegada que el nen entra en un àmbit nou, si cada àmbit es caracteritza per les activitats, les relacions i els rols de les persones que l'habiten, una transició ecològica representa un canvi en aquestes. De manera que aquesta és experimentada pels subjectes del cas presentat en el projecte, és el pas a una nova etapa.

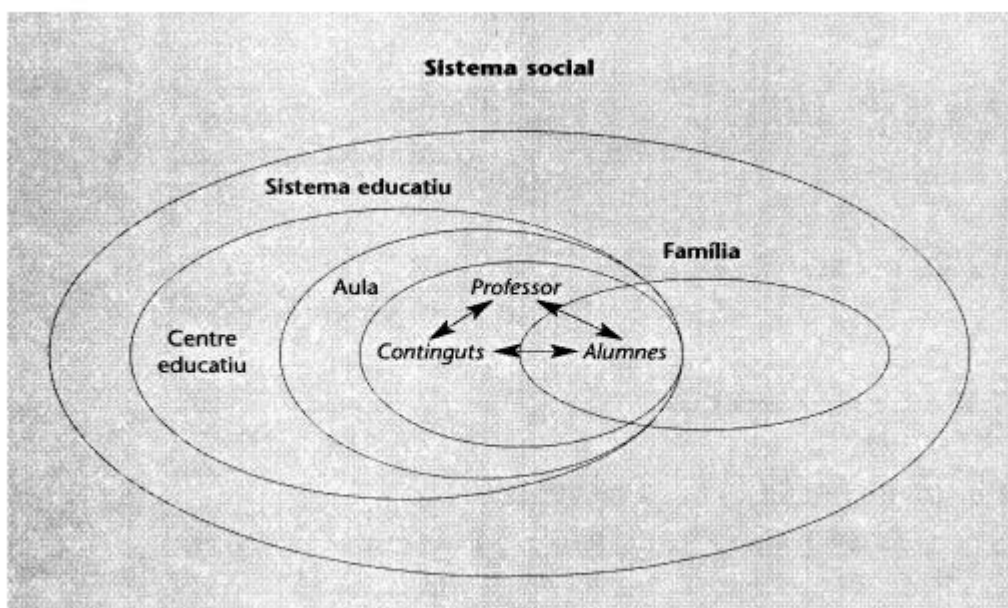
Dintre de la concepció ecològica del desenvolupament, les transicions són un esdeveniment no solament normal, sinó potencialment positiu i s'han de conduir de manera que impulsin el desenvolupament psicològic de l'adolescent. Cal valorar aquesta molt positivament perquè és inherent a l'ampliació del teixit de relacions humanes, a la diversificació d'activitats i rols. També cal tenir presents altres àmbits que influeixen directament en el desenvolupament d'aquests subjectes,

aquests serien considerats per l'autor com que es poden englobar en un altre conjunt, anomenat exosistema, un d'ells podria ser la pertinença d'un dels membres familiars a una altre ideologia o religió. I per últim un cercle que envolta el procés de desenvolupament, és el constituït per les institucions socials a gran escala -polítiques, religioses, professionals- que influeixen en la religió i en l'organització de la vida dels ciutadans, és el macrosistema.

Visió sistèmica



Sistema Social



No obstant, també cal fer esment **d'Isabel Solé**, la qual també assenyala la importància del mesosistema pel que fa al procés de desenvolupament " *El desenvolupament d'una persona no depèn només de les propietats intrínseques dels diferents mesosistemes en què aquest procés pren cos; depèn d'una manera important de les relacions i dels acords que entre ells poden establir-se. Tot i que en contextos educatius varien, la persona i el seu procés de desenvolupament són únics; d'aquí i la importància no solament dels microsistemes, sinó també del mesosistema*".

Així en el cas dels joves que entren a l'adolescència, fins ara i encara alguns d'ells ho fan, participen de dos contextos o microsistemes, la família, i l'escola, i podríem ampliar-ho al tercer que és el barri. Però, els que més la família i l'escola, de manera que la importància que existeixin relacions fluides i coincidents entre els mediadors culturals, pares i mestres, és molt gran, ja que uns intercanvis de qualitat serveixen entre altres coses, per a amplificar les seves potencialitats. De manera que un sistema educatiu ben estructurat, des del punt de vista de l'infant o de l'adolescent, si no es té en compte a la vegada el punt de vista de la família, pot significar poc per al seu desenvolupament i formació com a persona.

Les bones relacions família-escola no només són importants a l'educació infantil sinó en tota l'escolaritat obligatòria. Aquestes no solament han de ser ateses amb gran cura per a garantir acords i continuïtats, sinó també perquè la negociació i l'establiment d'acords i continuïtats és una forma de suport a la labor educativa de les famílies i, també, una manera que les escoles puguin, des del coneixement del nen i de la seva família, adequar la seva labor educativa a la diversitat present a l'aula.

Cal fer esment, que des de fora s'utilitza l'àmbit de les relacions família-escola com una forma de suport i de creixement de la competència educativa de les famílies, segons **(Bassedas, Huguet, Solé, 1996)**, no hi cap dubte que el desenvolupament d'una labor formativa adreçada als pares des de l'escola, basada en la realització de tasques conjuntes, anirà guanyant terreny en el nostre

context social. Així ho diu l'autor "*Es tracta d'un ampli àmbit de treball conjunt pares-mestres-psicopedagogs que, ben portat, és beneficiós per a tots plegats i per als infants, a qui, en definitiva, es dirigeixen els esforços*".

Cal dir, que la intervenció psicopedagògica per a millorar i optimitzar les relacions família-escola té un clar beneficiari, que és el nen o adolescent, el qual, des d'unes relacions fluides i constructives, probablement veurà com es modifiquen en sentit positiu les actuacions educatives dels adults tant a l'escola com a la família.

Les famílies i les escoles

Les bones relacions entre família i escola no sempre hi han estat presents, es podria dir que han mantingut relacions poc conflictives i satisfactòries tant per als pares com per als mestres.

Algunes queixes que fan els mestres de les famílies són:

- De vegades hem provat que vinguin els pares, però no et fan cas, van a la seva
- Les famílies sense entendre la nostra tasca educativa ens invaeixen el nostre terreny
- Les famílies ens amenacen si no els està bé el que fem pel seu fill
- Les famílies ens amenacen amb denúncies
- Les famílies només creuen al nen, i aquest a vegades diu moltes mentides

Totes aquestes opinions no es poden generalitzar, ja que sempre hi ha famílies, per sort, que et donen l'espurna necessària per treballar amb il·lusió. Aquestes discontinuïtats i queixes que apareixen entre l'escola i la família poden tenir fonts diverses. Probablement, una de les més importants és l'existència de concepcions contraposades respecte a l'educació dels nens i les nenes, que, de fet, no són mai posades en comú ni discutides.

També cal fer esment que hi ha una diferència en les relacions família-escola, segons les diferències socioculturals, fet que també porta a haver-hi

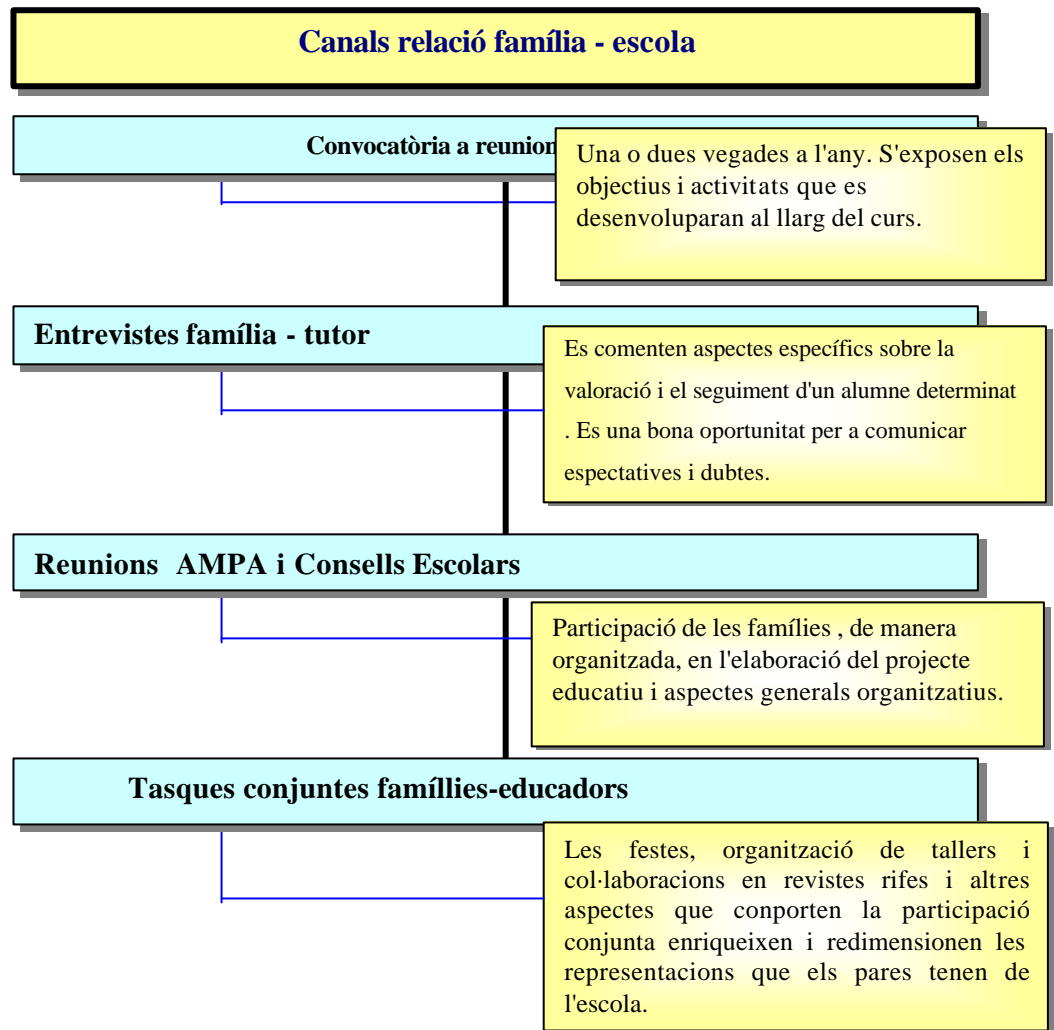
queixes entre els professors, ja que la implicació i coneixement d'aquestes de l'àmbit escolar és diferent.

Per tant, unes relacions família-escola constructives han de partir de l'existència d'una gran diversitat entre les famílies sobre les seves creences, expectatives i concepcions educatives. Per això, no serveix de gaire adoptar una posició "d'expert" en educació i, a partir d'aquí, etiquetar, menysprear i anatemitzar el que no coincideix amb les idees pròpies. Val més la pena col·locar-se en una posició d'escolta i d'experimentació perquè des de la confiança mútua i sense recels es puguin establir unes bones relacions.

Els canals de relació família-escola

La pràctica educativa ha desenvolupat nombrosos canals de relació família-escola.

L'estudi dels canals de relació família-escola ens situa davant les següents possibilitats:



La participació de les famílies en el context serveix per a tenir més confiança en el servei educatiu i en els adults que atenen el seu fill, per a poder observar formes de comportament i pautes educatives que poden ajudar a la

millora de les pràctiques educatives familiars, i per a poder construir unes relacions amb l'escola que siguin fructíferes, confiades i segures.

La realització de tasques conjuntes entre famílies i educadors i assessors com en el cas del projecte presentat possibilita una forma de comunicació que permet progressar en l'adequació mútua de les representacions que les famílies tenen de l'escola i els mestres i assessors de les famílies. De manera que com el cas presentat la família podrà tenir un alt grau de confiança amb l'escola on tenir escolaritzat el seu fill, ja que l'ha assessorat i li ha aportat tota aquella informació que ell ha cregut de major interès, ja que en un principi se li va demanar a partir d'un qüestionari.

criteris educatius comuns famílies-escola

És evident que entre el context familiar i el context escolar existeixen diferències notables. Des d'un punt de vista institucional, les seves funcions i els seus objectius no són els mateixos i, per tant, tampoc no és el mateix el que passa en el seu interior.

La família també educa i, si no s'està amb l'altre context educatiu, en aquest cas l'escola, les possibilitats de tots dos en relació al jove o adolescent queden minvades. És important, que les relacions família-escola serveixin per a establir continuïtats entre les pautes educatives en un context i en l'altre. Cal dir que l'educació ja no només són els coneixements sinó un camp molt més ampli lligat a la formació integral de la persona, en la qual la família exerceix també un paper important. Per tant, com més criteris educatius comuns existeixin entre la família i l'escola, més possibilitats hi haurà que tots dos contextos esdevinguin autèntics contextos de desenvolupament. No cal dir, que l'èxit rau a saber escoltar el que diuen les famílies i, a la vegada, a ensenyar-les a escoltar el que diu l'escola.

Ajudar a conèixer la funció educativa de l'escola

És important que les famílies reconeguin el valor de l'acció educativa que es realitza amb els seus fills. En el treball realitzat se'ls mostra als pares a

través d'una sessió del seminari com estan preparats els seus fills, quin nivell presenta el grup-classe i en cas que alguna família ho vulgui saber individualment també se li pot facilitar, no obstant les gràfiques figuren amb el número que el nen té a la classe. En cas de no estar-hi d'acord, des d'unes relacions família-escola franques i cordials s'han de discutir aquestes qüestions i s'han de mostrar a les famílies, des de l'escola, els principis i valors en què recolza la seva acció educativa. Si no es fa així, es crea de fet un medi de cultiu perquè s'estableixin opinions i judicis estereotipats sobre el que es fa i el que no es fa a l'escola i sobre el que es fa i el que no es fa a la família.

A més, el reconeixement per part de les famílies de la funció educativa de l'escola permet, a la vegada, que aquestes admetin pràctiques i idees que poden estar lluny del seu pensament educatiu i, tanmateix, ser molt pertinents per al desenvolupament de la seva pròpia competència educativa.

Unes relacions família-escola de qualitat han de servir per a acostar dos móns ben diferents, per a comprendre's mútuament i per a establir pautes comunes d'actuació. D'aquesta manera, l'escola garanteix millor la seva funció educativa en fer possible que dels seus coneixements, valors i principis se'n beneficiïn, d'una banda, directament, els escolars i, de l'altra, indirectament, els seus progenitors.

Experiències innovadores en l'àmbit de les relacions família-escola

Aquestes experiències no sempre són valorades positivament per les famílies. Algunes d'elles són:

- **Famílies a l'aula.** *Les famílies poden entrar a l'aula i observar com treballa el seu fill. Són pròpies d'educació infantil.*
- **Tallers conjunts famílies-educadors.** *Aquests s'incorporen sistemàticament en la realització de tallers conjunts famílies-escoles. N'hi ha de dos tipus. Un en què famílies, mestres i nens construeixen materials i un altre en què els*

mestres aprofiten les habilitats dels pares dels escolars i organitzen activitats en què la responsabilitat educativa queda compartida.

- **Reunions informals famílies-educadors.** *Es tracta d'introduir canals de participació de les famílies en el context escolar en què es proporcionen espais agradables que permetin a les famílies parlar i discutir de manera relaxada sobre l'educació dels seus fills. Cal citar les experiències d'algunes escoles en què una vegada a la setmana, després de dinar, les famílies que ho desitgen s'ajunten amb un grup d'educadors per prendre cafè i xerrar amigablement sobre l'educació dels nens. No es tracta d'alliçonar les famílies sobre la millor manera d'educar els nens, sinó de crear un marc conjunt de reflexió en què es pugui expressar dubtes, compartir inquietuds i, sobretot, animar la competència educativa de les famílies sobre la base de contrastar experiències, evitar les receptes i mostrar que, en definitiva, moltes de les qüestions que les famílies es plantegen individualment sobre l'educació dels seus fills responen a preguntes col·lectives.*
- **Seminaris pares-educadors-assessors psicopedagògics.** Podríem dir que el seminari dissenyat en el projecte presentat és una variant de l'anterior, però força més formalitzat, ja que es tracta d'un assessorament en un primer moment, vers un tema en concret, el pas de la primària a la secundària. Però després la teràpia grupal, on les qüestions individuals esdevenen col·lectives i els pares s'adonen que aquells problemes són compartits.

LA LABOR DELS PSICOPEDAGOGS, TANT AMB ELS MESTRES COM AMB LES FAMÍLIES, CONSISTEIX A POSSIBILITAR QUE TOTES DUES PARTS PUGUIN BASTIR UNES RELACIONS CONSTRUCTIVES, BASADES EN EL RESPECTE MUTU, LA TOLERÀNCIA I LA VALORACIÓ DE L'ALTRE.

5. LES ASSOCIACIONS DE PARES

A l'escola quan estem davant d'un cas en què afecta al conjunt dels alumnes, la comunicació no cal fer-la individualment, sinó a partir de les associacions de pares i mares AMPA. A partir d'aquesta, la relació entre pares i família pretén estimular i orientar un conjunt d'activitats a través de les quals col·laboren i reforcen l'acció del centre.

A través d'aquestes associacions algunes de les activitats que es poden estimular són proporcionar als pares informacions a través de converses, conferències i fins i tot cursos, en els que es proporcioni una informació adequada de l'educació que s'imparteix en el centre on assisteixen els seus fills, així com també a partir d'aquesta es produeixi un increment de la responsabilitat de l'educació com una acció compartida.

Els pares a partir de les associacions poden col·laborar en activitats i funcions diverses en els centres, festes, activitats extraescolars, tallers, menjador, compra de material...

No obstant, cal esmentar que els seminaris presentats també caldria comptar amb la presència de l'AMPA, com a representants dels pares de sisè curs de primària, els quals es dirigeix l'assessorament.

Cal dir que els pares poden formar part de l'associació o bé també poden proporcionar l'ajuda en tasques determinades i en dies esporàdics.

Els beneficis d'aquesta participació són evidents:

- Per l'alumne
 - Més motivació per la presència familiar
 - Més valoració per part dels pares de les tasques escolars, ja que en coneixen els objectius
- Per la família
 - Valoració per part de l'alumne de la participació dels pares
 - Els pares comprenen que l'aula no és l'únic lloc d'aprenentatge
 - El fet d'estar informats els modifica les expectatives i el concepte d'ensenyament.

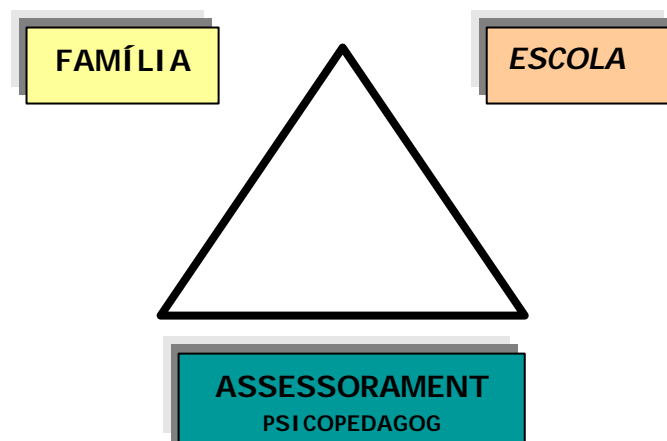
Entre altres...

6. FUNCIÓ DEL PSICOPEDAGOG EN EL PROJECTE

El paper del psicopedagog en el projecte presentat és d'assessor i orientador, entenent aquesta com una de les funcions que pot realitzar en els contextos educatius, entre moltes d'altres. El psicopedagog ha de col·laborar juntament amb la resta del professorat a assessorar, informar i orientar a les famílies vers l'etapa obligatòria següent, ja que escola i família tenen un projecte en comú amb una finalitat compartida: l'educació dels alumnes/fills.

El psicopedagog dissenya un seminari adreçat a pares, però per fer-ho necessita prèviament tot un conjunt d'informació que la recull amb la col·laboració d'alumnes, família i escola.

Cal fer esment que les intervencions i relacions que fa el psicopedagog amb les famílies a primària solen ser individuals, i normalment es produeixen a petició dels mestres, quan aquests entenen que han exhaurit les possibilitats d'orientació i consideren que els cal la col·laboració d'un especialista en psicopedagogia. No obstant, en el cas presentat la sol·licitud seria realitzada pel centre, concretament per l'equip directiu i els mestres de cicle superior, per tal de poder oferir una orientació a les famílies, i portar-la a terme de manera compartida, mestres-família-psicopedagog. També cal fer esment que aquestes tasques sovint són més complicades a primària per la no presència al centre del psicopedagog, i ser un professional extern a diferència d'alguns centres de secundària que ja compten amb aquest professional al propi centre, en el departament d'orientació, òrgan qualificat per a la intervenció i assessorament psicopedagògic.



III. PART PRÀCTICA

Per tal d'aconseguir els objectius plantejats (*Especificats apartat 1*), es realitza un treball pràctic, de recollida d'informació, el qual és imprescindible per a poder dissenyar el seminari a pares de sisè de primària, contextualitzat a l'escola Fundació Abadessa Emma, però amb possible ampliació a altres escoles.

1. OBJECTIUS PART PRÀCTICA

- Detectar el nivell de coneixement dels pares vers el funcionament i organització de la secundària.
- Percebre les majors angoixes dels pares davant el canvi d'etapa escolar.
- Percebre les inquietuds dels nens de sisè, entre companys i a casa, a l'acabar la primària.
- Saber què es fa des de l'escola de primària, equip directiu i professors, respecte el canvi d'etapa.
- Conèixer quina informació i assessorament es fa des dels centres de secundària.
- Saber si els alumnes tenen adquirides les competències bàsiques exigides a l'acabar la primària.
- Conèixer els hàbits de treball i mancances d'aquests dels alumnes en acabar la primària.

2. METODOLOGIA

La metodologia que es seguirà per a la realització del projecte serà qualitativa, amb la modalitat d'investigació-acció. La investigació-acció és un procés reflexiu que vincula dinàmicament la investigació, l'acció i la formació, realitzada per professionals de l'educació, pel que fa a la seva pròpia pràctica. Tenint com a finalitat la millora de l'acció educativa i augmentar-ne la comprensió.

Les característiques d'aquesta modalitat són:

- L'objectiu és la transformació de la pràctica educativa i social i comprendre-la millor.
- Durant el procés es combinen investigació, acció i formació.
- Es vinculen coneixement i transformació
- Protagonisme dels educadors i investigadors.
- Interpel·lació del grup

El procés que caracteritza la investigació-acció es defineix com una espiral de canvi. El treball en grup és molt important en aquesta investigació, en el cas d'aquest treball, cal parlar de família-escola-assessor.

Així com la iniciativa ha sorgit per part del mestre-tutor de sisè, en aquest cas jo mateixa i també com a realitzadora del pràcticum amb el paper de psicopedagoga. Aquesta ha estat molt ben acollida per part de direcció i del professorat, ja que se'n veu la necessitat i utilitat. Com a variables a tenir en compte cal citar les reaccions del context en què s'emmarca amb els suports i traves que pot suposar aquest, però en aquest cas el suport i col·laboració han estat excel·lents. Cal parlar d'un grup format per mestres, assessor, alumnes i pares.

S'ha aconseguit una cooperació i comprensió, ja que les tasques en col·laboració d'altres professors han estat beneficioses, ja que és molt important que els docents reconeixin els problemes com a seus i estiguin disposats a resoldre'ls, en aquest cas, això es compleix amb els professors de cicle superior, sobretot el tutor de sisè, on les demandes i angoixes de les famílies hi són sovint.

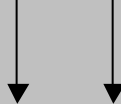
Cal dir que en l'inici de la investigació-acció, el descobriment del problema ha sorgit de l'observació sistemàtica portada a terme pel professor, en aquest cas el tutor de sisè, en la seva aula, aquest observava una preocupació tant per part dels pares com dels alumnes vers el canvi d'etapa. Tot seguit s'ha procedit a una recollida d'informació en un context concret, famílies i escola Fundació Abadessa Emma, realitzada a partir d'entrevistes, qüestionaris, reunions...un cop fet això s'ha analitzat aquesta seguint una metodologia qualitativa orientada a la comprensió i, s'ha contrastat aquesta informació amb la idea inicial tot centrant el problema. De manera que la resolució d'aquest era d'interès i responia a la necessitat d'un col·lectiu, i també representa una millora per a

l'educació del centre, ja que permet oferir una informació que no podia oferir fins aquests moments, ja que aquest problema esdevé any rere any.

3. TASQUES

- Entrevista equip directiu (Saber que es fa des de l'escola de primària en el pas d'etapa)
- Qüestionari a pares per detectar les majors inquietuds (a quina escola portar els seus fills, què és l'E.S.O, crèdits, avaluació, hàbits d'estudi, comportament a l'entrar a l'adolescència, major nombre de professors, recursos per atendre la diversitat...)
- Qüestionari adreçat a alumnes per percebre com es viu aquest canvi a casa SEVA (els alumnes d'aquesta escola s'han de desplaçar uns 15 Km, per anar al centre d'E.S.O)
- Trobada/Visita amb directora pedagògica dels dos centres que imparteixen E.S.O per saber quina informació faciliten als pares, reunions, tríptics...
- Reunió amb la cap d'estudis, mestres de cicle superior i especialistes (valorar quins blocs de les diferents àrees seria positiu fer- ne proves per avaluar les competències bàsiques a l'acabar la primària).
- Lectura Projecte educatiu i projecte curricular → Preparar proves d'avaluació interna i passar proves.
- Reunió cap d'estudis, especialistes i mestra de sisè per valorar les proves i decidir en quin moment es passen → Posterior trobada/resultats
- El.laboració qüestionari hàbits de treball i passar-lo als alumnes de sisè
- Recerca i consulta de la normativa que regeix l'educació secundària per tal d'elaborar la part informativa de les sessions (Departament d'Ensenyament).

ANÀLISI I VALORACIONS



DISSENY SEMINARI

4. FINALITAT

La finalitat del treball pràctic presentat, tal com ja he esmentat, és disposar de suficient informació pel disseny d'un seminari "El canvi d'etapa: acabar la primària i començar la secundària" , tenint com a destinataris els pares.

TASCA 1: ENTREVISTA A L'EQUIP DIRECTIU DE L'ESCOLA

DATA: 12 D'ABRIL DE 2002

Les preguntes que es van realitzar a l'equip directius van ser les següents:

1. *Des de l'equip directiu es facilita alguna informació a principi de curs a les famílies respecte l'E.S.O? Quina?*
2. *Les famílies s'adrecen a direcció per demanar informació o assessorament respecte a la nova escola on portar els seus fills?*
3. *Creieu que les famílies tenen dubtes a l'hora d'escollir escola?*
4. *Què es fa des de l'escola per observar i comprovar que els alumnes tenen el nivell adequat, es fan proves de coneixement als alumnes?*
5. *Si els pares requereixen aquesta informació com els hi faciliteu?*
6. *Des de cicle superior el mètode de treball utilitzat és pensat en el canvi d'etapa?*
7. *Des de sisè el mestre-tutor dona informacions als alumnes vers el curs següent, es fa un pla de treball on es té en compte?*
8. *Algú assessora als alumnes? O bé els alumnes comencen E.S.O sense saber-ne l'organització?*
9. *Els alumnes visiten les escoles?*
10. *A la nova escola els expliquen el funcionament i els resolen interrogants?*
11. *Quin és l'aspecte que creieu que preocupa més als pares de la vostra escola davant del canvi d'etapa?*
12. *Creieu que els pares entenen tota la organització i funcionament de secundària?*
13. *Quins temes o aspectes els costen més de comprendre?*
14. *Des de direcció heu plantejat alguna vegada assessorar directament a les famílies?*
15. *Heu recollit els interrogants dels pares?*
16. *Heu demanat assessorament a l'EAP per tal de desenvolupar sessions d'assessorament i orientació?*
17. *Les escoles d'E.S.O us faciliten informació? Quina?*
18. *Els faciliteu la preinscripció, o bé van les famílies directament a les escoles a fer-la?*

ANÀLISI/REFLEXIÓ

L'entrevista va ser realitzada a l'equip directiu, amb presència del director, Xavier Massós, i la cap d'estudis M^aÀngels Prat. Les opinions i punts de vista d'ambdós en cap moment van divergir. Consideren que seria bo realitzar una tasca d'assessorament a les famílies, seria positiu i consideren que n'estarien molt agraïdes, però demanar col·laboració a un agent extern, és impossible, ja que l'escola només compta amb l'EAP comarcal i el nombre d'honoraris que aquests dediquen a les escoles privades concertades és molt poc, i opten per aprofitar aquest temps a atendre casos. De manera que en cap moment s'ha plantejat aquesta demanda, ni tampoc fer-ho ells.

Des de l'escola es facilita a les famílies informació, però poca, només aquella, que a ells els arriba, consideren que els n'arriba molt més de l'escola "El Carme", ja que ambdues escoles l'any 1995 van signar un acord, i una escola n'és la continuïtat de l'altre, no obstant, en cap moment tenen preferència per cap escola, intenten ser el màxim neutres davant el tema, ja que consideren que les famílies són lliures a optar per l'escola on volen que rebin informació els seus fills, tot i que per l'experiència dels anys anteriors, és que el 90 -95% dels alumnes continuen la mateixa ideologia d'escola.

Consideren que és cert que les famílies tenen molts dubtes davant la secundària, sobretot pels crèdits, tutories, currículum, el llenguatge utilitzat cada vegada és més distant... No obstant, en aquests moments una de les majors inquietuds i angoixes és el desplaçament i canvi de poble, el control i disciplina, sinó van a l'escola els avisaran...

Des de l'escola se'ls assessora amb tot el que es demana, però el que demanen és assessorament vers l'escola on anar, quan ho fan mai es mostra cap preferència, en cas de no ser un cas especial, també sobre com omplir algunes dades de la preinscripció, si creuen que tenen suficient preparació i se'n sortiran... Formalment només se'n parla a la reunió de curs, realitzada a l'octubre.

Respecte a l'avaluació a l'escola s'informa als pares dels coneixements dels seus fills a través dels informes trimestralment i dues entrevistes en el lliurament de notes del primer i tercer trimestre.

L'equip directiu considera que l'institut no els envia gens d'informació, i als alumnes només els ofereix les jornades de portes obertes. En canvi, l'escola "El Carme", ofereix una reunió a pares i alumnes, i una visita dels alumnes a l'escola a més a més de la jornada oberta a tothom. **(Annex n^a 1)**

TASCA 2: QÜESTIONARI A FAMÍLIES (Annex n^a2)

DATA: 15-4-2002

Als pares se'ls va donar el qüestionari a respondre acompanyat d'una carta demanant-los la col·laboració . (Annex n^o3)

El qüestionari que es va realitzar a les famílies és el següent:

QÜESTIONARI A PARES D'ALUMNES DE SISÈ

	1	2	3	4
<ul style="list-style-type: none"> • Quin és el vostre nivell de coneixement del funcionament en general de l'educació secundària? • Creiem que ens costarà molt més entendre l'educació del nostre fill, ja que l'organització escolar de l'E.S.O és complicada. • Coneixem l'estructura en què s'organitza l'E.S.O (cursos, cicles...)? • Entenc i conec el marc curricular establert pel departament d'ensenyament a secundària? • Coneixem i compartim els objectius que es plantegen i es volen aconseguir amb la secundària? • A Secundària es parla de crèdits variables, comuns...i els coneixem i no tindrem dificultats en distingir-los. • Coneixem i compartim les adaptacions curriculars que es fan a secundària a diferència de primària (UAC, UEC, Aula d'acollida...). • Ens preocupa l'organització del grup-classe, grup flexibles, grups paral·lels, desdoblaments...degut a la diversitat d'alumnes presents a les aules. • El nostre fill experimentarà un canvi important degut a la metodologia utilitzada i el gran nombre de professors, un per àrea a diferència de primària. • Coneixem i hem sentit parlar del sistema d'avaluació. • Ens preocupa que no es tingui en compte la distribució equitativa del nostre fill/a atenent a la procedència i capacitat individual. • Creiem que des de les escoles d'E.S.O se'ns ha facilitat la informació necessària. • Hem escollit l'escola pública perquè ens ofereix gratuïtat en els estudis. • Hem escollit l'escola privada-concertada perquè creiem que ens ofereix més qualitat, disciplina i control. • Ens preocupa el canvi de poble, escola i desplaçament amb autobús. • Considerem que el nostre fill està ben preparat acadèmicament per començar secundària. • Ens preocupa les noves relacions que tindrà el nostre fill al començar l'adolescència. • Considero que el meu fill té uns hàbits d'estudi adquirits i no tindrà cap mena de problema. • Normalment comparteixo moltes inquietuds amb altres pares, però al carrer, i m'agradaria poder-ho fer en altres contextos, com per exemple en trobades a l'escola. • M'agradaria rebre més informació i assessorament vers l'E.S.O, per part de l'escola de primària? ▪ Agrairia que des de l'escola realitzessin al meu fill proves de coneixements generals de les diferents àrees per saber si presenta el nivell adequat a la seva edat. 				

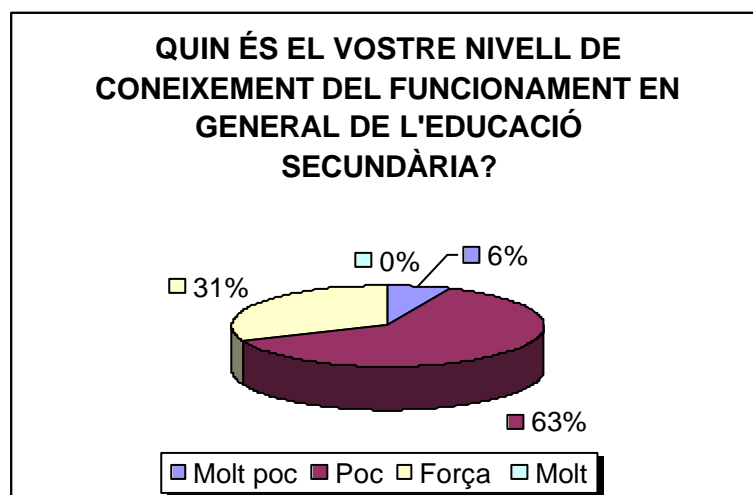
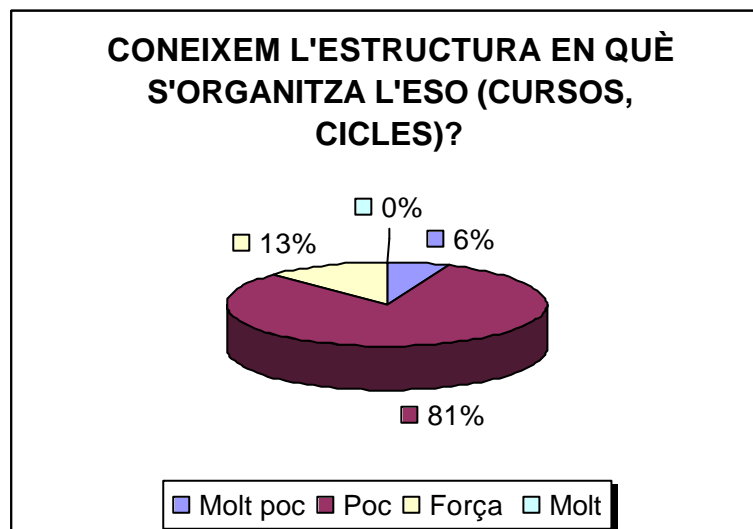
1: molt poc; 2:poc; 3:força; 4:molt

ANÀLISI QÜESTIONARI PARES

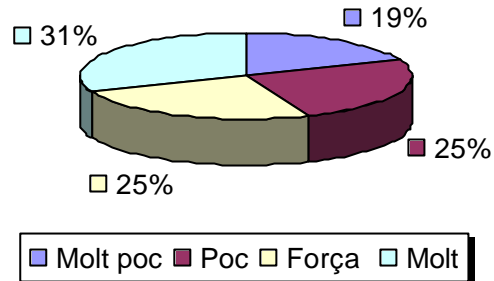
Es pot observar els resultats que han fet evidents els pares en els diferents ítems a partir de gràfiques amb els corresponents percentatges, les quals il·lustren les majors inquietuds dels pares.

A continuació hi ha present una gràfica il·lustrativa per cada ítem presentat al qüestionari, i tot seguit quatre gràfiques generals, les quals s'han elaborat a partir d'una agrupació d'ítems, aquestes són imprescindibles per observar i comprovar el coneixement i les angoixes dels pares vers la secundària i, si realment necessiten orientació i assessorament.

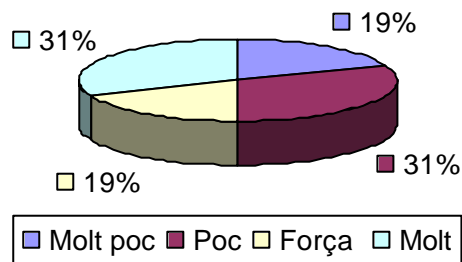
GRÀFIQUES PER CADA ÍTEM/QÜESTIONARI PARES



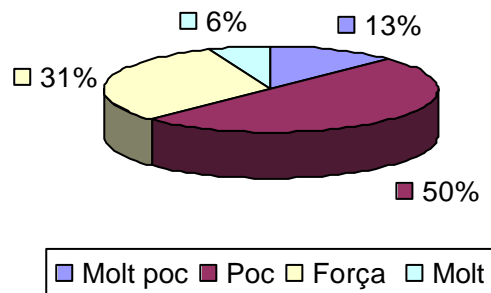
ENTENC I CONEC EL MARC CURRICULAR ESTABLERT PEL DEPARTAMENT D'ENSENYAMENT A SECUNDÀRIA?



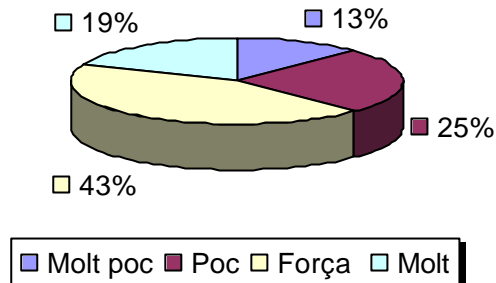
CREIEM QUE ENS COSTARÀ MOLT MÉS ENTENDRE L'EDUCACIÓ DEL NOSTRE FILL, JA QUE L'ORGANITZACIÓ ESCOLAR DE L'ESO ÉS COMPLICADA



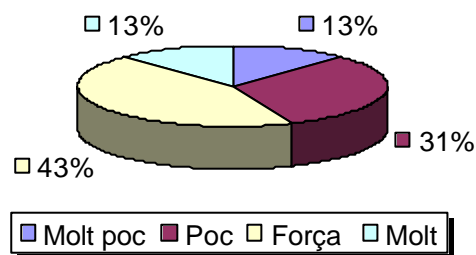
CONEIXEM I COMPARTIM ELS OBJECTIUS QUE ENS PLANTEGEN I ES VOLEN ACONSEGUIR AMB LA SECUNDÀRIA?



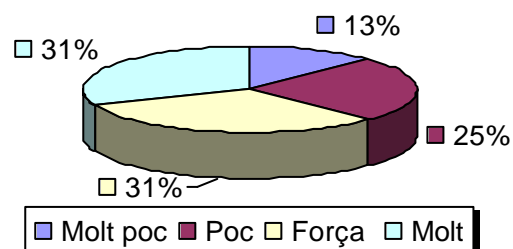
A SECUNDÀRIA ES PARLA DE CRÈDITS VARIABLES, COMUNS ... I ELS CONEIXEM I NO TINDREM DIFICULTATS EN DISTINGIR-LOS



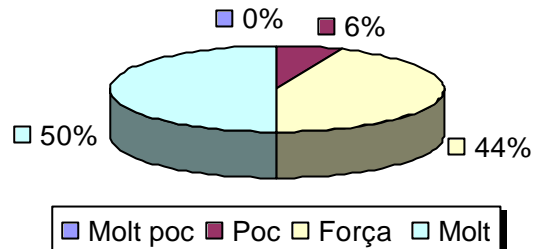
CONEIXEM I COMPARTIM LES ADAPTACIONS CRUCIALS QUE ES FAN A SECUNDÀRIA A DIFERÈNCIA DE PRIMÀRIA (UAC,UEC, AULA D'ACOLLIDA...)



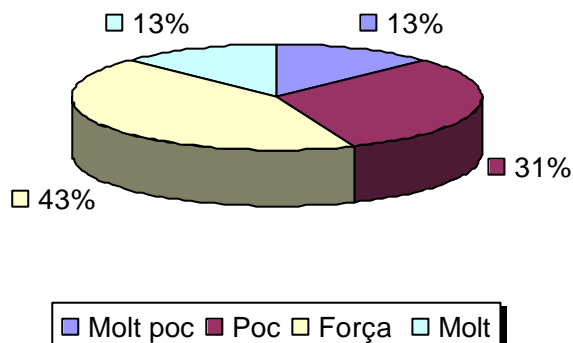
ENS PREOCUPA L'ORGANITZACIÓ DEL GRUP-CLASSE, GRUPS FLEXIBLES,GRUPS PARAL.LELS, DESDOBLAMENTS... DEGUT A LA DIVERSITAT D'ALUMNES PRESENTS A LES AULES



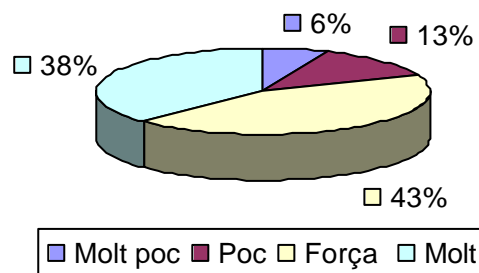
EL NOSTRE FILL EXPERIMENTARÀ UN CANVI IMPORTANT DEGUT A LA METODOLOGIA UTILITZADA I EL GRAN NOMBRE DE PROFESSORS, UN PER ÀREA A DIFERÈNCIA DE PRIMÀRIA



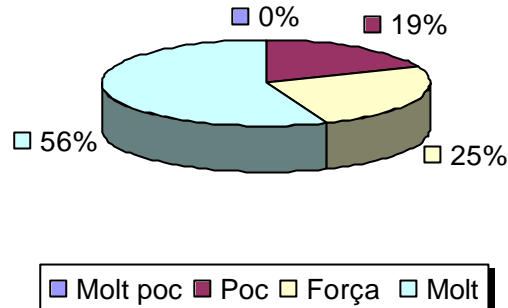
CONEIXEM I HEM SENTIT PARLAR DEL SISTEMA D'AVUACIÓ



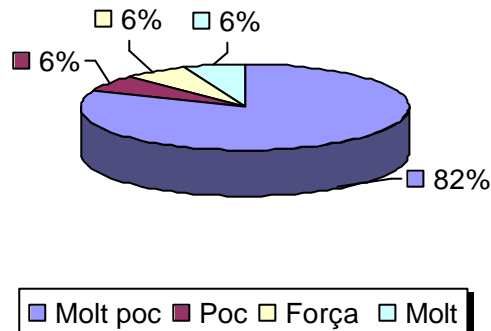
ENS PREOCUPA QUE NO ES TINGUI EN COMPTE LA DISTRIBUCIÓ EQUITATIVA DEL NOSTRE FILL/A ATENENT A LA PROCEDÈNCIA I CAPACITAT INDIVIDUAL



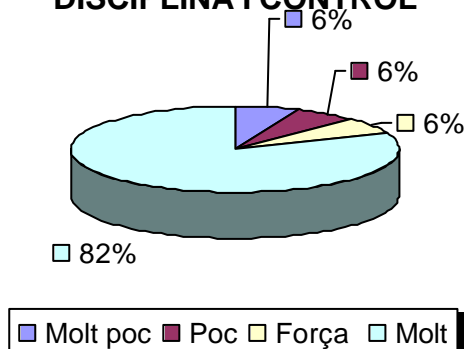
CREIEM QUE DES DE LES ESCOLES D'ESO SE'NS HA FACILITAT LA INFORMACIÓ NECESSÀRIA



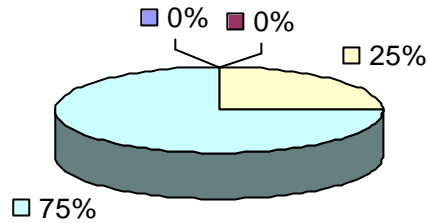
HEM ESCOLLIT L'ESCOLA PÚBLICA PERQUÈ ENS OFEREIX GRATUÏTAT EN ELS ESTUDIS



HEM ESCOLLIT L'ESCOLA PRIVADA-CONCERTADA PERQUÈ CREIEM QUE ENS OFEREIX MÉS QUALITAT, DISCIPLINA I CONTROL

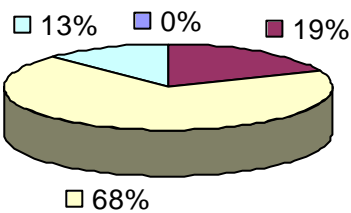


**ENS PREOCUPA EL CANVI DE POBLE,
ESCOLA I DESPLAÇAMENT AMB
AUTOBÚS**



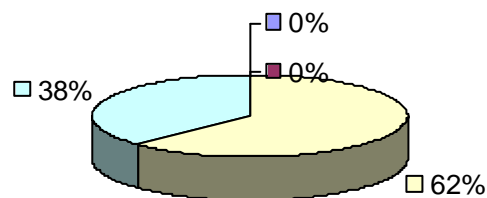
Molt poc Poc Força Molt

**CONSIDEREM QUE EL NOSTRE FILL
ESTÀ BEN PREPARAT
ACADÈMICAMENT PER COMENÇAR
SECUNDÀRIA**



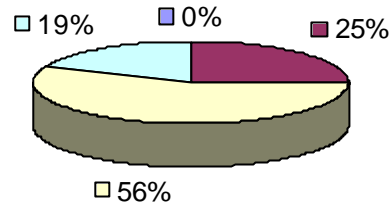
Molt poc Poc Força Molt

**ENS PREOCUPEN LES NOVES
RELACIONS QUE TINDRÀ EL NOSTRE
FILL AL COMENÇAR L'ADOLESCÈNCIA**



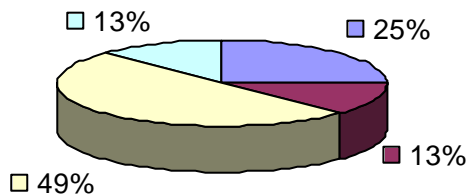
Molt poc Poc Força Molt

CONSIDERO QUE EL MEU FILL TÉ UNS HABITS D'ESTUDI ADQUIRITS I NO TINDRÀ CAP MENA DE PROBLEMA



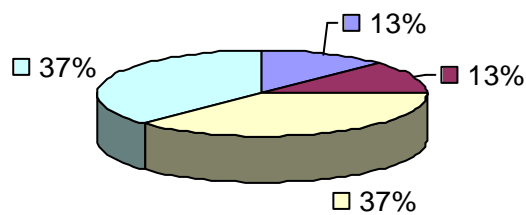
■ Molt poc ■ Poc ■ Força ■ Molt

MORMALMENT COMPARTEIXO MOLTES INQUIETUDS AMB ALTRES PARES, PERÒ AL CARRER, I M'AGRADARIA PODER-HO FER EN ALTRES CONTEXTOS, COM PER EXEMPLE EN TROBADES A L'ESCOLA



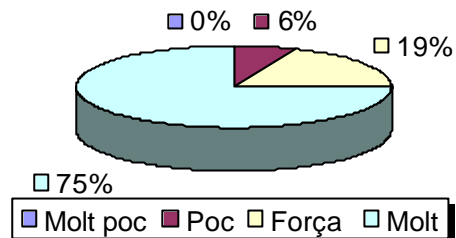
■ Molt poc ■ Poc ■ Força ■ Molt

M'AGRADARIA REBRER MÉS INFORMACIÓ I ASSESSORAMENT VERS L'E.S.O. PER PART DE L'ESCOLA DE PRIMÀRIA



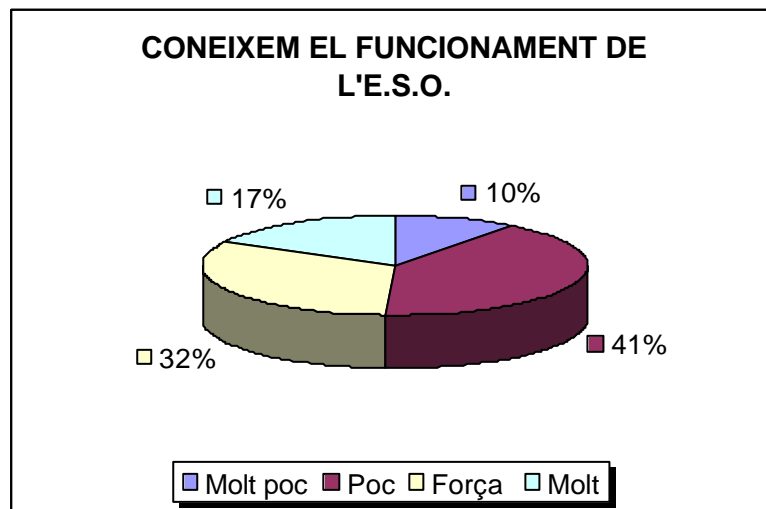
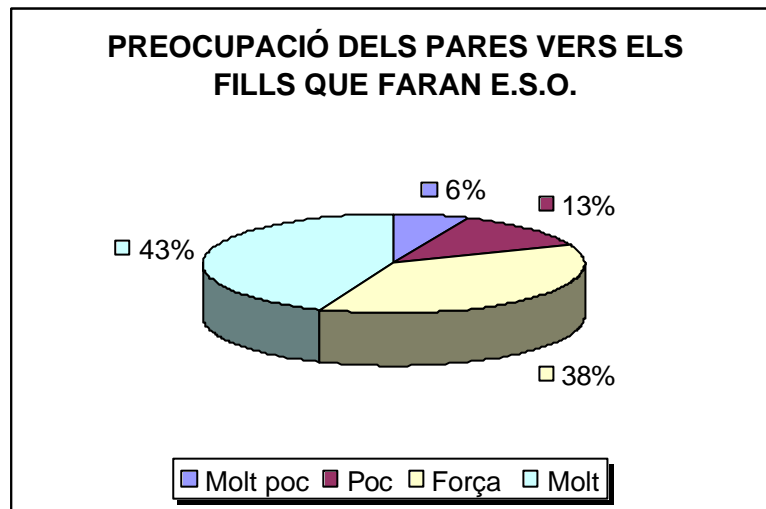
■ Molt poc ■ Poc ■ Força ■ Molt

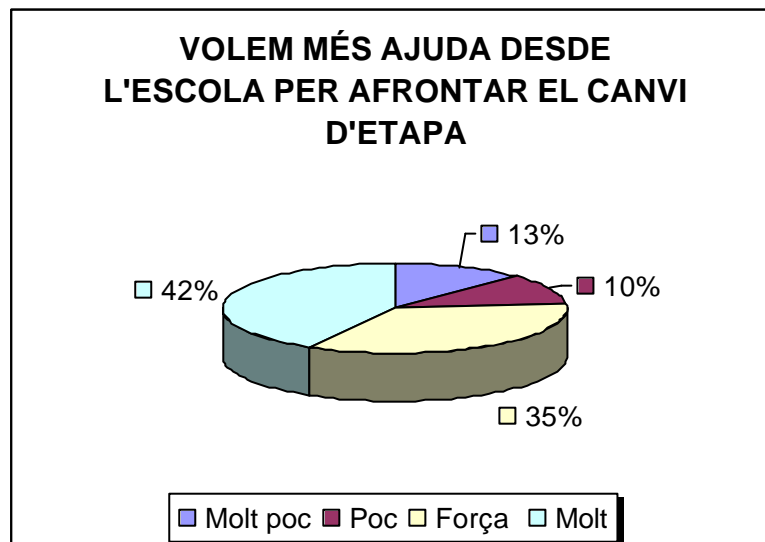
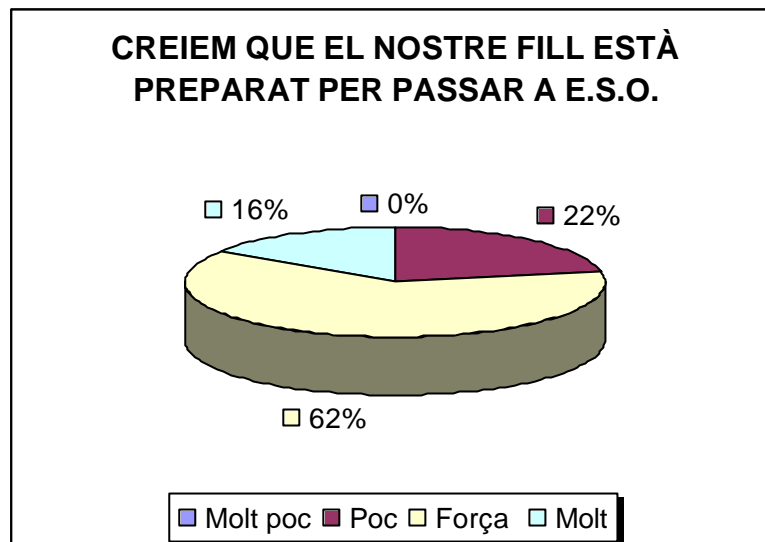
**AGRAIRIA QUE DES DE L'ESCOLA
REALITZESSIN AL MEU FILL PROVES DE
CONEIXEMENTS GENERALS DE LES
DIFERENTS ÀREES PER SABER SI
PRESENTA EL NIVELL ADEQUAT A LA
SEVA EDAD**



GRÀFIQUES GENERALS/RESULTATS

Les quatre gràfiques presentades a continuació, tal com ja he esmentat anteriorment són el resultat de l'agrupació del conjunt d'ítems presentats en el qüestionari a pares, les quals gràficament permeten observar quines són les necessitats i inquietuds dels pares dels alumnes de sisè davant del canvi d'etapa.





Cal dir que els resultats són clars i evidents hi ha una preocupació, angoixa i desconeixement davant la secundària. Un 41% de pares diuen que coneixen poc què és l'E.S.O i només un 17% molt, que podríem dir que coincideix amb els pares que ja hi tenen altres fills escolaritzats. Pel que fa a la preocupació un 43% està molt preocupada i un 38% força, per tant s'observa un alt grau de preocupació per aquest canvi. Respecte a la preparació, estan força convençuts que estan ben preparats, un 62% molt i en canvi un 0% gens, tot i que tal com es pot observar a la gràfica un % molt elevat demana que se'ls passin les proves generals a l'acabar la primària. Pel que fa a més assessorament, un 42% creu que la necessita molt i un 35% força. Per tant, un cop analitzats els resultats i l'evidència que mostren crec que seria de gran utilitat realitzar des de l'escola i amb col·laboració d'un psicopedagog unes sessions d'orientació i assessorament a aquests pares.

TASCA 3: QÜESTIONARI A ALUMNES*(Annex n^a 4)***DATA: 26-4-2002****El qüestionari que es va realitzar als alumnes és el següent:****QÜESTIONARI A ALUMNES DE SISÈ**

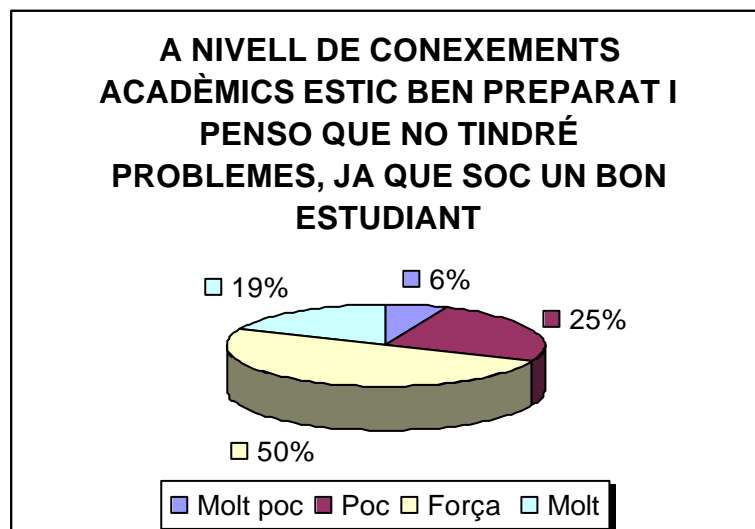
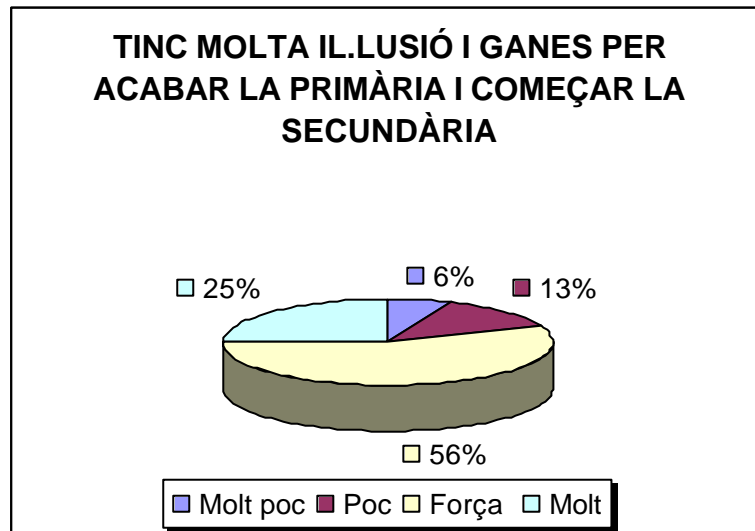
	1	2	3	4
<ul style="list-style-type: none"> • Tinc moltes il·lusió i ganes per acabar la primària i començar la secundària • Estic angoixat quan penso que he de començar la secundària, serà molt diferent i difícil • A nivell de coneixements acadèmics estic ben preparat i penso que no tindrè problemes, ja que sóc un bon estudiant • Els meus pares estan preocupats pel curs vinent i a casa en parlem • Vull continuar els estudis en aquesta escola, no m'agrada canviar • Em preocupa desplaçar-me cada dia amb autobús i quedar-me tot el dia a l'escola, ja que no puc anar al migdia a casa per llunyania • Em preocupa canviar d'escola i perdre els actuals amics • Em preocupa tenir molts professors, un per cada matèria • Sé que a secundària les àrees s'anomenen crèdits, i d'aquests n'hi ha de diferents, perquè la tutora ens n'ha parlat • Sé que hi ha un altre sistema d'avaluació perquè ens ho han explicat • Tinc costum de dedicar cada dia una estona a l'estudi • Normalment utilitzo diferents tècniques a l'hora d'estudiar per aprendre millor i entrenar-me per l'etapa següent • Aquest any des de l'escola em parlen i m'orienten per l'any vinent • Estic content/a perquè els meus pares m'han deixat escollir l'escola on volia anar. 				

1: molt poc; 2:poc; 3:força; 4:molt

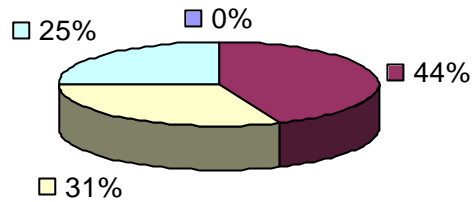
ANÀLISI QÜESTIONARI ALUMNES

Es pot observar els resultats de les respostes realitzades pels alumnes en els diferents ítems a partir de gràfiques amb els corresponents percentatges, les quals il·lustren les majors inquietuds dels alumnes, ja que no només és una preocupació dels pares sinó també d'ells que en són els autèntics protagonistes, els que els toca viure aquest traspàs.

A continuació hi ha present una gràfica il·lustrativa per cada ítem presentat al qüestionari, i tot seguit dues gràfiques generals, les quals s'han elaborat a partir d'una agrupació d'ítems, les quals són imprescindibles per observar i comprovar les inquietuds que viuen els alumnes tant a nivell individual com grupal.

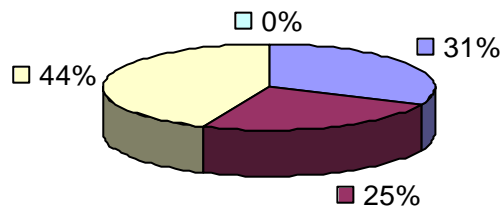


ESTIC ANGOIXAT QUAN PENSO QUE HE DE COMENÇAR LA SECUNDÀRIA, SERÀ MOLT DIFERENT I DIFICIL



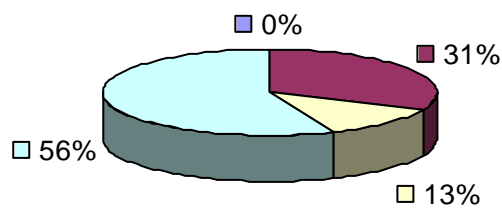
Molt poc Poc Força Molt

ELS MEUS PARES ESTAN PREOCUPATS PEL CURS VINENT I A CASA EN PARLEM



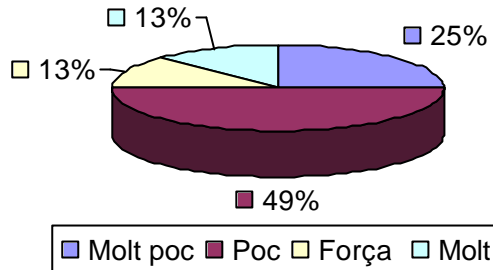
Molt poc Poc Força Molt

VULL CONTINUAR ELS ESTUDIS EN AQUESTA ESCOLA, NO M'AGRADA CANVIAR

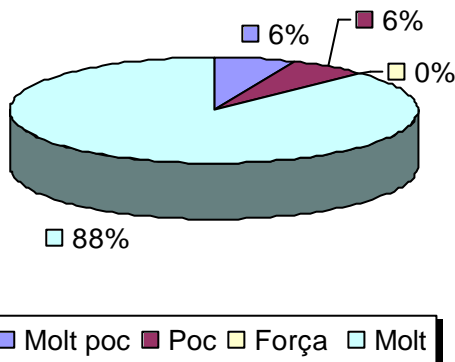


Molt poc Poc Força Molt

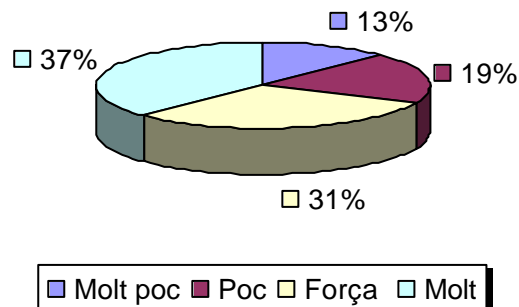
**EM PREOCUPA DESPLAZAR-ME
CADA DIA AMB AUTOBÚS I QUEDAR-
ME TOT EL DIA A L'ESCOLA, JA QUE
NO PUC ANAR AL MIGDIA A CASA
PER LLUNYANIA**



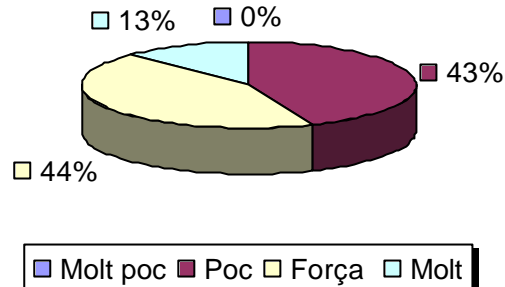
**EM PREOCUPA CANVIAR D'ESCOLA I
PERDRE ELS ACTUALS AMICS**



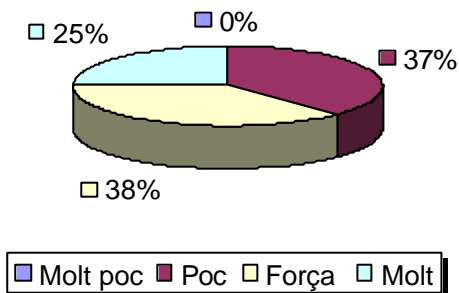
**EM PREOCUPA TENIR MOLTS
PROFESSORS, UN PER CADA
MATÈRIA**



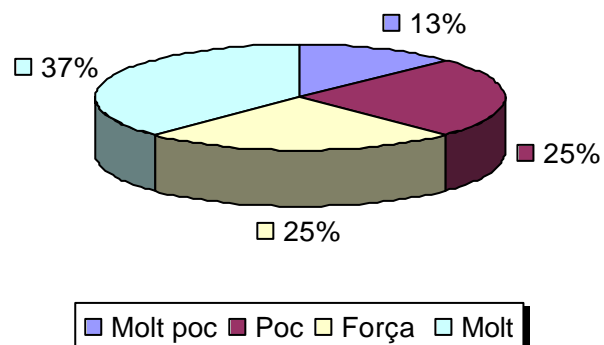
SÉ QUE A SECUNDÀRIA LES ÀREES S'ANOMENEN CRÈDITS, I D'AQUEST N'HI HA DE DIFERENTS, PERQUÈ LA TUTORA ENS N'HA PARLAT



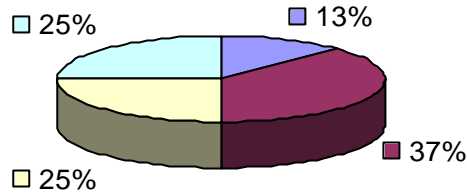
SÉ QUE HI HA UN ALTRE SISTEMA D'AVALUACIÓ PERQUÈ ENS HO HAN EXPLICAT



TINC COSTUM DE DEDICAR CADA DIA UNA ESTONA AL ESTUDI

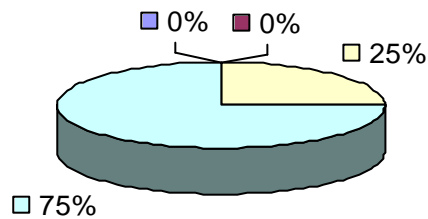


NORMALMENT UTILITZO DIFERENTS TÈCNiques A L'HORA D'ESTUDIAR PER APENDRE MILLOR I ENTRENAR-ME PER L'ETAPA SEGÜENT



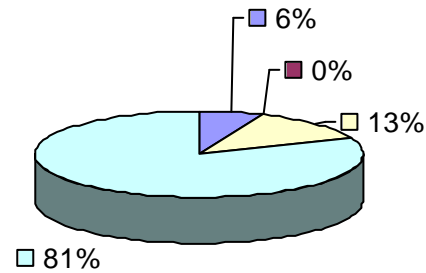
■ Molt poc ■ Poc ■ Força ■ Molt

AQUEST ANY DESDE L'ESCOLA EM PARLEN I M'ORIENTEN PER L'ANY VINENT



■ Molt poc ■ Poc ■ Força ■ Molt

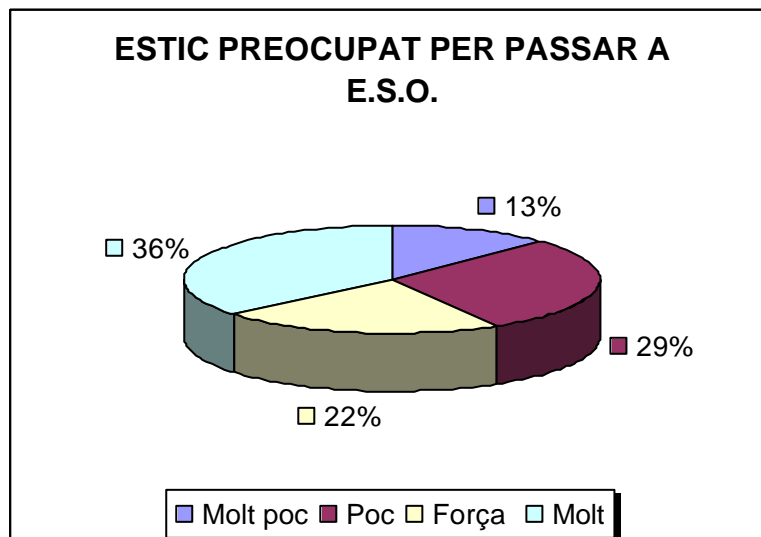
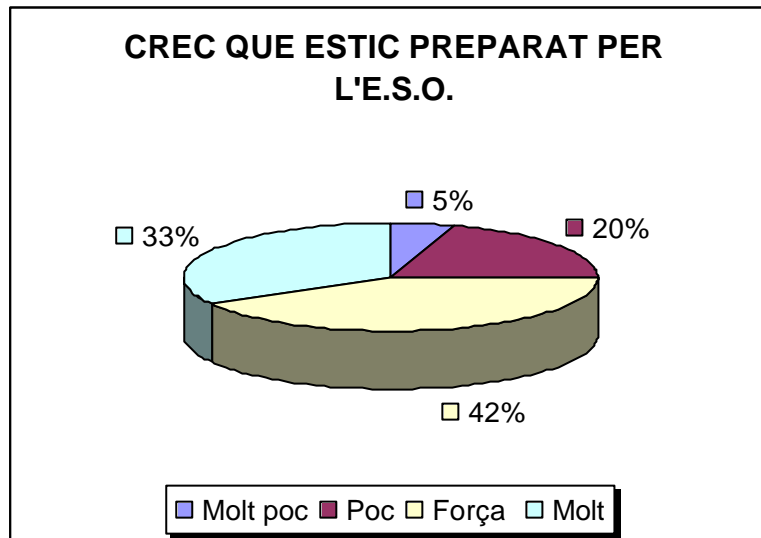
ESTIC CONTENT/A PERQUÈ ELS MEUS PARES M'HAN DEIXAT ESCOLLIR L'ESCOLA ON VOLIA ANAR



■ Molt poc ■ Poc ■ Força ■ Molt

GRÀFIQUES GENERALS/RESULTATS

Les dues gràfiques presentades a continuació, tal com ja he esmentat anteriorment són el resultat de l'agrupació del conjunt d'ítems presentats en el qüestionari a alumnes, les quals gràficament permeten observar quines són les necessitats i inquietuds i angixes dels alumnes de sisè davant del canvi d'etapa.



Un cop feta l'anàlisi s'observa que els alumnes de sisè estan preocupats davant el canvi d'etapa, ja que un 36% n'estan molt, i un 22% força, és a dir, més de la meitat del grup-classe mostren aquest malestar. La preocupació es podria dir que no es causa de la poca preparació perquè un 42% pensen que estan força preparats, un 33% molt, i només un 5% molt poc. La gran preocupació és el nou centre i sobretot les relacions, un 88% n'és el

TASCA 4: TROBADA/VISITA/QÜESTIONARI DIRECTORS PSICOPEDAGÒGICS DELS CENTRES DE SECUNDÀRIA

DATA: Escola “Nostra Senyora del Carme” 14-5-2002

Institut “Abat Oliba” 17-5-2002

Vaig convenir anar als centres d'educació secundària on poden anar els alumnes de l'escola Abadessa Emma a buscar i saber quina informació se'ls facilitava des dels centres, només aquests dos centres, ja que cada poble ha d'anar al centre més proper, de manera que inspecció no els deixa escollir les escoles de Camprodon i Ribes de Freser. No obstant, de l'escola “El Carme” des de l'escola Abadessa Emma, ja es sabia una mica l'organització dels altres anys, ja que un 90-95% d'alumnes hi assisteixen, però de l'institut la informació era molt poca i ells tampoc en faciliten. Però per la organització de les sessions del seminari era previ tenir de fonts certes aquestes informacions, de manera que es va fer una trobada amb la resposta a un qüestionari, la trobada de l'institut no va ser real, ja que no es va trobar una hora convinguda, sinó telefònica, però si que presencialment al centre se'm va facilitar dos tríptics d'informació que eren facilitats als pares que assistien a la jornada de portes obertes.

Les qüestions que es van demanar als centres són les següents:

1. Proporcioneu alguna informació escrita a les escoles de primària de la comarca, concretament als equips directius, vers el canvi d'etapa i dels tràmits a fer?
2. Proporcioneu informació als tutors de sisè perquè col·laborin amb vosaltres a realitzar el més àgil possible aquest pas?
3. Realitzeu alguna trobada o reunió els equips directius o bé coordinadora pedagògica de la vostra escola i els de les escoles de primària, per agilitar aquest pas i intercanviar informacions i opinions?
4. Les escoles de primària us demanen informació, tant tutors com equips directius?

5. Convoqueu alguna reunió informativa als pares per informar-los de l'E.S.O? On la convoqueu a la vostra escola o aneu a les escoles de primària? En quin moment del curs es realitza aquesta?
6. Si en convoqueu, quantes? Quins temes tracteu?
7. Realitzeu alguna jornada de portes obertes per convidar als pares i alumnes a conèixer la vostra escola?
8. Convideu els alumnes de sisè de totes les escoles de la comarca a conèixer l'escola, a més a més del dia de jornada de portes obertes? Aquest dia es fa alguna cosa en concret pels alumnes?
9. Vénen els pares a demanar-vos informació? En quin moment venen?
10. Facilitau els impresos, de preinscripció i matriculació a les escoles de primària, o han de venir al vostre centre en les dates establertes?
11. Assessorau als pares a l'hora d'omplir la preinscripció i matriculació, o bé els hi féu vosaltres?
12. Creieu que els pares tenen dubtes davant l'E.S.O? Quins aspectes són els que es manifesten com a més preocupants?
13. A l'hora de fer grups demaneu informació a les escoles de primària? Si hi ha suggeriments els respecteu?
14. Creieu que seria important organitzar un equip pedagògic a nivell comarcal. Per tal de garantir una major coordinació entre primària i secundària.
15. Creieu que els pares de sisè han d'estar més orientats, abans de portar els seus fills a l'E.S.O. A qui li pertoca aquesta tasca?

INFORMACIONS ESCOLES

ESCOLA "NOSTRA SENYORA DEL CARME"	INSTITUT "ABAT OLIBA"
<ul style="list-style-type: none"> ▪ Reunió informativa de caràcter general als pares, es realitza al centre de Primària. Es facilita dades de preinscripció i assessorament (<i>només a escoles privades concertades</i>). ▪ Jornada de portes obertes. Presentació de l'escola amb un reportatge i una visita a les instal·lacions. (<i>5-7 de la tarda, exclusiu pares de secundària</i>). ▪ Els nens de sisè de les escoles privades-concertades assisteixen acompanyats del tutor de sisè i del director de l'escola a conèixer els centres de secundària. En aquesta visita un nen de cada curs d'E.S.O, els expliquen el funcionament i les seves experiències. Totes les escoles de la comarca hi són convidades (les públiques no hi assisteixen). ▪ Es facilita el full de preinscripció i s'encarrega de donar-lo i recollir-lo a la mateixa escola de primària. ▪ Es fa arribar un sobre, amb la data de matriculació, però es demana la tornada personal, per tal de realitzar una primera trobada amb el nou centre. ▪ A principis de setembre pares i alumnes assistiran a la nova escola i se'ls farà una xerrada abans de començar les classes. 	<ul style="list-style-type: none"> ▪ Reunió informativa de caràcter general al propi centre el dia de Jornada de portes obertes. Es fa una presentació de la secundària als pares i se'ls ensenyen totes les instal·lacions. S'informa de les dades de preinscripció (adreçat a totes les escoles). ▪ No es facilita la preinscripció als centres. Els propis centres de primària han de lliurar-los un imprès que trobaran a internet. ▪ S'envia una carta als alumnes preinscrits per recordar-los les dates i horaris de matriculació. Adjunt un full amb els serveis amb què compta el centre i les activitats extraescolars que se'ls ofereix les tardes que no tenen classe.

ALTRES INFORMACIONS

- El consell comarcal del Ripollès el.labora un tríptic amb informació molt general, esmentant els aspectes següents:
 - Què és l'E.S.O?
 - Què pretén?
 - Què s'aconsegueix?
 - Centres que l'imparteix

ANÀLISI/REFLEXIÓ

Un cop realitzat el qüestionari i analitzada la informació s'observa de forma molt clara que una escola facilita molt més la tasca que l'altre, se'ls ofereix més informació tant a pares com alumnes, se'ls dóna més informació, se'ls convida tant a pares com a alumnes a l'escola a més a més de la jornada de portes obertes, se'ls facilita la preinscripció al centre de primària , per tal de no haver-se de desplaçar, i la matriculació al centre per tenir un primer contacte, però a no ser possible no se'ls exigeix. De manera que es podria pensar que tot aquest seguit d'aspectes fa que un % tant alt d'alumnes assisteix a aquesta escola i no a l'institut.

No obstant, cal esmentar que a la comarca la ràtio d'alumnes es molt baixa, i una escola de la tipologia de l'escola "Nostra Senyora del Carme", ha de vetllar perquè els alumnes vagin a la seva escola.

TASCA 5/7: REUNIÓ AMB LA CAP D'ESTUDIS, MESTRES DE CICLE SUPERIOR I ESPECIALISTES

DATA: 24-5-2002

Un cop realitzats i analitzats els qüestionaris a pares es pot observar que un % molt elevat de pares els agradaria que els seus fills realitzessin unes proves de coneixement a l'acabar la primària, per tal de saber, si els seus fills han aconseguit els objectius curriculars establerts, a més a més dels informes que se'ls lliura trimestralment des de l'escola. De manera que vaig creure convenient comentar la dada d'aquesta observació a l'equip directiu, la cap d'estudis va ser la que se'n va encarregar i va decidir convocar una reunió a tots els mestres que intervenen a sisè, a més a més de la mestra de cinquè, ja que forma cicle amb sisè i moltes taques son compartides.

Es va fer la reunió, on es va exposar la dada i es va proposar la realització de proves d'avaluació interna, tots els mestres van convenir a fer-ho, la tutora de sisè, en aquest cas jo mateixa, de llengua catalana, llengua castellana, matemàtiques i coneixement del medi social. I els especialistes les corresponents a llengua anglesa i música, a excepció d'educació física en que la mestra va creure convenient no fer-ho. No obstant, degut a ser un grup-classe amb només 16 alumnes, el coneixement i seguiment individualitzat que pot fer cada mestra és força exhaustiu, de manera que es va creure convenient no avaluar tots els blocs de cada àrea, sinó fer-ne una selecció dels que es creia més convenients, i que també podrien ser de major interès per als pares. Per tant, es va decidir, revisar el PCC i amb els corresponents objectius referencials, així com també els terminals es va valorar quins aspectes serien més convenients avaluar tant per l'avaluació interna de l'escola com per la tranquil·litat als pares, i parlar-ne en una posterior reunió.

Quinze dies més tard ens vam tornar a reunir i vam fer una posada en comú, tot arribant a un acord final dels blocs de cada àrea a avaluar, així com també els criteris, metodologia... Cada mestra va preparar la prova pertinent, la va passar als alumnes, la va corregir i en va treure resultats i conclusions.

En una tercera trobada al mes de Juny es va fer una posada en comú, tot veient el nivell del grup-classe en les diferents àrees, dades que poden ser trameses als pares i poden observar que el grup-classe del seu fill presenta un nivell mitjà.

TASCA 6: LECTURA PEC I PCC. PREPARACIÓ PROVES DE CONEIXEMENT
DATA: 30-5-2002

PER QUÈ S'HAN ELABORAT LES PROVES DE CONEIXEMENT?

Cal que a l'acabar una etapa un alumne tingui les competències bàsiques, entenent per competència, la capacitat de posar en pràctica de forma integrada en contextos i situacions diferents, els coneixements, les habilitats i el tret de la personalitat adquirits.

El domini del llenguatge i del càlcul, el coneixement físic i social del món, especialment de la història i cultura que determinen les característiques de la societat catalana i el conjunt de valors que donen maduresa i autonomia com a persona i capacitat d'inserció i convivència socials, constitueixen el nucli sobre el qual es defineixen les competències bàsiques que l'alumnat ha d'assolir en l'ensenyament primari obligatori.

Cal dir que a 4^{at} curs de primària aquestes proves són passades a tots els alumnes de Catalunya, però a l'acabar cicle superior cal que ho faci cada escola, per tal de precisar que les actuacions garanteixen les competències pertinents a la totalitat de l'alumnat.

El Decret 75/1992 Article 21 de la LOGSE cita:

"Les finalitats de l'educació primària seran les de proporcionar a tots els alumnes una formació comuna que faci possible el desenvolupament de les capacitats individuals motrius, d'equilibri personal, de relació i actuació social amb l'adquisició dels elements bàsics culturals, els aprenentatges relatius a l'expressió oral, a la lectura, a l'escriptura i al càlcul aritmètic, com també una progressiva autonomia d'acció en el seu medi."

"Els objectius generals d'etapa es refereixen a cinc grans tipus de capacitats humanes: cognoscitives o intel·lectuals, motrius, d'equilibri personal o afectives, de relació interpersonal i d'inserció i actuació social".

De manera que a l'escola a l'hora de promocionar aquests alumnes cap a secundària, cal que hagi esbrinat si ha assolit els objectius pertinents, de manera que de no fer-ho podrien caure en l'error d'abocar algun alumne cap al fracàs escolar des d'edats molt primerenques.

Les proves que s'han passat als alumnes de sisè de l'escola Fundació Abadessa Emma amb les conclusions pertinents són les següents:

(Aquestes dades de les quals seran utilitzades per el disseny de la sessió "Estan preparats els nostres fills per la secundària?" del Seminari.)

PROVES DE CONEIXEMENT

AVALUACIÓ INTERNA

DATA: JUNY 2002

Les proves presentades a continuació tenen com a objectiu veure el nivell de assoliment dels objectius de final d'etapa, és a dir, d'educació primària. Tota la informació recollida ha servit per veure l'acompliment en les diferents àrees i per grup-classe de les intencions educatives explicitades en el projecte curricular de centre a l'acabar cicle superior.

Per a l'elaboració de les proves s'ha tingut en compte el projecte curricular de l'escola i els models de proves exemple elaborades pel Departament d'Ensenyament. No obstant, tal com ja he comentat, s'ha cregut oportú d'algunes àrees no avaluar-ne tots els blocs, ja que, a l'escola es realitzen les proves a cicle mitjà, i el nombre d'alumnes és força reduït, de manera que se'n té un bon coneixement. Els barems i les proves s'han adequat a les proves prenent com a referent les elaborades per la Generalitat.

La duració de les diferents proves varia segons l'àrea i el nivell, però en cap cas superen les dues sessions de classe. Totes les proves es realitzen individualment, tot i que a les llengües n'hi ha d'orals i d'escrites.

No obstant, cal dir, que les proves volen conjugar criteris de fiabilitat i validesa, prenent una mostra d'objectius representatius dels blocs avaluats propis de l'edat i àrea corresponent.

No obstant, s'inclou per a cada àrea, objectius referencials, temporalització, criteri de puntuacions i clau de respostes.

**ESCOLA ABADESSA EMMA
CICLE: SUPERIOR
EDUCACIÓ PRIMÀRIA**

ÀREA: LLENGUA ANGLESA

OBJECTIUS REFERENCIALS

Comprensió Oral

- Comprendre narracions, descripcions, anècdotes, elaborades amb un llenguatge adequat als coneixements de l'alumnat, amb l'ajut d'altres recursos
- Comprendre els missatges, explicacions, instruccions, ordres que es produeixen a la vida quotidiana

Comprensió escrita

- Comprendre globalment narracions, descripcions, missatges, comunicacions, escrits en un llenguatge adequat als seus coneixements

Expressió escrita

- Redactar narracions, descripcions, anècdotes, utilitzant un llenguatge senzill

Expressió Oral

- Produir missatges sobre temes variats del seu entorn i de la vida quotidiana
- Memoritzar i fer ús de l'alfabet anglès

Temporalització

La prova es realitzarà en dues parts:

- PART I . Prova individual: 10 minuts
- PART II . Prova de grup: 60 minuts

Nota: Les instruccions de les proves estan en anglès convé assegurar que els alumnes comprenen els enunciats.

ESCOLA ABADESSA EMMA
PROVA: LLENGUA ANGLESA
CURS: SISÈ DE PRIMÀRIA

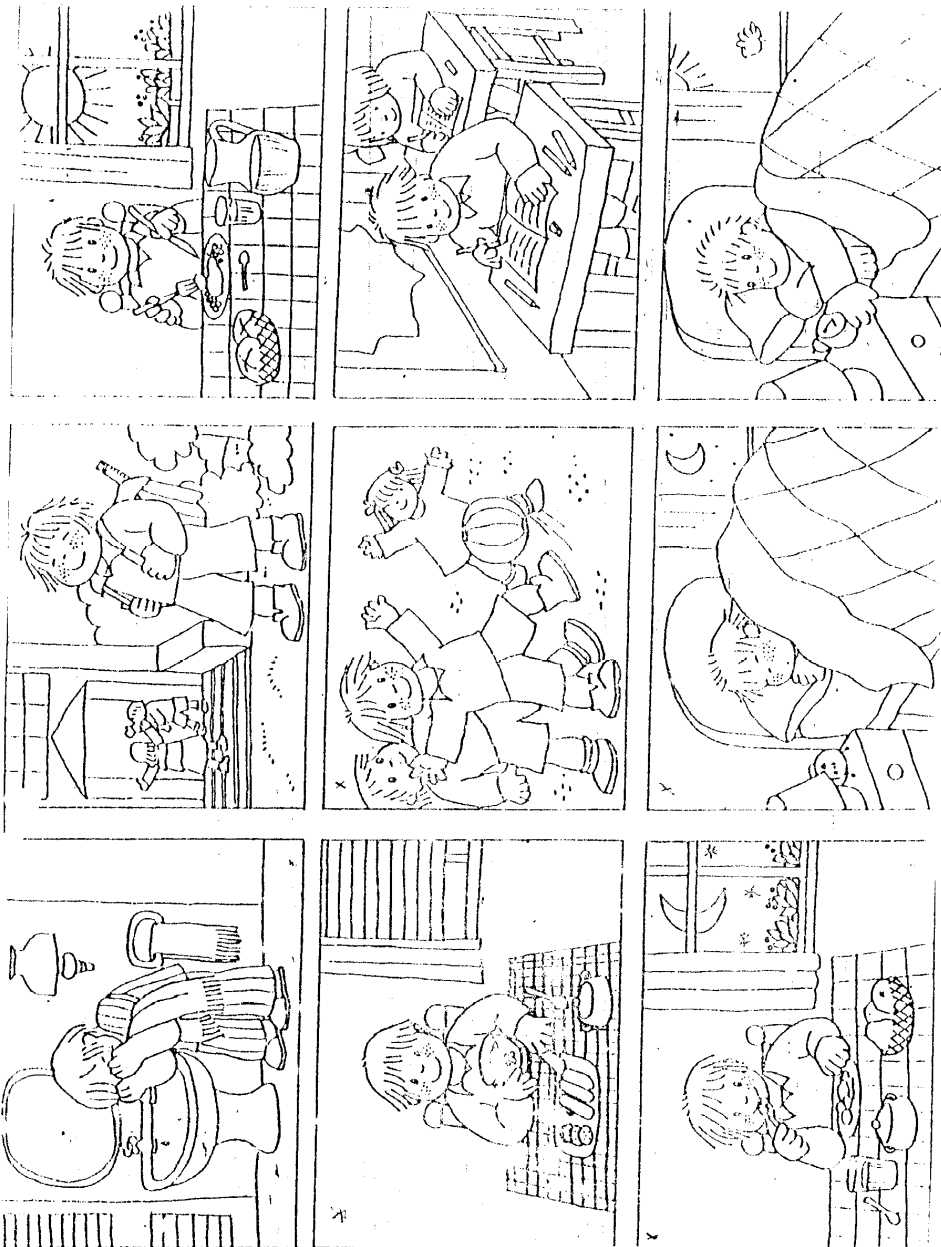
Nom:

Data:

PROVA INDIVIDUAL

Activity A:

Tell a story: what can you see in the pictures?



Activity B:

How do you sell...?

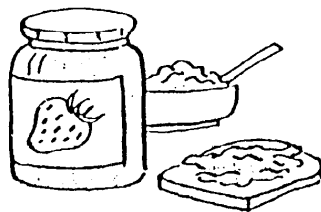
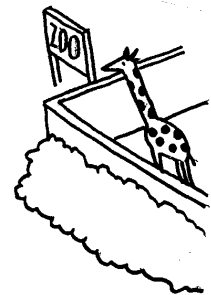
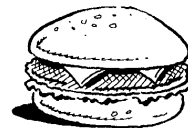
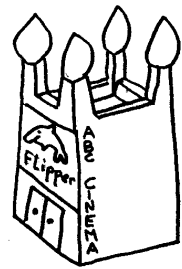
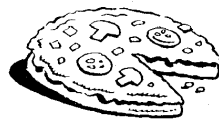
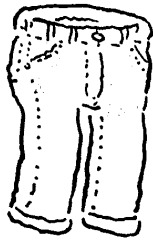
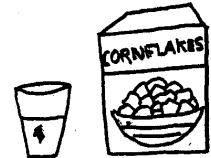
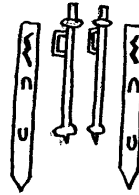
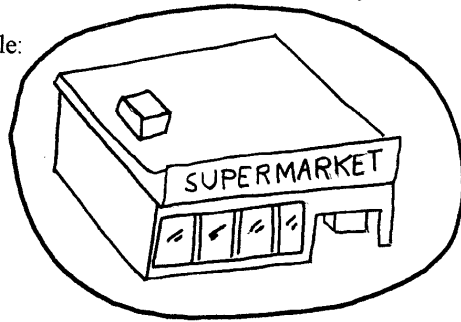
ESCOLA ABADESSA EMMA
PROVA: LLENGUA ANGLESA
CURS: SISÈ DE PRIMÀRIA

Nom:

Data:

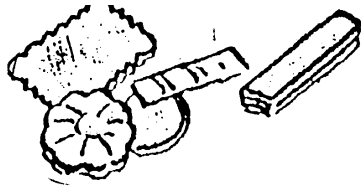
1. Listen to Mary's Saturday. Listen carefully and then circle six pictures of the story.

Example:

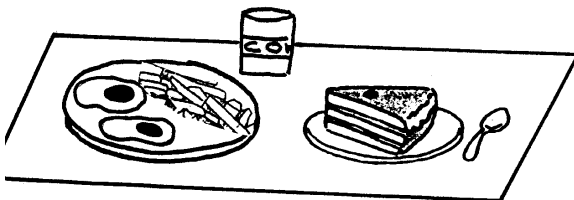
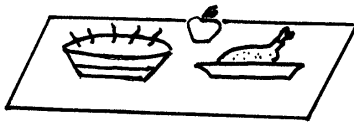


2. Listen and number the pictures

Example:



NUMBER



3. Read about Marty Davis, then answer right (V), wrong (X) or I don't Know.

Marty Davis is a disc jockey. He is from Nottingham, but he doesn't live there now. In 1976 he worked for Radio Trent. Now he lives in London and works for Radio Thames. He has a programme of records and music. You can hear it every day from Monday to Friday. The programme is at 7 o'clock in the morning, and Marty gets up at 5.30. On Saturday and Sunday there isn't a programme. He gets up about 9 o'clock. And what about the weekend -what does he do? "I see my friends, I go to the cinema, I run, I play tennis. And I go to see my parents in Nottingham." And has he got plans for the future? "I like my job at Radio Thames. I'm staying there".

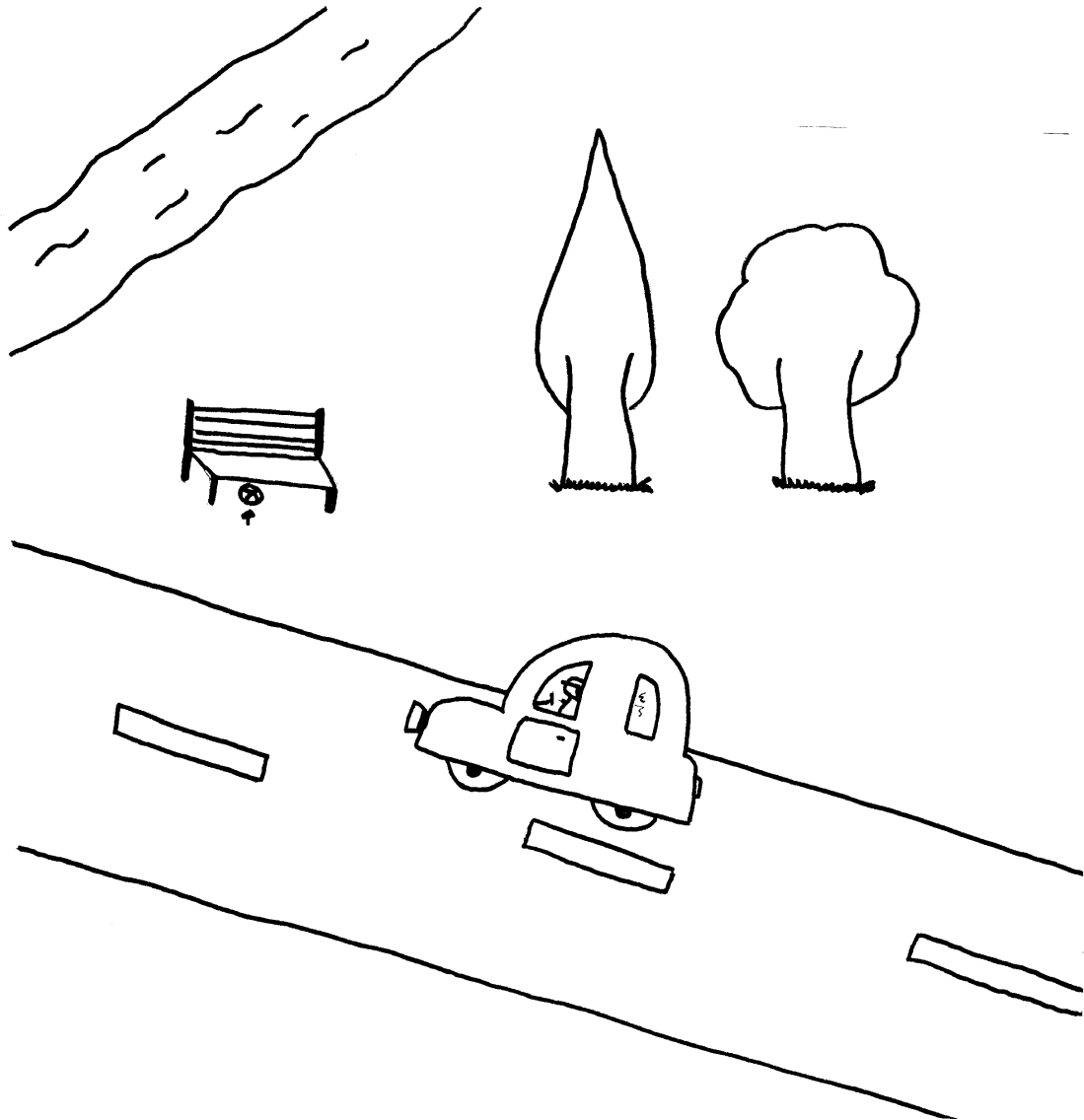


*Marty is from Nottingham V
*He lives there X

- 1- Now he works for Radio Trent. ____
- 2- His programme is at 5.30. ____
- 3- It's a music programme. ____
- 4- He plays football on Wednesday. ____
- 5- He works on Tuesday. ____
- 6- He works on Saturday. ____
- 7- He is married to Susan. ____
- 8- On Sunday he gets up about nine o'clock. ____
- 9- He can't play tennis. ____
- 10- He likes his job. ____

4. Read and draw.

- There is a ball under the bench
- A duck is swimming in the river
- There is a motorbike in front of the car
- There are two bicycles behind the car
- A dog is sleeping between the trees
- An old woman is sitting on the bench
- A boy and a girl are playing football near the river



5. Describe the monster



CLAU DE RESPOSTES

PART II

Activity 1: llet i cereals/ raqueta de tennis/pizza/gat/cine/pantalons

Activity 2:

- Vaca
- Plat amb ous i patates, cocacola i tros de pastís
- Ratolí
- Nevera
- Plat de sopa, plat amb pollastre i una poma

Activity 3

- X
- X
- V
- I don't know
- V
- X
- I dont' Know
- V
- X
- V

Activity 4

- Un ànec està nedant al riu
- Hi ha una moto davant el cotxe
- Hi ha dues bicicletes darrera del cotxe
- Un gos està dormint entre els arbres
- Una senyora gran està asseguda al banc
- Un nen i una nena estan jugant prop del riu

FULL DE PUNTUACIONS

EXPRESSIÓ ORAL	PUNTUACIÓ
DESCRIBING PICTURES	20 PUNTS
THE ALPHABET	10 PUNTS

PUNTUACIÓ TOTAL	30 PUNTS
------------------------	-----------------

COMPRENSIÓ ORAL	PUNTUACIÓ
LISTEN TO MARY'S SATURDAY	5 PUNTS
LISTEN AND NUMBER THE PICTURES	5 PUNTS

PUNTUACIÓ TOTAL	10 PUNTS
------------------------	-----------------

COMPRENSIÓ ESCRITA	PUNTUACIÓ
READ ABOUT MARTY DAVIS	5 PUNTS
READ AND DRAW	5 PUNTS

PUNTUACIÓ TOTAL	10 PUNTS
------------------------	-----------------

EXPRESSIÓ ESCRITA	PUNTUACIÓ
LOOK AND WRITE	10 PUNTS

PUNTUACIÓ MÀXIMA TOTAL DE LA PROVA	60 PUNTS
---	-----------------

CRITERI DE CORRECCIONS

EXPRESSIÓ ORAL	PUNTUACIÓ
DESCRIBING PICTURES	<ul style="list-style-type: none"> ▪ Valorar tots els aspectes de la descripció de les vinyetes, vocabulari, estructures... ▪ Mot bé. 20 punts ▪ Força bé. 17 punts ▪ No gaire bé, però s'esforça. 12 punts ▪ Força deficient. 7 punts
THE ALPHABET	Valoració global <ul style="list-style-type: none"> ▪ Molt bé. 10 punts ▪ Força bé. 5 punts. ▪ Regular. 3 punts ▪ Malament. 0 punts

COMPENSIÓ ORAL	PUNTUACIÓ
LISTEN TO MARY'S SATURDAY	<ul style="list-style-type: none"> ▪ Tot bé 5 punts. ▪ 1-2 errors 3 punts. ▪ 3-4 errors 1 punt ▪ Més de quatre errors 0 punts
LISTEN AND NUMBER THE PICTURES	<ul style="list-style-type: none"> ▪ Tot bé 5 punts. ▪ Confondre en dues e punts ▪ Més de dues confusions 0 punts

COMPENSIÓ ESCRITA	PUNTUACIÓ
READ ABOUT MARTY DAVIS	<ul style="list-style-type: none"> ▪ 0-1 error 5 punts ▪ 0-2 errors 3 punts ▪ 4-5 errors 1 punt ▪ Més de 5 errors 0 punts
READ AND DRAW	<ul style="list-style-type: none"> ▪ 0 errors 5 punts ▪ 1-2 errors 3 punts ▪ 3-4 errors 1 punt ▪ Més de 4 errors 0 punts

EXRPESSIÓ ESCRITA	PUNTUACIÓ
LOOK AND WRITE	<ul style="list-style-type: none"> ▪ Descripció de tots els aspectes físics del monstre i dona més informació del text. 10 punts ▪ Descriu la majoria dels aspectes del monstre i dona informació tot comenten poques errades ortogràfiques, 8 punts ▪ Descriu la majoria d'aspectes però comet algunes faltes. 6 punts. ▪ Descriu aspectes, però comet faltes d'ortografia. 2 punts ▪ No respon. 2 punts

FULL DE PUNTUACIONS ALUMNE

EXPRESSIÓ ORAL	PUNTUACIÓ
DESCRIBING PICTURES	
THE ALPHABET	

PUNTUACIÓ TOTAL	
------------------------	--

COMPRENSIÓ ORAL	PUNTUACIÓ
LISTEN TO MARY'S SATURDAY	
LISTEN AND NUMBER THE PICTURES	

PUNTUACIÓ TOTAL	
------------------------	--

COMPRENSIÓ ESCRITA	PUNTUACIÓ
READ ABOUT MARTY DAVIS	
READ AND DRAW	

PUNTUACIÓ TOTAL	
------------------------	--

EXPRESSIÓ ESCRITA	PUNTUACIÓ
LOOK AND WRITE	

PUNTUACIÓ MÀXIMA TOTAL DE LA PROVA	
---	--

QUADRE RESUM NOTES GRUP-CLASSE

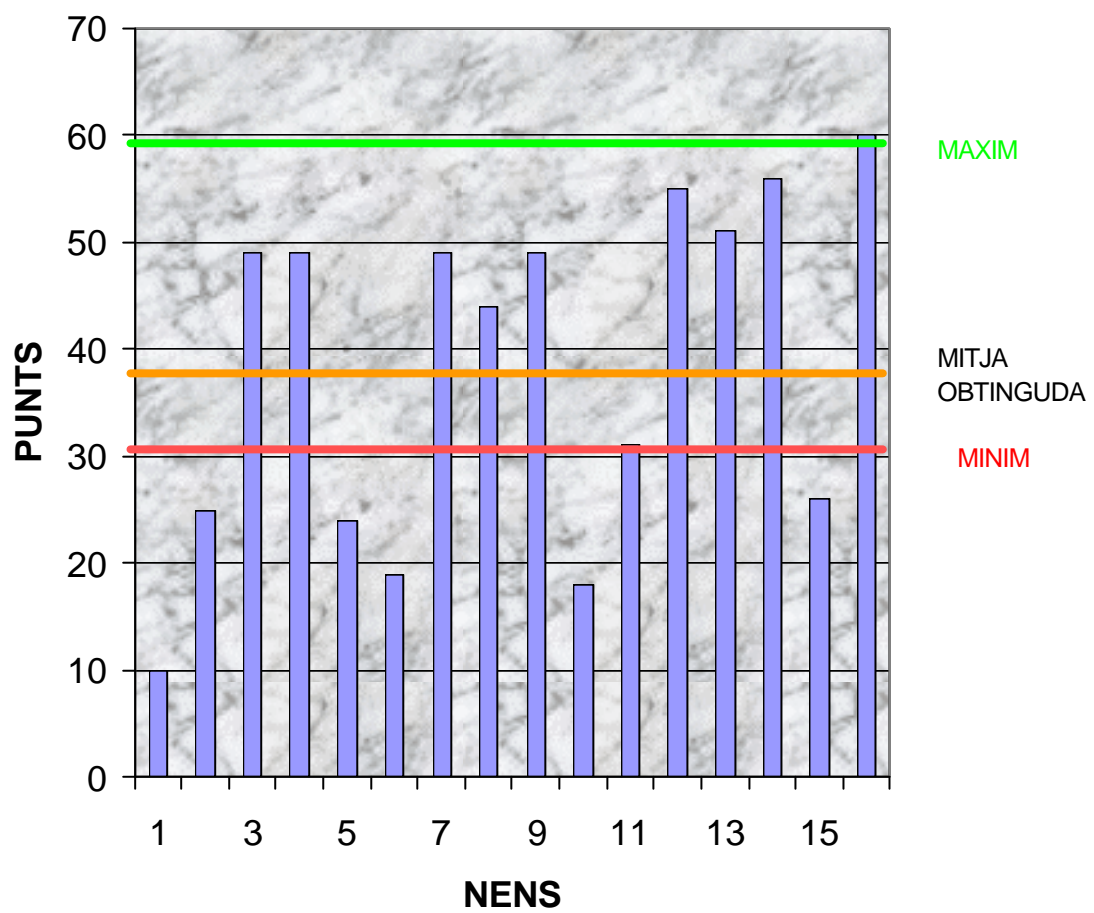
CURS: SISÈ

DATA: 8-6-2002

ALUMNES	EXPRESSIÓ ORAL	EXPRESSIÓ ESCRITA	COMPREENSIÓ ORAL	COMPREENSIÓ ESCRITA
Joan Camps Morillo	10	0	0	0
Ferran Candelo Orriols	13	4	5	3
Adrià Coll Franquesa	23	8	10	8
Sandra Estrada Barbero	25	6	10	8
Edgar García Marrón	12	2	5	5
Aleix Gordillo Hinojosa	6	4	5	4
Mireia Martín Verdaguer	23	8	8	10
Mireia Monells Miralles	18	8	10	8
Gemma Navarro Pujol	25	8	8	8
David Padilla Espín	6	2	5	5
Sandra Ramírez Olivares	18	4	5	4
Adrià Roca Rada	27	8	10	10
Anna Rovira Grifell	25	8	10	8
Joan Sau Bassols	30	8	10	8
Gerard Serrano Serra	12	5	5	4
Núria Tarradas Albrich	30	10	10	10
PUNTUACIONS TOTALS	303	93	116	103
MITJANA DE PUNTUACIONS	18,9375	5,8125	7,25	6,4375

El total de la prova és de 60 punts, per superar-la a nivell de grup-classe s'ha de superar els 30 punts. Els resultats ens mostren una puntuació de 36,82 punts. Per tant, el grup-classe de sisè ha superat la prova de llengua anglesa referent a cicle superior.

LLENGUA ESTRANGERA



**ESCOLA ABADESSA EMMA
CICLE SUPERIOR
EDUCACIÓ PRIMÀRIA**

**ÀREA DE MATEMÀTIQUES
CÀLCUL I PROBLEMES**

OBJECTIUS REFERENCIALS

- Descomposar mentalment i per escrit els nombres naturals en suma, resta, producte o quocient de dos o més nombres en combinació de diverses operacions.
- Prolongar una sèrie numèrica a partir dels descobriment de la llei de descomposició.
- Calcular mentalment operacions de nombres naturals.
- Automatitzar algorismes escrits d'addició, substracció, multiplicació i divisió de nombres naturals.
- Descomposar un nombre en factors primers.
- Calcular el M.C.D i m.c.m de dos nombres naturals, de manera intuïtiva en casos senzills i a partir de la seva descomposició en factors primers.
- Automatitzar algorismes d'addició, substracció, multiplicació i divisió de nombres decimals, i de divisió d'un nombre decimal per un de natural
- Resolució de problemes a partir de càlcul mental, estimació...

APLICACIÓ

La prova es realitzarà en tres sessions:

- Primera prova: 30 minuts
- Segona prova: 30 minuts
- Tercera prova: 30 minuts

**ESCOLA ABADESSA EMMA
PROVA: CÀLCUL MATEMÀTIC
CURS: SISÈ DE PRIMÀRIA**

**Nom:
Data:**

PRIMERA PROVA

DURADA: 30 MINUTS

1. Descompon cada nombre en sumes dels diversos ordres:

- $1834 = 1000 + 800 + \dots + \dots$
- $8.052.706 =$
- $0,145 =$
- $500.002 =$

2. La resolució d'una operació es pot fer de diverses maneres. Posa una X a les maneres correctes de resoldre 29×10 .

Multiplicar 30 per 110 i restar-li 110

Multiplicar 30 per 110 i restar-li', 29

Multiplicar per 29 per 11 i afegir-hi un zero

Multiplicar 29 per 100, multiplicar 29 per 10 i sumar els dos resultats

Multiplicar 110 per 20, multiplicar 110 per 9 i sumar els dos resultats

Multiplicar 290 per 11

3. Calcula un nombre que sigui múltiple de 6 i divisor de 60

4. Calcula:

- $175 - (47 - 24) =$
- $19 \times (11 + 29) =$
- $(624 : 16) : 13 =$
- $(57 + 29) + 12 =$
- $15 \times (12 \times 3) =$

5. Resol aquestes divisions aproximant, si cal, el resultat fins a centèsims:

- $2528 : 324 =$
- $12,96 : 12 =$

6. Calcula el M.C.D i m.c.m de 10 i 12

**ESCOLA ABADESSA EMMA
PROVA: CÀLCUL MATEMÀTIC
CURS: SISÈ DE PRIMÀRIA**

**Nom:
Data:**

**SEGONA PROVA
DURADA: 30 MINUTS**

1. Resol cada operació posant el resultat a continuació

- **Arrodoneix el nombre a 6.859**
- **Encercla els nombres que es poden dividir exactament per quatre:**
 - 58
 - 360
 - 1232
- **Descompon el producte en factors primers**
 - 210
- **Completa aquestes fraccions perquè siguin equivalents:**

$$\frac{6}{\quad} = \frac{24}{68} \qquad \frac{3}{5} = \frac{270}{\quad}$$

- $78 + 77 =$
- $17 + 0,5 + 0,08 =$
- $3,7 + 2,9 =$
- $1,5 - 0,9 =$
- $15 + 5,3 =$
- $13,5 - 9 =$
- $14 \times 5 \times 10 =$
- $35 \times 11 =$
- $27 \times 400 =$
- $25 \times 99 =$
- $115 \times 2 =$
- $195 \times 19 =$
- $180 \times 15 =$
- $2,25 \times 1000 =$
- $0,75 \times 4 =$
- $5.400 : 600 =$
- $37 : 2 =$
- $699 : 233 =$
- $5/6 \text{ de } 54 =$
- $1/3 + 17/6 =$

**ESCOLA ABADESSA EMMA
PROVA: PROBLEMES
CURS: SISÈ DE PRIMÀRIA**

**Nom:
Data:**

**TERCERA PROVA
DURADA: 30 MINUTS**

Resol mentalment aquests problemes posant la resposta al final de cada problema

1. Un paquet de 100 fulls costa 2 euros i un de 500 fulls 8 euros . Quin surt més barat?
2. Una lliura són 400 grams. Un persona que fa 40 Kg, quantes lliures pesa?
3. Han sobrat quatre panets i es volen repartir entre tres persones. Quant toca a cadascú?
4. L'anterior del triple d'un nombre és 74. Quin nombre és?
5. Un dona pren una pastilla cada 6 hores i un xarop cada 8 hores. Cada quantes hores li coincidiran les dues coses?
6. Hem comprat 4 bicicletes petites per 450 euros cadascuna i una gran per 1500 euros. Quant ens costa tot junt?
7. Si estalvies 3 euros cada dos dies, quants diners estalviaràs en un any?
8. Digues el preu aproximat d'un conjunt de CD gravable, si una capsa de 10 CD'S val 6 euros.
9. Una persona camina 3 Km en una hora. Quina distància caminarà en 150 minuts?
10. Digues de manera aproximada la quantitat que sobra cada mes en una persona que guanya sis mil euros l'any.

CLAU DE CORRECCIÓ

PRIMERA PROVA

1. Descompon cada nombre en sumes dels diversos ordres:

- $1834 = 1000 + 800 + 3 + 4$
- $8.052.706 = 8.000.000 + 50.000 + 2.000 + 700 + 6$
- $0,145 = 0.1 + 0.04 + 0.005$
- $500.002 = 5000.000 + 2$

2. La resolució d'una operació es pot fer de diverses maneres. Posa una X a les maneres correctes de resoldre 29×10 .

Multiplicar 30 per 110 i restar-li 110

Multiplicar 30 per 110 i restar-li', 29

Multiplicar per 29 per 11 i afegir-hi un zero

Multiplicar 29 per 100, multiplicar 29 per 10 i sumar els dos resultats

Multiplicar 110 per 20, multiplicar 110 per 9 i sumar els dos resultats

Multiplicar 290 per 11

3. Calcula un nombre que sigui múltiple de 6 i divisor de 60

Solucions: 6, 12, 30 i 60

4. Calcula:

- $175 - (47 - 24) = 152$
- $19 \times (11 + 29) = 760$
- $(624 : 16) : 13 = 3$
- $(57 + 29) + 12 = 98$
- $15 \times (12 \times 3) = 540$

5. Resol aquestes divisions aproximant, si cal, el resultat fins a centèsims:

- $2528 : 324 = 7.8$ o 7.80 Residu 0.8
- $12,96 : 12 = 1.08$ Divisió exacta

6. Calcula el M.C.D i m.c.m de 10 i 12

M.C.D = 2

m.c.m = 60

CLAU DE CORRECCIÓ SEGONA PROVA

1. Resol cada operació posant el resultat a continuació

- Arrodoneix el nombre a **6.859** 6960 i també **7.000**
- Encercla els nombres que es poden dividir exactament per quatre:
 - 58
 - 360
 - 1232
- Descompon el producte en factors primers
 - 210 2x3x7x5
- Completa aquestes fraccions perquè siguin equivalents:

$$\frac{6}{17} = \frac{24}{68} \qquad \frac{3}{5} = \frac{270}{450}$$

- $78 + 77 = \underline{155}$
- $17 + 0,5 + 0,08 = \underline{17.58}$
- $3.7 + 2,9 = \underline{6.6}$
- $1,5 - 0,9 = \underline{0.6}$
- $15 + 5,3 = \underline{20.3}$
- $13,5 - 9 = \underline{4.5}$
- $14 \times 5 \times 10 = \underline{700}$
- $35 \times 11 = \underline{385}$
- $27 \times 400 = \underline{10.800}$
- $25 \times 99 = \underline{2475}$
- $115 \times 2 = \underline{230}$
- $195 \times 19 = \underline{3705}$
- $180 \times 15 = \underline{2700}$
- $2,25 \times 1000 = \underline{2250}$
- $0,75 \times 4 = \underline{3}$
- $5.400 : 600 = \underline{9}$
- $37 : 2 = \underline{18 \text{ o } 18.5}$
- $699 : 233 = \underline{3}$
- $5/6 \text{ de } 54 = \underline{45}$
- $1/3 + 17/6 = \underline{19/6}$
- $1/2 + 1/4 = \underline{3/4 \text{ o } 6/8}$

CLAU DE CORRECCIÓ

TERCERA PROVA

Resol mentalment aquests problemes posant la resposta al final de cada problema

1. Un paquet de 100 fulls costa 2 euros i un de 500 fulls 8 euros . Quin surt més barat?
El segon
2. Una lliura són 400 grams. Un persona que fa 40 Kg, quantes lliures pesa?
100 lliures
3. Han sobrat quatre panets i es volen repartir entre tres persones. Quant toca a cadascú?
1 i 1/3 o 4/3
4. L'anterior del triple d'un nombre és 74. Quin nombre és?
25
5. Un dona pren una pastilla cada 6 hores i un xarop cada 8 hores. Cada quantes hores li coincidiran les dues coses?
24 hores
6. Hem comprat 4 bicicletes petites per 450 euros cadascuna i una gran per 1500 euros. Quant ens costa tot junt?
3.300 Euros
7. Si estalvies 3 euros cada dos dies, quants diners estalviaràs en un any?
562 Euros
8. Digues el preu aproximat d'un conjunt de CD'S gravables, si una capsa de 10 CD'S val 6 euros.
1.6 Euros
9. Una persona camina 3 Km en una hora. Quina distància caminarà en 150 minuts?
7.5 Km
10. Digues de manera aproximada la quantitat que cobra cada mes en una persona que guanya sis mil euros l'any.
500 Euros

PUNTUACIONS PROVES

PROVA 1	PUNTUACIÓ
ACTIVITAT 1	4 PUNTS
ACTIVITAT 2	5 PUNTS
ACTIVITAT 3	1 PUNTS
ACTIVITAT 4	5 PUNTS
ACTIVITAT 5	2 PUNTS
ACTIVITAT 6	2 PUNTS

TOTAL ACTIVITAT PROVA 1	19 PUNTS
--------------------------------	-----------------

PROVA 2	PUNTUACIÓ
1 PUNT PER ÍTEM	26 PUNTS

PUNTUACIÓ TOTAL PROVA 2	26 PUNTS
--------------------------------	-----------------

PROVA 3	PUNTUACIÓ
1 PUNT PER PROBLEMA	10 PUNTS

PUNTUACIÓ TOTAL PROVA 3	10 PUNTS
--------------------------------	-----------------

PUNTUACIÓ TOTAL 3 PROVES	55 PUNTS
---------------------------------	-----------------

CRITERIS DE PUNTUACIÓ

PROVA 1	PUNTUACIÓ
ACTIVITATS	▪ Ítem correcte 1 punt. No correcte 0 punts

PROVA 2	PUNTUACIÓ
ÍTEMS	▪ Ítem correcte 1 punt. No correcte 0 punts

PROVA 3	PUNTUACIÓ
PROBLEMES	▪ Cada problema correcte 1 punt . No correcte 0 punts

FULL DE PUNTUACIONS ALUMNE

PROVA 1	PUNTUACIÓ
ACTIVITAT 1	
ACTIVITAT 2	
ACTIVITAT 3	
ACTIVITAT 4	
ACTIVITAT 5	
ACTIVITAT 6	

TOTAL ACTIVITAT PROVA

PROVA 2	PUNTUACIÓ
1 PUNT PER ÍTEM	

PUNTUACIÓ TOTAL PROVA 2

PROVA 3	PUNTUACIÓ
1 PUNT PER PROBLEMA	

PUNTUACIÓ TOTAL PROVA 3

PUNTUACIÓ TOTAL 3 PROVES

QUADRE RESUM NOTES GRUP-CLASSE**CURS: SISE****DATA: 12-6-2002**

ALUMNES	PROVA 1	PROVA 2	PROVA 3
Joan Camps Morillo	0	0	0
Ferran Candelo Orriols	7	9	2
Adrià Coll Franquesa	13	18	7
Sandra Estrada Barbero	7	16	3
Edgar García Marrón	4	16	2
Aleix Gordillo Hinojosa	4	0	0
Mireia Martín Verdaguer	9	22	3
Mireia Monells Miralles	10	20	2
Gemma Navarro Pujol	11	18	6
David Padilla Espín	3	9	5
Sandra Ramírez Olivares	8	9	3
Adrià Roca Rada	13	19	5
Anna Rovira Grifell	10	16	3
Joan Sau Bassols	12	9	6
Gerard Serrano Serra	5	2	0
Núria Tarradas Albrich	16	21	5
PUNTUACIONS TOTALS	132	204	52
MITJANA DE PUNTUACIONS	8,25	12,75	3,25

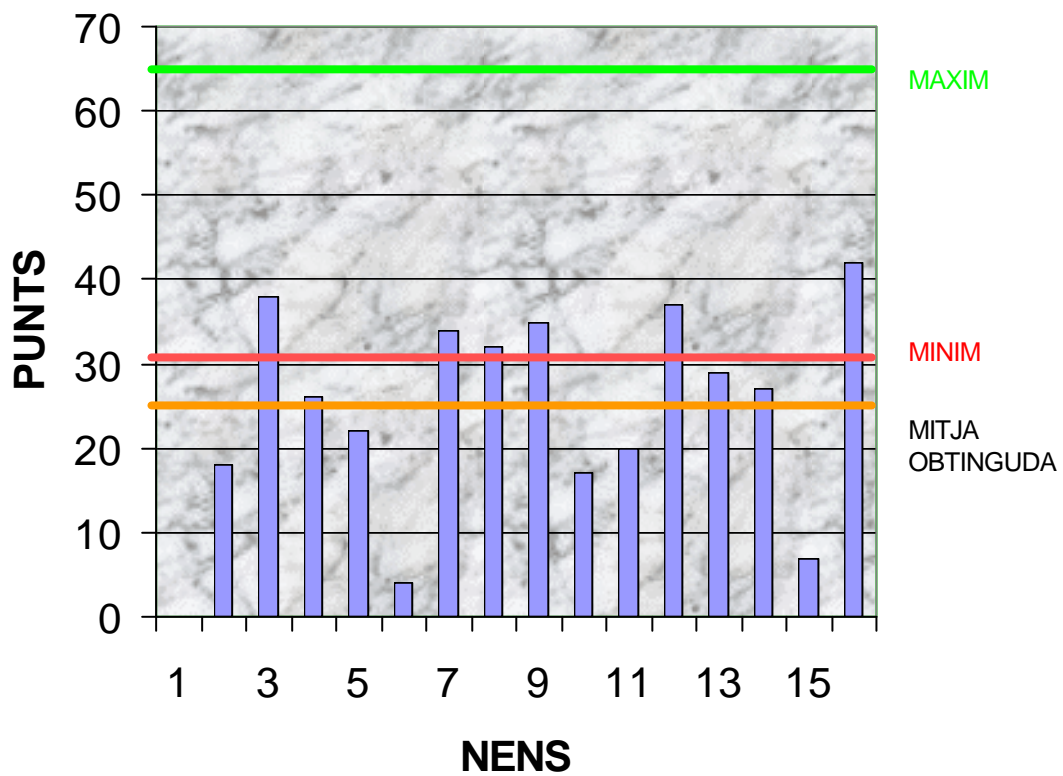
Puntuació baixa: Menys de 30 punts

Puntuació mitjana: 30-50 punts

Puntuació alta: 50- 65 punts

Mitjana tres proves. 24.25. Puntuació baixa

MATEMÀTIQUES



**ESCOLA ABADESSA EMMA
CICLE: SUPERIOR
EDUACIÓ PRIMÀRIA**

ÀREA: CONEIXEMENT DEL MEDI SOCIAL I CULTURAL

OBJECTIUS REFERENCIALS

- Conèixer les comarques catalanes i saber-les situar
- Conèixer i saber les principals unitats de relleu català
- Situar i conèixer les comunitats autònomes en què es divideix l'estat espanyol
- Saber les grans etapes en què es divideix la història i situar-les en un eix cronològic
- Conèixer les principals característiques de les diferents èpoques

TEMPORALITZACIÓ

La prova es realitzarà en tres parts:

- PROVA A : 40 MI NUTS
- PROVA B: 40 MI NUTS
- PROVA C : 20 MI NUTS

ESCOLA ABADESSA EMMA
PROVA: CONEIXEMENT DEL MEDI SOCIAL/CATALUNYA
CURS: SISÈ DE PRIMÀRIA

Nom:

Data:

PRIMERA PROVA

DURADA: 40 MINUTS

1. Assenyala el nom de les comarques catalanes en el mapa següent:



2. Assenyala les unitats de relleu catalanes en el mapa següent:

Pirineus, prepirineu, serralada costanera, Cap de Roses, Mar Mediterrani, Riu Llobregat i riu Ter.

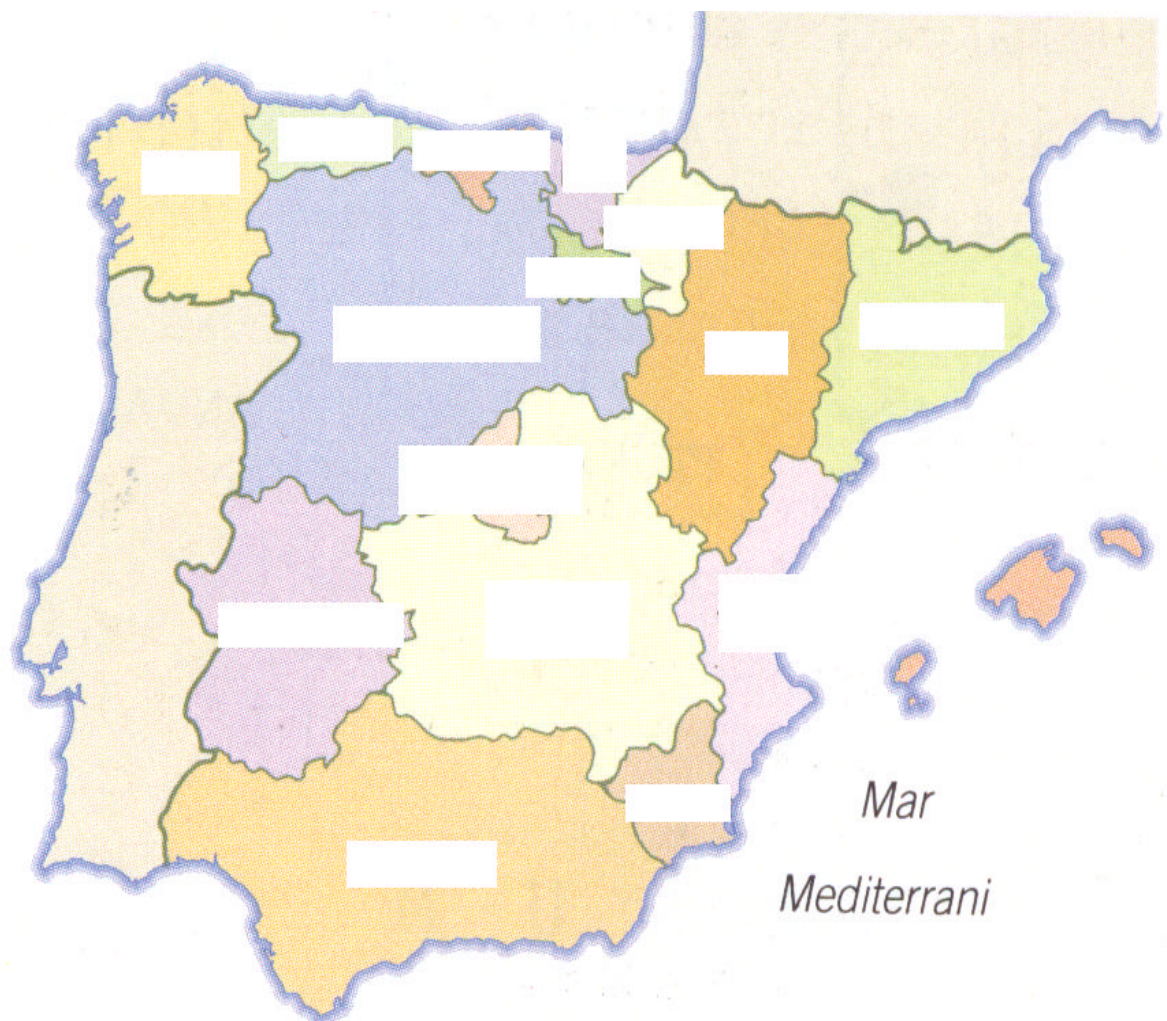


ESCOLA ABADESSA EMMA
PROVA: CONEIXEMENT DEL MEDI SOCIAL/ESPANYA
CURS: SISÈ DE PRIMÀRIA

Nom:
Data:

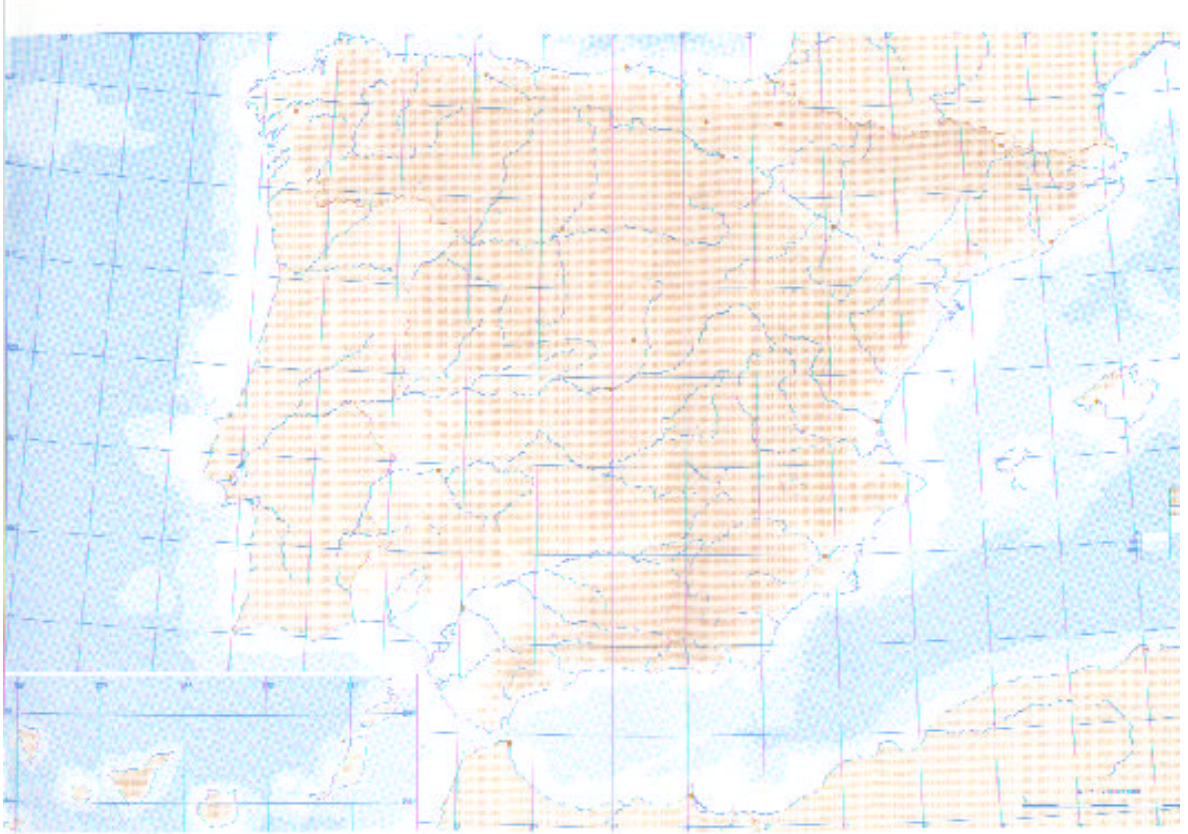
SEGONA PROVA
DURADA: 40 MINUTS

1. Assenyala les comunitats autònomes en aquest mapa:



2. Assenyala les unitats de relleu següents en el mapa:

Oceà Atlàntic, Mar Cantàbric, Arxipèlag Canari, Arxipèlag Balear, Riu Ebre, Riu Miño, Riu Duero, Riu Guadalquivir, Sierra Morena, Sierra Cantàbrica, Teide, Serralades Bètiques.



ESCOLA ABADESSA EMMA
PROVA: CONEIXEMENT DEL MEDI SOCIAL/HISTÒRIA
CURS: SISÈ DE PRIMÀRIA

Nom:
Data:

TERCERA PROVA
DURADA: 40 MINUTS

1. Completa el quadre de les edats de la història

	PREHISTÒRIA	EDAT ANTIGA	EDAT MITJANA	EDAT MODERNA	EDAT CONTEMPORANIA
COMPRÈN DES DE...					
FINS A...					

2. Contesta verdader o fals a les següents preguntes

- A l'edat mitjana la societat estava dividida en estaments
- El foc es va descobrir a l'edat antiga
- Al segle XI X la indústria va patir un gran desenvolupament
- Amèrica va ser descoberta per Cristofal Colon
- A Catalunya no trobem cap mostra de la cultura grega i romana
- L'edat moderna es caracteritza per canvis en la ciència i la política
- La guerra dels segadors va tenir lloc a Catalunya durant l'edat moderna
- Quan es van descobrir les màquines de vapor no es va produir cap canvi important
- La classe social benestant a Catalunya al segle XI X eren la burgesia
- Quan es va acabar la guerra Civil espanyola es va instaurar un règim democràtic a Espanya

CLAU RESPOSTES

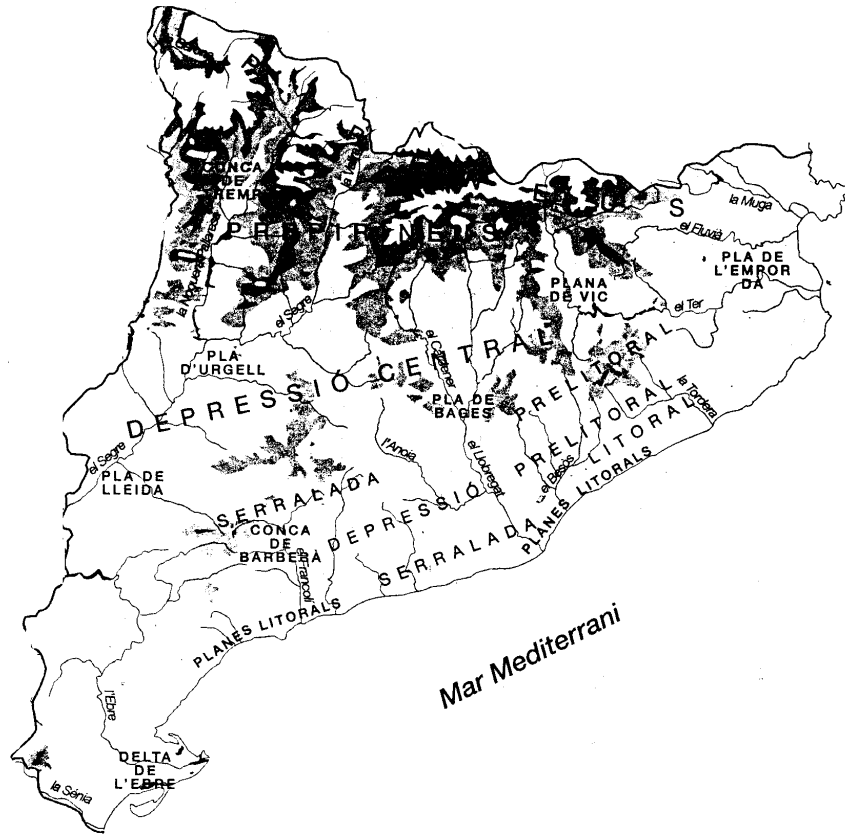
PROVA 1

1. Assenyala el nom de les comarques catalanes en el mapa següent:



2. Assenyala les unitats de relleu catalanes en el mapa següent:

Pirineus, prepirineu, serralada costanera, Aneto, Cap de Roses, Mar Mediterrani, Riu Llobregat i riu Ter.



3. Assenyala les comunitats autònomes en aquest mapa:



4. Assenyala les unitats de relleu següents en el mapa:

Oceà Atlàntic, Mar Cantàbric, Arxipèlag Canari, Arxipèlag Balear, Riu Ebre, Riu Miño, Riu Duero, Riu Guadalquivir, Sierra Morena, Sierra Cantàbrica, Teide, Serralades Bètiques.



CLAU DE RESPOSTES**PROVA 3****3. Completa el quadre de les edats de la història**

	PREHISTÒRIA	EDAT ANTIGA	EDAT MITJANA	EDAT MODERNA	EDAT CONTEMPORÀNIA
COMPRÈN DES DE...	APARICIÓ HUMANS	ÚS D'ESCRITURA	CAIGUDA IMPERI ROMA	DESCOBRIEMENT D'AMÈRICA	REVOLUCIÓ FRANCESA
FINS A...	INTRODUCCIÓ ESCRITURA	ENSORRAMENT IMPERI ROMA	DESCOBRIEMENT D'AMÈRICA	REVOLUCIÓ FRANCESA	ACTUALITAT

4. Contesta verdader o fals a les següents preguntes

- A l'edat mitjana la societat estava dividida en estaments **V**
- El foc es va descobrir a l'edat antiga **F**
- Al segle XI X la indústria va patir un gran desenvolupament **V**
- Amèrica va ser descoberta per Cristofal Colon **V**
- A Catalunya no trobem cap mostra de la cultura grega i romana **F**
- L'edat moderna es caracteritza per canvis en la ciència i la política **V**
- La guerra dels segadors va tenir lloc a Catalunya durant l'edat moderna **V**
- Quan es van descobrir les màquines de vapor no es va produir cap canvi **F**
- La classe social benestant a Catalunya al segle XI X eren la burgesia **V**
- Quan es va acabar la guerra Civil espanyola es va instaurar un règim democràtic **F**

CRITERI DE CORRECCIONS

GEOGRAFIA CATALANA	PUNTUACIONS
ACTIVITAT 1	<ul style="list-style-type: none"> ▪ 0-5 errors 12 punts ▪ 5-10 errors 5 punts ▪ Més de 10 errors 0 punts
ACTIVITAT 2	<ul style="list-style-type: none"> ▪ Cada error descompta un punt

GEOGRAFIA ESPANYOLA	PUNTUACIONS
ACTIVITAT 1	<ul style="list-style-type: none"> ▪ Cada error descompta un punt
ACTIVITAT 2	<ul style="list-style-type: none"> ▪ Cada error descompta un punt

HISTÒRIA	PUNTUACIONS
ACTIVITAT 1	<ul style="list-style-type: none"> ▪ Cada error descompta un punt
ACTIVITAT 2	<ul style="list-style-type: none"> ▪ Cada error descompta un punt

FULL DE PUNTUACIONS

GEOGRAFIA CATALANA	PUNTUACIONS
ACTIVITAT 1	12 PUNTS
ACTIVITAT 2	8 PUNTS

TOTAL PUNTUACIONS	20 PUNTS
-------------------	----------

GEOGRAFIA ESPANYOLA	PUNTUACIONS
ACTIVITAT 1	17 PUNTS
ACTIVITAT 2	12 PUNTS

TOTAL PUNTUACIONS	39 PUNTS
-------------------	----------

HISTÒRIA	PUNTUACIONS
ACTIVITAT 1	5 PUNTS
ACTIVITAT 2	10 PUNTS

TOTAL PUNTUACIONS	15 PUNTS
-------------------	----------

PUNTUACIÓ TOTAL BLOCS	74 PUNTS
-----------------------	----------

FULL DE PUNTUACIONS ALUMNE

GEOGRAFIA CATALANA	PUNTUACIONS
ACTIVITAT 1	
ACTIVITAT 2	

TOTAL PUNTUACIONS

GEOGRAFIA ESPANYOLA	PUNTUACIONS
ACTIVITAT 1	
ACTIVITAT 2	

TOTAL PUNTUACIONS

HISTÒRIA	PUNTUACIONS
ACTIVITAT 1	
ACTIVITAT 2	

TOTAL PUNTUACIONS

QUADRE RESUM NOTES GRUP-CLASSE

CURS: SISE

DATA: 12-6-2002

ALUMNES	G.CATALUNYA	G.ESPANYA	C.HISTÒRIA
Joan Camps Morillo	1	2	4
Ferran Candelo Orriols	3	8	9
Adrià Coll Franquesa	13	15	15
Sandra Estrada Barbero	17	15	10
Edgar García Marrón	5	9	9
Aleix Gordillo Hinojosa	2	2	10
Mireia Martín Verdaguer	17	22	10
Mireia Monells Miralles	20	25	15
Gemma Navarro Pujol	20	22	10
David Padilla Espín	5	10	6
Sandra Ramírez Olivares	5	9	9
Adrià Roca Rada	20	25	15
Anna Rovira Grifell	5	14	12
Joan Sau Bassols	19	26	14
Gerard Serrano Serra	19	3	8
Núria Tarradas Albrich	20	26	15
PUNTUACIONS TOTALS	191	233	171
MITJANA DE PUNTUACIONS	11,93	14,56	10,68

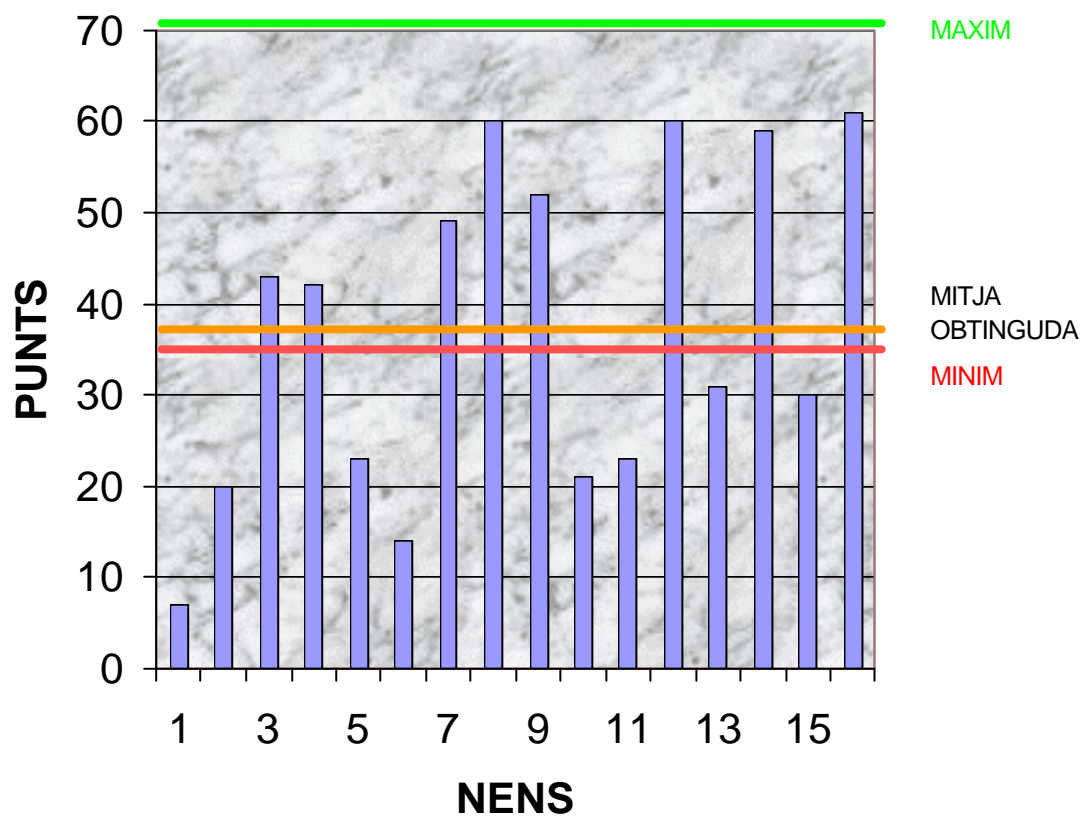
Puntuació baixa: Menys de 35 punts

Puntuació mitjana: 35-55 punts

Puntuació alta: 55-74 punts

Mitjana tres proves. 37,19. Puntuació Mitjana

CONEIXEMENT DEL MEDI SOCIAL I CULTURAL



TASCA 7: QÜESTIONARI HÀBITS DE TREBALL A ALUMNES DE SISÈ
DATA: 31-5-2002

El qüestionari d'hàbits de treball que es va realitzar als alumnes és el següent:

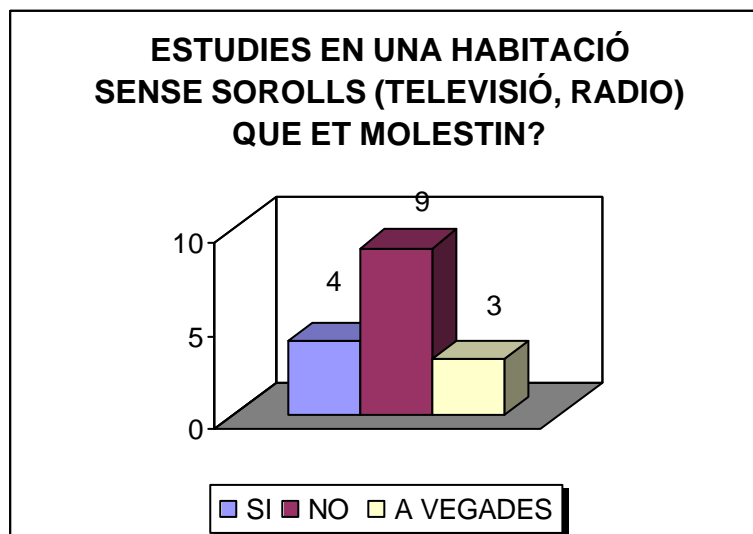
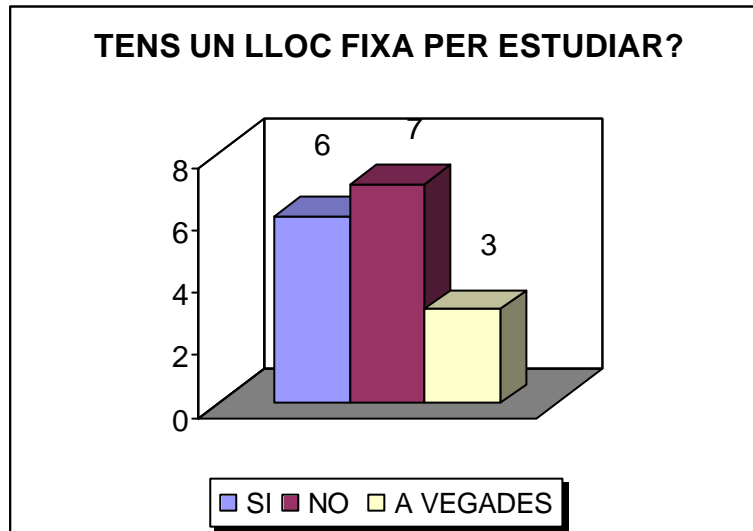
TEST: COM ESTUDIES?

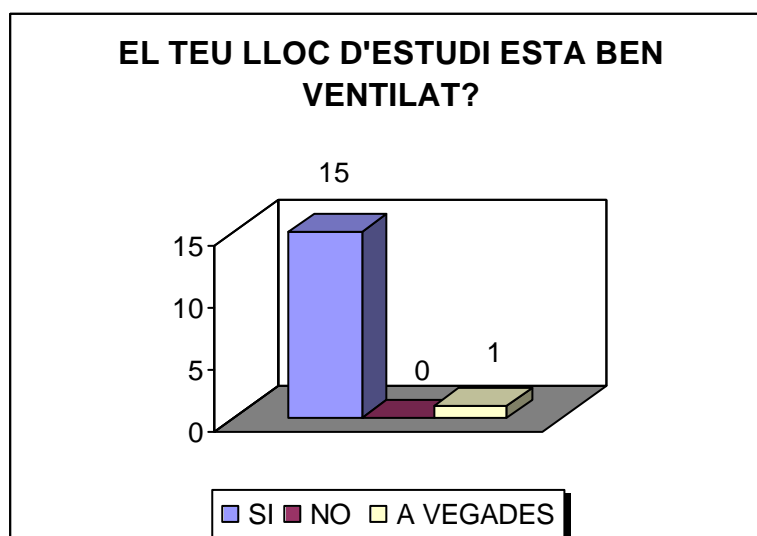
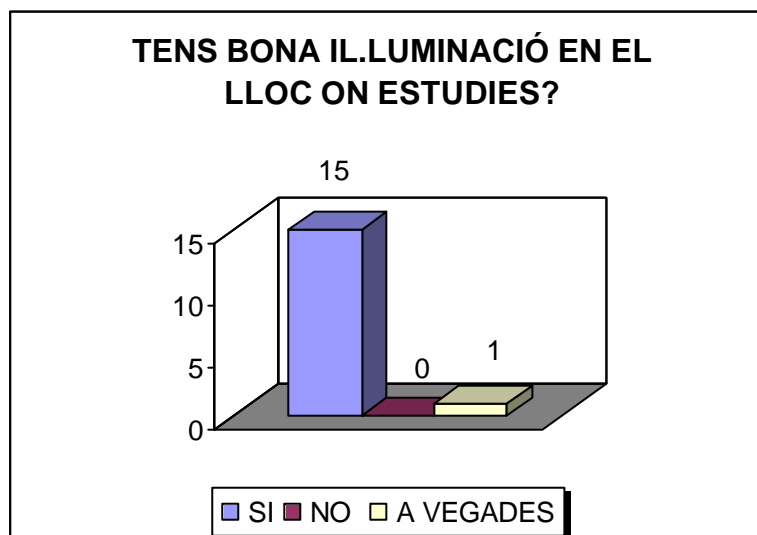
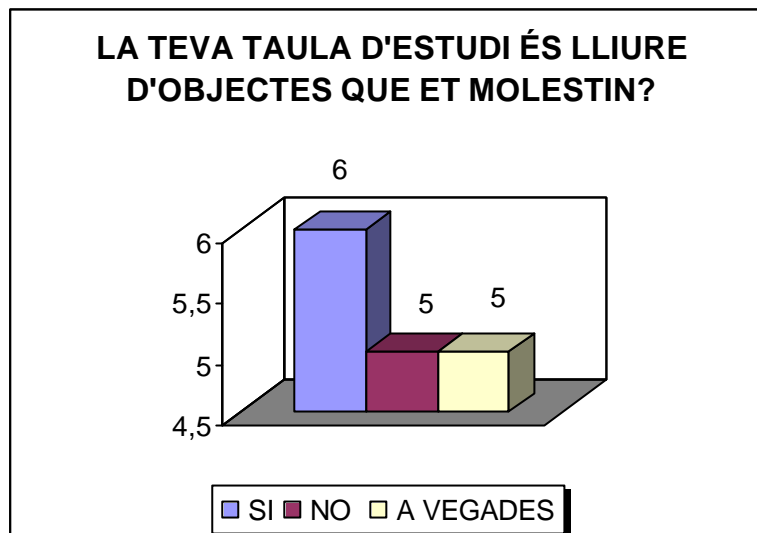
DESTINATARIS: ALUMNES DE SISÈ DE PRIMÀRIA

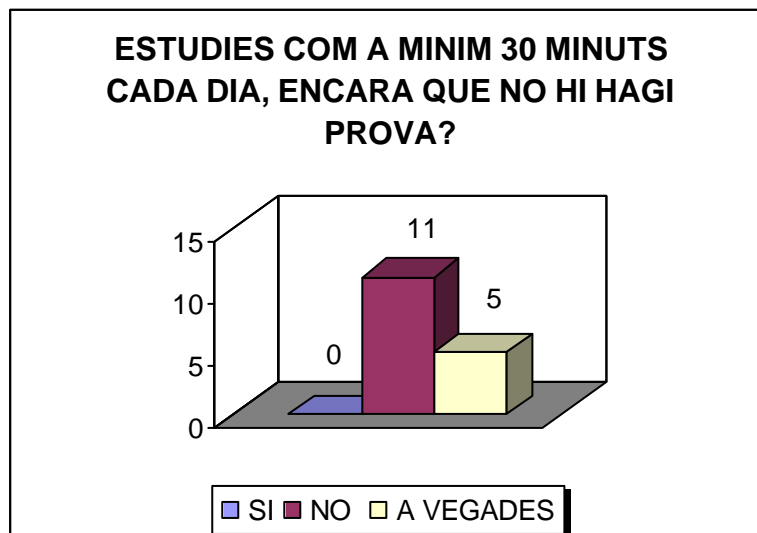
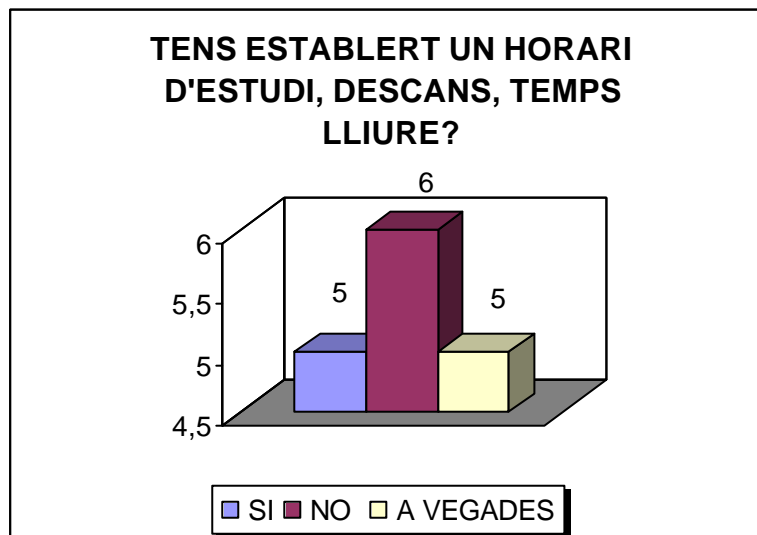
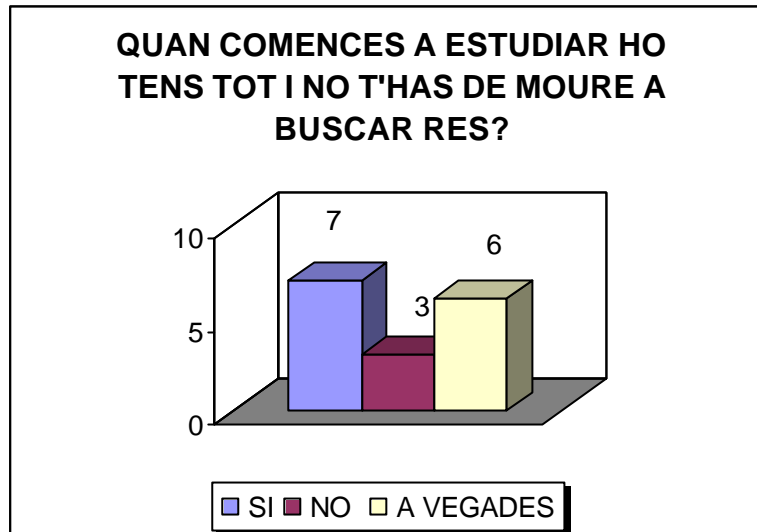
PREGUNTA	SÍ	NO	A VEGADES
1. Tens un lloc fixa per estudiar?			
2. Estudies en una habitació sense sorolls (televisió, radio...) que et molesti?			
3. La teva taula d'estudi és lliure d'objectes que et molestin?			
4. Tens bona il·luminació en el lloc on estudies?			
5. El teu lloc d'estudi està ben ventilat?			
6. Quan comences a estudiar ho tens tot i no t'has de moure a buscar res?			
7. Tens establert un horari d'estudi, descans, temps lliure?			
8. Estudies com a mínim 30 minuts cada dia, encara que no hi hagi prova?			
9. Quan tinc una prova estudio una mica abans de fer-la?			
10. Quan tinc una prova estudio el dia abans i el dia de la prova només repasso			
11. Només estudio quan hi ha una prova			
12. Te'ns fet un pla de treball per cada dia?			
13. Quan llegeixes sempre estàs pel que llegeixes i ho entens a la primera vegada?			
14. Quan llegeixes acabes el text sense parar?			
15. Acostumo a llegir lectures no obligades a l'escola cada dia, és a dir, dedico una estona a la lectura.			
16. Fas servir llibres de consulta quan no entens alguna cosa?			
17. Utilitzes el diccionari quan no entens alguna paraula?			
18. Subratlles les idees importants mentre llegeixes un tema de qualsevol àrea?			
19. Organitzes les idees abans de redactar un esquema, tema, guió?			
20. Elabores esquemes o resums del tema?			
21. Després d'estudiar un tema, el repassés?			
22. Fas tot el possible per no fer faltes?			
23. La presentació dels teus treballs, exàmens és bona ?			
24. Fas tot el possible per cuidar l'expressió i redacció dels teus textos?			
25. Rellegeixes tot repassant els exàmens o proves?			
26. Normalment estudio sol, sense companys.			
27. Sovint no tinc suficient temps per estudiar, ja que ho deixo per última hora			
28. L'agenda és una eina imprescindible, ho anoto tot, deures, proves...			
29. Cada dia abans d'anar a escola reviso que tingui tot el necessari a la maleta			
30. Cada dia a casa m'han de recordar que he de fer deures i repassar, sinó m'ho diuen no ho faig.			
31. M'agrada cuidar el material, el tinc net, polit i ben endreçat tant a casa com a l'escola.			
32. Cada dia faig tots els deures que m'han posat, encara que no siguin pel dia següent.			
33. Només faig els deures del dia següent.			

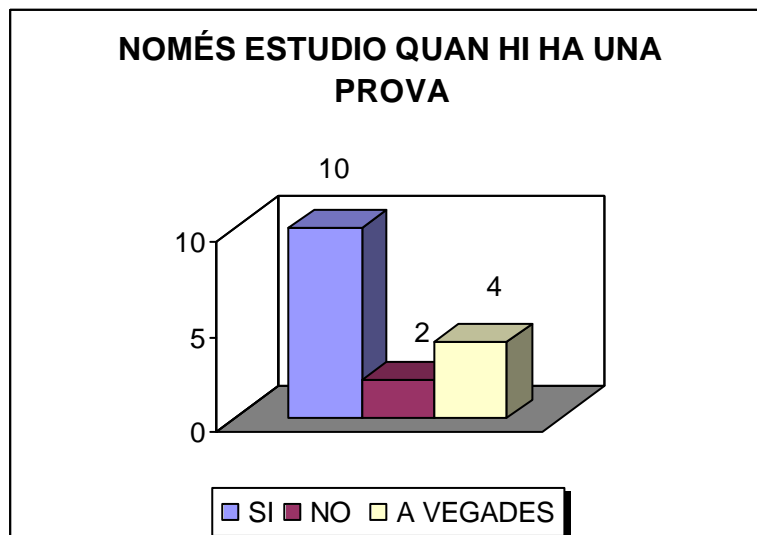
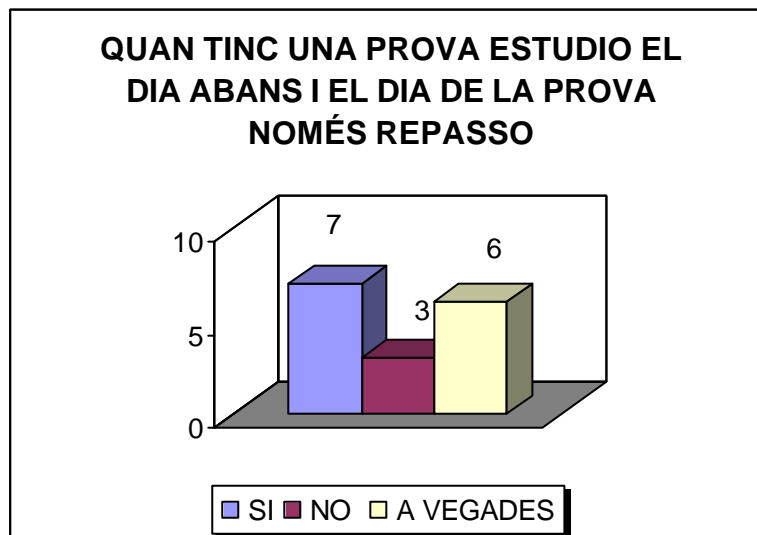
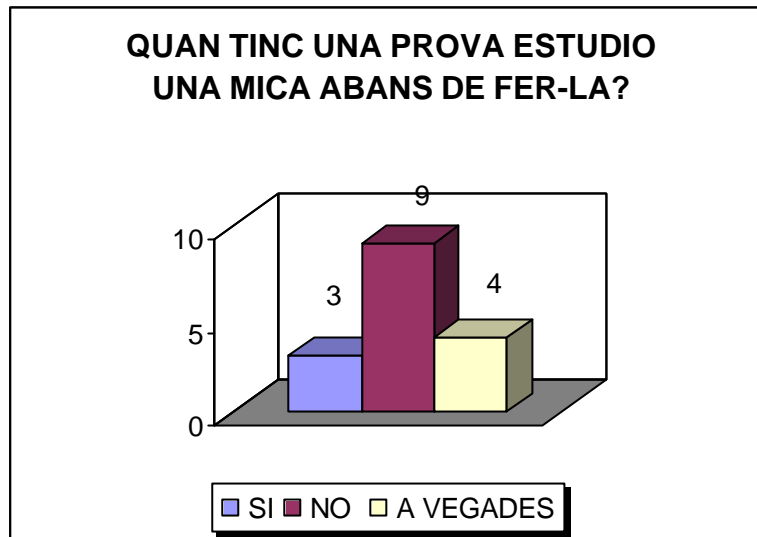
ANÀLISI QÜESTIONARI HÀBITS DE TREBALL ALUMNES

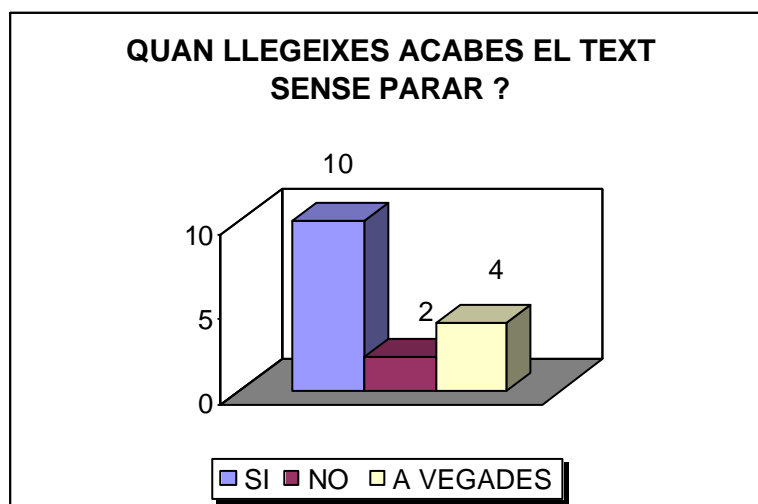
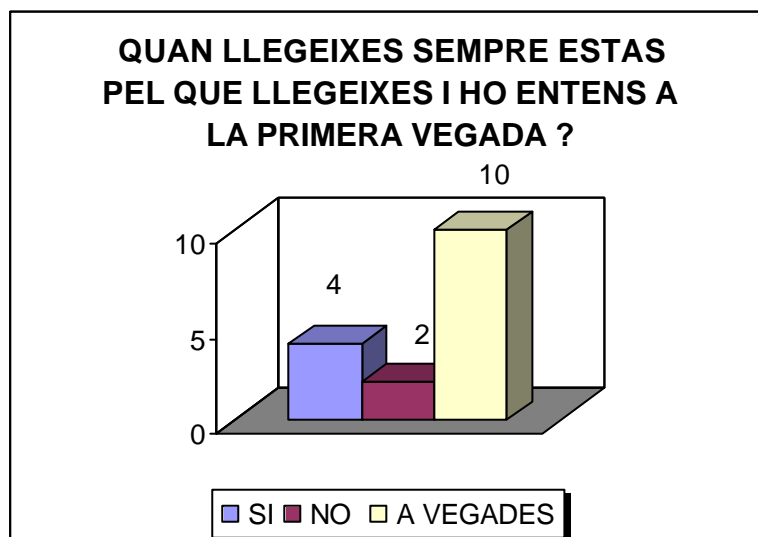
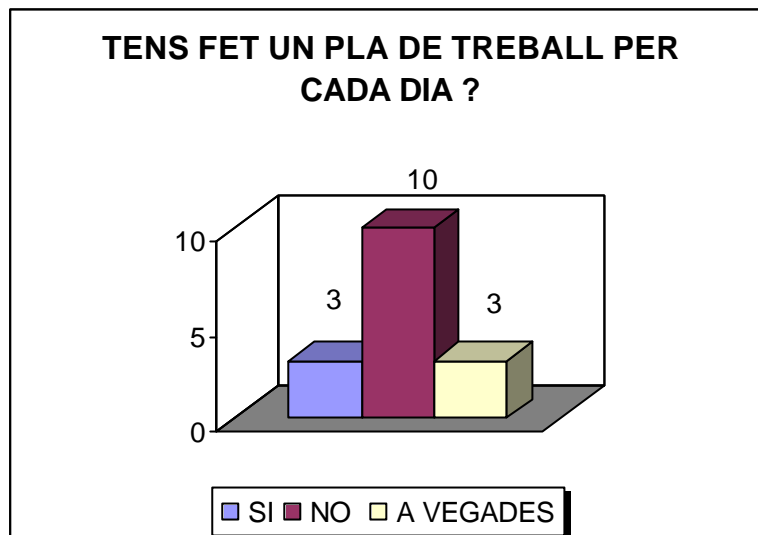
Es pot observar els resultats dels alumnes respecte als hàbits de treball a partir de gràfiques. Cada ítem es representat en una gràfica. També compta amb una gràfica general on s'observa el grau d'assoliment d'hàbits d'estudi dels alumnes a l'acabar la primària.



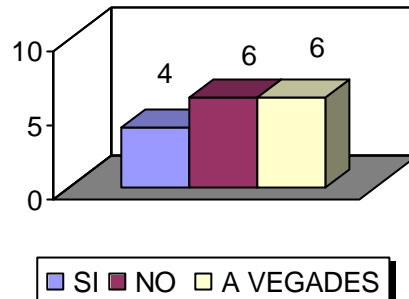




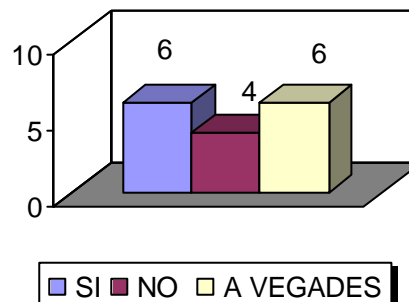




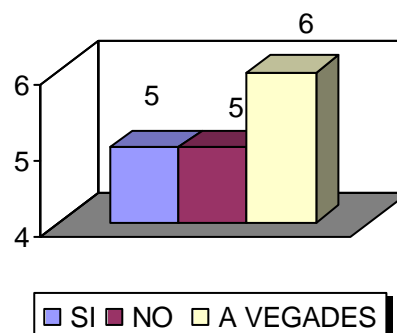
ACOSTUMO A LLEGIR LECTURES NO OBLIGADES A L'ESCOLA CADA DIA, ES A DIR, DEDICO UNA ESTONA A LA LECTURA



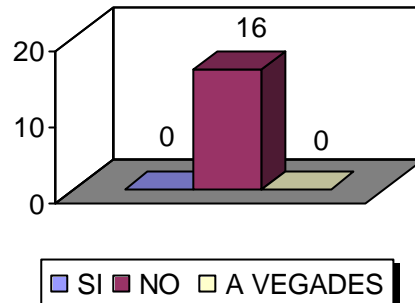
FAS SERVIR LLIBRES DE CONSULTA QUAN NO ENTENS ALGUNA COSA ?



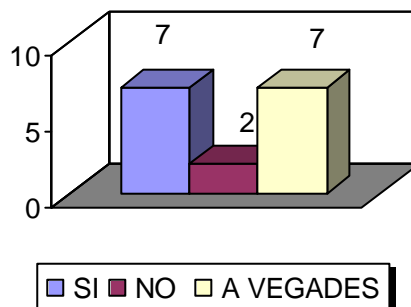
UTILITZES EL DICCIONARI QUAN NO ENTENS ALGUNA PARAULA ?



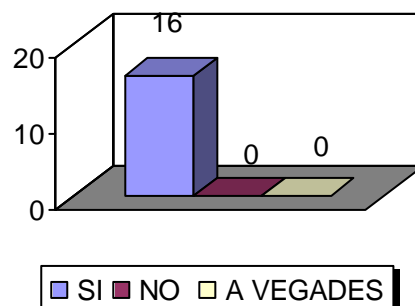
SUBRATLLES LES IDEES IMPORTANTS MENTRE LLEGEIXES UN TEMA DE QUALSEVOL ÀREA ?

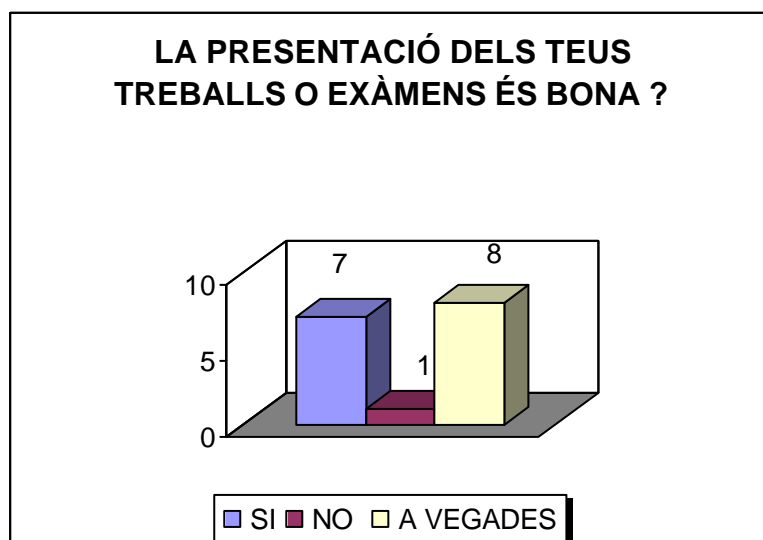
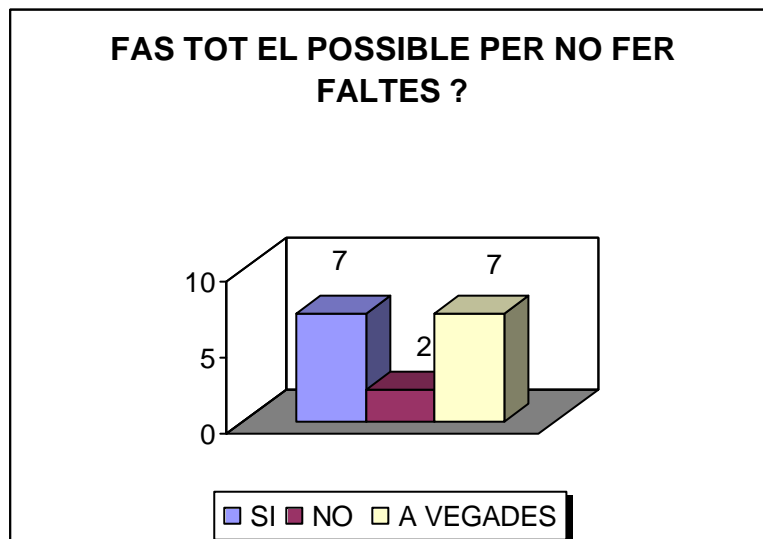
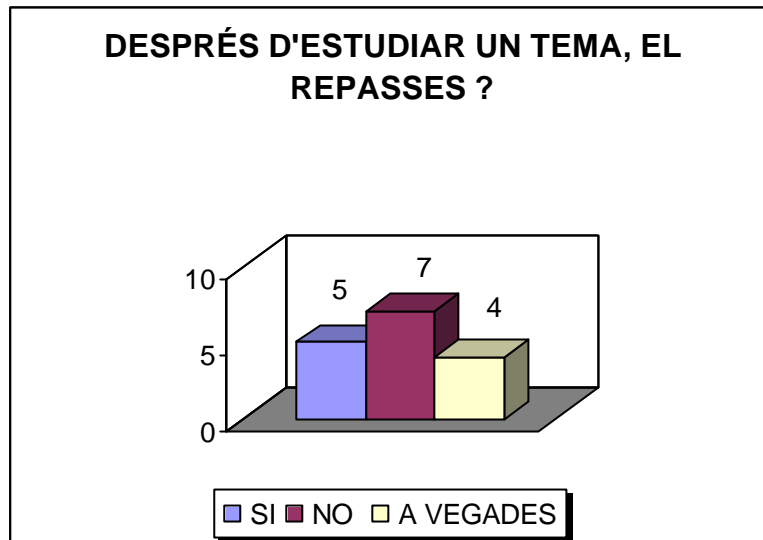


ORGANITZES LES IDEES ABANS DE REDACTAR UN ESQUEMA ?

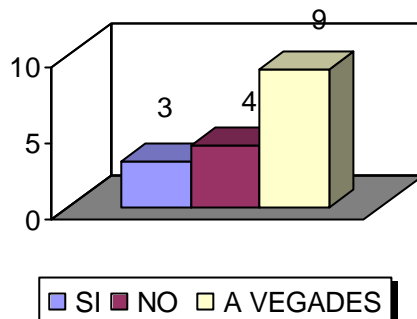


ELABORES ESQUEMES O RESUMS DEL TEMA ?

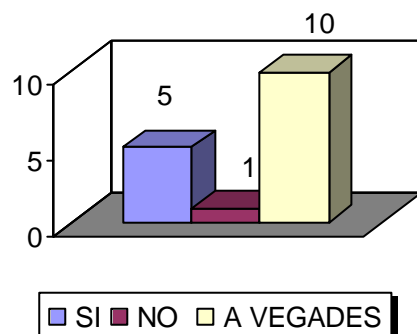




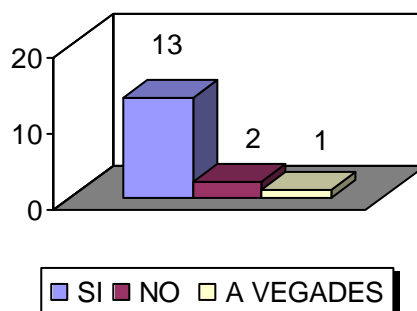
FAS TOT EL POSSIBLE PER CUIDAR L'EXPRESSIÓ I REDACCIÓ DELS TEUS TEXTOS ?



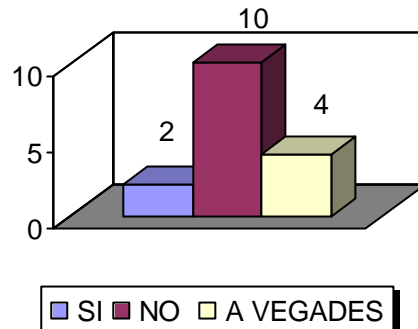
REPASSES ELS EXÀMENS ?



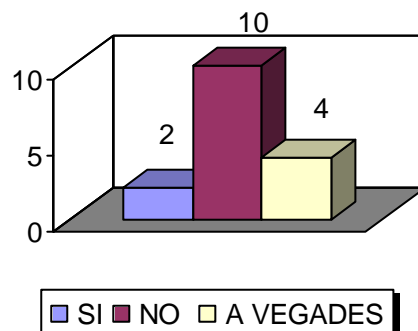
NORMALMENT ESTUDIO SOL, SENSE COMPANYS



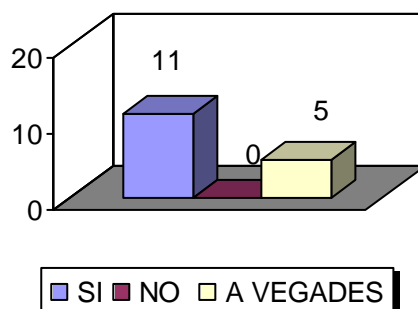
**SOVINT NO TINC SUFICIENT TEMPS
PER ESTUDIAR, JA QUE HO DEIXO
PER ÚLTIMA HORA**



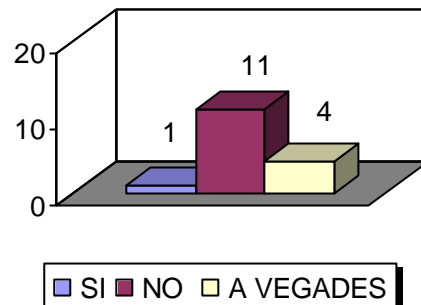
**SOVINT NO TINC SUFICIENT TEMPS
PER ESTUDIAR, JA QUE HO DEIXO
PER ÚLTIMA HORA**



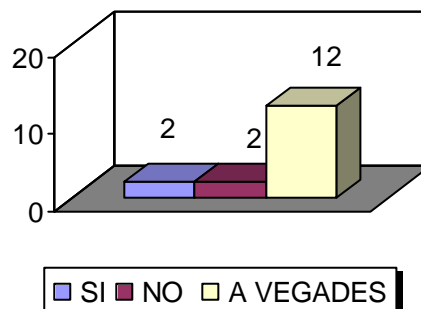
**CADA DIA ABANS D'ANAR A
L'ESCOLA REVISO QUE TINGUI TOT
EL NECESSARI A LA MALETA**



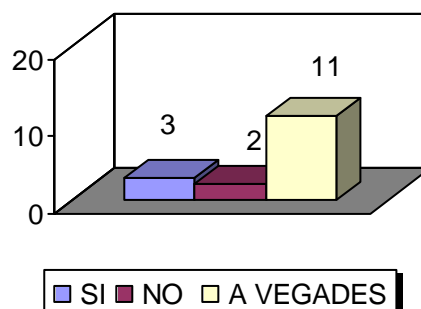
CADA DIA A CASA M'HAN DE RECORDAR QUE HE DE FER DEURES I REPASSAR, SINÓ M'HO DIUEN NO HO FAIG

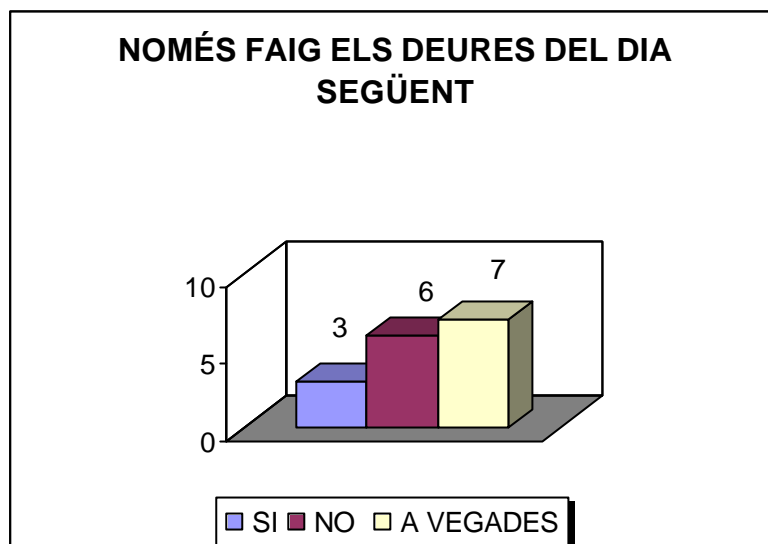


M'AGRADA CUIDAR EL MATERIAL, EL TINC NET, POLIT I BEN ENDREÇAT TANT A CASA COM A L'ESCOLA

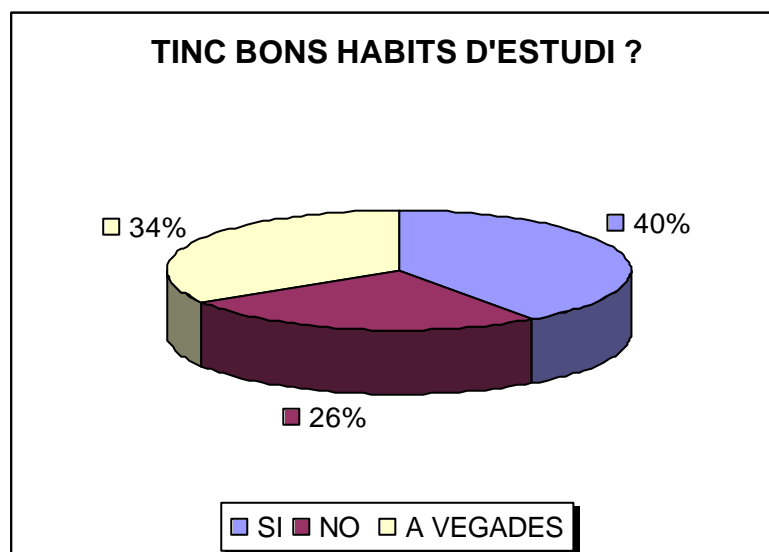
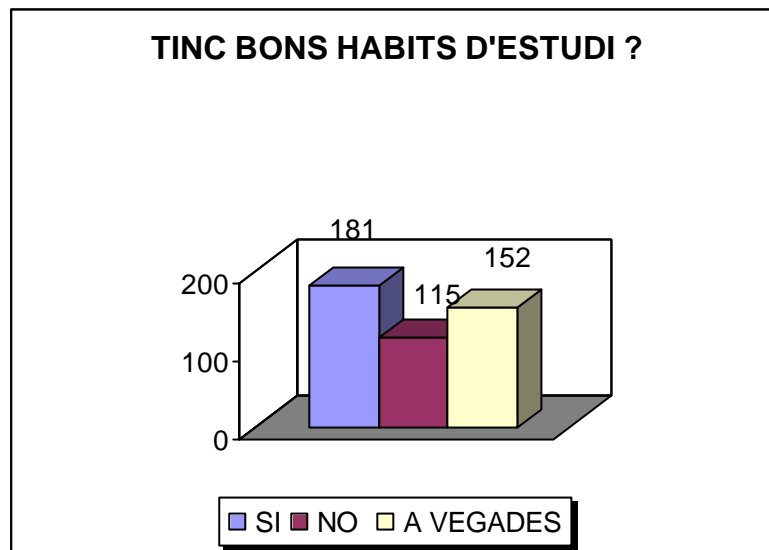


CADA DIA FAIG TOTS ELS DEURES QUE M'HAN POSAT, ENCARA QUE NO SIGUIN PEL DIA SEGÜENT





GRÀFICA GENERAL/RESULTATS



Els resultats mostren que no tots els alumnes tenen uns bons hàbits d'estudi, ja que només un 40 % creu que sí, i un 34% reconeix que no sempre en fa utilitat de les estratègies i tècniques que el poden ajudar a assolir l'aprenentatge. I un 26% en què creu que no té cap hàbit de treball. Per tant, es podria dir que els alumnes de sisè enquestats presenten uns hàbits força acceptables, tot i que, aquestes dades no són generalitzables, ja que en el grup-classe hi ha un percentatge elevat d'alumnes amb bon nivell d'aprenentatge, això ho mostra el 40% de la gràfica.

CONCLUSIONS I PROSPECTIVA

Finalitzat el projecte de pràcticum, només em resta fer-ne una valoració molt positiva, ja que m'ha permès desenvolupar com a estudiant una perspectiva pròpia sobre les característiques de la pròpia pràctica psicopedagògica en un context real d'actuació, així com coneixe'n els trets bàsics d'un dels àmbits de treball del psicopedagog, en aquest cas el d'assessor-orientador i, a la vegada m'he pogut adonar de la complexitat que comporta l'assessorament psicopedagògic, però també de la importància i necessitat que en tenen els centres, ja que actualment els centres de primària només compten amb un assessorament extern.

No obstant, també valoro molt positivament la participació i col·laboració de la institució, ja que de no ser-hi seria difícil realitzar un projecte compartit d'aquest tipus, ja que l'objectiu era centrar-lo en un centre, en unes famílies i una comarca en concret. Però, amb una perspectiva d'ampliació futura a altres centres, i fins i tot a nivell comarcal la creació d'una comissió de coordinació formada per membres de tots els centres, tant de Primària com de Secundària per tal de coordinar, guiar i orientar aquest important pas.

Per finalitzar, vull dir que no em queda cap dubte un cop acabat el curs, de la gran preocupació de les famílies i el desconeixement de la nova etapa, inquietuds que s'han tornat a fer evidents en les entrevistes d'entrega final de notes.

BIBLIOGRAFIA

Universitat Oberta de Catalunya. (1997): *Enfocaments, mètodes i àmbits de la investigació psicopedagògica.* Barcelona: RBA. Realizaciones editoriales, S.L.

Universitat Oberta de Catalunya. (1997): *Mètodes, dissenys i tècniques en investigació psicològica.* Barcelona: RBA. Realizaciones editoriales, S.L.

Universitat Oberta de Catalunya. (1997): *Desenvolupament i aprenentatge durant l'edat escolar.*

Universitat Oberta de Catalunya. (1997): *Polítiques educatives, legislació escolar i intervenció psicopedagògica.*

Universitat Oberta de Catalunya. (1997): *Psicologia de la Instrucció.*

Universitat Oberta de Catalunya. (1997): *Orientació Professional.*

Universitat Oberta de Catalunya. (1997): *Orientació educativa i intervenció psicopedagògica*

Universitat Oberta de Catalunya. (1998): *Disseny desenvolupament i innovació del currículum*

GENERALITAT DE CATALUNYA (1996): *Atenció a la diversitat a l'E.S.O: 50 idees per a l'acció.* Departament d'Ensenyament.

MARTIN,E;MAURI ,T. (1996): *La atención a la diversidad en la Educación Secundària.* Barcelona. I.C.E. -Horsori.

MARTIN,E; TIRADO,V. -coords- (1997): *La orientación educativa y profesional en la Educación Secundaria.* Barcelona. De. I.C.E. -Horsori.

ONRUBIA; FILLAT; MARTÍNEZ; UDINA (1998): *Criteris psicopedagògics per a l'atenció a la diversitat.* Dpt.d'ensenyament. Publ. D.Enseny.

LEBRERO,P. (2001): *Dossier Legislativo Generalidad Catalana.* Universidad Nacional de Educación a distancia.

CONEIXEMENT DEL MEDI SOCIAL I CULTURAL (2000). Educació Primària, Cicle Superior. Editorial Cruïlla.

LLENGUA CATALANA (2000). Educació Primària, Cicle Superior. Editorial Cruïlla.

LLENGUA CASTELLANA (2000). Educació Primària, Cicle Superior. Editorial Cruïlla.

MATEMÀTIQUES (2001). Educació Primària, Cicle Superior. Editorial Santillana.

GENERALITAT DE CATALUNYA (1994): *Currículum Educació Primària*. Departament d'Ensenyament

GENERALITAT DE CATALUNYA (1997): *Exemples de proves d'avaluació interna*. Departament d'Ensenyament.

REVISTA GUIX (1984): *La participació dels pares*, n^a 84.

REVISTA GUIX (1991): *La participació a la comunitat escolar*, n^a 168.

MATERIAL ARXIVABLE GUIX (1996): *El centre escolar com a comunitat educativa. Els diferents àmbits de la relació entre l'escola i la família.*

PÀGINES WEBS I PORTALS EDUCATIUS

<http://www.educationplanet.com>

<http://www.google.com>

<http://www.xtec.es>

Departament d'Ensenyament de la Generalitat de Catalunya

[Edu365](#)

[Internet segura](#)

[XARSEC](#)

[Xarxa Telemàtica de Catalunya \(XTEC\)](#)

EDUCARED

www.Psicopedagogia.com

DOCUMENTS/ESCOLA

Projecte educatiu de centre

Projecte curricular de centre

Pla d'actuació centre-EAP

ÍNDEX

BLOC I

I . Introducció	2
1. Projecte	4
1.1 Antecedents del projecte. Raons d'elecció	4
1.2 Objectius generals del projecte	4
1.3 Descripció general de l'àmbit d'intervenció	5
II . Marc Teòric	
1. Legislació en el sistema educatiu	14
1. Departament d'ensenyament. Programa 2000-2004. Els alumnes i la participació dels pares i mares en l'educació	16
2. La família. Les seves funcions i l'aprenentatge en el context Familiar. I dees dels pares sobre l'educació dels fills	18
4. Família i escola	21
5. Les associacions de pares	30
6. Funció del psicopedagog en el projecte	31
III . Part Pràctica	
1. Objectius part pràctica	32
2. Metodologia	32
3. Tasques	34
4. Finalitat	35
Tasca 1: Entrevista a l'equip directiu de l'escola/Anàlisi	36
Tasca 2: Qüestionari a famílies/Anàlisi/Gràfiques	39
Tasca 3: Qüestionari a alumnes/Anàlisi/Gràfiques	50
Tasca 4: Trobada/visita/Qüestionari directors psicopedagògics Dels centres de Secundària/Anàlisi	57
Tasca 5/7: Reunió amb la Cap d'estudis, mestres de cicle superior i Especialistes	61
Tasca 6: Lectura PEC i PCC. Preparació proves de coneixement.....	62
▪ Prova de llengua Estrangera.....	64
▪ Prova de llengua Castellana	77
▪ Prova de llengua Catalana	88
▪ Prova de Educació Artística: Música	101
▪ Prova de Matemàtiques	117
▪ Prova de Coneixement del Medi Social i cultural	129

Tasca 8: Qüestionari d'hàbits de treball/Anàlisi/Gràfiques	145
Conclusions i prospectiva.....	158
Referències Bibliogràfiques	159
Annexes	161

BLOC II

SESSIONS SEMINARI "EL PAS DE PRIMÀRIA A SECUNDÀRIA" ADREÇAT A PARES

1. ESTRUCTURA DEL SISTEMA EDUCATIU, QUÈ ÉS L'E.S.O I ELS OBJECTIUS QUE PERSEGUEIX

- ORGANIGRAMA SI STEM A EDUCATI U/EXPLI CACI Ó
- DEFINI CI Ó I EXPLI CACI Ó DE L'E.S.O
- OBJECTI US QUE ES VOLEN ACONSEGUI R AMB L'E.S.O

2. ON PORTAR ELS NOSTRES FILLS A FER L'E.S.O

- MAPA ESCOLES DE LA COMARCA ON ES POT CURSAR E.S.O
- PRESENTACI Ó DE LES ESCOLES QUE ELS PERTOCA ANAR. CITAR CARACTERÍ STI QUES, SERVEI S...
- PREI NSCRI PCI Ó, MATRICULACI Ó, DATES I DOCUMENTACI Ó

3. EL NIVELL DE COMPETÈNCIES I ELS HÀBIT S D'ESTUDI A L'ACABAR LA PRIMÀRIA

- RESULTATS DE LES PROVES D'AVALUACI Ó I NTERNA/VI SI Ó RESULTAT GRÀFI QUES
- HÀBI TS D'ESTUDI QUE TENEN ELS SEUS FILLS
- HÀBI TS D'ESTUDI QUE HAURI EN DE TENI R

4. FUNCIONAMENT DE L'E.S.O

- ESTRUCTURA CURRI CULAR
- METODOLOGI A
- CRÈDI TS
- AVALUACI Ó
- RECURSOS

5. L'ADOLESCÈNCIA

- EDATS QUE COMPRÈN L'ADOLESCÈNCI A
- CARACTERÍ STI QUES DE L'ADOLESCÈNCI A
- LA COMUNI CACI Ó PARES-ALUMNES
- ORI ENTACI ONS DAVANT L'ADOLESCÈNCI A