

UNIVERSITAT OBERTA DE CATALUNYA

TREBALL FI DE CARRERA

Llicenciatura en Humanitats

*

TÍTOL : El pintor Andreu Bosch Canals i la seva obra

AUTOR : Javier Portabella Bosch

CONSULTORA : Teresa Ferriz Roure

TUTOR : Josep Bracons Clapés

DATA DE PRESENTACIÓ : 14 de juny del 2005

* * *

Retrat d'Andreu Bosch Canals

94



I N D E X

1 – Objectiu i justificació del treball.....	Pàg. 4
2 – Presentació del tema.....	“ 8
3 – Una eina fonamental per a la recerca: el diari personal de Bosch Canals.....	“ 11
4 – Inicis de la vida pictòrica (1913 – 1923).....	“ 15
5 – Annexes (dibuixos).....	“ 22
6 – Plena dedicació a la pintura (1929 – 1936).....	“ 26
7 – Annexes (olis).....	“ 32
8 – Maduresa (1953 – 1960).....	“ 36
9 – Conclusions.....	“ 42
10 – Annexes (Exposicions i reculls de crítiques).....	“ 46
11 – Bibliografia.....	“ 50

1 – Objectius i justificació

L'objectiu d'aquest treball i també el meu, no és altre que el de donar a conèixer l'obra del pintor Andreu Bosch Canals entre aquella gent que gaudeix amb la pintura en general i el paisatgisme en particular, i també, perquè no?, entre els experts i marxants en Art.

Sempre que em cau un llibre de pintura a les mans, cerco amb fruïció el nom de Bosch Canals, però mai el trobo. També quan he parlat amb experts de la pintura catalana he agut d'abaixar el cap i conformar-me a sentir un: "Qui dius?"

La realitat és que Andreu Bosch Canals no apareix en el circuit dels pintors contemporanis, perquè Bosch Canals és un pintor poc conegut. Quasi bé, podríem dir, que és un pintor desconegut en el món de l'Art.

Però, jo voldria conèixer els motius pels que el pintor no estigui en la ment de tots els experts de la pintura, o no es trobi en el llibres d'Art, o no sigui recordat a l'Acadèmia de Llotja de la que va ser alumne.

Després que Bosch Canals exposés per última vegada, al 1960 a La Pinacoteca, només recordo dos manifestacions públiques de la seva pintura. Una, amb motiu de la decoració dels finestrals / aparadors de les oficines de la banca Jover al Passeig de Gràcia, i l'altre, en la subhasta d'un quadre d'ell, que tingué lloc a la Sala Muns del carrer Claris i que va ser adjudicat a un seu nét. En definitiva, quins motius poden haver fet que la fama de Bosch Canals no hagi transcendit, malgrat les exposicions que va fer en vida?

Analitzant els motius d'aquest oblit artístic en que es troba Bosch Canals, veurem a continuació que les causes, no tenen res a veure amb la manca de qualitat artística del pintor, sinó que més aviat són degudes a raons lligades a la seva vida i al seu caràcter, com la poca salut, la minsa producció, o la manca d'interès envers els diners, cosa que per altre part, era bastant comuna entre els artistes d'una determinada època.

Amb tot, cal dir que en aquests darrers anys, Bosch Canals ha estat reconegut, gràcies a la seva incorporació a la Gran Enciclopèdia Catalana. En aquests moments però, i en espera de la propera edició en paper, només el podem trobar a l'edició digital.

Bosch i Canals, Andreu

Sarrià, Barcelona 1881 - Barcelona 1966

Pintor i dibuixant. Sobresortí com a paisatgista. Estudià a Llotja i rebé una forta influència del seu mestre Modest Urgell. Amb el temps, sense apartar-se completament de l'estela d'Urgell, anà introduint en les seves pintures una gamma cromàtica més càlida i vivaç. Fou assidu de les Exposicions Oficials de Belles Arts celebrades a Barcelona (des del 1918). També exposà individualment a Barcelona entre els anys vint i trenta, a les Galeries Dalmau (1929), les Galeries Laietanes (1929, 1931, 1933, 1936) i la Sala Gaspar (1936). Després de la guerra repregué les exposicions a les Galeries Pallarès (1953, 1955) i La Pinacoteca (1958, 1960).

A banda d'això, adjuntaré aquí la informació que he recollit de la seva activitat com a pintor, i de la que tenim documentació:

a) Al llarg de la seva vida artística, va participar a 15 exposicions col·lectives, entre les que es troben les anuals de *Belles Arts*; la del *Palau Nacional de Montjuïc* (1932) i d'altres celebrades a les *Galeries Emporium* (1933), al *Saló de Primavera* (?), a la *Sala Gaspar* (1936), etc.

b) També va exposar individualment, 9 vegades, (la primera al 1929 i l'última al 1958), a les sales *Dalmau*, *Laietanes*, *Pallarès* i a *La Pinacoteca*.

c) A l'Abril de 1936, va ser premiat amb la Medalla de Plata per l'Acadèmia de Belles Arts i amb una Menció Honorífica concedida per la junta directiva del Cercle Artístic de Sant Lluç.

d) Tenim documentats els contactes que va mantenir entre el 1929 i el 1953, per a la venda de quadres seus, a les Sales d'Art *Montfalcon*, *Vilomara*, *Pictòria*, *Velasco*, així com per alguns tractes amb *El Siglo*, *Els Blaus* de Sarrià i *La Societat dels Estats Units*, també de Sarrià.

e) Al marge de les opinions dels crítics que més endavant analitzaré, adjunto aquí a manera d'exemple, un parell de reculls de premsa, amb comentaris sobre exposicions de Bosch Canals, ja que els crec demostratius d'una valoració positiva de la seva qualitat artística. Reprodueixo, tot seguit, les lloances que amb motiu d'una exposició col·lectiva a les Galeries Fortuny feia la mateixa sala. Era el següent: "Destaca entre otros (...) Bosch Canals, uno de nuestros mejores paisajistas". En el *El Correo Catalán*, amb motiu d'una exposició a les Galeries Laietanes de l'any 1933, podem llegir: "Indudablemente de las pinturas expuestas en las Galerías, las mejores son las de A. Bosch Canals..."; i així moltes d'altres que trobarem quan ens endinsem a les ressenyes de les diferents exposicions.

En tot cas, això ens fa veure com Bosch Canals, era qualificat en els mitjans de comunicació de l'època, com un dels paisatgistes catalans més destacats.

Indubtablement aquests testimonis em reforcen en la idea de que la manca de qualitat tècnico-artístic, no és la causa de que Bosch Canals sigui un pintor poc conegut. Per tant, hauré d'esbrinar en la seva vida i obra, per tal de trobar altres causes, alienes a les seva vàlua que em proporcionin la clau del seu quasi anonimats.

Una de les raons o motius que podrien haver contribuït a la poca difusió del nom de Bosch Canals com a pintor, podria ser la escassa producció del conjunt de la seva obra, ja que les 276 obres de Bosch Canals que hi ha documentades, queden molt lluny de la xifra de 4.000 que es dona per bona dels olis que Martí i Alsina va signar al llarg de la seva vida, o dels 10.000 metres de postes de sol que exageradament i en to irònic, declarava haver pintat Modest Urgell. Ni que dobléssim o tripliquéssim la xifra de 276 obres que ell tenia registrades en el seu quadern-diari, arribaríem a poder considerar la seva producció com la d'un pintor prolífic.

Si bé aquesta podria ser una de les causes, cal subratllar-ne també d'altres, com la manca d'unes bones relacions públiques que, tot s'ha de dir, no solament mai va cercar, sinó que sempre les defugí. Podríem dir que li hagués mancat un bon marxant o representant que li dirigís la seva obra. Avui dia, diríem que li va mancar el *marketing*.

Però el que amb seguretat va tenir una influència decisiva en el manteniment del pintor a l'ombra de la fama, van ser altres dos motius. Per una banda la seva poca salut i per l'altre, el seu desinterès per els diners.

De la seva salut, podem dir que Bosch Canals mai havia estat un jove atlètic, però a l'edat de 40 anys va començar a patir seriosos problemes derivats d'una neurastènia. En els primers temps no eren greus, però poc a poc va començar a patir d'aerofòbia, que li produïa ofecs en la respiració i mareigs quan es trobava en grans espais oberts al aire lliure. Va ser per aquest motiu que cada cop sortia menys de casa. Afortunadament tenia una gran capacitat de memòria retentiva i això va fer que seguís pintant a casa seva els paisatges tant estimats, de L'Ametlla, Sarrià o Vilassar, sense necessitat de sortir del menjador de casa.

Si a això li afegim la poca afecció que tenia pels diners, comprendrem que les necessitats econòmiques mai no van ser cap motiu que l'empenyés a augmentar la seva producció artística. Els ingressos econòmics en els que confiava Bosch Canals, van ser les

rendes de la casa de la Plaça Urquinaona heretada en morir el seu pare; l'ajut puntual de la seva muller per comprar la casa de Sarrià; i les exposicions que de tant en tant feia dels seus olis. Mai no va intentar cap negoci d'una certa embranzida, ni mai va aspirar a fer-se ric. Això ens ajudarà a comprendre que, Bosch Canals, només pintava per plaer i no pensant en la venda dels seus quadres per a fer diners.

Dels seus quadres, segons la relació feta per ell mateix en el seu quadern-diari, entre els anys 1929 i 1953, un 48% van ser regals de noces als seus nebots amics, nets, etc. Ens hem d'estranyar que el nom del pintor Bosch Canals no sigui molt conegut i se'n parli poc d'ell, davant d'aquest panorama?

Ja he dit que l'objectiu primer d'aquest Treball Fi de Carrera és el de contribuir a donar a conèixer l'obra del pintor Bosch Canals. Però també podríem dir que com una conseqüència molt lligada a aquest primer objectiu, tractaré d'esbrinar, si la seva pintura es va veure influenciada o no per les lliçons de Modest Urgell. És a dir: Es pot considerar Bosch Canals, un deixeble de Modest Urgell?

Aquests dos aspectes són els que tractaré d'analitzar en aquest treball que, a més a més, per a mi, té una component personal molt important: Bosch Canals va ser el meu avi matern. Si és veritat que això sol, ja justificaria el que jo escrivís un treball sobre la seva vida com a pintor, no és això el que pretenc, sinó que el meu objectiu és posar un petit gra de sorra, en la tasca de fer conèixer al pintor Bosch Canals dins del món artístic. El meu desig seria que els seus olis fossin molt més coneguts del que són. Que en els llibres d'Art se'n parlés d'ell, que a les subhastes s'hi trobessin els seus quadres, i també, perquè no?, que els seus quadres pengessin a les parets dels principals museus de Catalunya, d'Espanya i d'arreu del món.

Quan ell em parlava amb el pinzell a la mà i entretancant el ulls jutjava el quadre reculant dos passos, jo no li donava cap importància. Ha estat ja de gran, quan he sabut que els quadres que pintava el meu avi eren "molt bons" i que s'exposaven en sales i galeries d'art.

* * *

2 – Presentació del tema. El paisatgisme en la pintura catalana contemporània

Havent escollit el tema, “*El pintor Andreu Bosch Canals i la seva obra*”, per el Treball Final de Carrera (TFC) de la llicenciatura de Humanitats, i donat que aquest pintor es dedicà exclusivament al “paisatgisme”, començaré fent una breu introducció sobre el que els experts entenen per paisatgisme.

El primer lloc, crec que la persona que més ha estudiat i escrit sobre pintura catalana i que a més és un especialista en el tema de paisatgisme a Catalunya, és sens dubte el professor Francesc Fontbona.

En el llibre “*El paisatgisme Catalunya*” (1979), F. Fontbona defineix el concepte de paisatgisme, tot dient que el paisatge utilitzat com a fons, o simplement acompanyant retrats, o d'altres temes centrals com s'havia fet al llarg de molts segles, no és paisatgisme. D'acord amb el seu criteri, nosaltres entendrem doncs, per paisatgisme, només aquella pintura en que el paisatge n'és el protagonista.

F. Fontbona considera el paisatgisme com un gènere autònom, propi d'uns artistes que pertanyien a un estament social d'un tipus de classe mitjana que sorgeix arran de les peculiars condicions econòmiques i sociològiques de l'últim terç del segle XIX, es van donar a Catalunya, a l'ombra d'una “Renaixença” política i cultural pròpies. És en aquest context que neix el *paisatgisme*. Una pintura que estava al servei d'una classe social burgesa, i no pas al servei d'interessos eclesiàstics, ni de l'aristocràcia, ni de les altes instàncies polítiques de l'Estat. Aquesta burgesia catalana, era gent benestant que cercava en la pintura, un quadre per penjar a casa seva, de vegades un modest plaer, o moltes vegades, quelcom que li evocava un lloc estimat, un racó respectat o senzillament un panorama natural i bell en concret.

L'auge que el paisatgisme va tenir a Catalunya, va fer que a nivell de l'estat espanyol, aquest tipus de pintura esdevingués una especialitat catalana sense parangó en altres llocs de l'Estat espanyol. A finals del segle XIX, en el nostre país, el paisatgisme es desenvolupà pel fet que existia aquesta classe social mitjana alta, creadora de l'esperit i de la idiosincràsia catalana.

Encara que es considera a Martí i Alsina el pare del paisatgisme català, la veritat és que abans d'ell, ja es troben antecedents. La pintura de Lluís Rigalt, per exemple. Però els paisatges de Rigalt, eren més aviat fruit de la seva condició d'acadèmic romàntic encarregat

de documentar en dibuix, vells racons, monuments i paisatges rurals de Catalunya, o d'inventariar els convents de Barcelona en perill de destrucció. Per cert que l'Acadèmia de Belles Arts de Sant Jordi, segons el seu catàleg, en té una bona col·lecció, d'aquests dibuixos (*).

És per aquesta raó que els paisatges de Rigalt es troben més a col·leccions públiques i acadèmies que no pas en cases particulars. En canvi, del pintor Martí i Alsina gairebé el cent per cent de la seva producció es troba en mans de famílies i col·leccions privades

Ramon Martí i Alsina fou un pintor clau en el paisatgisme català. Molt influenciat per la pintura de Courbet del que adquirí el fort temperament, creà un estil propi d'un gran realisme formal tant en el dibuix com en el color i la llum. En quan a la temàtica, gairebé sempre tractava el paisatge de Catalunya i els seus habitants.

Dels molts deixebles de Martí i Alsina, uns quants formaren l'anomenada escola d'Olot iniciada per Joaquim Vayreda. D'altres com Josep Armet i Francesc Torrescasana, seguiren al mestre en el realisme, tot i que cadascun amb una empremta personal. Però també ni hagué un tercer grup del que formava part Modest Urgell que derivaren cap a concepcions artístiques diferents i fins i tot contradictòries a les del mestre (**).

En la presentació d'aquest TFC, forçosament hauré de dedicar unes línies a Modest Urgell, ja que fou el professor de "perspectiva i paisatge" d'*Andreu Bosch Canals*, a l'Escola de Belles Arts de Barcelona. Modest Urgell impartí lliçons, des de 1894 fins a la seva mort al 1919, i Bosch Canals va freqüentar la Llotja barcelonina entre els anys 1913 i 1917, juntament amb Puig Perucho, Darius Vilàs i d'altres, amb qui va establir una forta amistat. Modest Urgell, era un personatge molt interessant i polifacètic. Va ser un prolífic pintor i també autor d'algunes obres de teatre, estrenades, tot s'ha de dir, sense gaire èxit. Era conegut entre companys, amics i alumnes com un home polèmic, violent i de geni adust i malenconiós (www.anglada.com.ar/personajes/modest/modest.htm). El paisatgisme d'Urgell procedia de l'escola romàntica, a la que ell hi afegí els seus característics horitzons amplis i desolats; una església o ermita; el toc tètric d'un rat-penat, submergit tot ell en el realisme del seu mestre Martí i Alsina o del seu amic Courbet, a qui havia conegut a París.

(*) *Durá Ojea, Victoria: Catàleg del Museu de la Reial Acadèmia Catalana de Belles Arts de Sant Jordi. III-Dibuixos de Lluís Rigalt.*

(**) *El Paisatgisme a Catalunya, 1979*

En paraules del mateix Urgell, ell, s'apropava, "a aquesta Catalunya meva, petita, rònega, desmantellada, sense flors ni plantes, sense boscos ni muntanyes, ni vernedes; aquesta Catalunya quieta, trista i solitària, dominant aquella línia horitzontal que tant se m'ha criticat, aquella tanca i aquell xiprer, aquells carrerons mal empedrats i la barca abandonada"(*).

Urgell tenia vertaderament un caràcter estrambòtic. Entre les moltes anècdotes que s'expliquen d'ell, un home que sempre tenia calor, es conte que estigués on estigués es treia sempre les sabates per refrescar-se els peus. O aquella, també referida al fet que era tant susceptible a les elevades temperatures que un dia que era a la Sala Parès, veient el seu dentista que parlava amb dificultat, li preguntà per la dentadura postissa que li havia fet, i ell respongué: "Me l'he tret perquè em donava calor" (**). Al llarg d'aquest treball, tindrem ocasió de veure com "aquesta Catalunya sense flors ni plantes, sense boscos ni muntanyes ni vernedes" que fa seva el mestre Urgell, també era la Catalunya dels paisatges del Bosch Canals dels primers temps. Al mestre se li endurí el caràcter en els últims anys de la seva vida, i van ser precisament durant aquests anys, quan Bosch Canals prengué lliçons. Així doncs, forçosament tenia que empeltar-se de l'estil del mestre Urgell.

Paisatgisme, Urgell i Bosch Canals, serà doncs, l'àmbit dins del que ens mourem al llarg d'aquest treball, per tal de fer una recerca que ens porti a conèixer la justa mesura de la vàlua artística assolida pel pintor Andreu Bosch Canals.

(*) *El Paisatgisme a Catalunya, 1979* pàgina 99.

(**) *Setanta anys de vida artística barcelonina, 1980*.

3 – Una eina fonamental per a la recerca: el diari personal de Bosch Canals

Per poder aprofundir amb èxit sobre l'estudi de la vida i obra d'Andreu Bosch Canals disposem d'una eina molt valuosa: un quadern personal, que ens aporta una informació fonamental pel coneixement de la seva trajectòria artística, així com per endinsar-nos en el seu pensament artístic.

Aquest quadern que ve a ser un diari sense dates, no ens parla d'ell, ni de la família, sinó que es limita a presentar-nos una col·lecció de dibuixos, apunts i esbossos varis, intercalats entre breus anotacions personals, així com, el que és molt interessant des del punt de vista bibliogràfic, els retalls dels diaris barcelonins amb les crítiques referides a les exposicions que va fer. El quadern, molt auster i senzill, consta de 95 pàgines i té un valor documental indiscutible, perquè reflecteix els trets i les fites principals de la vida i obra del pintor, així com un esbós d'un retrat de la seva personalitat i manera de ser.

Qualsevol de nosaltres que hagués volgut fer un recull de la nostra obra, hagués triat un àlbum o llibreta més aviat luxosa, enquadernada en pell, potser amb lletres daurades, però en qualsevol cas, amb un aspecte que fos digne del seu contingut.

En el cas de Bosch Canals, ben al contrari, queda ben palesa la seva senzillesa. Va aprofitar un quadern de comptabilitat, com els que utilitzen en qualsevol negoci o botiga per anotar pacientment l'"*Haber*" i el "*Debe*". En aquest cas ni tan sols havia estat mai el quadern de cap empresa, ni gran ni petita. A l'etiqueta de la portada de color negre es pot llegir amb lletres impreses : "*Mayor*", de Andrés Bosch, i un subtítol on es llegeix "*Academia Cots – Plaza Stª Ana. Entrada Archs, 7 pral. I a continuació: "Cálculo mercantil; teneduria de libros; reforma de letra; etc"*".

Aquest quadern o diari, que porta el títol de "*Major*", comprèn els anys que van des de l'inici de la seva vida com a pintor, quan freqüentà l'escola de Llotja i rebé les lliçons de Modest Urgell, fins a l'any 1953 en què inexplicablement deixar de seguir omplint-lo, tot i que encara va seguir pintant i exposant en diverses galeries d'art.

A les pàgines del diari figuren - com he dit - una gran quantitat de dibuixos, esbossos, croquis i apunts, alguns d'ells en blanc i negre i d'altres en color. D'un total de 340, en trobem 106 que son figures, 68 arbres, 10 barques, 7 pallers i la resta casals i poblets. 10 són anuncis d'exposicions, 53 fotos de quadres a l'oli, 28 reculls de diaris amb lla crítica de l'exposició, i per acabar, un full amb l'acta de felicitació del "*Cercle artístic de Sant Lluç*" per l'èxit obtingut a la exposició celebrada a les Galeries Layetanes a l'abril del 1936.

Com és de suposar, la informació que aquest diari m'ha proporcionat en el meu treball de investigació, s'ha vist enriquida per les explicacions y comentaris dels seus fills. Tots ells recorden al seu pare traçant ratlles amb un llapis sobre qualsevol tros de paper, dibuixant croquis i esbossos o inventant figures de pagesos o persones en moviment, a totes hores i a qualsevol lloc de la casa.

Aquests trossos de paper que no eren altre cosa que apunts, i que per tant mai van ser ni exposats ni venuts, són els que ell anava enganxant en el seu diari, junt amb algunes fotos dels seus olis, o els comentaris dels crítics que apareixien en els diaris i que tindrem ocasió d'analitzar i comentar àmpliament al llarg d'aquest treball.

Però la descripció del seu diari no seria completa, si no féssim menció als cinc fulls, en que es detallen un per un, tots els quadres venuts i regalats fins a l'any 1953, any en que com hem dit abans, s'acabà el quadern sense que sapiguem el motiu. Potser només va ser això: que els fulls del quadern es van acabar. Però no sembla un motiu suficient, perquè podria haver continuat en un altre quadern o haver-ne comprat un altre. Potser es sentia vell i cansat. Però això no es probable, perquè després d'aquesta data, encara va exposar al 1955 a les galeries Pallarés i a la Pinacoteca, els anys 1958 i 1960. Per tant no trobo cap motiu per el que aquest quadern no tingui una continuïtat més enllà de l'any 1953.

D'aquests cinc fulls esmentats podem obtenir dos dades interessants. La primera és, la de constatar els baixos preus en que taxava els seus quadres ja que ens donen algunes dades sobre els preus de venda. Per exemple, hi- trobem anotat:

- En els anys 1941 i 1942. Quadres venuts al senyor Martí Monteys, dos d'ells per 800 pts. i un per 400.
- A l'any 1947 a l'Exposició Nacional, el quadre titulat "*Verneda*", fou venut per la quantitat de 1.600 pts.
- A l'any 1948, escriu: 2 quadres a la Sala Pictoria per 1.900 Pts.
- A l'any 1950: 1 quadre gran per Henère, de 128 cm x 88 cm, venut per 1.800 pts.

Sembla que els baixos preus en que el pintor cotitzava els seus propis quadres, va ser una constant en la seva vida. Els seus fills m'ho confirmaren i m'explicaren que mentre es trobava a La Pinacoteca marcant els preus dels quadres per una de les seves últimes exposicions, (anys 1958 o 1960) el director de la Sala, li deia:

- On va a parar, senyor Bosch...! Així, ni vostè ni nosaltres no hi guanyarem res!

Pugi, home pugui!

I ell invariablement responia:

- Si amb aquesta exposició guanyo per comprar-me un abric, (o un vestit, o una gavardina), o un... ja en tinc prou!

Un altre dada que ens aporten aquest cinc fulls del seu diari, és que dels 276 quadres que té ressenyats, 143 foren venuts i 133 regalats. D'entre els venuts, n'hi han 131 que ho van ser a través de Sales d'Exposicions. Creiem que l'alta proporció de quadres regalats (un 48%) ens torna a insistir en el caràcter després de Bosch Canals. Sembla com si regalant un quadre, gaudís més que no pas cobrant-lo!

Ens ajudarà a comprovar el que diem, el fet de conèixer alguns dels destinataris d'aquests regals: Deixant apart els 19 quadres que van ser regals de boda i d'altres que van anar a parar a familiars i parents, entre els destinataris de quadres regalats hi trobem: el Rector de Sant Esteve de Palautordera; el mestre de les Escoles de la Sagrada Família; en Santacana, practicant de la Farmàcia Serres; la mestra de Cantonigrós; el fusteret Barbany de Sarrià; el senyor Ferrán, fotògraf de Sarrià; l'advocat Pallés; el Doctor Barrot del Dispensari de Sant Martí; i d'altres.

Finalment d'aquest diari destacarem les notes escrites a mà que en els racons que deixen els apunts, fotos o retalls de diaris, va anar deixant com a testimoni de la seva personalitat. Així, a la pagina 31 hi trobem l'únic que té una certa llargada i que porta el títol de, "Aptitudes del pintor, por Vicente Molina". (Literato) i a continuació ressenya les aptituds que creu que ha de tenir un pintor:

En un primer paragraf descriu les "Aptitudes orgánicas (...), sistema muscular, pulso, vista, percepción de los colores y sus matices"; per continuar amb les, "Aptitudes psicológicas (...), placidez, espíritu sano, imaginación...", (segueix en un altre lloc perquè el full ja queda ple amb dibuixos i esbossos al seu voltant), "...intuición del lado bello de las cosas, memoria visual, espíritu de observación, facilidad para reconocer a simple vista los errores de una forma, saber apreciar exactamente, también a simple vista, pequeñas distancias y saber compararlas entre si". I per últim, les "Aptitudes morales (...), conciencia ética, (...), los pintores deben tender hacia la felicidad universal y hacia las delicias del espíritu, llevando al corazón humano, puras y gratas emociones mediante bellísimas cristalizaciones de luz y de color. El pintor pues, no debe nunca degradarse, dando plasticidad a lo inmoral, pues por el mismo hecho, dejaría de ser ético su arte".

Una altra anotació del seu puny i lletra, es la referida al seu mestre en Modest Urgell. Diu així: "En la pintura de M. Urgell todo se concierta en un ritmo adecuado; todo se une en perfecta armonía, donde no se descubre nota que disuene".

Entre un paller, una figureta de noia pagesa amb barret, una vista de “San Martí de Sarroca y Cingle”, dos masos, i les paraules *Marsillach* i *Gussinye* escrites sense to ni so, també hi podem llegir el següent:

Soberbia - humildad
ira - paciencia
pasión - virtud
egoismo - caridad
bestia - hombre

Sota d'un mas amb un arbre, també hi trobem les frases:

Valoració de matissos:
Armonia de tons
Sonoritat de Valors

Tres maneres d'aconseguir uns efectes, que més tard veurem com els crítics d'Art, li atribuïen com una de les seves qualitats més destacades.

Una altra: Junt amb 4 figures, un casal i el dibuix d'una porta - vidriera, escriu aquest pensament: “El genio es para si mismo una rebeldía, porque desacata las leyes ordinarias”.

I per últim: “El mundo es un sistema de cosas invisibles, manifestadas en formas visibles. San Pablo”.

La importància d'aquest quadern que és el seu diari, li ve donada en primer lloc perquè està escrit pel mateix artista, donant-nos dades precioses per a conèixer la seva obra, i en segon lloc perquè reflecteix moltes de les idees del seu pensament. Estic ben convençut que més d'una vegada quan li venia un pensament personal o íntim, lluny d'anar a parlar amb alguna persona com faria molta gent, ell agafava un tros de paper i traçava amb quatre ratlles la figura d'una persona, un arbre o un paller, per enganxar-lo tot seguit en el seu diari. Altres vegades tan sols hi escrivia un pensament que li omplia l'esperit.

* * *

4 – Inicis de la vida pictòrica (1913 – 1923)

En el quadern-diari de Bosch Canals, hi trobem tres pensaments escrits del seu puny i lletra que tot i essent d'altres persones, ell els va fer seus. Aquests tres pensaments o idees, són de tres mestres de la pintura, i de ben segur ens ajudaran a comprendre l'esperit i la vocació que acompanyaren a Bosch Canals al llarg de la seva vida. El primer pensament és de Sisley i diu així: *“No s’ha de pintar per la visió de la forma, sinó pel sentiment de la visió”*. El segon, l’escoltà Bosch Canals directament del seu mestre en Modest Urgell: *“Quan una persona es sensible a la bellesa del paisatge, aquest li engendra al contemplar-lo una gran satisfacció i un sentiment de felicitat incomparable, sobretot, si qui el mira té la vista educada per saber veure’l”*. I el tercer es atribuït a Fèlix Mestres i diu que *“la pintura és la vista de la naturalesa, a través del temperament”*.

Si d'aquests tres pensaments en féssim una síntesi n'obtidríem un de nou que reflectiria la idea que Bosch Canals tenia al cap i ens ajudaria a mostrar-nos el que era la seva vocació. Seria quelcom així: *“Qui posseeix la sensibilitat per saber contemplar la bellesa de la naturalesa en un paisatge a través d'un temperament, gaudirà d'una satisfacció i un sentiment de felicitat incomparables”*. Aquesta era la vertadera raó per la que Bosch Canals es dedicà a la pintura. És veritat que els intervals de temps de inactivitat que trobem entre una i altre participació en exposicions, es deuen a que en certs moments, ell té menys necessitats econòmiques que en altres. El fet que durant aquests intervals de silenci pictòric o d'inactivitat expositiva, -com els de 1924 al 1929 i del 1937 al 1953-, ell no deixés mai de pintar, ens demostra que pintava per satisfacció i felicitat internes.

L'Andreu Bosch Canals era sec i prim, d'estatura més aviat normal, ample de front i amb uns ulls penetrants del color de les castanyes. La gent deia d'ell que era un xicot ben plantat, simpàtic i elegant. Acabats els estudis de química, a l'Institut Químic de Sarrià amb el P. Vitòria, va entrar a treballar a Can Sociats, una gran ferreteria on venien tot tipus d'objectes metàl·lics per a la llar, però aviat va veure que allò no li agradava i ho va deixar. Coincidí aquell moment, amb la mort de Jaume Martí, un amic del seu pare el Mestre d'Obres Andreu Bosch Menós, de qui havia rebut l'encàrrec de fer de tutor del seu fill quan ell morís. Així doncs, trobant-se amb la responsabilitat de preparar el futur laboral del noi Martí i també la del seu fill l'Andreu, va muntar per els dos joves una petita fàbrica de soles

de cànem per a les espadenyas, un tipus de calçat molt corrent en l'època. El negoci va anar bé fins que de sobte, un dia es calà foc a la fàbrica i no en quedà res. Els dos joves, no vivint ja el vell Bosch, no van tornar-la a aixecar.

Si contemplem a l'Andreu Bosch Canals com un fill de la burgesia benestant barcelonina que era, haurem de reconèixer que va ser un cas una mica atípic. Mai va ser un home que perseguís els diners, ni mai va sentir afany per guanyar-los. Hagués estat capaç de fer-ho? Això no ho sabrem mai, però el que si sabem és que els conceptes de inversió, especulació o atresorament no estaven fets per ell. Mai no els va menysprear, però tampoc mai els va perseguir. La fabriqueta de soles de cànem per espadenyas va funcionar ben poc temps i no va haver cap entusiasme per tornar-la a aixecar després de l'incendi. La instal·lació per obtenir bisulfit sòdic utilitzat en el revelat fotogràfic que més tard muntà en el jardí de la torre de Sarrià, no va passar mai d'una artesania en la que ell era l'únic empleat, venedor i amo al mateix temps. Per ell el diner només era "quelcom" que es necessita per viure, i res més. I ell va ensenyar a tota la família a viure austerament, encara que mai no els va faltar res de necessari. Ni tan sols els estiueigs a Sant Esteva de Palautordera, L'Ametlla del Vallès, Vilassar o al mateix Sarrià.

Andreu Bosch Canals no va néixer doncs a la pintura fins a l'any 1913, quan ja tenia 32 anys, era casat i pare de dos criatures. La seva afecció de sempre pel dibuix, el poc entusiasme envers els negocis i els consells dels amics i familiars, el van decidir a apuntar-se a Llotja, per rebre lliçons de pintura. I allà va ser, on Modest Urgell l'orientà cap al paisatgisme.

En morir Lluís Rigalt, Urgell havia estat anomenat professor de "perspectiva i paisatge" a l'Escola de Belles Arts de Barcelona, assignatura que va ser unificada un parell d'anys més tard amb el tema del paisatge, la qual cosa que li va donar la fama i el reconeixement per part del públic com un gran paisatgista. Els seus temes d'hivern o de capvespres de platges o plantes solitàries, o de cementiris rurals, s'imposaren completament entre el públic català i li valgueren màxims premis a les Exposicions de Belles Arts de Barcelona, Madrid i també a Alemanya.

Un fenomen tan allunyat de la pintura, com va se l'enderrocament de les muralles de Barcelona el 1854, va fer molt per el paisatgisme - si més no per l'afecció dels barcelonins a aquest tipus de pintura -. El fet que les portes de les muralles no es tanquessin perquè ja no existien, va fer que la gent de ciutat ja no els calgués tornar a una hora fixa de les seves excursions. Així fou com la llibertat de viatjar i la mentalitat de la Renaixença, despertaren el

gust per descobrir la pròpia terra i conèixer-la. L'interès per els temes de la naturalesa estava garantit. Conseqüència d'això, també va ser l'auge que en aquesta època va agafar l'excursionisme a Catalunya.

Des de la privilegiada tribuna de professor de Llotja, el realisme de Martí i Alsina inaugurarà una nova època de la pintura catalana. Però tot s'ha de dir, el seu èxit es degué en gran part, a que com hem vist, l'aire del temps empenyia la societat cap a tot allò que fos natural i la naturalesa.

Dels molts deixebles que Martí i Alsina va tenir, Urgell es desenganxà d'altres corrents com són la pintura decorativa, la litografia, el retrat, però també del preciosisme dels seguidors de Fortuny, (una altre de les branques sortides de les ensenyances de Martí i Alsina), per concentrar-se en un paisatgisme més personal. En qualsevol cas Urgell s'apropava més al Vayreda quan era titllat d'impressionista, tot i que la seva pintura tenia quelcom de síntesi, entre el serè i misteriós romanticisme de l'alemany Friedrich amb els seus horitzons amplis i desolats, sovint centrats per una església o ermita amb to tètric, i el realisme de Martí i Alsina o del seu amic Gustave Courbet (*).

No hi cap dubte que la pintura de Modest Urgell, sintonitzava amb la tradició del paisatgisme de rel post-romàntica. És veritat que el paisatgisme d'Urgell, es va caracteritzar per una certa manca d'evolució, cosa que com ja hem vist, reconeixia ell mateix, quan deia amb ironia que havia pintat deu mil metres de postes de sol. Davant la reiterada monotonia de la seva temàtica, sovint donava als seus quadres, títols com "*Sempre el mateix*" o "*El de sempre*". De tota manera, tot i que els seus temes no tenien gaire variació, els seus inconfusibles paisatges i marines han passat a formar part de la història de la pintura catalana. Els seus quadres bàsicament romàntics, melangiosos i plens de tristesa, van ser molt apreciats per col·locar-los "damunt del piano", ja que harmonitzaven esplèndidament amb la música de Schubert, Chopin i els romàntics de l'època. Els cementiris abandonats a la llum d'un capvespre, i l'horitzontalitat trencada per un xiprer vertical i solitari, sobreeixint de la llum crepuscular en cels encapotats i d'una tristesa indefinibles, van fer furor a la seva època.

(*). Veure el llibre del Prof. Fontbona, "*El paisatge a Catalunya*" (Pàgines 96 a 103).

Va ser Bosch Canals un deixeble de Modest Urgell? Es evident i demostrable que va rebre lliçons del mestre Urgell a l'Escola de Llotja. Però el que ens interessa saber no és això, sinó si la pintura de Bosch Canals va estar influenciada o no per l'esperit i l'estil de Modest Urgell.

Sabem que Bosch Canals va ser premiat per l'Acadèmia de Belles Arts amb la Medalla de Plata. Ell hi va participar del 1919 al 1923, llevat de l'any 1922. Però, per respondre a la pregunta que ens fèiem sobre si Bosch Canals va rebre influències de Modest Urgell en la seva pintura, anirem a cercar les opinions dels experts, en el quadern-diari que ja coneixem.

Entre els reculls de diaris que trobem enganxats en el seu quadern, n'hi han alguns que parlen clarament d'aquesta relació. Per exemple a *La Publicitat*, amb motiu de l'Exposició del 1929 a les Galeries Dalmau, llegim que “Bosch Canals tenia uns quants paisatges, resolts segons la fórmula flotant i malencònica (sic) que Modest Urgell posà en circulació amb tanta fortuna ara fa cinquanta anys”.

La influència del mestre Urgell sembla evident, després de comprovar que *El Ciero*, nom popular amb el que era conegut *El Noticiero Universal*, referint-se a l'Exposició celebrada a les Galeries Laietanes en el 1931, escrivia que la pintura de Bosch Canals està, “ambientada en el romanticismo del año setenta, con sus atardeceres nebulosos y melancolías crepusculares del que fue precursor Modest Urgell.

Sembla doncs que “els paisatges melangiosos i els capvespres nebulosos o les melangies crepusculars de Bosch Canals”, segons els crítics d'Art dels diaris, reflectien “l'influència dels quadres bàsicament romàntics, melangiosos i plens de tristesa, o amb els cementiris abandonats a la llum d'un capvespre, (...) sobreixint de llum crepuscular i cels encapotats d'una tristesa i indefinibles de Modest Urgell”. (*El paisatgisme a Catalunya, 1979*).

Bosch Canals rebé lliçons del mestre Urgell, però amb el pas del temps el mestre s'havia fet vell, i com a tots els vells, se'l hi accentuà el caràcter que havia tingut. I l'Urgell, que havia estat el cap indiscutible de l'ambient artístic conservador ancorat als anys setanta, es va tornar terriblement hostil a la pintura jove i no deixava als seus deixebles “fugir d'escola”. Això va fer que les primeres pintures de Bosch Canals agafessin un aire i un estil urgellenc pur i indiscutible. En ells, trobem uns primers termes difosos i elaborats amb barreja de verds apagats i grisos; un tema central que tot i essent el protagonista, es dilueix

entre un casalot llunyà, un camí pedregós, un arbre sec de pal net i copa clara, i un conjunt d'arbres que es fan contemplar d'un en un. I al damunt de tot, el cel, amb un sol que no crida mai, perquè, o bé es una llum indecisa del crepuscle o bé no n'hi ha. "En les teles de Bosch Canals, cap element es baralla, perquè tots ells tenen la gràcia i la honestat de fugir de tota truculència, tot limitant-se a aportar a la tela la vibració essencial de l'espectacle". (*La Noche*, 1929).

Les exposicions que l'Ajuntament de Barcelona organitzava al Palau de Belles Arts van ser el llançament de Bosch Canals com un pintor consumat. Els alumnes de Llotja n'eren assidus assistents, i aquella Escola una font d'amistats entre ells. De converses amb els fills del pintor, he conegut la relació que Bosch Canals establí amb Darius Vilás, que com ell, també participà en les Municipals dels anys 1922 i 1923, i que quan passava per davant de la casa dels Bosch a Sarrià, no deixava mai de perdre uns instants per saludar al seu amic l'Andreu. També va establir una forta amistat amb Bonaventura Puig i Perucho, (pintor que va preferir exposar en les Nacionals de Madrid del 1920 i 1924), i que segons els fills Bosch, més d'una vegada havia estat convidat pel seu pare a dinar casa seva. Un altre amistat feta a Llotja va ser la de Josep M^a Feliu, amb qui van fer junts, la seva primera exposició no col·lectiva a les Galeries Dalmau a l'any 1929.

En Darius Vilás i Fernandez després de formar-se a l'Escola de Llotja se'n va anar a Roma i a París. En els anys 1918 - 20, emmirallat pel naturalisme plàcid i modest de Joan Llimona passà per una etapa plenament noucentista, però la influència que havia rebut del mestre Urgell, el retornà a un seré realisme camperol.

Puig Perucho, en canvi, pintava uns paisatges que deien feia pensar amb Corot, i com els seus col·legues, també va ser premiat a les Nacionals, encara que ell ho va ser-ho a Madrid. Un altre alumne de Llotja va ser Anglada i Camarasa que seguí fidelment el paisatgisme naturalista d'Urgell, a qui considerava el seu únic mestre.

Cap a l'any 1918, l'Andreu Bosch Canals es va traslladar amb tota la família a viure a Sarrià. Sembla que els nens petits no paraven de tenir constipats l'un rera l'altre i el metge els va dir que mai estarien bé si no canviaven d'aires i sense pensar-ho dues vegades, Bosch Canals va decidir d'aprofitar la torre de Sarrià anant-hi a viure-hi tot l'any. Així doncs, en quan trobaren un llogater pel seu pis de la Plaça Urquinaona i nous col·legis, la família es va traslladar a viure a Sarrià.

A l'any 1923 Bosch Canals va participar per última vegada en una de les exposicions que l'Ajuntament organitzava al Palau de les Belles Arts, començant doncs, el primer dels seus períodes de inactivitat pictòrica.

Es molt possible que durant aquest període fos la necessitat de diners, la causa que el decidí a emprendre una altra vegada un treball o negoci. Així que, amb 42 anys, es posar a produir i vendre un producte per el revelat de fotografies a base de bisulfit sòdic. La instal·lació era molt rudimentària i el fet que es trobés a la part baixa del jardí de casa seva, ja ens indica que mai va pensar en res que pugés semblar-se en una instal·lació industrial. No hi ha que dir que ell era l'única persona d'aquesta "empresa", en la que de tan en tan, i més com a diversió que com altre cosa, l'ajudaven els fills o la minyona, picant amb qualsevol estri els terrossos de sofre per fer-ne pols.

Aquesta vida allunyada de la pintura no va interrompre la costum que tenia Bosch Canals d'anar dibuixant arbres, pallers, figures, barques o casals, sobre el primer paper que li venia a les mans. Els seus fills ho recorden encara amb melangia.

De sobte però, un trist esdeveniment caigué sobre la família com una bomba. Un dia trucaren del col·legi per avisar-los que la seva filla no estava gens bé. Els metges no van poder fer res i aquella nit, la petita Carme de 10 anys d'edat, moria d'una peritonitis aguda.

Aquell cop enfonsà anímicament a Bosch Canals i a tota la família. Sortosament, una germana de l'Angelita, la seva muller, va pensar que no podien passar tot l'hivern aïllats i sols a Sarrià, però per tornar a Barcelona, hagueren de trobar un pis perquè el seu d'Urquinaona estava llogat. Per aquest últim canvi, l'Andreu també hagué de llogar la torre de Sarrià i per continuar amb la producció de bisulfit sòdic per a les fotografies, agafà un petit local a Hospitalet i una noia que l'ajudés.

Per una altra banda, els amics de l'Andreu, especialment en Vilás, en Feliu i en Puig Perucho s'abocaran per donar-li ànims i empenyent-lo a que tornés a agafar els pinzells. Fins i tot el presentaren a les Galeries Dalmau, on li proposaren fer una exposició per el propers 16 al 29 de març del 1929. Macaven sis mesos i l'Andreu es posà a treballar preparant l'Exposició que d'acord amb les Galeries, presentaria a Bosch Canals i J. M. Feliu conjuntament.

Aviat se'n adonà que no podia dedicar-se al bisulfit i a la pintura al mateix temps i no dubtà en tancar el local d'Hospitalet i acomiadant la dona, per dedicar-se de ple a la pintura. Com era d'esperar i coneixent la manera de ser del pintor no ens ha de sorprendre que la vocació artística pogués més que els guanys econòmics i el negoci.

El temps corria i aviat arribà el 16 de març. L'exposició va ser un èxit i els crítics en van parlar molt bé. Tan es així que les Galeries Dalmau el comprometeren per repetir l'exposició a l'any vinent.

* * *

5 - 1 - Annex (Esbossos)



5 - 2 - Annex (Esbossos)



5 - 3 - Annex (Esbossos)



5 - 4 Annex (Reculls en el quadern- diari) (esperar uns segons)

**EXPOSICIÓ DE PINTURES
DE
A. BOSCH CANALS**



DEL 4 AL 17 D'ABRIL DE 1936

1 ESGLESIA (VALLVIDRERA)	7 CAIENT LA TARDA
2 PIRINEO CATALA	8 FLORS
3 TARDA D'ESTIU	9 AVINYO
4 IMPRESIÓ	10 PRATS del VALLES
5 POBLE	11 PORTAL
6 DE BON MATI	12 ESTUDI
	13 ESTUDI

**GALERIES LAIETANES CORTS, 618
BARCELONA**

INVITACIÓ

Correo Catalan

Varios asuntos tratados en ambiente de crepúsculo de A. Bosch Canals, muy logrados. Este artista adelanta considerablemente en su especialidad. Consigue efectos que pueden compararse a las buenas producciones de este género de Modesto Urgell, sin que pretenda imitarle, pues Bosch Canals explica el color en forma muy distinta.

Marinas de Gómez Gil, el especialista de este género, cuyo conjunto produce magnífico efecto.

Unas notas grises, acertadas, de Villardebó; paisajes estudiados y esculturas bien estructuradas de Sanjuán, y naturalezas muertas y paisajes bien observados de Prat; reunidos en la misma sala.

Diario de Barcelona

A. BOSCH CANALS.—Las trece obras de este pintor acusan un temperamento recto y valiente. Sus obras se sostienen más por su dibujo y por su técnica un tanto cercana a la del agua-fuerte o a la de la acuarela, que por su colorido, aunque sus colores, no por ser a veces apuntados solamente, dejen de ser un elemento primordial en sus obras.

Estas se recomiendan por su carácter y por su poder de evocación, así como por su dramatismo, que no proviene sólo del asunto, sino también por la manera de ser tratado y por su tonalidad más bien oscura. Son dignos de nota: "Pirineu Catalá", "Tarda d'estiu" y el estudio que lleva el número 13.

de El mati

N A. BOSCH CANALS. — Exposa també a les Laietanes. Els seus paisatges tenen una qualitat de cosa acabada, ben construïda i perfectament acordada que els fa altament remarcables.

Subratllem també la senzillesa amb què han estat realitzats. Tot plegat fa altament simpàtica l'obra del pintor. — E. OLIVILLES.

JL



LA-VANGUARDIA

N de este estudio de la pintura de este artista.

—A. Bosch Canals expone varios paisajes a los que aplica un colorido agradable y discreto, dándoles una entonación suave y equilibrada.

Las telas de este pintor revelan una perfecta formación académica y ponen de manifiesto un estilo cuidado y sincero.

Estas pinturas de Bosch Canals muestran la técnica concienzuda que su autor posee, el cual, mediante un dibujo acertado, consigue efectos de una grata plasticidad.

—Gómez Gil, notable marquista, exhibe una interesante colección de obras que corroboran





6 – Plena dedicació a la pintura (1929 – 1936)

Si com sembla, J.M. Feliu, al 1929 va participar en l'exposició a Can Dalmau, més com un ajut o empenya psicològica envers el seu amic Bosch Canals que no pas com una necessitat pròpia, ho va pagar-ho ben car, ja que a les pàgines de *La Vanguardia* es llegia que exposaven junts, “don Andrés Bosch Canals y don J. M. Feliu; el primero con paisajes bien apuntados y estudios hechos sin preocupaciones; el segundo con dibujos y pinturas discretos”. És a dir, de Bosch Canals ressalta els paisatges ben apuntats que reflecteixen l'academicisme d'unes lliçons ben aprofitades i digerides amb tranquil·litat i sense preocupacions, mentre als dibuixos i pintures de l'amic Feliu se'ls tracta només de “discrets”.

A *La Publicitat* (diari molt influent als anys 30), el que recalquen és la filiació artística de Bosch Canals, ja que escriuen que “aquest pintor presenta uns paisatges resolts segons la fórmula flotant i melangiosa del seu mestre en Modest Urgell”.

En el seu diari, també hi trobem enganxats, altres dos reculls de diaris que parlen d'aquesta primera Exposició de Bosch Canals, a l'any 1929. En el primer recull (del que no ens indica el nom del periòdic), tot assenyalant la manera urgelliana de descriure els paisatges amb els adjectius de “trist, abandonat i ple de desolació”, el crític opina que “Bosch Canals dona a aquests paisatges una potència emotiva i una espiritualitat que els transforma en altres estats d'ànims més vius del paisatge”. És a dir, tot i pintar un paisatge urgellenc, ja si veu una empremta pròpia.

En el segon retall de diari que pertany a *La Noche*, es reafirma la personal visió de l'artista, quan fixant-se en el quadres *Borrasca* i *Nuvolada*, diu que encara que certament representen estats tumultuosos de la natura, “la mà de Bosch Canals te la gràcia i l'honestedat artística de no explotar la truculència del tema, portant a la tela únicament la vibració essencial de l'espectacle”.

Tal com havia pactat amb la sala Dalmau, Bosch Canals, va començar tot seguit a preparar l'Exposició de l'any següent. En aquesta, celebrada al març de 1930, les crítiques artístiques aparegudes en els diaris, novament recalquen l'aparició de símptomes d'un estil personal i propi del pintor, encara que sempre però, dins de l'escola urgelliana que mai abandonarà del tot.

Si a *La Veu de Catalunya* podem llegir per un costat, “trencant sempre per indrets llòbrecs i tenebrosos sota la llum indecisa del crepuscle, o en plenitud obscura a la percaça d’un núvol il·luminat per un tímid raig de llum (...) d’un arbre aixecant la massa solemne d’amunt la lucidesa d’un cel de posta (...), Bosch Canals, ens recorda el vell Modest Urgell”, també hi podem llegir per l’altre, que “malgrat la patent influència que s’observa (...), Bosch Canals se’ns mostra amb una major abundància de pasta, i allunyant-se bon tros d’aquella gratuïta i fàcil monocromia que caracteritza l’obra de Modest Urgell, i (...) algun accent personal i d’inspiració més vivaç que es deixa sentir...”

Aquest comentari, ho diu clarament: Bosch Canals s’allunya o millor dit, defuig del mestre Urgell, incorporant molt suaument, tocs de llum i de color.

El diari oficial de *Exposiciones de Arte en Barcelona* de l’any 1930, ressenya la que A. Bosch Canals té oberta a les Galeries Dalmau. En ella, no s’anomena per res a Modest Urgell, i en canvi el comentari que fa, parla de que lluny de tenir una fórmula fixa dels colors en les seves obres, cadascuna d’elles té un colorit diferent, extret de les harmonies naturals. Els olis aquí exposats encara porten, però, títols com *Borrascas*, *Prados*, i *Nubarrones* i n’hi ha un, titulat *Fábricas de Hospitalet* que no és cap paisatge. La crítica del *Diari Oficial*, acaba l’article amb aquestes paraules: “Su obra es verdaderamente independiente”.

Per donar una idea de l’ambient pictòric barceloní d’aquell anys, diré que en aquest *Diari Oficial d’exposicions* a més a més de l’exposició de Bosch Canals a les Galeries Dalmau, també es comenten les exposicions d’ Enric Galwey a La Pinacoteca; de Rafael Sancho, Leopoldo García Ramon, Simeón Cerdá i Mariano Feler a les Laietanes; y la de Carmen Barnadas a Casa Areñas.

Sembla que els amics de l’Andreu Bosch, en Vilás, en Puig Perucho i en Feliu, l’havien canviat completament. D’aquell estat d’ànim abatut i deprimat en que es trobava després de la mort de la filla Carme, la dedicació a la pintura l’havia fet tornar a ser l’Andreu jovial i alegre que sempre havia estat. Ja no pensava més en els bisulfits, i tenia la vida encarrilada enterament cap la pintura, amb la que i gaudia profundament.

En efecte. Aquest mateix any, Bosch Canals és sol·licitat per participar en una col·lectiva del Centre Excursionista “*Els Blaus*” de Sarrià entre el 27 d’abril i l’11 de maig de 1930 i també en un altre que té lloc al mes de desembre al Palau de les Arts Decoratives, organitzada pel *Cercle Artístic de Sant Lluc*.

Bosch Canals es dedica en cos i ànima a la pintura i això el fa feliç i el fa viure amb una certa tranquil·litat econòmica. A més a més les perspectives de futur són millors que mai, com ho demostra el fet de que aquest any són les Galeries Laietanes les que li van al darrera perquè faci una individual amb ells, i per tal d'assegurar-se la seva acceptació, li reserven les millors dates de l'any com són del 12 al 25 de desembre.

L'Any 1931 comença repetint l'exposició del Cercle Artístic de San Lluç al Palau de les Arts Decoratives en el mes de març (*), i també al octubre la del Centre Excursionista "Els Blaus" de Sarrià, on va vendre el quadre presentat que portava el títol de *Tardor*.

Aquest any s'inauguren amb el nom de Galeries Fortuny, unes noves i espaioses sales d'Art, incloent un concurs de pintura en homenatge al pintor Fortuny dotat amb premis per valor de 15.000 pessetes. Un retall periodístic del que no sabem el nom, deia que entre les més de 80 obres exposades, destaquen les de "Asensio, Bosch Canals, - uno de nuestros mejores paisajistas – Mestre Castellví, (...), Siches, Mestre Gimpera, Salamanca, M. Serra Clapera, A. Ráfols, etc".

Al arribar el desembre, Bosch Canals, exposa a les Galeries Laietanes en la que ven set quadres i segons la crítica, si fem cas al que diu el Ciero, (*El Noticiero Universal*), aquesta exposició marca un cert retorn al passat: *Bosch Canals*, "fa una pintura ambientada en el romanticisme dels anys setanta del segle passat, amb capvespres nebulosos i tristos, com en un retorn a l'escola de Modest Urgell".

També aquest any participa en un concurs de pintura sobre el tema de "Montserrat vist pels pintors catalans" que del 8 de desembre fins el 2 de febrer de 1932, organitza el Cercle Artístic de Sant Lluç.

Entrats al 1932, hem de parlar de l'"Exposició de Barcelona vista per els seus Artistes" que tingué lloc al Palau nacional de Montjuic, del 22 de maig al 3 de juliol. En ella hi participaren quasi la totalitat dels pintors de l'època, entre els que hi trobem a Eliseo Meifrén, Olegario Junyent, Luís Masriera, Félix Elías, José Ariet, *Andrés Bosch*, "con su quadro, *Tardor*, que es un mecanismo de ligereza, i un espectáculo cuyo atractivo se basa en el contraste. *La Vanguardia* cita també a Carmelo Davalillo, Luís María Güell, José Amat i Galofré Surís.

(*) Repertori de catàlegs d'exposicions col·lectives d'art a Catalunya de Montmany, Coso i López. (2002).

Un altre col·lectiva en la que participà Bosch Canals, va ser la de Galeries Emporium que s'inaugurà el 14 de juliol a l'antic Palau dels Marquesos de Moragas.

Però des de feia un temps, al pintor li havien començat a aparèixer els símptomes d'un tipus de neurastènia, per la que de tant en tant, patia uns forts mals de cap que li feien girar el món al seu voltant, es fatigava més del compte, li girava el cap, i es marejava sovint. La gran sort que tingué Bosch Canals, va ser que mai havia estat un pintor de cavallet a l'aire lliure, perquè tenia una gran facilitat per memoritzar un paisatge o qualsevol figura o detall. Així, quan ell caminava sobre els paisatges de l'Atmella, Vilassar o La Garriga, fixava ja en la retina, la composició sencera del quadre que pròximament pintaria en el menjador de casa seva.

A l'any següent, les Galeries Laietanes celebraren l'exposició de Bosch Canals, durant els dies que van del 13 al 26 de maig, en la que segons *Diario de Barcelona*, sobresortiren els quadres, *Primavera*, *Tardor*, *Cap el tard* i *Cases de Montgat*. Dels dos primers quadres, aquest diari diu que recorden la manera de pintar i el colorit del paisatgista Mir, en canvi els altres dos segueixen l'estil de les teles grises i tristes de Modest Urgell. De tota manera el crític d'aquest diari ressalta que "Bosch Canals, no necessita cap mestre perquè – diu – la seva tècnica i la seva composició, aviat reflectiran la seva personalitat". D'aquesta mateixa idea era qui escrivia a *La Vanguardia*, ja que deia que "El señor Bosch Canals (...), es sensible que le preocupe seguir el rastro de nadie, por cuanto puede proceder por cuenta propia".

Segons el retall de *El Correo Catalán* que Andreu Bosch va enganxar en el seu diari, a les Galeries Laietanes exposaven al mateix temps aquell 1933, Mariano Felez, S. Matilla i Vidal Hugas. Però és interessant copiar al peu de la lletra, el paràgraf següent d'aquest diari: "Indudablemente de las pinturas expuestas en las Galerías, las mejores son las de A Bosch Canals tratadas a base de grises, pero de una calidad y ambiente emocionantes".

També aquest any va participar Bosch Canals al Saló de Primavera, que es va celebrar del 20 de maig al 2 de juliol al Palau de Projeccions organitzat per la Junta Municipal de l'Ajuntament de Barcelona.

La malaltia d'Andreu Bosch anava i venia, amb més o menys virulència i donant també alts i baixos a la continuïtat de la seva obra. És pera això que després d'uns anys d'un ritme de treball, diria jo, quasi frenètic, el pintor va veure's obligat a deixar les exposicions, que no reprengué fins a l'any 1936.

Va ser a la Sala Gaspar, on es celebrava una conjunta de l'Agrupació Artística de Catalunya, l'ocasió triada per Bosch Canals per tornar a fer-se viu. Allò devia semblar una festa d'amics, perquè també hi participaren, J.M. Feliu, Martí Gras, Matilla, Puig Perucho, etc. O potser no va ser una casualitat la presència dels amics Feliu i Puig Perucho?

A continuació, les Galeries Laietanes tornaren a obrir les portes a Bosch Canals, per exposar del 4 al 17 d'abril. Entre els quadres que va presentar sobresortiren *Pirineu català*, *Tarda d'estiu* i *Estudi nº 13*. D'aquesta exposició reproduïm les següents crítiques:

- *Diario de Barcelona*: "Las trece obras de este pintor (Bosch Canals), acusan un temperamento recio y valiente. Sus obras se sostienen más por su dibujo y por su técnica un tanto cercana a la del agua fuerte o la de la acuarela, que por su colorido, aunque sus colores, no por ser a veces apuntados solamente, dejen de ser un elemento primordial en sus obras".

I segueix: "Estas, se recomiendan por su carácter y por su poder de evocación, así como por su dramatismo, que no proviene sólo del asunto, sino también por la manera de ser tratado y por su tonalidad más bien obscura".

- *El Matí*: A. Bosch Canals. "Els seus paisatges tenen una qualitat de cosa acabada, ben construïda i perfectament acordada que els fa altament remarcables. Subratllem també la senzillesa amb que han estat realitzats. Tot plegat fa altament simpàtica l'obra del pintor". (Firma, R.M.)

- *La Vanguardia*: "A. Bosch Canals expone varios paisajes a los que aplica un colorido agradable y discreto, dándoles una entonación suave y equilibrada. Las telas de este pintor revelan una perfecta formación académica y ponen de manifiesto un estilo cuidado y sincero. Estas pinturas de Bosch Canals muestran la técnica concienzuda que su autor posee, el cual mediante un dibujo acertado, consigue efectos de una grata plasticidad". (Firma, E. Clivilles).

- *El Correo catalán*: "Varios asuntos tratados en ambiente de crepúsculo de A. Bosch Canals, muy logrados. Este artista adelanta considerablemente en su especialidad. Consigue efectos que pueden compararse a las buenas producciones de este género de Modesto Urgell, sin que pretenda imitarle, pues Bosch Canals explica el color en forma muy distinta".

Analitzant les opinions dels crítics, crec que arribarem a unes conclusions molt clares respecte del nivell de la qualitat de Bosch Canals, si tenim en compte la unanimitat del dictàmens de tots ells.

Per el *Diario de Barcelona* els seus quadres *destaquen més per el dibuix i la tècnica... que per el seu colorit*. Això no pot estranyar-nos gens, després de contemplar els deliciosos dibuixos amb els que Bosch Canals, anava omplint els trossos i retalls de paper que anava omplint aquí i allà. (Per cert que aquest dibuixos només es poden contemplar en el quadern-diari i en aquest Treball Fi de Carrera).

De tota manera, el comentari del *Diario de Barcelona* no desmereix en res al colorit de Bosch Canals, ja que d'ell comenta més avall que “sus colores, no por ser a veces apuntados solamente, dejan de ser un elemento primordial en sus obras”.

En el fet que “la seva tècnica és altament remarcable”, hi coincideixen el *Diario, El matí i La Vanguardia*, i a més a més també es posen tots ells d'acord, en no esmentar a Modest Urgell, ni tan sols com inspirador seu. És a dir, el deixeble ha adquirit personalitat pròpia. I si encara tinguéssim algun dubte, a *El Correo catalán*, podem llegir: “Bosch Canals... consigue efectos que pueden compararse a las buenas producciones de este género de Modesto Urgell, sin que pretenda imitarle, pues Bosch Canals explica el color en forma muy distinta”.

Tanquem aquí un capítol de la vida i obra d'Andrés Bosch Canals. Quan obrirem el següent, ens trobarem en un món diferent en el que entre moltes altres particularitats, veurem que tots els anuncis i invitacions per a les exposicions seran escrits en castellà.

* * *

7 – 1 Annex (Olis)

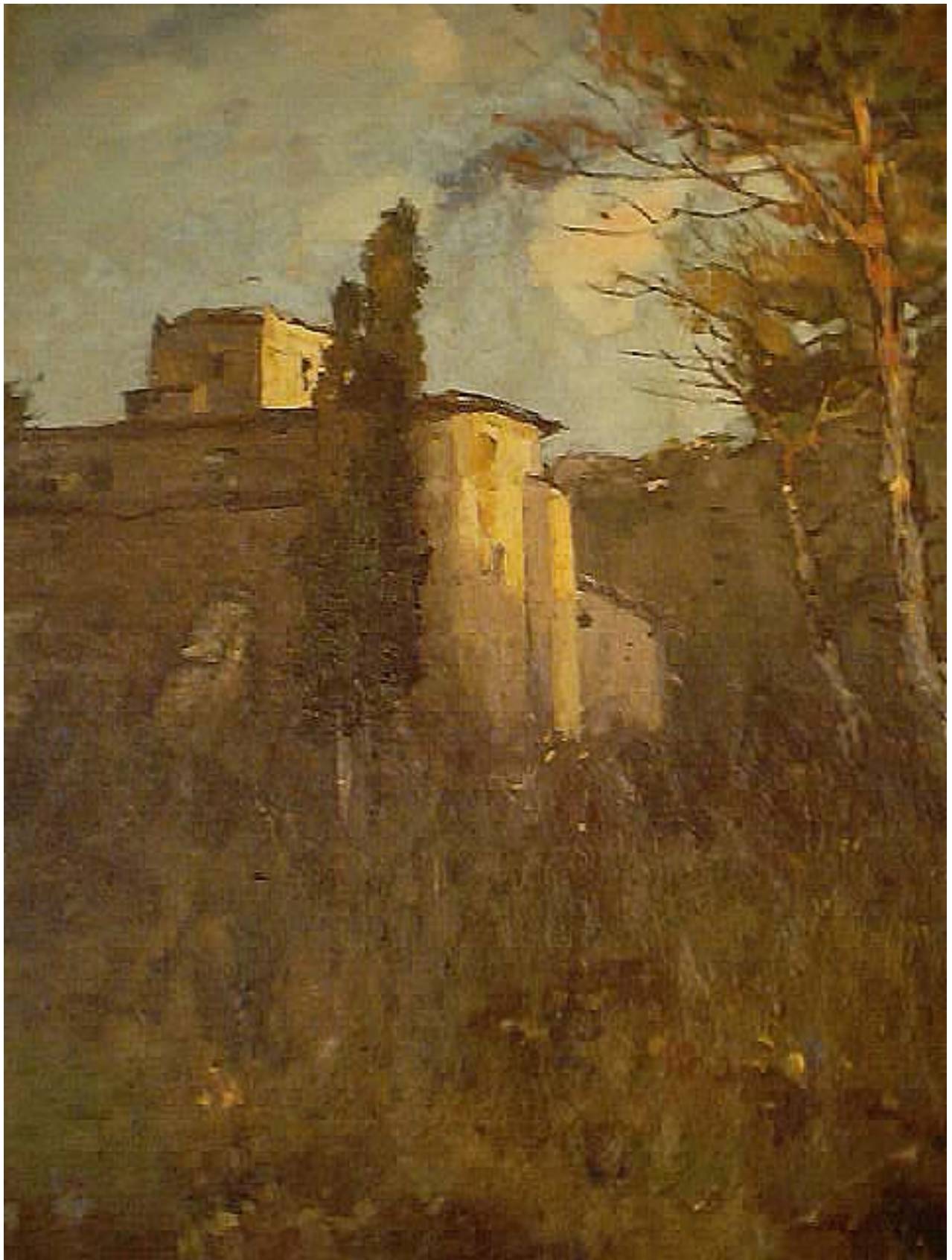


7 – 2 Annex (Olis)



7 - 3 Annex (Olis)



7 - 4 Annex (Olis)

8 – Maduresa (1953 – 1960)

A l'any 1936 esclatà la guerra civil. Bosch Canals va passar-la a Barcelona, amb dificultats com tothom, passà gana com tothom, i patí penes amb la família com tothom.

Les exposicions de pintura van desaparèixer. I el pintor que volia seguir pintant, anava acumulant teles a casa seva, o deixava la paleta i els pinzells en un racó de l'estudi, fins acabar per desar-los dins la caixa de pintures.

Acabada la guerra la vida recomençà. L'ambient artístic de la postguerra era molt diferent al d'abans de que comencés. En certa forma li era molt favorable. Es tornava a vendre molta pintura de paisatge. Però la salut de Bosch Canals havia empitjorat, de manera que les *migranyes*, el mal de cap i els ofecs quan es trobava en grans espais oberts al aire lliure, els patia cada cop més sovint.

En una de les seves últimes sortides per anar a gaudir del seu Sarrià, una vegada deixada enrera la Vila de Gràcia, i quan arribaven als voltants d'on ara es troba el carrer de les Escoles Pies començar a afogar-se. Va fer aturar el cotxe i mirant de front als que cercaven de tranquil·litzar-lo, els digué: - "*El que jo estic passant ara, no li desitjo a ningú*". - I dirigint-se al xofer afegí: "*Giri el cotxe. Tornem a casa !*".

Així arribà el moment en que Bosch Canals no voldria anar més enllà de la Rambla de Catalunya i carrers del entorn. Però ell, s'adaptà a aquesta nova vida, en la que cada dia sortia una estona per a fer un tomb sense allunyar-se de casa. I així va arribar a viure fins els 85 anys.

Ja feia 17 anys que a l'any 1936 havia exposat a les Galeries Laietanes, i com tornava a anar curt de diners, tot de cop prengué la decisió de fer una exposició. No li costà gens que les Galeries Pallarés li oferissin les dates 21 de febrer al 6 de març de 1953 per a celebrar-ne una conjuntament amb Nicolás Orihuela.

El crític que signava E. F., a *La Vanguardia*, celebrà la tornada de Bosch Canals al món de la pintura tot dient: "Desde hace un cuarto de siglo (sic), este veterano artista no había establecido contacto alguno con las salas de exposiciones". A continuació, el qualificà de "magnífico colorista", per passar a elogiar la formació i la tècnica que de jove havia rebut a Llotja. El crític, escrivia aquesta lloança: "A. Bosch Canals, formado a la manera concienzuda de su época juvenil, cuando dibujar y pintar no eran una aventura, sino una verdadera carrera que exigía vocación, constancia y sinceridad consigo mismo y con los demás...". Pel que sembla, van ser tots els quadres exposats que van merèixer

l'aplaudiment del crític, perquè després de dir que tots eren dignes del seu autor i “per tant magistrals”, acabà amb aquestes paraules: “Nuestro parabién al ilustre veterano reaparecido”.

Un altre recull de diari d'aquells que el pintor enganxava en el seu particular diari, reproduïx un dels seus quadres exposats, i al costat podem llegir el comentari corresponent. L'autora de la crítica, na Núria Torrent (que podria ser de *El Noticiero Universal*), posa en antecedents al lector, tot explicant que Bosch Canals, a pesar de ser un veterà pintor és poc conegut pel fet de haver estat absent i allunyat de certàmens i exposicions. També diu que, “ante las muestras que nos ofrece, merece ser aireado por sus dotes de inteligencia, amor al arte y sincero entusiasmo”. I segueix elevant el nivell de lloança envers Bosch Canals: “Nadie negará que hay en su obra un sentimiento profundo de la naturaleza, que no es posible resistir ante el íntimo y recogido lenguaje con que lo expresa. Un pincel hijo del impresionismo con destellos de la luz fulgurante, humildemente anotados en su poesía de color”. Pel que es veu, el mestre Urgell, ha quedat en el més complet oblit al menys pel que fa en aquesta exposició.

En l'opinió de Núria Torrent, “...fácilmente se adivina que hay un panteísmo que convierte en estados de conciencia el natural, porque comulga con él, confundándose con su belleza. Una técnica ejemplar –fruit de les lliçons preses a Llotja - le sirve de módulo, para aprovechar las indiscutibles cualidades de colorista”. A través de les crítiques, aprendrem que el Bosch Canals d'aquests anys destaca per el seu color, com quan pinta la llum fulgurant d'un raig de sol encara que ho faci amb llampades humilment anotades. És a dir: color sí, però amb discreció. Vivesa sí, però sense estridències.

Un altre comentari o crítica sobre aquesta exposició a les Galeries Pallarés, és la apareguda en un diari del que no coneixem el nom, però sí sabem que l'autor signa amb les inicials A.M. que probablement responen a les del crític, Angel Marsà, que en aquells anys escrivia a *El Correo Catalán*. El crític, comença igualment celebrant la tornada de Bosch Canals a les exposicions després d'uns anys d'absència, però és curiós el comentari que fa, al suposar que si bé la seva pintura haurà estat una revelació pel públic de la generació actual, tanmateix no ho serà pels que ja coneixien d'abans les seves extraordinàries qualitats de colorista sensible, i de “minucioso y exacto captador de las emociones plásticas que brinda la naturaleza en su densidad atmosférica y en su evidencia lumínica”. A continuació opina que els paisatges de Bosch Canals, tenen l'empremta de la millor escola

neompressionista, i en això, com ja hem vist, coincideix amb la Núria Torrent.

En cap d'aquestes tres últimes crítiques, no llegim ni una sola vegada el nom de Modest Urgell, ni trobem cap referència a la seva pintura, però sí trobem molts elogis de l'aprenentatge que de jove Andreu Bosch havia fet a Llotja. Una opinió que és comú a tots els crítics citats, és que ens trobem davant d'un extraordinari colorista, però amb un segell personal de mostrar-nos uns colors, que essent clars i també vius, són humilment plens de seny. És a dir: De cap manera cridaners. Ja el crític, E. Clivilles de La Vanguardia havia escrit a l'any 1936, que "Bosch Canals aplica un colorido agradable y discreto, dándoles una entonación suave y equilibrada".

A l'any següent, és a dir el 1954, sense que sapiguem el motiu, Bosch Canals no va exposar. Però si ho va fer al 1955, i també a les Galerías Pallarés. Van ser 20 quadres els que va presentar del 26 de març al 15 de abril. El recull de diari que enganxà ell, en el seu quadern- diari, correspon a la crítica de *El Noticiero Universal* i creiem que mereix ser reproduït fidelment en la seva totalitat. Diu així:

"El más destacado discípulo de Modesto Urgell, Bosch Canals, nos deleita con sus severas interpretaciones, personalísimas y con un encanto poético lleno de sentimiento, pintura de aquella que mantiene la dignidad de las "Bellas Artes" a la que pertenece, pintura que embellece la naturaleza en lugar de afeer lo que es bello. Los paisajes de Bosch Canals, vibran en un justo acorde, tamizando la luz que se reparte en modulaciones colorísticas de sobrias jugosidades. En algunos momentos surge el grito vibrante de una reverberación del sol de tarde, como punto aglutinante del poema total cromático del tema: hay armonía. La obra de Bosch Canals mantiene todo el sabor de buena pintura con toda la dignidad de un arte sano".

Novament s'obrí un nou parèntesi en l'activitat pictòrica de Bosch Canals, el que ens fa pensar que la seva salut travessà un nou període en el que no era gaire bona. Tanmateix, ell va seguir pintant. Tots els que el van conèixer ens podrien confirmar, que al Bosch Canals d'aquells anys solament se'l podia veure, o bé patint una migranya, amb les finestres tancades i envoltat d'un silenci absolut, o bé pintant en el menjador. La realitat, va ser que després d'aquesta exposició de l'any 1953 a Can Pallarés, només en va fer dos més a la seva vida: les dels anys 1958 i 1960 a La Pinacoteca.

De la de 1958, el conegut i polifacètic Néstor Luján, que també era valorat com a crític d'art, escrivia a *El Noticiero Universal*, que Bosch Canals, “representa la normalidad de una tradición conservadora tenazmente mantenida. A través de sus obras, la fidelidad de Bosch Canals a un momento de nuestro arte de histórica solidez”. D'aquestes paraules podem deduir que Bosch Canals era ja conegut per Néstor Luján. Ell, continua escrivint que, “Tiene la calidad que su sensibilidad, su amor real – algo idealizado – a la naturaleza y su técnica segura y firme le infunden. Bosch Canals se mantiene con una inalterable madurez”.

A *El Mundo Deportivo* el seu crític d'Art comenta que la pintura de Bosch Canals li recorda a Urgell. Això en sorprèn perquè feia temps que ningú ens ho recordava. El crític diu així: “Su especialidad son las claridades medianas del día que nace o fenece...” Amb això tots hi estem d'acord. Però aquest crític, a més a més, ens diu que “... la luz, los colores y hasta los temas elegidos, contribuyen a exaltar el carácter de estos momentos sobre los que gira cierto airecillo romántico sin forzar para nada la sinceridad del retazo. Es entonces cuando descubre contactos paralelos a los de Modesto Urgell”. Hem de pensar que perduren encara rastres de la influència del seu mestre? Pel que podem veure és en aquest “airecillo romàntic”, aplicat en els temes de clarors mitjanes i en els temes escollits, on surt la memòria del mestre Urgell. Però, aquest crític també coincideix amb d'altres, en que els efectes que Bosch Canals aconsegueix matisant la cromàtica, tot i essent aquesta viva i emocionant són de caràcter impressionista, cosa que no reflecteix en Modest Urgell.

Això que diu *El Mundo Deportivo*, de, “... un cierto airecillo romántico en la pintura de Bosch Canals”, no ens ve de nou. Ja ho hem llegit en crítiques dels anys 1931 i 1953, però es repeteix la idea a *La Vanguardia* d'aquest any 1958, quan assenyala que “... un temperamento amante de la naturaleza y una sensibilidad despierta ante la bucólica de tipo vagamente romántico que sus pinceles interpretan con fraseología contenida, en agrisamientos matizados con maestría en amplios escalados, sin negarse por otra parte de vez en cuando alguna pequeña veleidad de fuga hacia destellos más encendidos”. Deduïm doncs, que els tocs de romanticisme han acompanyat a Bosch Canals en tota la seva trajectòria. Aquest mateix crític també és del parer de que la maduresa de Bosch Canals continua amb la convicció de sempre.

Finalment sobre aquesta mateixa exposició, volem presentar la crítica de R.M., (que molt probablement pertanyen a Rafael Manzano), perquè segons el meu parer, podria ser un resum o compendi global de la pintura de Bosch Canals.

Diu així: “He aquí un pintor grave, consciente de la responsabilidad y del oficio de paisajista. Narra con una paleta límpida, clara, nítida, sin que jamás la anécdota humana quiebre la pura belleza de sus panoramas. Emplea poca materia y huye de las grandes orquestaciones de color. Más que la violencia del color prefiere sus armonías y matizaciones”. És a dir, es tracta d’una pintura neta, sense càrregues ni de matèria ni de color, i tots els crítics estan d’acord en que el pintor prefereix l’harmonia i els matisos que “les grans orquestracions de color”.

Tot això és ben cert i coincideix amb l’opinió general. Allà on no sembla encertada aquesta crítica, és on diu que Bosch Canals, es preocupa dels primers termes i que els resol amb amor i ofici. Bé. Estic d’acord en que els primers termes els resol amb ofici, que ve a ser el mateix que amb tècnica, però no estic d’acord amb que tracti els primers termes amb amor. Precisament, el seu fill, Andreu també, em deia que el seu pare sempre repetia que en els primers termes, *no hi ha que explicar massa, perquè això, espatlla el motiu protagonista*. Aquesta era una teoria seva que sempre posà en pràctica i per aquest motiu, els seus primers termes són sempre poc treballats. El que destaca sempre és l’arbre o el casalot com protagonista central. Mai els primer termes. Fins i tot li era força comú d’il·luminar el que ell volia que fos el centre d’atenció, amb una llum groguenca o mig roja de la posta de sol. Contemplant una pintura de Bosch Canals, l’esguard es dirigeix vers el punt que ell s’havia proposat que miréssim. I aquest, mai no era a la part baixa del quadre.

Ja hem dit que la de 1960, també a La Pinacoteca, va ser la última exposició de la seva vida, encara que ell seguí pintant fins que va poder fer-ho. D’aquesta última exposició, trobem en el seu diari, el recull de tres crítiques aparegudes en uns diaris dels que no ens consta el nom, ni de l’autor ni del diari, però pel tipus de lletra, podria tractar-se dels habituals que fins ara han aparegut. D’aquestes tres crítiques posem el següent resum:

a)- La pintura de Bosch Canals no pot amagar la veterania i severa maduresa que li dóna un indiscutible accent magistral. Destaquen també els crítics d’Art, l’ofici i el domini de la tècnica que demostra.

b)- En quant als temes, Bosch Canals presenta el que és més característic en ell: les hores plàcides del capvespre, amb un cert aire romàntic que de cap manera no deriva cap a la foscor del que és tètric, sinó tot el contrari. Són crepuscles amb llum clara i neta.

c)- De l’ús dels colors, un dels seus punts forts, les tres crítiques destaquen unànimement l’eficient conjugació cromàtica aconseguida a base de la gamma dels grisos.

d)- També destaquen totes elles, l'actitud franca, espontània i juvenil de la pintura, que dintre la suavitat i sincera diafanitat de l'atmosfera, sempre hi deixa Bosch Canals. Unes pinzellades de toc càlid i radiant d'un petit grup d'arbres, d'algun casalot o de la torre d'una església rural sobre la que el sol deixa una senyal de vivesa.

e)- El paisatgisme de Bosch Canals participa del neoimpresionisme, en quant no perfecciona mai la pinzellada ja que aconsegueix el que vol amb el efectes i no directament.

Després d'aquesta exposició, la salut va fer una forta davallada, i encara que no l'impedí de pintar, sí que va tenir que deixar d'exposar per sempre. En els darrers anys pintava més per fer regals als molts nets, fills dels seus amics i coneguts que s'anaven casant, que no pas per vendre. També de manera molt esporàdica, venia també algun quadre que algú que coneixia la seva vàlua volia posseir a casa seva.

* * *

9 – Conclusions

Fins aquí, hem vist la vida i obra del pintor i paisatgista Andreu Bosch Canals.

Al començament d'aquest treball, en el capítol 2, el dedicat a “Objectius i justificació”, deia que em proposava esbrinar els motius pels quals Bosch Canals no era gaire conegut en el món de la pintura, i apuntava que la primera causa podria ser el fet de que el seu nivell de qualitat no arribés al mínim que exigeixen els experts en art.

Doncs bé, mitjançant la transcripció i comentaris de les 26 crítiques aparegudes a diaris de la ciutat de Barcelona, tan importants com el *Diario de Barcelona*, *El Noticiero Universal*, *El Matí*, *El Mundo Deportivo*, *La Publicitat*, *El Correo Catalán*, *La Noche* o *La Vanguardia*, ha quedat demostrat que si bé Bosch Canals no és gaire conegut com a pintor, no es a causa de la manca de qualitat dels seus quadres. Les lloances que li dediquen els crítics d'Art d'aquests diaris, i els comentaris tècnics sobre el conjunt de la seva obra pictòrica, no deixa lloc per dubtar del seu elevat nivell de qualitat. Hem transcrit comentaris de totes i cadascuna de les exposicions individuals en les que participà, i no hem trobat ni un sol que no parli d'ell i els seus olis, en un sentit elogiós.

Descartada doncs la manca de qualitat del pintor, com la causa de no ser gaire conegut, haurem d'analitzar els altres possibles motius que havia citat al inici d'aquest treball. Aquests eren; en primer lloc el de la seva poca salut. En segon lloc el de que la seva producció hagués estat tant minsa que no hagués arribat al públic i, per tant, no hagués assolit una difusió suficient per ésser coneguda. En tercer lloc, podria donar-se el cas (com així succeí) de que no hagués fet res per donar-se a conèixer, i per últim, també citàvem el caràcter, diguem-ne “d'artista”, que feia de Bosch Canals una persona que no sentia cap atracció pels diners, ni per la fama, ni per la glòria.

Al llarg d'aquest treball, hem vist, com cadascun d'aquests motius, es donaven en la persona de Bosch Canals, i certament que tots ells tingueren part i culpa de ser-ne la causa.

Així, de la neurastènia direm que era la culpable del ofecs, mareigs, migranyes i també del cansament que li van començar a aparèixer essent encara jove.

El fet que només exposés individualment en 9 ocasions al llarg de 31 anys, va ser degut a que ell pintava perquè li agradava i gaudia fent-ho. Però no per presentar-se a les exposicions, ni per vendre quadres. D'aquí es pot deduir que només pintava quan li calien

més diners dels que li donava la renda dels pisos de la Plaça Urquinaona, cosa que l'obligava a preparar una nova exposició. D'altra banda coneixem per boca dels seus fills, les discussions que tenia amb el responsable de La Pinacoteca, a l'hora de fixar els preus de venda. Ell sempre els posava per sota del que la sala havia pensat.

Evidentment, de fer promoció, o del que avui diem marketing per ajudar a les vendes, gairebé m'atreveixo a dir que no sabia el que era.

Finalment diré que com a "marxant" només es té notícia que n'hagués tingut un de sol, que a la fi de la seva carrera pictòrica li demanava quadres per vendre'ls a la ciutat de València.

Així doncs, tots i cadascun d'aquests quatre motius dels que he parlat, han estat, segurament, la causa per la qual el pintor Bosch Canals no hagi tingut la ressonància que es mereixia. De cap manera és imputable al seu nivell de qualitat, que com hem vist, tothom el considerava excellent.

La segona pregunta que ens fèiem en el capítol 2, era: Fins a quin punt la seva pintura es va veure influenciada per la del seu mestre a Llotja, en Modest Urgell?

Si fem un repàs a les crítiques que ell mateix anava retallant de la premsa barcelonina i enganxant en el seu diari, podrem reconstruir l'història de la relació entre la pintura del mestre i la del deixeble.

En les primeres crítiques aparegudes arran de les exposicions fetes a les Galeries Dalmau als anys 1929 i 1930, els crítics reconeixen la indubtable filiació de Bosch Canals respecte del seu mestre. De tota manera, les opinions deixen clar que tot i essent una pintura decididament urgelliana, s'hi troben traços d'una personalitat diferent a la del mestre. Ell també, com Modest Urgell, pinta els estats tumultuosos de la naturalesa, però ho fa sense explotar la truculència del tema, limitant-se a portar a la tela la vibració essencial de l'espectacle. Ell també, com Modest Urgell, pinta els capvespres nebulosos, tristos i desolats, però ho fa allunyant-se de la fàcil monocromia del mestre, col·locant l'accent personal d'una inspiració més vivaç.

Així doncs s'arriba a la conclusió, de que d'un bon principi, Bosch Canals – marcat sense cap dubte per les maneres de Modest Urgell -, començà a distanciar-se del mestre ben aviat. I ho farà a partir del color. Quan els crítics comencen a parlar de les diferències amb el mestre, tots ells coincideixen en que és el colorit, el que, el porta a crear una

personalitat pròpia. Aquest estadi de transició que dura ben poc temps, te lloc entre els anys 1931 i 1933 quan exposa a les Galeries Laietanes. Això, ho creiem així, perquè llegint els diaris del 1936, ja hi trobem frases com, la de que “es sensible que le preocupe seguir el rastro de nadie” (*La Vanguardia*, 1933) ; “explica el color de forma distinta” (referint-se a Modesto Urgell). (*Diario Oficial de Exposiciones de Arte en Barcelona*, 1930) o, “puede comparar-se a las buenas producciones de este género de Modesto Urgell, sin que pretenda imitarle, pues Bosch Canals explica el color en forma muy distinta”. (*El Correo Catalán*, 1936). És prou clar, que la creació del seu propi estil, Bosch Canals l’aconseguí a través del color. Per si no n’hi hagués prou, també podem llegir que el color, “és un element primordial en les seves obres”. (*Diario de Barcelona*, 1936).

Durant el llarg període d’inactivitat expositora que li durà des de començament de la guerra fins que tornà a exposar a les Galeries Pallarés a l’any 1953, ell mai no va deixar de pintar. Ja hem dit a l’inici d’aquest treball que, segons expliquen els seus fills, no era rar que quan acabava un quadre, tornés a omplir la tela de pintura blanca per començar-ne un altre a sobre. No es trobava bé de salut? No necessitava diners? Probablement ambdós coses.

Però va ser a partir de l’exposició de l’any 1953 a la Sala Pallarés, que els crítics van oblidar definitivament la seva procedència artística sorgida de les lliçons preses del mestre Urgell, i començaren a destacar altres característiques, entre les que indiscutiblement es troba el color. Un color que mai va utilitzar Modest Urgell. Heus aquí, com veien els crítics, al Bosch Canals dels últims deu anys de la seva vida. (Com en tot aquest treball, l’autenticitat dels comentaris ve donada per els reculls dels diaris, enganxats en el seu quadern o diari diari):

- “un pinzell fill de l’impressionisme”. (x.x.x. 1953).
- “las indiscutibles cualidades de colorista”. (x.x.x. 1953).
- “trabajada estructura cromática” i “...es un magnífico colorista”. (E.F. 1953).
- “extraordinarias cualidades de colorista” i “... de la mejor escuela neoimpresionista” (A.M. 1953).
- “de estirpe impresionista”. (*El Mundo Deportivo* 1958).
- “su técnica segura y firme”. (*El Noticiero Universal*. 1958).
- “mas que la violencia del color prefiere sus armonías y matizaciones”. (*La Vanguardia*. 1959).

- “gamas de grises acentuadas por radiantes toques cálidos (x.x.x. 1960).
- “modulaciones colorísticas de sobrias jugosidades”. (x.x.x. 1960).
- “interpretaciones personalísimas”. (x.x.x. 1960).
- “su afinado cromatismo”. (x.x.x. 1960).

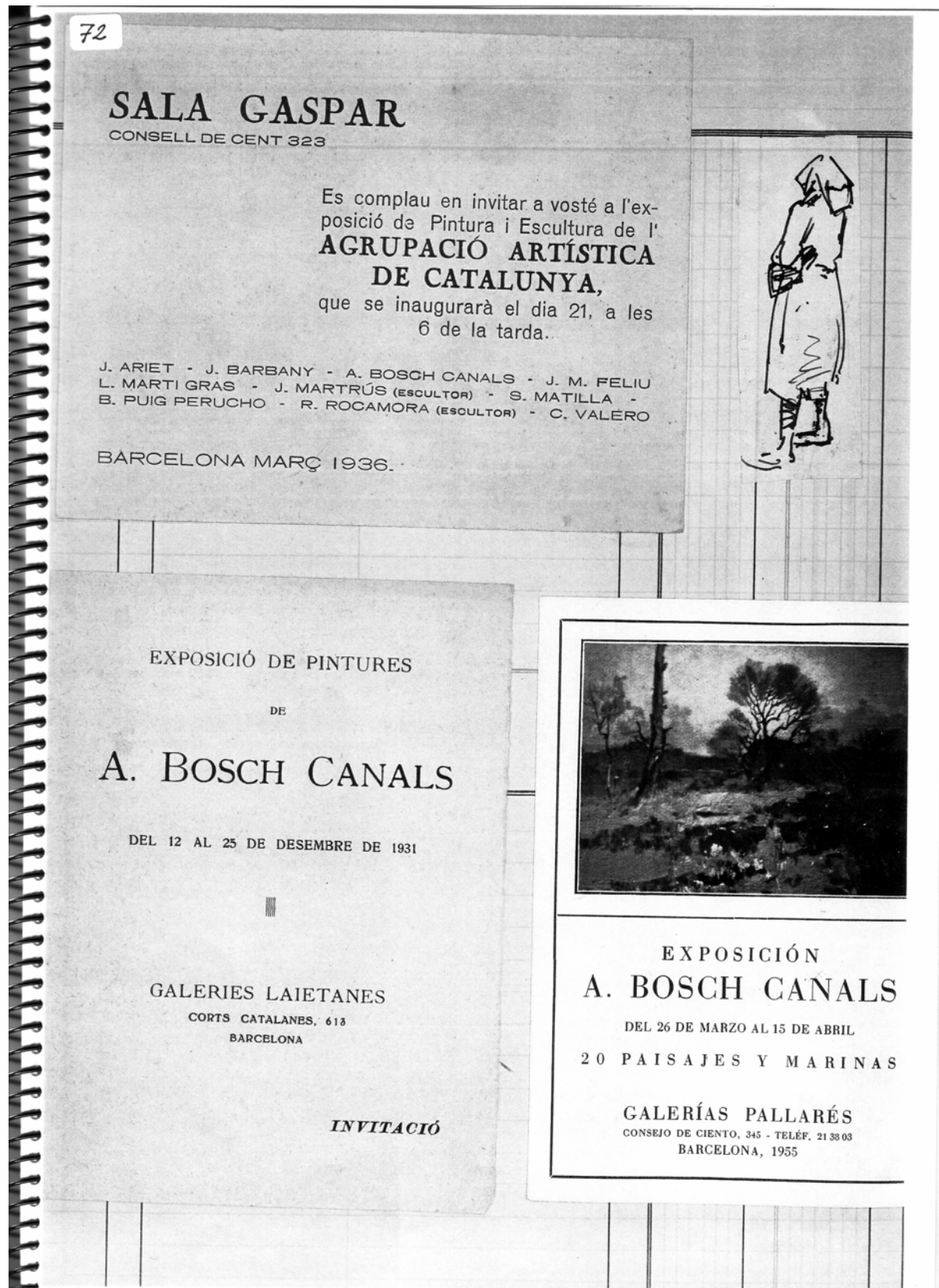
Acabat de llegir aquest treball crec haver mostrat abundants dades, i transcrit expertes opinions, sobre l'alt nivell de qualitat que com a paisatgista assolí Bosch Canals.

També he recollit testimonis, del fet que si bé va rebre una forta influència inicial del mestre Modest Urgell, amb el temps, sense abandonar-la del tot (especialment en quan a la temàtica), ben aviat, Bosch Canals, va anar introduint en les seva pintura, una gamma cromàtica més càlida i vivaç que li conferiren una personalitat pròpia ben acusada.

Moltes gràcies per escoltar-me.

* * *

10 - 1. Annex (Quadern- diari: Exposicions i reculls de crítiques)



10 - 2. Annex (Quadern- diari: Exposicions i reculls de crítiques)

32

33

Diario Oficial Exposiciones 1930

Exposiciones de Arte en Barcelona

ENRIQUE GALWEY. — Pintor
Pinacoteca

Veintinueve cuadros expone este veterano paisajista catalán, en la exposición que actualmente celebra en la galería del Paseo de Gracia. Los motivos de sus obras son asuntos de La Garriga, Olot y Mallorca. A lo largo de su obra, se observa el carácter consecuente de una modalidad artística la cual se sostiene sin buscar derivaciones exóticas para su temperamento.



CARMEN BARNADAS. — Pintora
Casa Areñas

Con veinte cuadros se presenta esta señorita, artista joven de una gran capacidad en la difícil técnica de la acuarela. El género que predomina, son las flores, en una variedad de composición, color vibrante y cálido en sus tonalidades, y con una técnica desprecupada de amaneramiento, buscando la fuerza que siempre da a la obra un honrado estudio del natural. También presenta tres paisajes luminosos.



A. BOSCH CANALS. — Pintor
Galerías Dalmau

Pintor paisajista de los que no tienen una fórmula hecha del color, extrae sus armonías del natural dando a cada obra una coloración distinta sin afán de desprecupado ante un ambiente. Así son de notar sus contrastes entre sus cuadros "Borrascas" y "Prados" y entre "Nubarrones" y "Fábricas de Hospitalet". Su obra es verdaderamente independiente.



LEOPOLDO GARCIA RAMON. —
Pintor. — Galerías Layetanas

Cincuenta y tres obras expone este artista en las que manifiesta la flexibilidad de su temperamento. Figuras, paisajes, marinas y bodegones forman un conjunto luminoso de distintas gamas. Su obra tiene un marcado sabor levantino de atmósfera diáfana y luminosa. De sus cuadros a luz de sol sobresalen "El Timonel" y "Bajo el emparado" pintado en Java.



RAFAEL SANCHO. — Pintor
Galerías Layetanas

Joven y ya buen pintor de tendencia impresionista de tal calidad, que algunos de sus lienzos podrían creerse ejecutados por la mano de Mir, aunque con un concepto más decorativo en el que toma del natural el volumen sintético de la forma. El cuadro titulado "El Santo Sepulcro" contrasta por su vigor con el n.º 5. "Bajo los pinos", de una tonalidad sensible y armoniosa. Pero a nuestro entender su obra más notable y personal es "Sierra Nevada", cuadro en el que acusa un fuerte temperamento.



SIMEON CERDA. — Pintor
Galerías Layetanas

Entrar parece, al hacerlo en la sala en que expone sus obras este pintor, en plena vida submarina. Ante los cuadros cree uno estar ante las vitrinas de un acuario o ante las estampas policromas de un viaje de Julio Verne. La coloración y técnica brillantes dan calidades a los cuadros de esmaltes o cerámicas. También expone seis estampas de una gran preocupación japonesa.



MARIANO FELER. — Pintor
Galerías Layetanas

Veintisiete obras presenta este artista entre marinas, paisajes y bodegones. Las marinas, muy fuertes de color y volumen, recuerdan por sus armonías en verde pardo a las de Martínez Cubells. Del conjunto sobresale el bodegón n.º 5 y el apunte del "Invierno en Suiza" que es a nuestro entender la obra mejor lograda junto con algunos estudios de paisajes urbanos.



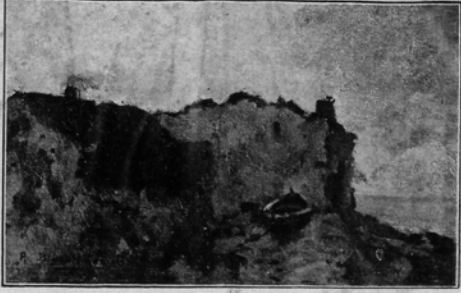
Remitiendo por giro postal o en sellos de correo de 0,25, el importe de 6,50 pesetas, recibirá franco de portes domicilio interior Barcelona una riquísima **Ensaimada Mallorquina** rellena de bello de angel

10 - 3. Annex (Quadern- diari: exposicions i reculls de crítiques).

Diario de Barcelona exposiciones
Galerias Laietanas 1933

45

EXPOSICIÓ DE PINTURES DE A. BOSCH CANALS



DEL 13 AL 26 DE MAIG DE 1933

1 TARDOR	7 CAMIÓ
2 PRIMAVERA	8 GITANOS
3 CARRER DE POBLE	9 CASES DE MONGAT
4 CABALL BERNAT	10 PORTAL
5 CAP EL TART	11 RIERAL
6 ESGLESIA (ESPINELVES)	12 MATINADA
	13 PIRINEO CATALA

GALERIES LAIETANES CORTS, 613
BARCELONA

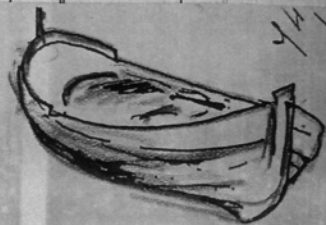
INVITACIÓ

LA VANGUARDIA
1933

El señor Bosch Canals posee el don de asimilarse mecanismos ajenos, lo que en seguida se le advierte, por cuanto déjase arrastrar por ello. Y es sensible que le preocupe seguir el rastro de nadie, por cuanto puede proceder por cuenta propia. Por lo menos así parece desprenderse del conjunto de las obras que mostró. En la «Agrupació d'alumnes de l'Escola Pia»

EL CORREO CATALAN
1933

GALERIAS LAIETANAS
Exposo en las propias Galerías, Mariano Felez, debe mencionarse su especialidad en los reflejos, aunque algunos cuadros parecen hechos de memoria o trabajos con ligereza aprovechando la facilidad que tiene este artista en su especialidad y con ello pierden la calidad característica que le ha dado un nombre. S. Matilla, discordante en el color en la mayor parte de sus producciones, si bien algunas de ellas están ajustadas. E. Vidal Hugas, es poco sólido todavía en la forma y en el colorido. —El martes, falleció J. Camino. La sala grande de las Galerías la ocupó durante esta última quincena la exposición de este malogrado artista. Con Camino se pierde un pintor que todo era buena fe y esta falta de picardía perjudicó su obra, sin embargo era un gran técnico y tenía numerosos admiradores. Indudablemente de las pinturas expuestas en las Galerías, las mejores son las de A. Bosch Canals tratadas a base de grises, pero de una calidad y ambiente emocionantes. Varias esculturas tratadas con excesiva sinceridad de Antonio Lorenz. Entre ellas se destacan un busto «Campesino» y una figurilla muy decorativa. Se nota que es un artista que empieza y no lleva mala orientación. Exhibe unos dibujos poco acertados.



El mundo es un sistema de cosas invisibles manifestadas en forma visible. San Pablo.

10 - 4. Annex (Quadern- diari: Exposicions i retalls de crítiques)

57

BOSCH CANALS, en Galerías Pallarés. Desde hace un cuarto de siglo, este veterano artista no había establecido contacto alguno con las salas de exposiciones. De ahí que las telas que ahora ha colgado en las citadas galerías hayan constituido una sorpresa para muchos. Bosch Canals es un magnífico colorista, un pintor formado a la manera concienzuda de su época juvenil, cuando dibujar y pintar no era una aventura, sino una verdadera carrera que exigía vocación, constancia y sinceridad consigo mismo y con los demás. Andrés Bosch, en la hora de su madurez humana y artística, nos da una lección de substanciación y substanciada pintura, con bríos de mocedad y trabajada estructura cromática en las telas que un leve toque de romanticismo nostálgico añade un punto de gracia poética y de espiritual belleza. No podemos señalar obras. Todas son dignas de su autor, por tanto, magníficas en su lugar. Nuestro saludo y nuestro parabién al nuestro veterano desaparecido. E. F.

SALA VILOMARA
Subasta de Cuadros todos los miércoles, a las 7.15 de la tarde.
Visiten exposición
Muntaner, 42 - Librería Central

Galerías Pallarés
Consejo de Ciento, 345

acusando la labor de estudio
Andrés Bosch Canals 1958

Veterano pintor, logra con un pequeño lote de telas que cuega en Galerías Pallarés, demostrar maestría como paisajista. Su nombre es poco conocido, porque permanecido alejado de certámenes y exposiciones, pero ante nuestras que nos ofrece, merece ser alreado por sus dotes de inteligencia, amor al arte y sincero entusiasmo. Nadie negará que hay en su obra un senti-

BOSCH CANALS Y ORIHUEL EN GALERIAS PALLARES

La madura veteranía de Bosch Canals ha vuelto a ponerse en contacto con los gustadores del paisaje, después de muchos años de ausencia de nuestras salas de Exposiciones. Para la generación actual, la obra que Bosch Canals presenta en Galerías Pallarés habrá sido una revelación. No así para los que de tiempo conocíamos sus extraordinarias cualidades de colorista sensible y de minucioso y exacto captador de las emociones plásticas que brinda la naturaleza en su densidad atmosférica y en su evidencia luminica. Bosch Canals es un viejo maestro que aparece hoy rejuvencido y vital como nunca. Sus paisajes tienen la excelencia factual de la mejor escuela neopresionista y revelan una digitación diestra y un sólido sentido del concepto naturalista.

Nicolás Orihuel presenta en la misma sala un conjunto de telas sobre temas de paisaje urbano, muy bien resueltas y sobriamente construidas.

1958 A. M.

BOSCH CANALS EN "LA PINACOTECA"

He aquí un pintor grave, consciente de la responsabilidad y del oficio de paisajista. Narra con una paleta limpia, clara, nítida, sin que jamás la anécdota humana quiebre la pura belleza serena de sus panoramas. Emplea poca materia y huye de las grandes orquestaciones de color. Más que la violencia de color, prefiere sus armonías y matizaciones. Los verdes y los azules los maneja con maestría y delicadeza así como los tonos dorados.

Se preocupa de los primeros términos que resuelve con amor y oficio. Bosch Canals nos ha traído en sus pinceles una lección de serenidad y de bien hacer y comprender el paisaje.

R. M.

BOSCH CANALS EN "LA PINACOTECA"

El paisajismo autóctono, de signo neopresionista, halla en Bosch Canals un tono de dicción personal inconfundible. Su muestra de La Pinacoteca acredita un talento juvenil, brioso y sensible, que mantiene vigente la pintura de Bosch Canals, dentro de su madura y serena veteranía. La conjugación cromática, a base de gamas grises, a veces acentuadas por radiantes toques cálidos, crea una atmósfera diáfana de suaves resonancias evocadoras. Pintura saludable, optimista y jubilosa, la obra de Bosch Canals se halla en uno de sus períodos más significativos y cobra un acento magistral indiscutible.

ces o academias de mal colegio. Es cosa triste, porque también comprueba la decadencia, la desorientación, el cansancio de los artistas. Esperamos ahora "la sentencia" del Jurado al adjudicar los premios, lo cual presumimos nos reservará una sorpresa tal vez también lamentable. A pesar de ello, vamos a citar algunos nombres, algunos de prestigio con cuyas obras más destacadas concurren el certamen. En pintura: Aguilera More, Amat, Barbata, Barrenechea, Moliserrat Basas, Berghes, Blasco Bruguera, Bosch Bierge, Bosch Canals, L. Canals, Gánuvas, Casademont, Casanovas, Casademont, Casaus, Cladera, Conill, Davallillo, Estradras, Estrany, García Oliver, Güell, Arias, Junoy, Lamuña, López Liso, Limona, Llop, Meradé, Mestre Castellvi, Muntané, Muxart, Vadaí, C. Olivé, J. Olivé, Ollé Pinell, Pico, Palau, Ràfols, Rocamora, Ribas, Rodríguez Brouchet, Róe, Rogant, Sabatés Jaumá, Sagnier, Sarrausagna, Sayol, Santalà Serra Santa, Siches, Sorta Audo, Strohecker, Surroca, Torrent, Torres, Valdemí, Valló, Matilde Vazquez, Valló, Villar Roda, etc. Escultura: Banares, Banares, Bellmunt, Benedito, Donyach, Junoy, Martorell, Marqués, Modolell, Rau-

1958

La Vanguardia 1958

W BOSCH CANALS, EN "LA PINACOTECA"

En el polo opuesto a la novedad del pintor comentado anteriormente, Bosch Canals representa la normalidad de una tradición conservadora tenazmente mantenida. A través de sus obras, la fidelidad de Bosch Canals a un momento de de nuestro arte de histórica solidez, tiene la calidad que su sensibilidad su amor real —algo idealizado— a la naturaleza y su técnica segura y firme, le infunden. En su momento pictórico, Bosch Canals se mantiene con una inalterable madurez.

Néstor LUJAN

T BOSCH CANALS EN LA PINACOTECA

Una retina fina y juagosa es la característica del notable pintor de paisajes, Bosch Canals, cuya paleta revela aciertos múltiples. Tiene una visión honrada de la naturaleza, de la que sabe darnos la impresión de su intimismo con auténtica ternura de poeta.

Su especialidad son las claridades medianas del día que nace o se pone donde parece haber encontrado los secretos de su angustia y silenciosa paz. La luz, los colores y hasta los temas elegidos, contribuyen a exaltar el carácter de estos momentos, sobre los que gira cierto airecillo romántico sin forzar para nada la sinceridad del retrazo. Es entonces, cuando descubre contactos sentimentales paralelos a los de Modesto Uggel.

Dentro de la condición de escuela, el tipo de su pintura queda encuadrada en el paisajismo catalán, al que ha sabido imprimir su fuerte personalidad artística. De sus pinceles 'na separado todo virtuosismo descriptivo, para entregarse de lleno a la emoción desnuda de la cromática viva. Entiéndase como tal, la sensibilidad en sus ojos, la realidad. Los efectos son de estirpe impresionista, logrados por un lenguaje matizado, en el que combina la robustez de sus voces con los semitonos, con tendencia a simplificar.

PILORES EN GALERIAS PALLARES

Mundo Deportivo 1958

41

11 – Bibliografia

Bosch J.F.- El año artístico barcelonés.- Institut Amatller de Arte Hispánico.

Cortès Joan.-(1980).- Setenta anys de vida artística barcelonina.- Editorial Selecta, S.A.,Barcelona.

Durà Ojea, Victoria - *Catàleg del Museu de la Reial Acadèmia Catalana de Belles Arts de Sant Jordi. III-Dibuixos de Lluís Rigalt.* Barcelona: Reial Acadèmia Catalana de Belles Arts de Sant Jordi, 2003.

Fontbona F. i Manent R.- (1979).- El Paisatgisme a Catalunya.- Ediciones Destino S.L. Barcelona.

Montmany, A.; Navarro, M.; Tort, M.- (1999).- Repertori d'exposicions individuals d'art a Catalunya (fins a l'any 1938).- Barcelona: Institut d'Estudis Catalans.

Montmany; A.; Coso, T.; López, C.- (2002).- Repertori de catàlegs d'exposicions col·lectives d'art a Catalunya (fins a l'any 1938).- Barcelona. Institut d'Estudis Catalans.

Soldevila Carles.- (1957).- Barcelona, vista pels seus artistes.- Editorial Aedos. Barcelona

Web informativa del TFC d'Humanitats.

Web metodològic de l'assignatura TFC

www.grec.net/cgibin/hecimpcl.pgm?USUARI=UOC&SESSIO=0003354325&P...
Andreu Bosch Canals

www.anglada.com.ar/personajes/modest/modest.htm Modest Urgell Anglada.

www.grec.net/cgibin/hecimpel.pgm?USUARI=UOC&SESSIO=0003231537&P...
Bonaventura Puig i Perucho.

www.grec.net/cgibin/hecc12.pgm?NDCHEC=0070961 Daríus Vilás i Fernandez

* * * * *

