

Habitatges privats a la Vila de Gràcia: característiques i evolució entre 1870 i 1897



Consultor: Josep Maria Pons i Altés

Autora: Isabel Ricart i de Mesones

Fotografia de portada: Els Josepets l'any 1870 (Arxiu Municipal del Districte de Gràcia)

Vull agrair al meu home, la meva germana, els fills, els néts i a tots els
amics,
la paciència que han tingut amb aquesta pobra
que encara va al *cole* amb l'edat que té.

Índex

1 INTRODUCCIÓ	4
2 HISTÒRIA.....	5
2.1 Límits del Municipi de Gràcia fins 1897	5
2.2 Masies i urbanisme inicial	6
2.3 Gràcia i la circumstància política que l'envoltava	12
2.4 Història de l'Agregació	16
2.5 Vida social a Gràcia	19
2.6 De l'Arxiu Municipal i de l'Arxiu de Districte	20
2.7 Característiques de la Gràcia industrial	20
2.8 Característiques de les cases graciencs entre 1870 i 1898	27
2.9 Grans propietaris, arquitectes i mestres d'obres	37
2.10 Destrucció del patrimoni arquitectònic gracienc degut al creixement de Barcelona	37
3 METODOLOGIA.....	45
3.1 La documentació.....	45
3.2 Material de treball	46
3.3 Metodologia de geo-referenciació	48
4 TREBALL D'INVESTIGACIÓ	51
4.1 Metodologia de la investigació.....	51
4.2 Tècniques de recerca	51
4.3 Anàlisi dels resultats	52
5 RESULTATS	53
5.1 Resultats de l'anàlisi estadística	53
5.2 Resultats de la localització d'emplaçaments	58
6 CONCLUSIONS FINALS	61
7 ÍNDEX D'IMATGES	62
8 ÍNDEX DE TAULES	65
9 ÍNDEX DE GRÀFICS	65
10 PLÀNOLS UTILITZATS.....	66
11 BIBLIOGRAFIA.....	67

1 INTRODUCCIÓ

El meu treball a l'Arxiu del Districte de Gràcia, on hi ha la documentació de l'Ajuntament independent de la Vila de Gràcia del segle XIX, em va permetre accedir a una joia quasi inèdita, ja que no s'havia estudiat en el seu conjunt.

A força de mirar els expedients de construcció, em va semblar veure, de forma intuïtiva, que els tipus de construcció dels habitatges i l'emplaçament, variaven amb el temps.

A primera vista, els primers expedients, de 1870 a 1875, presentaven en general uns habitatges molt senzills i moltes deficiències d'informació als expedients. A cada desena d'anys que passava, canviava l'aspecte dels projectes d'obra i també de la presentació dels plànols i l'expedient. Semblava evident que, a la darrera dècada del segle, al mateix temps que proliferaven els expedients d'urbanitzacions, parcel·lacions, rasants i alineacions, desapareixien quasi totalment les casetes de planta baixa i creixien amb empenta els aixecaments de pisos i les reformes.

En quant a la localització, era pressumible que, exhaurit el terreny de la vila, es construís a l'exterior, a les noves zones urbanitzades.

Amb el disseny d'aquest estudi vaig voler objectivar aquestes impressions i acostar-me a les causes d'aquesta possible variació del tipus i localització en la construcció d'habitatges particulars.

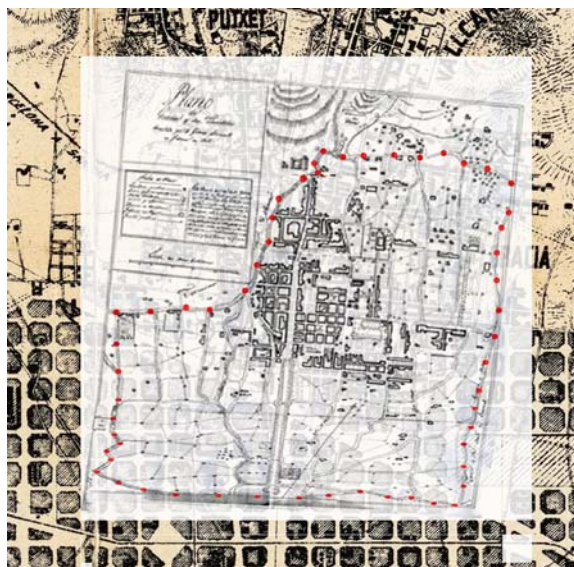
La hipòtesi prengué forma de la següent manera:

La tipologia dels edificis i l'emplaçament de l'obra d'habitatge particular, van anar canviant segons l'any de construcció per la millora socioeconòmica de la població i per l'exhauriment del territori lliure de la Vila de Gràcia.

2 HISTÒRIA

2.1 Límits del Municipi de Gràcia fins 1897¹

El municipi de Gràcia no tenia els mateixos límits que el districte actual amb el mateix nom. Les adreces dels més de 8.000 expedients ens marquen clarament els límits en els que l'Ajuntament gracienc podia donar llicències. La nomenclatura dels límits es dona també amb els noms actuals per facilitar-ne la comprensió, un cop s'han superposat el plànol de Tomàs Sanmartí amb el de l'Ajuntament de Barcelona de l'any 1930 (imatge 1). Malgrat que no s'ha fet la superposició exacta dels plànols, es veu clarament el territori de Gràcia, marcat amb punts vermells. Comprenien el barri de la Salut, fins el nord del carrer Verdi, terrenys de Can Vidrié, la plaça de la Creu (desapareguda, on ara hi ha l'escola Rius i Taulet) fins la carretera de Sant Cugat (República Argentina). Baixava rodejant els Josepets (només l'església hi era compresa) i enfilava per la llera del Torrent de Sant Gervasi (Príncep d'Astúries) fins a la Riera de la Creu d'en Malla (Gal·la Placídia) i per la Travessera fins a Compte d'Urgell. Baixava fins a Provença. Seguia aquest carrer fins a Nàpols i Roger de Flor i girava cap a la plaça de Sanllehy des d'on seguia muntanya amunt fins el Coll del Portell i la Muntanya Pelada. Llavors tancava el cercle al barri de la Salut.



Imatge 1.- Plànol de Tomàs Sanmartí, datat l'any 1845, on es veuen els límits de Gràcia, sobreposat al plànol de Leopold Rovira de 1888

¹ Les fonts més utilitzades han estat: Bibliografia nº 9, 10, 21, 28 i els plànols d'emplaçament dels expedients de llicències d'obres de l'Ajuntament de Gràcia.



Imatge 2.- Plànol de Rovira i Trias de 1863

2.2 Masies i urbanisme inicial²

La part del Pla de Barcelona que corresponia a Gràcia, era una zona rural, de molta aigua i bones terres. Per això era ple de masos amb molta terra treballada.

Els masos més significatius eren: Can Trilla, Cal Xipreret, Can Tusquets, Can Pardal (que encara existeixen) i Ca l'Alegre de Dalt, Ca l'Alegre de Baix, Ca l'Arquer, Can Mallorca, Can Vidrié, Can Turull, Cal Comte, (que treballava terres però era un palauet que va pertànyer al Comte de Santa Coloma), Cal Santpere, La Fontana, Can Muntaner de Dalt, Can Xiroi i altres menys importants, que foren enderrocades per urbanitzar el territori.

Gràcia no va ser un nucli concentrat de població fins que es va construir l'Església dels Josepets (a l'actual plaça Lesseps), l'any 1682. Els feligresos van donar, al primer nucli vilatà, el nom que veien a la figura de la Mare de Déu de l'Anunciació, situada a l'antic altar major: Ave Maria Gratia Plena. Això la convertí en la Mare de Déu de Gràcia i en Gràcia la vila, que a la primera meitat del segle XIX es va convertir en el nucli més important del Pla de Barcelona.

² Les fonts més utilitzades han estat: Bibliografia nº 4, 5, 9, 10, 11, 14, 18, 19, 21, 28, 40, 43.

Fins el segle XVIII, les riques terres de regadiu de Gràcia pertanyien a onze grans propietaris. Als inicis del XIX, l'economia començà la seva metamorfosi i aparegueren les petites indústries i artesanies, amb els nous gèneres dels menestrals i els artesans.

Fins aquell moment, els treballadors a compte d'altri del comerç i la indústria treballaven a Barcelona.

A mida que creixia la vila aparegué el comerç, puntal de l'economia de la vila, i, encara avui, present en quasi tots els edificis d'una manera o altra.

Els antics camins que passaven per Gràcia són actualment el carrer Gran (camí romà de Barcino a Castrum Octavianum (Sant Cugat del Vallès), travessant Collserola) i la Travessera (l'antiga via romana Via Transversalis que travessava el pla en paral·lel a la costa, del Pla del Llobregat al Besòs).

La resta de carrers eren torrents, límits de propietats o camins i travessies de poca importància. Alguns dels carrers que foren torrents, han conservat el nom: Torrent de l'Olla o Torrent d'en Vidalet. Altres torrents han perdut el seu nom original, com el torrent de Malla (Via Augusta, Balmes), Torrent del Pecat (Bailèn) o Torrent de Cal Comte (Escorial).

Gràcia té un traçat anfractuós perquè els seus carrers es van basar precisament en els torrents i els caminois que anaven unint els masos i les parts construïdes. Per altra banda, els promotors, els propietaris de cada zona, urbanitzaven fins els límits dels seus territoris, així que hi ha carrers que no tenen continuïtat i travessar Gràcia per carrers secundaris, a hores d'ara, representa una ziga-zaga constant. A més, les amplades no segueixen una pauta que sembli coherent, si no és entenent tot l'anterior.

Hi hagué onze primeres ordenacions parcel·làries que van convertir els terrenys de conreu en carrers i cases, i s'esdevingueren entre 1803 (terrenys de Can Trilla) fins el 1878 (terrenys limítrofs de llevant). Els propietaris dels territoris agrícoles feien entrar les terres al mercat, com un element econòmic més.

L'ordenació partia d'una plaça i s'anava parcel·lant de dins cap enfora. Això imprimeix el caràcter especial a l'urbanisme de Gràcia. Entre 1825 i 1878, s'anà parcel·lant el territori i foren creades les places en aquest ordre: Trilla (1825), Llibertat (1831), de la Vila (1836), del Sol (1840), de la Revolució (1843), del Diamant (1850), del Nord (1860), de Rovira i Trias (1861), de Joanic (1877) i de la Virreina (1878).

Per a Gràcia, les places sempre han estat centres d'interès: eren el mercat, el lloc de la festa, el centre neuràlgic del barri, el lloc de trobada i de les protestes. Sovint, per a ulls forasters, sembla que hi hagi tot un seguit de carrers que es dirigeixen cap a una plaça en concret i no cap a una altra.

Les places del segle XIX són:

- La plaça de la Virreina, on hi havia el palau de l'esposa del Virrei del Perú, Amat, i que ja no existeix, excepte la masoveria, on hi ha una comunitat religiosa. També s'anomena de Sant Joan perquè hi ha la parròquia del mateix nom.
- La plaça del Diamant, que fou urbanitzada pel joier Josep Rossell i donà als carrers adjacents noms de materials preciosos (Diamant, Robí, Perla, Or, Topazi, Maragda...)
- La plaça del Sol o la plaça dels Encants, fou oberta cap el 1860 per donar amplada i airejar aquella zona de la vila. El 1873 s'hi plantà al bell mig un cedre, que fou anomenat l'Arbre de la Llibertat, per commemorar la Primera República.
- Plaça del Nord. El seu nom és un topònim ja que és la plaça més al nord de la Vila, poc per sota de la Travessera de Dalt, que separa la Vila de Gràcia del barri de la Salut. Els Lluïsos foren fundats el 1855. Al carrer de Verntallat es pot veure una casa que segueix l'alineació de la fallida Via O (veure 2.11).
- Plaça d'Isabel II o de la Revolució de 1868, nomenada així per l'aixecament dels generals Prim, Topete i Serrano contra la reina Isabel II. S'hi situà el mercat fins que es creà el de l'Abaceria Central als terrenys de la fàbrica Puigmartí.

- Plaça de la Vila o del Rellotge, que té els dos símbols més conspicus de Gràcia: l'edifici de l'Ajuntament, construït l'any 1888 i el campanar, obra civil d'Antoni Rovira i Trias, aixecat el 1862. L'any 1870, el campanar fou bombardejat repetidament durant la Revolta de les Quintes per tocar a sometent i la campana quedà esberlada, trenc que encara conserva. Passada la revolta, el Govern Central castigà la torre a no tocar les hores i la funció de rellotge públic passà uns mesos al campanar de Can Pardal, al Torrent de l'Olla. Els graciencs anomenaren a Gaminde (general responsable dels bombardeigs, que van destruir moltes cases) el General Bum-bum. L'any 1873, la campana fou despenjada quan Gràcia es revoltà contra el general Pavia, que amb un cop d'estat, posà fi a la Primera República.

- Plaça Rovira i Trias, que fou arquitecte de l'Ajuntament de Gràcia.

L'Ajuntament de la Vila no tenia un rol principal en les urbanitzacions del municipi: el paper dels propietaris era molt potent. A més, el sistema de transmissió de l'emfiteusi³ duia a parcel·lar el territori en particions molt petites.

Les primeres ordenances municipals per a construir correctament es varen editar el 1851: el *Ban General de Bon Govern per a la Construcció d'Edificis*. En dos anys, la Vila havia crescut fins a 15.000 habitants, comptant amb 1.500 edificis més.

Vint anys després, l'any 1872 es va editar una nova normativa municipal, les *Ordenanzas municipales para el Régimen interior de la Villa de Gracia y su término municipal*, en la que es modernitzaven moltes de les normes de construcció anteriors.

Quan es va acceptar el Pla de l'Eixample de Barcelona, Garriga i Roca⁴ dissenyà un enllaç entre Barcelona i Gràcia paral·lel a l'antic camí de Jesús: el Passeig de Gràcia (1843).

³ Contracte pel qual un senyor dóna a una altra persona (*emfiteuta*) el domini útil d'un immoble, tot retenint-ne el domini directe, a canvi de rebre un cànon de l'emfiteuta o senyor útil. <http://www.diccionari.cat/lexicx.jsp?GECART=0049737>. Enciclopèdia Catalana, SAU. Consultada el 14-6-12.

⁴ Miquel Garriga i Roca (1840-1888), urbanista. Aixecà plànols topogràfics i dissenyà el Teatre del Liceu. El seu pla de l'Eixample va ser desestimat.

L'any 1859, des de l'Ajuntament de Barcelona, es convocà un concurs per a la urbanització del Pla de Barcelona que permetria a la ciutat créixer més enllà de les muralles.

Hi hagué tretze projectes presentats i el guanyador fou Antoni Rovira i Trias⁵ per unanimitat. Tot i així, el Ministeri d'Obres Públiques revocà la decisió del consistori i trià la solució de l'enginyer Cerdà⁶.

El projecte triat pel consistori, el de Rovira, consistia en una xarxa circular, com una teranyina, els radis de la qual creixien integrant els nuclis a través de grans passeigs i amb carrers amples entre radi i radi. En Rovira va presentar el projecte amb un lema de l'arquitecte francès Reynaud, a que admirava: *"Le tracé d'une ville est oeuvre du temps, plutôt que d'architecte"*. De fet, Rovira va fer servir de model les trames radials del projecte de Hausmann a la vila de París o de l'eixample de Viena, el Ring, models que es basen en la connexió ràpida de les diferents zones per grans avingudes radials.

Seguidament Ildefons Cerdà presentà el *Plano Topográfico de las Afueras de la Ciudad de Barcelona* i el seu projecte. Aquest, escollit pel Ministeri d'Obres Públiques de l'Estat el 1860, fou adaptat a la geografia de la Vila de Gràcia per la Comissió de l'Eixample, ocupant els territoris rurals entre les dues poblacions i per quasi tot el Pla.

Cerdà havia fet diversos estudis sobre la salubritat de la ciutat de Barcelona i la morbi-mortalitat de mitjans del segle XIX a l'espai entre muralles. Els informes serviren per recolzar l'enderrocament de les muralles, que ja es portava a terme⁷ i per a la construcció d'un eixample amb carrers amples i habitatges oberts a dos vents gràcies als patis interiors de les illes de cases. Aquestes eren quadrades però amb les arestes escapçades per facilitar la circulació a les interseccions i per augmentar el flux d'aire pur a les façanes

⁵ Antoni Rovira i Trias nasqué el 1816 a Gràcia i morí el 1889. Estudià arquitectura a la Real Academia de Bellas Artes de San Fernando. Tingué una manifesta vocació municipalista i fou arquitecte municipal de Barcelona i Gràcia.

⁶ Ildefons Cerdà i Sunyer nasqué a Centelles el 1815 i morí a Cantàbria el 1876. Sense suport familiar, que volia que fos capellà, aconseguí el títol d'Enginyer de Camins, Canals i Ports el 1841. Treballà per tot el territori estatal en el seu paper d'enginyer d'Obres Públiques. Presentà el seu projecte de l'Eixample de Barcelona i, tot i no guanyar el concurs, rebé el suport del Ministeri per a la seva execució.

⁷ Els dos primers intents per enderrocar la muralla foren el 1842 i 1843, però acabaren amb la ciutat bombardejada i amb repressió de l'exèrcit espanyol, situat a la Ciutadella. L'any 1854 hi hagué una gran epidèmia de còlera, cosa que dóna arguments per a l'enderrocament definitiu, que s'inicià aquell mateix agost i el 1860 desaparegué tot el seu perímetre i els baluards.

dels habitatges. Aquest disseny de Cerdà fou capdavanter en l'urbanisme de les ciutats.



Imatge 3.- Projecte de Cerdà per a l'Eixample de Barcelona



Imatge 4.- Projecte de Rovira, guanyador i desestimat pel Ministeri

A la dècada dels 79, el creixement fou molt ràpid: es va arribar a més de 3.000 edificis i més de 33.000 habitants, sense oblidar la xarxa industrial i comercial que augmentava gràcies als arbitris, menors que els de Barcelona. Tenia els avantatges de ser a poca distància de la ciutat, tenir encara terrenys barats sense pla d'urbanització i una bona afluència d'aigua.

Les rierades van donar molts problemes als graciencs: s'inundaven les cases, els patis quedaven colgats de terra i pedres, els murs es trencaven i s'ensulsiaven marges, ribes, passeres i ponts. Hi ha una munió d'expedients de queixes dels veïns a l'Ajuntament sobre aquests contratemps. Al llarg del segle XIX i fins a principis del XX, els torrents s'anaren canalitzant i reomplint els carrers que seguien les seves lleres.

La urbanització de Gràcia no va ser un tema senzill perquè el Pla de Barcelona és una superfície inclinada, creuada per desenes de petits torrents i fonts i amb un nivell freàtic molt proper a la superfície. Per poder urbanitzar

bé, calia desaiugar correctament l'aigua que rajava i brollava per tot el territori.



Imatge 5.- Plànol de Cerdà on es pot veure el canal per desviar les aigües del nord del Pla

L'enginyer de l'Ajuntament de Barcelona, Pere García Farias va fer un projecte l'any 1887, amplíssim, encara consultat actualment i que està dipositat a l'Arxiu Municipal del Districte de Gràcia (AMDG), del clavegueram de Gràcia i totes les rasants.

Cerdà, per la seva banda afegia als seus plànols canalitzacions per a les aigües dels torrents, derivant-los més enllà dels límits de l'eixample de Barcelona, com es pot veure a la imatge 5.

2.3 Gràcia i la circumstància política que l'envoltava⁸

El segle XIX fou un segle ple de guerres i revoltes: La Guerra del Francès (1808-1814), la guerra dels Malcontents (1827), la revolució de 1835, la 1a Guerra Carlina (1833-1840), la guerra dels Matiners o 2a Guerra Carlina

⁸ Les fonts més utilitzades han estat: Bibliografia nº 9, 10, 19, 28, 34, 39.

(1846-1849), la Gloriosa (1868), les insurreccions federals (1869), la 3a Guerra Carlina...

Catalunya sempre havia estat en contra de les lleves obligatòries des de la Guerra Gran (1793-1795). La negativa dels catalans en contra de la lleva dels seus fills per l'exèrcit espanyol demostren la desconfiança que sentia la població cap els comandaments militars. El rebuig de la població resultava en reaccions violentes i totalitàries del govern espanyol.

El Sexenni de 1868 a 1874 fou una etapa de moviments polítics frenètics.

La Revolució de Setembre de 1868 (o La Gloriosa), tenia com a objectiu fer fora la reina Isabel II. Aquesta s'exilià i arribaren al poder polítics liberals que intentaren instaurar un règim democràtic, cosa que no va ser possible per manca d'entesa entre partits.

A molts indrets del país aparegueren les Juntas Revolucionàries. L'any 1868 començà la guerra de Cuba, que es perdé l'any 1878, i fou una terrible sagnia per a tot el país i per a Catalunya en concret.



Imatge 6.- Capçalera de premsa francesa del 23 d'abril de 1870, on parla de la revolta de les Quintes

El govern provisional de Serrano preparà un nou Règim segons la nova constitució de 1869, que deia que Espanya era una monarquia constitucional democràtica.

A la tardor de 1869, la repressió del govern contra els republicans federals provocà un esclat d'amotinament per tot el territori català. Els aldarulls acabaren amb l'assassinat del governador civil però l'alçament a favor d'una República Federal seguí, abonat per la frustració de la població, sense millores laborals ni socials i espectadors d'una classe política i militar que els semblava venal i corrupta.

A l'octubre, el general Gaminde va imposar l'estat de guerra a Catalunya. En un decret del desembre de 1869, es fixava en 80.000 homes la quota militar, la meitat dels quals s'havien de reclutar mitjançant quintes.

En aquest context bel·ligerant, la lleva forçosa de la primavera de 1870 dels mossos dels pobles del Pla de Barcelona i la negativa del ministre de Governació de concedir una pròrroga a Barcelona (que temia els avalots) per trobar els diners per a evitar la lleva, desembocà en revoltes. La més important i sagnant fou a Gràcia, on hi va haver més de mig centenar de morts i on fou cremat l'Arxiu Municipal amb tota la documentació dels primers 20 anys de la seva independència, juntament amb els atuells i els mobles de la Casa Gran (imatge 6).

Així i tot, l'ajusticiament dels capitostos a la forca i la derrota dels revoltats facilità les repeticions de les lleves els anys 1871 i 1872.

En aquell període, l'obrerisme català evolucionà durant el Sexenni Democràtic. El moviment obrer es pronuncià a favor del republicanisme federal, però l'immobilisme empresarial en quant a sous derivaren en el tancament dels vapors, que els sindicats i les autoritats de Barcelona van obligar a reobrir.

El 1870 es celebrà a Barcelona el primer congrés de Las Sociedades Obreras de la Región Española.

Entre 1872 i 1876 regnà un rei triat pels governants, Amadeu de Savoia. La 3a guerra carlina i l'ofensiva militar contra la monarquia el van fer abdicar.

Els republicans aprofitaren la desaparició de la monarquia i es promulgà la Primera República espanyola (1873-1874). La desunió entre republicans

(unitaris i federals) i els extremistes federals feren naufragar el model republicà. El 1874, el general Pavia féu un cop d'estat i instaurà una república presidencialista.

La pressió carlista fou un clau a la sabata de la República perquè desmanegava l'ordre institucional i les economies deixaven de rutllar.

El maig de 1873 es convocaren eleccions per iniciar la República Federal, però més de tres quartes parts d'abstenció van fer fallir aquest projecte de Pi i Margall. Aquest va dimitir el mes de juliol del mateix any.

Amb Salmerón i Castelar, que suspengué les Corts el setembre de 1873, s'inicià un nou ordre amb reforç militar, abandonant els reformismes. Es prohibiren els federalismes, les institucions republicanes, el cantonalisme i les associacions obreres.

Tants rebomboris i descontentaments va fer ressorgir la idea de restituir la corona als Borbons. Un nou cop d'estat, aquest cop per mans del general Martínez Campos (desembre de 1874), obrí pas a la tornada del fill d'Isabel II, Alfons XII, que fou coronat el 1875.

La Restauració significà de nou la preponderància de la noblesa, els grans propietaris i l'alta burgesia a tot el regne.

La inestabilitat política era viscuda pels ciutadans amb ulls crítics i sorgiren moltes publicacions polítiques que, a mode del programa de televisió actual *Polònia*, feien mofa dels polítics, la reialesa i dels seus fets, com per exemple *L'Esquella de la Torratxa* i *La Campana de Gràcia*.

A la Constitució de 1876, s'eliminava la voluntat popular i la sobirania era retinguda per la corona. Al Govern li calia reduir l'oposició i ho aconseguí amb la llei electoral de 1878, on els electors catalans van ser reduïts en un 80%, ometent les dones i els homes que no haguessin pagat pel cap baix, una quota anual de contribució territorial.

S'esdevingueren maniobres polítiques dirigides a re centralitzar l'administració d'Espanya, de tal forma que fins i tot els conservadors catalans s'hi van oposar.

Els darrers anys de la independència de Gràcia, foren anys d'atemptats anarquistes, fins a l'esclat de la bomba de la processó de Corpus de 1896.

Tots els opositors al règim, actius i teòrics, tebis i roents, foren perseguits i la presó de Montjuïc s'omplí en poques setmanes.

Mentre els països puixants es repartien el món, Espanya perdia les darreres colònies. El que veien els ciutadans crítics era la incompetència dels polítics, dels militars i de la monarquia.

2.4 Història de l'Agregació⁹

L'agregació de la Vila de Gràcia a Barcelona, encara avui, és un tema important per als graciencs. Té una data clau, l'any 1897, quan la reina regent signà el decret, però els moviments polítics de l'Ajuntament de Barcelona per a l'annexió ja eren evidents a la dècada de 1850.

El dia 9 de juny de 1859 s'emeta una Ordre Reial que aprova el pla de l'eixample de Barcelona i l'Ajuntament de Barcelona ho interpreta com una ordre per a l'annexió, cosa que provoca conflictes amb l'Ajuntament de Gràcia, que no ho entengué de la mateixa forma.

Com va poder resistir la Vila de Gràcia als desitjos de la Ciutat de Barcelona durant quasi 50 anys?

Tenim per una banda una ciutat que no es pot expansionar perquè l'exèrcit no deixava enderrocar les muralles que la constrenyien: les grans indústries s'havien d'instal·lar fora dels seus límits, la població havia de treballar fora, el creixement demogràfic havia frenat degut a la manca de qualitat de vida i les epidèmies castigaven la població, encabida en carrers i habitatges insalubres.

Al pol oposat tenim la Vila de Gràcia, industriosa, amb espai per a créixer i per situar grans fàbriques, com el Vapor Vell, la fàbrica de Puigmartí o la fàbrica de xocolata Juncosa. La construcció d'habitatges, amb zones de cases d'estiu a la part nord, augmentava, així com el creixement demogràfic, per immigració i per la millora de la natalitat i la supervivència: l'alçada de la Vila no permetia l'arribada dels mosquits de la febre groga i la gran quantitat de fonts no contaminades limitaven les epidèmies de còlera i d'infeccions intestinals mortals.

⁹ Les fonts més utilitzades han estat: Bibliografia nº 1, 9, 10, 12, 28, 32, 34.

Barcelona tenia la història i la capitalitat, però Gràcia, en aquell moment tenia un dinamisme potent que li permetia resistir els embats de l'annexió.

Al Ple de l'Ajuntament de Barcelona del 4 de desembre de 1874, cinc regidors presentaren una moció per començar la tramitació per a l'agregació dels pobles del Pla: Sants, Les Corts de Sarrià, Sarià, Sant Gervasi de Cassoles, Gràcia, Sant Andreu del Palomar, Sant Martí de Provençals i Sant Adrià del Besòs.

La *Comissió Segona* (Governació) i la *Comissió Tercera* (Urbanisme), havien de tirar endavant l'eixample de la ciutat.

En aquest Ple queda clar que la Reial Ordre de juny de 1859 s'interpretava a Barcelona com el primer decret de l'agregació. A Barcelona li calia que les dificultats de l'aplicació del projecte de Cerdà fossin compartides amb la resta de municipis. El Consistori barceloní criticava la interpretació del Decret esmentat que feien els altres municipis del Pla. Era necessari iniciar un expedient adreçat al govern central per a poder agregar-los.

A la llei de l'Eixample del 29 de juny de 1864 i el reglament del 25 d'abril de 1867 es proposà el naixement d'un òrgan mixt: la Junta de l'Eixample, formada per tres càrrecs municipals, un metge, un advocat, un arquitecte i tres propietaris, a més de nomenar tres magistrats i un propietari per cada municipi.

L'1 d'agost de 1867, Gràcia presentà la seva exposició i Barcelona respongué a tots els consistoris el gener de 1877.

A les actes de l'Ajuntament de Gràcia de 1876, es pot llegir que alguns regidors pretenien demanar a propietaris i industrials la seva opinió sobre l'agregació i l'alcalde fa una reflexió, fent-los veure que molts industrials i propietaris de la Vila eren veïns de Barcelona i partidaris de l'agregació. En una curiosa mostra de democràcia, el regidor Matas rectifica i opina en la seva exposició que és millor cridar mitjançant edictes els que estan en contra de l'agregació. Així tots els reunits votarien el mateix.

El consistori gracienc creia que no era adequat qualificar els municipis de barris fora muralles perquè aquests tenien uns límits molt clars i antics: torrenteres grans a banda i banda (torrents d'en Malla i del Pecat). El que no havien previst era que Cerdà havia inclòs en el seu projecte grans derivacions

de les aigües per ambdues bandes i que les fronteres formades per torrents ja no eren vàlides a la ciutat futura.

L'acta de l'1 de març de 1889 hi ha un debat a l'Ajuntament de Gràcia sobre la formació d'una Junta anti-agregacionista, per, amb tots els mitjans legals, evitar l'absorció per Barcelona sense condicions.

El 21 de març es presenta al mateix Ajuntament de Barcelona una moció per desistir en l'Agregació.

El 20 d'abril de 1889, el ministre de Governació presenta a la Reina Regent el text del reial decret que afirma l'agregació, mentre l'expedient de la Junta anti-agregacionista arriba a la Diputació.

El dictamen signat pel president de la Diputació fou tramés a Luis Antúnez, governador civil. Aquest remeté al Ministeri de Gràcia i Justícia un ofici on advoca per les tesis de l'Ajuntament de Barcelona.

Però l'oposició dels municipis seguí donant guerra i anaren a Madrid. L'alcalde Rius i Taulet, agregacionista declarat, es dirigí també a Madrid, amb una comissió. Però els grups anti-agregacionistes van fer pinya i la llei especial per a l'agregació no va tirar endavant. Els anti-agregacionistes havien guanyat una batalla el 1889, perquè l'expedient es tancà i s'abandonà el projecte, però el 1891 es va reobrir des de Barcelona.

En aquells moments, la guerra de Cuba obligava a apujar les contribucions indirectes a l'Estat tant a Barcelona, com a Gràcia i Sant Martí, municipis amb gran poder contributiu per la seva població de més de 30 milers d'habitants. El que pretenia la hisenda estatal era cobrar els impostos i donar després als municipis el que els corresponia. L'alcalde de Barcelona Josep Maria Nadal i Vilardaga, anà a Madrid a fer-los entendre que una fiscalitat única i clara era impossible, degut al caos que implicava la construcció de l'Eixample en municipis diferents i els diferents destins dels arbitris i distints orígens dels expedients de llicència d'urbanització i de construcció.

En aquest moment de la primavera de 1897, la necessitat urgent de fons del govern de l'Estat inclinà la balança cap a l'agregació i la Junta anti-agregacionista ja no va tenir res a fer. L'annexió ja no tenia marxa enrere. El 20 d'abril, el ministre de Governació Cos Gayón i la regent Maria Cristina (Alfons XIII tenia 11 anys), signaren el reial decret¹ Annex.

Al final de l'Acta del Ple de 22 d'abril de 1897, el darrer celebrat, diu el següent:

...

Diligencia: el infrascrito Secretario del Ayuntamiento que autoriza la anterior acta, acredita que la misma es el trasunto fiel de lo ocurrido en la sesión, no habiendo podido ser aprobada en la siguiente, conforme dispone el párrafo segundo del artículo ciento veinte y cinco de la vigente Ley Municipal, por no haberla celebrado, en atención a que, en virtud del Real Decreto fecha veinte de Abril del corriente año mil ochocientos noventa y siete, publicado en la Gaceta de Madrid del día veintiuno del mismo mes, quedó agregada en su totalidad al término Municipal de Barcelona el de esta villa y otros pueblos, aprobando no obstante dicha acta en particular cada uno de los señores concejales que la suscriben como concurrió a la sesión de referencia (sic).
(Signatures)

2.5 Vida social a Gràcia

Al segle XIX, Gràcia ja era plena d'entitats que han perdurat fins ara, com el Centre Moral i Instructiu (1869), que ara ocupa un edifici modernista de Francesc Berenguer de 1904 i l'Orfeó Gracienc (1895).

La xarxa associativa de Gràcia sempre ha estat molt potent¹⁰. Es formaren entitats que construïen edificis per a les seves activitats i que actuaven amb uns objectius molt clars: corals, editors de premsa, grups de teatre, excursionistes i d'espeleologia, d'esports, cinema, esperantistes, fotografia, professionals, culturals i festius...

Uns exemples són les Comissions per a les Festes Majors i per a Sant Medir, la Cooperativa de Teixidors a Mà, els Lluïsos de Gràcia (la Pia Unió de Joves Devots de Sant Lluís), la Salle de Gràcia patrocinada per famílies burgeses per a l'educació de l'estrat social amb més privacions, grups corals, de teatre...

Gràcia té dos grans mercats d'aquella època: el de la Llibertat, obra de Francesc Berenguer el 1888 i el de l'Abaceria Central o de Santa Isabel, obra de Juan Torres, de 1892 en terrenys de la fàbrica Puigmartí. Anteriorment,

¹⁰ Ara mateix, les associacions de veïns tenen encara molt poder sobre les institucions locals i els seus polítics.

però, els mercats es feien a les places: a la del Sol o dels Encants i a la plaça de la Revolució de 1868 o Placeta d'Isabel II on es feia el mercat fins que s'erigí l'Abaceria Central. La plaça de la Llibertat, també fou mercat fins que s'edificà la infraestructura, que el 2010 va ser restaurada de forma molt correcta.

2.6 De l'Arxiu Municipal i de l'Arxiu de Districte

L'Arxiu Municipal de la Vila de Gràcia començà el 1850, quan s'inicià el període d'independència més llarg i estable, amb l'arxivament dels expedients, la correspondència, el manteniment municipal i les actes de la funció consistorial.

Tota la documentació de la part antiga de la Vila, de la Torre del Relotge, la urbanització més antiga (per exemple la de la plaça del Sol o el carrer Montseny) i de la configuració del nou ajuntament, fou cremada a l'abril de 1870, amb la Revolta de les Quintes, tal i com s'explica anteriorment.

La documentació que es conserva a l'Arxiu Municipal a l'AMDG comprèn el període des de maig de 1870 fins desembre de 1897, any en que Gràcia perdé la seva independència amb el decret signat per la reina regent.

Des de 1898, tota la documentació es custodia a l'Arxiu Municipal Contemporani, fins la creació dels 10 districtes actuals, moment en el que es crearen els Arxius de Districte, que reben la documentació de cada districte i, en el cas dels pobles agregats, la documentació històrica.

2.7 Característiques de la Gràcia industrial¹¹

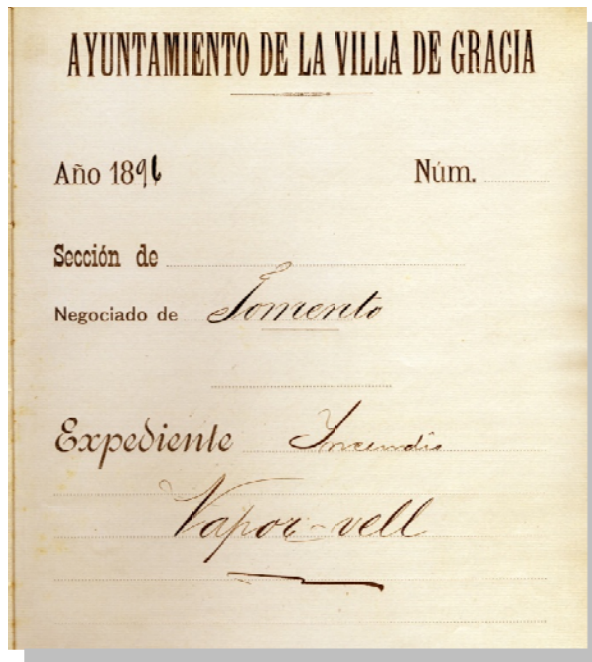
Fins el segle XVIII, Gràcia fou agrària i els seus treballadors, pagesos. Els graciencs que no treballaven el camp, anaven a treballar a Barcelona.

Això canvià a principis del segle XIX, moment en que Gràcia era una vila treballadora, plena de botigues familiars i petits tallers artesans.

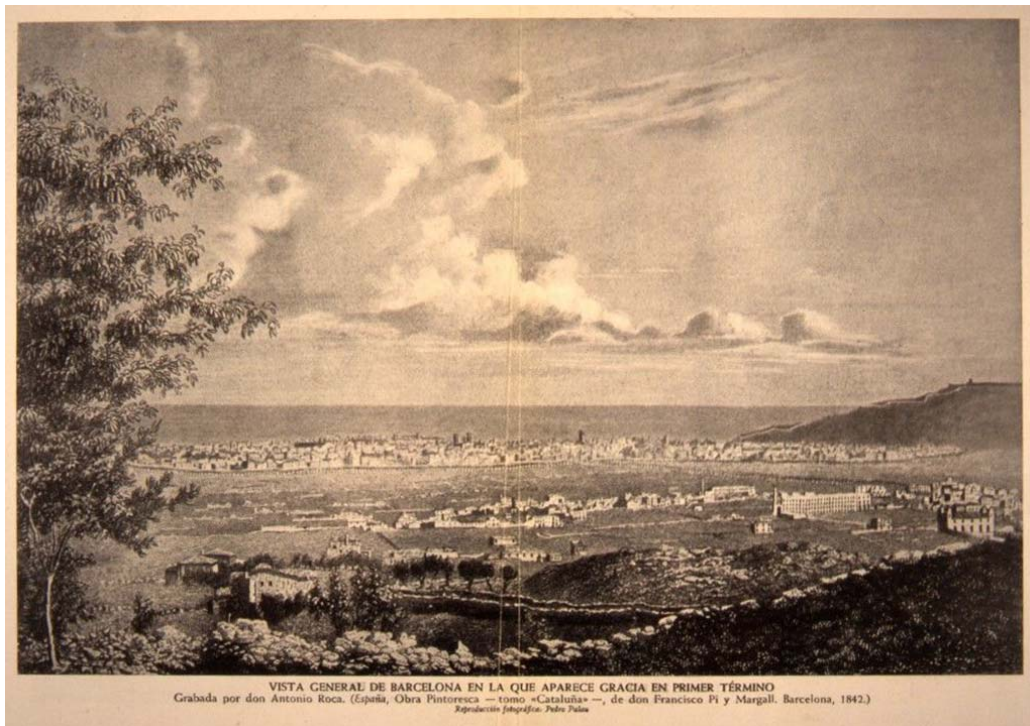
Es construïren dues filatures molt grans: la fàbrica Puigmartí (el Vapor Nou, 1841), situada entre la Travessera i els carrers Tordera, Torrent de l'Olla i Milà

¹¹ Les fonts més utilitzades han estat: Bibliografia nº 2, 9, 10, 28, 34 i la documentació municipal sobre les llicències municipals industrials dipositada a l'Arxiu Municipal del Districte de Gràcia.

i Fontanals, i el Vapor Vell Vilaregut, situat al carrer Perill amb Torrent de l'Olla, que blanquejava el cotó i que va ser destruït per la revolta obrera de 1835. Vilaregut muntà una altra filatura, el Vapor de Gràcia. Aquest vapor fou cremat també (imatge 7).



Imatge 7.- Expedient instruit per l'incendi del Vapor de Gràcia Vilaregut, 1896

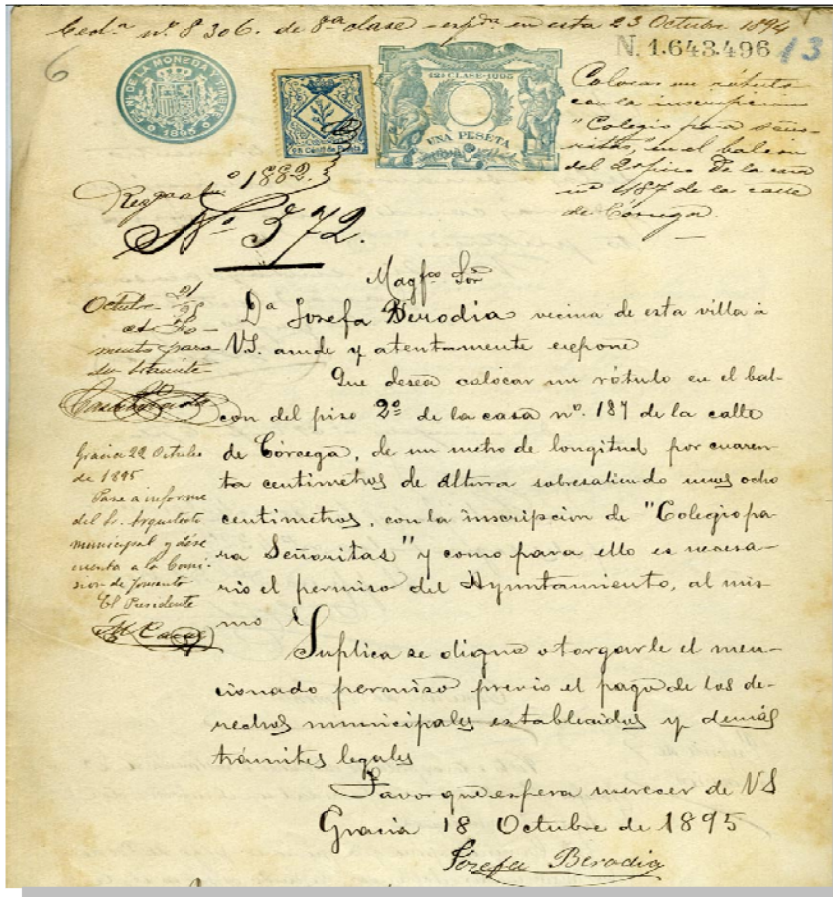


Imatge 8.- Reproducció d'una imatge de 1842 on es pot veure part de Gràcia a primer terme i Barcelona al fons. A la dreta es veu el palau d'estiu de la Virreina, més avall la gran filatura del Vapor Nou Puigmartí i més a l'extrem de Gràcia, el Vapor Vell Vilaregut, ambdós a la riba del Torrent de l'Olla

Al voltant d'aquestes grans filatures, es van construir habitatges per als treballadors, amb façanes de 6 metres i sense cap ornament, ni per dins ni a la façana. Segons veurem després, són cases de Tipologia 1. En resten al carrer Igualada, Llibertat o Fraternitat.

Al principi del carrer gran de Gràcia, s'instal·là la fàbrica de xocolata Juncosa.

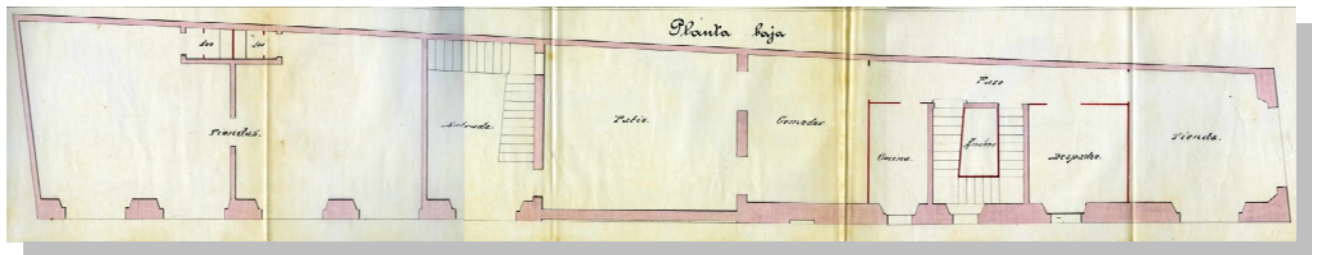
Tota la documentació municipal de les llicències d'aquestes grans fàbriques va desaparèixer el 1870, però han quedat centenars d'expedients de tota mena de petita indústria i comerç: bugaderies, escoles de nens, de música, de pintura, per a senyorettes, llevadores, fotògrafs, fàbriques petites de tota mena de productes (des de llumins i vidriol [àcid sulfúric] a aiguardents, saïm i faixes) i moltes botigues, els productes de les quals queden sense identificar, però que podrien ser de queviures o altres productes de primera necessitat. Moltes de les botigues, situades a la planta baixa i amb les característiques "portes sortints" que quedaven agafades a la façana quan s'obrien, eren també habitatge, a la part de darrera, entre la botiga i el pati, o al pis superior.



Imatge 9.- Expedient de 1895 on es demana llicència per a un col·legi de senyoretas



Imatge 10.- Expedient d'obres menors de 1897: "Componer los desperfectos del enladrillado y arreglar y ensanchar el depósito de la letrina de la casa tienda de Santa Agueda n.º 35"

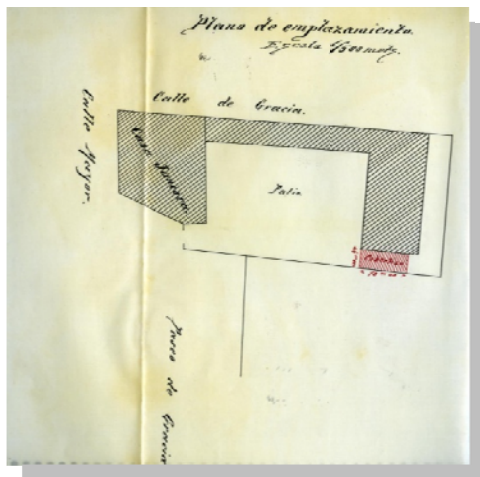


Imatge 11.- Plànol d'una llicència de 1896 per a un edifici de tipus 5, d'habitatges amb botigues a banda i banda. La façana llarga, amb dues botigues donava al carrer Montseny (aleshores carrer de l'Àngel) i la botiga de la cantonada donava al carrer Gran. Al centre es pot veure l'inici de l'escala que pujava als pisos dels llogaters, el pati interior, l'habitatge del botiguer del carrer Gran, amb l'escala que pujava a la part de l'habitatge del pis superior i la botiga que feia cantonada, amb una porta a cada carrer



Imatge 12.- Portes sortints, característiques de les botigues de Gràcia: La primera i la segona es troben al carrer Sant Joaquim i pel que sembla no hi ha perill que desapareguin. La tercera es troba a la Travessia de Sant Antoni i també està restaurada, tant la casa com la porta sortint. La darrera també es troba a la Travessia

de Sant Antoni, però l'aspecte d'abandó des de fa temps fa pensar que tant la porta com l'edifici tenen mala peça al teler

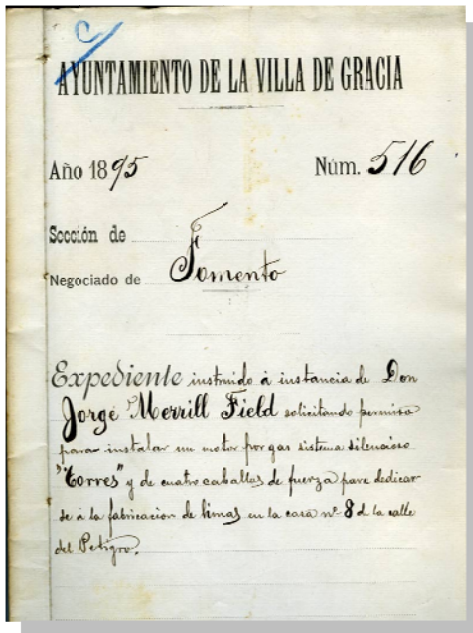


Imatge 13.- Plànol de la llicència d'obres per aixecar una quadra a la fàbrica de xocolata Juncosa, l'any 1897



Imatge 14.- Fàbrica de xocolata Juncosa, situada a Gran de Gràcia, on ara es troba la Casa Fuster. Al fons es veu el campanar de la plaça de la Vila i a l'esquerra, el tramvia del carrer Gran

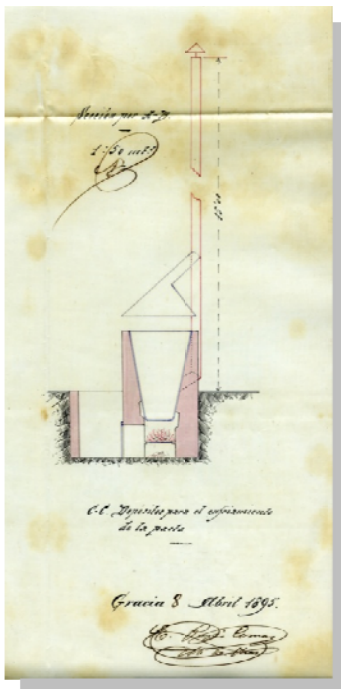
Per altra banda, hi hagué una indústria mitjana, que cresqué amb les noves infraestructures de l'arribada del gas i l'electricitat. Apareixen molts expedients de peticions de llicència per a la instal·lació de motors, cremadors i forns per a indústries de tota mena, amb treballadors de la mateixa família propietària o treballadors a sou.



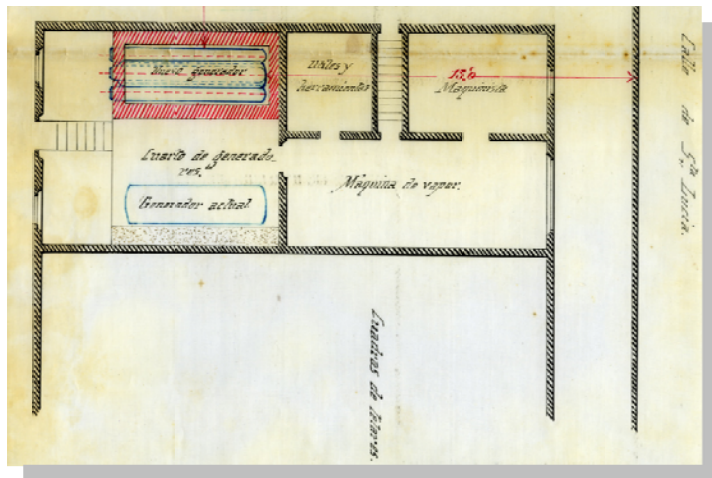
Imatge 15.- Expedient de 1895, demanant la llicència per instal·lar un motor de gas al carrer Perill



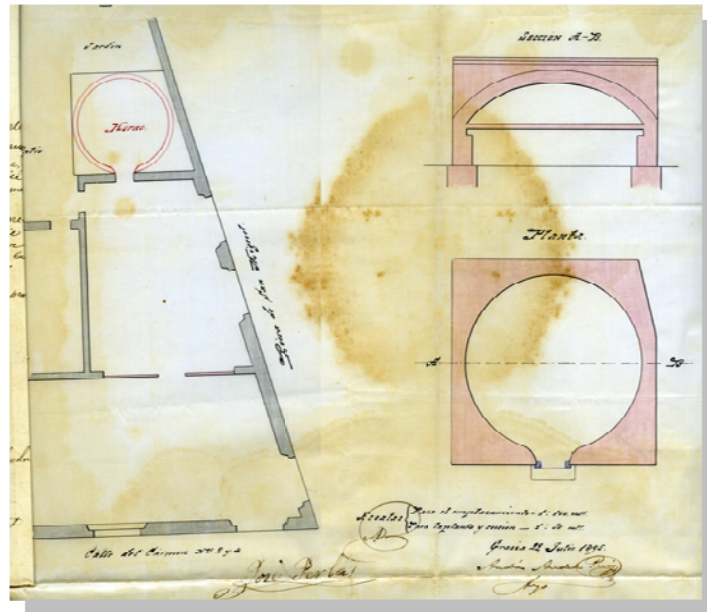
Imatge 16.- Petició de 1895 per pintar un rètol de veterinari, prova de la presència de bestiar a la vila



Imatge 17.-Plànol d'un expedient de 1895 que demanava llicència per a una fàbrica de sabó



Imatge 18.- Plànol d'un expedient de 1896 que demanava llicència per a la instal·lació d'un generador a la fàbrica Puigmartí



Imatge 19.- Plànol per a una llicència d'instal·lació d'un forn de pa del 1890

2.8 Característiques de les cases graciencques entre 1870 i 1898¹²

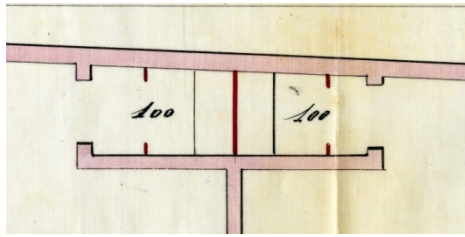
A través dels expedients històrics s'ha pogut fer un primer cop d'ull als tipus d'habitatges particulars:

✓ **TIPOLOGIA 1.-** És la casa més característica, de la que queden algunes mostres. És la caseta de planta baixa, de factura senzilla, amb façana estreta de porta i una o dues finestres, sense cap ornament. Els terres eren de tova, molt senzills. A la part de darrera moltes disposaven de pati amb la comuna¹³, el safareig i el pou.

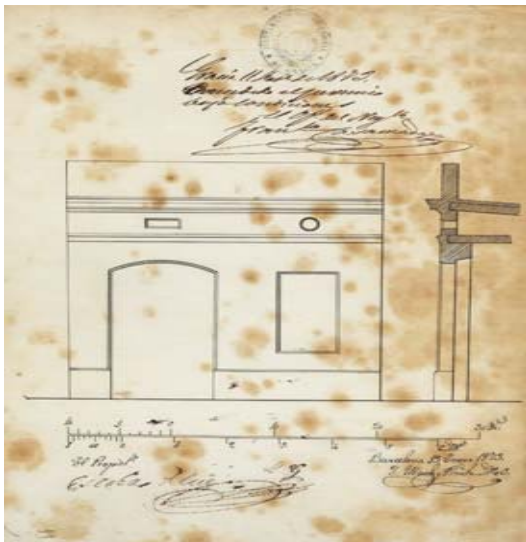
Eren casetes unifamiliars de treballadors a sou d'altri, probablement d'alguna de les indústries que hi havia per tot el territori.

¹² La font ha estat la documentació revisada de l'Arxiu Municipal del Districte de Gràcia.

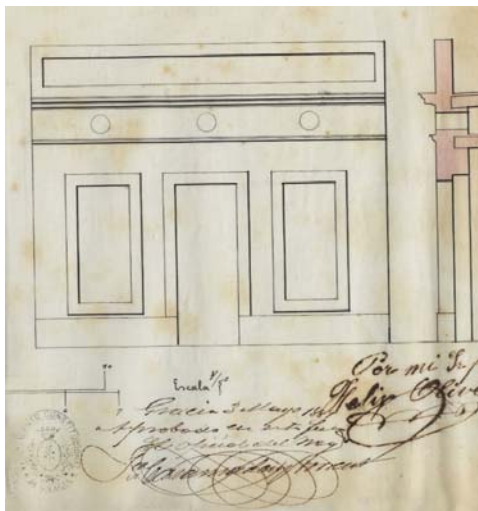
¹³ Als plànols, les comunes eren marcades normalment amb un 100.



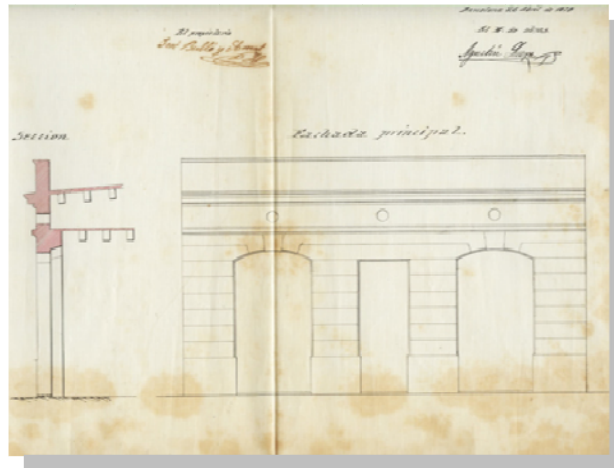
Imatge 20.- Representació de dues comunes.
Expedient de 1896



Imatge 21.- Caseta de tipologia 1, la més senzilla, ubicada al Torrent d'en Vidalet de 1873, de porta i finestra, façana de 30 pams (uns 6 metres).



imatge 22.- Caseta de tipologia 1, a Secretari Coloma, de 1889, té dues finestres i uns set metres de façana, encara que la porta era més estreta



Imatge 23.- Habitatge del carrer Ramon y Cajal, de 1878, amb botiga incorporada i porta de l'habitatge posterior. És de factura senzilla però aparenta estar feta amb millor material i amb el diseg de tenir més bon aspecte que les anteriors

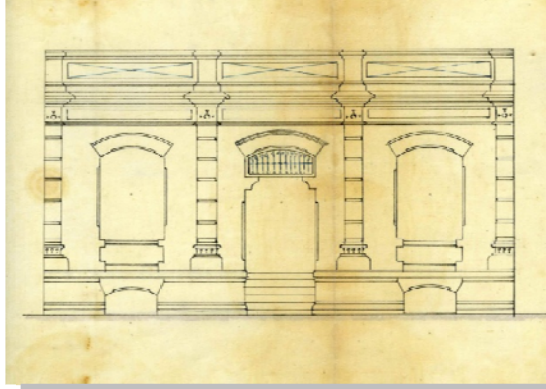
✓ **TIPOLOGIA 2.-** Cases de planta baixa, més ornades que les anteriors, amb reixes, cenefes i d'altres embellidors com impostes (volums afegits amb l'únic motiu de l'estètica) o arcs dintellats.

Com la tipologia anterior, eren cases unifamiliars, habitualment d'artesans o botiguers propietaris o amos i llogadors de cases de pisos. També disposaven d'un pati posterior, que sovint termenejava amb el pati de la casa situada al carrer paral·lel. Normalment, les reixes eren de forja original i els jardins eren tancats per murs alts.

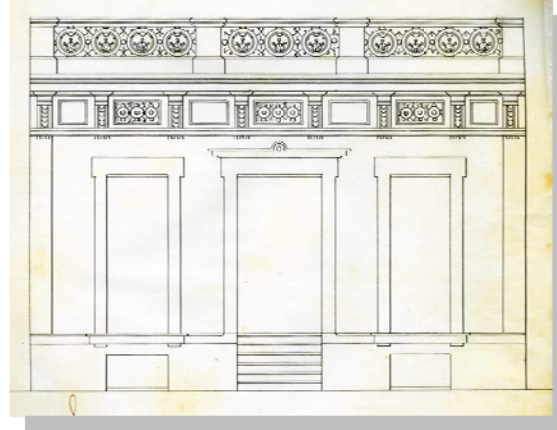
Algunes d'aquestes cases foren construïdes, ratllant el luxe, per famílies "amb possibles" de Barcelona, que fugien, a l'estiu, de la calor humida de la ciutat vora mar.



Imatge 24.- Casetes isabelines de tipologia 2 del carrer Topazi, any 1882. Fotografia dels anys 40



Imatge 25.- Casa de tipologia 2, planta baixa, de façana amb doble finestra i ornada amb cenefes, de 1885



Imatge 26.- Casa de tipologia 2 de 1895

✓ **TIPOLOGIA 3.-** Edificació de planta baixa i 1 pis (o pis i golfes), de façana senzilla i finestres o balcons sense ornaments.

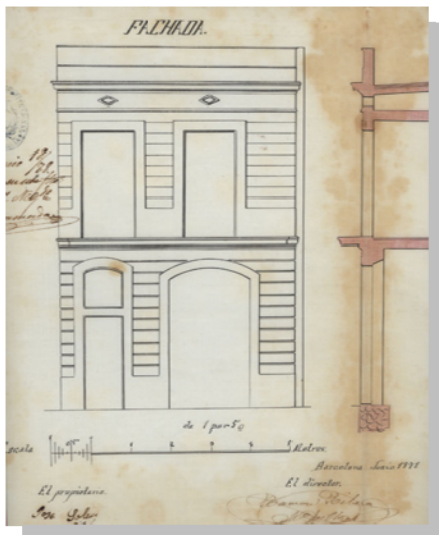
Sovint eren habitatges amb botiga, de façana estreta. A la planta baixa hi havia la botiga, a peu de carrer, que donava per darrera a l'habitatge (normalment menjador i cuina) i al pati. Al pis superior hi havia les cambres. En alguns casos, l'habitatge i la botiga no eren connectats ja que aquesta darrera era llogada. Els propietaris acostumaven a viure-hi amb la seva família duguessin la botiga o la tinguessin llogada.



Imatge 27.- Torre Artesania, a Montmany / Encarnació, exemple de tipologia 2 amb el màxim ornament de façana i mides grans. Fotografia dels anys 40



Imatge 28.- Casetes del carrer Verdi de dalt, algunes encara presents i protegides. Fotografia dels anys 40



Imatge 29.- Tipologia 3, situada al carrer Torres, any 1870

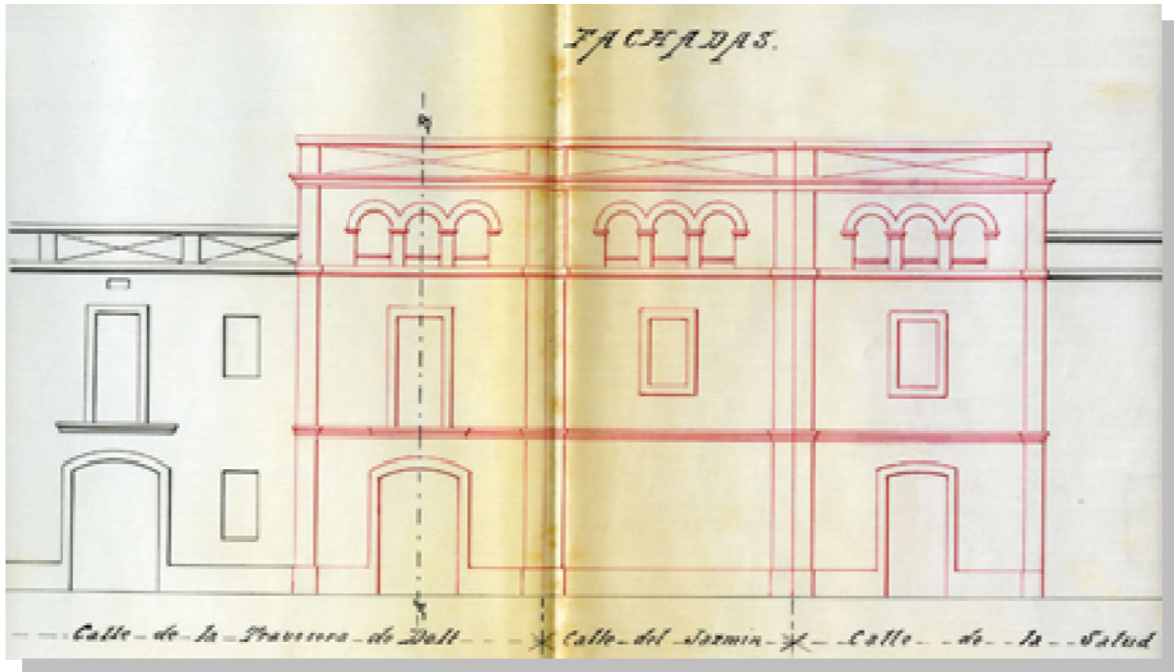


Imatge 30.- Tipologia 3, situada al carrer Bruniquer, any 1878

✓ **TIPOLOGIA 4.-** Edificació de planta baixa i 1 pis, amb embellidors, reixes de forja, façanes i terrats amb escopidors i canalons. A l'interior, trespols treballats, bigues amagades i terres de rajola. Façanes i portes amples. Habitualment eren habitatges unifamiliars sense botiga. A la planta baixa es trobaven sala, menjador, cuina, comuna i pati, i al pis superior els dormitoris. La majoria de cases d'estiueig de famílies benestants de Barcelona pertanyien a aquesta tipologia.



Imatge 31.- Exponent de l'habitatge que passà de la tipologia 2 a la 6, afegint un pis, però sense perdre ni un bri de magnificència. Es trobava al carrer Verdi, any 1889

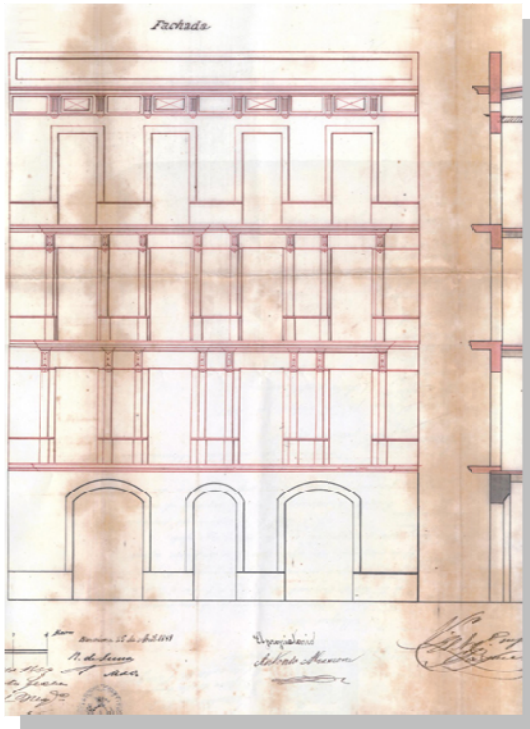


Imatge 32.- Casa tipus 4, planta, pis i golfes, fent cantonada a Travessera de Dalt, Gessamí i La Salut, 1890

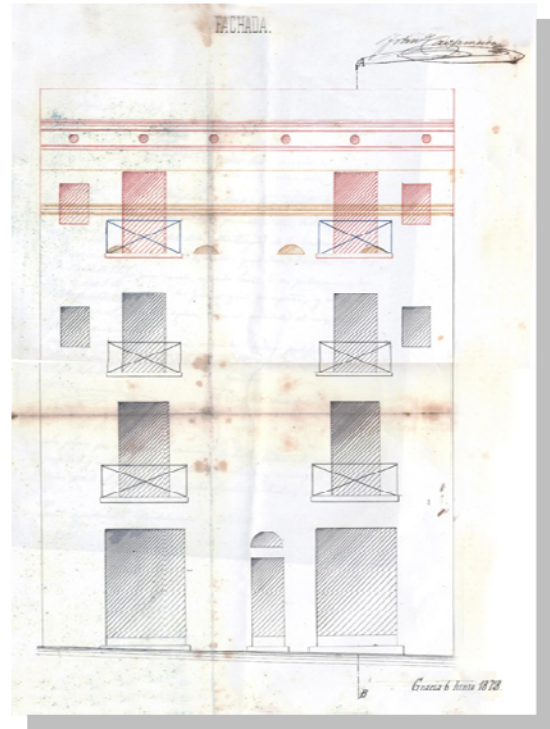
✓ **TIPOLOGIA 6.-** Aixecament de pisos en obra feta. Aquest tipus de construcció es va donar en tot el període, però a mida que milloraven els sistemes de construcció i augmentava el preu del sòl, sovintejava més.

Es basaven en cases de planta baixa però també en cases de les altres tipologies, que s'ampliaven verticalment, sobretot quan el sòl començava a estar saturat i deixava d'haver-hi espai lliure.

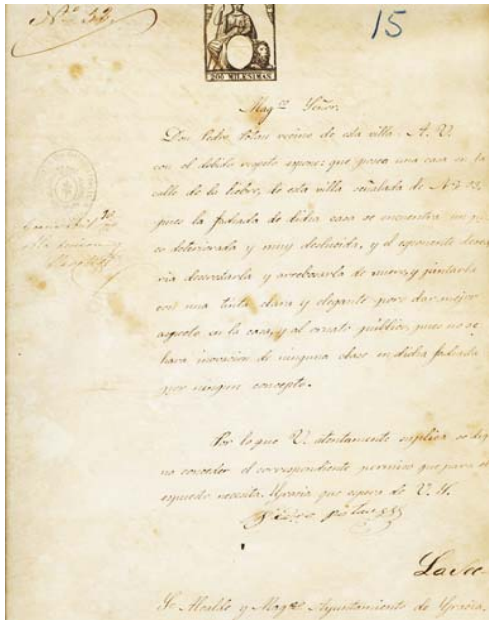
Rarament les ampliacions verticals de més de dos pisos eren d'habitatges unifamiliars, excepte en algunes mansions de burgesos barcelonins.



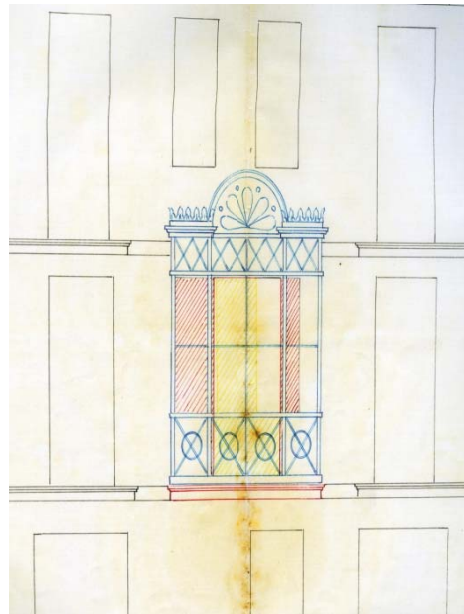
Imatge 33.- Edifici a Puigmartí número 5, aixecat sobre una planta baixa, any 1878



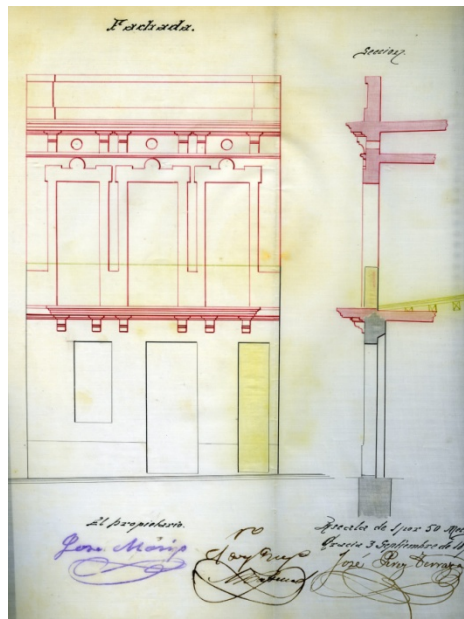
Imatge 34.- Edifici al carrer Gran, en el que s'aixeca un pis en un edifici que ja en té dos prèviament, any 1889



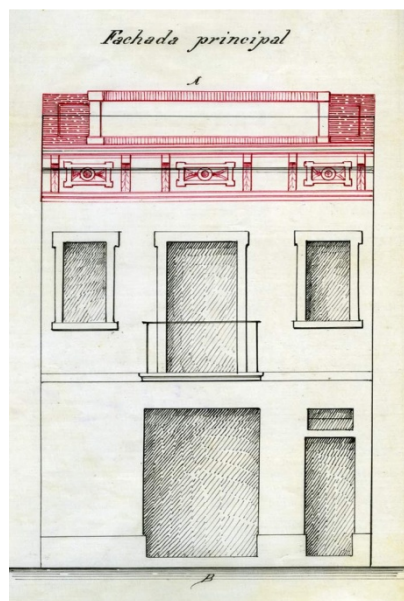
edient de 70



Imatge 36.- Plànol de la petició per a construir un mirador a la façana per a millorar l'aspecte general, carrer Gran, any 1897



Imatge 37.- Aixecament d'un pis sobre una planta baixa tipus 1. Estava destinat a una altra família i, ja que la façana era de 30 pams (6 metres), la nova porta va haver de ser inusualment estreta. Any 1876



Imatge 38.- Casa tipus 3, que obtingué la llicència d'obres per millorar el seu aspecte amb una balustrada i respiradors de ceràmica per a l'espai d'aïllament entre el pis i el terrat. Any 1895. Aquesta casa tenia una botiga i l'habitatge al pis superior. La porta de l'habitatge disposava de la característica tarja d'escala, molt habitual a Gràcia: una obertura a la sobrellinda de la porta, que acostumava a ser una obra única de ferrer, amb l'any de construcció de la casa, el nom del propietari o dibuixos de forja.

Sovint es refeia la façana o s'afegien ornaments per a millorar l'aspecte mesquí d'una casa vella, quan no s'adia amb la resta d'edificacions del carrer. La imatge 38 és un expedient del carrer Bellver, del mes d'abril de 1870, just després de la revolta de les quintes i diu, en un llenguatge híbrid entre català i castellà i molt burocràtic: "*Don Pedro Potau vecino de esta villa A.V. con el debido respeto esponne: que posee una casa en la calle de la liebre, de esta villa señalada de N° 13, pues la fachada de dicha casa se encuentra un poco deteriorada y muy deslucida y el esponente desearia descrostarla y arrebosarla de nuevo , y pintarla con una tinta clara y elegante para dar mejor aspecto en la casa y al ornato público, pues no se hara inovacion de ninguna clase en dicha fachada por ningún concepto. Gracia que espera de V. S. Pedro Potau*". (sic)



Imatge 39.- Can Tuset, situada al Carrer Gran, caseta de tipus 3 (pis i golfes), sense ornaments de cap mena, on hi havia una botiga de queviures, un estudi fotogràfic i habitatges. No va ser restaurada ni millorada perquè fou enderrocada a principis del segle XX



Imatge 40.- Casa al carrer Astúries que no ha entrat a l'estudi perquè, com es pot veure a la tarja d'escala ampliada, fou construïda a 1866



2.9 Grans propietaris, arquitectes i mestres d'obres¹⁴

Al segle XIX hi havia molts petits propietaris, però moltes de les cases eren construïdes per grans propietaris i llogades a botiguers o famílies.

Algunes de les famílies propietàries més conegudes de l'època foren els Alegret, Sanllehy, Arnús, Arquer, Aymerich, Balansó, Balart, Fochs, Grassot, Llavayol, Massens, Maymó, Rovira, Morros, Rabassa, Robert o Torrente.

Certes d'aquestes famílies, forçaren la urbanització de les seves propietats segons l'alineació marcada pels plans urbanístics i alguns dels seus cognoms foren usats per anomenar places i carrers: Massens, Sanllehy, Rabassa, Tres Senyores (les esposes dels grans propietaris), etc.

Per altra banda, Gràcia tingué importants arquitectes i mestres d'obra que signaren plànols de llicència de construcció, dels quals alguns són de Miguel Roca, Rovira i Trias, Bertran, August Font, Fransitorra, Pollés o Galí.

2.10 Destrucció del patrimoni arquitectònic gracienc degut al creixement de Barcelona¹⁵

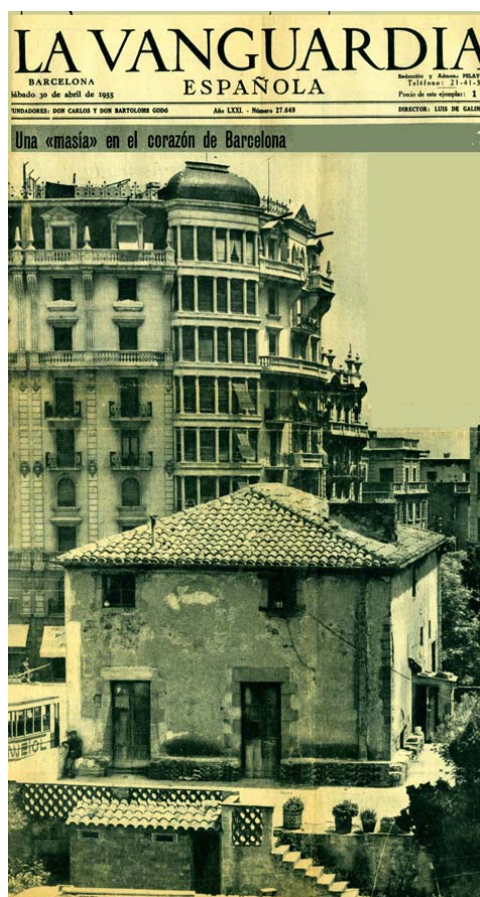
Després de la guerra civil, malgrat els desperfectes dels bombardeigs sobre Gràcia i la misèria de la postguerra, Gràcia no va perdre el seu caràcter treballador i llibertari.

Al final de la dècada dels cinquanta, Porcioles fou nomenat alcalde i Gràcia fou un dels territoris que més va patir la seva teranyina d'interessos econòmics, el desori de la planificació i de la manca de serveis.

¹⁴ La font ha estat la documentació custodiada a l'Arxiu Municipal del Districte de Gràcia

¹⁵ Les fonts més utilitzades han estat: Bibliografia nº 6, 7, 8, 15, 16, 17, 26, 27.

Aquella vila de casetes va ser ferotgement violentada i es va permetre qualsevol cosa que fos un benefici econòmic per a la xarxa d'interessos municipals i extra municipals. Es canviaren les qualificacions de terrenys per poder construir sense mida i es construïren blocs de més de 10 pisos, per exemple en la zona compresa entre Camèlies, Secretari Coloma, Sardanya i Providència, 40.000 m² que van quadruplicar el seu valor en ser canviada la qualificació i que acabà amb una densitat de 1.200 habitants per hectàrea.



Imatge 41.- Portada de La Vanguardia del 30 d'abril de 1955. Ca l'Alegre de Baix abans de l'enderrocament. Al darrera es veu la casa que actualment conforma la cantonada de llevant de Lesseps / Pérez Galdós

La plaça Lesseps, fins llavors formada per la plaça dels Josepets i la de la Creu, amb Ca l'Alegre de Baix, (masia, horts i bassa) al bell mig, es converteix en un terreny inhòspit, amb l'enderrocament de La Corbatinera i Ca l'Alegre i el desmantellament de la plaça de la Creu, on l'alcalde Porcioles pretengué construir un parell de vials elevats que la travessaven a deu metres d'alçada (imatge 44).

Hi hagué encara un altre projecte, la Via 0, que mai es va dur a terme: Sortia de la plaça Lesseps i enfilava com una autopista fins a la plaça Joanic, destruint irremissiblement la part històrica de la vila i partint dramàticament el centre en dues parts. Fou un projecte de 1917 del Pla d'Enllaços de Barcelona de Romeu i Porcel, vigent fins 1963. L'any 1974 es torna a obrir amb el Pla Comarcal. Segons el projecte quedaven afectats 25.000 ciutadans, 8.000 habitatges i 2.000 tallers i botigues.

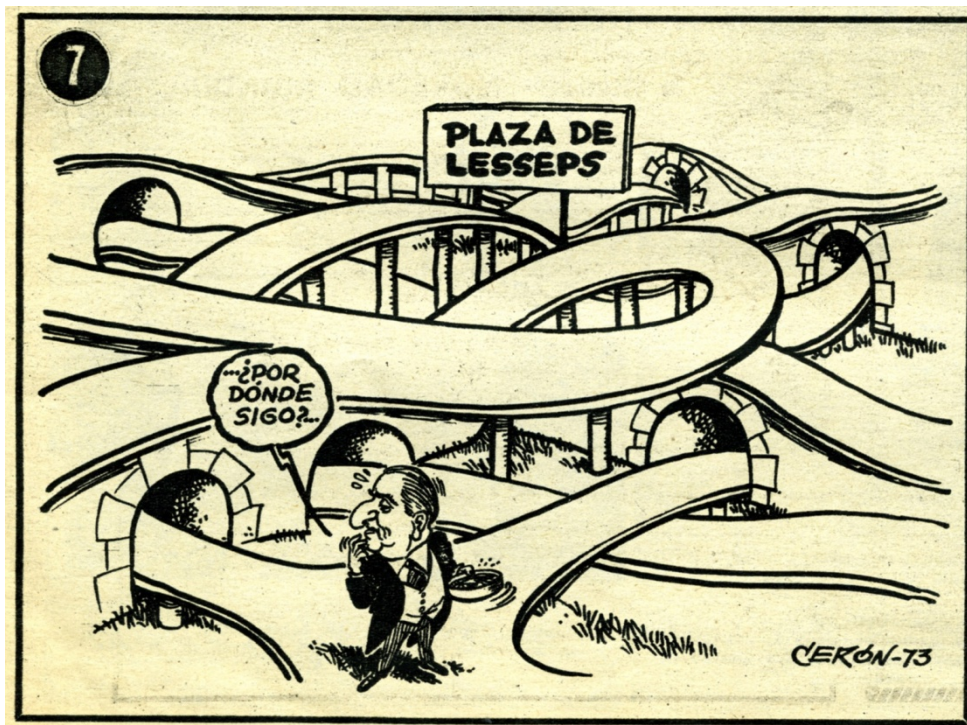
Els graciencs, però, amb les seves queixes ho van impedir i no es va arribar a fer mai tot i que es poden veure les primeres traces al carrer Santa Perpètua, quasi Torrent de l'Olla, on començava la formidable via amb edificacions enormes, semblants a la de la malaguanyada Travessera de Dalt.



Imatge 42.- Butlletí de l'Associació de Veïns de la Vila de Gràcia del desembre de 1974 i gener de 1975, on s'expressa amb energia l'oposició popular a la Via 0, de mal record i visible al gràfic



Imatge 43.- Muntatge fotogràfic de la protesta dels graciencs contra la Via 0. Durant mesos van tenir penjats llençols amb missatges als balcons i les finestres. Vila de Gràcia, 1976



Imatge 44.- Acudit del Diari de Barcelona sobre el projecte de Porcioles de la plaça Lesseps de 1973

Quan l'alcalde Socias Humbert va aparcar definitivament la Via O, va renunciar també a l'eix paral·lel a la Travessera de Dalt que connectava Santa Perpètua, La Farigola, Cardener i les Camèlies, i que comportava la destrucció de nuclis del segle XIX.

El que l'Ajuntament no ha aparcat definitivament és l'eix Mare de Déu de la Salut Avinguda de Vallcarca, que trinxaria els jardins de Sant Josep de la Muntanya per facilitar, un cop més, la circulació de vehicles, ignorant una ciutat pel futur, amable i tranquil·la, que aposta pel transport públic.



Imatge 45.- Projecte viari de la plaça Lesseps segons el Pla General de 1976. Font Pascual Peaguda (Bibliografia 15)



Imatge 46.- Diari de Barcelona de 1960. Futura plaça de Lesseps : Ca l'Alegre ja ha estat enderrocada. Al fons, d'esquerra a dreta, es veuen les Cases Ramos, la Corbatinera que encara resta dempeus, i a la dreta les escales dels Josepets. A mig terme a la dreta, els tallers del metro, on ara hi ha la biblioteca Jaume Fuster. A primer terme, una vista parcial de la plaça de la Creu, un espai ample i pensat per al joc i el passeig. També es veu la xurreria històrica de la plaça, que encara està en actiu.

Ja a la democràcia, el tresor arquitectònic de Gràcia estava molt malmès.

S'havien catalogat alguns edificis, però molts d'altres, sense la protecció de la llei, es van deixar abandonats fins que es declaraven ruïnosa i es donava permís per a enderroc-los i construir edificis de pisos de gust dubtós i personalitat nul·la.



Imatge 47.- Ca l'Arquer, precíós mas situat a la Travessera davant dels terrenys de Cal Comte, ple de frescos a l'interior. Vista des de la Travessera cap a llevant



Imatge 48.- Vista de la Travessera cap a ponent des dels arcs de Ca l'Arquer. Fou enderrocada per eixamplar la Travessera i urbanitzar el Passeig de Sant Joan



Imatge 49.- Boci el plànol rm161497 de l' Institut Cartogràfic de Catalunya, de 1920, on es pot veure Ca l'Arquer (punt blau), que constrenyia la Travessera, i els carrers Sant Isidre, Rosario i Sant Llorenç del Munt, desapareguts en ser urbanitzat el Passeig de Sant Joan



Imatge 50.- Casa plurifamiliar amb botigues cantonada Gran / Carolines, que es va enderrocar per ampliar el carrer i construir un edifici anodí de molts més habitatges



Imatge 51.- Edifici del carrer Gran 213, enderrocat per les mateixes raons i substituït de la mateixa forma lamentable

A hores d'ara, aquesta dinàmica segueix activa. El preu del sòl a Gràcia és tan alt, que es signa l'enderroc de cases no catalogades (la gran majoria) sense contemplacions.

3 METODOLOGIA

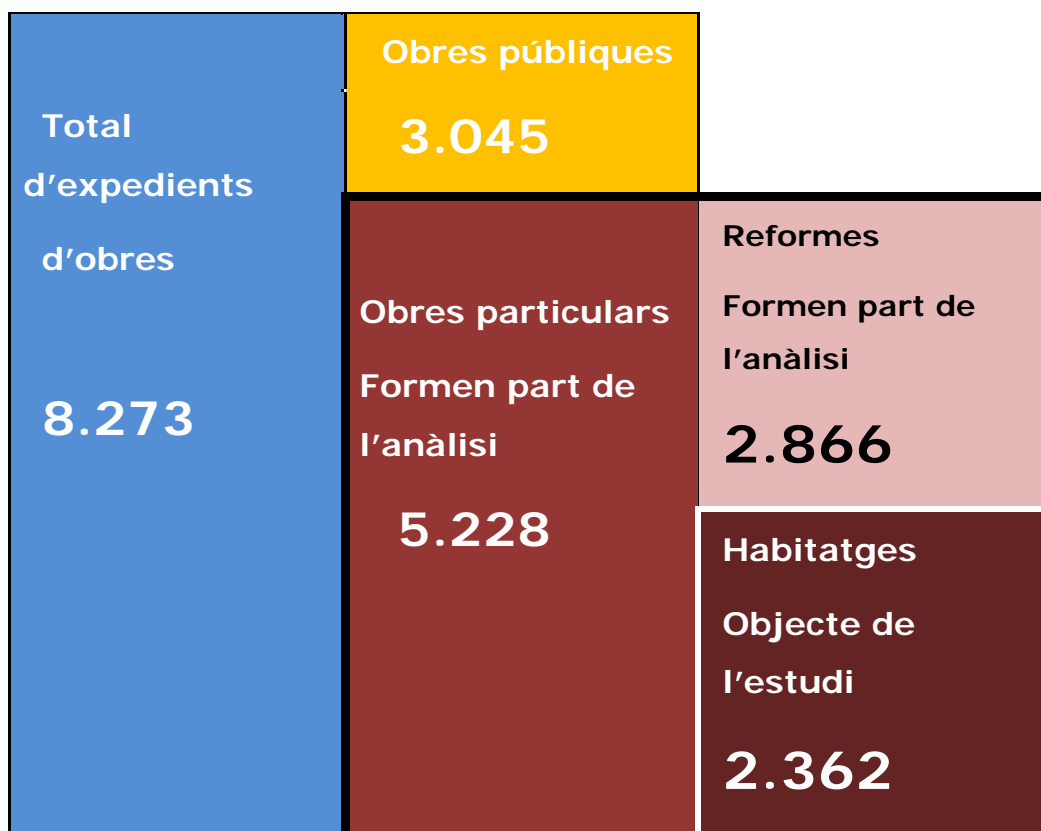
3.1 La documentació

S'ha fet la revisió d'un total de 8.273 expedients històrics de llicències municipals d'obres particulars de l'arxiu municipal de Gràcia, que comprenen el període des de 1870 a 1897, moment en que Gràcia va passar a formar part de Barcelona per decret reial.

Un 63,2% del total (5.228) resultaren ser obres particulars.

D'aquestes, els habitatges eren el 45% i la resta eren reformes d'alguna part de la propietat, construcció de coberts o de serveis als patis, aixecament de tanques, estables per al bestiar i peticions de pròrrogues de llicències ja concedides.

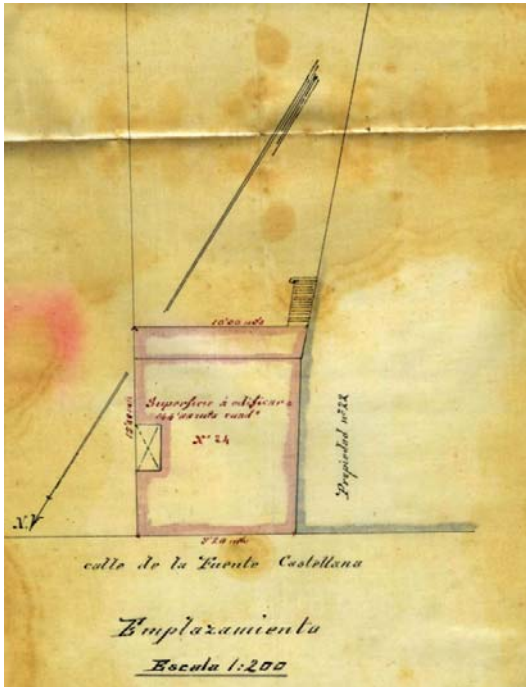
Gràfic 1.- Representació del material revisat



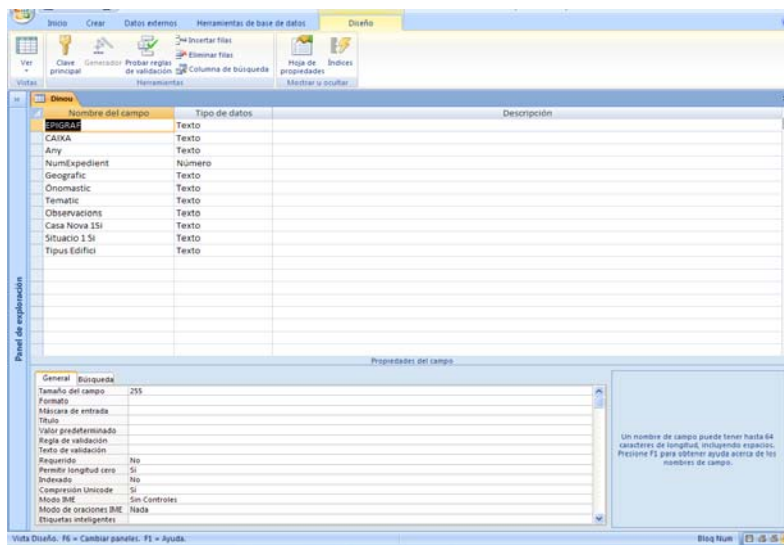
3.2 Material de treball

S'utilitza la base de dades (BD) Access 2007 de tota la documentació de llicències d'obres del període.

La BD es modifica i s'afegeixen camps per als codis del tipus d'habitatge, de la presència de plànols i de l'emplaçament i si la construcció era obra nova o era un aixecament de pisos.



Imatge 52. - Plànol d'emplaçament de la llicència d'obres. Aquest tipus de plànol era rar abans de 1880. Les referències a altres carrers i a cantonades han facilitat la localització.



Imatge 53. - Disseny de la base de dades dels expedients de construcció privada

S'han utilitzat plànols per a la localització de carrers i zones [veure la llista dels plànols consultats de l'AMDG i de l'Institut Cartogràfic de Catalunya].

Com a llibre de capçalera s'ha usat la llista, confeccionada pel personal de l'Arxiu, dels canvis de nom dels carrers, molts dels quals es van extreure del llibre de Vilarrúbia. La resta s'han trobat als propis plànols de localització dels expedients, que acostumen a figurar entre el joc de plànols presentats als serveis tècnics municipals. Han facilitat molta informació sobre la nomenclatura del moment, les rieres i la urbanització dels voltants dels habitatges.

Els plànols d'emplaçament, han estat extremament útils per a la detecció de carrers o zones de noms obsolets (i, fins i tot, oblidats), per a situar carrers o recons desapareguts (com és el cas de la imatge 52: el carrer de la Font Castellana, que era l'última part de la Travessera de Dalt, fins a l'actual plaça Sanllehy) i per a la localització de les cases en els carrers llargs, com el carrer Gran o Providència. En el cas de molts carrers, la numeració va canviar de forma dràstica perquè els nombres senars eren a l'altra banda d'on són actualment o perquè, en el cas de l'Eixample, la numeració començava als límits de Gràcia.

No es pot fer un estudi sobre tota la construcció privada del període de segregació de Gràcia, sinó només dels darrers 28 anys de la seva independència (1870-1897), com ja s'ha esmentat, la qual cosa produeix un important biaix de selecció, en desaparèixer 1/3 part dels expedients.

A partir de 1897, l'Ajuntament de Gràcia deixa d'existir per la seva agregació a Barcelona.

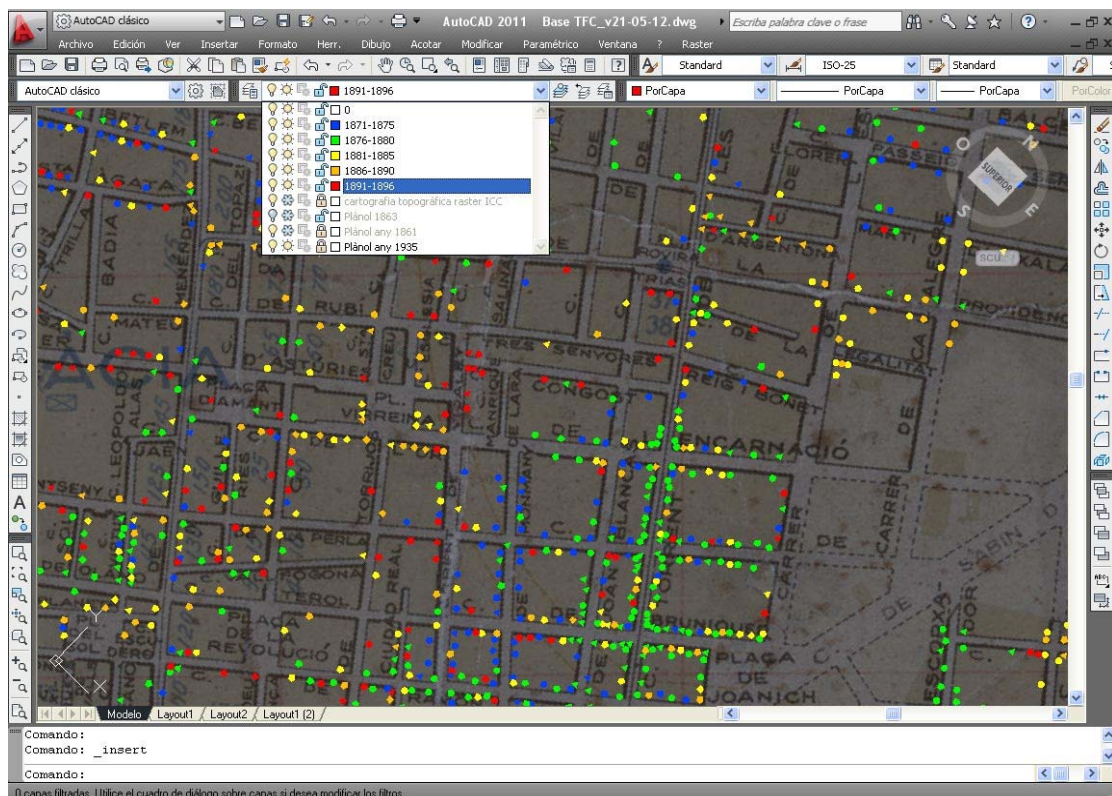
3.3 Metodologia de geo-referenciació

La localització espacial dels habitatges per tipologia i per any de construcció es duu a terme amb tècniques de SIG, per poder accedir a la informació alfanumèrica i gràfica de manera simultània. Es geo-referencien els plànols històrics dels fons de l'AMDG i de l' Institut Cartogràfic de Catalunya (ICC) per tal de trobar la situació dels edificis en la cartografia topogràfica actual.

Les bases cartogràfiques que s'utilitzen són de l'AMDG i de l'ICC. El sistema de Coordenades de Referència que s'empra és UTM31N-ED50.

Es creen 6 capes, una per a cada període temporal, de colors diferents. A cada una de les tipologies se li dóna una forma bàsica. Amb això es creen 20 tipus de forma i color diferents i es col·loquen al plànol una a una.










Quan apareixien dificultats en la geo-referenciació mitjançant punts es col·locaven les referències al lloc més aproximat o al carrer que apareixia en primer terme.



Imatge 54. - Pantalla de l'AutoCAD amb el plànol ampliat per a localitzar el punt exacte de les obres

S'han triat dos plànols, el de Rovira i Trias, de 1863, i el plànol Rm41381 de l'Ajuntament de Barcelona de 1935, dipositat a l'ICC , per veure bé la urbanització posterior dels extrems de Gràcia i l'Eixample.

Amb l'AutoCAD es van superposar exactament els dos plànols i s'hi van situar els punts de la construcció segons els següents colors i signes, sobre el mapa de 1934, ja que en el de 1863 no apareixen les urbanitzacions posteriors:

	Període 1871-1875
	Període 1876-1880
	Període 1881-1885
	Període 1886-1890
	Període 1891-1896
	PB – Planta Baixa
	PB1 – Planta Baixa i 1 pis
	PB2 – Planta Baixa i 2 pisos o més
	P – Aixecament de pisos en edifici previ

Un cop situades les localitzacions, es va procedir a sobreposar el plànol de 1863 en transparència per veure quines zones es van anar urbanitzant a la segona meitat del segle.

La seqüència de capes no és visible en un processador de text , així que la imatge de resultats (imatge 57) no es pot veure en capes i els signes només es veuen en ampliació. La manca de qualitat d'una imatge incrustada i optimitzada dificulta la claredat de l'ampliació.

Exemples de problemes de geo-referenciació:

- Expedient 195 de l'any 1886.- L'al·lusió a grans territoris, com Casanovas / París / Buenos Aires com a localització d'un habitatge, no ens permet situar-lo exactament.
- Expedient 187 de l'any 1887.- La desaparició de carrers per urbanitzacions posteriors com a l'expedient que indica la construcció d'un habitatge a Príncep d'Astúries / Milton, en un lloc que va ser enderrocat i que ha ocupat la plaça Gal·la Placídia.
- Expedient 557 de l'any 1890.- Els traçats antics dels camins, com la confluència de la Travessera de Dalt i Albigosos, avui inexistent per la urbanització i nou traçat de la Travessera de Dalt. Restava un carreró sota del carrer Camèlies que era part de l'antiga Travessera de Dalt.
- Expedient 102 de l'any 1895.- Les construccions en propietats llargues que donaven a carrers paral·lels, com entre Ciudad Real i Torrijos. Avui, les finques no ocupen tota la fondària (habitatge i jardí o hort) fins al carrer paral·lel. Per a situar-les s'ha utilitzat el carrer anomenat en primer terme.
- Hi ha carrers desapareguts com Xiprers i Bisbe Morgades (davant dels Josepets), Rosario o Sant Llorenç del Munt (al costat de Ca l'Arquer, a la Travessera / Passeig de Sant Joan), plaça de la Creu (al costat de Lesseps), Sant Pere i Sant Isidre (on hi ha el Passeig Sant Joan), carrer de la Font Castellana i Glorieta (entre Camèlies i Mare de Déu de Montserrat), etc.

Per altra banda, no s'ha contemplat la possibilitat de relacionar l'aixecament de pisos en habitatges en els que ja s'ha comptabilitzat la construcció. Per tant, al plànol apareixen els dos signes per separat, ja que, segons el disseny de l'estudi, es consideren obres diferents.

Tampoc s'ha inclòs a l'estudi la supervivència actual dels edificis d'aquell període, ja que implica per si sol un treball de camp digne d'una tesi.

4 TREBALL D'INVESTIGACIÓ

4.1 Metodologia de la investigació

La col·lecció de documentació administrativa de llicències municipals, custodiada a l'Arxiu Municipal del Districte de Gràcia, consta de 8.273 expedient des del mes de maig de 1870 fins el mes de desembre de 1897.

D'aquests, 5.228 (63,2%) es tractaven de llicències per a obres particulars.

Aquests expedients d'obra particular es dividien entre construcció d'habitatges (n=2.362, 45,2%) i reformes interiors, galeries i coberts, claveguerons i pous negres, canalons, teulades i façanes, estables, tanques i peticions de pròrrogues de llicències ja concedides anteriorment (n=2.866, 54,8%).

En definitiva, els expedients utilitzats per a l'anàlisi han estat 2.362, el 28,5% del total dels expedients d'obres revisats.

4.2 Tècniques de recerca

- Adaptació de la BD, revisió i codificació dels expedients.
- Tractament estadístic de la base de dades amb el paquet estadístic SIMFIT 5.7.2.
- Localització als mapes de referència per tipus d'edifici i període anual amb el programa AutoCAD 2011. No aprofitem les seves possibilitats de dibuix sinó la facilitat de geo-referenciar diferents plànols de la Vila de Gràcia per poder-los sobreposar exactament.

4.3 Anàlisi dels resultats

Per a una interpretació assequible dels resultats, les 6 tipologies d'habitatges, s'han unificat en quatre: **PB** planta baixa, **PB1** planta baixa i 1 pis, **PB2** planta baixa i dos pisos o més i **P** aixecament de pisos en edificis ja existents de qualsevol dels tipus anteriors.

Amb la base de dades completa i veient els totals per anys, finalment es van excloure els dos anys extrems del període:

- L'any 1870 perquè el mes d'abril d'aquell any es va esdevenir la crema de l'arxiu i no es pot analitzar l'any complet.
- L'any 1897, ja que el 20 d'abril d'aquell any es signa el Reial Decret que permet a Barcelona annexionar set poblacions del pla (Sants, Sant Gervasi de Cassoles, Gràcia, Horta, Sant Andreu de Palomar, les Corts de Sarrià i Sant Martí de Provençals). En trobar en els primers resultats un lleuger descens de la construcció, és possible que hi hagués un compàs d'espera dels propietaris fins saber com actuaria el nou ajuntament.

Finalment, per a un maneig eficaç i comprensible dels resultats, els 26 anys del període es van agrupar en 4 quinquennis (71-75, 76-80, 81-85, 86-90) i en 1 sexenni (91-96).

5 RESULTATS

5.1 Resultats de l'anàlisi estadística

A la Taula 1 es poden veure els nombres (N) i percentatges per períodes temporals de totes les obres particulars, tant habitatges per tipologia com reformes i altres obres.

Taula 1 .- Nombre i percentatge segons tipologies d'habitatge, altres obres i total d'obres particulars, per períodes temporals.

PERÍODES	Tipologia PB		Tipologia PB1		Tipologia PB2		Tipologia P		No habitatges		Total obra particular	
	N	%	N	%	N	%	N	%	N	%	N	%
1871 - 1875	272	(36)	92	(12)	36	(4,6)	102	(13,2)	262	(34,2)	764	(100)
1876 - 1880	265	(28)	160	(16,9)	79	(8,3)	210	(22)	234	(24,8)	948	(100)
1881 - 1885	135	(19,7)	76	(11,1)	55	(8)	145	(21,1)	275	(40,1)	686	(100)
1886 - 1890	69	(7,2)	53	(5,5)	75	(7,8)	178	(18,6)	582	(60,8)	957	(100)
1891 - 1896	55	(2,9)	54	(2,9)	80	(4,3)	171	(9,1)	1.513	(80,8)	1.873	(100)
N TOTAL	796		435		325		806		2.866		5.228	

La Taula 2 ens mostra els resultats que s'han utilitzat per al Gràfic 2: Nombre i percentatges de les tipologies per a cada període temporal. Podem veure com el percentatge de les obres que no són habitatge passen de ser el 34,2% al 80,8% entre el primer i el darrer període mentre que amb els habitatges passa justament el contrari, ja que passen de quasi el 66% a poc més del 19%.

Taula 2 .- Nombre i percentatge de les obres particulars per períodes temporals, segons si són habitatges o no. Percentatges utilitzats al Gràfic 2

PERÍODES	Habitatges		No habitatges		Total obra particular	
	N	%	N	%	N	%
1871 - 1875	502	(65,7)	262	(34,3)	764	(100)
1876 - 1880	714	(75,3)	234	(24,7)	948	(100)
1881 - 1885	411	(60)	275	(40)	686	(100)
1886 - 1890	375	(39,2)	582	(60,8)	957	(100)
1891 - 1896	360	(19,2)	1.513	(80,8)	1.873	(100)
N TOTAL	2.362		2.866		5.228	

A la Taula 3 hi ha els percentatges usats per al Gràfic 3: per tipologies segons els períodes temporals. Es veu el canvi en el tipus de construcció: mentre que en el primer període de 1871-1875 la planta baixa era més de la meitat del total, en el darrer període de 1891-1896 passa a ser poc més del 15%. A la tipologia d'aixecament de pisos en edificis ja construïts s'esdevé justament el contrari: passa de ser la cinquena part a ser quasi la meitat.

Taula 3.- Nombre i percentatges de les tipologies per períodes temporals segons el total d'habitatges de cada període temporal. Percentatges utilitzats al

TIPOLOGIES	PB		PB1		PB2		P		Total habitatges	
	N	%	N	%	N	%	N	%	N	%
1871 - 1875	272	(54,2)	92	(18,3)	36	(7,2)	102	(20,3)	502	(100)
1876 - 1880	265	(37,1)	160	(22,4)	79	(11,1)	210	(29,4)	714	(100)
1881 - 1885	135	(32,8)	76	(18,5)	55	(13,4)	145	(35,3)	411	(100)
1886 - 1890	69	(18,4)	53	(14,1)	75	(20)	178	(47,5)	375	(100)
1891 - 1896	55	(15,3)	54	(15)	80	(22,2)	171	(47,5)	360	(100)
TOTALS	796	(33,7)	435	(18,4)	325	(13,8)	806	(34,1)	2.362	(100)

Gràfic 3

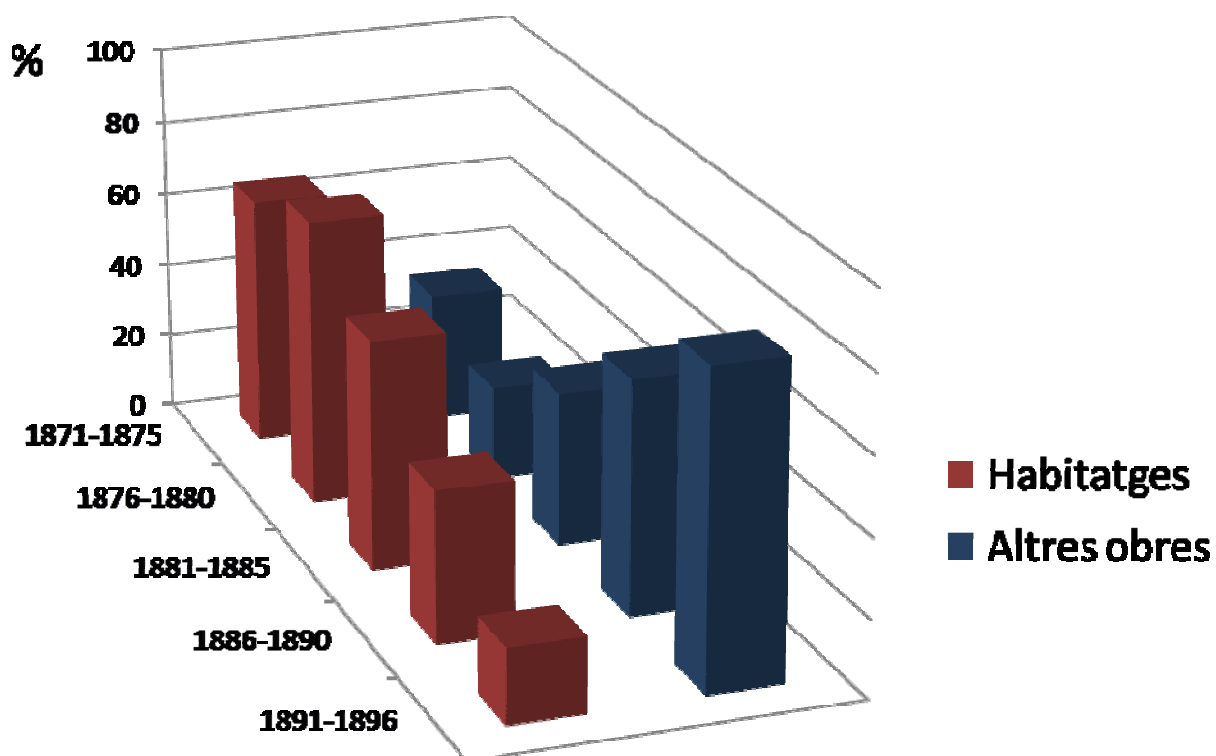
A la Taula 4 podem veure el nombre i percentatge de cada tipologia d'habitatge segons els períodes temporals.

Taula 4.- Nombre i percentatges de les tipologies per períodes temporals segons el total d'habitatges de cada tipologia

TIPOLOGIES	PB		PB1		PB2		P		N Total habitatges	
	N	%	N	%	N	%	N	%	N	%
1871 - 1875	272	(34,2)	92	(21,1)	36	(11,1)	102	(12,6)	502	(65,8)
1876 - 1880	265	(33,3)	160	(36,8)	79	(24,3)	210	(26,1)	714	(75,2)
1881 - 1885	135	(16,9)	76	(17,5)	55	(16,9)	145	(18)	411	(59,9)
1886 - 1890	69	(8,7)	53	(12,2)	75	(23,1)	178	(22,1)	375	(39,2)
1891 - 1896	55	(6,9)	54	(12,4)	80	(24,6)	171	(21,2)	360	(19,2)
N TOTAL	796	(100)	435	(100)	325	(100)	806	(100)	2.362	(100)

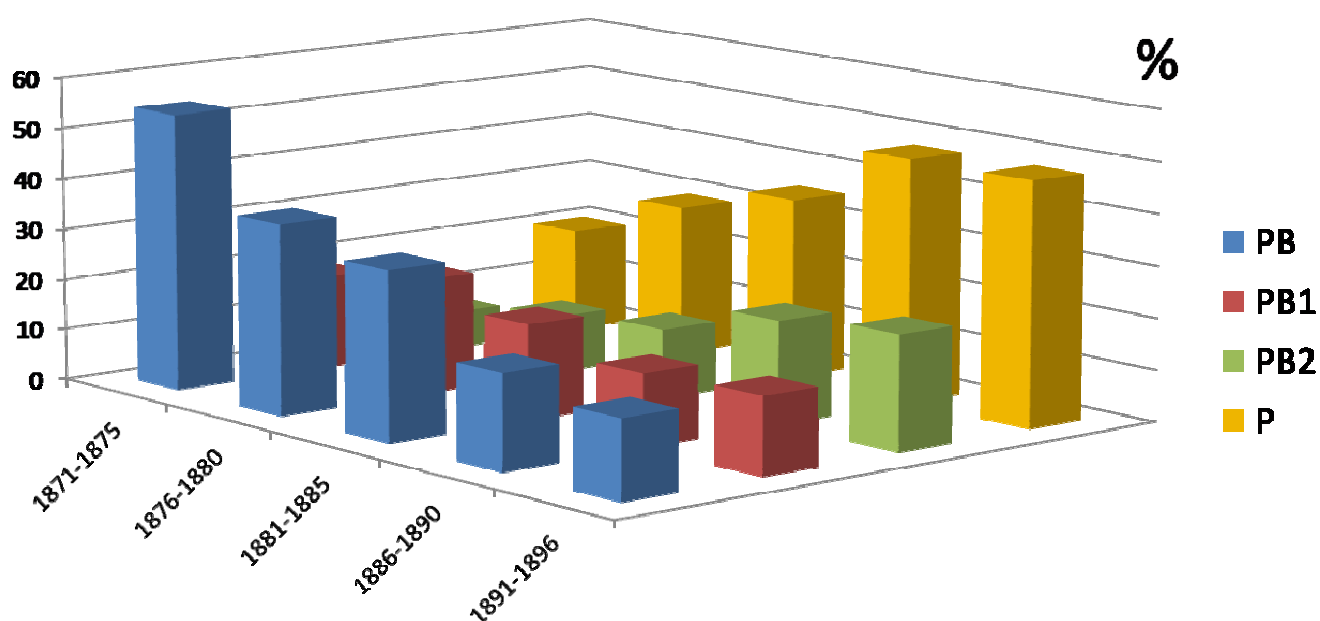
Al Gràfic 2 podem veure les dues sèries, habitatges i altres obres, segons els períodes temporals. Són estadísticament significatius tant la disminució dels percentatges d'habitatges al llarg del temps com l'augment dels percentatges de les altres obres. Ambdues tendències resulten espectaculars.

Gràfic 2 .- Percentatge d'expedients d'habitatges i d'altres obres per períodes temporals



Al Gràfic 3 es percep clarament que les tipologies canviaren amb el temps. En el període 1871-1875, la tipologia de planta baixa (PB) era en el seu auge però els percentatges van anar disminuint a cada període de forma estadísticament molt significativa. Les construccions noves de planta baixa i un pis (PB1) tenen un petit increment al període 1876 a 1880 però després es mantenen sense canvis estadísticament significatius. Els habitatges de planta baixa i dos o més pisos (PB2) són un percentatge petit al període de 1871-1875, però s'observa un increment pausat i seguit els següents períodes, estadísticament no significatiu. Per contra, l'aixecament de pisos (P) s'incrementa amb una cadència estadísticament significativa.

Gràfic 3.- Percentatge d'expedients d'habitatges en sèries de tipologia per períodes temporals



5.2 Resultats de la localització d'emplaçaments



Imatge 55.- Plànol usat en la transparència de Rovira i Trias, any 1863, on es veu només el nucli antic de Gràcia, els expedients del qual van desaparèixer en l'incendi del 1870.



Imatge 56.- Plànol de l'Ajuntament de Barcelona de 1935, usat en la transparència



Imatge 57.- Transparència dels dos plànols amb la localització de totes les llicències d'habitatge particular

A la imatge 57 podem veure el plànol complet, amb els signes de tipologia i els colors per període temporal. Es veuen clarament els límits de la Gràcia del segle XIX. Amb la geo-referenciació de l'AutoCAD hem pogut veure la qualitat dels mesuraments de Rovira, un plànol manual fet a plomí sense cap de les tecnologies actuals.

Es poden veure en transparència els dos plànols superposats, la qual cosa ens permet distingir la construcció de l'esquerra de l'Eixample fins Casanovas i Provença i el Grassot fins a Sardanya. Es poden distingir carrers que van ser urbanitzats quasi completament en un o altre període com el Carrer Doctor Rizal, Maurici Serrahima i Betlem durant el període 1871-1875. A dins vila, al mateix període es veuen créixer Montmany, Travessera i Ramon y Cajal i pel nord, la part superior de Verdi i per sobre de la plaça del Nord.

Al període 1876-1880 s'urbanitzen el Torrent de les Flors i la banda est de Bruniquer, Sant Lluís i Encarnació. En aquest període aparegueren edificacions a l'altra banda dels terrenys de Cal Comte, per sobre la Travessera, els límits dels quals es veuen perfectament delimitats al plànol d'en Rovira. Gràcia també creix per sota la Travessera, al barri d'en Grassot, nom de l'antiga masia a qui pertanyien els terrenys.

Al període 1881-1885 només es veu concentració al carrer Tordera, des de Bailèn cap a l'oest i el passatge Alió en les dues illes.

Els períodes posteriors no presenten cap pauta de creixement concreta, sinó que els punts queden escampats sense cap ordre definit.

Els resultats de l'anàlisi confirmen la primera part de la hipòtesi: La tipologia dels edificis d'habitatge particular, canvià segons el període temporal de construcció.

S'evidencia que les tipologies canvien amb el temps, però no és possible determinar les causes sinó només suposar-les, possiblement per varies d'elles: Les millores socials que s'esdevingueren durant la segona meitat del segle i l'arribada de molts barcelonins, amb el consegüent augment demogràfic; l'exhauriment de territori lliure; la millora en les normes per a la construcció d'habitatges amb la nova ordenança.

La segona part de la hipòtesi, els canvis en l'emplaçament dels expedients, no queda clara. Es veuen aglomeracions per períodes temporals en alguns carrers, però en nombre baix i només per als primers tres primers períodes.

Per contra, als darrers períodes no es veu cap pauta concreta perquè les construccions es reparteixen per tot el territori.

Una explicació possible d'aquest efecte és que a la BD no queden contemplades les peticions per enderrocar l'edifici anterior per construir-hi un de nou.

Aquesta és una limitació de l'estudi perquè no relaciona les construccions successives al mateix terreny i desapareix dels resultats el possible exhauriment de terrenys buits a la vila.

6 CONCLUSIONS FINALS

Aquest projecte és fruit de l'interès per un arxiu històric pràcticament inèdit i sense analitzar. La primera mirada només va permetre una impressió superficial i intuïtiva del conjunt, però va ser el detonant per iniciar l'estudi.

La lectura i codificació dels 8.273 expedients d'obres ha estat una feina llarga i cansada, però engrescadora.

Els resultats, finalment, només han demostrat de forma fefaent una part de la hipòtesi, ja que no es va codificar la dada dels enderrocaments, l'aprofitament de parcel·les prèviament construïdes per a edificar de nou.

La visió de conjunt, però, ens permet entendre una mica més la idiosincràsia de Gràcia, encara patent avui dia.

Sóc conscient que d'aquest conjunt d'expedients es podrien fer més estudis, com per exemple:

- Relacionar, si és possible, les millores, els enderrocaments i l'aixecament de pisos en una mateixa parcel·la.
- Relacionar edificacions d'un mateix propietari.
- Detectar quins dels edificis segueixen dempeus a hores d'ara.
- Relacionar els expedients d'obra privada amb els d'urbanisme de la mateixa època...

Però aquests són uns altres estudis que sobrepassen el plantejament d'aquest.

7 ÍNDEX D'IMATGES

Les imatges pertanyen al fons de l'AMDG, excepte la imatge 45 (Bibliografia 15), les que són plànols de l'ICC i les fotografies 12 i 40, obra de l'autora.

<i>Imatge 1.- Plànol de Tomàs Sanmartí, datat l'any 1845, on es veuen els límits de Gràcia, sobreposat al plànol de Leopold Rovira de 1888</i>	5
<i>Imatge 2.- Plànol de Rovira i Trias de 1863</i>	6
<i>Imatge 3.- Projecte de Cerdà per a l'Eixample de Barcelona</i>	11
<i>Imatge 4.- Projecte de Rovira, guanyador i desestimat pel Ministeri</i>	11
<i>Imatge 5.- Plànol de Cerdà on es pot veure el canal per desviar les aigües del nord del Pla</i>	12
<i>Imatge 6.- Capçalera de premsa francesa del 23 d'abril de 1870, on parla de la revolta de les Quintes</i>	13
<i>Imatge 7.- Expedient instruït per l'incendi del Vapor de Gràcia Vilaregut, 1896</i>	21
<i>Imatge 8.- Gravats de 1842 on es pot veure part de Gràcia a primer terme i Barcelona al fons. A la dreta es veu el palau d'estiu de la Virreina, més avall la gran filatura del Vapor Nou Puigmartí i més a l'extrem de Gràcia, el Vapor Vell Vilaregut, ambdós a la riba del Torrent de l'Olla</i>	22
<i>Imatge 9.- Expedient de 1895 on es demana llicència per a un col·legi de senyorettes</i>	23
<i>Imatge 10.- Expedient d'obres menors de 1897: "Componer los desperfectos del enladrillado y arreglar y ensanchar el depósito de la letrina de la casa tienda de Santa Agueda n° 35"</i>	23
<i>Imatge 11.- Plànol d'una llicència de 1896 per a un edifici de tipus 5, d'habitatges amb botigues a banda i banda. La façana llarga, amb dues botigues donava al carrer Montseny (aleshores carrer de l'Àngel) i la botiga de la cantonada donava al carrer Gran. Al centre es pot veure l'inici de l'escala que pujava als pisos dels llogaters, el pati interior, l'habitatge del botiguer del carrer Gran, amb l'escala que pujava a la part de l'habitatge del pis superior i la botiga que feia cantonada, amb una porta a cada carrer</i>	24
<i>Imatge 12.- Portes sortints, característiques de les botigues de Gràcia: La primera i la segona es troben al carrer Sant Joaquim i pel que sembla no hi ha perill que desapareguin. La tercera es troba a la Travessia de Sant Antoni i també està restaurada, tant la casa com la porta sortint. La darrera també es troba a la Travessia de Sant Antoni, però l'aspecte d'abandó des de fa temps fa pensar que tant la porta com l'edifici tenen mala peça al teler</i>	24
<i>Imatge 13.- Plànol de la llicència d'obres per aixecar una quadra a la fàbrica de xocolata Juncosa, l'any 1897</i>	25
<i>Imatge 14.- Fàbrica de xocolata Juncosa, situada a Gran de Gràcia, on ara es troba la Casa Fuster. Al fons es veu el campanar de la plaça de la Vila i a l'esquerra, el tramvia del carrer Gran</i>	25
<i>Imatge 15.- Expedient de 1895, demanant la llicència per instal·lar un motor de gas al carrer Perill</i>	26
<i>Imatge 16.- Petició de 1895 per pintar un rètol de veterinari, prova de la presència de bestiar a la vila</i>	26
<i>Imatge 17.-Plànol d'un expedient de 1895 que demanava llicència per a una fàbrica de sabó</i>	26

<i>Imatge 18.- Plànol d'un expedient de 1896 que demanava llicència per a la instal·lació d'un generador a la fàbrica Puigmartí.....</i>	<i>26</i>
<i>Imatge 19.- Plànol per a una llicència d'instal·lació d'un forn de pa del 1890.....</i>	<i>27</i>
<i>Imatge 20.- Representació de dues comunes. Expedient de 1896.....</i>	<i>28</i>
<i>Imatge 21.- Caseta de tipologia 1, la més senzilla, ubicada al Torrent d'en Vidalet de 1873, de porta i finestra, façana de 30 pams (uns 6 metres).....</i>	<i>28</i>
<i>Imatge 22.- Caseta de tipologia 1, a Secretari Coloma, de 1889, té dues finestres i uns set metres de façana, encara que la porta era més estreta.....</i>	<i>28</i>
<i>Imatge 23.- Habitatge del carrer Ramon y Cajal, de 1878, amb botiga incorporada i porta de l'habitatge posterior. És de factura senzilla però aparenta estar feta amb millor material i amb el desig de tenir més bon aspecte que les anteriors.....</i>	<i>29</i>
<i>Imatge 24.- Casetes isabelines de tipologia 2 del carrer Topazi, any 1882. Fotografia dels anys 40.....</i>	<i>29</i>
<i>Imatge 25.- Casa de tipologia 2, planta baixa, de façana amb doble finestra i ornada amb cenefes, de 1885.....</i>	<i>30</i>
<i>Imatge 26.- Casa de tipologia 2 de 1895.....</i>	<i>30</i>
<i>Imatge 27.- Torre Artesania, a Montmany / Encarnació, exemple de tipologia 2 amb el màxim ornament de façana i mides grans. Fotografia dels anys 40.....</i>	<i>30</i>
<i>Imatge 28.- Casetes del carrer Verdi de dalt, algunes encara presents i protegides. Fotografia dels anys 40.....</i>	<i>30</i>
<i>Imatge 29.- Tipologia 3, situada al carrer Torres, any 1870.....</i>	<i>31</i>
<i>Imatge 30.- Tipologia 3, situada al carrer Bruniquer, any 1878.....</i>	<i>31</i>
<i>Imatge 31.- Exponent de l'habitatge que passà de la tipologia 2 a la 6, afegint un pis, però sense perdre ni un bri de magnificència. Es trobava al carrer Verdi, any 1889</i>	<i>32</i>
<i>Imatge 32.- Casa tipus 4, planta, pis i golfes, fent cantonada a Travessera de Dalt, Gessamí i La Salut, 1890.....</i>	<i>32</i>
<i>Imatge 33.- Edifici a Puigmartí número 5, aixecat sobre una planta baixa, any 1878</i>	<i>33</i>
<i>Imatge 34.- Edifici al carrer Gran, en el que s'aixeca un pis en un edifici que ja en té dos prèviament, any 1889.....</i>	<i>33</i>
<i>Imatge 36.- Plànol de la petició per a construir un mirador a la façana per a millorar l'aspecte general, carrer Gran, any 1897.....</i>	<i>33</i>
<i>Imatge 35.- Imatge d'expedient de reforma de façana, any 1870.....</i>	<i>33</i>
<i>Imatge 37.- Aixecament d'un pis sobre una planta baixa tipus 1. Estava destinat a una altra família i, ja que la façana era de 30 pams (6 metres), la nova porta va haver de ser inusualment estreta. Any 1876.....</i>	<i>34</i>
<i>Imatge 38.- Casa tipus 3, que obtingué la llicència d'obres per millorar el seu aspecte amb una balustrada i respiradors de ceràmica per a l'espai d'aïllament entre el pis i el terrat. Any 1895. Aquesta casa tenia una botiga i l'habitatge al pis superior. La porta de l'habitatge disposava de la característica tarja d'escala, molt habitual a Gràcia: una obertura a la sobrellinda de la porta, que acostumava a ser una obra única de ferrer, amb l'any de construcció de la casa, el nom del propietari o dibuixos de forja.</i>	<i>34</i>
<i>Imatge 39.- Can Tuset, situada al Carrer Gran, caseta de tipus 3 (pis i golfes), sense ornaments de cap mena, on hi havia una botiga de queviures, un estudi fotogràfic i habitatges. No va ser restaurada ni millorada perquè fou enderrocada a principis del segle XX.....</i>	<i>35</i>
<i>Imatge 40.- Casa al carrer Astúries que no ha entrat a l'estudi perquè, com es pot veure a la tarja d'escala ampliada, fou construïda a 1866.....</i>	<i>36</i>

<i>Imatge 41.- Portada de La Vanguardia del 30 d'abril de 1955. Ca l'Alegre de Baix abans de l'enderrocament. Al darrera es veu la casa que actualment conforma la cantonada de Llevant de Lesseps / Pérez Galdós.....</i>	38
<i>Imatge 42.- Muntatge fotogràfic de la protesta dels graciencs contra la Via 0. Durant mesos van tenir penjats llençols amb missatges als balcons i les finestres. Vila de Gràcia, 1976.....</i>	40
<i>Imatge 43.- Butlletí de l'Associació de Veïns de la Vila de Gràcia del desembre de 1974 i gener de 1975, on s'expressa amb energia l'oposició popular a la Via 0, de mal record i visible al gràfic</i>	39
<i>Imatge 44.- Acudit del Diari de Barcelona sobre el projecte de Porcioles de la plaça Lesseps de 1973</i>	40
<i>Imatge 45.- Projecte viari de la plaça Lesseps segons el Pla General de 1976. Font Pascual Peaguda (Bibliografia 15)</i>	41
<i>Imatge 46.- Diari de Barcelona de 1960. Futura plaça de Lesseps : Ca l'Alegre ja ha estat enderrocada. Al fons, d'esquerra a dreta, es veuen les Cases Ramos, la Corbatinera que encara resta dempeus, i a la dreta les escales dels Josepets. A mig terme a la dreta, els tallers del metro, on ara hi ha la biblioteca Jaume Fuster. A primer terme, una vista parcial de la plaça de la Creu, un espai ample i pensat per al joc i el passeig. També es veu la xurreria històrica de la plaça, que encara està en actiu.....</i>	42
<i>Imatge 47.- Ca l'Arquer, preciós mas situat a la Travessera davant dels terrenys de Cal Comte, ple de frescos a l'interior. Vista des de la Travessera cap a llevant.....</i>	43
<i>Imatge 48.- Vista de la Travessera cap a ponent des dels arcs de Ca l'Arquer. Fou enderrocada per eixamplar la Travessera i urbanitzar el Passeig de Sant Joan.....</i>	43
<i>Imatge 49.- Bocí el plànol rm161497 de l' Institut Cartogràfic de Catalunya, de 1920, on es pot veure Ca l'Arquer (punt blau), que constrenyia la Travessera, i els carrers Sant Isidre, Rosario i Sant Llorenç del Munt, desapareguts en ser urbanitzat el Passeig de Sant Joan</i>	43
<i>Imatge 50.- Casa plurifamiliar amb botigues cantonada Gran / Carolines, que es va enderrocar per ampliar el carrer i construir un edifici anodí de molts més habitatges44</i>	
<i>Imatge 51.- Edifici del carrer Gran 213, enderrocat per les mateixes raons i substituït de la mateixa forma lamentable</i>	44
<i>Imatge 52.- Plànol d'emplaçament de la llicència d'obres. Aquest tipus de plànol era rar abans de 1880. Les referències a altres carrers i a cantonades han facilitat la localització.</i>	46
<i>Imatge 53.- Disseny de la base de dades dels expedients de construcció privada... 46</i>	
<i>Imatge 54.- Pantalla de l'AutoCAD amb el plànol ampliat per a localitzar el punt exacte de les obres.....</i>	48
<i>Imatge 55.- Plànol usat en la transparència de Rovira i Trias, any 1863, on es veu només el nucli antic de Gràcia, els expedients del qual van desaparèixer en l'incendi del 1870.</i>	58
<i>Imatge 56.- Plànol de l'Ajuntament de Barcelona de 1935, usat en la transparència58</i>	
<i>Imatge 57.- Transparència dels dos plànols amb la localització de totes les llicències d'habitatge particular.....</i>	59

8 ÍNDEX DE TAULES

Número i Descripció de la taula	Pàgina
<i>Taula 1 .- Nombre i percentatge segons tipologies d'habitatge, altres obres i total d'obres particulars, per períodes temporals</i>	48
<i>Taula 2 .- Nombre i percentatge de les obres particulars per períodes temporals, segons si són habitatges o no. Percentatges utilitzats al Gràfic 2</i>	49
<i>Taula 3 .- Nombre i percentatges de les tipologies per períodes temporals segons el total d'habitatges de cada període temporal</i>	50
<i>Taula 4 .- Nombre i percentatges de les tipologies per períodes temporals segons el total d'habitatges de cada tipologia</i>	50

9 ÍNDEX DE GRÀFICS

Número i Descripció del Gràfic	Pàgina
<i>Gràfic 1 .- Representació del material revisat</i>	41
<i>Gràfic 2 .- Percentatge d'expedients d'habitatges i d'altres obres per períodes temporals</i>	51
<i>Gràfic 3 .- Percentatge d'expedients d'habitatges en sèries de tipologia per períodes temporals</i>	52

10 PLÀNOLS UTILITZATS

- ✓ *Plano de Gracia y su territorio.* J. Tomás Sanmartí. Febrer 1845. AMDG
- ✓ *Plano de Gracia.* 1845. Arxiu Històric de la Ciutat de Barcelona, AMHB
- ✓ *Plano de Barcelona y sus alrededores. 1855. A.S.M. La Reyna.* Sense editor. AMDG

✓ *Plano geométrico de la Villa de Gràcia.* 1863. Antoni Rovira i Trías.
AMDG

- ✓ *Plano de Barcelona, Ensanche en construcción y de Gracia.* 1873. V. P. Garcia. AMDG
- ✓ *Plano General de la Villa de Gracia.* 1883. AMDG
- ✓ *Plano general de Barcelona y sus alrededores. Leopold Rovira, 1888.* Rm2480, ICC.
- ✓ *Plano de Barcelona y sus alrededores en 1890, aprobado por el Exmo. Ayuntamiento en sesión del 13 de Enero de 1891.* AMDG
- ✓ *Plànol de Barcelona. Ajuntament de Barcelona, Pla de la Ciutat, 1935.* Rm41381. ICC.

11 BIBLIOGRAFIA

Bibliografia específica

1. Actes Municipals de l'Ajuntament de Gràcia: 1870 a 1897. Arxiu Municipal del Districte de Gràcia.
2. Arroyo, M. *La propagadora del gas de Gràcia: articulació del territori y administració municipal*. Ciudad y territorio, 94: 61-78. 1992.
3. Babiano, E. *Antoni Rovira i Trias, Arquitecte de Barcelona*. Viena Edicions. 2007.
4. Brasó, M; Queraltó, P; et al. *Álbum histórico y gráfico de Gràcia*. Barcelona, 1950.
5. Castellà, E. *Les masies de Gràcia. Vestigis d'una ruralia històrica*. Col·lecció La font de l'atzavara 9. Taller d'història de Gràcia. Barcelona, 2001.
6. *Com volem la plaça Lesseps* . Vila de Gràcia. Butlletí de l'Associació de Veïns, 19 octubre 1975, pag 7.
7. Culell Altimiras, J. *La Via 0* . Mai Enrera, Butlletí social del CEG.no 357, pag 53. 1975.
8. *Diumenge 8 de desembre 700 veïns diuen NO a la Via 0*. Vila de Gràcia, Butlletí de l'Associació de Veïns, No 3, Pag 4, Desembre 1974 i Gener 1975
9. *El Pla de Barcelona i la seva història*. Actes del I Congrés d'Història del Pla de Barcelona. 12 i 13 de novembre de 1982. Eds. La Magrana i Institut Municipal d'Història. Ajuntament de Barcelona. 1984.
10. Figueras, L; Huertas, JM; Manadé, M *et al. Gràcia*. Editors: Grup Enher, Ajuntament de Barcelona, Lunweg Editores S.A. Barcelona, 1996.
11. González Moreno-Navarro, A. *El camp d'en Grassot, Família i territori*. GMN. Barcelona, 2008.
12. Grau, R; Nadal, M; *La unificació municipal del Pla de Barcelona 1874-1897*. BCN Biblioteca Històrica. Eds. Proa i Institut Municipal d'Història de Barcelona. Institut de Cultura. Ajuntament de Barcelona. 1997 Centenari de les Agregacions Municipals.
13. Lafarga, J. *Els carrers de Gràcia*. Guies temàtiques. Lluïsos de Gràcia no. 5. 2004.
14. Martí i Bonet, JM; Castro i Alcaide, R; Colomé i Amengual, A. *Els Josepets, parròquia de la Verge de Gràcia i Sant Josep. 300 anys d'història*. Arxiu diocesà de Barcelona. Akribos Edicions. Barcelona, 1987.
15. Pascual Peaguda, A. *Análisis y evolución histórica de los nudos viarios en Barcelona*. Projecte o tesina d'especialitat. Departament d'infraestructura del transport i territori. Escola Tècnica Superior d'Enginyers de Camins, Canals i Ports de Barcelona, UPC.
<http://upcommons.upc.edu/pfc/bitstream/2099.1/10118/1/01.pdf> (consultat 17 juny 2012).
16. *Primera Trobada amb Socias Humbert* . Vila de Gràcia, butlletí de l'Associació de Veïns no 13, pag 3. 1977.

17. Romero Sabi, Jordi. *Gràcia Unida*. Vila de Gràcia, Butlletí de l'Associació de Veïns, "Ens violen el barri, Llençols a Gràcia" pag 10, 1976.
18. Sanz Parera, M. *El pla de Barcelona. Constitució i característiques físiques*. Els llibres de la Frontera. Coneguem Catalunya, 25. Barcelona, 1988.
19. Sarrión, J. *L'organització política del Pla de Barcelona abans de 1854. El règim constitucional*. Quaderns del Seminari d'Història de Barcelona no 4. 2000. Ajuntament de Barcelona
20. Segura, C; Farré, E. *Gràcia a l'ombra dels seus rellotges. Testimonis d'un temps i d'una història*. Col·lecció La Font de l'atzavara 3. Barcelona, 1999.
21. Serra Riera, E. *Geometria i projecte del sòl als orígens de la Barcelona moderna. La Vila de Gràcia*. Edicions UPC. Col·lecció d'Arquitectura. Barcelona, 1995.
22. Serraclara Pla, MT. *Casa Fuster, Culmina l'Eixample. Ajuntament de Barcelona, Institut del paisatge urbà i qualitat de vida*. Grupo Noga. Hoteles Center. Barcelona, 2008
23. Sust, Toni. *Barcelona BarriXBarri: Gràcia*. Ajuntament de Barcelona, El Periódico. Barcelona, 2007.
24. Vila i Comaposada, MA. *Recull històric del Carrer Gran de Gràcia*. Associació de Comerciants del Carrer Gran de Gràcia. 1988.
25. Vilarrúbia i Estrany, JM. *Els carrers de Gràcia*. Editor Vilarrúbia. Barcelona, 1984.
26. Vocalia d'Urbanisme. *La Via O*. Butlletí Associació de Veïns Sector Plaça Lesseps, no 1, pag 8-9. Setembre de 1974.
27. Vocalia d'Urbanisme. *Plaça Lesseps*. Vila de Gràcia, Butlletí de l'Associació de Veïns, pag 8, 20 de desembre de 1975

Bibliografia general

28. *Història Urbana del Pla de Barcelona*. Actes del II Congrés d'Història del Pla de Barcelona. 6 i 7 desembre de 1985. Volums I i II. Institut Municipal d'Història. Ajuntament de Barcelona.
29. Barcelona Sub. *El Clavegueram de Barcelona*. Barcelona més que mai. Ajuntament de Barcelona, 1986.
30. Beltran, M; Burguillos, N , Riera, S et al. *Els fons documentals municipals del període 1808-1868. Guia d'investigació*. Quaderns del Seminari d'Història de Barcelona. Ajuntament de Barcelona. 2004.
31. Bohigas, O. *Reseña y catálogo de la arquitectura modernista I*. Editorial Lumen.
32. Casassas, LI; Clusa, J. *La organización territorial y administrativa de Barcelona*. Ajuntament de Barcelona, 1981.
33. *Catàleg del Patrimoni Arquitectònic Històric Artístic de la Ciutat de Barcelona*. Ajuntament de Barcelona, 1991.

34. Duarte, A, Riquer, B de; Roig Rosich, JM. Risques, M (dir). *Història de la Catalunya Contemporània*. Pòrtic. Biblioteca Universitària. 1999. ISBN 84-7306-553-0. Edicions 62. Barcelona 1980.
35. *Els Barris de Barcelona*. Volum III. Enciclopèdia Catalana, Ajuntament de Barcelona.
36. Fabre, J; Huertas Claveria, JM. *Tots els barris de Barcelona II*.
37. Fayos, R; Santamaria, J; Ragués, F; et al. *Urbanisme a Barcelona*. Ajuntament de Barcelona. Barcelona, 1999.
38. Freixa, M; Rovira, JM; Ramon, A; et al. *Els arquitectes de Gaudí*. Col·legi d'Arquitectes de Catalunya. Barcelona, 2002.
39. Grau, R (coord.). *La ciutat i les revolucions, 1808-1868. II, El procés d'industrialització*. Barcelona Quaderns d'Història 11. Ajuntament de Barcelona.2006.
40. *Inicis de la urbanística municipal de Barcelona, Mostra dels Fons Municipals de Plans i Projectes d'Urbanisme 1750-1930*. Ajuntament de Barcelona; Corporació Metropolitana de Barcelona, 1885.
41. Laboratori d'Urbanisme (Universitat Politècnica de Barcelona). *Cerdà i el seu eixample a Barcelona*. Ajuntament de Barcelona. MOPT Ministerio de Obras Públicas y Transportes. Barcelona, 1992.
42. Mackay, D. *L'Arquitectura Moderna a Barcelona (1854-1939)*. Edicions 62. Barcelona, 1989.
43. Montaner, C; Nadal, F (Eds.). *Aproximacions a la història de la cartografia de Barcelona*. Institut Cartogràfic de Catalunya, Arxiu Històric de la Ciutat de Barcelona, Generalitat de Catalunya, Ajuntament de Barcelona.
44. *Palabra en el tiempo*, 149. Barcelona, 1983

¹ Annex

Real decreto:

En nombre de mi augusto hijo el rey don Alfonso XIII, y como reina regente del Reina, de acuerdo con el Consejo de Ministros y oído el Consejo de Estado en pleno, con arreglo al artículo 10 de la ley municipal,

Vengo a decretar lo siguiente:

Artículo 1º. Quedan agregados en su totalidad al término municipal de Barcelona los de Gracia, Sant Martín de Provensals, Sans, San Andrés de Palomar, San Gervasio de Cassolas y Las Corts.

Artículo 2º. Durante el término de 10 años, a contar desde 1º de julio próximo y sin perjuicio de lo que pueda disponer el poder legislativo, el nuevo Ayuntamiento queda obligado a satisfacer anualmente la suma total que corresponde a los actuales encabezamientos de los municipios que se refunden, con más los aumentos reclamados últimamente a los de Barcelona, Gracia y S. Martín de Provensals.

En el mes siguiente a la publicación del presente decreto, el Ayuntamiento de Barcelona someterá a la aprobación del Ministerio de Hacienda las tarifas unificadas de los derechos, arbitrios y recargos que se han de cobrar en el nuevo municipio por las especies de consumo.

Artículo 3º. Durante el mismo plazo de 10 años, los municipios agregados seguirán pagando las demás contribuciones e impuestos conforme a las disposiciones que en la actualidad les son aplicables, según su población y demás circunstancias.

Artículo 4º. En los diez años siguientes se aumentará la tributación, por décimas partes, hasta unificarla con relación a la población total.

Artículo 5º. Los ministros de la Gobernación y Hacienda dictarán las disposiciones oportunas para la ejecución de lo prescrito en los artículos anteriores en lo que respectivamente les concierne.

Artículo 6º. El Gobierno dará cuenta a las Cortes del presente decreto.

Dado en Palacio, a veinte de abril de mil ochocientos noventa y siete.

María Cristina.

El ministro de la Gobernación, Fernando Cos-Gayón