

## Annexos del capítol 4

---

1. Metodològic .....	3
2. Documental .....	6



## 1. Metodològic

### 1.1. Relació de càrrecs –en el seu defecte, de les funcions principals dels entrevistats– que tenien els informadors claus entrevistats en relació a l'estudi de les diferents experiències d'Història Clínica Compartida

#### 1.1.1. *Ajuntament de Manlleu*

Alcalde de Manlleu i President de Fundació privada de l'Hospital Sant Jaume de Manlleu.

#### 1.1.2. *Ajuntament de Sabadell*

Cap de Servei de Salut de l'Ajuntament de Sabadell.

#### 1.1.3. *Asepeyo*

Cap del Servei de Documentació i Informació Sanitària d'Asepeyo. Coordinador del projecte CHAMAN des de la direcció sanitària.

#### 1.1.4. *CatSalut*

Director del Programa d'Història Clínica Compartida a Catalunya.  
Cap de la Unitat del Sector Sanitari Osona.

#### 1.1.5. *ConSORCI Hospitalari de Vic*

Gerent Consorci Hospitalari de Vic.  
Director assistencial Consorci Hospitalari de Vic.  
Director Econòmic Financer del Consorci Hospitalari de Vic.  
Cap del Departament d'Informàtica del Consorci Hospitalari de Vic.  
Responsable del Servei de Rehabilitació Integral d'Osona.

### 1.1.6. *Consorti Sanitari Parc Taulí*

Directora del projecte 'Salut en Xarxa'.

Especialista en medicina interna. Metge adjunt d'urgències. Coordinador de l'àrea mèdica d'urgències.

Cap de Servei de la UDEN de l'Hospital de Sabadell.

Cap de Secció, de programa de la Unitat de 'Malalts fràgils' de l'Hospital de Sabadell.

Director del Centre de Serveis Informàtics del Consorci Hospitalari Parc Taulí.

Tècnica del Centre de Serveis Informàtics del Consorci Hospitalari Parc Taulí.

Director de Desenvolupament Organitzatiu de l'UDIAT - Centre Diagnòstic S.A. - C.S. Parc Taulí.

### 1.1.7. *EBA Vic Sud*

Administrador de la societat i gerent de l'EBA Vic Sud.

### 1.1.8. *Fundació Hospital de la Santa Creu*

Gerent Hospital Santa Creu de Vic.

Cap del servei de Geriatria. Hospital General de Vic- Hospital de la Santa Creu.

### 1.1.9. *Fundació Hospital de Sant Jaume de Manlleu*

Director assistencial Hospital Sant Jaume de Manlleu.

Gerent Hospital Sant Jaume de Manlleu.

### 1.1.10. *Hospital de Terrassa*

Subdirectora de Control i Gestió d'Anàlisi d'Informació.

### 1.1.11. *ICS*

Gerent de l'Àmbit Centre de l'ICS.

Responsable de l'ICS de la Comarca, Director de la SAP ICS Osona.

Responsable d'Avaluació i Projectes de l'Àmbit Centre de l'ICS.

Cap de Departament de l'Àmbit Centre de l'ICS.

Facultatiu especialitat familiar, geriatria. S'ha encarregat de dur a terme la Reforma del Servei Urgent de l'ICS. Coordinador de la Reforma de l'Atenció Especialitzada al Sector Sanitari de Sabadell.

#### 1.1.12. *Siemens*

Director de projectes de Siemens.

Delegat de Siemens i vinculat al projecte 'Salut en Xarxa'.

#### 1.1.13. *Sistema Integrat de Salut d'Osona –SISO–.*

Cap de Sistemes d'Informació de SISO.

Conseller delegat. Coordinador de l'experiència pilot d'Osona.

Referent de Farmàcia de SISO.

#### 1.1.14. *Serveis de Salut Integrats Baix Empordà –SSIBE–.*

Director d'Avaluació, Informació i Investigació de SSIBE.

Director Unitat Mèdica de SSIBE.

#### 1.1.15. *Xarxa Sanitària i Social de Santa Tecla*

Director Mèdic i adjunt a gerència.

Director de Sistemes d'Informació.

Professional facultatiu assistencial especialitat familiar.

#### 1.1.16. *Altres*

Professor Associat, Departament d'Economia i Empresa. UPF. Centre de recerca en Economia i salut (CRES), Barcelona.

## 2. Documental

### 2.1. La Corporació Sanitària Parc Taulí

La Corporació Sanitària Parc Taulí –CSPT–, amb forma jurídica de consorci, dels regulats per l'article 55 de la Llei 13/1989 de 14 de desembre, d'organització, procediment i règim jurídic de l'Administració de la Generalitat, és una entitat pública de naturalesa institucional i de base associativa, sense ànim de lucre, dotada de personalitat jurídica plena i independent de la dels seus membres, amb tota la capacitat jurídica de dret públic i privat que requereix per la realització de les seves finalitats. Els seus Estatuts vigents es troben redactats al Decret 6/98, de 7 de gener, publicat al DOGC n.2555 de 13.1.98., si bé la seva constitució es remunta al decret 341/1986 de 13 d'octubre –DOGC 780 de 19 de desembre de 1986– amb, aleshores, denominació de Consorci Hospitalari del Parc Taulí<sup>1</sup>.

La Corporació Sanitària Parc Taulí forma part de la Xarxa Hospitalària d'Utilització Pública –XHUP– del Servei Català de la Salut –CatSalut–. El seu consell de govern està format per representants de la Generalitat de Catalunya –55%–, l'Ajuntament de Sabadell –18%–, 'La Caixa d'Estalvis de Sabadell' –9%–, Sabadell Mutual, Mutualitat Social –9%–, la Universitat Autònoma de Barcelona, i la Fundació 'Hospital i Casa de la Beneficència de Sabadell'.

La Corporació Sanitària Parc Taulí ofereix serveis d'assistència sanitària i sociosanitària als ciutadans de Sabadell i a 11 municipis de la comarca del Vallès Occidental, situada al centre de Catalunya, a la província de Barcelona. Està constituïda per una població resident de 401.204 habitants, amb una densitat de 1.180 habitants per quilòmetre quadrat –mentre que la mitjana de Catalunya és de 190.0–. (Dades corresponents a l'any 2005. Font: Idescat<sup>2</sup>).

La Corporació Sanitària Parc Taulí pot desenvolupar les seves finalitats de forma directa o indirecta amb la possibilitat fins i tot, de crear entitats instrumentals en base a la facultat recollida específicament en els seus Estatuts i a la Disposició Addicional tercera de la Llei d'Ordenació Sanitària de Catalunya –Llei 15/1990 de 9 de juliol–. En aquesta perspectiva, la Corporació Sanitària Parc Taulí gestiona tres centres de manera directa –amb gestió descentralitzada dins la corporació–, l'Hospital de Sabadell, el Centre Sociosanitari Albada, i Salut Mental Parc Taulí; i d'altres tres mitjançant societats anònimes instrumentals: UDIAT Centre Diagnòstic S.A., Sabadell Gent Gran Centre de Serveis SOS, i Atenció Primària Parc Taulí SA –amb personalitat jurídica pròpia i amb la Corporació com a únic soci–.

<sup>1</sup> Font: Informació proporcionada per la UDIAT Centre Diagnòstic S.A.

<sup>2</sup> <http://www.idescat.net/>

### CENTRES DE LA CORPORACIÓ SANITÀRIA PARC TAULÍ<sup>3</sup>

HOSPITAL DE SABADELL	.	CENTRE SOCIOSANITARI ALBA	SABADELL GENT GRAN CENTRE DE SERVEIS SOS	ATENCIÓ PRIMÀRIA PARC TAULÍ SA	SALUT MENTAL PARC TAULÍ
-------------------------	---	---------------------------------	--	--------------------------------------	----------------------------

**Hospital de Sabadell:** Centre d'Atenció a la Dona i al Nen (CADDIE); Centre de Crítics (CC); Centre d'Especialitats Mèdiques (CEM); Centre de Medicina Interna i Atenció Global (CMIAG); Centre Quirúrgic (CQ); Farmàcia i Urgències.

**Centre Sociosanitari Albada:** Unitat de joves amb grans discapacitats; Unitat de psicogeriatría; Unitat de crònics d'alta dependència; Unitat de crònics de mitja dependència; Hospital de dia sociosanitari; Hospital de dia de demències.

**Salut Mental Parc Taulí:** Atenció ambulatoria infantil i juvenil; Atenció ambulatoria adults; Centre de dia Antaviana; Hospital de dia d'adults; Hospital de dia adolescents; i Hospitalització d'adults.

**UDIAT, Centre diagnòstic, SA:** Diagnòstic de la imatge; Laboratori; Patologia; Oficina Tècnica de Cribratge; i Centre Imatge Mèdica Digital –CIMD–.

**Sabadell Gent Gran Centre de Serveis, SA:** Allotjament residencial; Apartaments; Centre Activitats Diürnes; Club; Taulí *Aprop*, Serveis; i Serveis complementaris.

#### 2.1.1. Centres de serveis que donen suport a tots els àmbits de la Corporació

**Centre Integral de Serveis Comuns –CISC–:** Alimentació; Subministraments; Serveis generals; Manteniment, Seguretat i Electromedicina; i Obres i adequació d'espais.

**Centre de Serveis Informàtics –CSI–:** Suport i instal·lacions; Desenvolupament; Sistemes i Projectes; i Web / Intranet.

**Centre de Comunicació Corporativa –CCC–:** Gabinet de premsa; Imatge i fotografia; Publicacions; Web / Intranet; Art Taulí; i Imatge Corporativa.

**Serveis d'Atenció al Client –SAC–:** Programació i Acollida; Unitat d'Atenció al Client; Unitat de treball social; Escola hospitalària; i Servei religiós.

<sup>3</sup> Font: Memòria Corporació Sanitària Parc Taulí 2005.

## 2.1.2. Organigrama

En referència a l'organigrama, hi ha un **Consell de Govern** i un **consell de direcció**.

El **Consell de govern** és l'òrgan de govern de la Corporació i tots els seus centres. Està integrat per 6 representants nomenats per la Generalitat de Catalunya, 2 per l'Ajuntament de Sabadell, 1 per la Universitat Autònoma de Barcelona, 1 per a Caixa Sabadell, i 1 per Sabadell Mutual-Mutualitat de provisió social. El Consell de govern és la Junta General d'Accionistes de les tres entitats instrumentals amb personalitat jurídica pròpia. La funció del Consell de Govern és marcar les polítiques estratègiques, supervisar la gestió i l'organització de cadascuna de les unitats d'activitat i controlar de forma integrada la Institució. Aquest control integrat està basat en els valors de la Corporació –la orientació al ciutadà, la implicació i el desenvolupament dels professionals i l'organització eficient–, dins del marc de la viabilitat, com l'única alternativa responsable de futur i, també, amb la transparència com a millor aliat.

De les tres entitats instrumentals amb personalitat jurídica pròpia, dues tenen un **Consell d'Administració**, i la tercera –Atenció Primària Parc Taulí– gaudeix d'òrgan d'administració unipersonal. Els acords dels respectius consells d'administració estan sotmesos al control del Consell de Govern de la Corporació com a Junta General d'Accionistes.

El **Consell de Direcció**, presidit per la Direcció general de la CSPT, està constituït per les direccions executives dels sis centres de la Corporació, per la Direcció d'Organització i Recursos Humans, la Direcció d'Economia, Finances i Patrimoni, el president del Consell Professional, la Direcció del Centre de Serveis Informàtics, la Direcció del Centre Integral de Serveis Comuns, la Direcció del Centre de Desenvolupament de Serveis, la Direcció Corporativa d'Infermeria i la Direcció de Gestió i Suport Corporatiu.

**El Consell Professional** dona suport a tots els àmbits de la corporació i està constituït pel coordinador de polítiques de Qualitat i pels presidents dels comitès següents: Comitè Institucional de Competències Professionals –CICP–; Comitè Institucional de Docència –CID–; Comitè Institucional de Documentació Clínica (CIDC); Comitè Institucional d'Ètica Assistencial –CEA–; Comitè Institucional de Farmacoterapèutica –CIFT–; Comitè Institucional de Formació –CIF–; Comitè Institucional de Guies Clíniques –CIGC–; Comitè Institucional d'Infeccioses –CII–; Comitè Institucional de Mortalitat –CIM–; Comitè Institucional de Recerca –CIR–; Comitè Institucional de Tecnologies –CIT–.

A nivell de l'**Hospital de Sabadell**, a nivell de Direcció te un comitè de direcció format per les 5 direccions clíniques de l'Hospital, en concret: Geriatria i Medicina Interna, Materno Infantil, Especialitats Mèdiques, Especialitats Quirúrgiques i UCI i Crítics.



## 2.2. Hospital Sant Pau i Santa Tecla

Es tracta d'un hospital que presenta una superfície construïda de 20.000 m<sup>2</sup>, amb 177 llits d'internament convencionals, 4 llits d'observació d'urgències, 9 llits de cures intensives i 8 llits de cirurgia major ambulatoria.

### 2.2.1. La cartera de serveis de Hospital Sant Pau i Santa Tecla<sup>4</sup>

#### Especialitats mèdiques:

- Al·lèrgiologia;
- Aparell digestiu;
- Cardiologia;
- Dermatologia;
- Endocrinologia;
- Hematologia i Hemoteràpia;
- Medicina interna;
- Medicina intensiva;
- Nefrologia;
- Neurologia;
- Pediatria;
- Pneumologia;
- Reumatologia.

#### Especialitats quirúrgiques:

- Cirurgia General;
- Cirurgia Ortopèdica i Traumatologia;
- Cirurgia Maxil·lofacial;
- Cirurgia Vascular;
- Obstetrícia i ginecologia;
- Oftalmologia;
- Otorrinolaringologia;
- Urologia.

---

<sup>4</sup> Font: Web 'Xarxa Sanitària i Social Santa Tecla': Inici > Hospitals > Hospital de Sant Pau i Santa Tecla: <[http://www.xarxatecla.net/portal/index.php?option=com\\_content&task=view&id=41&Itemid=77](http://www.xarxatecla.net/portal/index.php?option=com_content&task=view&id=41&Itemid=77)>.

### Serveis centrals:

- Anàlisis clíniques;
- Anatomia Patològica;
- Anestesiologia i Reanimació;
- Diagnòstic per la imatge;
- Farmàcia;
- Medicina de l'Esport;
- Rehabilitació;
- Urgències;
- Unitat de cures intensives.

## 2.3. Hospital del Vendrell

L'hospital del Vendrell es configurarà com un hospital comarcal bàsic, dimensionat per una població de referència de 80.000 habitants.

Disposa de tres unitats d'hospitalització, un servei d'urgències i àrees de consultes externes, amb les especialitats mèdiques i quirúrgiques, amb obstetrícia i ginecologia exclusivament d'atenció especialitzada. No disposa de llits d'internament socio sanitari.

### 2.3.1. La cartera de serveis de l'Hospital del Vendrell<sup>5</sup>

#### Especialitats mèdiques:

- Aparell digestiu;
- Cardiologia;
- Dermatologia;
- Endocrinologia;
- Hematologia i Hemoteràpia;
- Medicina interna;
- Neurologia;
- Pediatria;
- Pneumologia;
- Reumatologia.

#### Especialitats quirúrgiques:

- Cirurgia General;
- Cirurgia Ortopèdica i Traumatologia;
- Cirurgia Maxil·lofacial;
- Cirurgia Vascular;
- Obstetrícia i ginecologia;
- Oftalmologia;
- Otorrinolaringologia;
- Urologia.

---

<sup>5</sup> Font: Web 'Xarxa Sanitària i Social Santa Tecla': Inici > Hospitals > Hospital del Vendrell: <[http://www.xarxatecla.net/portal/index.php?option=com\\_content&task=view&id=51&Itemid=77](http://www.xarxatecla.net/portal/index.php?option=com_content&task=view&id=51&Itemid=77)>.

### Serveis centrals:

- Anàlisis clíniques;
- Anatomia Patològica;
- Anestesiologia i Reanimació;
- Diagnòstic per la imatge;
- Farmàcia;
- Medicina de l'Esport;
- Rehabilitació;
- Urgències.

## 2.4. Complex Sanitari i Social Santa Tecla – Llevant

En un mateix complex estructural s'hi desenvolupen les següents activitats:

### 2.4.1. La cartera de serveis del Complex Sanitari i Social Santa Tecla – Llevant<sup>6</sup>

Atenció Primària amb la ubicació del CAP Tarragona IV.

Atenció Especialitzada amb Consultes externes –amb els mateixos especialistes que l'Hospital Santa Tecla–; Àrea quirúrgica –amb cirurgia major ambulatoria i cirurgia menor ambulatoria–; endoscòpia i Hospital de Dia.

Rehabilitació ambulatoria amb gimnàs, hidroteràpia, electroteràpia i teràpia ocupacional.

Diagnòstic per la imatge. En aquest centre es disposa de Radiologia convencional, Ortopantomografia, Mamografia, Densitometria òssia, Ecografia i Resonància Nuclear Magnètica –RNM–. La Xarxa té un acord amb *Telemedicine clinic*<sup>7</sup> pel telediagnòstic de les exploracions de RNM efectuades en aquest centre, i les de TAC efectuades en els equips instal·lats en l'Hospital de Sant Pau i Santa Tecla i el comarcal del Vendrell.

Atenció Sociosanitària. Amb aquest centre s'incorpora l'àmbit sociosanitari a l'oferta assistencial de la Xarxa. Consta d'una unitat d'hospital de crònics –compta amb 60 llits destinats als serveis de Llarga durada, Convalescència, Cures pal·liatives i Descans familiar– i un hospital de dia –amb 20 places–.

Finalment, una residència geriàtrica amb 60 places.

---

<sup>6</sup> Font: Web 'Xarxa Sanitària i Social Santa Tecla': Inici > Hospitals > Hospital lleuger Santa Tecla – Llevant: <[http://www.xarxatecla.net/portal/index.php?option=com\\_content&task=view&id=52&Itemid=77](http://www.xarxatecla.net/portal/index.php?option=com_content&task=view&id=52&Itemid=77)>.

<sup>7</sup> L'acord amb *Telemedicine clinic* –<http://www.telemedicineclinic.com/cat/index.htm>– consisteix en que 'La Xarxa' cedeix part de les seves instal·lacions a professionals de *Telemedicine clinic* a canvi de que aquests puguin desenvolupar l'activitat concertada amb la pròpia 'Xarxa' i part d'arreu del món. Això ha implicat una adequació important en termes d'ampla de banda de comunicacions.

## **2.5. Cartera de serveis dels Serveis de Salut Integrats Baix Empordà**

### Hospitalització Atenció Especialitzada

- Cirurgia general, Urologia, Oftalmologia.
- Cirurgia ortopèdica i Traumatologia.
- Ginecologia i Obstetrícia.
- Hospitalització de curta estada –8 llits–.
- Hospitalització de dia.
- Medicina interna i especialitats.
- Pediatria i Neonatologia.

### Serveis centrals

- Laboratori.
- Bloc quirúrgic:
  - cirurgia amb ingrés.
  - cirurgia major ambulatoria.
- Diagnòstic per la imatge.
- Farmàcia.

### Urgències

- Atenció urgent Hospitalària i Extrahospitalària.
- Centre coordinador d'emergències (base SEM).

### Consultes externes

- Anestèsia i Unitat del dolor.
- Cardiologia.
- Cirurgia general.
- Cirurgia plàstica i reparadora.
- Dermatologia.
- Digestologia.
- Endocrinologia.
- Ginecologia.
- Hemoteràpia.

- Medicina interna.
- Nefrologia.
- Neurologia.
- Obstetrícia.
- Oftalmologia.
- Oncologia.
- Otorrinolaringologia.
- Pediatria i especialitats.
- Pneumologia.
- Rehabilitació.
- Reumatologia.
- Traumatologia.
- Urologia.

### Atenció primària

- Tipus de consulta i dispositius d'atenció:
  - consulta a demanda de l'usuari amb cita prèvia.
  - consulta programada a iniciativa de l'EAP.
  - consulta domiciliària (demanda i programada).
  - atenció a les urgències.
  - anàlisis clíniques.
  - activitats adreçades a la comunitat.
  - consulta administrativa.
  - programa d'administració de metadona.
  - consulta d'espirometries.
  - consulta de tonometries oculars.
  - Farmàcia.
  - Especialitats.
- Serveis:
  - Medicina de família.
  - Infermeria general.
  - Pediatria.
  - Infermeria pediàtrica.
  - Atenció a la salut sexual i reproductiva.
  - Ginecologia i obstetrícia.
  - Llevadora.
  - Rehabilitació.
  - Radiologia simple.

- Urgències.
- Odontologia.

### Atenció a la Dependència i Sociosanitària

- Centre de Dia.
- Hospital de Dia sociosanitari.
- Residència assistida.
- Llarga Estada.
- Mitja Estada Polivalent –Cures paliatives i Convalescència–.

### Altres serveis

- Hemodiàlisi.
- Homeopatia.
- Medicina de l'esport.
- Medicina hiperbàrica.
- Podologia.
- Rehabilitació.
- Revisions mèdiques.
- Medicina de l'esport.

#### 2.5.1. *Equip humà*

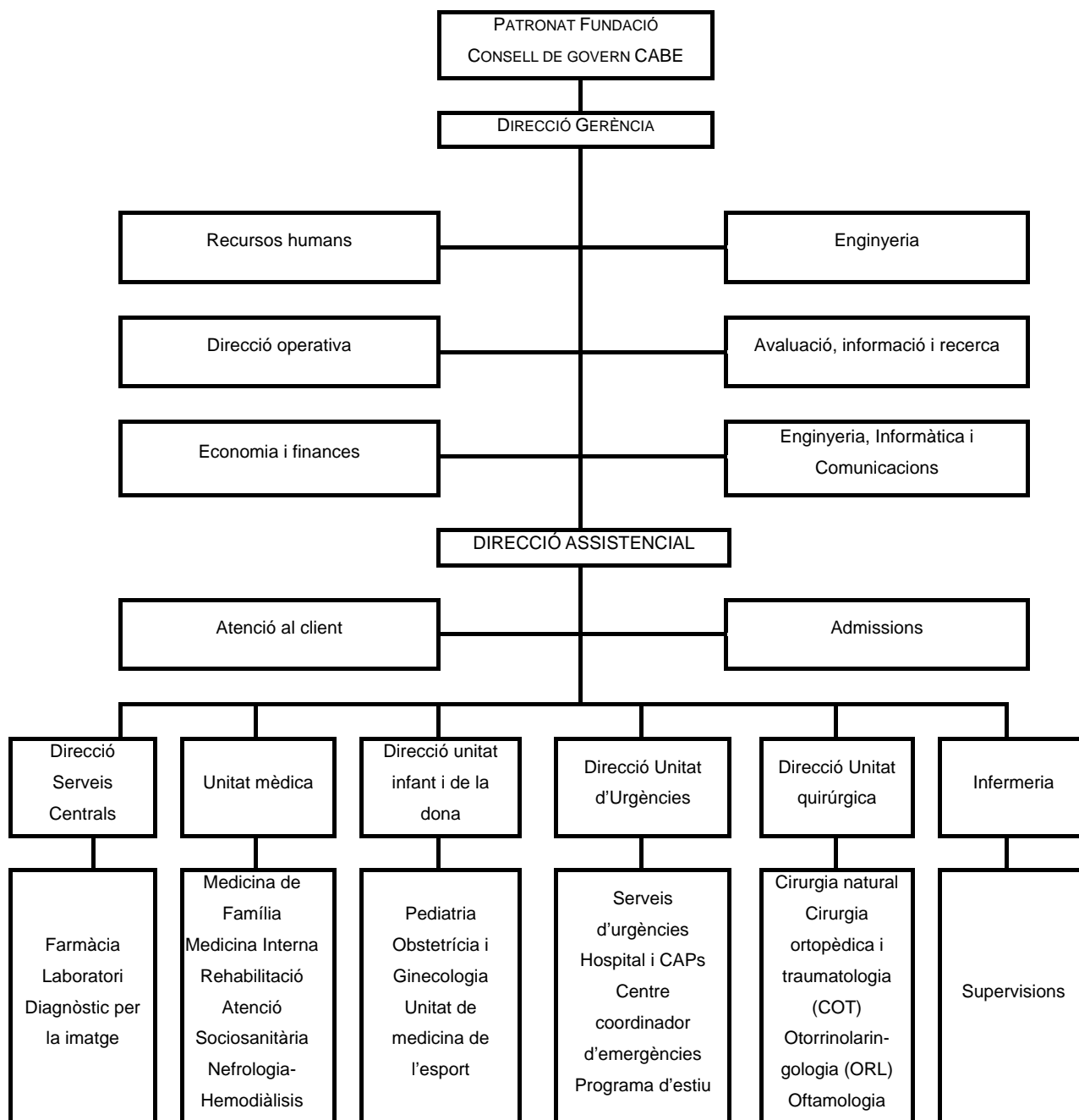
Per desenvolupar tota aquesta activitat, SSIBE compta amb un equip humà de 898 persones<sup>8</sup> –dades 2005–, dels quals 204 es corresponen amb professionals facultatius i 198 d'infermeria.

---

<sup>8</sup> Personal equivalent a jornada completa per centres, incloent personal d'altres empreses adscrit als centre de SSIBE; personal assistencial i no assistencial de l'ICS i personal de serveis generals subcontractats. Memòria SSIBE del 2005. <[http://www.hosppal.es/pdf/SSIBE\\_memoria\\_2005.pdf](http://www.hosppal.es/pdf/SSIBE_memoria_2005.pdf)>.



## 2.5.2. Organigrama



**Figura 1.** Organigrama de SSIBE.

Font: Adaptat de la Memòria SSIBE del 2005. <[http://www.hosppal.es/pdf/SSIBE\\_memoria\\_2005.pdf](http://www.hosppal.es/pdf/SSIBE_memoria_2005.pdf)>].

## 2.6. El Consorci Hospitalari de VIC

L'Hospital General de Vic neix l'any 1986 com un consorci hospitalari integrat per la Generalitat de Catalunya i la Fundació de l'Hospital de la Santa Creu de Vic, amb la finalitat de desenvolupar activitats assistencials sanitàries al servei de la ciutadania. La població de referència és la comarca d'Osona, amb 144.231 habitants (segons padró municipal del 2005), amb una superfície de 1.263,8 km<sup>2</sup>, i una densitat poblacional de 114 habitants per km<sup>2</sup>.

El Consorci Hospitalari de Vic és el primer Consorci Hospitalari de Catalunya. Està constituït per la Fundació Hospital de la Santa Creu i per la Generalitat i amb la següent constitució: el 33% de l'òrgan de govern de el Consorci Hospitalari de Vic està ocupat per la Fundació Hospital de la Santa Creu, i l'altre 66% està constituït per la Generalitat.

El Consorci Hospitalari de Vic constitueix una entitat jurídica pública de caràcter institucional dotada de personalitat jurídica pròpia.

### 2.6.1. La cartera de serveis de l'Hospital General de Vic

#### a) Serveis assistencials

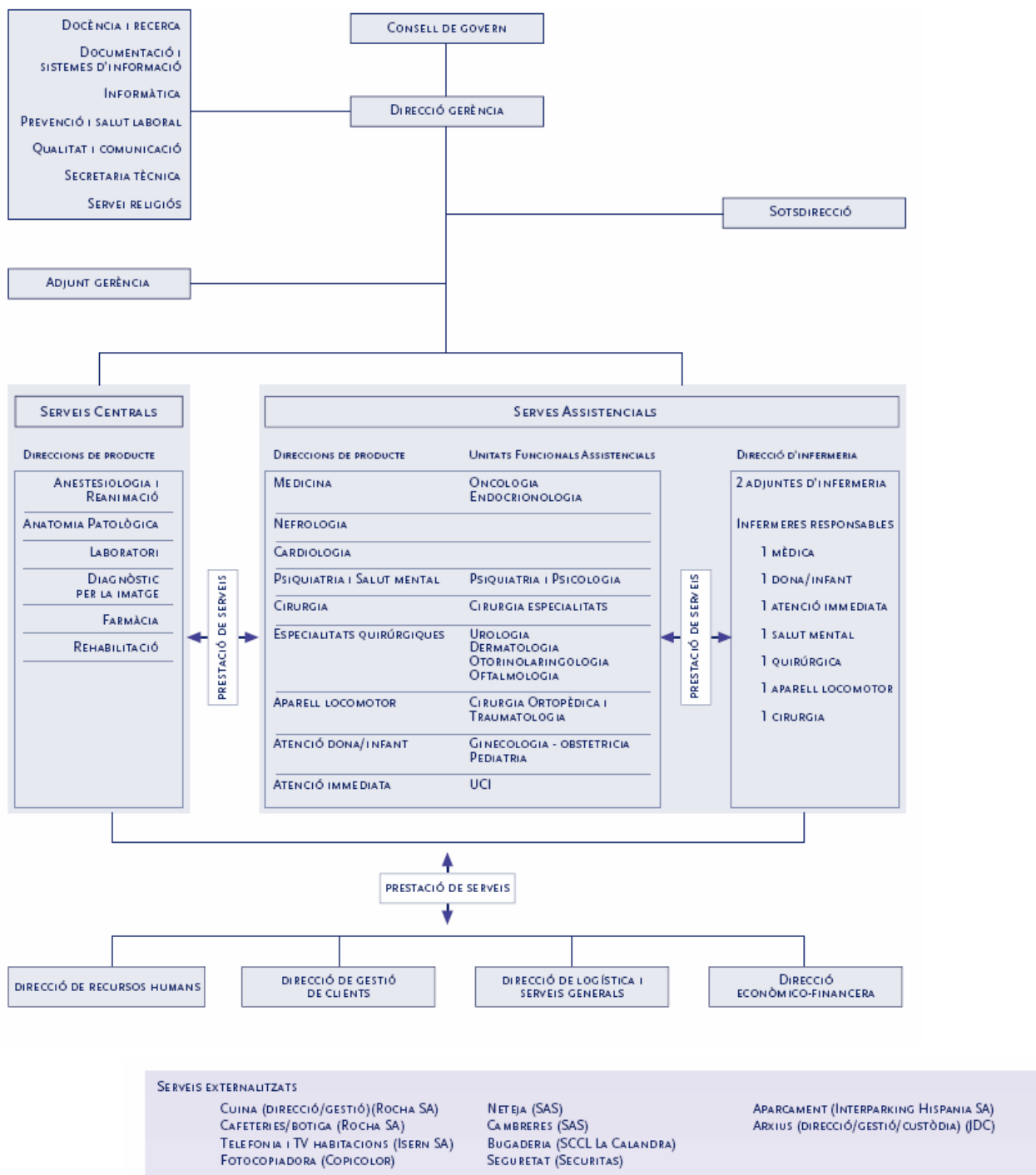
- Anestèsia i Reanimació / Atenció al Dolor.
- Atenció dona – Infant.
  - Pediatria.
  - Ginecologia i Obstetrícia.
- Atenció immediata
  - Urgències i Base SEM.
  - Unitat de Cures Intensives.
- Cardiologia
- Cirurgia
  - Cirurgia General.
  - Cirurgia Maxil·lofacial
  - Angiologia i Cirurgia Vasculat
- Cirurgia Ortopèdica i Traumatologia
- Rehabilitació.
- Especialitats quirúrgiques
  - Dermatologia.
  - Oftalmologia.
  - Otorinolaringologia.
  - Urologia.

- Hematologia i Hemoteràpia
- Medicina Interna i especialitats
  - Digestiu.
  - Endocrinologia.
  - Malalties Infeccioses.
  - Neurologia.
  - Oncologia.
  - Pneumologia.
  - Reumatologia.
  - Nefrologia i Hemodiàlisi.
  - Psiquiatria i Salut Mental.

#### b) *Serveis centrals*

- Anatomia Patològica
- Farmàcia
- Laboratori Clínic
- Diagnòstic per la Imatge
  - Ecografies.
  - Tomografia computada.
  - Resonància Magnètica.

### 2.6.2. Organigrama



**Figura 2.** Organigrama de Consorci Hospitalari de Vic

Font: Memòria de responsabilitat social de l'Hospital General de Vic 2004.

## 2.7. La Fundació Hospital de la Santa Creu

Es va fundar l'any 1348, i el 6 de desembre de 1987 es va traslladar l'Hospital d'aguts al Consorci Hospitalari de Vic. D'ençà és Sociosanitari.

La Fundació Hospital de la Santa Creu és una Fundació sense ànim de lucre. El president és l'alcalde, però no sempre ha estat així, doncs l'hospital és més antic que l'alcaldia.

La Fundació Hospital de la Santa Creu és el segon hospital que dona professionals facultatius MIR de Geriatria a Catalunya –es tracta d'un programa compartit amb el Consorci Hospitalari de Vic, de manera que en el segon hi van els Residents de primer any i a la Fundació Hospital de la Santa Creu els de segon i tercer any–.

I la Fundació Hospital de la Santa Creu té, a més, el Centre d'estudis d'envelliment de Catalunya, subvencionat per UVIC, Ajuntament de Vic, AFORES, la pròpia Fundació Hospital de la Santa Creu, etc. El Centre d'estudis d'envelliment de Catalunya es caracteritza per disposar 4 línies clarament diferenciades: una línia de docència, una línia de recerca, una línia d'educació per tal d'envellir amb satisfacció de la població, i una línia de documentació amb l'observatori català de dependències.

### 2.7.1. La cartera de serveis de l'Hospital de la Santa Creu

Quant a les línies d'activitat, funciona per àmbits assistencials i per productes. De manera que hi ha 4 àmbits d'assistència: Geriatria compartit amb l'Hospital General de Vic, Internament, Ambulatori i Domicili. Les línies de productes resultants d'aquests àmbits d'assistència són: Geriatria, Cures paliatives i Demència.

Quant a l'activitat realitzada, la Fundació Hospital de la Santa Creu és l'Hospital Sociosanitari amb major rotació de llarga estada, de 5 malalts/anys com a molt.

Té 118 llits concertats, i 125 de físics. Un total de 1050-1100 altes /any. Un índex de rotació alt en respecte a la mitjana de Catalunya, essent de 17-18 malalts/any front el 1 i escaig de Catalunya. Això és així gràcies al servei d'atenció domiciliària i per les residències que hi ha a la zona.

El catàleg de recursos per àmbits d'assistència són els següents:

Hospital General de Vic:

- Equip de suport (UFISS), compartit amb l'Hospital General de Vic.
  - Ufiss Geriatria.
  - Ufiss Cures pal·liatives.

Internament:

- Hospitalització mitja estada
  - Unitat de convalescència / Subaguts.
  - Unitat de Cures Pal·liatives.
  - Unitat de M. Alzheimer i altres demències.
  - Descàrregues temporals.
- Hospitalització de llarga estada
  - U.L.L.E. Geriatria i de grans discapacitats.
  - U.L.L.E. M. Alzheimer i altres demències.
  - Descàrregues temporals.

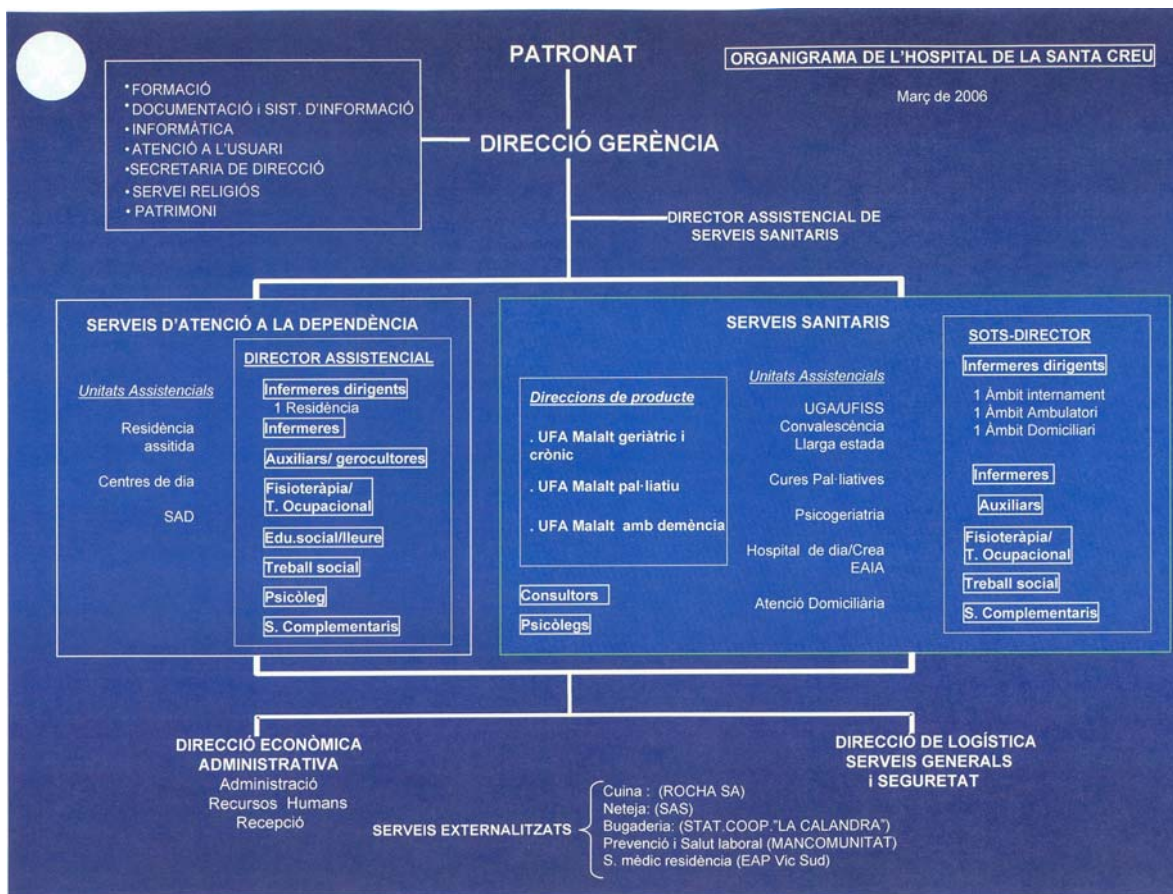
Ambulatori:

- Hospital de dia
  - Hospital de dia Terapèutic i Rehabilitador.
  - Hospital de dia de Cures Pal·liatives.
  - Hospital de dia de malalts d'Alzheimer i altres demències.
- Unitat de diagnòstic i seguiment
  - EAIA trastorns cognitius.
  - EAIA Geriatria.
  - EAIA Cures pal·liatives.

Domicili:

- Equip de Suport a Domicili (PADES)
  - Geriatria.
  - Cures pal·liatives.
  - Cures úlceres /ferides.
  - Oxigenoteràpia crònica a domicili.

### 2.7.2. Organigrama



**Figura 3.** Organigrama de l'Hospital de la Santa Creu

Font: Gerència. Hospital de la Santa Creu. 2006.

## 2.8. La Fundació Hospital Sant Jaume de Manlleu

En quan a l'estructura jeràrquica, aquesta és molt plana. Està constituït per un patronat format pel president, que és l'alcalde de Manlleu, i 4 membres. Després hi hauria el nivell de direcció constituït pel gerent, per direcció assistencial, que inclou tant la direcció mèdica com la d'infermeria; la direcció de Qualitat i de comunicació; i la direcció econòmica financera (que és més administrativa). Per dessota la línia de gerència trobaríem la direcció de recursos humans.

Les línies d'activitat que fa Fundació Hospital Sant Jaume de Manlleu són:

- Llarga estada
- Convalescència.
- Hospital de dia.



## 2.9. ICS Osona

A Osona hi ha actualment 8 ABS, 9 CAPs que pertanyen a l'ICS (CAP Manlleu, CAP Olost, CAP Osona, CAP Prats de Lluçanès, CAP Sant Bartomeu del Grau, CAP Sant Hipòlit de Voltregà, CAP Sant Quirze de Besora, CAP Santa Eugènia de Berga, CAP Tona, CAP Torelló), un Servei de Radiologia i un Servei de Ginecologia. Està previst que en un futur molt pròxim passar a 9 ABS. A més disposa dels següents consultoris: Consultori Local Alpens, Consultori Local Borgonyà, Consultori Local Calldetenes, Consultori Local Cantonigròs, Consultori Local Collsuspina, Consultori Local Espinelves, Consultori Local Folgueroles, Consultori Local La Farga de Bebié, Consultori Local La Torre d'Oristà, Consultori Local Montesquiú, Consultori Local Oristà, Consultori Local Orís, Consultori Local Perafita, Consultori Local Roda de Ter, Consultori Local Rupit i Pruit, Consultori Local Sant Agustí de Lluçanès, Consultori Local Sant Boi de Lluçanès, Consultori Local Sant Julià de Vilatorrada, Consultori Local Sant Miquel de Balenyà, Consultori Local Sant Pere de Torelló, Consultori Local Sant Vicenç de Torelló, Consultori Local Santa Cecília de Voltregà, Consultori Local Santa Creu de Jotglars, Consultori Local Santa Maria de Besora, Consultori Local Santa Maria de Corcó (Esquirol), Consultori Local Santa Maria de Merlès, Consultori Local Seva, Consultori Local Sobremunt, Consultori Local Taradell, Consultori Local Tavertet, Consultori Local Vidrà, Consultori Local Viladrau, Consultori Local Vilanova de Sau i Consultori Local Vinyoles d'Orís. Tots ells és coordinat per la SAP ICS d'Osona.

## 2.10. EBA Vic Sud

L'Equip d'Assistència Primària de Vic és una **entitat de base associativa de professionals sanitaris**<sup>9</sup>. Està formada per 10 professionals facultatius i 3 infermers.

La població de referència són els municipis de Vic, Muntanyola, Gurb i Santa Eulàlia de Riuprimer, amb una població de referència de 21.500 habitants (segons padró municipal del 2005). Consta del CAP 'El Remei' a Vic ciutat, i d'un consultori municipal a Santa Eulàlia de Riuprimer i a La Guixa.

### 2.10.1. La cartera de serveis de l'EBA Vic Sud

El CAP El Remei ofereix el servei de:

- medicina general,
- pediatria,
- infermeria, odontologia,
- servei d'atenció a la dona,
- Atenció domiciliària,
- Atenció a l'usuari,
- Administració,
- Assaig clínic,
- Exploracions i anàlisis mèdica,
- Atenció domiciliària.

---

<sup>9</sup> A Catalunya existeix actualment la possibilitat que els professionals sanitaris es converteixin en proveïdors de serveis sanitaris públics en qualsevol dels àmbits assistencials. Aquest model d'autogestió està pensat per promoure la implicació dels professionals sanitaris. D'aquesta manera s'incrementa la implicació en el servei ofert, sempre amb la voluntat de mantenir una relació de proximitat amb els usuaris i amb la màxima qualitat. L'ACEBA és la Societat Catalana d'Entitats de Base Associativa que representa centres d'Atenció Primària com el nostre.

## 2.11. EBA Centelles

L'Equip d'Assistència Primària de Centelles està formada pel CAP de Centelles i el consultori de Balenyà. I enter ambdós, per 20 professionals facultatius i 16 professionals sanitaris no facultatius.

### 2.11.1. *La cartera de serveis de l'EBA Centelles*

- medicina de família,
- pediatria,
- infermeria de família,
- Odontologia,
- Atenció a la dona,
- Altres serveis com extracció de sang i presa de mostres, realització de proves complementàries, vacunacions de nens i adults, revisions de salut escolar, i medicina preventiva i comunitària.
- A més d'altres serveis no coberts pel Servei Català de la Salut.