

ABSTENCIÓ DIFERENCIAL, VOT DUAL I VOT DIFERENCIAL A L'HOSPITALET DE LLOBREGAT

Estudi sobre el comportament electoral a l'Hospitalet de Llobregat entre 1979 i 2014

Autora: Laia Martínez Roncero

Directora: Mònica Gelambi Torrell

Treball Final de Màster – Màster d'Anàlisi política

Juny 2014



Resum

Aquest treball presenta un anàlisi sobre el comportament electoral a l'Hospitalet de Llobregat entre 1979 i 2014, en relació als diferents nivells de participació electoral i les diferències en el vot a partits que es produeixen segons l'àmbit de la convocatòria electoral. L'anàlisi empíric es dur a terme a través la representació gràfica dels resultats electorals, aplicant la següent metodologia: d'una banda es compara l'evolució de l'abstenció per series electorals entre 1979 i 2014 i de l'altre, es comparen els saldos electorals entre eleccions de diferents àmbit. Finalment, es presenten els resultats d'aquest anàlisi que confirmen les tres hipòtesis plantejades en la recerca: l'existència d'una jerarquia participativa, on les eleccions generals són les predominants i per tant, l'existència d'una *abstenció diferencial* a l'Hospitalet de Llobregat; l'existència del fenomen del *vot dual*, pel qual una part de l'electorat vota a partits diferents en funció de si estan participant a les eleccions autonòmiques o a les eleccions generals i; l'existència de diferències en el vot a les eleccions municipals i a les eleccions europees en comparació amb les eleccions autonòmiques i les eleccions generals.

Sumari

1.	Introducció	4
2.	Sobre l'Hospitalet de Llobregat.....	5
3.	Marc teòric. Una aproximació a l'abstenció diferencial, al vot dual i al vot diferencial	6
4.	Metodologia per l'anàlisi dels resultats electorals	10
5.	L'evolució del vot i de la participació a l'Hospitalet de Llobregat entre 1979 i 2014.	12
5.1.	L'abstenció diferencial a l'Hospitalet de Llobregat	12
5.2.	L'evolució del vot a l'Hospitalet de Llobregat	17
	El vot dual a l'Hospitalet de Llobregat.	17
	El vot diferencial a l'Hospitalet de Llobregat	22
6.	Conclusions	28
7.	Índex de taules i gràfiques	30
8.	Referències.....	31

1. Introducció

Els resultats electorals a Catalunya evidencien diferències en el comportament electoral dels votants. Algunes d'aquestes diferències es tradueixen en diferents nivells de participació i en canvis en l'orientació del vot a partits segons el tipus d'eleccions a les que concorren els ciutadans.

Bon exemple d'aquestes diferències són els resultats electorals a Catalunya en les eleccions autonòmiques i les eleccions generals, que mostren canvis sistemàtics en el nivell de participació d'ambdues eleccions i en la correlació de forces, que es tradueixen en l'existència de dos fenòmens electorals: el *vot dual* i l'*abstenció diferencial*.

Com veurem en el següent apartat, el fenomen del *vot dual* es caracteritza perquè una part dels ciutadans decideixen el seu vot en funció de l'àmbit de la convocatòria electoral. De la mateixa manera, els ciutadans decideixen participar o no en les eleccions segons es tracti d'eleccions municipals, autonòmiques, generals o europees, produint-se el que s'ha anomenat com *abstenció diferencial*.

En la competició electoral els diferents partits polítics busquen mobilitzar el seu electorat per aconseguir els millors resultats possibles, per això és interessant analitzar com responen els ciutadans a les diferents convocatòries electorals.

Així doncs, amb aquesta recerca vull analitzar les diferències que es produeixen en el comportament electoral segons l'àmbit de la convocatòria electoral, en relació a les diferències en el vot a partits i en el nivell de participació electoral.

Amb aquest treball vull contribuir a l'anàlisi del comportament electoral des d'una perspectiva local, per això, l'objecte d'aquest treball és l'anàlisi del comportament electoral a la ciutat de l'Hospitalet entre 1979 i 2014.

Concretament, l'objectiu d'aquest treball és analitzar els resultats de les diferents convocatòries electorals a l'Hospitalet de Llobregat entre 1979 i 2014 en tots els nivells electorals: eleccions municipals, autonòmiques, generals i europees. Per això intentarem donar resposta a preguntes com: quin ha estat el nivell de participació electoral en cadascun dels diferents àmbits electorals? Quines diferències de participació es produeixen? Existeix l'abstenció diferencial a l'Hospitalet? Quina ha estat l'evolució del vot a partits en les diferents convocatòries electorals? Es produeixen diferències significatives en els resultats depenen de l'àmbit electoral?

Per respondre a aquestes preguntes, he plantejat tres objectius específics als que pretenc donar resposta en aquest estudi:

- 1) Analitzar el nivell de participació electoral a l'Hospitalet de Llobregat en els diferents àmbits electorals i comprovar l'existència de l'*abstenció diferencial* a l'Hospitalet de Llobregat.
- 2) Comprovar l'existència del vot dual a l'Hospitalet de Llobregat. És a dir, constatar que existeixen diferències en el comportament dels electors entre les eleccions

- autonòmiques i generals. I comprovar si els resultats del *vot dual* a l'Hospitalet de Llobregat es produeixen en la mateixa direcció que el *vot dual* al conjunt de Catalunya.
- 3) Analitzar les conseqüències en els resultats electorals a l'Hospitalet, comprovant l'existència de la teoria del *vot diferencial* en les diferents convocatòries electorals. En aquest cas analitzaré particularment si es produeixen diferències en el vot entre les eleccions europees i les eleccions municipals en relació amb les eleccions autonòmiques i les generals.

En suma, aquest treball s'estructura en cinc apartats, a més del resum i d'aquesta introducció. En primer lloc, faré una breu presentació de la ciutat de l'Hospitalet per conèixer l'objecte d'estudi. En segon lloc, realitzaré una aproximació als conceptes fonamentals d'aquest treball: l'abstenció diferencial, el vot dual i el vot diferencial, en l'apartat de *Marc teòric*. En tercer lloc, trobem l'apartat de *Metodologia per l'anàlisi dels resultats electorals* on descriuré com es durà a terme l'anàlisi, incloent-hi les dades, els mètodes i les eines que s'utilitzen. A continuació es presenten els resultats de l'anàlisi en l'apartat titulat: *L'evolució del vot i de la participació a l'Hospitalet de Llobregat entre 1979 i 2014*. I per últim, exposaré la discussió i les conclusions del treball.

2. Sobre l'Hospitalet de Llobregat

L'Hospitalet de Llobregat, adjacent a la ciutat de Barcelona, és el segon municipi més gran de Catalunya en nombre d'habitants, 259.368 segons el padró municipal de l'any 2013.

A més, la ciutat té una extensió de 12,49 Km quadrats i per tant, una densitat de població de 20.766 habitants per Km quadrat, que fa que sigui el municipi de Catalunya amb una major densitat de població¹ i estigui entre les més altes de l'Estat espanyol.

Les actuals característiques demogràfiques de la ciutat venen marcades per tres processos migratoris ocorreguts en períodes de temps ben definits. En aquest sentit, l'Hospitalet ha estat un municipi receptor de població en tres períodes migratoris diferents, donant resposta a la demanda de mà d'obra en cada moment.

La primera onada migratòria es va produir als anys vint, per cobrir la demanda de treballadors per a les obres del metro i l'Exposició Universal de Barcelona.

El segon procés va ser durant el creixement econòmic dels anys 60 i 70. En aquest segon període l'Hospitalet va multiplicar els seus habitants i va passar de 107.142 habitants l'any 1959 a 295.073 l'any 1981, xifra que va representar el seu nivell màxim de població. Concretament, aquesta onada migratòria va suposar un creixement del 175% de la població en 20 anys i va provocar la urbanització del 90% del terme municipal i en conseqüència, aquesta elevada densitat de població, que en alguns districtes arriba als 55.000 habitants per Km quadrat.

¹ Segons dades de l'Institut d'Estadística de Catalunya.

Finalment, després de un període de descens moderat de població als anys 80 i 90, a principis dels anys 2000, va tenir lloc una tercera onada migratòria, que a diferència de les dues anteriors, provenia de fora de l'Estat espanyol.

En conseqüència, la morfologia de l'Hospitalet és molt variada i hi conviuen persones de diferents orígens vingudes durant els diferents processos migratoris. D'aquesta manera, actualment trobem un 27,37% de la població nascuda fóra de l'Estat espanyol i un 20,96% de persones nascudes a la resta de l'Estat.

A aquestes característiques, és interessant afegir que el 20% de la població té seixanta-cinc anys o més, per tant, trobem un clar envelliment de la població de l'Hospitalet. A més, trobem una taxa d'atur registrat del 17% i s'eleva al 28,49% quan es comptabilitzen totes les persones desocupades en relació al total de població activa².

Finalment, pel que fa al nivell de renda, l'Hospitalet té una renda familiar disponible bruta per habitant de 13.800€ segons dades de l'any 2010, que la situen en el tram baix dels municipis de Catalunya. Concretament, la renda familiar disponible bruta per habitant de l'Hospitalet és un 18,3% inferior a la mitjana per Catalunya, que és de 16.900€³.

Aquestes són les principals característiques demogràfiques i socioeconòmiques de la ciutat de l'Hospitalet, que serà objecte d'aquest treball.

3. Marc teòric. Una aproximació a l'abstenció diferencial, al vot dual i al vot diferencial

El nostre entorn democràtic compren quatre nivells electorals: les eleccions municipals, autonòmiques, generals i europees. Els resultats de cadascun d'aquests àmbits o sèries electorals revelen un comportament diferent en relació al vot a partits i al nivell de participació.

Aquest treball pretén analitzar les diferències en el vot que es produeixen en els quatre àmbits electorals des d'una perspectiva local, agafant com a objecte de l'estudi el comportament electoral de la ciutat de l'Hospitalet.

Les diferències en el comportament electoral han estat objecte d'anàlisi per part de diferents autors especialment en l'àmbit autonòmic i general (Lago Peñas, 2000; Riba, 2000), tot i que també trobem estudis que inclouen l'àmbit municipal i europeu (Reif & Schmitt, 1980; Sanz Cazorla, 2007). Aquests autors han descrit, analitzat i confrontat a través de diferents teories i hipòtesis les pautes en el comportament electoral que es produeixen a Catalunya, a Espanya i a Europa.

² Dades extretes de l'Anuari estadístic de la ciutat de l'Hospitalet 2013 publicat per l'Ajuntament de l'Hospitalet.

³ Renda familiar disponible bruta de les economies comarcals i locals. Any 2010. Institut d'Estadística de Catalunya (IDESCAT). Generalitat de Catalunya. Octubre de 2013.

Un dels fenòmens que s'estudia dins de l'àmbit del comportament electoral és l'abstenció i com aquesta afecta de manera diferent segons el tipus de convocatòria electoral que es produeixi. Per norma general, tal i com destaca Vallès (2009), en cadascun dels àmbits electorals es registra una diferent taxa d'abstenció, establint el que podria qualificar-se com a "jerarquia participativa". Segons aquesta "jerarquia participativa" normalment apareixen en primer lloc les eleccions generals, amb un major nivell de participació, seguides pels demés tipus de consulta, on les eleccions europees se situen en darrer lloc, com les de major taxa d'abstenció (Vallès, 2009).

Concretament, la "jerarquia participativa" es una interpretació del que s'ha anomenat *abstenció diferencial*. **L'abstenció diferencial** fa referència al diferent nivell de participació electoral que es produeix de forma recurrent segons l'àmbit de la convocatòria electoral, és a dir, "una pauta estable de comportament que porta a un número significatiu d'electors a participar en un tipus d'eleccions i a abstenir-se en uns altres" (Lago Peñas, 2000).

No obstant, *l'abstenció diferencial* pot caracteritzar-se per dos resultats diferents, d'un banda, per una abstenció generalitzada que afecti de la mateixa manera a tots els partits, i que s'explicaria per la menor rellevància de la convocatòria electoral. I d'altra banda, pot donar-se una abstenció que afecti especialment a uns determinats partits, i que estaria vinculada al que molts autors han definit com a *vot dual o diferencial*.

L'abstenció diferencial que es caracteritza per una abstenció generalitzada és el resultat del que es coneix com a efecte de les *eleccions de segon ordre*, que es dona en totes aquelles eleccions que no són considerades com les més importants (Font & Bosch, 1999). En aquest cas l'abstenció afecta de la mateixa manera a tots els partits degut al grau d'importància que els votants donen al tipus de convocatòria electoral, segons la major o menor rellevància que els hi atribueixin.

Sense anar més lluny, Reif i Schmitt (1980) distingeixen entre dos tipus d'eleccions: les eleccions de "rang primari", que són les eleccions generals i que serien les considerades eleccions decisives, i una sèrie d'eleccions que consideren de "rang secundari" entre les que trobem les eleccions regionals (en el nostre cas eleccions autonòmiques), les eleccions municipals, les eleccions relatives a la segona càmera (el Senat) i les eleccions europees. D'acord amb aquesta classificació, els autors exposen que molts electors decideixen el seu vot en les eleccions de rang secundari, no només com a resultat del context polític específic d'aquelles eleccions, si no també en base a factors relatius a les eleccions de rang primari, és a dir, al principal terreny d'enfrontament polític, a demés d'afectar al nivell de participació segons es tracti d'eleccions de rang primari o secundari.

Com es pot veure, aquest anàlisi coincideix amb el de Vallès (Vallès, 2009) que estableix una "jerarquia participativa" segons la convocatòria electoral.

Aquesta hipòtesis i definició de *l'abstenció diferencial* la utilitzarem per assolir el primer objectiu d'aquest treball: analitzar el nivell de participació a les diferents convocatòries electorals a l'Hospitalet de Llobregat. El meu primer anàlisi se centrarà en comprovar l'existència d'una jerarquia participativa en el comportament electoral a l'Hospitalet de Llobregat, i l'existència de l'efecte de les *eleccions de segon ordre*.

Els resultats de les eleccions a Espanya entre 1977 i 2007 revelen una “jerarquia participativa” amb nivells de participació escalonats segons el tipus de consulta: des de les mitjanes més elevades per les eleccions generals fins les mitjanes més baixes per les eleccions europees, on les eleccions autonòmiques i municipals han ocupat una posició intermitja (Vallès, 2009).

En aquesta línia, segons Anduiza i Bosch (2004) el percentatge de participació electoral en eleccions locals i regionals es situa generalment en un nivell intermig entre les eleccions generals i les eleccions europees, tant en el cas d’Espanya com en el de la majoria de països d’Europa.

L’abstenció diferencial a Catalunya afecta especialment a les comarques litorals, ciutats i cinturons industrials, zones que es caracteritzen per una presència important d’electors d’esquerres i castellanoparlants (Anduiza & Bosch, 2004). L’Hospitalet de Llobregat correspon a una de les ciutats de Catalunya amb aquestes característiques, i això ens permetrà constatar l’existència d’aquesta significativa *abstenció diferencial*. Segons Anduiza i Bosch (2004) existeixen dos hipòtesis per les quals en ciutats com l’Hospitalet de Llobregat es produeix una abstenció diferencial entre les eleccions generals i autonòmiques. Concretament, segons aquestes hipòtesis el perfil de l’electorat d’esquerres i castellanoparlant té un menor interès per la política catalana, i això se suma al fet que la oferta política a les eleccions al Parlament estigui caracteritzada fins recentment per una certa debilitat dels partits polítics d’oposició en l’àmbit autonòmic (Anduiza & Bosch, 2004).

Com he apuntat anteriorment, també pot donar-se una abstenció que afecti especialment a uns determinats partits, i que estaria vinculada al que molts autors han definit com a *vot dual o diferencial*.

Segons Font i Montero (1991) el fenomen anomenat ***vot flotant, diferencial o dual*** és aquell pel qual un sector dels votants canvia la seva opció en el vot segons la naturalesa de les eleccions. Segons aquests autors, aquesta lògica determina que un sector dels catalans decideixi participar o abstenir-se segons la consulta de que es tracti, i si vota, decideixi fer-ho a un partit diferent al preferit en la elecció anterior. Com a conseqüència es produeixen fluctuacions que afecten als nivells de participació i d’abstenció, i sobretot als nivells del vot vàlid destinat als partits (Font Fàbregas & Montero, 1991).

De la mateixa manera, segons la *teoria del votant dual*, aquest es defineix com aquell ciutadà que no es fidel a un determinat partit si no que canvia sistemàticament el sentit del seu vot en funció del tipus d’elecció en la que participa (Riba, 2000).

D’aquestes tres denominacions que utilitzen Font i Montero (1991), jo escolliré el concepte de ***vot diferencial*** en el meu treball a l’hora d’analitzar les diferències en el vot que es produeixen en els quatre àmbits electorals: les eleccions municipals, autonòmiques, generals i europees. I utilitzaré la denominació de ***vot dual*** per referir-me exclusivament a les diferències que es produeixen en el comportament electoral dels ciutadans entre les eleccions autonòmiques i les eleccions generals, tal i com han fet altres autors a l’estudiar els canvis que es produeixen en el nivell de participació i el sentit del vot a Catalunya entre les eleccions autonòmiques i les eleccions generals.

Em sembla important destacar, que tal i com assenyala Riba (2000), la teoria del *vot dual* gaudeix de gran consens entre els estudiosos del comportament electoral per explicar el canvi sistemàtic dels resultats segons l'àmbit de la convocatòria electoral. Per aquesta raó, el meu a anàlisi es basa en la *teoria del vot dual*, perquè es tracta d'un concepte àmpliament recolzat per la literatura de referència. No obstant, dins de la *teoria del vot dual*, he volgut separar el concepte de *vot diferencial* per distingir dos anàlisis diferents. D'una banda, l'anàlisi comparat de les eleccions generals i autonòmiques ens porten a parlar del *vot dual*, i de l'altre, en l'anàlisi del comportament electoral dels quatre àmbits electorals faré referència al concepte de *vot diferencial*.

Com podem veure, les *teories del vot dual* i de l'*abstenció diferencial* no són teories separades, sinó que son dues manifestacions del mateix fenomen: canviar el vot en funció de l'àmbit de la convocatòria electoral, ja sigui decidint anar o no a votar com decidir el sentit del vot.

Segons Ignacio Lago (2000) el *vot dual* té dos components: una pauta estable de comportament que porta a un bon número d'electors a votar per partits diferents, però sempre els mateixos, en funció del caràcter estatal o autonòmic dels comicis i, l'abstenció diferencial. De la mateixa manera, Clara Riba (2000) afirma que la hipòtesi de l'abstencionista diferencial no nega la hipòtesi del votant dual sinó que la complementa.

El segon objectiu d'aquest treball és comparar els resultats del *vot dual* a l'Hospitalet en relació amb els que es produeixen a Catalunya, utilitzant com hem vist anteriorment la definició del *vot dual*, que fa referència a les diferències en el comportament electoral d'una part dels electors catalans entre les eleccions generals i les eleccions al Parlament de Catalunya.

La majoria de treballs sobre el *vot dual* a Catalunya apunten que un sector dels votants catalans canvia la seva opció de vot segons la natura de les eleccions, escollint a partits estatals en les eleccions generals i a partits nacionalistes o abstenint-se en les eleccions al parlament de Catalunya (Font Fàbregas & Montero, 1991). De la mateixa manera, molts autors coincideixen en assenyalar que la majoria dels votants a Catalunya que exerceixen un *vot dual* és en el sentit de votar al PSC i, en menor mesura al PP, en les eleccions generals i a la coalició CiU en les eleccions autonòmiques (Riba, 2000), i que gran part de l'electoral del PSC també opta a les eleccions al Parlament a abstenir-se (Font Fàbregas & Montero, 1991).

Segons Riba (Riba, 2000) en els municipis classificats com de "domini socialista" (on l'esquerra acostuma a vèncer en la majoria d'eleccions) la participació mitjana en les autonòmiques és un 11% inferior que la que es dona als municipis que es podrien qualificar de "domini nacionalista" (on la coalició CiU acostuma a guanyar en la majoria de convocatòries), però sense que existeixin diferències significatives de participació a les eleccions generals entre aquests dos tipus de municipis. En aquest estudi podrem veure si els resultats electorals a l'Hospitalet responen a aquesta hipòtesi, ja que la ciutat de l'Hospitalet es pot classificar com de "domini socialista", tal i com planteja (Riba, 2000).

Finalment, el tercer objectiu d'aquest estudi és analitzar les conseqüències en els resultats electorals a l'Hospitalet, comprovant l'existència de la teoria del vot diferencial en les diferents convocatòries electorals.

Alguns autors ha introduït un concepte que ens aproxima a l'efecte del vot diferencial, el vot escindit. D'acord amb la definició de Sanz (2007) "el vot escindit es produeix quan un mateix elector vota simultàniament a dos partits diferents en dues convocatòries electorals diferents però que coincideixen en el temps". L'anàlisi del vot escindit s'ha desenvolupat per altres comunitats dins d'Espanya, on les eleccions municipals i les eleccions autonòmiques es convoquen simultàniament. Tot i que aquest no és el cas que m'ocupa, si volia fer menció d'aquest fenomen perquè es tracta d'un comportament similar al del *vot diferencial* que analitzaré en aquest treball, en què els electors voten a diferents partits segons l'àmbit de la convocatòria electoral.

Vull assenyalar que la ciutat de l'Hospitalet com a objecte d'estudi en aquest treball potser ens proporciona uns resultats limitats per analitzar l'efecte del *vot diferencial* respecte el vot a partits, perquè com veurem en el següent apartat el PSC acostuma a vèncer en la majoria d'eleccions. Aquesta característica limitarà el meu anàlisi respecte el vot diferencial, sobretot pel que fa a l'anàlisi de les eleccions de segon ordre, per poder comprovar la hipòtesi que plantegen Reif i Schmit (Reif & Schmitt, 1980) segons la qual "els grans partits perden, és a dir, els partits petits i els nous tenen millors perspectives electorals en les eleccions de segon ordre".

4. Metodologia per l'anàlisi dels resultats electorals

Per assolir els objectius que he plantejat en aquest treball he utilitzat diferents metodologies: l'anàlisi general i estadístic de les dades, l'anàlisi comparat dels resultats electorals i la seva representació gràfica, i la comparació amb els resultats obtinguts en treballs anteriors. Aquestes tècniques m'han permès descriure i explicar els fenòmens que es produeixen en el comportament electoral a l'Hospitalet de Llobregat, segons els objectius plantejats en aquest estudi electoral.

Concretament, la metodologia que més he utilitzat per comprovar els objectius del treball és l'anàlisi descriptiu de les variables a través de la seva representació gràfica.

Les dades que he utilitzat per analitzar els resultats electorals a l'Hospitalet de Llobregat han estat els resultats oficials de totes les convocatòries electorals del període seleccionat. D'una banda, he recopilat les dades oficials del *Ministerio del Interior*⁴ en el cas de les eleccions municipals, les eleccions generals i les eleccions europees; en el cas dels resultats a les eleccions al Parlament de Catalunya he utilitzat les dades publicades per la Generalitat de Catalunya⁵ i per l'*Institut d'Estadística de Catalunya*⁶; i finalment, he recollit les dades sobre

⁴ <http://www.interior.gob.es/web/interior/informacion-electoral>

⁵ <http://www20.gencat.cat/portal/site/governacio/menuitem.188cc2c34a4b942f8e629e30b0c0e1a0/?vgnextoid=7f5fe4f76bc87110VgnVCM1000000b0c1e0aRCRD&vgnextchannel=7f5fe4f76bc87110VgnVCM1000000b0c1e0aRCRD&vgnextfmt=default>

⁶ <http://www.idescat.cat/>

l'abstenció a les eleccions autonòmiques a la resta d'Espanya publicades per la *Generalitat Valenciana*⁷.

Per realitzar l'anàlisi dels resultats electorals he inclòs totes les convocatòries electorals que s'han produït en el període comprès entre 1979 i 2014. Durant aquest període hi ha hagut 36 convocatòries electorals a l'Hospitalet de Llobregat: 9 municipals, 10 autonòmiques, 10 generals i 7 europees.

Per cadascuna de les convocatòries electorals he recollit tant les dades referents a la l'abstenció com el vot a partits.

D'altra banda, per realitzar el tractament de les dades i l'elaboració de quadres i gràfiques he utilitzat el programa estadístic *Minitab 17*[®], juntament amb el suport del programa *Excel*[®].

A continuació detallaré la metodologia concreta que he utilitzat per assolir cadascun dels objectius d'aquest treball. En primer lloc, per testar la primera hipòtesis que he proposat, comprovar l'existència d'una jerarquia participativa en el comportament electoral a l'Hospitalet, he comparat els nivells d'abstenció per cadascun dels tipus d'eleccions a través d'una gràfica lineal que compara les quatre variables analitzades: l'abstenció a les eleccions generals, autonòmiques, municipals i europees. Aquesta presentació de les dades ens ha permès analitzar les diferències de participació en els diferents àmbits electorals.

En segon lloc, per comprovar l'existència del vot dual hem utilitzat la metodologia que apliquen Font i Montero (1991) en el seu estudi sobre el vot dual: calcular els saldos electorals per partits entre les eleccions autonòmiques i generals que les precedeixen, així com els saldos electorals entre les eleccions generals i les autonòmiques. La representació gràfica d'aquestes diferències ens ha permès analitzar l'existència d'un comportament diferent de l'electorat en relació al vot a partits entre les eleccions autonòmiques i les generals.

Per analitzar les diferències en el vot a partits en les eleccions europees he aplicat la mateixa metodologia de Font i Montero (1991), també utilitzada per Reif i Schmitt (Reif & Schmitt, 1980) en el seu estudi sobre les eleccions al Parlament Europeu: calcular la diferència en percentatge entre els vots aconseguits pels grans partits en les eleccions europees respecte a les últimes eleccions generals. En aquest cas, he decidit calcular aquestes diferències per els principals partits de l'àmbit electoral català, per poder realitzar un anàlisi global del comportament electoral a l'Hospitalet de Llobregat. I més encara, he afegit la comparativa amb les eleccions autonòmiques.

Finalment, per analitzar les diferències en el vot a partits en les eleccions municipals he aplicat la mateixa metodologia que en l'anàlisi del comportament a les eleccions europees: he comparat les diferències electorals en el vot a partits entre les eleccions municipals i les eleccions generals precedents, i les eleccions municipals i les autonòmiques anteriors.

A més, he afegit un breu anàlisi de l'evolució dels resultats electorals de cadascuna de les eleccions: generals, autonòmiques, municipals i europees, per veure com es tradueixen les diferències en el vot en els resultats electorals en cada àmbit electoral.

⁷ <http://www.argos.gva.es/es/inicio/>

Com veurem en el següent apartat, per analitzar les diferències en el vot a partits he seleccionat els principals partits de l'àmbit català amb uns resultats significatius a la ciutat de l'Hospitalet: PSC (Partit dels Socialistes de Catalunya), CIU (Convergència i Unió), ICV-EUiA (Iniciativa per Catalunya Verds – Esquerra Unida i Alternativa), PP (Partit Popular) i ERC (Esquerra Republicana de Catalunya). A més, he afegit els partits que han obtingut representació puntualment en algun dels comicis analitzats: PxC (Plataforma per Catalunya), Ciutadans i Podemos.

No obstant, he de puntualitzar que ERC no ha tingut uns resultats significatius a l'Hospitalet de Llobregat, en general, durant el període analitzat, però he considerat important incloure a aquest partit en tot l'anàlisi per les diferències que es produeixen en el vot entre les eleccions autonòmiques i la resta de convocatòries electorals. També crec que és important assenyalar que no he inclòs en el meu anàlisi ni la UCD i el CDS per la seva desaparició primerenca.

Per últim, vull assenyalar que en l'anàlisi del vot a partits no he diferenciat els canvis que es van produir en el si d'alguns partits o coalicions durant el període analitzat, inclòs el seu canvi de nom o "refundació". En aquest sentit, he agafat els resultats del PSUC com a propis d'ICV-EUiA i he utilitzat els seus resultats electorals de forma conjunta en aquelles eleccions que es van presentar els dos partits de la coalició per separat. De la mateixa manera, no he fet distinció entre Aliança Popular i el Partit Popular, per això, tot i que l'anàlisi comenci el 1979, he utilitzat exclusivament el nom actual d'aquest partits.

5. L'evolució del vot i de la participació a l'Hospitalet de Llobregat entre 1979 i 2014.

5.1. L'abstenció diferencial a l'Hospitalet de Llobregat

La primera hipòtesi que es planteja en aquest treball parteix de la premissa que el nivell de participació electoral dels ciutadans és diferent segons el tipus d'eleccions a les que siguin convocats.

Concretament, en aquest punt analitzaré l'abstenció electoral a través d'un anàlisi agregat de les dades de participació electoral, on la variable dependent, l'abstenció, l'hem definit com el percentatge de persones que no voten respecte el cens electoral.

A continuació es presenten les dades de l'abstenció de totes les convocatòries electorals a l'Hospitalet de Llobregat entre 1979 i 2014, i la mitjana d'abstenció durant aquest període per cada tipus d'eleccions.

Taula 1

ABSTENCIÓ ELECTORAL A L'HOSPITALET DE LLOBREGAT (1979-2014)				
Any	Eleccions municipals	Eleccions autonòmiques	Eleccions generals	Eleccions europees
1979	41,79%	-	26,05%	-
1980	-	40,68%	-	-
1982	-	-	18,82%	-
1983	37,01%	-	-	-
1984	-	42,28%	-	-
1986	-	-	31,37%	-
1987	35,83%	-	-	35,92%
1988	-	47,45%	-	-
1989	-	-	32,53%	46,12%
1991	51,95%	-	-	-
1992	-	52,97%	-	-
1993	-	-	24,3%	-
1994	-	-	-	49,25%
1995	40,58%	39,77%	-	-
1996	-	-	22,64%	-
1999	52,06%	44,21%	-	52,01%
2000	-	-	36,15%	-
2003	45,19%	40,87%	-	-
2004	-	-	24,28%	60,13%
2006	-	47,9%	-	-
2007	53,31%	-	-	-
2008	-	-	28,91%	-
2009	-	-	-	60,88%
2010	-	44,49%	-	-
2011	49,76%	-	-	-
2012	-	34,02%	33,62%	-
2014	-	-	-	55,14%
Mitjana	45,28%	43,46%	26,71%	51,35%
Desviació típica	6,77	5,23	6,49	8,68

Font: Elaboració pròpia a partir de les dades del *Ministerio del Interior* i la *Generalitat de Catalunya*.

Les dades sobre la mitjana electoral ens permeten comparar el nivell d'abstenció per cada tipus d'eleccions i revelen uns primers resultats sobre les diferències en la participació. Com podem veure, les eleccions generals són les que tenen un menor nivell d'abstenció, amb una mitjana del 26,71%, i les eleccions europees les que tenen un major percentatge d'abstenció, el 51,35%. En una posició intermèdia es situen les eleccions autonòmiques i les eleccions municipals, amb un 43,46% i un 45,28% respectivament.

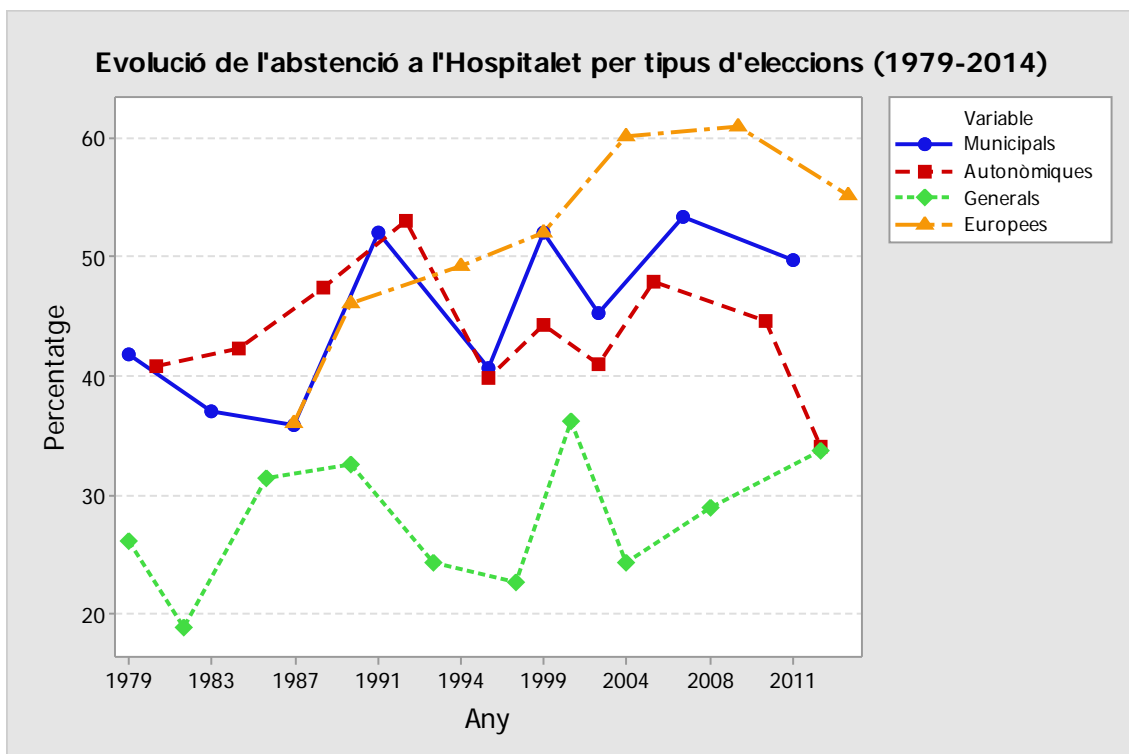
Aquests resultats coincideixen amb els que exposa Vallès (2009) en el seu treball sobre els nivells de participació a les eleccions a Espanya entre 1977 i 2007, que situen les eleccions

generals com les que tenen un nivell més alt de participació i les eleccions europees el nivell més baix, on les eleccions autonòmiques i municipals ocupen una posició intermèdia.

Els resultats de la desviació típica revelen la distància entre alguns valors de les sèries, per això crec que es important veure representada l'evolució de l'abstenció per àmbits electorals, per veure les fluctuacions que s'han produït al llarg del temps i observar les diferències en els nivells d'abstenció.

La representació gràfica de les dades sobre l'abstenció electoral a l'Hospitalet (gràfic 1) ens permet comparar de manera més clara els nivells d'abstenció entre els diferents tipus d'eleccions i veure l'evolució i les diferències que s'han produït al llarg del temps.

Gràfic 1



Font: Elaboració pròpia a partir de les dades del *Ministerio del Interior* i la *Generalitat de Catalunya*.

En primer lloc, en el gràfic 1 podem observar que les eleccions generals són les que presenten un nivell més baix d'abstenció, amb una diferència notable respecte la resta d'eleccions. Aquest resultat em permet afirmar que existeixen dos tipus d'eleccions a l'Hospitalet: les eleccions de "rang primari" que són les eleccions generals, i les eleccions de "rang secundari", on situem les demés eleccions: les municipals, les autonòmiques i les europees.

En segon lloc, si fem la comparació entre aquestes eleccions de "rang secundari" podem diferenciar dues etapes diferents. En una primera etapa, fins a finals dels anys 90, els nivells de participació entre aquests tipus d'eleccions eren similars i no podem destacar diferències significatives en els nivells d'abstenció. Però a partir de finals dels anys 90 es distingeixen clarament tres nivells d'abstenció. D'una banda, l'abstenció a les eleccions europees puja de manera significativa, destacant-se com les eleccions amb un nivell més alt d'abstenció. D'altra banda, les eleccions autonòmiques i les municipals es situen en una posició intermèdia però

les eleccions autonòmiques presenten uns nivells més baixos d'abstenció. Fins i tot, en les eleccions de 2012 les eleccions autonòmiques i generals acaben confluint amb un nivell d'abstenció similar, un 34,02% a les eleccions autonòmiques i un 33,62% a les eleccions generals.

Per tant, podem afirmar que existeix una "jerarquia participativa" (Vallès, 2009) en el comportament electoral de l'Hospitalet, d'acord amb els nivells d'abstenció electoral analitzats.

Concretament, podem confirmar la hipòtesis de que es produeix *l'efecte de les eleccions de segon ordre* en el comportament electoral a l'Hospitalet, que es dona en aquelles eleccions que no són considerades les més importants i registren uns nivells més alts d'abstenció: les eleccions autonòmiques, municipals i europees; i per tant, els electors a l'Hospitalet de Llobregat consideren les eleccions generals com les més importants (Font & Bosch, 1999).

No obstant, les eleccions autonòmiques de 2012 suposen una excepció en el nivell de participació electoral, en comparació amb els resultats de la resta de la sèrie. Com he assenyalat, l'abstenció electoral en aquestes eleccions és del 34,02%, 9,44 punts percentuals inferior que la mitjana registrada a l'Hospitalet durant el període analitzat. L'augment de la participació en aquestes eleccions autonòmiques s'ha produït de forma general a tota Catalunya i han estat uns nivells de participació històrics, tot i que encara per sota dels nivells que s'obtenen a les eleccions generals. Tal i com assenyala Liñeira (2013) en relació amb aquestes eleccions, "només futures comtesses electorals aclariran si aquesta mobilització ha estat puntual i fruit dels elements molt particulars de l'elecció, o si per contra emergeix una nova pauta de participació electoral a Catalunya". En aquest cas he agafat els resultats d'aquestes eleccions com un fet puntual, però en qualsevol cas, el temps ens confirmarà si han estat unes eleccions excepcionals o el punt d'inflexió d'una nova tendència.

A continuació, per tal de confirmar el meu anàlisi, he comparat l'abstenció electoral de l'Hospitalet amb la que es dona al conjunt de Catalunya i Espanya. A la taula 2 trobem les dades en detall i al gràfic 2 la seva representació.

Taula 2

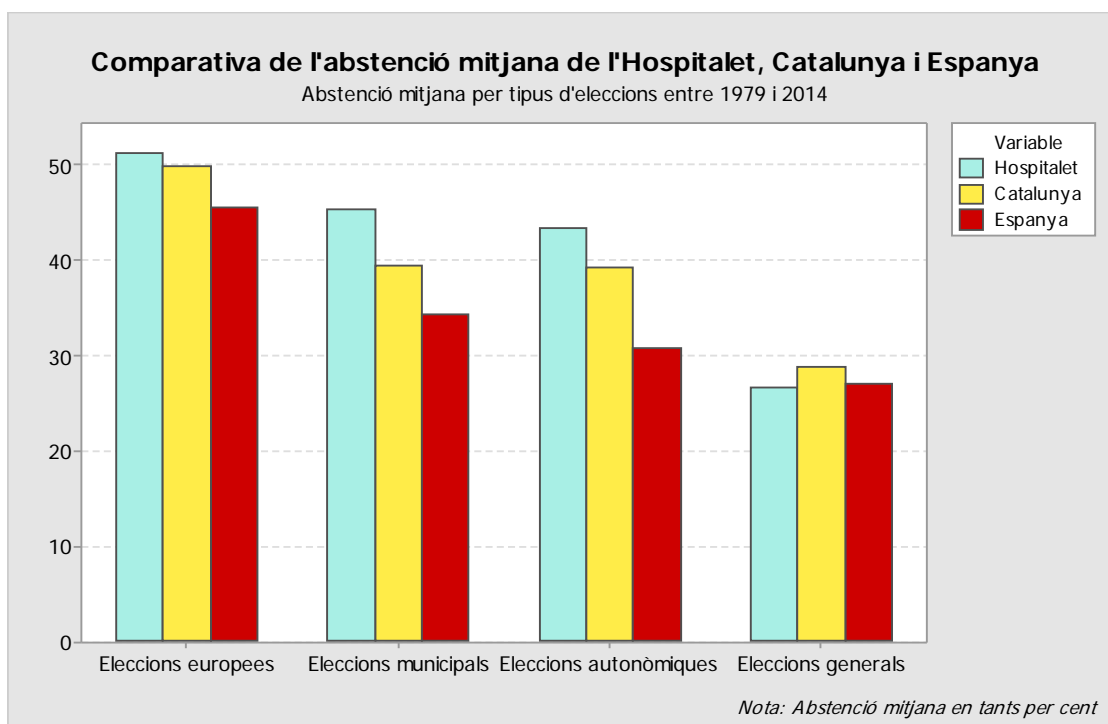
COMPARACIÓ DE L'ABSTENCIÓ MITJANA EN ELS DIFERENTS TIPUS D'ELECCIONS (1979-2014)								
	Eleccions municipals		Eleccions autonòmiques		Eleccions generals		Eleccions europees	
	Mitjana	Desviació típica	Mitjana	Desviació típica	Mitjana	Desviació típica	Mitjana	Desviació típica
L'Hospitalet de Llobregat	45,28%	6,77	43,46%	5,23	26,71%	6,49	51,35%	8,68
Catalunya	39,45%	5,27	39,21%	3,93	28,77%	5,59	49,92%	10,26
Espanya	34,29%	2,75	30,79 ⁸ %	2,36	27,08%	4,27	45,53%	9,54

Font: Elaboració pròpia a partir de les dades del Ministerio del Interior, la Generalitat de Catalunya i la Generalitat Valenciana (dades sobre les eleccions autonòmiques a la resta d'Espanya).

⁸ Mitjana de l'abstenció en les 13 comunitats autònomes que celebren les eleccions de forma simultània.

Com veiem reflectit en el següent gràfic de barres, que compara l'abstenció mitjana a l'Hospitalet, a Catalunya i a Espanya per tipus d'eleccions, es confirma l'existència de *l'abstenció diferencial*, que porta a una part dels electors a participar a unes eleccions i no en unes altres, i l'existència d'una jerarquia en aquesta participació, en que les eleccions generals registren els nivell més baixos d'abstenció.

Gràfic 2



Font: Elaboració pròpia a partir de les dades del Ministerio del Interior, la Generalitat de Catalunya i la Generalitat Valenciana (dades sobre les eleccions autonòmiques).

A més, l'Hospitalet destaca per obtenir uns nivells d'abstenció superiors als de Catalunya i Espanya en les eleccions europees, les municipals i les autonòmiques. L'abstenció mitjana a les eleccions municipals és 5,83 punts superior que la mitja a Catalunya i 10,99 punts superior que la mitja a Espanya, a les eleccions autonòmiques 4,25 punts superior que a Catalunya i 12,67 punts superior que a Espanya, i en menor mesura, a les eleccions europees es registra una abstenció 1,43 punts superior que a Catalunya i 5,82 punts superior que a la resta d'Espanya.

Si bé, l'abstenció mitjana a les eleccions generals és més baixa que la mitjana a Catalunya i a l'Estat espanyol. Aquest resultat confirma l'existència de *l'efecte de les eleccions de segon ordre* i per tant, com els electors a l'Hospitalet perceben les eleccions generals com les més importants.

Doncs bé, amb aquest anàlisi podríem confirmar la distinció que realitzen Anduiza i Bosch (2004) si agafem la ciutat de l'Hospitalet com exemple de ciutat del cinturó de Barcelona. Com hem assenyalat en l'anàlisi del marc teòric, segons aquests autors, *l'abstenció diferencial* a Catalunya afecta especialment a les comarques litorals, ciutats i cinturons industrials, i el meu anàlisi confirma aquest resultat en una d'aquestes ciutats, l'Hospitalet de Llobregat.

Concretament, els resultats de l'*abstenció diferencial* que es donen a l'Hospitalet es manifesten de manera més clara que al conjunt de Catalunya. La diferència en la mitjana de participació a l'Hospitalet entre aquests dos tipus d'eleccions és de 16,75 punts percentuals, superior a la diferència que es dona en el conjunt de Catalunya que és de 10,44 punts percentuals. Això és així perquè l'abstenció electoral que es registra a les eleccions autonòmiques és superior a la mitjana de Catalunya, i pel contrari, la participació a les eleccions generals és més alta que a la mitjana de Catalunya.

5.2. L'evolució del vot a l'Hospitalet de Llobregat

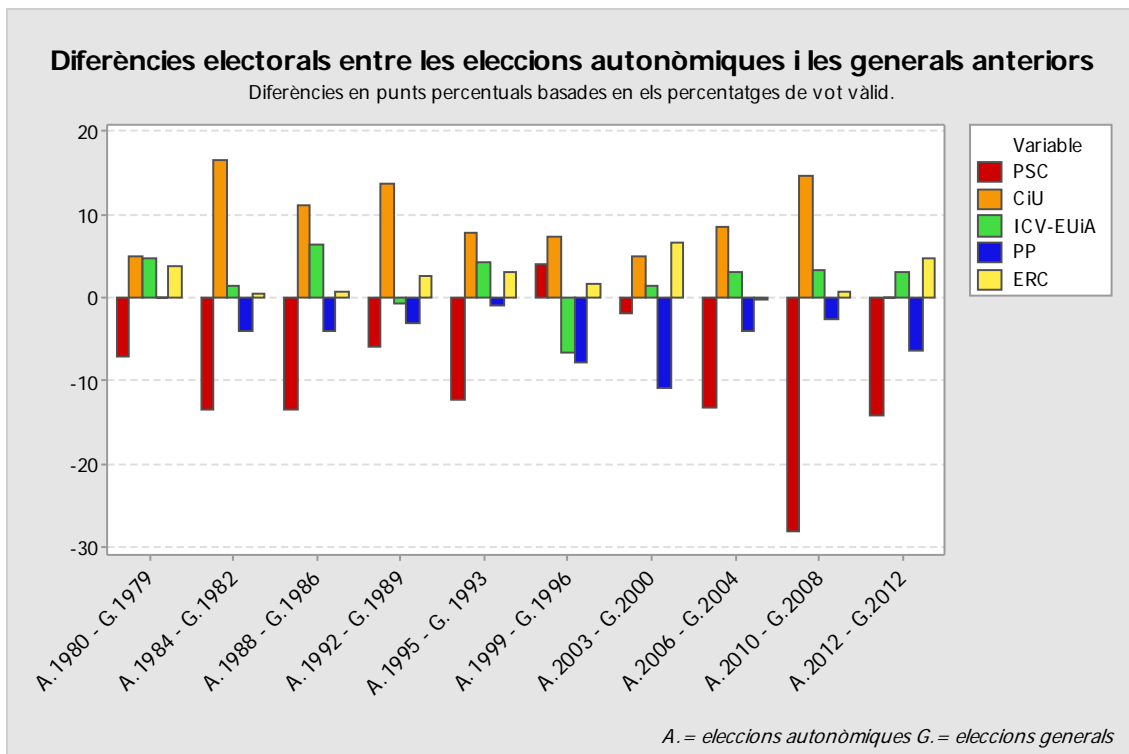
L'anàlisi que ara ens ocupa és sobre el *vot diferencial*, pel qual un sector dels votants canvia la seva opció en el vot segons la naturalesa de les eleccions (Font Fàbregas & Montero, 1991). Per observar les diferències en el vot que es produeixen entre eleccions he dividit el meu anàlisi en dues parts: d'una banda he analitzat el comportament electoral entre les eleccions autonòmiques i les eleccions generals, és a dir, el que hem introduït com a *vot dual*. D'altra banda, he analitzat el comportament electoral entre les eleccions europees i les eleccions municipals amb les eleccions generals i les eleccions autonòmiques.

El vot dual a l'Hospitalet de Llobregat.

La representació gràfica dels saldos electorals entre les eleccions autonòmiques i les generals que les han precedit, i les eleccions generals i autonòmiques anteriors, m'ha permès establir una pauta clara en el comportament electoral a l'Hospitalet de Llobregat. L'anàlisi conjunt de les gràfiques 3 i 4 ens proporciona una visió global del *vot dual* a l'Hospitalet.

Com podem veure en el primer gràfic (gràfic 3), els resultats ens mostren com els partits d'àmbit estatal: PSC i PP perden vots a les eleccions autonòmiques respecte les eleccions generals, especialment el PSC, on les diferències en el percentatge de vot perdut arriben gairebé a 30 punts percentuals l'any 2010. D'altra banda, els partits nacionalistes, CiU i ERC, guanyen vots en totes les eleccions autonòmiques respecte les eleccions generals.

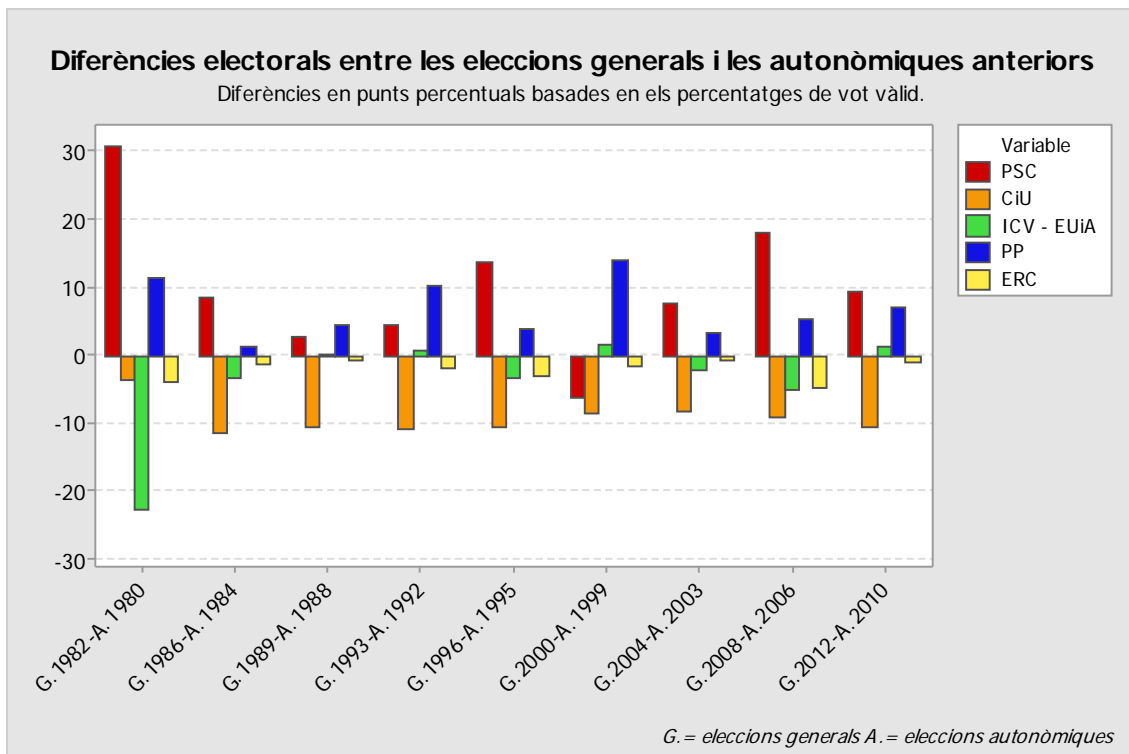
Gràfic 3



Font: Elaboració pròpia a partir de les dades del *Ministerio del Interior* i la *Generalitat de Catalunya*.

D'altra banda, si observem les diferències electorals entre les eleccions generals i les eleccions autonòmiques precedents al gràfic 4, veiem una imatge similar a l'anterior però amb els resultats invertits. En aquest cas, PSC i PP guanyen vots a les eleccions generals respecte les eleccions autonòmiques i CiU i, ERC en menor mesura, en perden. Com destaquen Font i Montero (1991) la lògica del vot dual exigeix la pauta contrària dels partits integrants del bloc estatal en la comparació entre les eleccions generals i autonòmiques, tal i com queda reflectit en la gràfica següent.

Gràfic 4



Font: Elaboració pròpia a partir de les dades del Ministerio del Interior i la Generalitat de Catalunya.

En aquest anàlisi cal destacar que amb excepció de les eleccions generals de l'any 1982, el PSC no guanya tants vots a les eleccions generals com en perd a les eleccions autonòmiques. Aquest fet ens podria indicar que una part de l'electorat del PSC tria abstenir-se a les eleccions autonòmiques. Però per confirmar aquest fet necessitaríem anar més enllà de l'anàlisi que ens ocupa en aquest treball.

En el cas d'ICV-EUiA tot indica que guanyen vots a les eleccions autonòmiques respecte a les eleccions generals, amb l'excepció de l'any 1999 en que la coalició es va presentar a les eleccions per separat i els va suposar una pèrdua important de vots.

Dins d'aquestes tendències generals, també es posa de manifest un altre excepció, i és que el 1999 el PSC obté uns resultats a les eleccions autonòmiques superiors a les eleccions generals anteriors i superiors també a les eleccions generals posteriors. Aquest fet es tradueix en un saldo electoral negatiu en la comparació entre les eleccions generals i les eleccions autonòmiques, i en un saldo positiu quan hem fet la comparació a la inversa. És l'única vegada que es produeix en tota la sèrie, i van suposar els millors resultats electorals del PSC.

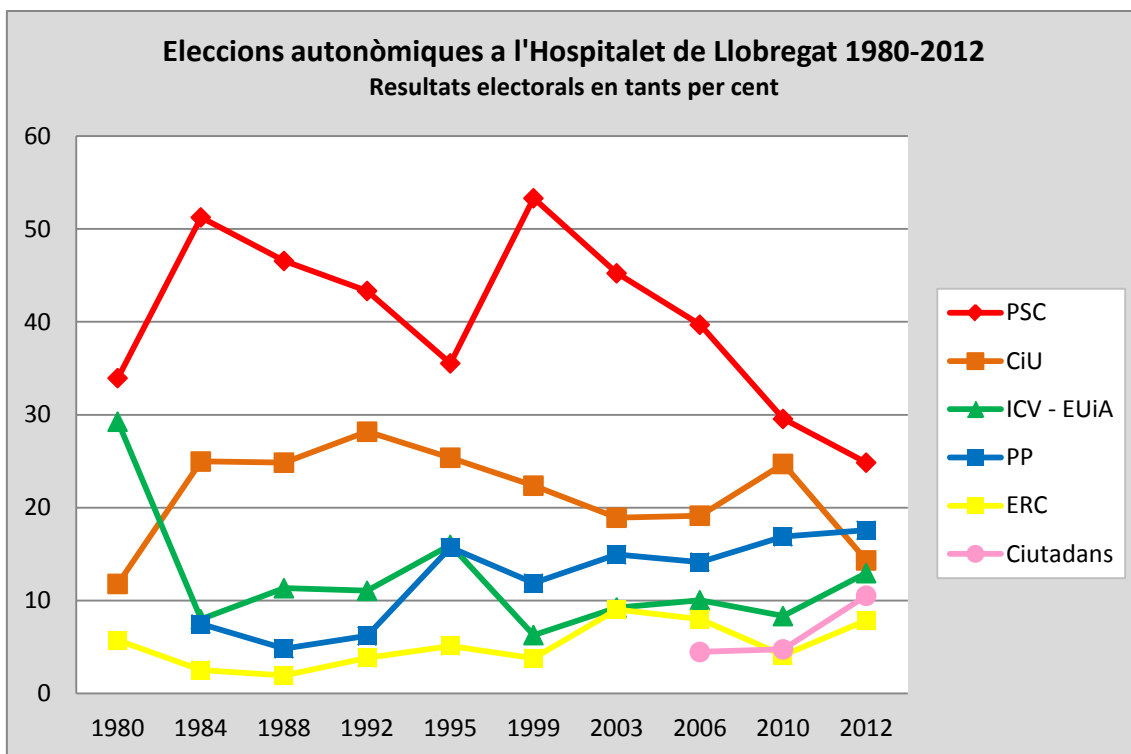
Aquests resultats em permeten confirmar la segona hipòtesis que es planteja en aquest treball: l'existència del *vot dual* a l'Hospitalet de Llobregat. Com hem vist, les característiques del *vot dual* que es defineixen pel conjunt de Catalunya es reproduïxen a l'Hospitalet de Llobregat: molts votants opten per votar als PSC i en menor mesura al PP a les eleccions generals, i a CiU, i en menor mesura a ERC, a les eleccions autonòmiques.

De la mateixa manera, com hem vist en el punt anterior, l'abstenció electoral augmenta a les eleccions autonòmiques respecte les eleccions generals. La diferència en la mitjana de

participació a l'Hospitalet entre aquests dos tipus d'eleccions és de 16,75 punts percentuals, superior a la diferència que es dona en el conjunt de Catalunya, que és de 10,44 punts percentuals. Aquestes dades sobre l'abstenció diferencial entre les eleccions generals i les eleccions autonòmiques reafirmen l'existència del fenomen del vot dual a l'Hospitalet de Llobregat.

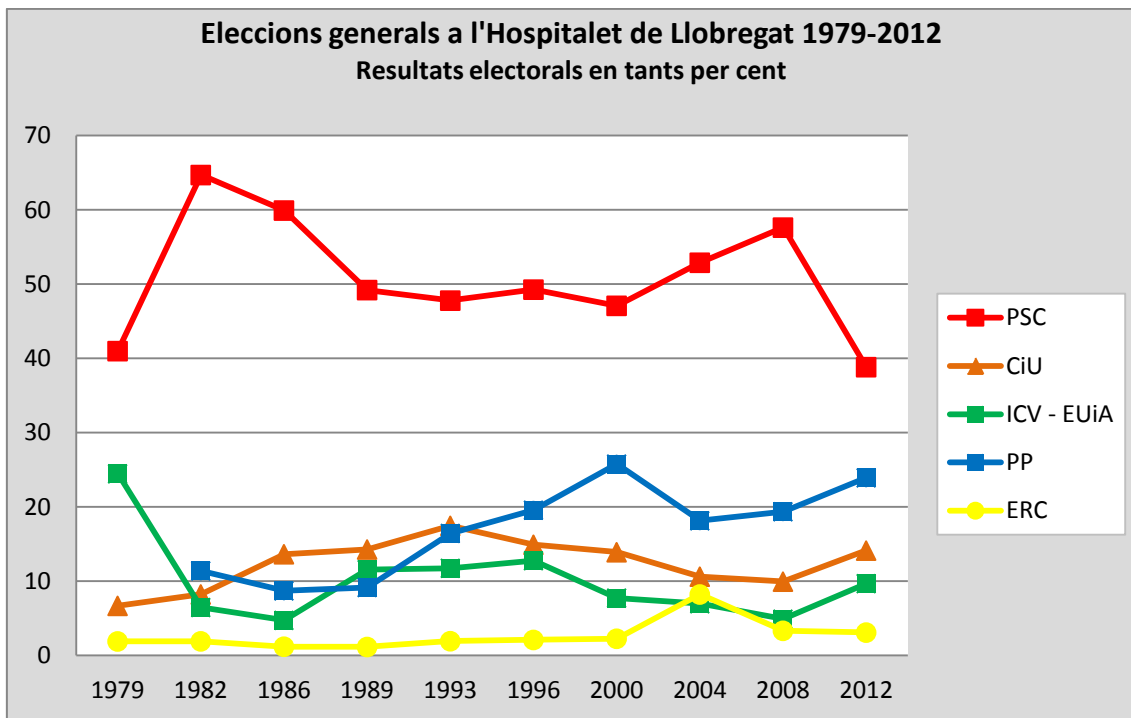
Finalment, si ens detenim a veure l'evolució dels resultats electorals obtinguts durant el període d'aquest anàlisi 1979-2012, representats a les gràfiques 5 i 6, podem destacar algunes diferències globals entre les eleccions autonòmiques i generals que completen aquest anàlisi sobre el *vot dual* a l'Hospitalet de Llobregat.

Gràfic 5



Font: Elaboració pròpia a partir de les dades del Ministerio del Interior i la Generalitat de Catalunya.

Gràfic 6



Font: Elaboració pròpia a partir de les dades del Ministerio del Interior i la Generalitat de Catalunya.

En primer lloc, tant a les eleccions autonòmiques com a les generals el PSC és el partit guanyador però el percentatge de vots que aconseguix en les eleccions generals és 10 punts de mitjana superior a les eleccions autonòmiques, amb unes mitjanes de 50,84% i 40,33% respectivament. En segon lloc, s'aprecia una distància diferent amb el segon partit entre les dues eleccions, fins i tot un partit diferent ocupa el segon lloc. A les eleccions autonòmiques, en 8 convocatòries de 10 CiU és el segon partit més votat a una distància mitjana de 18,8 punts respecte el PSC. En canvi, a les eleccions generals el PP és el segon partit més votat en 6 convocatòries però la distància mitjana respecte als resultats del PSC és de 35,5 punts.

En definitiva, els resultats electorals ens confirmen l'existència del *vot dual* a l'Hospitalet de Llobregat, en la mesura que: la victòria del PSC a les eleccions generals és més àmplia que a les eleccions autonòmiques i la distància mitjana amb el segon partit és 16,7 punts superior a les eleccions generals perquè el PSC aconseguix un major percentatge de vots en aquestes eleccions. A més, com hem vist, a les eleccions autonòmiques CiU aconseguix un percentatge de vot superior que a les eleccions generals, un 21,4% de mitjana a les eleccions autonòmiques respecte un 12,4% a les eleccions generals. I finalment, el PP aconseguix uns millors resultats a les eleccions generals, però amb una diferència més petita que les que trobem en el PSC i CiU, només de 3 punts percentuals de mitjana.

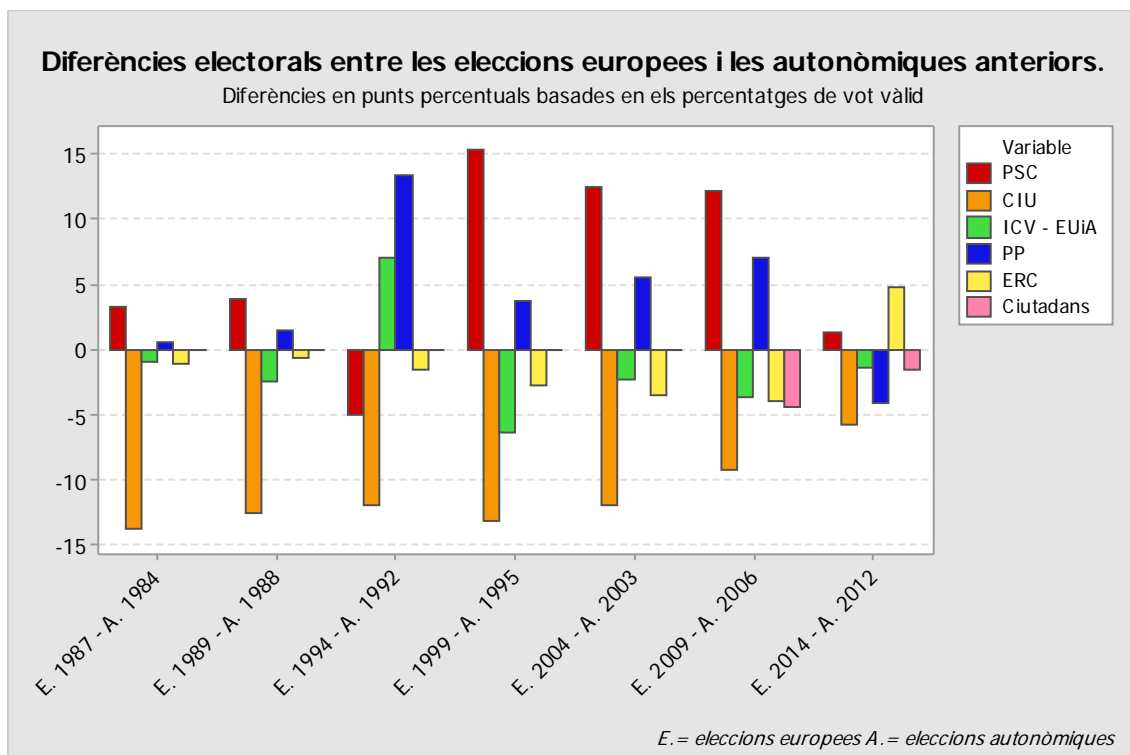
El vot diferencial a l'Hospitalet de Llobregat

L'anàlisi anterior m'ha permès constatar l'existència del *vot dual* a l'Hospitalet de Llobregat entre les eleccions autonòmiques i les eleccions generals. A continuació, he volgut ampliar aquest anàlisi per provar si aquest fenomen també es reproduïx a les eleccions europees i les eleccions municipals.

En aquest punt miraré de constatar o refutar la tercera hipòtesi plantejada en aquest treball, comprovar l'existència de la teoria del *vot diferencial* en les diferents convocatòries electorals que completen el ventall electoral a l'Hospitalet.

Per veure les diferències en el vot, he utilitzat la mateixa metodologia que en el punt anterior, examinar les diferències en punts percentuals del vot a partits entre unes eleccions i les precedents. A continuació trobem un gràfic de barres amb els saldos electorals de cada partit entre les eleccions europees i les eleccions autonòmiques anteriors.

Gràfic 7



Font: Elaboració pròpia a partir de les dades del *Ministerio del Interior* i la *Generalitat de Catalunya*.

El gràfic 7 ens mostra un comportament similar al que hem vist entre les eleccions generals i les eleccions autonòmiques. Els partits d'àmbit estatal, PSC i PP, obtenen uns millors resultats electorals a les eleccions europees a nivell percentual que a les eleccions autonòmiques. En canvi, CiU i ERC en menor mesura, pateixen una davallada electoral respecte les eleccions autonòmiques.

Com he apuntat anteriorment, el vot d'ERC a l'Hospitalet és poc significatiu tant en valors absoluts com en valors percentuals, però m'ha semblat interessant incloure'l en tot l'anàlisi

perquè tot i aquests resultats, es reproduïx una pauta de vot similar a la de CiU, per la que obtenen els seus millors resultats en les eleccions autonòmiques.

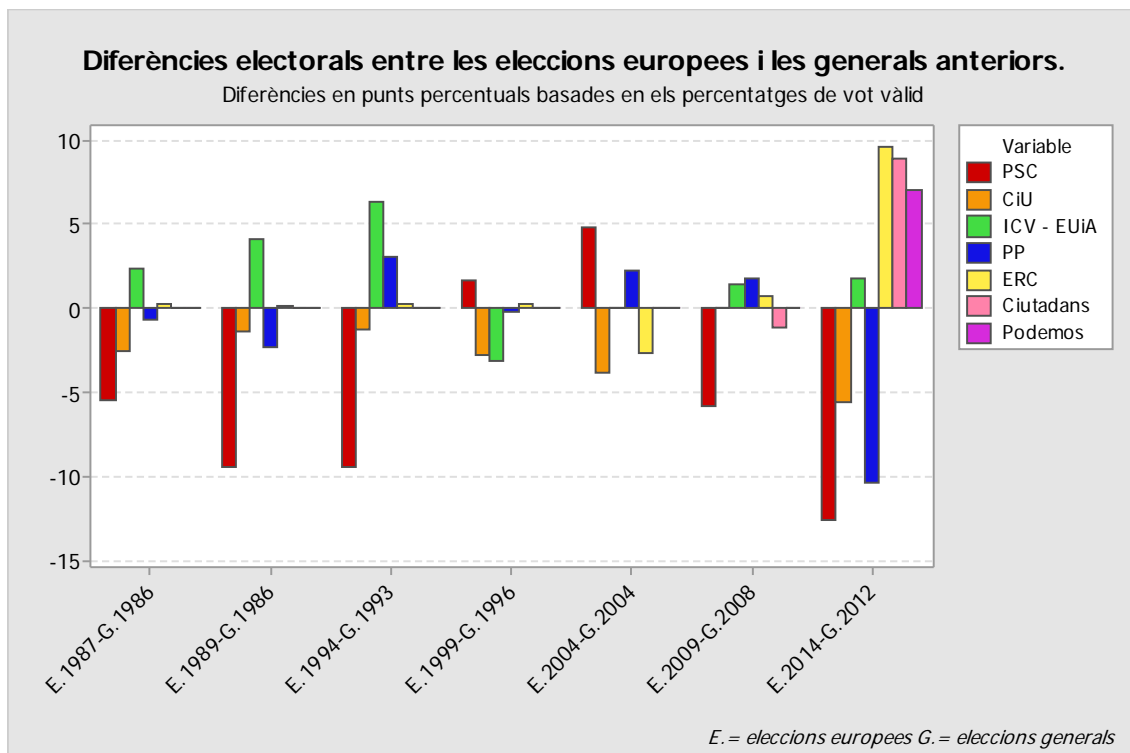
Aquesta comparativa també ens permet adornar-nos-en que ICV-EUiA obté uns pitjors resultats a les eleccions europees respecte les autonòmiques. No obstant, trobem algunes excepcions en la pauta que hem definit. Les eleccions de 1994 suposen una davallada de vots del PSC respecte les anteriors autonòmiques, 5,02 punts, contràriament als resultats d'ICV-EUiA que obtenen un creixement de 7,07 punts percentuals.

De la mateixa manera, les darreres eleccions europees també mostren uns resultats diferents a la tendència general, segurament degut al context polític en el s'han produït aquestes eleccions. El PP baixa el seu percentatge de vots respecte les autonòmiques, CiU redueix la davallada de vots però es confirma la diferència negativa entre ambdues eleccions i ERC inverteix la seva tendència i obté uns millors resultats que a les autonòmiques anteriors.

En definitiva, la comparació entre les eleccions europees i les eleccions autonòmiques revelen un comportament diferencial del vot entre aquests dos tipus d'eleccions on es reproduïx la pauta del *vot dual* que he analitzat en el punt anterior: els partits d'àmbit estatal, PSC i PP, obtenen uns millors resultats a nivell percentual en les eleccions europees en relació a les eleccions autonòmiques i els partits nacionalistes, CiU i ERC, perden vots en les eleccions europees en relació als resultats que aconseguixen a les eleccions autonòmiques.

D'altra banda, si comparem els saldos electorals entre les eleccions europees i les generals precedents, reflectits en el gràfic 8, no podem descriure una pauta clara en les diferències de vot, tot i que destacaré les principals evidències.

Gràfic 8



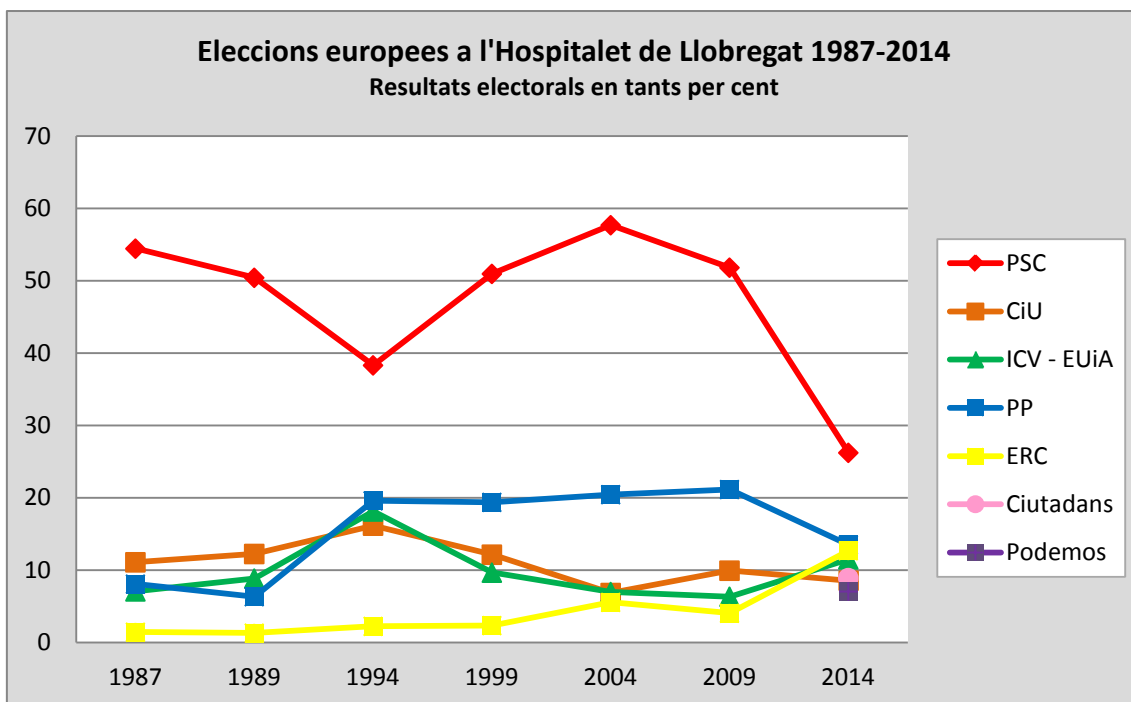
Font: Elaboració pròpia a partir de les dades del *Ministerio del Interior*.

En general, podem afirmar que els resultats que obtenen els partits entre les eleccions europees i les eleccions generals són similars, amb unes variacions menors als 5 punts, però amb algunes excepcions. En aquest cas, només destaquen els saldos negatius que obté el PSC, que en les tres primeres convocatòries estan acompanyats d'uns saldos positius d'ICV-EUiA, potser per un menor impacte de l'anomenat "vot útil" en les eleccions europees.

Igualment, cal destacar els resultats que mostren les darreres eleccions europees, que es caracteritzen per una pèrdua important de vots del PSC, el PP i en menor mesura CiU, i un destacat augment dels vots en valors percentuals per part d'ERC, Ciutadans i Podemos. L'anàlisi d'aquests resultats requeriria un examen més detallat del context polític actual, més enllà de l'abast d'aquest treball, i sobretot hauríem de veure si en futures eleccions es confirma un canvi de tendència en els resultats electorals.

Per últim, a la gràfica que es presenta a continuació es mostra l'evolució dels resultats electorals a les eleccions europees a l'Hospitalet de Llobregat. Com podem veure, la imatge general evidencia uns resultats semblants als de les eleccions generals, on el PSC guanya amb una important diferència respecte el segon partit més votat, el PP, amb una distància mitjana de 31,6 punts percentuals.

Gràfic 9



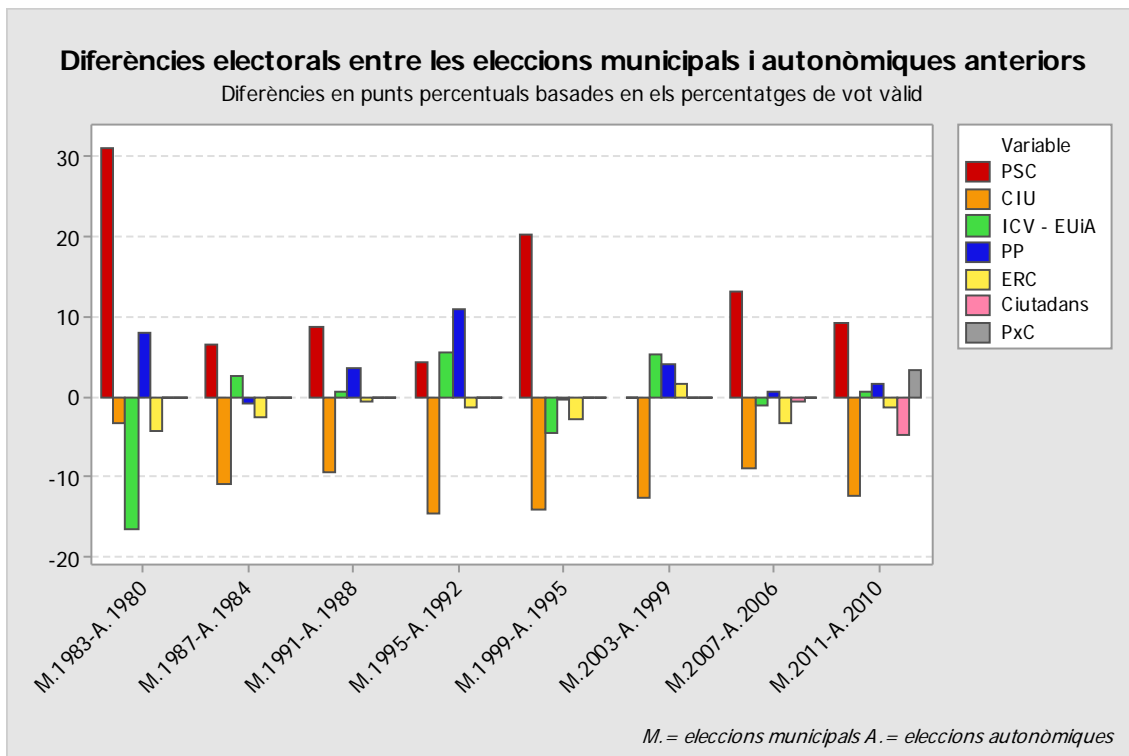
Font: Elaboració pròpia a partir de les dades del *Ministerio del Interior*.

A continuació, per completar l'anàlisi sobre el *vot diferencial*, presentaré el mateix exercici de comparació dels saldos electorals entre les eleccions municipals i les eleccions autonòmiques precedents, i les eleccions municipals i generals per tal d'examinar el comportament electoral entre aquest tipus d'àmbits electorals.

En primer lloc, com he fet anteriorment, presento una gràfica amb les diferències electorals entre les eleccions municipals i les eleccions autonòmiques que les han precedit (gràfic 10). Tal

i com hem vist a les comparacions anteriors, de les eleccions generals i europees amb les eleccions autonòmiques, podem observar una pauta de comportament estable en tota la sèrie: el PSC i en menor mesura el PP, guanyen en percentatge de vot respecte els resultats obtinguts a les eleccions autonòmiques precedents. De la mateixa manera, CiU obté un percentatge de vots inferior al percentatge registrat en les eleccions autonòmiques precedents.

Gràfic 10

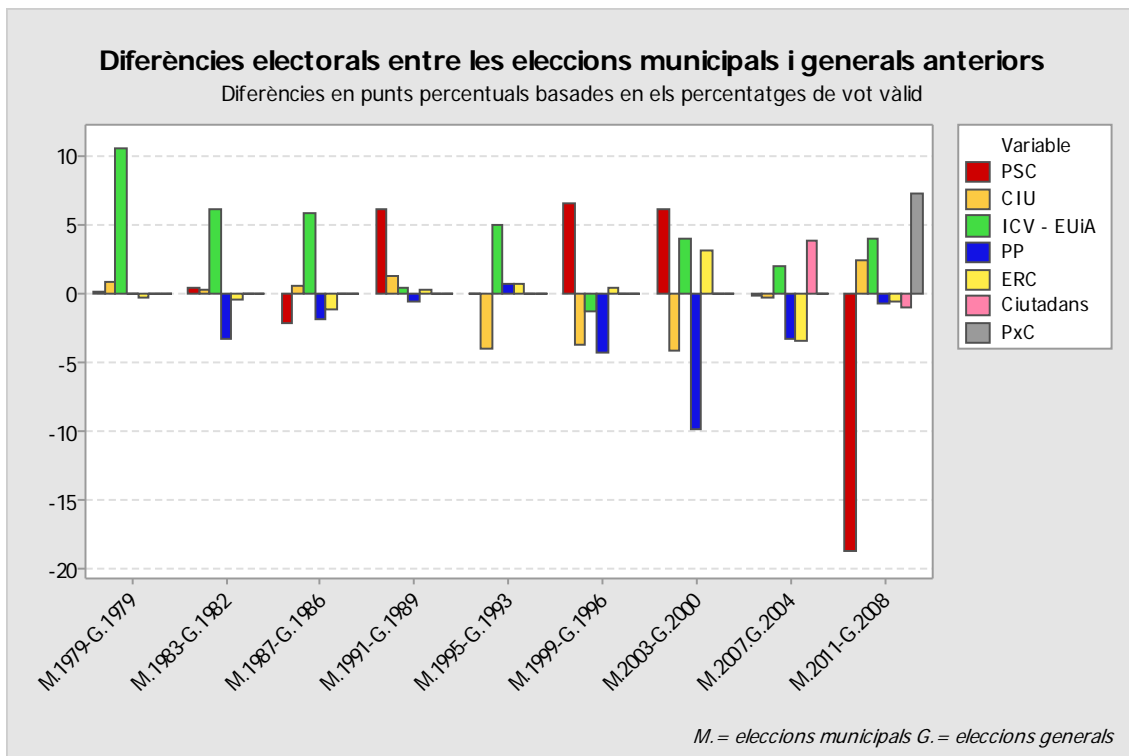


Font: Elaboració pròpia a partir de les dades del *Ministerio del Interior* i la *Generalitat de Catalunya*.

Finalment, en l'anàlisi dels saldos electorals dels partits entre les eleccions municipals i les eleccions generals, que trobem al gràfic 11, hem de destacar les diferències positives en el percentatge de vots que obté ICV-EUiA respecte les eleccions generals i pel contrari, la pèrdua percentual de vots del PP.

A més, també és important destacar els resultats de les darreres eleccions municipals, que podrien ser objecte d'un anàlisi detallat més enllà de l'abast d'aquest treball. Com veiem, aquests resultats són totalment diferents als de la resta de la sèrie, on destaca la pèrdua de 18,78 punts percentuals del PSC, quan fins al moment generalment destacaven els saldos positius o uns resultats iguals respecte les eleccions generals. També cal destacar la irrupció de PxC que aconsegueix més d'un 5% dels vots, i que els va permetre obtenir representació al consistori.

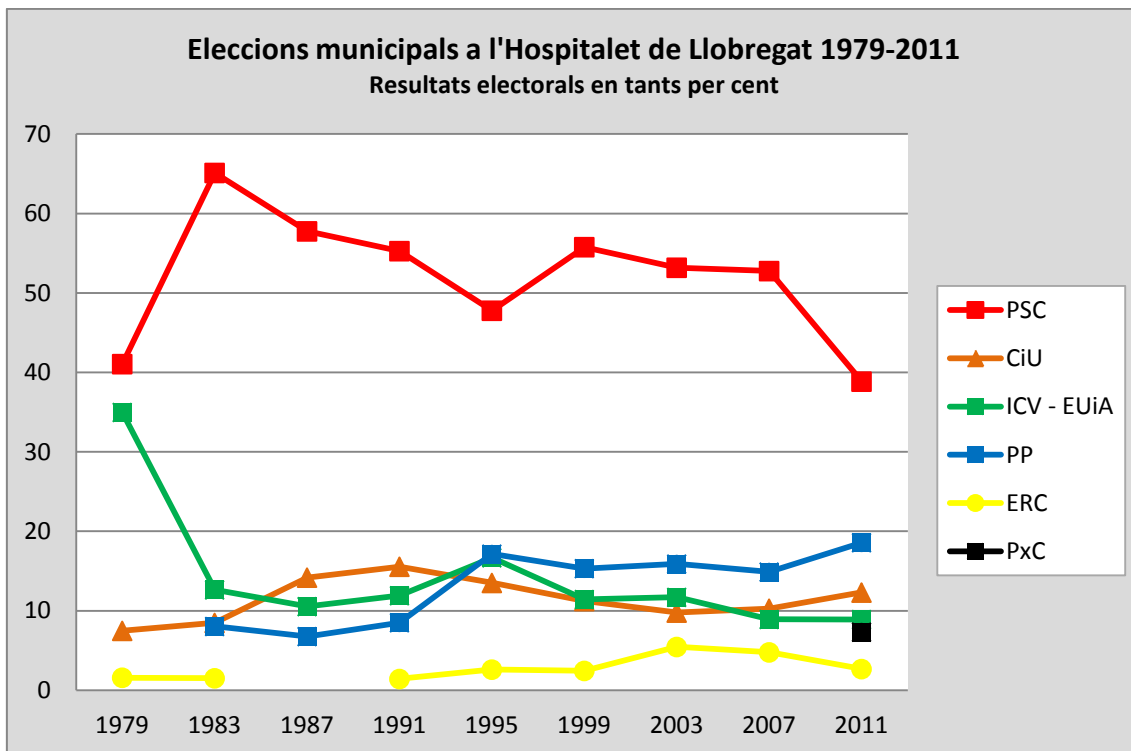
Gràfic 11



Font: Elaboració pròpia a partir de les dades del *Ministerio del Interior*.

De la mateixa manera que he fet anteriorment, acte seguit presento l'evolució del vot a les eleccions municipals a l'Hospitalet de Llobregat. Com veiem en el gràfic 12, els resultats són similars als de les eleccions generals, on el PSC guanya les eleccions amb força distància respecte el segon partit més votat. D'altra banda, destaquen uns millors resultats d'ICV respecte les eleccions generals i el PP es situa des de 1995 com la segona força més votada al municipi.

Gràfic 12



Font: Elaboració pròpia a partir de les dades del *Ministerio del Interior*.

En definitiva, després d'analitzar els saldos electorals dels partits en la comparació entre diferents nivells electorals, he pogut comprovar la tercera hipòtesis plantejada en aquest treball: existeix un *vot diferencial* a l'Hospitalet de Llobregat en funció del tipus d'eleccions convocades. Concretament, hem pogut veure com la teoria del *vot dual* es pot extrapolar en la comparació del comportament electoral a les eleccions municipals, generals i europees respecte a les eleccions autonòmiques. És a dir, l'electorat de l'Hospitalet de Llobregat canvia de manera sistemàtica el seu vot en les eleccions autonòmiques, respecte a la resta de convocatòries electorals.

No obstant, pel que respecte a l'anàlisi comparat entre les eleccions generals, les eleccions municipals i les eleccions europees hem pogut destacar algunes diferències en els resultats d'alguns partits, però no podem establir una pauta estable de vot diferencial entre aquests àmbits electorals.

6. Conclusions

L'anàlisi que he presentat ens ha permès donar resposta als tres objectius específics plantejats a l'inici del treball, així com constatar les hipòtesis de treball que han guiat aquest estudi.

La primera hipòtesis, segons la qual existeix una *abstenció diferencial* a l'Hospitalet de Llobregat, ha quedat confirmada en constatar que els nivells de participació són diferents segons el tipus d'àmbit electoral.

En aquest sentit, hem comprovat que les eleccions generals són les que presenten un nivell d'abstenció més baix, amb una diferència significativa respecte els altres tipus d'eleccions. I per tant, he pogut mostrar com es produeix un efecte en la participació que estableix dos tipus d'eleccions segons la importància que els atribueixen els ciutadans: *l'efecte de les eleccions de segon ordre*. Per una banda hem vist que les eleccions generals serien les considerades eleccions de "rang primari" i les eleccions municipals, autonòmiques i generals serien les eleccions anomenades de "rang secundari".

Com he assenyalat anteriorment, L'Hospitalet de Llobregat és una de les ciutats del cinturó de Barcelona que es caracteritza per tenir una part important de la població castellanoparlant i un electorat majoritàriament d'esquerres. Segons destaquen Anduiza i Bosch (2004) aquest tipus de municipis registren uns nivells importants d'abstenció diferencial, tal i com ha confirmat el meu anàlisi. Com hem vist detallat en la Taula 2, la diferència entre l'abstenció mitjana a les eleccions generals i les eleccions autonòmiques, que són les segones en nivell de participació, és de 16,75 punts percentuals a l'Hospitalet de Llobregat.

No obstant, les darreres eleccions autonòmiques han registrat a tota Catalunya un nivell de participació similar al de les eleccions generals, però és especialment significatiu que a una ciutat com l'Hospitalet de Llobregat també s'hagi registrat un nivell d'abstenció més baix i proper al de les eleccions generals. Aquest canvi en el nivell de participació a les eleccions autonòmiques, juntament amb els canvis que s'han produït en els resultats electorals, especialment la pèrdua important de vots del PSC en les darreres convocatòries electorals, pot ser l'inici d'un canvi de tendència en el comportament electoral a l'Hospitalet de Llobregat.

Queda oberta la pregunta si les darreres eleccions autonòmiques han estat un punt d'inflexió en l'evolució de l'abstenció electoral a l'Hospitalet de Llobregat (i també a la resta de Catalunya) o l'augment de participació ha estat fruit del context polític actual.

Pel que fa a la segona hipòtesi, que plantejava l'existència del *vot dual* a l'Hospitalet de Llobregat, també ha estat confirmada. Concretament, els resultats de l'anàlisi ens han confirmat un comportament electoral en la mateixa direcció que el fenomen del *vot dual* descrit pel conjunt de Catalunya. En aquest sentit, hem pogut veure com a les eleccions generals els partits d'àmbit estatal, PSC i, PP en menor mesura, obtenen uns millors resultats que a les eleccions autonòmiques, i per contra, els partits nacionalistes, CiU i, ERC en menor mesura, obtenen uns resultats millors a les eleccions autonòmiques respecte les eleccions generals.

Finalment, també he pogut confirmar la tercera hipòtesi, però en aquest cas de forma parcial. Existeix un *vot diferencial* a l'Hospitalet de Llobregat en funció del tipus d'eleccions convocades que es caracteritza sobretot per les diferències en els resultats electorals que trobem entre les eleccions autonòmiques d'una banda i, les eleccions municipals i europees de l'altra. En el cas de les eleccions municipals i europees podem destacar que el PSC obté uns millors resultats en comparació amb les eleccions autonòmiques. En canvi, CiU perd suport electoral a les eleccions municipals i europees en relació al percentatge de vot aconseguit en les eleccions autonòmiques precedents.

També han estat significatius els resultats que hem observat a les darreres eleccions europees, on s'ha produït una davallada important dels partits tradicionals: PSC, PP i CiU, han sorgit amb força noves forces polítiques com Ciutadans i Podemos, i ha augmentat de manera important el suport a ERC. Com he destacat en el punt anterior, els resultats de les eleccions europees a l'Hospitalet són similars als que s'obtenen a les eleccions generals, on els partits d'àmbit estatal obtenen millors resultats que a les eleccions autonòmiques i els partits nacionalistes empitjoren els seus resultats.

Per això, igual que he destacat amb les darreres eleccions autonòmiques, haurem de veure si els resultats d'aquestes eleccions europees han estat el resultat del context polític actual o mostren un canvi en les bases de suport dels partits.

7. Índex de taules i gràfiques

Taules

Taula 1 Abstenció electoral a l'Hospitalet de Llobregat (1979-2014)

Taula 2 Comparació de l'abstenció mitjana en els diferents tipus d'eleccions (197-2014)

Gràfiques

Gràfic 1 Evolució de l'abstenció a l'Hospitalet per tipus d'eleccions (1979-2014).

Gràfic 2 Comparativa de l'abstenció mitjana a l'Hospitalet, Catalunya i Espanya. Abstenció mitjana per tipus d'eleccions entre 1979 i 2014).

Gràfic 3 Diferències electorals entre les eleccions autonòmiques i les generals anteriors.

Gràfic 4 Diferències electorals entre les eleccions generals i les autonòmiques anteriors.

Gràfic 5 Eleccions autonòmiques a l'Hospitalet de Llobregat 1980-2012.

Gràfic 6 Eleccions generals a l'Hospitalet de Llobregat 1979-2012.

Gràfic 7 Diferències electorals entre les eleccions europees i les autonòmiques anteriors.

Gràfic 8 Diferències electorals entre les eleccions europees i les generals anteriors.

Gràfic 9 Eleccions europees a l'Hospitalet de Llobregat 1987-2014

Gràfic 10 Diferències electorals entre les eleccions municipals i autonòmiques anteriors.

Gràfic 11 Diferències electorals entre les eleccions municipals i generals anteriors.

Gràfic 12 Eleccions municipals a l'Hospitalet de Llobregat 1979-2011

8. Referències

- Anduiza, E. (1999). 1. Enfoques y teorías en el análisis de la abstención electoral.
2. Cuestiones metodológicas relativas al estudio comparado de la abstención electoral.
Individuos o sistemas: Las razones de la abstención en Europa occidental. (). Madrid: CIS - S.XXI.
- Anduiza, E., & Bosch, A. (2004). *Comportamiento político y electoral* (1ª ed.). Barcelona: Ariel.
- Boix, C., & Riba, C. (2000). Las bases sociales y políticas de la abstención en las elecciones generales españolas: Recursos individuales, movilización estratégica e instituciones electorales. *Reis. Revista Española De Investigaciones Sociológicas*, (90), 95-128.
- Bosch, A. (2004). *Com votem i per què* (1ª ed.). Barcelona: Editorial UOC.
- Bosch, A., & Riba, C. (2005). Coyuntura económica y voto en España, 1985-1996. *Papers: Revista De Sociològica*, (75), 117-140.
- Fernández-i-Marín, X., & López, J. (2010). Marco cultural de referencia y participación electoral en Cataluña. *Revista Española De Ciencia Política*, 23, 31-57.
- Font Fàbregas, J., & Montero, J. R. (1991). El voto dual en Cataluña: Lealtad y transferencia de votos en las elecciones autonómicas. *Revista De Estudios Políticos*, (73), 7-34.
- Font, J., & Bosch, A. (1999). *Participació i sistema electoral: Propostes per al debat* (1ª ed.). Barcelona: Editorial Mediterrània.
- García-Guereta, E., Fuentes, A., López, F., Esteban, B., Fontcuberta, P., Gómez-Pablos, G., & Hernández, J. F. (2013). In Gabinete de estudios electorales. Dirección general de política interior. Ministerio del interior (Ed.), *Las elecciones al parlamento europeo en España 1987-2009*
- Lago Peñas, I. (2000). Identidades duales y abstención diferencial en las comunidades autónomas: Los casos de Cataluña, Galicia y País Vasco.

- Lago, I., & Montero, J. R. (2010). Participación y resultados electorales en España. *Revista Española De Investigaciones Sociológicas*, 130(1), 97-116.
- Marcet, J., Medina, L., Caballero, A., Freixanet, M., Liñena, R., & Medina, L. (2013). *Anuari polític de Catalunya 2012* Institut de Ciències Polítiques i Socials.
- Reif, K., & Schmitt, H. (1980). Nueve elecciones nacionales de rango secundario: Un marco conceptual para el análisis de los resultados de las elecciones al parlamento europeo. *Revista De Estudios Políticos*, (16), 7-58.
- Riba, C. (2000). Voto dual y abstención diferencial. un estudio sobre el comportamiento electoral en Cataluña. *Revista Española De Investigaciones Sociológicas - Spanish Edition-* , 59-88.
- Riera Sagrera, P. (2009). *L'evolució del vot dual a Catalunya* (Working Papers ed.) Institut de Ciències Polítiques i Socials.
- Riera, P. (2012). La abstención diferencial en la España de las autonomías. Pautas significativas y mecanismos explicativos. *Revista Internacional De Sociología*, 70(3), 615-642.
- Sanz Cazorla, A. (2007). La escisión del voto en la competición electoral multinivel de la rioja: Elecciones municipales y autonómicas, 1983-2007. *Anuario Jurídico De La Rioja*, (12), 91-120.
- Vallès, J. M. (2009). La abstención 'diferencial': Una nota sobre los casos de Cataluña y de la comunidad autónoma de Madrid. *Revista Española De Ciencia Política*, 21, 93-105.