

# Institucions de protecció a les infàncies

Segundo Moyano Mangas

PID\_00160499



Universitat Oberta  
de Catalunya

[www.uoc.edu](http://www.uoc.edu)



# Índex

<b>Introducció</b> .....	5
<b>Objectius</b> .....	7
<b>1. La institució educativa en la protecció a les infàncies</b> .....	9
1.1. El marc institucional .....	10
1.1.1. Les marques històriques: el contracte fundacional .....	10
1.1.2. L'encàrrec social .....	20
1.1.3. La cultura institucional .....	21
1.2. Les dimensions institucionals .....	24
1.2.1. El marc pedagògic .....	25
1.2.2. L'organització institucional .....	27
1.2.3. La institució en la seva dimensió social .....	29
<b>2. Institucions actuals de protecció a les infàncies</b> .....	31
2.1. Els centres d'acolliment .....	31
2.2. Els centres residencials d'acció educativa (CRAE) .....	33
2.3. Els centres residencials d'educació intensiva .....	36
<b>Resum</b> .....	37
<b>Activitats</b> .....	39
<b>Bibliografia</b> .....	40



## Introducció

Aquest mòdul gira entorn de les institucions de protecció a les infàncies. Després de revisar el model de protecció i els aspectes més generals referits al treball educatiu amb les infàncies, convé localitzar que, al llarg de la història de la protecció a les infàncies, se succeeixen trànsits, trajectòries i recorreguts diferents amb nominacions i catalogacions diverses.

Per començar, les polítiques socials dedicades a la protecció a les infàncies s'han fet càrrec del següent:

- Infàncies marginades, inadaptades o excloses.
- Orfes, expòsits, captaires o delinqüents.
- Infàncies pobres, sense recursos materials o morals.
- Infàncies abandonades, maltractades, abusades o desemparades.
- Infàncies amb carències, vagabundes, depravades, o desfavorides.
- Infàncies desestructurades, explotades, desencaminades o en risc social.
- Infàncies estrangeres, immigrants, indocumentades.

I estableixen per a aquestes infàncies (adjectivades) una sèrie de propostes, accions i polítiques basades en el següent:

- El tancament, la reeducació i la reinserció social.
- La prevenció i el tractament.
- La tutela o la reforma.
- La moralització.
- L'assistència i la beneficència.
- La reclusió, la repressió i el càstig.
- L'atenció i l'educació.

I per a això promouen serveis i institucions com:

### Nota

Aquesta enumeració pretén donar compte dels nombrosos avatars de la protecció a la infància. Així, no és una ordenació temporal, sinó tan sols una selecció d'aquells conceptes i denominacions que, al llarg de la història, s'han succeït (i se succeeixen) en el camp de l'atenció social de les infàncies, les polítiques socials que les defineixen i les diferents institucions que se n'han fet càrrec.

- Hospicis, orfenats i cases d'expòsits.
- Asils, colònies agrícoles i cases de misericòrdia.
- Colònies industrials de menors.
- Albergos, refugis i cases de correcció.
- Escoles de reforma, presons i reformatoris.
- Borderies, cases de família, cases de preservació o protecció.
- Col·lectius infantils i juvenils, llars i cases infantils.
- Centres d'acolliment, centres residencials d'acció educativa.

Una trajectòria complexa de claroscurs en què la protecció a les infàncies s'ha sostingut en posicions filantròpiques i benefactores, o bé en postures criminalitzadores i repressores. Com hem anat veient, la protecció a les infàncies ha estat dirigida sempre a unes infàncies concretes, aquelles que han estat apartades dels trajectes socials establerts com a normalitzats.

Veurem, doncs, algunes d'aquestes qüestions al llarg del primer capítol i intentarem mostrar també les dimensions (pedagògica, organitzativa i social) de les institucions protectores actuals. En l'apartat següent podrem conèixer les funcions que tenen assignades actualment els centres d'acolliment i els centres residencials.

## **Objectius**

En aquest mòdul trobareu els materials didàctics necessaris per a acomplir els objectius següents:

- 1.** Analitzar el marc institucional dels centres de protecció a les infàncies.
- 2.** Conèixer l'encàrrec social, la cultura institucional i les marques històriques d'aquest tipus d'institucions.
- 3.** Comprendre les dimensions institucionals que conformen el marc i el projecte institucional.
- 4.** Conèixer les diferents modalitats institucionals actuals de la protecció a les infàncies.





## 1. La institució educativa en la protecció a les infàncies

"[...] la institución educativa [...] como lugar de encuentro con los objetos de conocimiento, lugar de despliegue de saberes, lugar del pensar."

(Frigerio i Poggi, 1996, p. 165)

Aquest apartat pretén donar compte d'allò que defineix les institucions encarregades d'allotjar pràctiques de protecció a les infàncies. Per a això, comencem amb alguns interrogants que acompanyaran el recorregut que aquí iniciem: per què i per a què hi ha les institucions de protecció? Què són, actualment, aquests establiments dedicats a l'atenció i a l'educació d'infants? A quina educació ens referim en centres d'aquestes característiques? Molt probablement toparem amb altres preguntes, encara que l'acostament als seus fonaments i a les relacions establertes amb allò que és social ens permetrà obrir perspectives que orientin el treball educatiu en les institucions.

Així doncs, l'anàlisi comença, en un primer moment, amb el treball sobre els eixos que, a parer nostre, vertebraran el marc institucional en les pràctiques educatives de protecció a la infància. I, com a articuladors del funcionament d'una institució, aquests eixos ens permetran, en un segon moment, una aproximació als seus elements pedagògics, organitzatius i socials.

Tanmateix, repesquem un instant la qüestió sobre el perquè d'aquest tipus d'institucions. Unes paraules de Tizio ens aporten arguments per començar:

"Las instituciones están inmersas en la actualidad del momento histórico y social de una comunidad. Son necesarias pero sus formas son contingentes, de allí el aspecto cambiante, las nuevas definiciones y los modelos de funcionamiento que diseñan."

(Tizio, 2002, p. 198)

Si bé alguns d'aquests arguments els treballarem en els apartats següents, fixem la mirada en l'afirmació sobre la necessitat de les institucions. Per això, la impossibilitat de regular totalment l'ordre social comporta l'emergència del malestar; considerar les institucions, doncs, com a necessàries, al·ludeix al fet que aquestes són les encarregades d'allotjar i donar resposta a aquest malestar, i es preveu el conflicte com a una cosa inherent a allò que és social (*op. cit.*, p. 196).

La institució té, llavors, una funció reguladora que va més enllà de ser un espai construït de manera arbitrària, o sorgit de manera natural; s'estructura i es conforma com:

"un lugar abierto por un discurso. Por ello, se trata de poder ubicar algunas de sus coordenadas porque de ellas dependerá el futuro de la actividad que allí se realice."

(*op. cit.*, p. 198)

Aquest és l'objectiu que ens reclama en obrir aquest apartat: donar compte de les formes que organitzen les institucions de protecció a les infàncies, prevenir resolucions possibles i sabent que, a causa d'aquesta impossibilitat estructural, el treball que s'hi fa remet sempre a una recerca constant.

## 1.1. El marc institucional

Les institucions, com a construccions socials, són producte d'un ordre discursiu que les defineix en les seves funcions, les emmarca en un moment històric determinat i les projecta en els seus recorreguts. Així doncs, els marcs institucionals els entenem com a "encuadres normativos que establecen (instituyen) un conjunto de relaciones sociales en un orden determinado" (Núñez, 1999, p. 58), travessats per les marques històriques i els seus efectes, i també subjectes a l'assignació d'un mandat social. Per tant, les redefinicions, adaptacions, canvis i innovacions que es pretenguin han de poder donar compte d'aquest entramat que representa el marc institucional.

### 1.1.1. Les marques històriques: el contracte fundacional

El primer dels eixos que donen compte del marc institucional es refereix a les marques històriques. Aquestes s'han anat conformant en relació amb l'estatut d'infància vigent i amb les respostes socials, polítiques i legals sorgides del que en cada època s'ha considerat com a desprotecció de la infància. En efecte, són nombrosos els exemples històrics d'estructures, mandats i pràctiques diverses sobre institucions encarregades de l'atenció d'infants desprotegits.

Així doncs, en abordar les marques històriques i els seus efectes, ho fem partint de dos propòsits principals. En primer lloc, tractar d'ubicar aquells elements que subjeuen en l'aparició i establiment de les institucions de protecció a la infància, ja que la visió històrica del seu esdeveniment i el seu esdevenir col·labora, sens dubte, a analitzar-ne el present i, sens dubte, a afavorir-ne els futurs possibles. I, en segon lloc, aquests elements aporten claus que possibiliten el distanciament de posicions naturalitzadores i arbitràries sobre els processos de construcció (desconstrucció i reconstrucció) dels marcs institucionals d'atenció a les infàncies desprotegides.

Les respostes que es donen davant de la situació de les infàncies en diferents èpoques històriques al nostre país "explican el surgimiento de instituciones que tomaron a su cargo la satisfacción de algunas de estas necesidades, estableciendo con el todo social, acuerdos o contratos respecto a sus funciones y ámbitos de desempeño" (Frigerio *et al.*, 2000, p. 19). Aquests acords pateixen

#### Marques històriques

Algunes marques històriques amb referència a la protecció a les infàncies són: la caritat, el control social de la pobresa, l'Església catòlica, el tancament, la reeducació, el treball, la medicalització de la infància, l'emplaçament de les institucions, l'educació, el vestit, el personal, els temps i els horaris, les activitats...

transformacions, redefinicions i diverses adequacions; tanmateix, "las modificaciones dan cuenta de las adaptaciones, pero los cambios llevan la marca de los orígenes" (*op. cit.*, p. 18).

És a dir, per entendre l'actualitat de les institucions de protecció com a marcs institucionals, hem de poder revisar breument algunes d'aquestes marques. Òbviament, no farem un recorregut històric minuciós per les pràctiques de protecció a la infància. Tanmateix, sí que ens proposem almenys recollir aquells elements que ajudin a definir els marcs referencials en els quals es pensa la protecció a la infància, deutors precisament d'aquests recorreguts històrics:

- La caritat.
- El control social de la pobresa.
- L'Església catòlica.
- El tancament.
- La reeducació.
- El treball.
- La medicalització de la infància.
- L'emplaçament de les institucions i el nombre d'infants acollits.
- L'educació en les institucions de protecció.
- Altres marques.

### 1) La caritat

A Espanya la institució pionera en l'atenció a la infància desprotegida va ser l'Església catòlica. Si bé dedicarem a aquesta qüestió un apartat específic com una de les marques principals que cal tenir en compte en la configuració dels marcs institucionals, val la pena detenir-nos, breument, en un dels puntals que han acompanyat la protecció a la infància durant molts segles.

La caritat, amb les seves connotacions d'auxili, compassió, misericòrdia, pietat i, també, filantropia (l'*alter ego* laic de la *charitas* cristiana), s'ha trobat en el centre de qualsevol aproximació a la qüestió de l'atenció a la infància, ja sigui per a exercir-la o bé per a injuriar-la, i ha estat, durant molt temps, la pedra angular de les pràctiques dutes a terme en nombroses institucions i el motiu que justificava una intervenció d'instàncies o persones particulars.

En efecte, la caritat descansa en "la concepción evangélica de la pobreza como virtud" (Ruiz i Palacio, 1995, p. 11), amb un caràcter marcadament positiu, i entesa com un "paliativo legítimo y exclusivo de la desigualdad social" (*op. cit.*, p. 10). Així doncs, la caritat va actuar com a únic timó de l'atenció social fins a les primeres temptatives estatals del segle XVIII espanyol. Això no va significar res més que la reconversió caritativa en objectius benèfics assistencials, encara que va representar l'entrada de certa dimensió política en l'atenció de la infància desprotegida.

#### Per saber-ne més

Alguns autors que han estudiat els recorreguts històrics de les pràctiques d'internament, de protecció, etc.: Carasa Soto (1987), Casas (1984), García Molina (1998, 1999, 2003), Palacios (1997), Panchón (1998), Ruiz (2004), Ruiz i Palacio (1995, 2002), Sánchez-Valverde (2009), Santolaria (1997), Varela i Álvarez-Uría (1991), entre altres. Referències completes en la bibliografia del mòdul.

#### Lectura recomanada

C. Ruiz i I. Palacio (1995). *Pauperismo y educación. Siglos XVIII y XIX. Apuntes para una Historia de la Educación Social en España*. València: Universitat de València.

Finalment, cal assenyalar que si bé la modalitat caritativa es desvirtua en les polítiques socials actuals, certes mirades allotjades en la compassió envers els infants atesos i en actuacions moralitzadores recorden moments en què la caritat individual i l'oportunitat d'ajudar el necessitat emergeixen com a guies de les pràctiques.

## 2) El control social de la pobresa

La gènesi de les primeres iniciatives estatals relacionades amb les problemàtiques socials, juntament amb les respostes posteriors a l'anomenada *qüestió social*, representen l'emergència de gran quantitat de mesures destinades al control de la pobresa. Entre aquestes, tal com assenyalen Varela i Álvarez-Uría es troba "el nacimiento de la asistencia social y de sociedades para la protección de la infancia en peligro y peligrosa" (1991, p. 48).

### Qüestió social

Aquí la qüestió social es refereix a les situacions socials, culturals i, sobretot, econòmiques, de gran part de la població de l'Espanya dels segles XVIII i XIX: poca feina, mal repartida i mal pagada, escassetat alimentària, misèria, abandonament i mortalitat infantil, entre altres. Per a una descripció més detallada, en relació, sobretot, a la infància, vegeu López Núñez (1992), Ruiz i Palacio (1995, 1996, 2002), Varela i Álvarez-Uría (1991).

Sota aquest aspecte graviten idees d'època entorn de l'ordre i la moralitat social, la qual cosa implica intervenir sobre les quantitats ingents d'infants pobres que poblen les urbs espanyoles. Aquest interès de l'estat, sota el mantell de l'ordre social, significa l'inici de polítiques de reclusió institucional de les infancies pobres posant l'èmfasi en "su tratamiento, en su integración social y política a través del trabajo, eliminando la ociosidad y educando para las ocupaciones productivas" (Ruiz i Palacio, 1995, p. 12). En efecte, la implementació recent del capitalisme industrial afegeix la necessitat de moralització de les classes populars, l'interès per a aquells que queden a l'altre costat de la frontera que marca la productivitat econòmica.

A més, la categorització social, necessària per a establir la població susceptible d'assistència social per part de l'estat, repercuteix en tècniques i formes de control social. Una marca, la del control i la categorització de les poblacions, que subjeu al recorregut històric de les mesures protectores de la infància i de la seva institucionalització. Com a exemple tenim les llargues llistes d'"indicadors de risc", que sotmeten les infancies actuals a paràmetres categoritzadors semblants.

### Formes de control social

Des dels intents de Vives per demandar als poders públics un sistema de beneficència que socorregués els pobres i castigués els ociosos (vegeu *De subventione pauperum*, 1525), hi ha hagut nombroses aproximacions per a diferenciar els pobres veritables dels fingits, i així s'han procurat accions d'assistència per als primers i repressives per a la regeneració per als segons. El control de la quantitat i de la "qualitat" dels pobres es fa necessari per a donar una resposta "adequada", sense oblidar les analogies que es fan entre pobresa i delinqüència.

#### Nota

Convé assenyalar, tal com fan Ruiz i Palacio (1995), que en el moment en què es produeix un augment de la preocupació de l'estat per la qüestió social, el ministeri encarregat de la beneficència pública és el de Governació, que té sota la seva supervisió les qüestions d'ordre públic, seguretat i policia.

### 3) L'Església catòlica

Una constant, des dels seus inicis, en les institucions de protecció a la infància és la seva vinculació amb congregacions religioses diferents. Regida per la caritat, l'Església es fa càrrec de impulsar i mantenir institucions dedicades al recolliment, l'atenció i l'educació d'infants pobres, orfes o abandonats.

A partir de la meitat del segle XIX, es va generalitzant a Europa la necessitat que sigui l'estat l'encarregat de vetllar per l'assistència beneficosocial de la població. A Espanya, el procés de secularització de la beneficència troba certs impediments. D'una banda, el traspàs lent es produeix no tant per la convicció d'estatalitzar la preocupació i l'atenció a les dificultats socials de la població, sinó que també hi ha un retrocés econòmic de l'Església perquè es faci càrrec de la xarxa d'institucions dedicades al recolliment dels pobres, producte de les successives desamortitzacions. De l'altra, si bé el procés que s'esdevé en aquells moments és el de la secularització, el de laïcització tindrà moments puntuals durant la segona dècada del segle XX i la Segona República.

Després de la dictadura franquista, hi haurà un nou intent de laïcitzar aquestes institucions. No obstant això, si bé la protecció a la infància actual es troba sota les lleis, els pressuposts i les directrius de l'estat, són moltes les institucions que són gestionades per l'Església catòlica, sobretot a causa del gran nombre d'immobles, terres i infraestructures que té i que fan que les administracions públiques s'estalviïn certes inversions en la construcció de centres de protecció, mitjançant la fórmula de convenis de col·laboració.

És obvi, doncs, que els plantejaments pedagògics de la protecció de la infància estan supeditats a les propostes fetes per l'estat, encara que també hi ha certa ingenuïtat a pensar que una institució com l'Església gestioni centres públics sense mantenir el seu propi ideari educatiu. Per tant, la presència de l'Església, ja sigui gestionant directament o mantenint acords de col·laboració amb l'estat, manté un pes específic en la protecció a la infància.

### 4) El tancament

La infància, com hem estat descrivint:

"[...] ha estado sometida, con ciertas diferencias, a un proceso muy similar al que han seguido las prácticas de recogimiento y encierro en el mundo adulto prácticamente hasta el siglo XX."

(García Molina, 2002, p. 337)

#### Infàncies adjectivades

Hi ha algunes referències a les *infàncies adjectivades* en els treballs de Carli (1999), Costa i Gagliano (2000) i Müller (1996).

#### Laïcització

Un exemple de laïcització és el Protectorat de l'Infant Delinqüent, impulsat per membres de la Institución Libre de Enseñanza, tasca en què va destacar **Alice Pestana**. Cal recordar que, segons la Constitució de 1978, Espanya és un país aconfessional (art. 16.3: "cap confessió tindrà caràcter estatal").

Aquesta lògica del tancament, doncs, amaga dues de les qüestions que hem traçat anteriorment: la caritat i el control social. L'equiparació, en el seu moment, de la protecció amb la necessitat del tancament, implica la instauració de la pràctica d'internament "como medida protectora, socializadora, controladora y educativa" (*ibíd.*).

Certament, el segle XX representa, en les polítiques de tancament, la separació entre els adults i els infants en llocs diferents, encara que amb pràctiques similars i objectius coincidents. L'especialització real en l'atenció a la infància comença amb el desmantellament de les macroinstitucions que, si bé amb intents tímids en els anys seixanta i setanta, no és fins a la dècada dels vuitanta que es fa realitat definitivament. Tanmateix, ens criden l'atenció algunes tendències actuals a promoure l'adultització primerenca dels adolescents ingressats en institucions. A títol d'exemple, tenim la demanda de plans d'autonomia, d'independència econòmica... als 18 anys! Una qüestió titllada de raonable i necessària si aquests nois i noies deixen d'estar tutelats per l'estat, però que no demanem a qualsevol altre noi o noia d'aquesta edat que no hagi passat per una institució protectora.

Paradoxalment, s'ha passat del tancament com "la" mesura institucional a considerar l'internament en institucions de protecció com l'última mesura recomanable en situacions de desemparament de la infància (un pas de la mesura única a la no-mesura?). Possiblement, aquest aspecte té molt a veure amb la marca original respecte de la idea de tancament. La infraestructura mateixa, el disseny, la normativa i el funcionament de moltes institucions actuals alimenten aquesta idea, ja que es poden assemblar més a una presó que una institució que pretén ser educativa.

## 5) La reeducació

Aquesta és una de les marques de l'esdevenir de la protecció de la infància que ha causat veritables efectes devastadors en el camí envers la introducció de la pedagogia. La reeducació, precisament, sosté el seu aparell epistemològic en la lògica de la no-educació, de la fabricació d'un subjecte (Meirieu, 1998). Ha de ser l'educació la propulsora de trajectes nous, no així la reeducació que parteix d'un subjecte amb tares que convé modelar de nou. El concepte es continua utilitzant per a referir-se a les pràctiques de l'educació social i se sosté, doncs, en discursos pedagògics de tall analògic en què la comparació amb un model suposadament exemplar genera un gran nombre de taules, classificacions, perfils i ítems que permeten la posada en marxa de les tècniques precises per a cada tipologia. Les pràctiques reeducadores representen una regressió del concepte mateix d'educació, ja que si l'entendem com la transmissió cultural del llegat humà que permet l'apropiació d'aquesta herència, la reeducació restringeix les possibilitats i confina el subjecte a un bucle de les seves dificultats pròpies, els ancora i marca destins allà on l'educació pretén trencar-los.

### Lectura recomanada

Ens permetem recomanar una novel·la que retrata amb claredat i de manera extraordinària aquestes coincidències a què al·ludim. Es tracta d'M. del Castillo (1999). *Tanguy. Historia de un niño de hoy*. Vitòria: Ikusager.

### Per reflexionar

La mateixa experiència professional durant més de 15 anys ha implicat veure, visitar i treballar en institucions amb encadenats a les portes, panys a les finestres, les neveres, les cuines i els lavabos tancats i barrats, i educadors carregats amb grapats de desenes de claus.

### Enllaços recomanats

Convé llegir els últims informes sobre la situació d'alguns centres de protecció a la infància:

[http://www.defensordelpueblo.es/herramientas/admin\\_eventos/uploads/menores\\_protecc\\_2009.pdf](http://www.defensordelpueblo.es/herramientas/admin_eventos/uploads/menores_protecc_2009.pdf)

<http://www.parlament.cat/activitat/bopc/08b491.pdf#page=3>

<https://doc.es.amnesty.org/cgi-bin/ai/BRSCGI?CMD=VERLST&BASE=SIAI&DOCS=1-10&separador=&INAI=EUR4110109>

## 6) El treball

L'estada en les institucions de protecció de la infància ha estat acompanyada al llarg de la història del treball entès com una funció útil envers la societat. Un temps, el de la infància, dedicat al treball amb l'objectiu d'encarrilar la vida ociosa dels infants: una mena de possibilitat de redempció de l'infant mitjançant el treball. Ens crida poderosament l'atenció la preocupació actual per considerar el treball com a mesura terapèutica en adolescents, o la urgència que certs adolescents (aquells amb més dificultats, normalment econòmiques) ingressin tan ràpid com sigui possible en els itineraris laborals. Paral·lelament, la proliferació de cursos introductoris al món laboral per a aquests adolescents sol ser de continguts de baix nivell cultural o de mà d'obra barata.

En algunes de les institucions de protecció actuals hi continua havent una preocupació més gran per la col·locació al món laboral que per l'acabament dels estudis obligatoris. En molts casos, l'excusa prové, de nou, de la necessitat d'autonomia i d'independència econòmica. I això els ho demanem a nois i noies a partir dels 16 anys, coneixedors de les dificultats actuals de molts joves per a aconseguir habitatge i feina més o menys estable.

Les reformes il·lustrades del XVIII buscaven la integració (o regeneració) social de les infàncies desprotegides i desemparades mitjançant "trabajos productivos y útiles para el país" (Ruiz i Palacio, 1995, p. 75). En molts casos, l'actualitat continua llegint com a prioritari la col·locació professional i l'aprenentatge d'un ofici, i no tant la dotació cultural que els possibiliti.

Aquesta actualitat (sobretot les polítiques socials d'inserció) "[...] realiza una lectura acrítica del hecho de no tener trabajo, entendiendo que el trabajo es proveedor de autoestima y de bienestar psicológico y que justamente su carencia es la causante del conflicto social" (Orteu, 2007, p. 22). Davant d'aquesta mirada, pot resultar excessivament senzill assenyalar el culpable: "no quiere trabajar, no está motivado" o "su problemática va más allá de nuestras posibilidades" (*op. cit.*, p. 22).

### Preocupació pel treball

Les polítiques del reformisme il·lustrat i el liberalisme vuitcentista són impulsores de doctrines utilitaristes. La necessitat de procurar ocupacions productives als infants internats en institucions va ser un dels eixos de la protecció durant el segle XIX i gran part del segle XX.

### Redempció mitjançant el treball

Aquestes condicions laborals serien enteses com a explotació laboral de la infància.

## 7) La medicalització de la infància

A partir de l'aparició de la preocupació per la mortalitat infantil, la ciència mèdica irromp en la qüestió social des de mitjan segle XIX i començaments del XX. Això, afegit a la nova dimensió de la infància com a inversió de futur, incrementa la instauració de mesures sanitàries, profilàctiques, higièniques, nutricionals i d'atencions per a interrompre el nombre incessant de morts a edats curtes i la profusió de nombroses malalties.

La protecció a la infància, doncs, se centra en el terreny físic, i les mesures protectores són, en molts casos, assistències mèdiques i hospitalàries, o bé l'oferta d'institucions subsidiàries de la família. Encara que les disposicions s'inicien davant de l'abandonament físic dels infants, això va deixant pas a una preocupació per la "millora moral" dels subjectes que atén, i apareixen conceptes com *organisme social*, *patologia social* o *malaltia social* (Santolaria, 1997, p. 258).

Des d'aquest moment, totes dues concepcions (abandonament físic i moral), amb noves definicions i adequacions al llenguatge d'època (i fins i tot transportades des dels corrents higienistes del XIX) no deixaran de tenir una relació directa amb la proposta de mesures per a protegir els infants.

## 8) L'emplaçament de les institucions i el nombre d'infants acollits

Sota aquest epígraf pretenem assenyalar alguns aspectes relacionats amb el tipus i la ubicació d'edificis i establiments que han allotjat els infants subjectes a mesures protectores. Al llarg del segle XIX es concreten una sèrie de propostes encaminades a rebutjar l'amuntegament i l'aglomeració propis dels segles anteriors en hospitals, hospicis i asils. Les directrius generals sobre això es van centrar en aspectes com la separació i la classificació (Santolaria, 1997; Palacio i Ruíz, 2002) en nom de la recerca de certa especialització d'atenció a la infància, encara que aquesta es trobi immersa en el corrent higienista de crítica als grans establiments per les seves condicions lamentables de salubritat i el nombre elevat de contagis.

Així, la segona meitat del segle XIX se significa en intents, amb més o menys èxit, d'establir a Espanya un sistema d'institucions que recollissin les tendències europees del començament de segle emmarcades en un model institucional amb dos components fonamentals: llar i camp (Santolaria, *op. cit.*, p. 279). Respecte del primer, les propostes naixien del convenciment que les institucions havien de procurar als infants la vida familiar negada, tant en quantitat (descens del nombre d'infants acollits en institucions) com en qualitat (les institucions havien de procurar en la mesura possible assemblar-se a un ambient i un clima familiars). L'altra gran directriu, en alguns casos paral·lela al sistema familiar, es funda en la idea de la ciutat com a focus provocador de les situacions d'abandonament infantil, i l'ambient rural és el recomanat per a anar establint institucions allunyades de la vida urbana "corruptora", amb caràcter marcadament saludable i terapèutic. Si bé els intents d'emular les con-



Sempre hi ha una preocupació pels perills d'una medicalització excessiva.

### Lectura recomanada

F. Santolaria (1997). *Marginación y educación. Historia de la educación social en la España moderna y contemporánea*. Barcelona: Ariel.

### Lectura recomanada

C. Ruíz i I. Palacio (2002). *Redimir la inocencia. Historia, marginación infantil y educación protectora*. València: Universitat de València.



dicions de vida familiar troben un escull important en els esforços econòmics que significa ampliar el nombre d'establiments, el model rural (o de barris urbans perifèrics) va trobar en les colònies agrícoles un puntal que s'ha mantingut fins als nostres dies.

Malgrat l'aparició d'algunes institucions sota aquestes premisses, no van representar un canvi immediat en el model macroinstitucional, encara que van establir les bases del desmantellament que es va produir a partir de la dècada dels vuitanta del segle XX, és a dir, un segle després. Si efectuem l'exercici de situar-nos en aquells anys vuitanta, les propostes sorgides promouen, precisament, la recuperació de les esdevingudes el segle XIX: les institucions de protecció es defineixen com a substitutes temporals del marc familiar; molts centres de protecció se situen en barris perifèrics de les grans ciutats i deixen per als ambients rurals els centres de justícia juvenil o els centres especials d'atenció a infants amb dificultats greus; el nombre d'infants acollits se situa actualment des d'institucions entre 10 i 12 infants fins a altres que arriben a allotjar entre 80 i 90 infants.

## 9) L'educació en les institucions de protecció

A més de les cures i atencions, les propostes educatives han acompanyat les pràctiques de protecció, encara que es poden esmentar certs aspectes que configuren una visió determinada de l'educació en aquestes institucions:

- La instrucció bàsica com a objectiu últim de l'ensenyament, encaminat a proporcionar rudiments per a exercir-los després en la vida laboral.
- Capacitació laboral com a eix de les propostes formatives.
- Continguts marcadament doctrinaris sobre religió i moral cristiana.
- L'escola solia ser a l'interior dels recintes, en la lògica d'una institució total. Les poques escoles especials eren, redundantment, per als mateixos infants acollits.
- Pocs mestres professionals es feien càrrec de les aules.
- Priorització de tasques domèstiques com a element bàsic de l'educació. En relació amb això podem referir la concepció de pedagogia de la vida quotidiana en el marc de centres de protecció.

## 10) Altres marques

Aquest apartat tan sols anomenarà altres marques històriques que, en molts casos, cal poder tenir en compte per a entendre les pràctiques en les institucions de protecció. Entre aquestes destaquem:

### Nota

Si bé aquests nombres es refereixen als extrems, les mitjanes se situen entre les 14-18 places i les 40-50 places.

### Institució total

Terme encunyat en l'obra E. Goffman (1992). *Internados*. Buenos Aires: Amorrortu.

### Nota

Llevat d'algunes excepcions en les quals ha funcionat un sistema de beques per a alguns infants interns. Tanmateix, insistim, l'objectiu de partida no preveia un recorregut educatiu similar als "altres" infants.

### Citació

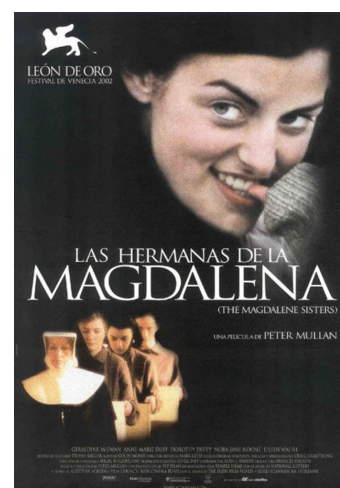
En relació amb això Lorenzo Luzuriaga escriu a la *Revista de Pedagogía*, referint-se a la correcció i reeducació: "[...] lo que sí afirmamos es que esa misión es esencialmente pedagógica, y que hasta ahora la representación más auténtica de aquélla es la del magisterio nacional primario, no sólo oficialmente, sino en realidad" (Luzuriaga, 1927, pp. 427-428).

- El **vestit**. Un element central entorn de qüestions de vestimenta el trobem, històricament, en la utilització de l'uniforme –des de la bata col·legial fins a granotes de feina, passant per guardapols de tela de sac. Això ha desaparegut, encara que no és cap obvietat assenyalar que moltes institucions de protecció actuals abusen de donacions tèxtils d'organitzacions caritatives, roba de segona mà que ningú no vol. Ens preguntem, sobre aquesta qüestió, si no estem davant de formes d'uniformització noves en els infants acollits en aquestes institucions.
- Sobre el **personal encarregat** de l'atenció i la cura dels infants tan sols assenyalarem que, des dels seus inicis, la figura del vigilant ha estat present en aquestes pràctiques. Si bé els canvis i les posicions sobre això són d'un gran avanç en el sentit professionalitzador i educatiu, hi continua havent qüestions com el voluntariat, la formació i la preparació del personal, que en què es requereix continuar aprofundint.
- Sobre els **temps**, tot i les lectures diverses, indicarem tan sols el tractament dels **horaris**, per exemple, dels infants acollits. La confusió entre la necessitat de regulació i el temps casernari continua operant en les pràctiques de protecció i sotmet, en molts casos, els infants a horaris impossibles que amaguen, sens dubte, les dificultats d'organització i funcionament institucional.
- Molt relacionada amb l'element anterior hi ha la quantitat ingent d'**activitats** que han acompanyat els recorreguts de les institucions protectores. La por de la inactivitat dels infants per part del personal ha convertit l'estada d'un infant en cúmuls d'ocupacions diàries. En aquest sentit, es poden diferenciar dos aspectes: d'una banda, i en nom de la seva educació, els infants han fet tasques domèstiques que no els toquen ni per edat ni per condició; i, d'altra banda, la referència a una oferta contínua d'activitat lúdica. Històricament, la primera ha tingut més pes; actualment, la segona dificulta altres alternatives possibles que no impliquen exclusivament el joc.

Així doncs, des que Pere IV el Cerimoniós va decretar el 1337 la necessitat de tutelar els infants orfes i pobres (Palacios, 1997; Santolaria, 1997) i va crear el Pare d'Òrfens (considerat el primer tribunal tutelar), fins als actuals centres residencials d'acció educativa, s'han esdevingut multitud d'institucions i pràctiques diferents. Tanmateix, les institucions de protecció a la infància, tal com avui les coneixem, són hereves directes del final del segle XIX i el principi del segle XX.

### Pel·lícula recomanada

En la pel·lícula *Las hermanas de la Magdalena*, de Peter Mullan (Irlanda - Regne Unit, 2001) es poden observar molt bé algunes qüestions referides a la uniformització com una manera d'esborrament del subjecte.



Cartell de la pel·lícula *Las hermanas de la Magdalena*

### Nota

Aquí s'ha de completar des dels temps institucionals fins als temps socials, passant pels temps dels subjectes i els temps dels agents.

### Nota

Assenyalar aquest punt històric inicial (segle XX) per al contracte fundacional de les institucions de protecció a la infància no menyscaba en absolut la importància de les pràctiques i institucions anteriors per a entendre aquest moment inaugural.

Així ho entenem si partim de dues observacions que representen un punt i a part en les pràctiques esdevingudes fins a aquell moment:

- La consideració social, cultural i científica de la infància: els avenços en la pediatria i la psicologia, la creació dels sistemes públics d'ensenyament, els moviments incipients de renovació pedagògica, els estudis sociològics entorn de la pobresa, l'abandonament i el maltractament infantil... En definitiva, una concepció d'infància diferent que comença a ser considerada esperança de futur, més enllà de ser una inversió econòmica familiar i social.
- Aquesta nova consideració és paral·lela a una nova postura de l'estat entorn de la qüestió social. Al final del segle XIX i al principi del segle XX l'intervencionisme estatal en matèria de protecció social (sota la capa dels corrents higienistes), reorienta les polítiques legislatives entorn d'aquests temes. Apareixen lleis, ordenaments i regulacions que preveuen una mirada nova a l'explotació, l'abandonament i la misèria dels infants i reclama una protecció social. La primera llei de protecció a la infància a Espanya data de 1904, una llei que, després de refundre's el 1948 en el Decret sobre protecció de menors, ha recorregut gran part del segle fins als canvis democràtics i la legislació en serveis socials dels anys vuitanta.

Per tant, el contracte fundacional, tal com l'entendem, se subscriu en aquella època. Podem fer una comparació, en els mateixos termes, amb l'aparició dels sistemes educatius. Fins a aquell moment hi havia escoles però no un sistema organitzat, estatal i amb pretensions universalistes. El mateix va succeir en el sistema de protecció: hi havia institucions però no un sistema legislat i reglat. Tanmateix, a partir d'aquell moment els recorreguts de tots dos sistemes han estat molt diferents.

Per concloure, les infàncies desemparades han transitat, al llarg de la història, per institucions que tenien el mandat de fer-se'n càrrec, entès aquest, en cada moment històric, de maneres molt diverses: alimentació, moralització, correcció, control, higiene, educació... Però, què sosté aquest mandat social, aquesta demanda de fer-se'n càrrec?

#### Pare d'Òrfens

Pare d'Òrfens. La designació original en català respon al fet que el territori de creació i expansió d'aquesta institució es produeix, fonamentalment, a la Corona d'Aragó i, en menor mesura, al Regne de Navarra (Santolaria, 1997).

### 1.1.2. L'encàrrec social

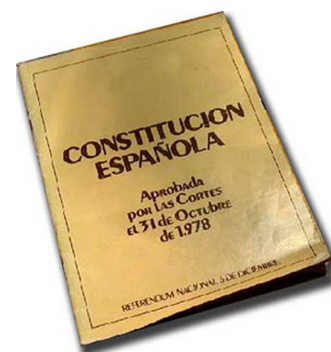
Vist el contracte fundacional com a portador d'un mandat social, vegem quin és aquest mandat, què encarrega allò que és social a aquest tipus d'institucions. Els encàrrecs s'han anat conformant, llavors, des del tancament, la cura, l'atenció, l'educació. El que aquí ens interessa és, possiblement, l'efecte de tots aquests encàrrecs anteriors actualment.

La Constitució espanyola de 1978 reinstaura les garanties democràtiques després de gairebé quaranta anys de dictadura franquista, i es va obrir un procés de creació d'un estat social i democràtic de dret. En aquest nou marc, la Llei orgànica 4/1979, de 18 de desembre, proclama l'Estatut d'autonomia de Catalunya i estableix les competències exclusives de la Generalitat en matèria d'institucions públiques de protecció i tutela de menors (art. 9.28).

Amb la transferència de les funcions de l'obra de protecció de menors, el 1981, finalitza el procés de traspàs en tot allò que escau a l'atenció de la infància i l'adolescència a Catalunya. A partir d'aquell moment les polítiques, l'ordenament legal i els fonaments tècnics de les institucions de protecció competeixen al Govern català. Al seu torn, el desplegament legal dels anys noranta proporcionarà els eixos que sostindran el model de protecció fins avui dia. Per tant, és en aquest desplegament en què es va definint l'encàrrec social que es fa a les institucions de protecció.

La llei inicial que estableix les bases de la protecció a Catalunya és la Llei 11/1985, encara que és la Llei 37/1991, de 30 de desembre, sobre mesures de protecció dels menors desemparats i de l'adopció, la que concreta les actuacions i regula les institucions; a partir d'aquesta s'incorporen modificacions amb la promulgació de la Llei 8/1995, de 27 de juliol, i amb la Llei 8/2002, de 27 de maig, que afegeix a la "protecció de menors desemparats" la "regulació de l'atenció especial als adolescents amb conductes d'alt risc social". L'estudi d'aquestes lleis perfila, doncs, l'encàrrec social a les institucions de protecció a la infància desemparada: la seva atenció i la seva educació. Així, **desempament, atenció i educació** esdevenen aspectes reguladors de les pràctiques institucionals; és a dir, de la consideració i la definició sobre això depèn, en gran part, el funcionament d'una institució de protecció.

La protecció a la infància, en un sentit general, es refereix a l'exercici de responsabilitat dels adults envers aquells que, segons la Convenció de drets de la infància, tenen menys de 18 anys. És a dir, encara que resulti o sembli una obvietat, la protecció és per a totes les infàncies. Tanmateix, també resulta obvi indicar que les mesures reglamentades, les disposicions, el desplegament institucional i fins i tot la utilització mateix del terme *protecció de menors*, com més va més, s'ocupa d'unes infàncies concretes: aquelles que, per diferents motius, són designades com a desemparades. El decret de desempament d'un infant o adolescent amplia el concepte d'abandonament físic o moral que havia regit les polítiques socials fins al moment, i es considera desempament no so-



Constitució espanyola



Portada de l'Estatut d'autonomia de Catalunya

lament l'absència dels adults, sinó també l'incompliment i la impossibilitat d'exercir les funcions de guarda quant a l'atenció i educació dels infants, incloent-hi situacions de maltractament, abús o explotació.

Així doncs, davant de la situació de desemparament d'infants i adolescents que regula la llei, allò que és social encarrega a l'estat la seva protecció. Per això la lectura d'aquest encàrrec social de protecció esdevé crucial per a definir les pràctiques institucionals de protecció, ja que en depèn, en gran manera, la configuració d'un marc institucional que integri els supòsits legals d'atenció i educació dels infants acollits. Una protecció a les infàncies, doncs, que implica fer-se càrrec d'atendre i educar els nens i les nenes:

- **Atendre** quan implica oferir un lloc particular a l'estada d'un infant en una institució, procurar les cures, atencions i consideracions que requereixi i instaurar certs previs necessaris per a l'acció educativa.
- **Educar** en el sentit estricte del terme, en què l'educació pretén establir vies d'accés i incorporació a la cultura d'època i s'orienta envers la transmissió del patrimoni cultural amb l'objectiu de possibilitar l'accés de les noves generacions als vincles socials i culturals.

#### Vegeu també

Sobre l'encàrrec social molt més concretat, remetem al mòdul 5, "Els sistemes de protecció a les infàncies", d'aquests materials.

### 1.1.3. La cultura institucional

Les institucions de protecció, tal com s'ha exposat en el mòdul anterior, formen part d'una xarxa àmplia de protecció a la infància. En efecte, aquesta xarxa situa aquestes institucions conformant un dels seus nòduls, atorga una sèrie de característiques comunes que les identifiquen com les institucions encarregades d'acollir els nens i nenes la tutela dels quals ha passat a les mans de l'estat. Aquest encàrrec és igual per a totes; no obstant això, en cada institució emergeixen trets particulars provinents de l'encreuament, entre altres, de dues qüestions principals: les polítiques socials sobre la infància (tant les educatives com les socials en sentit estricte) i les pràctiques que s'esdevenen en les institucions (Frigerio i Poggi, 1996, p. 35 i seg.). Aquest encreuament és el que configura una manera particular d'entendre i dur a terme les accions i els preceptes propis d'una institució de protecció.

Aquests trets particulars que li atorguen especificitats conformen el que alguns autors (Meirieu, 2001; Frigerio i Poggi, 1996) han denominat *cultura institucional escolar* o *cultura escolar*, referits tots dos conceptes a la institució escolar. Per això aquí prenem el concepte *cultura institucional* treballat, sobretot, per Frigerio i Poggi (1996), per a abordar les qüestions relatives a les particularitats dels centres de protecció, ja que aquests trets proporcionen claus per a entendre el paper dels efectes socials i educatius de les pràctiques que s'esdevenen en aquestes institucions. La cultura institucional exemplifica, doncs, les dife-

rents lectures que es fan de l'encàrrec social, la manera particular amb què els actors institucionals es relacionen amb la institució i en aquesta, i el lloc que la institució mateixa ocupa en allò que és social.

D'aquesta manera, si parem atenció a certes consideracions que es fan en els entorns professionals ens podem trobar afirmacions del tipus: "aquesta institució és adequada per a aquest infant, però no per a aquest altre", "aquest infant ha tingut sort d'anar a aquest centre", "en aquesta institució és difícil plantejar canvis" o bé "l'equip aquí és com una gran família"... Ens detindrem en algunes consideracions sobre això i, seguint amb les aportacions de Frigerio i Poggi (1996), seleccionarem aquells elements que possibilitin una reflexió entorn dels estils propis de les institucions i ajudin a conceptualitzar alguns dels efectes que produeixen en les pràctiques institucionals.

### Projecte educatiu

El Projecte educatiu marc de la Direcció General d'Atenció a la Infància (Generalitat de Catalunya) de 1995 dóna cabuda a aquestes qüestions quan en un dels seus apartats possibilita definir *l'estil de centre*. S'hi fa menció de maneres d'entendre la institució dins dels marcs reguladors d'aquest tipus d'institucions. Així, la particularitat s'instaura en les maneres i els models d'entendre l'organització i el funcionament de les pràctiques.

L'element central entorn del qual giren la resta de consideracions, en termes de cultura institucional, es refereix al lloc que ocupen les qüestions teòriques en el si de les institucions. En aquest terreny trobem des de la filiació teòrica de cada un dels integrants de l'equip educatiu fins al lloc que s'atorga als espais de reflexió, passant per les consideracions que la institució concedeix a la construcció teòrica en educació. És a dir, la importància d'aquestes anàlisis està en la consideració fonamental del paper que els models educatius representen en aquestes institucions. En definitiva, aquestes qüestions teòriques referides a la cultura institucional remarcarien la necessitat de posicionar-se, en el marc de la institució, davant del model educatiu triat, o fins i tot d'analitzar-ne la possible absència emmascarada en altres accions allunyades de l'educació o en models no reconeguts.

Així doncs, del lloc que la institució atorgui a la qüestió teòrica sorgirà un ventall de possibilitats per a la institució mateixa. Entre aquest ventall podem trobar:

- Institucions que considerin que els problemes en les **pràctiques** s'han de solucionar des de les pràctiques, distanciant-se de les aportacions teòriques. Sovint són institucions que no tenen un projecte educatiu que els satisfaci, o els arriba per altres instàncies.
- Institucions que preveuen l'**eclècticisme** com a garant del consens i per a donar cabuda a totes les posicions teòriques particulars diferents, en la il·lusió que la suma d'aquestes parts configura un tot eficaç. Aquestes institucions acaben, moltes vegades, abocades als mateixos problemes que les anteriors.

#### Nota

Aquesta mostra tan sols assenyala algunes possibilitats, aquelles que considerem més ressenyables, no pretén ser exhaustiva i assumeix que hi ha gran varietat de situacions.

- Institucions **ancorades** en un model educatiu que no considera necessaris els espais de revisió, supervisió o reflexió i que, per tant, corren el risc d'anquilosar les pràctiques en allò que va funcionar en un altre temps.
- Institucions que assumeixen el **canvi** i el **conflicte** com a inherents al marc institucional, que advoquen per les articulacions necessàries i contínues entre teoria i pràctica i que activen espais de supervisió i de formació de manera periòdica.

En relació amb les qüestions teòriques, finalment, cal assenyalar que hi ha condicionants que conflueixen en les lògiques institucionals. Amb això volem referir-nos a la necessitat que al si de les institucions se sotmetin a anàlisi aspectes com les relacions teoria-pràctica, el paper de les diferents disciplines que treballen al si de la protecció, l'atenció i l'educació de les infàncies, l'exercici de consens i negociació entorn d'eixos comuns delineats en un model educatiu, la construcció i el manteniment d'espais de supervisió, el lloc de la formació dins i fora de la institució i la reflexió teòrica com a eina de millora de les pràctiques.

D'aquest element fonamental de la cultura institucional n'emanen altres que, a manera tan sols de presentació, cal assenyalar:

- **Les formes de relació que es creen a les institucions.** En aquestes formes podem incloure les relacions entre els professionals, amb els infants atesos i les seves famílies, i amb altres institucions socials i educatives. Les definicions que se'n fan i el lloc que els atorguin determinen, en algun punt, les pràctiques institucionals. La història mateixa i fins i tot algunes directrius legals dibuixen institucions particulars que situen en el centre de l'escena el significant familiar. És a dir, la qüestió familiar és present o bé per a definir la forma institucional, o bé per a determinar les funcions dels educadors. En aquest aspecte cobra importància la lectura que es faci de l'encàrrec i la posició de l'equip educatiu davant d'aquests temes.
- **Els usos i costums en les pràctiques.** Un lloc important en les pràctiques institucionals l'ocupen funcionaments instaurats que es repeteixen, pràctiques que s'arrossegueu sense saber exactament d'on provenen. Molts d'aquests aspectes tenen les seves arrels en les marques històriques d'aquest tipus d'institucions. Convé, doncs, reconèixer-les per a així poder donar lloc als processos de canvi, a l'anàlisi de les repeticions institucionals i fins i tot determinar el perquè de les resistències a la introducció de canvis en les pràctiques.
- **Els models organitzacionals** impliquen definir el lloc del projecte institucional, com s'entenen les relacions amb l'administració competent, però també quin lloc ocupa l'equip educatiu, el directiu i cada un dels seus membres en l'estructura de la institució. Aquest bloc permet significar quin valor es dona a l'organització i a la gestió, quina dimensió institucional

#### Nota

Aquí ens referim a la Llei 8/2002 que, en el seu article 41, defineix que "l'organització dels centres es durà a terme de manera que reproduïxi al màxim possible les condicions de vida d'una família que permeti al menor un creixement harmònic i estable."

aglutina les pràctiques que es desenvolupen i, sens dubte, com s'entenen les coordenades espacials i temporals de la institució.

Com hem indicat, aquests són només alguns dels elements que configuren el que hem acordat anomenar *cultura institucional*. Com a integrants d'aquests grans blocs podem assenyalar: el lloc del conflicte, la utilització de la norma o els modes de participació. Tots ens porten, de nou, a un exercici de construcció teòrica de les pràctiques institucionals, posant de manifest que es defineixin o no, es conceptualitzin o no, tots aquests elements produeixen efectes.

## 1.2. Les dimensions institucionals

A partir dels eixos que donen compte del marc institucional concret dels centres de protecció a la infància, ens proposem una aproximació a les dimensions que els inscriuen en el camp de les pràctiques de protecció. Per això, les dimensions següents representen l'esquema estructurant del funcionament d'una institució (Frigerio *et al.*, 2000, p. 27):

- la **dimensió pedagògica**, ja que representa emmarcar la tasca educativa que cal desenvolupar,
- la **dimensió organitzativa**, que disposa i ordena la institució, i
- la **dimensió social**, entesa com el conjunt de vincles que la institució com a tal inscriu en allò que és social, la cultura i l'educació del seu entorn.

L'articulació d'aquestes dimensions la llegim en dues direccions: d'una banda, les tres dimensions aporten a la construcció d'un projecte institucional. És a dir, doten la institució dels elements necessaris per a inscriure en un marc ampli l'encàrrec social del qual és dipositària, per la qual cosa delimita però també obre les possibilitats de treball. D'altra banda, totes dues dimensions s'entrecreuen, voregen i es connecten, precisament, per a anar construint un camí de futurs possibles, i no donen per fets els coneixements que es gesten en un marc institucional de protecció a la infància.

Convé, també, aclarir alguna consideració que mantindrem al llarg dels apartats següents. En l'ordenament de la protecció a les infàncies a Catalunya hi ha diferents documents reguladors de les institucions: el projecte educatiu marc, el projecte educatiu de centre, el reglament de règim intern, el projecte educatiu individualitzat, el pla de treball anual, la memòria. Tots cobreixen els diferents aspectes que preveu l'encàrrec social.

### Altra documentació en les institucions

A més dels documents assenyalats en el text (els més generalitzats), hi ha institucions que, per diferents motivacions, tenen més documentació: marc pedagògic diferenciat del projecte educatiu de centre, pla de formació, programació d'activitats de cap de setmana i vacances, memòria econòmica, etc.



Les tres dimensions institucionals que presentem a continuació han d'estar incloses fonamentalment en el projecte educatiu de centre (PEC), per la qual cosa aquest document està considerat com la manera de concebre la institució en les seves dimensions corresponents. Per tant, el PEC inclou aquesta idea de projecte institucional a la qual fèiem menció.

**PEC**

El projecte educatiu de centre (PEC) s'elabora a partir de les indicacions i prescripcions del projecte educatiu marc elaborat per la Direcció General d'Atenció a la Infància i l'Adolescència (DGAIA).

### 1.2.1. El marc pedagògic

En el model que estem exposant el component pedagògic exerceix com a pivot de la resta de dimensions que aquí postulem. En efecte, de les definicions, conceptualitzacions i anàlisis que es plantegin en el marc pedagògic, emanaran les qüestions organitzatives i de funcionament de la institució.

Com hem assenyalat anteriorment, el marc pedagògic sol estar inclòs en el PEC, encara que algunes institucions opten per elaborar un document diferenciat. Sigui com sigui, el marc pedagògic hauria de preveure:

- L'ideari pedagògic.
- El model educatiu.
- La línia educativa.

#### L'ideari pedagògic

Aquest bloc representa el substrat pedagògic de la institució. Tal com hem reiterat, el seu plantejament i desenvolupament, fonamentat en les directrius del projecte marc, ha de representar el punt de partida del projecte institucional. En l'ideari pedagògic han de constar:

- El concepte d'educació.
- Els principis pedagògics.

Si bé resulta obvi que un ideari, com a conjunt matriu d'idees que fonamenten, en aquest cas, la dimensió pedagògica de la institució, ha de definir el concepte *educació* des del qual parteix, es fa necessari posar èmfasi en aquesta qüestió, ja que els recorreguts històrics d'aquest tipus d'institucions, les seves característiques particulars i les idees hegemòniques entorn del concepte de protecció han permès certa tendència a pensar l'educació en aquest tipus d'institucions en termes de totalitat. Amb això ens referim, de manera més concreta, a assenyalar la importància que defineixin l'educació dessubstanciant-la de la institució en la qual s'esdevenen les pràctiques, o, el que és el mateix, la institució s'ha d'adequar al concepte d'educació del qual es parteix, i possibilitar així un treball centrat en l'educació i desmarcar-se d'aquesta característica històrica dels centres de protecció referida a una educació de la vida quotidiana amb aparences de totalitat, i en què s'accentua més, si és possible, la idea d'una educació especial per als infants i adolescents acollits.

En definitiva, entenem l'educació com l'exercici de la transmissió i de l'adquisició dels patrimonis i béns culturals per a possibilitar la vinculació social dels subjectes. Això pot ser així en un centre residencial i en altres institucions educatives, per la qual cosa es busca que, malgrat les metodologies diferents, el seu marc institucional propi i la seva especificitat en el camp de les pràctiques educatives, l'educació en aquestes institucions no se sotmeti a aquestes consideracions, sinó a la inversa.

D'aquesta idea d'educació de la qual partim emanen els principis pedagògics que orienten les pràctiques, com a punts de partida que defineixen les funcions i finalitats de la institució. Així, es poden concretar en:

- La **transmissió educativa** entesa com el treball de retall cultural i de pasatge del que s'ha donat, i mantenint que "lo propio de la transmisión es que ofrece a la vez una herencia y la habilitación para transformarla, para resignificarla" (Diker, 2004, p. 226).
- La **circulació social**, entesa com la possibilitat de moviments diversos en l'entramat social davant del que Núñez (1999, 2003) denomina "la asignación social de los destinos". És a dir, la circulació social com a elaboració, construcció i modificació de trànsits socials possibles de cada subjecte ultrapassant certes idees homogeneïtzadores entorn dels recorreguts de les infàncies i adolescències acollides en institucions de protecció.
- La **promoció cultural** com l'augment i l'impuls de la disponibilitat d'accés als béns culturals de les societats, fugint dels límits arbitraris ancorats en la procedència social o la situació especial dels infants acollits.
- La **socialitat** com a garant de l'accés a la ciutadania en termes d'època. Una ciutadania que integri els elements civils, polítics i socials (Marshall, 1998) i procuri el llaç social (Castel, 1997).
- La **particularització de les accions educatives**, entesa com l'emergència del subjecte en les pràctiques institucionals. És a dir, la necessitat d'establir particularitats més enllà de la construcció de categories socials.

Apuntarem, finalment, un element doblement important, per la seva transversalitat i per la seva condició de punt de partida: l'ètica en el treball educatiu amb infants i adolescents. Una ètica fundada en la consideració dels infants i adolescents acollits com a creditors per a ocupar el lloc de subjecte de la cultura, fer esclatar les propostes assistencialistes o benèfiques i habilitar una "ética de la oportunidad" (Cornu, 2004, p. 14).

## El model educatiu

A partir d'aquest esquema ordinador, la conceptualització del model educatiu exerceix el paper de frontissa entre l'ideari pedagògic entès com a plataforma epistemològica i la línia educativa, que implica els usos particulars fonamentats en la cultura institucional. Per tant, el model educatiu implica l'exercici de traslladar l'ideari pedagògic als elements constitutius del model. És a dir, els principis pedagògics i el concepte d'educació fonamenten la dotació teòrica dels llocs d'agent i subjecte de l'educació, dels continguts i les metodologies, i del marc institucional dissenyat.

Per tant, la idea de model d'educació social que aquí plantejgem busca conjugar tots aquests elements i articular-los en relació amb les pràctiques concretes del marc institucional en el qual ens trobem. Així doncs, parlar de model educatiu respecte de les dimensions institucionals preveu teixir els fils necessaris que sostinguin les pràctiques educatives, possibilita el treball pedagògic d'estudi i anàlisi crítica de les teories, redimensiona l'acció educativa i li atorga una direcció, és a dir, la sotmet a una guia.

En aquest sentit, establir el model educatiu significa, també, dotar-lo de la consistència suficient per a exercir aquest paper de guia i orientació de les pràctiques i, al seu torn, de la càrrega idònia de flexibilitat que garanteixi la tasca de (re)invenció i innovació en aquestes pràctiques.

## La línia educativa

Per *línia educativa* entenem les orientacions pràctiques que es desenvolupen a partir de la construcció del model educatiu i fonamentades en l'ideari pedagògic. La línia educativa, així considerada, uneix els elements del model educatiu i els "posa a treballar". Per tant, preveu els trets distintius d'una institució en particular, la manera en què construeix la cultura institucional a què fem menció, de quina manera articula els diferents elements del model educatiu i les significacions que els atorga en les pràctiques d'una institució particular.

Les concrecions de la línia educativa troben un lloc idoni en el projecte educatiu de centre i en els plans de treball anuals de la institució, un lloc paradoxal d'homogeneïtzació-heterogeneïtzació que defineix les apostes concretes, els treballs particulars i els trets característics d'una institució determinada.

### 1.2.2. L'organització institucional

En la ja esmentada Llei 8/2002, en el cap. III, art. 39, "Dels centres residencials d'acció educativa", es defineixen com:

"Els centres residencials d'acció educativa són aquelles institucions on resideixen temporalment els menors als quals s'aplica la mesura d'acolliment simple en institució, d'acord amb la proposta de mesura que consti en l'informe previ dels equips tècnics competents."

Per tant, aquestes institucions es pensen com a llocs de residència temporal per a aquelles infàncies definides com a desemparades.

### **Llei 8/2002**

Llei de la comunitat autònoma de Catalunya 8/2002, de 27 de maig, de modificació de la Llei 37/1991, de 30 de desembre, sobre mesures de protecció dels menors desemparats i de l'adopció, i de regulació de l'atenció especial als adolescents amb conductes d'alt risc social.

Hem convingut que l'encàrrec social de les institucions és la protecció i empara d'aquestes infàncies, de les quals deriva la finalitat que s'estableix: la seva atenció i la seva educació. L'organització, llavors, apareix com l'element a què s'encomana l'ordenament de la institució per aconseguir aquesta finalitat.

Des d'aquest punt de vista, veiem l'organització com el conjunt d'elements, disposicions i consideracions que possibiliten el funcionament de la institució amb la pretensió d'assolir la seva finalitat i respondre a l'encàrrec social del qual és dipositària. No obstant això, a l'hora de dissenyar el marc organitzatiu, aquest s'ha de preveure prou flexible per a possibilitar els canvis, però també oportunitat restringit perquè operi un ordenament necessari. Sota aquestes coordenades, la dimensió organitzativa recull tant els aspectes estructurals (espais i recursos) com els funcionals (gestió i funcionament).

Per finalitzar, assenyalarem un punt sempre controvertit: el **lloc dels infants en el funcionament institucional**. Aquest lloc s'ha anat conformant des de diferents punts de vista, atorgant als infants que hi resideixen cert paper en l'engranatge organitzatiu. Sobretot, aquestes qüestions s'han plantejat entorn de la idea de participació en el funcionament diari de la institució i s'ha fonamentat, de vegades, en preceptes pedagògics d'aprenentatges vitals. És a dir, certes tasques estipulades en el marc organitzatiu (sobretot les denominades *domèstiques*) requereixen la participació dels nens i nenes i se sustenten en la necessitat d'aprendre-les. Cal analitzar molt exhaustivament, a l'hora d'abordar les consideracions organitzatives, quins arguments sostenen aquestes qüestions. Sobretot, perquè:

- Cal considerar si realment hi ha interès per aquest aprenentatge o respon, més aviat, a dificultats de planificació organitzativa, o a una dotació econòmica insuficient de la institució (falta de personal de neteja, per exemple).
- Cal considerar sota quin marc pedagògic s'estan fonamentant les tasques domèstiques com a activitat educativa.

- I, finalment, cal considerar l'ús dels temps de la infància en el marc de l'encàrrec social referit a la seva atenció i la seva educació.

### 1.2.3. La institució en la seva dimensió social

La dimensió social de la institució l'entendem com l'entramat vincular que estableix en allò que és social ampli. Una obertura de la institució a allò que és social no significa recuperar la idea de conèixer el context i actuar en funció d'aquest context, sinó que convoca a treballar per a una circulació social que impliqui per als nens i nenes acollits noves possibilitats en altres llocs de contingut cultural.

Si bé considerem el límit que representa l'estructura institucional mateixa, i el seu lloc en allò que és social com a institució de protecció a les infàncies, no podem deixar de banda la importància que significa veure la institució dins d'un entramat social molt més ampli. Pensar la **circulació social del subjecte** va més enllà d'oferir activitats en altres entitats, o de matricular l'infant a l'escola del barri.

Així, la institució s'ha de veure obligada a establir xarxes socials que permetin diferents trajectes. Tanmateix, sempre és difícil fer un tall en la tendència a configurar institucions totals en què l'infant troba tota l'oferta possible, o en què l'oferta feta es considera la necessària, entenent-la en termes que inclouen tots els aspectes de la vida social i íntima de l'infant: programació de tot el dia, planificació de totes les seves necessitats, homogeneïtzació de les activitats...

Per tant, **obrir la institució** implica preveure que el subjecte pugui seguir trajectes diferents, que altres llocs socials donin resposta a noves inquietuds i que la circulació social no sigui tan sols l'assistència continuada d'un infant a altres institucions, sinó que impliqui noves possibilitats en altres llocs de contingut cultural. Haurien de passar els temps en què els infants feien de tot a la institució (recordeu el concepte d'"institució total" de Goffman).

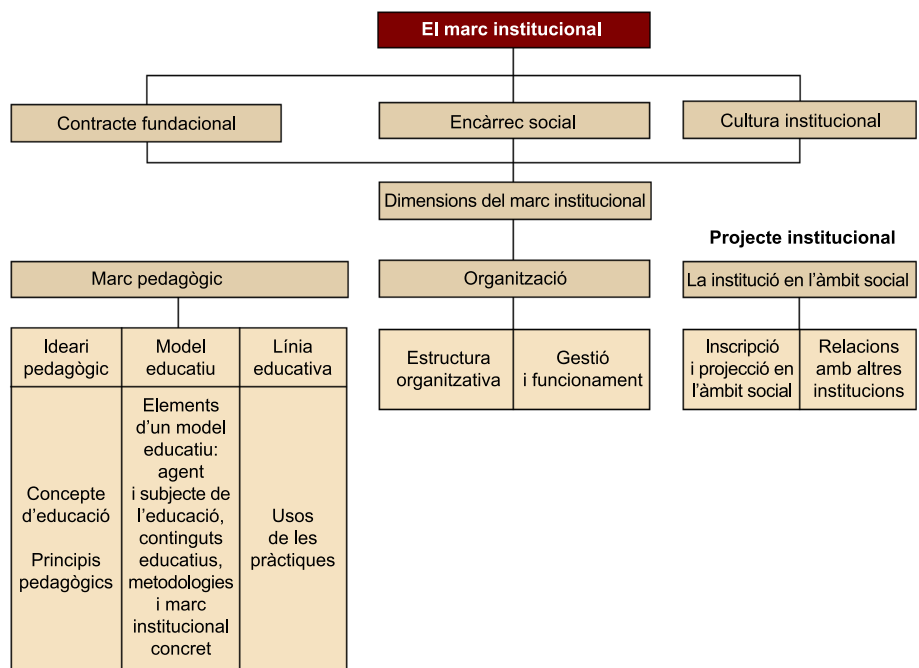
L'aposta institucional pels elements de promoció i circulació cultural actualment d'època no es pot circumscriure a un sol lloc. És a dir, l'amplitud de recorreguts requereix una **diversificació de les possibilitats i dels llocs**. Es tractaria, doncs, d'allunyar-se de la consideració de la institució com l'única oferta possible i necessària. Per tant, "destotalitzar" la institució permetria pensar en maneres noves de situar-se en l'àmbit social.

De la mateixa manera, la institució de protecció en l'àmbit social fa referència, també, al lloc que ocupa aquesta institució en les xarxes socials encarregades del treball amb les infàncies i adolescències. És a dir, un treball de visibilització de les pràctiques professionals que s'esdevenen en aquest marc institucional. En efecte, aquí cobra gran importància la instauració de treballs en xarxa amb altres dispositius, entitats i institucions socials i educatives; però

també la producció teòrica dels equips educatius, els escrits, les comunicacions a congressos, la participació en grups d'investigació. Tot això tendeix a la socialització, la inscripció i la projecció de la institució.

A tall de conclusió, però també per a ajudar a aclarir la informació, creiem convenient delinear les propostes fetes per mitjà del mapa següent sobre el marc institucional:

Figura 1. El marc institucional



## 2. Institucions actuals de protecció a les infàncies

La legislació catalana defineix les institucions encarregades d'atendre les infàncies una vegada se n'ha decretat legalment el desemparament i l'assumpció de la seva tutela. Les fonts legals en què es basa la classificació que presentem són les següents:

- **Llei 37/1991, de 30 de desembre**, sobre mesures de protecció dels menors desemparats i de l'adopció.
- **Decret 2/1997, de 7 de gener**, pel qual s'aprova el Reglament de protecció dels menors desemparats i de l'adopció.
- **Llei 8/2002, de 27 de maig**, de modificació de la Llei 37/1991, de 30 de desembre, sobre mesures de protecció dels menors desemparats i de l'adopció, i de regulació de l'atenció especial als adolescents amb conductes d'alt risc social.

Algunes de les institucions que s'indiquen en els apartats següents són de titularitat pròpia de la Direcció General d'Atenció a la Infància i l'Adolescència, altres pertanyen a entitats d'iniciativa social concertades amb DGAIA. Malgrat aquesta diferència d'entitat gestora directa, totes les institucions pertanyen al sistema públic de protecció a la infància.

### 2.1. Els centres d'acolliment

"Els centres d'acolliment són serveis residencials d'estada limitada que tenen per objecte:

**a)** Donar resposta immediata i transitòria d'acollida a qualsevol menor que estigui en situació d'alt risc i ha d'ésser separat del seu nucli familiar, i exercir la funció substitutòria temporal de la família.

**b)** Fer l'observació i el diagnòstic de la situació dels menors atesos i les seves famílies per tal d'elaborar la proposta de mesura corresponent." (art. 35, cap. II, Decret 2/1997)

Els centres d'acolliment podran classificar-se, en funció de les franges d'edat dels nens que s'atenen, de la manera següent:

**a)** Centres d'acolliment d'adolescents: de 12 a 18 anys [...].

**b)** Centres d'acolliment de nens petits: de 0 a 12 anys [...].

**c)** Centres d'acolliment verticals: són aquells que acullen menors de franges d'edat diverses."

(Art. 37, cap. II, Decret 2/1997)

Així doncs, i segons la DGAIA mateixa els centres d'acolliment són:

"Centres residencials per a l'atenció immediata i transitòria de l'infant i adolescent de zero a divuit anys que ha de ser separat del seu nucli familiar mentre es fa el diagnòstic de la situació i es determina la mesura que cal aplicar. L'objectiu d'aquests centres és, per tant, l'observació, el diagnòstic, la guarda i l'educació en les situacions d'urgència de les persones menors en alt risc social."

#### Enllaç recomanat

Podem consultar el web de DGAIA a:  
[www.gencat.net/benestar/dgaia](http://www.gencat.net/benestar/dgaia)

I les seves **funcions** són:

- Oferta d'una resposta immediata i transitòria **d'acolliment i protecció** a qualsevol nen, nena i adolescent que estigui en situació de risc.
- Exercici d'una funció **substitutòria temporal de la família**, que comprèn:
  - Exercici de l'activitat educativa integral que el nen, la nena o l'adolescent necessiti.
  - Satisfacció de les seves necessitats. Alimentació, vestuari, allotjament, higiene, descans i lleure.
  - Cura de la salut física i psíquica del nen, la nena i l'adolescent.
  - Realització d'un estudi diagnòstic interdisciplinari de la situació de les necessitats de l'infant o adolescent acollit.
  - Formulació de les propostes de mesura de protecció idònies: retorn a la família biològica, acolliment familiar simple o preadoptiu o acolliment en un centre residencial.

L'**equip de professionals** d'un centre d'acolliment està format pel següent:

- un director responsable (professional amb estudis universitaris, com a mínim, de primer cicle, en l'àmbit de les ciències socials);
- un equip tècnic format per: treballador social, psicòleg, pedagog, metge;
- i un equip educatiu format per educadors socials.

Taula 1. Distribució i places dels centres d'acolliment a Catalunya

Tipologia	Nombre de centres	Total places
Centres propis	13	309
Centres concertats	9	290
<b>Total</b>	<b>22</b>	<b>599</b>

Taula 2. Distribució de places de centres d'acolliment per comarques

Comarca	Nombre de centres		Places	
	Propis	Concertats	Propis	Concertats
Barcelonès	3	5	77	168
Gironès	1	1	30	30
Tarragonès	3	1	58	12
Segrià	2	–	26	–



Comarca	Nombre de centres		Places	
	Propis	Concertats	Propis	Concertats
Vallès Occ.	2	–	62	–
Montsià	1	–	20	–
Maresme	1	1	36	40
Bages	–	1	–	40
Totals	13	9	309	290
	22		599	

## 2.2. Els centres residencials d'acció educativa (CRAE)

"Els centres residencials d'acció educativa són aquelles institucions on resideixen temporalment els menors als quals s'aplica la mesura d'acolliment simple en institució, d'acord amb la proposta de mesura que consti en l'informe previ dels equips tècnics competents."

(art. 39, cap. III, Decret 2/1997)

La **classificació dels CRAE** (art. 43, cap. III, Decret 2/1997), és la següent:

- a) Centres per a menors de primera infància: menors de 0 a 3 anys.
- b) Centres per a infants i preadolescents: menors entre 4 i 12 anys.
- c) Centres per a adolescents: menors entre 13 i 16 anys.
- d) Centres per a joves de 16 a 18 anys.
- e) Centres verticals. Són aquells centres que acullen menors de franges d'edat molt diverses, en atenció especialment a la problemàtica que presenten els acolliments institucionals de grups de germans.
- f) Pisos assistits.
- g) Llars funcionals."

Alguns articles posteriors del mateix Decret amplien les explicacions sobre algunes d'aquestes institucions. Així:

"Els pisos assistits són habitatges que ofereixen un servei de caràcter assistencial i educatiu per a joves entre 16 i 18 anys, per als quals es considera necessari iniciar un procés de desinternament gradual per a assolir la majoria d'edat amb la capacitat suficient per obtenir la integració social."

(art. 45, cap. III, Decret 2/1997)

"Les llars funcionals són serveis consistents en acolliments simples d'infants o adolescents amb un màxim de vuit menors. Aquest nombre es podrà superar en el cas de grups de germans."

(art. 48, cap. III, Decret 2/1997)

"Es podran utilitzar centres residencials d'acció educativa amb sistemes d'educació intensiva per a menors de 12 a 18 anys que requereixin aquests mètodes educatius per a avançar en el seu procés educatiu."

(art. 50, cap. III, Decret 2/1997)

Si bé aquesta classificació s'articula entorn de l'edat dels infants i adolescents acollits, en el moment del seu ingrés se solen tenir en compte altres qüestions relacionades amb el següent: el territori d'emplaçament dels CRAE (proximitat o llunyania del domicili familiar, segons es cregui convenient), els grups de germans d'edats que correspondrien a diferents tipus de CRAE, les particularitats en l'atenció i educació de cada CRAE, etc.

Taula 3. Distribució i places dels centres residencials a Catalunya

Tipologia	Nombre de centres	Total places
Centres propis	22	472
Centres concertats	79	1.416
<b>Total</b>	<b>101</b>	<b>1.888</b>

Taula 4. Distribució de places de centres residencials per comarques

Comarca	Nombre de centres		Places	
	Propis	Concertats	Propis	Concertats
Barcelonès	5	25	130	433
Baix Llobregat	3	4	64	102
Vallés Occidental	3	6	93	104
Vallés Oriental	–	6	–	140
Osona	1	3	12	63
Maresme	–	4	–	84
Anoia	–	2	–	34
Alt Penedès	–	2	–	52
Bages	–	5	–	43
Berguedà	–	2	–	39
Garraf	–	1	–	9
Alt Empordà	1	–	16	–
Baix Empordà	1	–	12	–
Gironès	1	8	10	97
La Garrotxa	–	1	–	12
La Selva	–	1	–	10
Segrià	3	4	80	70

### Centres residencials amb sistemes d'educació intensiva

Aquests centres han començat a tenir més rellevància en el mapa de centres de protecció i es comencen a considerar amb un estatut diferent. Vegeu el pròxim apartat 2.3, "Els centres residencials d'educació intensiva".

### Nota

Totes les dades establertes en les taules següents provenen de les fonts oficials del Departament d'Acció Social i Ciutadania de la Generalitat de Catalunya. La data de consulta és el març de 2010. Per tant, actualment és una dada que segurament ha canviat.

Comarca	Nombre de centres		Places	
	Propis	Concertats	Propis	Concertats
Tarragonès	2	1	25	34
Baix Penedès	1	–	20	–
Baix Camp	–	3	–	70
Baix Ebre	1	1	10	20
Totals	22	79	466	1.416
	101		1.888	

Vist el nombre de nens i nenes acollits, podem afirmar que el CRAE són la institució per excel·lència dins del sistema català de protecció a la infància. En aquest tipus de centres exerceixen la seva funció un gran nombre d'educadores i educadors socials. Els equips professionals dels CRAE estan formats per un director responsable (professional amb estudis universitaris, com a mínim de primer cicle en l'àmbit de les ciències socials) i un equip educatiu format per educadors i educadores socials.

Segons la Direcció General d'Atenció a la Infància i l'Adolescència (DGAIA) de la Generalitat de Catalunya, els centres residencials d'acció educativa són establiments que ofereixen als nens, les nenes i els adolescents un:

"recurs alternatiu a un medi familiar inexistent, deteriorat o amb greus dificultats per a cobrir les seves necessitats bàsiques. Als CRAE s'aplica la mesura d'acolliment simple en una institució i les persones poden accedir-hi per derivació de la DGAIA."

([www.gencat.net/benestar/dgaia](http://www.gencat.net/benestar/dgaia))

Al seu torn, les funcions assignades a aquest tipus d'institucions són les següents:

- **Atenció integral** als infants i adolescents que són ingressats a proposta dels equips tècnics corresponents per a contribuir al seu procés educatiu i de desenvolupament personal.
- **Cura de la seva salut física i psíquica**, vetllant pel desenvolupament harmoniós de la seva personalitat.
- **Disseny del projecte educatiu individual** dels infants i adolescents a partir del diagnòstic o l'avaluació inicial.
- **Coordinació amb els altres serveis** i professionals que intervenen en el procés d'atenció i protecció als infants i adolescents.

- **Promoció**, en els casos en què sigui possible, del retorn de l'infant o adolescent amb la família d'origen o, en cas contrari, l'**acolliment** en família extensa o aliena.

(Font: [www.gencat.net/benestar/dgaia](http://www.gencat.net/benestar/dgaia))

### 2.3. Els centres residencials d'educació intensiva

Com hem assenyalat anteriorment, els CREI són centres residencials en què els nens i les nenes atesos, per les seves característiques específiques, necessiten una atenció especialitzada en qüestions relacionades amb la salut mental.

Així, aquests centres són serveis residencials, per a l'acollida d'**estada limitada**, per a les persones **adolescents i joves** de dotze a divuit anys tutelades per la Generalitat de Catalunya que presenten **alteracions de la conducta** i que requereixen uns sistemes d'educació intensiva.

Aquests centres tenen com a objectiu donar **resposta educativa i assistencial** a aquests adolescents, per la qual cosa disposen de mesures estructurals de protecció per a la guarda i l'educació.

Els equips professionals estan formats, igual que als CRAE, per un director responsable (professional amb estudis universitaris, com a mínim, de primer cicle en l'àmbit de les ciències socials) i un equip d'educadors socials.

Taula 5. Distribució i places dels centres residencials d'educació intensiva a Catalunya

Tipologia	Nombre de centres	Total places
Centres propis	1	38
Centres concertats	2	40
Total	3	78

## Resum

Aquest mòdul ha pretès apropar la mirada a les institucions d'atenció i educació a les infàncies i les adolescències. Per a això ha estat necessari recórrer aquells aspectes que les funden i analitzar algunes de les marques històriques que han acompanyat l'esdevenir d'aquest tipus d'institucions fins als nostres dies.

Al seu torn, hem intentat assenyalar els elements fonamentals de l'encàrrec social envers la protecció a les infàncies: la seva **atenció social**, en forma de cures, i la seva **educació**, referida a les formes de **circulació i promoció social i cultural**.

El tercer element que cal tenir en compte en l'anàlisi de les institucions de protecció és el referit a les formes, maneres i modes de funcionament d'una institució. Allò que hem denominat **cultura institucional**.

Per poder arribar a comprendre el marc institucional, hem aprofundit en les **dimensions pedagògica, organitzativa i social de les institucions**. Cada una d'aquestes, i la seva articulació, representa apropar-nos a la construcció d'un projecte institucional, condició indispensable per a dur a terme l'encàrrec social referit a l'atenció i l'educació de les infàncies desprotegides.

La segona part del mòdul s'ha centrat en els diferents **tipus d'institucions** del sistema de protecció a la infància de Catalunya. Actualment hi ha prop de 2.000 nens, nenes i adolescents, amb edats entre els zero i els divuit anys, que viuen als gairebé 140 centres de protecció que hi ha al territori català. Cada un conté característiques pròpies referides a les edats, les estades i els tipus d'atenció.



## Activitats

1. Aquesta activitat es basa en la lectura d'una novel·la. Es tracta de *Tanguy*, de Michel del Castillo. Trobareu la referència concreta en la bibliografia d'aquest mòdul. Si opteu per llegir-la, del tot interessant, podreu comprovar el trànsit d'un infant per diverses institucions o formes institucionals. Una vegada conculsa la lectura, podeu pensar en les qüestions següents:

- a) Què representa per al protagonista de la novel·la el pas per una institució?
- b) Què aprèn?
- c) Quins tipus d'adults es troba en els seus recorreguts?
- d) Quines de les marques històriques assenyalades en el punt 1.1.3. d'aquest mòdul són presents a la novel·la?

2. Hi ha moltes pel·lícules que tracten la qüestió institucional. Algunes des de la perspectiva de la infància, altres des del món adult, i totes sobre les influències, els efectes i les vicissituds del que implica estar institucionalitzat. Trieu alguna d'aquestes pel·lícules (la recomanació és que, en un moment o un altre, les pugueu veure totes, encara que segur que alguna ja l'heu vista).

<i>Los chicos del coro</i>	Christophe Barratier	2004	França/Suïssa
<i>El espinazo del diablo</i>	Guillermo del Toro	2001	Espanya
<i>Las hermanas de la Magdalena</i>	Peter Mullan	2002	Regne Unit/Irlanda
<i>Cadena perpètua</i>	Frank Darabont	1994	EUA

I intenteu analitzar alguna d'aquestes qüestions:

- La finalitat de la institució
- El temps en la institució: horaris, dedicacions de les persones internades, el temps de lleure...
- Com es relaciona la institució amb l'exterior?
- Assenyalau aquelles qüestions que considereu específiques del tipus d'institució que descriu la pel·lícula i busqueu-ne altres que considereu que pertanyen a tot tipus d'institucions.
- Busqueu al diccionari la paraula "institucionalització" i busqueu-ne alguns exemples a les pel·lícules.

3. Finalment, intenteu trobar un educador social que exerceixi o hagi exercit les seves funcions en algun dels centres assenyalats en l'apartat 2 d'aquest mòdul. Intenteu mantenir-hi una entrevista informal per comentar alguna de les qüestions que es relacionin amb aquest mòdul. Per exemple: feu un guió que tracti el tema dels horaris de la institució o bé sobre aspectes com la convivència entre diferents edats, el paper del projecte educatiu en la institució, etc.

## Bibliografia

- Carasa Soto, P. (1987). *Pauperismo y revolución burguesa. Burgos 1750-1990*. Valladolid: Universidad de Valladolid.
- Carli, S. (1999). La infancia como construcción social. A S. Carli (Comp.), *De la familia a la escuela. Infancia, socialización y subjetividad*. Buenos Aires: Santillana.
- Casas, F. (1984). *Els internaments d'infants a Catalunya*. Barcelona: Caixa de Barcelona.
- Castillo, M. del (1999). *Tanguy. Historia de un niño de hoy*. Vitòria: Ikusager.
- Costa, M. i Gagliano, R. (2000). Las infancias de la minoridad. Una mirada histórica desde las políticas públicas. A S. Duschatzky (Comp.), *Tutelados y asistidos. Programas sociales, políticas públicas y subjetividad*. Buenos Aires: Paidós.
- Frigerio, G. i Poggi, M. (1996). *El análisis de la institución educativa. Hilos para tejer proyectos*. Buenos Aires: Santillana.
- Frigerio, G. et al. (2000). *Las instituciones educativas. Cara y ceca*. Buenos Aires: Troquel.
- García Molina, J. (1998). La protección de menores (I). *Pedagogía Social Revista Interuniversitaria*, 1, segona època. Múrcia: Universidad de Murcia.
- García Molina, J. (1999). La protección de menores (II). *Pedagogía Social Revista Interuniversitaria*, 1, segona època. Múrcia: Universidad de Murcia.
- García Molina, J. (2003). *Dar (la) palabra. Deseo, don y ética en educación social*. Barcelona: Gedisa.
- Goffman, E. (1992). *Internados*. Buenos Aires: Amorrortu.
- López Núñez, A. [1908] (1992). *Los inicios de la protección social a la infancia en España*. Madrid: CEPE.
- Luzuriaga, L. (1927). La protección a la infancia, una función pedagógica. *Revista de Pedagogía*, 69, 427-428.
- Minnicelli, M. (Coord.). (2008). *Infancia e institución(es)*. Buenos Aires: Noveduc.
- Müller, V. (1996). *El niño ciudadano y otros niños. Concepciones de infancia en una perspectiva histórica y sus relaciones con "el niño" del Ayuntamiento de Porto Alegre*. Tesis doctoral presentada a la Universitat de Barcelona.
- Núñez, V. (1999). *Pedagogía social: cartas para navegar en el nuevo milenio*. Buenos Aires: Santillana.
- Orteu, X. (2007). *La construcción de itinerarios de inserción laboral*. Barcelona: Gedisa (col.1. Pedagogía Social).
- Palacios, J. (1997). *Menores marginados. Perspectiva histórica de su educación e integración social*. Madrid: Editorial CCS.
- Panchón, C. (1998). *Manual de pedagogía de la inadaptación social*. Barcelona: Dulac.
- Ruiz, C. (2004). *Protección a la infancia en España. Reforma social y Educación*. València: Universitat de València.
- Ruiz, C. i Palacio, I. (1995). *Pauperismo y educación. Siglos XVIII y XIX. Apuntes para una Historia de la Educación Social en España*. València: Universitat de València.
- Ruiz, C. i Palacio, I. (1996). *Asistencia social y educación. Documentos y textos comentados para una Historia de la Educación Social en España*. València: Universitat de València.
- Ruiz, C. i Palacio, I. (2002). *Redimir la inocencia. Historia, marginación infantil y educación protectora*. València: Universitat de València.
- Sánchez Valverde, C. (2009). *La Junta Provincial de Protecció a la Infància de Barcelona, 1908-1985. Aproximació i seguiment històric*. Barcelona: Generalitat de Catalunya, Departament d'Acció Social i Ciutadania.



Santolaria, F. (1997). *Marginación y educación. Historia de la educación social en la España moderna y contemporánea*. Barcelona: Ariel.

Tizio, H. (2002). Sobre las instituciones. A V. Núñez (Coord.), *La educación en tiempos de incertidumbre: las apuestas de la Pedagogía Social*. Barcelona: Gedisa.

Varela, J. i Álvarez-Uría, F. (1991). *Arqueología de la Escuela*. Madrid: La Piqueta.

Vives, J. L. [1525] (1960). *Del socorro de los pobres (De subventione pauperum)*. Barcelona: Hacer.

