

El potencial de l'economia del Berguedà: factors per sortir d'un llarg declivi

Antoni Montaña Lacambra

(amontanal@uoc.edu)

Desembre 2016

Treball Final de Grau

Àmbit d'especialització: Anàlisi Econòmica

Memòria final

Curs 2016/17, 1r semestre

Índex

| | |
|--|----|
| Resum | 4 |
| Abstract | 5 |
| Introducció | 6 |
| 1. Evolució històrica i recent de l'economia i la demografia del Berguedà..... | 8 |
| 1.1. Geografia i època preindustrial | 8 |
| 1.2. Fil i carbó | 10 |
| 1.3. Esgotament del model productiu basat en el tèxtil i la mineria | 11 |
| 1.4. Reindustrialització parcial, turisme i construcció (1980-2007)..... | 11 |
| 1.5. Crisi i col·lapse de la construcció residencial..... | 13 |
| 2. L'economia berguedana, avui | 15 |
| 2.1. Població i mercat laboral | 15 |
| 2.1.1 Dèficit de llocs de treball..... | 18 |
| 2.1.2 Dèficit en formació..... | 19 |
| 2.2. Valor afegit brut i productivitat | 20 |
| 2.2.1 PIB i Renda Familiar Bruta Disponible: una comarca depenent..... | 23 |
| 2.2.2 Productivitat..... | 24 |
| 2.3. Estructura empresarial | 26 |
| 2.4. Impacte econòmic del sector turístic..... | 28 |
| 2.4.1 L'activitat turística al Berguedà des del punt de vista de la demanda..... | 28 |
| 2.4.2 El Berguedà com a destinació turística..... | 29 |
| 3. Projectes estratègics en marxa | 31 |
| Conclusions | 35 |
| Valoració | 39 |
| Autoavaluació | 40 |
| Referències bibliogràfiques | 41 |

Potencialitats de l'economia del Berguedà: factors per sortir d'un llarg declivi

Antoni Montaña Lacambra (amontanal@uoc.edu)

Grau en Administració i Direcció d'Empresa. Anàlisi Econòmic

Resum

El present treball fa un diagnòstic de la situació actual de l'economia de la comarca del Berguedà, per tal de detectar els seus punts forts i febles i servir, així, d'orientació tant als empresaris i emprenedors ja instal·lats a la comarca com als que puguin considerar la possibilitat de fer-ho.

La metodologia emprada té una triple vessant: primer, s'ha realitzat una síntesi dels estudis i treballs precedents. Segon, s'han actualitzat les dades d'aquest estudis amb una explotació de les dades primàries disponibles. Tercer, s'han realitzat entrevistes per obtenir l'opinió dels dos agents amb una visió més de conjunt de l'economia de la comarca: la delegació de la Cambra de Comerç de Barcelona al Berguedà i l'Agència de Desenvolupament del Berguedà.

Històricament, es parteix de la situació de declivi econòmic iniciada els anys setanta, provocada per la crisi dels sectors tradicionals que havien conformat el model productiu de la comarca: la mineria del carbó i la indústria tèxtil. Aquesta crisi va donar lloc a un model productiu diferent amb tres components: un sector industrial heterogeni de petites i mitjanes empreses; un sector turístic que es desenvolupa sòlidament i sense retrocessos; i un sector constructiu residencial que participa plenament de la bombolla immobiliària del país, inclòs el seu esfondrament.

El sector turístic és el que actualment aprofita millor els avantatges competitius del Berguedà: el seu entorn natural, el seu patrimoni cultural material i immaterial i la seva qualitat de vida. Als efectes d'aquesta tipologia de turisme, el Berguedà es troba ben comunicada, -això sí, només per carretera-, amb l'àrea de Barcelona. A més, és un sector capaç de generar sinèrgies en els sectors agroalimentari i de la construcció residencial.

El sector industrial es mostra resistent, però ha de fer front a handicaps considerables, entre ells la seva heterogeneïtat i la seva manca de pes específic, els quals dificulten la seva expansió. Per fer-hi front s'està realitzant un esforç de concertació públic-privat que inclou, entre altres, una política de suport a la creació de tres clústers: biomassa, tèxtil-sanitari i agroalimentari.

El principal punt feble del Berguedà és la degradació que el llarg declivi econòmic ha causat en el seu mercat laboral: disminució i envelliment de la població, baix nivell educatiu, fuga de talent, manca d'esperit emprenedor i dèficit de llocs de treball.

Paraules clau:

Berguedà, declivi econòmic, mercat laboral, turisme, indústria, clúster

Abstract

The present work makes a diagnosis of the current economic situation in the region of Berguedà, in order to detect its strengths and weaknesses and thus serve as a guideline both to businessmen and entrepreneurs, either already installed in the region or who may consider the possibility of doing so.

The methodology used has a threefold aspect. First of all, a synthesis of the previous studies and works has been made. Secondly, data from these studies have been updated with an exploitation of the primary data available. Thirdly, interviews have been conducted to obtain the opinion of the two agents with the most complete overview of the economy of the region: the Cambra de Comerç de Barcelona, delegació al Berguedà (Barcelona Chamber of Commerce delegation in Berguedà) and the Agència de Desenvolupament del Berguedà (Berguedà Development Agency).

Historically, the economic decline began in the 1970s, caused by the crisis in the traditional sectors that had shaped the production model of the region: coal mining and textile industry. This crisis gave rise to a different productive model with three components: a heterogeneous manufacturing industry of small and medium enterprises; a tourism industry that develops solidly and without setbacks; and a residential construction industry that fully participates in the country's housing bubble, including its collapse.

Today the tourism industry is the one that better leverages Berguedà's competitive advantages: its natural environment, its tangible and intangible cultural heritage and its quality of life. For the purpose of this tourism typology, Berguedà is well communicated with the Barcelona area, though only by road. In addition, it is an industry with the capacity to generate synergies in the agri-food and building industries.

The manufacturing industry is resilient, but it must face considerable challenges, among them its heterogeneity and its lack of specific weight, which makes its expansion difficult. In order to cope with this, a public-private cooperation effort is being carried out, which includes, among others, a policy to support the creation of three clusters: biomass, textile-sanitary and agri-food.

The main weakness of the Berguedà is the degradation that the long economic decline has caused in its labor market: population decline and aging, low educational level, talent flight, lack of entrepreneurship and lack of jobs.

Keywords: Berguedà, economic decline, labor market, tourism, industry, cluster

INTRODUCCIÓ

L'alumne resideix i treballa a la comarca del Berguedà, la qual es troba des de la dècada dels setanta immersa en un marcat declivi demogràfic i econòmic, situació que nombrosos plans i estudis econòmics han volgut contribuir a redreçar des de llavors.

El present estudi està destinat a valorar el perfil estratègic de l'entorn específic de l'economia comarcal del Berguedà i elaborar una sèrie de conclusions que puguin ser orientatives per als emprenedors o els empresaris ja existents que considerin establir-se a la comarca.

Així doncs, el treball s'inscriu genèricament en el camp de l'Economia Regional i Urbana, i s'ha tingut en compte el nombre més gran possible de treballs existents, fent menció especial dels treballs de l'economista Pere Leonart (més tard Gabinet d'Estudis Econòmics, S.A.), amb qui l'estudiant ha col·laborat de manera intermitent, i l'enfocament dels quals ha tingut una influència clara en aquest estudi.

Justificació

L'estudi de l'economia d'una unitat geogràfica de les dimensions de la comarca del Berguedà s'ha fet, al llarg del temps, des dos punts de vista fonamentals. En primer lloc, el que podríem anomenar enfocament global, entenent per tal el que pretén abastar tots els aspectes directament relacionats amb l'economia de la unitat territorial seleccionada, sigui un estudi específic, com el de Miralles i Guasch (1990) o el de Ponce Vivet i Andreu Aparicio (2004), sigui dins d'estudis globals sobre totes les comarques de Catalunya, com és el cas dels Anuaris Econòmics Comarcals de CatalunyaCaixa (avui BBVA), o sobre les comarques de la província de Barcelona, com en els Informes Territorials de la Diputació de Barcelona.

Els d'un segon grup, en canvi, s'han centrat en un determinat aspecte o sector. Així, els estudis de Pere Leonart -*Els atractius industrials de 29 ciutats de Catalunya* (1980), *El potencial econòmic del sistema de ciutats de Catalunya* (1988), *Les potencialitats dels centres industrials de tercer nivell* (1989)-, prenen ciutats i municipis com a eix vertebrador. Altres han estudiat sectors econòmics, com per exemple el sector primari a *Diagnosi de la indústria agroalimentària les comarques del Berguedà, el Moianès i el Solsonès* (Florensa, 2011) o el sector turístic a *Impacte econòmic de l'activitat turística al Berguedà. Actualització 2013* (Gabinet d'Estudis Econòmics, S.A., 2013). També és digne de consideració l'estudi de Prat i Escudero (2011), que reflexiona sobre models productius locals i les possibilitats de l'economia cooperativa a la comarca.

Finalment, cal tenir en compte els estudis que, davant la situació de declivi econòmic i demogràfic de la comarca, pretenen establir una guia o pla d'actuació d'abast més o menys ampli. Seria el cas del *Pla de dinamització dels polígons d'activitat econòmica del Berguedà* (Agència de Desenvolupament del Berguedà, 2014), *el Plan de diseño de un fondo de impulso empresarial en la comarca del Berguedà* (ADB, 2014), *el Plan de desarrollo estratégico turístico y dinamización comercial en la comarca del Berguedà* (InnovaNetGroup, S.L., 2014) o el *Pla de dinamització de l'economia cooperativa del Berguedà 2011-2013* (Tres Branques, SCCL, 2010).

Aquest treball parteix, doncs, de l'estat de la qüestió dibuixada per aquests treballs i, actualitzant aquelles dades clau que sigui necessari, oferir una valoració pròpia de les potencialitats de l'economia berguedana de cara al futur més immediat.

Objectius i abast

Els objectius generals serien:

- Realitzar una diagnosi sobre la situació actual de l'economia del Berguedà i la seva evolució recent; revisar la distribució actual del PIB, els trets principals del mercat laboral, i la seva estructura sectorial i empresarial.
- Analitzar, i si es possible valorar, els projectes estratègics locals actualment en marxa.
- Detectar les Oportunitats i Amenaces que afecten l'economia comarcal, així com les seves Fortaleses i Debilitats respecte a la creació i implantació de noves empreses.

Donada la multiplicitat i heterogeneïtat de les dades i agents implicats, se n'ha fet una selecció acurada de les essencials per a la consecució dels objectius abans esmentats. Per tant, aquest treball no pretén ser un estudi socioeconòmic exhaustiu sobre la comarca del Berguedà, cosa que queda fora de les possibilitats de l'alumne.

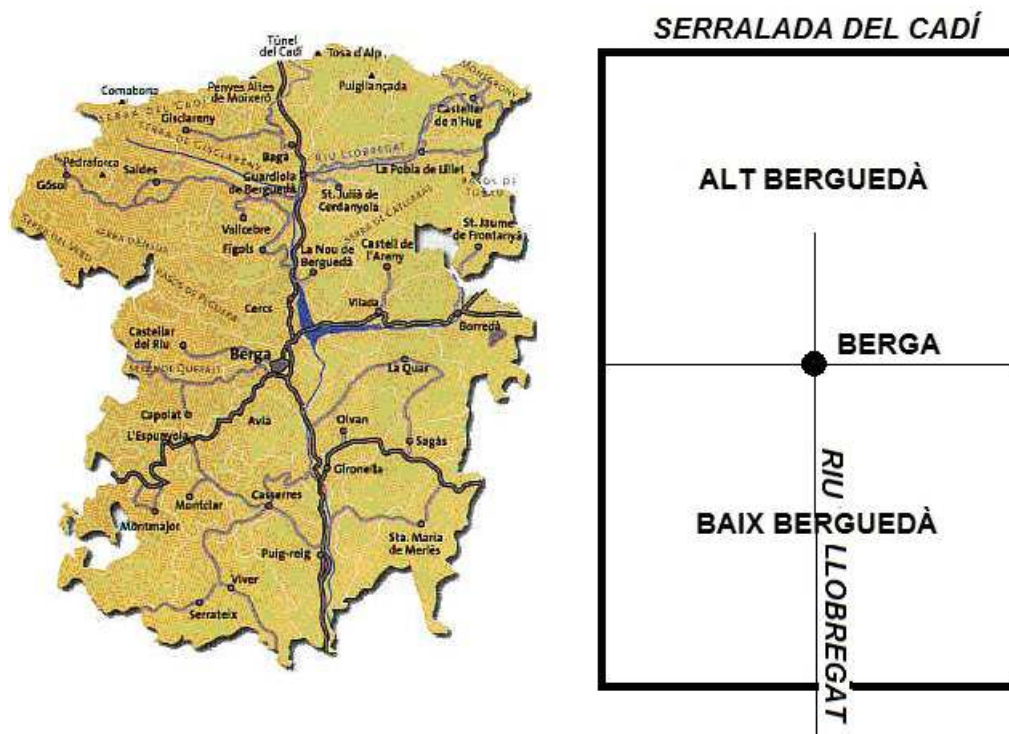
1. EVOLUCIÓ HISTÒRICA I RECENT DE L'ECONOMIA I LA DEMOGRAFIA DEL BERGUEDÀ

1.1 Geografia i època preindustrial

Aquest treball no té per objecte oferir una visió geogràfica o històrica detallada del Berguedà, però hi ha uns trets essencials que cal explicar per contextualitzar-lo de manera adequada.

La comarca del Berguedà està situada al nord de Catalunya, en un espai de transició entre la Depressió Central i el Prepirineu, i té una superfície de 1.182 km². Amb 39.517 habitants, la seva densitat de població és de les més baixes de Catalunya: 33,3 hab./km².

Figura 1. Mapa i esquema geogràfic del Berguedà



Font: elaboració pròpia

Tal i com es mostra a la figura 1, el Berguedà s'estructura en dues unitats: la meitat nord constitueix l'Alt Berguedà, una zona clarament muntanyosa que oscil·la entre els 600 i els 2.500 metres d'alçada en direcció a la Serralada del Cadí; el Baix Berguedà, en canvi, té una orografia més suau, més semblant al Pla del Bages com més al sud. Entre totes dues unitats, pràcticament al centre de la comarca, es troba Berga, la capital comarcal. El riu Llobregat, que neix a l'alt Berguedà, flueix de sud a nord en un eix vertical.

Aquests elements bàsics van tenir una influència preponderant en la configuració econòmica de la comarca a l'època preindustrial. A l'Alt Berguedà, l'orografia feia que l'agricultura i les

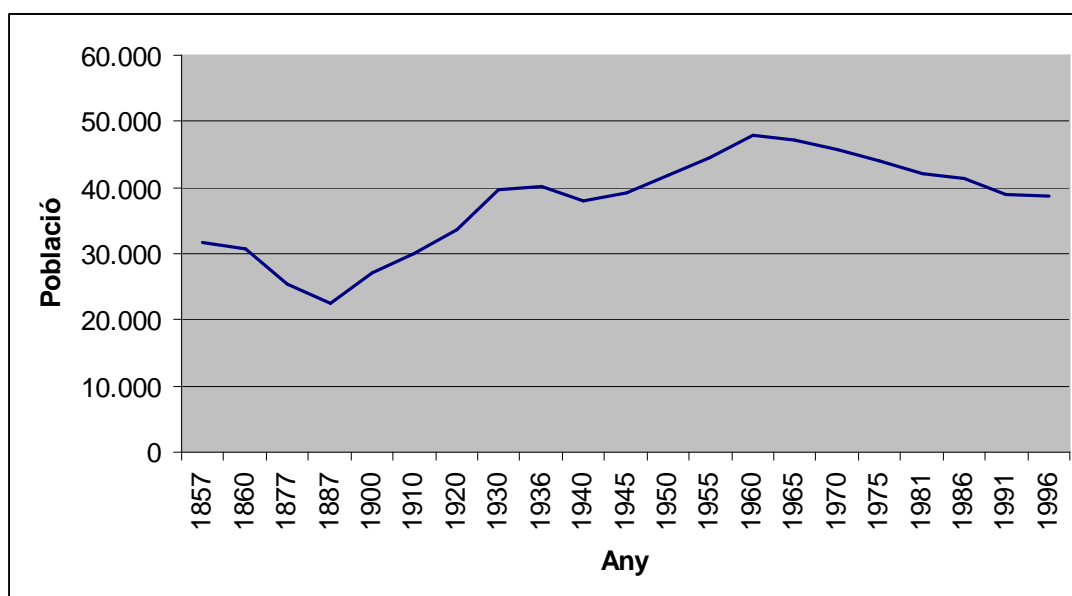
comunicacions fossin difícils, mentre que el Baix Berguedà era una zona més favorable. També cal tenir en compte que, per la seva posició geogràfica, el Berguedà s'ha trobat secularment allunyat de les principals vies i centres comercials de Catalunya.

L'any 1717, primer any de recompte individual de la població, al Berguedà hi vivien 9.623 persones, 16.292 l'any 1787 i 31.759 l'any 1.857. Així doncs, el Berguedà va participar, malgrat els episodis bèl·lics que va viure, del creixement econòmic i demogràfic català del segle XVIII, i va començar bé el segle XIX.

Un testimoni¹ dels anys 1788/1789 (Boixareu, 1973. Serra i Ferrer, 1985) reporta la presència de "fàbriques" de filat i teixit de cotó que sumen 150 telers manuals, així com prop d'un centenar d'artesans d'altres sectors: ferreria, altres teixits, etc. Així doncs, el Berguedà, i especialment Berga, comptava amb una protoindústria que, juntament amb els avenços agraris i un dinamisme comercial més gran, permetia al territori suportar una població més nombrosa.

Tal i com es veu en el Graf.1, a partir de l'any 1957, però, es produeix un descens de la població, la qual assoleix un mínim relatiu l'any 1887, amb 22.406 habitants. La causa l'expressava molt clarament l'Ajuntament de Berga en un prec enviat al Ministeri d'Hisenda el desembre de 1885 per tal d'obtenir una reducció d'impostos (Noguera, 1989): (...) *pues la falta de trabajo ha obligado a muchas familias a emigrar estableciéndose en varias poblaciones de orillas del Llobregat y entre otras del llano de Barcelona (...) la persistente decadencia de esta Ciudad, desde unos doce años acá, por la desaparición de la industria de telares a mano, única que daba vida a esta población.*"

Gràfic 1. Evolució de la població de fet 1857-1996



Font: Idescat i Centre d'Estudis Demogràfics

¹ L'any 1788, Francisco de Zamora, magistrat de l'Audiència de Barcelona, va passar pel Berguedà aplegant gran nombre de dades, les quals després recolliria en un llibre que, tot i no ser editat, s'ha conservat (Boixareu, 1973). A més, Francisco de Zamora entregava un qüestionari detallat a les autoritats de les principals viles per a què li enviessin posteriorment. El de Berga, contestat per Ramon Farguell i Canadell –de qui, històricament, no se'n sap res més–, també s'ha conservat. (Serra i Ferrer, 1985).

El tèxtil s'estava industrialitzant, escombrant a Berga els teixidors manuals que comptava en Francisco de Zamora un segle abans.

1.2 Fil i carbó²

El prec de l'Ajuntament de Berga ja introdueix un element que serà determinant en l'economia del Berguedà durant un segle: la indústria tèxtil, i més concretament l'indústria tèxtil organitzada en forma de colònies tèxtils. (...) *emigrar estableciéndose en varias poblaciones a orillas del Llobregat (...)*.

És que a partir del darrer terç del segle XIX (Prat i Escudero, 2011) es desenvolupa al llarg del riu Llobregat un model productiu que té la colònia tèxtil com a unitat principal: poblacions molt homogènies d'entre 300 i 500 persones agrupades a l'entorn d'una fàbrica tèxtil que utilitza l'energia hidràulica per produir electricitat. *De fet, entre Cal Rosal i l'Ametlla de Merola³ es reuneix la seqüència de colònies industrials més intensa de Catalunya (Clua, 1993)*.

Els motius d'aquesta localització i aquesta organització eren múltiples: energia barata, terrenys i materials de construcció assequibles, avantatges fiscals, i una línia ferroviària que portava a bon preu el cotó del port de Barcelona i el carbó de l'alt Berguedà. Hi havia un factor addicional d'ordre polític-social: mig autosuficients, les colònies eren semblants a societats tancades on una mà d'obra ja d'entrada més aviat barata pot ser controlada estretament, prevenint així la conflictivitat laboral creixent que es vivia a Barcelona.

Retinguem que el desenvolupament de les colònies no es fa –amb alguna excepció– des del Berguedà. No és, doncs, una iniciativa de cap grup social del territori, sinó un model de desenvolupament exogen, impulsat amb capital català de les més diverses procedències.

Tampoc tindrà un origen endogen el que serà l'altre base de la industrialització de la comarca: la mineria del carbó; tot i que l'explotació del carbó es remunta fins a mitjans del segle XIX, no és fins al tombant de segle que l'aposta no es materialitza i arriba una inversió econòmica important. Aquesta provindrà, novament, de fora del territori berguedà i fins i tot del català, amb De Olano, empresari bilbaí (Prat i Escudero, 2011).

La indústria tèxtil i la mineria del carbó faran del Berguedà una comarca industrial que atreu població: aquesta creixerà de manera gairebé ininterrompuda, –amb un petit descens els anys de la guerra civil i la postguerra–, i l'any 1960 la xifra d'habitants mostra un màxim absolut, amb 47.953 persones. La mineria ocupa 4.458 persones l'any 1945 (Serra, 1997), i a més fa possible el desenvolupament d'indústries relacionades: ciment i carburbs, entre d'altres. Per la seva banda, el tèxtil dona feina a més del doble de gent.

² *Fil i carbó* és el títol d'una novel·la de l'autor berguedà Ramon Soler i Riba, publicada l'any 2003 i adaptada en un musical estrenat l'any 2006.

³ Inici i final del curs del riu Llobregat al Baix Berguedà.

1.3 Esgotament de l'estructura productiva basada en el tèxtil i la mineria

A mitjans dels anys 60 es comença a notar amb força la substitució del carbó pel petroli, que afecta de manera especial el carbó del Berguedà, degut a la seva baixa qualitat. A mitjans del decenni següent s'inicia una llarga seqüència de tancament d'explotacions que portarà a l'extinció de l'activitat minera l'any 2007, en tancar-se la darrera mina (a cel obert). L'any 1973 es tanca el carrilet i desapareix el transport ferroviari a la comarca.

Cal tenir en compte dos projectes d'aquesta època: el Pantà de La Baells (1976) i la Central Tèrmica de Cercs (1971). La seva construcció va crear una demanda de força de treball important, tot i que efímera. L'embassament es va construir per regular el cabal del riu Llobregat, i evitar inundacions catastròfiques com les de l'any 1962. La Central va ser un intent de crear demanda per al carbó local, però la seva manca de qualitat acabarà essent decisiva i acabarà funcionant majoritàriament amb carbó d'importació, fins al seu tancament l'any 2011.

L'any 1981 el nombre d'habitants ja ha baixat a 42.152, però al llarg dels anys 80 el tèxtil encara aguanta, i arribarà a tenir uns 12.000 treballadors al llarg del decenni. Algunes de les empreses del sector, a més, són de capital local, com el Grup Esteve o Planafil, SL. Però la crisi del sector provocada per la deslocalització massiva dels anys 90 les enfonsarà gairebé totes de manera fulgurant: a principis del 2000 amb prou feina ocupa 800 persones (Prat i Escudero, 2011). L'any 2001 la demografia berguedana marca un nou mínim relatiu, 37.995 habitants.

1.4 Reindustrialització parcial, turisme i construcció (1980-2007)

Simultàniament a la decadència dels dos pilars de l'economia comarcal es desenvolupa, a partir del decenni dels vuitanta, una estructura productiva més diversificada i que, a diferència de la tradicional, és fruit, majoritàriament, d'iniciatives empresarials locals que arriben a assolir dimensions d'entre 50 i 250 treballadors, i excepcionalment més.

Pel que fa a la indústria, continua una activitat tradicional: l'explotació forestal i la transformació de la fusta, amb empreses com ara Serradora Boix, SL i Maderas Cunill, SA. D'altra banda, neixen i agafen volada empreses que pertanyen a sectors molt diversos: Planchisteria Bergadana, SL, creada el 1979, dedicada a la carrosseria d'ambulàncies i cotxes fúnebres que va arribar el 2004 a ser la primera empresa del Berguedà i ocupar el lloc 1.746 entre les empreses catalanes (Ponce i Andreu, 2004). També cal mencionar Bermaq, SA, que produïa maquinària per manipular fusta i materials metàl·lics, l'empresa d'obra pública Pasquina, SA, i les indústries alimentàries Càrniques Valldan, SA i Palau i Fills, SA.

També hi ha un grup d'empreses que instal·len plantes productives al Berguedà afavorides pels incentius públics derivats de polítiques de reequilibri territorial: Liven, SA –producció d'snacks de blat de moro-, Tyco Electronics, SA (AMP) –fabricació de cables- i Grup Epelsa –producció de grans equips de pesatge-, que l'any 2007 tenien 150,100 i 45 treballadors, respectivament (Leonart i Gabinet d'Estudis Econòmics, 2008).

Al mateix temps, es desenvolupa progressivament un nou sector a la comarca: el turisme. A la dècada dels vuitanta s'obren un gran nombre d'hotels i càmpings, la majoria dels quals continua avui en funcionament. Predominen els de mida petita, però algunes empreses arrenquen de manera ambiciosa, com el Càmping Berga Resort o bé Hoteles Berga, S.A. (Hotel Berga Park). A finals dels anys noranta, el turisme rural comença a créixer amb força i es consolida en el primer decenni del segle. En conjunt, el Berguedà passa de tenir 4.500 places d'allotjament el 1995 a tenir-ne 7.150 l'any 2006 (Leonart i Gabinet d'Estudis Econòmics, 2008)

A més, alguns restaurants adquireixen un prestigi considerable, com ara Restaurant Sala, Estany Clar, o Els Casals.

Finalment, cal parlar de la construcció residencial. A la primera meitat dels noranta, el sector es movia a l'entorn dels 200 habitatges iniciats l'any, però a partir de 1996 experimenta un creixement ininterromput, que esdevé explosiu entre els anys 2004 i 2006, any en què s'inicien 1.028 habitatges. És la bombolla immobiliària, que s'expandeix al Berguedà amb una força inesperada: la construcció dobla en deu anys la seva contribució percentual al PIB de la comarca, passant d'aportar-ne el 8,5% l'any 1996, al 16,8% l'any 2006.

L'impuls del turisme i de la construcció residencial van ser possibles, en gran part, gràcies a un factor comú: la millora de les carreteres. L'obertura l'any 1984 del Túnel del Cadí va fer possible que el Berguedà deixés de ser un cul-de-sac tancat al nord per la serralada del Cadí, mentre que l'Eix del Llobregat (C-16) experimenta un llarg procés de millora, acabant-se el seu desdoblament com a autovia, fins la ciutat de Berga, l'any 2007. Així doncs, a partir d'aquest moment Berga i el Baix Berguedà es troben comunicats amb autovia o autopista riu Llobregat avall fins l'àrea barcelonina, i de Berga cap al nord amb la Cerdanya mitjançant una carretera de dos sentits de bona qualitat.

Tot i no passar pel Berguedà, la construcció de l'Eix Transversal (C-25), –inaugurat l'any 1997- i el seu progressiu desdoblament –completat l'any 2012-, repercuteix positivament en la comarca. S'enllesteixen també, l'any 2013, obres importants a la C-62, que aporten una millora radical a la comunicació entre el Berguedà i l'Osona.

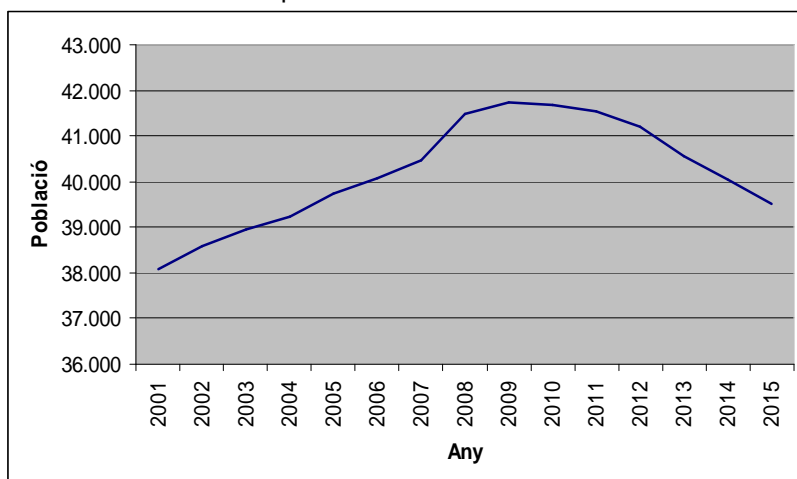
Així doncs, a la industrialització antiga la succeeix una realitat econòmica més diversa: en primer lloc, la creació/localització i el desenvolupament fins a dimensions d'empresa mitjana d'una sèrie d'indústries heterogènies; segon, l'arrencada i creixement del sector turístic; i tercer, l'expansió fins a nivells inèdits del sector de construcció d'habitatges. Aquest conjunt de factors porten a un repunt de la població del Berguedà fins als 41.744 habitants comptats l'any 2009, repunt alimentat aquest cop per immigració d'origen no espanyol.

1.5 Crisi i col·lapse de la construcció residencial

Amb la crisi iniciada l'any 2008 i la punxada de la bombolla immobiliària, el sector constructiu va patir una parada gairebé total. Algunes de les empreses industrials mitjanes abans esmentades desapareixen, mentre que altres aconseguiran mantenir-se. Finalment, el sector turístic és el que millor aguanta la contracció del PIB comarcal, amb un creixement modest, però gairebé constant.

Tal i com es veu en el Graf.2, la població del Berguedà va arribar a un nou màxim relatiu l'any 2009, amb 41.744 habitants, i a partir de llavors comença una nova davallada, fins els 39.517 habitants del 2015. Aquesta recuperació parcial va tenir el seu origen, de manera gens diferent al conjunt de Catalunya i Espanya, en l'onada migratòria atreta pel desenvolupament de la bombolla immobiliària.

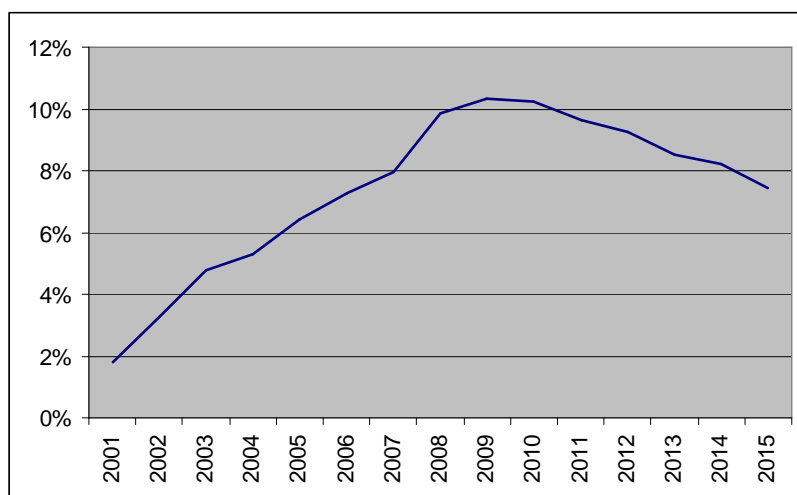
Gràfic 2. Evolució de la població 2001-2015



Font: Idescat. Padró municipal d'habitants

Així, en el Graf.3 hi ha una clara correlació que hi ha entre creixement demogràfic i població estrangera, la qual des del petit 1,81 % que suposava l'any 2001, va arribar a un màxim del 10,32% l'any 2009, baixant de manera constant cada any des de llavors fins arribar al 7,42% actual.

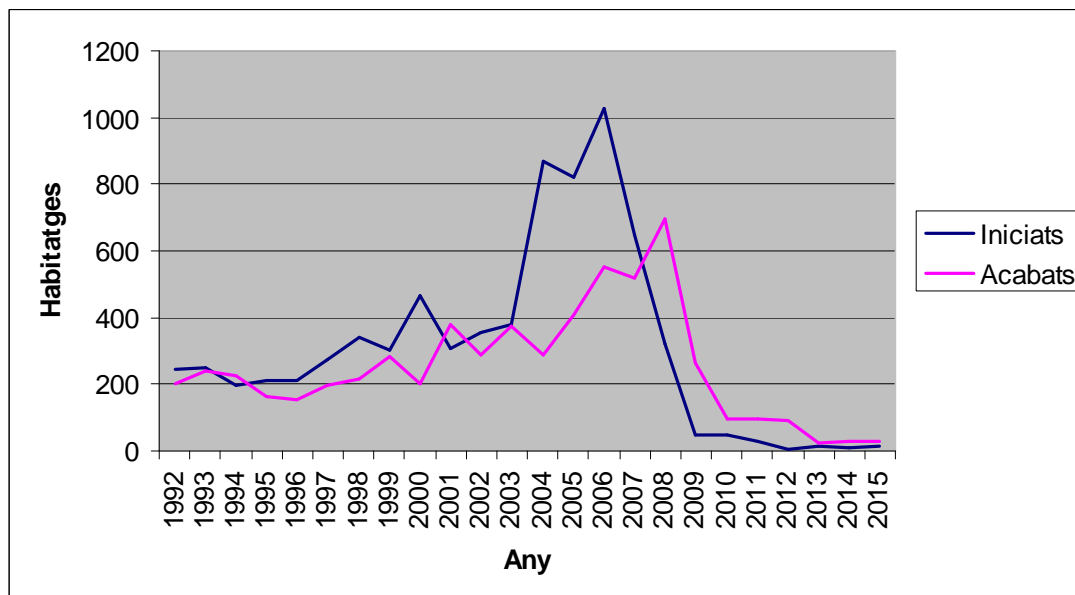
Gràfic 3. Percentatge de població estrangera



Font: Idescat. Padró municipal d'habitants

De l'evolució recent de les empreses industrials desenvolupades a partir dels anys vuitanta se'n parlarà a l'apartat dedicat a l'estructura empresarial berguedana. De la del turisme, quan s'examini el seu impacte en el PIB comarcal. Pel que fa al sector de la construcció residencial, el Graf.4 és prou explícit.

Gràfic 4. Nombre d'habitatges iniciats i acabats 1992-2015



Font: 1992-2009 Departament de Medi Ambient i Habitatge
2010-2015 Departament de Territori i Sostenibilitat

La construcció residencial es va desplomar en vertical a partir de l'any 2008. El màxim d'habitatges iniciats es va produir l'any 2006, amb 1.028, i el màxim d'habitatges acabats el 2008, amb 698, any en què ja només es van començar 324 habitatges. L'any 2010 se'n van començar 49 i acabar 98. L'any 2015, només hi ha 15 habitatges començats i 30 d'acabats.

Si l'any 2006 la seva contribució al PIB comarcal era del 16,8%, l'Anuari Econòmic Comarcal (Oliver, 2016), l'estima en un 10,8% l'any 2015. Malgrat que l'estimació dels PIB sectorials no ho distingeix a nivell comarcal, cal suposar que el sector d'obra pública ha guanyat pes en termes relatius, així com les activitats de rehabilitació i conservació d'habitatges. També cal tenir en compte que l'Anuari de 2016 ha incorporat, pel que fa al sector de la construcció, un millora significativa en la definició dels sectors que l'integren, cosa que pot afectar la comparació amb càlculs anteriors.

L'any 2008 la construcció donava feina a les empreses berguedanes a 2.326 persones, xifra que va passar a ser de 1.132 l'any 2013. Els dos darrers anys s'observa un lleuger repunt, i l'any 2015 n'ocupava a 1.345.

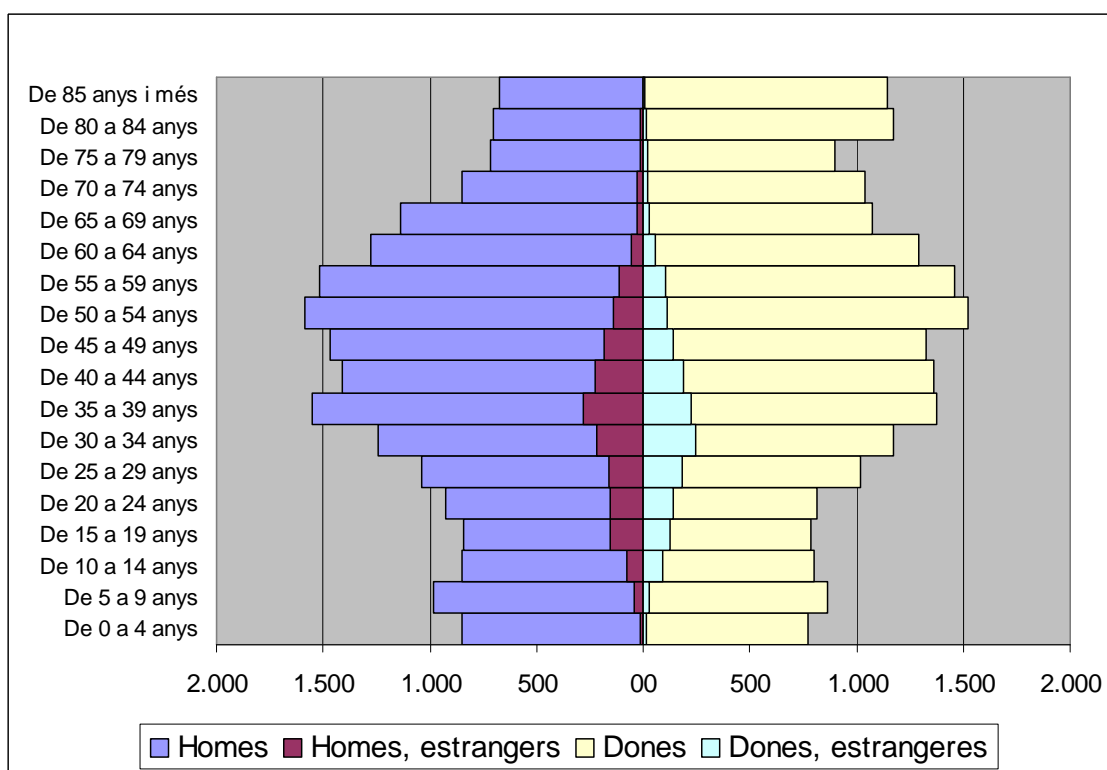
2 L'ECONOMIA BERGUEDANA, AVUI

2.1 Població i mercat laboral

El Berguedà tenia l'any 2015 39.517 habitants, amb un nombre lleugerament superior de dones. D'aquests, 2.934 eren d'origen estranger, el 7,42% de la població.

La primera característica de la població del Berguedà és el seu envelliment: l'edat mitjana supera els 46 anys i el seu índex d'envelliment (població de més de 65 anys sobre la de menys de 16) és del 184,2, el setè més alt entre les comarques de Catalunya. Com a conseqüència, la seva piràmide d'edats té una marcada forma d'urna, tal i com s'aprecia en el Graf. 5, en la que en les edats més avançades les dones són molt més nombroses que els homes.

Gràfic 5 . Piràmide població local i estrangera. Berguedà, 2015



Font: Elaboració pròpia a partir de les dades d'Idescat

Tal i com s'ha apuntat en l'apartat anterior, l'immigració va tenir un efecte rejuenidor en l'estructura de la població. L'índex d'envelliment va arribar a ser del 223,7 l'any 2001, però va baixar fins al 175,3 al 2011, tornant a augmentar a partir de llavors amb la disminució de la població immigrant. Com pot apreciar-se en la piràmide, l'estructura d'edats de la població immigrada és diferent, amb un predomini molt més accentuat de les edats mitjanes.

Una de les primeres conseqüències d'aquesta situació és que la població que entrarà per edat al mercat laboral els propers cinc anys és molt més petita que la que en sortirà: l'índex de recanvi, que posa en relació la població de 60 a 64 anys amb la de 15 a 19 és molt elevat, del 157,7. Aquest índex, que en èpoques passades s'havia interpretat com una major o menor pressió sobre el mercat de treball, se sol interpretar avui com a hipotètiques necessitats d'immigració, sempre i quan les dimensions del mercat de treball i la taxa d'atur es mantinguin en xifres similars.

Hem de determinar, doncs, abans de tot, les dimensions d'aquest mercat laboral. Una primera aproximació és comptar les afiliacions a les empreses (incloent-hi autònoms) radicades al Berguedà i sumar-hi els autònoms, obtenint així el nombre de persones que treballen a la comarca. El resultat es mostra a la Taula 1.

Taula 1. Afiliacions a la S.Social segons l'ubicació del c.cotització a desembre, per sectors

| | Agricultura | | Indústria | | Construcció | | Serveis | | Total |
|-------------|-------------|------|-----------|-------|-------------|-------|----------|-------|----------|
| | Afiliac. | % | Afiliac. | % | Afiliac. | % | Afiliac. | % | Afiliac. |
| 2008 | 606 | 4,9% | 2.512 | 20,5% | 2.326 | 19,0% | 6.804 | 55,6% | 12.248 |
| 2009 | 552 | 4,7% | 2.271 | 19,5% | 2.033 | 17,4% | 6.813 | 58,4% | 11.669 |
| 2010 | 555 | 4,9% | 2.124 | 18,6% | 1.832 | 16,1% | 6.884 | 60,4% | 11.395 |
| 2011 | 568 | 5,3% | 2.131 | 20,0% | 1.519 | 14,2% | 6.454 | 60,5% | 10.672 |
| 2012 | 558 | 5,5% | 1.961 | 19,3% | 1.273 | 12,5% | 6.385 | 62,7% | 10.177 |
| 2013 | 567 | 5,6% | 1.856 | 18,5% | 1.132 | 11,3% | 6.499 | 64,6% | 10.054 |
| 2014 | 587 | 5,7% | 1.971 | 19,2% | 1.201 | 11,7% | 6.499 | 63,4% | 10.258 |
| 2015 | 598 | 5,5% | 2.051 | 19,0% | 1.345 | 12,4% | 6.815 | 63,0% | 10.809 |

Font: Departament de Treball, Afers Socials i Famílies

Però el mercat de treball es pot contemplar des d'un altre punt de vista igualment significatiu, comptant la població ocupada que resideix al Berguedà, amb independència de que el lloc on treballa es trobi a la comarca o no (Taula 2).

Taula 2. Afiliacions a la S.Social segons residència padronal de l'afiliat, per sectors

| | Agricultura | | Indústria | | Construcció | | Serveis | | Total |
|-------------|-------------|-------|-----------|--------|-------------|-------|----------|--------|----------|
| | Afiliac. | % | Afiliac. | % | Afiliac. | % | Afiliac. | % | Afiliac. |
| 2012 | 663 | 4,66% | 2.710 | 19,06% | 1.369 | 9,63% | 9.478 | 66,65% | 14.220 |
| 2013 | 655 | 4,67% | 2.629 | 18,74% | 1.216 | 8,67% | 9.528 | 67,92% | 14.028 |
| 2014 | 687 | 4,76% | 2.804 | 19,43% | 1.225 | 8,49% | 9.719 | 67,33% | 14.435 |
| 2015 | 693 | 4,64% | 2.892 | 19,38% | 1.239 | 8,30% | 10.101 | 67,68% | 14.925 |

Font: Departament de Treball, Afers Socials i Famílies

Finalment, a aquestes xifres hi hauríem d'afegir les del nombre d'aturats registrats que resideixen al Berguedà (Taula 3).

Taula 3. Atur registrat. Mitjanes anuals, per sectors

| | Agricultura | Indústria | Construcció | Serveis | Sense ocupació anterior | Total |
|-------------|-------------|-----------|-------------|---------|-------------------------|---------|
| 2008 | 25,2 | 603,9 | 269,3 | 880,0 | 34,0 | 1.812,5 |
| 2009 | 33,8 | 734,8 | 586,2 | 1.279,2 | 63,0 | 2.697,1 |
| 2010 | 39,0 | 715,8 | 596,1 | 1.412,6 | 81,8 | 2.845,2 |
| 2011 | 45,4 | 644,3 | 605,7 | 1.573,4 | 146,0 | 3.014,8 |
| 2012 | 47,7 | 658,7 | 670,8 | 1.802,8 | 191,0 | 3.371,0 |
| 2013 | 52,0 | 648,1 | 662,8 | 1.897,1 | 186,8 | 3.446,8 |
| 2014 | 53,2 | 561,9 | 487,5 | 1.736,2 | 192,2 | 3.030,9 |
| 2015 | 49,4 | 448,9 | 345,0 | 1.565,2 | 182,5 | 2.591,1 |

Font: Departament de Treball, Afers Socials i Famílies

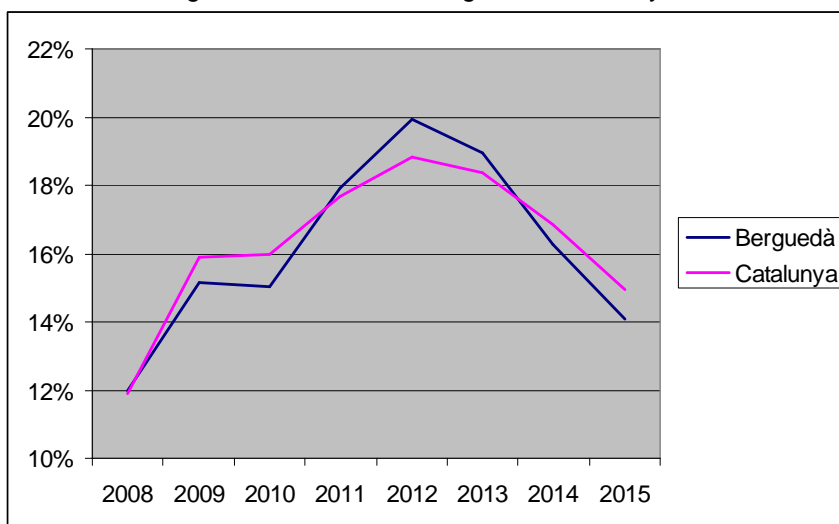
Els quadres anteriors ens informen de què el nombre de persones que treballen o que, residint al Berguedà, volen treballar, ha disminuït des de l'any 2008, des de les 14.060 persones

d'aquest any a les 13.400 de l'any 2015, amb un mínim de 13.289 l'any 2014. Per grans sectors, es pot observar que tant el sector agrari com el serveis mantenen l'ocupació, hi ha una certa disminució de la indústria i l'ocupació a la construcció cau gairebé a la meitat. L'any 2015, gairebé les dues terceres parts de les persones que treballen al Berguedà ho fan en el sector serveis, un 19% a la indústria, un 12,5% a la construcció i un 5,5% a l'agricultura.

L'atur parteix de l'any 2008 d'una xifra de 1.812 aturats, i es va enfilant fins a assolir el seu màxim l'any 2013, amb 3.447 aturats. A partir de l'any 2014 l'atur disminueix, tendència que, en el moment present, continua, i l'any 2015 aquesta xifra s'havia reduït a 2.591.

Tal i com es veu en Graf. 6, l'evolució de la taxa d'atur registral no mostra diferències gaire marcades entre la taxa berguedana i la de Catalunya. Ambdues parteixen, l'any 2008, d'una taxa propera al 12 %. Els anys 2009 i 2010 la taxa berguedana és lleugerament inferior, situació que s'inverteix entre els anys 2011 i 2013. L'any 2012 el Berguedà presenta la taxa més elevada, d'un 19,95 %, com també ho fa Catalunya, amb el 18,81 %. A partir de llavors la taxa comença a baixar i finalment, els anys 2014 i 2015 l'atur berguedà torna a trobar-se una mica per sota de la mitjana catalana.

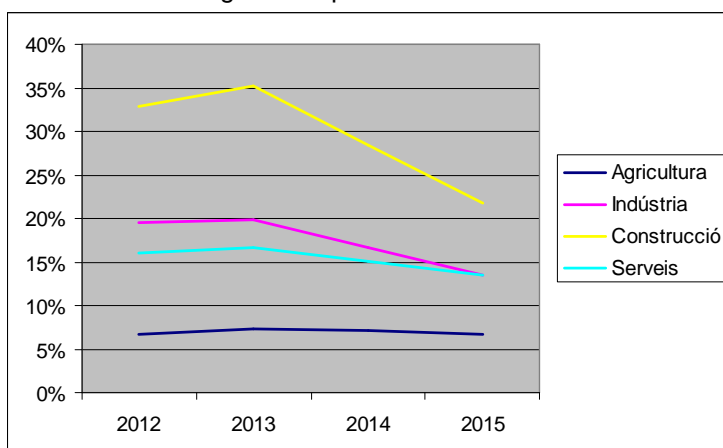
Gràfic 6. Atur registral a desembre. Berguedà i Catalunya



Font: Observatori del Treball i Model Productiu. Generalitat de Catalunya

Per obtenir una comparació sectorial, es pot posar en relació l'atur de cada sector amb la suma de l'ocupació i l'atur registrats en el mateix sector. Els percentatges resultants es mostren al Graf. 7.

Gràfic 7. Percentatge d'atur per sectors



Font: Departament de Treball, Afers Socials i Famílies

Cal advertir que aquests percentatges no són congruents amb els del Graf. 6, ja que la taxa d'atur registral inclou els aturats en recerca de la seva primera feina, i el denominador és la població activa estimada per edats, mentre que en el Graf. 7 és la població ocupada registrada, de manera que cal esperar taxes més elevades. L'objectiu és aquí comparar els sectors.

D'aquesta manera es posa en relleu que la construcció és el sector més castigat per l'atur, arribant l'any 2013 a superar el 35%, essent l'any 2015 de prop del 22%. La indústria i els serveis experimenten una evolució més suau, amb uns màxims del 19,78 % i el 16,60 % respectivament, l'any 2013, i un 13,44% i un 13,42 % l'any 2015. Per la seva banda, l'agricultura es manté en taxes d'atur molt petites.

2.1.1 Dèficit de llocs de treball

Les comarques constitueixen un àmbit administratiu que, des del punt de vista econòmic, són economies extremadament obertes. Per això, un dels factors a tenir en compte és si la població ocupada resident al Berguedà treballa dins el Berguedà o bé ho fa fora. Per estudiar aquesta qüestió s'ha recorregut a una triple font: pels anys 1986-2006 s'han agafat les estimacions del Gabinet d'Estudis Econòmics, S.A. Per l'any 2011, havent-hi disponibles els resultats del Cens de Població i Habitatge de 2011, que incloïa preguntes al respecte, s'han pres aquestes. Pels darrers quatre anys s'ha fet una elaboració pròpia de les dades de l'Idescat, agafant el percentatge de no residents que treballen al Berguedà que dona el Cens de 2011 (un 10%). (Taula 4)

Taula 4. Mobilitat obligada per raons de treball. Berguedà

| | Afiliacions s/residència padronal | Afiliacions s/compte cotització | No residents ocupats a dins | Residents ocupats a dins | Residents ocupats a fora | Dèficit de llocs de treball |
|---|-----------------------------------|---------------------------------|-----------------------------|--------------------------|--------------------------|-----------------------------|
| 2015 | 14.925 | 10.809 | 1.081 | 9.728 | 5.197 | -4.116 |
| 2014 | 14.435 | 10.258 | 1.026 | 9.232 | 5.203 | -4.177 |
| 2013 | 14.028 | 10.054 | 1.005 | 9.049 | 4.979 | -3.974 |
| 2012 | 14.220 | 10.177 | 1.018 | 9.159 | 5.061 | -4.043 |
| Cens de població i habitatge 2011 (INE) | | | | | | |
| 2011 | 15.472 | 11.684 | 1.189 | 10.495 | 4.977 | -3.788 |
| Gabinet d'Estudis Econòmics, S.A. en base a les dades d'Idescat | | | | | | |
| 2006 | 16.829 | 13.394 | 822 | 12.572 | 4.257 | -3.435 |
| 2001 | 15.610 | 12.972 | 1.094 | 11.878 | 3.732 | -2.638 |
| 1996 | 12.922 | 11.631 | 829 | 10.802 | 2.120 | -1.291 |
| 1991 | 13.547 | 12.892 | 972 | 11.920 | 1.627 | -655 |
| 1986 | 13.288 | 13.301 | 768 | 12.533 | 755 | 13 |

Font: Anys 1986-2006 Gabinet d'Estudis Econòmics en base a les dades de l'Idescat

Any 2011: Idescat, del cens de població i habitatge 2011 de l'INE

Anys 2012-2015 Elaboració pròpia en base a les dades de l'Idescat

La conclusió és que el Berguedà presenta un dèficit important de llocs de treball, que oscil·la entre un 25% i un 30% de la població ocupada. Aquest dèficit mostra una tendència creixent els darrers tres decennis. La destinació del berguedans que treballen fora és la comarca és principalment el Bages, seguit de l'Àrea Metropolitana i la Cerdanya. En termes relatius, el sector serveis és el que mostra un dèficit més acusat (l'any 2015 representaven el 67,68% dels ocupats residents a la comarca, i només el 63 % dels ocupats dins la comarca), mentre que la mobilitat mínima la trobem en el sectors de la construcció i l'agricultura, essent el percentatge de treballadors industrials gairebé idèntic en tots dos casos.

2.1.2 Dèficit en formació

Com a conseqüència del seu declivi econòmic, el Berguedà ha sofert un procés crònic i accentuat de "Fuga de talent". Un estudi realitzat per enquesta l'any 2012 (Biarnés, 2012), va determinar que una mica més dels la meitat dels graduats de secundària postobligatòria de l'I.E.S. Guillem de Berguedà, considerant un ventall ampli de promocions, vivien i treballaven fora de la comarca. Per tant, i donada l'inexistència de centres de formació superior a la comarca, cursar estudis universitaris suposa un esforç econòmic suplementari a les famílies berguedanes que no reverteix en el mercat laboral berguedà, segons mostra la Taula 8.

Taula 5. Població de 16 anys i més segons nivell d'instrucció. Berguedà, 2011

| | Berguedà | | Catalunya | | Catalunya=100 |
|---------------------------------|----------|--------|-----------|--------|---------------|
| No sap llegir o escriure | 722 | 2,1% | 106.217 | 1,7% | 123,5 |
| Sense estudis | 3.217 | 9,2% | 517.107 | 8,3% | 110,8 |
| Educació primària | 4.811 | 13,8% | 837.313 | 13,5% | 102,2 |
| ESO | 13.123 | 37,6% | 1.762.340 | 28,3% | 132,9 |
| Batxillerat superior | 2.974 | 8,5% | 843.227 | 13,5% | 63,0 |
| FP grau mitjà | 2.610 | 7,5% | 437.978 | 7,0% | 107,1 |
| FP grau superior | 2.721 | 7,8% | 454.519 | 7,3% | 106,8 |
| Diplomatura | 1.957 | 5,6% | 418.988 | 6,7% | 83,6 |
| Grau universitari | 455 | 1,3% | 146.704 | 2,4% | 54,2 |
| Llicenciatura i doctorat | 2.281 | 6,5% | 699.055 | 11,2% | 58,0 |
| Total | 34.870 | 100,0% | 6.223.448 | 100,0% | 100,0 |

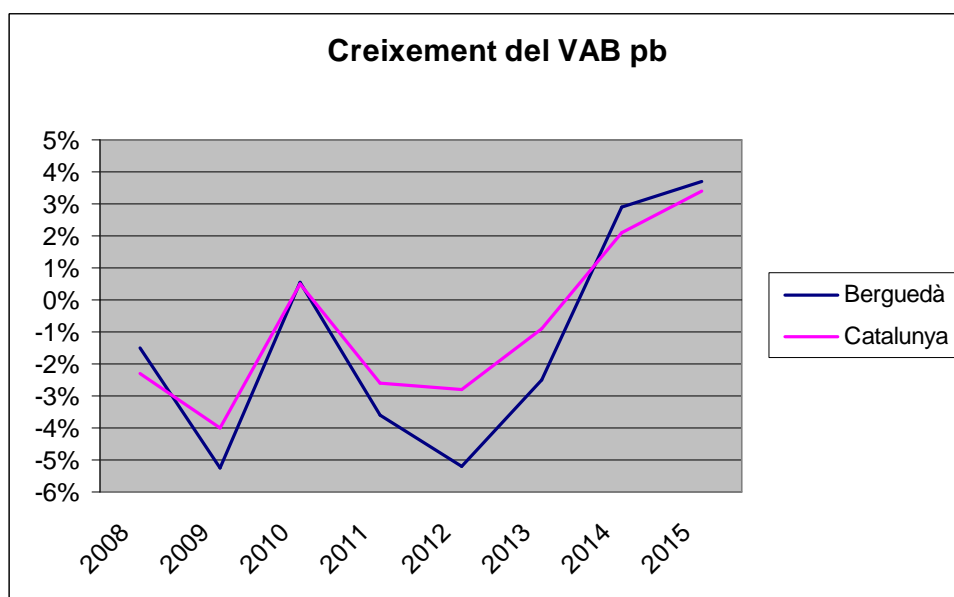
Font: Idescat, a partir del Cens de població i habitatges de l'INE

Així doncs, el nivell educatiu de la població berguedana que mostra el Cens de 2011 és baix. És el 63% de la mitjana catalana en batxillerat superior, el 83% en diplomatures, el 54,2% en graus i el 58 % en llicenciatures i doctorats, mostrant xifres lleugerament positives tan sols pel que fa al percentatge de població amb estudis de Formació Professional.

2.2 Valor afegit brut i productivitat

El Valor Afegit Brut del Berguedà ha disminuït a un -1,42% anual de mitjana des de l'esclat de la crisi, mentre que Catalunya ho ha fet a un -0,85 %. Així doncs, l'economia del Berguedà ha patit de manera més profunda la recessió econòmica general, cosa que es visualitza al Graf.8.

Gràfic 8 .Creixement del VAB pb comarcal. 2008-2015



Font: Anuari Econòmic Comarcal, anys 2008,2009,2010,2011,2013,2014,2015,2016

Abans de continuar, cal fer una reflexió metodològica important, ja que les xifres de creixement del PIB (o el VAB, que és el PIB menys impostos indirectes) han sofert variacions importants en els recàlculs dels Anuaris de 2015 i 2016, tal i com mostra la Taula 6.

Taula 6.Creixement del VAB pb comarcal

| | 2012 | 2013 | 2014 | 2015 |
|----------------|--------|--------|-------|-------|
| Estimació 2014 | -2,07% | -0,54% | | |
| Estimació 2015 | -4,37% | -0,85% | 0,82% | |
| Estimació 2016 | -5,20% | -2,50% | 2,90% | 3,70% |

Font: Anuari Econòmic Comarcal, anys 2014, 2015 i 2016

Al pròleg de l'Anuari Econòmic Comarcal 2015, els autors ja adverteixen que *...en aquesta edició els canvis en les dades anteriorment publicades per les institucions oficials han estat més rellevants, ja que, tant l'Idescat, com l'INE i la resta d'instituts d'estadística europeus, varen modificar la base dels càlculs del creixement real, definint la nova base 2010. Atès que aquest nou punt de partida recalcula els pesos del PIB i del VAB nominal d'aquell exercici s'entendrà que tota la sèrie 2010-2013 quedi afectada.*(Oliver, 2015) En les comarques amb una població petita, com és el cas del Berguedà, l'impacte dels recàlculs és encara més gran. Cal precisar que en els Anuaris només hi consta el resultat d'aquest recàlcul retrospectiu pel que fa als percentatges de creixement del VAB comarcal, però no els percentatges per sectors, que cal prendre sense recàlcul dels Anuaris de cada exercici.

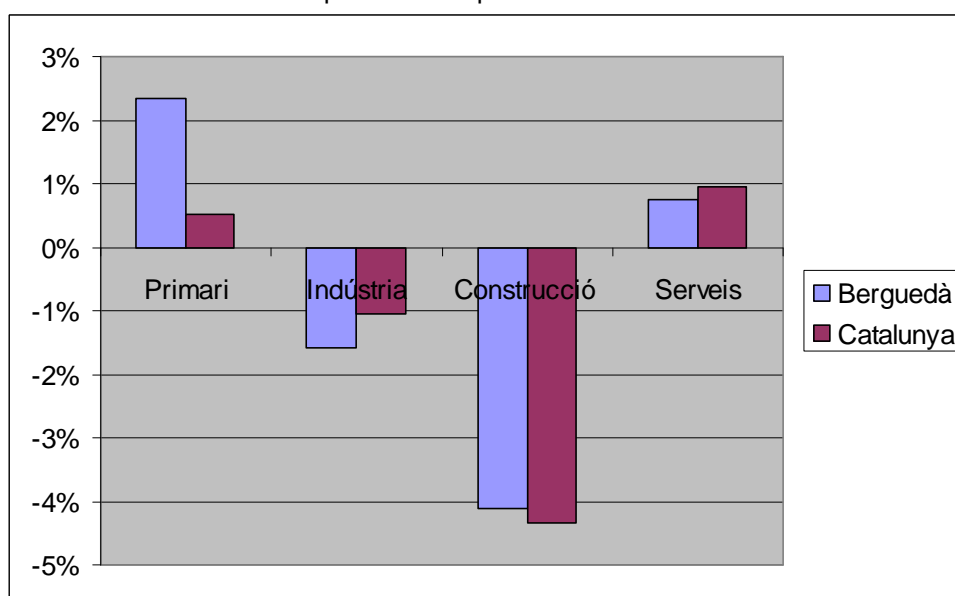
D'altra banda, en l'Anuari de l'any 2016, de recent aparició, s'adverteix que (...) *s'han reestimat les dades de creixement comarcal del 2012 al 2014, atès que la comptabilitat catalana, igual que l'espanyola i l'europea, va modificant les seves estimacions anteriors, a mesura que les*

dades de les diferents fonts estadístiques esdevenen definitives.(Oliver, 2016). El sector de la construcció és el que experimenta ajustos més grans en l'estimació del seu pes relatiu i el seu creixement.

L'obtenció de dades comparables només es pot realitzar mitjançant l'ús de metodologies complexes que no són a l'abast de l'alumne, de manera que totes les xifres referents al PIB o el VAB que conté aquest treball s'han de considerar sempre dins el seu context i en termes relatius. Crec que seria de gran ajut per als investigadors l'elaboració d'una sèrie històrica d'aquestes macromagnituds a nivell comarcal, realitzada amb una metodologia explícita i homogènia, i els valors de la qual, fos quin fos el seu grau de precisió, tinguessin caràcter oficial.

Tenint en compte, doncs, aquest marge d'estimació, i considerant els darrers vuit anys de la crisi, un examen de les xifres de creixement del VAB per grans sectors no ens permet detectar diferències realment substancials entre les taxes corresponents al Berguedà i les de Catalunya, excepte pel que fa a un comportament netament més favorable del sector primari (Gràf. 9).

Gràfic 9.Creixement del VAB pb comarcal per sectors 2008-2015.

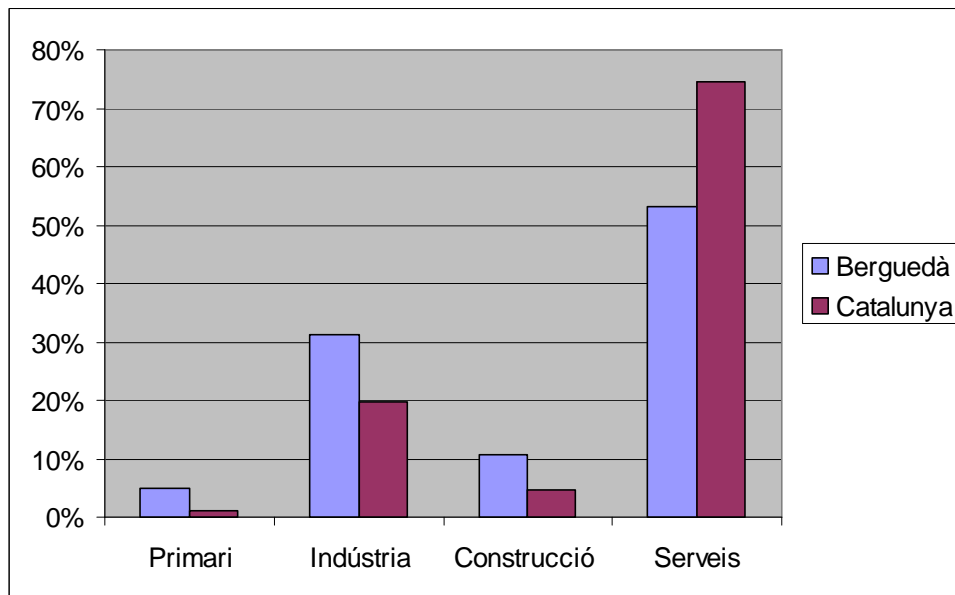


Font: Anuari Econòmic comarcal, anys del 2008 al 2016

L'evolució de cada sector s'ha de ponderar, però, amb el seu pes en el conjunt de l'economia berguedana, pes que, per l'any 2015, es mostra en el Gràf.10. La construcció genera al Berguedà un percentatge del PIB de més del doble del percentatge català, el pes de la indústria és considerablement més gran, mentre que el dels serveis és significativament inferior. Finalment, com cabia esperar, el pes del sector primari és molt més gran, tot i que la seva contribució és modesta i no arriba al 5%.

Aquest repartiment no es va veure alterat de manera significativa des de l'any 2008 a l'any 2013. Pel que fa als anys 2014 i 2015, però, sembla que el recàlcul derivat del canvi de base i altres factors ha comportat un augment molt significatiu del pes de la indústria (24,77 % l'any 2013 i 31,20 % l'any 2015), i una reducció accentuada del de la construcció (13,45% el 2013 i 10,80 % l'any 2015), del sector primari (8,49% l'any 2013 i 4,90 % el 2015), i, més lleugerament, dels serveis (55,42% el 2013 i 53,10 % l'any 2015).

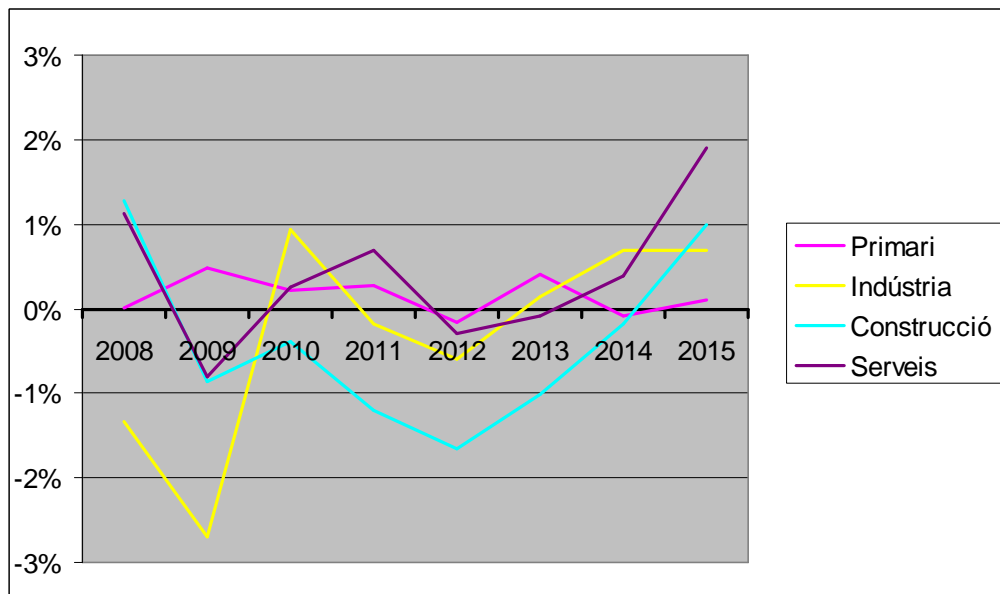
Gràfic 10. Pes de cada sector en el total del PIB. 2015



Font: Anuari Econòmic comarcal 2016

Com a pas final, cal ponderar la taxa anual de creixement de cada sector amb el pes que aquest té en les economies berguedana i catalana, obtenint així l'aportació de cada gran sector al creixement del VAB del Berguedà. (Gràfic 11).

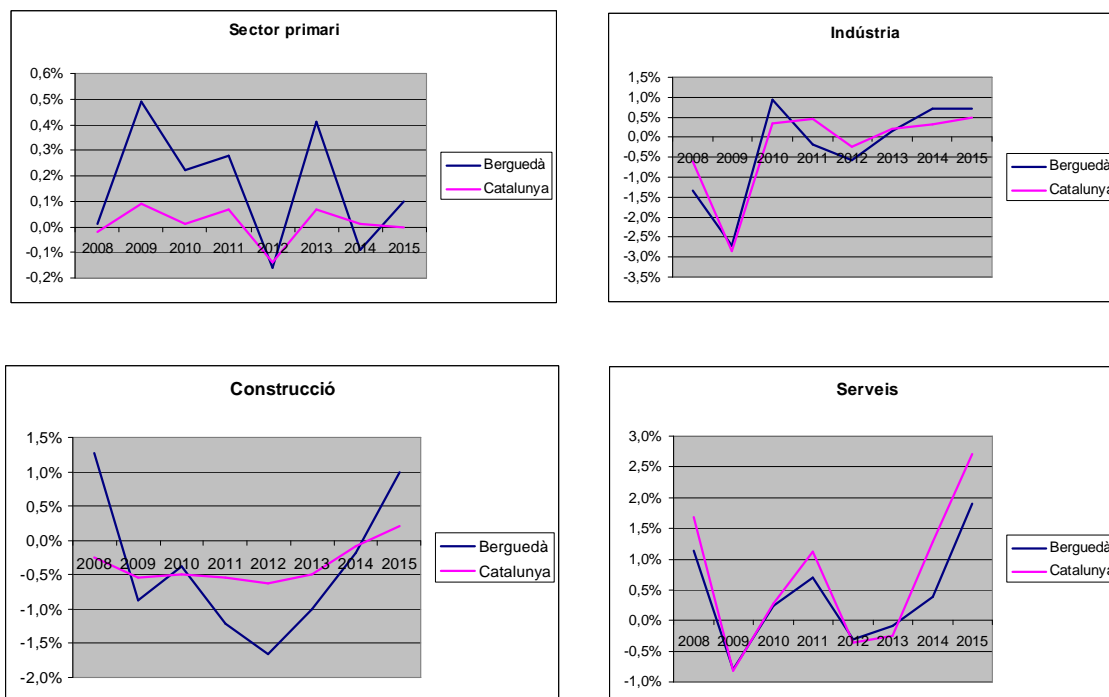
Gràfic 11. Aportacions sectorials a la variació del VAB pb 2008-2015. Berguedà



Font: Anuari Econòmic Comarcal, anys 2008 al 2016

Finalment, per comparar visualment l'evolució de la taxa de creixement de cada sector amb les calculades pel conjunt de Catalunya, sembla convenient fer-ho separatament (Gràfic 12).

Gràfic 12. Aportacions sectorials a la variació del VAB pb 2008-2015. Berguedà i Catalunya



Font: Anuari Econòmic Comarcal, anys 2008 al 2016

La conclusió és que la indústria i els serveis han seguit una evolució molt semblant a la de Catalunya, mentre que la construcció mostra, en els anys més durs de la crisi, un comportament encara més recessiu que aquesta, sense que l'evolució més positiva del petit sector primari ho hagi pogut compensar. Sembla clar, doncs, que l'esclat de bombolla immobiliària ha tingut encara un impacte més fort al Berguedà que a la mitjana del país.

2.2.1 Producte Interior Brut i Renda Familiar Bruta Disponible: una comarca dependent

Donat que els Anuaris de Caixa Catalunya no proporcionen xifres absolutes del PIB, s'ha cregut convenient utilitzar les que es troben disponibles a la web de l'Idescat, amb la idea de posar en relleu, sobretot, xifres relatives, considerant només els anys per als que es disposa també de xifres sobre la Renda Familiar Bruta Disponible (fins l'any 2013) (Taula 7).

Taula 7. PIB i RFBD del Berguedà

| BASE | ANY | PIB Milions € | PIB per càpita | Catalunya =100 | RFBD per càpita | Catalunya =100 |
|--------------|------|------------------|-------------------|-------------------|--------------------|-------------------|
| BASE 2010 | 2013 | 791,0 | 19,5 | 71,6 | 15,0 | 92,6 |
| | 2012 | 794,8 | 19,5 | 70,6 | 15,5 | 94,9 |
| | 2011 | 835,1 | 20,2 | 72,4 | 15,5 | 92,9 |
| BASE 2008 | 2010 | 935,8 | 22,6 | 81,5 | 16,4 | 97,3 |
| | 2009 | 942,6 | 22,7 | 82,0 | 17,2 | 98,7 |
| | 2008 | 964,3 | 23,3 | 79,9 | 17,0 | 97,9 |
| BASE 2000 | 2006 | 982,7 | 23,6 | 81,4 | 15,8 | 101,0 |
| | 2001 | 615,0 | 16,0 | 76,1 | 11,5 | 94,3 |
| BASE 1995 | 1996 | 442,8 | 11,5 | 78,7 | 9,3 | 98,7 |
| | 1991 | 320,4 | 8,2 | 77,3 | 6,6 | 95,1 |

Font: Idescat i elaboració pròpia en base a les dades de l'Idescat i CatalunyaCaixa (PIB 2013)

En la taula s'observa com, mentre que les estimacions més recents del PIB donen un PIB per càpita berguedà que és de poc més del 70% del de Catalunya (71,6% el 2013), la seva RFBD

depassa llargament el 90% (92,6% el 2013). Això es degut al gran pes que tenen al Berguedà les prestacions socials, tal i com es mostra en la Taula 8.

Taula 8. RFBD per recursos. Berguedà

| | | Remuneració d'assalariats | Excedent brut d'explotació | Prestacions socials |
|-----------|------------------|---------------------------|----------------------------|---------------------|
| BASE 2010 | 2013 | 47,1 | 20,5 | 32,4 |
| | <i>Catalunya</i> | <i>59,2</i> | <i>19,8</i> | <i>21,0</i> |
| | 2012 | 50,1 | 20,8 | 29,1 |
| | <i>Catalunya</i> | <i>59,8</i> | <i>19,6</i> | <i>20,6</i> |
| | 2011 | 52,6 | 20,0 | 27,4 |
| | <i>Catalunya</i> | <i>61,4</i> | <i>19,0</i> | <i>19,6</i> |
| BASE 2008 | 2010 | 50,5 | 18,6 | 30,9 |
| | 2009 | 51,1 | 18,7 | 30,2 |
| | 2008 | 51,8 | 20,6 | 27,6 |
| BASE 2000 | 2006 | 48,6 | 25,4 | 26,0 |
| | 2001 | 53,6 | 23,0 | 23,4 |
| BASE 1986 | 1996 | 47,9 | 39,4 | 12,8 |
| | 1991 | 50,9 | 34,0 | 15,1 |

Font: Elaboració pròpia en base a les dades de l'Idescat

Si es desglossa la Renda Familiar Bruta Disponible per recursos, es veu que en la RFBD del Berguedà hi ha una proporció gairebé entre un 40% i un 50% superior de prestacions socials. Com que la part provinent de l'excedent brut d'explotació és molt semblant (al voltant d'un punt percentual superior al Berguedà), és la remuneració d'assalariats la que presenta xifres sensiblement inferiors a la mitjana catalana.

La taxa d'atur, que com hem vist no presenta percentatges significativament superiors a la mitjana catalana, no en pot ser l'explicació, via prestacions als aturats. Sí que forma part de l'explicació l'elevat grau d'envelliment de la població del Berguedà, que comporta una proporció elevada de persones que obtenen les seves rendes de les pensions de jubilació.

Aquesta factor, però, no n'és únicament la causa, ja que el Berguedà és la comarca que presenta el percentatge de renda provinent de les prestacions socials més elevada de Catalunya en 19 dels darrers 20 anys, mentre que hi ha comarques amb una població més envellida. Per donar una explicació completa cal tenir en compte l'evolució històrica de l'economia i la societat berguedanes, fent atenció al declivi i desaparició de la mineria.

Per esmorteir l'impacte del tancament de les mines de carbó al Berguedà es va fer un ús molt intens dels mecanismes inclosos en el règim especial del carbó de la Seguretat Social, en virtut dels quals els miners es jubilen a una edat precoç, degut al caràcter penós i perillós del seu treball. Si a això hi afegim que, als darrers decennis d'existència de l'activitat minera, els treballadors cotitzaven d'acord a unes bases molt elevades, obtindrem el perfil d'una figura típica de la societat berguedana: la de l'exminaire d'edat no massa avançada que compta amb una pensió de jubilació molt superior a la mitjana catalana.

2.2.2 Productivitat

Ja hem vist una primera aproximació a la productivitat de l'economia del Berguedà, que és la del PIB per càpita o per habitant, que assoleix xifres lleugerament superiors al 70% de la mitjana catalana. Ara bé, també s'ha comentat que, donat l'elevat grau d'envelliment del Berguedà, aquesta aproximació a la productivitat és molt pobre, ja que divideix el producte total entre una població que compta amb un percentatge molt elevat de no actius.

L'ideal seria dividir el PIB o el VAB entre la població ocupada. En l'apartat 2.1.1 s'ha conclòs, però, que al Berguedà hi ha un dèficit important de llocs de treball, estimat en més de 4.000 sobre una població ocupada resident d'entre 14.000 i 15.000 persones. Això complica molt poder fer sèries llargues en el temps que siguin comparables amb altres estudis. És probable que sigui per això que aquesta dada no apareix gairebé mai en els estudis d'abast comarcal.

Donat, novament, que no és a l'abast d'aquest treball realitzar la "cuina" necessària de dades, s'ha optat per fer l'aproximació següent: al numerador, pel que fa al Berguedà, hi figuren les estimacions més recents del VAB a preus constants calculat pel Gabinet d'Estudis Econòmics, S.A. en base a les dades dels Anuaris Comarcals, i que utilitza en els seus estudis. Pel que fa a Catalunya, s'han pres el VAB de l'Idescat, que és a preus corrents. Al denominador hi consta, en tots dos casos, la població ocupada registrada (suma de les afiliacions als diferents règims de la Seguretat Social, segons localització geogràfica del compte de cotització).

El resultat d'aquests càlculs es mostra en la taula 9.

Taula 9. VAB per ocupat a preus constants del 2016. Berguedà

| | Ocupats | VAB (M€) | VAB/Ocupat (m€) |
|------|---------|----------|-----------------|
| 2015 | 10.809 | 694 | 64,2 |
| 2014 | 10.258 | 672 | 65,5 |
| 2013 | 10.054 | 667 | 66,3 |
| 2012 | 10.177 | 673 | 66,1 |
| 2011 | 10.672 | 708 | 66,3 |
| | | | |
| 2006 | 13.394 | 719 | 53,7 |
| | | | |
| 2001 | 12.972 | 632 | 48,7 |

Font: VAB: Estimació del Gabinet d'Estudis Econòmics, S.A.

Ocupats: Idescat. Departament de Treball, Afers Socials i Famílies

Quadre .VAB a preus corrents. Catalunya

| | | | |
|------|-----------|---------|------|
| 2015 | 2.955.824 | 214.927 | 72,7 |
| 2014 | 2.847.680 | 206.766 | 72,6 |
| 2013 | 2.765.669 | 203.241 | 73,5 |
| 2012 | 2.774.577 | 204.272 | 73,6 |
| 2011 | 2.884.485 | 209.716 | 72,7 |

Font: Idescat

Es poden extreure dues conclusions. La primera és que la productivitat de l'economia berguedana s'ha mantingut pràcticament constant els darrers cinc anys. Si fem una ullada a xifres més allunyades, hem de concloure que la productivitat actual al Berguedà és més alta que la de fa deu o quinze anys, però que aquest augment es deu gairebé tot a la disminució de l'ocupació, no a l'augment del valor afegit que genera. Observi's que l'augment de l'ocupació experimentat l'any 2015 sembla haver actuat de la mateixa manera: a més ocupació, menys productivitat.

La segona conclusió és que, en comparació amb la mitjana catalana, la productivitat de la població ocupada és al Berguedà al voltant d'un 10% inferior. Aquest resultat és consistent amb el pes que tenen a la comarca sectors de baixa productivitat com la construcció residencial i, com es veurà més endavant, el turisme.

2.3 Estructura empresarial

Segons l'Informe Territorial (Diputació de Barcelona, 2016), el nombre d'empreses censades al Berguedà era l'any 2015 de 1.303, la qual cosa suposava un augment del 1,4% respecte l'any anterior. També constata que [L]estructura empresarial està dominada per la petita empresa i, especialment, la microempresa: el 82% de les empreses tenen menys de 5 treballadors. La dimensió mitjana és de 5,6 treballadors per empresa, inferior als 10,4 de la província. El nombre d'empreses per 1.000 habitants és molt semblant al de la província: 33,1 al Berguedà enfront de 32,6 pel conjunt.

El Berguedà destaca pel gran nombre d'autònoms: 3.496, és a dir 89 per cada 1000 habitants, essent la mitjana de la província de 69. El nombre d'autònoms es va incrementar en 33 persones l'any 2015 respecte al 2014, és a dir, aproximadament en un 1 %, essent l'increment en el conjunt provincial de l'1,6 %.

El mateix informe explica que, segons la base de dades SABI [...] el 2014 nou empreses varen facturar més de deu milions d'euros i que només el 23% de les 200 primeres empreses en volum de vendes realitzen activitat exportadora i/o importadora.

Per sectors (Taula 10), destaca el nombre d'empreses de serveis, sector al que pertany més de les tres quartes parts del total, situació paral·lela al conjunt de la província. També resulta lògic que el sector amb un nombre mitjà de treballadors més elevat sigui la indústria. Tots els sectors, excepte el de la construcció, mostren una dimensió mitjana inferior a la de les empreses del conjunt provincial, diferència més acusada pel que fa als serveis. Finalment, el nombre d'empreses va evolucionar l'any 2015 de forma similar a la del conjunt de la província de Barcelona excepte pel que fa a la indústria, la qual experimenta al Berguedà una contracció del -5,1%, mentre que a la província de Barcelona el seu nombre augmenta un 1 %.

Taula 10. Empreses, per grans sectors. 2015

| | Berguedà Nombre | Nombre mitjà d'empleats | | Variació % | |
|--------------|--------------------|----------------------------|-------------|------------|------------|
| | | Berguedà | Província | Berguedà | Província |
| Agricultura | 46 | 2,5 | 3,4 | 2,2 | 1,6 |
| Indústria | 186 | 9,3 | 16,0 | -5,1 | 1,0 |
| Construcció | 133 | 6,0 | 5,0 | 3,9 | 5,3 |
| Serveis | 938 | 4,9 | 10,3 | 2,4 | 2,4 |
| Total | 1.303 | 5,6 | 10,4 | 1,4 | 2,4 |

Font: Informe Territorial de la Província de Barcelona, 2016

Per sectors d'activitat (Taula 11), les diferències més significatives amb el conjunt provincial són el pes relatiu molt superior del nombre d'empreses que pertanyen a l'Administració pública, indústries de productes alimentaris, serveis d'allotjament, agricultura i indústries tèxtils. Tenen un pes significativament superior les activitats relacionades amb la construcció, comerç al detall, serveis de menjar i begudes, venda i reparació de vehicles a motor i transport terrestre

Taula 11. Empreses, per sectors d'activitat. 2015

| | Berguedà | | Província Barcelona | |
|--|--------------|-------|---------------------|-------|
| | Nombre | % | Nombre | % |
| Comerç detall, exc. Vehicles motor | 227 | 17,4% | 28.125 | 15,6% |
| Serveis de menjar i begudes | 143 | 11,0% | 16.931 | 9,4% |
| Adm. Pública, Defensa i SS obligatòria | 84 | 6,4% | 1.997 | 1,1% |
| Activitats especialitzades construcció | 77 | 5,9% | 8.589 | 4,8% |
| Construcció d'immobles | 56 | 4,3% | 5.299 | 2,9% |
| Venda i reparació de vehicles de motor | 56 | 4,3% | 4.411 | 2,5% |
| Transport terrestre i per canonades | 56 | 4,3% | 5.678 | 3,2% |
| Indústries de productes alimentaris | 50 | 3,8% | 1.691 | 0,9% |
| Comerç a l'engròs | 48 | 3,7% | 14.995 | 8,3% |
| Altres activitats de serveis personals | 47 | 3,6% | 7.240 | 4,0% |
| Serveis d'allotjament | 41 | 3,1% | 1.510 | 0,8% |
| Agricultura, ramaderia i caça | 36 | 2,8% | 644 | 0,4% |
| Activitats jurídiques i de comptabilitat | 29 | 2,2% | 6.481 | 3,6% |
| Indústries tèxtils | 29 | 2,2% | 1.029 | 0,6% |
| Educació | 27 | 2,1% | 5.513 | 3,1% |
| Totals | 1.303 | | 179.895 | |

Font: Informe Territorial de la Província de Barcelona, 2016

Finalment, i per tal de tenir una visió més detallada, s'ha elaborat un llistat de les principals empreses de la comarca (Annex). El llistat inclou les empreses amb un mínim de 50 empleats o un mínim de 5 milions d'euros d'ingressos. S'han eliminat les empreses extingides i s'hi ha afegit les que tenen planta productiva a la comarca sense tenir-hi la seu social. S'han sumat les que formen un grup. Finalment, per evitar errors, s'ha contrastat la llista obtinguda amb agents locals.

Aquest filtratge ha donat com a resultat una llista amb 22 empreses, que ocupen aproximadament unes 1.700 persones, una proporció relativament baixa dels prop d'onze mil ocupats al Berguedà, cosa que és un nou indicador de que l'estructura empresarial de la comarca està molt atomitzada, essent l'empresa amb un nombre màxim de treballadors Muntatges Rus, S.L., amb 377. S'ha d'advertir que no s'han inclòs a la llista ni l'Ajuntament de Berga ni l'Hospital Comarcal de Sant Bernabé, cadascun dels quals té una plantilla que s'estima en uns 400 treballadors.

Es tracta majoritàriament d'empreses industrials, i 17 d'elles són de control empresarial local. La llista es pot considerar una bona aproximació a l'estat actual del conjunt d'empreses mitjanes industrials que van sorgir els dos darrers decennis del segle passat, de les que s'ha parlat en tractar de l'evolució històrica de l'economia comarcal. Això resulta clarament visible en les dates de constitució de les societats (més encara si tenim en compte que Transforma 21, SL, és la continuació de l'empresa Planchisteria Bergadana, SL i Serradora Cunill, SL la de Maderas Cunill, SA), si bé algunes de les empreses mencionades en l'apartat 1.4 han desaparegut de la comarca, sigui per tancament o per canvi de localització, com ara Bermaq, SA, Palau i Fills, SA, Tyco Electronics SA o el grup Epelsa.

Aquestes 22 empreses es troben, en la gran majoria, en la maduresa del seu cicle de vida, mentre que la seva distribució per sectors d'activitat continua essent heterogènia: alimentació (5), tèxtil (4), serveis a la mineria i manteniment d'infraestructures (3), comerç i distribució (3), fusta (2), reciclatge, metall, plàstic, obres públiques i ramaderia (1). Finalment, apuntar que la seva localització geogràfica és relativament dispersa: 10 es troben radicades a Berga, 12 en altres municipis. Cal destacar també, per absència, que no hi ha cap empresa del sector turístic a la llista, cosa que confirma la idea de que és un sector basat en empreses molt petites.

2.4 Impacte econòmic del sector turístic

El turisme és un sector que s'ha desenvolupat d'una manera gairebé contínua al Berguedà des de la seva aparició com a sector rellevant als anys vuitanta, sense veure's afectat de manera profunda pels alts i baixos de la conjuntura.

L'impacte econòmic del sector turístic resulta difícil d'aïllar, ja que, com planteja l'estudi *Impacte Econòmic de l'Activitat Turística al Berguedà* (Gabinet d'Estudis Econòmics, 2013), *el turisme no és un sector econòmic tradicional, i de fet no apareix com a tal en les classificacions que s'utilitzen habitualment en l'àmbit econòmic. La raó és que el turisme no es defineix pels béns i serveis que produeix, que no són específics del sector, sinó que ve determinat per les característiques dels consumidors (...) Tot això fa que per avaluar la seva aportació a l'economia d'un territori s'hagi de fer a través d'analitzar els hàbits de consum dels turistes, i a partir d'aquí estimar els efectes directes i indirectes que generen.*

2.4.1 L'activitat turística al Berguedà des del punt de vista de la demanda

Així doncs, el treball del Gabinet d'Estudis Econòmics fa una estimació, principalment, des del punt de vista de la demanda, i no és pas a l'abast d'aquest treball fer-ne una estimació més recent, de manera que es limitarà a exposar les seves conclusions principals.

La demanda turística es divideix en tres tipologies: primer, la formada pels que pernocten a la comarca, que l'estudi anomena turistes; segon, els que es desplacen en excursions d'un sol dia sense quedar-se a dormir, que l'estudi anomena visitants; i tercer, els que disposen d'una segona residència al Berguedà. La mitjana de despesa per persona i dia del primer grup s'estima en 78,6 euros per persona i dia (un 30% inferior a la que es dona globalment a Catalunya). La mitjana dels visitants que no pernocten, de 47,5 €/persona i dia; i la d'un dia d'estada en segona residència és de 33 €.

Del primer grup s'estima que van visitar la comarca 172.500 persones, que varen generar 428.800 pernoctacions, i la seva despesa a la comarca es pot xifrar en uns 43,2 milions d'euros. Els visitants d'un sol dia van ser 221.000, amb una despesa de 10,5 milions d'euros. Finalment, a partir d'una estimació de 3.500 vivendes que serien segones residències, s'arriba a la conclusió de què els seus usuaris aporten una despesa de 28 milions d'euros. Dit d'una altra manera, els turistes que pernocten aporten al voltant del 3,9 % del PIB del Berguedà, la segona residència un 2,3% i els visitants de dia un 0,9%.

Com a resultat d'aquesta despesa, si l'any 2007 el turisme era l'origen del 5,7 % del PIB berguedà, l'any 2012 aquest percentatge havia augmentat al 7,1% (81,7 milions d'euros), cosa que permetia als autors afirmar que *En els darrers 5 anys, el pes del turisme ha augmentat en un 15,7%, mentre que el PIB global de la comarca s'ha reduït en un 7,3%. Per tant, les activitats vinculades al turisme han esdevingut un contrapès en moments de crisi (...)*

El turisme generava, al Berguedà, de manera directa o indirecta, aproximadament 1.000 llocs de treball, cosa que representava al voltant del 9,8% del total de l'ocupació localitzada a la comarca. Així doncs, el pes relatiu del turisme sobre l'ocupació és superior al que té sobre el PIB, ja que moltes de les activitats vinculades al sector turístic tenen una productivitat inferior a la global de l'economia. Aquest percentatge suposava també un increment, ja que l'any 2007 els autors estimen que aportava el 7% dels llocs de treball.

Finalment, es pot esmentar que l'estudi realitzava un esforç de prospectiva a l'horitzó 2023, plantejant tres escenaris: primer, un escenari tendencial que plantejava la continuació del creixement del sector turístic berguedà al mateix ritme, i que el portaria a generar l'any 2023 60,7 M€, el 7,5% del PIB previst. Segon, un escenari anomenat tendencial integrador, que sumava a la previsió anterior una intensificació de les sinergies sobre la resta d'activitats

econòmiques locals, i que permetia preveure un impacte l'any 2023 de 63,6 M€ (7,8% del PIB). Finalment, un escenari més ambiciós, anomenat de senderisme internacional, que plantejava desenvolupar al màxim un dels productes més treballats i amb més recorregut de la comarca (el senderisme) de cara al turisme estranger, que gasta un 12,5% més que el nacional (que en el cas del Berguedà és actualment àmpliament majoritari, i concretament de la conurbació de Barcelona). Aquest escenari permetria al sector turístic del Berguedà generar a l'horitzó 2023 88,7 M€, un 8,4% del PIB.

2.4.2 El Berguedà com a destinació turística

Parlar de d'oferta turística és parlar de destinacions turístiques, i tota destinació turística ha de tenir en compte tres elements (González *et al.* 2016): el tipus de turisme que ofereix, les atraccions turístiques existents i la indústria turística. Pel que fa als tipus de turisme, es distingeix entre destinacions de turisme de masses i destinacions específiques o alternatives. Al seu torn, les atraccions es poden agrupar en: naturals, humanes no construïdes originàriament per al turisme, humanes creades expressament per al turisme, i esdeveniments especials. Finalment, la indústria turística es considera formada pels serveis i les infraestructures que faciliten el viatge turístic i donen sentit a les atraccions.

La comarca del Berguedà és una destinació específica, i entre les atraccions que ofereix, recollides a la web de Turisme del Berguedà (elbergueda.cat 2016) podem esmentar, com a naturals, la muntanya del Pedraforca i el Parc Natural del Cadí-Moixeró; com a construccions preexistents al turisme compta amb nombroses esglésies romàniques i els gaudinians Jardins Artigas de Castellar de n'Hug; atraccions construïdes per al turisme seria el Tren del Ciment; i com a esdeveniments especials destaca, de manera especial, La Patum de Berga.

De totes les atraccions, però, la predominant és el seu entorn natural. Segons l'informe anual *Activitat turística de la Destinació Barcelona* (Laboratori de turisme, 2016), que aplega diversos indicadors, l'entorn natural rep la màxima puntuació a les enquestes entre els ítems de valoració, amb un 9,4 sobre 10, seguit del caràcter i l'amabilitat de la gent, amb un 8,9, la seguretat, amb un 8,8 i l'allotjament amb un 8,7. Pel que fa als indicadors en línia (internet), la imatge del Berguedà conformada per les cerques dels turistes es basa en mots tals com: *natura, paisatges, tranquil·litat, muntanya, senderisme, passeigs per la muntanya, activitats a l'aire lliure, passeigs per la natura, aire pur, excursions...*

La Taula 12 ens mostra l'evolució de l'oferta de places d'allotjament al Berguedà els darrers 9 anys. S'observa que, mentre el nombre de places hoteleres està estancat o fins i tot sembla experimentar els darrers anys una certa disminució, tant les places de turisme rural com les de càmping s'han incrementat de manera ininterrompuda, tot i que el darrer any hi hagi hagut una petita disminució en les darreres.

Taula 12. Evolució de les principals categories de places d'allotjament al Berguedà

| ANY | PLACES HOTELERES | PLACES CÀMPING | PLACES CASES TURISME RURAL | TOTAL |
|-------------|------------------|----------------|----------------------------|--------|
| 2007 | 1.327 | 4.082 | 928 | 6.337 |
| 2008 | 1.308 | 4.814 | 1.011 | 7.133 |
| 2009 | 1.332 | 5.324 | 1.073 | 7.729 |
| 2010 | 1.412 | 5.324 | 1.135 | 7.871 |
| 2011 | 1.337 | 6.384 | 1.161 | 8.882 |
| 2012 | 1.242 | 6.738 | 1.232 | 9.212 |
| 2013 | 1.303 | 7.917 | 1.278 | 10.498 |
| 2014 | 1.234 | 7.917 | 1.343 | 10.494 |
| 2015 | 1.175 | 7.630 | 1.374 | 10.733 |

Font: 2007-2014 Idescat, a partir de les dades del Departament d'Empresa i Coneixement.
2015: Laboratori de Turisme de la Diputació de Barcelona a partir de l'Idescat

Pel que fa al percentatge d'ocupació (Taula 13), no es troben disponibles les dades dels dos darrers anys pel que fa als hotels. Pel que fa als càmpings, hi va haver una certa disminució en el nombre de pernотacions els anys 2012 i 2013, la qual cosa, juntament amb l'augment del nombre de places, va deteriorar en un cert grau el percentatge d'ocupació, que s'ha recuperat en part els dos darrers anys. El turisme rural mostra una evolució similar. En resum, una baixada els pitjors anys de la crisi i una recuperació recent.

Taula 13. Nombre de pernотacions i % d'ocupació. Berguedà evolució 2011-2015

| ANY | HOTELS | | CÀMPINGS | | TURISME RURAL | |
|-------------|-----------|--------------|-----------|--------------|---------------|--------------|
| | Pernocta. | Ocupació (%) | Pernocta. | Ocupació (%) | Pernocta. | Ocupació (%) |
| 2011 | 53.900 | 15,0% | 307.000 | 64,9% | 105.200 | 25,3% |
| 2012 | 58.800 | 15,6% | 288.000 | 64,2% | 82.000 | 20,3% |
| 2013 | 66.535 | 17,7% | 266.675 | 60,9% | 78.128 | 21,2% |
| 2014 | n.d. | n.d. | 281.465 | 56,9% | 79.634 | 22,0% |
| 2015 | n.d. | n.d. | 279.077 | 58,0% | 93.530 | 23,0% |

Font: Informe territorial de la província de Barcelona. Anys 2012,2013,2014,2015,2016

Finalment, per esmentar altres serveis dedicats al turisme, l'any 2013, segons el *Plan de desarrollo estratégico turístico i dinamización comercial en la comarca del Berguedà* (Innova NetGrup, 2014) hi havia també 160 restaurants –dos d'ells amb una estrella a la guia Michelin- i 25 productors agroalimentaris. A més, 18 empreses de la comarca oferien diferents propostes de turisme actiu, cultural i de salut.

3. PROJECTES ESTRATÈGICS EN MARXA

El ja llarg declivi econòmic del Berguedà, interromput només, fins a cert punt, per la bombolla immobiliària, és percebut de manera aguda des de fa temps a la comarca. Les institucions públiques han intentat afrontar la situació emprant un ampli ventall de polítiques no sempre congruents, que van des del subsidi directe a diferents polítiques de dinamització econòmica local, passant per l'exercici d'un cert lobbisme territorial, especialment visible en la reclamació de millores en les infraestructures de comunicació.

No es detecta, però, cap sector productiu concret que mostri una dinàmica de creixement fort o que es postuli com a candidat a exercir un lideratge econòmic clar. Les entrevistes amb agents econòmics com ara la Cambra de Comerç o l'Agència de Desenvolupament del Berguedà han recollit el testimoni de que hi ha projectes estratègics que avancen, però la comprovació o valoració d'aquesta afirmació amb dades independents no és, almenys per ara, possible.

Fent una síntesi màxima, aquestes projectes estratègics, complementaris entre sí, són:

- Centralitzar i coordinar les polítiques i els mitjans públics de dinamització econòmica.
- Desenvolupar aquells sectors que aprofiten avantatges competitiu del Berguedà, siguin d'ordre geogràfic, natural, històric o cultural.
- Desenvolupar la clusterització d'aquells subsectors que tinguin un mínim de massa crítica.
- Aturar, i si és possible, revertir, la degradació del mercat laboral i el teixit empresarial.

Centralitzar i coordinar les polítiques i els mitjans públics de dinamització econòmica

El conjunt de les institucions públiques venen exercint, des dels anys vuitanta almenys, un marcat activisme dinamitzador en l'economia berguedana. Aquest activisme, però, ha estat sovint fragmentat per divisions administratives i polítiques que n'han perjudicat l'efectivitat.

Amb l'objectiu de resoldre aquesta limitació i gestionar amb la màxima eficiència els recursos disponibles per a polítiques de dinamització econòmica, l'any 2013 es va crear l'Agència de Desenvolupament del Berguedà com a instrument principal per a la seva elaboració i execució. L'Agència té com a socis el Consell Comarcal del Berguedà, els ajuntaments de la comarca, l'Associació d'Empresaris del Berguedà (ACEB), la Cambra de Comerç de Barcelona (Delegació al Berguedà), el Gremi d'Hostaleria i Turisme del Berguedà i el sindicat UGT; el seu equip tècnic permanent el formen 29 persones.

L'any 2015 es va presentar l'Estratègia Berguedana 2015-2020 (eB2020) com a "full de ruta" consensuat dels agents públics i privats de la comarca per guiar i donar suport, de manera col·lectiva, al desenvolupament econòmic del Berguedà, amb quatre àmbits estratègics:

- Territori, sostenibilitat i medi ambient
- Capital humà
- Activitat econòmica i innovació
- Impuls de sectors d'especialització

L'eB2020 ha posat en marxa també un pla dinamització dels polígons d'activitat econòmica que permetrà una estratègia comuna de gestió, incloent-hi la promoció, política de preus, intermediació, atracció d'inversions, etc.

Desenvolupar aquells sectors que aprofiten avantatges competitius

Un dels subsectors que s'ha desenvolupat els darrers anys és el de la producció de biomassa forestal per a la producció d'energia tèrmica. Històricament, el sector fuster del Berguedà s'ha centrat en l'explotació dels boscos de la comarca per a fabricar productes amb un baix valor afegit: palets, conglomerats, puntals, llenya... L'orografia difícil de bona part de la comarca i les característiques dels seus boscos fan molt difícil, però, la competitivitat d'aquestes produccions. Malgrat això, s'han mantingut a la comarca algunes empreses del sector, com ara Serradora Boix o Serradora Cunill.

Amb la producció de pèl·lets i altres formes de combustible destinat a les calderes, es vol aprofitar aquella part de la biomassa forestal no apta per a altres usos. Donat que gran part dels boscos de l'alt Berguedà són de titularitat municipal, es va crear l'any 2012 la Mancomunitat de Municipis Berguedans per a la Biomassa per impulsar-ne la seva explotació. D'altra banda, s'ha endegat una política de subvencions a la instal·lació de fins a trenta-quatre calderes alimentades amb biomassa en equipaments públics d'aquests municipis: escoles, centres esportius, etc. La clau de volta del projecte és, però, la construcció d'una central tèrmica al polígon industrial de Berga que hauria de permetre subministrar energia a un preu més baix a les empreses. La construcció d'aquesta central es realitza amb fons 100% públics.

S'espera així, a més, obtenir indirectament un efecte dinamitzador sobre el sector forestal i fuster privat i crear un clúster de la biomassa al Berguedà, que li permeti constituir-se en un Projecte d'Especialització Competitiva Territorial. Aquest projecte, però, pot entrar en conflicte amb un altre avantatge competitiu de la comarca, pel perill de que l'explotació forestal devalui els atractius naturals que, com hem vist, són la base del seu sector turístic.

A més del seu patrimoni natural, un altre avantatge competitiu el constitueix el patrimoni arquitectònic i d'infraestructures llegat per l'industrialització antiga de la comarca. En aquest camp, es volen convertir en projectes tractors territorials, per exemple, l'antic traçat del carrilet (Ruta Verda del Llobregat, Tren del Ciment), les mines de carbó (Ruta Minera), les colònies industrials tèxtils (ruta de les Colònies), la fàbrica Asland del Clot del Moro (Museu del Ciment), la mina de petroli de Riutort o l'Embassament de la Baells. Juntament amb projectes basats en atractius naturals, com el Geoparc Pedraforca-Pirineus, l'Espai Natural Riera de Merlès o Dinosauris Fumanya, es pretén que constitueixin elements complementaris d'una oferta de turisme de natura, cultural, esportiu i de salut.

Desenvolupar la *clusterització* d'aquells subsectors que tinguin prou massa crítica

A banda del de la biomassa hi ha dos subsectors que intenten constituir-se en clúster. El primer és el sector tèxtil-sanitari, que té com a portaveu l'Associació Empresarial del Tèxtil Mèdic-Sanitari del Berguedà (MESAB), la qual té per objectius incorporar innovació tecnològica a les empreses del sector perquè esdevinguin més competitives i promoure la fabricació de nous productes per a ús mèdic i sanitari. El MESAB, que està format per 13 empreses (no totes berguedanes), vol ser, en certa manera, l'hereu de la tradició tèxtil berguedana adaptada a les noves condicions del mercat globalitzat.

Un altre clúster que es vol desenvolupar és l'agroalimentari, que agrupa petites empreses i microempreses que elaboren productes alimentaris d'origen local de qualitat, propers o inclosos dins la categoria de producció ecològica i quilòmetre zero, aprofitant la base agrícola i ramadera de la comarca. Donades les, en general, reduïdes dimensions d'aquestes empreses, es volen compartir canals de distribució i promoció, serveis administratius, accions formatives, etc.; és a dir, superar els handicaps de la manca de dimensió. De la mateixa manera que amb el clúster tèxtil-sanitari, es vol donar continuïtat a una activitat econòmica de llarga tradició a la comarca seguint les tendències actuals.

Aturar, i si és possible, revertir, la degradació del mercat laboral i el teixit empresarial

La davallada econòmica ha colpejat durament el mercat laboral i el teixit empresarial del Berguedà, tal i com s'ha anat desgranant en els apartats precedents: disminució i dispersió de la base empresarial, envelliment demogràfic, pèrdua de la població amb la formació més alta, pèrdua d'ocupabilitat...

Per contrarestar aquesta deriva, l'Agència Berguedana de desenvolupament, dins de l'eB2020, té com a objectiu impulsar l'emprenedoria, així com fomentar la retenció i el retorn del talent que marxa del territori establint programes de col·laboració entre la universitat i l'empresa (objectiu 3), i augmentar la qualificació i l'ocupabilitat del capital humà, millorant la seva adequació a les necessitats de les empreses (objectiu 4).

IMPLICACIONS ÈTIQUES I/O SOCIALS

No procedeix.

CONCLUSIONS

En el moment de plantejar-se aquest treball es va considerar que podia aportar coneixement nou per una triple via. En primer lloc, realitzant una síntesi dels estudis ja existents. En segon lloc, fent una actualització d'aquests estudis amb les darreres dades estadístiques disponibles, per tal d'aproximar al màxim la seva situació present. Finalment, fent una valoració dels trets més rellevants per a la presa de decisions empresarials, endògenes o foranes, a l'entorn de la possibilitat de crear o localitzar una empresa a la comarca.

Síntesi de l'evolució històrica i recent de l'economia del Berguedà

D'entrada, la síntesi realitzada de l'evolució històrica de l'economia del Berguedà no ha generat una interpretació nova dels fets ocorreguts des de que, al tombant dels segles XIX i XX, es va construir un model productiu industrial que es pot considerar relativament atípic, el qual, a diferència del model majoritari a l'època, centrat en la creació de grans centres productius urbans, va generar al Berguedà una industrialització de caràcter dispers, basat en la mineria del carbó i la indústria tèxtil; indústries que coexistien amb un entorn rural que, a partir d'aquell moment, va tenir un paper molt secundari.

Aquest model productiu va fer fallida al llarg del darrer quart del segle XX, cosa que va iniciar un declivi poblacional que encara dura. Tot i això, van aparèixer iniciatives empresarials que, almenys parcialment, en van ocupar el lloc: primer, el desenvolupament d'un seguit d'empreses industrials que, a diferència de les del carbó i el tèxtil, d'origen forà, van néixer i es van desenvolupar íntegrament a la comarca sota la direcció d'empresaris locals. Aquest desenvolupament les va portar a assolir dimensions d'empresa mitjana, tot i pertànyer a subsectors molt diversos –metall, fusta, alimentació...-, cosa que va fer difícil la constitució d'un entramat de sinergies que permetés la seva expansió més enllà d'un cert punt.

El pes d'aquestes indústries era insuficient per compensar el declivi del tèxtil i la mineria, però van sorgir dos fenòmens nous: l'aparició del sector turístic i el creixement explosiu de la construcció residencial. El turisme al Berguedà va ser en el seu moment una cosa completament nova, que es va anar desenvolupant des dels anys vuitanta, de manera ininterrompuda, fins a assolir un pes gens negligible en l'economia del Berguedà d'avui. Per la seva part, la construcció residencial era un sector que d'una manera o altra sempre havia estat present, però l'amplitud explosiva del seu creixement a partir dels anys noranta, amb un màxim abans de la crisi del 2008, va ser totalment inesperada.

La crisi de 2008 va afectar de manera desigual aquest elements de l'economia de la comarca. La construcció residencial es va esfondrar de manera gairebé total, i el nombre d'habitatges iniciats va passar, des del miler de l'any 2006, a gairebé zero, mentre que el sector de l'obra pública queia també de manera pronunciada. Per la seva banda, les empreses industrials sorgides a partir dels anys vuitanta van patir una sort diversa: algunes van desaparèixer, altres van continuar; en conjunt, però, van aconseguir mantenir el seu pes a l'economia comarcal. Finalment, el turisme va ser el que millor va encaixar la crisi, i, tret de contraccions puntuals degudes a la conjuntura, va mantenir un creixement sostingut.

Recuperació econòmica a partir de l'any 2014

Un cop dibuixat aquest marc històric podem entrar a parlar de les conclusions sobre la situació actual de l'economia del Berguedà i els factors que poden potenciar o debilitar el seu desenvolupament futur. A propòsit d'això, l'aparició recent de l'Anuari Econòmic Comarcal de l'any 2016 (Oliver, 2016) resulta d'especial utilitat, d'una manera doble: per una banda, confirma que el Berguedà acompanya Catalunya en la notable accentuació de la recuperació de l'economia catalana que va iniciar-se l'any 2014. L'exercici 2015 el Berguedà va créixer una mica per sobre del conjunt de Catalunya: el 3,7% enfront del 3,4%. Si durant els anys 2009-2013 la contracció de l'economia comarcal ha estat més accentuada que la catalana, sembla que aquest exercici es canvia la tendència.

Amb tot, s'ha constatat que el càlcul de les taxes de creixement d'una economia de reduïdes dimensions com la berguedana presenta un problema considerable de precisió, ja que els successius recàlculs realitzats a mida que canvien les bases i milloren les fonts estadístiques provoquen fortes oscil·lacions de les xifres obtingudes. Es pot afirmar, però, que l'economia del Berguedà sembla encarar la recuperació amb un ritme molt similar a com ho fa l'economia catalana en conjunt.

Com a tret diferencial es pot dir que, malgrat l'esclat de la bombolla immobiliària, la construcció conserva un pes remarcable dins l'economia berguedana. El Berguedà ocupava l'any 2014 el tercer lloc pel que feia al pes del sector de la construcció en el PIB comarcal, darrera la Vall d'Aran i la Cerdanya, amb un 10,8%, i l'any 2015 la construcció berguedana va ser la que va créixer més de tot Catalunya: un 9,2. La suma d'aquests dos fets va fer que la construcció aportés un 1% del 3,7% de creixement del PIB comarcal, per sobre de la indústria (0,7%) i després dels serveis (1,9%), aportant el sector primari el 0,1% restant.

El mercat laboral, principal debilitat de l'economia berguedana

Aquesta situació de davallada econòmica, que es pot considerar confirmada per les dades d'aquest estudi, ha colpejat durant decennis el mercat laboral de la comarca, en diversos sentits. En primer lloc, l'ha deixat amb una població envellida, amb una mitjana de més de 46 anys i un índex d'envelliment dels més elevats de Catalunya. Aquest envelliment es va veure frenat, entre els anys 2000-2010, per l'afluència de població immigrada, però a partir de l'any 2011 ha tornat a créixer.

La distància als centres formatius superiors i la fuga de talent han donat com a conseqüència que el nivell educatiu de la població sigui baix, amb percentatges de formació superior molt inferiors a la mitjana catalana. Això fa, per exemple, que l'índex de Competitivitat Comarcal de l'ADEPG (Associació d'Empresaris Garraf, Alt Penedès, Baix Penedès) de l'any 2016 (Activa Prospect, S.L., 2016), atribueixi al Berguedà la posició número 30 entre les 42 comarques en qualificació dels recursos humans.

També hem vist que el Berguedà pateix d'un gran dèficit de llocs de treball, clarament superior als 4.000 llocs, cosa que pot accentuar encara més la fuga de talent abans esmentada, donada la tendència natural, en igualtat de condicions, a unificar el lloc de treball i el de residència i així minimitzar desplaçaments. Pel cantó positiu, es pot dir que això, almenys, afavoreix el manteniment de l'ocupabilitat de la població activa resident, un factor crucial per a la instal·lació o creació de noves empreses.

Hem vist també que el Berguedà mostra una productivitat per ocupat més baixa que el conjunt de Catalunya i que, mentre que el PIB o per càpita és lleugerament superior al 70% de la mitjana catalana, la Renda Familiar Bruta Disponible supera de llarg el 90%. Això es deu a que les prestacions socials suposen gairebé un terç d'aquesta RFBD, el percentatge més alt d'entre totes les comarques catalanes. Donada que aquesta situació ha estat crònica en els darrers decennis, i suposa un indicador clar de pèrdua d'ocupabilitat i manca d'esperit emprenedor entre la població activa.

Altres punts febles del Berguedà per a generar o atraure iniciatives empresarials són:

- Un teixit productiu massa atomitzat i heterogeni que troba serioses dificultats per establir sinèrgies d'especialització, amb les limitacions que això suposa en innovació, formació de la mà d'obra, distribució i promoció.
- Allunyament físic dels principals eixos comercials i de comunicació, així com dels centres formatius i d'innovació. Manca d'alternatives al transport per carretera.

Condicions favorables per a un turisme de qualitat de vida

El desenvolupament del turisme al Berguedà ha estat possible gràcies a la resolució de les principals mancances de la xarxa viària. El desdoblament com a autovia de la C-16 fins a Berga ha dotat la comarca d'un cordó umbilical de primera categoria amb l'àrea de Barcelona, alhora que ha reforçat un eix tradicional de la comarca. Juntament amb la millora de les comunicacions transversals (millora de la C-62 i la C-25) es pot afirmar que l'accessibilitat –ponderació de la distància i qualitat de les comunicacions- dels atractius turístics del Berguedà és bona, especialment des de l'àrea barcelonina.

De la conclusió anterior no es pot extrapolar que, des d'un punt de vista econòmic general, la xarxa viària –carreteres- representi un punt fort diferencial per al desenvolupament o instal·lació d'empreses, però almenys ha deixat de ser-ne un handicap. Qüestions com ara el desenvolupament futur de l'eix europeu E-9 (Barcelona-Toulouse), del que la C-16 forma part, i la manera com pot afectar a la comarca la prioritat que es doni al corredor mediterrani queden sense resoldre.

El caràcter transversal de l'activitat turística permet afirmar que, en el cas del Berguedà, és un sector que genera sinèrgies. En primer lloc, hi ha una sèrie d'infraestructures provinents de la industrialització antiga de la comarca (tren, mines, colònies industrials, embassament de La Baells...) que s'estan desenvolupant, poc a poc, com a atractius turístics complementaris de tipus cultural. Segon, s'estan combinant activitats agràries (per exemple, el programa "vine a pagès") i indústries agroalimentàries enfocades al producte tradicional, ecològic i/o de quilòmetre zero. Finalment, no és de negligir l'impacte que el turisme té sobre l'activitat immobiliària (segones residències), constituint una de les poques vies de recuperació del sector de la construcció.

En tots els anàlisis DAFO realitzats a la comarca, la qualitat de vida és l'única fortalesa de la comarca del Berguedà que compta amb un consens unànime, la qual cosa ja és un punt fort per a retenir o atraure empreses i personal qualificat. Però hi ha, a més, la possibilitat de lligar aquesta qualitat de vida amb l'incipient sector turístic de la comarca, construint una marca al voltant de les idees de turisme de natura, d'experiències, cultural o de salut, línies de demanda turística que es troben a l'alça a tot el món.

La indústria al Berguedà: una imatge borrosa

Segons la darrera edició de l'Anuari Econòmic Comarcal, el pes de la indústria al Berguedà és superior a la mitjana catalana, generant un 31,2% del PIB enfront del 19,7 en el conjunt de Catalunya. És necessari, doncs, intentar fer un judici sobre la seva situació.

L'anàlisi de les xifres globals de l'evolució del que ha aportat el sector industrial a la contracció del VAB els anys de la crisi es troben en línia amb l'evolució de la indústria catalana, sense que pugui establir-se un diferencial clar. Tot i aquest decreixement, la indústria ha guanyat pes al Berguedà, donada la caiguda accentuada de la construcció –que, com hem vist tenia, i encara té, un pes molt gran al Berguedà- i un creixement del sector serveis més petit que el del conjunt de Catalunya, malgrat l'evolució positiva del turisme.

Malauradament, passar de la visió general a una visió cada cop més *micro*, subsectorial o per empreses, no permet extreure tampoc conclusions. El teixit industrial del Berguedà està format, com ja s'ha dit, per un conjunt heterogeni de petites i mitjanes empreses que pertanyen a subsectors molt diversos, i cada subsector – i a vegades cada empresa- té els seus propis reptes, problemes i conjuntura.

Passat el cribratge dels anys de la crisi, les empreses supervivents es troben estables o en expansió, però és impossible establir un factor comú de sectors tant diversos com el dels serveis de manteniment industrial –Montajes Rus, S.A. (minería), LYMET (líinies elèctriques), Cedinsa (carreteres)-, alimentació –Liven, S.A. (snacks), Càrniques Valldan (embotits)-, fusta –Serradora Boix, S.A. (palets)-, el metall –Transforma21 (carrosser d'ambulàncies)- o el tèxtil –Balvitex (lones), Tèxtil Tapias (tèxtil sanitari).

Per compensar aquesta manca de massa crítica subsectorial, els organismes públics i privats implicats –l'Agència Berguedana de Desenvolupament, la Cambra de Comerç i l'Associació Comarcal d'Empresaris, entre altres- han engegat programes de promoció de la *clusterització* en aquells sectors en els que semblava més factible establir vies de relació que generessin sinergies: sector fuster-energètic (biomassa), agroalimentari i tèxtil sanitari. Les entrevistes amb els agents de la comarca mostren la seva confiança en les possibilitats d'expansió dels subsectors implicats, però és massa aviat per a avaluar-ne l'impacte, els resultats i la seva sostenibilitat més enllà del suport públic.

En to cas, cal valorar positivament l'esforç de coordinació i concertació de les polítiques de dinamització econòmica realitzat els darrers anys, amb la posada en marxa de l'Agència Berguedana de Desenvolupament, l'Estratègia Berguedana 2020 i del pla de dinamització i gestió conjunta dels polígons d'activitat econòmica.

VALORACIÓ

Tot i que havia participat com a col·laborador en algun treball semblant al que he realitzat com a TFG, mai n'havia realitzat cap sota el meu criteri i la meva responsabilitat, cosa que m'ha permès d'adonar-me de la complexitat que suposa la seva elaboració. No cal dir que ha suposat tota una experiència per a mi, de la qual vull extreure només les observacions que segueixen.

En primer lloc, m'he adonat de com n'és de fàcil, en proposar-se realitzar un estudi, de plantejar-se assolir objectius massa ambiciosos. A començar ara, probablement triaria un enfocament més específic o un tema sense tantes vessants.

Aquesta reflexió em porta a mencionar que també m'ha sorprès la quantitat de decisions que cal prendre quan la responsabilitat de l'estudi és teva. Cal decidir si ja s'han esgotat totes les fonts d'informació disponibles o cal continuar buscant, a qui anar a veure o a preguntar, quin material –que potser ha costat prou feina d'elaborar- cal descartar perquè, de fet, no aporta res rellevant, i moltes coses per l'estil.

També val la pena mencionar, tenint en compte que vaig néixer l'any 1962, la quantitat de dades i estudis que es troben actualment disponibles a la xarxa. Aquest treball hauria requerit cinc vegades més de temps fa vint anys, i deu vegades més fa trenta.

Dedico una menció molt especial a l'economista Pere Leonart, amb qui he tingut el plaer i l'honor de col·laborar en el passat, i que m'ha aconsellat un cop més. Tant de bo aquest treball hagi pres alguna cosa de la seva saviesa, aconseguida amb la realització de multitud d'estudis d'economia local i regional al llarg de tota una vida. També he de donar les gràcies pel seu pacient ajut a l'Àlvar Garola, la Gemma Vélez i la Ma.Àngels Garcia, l'equip del Gabinet d'Estudis Econòmics, SA.

Finalment, vull agrair a la sra. Montserrat Rota, tècnica de la delegació a Berga de la Cambra de Comerç de Barcelona, i a en Carles Pastor, de l'Agència de Desenvolupament del Berguedà, la seva amable atenció i les seves valuoses orientacions.

Tot i així, com sol dir-se, la responsabilitat dels resultats i les valoracions que es fan en aquest treball és totalment meva.

AUTOAVALUACIÓ

Aquest treball permet obtenir una visió força acurada dels principals trets de l'economia del Berguedà, especialment els que es refereixen als seus principals punts fort i feble: el desenvolupament prometedori del sector turístic i el deteriorament del seu mercat laboral, respectivament. També s'ha realitzat una síntesi de la seva evolució històrica i recent per fer possible la comprensió de perquè es parla d'una llarga situació de declivi. També s'han mencionat els principals projectes estratègics que gaudeixen de consens entre els agents de la comarca, tant públics com privats.

Temes que mereixerien un aprofundiment més gran podrien ser:

- Obtenir una sèrie històrica ben fonamentada de l'evolució del PIB comarcal i els seus grans sectors, cosa que, al seu torn, permetria potser un càlcul més sòlid i comparable de la seva productivitat.
- Aïllar i valorar els resultats de les principals línies estratègiques en marxa, en especial aquelles en les que participen organismes i recursos públics, mitjançant anàlisis cost-benefici.
- Diferenciar la contribució exògena i endògena al creixement econòmic mitjançant l'aplicació de metodologies *shift-share*.

• REFERÈNCIES BIBLIOGRÀFIQUES

Bibliografia d'àmbit català

ACTIVA PROSPECT, S.L. *Índex ADEPG 2016 de competitivitat territorial*. Vilafranca del Penedès: Associació d'Empresaris de l'alt Penedès, el Baix Penedès i el Garraf (ADEPG). Disponible en línia a: <www.adepg.cat/cat/indicadors_pdf/index16.pdf> [Consulta: 6 de desembre de 2016]

GONZÁLEZ, Francesc, CALABUIG, Jordi, i NEL·LO, Marta (2016) *Destinacions turístiques*. Barcelona: FUOC. Fundació Universitat Oberta de Catalunya. Disponible en línia a: <http://materials.cv.uoc.edu/daisy/Materials/PID_00239579/html5/index.html> [Consulta: 6 octubre 2016]

LLEONART, Pere (1980) *Els atractius industrials de 29 ciutats de Catalunya*. Barcelona: Catalana d'Estudis Econòmics, S.A.

LLEONART, Pere (ed.) (1989) *Les potencialitats dels centres industrials de tercer nivell*. Barcelona: Generalitat de Catalunya. Direcció General de Política Territorial / Banca Catalana

OLIVER ALONSO, Josep (2015) *Anuari Econòmic Comarcal 2015 / Estimació del PIB comarcal 2014*. Barcelona: Catalunya Banc, S.A. Disponible en línia a: <<https://www.bbvaerearch.com/wp-content/uploads/sd/Anuari-2015.pdf>> [Consulta: 24 setembre 2016]

OLIVER ALONSO, Josep (2016) *Anuari Econòmic Comarcal 2016 / Estimació del PIB comarcal 2015*. Barcelona: Banco Bilbao vizcaya Argentaria, S.A. Disponible en línia a: <https://www.bbvaerearch.com/wp.../sd/ANUARI_COMARCAL_2016.pdf> [Consulta: 3 desembre 2016]

Bibliografia d'àmbit província de Barcelona

SERRA ROTÉS, Rosa i ROVIRA I HOMS, Joan Ramon (ed.) (2016) *Informe territorial de la província de Barcelona 2016*. Barcelona: Diputació de Barcelona. Cambra Oficial de Comerç, Indústria, Serveis i Navegació de Barcelona. Disponible en línia a: <http://www.diba.cat/documents/36150622/46985269/INFORME_TERRITORIAL_2016_web.pdf> [Consulta: 27 setembre 2016]

SERRA ROTÉS, Rosa i ROVIRA I HOMS, Joan Ramon (ed.) (2015) *Informe territorial de la província de Barcelona 2015*. Barcelona: Diputació de Barcelona. Cambra Oficial de Comerç, Indústria, Serveis i Navegació de Barcelona. Disponible en línia a: <http://premsa.cambrabcn.org/sites/default/files/20150629_ESTUDI_Informe%20territorial%20prov%C3%ADncia%20BCN.pdf> [Consulta: 27 setembre 2016]

Bibliografia d'àmbit comarcal del Berguedà

AGÈNCIA DE DESENVOLUPAMENT DEL BERGUEDÀ (2014) *Pla de dinamització dels polígons d'activitat econòmica del Berguedà*. Berga: Agència de Desenvolupament del Berguedà. Disponible en línia a:

<http://www.adbergueda.cat/media/noticies/pae_pla_dinamitzacio_poligons.pdf>

[Consulta: 26 setembre 2016]

AGÈNCIA DE DESENVOLUPAMENT DEL BERGUEDÀ (2014) *Plan de diseño de un fondo de impulso empresarial en la comarca del Berguedà*. Madrid: Fundación EOI. Escuela de Organización Industrial. Disponible en línia a:

<<http://www.adbergueda.cat/media/docs/EOI%20Impulso%20Empresarial%20Bergued%C3%83%C2%A1.pdf>> [Consulta: 26 setembre 2016]

ASSOCIACIÓ COMARCAL D'EMPRESARIS DEL BERGUEDÀ. (2013) *Dossier econòmic de l'ACEB*. Berga. Disponible en línia a:

<http://www.aceb.cat/images/aceb/pdf/dossier_economic/dossier_2013.pdf>

[Consulta: 2 de novembre de 2016]

MIRALLES I GUASCH, Carme [et al.] (1990) *El Berguedà. Una comarca d'industrialització antiga*. Barcelona: Caixa d'Estalvis de Catalunya. Col·lecció Catalunya Comarcal.

PONCE VIVET, Santi i ANDREU APARICIO, Hermínia. (2004) *Estudi socioeconòmic de la comarca del Berguedà 2004*. Barcelona: Cambra Oficial de Comerç, Indústria i Navegació de Barcelona.

Bibliografia d'àmbit sectorial i comarcal del Berguedà

BIARNÈS, Antoni. (2013, novembre) *Fuga de talent al Berguedà*. L'Erol (núm.117, pàg.7-9) Berga: Àmbit de Recerques del Berguedà.

BOIXAREU, Ramon (ed.) (1973) *Diario de los viajes hechos en Cataluña de Francisco de Zamora*. Barcelona: Curial.

FLORENSA I GUIU, Rosa M. (ed.) (2011) *Diagnosi de la indústria agroalimentària a les comarques del Berguedà, el Moianès i el Solsonès*. Solsona: Centre Tecnològic Forestal de Catalunya. Disponible en línia a:

<http://www.adbergueda.cat/media/docs//diagnosi_alimentaria_catcentral.pdf>

[Consulta: 24 setembre 2016]

GABINET D'ESTUDIS ECONÒMICS, S.A (2013) *Impacte econòmic de l'activitat turística al Berguedà. Actualització 2013*. Barcelona: Cambra de Comerç de Barcelona. Disponible en línia a:

<http://www.adbergueda.cat/media/docs/impacte_socioecon_turisme_al_bergueda_2013.pdf> [Consulta: 24 setembre 2016]

INNOVA NETGROUP S.L. (2014) *Plan de desarrollo estratégico turístico y dinamización comercial en la comarca del Berguedà*. Madrid: Fundación EOI. Escuela de Organización Industrial. Disponible en línia a:

<http://www.adbergueda.cat/media/noticies/plan_turistico_bergueda_2014.pdf>

[Consulta: 26 setembre 2016]

LABORATORI DE TURISME (LABTURISME) (2016) *Activitat turística de la Destinació Barcelona*. Barcelona: Diputació de Barcelona. Disponible en línia a: <<http://www1.diba.cat/libreria/pdf/56893.pdf>> [Consulta: 15 octubre 2016]

LLEONART, Pere (ed.) (1988) *El potencial econòmic del sistema de ciutats de Catalunya. Berga: la crisi d'un centre d'industrialització tradicional*. Barcelona: Generalitat de Catalunya. Direcció General de Política Territorial / Banca Catalana.

LLEONART, Pere (ed.) i GABINET D'ESTUDIS ECONÒMICS, S.A. (2008) *Impacte Socio-Econòmic del Turisme al Berguedà*. Barcelona: Cambra de Comerç de Barcelona.

NOGUERA CANAL, Josep (1989) *Berga en temps del Canal Industrial (1885-1900)*. Berga: Àmbit de Recerques del Berguedà

PRAT GUILANYÀ, Sebastià i ESCUDERO I GILI, Jordi. (2011) *Projecte d'investigació sobre els models productius locals i sobre l'economia cooperativa com a tractora de la recuperació econòmica d'un territori*. Berga: Consell Comarcal del Berguedà. Disponible en línia a:

<<http://www.adbergueda.cat/media/docs/Recerca%20sobre%20models%20productius%20al%20Bergued%C3%83%C2%A0.pdf>>

[Consulta: 27 setembre 2016]

SERRA I COMA, Roser i FERRER I ALÒS, Llorenç (1985) *Un qüestionari de Francisco de Zamora (1789)* Estudis d'Història Agrària (núm 5, pàg.159-207) Disponible en línia a:

<<http://www.raco.cat/index.php/EHA/article/view/99614/145554>>

[Consulta: 4 novembre 2016]

TRES BRANQUES, SCCL. (2010) *Pla de dinamització de l'economia cooperativa del Berguedà 2011-2013*. Berga: Consell Comarcal del Berguedà. Disponible en línia a:

<<http://www.adbergueda.cat/media/docs/Pla%20dinamitzaci%C3%83%C2%B3%20economia%20cooperativa%20del%20Bergued%C3%83%C2%A0.pdf>>

[Consulta: 27 setembre 2016]

Pàgines web

AGÈNCIA DE DESENVOLUPAMENT DEL BERGUEDÀ [en línia] Barcelona: Agència de Desenvolupament del Berguedà. Consell Comarcal del Berguedà, 2016. <<http://www.adbergueda.cat/inici.php>> [Consulta: 24 novembre 2016]

TURISME DEL BERGUEDÀ [en línia] Barcelona: Agència de Desenvolupament del Berguedà. Consell Comarcal del Berguedà, 2016.

<<http://www.elbergueda.cat>> [Consulta: 6 octubre 2016]

El potencial de l'economia del Berguedà: factors per sortir d'un llarg declivi

Annex: Llista de les principals empreses del Berguedà

Antoni Montaña Lacambra

(amontanal@uoc.edu)

Desembre 2016

Treball Final de Grau

Àmbit d'especialització: Anàlisi Econòmica

Memòria final

Curs 2016/17, 1r semestre

| | NOM DE L'EMPRESA | EMPLEATS | INGRESSOS (Milers €) | MUNICIPI | ANY | SECTOR/ACTIVITAT | ANY CREACIÓ | CONTROL (5) |
|----|---|--------------|-------------------------|-----------|------|------------------------------|----------------|----------------|
| 1 | MONTAJES RUS SL | 377 | 40.209 | BERGA | 2015 | Serveis (mineria) | 1993 | L |
| 2 | LIVEN SA (1) | 237 | 48.473 | BERGA | 2015 | Alimentació (snacks) | 1989 | F |
| 3 | SERRADORA BOIX SL | 121 | 19.736 | PUIG-REIG | 2015 | Fusta (palets) | 1984 | L |
| 4 | TRACTAMENTS ECOLOGICS SA (2) | 98 | 7.867 | BERGA | 2015 | Reciclatge | 1987/1993 | L |
| 5 | TRANSFORMA 21 SL | 88 | 31.773 | GIRONELLA | 2015 | Metal (carrosser) | 2010 | L |
| 6 | CEDINSA CONSERVACIO SL | 82 | 10.017 | PUIG-REIG | 2015 | Manten.carreteres | 2010 | F |
| 7 | LINEAS Y MONTAJES ELECTRICOS Y TELEFON. (LYMET) | 71 | 3.832 | CERCS | 2014 | Serveis (línies elèctriques) | 1989 | L |
| 8 | BALVITEX SA | 64 | 5.201 | GIRONELLA | 2014 | Tèxtil (lones) | 1994 | L |
| 9 | REYNOLDS FOOD PACKAGING SPAIN SL | 53 | 10.542 | PUIG-REIG | 2014 | Plàstics (envasos) | 1979 | F |
| 10 | PANIFICADORA BERGA VALLDAN SA | 51 | 2.300 | BERGA | 2014 | Alimentació (pa) | 1960 | L |
| 11 | SOCIEDAD ANONIMA TEJIDOS ESPECIALES LONA | 50 | 4.905 | CERCS | 2014 | Tèxtil (lones) | 2003 | L |
| 12 | PASQUINA SA (3) | 49 | 18.879 | BERGA | 2015 | Obres públiques | 1983/1996 | L |
| 13 | TEXTIL TAPIAS SL | 47 | 5.390 | PUIG-REIG | 2014 | Tèxtil sanitari | 1986 | L |
| 14 | COMERCIAL PERALBA SA | 45 | 14.330 | BERGA | 2015 | Comerç (mat.construcció) | 1988 | L |
| 15 | MEROLTEX SL | 42 | 6.852 | PUIG-REIG | 2014 | Tèxtil per la restauració | 1999 | F |
| 16 | INDABER INDUSTRIA AVICOLA DEL BERGUEDA SL | 42 | 5.833 | CASERRES | 2014 | Alimentació (pollastres) | 1991 | L |
| 17 | CARNIQUES VALLDAN SA | 40 | 5.607 | BERGA | 2014 | Embotits | 1987 | L |
| 18 | BALLUS SA | 39 | 17.443 | BERGA | 2014 | Gasolineres i tallers | 1991 | L |
| 19 | CATALANA DE PINSOS, SA | 38 | 29.949 | OLVAN | 2014 | Ramaderia | 1968 | L |
| 20 | ESPECIALITATS PIRINEUS SA | 37 | 7.725 | BERGA | 2014 | Embotits | 1989 | F |
| 21 | WEEKO BARCELONA SL. | 27 | 8.547 | BERGA | 2015 | Comerç al major | 2010 | L |
| 22 | SERRADORA CUNILL SL | 22 | 8.584 | OLVAN | 2014 | Fusta | 2005 | L |
| | TOTAL | 1.720 | 313.995 | | | | | |

Notes: (1) Estimació del nombre d'empleats de la planta productiva de Berga. Els ingressos són els totals de la societat

(2) Suma de Tractaments Ecològics SA i Containers del Berguedà SL

(3) Suma de Pasquina SA i Reciclatge Mòbil del Liobregat SA

(4) Any de les darreres dades disponibles (Registre Mercantil)

(5) Control empresarial: L-local, F-forà

Font: elaboració pròpia a partir de les dades del SABI (Sistema de Anàlisis de Balances Ibèriques)