

Octubre de 2009

Desarrollo Sostenible

Campo de Golf San Miguel de Abona

Isaac M. Hernández Álvarez
Universidad Abierta de Cataluña



Índice

	<u>Página</u>
Introducción.....	3
1) Elección del caso de estudio.....	3
2) Posibilidades del Estudio.....	4
3) Objetivos Generales	
3.1 Aspectos Ambientales.....	4
3.2 Aspectos Sociales.....	4
4) Objetivos Finales.....	5
5) Aportaciones al Estudio.....	5
6) Fuentes consultadas.....	6
7) Datos obtenidos.....	7,8
8) Resultados y conclusiones.....	8
9) Anexos.....	9,10,11,12,13,14,15,16

San Miguel de Abona es un municipio de la comarca Sureña de Chasna en Tenerife. Un destino con un alto contenido histórico, cultural y paisajístico, que ofrece al visitante una amplia y extensa oferta turística en todo su territorio.

Debido a su situación geográfica se trata de un lugar que comprende zonas industriales, zonas rurales, litoral marítimo, extensión de montaña, enclave turístico y por último su núcleo histórico y central del municipio.

1) Elección del caso

La elección del caso se basa fundamentalmente en los siguientes apartados:

- Proximidad a la zona de residencia (20 – 25 Km.)
- Posibles ramas de mejora y estudio, debidas a su amplio número de visitas al año, nacionalidades, etc.
- La antigüedad de la Zona Hotelera (El campo de Golf está en el corazón del enclave turístico) es bastante corta, por lo que afrontar elementos de mejora o desarrollo sostenible, serían más rápidos de implantar y requerirían un grado menor de complejidad que en los casos donde la antigüedad de la zona sea mayor.
- Inquietud en la forma de gestión de los clubs y entidades profesionales dedicadas a deportes que forman parte del núcleo principal de una zona turística.



2) Posibilidades de Estudio:

San Miguel de Abona ofrece muchas posibilidades en cuanto al caso de estudio:

- **Zona hotelera: Golf del Sur y Amarilla Golf.-** Situado al Sur del Municipio, estamos ante un enclave turístico rodeado por dos Campos de Golf y con una idea de desarrollo enfocada al turismo (interno y externo) deportivo y de calidad.
- **Complejo empresarial LAS CHAFIRAS.-** Polígono Industrial, siendo el motor económico del Municipio y que desarrolla la amplia mayoría de actividades empresariales. Actualmente comprende la zona de Las Chafiras y en el podemos encontrar todo tipo de Organizaciones y Empresas, así como un complejo residencial de relativa importancia.
- **Urbanización San Blas.-** Residencial de reciente creación que se engloba dentro del programa de mejora del litoral de San Miguel de Abona.
- **Centro Histórico y Barrios del Municipio.-** Formado actualmente por algunos núcleos poblacionales y con centros culturales y deportivos de reciente creación. San Miguel tiene tras de sí una historia muy amplia y que viene a quedar reflejada en los números lugares o sitios de interés general, gestionados a través del Ayuntamiento u Organismo correspondiente.
- **Alojamientos y centros de Interés.-** Ubicados por toda la comarca, San Miguel cuenta con todo tipo de establecimiento en cuanto a alojamientos y lugares de descanso. Al mismo tiempo ofrece un gran número de monumentos o recursos de especial contenido histórico.
- **Espacios Agrícolas.-** San Miguel cuenta con una importante extensión Agrícola, destinada a varios tipos de cultivo, entre los que destaca la producción de Patata y Plátano. Actualmente la Cooperativa CASMI es el centro Neurálgico de dicha actividad.

3) Objetivos Generales:

El objetivo principal del caso de estudio es la aplicación de medidas de control, seguimiento, y mejora para fomentar el Desarrollo Sostenible en **El Campo de Golf del Sur, dentro del Municipio de San Miguel de Abona.**

Como objetivo general su correcto mantenimiento en cuanto a aspectos relacionados con el medio ambiente.

✓ **3.1 Aspectos Ambientales**

Dada la distribución y aproximación a entornos naturales, la zona próxima al Campo de Golf hace que éste requiera de una mejora en cuanto a gestiones de residuos, ruidos, imagen del entorno, etc....

✓ **3.2 Aspectos Sociales**

Formación continua y enfocada a todos los trabajadores del Campo de Golf. Charlas y seminarios de concienciación en las Empresa, así como a todo el personal afectado y relacionado con dicho Campo. Información y prevención de fondos en el presupuesto anual para la enseñanza en materia de Recursos Humanos, dirigida esta hacia un desarrollo sostenible y en la Formación de sus trabajadores.

4) Objetivos Finales:

Para la ejecución del proyecto se requiere de programar una serie de retos o metas intermedias que podrían ser las siguientes:

- Formación más acorde a los puestos laborables y a las necesidades e imagen del Área Turística, lo que a su vez reportará una mejora en el resto de apartados que veremos a continuación.
- Reducción del consumo eléctrico en el Campo de Golf.
- Revisión y mantenimiento de las certificaciones en materia de Medio Ambiente (ISO 14001 y EMAS) las cuales obran ya en poder del Campo.
- Aumentar el grado de cumplimiento en cuanto a normativa y legislación Medio Ambiental.
- Aumento de los ratios y niveles de Formación a trabajadores y habitantes de la zona turística.
- Mejora en la emisión de ruido ambiental en las zonas residenciales anexas.
- Eliminación de residuos incontrolados en los casos que ostenten posibilidad de riesgo.
- Ayudas a la implantación de nuevas tecnologías de desarrollo en la Organización.
- Reducción en las cantidades anuales en concepto de Basuras, Vertidos y elementos contaminantes.
- Incrementar el reciclaje de residuos, con las correspondientes campañas de información.
- Incentivo al desarrollo de energías renovables en la zona y Campo de Golf.

5) Aportaciones al estudio:

- Detectar posibles necesidades de Formación en el Área Turística de San Miguel de Abona.
- Incorporar propuesta de cursos o acciones formativas para el desarrollo sostenible de la zona.
- Incentivar la incorporación y aplicación de nuevas tecnologías.
- Elaboración de informes.
- Propuesta de centros de formación o aulas para el desempeño de acciones educativas e informativas.

6) Fuentes consultadas:

- *Fundación Tripartita para la formación de Empleo.*

Canarias / Hostelería.

<http://www.fundaciontripartita.org/index.asp?MP=6&MS=24&MN=1>

- *Instituto nacional de Estadística.*

Dentro del apartado de Sociedad, encontramos un sinfín de estadísticas en cuanto a Comunidades, años, tipo de formación etc.

<http://www.ine.es/jaxi/tabla.do>

- *Gobierno de Canarias – Instituto Canario de Estadística.*

En sus áreas de Ciencia y Tecnología, Educación, formación e investigación, turismo.

<http://www2.gobiernodecanarias.org/istac/>

- *Ayuntamiento de San Miguel de Abona*

www.sanmigueldeabona.org

- *Anuario Estadístico de Canarias.*

http://www2.gobiernodecanarias.org/istac/estadisticas/php/saltarA.php?mid=/istac/estadisticas/educacion/area_05_frame.html

- *Servicio Canario de Empleo*

<http://www2.gobiernodecanarias.org/empleo/portal/portallnicio/recursos/especialidadCentros.html?sede=38.0085.02>

- *Asociación hotelera y extra hotelera de Tenerife (ASHOTEL)*

http://www.ashotel.es/portal/index.php?option=com_content&task=view&id=36&Itemid=71

- *Enciclopedia Canarias Isla a Isla.*
(Centro de la Cultura Popular Canaria)
Edición: 2.000

7) Datos obtenidos:

Una vez finalizada la búsqueda inicial de datos y material que dará soporte al proyecto se puede realizar una selección de los mismos.

Acciones de Formación continua en Las Empresas

En Canarias a fecha 31 de Marzo de 2.009 un total de 13.857 de los trabajadores activos en el sector Turismo han recibido algún tipo de formación complementaria. Es decir, una cantidad que en función de los puestos profesionales son los siguientes:

Directivos.....	596
Mandos Intermedios.....	2.085
Técnicos.....	1.087
Trabajadores cualificados.....	6.539
Trabajadores no cualificados.....	3.545

Dichos datos si bien son muy genéricos en cuanto a la comunidad servirán más adelante para la comparación de los mismos con la zona Turística de San Miguel de Abona.

Acciones de Formación continua (Canarias)

Otro dato importante lo encontramos en la cantidad de empresas que destinan parte de sus recursos a la formación de sus trabajadores. En el año 2.008 un total de 5.788 empresas participaron activamente en formar a su plantilla. El resultado viene a mostrar que en la actualidad el 13,61% de las empresas formadoras (788) son del sector Turístico.

Perfiles socio laboral de los participantes formados (31.03.2009)

La edad comprendida entre los 26 y 35 años acapara el 41,7% de la formación, lo que viene a mostrar que es el rango más denso en cuanto a formación.

Participación en actividades de formación y educación (Canarias)

En el segmento que comienza a partir de la edad de 16 años, Canarias realiza un total de 428.127 actividades formativas destinadas a mejorar la cualificación de varios sectores de la sociedad (Cursos, seminarios, jornadas etc....). El resultado no es otro que una cantidad de una acción formativa por cada 4 ciudadanos.

Grados y niveles de formación (San Miguel de Abona)

En el Municipio de San Miguel de Abona, los residentes actuales mayores de 16 años suman la cifra de 6.639 de los cuales los porcentajes en cuanto a formación académica más relevantes son los siguientes:

Bachillerato elemental.....	38,4%
Finalizado 1º Grado de la Eso	21,5%
Finalizado Bachillerato superior.....	10,4%

Se puede deducir que un total de 2.549 personas mayores de 16 años cuentan en la actualidad con una formación de Bachillerato, estando aquí la mayor concentración de estudios finalizados.

La especialización viene requerida por la experiencia profesional y no por la formación continua de los trabajadores actuales o los posibles jóvenes que se incorporan al mercado laboral.

Centros docentes no Universitarios impartidores de Formación (San Miguel de Abona año 2008)

San Miguel de Abona cuenta en la actualidad con 17 centros de formación, donde destaca la ausencia total de centros destinados a la formación profesional, escuelas oficiales de idiomas, educación artística. El resto de tipo de formación (formación reglada) están cubiertas sus necesidades tal y como se comprueba en la tabla 6.

No obstante dado el desarrollo que aporta la zona turística, es de entender su limitación y falta de recursos en materia de formación profesional, instalaciones, etc....

Esta información choca con municipios como La Laguna, donde en la actualidad ofrece 19 centros destinados de una forma u otra a materias relacionadas con el Turismo.

Estudios en curso por actividad en San Miguel de Abona (Año 2008):

En la actualidad, podemos afirmar que existe un número intrascendente en cuanto a personas mayores de 14 años que realizan algún tipo de formación no reglada en el sector Hostelería dentro del municipio de San Miguel.

Vemos como otras áreas reciben más alumnado como pueden ser la administración o la cultura, aunque se encuentran lejos de los números aportados por otras comunidades.

8) Resultados y Conclusiones:

Con los datos obtenidos tenemos una muestra aproximada en cuanto al posible fomento de formación a los residentes o trabajadores del Área Turística de San Miguel de Abona.

Es decir, tal y como se aprecia la población estudiante recibe formación elemental dentro del municipio pero todo lo relacionado con formación profesional o complementaria, debe de realizarse fuera del Municipio. Referente al enclave turístico existe la deficiencia de posibilidades de aprendizaje en cuestiones como idiomas, servicios, restauración, atención al cliente, medio ambiente, patrimonio natural y paisajístico etc.

Algunos datos vienen a reflejar que si bien existen empresas dentro del sector turístico en el campo de Golf, no existen evidencias de enseñanza o formación en las mismas. Un total de 788 dentro del Archipiélago lo hacen. Teniendo en cuenta que los destinos turísticos están muy localizados y son numerables, resulta extraño el que la zona de San Miguel no contemple formación en sus empresas dentro del sector o muy poca, siendo cantidades irrelevantes en cuanto a estadísticas.

Con todo lo comentado se puede deducir una falta de planeamiento educacional y una inexistente oferta educativa en cursos de especialización en la zona turística. Ahora bien, es muy difícil de detectar la cantidad de trabajadores que puedan haberse formado en municipios o zonas cercanas.

Con este estudio o proyecto se pretende impulsar la creación de centros de formación no reglada pero si enfocada al mundo empresarial del sector Servicios y Turismo, aportando para ello información y propuestas de mejora. Este estudio es de especial interés para todos los estudiantes que hayan finalizado su formación académica reglada y vayan o se acaben de incorporar al mundo laboral dentro del Área Turística del municipio de San Miguel de Abona.

9) Anexos al Proyecto:

- 1) *Acciones de Formación continua en Las Empresas– Fundación Tripartita*
- 2) *Acciones de Formación continua (Canarias) .- Fundación Tripartita*
- 3) *Perfiles socio laboral de los participantes formados.- Fundación Tripartita*
- 4) *Participación en actividades de educación.- INE*
- 5) *Grados y niveles de formación.- Instituto canario de Estadística*
- 6) *Centros docentes no Universitarios impartidores de Formación.*
- 7) *Estudios en curso por actividad en San Miguel de Abona.*

Cabe mencionar, que en los enlaces de fuentes consultadas, existen una infinidad de datos que a medida que vayan siendo necesarios pueden incluirse en el estudio futuro del proyecto.

A continuación se incluyen algunas gráficas o tablas que desarrollan el contenido de esta primera PEC para la asignatura de Desarrollo Sostenible.

Anexo 1 Acciones de Formación continua – Fundación Tripartita

ACCIONES DE FORMACIÓN CONTINUA EN LAS EMPRESAS. Ejercicio económico 2008

Empresas y participantes según Sector de actividad, CCAA de la empresa, estrato de asalariados y categoría profesional



Sector de actividad (CNAE): Hostelería

Comunidad Autónoma	TOTAL	Estrato de asalariados									Categoría profesional					
		1 a 5	6 a 9	10 a 49	50 a 99	100 a 249	250 a 499	500 a 999	1.000 a 4.999	> 4.999	Directivos	Mandos intermedios	Técnicos	Trabajadores cualificados	Trabajadores no cualificados	
Andalucía	Empresas formadoras	4.710	2.815	719	925	142	91	14	1	1						
	Participantes formados	14.417	3.218	1.095	3.647	2.064	2.824	996	286	286	479	1.440	895	7.337	4.265	
Aragón	Empresas formadoras	512	325	73	98	7	6	2	1							
	Participantes formados	1.378	355	131	420	118	181	121	52		47	190	133	702	305	
Asturias (Principado de)	Empresas formadoras	414	211	66	124	7	5	1								
	Participantes formados	1.192	276	110	432	73	171	130			28	53	37	729	345	
Balears (Illes)	Empresas formadoras	589	56	27	310	101	62	16	8	1						
	Participantes formados	17.606	267	88	2.551	1.921	3.461	1.844	1.722	420	1.029	2.914	3.477	7.055	3.128	
Canarias	Empresas formadoras	788	241	116	227	66	98	31	8							
	Participantes formados	13.857	288	210	1.655	1.269	5.832	3.029	1.574		596	2.085	1.087	6.539	3.545	
Cantabria	Empresas formadoras	80	44	4	24	5	2	1								
	Participantes formados	340	37	2	101	110	29	61			17	40	10	124	149	
Castilla y León	Empresas formadoras	854	463	153	206	20	10	2								
	Participantes formados	2.394	601	285	900	282	290	36			44	182	80	1.143	945	
Castilla-La Mancha	Empresas formadoras	520	277	86	136	14	4	2								
	Participantes formados	1.113	306	108	422	99	38	140			37	90	55	577	354	
Cataluña	Empresas formadoras	1.614	570	194	591	143	74	22	5	8						
	Participantes formados	25.588	687	489	4.055	2.167	3.392	1.718	797	6.823	754	2.725	1.086	10.061	10.958	
Comunidad Valenciana	Empresas formadoras	1.121	548	166	291	58	40	10	5	1						
	Participantes formados	6.472	628	329	1.581	772	1.011	428	547	1.175	168	721	259	3.128	2.196	
Extremadura	Empresas formadoras	319	181	52	73	10	3									
	Participantes formados	558	177	69	214	74	24				15	58	16	301	168	
Galicia	Empresas formadoras	1.918	687	147	159	18	3	1	2							
	Participantes formados	2.258	867	274	549	219	40	136	172		60	101	131	1.315	650	
Madrid (Comunidad de)	Empresas formadoras	2.365	1.155	374	630	82	56	26	20	11						
	Participantes formados	36.047	2.162	1.380	4.277	1.315	2.116	2.785	3.052	9.833	869	2.213	1.216	9.834	21.914	
Murcia (Región de)	Empresas formadoras	297	138	49	79	17	11	1	1							
	Participantes formados	1.280	160	94	398	153	280	87	108		25	108	52	519	576	
Navarra (Comunidad Foral de)	Empresas formadoras	228	126	33	56	3	7	1	2							
	Participantes formados	735	159	60	274	32	112	16	82		27	85	79	338	206	
País Vasco	Empresas formadoras	576	329	84	137	17	4	1	1	1						
	Participantes formados	2.455	362	178	743	214	161	28	7	761	71	186	51	977	1.170	
Rioja (La)	Empresas formadoras	146	91	25	27	2										
	Participantes formados	365	126	50	166	23					21	43	2	176	123	
Ceuta	Empresas formadoras	16	9	2	5											
	Participantes formados	28	10	2	16						1		1	18	8	
Melilla	Empresas formadoras	6	3	2	1											
	Participantes formados	12	7	2	3							1		9	2	
Sin datos	Empresas formadoras	12	4	1	6			1								
	Participantes formados	72	5	2	35			30			1	8	16	39	8	
TOTAL	Empresas formadoras	16.185	8.273	2.373	4.195	712	476	132	54	23						
	Participantes formados	###	10.698	4.958	22.439	10.905	19.962	11.585	8.399	19.298	19.912	4.289	13.243	8.683	50.921	51.915

Gestión de la Información y Estadística

Datos a: 31-03-2009

Anexo 2 Acciones de Formación continua (Canarias) .- Fundación Tripartita

ACCIONES DE FORMACIÓN CONTINUA EN LAS EMPRESAS. Evolución del Sistema de bonificaciones 2007-2008



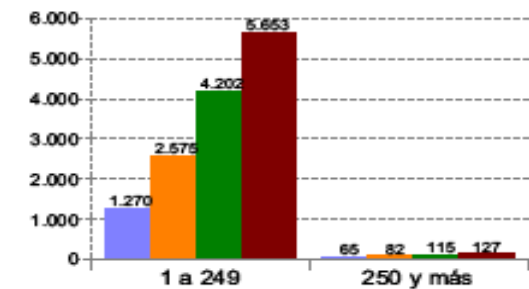
Indicadores de empresas y financieros según estrato de asalariados, sector de actividad (CNAE) y año de bonificación

Comunidad Autónoma de la sede social de la empresa: Canarias

Intervalos de plantilla	Empresas formadoras			Indicadores financieros						
	Empresas formadoras 2007	Empresas formadoras 2008	Variación interanual	Crédito asignado 2007	Crédito asignado 2008	Variación interanual	Crédito dispuesto 2007	Crédito dispuesto 2008	Variación interanual	
De 1 a 5	1.633	2.332	42,8	697.892,82	1.000.999,95	43,4	571.492,24	817.056,77	43,0	
De 6 a 9	542	803	48,2	321.096,10	515.619,51	60,6	231.777,25	356.128,13	53,7	
De 10 a 49	1.433	1.835	28,1	2.302.854,93	3.081.562,48	33,8	1.428.460,82	1.900.172,43	33,0	
De 50 a 99	325	371	14,2	1.341.750,05	1.675.034,37	24,8	786.722,21	931.875,05	18,5	
De 100 a 249	269	312	16,0	2.814.470,24	3.201.185,21	22,4	1.571.889,64	2.021.364,78	28,6	
De 250 a 499	80	82	2,5	1.558.265,80	1.615.516,97	3,7	1.106.958,16	1.095.322,05	-1,1	
De 500 a 999	30	37	23,3	1.095.271,03	1.323.248,39	20,8	586.015,89	836.707,42	42,8	
De 1.000 a 4.999	5	8	60,0	509.427,58	807.461,14	58,5	403.079,86	489.309,44	21,4	
Más de 4.999	-	-	-	-	-	-100,0	-	-	-100,0	
Otras situaciones (*)	6	8	33,3	1.680,00	840,00	-50,0	1.260,00	1.201,99	-4,6	
Total	4.323	5.788	33,9	10.442.708,35	13.221.468,02	26,6	6.687.655,87	8.449.138,06	26,3	
Sector de actividad										
Agricultura	55	67	21,8	81.406,24	102.642,62	26,1	34.875,7	55.360,1	58,7	
Industria	640	815	27,3	1.857.727,74	2.198.458,01	18,3	1.183.586,2	1.373.088,7	16,0	
Construcción	531	608	14,5	1.222.138,61	1.359.295,03	11,2	637.792,1	687.566,2	7,8	
Comercio	937	1.261	34,6	1.464.329,91	1.963.120,66	34,1	977.124,2	1.344.624,1	37,6	
Hostelería	549	788	43,5	2.385.634,48	2.865.837,98	20,1	1.696.664,1	2.097.090,7	23,6	
Otros servicios	1.548	2.155	39,2	3.019.329,17	4.238.501,29	40,4	1.909.907,1	2.547.978,5	33,4	
Total	4.323	5.788	33,9	10.442.708,35	13.221.468,02	26,6	6.687.655,9	8.449.138,1	26,3	

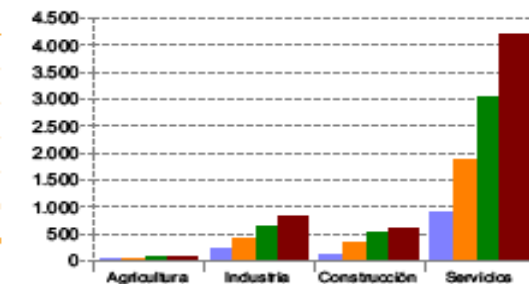
(*) Plantilla media en el año anterior inferior a un trabajador o situaciones derivadas de fusiones, absorciones o escisiones de empresas.

Evolución 2005-2008 de empresas formadoras según tamaño y sector



Tamaño de la empresa

■ 2005 ■ 2006 ■ 2007 ■ 2008



Sector de actividad

Anexo 3 Perfiles socio laboral de los participantes formados.- Fundación Tripartita

Acciones de Formación Continua en las Empresas. Ejercicios económicos 2006-2008
Perfil sociolaboral de los participantes formados

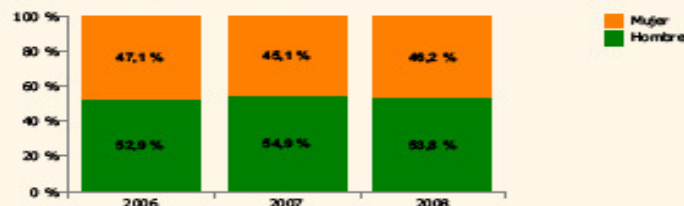


Comunidad Autónoma del centro de trabajo: Canarias

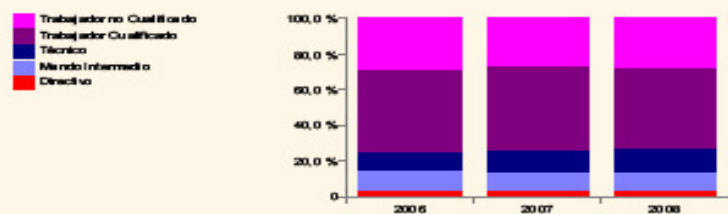
Perfil demográfico

Ejer. económicos	2006		2007		2008	
	absoluto	%	absoluto	%	absoluto	%
Total	38.171	100	51.663	100	68.851	100
Intervalos de edad						
De 16 a 25	4.263	11,2	5.735	11,1	6.787	9,8
De 26 a 35	15.913	41,7	20.990	40,6	27.151	39,4
De 36 a 45	11.475	30,1	15.680	30,4	21.402	31,1
De 46 a 55	5.156	13,5	7.302	14,1	10.598	15,4
Mayores de 55	1.342	3,5	1.891	3,7	2.825	4,1
Sin datos	22	0,1	65	0,1	108	0,2
Género						
Hombre	20.179	52,9	28.372	54,9	37.024	53,8
Mujer	17.992	47,1	23.290	45,1	31.817	46,2
Sin Datos	—	—	1	0,0	10	0,0

Participantes formados según género



Participantes formados según categoría profesional



NOTAS: (*) Plantilla medida en el año anterior inferior a un trabajador o situaciones derivadas de fusiones, absorciones o acciones de empresa. En el cómputo de participantes formados no están incluidos aquellos que han realizado un permiso individual de formación.

Perfil laboral

Ejercicios económicos	2006		2007		2008	
	absoluto	%	absoluto	%	absoluto	%
Total	38.171	100	51.663	100	68.851	100
Grupo de Cotización Seguridad Social						
1 - Ingenieros y Licenciados	1.548	4,1	2.582	5,0	3.550	5,2
2 - Ingenieros técnicos, Peritos y Ayudantes titulados	1.928	5,1	2.562	5,0	3.336	4,8
3 - Jefes administrativos y de taller	3.477	9,1	4.605	8,9	6.201	9,0
4 - Ayudantes no titulados	2.785	7,3	3.771	7,3	4.753	6,9
5 - Oficiales administrativos	8.179	21,4	9.363	18,1	12.252	17,8
6 - Subalternos	1.343	3,5	1.437	2,8	2.874	4,2
7 - Auxiliares administrativos	6.621	17,3	8.321	16,1	11.037	16,0
8 - Oficiales de primera y segunda	6.130	16,1	9.689	18,8	13.458	19,5
9 - Oficiales de tercera y especialistas	2.918	7,6	3.725	7,2	5.042	7,3
10 - Trabajadores mayores de 18 años no cualificados	3.229	8,5	5.574	10,8	6.306	9,2
11 - Trabajadores menores de dieciocho años	13	0,0	33	0,1	32	0,0
Sin datos	—	—	1	0,0	10	0,0
Nivel de estudios						
1 - Ingenieros y Licenciados	1.548	4,1	2.582	5,0	3.550	5,2
2 - Ingenieros técnicos, Peritos y Ayudantes titulados	1.928	5,1	2.562	5,0	3.336	4,8
3 - Jefes administrativos y de taller	3.477	9,1	4.605	8,9	6.201	9,0
4 - Ayudantes no titulados	2.785	7,3	3.771	7,3	4.753	6,9
5 - Oficiales administrativos	8.179	21,4	9.363	18,1	12.252	17,8
6 - Subalternos	1.343	3,5	1.437	2,8	2.874	4,2
7 - Auxiliares administrativos	6.621	17,3	8.321	16,1	11.037	16,0
8 - Oficiales de primera y segunda	6.130	16,1	9.689	18,8	13.458	19,5
9 - Oficiales de tercera y especialistas	2.918	7,6	3.725	7,2	5.042	7,3
10 - Trabajadores mayores de 18 años no cualificados	3.229	8,5	5.574	10,8	6.306	9,2
11 - Trabajadores menores de dieciocho años	13	0,0	33	0,1	32	0,0
Sin datos	—	—	1	0,0	10	0,0
Área funcional						
Administración	4.699	12,3	6.455	12,4	10.924	15,9
Comercial	11.317	29,6	12.435	24,1	14.467	21,0
Dirección	1.794	4,7	2.074	4,0	2.544	3,7
Mantenimiento	2.772	7,3	4.125	8,0	6.055	8,8
Producción	17.589	46,1	24.573	47,6	34.871	50,6
Sin datos	—	—	1	0,0	10	0,0
Intervalos de plantilla						
De 1 a 5	1.191	100,0	1.933	100,0	2.874	100,0
De 6 a 9	572	100,0	910	100,0	1.353	100,0
De 10 a 49	3.845	100,0	5.636	100,0	8.696	100,0
De 50 a 99	2.002	100,0	3.548	100,0	4.517	100,0
De 100 a 249	7.020	100,0	8.542	100,0	12.338	100,0
De 250 a 499	3.684	100,0	5.606	100,0	7.392	100,0
De 500 a 999	2.463	100,0	4.951	100,0	7.816	100,0
De 1.000 a 4.999	4.923	100,0	4.800	100,0	6.773	100,0
Más de 4.999	12.447	100,0	15.735	100,0	17.188	100,0
Otras situaciones (**)	4	100,0	2	100,0	4	100,0

Datos 2006 a: 28/12/07; 2007: 31/03/08; 2008: 31/03/09

Fuente: Fundación Tripartita para la Formación en el Empleo

ITFE. Gestión de la Información y Estadística

Anexo 4 Participación en actividades de educación.- INE



EL INE INEbase IPC Productos y Servicios Area de Prensa
Ayuda

Descargar como: Descargar como: Ir



Encuesta sobre la Participación de la Población Adulta en las Actividades de Aprendizaje (EADA). Año 2007

Resultados por Comunidades Autónomas. Valores absolutos

Participación en actividades de educación según tipo de actividad, sexo y comunidad autónoma.

Unidades: personas

	Actividades educativas	Actividades de Educación Formal	Actividades de Educación No Formal
Total			
AMBOS SEXOS	8.180.803	1.544.506	7.214.636
VARONES	4.047.516	714.647	3.594.138
MUJERES	4.133.378	829.859	3.620.500
Andalucía			
AMBOS SEXOS	1.184.844	234.106	1.028.224
VARONES	605.578	112.082	533.152
MUJERES	579.266	122.024	495.072
Aragón			
AMBOS SEXOS	260.321	43.422	234.593
VARONES	119.439	-	112.262
MUJERES	140.882	28.611	122.331
Asturias (Principado de)			
AMBOS SEXOS	165.772	23.666	150.727
VARONES	70.817	-	65.389
MUJERES	94.955	-	85.339
Baleares (Illes)			
AMBOS SEXOS	199.286	34.158	175.932
VARONES	94.603	-	85.816
MUJERES	104.683	-	90.116
Canarias			
AMBOS SEXOS	428.124	141.987	341.223
VARONES	209.622	66.560	170.909
MUJERES	218.501	75.427	170.314
Cantabria			
AMBOS SEXOS	104.873	-	95.600
VARONES	49.117	-	45.601
MUJERES	55.756	-	49.998
Castilla y León			
AMBOS SEXOS	467.447	76.840	434.047
VARONES	210.999	35.403	190.702

Anexo 5 Grados y niveles de formación.- Instituto canario de Estadística

	Total	Analfabetos	Sin estudios	1º grado	2º grado: ESO, EGB, Bachillerato Elemental	2º grado: Bachillerato Superior	2º grado: FP Grado Medio	2º grado: FP Grado Superior	3º Grado: Diplomatura	3º Grado: Licenciatura	3º Grado: Doctorado
ESPAÑA	34.241.501	2,6	12,9	23,3	27,4	11,6	4,2	4,8	6,5	6,3	0,5
CANARIAS	1.388.623	3,4	12,9	22,9	28,8	12,6	3,6	4,6	6,1	4,7	0,4
TENERIFE	578.603	3,7	12,8	22,6	28,8	12,9	3,3	4,4	6,0	5,1	0,5
San Miguel	6.639	2,9	14,9	21,5	38,4	10,4	1,8	3,2	4,3	2,5	0,1

Anexo 6 Centros docentes no Universitarios impartidores de Formación

Centros docentes no universitarios según titularidad que imparten cada etapa educativa* en 2003/2004.

2003/2004	Infantil			Primaria			ESO			Bachillerato			FP			PGS			Especial			EOI		Artística ¹				
	Total	Púb	Priv	T	Pb	Pr	T	Pb	Pr	T	Pb	Pr	T	Pb	Pr	T	Pb	Pr	T	Pb	Pr	T	Pb	Pr	T	Pb	Pr	
CANARIAS	801	674	127	779	659	120	351	238	113	199	157	42	137	132	5	81	79	2	82	74	8	25	16	9	7			
TENERIFE	309	250	59	293	239	54	149	98	51	83	63	20	54	52	2	37	35	2	34	29	5	7	8	3	5			
Adeje	9	7	2	8	7	1	3	2	1	2	1	1	2	2	0	0	0	0	1	1	0	0	0	0	0	0	0	0
Arafo	1	1	0	1	1	0	1	1	0	0	0	0	0	0	0	0	0	0	0	0	0	0	0	0	0	0	0	0
Arico	4	4	0	4	4	0	1	1	0	0	0	0	0	0	0	0	0	0	0	0	0	0	0	0	0	0	0	0
Arona	14	11	3	13	11	2	13	11	2	3	2	1	1	1	0	2	2	0	1	1	0	1	0	0	0	0	0	0
Buenavista del Norte	4	4	0	4	4	0	1	1	0	0	0	0	0	0	0	0	0	0	0	0	0	0	0	0	0	0	0	0
Candelaria	7	7	0	7	7	0	2	2	0	2	2	0	1	1	0	0	0	0	0	0	0	0	0	0	0	0	0	0
Fasnia	2	2	0	2	2	0	1	1	0	0	0	0	0	0	0	0	0	0	0	0	0	0	0	0	0	0	0	0
Garachico	5	5	0	5	5	0	1	1	0	0	0	0	1	1	0	1	1	0	1	1	0	1	0	0	0	0	0	0
Granadilla de Abona	12	12	0	12	12	0	3	3	0	2	2	0	2	2	0	2	2	0	0	0	0	0	0	0	0	0	0	0
Guancha (La)	2	2	0	2	2	0	1	1	0	1	1	0	1	1	0	1	1	0	0	0	0	0	0	0	0	0	0	0
Guía de Isora	11	11	0	11	11	0	2	2	0	2	2	0	2	2	0	1	1	0	3	3	0	0	0	0	0	0	0	0
Güímar	5	4	1	5	4	1	4	3	1	2	2	0	1	1	0	2	2	0	1	1	0	1	0	0	0	0	0	0
Icod de Los Vinos	17	16	1	15	14	1	4	3	1	2	2	0	2	2	0	2	2	0	1	1	0	1	0	1	0	0	0	0
Laguna (La)	52	31	21	50	29	21	36	15	21	20	14	6	10	9	1	7	6	1	7	6	1	1	1	0	1	0	1	
Matanza de Acentejo	3	3	0	2	2	0	1	1	0	1	1	0	1	1	0	0	0	0	1	1	0	0	0	0	0	0	0	0
Orotava (La)	17	14	3	17	14	3	11	8	3	4	3	1	2	2	0	1	1	0	3	2	1	1	0	0	0	0	0	0
Puerto de La Cruz	7	5	2	7	5	2	4	3	1	4	3	1	3	3	0	3	3	0	2	1	1	1	1	0	1	0	1	
Realejos (Los)	14	11	3	13	10	3	7	4	3	4	2	2	2	2	0	1	1	0	1	1	0	0	0	0	0	0	0	0
Rosario (El)	7	5	2	7	5	2	3	1	2	1	0	1	0	0	0	0	0	0	0	0	0	0	0	0	0	0	0	0
S. Juan de La Rambla	3	3	0	2	2	0	1	1	0	1	1	0	1	1	0	0	0	0	0	0	0	0	0	0	0	0	0	0
San Miguel	7	5	2	6	4	2	2	1	1	1	0	1	0	0	0	0	0	0	1	1	0	0	0	0	0	0	0	0
S/C de Tenerife	62	45	17	59	44	15	33	19	14	25	19	6	14	13	1	11	10	1	6	4	2	1	6	3	3			
Santa Úrsula	7	6	1	5	5	0	1	1	0	1	1	0	1	1	0	0	0	0	0	0	0	0	0	0	0	0	0	0
Santiago del Teide	7	7	0	7	7	0	1	1	0	0	0	0	0	0	0	0	0	0	0	0	0	0	0	0	0	0	0	0

Anexo 7 Estudios en curso por actividad en San Miguel de Abona

POBLACIÓN DE 14 Y MÁS AÑOS QUE ESTÁ CURSANDO ESTUDIOS DE ENSEÑANZA NO REGLADA SEGÚN GRUPOS DE EDAD Y SEXO. VIVIENDAS FAMILIARES. SAN MIGUEL

ESTUDIOS EN CURSO: ENSEÑANZA NO REGLADA	TOTAL	GRUPOS DE EDAD						
		De 14 a 17	De 18 a 24	De 25 a 29	De 30 a 34	De 35 a 39	De 40 a 44	De 45 y más
TOTAL	29	5	8	8	5	3	0	0
Agricultura, ganadería y pesca	1	0	1	0	0	0	0	0
Industria y construcción	0	0	0	0	0	0	0	0
Hostelería, comercio y transporte	1	0	1	0	0	0	0	0
Gerencia, dirección y administración	9	1	2	3	2	1	0	0
Educación y cultura	11	1	3	5	2	0	0	0
Sanidad y servicios sociales	0	0	0	0	0	0	0	0
Deportes y medio ambiente	0	0	0	0	0	0	0	0
Servicios personales	3	2	1	0	0	0	0	0
Artes gráficas y manualidades	0	0	0	0	0	0	0	0
Otros	0	0	0	0	0	0	0	0
No clasificables	4	1	0	0	1	2	0	0
HOMBRES	12	4	4	1	1	2	0	0
Agricultura, ganadería y pesca	1	0	1	0	0	0	0	0
Industria y construcción	0	0	0	0	0	0	0	0
Hostelería, comercio y transporte	1	0	1	0	0	0	0	0
Gerencia, dirección y administración	3	1	1	0	0	1	0	0
Educación y cultura	3	1	1	1	0	0	0	0
Sanidad y servicios sociales	0	0	0	0	0	0	0	0
Deportes y medio ambiente	0	0	0	0	0	0	0	0
Servicios personales	2	2	0	0	0	0	0	0
Artes gráficas y manualidades	0	0	0	0	0	0	0	0
Otros	0	0	0	0	0	0	0	0
No clasificables	2	0	0	0	1	1	0	0
MUJERES	17	1	4	7	4	1	0	0
Agricultura, ganadería y pesca	0	0	0	0	0	0	0	0
Industria y construcción	0	0	0	0	0	0	0	0
Hostelería, comercio y transporte	0	0	0	0	0	0	0	0
Gerencia, dirección y administración	6	0	1	3	2	0	0	0
Educación y cultura	8	0	2	4	2	0	0	0
Sanidad y servicios sociales	0	0	0	0	0	0	0	0
Deportes y medio ambiente	0	0	0	0	0	0	0	0
Servicios personales	1	0	1	0	0	0	0	0
Artes gráficas y manualidades	0	0	0	0	0	0	0	0
Otros	0	0	0	0	0	0	0	0
No clasificables	2	1	0	0	0	1	0	0