

Estudi comparatiu del mercat de les eines de gestió de projectes informàtics

Carles Jou Fàbrega
ETIG / ETIS

Jesús Bustínduy Basterrechea
18/06/2004

RESUM

(250 Paraules)

Català:

Aquest treball esta basat en la avaluació de productes informàtics de gestió de projectes que hi ha en el mercat. En el segon capítol es presenten les diferents eines que el propi internet disposa, com cercadors de cercadors, portals o comunitats i el Copernic (un programa que realitza recerques dintre dels motors que existeixen a internet i presenta els deu millors resultats de cada un), per tal de fer una recerca el més ràpida i eficient possible. El resultats de aquesta cerca són de dinou programes descarregats de les seixanta pàgines trobades. La més important de totes és: <http://www.web-based-software.com/> on hi trobem un centenar de direccions.

En el tercer capítol s'avaluen cinc dels dinou programes (Kicstart, Planbee, Proact, MinuteMan i WBSChartPro). Per cada programa es puntuen bàsicament aspectes com:

- Multimedia: Claredat i facilitat d'us del propi programa.
- Gestió interna del programa: Si internament es gestiona mitjançant una BD o arxius de text.
- Integració d'eines de tercers: El nombre d'eines que es poden integrar, exportació e importació a altres formats.
- Ajudes: Tant les internes, com les externes (BD a internet)
- Llicenciament: Tipus de llicències i preus.

En el quart capítol, es presenten els resultats de la avaluació tant en format text (numèric) com gràfic, tant dels resultats de cada punt descrita anteriorment com dels resultats generals de tots els programes, així com una llista dels problemes detectats en el funcionament dels mateixos i una llista de les millores generals proposades. Finalment, arribem a la conclusió, que la millor eina que hem trobat, dintre dels programes seleccionats, és el programa WBSChartPro.

English:

This project is based on the assessment of project management software existing on the market. In the second chapter I introduce different internet tools such as mother searching engines, portals, communities and Copernic (a programme that conducts searches based on the existing internet searching engines and produces the ten most relevant results for each one), in order to make searches faster and more efficient. The results for this search are nineteen downloaded programmes out of the sixty web sites found. The most important of all is: <http://www.web-based-software.com/>, where we can find over a hundred addresses.

In the third chapter five out of the nineteen programmes are assessed (Kicstart, Planbee, Proact, MinuteMan and WBSChartPro). For every programme the following aspects are considered:

- Multimedia: Clarity and ease of use.
- Internal programme management: Whether it uses an internal DB or text files.
- Third-party software integration: The number of tools that can be integrated. Also, exporting and importing different formats.
- Help: Both internal and external (Internet DB)
- Licensing: Kinds of licences and prices.

In the fourth chapter, the results of assessment both in text format (numerical) and graphic, both the results described in every section above and the general results on all the programmes, as well as a list of problems detected on the way they work and another list of suggested improvements. Finally, the conclusion I reached was that the best tool among those tested is WBSChartPro.

Índex de continguts i índex de figures.

1. Introducció	5
1.1 Justificació del TFC i context en el qual es desenvolupa: punt de partida i aportació del TFC.	
1.2 Objectius del TFC.	
1.3 Enfocament i mètode seguit.	
1.4 Planificació del projecte.	
1.5 Productes obtinguts (esmentar-los i explicar-los breument; els productes en si s'explicaran extensament als altres capítols de la memòria i/o seran altres productes lliurats junt amb la memòria).	
1.6 Breu descripció dels altres capítols de la memòria.	
1.6.1 Capítol 2.	
1.6.2 Capítol 3.	
1.6.3 Capítol 4.	
2. Cerca d'eines de gestió de projectes.....	9
2.1 Estratègia de cerca d'informació a internet.	
2.1.1 Que busquem?	
2.1.2 Com ho busquem?	
2.1.3 A on ho busquem?	
2.1.3.1 Figura 1.1 LA estratègia de cerca.	
2.2 Presentació de resultats.	
2.2.1.1 Figura 1.2 % sobre les pàgines trobades.	
2.2.1.2 Figura 1.3 Recerca del Copernic.	
3. Estudi de les eines:	24
3.1 Orientada a client:	
3.1.1 Corporatiu.	
3.1.2 Governamental.	
3.1.3 Acadèmic.	
3.1.4 Pymes.	
3.2 Multimedia :	
3.2.1 Interfície multimedia.	
3.2.2 Claredat de les icones.	
3.2.3 Llenguatges de la aplicació.	
3.2.4 Claredat dels menús i la seva disposició.	
3.2.5 Possibilitat de afegir accions.	
3.2.6 Contrast entre els fonsos i les imatges.	
3.2.7 Possibilitat de canviar els colors.	
3.2.8 Facilitat d'ús.	
3.3 Gestió interna del programa :	
3.3.1 Connexió en BD (si n'hi ha).	
3.3.2 Treball en fitxers de text.	
3.3.3 Disposició del programa en el sistema.	

3.3.4 Sistemes operatius permesos.

3.4 Integració d'eines de tercers :

3.4.1 Facilitat per la integració d'eines de tercers.

3.4.2 Exportació i importació.

3.4.3 Facilitat per convertir les sortides en diferents formats.

3.4.3.1 Figura 1.4 Facilitat per convertir les sortides.

3.5 Ajudes :

3.5.1 Ajudes dinàmiques.

3.5.2 Composició del índex de les ajudes.

3.5.3 BD de l'ajuda.

3.5.4 BD de coneixement a internet.

3.5.5 Suport online, telefònic o email.

3.6 Llicenciament :

3.6.1 Llicències corporatives.

3.6.2 Disponibilitat.

3.6.3 Actualitzacions.

3.6.4 Període de proves.

3.6.5 Preus.

3.7 Rendiment del producte :

3.7.1 Temps de resposta.

3.7.2 Freqüència de les cues de processos.

3.7.3 Temps d'utilització.

3.7.4 Productivitat.

3.8 Productes inclosos :

3.8.1 Altres productes en promoció.

4. Presentació de resultats:42

4.1 Resultats :

4.1.1 En format text.

4.1.1.1 Figura 1.6 Gestió interna del programa.

4.1.1.2 Figura 1.7 Integració amb eines de tercers.

4.1.1.3 Figura 1.8 Valoració de les ajudes.

4.1.1.4 Figura 1.9 Valoració del llicenciament.

4.1.1.5 Figura 1.10 Interfície multimedia.

4.1.2 De manera gràfica.

4.1.2.1 Figura 1.6 Gestió interna del programa.

4.1.2.2 Figura 1.7 Integració amb eines de tercers.

4.1.2.3 Figura 1.8 Valoració de les ajudes.

4.1.2.4 Figura 1.9 Valoració del llicenciament.

4.1.2.5 Figura 1.10 Interfície multimedia.

4.2 Millores Proposades a:

4.2.1 Les ajudes.

4.2.2 Entorn multimedia.

4.2.3 En la integració de programes de tercers.

4.2.4 En el llicenciament.

4.3 Problemes detectats:	
4.3.1 En la instal·lació.	
4.3.2 Connexions amb altres programes.	
4.3.3 Configuració.	
4.3.4 Visibilitat / Format.	
4.3.5 Rendiment.	
5. Conclusions Finals.....	48
6. Valoració econòmica.....	48
7. Glossari.....	49
8. Bibliografia.....	50
9. Annexes.....	50

Introducció

Justificació del TFC i context en el qual es desenvolupa: punt de partida i aportació del TFC.

El primer punt d'aquest treball, és doncs, buscar les eines per tal d'obtenir una mostra significativa, que ens permetrà avaluar el grau de integració, interfície multimedia, facilitat de us de les mateixes, etc. L'estudi comparatiu de les eines de gestió de projectes ens ha de permetre avaluar les eines i seleccionar la que millor s'adapta a les nostres necessitats. Com a punt de partida he escollit la UOC, per ser el meu portal d'internet i per que el treball, en menor mesura, també parteix del mateix lloc.

Objectius del TFC.

Per tal de conèixer millor les eines que ens ofereix el mercat, per una part haurem de buscar aquestes eines i per altre avaluar-les. La part més important serà però la claredat amb la que presentem els resultats.

Enfocament i mètode seguit.

El mètode per fer la recerca ha estat una estratègia basada en els portals de internet, i una eina que faig servir sovint. El Copernic, permet fer recerques als motors, índexs més importants de internet i et retorna els millors resultats de cada un, estalviant el primer pas de classificació de resultats.

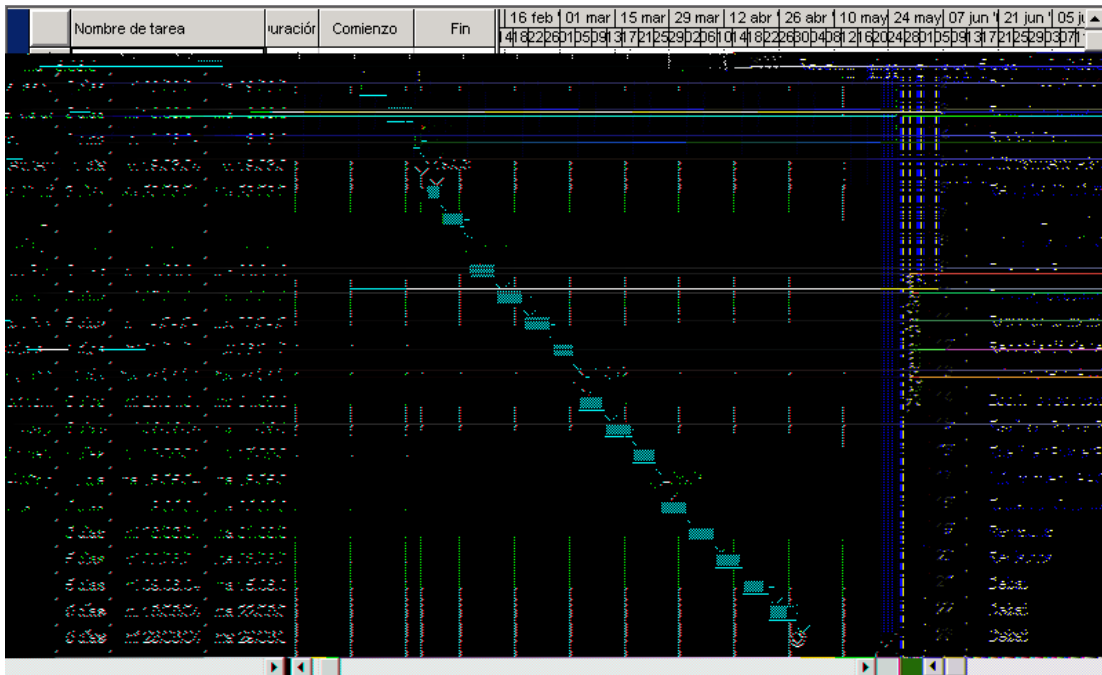
Planificació del projecte.

La descomposició de tasques en setmanes ha estat la següent:

Set mana		Activitat	Esdeveniment
1	26 febrer – 2 març	Definir els objectius del projecte i l'abast	Trobada Presencial: dissabte 1 de març
2	3 – 9 març	Definir les diferents tasques. Realitzar la planificació	Lliurament Planificació Provisional
3	10 – 16 març	Redefinir l'abast i el pla de treball	Lliurament Planificació definitiva AC1

4	17 – 23 març	Recopilació informació internet i a les grans superfícies Redacció fins al capítol 1.2	
5	24 – 30 març	Aconseguir tots els programes possibles, instal·lació. Realització memòria I	Lliurament Primer capítol memòria (Objectius, antecedents, abast....) AC2
6	31 març – 6 abril	Realitzar Presentació PowerPoint primer capítol. Proves de programes. Redacció fins al capítol 2.4	
7	7 – 13 abril	Proves, avaluació de rendiment Redacció fins al capítol 2.6	
8	14 – 20 abril	Retoc de la memòria I PowerPoint segon capítol Redacció fins al capítol 2.7	
9	21 – 27 abril	Recopilació de resultats, consulta en els forums d'internet. Redacció fins al capítol 2.8 Revisió capítols anteriors	Lliurament primera part de la memòria AC3
10	28 abril – 4 maig	Escriure resultats en format text Presentació en gràfiques Redacció fins al capítol 3.2	
11	5 – 11 maig	Realitzar PowerPoint capítol 2. realització memòria II Redacció fins al capítol 4.4.3	
12	12 – 18 maig	Realitzar PowerPoint capítol 3. Busqueda a internet sobre possibles millores i problemes detectats Redacció fins al capítol 3.3	Lliurament segona part de la memòria AC4
13	19 – 25 maig	Redacció Conclusions i línies de treball futures	
14	26 maig – 1 juny	Revisions	Lliurament memòria completa amb les conclusions AC4
15	2 – 8 juny	Revisions	Lliurament presentació provisional
16	9 – 15 juny	Debat	
17	16 – 22 juny	Debat	
18	23 – 29 juny	Debat	

I el diagrama de Gantt del treball és:



Productes obtinguts (esmentar-los i explicar-los breument; els productes en si s'explicaran extensament als altres capítols de la memòria i/o seran altres productes lliurats junt amb la memòria).

Els productes obtinguts en la recerca han estat els següents:

biddemo	5.336 KB	Aplicación
fedora-1.2-client	7.934 KB	WinZip File
JobProCentral	6.837 KB	Aplicación
MilestonesViewer2002	510 KB	Windows Installer Package
minutemaintenance	8.636 KB	WinZip File
PERTChartEXPERT	2.324 KB	Aplicación
planbee	987 KB	Aplicación
Proact	703 KB	WinZip File
Projectadministrator	5.156 KB	Aplicación
ProjectKickstart	8.375 KB	Aplicación
projecttutor10	2.199 KB	Aplicación
quickref	3.361 KB	Aplicación
Aplicación	4.167 KB	Aplicación
Aplicación	4.290 KB	Aplicación
Aplicación	1.948 KB	Aplicación
Aplicación	2.435 KB	Aplicación
Aplicación	15.148 KB	Aplicación
Aplicación	2.390 KB	Aplicación
Aplicación	11.294 KB	Aplicación

En el capítol 3 s'explicaran més detalladament.

Breu descripció dels altres capítols de la memòria.

Capítol 2.

En aquest capítol s'ha intentat explicar el què?, com? i el a on? de les recerques a internet. En el què?. S'expliquen les idees bàsiques que s'han de tenir al fer una recerca per internet, la més important d'elles és que ha internet hi ha masses "coses" i per tant, es perd molt de temps en intentar trobar el que estàs buscant. En el com? s'expliquen les eines que disposem per a fer una millor recerca, ens cal destacar els portals i els multicercadors, eines generalistes en les que podem començar la recerca sinó disposem de referències prèvies.

Finalment per la pregunta a on?, fem al·lusió a LA recerca, explico per quin camins he buscat, quin és el meu punt de partida i el més important com he rectificat/redirigit la meva recerca. En el últim punt simplement es mostren els resultats, és important destacar que seguint una estratègia de recerca(ajudada per les eines que ens donen) s'arriba a millors resultats en menys temps, només ens caldrà doncs valorar-ne la credibilitat.

Capítol 3.

En aquest capítol hem fet una valoració del que es pot observar en el programa sense emprar eines de anàlisi de programes, així com utilitats per visualitzar el que s'instal·la/modifica en el sistema. He intentat d'analitzar els problemes que s'observen utilitzant la aplicació, obrint diferents finestres, canviant la resolució de la meva pantalla, etc.

Penso que la millor manera de conèixer un programa és fer-lo servir, per tant, he creat un projecte amb cadascun d'ells, hi he pogut comprovar sobretot la part referent al capítol multimedia i la base de dades de la ajuda del programa.

Respecte a la part de integració d'eines de tercers, he vist de manera sorprenent que molts d'ells s'alien amb el seu enemic, ja que el majoria la integració del programa la fan compatible

amb el Microsoft Project, realment és certa la dita que si no pots amb el teu enemic, aliat amb ell. Això em fa suposar que per el que respecte a la gestió de projectes el Microsoft Project és un dels millors programes del mercat.

Les parts més fluïdes de aquest capítol han estat, per una banda, el rendiment del producte, doncs en un entorn windows és difícil valorar el que fa el sistema, en Unix per exemple tenim la comanda Top, Vmstat que permeten de analitzar molt millor que esta fent. I per altre banda la part de a quin client esta orientat el producte doncs aquesta part és difícil de valorar per els diferents matisos existents.

Capítol 4.

En el últim capítol s'ha realitzat una avaluació de cada un dels programes de manera numèrica, tot i per tal que ens sigui més fàcil de entendre esta traduït a gràfiques que son molt més descriptives del que és el millor producte trobat. També es presenten de manera detallada una sèrie de millores a cada un d'ells. Aquestes millores han estat agafades dels altres programes avaluats. Així com una llista de problemes, bàsicament de instal·lació funcionament detectats en cada un.

Cerca d'eines de gestió de projectes

Estratègia de cerca d'informació a internet.

Que busquem?

Quan ens endinsem en el mon d'Internet sabem que tenim al nostre abast una quantitat de informació que ni els nostres avantpassats (tots junts), haurien arribat a imaginar mai. Dins de la petita pantalla hi ha tot el que volem conèixer o el que volem saber. Si comencem a buscar ens adonem però, que no serà fàcil trobar justament el que estem buscant, degut a la gran quantitat de informació que potser ens farà dedicar la resta de la vida a recuperar-la, processar-la, ordenar-la i donar-li un cert sentit. Veiem que no hi ha una recepta màgica, ni científicament definida o fiable, per a cercar i trobar a Internet allò que realment busquem en un temps raonable. La novetat, heterogeneïtat i dinamisme d'aquest nou mitjà fan inviables les fórmules magistrals.

Ens cal pensar que estem utilitzant una eina (i no viceversa) que continuarà creixent i evolucionant depenent de l'ús que en fem nosaltres i amb la qual podem conviure amb la mateixa naturalitat amb què ens enfrontem a un embús de trànsit, busquem i trobem el número de telèfon que necessitem o escollim el programa de televisió que més ens interessa.

Quan ens plantejem una recerca a Internet en el primer que pensem és en l'ús d'un motor de cerca . Alguns d'ells [google](#), [Altavista](#), et retornen trenta mil entrades sobre la consulta que els hi acabes de fer.

Els avantatges d'Internet, així com els inconvenients a l'hora de plantejar-se fer-hi una recerca, provenen d'un conjunt d'elements:

- Internet permet una proliferació exponencial d'informació en múltiples formats.
- Tenim la informació permanentment disponible, alterable i actualitzable en línia.
- La localització i, sobretot, la valoració d'aquesta informació sovint requereix un cert grau d'especialització de la usuària o l'usuari.
- El gran problema és el grau de credibilitat de la informació que tenim disponible.

- Dins de Internet hi convergeixen diversos mitjans de producció, edició, publicació i difusió electrònica (web, correu electrònic, tertúlies, xats, etc...), cadascun amb diverses modalitats, que presenten formes d'interrelació diverses i múltiples i que obren un ventall variadíssim de formats híbrids.

Aquests elements es poden resumir en que:

- Hi ha massa informació, és difícil trobar coses concretes.
- Sovint a Internet trobes allò que no buscaves.
- Es perd molt de temps en la recerca de informació

Es necessari doncs establir estratègies de cerca, recuperació i processament d'informació, tot i que sovint les dissenyàvem i les aplicàvem de manera inconscient. Les diferències entre una bona o una mala recerca científica, en el fons, provenien la majoria de vegades de l'encert o el desencert dels plantejaments i aplicacions d'aquestes estratègies.

Ara, però, és imprescindible evidenciar les estratègies de gestió d'informació, treballar-les i perfilar-les bé, com també utilitzar-les com a brúixola i guió dels nostres recorreguts per l'oceà o la selva (segons la valoració de cadascú) de continguts que ens ofereixen les xarxes telemàtiques.

LA estratègia de cerca d'informació a Internet s'hauria de definir, almenys, a partir dels següents elements:

- Tenir clar què estem buscant.
- Triar i delimitar els itineraris de cerca més adequats.
- Anàlisi crítica dels resultats de la cerca.
- Anàlisi crítica dels continguts localitzats; quina informació nova m'aporten els elements trobats i quina informació útil (segons els meus objectius de cerca) m'ofereixen els elements localitzats.
- Processament i emmagatzemament òptim de la informació localitzada; més informació en el mínim espai possible i màxima rapidesa de localització.
- Utilització, presentació i comunicació de la informació localitzada; màxima informació continguda en el mínim espai i comunicable en el mínim temps possible.

Tenint en compte que...

- la definició d'una estratègia de cerca no té cap motiu per ser un procés estrictament lineal.
- el mateix progrés en la cerca pot anar modificant i adequant els punts de l'estratègia.
- el processament i utilització posteriors de la informació poden orientar tot el plantejament de cerca (per exemple, no tindrà el mateix plantejament una cerca per a una tesi doctoral que una altra per a un informe breu, o una altra per trobar la manera de llogar un cotxe).
- els valors i paràmetres sobre els quals establim la cerca poden anar variant segons la mateixa evolució dels mitjans de cerca.

Els elements que defineixen estratègies de cerca doncs, es perfilen amb una intenció bàsica de certa generalitat. Però les estratègies concretes de cerca que en cada cas s'hagin d'establir s'hauran de dibuixar en funció de les característiques concretes que haguem pogut determinar precisament a partir de la consideració dels diversos elements que componen LA nostra estratègia de cerca.

En la segona etapa de definició de l'estratègia de cerca, haurem de començar a prendre algunes decisions que ens permetin concretar el procés i dotar la nostra cerca d'uns trets específics i diferencials.

- Haurem de decidir si comencem a treballar amb els anomenats "cercadors" (en el cas que tinguem poques o cap referència informativa sobre el tema que ens interessa) o si estem en disposició d'acudir directament a punts concrets de la xarxa que constitueixen universos de referències informatives i centres de redireccionament qualificats.
- Si optem pels cercadors, caldrà triar entre índexs temàtics (per a fer exploracions generals sobre temes dels quals sabem poc) o motors de cerca (en el cas que busquem informacions molt concretes).
- En qualsevol dels dos casos, podrem optar també entre fer exploracions individualitzades en cadascun dels índexs i/o motors triats o utilitzar els multicercadors, que cerquen simultàniament amb diversos cercadors.
- També cal tenir en compte la qüestió de l'especialització d'aquestes eines i explorar i donar prioritat a les que se centren més en els nostres objectius degut a la seva especialització geogràfica, temàtica, etc.
- Amb tota la informació aconseguida en les passes anteriors podrem començar a construir-nos un univers de referències (publicacions electròniques especialitzades, punts de redireccionament, comunitats virtuals, enclavaments electrònics d'empreses i/o institucions presencials, etc.) a través de les quals podrem arribar a la informació que necessitem i que posteriorment emmagatzemarem i processarem per a la utilització i/o transmissió posteriors.

Tots aquests elements constituïran un (ó més d'un) itinerari de cerca, que connectarà el nostre objectiu inicial de cerca amb la possibilitat d'obtenir resultats informatius finals.

Tenint en compte que:

- Malgrat la seqüenciació lineal aparent, aquest procés d'establiment d'estratègies i itineraris de cerca no sol ser necessàriament lineal, sinó que sovint requereix revisions sobre la marxa de les passes dutes a terme.
- Els resultats que obtenim a cada moment poden modificar, concretar i millorar els elements que havíem determinat en la nostra estratègia inicial.
- Tots els resultats obtinguts en cada punt del procés, tant en positiu com en negatiu, s'han integrar en la construcció d'universos de referències que completaran la nostra cerca concreta i ens facilitaran enormement cerques relacionades posteriors.

Així per exemple, l'ús d'un índex temàtic ens pot portar directament a la informació concreta que busquem o ajudar-nos simplement a trobar un cercador especialitzat, que ens proporcionarà referències útils; amb el benentès que si aquest últim no ens encamina en la direcció adequada, haurem de tornar a l'índex o consultar-ne d'altres.

En tots els casos però, el que sí és imprescindible és tenir definits els elements de l'estratègia de cerca, sotmetre-la a la prova dels resultats que obtenim, establir itineraris de cerca que donin consistència a la nostra feina i integrar la informació en universos de referències estables. Això serà el que ens permetrà utilitzar -i reutilitzar!- amb rapidesa i fiabilitat progressives els múltiples instruments de cerca que la xarxa ens posa a l'abast.

Com ho busquem?

Els elements com els cercadors o motors de cerca són probablement els més populars de la xarxa i se solen convertir en els nostres companys des del moment en què ens connectem a Internet. Degut a la seva velocitat i exhaustivitat amb què recorren Internet i ens retornen a la pantalla els resultats de les troballes, els converteixen en un instrument molt útil a l'hora d'iniciar qualsevol cerca d'informació a Internet.

Actualment el nombre de pàgines web que hi ha a la xarxa supera de llarg els 1.000 milions. A més, hi ha una quantitat enorme en creixement constant de grups de discussió, fòrums (tertúlies), punts de xat i llistes de distribució de correu electrònic. Els cercadors recullen i reben dades de molts d'aquests elements electrònics presents a la xarxa, els classifiquen per temes i paraules clau i construeixen bases de consulta àmplies i obertes directament als usuaris d'Internet.

En general hi ha dos grans grups de cercadors:

- Els motors de cerca. (Altavista, Google, ...)
- Els índexs temàtics. (Terra, Yahoo,...)

Aquestes eines són molt útils en les diverses fases de la recerca per internet, tot i que no les podem emprar amb una exclusivitat absoluta. L'ús d'aquestes eines en menor o major mesura dependrà de:

- Si necessitem informació molt concreta i tenim prou elements per a determinar claus de recerca molt definides, aleshores la millor opció serà acudir a un motor de cerca, amb les opcions de cerca avançada que ens ofereixen.
- Si per contra, necessitem informació genèrica sobre què hi ha a la xarxa respecte a un tema determinat o si busquem informació contextual abans i tot de la definició de l'estratègia de recerca definitiva, aleshores potser serà millor fer una ullada primer a un índex temàtic.
- L'ús d'un motor de cerca o un índex temàtic pressuposa una tria prèvia que ja haureu fet, segons la quantitat i qualitat de informació de la que ja disposem.
- Si prèviament hem consultat a cercadors generalistes, cercadors que cerquen dades en un àmbit general.

Per tal de fer un ús adequat dels cercadors cal tenir en compte els següents criteris:

- Hauríem de buscar mitjançant un punt de vista crític i discriminatori en les motors de cerca i índexs temàtics. Sobretot quan comencem la tria del itinerari en els cercadors de cercadors.
- Hauríem de tenir presents els límits de la nostra cerca, per tal de poder buscar en els cercadors especialitzats, que ens poden oferir resultats limitats al nostre àmbit i que disposen de recursos extremadament detallats.
- Hauríem de dedicar una part del nostre temps a definir quins tipus de cercadors són els més adequats i tenir la possibilitat de recórrer a multicercadors, que ens puguin accelerar el procés.
- Hauríem d'establir criteris per gestionar la quantitat de informació que els motors de cerca ens poden aportar.

Si tenim clar **què** busquem i si tenim dissenyat un itinerari de cerca mínimament consistent, serà un avantatge clar el fet de poder triar entre diverses bases de motors de cerca, que ens posaran a l'abast prop de 4.000 cercadors, classificats per àrees d'especialització i amb opcions per fer consultes simultànies en diversos cercadors que ens poden oferir, alhora, quantitats ingents d'informació útil per al nostre treball. En canvi, si no disposem d'una estratègia clara per a

classificar, discriminar i organitzar els itineraris de la recerca, n'hi pot haver ben bé prou amb la informació desordenada que ens poden aportar només una minoria dels milers de cercadors que tenim a l'abast per a ofegar-nos amb dades inútils durant una bona temporada.

Els motors de cerca, índexs temàtics, cercadors de cercadors, multicercadors i cercadors especialitzats han estat des del principi la porta d'entrada majoritària a Internet per als usuaris novells o esporàdics. En general però, les estratègies concretes de cerca sobre objectius molt determinats s'inscriuen en un ús més continu, freqüent i habitual de la xarxa per part de la usuària o l'usuari en què les iniciatives més concretes de cerca queden englobades en estratègies personals més generals d'ús i moviment per Internet. En aquesta línia van aparèixer els anomenats Portals d'Internet (punt de la xarxa amb prestigi i credibilitat, tal que molts usuaris el tenen com a punt d'entrada a la xarxa), uns enclavaments electrònics que en un principi tenien una definició molt difícil i que últimament han desfermat un dels esclats comercials i financers més espectaculars a la xarxa.

Anteriorment els cercadors havien estat sempre els punts de màxima atracció a la xarxa, però els gratuïts, serveis de cerca que ens ofereixen no garanteixen prou la fidelitat que l'usuari demana, ni la viabilitat econòmica de l'existència de molts d'ells. En ells si oculten les grans indústries de producció de continguts i empreses operadores telefòniques, que van veure en aquestes serveis grans possibilitats de negoci provocada pels milers d'usuaris que s'incorporaven a l'ús d'Internet.

Actualment els portals utilitzen el tràfic diari dels usuaris per a finalitats comercials. El seu objectiu es convertir-se en grans superfícies de serveis, per tal d'obtenir el major nombre de ingressos. Ara bé, les finalitats comercials no ens han de fer pensar, que no són unes bones eines de cerca, ans el contrari, presenten els resultats de manera que nosaltres ja tenim una quantificació prèvia del que ens poden oferir, amb el que nosaltres ens podem estalviar alguns passos previs.

Si ens atenim a la definició primigènica de portal (punt de la xarxa amb prestigi, garantia de credibilitat i serveis de valor afegit), cal tenir en compte que a banda dels estrictament comercials, n'hi ha d'altres acadèmics, de pagament o de subscripció i de solvència contrastada en el món electrònic i presencial, com pot ser la UOC (la majoria d'estudiants i una bona part del personal docent encetem la navegació des del Campus Virtual), en els quals els recursos que se'ns presenten i els serveis que se'ns ofereixen poden constituir un punt de partida o un punt intermedi de cerca i d'elaboració d'estratègies de recerca molt valuós a causa de la quantitat de temps i feina que ens pot estalviar.

El creador de VilaWeb Vicent Partal, ens proposa una definició alternativa d'Internet: "Internet és una xarxa universal de persones que es connecten entre si mitjançant els ordinadors... de moment. Demà potser seran els aparells de televisió, o un híbrid d'ordinador i receptor de TV, o vés a saber què... En tot cas, els eixos vertebrals de la xarxa són les persones". Que s'oposa a la seva definició més clàssica: "Una xarxa universal d'ordinadors connectats entre si". La definició que ens proposa el creador no tindria més importància, sinó fos per que VilaWeb està aconseguint uns elevats índexs de participació telemàtica i s'està perfilant com a model de la comunitat virtual.

La definició de comunitat virtual és quelcom que supera els límits de les propostes de cerca a Internet i els interessos concrets dels usuaris de la xarxa pel que fa a l'optimització de la gestió d'informació. Però el reconeixement de l'existència de punts virtuals en què un determinat nombre d'usuaris coincideixen a partir de determinades afinitats telemàtiques o presencials és un element molt valuós que cal tenir en compte amb vista a obtenir nous punts de referència qualificats a l'hora de cercar una determinada mena d'informació.

Si algú considera que el concepte de comunitat virtual és massa arriscat o confús (atès el debat permanent que genera la seva definició) pot recórrer a les múltiples propostes d'anàlisi del fenomen, com els ecosistemes de Quim Gil, o a les realitats que concreten l'existència de

centres telemàtics de trobada, processament i redireccionament d'informació basats en la comunitat d'interessos i identitats socials dels seus productors i usuaris.

En aquest sentit, el Campus de la UOC es pot considerar també una comunitat virtual.

Si abans el definíem com un portal, perquè molts dels estudiants i docents de la UOC accedeixen a Internet a través d'aquesta web, també podem dir que la informació que conté, proporciona i direcciona el Campus Virtual sobre dades, eines i itineraris de cerca ens pot proporcionar avantatges de localització, una valoració prèvia dels recursos i una credibilitat afegida a les propostes que hi trobem.

I tot això, perquè abans que nosaltres necessitéssim i busquéssim una determinada informació, algú amb interesos coincidents als nostres (i no solament a través de mitjans informàtics automatitzats) ja ha cercat, localitzat, valorat, editat i publicat electrònicament una part d'aquesta informació. La nostra recerca i gestió d'informació a Internet molt sovint pot treure molt de profit de tota aquesta tasca social i professional prèvia.

Els cercadors, els portals i les comunitats virtuals solen ser grans vies d'accés a Internet i per tant, també grans punts de partida per a gairebé qualsevol cerca d'informació. És difícil però, que ens portin directament en un temps raonablement breu, a la informació definida pels objectius de cerca.

Per això en la definició de l'estratègia de cerca cal perfilar també itineraris més concrets per on delimitarem el setge a les dades que busquem. En l'establiment i seguiment d'aquests itineraris convé tenir presents algunes consideracions que ens poden facilitar i segons com abreuja la feina.

En el marasme d'informació disponible a Internet i en la riuada d'adreces que ens poden proporcionar els elements tractats fins aquí podem trobar punts de referència (en podríem dir portes i trencalls) que poden afermar l'itinerari de cerca i orientar-lo en la direcció que més ens interessi en cada moment.

Algunes d'aquestes portes i trencalls són:

- Mitjans convencionals de comunicació presents a Internet.
- Mitjans electrònics de comunicació.
- Institucions, empreses, entitats i punts de referència presencials.
- Punts de referència telemàtics.
- Mitjans telemàtics interactius.

L'existència i ús de totes aquestes portes i trencalls no és incompatible amb la utilització de la resta d'eines de cerca; al contrari, presenten un caràcter de complementarietat que cal saber administrar a favor de l'usuari o la usuària.

Probablement moltes vegades seran les grans eines de cerca generalista les que, d'entrada ens porten a aquests punts intermedis de direccionament d'informació. Però un cop localitzats (i tenint en compte que la cerca d'Internet no és una acció aïllada, sinó una activitat força freqüent), convé tenir-los presents i a mà i construir amb ells universos de referències que ens permetin recuperar i reutilitzar tota o part de la informació localitzada de forma ràpida i eficient. En molts casos serà la consulta directa als elements d'aquests universos de referències i a centres d'informació prèviament localitzats, classificats i verificats el que ens pot permetre dissenyar amb molta més facilitat l'estratègia de cerca i alhora, ens pot simplificar molt la definició i execució de l'itinerari de cerca i localització i captura d'informació posterior.

Si de cada estratègia de cerca concreta en sabem extreure elements per a construir universos estables de referències i formular estratègies personals més generals de moviment per Internet i

d'utilització de la xarxa, aleshores és possible que puguem rendibilitzar i optimitzar al màxim els elements i mecanismes de cerca (motors, índexs, multicercadors, cercadors de cercadors i cercadors especialitzats) i els enclavaments virtuals de redireccionament existents en portals, comunitats virtuals i altres portes i trencalls cap a la informació que circula per Internet.

A on ho busquem?

Per tal d'optimitzar els resultats, hem de saber extreure elements, de cada estratègia de cerca concreta, per a construir universos estables de referències i formular estratègies personals més generals de moviment per Internet i d'utilització de la xarxa, aleshores és possible que puguem rendibilitzar al màxim els elements i mecanismes de cerca (motors, índexs, multicercadors, cercadors de cercadors i cercadors especialitzats) i els enclavaments virtuals de redireccionament existents en portals, comunitats virtuals i altres portes i trencalls cap a la informació que necessitem trobar.

Si comencem a concretar LA nostra estratègia de cerca, ens cal primer de tot trobar el nostre punt de partida. Seguint les pautes dictades en el capítol anterior, agafarem com a punt de partida els portals i les comunitats virtuals, per passar més endavant a fer ús dels cercadors de cercadors, multicercadors, cercadors especialitzats i finalment els motors de cerca.

El meu punt de partida és doncs el portal de la UOC, he cercat per el "exterior" del portal i les meves cerques han estat infructuoses. Per tant, he decidit, anar de cara al gra, i dirigir-me a els recursos de l'Aula (donat que en el campus no hi ha un cercador intern). Una vegada dins dels recursos de l'aula he trobat una sèrie de planes web, la primera d'elles [Aemes](#) m'ha dirigit a una sèrie de planes en les quals hi he trobat links molt interessants sobretot per el que fa al control de costos del projecte. Hi havia algunes pàgines web com: <http://www.afit.af.mil> AFIT en les que no s'hi podi accedir totes feien referència al domini de primer nivell .mil, relacionades amb el tema militar, no li he donat més importància doncs el que jo estava cercant era software de gestió de projectes. Dins de dels planes he trobat altres planes que em portaven directament a software o bé a algun "sponsor" intentava obviar la propaganda i continuar per les planes de software tot i que no trobava més de un o dos programes en cada pàgina. La majoria tenien un sistema de registre bastant dolent, en el que els podia enganyar per tal que no m'enviïn propaganda en un futur, altres tenien un sistema molt més elaborat per el que en aquestes no em descarregava el software.

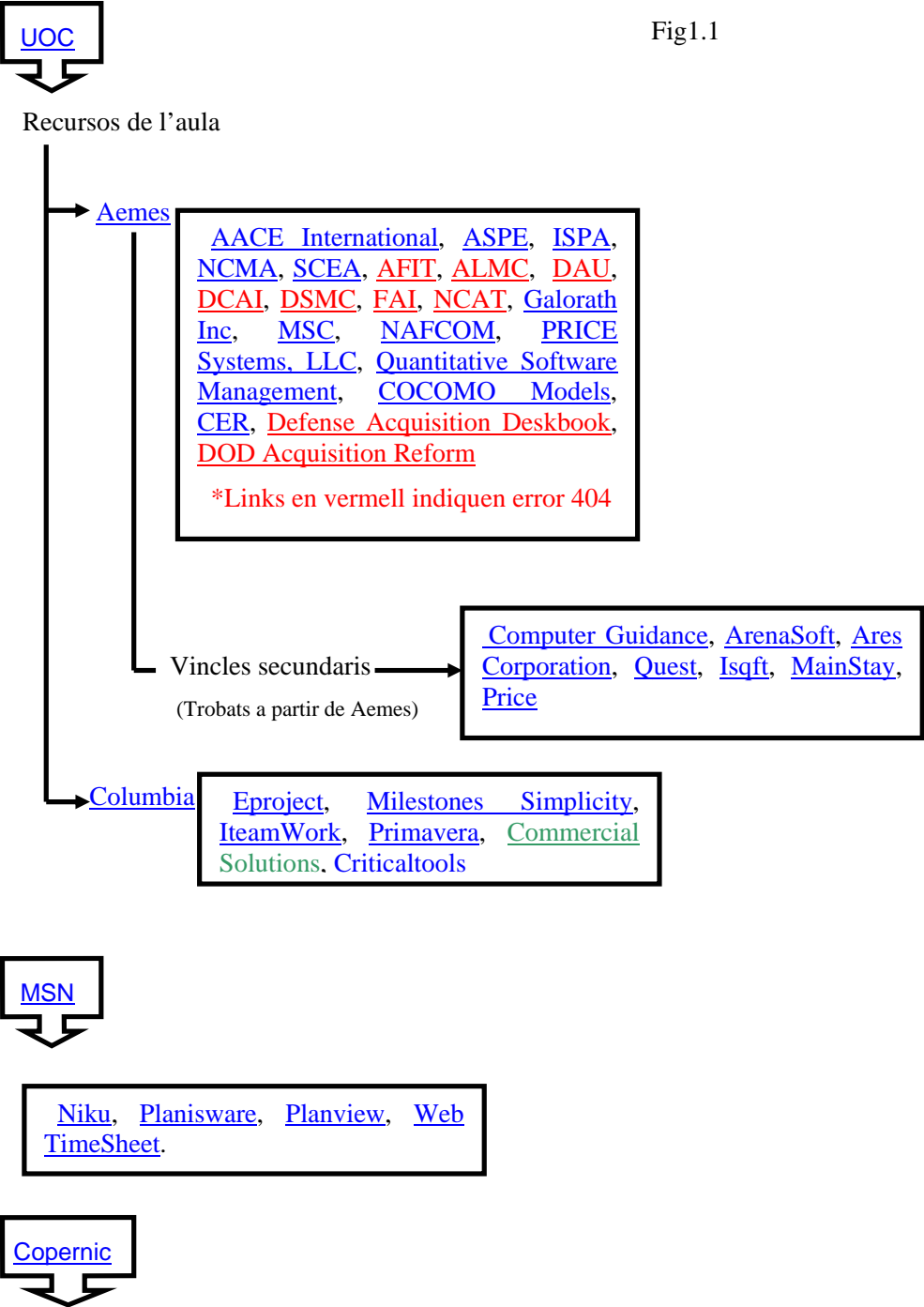
Cercant dins d'aquestes planes i links adjunts he anat a parar a una institució educativa [Columbia](#) en la que hi havia tota una sèrie de links dels quals els més importants feien referència al [Ms-Project](#) (com aconseguir una versió de prova), a [altres eines](#) i he trobat accés a una plana on hi havia tot una [llista](#) en programes de software, justament el que estava buscant.

Veient que els programes es començaven a repetir he decidit buscar a un altre [portal](#) (MSN), el que m'esperava trobar dintre de aquest portal eren referències cap al Project de Microsoft, justament doncs al contrari, ha estat més aviat una errata en la cerca doncs no hi havia una quantitat suficient de programes i molt d'ells tenien un registre molt estricte, lo qual, m'impedia de descarregar-los.

Finalment havent obtingut un nombre bastant elevat de resultats en la primera cerca, he decidit utilitzar el [Copernic](#) que s'encarrega de buscar en tots els cercadors, índexs, multicercadors coneguts. Òbviament els seus resultats han estats molt bons, en cal destacar [un](#) que és una llista de 178 resultats de software de gestió de projectes. Afegiré que en el Copernic les cerques les feia en anglès degut al major nombre de pàgines trobades.

A sota podeu observar la recerca esquemàticament :

Fig1.1



En el Copernic he començat la recerca per : *Herramientas de gestión de proyectos* però com tenia molts resultats amb la paraula de la he obviada, i he continuat per *Herramientas gestión proyectos* en aquesta cerca hem sortien moltes referències a *gestión*, per tant he fet la recerca amb les paraules *Herramientas proyectos*, ara bé, en aquesta cerca hi havia moltes referències a projectes sense tenir en compte que el que estava buscant eren les eines i no els projectes, per tant la nova recerca la he fet en anglès degut al llenguatge utilitzat en la majoria de les pàgines de la següent manera *software project management*, en aquesta recerca hi havia múltiples pàgines, com que el meu resultat estava en aconseguir el software per provar-lo he fet la següent modificació a la recerca *download software project management* i el resultat ha estat satisfactori, totes aquestes modificacions de la recerca han estat fetes aplicant els conceptes vistos en el capítol 1.1.2 d'aquest treball.

Presentació de resultats

Una vegada definida l'estratègia de cerca, establerts i seguit itineraris, després de nombroses provatures. Hem obtingut moltes dades sobre el que buscàvem. Per tant, ara només ens cal sintetitzar i presentar els resultats. Comencem doncs per presentar els resultats del cercador de cercadors Copernic:

Resultados de la búsqueda de Copernic Agent

Se buscó: **download software project management** (Todas las palabras)
Se encontró: **30 resultado(s) por El Web**
Fecha: **6/4/2004 19:33:30**

1. **Business Management Software - Project, Time & Contact Management ...**
... Home | Download | Support | Contact | Links JobPro Central ... Timesheet, Time Management, Business Management, Project Tracking Software, Employee Time ..
<http://www.jobprocentral.com/>
92%
2. **Software Project Management**
... Software project management. Dave W Farthing, University of Glamorgan ... approach to team leadership than a project management method. You can download the Tipu Ake Lifecycle PDF. It's ...
<http://www.comp.glam.ac.uk/pages/staff/dwfarthi/projman.htm>
89%
3. **WiseBrick Building Connections**
Project management and accounting software specifically for builders and their subcontractors. Includes screenshots, downloads and pricing.
<http://www.wisebrick.com>
85%
4. **Project management software, help desk software, time timesheet, bug...**
Free project management software, document management, customer service software, call center software, time management software, calendar software, bug tracking software, event planning, contact
<http://www.web-based-software.com/>
81%
5. **Project management software, help desk software, time timesheet, bug tracking,**

document file sharing, calendar, gantt ch

Free project management software, document management, customer service software, call center software, time management software, calendar software, bug tracking software, event planning, contact ... 6) main categories: project management software, help de

<http://www.project-management-software.org/>

80%

6. **ProAct**

A project risk management software. Includes a download demo and other decision analysis tools.

<http://www.maxvalue.com/pa.htm>

78%

7. **Project Management Software - Critical Path Planning with PlanBee**

... Once you've created a project management plan, schedule ... Webmasters, shareware download sites and re-sellers ... Guy Software, 1752 Duchess Avenue West Vancouver ..

<http://www.guysoftware.com/planbee.htm>

78%

8. **Project management software, help desk software, time timesheet, bug...**

Free project management software, document management, customer service software, call center software, time management software, calendar software, bug tracking software, event planning, contact ...

<http://rdre1.yahoo.com/click?u=http://www.web-based-software.com/&y=0256A09FB927631C&i=208&c=2700&q=02%5ESSHPM%5BL7%7Bphqsp~%7B%3Flpykh~mz%3Fompuz%7Ck%3Fr~q~xrzqk6&e=latin1&r=1&d=www-en-us&n=EB6K5H7VOPP40PV7&s=6&t=&m=4072DFB4&x=0131654FD0CF6D52>

78%

9. **Software Development Online: www.sdmagazine.com**

... Career & Training Calendar Download Software Development's free ... post your critiques of Software Development feature ... Project and Process Management Find answers ..

<http://www.sdmagazine.com/>

72%

10. **SourceForge.net: Welcome**

... one outstanding project to highlight the software and personality ... GanttProject is a project management tool written in Java ... for verifying a download ('btcheck') and examine a ...

<http://sourceforge.net/>

72%

11. **Call Center, Bug Tracking and Project Management Tools for Linux**

... and Project Management Tools for ... of software that can ... software ... Note that many commercial CRM systems are dumbed-down workflow systems. Project Management. Project Management ...

<http://linas.org/linux/pm.html>

71%

12. **Project Management Software - Easy To Use Timeline and Critical Path Planning with MinuteMan**

Project Management Software by MinuteMan Systems. We publish software for project management, cost estimating, planning, scheduling and Pert and Gantt charting. MinuteMan

- PM Software is an ... MinuteMan Project Management Software is a comprehensive, easy
<http://www.minuteman-systems.com/>
66%
13. **QSM Home: SLIM® Software Cost Estimation and Project Management...**
Since 1978, QSM has provided SLIM software cost estimation tools, services, and training for project control, risk management, and software metrics analysis. ... Download SLIM 6.0b Upgrade Download...
<http://www.qsm.com/>
65%
14. **Software Development Online: Process & Project Management**
... SD People and Projects (Monthly). ... HelpSTAR - Help Desk Software and Asset Management. Download HelpSTAR Quick Evaluation Edition. ..
<http://www.sdmagazine.com/projects/>
65%
15. **Download software**
... Dial-up & Connectivity, Email, FTP, Download Managers, File Sharing ... Finance, Personal Info Managers, Project Management, Presentation Tools ... Software Development. ..
<http://download-soft.com/>
59%
16. **Microsoft Project**
plan, manage, and communicate better to stay on schedule and on budget.
<http://www.microsoft.com/project>
55%
17. **Fedora™: The Flexible Extensible Digital Object Repository ...**
... Fedora release 1.2 is now available for download. * New! ... The Fedora project was funded by the Andrew W. Mellon ... Version 1.2 of the software contains a number of ..
<http://www.fedora.info/>
52%
18. **Timesheets, Time Tracking & Billing, Project & Time Management...**
Spherical Timesheet is an automatic timesheet and project management system that tracks PC work and helps you fill out your timesheets ... software applications, Spherical Timesheet is your organization's complete time & project tracking solution. Download
<http://www.sphericaltech.com/>
52%
19. **freshmeat.net: Welcome to freshmeat.net**
freshmeat maintains the Web's largest index of Unix and cross-platform open source software. Thousands of applications are meticulously cataloged in the freshmeat database, and links to new code ... file, VS.NET project files for building under ... Databas
<http://freshmeat.net/>
48%
20. **QuickRef Project Assistant Free Download, Project Manager Software ...**
... QuickRef Project Assistant - Proprietor Version Keywords for Search: QuickRef Project Assistant download, software project management, project tracking software ..
<http://www.hot-shareware.com/business-finance/quickref-project-assistant-propriotor-version/>

46%

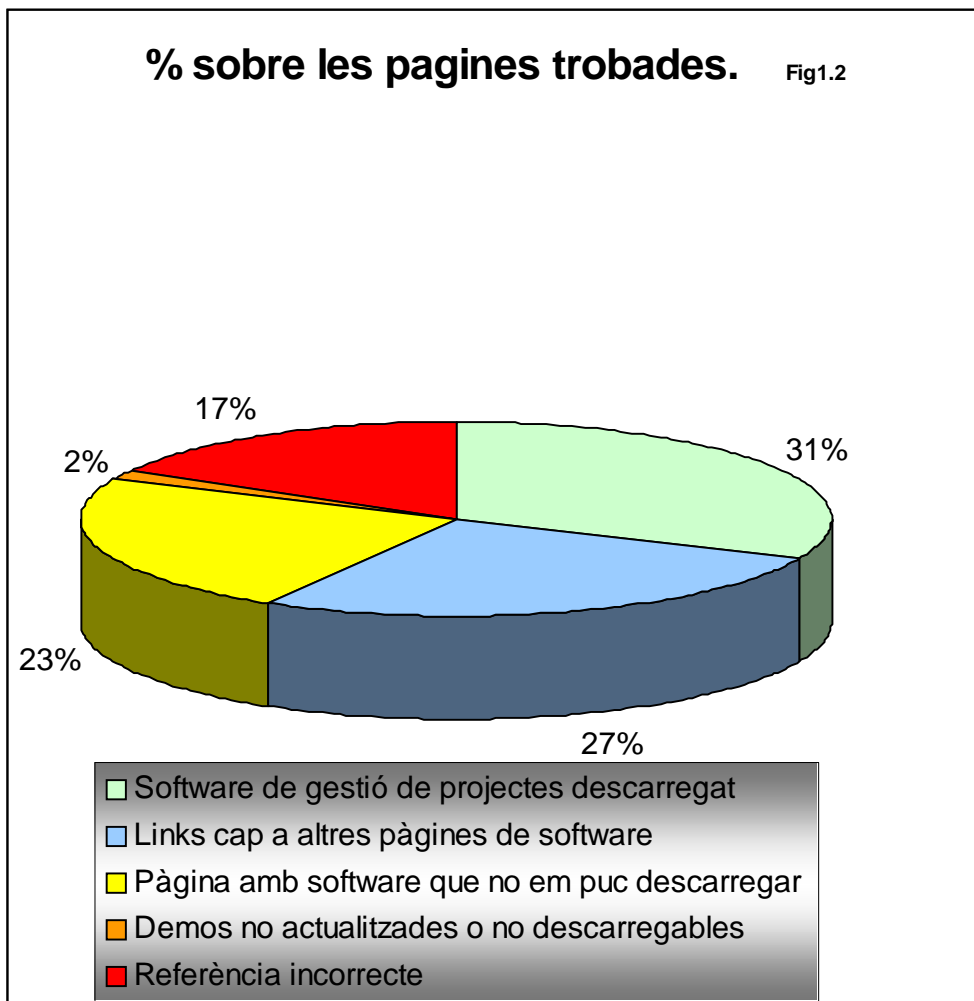
21. **Help Desk Software, project management software, crm software download, employee time tracking, small business software,**
Integrate Software - Debtor Manager :: Help Desk Software, project management software, crm software download, employee time tracking, small business software, accounting software uk, crm software... relationship management solutions ...
<http://www.integrate-software.com/dmanager.htm>
42%
22. **PlanBee Pro Critical Path Project Management, Project Planning...**
PlanBee Pro Critical Path Project Management: Critical Path Project Management planning tool. Inexpensive alternative to MS Project. Shows all project data in a spreadsheet pattern for ease of ...
<http://business.downloadatoz.com/planbee-pro-critical-path-project-management>
39%
23. **Rentals Manager Free Download, Business Finance Software, Project ...**
... planner 4. PlanBee Pro Critical Path Project Management -- PlanBee Pro Critical Path Project Management, Project Planning Software Free Download 5. ArintE ..
<http://www.hot-shareware.com/business-finance/vehicle-rentals-manager-software/>
39%
24. **SourceForge.net: Welcome**
: Shop ThinkGeek - Slashdot - freshmeat - Newsletters - TechJobs - Personals - SourceForge Broadband Search » My Favorites SF.net Home ---- Foundries ---- Clustering Distributed Computing Linux ...
<http://rdre1.yahoo.com/click?u=http://sourceforge.net/&y=020EB7CCDB782287&i=208&c=8540&q=02%5ESSHPM%5BL7%7Bphqsp~%7B%3Flpykh~mz%3Fompuz%7Ck%3Fr~q~xzrzqk6&e=latin1&r=7&d=www-en-us&n=EB6K5H7VOPP40PV7&s=6&t=&m=4072DFB4&x=0193F9A881F2082E>
39%
25. **Open Directory - Computers: Software: Project Management**
... Web-based project management and tracking software. Alacrity Results ... CA software for project management and task or project ... Software for project management, resource management and ...
http://dmoz.org/Computers/Software/Project_Management
35%
26. **Free Software Project Management White Papers, Software Project ...**
... by viewing the abstract Download this now ... role developers play on successful software project teams ... Process Automation | Change Management (Systems) | Functional ..
http://library.govtech.net/data/rlist?t=987097377_46582618
33%
27. **Microsoft Office Online: Project**
... introduction to project management, and where Project fits in ... Project management plan. Project plan for new businesses. Software development ... Residential construction project plan ...
<http://www.microsoft.com/office/project>
33%

28. **GnuCash - Open Source Accounting Software**
... devoted to promoting the Gnucash.org software development project ...
<http://www.gnucash.org> <http://download.sourceforge.net> ... It has a built in project timer to keep ..
<http://www.gnucash.org/>
26%
29. **Home - Project Management and Timesheet Solutions - HMS Software**
HMS Software is a leading provider of project management solutions and the publisher of TimeControl, the enterprise timesheet for project environments. At HMS Software, we are dedicated to making ... Free Download. Download TimeControlTimesheet Software. C
<http://www.hmssoftware.ca/>
26%
30. **Project Management Tutor Download Page Project Management Tutor By Accord Software & Systems**
Project Management Tutor , A freeware to introduce basics of project management. Highlights and explains all the jargons a project manager need to know in order to manage projects successfully. An... project management domain. In addition to that it gives
<http://www.globalshareware.com/Business-Finance/Project-Management/Project-Management-Tutor.htm>
26%

Seguidament, presentarem un índex sobre la cerca per els portals amb les pàgines cercades, una breu descripció, i el seu resultat, que indiquem amb colors més avall en el gràfic.

nº	Pàgina WEB	Descripció
1	http://sunset.usc.edu/research/cocomos	Programes per evaluació de la arquitectura de software
2	http://www.aacei.org	Associació per al progress de la enginyeria de costos
3	http://www.abtcorp.com/	Portal de internet variat
4	http://www.aepro.com	Associació espanyola de enginyeria de projectes
5	http://www.arenasoft.com	Software de pressupostos
6	http://www.arescorporation.com	Software de gestió de projectes P_Prism
7	http://www.artemispm.com/	Companyia internacional proveïdora de software de tercers
8	http://www.aspenational.com/	Societat americana de tasadors professionals.
9	http://www.business.downloadatoz.com/	Programa PlanBee Pro Critical Path Project Management
10	http://www.commercial-Solutions.com	Software project management WBT o Survey
11	http://www.comp.glam.ac.uk/pages/staff/	Pagina de la universitat de Glamorgan
12	http://www.computer-guidance.com/	Gestió de projectes de la construcció (soft BID)
13	http://www.criticaltools.com	Programa WBS i PERT
14	http://www.dmoz.org/Computers/Software/	Pagina amb molts links de descarrega inclou MSProject
15	http://www.download-soft.com/	Pàgina de descarrega de software
16	http://www.eproject.com	Software eproject enterprise 5
17	http://www.erols.com/scea	La societat del pressupost i anàlisi
18	http://www.fedora.info/	Programa The Fedora™ Project
19	http://www.freshmeat.net/	Pàgina de descarrega de software
20	http://www.galorath.com/SEER_tools.htm	Eines per evaluar el costos: Producte SEER
21	http://www.globalshareware.com/Business/	Programa Project Management Tutor
22	http://www.gnurash.org/	Eines de finances per a Linux
23	http://www.guyssoftware.com/planbee.htm	Programa Planbee
24	http://www.hmssoftware.ca/	Programa Time Control (no descarregat)
25	http://www.hot-shareware.com/business/	Programa Quickref Project
26	http://www.integrate-software.com/dmar	Programa Debtor Manager i Service Manager
27	http://www.ispa-cost.org/	La Sociedad internacional de Analistes Paramètrics
28	http://www.isqft.com	Software de gestió ISQFT
29	http://www.iteamwork.com	És un equip de gestió de projectes
30	http://www.jobprocentral.com/	Programa JobProCentral
31	http://www.isc.nasa.gov/bu2/NAFCOM.html	Programes de la NASA
32	http://www.kidasa.com/	Programa Milestones Project Companion
33	http://www.linas.org/linux/pm.html	Eines per a Linux
34	http://www.madrigalsoft.com/	Programa delegator per coordinar persones (no descarregat)
35	http://www.mainstay.com/	Software per a anàlisis CLAAS
36	http://www.maxvalue.com/pa.htm	Programa ProAct 3.3.2
37	http://www.microsoft.com/	Programa Microsoft Project 2000 (en CD)
38	http://www.minuteman-systems.com/	Programa MinuteMan
39	http://www.msproject.com	Comunitat de microsoft Project
40	http://www.ncmahq.org/	La Associació nacional de l'Administració del Contracte
41	http://www.niku.com	Programes clarity i NPM
42	http://www.planisware.com	Programes de gestió de industries de farma o it OPX2
43	http://www.pmi.org	Institut de gestió de projectes
44	http://www.pricesystems.com/	Project control amb Demo no disponible
45	http://www.primavera.com/	Primavera té diversos productes (com Portfolio management)
46	http://www.projectconnections.com	Pàgina que conte forums sobre la gestió de projectes

Els colors indiquen les següents referències:



En el gràfic es veu clarament que de les **60** pàgines(veure annexa 1.2), només 17 tenien referències incorrectes, no era el que buscàvem o bé el link no es trobava disponible en el moment de fer la recerca. Per tant si obviem el 27% dels links que ens redirigeixen cap a planes de gestió de software, podem observar que hem obtingut un encert directe en el 53% de les pàgines visites, tot un èxit si considerem que teníem 1000 milions de pàgines per visitar. En aquestes pàgines hi ha <http://www.web-based-software.com/> que només buscar, descarregar i classificar tot el software de gestió de projectes disponible, ens portaria un altre treball de gestió de projectes.

Finalment el programes de gestió de projectes descarregats per a la seva avaluació han estat els següents:

biddemo	5.336 KB	Aplicación
fedora-1.2-client	7.934 KB	WinZip File
JobProCentral	6.837 KB	Aplicación
MilestonesViewer2002	510 KB	Windows Installer Package
minutemanager	3.636 KB	WinZip File
PERTChartEXPERT	2.324 KB	Aplicación
planbee	987 KB	Aplicación
Proact	703 KB	WinZip File
Projectadministrator	5.156 KB	Aplicación
ProjectKickstart	8.375 KB	Aplicación
projecttutor10	2.199 KB	Aplicación
quickref	3.361 KB	Aplicación
Aplicación	4.167 KB	Slim-E
Aplicación	4.290 KB	Slim-Estimate
Aplicación	1.948 KB	Slim-MasterPlan
Aplicación	2.435 KB	Slim-Metrics
Aplicación	15.148 KB	taskmanager
Aplicación	2.390 KB	WBSChartPro
Aplicación	11.294 KB	webTimesheet

Estudi de les eines

Programa Kicstart :

Orientada a client:

Penso que aquesta és una eina que per facilitat d'us, opcions de integració amb eines de tercers s'adapta perfectament a un client de tipus acadèmic, doncs aquest client disposen de poca experiència per a ells es un avantatge que el programa demani poca parametrització a la hora de preparar els projectes. Una vegada estiguin integrats en el món de la gestió de projectes sempre els podran exportar a la multitud de formats que aquest programa permet, per tal de millorar-los o simplement per disposar de més opcions que el programa actual.

Multimedia :

Interfície multimedia.

La interfície multimedia de aquest programa és molt amigable, el punt fort és que sempre saps el pas en el que estàs i el pas cap a on t'has de dirigir. El seu punt dèbil, es la manca de

opcions que hi ha en cada pas per tal de configurar el projecte de la millor manera possible, per tal que s'adapti a la realitat que estem modelitzant.

Claredat de les icones.

Les icones són grans hi ha una breu descripció del que fa cada icona i a més a més l'imatge es bastant descriptiva del que estem fent a cada pas.

Llenguatges de la aplicació.

El llenguatge de la aplicació és en anglès el que pot dificultar l'ús de les persones que no anglosaxones.

Claredat dels menús i la seva disposició.

Els menús estan disposats a la part superior i a l'esquerra de la pantalla, el més explícit és el de la esquerra, s'hi troben a faltar icones en la part superior, per tractar en cada pas, tot i així en cada pas les icones poden variar depenent del que estem fent, ho trobo una mica pobre de icones.

Possibilitat de afegir accions.

No hi ha aquesta possibilitat tot i que es pot ocultar el menú principal, si es vol.

Contrast entre els fons i les imatges.

El contrast segueix la filosofia del windows per lo que es molt fàcil de "llegir" la aplicació.

Possibilitat de canviar els colors.

No hi ha aquesta possibilitat en el programa tot i que cada vegada que selecciones una acció el programa indica correctament a on estem mitjançant un canvi de color de gris a blau fosc

Facilitat d'ús.

En general és un programa molt fàcil de utilitzar ja que a cada pas el propi programa et va guiant, sobre quin serà el següent pas fins a completar el model del projecte que es vol controlar.

Gestió interna del programa :

Connexió en BD (si n'hi ha).

No disposa de aquesta opció.

Treball en fitxers de text.

No treballa en fitxers de text, pel que puc observar de la instal·lació hi ha varies llibreries i el programa crea un únic arxiu on es guarden totes les dades.

Disposició del programa en el sistema.

La disposició en el sistema es bastant ordenada, per una part es crea una carpeta a archivos de programa on conté el programa i per l'altre instal·la en la carpeta del sistema system32 algunes dll i modifica lleugerament el regedit.

Sistemes operatius permesos.

Els sistemes operatius permesos són:

Microsoft Windows 95, 98, ME, 2000, NT or XP

I el sistema ha de tenir un processador pentium, 32 MB de RAM i 10 MB de Hard Disk.

Integració d'eines de tercers :

Facilitat per la integració d'eines de tercers.

No hi ha possibilitat d'integrar més eines de les que disposa el programa, tot i que com veurem més endavant es pot convertir el projecte en un document de word per exemple.

Exportació i importació.

La exportació de un format a un altre és molt fàcil tal i com es pot veure en el punt següent. Per contra la importació només es pot fer mitjançant el Microsoft Project, el propi Kickstart o bé els arxius que tenen format MPX.

Facilitat per convertir les sortides en diferents formats.

Tal i com es pot veure en la imatge el programa és linkable a :

Microsoft Outlook.
Microsoft Project.
Suretrack.
Primavera P3.
FastTrack Schedule.
Milestones.
Project Scheduler.
WBS Chart.
Visi Map.
Microsoft Excel.
Microsoft Word.
Web Browser
ACT!.
Microsoft PowerPoint.
MindManager 2002
MindManager 4.
MindManager x5.
XML.

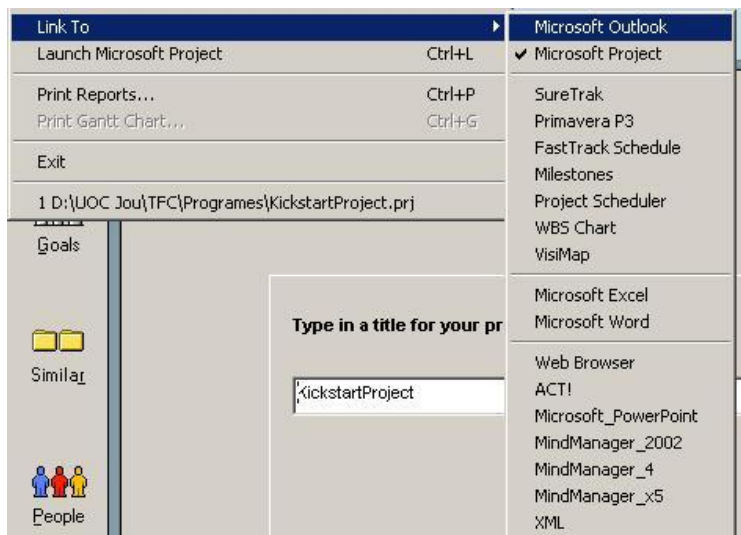


Figura 1.4

Per tal de vincular-lo amb un altre programa només hem de anar a la opció Link To vincular-lo al programa que volem i clicar a launch, automàticament ja es genera un Word o un Microsoft Project sense cap inconvenient. Si el vinculem a un Word les tasques les veurem con una taula de word senzilla, sense poder crear el diagrama de Gantt per exemple.

Ajudes :

Ajudes dinàmiques.

El programa no disposa de ajudes dinàmiques.

Composició del índex de les ajudes.

El índex de les ajudes conté 180 temes distribuïts de la següent manera:

- Que hi ha de nou en el kickstart
- Desbloquejar la versió de avaluació.
- Comprar Kickstart.
- Aconseguir ajuda.
- 8 passes per crear el teu projecte.
- La programació fàcil del teu projecte.
- Crear i imprimir reports.
- Transferir a un altre software.
- Referència.

BD de l'ajuda.

La BD de l'ajuda és una típica com la del propi windows, que et permet maximitzar i minimitzar la busqueda, amb els mateixos defectes que la de windows, per exemple si utilitzem les majúscules no troba les mateixes paraules que amb minúscules.

BD de coneixement a internet.

En la pàgina: www.projectkickstart.com/html/custsupp.htm disposa de una BD de coneixement amb cercador inclòs i descarrega de parches per les actualitzacions del programa.

Suport online, telefònic o email.

A més a més disposa del següent suport tècni en cas detenir alguna incidència:

E-mail: support@projectkickstart.com

Internet: www.projectkickstart.com/html/custsupp.htm

Telefon: 510-644-0694 (9:00 am to 5:00 pm, Pacific time, Monday through Friday)

Fax: 510-644-3823

Llicenciament :

Llicències corporatives.

No és disposa de llicència Corporativa

Disponibilitat.

La disponibilitat és immediata trucant al numero de telèfon : 510-644-0694. També és pot activar per web, fax o mail.

Actualitzacions.

No hi ha actualitzacions del producte, tot i que si es disposa de parches per solucionar problemes.

Període de proves.

El període de prova és de 20 dies una vegada acabat el producte s'ha de comprar.

Preus.

El preu per llicència és de 129€. Tenim la opció de comprar-lo amb un pack de 5 (5% de descompte) o un pack de 10 (10% de descompte).

Rendiment del producte :

En aquest apartat simplement he pogut mirar com es desenvolupa el programa, en el administrador de tasques de Windows, per tant la meua valoració és una mica minsa en aquests apartats:

He observat que la utilització de la CPU augmenta fins a un 61% quan executem el programa i es manté en un 2% mentre l'estem utilitzant.

El programa consumeix de 9 a 10 MB de memòria RAM.

Productes inclosos :

Altres productes en promoció.

No hi ha altres productes inclosos en el mateix.

Programa Planbee :

Orientada a client:

Penso que aquesta és una eina que per la interfície multimedia de la que disposa, en el que no és veu un programa seriós sobretot per les imatges de les que disposa i sobretot per el preu s'adapta perfectament a un client de tipus pyme, en les que es disposa de pocs recursos econòmics i es premia més el resultats.

Multimedia :

Interfície multimedia.

La interfície multimedia no es gaire amigable ja que depenent de la resolució amb la que es treballa les icones queden desplaçades i es veu tot molt junt a un canto. Els colors son agressius (fúcsia, cyan, ...) dona la sensació de un programa creat per estudiants, ja que en les ajudes hi surt un mosquit. Hi ha la opció de canviar els colors en la aplicació, només per a determinades opcions.

Claredat de les icones.

Les icones indiquen clarament el que estem a punt de realitzar, si obrim un nou projecte tenim la icona amb una carpeta on dintre hi ha un nou projecte.

Llenguatges de la aplicació.

La aplicació només esta disponible en anglès, tot i que hi ha la opció de canviar les dates per els idiomes: Anglès, Francès, Romanç, Local i Spanish.

Claredat dels menús i la seva disposició.

Els menús estan disposats de manera bastant clara, en la part superior del programa i disposa de algunes accions en la part inferior bastant explicites.

Possibilitat de afegir accions.

No hi ha aquesta possibilitat.

Contrast entre els fondos i les imatges.

El contrast entre els fondos i les imatges segueix en general la filosofia windows amb gris i blau. Hi ha algunes opcions o caselles en que el color es bastant estrident, com per exemple la del registre del programa que esta en color Cyan.

Possibilitat de canviar els colors.

No hi ha la possibilitat de canviar els colors del fons de la pantalla, però si que podem canviar els colors dels precedents, els dies laborables, tasques critiques, etc.

Facilitat d'ús.

En aquest programa he observat que no es fàcil de entrar les tasques, la manera en que s'entren és ascendent, es comença per la última fins a la primera. No es disposa de gràfics que simplifiquen la manera de veure el projecte, tot és a base de columnes i text. Es pot afegir precedent i depenents de manera desordenada el que pot portar a problemes de modelització en els precedents i depenents hi ha moltes opcions que no queden clares com per exemple Type of link de tipus Special A.

Gestió interna del programa :**Connexió en BD (si n'hi ha).**

No disposa de BD, es tracta de un programa i tot un seguit de llibreries.

Treball en fitxers de text.

No treballa en fitxers de text, només treballa en arxius PLB.

Disposició del programa en el sistema.

Crea una carpeta en C:\Archivos de programa \Planbee afegeix algunes llibreries al C:\winnt\system32 i modifica el regedit afegint algunes claus com el path, les busquedes, etc.

Sistemes operatius permesos.

Els sistemes operatius permesos són: Win95/98/ME/NT/2000/XP

Integració d'eines de tercers :**Facilitat per la integració d'eines de tercers.**

No hi ha aquesta opció.

Exportació i importació.

Hi ha aquesta utilitat, però no sé si per que és una versió de avaluació o per que no funciona la utilitat, ho he provat i no em permet aquesta opció.

Facilitat per convertir les sortides en diferents formats.

Ídem que l'anterior hi ha la utilitat de exportació que no funciona i hi ha una altre utilitat per copiar en el clipboard que si funciona però només per a determinades dades com el calendari o el cost del projecte.

Ajudes :**Ajudes dinàmiques.**

Existeix un ajuda dinàmica quan obres el programa que et dona un suggeriment, pots tenir-la habilitada mentre treballes amb el programa.

Composició del índex de les ajudes.

Hi ha una ajuda de 50 temes diferents, disposats de la següent manera:

- Title Screen
- Editing or Changing a Task
- Show More Rows button
- Printing a PERT Chart
- GANTT (Bar Chart) View of Project
- About PlanBee Pro
- Work Breakdown Structure
- The Sample Plans
- Copied from help file for PlanBee © Edward Guy 28/07/99

BD de l'ajuda.

La BD de l'ajuda és una típica com la del propi windows, que et permet maximitzar i minimitzar la cerca, amb els mateixos defectes que la de windows, per exemple si utilitzem les majúscules no troba les mateixes paraules que amb minúscules

BD de coneixement a internet.

No existeix la BD de coneixement.

Support online, telefònic o email.

No hi ha suport telefònic ni online només existeix el email: question@guysoftware.com

Llicenciament :**Llicències corporatives.**

No es disposa de llicència corporativa.

Disponibilitat.

La disponibilitat es immediata.

Actualitzacions.

No disposa de actualitzacions tot i que hi ha la versió pro i la bàsic.

Període de proves.

El període de proves és de 30 dies.

Preus.

Els preus (en dòlars) per descarrega electrònica son els següents:

	PlanBee (basic)	PlanBee Pro
Un sol usuari	\$29.98	\$69.98
Sis usuaris	\$129.98	\$299.98
Vint usuaris	\$329.98	\$769.98

Els preus dels manuals són els següents:

CD with printable manual on the CD, by mail	\$10.00
Disk and printed manual, by mail	\$20.00
Disk and printed manual by express courier	\$50.00

Rendiment del producte :

En aquest apartat simplement he pogut mirar com es desenvolupa el programa, en el administrador de tasques de Windows, per tant la meva valoració és una mica minsa en aquests apartats.

He observat que la utilització de la CPU augmenta fins a un 35% quan executem el programa i es manté entre un 4% i un 9% mentre l'estem utilitzant.

El programa consumeix 36 MB de memòria RAM

Productes inclosos :**Altres productes en promoció.**

Altres productes en promoció son:

[WriteEZ](#) i [MindManager X5](#)

Programa Proact :

Orientada a client:

Penso que aquesta és una eina que per la seva complexitat esta orientada a clients corporatius sobretot per el que fa a la gestió econòmica del projecte. En permet avaluar el programa de forma numerica o qualitativa, depenent de la finalitat que estem buscant i podem anar variant el nostre risk en funcio de les accions que anem realitzant.

Multimedia :

Interfície multimedia.

Com a punt fort de aquest programa destacaríem que la pantalla principal te la barra superior de color blau i el fondo gris, per tant podem dir que segueix la mateixa filosofia del windows pel que respecta a colors

Els punts dèbils son que la interfície multimedia es bastant pobra sobretot en icones ja que no en té cap. La lletra es bastant petita i els menús son força complexos.

Quan entres en algun submenu veus les coses de diferent manera, per exemple la mida dels botons es diferent depenent del quadre de diàleg que obtens.

Claredat de les icones.

Aquest punt no és aplicable a aquest programa doncs com hem comentat anteriorment, no hi ha icones.

Llenguatges de la aplicació.

Només es disposa de l'anglès com a llenguatge de la aplicació.

Claredat dels menús i la seva disposició.

Els menús són bastant complexos i carregats doncs no es disposa de iconos per organitzar-ho millor el programa. Un altre punt en contra és que a cada pantalla el tipus de lletra o el tamany dels menús i dels botons de les accions canvia.

Possibilitat de afegir accions.

No hi ha aquesta possibilitat.

Contrast entre els fondos i les imatges.

El color dels fondos en general és de color gris/blanc tot i que n'hi ha alguns de color taronge, blau electric o verd. Amb les imatges passa el mateix que amb les icones no n'hi ha

Possibilitat de canviar els colors.

No hi ha la possibilitat de canviar els colors del fons de la pantalla.

Facilitat d'ús.

Aquest és un programa que tot i semblar senzill no ho és, ja que disposa de moltes accions, alguna d'elles no es fàcil de veure-la, configurables per tal de anar adaptant el programa a les nostres necessitats. Així mateix, el programa disposa de unes gràfiques en la pantalla principal basada en punts quan nosaltres estem més acostumats a treballar en línies d'aquesta manera ens és més fàcil de observar la tendència del que estem analitzant.

Gestió interna del programa :

Connexió en BD (si n'hi ha).

No disposa de BD, es tracta de un programa i tot un seguit de llibreries. Si es vol és pot canviar el directori de dades o de treball.

Treball en fitxers de text.

El seu directori de treball per defecte és la C:\Risk i no com els altres programes que ordenen els fitxers a c:\archivos de programa o program files , no treballa en fitxers de text, els arxius els guarda en format *.QRS ó *.NRS, depenen de si son qualitatiu o numèrics.

Disposició del programa en el sistema.

Crea una carpeta en C:\Ris afegeix algunes llibreries al C:\winnt\system32 i modifica el regedit afegint algunes claus com el path, les busquedes, etc.

Sistemes operatius permesos.

Els sistemes operatius permesos són:

Microsoft(R) MS_DOS(R) versió 3.1 o superior.

Microsoft(R) Windows versió 3.1 o superior.

Integració d'eines de tercers :**Facilitat per la integració d'eines de tercers.**

No hi ha aquesta opció.

Exportació i importació.

Hi ha la opció de importar dades en el programa tot i quan ho intento, el programa m'informa que en aquesta versió no esta disponible, i si vull fer la importació de altres formats antics de mateix programa cap a programa Proact, puc posar-me en contacte amb EMS que ells el convertiran gratuïtament.

Facilitat per convertir les sortides en diferents formats.

No disposa de cap utilitat per a convertir les sortides en altres formats, que no siguin QRS o NRS.

Ajudes :**Ajudes dinàmiques.**

No existeix cap ajuda dinàmica, només hi ha una cerca.

Composició del índex de les ajudes.

Hi ha una ajuda de 50 temes diferents, disposats de la següent manera:

- Introduction
- Proact system Overview
- Getting Started
- Architecture and Commands.
- Proact Tutorial
- Reference Materials
- Appendix A - Technical support
- Appendix B – Data File Formats.

BD de l'ajuda.

La BD de l'ajuda no és una típica com la del propi windows, ja que no et permet maximitzar ni minimitzar la cerca. Simplement la obre i pots buscar per nom el problema que tinguis, en un seguit de paraules.

BD de coneixement a internet.

No es disposa de BD de coneixement a internet.

Suport online, telefònic o email.

Telefon (317) 733-0338

Fax: (317) 815-1677

Mail: proactinfo@proact.com

Llicenciament :

Llicències corporatives.

No disposa de llicència corporativa, tot i que he instal·lat el programa en altres màquines i ja conté la llicència igualment que en la primera màquina que ho vaig instal·lar.

Disponibilitat.

La disponibilitat es immediata.

Actualitzacions.

No disposa de actualitzacions.

Període de proves.

No disposa de període de proves.

Preus.

No es disposa de preus ja que és una còpia amb llicència.

Rendiment del producte :

En aquest apartat simplement he pogut mirar com es desenvolupa el programa, en el administrador de tasques de Windows, per tant la meua valoració és una mica minsa en aquests apartats.

He observat que la utilització de la CPU augmenta fins a un 7% quan executem el programa i es manté entre un 2% i un 5% mentre l'estem utilitzant.

El programa pràcticament no consumeix memòria RAM

Productes inclosos :

Altres productes en promoció.

No hi ha altres productes inclosos en el mateix.

Programa Minuteman :

Orientada a client:

Penso que aquesta és una eina molt formal semblant al Microsoft Project, fàcil de parametritzar, amb moltes opcions i no gaire cara. Per tant els perfils que millor s'adapten a ella serien el Corporatiu, Governamental i Pymes. En canvi per el perfil acadèmic noto que disposa de molts paràmetres, el que la pot fer un eina complicada sinó es te cura.

Multimedia :

Interfície multimedia.

La interfície multimedia és bastant bona semblant al Project de Microsoft. Disposa de menús i icones en la part superior, així com de un calendari per tal de afegir totes les tasques a realitzar. El programa permet de annexar notes a la tasca que estàs realitzant així con canviar la manera de visualitzar-les.

Els color de fons és gris així com el de les icones. La pantalla es pot maximitzar i minimitzar de manera que no es perdi la relació de aspecte, és a dir, les icones sempre queden en la mateixa posició no hi ha cap desplaçament de les mateixes

Claredat de les icones.

Les icones indiquen clarament el que estem a punt de realitzar, són molt semblants a les del propi windows per tant, el aprenentatge dels usuaris és sempre molt ràpid.

Llenguatges de la aplicació.

La aplicació només esta disponible en anglès.

Claredat dels menús i la seva disposició.

Els menús estan disposats de manera bastant clara, en la part superior del programa i disposa de la barra de tasques a la esquerra que et permet moure't per les tasques sense visualitzar la part del diagrama que pertoca a cada tasca.

Possibilitat de afegir accions.

No hi ha aquesta possibilitat.

Contrast entre els fondos i les imatges.

El contrast entre els fondos i les imatges segueix en general la filosofia windows amb gris i blau. Hi ha algunes opcions o caselles en que el color es bastant estrident, com per exemple la de les tasques del programa que esta en color Cyan o la del diagrama PERT que sobre un fons blanc apareixen quadres en vermell i blau. Tot i així en general és el programa que he vist més professional fins ara en aquest aspecte.

Possibilitat de canviar els colors.

No hi ha la possibilitat de canviar els colors.

Facilitat d'ús.

El programa és molt fàcil de utilitzar, ja que en cada pas (Tasca) saps quin serà el teu pròxim pas, a part de poder assignar dies a la tasca pots ser més explícit i assignar hores a cada tasca així com vincular-lo de manera quasi automàtica amb un altre subprojecte mitjançant una icona.

Gestió interna del programa :

Connexió en BD (si n'hi ha).

No disposa de BD, es tracta de un programa i tot un seguit de llibreries.

Treball en fitxers de text.

No treballa en fitxers de text, només treballa en arxius PRM i CSV.

Disposició del programa en el sistema.

Crea una carpeta en C:\Archivos de programa \Minuteman afegeix algunes llibreries al C:\winnt\system32 i modifica el regedit afegint algunes claus com el path, les busquedes, etc.

Sistemes operatius permesos.

Els sistemes operatius permesos són: Win95/98/ME/NT/2000/XP

Integració d'eines de tercers :

Facilitat per la integració d'eines de tercers.

No hi ha aquesta opció.

Exportació i importació.

Hi ha la possibilitat de exportar arxius a format CSV i cap al Microsoft Project, també hi ha la opció de importar-los des de aquests formats.

Facilitat per convertir les sortides en diferents formats.

Ídem que l'anterior hi ha la utilitat de exportació cap als formats CSV i Microsoft Project.

Ajudes :

Ajudes dinàmiques.

No existeix la opció de les ajudes dinàmiques.

Composició del índex de les ajudes.

Hi ha una ajuda de 15 temes diferents, disposats de la següent manera:

- Introduction
- Overview
- Using The Planning View
- Using the Timeline View
- Using The PERT Chart
- The Critical Path Tasks and Important Tasks
- Using The Calendar
- Earliest/Latest Date Calculations
- Printing Reports
- Using Multiple Projects
- Tracking People, Resources, and Expenditures
- Working With Spreadsheet Files and Microsoft Project
- Task Numbering
- Data Backup and Recovery
- Copyright & Other Information

BD de l'ajuda.

La BD de l'ajuda és una típica com la del propi windows, que et permet maximitzar i minimitzar la cerca, amb els mateixos defectes que la de windows, per exemple si utilitzem les majúscules no troba les mateixes paraules que amb minúscules

BD de coneixement a internet.

La BD de dades de coneixement a internet és <http://www.minuteman-systems.com/support.htm> on hi ha el manual, un tutorial i un apartat de FAQ.

Suport online, telefònic o email.

El suport telefònic, online i internet esta disposat de la següent manera:

Telèfon:(617)489-5639

Internet: info@minuteman-systems.com

<http://www.minuteman-systems.com/support.htm>

Llicenciament :

Llicències corporatives.

No disposa de llicències corporatives, només disposa de llicències per programa.

Disponibilitat.

La disponibilitat es immediata per correu electrònic.

Actualitzacions.

No disposa de actualitzacions.

Període de proves.

El període de proves és de 21 dies.

Preus.

El preu per llicència és de 49,95 dòlars cadascuna.

Rendiment del producte :

En aquest apartat simplement he pogut mirar com es desenvolupa el programa, en el administrador de tasques de Windows, per tant la meua valoració és una mica minsa en aquests apartats.

He observat que la utilització de la CPU augmenta fins a un 100% quan executem el programa i es manté entre un 2% i un 8% mentre l'estem utilitzant.

El programa consumeix uns 9 MB de memòria RAM

Productes inclosos :

Altres productes en promoció.

No hi han altres productes en promoció

Programa WBSChartPro :

Orientada a client:

Penso que aquesta és una eina molt formal semblant al Microsoft Project, fàcil de parametritzar, amb moltes opcions i no gaire cara. Per tant els perfils que millor s'adapten a ella serien el Corporatiu, Governamental i Pymes. En canvi per el perfil acadèmic noto que disposa de molts paràmetres, el que la pot fer un eina complicada sinó es te cura.

Multimedia :

Interfície multimedia.

La interfície multimedia es bastant clara amb la barra de icones a la part superior i l'àrea de treball per la resta. El contrast que té amb el fons de color blanc li donà una facilitat de treball que molts dels altres programes no tenen, ja que els altres disposen de color gris en l'àrea de treball. Disposa de varies facilitats, com la que pot canviar del gràfic només amb un sol clic, per entrar dades hi ha un requadre disponible en la part superior o que pots exportar el projecte cap al Microsoft Project amb un sol clic.

Les majoria de les icones de les que disposa el programa son clavades a les del Word, per tant la majoria de la gent que comences a utilitzar aquest programa sabria ràpidament com moure's per ell.

Claredat de les icones.

Tal i com hem apuntat abans, les icones indiquen clarament el que estem a punt de realitzar, per exemple si volem obrir un nou projecte disposem de una icona amb una carpeta oberta.

Llenguatges de la aplicació.

La aplicació només esta disponible en anglès, tot i que la BD de la ajuda es en Spanish.

Claredat dels menús i la seva disposició.

Els menús estan clarament en la part superior del programa, cada menú que conté submenús els submenús estan correctament definits per als menús, per exemple la carpeta File conté open, close, save, properties i page configuration.

Possibilitat de afegir accions.

No hi ha la possibilitat de afegir accions, tot i que hi ha accions que estan "ocultes" com la marca de progrés o els links.

Contrast entre els fons i les imatges.

El contrast entre els fons i les imatges de les icones segueix en general la filosofia windows amb gris el fons i la imatge en un color complementari negre, groc, blau. En l'àrea de treball el

contrast encara és millor ja que el fons és de color blanc, per tant qualsevol imatge que es posi en aquest fons es fàcilment distingible i la nostra vista ens ho agraeix.

Possibilitat de canviar els colors.

Hi ha la possibilitat de canviar:

- 1- El color i el espaiat dels marges.
- 2- El color de les lletres.
- 3- El color de les línies.
- 4- El color de les línies de sumari.
- 5- El color de les línies de progrés.
- 6- El color de les línies del gràfic.
- 7- El color intern dels requadres amb les tasques.
- 8- El color extern dels requadres de les tasques.
- 9- El color de les ombres del requadre.
- 10- No et permet canviar el color del fons de l'àrea de treball.

Facilitat d'ús.

Degut a la interfície multimedia de la que disposa, de les icones, al contrast que li suposa el color blanc del fons i la claredat en els menús aquest programa te una facilitat de aprenentatge molt bona.

Gestió interna del programa :

Connexió en BD (si n'hi ha).

No disposa de BD, es tracta de un programa i tot un seguit de llibreries.

Treball en fitxers de text.

No treballa en fitxers de text, només treballa en arxius MPX i WBS.

Disposició del programa en el sistema.

La instal·lació la podem resumir en el següent arxiu de text:

Title: WBS Chart Pro 4.4 Installation

Source: D:\UOC Jou\TFC\Programes\WBSChartPro.EXE

Made Dir: C:\Archivos de programa\WBS Chart Pro

File Copy: C:\Archivos de programa\WBS Chart Pro\readme.txt

File Copy: C:\Archivos de programa\WBS Chart Pro\Tips.txt

File Copy: C:\Archivos de programa\WBS Chart Pro\wbschartpro.exe

File Copy: C:\Archivos de programa\WBS Chart Pro\Wbschartpro.hlp

File Copy: C:\Archivos de programa\WBS Chart Pro\wbschartpro.cnt

File Copy: C:\Archivos de programa\WBS Chart Pro\SetupWBS2000.mpp

File Copy: C:\Archivos de programa\WBS Chart Pro\SetupWBS2002.mpp

File Copy: C:\Archivos de programa\WBS Chart Pro\SetupWBS2003.mpp

File Copy: C:\Archivos de programa\WBS Chart Pro\SetupWBS41.MPP

File Copy: C:\Archivos de programa\WBS Chart Pro\SetupWBS98.mpp

File Copy: C:\Archivos de programa\WBS Chart Pro\RemoveWBS2000.mpp

File Copy: C:\Archivos de programa\WBS Chart Pro\RemoveWBS2002.mpp

File Copy: C:\Archivos de programa\WBS Chart Pro\RemoveWBS2003.mpp

File Copy: C:\Archivos de programa\WBS Chart Pro\RemoveWBS98.mpp

File Copy: C:\Archivos de programa\WBS Chart Pro\RemoveWBS41.mpp

File Copy: C:\Archivos de programa\WBS Chart Pro\Page Layout 1.wbp

File Copy: C:\Archivos de programa\WBS Chart Pro\Page Layout 2.wbp

File Copy: C:\Archivos de programa\WBS Chart Pro\Page Layout 3.wbp

File Copy: C:\Archivos de programa\WBS Chart Pro\Page Layout 4.wbp

File Copy: C:\Archivos de programa\WBS Chart Pro\Page Layout 5.wbp

File Copy: C:\Archivos de programa\WBS Chart Pro\Page Layout 6.wbp

File Copy: C:\Archivos de programa\WBS Chart Pro\Page Layout 7.wbp
File Copy: C:\Archivos de programa\WBS Chart Pro\Page Layout 8.wbp
File Copy: C:\Archivos de programa\WBS Chart Pro\Page Layout 9.wbp
File Copy: C:\Archivos de programa\WBS Chart Pro\Critical Path View.wbv
File Copy: C:\Archivos de programa\WBS Chart Pro\Critical Path View 2.wbv
File Copy: C:\Archivos de programa\WBS Chart Pro\Flags View.wbv
File Copy: C:\Archivos de programa\WBS Chart Pro\Hours and Cost View.wbv
File Copy: C:\Archivos de programa\WBS Chart Pro\Planning View.wbv
File Copy: C:\Archivos de programa\WBS Chart Pro\Planning View 2.wbv
File Copy: C:\Archivos de programa\WBS Chart Pro\Progress View.wbv
Made Dir: C:\Archivos de programa\WBS Chart Pro\Backup Views
File Copy: C:\Archivos de programa\WBS Chart Pro\Backup Views\Critical Path View.wbv
File Copy: C:\Archivos de programa\WBS Chart Pro\Backup Views\Critical Path View 2.wbv
File Copy: C:\Archivos de programa\WBS Chart Pro\Backup Views\Flags View.wbv
File Copy: C:\Archivos de programa\WBS Chart Pro\Backup Views\Hours and Cost View.wbv
File Copy: C:\Archivos de programa\WBS Chart Pro\Backup Views\Planning View.wbv
File Copy: C:\Archivos de programa\WBS Chart Pro\Backup Views\Planning View 2.wbv
File Copy: C:\Archivos de programa\WBS Chart Pro\Backup Views\Progress View.wbv
File Copy: C:\Archivos de programa\WBS Chart Pro\Backup Views\Page Layout 1.wbp
File Copy: C:\Archivos de programa\WBS Chart Pro\Backup Views\Page Layout 2.wbp
File Copy: C:\Archivos de programa\WBS Chart Pro\Backup Views\Page Layout 3.wbp
File Copy: C:\Archivos de programa\WBS Chart Pro\Backup Views\Page Layout 4.wbp
File Copy: C:\Archivos de programa\WBS Chart Pro\Backup Views\Page Layout 5.wbp
File Copy: C:\Archivos de programa\WBS Chart Pro\Backup Views\Page Layout 6.wbp
File Copy: C:\Archivos de programa\WBS Chart Pro\Backup Views\Page Layout 7.wbp
File Copy: C:\Archivos de programa\WBS Chart Pro\Backup Views\Page Layout 8.wbp
File Copy: C:\Archivos de programa\WBS Chart Pro\Backup Views\Page Layout 9.wbp
File Copy: C:\Archivos de programa\WBS Chart Pro\WBSTemplate.html
File Copy: C:\Archivos de programa\WBS Chart Pro\WBSTemplate2.html
File Copy: C:\Archivos de programa\WBS Chart Pro\WBSTemplate3.html
File Copy: C:\Archivos de programa\WBS Chart Pro\WBSTemplate4.html
File Copy: C:\Archivos de programa\WBS Chart Pro\WBS HTML Commands.txt
File Copy: C:\Archivos de programa\WBS Chart Pro_isource.dll
File Copy: C:\Archivos de programa\WBS Chart Pro\chart.dll
File Copy: C:\Archivos de programa\WBS Chart Pro\chartctrl.dll
File Copy: C:\Archivos de programa\WBS Chart Pro\xmlproc.dll
File Copy: C:\Archivos de programa\WBS Chart Pro\Uninstall.exe
File Copy: C:\Archivos de programa\WBS Chart Pro\Sample WBS Chart Pro Plan.wbs
File Copy: C:\Archivos de programa\WBS Chart Pro\Sample Project 98 Plan.mpp
File Copy: C:\Archivos de programa\WBS Chart Pro\Sample Project 4 Plan.MPP
File Copy: C:\Archivos de programa\WBS Chart Pro\Sample Project 2000 Plan.mpp
File Copy: C:\Archivos de programa\WBS Chart Pro\Sample Project 2002 Plan.mpp
File Copy: C:\Archivos de programa\WBS Chart Pro\Sample Project 2003 Plan.mpp
File Copy: C:\Documents and Settings\Administrador\Mis documentos\Sample WBS Chart Pro Plan.wbs
File Overwrite: C:\WINNT\system32\Roboex32.dll
File Overwrite: C:\WINNT\system32\INETWH32.dll
Made Dir: C:\Archivos de programa\WBS Chart Pro\HTML
Made Dir: C:\Documents and Settings\All Users\Menú Inicio\Programas\WBS Chart Pro
Shell Link: C:\Documents and Settings\All Users\Menú Inicio\Programas\WBS Chart Pro\WBS Chart Pro.Ink
Shell Link: C:\Documents and Settings\All Users\Menú Inicio\Programas\WBS Chart Pro\WBS Chart Pro Read Me.Ink
Shell Link: C:\Documents and Settings\All Users\Menú Inicio\Programas\WBS Chart Pro\WBS Chart Pro Uninstall.Ink
Shell Link: C:\Documents and Settings\Administrador\Escritorio\WBS Chart Pro.Ink

Execute path: C:\ARCHIV~1\WBSCHA~1\wbschartpro.exe -uMSPs
RegDB Key: Software\Critical Tools\WBS Chart Pro\Options
RegDB Val: Planning View
RegDB Name: NewView
RegDB Root: 1
RegDB Key: Software\Critical Tools\WBS Chart Pro\Options
RegDB Val: Critical Path View
RegDB Name: CreateView
RegDB Root: 1
RegDB Key: Software\Critical Tools\WBS Chart Pro\Rollup Fields
RegDB Val: 1
RegDB Name: Cost
RegDB Root: 1
RegDB Key: Software\Critical Tools\WBS Chart Pro\Rollup Fields
RegDB Val: 1
RegDB Name: Work
RegDB Root: 1
RegDB Key: Software\Critical Tools\WBS Chart Pro\Custom Task Fields
RegDB Val: 1
RegDB Name: Predecessors
RegDB Root: 1
RegDB Key: Software\Critical Tools\WBS Chart Pro\Custom Task Fields
RegDB Val: 1
RegDB Name: Successors
RegDB Root: 1
RegDB Key: Software\Critical Tools\WBS Chart Pro\Custom Task Fields
RegDB Val: 1
RegDB Name: Text1
RegDB Root: 1
RegDB Key: Software\Critical Tools\WBS Chart Pro\Custom Task Fields
RegDB Val: 1
RegDB Name: Text2
RegDB Root: 1
RegDB Key: Software\Critical Tools\WBS Chart Pro\Custom Task Fields
RegDB Val: 1
RegDB Name: Actual Start
RegDB Root: 1
RegDB Key: Software\Critical Tools\WBS Chart Pro\Custom Task Fields
RegDB Val: 1
RegDB Name: Actual Finish
RegDB Root: 1
RegDB Key: Software\Critical Tools\WBS Chart Pro\Options
RegDB Val: 1
RegDB Name: TextPad
RegDB Root: 1
RegDB Key: Software\Critical Tools\WBS Chart Pro\Options
RegDB Val: 1
RegDB Name: SaveProjectServer
RegDB Root: 1
RegDB Key: SOFTWARE\Microsoft\Windows\CurrentVersion\Uninstall\WBS Chart Pro
RegDB Val: WBS Chart Pro
RegDB Name: DisplayName
RegDB Root: 2
RegDB Key: SOFTWARE\Microsoft\Windows\CurrentVersion\Uninstall\WBS Chart Pro
RegDB Val: C:\ARCHIV~1\WBSCHA~1\UNINSTALL.EXE C:\ARCHIV~1\WBSCHA~1\Install.log
RegDB Name: UninstallString

RegDB Root: 2
RegDB TREE: Software\Critical Tools\WBS Chart Pro
RegDB Root: 1
User Rights:

Sistemes operatius permesos.

Els sistemes operatius permesos són: Win95/98/ME/NT/2000/XP o superior.

Els requeriments del sistema:

- 16 MB RAM mínim
- 5 MB espai lliure en el disc
- Funciona en la majoria de xarxes.

Integració d'eines de tercers :

Facilitat per la integració d'eines de tercers.

Aquest programa és fàcilment integrable amb:

- Microsoft Project 4.1a
- Microsoft Project 98
- Microsoft Project 2000
- Microsoft Project 2002
- Microsoft Project 2003

Exportació i importació.

Hi ha la possibilitat de exportar el programa directament cap al Microsoft Project, abans però ha d'estar el programa instal·lat en el sistema.

Facilitat per convertir les sortides en diferents formats.

Per tal de convertir les sortides en diferents formats disposem de la utilitat de exportació, a més a més, podem convertir les sortides en els formats WBS, PRT i MPX. També tenim la possibilitat de convertir el projecte en una pàgina web, amb un ventall ampli de possibilitats, des obtenir un word fins a gestionar-lo via web, o bé guardar-lo com a una imatge i poder-lo obrir amb qualsevol programa o crear uns efectes digitals superiors per a les nostres presentacions.

Ajudes :

Ajudes dinàmiques.

Existeix un ajuda dinàmica quan obres el programa que et dona un suggeriment, pots tenir-la habilitada mentre treballes amb el programa.

Composició del índex de les ajudes.

Hi ha una ajuda de 50 temes diferents, disposats de la següent manera:

- Installation and configuration WBS Chart Pro.
- Overview WBS Chart Pro.
- Using WBS Chart Pro.
- Reference (by menu).
- Toolbar Buttons.
- Frequently Asked Questions.
- Error Messages and Prompts.
- Contactind Critical Tools, inc.

BD de l'ajuda.

La BD de l'ajuda és una típica com la del propi windows, que et permet maximitzar i minimitzar la cerca. Per tal de corregir algun dels defectes de les BD típiques de windows les paraules

estan duplicades de manera que si cerques projecte o Projecte el resultat és el mateix, ara bé si la majúscula es troba en el centre de la paraula, aleshores el truco ja no funciona.

BD de coneixement a internet.

No es disposa de BD de coneixement per aquest producte.

Suport online, telefònic o email.

Telefon: 512-342-2232 (Monday – Friday 8:00am – 5:00pm Central Time)

Email: support@criticaltools.com

Web : <http://www.criticaltools.com>

Llicenciament :

Llicències corporatives.

No es disposa de llicències corporatives.

Disponibilitat.

La disponibilitat es immediata mitjançant el formulari de compra online.

Actualitzacions.

No disposa de actualitzacions tot i que hi ha la versió pro i la bàsic.

Període de proves.

El període de proves és de 30 dies.

Preus.

Per còpies senzilles:

De 1 a 4 costen \$199

De 5 a 9 costen \$180

De 10 a 24 costen \$160

De 25 a 50 costen \$130

Més de 50 trucar-los

Per llicències de xarxa:

De 5 usuaris \$900

De 10 usuaris \$1,600

De 15 usuaris \$2,250

De 20 usuaris \$2,800

De 25 usuaris \$3,250

De 50 usuaris \$5,000

Rendiment del producte :

En aquest apartat simplement he pogut mirar com es desenvolupa el programa, en el administrador de tasques de Windows, per tant la meua valoració és una mica minsa en aquests apartats.

He observat que la utilització de la CPU augmenta fins a un 8% quan executem el programa i es manté entre un 2% i un 15% mentre l'estem utilitzant.

El programa consumeix de 4MB de memòria RAM

Productes inclosos :

Altres productes en promoció.

A part del programa WBS Chart Pro també es disposa del Pert Chart Expert.

Presentació de resultats

Resultats :

En format text.

Per tal de avaluar els programes he hagut de posar notes a cada un d'ells, en funció dels següents aspectes:

Gestió interna del programa:

Connexió a BD: Cap dels programes avaluats presentava aquesta característica, per tant tots obtenen la nota més baixa.

Treball en fitxers de text: Ídem que l'anterior.

Disposició del programa en el sistema: En aquest punt he avaluat sobretot l'ordre en que es disposa el programa en el sistema windows, normalment els fitxers de la aplicació haurien de estar en c:\Archivosde programa\ nom del programa i les llibreries a c:\Windows\system o a c:\Winnt\system32. Els programes que complien aquesta característica han obtingut un 8, i si a més a més, treuen un resum de on estan tots els fitxers al acabar la instal·lació, obtenen un punt més.

Sistemes operatius permesos : Quan major era el nombre de sistemes permesos, major la puntuació. Tot i així cap d'ells funciona en entorns No windows, per tant obtenen una puntuació baixa.

Aquí presento els resultats referents a la gestió interna del programa:

<u>Gestió interna del programa : (Fig 1.6)</u>				
Programa	Connexió en BD.	Treball en fitxers de text.	Disposició del programa en el sistema.	Sistemes operatius permesos.
Kicstart	1	1	8	6
Planbee	1	1	8	6
Proact	1	1	4	7
Minuteman	1	1	8	6
WBSChartPro	1	1	9	6

Integració de eines de tercers:

Facilitat per la integració de eines de tercers: En principi volia avaluar la integració d'altres eines dins el programa, però veient que cap d'ells tenia aquesta possibilitat, he buscat la funció inversa, és a dir, la possibilitat que el programa es pugui integrar a altres programes de manera que la utilització de altres eines sigui possible, tot i que no de manera directa.

Exportació importació: El nombre de programes que es podien importar / exportar és el referent de la nota obtinguda.

Facilitat per convertir les sortides en diferents formats: El nombre de formats possibles, ha estat decisiu en la nota obtinguda, partint del que té més formats (10), he anat baixant la puntuació proporcionalment.

Aquí presento els resultats referents a la integració de eines de tercers :

Integració d'eines de tercers : (Fig 1.7)			
Programa	Facilitat per la integració d'eines de tercers	Exportació i importació.	Facilitat per convertir les sortides en diferents formats.
Kicstart	3	5	10
Planbee	1	3	1
Proact	1	4	1
Minuteman	1	5	7
WBSChartPro	5	6	9

Ajudes:

Ajudes dinàmiques: Els dos únics programes que tenen ajudes dinàmiques obtenen la puntuació de 7, ja que son bastant pobres de contingut, referències i possibilitats de canviar el tamany.

Composició del índex de les ajudes: Sobretot el que he valorat ha estat la definició del títol del capítol, ja que és el que primer es mira quan estàs cercant informació.

BD de coneixement a internet: Només dos dels programes la tenien disponible, i ambdós tenien la possibilitat de fer cerques avançades dintre de la pròpia BD amb resultats actualitzats, els altres programes obtenen la puntuació mínima.

Suport online, telefonic o email: Simplement el que he valorat és que disposessin d'aquestes opcions sense entrar a valorar la seva qualitat de servei.

Aquí presento els resultats referents a les ajudes del programa:

Ajudes (Fig 1.8)				
Programa	Ajudes dinàmiques.	Composició del índex de les ajudes	BD de coneixement a internet	Suport online, telefonic o email.
Kicstart	1	7	9	10
Planbee	7	7	1	3
Proact	1	6	1	10
Minuteman	1	8	9	10
WBSChartPro	7	6	1	10

Llicenciament:

Llicències corporatives : Cap d'ells disposa de aquest tipus de llicència per tant tots obtenen la pitjor puntuació.

Disponibilitat: El que he valorat és el temps que tardem en poder obtenir la llicència del programa, molts d'ells tenien els formularis per internet amb opció immediata.

Actualitzacions: Cap d'ells disposava de noves versions, simplement tenien altre programes complementaris.

Període de proves: Els programes que disposaven de un més obtenen la puntuació de 9 mentre que els que disposen de 20 dies obtenen la puntuació de 8.

Preus : El millor de tots és el Proact que és gratuït, tots els altres s'han de pagar, a més preu la puntuació baixa.

Aquí presento els resultats referents al llicenciament :

Llicenciament : (Fig 1.9)					
Programa	Llicenciació corporativa	Disponibilitat	Actualitzacions	Període de proves	Preus

Interfície multimedia:

Claredat en les icones : Aquesta nota depèn bàsicament de lo representatiu que es la imatge de la icona, el seu contorn així com la seva disposició en la pantalla. Com més claredat, millor disposició i visualització més nota.

Llenguatges de la aplicació: El que es pretenia avaluar eren els diferents llenguatges dels que es disposava en la aplicació, degut a que en realitat només es disposava del anglès, s'han avaluat altres apunts, com el tipus de dates la possibilitat de aconseguir les ajudes de la aplicació en altres llenguatges, etc. Com més possibilitats referents al llenguatge ens ofereix la aplicació aquesta obté una millor nota.

Claredat i disposició dels menús : Sobretot el que s'ha avaluat és la disposició dels menús en la pantalla, he tingut en compte també, la seva simplicitat i utilitat de cada un d'ells.

Possibilitat de afegir accions: Hi ha programes que ofereixen aquesta possibilitat, o bé de treure accions que no utilitzem, en cap dels programes es permet, per tant, tots obtenen la nota més baixa.

Contrast entre els fondos i les imatges : En aquest punt he valorat la facilitat en la que es veuen les imatges i la claredat amb les accions que representen.

Possibilitat de canviar els colors: No hi ha cap aplicació que ens permeti personalitzar l'entorn de treball, només permeten fer canvis a algunes part del projecte, n'hi ha un que si ens permet de personalitzar varis elements, és el que ha obtingut la millor nota.

Facilitat d'ús: Aquest punt he fet una valoració global, sobretot el que interessava era que el mateix programa ens guies alhora de triar el camí fins a la fi del projecte.

Aquí presento els resultats referents a la interfície multimedia:

Multimedia (Fig 1.10)							
Programa	Claredat de les icones.	Llenguatges de la aplicació.	Claredat i disposició dels menús.	Possibilitat de afegir accions.	Contrast entre els fondos i les imatges.	Possibilitat de canviar els colors.	Facilitat d'ús.
Kicstart	8	4	7	1	10	1	9
Planbee	6	5	6	1	8	3	7
Pract	1	4	3	1	1	1	3
Mnuteman	9	4	7	1	9	1	9
WBSChartPro	9	5	7	1	9	7	10

En general els programes han obtingut la següent puntuació:

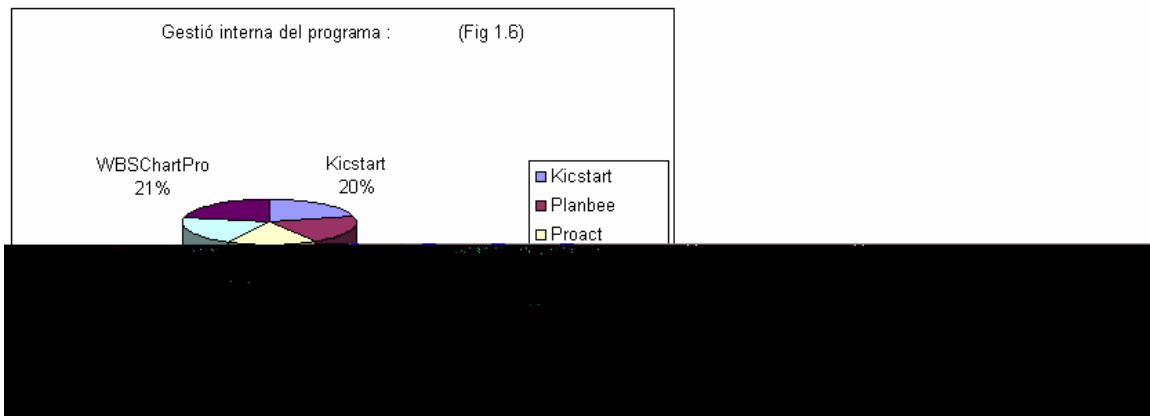
General (Fig 1.5)					
Programa	Multimedia	Gestió	Integració	Ajudes	Llicenciament

I els dos millors han estat el **Kicstart** i el **WBSChartPro**

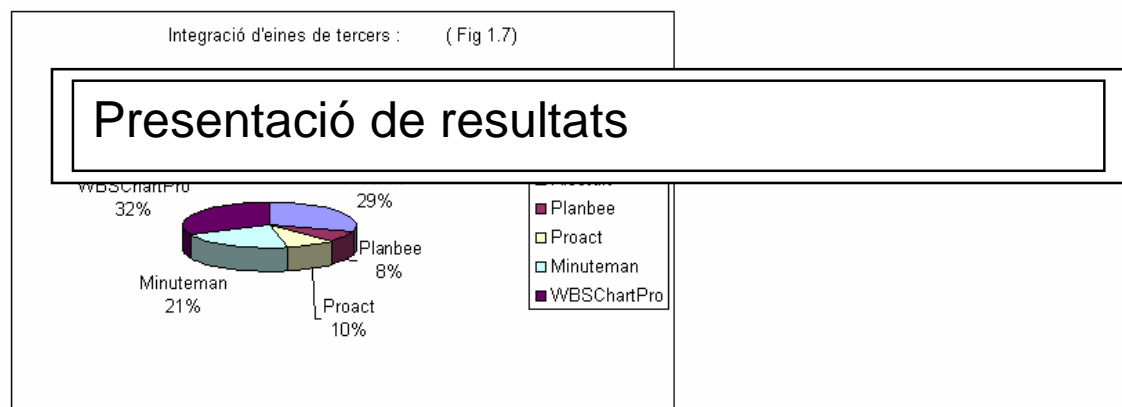
De manera gràfica.

De manera gràfica podem observar els resultats més còmodament:

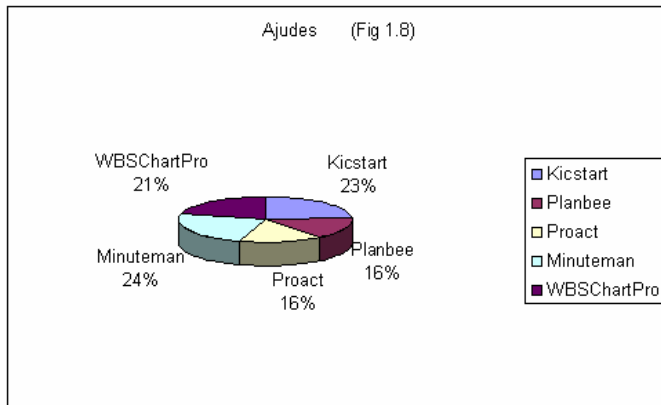
Referent a la gestió interna del programa podem observar que tots els programes avaluats es comporten de la mateixa manera, excepte el Proact que es el més antic de tots.



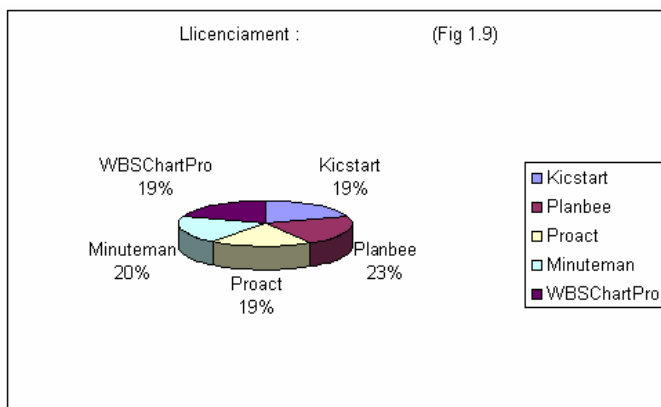
Referent a la integració de eines de tercers, veiem que el WBSChartPro destaca, ja que és el que te un major nombre de sortides.



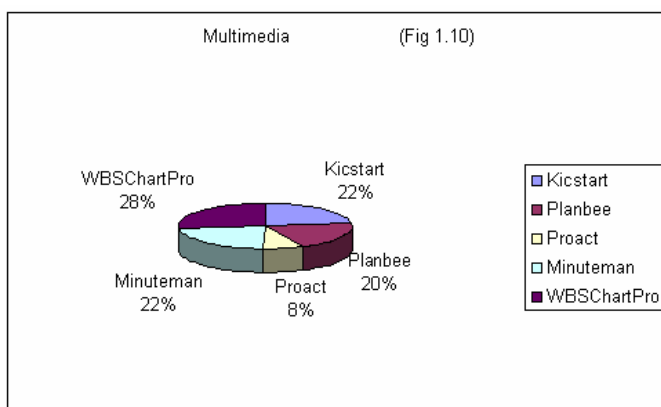
Referent a les ajudes podem observar que, més o menys, tots els programes es comporten igual, el minuteman els hi treu avantatge ja que te una BD bastant completa a internet.



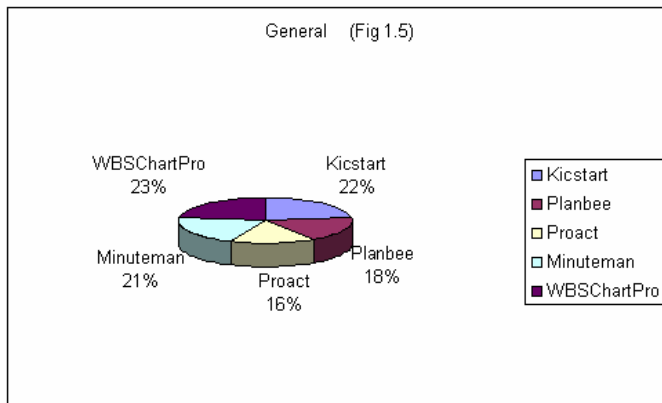
Referent al llicenciament, veiem que més o menys, tots els programes es comporten igual. El millor és el Planbee degut al seu període de proves i al seu preu assequible.



Referent a la interfície multimedia el millor de tots és el WBSChartPro, degut sobretot a la seva claredat i facilitat de ús.



En general, veiem que el millor de tots ells és el **WBSChartPro**.



Millors Proposades a:

Les ajudes.

En General les millors proposades són les següents:

1. Els programes haurien de tenir un petit tutorial, per les primeres passes.
2. Les ajudes dinàmiques haurien de tenir la interfície que es pogués redimensionar, de manera que la pantalla de ajuda estigues sempre disponible.
3. Les cerques de les ajudes haurien de disposar de una cerca amb més opcions.
4. Les ajudes dinàmiques tenen el tema del dia limitat a 14 entrades i podria incloure tot l'índex de la BD de l'ajuda.
5. L'ajuda del programa hauria de tenir una versió pròpia de manera que es pogués actualitzar en Local, les FAQ, Tip of the day,....

Entorn multimedia.

En General les millors proposades son les següents:

1. S'hauria de cercar un Standard per les icones més típiques, copiar, guardar ,.....
2. S'hauria d'evitar els colors estridents i només dedicar-los a tasques crítiques.
3. La font de la lletra hauria de ser la mateixa en tots els menús de la mateixa aplicació.
4. El més de les dates s'hauria d'annotar amb lletres per evitar confusions entre els diferents idiomes.
5. Hauria de ser més fàcil dividir els projectes en petits subprojectes.

En la integració de programes de tercers.

En General les millors proposades son les següents:

1. S'haurien de integrar els Standards com el rtf i no bàsicament el project.
2. Els programes haurien de ser caixes negres tot i que la comunicació entre ells s'hauria de fer mitjançant un format Standard.
3. En la integració els programes no s'haurien de modificar entre ells, ja que això pot portar problemes de actualització.

En el llicenciament.

En General les millors proposades son les següents:

1. Les llicències haurien de ser més econòmiques, per evitar els còpies pirates.
2. Les llicències haurien d'oferir la possibilitat de pagar-se en terminis.
3. Les llicències haurien d'incorporar alguna sanció per la companyia de software en cas que el programa falli, actualment només determinen els deures dels usuaris.

4. Les llicències haurien de ser més segures, per tal que no es puguin piratejar.

Problemes detectats:

En la instal·lació.

Els cinc programes provats, s'han instal·lat correctament.

Connexions amb altres programes.

Quan es vincula el kickstart amb el Microsoft Word les caselles no es veuen correctament i les dates del projecte no apareixen, en canvi amb el Microsoft Excel, si es veuen bé les caselles però no les dates.

Configuració.

Alguns d'ells caduca el temps de prova i continuen funcionant com el Planbee o MinuteMan, altres com el Kickstart, no s'obre el programa, però pots obrir un projecte i des de aquest crear-ne un de nou.

Conclusions Finals

- Molts dels programes que hi ha a internet fallen a la hora de descarregar i no es pot observar si seran vàlids per el treball a realitzar. Les demos s'han de millorar.
- La recerca per internet continua essent feixuga tot i disposar de les eines de cerca pròpies, és molt fàcil de perdre's en el univers de referències.
- Tots els programes avaluats no disposen de actualitzacions, el que em fa plantejar la seva continuïtat.
- En general les ajudes dels programes son poc autodidactes amb pocs vincles, de manera que es difícil d'aconseguir la màxima informació en el mínim temps possible.
- Cada programa tendeix a emprar el seu propi format, per tant la integració e estandardització es fa molt difícil.

Valoració econòmica

Els programes avaluats tenen el següent cost:

Kicstart

El preu per llicència és de 129€. Tenim la opció de comprar-lo amb un pack de 5 (5% de descompte) o un pack de 10 (10% de descompte).

Planbee

	PlanBee (basic)	PlanBee Pro
Un sol usuari	\$29.98	\$69.98
Sis usuaris	\$129.98	\$299.98
Vint usuaris	\$329.98	\$769.98

Els preus dels manuals són els següents:

CD with printable manual on the CD, by mail	\$10.00
Disk and printed manual, by mail	\$20.00
Disk and printed manual by express courier	\$50.00

Proact

Gratuit

Minuteman

El preu per llicència és de 49,95 dòlars

WBSChartPro

Per còpies senzilles:

De 1 a 4 costen \$199

De 5 a 9 costen \$180

De 10 a 24 costen \$160

De 25 a 50 costen \$130

Més de 50 trucar-los

Per llicències de xarxa:

De 5 usuaris \$900

De 10 usuaris \$1,600

De 15 usuaris \$2,250

De 20 usuaris \$2,800

De 25 usuaris \$3,250

De 50 usuaris \$5,000

Glossari

Cercador : Pàgina que permet al usuari cercar per la WWW.

Comunitats Virtuals : Grup social caracteritzat per una afinitat de interessos i conviccions.

Demo : Programa de prova que està desenvolupat per detectar errors o que disposa de una durada determinada.

Itinerari : Camí seguit a través del univers de referències que existeix a internet.

Motors : Programa de cerca que està contínuament actualitzant la seva pròpia BD amb informació extreta de internet.

Portals : Punt de la xarxa amb prestigi, garantia de credibilitat i serveis de valor afegit.

Pymes : Petites i mitjanes empreses.

Llicències : Document que paguen les persones físiques o jurídiques per tal de utilitzar un determinat programa.

Xarxa telemàtica : Xarxa universal de persones que es connecten entre si mitjançant ordenadors.

Xats : Diàleg entre usuaris de diferents ordenadors mitjançant el intercanvi de línies de text.

Bibliografia

Terceiro, José B. (1996). Socied@d Digit@l. Del homo sapiens al homo digitalis. Madrid: Alianza Editorial

Serrano Cinca C. (2003). Encontrar información en el World Wide Web. 5campus.org: Sistemas Informativos Contables

Annexes

Annexa 1.1 : En aquest annexa es pot observar esquemàticament la meva recerca per internet, hi he afegit vincles de manera que sigui més fàcil visitar les pàgines web.

Annexa 1.2 : En aquest annexa es mostren els resultats de la recerca i la seva classificació, segons el resultat.

Annexa 1.3 : En aquest annexa hi ha una copia de les recerca del Copernic, el més important és el % de valoració que fa al final i la seva classificació.

Annexa 1.4 : En aquest annexa hi ha una fulla de càlcul amb els resultats obtinguts de la avaluació de programes.