
PLA LECTOR MUNICIPAL

BIBLIOTECA MARCEL·LÍ DOMINGO DE TORTOSA

2018-2020



Una ciutat que llegeix és una ciutat que pensa



TREBALL FINAL GRAU INFORMACIÓ I DOCUMENTACIÓ
(TFG I i TFG II)



Estudiant: Rosa Tomàs Ejarque

Consultor: Joan Isidre Badell Guijarro

Curs: 2017/2018

RESUM

Es presenta un pla de foment a la lectura que estableix el marc d'actuació de la Biblioteca Pública de Tortosa durant els propers tres anys (2018-2020), per tal d'apropar la lectura, el món dels llibres i la biblioteca a tots els ciutadans de forma oberta i participativa implicant a diversos agents de la ciutat. Es plantegen sis objectius generals (el foment del gust per la lectura a la ciutat, l'ús de la biblioteca com espai cultural i d'aprenentatge, la implicació dels agents de la ciutat, la promoció de la lectura com a font d'informació i coneixement, l'impuls de l'ús de les TIC en el foment de la lectura i la referenciació del territori en la literatura) concretats en objectius específics que marquen les prioritats estratègiques.

El projecte s'estructura en tres etapes diferenciades: el plantejament sistemàtic que presenta el projecte, el context, la relació de l'estudiant amb l'entorn i altres elements clau; el desenvolupament conceptual que estableix la metodologia de treball; i el desenvolupament de l'objecte que defineix les línies d'actuació i les accions a desenvolupar.

Es finalitza presentant les valoracions, conclusions i unes primeres reflexions sobre el pla lector detallant el seu potencial com a eina per millorar la competència lectora i lingüística de la comunitat i afavorir l'actitud reflexiva i crítica dels ciutadans, generant així una societat més avançada des del punt de vista social, cultural i econòmic.

Paraules clau: Pla lector | Foment de la lectura | Hàbit lector | Biblioteques | Biblioteca Tortosa

SUMARI

1. Proposta Treball Final Grau. Projecte professional.....	Pàg. 1
1.1. Títol del Projecte.....	Pàg. 1
1.2. Objecte del projecte.....	Pàg. 1
1.3. Objectius general i objectius específics.....	Pàg. 1
1.4. Àmbit d'actuació.....	Pàg. 2
1.5. Interès del treball per a l'organització.....	Pàg. 11
1.6. Relació de l'estudiant amb l'entorn.....	Pàg. 12
1.7. Precedents i coneixements previs.....	Pàg. 13
1.8. Justificació del Pla lector.....	Pàg. 14
1.9. Calendari d'actuació.....	Pàg. 18
2. Desenvolupament conceptual.....	Pàg. 19
2.1. Revisió de la literatura científica.....	Pàg. 19
2.2. Recopilació, revisió i anàlisi de les dades recollides	Pàg. 23
3. Desenvolupament de l'objecte del TFG.....	Pàg. 28
3.1. Recollida de dades.....	Pàg. 28
3.2 Processament de dades.....	Pàg. 33
3.3 Estructura del producte final.....	Pàg. 35
3.4 Model d'implementació.....	Pàg. 42
3.5 Avaluació i seguiment per detectar èxits/desviacions.....	Pàg. 46
4. Valoració i conclusions finals.....	Pàg. 48
4.1. Valoració	Pàg. 48
4.2 Elaboració de conclusions.....	Pàg. 49
5. Bibliografia.....	Pàg. 51
6. Annexos.....	Pàg. 54

1- PROPOSTA TREBALL FINAL DE GRAU: PROJECTE PROFESSIONAL

1.1- TÍTOL DEL PROJECTE

PLA LECTOR MUNICIPAL (2018-2020): Biblioteca Marcel·lí Domingo de Tortosa.

1.2- OBJECTE DE TREBALL

Dissenyar una eina que estableixi les línies d'actuació de la biblioteca i el paper que ha de desenvolupar al municipi i a la comarca del Baix Ebre per a fomentar la lectura a tots els ciutadans, afavorint l'ús de la biblioteca com un espai cultural obert i participatiu, on tothom té cabuda.

El pla lector inclourà un ampli programa d'activitats per apropar la lectura, el fons documental i la biblioteca als ciutadans, *prestant els seus serveis sobre la base d'igualtat d'accés a totes les persones, independentment de la seva edat, raça, sexe, religió, nacionalitat, idioma o condició social* (UNESCO, IFLA, 1994), implicant a entitats socials, culturals i educatives de la ciutat, reforçant així la imbricació de la biblioteca en el territori.

1.3- OBJECTIUS

Objectius del Pla Lector establerts seguint el criteri SMART (*Specific, Mesurable, Achievable, Realistic, Time-related*) definit per Peter Drucker (*Xarxanet.org, 2014*):

Objectius generals	Objectius específics
<ul style="list-style-type: none"> Fomentar el gust per la lectura al municipi 	<ul style="list-style-type: none"> Augmentar l'índex de lectors del municipi. Incrementar el nombre de préstecs per habitant.
<ul style="list-style-type: none"> Potenciar l'ús de la biblioteca com espai cultural i d'aprenentatge 	<ul style="list-style-type: none"> Augmentar el percentatge d'usuaris. Augmentar el nombre de carnets d'usuari. Incrementar l'assistència a les activitats. Constituir un nou espai específic per a joves.
<ul style="list-style-type: none"> Implicar tots els agents de la ciutat en el foment de l'hàbit lector (socials, educatius, culturals i d'oci) 	<ul style="list-style-type: none"> Incrementar les visites dels alumnes dels centres educatius a la biblioteca. Augmentar el nombre de conta contes a les escoles. Involucrar nous agents de la ciutat en les activitats.

<ul style="list-style-type: none"> Promoure la lectura com a font d'informació i coneixement 	<ul style="list-style-type: none"> Crear guies temàtiques trimestralment. Elaborar guies de novetats trimestralment. Augmentar el nombre de lots de llibres prestats a les entitats. Realitzar recomanacions de llibres, <i>booktrailers</i> o <i>bookface</i> mensualment. Fomentar la capacitat de recerca autònoma d'informació.
<ul style="list-style-type: none"> Impulsar l'ús de les TIC en el foment del llibre i la lectura 	<ul style="list-style-type: none"> Realitzar cursos sobre el funcionament de la plataforma de préstec de llibres digitals eBiblio trimestralment. Iniciar activitats de programació Scratch. Augmentar la difusió i participació del programa de ràdio Biblioones per difondre la creació literària. Crear un recurs en línia per difondre el pla lector.
<ul style="list-style-type: none"> Referenciar el territori en la literatura 	<ul style="list-style-type: none"> Mantenir la programació de les Jornades de Patrimoni Literari Ebrenç anualment. Mantenir el nombre de rutes literàries realitzades. Organitzar centres d'interès per donar a conèixer els autors locals i de les Terres de l'Ebre trimestralment. Participar en les fires literàries i els esdeveniments relacionats amb el món de llibre. Mantenir les activitats realitzades per l'autor de capçalera. Assistir a programes de televisió local.

1.4- ÀMBIT D'ACTUACIÓ

1.4.1- Abast del projecte

El Pla lector inclou les actuacions que l'equip de treball de la Biblioteca Marcel·lí Domingo de Tortosa ha de seguir per assolir els objectius marcats, afectant així, a tota l'organització.

Aquesta biblioteca va ser inaugurada el 20 de juliol de 2006, substituint les dues biblioteques que disposava en aquell moment el municipi: la infantil (Biblioteca Popular) i la d'adults (Biblioteca Francesc Oliver de Boteller). El nou equipament, situat al casc antic de la ciutat (carrer La Mercè núm. 6) és obra de l'arquitecte Ramon Valls i Ortiz.

La distribució dels espais

La biblioteca té una superfície total de 1.647 m² dividida en tres plantes:

- Planta baixa: àrea de préstec, hemeroteca i secció infantil. També hi ha ordinadors per consultar Internet i es poden veure les restes arqueològiques de l'època àrab trobades en el moment de la construcció de l'edifici.
- Primera planta: secció d'adults i col·lecció local. També es pot consultar Internet i realitzar treballs amb els ordinadors.
- Segona planta: àrea del centre d'interès de viatges i d'idiomes, secció audiovisual, sala polivalent i Telecentre de la ciutat.

L'Equip de treball

Actualment, la biblioteca té una plantilla de 7 persones: la directora, 2 bibliotecàries, 2 auxiliars i 2 tècnics temporals. Aquest personal s'encarrega de diferents seccions de la biblioteca: cada bibliotecària s'encarrega d'una secció (adults / infants) i els auxiliars i tècnics s'ocupen de l'atenció als usuaris, el préstec, la secció d'audiovisuals, les visites escolars, les activitats infantils i el telecentre.

Organigrama:

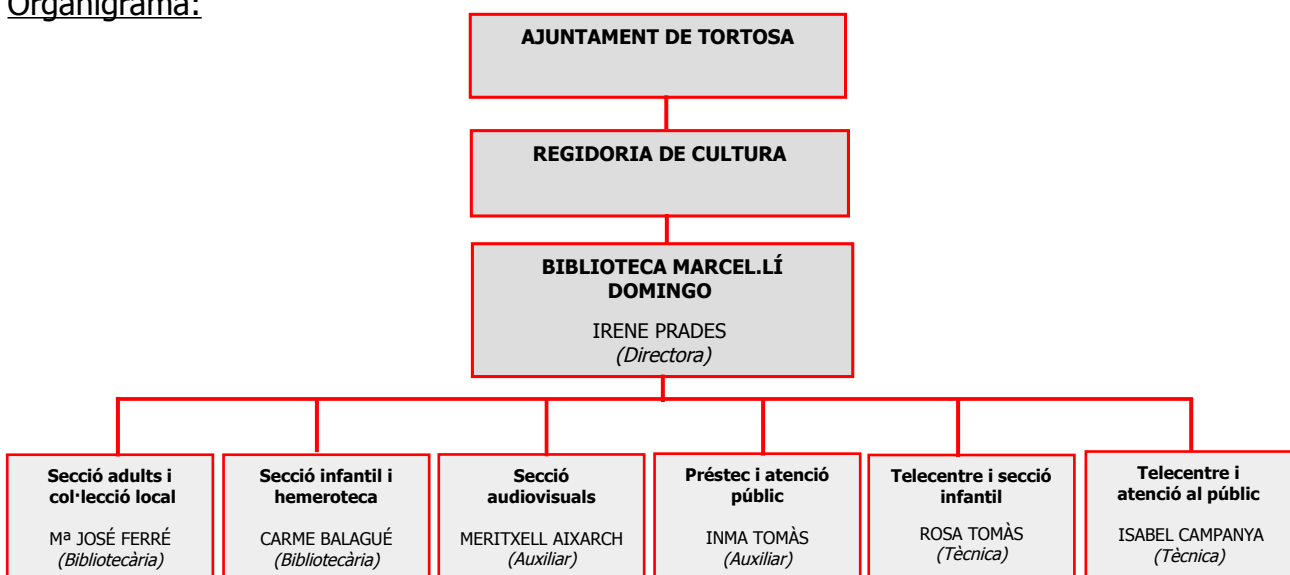


Figura I. Organigrama Biblioteca Marcel·lí Domingo

1.4.2- Àmbit geogràfic

Demografia

El municipi de Tortosa té 33.996 habitants dels quals 16.903 són homes i 17.093 són dones. Pel que fa a les franges d'edat d'aquesta població, la majoria dels ciutadans (64,18% de la població) tenen entre 15 i 64 anys, un 20,58% té 65 anys o més i un 15,24% té entre 0 i 14 anys. (*Estadístiques d'habitants publicades al web de l'Ajuntament de Tortosa, setembre 2017*).

Estructura econòmica de la població

Els principals sectors d'activitat a la ciutat, ordenats de major a menor, són: serveis, indústria, construcció i agricultura. El recompte d'atur registrat el 2016 és de 2.590 persones, gairebé un 7,65% de la població.

Característiques socials i culturals

Pel que fa al habitants empadronats per país de procedència, un 82,17 % són espanyols i un 17,83% procedeixen de 82 nacionalitats diferents:

Nacionalitats	Percentatge	Habitants
Espanya	82,17%	27.934
Marroc	6,22%	2.155
Romania	2,38%	809
Pakistan	2,07%	704
Moldàvia	0,68%	230
Xina	0,65%	220
Equador	0,54%	184
Regne Unit	0,43%	147
Hondures	0,43%	145
Ucraïna	0,42%	143
Rússia	0,32%	108
Malí	0,29%	98
Colòmbia	0,25%	85
Altres	3,15%	1034

Taula I. Procedència dels habitants de Tortosa, nacionalitats any 2017

Font. Web Ajuntament de Tortosa

La població estacional del municipi, és a dir, les persones que tenen algun tipus de vinculació o relació amb el municipi, ja sigui perquè hi resideixen, hi treballen, hi estudien o perquè, sense ser la residència habitual, hi passen algun període de temps (vacances, estiueig, caps de setmana, etc.) és de 604 persones. La unitat de mesura de les estimacions de població estacional són les persones equivalents a temps complet anual que l'any 2006 ascendia a 34.347 habitants.

Població equivalent a temps complet anual 2016	
Població resident	33743
Població estacional	604
Total	34347

Taula II. Població estacional Tortosa any 2016
Font: Idescat

Pel que fa a la comprensió de la llengua catalana, la majoria dels habitants entén aquesta llengua (96,4%), tot i que solament un 81,64 % el sap llegir i un 57,91% el sap escriure.

Comprensió llengua catalana	Habitants	%
L'entén	32231	96,4
El sap parlar	26853	80,31
El sap llegir	27296	81,64
El sap escriure	19363	57,91
No l'entén	1204	3,6

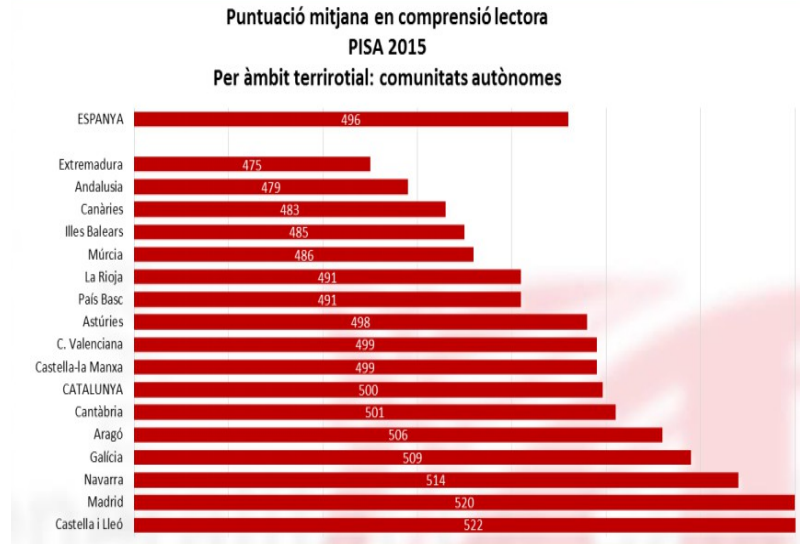
Taula III. Comprensió de la llengua catalana a Tortosa any 2011
Font: Idescat

La població amb estudis (25.208 habitants) és molt superior a la de sense titulació (3191), tot i que la població amb estudis de segon grau triplica a la d'estudis universitaris.

Nivell d'instrucció de la població de Tortosa (a partir de 16 anys)	
Sense titulació	3191
Primer grau	5542
Segon grau	14839
Ensenyament universitari	4827

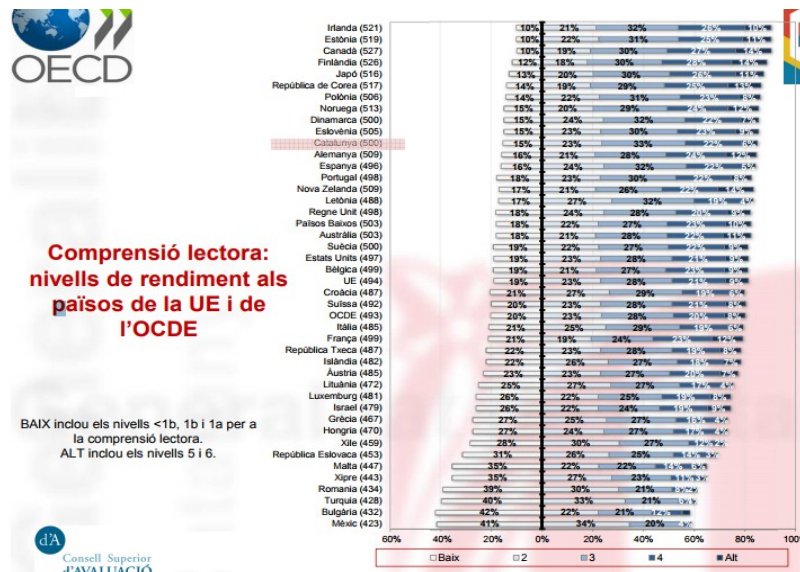
Taula IV. Nivell d'instrucció de la població de Tortosa any 2011
Font. Idescat

La puntuació mitjana referent a la comprensió lectora de les proves PISA (*Programme for International Student Assessment*) de l'any 2015 ha Catalunya ascendeix a 500, lleugerament superior a la d'Espanya (496) i la de la Unió Europea (494).



Gràfic I. Comprensió lectora per comunitat autònoma PISA 2015

Font: Consell superior d'avaluació del Sistema Educatiu, Generalitat de Catalunya



Gràfic II. Comprensió lectora: nivells de rendiment als països de la UE i de l'OCDE, 2015

Font: Consell superior d'avaluació del Sistema Educatiu, Generalitat de Catalunya

La puntuació mitjana a les Terres de l'Ebre en referència a la llengua catalana i castellana està per sobre de la global de Catalunya, tant a 6è de Primària com a 4t d'ESO. Ara bé, en referència a la llengua anglesa la mitjana està per sota en ambdós cicles.

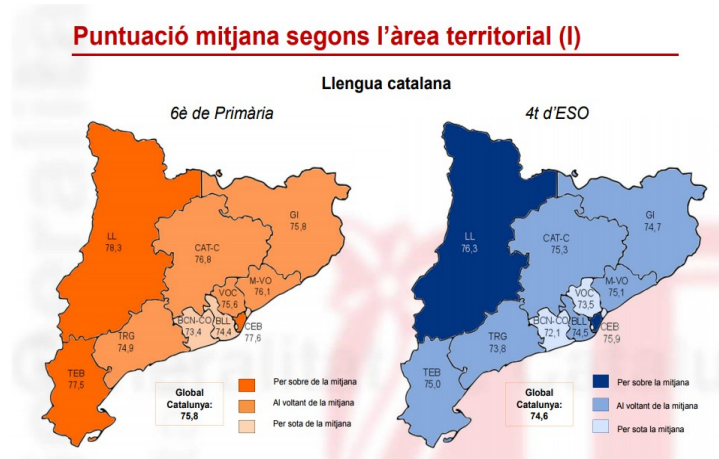


Figura II. Puntuació mitjana avaluacions censals 'Llengua catalana' segons l'àrea territorial, 2017
Font: Consell superior d'avaluació del Sistema Educatiu. Generalitat de Catalunya

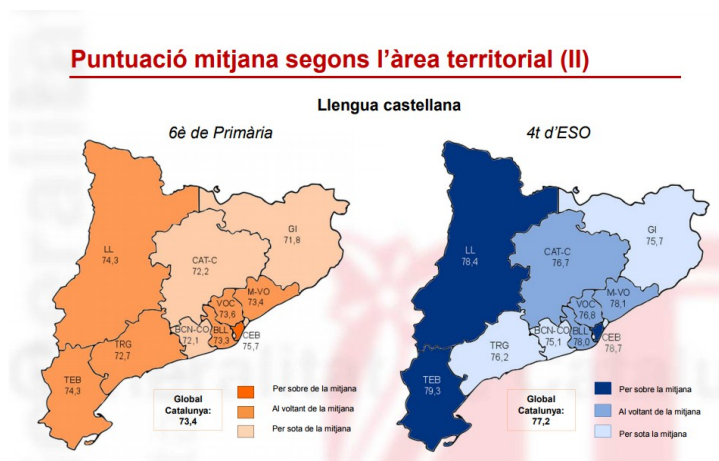


Figura III. Puntuació mitjana avaluacions censals 'Llengua castellana' segons l'àrea territorial, 2017
Font: Consell superior d'avaluació del Sistema Educatiu. Generalitat de Catalunya

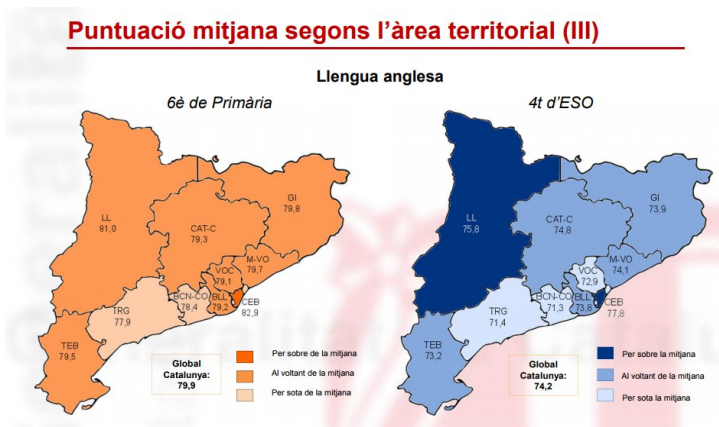


Figura IV. Puntuació mitjana avaluacions censals 'Llengua anglesa' segons l'àrea territorial, 2017
Font: Consell superior d'avaluació del Sistema Educatiu. Generalitat de Catalunya

1.4.3- Àmbit temporal

Com s'exposa en la '*Guia de elaboración de un plan Municipal de fomento a la lectura*' del *Departamento de Análisis y Estudios de la Fundación Germán Sánchez Ruipérez*, un període de 3 o 4 anys esdevindria un horitzó temporal adequat. Per això, es proposa que el Pla lector compregui el període 2018-2020.

1.4.4- Públic al que es dirigeix

Tot i que el projecte s'adreça a totes les franges d'edat és imprescindible aplicar criteris de segmentació per definir col·lectius amb necessitats homogènies, i pensar estratègies específiques per a cadascun d'ells:

- Nadons
- Públic infantil
- Adolescents i joves.
- Adults
- Gent gran
- Nouvinguts
- Escoles bressol, centres educatius i universitats
- Entitats socials, culturals i d'oci.

1.4.5- Agents implicats

El Pla Lector es dirigeix a impulsar la participació dels següents agents:

- Regidoria de Cultura. Ajuntament de Tortosa
- Regidoria de Joventut.
- Serveis Socials -Ajuntament de Tortosa
- Centre de Recursos Pedagògics Baix Ebre. Departament Ensenyament Generalitat de Catalunya.
- Consorci Normalització Lingüística de les Terres de l'Ebre

- Institut de la Dona
- Escoles Bressol (Creu Roja, Mare Natura, Espurna)
- Escoles d'infantil i primària (Temple, Ferreries, Sant Llàtzer, Cinta Curto, La Mercè, Remolins, Daniel Mangrané, Consolació, Teresianes, Sagrada Família, Divina Pastora i Port-Rodó)
- Instituts d'educació secundària (Cristòfol Despuig, Joaquin Bau, Sagrada Família, Daniel Mangrané, Teresianes i Consolació).
- Escoles d'Educació Especial (Escola Sant Jordi)
- Escola Oficial d'Idiomes
- Escola d'Arts Aplicades
- Universitats (URV i UOC)
- Museu de Tortosa
- Teatre Auditori Felip Pedrell de Tortosa
- Conservatori de Música de la Diputació de Tarragona de Tortosa
- Cor La Binota i Cor Tirychae
- Televisió Canal 21 i l'Ebre TV
- Ràdio Tortosa i Cadena Ser Ebre
- Amics i amigues UNESCO Tortosa
- Mans Unides Tortosa
- Creu Roja Tortosa
- Llibreries de la ciutat
- Poetes de l'Ebre
- Poemes al Vent
- Hospitals i centres de dia (Residència Sant Miquel, Pere Mata, Fundació Mercé Pla..)
- Associacions (Atzavara-Arrels, Poco-Poco, CRAE Coll de l'Alba, Veïns del Rastre, etc).
- Caritas Interparroquial de Tortosa
- Cambra de Comerç
- Obra Social 'La Caixa'
- Progat i ARCA
- ONG's

1.4.6- Anàlisi DAFO

L'Anàlisi DAFO permet avaluar les debilitats, amenaces, fortalezes i oportunitats del projecte identificant els factors interns (fortalezes i debilitats) i els factors externs (oportunitats i amenaces) de la biblioteca per assolir els objectius del pla.

DEBILITATS	AMENACES
<ul style="list-style-type: none"> • Manca de personal. Els estàndards per tipus de biblioteca estableixen un equip de 12 a 14. • Pressupost limitat • Inexistència d'una secció especialitzada per a joves • Insuficiència d'ordinadors i equips obsolets • Poca participació del públic jove a les activitats de la biblioteca. • Manca de clubs de lectura infantils i juvenils 	<ul style="list-style-type: none"> • Manca de consciència social sobre el valor de la lectura. • Desconeixement per part d'alguns sectors de la població, de la funció de la biblioteca. • Manca d'aparcaments de vehicles gratuïts prop de la biblioteca. • Ubicació de la biblioteca dins el casc antic
FOTALEZES	OPORTUNITATS
<ul style="list-style-type: none"> • Usuaris fidels i constants. • Suport de la direcció en el pla lector i bona predisposició de l'equip per desenvolupar el pla. • Equip de treball cohesionat i de treball rigorós. • Elevat nombre de voluntaris, constants, de diferents perfils i edats. • Projecte Vincles Intergeneracionals: Iaies i Iaioes conta contes a les escoles • Programació variada d'activitats • Varietat i volum de fons documental • Presència activa a les xarxes socials • Programa de ràdio 'Biblioones' conduït per la directora de la biblioteca • Disposició de web i blocs per a cada secció • Elevat nombre de visites de llars d'infants i escoles de primària i secundària • Diversos projectes consolidats i en expansió (Bebeteca, conta contes, clubs de lectura, etc). 	<ul style="list-style-type: none"> • Bona predisposició del govern municipal vers la biblioteca. • Col·laboració amb els mitjans de comunicació locals. • Gran nombre d'entitats locals amb un fort dinamisme socio-cultural. • Nombre elevat de centres educatius a la ciutat • Existència d'equipaments culturals de referència al municipi (Arxiu, Auditori, Museu...) • Alta implicació de la població en entitats que són col·laboradores potencials de la biblioteca (espai jove, Atzavar-arrels, etc).

1.5- INTERÈS DEL TREBALL PER A L'ORGANITZACIÓ

Per què un pla de lectura? Perquè una biblioteca que planifica pot prendre millors decisions i obtenir millors resultats. Com a estudiant de la UOC i part de l'equip de la biblioteca, veig la necessitat de concretar un pla de foment de la lectura que sigui capaç d'unificar estratègies, optimitzar recursos i sistematitzar accions per a obtenir uns resultats més satisfactòries en el foment de la lectura, que augmenti els índex lectors, afavoreixi la comprensió lectora, el creixement personal i el pensament crític de tots els ciutadans.

1.5.1-Detecció de problemes i necessitats

La Biblioteca Marcel·lí Domingo realitza un ampli ventall d'activitats per fomentar la lectura, no obstant, existeixen algunes mancances i aspectes que cal millorar. Cal arribar a més ciutadans i implicar un major nombre d'entitats en l'assoliment de l'hàbit lector. Cal realitzar clubs de lectura infantils i juvenils, fomentar la participació de joves, potenciar la prescripció literària, millorar el contingut de diverses activitats, augmentar el nombre de participants i de carnets d'usuari. Fer extensible la importància de la lectura a la societat.

Partint d'aquesta situació, el pla de lectura esdevé una eina de planificació que permetrà millorar la situació actual de la biblioteca per tal d'assolir un nivell d'excel·lència en la prestació de serveis. Aquest pla pretén ser un calendari d'actuacions i alhora, un compromís amb l'assoliment de la participació dels ciutadans i les entitats amb l'equip bibliotecari, que s'haurà de dur a terme amb el màxim rigor possible, assolint els objectius fixats en els terminis previstos i valorant els resultats obtinguts al llarg del temps.

1.5.2-Recursos humans i econòmics

El cost del projecte es divideix en dos gran blocs, per una banda, les despeses generals de coordinació, gestió i implementació del projecte (temps del personal de la biblioteca, voluntaris i entitats participants) i per l'altra, les despeses vinculades a la realització de les diferents activitats per promoure la lectura que s'hauran de cobrir amb el pressupost anual de la biblioteca. Per tant, la implementació del programa al municipi no suposa una inversió extra que no pugui ser atesa amb el pressupost assignat anualment.

1.6- RELACIÓ DE L'ESTUDIANT AMB L'ENTORN

La proposta de TFG està estretament vinculada amb la meva tasca professional a la biblioteca, on m'encarrego de realitzar activitats infantils, tasques internes i serveis d'atenció al públic:

- Bebeteca (0-3 anys) acompanyats d'un adult.
- Laboratori de lletres i llibres (a partir de 4 anys).
- Visites guiades a la biblioteca per alumnes d'escoles bressol i primària.
- Conta contes.
- Tallers infantils.
- Bibliocampus.
- Edició dels blogs de la biblioteca, facebook, twitter i pàgina web.
- Servei de préstec i atenció al públic.
- Participació al programa de Ràdio Tortosa 'Biblioones' conduït per la Directora de la Biblioteca (103.3 FM).

Estudiar a la UOC m'ha permès combinar els estudis del Grau d'Informació i Documentació amb la meva feina, aplicant els coneixements acadèmics adquirits a la biblioteca, i enriquint alhora, el meu aprenentatge a la UOC. A punt de culminar el Grau, el TFG esdevé una oportunitat per materialitzar el lligam entre l'àmbit acadèmic i laboral que m'ha format professionalment i personalment al llarg d'aquests últims anys, centrant-me en un objectiu que considero bàsic com a persona i professional de la informació: aconseguir fomentar el gust per la lectura.

1.7- PRECEDENTS I CONEIXEMENTS PREVIS

Cada any, la Biblioteca Marcel·lí Domingo es presenta al concurs de projectes d'animació a la lectura 'María Moliner' que atorga el Ministerio de Educación, Cultura i Deporte, i al Premi Teresa Rovira del Servei de Biblioteques de la Generalitat de Catalunya. Ara bé, els projectes presentats sempre s'han centrat en activitats concretes (*'Primeros pasos de lectura: Bebeteca (0-3 años)'*, *'Biblioones: Ondas de lectura que integran toda la comunidad'*, *'Tots som biblioteca: el voluntariat'*, etc).

1.7.1-Coneixements adquirits durant els estudis del Grau

En la realització del Pla lector es volen aplicar les següents competències assolides en l'aprenentatge del Grau Informació i Documentació:

- Referits a coneixements

- Organització, gestió i elaboració d'un projecte professional
- Aplicació de tècniques de recerca, recuperació, tractament i presentació de la informació.
- Identificació, avaluació i validació d'informació, documents i les seves fonts.
- Explotació de fonts d'informació especialitzades.
- Capacitat d'ús i aplicació de les TIC a la gestió d'informació i coneixement.
- Gestió d'una biblioteca com a unitat dedicada a proporcionar i promocionar productes, serveis i sistemes d'informació.
- Planificació i gestió de la informació i el coneixement per a afegir valor a la biblioteca.
- Identificació proactiva dels perfils informacionals dels usuaris.

- Referits a habilitats i destreses

- Analitzar i interpretar les necessitats i expectatives dels usuaris.
- Desenvolupar de forma transversal els objectius i necessitats de lectura.
- Crear una línia de treball vertical que creï una continuïtat en el foment de la lectura.
- Saber transmetre a tota la comunitat la importància de la lectura.
- Tenir iniciativa emprenedora.

- Referits a valors, actituds i normes

- Compromís ètic
- Orientació a la qualitat

1.8- JUSTIFICACIÓ DEL PLA LECTOR

La necessitat del Pla lector, com a eina per millorar els serveis de la biblioteca, incrementar el nombre de lectors al municipi, el volum de préstec i els assistents a les activitats, és pot justificar amb l'anàlisi d'un conjunt de dades objectives i mesurables extretes de SÍNTESI, el programa de recollida de dades estadístiques de les biblioteques públiques de la Generalitat de Catalunya. Aquesta eina permet generar informes estadístics d'indicadors concrets, d'evolució respecte anys anteriors i de comparació amb altres territoris.

1.8.1-Nombre de lectors

Actualment a Catalunya hi ha un 61% de lectors (persones que llegeixen almenys 1 llibre a l'any). La mitjana europea ascendeix a un percentatge de 71% de lectors.

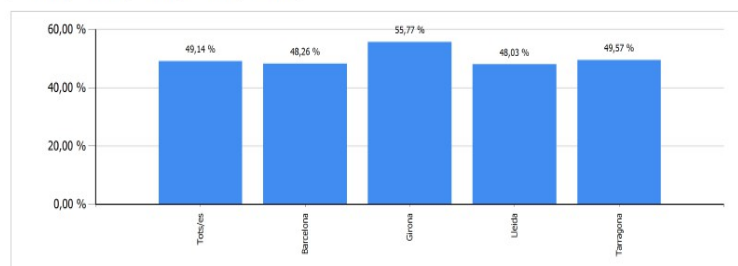
1.8.2- Nombre de carnets d'usuaris.

A nivell de Catalunya, el 49.14% de la població té carnet de biblioteca pública. El percentatge a la província de Tarragona (49,57%) està per sobre de Lleida (48,03%) i Barcelona (48,26%) però per sota de Girona (55,77%)

Informe de comparació

Temps: 2016
Indicador: % de carnets sobre població total

Tots/es	Barcelona	Girona	Lleida	Tarragona
49,14 %	48,26 %	55,77 %	48,03 %	49,57 %



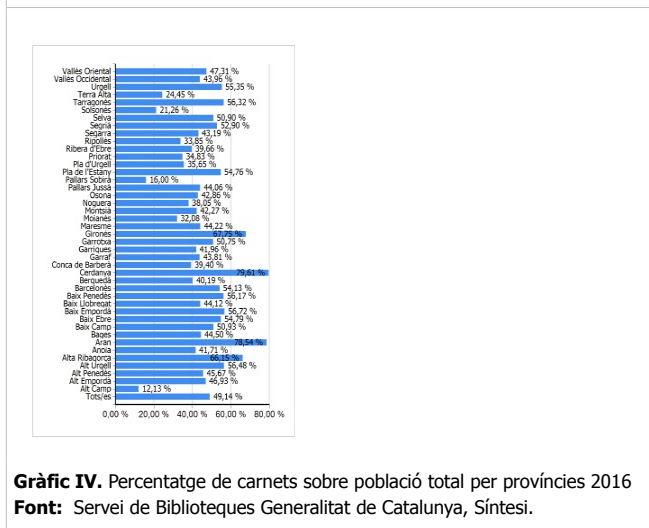
Gràfic III. Percentatge de carnets sobre la població total per províncies any 2016

Font: Servei de Biblioteques Generalitat de Catalunya, Síntesi.

Concretament, a la comarca del Baix Ebre té carnet el 54, 79% de la població. Tot i que la xifra està per sobre de la mitjana de Catalunya i de la mitjana de la província de Tarragona, ens indica que poc més de la meitat de la població té carnet de biblioteca.

Any: 2016		Indicador: % de carnets sobre població total	
Territori	Valor	Territori	Valor
Totals	49,14 %	Maresme	44,22 %
Alt Camp	12,13 %	Moianès	32,08 %
Alt Empordà	46,93 %	Montsià	42,27 %
Alt Penedès	45,67 %	Noguera	38,05 %
Alt Urgell	56,48 %	Osona	42,86 %
Alta Ribagorça	66,15 %	Pallars Jussà	44,06 %
Ariola	41,71 %	Pallars Sobirà	16,00 %
Aran	78,54 %	Pla de l'Estany	54,76 %
Bages	44,50 %	Pla d'Urgell	35,65 %
Baix Camp	50,93 %	Priorat	34,83 %
Baix Ebre	54,79 %	Ribera d'Ebre	39,66 %
Baix Empordà	56,72 %	Ripollès	33,85 %
Baix Llobregat	44,12 %	Segarra	43,19 %
Baix Penedès	56,17 %	Segrià	52,90 %
Barcelonès	54,13 %	Selva	50,90 %
Berguedà	40,19 %	Solsonès	21,36 %
Cerdanya	79,61 %	Tarragonès	56,32 %
Conca de Barberà	39,40 %	Terra Alta	24,45 %
Garraf	43,81 %	Urgell	55,35 %
Garrigues	41,96 %	Vallès Occidental	43,96 %
Garrotxa	50,75 %	Vallès Oriental	47,31 %
Gironès	67,75 %		

Taula V: Percentatge de carnets sobre la població total per comarca any 2016
Font: Servei de Biblioteques Generalitat de Catalunya, Síntesi.



Gràfic IV. Percentatge de carnets sobre població total per províncies 2016
Font: Servei de Biblioteques Generalitat de Catalunya, Síntesi.

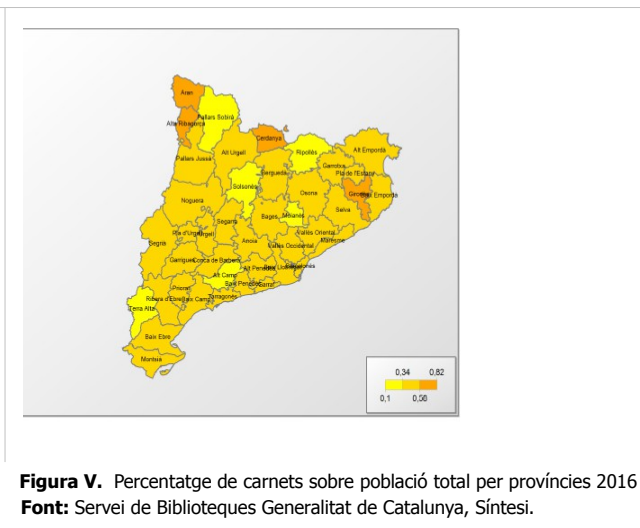
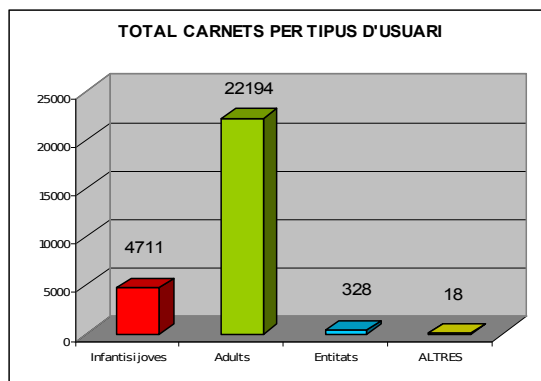


Figura V. Percentatge de carnets sobre població total per províncies 2016
Font: Servei de Biblioteques Generalitat de Catalunya, Síntesi.

La biblioteca té 27.251 carnets d'usuaris, però només 4.711 carnets corresponen a infants i joves.



Gràfic V. Total de carnets per tipus d'usuari
Font: Servei de Biblioteques Generalitat de Catalunya, Síntesi.

1.8.3- Nombre de préstecs per habitant

A la comarca del Baix Ebre es presta 1,81 documents per habitant, per sota de la mitjana de Catalunya.



Gràfic VI. Documents prestats per habitant 2016
Font: Servei de Biblioteques Generalitat de Catalunya, Síntesi.

Informe de comparació

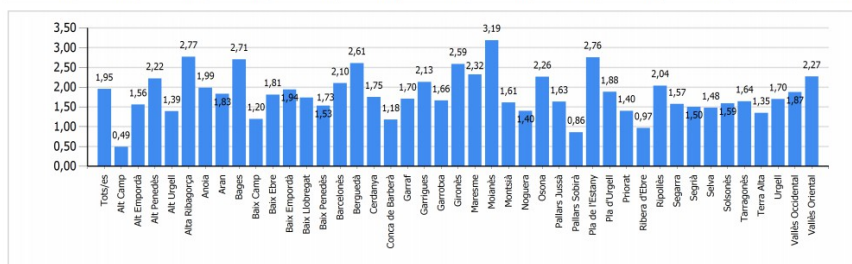
Temps: 2016
Indicador: Documents prestats per habitant

Tots/es	Alt Camp	Alt Empordà	Alt Penedès	Alt Urgell	Alta Ribagorça	Anoia	Aran	Bages	Baix Camp	Baix Ebre	Baix Empordà	Baix Llobregat
1,95	0,49	1,56	2,22	1,39	2,77	1,99	1,83	2,71	1,20	1,81	1,94	1,73

Baix Penedès	Barcelonès	Berguedà	Cerdanya	Conca de Barberà	Garraf	Garrigues	Garrotxa	Gironès	Maresme	Moiànes	Montsià	Noguera	Osona
1,53	2,10	2,61	1,75	1,18	1,70	2,13	1,66	2,59	2,32	3,19	1,61	1,40	2,26

Pallars Jussà	Pallars Sobirà	Pia de l'Estany	Pia d'Urgell	Priorat	Ribera d'Ebre	Ripollès	Segarra	Segrià	Selva	Solsonès	Tarragonès	Terra Alta	Urgell
1,63	0,86	2,76	1,88	1,40	0,97	2,04	1,57	1,50	1,48	1,59	1,64	1,35	1,70

Taula VI. Documents prestats per habitant per comarca, 2016
Font: Servei de Biblioteques Generalitat de Catalunya, Síntesi

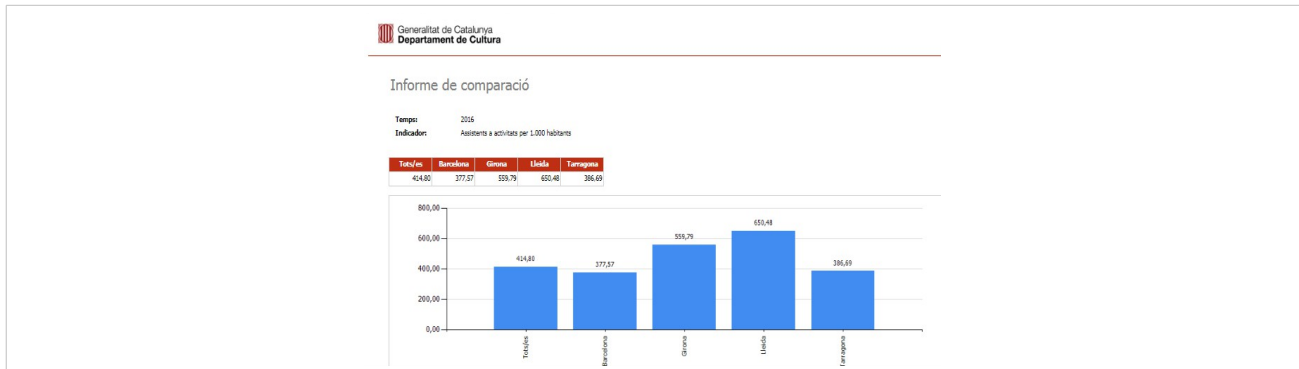


Gràfic VII. Documents prestats per habitant 2016
Font: Servei de Biblioteques Generalitat de Catalunya, Síntesi.

L'any 2016 a la biblioteca de Tortosa es van realitzar 80.487 préstecs, és a dir, vam prestar 1 document/habitant de la comarca, representa un 53,45% del total de préstecs.

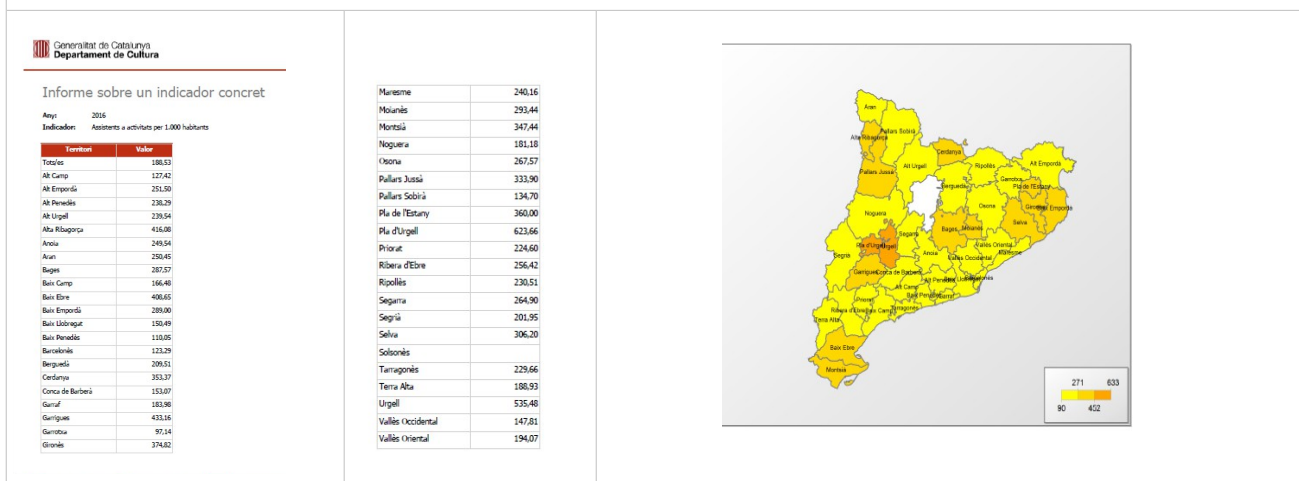
1.8.4-Assistència d'usuaris a les activitats

L'any 2016 la biblioteca va tenir 158.628 visitants



Gràfic VIII. Assistents a activitats per 1000 habitants per província 2016

Font: Servei de Biblioteques Generalitat de Catalunya, Síntesi.



Taula VII: Assistents activitats per 1000 habitants per comarca, 2016

Font: Servei de Biblioteques Generalitat de Catalunya, Síntesi.

Figura VI. Assistents a activitats per 1000 habitants per comarca, 2016

Font: Servei de Biblioteques Generalitat de Catalunya, Síntesi.

1.8.5- Nombre visites escolars

Any 2016	Sessions	Participants
Visites escolars	65	1528
Tallers de formació	14	374
Rutes literàries	10	266
Altres visites (<i>campus estiu, llars d'infants, etc</i>)	23	523

Taula VIII. Nombre de visites escolars Biblioteca Tortosa 2016

Font: Síntesi, Programa de recollida de dades estadístiques Biblioteques Públiques Generalitat de Catalunya

1.8.6- Nombre d'agents implicats

Actualment, participen amb la biblioteca un total de 58 agents però a la ciutat hi ha 184 associacions i entitats registrades (a 29 de febrer de 2016).

<http://www.tortosa.cat/webajt/ajunta/registre-entitats.pdf>.

1.9- CALENDARI D'ACTUACIÓ

1.9.1- Temporalització del desenvolupament del Treball Final Grau (TFG I i II)

Actuacions	Octubre	Novembre					Desembre			
	Setmana 1 (30-31-1-2-3-4-5)	Setmana 2 (6-7-8-9-10-11-12)	Setmana 4 (13-14-15-16-17-18-19)	Setmana 5 (20-21-22-23-24-25-26)	Setmana 6 (27-28-29-30-1-2-3)	Setmana 7 (4-5-6-7-8-9-10)	Setmana 8 (11-12-13-14-15-16-17)	Setmana 9 (18-19-20-21-22-23-24)	Setmana 10 (25-26-27-28-29-30-31)	
LLIURAMENT 1										
LLIURAMENT 2										
1-PROPOSTA DEL PLA LECTOR										
Concreció títol del projecte										
Revisió objecte de treball										
Objectiu general i objectius específics										
Desenvolupament àmbit d'actuació										
Interès del treball per a l'estudiant i l'organització										
Calendari d'actuació										
2-DESENVOLUPAMENT CONCEPTUAL										
Revisió de la literatura científica										
Recopilació, revisió i anàlisi de les dades recollides										
3-VALORACIÓ I CONCLUSIONS FINALS										
4-BIBLIOGRAFIA										
LLIURAMENT 3										
1-PROPOSTA DE TFG										
Títol										
Objecte										
Obejctiu general i objectius específics										
Àmbit d'actuació										
Interès del treball per a l'estudiant i l'organització										
Calendari d'actuació										
2-DESENVOLUPAMENT CONCEPTUAL										
Revisió de la literatura científica										
Recopilació, revisió i anàlisi de les dades recollides										
3-DESENVOLUPAMENT DE L'OBJECTE DEL TFG										
4-VALORACIÓ I CONCLUSIONS FINALS										
5-BIBLIOGRAFIA										
6-ANNEXOS										

Fase avaluació: no es podran avaluar totalment els resultats fins la implementació i desenvolupament del projecte

2- DESENVOLUPAMENT CONCEPTUAL

2.1-Revisió de la literatura científica

2.1.1- Documents de referència

El desenvolupament del projecte ha de tenir en compte el marc legal, normatiu existent en relació a la biblioteca pública.

- Marc legal i normatiu:

- Llei 4/1993, de 18 de març, del Sistema Bibliotecari de Catalunya, aprovada pel Parlament de Catalunya

- Els Reglaments:

- El Mapa de la Lectura Pública de Catalunya. La Llei determina la responsabilitat del Departament de Cultura de la Generalitat de Catalunya d'elaborar el Mapa de Lectura Pública que ha de recollir les necessitats de la lectura pública i establir el tipus de servei que correspon a cada població. El Servei de Biblioteques de la Generalitat ha elaborat aquest document, que serveix de referència per a tota planificació bibliotecària.

- Normatives:

- UNESCO (Organització de les Nacions Unides per a l'Educació, la Ciència i la Cultura). La UNESCO ha publicat un Manifest de la Biblioteca Pública que és el punt de referència arreu del món, que conté orientacions recollides i desenvolupades per organismes internacionals vinculats a la UNESCO, com la IFLA.
- IFLA (*International Federation Libraries Association*). És l'organisme internacional que proposa i marca les directrius generals que han de regir el funcionament de les biblioteques. Recomana que cada país estableixi, sobre la base de la seva realitat i de les possibilitats d'actuació, la seva normativa pel que fa a la quantitat, i que tingui com a referència els mínims que fixen les seves directrius internacionals, pel que fa a la qualitat.

- Col·legi de Bibliotecaris i Documentalistes de Catalunya. El Col·legi de Bibliotecaris va elaborar i publicar unes normes bàsiques que serveixen d'indicació per a la planificació de les biblioteques públiques a Catalunya.

2.1.2- Projectes similars

Plan de Fomento de la Lectura 2017-2020: Leer te da vidas extra	
Autor:	Ministerio de Educación, Cultura i Deporte de España
Vigència:	Període 2017-2020
Objectiu:	Incrementar la demanda lectora mitjançant la promoció, extensió i consolidació de l'hàbit lector.
Descripció:	<p>Pla dirigit a tots els ciutadans, i de forma especial: als més joves, a la població amb els índex de lectura més baixos i als col·lectius amb majors dificultats per accedir a la lectura.</p> <p>Inclou diverses línies estratègiques d'actuació en relació a reforçar el paper de les biblioteques en l'accés a la lectura, la promoció dels hàbits lectors, l'enfortiment del sector de llibre i el foment del respecte a la propietat intel·lectual, implicant a les administracions i entitats privades dels diferents sectors.</p>

Pla de lectura 2020	
Autor:	Departament de Cultura de la Generalitat de Catalunya
Vigència:	Període 2017-2020
Objectiu:	Incrementar l'activitat lectora a Catalunya
Descripció:	<p>El Pla consta de dos volums. El primer inclou un conjunt d'accions per fomentar la lectura a Catalunya, 20 línies estratègiques i 53 accions concretes, que tenen com a objectiu prestigiar l'hàbit de la lectura i dels lectors: campanyes de sensibilització ciutadana, de reconeixement i suport als autors, il·lustradors i traductors; noves línies d'ajut als llibreters, impuls d'iniciatives firals nacionals i internacionals amb els editors, convocatòria d'un nou pla per a la construcció i la renovació de biblioteques i per a la renovació de fons bibliogràfics. El segon volum, presenta el testimoni d'una vintena de persones relacionades amb el món del llibre i la lectura que responen a la pregunta 'per què llegir?'</p>

Ciutats lectores. Pla Valencià de Foment del Llibre i la Lectura	
Autor:	Fundació pel Llibre i la Lectura i Diputació de València.
Vigència:	2017-2020
Objectiu:	Promocionar la cultura i motivar la lectura als municipis de la Comunitat Valenciana.
Descripció:	<p>Programa del Pla Valencià de Foment del Llibre i la Lectura dissenyat per a estimular la lectura oferint acompanyament, durant quatre anys, per a la implementació d'accions municipals de motivació lectora, adreçades a tots els ciutadans.</p> <p>Ofereix als municipis que s'hi adhereixen un model per a la implantació estratègica i planificada, materials que faciliten la comunicació, la gestió i l'avaluació del programa, bones pràctiques i idees per inspirar la implementació de noves accions o per millorar les accions que ja estan en marxa, jornades de formació amb especialistes per a personal docent, bibliotecari i/o famílies, espais d'intercanvi amb altres Ciutats Lectors i el suport econòmic de la Diputació. Cada ajuntament dissenya polítiques concretes per a millorar el nivell de lectura al seu municipi.</p>

'Plan integral para el fomento de la lectura y la comprensión lectora en la ciudad de Alcalá de Guadaíra (Sevilla)	
Autor:	<i>Fundación "Alcalá Innova". Ayuntamiento de Alcalá de Guadaíra. Consejería de Cultura.</i>
Any:	2008
Objectiu:	Augmentar els índex de lectura i la comprensió lectora a la ciutat.
Descripció:	<p>Pla municipal amb una dimensió integradora, estratègica i ciutadana que pretén actuar de forma sistemàtica en tots els àmbits socials, amb tècniques pròpies de planificació participativa.</p> <p>Aquest pla ofereix tècniques i suggerències per augmentar la lectura en família, metodologies per a l'aprenentatge cognitiu de la lectoescriptura en educació infantil, recursos per a la millora de la lectura eficaç a primària i secundària, així com el foment del vocabulari i de la lectura en totes les edats i en els diferents entorns socioculturals, amb la xarxa de biblioteques com eix central, promovent la importància i necessitat del plaer de llegir en els mitjans de comunicació i a través de la xarxa, implicant al màxim de col·laboradors possibles en Alcalá de Guadaíra</p>

Municipi lector Clijcat	
Autor:	Consell Català del Llibre Infantil i Juvenil.
Any:	2016
Objectiu:	Fomentar el treball conjunt d'institucions i famílies per fomentar l'hàbit i el plaer per la lectura en els infants i adolescents, en tots els àmbits: des de casa, l'escola i la biblioteca municipal.
Descripció:	Un pla de treball on estan implicats l'Administració, el ClijCAT, els centres educatius, les AMPES, la biblioteca i els lectors. En aquest pla es concreten els objectius, un llistat d'activitats per aconseguir-los, un calendari per realitzar-les, la determinació de les responsabilitats dels firmants del conveni, els períodes d'avaluació, els sistemes de difusió i el material necessari facilitat per ClijCAT (el Quadern Lector i un web per penjar fotografies, comentaris... de les activitats desenvolupades a disposició de cada municipi adherit).

2.1.3- Bibliografia considerada rellevant

Guía para la elaboración de un Plan Municipal de Fomento de la Lectura	
Autor:	Fundación Germán Sánchez Ruipérez
Any:	2010
Objectiu:	Guiar l'elaboració de plans de foment de la lectura en l'àmbit local.
Descripció:	Conjunt d'orientacions per definir un pla lector i les actuacions de promoció lectora a través d'una planificació estratègica: anàlisi i diagnòstic de la situació de partida, identificació dels destinataris, determinació dels objectius, les metes i les actuacions, establiment dels recursos econòmics i humans, planificació de la difusió i avaluació del projecte.

Guía básica para el diseño de un modelo de Plan Local de Lectura	
Autor:	Subdirección General de Coordinación Bibliotecaria. Ministerio de Cultura, i Deporte, Gobierno de España
Any:	2017
Objectiu:	Oferir una guia bàsica per al disseny d'un model de Pla local de lectura
Descripció:	Pautes sobre els aspectes fonamentals per a l'elaboració de un pla de lectura: marc normatiu, anàlisi de la realitat local, objectius, línies d'actuació i agents implicats en el procés.

2.2- RECOPIACIÓ, REVISIÓ I ANÀLISI DE LES DADES RECOLLIDES

Assentats els objectius del projecte es desenvolupen els elements per preveure'n l'execució determinant les accions per dur-lo a terme: per una banda, la metodologia de recollida de dades i de treball i per l'altra, la planificació per al seu desenvolupament, l'estratègia i el pla de treball.

2.2.1- Metodologia de recollida de dades

Els mètodes escollits per obtenir les dades necessàries són:

Mètodes de recollida de dades	
Anàlisi de la bibliografia	<ul style="list-style-type: none"> S'analitzaran els documents de referència assenyalats, la bibliografia rellevant i els projectes similars com a marc de referència per a desenvolupar les accions.
Cerca bibliogràfica i documental	<ul style="list-style-type: none"> Es realitzaran cerques bibliogràfiques sobre activitats de foment a la lectura, catàlegs editorials... etc. Es realitzaran cerques d'empreses, associacions i entitats del municipi per poder contactar amb elles.
Estudis d'usuaris i Qüestionaris	<ul style="list-style-type: none"> Es realitzaran qüestionaris sobre noves activitats i activitats en curs o sobre aspectes relacionats amb les instal·lacions de la biblioteca (secció juvenil) per obtenir la valoració dels usuaris.
Entrevistes	<ul style="list-style-type: none"> Es concertaran entrevistes per presentar el pla lector. Aquestes entrevistes serviran per rebre la valoració de professionals de diferents àmbits: <ul style="list-style-type: none"> - Irene Prades, Directora de la Biblioteca Marcel·lí Domingo de Tortosa - Cristina Estrada, Cap Central de Biblioteques Terres de l'Ebre - Bernat Navarro, Centre de Recursos Pedagògics del Baix Ebre - Directors/es o responsables d'entitats i associacions del municipi.
Grup de discussió	<ul style="list-style-type: none"> S'establirà una reunió amb l'equip de la biblioteca per a conèixer la seva valoració, punts de vista, arguments... sobre les accions establertes inicialment amb l'objectiu que al final de la reunió s'aconseguirà un cert grau de consens que permetrà establir les accions de forma definitiva.
Estadístiques	<ul style="list-style-type: none"> Es cercaran estadístiques sobre activitats per decidir les actuacions que cal establir al pla lector.

2.2.2- Relació entre els objectius a assolir i la metodologia de recollida de dades

En el següent quadre s'estableix la relació entre els objectius que es volen assolir i la metodologia de recollida de dades, és a dir, entre els objectius i les accions que s'han de dur a terme per obtenir la informació necessària per a dissenyar una solució, reflexionant sobre les fonts a utilitzar, a qui ens hem d'adreçar i com ho hem de fer.

Objectiu general: Fomentar el gust per la lectura al municipi	
Objectius específics	<ul style="list-style-type: none"> • Augmentar l'índex de lectors del municipi. • Incrementar el nombre de préstecs per habitant.
Mètode de recerca de dades	>> Cerques bibliogràfiques sobre el foment de la lectura >> Cerca d'organitzacions vinculades al món del llibre i les biblioteques
Objectiu general: Potenciar l'ús de la biblioteca com espai cultural i d'aprenentatge	
Objectius específics	<ul style="list-style-type: none"> • Augmentar el percentatge d'usuaris. • Augmentar el nombre de carnets d'usuari. • Incrementar l'assistència a les activitats. • Constituir un nou espai específic per a joves.
Mètode de recerca de dades	>> Cerca de productes i serveis, especialment per a joves i infants.
Objectiu general: Implicar tots els agents de la ciutat en el foment de l'hàbit lector	
Objectius específics	<ul style="list-style-type: none"> • Incrementar les visites dels alumnes dels centres educatius a la biblioteca. • Augmentar el nombre de conta contes a les escoles. • Involucrar nous agents de la ciutat en les activitats.
Mètode de recerca de dades	>> Cerques d'empreses: Identificar els agents de la ciutat.
Font	- Bernat Navarro. Centre de Recursos Pedagògics del Baix Ebre - Director/es o responsables entitats i associacions - Ajuntament de Tortosa. Registre d'entitats

Objectiu general: Promoure la lectura com a font d'informació i coneixement

Objectius específics	<ul style="list-style-type: none"> • Crear guies temàtiques trimestralment. • Elaborar guies de novetats trimestralment. • Augmentar el nombre de lots de llibres prestats a les entitats. • Fer recomanacions de llibres, <i>booktrailers</i> o <i>bookface</i> mensualment. • Fomentar la capacitat de recerca autònoma d'informació.
Mètode de recerca de dades	<p>>> Cerques de Bibliografies de novetats</p> <p>>> Cerques de catàlegs d'editorials i llibreries</p> <p>>> Cerques de organitzacions especialitzades en la lectura.</p>

Objectiu general: Impulsar l'ús de les TIC en el foment del llibre i la lectura

Objectius específics	<ul style="list-style-type: none"> • Realitzar cursos sobre el funcionament de la plataforma de préstec de llibres digitals eBiblio trimestralment. • Iniciar activitats de programació Scratch. • Augmentar la difusió i participació del programa de ràdio Biblioones per difondre la creació literària. • Crear un recurs en línia per difondre el pla lector.
Mètode de recerca de dades	<p>>> Cerques de webs de projectes de foment de la lectura i TIC</p> <p>>> Cerques d'eines per a crear un blog.</p>

Objectiu general: Referenciar el territori en la literatura

Objectius específics	<ul style="list-style-type: none"> • Mantenir la programació de les Jornades de Patrimoni Literari Ebrenc anualment. • Mantenir el nombre de rutes literàries realitzades. • Organitzar centres d'interès per donar a conèixer els autors locals i de les Terres de l'Ebre trimestralment. • Participar en les fires literàries i els esdeveniments relacionats amb el món de llibre. • Mantenir les activitats realitzades per l'autor de capçalera. • Assistir a programes de televisió local
Mètode de recerca de dades	<p>>> Cerques d'empreses: televisions i emissores de ràdio de la ciutat</p> <p>>> Identificar les Fires Literàries, Dies Mundials...</p> <p>>> Contactar amb televisions i emissores de ràdio per pactar col·laboracions</p> <p>>> Cerques d'efemèrides, fires i esdeveniments del món del llibre.</p>

2.2.3- Processament de les dades

Per a processar la informació obtinguda amb els mètodes de recerca de dades, es combinaran diverses tècniques d'anàlisi:

Anàlisi de contingut	<ul style="list-style-type: none"> • En relació als projectes similars, documents de referència, webs, etc.
Transcripció i resum	<ul style="list-style-type: none"> • Durant les entrevistes i reunions (grup de discussió) es prendran notes i si es considera convenient es faran gravacions. Posteriorment, per transcripció i resum, s'extrauran els aspectes de més interès.
Processament estadístic	<ul style="list-style-type: none"> • Per a les dades quantitatives: de les enquestes/ qüestionaris així com de les accions desenvolupades per poder valorar els resultats del Pla.

2.2.4- Temporalització del desenvolupament del Pla Lector

A continuació s'exposen les accions que centren l'eix de treball en un cronograma utilitzant les setmanes com a unitat de temps, que permet estructurar el desenvolupament de la feina ordenant i racionalitzant la dedicació i identificant quines tasques es poden dur a terme en paral·lel, posant alhora de manifest, la viabilitat del projecte.

S'han reservat petits marges de maniobra i rectificació ja que per una banda, la participació de tercers és un factor limitant i per l'altra, la identificació de noves oportunitats que afloren amb el desenvolupament condicionen totalment el pla de treball.

TASCA	Desembre			
	Setmana 1	Setmana 2	Setmana 4	Setmana 5
LLIURAMENT 3				
1- REVISIÓ PROPOSTA TFG				
2- REVISIÓ DESENVOLUPAMENT CONCEPTUAL				
3-DESENVOLUPAMENT DE L'OBJECTE DEL TFG				
Revisió cerques bibliogràfiques				
Posar-se en contacte amb entitats		Marge maniobra		
Concertar entrevistes		Marge maniobra		
Realitzar entrevistes			Marge maniobra	
Cerques d'informació				
Elaboració qüestionaris				
Realització qüestionaris i estudis d'usuaris				
Processament de les dades				
Elaboració de les accions				Marge maniobra
Crear un logotip del pla lector i el lema del projecte				
Crear un blog per presentar el pla lector				Marge maniobra
Elaboració calendari accions Pla lector Municipal 2018-2020				Marge maniobra
Grup de discussió amb l'equip de la biblioteca				Marge maniobra
4- AVALUACIÓ DEL PROJECTE, ESTABLIMENT D'INDICADORS				
5-VALORACIÓ I CONCLUSIONS FINALS				
6-BIBLIOGRAFIA				
7-ANNEXOS				

3- DESENVOLUPAMENT DE L'OBJECTE DEL TFG

L'execució del projecte s'inicia mitjançant el desenvolupament de la metodologia de recollida de dades, elaborant els dissenys corresponents, aplicant-los i realitzant el seu tractament posterior. Es pot distingir la recollida de dades realitzada per a la detecció de la necessitat inicial de desenvolupament d'una solució en forma de producte que la resolgui, i la realitzada per a l'anàlisi detallada de les necessitats a cobrir amb la resolució del model.

3.1- RECOLLIDA DE DADES

3.1.1- Anàlisi de contingut

S'ha analitzat el contingut detallat de les dues guies per a l'elaboració de plans lectors a nivell municipal enunciades en l'apartat de 'bibliografia considerada rellevant':

Guía para la elaboración de un Plan Municipal de Fomento de la Lectura (2010)

Autor	Fundación Germán Sánchez Ruipérez
Idees principals	<ul style="list-style-type: none"> • Un pla ha de desplegar un conjunt d'accions concretes. • Com a resultat de les accions s'han d'assolir els objectius establerts. • Les actuacions han de ser fruit del consens amb els agents de la ciutat. • Les accions es solen agrupar en línies d'acció. • Cada acció ha d'estar alineada a un objectiu determinat del Pla. • Cal realitzar plans operatius anuals específics per a cada acció determinant l'objectiu al que s'orienta, una breu descripció, el públic al que es dirigeix, la persona o entitat responsable de l'execució, l'espai on es desenvoluparà, els recursos humans, el període d'execució i els indicadors d'avaluació.

Guía básica para el diseño de un modelo de Plan Local de Lectura (2017)

Autor	Subdirección General de Coordinación Bibliotecaria. Ministerio de Cultura, i Deporte, Gobierno de España
Idees principals	<ul style="list-style-type: none"> • Per garantir l'èxit d'un pla és imprescindible tenir el recolzament institucional. • Els objectius principals han de concretar-se a través de línies d'actuació que els desenvolupin. • Les accions han de ser concretes dirigides a l'assoliment dels objectius del pla i s'han de desenvolupar a través dels agents implicats.

3.1.2- Cerca bibliogràfica i documental

Cerca de fonts d'informació

Webs de projectes de foment de la lectura i TIC	<ul style="list-style-type: none"> • Campaña de animación a la lectura María Moliner
Bibliografies de novetats i catàlegs editorials	<ul style="list-style-type: none"> • Bibliografies de novetats del Servei de Biblioteques de la Generalitat de Catalunya http://biblioteques.gencat.cat/ca/professionals/bibliografies/bibliografies_novetats • Bibliografies especialitzades del Servei de Biblioteques de la Generalitat de Catalunya http://biblioteques.gencat.cat/ca/professionals/bibliografies/bibliografies_tematicas/ • Biblioteca Virtual. Cercador de guies de lectura temàtiques http://bibliotecavirtual.diba.cat/guieslectura • Catàleg llibreria infantil i juvenil 'El dragón lector' de Madrid www.miprimerabiblioteca.es/catálogo-de-recomendados/ • Catàleg editorial Graó www.grao.com/llobres
Cerques d'empreses, associacions i entitats del municipi	<ul style="list-style-type: none"> • Regidoria de Cultura. Ajuntament de Tortosa • Regidoria de Joventut. Ajuntament de Tortosa • Serveis Socials. Ajuntament de Tortosa • Centre de Recursos Pedagògics Baix Ebre. Departament Ensenyament Generalitat de Catalunya. • Consorci Normalització Lingüística de les Terres de l'Ebre • Institut Català de les Dones • Museu de Tortosa • Teatre Auditori Felip Pedrell de Tortosa • Conservatori de Música de la Diputació de Tarragona de Tortosa • Cor La Binota i Cor Tirychae

	<ul style="list-style-type: none"> • Amics i amigues UNESCO Tortosa • Mans Unides Tortosa • Creu Roja Tortosa • Llibreries de la ciutat • Hospitals i centres de dia (Residència Sant Miquel, Pere Mata, Fundació Mercé Pla, etc). • Associacions (Atzavara-Arrels, Poco-Poco, CRAE Coll de l'Alba, Veïns del Rastre, etc). • Caritas Interparroquial de Tortosa • Cambra de Comerç • Progat i ARCA • ONG's • Escoles Bressol (Creu Roja, Mare Natura, Espurna) • Escoles d'infantil i primària (Temple, Ferreries, Sant Llàtzer, Cinta Curto, La Mercè, Remolins, Daniel Mangrané, Consolació, Teresianes, Sagrada Família, Divina Pastora i Port-Rodó) • Instituts d'educació secundària (Cristòfol Despuig, Joaquin Bau, Sagrada Família, Daniel Mangrané, Teresianes i Consolació). • Escoles d'Educació Especial (Escola Sant Jordi) • Escola Oficial d'Idiomes • Escola d'Arts Aplicades • Universitats (URV i UOC) • Poetes de l'Ebre i Poemes al Vent
Organitzacions vinculades al món del llibre i les biblioteques	<ul style="list-style-type: none"> • Servei de Biblioteques. Generalitat de Catalunya • Col·legi Oficial de Bibliotecaris de Catalunya • Observatorio de Lectura y el Libro. Gobierno de España • International Federation of Library Associations (IFLA) • Fundación Germán Sánchez Ruipérez
Activitats per a joves i infants	<ul style="list-style-type: none"> • Teen New York Public Library. Resources for Teens • CLIJ. Cuadernos de Literatura Infantil y Juvenil
Fires literàries locals i autonòmiques, efemèrides...	<ul style="list-style-type: none"> • Calendari de Fires de Catalunya. Servei de Biblioteques de Catalunya • Dia del llibre infantil i Juvenil (2 d'abril) • Revetlla de Sant Jordi (22 d'abril) • Diada de Sant Jordi (23 d'abril) • Fira Literària Joan Cid i Mulet (abril) • Fira del Llibre Ebrenc (Maig) • Dia mundial de la poesia (21 de març) • Dia mundial de la biblioteca (24 d'octubre)

3.1.3- Estudis d'usuaris i qüestionaris

S'han elaborat dues enquestes: una dirigida al públic juvenil per conèixer el seu nivell de satisfacció respecte l'equipament, el fons documental i les activitats de la biblioteca; i una altra dirigida als ciutadans en general respecte la lectura. En ambdós casos s'han concretat a priori les dades que es volien obtenir per saber les preguntes que calia fer.

Qüestionaris	Infomació a obtenir
Opinió dels Joves vers la biblioteca	<ul style="list-style-type: none"> • La seva valoració sobre l'equipament. • Si consideren la biblioteca un lloc agradable per estudiar. • Si troben que el fons documental està actualitzat i és del seu interès. • La seva opinió sobre l'atenció al públic. • Si consideren que s'ofereixen activitats interessants per a joves. • Aspectes que consideren que es podrien millorar. • Si participarien a un club de lectura juvenil. • Si utilitzen el Catàleg Argus per fer cerques bibliogràfiques. <p><u>Model del qüestionari dirigit al públic juvenil: Annex 2</u> <u>Sistema de difusió:</u> en format paper als usuaris juvenils de la biblioteca de Tortosa.</p>
Opinió dels ciutadans en general sobre la lectura	<ul style="list-style-type: none"> • La valoració que tenen sobre la importància de la lectura. • Si es consideren lectors. • Si van a les llibreries. • Si coneixen la Biblioteca de Tortosa, les activitats i els serveis que ofereix. • Si utilitzen la plataforma de llibres electrònics e-Biblio. • Si coneixen els autors locals. • Quins aspectes considerarien importants d'un Pla de foment de la lectura. <p><u>Model del qüestionari dirigit als ciutadans: Annex 3</u> <u>Sistema de difusió:</u> en format paper als ciutadans</p>

3.1.4- Entrevistes i grup de discussió

Per preparar les entrevistes i el grup de discussió amb el personal de la biblioteca s'ha elaborat un guió per orientar la reunió i no deixar-se aspectes rellevants a tractar.

Guió per a la realització de les entrevistes	
Objecte	Presentar el Pla Lector
Objectius	<ul style="list-style-type: none"> • Descobrir el punt de vista de l'entrevistat. • Conèixer quines són les seves expectatives. • Assolir informació rellevant del seu àmbit professional. • Aconseguir la seva implicació i participació. • Obtenir recomanacions per al desenvolupament del pla lector.
Guió	<ul style="list-style-type: none"> - Salutació i presentació (com a estudiant de la UOC i part de l'equip de la biblioteca) - Presentació del Pla lector com a TFG d'Informació i Documentació a la UOC. - Exposició dels objectius del projecte. - Realització de preguntes a l'entrevistat sobre les seves expectatives vers el pla. - Plantejament del grau de recolzament. - Sugeriments i propostes de millora. - Intercanvi de reflexions i conclusions realitzades fins al moment. - Agraïments i acomiadament.
Ordre de les entrevistes	Els torns s'han establert tenint en compte que la informació obtinguda pot ajudar a plantejar la següent entrevista: <ul style="list-style-type: none"> - Irene Prades, Directora de la Biblioteca Marcel·lí Domingo de Tortosa. - Cristina Estrada, Cap Central de Biblioteques Terres de l'Ebre. - Bernat Navarro, Centre de Recursos Pedagògics del Baix Ebre.

Guió per a la realització del Grup de discussió	
Objecte	Presentar el Pla Lector, concretar les actuacions, implicar a tot el personal.
Objectius	<ul style="list-style-type: none"> • Considerar les seves recomanacions. • Obtenir punts de vista diferents. • Assolir informació rellevant per millorar el pla lector. • Conèixer les seves expectatives. • Implicar a tot l'equip de treball.
Guió	<ul style="list-style-type: none"> - Presentació del Pla lector com a TFG del Grau d'informació i documentació a la UOC - Explicació dels objectius. - Exposició de la seva valoració fins al moment i possibles reajustaments. - Exposició de la informació obtinguda amb els qüestionaris. - Plantejament de les actuacions establertes i establiment de les actuacions. - Establiment del calendari de temporalització i de les conclusions.

3.2- PROCESSAMENT DE DADES

El processament de les dades recollides ha permès obtenir un conjunt d'informació i transformar-lo en coneixement nou, que ens orienta sobre els requeriments de la solució final i permet establir l'estructura del pla lector definint les línies d'actuacions ha desenvolupar.

Coneixement extret amb el processament de les dades	
De les guies per a l'elaboració d'un Pla local	<ul style="list-style-type: none"> • Les accions s'agruparan en línies d'acció. • Totes les accions es dirigiran a l'assoliment dels objectius establerts. • Cada acció inclourà l'objectiu general i específics, la descripció, els destinataris, els recursos humans, l'espai on es desenvoluparà, el període d'execució i els indicadors d'avaluació. • Es realitzaran plans operatius anuals per concretar detalladament les accions.
De les enquestes	<ul style="list-style-type: none"> • Cal crear noves activitats juvenils (la pregunta en relació si la biblioteca ofereix activitats interessants per als joves ha obtingut majoritàriament una valoració de 2). • Es creu idoni crear un club de lectura juvenil (la majoria dels enquestats ha respost que hi participaria). • Creació d'un espai juvenil (entre els suggeriments han proposat la creació d'una secció específica per a joves com està la infantil). • Oferir una sala per a treballar en grup (entre els aspectes a millorar consideren que cal una sala per fer treballs en grup amb connexió wifi). • Cal fomentar els autors locals (poca gent llegeix més fomentar els autors locals (un elevat percentatge dels enquestats ha respost que els desconeix) • Cal potenciar la difusió de la plataforma de llibres e-Biblio (molta gent la desconeix o no sap com accedir-hi) • Aconseguir que la lectura arribi a tots els ciutadans i Donar suport als centres educatius són els dos aspectes que la majoria de ciutadans consideren més importants d'un pla de foment de la lectura. • Cal potenciar l'ús de les biblioteques i fomentar-ne el seu coneixement ja que ha estat una de les actuacions que tots els enquestats han escollit com a més important per afavorir l'accés a la lectura als ciutadans.
De les entrevistes	<p>Recomanacions d'Irene Prades Ginovart, Directora biblioteca</p> <ul style="list-style-type: none"> • Disseny d'un logotip per al Pla lector • Ús dels colors corporatius en el wordpress. • Creació de l'espai jove a la sala d'audiovisuals. • Adaptació d'una sala d'ús intern per oferir-la com a sala per fer treballs en grup, amb connexió wifi, pantalla i projector. • Potenciar les activitats que ja es desenvolupen a la biblioteca.

	<ul style="list-style-type: none"> • Tenir en compte el Programa Biblioones de Ràdio Tortosa. <p>Recomanacions de Cristina Estrada, Cap del Servei de Biblioteques de les Terres de l'Ebre</p> <ul style="list-style-type: none"> • Valorar els resultats de les proves PISA. • Establir indicadors d'avaluació clars. <p>Recomanacions de Bernat Navarro:</p> <ul style="list-style-type: none"> • Lectura del pla de lectura de centre PLEC. • Importància de la competència lectora (l'aprenentatge de la lectura), la competència informacional (aprenentatge a través de la lectura) i el gust per llegir. • Creació d'un club de lectura infantil i juvenil.
Del grup de discussió	<ul style="list-style-type: none"> • Propostes per a fomentar els autors locals. • Priorització de les accions. • Establiment del calendari de temporalització.
De les cerques d'informació	<p>Activitats per a:</p> <ul style="list-style-type: none"> • Nadons: Bebeteca i Festa de pijames de peluixos. • Públic infantil: Conta contes, conta contes en anglès, tallers infantils, Laboratoris de lectura, Lectura en veu alta amb gossos, Bibliocampus. • Adolescents i joves: Club de lectura juvenil, formació, tallers i xerrades. • Adults: clubs de lectura en diferents idiomes, tallers, cursos d'informàtica, presentacions de llibre, conferències. • Gent gran: cursos d'informàtica, taller, servei de lectura i préstec a domicili • Nouvinguts: club de lectura fàcil. • Escoles bressol, centres educatius i universitats: préstec de lots de llibres, visites a la biblioteca, rutes literàries. • Entitats socials, culturals i d'oci: préstec de lots de llibres, tallers, visites guiades a la biblioteca.

3.3- ESTRUCTURA DEL PRODUCTE FINAL

El desplegament del Pla lector s'estructura en 6 línies d'actuació:

- **Línia 1- Apropar la lectura a tots els ciutadans**
- **Línia 2- Potenciar l'ús de la biblioteca, el fons documental i els serveis**
- **Línia 3- Impulsar projectes cooperatius d'animació lectora**
- **Línia 4- Donar suport a la la lectura, la formació i l'autoaprenentatge**
- **Línia 5- Millorar l'ús de les TIC en el foment del llibre i la lectura**
- **Línia 6- Fomentar la literatura Ebrenc i els autors local**

A continuació es detallen les actuacions establertes per a cada línia d'actuació identificant els objectius generals i específics als que s'orienten.

LÍNIA 1- Apropar la lectura als ciutadans

Amb la intenció d'apropar la lectura a tots els ciutadans es pretén 'anar a cercar el lector' més enllà de les parets físiques de l'equipament cultural.

»» **OBJECTIU GENERAL:** Fomentar el gust per la lectura al municipi

»» **OBJECTIUS ESPECÍFICS:**

- Augmentar l'índex de lectors del municipi.
- Incrementar el nombre de préstecs per habitant.
- Fer visible la importància de llegir com necessitat social, educativa i cultural.

»» **ACCIONS**

1.1- Oferir serveis d'extensió bibliotecària, iniciatives al carrer i en espais públics.

- Servei de préstec i lectura a domicili.
- Servei de préstec de lots de llibres a les entitats.
- Servei de Biblioplaça.

- Conta contes a la plaça durant l'estiu.
- Conta contes a bord del llaüt Lo Sirgador de l'Ebre.
- Participació a la Fira Literària de Joan Cid i Mulet de Jesús.
- Participació a la Fira del llibre Ebrenc de Mora d'Ebre.
- Participar a la Fira Solidaria a la plaça de l'Ajuntament.
- Realitzar la Bebeteca (0-3anys) al 'Nadal Jove' al Pavelló Firalt.
- Celebració de Sant Jordi amb 'Lo Taulell al carrer' al Carrer de la Rosa.

1.2- Fer difusió de la importància de la lectura i de la literatura

- Realitzar tríptics sobre la importància de la lectura des de la primera infància i fer-ne difusió a les llars d'infants.
- Realitzar cartells amb els beneficis de la lectura i repartir-los pels establiments de la ciutat.
- Mantenir actualitzat el Bloc de 'Pla lector de la Biblioteca de Tortosa'.
- Fer campanyes de promoció de la lectura amb falques a Ràdio Tortosa.

LÍNIA 2- Potenciar l'ús de la biblioteca, el fons documental i els serveis

»» **OBJECTIU GENERAL:** Potenciar l'ús de la biblioteca com espai cultural i d'aprenentatge

»» **OBJECTIUS ESPECÍFICS:**

- Augmentar el percentatge d'usuaris.
- Augmentar el nombre de carnets d'usuari.
- Incrementar l'assistència a les activitats.
- Implantar noves iniciatives
- Adaptar els espais a les necessitats dels usuaris.

»»» ACCIONS**2.1 - Realitzar una programació de foment lector estable i de qualitat mensualment**

- Bebeteca (0-3 anys)
- Laboratori de lletres i Llibres: Lectura en família
- Conta Contes
- Story Time
- Tallers infantils
- Bibliocampus d'estiu
- Club de lectura (adults, català fàcil, francès, alemany, anglès i *Creative conversation in English*)
- Taller de fotografia
- Taller de pintura
- Exposicions
- Presentacions de llibres
- Conferències

2.2- Millorar els espais, l'accés a la col·lecció i els serveis

- Crear un espai específic per a joves
- Oferir una sala per fer treballs ens grup amb connexió wifi, pc i projector
- Crear un club de lectura infantil
- Crear un club de lectura juvenil

LÍNIA 3- Impulsar projectes cooperatius d'animació lectora

»» **OBJECTIU GENERAL:** Implicar tots els agents de la ciutat en el foment de l'hàbit lector (socials, educatius, culturals i d'oci).

»» **OBJECTIUS ESPECÍFICS:**

- Incrementar les visites dels alumnes dels centres educatius a la biblioteca.
- Augmentar el nombre de conta contes a les escoles
- Involucrar nous agents de la ciutat en les activitats.

»» **ACCIONS**

3.1 Reforçar la col·laboració amb els centres educatius de la ciutat

- Crear un club de lectura juvenil a la biblioteca amb els alumnes dels instituts.
- Convocar concursos per a celebrar efemèrides.
- Realitzar conta contes a les escoles i llars d'infants.

3.2 Millorar la relació amb els agents amb les llibreries, editorials i autors locals

- Convidar a les llibreries i autors locals a participar al programa de Ràdio Biblioones de la Biblioteca setmanalment recomanant llibres.
- Programar tallers de creació literària amb l'autor de capçalera Jesús M. Tibau.

3.3 Programar activitats a la biblioteca amb les entitats culturals, socials i d'oci de la ciutat.

- Concerts de música amb els alumnes del Conservatori de Música, el Cor LaBinota, el Cor Flumine i el Cor Tirychae.
- Exposicions amb l'Escola d'Art i Disseny de Tortosa i l'Institut Català de les Dones.
- Club de lectura fàcil amb el suport del Consorci de Normalització Lingüística de les Terres de l'Ebre.

- Establir convenis de pràctiques amb els instituts de secundària (Cristòfol Despuig, Joaquim Bau, Sagrada Família, Daniel Mangrané, Teresianes i Consolació).
- Tallers de formació sobre la comprensió lectora, la competència lectora i el gust per llegir en col·laboració amb el Centre de Recursos Pedagògics del Baix Ebre.
- Activitats puntuals al Museu de Tortosa i a l'Auditori Felip Pedrell.
- Celebració del Dia de la Llengua Materna a la biblioteca amb el Consorci de Normalització Lingüística de les Terres de l'Ebre i Amics i amigues UNESCO Tortosa.
- Servei de préstec a domicili i lectura en veu alta cooperant amb els Serveis Socials de l'Ajuntament de Tortosa, Hospitals i residències de gent gran.
- Publicar les activitats de la biblioteca a a bases de dades PINSAP (Pla interdepartamental de salut pública) que siguin d'interès en l'àmbit sanitari.
- Clubs de lectura amb l'Escola Oficial d'Idiomes i la URV.
- CodeCLub i Scratch amb la participació de la UOC.
- Difusió de les activitats de la biblioteca a les cadenes de televisió locals (Canal 21 i l'Ebre TV), de ràdio (Ràdio Tortosa i Cadena Ser Ebre) i diaris (La Veu de l'Ebre, Diari de Tarragona).
- Conta contes a les escoles amb els Amics i amigues UNESCO Tortosa – Vincles Intergeneracionals.
- Xerrades i exposicions amb Mans Unides Tortosa, Creu Roja, Caritas Interparroquial, Associació Atzavara-Arrels, Associació Poco-Poco, ONG's, Veïns del Rastre, Porgat i ARCA.
- Tallers de pintura, mandales i de creació literària amb Atzavara-Arrels, Associació Poco-Poco, CRAE Coll de l'Alba, Hospitals i centres de dia (Residència Sant Miquel, Pere Mata, Fundació Mercé Pla,

LÍNIA 4- Donar suport a la lectura, la formació i l'autoaprenentatge

»» **OBJECTIU GENERAL:** Promoure la lectura com a font d'informació i coneixement

»» **OBJECTIUS ESPECÍFICS:**

- Crear guies temàtiques trimestralment.
- Elaborar guies de novetats trimestralment.
- Augmentar el nombre de lots de llibres prestats a les entitats.
- Realitzar recomanacions de llibres, *booktrailers* o *bookface* mensualment.
- Fomentar la capacitat de recerca autònoma d'informació.

»» **ACCIONS**

- Elaborar guies de lectura temàtiques i de novetats.
- Prepara lots de llibres temàtics adaptats.
- Visites guiades dels centres escolars a la biblioteca.
- Visites guiades a grups.
- Tallers de formació d'usuaris als instituts sobre cerques d'informació.
- Tallers sobre booktubers, tràilers, lectura en pantalla, àlbum il·lustrat, còmic, poesia.
- Tallers infantils que fomentin la integració social, interculturalitat i l'aprenentatge.
- Materials 'Xerrem' per a grups de conversa i Voluntariat per la Llengua.

LÍNIA 5- Potenciar l'ús de les TIC per fomentar el llibre i la lectura

»» **OBJECTIU GENERAL:** Impulsar l'ús de les TIC en el foment del llibre i la lectura

»» **OBJECTIUS ESPECÍFICS:**

- Realitzar cursos sobre el funcionament de la plataforma de préstec de llibres digitals eBiblio trimestralment.

- Iniciar activitats de programació Scratch.
- Potenciar el programa de ràdio Biblioones per difondre la creació literària.
- Potenciar l'ús de les TIC per fer recomanacions.
- Crear un recurs en línia per difondre el pla lector.

»»» ACCIONS

- Programar cursos sobre la plataforma de llibres digitals e-Biblio.
- Formació per realitzar cerques al catàleg Argus del Servei de Biblioteques de la Generalitat de Catalunya.
- Realitzar cursos d'iniciació a internet.
- Cursos sobre l'ús de les tablets.
- Cursos sobre Scratch.
- Crear un blog per fer difusió del Pla lector.

LÍNIA 6- Fomentar la literatura ebrenc i els autors local

»»» **OBJECTIU GENERAL:** Referenciar el territori en la literatura

»»» **OBJECTIUS ESPECÍFICS:**

- Realitzar les Jornades de Patrimoni Literari Ebrenç anualment.
- Mantenir el nombre de rutes literàries realitzades.
- Organitzar centres d'interès per donar a conèixer els autors locals i de les Terres de l'Ebre trimestralment.
- Assistir a programes de televisió local

»»» **ACCIONS**

6.1- Donar a conèixer els autors locals

- Programació de les Jornades de Patrimoni Literari Ebrenç amb la participació de diversos autors locals.

- Ruta Literària de Cristòfol Despuig i Ruta de Gerard Vergés per donar a conèixer la història de la nostra ciutat.
- Bicicletada popular amb lectura de textos d'autors locals.
- Celebració de la Diada de Sant Jordi amb 'Lo taulell al carrer' i la Signatura de llibres del escriptors.
- Centres d'interès trimestrals dels autors de les Terres de l'Ebre.
- Elaboració de tríptics amb obres d'autors concrets.
- Assistir a programes de televisió per fomentar la lectura d'obres de les nostres Terres.

3.4-Model d'implementació

LÍNIES D'ACTUACIÓ		ANYS		
		2018	2019	2020
Línia 1. Apropar la lectura als ciutadans				
1.1	Oferir serveis d'extensió bibliotecària i iniciatives al carrer i en espais públics.			
	• Servei de préstec i lectura a domicili.			
	• Servei de préstec de lots de llibres a les entitats.			
	• Servei de Biblioplaça.			
	• Conta contes a la plaça.			
	• Conta contes a bord del llaüt Lo Sirgador de l'Ebre.			
	• Participar a la Fira Literària de Joan Cid i Mulet de Jesús.			
	• Participar a la Fira del llibre Ebrenc de Móra d'Ebre.			
	• Participar a la Fira Solidaria a la plaça de l'Ajuntament.			
	• Realitzar la Bebeteca (0-3anys) al 'Nadal Jove' al Pavelló Firal.			
	• Celebració de Sant Jordi amb 'Lo Taulell al carrer' al Carrer la Rosa.			
1.2	Fer difusió de la importància de la lectura i de la literatura a la ciutat.			
	• Realitzar tríptics sobre la importància de la lectura des de la primera infància i fer-ne difusió a les llars d'infants.			
	• Realitzar cartells amb els beneficis de la lectura i repartir-los pels establiments de la ciutat.			
	• Mantenir actualitzat el Bloc del 'Pla lector de la Biblioteca de Tortosa'.			

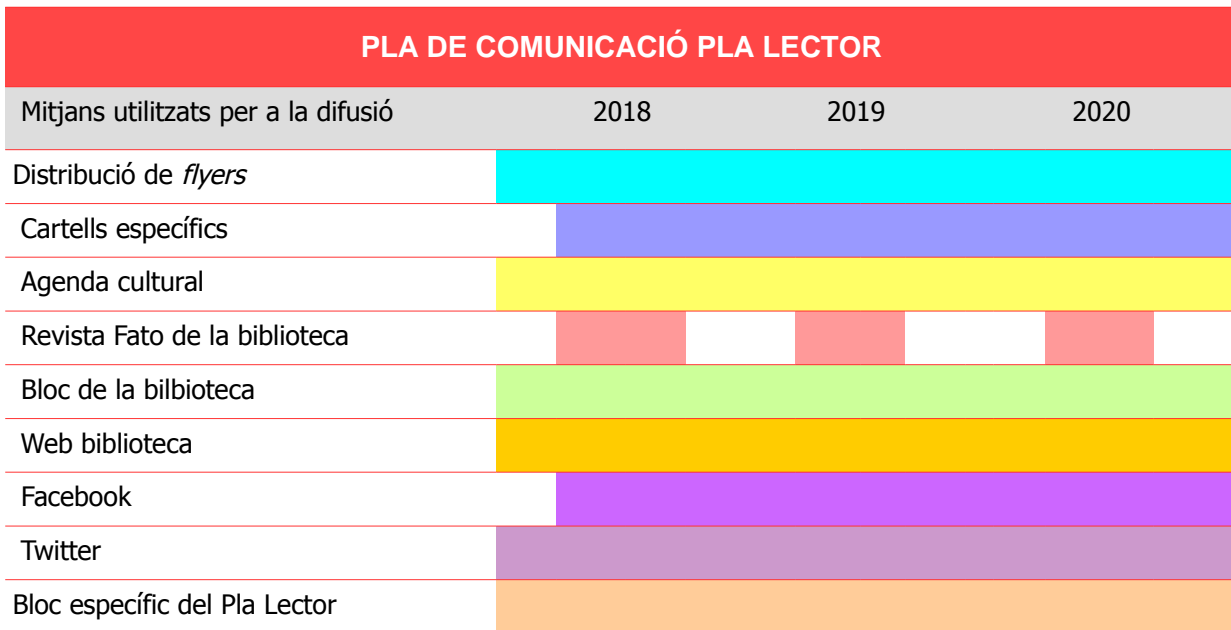
	<ul style="list-style-type: none"> Fer campanyes de promoció de la lectura amb falques a Ràdio Tortosa. 			
Línia 2- Potenciar l'ús de la biblioteca, el fons documental i els serveis				
2.1	Realitzar una programació de foment lector estable i de qualitat mensualment.			
	<ul style="list-style-type: none"> Bebeteca (0-3 anys). 			
	<ul style="list-style-type: none"> Laboratori de lletres i Llibres: Lectura en família (a partir de 4 anys). 			
	<ul style="list-style-type: none"> Conta Contes. 			
	<ul style="list-style-type: none"> Story Time. 			
	<ul style="list-style-type: none"> Tallers infantils. 			
	<ul style="list-style-type: none"> Bibliocampus d'estiu. 			
	<ul style="list-style-type: none"> Club de lectura (adults, català fàcil, francès, alemany, anglès i <i>Creative conversation in English</i>). 			
	<ul style="list-style-type: none"> Taller de fotografia. 			
	<ul style="list-style-type: none"> Taller de pintura. 			
	<ul style="list-style-type: none"> Exposicions. 			
	<ul style="list-style-type: none"> Presentacions de llibres. 			
	<ul style="list-style-type: none"> Conferències. 			
2.2	Millorar els espais, l'accés a la col·lecció, les activitats i els serveis			
	<ul style="list-style-type: none"> Crear un espai específic per a joves. 			
	<ul style="list-style-type: none"> Oferir una sala per fer treballs ens grup amb connexió wifi, pc i projector. 			
	<ul style="list-style-type: none"> Crear centres d'interès temàtics mensualment. 			
	<ul style="list-style-type: none"> Crear un club de lectura infantil. 			
	<ul style="list-style-type: none"> Crear un club de lectura juvenil. 			
Línia 3. Impulsar projectes cooperatius d'animació lectora				
3.1	Reforçar la col·laboració amb els centres educatius de la ciutat			
	<ul style="list-style-type: none"> Crear un club de lectura juvenil a la biblioteca amb els alumnes dels instituts. 			
	<ul style="list-style-type: none"> Convocar concursos per a celebrar efemèrides per als alumnes de primària. 			
	<ul style="list-style-type: none"> Realitzar conta contes a les escoles i llars d'infants . 			
3.2	Millorar la relació amb les llibreries, editorials i autors locals			
	<ul style="list-style-type: none"> Convidar les llibreries i els autors locals a participar al programa de Ràdio Biblioones de la biblioteca setmanalment recomanant llibres. 			
	<ul style="list-style-type: none"> Programar 2 tallers de creació literària amb l'autor de capçalera Jesús M. Tibau 			
3.3	Programar activitats a la biblioteca amb les entitats culturals, socials i d'oci de la ciutat			
	<ul style="list-style-type: none"> Concerts de música amb els alumnes del Conservatori de Música, el Cor LaBinota, el Cor Flumine i el Cor Tirychae 			
	<ul style="list-style-type: none"> Exposicions amb l'Escola d'Art i Disseny de Tortosa i l'Institut Català de les Dones 			

	<ul style="list-style-type: none"> Club de lectura fàcil amb el suport del Consorci de Normalització Lingüística de les Terres de l'Ebre 			
	<ul style="list-style-type: none"> Establir convenis de pràctiques amb els instituts de secundària (Cristòfol Despuig, Joaquim Bau, Sagrada Família, Daniel Mangrané, Teresianes i Consolació). 			
	<ul style="list-style-type: none"> Tallers de formació sobre la comprensió lectora, la competència lectora i el gust per llegir en col·laboració amb el Centre de Recursos Pedagògics del Baix Ebre. 			
	<ul style="list-style-type: none"> Activitats puntuals al Museu de Tortosa i a l'Auditori Felip Pedrell 			
	<ul style="list-style-type: none"> Celebració del Dia de la Llengua Materna a la biblioteca amb el Consorci de Normalització Lingüística de les Terres de l'Ebre i Amics i amigues UNESCO Tortosa 			
	<ul style="list-style-type: none"> Servei de préstec a domicili i lectura en veu alta cooperant amb els Serveis Socials de l'Ajuntament de Tortosa, Hospitals i residències de gent gran. 			
	<ul style="list-style-type: none"> Publicar les activitats de la biblioteca a a bases de dades PINSAP (Pla interdepartamental de salut pública) que siguin d'interès en l'àmbit sanitari. 			
	<ul style="list-style-type: none"> Clubs de lectura amb l'Escola Oficial d'Idiomes i la URV 			
	<ul style="list-style-type: none"> CodeClub i Scratch amb la participació de la UOC 			
	<ul style="list-style-type: none"> Difusió de les activitats de la biblioteca a les cadenes de televisió locals (Canal 21 i l'Ebre TV), de ràdio (Ràdio Tortosa i Cadena Ser Ebre) i diaris (La Veu de l'Ebre, Diari de Tarragona) 			
	<ul style="list-style-type: none"> Conta contes a les escoles amb els Amics i amigues UNESCO Tortosa – Vincles Intergeneracionals 			
	<ul style="list-style-type: none"> Tallers de pintura, mandales i de creació literària amb Atzavara-Arrels, Associació Poco-Poco, CRAE Coll de l'Alba, Hospitals i centres de dia (Residència Sant Miquel, Pere Mata, Fundació Mercé Pla, 			
	<ul style="list-style-type: none"> Recitals de poesia Dia Mundial de la Poesia amb Poetes de l'Ebre i Poemes al Vent 			
	<ul style="list-style-type: none"> Celebració d'efemèrides amb la participació de les famílies i entitats 			
	<ul style="list-style-type: none"> Xerrades i exposicions amb Mans Unides Tortosa, Creu Roja, Caritas Interparroquial, Associació Atzavara-Arrels, Associació Poco-Poco, ONG's, Veïns del Rastre, Porgat i ARCA 			
Línia 4. Donar suport a la formació i l'autoaprenentatge				
	<ul style="list-style-type: none"> Elaborar guies de lectura temàtiques i de novetats 			
	<ul style="list-style-type: none"> Preparar lots de llibres temàtics adaptats 			
	<ul style="list-style-type: none"> Visites guiades dels centres escolars a la biblioteca 			
	<ul style="list-style-type: none"> Visites guiades a grups 			
	<ul style="list-style-type: none"> Tallers de formació d'usuaris als instituts sobre cerques d'informació 			
	<ul style="list-style-type: none"> Tallers sobre <i>booktubers</i>, tràilers, lectura en pantalla, àlbum il·lustrat, còmic, poesia i 			
	<ul style="list-style-type: none"> Tallers infantils que fomentin la integració social i l'aprenentatge 			
	<ul style="list-style-type: none"> Materials 'Xerrem' per a grups de conversa i Voluntariat per la Llengua 			

	<ul style="list-style-type: none"> Taller de formació 			
Línia 5- Potenciar l'ús de les TIC en el foment de la lectura				
	<ul style="list-style-type: none"> Programar cursos sobre la plataforma de llibres digitals e-Biblio. 			
	<ul style="list-style-type: none"> Formació per realitzar cerques al catàleg Argus del Servei de Biblioteques de la Generalitat de Catalunya. 			
	<ul style="list-style-type: none"> Crear un bloc per fer difusió del Pla lector. 			
	<ul style="list-style-type: none"> Realitzar cursos d'iniciació a internet. 			
	<ul style="list-style-type: none"> Cursos sobre l'ús de les tablets. 			
Línia 6. Fomentar la literatura ebrenc i els autors locals				
6.1	Donar a conèixer els autors locals			
	<ul style="list-style-type: none"> Programació de les Jornades de Patrimoni Literari Ebrenc amb la participació de diversos autors locals. 			
	<ul style="list-style-type: none"> Ruta Literària de Cristòfol Despuig i Ruta de Gerard Vergés per donar a conèixer la història de la nostra ciutat. 			
	<ul style="list-style-type: none"> Bicicletada popular amb lectura de textos d'autors locals. 			
	<ul style="list-style-type: none"> Celebració de la Diada de Sant Jordi amb 'Lo taulell al carrer' i la Signatura de llibres del escriptors. 			
	<ul style="list-style-type: none"> Centres d'interès trimestrals dels autors de les Terres de l'Ebre. 			
	<ul style="list-style-type: none"> Elaboració de tríptics amb obres d'autors concrets. 			
	<ul style="list-style-type: none"> Assistir a programes de televisió per fomentar la lectura d'obres de les nostres Terres. 			

3.4.1- DIFUSIÓ DEL PLA LECTOR

La difusió del projecte es realitzarà mitjançant *flyers*, cartells, les xarxes socials Facebook , Twitter, els blocs de la biblioteca i per correu electrònic. Cal afegir la difusió realitzada pel mitjans de comunicació (ràdio, televisió i premsa) així com el bloc específic que s'ha dissenyat per fer visible el pla lector¹



3.5- AVALUACIÓ I SEGUIMENT PER DETECTAR ÈXITS/DESVIACIONS

El seguiment i l'avaluació del Pla Lector té l'objectiu de conèixer en tot moment el compliment del Pla i redirigir i redefinir, si s'escau, l'estratègia i les línies d'actuació.

Per una banda, es portarà a terme el seguiment de cadascuna de les accions previstes en el Pla lector mitjançant un registre que contindrà una descripció dels elements més significatius i els indicadors d'avaluació corresponents. Els indicadors seran les eines utilitzades en aquest procés de seguiment i avaluació. Per a cada objectiu general o específic, cada línia de acció o actuació concreta del Pla, s'establiran indicadors concrets.

Es distingiran diferents tipus d'indicadors, depenen si van dirigits a avaluar un procés de gestió (indicadors de gestió), a mesurar el efecte produït en la població (indicadors d'impacte), els

¹ Bloc Pla Lector Biblioteca Tortosa <https://plallecturabibliotecatortosa.wordpress.com/> (Annex3)

processos dels que s'espera un determinat resultat (indicadors de causa) o el resultat/ consecució d'un objectiu (indicadors de resultat).

Concretament s'elaboraran i s'utilitzaran fitxes de control i seguiment per a cada actuació en les que es registraran:

- Títol
- Descripció de l'acció
- Objectiu general
- Identificació del responsable de l'execució i col·laboradors.
- Calendari d'execució
- Indicadors d'avaluació

Proposta d'indicadors

Indicadors	
Població	Població total/Nombre d'usuaris Usuaris amb carnet/població
Oferta documental	Documents/usuari Préstecs/dia Nombre de lots prestats Préstecs anuals/usuari
Rendiment de l'oferta documental	Col·lecció/documentos prestats Documents disponibles/préstecs
Rendiment del serveis	Visitants/hora de servei Préstec/hora de servei Usuaris/activitats Entitats implicades/ total d'entitats Visites escolars

Aquest seguiment sistemàtic permetrà i facilitarà el procés d'avaluació, mesurant els resultats obtinguts i el grau de compliment dels objectius plantejats.

A més, durant la vigència del Pla lector, es realitzaran avaluacions parcials, de caràcter anual, Aquestes avaluacions es recolliran en un informe anual per detallar el nivell de compliment de les accions programades i l'assoliment dels resultats esperats, valorant el funcionament del projecte, determinant l'èxit o fracàs les diferents accions, i si es creu convenient, reajustar l'estratègia del Pla Lector.

4- FASE DE REVISIÓ DEL DESENVOLUPAMENT DEL PROJECTE

4.1-VALORACIÓ

En el procés d'execució del projecte s'han establert tres fites de revisió per a reflexionar sobre l'evolució del projecte i poder iniciar l'elaboració del pla lector de forma ordenada, incloent les modificacions oportunes: la primera, un cop fet el primer lliurament de la proposta del projecte professional i abans d'iniciar el desenvolupament conceptual; la segona, un cop fet el segon lliurament i abans d'iniciar el desenvolupament de l'objecte del treball; i la tercera, un cop fet el processament de les dades i abans d'establir les línies d'actuació del pla lector.

4.1.1- Breu descripció del desenvolupament del treball en conjunt

Per valorar el desenvolupament del treball en el conjunt s'identifiquen les fases desenvolupades i les dificultats principals.

En l'elaboració de la proposta del projecte professional, el punt més complex va ser l'establiment dels objectius generals i específics. Un cop establerts els objectius, la segona dificultat va ser la cerca de dades estadístiques actualitzades sobre la població de Tortosa i sobre els resultats de les proves PISA a nivell local (que com em va explicar posteriorment Bernat Navarro, del Centre de Recursos Pedagògics del Baix Ebre, cap centre escolar fa públiques aquestes dades).

En el desenvolupament conceptual el més complicat va ser l'establiment de la metodologia de dades i l'elecció dels mètodes adequats. Són moltes les necessitats d'informació que es presenten quan es pensa amb establir unes actuacions útils per a un pla lector. El termini dels lliuraments juga un paper clau per decidir quins són els mètodes més importants i desenvolupar solament els més útils.

En el desenvolupament de l'objecte el més complicat ha estat la recollida de dades amb la realització de les entrevistes, l'elaboració dels qüestionaris i el processament per extreure les conclusions.

4.1.2- Breu descripció del tipus de processament i anàlisi de dades

L'anàlisi de recollida de dades ha estat complex. Les enquestes haurien d'haver incorporat una breu descripció sobre el motiu de la seva realització, ja que cada cop que s'ha demanat a una persona si podia complimentar-la s'ha tingut que explicar que sóc estudiant de la UOC i que estic fent el TFG. Les entrevistes es van gravar i això va permetre extreure notes fàcilment. L'anàlisi de contingut també va comportar una dedicació més elevada de temps del que s'havia previst ja que cada projecte planteja criteris de presentació diferents.

4.1.3- Retards i incidències respecte a la planificació inicial

L'elaboració de les enquestes, el posterior tractament i l'anàlisi ha comportat un retard en l'establiment de les actuacions i per tant en la realització del grup de discussió. Tot i això, gràcies al marge de maniobra, el grau d'impacte de les incidències no ha fet necessari rectificar el calendari de treball.

4.2. ELABORACIÓ DE CONCLUSIONS

Partint de la valoració retrospectiva sobre l'estat d'evolució del treball considero que el desenvolupament del TFG estableix una metodologia adequada per encarar la solució final a proposar i amb els coneixements necessaris. Crec que per proposar un producte adient que doni resposta a les necessitats detectades inicialment i que compleixi els objectius establerts, tot projecte ha de seguir aquests passos.

En aquest cas, el pla lector que es presenta esdevé el full de ruta de la biblioteca de Tortosa amb sis línies d'actuació i un conjunt d'accions que es dirigeixen a apropar la lectura a la ciutat, oferint un ampli ventall d'activitats per arribar a tots els públics que brinda l'oportunitat de descobrir el valor de la lectura per plaer.

Nobstant, per a dur-lo a terme s'ha d'integrar en el si de la biblioteca i concretar acords, col·laboracions i convenis amb les entitats que hi participen. La Directora de la Biblioteca serà l'encarregada d'assignar les tasques necessàries a l'equip, depenen del públic al que es dirigeixen o del responsable de la seva execució.

A més, s'haurà de realitzar una potent campanya de difusió per assegurar la visibilitat del projecte a tots els nivells (ciutadans, entitats, llibreries...), que permeti motivar als diversos agents i sectors a participar al pla i afavorir la seva continuïtat. La comunicació és un aspecte clau, per això s'ha creat el Bloc del Pla Lector amb la presentació del projecte, els objectius i les línies d'actuació. Aquesta eina s'anirà ampliant al llarg d'aquests tres anys, recollint així totes les actuacions.

Com a estudiant del Grau d'Informació i Comunicació aquest pla m'ha permès aplicar els coneixements adquirits al llarg dels estudis a la UOC, combinant el projecte amb la meua passió, la lectura, amb el propòsit que el Pla Lector aconsegueixi crear experiències de lectura positives al màxim nombre de persones possible, aportant beneficis educatius i socials que permetran avançar i prosperar.

Una ciutat que llegeix, és una ciutat que pensa.

5- BIBLIOGRAFIA

- 1 *A Reading Strategy for Staffordshire County Council (2010)* [en línia]. England: <<http://moderngov.staffordshire.gov.uk/documents/s8749/A%20Reading%20Strategy%20for%20StaffordshirerevApril10.pdf>> [Consulta: 3 de desembre de 2017]
- 2 CASAS, Joana; PAÑOS, Esperanza (2016) "La promoció de la lectura a les biblioteques públiques a Catalunya (2014-2015)". A: Anuari de l'Observatori de Biblioteques, Llibres i Lectura, 2016, núm. 4, pàg. 135-151.
- 3 *Chicago Public Library 2015-2019 Strategy (2014)* [en línia]. Estats Units: Chicago Public Library <<https://www.chipublib.org/wp-content/uploads/sites/3/2016/06/CPL-strategy.pdf>> [Consulta: 8 de desembre de 2017]
- 4 COLOMER, Teresa (2016) "Estudis i recerca sobre llibres infantils i juvenils a Catalunya (2014-2015)". A: Anuari de l'Observatori de Biblioteques, Llibres i Lectura, 2016, núm. 4, pàg. 63-73
- 5 *Com hem de definir els objectius d'un projecte?* (2014) [en línia] Barcelona: Xarxanet.org, Departament de Treball, Afers Socials i Famílies Generalitat de Catalunya <<http://xarxanet.org/projectes/noticies/com-hem-de-definir-els-objectius-d-un-projecte>>. [Consulta: 15 d'octubre de 2017]
- 6 *Ciutat lectora* [en línia]. València: FULL Fundació pel llibre i la lectura. <<http://ciutatlectora.com/>>. [Consulta: 8 d'octubre de 2017]
- 7 *Dossier avaluacions censals de competències bàsiques (2017)* [en línia]. Barcelona: Consell Superior d'Avaluació del Sistema Educatiu. <http://premsa.gencat.cat/pres_fsvp/docs/2017/07/06/17/17/5365f81b-cb55-45ba-b015-a070b412178e.pdf> [Data de consulta: 26 de novembre de 2017]
- 8 *Guía básica para el diseño de un modelo de Plan Local de Lectura (2017)* [en línia]. Madrid: Ministerio de Educación, Cultura y Deporte. <<https://sede.educacion.gob.es/publiventa/d/20857C/19/0>> [Data de consulta: 11 d'octubre de 2017]
- 9 *Guía para la elaboración de un Plan Municipal de Fomento de la Lectura (2010)* [en línia] Salamanca: Fundación Germán Sánchez Ruipérez/ Observatorio de Lectura de Andalucía. <<http://www.galtzagorri.eus/fitx/irudiak/Gida.pdf>>

- 10 IGLESIAS, María Texia. "Guía para la preparación de resúmenes". A: *Serie Bibliotecología y Gestión de Información*, 2008, núm. 41, pàg. 1-24.
- 11 *International Federation of Library Associations and Institutions (IFLA)* <<https://www.ifla.org/>> [Data consulta: 10 de desembre de 2017]
- 12 *La sintonia dels objectius a l'hora de resoldre un problema* [en línia] Barcelona: Diputació de Barcelona <http://formadiba.diba.cat/web/sites/default/files/public_resources/continguts/008_APPD_U7_01/html/ca/modulo01_p.html> [Data de consulta: 15 d'octubre de 2017]
- 13 *Leer nos diferencia: Plan de Fomento de la Lectura de la Comunidad de Madrid.* (2006) [en línia] Madrid: Comunidad de Madrid, Dirección General de Archivos, Museos y Bibliotecas. <<http://www.madrid.org/bvirtual/BVCM010798.pdf>> [Consulta: 15 de novembre de 2017]
- 14 *Manifest de la Biblioteca Pública* (1994) [en línia]. UNESCO, IFLA . <http://www.unesco.org/webworld/libraries/manifestos/index_manifestos.html> [Data de consulta: 20 d'octubre de 2017]
- 15 *Medellín lectura viva 2012-2015. Plan Municipal de Lectura de Medellín* [en línia] Colòmbia : Alcaldía de Medellín. <<http://plandelectura.mec.gub.uy/innovaportal/file/35043/1/pnl-colombia.pdf>> [Consulta:16/02/2017].
- 16 *Orange city public library 2012–2016 strategic plan* (2012) [en línia] Estats Units : Orange City Public Library Central Library. <<http://www.statelibraryofia.org/ld/k-p/plan/ocplan>> [Consulta: 10 de desembre de 2017]
- 17 *Pautas de servicios bibliotecarios para niños y jóvenes:* Informe del Grupo de Trabajo de Servicios Bibliotecarios para Niños y Jóvenes. Madrid: Consejo de Cooperación Bibliotecaria, 2013. Disponible en: http://www.mecd.gob.es/cultura-mecd/dms/mecd/cultura-mecd/areascultura/bibliotecas/mc/consejocb/grupos-de-trabajo/11/pautas_ninos_jovenes_2013.pdf [Consulta:06/03/2017].
- 18 *Pla de lectura 2020* [en línia]. Barcelona: Generalitat de Catalunya. <<http://cultura.gencat.cat/ca/departament/plans-i-programes/ambit-sectorial/pla-de-lectura-2020/>> [Consulta: 5 d'octubre de 2017]

- 19 Plan de fomento de la lectura 2017-2020. Madrid: Ministerio de Educación, Cultura i Deporte. <<http://fomentodelalectura.meecd.gob.es/el-plan.html>> [Consulta: 6 d'octubre de 2017]
- 20 *Prospectiva 2020: las diez áreas que más van a cambiar en nuestras bibliotecas en los próximos años* (2013) [en línia]. Madrid: Consejo de Cooperación Bibliotecaria, Ministerio de Educación, Cultura y Deporte, 2013. <http://www.ccbiblio.es/wp-content/uploads/Estudio_prospectiva_2020.pdf> [Consulta: 06/03/2017]
- 21 Read on, Get on: A strategy to get England's children reading (2016) [en línia]. England: National Literacy Trust <https://literacytrust.org.uk/documents/899/Read_On_Get_On_Strategy.pdf>
- 22 RIVEROS, Juan Alberto; SALAMANCA, Óscar, MORENO, Paul (2012). "Lectura y biblioteca pública: perspectivas sociales en el discurso de la Modernidad". A: *Revista Interamericana de Bibliotecología*, 2012, vol. 35, núm 1. pàg. 7-16.
- 23 SELLÉS, M. Àngel; SENDRÓS, Mercè (2015). *LLEGIM: Propostes pràctiques per apropar la lectura a tothom*. Barcelona: Horsori. ISBN 9788415212317
- 24 Sort Serra, Montserrat. Projecte professional. Dins de López-Borrull, Alexandre ; Sort Serra, Montserrat. Treball final de grau I . Pàg. 5-28
- 25 *Toronto Public Library Strategic Plan 2016-2019: expanding acces; increasing opportunity; building connections* [en línia]. Toronto: Toronto Public Library. <<http://www.torontopubliclibrary.ca/about-the-library/strategic-plan/2016-2019/consultation.jsp>>
- 26 *Strategic Plan 2017- 2022 Worcester Public Library* [en línia]. Worcester, Massachusetts: Worcester Public Library <<http://www.mywpl.org/?q=article/strategic-plan-2017-2022>>
- 27 VILLARROYA, Anna. "Estudis i recerca sobre edició i hàbits lectors a Catalunya (2014-2015)". A: Anuari de l'Observatori de Biblioteques, Llibres i Lectura, 2016, núm. 4, pàg 12-25.

ANNEXOS

ANNEX 1- Model enquesta dirigida als usuaris juvenils

Enquesta sobre l'equipament de la Biblioteca de Tortosa, el fons documental, els serveis i les activitats dirigit als usuaris juvenils

Aquest és un qüestionari anònim per detectar el nivell de satisfacció dels joves sobre l'activitat i l'equipament de la biblioteca de Tortosa per poder millorar els seus productes i serveis.

1) Valoreu les qüestions que apareixen a continuació marcant amb una creu la casella corresponent. Totalment d'acord (5) Totalment en desacord (1).

EQUIPAMENT	1	2	3	4	5
M'agrada anar a la biblioteca amb freqüència					
L'espai és confortable					
Les condicions ambientals permeten estudiar amb tranquil·litat					
FONS DOCUMENTAL	1	2	3	4	5
El fons (llibres , revistes, cd's, dvd's...) és del meu interès					
La col·lecció és adequada i actualitzada					
Trobo la informació que necessito fàcilment.					
ACTIVITATS I SERVEIS	1	2	3	4	5
La biblioteca ofereix activitats interessants per als joves					
Participo a les activitats de la biblioteca					
L'atenció al públic és bona					
Valoro positivament el servei d'Ofimàtica i WIFI					
Utilitzo habitualment el catàleg Argus per fer cerques bibliogràfiques					

2) Si us plau, respon les següents preguntes:

2.1- Quins aspectes penses que es podrien millorar?

2.2- Participaries en un club de lectura juvenil? Per què?

Sí No

Per què:

2.3- Quins nous serveis t'agradaria que oferís la biblioteca?

2.4- Et consideres un bon lector?

Sí No

Gràcies per la teva participació!

ANNEX 2. MODEL D'ENQUESTA DIRIGIDA ALS CIUTADANS

ENQUESTA SOBRE EL COMPORTAMENT DELS CIUTADANS VERS LA LECTURA

1. Creu que la lectura és una eina bàsica per accedir al coneixement i a la informació?

- Sí
 No

Per què? _____

2. Considera important que la lectura i les activitats culturals estigui més present en la vida quotidiana dels ciutadans?

- Sí
 No
 NS/NC

3. En cas que sigui lector, quants llibres llegeix a l'any?

- 1 o 2
 de 3 a 5
 de 5 a 10
 Més de 10

4. Amb quina freqüència visita les llibreries de la ciutat? (no pot contestar més d'1 resposta)

- Hi vaig sovint, a mirar i a comprar.
 Hi vaig poc, normalment a cercar un llibre específic.
 M'agrada entrar i mirar els llibres. Gairebé mai en compro.
 No hi vaig mai o gairebé mai

5. És usuari habitual de la biblioteca de Tortosa? (no pot contestar més de 2 respostes)

- | | |
|-----------------------------|--|
| <input type="checkbox"/> Sí | <input type="checkbox"/> Sí, hi vaig per llegir
<input type="checkbox"/> Sí, hi vaig per agafar llibres, revistes, pel·lícules en préstec.
<input type="checkbox"/> Sí, hi vaig per accedir a Internet.
<input type="checkbox"/> Sí, hi vaig per estudiar.
<input type="checkbox"/> Sí, hi vaig per participar a les activitats.
<input type="checkbox"/> Altres: _____ |
| <input type="checkbox"/> No | <input type="checkbox"/> No, no conec la biblioteca.
<input type="checkbox"/> No, no m'agrada llegir
<input type="checkbox"/> No, no puc anar-hi
<input type="checkbox"/> Altres: _____ |

6. Coneix les activitats i els serveis que ofereix la biblioteca? (no pot contestar més d'1 resposta)

- | | |
|-----------------------------|---|
| <input type="checkbox"/> Sí | <input type="checkbox"/> Sí, hi participo
<input type="checkbox"/> Sí, però no m'interessa/ no hi participo
<input type="checkbox"/> Altres: _____ |
| <input type="checkbox"/> No | <input type="checkbox"/> No, però m'agradaria conèixer el que fan.
<input type="checkbox"/> No, i no m'interessa
<input type="checkbox"/> Altres: _____ |

7. Ha utilitzat mai el servei de préstec de llibres electrònics e-Biblio? (no pot contestar més d'1 resposta)

- | | |
|-----------------------------|---|
| <input type="checkbox"/> Sí | <input type="checkbox"/> Sí, en sóc usuari habitual. |
| | <input type="checkbox"/> Sí, però no l'utilitzo |
| | <input type="checkbox"/> Sí, però el catàleg de llibres electrònics és insuficient. |
| <input type="checkbox"/> No | <input type="checkbox"/> No, coneixia l'existència d'aquest servei |
| | <input type="checkbox"/> No, i no m'interessa |
| | <input type="checkbox"/> No, perquè no sé com es fa |

8. Ha emprat mai el catàleg Argus del Servei de Biblioteques de la Generalitat de Catalunya? (no pot contestar més d'1 resposta)

<input type="checkbox"/> Sí	<input type="checkbox"/> Sí, habitualment
	<input type="checkbox"/> Sí, puntualment
	<input type="checkbox"/> Sí, però no el considero útil
<input type="checkbox"/> No	<input type="checkbox"/> No, coneixia l'existència del catàleg
	<input type="checkbox"/> No, i no m'interessa

9. Coneix els autors locals i/o les seves obres?

<input type="checkbox"/> Sí
<input type="checkbox"/> No

10. Considera que els autors i les obres literàries són prou presents als mitjans de comunicació i/o a les xarxes socials?

<input type="checkbox"/> Sí	<input type="checkbox"/> Sí, hi apareixen.
	<input type="checkbox"/> Sí, però hi apareixen amb poca freqüència.
<input type="checkbox"/> No	<input type="checkbox"/> No, no conec cap programa relacionat amb la lectura.
	<input type="checkbox"/> No, però de tant en tant veig alguna informació a les xarxes socials.
<input type="checkbox"/> NS/NC	

11. Del següent llistat, elegeixi tres aspectes que consideri més importants d'un Pla de Foment de la Lectura: (no pot contestar més de 3 respostes)

<input type="checkbox"/> Aconseguir que la lectura arribi a tots els ciutadans.
<input type="checkbox"/> Millorar les activitats i serveis que ofereix la biblioteca.
<input type="checkbox"/> Donar suport als escriptors, les editorials i les llibreries del territori
<input type="checkbox"/> Donar suport als centres educatius
<input type="checkbox"/> Millorar la participació ciutadana en les festes i celebracions literàries
<input type="checkbox"/> Altres: _____

12. Del següent llistat, seleccioni les tres actuacions que consideri més importants per afavorir l'accés a la lectura als ciutadans? (no pot contestar més de 3 respostes)

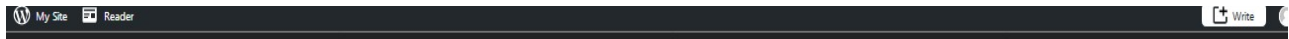
- Potenciar l'ús de les biblioteques i fomentar-ne el seu coneixement .
- Millorar les propostes didàctiques destinades a les escoles.
- Fer visibles i acostar les celebracions literàries als ciutadans amb concursos, premis i tallers.
- Donar suport als centres escolars.
- Fomentar el coneixement de la literatura i dels autors (ràdio, televisió o publicacions)
- Altres: _____

13- Alguna observació/ suggeriment per fomentar la lectura a la ciutat?

Gràcies per la seva col·laboració.

ANNEX 3 Bloc Pla Lector Municipal Biblioteca Tortosa

Enllaç: <https://plalecturabibliotecatortosa.wordpress.com/>



PLA LECTOR MUNICIPAL BIBLIOTECA TORTOSA

Una ciutat que llegeix és una ciutat que pensa

EL PROJECTE

OBJECTIUS

ACCIONS ▾

CONTACTE

