

TICS I MÓN RURAL: L'EXPERIÈNCIA DE ABLA 2.0

MÀSTER DE LA SOCIETAT DE LA INFORMACIÓ I DEL CONEIXEMENT
CULTURA, COMUNICACIÓ I SOCIETAT

Alumna: Anna Falcón i Falcón

Director: Francisco Lupiáñez Villanueva

curs 2010-2011

ÍNDEX

1-INTRODUCCIÓ.....	4
2-JUSTIFICACIÓ.....	5
3-OBJECTIUS.....	6
3.1.Objectiu general.....	6
3.2. Objectius específics.....	6
4-MARC TEÒRIC.....	6
4.1. Algunes consideracions epistemològiques prèvies.....	6
4.2. Marc teòric.....	7
5-METODOLOGIA.....	11
5.1.Antecedents.....	11
5.2.Plantejament metodològic.....	12
5.3.Desenvolupament de la metodologia.....	14
5.4. Avaluació i valoració.....	17
6-ABLA: CONTEXT, DADES I (UNA MICA D')HISTÒRIA.....	19
7-QUÈ ÉS ABLA 2.0.....	22
7.1.Antecedents i trajectòria.....	22
7.2.Autodefinició i objectius.....	25
8-ALFABETITZACIO DIGITAL I APROPIACIO DE LA TECNOLOGIA.....	27
8.1.Accés a la motivació.....	28
8.2.Accés material.....	35
8.3.Accés a destreses.....	38
8.4.Accés a l'ús.....	41
8.5.Addenda: l'acompanyament.....	46
9-COMUNITAT TRADICIONAL I COMUNITAT VIRTUAL: ABLA I ABLA 2.0... ..	48
9.1.Blocs. Evolució i continguts. Possibles causes.....	48
9.2.Funció d'Abla 2.0.....	59
9.3.Beneficis i riscos d'Abla 2.0.....	61
10-CONCLUSIONS I PROPOSTES.....	62
11-BIBLIOGRAFIA.....	65
12-ANNEXE.....	71

*Y yo me iré. Y se quedarán los pájaros
cantando;
y se quedará mi huerto, con su verde árbol,
y con su pozo blanco.*

*Todas la tardes, el cielo será azul y plácido;
y tocarán, como esta tarde están tocando,
las campanas del campanario.*

*Se morirán aquellos que me amaron;
y el pueblo se hará nuevo cada año;
y en el rincón aquel de mi huerto florido y encalado,
mi espíritu errará, nostálgico...*

*Y yo me iré; y estaré solo, sin hogar, sin árbol
verde, sin pozo blanco,
sin cielo azul y plácido...
Y se quedarán los pájaros cantando.*

JUAN RAMON JIMENEZ

Resum

El món rural i més en països occidentals apenes ha desvetllat interès en la literatura científica sobre les TIC, constituïnt aquesta invisibilitat una subtil manera d'exclusió. Per evitar-la, esdevé pas previ necessari anar coneixent quins usos se'n fan de les TIC en entorns rurals petits i/o aïllats i visibilitzar-los, disposant d'elements d'anàlisi fiables, que ajudi a endegar una línia de recerca tan teòrica com metodològica que serveixi en un futur per a diversos agents implicats en tasques d'alfabetització digital i desenvolupament rural.

A Ablà, municipi de l'interior de la província d'Almeria, des d'un entorn socioecòmic en desavantatge i part de la població envellida, s'ha endegat una iniciativa, fa uns cinc anys, d'apropiació de les TIC i desenvolupament, que compta amb agents locals i mobilització ciutadana, tan de les persones habitualment residents al pobles com d'altres que, per les migracions prèvies i/o despoblació rural causada per estudis o treball, no hi són, constituïnt un moviment participatiu de base que ells denominen Ablà 2.0. S'estan produïnt accions d'alfabetització i apropiació de tecnologia vinculades a projectes d'empoderament, edició de blocs i xarxes socials amb la finalitat de mantenir vincles i desenvolupar el municipi en un nou model d'innovació social que ha estat reconegut en diversos fòrums i espais i, a més, ha aconseguit recolçament d'administracions públiques.

Es pretén saber quina incidència estan tenint les TIC en aquests processos, els usos i significats atorgats a les TIC, els continguts que es creen i les causes que ho afavoreixen, així com les relacions i dinàmiques establertes entre el poble real i la comunitat àmplia (i virtual) que configura Ablà 2.0

paraules clau

aprenentatges digitals, usos tecnologia, món rural, empoderament, blocs, comunitat i xarxa social

-1-INTRODUCCIÓ

Des de l'industrialització, als països occidentals, el pes de les societats urbanes, especialment dels grans nuclis urbans ha anat en creixement exponencial, esdevenint el món rural cada cop més una minoria socialment, demogràfica i econòmica, en unes conceptualitzacions que han identificat industrialització (i ciutat) amb desenvolupament. En el trànsit a les societats postindustrials, de la informació i el coneixement, l'àmbit rural – també en dinàmica de reconfiguració, on el terme *ruralitat* es desdibuixa- esdevé un dels col·lectius potencialment exclosos dels processos de digitalització, tot i que les TIC, pel que suposen de trencar barreres de lloc i temps, poden esdevenir font de noves oportunitats en poblacions petites o més aïllades.

A Espanya tant el procés tardà d'industrialització al llarg del segle XX i especialment , a la dècada dels seixanta, com la pendent i no resolta qüestió agrària que s'arrosega des dels segle XIX, van determinar l'èxode rural des de les zones i províncies més empobrides vers a ciutats i territoris en desenvolupament al nord i a la capital, tan per motius socioeconòmics i estructurals, com per

culturals. En efecte, el medi rural, els seus valors i cultura no es percebien com a vàlids o resposta, en una consideració de que el desenvolupament personal i social passava per les migracions i que van suposar encara més una descapitalització social i cultural, en un manteniment de l'*statu quo* pel que fa a la tinença i gestió de la terra i produccions agràries. Les posteriors polítiques autonòmiques o el suport de la Unió Europea han volgut paliar aquesta situació, essent el sector agrari a Andalusia un dels àmbits que ha rebut més atenció.

En aquest context es troba Abla, població de 1.500 habitants de les comarques interiors i muntanyenques de la província d'Almeria. La història recent d'Abla s'inscriu en patrons migratoris en xarxes familiars i socials al llarg de les darreres dècades i en el degoteig constant de població jove que marxa del poble per qüestions d'estudis i/o laborals. Això determina fluxes constants en la població d'Abla, tan pel que fa al manteniment dels vincles familiars i relacionals per mitjans diversos com d'estades temporals o estacionals al municipi.

Arran d'una iniciativa individual, un primer web d'Abla, endegat ara fa més de 10 anys, s'ha desenvolupat en Abla un ús participat de les TIC, en el que, a partir d'un grup actiu motor, de la conjunció d'esforços cívics i diverses administracions públiques, s'inscriu en el moviment de *living labs*, en aquest cas, en entorn rural. Les TIC i l'ús que de manera intencionada se'n ha està fent per part de la xarxa d'Abla, en el que els protagonistes han anomenat Abla 2.0 ha suposat una experiència vital fonamental per molts dels seus participants i està canviant la pròpia percepció que les persones tenen del seu poble, d'ells mateixos com a col·lectivitat i de les possibilitats que s'obren amb les TIC.

-2-JUSTIFICACIÓ

Dins de l'àmbit de la incipient literatura científica sobre la Societat de la Informació, **l'àmbit rural** pràcticament no ha desvetllat interès i menys en entorns de països occidentals. En els estudis que vinculen l'exclusió digital a l'exclusió socioeconòmica (sectors exclosos o empobrits), normalment s'atén als països en desenvolupament, als sectors empobrits urbans i, com a molt, s'anomena, sense més dades, la potencial exclusió de les àrees rurals aïllades de les societats occidentals¹. La poca recerca duta a terme de TIC en entorns rurals sol situar-se en països en desenvolupament. Aquesta **invisibilitat** suposa una **exclusió silenciosa**, en la que els grups de recerca i acadèmics estan en, parteixen de i es centren en entorns urbans.

Conèixer quins usos se'n fan de les TIC en entorns rurals petits i/o aïllats i visibilitzar-los, disposar de dades i elements d'anàlisi fiables, esdevé el pas previ necessari per evitar aquesta exclusió invisible i pot ajudar a endegar una línia de recerca tan teòrica com metodològica que serveixi en un futur per a diversos agents implicats en tasques d'alfabetització digital, desenvolupament rural, cooperació internacional i recerca.

1 En aquest sentit cito les aportacions de Warschauer pel que fa a l'estudi d'experiències de desenvolupament i TIC en països en desenvolupament i, com a única menció de TICs en entorn rural en un entorn desenvolupat, el *Projecte Fresa* de TIC entre jornaleros hispanos immigrants a Califòrnia. Per la seva banda, Norris en els estudis sobre l'esclatxa digital, de caire macrosocial, a nivell mundial, menciona com afegitó en l'exclusió social les "zones aïllades i empobrides". En d'altres autors, ni es menciona l'existència de l'entorn rural en països desenvolupats al tractar de les TIC.

-3-OBJECTIUS

-3.1- L'OBJECTIU GENERAL

es conèixer la incidència de les TIC i els seus usos en l'experiència d'Abla i per què. Aquest objectiu general es desglosa en els següents objectius específics:

-3.2- OBJECTIUS ESPECÍFICS

-conèixer els processos d'apropiació de les TIC en l'experiència d'Abla 2.0: aprenentatge, funcions i sentits atorgats, usos i creació de continguts.

-conèixer l'impacte de les TIC en la població d'Abla i la xarxa relacional d'Abla: objectius, funcions i dinàmiques establertes a Abla 2.0. Conèixer la relació entre comunitat local física i la comunitat virtual que s'està gestant. Apuntar-ne les possibles causes i conseqüències.

-4-MARC TEÒRIC

-4.1 ALGUNES CONSIDERACIONS EPISTEMOLÒGIQUES PRÈVIES

En un context de transformacions exponencialment accelerades², no resulta estrany que davant d'una mateixa realitat (societat i TICs) sorgeixi tal disparitat de producció acadèmica. No hi ha encara suficient perspectiva ni eines conceptuals adients com per poder analitzar(-nos) on som ara. A més, la particularitat d'internet, pel que fa a les tecnologies prèvies, prové tant de la ràpida expansió, com de que des dels seus inicis l'acompanyen una forta reflexió teòrica i uns valors "contraculturals"³ pel que, en molta de la literatura generada inicialment es confon l'objecte (la realitat) amb l'objectiu (la meta). Així, en la perspectiva normativista, s'hi troba una forta dimensió

2 Touraine. *Un nuevo paradigma* (2005). Considera que les categories socioeconòmiques que teniem per entendre la realitat social ara no serveixen. Es necessita un nou paradigma cultural. En *La mirada social* (2009) assenyala igualment: "no estoy proponiendo ni anunciando el advenimiento de un pensamiento social nuevo, pues dicho pensamiento ya está presente en nuestras representaciones y conductas. Es preciso trasladar a los museos lo que algunos invocan todavía como pensamiento vivo e incluso "progresista". /.../. El cambio de pensamiento empezó hace medio siglo y ya va siendo hora de que nos demos cuenta.

3 Internet va sorgir en l'entorn de Berkeley, la contracultura californiana o la *Californian Ideology* on destaquen com a dos grans valors la **llibertat** i la **cooperació**, germen, potser, respectivament dels **corrents populista** (èmfasi en l'individu i la seva llibertat: desapareixen els intermediaris, i **comunitarista** (èmfasi en la comunitat -idealitzada-: la cooperació, els vincles i lligams socials, el bé comú). Aquestos valors segueixen desenvolupant-se en tensió amb apropaments mercantilistes o de control institucionals al llarg de la història d'internet.

projectiva (les amenaces i possibilitats o el ciberpessimisme i ciberoptimisme), sense fonamentar-la massa més. Per sort, tan la proliferació d'estudis de caire empíric que van aportant paulatinament nous elements com el simple pas del temps resituen algunes afirmacions publicades no fa gaire anys.

Ambdues qüestions, la manca d'una teoria general social i d'internet i la carència de suficient perspectiva (i, a vegades, rigor), comporta un determinat **ús del llenguatge** que alguns autors assenyalen al tractar qüestions epistemològiques i de mètode⁴, esdevenint l'encunyament de **metàfores** un d'aquests trets. Tot i l'afirmació d'algun autor⁵ de que ja no cal més emprar les metàfores per parlar d'internet, el cert és que aquestes romanen i algunes han pres tal força que part de les tasques acadèmiques d'altres consisteixien en matitzar-les, redefinir-les o contrastar-les amb la realitat que s'està desenvolupant. En aquest treball es tracten dues grans àrees incloses sota el paraigües de dues grans metàfores de la literatura sobre TIC, l'**escletxa digital** i la **comunitat (virtual)**, metàfores que, per la seva banda, han donat peu a infinitat de pàgines de continguts generalistes on, de nou, es confonen l'objecte (la realitat) amb els objectius (els temors, les projeccions o desideratums de part de la producció acadèmica).

Finalment, seguint amb el llenguatge i les consideracions epistemològiques que se'n deriven, la **ruralitat**, el que esdevé **rural** (com a adjectiu) també ha estat objecte de debat⁶ en l'àmbit de la sociologia, que com a ciència neix a l'empar de l'industrialització i la urbanització pel que la consideració de la **ruralitat** s'ha de contemplar igualment des de la mateix esdevenir històric de la sociologia i d'altres disciplines, bàsicament dels apropaments etnogràfics. I hi hauria molt a dir de fins a quin punt i com es pot parlar del món rural en un context de societats occidentals.

4.2. MARC TEÒRIC

Davant de tot això, a fi i efecte d'evitar en la mesura del possible aquestes confusions i ambivalències abans esmentades, per centrar en treball en paràmetres de realitat⁷, s'ha optat per seguir com a marc teòric els plantejaments d'autors contrastats que aporten elements d'anàlisi substantius pel que fa a la **desigualtat digital** i l'estudi dels **vincles socials** presencials i en línia (i les interaccions entre aquests), en un apropament realista que defugi al màxim els imaginaris sobre el **món rural**. A la vegada, com es parteix d'autors que aporten una visió integral i integradora dels fenòmens, basant-se en prèvia recerca empírica, aquests tres grans blocs en els que pivota el treball es troben interrelacionats i la aspiració seria poder presentar una visió entrelligada i holística d'aquest marc teòric. Bàsicament s'ha partit de les disciplines d'aquest autors, que es situen molt al voltant de la sociologia. No obstant això, i seguint el postulat de Van Dijk de la necessària i encara pendent visió multidisciplinària de l'estudi, (en el seu cas de l'escletxa digital) lliurement s'ha recorregut a altres camps, bàsicament d'intervenció social i psicologia per tractar algun aspecte, també atenent a l'intent de presentar una visió global. Igualment, amb la mateixa voluntat comprensiva, es contemplen les TIC no només com ordinadors i internet, sino com un gran paraigües on s'inclouen totes les noves tecnologies⁸.

4 Woolgar(2005), Hine (2004), Leander i Johnson (2002)

5 Jones (2003)

6 Newby(1983) i Bonnamour(2001)

7 Intencionadament faig servir l'expressió *paràmetres de realitat* enfront *empirisme* atenent a les consideracions de Leander& Johnson sobre els límits dels mètodes de la ciència clàssica o *newtoniana*.

8 Sewlyn”(2004) segueix aquesta opció, incloent tecnologies d'emissió i difusió digital, d'amagatzament i fonts

Una consideració prèvia sobre la (metàfora de) l' **escletxa digital**. En aquest treball intencionadament s'empra l'expressió *desigualtat digital*, per la raó de que es concep la dispar extensió i ús de l'entorn digital com un element més, potser un nou factor de desequilibri (Loader2004, Sewlyn2004, Norris2001, Van Dijk2005, Warschauer2003), d'un context socioeconòmic real de profundes desigualtats entre les persones, col·lectius i societats que poblen el planeta, desigualtats que han estat i són presents al llarg de la història, havent-hi mecanismes que l'asseguren i perpetuen (Tilly98). Com no és l'objecte d'aquest treball, em remeto als successius informes del PNUD per recordar aquest punt.

El que sí esdevé part d'aquest apartat és què i com es considera desigualtat digital, resituant les limitacions de la metàfora de *l'escletxa*. L'enfoc dualista de *l'escletxa*, a més, desvinculat en gran part del context socioeconòmic (que només es té en compte com una variable), situa la qüestió en temes d'usos i costums (personals), pel que, com el diagnòstic és errat i incomplet, les solucions que se'n deriven, també. Així, s'han succeït exemples i iniciatives⁹ de donar ordinadors a col·lectius empobrits per a “disminuir l'escletxa” sense atendre prèviament ni a les seves vivències, necessitats i percepcions, en una espècie de determinisme tecnològic que deposita “màgicament” a les eines, la solució a una desigualtat estructural. D'altra part, *l'escletxa* com a divisió que és, no és estable: pot créixer, aprofundir-se¹⁰, tancar-se. Les diferències entre persones hi són i el procés d'unir-se o separar-se esdevé l'únic element a tractar. És, per tant, una imatge no qüestionadora de l'estructura (i injustícia) social. El bon govern seria el que procura anar tancant l'escletxa, que es percep així, com una escletxa, no una ferida.

En front d'això, per constatació empírica, principi de realitat i, també, responsabilitat intel·lectual, segueixo als autors que consideren les desigualtats digitals en el context socioeconòmic i estructural d'injustícia social i no la deslliguen, a més d'aquests factors, d'altres de caire cultural, psicosocials i personals, tot i que Van Dijk assenyala el poc pes que encara tenen aquestes disciplines en l'estudi de les diferències d'ús de les TIC. A la vegada, els discursos sobre les desigualtats digitals, de caire multifactorial i gradatiu corren bastant paral·lels als que es tenen al tractar l'exclusió social en general, on també des d'unes concepcions dualistes (les societats duals, exclosos i no exclosos), mica a mica, s'ha passat a tenir visions més matitzades, al emprar conceptes com factors i zones de vulnerabilitat, factors de risc i protecció. Incloc una consideració de Selwyn¹¹ i una altra de Loader¹² que situen el vincle entre ambdós discursos:

In many ways the digital divide can be seen as practical embodiment of the wider theme of social inclusion, which was recently prominent in policy-making throughout centre-Left governments in western nations.

there is a perceived correlation between the “information poor” and those communities which are currently socially and economically isolated. The fear is that current trends in the acquisition,

d'informació electrònica, de telecomunicacions com els mòbils

9 Warschauer (2003)relata una experiència a la Índia de situar monitors, als *slums*, perquè els nens de carrer interactuessin lliurement -sense cap aprenentatge previ, ni tutoria ni altre dotació de recursos-. Mehra, Merkel i Bishop parlen d'una experiència en la que es va regalar un ordinador a famílies molt marginals ,sense més, i l'estudi després es dedicava a constatar què feien. Tot i que sembli extrany , i més per a persones i professionals que es dediquin a àmbits de cooperació i treball social en sectors desfavorits, se'n van repetint de projectes d'aquest estil. Alguns dels plantejaments de formació, que tampoc consideren els previs ni les necessitats de les poblacions a les que s'adreça, també segueixen en la mateixa línia. Lògicament, els resultats són molt irregulars.

10 Van Dijk(2005) argumenta aquesta tesi precisament amb una de les seves obres de emblemàtic títol, *The deepening Divide*

11 Selwyn (2004) *reconsidering Political and Popular Understanding of the Digital Divide*

12 Loader (2004)*Challenging the Digital Divide:a literature review of community informatics initiatives*

access and diffusion of ICTs may act to reinforce these existing inequalities. It is crucially bound up with debates about social exclusion, economic regeneration of deprived areas and the breakdown of social capital and community relations.

Es segueix, doncs, el plantejament teòric (i la constatació empírica) de que les desigualtats digitals esdevenen **multifactorials i gradatives**. Pel que fa referència al primer, reitero que s'inscriu en el corrent d'autors que la situen en un entorn¹³ social que és desigual, tan pel que fa a punts de partida, com possibilitats, medis i oportunitats (Norris2001, Hargittai2008, Van Dijk2005, Selwyn2004, Loader2004, Warschauer2003, Mehra et al.2004) La desigualtat digital, doncs, no respon (només) a aspectes d'usos i costums personals, si no que s'inscriu en una realitat de les desigualtats econòmiques, socials i culturals.

A la vegada, no es pot reduir a un constructe binari dels que sí i dels que no hi són inclosos (Hargittai2008, Loader2004, Van Dijk2005). El que apunta aquesta imatge de l'esclatxa, reitero, és a la dualització, una separació nítida, clara, entre els que sí i els que no¹⁴, com si només hi haguessin dues categories planes i homogènies de persones i col·lectius. Part de la literatura acadèmica inicial ha estat esbrinar quins ho eren i quins no, o quins perfils s'adequaven més a una banda o l'altra, per qüestió de gènere, instrucció, origen ètnic o edat, amb "l'aggravant" de que la població objecte d'aquest estudi, en la major part està(-va) situada en entorns urbans de societats occidentals, preferentment anglosaxones. En aquest sentit, s'utilitzarà com a **model d'apropiació de la tecnologia** el proposat per Van Dijk, per considerar-lo el que té més en compte la complexitat de la realitat, la idea de **procés** i conjumina igualment **aspectes personals i de l'entorn**, essencials en l'experiència que s'està analitzant.

En efecte, considera l'apropiació de les tecnologies des de factors previs (motivació, accés) al procés d'apropiació d'habilitats i usos¹⁵, en un contínuum que contempla també la idea de procés, d'apropiació de les successives aportacions tecnològiques (veure annex 1).

No obstant això, voldria afegir una consideració. Tal i com es desenvoluparà més endavant, l'experiència d'Abla presenta trets significatius de procés participat(-iu), pel que els **aspectes motivacionals** esdevenen cabdals. En aquest sentit, les aportacions de Van Dijk¹⁶, si bé serveixen per explicar la diversitat d'actituds i apropaments individuals davant l'entorn digital, crec que necessiten explicacions alternatives per atendre les motivacions col·lectives d'una experiència com la que ens ocupa. En aquest sentit, al tractar la motivació es recurrirà, a més, a les aportacions de la pedagogia i disciplines d'intervenció social.

Els plantejaments integrals sobre les desigualtats digitals comporten una segona consideració, la del entorn o medi social, en les que es troben, enfrontant-nos a l'altra gran metàfora de la literatura científica sobre les TIC, les **comunitats (virtuals)** en l'estudi d'Abla 2.0. Incloc una cita de Loader(2004) per introduir aquest punt:

Community relations continue to figure highly in policy debates to tackle social exclusion and deprivation./.../ its role as an "intermediate space" between the individual/family and larger social

13 Loader(2004), Selwyn(2004), Hargittai(2008 i 2010), Van Dijk(2005). Les seves aportacions s'inscriuen en el sentit d'aprofundir, matitzar i descriure tan des del punt de vista més empíric -Hargittai- com acompanyat d'una reflexió teòrica -Loader i Van Dijk- les interrelacions entre desigualtat digital i social.

14 Els *have and have-nots*, als que fa referència Hargittai (2008).

15 Veure esquema en l'annexe

16 *The deepening Divide* -situa els factors motivacionals en trets o perfils psicològics individuals

structures, such as government, is important for fostering many life opportunities. At a time when there is concern that such community relations and intermediate spaces are declining (putnam,2000) it is perhaps unsurprising that the new CT should be regarded both as a possible contributing factor in this demise and as a means for the regeneration of disadvantaged communities.

De les dues paraules que la conformen, **comunitat** és la que ha ocupat més atenció acadèmica, potser per la mateixa ambigüetat del terme. En ella també s'hi troba aquesta confusió entre objecte i objectiu al que feiem referència al principi d'aquest apartat, tal i com assenyala de Marinis(2005), al considerar el desenvolupament de la sociologia clàssica, on el constructe *comunitat-societat* (Tönnies, Weber¹⁷) procura(-va) respondre a l'intent de descriure els canvis que la industrialització (i la construcció de l'Estat lliberal) comportava, així com situar els elements ideals, ontològics, del que ha de ser el vincle social (**la comunitat com un futur, motor ideològic**¹⁸) i un temor davant de les possibles pèrdues del canvi (**la comunitat com un passat perdut, la nostàlgia**¹⁹). En aquesta **tríada de comunitat com a present** (el que també, d'alguna manera, ja hi és²⁰), **futur o passat**, s'hi mouen tan les aproximacions més empíriques com les teòriques que tracten de les comunitats **virtuals**.

I en la **virtualitat**, de nou, s'hi depositen la confusió entre objecte i objectiu, els constructes duals (la falsa dicotomia virtualitat-realitat²¹) i la tríada passat-futur-present, on les dues primeres esdevenen projeccions, una des del (ciber-)pessimisme i l'altra des del (ciber-)optimisme.

Tal com s'ha dit línies més amunt, es pretén centrar aquest treball en paràmetres de realitat, pel que al tractar la dimensió comunitària s'opta per un doble enfoc. D'una banda, en l'anàlisi de la realitat de les dinàmiques tenen lloc i com a Abla 2.0 es parteix de les aportacions de Wellman(2001,2003 i 2010) sobre l'estudi del concepte de comunitat, des de la perspectiva de l'anàlisi dels vincles i xarxes socials establertes, atenent els nodes, tipus d'interrelació, densitat de les xarxes, etc. Igualment s'empren aportacions essencials seves com la consideració del pas de comunitats denses, locals, a fluxes i xarxes i conceptes rellevants de la seva tasca acadèmica com les comunitats personals o el terme *glocal*. A fi i efecte de fer servir el terme *comunitat* de manera segura, es considera en aquest treball la definició de Wellman²² que inclou els següents tres trets: (1) una **localitat comuna**, ja sia **presencial o en línia**; (2) **relacions interpersonals** de sociabilitat, suport i informació, ja presencial o en línia i, finalment, (3) un **valors comuns, normes i interessos**, sense que necessàriament s'interactui o s'estigui en un mateix espai.

D'altra, com el treball parteix també de les conceptualitzacions i percepcions dels participants a l'experiència, s'atendran igualment els significats atorgats per ells, el que ells conceben com a comunitat, tot entroncant-ho tant amb les teories sobre la qüestió comunitària, com contrast entre el que es sentit i viscut amb allò que esdevé real.

17 Citats per de Marinis

18 De Marinis en el seu anàlisi. Aquesta és la mateixa perspectiva que adopta Barbero quan es refereix a la intervenció comunitària.

19 Tönnies. Fa un apropament romàntic a la pèrdua de la comunitat (i el món) rural. No deixa de tenir un rerefons clàssic: el món rural com l'Edat d'Or, la pastoral Arcàdia perduda.

20 Els intents de conjuminar *societat-comunitat* es troben tan en les reflexions teòriques d'autors com Tönnies, Marinis i, des de les aportacions de l'etnografia i antropologia amb l'estudi a les subcultures i neo-tribus (Maffesoli) També s'ha utilitzat el terme *comunitat* pràcticament com a substitut de societat civil o teixit social, sovint de manera gens ingènua en els discursos neocons per justificar retallades de recursos o drets, al·legant que es tornava a la comunitat l'exercici de prestació de serveis, atenció a determinats col·lectius....

21 La dicotomia realitat-virtualitat no n'és tal, perquè ni són móns antagònics ni internet una realitat aïllada i paral·lela. Per no allargar-me en el tema, em remeto a les consideracions de Woolgar (2005), les cinc regles de la virtualitat, i l'experiència de Netville analitzades per, Bateman, Lyon, Wellman i d'altres o les de Catalunya per Wellman et al.

22 Wellman (2001)*The persistence and Transformation of Community: From Neighbourhood Groups to Social Networks. Report to the Law Commission of Canada*

Per últim, des de Tönnies²³, que enllaça amb tota la tradició clàssica (l'Arcàdia perduda, la idealització pastoral) dins de l'imaginari comunitari s'hi troba també la qüestió rural, la **ruralitat**, concepte clau que han volgut tractar disciplines com la sociologia rural o la geografia, amb bastant poc èxit, ja que o bé se l'ha situat com a contrast de l'urbanitat, o es perdia en intent d'establir tipologies²⁴. Gran part de les dificultats de conceptualització de la sociologia rural, per exemple, rauen la impossibilitat de definir la mateixa idea de ruralitat i que va ser una sociologia centrada en descripcions, en les conceptualitzacions dels contínuums ciutat-camp, i no tant en elaboració teòrica. En una revisió crítica de la ruralitat, alguns apunten que el que queda pendent és la teoria general de la sociologia, que englobés el fet social en la seva totalitat²⁵. Com la realitat d'Abla 2.0 esdevé més àmplia que el mateix poble²⁶, bastantes biografies dels protagonistes, tan personalment com per familiars i amics es troben a cavall de realitats culturals diferents, i els elements de "ruralitat" trobats es centren més en les dinàmiques de comunitats petites i denses i altres factors culturals, la ruralitat s'atendrà bàsicament pel que implica de significatiu en l'establiment de xarxes i (alguns) **elements culturals** distintius. Com s'indicarà en el treball, a Abla 2.0 es juga intencionadament amb el mot *ciudadania* per referir-se a l'entorn rural i s'accentua, per reivindicar-lo també, el mot *rural*.

Com a darrera pinzellada i cloenda d'aquest apartat, indico que en aquest treball pel mateix objecte que l'ocupa també es recorre a altres conceptes que per sí sols ja serien motiu d'altres escrits tals com *capital social i cultural, exclusió, motivació, empoderament o participació ciutadana*. S'escull definir-los mínimament i explicitar el sentit en que s'empren quan sigui estrictament necessari, confiant (també) en el sentit comú i benevolència dels lectors.

-5-METODOLOGIA

"si yo fuera objeto sería objetivo, pero me hicieron sujeto"
J. BERGAMÍN

5.1 ANTECEDENTS

Aquest estudi ha estat possible a **partir d'una demanda** de recerca per part del líder de la iniciativa d'Abla amb qui es va establir un contacte inicial. Hi havia moltes ganes de donar a conèixer l'experiència i es compta amb una xarxa establerta de persones que l'han possibilitada. Donats els mitjans, temps i abast, s'ha optat per una metodologia que, en consonància amb el marc teòric, pogués **optimitzar els recursos propis i els dels demandants**, per obtenir el màxim d'informació i que aquesta fós el més contrastada possible.

23 Citat per de Marinis(2005), Barbero i Cortés (2005)

24 Bonnamour, Newby

25 Newby cita a Castells en aquesta proposta. De fet, tant Borja com Castells (1997), a *Local y global: la gestión de las ciudades en la era de la información*, assenyalen que no tot el que es urbanitza esdevé ciutat i altres autors com Bonnamour indiquen les noves realitats, bàsicament en les societats postindustrials que fan grinyolar aquestes conceptualitzacions, com el fenomen del turisme rural, la industrialització de l'agricultura, les urbanitzacions, així com els riscos d'un ecologisme-conservadurista extrem que percep el paisatge com immutable quan el fet és que fins el segle XIX, el paisatge i el camp estaven en constant evolució i transformació.

26 Seria el pas, en aquest cas per migracions i trajectòries de biografia, de les comunitats tradicionals i veinatge basades en el territori, a les xarxes socials que assenyalava Wellman

Val a dir que part de l'estratègia que s'ha seguit en la dinamització d'Abla 2.0 passa també per **obtenir** l'atenció i **reconeixement** bàsicament de tres actors socials essencials com són les administracions públiques, els mitjans de comunicació i l'àmbit universitari. En efecte, des d'Abla es participa i procura donar-se a conèixer en el major nombre possible d'espais participats i contactes amb institucions, així com premsa escrita, ràdios i televisions. Pel que respecta a l'àmbit universitari des d'Abla s'han establert contactes i col·laboracions de diversa índole amb persones vinculades a l'Universitat d'Almeria, de Deusto i l'Autònoma de Madrid. En aquest sentit, hi havia un mínim o cert "aprenentatge" previ entre la persona que va endegar la iniciativa i l'entorn de recerca i, les expectatives per part del demandant inicial eren altes (i moltes ganes de poder presentar una experiència d'èxit), pel que part de la feina inicial va ser situar de manera molt realista les possibilitats i dimensions de la meua recerca.

5.1. PLANTEJAMENT METODOLÒGIC

Donades les possibilitats de recerca de les que disposava, s'ha triat una **recerca qualitativa**, que permeti tenir una visió general del fenomen. Des dels desconeixement inicial al endegar l'estudi i la manca de dades, es va optar per un **apropament inductiu** i partir dels **significats atorgats** i **viscuts** dels participants (el que manifesten i perceben) amb la intenció de triangular-los o contrastar-los amb el que mostren o construeixen. En aquest sentit i donat que la recerca s'havia de dur en línia, el plantejament ha suposat un treball en el medi en dos grans blocs: els **participants** i el que mostren a Abla 2.0, per límits d'abast i temps, en els seus **blocs**²⁷, prescindint de les xarxes socials al voltant d'Abla.

Per dur la part inicial del treball del medi, el coneixement dels actors, s'han seguit procediments provinents de la família de les **metodologies participades**. Aquesta elecció es fonamenta en les següents raons:

- El treball de recerca partia d'una demanda seva: hi havia unes expectatives i respon a unes necessitats que també s'han de considerar. Hi havia una intencionalitat de participar-hi.
- Abla és un poble de dimensions relativament reduïdes (uns 1.500 habitants)²⁸, geogràficament situat a zona muntanyenca, i en el que s'ha incidit molt en qüestions participatives i d'empoderament de les persones, pel que es pressuposa(-va) xarxa social forta i espesa, en els que els fluxes informatius són àgils i constants.
- En conseqüència, totes les passes que s'anessin duent a terme, podien tenir incidència en agents i col·lectius que l'integren: a Abla les persones es coneixen i parlen, pel que al plantejar accions individuals (una entrevista, per exemple) s'havia de tenir en compte que aquestes, en les interaccions quotidianes arriben a d'altres, es comenten (o no) i es depositen opinions i expectatives. Aquests fluxes i com gestionar-los esdevien part de l'estudi. Per tant, la mateixa proposta de l'estudi ja modifica la realitat a estudiar, pel que es va optar per que aquest sigui alhora un procés significatiu pels participants.

27 Abla 2.0 inclou els blocs i diverses xarxes socials, com s'explicitarà en els apartats posteriors del treball. La blogosfera d'Abla constitueix la primera manifestació de l'experiència d'Abla, per la que s'ha donat a conèixer. Per delimitar el treball l'anàlisi es centra en aquests toti que s'inclouen alguns elements d'una de les xarxes d'Abla, la *red social rural de abulenses* per reforçar algun punt de l'anàlisi

28 Font: INE

- A la vegada, donades les mateixes possibilitats, per **desenvolupar el treball es necessitava comptar amb la participació activa**, si més no, d'un grup implicat en el procés que l'ajudessin a implementar i d'una feina paral·lela d'informació i motivació a la participació. En les intervencions participades, metodològicament es contemplen aquests abordatges.

El plantejament ha consistit en seguir, adaptada a les possibilitats del medi i en versió reduïda per volum i temps, una **audició**²⁹ procediment emprat sovint en les fases de diagnòstic en els processos d'intervenció comunitària. A més, s'ha procurat primer esgotar els contactes de l'informant-clau i, a partir d'aquests, es van dur a terme una segona ronda de contactes, l'anomenada **tècnica de bola de neu**, habitual en els processos de recerca participada i intervenció comunitària³⁰. S'ha tingut un especial atenció, en tot moment de mantenir i vetllar pels contactes que s'anaven establint i també per anar donant informació de com anava el procés (no els resultats, llevat d'expressions generalistes de que s'anava molt bé) i comptar amb ells pels aspectes de motivació a la participació en l'estudi. Tot i que aquesta tècnica, per ser vàlida, s'ha de dur a terme fins a esgotar els contactes o fins el moment en que la informació es va reiterant, atenent als límits de temps es pretenia, com a mínim, poder entrevistar a un segon cercle de persones no adreçades a l'estudi directament per l'informant-clau, a fi i efecte de poder disposar d'un ventall ampli de respostes. Aquesta inquietud igualment respon a la necessitat que planteja Chambers, en les metodologies participades rurals i el seguiment de projectes de desenvolupament, de **trascendir**, sempre que es pugui, **les èlits rurals** (que solen ser els interlocutors amb els tècnics foranis), els projectes establerts i el que ell anomena les *tiranies digitals* en les que m'hi trobava.

Amb la finalitat d'animar la participació, tots els contactes i relacions establertes s'han situat des dels paràmetres, valors i actituds propis de la **psicologia humanista** i relació d'ajuda (Rogers1989, Carkhuff³¹, Bermejo2011) com l'acceptació incondicional, assertivitat, l'autenticitat, escolta activa, empatia, valoració de capacitats i possibilitats, partir d'allò positiu, sempre procurant l'establiment d'un **mínim vincle relacional** que permetís la continuïtat del procés³². Vaig prendre aquesta opció, a més de la meua trajectòria personal i professional, perquè considero que d'aquesta manera es salvaguarden dues de les preocupacions principals de la recerca en ciències socials, els relatius a l'ètica³³ i l'adequada distància entre la persona "observadora" i "l'observada"³⁴. Atendre a aquest vincle i la qualitat del mateix duu, igualment, a la consideració del **rol** de la persona que fa recerca i l'establiment dels **límits** en aquest procés, ja que s'ha fet una recerca en i des de persones, enllaçant aquest punt amb moltes de les consideracions establertes en les metodologies qualitatives. En efecte, un dels elements epistemològics decisiu de les **metodologies qualitatives** ve marcat com i fins a on s'involucra en el medi la persona que realitza la recerca, amb la complexitat afegida de ser recerca en un entorn en línia. Els paràmetres clàssics etnogràfics, com

29 Marchioni(1992): consisteix tan en un nombre elevat d'entrevistes individuals (de 150 a 250, per exemple, segons mitjans i dimensions del entorn geogràfic a estudiar) com de discussions en petits grups en les que, a partir de 2 o 3 preguntes molt obertes i, a partir de les pròpies vivències personals i significats atorgats es demana un diagnòstic comunitari.

30 Barbero i Cortés,(2005) Villasante(2006), Marchioni i d'altres. A les persones entrevistades se'ls hi demana que convoquin o convidin a d'altres. Els límits de temps, més la variable motivació per participar en la recerca, que va des de una implicació i generositat extrema en algun cas o respostes de compromís o evitació, ha determinat que no a tothom dels entrevistats contactes directes se'ls hi demanés que convidessin a altres persones.

31 Citat per Bermejo2011

32 En aquest sentit, aquest la metodologia d'aquest treball aniria en contra d'aquells autors (ciber-)pessimistes que consideren les relacions virtuals com una amenaça per la manca de compromís moral (Lockard, citat per Baym: s'abandona amb un simple click)

33 Estalella, Ardèvol i Gómez(2007). La recerca social no sols no ha de fer mal a la població objecte d'estudi, pel que s'ha d'inscriure en paràmetres de respecte, veracitat... si no que hauria d'aspirar a una millora social

34 Ardèvol, Bertran, Callen i Pérez(2003)

l'observació participada o l'estudi de camp, s'alteren en la comunicació mediada per ordinador (CMO, d'aquí en endavant). He seguit, a més del sentit comú, les aportacions d'Estalella(2007), Ardèvol(2003), Hine(2004), Wittel et al(2000)., i, s'opta, per procurar realitzar les entrevistes de la manera que resultés més còmoda per les persones, dins de les possibilitats que disposava.

El plantejament responia a dur a terme **entrevistes individuals** en profunditat. Al sopesar el suport en línia, s'ha tingut en compte que no totes les persones gaudeixen de les mateixes destreses ni es senten en el mateix grau de confiança³⁵ davant de la comunicació mediada per ordinador, pel que s'ha procurat al màxim facilitar el mitjà en el que les persones responien i, alhora, sent conscient dels reptes i particularitats que suposa l'etnografia virtual³⁶, procurar que aquestes entrevistes es duguessin a terme en un context i entorn el més **proper al presencial**, com video-conferència o entrevista telefònica.

Les **entrevistes**, de tipus **semiestructurat**, partien de **tres preguntes molt obertes**, per conèixer de manera vivencial el relat de l'experiència:

- Com has començat i pres part en l'experiència, com la defineixes i/o veus (i a partir d'aquesta primera pregunta, animar a ampliar o aclarir algun punt del relat)*
- Quins són els trets que més destacaries, els més significatius i per què.*
- Què creus que podria millorar o ser la següent passa i per què*

Es pretenia, amb la primera pregunta connectar amb l'experiència i vivència personal i amb les dues darreres explorar les àrees (o algunes d'elles) que fossin sentides com a significatives i ens remetin al procés en conjunt.

5.3.DESENVOLUPAMENT DE LA METODOLOGIA

El treball de camp ha abraçat quatre mesos, el període que va des de principis de novembre de 2010 quan es va establir el primer contacte amb l'informant-clau fins el 30 de març de 2011. Tal com s'ha indicat línies més amunt, ha consistit bàsicament en dos grans apartats, les entrevistes individuals i l'anàlisi de blocs. Temporalment, malgrat la navegació dels blocs s'ha anat duent des de l'inici, per situar-me en l'experiència i al llarg del procés, com a anàlisi en profunditat i sistemàtic s'ha dut a terme en el segon període del treball de camp, durant els mesos de febrer i març.

Pel que respecta al primer apartat, a partir de dues **entrevistes** inicials amb l'informant-clau, es va demanar que em connectés amb persones que creïés vàlides per a tractar l'experiència d'Abla. Els contactes els va anar facilitant de manera molt espaiada, dos o tres cada vegada i fins que no s'havia acabat amb aquests, no es tornava a fer petició de nous contactes. Tan a ell com a les persones que me'n facilitat d'altres contactes els hi he demanat que siguin les que em presentin. Normalment, els trets que han sortit són que estudiava *l'Abla del siglo XXI* o el *modelo de innovación de Abla* i se'm vincula amb la universitat en la presentació.

Tot i que s'ha respectat les iniciatives que presentava per l'estudi (links a mitjans de comunicació o a blocs que parlaven de l'experiència) i sempre hi ha hagut una devolució (no dels continguts si nó de com anava el procés, utilitzant intencionadament expressions molts generalistes), dels 13 contactes facilitats, se'n han descartat 3 perquè eren persones vinculades a càrrecs polítics d'altres autonomies

35 Hargittai (2008). En l'estudi sobre joves universitaris, per evitar que aquestes desigualtats afectin les respostes, planteja el qüestionari a respondre amb suport paper

36 Hine(2004)

o a universitats, sense un coneixement directe del territori i que la seva inclusió a l'estudi responia a l'intent de donar credibilitat i prestigi a l'experiència.

Entre els 10 entrevistats restants, també a partir d'una valoració meva tan pel que fa a relevància com de motivació i predisposició a participar-hi, s'ha demanat a alguns que fessin arribar nous contactes i d'aquests s'han dut a terme un total de 10 entrevistes més, pel que el nombre total d'entrevistats respon a 21 i la meitat no són contactes directes de l'informant-clau. En el nombre d'entrevistats hi ha equilibri entre persones sempre residents al poble i els que no i també entre homes i dones, en un intent d'abraçar el màxim ventall de respostes dins dels límits que disposava per fer l'estudi.

Entre les dones del poble i grup de cuidadores, seguint també la proposta d'una de les participants, es van realitzar les entrevistes i un petit treball de grup mitjançant video-conferència, perquè es sentien més tranquil·les i segures en un entorn grupal, tot i que de les 7 participants, 3 no van voler parlar, i sí ser part de l'activitat.

Els entorns i horaris d'entrevistes s'han deixat triar als entrevistats, per facilitar al màxim la naturalitat i disponibilitat: hi ha hagut horaris intempestius com les 8 del matí o les 11 del vespre i entorns variats com els propis domicilis, espais laborals o el centre Guadalinfo del poble. Entre els elements no presents que interfereixen o condicionen l'entrevista, hi ha habut nens (als que s'havia d'atendre), o talls en la connexió.

Pel que fa a la imatge que he transmès meva, en els casos que s'ha dut a terme video-conferència, he escollit un entorn neutre i càlid, en el que no es poguessin identificar elements personals i un tipus de vestimenta igualment neutra.

En consonància als plantejaments establerts, val a dir que gran part de la meva tasca en aquest temps ha consistit en vetllar i cuidar pel establiment i **manteniment** d'un mínim **vincl**e que permetés la continuïtat de la recerca i això ha suposat una forta inversió de temps, un nombre elevat de e-mails (243) i alguns xats per skype, així com atendre necessitats i ritmes de les persones, moltes d'elles derivades del que succeïa en el municipi³⁷, com el canvi d'alcaldia, dificultats en el centre de salut per retallades pressupostàries, períodes de festes nadalenques o canvi en la gestió del telecentre de Guadalinfo.³⁸ Igualment, s'han respectat les propostes pel que fa als "entrevistables": hi ha persones amb que m'hagués agradat comptar perquè podien respondre a perspectives diferents, com el mossén del poble, blocaire molt actiu per raons pastorals, però deslligat del grup motor i crític amb l'experiència o el propietari de la botiga d'informàtica del poble, però com ningú ho ha considerat, no ho he suggerit, per no trencar la confiança establerta. En cap moment volia que la recerca es visqués com una possible amenaça i sempre és molt més fàcil interrompe un vincle en línia que presencial: només cal un click (Baym1998). De fet, he sentit al llarg del treball de camp, de manera intensa, la meva condició de depenent (i captaire) de les persones a les que havia d'entrevistar, condició molt més palesa en la recerca en línia (Ardevol2003).

Aquesta postura de no qüestionar ha suposat, pel contrari, l'efecte favorable que ha permès també la col·laboració i complicitat d'altres persones que han reforçat el meu apropament. Així, en tres casos en els que els possibles entrevistables no em responien els correus, gràcies a la mediació (presencial) de terceres persones, que no eren qui els havien proposat, s'han pogut dur a terme les entrevistes.

Els fluxes informatius (presencials i en línia) entre alguns dels entrevistats i d'aquests amb l'informant-clau han anat existint al llarg del procés. Alguns ja savien amb qui havia parlat i amb qui

37 Aquest aspecte vindria a corroborar els plantejaments de wittel que no considera adient fer recerca només "virtual" si no s'atén a la presencialitat de com, quan i què es produeix a l'entorn.

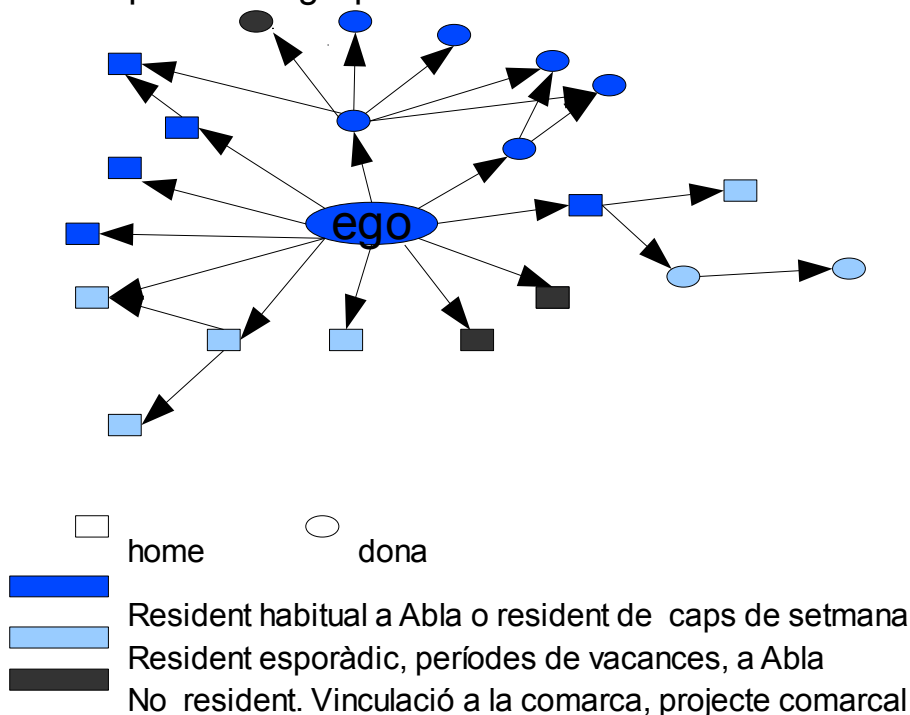
38 Estalella, Ardèvol, et al(2007). El temps estalviat gràcies a les tecnologies en les transcripcions i registres en l'etnografia virtual en realitat s'ocupa abans en l'establiment de vincles i aconseguir el mínim grau de confiança que possibiliten després la realització d'entrevistes.

no, d'altres coneixien l'existència de l'estudi per notícies a les xarxes socials. Val a dir que els vincles de parentesc, afectius o relacionals pre-existents tampoc se'n vam manifestar i no ha sigut sinó en el decurs del treball de camp, de moltes hores de correus i intercanvis quan he pogut anar establint relacions i vincles presencials que desconeixia (i m'ajuden a entendre el context). Com n'era conscient i no volia tampoc entrar en dinàmiques d'aliances ni secretismes, vaig triar per ser el màxim possible de clara pel que fa a objectius i moments de la recerca, anar informant (a trets generals) a l'informant-clau i iniciador de la proposta i, quan les persones m'ho han demanat, informar amb qui he parlat i amb qui no.

Considero especialment relevant aquest punt, perquè en una situació, l'entrevistat em van demanar confidencialitat per expressar acusacions i crítiques serioses sobre terceres persones i, en altres dos, quan hi ha hagut crítiques, se m'ha manifestat explícitament que també ho havien dit a l'iniciador d'Abla 2.0. Igualment una persona, que s'havia mostrat molt interessada i participativa, que responia sovint i de manera “generosa” i amb moltes explicacions els e-mails, al moment de fer l'entrevista (i adonar-se que havia de parlar de Abla 2.0), va manifestar que no em sentia i va tallar la conversa. Al llarg de dos mesos ha anat defugint l'entrevista, com acordar un dia i hora per e-mail i després no respondre el telèfon en les quatre ocasions en les que s'havia acordat. M'ha donat la sensació, doncs, en alguns entrevistats que participaven perquè (o per càrrec o per vincle) no podien negar-s'hi, provinent com venia la proposta de l'iniciador de la mateixa.

Adjunto aquí el sociograma de les entrevistes realitzades, en la figura 1. (font: elaboració pròpia)

Sociograma dels entrevistats, A partir de ego-persona clau



S'ha procurat que el rol i la **distància professional** (considerant que la recerca es duia en línia) fós alhora clara (explicitant la tasca de recerca) i propera, atenent a factors emocionals o vitals de les persones implicades sempre des del respecte i acceptació, també per raons ètiques.

Pel que fa als **aspectes tècnics**, com el **suport** en el que s'han dut a terme les entrevistes i la manera d'enregistrar la informació, com s'ha explicat, s'ha procurat que les entrevistes fossin el més properes possibles a un entorn presencial, prioritzant sempre l'elecció dels entrevistats, ja per límits tècnics, de temps o comoditat. De les 21 entrevistes, en hi ha 4 telefòniques i 4 que han respost al qüestionari per correu electrònic. En les 13 restants s'ha utilitzat Skype. El registre de les entrevistes no fa ser possible en un cas (sempre s'ha demanat autorització prèvia) pel que es va recórrer a la posterior anotació immediata al diari de camp, a partir de les notes preses a mà, i en les altres trucades telefòniques, s'ha fet posteriorment transcripció de les mateixes.

Tècnicament algunes de les qüestions que em plantejaven els participants (poca cobertura, només poder fer servir el xat d'Skype segons la població on s'estigui, capacitat limitada de l'ADSL i poques prestacions) també han incidit en algun moment: connexions que es tallen, haver de prescindir de la imatge per evitar les interrupcions, pel que, per pròpia experiència puc constatar que tot i l'interés de les persones, l'accés a les possibilitats tècniques no són les mateixes que d'altres zones, com desenvoluparé més endavant.

A més de l'anàlisi dels **blocs**, s'ha realitzat una navegació en una de les xarxes de Abla 2.0, la *red social rural de la gent de Abla*, per reforçar alguns dels punts apareguts en els blocs. Igualment, compto com a material de treball alguns dels e-mails intercanviats per trobar-s'hi en ells elements significatius.

5.4. AVALUACIÓ I VALORACIÓ

Les eines de les que dispo per a l'avaluació de la metodologia provenen tant de la valoració de la informació obtinguda, la pròpia i posterior reflexió com de les devolucions per part del director del TFM.

Atenent les possibilitats de medis i temps, considero que l'**apropament participatiu** i ajuda de les persones en la recerca d'informació ha estat una opció vàlida, que s'ha respost de manera favorable i, en alguns casos, qualificaria de molt generosa tan pel que fa a la dedicació de temps com d'implicació i interès, que fa, a més, palesa la significació vital d'Abla 2.0 per a alguns dels participants. Tot i que s'ha depés per això dels participants, el nombre d'entrevistes dutes a terme (i la varietat de respostes) permet presumir que la informació continguda esdevé suficient per obtenir-ne una visió general. Com ja s'ha mencionat, alguns dels entrevistats també sabien de l'estudi prèviament al contacte perquè altres entrevistats n'havien parlat i també es va donar notícia al grup de Facebook de Abla.

Atenent al **sociograma** de les persones **entrevistades** aquest respon (veure més amunt), a petita escala, a les dinàmiques, relacions i jerarquies que s'han establert a Abla 2.0: paper central del iniciador, pes d'un grup qualificat que ho suscriu i recolça, rol clau de la persona dinamitzadora del centre Guadalinfo, especialment en el cas de les dones i, sinèrgies, en aquestes, amb el projecte de cuidadores, una certa tendència a la segregació de sexes (les dones s'ajuden i es relacionen més amb dones i el suport d'homes es fa entre homes), equidistància de participants residents i no al poble i, finalment, relacions entre subsidiàries i de col·laboració amb la resta de la comarca. Valoro, per tant, que el perfil i nombre d'entrevistats respon i reflecteix la realitat de l'experiència d'Abla 2.0.

Les **entrevistes** , continguts apart, també reforcen algunes de les dinàmiques d'Abla. En relació a que en l'entrevista grupal, només 4 de les 7 dones convocades volguessin parlar ho atribueixo a les pròpies inseguretats per diferents motius (poc coneixement de l'idioma, discapacitat, baixa autoestima: *no puedo decir nada porque no sé*), però la seva presència mostrava que s'hi volia estar: anaven arreglades, em van mostrar el que per a elles era valuós (una mascota, el fill nadó, l'amistat compartida o el centre guadalinfo) i s'hi sentien part. Potser era una mostra del que Milani anomena la *timidesa dels pobres*, sent la seva participació la que es veien capaces de fer i les que els hi era vàlida: la presència que dóna reconeixement. D'aquesta manera, també em van ajudar en la meva tasca de recerca i d'interpretació.

En general, les persones amb algun càrrec municipal o lloc de responsabilitat han tendit a donar respostes més elaborades i oficials, on es repetien expressions i part d'un discurs més elaborat, sortint poc la vivència o percepció personal. Igualment , excepte en una situació, els entrevistats que han optat pel correu electrònic també s'identifiquen amb respostes menys implicades i personals.

A la vegada, voldria destacar que a mesura que he anat avançant en les entrevistes, la meva percepció, també ho ha fet, malgrat he procurat que les actituds , posicionament i respostes meves fossin les mateixes.

En relació a l'**anàlisi dels blocs**, apunto que des dels contactes i entrevistes, en les següents setmanes sí que han sorgit alguns canvis en alguns d'ells, com visualitzar els marcadors de visites, aparèixer estadístiques de les mateixes o donar a conèixer algun perfil del bloqueaire. Sense establir una relació causa-efecte directe, per que no en tinc més dades, pot atribuir-se a la modificació de la realitat per la mateixa recerca, que ja es contemplava. No obstant això, com l'estudi abraça la totalitat dels blocs des dels seus inicis, al juliol de 2006, crec que és un element que no distorsiona massa la contrucció col·lectiva que constitueix Abla 2.0.

Com a **valoració final** reitero el que el propi desenvolupament de la metodologia i del treball de camp ha esdevingut element d'anàlisi i aprenentatge de la realitat estudiada que ha mostrat igualment actituds i necessitats dels participants, vincles i dinàmiques establerts entre ells així com els límits tècnics o personals que tenen i les maneres d'enfrontar-los.

-6-ABLA: CONTEXT, DADES I (UNA MICA D') HISTÒRIA

*Heureux qui, comme Ulysse, a fait un beau voyage,
Ou comme cestuy-là qui conquit la toison,
Et puis est retourné, plein d'usage et raison,
Vivre entre ses parents le reste de son âge !*

DU BELLAY

Abla és un poble d'interior de la província d'Almeria, situat a la comarca Rio Nacimiento integrada per un total de cinc pobles (Abla, Abrucena, Fiñana, Tres Villas i Nacimiento). A 65 kilòmetres de distància d'Almeria, tradicionalment ha estat zona de pas entre Guàdix i la província de Granada i el litoral d'Almeria, esdevenint també entrada a les Alpujarres d'Almeria. Part del seu territori forma part del parc natural de Sierra Nevada.

L'**economia** es sustenta per la producció agrària (boscatge, forratge, oliveres, patata i ametlla) i s'està desenvolupant un incipient turisme rural (senderisme, observació astronòmica o rutes a cavall) que es correspon també a iniciatives comarcals, com la *ruta Sulayr*, que voreja tota Sierra Nevada. El règim de tinença de la terra són els minifundis de tradició morisca que, alhora, suposen una estratificació social més igualitària i la impossibilitat actual de viure autònomament del que la terra produeix. Les persones entrevistades l'assenyalen com a zona empobrida i poc desenvolupada. Algunes de les dades obtingudes igualment ho corroboren. A l'any 2008, la renda mitjana declarada pujava a 11.914'2 €, sent el nombre de declaracions de 510, pel que es pressuposa que hi ha un sector de població que no fa declaració per tenir uns ingressos inferiors, com els petits pensionistes.

La **població** d'Abla avui en dia oscil·la al voltant del 1.500 habitants³⁹. No obstant això, molts dels seus habitants no resideixen habitualment al poble. Dels 1.463 persones del cens a l'any 2010 en hi ha només 694 que hi visquin sempre, el que vol dir un 47'4 %. De la resta, destaca que 479 persones viuen a la mateixa província, un 32'7 % de la població, el que suposaria unes distàncies relativament properes pel que fa a desplaçaments, explicant que hi hagi un nombre significatiu de persones que hi vagin a passar el cap de setmana. El gruix de les persones que no hi viuen es deu a motius d'estudi i laboral, pel que constitueixen població activa. Resten al poble, habitualment, doncs, més persones grans, tot i que en les entrevistes dutes a terme es menciona també una minoria de jubilats que aprofiten a marxar a Almeria (on presumiblement hi tenen fills i altres familiars) els mesos de més fred. Vora un 25% de la població té més de 65 anys. L'envelliment de les zones interiors de la província d'Almeria s'explica per les migracions prèvies i que, en comparació amb les zones de litoral on s'ha desenvolupat turisme i una agricultura intensiva, no ha atret un nombre relevant de mà d'obra per treballar en els ambdós sectors esmentats⁴⁰.

Destaca igualment que al voltant d'un 11'4% de la població resident a Abla és nascuda a l'estranger, majoritàriament a Romania, pel que es dona al fenomen molt similar a altres zones d'Andalusia que són encara territoris d'emigració i receptors d'immigració (Morillo2004) a la vegada, bàsicament per feines de jornalers al camp i treballs poc qualificats.

L'ocupació és més alta entre la població femenina que entre els homes i bàsicament temporal, pel que també hi ha beneficiaris de subsidis agraris o prestacions d'atur. Els factors econòmics i

39 Font: IEA, instituto de Estadística de Andalucía. BADEA, Banco de datos de Andalucía. Totes ldes dades d'aquests apartat provenen de la mateixa font

40 Espejo Marín(1999)

demogràfics, permeten assenyalar que Abla es troba en una zona empobrida, on molts dels seus habitants viuen en precarietat i hi ha poques oportunitats de feina i menys de feina qualificada.

Alguns dels entrevistats assenyalen com a element distintiu d'Abla respecte altres pobles de la contrada, l'interés i gran majoria de població que ha seguit cursant **estudis** no obligatoris, sense poder-ne aclarir les causes i considerant aquest fet com a determinant del degoteig de joves que van marxant del poble per no tornar: l'anada a la universitat, l'establiment de noves relacions afectives i el treball qualificat relacionat amb la formació universitària determinen que els joves des de fa anys no tornin el poble, encara que, pels relats vitals recollits i les dades permeten apuntar que molts passen a residir en un perímetre relativament proper, d'un radi d'uns 70 kilòmetres: Almeria, Aguadulce, Guàdix, Granada, etc. Els elements més preparats, doncs, del poble, van marxant, perdent el poble capital humà, cultural i social des de fa anys.

Psicològicament, com aquesta emigració ha coincidit en el trànsit a etapes adultes (fer batxillerat o començar la universitat) adquireix un valor de ritus de pas i la pròpia percepció del poble queda congelada en les etapes infantils, en la pròpia infància, pel que es fàcil idealitzar-la i, a més, suposa una successiva desconexió generacional quedant el vincle establert amb les generacions més grans. Entre els entrevistats s'utilitzen expressions que reforcen aquest caràcter simbòlic de matriu d'Abla, com *cordón umbilical*, *cuartel general* i es resalta que el poble *de niño era muy bonito* o és el lloc on són enterrats els pares. Crèixer i tenir estudis, des de fa anys, a Abla, vol dir deixar el poble. No he trobat dades que relacionin el nivell d'estudis amb la residència (o no) al poble, ni tampoc dels nivells d'instrucció a la comarca i al poble i la seva evolució, pel que no puc corroborar si aquesta afirmació es sustenta en dades objectives o és una apreciació subjectiva.

Des de la segona meitat del segle XX, l'**emigració** ha constituït el tret més relevant d'Abla, que ha anat perdent habitants al llarg d'aquestes dècades. Així de les 2.713 persones inscrites a Abla a l'any 1940⁴¹ en les següents dues dècades va perdre 440 habitants (un 16'2% de la població) i en els anys que van de 1960 a 1980 en va perdre 713 més, el que suposaria que entre 1940 i 1980, Abla va reduir en un 42 % la seva població, la població amb més iniciativa, jove i amb capacitat de treball, en un context històric que va optar per la industrialització (tardana) i el desplaçament a zones urbanes com a modus de modernització, en una concepció que identificava desenvolupament amb urbanisme i indústria i una infravaloració de les cultures i organitzacions rurals. Les migracions, a més, també han estat conseqüència de que no s'hagi emprés la reforma agrària que encara resta com un dels temes pendents de la història peninsular i el manteniment de l'estatu quo pel que fa a classes socials i règim de tinença de la terra.

Les migracions produïdes, com a altres zones (Morillo2004) han seguit un patró de xarxes relacionals i familiars, responen també a estratègies familiars. El gruix de la migració de les dècades dels 60 i 70 van anar a parar a Terrassa i, en menor grau, a Sabadell, i, dins d'aquestes ciutats, a barris determinats, en mecanismes de que primer marxaven les persones amb més iniciativa i capacitat i aquests després facilitaven l'arribada d'altres.

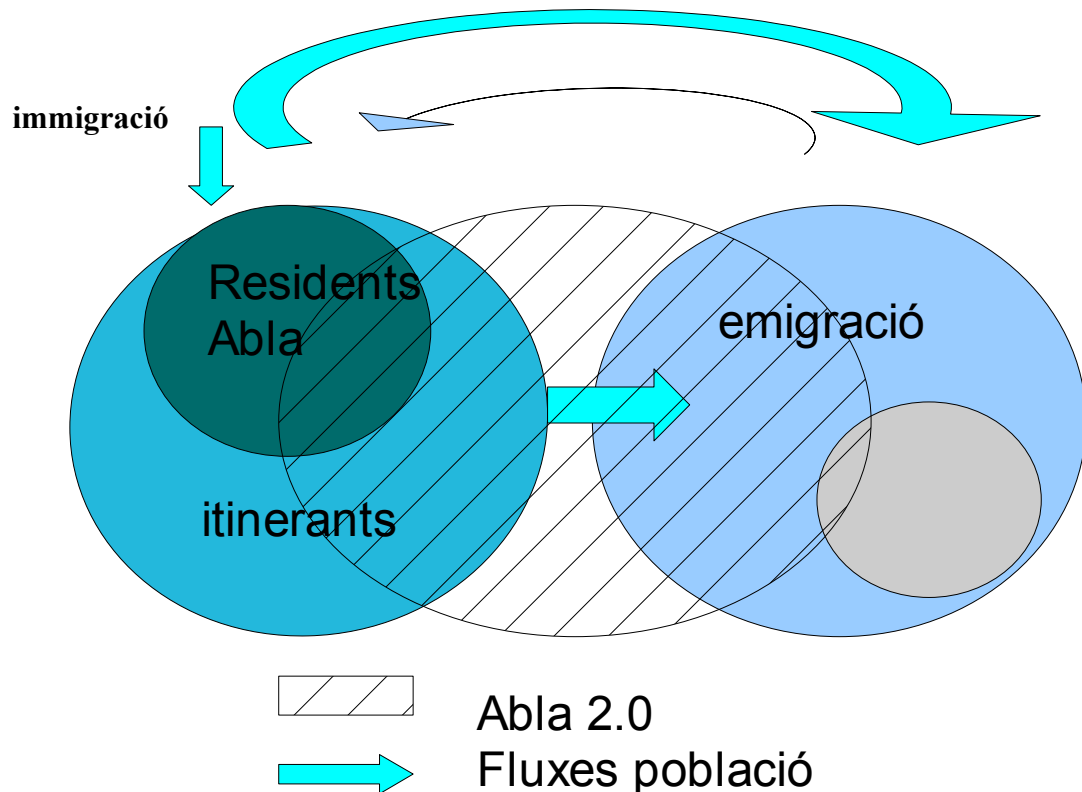
Algunes d'aquestes persones, properes ara a l'edat de jubilació, retornen al poble, en una segona migració en la que els acompanyen només els fills encara econòmicament depenents dels pares, i que, d'aquesta manera, asseguren i deixen un vincle (també afectiu) amb la zona a la que es va emigrar⁴².

En la figura 2 es mostren els fluxes de població a Abla

41 Font: INE

42 Grinberg

Abla 2.0 i fluxes de població a Abla



	Població resident: població activa (nascuts al poble, una minoria de retorns de la migració, població immigrada, bàsicament de Rumania) i la pràctica majoria de la població inactiva (la majoria gent gran)
	Itinerant: població activa : treballa i/o estudia fora entre setmana. Casos individuals de jubilats que marxen estacionalment el poble (els messos d'hivern).
	Població emigrada amb presència a Abla . Èxode rural dels 60 i 70 a Terrassa principalment. emigració laboral continuada des de 70 en endavant, la majoria després dels estudis. Molts en una àrea propera. Vincles familiars i relacionals. Períodes de vacances a Abla
	Població emigrada sense presència a Abla Emigració a l'estranger, o sense estada a Abla

figura 2 (font: elaboració pròpia)

Pel que respecta a la seva **història**, es troba marcada per la seva condició de lloc o població de pas dels territoris d'interior . A partir d'una primera colònia púnica que tenia la finalitat de controlar les mines i recursos de la zona, es va establir com a població romana pas de la ruta antonina i la seva història es vincula també a al període omeya del califat, el regne de Granada i els moriscos.⁴³ En la infrahistòria comarcal, s'han anat succeïnt diverses situacions de rivalitat entre les poblacions properes per litigis derivats de l'accés a l'aigua, atorgació de la capitalitat o destinació de recursos per part d'administracions públiques, tot i que la comarca com a unitat d'intervenció i actuació segueix plenament actual i vigent tant des de la consideració de l'administració pública com des de la xarxa civil i relacional. Entre els entrevistats se'n és conscient d'aquesta ambivalència entre

43 Font: centro de estudios abulenses. www.centrodeestudiosabulenses.blogia.com

competència (per recursos escassos), rivalitat històrica i necessitat/voluntat de cooperació.

Finalment, com a **comunicacions**, alguns dels entrevistats assenyalen com a factor de canvi en el pes estratègic d'Abla a la zona la construcció de l'autovia de Granada-Almeria pel sud que fa innecessari el pas natural per Guàdix i Abla, per anar d'una capital a l'altra i també l'autovia que la connecta amb Almeria, pel que ara el temps necessari de desplaçament s'ha reduït considerablement, facilitant la mobilitat.

-7- QUÈ ÉS ABLA 2.0

-7.1.ANTECEDENTS I TRAJECTÒRIA

En aquest context sorgeix l'experiència d'Abla 2.0, generada, inicialment fora del poble. La persona iniciadora del procés, que va marxar de petit amb la família en la dècada dels setanta, relata com a precedent una primera iniciativa de ràdio local que van endegar ell i tres amics més durant les vacances d'estiu al poble quan eren joves. La finalitat d'aquesta emisora era donar informació i comunicació entre les persones d'Abla.

A l'abril de 1997, residint encara fora del poble, va crear la **pàgina web** d'Abla des d'on informava de notícies del poble, penjava fotografies, constituint un espai d'interés i manteniment de pertinença entre els seguidors. Paral·lelament s'havia creat una llista de distribució de correus electrònics, que segons diversos entrevistats s'han anat situant entre els 150 i 200 membres⁴⁴, als que sempre es feia arribar les novetats de la pàgina, pel que aquesta ha estat àgil i eficaç en la seva tasca d'informació i cohesió. En l'actualitat, el centre Guadalinfo d'Abla és qui administra aquesta llista de distribució. Avui en dia no és possible "rescatar" aquesta pàgina pel que tota la informació que se'n té d'ella prové de les diverses persones entrevistades.

Pel que indiquen, aquest web, més la llista de correus, va ser molt ben rebut i seguit perquè responia a les necessitats de les persones, el que estava buscant la gent i des dels inicis s'ha seguit tan pels residents al poble com per aquells que fa molts anys que no hi són. A la vegada, aquesta pàgina va permetre a alguns que la van trobar al navegar-hi i que tenien orígens remots a Abla (un avi, descendents d'abulenses residents a Brasil o Argentina) establissin contacte amb persones del poble i, en algun cas, ha possibilitat visites i retrobaments presencials.

A l'any 2006, la persona que l'endega, amb coneixements elevats d'informàtica i un fort component pedagògic (és professor de tecnologia d'institut), torna al poble per residir-hi i assenyalava que el trobava *anclado*. És en aquest moment quan crea un **bloc**, a finals de juliol de 2006, i anima a d'altres a fer el mateix, perquè considerava que les eines 2.0 eren *lo que más dinamismo podían dar*.

En aquest procés, i amb la voluntat de sumar esforços, s'ha anat constituint un grup motor per promoure idees i iniciatives, que exerceix les tasques de dinamització. Aquest grup, *el café de las*

⁴⁴ Es constant en totes les entrevistes que els nombres són rodons, per tant aproximats i, pels pocs que he aconseguit contrastar amb la realitat, solen ser en tendència a l'alça. Hi ha un component subjectiu en les apreciacions que mostra l'entusiasme per l'experiència i, també, voler magnificar-la.

ideas, nom posat pel lloc on es reuneixen, és un espai de trobada i anàlisi que va nèixer de manera espontànea i paulatinament se li ha anat donant una formalitat. Constitueixen tertúlies de debat en un dels cafès del poble on es van cercant entre totes alternatives i accions per al poble. El nombre de participants, variable, es reduït i valoren molt l'horizontalitat i que en la reunió es parli entre persones (no càrrecs). Entre els seus participants hi ha forts vincles d'amistat i relació, pel que també serveix per nodrir-los de motivació i recursos. Les dinàmiques que genera aquest espai és el de participació, discussió i consolidació d'actituds pro-actives davant la situació i resolució de dificultats i iniciatives, volent “resituar” els pes dels abordatges institucionals, ja que s'opta per un model de treball de base, de baix a dalt:

...”el café de las ideas”, es la cafeteria de la esquina, suele ser, es por la mañana, a las 9 y media, “las ideas” era como una cita, los que podíamos, dependiendo de nuestro horario de trabajo /.../ vamos a hacer la ruta de senderismo y va ser “de ideas”, pues estupendo, “de las ideas”, hacemos unas migas, pues unas “migas de las ideas”, pues estupendo, /.../ si queremos hacer algo, primero pasa por nosotros no por la administración /.../ modelo-Diputación o Junta de Andalucía.... el “tema del café de ideas” y todo esto va en este sentido....

Cronològicament aquests inicis i grup coincideixen amb la implantació d'un telecentre al municipi, dins del projecte autonòmic Guadalinfo que dota d'un espai d'aprenentatge i una persona contractada, amb funcions de dinamitzadora, per promoure l'alfabetització digital i l'ús de les TIC en els pobles amb menys de 10.000 habitants⁴⁵, establint-se sinèrgies entre el grup i la dinamitzadora que s'implica plenament en els processos i iniciatives plantejades i el factor facilitador de comptar ja amb banda ampla al poble. Vull destacar per resaltar el pes de l'història migratòria d'Abla que la inauguració d'aquest telecentre va consistir en tres videoconferències entre persones del poble i familiars seus a Terrassa i la inauguració via digital de responsables municipals de Terrassa. En la presentació del primer bloc, al juliol de 2006, en el que l'autor anomena la *declaración de intenciones*, així es fa constar:

La presencia de Abla en Internet se inició el 14 de Abril de 1997 con la página web '[Abla en Internet](#)', pronto se cumplirán 10 años (todo un mundo en esto de Internet), por lo que ya necesitábamos los abulenses de un espacio abierto a Internet usando las herramientas más actuales. Sin duda los Blogs, son lo último.

*La idea del Blog surge de forma paralela a la apertura del **centro Guadalinfo** de Abla y sobre todo como medio de comunicación e información entre todos los abulenses en Internet, aunque no vivan en Abla.*

Son bastantes los proyectos Innovadores, relacionados con Internet y las TIC (Tecnología de la Información y la Comunicación) que se pueden llevar a cabo, sobre todo ahora que disponemos de banda ancha en el pueblo.

El bloc inicial, plantejat com un noticiari del poble i amb fort suport audiovisual, del que el web de l'ajuntament d'Abla hi té un link, compleix les funcions d'índex dels altres blocs, que mica a mica es van anar creant i en conformen la blogosfera d'Abla. En hi ha que són considerats blocs d'Abla i d'altres enllaços i també hi ha una organització per temes. La llista de distribució de correu també se'n feia resó de les novetats, avenços i animava a visitar els altres blocs, sovint anunciant les novetats dels altres blocs, l'aparició de nous blocs.

L'any 2008, al moviment de blocs s'hi afegixen les **xarxes socials**. Concretament el mes d'abril Abla es crea un grup a **twitter** i també la **red social rural de abulenses**. A fi i efecte d'incentivar la participació a les xarxes socials, el bloc inicial suspèn temporalment la seva activitat, però per la

45 Actualment el projecte també es fa extensiu a poblacions fins a 20.000 habitants.

reclamació dels altres el torna a endegar al poc temps. En l'actualitat també tenen grup a **facebook** i **tuenti**, des de l'agost del 2008, i a **google groups** (que es pot enllaçar des del bloc inicial, així com la *red social rural*). A la vegada, a nivell comarcal, s'endega la **xarxa de cuidadores** i cuidadors familiars.

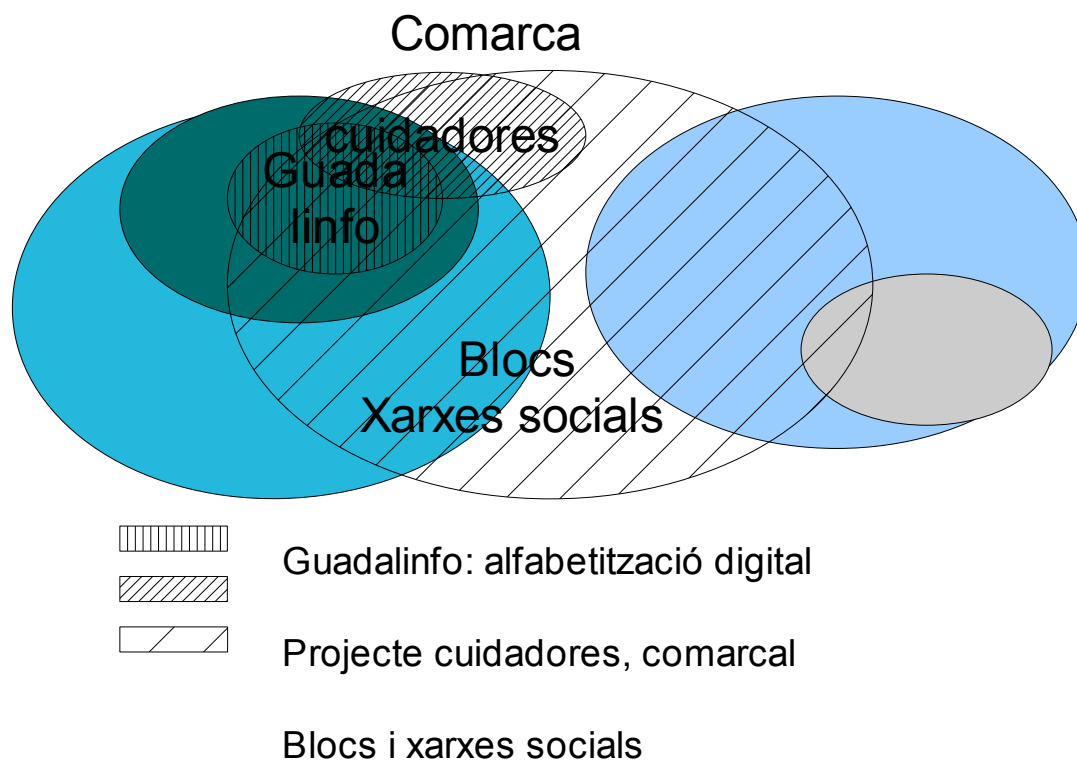
Tot aquest procés de participació ciutadana en la digitalització ha estat amplificat i publicitat en una estratègia de contacte amb mitjans de comunicació (premsa, ràdios, televisions), entorns universitaris, administracions públiques i teixit associatiu, com presentar-se a recull de bones pràctiques, jornades, trobades de caràcter provincial i autonòmic, pel que s'ha anat coneixent mica a mica l'experiència. El reconeixement que se'ls hi dóna, la concessió de premis, reforça el procés. A Abla s'han dut a terme projectes nacionals i europeus com CISVI (comunitats d'investigació sanitària per a la vida independent) o EUROPETITION.

Per donar valor a les TIC a Abla es celebren un seguit d'activitats anuals relacionades amb les tecnologies i internet: *Abla Rural Party*, Trobada de blocs rurals, Jornades de *Living Lab* d'àmbit rural o les Jornades Micològiques.

Igualment, l'experiència s'inscriu dins del moviment *Living Lab*. L'any 2008 se li atorga a Abla el *Living Lab* d'àmbit socio-sanitari *Río Nacimiento Living Lab*, pertanyent a la xarxa europea de *Living Lab EnoLL*. Un any més tard es reconeix a Abla com Espai Social d'Innovació (EsdI) i, finalment, en el 2009 se li concedeix la *Bandera de Andalucía* a l'espai d'Innovació social d'Abla.

Dins del moment de consolidació que busquen, al setembre de 2009 es crea la Fundació Rural Lab, una entitat pública-privada en el que participen l'Ajuntament d'Abla, l'I2BC (Institut d'Innovació del Benestar ciutadà) i empresariat local, provincial i fins i tot amb àmbit d'actuació regional. La fundació, d'àmbit nacional, ha sorgit per gestionar tot el coneixement que s'estava generant a Abla amb l'objectiu principal, segons la directora de la fundació, treballar *idees i projectes que repercuteixin en un desenvolupament rural sostenible, així com la millora de la qualitat de vida de la ciutadania rural*, volent extrapolar les bones pràctiques socials i empresarials a altres zones rurals. Per aquests objectius des de la fundació es centren en *les TIC, la innovació i la creativitat*.

Com a conclusió, doncs, Abla 2.0 aplega totes les iniciatives que s'estan duent a terme en un entorn digital, no sols per la implementació i aposta de les TIC al municipi, si no també, perquè en aquesta iniciativa s'hi apleguen a més persones ja no residents al poble i, en aquest punt, rau un dels trets diferenciadors (i que causa diferència) entre Abla i Abla 2.0 com es veurà en els darrers apartats del treball i que mostra el següent gràfic, el número 3.



	Població sempre resident
	Itinerants: Població de caps de setmana i estacional
	Població emigrada amb presència a Abla (vacances)
	Població emigrada amb presència nula o ocasional a Abla

gràfic. 3 (font: elaboració pròpia)

-7.2- AUTODEFINICIÓ I OBJECTIUS

Sota el concepte d'Abla 2.0., doncs, s'apleguen tot el seguit d'experiències i activitats que s'estan desenvolupant des de fa uns 5 anys al voltant de les TIC, el que es manifesta com el *Abla del siglo XXI*. Aquestes són descrites i viscudes pels participants més actius, els que, d'alguna manera constitueixen el grup motor com un **moviment ciutadà, de participació**, i s'explicita que no ha sorgit d'iniciatives públiques, si no de la ciutadania, com ja he descirt en l'anterior apartat. Intencionadament reivindiquen i fan servir l'expressió *rural* o *ruralitat* com a signe d'identitat, alhora que s'empra el mot *ciutadania*, en aquest entorn rural, per accentuar la igualtat de drets i condició de subjectes dels habitants dels pobles:

si queremos que esto avance, todo tiene que estar ligado a la innovación y más en nuestros pueblos... todo ha estado centrado en las grandes ciudades... los pueblos siempre han estado más

abandonados..., ahí están.... los agricultores, los ganaderos..., pero tienen los mismos derechos que cualquier persona... y todos tenemos que estar conectados y la mejor forma de hacerlo es a través de la tecnología

las personas, los ciudadanos que viven allí, pues tienen las mismas ventajas que un ciudadano de una gran ciudad y tiene la gran ventaja que vive en una mejor calidad de vida, porque se vive en el medio rural... y vivir allí es... maravilloso, vivir en pleno parque natural de Sierra Nevada...

están consiguiendo que la tecnología llegue a las personas y... que su calidad de vida mejora que sea igual un ciudadano de Abla, como lo denomina P., que se denomina ciudadano de Abla, a cualquier persona a otra persona que esté en Madrid o lo que sea...

Un dels membres de la xarxa social defineix a la persona que ho comença com un **rural hacker**, i, en efecte, tota la iniciativa està impregnada dels valors més transformadors propis de l'ètica hacker i el moviment de tecnologia comunitarista: llicència *creative commons*, *linux* i tot el *programari lliure*, plataformes gratuïtes com *ning* o *blogia*, *geocity*, per les xarxes i blocs. En el bloc principal s'al·ludeix, algunes vegades amb finalitats didàctiques, a l'ús de les llicències CC, *la brecha digital* o el manifest del ciutadà hacker.

Si bé la intencionalitat és mobilitzadora, participativa i proactiva, el cert és que tothom reconeix, en major o menor grau i de manera més o més positiva, que l'experiència no ha arribat a tots i, aquest és un dels punts cabdals per a la valoració final de l'experiència i resultats d'Abla. Dins del grup motor, valoren, de manera explícita, però amb altres paraules que la tasca iniciadora i de "lideratge compartit" que ells estan duent a terme aniria també a anar trobant, capacitant i constituint persones que, a la vegada, puguin animar o anar integrant a d'altres, en diferents nivells, perquè la intencionalitat és anar arribant cada cop més a la majoria de població:

...modelo abierto de participación y aunque no tenga una estructura, digamos, organizada.totalmente..., ha ido surgiendo por así decirlo,... sumando apoyos, gente que quiere colaborar y tiene ganas de hacer cosas.../, sobre todo se la dado responsabilidad, al menos se le han abierto todas las posibilidades para que pueda desarrollar la iniciativa.

logicamente no puede conseguirse la implicación total de todo el pueblo...sería algo impensable y no creo que sea el objetivo y creo ... creo que fracasaríamos si quisiéramos /.../ que todo el pueblo participara al mismo ritmo.../.../... un grupo, que haya gente que se vaya sumando a diferentes niveles y gente que sea líderes en diferentes sectores y que a partir de ellos se vaya incorporando más gentes que se implique...

L'altra expressió que s'utilitza, el de **model d'innovació de Abla**, es consolida, a més, pel reconeixement públic (premis, distincions), un model d'innovació que aposta, amb "militància" per la ruralitat (que és ciutadania), amb valors de sostenibilitat, la creativitat i el pes de les noves tecnologies. Aquests també esdevenen els postulats de la Fundació Rural Lab, que vindria a ser la institucionalització (o formalització) de l'experiència d'Abla. Aquest model d'innovació també s'anomena model de desenvolupament, innovació social, o, senzillament, l'Abla del segle XXI, perquè volen ser una aposta clara de futur.

modelo de desarrollo en este caso participativo, abierto, en el que la innovación social está surgiendo como algo natural, no forzado, y que no sea un objetivo en sí /.../ desarrollo del nuestro municipio en el que las

NTIC tienen un papel importante y herramienta...

Pel que fa als **objectius**, responen a aquesta doble definició. D'una banda, hi ha una intencionalitat inicial de **mantenir vincles**, com l'objectiu inicial del web d'Abla, de donar informació del poble, als que hi eren i als que no. Després, s'hi suma un segon objectiu de **desenvolupament del municipi**:

/.../ha cambiado el objetivo... ya no surge tanto como la necesidad de la persona que vive fuera y quiere contactar con su pueblo, mantener el lazo...., sigo pensando en la gente que vive fuera pero también un eje articulador de transformar la sociedad abulenses que yo me encuentro cuando llego aquí, se ve anclado,.... estamos en una zona deprimida desarrollada económicamente. Desde hace muchos años, los jóvenes, la única expectativa que tienen es marchar a la ciudad...

/.../ conectar red con la gente, empezar a crear oportunidades o volver a Abla o por lo menos no tenerse que ir de Abla.... desarrollo económico y desarrollo social

Aquesta definició i doble objectiu marca els continguts i desenvolupament d'Abla 2.0, com s'anirà tractant al llarg de les següents pàgines.

-8- ALFABETITZACIO DIGITAL I APROPIACIÓ DE LA TECNOLOGIA

L'alfabetització digital constitueix un element central de la **desigualtat digital**, que, com s'ha explicat en anteriors apartats, esdevé **multifactorial** i **gradativa**. Fins a quin punt, doncs, té sentit concebre-la igualment en un constructe dual de blanc o negre, *dels que si* i *dels que no*? Tot seguint Hargittai⁴⁶ o Van Dijk, l'alfabetització digital esdevindria també un procés que va des d'un primer contacte amb les TIC fins a l'apropiació, la domesticació de la tecnologia, que permet donar usos propis i crear continguts.

Tal i com s'ha explicat en anteriors apartats, es segueix l'esquema d'anàlisi proposat per Van Dijk, per descriure aquest procés en la realitat d'Abla, tot i que prèviament hagi d'establir dues consideracions, una de tipus teòric i d'altra de procediment.

Pel que respecta la primera, Van Dijk situa els factors motivacionals en tipologies o trets de caràcter⁴⁷, és a dir, centrades en factors constitutius de la persona, que, si bé poden resultar adients per entendre la disparitat d'actituds i actuacions, honestament, penso que queden curtes per a la comprensió profunda de les motivacions personals i serveixen poc per a les motivacions

46 Hargittai (2008). En els seus estudis, assenyala la pluralitat de (in-)competències i graus de les mateixes entre la població teòricament alfabetitzada digitalment com els joves i/o població professional i universitària, la infrautilització d'eines tècniques, coneixement de programes...

47 *The Deepening Divide* (2005).

col·lectives. Donat que l'experiència d'Abla té molts elements de procés participatiu, al tractar els aspectes motivacionals inclouré les aportacions de disciplines d'intervenció social i de la psicologia, i, en aquest sentit, s'ha d'entendre també el que afegeixo sobre l'acompanyament, que no correspon a Van Dijk.

En segon lloc, tal i com s'ha indicat, la realitat d'Abla 2.0 abraça a població resident al poble i d'altres que ja no hi viuen. En aquest apartat del treball, les afirmacions que se'n desprenen es refereixen només a les persones residents a Abla, que són les que més directament han dut a terme aquest procés d'aprenentatge en sentit ampli.

-8.1-ACCÉS A LA MOTIVACIO

Etimològicament, la motivació ve a ser allò que ens mou, el que mobilitza, el motor que empeny les persones i col·lectius a actuar, pel que esdevé cabdal per les qüestions d'aprenentatge, de canvi o de mobilització social que aquí ens ocupen⁴⁸. De les diverses teories que procuren d'explicar-la, en hi ha ja de molt establertes com les que la vinculen a les necessitats humanes (Maslow⁴⁹), a la recerca d'un sentit (Frankl⁵⁰) o a l'esperança (Lain Entralgo⁵¹).

De totes elles, la primera resulta la més popularitzada. Allò que motivaria la conducta humana vindria a ser la **resolució de les necessitats**, finites i universals, que esdevenen inherents a les persones, encara que la manera de resoldre-les varii segons entorns socioeconòmics i culturals (Max Neef1998). Malgrat aquesta teoria ha resultat ser la més àmpliament acceptada, prové de l'experiència terapèutica amb tots els condicionants epistemològics que el fet pot tenir i, a més, és un esquema que no proporciona guies d'acció, des d'un rerefons determinista (si no es resolen les necessitats bàsiques, per exemple, no es pot passar a un estadi superior com la necessitat de reconeixement o autorealització).

Igualment es troben persones (Sánchez1999) amb perfils més conservadors que d'altres, pel que fa a accions que impliquin o busquin un canvi: hi ha també pors i **resistències al canvi**. Així, no tothom té els recursos o prioritza el suficient accions a l'abast que puguin resoldre necessitats d'autorealització (arribar a la universitat, per exemple) si això suposa fer trontollar altres necessitats com la seguretat o reconeixement dels propis o no es tolera viure en la incertesa. Els avançats en obrir camins nous, com les primeres dones o membres del col·lectiu gitano que han esdevingut universitaris, per seguir amb el exemple, paguen sovint el preu de la diferència, de seguir en solitari i sense recolzament. I aquestes dinàmiques entre persones capaces d'endegar transformacions, les minories, i d'aquells que, més endavant les poden assumir, expliquen els processos de transformació social⁵², a les que més endavant tornarem a referir-nos quan parlem dels usos de les TIC.

Què ens trobem a Abla 2.0? Quins **factors personals i col·lectius** empenyen a participar en una

48 Freire(2002-16a de.), Villasante, Barbero i Cortés(2005), Sánchez(1999), Marchioni, Bermejo, et al.(2011)

49 Citats per Sánchez (1999) i Bermejo (2005)

50 Viktor Frankl, psiquiatre austriac fundador de la logoteràpia. La seva obra més coneguda i en la que estableix els aspectes motivacionals en els sentits o significats és *L'home a la recerca de sentit*, on a partir de la seva pròpia experiència com a presoner en camps d'extermini nazis elabora la teoria pròpia sobre el significat com a motor de l'actuació humana i els mètodes terapèutics que se'n deriven

51 Citat per Bermejo

52 Touraine, a *Salir del liberalismo (1999)*, atorga a les minories aquest paper en els moviments socials, amb la paradoxa de que un moviment social no triomfa fins que no està àmpliament acceptat per la gran majoria i les propostes incorporades en la vida quotidiana, pel que el moviment social ja no és tal.

experiència de digitalització, d'aprenentatge i creació de blocs? A Abla 2.0 es produeixen dos elements claus com són la interrelació entre individualitat-comunitat i la visibilització.

Avanço el que serà el primer dels components característics d'Abla 2.0: a Abla 2.0 s'hi conjunten **iniciatives individuals** amb **sinèrgies col·lectives** en el que el **grup**, com espai de proximitat i vincles, esdevindria el pas intermedi entre persones i el col·lectiu, en el que la motivació d'uns empeny a generar motivació en d'altres.

Si atenem a la motivació individual, tal i com es detallarà més endavant, sorgeix d'una **forta motivació personal de l'iniciador**, una persona qualificada, amb alts coneixements tècnics informàtics, que presenta trets clars d'emprenedor i líder social, i com a tal és reconegut per moltes persones, amb uns valors interioritzats d'implicació i canvi social.

Sense entrar massa en qüestions biogràfiques, aquesta persona va experimentar en primera persona la marxa del poble quan ell era petit, fet viscut com a no volgut, i després de 32 anys, es planteja el retorn. Aquest retorn no deixa de ser una segona migració, bàsicament dins de l'inflexió de la maduresa, les migracions a l'edat adulta (Grinberg, 1984) i, a més, en el seu cas esperonada pels replantejaments vitals que implica la paternitat, *al venir a Abla y tener a mi hijo*, una migració de tornada que esdevé opció personal, amb un sentit important de reparació⁵³ de totes les migracions no volgudes (la pròpia, la dels propis, la dels propers). Tal com ell mateix explicita en les entrevistes realitzades (i en algunes de les intervencions a mitjans o en els vídeos penjats a Abla 2.0) els objectius plantejats són la comunicació entre les persones d'Abla, informar d'Abla als que no hi són, i un segon objectiu de desenvolupament del poble, que s'ha explicitat amb anterioritat.

En definitiva, Abla 2.0 respon a una intenció de conjurar les conseqüències (la separació i la distància) i les causes (la manca d'oportunitats) de la migració.

En aquesta tesitura, l'iniciador de l'experiència s'apunta claríssimament al futur: l'experiència d'Abla és de futur, el futur que són les TIC. Per que Abla es desenvolupi, s'ha de partir de les TIC. A tall d'exemple, menciono que en el seu mateix renom i a l'adreça del correu electrònic s'afegeix el sufixe -xxi (ell és del segle XXI) i que, en els successives presentacions que m'ha anat fent als altres entrevistats, definia l'objecte de la meua feina com un estudi *sobre el Abla del siglo xxi*. Vindria a ser la motivació per la recerca d'un sentit vital que assenyala Viktor Frankl, a partir d'uns **valors d'acció** (es troba sentit al realitzar allò que es sap fer: l'iniciador, professor de tecnologia, és alhora informàtic i pedagog) i **valors de relació**, o relacions significatives ja siguin amb persones (en aquest cas, són els propis, els del propi poble) o amb una causa (desenvolupar Abla), que en les conceptualitzacions de Maslow correspondrien a necessitats de reconeixement i autorealització o la motivació per l'esperança, que postula Laín Entralgo.

Pel que respecta als **grups**, n'identifico de dos tipus. D'un costat, el grup que lidera i que es troba darrera els canvis d'Abla 2.0 i, en segon terme, els grups que poden haver sorgit o no arran dels processos de digitalització. Val a dir que en tots dos es mouen en relacions de llarga trajectòria, amb vincles molt establerts⁵⁴.

En el **grup motor**, la motivació d'aquestes persones que ha permès el procés, no atendria tan a l'aprenentatge digital en sí (ja eren persones que en savien, en major o menor grau) com al fet de sumar-s'hi, participar, i en el disseny i implicació de més persones a la iniciativa, però suposa un efecte sinèrgic, multiplicador, per d'altres. En grau variable, els valors de relació i acció també hi són presents en els altres membres del grup motor, el *café de las ideas*: aporten l'expertesa i saber fer de les pròpies professions i càrrecs (informàtica, tècnics sanitaris, càrrecs municipals) i els forts

53 Achotegui(2009). El mite del retorn de l'emigrant.

54 Durston (1999 i 2002)

vincles d'amistat establerts suposen factors motivacionals extrínsecs a la tasca⁵⁵:

...estan constantemente ideando cosas, tienen un café de ideas y con un café se piensa muy bien /.../ tengo la suerte de poder participar en el café de ideas.... al final... todo ha sido trabajo de todos y esto es lo bonito...porque ha participado todo el mundo, no es una cosa de una sola persona... y por eso tiene el éxito que tiene...

...tenemos una relacion muy buena entre nosotros y de confianza y eso también es lo que ha hecho que esto funcione.. la unión que hay entre nosotros.... darle valor y valorar el trabajo del que tenemos al lao...

...la movida ésta del punto cero aquí en Abla, yo, que casi que la he vivido casi desde el principio, sobre todo por mi relación con P y ... M la conozco también desde hace mucho tiempo ...

En la resta de la població, s'ha comptat també amb els **factors relacionals i de grup**, bàsicament sobre els col·lectiu de dones, pel que el grup o els vincles, han reforçat les motivacions individuals, afavorint un entorn segur pels participants i un efecte multiplicador en els aprenentatges i, en alguns casos, en la continuïtat:

igualmente tenían la autoestima muy baja, estaban muy desanimadas y tal , vi que se podían trabajar las dinámicas de grupo, activades de ocio, que se podía ir a Guadalinfo, vale, a usar las tecnologías, pero con algun fin, no sólo para saber utilizarlas, sino que podían sacarle un provecho...

...la estrategia que utilizaba era, si venía una que quería apuntarse a algún curso, le decía si venían amigas suyas, o si sabía de alguien que quisiera /.../ para que ellas se encontraran a gusto... normalmente, no sé si conoces la realidad de los pueblos pequeños, pero si no te llevas bien con una persona, no quieres que esté en tu grupo /.../ es que si no, dejan de ir; vamos, que esto lo llevan muy a pecho...

Aquestes motivacions personals, doncs, es troben imbrincades amb una projecció vers els altres, un voler sumar voluntats i endegar un procés col·lectiu; no es concep cap acció a Abla 2.0., per molt que respongui a una motivació i necessitat personal, si no és **des de i amb altres** persones, fent-se això extensiu a la resta dels participants a l'experiència.

La **participació**, a Abla, resulta una finalitat buscada que, per que cualli, ha d'esdevenir alhora **mitjà i finalitat a la vegada**⁵⁶ i per esdevenir, a més, necessita visibilitzar-se, mostrar-se. La **visibilització**, apunto, esdevindrà el segon tret definitori d'Abla 2.0, que tractaré més endavant. Com exemple significatiu, recullo la cloenda d'un minireportatge a *youtube* sobre l'elaboració del most en el que els participants brinden de la següent manera:

...que esto sea una satisfacción para nosotros, para el pueblo de Abla... y que lo veamos en internet.

55 Herberg, citat per Bermejo(2005)

56 Sánchez.(1999)

Com afecten aquestes dinàmiques i factors motivacionals grupals, a la motivació individual de la resta del poble pel que fa a l'aprenentatge i participació digital?

A Abla, incideixen, com les ones produïdes a l'aigua al tirar una pedra, en la resta. Sense mitificar les raons pel que les persones comencen la participació en una experiència grupal o comunitària de qualsevol tipus, indico que el punt inicial és sempre el propi interès o necessitat (Twelvetrees1988). No és sinó més endavant, en un procés de maduració en el que les persones esdevenen capaces d'actuar en benefici d'altres que no són els propis (Kolhberg1997) o fins i tot, en contra dels propis interessos i privilegis (Zubero1996).

Individualment, la majoria de persones del poble i tots els que ja no hi viuen es troben marcats també pel fet migratori, que ha suposat oportunitats i, a la vegada, pèrdues importants. Els que marxen són persones que han fet front, de manera més o menys elaborada, a processos del dol migratori i a les seves pèrdues⁵⁷. El **dol migratori**, com a dol, afecta tant als que marxen com als que resten i és un dol múltiple i significatiu, perquè els objectes perduts també són essencials per a les persones que els pateixen. Entre les diverses tipologies que assenyalen les pèrdues del dol migratori⁵⁸, la primera pèrdua fa referència als vincles amb els més propers (família, amics, grup ètnic), seguit pels culturals (tradicions, llengües, gastronomia, altres elements), de la terra (paisatges, clima) i incloc també el dol de no poder retornar. Aquestes pèrdues es viuen de manera ambigua, perquè també hi ha guanys, es viuen de forma recurrent (les trucades, alguns fets, moments dificultosos, les visites al lloc d'origen reactiven sentiments i vivències). Els migrants (i els que no han migrat) s'instal·len en una dualitat entre la societat d'arribada i de la partida. Aquests quatre grans blocs conformen i determinen gran part dels continguts i dinàmiques dels blocs d'Abla 2.0 com es veurà més endavant i posen en joc el tema d'**identitat**⁵⁹ i de **pertinença**. Les motivacions, per tant, entre els participants a Abla 2.0 que ja no hi viuen responen bàsicament a la necessitat de manteniment de vincles, de reforçar el sentit d'identitat i **pertinença** i, d'alguna manera **participar**, en la vida del poble en el que ja no s'hi viu. En el segon cas, entre els habitants d'Abla hi ha també la gran necessitat de contacte i manteniment de vincles:

Me parece alucinante y me siento muy orgulloso de que un pueblo tan pequeño y con una población tan envejecida sea referente nacional e internacional en la cultura 2.0./.../ Señoras mayores con su propio blog de recetas tradicionales, o sobre ganchillo... familias que usan internet para comunicarse con sus parientes que viven al otro lado del Atlántico, abuelitos y abuelitas que hablan con sus nietos a través de la webcam o usando Facebook! /.../ En definitiva, es una manera de que la gente se sienta menos sola, más ilusionada, entretenida, motivada e integrada en un proyecto común, que satisface las necesidades - como bien decía Maslow - de pertenencia a un grupo y de autorrealización.

A més a més, en determinats col·lectius, com les dones, s'ha seguit una estratègia intencionada des d'una escolta activa, partint dels interessos de les persones, de considerar l'alfabetització digital no com una finalitat en sí, sinó com a part d'un procés de **visibilització** i **empoderament** (empoderament que ha emprat la visibilització com a eina d'autoconscienciació i augment d'autoestima i autopercepció) corroborant el que l'anàlisi d'altres experiències arreu en col·lectius

57 Segueixo aquí, resumint de manera lliure les aportacions d'Achotegui, Santi -citad per González Calvo-, el propi González Calvo i Tizón, citad per Achotegui.

58 Achotegui n'apunta 7, Tizón les situa pels diversos moments de les etapes migratòries, Santi n'assenyala 10

59 Un procés de dol com ferida narcíssista. Afecta a la identitat personal en funció dels afectes i significacions que tingui l'objecte estimat. Perdre'l és perdre part de la identitat. Segons Tizón (citad per Achotegui) *sería un proceso doloroso de identificación, des-investimiento de lo perdido y re-investimiento de nuevas relaciones internas y externas. Es la esforzada búsqueda de un nuevo equilibrio.*

exclosos (persones empobrides, camperols, països del Tercer Món)⁶⁰, també apunten: en segons quins col·lectius l'alfabetització digital *per se* no té sentit i només serà exitosa si es planteja com a **objectiu de procés**, eina o element de projectes i objectius que responguin als interessos vitals de les persones, ja sia la lluita per la terra o la capacitat de dones. D'aquesta manera, des d'un punt de vista pragmàtic, l'objectiu en molts casos ha esdevingut suficientment vital pels participants com per poder superar les pors, inseguretats o incerteses en aquest procés d'aprenentatge.

La **visibilització** a Abla, s'ha utilitzat, reitero, com a estratègia. En efecte, les primeres accions que es van realitzar, per part de l'iniciador d'Abla 2.0 va ser retratar a diverses persones del poble i després penjar les fotos a internet, tot animant a que s'anessin a veure “a l'ordinador” del centre de Guadalinfo. D'aquesta manera, s'iniciava el primer contacte amb el centre i, abans de saber-n'hi, d'alguna manera ja hi eren (i s'hi veien). Aquesta participació com actor-espectador per a algunes persones d'Abla la única possibilitat per les característiques personals, capacitats o incerteses, de participació. No obstant això, aquesta ha tingut efectes molt beneficiosos pels mateixos protagonistes, en el sentit que els hi reconeix una existència i, com la imatge que presenten és positiva, reforça els esforços i petits guanys que es produeixen, en el recull de les petites i grans accions positives i d'èxit, sigui el motiu que sigui: una trobada, la filmació d'una representació teatral, sortides dels grups de dones, l'anada a la piscina a l'estiu... D'aquesta manera, totes les experiències gratificants s'amplifiquen i reforcen, esdevint el fet de “sortir a internet”, un plus afegit. Val a dir que com l'objectiu implícit és enfortir i dignificar, no surten ni crítiques ni aspectes negatius, i aquest constitueix un dels trets definitoris d'Abla 2.0 que es tractarà en posteriors apartats dels treball.

A la vegada, l'aprenentatge de les TIC ha sigut considerat no com una finalitat en sí mateixa sino com a eina del procés d'empoderament de les dones. Des d'aquesta opció, s'atén les iniciatives, sabers i capacitats de partida de les persones que duen així un procés d'apropiació dels mitjans i en troben nous usos, als que em referiré més endavant, sempre des de i amb altres persones, punt que ampliaré en l'apartat sobre l'acompanyament. No es tracta d'actuar *per a* i *sobre* un col·lectiu, sinó **des de** i **en**. Només apunto aquí que la resposta dels diferents col·lectius i perfils ha estat molt variada a Abla 2.0. i les causes són diverses.

Tal com s'ha anat desenvolupant, doncs, en el procés participat d'Abla 2.0, els factors motivacionals individuals es troben recolzats per dinàmiques grupals i un procés participat que parteix molt de les pròpies pèrdues i presenta un fort sentit reparador, que connecta amb necessitats individuals i col·lectives.

En qualsevol iniciativa, la motivació, com a motor que la sustenta, s'ha d'anar vetllant des de l'inici per poder garantir-ne la continuïtat, ha de ser una **motivació al llarg del procés**. Les persones i col·lectius presenten graus diversos de motivació i capacitats.⁶¹ Els dos processos que aquí ens ocupen, l'alfabetització digital i la construcció d'Abla 2.0, presenten diferents estratègies i dinàmiques pel que fa a les motivacions inicials i de seguiment.

Els aprenentatges digitals a Abla, s'han produït des de relacions informals i d'amistat que tractaré en l'apartat d'accés a destresses, especialment en les persones que ja en tenien un coneixement mínim i, molt especialment, en el centre de Guadalinfo. Moltes persones que s'hi van apropar, no van

60 Warschauer(,2003)Norris(2001)

61 Sánchez (1999) reconeix quatre perfils pel que fa a la participació atenent a si volen o no participar i si en saben o no. En els casos que en saben i volen, el que s'ha de fer és delegar, en els que en saben i no volen, implicar les persones en la definició d'objectius i projectes, als que no en saben i volen, animar -i procurar èxits inicials- i al que no en saben ni volen, queda el recurs d'anar passant informació, per si algun en algun moment s'hi volen implicar.

passar d'un primer contacte i també va haver-hi un percentatge important d'abandonament inicial, que es podria deure al considerable salt qualitatiu que va des de segons quins punts de partida a la informàtica i també perquè no hi havia ni la suficient motivació ni sabers previs que ajudessin a superar les dificultats inicials:

al principio, las personas mayores, cuando abrió el centro iban muchísimo, puedo decirte que más de 20, luego fueron disminuyendo el número y actualmente había unas 10, como mucho. ¿ Por qué? Lo vi normal, no me decepcionó eso, las mujeres, las personas mayores, que no saben ni leer ni escribir, es muy difícil que encuentren una utilidad, si tienen la vista cansada, no les gusta leer nada /... / que a un pueblo, que a una persona le guste, ya te tienes que sentir satisfecho....

Per animar i seguir en un procés, resulta cabdal (i més si es parteix d'una inseguretats i desconeixement) un èxit inicial i combinar la gran meta o objectiu final (el desenvolupament d'Abla, per exemple) amb petites fites continuades i assolibles, fites que es van tenir en el cas de les dones: cursos de capacitació per a cuidadores, xarxa social de cuidadores, teatre.... Això, més el suport i treball grupal, va possibilitar incrementar paulatinament motivació i seguretat i, en la mesura de que les mateixes participants han vist (i trobat) usos han pogut comptar amb la motivació suficient per seguir aprenent . És un aprenentatge , per a elles vital, que s'inscriu en el seu procés d'empoderament i emancipatori que estan duent a terme, un procés en grup i de grup, en el que les participants es nodreixen per seguir avançant i que compta amb el suport de professionals, la majoria també dones:

... son mujeres que no saben apenas leer y escribir, aunque alguna de ellas tenga de 50 a 60 años, y tienen muy poca motivación, muy poca autoestima..., son mujeres de sus maridos como yo digo... he intentado trabajar que me vieran a mí como una mujer más... y que vieran que no eres sólo una mujer para tu marido, sino que eres una mujer, y que que puedes hacer millones de cosas más... aparte de trabajar y actividades de ocio...

En segon lloc, pel que fa a la construcció d'Abla 2.0, resulta indubtable l'empenta inicial que ha aportat el fundador de l'experiència que, a més, realitza una tasca **dinamitzadora i d'animació** valorant molt l'aparició d'altres blocs, fent referència als posts publicats per d'altres i animant a seguir-los i explicitant l'augment, augment que, per si mateix, ja és viscut com a factor motivacional⁶²:

...haciéndole ver a algunas personas que si mostraban el día a día en Abla ... conseguían que se sumara más gente y participarán más personas....

... hay un amigo de aquí, de Abla /.../ participa de vez en cuando, algunos posts y tal,.... hay un chaval que he enganchado hace poco.../.../ y colabora de vez en cuando.... y se va enganchando poco a poco la gente...

En efecte, en els processos comunitaris, un dels trets que més desencoratja rau en el nombre reduït

62 Aquest fet també es produeix a la *red social rural de abulenses*: el anar sumant membres es viu com un èxit i motiva.

de participants a l'inici⁶³. Afegiria que la qüestió de les dimensions i número, esdevé un punt sensible en la majoria dels entrevistats, que situen el volum de l'experiència com un dels factors d'èxit, pel que és necessari mostrar que s'és gran: com indico en altres punts del treball interessa magnificar l'experiència i els números s'utilitzen a l'alça, hi ha una certa rivalitat en les visites que cada bloc té i, arran del treball de camp realitzat, en alguns blocs també han començat a aparèixer els marcadors.

....es un pueblo tan chico que tenga tanto movimiento....es que parece que va gente de allí allá, no sé como explicarte..., está todo el pueblo metido en esto de una forma.... son unos 200⁶⁴ blocs, es que no sé como decirlo...

Igualment, la motivació es manté pels succesius èxits i reconeixements atorgats: interessa mostrar que s'és font de notícia, motiu de reconeixement i premis. Per últim, per evitar la desmotivació, es van recorrent a succesius projectes i noves iniciatives, com la creació de la xarxa social o el projecte Martyrium (pel·lícula sobre els màrtirs del poble i creació d'un museu), en un estat constant d'endegar iniciatives.

No obstant això, com la trajectòria d'Abla és relativament curta, d'uns 5 anys, entre molts dels entrevistats es fa palesa la necessitat de consolidar-se, canviant els motius i dinàmiques inicials per d'altres més estables i, segons els participants, això és viscut amb diversos graus de confiança, perquè hi ha el temor de que alguns es cansin i no hi hagi relleu ni es pogui mantenir el ritme actual, que és el marcat per endegar iniciatives constantment i seguir sent font de notícia. Indicaria, a més, com a reflexió final d'aquest apartat, que a Abla 2.0, com a dinàmica col·lectiva, encara no s'han topat amb cap experiència de fracàs, fracàs que si es produís, haurien de ser capaços d'elaborar.

...lo importante es mantenerse... que es tan dificil, mantener esto y a partir de ahí, yo que sé lo que se podría sumar...yo creo que más gente que esté ayudando... yo creo que más gente... yo ya lo veo complicado /.../ que se mantenga Guadalinfo, gente allí aprendiendo y que haya más gente que esté allí y lo único que haya más gente que quiera colaborar, colaborando, por si alguno de los que hay aquí se cansa...

Com a conclusió d'aquest apart, doncs, en processos d'apropiació de la tecnologia en entorns inicialment aïllats del món digital, esdevenen cabdals els factors de motivació tant individual com col·lectiva, passant a ser els espais grupals els entorns naturals de reforç i treball entre la dimensió personal i la comunitària. Aquesta motivació s'alimenta i creix a mida en que es parteix de les pròpies necessitats, respon a significats i sentits atorgats pels mateixos participants, obre esperances de futur i s'aconsegueixen petits èxits inicials que conjuminen objectius a llarg termini amb successives metes assolibles. Els diferents nivells de coneixements, capacitats i motivacions prèvies a aquests processos determinen que es segueixen estratègies i graus d'implicació diversificats, respectant el voler i poder de les persones, vetllant per a una continuïtat en els que els vincles establerts i el mutu suport esdevenen elements essencials.

63 Twelvetrees (1988), Barbero i Cortés (2005)

64 Tal com s'indica en ulteriors apartats el nombre total de blocs són 43.

-8.2-ACCÉS MATERIAL

Distingueixo en aquest apartat, el que suposa l'accés a **canals de comunicació** i l'accés a **maquinari**. En primer lloc, Abla, per la seva condició de poble petit, empobrit i muntanyenc, ha sofert tradicionalment més restriccions que d'altres zones pel que respecta a l'accés a mitjans de comunicació, televisions i ràdio. Durant molts anys, els habitants d'Abla no van gaudir fins i tot de televisió, tal i com explicitava alguna entrevistada, al parlar de la gent gran del poble. També, la queixa sobre els límits actuals segueix present:

/.../por ejemplo... cuántos canales de TV ves tú? Supongo que unos 50 o más , nosotros... unos 20 metiendo los que se dedican a las ventas...así en todo.

És en aquest context d'Abla en el que fa irrupció internet, que també suposa una lluita i partir de dificultats. La pobresa de connexions esdevé un dels trets que assenyala Graham⁶⁵ i que accentua la desigualtat d'oportunitats i desenvolupament. També voldria destacar el salt conceptual i evolutiu que pot haver suposat per a molts dels habitants més grans passar de no tenir televisió durant anys a topar-se amb internet i que explicaria la llunyania de molts d'ells vers la digitalització, així com fa palès el mèrit de les persones, bàsicament dones, d'apropriar-se del medi, com detallaré en el següent apartat. El primer internauta del poble, persona amb teletreball d'anys, va començar amb els canals disponibles i , ha estat durant temps una *rara avis*.

/.../ respecto a lo que piensan el resto de la gente aqui, es que estaba perdiendo el tiempo, jjjjaaaaaaa, alla ellos /.../ Yo empece con Ibertec (para comunicarme con los bancos), mas tarde a infovia y por ultimo a lo que tenemos ahora.

Els blocs s'inicien quan ja arriba la banda ampla al poble, una banda ampla de poca capacitat i preu car per les prestacions que ofereix, *tenemos el ADSL más caro de toda España y con menos velocidad, 3 megas*. Tant a les entrevistes, en les xarxes socials, com al bloc principal els límits tècnics hi són molt presents, fins i tot en la presentació del primer bloc.

A l'any 2009 constaven 86 línies ADSL al poble i 360 línies telefòniques⁶⁶. Anar aconseguint els mitjans que gaudeixen altres poblacions esdevé part important del seu procés i lluita, lluita que s'inscriu en plantejaments del corrent comunitarista i d'ètica hacker, al publicar el manifest del ciudadà hacker, explicitar l'expressió *brecha digital* , optar per plataformes i aplicatius de programari lliure o llicència *creative commons*. Així el pas d'iberbanda a altres prestacions es viscut com un guany important i la perícia tècnica, més la imaginació, han de suplir la poca capacitat.

cuando llegué no habia internet.... y un poco ha sido esa la batalla, una batalla constructiva, que oye, que aquí necesitamos las nuevas tecnologías, /.../ al final, sí lo hemos conseguido porque faltaba una conexión de unos pocos kilómetros, nadie pensaba que fuera necesario para esta comarca, que bueno, que ya llegará ... hemos provocado que llegue un poquillo antes....

65 Graham (2000), citat per Loader: *the cost in poorly connected areas is prohibitive and so reinforces the lack of connection. /.../ low-income communities and rural areas are left with inferior, more costly services. Thus, low-income and rural communities face severe barriers in developing local information, expertise and support services to effectively exploit new telecom technologies in local enterprise and institutions.* (les negretes són meves)

66 Font: Badea, banco de datos de Andalucía: IEA Instituto de Estadística de Andalucía

La primera *rural party*, per exemple, va tenir lloc mitjançant connexió per satèl·lit per la determinació del grup motor, malgrat les dificultats. El preu d'aquest ADSL també es manifesta com un límit al ple accés, ja que moltes persones del poble no el poden pagar. Per contra, un dels fets que es més valorat al municipi, és que tots els establiments de restauració (bars, pubs) tenen connexió wi-fi, el que possibilita la connexió gratuïta als internautes. Adjunto aquí, a tall d'exemple, les següents manifestacions que mostren aquests darrers punts:

...la mayoría de bares y restaurantes tiene acceso wi-fi de acceso libre... bueno, no es que sea una autopista, vamos pero, bueno, para navegar está bien /.../ la gente en su casa luego, en su casa que tenga pagar una conexión, que tenga pagar 50 € que sólo me permite conectarme, ver correos y poco más... y no va excesivamente rápido..., bien....me voy al bar /.../ me tomo un café y por un euro me conecto un rato y ya está...

Tras el aviso en la lista de correo de que a partir de hoy podríamos compartir la misa a través de internet, ha sido imposible por problemas técnicos. No hay ancho de banda suficiente.

En todos los medios provinciales de comunicación se está lanzando la noticia de que para finales de año todos los pueblos de la provincia tendrán internet,...pero nosotros ya llevamos un camino recorrido,...y no necesitamos que nos pongan internet,..sino que lo pongan a la velocidad que necesitamos,...a un precio adecuado. Creo que Abla se lo merece,..pero se lo merece ya.⁶⁷

A la vegada, a Abla l'accés al **maquinari** tampoc és possible per a tothom, bàsicament per qüestions econòmiques: moltes persones no poden fer-se'n càrrec de la despesa de compra de l'ordinador, com expliciten alguns dels entrevistats.

...pensionistas de pension minima que anda alrededor de los 550 euros mensuales y con eso no hay para muchos lujos , bastante hay con sobrevivir, asi que de internet y to eso na de naaaa...

...no todas la familias pueden permitirse tener un ordenador en casa... guadalinfo era un poco, pues, la salida para las tareas escolares y para el ocio.... sigue siéndolo...

Per contra, també hi ha alguns residents que tenen al domicili més d'un ordinador (quatre en un cas, per motius laborals, o tres), fet que es valorat per la llibertat que suposa i, en algun cas, per a la dona, disposar d'ordinador ho equipara a tenir espai propi. A més, la política de la Junta de dotar d'un ultraportàtil a tots els nens majors de 10 anys ha determinat que en alguns domicilis (pocs, perquè no hi ha massa nens) s'introdueixi un ordinador i, amb aquest, la necessitat d'aprendre els adults per saber què i com estan fent els fills.

La **funció** del **centre Guadalinfo** d'Abla des dels seus cinc i escaig anys de funcionament supleix aquesta precarietat, produint-se usos molt diferenciats pel que fa a franges horàries; al matí van les mares després de deixar els nens a escola, les dones grans n'ocupen una altra, els nens hi van al sortir d'escola per a jugar o fer els deures. Els successius responsables del centre adapten l'horari a les necessitats de la població, però aquesta disponibilitat no cobreix ni la totalitat de franja horària ni els caps de setmana, perquè les condicions laborals dels dinamitzadors – treball temporal i sous baixos- no ho permeten.. Han d'atendre també les dinàmiques i vincles establerts en el poble per

67 Publicat a la red social rural de abulenses el 20 de juliol de 2008

facilitar-ne l'ús. Els homes (grans) són reticents a compartir espais amb dones, en hi ha que no es fa amb d'altres, pel que no volen coincidir... tot un engranatge de puntes de coixí en les 35 hores de jornada laboral dels dinamitzadors de Guadalinfo.

En un futur desitjable, l'actual dinamitzador de Guadalinfo considera que si hi hagués suficient població que demanda (pel seu grau de necessitat i competència tècnica) connexió ADSL, al poble arribaria una banda ampla més capaç, a les cases hi hauria ordinador i tampoc seria necessari (o reduït a la mínima expressió) l'existència de centres com aquest, que considera que ha de ser un pas no final, fins que les persones, interioritzin aprenentatges i els apliquin en les pròpies vides i domicilis:

... no tengo conexión en mi casa porque pilla el wi-fi del vecino...creo que era, no llegaba a un mega, ...por un ADSL muy básico estaban cobrando 60 €... yo con 60 €, yo que he vivido en Almería, tenía una conexión ... que vamos /... / aparte de que la red no va lo rápido que los que hemos vivido en una ciudad nos hemos acostumbrado, luego es demasiado cara para los servicios que ofrece.. .pero esto no es sólo aquí, es en todos los pueblos... y bueno, si la gente se enganchara en su casa y fuesen la suficiente fuerza como para tener , 100 ,200 o 300 conexiones en internet yo creo que habría la fuerza suficiente para que alguna empresa ofreciera este servicio más económico...

...pero el siguiente paso , yo creo que sería que la gente pudiera tener acceso libre, no sólo libre, sino acceso de calidad, a un precio razonable en sus casas,... o sea /... / a mí ya no me vale ...que la gente siga viniendo aquí a conectarse a internet /.../, yo vivo de esto, vale , pero el siguiente paso lo tienen que dar la gente en sus propias sus casas, lo que aprendan aquí que lo pasen allí en sus casas, tener sus propios equipos informáticos... tener sus propias teleconsultas administrativas, pedir el feedback al médico con su DNI digital, con el certificado digital, cosas tan simples y sencillas que se le están enseñando aquí, y que se desenvuelvan solos.... la gente no termina de engancharse en este tema... hará media hora ha venido una amiga a que le saque una vida laboral.... bueno, se lo he explicado.. yo ya se lo he explicado dos veces y le explicaré las veces que haga falta... a veces la gente recurre a alguno por pereza./.../ ella lo puede hacer en su casa perfectamente...

En definitiva, a Abla, com a moltes d'altres zones rurals o sectors en desavantatge social, es parteix de limitacions tant pel que fa a possibilitats de connexió que esdeven inferiors i a un cost sensiblement superior a zones més poblades com d'accés a maquinari i altres eines per motius econòmics. I no es tracta d'aspectes personals o, només, de sectors desfavorits, que, per “casualitats de la vida”, els hi “ha tocat”, sinó de la concepció integral del paper, pes i criteris, que han de tenir el mercat, la societat civil i les administracions públiques en la construcció d'una societat justa⁶⁸, quan les dinàmiques globalitzadores atorguen el poder al mercat⁶⁹. Els límits a Abla exemplifiquen les situacions de desigualtat, la importància de programes i projectes compensatoris des de les Administracions públiques, com a pas intermedi i sempre que es contempli una co-elaboració amb

68 X. García-Roca (2003) estem en uns moments en els que els clàssics tres sectors (mercat, govern i tercer sector) estan entrelligant-se i barrejant tant els modus i maneres de fer, amb mecanismes a vegades perversos: fundacions socials depenents de bancs i multinacionals que no tenen en el seu quefer precisament criteris de banca ètica o responsabilitat social, externalització de serveis essencials com salut amb criteris d'optimització merament econòmicista, Oenegés amb pràctiques empresarials pures i dures.... L'autor aboga per que cada sector aportí el tret positiu propi en aquesta construcció social que serien l'eficiència de gestió, la irrenuncialibilitat a la garantia dels drets socials i personals i la dimensió de valors i gratuïtat respectivament .

69 Graham i Marvin, citats per Loader: *big business and capital are dictating who has access to the new technologies and broadband and who does not.*

les necessitats i inquietuds de la població. Així, Abla 2.0, com a micro-exemple del que pot esdevenir a major escala, no hagués estat possible, sense la dotació de Guadalinfo, ni dels tècnics destinats allí, tot i que aquestes dotacions, resultin, ara per ara, encara insuficients. En això, no ens allunyem del debat general sobre la inclusió, els drets humans i la igualtat social, en la reconfiguració d'una societat (local i global) més justa. En aquest sentit, creació de la mateixa Fundació Rural Lab on, en règim de co-partenariat, hi ha representades administracions públiques, empreses i ciutadania en suposa una aposta important de futur que haurà de veure's com es desenvolupa.

-8.3- ACCÉS A DESTRESSES

En el desenvolupament d'Abla 2.0, a més dels coneixements previs de molts dels participants, s'han produït aprenentatges essencials, de manera més pautaada o a través de les relacions informals entre iguals.

Entre aquests darrers, els mateixos vincles, relacions de parentesc o amistat determinen que uns siguin guies i mestres d'altres i es dediquin a resoldre'ls qüestions, ajudar-los en aspectes tècnics, com penjar una imatge o un vídeo a animar-los a produir els propis continguts. Aquesta cooperació en una **comunitat d'aprenentatge** en els que els rols i funcions no estan massa especificats (seria el marge de llibertat o actuació no prevista, *optimal slack* al que fa referència Newholm). En aquesta col·laboració, les persones amb més destresses ajuden les altres, tal com es reconeix en els blocs o en les entrevistes i suposaria el que l'iniciador de l'experiència qualifica com un dels trets més valuosos d'Abla 2.0, el **aprendizaje invisible**, aprenentatge que no només consisteix en l'alfabetització, sinó en l'assumpció d'actituds proactives i de participació per a la millora social:

...es un modelo de abajo arriba, la ciudadanía, los ciudadanos nos ponemos las pilas y no esperamos que la administración se ponga a hacerlo...

..instrumenté una estrategia no escrita de ir formando a la gente, de ir enseñando a la gente primero las tecnologías ... cada cual lo hará de una manera ..., al principio hay artículos muy cotidianos, pero también de creatividad, el trabajo que se ha hecho del día a día, cómo a la gente de Abla se le está enseñando cosas y no /.../ en los espacios formales de formación/.../... enseñarles un camino, que la gente luego libremente sigue o no sigue ...

este blog está creado para dar a conocer un poco más el pueblo de Abla. Gracias a P. por su colaboración⁷⁰.

...me he metido en el tema... me enseñó a abrir el bloc, yo lo hice, y a partir de ahí en lo que puedo.. /.../en mi tema que es el deporte y a partir de ahí en lo que puedo.. y lo que no es deporte también...

... ese surgió allí, en Guadalinfo, porque compartíamos oficinas.... porque él no tiene oficinas físicas, pues me iba preguntando las dudas, el tomó las riendas y actualmente él lo lleva en otro

70 Editat en el primer post d'un bloc com a presentació

sitio...

D'altra banda, pel que fa als ensenyaments més reglats, destacaria la tasca del centre Guadalinfo, que es suma a les activitats endegades sota el paraigües d'Abla 2.0. Reitero aquí el que ja s'ha mencionat amb anterioritat, molt vinculat als factors motivacionals: es va optar, per estratègies de visibilització i dels interessos de les persones, sent els resultats força desiguals. Per què?

Entre els **factores facilitadors** s'apunten les dinàmiques de grup i considerar el grups naturals com a comunitats d'aprenentatge, al que afegiria en el cas de les dones, la intervenció integral i des d'una perspectiva de gènere que ha permès la pròpia conscienciació de les feines que duïen a terme com a cuidadores, la revalorització dels sabers i major capacitació, en un contacte entre iguals amb professionals de la salut i altres cuidadores a nivell comarcal. En aquest cas, la informàtica n'era l'eina d'un procés integral i integrador que ha determinat el creixement, l'empoderament, individual i col·lectiu. Estem parlant de dones de mitjana edat (de 50 a 60 en amunt), nivells d'instrucció baixos (primària, a vegades primària incompleta). De ser *señoras de su marido*, com una les qualifica, amb nul reconeixement de les tasques i feines no remunerades que realitzen, han passat a una visibilització de qui són, autoconsciència i percepció de la condició de dones, de les funcions de cuidadores, així com una formació tècnica específica i constant suport personal i professional.

...cuando llego aquí me encuentro la situación, quizá el rol de cuidadoras no está identificado ni siquiera por la propia cuidadora, cuida porque sí, porque le ha tocado, porque es mujer, por supuesto, es un rol femenino y ... ya está! Nada más. La mayoría con tratamiento, con situaciones crónicas de dolor, situaciones crónicas de depresiones, trastornos del sueño /.../ asumían sus patologías /.../ tampoco ellas asumían que podían solicitar ayuda y que se podía prestar desde el servicio de salud...

la mayoría de ellas.... no sabían ni usar un ratón, ni abrir un ordenador, ni cómo se conecta... pero la aceptan de muy buen grado y de manera muy positiva... porque empiezan a darle sentido ... ven que el uso de esa tecnología les puede servir, ellas lo tocan , lo palpan...

En el poble, i en d'altres municipis de la comarca, les dones s'apropien de les oportunitats de formació que no van tenir de joves: són les pràcticament úniques usuàries de les escoles d'adults. Les motiva aprendre i no tenen vergonya ni pors de manifestar els desconeixements previs. La informàtica els hi suposa una finestra al món i un espai propi, *a room of one's own* que reclamava Virginia Woolf per a cada dona, l'eina del que suposa una experiència joiosa i que es tradueix en la seva presència a internet i la creació de continguts, com més endavant es veurà.

I és aquesta perspectiva de gènere la que, a més, permet també que tinguin lloc dinàmiques noves que no es produeixen entre la població masculina com l'apropament i relació intercultural (més d'un 11 % de la població és estrangera) o generacional, que no deixa de ser també una altra interculturalitat que enllaça amb els apropaments de mediació intercultural des del gènere⁷¹.

71 Fadhila Mammar., directora tècnica del SEMSI: servei de mediació social intercultural de Madrid. Considera que la relació i mediació intercultural és molt més fàcil, natural i possible entre dones que homes perquè el que tenen en comú, és molt més que el que les separa: maternitat i cria dels fills i gestió de la vida quotidiana, de l'entorn domèstic, pel que la identificació de problemes i dificultats comunes i manera de resoldre'ls permet major grau de comprensió i complicitat. En el homes pesen més les concepcions culturals. Per això aboga pel treball intercultural des d'una perspectiva de gènere i la vida quotidiana. No ho cito per ser fruit de treball compartit, tallers i espais de formació

Al atendre a l'experiència de les dones a Abla, en conseqüència, veiem que els **factors que dificulten**, com els nivells d'instrucció baixos o alguns límits físics que també assenyala Van Dijk, en aquest cas en persones d'edat, com vista cansada o dificultats per tenir poca psicomotricitat fina, no constitueixen especial obstacle si hi ha motivació o altres elements entre els que posaria els culturals. Per a les dones resulten més fàcil les experiències interculturals que entre els homes i la digitalització no deixa de ser la mediació entre una cultura de partida i una altra d'arribada de la que els *nouvinguts digitals* se'n han d'apropiar. Entre les quatre persones entrevistades que en un moment o altra s'han ocupat de centres Guadalinfo es destaquen aquestes dificultats d'apropament per la distància mental i conceptual al que em refereixo en aquest punt:

...al principio, el mundo de la informática, de internet, es muy abstracto y ambiguo... no lo entienden muy bien, incluso todavía hay gente que tenemos que seguir sumando y trabajando con ellos.... porque les cuesta mucho trabajo... lo que sí que he apreciado es que no porque tenga más o menos formación, son más o menos reacios a internet....

Parlar d'alfabetització digital en molts entorns significa atendre o bé a processos d'aculturació o el repte de plantejar una mediació cultural i dinàmiques d'inculturació. En efecte, moltíssimes de les 5.000 llengües existents al món no tenen encara translació possible a un entorn digital ni a seva transcripció escrita. La Informàtica i internet com a artefacte cultural (Hine 2004) no deixa de ser una altra cultura i manera d'entendre l'entorn. S'origina i desenvolupa en un context històric i cultural determinat, el de les societats urbanes i classes mitjanes occidentals, majoritàriament anglosaxones. L'organització respon a l'imaginari d'una oficina urbana, en arxius, carpetes i documents, no al d'una granja o el rebost d'una llar (Warschauer 2003): La no consideració dels aspectes culturals que impregnen internet no deixa de ser mostra, de nou, de postures etnocèntriques que des de països en desenvolupament se'n fa una lectura crítica⁷².

En el cas d'Abla, la cultura de partida de les persones més grans, les que no han sortit del poble i amb nivell d'instrucció baix, és oral i es troba desvaloritzada, pel que els seus sabers i anclatges també ho estan (i la pròpia autopercepció), així com manifesta una evident separació de rols i espais entre homes i dones, que, com a població petita també comporta un fort control social. És per això que quan un home (també en hi ha) se'n ha d'ocupar de dur a terme tasques de cuidador (que li "tocaria" a una dona), és viscut de manera vergonyant. Les actuacions i relacions entre persones sempre són observades i valorades per d'altres. Si les dones s'apropien dels espais de formació, els homes grans més difícilment ho faran, entre altres coses per que suposaria un reconeixement públic de la pròpia limitació. Pel que refereixen alguns entrevistats, és un tret comú d'altres pobles que siguin les dones qui ocupen o se'n ocupen dels aprenentatges en edats adultes, formació viscuda com una oportunitat de realitzar allò que no es va poder quan s'era jove i el descobriment d'un espai propi. En els homes (grans) això no succeix:

... la escuela de adultos son sólo mujeres, tienen ganas de aprender, los hombres los veo como que... en la vida ya han hecho lo que tenían que hacer... y como van sus mujeres... "¿ dónde voy allí, con tó de mujeres, yo sólo, con mujeres? qué vergüenza"...

Entre la població masculina, per tant, el salt qualitatiu i cultural que suposa passar d'una cultura oral no prestigiada a un entorn informàtic és molt gran, especialment quan la persona que els havia de

72 Bagchi, i Kirks(2006) Maldonado, Progennyakov i Van Gorp (2006) Tu i Kvansy (2006), Warschauer (2003)

guiar era una dona, jove i qualificada. En aquest sentit, el canvi de referent ara fa uns mesos del centre de Guadalinfo d'Abla, que ara és home, ajuda més a que els homes grans s'hi trobin bé i hi hagin més punts de connexió, així com que pugui establir connexions amb les feines del camp:

...los hombres son como más reticentes... que una chavalilla joven les enseñe,...

...el nuevo dinamizador ha conseguido atraer a más hombres, están más en su entorno, en su ambiente...

... en parte se sienten un poco cohibidos que una mujer les enseñe..., no sé... no es que les ataque uno el orgullo personal y diga: "No, que esto lo tiene que hacer un hombre..".... creo que és una sensación mezcla de timidez, /.../ el trato que tienen con una mujer, sobre todo con una mujer joven, es totalmente diferente a, creo yo, que a un hombre que entre comillas comparte ciertas costumbres con ellos... porque, bueno, yo he trabajado en el campo, tengo mi huerto... entonces, en definitiva, cuando las cosas se atascan un poco... les salgo con la vid o..."¿ habéis sembrado los ajos... o las cebollas...?"... entonces tenemos una relación más espesa en este aspecto...

Per últim, considerar un aprenentatge digital des de la perspectiva intercultural em porta a alguns dels elements més clàssics de la pedagogia crítica (Freire, de nou), com la participació dels educands des d'una horizontalitat, en un context grupal i comunitari i que des dels propis sabers es pogui realitzar una lectura del món. El que Freire va valorar pels processos d'alfabetització, quaranta anys més tard, podria aplicar-se als processos d'alfabetització digital, especialment si atenem a les minories culturals⁷³ tal com assenyala Warschauer et al. La mostra més clara d'aquest aprendre-aprehendre, i al que s'ha d'aspirar, és que l'alfabetització digital acabi en l'elaboració de continguts, en l'apropiació de la tecnologia a la que se li troben nous usos i maneres que responguin a les necessitats de les persones. I d'això en parlaré en el següent apartat.

-8.4-ACCÉS A L'ÚS

Tots els elements descrits fins ara porten al punt central que determina la major o menor desigualtat digital: l'**ús real i efectiu** que es duu a terme. Recordo, abans de seguir, que parteixo de una concepció àmplia de les TIC, que no suposa només ordinadors i internet, i també que les desigualtats digitals suposen un ventall molt ampli que abraça des de el desconeixement absolut, fins i tot de la seva mateixa existència, a una èlit que n'és l'agent de la mateixa. A fi i efecte de donar un fil conductor a aquest apartat considero vàlid el plantejament de Van Dijk⁷⁴ en el que, a mida de cercles concèntrics considera que la societat digitalitzada es conforma(-rà) amb un nucli dur, compost per una èlit altament digitalitzada, un cercle ampli de la majoria i un entorn d'exclusos, produïnt-se grups i xarxes denses en cada nivell i vincles més febles entre elements d'uns nivells a d'altres. Precisament situa el paper d'alguns nuclis de les majories d'enllaç o vincle amb les xarxes i elements perifèrics. Segueixo també a Van Dijk en la visió positiva d'aquests

73 Considero el terme *majoria i minoria* cultural no pel nombre de persones, si no en relació a les qüestions de poder. La majoria cultural és aquella que detenta el poder, encara que sigui una minoria numèrica. La Sudàfrica blanca de l'apartheid en seria un exemple de cultura majoritària en minoria numèrica. En aquest punt segueixo els plantejaments de Teresa San Román, de la que no en cito referències perquè responen a espais de treball i jornades.

74 Van Dijk a *the Deepening Divide* (2005)

usos⁷⁵, sense “culpabilitzar” als usuaris. Igualment, inclouré les nocions d'espectadors, actors, consumidors i productors al tractar dels diferents apropaments a l'ús.

Ja he comentat en anteriors apartats que els punts de partida i eines personas i grupals a Abla són diverses, però en tots, en major o menor mesura, des de fa uns (pocs) anys, les TIC hi tenen presència i aquesta serà creixent. Entre les **persones mes allunyades** es troben les persones grans, molts d'ells homes, que ja hem descrit com el col·lectiu més distant. No obstant això, i a diferència de tecnologies prèvies com el televisor fa unes dècades, l'irrupció de les TIC, indirectament, via d'altres, via dels serveis que reben o la feina de les cuidadores, els hi arriba, en saben de la seva existència, veuen els resultats i se'n beneficien, tal i com s'expressen algunes de les cuidadores d'Abla, que sense ser-ne l'objectiu de la feina, actuen d'enllaç o mediadores entre el món digital i el seu:

... no saben porque son personas muy cerradas en cultura, son casi todo agricultores, campesinos, que jamás ni siquiera han visto un televisor alguno... ahora sí tienen..., pero, claro, tú les cuentas esas cosas y no las entienden en palabras, sí entienden los resultados/.../ les pones un monitor delante /.../ pueden escuchar una conversación con el médico... eso sí que les llega a ellos, y no les tengo que dejarlos solos para ir al centro de salud y consultar al médico/.../ ése es el resultado... ellos... ellos ven esa gratificación, las tecnologías, pues en cierto modo, también les están ayudando a ellos...

...¿Qué es ese cacharro que me traes?, por ejemplo, ¿Qué es esta ventana? Por ejemplo, ¿No? una ventana, ellos ven como una ventana. Es una cosa innovadora para nosotros, cuanto más para ellos para ellos... pero que... poquito a poco se van relacionando, porque somos un equipo que va trabajando en común...

Valoro d'aquest primer apropament que presentin tots els elements de la **pedagogia de la vida quotidiana**, ja que es produeix en els entorns naturals i segurs (els mateixos domicilis dels avis), a partir de figures de confiança (les cuidadores) i en activitats centrades en la vida diària i les pròpies necessitats, pel que, potser, no s'arribarà a un major apropament, però com a mínim, no esdevé hostil. La percepció, el que aquestes persones puguin transmetre també als seus propers (altres coneguts, familiars), és la d'elements positius i d'ajuda de les TIC i, d'alguna manera eviten l'ansietat per la tecnologia i la tecnofòbia, tot oferint la vessant de possibilitats que impliquen les TIC.

A partir d'aquí, entre les persones que han anat duent aquest **apropament** a les TIC, com es va partir igualment de les inquietuds i necessitats de les persones, els aprenentatges i usos es diversifiquen, essent la noció de **significat** o **significatiu**⁷⁶ la pedra de toc de l'ús, ja que, com s'ha anat considerant en l'apartat de la motivació, els aprenentatges i les accions per que es consolidin han de respondre a sentits i necessitats pròpies. En aquest sentit, també destaco la flexibilitat dels succesius dinamitzadors del centre Guadalinfo que han prioritzat les persones als resultats, programes o continguts.

Començo per usos molt significats en persones allunyades a les TIC. En alguns casos, la tecnologia de partida no ha estat la informàtica, si no la fotografia digital, de la que s'ha passat a voler tenir

75 En els estudis que he llegit per aquest treball de Hargittai (2008 i 2010) i Selwyn (2004) sobre les usos de joves universitaris teòricament nadius digitals hi trobo un rerefons lleument pessimista al adonar-se que el coneixement no s'equival a l'ús ni a la pròpia competència. Van Dijk, al contrari, tot i el lúcid realisme dels seus apropaments, aporta una visió més positiva, d'aquestes diferències.

76 Selwyn(2004) considera que aquesta noció esdevé l'element clau de la desigualtat digital: *This notion of meaning can be seen as being at the heart of the digital divide debate*

nocions d'informàtica, d'altres s'ha volgut començar per la lletra escrita, perquè era el que més vinculava a les capacitats i habilitats adquirides prèviament i en altres, l'ús primordial, també responent a les necessitats, han estat les capacitacions per fer servir correus electrònics. D'aquestes situacions en poso tres exemples de persones molt grans a les que, petites accions i aprenentatges senzills signifiquen grans canvis quan s'incardinen en les necessitats i inquietuds personals, aconseguint-se una apropiació de la tecnologia, dotant-la de sentit i usos propis:

...para mí es como mi tercera abuela... es una señora que tiene unos 70 y pocos años y le gusta mucho el tema de la fotografía y descubrió, claro, que con las cámaras digitales no le cuesta nada revelar las fotos.... Se ha comprado lector de DVD para ver las fotos que hace y... está superentusiasmada.../.../ y tiene un blog...

mi alumno más mayor, de 91 años /.../ este señor empezó . ..él, su ilusión era escribir sus memorias y aprender a usar... porque él era secretario en el ayuntamiento cuando era joven, sabe mucho escribir a máquina,... y quería aprender a usar un teclado y un ordenador ...

... conoció a su bisnieta por internet, porque su nieta le mandó un correo electrónico y el día que abrió el correo y la vio.... estaba como loca.... pues, la enseñaba a todas “mira, ven, que ésta es mi bisnieta... es increíble... que la estoy viendo...” ver esa emoción en las personas, las emociones que despierta una cosa tan fría en las personas... es muy bonito...

Igualment, a partir de familiars, es poden produir també usos de les TIC que responguin a interessos propis, si s'és capaç d'escoltar i dedicar temps, sense prejudicis establerts. Una de les entrevistades m'indicava els temps dedicat, els aprenentatges i aprofundiment del vincle i relació que va suposar ensenyar la seva àvia a fer servir internet per jugar a la brisca:

... yo estoy enseñando a mi abuela ...que yo le pueda enseñar a mi abuela es maravilloso..... cada uno vamos a lo nuestro y nunca nos paramos... que a mi abuela a lo mejor le interesa /.../ o jugar a la brisca por internet...Le encanta!!!, eso de que jugar con un italiano y que, encima, le gana... a veces las cosas más absurdas, que tú no le das importancia ...

En general, en les persones que no eren del grup de dones i cuidadores, gran part dels aprenentatges s'han centrat en l'ús de correus electrònics per les persones que tenen vincles fora del poble i en nens ha servit per tasques escolars i de lleure (jocs).

les motivábamos con esto, con ponerse en contacto con sus hijos, con sus familiares ... los inmigrantes, conectarse, en este caso hay mucha gente de Rumania, conectarse con compañeros de trabajo, amigos, familiares...

Considero que aquestes experiències positives inicials resulten cabdals per dues raons. D'una banda, motiven i animen a seguir individualment en el procés, augmenten l'**autoestima i confiança** i esdevenen esperó per endinsar-se en camps fins el moment desconeguts. D'altra part, suposen un **efecte multiplicador** entre els més propers, animant a d'altres més prudents o “conservadors”, per

efecte contagi, a tenir experiències noves o endegar aprenentatges.

Per tant, des d'un punt de vista pedagògic, esdevindria molt important, procurar de garantir en segons quins col·lectius de i persones neòfites, **experiències inicials d'èxit**, vinculades al màxim amb els seus **móns vitals** i de la vida quotidiana i que suposessin alicients, per seguir en el procés. Per això, resulta important partir, a més dels interessos i necessitats, de les capacitats, creure en les persones i establir vincles positius. I, des de l'apropiació que les persones fan, la difusió dels aprenentatges i usos, tenen paraules i maneres de trasmetre's que no són les dels tècnics i professionals, més entenedors pels més allunyats. Un avi gran d'un poble com Abla pot valorar més el que li mostra la seva cuidadora (que com hem vist, també és una persona de recent arribada al món digital), o la seva néta, que no una persona tècnicament més qualificada, per molt bona pedagoga que sigui, perquè li parla des d'un posicionament i amb un llenguatge més proper. Seria com una feina de mediació “intercultural” entre mons fins el moment distants.

En aquest sentit, incloc com a exemple a les cuidadores, a les que se'ls hi va demanar que expliquessin la seva experiència en un congrés. Com mai havien parlat en públic i els hi feia molt de respecte manifestar-se entre “experts”, van optar, amb suport i ajuda de les tècniques que les han anat guiant, per representar una petita obra de teatre, amb guió i actuació pròpies, on expressaven el que volien, *Las tecnologías que sí gustan*. D'aquesta manera, el seu missatge i experiència es va transmetre d'una manera còmoda i segura per a elles, va suposar hores d'elaboració (redacció del text, assaig, treball en grup, reforçar aspectes lúdics tan necessaris, quan mai se'ls havien autopermés perquè el rol de mestresses de casa i cuidadores no ho contempla ..)... i, seguint les estratègies d'Abla 2.0, es va registrar i penjar el vídeo a internet, amb el que, de nou, visibilitzaven els èxits i la tasca. És una obra curteta, d'uns 10 minuts, que després elles han anat actuant en altres espais, en trobades, davant de la gent del poble i entre els propers... i aquests **missatges s'entenen** molt bé, i arriben millor, a segons qui, que hores de discurs més intel·lectualitzat.

Adicionalment a aquests usos, altres persones, a més, es situen com a creadors de continguts, tant en xarxes com en la edició de blocs, que constitueix un dels trets característics d'Abla 2.0. En ambdós, com ja he mencionat, molts reben ajuda d'altres tant de manera més o menys estructurada, com per les relacions informals, d'amistat o parentesc, pel que aquesta socialització de sabers, alhora reforça vincles i xarxa i permet que d'altres es sumin a la iniciativa. Entre les primeres, ja s'ha relatat l'experiència de cuidadores i es troben també la xarxa pròpia *red social rural de abulenses*, el de Google i en altres xarxes com facebook, tuenti o twitter.

la gente ha ido apropiándose, creando sus blogs, sus redes sociales... para ir usando internet para lo que cada uno le interesa ... ocio,cultura, deportes...

Pel que fa als blocs, n'han estat la primera actuació col·lectiva d'Abla 2.0 i és, en paraules, d'un bloqueig, *el escaparate que és internet* d'Abla, que analitzaré de manera exhaustiva en el següent gran secció d'aquest treball. Em limito a aquí a recordar que part de la literatura acadèmica situa el paper i funció dels blocs en la democratització dels missatges, informació i elaboració cultural⁷⁷, possibilitant que qualsevol persona a títol individual o col·lectius minoritaris difonguin les seves pròpies visions i discursos sobre la realitat social i, d'aquesta manera, en siguin part activa de la construcció social. Sense caure en la ingenuïtat de pensar que no hi ha altres mecanismes de control

⁷⁷ Boese (2004) a tall d'exemple, ho vincula a l'esperit crític de Freire, fent servir termes com *revolució*, pel que té de rupturista en trencar discursos hegemònics des del nucli de poder.

social ni menystenir el paper i funcions dels mitjans de comunicació establerts, el que és cert és que les eines 2.0 proporcionen oportunitats de participació a persones i grups als que molt difícilment se'ls hi donarà aquesta possibilitat en altres espais:

lo más positivo es la participación ciudadana, vamos, a la gente se le están ofreciendo herramientas y lo principal es que son herramientas gratuitas para que se comuniquen, para que se expresen, /.../ en cierta medida se está consiguiendo que la gente participe y se exprese, no todo el mundo.... esto es difícil en un pueblo con costumbres tradicionales, como supongo todos los pueblos... pues cuesta un poco de trabajo enganchar a la gente/.../ a la movida dos punto cero, pero bueno, se está consiguiendo.....

Per últim, i una mica, com a conclusió d'aquest apartat, rescato les tipologies d'espectadors, actors, consumidors i productors als que he fet esment a l'inici. Apart dels diferents usos, les persones es situen en graus d'implicació i participació diferents, també segons els moments, capacitats, disponibilitat de les persones en relació a les dinàmiques i continguts d'Abla 2.0. Primerament, en hi ha una majoria en que la seva participació respon més a un perfil de persona espectadora-consumidora i, com els continguts interessin es van seguint en major o menor asiduitat i/o amb major o menor ajuda externa:

... me dio por hacerlo, hay gente que lo que hizo fue enganchándose en el tema más que participando como espectadores, se ha enganchado en Abla, más como espectadores, tiene unos 400 visitantes diarios, hay gente que la tiene como página de inicio ...

En segon terme, i pel fet de que es produeixen el registre de les activitats del poble i el gruix de la producció dels blocs són continguts audiovisuals, molts habitants, pel fet se ser-ho esdevenen actors més o menys conscients dels fets que es transmeten, pel que, com ja s'ha dit, la visibilització, actua com a al·licient per estar (i sortir) a internet i, en alguns casos, aquesta és la participació possible a la que es veuen capaços. I en tercer lloc, la producció i protagonisme dels continguts respon a una intencionalitat clara, quan ja, conscientment s'és element actiu de xarxes i blocs. En el pas del consum a la producció, no tots s'hi apunten al mateix ritme ni de les mateixes maneres, essent el paper dels propers el d'animadors i el de la minoria més activa els d'endegadors:

ellos creen que todavía no ha llegado donde estamos nosotros /.../ porque incluso con mi hermana que es un poco mayor que yo... le digo: “L., pues muévete por Facebook y haz esto, y haz lo otro”... y ella lo ve como que eso todavía no ha llegado, que está por venir... lo ven que todavía estamos experimentando cosas que pasarán en el futuro...

I, aquesta darrera consideració, ens porta al següent apartat, la qüestió de l'acompanyament en els processos endegats.

-8.5-ADDENDA: L'ACOMPANYAMENT

Who is the third who goes always beside you?

T.S. ELLIOT *The waste land*

Tot els procés d'aprehensió digital descrit fins ara ens porta a valorar la importància de l'**acompanyament** com a tasca socioeducativa, ja sigui **formal o informal**, de persones i entre persones i grups que puguin recolçar-se mutuament, especialment quan suposa apropiat-se d'unes eines i llenguatges molt distants als de la cultura de partida.

A tall d'introducció i també com a resum de l'expressat fins el moment, recullo suscitant les conclusions dels autors que se'n han ocupat de l'anàlisi dels projectes i centres d'alfabetització digital i que ja he anat mencionant al llarg del treball. En primer lloc, aquestes iniciatives i contextos tenen en comú la **visió d'igualtat social** i justícia social mitjançant la utilització d'internet i que les persones i entitats **recolcen**, amb un grau elevat d'**implicació i compromís**⁷⁸. Els èxits es troben sempre que els processos estiguin **centrats** en les **persones** i les **seves necessitats**⁷⁹, atenent especialment els aprenentatges **significatius** i arrelats als móns vitals i vida quotidiana i prioritant els espais informals a la formació més reglada⁸⁰. Mehra, per la seva banda, assenyalava que el que diferencia les **diverses** iniciatives són les **maneres** en les que internet es fa servir i també resten diverses les formes com s'aconsegueix l'empoderament⁸¹ i en col·lectius desfavorits l'aprenentatge digital no ha de ser una finalitat *per se*, ans al contrari, una **subsidiària** de l'objectiu que s'hagi establert o com un **objectiu de procés**.⁸²

Destaco, d'entrada que aquests **acompanyament** a Abla no sols es troba, com ja hem vist, en el mer accés a les destreses i habilitats per a una apropiació de la tecnologia, sinó que amara, en un contínuum, **tot el procés**, des de la incentivació a la motivació (i el seu manteniment), a facilitar o lluitar conjuntament per garantir els medis materials (més quan aquests són escasos o insuficients), els aprenentatges en si i l'acompanyament al propi ús.

Tal com ja he mostrat i reitero, no es concep a Abla cap acció, encara que respongui a interessos o necessitats personals si no es contempla amb i des d'altres i en aquesta co-elaboració, a modus d'ona expansiva, amb un **efecte multiplicador** i sinèrgic, va arribant paulatinament a sectors i persones més distants. Així, per exemple, la socialització de sabers i suport produït informalment entre amics té **repercussió en tercers**, com quan l'un anima a l'altre (i ensenya) a crear un bloc que llegiran molts més o la tasca duta a terme en l'acompanyament i empoderament de les dones i cuidadores incideix en els avis que, d'una altra manera, difícilment haguessin pogut gaudir dels avantatges tècnics o, fins hi tot, no haguessin vist mai abans la tecnologia tan d'aprop i a casa seva.

Entre els factors d'èxit de l'experiència de digitalització d'Abla destaco el papers dels **acompanyants** que són un suport constant en els dubtes que puguin sorgir, des d'uns valors de do, llibertat i gratuïtat⁸³. El paper d'aquests acompanyants té molts trets del de **mediador intercultural** en el sentit de que ha de ser una persona coneixedora dels dos codis i llenguatges culturals i, a la vegada, **reconeguda** en la **comunitat o cultura d'origen**. Una de les definicions que més

78 Mehra et al.(2004) i Loader (2004)

79 En aquest sentit, i per aportar una dosi de realisme, apunto la següent constatació de Selwyn(2004): *Individual's engagement with ICT is based around a complex mixture of social, psychological, economic and, above all, pragmatic reasons.*(les negretes són meves)

80 Loader(2004)

81 Loader (2004)

82 Warschauer (2003)

83 X. García-Roca (2003)

m'agrada de la figura del mediador i que s'aplica als contextos anglosaxons és el dels **professionals d'enllaç**⁸⁴ i, en aquest sentit, apunto aquesta aproximació de la mediació en els aprenentatges digitals. En aquesta mateixa línia, es valora que els quatre dinamitzadors de Guadalinfo que he entrevistat tots pertanyien i tenien vincles de parentesc al pobles on realitzaven la seva feina, coneixien dinàmiques i relacions, motius d'interès i, podien ben acceptats o, com a mínim, haver-hi un mínim de confiança per treballar aquest aspecte.

...esto es lo mejor de mi trabajo, poder enseñarle otro mundo diferente...

En segon terme, destaco, pel que fa a estratègies d'intervenció, l'assumpció d'aquests professionals de la **centralitat de la persona** i no de les tasques o resultats, sempre respectant el ritme i iniciativa dels protagonistes. Un dels entrevistats indicava que el procés d'Abla havia sigut molt *natural*, l'*aprenentatge invisible* que assenyalava l'iniciador de l'experiència, que havia sortit sense forçar, conduïnt una acció a l'altra, com quan s'agafen les cireres d'un cistell.

lo que me gusta más de mi trabajo es la gente, poder trabajar con las personas, poder ayudarlas... ¿Cómo es posible... si tú les enseñas a enseñar a utliizar un ordenador; que es la cosa más fría del planeta? Es que yo le estoy enseñando el ordenador a una abuela de 80 años ...

estoy haciendo principalmente acompañamiento tutorizado, no estoy haciendo ningún curso, partir del mes que viene ya empezaré con los cursos... ellos vienen, muestran sus dudas, yo les voy resolviendo las dudas que van teniendo... ahora mismo no les estoy cargando mucho...

A la vegada, com ja s'ha vist, en segons quins entorns o col·lectius més tancats o tradicionals aspectes com l'edat, sexe o procedència dels acompanyants haurien de ser elements tinguts en compte o gestionats d'alguna manera, perquè hi ha persones que, a més de trencar les resistències a aprendre quelcom molt aliè, han de superar l'afegit de les resistències debudes als **prejudicis culturals**. I les **resistències al canvi** són més fàcils de superar quan s'acompanyen des de **figures de confiança**, proximitat i vincles propers: és més fàcil escoltar a un amic o a la néta que a un estrany.

Finalment, voldria apuntar les possibilitats que suposa basar l'alfabetització digital no tan en l'alfabetització com en altres **alternatives** quan les competències de lecto-escritura són baixes o l'alfabetització digital es du a terme en alfabets i signes que no són els de la pròpia llengua. En converses que he gaudit per motius laborals amb professionals del Punt Òmnia⁸⁵ m'indicaven l'èxit d'aprendre operacions de baixar i penjar imatges o fer servir l'excel (números) en persones immigrades quan el coneixement lingüístic i d'alfabetització és limitat. Aquesta perspectiva aniria en consonància a les lectures més crítiques sobre internet des d'autors de països empobrits (no m'agrada el terme *Tercer Món*, ho sento) i potser, seria el moment d'apostar per pedagogies innovadores i que partissin de les necessitats, sabers i capacitats de les persones.

I aquest punt, que subratlla la bondat dels aprenentatges significatius quan parteixen de les persones, entre persones i de les seves inquietuds i necessitats (l'ombra de Freire és allargada) paso

84 *Linkworkers*, citat per Pérez Crespo(2005) i Mammar(2005)

85 Projectes d'alfabetització digital adaptats a les necessitats de persones i col·lectius en desavantatge social

a començar a tractar la construcció col·lectiva que suposa Abla 2.0, amb una cita de Loader que serveix d'enllaç entre tot l'expressat fins el moment i la darrera part del treball:

Moreover, since the technology is shaped by social circumstances it is more important that community groups are involved in that process if they are to “own” the initiative for themselves. Yet this “bottom up” or grassroots approach may be at variance with the “top down” policies which emphasise computer literacy targets, jobs created and inward investment.

-9- COMUNITAT TRADICIONAL I COMUNITAT VIRTUAL: ABLA I ABLA 2.0

Se atribuye a Bersabea esta creencia: que suspendida en el cielo existe otra Bersabea donde se ciernen las virtudes y los sentimientos más elevados de la ciudad, y que si la Bersabea terrena toma como modelo la celeste, llegará a ser una sola cosa con ella.

ITALO CALVINO. Las ciudades invisibles

*This printed and bound book- but the printer and the printing-office boy?
The well-taken photographs -but your wife or friend close and solid in your arms?*

WALT WHITMAN Song of myself

-9.1- BLOCS: EVOLUCIÓ I CONTINGUTS. POSSIBLES CAUSES

Tal com s'ha descrit en pàgines anteriors, els **blocs** d'Abla es troben organitzats i s'hi accedeix des del bloc principal, que fa les funcions d'índex. Consta de dos grans apartats de blocs, anomenats *blogs de Abla* (al que s'hi afegeixen el de *nuevos blogs*, on en consten dos més) i *enlaces*. Els blocs d'Abla, més els nous blocs i els principal suposen un total de 37 blocs i els d'enllaços 41, dels quals 12 estan repetits (ahora estan als apartats de blocs d'Abla i enllaços) i en hi ha 13 dels enllaços que no són d'Abla, sinó d'altres pobles, d'Almeria o d'algun organisme alié pel que si es descompten aquests dos darrers grups, en total la blogosfera d'Abla la constitueixen 43 blocs. Les entrades del bloc principal i dels altres es classifiquen també per temes, temes que responen a de manera més o menys explícita als dos objectius d'Abla 2.0.

La causa de la repetició dels blocs podria respondre a un voler magnificar l'experiència o, senzillament, a la mandra de no eliminar-los d'un apartat a l'altre. Seria possible perquè el bloc principal es molt actiu pel que fa a la publicació de posts, però aquests solen ser bàsicament fotos i vídeos, amb molt poca lletra i la dedicació al bloc (més a les xarxes socials) suposa un nombre molt elevat d'hores diàries: és un bloc més eficient i directe, amb ganes d'anar introduint constantment noves entrades, que no pas meticulosament elaborat. Igualment, l'adscripció a un o altre apartat no

respon ni a continguts ni a data de creació, si no a un criteri merament subjectiu del creador del bloc inicial. En la xarxa social *red social rural*, per exemple, un participant demana com s'ha de fer per afegir el seu bloc i la seva resposta és immediata, s'afegeix i prou.

L'organització per **temes** tampoc està actualitzada i sembla respondre més a una intenció inicial que al desenvolupament posterior, com fa palesa l'existència de carpetes dins de les quals no hi ha cap entrada. Això també apunta a aquesta possible doble causa de fer més gran i donar relleu als continguts o la manca de temps de mantenir-ho al dia. Entre la multitud de temes en hi ha que s'agruparien al voltant de l'història, cròniques i vida quotidiana, altres són de tipus informatiu i es destaquen els que fan referència a les innovacions digitals, de desenvolupament alternatiu (sostenibilitat). En tot cas, no puc passar de les meres conjectures perquè en cap moment s'ha preguntat de manera directa ni s'ha volgut que ninguna de les persones entrevistades es sentís qüestionada o amenaçada (m'hi anava també la continuïtat del treball de camp) per alguna pregunta.

Aquesta blogosfera s'endega el juliol de 2006 i segueix activa en l'actualitat, tot i que gran part de les funcions que duïen a terme els blocs (les notícies més personals i les més immediates) es produeixen ara en les diferents xarxes socials, considerades per un dels entrevistats *como un blog colectivo*, pel que els blocs que ara estan més actius *son los de tipo formativo*. El cicle d'aquesta blogosfera ha seguit des d'uns inicis petits, un període important de creixement durant l'any i mig següent i, des de l'entrada de xarxes socials, s'endega una devallada lenta fins que s'estabilitza el volum i ritme d'entrades de la blogosfera i el nombre de blocs actius (veure figura 3) tot i les oscil·lacions entre els diferents mesos de l'any a les que després faré esment.

La irrupció de les xarxes socials en pot ser la causa i alhora la conseqüència, perquè en la presentació de la primera xarxa social, a l'abril del 2008, també promoguda per l'iniciador de *Abla 2.0*, fa referència a les següents raons:

*hasta el día de hoy, se ha tejido un gran mantón digital, lleno de colorido, experiencias, momentos únicos y emociones que cubre a la gran parte de abulenses que nos movemos por Internet.
Poco queda por hacer... el **Blog de Abla en Internet** empieza a perder chispa, por lo que es necesario buscar nuevos espacios e ideas en Internet.*

Respondria això al que s'ha mencionat en anteriors seccions a la necessitat de mantenir la motivació, incloent novetats constants i nous elements com a alicient. En tot cas, el que es cert és que la participació es diversifica. Les persones que prioritzen la comunicació amb d'altres de caire més informal opten per xarxes, que tenen més un nombre més elevat de membres que blocs. Només he trobat un cas en que la persona explica el tancament i afegeix que se la podrà seguir a partir del moment a facebook o tuenti. Entre els blocs que resten actualment en hi ha que tenen molt present la funció de servei vers els seguidors i no apareixen temes personals, sinó informatius, didàctics o pastorals (la parròquia), llevat d'excepcions com el bloc de artesanía i manualitats d'una dona (*el bloc de Rosa Delgado*) o el autèntic quadern de bitàcora d'en Cofi (*Cofi's zon3*)

Els pics i oscil·lacions en quant a la producció blocaire tenen diferents motius, a més dels inherents a la vida personal dels blocaires i la seva disponibilitat. Entre els blocs, en hi ha que només tenen una entrada o dues perquè s'han concebut com la versió fàcil (i gratuïta) del que seria una plana web d'un establiment o negoci: donar la informació necessària als potencials clients de la seva existència, dels serveis o condicions (blocs d'allotjament de turisme rural, de pubs, d'hostals) i d'altres que també tenen una vida curta, de pocs mesos, els necessaris per provar l'experiència, però

no s'alimenten després, com el cas de dues amigues de l'institut que creen un bloc que dura de gener a juliol de 2008, uns mesos, fins la cloenda del curs escolar.

Igualment, els fets rellevants, "mereixen" un bloc per a ells mateixos, com a forma de destacar-los i, un cop donada la informació, no tenen més continuïtat. Entre aquests ens trobem events relacionats amb la vida del poble, com la inauguració de l'església després les obres de restauració o el trasllat de la imatge de Sant Anton. Les Trobades anuals, com les jornades micològiques, les *rural parties*, o les trobades de blocs rurals, tenen el seu bloc corresponent que s'activa anualment en funció de les jornades: informació sobre la jornada i inscripcions, desenvolupament i informacions sobre conclusions i, fins el següent any no hi ha més activitat. Finalment, la vida del poble, segueix igualment un cicle anual marcat per festes i tradicions locals, normalment vinculades a elements culturals i de religiositat popular, les festes majors i les festes d'estiu (que són unes segones festes majors per a les persones no residents al poble excepte per vacances), més els períodes vacacionals establerts, que són moments forts de presència d'abulenses, habitualment no residents al poble. Els moments forts impliquen un abans (de notificar el què), un durant i un després, en el que ja no hi ha tanta activitat, que va alterant el cicle habitual de producció blocaire.

Tot i les oscil·lacions, reitero, hi ha una tendència a la baixa del bloc principal. Crec que l'autor diversifica la seva actuació entre xarxes, blocs i una ingent activitat presencial, que no esdevé activitat professional, sinó voluntària. (veure fig. 4)

En respecte al nombre de blocs actius, (veure fig.4), l'estabilització, encara que a la baixa, de la resta de blocs respondria, en el darrer cas, a la pervivència dels blocs de caire més cultural i de servei informatiu, que tenen un ritme regular d'entrades o bé setmanal (la parròquia) o mensuals. Tot i que el promig de blocs que publiquen al mes ronda als deu, tant per damunt com per avall, els que estan actualment vigents, si es consideren els blocs que serveixen per jornades, els que s'activen estacionalment i els que tenen poca activitat (com el bloc de les àvies) són una vintena.

Entre les raons d'aquesta devallada, els entrevistats donen com a raons l'existència de les xarxes socials i també el cost (de temps i dedicació) que suposa mantenir un bloc respecte la immediatesa i agilitat de les xarxes. Per la meua banda, afegiria que molts d'ells, al iniciar-se no tenien massa clar què volien publicar, si no el fet de fer-ho, pel que al no trobar massa un fil conductor, s'acaba esgotant. En algun altre cas, com el bloc responia a la necessitat de recuperar personalment arrels i pròpia biografia (*el blog de josantero, el bloc de Sole Venegas*), a la que aquesta necessitat personal està resolta, baixa el volum d'activitat o, pràcticament desapareix. Els que romanen actius tenen molt definit els objectius que cadascú es marca (informar, fer història, noticiari del poble, finalitat pastoral, mostrar les feines de punt i artesanía, seguir actives quan s'és gran) i, en general, el nivell tècnic i estètic dels més culturals és alt i professionalitzat i la resta més senzills i, en alguns casos, amb ajuda i col·laboració d'altres.

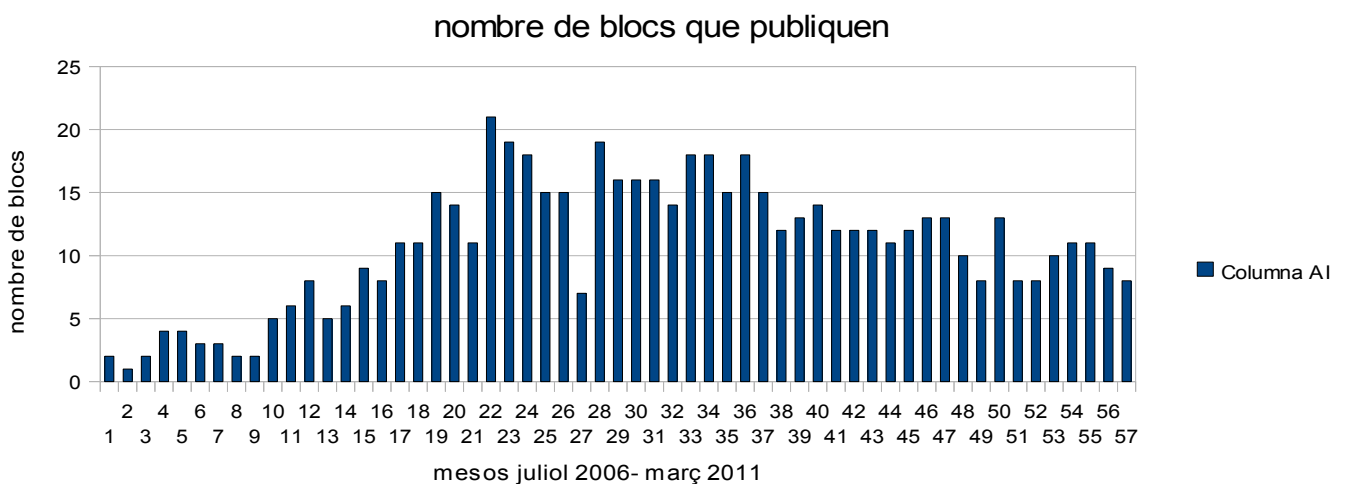
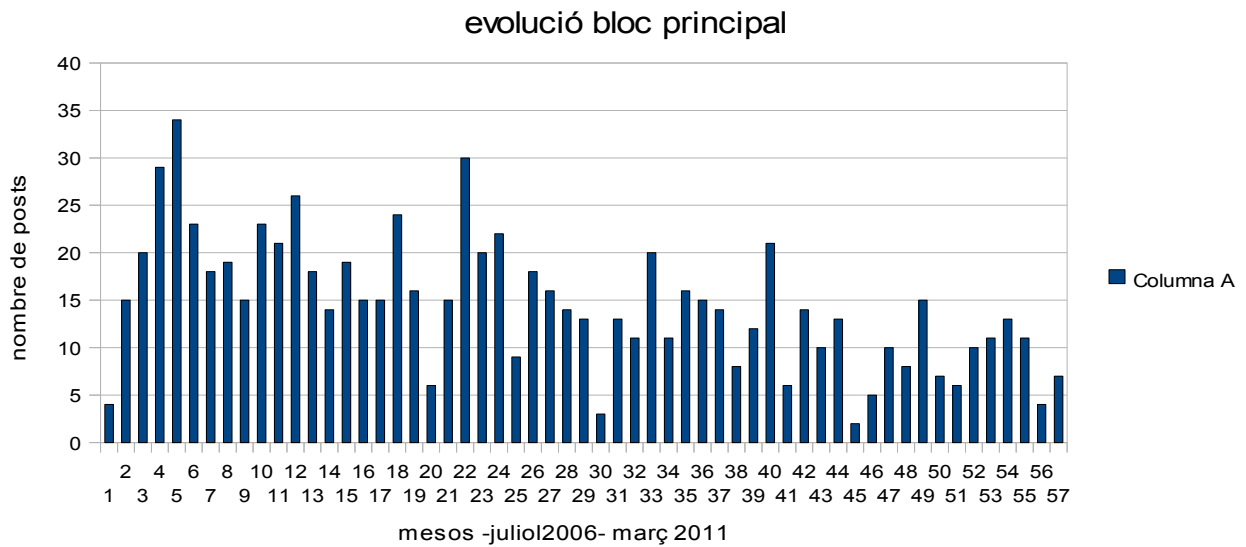


Figura 4 (font: elaboració pròpia)

Si bé els **continguts dels blocs** responen a interessos i motivacions personals, la pràctica totalitat estan pensats i adreçats exclusivament, al menys en els seus inicis, a la població d'Abla (residents o no) i presenten uns trets comuns, malgrat la gran varietat en quan a continguts i qualitat dels mateixos.

Afegeixo la “cueta” dels inicis, perquè, a mesura de que el fenomen es dona a conèixer i creix, augmenta la consciència de ser també observats i focus d'atenció externa, pel que, a més dels continguts adreçats al públic originari, sí que surten alguns elements que fan pensar que s'està pendent a la vegada de la incidència “a l'exterior”.

... blocs, blocs de Abla que es un periódico en internet para todo el mundo y que son muchos , en Catalunya, en Terrasa muchos , la mitad de mi familia está allí, todo el mundo... gente que está en Argentina, en Brasil, gente en la red social abulense, o las pequeñas redes sociales...

En aquest sentit, blocs com el del promotor esportiu d'Abla afegeixen enquestes sobre el nombre de visites i des d'on es produeixen aquestes. El mateix succeeix amb dos blocs més com el de *cofi's zon*⁸⁶ o el de la parròquia, que n'és conscient (i s'aplica) de que la seva tasca pastoral té el públic presencial, que seria la feligresia pròpia del poble, i un altre de molt més extens d'arreu del món:

...Durante mucho tiempo el blog ha estado activo llegando a contabilizar 60.000 visitas en 4 años y mas de 20.000 en el año y medio restante lo que hacen un total de 80.000 visitas largas. Mucha ilusión y trabajo a altas horas de la noche /.../ A veces parecía que se estuviese escribiendo a la nada. Sin embargo el aliento de las visitas hacia que siguiéramos esforzándonos por estar ahí...

... La realidad es clara, Internet es un medio de información, pero nada mas /.../ Yo puedo desear a un colectivo feliz Navidad por Internet, pero si no acudo a la cena que han preparado para estar juntos difícilmente estaré participando activamente de esa realidad /.../ Es mas apasionante verse la cara y compartir un poco de nuestro tiempo.

En aquests dos darrers casos, més en el bloc principal⁸⁷, sí que, potser, es podria afirmar que és té un doble pensament dels propers i dels “llunyans” o visió *glocal*, per fer servir el neologisme de Wellman, però en d'altres, penso que només és un rerefons que reforça el reconeixement propi, quedant el focus i l'objectiu centrat en la població, resident o no, d'Abla, dins d'una “endogàmia” a la que més endavant em referiré. Tot i això, el joc de miralls d'observar com sóc observat i registrar-ho per què d'altres mirin-com-jo-miro-que-em-miren existeix a Abla 2.0 i el tractaré més endavant.

El gruix de la construcció de Abla 2.0, especialment pel que fa als blocs, consta de **material gràfic i visual**, fotografies i vídeos. Això, en part, respon a les estratègies de visibilització que he esmentat més amunt i, també, a altres factors entre els que n'assenyalaria tres.

D'una banda, la immediatesa de la imatge, vers un treball escrit més elaborat, la fa preferible per comunicar fets i accions i no suposa dedicar-hi tant temps, quan tota l'acció blocaire de Abla és de tipus voluntari i des de la gratuïtat. En segon lloc, la cultura de partida és oral i no escrita, pel que per recopilar-la, serveixen més els mitjans audiovisuals. Finalment, en molts residents del poble, els nivells d'instrucció són baixos (primària, moltes vegades incompleta) pel que com a mitjà de comunicació resulta més efectiu el que parteix de la imatge i no de la lletra escrita, tant pel que publica com pels seguidors, on s'ha de tenir en compte, a més, que algunes persones reben ajuda d'altres per poder ser gravats, retratats o penjar imatges i vídeos a internet. Aquesta col·laboració és produeix de manera natural entre els que més en saben i els que no, com he manifestat en altres apartats, i tant des d'una manera formal com informal.

La dificultat de seguir un bloc de contingut més elevat i amb el pes de llenguatge escrit es mostra en les manifestacions de l'autor d'un dels blocs, tot i que procura donar una intencionalitat didàctica a

86 Bloc elaborat per *Cofi*, renom del poble d'un jove universitari resident a Almeria i fill del *cafetero*: és un dels més elaborats i actius, amb una presentació dinàmica i un pèl trencadora, molt actiu i amb més seguidors, seguidors d'arreu del món, com el mateix bloc, amb els marcadors corresponents, assenyala. Tot i que es troba dins dels blocs d'Abla, no hi ha pràcticament cap referència al poble i adopta el to de diari de la vida estudiantil. Val a dir que també és un membre molt actiu de xarxes.

87 En el bloc principal, puntualment, s'han penjat vídeos o algun post en anglès, per exemple.

la seva tasca:

/.../a veces profundizas en una temática en que.... sobre todo a la gente del pueblo pues, a lo mejor... se le escapa, o no lo entiende o no.... le encuentran pues todo el interés que tiene—mi bloc, yo comprendo que mi bloc cultural, no es un bloc que está al alcance de todo el público en general y eso que intento un poco hacerlo ameno y soy consciente de que mi bloc /.../ tiene un público limitado ...

En aquesta producció blocaire destaca de manera significativa, a més de la consideració sobre els **blocaires**, tant el **què surt (i per què)**, com el **què no (i perquè)**. Abans de començar a tractar-ho, passo a comentar com a tret relevant la informació que dispo sobre els **blocaires**.

D'entrada, apunto com a fet rellevant que la majoria dels 43 blocs no tenen publicat el perfil del **blocaire**. L'autoria en alguns es posa en el títol del bloc, en els homes emprant el renom personal o familiar com l'abans esmentat *Cofi's zon3*, o *el blog de Manolico*, *el blog de Josantero*. En els blocs creats per dones i que són minoritaris -crec, per raons que ara indicaré-, com a tret característic destaca el nom en el bloc, ja sia nom i cognom (*el blog de Rosa Delgado*, *el blog de Maite Mtnez-Lao*), el renom (*Tus-mundos*⁸⁸, *by Xinita*), el pseudònim (*el blog de Sole Venegas*⁸⁹) i en una breu experiència de dues noies d'institut només consta el nom: *cosas de Abla por Laura y Verónica*. Els motius que em porten a pensar que només aquests blocs són els creats individualment per dones els situo tant en les entrevistes tingudes com en els comentaris -pocs- que els seguidors publiquen en els blocs i que s'adrecen als als restants com a homes. Crec que la personalització i reconeixement de l'autoria en el cas de les dones respon, potser, a que en general també tracten els temes des d'una perspectiva personal i es converteix en una manera de destacar i valorar (-se) el fet de ser dones, com les àvies, el fet de ser grans.

L'anonimat dels blocaires té una certa lògica en els blocs “institucionals”, que depenen i reflecteixen la vida d'una entitat com l'AMPA de l'escola, la penya madridista, la banda municipal o la banda de tambors i trompetes. Igualment succeix amb els blocs que difonen jornades (per exemple *Micoabla* o *Rural Party*, que s'activen cíclicament quan es precisen per les trobades anuals) o fets puntuals com la inauguració de la parròquia. Per altra banda, els blocs que desenvolupen funcions informatives (*abulenses*, *deportes en abla*) tampoc en tenen i, alguns que podrien donar entendre que darrera hi ha una entitat (*club de senderismo “Los puntones”, centro de Estudios Abulenses*) en realitat són obra d'una persona, tot i que el desig és el de sumar esforços i trobar aliances:

... siempre he intentando intentar enganchar a la gente... intenté enganchar a A., que ya lo conoces, para que editara cuando hace la ruta con nosotros ...

...lo que pasa también es que empecé yo sólo... estoy sólo,estoy sólo estoy tirando del carro sólo /.../ hay gente que ya está apasionada, interesada /.../son gente que son conscientes y que tienen sensibilidad . Entonces la idea mía, que tengo, la que yo tengo es juntar, quedar un día con estas personas en el pueblo /.../ hacer una reunión .../.../ por lo menos no estar sólo en el carro, intercambiar impresiones, y participen en los temas, podemos conseguir cosas mucho más positivas.

88 És un joc de paraules entre el renom *Tus* o *Tusti* i la seva situació de professora de castellà a diversos països: el bloc va seguint el seu periple

89 El perfil va sortir publicat ara fa un mes – i el bloc ja té més anys- on s'explica que aquest nom respon a un personatge de ficció d'una novel·la. Cert???? No obstant això, els seguidors la coneixen, s'adrecen a ella com a dona i la feliciten pels continguts. A la xarxa social rural està inscrita amb el mateix nom.

L'únic bloc en el que s'explicita l'autoria col·lectiva és el de les dones grans del poble *Abla desde mi edad*, que consta com autor el centre Guadalinfo i compten amb l'ajuda dels professionals del centre per anar-lo elaborant (són els que graven els vídeos i, possiblement les ajuden en redactar o teclejar el text perquè aquest bloc, que té enllaç amb l'escola d'adults i on assisteixien també les autores, no té pràcticament cap errada ortogràfica que no es correspon al seu nivell d'instrucció).

En relació a l'edat del blocaires, aquest darrer cas, també és l'únic en el que es manifesta (perquè interessa reforçar-ho). Les persones entrevistades indiquen que, excepte en dos casos, són persones adultes, dels vint-i-cinc en amunt. Els joves, directament, segons indiquen els entrevistats, participen a Abla 2.0 des de les xarxes.

Finalment, vull indicar el respecte absolut que mantenen els blocaires entre ells i els seguidors amb els blocs. Cadascú valora l'espai o àmbit dels altres blocs i no s'interfereixen ni solapen. En el moment que s'endega un nou bloc amb un tema nou, d'esports, per exemple, el bloc principal deixa de fer-ho (i anima a seguir-lo des del seu). A més del bloc principal, en algun altre també s'indica com seguir les informacions d'un tema en el bloc corresponent, per exemple, durant la Setmana Santa per excés de feina del mossén, aquest manifesta que no pot publicar i adreça els seguidors a un altre bloc que dona les informacions i notícies que ell no publica. Aquest respecte extrem s'acompanya de la absoluta absència de comentaris crítics, qüestionadors o fins i tot de debat, pel que deixo aquí aquest punt, per reprendre'l quan tracti dels continguts que no surten i per què.

Com a conclusió, el fet de que no surtin publicats els perfils ni s'afegeixi més informació sobre els autors no rau en voler-se mantenir en l'anonimat, sino que, senzillament, no cal perquè els seguidors dels blocs ja **es coneixen** i la blogosfera (i també les xarxes) adoleixen d'una certa **endogàmia**. Així, en la publicació de comentaris per part dels seguidors, se'ls anomena pel nom, se'ls hi donen les gràcies per la feina o es fan referències a fets i moments compartits de manera presencial. Cito, dos exemples de posts (del bloc *abulenses* i el de la *banda de cornetas y tambores de Abla*), del quals no hi ha cap referència d'autoria ni es signa, però s'adreça als seguidors en primera persona i els dos tenen respostes amb referències personals, que indiquen que el coneixen perfectament:

...otro año más vuelvo a montar las cámaras para que todo el mundo que desee ver sus fiestas pueda hacerlo, de forma gratuita, ya que es un agrado que tanta gente pueda sentirse un poco más cerca de usu pueblo en estos días tan especiales /.../ cuando tenga el programa de fiestas pondré los horarios de emisión...

Hola a paisanos y paisanas de este nuestro pueblo. Ha nacido un nuevo blog, uno más de los muchos que cuenta nuestra pequeña localidad...

Són blocs creats i adreçats, doncs, a i des d'un públic conegut, pel que la progressiva autoconsciència de estar en un entorn “mundial” que també observa esdevé una de les qüestions més interessants de l'experiència d'Abla i seria un dels punts en els que s'hauria de seguir l'evolució.

Els **continguts** d'Abla 2.0, per tant, són variats atenent a les iniciatives i posicions de cadascun dels

blocaires. No obstant això, hi ha trets comuns perquè la comunitat àmplia dels que parteixen és la mateixa.

Què surt a Abla 2.0? A grans trets, es poden inscriure en dos grans apartats complementaris, els relatius al **dol migratori** i els que fan referència a temes de **dinamització social i desenvolupament**, i que vindrien a respondre als dos grans objectius que procura Abla 2.0, el de manteniment de vincles i el del desenvolupament del poble, més un darrer grup amalgama constituït per blocs que responen a interessos i aficions individuals i, que d'alguna o altra manera i grau, s'inscriuen en un dels dos o en ambdós.

Pel que respecta als temes relacionats amb els vincles (relacionats o no amb processos migratoris), segueixo l'esquema d'anteriors apartats: pèrdues de vincles, culturals i de terra. En consonància, en els blocs d'Abla recullen les imatges de les **persones i fets del poble**, tant les pasades (fotografies antigues, recopilatori de professions i activitats perdudes com la barberia, la matança del porc) com les presents. Igualment es mostren les notícies i informacions d'actualitat, com la visita d'algun càrrec polític, canvis a l'alcaldia o organització d'events esportius. La imatge que es presenta de les persones sempre és activa, somrient, en celebracions o actes destacats, sortint molt poc la quotidianitat.

Per què? Una primera raó seria que tendim a gravar només el positiu o rellevant. En qualsevol de nosaltres, el registre fotogràfic i en imatge de les nostres pròpies biografies reflecteix molt poc el gruix de la nostra vida quotidiana. Recopilem moments rellevants (els aniversaris) o que denoten un salt qualitatiu en el creixement, (els primers passos), les culminacions de processos (un concert, no les hores i hores d'assaig) o el positiu: volem atesorar i guardar per sempre moments valuosos. Qualsevol de nosaltres té imatges de naixements i casaments, no es fotografien funerals, divorcis o intervencions a vida o mort en un hospital. A Abla 2.0 passa el mateix, especialment perquè es té molt present el sentit de servei i vincle vers els altres (que són els propis) i la pèrdua que comparteixen, més el sentit de pertinença a una comunitat, són forts.

L'altra raó es vincula a l'estratègia visibilitzadora que he esmentat i, a més, a la mateixa feblesa de la comunitat d'origen, punts que tractaré més endavant.

... “los tíos de la bota”, que bueno, cuando, los amigos hacemos una rutilla así por la montaña y más exigente, pues pensé: “ esto mira va a quedar para a nosotros no para el club de senderismo, deja algo ahí, diferente, algo aparte”...

En quant als **protagonistes/actors** de les imatges dels blocs que tenen una finalitat de crònica del poble o noticiari (bàsicament el bloc principal, més el d'*abulenses* i els d'events esportius com el de la *peña madridista*, de fútbol o d'esports en general) no necessàriament coincideixen amb els perfils demogràfics del poble. Són les persones relacionades amb els fets, pel que els homes grans surten només en les “seves” activitats, com les esportives (el fútbol o els campionats de *cachas*, un joc tradicional), les àvies en trobades de la tercera edat i els càrrecs municipals o persones amb relevància al poble en la resta. Surt poca gent d'edat molt avançada (els depenents) i les persones joves acostumen a mostrar-se en les jornades organitzades (les *rural parties* o les trobades de blocs rurals), en espais d'ensenyament (l'institut) o per vacances. Les persones no residents al poble, quan hi van de vacances, apareixen en les imatges, pel que d'alguna manera, la seva presència roman. Igualment, es troben més presents, les persones vinculades a grups, les del grup motor d'Abla o els

grups de dones, esportius o senderisme. En comparació, doncs, a la piràmide d'edats i composició del poble apareixen les persones joves i les no residents més que les que habitualment hi viuen, que són la majoria molt grans, tal com el fet de l'existència del programa de cuidadores o de la residència de gent gran comarcal a Abla mostra. Abla, és un poble de població més envellida que el que les imatges ensenyen:

...A nadie se le escapa que no es precisamente el 100% de la población la que se informa por este medio puesto que desgraciadamente nuestros mayores, que son mas del 50% de la población, no tienen ordenador en casa y no creo que bajen todos a los centros públicos que hay instalados a tal efecto por las administraciones⁹⁰.

...la mayoría de la gente que vive aquí son personas mayores de 70 años para arriba...

... se está despoblando a pasos agigantados porque, pues su economía se ha basado en la agricultura y ya sabemos cómo están ahora las cosas, las personas jóvenes han tenido que salir de allí para tener otras aspiraciones es una población... es muy de abuelos.... pienso que en toda la comarca se produce esto, pues eso, que la gente joven ha tenido que irse de allí porque no ha habido algo que haya hecho que se queden...

Tampoc queda pràcticament reflectida la presència de persones estrangeres (un 11'4 % del municipi), llevat de la inclusió d'algunes d'elles entre els grups i relacions de dones, bé en el centre Guadalinfo o en trobades interculturals entre dones, que reforça la idea ja esmentada de la major facilitat per a espais interculturals des d'una perspectiva de gènere. A Abla 2.0 no hi ha estrangers ni col·lectius d'immigrants, ni tampoc pobres.

No es mostren, doncs, ni moments dolorosos de les persones i poble, ni dificultats, ni limitacions ni problemes, tot i que hi són. El món laboral només surt present en les professions de les persones del grup motor (els tècnics de l'ambulatori, dinamitzadors de Guadalinfo, càrrecs municipals, ensenyament -escoles i institut-), en les cuidadores i de manera molt escassa en establiments (d'hostatgeria, alguna botiga). Igualment tampoc es reflecteix la feina al camp (encara que sí que es veuen camps, oliveres, cirerers). Seria un camp idealitzat, pastoral i bucòlic, sense la duresa del conreu i l'aixada, com descriu un bloqueaire.

A tall d'exemple d'aquest punt de obviar les dificultats, cito la constatació en les entrevistes de la precarietat econòmica en persones del municipi, quan molts no es poden permetre la despesa d'un ordinador o la connexió ADSL, la precarietat laboral i atur o les rendes baixes, que les dades que he aportat al principi del treball també corroboren. Res d'això es mostra a Abla 2.0, llevat de la insistència del rector, situant-se com a única veu discordant, quan es queixa de que es negui que a Abla no hi ha pobres. Incloc aquí alguns comentaris dels entrevistats i un fragment del bloc de la parròquia:

...comarca bastante económicamente deprimida, una comarca muy envejecida, hay muchas cuidadoras...

¿que desarrollo, en un pueblo que no hay ninguna empresa que de trabajo y vivimos de las pagas de los jubilados y la limosna del PER?

90 Publicat al bloc de la parròquia

...deberían de preocuparse por los problemas REALES de este pobre pueblo, que los hay y muchos .de hecho la mayoría del pueblo vive ajeno y a espaldas de todo...

...aquí no hay ninguna empresa ni nada que se le parezca hoy por hoy, así que le gente que no ha estudiado (que también los hay, aunque los menos, tiene dos posibilidades o irse por ahí a buscarse la vida o apuntarse al per y vivir de esa miseria y claro de los trabajos que le salgan en negro, que son la mayoría ; la economía sumergida es la economía de todos estos pueblos en su gran mayoría, cobran el PER y luego a hacer chapuzas en negro. también está los 4 que tienen carrera y viven aquí (los menos)

... Nos sorprendería saber que algunas personas que conviven cada día con nosotros están en esta situación y no debemos mirar para otro lado. En el año 2010 la parroquia destino de sus fondos 3.564€ para atender diversas necesidades /.../ la excusa ha sido siempre la misma. EN NUESTRO PUEBLO NO HAY POBRES. /.../ La realidad ahora es otra, no miremos hacia la cuneta ...

Igualment, a més del respecte extrem, esdevé una característica d'Abla 2.0. l'**absència de conflicte** o debat. Això no només passa en el blocs, sinó en el *grupo google de abulenses* (aquest seria l'únic espai que he trobat algun mínim de debat en relació a símbols, com treure una creu de la plaça del poble), en els llistats de distribució⁹¹ i en la xarxa social rural d'abulenses, on no existeix cap mena de crítica, qüestionament o discrepància per lleu que sigui. Apuntaria a que respon a la mateixa feblesa encara del procés d'Abla: com a comunitat amenaçada, com col·lectius desfavorits no es poden permetre encara el debat intern. La mateixa condició de desavantatge, la lluita que estan duent a terme per a trencar-ho, no ho permet. Fins que individualment i de manera col·lectiva això estigui resolt, no apareixerà cap crítica que seria, d'altra banda, un símptoma de normalitat. En la mateixa línia indico que les crítiques que se'm van fer en les entrevistes, o bé se'm va explicitar que ja s'havien igualment comunicat a l'iniciador de Abla 2.0 o bé se'm ha demanat confidencialitat⁹²

La **tradicció i cultura** del poble, ja sia en la seva dimensió més popular com elaborada, suposa un punt fort dels continguts de diversos blocs, que no es solapen ni repeteixen, cadascú està pendent del publicat per d'altres i afegeix aspectes diferents. Entre la crònica més immediata de tradicions populars i de religiositat hi ha tant les festes i tradicions pròpies, molt vinculades al cicle estacional i religiositat popular com el *baile de ánimas, lumbres, San Anton, la merendica* o les festes majors i tradicionals de Nadal, Carnestoltes i Setmana Santa. Entre els blocs que elabora aquestes tradicions en hi ha dos de tipus històric (*alfenia* i *centro de estudios abulenses*) on es recull història, costums, lèxic⁹³ i un de literari, *el blog de Sole Venegas*, bloc que ha sigut reconegut per la premsa de la província per la seva qualitat i juga a l'evocació i nostàlgia del passat d'una manera molt poètica i estètica, recollint imatges en tons sèpia. És un bloc que l'autora dedica a la seva àvia i a la que va fent referències d'altres dècades. En definitiva, gràcies a aquesta tasca, la majoria dels béns immaterials com anomena l'autor del bloc principal, el **capital cultural**, queda preservat. En aquest mateix sentit, hi ha alguna experiència similar en la població de Dos Villas, també de la comarca, en el que la dinamitzadora de Guadalinfo del poble per motivar les seves alumnes (totes dones grans) van fer un recull (audiovisual) de cançons i rondalles. D'aquesta forma, el patrimoni cultural no escrit no es perd i s'apunta una línia d'acció en la digitalització entre cultures àgrafes alhora que es preserva el patrimoni. No deixo de pensar en tots els pobles grans i petits en els que es perden

91 Un dels entrevistats m'indicava que en unes eleccions algú va treure el tema polític i va ser tallat pels altres, referint-se que no hi havia discussions per temes que poguessin crear polèmica com els polítics, ideològics o de creences, tot assenyalant que hi ha *leyes no escrites* que regeixen els comportaments col·lectius.

92 I per, respecte i ètica, la mantinc. M'han donat informacions que no aboco en aquest treball.

93 En aquest sentit, des de el bloc del Centro de Estudios Abulenses, se'n fa un estudi exhaustiu del gentilici i també de la lexicografia pròpia. En els blocs també surten alguns d'aquests mots com el mot *panzones*, que descriu als habitants d'Abla

sabers, lèxic, llegendes i relats per que, senzillament no hi ha més transmissió: la tradició, etimològicament allò que s'entrega o es passa, es perd per manca de relleu.

En tercer lloc, un pes important són les fotografies de **paisatges**, molt cuidades, que mostren el pas de les estacions i la climatologia (la riera, la neu, els arbres florits) i de racons significats del poble, com alguns carrers, la plaça major, l'església i, per Tot Sants, fotografies del cementiri. Ja he esmentat abans que el camp es mostra llaurat i amb fruits, però no es veu l'activitat laboral que hi ha al darrera. La relevància del paisatge és fa palesa per les mostres i concursos de fotografia d'Abla (i sobre Abla) que es succeeixen cada any. Finalment, l'interès pel paisatge també respondria a destacar un dels principals patrimonis d'Abla i element-clau de la *marca Abla*, que s'està creant: el paisatge n'és un actiu important del poble i possible font de desenvolupament econòmic (senderisme, turisme rural, rutes a cavall, observacions astronòmiques) e, igualment, respon a una sensibilitat de molts dels participants que són practicants de senderisme, rutes a cavall, cicloturisme...

A la vegada, tant el bloc principal com els relatius al fenomen d'Abla (rural parties, trobades de blocs rurals, jornades) i les estratègies visibilitzadores, d'empoderament entre les dones, suposen que una part important dels continguts incideixen en l'aposta d'innovació i futur, que passa per la participació social, la creativitat, les TIC. Entrariem aquí en els continguts dels blocs que mostren el **desenvolupament social**, l'altre gran objectiu d'Abla 2.0. i es multiplica en el reconeixement atorgat, tant pels premis com pels mitjans de comunicació. Aquesta imatge potent i innovadora esdevé el segon tret de la *marca Abla* i els protagonistes/actors d'aquesta són tres col·lectius: el grup motor (molt present en la majoria de fotos i videos), les dones i, en menor grau, els joves (i alguns nens). El reconeixement extern amplifica aquesta dimensió i també reforça les identitats i autoestima individual i col·lectiva:

en el pueblo /.../ la gente ve los periódicos, salen cosillas de Abla y los espacios de innovación ...

i s'entra en el joc de miralls al que abans havia fet esment i que modifica la pròpia percepció i la espontaneïtat de les dinàmiques establertes, al voler registrar (mirar i donar a mirar) com els altres (que no són els propis d'Abla) ens miren: les mirades externes ens modifiquen: la producció blocaire d'Abla es progressivament bifocal (glocal???) cada vegada més té un ull posat en la comunitat immediata i propera i l'altra en el món extern i com aquest ens percep, tot i que el grau de conscienciació i el pes que se li concedeix varïi molt. Considero un exemple paradigmàtic d'aquesta realitat el reportatge que es va realitzar sobre Abla 2.0 a la cadena CUATRO de televisió. Mentre feien el reportatge, des d'Abla es va gravar també (i amb mitjans i coneixements igualment professionals) com el realitzaven, pel que el resultat final va ser el reportatge de la 4 (que també incloïa imatges gravades per les persones d'Abla de l'elaboració del mateix), més el reportatge d'Abla i la publicació en els blocs dels dos. Com deia Machado, *el ojo no es ojo porque tú lo veas, es ojo porque te ve*. Es, a la vegada, una manera de subratllar que no volen ser només objecte de notícies, si no productors d'aquestes.

La resta de blocs, parteix de interessos personals com aficions (el senderisme, cicloturisme, cavalls, les motos, el fútbol), però sempre tenint present la col·lectivitat: es publiquen fotos de trobades, s'organitzen rutes i surten sovint fotos grupals o d'activitats, tenint un peu en els blocs que promouen manteniment de vincles i l'altre en els que aposten per les alternatives de desenvolupament del poble.

-9.2- FUNCIO D'ABLA 2.0

Tot l'expressat fins el moment em porta a considerar el sentit i funció última que té Ablà 2.0 per a Ablà i els abulenses. Si atenem a l'anàlisi de xarxes socials, vincles, densitats i nusos, Ablà 2.0 es caracteritza en major escala per reflectir el sociograma que he establert en les entrevistes: un pes relevant de l'informant-clau i endegador de la iniciativa, a la que s'incorpora un grup motor, amb perfils professionals, sintonia generacional i vincles afectius i d'amistat⁹⁴, una certa tendència, encara, a la segregació de sexes, la promoció de les dones des d'una perspectiva de gènere i la interrelació entre població resident al poble sempre, els caps de setmana o eventualment i una ambivalència relacional amb la comarca de l'entorn, on s'oscil·la entre la col·laboració, enveja i rivalitat⁹⁵.

NO obstant això, al considerar els continguts, es veu que Ablà 2.0 esdevé **espai simbòlic de i en construcció conjunta**, que aspira a la participació de tots i, en aquest **tots**⁹⁶ es vol incloure els que han marxat, pel que Ablà 2.0 esdevé l'espai tan per persones que encara resideixen al poble com de molts altres que ja no hi són. Ablà 2.0 (activa, jove, emprenedora, amb iniciatives, on hi són tots, i tots col·laboren) esdevé allò que els hi agradaria que l'Ablà real fós. El seu objectiu final n'és, per tant, la conjunció dels dos objectius que es marca Ablà 2.0 i hem anat tractant al llarg del treball: reparar pèrdues (i pèrdua de capital humà) i desenvolupar el poble. L'existència d'Ablà 2.0, doncs, alhora, **exorciza el passat** i una migració no volguda com n'és **aposta de futur** del poble⁹⁷, un mirall del que pot esdevenir possible i que també volen concretar en aspectes de **present**, de desenvolupament real. En aquesta construcció comunitària que esdevé, com vam dir al principi una tríada passat-futur-present, hi ha participants que aporten el **present**, un present participat, dinàmic i positiu, que obvia límits i dificultats perquè s'utilitza la imatge, com efecte Pigmalió, per reforçar i empoderar la pròpia percepció i evita la disensió i el conflicte. Tal com algun entrevistat ha manifestat, una de les intencions últimes és aplegar, aconseguir el retorn o la participació -virtual o presencial-, dels que van marxant i, per això, s'ha de mantenir el vincle i mostrar l'activitat que s'està duent a terme:

...modelo ha servido para conectar e implicar a la gente e identificar a la gente con Ablà, la gente con nuestro pueblo, a la que la gente se una y se identifique mucho más en el pueblo /.../ y participe, viva o no en el municipio...

...conseguir que muchas de estas personas que tuvieron que emigrar o que están fuera, gente joven que está en otro municipio, que tengan las oportunidades de empleo y calidad de vida en el municipio, rural, pequeño, pero que no estén muy alejadas de las que hay en una ciudad... para

94 Aquest fet de dinàmica grupal em faria decantar per negar que la xarxa d'Ablà sigui una *comunitat personal* com Wellman estableix perquè hi ha dinàmiques i processos aliens al fundador d'Ablà 2.0

95 Seria l'establiment de vincles febles d'enllaç entre persones perifèriques a les respectives xarxes que cadascuna considerada aïlladament esdevé molt densa.

96 S'aspira a un *nos-altres* que etimològicament seria aconseguir la unitat dels "altres que són com nos". El nosaltres vers els altres o l'alteritat és un dels trets que assenyalen Kelemen i Smith.

97 Aquesta és l'aportació d'una de les participants a la xarxa social rural d'Ablà: *: Empiezo con muchísima ilusión y os agradezco enormemente todo vuestro apoyo. Como bien dices, empezamos una etapa de concreción de los proyectos en Ablà y pronto se van a hacer visibles y tangibles a todos. Y precisamente es toda la gente del pueblo los que vamos a dar ideas y guiar la mejora de nuestro entorno. Estoy segura que continuará la misma participación y entusiasmo que todos los abulenses han mostrado siempre.*

que el municipio pueda optar a este tipo de desarrollo...

Alhora parteix de les pèrdues i **nostàlgies d'una comunitat** que ja no hi és (i que cada participant porta interioritzada més o menys en funció de la pròpia biografia) composta de vincles forts, relacions de llarga durada i relacions àmplies de parentesc. Tot i que l'aposta és crear "la comunitat" del futur entre tots, es troben encara en moments d'inconcreció real (que no virtual, on tots els èxits i la digitalització en són molt presents), pel que el contrast entre el poble real (present) i el virtual (amb una idealització del passat, un present només positiu i un futur esperançat i molt dinàmic) emfatitza el caràcter d'**espai simbòlic**,⁹⁸ metafòric, on el referent territorial (el poble, Abla) adquireix unes dimensions mítiques.

...Quiero aprovechar para agradecerle sinceramente la creación de este espacio. Porque los que vivimos enamorados de Abla pero podemos frecuentarla poco encontramos aquí un sucedáneo francamente delicioso y, lo que es mejor, este sitio nos permite mantenernos al día de las tantas y maravillosas cosas que allí haceis ...

*... tenemos que fomentar el pueblo virtual, y no perder nuestras raíces, aunque sea de esta manera...*⁹⁹

En aquest cas, la dicotomia virtualitat-realitat acaba conformant el **caràcter projectiu**, supletori i aspiracional d'allò que als membres d' Abla els hi agradaria: ser tots en el poble (real) aixecant-lo en un projecte conjunt, sense la separació dels propis, responent a les necessitats d'**identitat i pertinença**, de relació, de reconeixement (i també d'autorealització) tant **individuals com col·lectives**. La realitat, doncs, es va construir a un ritme, i la virtualitat es troba en un altre:

...sus vivencias del pueblo son muy distintas a los que de verdad vivimos aqui todo el año, estan al tanto de lo que pasa por aquí a través de internet y de los foros, por lo que tiene una opinion deformada de la realidad, ya que los foros y los blogs y to eso los manejan 4 y dan una version demasiado edulcorada y mitificada del dia a dia...

...estan dando al máximo en el nivel de sembrar, luego.... los resultados.. bueno hay que tener mucha paciencia..

...a partir de aquí lo que le falta es completar, concretar...

*falta concretar estas iniciativas en resultados , no sé, si hablamos del entorno de turismo rural /.../ estamos hablando de alguien que tome una iniciativa empresarial.. un complejo, siempre que .. la sierra. Alojamientos adecuados, tener--- yo que sé, caballos, o a pie, y que esto y que esto tenga más repercusión económica o cualquier otra iniciativa, otra iniciativa que **no sea sembrar y enseñar el pueblo por internet, y lucirlo**¹⁰⁰.. iniciativas de carácter económico, apoyadas lógicamente por todo este movimiento, porque al final si se crean puestos de trabajo, va a repercutir en la familia ...y por ahí va el tema y que tengan el apoyo de la gente y de las autoridades y de las instituciones.*

98 Fernback, citat per Baym (1998). La comunitat té una dimensió material i una simbòlica

99 Comentaris de membres de la xarxa social d'abulenses

100 Les negretes són meves

I aquests contrastos,, els diferents ritmes i apreciacions em porten a considerar els següent apartat, els beneficis i riscos d'Abla 2.0.

-9.3.BENEFICIS I RISCS D'ABLA 2.0

Evidentment, l'experiència d'Abla 2.0 ha suposat guanys personals i col·lectius per a moltes persones en el sentit de que ha permés reparar pèrdues migratòries, ha reforçat manteniment de vincles i per a moltes dones (i les persones que elles cuiden) un augment considerable de qualitat de vida, així com ha permés l'accés a altres recursos, informacions, capacitació de persones i grups, adquisició d'habilitats socials, capacitació social i tecnològica i processos d'empoderament, desvetllar actituds proactives i mobilitzar-se personalment i de manera col·lectiva. A la vegada, Abla 2.0 gràcies a vincular persones disperses i residents a poblacions diverses, ha permés el creixement i manteniment de **capital social i cultural**¹⁰¹, **capital de xarxa**¹⁰² i guanys al municipi. La consolidació de la *marca Abla* que es forma per la simbiosi de paisatge, sostenibilitat i innovació també, si es gestiona bé, pot ésser capitalitzat com a recurs del poble.

No obstant això, presenta, al meu parer, dos riscos associats, també als factors descrits fins ara. D'una banda, les velocitats de seguiment de les dinàmiques d'Abla són molt diferents per als abulenses en general i i també entre els residents habituals al municipi. Les diferències no es basen en l'establiment clàssic de l'acceptació de les novetats¹⁰³ com que els punts de partida han estat molt diferents pel que fa a capacitats, recursos i possibilitats, pel que es troben amb una potencial disjuntiva d'anar aplegant progressivament avenços dins de les dinàmiques i sinèrgies descrites o el progressiu distançament o entre els més capaços (el grup motor i les persones no residents al poble) i els que menys, l'anomenat efecte Mateu¹⁰⁴. En això, també levita, com espasa de Damocles, que el suport institucional es pogui assegurar a llarg termini: el projectes d'apropiació tecnològica són llargs i lents i les administracions haurien de vetllar per la sostenibilitat i continuació d'aquestos¹⁰⁵. En aquest sentit seria bo garantir no sols la continuïtat del projecte de Guadalinfo, sinó també dels professionals que hi treballen. La constitució de la Fundació Rural Lab pot possibilitar-ne aquesta trajectòria..

Per l'altra part, el debat de de les TIC i desenvolupament roman obert. D'una banda, alguns autors com Warschauer i Norris les assenyalen com a element de desenvolupament per a entorns i països empobrits, sense haver de passar pels estadis ocorreguts en els països occidentals, en una espècie de salt evolutiu *-leapfrogging*, en anglès- que permetria prescindir d'etapes, mentre d'altres, com Loader, al valorar la tasca dels centre d'accés i capacitació digital, no troba massa evidència de que contribueixin ni individualment ni de manera col·lectiva a la regeneració econòmica, oportunitats de negoci i/o creixement de capacitat. En la mateixa línia, menciona l'informe del Morino Institute

101 Tant per *capital cultural* com *social* s'utilitza la concepció més comunitarista com a socialització de béns i sabers i guany comunitari, no des d'un punt de vista individual, com a capital personal

102 Aquest concepte prové de Wellman: el capital associat als usos, vincles, connexions en xarxa. En aquest sentit, la feta iniciativa col·lectiva d'Abla tant pel que fa a la xarxa interna amb vincles densos i forts, el nucli més actiu, els vincles febles amb altres realitats i agents n'és d'un dels actius importants del poble.

103 Norris(2001), cita el moviment d'una esse per referir-se a l'acceptació de les innovacions: una minoria qualificada l'introdueix, el segueix una majoria, s'accepta globalment i després queda un remanent d'endarrerits o exclosos

104 Vann Dijk(2005), Norris(2001), Warschauer(2003)

105 Loader(2004)

(2001) en el que es recomana que no més d'un terç de les inversions haurien de dedicar-se pròpiament a la tecnologia. Els dos terços restants, com a mínim, haurien de dedicar-se a l'educació del personal i desenvolupament de programes per a que les organitzacions assolissin el seu autèntic potencial. En aquest sentit, l'esforç per a la apropiació digital d'Abla, l'augment de capital social i cultural, per incidir en el desenvolupament del municipi, no pot depositar-se només en les tecnologies si aquestes no van acompanyades d'altres intervencions i polítiques.

Com a conclusió, considero que l'experiència encara es troba en moments inicials, que necessita consolidar-se, créixer i assentar-se i respectar el temps que d'altres també necessiten, encara que les tecnologies (i el món) vagin més depressa, com bé expressa una de les persones entrevistades:

para mejorar todo esto hay que ... ya tenemos los cimientos puestos y ahora hay que echarle cemento y trabajar con ellos y seguir fortaleciendo todo esto que hemos puesto en práctica , mejorarlo y , ver los pros y los contras... y practicarlo mucho.... para ir asimilando todo, yo creo que necesitan más tiempo.... .llevamos 4 años , pero como las tecnologías avanzan tan rápido.... las redes sociales cuando yo empecé... y ahora tiene que ir evolucionando también a la par que la tecnología.

-10-CONCLUSIONS I PROPOSTES

Somos lo que hacemos, y sobre todo lo que hacemos para cambiar lo que somos

EDUARDO GALEANO

L'objecte d'aquest treball, d'alguna manera, ha estat (re-)situar la mirada de les TIC en l'**àmbit rural** a partir de l'experiència s'està duent a terme a Abla , a la província d'Almeria, des de fa cinc anys. I, com a primera aproximació general, s'ha partir de **metodologies qualitatives i participades**, en aquest cas en línia, i amb la col·laboració dels mateixos protagonistes a fi i efecte d'aconseguir conèixer les vivències i sentits que ells donen a la mateixa.

En aquest municipi de 1.500 habitants, marcat per les **migracions prèvies** i la progressiva despoblació, la iniciativa d'un grup inquiet de persones entre els que es troben ciutadans, tècnics i responsables municipals comença un procés de **mobilització** que vol aplegar i **vincular** a les persones que ja no resideixen al municipi, amb les que sí i amb el poble en general, a més de promoure el **desenvolupament social** del mateix en el que ells anomenen **Abla 2.0**. Aquest moviment participatiu considera les **TIC** com a agent, eina i mirall del model d'innovació i millora que volen aconseguir, aprofitant la sinèrgia de la instal·lació d'un centre Guadalinfo al poble des del mateix període i consisteix en processos d'alfabetització digital, manteniment de vincles en línia i des de xarxes socials i la creació dels blocs d'Abla.

Aquesta intenció de participar i sumar voluntats, de considerar qualsevol acció en relació d'altres ha possibilitat que totes les etapes del procés d'**alfabetització digital** i d'**apropiació** de la tecnologia siguin i es produeixin des d'un **acompanyament**, tant formal com informal, des del

suport **individual** i **sinèrgies col·lectives** dels habitants del municipi. Així, des de la forta **motivació** prèvia de l'iniciador de l'experiència i el grup motor que la secunda, s'ha procurat la motivació d'altres tant des de les pròpies **necessitats**, moltes relacionades amb les mateixes pèrdues derivades dels processos migratoris o la necessitat de pertinença i reconeixement, com pels **sentits** atorgats i com a part d'altres objectius d'**empoderament** produïts des d'una perspectiva de gènere i, especialment, entre les dones cuidadores. L'èxit d'aquesta motivació rau en situar-la no en les TIC *per se* si no en objectius vinculats als **móns vitals** i la **vida quotidiana** de les persones, com **objectius de procediment**, i, si es produeix pot suplir els límits personals i, els **límits materials** com una menor capacitat de connexió, la carència d'ordinadors per situació econòmica, que són presents a Abla i també esdevenen objecte de la seva lluita.

En l'acompanyament formal e informal, la tasca del centre de Guadalinfo possibilita, a la vegada, la socialització de coneixement i accés a les **destreses** bàsiques digitals que s'han dut a terme a partir d'estratègies de **visibilització**, des de la **centralitat de les persones** i atenent les seves inquietuds, tot i que la resposta entre homes i dones ha estat molt diferent, en part pels processos mateixos d'empoderament de les dones, i la encara present **segregació de sexes** que dificulta que homes grans participin en espais "de dones" o es sentin incòmodes si la persona formadora és una dona jove, fent-se palès la conveniència de considerar en part els processos d'apropiació digital des d'una aproximació a la mediació cultural, on els **professionals d'enllaç** siguin coneixedores dels codis tant de les cultures de partida com d'arribada i, com a persones vinculades al poble, de les dinàmiques i relacions allà establertes. Aquesta tasca d'enllaç també es fa extensiva als propers o a les **figures de confiança** que també desenvolupen funcions d'apropament i suport a les TIC. I en aquest apropament, s'hi van trobant **usos** variats i diversos que també segueixen una **gradació** des de els **espectadors** (més o menys llunyans), **consumidors o productors**, esdevenint la **creació de continguts** la pedra de toc que assenyala la plena apropiació de la tecnologia.

Aquestes sinèrgies col·lectives i la determinació per a la creació de continguts suposen un dels elements més rellevants d'Abla 2.0, els seus **blocs**, que constitueixen una blogosfera a partir d'un bloc inicial que fa d'índex i enllaç. Com el que interessa és la construcció comunitària i entre ells ja es coneixen, aquest blocs presenten com a tret característic que **no** es defineixen **perfils** i surten pocs temes personals, amb l'excepció dels blocs minoritaris de dones on sí s'atenen aspectes més subjectius. Els continguts dels blocs també responen al doble objectiu d'Abla 2.0 que són el manteniment de vincles i el desenvolupament social, causant que els **continguts** dels blocs s'agrupin en els que es centren més en el passat i la recuperació de vincles, tradicions i béns immaterials, recull de festes, **capital cultural**, en definitiva, un pes important dels elements **paisatgístics**, d'altres presenten notícies i **informacions** del poble, les aficions i les accions que porten al **futur**, **via les TIC** com les diverses jornades, trobades que es duen a terme i el reconeixement extern mitjançant la participació a altres espais i premis. Els continguts, doncs, apunten tan al passat, com al present i futur i, com en la **representació virtual** d'Abla s'aplega la **imatge més positiva** i, per a molts, la única manera de participar en la vida d'un poble en el que ja no s'hi viu, **Abla 2.0** adquireix una important **dimensió simbòlica i projectiva**, constituint el mirall del que els hi agradaria que el poble real fós.

El moment incipient en el que encara es troba, **necessita reforçar, ampliar i consolidar** els avenços que estan aconseguint, havent-hi alguns riscos associats a garantir o no la continuïtat i que s'aconsegueixi aplegar els ritmes i diversitats de participació i capacitats, per que suposi el màxim guany possible per al major nombre de persones.

Les propostes que se'n deriven, per tant, de l'experiència d'Abla i del present treball anirien en el següent sentit:

-des d'un punt de vista acadèmic i de recerca, (re-)situar la mirada també en zones rurals, en iniciatives i experiències petites, tot anant procurant metodologies, mitjans, temps i medis per dur-les a terme. Aquesta tasca hauria , a la vegada, de repercutir en futures o altres situacions que es puguin estar duent a terme i en ajudar les persones que en són més responsables d'aquestes.

-recollir i sistematitzar els elements que conformen unes bones pràctiques en els processos d'apropiació digital, com a pas necessari, també , de dotar d'eines pedagògiques a les persones i entitats que realitzen, considerant el paper relevant de les figures i professionals d'enllaç que medien entre els contextos socials i culturals de partida i els entorns digitals. Els elements clau d'aquesta apropiació passen per considerar les motivacions i significats de les persones, des d'entorns propers, preferiblement informals, en comunitats d'aprenentatge, centrats en les persones, els seus móns vitals i la vida quotidiana, no contemplant la digitalització com una finalitat *per se* sinó com a eina d'altres objectius vinculats als interessos i necessitats de les persones.

-Considerar l'apropiació digital des d'un punt de vista integral i comprensiu que també valori els primers contactes, els beneficis com a mers espectadors o usuaris, i tots els usos que siguin significatius per les persones i col·lectius.

-atendre i treballar per que les administracions públiques procurin igualtat d'accés, connexions i mitjans digitals, tenint en compte a la població destinatària, en el disseny i implementació d'aquests processos, tot establint límits o condicions a les empreses proveïdores si s'escau.

- i finalment, pel que fa a Abla, a més de seguir en el procés, que hi hagi possibilitats d'avaluació continuada i al llarg del mateix de com incideixen algunes de les estratègies que s'han emprat en la mateixa població com la visibilització, la progressiva autoconsciència de ser objecte d'observació i estar situat en un context mundial. Aquesta avaluació hauria de dotar-se d'indicador fiables que permetessin mesurar com es van apropant els objectius marcats, en la creació i de capital social, capital cultural i desenvolupament, desenvolupament que no sols pot situar-se en el capital de xarxa i presència de les TIC, sinó també en mesures que els acompanyin..

-11-BIBLIOGRAFIA

- Achotegui Loizate, J.** (2009). *Cómo evaluar el estrés y el duelo migratorio :Escalas de evaluación de factores de riesgo en salud mental. aplicación al estrés y el duelo migratorio (escala ulises)*. Llançà: El Mundo de la Mente.
- Ardèvol, E., Bertran, M., Callén, B., & Pérez, C.** (2003). Etnografía virtualizada: la observación participante y la entrevista semiestructurada en línea. *Athenea Digital*, 3, 72-92.
- Bagchi, K., & Kirs, P. U.,G.** (2006). A comparison of factors impacting ICT growth rates in developing and industrialized countries. In E. Trauth, D. Howcroft, T. F. Butler B. & J. DeGross (Eds.), *Social inclusion: Societal and organizational implications for information systems. IFIP TC8 WG8.2 international working conference, July 12-15 Limerick, Ireland* (pp. 37-50-50) Boston: Springer.
- Barbero, J. M., & Cortès, F.** (2005). *Trabajo comunitario, organización y desarrollo social*. Madrid: Alianza.
- Bateman Driskell, R., & Lyon, L.** (2002). Are virtual communities true communities? examining the environments and elements of community. *City & Community*, 1 (4), 373-390.
- Baym, N. K.** (1998 (2003 trad.)). La emergencia de comunidad on-line. In S. G. Jones (Ed.), *Cibersociedad 2.0. Una nueva visita a la comunidad y la comunicación mediada por ordenador* (R. Faura Trans.). (pp. 55-84). Barcelona: Editorial UOC.
- Bermejo, J. C.** (2005). Inteligencia emocional. La sabiduría del corazón en la salud y en la acción social.
- Bermejo, J. C.** (2011) Introducción al *counselling* (relación de ayuda). Santander. Sal Terrae
- Boese, C.** (2004), *The spirit of freire in blogland: Struggling for a knowledge log revolution* Retrieved from http://blog.lib.umn.edu/blogosphere/the_spirit_of_paulo_freire.html
- Bonnamour, J.** (2001). Conferencia inaugural: el mundo rural ante el nuevo siglo: retos y desafíos. In F. (.). García Pascual (Ed.), *el mundo rural en la era de la globalización: incertidumbre y potencialidades. X coloquio de Geografía Rural de España de la Asociación de Geógrafos Españoles* (A. Roca Trans.). (pp. 23-41). Madrid: ministerio de agricultura, ganadería y pesca. Secretaría General Técnica. Centro de Publicaciones.
- Borja, J., Castells, M., Belil, M., & Benner, C.** (1997). *Local y global :La gestión de las ciudades en la era de la información*. Madrid: Taurus.
- Burt, R. S.** (2001). Structural Holes versus network Closure as Social Capital. In N. Lin, R. S. Burt & K. Cook (Eds.), *Social Capital. Theory and Research* (pp. 31-56). New York: Aldine de Gruyter.
- Chamberts, R.** Rural appraisal: Rapid, relaxed and participatory. *IDS Discussion Paper 311. IDS Institute of Developing Studies at University of Sussex*, (IDS discussion Paper 311), 1-68. Retrieved from disponible a <http://community.eldis.org/.59b4ab37/Dp311.pdf>
- Chamberts, R.** (juliol 2006). Poverty unperceived: Traps, biases and agendas. *IDS (Institute of DEveloping Studies) at University of Sussex. Communications Unit*, (IDS working paper 270)

Retrieved from disponible a <http://community.eldis.org/.59b4d820>

- Chamberts, R., & Conway, G. R.** Sustainable rural livelihoods: Practical concepts for the 21st century. *IDS Institute of Developing Studies at University of Sussex*, (IDS discussion Paper 296), 1-33. Retrieved from disponible a <http://community.eldis.org/.59b4ab37/dp296.pdf>
- Colom Gorgues, A.** (2004). Innovación organizacional y domesticación de internet y las TIC en el mundo rural, con nuevas utilidades colectivas y sociales. la figura del telecentro y del teletrabajo. *CIRIEC-España, Revista de economía Pública, social y cooperativa*, (49), 77-116.
- Cortina, A.** (1997). *Ciudadanos del mundo :Hacia una teoría de la ciudadanía*. Madrid: Alianza.
- Crump, B. J.** (2006). Institutions, community and people: An evaluation of a longitudinal digital divide experience. In E. Trauth, D. Howcroft, T. F. Butler B. & J. DeGross (Eds.), *Social inclusion: Societal and organizational implications for informations systems. IFIP TC8 WG8.2 international working conference, july 12-15 limerick, ireland* (pp. 333-346)
- Cushman, M., & Klecun, E.** (2006). How (can) nonusers engage with technology: Bringing in the digitally excluded. In E. Trauth, D. Howcroft, T. F. Butler B. & J. DeGross (Eds.), *Social inclusion: Societal and organizational implications for informations systems. IFIP TC8 WG8.2 international working conference, july 12-15 limerick, ireland* (pp. 347-364)
- de Marinis, P.** (2005). "16 comentarios sobre la(s) sociología(s) y la(s) comunidad(es)". Papeles del CEIC. <http://www.ehu.es/CEIC/pdf/15.pdf>.
- Durston, J.** (2002). El capital social campesino en la gestión del desarrollo rural. *CEPAL*, , 1-8. Retrieved from www.eclac.cl/publicaciones/xml/0/11700/Indice.pdf
- Durston, J.** (deseembre 1999). Construyendo capital social comunitario. *Revista de la CEPAL*, (69), 1-16.
- Durston, J. W., & Naciones Unidas.** (2002). *El capital social campesino en la gestión del desarrollo rural :Díadas, equipos, puentes y escaleras*. Santiago de Chile: Naciones Unidas. Comisión Económica para América Latina y el Caribe.
- Elboj, C.** (2000). Educación igualitaria de personas adultas en zonas rurales en la sociedad de la información. *revista de educación, 322 educación rural*, 59-68.
- Espejo Marín, C.** (1999). el envejecimiento de la población rural en la provincia de Almería. *Papeles de Geografía*, 29, 47-60. Retrieved from <http://revistas.um.es/index.php/geografia/article/view/45261>
- Esposito, R., & Nancy, J.** (2003). *Communitas :Origen y destino de la comunidad*. Buenos Aires: Amorrortu Editores.
- Estalella, A., Gómez, & Ardèvol, E.** (2007). Ètica de campo: hacia una ètica situacda para la investigación etnográfica de internet. *Forum Qualitative Sozialforschung/ Forum: Qualitative Social Research*, 8(3)(<http://www.qualitative-research.net/index.php/fqs/article/view/277/609>)
- Fals-Borda, O.** (1991). *Acción y conocimiento :Como romper el monopolio con investigación-acción participativa*. Santafé de Bogotá: Cinep.
- Fischer, G., Scharff, E., & Ye, Y.** (2004). Fostering social creativity by increasing social capital. In M. Huysman, & V. Wulf (Eds.), *Social capital and information technology* (pp. 355-399). Cambridge, Massachussets: the MIT Press.
- Flecha, R., & Oliver, E.** (2000). Las posibilidades de la Sociedad de la Información: propuestas para una educación y formación en el medio rural. *revista de educacion, 322 educación rural*, 45-58.

- Frankl, V. E., Allport, G. W., & Diorki.** (1979). *El hombre en busca de sentido*. Barcelona: Herder.
- Freire, P.** (2002). *Pedagogía del oprimido* (16^ª ed.). Madrid etc.: Siglo XXI. Retrieved from <http://biblioteca.uoc.edu/llobres/13193.htm>; <http://biblioteca.uoc.edu/llobres/13193a.htm>
- García-Roca, X.** (2003). Los voluntariados. Perspectivas de futuro. In T. Montagut (Ed.), *voluntariado: la lògica de la ciudadanía* (pp. 169-185). Barcelona: Ariel Sociología, Ariel.
- González Calvo, V.** El duelo migratorio. *Trabajo publicado originalmente en Revista Trabajo Social N° 7, Bogotá-Colombia 2005 pag 77 a la 97, Revista del,*
- González Cortés, M. E., & Barranquero, A.** *Empleos y usos de internet en las comunidades inmigradas. La red como herramienta neutralizadora de la distancia* (<http://www.razonypalabra.org.mx/anteriores/n49/bienal/Mesa%209/CortesBarrenquero.pdf>).
- Grinberg, L., & Grinberg, R.** (1984). *Psicoanálisis de la migración y del exilio*. Madrid: Alianza.
- Hampton, K. N.** (2009 (2^a ed.). La sociabilidad en red dentro y fuera de la web. In M. Castells (Ed.), *La sociedad red: una visión global* (F. Muñoz de Bustillo Trans.). (2^a ed., pp. 275-292). Madrid: Alianza Editorial.
- Hargittai, E.** (2008). Digital na(t)ives? variation in internet skills and uses among members of the "net generation". *Sociological Inquiry, 80(1)*, 90-113.
- Hargittai, E., & Hinnant, A.** (2008). Digital inequality differences in young adult's use of the internet. *Communication Research, 35*, 602-621.
- Hargittai, E., & Hsieh, Y. L.** (2010). Predictors and consequences of differentiated practices on social network sites. *Information, Communication and Society, 13(4)*, 515-536.
- Hine, C.** (2004). *Etnografía virtual*. Barcelona: Editorial UOC.
- Hulbert, J. S., Beggs, J. J., & Haines, V. A.** (2001). Social networks and social capital in extreme environments. In N. Lin, K. Cook & R. S. Burt (Eds.), *Social capital. theory and research* (pp. 209-231). New York: Aldine de Gruyter.
- Huysman, M., & Wulf, V.** (2004). Social capital and information technology: Current debates and research. In M. Huysman, & V. Wulf (Eds.), *Social capital and information technology* (pp. 3-15). Cambridge, Massachussets: The MIT Press.
- Huysman, M., & Wulf, V.** (2004). *Social capital and information technology*. Cambridge: MIT Press. Retrieved from <http://biblioteca.uoc.edu/llobres/16685.htm>; <http://biblioteca.uoc.edu/llobres/16685a.htm>
- Izcara, S. M.** (2002). Infraclases rurales: procesos emergentes de exclusión social en España. *REIS, (97)*, 127-154. Retrieved from http://www.reis.cis.es/REISWeb/PDF/REIS_097_07.pdf
- Jones, S. G.** (1998 (trad. 2003)). Información, Internet y Comunidad: apuntes para una comprensión de la comunidad en la Era de la Información. In S. G. Jones (Ed.), *Cibersociedad 2.0. Una nueva visita a la comunidad y a la comunicación mediada por ordenador* (R. Faura Trans.). (pp. 21-54). Barcelona: Editorial UOC.
- Katz, J. E., & Rice, R. E.** (2005). *Consecuencias sociales del uso de Internet*. Barcelona: Uoc.
- Keleman, M., & Smith, W.** (2001). Community and its virtual promises. A critique of cyberlibertarian rhetoric. *Information, Communication and Society, 4(3)*, 370-387.
- Klemm, U.** (2000). la educación de adultos en zonas rurales en proceso de modernización. Situación del debate en la república federal de Alemania. *revista de educación, 322 educación*

rural, 101-118.

- Kohlberg, L., Power, F. C., & Higgins, A.** (1997). *La educación moral según Lawrence Kohlberg*. Barcelona: Gedisa.
- Leander, K., & Johnson, K.** (2002). *Tracing the everyday "sittings" of adolescents on the internet: A strategic adaptation of ethnography across online and offline spaces. draft paper presented at the annual meeting of the American Educational Research Association New Orleans, 3 April 2002.* <http://www.geocities.com/c.lankshear/adolescents.html>
- Lin, N.** (2001). Building a Network Theory of Social Capital. In N. Lin, K. Cook & R. S. Burt (Eds.), *Social Capital. Theory and Research* (pp. 3-29). New York: Aldine de Gruyter.
- Loader, B. D., & Keeble, L.** (2004). Challenging the digital divide? A literature review of community informatics initiatives. *Joseph Rowntree Foundation*, , 1-74.
- Maalouf, A., & Villaverde, F.** (1999). *Identidades asesinas*. Madrid: Alianza Editorial.
- Macdonald, N.** (18 abril, 2004). The future of weblogging. *The Register*, , 1-2.
- Maldonado, E. A., Pogrennyakov, N. A., & van Gorp, A. F.** (2006). ICT policies as a means to inhibit social exclusion: The South African case. In E. Trauth, D. Howcroft, T. F. Butler B. & J. DeGross (Eds.), *Social inclusion: Societal and organizational implications for information systems. IFIP TC8 WG8.2 international working conference, July 12-15 Limerick, Ireland* (pp. 137-150) Boston: Springer.
- Mammar, F.** (2005). Programa de mediación en contextos de migración y multiculturalidad. In F. Romero Navarro (Ed.), *La mediación: una visión plural* (pp. 258-265). Canarias: Consejería de Presidencia y Justicia. Viceconsejería de Justicia y Seguridad. Gobierno de Canarias.
- Marchioni, M.** (1999). *Comunidad, participación y desarrollo : teoría y metodología de la intervención comunitaria* . Madrid: editorial popular.
- Marchioni, M.** (1992). *La audición : Un método de investigación participativa y comunitaria : Teoría, metodología y práctica*. Santa Cruz de Tenerife etc.: Bencho.omo.
- Marchioni, M.** (2004). *La acción social en y con la comunidad*. Zaragoza: Libros Certeza.
- Max-Neef, M. A., Elizalde, A., & Hopenhayn, M.** (1998). *Desarrollo a escala humana*. Montevideo: Nordan Comunidad. Retrieved from http://issuu.com/peu2009/docs/ma_neef_desarrollo_a_escala_humana?mode=a_p
- Mehra, B., Merkel, C., & Peterson Bishop, A.** (2004). The internet for empowerment of minority and marginalized users. *New Media Society*, 6, 781-802.
- Morillo Martín, D.** (2004). *Salir a trabajar : Procesos migratorios y estrategias económicas de los grupos domésticos en la sierra sur de Sevilla*. Sevilla: Diputación Provincial de Sevilla.
- Navarro Pedreño, S.** (2004). *Redes sociales y construcción comunitaria : Creando (con)textos para una acción social ecológica*. Madrid: Ccs.
- Newby, H., Sevilla Guzmán, E., & Asociación Internacional de Sociología.** (1983). *Introducción a la sociología rural*. Madrid: Alianza.
- Newholm, T., Keeling, K., Mc Goldrick, P. Macaulay, L., & Doherty, J.** The digital divide and the theory of optimal slack. *New Media Society*, 10, 295-319.
- Norris, P.** (2001). *Digital divide : Civic engagement, information poverty, and the internet worldwide*. Cambridge: Cambridge University Press.
- Pérez Crespo, M. J.** (2005). el trabajo con familias de inmigrantes: de la mediación social

intercultural. In F. (.). Romero Navarro (Ed.), *la mediación: una visión plural* (pp. 251-257). Canarias: Consejería de Presidencia y Justicia. Viceconsejería de Justicia y Seguridad. Gobierno de Canarias.

- Quan-Haase, A., & Wellman, B.** (2004). How does the internet affect social capital? In M. Huysman, & V. Wulf (Eds.), *Social capital and information technology* (pp. 113-132). Cambridge, Massachusetts: The MIT Press.
- Rodriguez-Villasante Prieto, T., Montañés Serrano, M., Martín Gutiérrez, P., & Garrido, F. J.** (2001). *Prácticas locales de creatividad social*. Barcelona: El Viejo Topo.
- Rogers, C. R.** (1989). *El proceso de convertirse en persona*. Barcelona: Paidós.
- Rogers, C. R.** (2000). *El proceso de convertirse en persona :Mi técnica terapéutica* (17a ed.). Barcelona etc.: Paidós.
- Sánchez Alonso, M.** (1991). *La participación :Metodología y práctica*. Madrid: Popular.
- Servon, L. S., & Pinkett, R. D.** (2009). Estrechando la brecha digital: Potencial y límites del movimiento de tecnología comunitaria norteamericano. In M. Castells (Ed.), (F. Muñoz de Bustillo Trans.). (2ª ed., pp. 390--412). Madrid: Alianza.
- Sewlyn.** (2004). Reconsidering political and popular understandings of the digital divide. *New Media Society*, 6, 341-362.
- Silva, L., Mousavidin, E., & Goel, L.** (2006). Weblogging: Implementing communities of practice. In E. Trauth, D. Howcroft, T. F. Butler B. & J. DeGross (Eds.), *Social inclusion: Societal and organizational implications for informations systems. IFIP TC8 WG8.2 international working conference, july 12-15 limerick, ireland* (pp. 295-316)
- Sirjänen, A., & Kvasny, L.** (2004). Trust, acceptance and alignment: The role of IT in redirecting a community. In M. Huysman, & V. Wulf (Eds.), *Social capital and information technology* (pp. 21-51). Cambridge, Massachusetts: The MIT Press.
- Smith, M. A.** (1999(2003, trad.)). La multitud invisible en el ciberespacio. El mapeado de la estructura social de Usenet. In M. A. Smith, & P. Kollok (Eds.), *comunidades en el ciberespacio* (pp. 225-258). Barcelona: Editorial UOC.
- Tilly, C.** (1998). *Durable inequality*. Berkeley: University of California.
- Touraine, A.** (2005). *Un nuevo paradigma :Para comprender el mundo de hoy*. Barcelona: Paidós.
- Touraine, A., & Furió Sancho, M. J.** (2009). *La mirada social :Un marco de pensamiento distinto para el siglo XXI*. Barcelona: Paidós.
- Touraine, A., & Palacio Tauste, J.** (1999). *¿Cómo salir del liberalismo?*. Barcelona etc.: Paidós.
- Trauth, E. M., & Howcroft, D.** (2006). Social inclusion and the information systems field: Why now? In E. Trauth, D. Howcroft, T. Butler, B. Fitzgerald & J. DeGross (Eds.), *Social inclusion: Societal and organizational implications for information systems. IFIP TC8.2 international working conference, july 12-15, limerick, ireland* (pp. 3-12) (Boston:Springer).
- Trauth, E. M.** (2006). *Social inclusion :Societal and organizational implications for information systems : IFIP TC8 WG8.2 international working conference, , july 12-15, 2006, limerick, ireland*. New York: Springer. Retrieved from <http://biblioteca.uoc.edu/llobres/25165.htm>; <http://biblioteca.uoc.edu/llobres/25165a.htm>
- Tu, L., & Kvasny, L.** (2006). American discourses of the digital divide and economic development: A sisyphian order to catch up? In E. Trauth, D. Howcroft, T. F. Butler B. & J. DeGross (Eds.), *Social inclusion: Societal and organizational implications for information systems. IFIP TC8*

WG8.2 international working conference, july 12-15, 2006, limerick, ireland (pp. 51-65-65)
Boston: Springer.

Twelvetress, A. C., & Institut de Treball Social i Serveis Socials. (1988). *Treball de comunitat*.
Barcelona: Pòrtic.

van Dijk, J. A. G. M. (2005). *The deepening divide :Inequality in the information society*.
Thousand Oaks, CA etc.: Sage.

Villasante, T. R. (2006). *Desbordes creativos :Estilos y estrategias para la transformación social*.
Madrid: Los Libros de la Catarata.

Warschauer, M. (2003). *Informatización y desarrollo humano*. Barcelona: Prensa Científica, [.

Warschauer, M. (2003). *Technology and social inclusion :Rethinking the digital divide*.
Cambridge, Mass.: MIT Press. Retrieved from <http://biblioteca.uoc.edu/llobres/14391.htm>;
<http://biblioteca.uoc.edu/llobres/14391a.htm>

Wellman, B. Little boxes, glocalization and networked individualism., 1-12. Retrieved from
<http://www.chass.utoronto.ca/~wellman>.

Wellman, B. (2001). *The persistence and transformation of community: From neighbourhood to social networks" report to the law comission of canada*

Wellman, B., & Frank, K. (2001). Network capital in a multilevel world: Getting suport from personal communities. In N. Lin, R. S. Burt & K. Cook (Eds.), *Social capital. theory and research* (pp. 233-273). New York: Aldine de Gruyter.

Wellman, B., & Leighton, B. (1979). Networks, neighborhoods and communities: Approach to the study of the community question. *Urban Affairs Quaterly*, 14, 363-390.

Wellman, B., & Marin, A. (2010). *Social network analysis: An introduction*. (pp. 349-356).
London: Sage.

Wellman, B. (2003). The social affordances of the internet for networked individualisme. *Journal of Computer-Mediated Communication*, 8(3)

Wittel, A. (2000). Ethnography on the move: From field to net to internet. *Forum Qualitative Social Research*, 1(1),
<http://www.qualitativeresearch.net/index.php/fqs/article/view/1131/2517>.

Woolgar, S. (2005). *¿Sociedad virtual? :Tecnología, "cibérbole", realidad*. Barcelona: Uoc.

Zubero Beascochea, I. (1996). *Movimientos sociales y alternativas de sociedad*. Madrid: Hoac.

Zubero, I. (2003). voluntariado y acción colectiva. In T. Montagut (Ed.), *Voluntariado: la lògica de la ciudadanía* (pp. 33-47). Barcelona: Ariel Sociología , Ariel.

-12- ANNEXE

annexe 1- model d'apropiació de la tecnologia. Van Dijk

