

La población extranjera de Badalona en el contexto de la crisis económica

The foreign population of Badalona in the context of the economic crisis

Pau Serra del Pozo* y Alfredo Smilges Gaffe**

CRISIS ECONÓMICA E INMIGRACIÓN

Este artículo¹ se inscribe en el contexto de la crisis económica que arranca en 2008 en España². Tras unos años de enorme crecimiento de la inmigración extranjera en España se produce, como consecuencia de la crisis económica, la ralentización de esa tendencia a partir de 2009 y, en 2011, el estancamiento de la población extranjera —con 5.751.487 personas, tan sólo 3.753 más que en 2010— con un crecimiento interanual del 0,06% en ese año³. Esta experiencia es inédita en España, pero los países del noroeste de Europa ya experimentaron estos fenómenos de crecimiento y de desaceleración de la población inmigrada antes y después de la crisis de los años setenta. Esos países perdieron temporal-

* Universidad Internacional de Cataluña (pserra@cir.uic.es).

** Departamento de Estadística y Población del Ayuntamiento de Badalona Escola Universitària del Maresme. Universitat Oberta de Catalunya (asmilges@badalona.cat).

¹ Una versión previa de este artículo se ha presentado para el *III Congreso Internacional sobre Migrações*, celebrado en Porto (Portugal) en junio de 2011, así como en el *XI Congreso "Cultura Europea"*, celebrado en Barcelona en octubre de 2011.

² Cfr. OECD (2010) en relación con los efectos de la crisis en la inmigración internacional en los países desarrollados; Pajares (2010) y Aja *et al.* (2010 y 2011) para el caso español y Domingo y Sabater (2009) y López (2010), para Cataluña.

³ Datos del Instituto Nacional de Estadística.

mente su atractivo como destino de la inmigración internacional por motivos de trabajo, aunque la población extranjera no dejó de crecer, vía la reunificación familiar y a través del crecimiento natural (Castles y Miller, 2009).

Como las migraciones internacionales en esos países europeos entonces y más recientemente, también en España, las áreas metropolitanas han acogido la mayor parte de la población extranjera. Nuestro interés en este artículo se ha centrado en tratar de mostrar determinados aspectos de la inmigración extranjera en un municipio de la primera corona de ciudades del área metropolitana de Barcelona. Hemos pretendido llevar a cabo un análisis local de la población extranjera con una cierta profundidad⁴, la que nos ha permitido la disponibilidad de datos existentes, sobre todo, en los servicios del ayuntamiento de Badalona, no solo los referidos al padrón municipal de habitantes. Este análisis intenta reflejar los efectos de la crisis económica, en especial, la disminución de extranjeros registrados en el padrón de habitantes de Badalona desde entre 2009 y 2010, y su estancamiento en 2011 y 2012 tras alrededor de una década de crecimiento; el descenso en las solicitudes de reagrupación familiar; finalmente, el elevado porcentaje de paro entre los extranjeros en Badalona son síntomas por los cuales se podría estimar una progresiva disminución de la población extranjera en el futuro.

Sin embargo, en el inicio de nuestra investigación en 2010 partimos de la hipótesis de que —como en otras recesiones económicas producidas en países europeos con anterioridad—, los inmigrantes extranjeros no iban a abandonar precipitadamente el municipio para retornar a sus países o para dirigirse a otros destinos. Las expectativas que tenían depositadas en Badalona en 2010, en forma de hijos escolarizados, negocios propios, centros de culto, la obtención de vivienda digna de alquiler moderado, la juventud de los inmigrantes, etc. constituirían, pensábamos, motivos de arraigo, entre muchos otros posibles, en el municipio de acogida, Badalona. Efectivamente, tras analizar con detalle los datos de 2010, 2011 y 2012 el número de los extranjeros no sólo se ha mantenido sino que ha aumentado ligeramente. De todos modos podríamos estimar un descenso próximamente: la fuente más importante de bajas de extranjeros extracomunitarios en el Padrón procede de la caducidad en la inscripción —los extranjeros no comunitarios deben renovar la inscripción padronal cada dos años—, o bien de las bajas por inclusión indebida en el Padrón. En ambos casos la tramitación es dilatada en el tiempo, por lo que es

⁴ Aunque por cuestiones de espacio no podemos analizar aquí la distribución geográfica de la población extranjera en el territorio municipal. Nos ocupamos de este aspecto en otro artículo.

razonable suponer que los registros no detectan la dimensión de estas variaciones hasta pasados aproximadamente dos años. Aún así, en 2012, el porcentaje de extranjeros ha aumentado unas décimas en Badalona.

El año 2010 es el último año al que nos referimos en este estudio. Sin embargo, en el momento de revisarse y ultimar este texto —abril de 2012— disponemos también de datos de 2011 y 2012 del Padrón Municipal de Habitantes, por lo cual hacemos referencia también a esos dos años cuando tratamos de datos básicos de población.

METODOLOGÍA Y FUENTES

Este artículo se ha redactado como consecuencia del trabajo «embrionario» desarrollado por el Observatorio de la Inmigración de Badalona del Ayuntamiento de Badalona entre 2009 y 2010, auspiciado por el Área de Convivencia y de Ciudadanía y con la participación del Departamento de Estadística y de Población del Ayuntamiento de Badalona. Los medios con que contaba el Observatorio no permitían desarrollar trabajo de campo. En cambio sí que se dio mucha importancia a la recopilación de datos disponibles en el propio Ayuntamiento, en áreas o departamentos diversos. Un informe de 40 páginas (Serra, 2010b) recoge en detalle la metodología y las fuentes de información utilizadas. A lo largo de este artículo se citan las fuentes de cada una de las piezas de información que las diferentes áreas nos han facilitado. Desde aquí agradecemos la colaboración que nos han prestado al ceder amablemente sus datos.

LA DISMINUCIÓN DE LA POBLACIÓN INMIGRADA EN BADALONA Y DE LAS SOLICITUDES DE REAGRUPACIÓN FAMILIAR

A partir del comienzo del siglo XXI (tabla 1), la ciudad de Badalona⁵ vive, al igual que buena parte de las poblaciones del resto de Cataluña, una transfor-

⁵ Este trabajo es un resumen del documento más extenso “Informe d’anàlisi de la immigració a partir de les dades estadístiques i cartogràfiques facilitades per les àrees de l’Ajuntament de Badalona” (Serra, 2010a) redactado en julio de 2010 en el contexto de la constitución del Observatorio de Inmigración de Badalona, encargado por el área de Convivencia y Ciudadanía del Ayuntamiento de Badalona. Alfredo Smilges es autor de uno de los capítulos de ese informe, concretamente el que se denomina “Evolució de la immigració a la ciutat de Badalona”. Los autores agradecen al Área de Convivencia y Ciudadanía del Ayuntamiento de Badalona que haya autorizado la publicación de este texto.

mación de gran envergadura desde el punto de vista demográfico. Se trata del proceso inmigratorio, en nuestro caso básicamente extracomunitario, que ha llevado de tener un 2,4% de población extranjera al 2001, a un 14,8% (32.590 personas) en 2010.

No obstante, se produce una disminución del número total de población extranjera en Badalona a 1 de enero de 2010 en relación con el año anterior. Esta población contaba con 33.815 personas a 2009, el 15,3% de la población total, y con 32.590 personas a 1 de enero de 2010 (14,8%). Los datos de 2011 y 2012, teniendo presente lo anteriormente indicado respecto del retraso en el registro de bajas en el Padrón, indican un estancamiento de este descenso (14,9% de extranjeros en 2011 y 15,3% en 2012).

TABLA I
EVOLUCIÓN DE LA POBLACIÓN EN BADALONA DESDE 2001

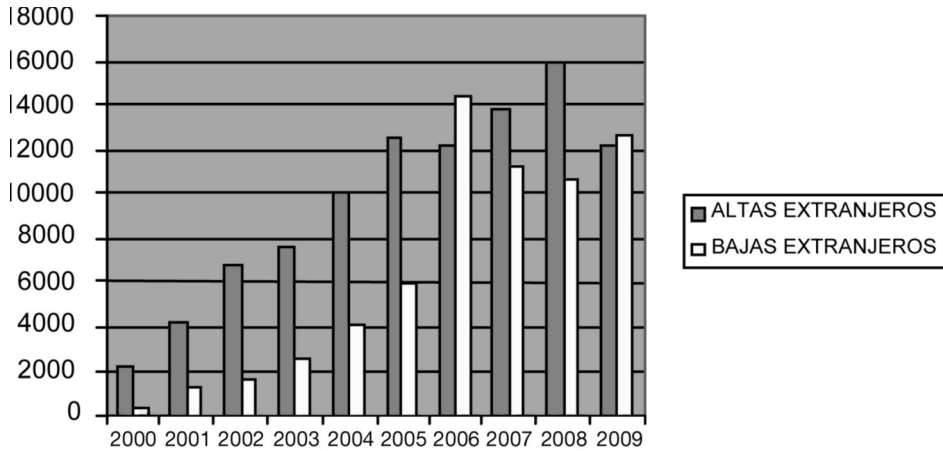
Año	Población total	Residentes no extranjeros	Residentes extranjeros	Variación respecto del año anterior	Porcentaje sobre el total de población
enero 2001	210.046	205.075	4.971		2,4%
enero 2002	210.979	202.948	8.031	3.060	3,8%
enero 2004	215.636	197.568	18.068	10.037	8,4%
enero 2006	222.956	192.706	30.250	12.182	13,6%
enero 2007	217.663	190.213	27.450	-2.800	12,6%
enero 2008	217.093	187.743	29.350	1.900	13,5%
enero 2009	220.890	187.075	33.815	4.465	15,3%
enero 2010	219.897	187.307	32.590	-1.225	14,8%

Fuente: elaboración propia a partir del Padrón de Habitantes. Departamento de Estadística y Población, Ayuntamiento de Badalona.

La figura 1 es muy significativa, puesto que tiene en cuenta las altas y las bajas de extranjeros empadronados en Badalona desde 2000 hasta el 31 de diciembre de 2009. La disminución durante el año 2006 —observable a 1 de enero de 2007—, obedece a la entrada en vigor de la caducidad —cada dos años—, en la inscripción padronal de los extranjeros no comunitarios sin per-

miso de residencia permanente. Esto supuso la baja en el Padrón durante el año 2006 de 6.019 personas que no renovaron su inscripción padronal. Salvo esta excepción entre 2000 y 2008 siempre se produce un aumento de los extranjeros empadronados. A lo largo de 2009 la diferencia entre las personas extranjeras dadas de alta y las dadas de baja en el Padrón es por primera vez negativa, cosa que se manifiesta en enero de 2010, con un descenso de la población inmigrada de 1.225 personas (tabla 1).

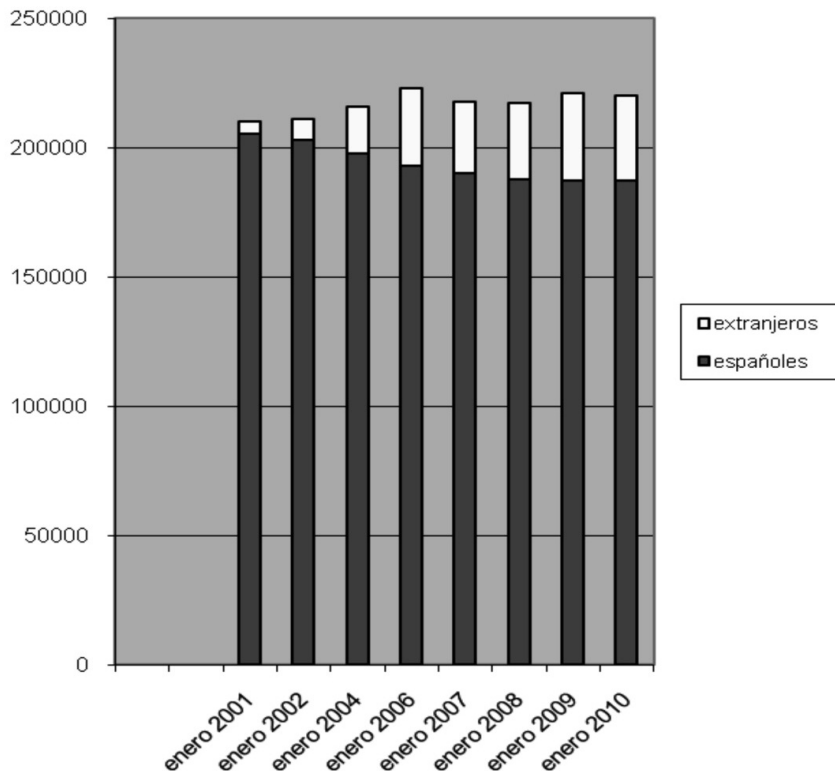
FIGURA 1
ALTAS Y BAJAS DE EXTRANJEROS EMPADRONADOS EN BADALONA
DESDE EL AÑO 2000



Fuente: elaboración propia a partir del Padrón de Habitantes. Departamento de Estadística y Población, Ayuntamiento de Badalona.

A la espera de la evolución de los próximos años, los datos de 2010 (figuras 2 a 4) parecen indicar el inicio de un cambio de tendencia en este proceso, explicada por el ciclo económico, con una ligera disminución del número de extranjeros y también un ligero aumento del número de personas de nacionalidad española, hecho remarcable por producirse por primera vez en todo el periodo referenciado, tendencia que se mantiene en 2011 y 2012, a pesar del ligero aumento del número de extranjeros empadronados.

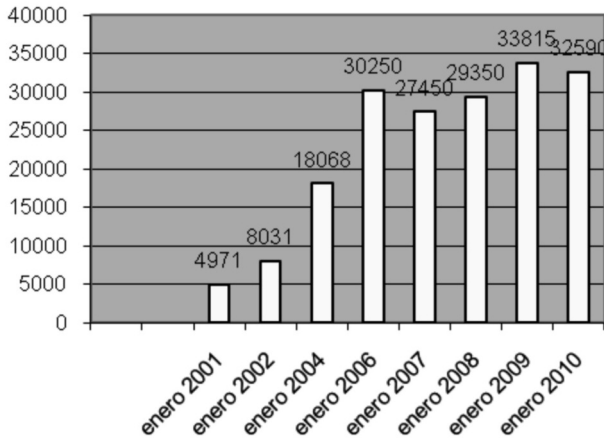
FIGURA 2
RESIDENTES ESPAÑOLES Y EXTRANJEROS EN BADALONA DESDE 2001



Fuente: elaboración propia a partir del Padrón de Habitantes. Departamento de Estadística y Población, Ayuntamiento de Badalona.

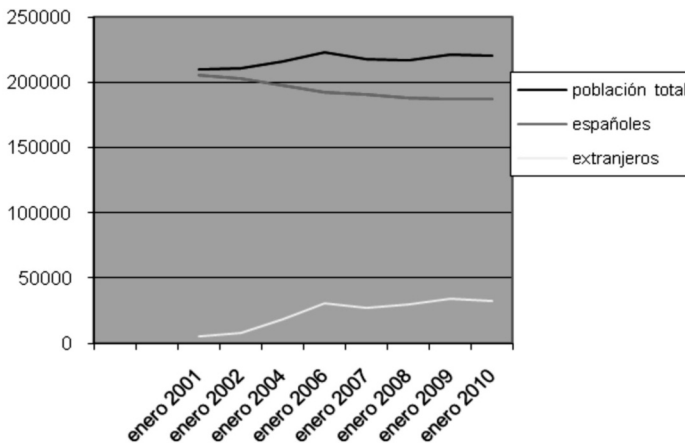
En cuanto a las variaciones de empadronados por nacionalidades, las únicas que crecen a 2010 respecto a 2009, con cifras modestas que superan el centenar, además de la española, son la marroquí y la india. El descenso de personas extranjeras empadronadas en Badalona que se produce a lo largo del 2009 es un reflejo de la crisis económica y es un ejemplo del mismo fenómeno

FIGURA 3
EVOLUCIÓN DEL TOTAL DE RESIDENTES EXTRANJEROS
EN BADALONA DESDE 2001



Fuente: elaboración propia a partir del Padrón de Habitantes Departamento de Estadística y Población, Ayuntamiento de Badalona.

FIGURA 4
EVOLUCIÓN DEL TOTAL DE RESIDENTES ESPAÑOLES Y EXTRANJEROS
EN BADALONA DESDE 2001



Fuente: elaboración propia a partir del Padrón de Habitantes. Departamento de Estadística y Población, Ayuntamiento de Badalona.

en Cataluña, en el Estado español y en general en los países desarrollados que han recibido mucha inmigración a los últimos años.

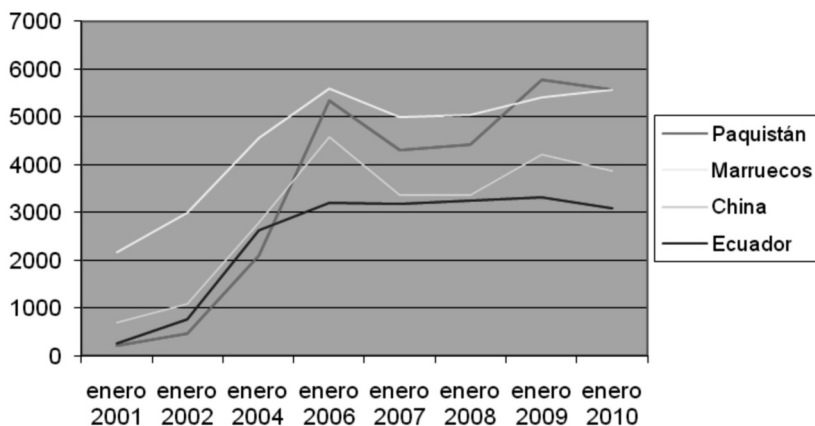
Otro efecto observable de la crisis económica entre los inmigrantes son las solicitudes de reagrupación familiar en Badalona por parte de los extranjeros⁶. En 2007 hubo 1.451; 958, en 2008; y sólo 581 en 2009. El descenso de la reagrupación es también observable en Barcelona y en Cataluña desde el 2008 debido a la crisis económica (Suñé, 2010; Alcalde, Bayona *et. al.*, 2010).

La evolución del número de extranjeros por nacionalidades —hemos seleccionado sólo las cuatro mayoritarias— nos muestra una evolución muy parecida: un crecimiento rápido entre 2001 y 2006, año de revisión de los datos (ver comentario de la figura 1), y una tendencia posterior hacia la estabilización (figura 5). Los datos podrían sugerir que la inmigración marroquí es más antigua —contaba ya con más de 2.000 personas en 2001—.

La información reciente de 2012, comparada con la de 2010, indica un estancamiento de la población china, un aumento de importancia de la población paquistaní —alrededor de las 1.800 personas—, compensada por una

FIGURA 5

EVOLUCIÓN DEL TOTAL DE RESIDENTES DE LAS CUATRO NACIONALIDADES MAYORITARIAS EN BADALONA DESDE 2001



Fuente: elaboración propia a partir del Padrón de Habitantes. Departamento de Estadística y Población, Ayuntamiento de Badalona.

⁶ Datos facilitados por el área de Ciudadanía y Convivencia del Ayuntamiento de Badalona.

disminución de la población del Ecuador —cerca de 1.100 personas— y un leve aumento de la población marroquí —alrededor de las 330 personas—.

EL IMPACTO DE LA CRISIS ECONÓMICA EN EL PARO ENTRE LOS INMIGRANTES

Los datos del Observatorio del Trabajo de la Generalitat de Cataluña revelan que la evolución temporal del paro registrado desde enero de 2009 hasta mayo de 2010 en el conjunto de los badaloneses y entre los extranjeros en Badalona es parecido, con una tendencia a la alza, salvo los primeros meses de 2010, a pesar de que con dimensiones desiguales: en mayo de 2010 era del 13,5% a nivel de todo Badalona; y del 17,6% en el caso de los extranjeros. La diferente estructura del grupo de edad de 25 a 44 años entre extranjeros y españoles, con un 53% entre los primeros por solo el 30% entre los segundos (tabla 6), explicaría en parte la mayor incidencia del paro en el total de los extranjeros.

En cuanto a la distribución por sexo y edad, el grupo de 25 a 44 años es el que sufre más el paro, tanto en el conjunto de los badaloneses como entre los extranjeros. Los hombres extranjeros de 25 a 44 años son los que más sufrieron el paro en mayo de 2010, mientras que, en cuanto a Badalona en su conjunto, la proporción de hombres y de mujeres es más equilibrada. Justo es decir que la estructura por sexos está bastante desequilibrada entre los extranjeros en Badalona, con un 58,2% de hombres en 2010, según el Padrón de habitantes. Es lógico pues que haya más hombres extranjeros parados. De todas maneras la distribución del paro registrado entre los hombres extranjeros en relación con las mujeres extranjeras en Badalona está por encima del esperado en relación con su peso poblacional en el total de los extranjeros (58,2%), puesto que el 74,22% corresponde a los hombres extranjeros. Un fenómeno parecido se produce también en los niveles español y catalán: las mujeres extranjeras disfrutaban de un menor nivel de paro registrado que los hombres extranjeros al mantenerse ellas en puestos de trabajo más feminizados, como por ejemplo, el servicio doméstico o los servicios personales a personas mayores, a pesar de la precariedad en estos sectores. Sectores como la construcción, más masculinizadas, han experimentado un impacto más grande en cuanto al paro registrado (Pajares, 2010; Domingo y Sabater, 2009; Pau, 2010).

En cuanto a la distribución por sectores de actividad, el porcentaje de extranjeros de Badalona en paro en el mes de mayo de 2010 en el sector de la construcción es más elevado que entre el total de los badaloneses, más concentrado dentro del sector de servicios. Aún así, el paro en el sector servicios entre los extranjeros es todavía más grande que en el sector de la construcción, con el 44,84% y el 38,49% respectivamente (Tabla 2).

TABLA 2
EVOLUCIÓN DEL PARO REGISTRADO ENTRE LOS EXTRANJEROS
EN BADALONA DESDE ENERO DE 2009 A MAYO DE 2010 POR
GRANDES SECTORES DE ACTIVIDAD

Periodo	Agricultura	Industria	Construcción	Servicios	Sin ocupación anterior	Total
2009, Enero	0.77%	7.59%	43.64%	44.67%	3.33%	100%
2010, Enero	1.19%	6.83%	41.38%	44.87%	5.73%	100%
2010, Mayo	1.19%	6.73%	38.49%	44.84%	8.75%	100%

Fuente: elaboración propia a partir de HERMES y la Diputación de Barcelona (con datos del Dpto. de Trabajo de la Generalitat).

TABLA 3
NIVEL FORMATIVO DE LOS EXTRANJEROS EN SITUACIÓN DE PARO
REGISTRADO EN BADALONA EN MAYO DE 2010

Nivel Formativo	2009, Mayo	2010, Mayo	Variación	% 2009, Mayo	% 2010, Mayo	% Variación
Sin estudios	107	138	31	2.88%	3.16%	28.97%
Estudios primarios incompletos	382	489	107	10.29%	11.2%	28.01%
Estudios primarios completos	397	564	167	10.69%	12.92%	42.07%
Programas formación profesional	34	64	30	0.92%	1.47%	88.24%
Educación general	2.715	3.027	312	73.1%	69.32%	11.49%
Técnicos-profesionales superiores	16	22	6	0.43%	0.5%	37.5%
Universitarios primer ciclo	19	19	0	0.51%	0.44%	0%
Universitarios segundo y tercer ciclo	41	42	1	1.1%	0.96%	2.44%
Otros estudios puesto-secundarios	3	2	-1	0.08%	0.05%	-33.33%
TOTAL	3714	4367	653	100%	100%	17.58%

Fuente: elaboración propia a partir de HERMES y la Diputación de Barcelona (con datos del Dpto. de Trabajo de la Generalitat).

Casi el 70% de los extranjeros en situación de paro registrado en Badalona en mayo de 2010 tienen un nivel formativo indefinido —«Educación general»—, aspecto que se corresponde aproximadamente con el hecho que casi el 50% de los extranjeros en paro en Badalona están dentro de la categoría profesional como «Trabajadores no cualificados» (tablas 3 y 4).

En cuanto a las actividades económicas de los extranjeros en situación de paro registrado en Badalona en mayo de 2010, el grupo más numeroso es el que se dedica a la construcción, con el 38.49%, seguido especialmente por los dedicados a «Actividades administrativas y servicios auxiliares», «Hostelería», «Comercio al por mayor y al por menor; reparación de vehículos de motor y motocicletas», «Industrias manufactureras» y «Actividades profesionales, científicas y técnicas» (con 14,54%, 9,37%, 8,27%, 5,75% y 5,22% respectivamente, según HERMES⁷).

TABLA 4
GRUPOS PROFESIONALES DE LOS EXTRANJEROS EN SITUACIÓN
DE PARO REGISTRADO EN BADALONA EN MAYO DE 2010

Grupos profesionales	2009, Mayo	2010, Mayo	Variación	% 2009, Mayo	% 2010, Mayo	% Variación
Directivos	10	14	4	0.27%	0.32%	40%
Técnicos y científicos	33	38	5	0.89%	0.87%	15.15%
Técnicos y profesionales de apoyo	81	109	28	2.18%	2.5%	34.57%
Empleados administrativos	111	117	6	2.99%	2.68%	5.41%
Trabajadores de los servicios	414	483	69	11.15%	11.06%	16.67%
Trab. de agricultura y pesca	23	32	9	0.62%	0.73%	39.13%
Trabajadores cualificados	1.008	1.076	68	27.14%	24.64%	6.75%
Operarios de maquinaria	179	213	34	4.82%	4.88%	18.99%
Trabajadores no calificados	1.854	2.284	430	49.92%	52.3%	23.19%
Fuerzas armadas	1	1	0	0.03%	0.02%	0%
TOTAL	3714	4367	653	100%	100%	17.58%

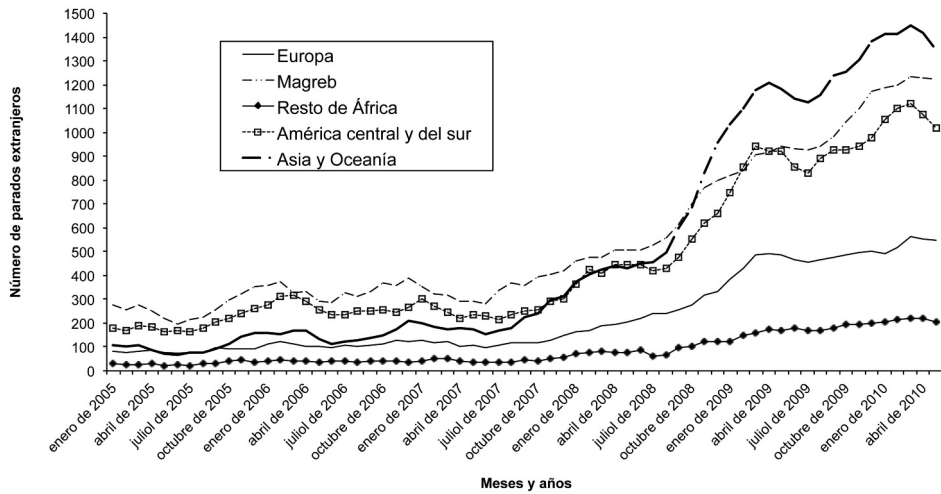
Fuente: elaboración propia a partir de HERMES y la Diputación de Barcelona (con datos del Dpto. de Trabajo de la Generalitat).

⁷ HERMES, Sistema de Información Socioeconómica Local de la Diputación de Barcelona, a partir de datos del Departamento de Trabajo de la Generalitat. Reproducimos en las tablas 2, 3 y 4 datos recogidos por HERMES referidos a las personas registradas en el paro en Badalona.

La evolución del número de parados registrados extranjeros en Badalona en un margen temporal más amplio se puede observar a la figura 6, desde enero de 2005 hasta mayo de 2010, con la información sobre las nacionalidades de los extranjeros agrupadas según regiones del mundo⁸.

FIGURA 6

EVOLUCIÓN DEL NÚMERO DE PARADOS EXTRANJEROS EN BADALONA DESDE ENERO DE 2005 HASTA EL MAYO DE 2010 SEGÚN REGIONES DEL MUNDO



Fuente: elaboración propia a partir del Observatorio del Trabajo de la Generalitat de Catalunya.

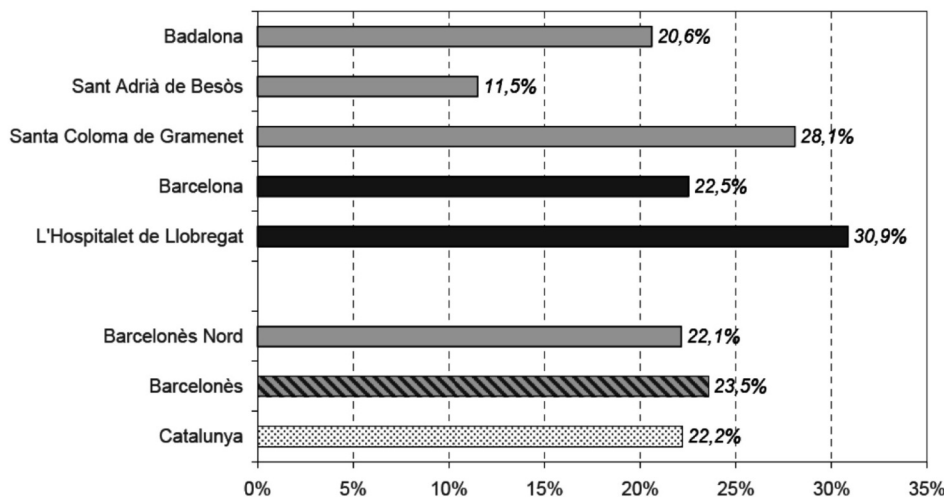
En cuanto al contexto metropolitano y catalán, en el primer trimestre de 2010, Badalona presentaba un porcentaje de paro registrado entre los extranjeros del 20,6%, que ocupaba una posición intermedia en relación con otros municipios del área metropolitana de Barcelona, y que de hecho estaba por debajo tanto de los porcentajes medios del Barcelonés Norte, del Barcelonés y de Cataluña (figura 7).

⁸ Con el objeto de facilitar la lectura de la figura hemos excluido los datos correspondientes a África del norte, Magreb; América del norte; Próximo Oriente y Oriente Medio; Australia y Oceanía; y Sin nacionalidad, por tratarse de regiones sin apenas personas en paro registrado. El Total, sin embargo, incluye a las personas de esas regiones.

FIGURA 7

REPRODUCCIÓN DEL INFORME TRIMESTRAL DEL OBSERVATORIO PERMANENTE DEL MERCADO DE TRABAJO Y DESARROLLO LOCAL, DEL PACTO PARA LA OCUPACIÓN Y EL DESARROLLO DEL BARCELONÉS NORTE (ABRIL DE 2010)

G.2.3. Pes relatiu dels estrangers en l'atur registrat. 1T 2010



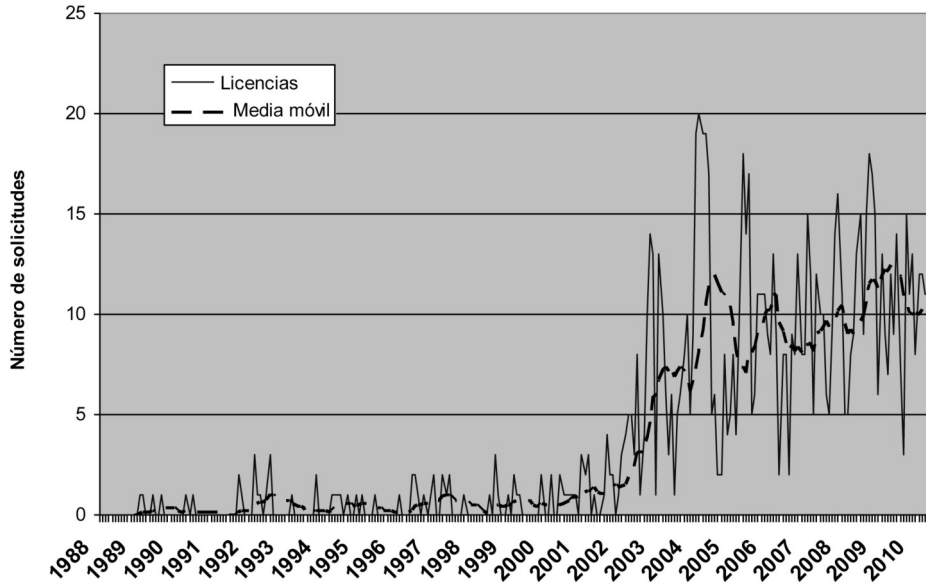
Font: elaboració pròpia a partir de dades de l'Observatori del Treball, Departament de Treball

Fuente: [http://www.barcelones.cat/pacte/docs/informe%201r%20trimestre%202010\(1\).pdf](http://www.barcelones.cat/pacte/docs/informe%201r%20trimestre%202010(1).pdf) (Fecha de consulta: 28 de abril de 2011).

LOS EFECTOS DE LA CRISIS ECONÓMICA ENTRE LOS INMIGRANTES EMPRENDEDORES

Otro de los efectos de la crisis económica que se ha podido observar en Badalona es la disminución del número de licencias de actividades solicitadas por los extranjeros —para iniciar o para transformar negocios, comercios, servicios, talleres, etc.— desde el segundo semestre de 2004 y sobre todo de una manera más acusada a partir de enero de 2009. Los primeros meses del año 2002 arrancaron con más solicitudes por mes hasta llegar a cerca de la veintena durante el primer semestre de 2004 (figura 8).

FIGURA 8
 EVOLUCIÓN DE LAS LICENCIAS DE ACTIVIDADES SOLICITADAS
 POR LOS EXTRANJEROS (DESDE EL ENERO DE 1998
 HASTA EL MAYO DE 2010)



Fuente: elaboración propia a partir del Departamento de Licencias y Concesiones de Actividades, Ayuntamiento de Badalona.

Las solicitudes de licencias de actividades no son necesariamente sinónimos de «negocios» sino que hacen referencia a inicios de actividad o bien a reformas, cambios de actividad, etc. que se producen en locales. En todo caso los registros o la base de datos que incluye esta información no recogen cuando cesa la actividad. La Tabla 6 muestra que las actividades más solicitadas por los extranjeros desde 1988 hasta mayo de 2010 han sido las de «Bar/Restaurante», «Locutorio», «Taller de confección» y determinados tipo de comercios (Viveres, Bazar, Frutas y verduras...).

TABLA 5

SOLICITUDES DE LICENCIAS DE ACTIVIDADES POR PARTE DE LOS EXTRANJEROS EN BADALONA DESDE 1998 HASTA MAYO DE 2010

Actividad	Número de solicitudes
BAR/RESTAURANTE	267
LOCUTORIO/INTERNET	132
TALLER DE CONFECCIÓN	146
VENTA AL POR MENOR DE VÍVERES	100
BASAR	87
FRUTAS Y VERDURAS	45
VENTA AL POR MENOR DE ROPA CONFECCIONADA	38
CARNICERÍA	21
PELUQUERIA	20
VENTA DE PAN	19
VENTA AL POR MENOR DE TELEFONÍA MÓVIL	15
VENTA AL POR MAYOR	12
ALMACÉN	10
ELABORACIÓN Y VENTA DE COMIDAS PREPARADAS PARA LLEVAR	6
CLÍNICA DENTAL	6
CIRCO	6
BODEGA	4
OTROS	80
Total de solicitudes de licencias	1.014

Fuente: elaboración propia a partir del Departamento de Licencias y Concesiones de Actividades, Ayuntamiento de Badalona.

OTROS FACTORES QUE FRENARÍAN EL EFECTO RETORNO DE LA CRISIS ECONÓMICA ENTRE LOS INMIGRANTES

La anterior sección ha procurado presentar los efectos de la crisis entre los inmigrantes extranjeros y de alguna manera mostrar señales de una menor presencia en Badalona de una parte de estas personas o factores que conducirían hacia un posible deseo de retorno —al margen de la situación económica o política, etc. del país de origen de los inmigrantes—: el mayor impacto del paro entre los inmigrantes que entre los españoles, el descenso de la población residente extranjera entre 2009 y 2010 y su mantenimiento hasta 2012, la dis-

minución en las solicitudes de licencias de actividades por parte de los extranjeros y la disminución progresiva en el número de reagrupaciones familiares solicitadas.

En esta sección en cambio se hará hincapié en otros efectos que parecen contrarios a los potenciales movimientos de abandono o de menor presencia en el territorio municipal. Se trata de ver aspectos que denotarían una cierta «organización» y arraigo de los inmigrantes que no parecen tan circunstanciales como la crisis económica, y que serían síntomas que los extranjeros pueden estar dispuestos a resistir los malos momentos presentes. Estos síntomas de una cierta estabilidad serían tanto la tendencia hacia una composición «familiar» de los hogares, el destacable número de niños de origen inmigrante escolarizados, la obtención de vivienda de alquiler en buenas condiciones, la actividad emprendedora, las propiedades inmobiliarias y finalmente la implantación de centros de culto propios. Todos estos aspectos no los hemos podido estudiar con la profundidad deseada, sino sólo a través de los datos facilitados la mayor parte de las veces en el seno de la propia corporación municipal. Los datos correspondientes disponibles, referidos sólo a 2010, no nos permiten estimar la evolución desde 2009 o anterior.

La estructura por edades y sexos, la composición de los hogares, la familia, los recién nacidos y los niños escolarizados

Los porcentajes de los grupos de edad de los extranjeros señalan una distribución muy desigual y muy diferente de la de los grupos de edades entre los españoles en Badalona (tabla 6), especialmente en cuanto a los grupos de 15-24 años y el de 25-44 años, donde los extranjeros se especializan. Esta diferencia de composición, juntamente con las diferencias en la estructura por sexo, tiene consecuencias muy notables en cuanto a los aspectos sociales, laborales, de salud, etc., en la sociedad de acogida: los extranjeros constituyen una población más joven, donde más del 86% tiene menos de 45 años, dominando especialmente la población joven-adulta de 25 a 44 años en la plenitud de sus facultades. La potencia de este grupo de edad entre los extranjeros contrasta con la debilidad de los otros grupos de edad más jóvenes entre los extranjeros, aun así con porcentajes más elevados que los correspondientes grupos de edad españoles. Este aspecto parecería indicar que en los hogares de los extranjeros en Badalona viven pocos hijos: los dos grupos de edad comprendidos entre los 0 y los 24 años suman sólo un 33% frente al más fuerte grupo de jóvenes-adultos, de 25 a 44 años, con un contundente 53%.

TABLA 6
ESTRUCTURA DE GRUPOS DE EDADES ENTRE LOS ESPAÑOLES
Y LOS EXTRANJEROS EN BADALONA A 2010

Grupos edades	Espanoles	Extranjeros	Badalona
0-14	27558	6153	33711
15-24	18061	4813	22874
25-44	56912	17348	74260
45-64	51431	3951	55382
> 65	33345	325	33670
Total	187307	32590	219897
% 0-14	14,71	18,88	15,33
% 15-24	9,64	14,77	10,40
% 25-44	30,38	53,23	33,77
% 45-64	27,46	12,12	25,19
% > 65	17,80	1,00	15,31
Total	100,00	100,00	100,00

Fuente: elaboración propia a partir del Padrón de Habitantes. Departamento de Estadística y Población, Ayuntamiento de Badalona.

Tanto los marroquíes como los chinos y los rumanos tienen una estructura joven con aproximadamente un cuarto de su población entre 0 y 14 años de edad, aspecto que contrasta con los niveles más bajos de los españoles, pakistaníes y ecuatorianos (tabla 7).

La población extranjera en Badalona es relativamente joven, ya que si bien la media de edad para el conjunto de la población es de 40 años al 2010, en el caso de la población extranjera es de sólo 29 años. Sólo el 1% de la población extranjera supera los 64 años al 2010 —este valor es del 17,8% entre los españoles en Badalona—.

TABLA 7
ESTRUCTURA DE GRUPOS DE EDADES ENTRE LAS NACIONALIDADES MAYORITARIAS EN BADALONA A 2010

Países/Grupos de edad	0 a 14 años	15 a 24 años	25 a 44 años	45 a 64 años	> 65 años	Total	% 0 a 14 años	% 15 a 24 años	% 25 a 44 años	% 45 a 64 años	% > 65 años
España	27.558	18.061	56.912	51.431	33.345	187.307	14,71	9,64	30,38	27,46	17,80
Marruecos	1.538	720	2.695	554	56	5.563	27,65	12,94	48,45	9,96	1,01
Pakistán	805	704	3.430	612	5	5.556	14,49	12,67	61,74	11,02	0,09
China	962	578	1.883	421	30	3.874	24,83	14,92	48,61	10,87	0,77
Ecuador	559	584	1.490	435	25	3.093	18,07	18,88	48,17	14,06	0,81
Bolivia	261	269	1.095	191	4	1.820	14,34	14,78	60,16	10,49	0,22
India	229	218	734	145	8	1.334	17,17	16,34	55,02	10,87	0,60
Rumania	268	192	477	92	2	1.031	25,99	18,62	46,27	8,92	0,19
Colombia	125	140	432	126	14	837	14,93	16,73	51,61	15,05	1,67
Perú	99	105	390	111	23	728	13,60	14,42	53,57	15,25	3,16
Italia	67	59	319	101	24	570	11,75	10,35	55,96	17,72	4,21
Argentina	77	52	302	98	23	552	13,95	9,42	54,71	17,75	4,17

Fuente: elaboración propia a partir del Padrón de Habitantes. Departamento de Estadística y Población, Ayuntamiento de Badalona.

El elevado porcentaje de población menor de 15 años entre marroquíes y chinos (tabla 7), con una cuarta parte aproximadamente se corresponde con el también alto porcentaje de personas de estas nacionalidades nacidas en España (tabla 8), del 20,8% y del 15% respectivamente. Esta importancia en cuanto a la población muy joven y a la nacida en España entre los marroquíes y los chinos denotaría un factor de estabilidad en estos dos grupos de inmigrantes que se encuentran entre los tres más numerosos en Badalona (tablas 7 y 9) y que nos permite estimar en cierta medida la incipiente formación de «minorías étnicas»⁹ o de «segundas generaciones»¹⁰ en Badalona, nacidas en la sociedad de acogida.

Los datos de la tabla 8 también nos permiten destacar una vez más la «anomalía indo-pakistaní»: los porcentajes de niños paquistaníes e indios nacidos en España son bastante bajos en relación con el total de población de cada nacionalidad, pero el elevado número total de personas de estas nacionalidades hace que ese grupo sea relativamente numeroso.

La figura 9 muestra los orígenes nacionales de las personas empadronadas en Badalona, nacidas en España, de uno o dos progenitores extranjeros. Estas personas no nacionalizadas todavía nos hablan de alguna manera del potencial de una población que empieza a mostrar síntomas de arraigo por el hecho probable de crecer y educarse en el futuro en Badalona —o en España—. El número de personas de varias nacionalidades de países extranjeros naci-

⁹ La expresión en inglés «ethnic minorities» es empleada por Castles y Miller (2009) y por Simpson y Finney (2009), entre otros. En catalán, por Termes (2009). Este reciente fenómeno en Barcelona es explicado por Suñé (2010). La población extranjera de 0 a 14 años, según el Padrón de habitantes, pueden ser nacidos en España o no. El nacido en España de padres extranjeros es considerado extranjero —prevalencia del *ius sanguinis* en el código civil español—. Otras personas incluidas en la categoría de «minorías étnicas» serían los españoles residentes —en Badalona— nacidos de madre o padre extranjeros, o más concretamente, de madre o padre nacidos en el extranjero. La información del Padrón de habitantes no permite obtener el número de nacidos en España —sean o no extranjeros— de padres nacidos fuera de España —sean o no extranjeros—.

¹⁰ Expresión empleada, entre otros, por Castles y Miller (2009) y por Portes *et. al.* (2009) para denominar los nacidos de dos padres extranjeros o de uno de los dos progenitores extranjero, en el país de acogida. La expresión aceptada de «generación 1,5» incluye los niños nacidos en el extranjero, llegados y escolarizados a la sociedad de acogida. Las personas de «segunda generación» o «generación 1,5» son pues considerados «minorías étnicas», al margen de la nacionalidad o nacionalidades que obtengan. Las personas de «tercera generación» y subsecuentes generaciones tienden a perder este carácter de «minoría étnica», sobre todo por la dificultad estadística, operativa, de percibir este grupo, a no ser que se disponga de un sistema de auto-identificación étnica, como en los EE.UU., Reino Unido o Australia —ver discusión sobre estas dificultades estadísticas en Coleman, 2006—.

TABLA 8

PORCENTAJE DE PERSONAS DE VARIAS NACIONALIDADES DE PAÍSES
EXTRANJEROS NACIDOS EN ESPAÑA. DATOS REFERIDOS A 2010

Nacionalidades	Personas nacidas en España	Total de personas por nacionalidad	Porcentaje en relación con el total de la nacionalidad correspondiente
España	182.505	187.307	97,40%
Marruecos	1.159	5.563	20,80%
Pakistán	284	5.556	5,10%
China	581	3.874	15,00%
Ecuador	120	3.093	3,90%
Bolivia	78	1.820	4,30%
India	99	1.334	7,40%
Rumania	117	1.031	11,30%
Colombia	26	837	3,10%
Perú	23	728	3,20%
Italia	28	570	4,90%
Argentina	13	552	2,40%
Dominicana, República	44	529	8,30%
Brasil	20	515	3,90%
Paraguay	22	495	4,40%
Bangladesh	44	417	10,60%
Otros	392	5676	
Total	185.555	219.897	

Fuente: elaboración propia a partir del Padrón de Habitantes. Departamento de Estadística y Población, Ayuntamiento de Badalona.

dos en España queda expresado en el mapa mundial con los países con un color de fondo más oscuro cuanto mayor es el porcentaje. En cuanto al total de la población se representa con círculos proporcionales el número de personas nacidas en España sin nacionalidad española. El número de extranjeros es especialmente elevado en los casos de Marruecos, China, Pakistán y la India y también otros países como Ecuador, Bolivia y Rumania. No es casual que este *ranking* coincida con el de los países por número de residentes empadronados en Badalona (tabla 9). El caso del Pakistán es algo especial por el

TABLA 9
HIJOS DE EXTRANJEROS NACIDOS EN ESPAÑA EMPADRONADOS
EN BADALONA

Nacionalidad	Número de personas empadronadas	Porcentaje	Porcentaje acumulado
Marruecos	5.563	17,1	17,1
Pakistán	5.556	17	34,1
China	3.874	11,9	46
Ecuador	3.093	9,5	55,5
Bolivia	1.820	5,6	61,1
India	1.334	4,1	65,2
Rumania	1.031	3,2	68,3
Colombia	837	2,6	70,9
Otros	812	2,5	73,4
Perú	728	2,2	75,6
Italia	570	1,7	77,4
Argentina	552	1,7	79,1
Dominicana, República	529	1,6	80,7
Brasil	515	1,6	82,3
Paraguay	495	1,5	83,8
Bangladesh	417	1,3	85,1
Rusia	381	1,2	86,2
Ucrania	362	1,1	87,4
Chile	348	1,1	88,4
Uruguay	340	1	89,5
Honduras	333	1	90,5
Nigeria	260	0,8	91,3
Armenia	256	0,8	92,1
Cuba	244	0,7	92,8

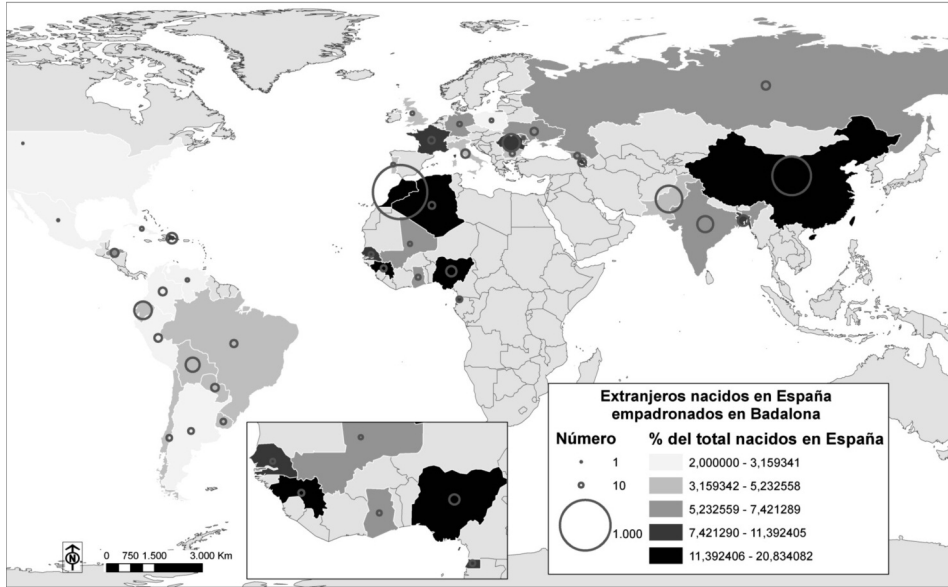
TABLA 9 (continuación)
EXTRANJEROS EMPADRONADOS EN BADALONA
A ENERO DE 2010

Nacionalidad	Número de personas empadronadas	Porcentaje	Porcentaje acumulado
Georgia	236	0,7	93,5
Francia	208	0,6	94,2
Polonia	182	0,6	94,7
Bulgaria	172	0,5	95,3
Venezuela	159	0,5	95,8
Guinea Ecuatorial	158	0,5	96,2
Portugal	142	0,4	96,7
Alemania	139	0,4	97,1
Ghana	136	0,4	97,5
Malí	128	0,4	97,9
Argelia	125	0,4	98,3
Guinea	108	0,3	98,6
Reino Unido	102	0,3	98,9
México	87	0,3	99,2
Países Bajos	80	0,2	99,5
Senegal	79	0,2	99,7
Estados Unidos de América	50	0,2	99,8
Moldavia	49	0,2	100
Total	32.590	100	

Fuente: elaboración propia a partir del Padrón de Habitantes. Departamento de Estadística y Población, Ayuntamiento de Badalona.

FIGURA 9

EXTRANJEROS EMPADRONADOS EN BADALONA A ENERO DE 2010



Fuente: elaboración propia a partir del Departamento de Estadística y Población, Ayuntamiento de Badalona.

hecho de que tiene una numerosa población de nacidos en España (con 284 personas), en tercer lugar entre los extranjeros, por detrás de Marruecos y China, a pesar de la baja participación que supone este grupo en el conjunto paquistaní (sólo un 5,1%), razón por la cual queda «escondido» en la tabla 8 dentro de la denominación «Otras» —porcentaje de personas de varias nacionalidades de países extranjeros nacidos en Cataluña—, hecho relacionado muy probablemente con el desequilibrio por sexos que manifiestan los pakistaníes badaloneses —84,11% de hombres, con sólo 15,89% de mujeres, según la tabla 11—, poco idóneo para la formación o continuación de familias inmigradas.

Efectivamente, y si nos limitamos a comentar las nacionalidades extranjeras más numerosas en Badalona (tabla 9) que a la vez tienen un elevado porcentaje de personas nacidas en España (tabla 8), observamos que los marroquíes y los chinos disfrutaban de un relativo elevado nivel de arraigo familiar, que tiene que ver con un relativo equilibrio de la estructura de sexos en-

TABLA 10
ESTRUCTURA POR SEXOS EN LAS NACIONALIDADES MÁS
NUMEROSAS EN BADALONA EN 2010

País	Hombres	Mujeres	Total	% Hombres	% Mujeres
España	91.146	96.161	187.307	48,66	51,34
Marruecos	3.111	2.452	5.563	55,92	44,08
China	2.055	1.819	3.874	53,05	46,95
Ecuador	1.494	1.599	3.093	48,30	51,70
Bolivia	801	1.019	1.820	44,01	55,99
Pakistán	4.673	883	5.556	84,11	15,89
Rumania	538	493	1.031	52,18	47,82
Colombia	407	430	837	48,63	51,37
Perú	360	368	728	49,45	50,55
India	986	348	1.334	73,91	26,09
Argentina	256	296	552	46,38	53,62
Italia	336	234	570	58,95	41,05

Fuente: elaboración propia a partir del Departamento de Estadística y Población, Ayuntamiento de Badalona.

tre estos dos grupos en Badalona (tabla 10): en contraste con los pakistaníes y los indios, los marroquíes y los chinos tienen una estructura de sexos más paritaria, a pesar de ser más masculinizada que las otras nacionalidades. La estructura por sexos en las nacionalidades más numerosas en Badalona en 2010 es bastante desequilibrada en el conjunto de la población extranjera, con un 58,2% de hombres y un 41,8% de mujeres. El desequilibrio más acusado se produce entre los pakistaníes, los indios, mientras que las nacionalidades andinas —Ecuador, Bolivia, Perú y Colombia— y la argentina muestran una ligera tendencia hacia la feminización.

Cuando el tiempo transcurrido desde la llegada aumenta hay más probabilidades de establecerse desde el punto de vista profesional o laboral, y de iniciar o restablecer la vida familiar —reagrupación familiar— y tener niños nacidos en la sociedad de acogida, los cuales empiezan a formar minorías étni-

cas. Por el momento no nos es posible con los datos del padrón, calcular la media de los años de estancia de los extranjeros en el Estado español por nacionalidades. La fecha de empadronamiento en el municipio de Badalona no sería suficiente para calcular esta información, puesto que los extranjeros pueden empadronarse, viniendo de otro municipio español. El tiempo de estancia en Badalona nos daría una idea aproximada, aunque inexacta, del transcurso del tiempo por nacionalidades y de su potencial menor o mayor «adaptabilidad» a la sociedad de acogida.

En Badalona el número de recién nacidos de padre y madre extranjeros o bien de uno de los dos progenitores español y el otro extranjero ha ido en aumento entre 2003 y 2008 y además con un peso creciente en relación con el total de nacimientos en Badalona donde, por lo tanto, el número y el peso de niños nacidos de los dos padres españoles ha disminuido, pasando del 70,5% en 2007 al 66,9% en 2008 (tablas 11 y 12). A pesar de que recientemente las encuestas sobre «Movimiento Natural de la Población» muestran a nivel catalán y español una disminución de la natalidad y de la tasa de fecundidad de los dos grupos, españoles y extranjeros, no es quizás previsible que las familias con uno o dos progenitores extranjeros en Badalona que han visto nacer sus hijos en España abandonen el Estado ante la eventual ventaja que tendrían al haber nacido y criarse en suelo español. Tener un nacido criado en España sería un factor de arraigo en el Estado español.

TABLA 11
NACIMIENTOS EN NÚMERO ABSOLUTO DE HIJOS SEGÚN
LA NACIONALIDAD DE LOS PROGENITORES EN BADALONA

Año	2003	2004	2005	2006	2007	2008
Padre y madre nacionalidad española	1.939	1.930	1.920	1.816	1.790	1.815
Padre y madre extranjeros	298	414	485	510	553	712
Uno de los dos progenitores extranjero y el otro español	81	93	118	147	196	186
Total	2.318	2.437	2.523	2.473	2.539	2.713

Fuente: elaboración propia a partir del Instituto Nacional de Estadística.

TABLA 12
 PORCENTAJES DE NACIMIENTOS SEGÚN LA NACIONALIDAD
 DE LOS PROGENITORES EN BADALONA

Año	2003	2004	2005	2006	2007	2008
Padre y madre nacionalidad española	83,60%	79,20%	76,10%	73,40%	70,50%	66,90%
Padre y madre extranjeros	12,90%	17,00%	19,20%	20,60%	21,80%	26,20%
Uno de los dos progenitores extranjero y el otro español	3,50%	3,80%	4,70%	5,90%	7,70%	6,90%
Total	100,00%	100,00%	100,00%	100,00%	100,00%	100,00%

Fuente: elaboración propia a partir del Instituto Nacional de Estadística.

Observamos como durante el quinquenio que va del año 2003 al 2007 (tabla 12), fue aumentando paulatinamente el número y porcentaje de nacidos donde los dos progenitores o bien sólo uno de ellos son extranjeros en Badalona.

En el año 2007 los nacimientos de dos progenitores extranjeros representan un 21,8% del total, llegando a 26,2% a 2008, mientras que los nacimientos donde uno de los progenitores es extranjero y el otro español es del 7,7%, con un descenso a 6,9% a 2008. Este descenso podría ser debido a la progresiva nacionalización de los padres. La estructura de edad de la población extranjera, más joven que la autóctona, hace que el porcentaje de nacimientos de padres extranjeros (26,2%) supere el porcentaje de población extranjera (13,53%) en el municipio en 2008, a pesar de la masculinización o feminización de determinadas nacionalidades, que no favorecerían el aumento de la prole o la formación de familias.

La mayoría de los padres o madres extranjeros con más nacimientos en 2008 en Badalona son marroquíes, chinos, ecuatorianos, pakistaníes, bolivianos y rumanos, relación que coincide bastante con las nacionalidades extranjeras con más efectivos de 25 a 44 años en Badalona (tabla 7, a pesar de ser el año de referencia 2010). Puede sorprender el abultado número de nacimientos de hijos de padres paquistaníes en 2008. Como hemos comentado con an-

terioridad, los pakistaníes tienen ciertamente un índice de feminización muy bajo (tabla 10), pero el hecho que sean tan numerosos en Badalona¹¹ los hace estar entre los grupos de extranjeros con más hijos.

El análisis del Padrón Municipal permite calcular el número medio de personas por hogar en Badalona en 2001 y en 2010 (tabla 13). El valor medio para el conjunto de la ciudad es en ambos años de 2,7 miembros por hogar. Los chinos y los pakistaníes son en 2010 los que muestran valores más elevados de miembros por hogar donde todos son de la misma nacionalidad y con una clara tendencia al aumento desde 2001, a diferencia de los españoles y los ecuatorianos. En cambio, los hogares con sólo españoles, a pesar de ser la población más numerosa en Badalona, tienen de media el valor más bajo de Badalona. Podríamos interpretar la bajada del número medio de miembros por hogar de 2001 a 2010 entre los españoles y entre los ecuatorianos de diferente manera. Quizás entre los primeros influya su estructura de edad envejecida, con el 45,9% del total de los hogares unipersonales habitadas por badaloneses españoles de 65 años o más en 2010 —este porcentaje era entonces de sólo 1,5% en ese grupo de edad entre los hogares unipersonales de extranjeros—, entre los segundos podría ser debido a una tendencia en 2010 hacia la disminución de efectivos dentro del término municipal —menos inmigración, más movimientos de retorno a su país—.

En cuanto al aumento de este valor entre paquistaníes y chinos lo vincularíamos al aumento de la inmigración en estas nacionalidades en los últimos años, junto con la tendencia, común entre los inmigrantes, de convivir juntos en la misma vivienda en los primeros años después de la llegada a la sociedad de acogida. Otra posible explicación del relativamente elevado número medio de miembros por hogar donde todos los miembros, en este caso, son chinos o marroquíes sería que estas dos nacionalidades en 2010 exhiben una estructura de sexos relativamente paritaria (tabla 10) con un elevado porcentaje de hijos nacidos en España y de población de 0 a 14 años (tablas 7 y 8), como hemos señalado antes. Se podría estimar pues una composición suficientemente familiar —dos progenitores e hijo o pocos hijos— en los hogares badaloneses donde los miembros son todos chinos o bien todos marroquíes. Este último argumento no sería aplicable, sin embargo, a los pakistaníes, con una estructura de sexo muy masculinizada.

Una tercera línea interpretativa sería considerar que habría una menor densidad de miembros por hogar entre las nacionalidades que son más antiguas y

¹¹ Son el segundo grupo de extranjeros, tanto a 2008, con 4.426 personas, como 2010, con 5.556 personas (tabla 9).

con más alto nivel socio-económico en Badalona. Los datos estadísticos parecen, sin embargo, insuficientes para confirmar esta hipótesis. Sin embargo una cierta sobre-representatividad de marroquíes y ecuatorianos entre los adjudicatarios de pisos de alquiler moderado (tabla 17) en relación al grupo de edad de 25 a 45 años (tabla 7), aquel grupo que tendría más motivos para formar nuevos hogares, donde tienen porcentajes relativamente más bajos, nos hablaría de una cierta consolidación de su nivel socio-económico. Esta posición más privilegiada les llevaría quizás a exhibir una densidad de miembros por hogar más baja, más parecida a la de los españoles, una asimilación más espectacular entre los ecuatorianos, que bajan de 5,5 miembros en 2001 a sólo 3,2 en 2010. La tendencia al abandono del municipio badalonés puede haber tenido más importancia entre este grupo. No tenemos, sin embargo, datos de campo que apoyen ninguna de estas interpretaciones, que no consideramos, de todos modos, excluyentes la una con las otras, sino complementarias.

El número medio de miembros por hogares donde todos son de la misma nacionalidad¹² puede tener otras lecturas. Por un lado, con la llegada de la in-

TABLA 13

NÚMERO MEDIO DE MIEMBROS POR HOGAR EN BADALONA EN 2001
Y EN 2010 DE LAS NACIONALIDADES MÁS NUMEROSAS

Nacionalidades	En 2001	En 2010
Todos los hogares de Badalona	2,7	2,7
Hogares con sólo españoles	2,9	2,5
Hogares con sólo extranjeros	3,4	4,1
Hogares con sólo marroquíes	3,5	3,5
Hogares con sólo paquistanies	4,1	4,8
Hogares con sólo chinos	3,9	5,5
Hogares con sólo ecuatorianos	5,5	3,2

Fuente: elaboración propia a partir del Padrón de Habitantes Departamento de Estadística y Población, Ayuntamiento de Badalona.

¹² Lógicamente son las personas las que tienen nacionalidades y no los hogares. En todo caso no hemos hecho ningún análisis de los hogares donde haya combinaciones de miembros de diferentes nacionalidades.

migración a nuestro país se ha observado que en los hogares donde hay sólo extranjeros se pueden producir, —con más frecuencia que entre los autóctonos—, fenómenos de sobreocupación, de infravivienda, o «sin techo»¹³. Estos problemas no son, por supuesto, una novedad: la inmigración interna que se ha dirigido en Cataluña, también los ha tenido en abundancia¹⁴. Por otro lado, el valor relativamente bajo de miembros por hogar donde todos son españoles supondría una «huella ecológica»¹⁵ más elevada que entre los hogares donde todos son extranjeros, dada la multiplicación de viviendas ocupadas por pocos españoles, fenómeno que, por supuesto no sería exclusivo para Badalona, sino propio de las ciudades en países desarrollados, como se ha destacado en la literatura (Liu *et al.*, 2003). La frecuencia de hogares en Badalona con sólo una o dos personas es mucho más elevada entre personas mayores. Como hemos señalado antes, la media de edad de los españoles es mayor en diez años que la de los extranjeros de Badalona. No disponemos, sin embargo, de otros datos que sería interesante contrastar, como la media de la superficie empleada por los hogares según las nacionalidades de sus miembros.

La evolución de los datos de las aulas de acogida constituiría otra información para estimar el grado de presencia de las familias de los inmigrantes en Badalona. Disponemos solamente de los datos correspondientes al curso 2008-2009, tanto en los colegios de educación primaria como en los centros de secundaria (tablas 14 y 15). En 2008-2009, más del 80% de estos tipos de alumnos en todos los centros tanto de primaria como de secundaria pertenecían a cinco nacionalidades —China, Pakistán, Ecuador, Marruecos e India—, que coinciden con las nacionalidades con más chicos y chicas extranjeros menores de 16 años en Badalona a 1 de enero de 2009 —fecha padronal más cercana al curso escolar 2008-2009—: Marruecos, China, Pakistán, Ecuador, Bolivia, Rumania e India —por este orden—. Hay también muchos menos estudiantes bolivianos (4) y rumanos (7) en las aulas de acogida de primaria y de secundaria en el curso 2008-2009.

¹³ Problemas dirigidos, entre otros, en Cataluña, por la ley 18/2007, de 28 de diciembre, del derecho a la vivienda. Cfr. Equipo EARHA (2003) y las experiencias de lucha contra estos problemas por ayuntamientos como el de Manlleu, Barcelona, Mataró y la fundación SER.GI de Girona.

¹⁴ Cfr. Equipo EARHA (2003), <http://www.barraques.cat> y Fundación Lluís Carulla (2007).

¹⁵ Se puede definir como la superficie total de suelo requerido en una área urbana (Rees, 1992).

TABLA 14
 NÚMERO DE ESTUDIANTES POR NACIONALIDAD EN LAS AULAS DE ACOGIDA DE EDUCACIÓN
 PRIMARIA EN BADALONA EN EL CURSO 2008-2009

Centro de de educación primaria	Tipo	China	India	Marruecos	Pakistán	Ecuador	Otros países	Total	% sobre total de China, India, Marruecos, Pakistán y Ecuador
CEIP Alexandre Galí	público	1		2	2	3	4	12	66,67
CEIP Antoni Botey	público	5	2	2	8	9	9	35	74,29
CEIP Feliu i Vegues	público	21	4	4	3	5	4	41	90,24
CEIP Lola Anglada	público					4	2	6	66,67
Jesús Maria	privado	1				2	3	6	50,00
Lestonnac	privado	8	1	2	26		4	41	90,24
Sant Domènec Savio	privado	4		1		3	3	11	72,73
Total		40	7	11	39	26	29	152	80,92

Fuente: elaboración propia a partir de la Subdirección General de Lengua y Cohesión Social del Departamento de Educación, Generalitat de Catalunya.

TABLA 15
 NÚMERO DE ESTUDIANTES POR NACIONALIDAD EN LAS AULAS DE ACOGIDA DE EDUCACIÓN
 SECUNDARIA EN BADALONA EN EL CURSO 2008-2009

Centro de de educación secundaria	Tipo	China	India	Marruecos	Pakistán	Ecuador	Otros países	Total	% sobre total de China, India, Marruecos, Pakistán y Ecuador
IES Badalona VII	público	16	3			2	4	25	84,00
IES Eugeni de Ors	público	20	7	1	12		6	46	86,96
IES Julia Minguell	público	12	3	1	13		5	34	85,29
IES La Pineda	público	8		7	4	2	11	32	65,63
IES Pau Casals	público	25	4	4	3	4	5	45	88,89
IES Ventura Gassol	Público	31	2			5		38	100,00
Jesús Maria	Privado	15		3	2	3	2	25	92,00
Lestonnac	Privado	12		3	28	2	5	50	90,00
Santo Domènec Savio	Privado	6		3	1	3	12	25	52,00
SES Badalona	Público		1		2			3	100,00
Total		145	20	22	65	21	50	323	84,52

Fuente: elaboración propia a partir de la Subdirección General de Lengua y Cohesión Social del Departamento de Educación, Generalitat de Catalunya.

En todo caso las cifras del alumnado en aulas de acogida por centro (tablas 14 y 15) no parecen elevadas.

A continuación ofrecemos algunos datos sobre el alumnado fuera de plazo. Normalmente corresponde a alumnos que proceden de otras localidades españolas o extranjeras o del propio término municipal y que se incorporan en los centros de enseñanza una vez instalados en su nuevo domicilio. La alta movilidad entre algunos colectivos de población extranjera hace que en términos relativos esta modalidad de matriculación sea más elevada.

La mayor parte del alumnado extranjero matriculado fuera de plazo de educación infantil y primaria de Badalona en el curso 2009-2010, además de los españoles, procede de Asia (tabla 16). En cambio, el peso que suponen los niños españoles fuera de plazo dentro del total de niños españoles, según el padrón municipal de habitantes, es mucho más bajo —entre el 2,9% en la educación primaria y el 4,85% en la infantil— que los porcentajes correspondientes a los niños extranjeros —con porcentajes muy dispares, por otra parte—.

Finalmente se supone que, por motivos culturales y/o económicos, etc., algunos colectivos de extranjeros prefieren que sus hijos, y particularmente sus hijas, vayan a un colegio muy cercano a su residencia. Un cambio de residencia dentro del mismo término municipal conllevaría a estas personas a desear un cambio de centro de enseñanza.

Negocios, viviendas de alquiler con precio moderado y propiedades de la población inmigrada

La presencia de negocios, el acceso a una vivienda digna de alquiler moderado y el acceso a la propiedad serían otros síntomas más de una presencia extranjera que no parece acusar un elevado sentido de provisionalidad en Badalona.

El Censo Comercial del Departamento de Comercio del Ayuntamiento de Badalona, actualizado a febrero de 2010, no contiene desgraciadamente información respecto a la nacionalidad del o de los titulares de los comercios o servicios para todos los registros del Censo, sino sólo para una pequeña parte. En cuanto al Censo Comercial, no hemos aprovechado más que los datos sobre los locutorios (77 en Badalona), unos negocios claramente orientados a una clientela extranjera y dónde por su tipología de negocio pensamos que el/los titular/res son casi siempre extranjeros¹⁶. De hecho tanto *Páginas Amarillas* como

¹⁶ Cómo se sabe por la experiencia de estudios sobre locutorios en Barcelona (Serra, 2006).

TABLA 16
 PROCEDENCIA DEL ALUMNADO MATRICULADO FUERA DE PLAZO DE EDUCACIÓN INFANTIL Y
 PRIMARIA DE BADALONA EN EL CURSO 2009-2010

Procedencia	Número de alumnos en educación infantil	% de alumnos en educación infantil	% respecto al total de población en edad de educación infantil a 1/01/2010	Número de alumnos en educación primaria	% de alumnos en educación primaria	% respecto al total de población en edad de educación primaria a 1/01/2010
España	298	45,85	4,85%	310	36,13	2,90%
Resto de UE	14	2,15	13,33%	10	1,17	6,33%
Resto de Europa	55	8,46	98,21%	57	6,64	98,28%
Magreb	60	9,23	15,19%	46	5,36	10,41%
Resto de África	10	1,54	21,28%	18	2,10	36,73%
Centro y Sudamérica	67	10,31	47,86%	191	22,26	27,36%
Asia	146	22,46	33,33%	226	26,34	38,63%
Total	650	100,00	8,86%	858	100,00	6,77%

Fuente: elaboración propia a partir del Consejo Escolar Municipal, Ayuntamiento de Badalona.

el Censo Comercial de Badalona permiten encontrar fácilmente la información relativa en los locutorios, que hemos cartografiado y resumido en mapas¹⁷.

En definitiva, en cuanto a los negocios de los extranjeros a la ciudad de Badalona, todavía se sabe muy poca cosa, el Censo Comercial no aporta mucho, de forma que convendría obtener bastante más información. Se podría decir no obstante, que la presencia de los emprendedores inmigrantes es importante, especialmente en cuanto a los barrios de Poniente, como en Artigues y en la Salut (Li *et. al.*, 2010) y al Polígono Sur (BCIN, 2009), y que supone una muestra más de un cierto arraigo de los extranjeros en Badalona.

El siguiente aspecto que consideramos es la obtención de viviendas en régimen de alquiler de precio moderado por parte de los extranjeros en Badalona. La Oficina Local de Vivienda de Badalona lleva todavía pocos años facilitando acceso a personas a pisos de alquiler con precio moderado. Los precios de alquiler se consideran moderados porque están por debajo del precio de mercado:

- El contrato de alquiler es gratuito (de hecho las inmobiliarias privadas cobran el 10% de una anualidad).
- Los arrendatarios sólo tienen que dejar un mes en concepto de fianza, y no dos como en las inmobiliarias.
- No se repercute el gasto del IBI en el precio del alquiler
- Durante todo el contrato de alquiler la Oficina actúa como intermediaria entre el propietario y los arrendatarios, de manera gratuita, a cambio de que el propietario baje un poco los precios del alquiler.

El precio del alquiler no está por tanto subvencionado, es decir el arrendatario lo paga todo. La Oficina Local de Vivienda de Badalona ofrece garantías al propietario en cuanto al cobro del alquiler. El acceso a los pisos de alquiler con precio asequible se hace sin ningún sesgo positivo hacia los extranjeros. El acceso se adjudica, según dice la propia gestora de la Oficina Local de Vivienda, por riguroso orden de llegada en la solicitud.

El acceso por tanto a una vivienda digna y de alquiler moderado se podría considerar como una señal más que los extranjeros se instalan en Badalona, ayudando a evitar una cierta idea de provisionalidad en su estancia a la ciudad.

¹⁷ Confiamos que un estudio ya realizado, más detallado de carácter geográfico vea la luz en otra publicación, donde también se analizarán otros aspectos de la inmigración, como la concentración de la población empadronada a algunos barrios de Badalona, y la distribución territorial de los pisos de alquiler con precios moderados y de la propiedad inmobiliaria de los inmigrantes, de sus negocios, etc.

Concretamente más del 26% de todas las viviendas con precios de alquiler asequible de Badalona corresponden en extranjeros. Este porcentaje supera con creces el porcentaje de la población extranjera sobre el total de la población de 14,8% a 1 de enero de 2010, mientras que entre los españoles los porcentajes respectivos son el 73% y el 85,2% (tabla 17). No obstante, si nos limitamos a aquellas edades más jóvenes y quizás más adecuadas para la emancipación, es decir entre 25 y 35 años, los porcentajes que suponen los extranjeros sobre el total de población —españoles más extranjeros— en estas cohortes de edad en Badalona a 2010 es del 26,3%. En consecuencia, el por-

TABLA 17

NACIONALIDADES DE LOS BENEFICIARIOS DE PISOS DE ALQUILER
MODERADO EN BADALONA HASTA EL MES DE ABRIL DE 2010

Países	Número de arrendatarios en pisos con precio moderado	% sobre el total de arrendatarios
España	258	73,30
Marruecos	25	7,10
Ecuador	18	5,11
Bolivia	6	1,70
Colombia	6	1,70
Argentina	4	1,14
Pakistán	4	1,14
Recibe. Dominicana	4	1,14
Guinea	3	0,85
Rumanía	*3	0,85
Gambia	2	0,57
Portugal	2	0,57
Otros países	17	4,76
Totales	352	100,00

Fuente: elaboración propia a partir de Oficina Local de Vivienda de Badalona (se ha tenido en cuenta sólo la nacionalidad del primer arrendatario que consta, no la de los otros posibles arrendatarios).

centaje de viviendas de este tipo alquilado a extranjeros (26%) se corresponde casi exactamente con el peso poblacional de los extranjeros a las edades de emancipación (26,3%).

Las nacionalidades más beneficiadas, además de los españoles, son los marroquíes y los sudamericanos. Otros arrendatarios son todavía escasos —paquistaníes— o muy escasos —chinos e indios— en relación con su peso poblacional en Badalona. Quizás la carencia de acceso a la información por las dificultades de idioma pueda explicar el bajo número de arrendatarios de pisos con precio moderado entre los asiáticos o bien un menor tiempo de estancia en Badalona entre estas poblaciones asiáticas, como hemos apuntado en el comentario de la figura 5. No podemos, no obstante en este momento, validar esta última hipótesis con más precisión.

En definitiva no hay un acceso sobre-dimensionado por parte de los inmigrantes a los pisos de alquiler moderado en Badalona. En todo caso estas oportunidades de ayudas que ofrece la administración, aprovechadas por los inmigrantes, harían más bien patente su intención de arraigo con buenas condiciones a la vivienda de alquiler a la ciudad.

La titularidad de unidades catastrales es el último aspecto a tratar en esta sección. La «titularidad» o en términos más prácticos la «propiedad» de unidades catastrales inmobiliarias sería otra señal que los inmigrantes invierten capital y que por lo tanto no parece que vayan fácilmente a deshacerse de ese patrimonio a pesar de o justamente en los tiempos difíciles de crisis.

Los porcentajes de usos de las unidades catastrales entre los extranjeros revelan una diversidad muy menor que entre los españoles (tabla 18). Efectivamente, la mayoría de las propiedades de los extranjeros se destina a la vivienda, cosa que denota que de momento se trata de cubrir sobre todo esta necesidad básica en régimen de propiedad, en este caso, y que la inmigración extranjera no está todavía bastante consolidada y acomodada como para diversificar los usos de sus propiedades. Cabría esperar que, con el tiempo y quizás también con ocasión de la crisis económica, el uso comercial aumente entre los inmigrantes, dado que ellos suelen tener, como se ha mostrado en estudios internacionales y en España, un más alto porcentaje de trabajo por cuenta propia, son más emprendedores, especialmente los asiáticos¹⁸.

¹⁸ Ver Finney y Simpson (2009); Castles y Miller (2009); Beltrán *et. al.* (2007); García *et. al.* (2006) y Serra (2006).

TABLA 18

USOS DE LAS UNIDADES CATASTRALES DE LOS ESPAÑOLES
Y DE LOS EXTRANJEROS EN BADALONA A 2010

Uso	Unidades catastrales de los españoles	Unidades catastrales de los extranjeros	% de usos entre los españoles	% de usos entre los extranjeros
Vivienda	81.239	3.009	61,85	90,74
Almacén, aparcamientos	38.431	204	29,26	6,15
Comercial	6.506	84	4,95	2,53
Industrial	1.950	10	1,48	0,30
Solares	1.261		0,96	0,00
Oficinas	952	3	0,72	0,09
Otros usos	476	1	0,36	0,03
Enseñanza	303	4	0,23	0,12
Deportivo	95		0,07	0,00
Restaurantes, bares	63		0,05	0,00
Religioso	39	1	0,03	0,03
Espectáculos (cine, teatro)	16		0,01	0,00
Público	13		0,01	0,00
Total	131.344	3.316	100,00	100,00

Fuente: elaboración propia a partir de Departamento de Gestión y Control de Ingresos de Derecho Público, Área de Hacienda, Ayuntamiento de Badalona.

Centros de culto

El censo de entidades del Área de Convivencia y Ciudadanía del Ayuntamiento de Badalona recoge en 2010, 45 centros católicos —entre parroquias, conventos y colegios, etc.—, dieciséis iglesias evangélicas, seis mezquitas musulmanas, tres templos sikhs, dos templos de testigos de Jehová, dos iglesias adventistas y una iglesia mormona. Esta diversidad de centros religiosos nos habla, una vez más, de una cierta consolidación de centros religiosos promovidos y frecuentados por inmigrantes, de una manera más visible aquellos centros que no son católicos¹⁹.

¹⁹ Ver UNESCOCAT, 2007.

CONCLUSIONES

El 1 de enero de 2010 marca un punto de inflexión, de disminución, después del máximo número de inmigrantes que Badalona ha tenido según los datos a 1 de enero de 2009. El porcentaje de población inmigrada llegó a ser en el 2009 del 15,3%. En 2010 baja a 14,8%, con 32.590 personas. Por primera vez desde 2001, durante el año 2009 se produce una diferencia negativa entre las altas y las bajas de extranjeros registrados en el Padrón Municipal de Habitantes. Esta tendencia vuelve a invertirse a partir del 2010, al registrarse más entradas que salidas de extranjeros, y al volver el porcentaje de éstos a alcanzar el 15.3% en 2012. Debe tenerse presente, no obstante, que dado que las bajas de extranjeros no comunitarios se producen, en su enorme mayoría, a partir de las bajas por no renovación padronal e inclusión indebida en el padrón, y dado que la tramitación de éstas es dilatada en el tiempo, que el padrón estaría reflejando en 2012 más extranjeros de los que en verdad residirían en el municipio.

En 2010 el grupo más numeroso de extranjeros es el de nacionalidad marroquí, seguido muy cerca por los pakistaníes, cada uno con cerca de 5.600 personas. Un segundo grupo está formado por China y Ecuador, con más de 3.000 personas por nacionalidad. Un tercero, por Bolivia, India y Rumania, con más de 1.000 por nacionalidad. Los tres grupos acumulan más del 68% de la población extranjera en Badalona.

En 2012 esta situación cambia, siendo la comunidad paquistaní la más numerosa, con 7.400 efectivos —una quinta parte del conjunto de extranjeros en 2012—, seguida por los nacionales de Marruecos —cerca de 5.800 personas—, la de China —3.900 personas—, Ecuador —2.000 personas—, Bolivia, Rumania e India con alrededor de 1.500 personas para cada caso, alcanzando en su conjunto el 70% de la población extranjera en Badalona.

El perfil de la población inmigrada es joven —29 años de media de edad *versus* 40 por los españoles—, bastante o muy masculinizada —mucho en el caso de los sudasiáticos de India y Pakistán—. En el conjunto de todas las nacionalidades el peso de los hombres es del 58%.

Se detecta un crecimiento del número de niños nacidos de los dos progenitores extranjeros o simplemente con uno de los dos progenitores extranjero, la madre o el padre, desde 2003 a 2007, empadronados en Badalona. En 2008 se produce un descenso de éstos últimos.

La crisis en 2010 afecta más a la población extranjera que a la española. Del total de parados registrados en Badalona, el 20,52% se trata de población extranjera inmigrada en el municipio —un porcentaje superior al total de la

población inmigrada al municipio, del 14,8%—. El paro entre los extranjeros es del 17,6%, mientras que el total de paro registrado en Badalona es del 13,5%. El perfil del parado típico extranjero se caracteriza más por población masculina joven-adulta (25-44 años), de bajo nivel formativo y baja calificación, a diferencia de la población parada española, más repartida por grupos de edad —sobre todo entre los dos grupos 25-44 años y 45 y más años— y por sexos. Los sectores de actividad más afectados entre los extranjeros son la construcción, la hostelería y el comercio. El paro entre los extranjeros en Badalona ha crecido más de un 17% entre mayo de 2009 y mayo de 2010. Estos síntomas problemáticos se combinan con otros, como la bajada por parte de los extranjeros en la solicitud de licencias de actividades e incluso en el descenso de solicitudes de reagrupación familiar por parte de este mismo grupo.

Los chinos en Badalona exhiben unos datos algo peculiares: estructura de edad joven con una elevada proporción en el grupo de personas entre 0 y 14 años; una moderada proporción de personas de 25 a 44 años; una estructura por sexos próxima a la paridad; un elevado porcentaje de nacimientos en el Estado español; un relativamente elevado número de niños y adolescentes en educación primaria y secundaria. Estos hechos nos hablarían pues de un tipo de inmigración de tipo familiar en Badalona, y por lo tanto más arraigada, en el caso de la china. Los marroquíes y los rumanos muestran un comportamiento parecido a los chinos en estas cuatro variables observadas. En cambio la inmigración sudasiática —pakistaní e india— es menos familiar.

No obstante hay otros aspectos que sugieren que la población inmigrada está bastante arraigada en Badalona y que no marchará a pesar de las dificultades del momento: la implantación de negocios en Badalona —los chinos tienen más de un centenar—; la obtención de vivienda de alquiler a precio moderado; las propiedades inmobiliarias en cuanto a viviendas; finalmente, los recientes centros de culto. Todos estos aspectos parece que implican un cierto grado de inversión de recursos por parte de los extranjeros en Badalona, lo cual los desalentaría a abandonar rápidamente la ciudad.

Los datos más recientes sugieren, no obstante, un comportamiento diferencial según nacionalidades, ya que una parte de la población extranjera proveniente de América del Sur, en particular de Ecuador, ya no reside en el municipio, aunque el contingente que continua en Badalona sigue siendo numeroso. Esto puede deberse al retorno de algunas personas con motivo de la pérdida de situaciones laborales en el país de acogida, combinado con un momento de crecimiento económico en los países de origen.

El análisis de la inmigración a escala local o municipal permite dar una visión más cercana del territorio y de fenómenos que quizás se están produciendo también de una manera parecida a otros municipios.

En este trabajo de análisis de los datos sobre la inmigración facilitada por los diferentes servicios del Ayuntamiento se ha podido dar una cierta imagen de la inmigración en la ciudad de Badalona. Esta imagen es ciertamente incompleta. Hay aspectos que no se han podido tratar o se han tratado muy superficialmente. Por otro lado, la distribución geográfica en los barrios y secciones censales de Badalona de las variables tratadas en este trabajo —demográficas, de negocios, de centros de culto, de propiedades inmobiliarias, de aulas de acogida, etc.— es objeto de otro artículo. En todo caso este trabajo no solo ha pretendido mostrar una radiografía descriptiva de la inmigración en Badalona, en el contexto de las actividades de investigación del Observatorio de la Inmigración de Badalona de cara al conocimiento de este fenómeno en un momento de cambio de ciclo como el que estamos viviendo.

Nuestra intención era además validar la hipótesis de si, tal como anunciábamos en la introducción de este artículo, el «patrimonio», en sentido amplio, de los inmigrantes residentes en Badalona, iba a ser suficiente motivo para no querer retornar rápidamente a sus países de origen o para dirigirse a otro destino de acogida. Nos ha parecido, partiendo de la experiencia de otros periodos de crisis económica en países desarrollados con abundante población inmigrante, sobre todo la de los años 1970 en Europa Occidental y Septentrional, que el modelo de entonces podría repetirse a escala local en Badalona: el mantenimiento de la población inmigrante, a pesar del aumento del desempleo y el crecimiento de la población inmigrante a través de los procesos de reagrupación familiar —poco habituales hasta los años 1970, década en la que los inmigrantes se ganan el derecho a reagrupar sus familias— y consecuente aumento de la prole familiar (Castles y Miller, 2009). Nos ha parecido que hemos podido demostrar la primera parte, es decir, la del mantenimiento de la población inmigrante a pesar del elevado paro y a pesar de las reagrupaciones familiares a la baja en Badalona.

El patrimonio invertido por los extranjeros en Badalona, los hijos en edad escolar, los negocios emprendidos, los centros de culto que han promovido, etc. nos ha parecido que constituyen factores de arraigo de la población inmigrante a pesar de las dificultades que opone la crisis económica.

En relación con el segundo fenómeno del «modelo europeo occidental y septentrional» al que hacíamos referencia, el de la consolidación de las familias de los inmigrantes, Badalona y tantas otras localidades españolas en el futuro podrían ver la progresiva consolidación de las minorías étnicas a través

de los nacimientos de nuevos retoños de padres de origen extranjero (Coleman, 2006) y del crecimiento de los niños y adolescentes que ya están en nuestro sistema educativo, a la espera, como es de prever, de que nuevas oleadas de inmigrantes vuelvan a llegar a España, para ocupar los lugares de trabajo que nuestra envejecida estructura demográfica demanda, una vez que la crisis económica remita (Oliver, 2006).

Recibido: 03/10/2011

Aceptado: 10/05/2012

BIBLIOGRAFÍA

- Aja, E., Arango, J. y Oliver J. (dirs.) (2011): *Inmigración y crisis económica: impactos actuales y perspectivas de futuro. Anuario de la inmigración en España (edición 2010)*. Barcelona, Edicions Bellaterra.
- Aja, E., Arango, J. y Oliver, J. (dirs.) (2010): *La inmigración en tiempos de crisis. Anuario de la inmigración en España (edición 2009)*. Barcelona, Edicions Bellaterra.
- Alcalde Campos, R., Bayona Carrasco, J., Domingo Valls, A., Gonzalez Ferrer, A. y López-Falcón, D. (2010): “La reagrupació familiar a Catalunya, una aproximació quantitativa”, en *Informes Breus Immigració*, 23. Barcelona, Fundació Jaume Bofill.
- Badalona Centre Internacional de Negocis (BCIN) (2009): “Implantació d’empreses de capital estranger: empreses xineses a la zona del Polígon Sud de Badalona”. Badalona, Federació Empresarial de Badalona, Associació Empresarial de Montgat, Reactivació Badalona, S.A. y BCIN (Badalona Centre Internacional de Negocis).
- Beltrán, J., Oso, L. y Ribas, N. (2007): *Empresariado étnico en España*. Madrid, Observatorio Permanente de la Inmigración y Fundació CIDOB.
- Castles, S. y Miller, M. J. (2009): *The Age of Migration: International Population Movements in the Modern World*. London, Palgrave MacMillan.
- Coleman, D. (2006): “Immigration and Ethnic Change in Low-Fertility Countries: A Third Demographic Transition”. *Population and Development Review*, 32/3, pp. 401-446.
- Domingo, A. y Sabater, A. (2009): *Impacte de la crisi econòmica en la immigració internacional a Catalunya l’any 2008*. Col·lecció Informes Breus, 27. Barcelona, Fundació Jaume Bofill. (Immigració), 65 p. Disponible en: <http://www.migracat.cat/document/da1303f82bffac.pdf> (Fecha de consulta: 3 de marzo de 2011).
- Equip Earha (2003): “Infrahabitatge a Catalunya”. *Scripta Nova*, VII/146(049). Disponible en: [http://www.ub.edu/geocrit/sn/sn-146\(049\).htm](http://www.ub.edu/geocrit/sn/sn-146(049).htm) (Fecha de consulta: 3 de marzo de 2011).
- Finney, N. y Simpson, L. (2009): *‘Sleepwalking to segregation’? Challenging myths about race and migration*. Bristol, Policy Press.

- Fundació Lluís Carulla (2007): *Nadala 07. Immigració. Les onades migratòries en la Catalunya contemporània*. Barcelona, Fundació Lluís Carulla, pp. 19-34.
- García Ballesteros, A., García Escalona, E., Hernando Sanz, F., Jiménez Blasco, B., Martín Jiménez, A., Mayoral Jiménez, M., Pérez Sierra, C., Redondo González, A., Sasano, S. y Viñas Beneítez, G. (2006): *Inmigrantes Emprendedores en la Comunidad de Madrid*. Madrid, Comunidad de Madrid, Consejería de Economía e Innovación Tecnológica, Dirección General de Economía.
- Li, C., Micheli, D. y Cervera, M. (No publicado): “Relaciones comerciales y convivencia de los inmigrantes en el municipio de Badalona: de la prevención a la cohesión”, Informe de pràctiques, Màster Oficial en Gestió de la Immigració, UPF Barcelona, 2010.
- Liu, J., Daily, G. C., Ehrlich, P. R. i Luck, G. W. (2003): “Effects of Household Dynamics on Resource Consumption and Biodiversity”. *Nature*, 421, pp. 530-533.
- López, C. (2010): “Frenazo de la inmigración”. *La Vanguardia*, 30 de abril de 2012, p. 32.
- Oliver Alonso, J. (2006): *España 2020: un mestizaje ineludible*. Barcelona, Generalitat de Catalunya, Institut d'Estudis Autònoms.
- Organization for Economic Cooperation and Development (OECD) (2010): *International Migration Outlook SOPEMI 2010*. París, OECD. Disponible en: <http://browse.oecdbookshop.org/oecd/pdfs/browseit/8110101E.PDF> (Fecha de consulta: 3 de marzo de 2011).
- Pajares, M. (2010): *Inmigración y mercado de trabajo. Informe 2010*. Madrid, Observatorio Permanente de la Inmigración, Ministerio de Trabajo e Inmigración. Disponible en: http://extranjeros.mtin.es/es/ObservatorioPermanenteInmigracion/Publicaciones/archivos/Inmigracion__Mercado_de_Trabajo_OPI25.pdf (Fecha de consulta: 3 de marzo de 2011).
- Pau, S. (2010). “Els homes opten més pel retorn al país d'origen”. *AVUI*, 24 de mayo de 2010, p. 22.
- Portes, A., Aparicio, R. y Haller, W. (2009): *La segunda generación en Barcelona: un estudio longitudinal*. Disponible en: <http://www.migracat.cat/document/fc85a041f98140d.pdf> (Fecha de consulta: 3 de marzo de 2011).
- Rees, W. E. (1992): “Ecological footprints and appropriated carrying capacity: what urban economics leaves out”. *Environment and Urbanisation*, 4/2, pp. 121-130.
- Serra del Pozo, P. (2006): *El comercio étnico en el distrito de Ciutat Vella en Barcelona*. Barcelona, Fundació La Caixa. Disponible en: <http://pau-serra.files.wordpress.com/2008/08/pau-serra-el-comercio-etnico-en-el-distrito-de-ciutat-vella.pdf> (Fecha de consulta: 3 de marzo de 2011).
- Serra del Pozo, P. (2010a): *Informe d'anàlisi de la immigració a partir de les dades estadístiques i cartogràfiques facilitades per les àrees de l'Ajuntament de Badalona*. Badalona, Observatori de Immigració de Badalona, Àrea de Convivència i Ciutadania de l'Ajuntament de Badalona.

- Serra del Pozo, P. (2010b): *Catàleg de metadades de la corporació municipal relatives a la immigració a Badalona*. Badalona, Observatori de Immigració de Badalona, Àrea de Convivència i Ciutadania de l'Ajuntament de Badalona.
- Smilges, A. (2010): "Evolució de la immigració a la ciutat de Badalona", en Serra del Pozo, P.: *Informe d'anàlisi de la immigració a partir de les dades estadístiques i cartogràfiques facilitades per les àrees de l'Ajuntament de Badalona*. Badalona, Observatori de Immigració de Badalona, Àrea de Convivència i Ciutadania de l'Ajuntament de Badalona, pp. 2-23.
- Suñé, R. (2010): "Barceloneses de cuna". *La Vanguardia*, Cuaderno "Vivir", 27 de abril de 2010, pp. 1-3.
- Termes Lopez, A. (2009): *Itineraris educatius de les minories ètniques: El pas de l'ensenyament obligatori al postobligatori*, Tesina, Departament de Sociologia de la UAB. Barcelona, Bellaterra.
- UNESCOCAT (2007): "Mapa de la diversitat de creences i conviccions de Badalona". Badalona, UNESCOCAT y Ajuntament de Badalona.

RESUMEN

Badalona ha experimentado un crecimiento de la inmigración extranjera sin precedentes entre 2000 y 2009. Sin embargo en 2010 el impacto de la crisis económica entre los inmigrantes se manifiesta en un descenso, por primera vez desde 2001, en el número de extranjeros empadronados, en una elevada tasa de desempleo y en el descenso de solicitudes de licencias para actividades económicas y para reagrupación familiar. A pesar de la crisis, otros aspectos sugieren que su impacto no se ha hecho notar demasiado en 2010 en Badalona: los bebés extranjeros nacidos en Cataluña, empadronados en Badalona; los niños de origen inmigrante escolarizados; la actividad de los emprendedores extranjeros; las viviendas de alquiler de precio moderado adjudicadas a hogares de extranjeros; la propiedad inmobiliaria de la población extranjera; finalmente, la presencia de centros de culto dirigidos a esta población. Estos factores frenarían el deseo de retorno de los inmigrantes a sus países de origen. En cuanto a la metodología se ha hecho una explotación de datos, en buena parte no publicados, tanto del padrón de habitantes desde 2000, como de servicios municipales.

PALABRAS CLAVE: Badalona; inmigración extranjera; crisis económica; arraigo.

ABSTRACT

From 2000 to 2009, Badalona experienced unprecedented growth in foreign immigration. Nevertheless, in 2010, the impact of the economic crisis among immigrants was reflected in changes such as a decrease, unprecedented since 2001, in the number of foreigners recorded in the municipal population registry, a high unemployment rate and a decline in applications for permits to carry out economic activities and family reunions. Other evidence suggests that the impact of the crisis was not that noticeable in 2010, i.e. the number of foreign newborns in Catalonia registered in the Badalona

population census; the number of immigrant children in schools; the activities of businesses run by foreign entrepreneurs; the moderate-price rented housing units assigned to immigrant households; the amount of real estate owned by the foreign population; and finally, the presence of temples of worship for this type of population in Badalona. These factors must have restrained the desire of immigrants to return to their countries of origin. In terms of methodology, we have made use of data, most of it unpublished, from both the population census since the year 2000 and various city council offices.

KEYWORDS: Badalona; foreign immigration; economic crisis; rooting factors limiting return migration.

RÉSUMÉ

Badalona a subi une croissance de l'immigration étrangère sans précédents entre 2000 et 2009. Cependant, en 2010, l'impact de la crise économique parmi les immigrants se traduit par le déclin, pour la première fois depuis 2001, du nombre d'étrangers recensés, en un taux élevé de chômage et par la réduction des demandes de licences pour activités économiques et de réunification familiale. Malgré cela, d'autres aspects suggèrent que l'impact de la crise n'a pas eu de conséquences remarquables à Badalona en 2010 : les bébés étrangers nés en Catalogne; les enfants d'origine immigrée scolarisés ; l'activité des entrepreneurs étrangers ; les habitations à loyer modéré décernées aux ménages étrangers ; les propriétés immobilières de la population étrangère ; enfin, la présence de lieux de culte pour cette population. En ce qui concerne la méthodologie, une exploitation de données, en grande partie inédites, a été faite aussi bien du recensement de la population depuis l'an 2000 que des services municipaux.

MOTS CLÉS: Badalona; immigration étrangère; crise économique; enracinement.