

**TREBALL FINAL**

MÀSTER UNIVERSITARI EN PSICOPEDAGOGIA

# **Les pràctiques restauratives a l'educació formal**

L'augment del sentiment de comunitat reflectit en la  
millora del rendiment acadèmic

**Autor:** Ferran Cazador Bosch

**Especialitat:** Educació formal

**Directora del Treball Final:** Laia Lluch Molins

**Universitat Oberta de Catalunya:** Febrer 2020

# Índex

<b>1. Introducció</b>	4
<b>2. Justificació</b>	5
<b>3. Plantejament del problema</b>	6
3.1. Contextualització	6
3.2. Objectius	7
3.2.1. Objectiu general	7
3.2.2. Objectius específics	7
3.3. Hipòtesis	8
<b>4. Marc teòric</b>	9
4.1. La justícia restaurativa	9
4.2. Les pràctiques restauratives a l'escola ordinària	11
4.3. Teories del comú	12
4.4. El comú a l'escola ordinària	14
4.5. Comunitat escolar i rendiment acadèmic	15
4.6. Aportació del TFM a la societat i a l'ètica professional	16
<b>5. Marc normatiu</b>	18
<b>6. Temporalització</b>	21
<b>7. Marc metodològic</b>	22
7.1. Enfocament metodològic	22
7.2. Planificació del treball de camp	23
7.2.1. Context de la investigació	23
7.2.2. Estratègia de recollida de dades	24
7.2.3. Instruments de recollida de dades	25
7.2.4. Estratègies d'anàlisi de dades	26
<b>8. Resultats</b>	28
8.1. Anàlisi de resultats	28
8.1.1 Estudi de casos múltiple	28

8.1.2 Entrevistes als experts.....	30
8.1.3. Qüestionari als docents.....	31
8.2. Resultats en relació als objectius.....	34
<b>9. Conclusions</b> .....	<b>36</b>
9.1. Conclusions en relació a l'objectiu de recerca.....	36
9.2. Limitacions de la investigació i propostes de millora .....	37
9.3. Perspectiva de futur .....	37
<b>10. Bibliografia</b> .....	<b>39</b>
<b>11. Webgrafia</b> .....	<b>41</b>
<b>Annex 1: Instruments de recollida de dades</b> .....	<b>42</b>
Entrevista semiestructurada per als experts.....	42
Qüestionari per al professorat .....	45
<b>Annex 2: Respostes a l'entrevista</b> .....	<b>50</b>
Vicenç Rul-lan .....	50
Águeda Del Castillo.....	53

# Índex de gràfics

Gràfic 1: Tipus de pràctiques segons relació amb el succès.....	12
Gràfic 2: Temporalització .....	21
Gràfic 3. Resultats a la ciutat de Hull.....	30
Gràfic 4: Coneixement de les pràctiques restauratives.....	32
Gràfic 5: Ús de les pràctiques restauratives.....	32
Gràfic 6: Relació entre les pràctiques restauratives i el rendiment acadèmic.....	33

# 1. Introducció

Aquest és un treball que parteix d'un conjunt d'inquietuds i experiències, tant laborals com formatives, que conflueixen en una idea com és la **d'enfortir els llaços interpersonals i el sentiment comunitari** de l'alumnat en l'àmbit de l'educació formal per tal que això es tradueixi en un **millor ambient de treball** i augmenti les sinergies dels grups classe, aconseguint així una **millora del rendiment** quantificable a través dels resultats acadèmics.

Una de les eines que es poden emprar per arribar a aquesta meta és la introducció de **pràctiques restauratives**, com els cercles restauratius o els cercles de diàleg, entre d'altres. Podem trobar, doncs, com aquests recursos de l'àmbit de la justícia es poden redirigir cap a l'àmbit educatiu i ser emprats tant en l'educació formal com en també en l'àmbit sociocomunitari. En aquesta línia, Laura Mirsky, subdirectora de l'Institut Nacional de Pràctiques Restauratives dels USA, diu que "*In schools that use restorative practices, students learn to confront their unacceptable behavior, **repair the harm they've done**, and build community*" (2011: p.1).

Avui en dia a la societat nord-occidental els llaços afectius i les relacions interpersonals són cada cop més febles i limitats. La virtualització de les relacions socials ha portat a una banalització de l'amistat i l'afectivitat, quelcom que juga a favor de la individualitat i en contra de la **creació de comunitats fortes**. Exemples d'això són la disminució del sentiment de pertinença i del pensament comunitari en els diferents àmbits de la vida, com poden ser el sentiment de barri i de comunitat veïnal o el de grup classe i de comunitat escolar.

Al llarg de les següents pàgines es transitarà per diferents camins que cercaran definir les pràctiques restauratives, cercar diferents experiències de la seva introducció en l'àmbit acadèmic i analitzar els resultats d'aquestes experiències. D'altra banda, també es farà una aproximació al coneixement de l'ús de les pràctiques restauratives a l'actualitat al territori català, a través d'un qüestionari als docents de la ciutat de Terrassa.

En resum, s'estudiaran experiències i es valoraran els resultats obtinguts a les mateixes sobre el fet d'introduir les pràctiques restauratives als instituts per tal d'enfortir la comunitat escolar i, a través d'això, augmentar el rendiment acadèmic.

## 2. Justificació

En aquest apartat es vol explicar el perquè d'aquest treball, quins han estat els motius que han portat a plantejar i treballar aquesta temàtica a l'investigador.

Durant el curs passat l'autor del treball va fer el pràcticum del màster en una escola concertada, col·laborant amb la orientadora escolar del centre, majoritàriament amb els alumnes d'ambdós cicles de l'ESO. Al llarg d'aquesta experiència va poder veure com apareixien **conflictes interpersonals** entre els alumnes que, en molts casos, naixien de la **manca d'empatia i compassió** (sobretot en els casos on una de les parts era un alumne amb NNEE) o bé de la **manca de diàleg**.

La vida, la sort, o com se'n vulgui dir, va voler que tot just acabar el pràcticum, dins del pla de formació contínua de la fundació on desenvolupa la seva activitat professional, fes una formació sobre pràctiques restauratives amb la idea d'introduir-les des de la posició d'educador social a l'àmbit de l'educació no formal, més concretament a un CREI. Dins del curs es presentaven diferents exemples, especialment d'escoles i instituts nord-americans i australians, on les pràctiques restauratives formaven part del quotidià de les comunitats escolars.

Si s'uneixen els dos paràgrafs anteriors es pot veure ràpidament com ambdues idees conflueixen en una: introduir les pràctiques restauratives a l'educació formal per tal de millorar les relacions i reduir els conflictes interpersonals entre l'alumnat.

La idea exposada no només cerca millorar l'ambient de treball i el dia a dia de les persones que formen part de la comunitat escolar, sinó que va més enllà i teoritza que un millor ambient de treball (i una reducció de tot allò que impliquen els conflictes) ha de traduir-se en una millora del rendiment, doncs el professorat estarà més relaxat i podrà dedicar més energies a la docència, l'alumnat treballarà més tranquil i més concentrat i, a més, es crearan llaços entre els alumnes que han de generar un ambient de col·laboració a l'aula.

# 3. Plantejament del problema

A les següents pàgines es contextualitzarà el problema i es plantejaran els interrogants des dels que parteix la investigació, així com els objectius de la mateixa i les hipòtesis a priori sobre la que es sustenta la línia d'investigació.

## 3.1. Contextualització

Aquest treball de recerca es portarà a terme a partir d'una **recerca bibliogràfica**, cercant experiències portades a terme i possibles estudis ja existents sobre el seu impacte. També és present la intenció de **contactar amb un o més experts** en el tema a tractar i entrevistar-los o, si això no fos possible, passant-los un qüestionari sobre els punts més rellevants de la recerca. També es distribuirà un altre qüestionari als docents de la ciutat de Terrassa per tal de valorar el seu coneixement i la aplicació actual de les pràctiques restauratives al territori.

Al nostre territori, i a la resta del món occidental, trobem en una societat on el **comú** s'ha convertit en objecte d'interès i estudi, un comú que "fa referència al principi que anima l'acció col·lectiva dels individus que s'ocupen de construir formes d'autogovern [...] (i) implica alhora la obligació i la participació d'una mateixa *tasca* o *funció*" (Laval i Dardot 2015, a Solé 2016: p. 41), doncs s'ha generat un context en el que

El poder de licuefacció se ha desplazado del sistema a la sociedad, de la política a las políticas de la vida... o ha descendido desde el macronivel al micronivel de la cohabitación social. Como resultado, la nuestra es una visión privatizada de la modernidad, en la que el peso de la construcción de pautas y la responsabilidad del fracaso caen primordialmente sobre los hombros del individuo. (Bauman, 2002: p. 13)

Però si el coneixement és un comú també és tasca comuna el construir-lo i transmetre'l i, per tant, en aquesta societat cada cop més individualitzada això passa per convertir les aules i els centres escolars en **comunitats d'aprenentatge**.

Refent una de les frases més famoses del poeta Mario Benedetti es pot dir que "*en el aula codo a codo somos mucho más que dos*" o, buscant un altre tòpic, que un més un de vegades és tres. Si es poden fer aquestes afirmacions sense equivocar-se és perquè és de coneixement popular que el treball en equip i la col·laboració entre iguals creen **sinèrgies** que augmenten el rendiment del grup i, en conseqüència, dels individus, de forma exponencial i no pas lineal.

La **justícia restaurativa** proporciona diferents eines que s'adapten al context educatiu i que poden resultar molt útils per a construir aquesta comunitat i treballar, resoldre i superar els problemes quotidians que es presentin en la mateixa. En qualsevol àmbit de convivència existeixen desacords i tensions que generen en conflictes i és com s'enfoquen aquests conflictes que definirà el grup i com es superen (o no) farà més forts o més dèbils tant al mateix grup com als seus membres.

D'altra banda, aquestes pràctiques restauratives posen el **diàleg** al centre, un diàleg que es coneix com a principal eina de transmissió i evolució del coneixement i el pensament des de temps aristotèlics. Ara bé:

Són aplicables les tècniques de la justícia restaurativa a l'àmbit educatiu?

Existeixen experiències on l'ús de pràctiques restauratives en escoles i instituts hagi millorat la convivència i enfortit la comunitat educativa?

Una millor convivència en la comunitat escolar es tradueix en una millora dels resultats de l'alumnat?

Es produeix un augment del rendiment acadèmic a partir de la introducció de les pràctiques restauratives a l'educació formal?

És per tot això que al llarg d'aquest treball es buscarà donar resposta a aquestes preguntes plantejades.

## **3.2. Objectius**

A continuació s'exposen els objectius de la investigació, tant general com específics, que guiaran el procés de la mateixa i seran analitzats a les conclusions, a la llum del marc teòric i de referència de la qual es parteix.

### **3.2.1. Objectiu general**

O.G. Conèixer experiències d'aplicació de pràctiques de la justícia restaurativa en l'àmbit educatiu

### **3.2.2. Objectius específics**

O.E.1. Descriure les pràctiques restauratives.



O.E.2. Valorar quines pràctiques restauratives són adequades per a resoldre problemàtiques quotidianes que es presenten a l'educació formal.

O.E.3. Analitzar l'existència de protocols i documents per a casos d'assetjament i ciberassetjament.

O.E.4. Quantificar l'impacte de la utilització d'eines de la justícia restaurativa en escoles i instituts en el rendiment acadèmic.

O.E.5. Realitzar un protocol sobre la introducció de les pràctiques de la justícia restaurativa en els centres d'educació formal catalans.

Partint d'aquests objectius i en base a aconseguir-los es dissenyarà el procés de treball i la investigació i cap al seu assoliment s'orientaran les energies de l'equip d'investigació.

### 3.3. Hipòtesis

A continuació s'exposen les hipòtesis amb què parteix l'equip d'investigació en l'inici de la mateixa i quines són les variables que han de ser emprades per a confirmar-les o refutar-les.

H1: Un millor ambient de treball aconseguit a partir de la introducció de les eines que ens proporciona la justícia restaurativa ha d'aconseguir una millora del rendiment quantificable a través dels resultats acadèmics.

**Variable dependent:** Resultats acadèmics

**Variable independent:** Ambient de treball

H2: Introduir les pràctiques restauratives en l'àmbit de l'educació formal ha d'enfortir els llaços interpersonals i, en conseqüència, el sentiment comunitari de l'alumnat.

**Variable dependent:** Sentiment comunitari

**Variable independent:** Ús de les pràctiques restauratives

Així doncs, al llarg de la investigació es treballarà amb aquestes variables i al final de la mateixa es podrà emetre un veredict sobre la validesa o refutació de les hipòtesis formulades.

## 4. Marc teòric

En aquest apartat s'exposaran diferents aspectes teòrics que, un cop conjuntats, conflueixen en les idees i hipòtesis que funden la investigació del treball final de màster.

La fonamentació teòrica es pot dividir en tres grans apartats: d'una banda, el conèixer la justícia restaurativa i de la inclusió de les seves pràctiques a l'escola ordinària. En segon lloc, el concepte de comú i la seva rellevància a l'àmbit escolar i, per acabar, es tractarà la relació entre la fortalesa d'una comunitat escolar i el rendiment acadèmic de l'alumnat que en forma part.

S'han escollit aquests conceptes claus per la seva relació amb les hipòtesis inicials de la investigació, així com per la seva rellevància pels objectius de la mateixa. Així doncs, quan es coneguin la justícia restaurativa i les seves pràctiques es podrà valorar on i com s'apliquen, mentre que el coneixement de la idea de comú i, més concretament, de com l'escola ordinària és, en si mateixa, un comú, validaran la possibilitat de l'existència d'una comunitat i, en conseqüència, d'un sentiment comunitari. Finalment, es cerquen teories modernes i de vigència actual per a començar a plantejar allò que es formula en les hipòtesis de la investigació, com és la influència positiva d'aquest comú escolar en el rendiment de les persones que en formen part i, per tant, en els resultats acadèmics que s'hi esdevenen.

### 4.1. La justícia restaurativa

L'International institute for restorative practices (IIRP) ens defineix les pràctiques restauratives tal com: *“an emerging social science that studies how to strengthen relationships between individuals as well as social connections within communities”*.

La base de la justícia restaurativa és la participació de la comunitat en el tractament del conflicte i la resolució del mateix a partir del diàleg. És una justícia que promou l'**encontre cara a cara** entre ofès i ofensor, **implicant la comunitat** en el procés i que no té una intenció retributiva, punitiva, sinó **reparadora**, donant a la víctima la possibilitat de parlar amb el seu ofensor i així, empoderant-la, fent sentir la seva veu.

Així doncs, i tenint en compte aquesta intenció, la justícia restaurativa es basa en cinc grans principis:

el primer, postula que la justícia restaurativa es focalitza en el dany i en les necessitats que es deriven del mateix (de les víctimes però també de la comunitat i de les persones ofensores); el segon, es dirigeix a les obligacions derivades del dany (per part de les persones ofensores però també de les famílies, la comunitat i la societat en general); el tercer, utilitza processos inclusius i col·laboratius; el quart, implica a tots aquells que han estat afectats per la situació (persones ofeses, persones ofensores, famílies, membres de la comunitat, societat en general); i, per últim, el cinquè busca reparar el dany (Alberti, 2015: p. 37).

Així, es tracta d'un procés **voluntari**, tant per part de la persona ofesa com de l'ofensora; **neutral**, doncs no es jutja les persones sinó els fets; que cerca un espai **segur** on tots els implicats puguin fer palesos els seus sentiments amb naturalitat i normalitat; i **accessible** per a totes les persones, més enllà de circumstàncies econòmiques o de llenguatges tècnics com el de la justícia *ordinària*.

Aquesta concepció judicial es troba en expansió, sobretot en territori anglosaxó. La seva aplicació cada cop s'estén a més àmbits com, per exemple, en casos criminals, dins del sistema penitenciari, dins l'estructura del treball final i dins el sistema escolar.

Un exemple d'aquesta expansió és la popularització de la **mediació**, possiblement la pràctica restaurativa més coneguda arreu. Aquesta es pot definir com a:

Un recurso humano y un instrumento cívico mediante el cual los integrantes de una sociedad pueden tramitar sus diferencias y/o gestionar los conflictos que se les presentan en el ámbito privado y/o público, así como también participar en la construcción de la sociedad que integran (Marcelo, Rodríguez i Carbajal, 2006: p. 27)

Així doncs, ens trobem davant d'una pràctica que ens ha de permetre treballar els conflictes de forma **constructiva i participativa**, en la que la figura mediadora esdevé una **facilitadora** del **procés** des d'una posició d'**imparcialitat**. Aquí apareix de forma transversal un benefici de la introducció d'aquestes pràctiques a l'àmbit escolar, com és el coneixement de les mateixes per part de la ciutadania i una predisposició al seu ús, en cas de necessitat, durant l'edat adulta.

La mediació és una pràctica no només àmpliament coneguda sinó també regulada i inserida formalment al sistema legal i judicial català. Amb la publicació el 2010 del Llibre Blanc de la Mediació a Catalunya el Departament de Justícia culmina un estudi de l'estat d'aquesta pràctica gairebé 10 anys després de la implementació de la primera llei de l'estat espanyol al respecte, la Llei de mediació familiar de 2001, promulgada per la Generalitat de Catalunya.

Actualment la mediació està contemplada, com mostren Casanovas, Magre i Lauroba (2010) en pràcticament tots els àmbits legals, com són l'empresarial, el laboral, el de consum, la mediació ciutadana i comunitària i també en els àmbits

familiar, de la salut i, el que centrarà més atenció en aquestes pàgines, l'àmbit escolar.

## 4.2. Les pràctiques restauratives a l'escola ordinària

La Generalitat de Catalunya diu que “les pràctiques restauratives es fonamenten en el fet que les persones poden fer canvis positius si es compta amb elles, és a dir, quan les coses es fan amb elles i no a elles o per elles” (2018: p.1).

Gran part de l'aplicació d'aquestes pràctiques a l'àmbit escolar:

tiene un **carácter proactivo o preventivo**, puesto que se pretende la mejora de la convivencia a través de la creación de comunidad, y secundariamente abordan la resolución de conflictos mediante la reparación del daño y el restablecimiento de las relaciones interpersonales. (Pomar i Vecina, 2013: p. 216)

Com ja s'ha exposat anteriorment, a Catalunya la mediació escolar es troba implantada i implementada, podent ésser aplicada a partir del Decret 102/2010, de 3 d'agost, d'autonomia dels centres educatius i del Projecte de convivència i èxit educatiu publicat el 2011 pel Departament d'Ensenyament. És destacable en aquest sentit la ja mencionada Resolució ENS/585/2017, de 17 de març, per la qual s'estableix l'elaboració i la implementació del Projecte de Convivència en els centres educatius dins el marc del Projecte Educatiu de Centre, que suposa una actualització del Decret i que inclou un quadern per a treballar i implementar la mediació en els centres de secundària.

A part de la mediació, existeixen diferents pràctiques restauratives que es poden aplicar (i, de fet, en alguns casos s'apliquen) a l'escola ordinària en diferents països del món. A continuació s'anomenaran i definiran, ordenant-les des del punt més preventiu al més posterior a algun succés.

**L'escolta activa**, una escolta que sigui atenta i empàtica. Aquesta escolta ha de ser present en tots els àmbits de la vida escolar, no només per aprendre la lliçó i/o aprovar els exàmens, sinó per conèixer companys i companyes i també per a que aquesta estigui tan integrada que les persones siguin capaces de seguir emprant-la en moments de conflicte.

**Les expressions afectives** entre persones que formen part de la comunitat escolar, persones que no només cal que es coneguin sinó que cal que es cuidin i s'enforteixin les unes a les altres.

**La conversa restaurativa** comença a separar la persona de l'acció. Es tracta d'una conversa on la persona exposa els seus actes i la motivació que l'ha portat a realitzar una conducta, generalment disruptiva, i cercar amb la resta de

comunitat alternatives que l'apropin als mateixos objectius però sense que això alteri el quotidià de la comunitat.

**El diàleg restauratiu** es tracta d'una mediació informal en la que dues persones que tenen o han tingut un conflicte responen a diferents preguntes d'un tercer, amb l'objectiu de conèixer i entendre el punt de vista de l'altre i, així, restaurar la relació a partir de la resolució conjunta del conflicte.

**Els cercles de diàleg**, tal com el seu nom indica, consisteixen en un procés on

tothom s'asseu en cercle i se segueixen les normes bàsiques: hi ha un objecte que va passant entre els participants, només parla qui té l'objecte, els que no parlen escolten amb respecte i esperen el seu torn. Si algú no vol parlar quan li arriba l'objecte, pot "passar" (Generalitat de Catalunya, 2018: p. 3).

Aquests cercles tenen una doble funció, ja que d'una banda generen més cohesió de grup i, de l'altra, es poden emprar per a resoldre conflictes lleus i/o de baixa intensitat.

**Les reunions restauratives** són la pràctica més complexa de totes les exposades i consisteixen en reunir no només a les persones implicades sinó també a persones del seu entorn i, a partir de la direcció d'un facilitador, resoldre conflictes de caire més greu, partint del diàleg basat en els sentiments i les motivacions de les parts.



Gràfic 1: Tipus de pràctiques segons relació amb el succés: Elaboració pròpia

### 4.3. Teories del comú

El concepte comú apareix al llarg de la història del pensament i la humanitat en reiterades ocasions. Ja des dels temps d'un Aristòtil que es referia a la *vida en comú*, aquest terme va repetint-se i apareixen en diferents ocasions i pensaments, arribant a ser molt present en l'actualitat, arribant a convertir-se en el nom d'un dels nous partits polítics sorgits arran dels moviments del 15M. Aquest concepte de comú "fa referència al principi que anima l'**acció col·lectiva** dels individus que s'ocupen de construir formes d'**autogovern** [...]" (i) implica alhora la obligació i la participació d'una mateixa *tasca* o *funció*" (Laval i Dardot 2015: p. 21).

Els autors citats amb anterioritat, Laval i Dardot, en els seu assaig, que precisament porta el nom de Comú, "recuperen la idea de la revolució, [...]"

(que) parteix de l'elaboració d'un projecte de **transformació radical de la societat** que sedimenta poc a poc a través de moltes lluites i pràctiques diverses" (Solé, 2016: p. 42). Aquestes lluites no són lluites de grans dimensions, són **lluites quotidianes**, lluita per que la persona es reapropia de la vida, la recuperi de les urpes del neoliberalisme. Diu Marina Garcés (2013, a Solé, 2016: p. 40) que cal "assumir que la vida és un problema comú". I la forma de lluitar és col·lectiva, és recuperar la sobirania sobre les vides, però també sobre allò que tenen en comú.

En aquesta mateixa línia apareixen les paraules de Bauman a la seva *Modernitat Líquida*, paraules que parlen de com el sistema neoliberal cerca aïllar l'individu i apartar-lo de la comunitat:

el poder de licuefacció se ha desplazado del sistema a la sociedad, de la política a las políticas de la vida... o ha descendido desde el macronivel al micronivel de la cohabitación social. Como resultado, la nuestra es una visión privatizada de la modernidad, en la que el peso de la construcción de pautas y la responsabilidad del fracaso caen primordialmente sobre los hombros del individuo (Bauman, 2002: p.13).

Tenint tot això present, no és d'estranyar que el pensament avanci en direccions com la que pren Lopez Petit (2016: p. 25) quan diu que "avui la vida és el camp de batalla" i és des de la vida des d'on cal fer política, des d'on hom s'enfronta amb aquesta realitat que rebutja i que el rebutja, és a dir, des d'on es pot recuperar la sobirania del propi jo i des del pensar el canvi des del jo continua el canvi en el nosaltres, "pensar en formes de societat en que la ciutadania esdevingui el fet central que garanteix l'existència" (Espai Fàbrica, 2107: p. 67). En un sistema que capitalitza el malestar i que empeny a l'aïllament es converteix en contingent repensar-se des del benestar i la cura, des d'un estar bé –amb-mi estant bé-amb-nosaltres.

De tornada als ja citats Laval i Dardot, és destacable la unió que fan els autors de les dues línies que han treballat el comú al llarg del segle XX, com són la línia sociològica, sostinguda sobretot per Proudhon i la línia econòmica que, com és evident pel seu nom, sobretot és representada per Karl Marx i el seu *comunisme*. Nogensmenys, es pot considerar l'obra de Laval i Dardot una ampliació de la *Commonwealth* de Hardt i Negri que amb la seva publicació al 2009 comencen a posar el concepte comú al centre del debat, primerament en les noves corrents del marxisme i seguidament als moviments socials.

Hardt i Negri introdueixen idees de reestructuració i repensament econòmic com les següents, idees que es poden considerar una evolució de l'enunciat de Bauman que es reproduïa anteriorment:

El contenido de lo que es producido –incluyendo ideas, imágenes y afectos– es fácilmente reproducible y tiende, por lo tanto, a convertirse en común, a resistir valientemente los esfuerzos jurídicos y económicos para privatizarlo o someterlo al control público. La transición ya está en marcha: respondiendo a sus propias necesidades, la producción

capitalista contemporánea abre la posibilidad y plantea las bases de un orden social y económico basado en lo común. (2009, a Laval i Dardot, 2015: p. 221)

Tanmateix, els autors ja diuen que cal superar “las hibridaciones más o menos confuses entre ambos modelos” (Laval i Dardot, 2015: p. 258) sinó que cal construir un altre model teòric que neixi de les pràctiques col·lectives i les lluites polítiques, posant-les al centre “como fuentes de institución y de derecho” (*ibíd*).

#### 4.4. El comú a l'escola ordinària

Federicci (2019) parla de la universitat com un “comú del coneixement”, però això es presenta insuficient, doncs la conjuntura social actual urgeix a recuperar la **sobirania popular** a tot el sistema educatiu, tant evitant i/o combatent mesures privatitzadores de l'ensenyament com implicant la comunitat en el sistema escolar, mancomunar-lo, convertint-lo en quelcom popular i, per tant, fent accessible el coneixement a tota la població independentment de factors demogràfics.

Tornant al comú aristotèlic ja mencionat en el punt anterior, aquest ja considerava que el fet de pertànyer a una comunitat implicava que la persona tingués “la voluntad y la capacidad de comunicarse, de compartir, de poner en común, de participar” (Aristòtil, a Laval i Dardot, 2015: p. 269). En aquesta línia, propostes pedagògiques de principis del S.XX, com les de Montessori, Dewey o Tagore, no tan sols romanen vigents i es mostren d'utilitat en l'educació contemporània, sinó que en ocasions es troben en recés, destacant un retrocés del model socràtic, aquell que defensa Nussbaum (2011) com a estímul a pensar i debatre en comptes de sotmetre's a la tradició i l'autoritat, és a dir, aquell que ha de permetre formar **ciutadans** amb **esperit crític**.

Algú es pot preguntar: i això, perquè? Ferrer i Guàrdia ja enuncïava que “els governs sempre han procurat dirigir l'educació del poble. Saben millor que ningú que el seu poder es basa totalment en l'escola; per això la monopolitzen cada vegada amb més interès”. L'imperant model industrial (de producció en sèrie d'alumnes amb coneixements similars i agrupats per edats) ha quedat obsolet. Es presenta necessari un **canvi de paradigma** a nivell institucional que no faci èmfasi en els continguts primordials (sobretot a nivell d'història, religió, civisme, etc.) sinó en el model d'ensenyament-aprenentatge i que realitzi canvis en l'estructura de l'escola, tant a nivell físic com humà. Així, es produeix una col·lisió entre la voluntat estatal de dominació de l'espai educatiu i la creixent **voluntat popular** de reforma i reapropiació del mateix, quelcom que es va materialitzar el 2013 en la ILP d'Ensenyament.

Aquesta conjuntura afecta al sistema escolar i al seu funcionament, ja que:

No hi ha dubte que el context social general influeix sobre el sentit i la qualitat de les relacions de confiança que poden construir-se en els centres. Ens trobem, doncs, en un **nou marc social**, condicionat per les profundes transformacions que afecten totes les estructures socials. (Bolea i Cárcel, 2019: p.12)

Així doncs, tornant a la ja mencionada Federicci aquesta escriu que:

Els comuns no són coses sinó **relacions** socials. Aquesta és la raó per la qual hi ha qui (...) prefereix parlar de *comunitzar*, un terme que no subratlla la riquesa material compartida sinó el compartir mateix i els lligams de solidaritat que es produeixen en el procés. (...). És la voluntat de dedicar molt de temps a la tasca de cooperació, debat, negociació i d'aprendre a tractar amb conflictes i desacords. Però només així es pot construir una comunitat en la qual la gent entén que la seva interdependència és essencial. (2019: p. 134)

En conseqüència a tot allò exposat fins ara es pot veure que el sistema educatiu en general i l'escola ordinària en concret és la base de dos grans comuns. Primerament, el manteniment, ampliació i transmissió del **comú del coneixement** i, en segon lloc, la **comunitat**, el comú que construeixen les relacions entre les persones i la paradoxal interdependència que les porta a ser més lliures.

## 4.5. Comunitat escolar i rendiment acadèmic

Proudhon diu que:

El talento es una creación de la sociedad mucho más que un don de la naturaleza, es un capital acumulado y quien lo recibe no es sinó su depositario. Sin la Sociedad, sin la educación que ésta da y sus poderosas ayudas, la mayor naturaleza permanecería, en aquello mismo que debe constituir su gloria, por debajo de las capacidades más mediocres. (Proudhon, 2003 a Laval i Dardot, 2015: p. 239)

Seguint en la línia de la naturalesa humana, cal considerar les aportacions de l'Escola de Frankfurt i més concretament d'E. Fromm. Aquest analitza la tensió constant en la que viu l'ésser humà, tensió que fa que hagi d'escollir per a superar els conflictes entre "dues tendències o camins per a satisfer aquestes necessitats: un regressiu i un altre generatiu. El primer es relacionarà amb diverses formes d'agressió i violència; el segon, en canvi, de poder desenvolupar un genuí amor a la vida" (Fromm, a Roman i Zajer, 2010: p. 51). Si l'escola porta a superar els conflictes per la segona via, també portarà a desenvolupar una **societat més justa i més digna**, amb menys conflictes provocats per la desigualtat, una societat més sana on imperin "seguretat, justícia i llibertat" (*op. cit.* p. 56).



Així doncs, es pot copsar que en una comunitat més sana i més cohesionada la persona, més concretament l'infant o el jove, l'alumne, podrà desenvolupar els seus talents i treballar les seves virtuts, enlloc de preocupar-se pel seu benestar o la seva seguretat, que ja vindran implícits en la pertinença comunitària.

Això no significa, però, que la comunitat escolar hagi de ser uniforme i unidireccional, doncs de la diferència i la disputa també neix el coneixement. Tanmateix, **mancomunar aquesta diferència**, “construir un procediment estable de negociació que promogui l'intercanvi de manera sostinguda. Es tracta de no situar la referència en el començament sinó en el **procés**: un procediment de treball per tal que quelcom esdevingui comú” (Bolea i Cárcel, 2019: p. 32).

En conclusió, l'educació ha de ser una **pràctica protectora**, que protegeix i ha de ser protegida, una “pràctica social i socialitzadora que genera desenvolupament, aprenentatge i confiança en les persones i entre les persones que *estan juntes* en les institucions educatives. Precisament, el desenvolupament, l'aprenentatge i la confiança que genera l'Educació és allò que s'ha de protegir perquè, al seu torn, l'Educació protegeixi les noves generacions (*op. cit.* p. 37) i això serà més senzill d'aconseguir si educador i educand es senten **interdependents**, parts d'una comunitat, nòduls d'una xarxa que té un objectiu comú.

#### 4.6. Aportació del TFM a la societat i a l'ètica professional

Aquest TFM té una **vocació de servei**, doncs cerca introduir millores metodològiques al sistema ordinari, teòricament universal, perquè aquestes es tradueixin no només en una solució momentània a certs problemes, com per exemple l'assetjament escolar, sinó perquè produeixin **canvis a llarg termini** que ataquin a la seva arrel i els eradiquin.

L'escola és un reflex de la societat en la que es troba immersa i viceversa i és per això que canviant la manera de relacionar-se dins del context escolar es poden també canviar les relacions fora del mateix. En una societat cada cop més superficial i individualista, tornar a cercar conèixer l'altre en profunditat i restablir els llaços comunitaris s'encamina cap esdevenir una necessitat de vital importància.

D'altra banda la justícia i la seva aplicació tendeixen cap als mètodes punitius, en ocasions venjatius, obviant en moltes ocasions el sentiment i el paper de la víctima, de la persona ofesa. **Restaurar** allò que les conductes disruptives han

malmès ha de ser l'objectiu principal de les mesures preses envers les persones que les han comès, sempre i quan aquestes no es mostrin com un perill evident per a si mateixes o per les altres, únics casos ens els que cal canviar l'ordre de prioritats. Créixer i ser educats amb aquests principis possibilitarà que els avui infants construeixin un futur amb una justícia millor i més avançada.

A nivell **ètic**, és destacable tenir en compte que es compleix el principi *primum non nocere*, és a dir, que l'aplicació de les pràctiques restauratives no només pot millorar les relacions escolars i el benestar comunitari, sinó que es tracta d'un avenç que no posa en risc l'estat actual. Un exemple és la justícia de menors a Catalunya, on s'intenta aplicar la mediació quan és possible per evitar un judici, però si aquesta resulta ineficaç es retorna al circuit habitual. D'altra banda, les pràctiques restauratives que no es troben en l'àmbit de la prevenció són de participació voluntària, pel que cap infant es veurà forçat a participar en les mateixes en contra dels seus desitjos.

## 5. Marc normatiu

En aquest apartat s'exposa la legislació vigent sobre la convivència en les comunitats escolars a Catalunya, fent especial èmfasi en l'encaix de la introducció de les pràctiques restauratives a l'escola ordinària dins d'aquesta.

Actualment existeixen tres grans decrets que regeixen el sistema educatiu català. En primer lloc, es troba la *Ley Orgánica 8/2013, de 9 de Diciembre, para la mejora de la calidad educativa* (LOMCE) que és la que regeix l'educació a nivell estatal. En un segon nivell, apareix la Llei 12/2009, de 10 de juliol, d'Educació (LEC), promulgada per la Generalitat de Catalunya i encarregada de regular el sistema educatiu formal a Catalunya. Aquesta mateixa Generalitat de Catalunya és la que un any després va publicar el també vigent Decret 102/2010, de 3 d'agost, d'autonomia dels centres educatius, decret que conflueix amb l'objecte d'investigació d'aquest treball, doncs concedeix certa autonomia en temes com les **normatives i els protocols de convivència** als equips directius i, per tant, permet a cada centre treballar de la forma més adequada a les seves característiques i necessitats.

Aquest marc normatiu ja contempla la introducció de les **competències transversals** com a un dels eixos vertebradors de l'educació, amb un article IV que enuncia:

Las habilidades cognitivas, siendo imprescindibles, no son suficientes; es necesario adquirir desde edades tempranas competencias transversales, como el pensamiento crítico, la gestión de la diversidad, la creatividad o la capacidad de comunicar, y actitudes clave como la confianza individual, el entusiasmo, la constancia y la aceptación del cambio (Gobierno de España, 2013: p. 3).

Així doncs, les capacitats de **diàleg, mediació i resolució de conflictes** que s'adquireixen amb l'ús de les pràctiques restauratives s'inclouen dins d'aquest.

En la mateix línia, la LEC també contempla la incidència d'aquestes competències transversals en el caràcter universal de l'educació i a la seva funció com a generadora d'oportunitats o, en paraules de la Llei:

L'educació és, doncs, la porta obligada a la **realització personal** i al **progrés col·lectiu**; és la palanca que fa possible la superació dels condicionants personals, socials, econòmics i culturals en origen; és la clau de les oportunitats per a superar les desigualtats i per a descobrir i aprofitar tots els talents de la societat (Generalitat de Catalunya, 2009: p. 21).

Com es veurà més endavant, existeixen pràctiques restauratives aplicades a l'àmbit escolar que contempnen i/o requereixen la **implicació de les famílies** dels alumnes implicats en el procés, quelcom que va en consonància amb la LEC "el reconeixement del paper fonamental de les famílies, i en potencia la

participació en la vida escolar” (Generalitat de Catalunya, 2009: p.31), i que també es cita en l'article II de la LOMCE.

La LOMCE fa palès que “es importante destacar que la mejora de la calidad democrática de una comunidad pasa inexorablemente por la mejora de la calidad de su sistema educativo” (Gobierno de España, 2013: p.3). En aquest article es pot encaixar perfectament la voluntat de la introducció de les pràctiques de justícia restaurativa en el context educatiu formal, doncs la creació de ciutadans amb qualitat democràtica i esperit crític forma part de la mateixa.

A nivell d'encaix de les pràctiques proposades en la dinàmica dels centres, la LEC ja preveu la creació de projectes educatius de centre (PEC) per a cada centre escolar i en fa una primera definició, que es veu confirmada en el decret 102/2010. En aquest s'enuncia que el PEC

Recull la identitat del centre, n'explicita els objectius, n'orienta l'activitat i li dóna sentit amb la finalitat que l'alumnat assoleixi les competències bàsiques i, més en general, el màxim aprofitament educatiu (...) (i) contribueix a impulsar la col·laboració entre els diversos sectors de la comunitat educativa i la relació entre el centre i l'entorn social (...)ha de tenir en compte, si n'hi ha, els projectes educatius territorials (Generalitat de Catalunya, 2010: p. 4).

Aquest PEC ha de contenir diferents aspectes que se'ns defineixen en l'article V del decret, com són

(...) el caràcter propi del centre definit per la titularitat (...) (i) a l'article 93 de la Llei d'educació (i) l'aplicació dels criteris d'organització pedagògica, les prioritats i els plantejaments educatius, els procediments d'inclusió educativa, els valors i objectius que regeixen l'aprenentatge de la convivència i altres actuacions que caracteritzen el centre (*ibíd*).

Seguint amb el desglossament d'aquest àmbit normatiu, cal fer referència a la carta de compromís educatiu, que:

Ha d'expressar els compromisos que cada família i el centre s'avenen a adquirir en relació amb els principis que la inspiren, i que han de ser els necessaris per garantir la cooperació entre les accions educatives de les famílies i la del centre educatiu en un entorn de convivència, respecte i responsabilitat en el desenvolupament de les activitats educatives (*op. cit.* p. 5).

Aquesta és elaborada pel centre amb un procés similar al del PEC, comptant amb l'aprovació final del consell escolar i és fonamental per a definir els drets i deures de les famílies envers el centre, drets i deures que com es pot deduir de l'exposat fins ara passaran a incloure la implicació en els processos restauratius.

Més recentment, l'any 2017, es publica la Resolució ENS/585/2017, de 17 de març, per la qual s'estableix l'elaboració i la implementació del Projecte de Convivència en els centres educatius dins el marc del Projecte Educatiu de

Centre. Aquesta resolució va en consonància amb les legislacions anteriors i urgeix als centres educatius a tenir enllestit el seu Pla de Convivència en un termini màxim de tres anys. En el seu punt 4, aquesta Resolució especifica que:

el Projecte de Convivència ha de contemplar mesures i actuacions relacionades amb cadascun dels nivells d'actuació següents:

**4.1 Nivell preventiu.** Valors i actituds convivencials: Mesures i actuacions orientades a desenvolupar en l'alumnat aquelles actituds i valors propis de la competència social i ciutadana que contribueixin a fer-lo competent en la relació amb si mateix, amb els altres i amb el món.

**4.2 Nivell d'intervenció. Resolució de conflictes:** Mesures i actuacions que han de permetre a la comunitat escolar abordar de manera positiva la gestió i resolució de conflictes. Així mateix, el Projecte de Convivència recull els processos que s'hauran d'articular en cas d'incompliment de les normes concretades en les Normes d'Organització i Funcionament del Centre (NOFC) i d'acord amb la normativa vigent.

**4.3 Nivell organitzatiu i de gestió de centre:** Mesures, actuacions i marc organitzatiu que han de permetre al centre educatiu gestionar, facilitar i articular tant les actuacions com els processos necessaris per treballar a favor de la convivència. (Generalitat de Catalunya, 2017: p. 3)

Finalment, incidir en l'**acció tutorial** que segons el marc normatiu té com a finalitat

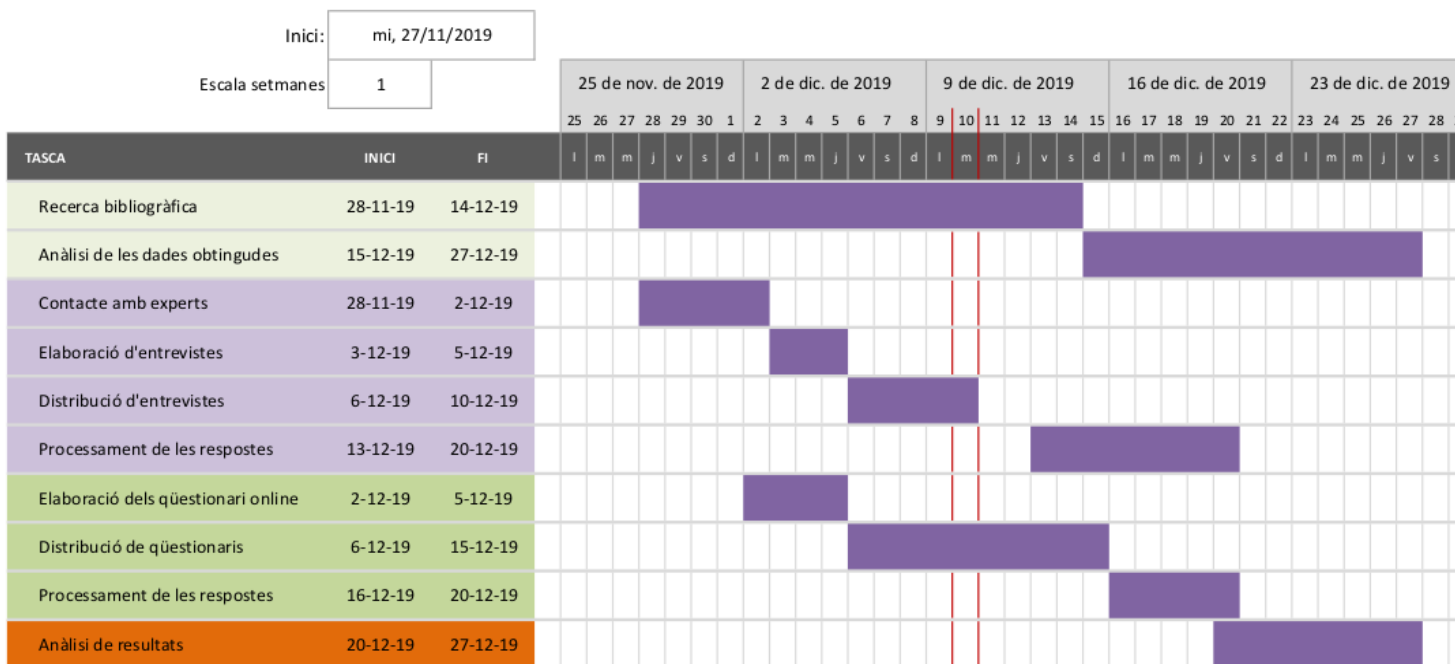
(...) contribuir, en col·laboració amb les famílies, al desenvolupament personal i social de l'alumnat en els aspectes intel·lectual, emocional i moral, d'acord amb la seva edat, i comporta el seguiment individual i col·lectiu de l'alumnat per part de tot el professorat (*ibíd*).

Així doncs, si es complementen les estratègies didàctiques pròpies del centre amb l'acció tutorial, es podrà aconseguir una **superació de barreres** que permeti una major implicació de l'alumnat i el seu entorn familiar en les dinàmiques del centre i els processos d'aprenentatge, revertint això en millors resultats acadèmics, millors adquisicions de competències i, en conseqüència, una millora de condicions en la ciutadania i la comunitat, contribuint a la **circulació social** i, també, una **disminució del risc d'exclusió** en els infants que presentin uns indicadors més alts, com per exemple aquells amb necessitats específiques o els provinents de barris i comunitats de nivell socioeconòmic baix perquè, tal com ens diu la LEC (2009: p. 35) en el seu article 7, "tots els membres de la comunitat escolar tenen el dret a una bona convivència i el deure de facilitar-la".

En conclusió, l'aplicació de les pràctiques restauratives a l'escola ordinària no només seria acceptable dins del marc normatiu vigent, sinó que fins i tot seria quelcom recomanable per a avançar en el compliment dels aspectes relacionats amb els plans de convivència i l'acció tutorial i, per tant, en el funcionament general del centre envers el compliment de les novetats legislatives de l'any 2017.

# 6. Temporalització

En aquesta imatge es mostra com es distribuirà temporalment la recerca i, més concretament, cadascun dels seus elements. Aquesta està dividida segons els tres grans eixos d'investigació, sumant-hi una fase final d'anàlisi col·lectiva de resultats.



Gràfic 2: Temporalització: Elaboració pròpia

# 7. Marc metodològic

En aquest apartat s'exposarà quin tipus d'investigació es portarà a terme en aquest TFM, així com la seva planificació, quins instruments s'empraran per a recollir les dades i com s'analitzaran aquestes posteriorment.

## 7.1. Enfocament metodològic

A continuació s'explicarà des de quina perspectiva s'enfocarà la metodologia de l'estudi i quines seran les seves dues grans vessants.

Aquesta investigació es tracta d'un **estudi mixt**, en el que s'utilitzarà com a tècnica principal un tipus d'estudi qualitatiu com és l'**estudi de cas**. Cal especificar que per a l'equip d'investigació és sabut que

l'estudi de casos no és qualitatiu per naturalesa, sinó que es pot abordar des de diferents perspectives (analítica o holística, orgànica o cultural, o metodologies mixtes, entre altres), ja que no es distingeix pels mètodes d'investigació utilitzats, sinó perquè s'interessa per un cas particular, o diversos si es tracta d'un estudi de casos múltiple (Cohen i Manion, 2002; Stake, 2005; Yin, 2009 a Rodríguez-Gómez, 2018: p. 45).

Tanmateix, aquest estudi precisament es tracta d'un **estudi de casos múltiple**, doncs es creu que és aquest tipus d'estudi el que pot aportar més informació sobre el tema a tractar en el temps del que es disposa per a la confecció del mateix. Més concretament, els casos a analitzar seran el de Son Gotleu, a les Illes Balears, l'experiència de les escoles públiques de Denver als EUA, on s'estan implementant les pràctiques de la justícia restaurativa a l'àmbit escolar i el cas de la ciutat de Hull, al Regne Unit. D'altra banda, s'utilitzarà una altra **recerca qualitativa** per a reforçar o ampliar les dades obtingudes en l'estudi de cas. Aquesta serà la **cerca d'experts** en el tema a estudiar, si pot ser que hagin participat en algun dels casos estudiats, i l'obtenció de dades dels mateixos a través d'**entrevistes semiestructurades** portades a terme a distància.

Es cercaran els experts a través de la xarxa, a partir d'articles i de la recerca bibliogràfica dels casos i es contactarà amb ells emprant el correu electrònic. Donada la distància geogràfica amb alguns casos i el marge de temps d'estudi, es contempla com a opció més raonable fer la entrevista a distància, a partir de l'enviament de les preguntes per correu electrònic.

En un altre angle, també es demanarà la **participació de docents** de diferents escoles i instituts de la ciutat de Terrassa, des de la que es fa la investigació,

per a veure l'estat de la implementació d'aquestes pràctiques a la ciutat. En aquest cas es tractarà d'una **recerca quantitativa**, doncs a través d'un **qüestionari** es buscarà saber el coneixement del professorat de les tècniques de justícia restaurativa, l'aplicació que fa de les mateixes i la percepció que té del resultat d'aquesta aplicació.

En aquesta última part es farà especial èmfasi en el pla de convivència del centre i, més concretament, la mediació i els protocols contra l'assetjament i el ciberassetjament, al ser les situacions on es pot trobar més aplicació de les pràctiques restauratives.

## 7.2. Planificació del treball de camp

Tot seguit es descriuran diferents aspectes que caracteritzen i defineixen el treball de camp de la investigació d'aquest TFM. Aquests són el context de la investigació, l'estratègia i els documents a emprar per la recollida de dades i l'estratègia que es seguirà en l'anàlisi de les dades un cop obtingudes.

### 7.2.1. Context de la investigació

La investigació es centrarà en quatre grans contextos: Son Gotleu, a les Illes Balears, les escoles públiques de Denver, Colorado, als Estats Units d'Amèrica, la ciutat de Hull, al Regne Unit. i els centres escolars de la ciutat de Terrassa.

El primer cas, el de Son Gotleu, es va desenvolupar dins el programa *Comenius Regio 2011-2013*, programa de la Unió Europea, i va comptar amb la participació de la Regidoria de Benestar Social de Palma de Mallorca, Policia Local, tots els centres de Primària i Secundària del barri i la Universitat de les Illes Balears. Es tracta d'un cas, doncs, amb força transversalitat, que inclou vuit centres educatius i agents externs a la pròpia educació formal.

Aquest barri de Palma de Mallorca ha presentat històricament problemes de convivència i d'exclusió social, doncs es tracta d'una de les zones més pobres de l'illa i on es concentra més població nouvinguda i d'ètnia gitana, donant lloc a una gran heterogeneïtat entre l'alumnat escolar.

El segon cas es tracta d'un programa pilot que tres escoles de la ciutat de Denver, on es crea la *Denver School-Based Restorative Practices Partnership*, coalició que inclou *Advancement Project*, *Denver Classroom Teachers Association*, *Denver Public Schools*, *National Education Association*, i *Padres y*



*Jóvenes Unidos*, que creen un protocol per a la implementació de les pràctiques restauratives a aquests centres.

Segons The Guardian, en un article publicat després de l'últim tiroteig en un centre escolar de l'àrea de Denver, aquest mateix 2019, "*metro Denver has seen more school shootings per million people than the 24 other largest US metropolitan areas, and the third-most mass shootings by population*" (Hernández, 2019). Val a dir que l'intitut de Columbine, tristament famós pel tiroteig a les seves instal·lacions, forma part de l'àrea metropolitana de Denver, trobant-se a aproximadament 12km del seu nucli urbà.

En tercer lloc trobem la ciutat de Hull, al Regne Unit, ciutat pionera en l'aplicació de les pràctiques restauratives, no només al sistema educatiu sinó en tots els àmbits comunitaris, amb la voluntat de convertir-se en una *zona restaurativa*. Aquest cas sobretot presenta interès per la seva duració en el temps, doncs a nivell metodològic és pràcticament idèntic al primer exposat, Son Gotleu, ja que els encarregats d'implementar aquest van formar-se a Hull i es van basar en el seu projecte.

En aquests tres casos es realitzarà una **investigació bibliogràfica**, cercant els **protocols** emprats per a la introducció de les pràctiques restauratives en l'àmbit escolar i, en cas que estiguin disponibles, quins han estat els **resultats** d'aquesta aplicació pràctica en el temps. També és voluntat de l'equip investigador establir contacte via correu electrònic amb algun expert i/o promotor d'aquests projectes per tal de realitzar-li una entrevista telemàtica.

En el tercer front, es realitzarà una **recollida de dades** per analitzar-les de forma quantitativa a diferents docents de varis centres tant de primària com de secundària de la ciutat de Terrassa. Es pretén agafar una **mostra el més àmplia possible**, remetent l'enllaç al qüestionari de forma telemàtica a tot el professorat amb el que la investigació pugui contactar. D'altra banda, queda oberta la possibilitat d'escollir una mostra més reduïda per tal de realitzar una entrevista més qualitativa, similar a les emprades en els casos 1 i 2, per tal d'ampliar i/o matisar la informació.

### **7.2.2. Estratègia de recollida de dades**

Com ja s'ha dit anteriorment, l'estratègia de recollida de dades serà determinada pel tipus d'estudi, que en els tres primers casos es pot entendre com un estudi de cas múltiple o col·lectiu, en el que "estudiem un grup de casos de manera conjunta per investigar un determinat fenomen, una població o una condició general. En realitat, es tracta d'un estudi instrumental estès a diversos casos" (Stake, 2005, a Rodríguez-Gómez, 2018: p. 46).

Cadascun d'aquests casos s'estudiarà de forma **instrumental**, és a dir, en la que s'examina "un cas particular per proporcionar més informació sobre un tema o per reformular una generalització. El cas adopta un paper secundari i la seva utilitat rau en l'aportació de dades per a comprendre un altre fenomen" (*ibíd*).

Per a portar a la pràctica aquest examen instrumental se seguiran dues grans línies de cerca i recollida de dades: la recerca bibliogràfica i l'entrevista.

En el cas de l'**entrevista**, s'escull l'entrevista semiestructurada perquè "parteix d'un guió que predetermina la informació necessària. En aquest cas les preguntes són obertes, la qual cosa possibilita més flexibilitat i matisos en les respostes" (Rodríguez-Gómez, 2018: p.60). Un factor important d'aquesta elecció és el fet que es preveu inviable la reunió cara a cara amb els subjectes a entrevistar i que es presumeix que caldrà realitzar les entrevistes de forma telemàtica.

Per a la segona part de la investigació, és a dir el tercer tema d'estudi, s'utilitzarà el **qüestionari**, ja que "els qüestionaris són l'eina més adequada quan pretenem recollir informació estructurada d'un gran nombre d'informants" (Rodríguez-Gómez, 2018: p.59). Això permet processar les dades de forma quantitativa, enfront de l'opció més qualitativa que ens ofereix l'entrevista i donarà l'opció d'obtenir una mostra més àmplia. Aquesta aproximació quantitativa ha de ser la base sobre la que poder determinar l'extensió de la implementació de les pràctiques restauratives al territori determinat, en aquest cas la ciutat de Terrassa.

En cas que les dades obtingudes en aquest últim pas es considerin poc acurades o insuficients, l'equip investigador es reserva la possibilitat de realitzar entrevistes similars a les dels membres de la mostra dels estudis de cas a un nombre reduït de membres de la mostra escollida per als qüestionaris.

### **7.2.3. Instruments de recollida de dades**

En aquest apartat s'explicaran els instruments utilitzats per a la recollida de dades, instruments que es podran trobar a l'Annex 1: Instruments de recollida de dades.

Com s'ha exposat anteriorment, es comptarà amb tres grans formes de recollir dades, la **recerca bibliogràfica** i l'**entrevista semiestructurada** per a l'estudi de casos, i el **qüestionari** per a l'aproximació quantitativa al coneixement de la implantació de les pràctiques restauratives al territori, agafant com a exemple la ciutat de Terrassa.

L'entrevista als experts dels casos estudiats constarà d'una sèrie de preguntes obertes repartides en tres grans blocs: dades personals, el projecte i generalització. Serà, com ja hem dit, semiestructurada i es farà arribar a les persones via correu electrònic, en l'idioma pertinent per a una bona comunicació (català, castellà o anglès).

El qüestionari es distribuirà per via telemàtica, ja sigui xarxes socials, telèfon mòbil o correu electrònic, a partir de contactes de l'equip d'investigació en diferents centres educatius de la ciutat de Terrassa. Es cercarà un **efecte bola de neu**, on aquests contactes ampliïn la distribució a la seva xarxa, aconseguint així ampliar la mostra en nombre i varietat de participants, augmentant així la fiabilitat de les respostes obtingudes.

Aquest qüestionari serà elaborat amb l'eina Google Surveys, que per si mateixa té certs filtres d'autenticitat. Tanmateix, aquests no són totalment rigorosos, essent aquest un dels punts dèbils d'aquesta part de l'estudi.

La tercera recollida de dades es farà sobre l'estudi de casos. Aquesta es tractarà d'un **estudi documental** que cercarà contrastar i sotmetre a prova de realitat les hipòtesis formulades, així com confirmar el marc teòric en el qual es basa la investigació. Es creu adequat aquest camí per tal de poder comprovar els resultats obtinguts en estudis de més llarg abast i recorregut del que els recursos d'aquesta investigació permeten, doncs precisament aquest TFM tracta sobre un tema llarg-terminista i d'impacte progressiu.

#### 7.2.4. Estratègies d'anàlisi de dades

Les dades obtingudes en els qüestionaris s'analitzaran de forma quantitativa, volent establir **correlació** entre alguns dels valors, com per exemple el coneixement de les pràctiques i la creença que aquestes tinguin més o menys utilitat. Per a això s'emprarà les eines que ofereix la mateixa qüestionari de Google Docs (Google Forms) i Microsoft Excel, un cop exportades aquestes respostes com a **full de càlcul**.

La resta de dades de l'estudi documental seran tractades de forma **mixta**, doncs s'espera recol·lectar dades tant qualitatives com quantitatives, en part també estan això condicionat a la disponibilitat de dades dels casos estudiats i la tipologia de les mateixes. En aquestes es buscaran **relacions** que permetin extreure conclusions sobre les experiències en l'aplicació de les pràctiques restauratives a l'escola ordinària i els seus resultats. Això es farà a partir de l'anàlisi de les dades i la categorització de les mateixes segons els objectius de la recerca.

D'altra banda, les obtingudes en les entrevistes es processaran seguint un **anàlisi del contingut**, segons proposa Valero (2018). A partir d'aquestes dades qualitatives es buscarà, sempre que ho permetin, aplicar **procediments estadístics estàndards**, com càlcul de proporcions o **mitjanes** representades amb **percentatges**, per exemple, amb l'objectiu de poder visualitzar patrons consistents entre les dades. Tanmateix, si les dades no ho permeten, aquesta anàlisi del contingut no s'executarà sobre la base d'estratègies quantitatives, sinó sobre fonaments estrictament qualitius. Degut a que l'estudi no preveu un gran nombre d'entrevistes semiestructurades, aquesta anàlisi es farà sense emprar un software específic, sinó a través d'una **lectura profunda** de les respostes i una categorització manual de la informació.

Un cop obtingudes les dades de tots els apartats de l'actuació, aquestes es creuaran i combinaran entre si, buscant correlacions i/o khi quadrat (no les mateixes de l'estudi de cas, sinó entre blocs de dades) que permetin extreure les conclusions que requereixin una **mirada global** a tots els aspectes de la investigació, no només d'alguna de les seves parts, així com comprovar l'assoliment dels objectius del TFM i contrastar les hipòtesis de les que parteix.

# 8. Resultats

## 8.1. Anàlisi de resultats

En aquest apartat s'analitzaran els resultats obtinguts en les diferents vessants de l'estudi, la seva relació entre si i, a partir d'això, s'extrauran les conclusions pertinents, segons les quals es podrà valorar la consecució dels objectius d'aquest TFM.

### 8.1.1 Estudi de casos múltiple

A continuació es parlarà de la implementació de les pràctiques restauratives al sistema escolar en tres casos pràctics, el del barri de Son Gotleu a Palma de Mallorca, actiu des de la seva implantació en el període 2011-2013 fins l'any 2016, un altre a les escoles de Denver, Colorado, als EUA, de recent implantació i el tercer a la ciutat de Hull, al Regne Unit, en funcionament des de 2005.

El cas de Son Gotleu es tracta de l'aplicació de les pràctiques que ofereix la justícia restaurativa a les escoles del barri, amb la col·laboració de les institucions del mateix i buscant que aquesta aplicació sigui quelcom **integral**, que abrasi tant el sistema escolar com la vida quotidiana, comptant també amb la complicitat de la policia municipal, amb la idea de crear una **Zona Restaurativa**, on les pràctiques transcendeixin l'àmbit escolar i s'apliquin a tota la **vida quotidiana** del barri.

Aquest projecte s'aplica a tots els centres de la zona, que són: Ceip Es Pont, Ceip Gabriel Vallseca, Ceip Joan Capó, Ceip Rafal Nou, Ceip Rafal Vell, Centre ocupacional Isla, Col·legi Corpus Christi, Col·legi La Milagrosa, Col·legi Sant Josep Obrer, Colegio Mater Misericordiae, IES Josep Sureda i Blanes i els centres del Programa Escoles Obertes de l'Àrea d'Educació de l'Ajuntament de Palma.

L'aplicació de les pràctiques restauratives a Son Gotleu es va portar a terme seguint el model de la ciutat de Hull, a Anglaterra, considerat un model d'èxit en aquest camp. Una de les bases d'aquesta aplicació és la concepció que "Molts dels conflictes del barri tenen un component comunitari i requereixen un plantejament comunitari. Les reunions i els cercles permeten aprofitar el

conflicte per educar i que el mateix conflicte no es vagi repetint” (Rul-lan, a Picornell, 2014: p. 1).

Es considera interessant d'aquest estudi que si bé les parts implicades consideren que s'han obtingut resultats “Els policies participants varen valorar molt positivament les reunions i la pràctica els va mostrar que allò que els havien ensenyat funciona” (Rul-lan, 2014: p. 14) i que això es compleix tant a nivell de **millorar la convivència** al barri com de la quotidianitat dels centres escolars, no hi ha estudis rigorosos que puguin oferir dades que confirmin aquestes sensacions.

Un altre punt a destacar és l'èmfasi en la **necessitat de formar el professorat i als participants**, quelcom que confirma la complexitat d'engranar totes les peces. En aquest cas, les formacions es van allargar fins a dos anys, de 2011 a 2013, i es van fer de forma piramidal, començant pels experts en la implantació i expandint-la al personal docent i la comunitat. Val a dir que també es considera necessari formar a les forces de l'ordre, sobretot a la policia municipal, per a que aquestes treballin en la mateixa línia al carrer que als centres escolars.

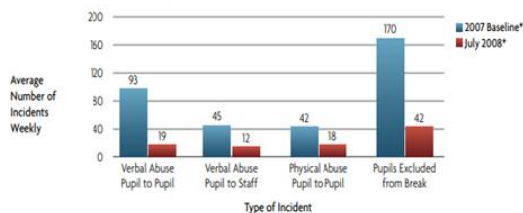
En el cas de Denver si que ens trobem ja amb dades extretes d'estudis que han fet el seguiment de la implantació de les pràctiques restauratives a les escoles del territori, quelcom que va començar el 2015 i que, després de dos anys, Restorative Justice Colorado (2016) ja deia que “*Restorative Practices in Schools, have been shown not only to decrease suspension rates anywhere from 40% to 80%, but also resulted in a nearly 50% drop in absenteeism and a 60% decrease in tardiness*”. Tanmateix, els mateixos responsables del projecte parlen d'un mínim de 3 a 5 anys per obtenir resultats fiables, quelcom que els emplaçaria a una revisió el proper 2020.

Cal destacar que si d'aquest cas tampoc es poden trobar gaires dades, a l'igual que en el de Son Gotleu, si que es detecta una voluntat de comprovar els resultats de forma rigorosa i científica, incloent en les guies d'implementació per al personal docent quines dades han de recollir i com han de fer-ho. D'altra banda, es percep una coincidència amb l'altre cas pràctic, que és el del **sentiment** de les persones implicades que **la introducció de les pràctiques restauratives al sistema educatiu obté resultats**, tant a nivell de millora del clima com a nivell de reducció de sancions.

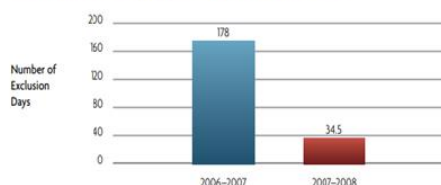
La ciutat de Hull, el tercer cas estudiat, ofereix algunes dades més que els altres dos casos. L'any 2009 la ciutat va fer públiques dades analitzant la diferència quantitativa entre diversos incidents en el segon i tercer any d'implementació. **Totes les dades analitzades són positives**, però val la pena destacar-ne algunes, que es mostren a les taules posteriors:

### City of Hull Data — 7 "Phase 2" Schools

Behavioral Incidents by Type in 2 Time Periods

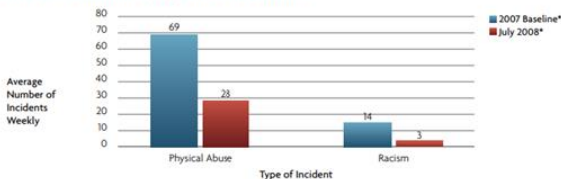


Fixed Term Exclusion (Suspension) Days in 2 School Years



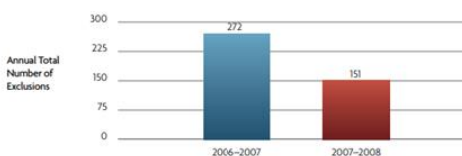
### City of Hull Data — Endeavour High School

Behavioral Incidents by Type in 2 Time Periods

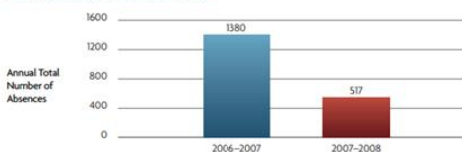


\* 2007 Baseline data includes 6 weeks in Spring Term 2007, July 2008 data includes 6 weeks of Summer Term 2008.

Fixed-Term Exclusions (Suspensions) in 2 School Years



Staff Absences in 2 School Years



Gràfic 3. Resultats a la ciutat de Hull: IIRP (2009)

Resulta d'especial interès l'últim dels ítems valorats doncs, tal com mostra el gràfic anterior, la **reducció del nombre de dies d'absència del personal docent**, de 1380 a 517 en un curs, és una prova que la introducció de les pràctiques restauratives al sistema és quelcom **transversal** i de benefici per a tota la comunitat. També es pot apreciar una baixada substancial en tots els casos d'abús registrats, tant verbals com físics (de 69 a 23 setmanals en aquests últims) i tant entre alumnes com d'alumnes a personal. Aquesta disminució es tradueix en un **menor nombre de dies d'expulsió** per a l'alumnat, concretament aquests dies d'expulsió es redueixen a un 55% als instituts i a un 19% a les escoles primàries. Finalment, també posar èmfasi en els casos de racisme, que es redueixen de 14 a 3 de mitjana setmanal, doncs aquesta dada, també mostrada al Gràfic 3, és un bon reflex de **l'enfortiment dels llaços comunitaris**.

Si s'analitzen globalment els tres casos, es troben algunes coincidències, essent destacables, la necessitat de **formar als docents** implicats, la necessitat **d'implicar i formar a la comunitat**, la **sensació d'èxit** dels participants i les **dades positives** allà on s'han recollit. No es poden establir correlacions entre dades degut a la poca o nul·la disponibilitat d'aquestes.

## 8.1.2 Entrevistes als experts

Per a aquesta part de la investigació es va contactar amb diversos **experts** dels quals es va obtenir resposta en tres casos. D'aquests, dos van acabar

responent a l'**entrevista** que se'ls va plantejar dins del termini de la investigació.

Dels casos estudiats, un dels experts va participar en el projecte de **Hull** i posteriorment al de **Son Gotleu** mentre que l'altre va participar en el de Son Gotleu. Ambdós destaquen la seva feina com a **formadors i capacitadors** del personal implicat i coincideixen en assenyalar la **reticència** a priori i la **resistència al canvi** com a **principals esculls** a superar per a la implementació d'un projecte com aquest.

Cap dels dos entrevistats pot aportar dades contrastades sobre els resultats del projecte, però sí que expressen un augment del sentiment de comunitat i una millora de les relacions interpersonals dins l'àmbit escolar. D'altra banda, coincideixen en la creença que les pràctiques restauratives milloren l'ambient escolar i que aquesta millora es tradueix en una millora del rendiment escolar a partir d'aquest major benestar, però tampoc poden aportar dades en aquest sentit.

Així doncs, aquesta cara de la investigació confirma el descobert a l'estudi de casos però no aporta novetats al respecte.

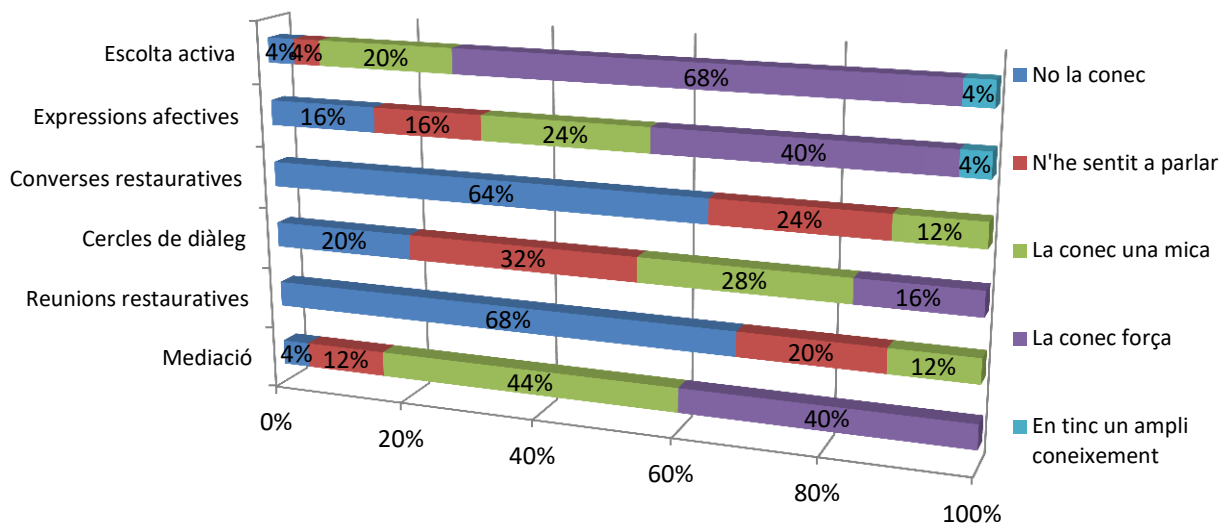
### 8.1.3. Qüestionari als docents

En un tercer angle del procés d'investigació s'han obtingut **dades** a partir d'un **qüestionari** realitzat a 25 docents de 10 centres diferents de la ciutat de Terrassa i un de Matadepera (els docents d'aquest havien exercit prèviament a Terrassa). D'aquests, 3 se situen a l'educació infantil, 10 a la primària, 9 a secundària, 2 a cicle formatiu i un compagina primària i secundària.

Al qüestionari se'ls preguntava pel seu coneixement de les diferents pràctiques restauratives i per l'ús que en feien.

Al gràfic de la pàgina següent es mostren els resultats sobre el **coneixement** d'aquestes pràctiques. D'altra banda, preguntats per si coneixien alguna pràctica restaurativa a més de les plantejades al qüestionari, que són les descrites en aquest TFM, només s'obtenen tres respostes no negatives i cap d'elles es correspon amb una pràctica restaurativa real.

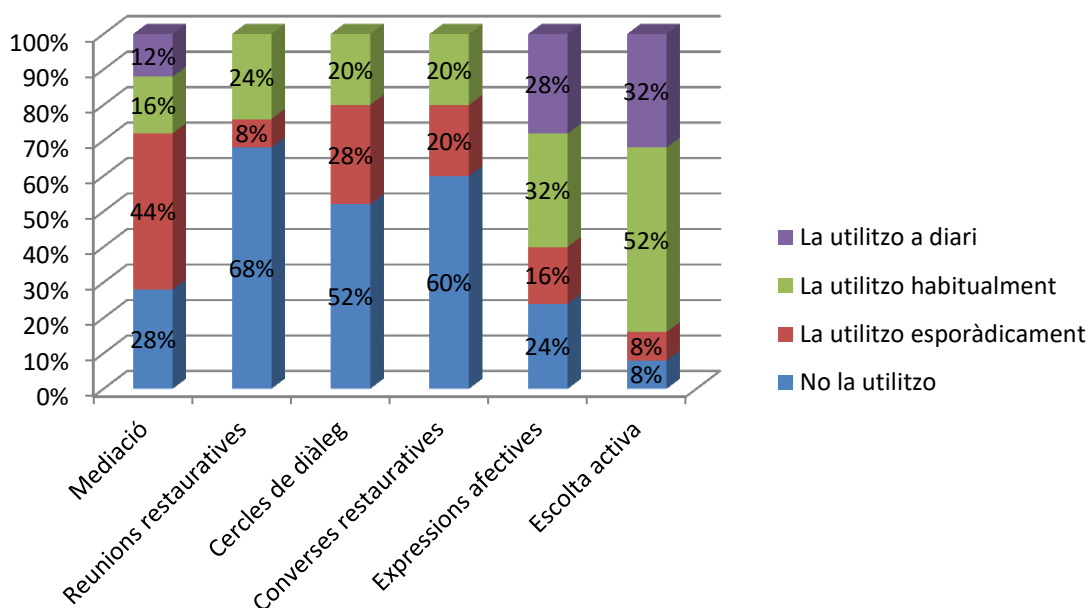




Gràfic 4: Coneixement de les pràctiques restauratives: Elaboració pròpia

Analitzant els resultats obtinguts, i tal com es mostra en aquest Gràfic 4, es pot veure com hi ha més coneixement de les pràctiques restauratives **preventives** al conflicte, com són l'escolta activa (amb un coneixement del 92%) i les expressions afectives, així com de la mediació (que arriba al 84% de docents que la coneixen) pràctica que ja s'enunciava com a la més estesa al territori a l'apartat corresponent al marc teòric. No existeixen diferències significatives ni, per tant, correlacions, entre el coneixement de les pràctiques i l'etapa educativa del docent.

En un segon bloc es preguntava al professorat per l'ús que fa d'aquestes pràctiques restauratives. Els resultat es poden observar en la taula següent:

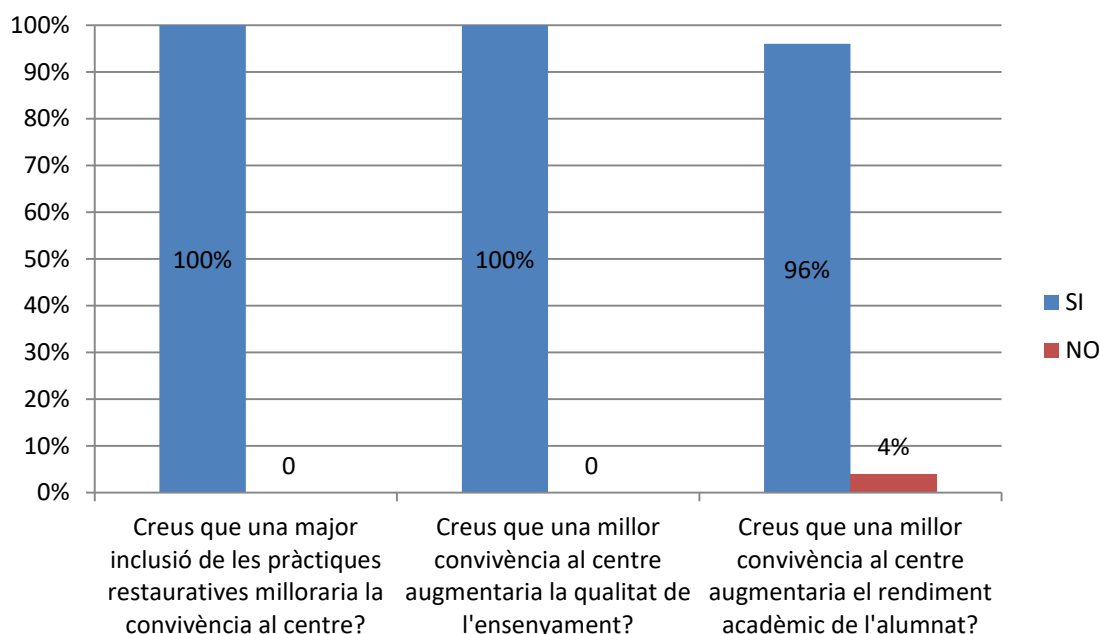


Gràfic 5: Ús de les pràctiques restauratives: Elaboració pròpia

Posant atenció als valors *no la conec* del Gràfic 4 i *no la utilitzo* del Gràfic 5, es pot veure que són molt similars i, en algun cas, idèntics. Això es dona perquè el mateix professorat que no coneix la pràctica és el que no la utilitza, segons les respostes al qüestionari. Per tant, es pot observar que existeix una **relació directa** entre el **coneixement** de les pràctiques i el seu **ús**, trobant en molts pocs casos docents que coneixen una de les pràctiques restauratives i decideixen no utilitzar-la.

En un tercer apartat es buscava la correlació entre l'any de redacció del pla de convivència del centre i l'existència o no en el mateix de protocols contra l'assetjament i/o el cyberassetjament, però s'ha pogut comprovar que aquesta correlació **no existeix**. Així, independentment de l'any de redacció tots els centres menys un inclouen protocols contra l'assetjament (cal matisar que tres docents no ho coneixen, però que altres docents del centre confirmen la seva existència) i que la inclusió de protocols sobre el cyberassetjament no dóna un resultat fiable, ja que es troben múltiples **discrepàncies** entre docents d'un mateix centre. Per acabar aquest apartat, destacar que tres de cada quatre docents que confirmen conèixer l'existència de protocols expressen que inclouen alguna de les pràctiques restauratives mencionades en els apartats anteriors.

En un últim bloc es pregunta als docents sobre la **relació entre les pràctiques restauratives i el rendiment acadèmic**, obtenint un 100% de resultats positius en dues de les tres preguntes i només una resposta negativa a la tercera.



Gràfic6: Relació entre les pràctiques restauratives i el rendiment acadèmic: Elaboració pròpia

Resulta curiós el fet que el professorat que afirma no conèixer algunes de les pràctiques restauratives proposades respon afirmativament a la creença que aquestes serien efectives a nivell de millora de la convivència. Aquest fet es pot donar per dos factors: el fet que conèixer alguna de les pràctiques ja els resulti suficient per arribar a aquesta conclusió o bé per una limitació de l'instrument emprat, que no incloïa la opció no ho sé o la de no respondre.

Tots els resultats presentats fins ara són els que conformen la base a partir de la qual l'equip d'investigació ha valorat la consecució o no dels objectius del projecte i ha formulat les seves conclusions.

## 8.2. Resultats en relació als objectius

En aquesta investigació es plantejaven una sèrie d'objectius, l'acompliment dels quals caldrà ara determinar, tenint en compte allò presentat fins al moment. Aquests objectius són:

O.G. Conèixer experiències d'aplicació de pràctiques de la justícia restaurativa en l'àmbit educatiu

O.E.1. Descriure les pràctiques restauratives.

O.E.2. Valorar quines pràctiques restauratives són adequades per a resoldre problemàtiques quotidianes que es presenten a l'educació formal.

O.E.3. Analitzar l'existència de protocols i documents per a casos d'assetjament i ciberassetjament.

O.E.4. Quantificar l'impacte de la utilització d'eines de la justícia restaurativa en escoles i instituts en el rendiment acadèmic.

O.E.5. Realitzar un protocol sobre la introducció de les pràctiques de la justícia restaurativa en els centres d'educació formal catalans.

És, doncs, des d'aquest llistat d'objectius des d'on s'orienta l'estudi, tant a nivell d'aprofundiment teòric com en el disseny i implementació d'instruments de recerca. En conseqüència, s'analitzaran un per un els objectius enunciats i la seva concreció o no a partir dels resultats anteriorment presentats.

Començant pels objectius específics, en primer lloc es troba **l'objectiu específic 1**: "Descriure les pràctiques restauratives". Aquest objectiu es considera complert dins l'apartat marc teòric, quelcom que també passa amb **l'objectiu específic 2**: "Valorar quines pràctiques restauratives són adequades per a resoldre problemàtiques quotidianes que es presenten a l'educació formal".

Seguidament apareix l'**objectiu específic 3**: "Analitzar l'existència de protocols i documents per a casos d'assetjament i ciberassetjament". Aquest objectiu es considera parcialment acomplert, doncs es valora que majoritàriament aquests protocols existeixen però que en diversos casos els docents no els coneixen, fent inútil aquesta existència, tal com es mostra en l'apartat anterior.

L'**objectiu específic 4**: "Quantificar l'impacte de la utilització d'eines de la justícia restaurativa en escoles i instituts en el rendiment acadèmic" també es considera parcialment acomplert, doncs les dades que s'han trobat confirmen l'existència d'aquest impacte i el fet que no és menor, però no s'han trobat suficients dades i estudis rigorosos per afirmar-ho amb rotunditat.

D'altra banda, respecte a l'**objectiu específic 5**: "Realitzar un protocol sobre la introducció de les pràctiques de la justícia restaurativa en els centres d'educació formal catalans" es consideren vàlids els protocols aplicats a les experiències analitzades, Hull, Son Gotleu i Denver, fent innecessari el desenvolupament d'un nou protocol. Tanmateix, destacar la necessitat de difusió de les pràctiques restauratives i la de formació del professorat i la comunitat al respecte, com es pot inferir de les dades presentades a l'apartat anterior.

Tenint tot això en compte, es considera que l'acompliment total o parcial de tots els objectius específics, així com l'aprofundiment teòric i la indagació portada a terme són suficientment satisfactoris com per donar l'**objectiu general**: "Conèixer experiències d'aplicació de pràctiques de la justícia restaurativa en l'àmbit educatiu" com a acomplert, sempre deixant un marge per a la millora com es comentarà al següent epígraf de conclusions.

## 9. Conclusions

A continuació s'exposaran diferents conclusions a les que ha arribat l'equip de recerca després del procés que ha suposat l'elaboració d'aquest treball.

### 9.1. Conclusions en relació a l'objectiu de recerca

**L'Objectiu General** d'aquesta recerca era: "Conèixer experiències d'aplicació de pràctiques de la justícia restaurativa en l'àmbit educatiu". Com es mostra a l'apartat anterior, aquest objectiu es considera acomplert, doncs al llarg de la investigació es mostren múltiples experiències i diferents enfocaments de les mateixes, ja sigui des de l'estudi documental o del relat d'alguns protagonistes.

D'altra banda, es treballava amb dues hipòtesis inicials. La **Hipòtesi 1**: "Un millor ambient de treball aconseguit a partir de la introducció de les eines que ens proporciona la justícia restaurativa ha d'aconseguir un millora del rendiment quantificable a través dels resultats acadèmics". Aquesta hipòtesi es presumeix **certa**, tant pel personal docent com pels experts contactats, però no s'han recollit dades al respecte que validin aquest sentiment. D'altra banda, el marc teòric en el que es desenvolupa la investigació també es mou en aquest sentit.

Respecte a la **Hipòtesi 2**: "Introduir les pràctiques restauratives en l'àmbit de l'educació formal ha d'enfortir els llaços interpersonals i, en conseqüència, el sentiment comunitari de l'alumnat", el resultat és similar a l'anterior, tot i que en aquest cas apareixen més dades interpretables en aquest sentit, com són la reducció dels conflictes interpersonals i d'incidents com les agressions físiques o els actes de racisme, tals com les mostrades al Gràfic 3 de la pàgina 30. Així doncs, es pot dir que aquesta hipòtesi queda **confirmada** per les dades recollides a la investigació i més concretament a l'estudi de casos, així com per la validesa atorgada a la paraula dels experts contactats.

La confirmació d'aquestes hipòtesis permet arribar a la conclusió que l'estudi portat a terme obre una porta a un treball de més llarg abast, com pot ser el d'un estudi longitudinal, per aprofundir en els temes tractats i avançar cap a la implementació de les pràctiques restauratives al sistema ordinari, doncs es mostren com a quelcom amb capacitat de millorar el sistema escolar i, en conseqüència, la societat del futur.

## 9.2. Limitacions de la investigació i propostes de millora

Aquesta investigació ha tingut una sèrie de **limitacions** que han reduït la seva fiabilitat. Ja s'ha fet palès en l'apartat de valoració dels objectius i les hipòtesis que la **manca de dades** recollides en les investigacions sobre els casos estudiats fan molt difícil el poder **contrastar amb xifres** les conclusions a les que s'ha arribat.

Una altra limitació ha estat la **mostra** amb la que s'ha treballat, tot i que aquesta ha estat condicionada per la **disponibilitat de temps i de personal** de la investigació. Un equip més ampli treballant durant un període més prolongat podria realitzar investigacions més profundes i recollir aquestes dades que manquen, cos que donaria una altra dimensió al treball.

Quelcom millorable en aquest estudi han estat els **materials utilitzats** per la recollida d'informació. D'una banda, **el qüestionari** per al professorat era **massa concret**, exigint una resposta a tots els apartats i no deixant espai per a una resposta com *no ho sé*, podent alterar això algun dels resultats, sobretot en el seu bloc final. D'altra banda, una **major disponibilitat de temps i recursos** hauria permès fer unes **entrevistes de més qualitat** als experts i, fins i tot, augmentar-ne la mostra. Finalment, la manca d'informació recollida en l'àmbit tractat ha fet que l'estudi volgués abordar-lo des de molts angles, quelcom que si bé es mostra efectiu de cara a donar una visió general i completa de l'aspecte és un handicap a l'hora d'arribar a concrecions i les conclusions que d'aquestes es deriven.

També cal destacar que es tracta d'una investigació que si es prolongués en el temps comptaria amb una mostra inestable i força variable, ja que l'alumnat d'una escola o d'una zona escolar, si bé en la seva major part es manté, en moltes ocasions experimenta canvis al llarg dels cursos, amb anades i vingudes d'alumnes, cosa que alteraria els resultats a l'introduir l'alumnat nou a mig procés. Tanmateix, es creu que l'aplicació de les pràctiques restauratives a l'educació formal es tracta de quelcom **transversal** i que es pot integrar de forma **orgànica** en el quotidià escolar, fent l'entrada d'aquests alumnes poc traumàtica i, a la llarga, no significativa d'una alteració en els resultats.

## 9.3. Perspectiva de futur

El treball plantejat obre una possibilitat real d'iniciar un **estudi longitudinal** en una o diverses comunitats escolars per a **quantificar els resultats** de l'aplicació de les pràctiques que ofereix la justícia restaurativa a l'educació formal. Es creu contrastat que aquestes pràctiques són **beneficioses** per a tota

la comunitat escolar i per al procés d'ensenyament-aprenentatge, però com ja s'ha destacat en anteriors punts no es disposa de prou dades per a certificar-ho de forma quantitativa.

En un altre sentit, aquesta investigació obre la porta a una **nova metodologia** dins l'educació formal, una metodologia basada en una **resolució dialogada** dels conflictes, cercant la **reparació** i reduint al mínim el plantejament punitiu que actualment predomina en aquest apartat. Aquesta nova perspectiva és també **extrapolable** a d'altres àrees de la convivència inherent a la **vida en societat** i, per tant, la seva aplicació en l'àmbit escolar també es converteix en un aprenentatge per a les persones implicades per a poder fer aquesta extrapolació.

Finalment, també es pot considerar que una **popularització** de l'ús de les pràctiques restauratives és altament probable que repercuteixi en un **aprofundiment** en les mateixes, obrint la possibilitat d'una millora, un **perfeccionament** i/o del sorgiment de **noves tècniques** a partir de l'experiència i possibles estudis que es facin al respecte.

# 10. Bibliografia

- Alberti, M. (2015). *Cap a una escola justa: la incorporació de la justícia restaurativa en l'àmbit escolar*. Barcelona. Blanquerna
- Anyon, Y. (2016). *Taking restorative practices school-wide: Insights from three schools in Denver*. Denver, RPP Denver.
- Bauman, Z (2002). *Modernidad líquida*. Buenos Aires: Fondo de Cultura Económica.
- Bolea, E. Cárcel, E, (2019). *Eix 1: Condicions socials, jurídiques si institucionals*. Barcelona. UOC.
- Canimas, J. (2017). *Ètica aplicada a l'educació social*. Barcelona: FUOC.
- Casanovas, P., Magre, J. i Lauroba, M.E. (dirs.). (2010). *Llibre Blanc de la Mediació a Catalunya*. Barcelona: Departament de Justícia. Generalitat de Catalunya.
- Denver School-Based Restorative Practices Partnership (2017): *School-Wide Restorative Practices: Step by Step*. Denver, RPP Denver.
- Departament d'Ensenyament. (2011). *Projecte de convivència i èxit educatiu*. Barcelona: Generalitat de Catalunya.
- Espai Fàbrica (2017). *Sobiranyes. Una proposta contra el capitalisme*. Sant Andreu de la Barca: Novoprint.
- Federicci, S. (2019). *Tornar a encantar el món*. Manresa. Tigre de paper
- Generalitat de Catalunya (2009). *Llei 12/2009, de 10 de juliol, d'Educació*. Barcelona: GENCAT.
- (2010). *Decret 102/2010, de 3 d'agost, d'autonomia dels centres educatius*. Barcelona: Generalitat de Catalunya.
- (2011). *Resolució ENS/585/2017, de 17 de març*. Barcelona: Generalitat de Catalunya.
- (2018). *Arxiu 9; Pràctiques restauratives: Cercles de diàleg*. A: Protocol odi i discriminació. Barcelona: Generalitat de Catalunya.
- Gobierno de España (2013). *Ley Orgánica 8/2013, de 9 de Diciembre, para la mejora de la calidad educativa*. A: BOE núm 295, 10 de Diciembre de 2013.



- International institute for restorative practices [IIRP] (2009). *Findings from schools implementing restorative practices*. Bethlehem: IIRP Graduate School.
- Laval C. i Dardot P. (2015). *Común. Ensayo sobre la revolución en el siglo XXI*. Barcelona: Gedisa
- López Petit, S. (2016). *La despotenciación de la crítica i la seva superació*. A J. Solé (Coord.). *Educació per a l'acció crítica*. Barcelona: FUOC.
- Marcelo, A. Rodríguez, M.G. i Carbajal, L.M. (2006) *Mediación comunitaria. Conflictos en el escenario social urbano*. Buenos Aires: Editorial Universidad
- Massanet, M.M. (2016). *Aplicació de les pràctiques restauratives als centres docents com a eina de prevenció de conflictes*. Palma de Mallorca. Universitat de les Illes Balears.
- Myrsky, L. (2011). *Building safer, saner schools*. Educational Leadership, vol. 69, núm. 1, pp. 45-49
- Nussbaum, M.C. (2011). *Sense ànim de lucre. Per què la democràcia necessita les humanitats*. Barcelona. Arcàdia
- Pomar, M. B i Vecina C. (2013). *Prácticas restaurativas: Construyendo la comunidad desde los centros de enseñanza*. A: *Educació i Cultura*, núm. 24, pp.213-224
- Restorative Justice Colorado (2016). *Colorado Restorative Practices in Schools Guidelines. Principles, Practices, Implementation and Training*. Denver: R.J. Council.
- Rodríguez Fernández, G. (2008). *¿Comunidad? Mediación comunitaria, habitar efímero y diversidad cultural*. Polis. Revista de Universidad Bolivariana, v.7 n°20; pàg. 87-103.
- Rodríguez-Gómez, D. (2018). *El projecte d'investigació*. Barcelona: UOC
- Roman, J.A. i Zajer, D.S. (2010). *Fonaments per a una comprensió psicosocial del conflicte*. Barcelona: FUOC.
- Rul-lan, V. (2014). *Experiències de reunions i cercles restauratius*. Barcelona. Departament de Justícia. Generalitat de Catalunya. [En línia] Disponible a:  
<https://www.slideshare.net/justicia/rulan-v-experinciesreunionsicerclesrestauratius>

Solé, J. (2016). *Crítica a la raó nooliberal. Prendre una posició*. A J. Solé (Coord.). *Educació per a l'acció crítica*. Barcelona: FUOC.

UNESCO (2015). *Replantear la educacion. ¿Hacia un bien común mundial?*  
[En línia] Disponible a:

<http://unesdoc.unesco.org/images/0023/002326/232697s.pdf>

Valero, S. (2018). *L'informe d'investigació*. Barcelona: UOC

## 11. Webgrafia

Barton institute for philanthropy and social Enterprise. University of Denver. [En línia] Disponible a:

<https://www.bartoninstitute.org/restorative-practices>

Hernández, D. (2019): 'Why is this happening?' Colorado reckons with another school shooting. A The Guardian, 25/05/2019. [En línia] Disponible a:

<https://www.theguardian.com/us-news/2019/may/25/colorado-school-shooting-aftermath-stem-highlands-ranch>

International institute for restorative practices [IIRP]: *What is restorative practices?* [En línia] Disponible a:

[https://www.iirp.edu/index.php?option=com\\_content&view=article&id=8&Itemid=167](https://www.iirp.edu/index.php?option=com_content&view=article&id=8&Itemid=167)

Picornell, B. (2014). *Vicenç Rul·lan: "La justícia restaurativa redueix la reincidència en els conflictes"*. A Ara Balears, 18/05/2014. [En línia] Disponible a:

[https://www.arabalears.cat/balears/Vicenc-Rullan-restaurativa-reincidencia-conflictes\\_0\\_1140486062.html](https://www.arabalears.cat/balears/Vicenc-Rullan-restaurativa-reincidencia-conflictes_0_1140486062.html)

Restorative justice partnership. [En línia] Disponible a:

<https://rjpartnership.org/>

# Annex 1: Instruments de recollida de dades

## Entrevista semiestructurada per als experts

### **Dades personals:**

Nom i Cognoms:

Titulació acadèmica:

Formació en pràctiques restauratives:

### **El projecte:**

En quin projecte d'inclusió de les pràctiques de la justícia restaurativa en l'àmbit educatiu has participat?

El pots explicar una mica?

Quin era el teu paper en aquest projecte?

Quines són les principals dificultats que es van haver de superar?

Quins resultats s'han obtingut?

Altres:

### **Generalització:**

Quins creus que són els beneficis de la inclusió de les pràctiques restauratives a l'educació formal?

Després de la introducció d'aquestes pràctiques, s'ha detectat una disminució dels casos d'assetjament i/o ciberassetjament?

L'aplicació de les pràctiques restauratives, augmenta el sentiment de pertinença d'alumnes i docents i, per tant, enforteix la comunitat?

Penses que un sentiment comunitari més fort tindrà influència en els resultats acadèmics? I en el rendiment del personal? Perquè?

Altres:

## Full de consentiment informat

**Nom del projecte:** Les pràctiques restauratives a l'educació formal. L'augment del sentiment de comunitat reflectit en la millora del rendiment acadèmic

**Investigador:** Ferran Cazador Bosch. Universitat Oberta de Catalunya.

Jo, \_\_\_\_\_, amb DNI \_\_\_\_\_  
confirmo que he rebut la informació necessària sobre el projecte i sobre meva participació en la investigació, he pogut fer les preguntes que he desitjat i se m'ha entregat el full d'informació i, per tant, atorgo el meu consentiment per participar d'acord amb la informació facilitada.

Nom, data i signatura:

## INFORMACIÓ

La recerca “Les pràctiques restauratives a l’educació formal. L’augment del sentiment de comunitat reflectit en la millora del rendiment acadèmic” està dirigida per Ferran Cazador Bosch, dins del marc del seu Treball Final de Màster en el Màster Universitari en Psicopedagogia a la Universitat Oberta de Catalunya.

La recerca té una durada de dos mesos i busca conèixer experiències d’aplicació de pràctiques de la justícia restaurativa en l’àmbit educatiu i, més concretament,

- Descriure les pràctiques restauratives.
- Valorar quines pràctiques restauratives són adequades per a resoldre problemàtiques quotidianes que es presenten a l’educació formal.
- Analitzar els protocols i documents existents en casos d’assetjament i ciberassetjament.
- Quantificar l’impacte de la utilització d’eines de la justícia restaurativa en escoles i instituts en el rendiment acadèmic.
- Realitzar un protocol sobre la introducció de les pràctiques de la justícia restaurativa en els centres d’educació formal catalans.

Dins la recerca es realitza un estudi de casos múltiple, complementat per entrevistes semiestructurades amb experts i qüestionaris a la comunitat docent d’un territori concret. Concretament, la part de l’estudi en la que es demana la seva participació és la de les entrevistes semiestructurades, concretament se li demanarà que respongui a nou preguntes per escrit que li seran remeses i haurà de retornar de forma telemàtica.

Les dades personals es tractaran segons la legislació vigent i l’autor de la investigació serà l’encarregat de la seva custòdia. L’estudi serà publicat a la base de dades de TFM de la UOC i inclourà l’entrevista en els seus annexos. En cas que el participant vulgui que el seu nom sigui eliminat, ho podrà sol·licitar per escrit a l’autor abans de la publicació, a través dels correus [fczador@uoc.edu](mailto:fczador@uoc.edu) o [ferranczador@gmail.com](mailto:ferranczador@gmail.com).

La participació és voluntària i no remunerada.

# Qüestionari per al professorat

21/11/2019

Les pràctiques restauratives a l'educació formal

## Les pràctiques restauratives a l'educació formal

Aquest formulari està dissenyat per a obtenir informació del coneixement del professorat de la ciutat de Terrassa de les pràctiques de justícia restaurativa que s'apliquen en l'àmbit escolar i de quines d'aquestes s'estan aplicant actualment al territori.

\* Required

### Dades personals

---

S'utilitzaran de forma anònima, tan sols amb finalitats estadístiques

1. **Nom \***

---

2. **Email \***

---

3. **Centre educatiu \***

---

4. **Etapa educativa \***

*Mark only one oval.*

- Primària
- Cicle formatiu
- Infantil
- Batxilerat
- ESO
- Other: \_\_\_\_\_

5. **Titulació \***

*Mark only one oval.*

- Magisteri
- Titulació universitària + màster professorat (o CAP)
- Other: \_\_\_\_\_

### Coneixement de les pràctiques restauratives

Valora el teu coneixement de les següents pràctiques

<https://docs.google.com/forms/d/1G-ACgBC8o8Tp86qic8-agzewzCSRikHOFixovcba7MM/edit>

1/5

**6. Mediació \****Mark only one oval.*

- La conec força
- En tinc un àmpli coneixement
- No la conec
- N'he sentit a parlar
- La conec una mica

**7. Reunions restauratives \****Mark only one oval.*

- La conec força
- No la conec
- La conec una mica
- En tinc un àmpli coneixement
- N'he sentit a parlar

**8. Cercles de diàleg \****Mark only one oval.*

- No la conec
- La conec força
- N'he sentit a parlar
- En tinc un àmpli coneixement
- La conec una mica

**9. Converses restauratives \****Mark only one oval.*

- En tinc un àmpli coneixement
- La conec una mica
- N'he sentit a parlar
- No la conec
- La conec força

**10. Expressions afectives \****Mark only one oval.*

- La conec una mica
- En tinc un àmpli coneixement
- La conec força
- No la conec
- N'he sentit a parlar

**11. Escolta activa \****Mark only one oval.*

- En tinc un àmpli coneixement
- No la conec
- La conec força
- La conec una mica
- N'he sentit a parlar

**12. Conèixes alguna altra pràctica restaurativa?  
Digues quina \*****Aplicació de les pràctiques restauratives**

Valora l'aplicació que fas d'aquestes pràctiques

**13. Mediació \****Mark only one oval.*

- La utilitzo esporàdicament
- No la utilitzo
- La utilitzo habitualment
- La utilitzo a diari

**14. Reunions restauratives \****Mark only one oval.*

- No la utilitzo
- La utilitzo habitualment
- La utilitzo esporàdicament
- La utilitzo a diari

**15. Cercles de diàleg \****Mark only one oval.*

- La utilitzo a diari
- La utilitzo habitualment
- No la utilitzo
- La utilitzo esporàdicament

**16. Conversa restaurativa \****Mark only one oval.*

- La utilitzo habitualment
- No la utilitzo
- La utilitzo a diari
- La utilitzo esporàdicament



**17. Expressions afectives \****Mark only one oval.*

- La utilitzo esporàdicament
- No la utilitzo
- La utilitzo habitualment
- La utilitzo a diari

**18. Escolta activa \****Mark only one oval.*

- La utilitzo a diari
- La utilitzo esporàdicament
- No la utilitzo
- La utilitzo habitualment

**Pla de convivència**

Aquesta secció vol conèixer la integració de les pràctiques restauratives en el pla de convivència del centre

**19. Quan es va redactar el pla de convivència del teu centre? \****Mark only one oval.*

- 2019
- 2018
- 2017
- 2016
- Fa 5-10 anys
- Fa més de 10 anys

**20. El pla de convivència, inclou protocols contra l'assetjament? \****Mark only one oval.*

- Sí
- No

**21. El pla de convivència, inclou protocols contra el cyberassetjament? \****Mark only one oval.*

- Sí
- No

**22. Aquests protocols, si existeixen, inclouen les pràctiques restauratives mencionades anteriorment? \****Mark only one oval.*

- Sí
- No

**Conclusions**

En aquest espai volem conèixer la teva opinió sobre el tema de la investigació.

23. **Creus que una major inclusió de les pràctiques restauratives milloraria la convivència al centre? \***

*Mark only one oval.*

- Sí  
 No

24. **Creus que una millor convivència al centre augmentaria la qualitat de l'ensenyament? \***

*Mark only one oval.*

- Sí  
 No

25. **Creus que una millor convivència al centre augmentaria el rendiment acadèmic de l'alumnat? \***

*Mark only one oval.*

- Sí  
 No

26. **Altres. Si tens quelcom a ampliar o suggerir, pots fer-ho aquí.**

---

---

---

---

---

**Moltes gràcies per la teva col·laboració!!**

---

Powered by  
 Google Forms

## Annex 2: Respostes a l'entrevista

Vicenç Rul-lan

### Dades personals:

Nom i Cognoms: Vicenç Rul-lan

Titulació acadèmica:

Llicenciat en Psicologia (escolar). Màster en Resolució de Conflictes i Mediació

Formació en pràctiques restauratives:

Quan vaig començar a treballar a la Conselleria d'Educació de Balears vaig coordinar la posada en marxa dels programes de mediació escoltar a Balears. A rel de ,la mediació em vaig interessar en els cercles om a forma de diàleg i vaig trobat els cercles restauratius.

M'he format en cercles restauratius (Dominic Barter, Duke Duscherer) i pràctiques restauratives (professors de les escoles de Hull, IIRP, Pennsylvania, Belinda Hopkins). La meva tesi de final de màster es titula: " *Justicia y Prácticas Restaurativas Los Círculos Restaurativos y su aplicación en diversos ámbitos*"., Des de fa anys, m'he centrat en l'estudi, formació i aplicació de les pràctiques restauratives.

### El projecte:

En quin projecte d'inclusió de les pràctiques de la justícia restaurativa en l'àmbit educatiu has participat?

Projecte europeu amb la ciutat de Hull (2011-2013)

El pots explicar una mica?

Una zona restaurativa és un barri o ciutat en el que tothom que tracta amb nins i joves té un tracte restauratiu. Per això, s'havia de formar no només als professors, sinó també a famílies, treballadors socials, policies, monitors esportius, monitors de menjador, ...

El projecte el formaven els centres públics (3 de primària i un de secundària), serveis socials, policia i una ong del barri.

Férem dues tongades formatives i dues visites a Hull

Quin era el teu paper en aquest projecte?

Un cop vaig conèixer a Dominic Barter i vaig començar a emprar els cercles restauratius, me vaig interessar en la part "restaurativa" dels cercles i vaig contactar amb la ciutat de Hull, que es volia convertir en restaurativa. Amb ells, vaig dissenyar i guanyar un projecte europeu amb Hull, del que vares veure el vídeo. No el vaig poder gestionar perquè entre tant hi va haver eleccions a la comunitat i un altre partit va agafar el projecte. M'hi permeteren participar.

Un cop acabat el projecte, la Conselleria no el va continuar.

Entre tant (2013), un grup de formadors en mediació i persones que havíem participat en el projecte havíem vam muntar l'associació de justícia i pràctica restaurativa. Un grup dels participants en el projecte i membres de l'associació, decidírem continuar-lo pel nostre compte. Ho férem durant tres anys més.

Quines són les principals dificultats que es van haver de superar?

D'entrada, l'escepticisme de la policia, que es va convertir en entusiasme quan feren les primeres reunions restauratives per a tractar conflictes significatius. La intervenció de la policia es va haver d'interrompre després de 8 mesos de molt d'èxit, degut a un canvi a fiscalia de menors. Des de llavors han intentat en nombroses ocasions reactivar aquesta intervenció.

Els serveis socials pens que no arribaren a aplicar massa el projecte

Quins resultats s'han obtingut?

Crec que el projecte només viu a les escoles del barri Ha mancat l'impuls per continuar-lo, més enllà del 2016

Altres:

Varem encetar projectes similars a dos pobles de Mallorca, als que no vam donar continuïtat més enllà de les formacions inicials.

Tant des dels centres de formació de professorat com de la Conselleria d'Educació (hi va tornar a haver eleccions i tornar el blocs de partits que hi havia abans) s'han impulsat molt les pràctiques restauratives, sobre tot en els centres educatius i, darrerament, a en formacions conjuntes escola-famílies

**Generalització:**

Quins creus que són els beneficis de la inclusió de les pràctiques restauratives a l'educació formal?

- Millora de manera clara les relacions en els grups
- Fomenta la participació i la implicació
- Ajuda a una gestió positiva del conflicte
- Afavoreix el creixement moral de l'alumnat

Després de la introducció d'aquestes pràctiques, s'ha detectat una disminució dels casos d'assetjament i/o ciberassetjament?

No tenc aquesta dada. Pot te podrien orientar des de l'institut per a la convivència de la Conselleria. La directora és Marta Escoda: 971 177 608

L'aplicació de les pràctiques restauratives, augmenta el sentiment de pertinença d'alumnes i docents i, per tant, enforteix la comunitat?

Per jo, no hi ha cap dubte. Ara bé, la recerca rigorosa d'aquests aspectes no és gaire senzilla

Penses que un sentiment comunitari més fort tindrà influència en els resultats acadèmics? I en el rendiment del personal? Perquè?

Crec que el sentiment de pertinença, el sentir-se inclòs en el grup, afecten al rendiment acadèmic de manera indirecta:

- El sentir-se confiat, a gust en el grup,. baixa la probabilitat d'actituds defensives, de temor, fa que un estigui més relaxat i preparat per aprendre.
- Un vincle més estret amb la professora facilita una gestió d'aula més fluida i per tant incrementa el temps que es pot dedicar a activitats d'ensenyament-aprenentatge
- Les dinàmiques participatives afavoreixen l'activació mental necessària per a implicar-se i aprendre

Altres:

# Águeda Del Castillo

## **Dades personals:**

Nom i Cognoms: AGUEDA DEL CASTILLO JORDA

Titulació acadèmica: MASTER EN MEDIACION

Formació en pràctiques restauratives: SI CON EL ILAPR Y IIPR USA, CIRCULOS RESTURATIVOS OCN DOMINIC BARTER

## **El projecte:**

En quin projecte d'inclusió de les pràctiques de la justícia restaurativa en l'àmbit educatiu has participat?

EN VARIOS; EN ESCUELAS E INSTITUTOS, FORMANDO AL PEROSNAL Y A LOS ALUMNOS Y FAMILIAS (SON GOTLEU, ES UNO DE ELLOS), TAMBIE REUNIONES RESTAURATIVAS EN UNA ESCUELA EN GALICIA, Y OTROS

El pots explicar una mica?

Quin era el teu paper en aquest projecte?

CAPACITADORA A PEROSNAL, FAMILIAS Y ALUMNOS. EN LAS REUNIONES RESTAURATIVAS HE PARTICIPÀDO COMO FACILITADOR DE LAS MISMAS

Quines són les principals dificultats que es van haver de superar?  
RESISTENCIAS AL CAMBIO

Quins resultats s'han obtingut?

MUY SATISFACTORIOS, PUES SE HAN IMPLEMENTADO A NIVEL COMUNITARIO, YA FORMAN PARTE DE LAS ESCUELAS

Altres:

## **Generalització:**

Quins creus que són els beneficis de la inclusió de les pràctiques restauratives a l'educació formal?

CONSTRUYEN COMUNIDAD, MUY EFECTIVOS PARA PREVENIR Y AFRONTAR CONFLICTOS, PARA LA ASUNCIÓN DE RESPONSABILIDAD Y REPARAR EL DAÑO A LAS VÍCTIMAS.

Després de la introducció d'aquestes pràctiques, s'ha detectat una disminució dels casos d'assetjament i/o ciberassetjament?

SI, HAY MÁS CONCIENCIA DE COMUNIDAD Y POR LO TANTO SE CUIDA A ÉSTA.

L'aplicació de les pràctiques restauratives, augmenta el sentiment de pertinença d'alumnes i docents i, per tant, enforteix la comunitat?

ESA ES EL PILAR PRINCIPAL, LAS RELACIONES Y LA CONFIANZA

Penses que un sentiment comunitari més fort tindrà influència en els resultats acadèmics? I en el rendiment del personal? Perquè?

SI, CUANDO UNO SE SIENTE PARTE DE UNA COMUNIDAD, SE SIENTE RECONOCIDO Y ESTE SENTIMIENTO FAVORECE LA AUTOCONFIANZA Y VALÍA, ADEMÁS DE SABER QUE TODO AFECTA AL TODO.

Altres: