

El comportament electoral a l'Alt Pirineu i Aran

Anàlisi i principals característiques en les eleccions parlamentàries (1979 –2017)

UOC

Màster universitari d'Anàlisi Política

Treball Final de Màster – Professional

Jordi Cots i Domínguez
jcotsd@uoc.edu

Director:

Marc Guinjoan Cesena

Professor responsable de l'assignatura:

Ivan Serrano Balaguer

21 de juny de 2019

Universitat Oberta de Catalunya



Índex dels continguts

Resum	3
Introducció	6
Estat de la qüestió, marc teòric, preguntes i hipòtesis	8
Metodologia i dades	10
Anàlisi i resultats	12
Conclusions	27
Bibliografia	29



Resum

El treball té per objecte donar resposta a la pregunta “Quins són els principals trets que caracteritzen el comportament electoral a l’Alt Pirineu i Aran?”. Per fer-ho fem un anàlisi longitudinal de les sèries electorals legislatives a la cambra baixa estatal i al Parlament de Catalunya, des de l’any 1979 fins el 2017. El treball té un caràcter d’inèdit per l’àmbit en que es focalitza, al no haver fins el moment estudis acadèmics que ho hagin analitzat.

Identificarem les singularitats del comportament electoral a la vegueria, tant en relació al conjunt de Catalunya, com també la seva homogeneïtat o heterogeneïtat entre cadascuna de les cinc comarques i l’Aran, així com la seva evolució en el temps, i les variables dependents que hi actuen. Per fer-ho usarem els principals instruments que ens ofereix la ciència política per l’anàlisi polític i electoral. Quin impacte té la doble clivella ideològica eix ideològic i eix adscripció nacional. Com impacta el sistema electoral, les magnituds del districte de referència, l’existència o no de vot dual i abstenció o participació diferencials, la fragmentació electoral i parlamentària .

Conclourem que el comportament electoral a l’Alt Pirineu i Aran té uns trets clars diferencials respecte del que ens trobem al conjunt de Catalunya, i internament també es dona alguna heterogeneïtat en alguns territoris, condicionades per factors sociodemogràfics, com el lloc del naixement dels residents, la seva capacitat econòmica i el relleu generacional, orienten llurs evolucions en el temps.

Mots clau

#eleccions #participació #partits #territoris #diferencial #fragmentació

Resumen

El trabajo tiene por objeto dar respuesta a la pregunta “¿Cuáles son los principales hitos que caracterizan el comportamiento electoral en el Alt Pirineu y Aran?”. Para hacerlo realizamos un análisis longitudinal de las series electorales legislativa en la cámara baja estatal y en el Parlament de Catalunya, desde 1979 hasta 2017. El trabajo tiene un carácter de inédito por el ámbito en que se focaliza, al no existir hasta el momento estudios académicos que lo hayan realizado.

Identificaremos las singularidades del comportamiento electoral en la veguería, con relación al conjunto del Catalunya, como también su homogeneidad o heterogeneidad entre cada una de las cinco comarcas i el Aran, así como su evolución en el tiempo, y las variables dependientes que actúan. Para hacerlo usaremos los principales instrumentos que nos ofrece la ciencia política para el análisis político y electoral. Que impacto tiene la doble fractura eje ideológico y eje de adscripción nacional. Como impacte el sistema electoral, las magnitudes del distrito de referencia, la existencia o no del voto dual y abstención o participación diferenciales, y los niveles de fragmentación electoral y parlamentaria.

Concluiremos que el comportamiento electoral en el Alt Pirineu y Aran tiene unos hitos claros diferenciales respeto del que nos encontramos en el conjunto de Catalunya, e

internamente nos encontramos alguna heterogeneidad en algunos territorios, condicionados por factores sociodemográficos, como el lugar de nacimiento de los residentes, su capacidad económica y el relevo generacional, orientando sus evoluciones a lo largo del tiempo.

Palabras clave

#elecciones #participación #partidos #territorios #diferencial #fragmentación

Abstract

The purpose of the work is to answer the question "What are the main milestones that characterize the electoral behaviour in High Pyrenees and Aran?". In order to do so, we carried out a longitudinal analysis of the legislative electoral series in the state's lower house and in the Parliament of Catalonia, from 1979 to 2017. The work has an unprecedented character because of the area in which it is focused, since there are no studies so far academics who have done it.

We will identify the singularities of electoral behaviour in the territories, in relation to the whole of Catalonia, as well as its homogeneity or heterogeneity between each of the five regions and the Aran, as well as its evolution over time, and the dependent variables that act. To do so, we will use the main instruments offered by political science for political and electoral analysis. What impact does the double ideological axes fracture and axis of national ascription have? How the electoral system impacts, the magnitudes of the district of reference, the existence or not of the dual vote and differential abstention or participation, and the levels of electoral and parliamentary fragmentation.

We will conclude that the electoral behaviour in the High Pyrenees and Aran has some clear differential milestones respect to what we find in the whole of Catalonia, and internally we find some heterogeneity in some territories, conditioned by sociodemographic factors, such as the place of birth of residents, its economic capacity and the generational change, guiding its evolution over time.

Keywords

#elections #participation #parties #territories #differential #fragmentation

Resum

Eth treball a per objecte dar resposta ara qüestion "Quini son es principaus trèts que caracterizen eth comportament electorau en Naut Pirenèu e Aran?". Tà hè'c hem ua analisi longitudinau des sèries electoraus legislatiues ena cramba baisha estatau e en Parlament de Catalunya, dempús der an 1979 enquiath 2017. Eth treball a un caractèr inedit peth encastre, enquiath moment non se trafen estudis academics qu'ac agen analisat.

Identificaram es singularitats deth comportament electorau ena vegueria, tant per rapòrt en conjunt de Catalonha, coma tanben era sua homogeneïtat o heterogeneïtat entre es cinc comarques e Aran, atau coma era sua evolucion en temps, e es variables depenentes que i actuen. Ta hè'c usaram es principaus estruments que mos aufrís era

ciència política tath analisi politic e electorau. Quin impacte a era dobla clivella ideologica: eish ideologic e eish assignacion nacionau. Com impacte eth sistèma electorau, es magnituds deth districte de referencia, era existencia o non de vòt duau e abstencion o participacion diferenciau, era fragmentacion electorau e parlamentària.

Concludiram qu'eth comportament electorau en Naut Pirenèu e Aran ei un trèt diferenciau respècte deth que mos trobam ath conjunt de Catalonha, e intèrnament tanben se da bèra heterogeneïtat en bèri territòris, condicionadi per factors sociodemografics, coma eth lòc dera neishença des residents, era sua capacitat economica e eth relèu generacionau, orienten es sues evolucions en temps.

Paraules claus

#eleccions #participacion #partit #territòris #diferenciaus #fragmentacion

Introducció

L'objecte del treball és fer un anàlisi de les principals característiques presents en el comportament electoral al territori de la vegueria o regió de l'Alt Pirineu i Aran, que compren 5 comarques (Alt Urgell, Alta Ribagorça, Cerdanya, Pallars Jussà i Pallars Sobirà) i un territori amb règim especial (Aran), i alhora identificar si hi ha trets diferencials i llur evolució respecte al conjunt de Catalunya.

La base per realitzar l'anàlisi són les dues sèries de resultats electorals el període 1979 – 2017, corresponents a eleccions a la cambra baixa del Parlament espanyol, el Congrés de Diputats, i a les eleccions al Parlament de Catalunya, cambra legislativa de la comunitat autònoma.

Ambdós tipus d'eleccions, tot i tenir algunes diferències (com ser considerades de nivells diferents segons bona part de l'acadèmia -unes poden ser classificades de primer nivell al ser eleccions estatals i les altres de segon nivell per ser d'àmbit sots-estatal-, o inclòs com veurem la dimensió dels districtes electorals de referència són sensiblement diferents), mantenen unes característiques comunes que convé destacar.

En un sistema polític de democràcia parlamentària, els parlaments tenen una doble funció: la funció legislativa originària i formal, l'elecció de la persona cap de l'executiu i el control de l'activitat del govern. Els dos tipus d'eleccions, al Congrés de Diputats i al Parlament de Catalunya, són per l'elecció de les cambres legislatives, amb funcions semblants en l'esquema de democràcia parlamentària, i per tant es poden establir pautes o comportaments electorals amb certes similituds. Permet per tant establir un anàlisi sobre certs paràmetres comuns entre les dues arenes electorals, que comparteixen elements que les distingeixen d'altres arenes electorals

Les municipals són les més properes a la ciutadania però l'àmbit efectiu és més limitat al ser unes institucions amb una configuració normativa bàsicament presidencialista en la gestió de llurs competències, amb capacitats només reglamentària i executives. Les europees són les més allunyades de la ciutadania, amb una configuració molt complexa tant de la capacitat normativa com de la governança institucional.

El període d'anàlisi va des de les eleccions estatals de 1979 -les primeres homologables a les democràcies occidentals just després de l'aprovació de la Constitució Espanyola de 1978-, fins les eleccions al Parlament de Catalunya de 2017. Convé tenir present que les de 1979 són les primeres on es permet la participació de totes les formacions polítiques amb les seves pròpies sigles ja legalitzades. Les formacions republicanes i independentistes eren il·legals¹ i no van poder presentar-se com a tals a les de 1977, convocades per les Corts franquistes.

¹ A Catalunya, després de l'aprovació de la Constitució l'any 1978 amb la normativa de partits preconstitucional -Llei 54/1978, de 5 de desembre -, ni posteriorment amb la vigent Llei orgànica 6/2002, de 27 de juny, de partits polítics (<https://portaldogc.gencat.cat/utillsEADOP/PDF/154/1427102.pdf>), fins a dia d'avui cap formació política ha estat il·legalitzada, a diferència dels casos del PCE (Reconstituït) i formacions de l'esquerra albertzale ho van ser, al·legant vinculacions amb GRAPO i ETA o el no rebuig de la violència.

Plantejar el treball de final de màster sobre aquesta matèria respon a la voluntat de tenir coneixement de quines variables han actuat i condicionat el comportament electoral en la realitat de l'Alt Pirineu i Aran. Un territori caracteritzat encara a dia d'avui per un important despoblament², dèficits de serveis, infraestructures de comunicacions i actualment agreujats per les inadequades en xarxes de telecomunicacions. Un territori on l'administració pública governamental es troba immersa en un lent, indeterminat i intermitent procés de desplegament de les seves estructures organitzatives adequades a l'àmbit veguerial³.

Disposar del coneixement de les variables que actuen i expliquen el comportament electoral en aquest territori pot donar una perspectiva d'aquesta realitat diferenciada, que afavoreixi tenir present aquesta diversitat i pluralitat existents a Catalunya en el moment del disseny de les estructures adequades a cada territori.

Aquestes són les motivacions per preparar un treball on aplicar els coneixements i pràctiques acadèmiques adquirides per fer un anàlisi rigorós del comportament electoral de la realitat territorial alt pirinenca, diferent i allunyada de la metropolitana.

Elements d'anàlisi:

- Identificar les singularitats del comportament electoral, i llur evolució, en relació amb les què es donen en el conjunt de Catalunya, i identificar si hi ha factors estructurals que condicionin la variació al llarg del temps en aquest territori.
- Identificar l'impacte del sistema electoral en el sistema de partits al territori, si té es donen comportaments homogenis o diferencials per arena electoral. En aquest àmbit detectar si es produeixen fenòmens de vot dual i abstenció o participació diferencials.
- Identificar si hi ha un comportaments homogenis o heterogenis al conjunt dels territoris de la vegueria, si es mantenen al llarg dels temps, si hi ha un comportament propi a l'Aran respecte a la resta, més enllà de la seva dinàmica de partits singularitzada.

Amb aquests punts d'anàlisi es pretén donar resposta a la pregunta "Quins són els principals trets que caracteritzen el comportament electoral a l'Alt Pirineu i Aran?", analitzant el comportament en les eleccions legislatives, amb l'objectiu de tenir una aproximació al comportament electoral en aquest territori, que pugui ser una primera visió fonamentada a aquesta realitat electoral poc coneguda i poc estudiada.

I pot ser una base necessària per poder plantejar més endavant altres treballs més específics, com el comportament electoral en les eleccions municipals, i el seu impacte en la configuració de les entitats locals supramunicipals d'elecció indirecta que en depenen (consells comarcal i diputacions), o l'anàlisi específic a l'Aran amb el seu propi sistema institucional i de partits, o com actua encara el clientelisme polític en aquest marc territorial i llur impacte en el comportament electoral.

² Article recent al mitjà *Viure als Pirineus*, se'n fa ressò de que el territori torna a perdre població en els darrers padrons municipals d'habitants <https://www.viurealspirineus.cat/articulo/societat/catalunya-guanya-poblacio-lalt-pirineu-i-aran-perd/20190417115013014042.html>

³ Desplegament previst en el Títol III Demarcacions veguerials, Llei 30/2010, del 3 d'agost, de vegueries (DOGC núm. 5708, de 06/09/2010) <https://portaldogc.gencat.cat/utillsEADOP/PDF/5708/1590716.pdf>

Marc teòric, preguntes i hipòtesis



*“Cridem qui som i que tothom ho escolti.
I en acabat, que cadascú es vesteixi
com bonament li plagui, i via fora !,
que tot està per fer i tot és possible.”*

La matèria objecte del treball, un anàlisi sobre el comportament electoral a l'Alt Pirineu i Aran, sembla que no disposa d'antecedents directes d'estudis relatius específicament a aquest àmbit territorial. Per tant el treball incorpora un component d'inèdit, amb les parts positives i motivadores que comporta, però també els riscos que van associats. Per aquest motiu, pels incentius engrescadors com pels riscos d'encetar uns àmbits d'anàlisi inexplorats fins ara, he pensat en els versos del poema “Ara mateix” citats (Martí i Pol 1982).

La hipòtesi de partida a verificar i contrastar, amb l'anàlisi de les dades recollides d'acord amb els conceptes teòrics i mètodes descrits, és que el comportament electoral a l'Alt Pirineu i Aran manté unes característiques pròpies, condicionades pel seu entorn rural i d'alta muntanya, i el territori que pateix un major despoblament crònic de Catalunya. La població ha oscil·lat entre 61.402 hab. l'any 1981 i 71.873 hab. l'any 2017, entre l'1,03% i el 0,95% respectivament del conjunt de la població de Catalunya⁴, per un territori que ocupa 5.775,62 Km² (el 17,98% del total del país), amb una densitat de població⁵ que oscil·la entre els 10,6 i el 12,5 hab./Km². Aquesta realitat condiona el comportament electoral al territori, de forma diferencial a la que es dona al conjunt de Catalunya, condicionada pel pes demogràfic de la regió metropolitana de Barcelona i altres conurbacions de les principals ciutats del país. En aquest context es planteja observar si amb el pas del temps de les dues sèries d'anàlisi, del 1979 – 2017, amb els canvis sociodemogràfics en la vegueria -com el pes de la població nascuda a Catalunya, a la resta de l'Estat espanyol o fora de l'Estat, i el relleu generacional-, ha comportat una aproximació a les pautes generals del país, o per contra l'evolució ha mantingut dinàmiques diferenciades.

L'estratègia utilitzada ha estat comprovar com actuen en el territori objecte d'estudi fenòmens analitzats acadèmicament, detectats en diferents moments i intensitats en els processos electorals a Catalunya durant el període 1979 – 2017. Primer per comprovar si també es donen o bé mantenen comportament diferenciats, i si llur evolució temporal ha estat en paral·lela o bé amb dinàmiques diferenciades.

El **vot dual** i **abstenció diferencial** han estat analitzats acadèmicament com a fenòmens característics en el conjunt de Catalunya, sobretot durant algunes dècades. Els seus actors polítics protagonistes que mantenien hegemonies duals compartides, en funció del tipus d'elecció (Riba 2000, 2008). En el supòsit d'observar la seva existència a la vegueria, comprovarem si la seva evolució manté en els paràmetres d'estudis posteriors (Riera Sagrera 2009). O si, com plategen anàlisi i hipòtesis molt més recents (Medina 2015), en els darrers canvis en el mapa d'actors polítics i les seves intensitats obre la

⁴ IDESCAT, població a 1 de gener 1981-2018 <https://www.idescat.cat/pub/?id=aec&n=246&t=1985>

⁵ IDESCAT, Indicadors geogràfics. Superfície, densitat i entitats de població <http://www.idescat.cat/pub/?id=inddt&n=396&geo=at:AT07>

porta una possible reedició del vot dual i abstenció diferencial, amb noves formulacions i nous actors, i si trobem indicis als territoris alt pirinencs.

Convé analitzar com actua la **doble magnitud del districte electoral** de referència en les dinàmiques del comportament electoral en cada arena. El territori de l'Alt Pirineu i Aran no té fins avui un districte electoral propi, ni a les eleccions estatals ni a les catalanes. En ambdós casos ho són les províncies. En el segon cas per haver exercit la competència prevista als dos estatuts d'autonomia vigents en el període d'anàlisi d'aprovar una pròpia llei electoral. Com la majoria dels territoris es troben a la circumscripció de Lleida, llevat de mitja Cerdanya que es troba adscrita a la de Girona, es pren la primera com a marc de referència a efectes d'anàlisi. Ens trobem que la magnitud del districte és diferent en cada arena: 4 escons⁶ les eleccions estatals i 15 escons⁷ a les catalanes. Tindrem present com actua la dimensió districte com a component de l'estructura i institucions electorals, amb les tesi acadèmiques més clàssiques (Neto i Cox 1997), les aportacions més recents sobre les conseqüències polítiques de les normes electorals (Benoit 2007), si el marc electoral genera un l'impacte psicològic (Blais i Carty 1991), i pot generar o motivar **vot estratègic**, com més recentment han analitzat diversos autors (Lago Peñas 2005; Moreno i Oñate 2004). Quins efectes té per situar els respectius **llindars de representativitat** en cada arena electoral, que en ambdós casos es troba molt per sobre el 3% nominal establert formalment i per aquest tipus d'elecció per la LOREG⁸. Llurs efectes sobre el **nombre efectiu de partits electorals i parlamentaris** per cada tipus d'elecció, mesurats d'acord amb les formulacions àmpliament acceptades per la seva efectivitat i ponderació del pes de cada formació (Laakso i Taagapera, 1979), i si pot tenir impacte en els nivells de participació.

Analitzarem alhora, contrastant les dades, si l'efecte majoritari del sistema electoral a les estatals, combinat amb un entorn rural propi territoris pirinencs d'alta muntanya poc poblats, afavoreix la concentració de vot a favor de les opcions ideològicament conservadores, com planteja amb caràcter general alguns autors (Bosch 2018), o si la seva evolució al llarg del període analitzat ho qüestiona, sobretot en les evolucions més recents. Observarem en aquest sentit observar com actua al territori la **doble clivella ideològica** i de **pertinença nacional**, tant present al sistema polític català, i la seva evolució durant el període d'anàlisi. Observarem si l'evolució del sistema de partits català i llurs transformacions en la darrera dècada a Catalunya (Bartomeus Bayés 2016; Rodon i Sanjaume-Calvet 2017) tenen el mateix impacte i intensitat a cadascun dels territoris de l'Alt Pirineu i Aran.

⁶ Real Decreto 184/2016, de 3 de mayo, de disolución del Congreso de los Diputados y del Senado y de convocatoria de elecciones. <https://www.boe.es/eli/es/rd/2016/05/03/184>

⁷ Real Decreto 946/2017, de 27 de octubre, de convocatoria de elecciones al Parlamento de Cataluña y de su disolución. <https://www.boe.es/eli/es/rd/2017/10/27/946>

⁸ Llei orgànica 5/1985, de 19 de juny, de règim electoral general <https://portaldogc.gencat.cat/utillsEADOP/PDF/147/1692211.pdf>

Metodologia i dades

El treball és plantejat des d'una recollida de dades i el seu anàlisi principalment amb un mètode descriptiu dels resultats electorals en les dues sèries electorals de caràcter parlamentari i el seva evolució durant el període analitzat. Els resultats territorialitzats de l'Alt Pirineu i Aran seran comparats amb els resultats globals a nivell de Catalunya, també al llarg de període d'anàlisi, per detectar pautes coincidents o diferencials, i al llarg del temps es mantenen o es detecten canvis.

L'objectiu dels procediments, i les respostes als temes plantejats, és disposar d'una diagnosi de les principals característiques del comportament electoral a l'Alt Pirineu i Aran en eleccions legislatives. Constatar quina és la influència del sistema electoral i els actors polítics, així com el context sociodemogràfic del territori, en el comportament electoral de la ciutadania del territori

Pel treball s'utilitzaren 2 tipus de dades:

- Resultats electorals oficials del període 1979 a 2017 de les eleccions estatals (Congrés del Diputats) i catalanes (Parlament de Catalunya). Font: Generalitat de Catalunya⁹.
- Dades estadístiques oficials disponibles fins el 2017 demogràfiques, socioeconòmiques i territorials. Font: Institut d'Estadística de Catalunya (IDESCAT)¹⁰.

Com es pot comprovar al web de la Generalitat les dades no es disposen per vegueries fins l'any 2015. Per aquest motiu per configurar, tractar i analitzar les dades es prendran les dades comarcalitzades (Alt Urgell, Alta Ribagorça, Cerdanya, Pallars Jussà, Pallars Sobirà) i del territori amb règim especial de l'Aran, i s'agregaran a nivell de la vegueria de l'Alt Pirineu i Aran.

Les dades bàsiques d'anàlisi són els resultats electorals en cadascuna de les eleccions, sobre la unitat d'anàlisi de participació i vots a formacions polítiques, i es tractaran en valors relatius als efectes de la seva comparació externa amb el conjunt de Catalunya com també interna entre els diferents territoris. L'objectiu és identificar les tendències i evolució i tendències en el període d'anàlisi.

Els espais polítics que han perdurat en el temps han pres sovint formules electorals diferents, ja sigui per coalicions conjunturals o bé per l'evolució de llur espai polític. Per aquest motiu han estat agrupades en funció de les seves matrius polítiques que incorporen. I alhora com a criteri només han estat tractats espais polítics que han obtingut

⁹ Generalitat de Catalunya, Departament de Polítiques Digitals i Administració Pública http://politiquesdigitals.gencat.cat/ca/pgov_ambits_d_actuacio/pgov_eleccions/pgov_dades_electorals/

¹⁰ No totes les sèries estadístiques tenen el mateix any d'inici, s'han incorporat a mesura que el Pla estadístic de Catalunya, ho anava preveient, és una informació contrastada per servei d'atenció personalitzada de l'organisme. <https://www.idescat.cat/>

representació institucional en més d'una elecció, a efectes de poder observar la seva evolució¹¹.

Sobre aquesta base es realitzaran els següents procediments:

- Comparar els resultats de la vegueria amb els resultats a tot Catalunya, amb l'objectiu de detectar similituds o diferències al llarg del període, i sobre aquestes identificar uns primeres variables dependents.
- Comprovar l'existència de comportaments de vot dual i abstenció o participació diferencials, i si es produeixen en quins períodes, amb quins actors i amb quina intensitat.
- Identificar el sistema de partits, amb els seus nivells de fragmentació o concentració electoral i de representació institucional, valorant el possible impacte de la magnitud dels districtes electorals en cada arena electoral, els límits de representativitat i el nombre efectiu de partits electorals i parlamentaris, i la seva evolució en el temps..
- Comprovar si les pautes de comportament electoral són homogènies o heterogènies en les diferents comarques i l'Aran, en el doble eix d'adscripció nacional i ideològic esquerra – dreta, i en el seu cas la seva evolució al llarg del període d'anàlisi, identificant les possibles variables dependents.

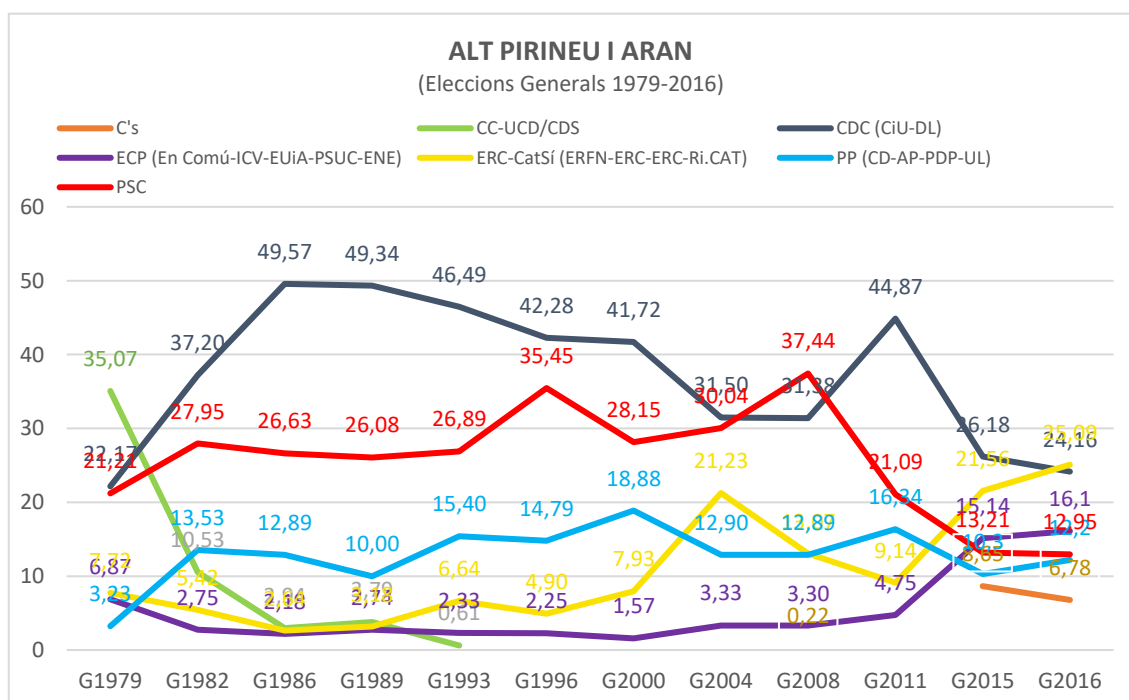
¹¹ Aplicant aquest criteri han estat exclosos el PSA (Partido Socialista de Andalucía) i SI (Solidaritat Catalana per la Independència), amb representació al Parlament de Catalunya el 1980 i el 2010 respectivament

Anàlisi i resultats

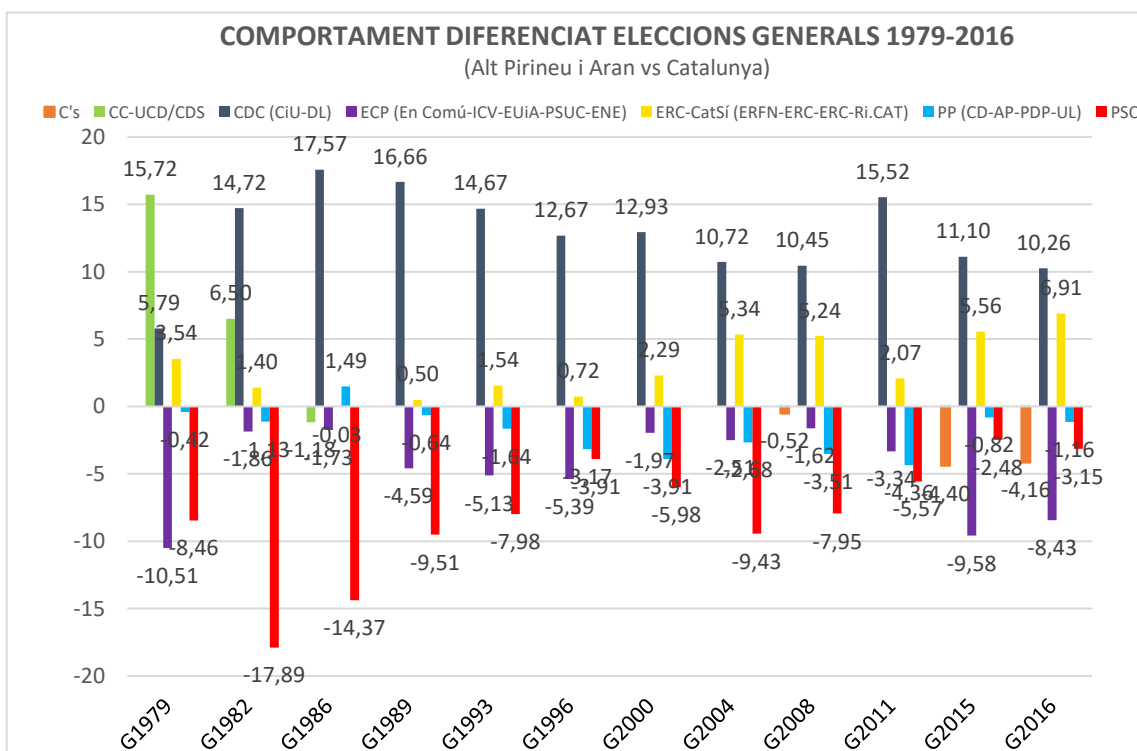
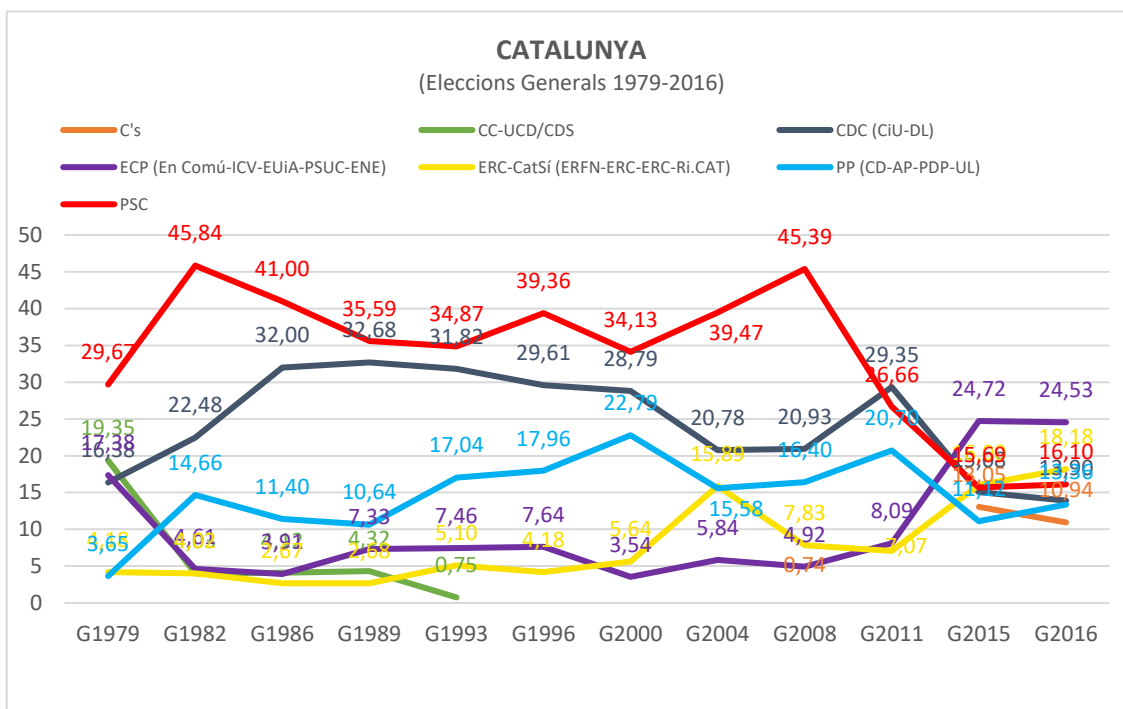
Comparació de resultats de l'Alt Pirineu i Aran amb els dels totals de Catalunya

La comparació té com a objecte evidenciar semblances o diferències al llarg del període d'anàlisi en ambdues sèries electorals, i en el cas d'evidenciar diferències també detectar les seves intensitats. L'estratègia seguida ha estat l'elaboració de sis gràfics per representar els resultats i les seves diferències. Per cada sèrie electoral, tres gràfics: resultats a l'Alt Pirineu i Aran, resultats totals a Catalunya i comportament diferencial a la vegueria respecte al conjunt del Catalunya¹². El tercer gràfic mostra la diferència de suport de cada formació entre ambdues arenes electorals, per observar comportaments paral·lels o diferenciats per cada àmbit.

Eleccions estatals, al Congrés de Diputats



¹² Als efectes de completar les sèries per formacions polítiques, la immensa majoria de les que han perdurat han tingut evolucions a noves sigles, fixades amb la seva darrera formulació, incloent en el seu càlcul les seves formacions antecessores. El cas més prematur va ser l'espai del que avui representa En Comú Podem (PSUC-ENE-ICV-EUiA-En Comú). Cas diferent ha estat agrupar l'espai del que va representar en el seu moment CC-UCD amb CDS. Cap formació s'ha salvat d'aquests canvis, perquè fins i tot la formació que més estable en es seves sigles, el PSC, en alguna cita electoral al Parlament de Catalunya s'ha presentat amb diferents formules de coalició electoral.



Amb aquestes dades observem clarament que hi ha un comportament diferenciat entre l'electorat de l'Alt Pirineu i Aran i Catalunya. Podem distingir dues etapes força clares, i una tercera de transició.

- Restabliment de la democràcia a l'Estat espanyol (1979 – 1982): És un moment de configuració dels espais polítics després dels 40 anys de dictadura militar. Sobresurt el major suport a una formació hereva del règim (sorpren el 15,72% diferencial l'any 1979 a la CC-UCD/CDS). Aquest fet probablement es troba vinculat amb l'entorn rural, on encara era present un fort control social per les estructures de l'Estat sobre la població, i els efectes de les dècades de dictadura, molt més forts que en les zones urbanes i metropolitanes. En aquesta primera etapa ja es manifesta de forma molt evident que formacions d'esquerra d'àmbit o vinculacions estatals (PAE¹³), com el PSUC sobretot el 1979 i el PSC de forma destacada el 1982, tenen un suport notablement inferior a aquest territori que al conjunt Catalunya.
- Consolidació democràtica i del sistema de partits (1986 – 2011): Els espais polítics ja es troben definits. Ha desaparegut el partit que va pivotar des de l'Estat l'anomenada transició (CC-UCD). A nivell de Catalunya es consolida amb fortalesa l'espai de CiU, que tindrà un paper rellevant durant dècades. Es consolida una clivella d'adscripció nacional en el comportament de l'electorat. La clivella s'intuïa feblement en l'etapa anterior, però en aquesta etapa és reforça i consolida. Ens trobem que les formacions polítiques d'àmbit no estatal (PANE¹⁴), CiU i ERC- CatSí, obtenen un molt major suport en l'Alt Pirineu i Aran que a la resta del país. Existeixen vasos comunicants entre ambdues formacions. Per una altra banda hi ha els partits PAE, els espais del PSC, PSUC-ENE-ICV-EUiA i AP-PP, a la vegueria són sempre penalitzats, i reben percentatge de vots inferior que a la resta de Catalunya. Constatem també l'existència de vasos comunicants entre les dues formacions d'esquerres. Observem alhora que AP-PP ha agafat bona part de l'espai anterior de CC-UCD/CDS. El fet singular el trobem a les eleccions estatals del 2008, són les úniques en les que el PSC és la formació més votada a la vegueria (37,44%), per davant de CiU que obté els seus resultats més baixos (31,38%). Però la singularitat no contradiu la tendència a la penalització diferencial: el PSC a nivell de Catalunya havia obtingut el 45,39%, per tant es manté el diferencial negatiu (-7,95%).
- Alteracions en els sistemes de partits (2015 – 2016): En aquest període coincideixen dues dinàmiques que actuen en paral·lel als nivells estatal i català. A nivell estatal hi ha l'aparició de noves formacions, Podemos (estretament vinculat a En Comú), el salt de C's a l'àmbit estatal. Ambdues novetats provoquen un sacseig en el seu sistema de partits. A Catalunya pren força el procés sobiranista i comportarà també canvis. Afecta de ple a CiU, influenciada també pels esclats de casos de corrupció, es trenca la federació de CDC i UDC. CDC inicia una inacabada mutació de sigles per adaptar-se al nou escenari. UDC comporta la desaparició formal. Els trets més destacats d'aquesta etapa (probablement encara no finalitzada, i caldria veure la seva evolució en les recents eleccions l'abril de 2019), són el manteniment del major suport diferencial a les formacions PANE (CDC i ERC-CatSí), constatant la continuïtat dels seus vasos comunicants, es redueixen les diferències entre elles, però es manté el total del bloc. Respecte a les formacions PAE es manté clarament la penalització diferencial. La irrupció de C's provoca aparició d'un nou vas comunicant en l'espai de la dreta estatal. La intensitat és superior per l'esquerra, on alhora hi ha un relleu ECP

¹³ PAE, partits d'àmbit estatal, i en aquest cas incloem tant aquells partits que són directament el mateix partit, com per exemple PP o C's, però també aquells que tenen algun tipus de vinculació encara que formalment siguin diferents, com el PSC i el PSOE que tot i formalment ser partits diferents, el primer forma part dels seus òrgans directius, o els casos de PSUC/PCE, o ICV/IU-ECP/Podemos, que mantenen una relació de tipus confederal formal o a nivell acció política

¹⁴ PANE, partits d'àmbit no estatal, en terminologia habitual en ciència política, i el criteri utilitzat ha estat estricte, inclou aquells partits que no tinguessin cap tipus de vinculació orgànica amb partits d'àmbit estatal.

al PSC. Per la dreta la intensitat és menor, en paral·lel al seu menor suport, amb més intensitat en C's respecte el PP.

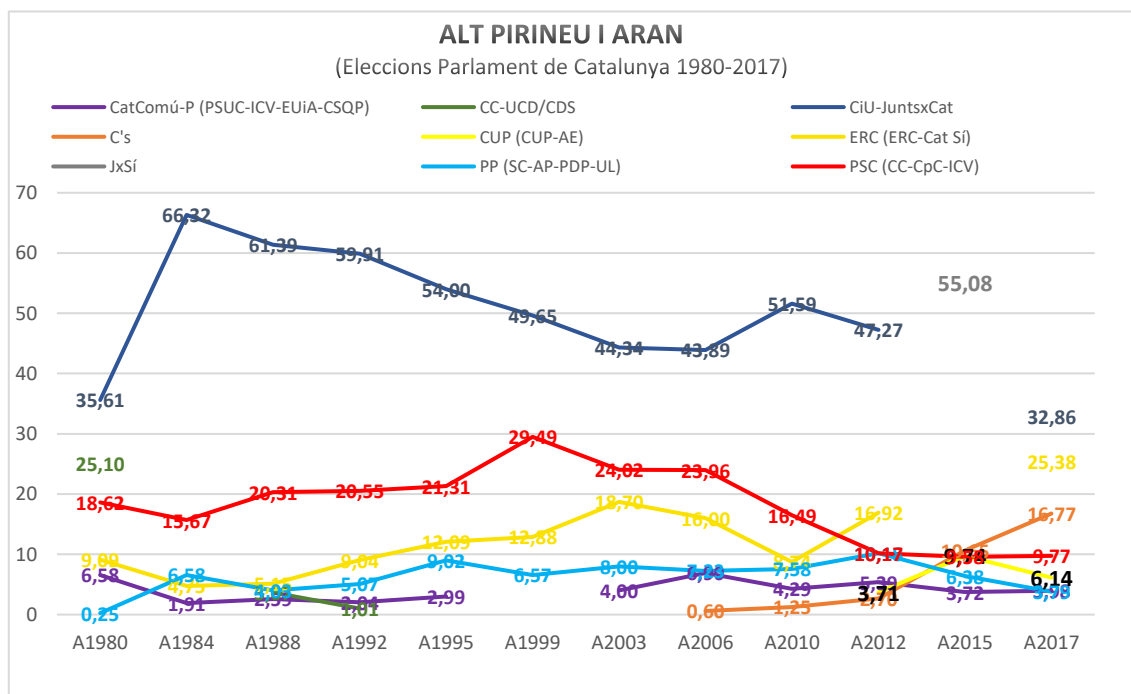
Amb l'anàlisi d'aquestes dades podem concloure que a l'Alt Pirineu i Aran té un comportament electoral diferenciat del conjunt de Catalunya, una vegada es consolida la democràcia i el sistema de partits. La clivella adscripció nacional té un pes fonamental, que perdura en la darrera etapa d'alteració de formacions polítiques a partir de les eleccions del 2015.

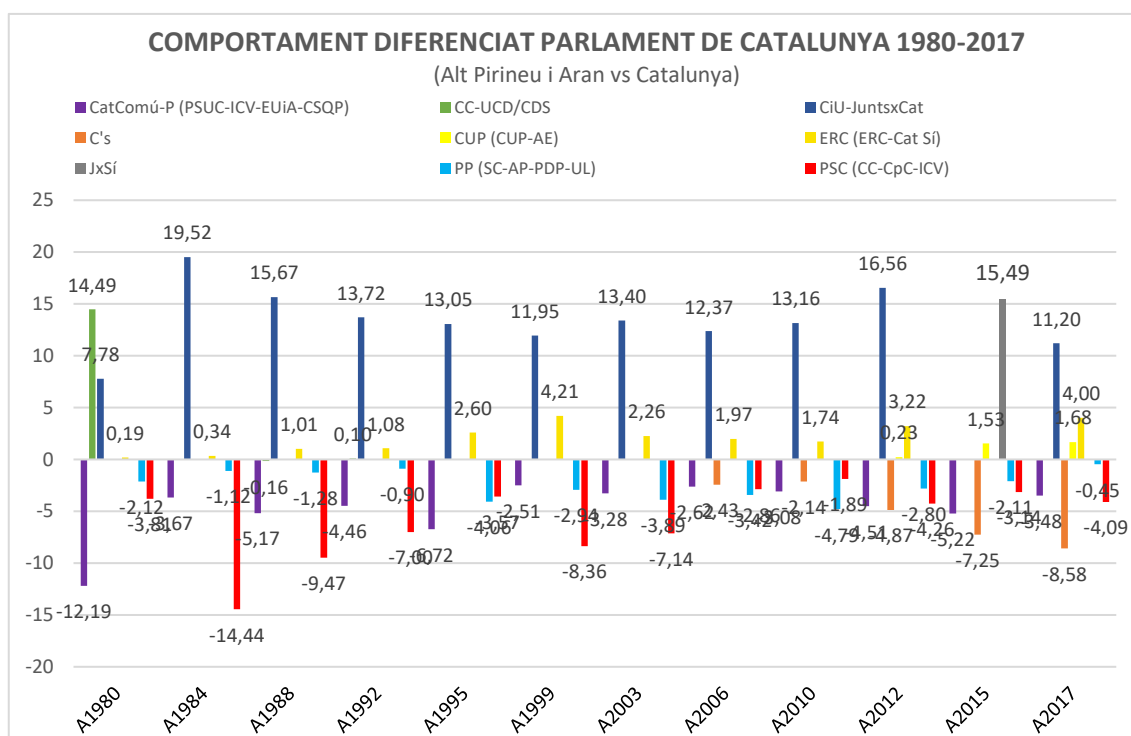
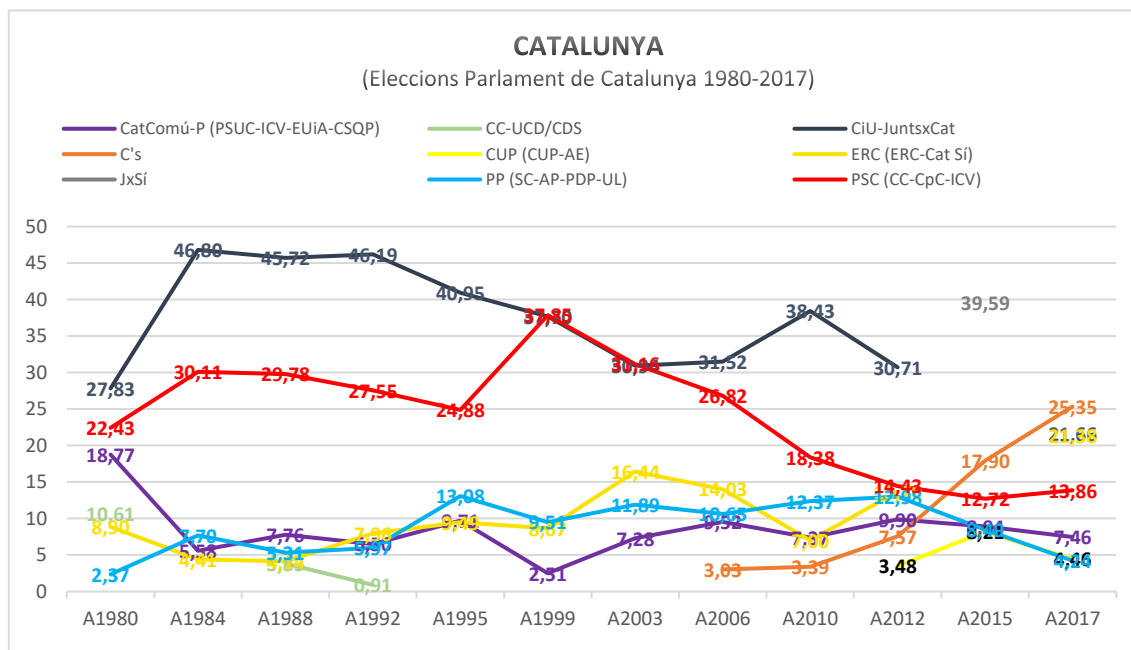
Aquest fet és molt rellevant perquè es manifesta en les eleccions estatals, qüestionant l'existència d'un vot dual entre CiU i PSC en aquest territori, com en funció del tipus d'elecció havia succeït durant dècades a la resta del país, com han analitzat diversos autors (Riba 2008; Riera Sagrera 2009).

Eleccions al Parlament de Catalunya

Hem de tenir presents dues situacions en aquesta sèrie electoral:

- El PSC-Ciutadans pel Canvi l'any 1999 es va presentar en coalició amb ICV a totes les circumscripcions de Catalunya, llevat de la de Barcelona, i per tant es trenca la sèrie d'aquest espai a l'Alt Pirineu i Aran i alhora es desdobra sigla ICV en ambdues sèries.
- La presentació de la coalició Junts pel Sí (CDC-ERC) l'any 2015 trenca també les respectives sèries.





Les tendències manifestades a les eleccions estatals es veuen encara més accentuades a les eleccions al Parlament de Catalunya. Es manifesten abans, tímidament a les primeres eleccions de 1980, però sobretot es consoliden a partir de les eleccions de 1984. Les principals característiques són:

- Les primeres eleccions són les úniques de configuració d'espais polítics (1980): Ens ja trobem amb la victòria de la candidatura de CiU a l'Alt Pirineu i Aran i a Catalunya. La resta tot són diferències entre ambdós àmbits. La segona formació a la vegueria és CC-UCD, que en l'àmbit català és la quarta. El PSC és la tercera formació a la

vegueria, mentre que és la segona a nivell de Catalunya. ERC és la quarta formació a la vegueria, i cinquena a nivell català. El PSUC és la cinquena en el primer àmbit mentre és la tercera en el segon àmbit. L'espai de SC (PP) té un molt baix suport.

- Consolidació de tendències (1984 – 2010): A partir del 1984 a nivell de la vegueria es configuren i consoliden unes tendències que perduren al llarg del temps fins les eleccions del 2010. Sempre venç CiU, i per uns marges hegemònics, amb màxims l'any 1984 i mínims el 2006. El PSC és la segona formació, sovint amb molta distància (49,65 punts de diferència el 1984), amb el millor resultat el 1999 amb el 29,49% quan es presenta en coalició amb ICV. Inclòs quan el PSC treu els millors resultats al conjunt de Catalunya, els anys 1999 i 2003, a la vegueria continua sent la segona formació.
- ERC segona formació (2012 – 2017): Les eleccions de 2012 comporten un relleu en la segona formació, ERC substitueix el PSC en aquesta posició, tot i que manté una diferència de 30,65 punts respecte CiU. Podem observar uns certs vasos comunicants entre la davallada de suports a CiU i els creixements d'ERC al llarg del temps, inclòs en l'etapa anterior. ERC té els millors resultats el 2017 (25,38%), tot i que JxCat (espai hereu de CiU) es manté vencedora (32,86%), però amb els seus pitjors resultats.
- Anàlisi del comportament diferencial entre el vot a la vegueria i al conjunt del país: Es confirmen de forma encara més rotunda les tendències del mateix anàlisi respecte a les eleccions estatals. Només hi ha una diferència, la no coincidència de tres etapes. Les primeres eleccions de 1980 són de configuració dels espais. Prenen forma sòlida a partir del 1984, on la clivella d'adscripció nacional és un factor fonamental que perdura fins el 2017. El 2012 és produeix un canvi significatiu, ERC en ascens passa a substituir el PSC com a segona força, i coincidint amb davallada sostinguda de suports de l'espai CiU-JxCat.

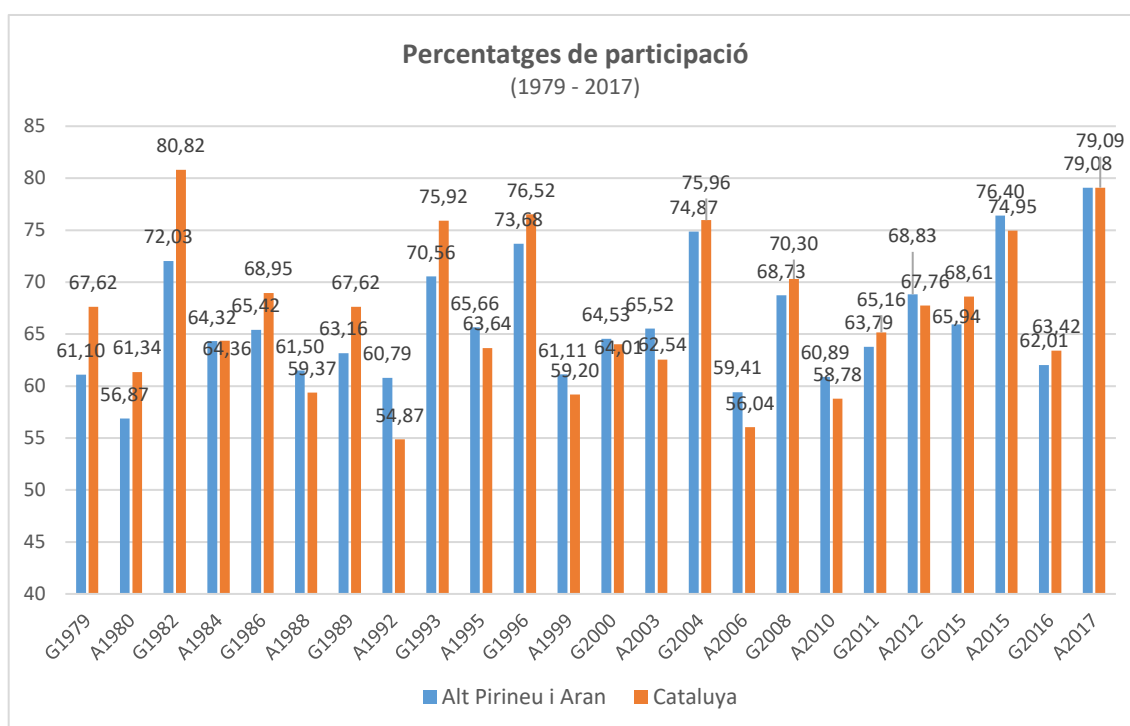
Amb l'anàlisi de les dades a les eleccions al Parlament de Catalunya podem concloure que les formacions d'àmbit no estatal (PANE) mantenen a la l'Alt Pirineu i Aran un suport significativament superior que la resta del país. Els espais de JxCat-CiU, ERC-CatSí, inclòs quan apareixen nous actors com la CUP l'any 2012 es manté la tendència. Les formacions d'àmbit o vinculacions estatals (PAE) sempre tenen menys suports, i alhora surten sempre penalitzades en el diferencial respecte la resta de Catalunya. Els espais del PSC i les seves coalicions, de CatComú-Podem i els seus antecessors, del PP i els seus antecessors, com també amb l'aparició dels nous actors com C's l'any 2010, nascuts a Catalunya però amb vocació abast estatal com es confirmarà posteriorment

Observem també vasos comunicants en els comportaments diferencials entre els dos blocs: per una banda en el bloc PANE entre espais JxCat i ERC-CatSí, i en el bloc PAE a l'esquerra entre PSC i CatComú-Podem i per la dreta entre PP i C's.

Podem concloure que a l'Alt Pirineu i Aran el clivatge d'adscripció nacional té un pes clau, i es mostra clarament per sobre del clivatge ideològic esquerra – dreta, condicionant clarament el comportament electoral, de forma molt diferenciada que a la resta de Catalunya.

Comprovar l'existència de comportaments de participació o abstenció diferencial

Els nivells de participació i d'abstenció són dues cares de la mateixa moneda. A Catalunya diversos autors han analitzat seva presència, principalment en funció de l'arena electoral (eleccions estatals o catalanes) durant llargs períodes de temps (Anduiza Perea i Bosch 2012; Bosch 2004), i si inclòs amb els darrers canvis s'avança cap a una reedició d'aquests fenòmens però amb nous actors polítics respecte dels tradicionals (Medina 2015). Metodològicament utilitzarem els nivells de participació per l'anàlisi, per una banda observar els seus índexs en el període 1979 – 2017, per tipus de contesa electoral i pels dos àmbits territorials, i per altra banda en un segon gràfic reflectir els nivells diferencials de participació entre l'Alt Pirineu i Aran i el conjunt de Catalunya.

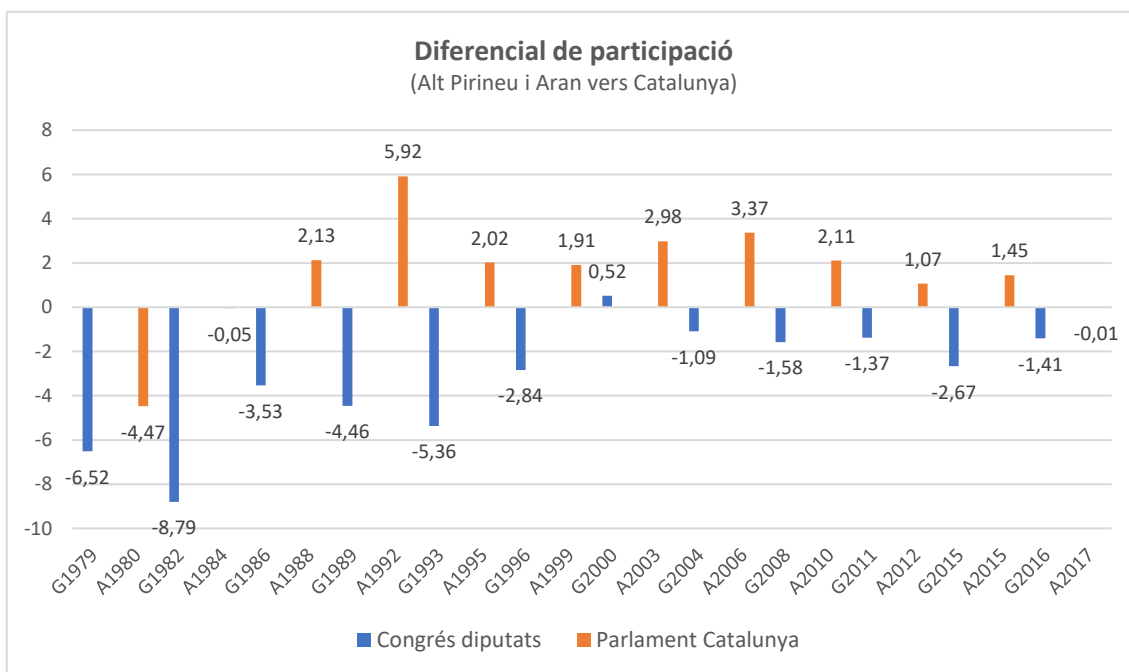


Primeres evidències que observem:

- Els nivells de participació a les eleccions estatals a l'Alt Pirineu i Aran són inferiors a les que es donen al conjunt de Catalunya. Trobem només una excepció mínima a les eleccions de l'any 2000, amb un diferencial del 0,53%.
- Els nivells de participació a les eleccions catalanes hi ha una certa tendència a la inversa, una major participació a l'Alt Pirineu i Aran respecte al conjunt de Catalunya. Llevat de les dues primeres eleccions (1980 i 1984), a la resta de forma habitual es manté aquesta tendència, amb intensitats variables.
- La participació més elevada a l'Alt Pirineu i Aran en ambdues sèries es produeix a les eleccions al Parlament de Catalunya del 2017, amb un 79,08% (amb quasi el mateix nivell de participació que al conjunt de Catalunya, amb un 79,09%). Aquest empat i alt nivell de participació és excepcional. Valors que només es donen parcialment a les

eleccions estatals de 1982 (Catalunya 80,82%, Alt Pirineu i Aran 72,03%, 8,79% per sota), i supera tots els índexs més alts de participació pirinenca en eleccions estatals.

- Els majors índexs de participació, 1982 i 2017, coincideixen en situacions d'excepcionalitat: l'any 1982 és la primera vegada que una formació no vinculada amb el franquisme arriba al Govern de l'Estat, el PSOE, i amb majoria absoluta; l'any 2017 l'excepcionalitat ve donada per la suspensió de facto de l'autonomia de Catalunya, amb la destitució del Govern i la dissolució del Parlament de Catalunya per part de les institucions de l'Estat, en l'aplicació com a mínim singular de l'Art. 155 de la Constitució Espanyola.



En el segon gràfic constatem més clarament:

- Una participació habitual inferior a l'Alt Pirineu i Aran en les eleccions estatals respecte al conjunt de Catalunya -llevat l'excepció puntual de l'any 2000 amb un valor mínim positiu del 0,52%-, amb una oscil·lació màxima el 1982 del -8,79% i mínima el 2004 del -1,09%
- Per contra una participació habitual superior a la veueria en les eleccions catalanes que al conjunt de Catalunya, amb un valor màxim el 1992 amb el 5,92% i un mínim el 2012 del 1,07%. Amb les excepcions de les dues primeres eleccions (1980 i 1984) i l'empat de les eleccions excepcionals del 2017.

Si calculem les mitjanes de les dades de les sèries de les dades ens trobem que a les eleccions al Parlament de Catalunya a l'Alt Pirineu i Aran hi ha una participació superior en un 1,54% de mitjana que a la resta de Catalunya, i en els cas de les eleccions estatals tenim una participació mitjana inferior en un 3,26%.

Convé tenir present també si té algun efecte la diferent magnitud del districte electoral de referència -les magnituds de la circumscripció de Lleida en cada arena, a efectes de

l'anàlisi, tot i que mitja Cerdanya computa a la de Girona que és un pèl superior-. La diferència és prou notòria, 4 escons en eleccions estatals i 15 en les del Parlament de Catalunya. Una diferència que impacta de ple en el percentatge necessari per l'obtenció del primer escó¹⁵, de mitjana 16,25% en el primer cas i 10 punts menys en el segon, un 6,25%. Com plantegen diferents autors (Moreno i Oñate 2004), el primer supòsit té un efectes majoritaris, limitant la participació, i els segon més proporcionals, incentivant a priori una major la participació.

La combinació de diferents factors es poden trobar entre les causes d'aquest comportament diferencial:

- Com a hipòtesi, major magnitud districte podria ser una causa de major participació a les eleccions al Parlament de Catalunya que a les eleccions estatals. Però aquesta caldria prendre-la amb certa cautela, i caldria contrastar-ho amb més dades creuades d'estructura social, com fan recentment alguns autors en aspectes relatius a la fragmentació i magnituds dels districtes (Guinjoan 2014). I qüestionaria la tesi consolidada de l'existència a Catalunya d'una abstenció diferencial entre les dues arenes (Riba 2000).
- L'electorat alt pirinenc de forma habitual dona més suport a formacions d'àmbit no estatal (espais CiU-JxCat, ERC-CatSí, CUP i JxSí el 2015) que a formacions d'àmbit o vinculacions estatals (espais PSC, ECP-PSUC-ENE-ICV-EUiA, PP-AP i C's).

La combinació d'aquests dos factors pot afavorir que l'electorat alt pirinenc tingui més incentius en participar a les eleccions catalanes que a les estatals, llevat de situacions d'excepcionalitat, com en les primers cicles electorals del 1979-1980, o en les darreres del 2017, on l'alta participació es manifesta i iguala en ambdós àmbits territorials.

Configuració del sistema de partits, fragmentació o concentració electoral i parlamentària

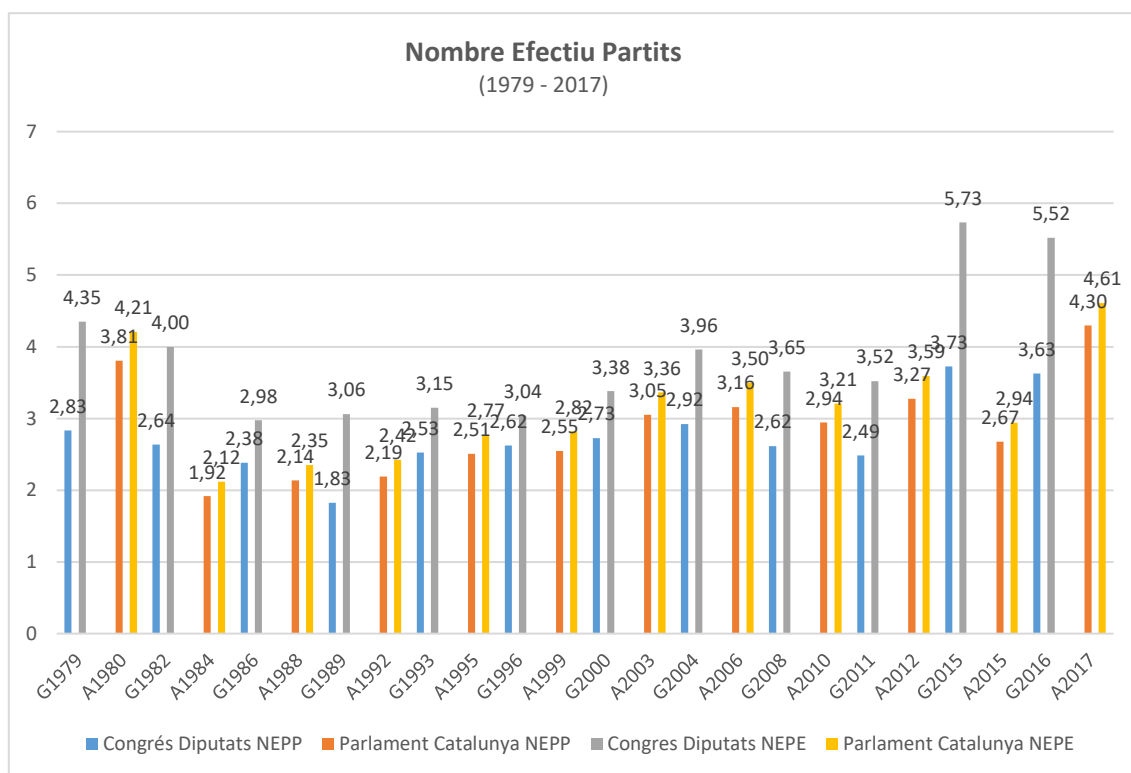
Els sistema de partits es troba condicionat, entre altres factors, pels suports electorals que tenen cada formació i pel sistema electoral que actua com efectes mecànics en convertir els suports electoral en representació institucional. La circumscripció que prenem com de referència és la de Lleida en les dues sèries d'eleccions analitzades. Els 4 escons en les eleccions estatals, a causa de l'alt llindar de representació efectiu, dona uns efectes majoritaris, i fa preveure una concentració de suports en poques formacions i activació del vot estratègic. I els 15 escons en les eleccions catalanes té uns efectes més proporcionals, cosa que hauria de comportar pugui donar una major fragmentació partidista, al facilitar la representació de formacions minoritàries.

La ciència política, per mesurar els nivells de fragmentació o concentració electoral, va més enllà de comptar exclusivament el nombre de partits existents, sinó que procura veure el pes que tenen. Habitualment utilitza el nombre efectiu de partits (Laakso i Taagapera, 1979), que permet ponderar la mida de cada formació política, en funció del pes institucional com de pes electoral, dona una millor aproximació de la fragmentació en

¹⁵ Llindar efectiu de representativitat, que és la mitjana entre el percentatge mínims de vots necessaris per assolir representació en circumstàncies més favorables, és a dir en context de màxima fragmentació, i els màxims d'exclusivitat en situacions més desfavorables, és a dir existència formació majoritària.

cada arena i moment electoral. Hi ha dues versions, una sobre els partits que han obtingut representació parlamentària (NEPP¹⁶), i la versió sobre els partits presents a les cada elecció en la circumscripció (NEPE¹⁷). Ambdues donen diagnòstic sobre el nivell de fragmentació o concentració partidista existent, com a combinació tant del conjunt de sistema electoral (fórmules electorals i magnitud dels districtes, més enllà dels límits nominals de representació) i de les preferències de l'electorat en el moment de dipositar el vot. Mesurar ambdues permet veure si hi ha molta correspondència o no entre un l'altre, i llurs distàncies.

Calculant el nombre efectiu de partits l'Alt Pirineu i Aran sobre la base als vots a cada formació política, amb representació parlamentària (NEPP) en un cas i respecte a les presents a les eleccions (NEPE), ens dona les següents dades:



Les principals observacions són:

- A les eleccions estatals sempre hi ha un diferencial rellevant entre el nombre efectiu de partits electorals i parlamentaris, amb una mitjana de diferència de 1,12 punts, i amb unes puntes que arriben a 2 punts el 2015 i un mínim del 0,60 punts el 1986
- A les eleccions catalanes el diferencial és molt menor, una mitjana de 0,28 punts, amb un màxim de 0,40 punts el 1980 i un mínim de 0,20 punts el 1984.

¹⁶ Les sigles en anglès ENLP (*Effective Number of Legislative Parties*), calculat amb la fórmula $ENLP = N_e = 1 / \sum e^2$, calculant e com a nombre de vots de les formacions amb escons, no sobre el nombre d'escons.

¹⁷ Les sigles en anglès ENEP (*Effective Number of Electoral Parties*), calculat amb la fórmula $ENLP = 1 / \sum v^2$, calculant v sobre els vots a la formacions presentades a les eleccions.

- La diferencia és produïda per l'efecte majoritari de la magnitud molt petita en les eleccions estatals, mentre que a les catalanes amb un grau molt superior de proporcionalitat per la diferent magnitud del districte, afavoreix que s'apropin ambdós indicadors.
- Podem fer un càlcul de les mitjanes de tot el període en les dues sèries electorals:

	Mitjana
Congrés Diputats NEPP	2,74
Congrés Diputats NEPE	3,86
Parlament Catalunya NEPP	2,88
Parlament Catalunya NEPE	3,16

- Constatem que la major proporcionalitat efectiva a les eleccions catalanes no comporta com a mitjana una rellevant major fragmentació partidista. És lleugerament major a nivell de representació institucional a les catalanes que a les estatals, però només una diferència mínima de 0,14, i creix respecte a l'electoral al 0,70. Però la diferència entre institucional i electoral en cada arena és superior en l'estatal en 1,12 punts, respecte a la catalana de 0,28 punts.

Podem concloure que el gran pes que té a l'Alt Pirineu i Aran l'eix d'adscripció nacional comporta uns resultats hegemònics sobretot a les eleccions al Parlament de Catalunya al llarg del temps, materialitzats en una gran concentració de suports principalment en l'espai CiU-JxCat (en el cas del l'any 2015 amb la coalició JxSi de CDC-ERC). Comporta que tot i les majors possibilitats de representació de forces minoritàries en aquesta arena, la concentració de vot evita un increment rellevant de la fragmentació partidista, i hi hagi poca distància entre les formacions electorals i les parlamentàries.

Intervenien dos factors en la a major distància entre formacions electorals i parlamentàries en les eleccions estatals: el primer és magnitud petita del districte, només 4 escons; el segon és el major pes que té l'eix esquerra – dreta provoqui una major mobilització electoral, que es tradueix en un increment nombre efectiu partits electorals.

Homogeneïtat o heterogeneïtat en el comportament electoral intern entre les diferents comarques i l'Aran

L'Alt Pirineu i Aran el componen cinc comarques i el territori amb règim especial de l'Aran. Aquest darrer amb una llengua, cultura i institucions pròpies, configurades amb un règim especial d'autogovern reconegut tant en el propi Estatut d'Autonomia de Catalunya, com amb la normativa específica¹⁸. Alhora també té un propi sistema de partits, tot i que d'una forma o altra han acabat vinculats amb partits presents a Catalunya i l'Estat.

Per analitzar si les pautes de comportament homogeni o heterogenis als sis territoris usarem la doble clivella present a la política catalana i a l'alt pirinenca: l'eix ideològic (esquerra – dreta) i eix d'adscripció nacional (sobre la base formacions PANE i PAE). Per fer-ho i accentuar els possibles diferències en els comportaments, analitzarem

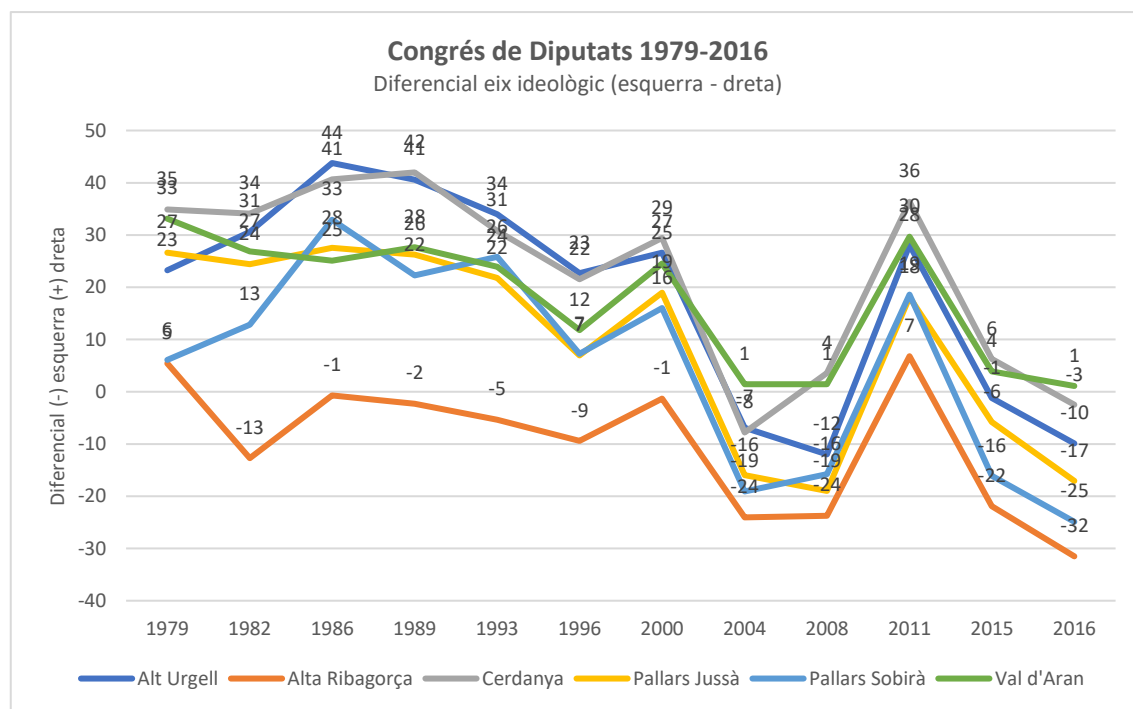
¹⁸ Actualment vigent la Llei 1/2015, de 15 de febrer, del règim especial d'Aran, que substitueix l'anterior de l'any 1990 <https://portaljuridic.gencat.cat/eli/es-ct/l/2015/02/05/1>

metodològicament l'eix ideològic sobre les eleccions estatals al Congrés de Diputats i l'eix nacional sobre els resultats electorals a les eleccions la Parlament de Catalunya.

Respecte a l'eix ideològic agregarem els resultats pels dos blocs esquerra – dreta com tradicionalment han estat ubicats en la política catalana, i els suports percentuals per cada un dels sis territoris, en la sèrie electoral 1979 – 2016. Metodològicament en el bloc esquerra incloem els espais representants en les darreres eleccions estatals per PSC, ECP i ERC-CatSí, i el seus antecessors amb les diferents formulacions, mentre que en l'espai dreta incloem els espais CDC, PP, CC-UCD/CDS i C's i també els seus antecessors.

I respecte a l'eix d'adscripció nacional, agruparem els resultats diferenciant formacions PANE i PAE per cada un dels sis territoris la sèrie electorals 1980 – 2017. En aquest segon eix també a efectes simplificadors no entrarem a distingir el tipus de relació o vinculació amb formacions estatals, només si en tenen o no. Inclourem en els partits d'àmbit no estatal els espais JxCat, ERC-CatSí, CUP, SI, JxSí, i els seus antecessors, així com UA-PNA¹⁹ abans de la seva vinculació amb el PSC. En el bloc partits d'àmbit estatal incloem el PSC, CatComú-Podem, PP, CC-UCD/CDS, PSA i C's, i els seus antecessors.

Eix ideològic, esquerra – dreta



En el gràfic observem primer que majoritàriament totes les comarques es troben balancejades cap l'espai dreta, llevat de l'Alta Ribagorça que sempre ha estat la comarca més d'esquerra. La resta de territoris, amb diferents oscil·lacions, han tingut comportaments i evolucions força homogenis, seguint unes tendències que amb el temps

¹⁹ Unitat d'Aran – Partit Nacionalista Aranès, vinculat formalment amb el PSC per un protocol signat l'any 1999, d'acord com es reconeix als seus vigents Estatuts <http://www.unitatdaran.org>

s'han balancejat lentament cap a l'espai esquerra, sobretot a partir de 2004 -excepció el 2011 amb un tomb puntual de tots els territoris cap a la dreta, coincidint amb la fi del segon tripartit d'esquerres²⁰ a Catalunya-, però que és una tendència que es va confirmant amb el temps llevat l'Aran. Els territoris sovint més posicionats a la dreta són sobretot la Cerdanya i l'Aran, molt probablement molt condicionades pel pes de primeres residències fictícies amb alt poder adquisitiu, que opten per formalitzar residència no real per temes de fiscalitat -i descomptes en el Túnel del Cadí en el cas de la Cerdanya-. I els territoris amb posicionaments més d'esquerra són l'esmentada Alta Ribagorça des l'any 1982, però i sobretot a partir del 2004 balancegen més clarament cap a l'esquerra els dos Pallars i l'Alt Urgell. En aquestes comarques no hi ha un pes tant rellevant de les primeres residències fictícies d'alt poder adquisitiu, i són residents reals, o en alguns casos treballen fora però mantenen residència per arrelament familiar.

Contrastar el fet i el pes de les "falses" primeres residències d'alt poder adquisitiu, precisament pel fet de no correspondre a la realitat oficial és de difícil comprovació. Seria interessant tant per conèixer el pes sobre el conjunt dels residents oficials, com també que sovint l'alt poder adquisitiu orienta les tendències ideològiques del vot. Sense respondre a aquests fenòmens, només podem veure la capacitat econòmica per habitants per territoris consultants a l'IDESCAT el PIB (Producte Interior Brut) per habitant i la Renda familiar disponible bruta (RFDB) per habitant a cada territori²¹, abans i després de la recent crisi econòmica.

Producte Interior Brut (PIB) i Renda Familiar Disponible Bruta (RFDB) per habitants

Unitats: Milers d'euros

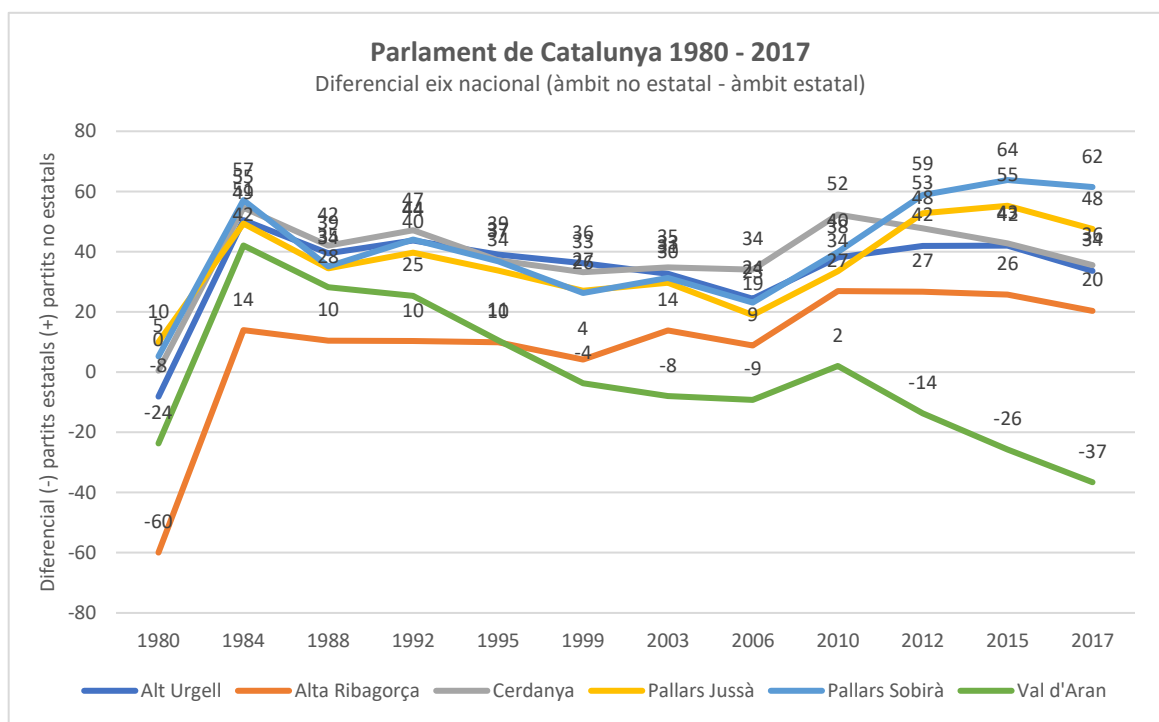
Territori	PIB/hab. 2001	PIB/hab. 2016	RFDB/hab. 2000	RFDB/hab. 2016
Alt Urgell	16,5	20,4	11,8	13,4
Alta Ribagorça	18,3	25,7	12,9	15,5
Aran	25,3	35,3	14,9	14,2
Cerdanya	21,2	22,3	12,8	14,0
Pallars Jussà	17,1	20,1	13,4	14,7
Pallars Sobirà	20,1	23,6	13,4	14,8

Observem que abans de la crisi ambdós territoris per balancejats cap a la dreta tenien uns índexs econòmics per habitants superiors a les altres comarques. Després de la crisi, al 2016, l'Aran encapçala amb distància de més de 10 punts el PIB per habitant, tot i que les RFDB resten més igualades.

²⁰ Governos de coalició entre PSC-ERC-ICV (2003-2010) que van posar fi a dècades governs de CiU

²¹ Font IDESCAT., dades PIB i RFDB per comarques i Aran a <https://www.idescat.cat/pub/aec/358>
<https://www.idescat.cat/pub/aec/941>

Eix adscripció nacional, partits àmbit no estatal i estatal



En el gràfic respecte al comportament dels territoris respecte a l'eix d'adscripció nacional sobre la base de els suport a formacions PANE o PAE observem que hi ha un comportament força homogeni a tots els territoris. L'Alta Ribagorça parteix inicialment d'un posicionament més diferent de major suport a PAE fins el 1992, que es va apropant als posicionaments d'altres territoris on clarament donen suport a PANE.

Cas a part veiem que és l'Aran, que té un comportament més diferenciat sobretot a partir de 1995, i amb el pas del temps la distància es va ampliant. Fins aquell any era el segon territori en suport a PAE, però llevat les primeres de 1980, es trobava decantat com la resta per suport a PANE. A partir de 1999 va creixent el diferencial, del -3,73 fins arribar al -36,58 el 2017. Convé observar que a la resta de les comarques a les darreres eleccions les oscil·lacions van d'un màxim del 61,50 del Pallars Sobirà a un mínim del 20,32 a l'Alta Ribagorça. Una part de l'explicació és conseqüència de la vinculació establerta per UA-PNA amb el PSC, comportant un punt d'inflexió a partir de 1995. Però a banda hi ha un segon fet, i és el suport que en aquest territori tenen formacions de dreta d'àmbit estatal, com el PP i C's, Aquesta darrera és la primera força el 2017 (33,40%). Aquest segon fet diferencial en l'eix d'adscripció nacional coincideix amb ser el territori amb un major suport a formacions de dretes de l'eix ideològic. Les causes també poden ser compartides, com les comentades del pes de les falses primeres residències d'alt poder adquisitiu, amb residències reals o bé fora de Catalunya o bé a la part alta de la ciutat de Barcelona.

A la resta de comarques alt pirinenques a partir del 2010 es produeix un increment encara superior a formacions d'àmbit no estatals, amb intensitats diferents en funció de la comarca. Aquesta evidència, en forquilles màximes el 2015 al Pallars Sobirà en (63,81) i

en mínimes a l'Alta Ribagorça el 2017 (20,32), es troben directament relacionades en la fase actual de crisi del model territorial de l'Estat.

A banda dels elements comentats, una explicació de que siguin els territoris de l'Aran principalment, però també de l'Alta Ribagorça en un segon nivell, on el suport a formacions d'àmbit no estatal sigui menor pot ser és la coincidència amb territoris fronterers amb Aragó i la resta de l'Estat espanyol, i molt sovint l'eix d'adscripció nacional es troba molt influenciat pels llocs de naixement.

Segons el Padró municipal de població²², corresponent a l'any 2017 ens trobem:

Població empadronada. 2017

Per lloc de naixement. Nascuts a Catalunya, resta Estat i fora de l'Estat

Territori	Catalunya	Resta Estat	Fora Estat	Total	% Cat	% Resta Estat	% Fora Estat
Alt Urgell	14.016	2.565	3.715	20.296	69,06%	12,64%	18,30%
Alta Ribagorça	2.575	747	505	3.827	67,29%	19,52%	13,20%
Aran	5.784	2.101	2.100	9.985	57,93%	21,04%	21,03%
Cerdanya	12.182	2.346	3.095	17.623	69,13%	13,31%	17,56%
Pallars Jussà	9.771	1.545	1.964	13.280	73,58%	11,63%	14,79%
Pallars Sobirà	5.509	556	882	6.947	79,30%	8,00%	12,70%
Alt Pirineu i Aran	49.837	9.860	12.261	71.958	69,26%	13,70%	17,04%
Catalunya	4.899.882	1.325.004	1.330.944	7.555.830	64,85%	17,54%	17,61%

Constatem a l'Aran on hi ha el percentatge menor de població nascuda a Catalunya (57,93%) i alhora el percentatge més alt de població nascuda a la resta de l'Estat (21,04%), com també el nombre més alt de població nascuda fora de l'Estat espanyol (21,03%). Aquests índexs són més elevats fins i tot que al conjunt de Catalunya.

I la segona comarca és precisament l'Alta Ribagorça, amb un 67,29% i 19,52% respectivament. Aquests fets són una explicació del comportament diferenciat sobretot de l'Aran, i en part de l'Alta Ribagorça -on es dona un diferencial de casi 10 punts- expliquen en part també que no tinguin un comportament paral·lel.

Explica també que el Pallars Sobirà, amb el percentatge més alt de població nascuda a Catalunya (79,30%) i el més baix de població nascuda a la resta de l'Estat espanyol (8%), tingui un índex més elevat de suport a formacions d'àmbit no estatal.

²² Font: IDESCAT, padró municipal d'habitants de l'any 2017
<https://www.idescat.cat/pub/?id=aec&n=257&t=2017>

Conclusions

Les conclusions són les principals característiques del comportament electoral a l'Alt Pirineu i Aran, d'acord amb les dades treballades, i donant per tant resposta a l'objectiu del treball.

- Clivatge d'adscripció nacional té un paper clau en el comportament electoral: el clivatge condiona els resultats i les seves intensitats, tant a nivell de vegueria, com també en cada territori que la compona, així com la resta dels elements analitzats per identificar les claus del comportament electoral al territori.
- Comportament diferenciat de la resta de Catalunya: resultats i intensitats diferents del conjunt de Catalunya, hegemònies de formacions d'àmbit no estatal, durant dècades de CiU, i quan aquest espai afluixat ha actuat els vasos comunicants eix nacional increment suports espai ERC-CatSí; formacions d'àmbit o vinculacions estatals, amb suport notablement menors, i sempre penalitzats en comparació a llurs resultats al conjunt de Catalunya, sobretot en els espais d'esquerra PSC i CatComú-Podem (i seus antecessors), però també espais dreta PP-AP, i quan hi ha dos actors en cada vessant esquerra – dreta, també actuen els vasos comunicants dins del propi subespai.
- Clivatge ideològic esquerra – dreta secundari: a mesura que apareixen i es consoliden nous actors, com C's i CUP, automàticament s'ubiquen en cadascun dels dos espais d'adscripció nacional; fet confirma que el clivatge clau sigui el d'adscripció nacional.
- Inexistència fenòmens vot dual i abstenció diferencial: no es manifesten aquests fenòmens al territori com a la resta de Catalunya durant dècades entre CiU i el PSC en funció de l'arena electoral; novament l'eix d'adscripció nacional ho impedeix; si es manifesten unes intensitats de participació variables en funció conjuntural; i la comparativa entre els percentatges de participació entre la vegueria i la resta de Catalunya en les dues arenes, mostren unes intensitats mitjanes de participació superior les eleccions al Parlament de Catalunya (1,54%) que en les eleccions estatals (-3.26%).
- Nivells de fragmentació partidista i impacte magnitud diferent dels districte electoral: La doble magnitud del districte electoral, 4 i 15 escons en joc, que comporten unes notables diferències de 10 punts en els límits efectius de representativitat, 16,25% i 6,25% respectivament, no es tradueixen una significativa major fragmentació partidista, ni la vessant parlamentària i ni l'electoral -entre 2,74/2,88, i 3,86/3,16 respectivament-. La causa torna a ser en bona part per la influència de l'eix nacional, que comporta una major suport i durant dècades concentració de vot a l'espai que representava CiU, incrementat amb hegemònies àmplies a les eleccions catalanes; i en paral·lel hi ha una major fragmentació electoral a les estatals, perquè per la influència de l'eix ideològic, però sense trasllat a representació pels efectes majoritaris de magnitud reduïda.
- Homogeneïtat o heterogeneïtat interna dels comportaments entre els territoris: Podem concloure que hi ha una certa homogeneïtat i certs paral·lelismes en els

comportaments sobre el doble clivatge eix adscripció nacional i eix ideològic esquerra – dreta entre l'Alt Urgell, la Cerdanya, el Pallars Jussà i el Pallars Sobirà, amb graus diferents d'intensitats. Però en els casos de l'Alta Ribagorça i sobretot l'Aran, hi ha comportament diferents, principalment en l'eix d'adscripció nacional, i en l'eix ideològic ambdós territoris en extrems oposats.

- Eix ideològic esquerra – dreta: Podem concloure que majoritàriament els territoris de la vegueria estan balancejats cap a la dreta, i amb el pas del temps s'han anat balancejant lentament cap a l'esquerra. Llevat l'Alta Ribagorça que sempre s'ha mostrat, a vegades amb diferència, com la més d'esquerres. I sobretot amb intensitats diferents, a partir del 2000 i sobretot 2004 els sis territoris es mouen en paral·lel. Les dues comarques més intensament d'esquerres són la citada i el Pallars Sobirà, i les més de dretes la Cerdanya i l'Aran, on coincideixen el PIB/hab. més elevats sobretot abans de la crisi.
- Eix adscripció nacional: Aquí és on trobem més diferències sobretot amb l'Aran, on el 1995 es produeix un punt d'inflexió, i que es va distanciant progressivament de la resta dels territoris. Fins el 1995 l'Alta Ribagorça i l'Aran són territoris amb més suports amb formacions d'àmbit o vinculacions estatals, movent-se de forma més o menys en paral·lel dels altres territoris, que es situen sobretot a partir del 1984 com clarament de major suporta a formacions sense vincles amb la resta de l'Estat. A partir del 1995 l'Alta Ribagorça es va aproximant a la resta de les comarques, mentre que l'Aran es va distanciant de forma més pronunciada a partir del 2010. Fets a tenir present: 1995 la formació aranesa Unitat d'Aran passa a vincular-se amb el PSC, i 2010 inici amb la sentència del Tribunal Constitucional sobre l'Estatut d'Autonomia de 2006, es considera com l'inici la crisi territorial, coneguda com el procés sobiranista. Després d'analitzar els llocs de naixement de la població empadronada el 2017, podem concloure que l'Aran és el territori amb menys població nascuda a Catalunya (57,93%) mentre és la que té més població nascuda a la resta de l'Estat (21,04%) i fora de l'Estat (21,03%), amb índexs molt superiors inclòs a la del conjunt de Catalunya. Amb l'Alta Ribagorça, que es la segona es porten 10 punts respecte als nascuts a Catalunya i 8 punts respecte a fora de l'Estat. I el Pallars Sobirà, comarca més clarament favorable a formacions PANE, és la que té un índex superior nascudes a Catalunya (79,30%), i menys nascudes a la resta de l'Estat (8%) o fora de l'Estat (12,70%). Podem concloure que el lloc de naixement condiona el sentiment de pertinença i d'adscripció nacional en el seu conjunt.

Bibliografia

- Anduiza Perea, Eva i Agustí Bosch. 2012. *Comportamiento político y electoral*. Barcelona: Ariel.
- Bartomeus Bayés, Oriol. 2016. «La influència del relleu generacional en la transformació del comportament electoral a Catalunya». Universitat Autònoma de Barcelona.
- Benoit, Kenneth. 2007. «Electoral Laws as Political Consequences: Explaining the Origins and Change of Electoral Institutions». *Annual Review of Political Science* 10(1):363-90.
- Blais, André i R. K. Carty. 1991. «The Psychological Impacte of Electoral Laws: Measuring Duverger's Elusive Factor». *British Journal of Political Science* 21:79-93.
- Bosch, Agustí. 2004. *Guia del sistema electoral*. Bellaterra, Barcelona: Universitat Autònoma de Barcelona.
- Bosch, Agustí. 2018. «The party consequences of malapportionment in the Spanish Parliament». *Quaderns de l'ICPS* (17):9.
- Guinjoan, Marc. 2014. «Mas partidos que nunca: la fragmentación del sistema catalan». en *Catalunya en la encrucijada. Las elecciones catalanas de 2012*, editat per T. Rodon i L. Orriols. Marcial Pons, Edicions Jurídicas y Sociales.
- Laakso, Markku i Rein Taagapera,. 1979. «“Effective” number of parties: A measure with application to west europe». *Comparative Political Studies* 12(1).
- Lago Peñas, Ignacio. 2005. *El voto estratégico en las elecciones generales en España 1977-2000: efectos y mecanismos causales en la explicación del comportamiento electoral*. 1. ed. Madrid: Centro de Investigaciones Sociológicas : Siglo XXI.
- Martí i Pol, Miquel. 1982. *L'àmbit de tots els àmbits*. Tercera edició. Barcelona: Edicions del Mall.
- Medina, Lucía. 2015. «Elecciones a Catalunya. Cap reedició vot dual i abstenció diferencial?» *Quaderns de l'ICPS* (09):12.
- Moreno, Cristina i Pablo Oñate. 2004. «Tamaño del distrito y voto estratégico en España». *Reis* (107):123.
- Neto, Octavio Amorim i Gary W. Cox. 1997. «Electoral Institutions, Cleavage Structures, and the Number of Parties». *American Journal of Political Science* 41(1):149.
- Riba, Clara. 2000. «Voto dual y abstención diferencial. Un estudio sobre el comportamiento electoral en Cataluña». *Reis* (91):59.
- Riba, Clara. 2008. «El comportament electoral dual a Catalunya». *Eines - Fundació Irla* Estiu 2008:13-29.

Riera Sagrera, Pedro. 2009. «L'evolució del vot dual a Catalunya». *Institut de Ciències Polítiques i Socials* (278):49.

Rodon, Toni i Marc Sanjaume-Calvet. 2017. «Un passeig pel Saló dels Passos Perduts: l'evolució del debat territorial a Catalunya». *Debats. Revista de cultura, poder i societat* 131/1:91-109.