

***Els premis literaris a Catalunya  
i en català fora del Principat  
(anys 2000-2001)***

*Estudi realitzat per encàrrec del Gabinet Tècnic del  
Departament de Cultura de la Generalitat de Catalunya*

Direcció: Dr. Jaume Subirana Ortín (UOC)

---

Universitat Oberta de Catalunya

Octubre de 2001

## **SUMARI**

1. Presentació
2. Característiques de l'estudi
3. Explotació de dades
  - 3.1 Longevitat
  - 3.2 Gèneres
  - 3.3 Convocatòries i gènere
  - 3.4 Gèneres segons l'idioma
  - 3.5 Assumpte
  - 3.6 Requisits: edat
  - 3.7 Requisits: residència
  - 3.8 Requisits: extensió
  - 3.9 Idiomes
  - 3.10 Entitats convocants
  - 3.11 Distribució territorial
  - 3.12 Premi: dotacions
  - 3.13 Dotacions segons gènere
  - 3.14 Dotacions segons l'idioma
  - 3.15 Premi: edició de l'obra
  - 3.16 Premi: avançaments
  - 3.17 Obra inèdita vs. editada
  - 3.18 Calendari
  - 3.19 Jurats
  - 3.20 Premis amb URL
4. Algunes conclusions

# Els premis literaris a Catalunya i en català fora del Principat (anys 2000-2001)

 Generalitat de Catalunya  
Departament de Cultura

**lletres** UOC

Presentació  
Característiques de l'estudi  
Explotació de dades  
Longevitat  
Gèneres  
Convocatòries i gènere  
Gèneres segons l'idioma  
Assumpte  
Requisits: edat  
Requisits: residència  
Requisits: extensió  
Idiomes  
Entitats convocants  
Distribució territorial  
Premi: dotacions  
Dotacions segons gènere  
Dotacions segons l'idioma  
Premi: edició de l'obra  
Premi: avançaments  
Obra inèdita vs. editada  
Calendari  
Jurats  
Premis amb URL  
Algunes conclusions

## 1. Presentació

Presentem en aquest web l'explotació dels resultats d'un estudi sobre els premis literaris convocats durant els anys 2000 i 2001 a Catalunya i en llengua catalana enllà de les fronteres estrictes de les quatre províncies catalanes. Aquest estudi, realitzat per encàrrec del Gabinet Tècnic del Departament de Cultura de la Generalitat de Catalunya i lliurat el mes de novembre de 2001, té per missió ajudar a analitzar amb detall i precisió el paper dels premis en la promoció de la creativitat literària a partir de dades quantitatives contrastades.

L'estudi ha estat realitzat per [Lletres \(www.uoc.edu/lletres/\)](http://www.uoc.edu/lletres/), l'espai virtual de literatura catalana de la Universitat Oberta de Catalunya (UOC), per al Departament de Cultura de la Generalitat de Catalunya. L'equip de treball ha estat format per Meritxell Martí, Pilar Miquela i Jaume Subirana (director), amb el suport dels serveis tècnics de la UOC. Volem agrair especialment la col·laboració de Joan-Josep Isern i Josep M. Masdeu, des del Servei d'Informació Cultural.

- Presentació
- Característiques de l'estudi
- Explotació de dades
- Longevitat
- Gèneres
- Convocatòries i gènere
- Gèneres segons l'idioma
- Assumpte
- Requisits: edat
- Requisits: residència
- Requisits: extensió
- Idiomes
- Entitats convocants
- Distribució territorial
- Premi: dotacions
- Dotacions segons gènere
- Dotacions segons l'idioma
- Premi: edició de l'obra
- Premi: avançaments
- Obra inèdita vs. editada
- Calendari
- Jurats
- Premis amb URL
- Algunes conclusions

## 2. Característiques de l'estudi

**Àmbit temporal.** S'ha tingut en compte tots els premis literaris convocats durant els anys 2000 i/o 2001.

La **data de tancament** per a la recollida d'informació ha estat el 31-VIII-2001. No s'han tingut en compte les convocatòries de premis publicades amb posterioritat a aquesta data.

**Àmbit territorial.** S'ha tingut en compte tots els premis literaris convocats a Catalunya en català, castellà o aranès i aquells altres convocats en català fora del territori de Catalunya.

Les principals **fonts d'informació** per a l'elaboració de la base de dades han estat la base de dades en línia del Departament de Cultura de la Generalitat de Catalunya "Premis literaris en català" (<http://cultura.gencat.es/prelit/index.asp>), l'estudi *Guía de premios y concursos literarios en España 2000/01* (Madrid, Ediciones y Talleres de Escritura Creativa Fuentetaja, 2000) i una recerca específica (documental, telefònica i digital) duta a terme per l'equip d'aquest estudi.

En concret, la font d'informació per elaborar cada fitxa han estat les **bases dels premis** (impreses o a Internet). Això vol dir que en cap cas no s'ha pogut processar informació que les bases dels premis no especifiquessin.

Tenint en compte les característiques apuntades fins aquí, el **nombre de premis total** que recull la nostra base de dades és de 1.249.

Tenint en compte que processàvem informació de certàmens dels anys 2000 i 2001, la moneda utilitzada per donar les xifres (de premis, avançaments, etc.) és la **pesseta**. Afegim, però, sempre entre parèntesis l'equivalència en euros.

- Presentació
- Característiques de l'estudi
- Explotació de dades
- Longevitat
- Gèneres
- Convocatòries i gènere
- Gèneres segons l'idioma
- Assumpte
- Requisits: edat
- Requisits: residència
- Requisits: extensió
- Idiomes
- Entitats convocants
- Distribució territorial
- Premi: dotacions
- Dotacions segons gènere
- Dotacions segons l'idioma
- Premi: edició de l'obra
- Premi: avançaments
- Obra inèdita vs. editada
- Calendari
- Jurats
- Premis amb URL
- Algunes conclusions

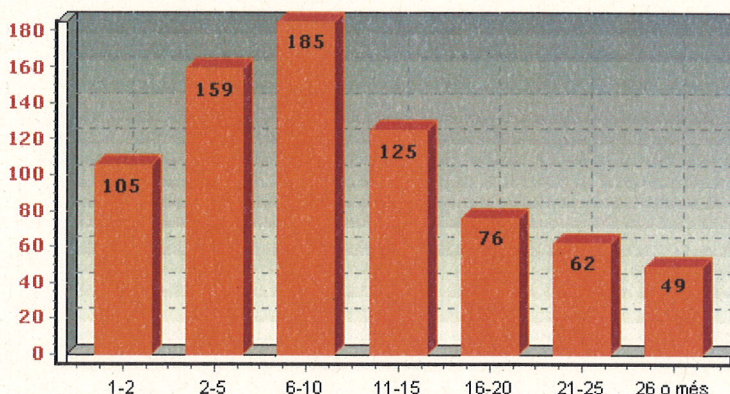
## 3.1 Longevitat

761 dels 1.249 premis estudiats (el 61,53% dels casos) especifiquen de quina convocatòria es tracta: quina antiguitat té, doncs, el certamen.



La longevitat mitjana entre aquells premis que ho especifiquen és de 11 convocatòries. El valor màxim és de 61 convocatòries en un cas: la Borsa d'estudi Països Catalans, a càrrec de l'IEC.

Agrupats pel nombre de convocatòries, els 761 certàmens que especifiquen aquesta data queden repartits de la següent forma:



Aquestes dades permeten parlar d'una població relativament jove de premis literaris: 449 dels 716 casos (el 62,71%) tenen només entre un i deu anys d'història. Però, paral·lelament, cal destacar també que hi ha un nucli persistent de premis "històrics": 111 dels 716 casos (el 15,50%; el 8,89% si prenem com a referència el total dels 1.249 premis estudiats) han tingut vint o més convocatòries.

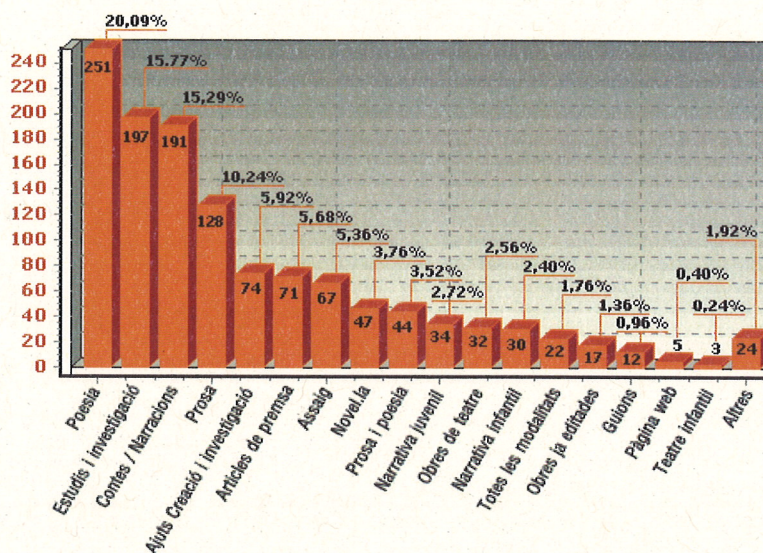
Presentació  
Característiques de l'estudi  
Explotació de dades  
Longevitat  
Gèneres  
Convocatòries i gènere  
Gèneres segons l'idioma  
Assumpte  
Requisits: edat  
Requisits: residència  
Requisits: extensió  
Idiomes  
Entitats convocants  
Distribució territorial  
Premi: dotacions  
Dotacions segons gènere  
Dotacions segons l'idioma  
Premi: edició de l'obra  
Premi: avançaments  
Obra inèdita vs. editada  
Calendari  
Jurats  
Premis amb URL  
Algunes conclusions

## 3.2 Gèneres

En tots els premis estudiats (els 1.249: 100% dels casos) s'especifica el gènere a què ha d'adscriure's l'obra a presentar.

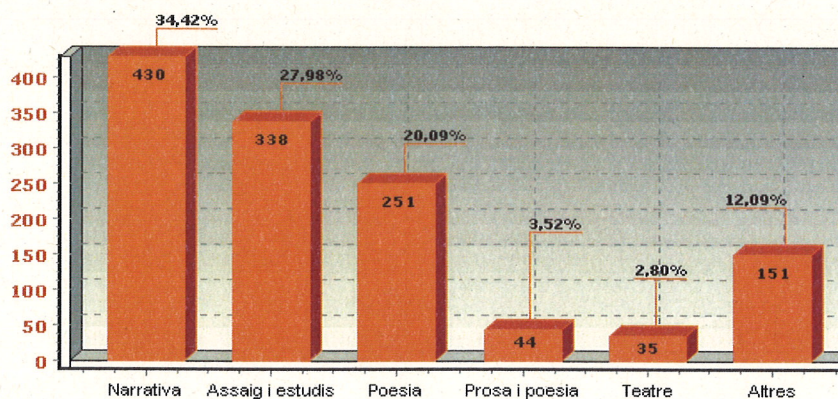


Distribuint els premis en diferents categories genèriques, obtenim aquests resultats:



Hi destaquen molt per damunt dels altres el nombre de certàmens de poesia (251: 20,09% del total), estudis i investigació (197: 15,77%) i contes/narracions (191: 15,29%).

Si ara agrupem les categories més properes des del punt de vista conceptual en sis grans blocs d'"Assaig i estudis" (Ajuts, Assaig, i Estudis), "Narrativa" (Contes, Novel·la, Prosa, Narrativa infantil i Narrativa juvenil), "Teatre" (Teatre i Teatre infantil), "Poesia", "Prosa i poesia" (certàmens que admeten els dos gèneres) i "Altres" (Articles, Guions, Ja editats, Totes les modalitats, Web i Altres), obtenim aquesta altra distribució:



En aquest cas la "Narrativa" passa a ocupar el primer lloc (430 premis, el 34,42% del total), "Assaig i estudis" el segon (338 premis, el 27,98%) i la "Poesia" el tercer (251, el 20,09%).

- Presentació
- Característiques de l'estudi
- Explotació de dades
- Longevitat
- Gèneres
- Convocatòries i gènere
- Gèneres segons l'idioma
- Assumpte
- Requisits: edat
- Requisits: residència
- Requisits: extensió
- Idiomes
- Entitats convocants
- Distribució territorial
- Premi: dotacions
- Dotacions segons gènere
- Dotacions segons l'idioma
- Premi: edició de l'obra
- Premi: avançaments
- Obra inèdita vs. editada
- Calendari
- Jurats
- Premis amb URL
- Algunes conclusions

## 3.3 Convocatòries i gènere

Si creuem les dades del nombre de convocatòries acumulades pels diferents premis i la divisió per gèneres dels premis obtenim el següent quadre:

		Convocatòria							Total
		1-2	3-5	6-10	11-15	16-20	21-25	26 o més	
Gènere	Assaig i estudis	23	28	53	35	13	10	11	173
	Narrativa	47	68	66	50	23	23	16	293
	Teatre	5	4	5	2	1	0	2	19
	Poesia	17	37	36	23	28	18	15	174
	Prosa i poesia	2	4	7	6	5	4	2	30
	Altres	9	12	17	10	6	6	3	63
	Total	103	153	184	126	76	61	49	752

Hi veiem com amb el pas del temps han anat guanyant pes específic els premis de narrativa: entre els més recents són 47 de 103 (45,63%), contra 16 de 49 entre els més veterans (32,65%). De forma inversament proporcional, han anat perdent importància numèrica relativa els premis de poesia, que són 15 dels 49 més veterans (30,61%) però només 17 dels 103 més recents (16,50%).

Presentació  
Característiques de l'estudi  
Explotació de dades  
Longevitat  
Gèneres  
Convocatòries i gènere  
Gèneres segons l'idioma  
Assumpte  
Requisits: edat  
Requisits: residència  
Requisits: extensió  
Idiomes  
Entitats convocants  
Distribució territorial  
Premi: dotacions  
Dotacions segons gènere  
Dotacions segons l'idioma  
Premi: edició de l'obra  
Premi: avançaments  
Obra inèdita vs. editada  
Calendari  
Jurats  
Premis amb URL  
Algunes conclusions

## 3.4 Gèneres segons l'idioma

Si creuem les dades de la divisió per gèneres dels premis establerta en sis grans blocs i l'idioma o idiomes en què aquests premis són convocats obtenim el següent quadre:

		Idioma						Total
		Català	Català i castellà	Català i altres llengües de l'Estat	Castellà	Aranès	Català i aranès	
Gènere	Assaig	257	46	19	13	0	1	336
	Narrativa	290	93	19	23	0	1	426
	Teatre	22	3	8	0	0	1	34
	Poesia	162	67	12	8	0	0	249
	Prosa i poesia	31	8	0	0	2	1	42
	Altres	58	19	41	6	0	3	127
	Total	820	236	99	50	2	7	1214

Tot i que no hi ha grans diferències, sí que s'hi pot observar una certa tendència del nombre de premis només en català a estar lleugerament per sobre del tant per cent total en "Assaig i estudis" (31,34% contra 27,68%) i lleugerament per sota en els "Altres" (7,07% contra 10,46%). Pel que fa als premis només en castellà, depassen de llarg la mitjana general en "Narrativa" (46% contra 35,09%) i n'estan per sota en "Poesia" (16% contra 20,51%).

		Català	Castellà	%Global
Gènere	Assaig	31,34%	26,00%	27,68%
	Narrativa	35,37%	46,00%	35,09%
	Teatre	2,68%	-	2,80%
	Poesia	19,76%	16,00%	20,51%
	Prosa i poesia	3,78%	-	3,46%
	Altres	7,07%	12,00%	10,46%
	Total	100%	100%	100%



# els premis literaris a Catalunya i en català fora del Principat (anys 2000-2001)

Generalitat de Catalunya  
Departament de Cultura

lletra UOC

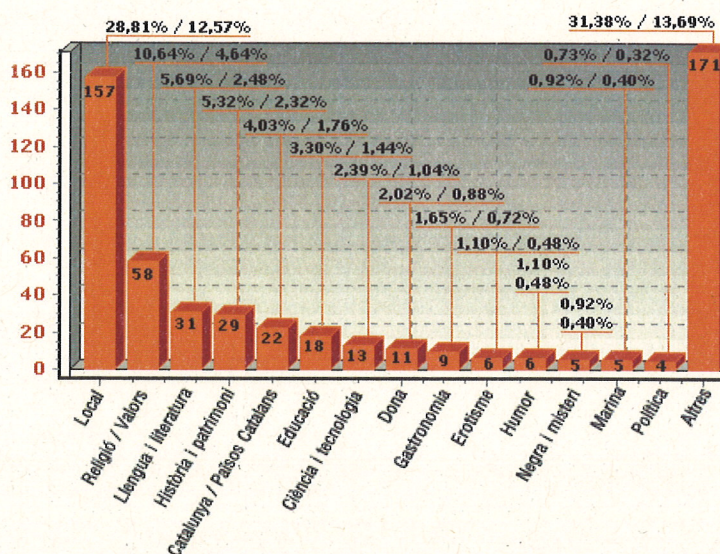
Presentació  
Característiques de l'estudi  
Explotació de dades  
Longevitat  
Gèneres  
Convocatòries i gènere  
Gèneres segons l'idioma  
Assumpte  
Requisits: edat  
Requisits: residència  
Requisits: extensió  
Idiomes  
Entitats convocants  
Distribució territorial  
Premi: dotacions  
Dotacions segons gènere  
Dotacions segons l'idioma  
Premi: edició de l'obra  
Premi: avançaments  
Obra inèdita vs. editada  
Calendari  
Jurats  
Premis amb URL  
Algunes conclusions

## 3.5 Assumpte

Enllà del gènere especificat a les bases, hem assenyalat també a les fitxes la temàtica requerida o potenciada, sempre que aquesta hi era especificada. Del total de 1.249 premis, en 545 (això és, un 43,63% dels casos) les bases especificaven una temàtica determinada.



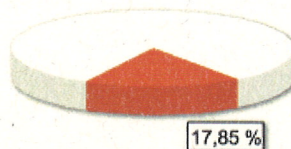
D'entre els casos que especifiquen la temàtica, aquestes són les més habituals (el primer percentatge és sobre els 545 premis amb temàtica, el segon sobre el total de 1.249):



- Presentació
- Característiques de l'estudi
- Explotació de dades
  - Longevitat
  - Gèneres
  - Convocatòries i gènere
  - Gèneres segons l'idioma
- Assumpte
- Requisits: edat
- Requisits: residència
- Requisits: extensió
- Idiomes
- Entitats convocants
- Distribució territorial
- Premi: dotacions
- Dotacions segons gènere
- Dotacions segons l'idioma
- Premi: edició de l'obra
- Premi: avançaments
- Obra inèdita vs. editada
- Calendari
- Jurats
- Premis amb URL
- Algunes conclusions

## 3.6 Requisits: edat

En 223 dels 1.249 premis estudiats (17,85% dels casos) les bases especifiquen una edat mínima, màxima o un interval d'edats com a requisit per poder participar.



Premis que especifiquen que cal ser "menor de...": 42 (18,83% dels 223; 3,36% del total).

Premis que especifiquen que cal ser "major de...": 91 (40,80% dels 223; 7,28% del total).

Premis que especifiquen un tram d'edat ("entre..."): 90 (40,35% dels 223; 7,20% del total).

Heus ací una llista detallada dels diferents casos per a cadascun dels tres subgrups:

### "majors de..."

Més gran de 6 anys: 1 cas  
Més gran de 9 anys: 2 casos  
Més gran de 12 anys: 3 casos  
Més gran de 14 anys: 2 casos  
Més gran de 15 anys: 2 casos  
Més gran de 16 anys: 17 casos  
Més gran de 17 anys: 3 casos  
Més gran de 18 anys: 40 casos  
Més gran de 19 anys: 3 casos  
Més gran de 20 anys: 2 casos  
Més gran de 25 anys: 2 casos  
Més gran de 50 anys: 3 casos  
Més gran de 60 anys: 10 casos  
Més gran de 65 anys: 1 cas

### "menor de..."

Menor de 40 anys: 1 cas  
Menor de 35 anys: 6 casos  
Menor de 30 anys: 9 casos  
Menor de 26 anys: 2 casos  
Menor de 25 anys: 5 casos  
Menor de 23 anys: 1 cas  
Menor de 20 anys: 3 casos  
Menor de 18 anys: 8 casos  
Menor de 17 anys: 2 casos  
Menor de 16 anys: 4 casos  
Menor de 15 anys: 1 cas  
Menor de 12 anys: 1 cas  
Menor de 7 anys: 1 cas

### "entre..."

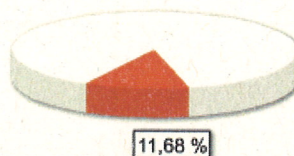
Entre 19 i 30 anys: 1 cas  
Entre 18 i 35 anys: 1 cas  
Entre 18 i 30 anys: 7 casos  
Entre 17 i 99 anys: 1 cas  
Entre 17 i 26 anys: 2 casos  
Entre 16 i 29 anys: 2 casos  
Entre 16 i 26 anys: 2 casos  
Entre 16 i 18 anys: 1 cas  
Entre 15 i 30 anys: 3 casos

Entre 15 i 25 anys: 1 casos  
Entre 15 i 21 anys: 1 cas  
Entre 15 i 20 anys: 3 casos  
Entre 14 i 30 anys: 2 casos  
Entre 14 i 29 anys: 1 cas  
Entre 14 i 23 anys: 1 cas  
Entre 14 i 21 anys: 1 cas  
Entre 14 i 20 anys: 3 casos  
Entre 14 i 19 anys: 1 cas  
Entre 14 i 18 anys: 3 casos  
Entre 14 i 17 anys: 1 cas  
Entre 13 i 99 anys: 1 cas  
Entre 13 i 30 anys: 2 casos  
Entre 13 i 18 casos: 4 casos  
Entre 13 i 17 anys: 1 cas  
Entre 13 i 16 anys: 1 cas  
Entre 13 i 15 anys: 1 cas  
Entre 12 i 25 anys: 2 casos  
Entre 12 i 18 anys: 4 casos  
Entre 12 i 17 anys: 4 casos  
Entre 12 i 16 anys: 2 casos  
Entre 12 i 15 anys: 2 casos  
Entre 12 i 14 anys: 1 cas  
Entre 11 i 18 anys: 1 cas  
Entre 11 i 17 anys: 1 cas  
Entre 11 i 16 anys: 1 cas  
Entre 10 i 17 anys: 3 casos  
Entre 10 i 16 anys: 1 cas  
Entre 10 i 14 anys: 1 cas  
Entre 10 i 12 anys: 1 cas  
Entre 8 i 25 anys: 1 cas  
Entre 8 i 18 anys: 1 cas  
Entre 8 i 16 anys: 1 cas  
Entre 8 i 12 anys: 1 cas  
Entre 8 i 9 anys: 1 cas  
Entre 7 i 17 anys: 1 cas  
Entre 7 i 12 anys: 1 cas  
Entre 6 i 25 anys: 1 cas  
Entre 6 i 19 anys: 1 cas  
Entre 6 i 16 anys: 2 casos  
Entre 6 i 14 anys: 1 cas  
Entre 6 i 11 anys: 3 casos  
Entre 3 i 25 anys: 1 cas

- Presentació
- Característiques de l'estudi
- Explotació de dades
- Longevitat
- Gèneres
- Convocatòries i gènere
- Gèneres segons l'idioma
- Assumptes
- Requisits: edat
- Requisits: residència
- Requisits: extensió
- Idiomes
- Entitats convocants
- Distribució territorial
- Premi: dotacions
- Dotacions segons gènere
- Dotacions segons l'idioma
- Premi: edició de l'obra
- Premi: avançaments
- Obra inèdita vs. editada
- Calendari
- Jurats
- Premis amb URL
- Algunes conclusions

## 3.7 Requisits: residència

En 146 dels 1.249 premis estudiats (11,68% dels casos) les bases posen com a condició per presentar-se al premi una determinada residència de l'autor.



Aquests 146 casos tenen la següent distribució per àmbits geogràfics, de menor a major:

	Premis	% premis
Municipi	57	39,04%
Comarca	32	21,92%
Província	13	8,90%
Comunitat autònoma	37	25,34%
Estat	1	0,68%
Continent	6	4,10%
<b>Total</b>	<b>146</b>	<b>100%</b>

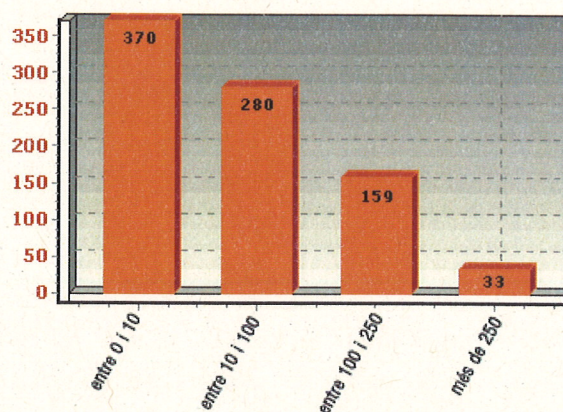
- Presentació
- Característiques de l'estudi
- Explotació de dades
- Longevitat
- Gèneres
- Convocatòries i gènere
- Gèneres segons l'idioma
- Assumpte
- Requisits: edat
- Requisits: residència
- Requisits: extensió
- Idiomes
- Entitats convocants
- Distribució territorial
- Premi: dotacions
- Dotacions segons gènere
- Dotacions segons l'idioma
- Premi: edició de l'obra
- Premi: avançaments
- Obra inèdita vs. editada
- Calendari
- Jurats
- Premis amb URL
- Algunes conclusions

## 3.8 Requisits: extensió

En 842 dels 1.249 premis estudiats (67,41% dels casos) les bases especifiquen que els originals a presentar han de tenir una extensió determinada.



Aquests 842 casos tenen la següent distribució, agrupant-los per grans blocs:  
 Aproximadament entre 1 i 10 pàgines: 370 premis  
 Aproximadament entre 10 i 100 pàgines: 280 premis  
 Aproximadament entre 100 i 250 pàgines: 159 premis  
 Aproximadament més de 250 pàgines: 33 premis

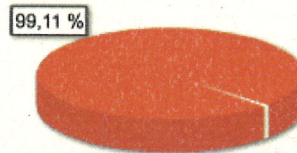


		% respecte els que especifiquen extensió	% respecte el total
Extensió	Apox. entre 0 i 10 pàgines	43,94%	29,62%
	Apox. entre 10 i 100 pàgines	33,25%	22,42%
	Apox. entre 100 i 250 pàgines	18,88%	12,73%
	Apox. més de 250 pàgines	3,92%	2,64%
Total		100%	67%

- Presentació
- Característiques de l'estudi
- Explotació de dades
- Longevitat
- Gèneres
- Convocatòries i gènere
- Gèneres segons l'idioma
- Assumptes
- Requisits: edat
- Requisits: residència
- Requisits: extensió
- Idiomes
- Entitats convocants
- Distribució territorial
- Premi: dotacions
- Dotacions segons gènere
- Dotacions segons l'idioma
- Premi: edició de l'obra
- Premi: avançaments
- Obra inèdita vs. editada
- Calendari
- Jurats
- Premis amb URL
- Algunes conclusions

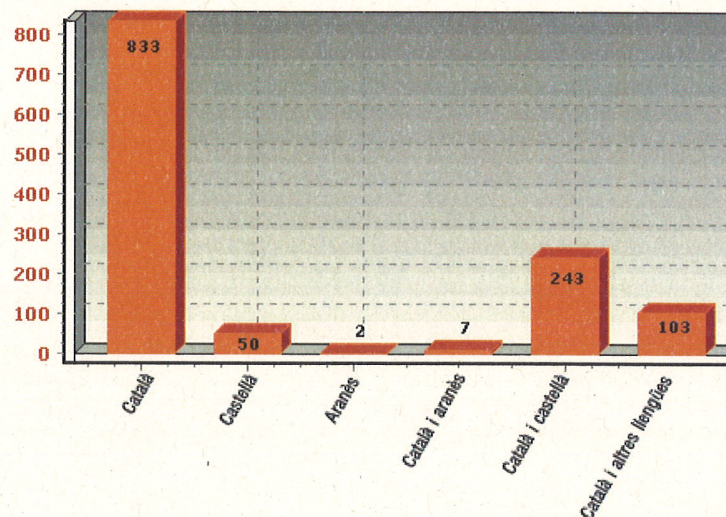
## 3.9 Idiomes

En 1.238 dels 1.249 premis que hem fitxat (el 99,11% dels casos) les bases especifiquen l'idioma o idiomes en què les obres han d'estar escrites.



A partir de les tres llengües reconegudes a Catalunya i de les diferents combinacions possibles, el repartiment del requisit lingüístic en aquests 1.238 certàmens es fa de la següent manera:

- Premis només en català: 833 (67,28%).
- Premis només en castellà: 50 (4,03%).
- Premis només en aranès: 2 (0,16%).
- Premis en català i aranès: 7 (0,56%).
- Premis en català i castellà: 243 (19,62%).
- Premis en català i les altres llengües de l'Estat: 103 (8,31%).



Si tenim en compte en quina llengua es pot participar als premis, sumant les diferents alternatives, la distribució fóra aquesta:

- Permeten optar-hi en català: 1186 / 95,80%
- Permeten optar-hi en castellà: 396 / 31,99%
- Permeten optar-hi en aranès: 9 / 0,73%

Presentació  
Característiques de l'estudi  
Explotació de dades  
Longevitat  
Gèneres  
Convocatòries i gènere  
Gèneres segons l'idioma  
Assumptes  
Requisits: edat  
Requisits: residència  
Requisits: extensió  
Idiomes  
Entitats convocants  
Distribució territorial  
Premi: dotacions  
Dotacions segons gènere  
Dotacions segons l'idioma  
Premi: edició de l'obra  
Premi: avançaments  
Obra inèdita vs. editada  
Calendari  
Jurats  
Premis amb URL  
Algunes conclusions

## 3.10 Entitats convocants

Distribuint les entitats convocants dels premis en les categories proposades per la Secretaria General d'acord amb la seva titularitat, obtenim les següents dades:

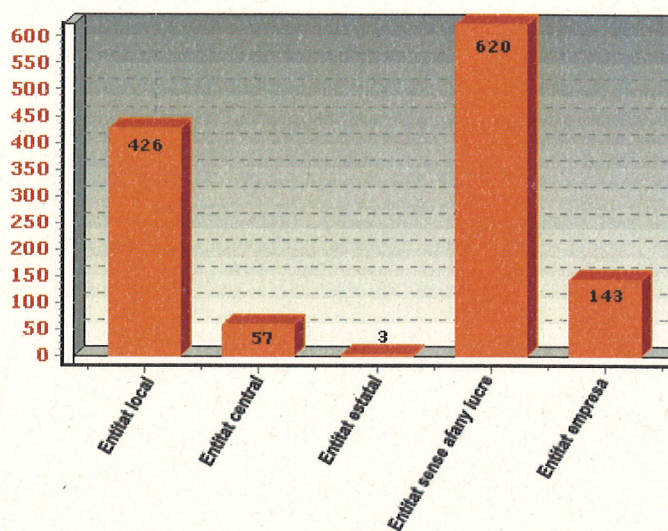
Entitat local (ajuntament, consell comarcal, provincial): 426 (34,10%).

Entitat central (Generalitat): 57 (4,56%).

Entitat estatal (Govern d'Andorra, Govern d'Espanya i altres governs autonòmics): 3 (0,24%).

Entitat privada sense finalitat de lucre (fundacions, associacions): 620 (49,63%).

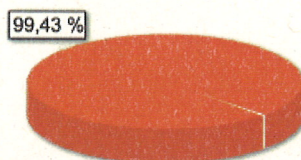
Entitat empresa privada (editorials, bancs i caixes, etc.): 143 (11,44%).



- Presentació
- Característiques de l'estudi
- Explotació de dades
- Longevitat
- Gèneres
- Convocatòries i gènere
- Gèneres segons l'idioma
- Assumpte
- Requisits: edat
- Requisits: residència
- Requisits: extensió
- Idiomes
- Entitats convocants
- Distribució territorial
- Premi: dotacions
- Dotacions segons gènere
- Dotacions segons l'idioma
- Premi: edició de l'obra
- Premi: avançaments
- Obra inèdita vs. editada
- Calendari
- Jurats
- Premis amb URL
- Algunes conclusions

## 3.11 Distribució territorial

En 1.242 dels 1.249 premis que hem tingut en compte (el 99,43% dels casos) les bases especifiquen prou clarament el lloc des d'on es fa la convocatòria (és a dir: el lloc on s'està l'entitat que convoca el premi).



D'acord amb aquestes dades, la distribució geogràfica per comunitats autònomes és la següent:

Catalunya	935	75,28%
Comunitat Valenciana	176	14,17%
Madrid	52	4,19%
Illes Balears	42	3,38%
Andorra	12	0,97%
Catalunya Nord	9	0,72%
Aragó	8	0,64%
Galícia	3	0,24%
Extremadura	1	0,08%
Andalusia	1	0,08%
Castella i Lleó	1	0,08%
<b>Total</b>	<b>1.242</b>	<b>100%</b>

Si fem la distribució per províncies, els resultats són els següents:

Barcelona	627
Tarragona	146
Girona	104
València	85
Lleida	58
Castelló	56
Madrid	52
Balears	42
Alacant	37
Andorra	12
Catalunya Nord	9
Osca	4
Saragossa	4
Pontevedra	2
Cáceres	1
Còrdova	1
Lleó	1
La Corunya	1
<b>Total</b>	<b>1.242</b>

I si ara ens centrem estrictament a Catalunya i, encara, hi fem la distinció entre Barcelona ciutat i la resta del país, obtenim aquestes dades:



Barcelona ciutat	340
Barcelona província	287
Tarragona	146
Girona	104
Lleida	58
Total	935

Distribuïdes per comarques de Catalunya, les xifres de premis són les següents:

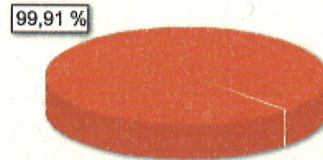
349 Barcelonès  
 60 Vallès Occidental  
 49 Maresme  
 43 Vallès Oriental  
 41 Baix Camp  
 41 Baix Llobregat  
 40 Gironès  
 35 Osona  
 34 Segrià  
 25 Tarragonès  
 20 Alt Camp  
 18 Selva  
 17 Baix Empordà  
 15 Bages  
 14 Baix Ebre  
 13 Alt Penedès  
 13 Anoia  
 13 Priorat  
 12 Montsià  
 10 Garraf  
 10 Garrotxa  
 9 Conca de Barberà  
 8 Alt Empordà  
 7 Baix Penedès  
 6 Garrigues  
 6 Pla de l'Estany  
 5 Ribera d'Ebre  
 4 Pla d'Urgell  
 4 Urgell  
 4 Cerdanya  
 3 Val d'Aran  
 2 Pallars Jussà  
 2 Segarra  
 1 Alta Ribagorça  
 1 Noguera  
 1 Ripollès

Sense premis a la base de dades: Alt Urgell, Berguedà, Pallars Sobirà, Solsonès i Terra Alta.

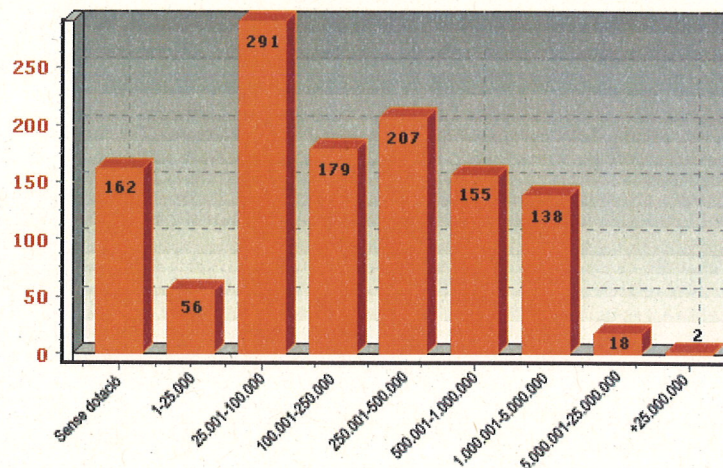
Presentació  
Característiques de l'estudi  
Explotació de dades  
Longevitat  
Gèneres  
Convocatòries i gènere  
Gèneres segons l'idioma  
Assumptes  
Requisits: edat  
Requisits: residència  
Requisits: extensió  
Idiomes  
Entitats convocants  
Distribució territorial  
Premi: dotacions  
Dotacions segons gènere  
Dotacions segons l'idioma  
Premi: edició de l'obra  
Premi: avançaments  
Obra inèdita vs. editada  
Calendari  
Jurats  
Premis amb URL  
Algunes conclusions

## 3.12 Premi: dotacions

En 1.248 dels 1.249 premis de la base de dades (el 99,91% dels casos) ens consta la dotació (o no dotació) econòmica del certamen.



Distribuïnt els premis d'acord amb la seva dotació econòmica en grans blocs, obtenim els següents resultats:



La suma dels imports de tots els premis fa un total de 932.540.137 pessetes (5.604.679,10 euros).

Això representa una mitjana de 746.629 pessetes de premi per certamen (4.487,33 euros) si tenim en compte la xifra total de 1.249 certàmens, i de 858.693 pessetes (5160,84 euros) de premi per certamen si només tenim en compte els 1086 que ofereixen una gratificació econòmica.

Si descartem els extrems tant superior com inferior, queda un 80% dels premis amb dotació, i aquests tenen una dotació mitjana de 755.293 pessetes (4.539,40 euros).



Presentació  
Característiques de l'estudi  
Explotació de dades  
Longevitat  
Gèneres  
Convocatòries i gènere  
Gèneres segons l'idioma  
Assumpte  
Requisits: edat  
Requisits: residència  
Requisits: extensió  
Idiomes  
Entitats convocants  
Distribució territorial  
Premi: dotacions  
Dotacions segons gènere  
Dotacions segons l'idioma  
Premi: edició de l'obra  
Premi: avançaments  
Obra inèdita vs. editada  
Calendari  
Jurats  
Premis amb URL  
Algunes conclusions

## 3.14 Dotacions segons l'idioma

Si creuem les dades sobre l'idioma dels premis amb la taula de dotacions econòmiques establerta obtenim els següents quadres:

		Idioma						Total
		Català	Català i castellà	Català i aranès	Català i altres llengües de l'Estat	Castellà	Aranès	
Dotació del premi	Sense dotació	93	41	2	14	7	1	158
	Entre 1 i 25.000 ptes	42	14					56
	Entre 25.001 i 100.000 ptes	203	71		3	10		287
	Entre 100.001 i 250.000	158	45		12	3		218
	Entre 250.001 i 500.000 ptes	152	32	2	9	7	1	203
	Entre 500.001 i 1.000.000 ptes	109	20	3	18	5		155
	Entre 1.000.001 i 5.000.000	66	18		42	12		138
	Entre 5.000.001 i 25.000.000	7	1		5	5		18
	Més de 25.000.000	1				1		2
	<b>Total</b>	<b>831</b>	<b>242</b>	<b>7</b>	<b>103</b>	<b>50</b>	<b>2</b>	<b>1.235</b>

		Idioma	
		Català	Castellà
Dotació del premi	Sense dotació	11,19%	14,00%
	Entre 1 i 25.000 ptes	5,05%	
	Entre 25.001 i 100.000 ptes	24,42%	20,00%
	Entre 100.001 i 250.000	19,01%	6,00%
	Entre 250.001 i 500.000 ptes	18,29%	14,00%
	Entre 500.001 i 1.000.000 ptes	13,11%	10,00%
	Entre 1.000.001 i 5.000.000	7,94%	24,00%
	Entre 5.000.001 i 25.000.000	0,84%	10,00%
	Més de 25.000.000	0,12%	2,00%
	<b>Total</b>	<b>100%</b>	<b>100%</b>

On es pot observar un comportament relativament similar dels premis en català i en castellà pel que fa a les dotacions, amb dues zones que els diferencien: per una banda la forquilla entre 100.000 i 250.000 pessetes, on són (sempre proporcionalment) molt més abundants els premis en català (19,01% dels premis en català, contra un 9% dels premis en castellà); per l'altra, la zona entre un milió i vint-i-cinc milions de pessetes, on passa a l'inrevés: és una zona que té un pes proporcional molt més gran en els premis en castellà (24% dels casos entre 1 i 5 milions, 10% entre 5 i 25 milions) que no en català (7,94% dels casos entre 1 i 5 milions, 0,84% dels casos entre 5 i 25

milions). En castellà a Catalunya hi ha, doncs, molts menys premis, però més ben dotats.

Presentació  
Característiques de l'estudi  
Explotació de dades  
Longevitat  
Gèneres  
Convocatòries i gènere  
Gèneres segons l'idioma  
Assumpte  
Requisits: edat  
Requisits: residència  
Requisits: extensió  
Idiomes  
Entitats convocants  
Distribució territorial  
Premi: dotacions  
Dotacions segons gènere  
Dotacions segons l'idioma  
Premi: edició de l'obra  
Premi: avançaments  
Obra inèdita vs. editada  
Calendari  
Jurats  
Premis amb URL  
Algunes conclusions

## 3.15 Premi: edició de l'obra

En 193 dels 1.249 premis estudiats (15,45%) les bases especifiquen que el premi comporta la publicació de l'original guanyador.



Hi ha un total de 94 editorials diferents mencionades com a editores de les obres guardonades. Les editorials que apareixen més d'una vegada, ordenades de més a menys casos, són:

### 18 vegades

Columna Edicions

### 14 vegades

Edicions Bromera

### 12 vegades

Edicions Proa

### 6 vegades

Edicions Coessitània

Pagès Editors

7 i mig editorial

### 5 vegades

La Galera

Editorial Tres i Quatre

Edicions Destino

Edicions 62

### 4 vegades

Omnium Cultural

Editorial Empúries

Edicions El Mèdol

Arola Editors

### 3 vegades

La Magrana

Editorial Planeta

Edicions Viena

### 2 vegades

Tàndem Edicions

SIAL Ediciones

El Carro del Sol Edicions

Editorial Denes

Editorial Cruïlla

Editorial Aguaclara

Edicions del Bullent

Edicions Alambor

Edebé

Editorial Anagrama

Ajuntament de Catarroja

SGAE

- Presentació
- Característiques de l'estudi
- Explotació de dades
- Longevitat
- Gèneres
- Convocatòries i gènere
- Gèneres segons l'idioma
- Assumptes
- Requisits: edat
- Requisits: residència
- Requisits: extensió
- Idiomes
- Entitats convocants
- Distribució territorial
- Premi: dotacions
- Dotacions segons gènere
- Dotacions segons l'idioma
- Premi: edició de l'obra
- Premi: avançaments
- Obra inèdita vs. editada
- Calendari
- Jurats
- Premis amb URL
- Algunes conclusions

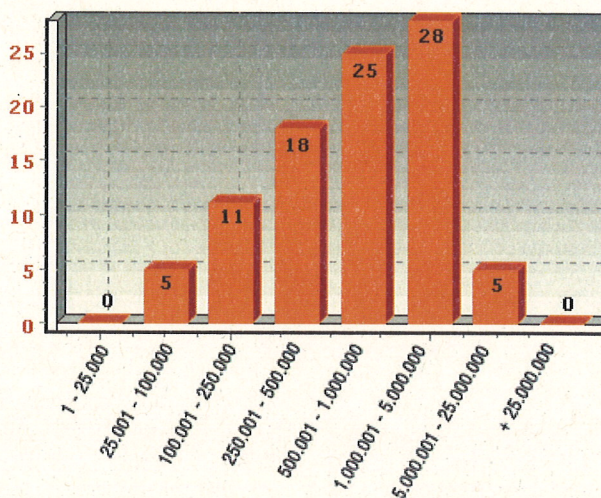
## 3.16 Premi: avançaments

En 92 dels 1.249 premis estudiats (el 7,36%) consta a les bases que els diners oferts com a premi són (del tot o en part) a compte dels drets d'autor de la futura edició: que es tracta, doncs, de fet, més que d'un premi d'un avançament de drets.



La suma dels imports de tots els avançaments és de 157.123.333 pessetes (944.330,25 euros).

Aquesta és la distribució dels 92 premis amb avançament de drets per categories segons l'import d'aquest avançament:



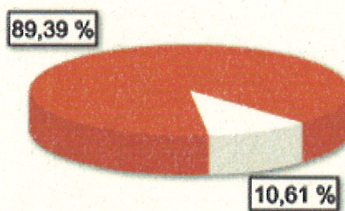
Presentació  
Característiques de l'estudi  
Explotació de dades  
Longevitat  
Gèneres  
Convocatòries i gènere  
Gèneres segons l'idioma  
Assumptes  
Requisits: edat  
Requisits: residència  
Requisits: extensió  
Idiomes  
Entitats convocants  
Distribució territorial  
Premi: dotacions  
Dotacions segons gènere  
Dotacions segons l'idioma  
Premi: edició de l'obra  
Premi: avançaments  
Obra inèdita vs. editada  
Calendari  
Jurats  
Premis amb URL  
Algunes conclusions

## 3.17 Obra inèdita vs. obra editada

En 1.095 dels 1.249 premis estudiats (el 85,26%) s'especifica a les bases si l'obra a premiar ha de ser inèdita o bé ja editada.



Obra inèdita: 952 (89,39%)  
Obra editada: 113 (10,61%)





- Presentació
- Característiques de l'estudi
- Explotació de dades
  - Longevitat
  - Gèneres
  - Convocatòries i gènere
  - Gèneres segons l'idioma
  - Assumpte
  - Requisits: edat
  - Requisits: residència
  - Requisits: extensió
  - Idiomes
  - Entitats convocants
  - Distribució territorial
  - Premi: dotacions
  - Dotacions segons gènere
  - Dotacions segons l'idioma
  - Premi: edició de l'obra
  - Premi: avançaments
  - Obra inèdita vs. editada
  - Calendari
  - Jurats
  - Premis amb URL
  - Algunes conclusions

## 3.18 Calendari

En 1.172 premis (el 93,83% del total) tenim informació sobre la **data de tancament** de l'admissió d'originals. Repartits per mesos, aquests 1.172 premis clouen el seu termini d'admissió de la següent forma:

93,83 %



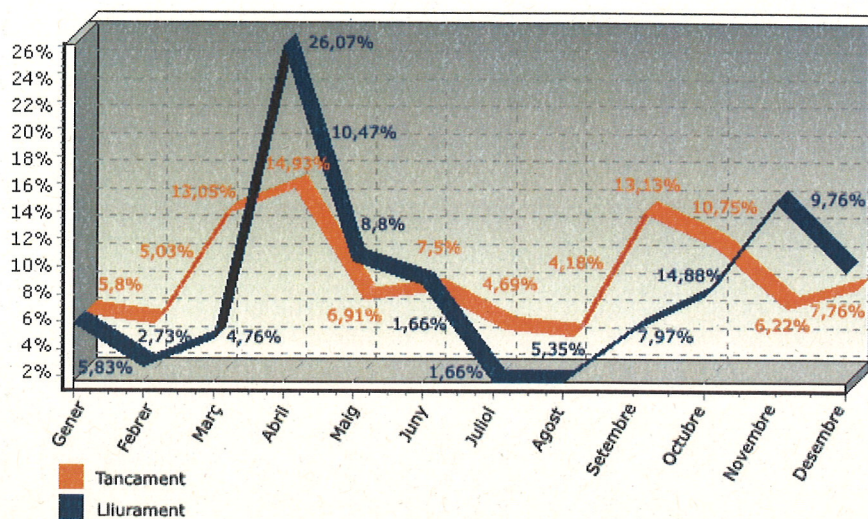
	Premis	% premis
Gener	68	5,80%
Febrer	59	5,03%
Març	153	13,05%
Abril	175	14,93%
Maig	81	6,91%
Juny	88	7,50%
Juliol	55	4,69%
Agost	49	4,18%
Setembre	154	13,13%
Octubre	126	10,75%
Novembre	73	6,22%
Desembre	91	7,76%
	1172	100%

En 840 premis (el 67,25% del total) tenim informació sobre la **data de lliurament** del premi. Repartit per mesos, el lliurament de premis té aquesta distribució:

67,25 %



	Premis	% premis
Gener	49	5,83%
Febrer	23	2,73%
Març	40	4,76%
Abril	219	26,07%
Maig	88	10,47%
Juny	74	8,80%
Juliol	14	1,66%
Agost	14	1,66%
Setem brel	45	5,35%
Octubre	67	7,97%
Novembre	125	14,88%
Desembre	82	9,76%
	840	100%



Podem observar com el repartiment per mesos de la data de presentació dels originals té dos moments forts al març-abril (junts, sumen el 28% dels casos) i setembre-octubre (junts, sumen el 24%). Els mesos de març, abril, setembre i octubre concentren plegats el 51% de les dates de tancament de presentació d'originals.

Per la seva banda, el repartiment per mesos de les dates de concessió dels premis té un punt àlgid al mes d'abril (26% dels casos), i dos altres períodes significatius als mesos de maig-juny (junts, sumen quasi el 20% dels casos) i octubre-desembre (junts, sumen el 33%).

Presentació  
Característiques de l'estudi  
Explotació de dades  
Longevitat  
Gèneres  
Convocatòries i gènere  
Gèneres segons l'idioma  
Assumptes  
Requisits: edat  
Requisits: residència  
Requisits: extensió  
Idiomes  
Entitats convocants  
Distribució territorial  
Premi: dotacions  
Dotacions segons gènere  
Dotacions segons l'idioma  
Premi: edició de l'obra  
Premi: avançaments  
Obra inèdita vs. editada  
Calendari  
Jurats  
Premis amb URL  
Algunes conclusions

## 3.19 Jurats

Les bases de 255 dels 1.249 premis estudiats (20,41%) contenen els noms dels membres del jurat. A la resta, sovint s'hi diu que el jurat serà donat a conèixer més endavant (i, doncs, no se n'especifiquen els noms), i en algun cas resta secret fins a la proclamació del guanyador.



La mitjana del nombre de membres dels jurats és de 3,36 membres.

Els 255 jurats especificats presenten un total de 857 noms diferents.

Dels 857 noms mencionats en els diferents jurats, hi ha 583 homes (68%) i 274 dones (32%).

- Presentació
- Característiques de l'estudi
- Explotació de dades
- Longevitat
- Gèneres
- Convocatòries i gènere
- Gèneres segons l'idioma
- Assumpte
- Requisits: edat
- Requisits: residència
- Requisits: extensió
- Idiomes
- Entitats convocants
- Distribució territorial
- Premi: dotacions
- Dotacions segons gènere
- Dotacions segons l'idioma
- Premi: edició de l'obra
- Premi: avançaments
- Obra inèdita vs. editada
- Calendari
- Jurats
- Premis amb URL
- Algunes conclusions

## 3.20 Premis amb URL

67 dels 1.249 premis estudiats (el 5,36%) compten amb pàgina pròpia a Internet.



- Presentació
- Característiques de l'estudi
- Explotació de dades
  - Longevitat
  - Gèneres
  - Convocatòries i gènere
  - Gèneres segons l'idioma
- Assumpte
- Requisits: edat
- Requisits: residència
- Requisits: extensió
- Idiomes
- Entitats convocants
- Distribució territorial
- Premi: dotacions
  - Dotacions segons gènere
  - Dotacions segons l'idioma
- Premi: edició de l'obra
- Premi: avançaments
- Obra inèdita vs. editada
- Calendari
- Jurats
- Premis amb URL
- Algunes conclusions

## 4. Algunes conclusions

- Sumant els premis literaris convocats en català, castellà i aranès a Catalunya i els convocats en català fora del Principat, podem parlar d'un **total de 1.249 premis literaris "en actiu"** (convocats durant els anys 2000 i/o 2001).
- Pel que fa a la **longevitat** dels premis, en conjunt tenen una xifra mitjana d'onze convocatòries. El 62,71% dels casos (449 dels 716 que n'informen) estan entre la primera i desena convocatòria. Però, paral·lelament, hi ha un important nucli de premis "històrics": 111 dels 716 casos (el 15,50%; el 8,89% sobre el total de premis estudiats) han tingut vint o més convocatòries.
- Agrupant els **gèneres** dels premis per grans blocs, el grup més nombrós és el de premi de narrativa (430), després el d'assaig i estudis (338) i en tercer lloc el de poesia (251).
- El 90% dels premis convocats són per a obres inèdites, contra només un 10% a **obra ja editada**.
- Amb el pas del temps guanyen pes específic els premis de **narrativa**. De forma inversament proporcional, han anat perdent importància numèrica relativa els premis de **poesia**.
- En distingir els **gèneres per idiomes**, els premis només en català tendeixen a estar lleugerament per sobre del tant per cent total en "Assaig i estudis" i lleugerament per sota en els "Altres". Pel que fa als premis només en castellà, depassen de llarg la mitjana general en "Narrativa" i n'estan per sota en "Poesia".
- Els premis amb **temàtica** específica representen un 44% del total. Les temàtiques més habituals són "Local" (157 casos), "Valors/religió" (58 casos) i "Llengua i literatura" (31 casos).
- Els premis amb un **requisit d'edat** específic són 223, un 17,85% del total.
- Els premis amb un **requisit de residència** de l'autor són 146, un 11,68% del total. D'aquests, en 57 casos l'àmbit és municipal (el més nombrós).
- Pel que fa als **idiomes**, del total de 1.249 premis, 833 (un 67,28%) són exclusivament per a obres en català, 50 (un 4,03%) per a obres en castellà i 2 (un 0,16%) per a obres en aranès. La proporció entre premis exclusivament en català i exclusivament en castellà és de 16 a 1. Però hi ha també 243 premis (19,62%) que admeten obres en català i castellà, 103 (8,31%) que n'admeten en català i en les altres llengües de l'Estat i 7 (0,56%) que n'admeten en català i aranès. Si sumem el total de premis que permeten presentar-s'hi en cada llengua, tenim que hom es pot presentar en català al 95,80% dels premis estudiats, en castellà al 31,99% dels premis i en aranès al 0,73%.
- Els nuclis més importants d'**entitats convocants** són les entitats privades sense finalitat de lucre (620 premis: el 50%) i les entitats locals (426 premis: el 34%).
- Pel que fa a la **distribució territorial** dels premis, per comunitats Catalunya acumula un 75% dels certàmens (el País Valencià un 14%); per províncies a Barcelona es concentren el 50% dels certàmens (627), i la segona és Tarragona (146). Els ajuntaments amb més incidència són Barcelona (340), Madrid (52), Lleida (32), Girona (30), València i Terrassa (21), Reus (20).
- La suma de les **dotacions** dels 1.249 premis inventariats representa 932.540.137 pessetes (5.604.679,10 euros) anuals.
- En **castellà** a Catalunya hi ha molts **menys** premis, però en general estan **més ben dotats**.
- En 193 casos (un 15,45% del total) els premis comporten l'**edició de l'original**, a

càrrec de 94 editorials diferents. D'aquestes, les més habituals són Columna (18 premis), Bromera (14) i Proa (12).

- En 92 casos (un 7,36% del total) el total o una part dels diners oferts com a premi ho són en concepte d'**avançament de drets** d'autor.

- La suma dels imports de tots els **avançaments** de drets representa 157.123.333 pessetes (944.330,25 euros) anuals.

- El repartiment per mesos de la **data de presentació d'originals** és relativament uniforme durant l'any, amb dos moments una mica més forts al març-abril (junts, sumen el 28% dels casos) i setembre-octubre (junts, sumen el 24%).

- El repartiment per mesos de les **dates de concessió dels premis** té un punt àlgid al mes d'abril (26% dels casos), i dos altres períodes significatius als mesos de maig-juny (junts, sumen quasi el 20% dels casos) i octubre-desembre (junts, sumen el 33%).

- Els **jurats** dels diferents premis mouen un mínim de 857 noms diferents (molts no s'especifiquen a les bases), amb un 68% d'homes i un 32% de dones (i això tenint en compte només el 20% de certàmens en què comptem amb aquesta dada, ja que en la majoria de casos les bases no especifiquen el nom dels membres del jurat).

- L'**índex de penetració d'Internet** com a element de difusió dels premis encara és molt baix: només 67 concursos (5,36% del total) compten amb pàgina web informativa.

