

**Título: SPANISH AL-ANDALUS MOORISH HERITAGE AND BEYOND FOUNDATION  
(SAMHAB) Foundation**

**Trabajo de Final de Máster en Gestión Cultural**

**Autora: Silvia Cerrada Jiménez**

**Tutor: Prof. Juan Antonio Mira Rico**

**Junio de 2.021**

A mi madre, Lola, mis abuelas, las mujeres, todas ellas de natural tres veces bendecidas y  
cúantos hacen epifanía femenina de la realidad universal.

...Cuando la memoria se despierta o bien simplemente se hereda de un harén cristiano  
tradicional en silencio de generaciones de Historia y conflicto:conjugando destino y felicidad.



## ÍNDICE

I.	INTRODUCCIÓN.....	6
II.	CONTEXTO.....	11
III.	OBJETIVOS.....	12
	III.1 Objetivo General.....	12
	III.2 Objetivos específicos.....	12
IV.	JUSTIFICACIÓN Y VIABILIDAD.....	14
	IV.1 Justificación.....	14
	IV.2 Viabilidad.....	15
V.	PROYECTO <i>SPANISH AL-ANDALUS MOORISH HERITAGE AND BEYOND FOUNDATION (SAMHAB) FOUNDATION</i> .....	19
	V.1.1 Planificación requisitos de infraestructura técnica y humana de <i>SAMHAB FOUNDATION</i> .....	19
	V.1.2 Presupuesto de <i>SAMHAB FOUNDATION</i> .....	21
	V.1.3 Resultados esperados .....	22
	V.2 <i>RAHMA</i> Centro de Estudios Pedagógicos.....	22
	V.3 FESTIVAL <i>MAYDILÍN</i> .....	24
	V.3.1 Planificación del FESTIVAL <i>MAYDILÍN</i> .....	24
	V.3.2 Plan de Turismo y Economía Naranja para Medellín (España).....	27
	V.3.3 Cronograma del Festival virtual Maydilín Cinco Culturas.....	33
VI.	CONCLUSIONES Y EVALUACIÓN.....	34
VII.	BIBLIOGRAFÍA .....	37
VIII.	ANEXO.....	43



## I. INTRODUCCIÓN

*Spanish Al-Andalus Moorish Heritage and Beyond Foundation (SAMHAB) Foundation*, es el epígrafe que engloba una aproximación a un espacio de tiempo entre el pasado, presente y posible futuro, tras la caída de Al-Andalus el 2 de enero de 1492 iniciando lo que he venido a entender e interpretar de nuevo cuño como post-andalusí. El acrónimo que resume el epígrafe es a su vez la composición de dos palabras de etimología árabe **سالم** *sam* que en español significa sublime y **هاب** *hab*, querido/a.

Ya que el proyecto se registra en Reino Unido, hemos tenido en cuenta el significado cultural e impacto del término andalusí en inglés como “*Andalusian*”, que se identifica como andaluz y por lo tanto define un grupo de personas del sur de España y lejos del concepto histórico que representa en español. Por este motivo he visto la necesidad de su aclaración introduciendo como complemento y adjetivo el término “*Moorish*”, que el diccionario de Cambridge<sup>1</sup> lo define por aquel grupo de personas del norte de África que gobernaron en España entre 711-1492 aunque en su aplicación práctica se establece para definir la influencia musulmana en España y la que estos a su vez transfirieron a otras culturas o fueron fuente de inspiración de terceros<sup>2</sup>.

Es importante también considerar que por este motivo el epígrafe ha sufrido una pequeña modificación aclaratoria de manera que algunas fotografías adjuntas relativas a la reputación virtual de mi sitio web me posicionan como SAHAB y que a posteriori ha sido corregido como explico anteriormente. Las fotografías facilitadas en el anexo adjunto corresponden a un ensayo real para entender de manera sencilla el funcionamiento.

A lo largo de todo este tiempo formativo en la maestría, he tenido una inclinación clara por unificar líneas de trabajo personal en el ámbito del diseño de interior, el teatro y el mundo árabe-islámico, y convertirlas desde una posible impresión autodidacta para algunos, a una verdadera vocación por especializarme en la cultura y patrimonio árabe-islámico, y con el tiempo en lo que he venido en acuñar como cultura “post-andalusí”.

Soy consciente de la inexistencia de este vocablo y que, para algunos académicos, les pueda rechinar su uso faltando al rigor científico en el uso de las fuentes y cauces ya existentes. Espero que no me califiquen por ello de pretenciosa si vengo aquí a proponer este término para designar aquel momento de la Historia de una España en construcción que se inicia justamente con la caída de Al-Ándalus por la toma del último Reino Nazarí el 2 de enero de

---

<sup>1</sup> Más información en: <https://dictionary.cambridge.org/es/diccionario/ingles/moorish>

<sup>2</sup> Más información en: <https://www.definitions.net/definition/moorish>

1492. Desde entonces se inicia toda una serie de procesos que desde una visión amplia y a la luz del crisol de las huellas de Al-Ándalus extendidas de múltiples maneras tras esa fecha, podremos asistir no sólo a la España por completar de los reinos hispánicos, sino también en otros territorios donde esa España en construcción en forma de Coronas de Aragón y de Castilla fueron dejando su impronta. A partir de este momento, este término se convierte en el eje de este proyecto sobre el que gira un deseo de promoción y defensa del patrimonio cultural post-andalusí que orbita entorno a una visión pedagógica y memoria de la Historia post-andalusí y sus influencias en el espacio y en el tiempo. De ahí la necesidad de precisar su puesta en valor necesaria para dar sentido crucial ya que es la esencia filosófica e historiográfica del proyecto que aquí se presenta. Si esta es la epistemología conceptual del proyecto, su ubicación espacial se origina en la villa de Medellín en Badajoz y su pasado histórico como enclave y germen de culturas cristiana, judía, mestiza, mulata y musulmana y los sincretismos e inferencias resultantes en moriscos, mudéjares y mozárabes y en relación con el islam.

Medellín de Badajoz, aunque fundada por los romanos como villa, tenía importantes vestigios desde la Edad del Bronce<sup>3</sup>. Es la cuna de Hernán Cortés y de otros avanzados de la empresa de España en América, y condado del que fuera presidente de la Casa de Contratación D. Pedro Portocarrero (1671-1679)<sup>4</sup> que posibilitó transacciones y el desarrollo mercantil dando lugar a nuevas culturas y otros Medellín en Argentina, Colombia, Filipinas, México y Portugal. De estas aventuras transoceánicas hoy existe un legado material e inmaterial post-andalusí sobre el que centro mi proyecto que en estos momentos y dadas las circunstancias de pandemia se ha tenido que adaptar a una fundación cuyas actividades en su mayoría se realizarán de manera virtual utilizando diversas tecnologías que lo posibiliten.

El cometido de mi Fundación inscrita como *Spanish Al-Andalus Moorish Heritage and Beyond, SAMHAB Foundation* es esencialmente pedagógico, cultural y Patrimonial dirigido desde *RAHMA* que es un Centro de Investigación pedagógica que presentaré en detalle más adelante, y sobre lo que me extenderé en el siguiente apéndice. Para el presente proyecto se me ha sido asignado como director, al profesor Juan Antonio Mira Rico con quien estoy profundamente encantada de tal decisión y convencida de su profesionalidad y capacidad pedagógica para guiarme en el arbitraje sensato y profesional de este proyecto.

---

<sup>3</sup> Más información en: <http://www.medellinhistoria.com/medellin/phistoria.htm>

<sup>4</sup> Más información en: [https://es.wikipedia.org/wiki/Anexo:Presidentes\\_del\\_Consejo\\_de\\_Indias](https://es.wikipedia.org/wiki/Anexo:Presidentes_del_Consejo_de_Indias)

Seguidamente presento una estructura básica de las áreas de acción y la distribución por departamentos de cada sección anteriormente mencionada y que describiré posteriormente (Fig.1).



Figura 1. Diagrama de funcionamiento de SAMHAB Foundation.

A pesar de haber hecho algunas incursiones e intentos por impulsar un proyecto personal de recuperación en la localidad extremeña de Medellín en el que turismo, cultura, patrimonio y artes escénicas jugaran ese papel fundamental para la comunidad y sociedad, a día de hoy, sigue haciendo aguas. Aunque obtuve todo el apoyo de la autoridad local, las dificultades que he encontrado a mi paso corresponden a la falta de infraestructuras que posibilite el llamado, traslado de turistas y su permanencia. Aunque recientemente se han generado nuevas instalaciones hoteleras, no deja de ser un lugar de paso con una red de acceso solo por carretera y un autobús interurbano que circula dos veces en días laborables<sup>5</sup> (información de enlace no facilitada por institución oficial, el sitio oficial de la Junta de Extremadura da referencias nominales sin contenidos<sup>6</sup> registrados de 2014-2021). El acceso a la información

<sup>5</sup>Más información en: <https://www.rome2rio.com/es/map/Don-Benito/Medell%C3%ADn-Espa%C3%B1a>

<sup>6</sup> Más información en: <https://www.turismoextremadura.com/en/organiza-tu-viaje/Estacion-de-autobuses-de-Don-Benito-00001>



de viaje y actividades locales no está actualizado y es difícil a pesar de que me consta la existencia de varios festivales en la localidad, la difusión en redes es deficitaria y reducida al entorno (he notado que a partir del día 06.06.2021 en una búsqueda general de festivales en Medellín en Badajoz aparece alguna información posicionada a la cabeza). El trazado ferroviario es un gran problema para esta comunidad que apuesta con tesón por lograr un tren de hidrógeno que les permita respirar y despegar con su gran potencial económico y cultural<sup>7</sup>. En general, añadir las dificultades administrativas para agilizar trámites a pesar de la ventanilla electrónica<sup>8</sup> unido a un exceso de tecnificación de la administración y carencia práctica destacado por el presidente de la asociación de hostelería y turismo de Extremadura<sup>9</sup>.

Por todo ello y personales circunstancias derivadas de la crisis de 2009, tuve que cancelar el proyecto que tenía previsto para esta localidad, trasladando mi residencia actual a Londres, Reino Unido. Deseo que este proyecto sea posible por medio de una transformación que sobrepase en lo posible, las trabas que hemos detectado, conservando el espíritu post-andalusí y su influencia en el tiempo y el espacio, convencida de que desde Londres puedo llegar con el espíritu post-andalusí de mi proyecto a comunidades más amplias, redes funcionalmente organizadas y consolidadas<sup>10</sup> y libre de trabas administrativas<sup>11</sup> generando mi propia infraestructura digital hasta que el tiempo permita una ubicación física.

A lo largo de estos estudios de Máster en Gestión Cultural de la UOC, he mantenido un centrado interés de trabajo sobre el mundo árabe-islámico y post-andalusí en particular, en áreas de cultura, turismo, artes escénicas y patrimonio para el beneficio de la comunidad.

Intentando tomar la distancia necesaria para ver con perspectiva, considero que el diseño de una fundación cultural sería la mejor solución a una cuestión primordial de recuperación de la memoria decolonizada post-andalusí y resignificación, de unos episodios de la Historia que nunca más viviremos y necesitamos conocer haciendo pedagogía resiliente en el devenir de los retos presentes y hacia un futuro diverso e inclusivo con base en una localidad y de amplia proyección. El epígrafe de la Fundación entendido en inglés como “*Spanish Al-Andalus Moorish Heritage and Beyond*”, se reconoce en español por su traducción aproximada como “Legado morisco español y sus influencias”.

---

<sup>7</sup> Más información en: <https://www.expansion.com/empresas/transporte/2021/05/30/60b3788f468aeb4a448b45c8.html>

<sup>8</sup> Más información en: <https://www.hoy.es/extremadura/junta-reconoce-plataforma-20210214004525-ntvo.html>

<sup>9</sup> Más información en: <https://hosteleriyturismoextremadura.com/audioteca/>

<sup>10</sup> Más información en: <https://www.gchq.gov.uk/section/culture/diversity-and-inclusion>

<sup>11</sup> Más información en: <https://www.gov.uk/setting-up-charity>

Esta Fundación en su forma mercantil, actúa como productora en cuanto a su capacitación, integrada en 3 áreas cuyo eje pedagógico esencial reside en RAHMA, del que daré una visión general. Propongo una excelente investigación de promoción turística y patrimonial de Medellín en Badajoz que contextualiza este proyecto virtual (con deseo de ser presencial) que me ha inspirado junto con los otros Medellín en el mundo y las cinco culturas que dio origen (cristianos, judíos, mestizo, mulatos y musulmanes), el desarrollo del Festival virtual *Maydilin*.

- Educación y pedagogía RAHMA.
  - Formación de profesionales
  - Para la comunidad y nuestra sociedad
  - En las aulas
- Cultura y Patrimonio
  - Recuperación, investigación y divulgación del legado material e inmaterial.
  - Cultura Halal
    - ≈ Gastronomía
    - ≈ Deporte y entretenimiento
    - ≈ Ecociencia
  - Actividades y programas performativos.
    - @Al-Ándalus
    - Cátedra del Flamenco
    - Museo virtual
    - Festival Maydilin

Desde la concepción inicial de este proyecto en Medellín, Extremadura, diversos acontecimientos personales, académicos y culturales han dotado de madurez a mi interés inicial por la protección del legado post-andalusí: morisco, mudéjar y mozárabe, y su influencia. Un legado que se conecta por las artes, cultura y ciencias desde una concepción y pensamiento universal e inclusivo islámico siguiendo los devenires históricos para su contextualización sin etiquetas triunfalistas o malogradas.

Más allá del inicial interés del consistorio por este proyecto y el incipiente interés general actual de la promoción privada, encontramos escasa inversión económica y cultural pública, falta de estrategia clara y planificada para el desarrollo del ingente patrimonio que ostenta Extremadura priorizando el mundo romano con puntuales intervenciones al legado andalusí<sup>12</sup>, así como a la empresa de América y su periplo por el mundo, dado que esta localidad es la cuna de Hernán Cortés. Grandes esperanzas están depositadas en el eje Madrid-Lisboa por

---

medio de la línea AVE sobre una deficiente red ferroviaria para una gran extensión de dehesa que urge de adecuados horarios y paradas. Por carretera hay una buena comunicación de autovía A-V y ejes nacionales<sup>13</sup> (EX206 y BA142) para cubrir largos recorridos por dos autocares interurbanos diarios de servicio público. La oferta hotelera es poca, y la demanda puntual. Sería necesario una clara estrategia cultural local, nacional e internacional, centrada en los magníficos hitos de interés para el reclamo del visitante como el castillo, teatro romano, iglesias románicas, museo de interpretación, puente renacentista sobre el río Guadiana, restos celtas, de la Edad del hierro y romanos en un entorno paisajístico rico e interesante, que no consigue retener a los visitantes ni producir una transformación en el tejido urbano y rural actual, con escaso impacto en la comunidad. Recientemente, la labor de la asociación metelinense por recuperar y divulgar su legado ha actuado como verdadero motor autodidacta apasionados por salir del marasmo<sup>14</sup>.

El Medellín extremeño con sus seis filiales en el mundo es mi inspiración transformadora para un proyecto abierto a la cultura post-andalusí cuyo patronímico es una causalidad inspiradora para la interpretación del patrimonio de las cinco culturas (cristiana, judía, mestiza, mulata y musulmana). Debido a la pandemia por el Covid19, SAMHAB, *“Spanish Al-Andalus Heritage and Beyond Foundation”* será implementado en un entorno virtual para la promoción del legado post-andalusí y su influencia.

## II.CONTEXTO

El proyecto tiene su arranque práctico en Londres, Reino Unido mi lugar actual de residencia. La situación y mi interés por el mundo como he venido en llamar “post-andalusí” madura sobre todo durante mi residencia en Londres. En este tiempo he averiguado lazos externos e internacionales del fenómeno post-andalusí. Por un lado, las migraciones forzadas que llevaron a la población morisca a ponerse a buen recaudo bajo identidad una visible identidad cristiana que guardaba distintos compromisos religiosos e identitarios islámicos en tierras de la nueva América y mestizarse produciendo todo un sistema peculiar de castas<sup>15</sup> con la población nativa y los españoles de la conquista<sup>16</sup>. Otra buena parte de la población morisca buscó refugio en la Europa protestante<sup>17</sup> que abría las puertas a otras minorías perseguidas por motivos de fe en la campaña de pureza de sangre llevada a cabo por el Rey Felipe II,

<sup>13</sup> Más información en: [tps://www.google.com/maps/search/carreteras+cerca+de+medellin+badajoz/](https://www.google.com/maps/search/carreteras+cerca+de+medellin+badajoz/)

<sup>14</sup> Más información en: [http://www.medellinhistoria.com/secciones\\_2/estatutos\\_35](http://www.medellinhistoria.com/secciones_2/estatutos_35)

<sup>15</sup> Más información en: <https://artecolonial.wordpress.com/tag/morisco/>

<sup>16</sup> Más información en: <https://www.umifre.fr/c/15268>

<sup>17</sup> Más información en: <https://doi.org/10.1086/675092>

encontrando la situación perfecta para aumentar su enfrentamiento con la iglesia católica y reforzar su papel en la nueva geopolítica internacional. Otros decidieron que su nuevo hogar seguro se encontraría en tierras de actual mayoría musulmana<sup>18</sup> en el norte de África o en territorio otomano. Incluso algunos volvieron a España por medio de prebendas y ayudas de otros gobiernos, donde se asentaron a pesar del riesgo que corrían<sup>19</sup>. Todos ellos llevaron consigo un legado y dieron lugar a nuevas formas de inculturación patrimonial. Es por ello que el fenómeno post-andalusí desplegó una gran influencia en su tiempo y posterior en distintas áreas de la cultura, investigación y la sociedad.

A la luz de esta situación personal y ya que mi proyecto ubicado inicialmente en Medellín Badajoz me queda fuera del alcance físico, unido esto a las circunstancias de pandemia que me han permitido comprobar por otra parte en mi labor educativa, la eficacia del trabajo virtual, por este motivo, he decidido trabajar este tema desde una visión más amplia e inclusiva y virtual, manteniendo una perspectiva universal sobre la cuestión post-andalusí desde el pensamiento islámico.

### **III. OBJETIVOS**

#### **III.1. General**

Nuestro objetivo general reside en la resignificación pedagógica humanista decolonizadora de la experiencia post-andalusí y su influencia, haciendo memoria en el presente y futuro, apostando por la innovación y el desarrollo de metodologías educativas universales con referencia al islam, al estilo de vida (cultura Halal) y las relaciones personales y sociales (actividades performativas).

#### **III.2. Específicos**

- Visión más amplia del patrimonio post-andalusí como un asunto de enjundia internacional y de carácter universal.
- Visión y acción de trabajo inclusiva.
- Resignificación de los moriscos, mudéjares y sus legados patrimoniales desde el pensamiento islámico.

---

<sup>18</sup> Más información en: <http://ieg-ego.eu/en/threads/europe-on-the-road/forced-ethnic-migration/luis-fernando-bernabe-pons-expulsion-of-the-muslims-from-spain>

<sup>19</sup> Más información en: <https://www.historyextra.com/period/stuart/moriscos-muslim-christian-expelled-forced-spain-iberia-1609-what-happened/>

- Redefinir la esencia y fundamentos de estudio decolonizadores<sup>20</sup> de la “*Spanish Al-Andalus Moorish Heritage Foundation*”.

He detectado las siguientes empresas y proyectos competidores y ubicados en España. Por el momento no hay competidores directos descritos en Reino Unido cuya acción es educativa, académica e investigadora y/o promotora de otras instituciones. Las instituciones dedicadas al mundo árabe-islámico de tipo académico son la Universidad SOAS<sup>21</sup>, o departamentos universitarios centrados en el mundo árabe-islámico como las Universidades de Birmingham<sup>22</sup>, Cambridge<sup>23</sup>, Oxford<sup>24</sup>, Exeter<sup>25</sup>. Existen fundaciones que combinan la protección del patrimonio junto con servicios académicos como “Agha Khan Foundation<sup>26</sup>”, y entidades dedicadas a la protección del patrimonio árabe-islámico<sup>27</sup> en general<sup>28</sup>. así como otro tipo de fundaciones de igual temática cuyo trabajo se basa en la formación de comunidades, generación de becas y ayudas de estudio y premios de investigación<sup>29</sup>.

- Fundación Carlos Ballesta responde al interés bibliográfico de su fundador conocedor y viajero por América y mundo árabe. Dedicar una sección a los moriscos de Granada y al Carmen de Benumeya centrándose en el patrimonio material y que la misma posee. Se dedica a la protección y exposición de algunas piezas relacionadas con estos temas, así como cuenta con una gran colección bibliográfica. La Fundación Carlos Ballesta contempla el legado morisco desde una perspectiva religiosa católica, reconociendo a esta comunidad morisca, como cristianos nuevos de manera que contempla una identidad y por lo tanto un legado parcial y solamente externo, en una sociedad dominada por la pureza de sangre, ausente de la realidad y la práctica diaria general morisca.

---

<sup>20</sup> Más información en:

[http://www.idaes.edu.ar/pdf\\_papeles/27.%20Los%20Estatutos%20de%20limpieza%20de%20sangre%20y%20el%20patr%C3%B3n%20de%20poder%20colonial%20Trabajo%20Final.pdf](http://www.idaes.edu.ar/pdf_papeles/27.%20Los%20Estatutos%20de%20limpieza%20de%20sangre%20y%20el%20patr%C3%B3n%20de%20poder%20colonial%20Trabajo%20Final.pdf)

<sup>21</sup> Más información en: <https://www.soas.ac.uk/>

<sup>22</sup> Más información en: <https://www.birmingham.ac.uk/schools/lcahm/departments/languages/sections/arabic/index.aspx>

<sup>23</sup> Más información en: <https://www.ames.cam.ac.uk/study-us/prospective-undergraduates/what-can-i-study/arabic>

<sup>24</sup> Más información en: <https://www.ox.ac.uk/admissions/undergraduate/courses-listing/oriental-studies>

<sup>25</sup> Más información en: <http://www.exeter.ac.uk/undergraduate/degrees/arabislamic/>

<sup>26</sup> Más información en: <https://www.akf.org.uk/>

<sup>27</sup> Más información en: <https://barakat.org/>

<sup>28</sup> Más información en: <http://www.bmhc.org.uk/>

<sup>29</sup> Más información en: <https://www.jstor.org/stable/27927487>

- FUNCI. Es la Fundación de Cultura Islámica centrada en el patrimonio cultural y natural en los países de mayoría musulmana, mediante una gestión sostenible. Por medio de su trabajo, promueve el diálogo entre culturas, a fin de derribar tópicos y prejuicios, y transmitir valores de respeto y de acercamiento. Entre otro de sus objetivos, practica la sensibilización acerca de la contribución de la civilización islámica, promoviendo proyectos de desarrollo y formación contra la islamofobia. FUNCI, aunque posee lazos comunes y de encuentro con “*Spanish Al-Andalus Moorish Heritage and Beyond Foundation*”, en cuanto a su filosofía islámica interesada en el estudio y divulgación del patrimonio material e inmaterial de manera sostenible, por nuestra parte hacer pedagogía de cada actividad es el corazón de nuestra enseñanza poniendo en valor tanto el mayor como el menor legado material e inmaterial que representan las personas y sus comunidades. Nuestro cometido directo es la divulgación por la normalización inclusiva de una etapa de la Historia en nuestras identidades.
- Fundación Legado Andalusí de la Junta de Andalucía. Se trata de una Fundación Pública de la Junta de Andalucía adscrita a la Consejería de la Presidencia, Administración Pública e Interior con identidad propia como Medio Propio Personificado. Cuenta con el apoyo del Consejo de Europa y tantas instituciones públicas y privadas colaboradoras. Fundamentalmente, actúa como órgano vertebral gestor y divulgador del patrimonio cultural y artística de Al-Ándalus. Andalucía y España como herederas de esa tradición histórica y puente entre Oriente y Occidente de sus relaciones con el mundo árabe, mediterráneo e iberoamericano. Es la única propuesta pública que actúa como agente en tareas de diplomacia cultural con la zona MENA y el mundo iberoamericano por lazos comunes patrimoniales históricos y culturales andalusíes y como promoción propia del legado andalusí.

## **IV. JUSTIFICACIÓN Y VIABILIDAD**

### **IV.1 Justificación**

“*Spanish Al-Andalus Moorish and Beyond Foundation*” es un agente social y cultural por la ciudadanía, innovador por la protección específica del patrimonio post-andalusí y su influencia universal desde una visión islámica inclusiva y decolonizadora. RAHMA, el brazo pedagógico de la Fundación hace pedagogía decolonial formando formadores y comunidades por la sensibilización y normalización del legado común post-andalusí. Visibilizamos y ponemos en

valor el legado post-andalusí y su influencia por medio de la divulgación de la cultura halal y actividades performativas abundando en propuestas I+D+I<sup>30</sup> de corte e influencia post-andalusí. Estamos convencidos de que estas estrategias son necesarias para garantizar la pluralidad inclusiva tanto dentro como fuera de nuestras comunidades, investigando para trabajar directamente con las personas y el empoderamiento de la ciudadanía. Nuestro elemento referencial, en la memoria, es el legado post-andalusí y su influencia en cualquier parte del mundo.

## IV.2 Viabilidad

Para conocer la viabilidad de este proyecto he realizado un estudio sobre sus debilidades, amenazas, fortalezas y oportunidades (DAFO). Se trata de un sistema con vocación empresarial, para realizar de manera sencilla y clara un estudio de la propuesta de empresa o PYME, tanto si esta se encuentra ya en funcionamiento o es de nueva creación. Es un concepto empresarial y de negocio, para aquellos que vislumbran entre sus objetivos, la obtención de unos beneficios económicos directos o indirectos, así como su rentabilidad por los servicios prestados. Esto puede ser incluso aplicable a organismos como bibliotecas, estudios universitarios, etc.

Esta herramienta es de libre acceso en algunas universidades del territorio español e incluso el gobierno español ha diseñado su propio modelo que permite relacionar e incluso establecer una valoración por orden de uno a cinco sobre los indicadores propuestos para cada punto. Además, se pueden identificar por categorías tal como política, económica, social, tecnológica, medioambiental y legal, entre otras.

Mi propuesta para "*Spanish Al-Andalus Moorish heritage and Beyond*" como fundación cuenta con estos factores destacados en inglés por (SWOT). De acuerdo con los criterios británicos, *SAMHAB Foundation* entraría dentro de la categoría social de ciudadanía.

En el caso concreto de mi propuesta, el papel que el DAFO representa es de dotar de una dimensión real a una propuesta de negocio de manera que se puedan detectar de manera sencilla y clara los factores que pueden beneficiar y o perjudicar a la propuesta y como estos se relacionan o condicionan entre ellos. En ocasiones un mismo factor puede convertirse en factor por duplicado como oportunidad y como debilidad, por poner un ejemplo. El modo en que estos se relacionen e interactúen con otros factores determinará la viabilidad de la propuesta.

---

<sup>30</sup> Más información en: <http://www.plannacionalidi.es/que-es-idi/>

Mediante el análisis DAFO, queremos explorar la viabilidad de un proyecto que lleva largos años de gestión y que se ha tropezado con distintas vicisitudes y obligado, por ello a realizar modificaciones desde su inicial concepción. La más importante es la reubicación de la fundación en Reino Unido por motivos de residencia y que ha venido a explicar y facilitar la internacionalización y visión en diversidad de este proyecto que como indica su propio título, trata de la influencia post-andalusí. Desde Reino Unido he podido entender y comprobar la huella post-andalusí más allá de las fronteras españolas aún en el tiempo presente. Una huella en algunos préstamos lingüísticos<sup>31</sup> a la lengua inglesa. Por encima de todo, Londres, es un crisol de culturas y eso beneficia a la fundación su alta presencia en detrimento de España, de caribeños angloparlantes y francoparlantes, filipinos, árabes de distintas confesiones y el mundo de influencia turcomana.

Finalmente, quiero además agradecer la importancia que tiene para este proyecto mi residencia en Londres y circunstancias laborales como profesora suplente en contacto con esa gran diversidad étnica en el mundo educativo, pieza clave de las relaciones interpersonales y sociales para este rompecabezas. Su finalidad pedagógica es explorar, investigar y divulgar el legado post-andalusí y sus influencias desde esta fundación. Para ello, haremos uso de herramientas pedagógicas orientadas a descubrir el patrimonio de la cultura halal y sus vertientes en la ecociencia, gastronomía y actividades didácticas y festivas en favor de la protección del flamenco de acuerdo con su catalogación como patrimonio inmaterial de la humanidad por UNESCO y herencia post-andalusí, la divulgación virtual de la visión andalusí del entorno tecnológico en el siglo XXI, y el “Festival Maydilín” que es un espacio escénico cultural y patrimonial de conocimiento de la cultura emergente post-andalusí con cristianos, judíos, mestizos, mulatos y musulmanes.

### **Fortalezas**

- Constituida en Reino Unido y gran protección a la cultura y el patrimonio.
- Facilidad de partenariado público y privado.
- Contexto fundacional sociocultural inclusivo y diverso óptimo.

Es muy importante para un proyecto de nueva creación poder contar con el respaldo de instituciones públicas y la facilitación en la tramitación y gestión de la PYME. Esa facilidad, permite el desarrollo de nuevos emprendedores que actúen en el entorno público y privado. De la misma manera me parece esencial destacar la existencia de un contexto óptimo dentro

---

<sup>31</sup> Más información en: [https://en.wikipedia.org/wiki/List\\_of\\_English\\_words\\_of\\_Arabic\\_origin](https://en.wikipedia.org/wiki/List_of_English_words_of_Arabic_origin)



de la comunidad con políticas culturales que dinamicen y promuevan la diversidad e inclusividad en la misma línea de objetivos. La sociedad es consciente de la existencia de estas dinámicas y redes que facilitan su funcionamiento y participación social en las relaciones comerciales y de intereses.

### **Debilidades**

- Fundación privada filantrópica
- Escasos recursos financieros.
- Innovadora y novedosa en su entorno, en estado embrionario.

El hecho de tratarse de una fundación de nueva constitución e innovadora lo contemplo como una debilidad y a la vez una oportunidad con liderazgo. Tenemos presente que cuenta con pocos recursos financieros y precisa de otras formas de financiación que condicionen su dependencia o independencia con respecto a la formación de acuerdos de trabajo. Su innovación propone trabajar el legado post-andalusí y sus influencias tomando como referencia histórica el cambio de régimen y el proceso forzoso de aculturación tras *Al-Ándalus* con el proceso de colonización y expansión de España en el mundo. Este proceso político y cultural se entremezcla en el tiempo formando una memoria patrimonial común a las identidades emergentes y convergentes a partir de *Al-Ándalus* con las identidades cristiana, judía, mestiza, mulata y musulmana. La cuestión identitaria no se corresponde con una etnia, pues asistimos en estos tiempos a persecuciones sobre lo sistémico y antisistémico que en cada espacio territorial y época se transformará en identidades diferentes con un vínculo común en el legado post-andalusí a la sombra de la huella de *Al-Ándalus*.

### **Oportunidades**

- Visión pedagógica del patrimonio post-andalusí desde el islam para la creación de “branding”.
- Visión patrimonial inclusiva diacrónica y sincrónica del islam
- Única en el panorama británico.

Ya hemos descrito anteriormente la oportunidad que representa este proyecto innovador que comparte la vocación filantrópica por el patrimonio post-andalusí y lo sitúa como marca distintiva o “branding”, En materia pedagógica considero esencial establecer una mirada continuada de delante hacia atrás y sucesivamente a la inversa, para comprender el pasado desde la perspectiva del presente y con los actores actuales. Al igual que entonces, hoy encontramos también identidades mezcladas entre varios mundos y más o menos

desdibujadas que se reconocen esencialmente por vínculos islámicos de alguna índole sociocultural. Entre ellos pienso, en aquellas personas que han hecho el viaje a la inversa hacia el islam desde un origen hispano o latino<sup>32</sup>. Estos actores, son testimonios diacrónicos y sincrónicos junto con las fuentes académicas, del proceso humano post-andalusí y su influencia a lo largo de los tiempos. En cierto modo son herederos directos de ese patrimonio común y referentes para su explicación.

### **Amenazas**

- Entorno sociocultural y político español en desventaja.
- Otras fundaciones similares bien constituidas funcionando en red.
- Escasa concienciación española ante la necesidad de una entidad de estas características.

Desde el año 1.992 España goza de unos estatutos para los musulmanes que les faculta y garantiza su culto<sup>33</sup>. Sin embargo, el islam y los musulmanes no dejan de ser considerados como un fenómeno monolítico migratorio y externo de dudosa confianza y poca praxis sobre nuestra memoria histórica<sup>34</sup>. Cualquier proyecto de investigación necesita de acceso a recursos de manera abierta y en libertad. No es fácil cumplir con los objetivos de este proyecto en la distancia y gestionar posibles contaminaciones de nostalgia que intentaré detectar en todo momento. Desde una aproximación positiva, interpreto esta amenaza como una oportunidad para posicionarme personalmente con mi proyecto en una situación objetiva y cómoda, que me permita mirar desde la distancia y observar casi en paralelo un fenómeno similar al de los antepasados post-andalusíes, si bien las circunstancias en mi caso son bastante más favorables y menos perniciosas.

Como ya he detallado, existen otras fundaciones similares bien constituidas y avaladas por entidades públicas y privadas españolas. Esta puede ser una amenaza a la propuesta que aquí nos ocupa ya que han compuesto su propia red de colaboradores y probablemente una marca, pero preferimos considerarlo como un reto positivo.

No cabe duda que la pandemia ha mermado la producción cultural y sobre todo la capacidad de fomentar y pensar creativamente a los emancipados que deseen ser emprendedores.

---

<sup>32</sup> Más información en: <https://lattin.ca/2017/04/27/latinas-musulmanas-un-fenomeno-creciente-en-estados-unidos-y-canada/>

<sup>33</sup> Más información en: [http://www.exteriores.gob.es/Portal/es/Ministerio/EscuelaDiplomatica/Documents/el\\_islam\\_y\\_los\\_musulmanes\\_hoy%2048.pdf](http://www.exteriores.gob.es/Portal/es/Ministerio/EscuelaDiplomatica/Documents/el_islam_y_los_musulmanes_hoy%2048.pdf)

<sup>34</sup> Más información en: <https://www.abc.es/sociedad/religion/musulmanes-en-espana/>

Según el INE, los delitos contra el patrimonio han aumentado en los últimos años de unos diez mil a 142.000<sup>35</sup>. Esto muestra la falta de conciencia social por el respeto al patrimonio y su protección. España cuenta con 48 bienes declarados patrimonio de la humanidad por UNESCO<sup>36</sup> siendo así el tercer país del mundo de mayor reconocimiento patrimonial.

## V. PROYECTO *SPANISH AL-ANDALUS MOORISH HERITAGE AND BEYOND FOUNDATION (SAMHAB) FOUNDATION*

### V.1. Planificación de *SAMHAB FOUNDATION*.

OBJETIVO ESPECÍFICO <sup>37</sup>	ACTIVIDADES <sup>38</sup>	RESULTADO/S ESPERADO/S <sup>39</sup>
Divulgación pedagógica del Proyecto <i>SAMHAB FOUNDATION</i>	Acciones de <i>RAHMA</i> * 1. Formación de formadores y profesores	Divulgación al grupo y disponible en abierto a consulta. Generar confianza y crear vínculos de grupo para posterior acción social.
Divulgación pedagógica del Proyecto <i>SAMHAB FOUNDATION</i>	Acciones de <i>RAHMA</i> 2. El cafelito de <i>RAHMA</i> de periodicidad semanal.	Mantenimiento periódico semanal de resultados anteriores.
Divulgación pedagógica del Proyecto <i>SAMHAB FOUNDATION</i>	Acciones de <i>RAHMA</i> 3. Zambra en <i>RAHMA</i> (pre-ramadán)	Generar e investigar material lúdico y didáctico patrimonial para acción social.
Divulgación pedagógica del Proyecto <i>SAMHAB FOUNDATION</i>	Acciones de <i>RAHMA</i> 4. La Almaciga de <i>RAHMA</i> (por ramadán)	Acercamiento al legado material e inmaterial sincrónico y diacrónico.
Divulgación pedagógica del Proyecto <i>SAMHAB FOUNDATION</i>	Acciones de <i>RAHMA</i> 5. Jornadas virtuales sobre la descolonización integral del islam andalusí desde una aproximación sincrónica y diacrónica al entorno post-andalusí	Generar recursos propios abiertos a consulta. Investigación sincrónica y diacrónica de la misma realidad post-andalusí. Generar el interés de otros profesionales y grupos. Crear recursos didácticos propios

<sup>35</sup>Más información en: <https://www.ine.es/jaxiT3/Datos.htm?t=25997>

<sup>36</sup> Más información en: <https://www.sitiosdeespana.es/articulo/los-48-lugares-patrimonio-de-la-humanidad-en-espana>

<b>Divulgación pedagógica del Proyecto FOUNDATION</b>	Acciones de <i>RAHMA SAMHAB</i> 6.Jornadas virtuales sobre el almacabra de Tauste. Reflexiones sobre la vida a través de la muerte.	Generar recursos propios abierto a consulta. Viaje a la realidad de la vida a través de la muerte. (Bien material e inmaterial). Acción social.
<b>Divulgación pedagógica del Proyecto FOUNDATION</b>	Acciones de RAHMA 7. Búsqueda de entidades amigas entorno cultural y patrimonial.	Establecimiento de trabajo en colaboración y en red.
<b>Divulgación pedagógica del Proyecto FOUNDATION</b>	Acciones de RAHMA Cultura Halalh 8.Colaboración y divulgación con Restaurante <i>Balansiya</i> y otras entidades.	Visibilización, normalización e inculturación del patrimonio material e inmaterial post-andalusí. Acción social.
<b>Divulgación pedagógica del Proyecto FOUNDATION</b>	Acciones de RAHMA. Cultura Halal. 9. Deportes artes marciales	Visibilización, normalización e inculturación del patrimonio material e inmaterial post-andalusí. Acción social.
<b>Divulgación pedagógica del Proyecto FOUNDATION</b>	Acciones de RAHMA 10.Desarrollo del Museo virtual en fases.	Visibilización, sensibilización y participación de la comunidad y la sociedad en su logro por la inculturación del legado patrimonial post-andalusí. Acción social.
<b>Divulgación pedagógica del Proyecto FOUNDATION</b>	Acciones de RAHMA 11.Desarrollo de Cultura Halal, Ecociencia (cultivos y arquitectura ecológica)	Visibilización, sensibilización y participación de la comunidad y la sociedad en su logro por la inculturación del legado patrimonial post-andalusí. Impacto positivo socioeconómico.
<b>Divulgación pedagógica del Proyecto FOUNDATION</b>	Acciones de RAHMA 12.@Andalus, Cátedra de flamenco	Visibilización, sensibilización y participación de la comunidad y la sociedad en su logro por la inculturación del legado patrimonial post-andalusí. Impacto positivo socioeconómico.
<b>Desarrollo de Turismo cultural/Economía N</b>	Acciones de RAHMA. 13.Planificación, organización	Optimización de recursos para la comunidad local y su

<b>Naranja de Medellín</b>	y desarrollo de turismo cultural con resignificación y creación de nuevos espacios	interacción con nuevas comunidades virtuales para mayor visibilidad y refuerzo identitario.
<b>Visibilización e internacionalización del patrimonio material e inmaterial post-andalusí</b>	e Acciones de RAHMA. 14.Desarrollo del Festival de <i>Maydílín</i>	Revaloración del legado material e inmaterial. Refuerzo identitario y aumento de la economía y descenso de cuotas de desempleo.

Tabla 1. Planificación de acción de SAMHAB Foundation

## V.2 Presupuesto SAMHAB FOUNDATION

TIPO DE INGRESOS	CUANTÍA DE INGRESOS	TIPO DE GASTOS	CUANTÍA DE GASTOS
<b>Subvención</b>	11,500 €	Alquiler de material	1,500 €
<b>Patrocinio</b>	550 €	Servicios	2,750 €
<b>Ingresos propios</b>	32,500 €	Material	3,350 €
<b>Mecenazgo</b>	750 €	Seguros	1,250 €
<b>Venta de artículos</b>	30.000 €	Imprevistos	2,250 €
<b>Ingresos Patrocinadores</b>	85.000 €	Intérpretes (por banda)	1,500€
<b>Entradas</b>	5.000 x 10 €	Alquiler del lugar	---
	50.000€	(cesión del Ayto.)	
		Escenario	1.500 €
		Desecho de residuos	3.300 €
		Tecnología	1.000 €
		Alquiler de equipos	850 €
		Permisos y licencias España.	1.900 €
		Infraestructura	1.500 €
		Fotografía, video y <i>streaming</i> (por día)	650 €
		Seguridad <sup>40</sup> (al día)	5 x 300=1.500 €

<sup>40</sup>Más información en: <https://vettoniaseguridad.com/empresa-de-seguridad-en-badajoz/>

		Material promocional	1.000 €
		Marquetin 16% ingresos brutos	10.448 €
		Fotografía, video, virtual y TV	5 x 750€= 3.750€
<b>TOTAL</b>	225.300 €	<b>SUBTOTAL</b>	35.648 €
		+21%IVA	7.486 €
		<b>TOTAL</b>	43.134 €
<b>*Valoración presupuestaria estimada.</b>			

Tabla 2. Presupuesto de SAMHAB Foundation

### V.1.3 Resultados esperados para SAMHAB FOUNDATION

De los ocho años de vida de RAHMA, el último año está siguiendo con entusiasmo y difusión su estrategia investigadora entre sus miembros. Una participación del 25% consistente, sólida y claramente al alza. Para algunos inversores, no sería suficiente para confiar en ella. Su valor se amortiza a largo plazo. Hemos logrado formar un grupo pertinaz con propuestas, ser un elemento referencial para educar, despertar la ilusión eliminando barreras y estereotipos para hacer pedagogía decolonizadora en las aulas e interpretación post-andalusí del legado. Quizá mantendrá un ciclo en dos años de despunte y uno de mantenimiento. Lograríamos un importante impacto social normalizador por la diversidad en la memoria desde nuestro patrimonio. De las actividades propuestas por SAMHAB FOUNDATION, el Festival *Maydilín* Cinco Culturas, es lo que más duda me acucia, ya que no he trabajado nunca a ese nivel una actividad virtual. Respaldada por un gran equipo el resultado puede ser muy satisfactorio y que coloque finalmente al despegue en el mapa al Medellín de España en red patronímica. En general, veo muchísimas posibilidades a esta propuesta que toma un rumbo a distintas intensidades y velocidades. Confío en el entusiasmo y empoderamiento de las comunidades que favorecerá sin duda a la economía y la inversión con un aumento de la población activa.

### V.2 RAHMA Centro de Estudios Pedagógicos

RAHMA, del árabe culto "رحمة", significa compasión, misericordia y es uno de los 99 nombres o características de Alá, el nombre de Dios en árabe para cristianos y musulmanes. Os llevo por este viaje lingüístico holístico y científico al alma esencial de este proyecto en clave pedagógica crucial y originadora de las áreas Cultura Halal y Actividades Performativas sobre el que nos detendremos para entender el objetivo de un proyecto de turismo cultural en Medellín y el Festival *Maydilín*.

El Corán, libro escrito de los musulmanes compuesto de azoras, según la terminología andalusí o sura<sup>41</sup> definido por la RAE en su primera acepción <sup>1</sup>del ár. clás. *sūrah*, y este del hebr. *šūrāh* 'secuencia', de género femenino y es la división en lecciones o capítulos del Corán. Compuesto por 114 suras que se inician con la basmala<sup>42</sup> (en árabe, بِسْمِ اللّٰهِ الرَّحْمٰنِ الرَّحِیْمِ), fórmula ritual islámica utilizada también como encabezamiento de documentos o acciones de la vida diaria así como motivo ornamental.

La *basmala* dice: بِسْمِ اللّٰهِ الرَّحْمٰنِ الرَّحِیْمِ *bismi-llāhi r-raḥmāni r-raḥīm*, traducida como "En el nombre de Dios, el Clemente, el Misericordioso" está presente en cada <sup>43</sup> una de las 114 suras, salvo la sura número 9 (*At-Tawba* o el arrepentimiento) y la sura 27 (*An-Naml* o las hormigas) que contiene dos *basmalas*, una al principio y otra en su versículo 30 (se menciona en medio del capítulo) completando un total de 114 *basmalas* como suras.

Por todo eso, *RAHMA* es sinónimo de pedagogía de la compasión manteniendo un sentido holístico y positivo mediante el uso de las capacidades cognitivas del aprendizaje, la interpretación y la acción tras ese esfuerzo. Queremos transferir estas características a "*SAMHAB Foundation*".

Hace 8 años formé este grupo inspirado en la pedagogía de las fuentes del pensamiento islámico. Quería aglutinar en el grupo mis experiencias asociativas y laborales en los medios, con hacerme un hueco en el sistema de enseñanza de Reino Unido. Me empujaba sobre todo la pasión por investigar y conocer como musulmana andalusí mis propios devenires al igual que la trayectoria y tránsito individual y social en mi estilo de vida como profesional de las artes en general. Enseguida y en la distancia comprendí que no estaba sola. El Centro *Al Mourafaka*, cuyo psicólogo al frente Abdelkader, me ayudó a compartir y reflexionar para dar forma al papel de *RAHMA* como un centro de investigación pedagógica con pasión. En este tiempo hemos sido un grupo en constante crecimiento, que ha divulgado información de otros siguiendo una senda humilde de expresión de gustos, preferencias y disgustos sobre acontecimientos cotidianos, del patrimonio andalusí y recursos pedagógicos formales y no formales. Hemos aprovechado para crear debates sencillos, comentar y compartir información. Hemos creado noción de grupo al que se han ido sumando distintos profesionales de sectores relacionados con la educación. En la actualidad somos 20 miembros del grupo entre profesores de religión islámica, trabajadores y educadores sociales, psicólogos, profesor de Taekwondo y profesora suplente de secundaria en Reino Unido que

<sup>41</sup> Más información en: <https://dle.rae.es/sura>

<sup>42</sup> Más información en: [http://www.diclib.com/cgi-bin/d1.cgi?l=es&base=es\\_wiki\\_10&page=showid&id=62999#ixzz6vh4FSptF](http://www.diclib.com/cgi-bin/d1.cgi?l=es&base=es_wiki_10&page=showid&id=62999#ixzz6vh4FSptF).

<sup>43</sup> Más información en: <http://islamavila.blogspot.com/2010/05/la-basmala.html>

además enriquecen al grupo con otra formación en Antropología, Artes escénicas y diseño, Ingeniería, Música, Teología cristiana y Traducción, Artes escénicas y diseño. Esencialmente, somos españoles que hemos abrazado el islam y nos dedicamos por profesión a la educación en cualquiera de sus formas. Con motivo de la pandemia, hemos crecido en número y en la forma, produciendo contenidos propios y asegurando que estos contenidos obtengan además una difusión que llegue al alcance de todos más allá del grupo.

*RAHMA*, ha aumentado como familia pedagógica y definido una etapa comprometida con la interpretación pedagógica del patrimonio material e inmaterial andalusí. A la vez, hemos tomado conciencia de la importancia y presencia de este legado en nuestras vidas y en nuestros tiempos. Personalmente como profesora suplente de secundaria, trabajo con una variada población escolar superior al 50% de musulmanes de distintos orígenes, lengua y tendencias religiosas dentro del islam.

### V.3 FESTIVAL MAYDILÍN

#### V.3.1 Planificación requisitos de infraestructura técnicos y humanos del FESTIVAL MAYDILÍN

FASE	ACCIÓN	INTEGRANTES	PLAZO	ORGANIZACIONES PARTICIPANTES
<b>1.Inicial</b>	Diseño de estrategia de planificación y acción local en cada país. Diseño paralelo de estrategia internacional del Festival Medellín Enclave de Cinco Culturas (Covid19 virtual)	Gestores y técnicos culturales locales públicos y privados de cada localidad	30 días	Gobierno local, regional y empresas
<b>2.Difusión y creación social.</b>	Campaña de marketing, publicidad y difusión en	Profesionales y estudiantes especializados	30 días aprox.	Gobierno local, regional y nacional, empresas, universidades,



	Medios y redes sociales	(créditos de estudio)		servicios de empleo y formación. Entidades de apoyo a personas con necesidades especiales. Asociaciones y Centros de Mayores.
<b>3. Formación de equipo de producción y selección.</b>	Elaboración de equipos, comité de selección y lugar de selección	Profesores y personas del mundo académico y la cultura	20 días aprox.	Gobierno local, regional y nacional, empresas, universidades, servicios de empleo y formación. Entidades de apoyo a personas con necesidades especiales. Asociaciones y Centros de Mayores.
<b>4. Estudio sociológico</b>	Diseño de cuestionario* (Fig.10). Logística. Entrevistas y análisis de datos	Expertos, voluntarios y estudiantes (créditos de estudio). Sorteo premio miembro del comité entre los participantes	30 días aprox.	Gobierno local, regional y nacional, empresas, universidades, servicios de empleo y formación. Entidades de apoyo a personas con necesidades especiales. Asociaciones y Centros de Mayores.
<b>5. Audiciones y Selección de candidatos</b>	Selección de concursantes y programas	Comité organizador: académico, técnico de la	30 días aprox.	Gobierno local, regional y nacional, empresas, universidades,

		administración, Encuestad@ premiad@		servicios de empleo y formación. Entidades de apoyo a personas con necesidades especiales. Asociaciones y Centros de Mayores
<b>6.Puesta en escena</b>	Exhibición de trabajos y puesta en escena local en cada país	Comité organizador. Técnicos de producción del espectáculo (contratados y voluntarios). (créditos de estudio y entradas gratis)	15 días aprox.	Gobierno local, regional y nacional, empresas, universidades, servicios de empleo y formación. Entidades de apoyo a personas con necesidades especiales. Asociaciones y Centros de Mayores
<b>7.Gira internacional virtual.</b>	Organización y coordinación de equipos para puesta en escena internacional. Festival virtual Medellín enclave de cuatro culturas	Candidatos seleccionados. Comité organizador, voluntarios, técnicos de espectáculo, patrocinadores públicos y privados	20 días aprox.	Gobierno local, regional y nacional, empresas, universidades, servicios de empleo y formación. Entidades de apoyo a personas con necesidades especiales. Asociaciones y Centros de Mayores. Todo el mundo

Tabla 2. Planificación del Festival *Maydilín* Cinco Culturas

### V.3.2 Plan de Turismo y Economía Naranja de Medellín (España)



Figura 2. Mapa de Medellín en Extremadura

Una vez presentada *RAHMA* con la debida presencia que domina en el proyecto quiero que nos traslademos al origen físico de este proyecto, en la villa de Medellín y un plan de desarrollo turístico y cultural. Medellín en las Vegas Altas del Guadiana provincia de Badajoz, está regada por el río Guadiana y dos de sus afluentes, el Rucas y el Ortigas en la parte que nos ocupa (Fig. 2). El enclave es prodigioso porque ha sido reclamo histórico y asentamiento de poblados desde la Edad del Hierro, conociendo a celtas, íberos, romanos, visigodos, musulmanes, moriscos, órdenes de caballería, franceses. Zona noble, controvertidamente posicionada, ha dado capítulos a la Historia y las letras en español, convirtiéndose en escenario de operaciones de distintas batallas en apoyo a la corona de Castilla y Aragón, sufriendo los avatares del feudalismo, conquista de América e Inquisición, peleando la independencia de la invasión francesa y quitándose la miseria tras la guerra civil y la agonía de la emigración<sup>44</sup>. Sus campos han dejado pasto a las huellas del indiano cultivo del tabaco y su ritual social y familiar hoy en decaída. Los ordenamientos de la UE de cuotas someten a la tierra y a sus paisanos al cultivo del arroz, tomate y frutales fundamentalmente. Otros cultivos autóctonos y porqué no decirlo, hoy altamente demandados en las industrias<sup>45</sup> más selectas de cosmética<sup>46</sup> y homeopatía<sup>47</sup>, han sido eliminados. A pesar de la emigración, la excavación del coreado teatro romano por el arqueólogo Almagro Gorbea en 2003 sacó a la luz el impresionante auditorio en toda su falla<sup>48</sup>. En mi opinión, este hecho junto con actividades dramáticas en el castillo de Medellín y la visita a sus instalaciones de turistas predominantemente, mantuvieron un férreo sentido de identidad frente a una gestión que no llegaba a todas partes.

Es indiscutible su potencial, tanto como la necesidad de poner en valor y conocer sus recursos y capitalización. En la actualidad hay un centro de Interpretación que alberga una



retrospectiva museística de la localidad. El auditorio nuevo presenta en la zona vestibular un magnífico mosaico, encontrado por un

Figura 3. Poblado ecológico a orillas de la charca y río Ortigas

<sup>44</sup>Más información en: <http://www.medellinhistoria.com/medellin/phistoria.htm>

<sup>45</sup>Más información en: <https://www.boe.es/buscar/doc.php?id=BOE-A-2009-18476>

<sup>46</sup>Más información en: <http://www.homeopatia.net/homeopatia-cultivos-agricolas/>

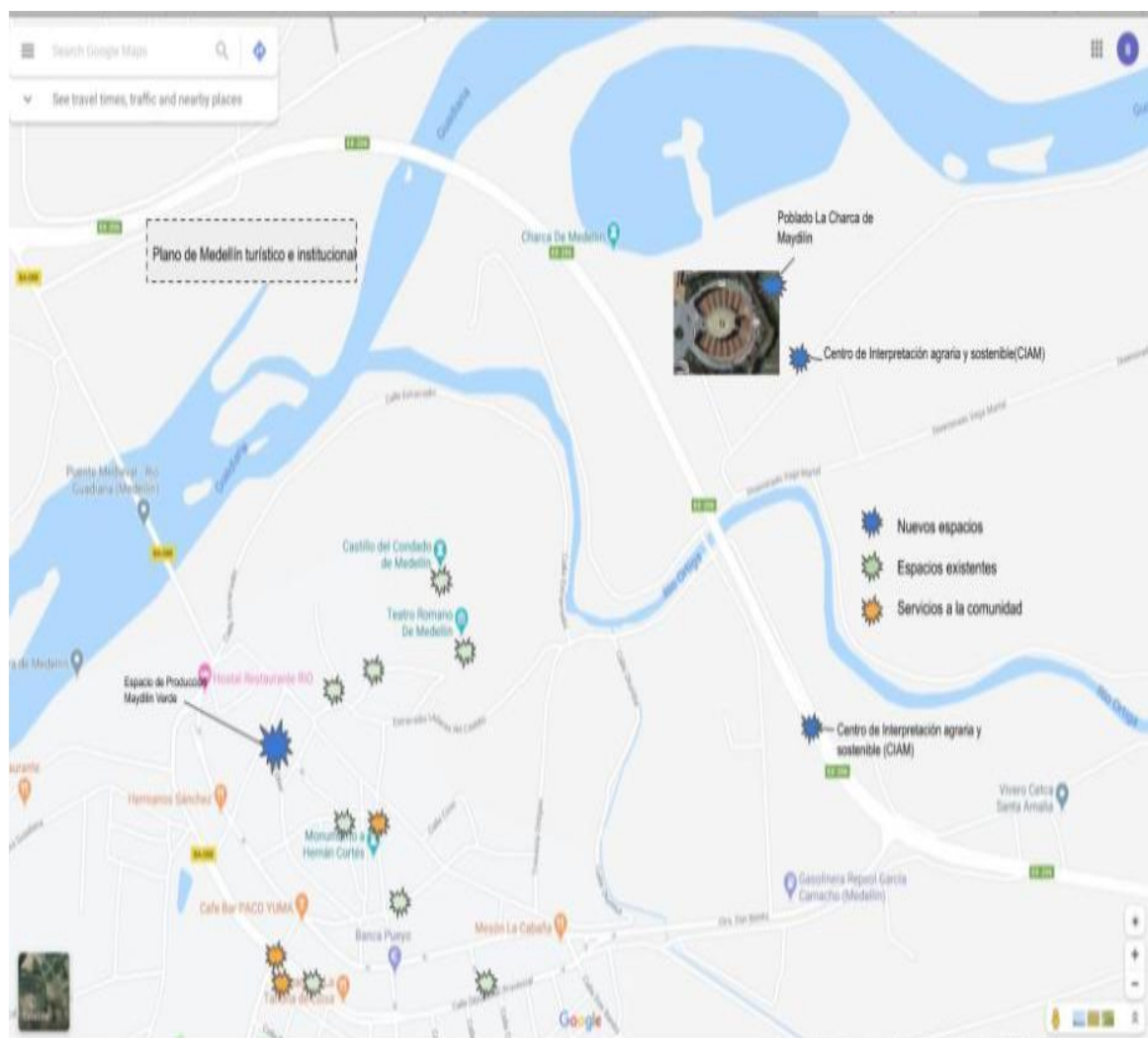
<sup>47</sup>Más información en: <http://semh.org/la-homeopatia/agrohhomeopatia/>

<sup>48</sup>Más información en: <https://core.ac.uk/download/pdf/80858557.pdf>

agricultor, de la villa romana de las Galapagueras. En los alrededores se encuentran otras villas romanas, molinos en distinto estado de conservación, y la playa sobre el río Guadiana. Pocos testimonios tangibles perduran del hijo adoptivo de la villa, Hernán Cortés.

Dentro del programa de promoción y desarrollo de Medellín para ganar visitantes desde el turismo creativo pensamos en reforzar el apoyo a las agencias y entidades culturales, y su relación con los vecinos y la comunidad en general devolviendo un buen conocimiento de su legado y confianza socioeconómica. Proponemos el desarrollo de un poblado en las proximidades de la charca entre ambos ríos Guadiana y Ortigas. Este nuevo enclave novedoso en el entorno y para la industria hotelera de camping, por un lado prestaría servicios de alojamiento a turistas en fines de semana y vacaciones en un complejo coqueto y sostenible (Fig. 3). El resto de los días es Centro de Interpretación Agraria Medioambiental

Figura 4 Mapa de desarrollo e intervención en Turismo creativo en la localidad de Medellín en Badajoz



Fuente <https://www.google.com/maps/@38.9643661,-5.9570717,18.48z?hl=en-US> y adaptación personal.

Sostenible (CIAMS), adscrito a la Universidad de Extremadura para el desarrollo y recuperación de cultivos autóctonos y su comercialización<sup>49</sup>, con interés en la protección de plagas a través de una práctica homeopática<sup>50</sup> que proteja y combata especies invasoras como el camalote, permaneciendo hábil la acampada para autocaravana y acampadas. Otro punto importante de nuestra intervención tendría lugar en la recuperación de una vivienda tradicional con la capacidad de aglutinar dos actividades principales, el alojamiento en régimen de alquiler de un máximo de tres habitaciones en un espacio cuidado con mimo y comodidad, y también abierto a la promoción y desarrollo de las artes tradicionales y empresariales. Todo ello arropado por un espacio acogedor y remanso de tranquilidad en sus estancias y jardín, para disfrutar de un tentempié y dinimizaciones culturales y educativas. Los espacios son multidisciplinarios con la capacidad de ser exposiciones abiertas y testimonios de la evolución de la cultura y patrimonio de estas tierras gracias al impulso que ponemos por apoyar a artesanos y pequeños emprendedores ofreciéndoles parte del espacio como entorno de trabajo común y promoción empresarial. El compromiso municipal a la promoción es de absoluta lealtad poniendo a nuestra disposición instalaciones y recursos que lo favorezcan como por ejemplo, instalaciones y asesoramiento para la formación de personal y asesoramiento para su puesta a punto e ingreso en el mercado laboral (ver Fig.4. Mapa de desarrollo e intervención en Turismo creativo en la localidad de Medellín en Badajoz).

Nuestro método se concibe con la creación de diversos espacios culturales que nos van a permitir agrupar y trabajar una red de actividades: deporte, ocio y cultura con mayor presencia e impacto sobre el conocimiento del patrimonio y su divulgación. Para ello, hemos detectado que es necesario reforzar la estructura existente en el sector turístico concentrada en el centro de la localidad principalmente, desarrollando otros puntos de interés que cierren la red local favoreciendo esa diversidad para clientes descritos como híbridos con aficiones variadas y definidos como clientes omnívoros. Eminentemente, el reclamo turístico se centra en el mundo romano, medieval y vagas líneas sobre la figura de Hernán Cortés y su obra. Este es el caso del Centro de Interpretación y Parque Arqueológico. Esta oferta es una constante en el entorno y sobre todo en la capital autonómica Mérida y Badajoz sin parangón. Por este motivo, la innovación ha de venir de parte de una oferta diferente suplida por el Museo virtual *Maydalín* que informa y presenta otra manera de interactuar con recursos patrimoniales en

---

<sup>49</sup>Más información en: <https://agroexcelencia.com/la-homeopatia-una-nueva-vision-en-el-manejo-de-plagas-y-en-la-proteccion-de-hortalizas/>

<sup>50</sup>Más información en: <https://eugenioromeroborrallo.com/2019/02/20/la-agroecologia-en-extremadura-la-alternativa-a-la-agricultura-colonial/>

ocasiones fuera del alcance y de los circuitos convencionales. También, nuestra red y circuito de actividades, ofrece enclaves arqueológicos ya en activo junto con otros sin acceso a visitantes<sup>51</sup>, asistidos por expertos en horario determinado y actividades de cuentacuentos, gestionado desde la Oficina de turismo, así como la emisión de entradas e información general sobre actividades de toda índole. Hay una parte de iniciativa privada que cuenta con respaldo y coordinación con entidades públicas como la Universidad de Extremadura, Facultad de Ingeniería Agrícola para el desarrollo y recuperación de cultivos autóctonos como el tabaco y otras plantas muy apreciadas en homeopatía. A su vez, destacamos otros tipos de ofertas para incluirlos en una oferta a nivel autonómico y nacional o internacional como “birdwatching”, muy solicitadas por turistas del norte de Europa.

Nuestro proyecto estima una intervención socializadora que quiere estimular el empuje de la población local a participar y disfrutar ofreciendo una alternativa al turista a conocer y sentir el entorno de manera directa e interactuando. De su participación obtendrán una mejora en su formación más competente que les permita la incorporación al mercado laboral o la autopromoción. Está pensado para turistas que desean gozar de una experiencia relajada sobre todo natural donde no solo se trata de la contemplación sino también de participación activa en talleres de agroturismo aprovechando las posibilidades que el olivo, encina y arroz esencialmente, nos ofertan en su reutilización de manera sostenible<sup>52</sup>. Contamos con distintas rutas de corte natural y paisajístico, el camino mozárabe<sup>53</sup> de Santiago, el camino del Guadiana y camino de Guadalupe<sup>54</sup>. Estas se pueden realizar a pie, bicicleta o caballo. En las inmediaciones, la zona de arrozales sin ir más lejos cuenta con un gran potencial de turistas interesados en observación y estudio de aves (agachadizas, zancudas, presa, nocturnas) y peces<sup>55</sup>. De enorme potencial para el turista europeo tras el delta del Ebro en el periplo migratorio y a veces estacional ornitológico, hasta el sur de España. Es notorio destacar y poner en valor la importancia del turismo local acostumbrado al contacto con la naturaleza que desea conocer más sobre su entorno. Para ellos, ofrecemos además de aplicaciones, la interacción con el Museo virtual ubicado en el Espacio de Producción *Maydilin*

---

<sup>51</sup>Más información en: <https://medellin-turismo.weebly.com>

<sup>52</sup> Más información en: <https://www.residuosprofesional.com/aprovechamiento-de-la-paja-de-arroz-como-materia-prima-de-interes-industrial/>

<sup>53</sup> Más información en: <https://medellin-turismo.weebly.com/ecoturismo.html#>

<sup>54</sup> Más información en: <https://extremadurabtt.juntaex.es/es/centros-btt/que-es-centroBTT/>

<sup>55</sup>Más información en: <http://www.naturaspain.com/naturaleza-flora-y-fauna-en-el-municipio-de-medellin.html>



verde, donde además podrán conocer la aplicación del diseño y tendencias al uso diario en artículos de hogar, personales y ropa, realizando sus compras con quien obsequiar a sus seres queridos.



Figura 5 Ciudades Medellín en el mundo El Festival Maydilín enclave de cinco culturas ha sido concebido con la peculiaridad de ser virtual por el momento. Esta circunstancia no le impide ser un foco de difusión de cultura y de promoción turística alternativa mas si cabe el objeto del

mismo es profundizar en el conocimiento histórico común entre las poblaciones de Medellín en España, Medellim en Portugal, Medellín de Bravo en México, Medellín del Arairi y Medellín de Antioquía ambos en Colombia, Medellín de Santiago del Estero en Argentina y Medellín de Cebú en Filipinas unidas patronímicamente por un legado post-andalusí relativo a las cinco culturas (cristianos, judíos, mestizos, mulatos y musulmanes) (ver Fig.5). Para algunos expertos gestores y antropólogos esto pudiera parecer otra mera comercialización de la cultura de uso y consumo. Mediante un cuestionario que hemos facilitado (ver Fig.6a y 6b), cada localidad metelinense llevará a cabo este estudio participativo organizado por iniciativa de agentes públicos y privados locales que diseñaran el plan de actuación y difusión en redes para recopilar voluntarios y datos sobre el legado local relativos a las preferencias, personajes históricos, escritores, artistas, aventureros, celebraciones, leyendas y lugares interesantes facilitados por los encuestados de la muestra, que permitan poner en escena el Festival *Maydilín* de las Cinco culturas y siguiendo el cronograma que adjuntamos seguidamente. Gracias a estos datos facilitados por la contribución de la ciudadanía, se elaborará por parte de un equipo de investigadores y profesionales de cada disciplina, una pieza performativa que muestre la riqueza local y lo que de ella han de conocer las otras localidades metelinenses componentes del Festival *Maydilín* de las Cinco Culturas. Esta fabulosa labor de conjunto participativo y compromiso inclusivo abre las puertas a todo aquel que desee participar con la gratificación de entrar en un sorteo que dará como ganador un puesto en el jurado popular de cinco miembros integrado por un agente público, privado, personal académico y un personaje popular. Así quedan representadas todas las áreas de la comunidad académica, política, económica y social. El jurado tendrá el reto de calificar las mejores y talentosas interpretaciones performativas en base a una audición de concursantes que desean mostrar sus habilidades en música, drama, arte y ciencia; todo ello con mucho entretenimiento. El Festival *Maydilín* de las Cinco Culturas será retransmitido por *streaming*, teniendo en cuenta las diferencias horarias y emitido a través de pantallas gigantes situadas en cada localidad para su seguimiento y conexión desde los mismos escenarios donde se







## VI. CONCLUSIONES Y EVALUACIÓN.

OBJETIVO ESPECÍFICO	RESULTADO/S ESPERADO/S	ESTRATEGIA DE EVALUACIÓN <sup>56</sup>	FASE, ACTIVIDAD O FECHAS <sup>57</sup>	FUENTE /S DE VERIFICACIÓN <sup>58</sup>
RAHMA visibilización y pedagogía	Plena aceptación de comunidades y entornos académicos	Índice de participación en eventos	Diversa a lo largo del año	Índice de producción de material pedagógico. Visitas

<sup>56</sup> Instrumento, mecanismo, etc. que se utilizará para evaluar la consecución del resultado.

<sup>57</sup> Momento en qué se implementará la estrategia de evaluación (en que fechas, durante que actividades, en qué fase del proyecto, etc.).

<sup>58</sup> Fuentes que nos servirán para constatar que efectivamente se ha conseguido el resultado.

							en redes y estadísticas.
Festival Maydilín Cinco Culturas. Empoderamiento y memoria	Fluctuante a nivel general. Mejora de la opinión personal y general.	Taquilla y consultas	Puntual en directo diferido en Canales de Streaming abierto.				Número de Visitas
Plan Naranja reactivación, visibilización y memoria	Alto índice de voluntariado, estimulación de comportamientos socioeconómicos.	Registro de visitas, plazas hoteleras, taquilla	A lo largo del año.				Visitas en redes. Impacto económico local.

Las conclusiones de este proyecto vienen determinadas por las estrategias de evaluación y sus fuentes de verificación que dependen de las características de cada objetivo y proyecto de acción dentro de *SAMHAB FOUNDATION*. Podemos resumir dos tipos de análisis, aquel que va dirigido a una audiencia directa como es el Plan de Turismo Naranja y el Festival Maydilín Cinco culturas cuyos resultados son dirimidos por su participación registrada por las visitas según la oferta de espacios y/o taquilla, y el que se dirige indirectamente a una audiencia previa investigación y desarrollo de contenidos pedagógicos para su divulgación y formación de públicos en comunidades y entornos educativos como es propio de la actividad de *RAHMA*, así como la divulgación e investigación del patrimonio, Cultura Halal, *@Al-Andalus* y la Cátedra del Flamenco (como ya anticipé para esta presentación de *SAMHAB Foundation* sólo me centraría en algunas secciones del mismo y por lo tanto en particular hago referencia especial a la acción divulgativa de *RAHMA*). A la larga, las conclusiones de este último lo podemos medir de manera cuantificable y cualificable por medio de estadísticas que registren la disminución del fracaso escolar, aumento de la participación en actividades extraescolares, descenso de la criminalidad y otros problemas de orden público, incremento del empleo y la participación social en general. Todo ello favorece la mejora del bienestar y seguridad general de la comunidad que también podemos obtener en cifras demográficas por el aumento o descenso de la población bien por nuevos natalicios o por cambios y desplazamientos residenciales de diversa índole económica, sentimental, por reagrupación familiar o en la búsqueda de una mejora de la calidad de vida en un entorno tranquilo.

Además de la participación en eventos, como venimos viendo, puede esta ser de manera virtual y no presencial dependiendo de la actividad, algo que las redes sociales pueden facilitar y sin duda alguna se incluye en los sitios web<sup>59</sup> como el que tendrá *SAMHAB Foundation*.

<sup>59</sup> Más información en: <https://www.cerotec.net/contadores/>

En gestión cultural se considera la taquilla como una primera y esencial tarjeta de presentación de la entidad, patrocinadores y de la actividad. Se recomienda hacer un uso razonable y sencillo de los valores que en forma de cuestionario permiten al visitante registrarse con la entidad. Seguidamente presento unas preguntas sencillas esenciales durante el proceso de registro de datos del visitante como tarea de fidelización de clientes para conservar y promover el interés de su nueva visita, así como trabajar la segmentación de públicos. Con estos datos podemos promover y ofrecer la actualidad de actividades adecuadas a cada público según el valioso registro de la información facilitada por ellos mismos. El proceso termina con la selección de la actividad, el número y tipo de entradas según las características y selección del visitante, y por último la plataforma de pago. Los datos del cuestionario corresponden a los siguientes:

Género (femenino, masculino, transgénero, no contesta) por selección de la casilla adecuada.

Edad (-de 20, 20-40, 40-55, +55) por selección de la casilla adecuada.

Nivel de estudios. (Formación general básica, estudios universitarios, estudios profesionales, autodidacta) por selección de la casilla adecuada.

Tipo de actividad laboral (artista/ diseñador, autónomo, deportista, educación y formación, funcionario, personal técnico, profesional actividades de ocio, turismo y entretenimiento, profesional de la salud, profesional de servicios y mantenimiento) puede hacer una multiselección de casillas.

Actividades de ocio o interés (actividades artísticas, cine/teatro/museos, deporte, ecología, gastronomía, lectura, tecnologías, viajes y turismo) puede hacer una multiselección de casillas.

Lugar de residencia y nacionalidad de los visitantes (un menú desplegable)

Compañía durante la visita (amigos/as, familia, compañeros/as de trabajo, compañeros/as de estudio, solo/a) puede hacer una multiselección de casillas.

¿Cómo ha llegado? (andando, en mi coche, en transporte público, otros medios) puede hacer una selección de casilla única.

¿Desea recibir información sobre nuestras actividades posteriores? (si/no)

Política de protección de datos con una casilla de aceptación.

Tras la confirmación del pago y una vez realizada la actividad, el visitante recibiría un SMS de cortesía con una simple pregunta para una encuesta de calidad sobre su valoración de la visita (de 1 a 5, de muy mala a excelente) y una casilla de selección incluyendo la pregunta: “¿Lo recomendaría?” con tres únicas opciones (si/ no sabe/ no).

En ocasiones, algunos espectáculos realizan un recuento de participación al dar acceso a los visitantes a la actividad. Esto permite comparar los resultados con taquilla pues no hemos de olvidar que la compra de entradas se puede realizar a través de distintos medios y acceder a

la actividad por distintos medios también, o se puede optar por resumir la diversidad de opciones por medio de la obtención un código QR, número o validación en cualquier caso que unifique el acceso a la actividad. Toda esta información es del todo importante para conocer también el alcance de nuestra labor de márketing y una evaluación posterior de nuestro trabajo de fidelización junto con el éxito de la actividad en este caso el Festival Maydilín Cinco Culturas. Contamos también con un libro de registros que es voluntario y opcional al público.

El Plan de Turismo Naranja evalúa su actividad y patrones de comportamiento de los visitantes por medio del registro de visitas en los distintos espacios que se ofrecen. La diversidad de plazas hoteleras no solo nos permite conocer el número de visitantes sino el tipo de turismo que realizan, su estancia y los motivos que les llevan a este lugar. Todo esto forma parte también de un pequeño cuestionario incluido en el registro de entrada de pasajeros en la recepción del lugar de alojamiento si se trata de una reserva realizada de manera directa o bien en la página o buscador desde donde hizo la reserva desde internet. Habitualmente, los clientes son referidos a una encuesta de satisfacción que igualmente funciona como estrategia de fidelización de clientes. En gran medida, los establecimientos de alojamientos están suscritos a plataformas especializadas que ofrecen paquetes de viajes<sup>60</sup> o incluso otras plataformas especialidades dependiendo de la actividad y el público al que se dirige como por ejemplo, establecimientos rurales<sup>61</sup>.

Toda esta cuantiosa información es necesaria condensarla para hacerla más útil y manejable en cada momento que realicemos una propuesta o nueva edición de la misma actividad. Así podremos hacer una evaluación comparativa relacionando nuestros propios datos obtenidos en diversas ediciones o por determinada periodicidad e incluso poner nuestros datos en relación con otros datos de posibles competidores tanto locales, nacionales o internacionales.

De los resultados obtenidos y posterior análisis depende el apoyo institucional, privado y continuidad viable del proyecto.

---

<sup>60</sup> Más información en: <https://www.escapadarural.com/>

<sup>61</sup> Más información en: <https://www.escapadarural.com/>

## VII.BIBLIOGRAFÍA

Aguilar, J. HOY. Periódico de Extremadura [periódico versión digital] (visitado el 31.03.2021)  
Véase en <https://www.hoy.es/prov-badajoz/festival-morisco-celebra-20190816003732-ntvo.html>

Altman, I. (1988). Emigrantes y sociedad: una aproximación al contexto de la España colonial de América. [Emigrants and Society: An Approach to the Background of Colonial Spanish America. *Comparative Studies in Society and History*,] 30(1), 170-190. Retrieved May 25, 2021, from <http://www.jstor.org/stable/179027>

Bloom, H. (2002) Prefacio a M.R. Menocal, Ornamento del Mundo. Cómo los musulmanes, judíos y cristianos crearon una cultura de tolerancia en la España medieval [ *Foreword to M.R. Menocal, Ornament of the World. How Muslims, Jews and Christians Created a Culture of Tolerance in Medieval Spain* ](New York: Back Bay Books), pp. xiii–xiv.

Brisset Martín, D.E. Las fiestas de la Granada musulmana. Análisis de las fiestas de Granada, *Gazeta de Antropología*, 1987, 5, artículo [06](#) · Véase en <http://hdl.handle.net/10481/1377>

Brunner, José Joaquín (1985). "Ensayo: Políticas Culturales y Democracia: Hacia una Teoría de las Oportunidades". En: Néstor Canclini García (ed.) (1987). *Políticas Culturales en América Latina*. Ed. Enlace Grijalbo. (pág. 198-199)

Cabedo, A. La educación musical como modelo para una cultura de paz. Universitat Jaume I. Investigación. Visitado [22.03.2021] Ver <https://core.ac.uk/download/pdf/61425693.pdf>

Canclini García, Néstor (ed.) (1987). *Políticas Culturales en América Latina*. Ed. Enlace Grijalbo. (pág. 26).

Catalá Pérez, D. La fiesta de Moros y Cristianos: herencia cultural compartida entre España y América Latina. (2012) *América Latina, Globalidad e Integración* (pp.407-426)

Cavanaugh, S. (2017). Litigando por la libertad: Esclavizando a los niños moriscos en el siglo XVI [Litigating for Liberty: Enslaved Morisco Children in Sixteenth-Century] *Valladolid. Renaissance Quarterly*, 70(4), 1282-1320. Retrieved May 25, 2021, from <https://www.jstor.org/stable/26560608>

Cook, K.P. Páginas prohibidas: Musulmanes y Moriscos en la América Española colonial [Forbidden Passages: Muslims and Moriscos in colonial Spanish America] (2018) *Journal of Colonialism and Colonial History*. Johns Hopkins University Press. Volume 19, Number 3, winter 2018. Visto (25.04.21) Consulta ren <https://muse.jhu.edu/article/712084/pdf>

Cortés Cortés, F. Esclavos en la Extremadura Meridional del Siglo XVII. Excma. Diputación de Badajoz (1988).

Coutinho, I. La diáspora de los moriscos y la red en el mediterráneo oriental y occidental [the Morisco Diaspora and Morisco Network in Western and Eastern Mediterranean] (2021) Humanities and Social Sciences Online. Visto (23.04.21) Consultar en <https://networks.h-net.org/node/73374/announcements/7284168/morisco-diaspora-and-morisco-networks-across-western-and>

EIAmin,BY. Tratados moriscos: guía de tratados y declaraciones [Moorish/Muurish Treaties:Guide to Treaties and Declarations]. Createspace Independent Pub. (2014)

El Aloui, Y. Los moriscos en Francia tras la expulsión: Historia de una minoría [The Moriscos in France after the Expulsion: for the History of a Minority. Revista de investigación digital Brill. Visto (24.04.21) consultar en <https://brill.com/downloadpdf/book/edcoll/9789004279353/B9789004279353-s012.xml>

Moranchel Pocaterra, M El consejo de indias y su relación con la via reservada en el reinado de Felipe v [Tesis doctoral] Madrid, 2012 <https://biblioteca.org.ar/libros/89381.pdf>

Richards G “El desarrollo del turismo cultural en Europa”, [estadísticas] <http://estadisticas.tourspain.es/img-iet/Revistas/RET-150-2001-pag3-13-87318.pdf>

Font, J y Vidal-Folch, E. El turisme cultural a Catalunya: l’anàlisi del turisme estranger; de la formulació d’expectatives a la gestió d’una realitat”. [http://economia.gencat.cat/web/.content/documents/articles/arxius/\\_analisdelturismeestranger delaformulacioid expe.pdf](http://economia.gencat.cat/web/.content/documents/articles/arxius/_analisdelturismeestranger delaformulacioid expe.pdf)

“El turismo como industria cultural. Hacia una nueva estrategia de desarrollo turístico en América Latina y el Caribe” UNESCO. [http://sic.gob.mx/ficha.php?table=centrodoc&table\\_id=370](http://sic.gob.mx/ficha.php?table=centrodoc&table_id=370)

Hurtado Galve, J.M. Nómadas. Esclavitud y esclavismo durante la Nueva España. Critical Journal of Social and Juridical Sciences, vol. 13, núm. 1, 2006 Euro-Mediterranean University Institute Roma, Italia <https://www.redalyc.org/pdf/181/18153296012.pdf>

Estermann, J «Colonialidad, descolonización e interculturalidad», *Polis* [En línea], 38 | 2014, Publicado el 08 septiembre 2014, consultado el 13 junio 2021. URL: <http://journals.openedition.org/polis/10164>

Fernández Manzano, Reynaldo (2002) *Encomium Musicae Essays in Memory of Robert J. Snow. Exotismos y alteridad en la música europea: arabismos musicales; arte y ciencia* Pags. 577-593. Hillsdale NY. Pendragon Press

Flores Arroyuelo, F. J. (2003) *De la aventura al teatro y la fiesta. Moros y cristianos* (Murcia: Nausícaä), p. 266.

Fournel Guérin, J. Fiestas profanas y diversiones de la comunidad morisca aragonesa. Nueva Revista de Filología Hispánica T. 30, No. 2 (1981), pp. 630-637. Publicado por: El Colegio de México.

Franco, Borja (2021) *Cultura material e identidad: Los moriscos en la Iberia primitiva moderna* [Material Culture and identity: the Moriscos in the Early Modern Iberia]. Evento OnLine. Birbeck University, visto (21.4.21) consultar en [https://www.bbk.ac.uk/events/remote\\_event\\_view?id=19209](https://www.bbk.ac.uk/events/remote_event_view?id=19209)

(FUNCI) Fundación de cultura islámica. Fundación privada de interés público y beneficencia. Visto (24.4.21). Consultar en <https://funci.org/fundacion-cultura-islamica/objeto-y-objetivos/>

Fundación Legado Andalusí. Fundación Pública de la Junta de Andalucía. Visto (21.4.21) Consultar en <https://legadoandalusi.es/la-fundacion/>

Garrido, S. Dirección estratégica. Madrid. Mc Graw Hill. 2004.

Gautier Ochoa, Ana María (2003). *Entre los Deseos y los Derechos, un ensayo crítico sobre políticas culturales*. Bogotá: Icanh. (pág. 20).

Giese, F. (2021) *Mudejarismo y renacimiento morisco en Europa. Negociaciones culturales y traducciones artísticas en la Edad Media y el historicismo del siglo XIX* [Mudejarismo and Moorish revival in Europe. Cultural negotiations and artistic translations in the Middle ages and 19<sup>th</sup> century Historicism]. ISBN 9789004448582, 9004448586

Glastonbury Festival. En directo desde Worthy Farm [Live at Worthy Farm]. Festival virtual. Consultado (20.05.21). Visitar en <https://www.glastonburyfestivals.co.uk/line-up/>

González, F. y Morales, S. (2009). *Ciudades efímeras: transformando el turismo urbano a través de la producción de eventos*. Barcelona: UOC.

González García, J.M. (2008) *Memorias culturales de la expulsión de los moriscos* [Cultural memories of the expulsion of the Moriscos]. Cambridge University Press.

Harper, S. *Planteamiento del programa académico*. Texas A&M. University. Corpus Christi. 2004.

Hobsbawn, E. et al. (org.) (2002). La invención de la tradición. Editorial crítica

Ibáñez, J., & Cervantes, G. (2012). Vivir "sin dexar parte donde las cruces españolas no hayan sido conocidas". Don diego de villallobos y benavides en la administración imperial de la monarquía hispánica. *Historia Mexicana*, 61(3 (243)), 1109-1170. Consultado el [25 de mayo de 2021], en <http://www.jstor.org/stable/41303941>

International Museum of Muslim Cultures (IMMC).España morisca: su legado a Europa y Occidente [Moorish Spain: Its legacy to Europe and the West],[ Sitio web]. Visitado [31.03.2021] Véase en <https://muslimmuseum.org/moorish-spain>

Juegos Moriscos en Aben Humeja. Ayuntamiento de Purchena. Diputación de Almería. Promoción de Turismo y cultura. Visitado (31.03.2021) Ver en <https://www.andalucia.org/en/purchena-events-calendar-juegos-moriscos-de-aben-humeja>

Kamen, H (2007) Los desheredados. Los exilios que crearon la cultura española [*The Disinherited. The Exiles Who Created Spanish Culture*] (London: Allen Lane), p. 53 and in S. N. Beckwith (2000) *Charting Memory: Recalling Medieval Spain* (New York: Garland), p. 284.

Katzew, I. La pintura de castas. Ediciones Turner S.A.Yale University Press (2005)

Martín, M. España vuelve a ser la principal puerta de entrada de la UE para la inmigración. Versión digital del diario El País (visitado el 22.03.2021) Véase en <https://elpais.com/espana/2021-01-01/espana-vuelve-a-ser-la-principal-puerta-de-entrada-de-la-ue-para-la-inmigracion-irregular.html>

McCaa, R. (1996). Tratos nupciales: la constitución de uniones formales e informales en México y España, 1500-1900. In Aizpuru P. & Romero C. (Eds.), *Familia y vida privada en la historia de Iberoamérica: Seminario de historia de la familia* (pp. 21-58). México, D. F.: El Colegio de Mexico. doi:10.2307/j.ctv47wf2t.5

Mendiola Fernández, M<sup>a</sup> I.Usos, costumbres y normas en la tradición de la minoría morisca (2011) *Revista de Derecho UNED*, num 9, pp193-209

Ministerio de Industria, Comercio y Turismo. Gobierno de España. Sitio web DAFO PYME. Visto el (03.05.21) Consultar en <https://dafo.ipyme.org/Home>

Museo de Arte islámico de El Cairo, viaje virtual. Consultado el (20.05.21) visitar en <https://mpembed.com/show/?m=GLcinPBnEet&mpu=497>

O'Dell, T. y Billing, P. (editors) (2005). *Experiencescapes: tourism, culture and economy*. Copenhagen: Copenhagen Business School Press



Orchestras for All. 13 of the best ways to make your youth orchestra more inclusive. Sitio web (visitado el 22.03.2021) Véase en <https://www.orchestrasforall.org/blog/best-ways-to-make-your-youth-orchestra-more-inclusive>

Pastor, R La alcabala como fuente para la historia económica y social de la Nueva España *Historia Mexicana* Vol. 27, No. 1 (Jul. - Sep., 1977), pp. 1-16 (16 pages) Publicado por: El Colegio de Mexico Consultado [23.05.2021] En <https://www.jstor.org/stable/25135586>

Pino García, José Luis del (1991): *Extremadura en las luchas políticas del siglo XV. Badajoz*. (Archivo Histórico Nacional, Nobleza, sección Frías, fondo Villena, catálogo 3, número 1). Doc. 2, pp. 330-3.

Porres Marijuan, R., & Benito Aguado, T. (2000). El estatuto de limpieza de sangre y sus repercusiones en Vitoria en tiempos de Felipe II. *Hispania*, 60(205), 515–562. <https://doi.org/10.3989/hispania.2000.v60.i205.552>

Qamber, R. Procedimientos de la Inquisición contra los musulmanes en Latinoamérica en el siglo XVI [Inquisition Proceedings against Muslims in 16<sup>th</sup> Century Latin America]. *Islamic Studies* Vol.45 N°1 spring 2006 pp21-57. International Islamic University of Islamabad. <https://www.jstor.org/stable/20839001>

Quijano, Aníbal (2000b). “Colonialidad del poder, eurocentrismo y América Latina. En: Lander, Edgardo (comp.). *La colonialidad del saber: Eurocentrismo y ciencias sociales*. Buenos Aires: CLACSO-UNESCO.

Sánchez González A. Revista General de Información y Documentación El Archivo de los Condes de Medellín, reposteros mayores del rey de Castilla Recibido: 14 de abril de 2020 / Aceptado: 5 de mayo de 2020 ISSN: 1132-1873 <https://dx.doi.org/10.5209/rgid.66970>

Richards, G. y Wilson, J. (2007). Turismo, creatividad y desarrollo [Tourism, creativity and development. London: Routledge.

Richards, G. y Palmer, R. (2010). Ciudades memorables: gestion cultural y revitalización urbana [Eventful cities: cultural management and urban revitalization]. Oxford [etc.] : Elsevier Butterworth-Heinemann.

Schilies, G. Juegos por la paz [ Playing for peace]. Revista digital especializada en mundo árabe. Visitado [21.03.2021] Véase en <https://en.qantara.de/content/arab-youth-philharmonic-orchestra-in-berlin-playing-for-peace>

Timothy D. y Nyaupane, G. (2009). Patrimonio cultural y turismo en el mundo en desarrollo: una perspectiva regional [Cultural heritage and tourism in the developing world: a regional perspective]. London; New York: Routledge.

Moragues, D. "Turismo, Cultura y Desarrollo". Organización de Estados Iberoamericanos Consultado [21.05.2021] Ver en <http://www.oei.es/cultura/turismodmoragues.htm>

Wald, G. (2017). Orquestas juveniles con fines de inclusión social. De identidades, subjetividades y transformación social. *Foro de educación musical, artes y pedagogía*, 2 (2), 59-81.

Waite, G. (2013). Reinventando la identidad religiosa: el moro en los panfletos holandeses e ingleses 1550-1620 [Reimagining Religious Identity: The Moor in Dutch and English Pamphlets, 1550–1620. *Renaissance Quarterly*, 66(4), 1250-1295. doi:10.1086/675092

Zavala, Silvio, (1994) Los esclavos indios en Nueva España, México, El Colegio Nacional.

VII. ANEXO

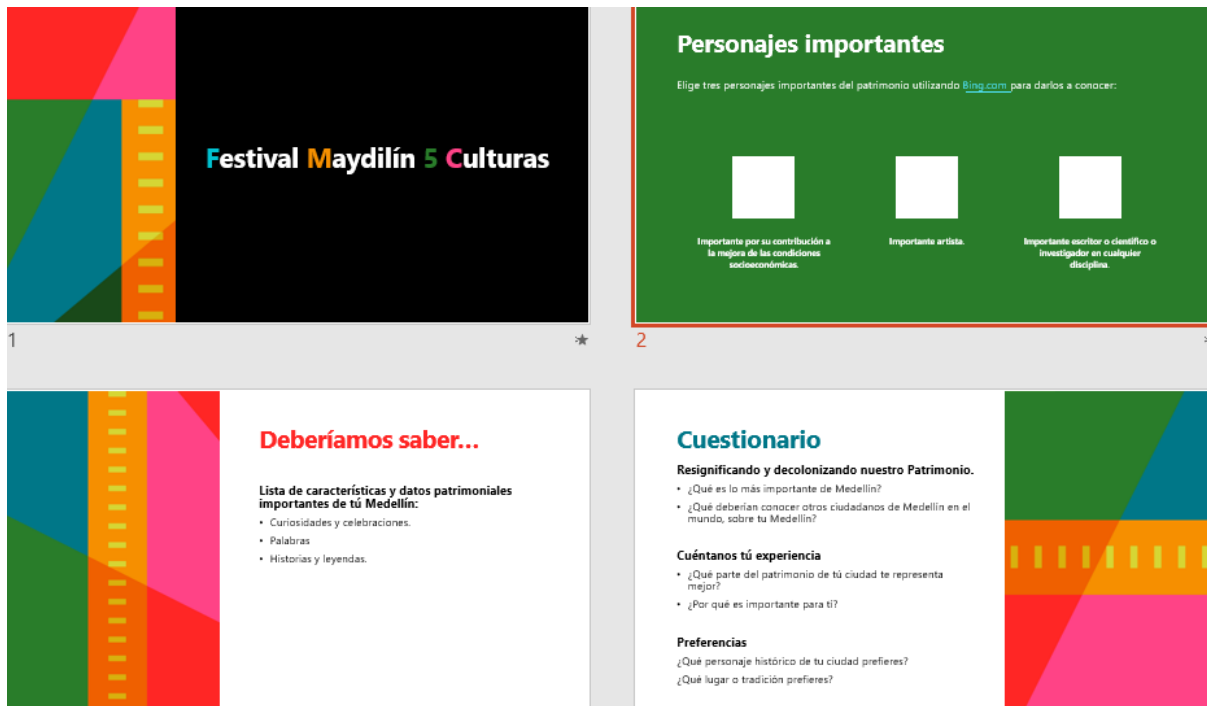


Figura 6a Encuesta de participación, cronograma de eventos y diseño de programa del Festival *Maydilín* para cada sede.

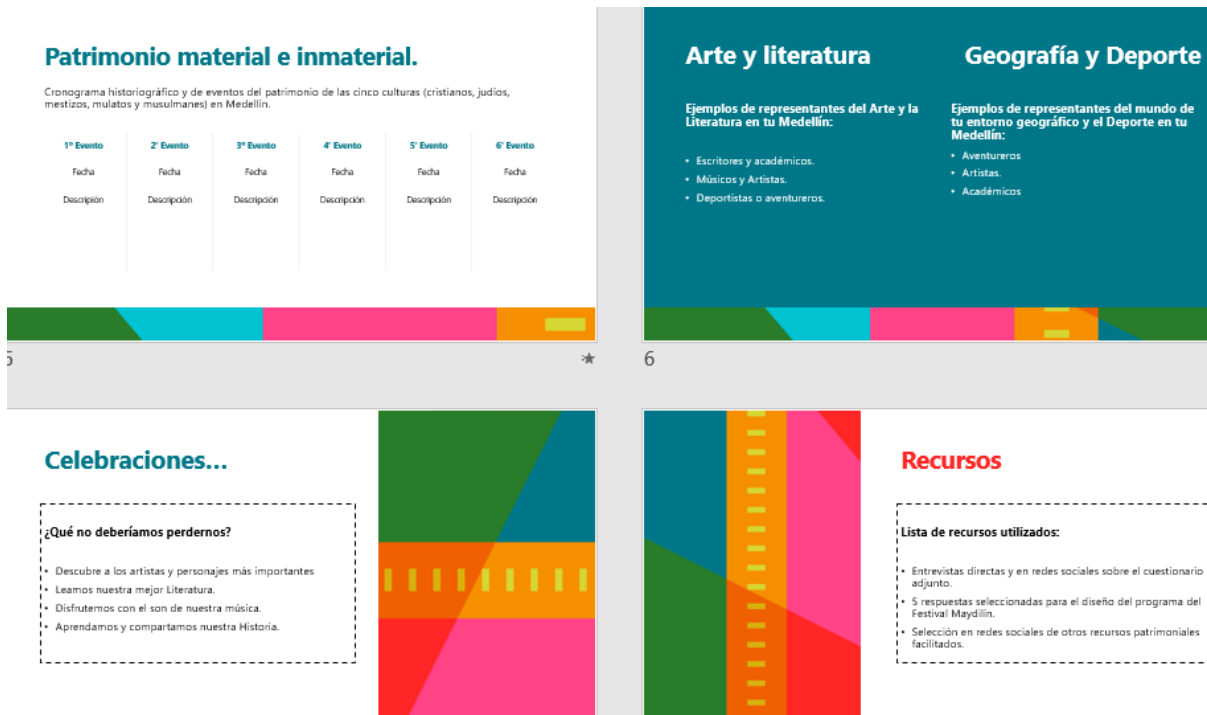


Ilustración 6b Encuesta de participación y eventos del Festival *Maydilín*

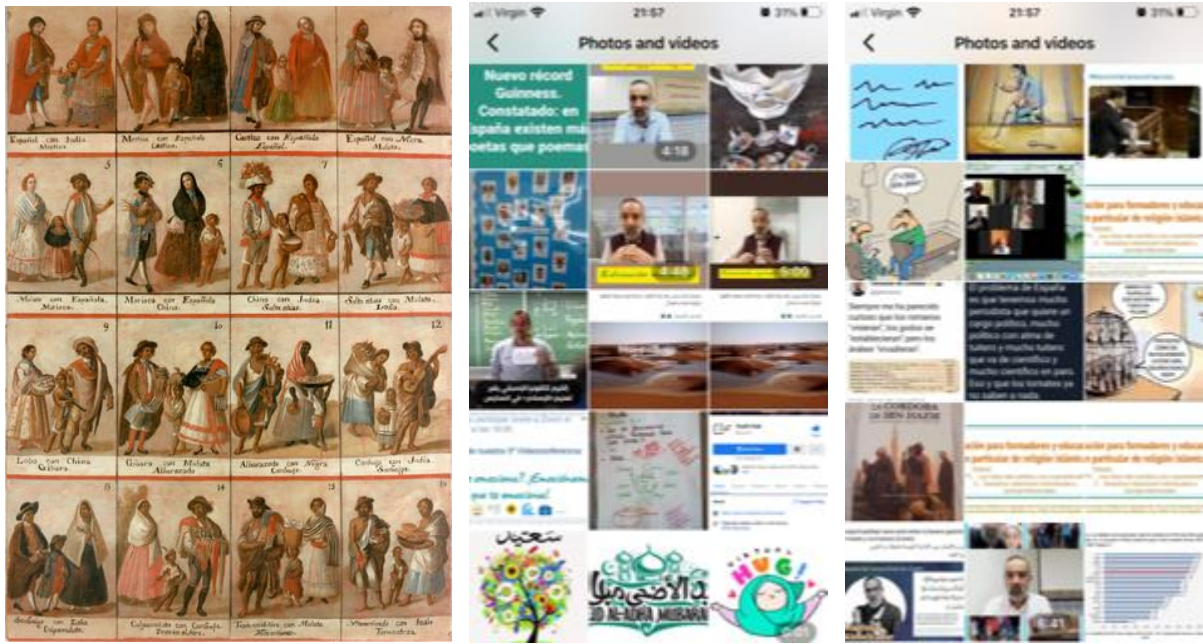


Figura 7 Ilustración de pintura colonial de castas. Figuras 8 y 9. Retrospectiva en imágenes de actividades de RAHMA

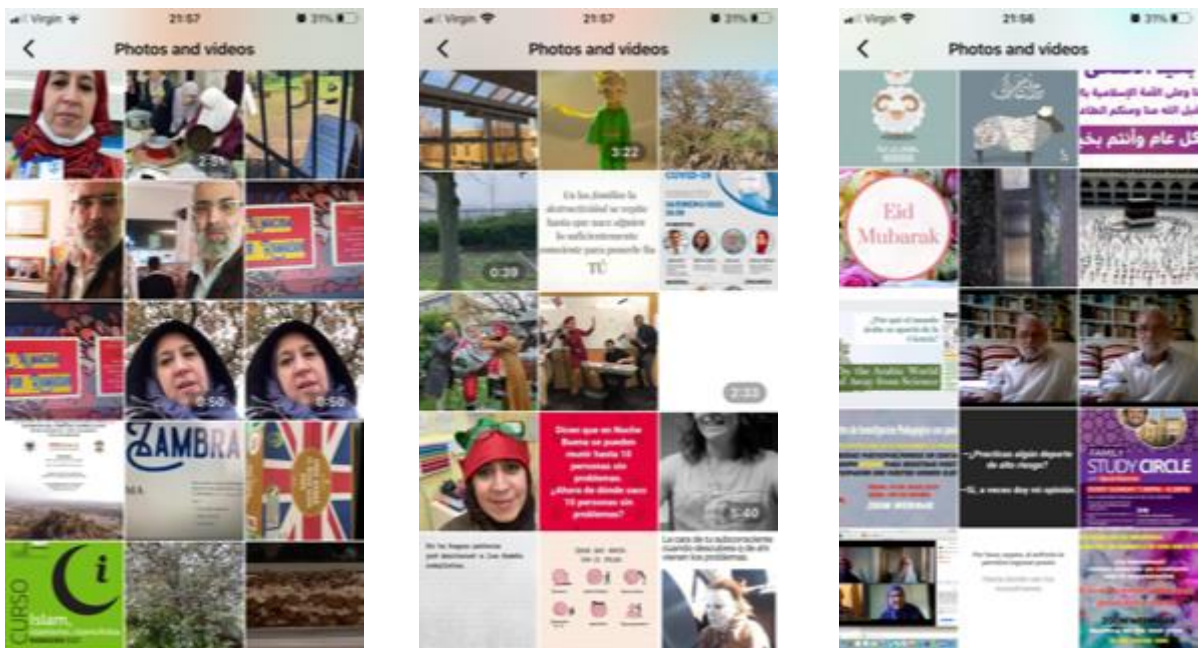


Figura 10,11 y 12. Retrospectiva en imágenes de las actividades de RAHMA



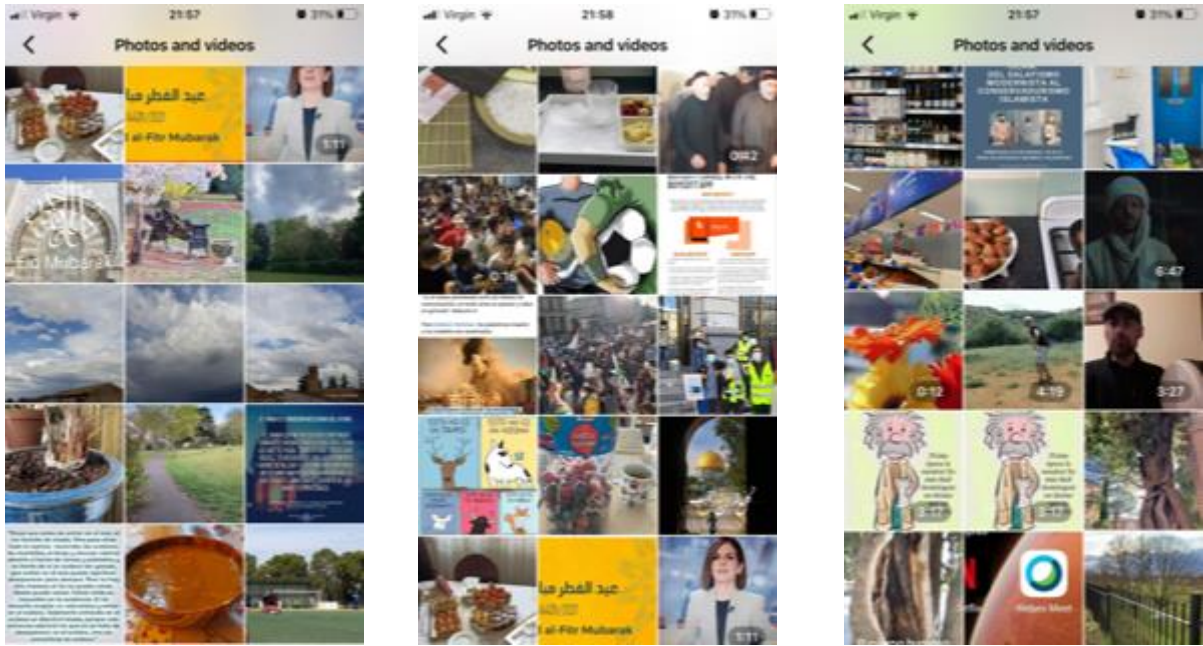


Figura 13,14 y 15 Retrospectiva en imágenes de las actividades de RAHMA

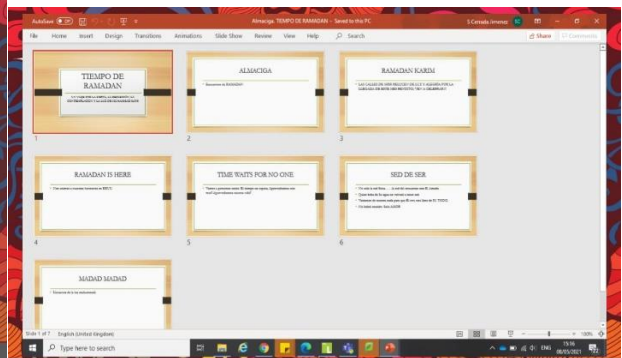
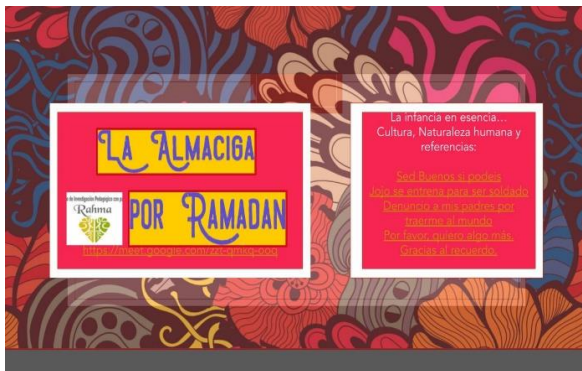


Figura 16 Actividad en RAHMA, La Almaciga por Ramadán 20212 Figura 17 Actividad en RAHMA, La Almaciga por Ramadán 2021.

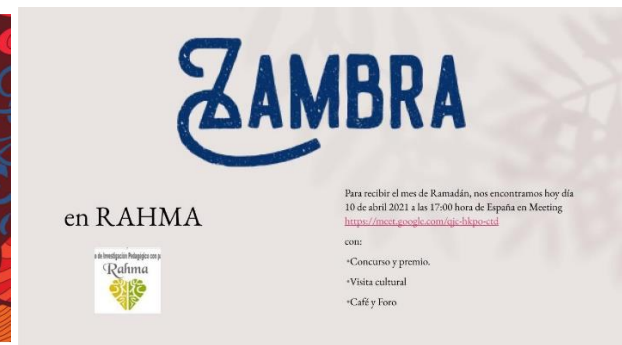


Figura 18 Actividad en RAHMA, La Almaciga por Ramadán 2021 Figura 19 Actividad de RAHMA en Zambra

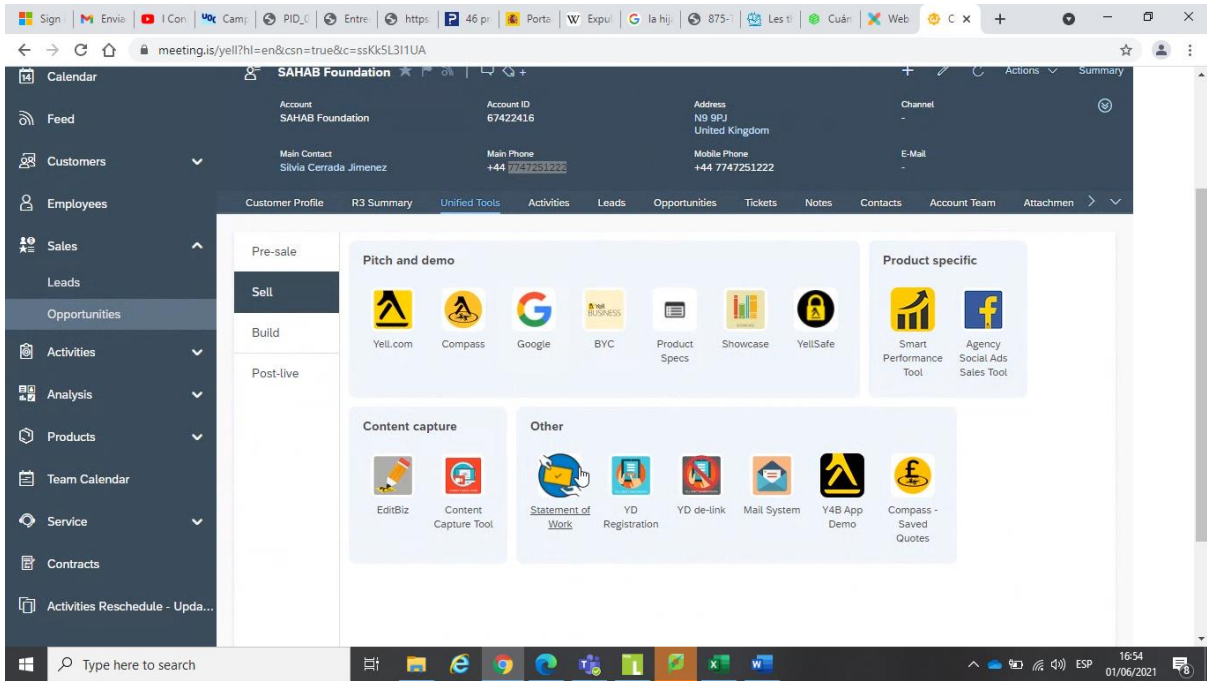


Figura 20 Sitio web en construcción de SAMHAB Foundation



Figura 21 Espacio escénico en el Castillo Festival *Maydilín*



Figura 22. Museo Virtual (Patio Casa Andalusí)

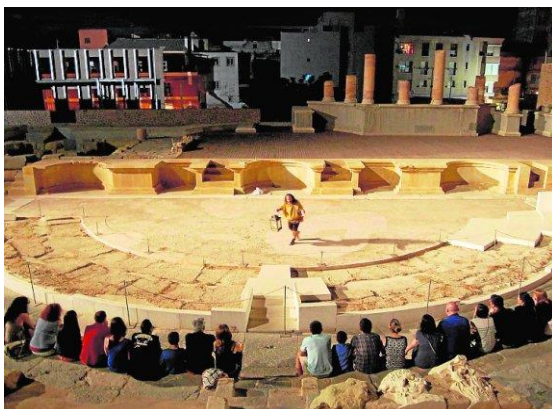


Figura 23 Festival *Maydilín* (Teatro romano)



Figura 24 Festival *Maydilín* (Castillo Medellín, Badajoz)





Figura 25 Festival *Maydilín* (Teatro romano)



Figura 26 Festival *Maydilín* (Teatro romano, vista cavea)





Figura 27 Festival *Maydilín* (Teatro romano, vista escenario)



Figura 28 Festival *Maydilín* y Turismo Naranja (Museo virtual Casa andalusi)