
La participació electoral

Votants i abstencionistes en les democràcies occidentals

PID_00246415

Eva Anduiza Perea

Temps mínim de dedicació recomanat: 6 hores



Índex

Introducció.....	5
Objectius.....	6
1. La participació electoral a Espanya i a l'Europa occidental...	7
1.1. Diferències entre països i evolució de la participació en eleccions generals	9
1.2. La participació electoral a Espanya	13
1.3. La participació en diferents tipus d'eleccions	15
1.3.1. Eleccions europees	15
1.3.2. Eleccions locals	17
1.3.3. Eleccions autonòmiques i regionals	19
1.3.4. L'abstenció diferencial i la participació electoral a Catalunya	21
2. La importància real del nivell de participació electoral.....	24
3. Les explicacions de la participació electoral.....	28
3.1. Posició social i participació electoral	28
3.1.1. Edat i recursos socioeconòmics	29
3.1.2. Integració social i lloc de residència	32
3.2. Actituds polítiques i participació electoral	33
3.2.1. Interès per la política	34
3.2.2. Politització i proximitat a un partit	35
3.2.3. Satisfacció amb la democràcia i les institucions	36
3.3. Context polític i participació	38
3.3.1. El context institucional	38
3.3.2. Les característiques del sistema de partits	40
3.3.3. Els incentius directes a la participació	43
4. Les conseqüències de la participació electoral.....	45
5. El descens de la participació i les estratègies mobilitzadores	48
5.1. Les explicacions del descens en la participació electoral	48
5.2. Té remei aquest descens de la participació?	50
Resum.....	52
Activitats.....	53
Exercicis d'autoavaluació.....	54

Solucionari.....	56
Glossari.....	57
Bibliografia.....	58
Annex.....	60

Introducció

La participació electoral és una forma de participació política especialment important, el caràcter distintiu de la qual ha justificat que s'analitzi sempre de manera independent respecte a altres formes de participació política.

Des d'una perspectiva empírica, la participació electoral es tracta de la forma de participació política més exercida, ja que representa menys costos que altres formes de participació política més exigents (com la participació en organitzacions polítiques o l'exercici de la protesta política) i es dóna necessàriament dins un context polític altament mobilitzador (les eleccions).

Des d'una perspectiva normativa, la participació electoral incorpora un element igualitari que no està present en altres formes de participació. En els sistemes democràtics, l'accés al vot és igual i universal per a tots els ciutadans, mentre que en altres formes de participació política, la influència de cada persona és variable segons la seva capacitat i la seva disposició.

Des del punt de vista polític, el nivell de mobilització i el perfil dels electors participants són elements que poden incidir en els resultats de l'elecció.

Per tot això, des del moment de la implantació del sufragi universal, els polítics s'han interessat per la participació electoral, i han constatat importants diferències en els nivells d'abstenció dels diferents sistemes polítics democràtics, i també diferències entre els electors votants i els abstencionistes. Recentment, a més, es detecta un descens en els nivells de participació electoral, que ha augmentat l'interès per aquesta dimensió del comportament electoral.

Aquest mòdul comença amb una anàlisi descriptiva de la participació electoral en l'Europa occidental, amb especial èmfasi a Espanya i Catalunya. S'analitzen les taxes de participació electoral en diferents tipus de convocatòries i es tracen pautes d'evolució al llarg del temps. L'apartat 2 se centra en les raons que fan important la participació electoral des del punt de vista normatiu. L'apartat 3 analitza diferents explicacions de la participació electoral, que articula en factors relatius a la posició social, les actituds polítiques i el context polític. L'apartat 4 examina algunes de les implicacions polítiques de la participació electoral i, finalment, el mòdul es tanca amb una discussió entorn del descens en la participació electoral i les possibles estratègies mobilitzadores.

Objectius

Amb l'aprenentatge dels continguts d'aquest mòdul, els estudiants assolireu els objectius següents:

- 1.** Aprendre a reflexionar sobre les peculiaritats de la participació electoral davant altres formes de participació política.
- 2.** Saber analitzar l'evolució de la participació electoral en les democràcies contemporànies i les diferències entre els sistemes polítics i el tipus d'elecció.
- 3.** Conèixer els principals models explicatius de la participació electoral.
- 4.** Ser capaç de reflexionar sobre les conseqüències polítiques de la participació electoral, les implicacions del seu descens, i les possibles solucions a aquest problema.

1. La participació electoral a Espanya i a l'Europa occidental

En la majoria dels països occidentals hi ha xifres oficials sobre el nombre de vots emesos, el nombre d'electors registrats, i la població en edat de votar. Amb aquesta informació és possible mesurar el nivell de participació electoral, encara que l'exactitud i fiabilitat d'aquestes dades varia depenent del país, sobretot pel que fa al cens electoral. A partir d'aquestes dades es poden establir diverses definicions operatives de la participació electoral:

a) Percentatge de persones que voten respecte a l'**electorat registrat**:

$$P = (\text{Nombre de vots} / \text{Nombre d'electors censats}) \times 100$$

Aquesta definició sol ser l'opció més freqüent. Si s'utilitza, és important tenir en compte que els procediments de revisió i depuració del cens són fonamentals a l'hora de determinar el grau de subestimació de la participació. Si el cens conté un nombre important de ciutadans morts o duplicacions a causa de canvis de domicili, se sobreestima el nombre de votants potencials (molts dels inscrits, en realitat, no estan en condicions de votar) i, per tant, també el nivell d'abstenció.

b) Percentatge de persones que voten respecte a la **població en edat de votar**:

$$P = (\text{Nombre de vots} / \text{Nombre de persones en edat de votar}) \times 100$$

Aquesta definició és més apropiada per a comparar els nivells de participació en sistemes amb diferents tipus de registre (per exemple, registres voluntaris com els dels Estats Units, amb registres d'ofici com els de la majoria dels països d'Europa). En aquest cas, el denominador del percentatge inclou persones sense dret de vot (perquè no estan registrades o per altres raons), cosa que necessàriament fa que la participació estimada sigui més baixa del que resulta si es calcula amb relació a l'electorat registrat.

Alguns problemes amb el denominador...

Algunes discrepàncies en les dades censals són realment importants. A Grècia, per exemple, les xifres oficials mostren gairebé nou milions d'electors potencials al final dels anys vuitanta. Tanmateix, segons les estimacions de l'OCDE, la població de més de quinze anys és de vuit milions i mig! A Portugal, part de l'important augment de l'abstenció que s'observa pot ser deguda també a un problema en la depuració del cens electoral.

... i discrepàncies amb el numerador

Com corregir subestimacions

Rose proposa un sistema per a corregir les taxes de participació electoral que té en compte el temps des de la compilació del cens fins a l'elecció, els ciutadans no registrats, els electors registrats dues vegades, els electors morts i els electors que s'han mudat:

R. Rose (1974). "Britain: simple abstractions and complex realities". A: R. Rose (ed.). *Electoral behavior*. Nova York: Free Press.

En alguns casos només s'inclou en el numerador el nombre de vots vàlids o fins i tot el nombre de vots a candidatures. Malgrat que el percentatge de vots en blanc o no vàlids normalment és baix, aquest ha adquirit una importància creixent, sobretot en els països en què el vot és obligatori. En la definició de la participació electoral no té per què tenir-se en compte el contingut del vot, si és blanc o nul, sinó únicament si l'elector l'ha emès o no.

Alguns autors (sobretot en la literatura francesa, italiana i espanyola, però rarament en l'anglosaxona) analitzen amb una freqüència més gran la taxa d'abstencionistes (i no de votants) sobre el total d'electors o la població en edat de votar. Parlar de participació o d'abstenció és una qüestió formal sense implicacions per a les anàlisis.

Si mesurar la participació a partir del cens i els resultats electorals ens pot fer subestimar la participació real, quan la mesurem a partir de **dades d'enquesta** el problema és l'invers: els percentatges de participació en enquestes són sempre sistemàticament superiors als que ofereixen les dades oficials. Per això, no és infreqüent trobar diferències fins i tot superiors als 10 punts percentuals. Junt amb la possibilitat ja esmentada que el cens estigui fins a cert punt "inflat", hi ha dos elements que també poden explicar aquestes diferències.

En primer lloc, alguns ciutadans no reconeixen el seu comportament abstencionista. La participació en les eleccions és un comportament socialment reconegut, i el sentiment de deure cívic no complert pot fer que els abstencionistes no vulguin admetre la seva "falta" i contestin que van votar o evitin respondre la pregunta. Per a evitar aquest tipus d'"error", és molt important posar esment en la redacció de la pregunta, de manera que l'enquestat no trobi cap problema a reconèixer el comportament abstencionista.

Redacció del qüestionari i abstenció reconeguda

En alguns eurobaròmetres es pregunta "Quin partit va votar vostè en les últimes eleccions generals?" i s'ofereix com una de les possibles respostes "No va votar". Aquest format de redacció produeix una important subestimació de l'abstenció i un gran percentatge de no-resposta.

La redacció de la pregunta en el qüestionari postelectoral estàndard del CIS és molt diferent: "Com vostè sap, votar és un dret que tenim tots, però ningú no està obligat a votar si no pot o no ho vol fer. En les eleccions a les Corts Generals, al Congrés i al Senat del passat 12 de març, vostè va anar a votar i va votar, va anar a votar, però no ho va poder fer, no va anar a votar perquè no va poder o es va estimar més no votar?". Aquest tipus de formulació de la pregunta "legítima" el comportament abstencionista, de manera que la gent té menys problemes a reconèixer-lo. Tot així, els percentatges de participació són molt superiors a les xifres oficials.

En segon lloc, els ciutadans abstencionistes estan sobrerepresentats en la mostra. Encara que idealment la selecció d'individus per formar part d'una mostra s'ha de fer d'acord amb criteris aleatoris, part dels individus seleccionats a l'atzar no estan localitzables, o simplement es neguen a contestar l'enquesta. És molt probable que les mateixes raons que fan que una persona s'abstingui de votar (per exemple la falta d'interès) facin també que rebutgi contestar el qüestionari o no ho arribi a fer.

Vegeu també

El problema de la subrepresentació dels abstencionistes en les mostres ja s'ha vist amb caràcter general en el subapartat 2.3 del mòdul "Eleccions i comportament electoral".

Malgrat aquests errors de biaix, fins a cert punt inevitables, les enquestes són fonamentals per a analitzar les característiques individuals que faciliten la participació.

Vegeu també

Tractarem la importància de les enquestes en l'anàlisi de la participació individual en l'apartat 3 d'aquest mòdul.

1.1. Diferències entre països i evolució de la participació en eleccions generals

Començarem per oferir un panorama general del fenomen en l'àmbit de les **eleccions legislatives**, considerades les més importants i també les més participatives, en l'**Europa occidental**. En aquest cas utilitzem com a indicador de participació el percentatge de votants sobre el total de l'electorat registrat, que és el més habitual.

Entre els països més participatius hi ha Àustria i Bèlgica, amb nivells de participació electoral mitjana entre 1945 i 2002 superiors al 90% sobre el total d'electors censats. Itàlia, els Països Baixos, Dinamarca, Suècia i Alemanya són també països amb nivells de participació per sobre de la mitjana europea, entre el 85% i el 90%. Noruega, Grècia, Finlàndia, França, Portugal i el Regne Unit mostren nivells de participació lleugerament per sota de la mitjana europea, entre el 75% i el 80%. Espanya i Irlanda se situen per sota del 75% i, a molta distància, Suïssa destaca amb una participació mitjana del 57%.

Taula 1. Participació electoral mitjana en l'Europa occidental (dades actualitzades a l'annex)

País	Mitjana 1945-2002	Desviació típica	N	Mitjana de les últimes eleccions
Suïssa	56,5	11,0	14	42,2
Irlanda	72,7	4,0	17	68,5
Espanya	73,5	4,6	8	77,4
Regne Unit	75,2	5,5	16	77,7
Portugal	75,7	10,4	11	66,3
França	75,7	7,0	17	67,9
Finlàndia	76,0	5,8	16	68,6
Grècia	79,8	3,5	17	78,2
Noruega	80,0	3,2	15	75,8
Mitjana	80,8	10,2	252	75,5
Alemanya	85,0	4,5	15	79,0
Suècia	85,7	4,7	18	86,8
Dinamarca	85,7	2,5	23	84,3

Font: elaboració pròpia a partir de dades d'International IDEA.

País	Mitjana 1945-2002	Desviació típica	N	Mitjana de les últimes eleccions
Països Baixos	87,0	7,5	17	78,8
Itàlia	89,9	3,9	15	82,9
Àustria	91,9	4,1	16	81,9
Bèlgica	92,7	1,6	17	91,1

Font: elaboració pròpia a partir de dades d'International IDEA.

Aquests nivells mitjans no permeten de veure la variació al llarg del temps, que cada vegada resulta més important. Com s'observa en la taula 1, els nivells de participació en les últimes eleccions de cada país són inferiors als nivells mitjans, excepte en els casos de Suècia, Espanya i el Regne Unit, cosa que reflecteix el descens en els nivells de participació.

Fins als anys vuitanta la variació més notable es trobava entre els països, per la qual cosa l'atenció es va centrar inicialment a intentar explicar quins elements del context polític influïen sobre aquesta dimensió del comportament electoral. L'anàlisi de l'evolució temporal de la participació va romandre en un segon pla, ja que les taxes presentaven en general una certa estabilitat al llarg del temps. De fet, només en el cas dels Estats Units l'acusada tendència decreixent va generar un cert nombre de temptatives d'explicació, però en els últims anys s'ha començat a detectar també a Europa un descens generalitzat de la participació, d'intensitat variable segons els casos, que comporta nous interrogants.

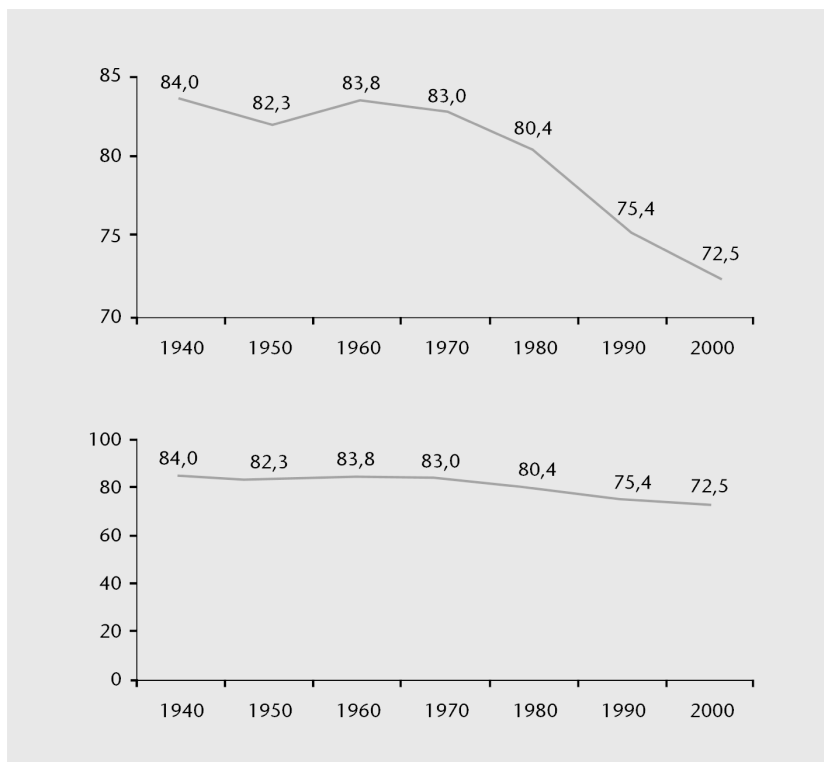
El gràfic 1 reflecteix l'evolució al llarg del temps de la participació electoral.

Vegeu també

Per què la participació supera el 90% a Àustria o Bèlgica, i no assoleix el 60% a Suïssa? De les possibles respostes a preguntes com aquesta ens ocuparem en l'apartat 3 d'aquest mòdul.

Descens pronunciat o descens moderat

Gràfic 1. Evolució de la participació electoral en l'Europa occidental (dades actualitzades a l'annex)



Font: elaboració pròpia a partir de dades d'International Idea.

Els dos gràfics presenten les mateixes dades, però utilitzen escales diferents. El primer sembla reflectir un descens molt notable de la participació (l'escala que s'empra té un rang de 70 a 85). Si fem servir una escala de 0 a 100 com en el segon, el descens sembla molt més petit.

En analitzar cada país separatament, es poden distingir algunes diferències. Bèlgica és l'únic país que presenta nivells de participació electoral superiors al 90% fins i tot en la dècada dels anys noranta i, per tant, en aquest cas la participació es manté estable. També a Dinamarca la pauta és d'estabilitat, i fins i tot s'ha incrementat la participació en les últimes eleccions generals celebrades el 2001 respecte a la registrada en les dues dècades anteriors. En tots els altres casos, la pauta d'evolució és de descens.

El gràfic 1 reflecteix com la participació mitjana ha descendit del 84% en la dècada dels anys seixanta al 75% en la dels anys noranta. Les eleccions celebrades del començament de la dècada actual ençà encara són escasses (12), però semblen confirmar la tendència decreixent.

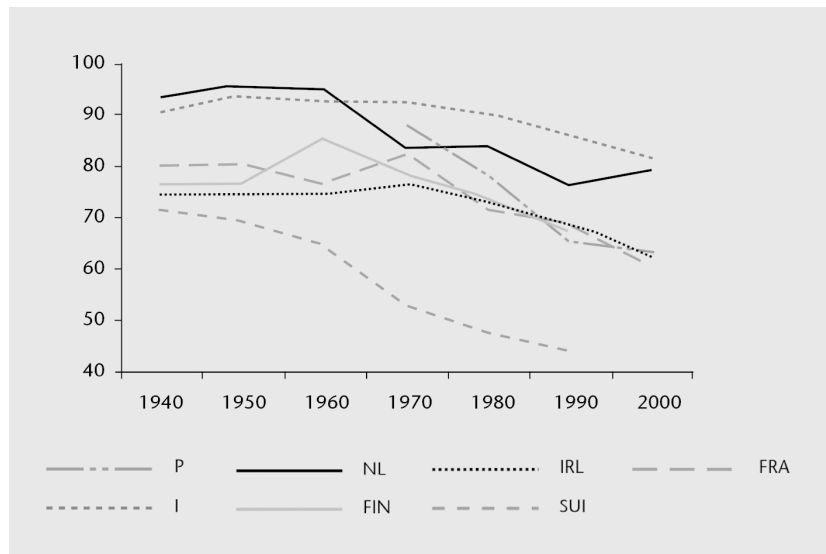
A Àustria la participació s'ha mantingut per sobre del 90% fins a la dècada dels noranta, moment en què es redueix al 85%. A Itàlia, el descens comença en els anys vuitanta i en les últimes eleccions s'ha assolit el mínim històric del 81%. Als Països Baixos, la participació supera el 90% fins als anys seixanta i es redueix progressivament fins a situar-se entorn del 75% en la dècada passada.

Lectura recomanada

Es poden trobar més dades de la participació electoral a Europa en l'obra següent:

R. Topf (1998). "Electoral participation". A: H. D. Klingemann; D. Fuchs. *Citizens and the State*. Oxford: Oxford University Press.

Gràfic 2. Descens de la participació electoral en alguns països d'Europa (dades actualitzades a l'annex)



Font: elaboració pròpia a partir d'Anduiza (1999) i International Idea.

Alemanya i Suècia reflecteixen una pauta curvilínia molt semblant. A partir dels anys quaranta la participació mitjana creix fins a assolir el seu nivell màxim, superior al 90%, en els anys setanta. A partir de llavors descendeix fins a situar-se en el 80%. Al Regne Unit hi ha una pauta d'estabilitat entorn del 75%, que encobreix bastants variacions entre eleccions. En aquest país les dues últimes convocatòries han representat dos mínims històrics: la participació en les últimes eleccions legislatives celebrades el 2001 no va assolir el 60% de l'electorat.

Finlàndia, França i Irlanda presenten una pauta decreixent particularment accentuada: el nivell de participació electoral no supera el 70% de mitjana en la dècada dels noranta. Portugal és un cas d'impressionant descens en les taxes de participació, que passen de més del 85% en els anys setanta a menys del 70% en l'última dècada.

No deixa de ser curiós que dos dels països que de vegades s'esmenten com a exemple de democràcies presenten nivells de participació extremadament reduïts i amb una decidida tendència decreixent: es tracta de Suïssa i els Estats Units. En els anys quaranta, la taxa de participació a Suïssa era superior al 70%, mentre que en els anys noranta no assoleix el 45%.

Participació electoral a Suïssa

Les característiques del sistema polític suís que es poden citar com a explicació d'aquesta escassíssima participació electoral són diverses. En primer lloc, la democràcia directa que caracteritza el sistema polític suís atorga a l'electorat la possibilitat de decidir sobre nombroses qüestions que en altres sistemes serien tractades en el Parlament. A Suïssa, paral·lelament a les eleccions, les votacions sobre qüestions concretes ofereixen una altra possibilitat d'influir en la política; de fet, aquest tipus es valora més i les eleccions són jutjades com a secundàries: només el 17% dels electors les considera més importants que els referèndums. A més, des de 1956 el Govern suís es construeix sobre la base de la denominada *fórmula màgica*, que reparteix les carteres ministerials entre els quatre principals partits d'acord amb criteris preestablerts i, fins al moment, invariables. Les eleccions no s'associen amb cap tipus d'alternança o canvi polític i, en conseqüència, hi ha pocs incentius perquè els electors acudeixin a les urnes o perquè els principals partits tractin

Lectura complementària

Sobre el descens del nivell de participació a Europa, es pot consultar l'obra següent:
J. Font; R. Virós (ed.) (1995).
Electoral abstention in Europe.
 Barcelona: ICPS.

de mobilitzar-los. Per tant, Suïssa és un cas de limitada importància institucional del Parlament, tant pel que fa a la presa de decisions com pel que fa a la formació del Govern.

D'altra banda, el sufragi universal femení existeix en aquest país tan sols des de 1970 – en alguns cantons les dones van adquirir el dret a votar el 1989. Un dels efectes de la tardana incorporació de les dones a l'electorat ha estat el descens en les taxes de participació electoral, ja que en haver estat excloses fins a una data tan recent, el seu nivell de participació electoral és molt inferior al dels homes i la seva incorporació a l'activitat política es produeix a poc a poc i en part gràcies al canvi generacional.

Per la seva banda, als Estats Units la participació en les eleccions presidencials durant els anys seixanta superava el 60% sobre la població en edat de votar, mentre que en la dècada dels noranta no assolía el 50% i en les eleccions al Congrés la xifra havia caigut per sota del 40%.

Participació electoral als Estats Units

En aquest cas, les raons de la reduïda participació electoral són molt diferents del cas suís. Contràriament al que succeeix en la majoria de les democràcies citades fins al moment, als Estats Units el ciutadà és qui s'inscriu voluntàriament en el cens electoral. Així, sobre una població en edat de votar de dos-cents milions aproximadament, almenys cinquanta estan exclosos del cens electoral. Dels electors inscrits, el 63% va acudir a votar en les eleccions presidencials de 1996. En les eleccions presidencials de 2000, molt competitives, aquest percentatge va augmentar fins al 67%. Però sobre la població en edat de votar aquests percentatges es redueixen al 47% i 49% respectivament. En els últims anys s'han posat en pràctica polítiques encaminades a facilitar la inscripció electoral: per exemple, la Llei d'inscripció de votació nacional (*Motor Voter Act*) estableix que la inscripció en el cens electoral es pugui fer en els mateixos llocs en què es tramita el permís de conducció. Tanmateix, sembla que aquestes facilitats són utilitzades sobretot pels que s'hi inscriuen en qualsevol cas, i no pels sectors de la població més marginats i amb més sobrerepresentació en el registre electoral.

Una altra raó que explica la reduïda participació mitjana en eleccions presidencials i legislatives és el nombre de vegades que els nord-americans estan cridats a les urnes, cosa que pot produir un cert cansament entre els electors. Entre 1995 i 2000, un elector català hauria pogut votar en set ocasions (dos municipals, dos generals, dues autonòmiques i una europea), mentre que un elector californià hauria estat convocat en quinze ocasions.

1.2. La participació electoral a Espanya

A Espanya, la participació mitjana se situa en el 75%, però aquesta taxa fluctua d'una manera important entre una elecció i una altra. Possiblement la breu experiència democràtica fa que els factors que en altres països permeten una mobilització relativament constant de l'electorat (per vincles forts amb partits polítics, per exemple) hi tinguin un paper menys important i, per tant, deixin més espai perquè els elements conjunturals específics de cada elecció influeixin en la taxa de participació.

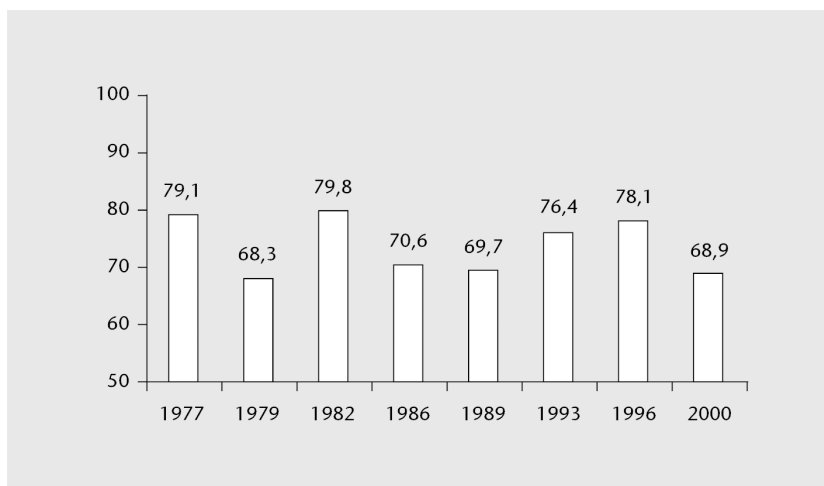
En el cas espanyol és possible distingir eleccions generals en les quals s'hagi produït una mobilització important de l'electorat (entorn del 80%) pel seu **caràcter excepcional** (1977, 1982), i d'altres, anomenades **de continuïtat** o **normals**, en les quals la participació hagi estat més baixa, entorn del 70% (1979, 1986, 1989, 2000).

Vegeu també

Sobre eleccions excepcionals i eleccions de continuïtat, vegeu el subapartat 3.3 del mòdul "Eleccions i comportament electoral".

Les últimes convocatòries electorals (1993 i 1996) estan marcades pel retorn de la competitivitat electoral, reduïda des que el 1982 es va obrir un període d'hegemonia socialista, que s'ha reflectit en un augment de la participació electoral respecte a la segona meitat dels anys vuitanta, sense arribar a assolir el llindar del 80%.

Gràfic 3. Participació electoral a Espanya (eleccions generals) (dades actualitzades a l'annex)



Font: elaboració pròpia a partir de dades del Ministeri de l'Interior.

Aquests nivells mitjans de participació solen amagar diferències territorials importants. Les comunitats de la perifèria geogràfica de l'Estat (sobretot Galícia, el País Basc, les Canàries, les Balears i Catalunya) presenten nivells de participació inferiors als del centre. Aquestes diferències territorials s'han anat reduint al llarg del temps, per la qual cosa es pot parlar d'una pauta de convergència o homogeneïtzació (Justel, 1993): per exemple, algunes comunitats que fa dues dècades registraven nivells de participació molt elevats, com Madrid, avui són menys participatives, mentre que algunes amb una baixa participació inicial, com Galícia, avui registren nivells més alts de mobilització. Les diferents comunitats i províncies solen respondre de manera semblant a la conjuntura política de l'elecció, ja que les fluctuacions en els nivells de participació se solen registrar en tot el territori.

Lectura complementària

Sobre la pauta de convergència observada en els nivells de participació de les diferents comunitats autònomes, es pot consultar l'obra següent:

M. Justel (1995). *La abstención electoral en España 1977-1993*. Madrid: CIS.

Gràfic 4. Participació en les eleccions generals de 2000 per comunitats autònomes (dades actualitzades a l'annex)



En resum, la participació electoral en eleccions generals a Espanya fluctua entre el 69% i el 80% de l'electorat. Hi ha, per tant, una notable variació entre convocatòries, de la qual cosa es dedueix que el context polític influeix clarament sobre el nivell de mobilització de l'electorat. També hi ha una notable variació en els nivells de participació entre províncies i comunitats autònomes, que tanmateix reaccionen a l'uníson als canvis estatals i tendeixen a convergir.

1.3. La participació en diferents tipus d'eleccions

Les dades de l'apartat anterior es refereixen a eleccions generals, però els ciutadans voten no solament per elegir els seus representants estatals, sinó també en eleccions locals, regionals i europees. En termes generals, aquest tipus d'eleccions registren uns nivells de participació electoral inferiors als de les eleccions legislatives i presidencials, per la qual cosa alguns autors s'hi han referit (especialment en el cas de les europees) com a eleccions de "segon ordre".

1.3.1. Eleccions europees

En les eleccions al Parlament Europeu celebrades el juny de 1999 van acudir a disposar el seu vot tan sols dos de cada deu britànics, tres de cada deu holandesos i quatre de cada deu suecs. La participació mitjana en els quinze països de la Unió no va superar el 50%, una xifra sense precedents en la ja poc participativa història electoral del Parlament d'Estrasburg. El percentatge d'electors que participen en eleccions europees ha caigut en picat des de 1979. L'evolució no és la mateixa en tots els països, però la caiguda és molt clara en casos com l'holandès (del 58% el 1979 a tan sols el 30% el 1999), el portuguès (del 72% el 1987 al 40% el 1999) o el francès (del 61% en les primeres eleccions al Parla-

Lectura complementària

L'expressió *second order elections* es va encunyar amb referència a les eleccions europees en l'obra següent:

K. Reif; H. Schmitt (1980). "Nine second order elections". *European journal of political research* (vol. 8, pàg. 3-44).

ment Europeu al 30% en les últimes). Les eleccions europees són potser l'àmbit que reflecteix més bé un fenomen que s'obre a múltiples interpretacions: el descens de la participació electoral en les democràcies occidentals.

Fins al moment s'han celebrat quatre convocatòries per a l'elecció directa dels membres del Parlament Europeu: 1979 (1981 a Grècia), 1984 (1987 a Espanya i Portugal), 1989, 1994 (1995 en el cas de les últimes incorporacions, Àustria, Finlàndia i Suècia) i 1999. Les taxes mitjanes de participació electoral han descendit des del 67% el 1979 fins al 52% el 1999.

La baixa participació registrada en els nous països membre de la Unió (sobretot Suècia i Finlàndia) no ha contribuït a modificar aquesta tendència. Fins i tot Àustria, un país en què nou de cada deu electors participa en les eleccions legislatives, va presentar una participació inferior al 50% en les últimes eleccions europees. Curiosament, a Espanya l'evolució del percentatge de participació en eleccions europees no és decreixent, sinó que entre 1989 i 1999 passa del 55% al 64%, en part per l'efecte d'arrossegament que es produeix en celebrar-se conjuntament amb les eleccions autonòmiques en tretze comunitats autònomes i locals en tot el territori.

Taula 2. Participació en eleccions europees (dades actualitzades a l'annex)

	1979*	1984**	1989	1994***	1999	Mitjana
Alemanya	65,7	56,8	62,3	60,0	45,2	58,0
Àustria				67,7	49,0	58,4
Bèlgica	91,4	92,2	90,7	90,7	90,0	91,0
Dinamarca	47,8	52,3	46,2	52,9	50,4	49,9
Espanya		68,5	54,7	59,1	64,3	61,7
Finlàndia				57,4	30,1	43,8
França	60,7	56,7	48,7	52,7	46,8	53,1
Grècia	78,6	77,2	79,9	71,2	70,2	75,4
Irlanda	63,6	47,6	68,3	44,0	50,5	54,8
Itàlia	84,9	83,4	81,5	74,8	70,8	79,1
Luxemburg	88,9	88,8	87,4	88,5	85,8	87,9
Països Baixos	57,8	50,5	47,2	35,6	29,9	44,2
Portugal		72,4	51,2	35,5	40,4	49,9
Suècia				41,6	38,3	40,0
Regne Unit	32,3	32,6	36,2	36,4	24,0	32,3
Mitjana	67,2	64,9	62,9	57,9	52,4	58,6

*1981 a Grècia; **1987 a Espanya i Portugal; ***1995 a Àustria, Finlàndia i Suècia.
Font: elaboració pròpia a partir de dades del Parlament Europeu.

Lectura complementària

Sobre la participació de l'electorat espanyol en les eleccions europees, es pot consultar l'obra següent:

M. Méndez; A. Martínez (1999). *Las elecciones europeas de 1999 en España*. València: Tirant lo Blanch.

En resum, en les eleccions europees el nivell de participació és molt inferior al de les eleccions generals i s'aprecia una clara tendència a la baixa. La participació mitjana en aquest tipus de convocatòria oscil·la entre el 32% del Regne Unit i el 91% de Bèlgica.

1.3.2. Eleccions locals

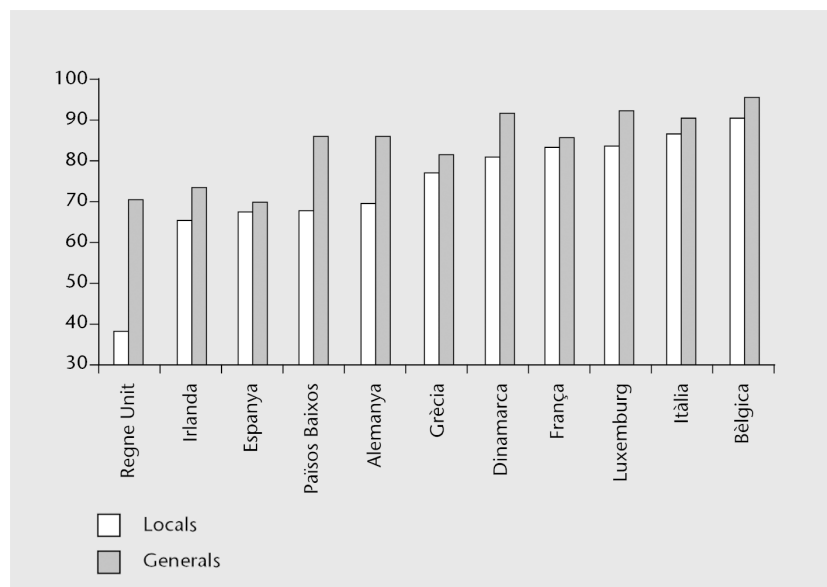
Des d'una perspectiva comparada resulta difícil analitzar la participació electoral en eleccions locals a causa de la dispersió de les dades. A Europa hi ha diferències significatives en la participació que es registra en les eleccions municipals, de la mateixa manera que hi ha diferències importants en les característiques dels seus governs locals. El percentatge de participació electoral en eleccions locals i regionals se sol situar en un nivell intermedi entre les eleccions generals i les eleccions europees, tant en el cas d'Espanya com en el de la majoria dels països d'Europa. Segons el gràfic 5, la participació és elevada i només lleugerament inferior a la registrada en les eleccions generals a Bèlgica, Itàlia i França. Als Països Baixos, la participació en eleccions locals és pràcticament 20 punts inferior a la registrada en les eleccions legislatives, mentre que al Regne Unit aquesta diferència supera els 30 punts. L'evolució en el temps mostra pautes paral·leles a les que observem en les eleccions generals –és a dir, de descens–, especialment en els casos dels Països Baixos i Alemanya.

Lectura complementària

Sobre el comportament electoral dels espanyols en les eleccions locals, es pot consultar l'obra següent:

I. Delgado (1997). *El comportamiento electoral municipal español 1979-1995*. Madrid: CIS.

Gràfic 5. Participació electoral en eleccions locals i generals (dades actualitzades a l'annex)



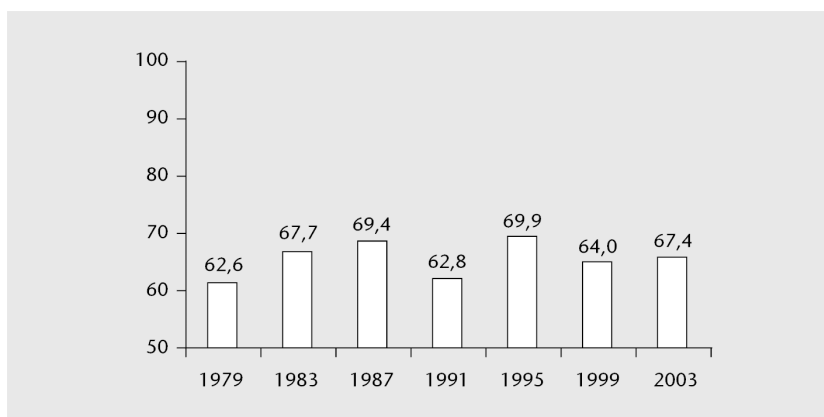
Font: I. Delgado. (1997). *El comportamiento electoral municipal español 1979-1995*. Madrid: CIS.

A Espanya, la participació mitjana en eleccions municipals ha estat del 66%, 8 punts inferior a la participació en les eleccions generals i 4 punts superior a la participació en les eleccions europees. També aquí es detecten oscil·lacions entre convocatòries: des d'un escàs 63% el 1979 fins a gairebé el 70% en les eleccions de 1995. En l'anàlisi de les eleccions municipals és molt important tenir en compte les variacions territorials, ja que es tracta del tipus de convocatòria electoral en què més influència poden tenir els factors locals. Tanmateix, la participació en eleccions municipals també reflecteix en gran manera les mateixes característiques que en eleccions generals: la perifèria geogràfica de l'Estat apareix com el territori on la participació és més baixa (les Canàries, Catalunya, les Balears, el País Basc), mentre que comunitats com la Rioja, Extremadura, Castella-la Manxa o la Comunitat Valenciana són les que presenten nivells més alts de participació.

Les variacions en la participació mitjana (representada en el gràfic 6) també se solen reflectir en les diferents comunitats. D'altra banda, la pauta convergent que es trobava en el cas de les variacions territorials de la participació en eleccions generals també es troba en el cas de les municipals: les províncies més abstencionistes ho van essent menys, i en les més participatives, la participació es va reduint. Això es pot interpretar com una creixent "nacionalització" del comportament electoral dels espanyols també en l'àmbit municipal (Justel).

En resum, la participació en eleccions locals se sol situar entre els nivells de les eleccions generals i les eleccions europees. En el cas d'Espanya, la participació en aquestes convocatòries ha oscil·lat entre el 63% i el 70% i reflecteix les mateixes característiques de distribució territorial que es donen en les eleccions generals.

Gràfic 6. Participació electoral a Espanya (eleccions generals) (dades actualitzades a l'annex)



Font: elaboració pròpia a partir de dades del Ministeri de l'Interior.

Quantes eleccions municipals?

Per a ser exactes hauríem d'analitzar els resultats dels més de vuit mil municipis que hi ha a Espanya en les set convocatòries celebrades fins al moment. Aquestes dades estan recollides en la pàgina web del Ministeri de l'Interior: www.elecciones.mir.es

Lectura complementària

Sobre la "nacionalització" del comportament electoral dels espanyols, es pot consultar l'obra següent:

M. Justel (1995). *La abstención electoral en España 1977-1993*. Madrid: CIS.

1.3.3. Eleccions autonòmiques i regionals

La participació en eleccions autonòmiques té una mitjana del 70% en les tretze comunitats autònomes que les celebren simultàniament, lleugerament per sobre de la participació que es registra en les eleccions municipals. La participació ha estat superior a la mitjana el 1987, 1995 i 2003, i inferior el 1983, 1991 i 1999. Aquestes oscil·lacions es reflecteixen en els nivells de participació de les diferents comunitats, i confirmen la reacció comuna a la conjuntura política del país que es donava també en el cas de les eleccions generals i municipals. Les diferències entre comunitats es mantenen i fins i tot s'incrementen lleugerament. Entre les comunitats menys participatives destaquen de nou les Canàries, les Balears i Astúries, a les quals s'afegeix Madrid, amb una participació molt inferior a la mitjana, especialment el 1991. La taxa de participació és més gran a Castella-la Manxa, Cantàbria, Castella i Lleó i Extremadura.

Taula 3. Participació en eleccions autonòmiques (dades actualitzades a l'annex)

	1983	1987	1991	1995	1999	2003	Mitjana
Aragó	66,7	69,7	64,6	71,1	65,8	71,4	68,2
Canàries	60,5	65,4	61,7	64,2	62,7	66,5	63,5
Cantàbria	73,6	76,3	72,3	74,0	68,8	75,5	73,4
Castella-la Manxa	73,3	75,4	72,5	78,8	74,9	77,1	75,3
Castella i Lleó	70,0	73,2	67,6	74,4	69,4	74,7	71,6
Navarra	70,9	72,9	66,7	68,4	66,2	72,3	69,6
C. Valenciana	67,9	74,5	69,2	76,0	67,8	72,4	71,3
Extremadura	71,9	74,4	71,0	78,3	73,4	77,0	74,3
Balears	64,8	66,7	60,4	63,6	57,5	63,4	62,7
La Rioja	70,2	72,5	69,0	76,2	68,7	76,4	72,2
Madrid	69,7	69,9	58,8	70,4	60,9	71,0	66,8
Astúries	65,0	66,8	58,7	69,1	63,6	65,6	64,8
Múrcia	68,5	73,0	67,2	76,0	67,7	67,7	70,0
Mitjana	68,7	71,6	66,1	72,3	66,7	71,6	69,5

Font: elaboració pròpia a partir de dades del Ministeri de l'Interior.

Quatre comunitats celebren les seves eleccions d'acord amb un calendari independent (Catalunya, el País Basc, Andalusia i Galícia), en les quals la participació mitjana se situa per sota de la mitjana de les altres tretze: és del 69% a Andalusia, 67% al País Basc, 62% a Catalunya i 58% a Galícia. Les pautes d'evolució en aquests quatre casos són molt diferents: a Galícia, la participació s'ha anat incrementant en la línia d'una més gran convergència amb els nivells

de participació mitjans de l'Estat, i ha passat del 43% al 60% entre 1981 i 2001, encara que amb un lleuger descens en les últimes dues eleccions. Al País Basc es registra un pauta relativament irregular marcada per l'augment de la participació en les tres últimes convocatòries, en les quals la participació ascendeix del 60% al 80%. A Andalusia també hi ha un increment de la participació des del 55% del principi dels anys noranta fins al 78% de les últimes eleccions.

L'evolució de la participació electoral en les eleccions autonòmiques es caracteritza pels aspectes següents:

1) Una pauta fluctuant que es presenta de manera homogènia en les tretze comunitats que celebren les seves eleccions simultàniament: la participació és elevada el 1987, 1995 i 2003 i relativament baixa el 1983, 1991 i 1999. Aquesta relativa homogeneïtat en l'evolució és lògica en la mesura que aquestes eleccions se celebren de manera simultània a les locals i, per tant, s'emmarquen en un procés electoral estatal, ja que les locals se celebren alhora a tot Espanya.

2) Una pauta també irregular, però amb una certa tendència a l'alça en almenys tres de les quatre comunitats que tenen el seu propi calendari polític (Galícia, Andalusia i el País Basc). En aquest cas, les eleccions se celebren de manera independent, encara que les eleccions andaluses s'han celebrat junt amb les generals en diverses ocasions, cosa que explica en part el seu nivell més alt de participació.

Taula 4. Evolució de la participació en eleccions autonòmiques a Galícia, Andalusia, el País Basc i Catalunya (dades actualitzades a l'annex)

	Andalusia	Galícia	País Basc	Catalunya
1980			59,8	61,4
1981		46,3		
1982	66,2			
1984			69,1	64,3
1985		57,4		
1986	70,7		69,6	
1988				58,8
1989		59,5		
1990	55,3		61,0	
1992				55,0
1993		64,2		
1994	67,3		59,7	
1995				63,6
1996	77,9			

	Andalusia	Galícia	País Basc	Catalunya
1997		62,5		
1998			70,0	
1999				59,9
2000	78,1			
2001		60,2	79,0	
Mitjana	69,3	58,4	66,9	60,5

En altres països europeus la participació en eleccions regionals se situa també entre la que es registra en les eleccions generals i la que es dóna en les europees. Sembla que la importància de les institucions regionals (la seva magnitud, autonomia, volum de competències) no té cap relació amb els nivells de participació en eleccions regionals, però el que sí que sembla ser una pauta general novament és el descens en els nivells de participació en eleccions regionals que s'ha detectat en els últims anys.

1.3.4. L'abstenció diferencial i la participació electoral a Catalunya

La participació electoral a Catalunya mostra unes diferències molt importants segons el tipus de convocatòria i se situa sempre per sota de les mitjanes estatals. La participació més elevada, el 73% de l'electorat, es registra en les eleccions generals; en les eleccions municipals, la participació mitjana ha estat del 63%; en eleccions autonòmiques, tot just supera el 60% i en eleccions europees el percentatge de votants és del 57%.

El gràfic 7 mostra amb més detall les diferències entre eleccions incloent-hi totes les convocatòries celebrades entre 1977 i juny de 2003: en eleccions generals, europees i municipals l'evolució segueix la pauta marcada pels resultats a escala estatal, que ja hem presentat en els apartats anteriors. En eleccions autonòmiques la participació oscil·la entre el 64% (el 1984 i 1995) i el 55% (el 1992).

Una de les preguntes que suggereix aquesta situació és la raó per la qual entre la participació en eleccions legislatives i la participació en eleccions autonòmiques es dóna una diferència mitjana de 13 punts percentuals a favor de les primeres, que s'ha denominat **abstenció diferencial**. L'abstenció diferencial es dóna també en altres casos, però no amb la mateixa intensitat. És també important (superior a 8 punts) a Astúries o Madrid, i molt baixa (inferior a 4 punts percentuals) a Extremadura o Cantàbria. En altres països europeus l'abstenció diferencial varia de manera notable, entre un escàs punt percentual a Itàlia fins a més de setze a Holanda (Contreras i Rico 1998, pàg. 62).

Lectura complementària

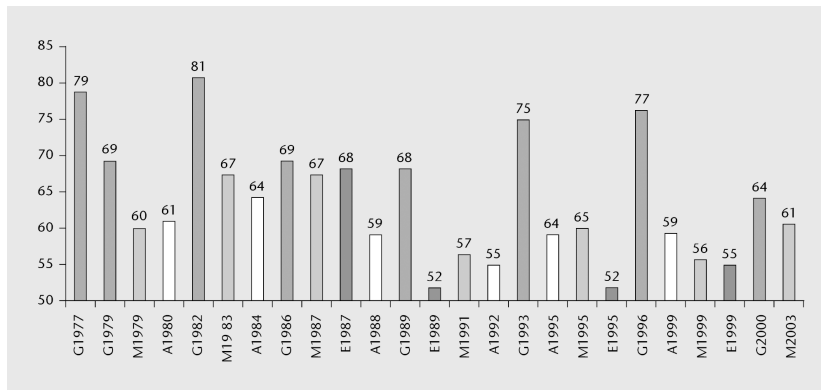
Es pot trobar més informació sobre el concepte d'abstenció diferencial en l'obra següent:

J. Font; J. Contreras; G. Rico (1998). *L'abstenció en les eleccions al Parlament de Catalunya*. Barcelona: Mediterrània.

L'abstenció diferencial a Catalunya afecta especialment les comarques litorals, ciutats i cinturons industrials, zones que es caracteritzen per una presència important d'electors d'esquerres i castellanoparlants.

Com a explicació d'aquest fenomen s'han ofert dues hipòtesis principals: una se centra en les característiques dels electors, i especialment en el seu grau d'interès per la política catalana. L'altra se centra en les característiques de l'oferta política pròpia de les eleccions autonòmiques catalanes, caracteritzada fins fa poc per una certa debilitat en els partits polítics d'oposició. Una combinació de les dues explicacions podria ser el fet que un sector de l'electorat que es mobilitza sobre la base de l'eix esquerra/dreta trobés pocs incentius per a participar en unes eleccions autonòmiques escassament centrades en qüestions relatives a aquesta línia de conflicte.

Gràfic 7. Participació electoral a Catalunya (dades actualitzades a l'annex)



Font: elaboració pròpia a partir de dades de l'ICPS i el Ministeri de l'Interior.

Davant aquest breu retrat de l'evolució de la participació electoral en una perspectiva comparada, es plantegen diversos interrogants:

- En primer lloc, és realment tan important aconseguir un elevat nivell de participació electoral? Potser, com alguns autors han argumentat, l'ideal per a un sistema polític és un nivell de participació moderat o fins i tot reduït.
- A partir de l'anterior consideració inicial, es pot intentar sistematitzar l'anàlisi dels factors que influeixen en la participació electoral: per què alguns ciutadans s'abstenen de votar? Per què la participació electoral és més baixa en determinats contextos?
- A continuació s'analitzen les conseqüències de diferents nivells de participació electoral.

Vegeu també

La discussió sobre la importància del nivell de participació s'aborda en l'apartat 2 d'aquest mòdul.

Vegeu també

Les explicacions sobre la participació electoral es discuteixen en l'apartat 3 d'aquest mòdul.

Vegeu també

Les conseqüències de la participació electoral es tracten en l'apartat 4 d'aquest mòdul.

d) Finalment, sobre el diagnòstic anterior és possible afrontar la qüestió relativa a l'avaluació dels possibles remeis per a resoldre el problema d'un creixent nivell d'abstenció electoral.

Vegeu també

En l'apartat 5 d'aquest mòdul s'analitzen algunes estratègies de mobilització electoral.

2. La importància real del nivell de participació electoral

El vot és una forma singular de participació política en la qual es conjuguen tres circumstàncies que no estan presents en altres formes de participació. A continuació, les recordem breument:

1) Des de la implantació del sufragi universal, la llei garanteix l'accés de tots els ciutadans i ciutadanes majors d'edat al vot, certament el més important i bàsic dels drets polítics. Aquesta universalitat d'accés es veu reforçada pel fet que la participació electoral és la forma de participació política més estesa, i per a un gran nombre de ciutadans, l'única exercida amb una certa regularitat.

2) La influència que cada ciutadà pot exercir sobre el seu entorn polític per mitjà del vot és igual, independentment del seu gènere, edat, condició social o orientació ideològica. El principi d'"una persona, un vot" completa el procés d'ampliació del sufragi i constitueix un principi democràtic essencial. En altres formes de participació com la col·laboració amb partits, l'assistència a manifestacions o el contacte amb polítics, la intensitat depèn de la capacitat o voluntat del ciutadà, mentre que en el cas de la participació electoral s'imposa un element de naturalesa igualitària.

3) El ciutadà que participa en una elecció és lliure davant els altres quant a l'orientació del seu vot. El sentit del terme *irresponsabilitat* té a veure en aquest cas amb l'absoluta llibertat de la qual ha de gaudir l'individu per elegir entre diferents opcions polítiques. Aquest anonim, aquesta total llibertat, no es dona tampoc en altres formes de participació política que, al contrari del que ha de succeir amb el sufragi, no són secretes.

Aquestes peculiaritats del vot no impliquen necessàriament que aquest sigui considerat la forma més important de participació política, sinó que d'això es podria entendre que la participació electoral és una vinculació del ciutadà amb el sistema polític massa esporàdica per a constituir l'essència de la democràcia. Des d'una concepció participativa de la democràcia, altres formes de participació més exigents i menys esporàdiques que el vot són les vertaderament importants. De fet, la participació electoral, per molt elevada que sigui, mai no és suficient per a garantir el caràcter democràtic d'un sistema polític. Des d'aquesta perspectiva, l'ascens de l'abstenció electoral no és un element especialment preocupant (encara que sí es pot considerar com un símptoma de desafecció), sinó que l'atenció se centra fonamentalment en l'escassa freqüència d'altres formes de participació política considerades de més entitat, que són les que donen vertader tarannà democràtic a un sistema polític.

Vegeu també

Les circumstàncies particulars del vot s'han analitzat més en detall en l'apartat 1 del mòdul "Eleccions i comportament electoral".

La participació electoral no és suficient per a assegurar el caràcter democràtic d'un sistema polític. Tanmateix, no convé confondre l'insuficient amb l'irrellevant; si la participació electoral no és ni ha de ser l'única forma de participació política necessària en democràcia, sí que és absolutament essencial a l'hora de garantir la igualtat política, la legitimitat del sistema polític, la representativitat dels parlaments i el control per part de la ciutadania en la formació dels governs.

Per a altres autors, la participació electoral és l'única forma de participació política veritablement imprescindible, ja que permet que es produeixi la necessària competició entre diferents opcions polítiques. És aquesta competició la que constitueix el nucli central de la democràcia i la participació electoral és útil com a mitjà per a aconseguir-la. Des d'aquesta perspectiva, que coincideix amb la de la teoria elitista de la democràcia, no és necessària una participació massiva de tots els ciutadans en les eleccions, sinó que n'hi ha prou amb un nivell de participació moderat. Taxes elevades d'abstenció no es consideren un problema, sinó l'indicador que els ciutadans estan essencialment satisfets amb el funcionament del sistema polític i es dediquen als seus assumptes particulars. Tanmateix, més endavant veurem que no hi ha evidència empírica que els abstencionistes estiguin satisfets amb el sistema i prefereixin dedicar-se a assumptes particulars.

La importància de la participació en les eleccions no es pot entendre únicament com un mitjà per a aconseguir eleccions competitives, sinó que el vot té un valor legitimador molt important: és a dir, les taxes de participació electoral són sovint tingudes en compte a l'hora d'avaluar la salut d'un sistema democràtic. L'abstenció avui no es pot considerar un indicador de satisfacció, sinó més aviat un símptoma d'apatia, desafecció i alienació del ciutadà.

Per tant, reduir al mínim el nivell d'abstenció electoral és un objectiu desitjable per diverses raons:

1) En primer lloc, una participació elevada constitueix un indicador que els ciutadans s'**interessen** pels assumptes polítics i se senten **vinculats** als partits i al sistema polític propi. L'abstenció és la manifestació d'un desinterès o una distància entre ciutadans i institucions i partits que amenaça l'essència de la democràcia. Això no implica, tanmateix, que no hi pugui haver desinterès o alienació juntament amb nivells elevats de participació electoral.

El cas italià

El cas italià il·lustra bé aquesta situació, ja que conjuga nivells molt reduïts d'abstenció amb valors elevats en alguns indicadors d'alienació política com el grau de satisfacció amb la democràcia o l'interès per la política. Segons dades dels eurobaròmetres, en els anys noranta, tan sols el 22% dels ciutadans italians declaraven sentir-se satisfets amb la

Vegeu també

Vegeu la teoria elitista de la democràcia en el subapartat 1.2.2 del mòdul "El comportament polític" d'aquesta assignatura.

Lectura complementària

Sobre la importància de l'abstenció com a símptoma d'apatia, es pot consultar l'obra següent:

M. W. H. Jones (1954). "In defence of apathy. Some doubts on the duty to vote". *Political studies* (vol. 2, núm. 1, pàg. 25-37).

manera com funcionava la democràcia al seu país, davant una mitjana europea del 46%. Només el 31% dels italians es declaren interessats en la política, davant un 45% en el conjunt dels membres de la Unió Europea.

També es pot donar la situació oposada, amb nivells de participació electoral molt reduïts en contextos democràtics amb alts nivells de legitimitat.

El cas suís

A Suïssa, es dona una reduïda participació electoral acompanyada d'un nivell de confiança en les seves institucions polítiques superior a la resta dels països del seu entorn. Tanmateix, en aquest cas s'han de tenir en compte les peculiaritats del sistema polític suís: els ciutadans tenen ocasió de votar en referèndums en múltiples ocasions, cosa que fa descendir la participació electoral registrada en les eleccions.

Vegeu també

Vegeu les peculiaritats del sistema polític suís en el subapartat 1.1 d'aquest mòdul.

2) En segon lloc, una elevada participació constitueix un objectiu desitjable en si mateix en la mesura que pot **reforçar actituds i competències polítiques** desitjables en els ciutadans. En aquest sentit, la participació es pot considerar no solament com un indicador del bon funcionament del sistema polític, sinó com un element generador de virtuts cíviques en els ciutadans. La participació política pot incrementar l'interès pels assumptes públics i la intensitat dels vincles amb el sistema polític. També és probable que la participació afavoreixi el desenvolupament dels sentiments d'eficàcia política interna (sentiment que el mateix ciutadà pot influir en el que succeeix en el sistema polític) i externa (percepció que el sistema polític és susceptible de ser modificat pels ciutadans). Per tot això, l'increment de la participació es pot considerar bo en si mateix, ja que contribueix a generalitzar actituds democràtiques positives. En definitiva, amb la participació no solament s'aconsegueixen beneficis en relació amb el funcionament del sistema polític (nivells més alts de legitimitat), sinó que també s'aconsegueix una millor ciutadania. La força d'aquest segon argument queda, tanmateix, matisada per l'escassetat d'anàlisis empíriques que el contrastin i confirmin, però sí que hi ha evidència clara en el cas d'altres formes de participació més exigents en termes de temps i recursos.

3) Un tercer argument en defensa d'un alt nivell de participació electoral parteix de la consideració que com més gran sigui el nivell d'abstenció, més elevada serà la part de la ciutadania exclosa de la política. Precisament la participació es concep com una manera de limitar les desigualtats socioeconòmiques, i per això el problema de l'exclusió és més gran com més grans són les diferències de caràcter social i polític entre la població abstencionista i la participant.

Tradicionalment s'ha relacionat el comportament abstencionista amb un determinat perfil sociodemogràfic. Entre els abstencionistes estaven sobrerrepresentats sectors socials com el de les dones, les persones amb baixos nivells d'estudis i ingressos, els joves, o els ancians; és a dir, persones allunyades del 'centre' del sistema polític que per la seva situació són més proclius a presentar actituds de desinterès o apatia vers la política. Atès que aquestes persones poden tenir unes orientacions polítiques i ideològiques específiques i potser diferents de les dels votants, és possible argumentar que l'abstenció té conseqüències no solament pel que fa a la marginació de determinats grups, sinó també pel que fa als mateixos resultats de l'elecció. En el supòsit que tots els

Participació i exclusió

Un exemple d'exclusió política es pot apreciar en el cas dels ciutadans immigrants que no gaudeixen de plens drets polítics en el país d'acollida (excepte en el cas del sufragi en les eleccions municipals per als països en què hi ha acords bilaterals i per als ciutadans comunitaris). En gran manera aquesta exclusió política se sobrepesa a l'exclusió social.

electors votessin, aquests problemes d'exclusió d'alguns grups socials desapareixerien i no s'entendria que els resultats de les eleccions constituïssin un indicador esbiaixat dels interessos del conjunt de l'electorat.

Per tant, la **participació electoral** és bàsica, des del punt de vista normatiu, per a afavorir:

- 1) La **legitimitat democràtica** del sistema polític: la participació indica suport al sistema polític.
- 2) La **millora de la ciutadania**: la participació és un indicador de l'interès i la implicació dels ciutadans per qüestions polítiques.
- 3) La **igualtat política** entre els ciutadans: la participació universal situa tots els ciutadans en la mateixa posició, independentment dels seus recursos i de la seva classe social.

Vegeu també

Sobre la qüestió de la participació i l'exclusió, hi tornarem en l'apartat 4 a l'hora de parlar de les conseqüències de la participació.

3. Les explicacions de la participació electoral

Els intents d'explicar les diferències en la participació electoral es pot fer amb referència a diferents aspectes i amb diferents objectius. Per a ordenar la presentació analitzarem tres grups de factors que poden incidir sobre la participació:

- La posició social de l'elector: el gènere, l'edat, el nivell d'estudis, els ingressos o el lloc de residència.
- Les actituds polítiques de l'elector: l'interès, la politització o la valoració del sistema i les institucions.
- El context polític de l'elecció: el sistema electoral, la competitivitat electoral o els sistemes d'incentius institucionals.

Vegeu també

Aquesta mateixa divisió en tres grups de factors és la que s'utilitza en els mòduls "Posició social i vot", "Valors polítics i vot" i "Context electoral i vot" per a explicar l'orientació del vot.

3.1. Posició social i participació electoral

En nombroses anàlisis s'ha constatat que hi ha una relació entre l'abstenció i característiques sociodemogràfiques dels electors com l'edat, el sexe, els estudis, els ingressos, el lloc de residència, la classe social, l'estat civil, etc. La relació de la participació amb aquestes variables sociodemogràfiques s'interpreta habitualment mitjançant l'argument següent.

Les persones amb una **posició social privilegiada** solen votar més per les raons següents:

- 1) Disposen de més recursos individuals per a assumir els costos de la participació (aconseguir i processar la informació, arribar a una decisió, trobar el temps per emetre el vot).
- 2) Tenen una tendència més gran a desenvolupar actituds d'interès per la política, d'identitat o proximitat amb partits i institucions, i de satisfacció amb el sistema polític, que al seu torn afavoreixen la participació.
- 3) Són més fàcilment assequibles pels estímuls mobilitzadors de partits i institucions.

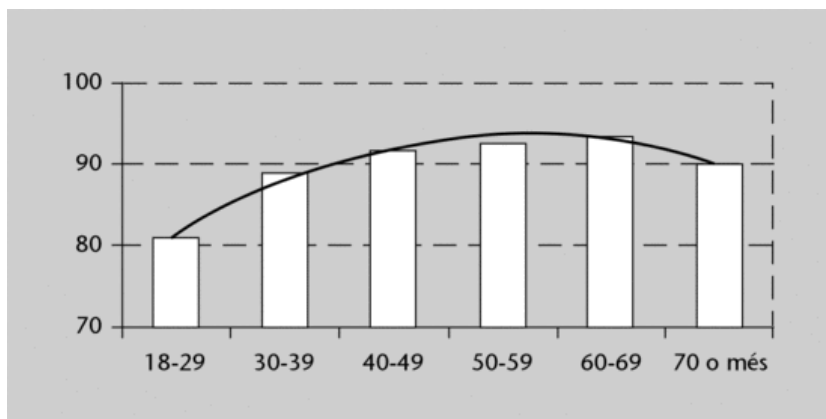
3.1.1. Edat i recursos socioeconòmics

Potser la relació més clara en tots els països és l'efecte de **cicle de vida** que es dona entre *edat* i *participació*: aquesta és més baixa entre els electors més joves, augmenta amb l'edat fins als seixanta-cinc anys aproximadament, i a partir de llavors descendeix lleugerament.

A mesura que van complint anys, els electors adquireixen recursos que faciliten la participació: es familiaritzen amb partits i candidats, coneixen el procés electoral i adquireixen habilitats polítiques, i es van integrant socialment. També amb el temps, es tendeixen a reforçar els vincles amb els partits i a interioritzar les ideologies més profundament. A més, l'edat, almenys fins a un cert llinar, incrementa la intensitat de la integració i els contactes socials i, per tant, la possibilitat d'estar exposat a estímuls polítics.

L'efecte de l'edat sobre la participació es pot apreciar en el gràfic 8: la participació se situa lleugerament per sobre del 80% entre els més joves, augmenta fins a gairebé assolir el 95% en la categoria de seixanta a seixanta-nou anys, i descendeix lleugerament entre els més grans. Les dades són per al total de l'Europa occidental, però cada país individualment considerat presenta una pauta curvilínia molt similar.

Gràfic 8. Participació electoral segons l'edat en l'Europa occidental (dades actualitzades a l'annex)



Font: International IDEA (1999). *Youth Voter Participation* (Estocolm, pàg. 21).

Les diferències en la participació segons nivells d'edat poden estar motivades també per diferències generacionals. És a dir, les diferències que s'aprecien entre els diferents grups d'edat es poden deure en realitat al fet que aquests pertanyen a diferents generacions, socialitzades en contextos polítics diferents que, al seu torn, produeixen diferents nivells de mobilització. Per a distingir l'anomenat *efecte generacional* de l'efecte de cicle de vida, és necessari disposar de dades longitudinals que permetin de distingir el comportament de les generacions a través del seu cicle de vida.

El **nivell d'estudis** és una altra de les variables que pot afavorir la participació. L'educació ensenya a entendre i a treballar amb conceptes abstractes i complexos, i amb aquesta s'accedeix amb més facilitat a la informació política.

L'educació proporciona habilitats com la lectura o la capacitat de parlar en públic i de participar en discussions sobre política que, al seu torn, poden incrementar l'interès per la política i la participació electoral. Per a alguns autors, aquest factor és un dels determinants de la participació política i electoral més importants.

Tanmateix, les anàlisis empíriques no confirmen aquest efecte en tots els casos, com mostra la taula 5. La diferència per al conjunt dels casos en els nivells de participació entre els electors amb nivells baixos i elevats d'estudis és amb prou feines de tres punts i en alguns països com Espanya, Portugal, Grècia, Finlàndia, França, i Irlanda, els electors amb nivells d'estudis alts participen fins i tot menys.

És possible que l'educació no sigui un recurs tan important per a una forma de participació relativament poc costosa com l'electoral, o que l'increment en els nivells generals d'estudis hagi produït un descens en l'efecte d'aquesta variable. Però en qualsevol cas, l'educació no sembla ser ja un factor que faciliti la participació de manera generalitzada, com sí succeeix en el cas de l'edat.

Cicle de vida, generació i període

El descens en la participació electoral es pot atribuir a un efecte de període (el context polític és cada vegada menys motivador), un efecte generacional (les noves generacions són cada vegada menys participatives) o a un efecte de cicle de vida (la distribució dels grups d'edat ha canviat). Separar aquests tres efectes és complicat metodològicament.

Taula 5. Participació per nivell d'estudis i ingressos a Europa (dades actualitzades a l'annex)

	Nivell d'estudis		Nivell d'ingressos	
	Baix	Alt	Primer quartil	Quart quartil
Alemanya	89	95	80	94
Bèlgica	96	97	96	98
Dinamarca	90	95	87	97
Espanya	87	84	92	86

	Nivell d'estudis		Nivell d'ingressos	
	Baix	Alt	Primer quartil	Quart quartil
Finlàndia	91	89	87	92
França	85	82	73	89
Regne Unit	85	91	82	92
Grècia	98	96	96	98
Països Baixos	88	97	90	95
Irlanda	90	83	86	94
Itàlia	95	98	96	97
Noruega	83	91	80	92
Portugal	89	80	87	86
Suècia	92	97	89	97
Suïssa	51	70	n. d.	n. d.
Total	88	91	86	93

Font: Anduiza (1999, pàg. 99 i 102).

El **nivell d'ingressos** és un altre dels recursos que poden afavorir la participació per diverses raons:

1) Per començar, els recursos econòmics permeten de dedicar temps i energia a l'activitat política, i entre altres coses, a informar-se i votar. Tanmateix, també és possible pensar que un nivell d'ingressos més alt pot representar un cost més alt d'oportunitats per a l'individu, que guanyaria més diners si continués treballant que si dediqués part del seu temps a informar-se, reflexionar i votar.

2) En segon lloc, es pot pensar que les persones amb nivells de recursos econòmics més alts es juguen més amb cada elecció, o almenys, perceben els seus interessos i la influència que diferents partits i polítiques poden tenir en aquells de manera més clara. Els més rics solen tenir més estudis i, per tant, més facilitat per a estar al dia en qüestions polítiques i identificar les seves preferències.

3) A més, un nivell d'ingressos més alt també està relacionat amb un entorn social i professional que afavoreix la participació electoral.

Entre el quartil de persones amb els ingressos més baixos i el quartil amb més ingressos hi ha una diferència en els percentatges de participació de 7 punts. Aquesta diferència es manté en la majoria dels països, amb l'excepció d'Espanya i Portugal, on la participació dels que tenen més ingressos és inferior a la dels més pobres.

3.1.2. Integració social i lloc de residència

És bastant generalitzada la tendència que el percentatge de participació augmenti a mesura que s'incrementa el nivell d'**integració social**. Des d'aquesta perspectiva, la importància de la posició social de l'individu no rau en els seus recursos, sinó en la centralitat de la posició que aquest ocupa respecte al seu entorn i en els fluxos de comunicació i interacció social en els quals participa. Així, com més central és la posició d'un individu, més grans seran els seus contactes personals i el seu nivell de participació electoral.

Lectura complementària

L'obra següent és un dels primers estudis sobre comportament electoral en el qual es presenta el model de Columbia, que emfatitza especialment el paper dels contactes personals sobre el vot:

P. Lazarsfeld; B. Berelson; H. Gaudet (1944). *The people's choice*. Nova York: Columbia University Press.

Els **contactes personals** són molt importants com a factor de mobilització, ja que en no ser intencionals, solen trobar menys resistència que un altre tipus de contactes específicament mobilitzadors com els exercits pels partits polítics. A més, els individus amb **xarxes socials denses** acostumen a conèixer millor els candidats, la seva posició davant de qüestions polítiques rellevants, i també els mecanismes per a emetre el vot. Una integració social més gran genera també sentiments de responsabilitat cívica i de més pressió social cap a la participació. Les persones que porten poc temps al seu lloc de residència, viuen soles, no participen en activitats socials, no són membres d'organitzacions o associacions i no acudeixen a serveis religiosos tenen un nivell d'integració social previsiblement més baix i, per tant, uns nivells de participació electoral inferiors. Les anàlisis empíriques confirmen àmpliament aquestes dades.

Un element estretament relacionat amb el grau d'integració social és la **dimensió del municipi o hàbitat** en què resideix l'elector. Amb tot, hi ha interpretacions alternatives sobre la relació entre aquesta variable i la participació electoral:

a) D'acord amb les **teories de la modernització**, els entorns urbans produeixen més estímuls per a la participació política: més nivells d'informació, més fluxos de comunicació política, classes mitjanes més desenvolupades, xarxes d'organitzacions i associacions més desenvolupades, més facilitats per a emetre el vot, etc. Això hauria de conduir a una participació electoral més elevada en contextos urbans.

b) Una visió alternativa, que podríem denominar el **model comunitari**, postula que les comunitats de dimensions petites afavoreixen la integració social dels seus membres, la creació d'identitats polítiques i el control social sobre els comportaments, inclòs el polític, elements que afavoreixen la participació electoral. Al contrari, l'anonimat propi dels entorns urbans redueix la implicació dels ciutadans en els problemes socials i polítics del seu entorn. La política a la gran ciutat es percep com una cosa distant, impersonal i complicada, per la qual cosa la participació electoral que es registra és més baixa.

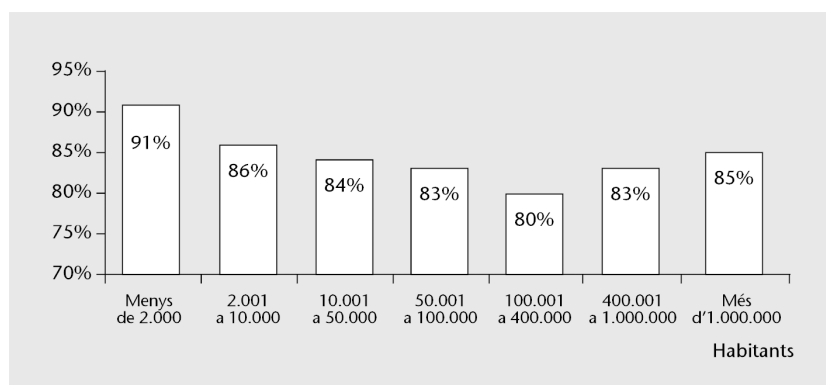
Vegeu també

Vegeu les teories de la modernització en el subapartat 4.2 del mòdul "El comportament polític".

En general, les dades semblen confirmar més el segon model que el primer i, llevat d'algunes excepcions, la participació disminueix a mesura que augmenta la dimensió del municipi. Un cop els mitjans de comunicació permeten d'accedir a la informació política en qualsevol àmbit, sembla que una localitat petita és un context més motivador per a la participació que les aglomeracions urbanes.

En el cas d'Espanya i amb referència a les últimes eleccions generals, la relació sembla adoptar una forma curvilínia, com es reflecteix en el gràfic 9. El nivell màxim de participació se situa en les localitats de menys de dos mil habitants, i arriba al mínim en les de ciutats entre cent mil i quatre-cents mil habitants. En les ciutats més grans la participació torna a incrementar-se lleugerament.

Gràfic 9. Participació per grandària d'hàbitat en les eleccions generals de 2000 (dades actualitzades a l'annex)



Font: elaboració pròpia a partir de l'estudi 2382 del CIS.

3.2. Actituds polítiques i participació electoral

Quan el conjunt dels abstencionistes presenta un perfil sociodemogràfic no gaire diferent del dels votants -és a dir, quan la posició social no ajuda a discriminar entre votants i abstencionistes-, la interpretació del problema canvia notablement. Aquesta situació indica que ciutadans amb prou recursos i nivells d'integració social deixen de participar.

El problema ja no està tant en l'individu com en el fracàs del sistema polític de proveir de prou incentius la participació. I aquesta és precisament la situació cap a la qual es tendeix. Les variables sociodemogràfiques cada vegada importen menys a l'hora d'explicar el comportament electoral; per contra, factors com l'interès per la política o el nivell de compromís i implicació política per mitjà de la identificació amb partits, ideologies o el mateix sistema polític són les variables que aporten més a l'explicació del fenomen (almenys en termes estadístics).

Podem distingir diferents tipus d'actituds amb incidència sobre la participació: interès, politització i satisfacció. A continuació n'analitzarem els efectes.

3.2.1. Interès per la política

Totes les anàlisis confirmen que l'interès per la política afavoreix la participació electoral, atès que les persones que hi manifesten interès solen estar més ben informades i tenen motivacions més poderoses per a superar els costos de votar (per exemple, a partir d'una consciència més gran del deure cívic o d'un grau més alt d'eficàcia política).

Participació i eficàcia política

L'eficàcia política fa referència a la percepció que les pròpies accions poden incidir sobre el sistema polític, variable que sembla incidir en la participació electoral en el cas espanyol: entre els que tenen una baixa percepció de la seva eficàcia política, la participació és del 80%, mentre que quan l'eficàcia és màxima, la participació ascendeix al 92%. Tanmateix, si mantenim sota control l'efecte d'altres variables (l'edat, l'interès per la política, la proximitat a un partit), el d'aquesta variable desapareix. Per tant, sembla que l'interès i la politització incideixen sobre la participació en part per mitjà de la d'eficàcia política.

En la taula 6 s'observa que en tots els casos les persones amb nivells relativament elevats d'interès per la política participen gairebé 10 punts percentuals més que aquells que s'hi interessen poc o gens. Les diferències són especialment importants a Suïssa, Alemanya i el nord d'Europa, mentre que a Espanya, Portugal i Itàlia són relativament baixes.

Taula 6. Participació electoral segons interès per la política i politització (dades actualitzades a l'annex)

	Interès per la política*		Politització**	
	Baix	Alt	Baixa	Alta
Alemanya	85	97	85	94
Bèlgica	96	98	96	98
Dinamarca	84	97	88	96
Espanya	85	90	76	92
Finlàndia	79	94	81	94
França	73	89	70	87
Grècia	95	98	95	99
Regne Unit	83	92	76	93
Irlanda	83	92	81	92
Itàlia	95	99	95	99
Noruega	80	93	78	92

Font: Anduiza (1999, pàg. 115 i 118). * L'índex d'interès es construeix a partir de diversos indicadors d'interès (interès reconegut, converses, lectura d'informació política). ** L'índex de politització recull informació sobre l'afiliació a partits i sindicats, la proximitat a un partit i l'autoubicació ideològica de l'elector (si s'ubica o no en l'escala esquerra/dreta).

Vegeu també

La distinció establerta en aquest subapartat segueix la presentada en el subapartat 4.3 del mòdul "El comportament polític" d'aquesta assignatura.

Vegeu també

Recordeu el concepte d'*eficàcia política* explicat en l'apartat 4.3 del mòdul "El comportament polític" d'aquesta assignatura.

	Interès per la política*		Politització**	
	Baix	Alt	Baixa	Alta
Països Baixos	89	95	83	97
Portugal	85	86	76	90
Suècia	90	97	91	98
Suïssa	46	88	49	79
Total	85	94	83	93

Font: Anduiza (1999, pàg. 115 i 118). * L'índex d'interès es construeix a partir de diversos indicadors d'interès (interès reconegut, converses, lectura d'informació política). ** L'índex de politització recull informació sobre l'afiliació a partits i sindicats, la proximitat a un partit i l'autoubicació ideològica de l'elector (si s'ubica o no en l'escala esquerra/dreta).

El fet que el comportament abstencionista estigui associat amb actituds d'apatia i desafecció no implica que s'hagi d'interpretar com un gest de protesta i rebuig actiu al sistema polític en general o a algun dels seus components, com els partits o els mateixos polítics. Els estudis centrats en l'anàlisi dels diferents tipus d'abstenció coincideixen a assenyalar que l'abstenció com a comportament apàtic és molt més freqüent que l'abstenció com a protesta.

L'absència d'interès indica un distanciament entre el món de la política i els electors, però no necessàriament un rebuig d'aquests cap a la política.

3.2.2. Politització i proximitat a un partit

El grau amb què els electors s'identifiquen amb diferents opcions polítiques, partidistes o ideològiques és un altre dels factors que afavoreix la participació electoral.

La proximitat, apropament o identificació amb un partit és, des que en la dècada dels anys cinquanta es va desenvolupar el model de Michigan, una de les variables que més importància ha tingut en els estudis sobre participació electoral, ja que totes les anàlisis mostren que les persones que se senten properes a un partit participen més en les eleccions. També, encara que de manera menys clara, sembla que els electors que s'identifiquen ideològicament (per exemple, en l'escala esquerra/dreta) participen més que aquells que no s'hi ubiquen. En definitiva, la politització té com a conseqüència lògica una participació electoral més elevada.

Segons mostra la taula 6, l'efecte de la politització és molt semblant al de l'interès per la política (incrementa la participació en uns 10 punts percentuals), però en alguns països com Noruega, Portugal, Espanya, els Països Baixos o el Regne Unit l'efecte d'aquesta variable és molt més gran que el de l'interès per la política.

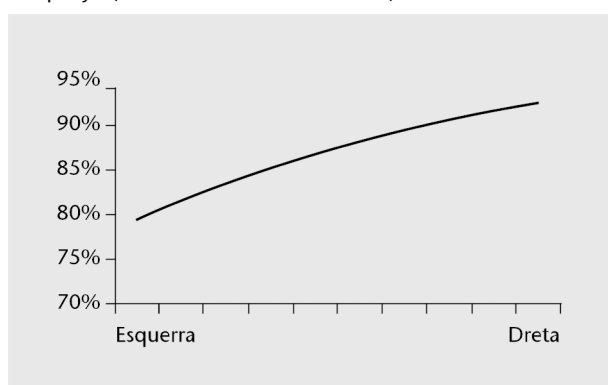
Vegeu també

Vegeu l'apartat 3 del mòdul "Valors polítics i vot", en què es presenta una anàlisi més extensa del model de Michigan.

Participació i autoubicació ideològica

No s'ha de confondre el lloc en què s'ubica ideològicament l'individu (per exemple en l'escala esquerra/dreta) amb el fet que l'individu s'ubiqui o no en aquesta escala. El fet de ser capaç d'identificar la nostra posició ideològica indica un cert nivell de politització que s'associa amb nivells més grans de participació electoral: els que no s'ubiquen participen menys que els que sí que s'ubiquen. Tanmateix, la relació entre la participació i la posició en la qual ens ubiquem és menys clara. Tradicionalment s'ha associat una participació més alta amb les posicions de dreta: això es veu confirmat en alguns casos, però no de manera sistemàtica. A Espanya, per exemple, en les últimes eleccions generals, passar de l'extrema esquerra a l'extrema dreta fa augmentar la participació en 13 punts percentuals (gràfic 10). Tanmateix, aquesta relació no es manté quan controlem altres factors, i tampoc no es troba de manera sistemàtica en altres països. L'existència o no d'aquesta associació amb autoubicació ideològica és fonamental perquè gran part de la discussió entorn de la pregunta "a qui beneficia l'abstenció?" en depèn. Si s'abstenen més els qui s'ubiquen ideològicament a l'esquerra, una participació electoral més alta beneficiaria fonamentalment els partits d'esquerres.

Gràfic 10. Participació per autoubicació ideològica a Espanya (dades actualitzades a l'annex)



Font: elaboració pròpia a partir de l'estudi 2384 del CIS.

3.2.3. Satisfacció amb la democràcia i les institucions

Un últim grup d'actituds polítiques rellevants per a la participació electoral està constituït per aquelles orientacions de naturalesa valorativa relacionades amb la satisfacció que els electors tenen respecte al sistema polític i les seves institucions.

La relació d'aquestes actituds amb la participació és important, ja que la interpretació de l'abstenció com a fenomen polític és radicalment diferent segons la influència d'aquests factors. Si l'abstenció és un fenomen que denota una satisfacció bàsica amb el funcionament del sistema polític, com argumenten alguns autors, llavors els nivells d'abstenció haurien de ser més elevats entre els més satisfets. Si, al contrari, l'abstenció és un indicador de descontentament i insatisfacció, en aquest cas, una insatisfacció més gran ha de produir una participació més baixa.

Vegeu també

Els efectes de l'autoubicació ideològica en la participació política es tracten en l'apartat 4 d'aquest mòdul.

Atenció!

No s'ha de confondre la valoració dels partits com a institucions polítiques amb la proximitat a un partit polític concret. Encara que hi pot haver una certa relació entre totes dues (possiblement els que se senten propers a un partit valorin el paper d'aquestes organitzacions més que els que se senten lluny de tots), són conceptes diferents (un pot valorar positivament els partits com a institucions i no sentir-se proper a cap d'ells).

Això últim és el que les dades semblen mostrar: com més satisfeta està una persona amb el **funcionament de la democràcia** del seu país, més gran és el grau de participació electoral. En el cas d'Espanya, els que no hi estan gens satisfets participen en un 66%, mentre que entre els molt satisfets la participació puja més de 20 punts.

Taula 7. Participació política segons actituds polítiques valoratives (%) (dades actualitzades a l'annex)

Satisfacció amb el funcionament de la democràcia	Participació mitjana
Gens satisfet	66
Poc satisfet	77
Bastant satisfet	88
Molt satisfet	88
Valoració dels partits polítics*	
Baixa	70
Mitjana	85
Alta	91

Font: elaboració pròpia a partir de dades de l'estudi 2384 del CIS. * Índex de valoració dels partits polítics a partir del grau d'acord manifestat sobre els indicadors següents: "Gràcies als partits polítics, la gent pot participar en política"; "Els partits només serveixen per a dividir la gent"; "Sense partits no hi pot haver democràcia"; "Els partits es critiquen molt entre ells, però en realitat són tots iguals". La valoració baixa indica una visió negativa dels partits polítics, mentre que la valoració alta indica una visió positiva.

El mateix fenomen succeeix amb la valoració dels partits polítics com a elements centrals de la democràcia. Les persones que tenen una visió positiva dels partits (és a dir, que creuen que són un mecanisme de participació i que són essencials perquè hi hagi democràcia) participen més en les eleccions que aquells que consideren que els partits només serveixen per a dividir la gent o que "tots són iguals". Davant aquestes dades hem d'acceptar que l'abstenció és un comportament que no reflecteix satisfacció, sinó més aviat tot el contrari.

Les explicacions de la participació electoral que apelen a les actituds polítiques dels electors funcionen bé des del punt de vista empíric (augmentos en el nivell d'interès, politització i satisfacció amb les institucions democràtiques produeixen increments en els nivells de participació electoral). Però, alhora, són explicacions poc satisfactòries des del punt de vista teòric, ja que desplacen la pregunta a un altre nivell: per què uns electors tenen més interès per la política que d'altres?, per què alguns ciutadans se senten propers a algun partit polític i d'altres no? Per què alguns estan satisfets amb el funcionament de la democràcia i d'altres no?. Per tant, hem de continuar buscant respostes a aquestes preguntes centrant-nos en altres aspectes que també poden influir en la participació electoral: les característiques del context polític.

3.3. Context polític i participació

Dins el context polític podem incloure molts aspectes relacionats amb la participació. Per simplificar, podem establir la distinció entre els següents:

a) Context institucional (el tipus d'elecció, el sistema electoral i altres característiques del sistema polític en el qual es duu a terme l'elecció).

b) Context partidista (el nombre de partits que competeixen, el grau de polarització, el grau de competitivitat, la força dels ancoratges socials dels partits, l'esforç mobilitzador dels partits).

c) Incentius directes a la participació (com el vot obligatori o les facilitats per a votar).

Els efectes d'aquestes variables són més difícils d'estimar ja que comptem amb menys casos que en l'anàlisi individual (hi ha menys eleccions que electors!). A més, molts d'aquests factors es correlacionen fortament entre ells (és el cas de la proporcionalitat del sistema electoral i la fragmentació del sistema de partits), cosa que també dificulta l'anàlisi. Tot i així, és indubtable que el context polític i institucional incideix sobre les decisions dels electors, ja que d'una altra manera no es produirien diferències tan significatives entre països i eleccions com les que es destacaven en l'apartat 1 d'aquest mòdul.

3.3.1. El context institucional

Quan l'atenció se centra en el context polític de les eleccions, la primera cosa que destaca és la importància del **tipus de convocatòria** com a factor que influeix en la taxa de participació: com ja hem vist, els electors distingeixen perfectament una elecció "de primer ordre" (legislativa o presidencial) d'una elecció "secundària" (local, regional o europea), i la taxa de participació és sempre més elevada en les primeres que en les segones.

La participació als Estats Units és més elevada en el cas de les eleccions presidencials que en les legislatives quan totes dues no se celebren simultàniament, i això reflecteix la visibilitat més gran de la figura del president sobre el Congrés. Les eleccions europees solen donar una taxa de participació d'uns 20 punts percentuals per sota del nivell de participació en les eleccions generals. En alguns casos, com Suècia o els Països Baixos, aquestes diferències arriben a assolir els 40 punts percentuals. La participació en eleccions locals se situa per regla general entre la de les eleccions legislatives i la de les eleccions europees, encara que hi ha notables variacions en les diferències entre països.

Lectura complementària

Una anàlisi més àmplia de possibles mesures i propostes per a reduir l'abstenció, principalment en les eleccions catalanes (per exemple, les campanyes institucionals o els esforços de mobilització per part de partits i de la societat civil), es troba en l'obra següent:

J. Font; A. Bosch; J. Contreras; G. Rico (1999). *Participació i sistema electoral. Propostes per al debat*. Barcelona: Jaume Bofill i Mediterrània.

Vegeu també

Vegeu la importància del tipus de convocatòria en la participació electoral en l'apartat 1 d'aquest mòdul.

Vegeu també

Els detalls sobre la participació i el tipus d'elecció per al cas espanyol es poden trobar en el subapartat 1.3 d'aquest mòdul.

Les diferències en els nivells de participació electoral reflecteixen que la **rellevància política i institucional de l'òrgan que s'elegeix** té un efecte sobre la participació. Dins les eleccions legislatives també es detecten algunes diferències en les taxes de participació, depenent de les característiques institucionals del sistema polític.

La participació en eleccions legislatives sol ser més alta quan el parlament és l'única institució elegida per sufragi directe i quan les institucions de democràcia directa no ocupen un lloc preponderant en el sistema polític. Tanmateix, el fet que part de les competències estiguin descentralitzades en entitats territorials subestats (la qual cosa, en principi, redueix la rellevància del parlament central) no sembla implicar nivells de participació més baixos.

Un segon element institucional que influeix sobre la participació és el **sistema electoral**. Els sistemes proporcionals presenten un percentatge de participació més alt que els sistemes majoritaris.

Els sistemes electorals majoritaris ofereixen diversos incentius per a l'abstenció. En cada districte electoral uninominal, la representació no es pot repartir entre diversos partits, sinó que en el millor dels casos els dos partits més votats tenen únicament opció a aconseguir l'únic escó que elegeix la circumscripció. Tots els altres partits i els seus votants potencials saben que tenen la batalla perduda, però, a més, en una gran quantitat de districtes la distància que separa el favorit del següent és tan gran que hi ha raons per a la desmobilització per a tots els gustos: els simpatitzants del favorit perquè saben que guanyarà, els simpatitzants dels altres partits perquè saben que aquests no obtindran representació, i els mateixos partits polítics perquè saben que hi ha poques possibilitats que incrementin o redueixin la seva representació en aquesta circumscripció i, per tant, s'estimen més emprar els seus recursos mobilitzadors en altres llocs els escons dels quals corren el risc de perdre's o bé es poden guanyar.

Les dades semblen confirmar l'efecte positiu sobre la participació dels sistemes proporcionals, que mostren un percentatge de participació 6 punts superior al dels sistemes majoritaris. Els sistemes mixtos, que combinen elements proporcionals i majoritaris (l'alemany i l'italià), mostren la màxima participació, freguen el 85%.

Taula 8. Participació electoral per tipus de sistema electoral en l'Europa occidental (1945-2002) (dades actualitzades a l'annex)

Tipus de sistema electoral	Mitjana	N	Desviació típica
Proporcional	82,2	187	10,3
Mixt	84,8	16	4,8

Font: elaboració pròpia a partir d'Anduiza (1999) i International IDEA (www.idea.int).

Lectura recomanada

Sobre la influència de la rellevància política de la institució que s'elegeix en la participació electoral, consulteu l'obra següent:

R. W. Jackman; R. A. Miller (1995). "Voter turnout in the industrial democracies during the 1990s". *Comparative political studies* (vol. 27, núm. 4, pàg. 467-492).

Tipus de sistema electoral	Mitjana	N	Desviació típica
Majoritari	75,8	25	4,9
Total	81,7	228	9,8

Font: elaboració pròpia a partir d'Anduiza (1999) i International Idea (www.idea.int).

Dins el grup de sistemes electorals proporcionals hi ha, tanmateix, una gran varietat. Alguns tenen efectes de gran proporcionalitat (Suïssa o els Països Baixos, per exemple), mentre que d'altres, com l'espanyol, de caràcter proporcional, tenen efectes majoritaris importants a causa fonamentalment de la reduïda dimensió dels seus districtes (i no tant a causa de la fórmula d'Hondt, com habitualment s'assenyala). Per això, convé analitzar no solament la relació entre participació i tipus de sistema electoral, sinó també la relació entre participació i grau de proporcionalitat del sistema electoral. Segons les nostres dades, com més gran és la proporcionalitat del sistema electoral més alt és el nivell de participació.

La **modalitat del vot** és un altre element del sistema electoral que ofereix a l'elector la possibilitat d'introduir més informació sobre les seves preferències polítiques a la papereta, mitjançant l'expressió de preferències per un o diversos candidats o l'alteració de l'ordre proposat pel partit (llistes desbloquejades). Alguns sistemes permeten fins i tot de barrejar candidats de diferents llistes (llistes obertes, com en el Senat espanyol). Aquesta variable podria incrementar la participació, però alhora fa que el procediment d'emissió del vot sigui més complicat, especialment per a la gent amb menys recursos. Segons les nostres dades, aquest element del sistema electoral no sembla tenir un efecte significatiu sobre la participació.

3.3.2. Les característiques del sistema de partits

Els partits polítics són els principals agents de mobilització electoral, i les seves característiques i les del sistema de partits que configuren influeixen en els nivells de participació electoral.

Tanmateix, hi ha algunes controvèrsies a propòsit de la manera com els partits influeixen en la participació. En principi, podem distingir quatre elements del sistema de partits que poden tenir un efecte sobre la participació:

- El nombre de partits que competeixen pel vot.
- La polarització o distància ideològica d'aquests partits.
- La força dels ancoratges dels partits polítics amb la societat.
- El grau de competitivitat electoral.

Participació i proporcionalitat

Hi ha diversos índexs de proporcionalitat del sistema electoral. Gallagher fa una discussió interessant de les diferents alternatives:

M. Gallagher (1991). "Proportionality, disproportionality and electoral systems". *Electoral studies* (vol. 10, pàg. 33-51).

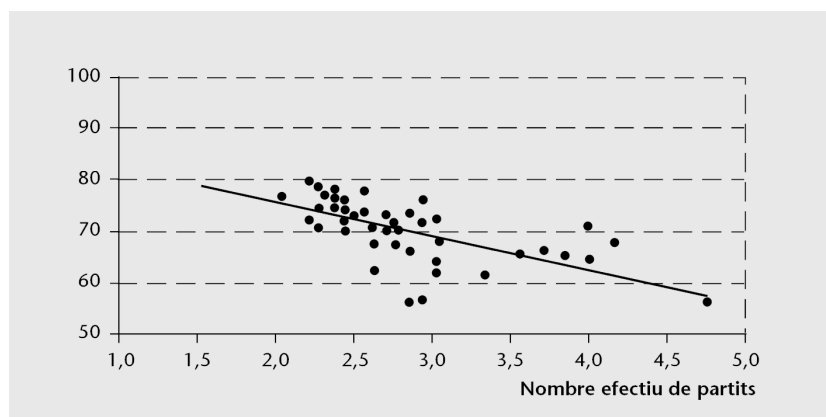
La fórmula d'Hondt

La fórmula d'Hondt resulta de dividir el nombre de vots de cada partit per una sèrie de divisors: els nombres naturals (1, 2, 3, 4, ...). D'aquesta divisió s'obtenen uns quocients i els escons es van repartint entre els partits que obtenen els quocients més grans.

La **varietat i diversitat en l'oferta política** és un dels factors que poden incrementar la participació electoral: com més gran sigui el nombre de partits polítics existents i com més gran sigui la distància ideològica que els separa, més diversa serà l'oferta política i, per tant, més gran serà la mobilització.

Tanmateix, un nombre de partits excessivament elevat pot fer que la formació del govern depengui més directament d'acords entre aquests que del resultat electoral, cosa que pot augmentar l'abstenció. Per tant, també és possible argumentar que un nombre més gran de partits condueix a una participació electoral més baixa. Això és el que les dades mostren, tant en el conjunt de l'Europa occidental des de 1945 com en el cas d'Espanya, com reflecteix el gràfic 11. Hi podem veure la relació que hi ha entre el nombre efectiu de partits i el percentatge de participació electoral en les eleccions de 2000 per a cada una de les cinquanta-dues circumscripcions. Cada punt representa una província, amb el seu corresponent nombre efectiu de partits i el percentatge de participació. Com es pot apreciar, a mesura que augmenta el nombre de partits es redueix la participació.

Gràfic 11. Percentatge de participació per nombre efectiu de partits en les eleccions generals de 2000 a Espanya (dades actualitzades a l'annex)



Font: elaboració pròpia a partir de dades del Ministeri de l'Interior.

D'altra banda, la polarització electoral sí sembla incrementar el nivell de participació electoral.

Estimar els efectes del nombre de partits sobre la participació pot ser problemàtic per l'estreta relació d'aquesta variable amb el sistema electoral. Els sistemes electorals majoritaris penalitzen severament els petits partits amb un suport electoral territorialment dispers, i per això solen donar lloc a sistemes de partits menys fragmentats que els sistemes electorals de tipus proporcional; per a comprovar l'efecte de cada una d'aquestes dues variables hauríem de recórrer a una anàlisi multivariada.

Lectura complementària

Respecte a la influència de la varietat i la diversitat de l'oferta política en la participació electoral, es pot consultar l'obra següent:

M. Crepaz (1990). "The impact of party polarization and postmaterialism on voter turnout". *European journal of political research* (vol. 18, pàg. 183-205).

Vegeu també

Sobre el nombre efectiu de partits, vegeu l'apartat 3.2 del mòdul "Eleccions i comportament electoral" d'aquesta assignatura.

Una altra de les característiques del sistema de partits rellevant per a la participació electoral és la **força dels ancoratges dels partits** en la societat: on aquests vincles són forts i estables, proporcionen pistes als electors sobre com interpretar qüestions polítiques i escollir entre candidats. Aquests vincles es poden produir per dos mecanismes. En alguns casos, els partits representen segments socials tradicionalment molt definits i tancats (per exemple, partits democratacristians o socialistes en el cas de països com Bèlgica, Àustria o Holanda), per la qual cosa es parla de forts vincles entre grups socials i partits. En altres casos hi ha una intensa penetració organitzativa; és a dir, un elevat nombre de membres entre els electors (com en el cas dels països escandinaus). Sense tenir en compte altres variables, sembla que els dos indicadors de la força dels ancoratges incrementen la participació electoral.

El **grau de competitivitat electoral** que es dona entre partits ha estat analitzat com un altre dels possibles factors explicatius de la variació en les taxes de participació electoral. Com més reduïda és la distància (en termes d'intenció de vot) que separa els principals partits o coalicions que competeixen pel poder i més incert és el resultat de l'elecció, més elevada és la participació electoral, cosa que possiblement procedeix tant del més gran interès de l'electorat com d'esforços mobilitzadors més grans per part dels partits. En el cas d'Espanya ja hem assenyalat que el caràcter d'elecció excepcional en la qual es percebia la possibilitat de canvi polític pot explicar els increments en les taxes de participació d'algunes convocatòries. En el cas dels Estats Units s'ha comprovat que, com més grans són les despeses de campanya (un clar indicador de mobilització), més gran és la participació electoral.

Participació electoral i teoria de l'elecció racional

La competitivitat electoral és un dels elements que la teoria de l'elecció racional té en compte a l'hora d'explicar la participació electoral. Segons el model elaborat per Downs, una persona participarà si els costos de participar són inferiors als beneficis que l'elector obtindria si guanyés el seu partit favorit. En altres paraules, si obté una utilitat positiva segons l'equació següent:

$$\text{Utilitat de votar} = P \cdot B - C$$

on P és la probabilitat que el propi vot determini el resultat de l'elecció, B és el benefici que l'elector obté si guanya el seu partit favorit i C són els costos de votar. Com que normalment el resultat de l'elecció depèn del vot de milions d'electors, la probabilitat que un vot determini el resultat de l'elecció és molt baixa. Això significa que per molts beneficis que l'elector obtingui si guanya el seu partit favorit, gairebé mai no estarà a les seves mans (o en el seu vot) determinar qui serà el guanyador, per la qual cosa votar no resulta racional: si participa, haurà de suportar els costos de votar, i possiblement la seva acció serà irrellevant per al resultat final.

Però si tots els electors raonessin d'aquesta manera, s'abstindrien massivament, cosa que faria augmentar la probabilitat que un únic vot fos determinant per al resultat, i la utilitat de votar es podria fer positiva. Tanmateix, si tots els electors fan aquesta mateixa reflexió, de nou tots es plantejarien participar, amb la qual cosa tornariem a la situació anterior, i així indefinidament.

Independentment del moment en el qual parem aquest raonament circular, la teoria de l'elecció racional no és gaire útil per a explicar la participació electoral perquè considera que els costos superen els beneficis que depenen del resultat. Per això s'introdueixen nous elements al model que representen els beneficis que l'elector obté de participar independentment del resultat de l'elecció, com per exemple, el sentiment de complir amb un deure cívic (D).

Lectures complementàries

Sobre la influència dels ancoratges dels partits en la participació electoral, es poden consultar les obres següents:

G. B. Powell (1980). "Voting turnout in thirty democracies: partisan, legal and socio-economic influences". A: R. Rose (ed.) *Electoral participation*. Londres: Sage.

D. Denver; G. Hands (1985). "Marginality and Turnout in General Elections". *British journal of political science* (vol. 15, pàg. 381-398).

Vegeu també

Vegeu els conceptes de competició i competitivitat en l'apartat 3.3 del mòdul "Eleccions i comportament electoral" d'aquesta assignatura.

Lectures complementàries

El model elaborat per Downs es pot trobar amb més detall en la referència següent:

A. Downs (1973). *Teoría económica de la democracia* (pàg. 281-297). Madrid: Aguilar.

La literatura sobre elecció racional és molt extensa; per a un resum es pot consultar:

J. H. Aldrich (1993). "Rational Choice and Turnout". *American journal of political science* (vol. 37, núm. 1, pàg. 246-278).

$$\text{Utilitat de votar} = P \cdot B - C + D$$

Aquesta modificació del model ha estat criticada perquè és una solució massa "fàcil" ("Alguna cosa ha de fer positiva la utilitat de votar, o dit d'una altra manera, la gent no votaria tant com ho fa"). No es pot dir que la teoria de l'elecció racional hagi estat un èxit per a explicar la participació, però ha aportat alguns elements molt importants, com per exemple, dirigir l'atenció cap a elements del context polític (reflectits en el terme P en el model) com la competitivitat electoral. Com més alta és la competitivitat electoral (és a dir, com més petita és la distància electoral que separa els principals partits o candidats), més gran és la probabilitat que cada vot sigui decisiu. I a la inversa, com més baixa és la competitivitat electoral, més reduïda és la probabilitat que un vot afecti el resultat.

3.3.3. Els incentius directes a la participació

Si els factors esmentats fins al moment componen el marc en què es desenvolupen les eleccions, difícilment modificable si no és per consideracions diferents i alienes a la de la participació electoral, hi ha alguns elements institucionals dirigits expressament a incentivar el vot. El primer i més efectiu és el **vot obligatori**.

L'estimació de la influència del vot obligatori varia segons els casos analitzats, però se situa entorn dels 10 punts percentuals. El cas holandès reflecteix clarament la influència d'aquesta variable: abans del 1970, la taxa d'abstenció oscil·lava entorn del 5%, però quan els holandesos no es veuen obligats per llei a comparèixer al col·legi electoral el dia de les eleccions, l'abstenció augmenta al 21%.

Un altre tipus d'incentius a la participació són les **facilitats per a votar**, disposicions que poden fer més senzill l'exercici del vot per a alguns electors.

El vot per correu, anticipat o per una altra persona, els horaris d'obertura dels col·legis electorals, la celebració d'eleccions en dos dies o en dia festiu, la instal·lació d'urnes en hospitals, residències d'ancians i altres llocs públics, la contribució al pagament de les despeses de desplaçament, etc., constitueixen facilitats per a votar de diferent naturalesa, de vegades certament polèmiques. La seva eficàcia, en termes generals, és més reduïda que la del vot obligatori.

Convé tenir en compte que la influència de tots aquests elements relacionats amb el context de l'elecció no és necessàriament la mateixa per a tots els electors. Això és particularment evident en el cas de les facilitats per a votar, ja que cada facilitat va dirigida a un tipus d'elector diferent: ancians, persones a l'estranger o lluny del seu domicili en el moment de la votació, treballadors, ciutadans malalts o amb dificultats per a desplaçar-se, mariners, etc. Però també succeeix en el cas d'altres variables contextuais. El vot obligatori o les característiques del sistema electoral afecten més els electors amb més recursos i motivacions individuals, probablement perquè aquests són més conscients de la presència d'aquests incentius contextuais. Els factors relacionats amb la

Lectura recomanada

Sobre la influència dels incentius directes en la participació, consulteu l'obra següent:

W. Hirczy (1994). "The impact of mandatory voting laws on turnout: A quasi experimental approach". *Electoral studies* (vol. 13, núm. 1, pàg. 64-76).

Lectura complementària

Sobre els factors relacionats amb la importància de l'elecció en la participació electoral, es pot consultar l'obra següent:

E. Anduiza (1999). *Individuos o sistemas. Las razones de la abstención en Europa occidental* (pàg. 224-233). Madrid: CIS.

importància de l'elecció semblen afectar sobretot els electors amb menys recursos i motivacions. Una elecció decisiva mobilitza sobretot els electors amb baixos nivells de recursos individuals, integració social i compromís polític (Anduiza, 1999).

4. Les conseqüències de la participació electoral

La qüestió entorn de les conseqüències de la participació electoral més rellevant des del punt de vista polític és senzilla de formular i molt difícil de contestar: a qui beneficiaria el vot dels abstencionistes?

Com ja hem vist, a **Catalunya** la participació electoral en les eleccions autonòmiques és notablement inferior (uns 13 punts percentuals) a la participació en eleccions generals. A més, el resultat de totes dues convocatòries és diferent: mentre que en les primeres ha resultat guanyadora Convergència i Unió, en les segones el Partit dels Socialistes de Catalunya n'és el més votat. L'explicació d'aquesta diferència té a veure, sens dubte, amb l'anomenat *vot dual* (els ciutadans poden tenir preferències diferents per als diferents nivells de govern i votar per diferents partits en els dos tipus d'eleccions), però també intervé el fet que en les eleccions generals es mobilitzi un segment de les àrees perifèriques de les grans ciutats que no participa en les eleccions autonòmiques. Per tant, a primera vista, podríem concloure que la participació electoral elevada beneficia el PSC.

La hipòtesi tradicional entén que, com que els abstencionistes són ciutadans de recursos socioeconòmics inferiors a la mitjana, i com que hi ha una relació entre aquesta variable i l'orientació del vot, si els abstencionistes participessin, ho farien essencialment a favor de forces polítiques d'esquerra.

Així, el cas català sembla verificar aquesta teoria, ja que els partits d'esquerra resulten més votats com més alt és el nivell de participació. Tot i així, les coses són una mica més complicades. Quan s'analitza un mateix tipus de convocatòria electoral, la relació entre participació i vot a qualsevol d'aquests dos partits polítics desapareix.

En el cas nord-americà hi ha certa controvèrsia. Algunes investigacions han corroborat la idea que si hi hagués alguna cosa com el vot dels abstencionistes, aquest beneficiaria sobretot el Partit Demòcrata. D'altres han arribat a aportar fins i tot evidències sobre estratègies desmobilitzadores dutes a terme pel Partit Republicà. Per a altres analistes, votants i abstencionistes no difereixen significativament en les seves preferències polítiques.

Al Regne Unit la població abstencionista constitueix, d'acord amb alguns estudis, una mostra representativa de l'electorat britànic també referent a orientacions ideològiques i, per tant, la participació d'aquests electors no implicaria perjudici ni benefici per a cap partit en particular.

En general, si en el discurs polític i periodístic és freqüent mencionar l'abstenció com un factor determinant dels resultats, en les investigacions empíriques aquesta relació és molt més dubtosa.

A Espanya, hi ha clares diferències entre votants i abstencionistes, com reflecteix la taula 9. Els abstencionistes se situen més a l'esquerra, i valoren pitjor la situació política i econòmica que els votants. El partit polític que té una probabilitat més gran de ser votat pels abstencionistes és el PSOE, davant el PP dels votants. Tanmateix, aquestes diferències són modestes, i abans de concloure que el vot dels abstencionistes incideix sobre el resultat, s'hauria de comprovar que aquestes diferències es mantenen si els electors abstencionistes experimentessin un procés de canvi tal que els portés a participar. Amb altres paraules, si els abstencionistes es convertissin en votants, podrien canviar també les seves actituds i les seves valoracions.

Taula 9. Perfil polític de votants i abstencionistes (valors mitjans) a Espanya (dades actualitzades a l'annex)

	Votants	Abstencionistes
Ubicació ideològica (1-10) (a)	5,0	4,6
Valoració de la situació política (0-4) (b)	2,2	1,9
Valoració de la situació econòmica (0-4) (b)	2,2	2,0
Probabilitat mitjana PP (0-10) (c)	4,9	3,3
Probabilitat mitjana PSOE (0-10) (c)	4,6	3,5
Probabilitat mitjana IU (0-10) (c)	2,8	2,7

Font: elaboració pròpia amb dades de l'estudi 2384 del CIS.
 (a) 1 = extrema esquerra 10 = extrema dreta
 (b) 0 = molt negativa 4 = molt positiva
 (c) 0 = no el votaria mai 10 = el votaria amb tota seguretat

Lectures complementàries

Dues visions diferents sobre els efectes polítics de la participació:

No té efectes significatius segons els autors següents:

B. Highton; R. Wolfinger (2001). "The political implications of higher turnout". *British journal of political science* (vol. 31, pàg. 179-223).

Beneficia el Partit Demòcrata segons l'autor següent:

B. Radcliff (1994). "Turnout and the democratic vote". *American politics quarterly* (vol. 22, núm. 3, pàg. 259-276).

Aquestes diferències entre votants i abstencionistes, i també el nivell mitjà de participació electoral, no solament tenen una influència potencial sobre els resultats electorals, sinó sobre altres aspectes ja mencionats i que no convé oblidar: la legitimitat i la igualtat política.

Si tenim en compte el que hem vist sobre la relació entre actituds i participació electoral, l'abstenció es relaciona sobretot amb el desinterès, l'apatia i la insatisfacció amb el funcionament de la democràcia i de les seves institucions. Per tant, una elevada abstenció porta implícita el qüestionament de la legitimitat del sistema. En alguns sistemes polítics fins i tot s'arriben a fixar llinars de participació mínima per a donar per vàlids els resultats d'una elecció o d'un referèndum.

Si, junt amb una elevada abstenció electoral, apareixen grans diferències en les característiques de votants i abstencionistes, el risc afecta no solament la legitimitat del sistema polític, sinó també el principi d'igualtat política que ha de regir el funcionament dels sistemes democràtics.

Si els votants presenten un perfil d'elevats recursos, interès i satisfacció, mentre que els abstencionistes són els sectors més desfavorits i perifèrics de la societat, la participació política no funciona com un mecanisme pel qual els sectors socials més desfavorits poden actuar per compensar les desigualtats socials. Per a evitar aquesta situació d'exclusió d'aquesta forma bàsica de participació política l'ideal és incrementar al màxim el nivell de participació.

Vegeu també

Vegeu la legitimitat i la igualtat política del vot en l'apartat 2 d'aquest mòdul.

Vegeu també

Vegeu la relació entre actituds i participació electoral en l'apartat 3 d'aquest mòdul.

Participació i estabilitat

En algun moment es va arribar a considerar que una elevada participació electoral podria tenir com a conseqüència la inestabilitat dels sistemes polítics. Tanmateix, aquesta hipòtesi basada en experiències com la República de Weimar o la Quarta República Francesa ha estat àmpliament descartada pels estudis empírics.

5. El descens de la participació i les estratègies mobilitzadores

Malgrat els arguments de l'apartat anterior, poca gent considera que la democràcia suïssa estigui en crisi perquè presenti nivells d'abstenció pròxims al 50%. D'altra banda, tampoc l'Estat de les democràcies austríaca i italiana no sembla ideal, malgrat els seus elevats nivells de mobilització. Però el descens generalitzat dels nivells de participació, de vegades molt acusat, sembla indicar que alguna cosa va malament en les democràcies occidentals. La relació entre el nivell de participació i la salut i legitimitat de la democràcia s'intueix més clarament quan s'analitza el fenomen des d'una perspectiva diacrònica, és a dir, l'evolució en el temps.

Comprendre les raons del descens de la participació electoral és una tasca complicada, sobretot perquè els canvis en l'estructura social produïts en les últimes dècades feien esperar un augment, i no un descens, en els nivells de mobilització. Mai anteriorment els ciutadans de les democràcies occidentals no havien tingut nivells d'estudis més alts i informació política i, tanmateix, mai abans els nivells de participació no havien estat tan reduïts.

5.1. Les explicacions del descens en la participació electoral

Quins motius poden explicar el descens inesperat en la participació electoral? La solució d'aquesta paradoxa no es pot buscar en aspectes institucionals, ja que aquests romanen relativament constants al llarg del temps. Podem distingir quatre grups d'explicacions del descens de la participació electoral:

- 1) Canvis sociodemogràfics en l'electorat.
- 2) Canvis en les actituds polítiques dels electors.
- 3) Canvis en el context polític.
- 4) Canvis en els agents mobilitzadors: partits i sindicats.

A pesar que els **nivells d'educació** s'hagin incrementat de manera molt notable en les últimes dècades, hem vist que l'educació no és ja una determinant tan important de la participació electoral. Per això, el fet que més gent accedeixi a nivells d'estudis superiors no és una garantia que votin. Altres canvis demogràfics que s'han produït sí que poden tenir un impacte negatiu sobre la participació, un dels quals es refereix a l'**ampliació de l'electorat**. En alguns

Vegeu també

Per a una anàlisi més detallada de l'evolució de les democràcies occidentals, vegeu l'apartat 1 d'aquest mòdul.

Lectures complementàries

A. Blais; E. Gidengil; N. Nevitte; R. Nadeau (en premsa). "Where does turnout decline come from?" *European journal of political research*.

P. Corbetta; A. Parisi (1994). "Smobilitazione partitica e astensionismo elettorale". *Polis* (vol. 8, pàg. 423-443).

M. Gray; M. Caul (2000). "Declining voter turnout in advanced industrial democracies, 1950 to 1997". *Comparative political studies* (vol. 33, núm. 9, pàg. 1.091-1.122).

països, la població en edat de votar s'ha incrementat de manera molt notable en reduir-se l'edat mínima per exercir el dret al sufragi actiu (en el cas de Suïssa ja hem vist que la incorporació de les dones al vot en les eleccions generals es fa a partir dels anys setanta), cosa que pot produir una participació electoral més baixa en la mesura que s'incorporen nous electors potencials poc informats i escassament polititzats. L'**estructura d'edat** també és un element que cal tenir en compte: les persones de més de seixanta-cinc anys redueixen els seus nivells de participació política i electoral i, com és ben sabut, es tracta d'un segment de la societat que ha incrementat el seu pes, fet que al seu torn pot incrementar els nivells d'abstenció.

Una altra explicació pot estar en els canvis que s'hagin pogut produir en les **actituds polítiques**. Amb tot, l'evidència empírica no confirma aquesta hipòtesi satisfactòriament, ja que l'evolució d'aquestes variables està lluny d'explicar la totalitat del descens en els nivells de participació electoral. A Europa, segons dades dels eurobaròmetres, el nivell de satisfacció amb el funcionament de la democràcia descendeix entre 1989 i 1993 per a recuperar-se posteriorment lleugerament, mentre que l'interès per la política i d'identificació partidista es mantenen estables amb una molt suau tendència a la baixa.

Segurament aquests indicadors sociodemogràfics i actitudinals no mesuren de manera adequada el sentiment de desafecció i rebuig per la política que marca l'ambient de les anomenades *democràcies consolidades*.

Però, sobretot, resulta molt difícil atrapar en una anàlisi empírica la manera amb la qual cada vegada més qüestions públiques fonamentals surten de l'àmbit de decisió que depèn de les eleccions (els governs i els parlaments) i se situen en d'altres en els quals el control polític democràtic és escàs o inexistent.

S'estén la sensació que les eleccions són cada vegada menys importants, tant per les pròpies característiques d'una oferta electoral, que no aconsegueix arribar a l'elector (sobretot a l'elector jove que no s'ha socialitzat en el context de la guerra freda) amb projectes diferenciats, com pels constreyniments externs a què se sotmeten els governs fruit de la seva vinculació amb entitats supraestatsals o per interessos econòmics.

Finalment, una altra línia explicativa del descens de la participació electoral emfatitza la importància d'un procés de desmobilització política: els **partits** i els **sindicats**, agents tradicionals de **mobilització**, són cada vegada menys eficaços i actius en aquesta tasca. El descens en els nivells de densitat organitzativa (nombre de membres reals sobre membres potencials) de partits i sindicats explica una part del descens en la participació. A més, la desmobilització

Lectura complementaria

En aquest llibre s'analitza el descontentament dels ciutadans per les democràcies:

P. Norris (ed.) (1999). *Critical citizens: global support for democratic government*. Cambridge: Cambridge University Press.

en l'àmbit de l'esquerra (sindicats i partits de socialdemòcrates i comunistes) afecta especialment l'elector perifèric, la participació del qual depèn més dels recursos de grup que dels seus recursos individuals.

5.2. Té remei aquest descens de la participació?

Les propostes per a incrementar la mobilització de l'electorat es poden agrupar segons dos principis.

En primer lloc, hi ha aquelles propostes que tendeixen a produir directament canvis en el comportament, és a dir, la finalitat de les quals és atreure votants a les urnes.

Entre aquestes propostes es poden distingir les que es basen en la introducció de facilitats per a votar, o les mesures que es basen en la creació de recompenses o incentius selectius –és a dir, gratificacions dirigides als electors pel fet d'acudir a votar–, certament polèmics i escassament utilitzats. Si les facilitats per a votar redueixen el cost de participar, els incentius selectius incrementen la utilitat del vot, independentment que guanyi el partit o candidat favorits de l'elector. També s'ha d'esmentar aquí el vot obligatori.

Vot obligatori i motivacions egocèntriques

El vot obligatori pot ser considerat com un remei "simptomàtic" d'una participació electoral escassa basat en l'aplicació d'un principi de coerció. L'obligatorietat del vot no incrementa la legitimitat del sistema polític, però sí que mobilitza una part de l'electorat que d'una altra manera es quedaria a casa. Es tracta d'una estratègia de mobilització centrada en els abstencionistes, que proporciona més motivacions per votar que les que necessita la majoria de la gent, a fi d'aconseguir que molts participin. Aquest tipus d'incentiu pot introduir motivacions egocèntriques i instrumentalistes ("votar per no ser castigat") en lloc d'altres de no egocèntriques ("votar per l'interès que desperta l'elecció"); mentre que les primeres asseguren la participació d'una manera condicional, les segones ho fan categòricament. L'ideal seria introduir incentius orientats als votants –és a dir, oferir motius per a participar–, com millorar la qualitat de l'oferta i del debat polític o subratllar la importància del que es decideix en l'àmbit de les eleccions. Però com que l'ideal és enemic del que és bo, alguns autors com Lijphart han defensat les virtuts que comportaria la introducció del vot obligatori especialment en relació amb l'objectiu de garantir una vertadera igualtat política.

En segon lloc, hi ha les iniciatives que pretenen augmentar la mobilització electoral a partir de la creació de sentiments i actituds que afavoreixin la participació. És a dir, l'objectiu no es limita en aquest cas a fomentar la participació sense més ni més, sinó que s'amplia a l'obtenció d'una participació que es recolza en raons i motius democràtics.

Lectura recomanada

A. Lijphart (1997). "Unequal participation: Democracy's unresolved dilemma". *American political science review* (vol. 91, núm. 1, pàg. 1-14).

Aquestes iniciatives són **motivacions de caràcter racional** quan se centren en la utilitat que el ciutadà pot obtenir si vota: fer sentir la seva veu, que el seu partit preferit obtingui representació, o fins i tot que guanyi les eleccions. Perquè l'elector s'adscrigui a aquest tipus de raonament i participi és essencial que percebi les diferències que hi ha entre les diferents opcions polítiques.

Les **motivacions de naturalesa més altruista** justifiquen el vot com un deure cívic, amb el qual tot ciutadà ha de complir com es compleix amb moltes altres obligacions (per exemple, les fiscals). En aquest cas, la importància d'una educació cívica des de la infantesa que subratlli el valor dels principis democràtics és essencial.

Totes dues estratègies constitueixen dues maneres diferents d'enfrontar-se al problema del descens en la participació electoral: la primera, aïlla la qüestió de l'abstenció d'un altre tipus de problemes relacionats amb el funcionament i la legitimitat de les democràcies. La segona és molt més ambiciosa, perquè implica resoldre algunes de les causes que donen lloc a l'abstenció a fi de convèncer els ciutadans que votar té sentit.

Resum

En aquest mòdul s'ha analitzat la participació electoral com una forma especialment important de participació política. La seva rellevància es pot argumentar des del punt de vista empíric (és la més habitual i, per a molts ciutadans, l'única forma de participació política que exerceixen), normatiu (per la seva relació amb el principi d'igualtat política i amb la legitimitat del sistema polític) i polític (pot tenir efectes sobre els resultats electorals).

Hem vist que la participació electoral fluctua tenint en compte una sèrie de característiques: el tipus d'elecció, el context polític i el marc institucional. També hem observat que no tots els individus tenen la mateixa probabilitat de votar, sinó que aquells amb més recursos socioeconòmics i sobretot amb determinades actituds polítiques voten més.

Finalment, hem analitzat la tendència descendent que marca l'evolució de la participació electoral en l'última dècada, i hem presentat algunes de les seves possibles causes i algunes solucions temptatives.

Activitats

1. Participació i població en edat de votar

Busqueu a Internet les dades relatives a votants registrats, població en edat de votar i participació electoral per als països següents: el Canadà, Suïssa, els Estats Units i el Regne Unit entre 1945 i 2000.

a) Representeu gràficament l'evolució de cadascun dels quatre països utilitzant el programa Excel.

b) Analitzeu l'evolució en el temps tant de les xifres absolutes com dels percentatges de participació sobre l'electorat registrat i la població en edat de votar.

c) Quines diferències s'aprecien entre països? Com interpreteu les diferents pautes d'evolució?

2. Participació i context institucional

a) Trobeu el nombre de democràcies més elevat possible i busqueu dades relatives als aspectes següents:

- Percentatge de participació electoral d'una elecció recent.
- Existència de vot obligatori i de facilitats per a votar.
- Dia de la setmana en què es vota (laborable o festiu).
- Tipus de sistema electoral (proporcional, majoritari o mixt).

b) Quins efectes espereu que tinguin cadascuna d'aquestes variables institucionals sobre la participació electoral?

c) Inclou la informació en una matriu de dades i amb ajuda del programa SPSS o de qualsevol altre paquet estadístic analitzeu les dades a fi de concloure si les hipòtesis esperades es verifiquen.

3. Participació i avaluació de la situació política i econòmica

El gràfic A recull els nivells de participació electoral i de satisfacció amb la situació política i econòmica a Espanya. Comenteu la relació entre les variables amb referència a les qüestions següents:

a) Quina associació hi ha entre participació i satisfacció? Quin argument justifica aquesta associació?

b) Quines conseqüències es poden extreure d'aquesta relació? Quines conseqüències no se'n poden extreure?

c) Quines conseqüències pot tenir per al sistema polític una participació molt reduïda? I una participació molt elevada?

Nota

Podeu trobar les dades a *International Idea* (www.idea.int).

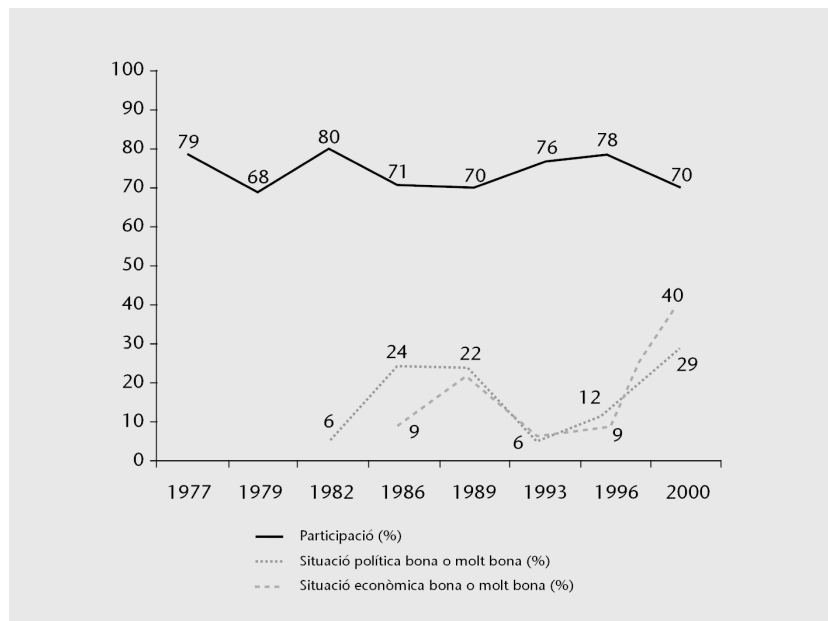
Nota

Podeu trobar les dades en l'obra següent:

L. LeDuc; R. G. Niemi; P. Norris (ed.) (2002). *Comparing democracies 2: New reptes in the study of elections and voting*. Cambridge: Cambridge University Press.

Si no disposeu d'un paquet estadístic, podeu dur a terme l'anàlisi (de manera una mica més artesanal) amb un full de càlcul (per exemple, Excel). Recordeu que es tracta de comparar valors mitjans de la variable dependent (participació electoral) per categories de les variables independents (aspectes institucionals).

Gràfic A. Participació electoral i avaluació de la situació política i econòmica



Fonts: per a la participació electoral, Ministeri de l'Interior. Per a la valoració de la situació política i econòmica, Centre d'Investigacions Sociològiques.

Exercicis d'autoavaluació

1. En les anàlisis comparades, fins als anys vuitanta les principals diferències en els nivells de participació s'observaven...

- a) entre eleccions dins el mateix país.
- b) entre països.
- c) en l'evolució al llarg del temps.
- d) entre individus.

2. Quan el sistema d'elaboració del cens electoral és molt diferent en dos països i volem comparar els seus nivells de participació electoral, és preferible...

- a) comparar el nombre absolut de votants.
- b) comparar el nombre absolut d'electors.
- c) comparar el percentatge de votants sobre electors inscrits.
- d) comparar el percentatge de votants sobre la població en edat de votar.

3. En les enquestes i els sondejos els abstencionistes...

- a) sempre apareixen sobrerepresentats.
- b) sempre apareixen subrepresentats.
- c) formen part de la no-resposta.
- d) No són seleccionats per a formar part de la mostra.

4. Destaca pel seu escàs nivell de participació...

- a) Suïssa.
- b) Alemanya.
- c) Suècia.
- d) Itàlia.

5. Destaca per la seva elevada participació electoral....

- a) Espanya.
- b) França.
- c) Bèlgica.
- d) Irlanda.

6. Entre 1945 i 2000 la participació electoral mitjana en l'Europa occidental...

- a) s'ha incrementat en un 10%.
- b) s'ha reduït en un 10%.
- c) s'ha reduït en un 15%.
- d) s'ha reduït en un 20%.

7. La participació electoral a Espanya es caracteritza...

- a) per un centre més participatiu que la perifèria.
- b) per una perifèria més participativa que el centre.
- c) per una gran homogeneïtat territorial.
- d) per grans diferències entre territoris en les oscil·lacions que registra la participació al llarg del temps.

8. Els nivells més alts d'abstenció es registren...

- a) en eleccions generals.
- b) en eleccions regionals i autonòmiques.
- c) en eleccions locals.
- d) en eleccions europees.

9. En les explicacions de la participació electoral,...

- a) el nivell d'estudis és més important que l'interès per la política.
- b) l'interès per la política és més important que el nivell d'estudis.
- c) la dimensió d'hàbitat té sempre un efecte positiu (com més gran és la dimensió, més participació).
- d) l'edat té un efecte negatiu (més edat, menys participació).

10. Els sistemes electorals majoritaris...

- a) incentiven la participació.
- b) incentiven l'abstenció.
- c) són irrelevantes per a la participació electoral.
- d) incentiven la mobilització dels partits en tots els districtes.

Solucionari

Exercicis d'autoavaluació

1. b

b) Correcte. La resposta correcta és la **b**: les principals diferències (i per tant també l'atenció) es concentraven entre països. La pauta més freqüent dins de cada país era l'estabilitat, i eren escassos els estudis que comparaven individus de diferents països.

2. d

d) Correcte. La resposta correcta és la **d**. Quan el registre en el cens electoral s'efectua de manera voluntària, hi ha una part dels electors potencials que en queda exclòs, per la qual cosa convé comparar la participació no sobre els electors registrats, sinó sobre la població en edat de votar. No té sentit comparar xifres absolutes en països amb població diferent.

3. b

b) Correcte. Els abstencionistes solen aparèixer subrepresentats en les enquestes; per la mateixa raó per la qual sol ser difícil contactar amb els que s'abstenen, i fins i tot una vegada s'hi ha contactat, són més proclius a no contestar. Això sí, una vegada que els identifiquem com a abstencionistes, és evident que han contestat la pregunta sobre el seu comportament electoral i, per tant, no poden formar part de la no-resposta. Evidentment, no té sentit excloure els abstencionistes en una mostra que pretén ser representativa del conjunt de l'electorat. Per tant, la resposta és la **b**.

4. a

a) Correcte. La resposta correcta és la **a**. Segons les dades, Suïssa és una de les democràcies occidentals amb nivells de participació electoral més baixos. Els altres països esmentats tenen nivells de participació relativament elevats.

5. c

c) Correcte. La resposta correcta és la **c**. Segons les dades, Bèlgica és un dels països amb nivells més elevats de participació electoral. Els altres països esmentats tenen nivells de participació relativament reduïts.

6. a

a) Correcte. La participació mitjana s'ha reduït en una mica menys d'un 10%. La resposta correcta és la **a**.

7. a

a) Correcte. La participació electoral a Espanya es caracteritza per un centre més participatiu que la perifèria, encara que la tendència és que les diferències es vagin reduint. Hi ha una relativa heterogeneïtat territorial i escasses diferències entre territoris en les oscil·lacions entre convocatòries. Per tant, la resposta correcta és la **a**.

8. a

a) Correcte. Les eleccions europees són les menys participatives. Per tant, la resposta correcta és la **a**.

9. b

b) Correcte. La dimensió de l'hàbitat té en molts casos un efecte negatiu sobre la participació, mentre que l'edat incrementa la participació. L'interès per la política és més important que l'educació, per la qual cosa la resposta correcta és la **b**.

10. b

b) Correcte. Els sistemes electorals majoritaris proporcionen més incentius per a l'abstenció que els proporcionals, ja que en sistemes majoritaris és freqüent trobar districtes no competitius. La resposta correcta és la **b**.

Glossari

abstenció diferencial *f* Abstenció que es registra en un tipus de convocatòria, però no en un altre (per exemple, es dóna en les eleccions autonòmiques, però no en les generals).

cicle de vida *m* L'edat considerada com un indicador de la situació vital de l'elector.

densitat organitzativa (d'un partit, sindicat o organització) *f* Percentatge de membres afiliats sobre els membres potencials. Per a un partit, seria el percentatge d'afiliats sobre electors. Per a un sindicat, seria el percentatge d'afiliats sobre la mà d'obra dependent.

desproporcionalitat (del sistema electoral) *f* Diferència entre el percentatge de vots i el percentatge d'escons que s'obté en aplicar un sistema electoral a un resultat electoral.

elecció de segon ordre *f* Elecció amb un nivell de rellevància institucional secundària (europea, local, regional) davant les eleccions generals (parlamentària o presidencial).

generació *f* Conjunt de persones que neixen i segueixen el procés de socialització política en un mateix context i època històrics.

incentiu directe a la participació *m* Cada un dels elements que redueixen els costos o augmenten els beneficis de la participació, independentment de quin sigui el resultat de l'elecció. Per exemple, el vot obligatori o les facilitats per a votar.

integració social *f* Grau en què un individu està vinculat al seu entorn per mitjà de contactes informals, relacions personals, pertinença a associacions i organitzacions, etc.

mobilització política *f* En sentit estricte, procés pel qual institucions, organitzacions o persones indueixen els ciutadans a participar políticament. En moltes ocasions, i per a desesperació de Sartori, s'utilitza com a sinònim de *participació*.

participació electoral *f* Percentatge de votants sobre el nombre d'electors censats (o sobre la població en edat de votar).

polarització *f* Espai o distància ideològica que separa els partits extrems en un sistema de partits.

politització *f* Grau en què un individu pren posició respecte a qüestions polítiques conflictives i s'identifica amb ideologies o partits.

segmentació cultural *f* Existència de sectors o grups socials clarament diferenciats en termes socioculturals i escassament comunicats entre ells.

Bibliografia

Bibliografia recomanada

Anduiza, E. (1999). *¿Individuos o sistemas? Las razones de la abstención en Europa occidental* (cap. 1 i 3). Madrid: CIS.

Jackman, R. W.; Miller, R. A. (1995). "Voter turnout in the industrial democracies during the 1990s". *Comparative political studies* (vol. 27, núm. 4, pàg. 467-492).

Lijphart, A. (1997). "Unequal Participation: Democracy's Unresolved Dilemma²". *American Political science review* (vol. 91, núm. 1, pàg. 1-14).

Topf, R. (1998). "Electoral participation". A: H. D. Klingemann; D. Fuchs. *Citizens and the state*. Oxford: Oxford University Press.

Bibliografia complementària

Aldrich, J. H. (1993). "Rational Choice and Turnout". *American journal of political science* (vol. 37, núm. 1, pàg. 246-278).

Barreiro, B. (2002). "La progresiva desmovilización de la izquierda en España: un análisis de la abstención en las elecciones generales de 1986 a 2000". *Revista española de ciencia política* (núm. 6, pàg. 183-205).

Blais, A.; Dobrzyńska, A. (1998). "Turnout in Electoral Democracies". *European journal of political research* (vol. 33, núm. 2, pàg. 239-62).

Blais, E.; Gidengil, N.; Nevitte; Nadeau, R. (en premsa). "Where does turnout decline come from?". *European journal of political research*.

Boix, C.; Riba, C. (2000). "Las bases sociales y políticas de la abstención en las elecciones generales españolas: recursos individuales, movilización estratégica e instituciones electorales". *Revista española de investigaciones sociológicas* (núm. 90, pàg. 95-128). Madrid.

Corbetta, P.; Parisi, A. (1994). "Smobilitazione partitica e astensionismo elettorale". *Polis* (vol. 8, pàg. 423-443).

Crepez, M. (1990). "The impact of party polarization and postmaterialism on voter turnout". *European journal of political research* (vol. 18, pàg. 183-205).

Delgado, I. (1997). *El comportamiento electoral municipal español 1979-1995*. Madrid: CIS.

Denver, D.; Hands, G. (1985). "Marginality and turnout in general elections". *British journal of political science* (vol. 15, pàg. 381-398).

Dittrich, K.; Johansen, L. N. (1983). "Voting turnout in Europe 1945-1978. Myths and realities". A: H. Daadler; P. Mair (ed.). *Western European party systems*. Londres: Sage.

Downs, A. (1973). *Teoría económica de la democracia*. Madrid: Aguilar.

Font, J.; Virós, R. (ed.) (1995). *Electoral abstention in Europe*. Barcelona: Institut de Ciències Polítiques i Socials.

Font, J.; Contreras, J.; Rico, G. (1998). *L'abstenció en les eleccions al Parlament de Catalunya*. Barcelona: Mediterrània.

Font, J.; Bosch, A.; Contreras, J.; Rico, G. (1999). *Participació i sistema electoral. Propostes per al debat*. Barcelona: Jaume Bofill i Mediterrània.

Franklin, M. (2002). "The dynamics of electoral participation". A: P. Norris i altres (ed.). *Comparing democracies 2*. Cambridge: Cambridge University Press.

Gallagher, M. (1991). "Proportionality, disproportionality and electoral systems". *Electoral studies*(vol. 10, pàg. 33-51).

Gray, M.; Caul, M. (2000). "Declining voter turnout in advanced industrial democracies, 1950-1997". *Comparative political studies*(vol. 33, núm. 9, pàg. 1.091-1.122).

Highton, B.; Wolfinger, R. (2001). "The political implications of higher turnout". *British journal of political science*(vol. 31, pàg. 179-223).

- Hirczy, W.** (1994). "The impact of mandatory voting laws on turnout: A quasi experimental approach". *Electoral studies*(vol. 13, núm. 1, pàg. 64-76).
- Jones, M. W. H.** (1954). "In defence of apathy. Some doubts on the duty to vote". *Political studies*(vol. 2, núm. 1, pàg. 25-37).
- Justel, M.** (1995). *La abstención en España 1977-1993*. Madrid: CIS.
- Lazarsfeld, P.; Berelson, B.; Gaudet, H.** (1944). *The people's choice*. Nova York: Columbia University Press.
- LeDuc, L.; Niemi, R. G.; Norris, P.** (ed.) (2002). *Comparing democracies 2New challenges in the study of elections and voting*. Cambridge: Cambridge University Press.
- Lewis-Beck, M. S.; Lockerbie, B.** (1989). "Economics, votes, protests". *Comparative political studies*(vol. 22, núm. 2, pàg. 155-177).
- Lijphart, A.** (1997). "Unequal participation: Democracy 's unresolved dilemma". *American political science review*(vol. 91, núm. 1, pàg. 1-14).
- Méndez, M.; Martínez, A.** (1999). *Las elecciones europeas de 1999 en España*. València: Tirant Lo Blanch.
- Norris, P.** (ed.) (1999). *Critical citizens: global support for democratic government*. Cambridge: Cambridge University Press.
- Powell, G. B.** (1980). "Voting turnout in thirty democracies: partisan, legal and socio-economic influences". A: R. Rose (ed.). *Electoral participation*. Londres: Sage.
- Radcliff, B.** (1994). "Turnout and the democratic vote". *American politics quarterly*(vol. 22, núm. 3, pàg. 259-276).
- Reif, K.; Schmitt, H.** (1980). "Nine second order elections". *European journal of political research*(vol. 8, pàg. 3-44).
- Rose, R.** (1974). "Britain: simple abstractions and complex realities". A: R. Rose (ed.). *Electoral behavior*. Nova York: Free Press.

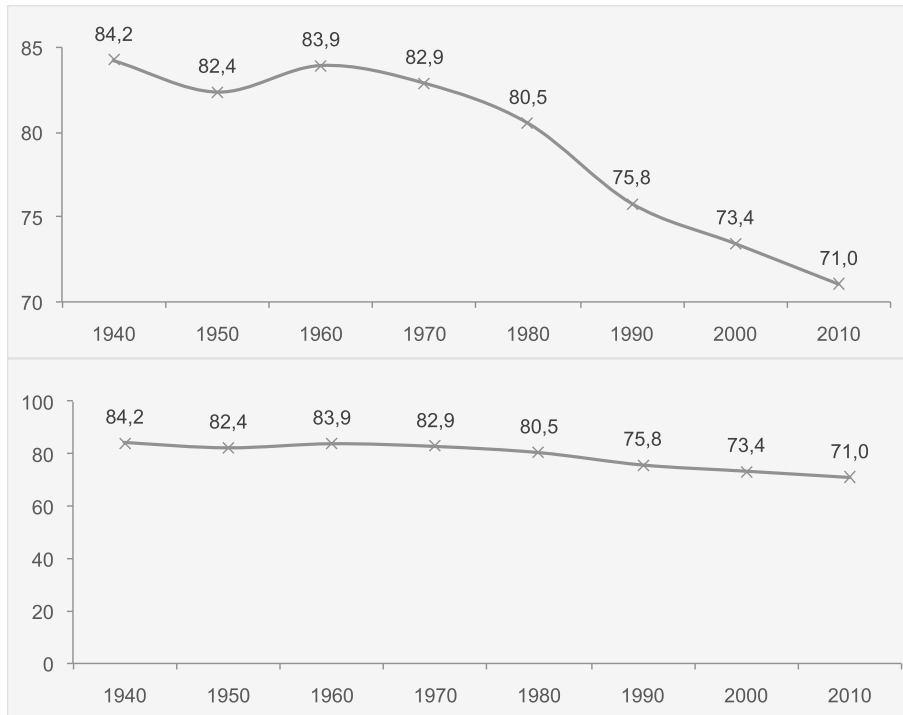
Annex

Taula 1. Participació electoral mitjana a l'Europa occidental

País	Mitjana 1945-2016	Desviació típica	N	Mitjana de les últimes eleccions
Suïssa	54,6	10,2	18	48,4
Portugal	71,3	11,7	15	55,8
Irlanda	71,7	4,5	19	65,1
França	72,9	8,6	18	55,4
Regne Unit	73,2	6,5	18	66,1
Espanya	73,2	4,1	13	69,8
Finlàndia	74,1	6,5	20	66,9
Grècia	77,1	6,1	20	63,6
Mitjana	79,3	11,0	307	70,9
Noruega	79,9	3,1	18	78,2
Alemanya	83,1	6,3	18	71,5
Holanda	85,1	7,6	22	81,9
Suècia	85,5	4,4	21	85,8
Dinamarca	86,1	2,2	26	85,9
Itàlia	88,1	5,5	18	75,2
Àustria	89,0	6,7	21	74,9
Bèlgica	92,2	1,8	22	89,4

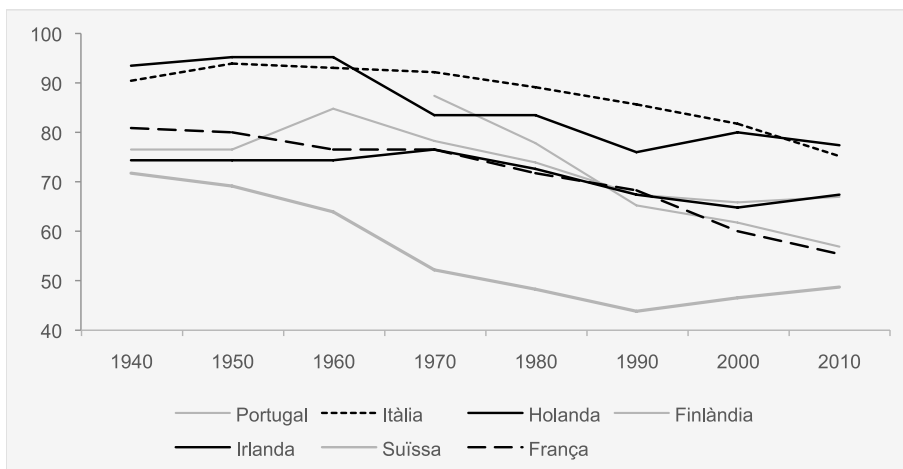
Font: elaboració pròpia a partir de dades d'International Idea (www.idea.int).

Gràfic 1. Evolució de la participació electoral a l'Europa occidental



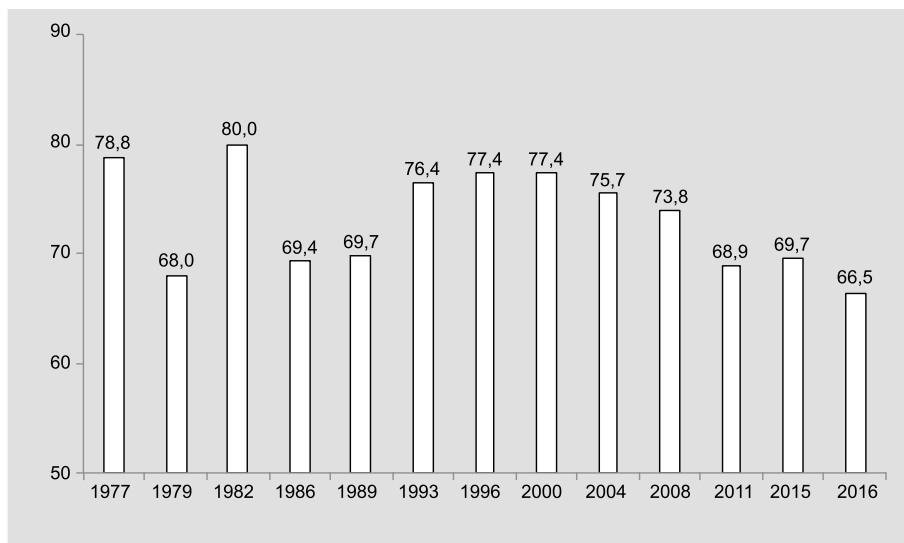
Font: elaboració pròpia a partir de dades d'International Idea (www.idea.int).

Gràfic 2. Descens de la participació electoral en alguns països d'Europa



Font: elaboració pròpia a partir de dades d'International Idea (www.idea.int).

Gràfic 3. Percentatge de participació electoral a Espanya (eleccions generals)



Font: elaboració pròpia a partir de dades del Ministeri de l'Interior.

Gràfic 4. Participació en les eleccions generals de 2015 per municipis



Font: elaboració pròpia a partir de dades del Ministeri de l'Interior.

Taula 2. Participació en les eleccions europees

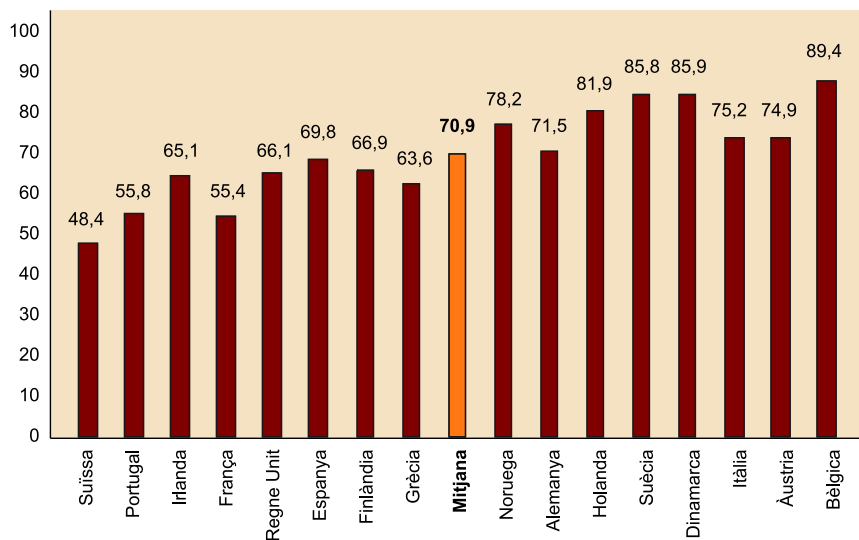
País	1979 (a)	1984 (b)	1989	1994 (c)	1999	2004 (d)	2009 (e)	2014	Mitjana
Alemanya	65,7	56,8	62,3	60,0	45,2	43,0	43,3	48,1	53,0
Àustria				67,7	49,4	42,4	46,0	45,4	50,2
Bèlgica	91,4	92,1	90,7	90,7	91,1	90,8	90,4	89,6	90,8
Bulgària						29,2	39,0	35,8	34,7
Croàcia							20,8	25,2	23,0
Dinamarca	47,8	52,4	46,2	52,9	50,5	47,9	59,5	56,3	51,7
Eslovàquia						17,0	19,6	13,1	16,6
Eslovènia						28,4	28,4	24,6	27,1
Espanya		68,5	54,7	59,1	63,1	45,1	44,9	43,8	54,2

Font: TNS/ScytI en col·laboració amb el Parlament Europeu.

País	1979 (a)	1984 (b)	1989	1994 (c)	1999	2004 (d)	2009 (e)	2014	Mitjana
Estònia						26,8	43,9	36,5	35,8
Finlàndia				57,6	30,1	39,4	38,6	39,1	41,0
França	60,7	56,7	48,8	52,7	46,8	42,8	40,6	42,4	48,9
Grècia	81,5	80,6	80,0	73,2	70,3	63,2	52,6	60,0	70,2
Hongria						38,5	36,3	29,0	34,6
Irlanda	63,6	47,6	68,3	44,0	50,2	58,6	58,6	52,4	55,4
Itàlia	85,7	82,5	81,1	73,6	69,8	71,7	65,1	57,2	73,3
Letònia						41,3	53,7	30,2	41,8
Lituània						48,4	21,0	47,4	38,9
Luxemburg	88,9	88,8	87,4	88,6	87,3	91,4	90,8	85,6	88,6
Malta						82,4	78,8	74,8	78,7
Països Baixos	58,1	50,9	47,5	35,7	30,0	39,3	36,8	37,3	41,9
Polònia						20,9	24,5	23,8	23,1
Portugal		72,4	51,1	35,5	39,9	38,6	36,8	33,7	44,0
Regne Unit	32,4	32,6	36,4	36,4	24,0	38,5	34,7	35,6	33,8
República Txeca						28,3	28,2	18,2	24,9
Romania						29,5	27,7	32,4	29,9
Suècia				41,6	38,8	37,9	45,5	51,1	43,0
Xipre						72,5	59,4	44,0	58,6
Mitjana	62,0	59,0	58,4	56,7	49,5	45,5	43,0	42,6	52,1

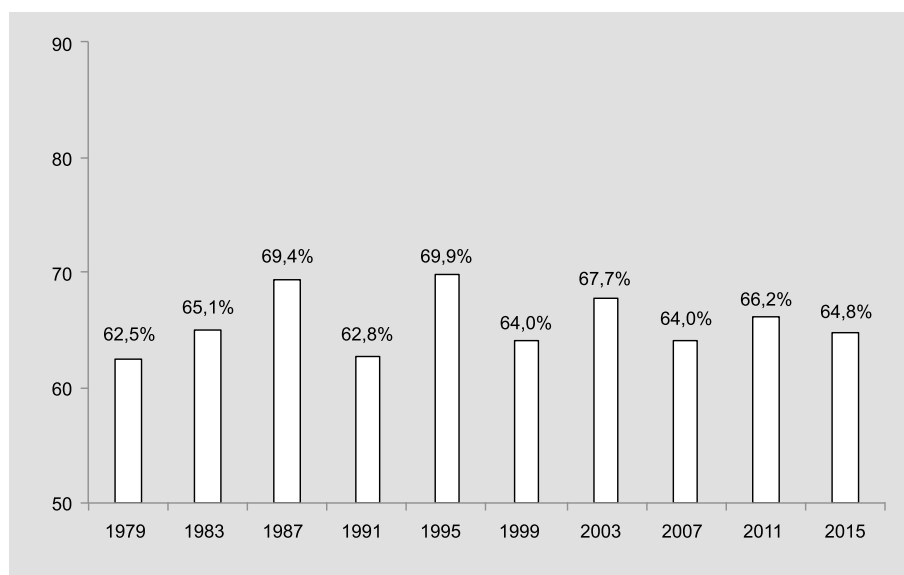
(a) 1981 a Grècia; (b) 1987 a Espanya i Portugal; (c) 1995 a Suècia i 1996 a Àustria i Finlàndia; (d) 2007 a Bulgària i Romania; (e) 2013 a Croàcia

Gràfic 5. Participació electoral a les eleccions generals



Font: elaboració pròpia a partir de dades de International Idea (www.idea.int).

Gràfic 6. Participació electoral a Espanya (eleccions locals)



Font: elaboració pròpia a partir de dades del Ministeri de l'Interior.

Taula 3. Participació en eleccions autonòmiques

	1983	1987	1991	1995	1999	2003	2007	2011*	2015	Mitjana
Aragó	66,7	69,7	64,6	71,1	65,8	71,4	66,5	67,9	68,3	68,0
Canàries	60,5	65,4	61,7	64,2	62,7	66,5	61,3	58,9	61,0	62,5
Cantàbria	73,6	76,3	72,3	74,0	68,8	75,5	72,0	69,8	71,0	72,6
Castella - la Manxa	73,3	75,4	72,5	78,8	74,9	77,1	72,7	76,0	72,8	74,8
Castella i Lleó	70,0	73,2	67,6	74,4	69,4	74,7	70,7	67,5	69,0	70,7
Navarra	70,9	72,9	66,7	68,4	66,2	72,3	73,8	69,7	71,4	70,3
C. Valenciana	67,9	74,5	69,2	76,0	67,8	72,4	70,2	71,5	71,1	71,2

Font: elaboració pròpia a partir de les dades dels diferents parlaments autonòmics.

	1983	1987	1991	1995	1999	2003	2007	2011*	2015	Mitjana
Extremadura	71,9	74,4	71,0	78,3	73,4	77,0	74,9	76,2	73,4	74,5
Balears	64,8	66,7	60,4	63,6	57,5	63,4	60,6	58,8	58,7	61,6
La Rioja	70,2	72,5	69,0	76,2	68,7	76,4	73,3	73,3	71,2	72,3
Madrid	69,7	69,9	58,8	70,4	60,9	71,0	67,3	65,9	68,9	67,0
Astúries	65,0	66,8	58,7	69,1	63,6	65,6	61,6	55,9	62,2	63,2
Múrcia	68,5	73,0	67,2	76,0	67,7	67,7	68,0	66,4	65,2	68,9
Mitjana	68,7	71,6	66,1	72,3	66,7	71,6	68,7	67,5	68,0	69,0

* Astúries 2012

Font: elaboració pròpia a partir de les dades dels diferents parlaments autonòmics.

Taula 4. Evolució de la participació en eleccions autonòmiques a Galícia, Andalusia, el País Basc i Catalunya

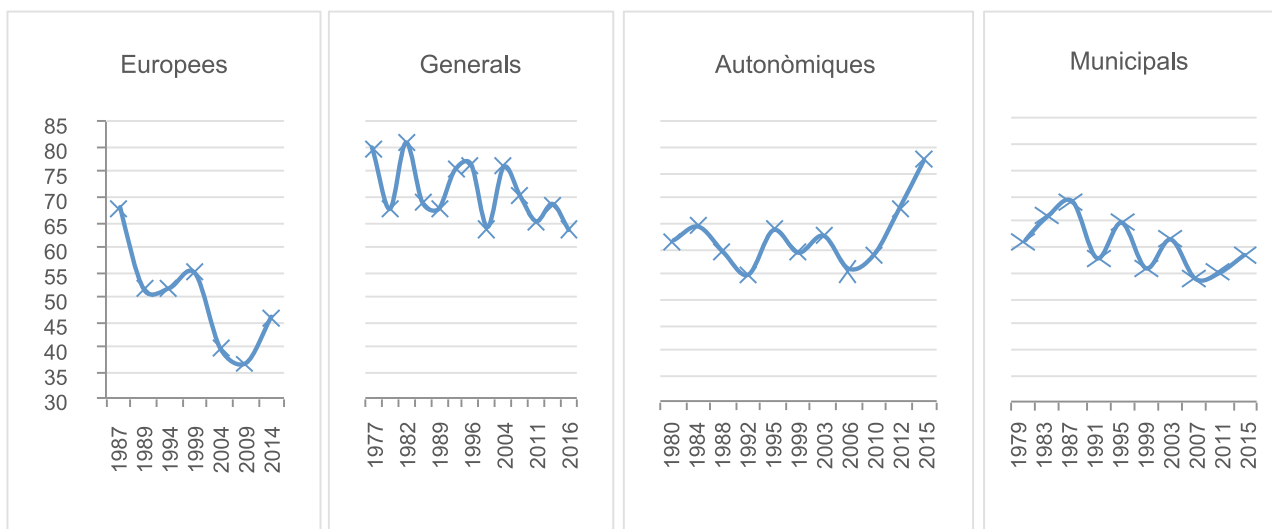
	Andalusia	Galícia	País Basc	Catalunya
1980			59,8	61,3
1981		46,3		
1982	66,3			
1984			68,5	64,4
1985		57,4		
1986	70,7		69,6	
1988				59,4
1989		59,5		
1990	55,3		61,0	
1992				54,9
1993		64,2		
1994	67,3		59,7	
1995				63,6
1996	77,9			
1997		62,5		
1998			70,0	
1999				59,2
2000	68,7			
2001		60,2	79,0	
2003				62,5

Font: elaboració pròpia a partir de les dades dels diferents parlaments autonòmics.

	Andalusia	Galícia	País Basc	Catalunya
2004	74,7			
2005		64,2	68,0	
2006				56,0
2008	72,7			
2009		64,4	64,7	
2010				58,8
2012	60,8	54,9	64,0	67,8
2015	62,3			77,4
2016		53,6	60,0	
Mitjana	67,7	58,7	65,8	62,3

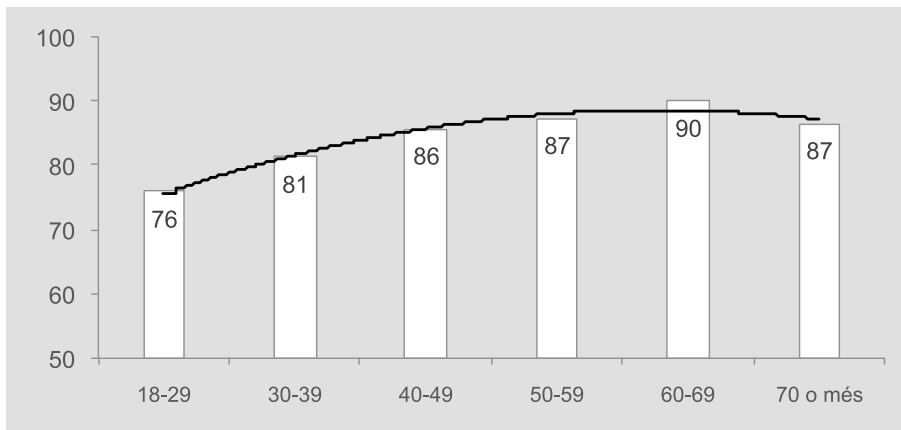
Font: elaboració pròpia a partir de les dades dels diferents parlaments autonòmics.

Gràfic 7. Participació electoral a Catalunya



Font: elaboració pròpia a partir de dades del Ministeri de l'Interior.

Gràfic 8. Participació electoral segons l'edat a Espanya



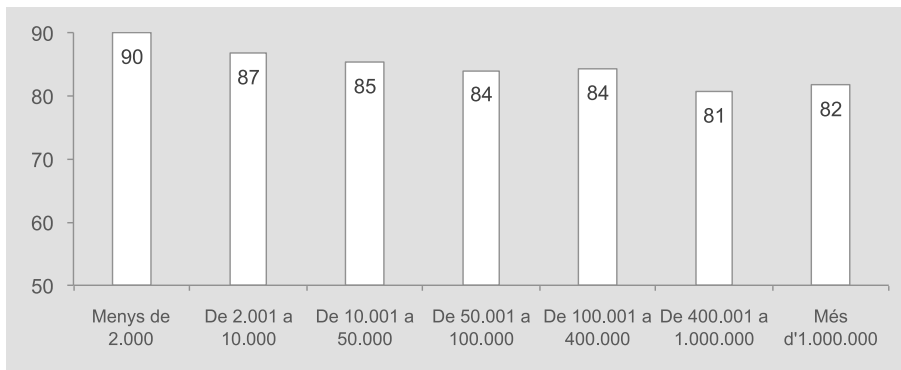
Font: elaboració pròpia a partir de dades de l'estudi 3156 del CIS. Octubre 2016.

Taula 5. Participació per nivell d'estudis i ingressos a Europa

	Estudis		Ingressos	
	Baixos	Alts	Baixos	Alts
Alemanya	38	86	62	83
Bèlgica	66	87	72	85
Dinamarca	62	95	85	92
Espanya	69	80	66	79
Finlàndia	65	89	68	85
França	64	80	64	81
Irlanda	70	70	64	81
Itàlia	66	88	74	92
Noruega	52	87	67	78
Països Baixos	72	91	71	88
Portugal	64	79	60	76
Regne Unit	64	77	61	80
Suècia	63	94	74	90
Suïssa	33	67	44	63
Total	63	83	65	83

Font: elaboració pròpia a partir de les dades de l'ESS (6a. onada 2012-2013).

Gràfic 9. Participació per grandària d'hàbitat en les eleccions generals de 2015



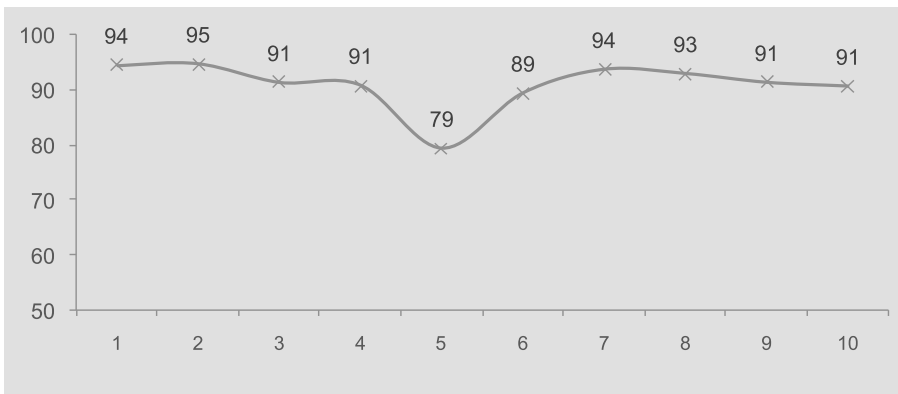
Font: elaboració pròpia a partir de dades de l'estudi 3124 del CIS. Gener 2016.

Taula 6. Participació electoral segons interès per la política

	Interès per la política	
	Molt	Gens
Alemanya	87	37
Bèlgica	84	68
Dinamarca	90	57
Espanya	84	66
Finlàndia	92	47
França	85	52
Irlanda	84	51
Itàlia	91	58
Noruega	80	38
Països Baixos	91	51
Portugal	82	54
Regne Unit	88	40
Suècia	94	46
Suïssa	75	14
Total	87	52

Font: elaboració pròpia a partir de les dades de l'ESS (6a.onada 2012-2013).

Gràfic 10. Participació per autoubicació ideològica a Espanya



Font: elaboració pròpia a partir de dades de l'estudi 3124 del CIS. Gener 2016.

Taula 7. Participació política segons actituds polítiques valoratives (%)

Satisfacció amb el funcionament de la democràcia	Votants
Gens satisfet	78
Poc satisfet	82
Bastant satisfet	82
Molt satisfet	79

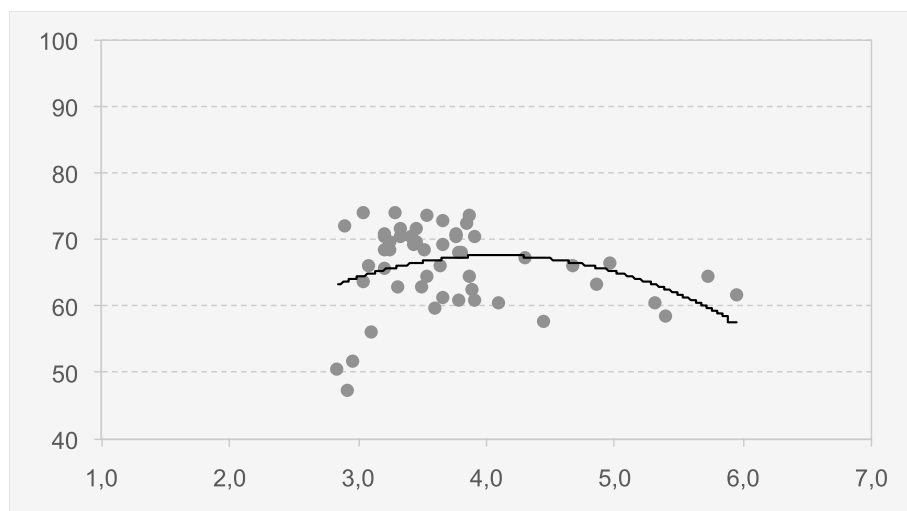
Font: elaboració pròpia a partir de dades de l'estudi 2966 del CIS. Novembre 2012.

Taula 8. Participació electoral per tipus de sistema electoral a l'Europa occidental

Tipus de sistema electoral	Mitjana	N	Desviació típica
Proporcional	70,2	196	13,6
Mixt	65,3	44	13,6
Majoritari	69,7	21	11,0
Total	69,4	261	13,5

Font: elaboració pròpia a partir de dades d'International Idea (www.idea.int).

Gràfic 11. Percentatge de participació per nombre efectiu de partits en les eleccions generals de 2016 a Espanya



Font: elaboració pròpia a partir de dades del Ministeri de l'Interior.

Taula 9. Perfil polític de votants i abstencionistes (valors mitjans) a Espanya

	Votants	Abstencionistes
Ubicació ideològica (1-10) (a)	4,6	4,7
Valoració de la situació política (1-10) (a)	3,9	4,0
Valoració de la situació econòmica (0-4) (b)	4,5	4,5
Probabilitat mitjana PP (0-10) (c)	3,0	1,9
Probabilitat mitjana PSOE (0-10) (c)	3,1	2,1
Probabilitat mitjana PODEMOS (0-10) (c)	2,5	1,4
Probabilitat mitjana CIUDADANOS (0-10) (c)	2,6	1,8
Probabilitat mitjana IU (0-10) (c)	2,4	1,2

Font: elaboració pròpia a partir de dades de l'estudi 3156 del CIS. Octubre 2016.

(a) 1 = extrema esquerra 10 = extrema dreta

(b) 0 = molt negativa 4 = molt positiva

(c) 0 = no el votaria mai 10 = el votaria amb tota seguretat