
El document executiu

PID_00250267

Rosa Llop

Temps mínim de dedicació recomanat: 1 hora



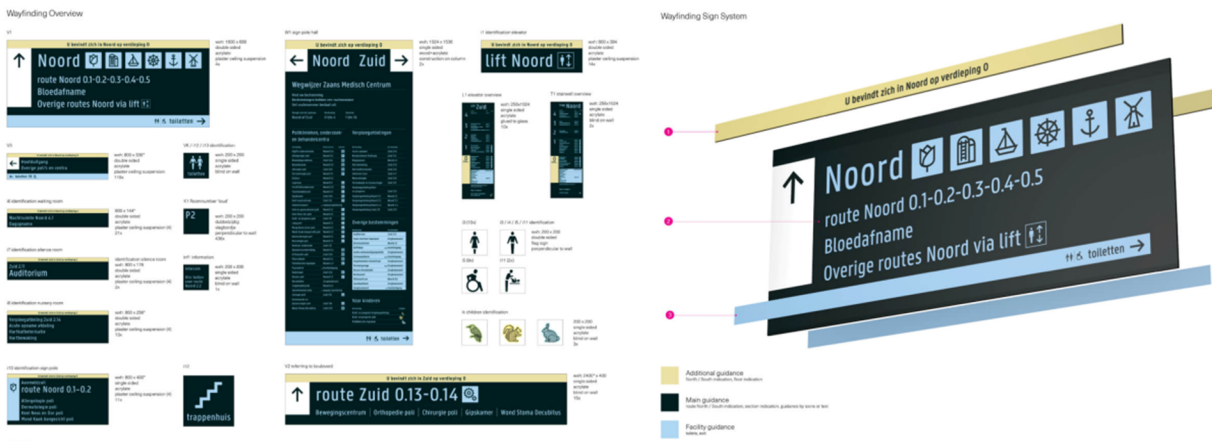
Índex

Introducció	5
1. El document executiu	9
1.1. Llista dels diferents tipus de senyals	9
1.2. Característiques del sistema gràfic	10
1.3. Característiques del sistema objectual	10
1.4. Plànols de localització	12
2. Fabricació, instal·lació i supervisió	13
3. Avaluació i manteniment	15
Bibliografia	17

d'identificació i obtenir una llista amb les visites que té programades i un codi per a l'orientació a través dels diferents senyals direccionals de l'hospital que li permetrà arribar a les diferents destinacions previstes.

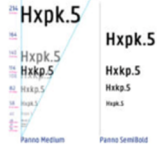
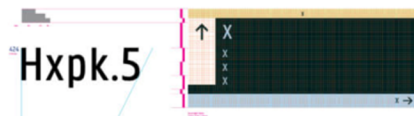


El document executiu també ha de contenir dibuixos del conjunt del sistema d'objectes que formen el sistema i detalls sobre com s'han de construir. Fixeu-vos en la manera com l'agència presenta amb un dibuix la forma dels diferents senyals del conjunt: directoris, identificadors, reguladors, etc., i després detalla una per una les característiques de cada element quant a materials i colors.



Finalment, el document també incorpora instruccions sobre com aplicar els elements gràfics dins de cada senyal quant a posició, mida i proporció entre si, així com dibuixos amb qualitat d'art final de tots elements iconogràfics que caldrà reproduir: pictogrames, diagrames, mapes, etc.

Wayfinding Typographic System



The pictograms have a facility functionally and therefore a different appearance than the icons.

pictograms



The icons help visitors to quickly navigate through the Zaanse Medical Center without having to read. Zaandam and the Zaan region is the origin of all symbolism used in the icons.

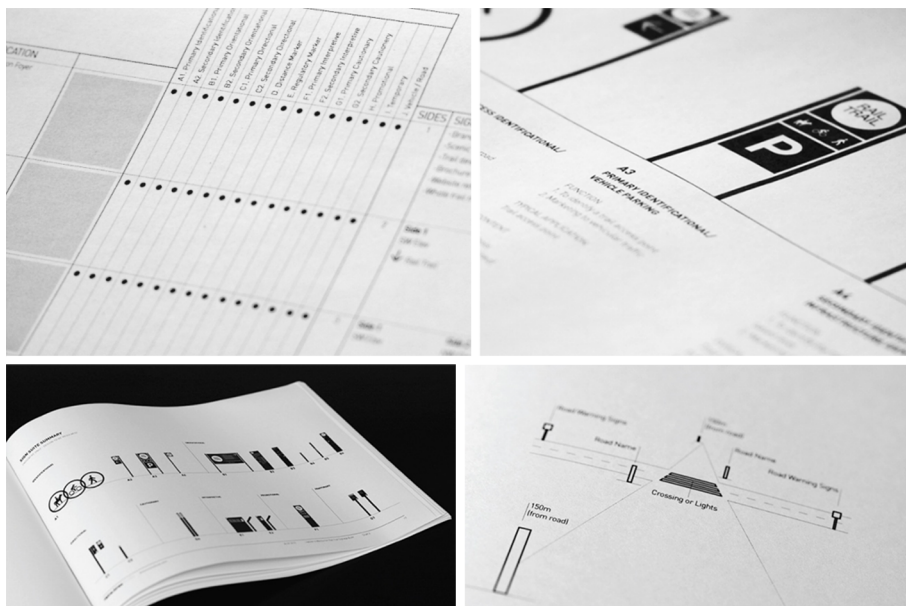
icons

Per acabar, cal indicar que aquest document ha de ser complet i prou detallat per a evitar ambigüitats a l'hora de pressupostar i produir el projecte, i que la seva elaboració s'ha d'integrar com a part del procés de disseny ja que implicarà moltes hores tant de planificació del contingut com de dibuix i redacció d'instruccions.

1. El document executiu

Com ja hem assenyalat prèviament, el document executiu té com a objectiu indicar de forma clara i concisa totes les decisions de disseny per tal de proporcionar una mirada completa a tot el sistema de senyalística. Del detall amb el qual s'elabori el document en dependrà l'èxit dels resultats de construcció i instal·lació de tots els components que hem previst en el nostre disseny.

Tal com acabem de veure amb el cas de l'hospital Zaas, aquest document, com a mínim, ha d'incloure: un inventari dels diferents tipus de senyals, les característiques del sistema gràfic, les característiques del sistema objectual i els plànols de localització dels senyals. A continuació, en descriurem el detall.



Senyalització de la Warburton Rail Trail.

Heine Jones

Les fotografies formen part del document executiu de proposta per a la senyalització de la Warburton Rail Trail, una ruta turística per a fer en bicicleta als afores de Melbourne que va realitzar l'agència Heine Jones. Al seu lloc web (<http://www.heinejones.com.au/>) hi trobareu molts projectes vinculats a la senyalística d'espais naturals. Us recomanem que la visiteu i consulteu els documents en PDF adjunts, ja que hi trobareu bones referències del procés de desenvolupament dels seus projectes i exemples dels documents executius.

1.1. Llista dels diferents tipus de senyals

Per tal de mantenir un control dels senyals per a produir i facilitar la creació de pressupostos és important elaborar una llista de tots els senyals que integren el sistema organitzats per categories. Normalment, aquesta llista es descriu des de l'exterior cap a l'interior subdividint els senyals per categories funcionals.

Per exemple: senyals identificadors, operatius, direccionals, reguladors, etc. Aquesta llista també ha de servir per a codificar cada senyal amb una combinació de lletra i número. Així, aquesta llista serveix d'índex de referència per a les especificacions formals i d'instal·lació de cada senyal.

Associada a aquesta llista de senyals s'acostuma a entregar-ne una altra amb tots els missatges que s'hi han d'incloure. L'elaboració d'aquesta llista serveix d'inventari i alhora permet revisar i unificar el to del conjunt de missatges. La numeració d'aquesta llista ha de correspondre amb la dels senyals. Un cop s'incorpori aquesta llista al document executiu s'ha de tenir en compte que la redacció dels missatges ha d'estar revisada i tenir caràcter definitiu.

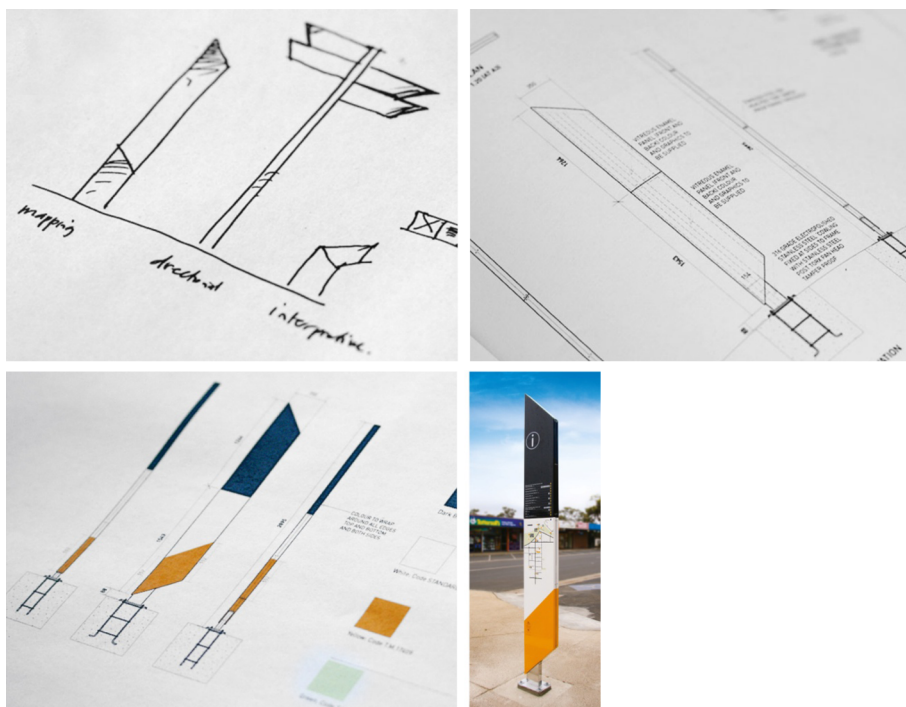
1.2. Característiques del sistema gràfic

En el document executiu també s'hi ha d'incloure un apartat amb les especificacions sobre la família tipogràfica a aplicar, els criteris d'ús dels gruixos i les mides de les fonts. Aquest apartat també ha d'incloure el conjunt de pictogrames, diagrames, mapes i altres grafismes que acompanyin el sistema. Òbviament, tots aquests grafismes també s'han de facilitar en format digital per a la futura manipulació dels proveïdors.

Sovint, el dissenyador facilita els originals del grafisme de cadascun dels senyals a produir, però altres cops només s'especifica la normativa gràfica del sistema i és el proveïdor qui l'aplica. Aquesta decisió depèn bàsicament de l'envergadura del projecte, és a dir, només és possible si és de dimensions petites i el nombre de senyals a produir és limitat.

1.3. Característiques del sistema objectual

L'informe executiu ha d'incorporar tant una descripció visual del conjunt de senyals que formen el projecte com el dibuix detallat de la forma que han de tenir cadascuna de les tipologies presents, així com especificacions de com s'ha de fer la producció.



Dibuixos i especificacions dels objectes per al programa de senyalística de les rutes rurals de la península de Mornigton, realitzats per l'agència Heine Jones (2009).

Pel que fa a la descripció del conjunt, s'acostuma a dibuixar una vista frontal de tots els senyals que formen el sistema tot respectant l'escala entre si i ubicant-hi una figura humana al costat per a poder visualitzar les proporcions de tot el conjunt. Aquest dibuix serveix tant per a documentar visualment com serà el sistema com per a comprovar que les relacions proporcionals són harmòniques entre si.

Un cop dibuixat el conjunt, s'elabora el dibuix tècnic de cadascun dels senyals. Aquest dibuix ha d'incorporar vistes de la planta, l'alçat i el perfil de l'objecte, mides i detalls constructius, si escau. És força habitual que aquesta part més tècnica la desenvolupi un proveïdor extern, però des de l'àmbit del disseny és una bona idea aportar-hi dibuixos, ni que sigui com a esbós, de com es preveu la forma i mida de tots aquests objectes.

Finalment, cal documentar de quina manera s'apliquen els gràfics en aquests senyals, quins colors han de tenir, amb quins materials s'han de fabricar i amb quines tècniques de reproducció. Aquestes especificacions s'acostumen a incorporar al dibuix tècnic i és bo que siguin al més detallades possible. Per exemple, els colors i els materials s'han d'indicar seguint un estàndard de codificació i, si és possible, adjuntant-ne una mostra. Els espais entre grafismes també es poden indicar de forma numèrica o proporcional. Hem de tenir en compte que com més detalls incorporem en aquesta documentació, més control podrem exercir sobre com es fabrica i reproduceix el nostre disseny.

1.4. Plànols de localització

El document executiu també ha d'incloure la localització final de tots els senyals en un plànol del lloc. Aquesta localització ha d'haver estat prèviament revisada i pactada tant amb el client com amb el proveïdor.

Aquests plànols de localització també han d'indicar la posició en alçada dels senyals. És a dir, acompanyat del mapa hem d'indicar, mitjançant un dibuix esquemàtic o una descripció textual, l'alçada a la qual s'han de muntar els senyals. Per exemple, l'alçada més comuna de lectura d'un text és 1,40 m. Per tant, si estem dissenyant els textos d'una exposició, la caixa del text ha d'ubicar-se entre 20 centímetres i 30 centímetres per sobre i per sota d'aquesta fita. Tot el que quedi més amunt o més avall farà ergonòmicament impossible la lectura del text.

Evidentment, aquestes indicacions de posició i alçada es poden establir amb caràcter general en funció de la tipologia de senyal. Per exemple, podem indicar quina és la posició en alçada de cada tipologia de senyal, i així no cal fer-ho una per una.

2. Fabricació, instal·lació i supervisió

Una de les claus per a l'èxit en qualsevol projecte de disseny és mantenir una bona comunicació amb els proveïdors que s'han de fer càrrec de la producció del nostre disseny. En el cas d'un projecte de senyalística, en integrar disciplines tan diferents, és més que imprescindible mantenir aquest bon diàleg. Com més aviat contactem amb els proveïdors del projecte, millors resultats obtindrem. L'avantatge de contactar amb el fabricant en els primers passos de la formalització del projecte és que ens pot aconsellar sobre quins materials poden adaptar-se millor al nostre encàrrec i quines tecnologies de reproducció poden ser les més adequades en termes econòmics i de qualitat. I fins i tot pot recomanar-nos sistemes de senyals estàndard que poden fer que el pressupost de producció es redueixi dràsticament.

A més a més, si mantenim una bona relació de col·laboració amb el proveïdor, i aquest coneix de primera mà i amb detall la formalització del projecte, també ens podem estalviar molta feina de dibuix i d'especificacions tècniques quan comencem a redactar el document executiu.

Quant al document executiu, una vegada hàgim definit tot el programa ens hem de reunir amb el proveïdor per mostrar-li aquesta primera versió del pla d'execució que hem previst. A partir d'aquesta reunió i seguint els consells que hagi pogut suggerir, farem les modificacions necessàries en una segona versió d'aquest document executiu i podrem adjuntar-hi el pressupost de producció que el fabricant ens faciliti.

Un cop el proveïdor tingui acceptat el pressupost, el més probable és que faci un estudi en detall dels documents que li hem proporcionat i elabori el seu propi pla de fabricació i instal·lació. És important que el fabricant prengui les seves pròpies mesures i faci els càlculs necessaris abans de començar la producció. Al cap i a la fi ell serà el responsable del projecte en termes de seguretat i responsabilitat civil. Per tant, és important que abans de començar la producció es presenti una darrera versió del sistema, amb els detalls constructius, mostres de materials i colors, i fins i tot maquetes dels senyals, que el client i el dissenyador hauran d'aprovar per tal de passar a manufacturar i instal·lar tots els senyals. En tot aquest procés, és important que el dissenyador no perdi el contacte amb el projecte i que les decisions que es prenguin no desvirtuin el disseny original.

Un cop fabricats tots els senyals, passem a la fase d'instal·lació. En aquesta fase és molt important que el dissenyador hi sigui present i mantingui un control precís de com i on es col·loquen els senyals. Tot i que els muntadors tindran els

seus propis plans de com i on cal fer les instal·lacions, és important ser-hi per a prendre decisions sobre el terreny en el cas que hi hagi imprevistos, com ara canvis d'última hora en l'escenografia d'un espai, condicions d'il·luminació inadequades, errors en la fabricació, etc. El més habitual és fer una revisió en iniciar la instal·lació per a confirmar que tot seguirà el pla previst i per a corregir les possibles incidències abans de començar, i fer una visita al final de la instal·lació. En aquesta fase final, es farà una llista de verificació de tot en la qual s'anotaran tots els problemes que hagin sorgit, els senyals en mal estat o mal instal·lats i altres tipus de situacions que s'hagin de corregir i que caldrà reclamar per tal que el proveïdor ho reperi abans de tancar el projecte. Evidentment, si el projecte és de grans dimensions, caldrà fer revisions periòdiques per a no acumular tots els incidents al final.

3. Avaluació i manteniment

En un projecte de senyalística és impossible preveure completament com els usuaris percebran cadascun dels signes que formen part del sistema. La pràctica ens diu que una vegada els espais són utilitzats, sempre solen detectar-se comportaments inesperats i que a més eren difícils de predir. Per tant, és recomanable que, passat un temps d'ús de l'espai, el dissenyador s'encarregui de fer-ne una avaluació per tal d'obtenir *feedback* i implementar millores, si són necessàries. Aquest *feedback* sol provenir d'enquestes entre els treballadors i usuaris, i entrevistes amb el personal dels punts d'informació, que probablement hauran recollit un molt bon *feedback* d'aquelles necessitats que el sistema no ha cobert. Finalment, també es pot fer una observació contextual per a analitzar el funcionament des d'un punt de vista expert.

Aquesta primera avaluació de la intervenció, passat un temps, ens pot proporcionar arguments no només de les millores que es poden introduir, sinó també de com ha millorat aquell espai gràcies a la intervenció.

Per a la implementació del nou sistema de senyalització de la ciutat de Londres, l'agència Applied Wayfinding va usar tot un procediment centrat en l'usuari en què la recerca contextual conduïa al desenvolupament i implantació d'un prototip en una part de la ciutat, el qual passats uns mesos es va avaluar fent altre cop una investigació contextual de cara a argumentar la conveniència de la implantació en altres parts de la ciutat i aprofitar l'oportunitat per a introduir millores en la següent iteració.

Alguns dels resultats d'aquesta recerca d'avaluació els van permetre detectar aspectes com ara la reducció del temps per moure's entre dues destinacions a la ciutat, la reducció de les consultes als punts d'informació i fins i tot un millor reconeixement dels noms dels carrers i places del barri.



Avaluació de la senyalització a Londres. Podeu consultar els resultats complets d'aquesta avaluació al lloc web de l'agència Applied Wayfinding (<http://appliedwayfinding.com/projects/legible-london-evaluation/>).

Òbviament, una primera avaluació després de la implantació d'un sistema és totalment necessària, però no és l'única. En tot projecte amb caràcter permanent cal establir un protocol de manteniment que ens permeti detectar canvis en els usos de l'espai que calgui actualitzar en la senyalística. En aquest sentit, és important recordar que l'obsolescència del sistema pot provocar omisió d'informacions importants o el que seria pitjor, informacions errònies. Per posar-ne un exemple, imagineu que un hospital elimina, afegeix o mou d'ubicació el servei d'anàlisis clíniques. Per tant, caldrà revisar que els directors reflecteixin aquest canvi però també s'hauran de revisar els plànols, els senyals direccionals i els sistemes interactius que s'hagin pogut implementar.

No és habitual que les empreses contractin dissenyadors per a fer estudis d'avaluació i manteniment sostinguts en el temps, ja que, en general, aquest tipus d'actualitzacions s'encarreguen directament als proveïdors dels senyals. Però com a dissenyadors cal defensar i oferir aquest servei amb l'argument que el manteniment del sistema en condicions d'excel·lència comunicativa garanteix que la imatge que projecta l'empresa o institució als seus treballadors i usuaris a través de la senyalística mantingui l'esperit i els valors que l'organització vol transmetre.

Bibliografia

Calori, C.; Vanden-Eynden, D. (2015). *Signage and Wayfinding Design A Complete Guide to Creating Environmental Graphic Design Systems*. Willey, 2015.

Fendley, T.; Simón, R.; Acornley, B. (2018). Applied Wayfinding, London, New York. *Legible London Evaluation*. [Fecha de consulta: enero de 2018]. <<http://appliedwayfinding.com/projects/legible-london-evaluation/>>

Flinterman, D.; Toneman, R. (2018). Silo Agency. *Zaans Medical Center. Hospital wayfinding*. [Fecha de consulta: enero de 2018]. <<http://www.siloagency.com/en/case/hospital-wayfinding/>>

Heine, M.; Jones, S. (2018). Heine Jones. *Warburton Rail Trail*. [Fecha de consulta: enero de 2018]. <<http://www.heinejones.com.au/environmental/warburton-rail-trail/>>

Heine, M.; Jones, S. (2018). Heine Jones. *Mornington Shire*. [Fecha de consulta: enero de 2018]. <<http://www.heinejones.com.au/wayfinding/mornington-shire/>>

