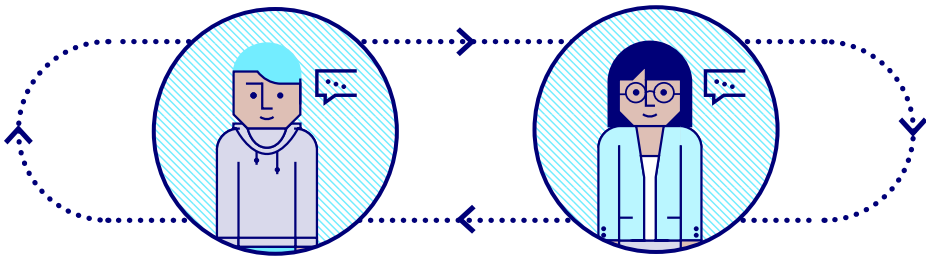


Claus per al *feedback* en línia

Com entenem el *feedback* o retroalimentació?



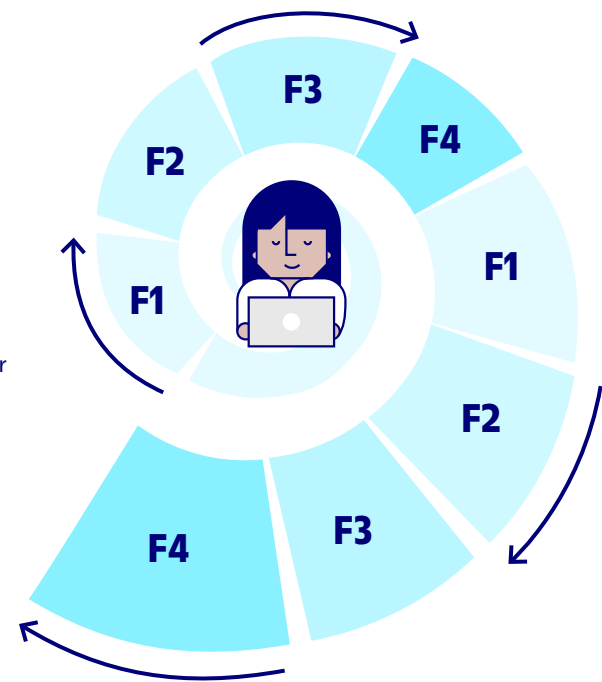
La retroalimentació és un procés o una ajuda que ha de partir del punt en què es troba l'estudiant per ajudar-lo a millorar el seu aprenentatge.

És un procés dialògic; per tant, ha de ser bidireccional.

La retroalimentació pot venir del docent, d'un company o entre companys, ser automàtica... El que és imprescindible és que l'estudiant la "treballi", li doni sentit i la integri.

Procés de la retroalimentació dialògica en línia

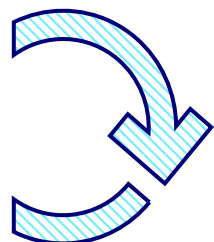
- F1** > Fase 1 **Generar la retroalimentació** (dissenyar la retroalimentació)
- F2** > Fase 2 **Processar la retroalimentació** (entendre-la; donar sentit a la informació o l'ajuda rebuda per diferents vies; demanar ajuda, si cal, i prendre decisions per millorar la tasca o activitat)
- F3** > Fase 3 **Implementar la retroalimentació** (introduir els canvis a la tasca)
- F4** > Fase 4 **Donar l'oportunitat a l'estudiant perquè mostri la millora**



Contribucions des de la recerca

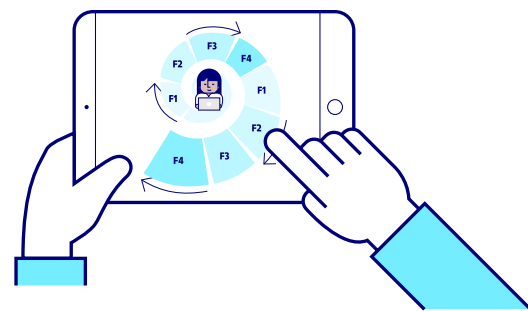
Institucional

La retroalimentació ha d'estar present en el model educatiu de la institució i en el desenvolupament tecnològic (disseny tecnopedagògic).



Per exemple, dissenyar eines en les quals el professorat i l'estudiantat puguin treballar conjuntament la retroalimentació revisant la que s'ha proporcionat i la que s'ha rebut, donar suport al professorat en les característiques que ha d'incloure la retroalimentació que proporciona, donar suport a l'estudiantat en la manera d'incorporar la retroalimentació rebuda, etc. Les eines han de ser un suport a la retroalimentació entre iguals i a l'autoregulació dels aprenentatges a partir de la retroalimentació.

L'alfabetització amb la retroalimentació s'ha de promoure a escala institucional.



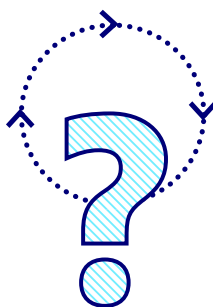
Formació del professorat i l'estudiantat en relació amb la retroalimentació formativa i dialògica, amb el paper de la retroalimentació en el context dels processos d'avaluació, amb el paper de la retroalimentació en l'autoregulació dels aprenentatges, etc. Per exemple, compartir els criteris d'avaluació al començament de l'assignatura perquè l'estudiant s'hi familiaritzi i se'ls pugui apropiat.

En la fase de disseny de les assignatures cal tenir en compte tres aspectes:



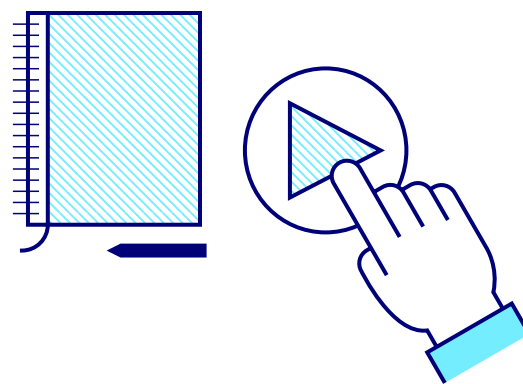
- 1) Crear oportunitats perquè l'estudiant faci servir la retroalimentació rebuda (per exemple, reelaborar el treball).
- 2) Promoure la retroalimentació entre iguals.
- 3) Promoure l'autoavaluació.

Professorat



El contingut de la retroalimentació ha de tenir sobretot un component epistèmic i/o suggeritiu per promoure la reflexió de l'estudiant sobre el seu procés d'aprenentatge (basat en preguntes d'autointerrogació i en suggeriments).

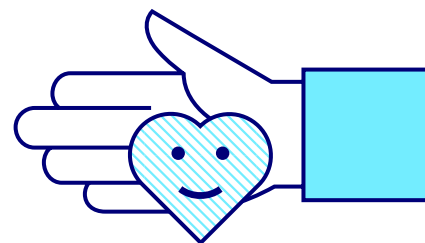
Hi ha almenys tres canals de retroalimentació que hem investigat (text, àudio i vídeo -que genera més sentiment de proximitat-) que tenen el mateix impacte en l'aprenentatge.



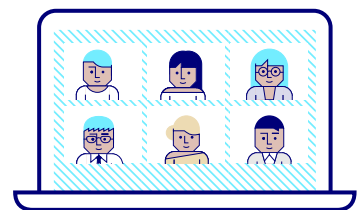
Cal generar oportunitats per fer servir la retroalimentació. Per exemple, planificar un lliurament previ a la versió final

Estudiantat

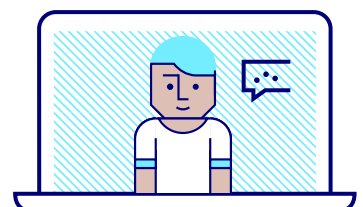
És imprescindible que l'estudiant s'impliqui en la retroalimentació rebuda (la revisi, la processi i la faci servir per millorar).



En el treball col·laboratiu en línia (activitats en grup): el grup d'estudiants, un cop rep la retroalimentació, l'ha de treballar conjuntament i decidir quines millores vol implementar a l'activitat.



En el treball individual en línia: quan l'estudiant percep la retroalimentació com a positiva, la fa servir més (això no vol dir rebre lloances, sinó missatges suggeritiu i epistèmics; per tant, basats en preguntes i reflexions que l'ajudin i l'engresquin a millorar).



*Ens referim a *feedback*, retorn, retroalimentació o retroacció com a sinònims.