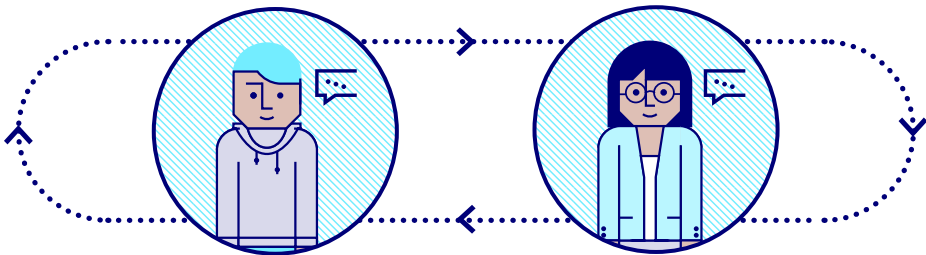


## ¿Cómo entendemos el *feedback* o retroalimentación?



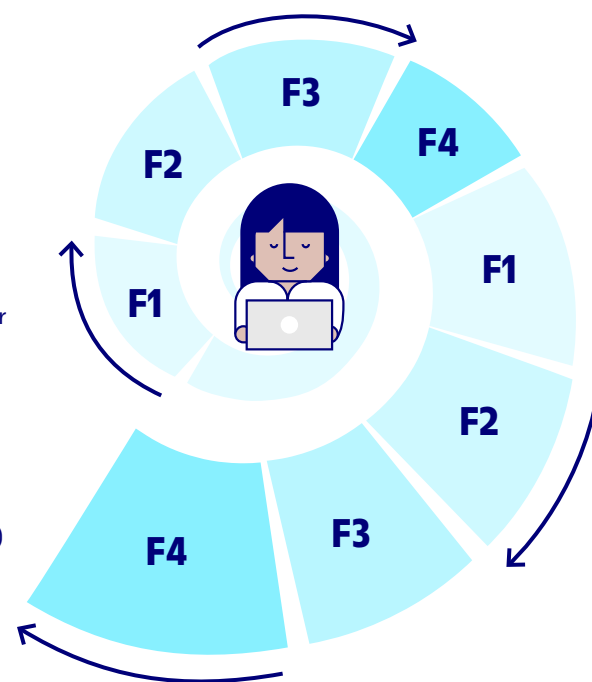
La retroalimentación es un proceso o una ayuda que debe partir del punto en el que se encuentra el estudiante para ayudarlo a mejorar su aprendizaje.

Es un proceso dialógico; por lo tanto, tiene que ser bidireccional.

La retroalimentación puede venir del docente, de un compañero o entre compañeros, ser automática... Lo que es imprescindible es que el estudiante la “trabaje”, le dé sentido y la integre.

## Proceso de la retroalimentación dialógica en línea

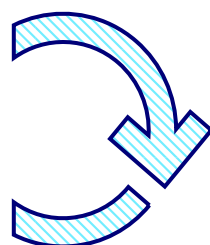
- F1** > Fase 1 **Generar la retroalimentación** (diseñar la retroalimentación)
- F2** > Fase 2 **Procesar la retroalimentación** (entenderla; dar sentido a la información o la ayuda recibida por diferentes vías; pedir ayuda, si es necesario, y tomar decisiones para mejorar la tarea o actividad)
- F3** > Fase 3 **Implementar la retroalimentación** (introducir los cambios en la tarea)
- F4** > Fase 4 **Dar la oportunidad al estudiante para que muestre la mejora**



## Contribuciones desde la investigación

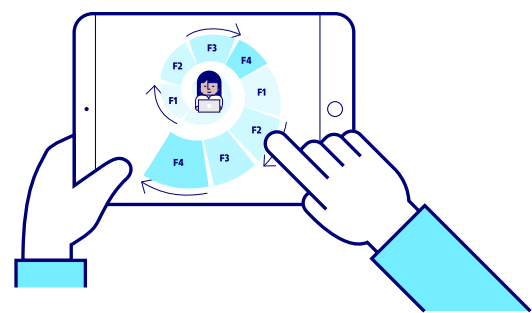
### Institucional

La retroalimentación tiene que estar presente en el modelo educativo de la institución y en el desarrollo tecnológico (diseño tecnopedagógico).



Por ejemplo, diseñar herramientas en las que el profesorado y el estudiantado puedan trabajar conjuntamente la retroalimentación revisando la que se ha proporcionado y la que se ha recibido, apoyar al profesorado en las características que debe incluir la retroalimentación que proporciona, apoyar al estudiantado en la forma de incorporar la retroalimentación recibida, etc. Las herramientas han de ser un apoyo a la retroalimentación entre iguales y a la autorregulación de los aprendizajes a partir de la retroalimentación.

La alfabetización con la retroalimentación debe promoverse a escala institucional.



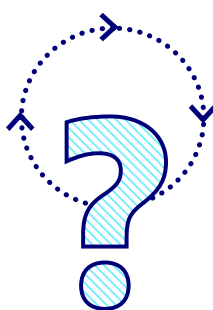
Formación del profesorado y el estudiantado en relación con la retroalimentación formativa y dialógica, con el papel de la retroalimentación en el contexto de los procesos de evaluación, con el papel de la retroalimentación en la autorregulación de los aprendizajes, etc. Por ejemplo, compartir los criterios de evaluación al inicio de la asignatura para que el estudiante se familiarice con ellos y pueda apropiárselos.

En la fase de diseño de las asignaturas hay que tener en cuenta tres aspectos:



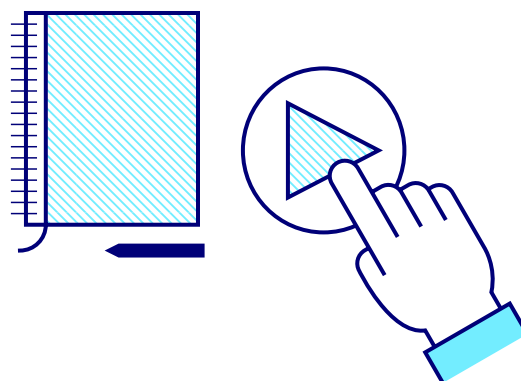
- 1) Crear oportunidades para que el estudiante use la retroalimentación recibida (por ejemplo, reelaborar el trabajo).
- 2) Promover la retroalimentación entre iguales.
- 3) Promover la autoevaluación.

### Profesorado



El contenido de la retroalimentación debe tener sobre todo un componente epistémico y/o sugestivo para promover la reflexión del estudiante sobre su proceso de aprendizaje (basado en preguntas de autointerrogación y en sugerencias).

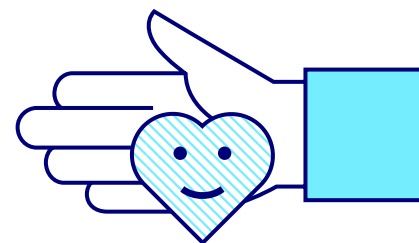
Existen por lo menos tres canales de retroalimentación que hemos investigado (texto, audio y vídeo —que genera más sentimiento de proximidad—) que tienen el mismo impacto en el aprendizaje.



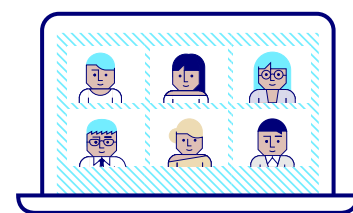
Hay que generar oportunidades para usar la retroalimentación. Por ejemplo, planificar una entrega previa a la versión final.

### Estudiantado

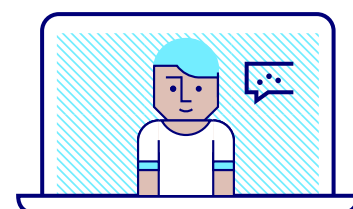
Es imprescindible que el estudiante se implique en la retroalimentación recibida (la revise, la procese y la use para mejorar).



En el trabajo colaborativo en línea (actividades en grupo): el grupo de estudiantes, una vez recibe la retroalimentación, debe trabajarla de forma conjunta y decidir qué mejoras quiere implementar en la actividad.



En el trabajo individual en línea: cuando el estudiante percibe la retroalimentación como positiva, la usa más (eso no significa recibir alabanzas, sino mensajes sugestivos y epistémicos; por lo tanto, basados en preguntas y reflexiones que lo ayuden y lo animen a mejorar).



\* Nos referimos a feedback, retroalimentación, retorno o retroacción como sinónimos.