
Població i societats rurals. De la societat pagesa a la societat de serveis

PID_00253629

Ignasi Aldomà Buixadé
Albert Pèlachs Mañosa
Aimada Solé Figueras

Temps mínim de dedicació recomanat: 4 hores



**Ignasi Aldomà Buixadé**

Professor agregat del Departament de Geografia i Sociologia de la Universitat de Lleida. Les seves principals línies d'investigació són: el planejament i l'ordenació del territori, l'economia i el desenvolupament rural i la gestió de l'aigua i el regadiu. D'entre la seva producció científica recent destaca l'"Atles de la nova ruralitat. L'actualitat del món rural. Els anys de la gran crisi a la Catalunya rural, 2008-2015" de la Fundació del Món Rural.

**Albert Pèlachs Mañosa**

Professor titular del Departament de Geografia de la Universitat Autònoma de Barcelona (UAB) i membre del Grup de Recerca en Àrees de Muntanya i Paisatge (GRAMP-UAB). S'ha especialitzat en la geohistòria ambiental de les zones de muntanya en general i, en particular, la dels Pirineus de Lleida al llarg dels darrers 18.000 anys. Estudia les dinàmiques forestals, les variacions climàtiques d'aquestes i el paisatge resultant de la interacció entre la societat i el medi natural.

**Aimada Solé Figueras**

Doctora en Geografia i llicenciada en Ciències Polítiques per la Universitat Autònoma de Barcelona (UAB) i consultora *freelance*. S'ha dedicat a la recerca aplicada en empreses com Estratègies de Qualitat Urbana o l'Arada SCCL. Els temes de recerca i professionals versen sobre temàtiques rurals i socials, tals com l'exclusió i el racisme en àrees rurals, la inclusió social o la gentrificació.

Índex

Introducció	5
1. La població rural al món i les desigualtats a escala mundial	7
1.1. Tendències demogràfiques generals i processos als països occidentals o del «nord global» (<i>Global North</i>)	7
1.2. La població rural europea: cap al despoblament absolut?	12
1.3. La població rural a Catalunya	15
2. Característiques de la població rural	19
2.1. Emigració rural i despoblament	19
2.1.1. Emigració i despoblament a Espanya i a Catalunya	24
2.1.2. Una tipologia per als diferents espais rurals d'Espanya	24
2.1.3. Efectes del despoblament	26
2.2. Envel·liment	29
2.2.1. Envel·liment a Espanya	30
2.2.2. Envel·liment a Catalunya	34
2.3. Masculinització	35
2.3.1. Masculinització a Espanya	38
2.3.2. Masculinització a Catalunya	40
2.4. Pobresa i exclusió	43
2.5. Immigració en àrees rurals	46
2.5.1. Contraurbanització i renaixement rural: dos conceptes per a un mateix fenomen	46
Bibliografia	55

Introducció

Les preguntes clau que volem respondre amb aquest mòdul són les següents:

- Com és la població rural al nostre entorn? Anàlisi en tres escales diferents:
 - Global
 - Europea
 - Catalana

- Quins elements caracteritzen la població rural?
 - Emigració i despoblament
 - Envel·liment
 - Masculinització
 - Pobresa i exclusió
 - Immigració

I els conceptes i les paraules clau que hi tractarem són: despoblament rural, envelliment, masculinització, exclusió rural, neoruralitat, contraurbanització, naturbanització i idil·li rural.

1. La població rural al món i les desigualtats a escala mundial

Les societats rurals estan constituïdes per les persones que viuen dins dels seus espais. Les múltiples i diverses relacions socials, culturals i econòmiques d'aquestes persones, i també les seves característiques demogràfiques, configuren el caràcter distintiu dels llocs rurals. Cada vegada més, aquests llocs són modelats per relacions que s'estenen en l'espai, des de l'escala local fins a l'escala global.

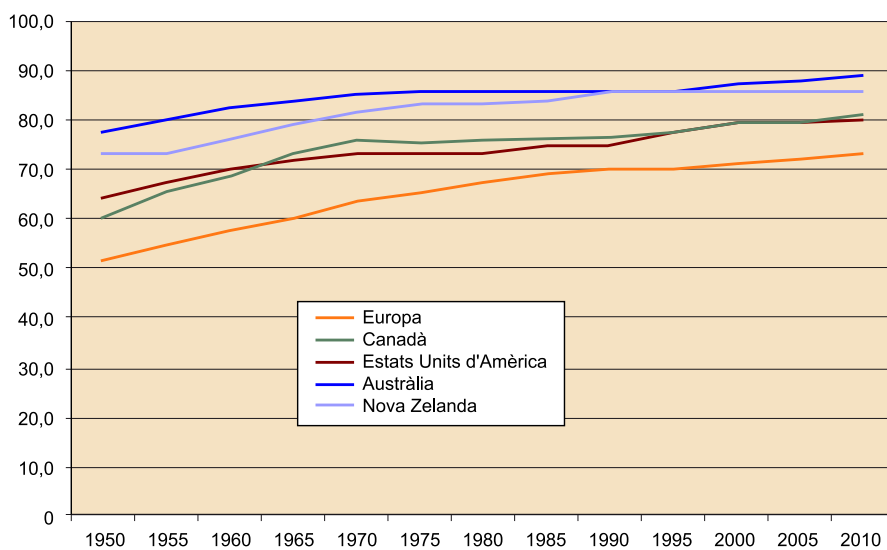
Els nivells de migració i mobilitat de les regions rurals a tot el món, que provenen dels processos de modernització, industrialització i urbanització, augmenten ràpidament, i desdibuixen els límits entre el món rural i el món urbà, nocions dicotòmiques aparentment separades per naturalesa. Simultàniament, i atès que la mobilitat física de l'ésser humà està intrínsecament relacionada amb la mobilitat social, aquests canvis de població estan clarament implicats en la creació o en la persistència de la desigualtat socioespacial. Aquests canvis demogràfics, socioeconòmics i polítics es plasmen en realitats tan diverses com ara l'abandonament de poblacions, com succeeix, per exemple, en alguns llocs de la Xina rural o en alguns països occidentals, a causa del fet que els joves emigren per ocupar un lloc més ben remunerat a les ciutats (Argent, 2016).

Les poblacions rurals dins d'aquestes societats també canvien en termes estructurals i temporals. Així, per exemple, la tendència cap a la disminució de la fecunditat i cap a la creació de llars de mides més reduïdes es combinen amb patrons migratoris que produeixen trajectòries de creixement demogràfic divers. Un dels resultats clau d'aquestes dinàmiques és l'acceleració i l'envelliment estructural de les comunitats rurals, una tendència demogràfica que planteja diversos desafiaments per a la prestació de serveis i per al desenvolupament comunitari, especialment en les àrees més remotes.

1.1. Tendències demogràfiques generals i processos als països occidentals o del «nord global» (*Global North*)

Com expliquen Shucksmith i Brown (2016), l'any 2008 el Banc Mundial va anunciar que la població mundial s'havia convertit recentment en un territori predominantment urbà. Això va provocar una sèrie de respostes. Per a la majoria, el pas d'aquesta fita va ser una simple inevitabilitat, mentre que uns altres van ressaltar el descens demogràfic relatiu (i, en alguns casos, absolut) que afronten les zones rurals. Com mostra la figura 1, tot i que cada país –o bloc regional, com en el cas d'Europa– variava pel que fa al grau d'urbanització a mitjan segle passat, tots van començar aquest període amb poblacions predominantment urbanitzades.

Figura 1. Nivells d'urbanització a Europa, Estats Units d'Amèrica, Canadà, Austràlia i Nova Zelanda (1950-2010)



Font: M. Shucksmith; D. L. Brown (2016). *International Handbook of Rural Studies* Routledge. Abingdon: Routledge.

El creixement més gran en la urbanització per a les regions que apareixen a la figura es va produir durant el període entre el final de la Segona Guerra Mundial i la crisi que va afectar els primers anys de la dècada dels setanta. Per a la majoria d'aquests països, es tracta d'una etapa de prosperitat sostinguda i de desenvolupament ràpid amb l'aplicació de noves tecnologies genètiques i mecàniques innovadores per a l'agricultura que facilitaven la recerca d'economies d'escala molt àmplies entre agricultors i altres indústries predominantment rurals, basades en recursos, i la consegüent sortida de població rural cap a les oportunitats que oferia la ciutat i la vida urbana. Per als països no europeus que es mostren a la figura, aquest també va ser un període d'immigració molt important, en gran part provinent d'Europa, que es va concentrar en les principals ciutats, fent créixer el procés d'urbanització, especialment característic a Austràlia i Nova Zelanda, on la distribució territorial mostra tendència a la concentració urbana. El ritme urbanitzador va disminuir sensiblement després de la dècada dels setanta, a conseqüència de la recessió originada en la crisi dels preus de petroli de l'OPEP i l'arribada de la contraurbanització a la majoria dels països occidentals. La **contraurbanització** és el fenomen pel qual els nuclis centrals de les àrees metropolitanes inicien un declivi del seu nombre d'habitants –en part, pel seu deteriorament–, mentre que les perifèries residencials continuen creixent i els nuclis més allunyats comencen a augmentar el nombre d'habitants

Per descomptat, aquest panorama planteja tantes preguntes com respostes, no solament a causa de les diferències nacionals en la definició d'*urbà* i de *rural*. La incertesa augmenta encara més quan els processos de contraurbanització i els desplaçament diaris (mobilitat quotidiana o *commuting*, en anglès) per raó de treball han servit per a augmentar pràcticament els llindars de moltes ciutats, creant espais periurbans, suburbans i similars que esmolen encara més les fronteres urbanes i rurals.

Seguint encara Shucksmith i Brown (2016), la tendència en l'augment de la urbanització no és necessàriament equivalent a la despoblació rural, tal com mostra la taula 1. Tot i que els països europeus (excepte el Regne Unit) han experimentat una disminució de la població rural continuada els darrers seixanta anys –a partir de 1950–, la dinàmica de les societats rurals de la resta de països –Regne Unit, EUA, Canadà, Nova Zelanda i Austràlia– ha estat molt més positiva. De fet, en aquest darrer grup, la dècada dels cinquanta va ser una dècada de creixement o estabilitat relativa de les poblacions rurals, segurament a mesura que les produccions agrícoles anaven expandint-se per a afrontar les creixents preocupacions internacionals sobre la manca d'aliments, i, almenys a Austràlia i Nova Zelanda, es marcaven objectius estratègics nacionals relatius a la distribució de la població i al desenvolupament econòmic.

Taula 1. Canvi de població rural (percentatge) a Europa, Regne Unit, Estats Units d'Amèrica, Canadà, Austràlia i Nova Zelanda (1951-2010)

	1951-1960	1961-1970	1971-1980	1981-1990	1991-2000	2001-2010
Europa	-2,42	-5,80	-6,37	-3,32	-2,13	-4,34
Regne Unit	6,16	11,32	-5,50	3,72	0,23	-7,72
Canadà	2,56	-5,96	14,53	7,69	-3,80	3,98
Estats Units d'Amèrica	-0,77	-1,18	8,17	3,58	-4,59	0,55
Austràlia	0,32	0,33	10,60	17,17	-2,25	2,63
Nova Zelanda	7,24	-6,37	-1,88	-0,67	6,43	8,66

Font: M. Shucksmith; D. L. Brown (2016). *International Handbook of Rural Studies* Routledge. Abingdon: Routledge.

Els anys setanta i vuitanta van abastar un període de creixement rural generalment fort de la població rural –no tant a Europa– en consonància amb la primera onada de contraurbanització. La dècada dels noranta va experimentar una reversió d'aquesta tendència, mentre que la primera dècada del nou mil·lenni va suposar un retorn al creixement a la majoria de països –encara que no tots– en part per la immigració internacional.

Per a molts països desenvolupats occidentals, el discurs general posterior a la dècada dels setanta al voltant de la demografia rural és el de la disminució, la crisi i la negativitat. Mentre que la pèrdua de població a llarg termini s'ha produït en algunes regions i localitats rurals –sobretot en les més remotes–, normalment les que tenen bases econòmiques centrades en l'agricultura extensiva, mètodes de cultiu intensiu en termes de capital o manufactura bàsica, han experimentat un augment de la població relativament ràpid i sostingut. En aquest últim cas, aquestes àrees més afavorides corresponen als «punts calents» de la contraurbanització, a la franja perimetropolitana, a les zones d'*amenity migration*, al llarg de les costes o a les zones turístiques muntanyoses.

Amenity migration i lifestyle migration

L'*amenity migration* i la *lifestyle migration* impliquen moviments de persones que es desplacen cap a regions desitjades per raons no econòmiques, com ara un entorn físic o cultural que es considera més bell, tranquil o inspirador que l'entorn d'on provenen, generalment urbà.

Cal afegir que fins fa relativament poc temps, les característiques demogràfiques de moltes poblacions del Nord global (*Global North*) semblaven anar a remolc de les societats més àmplies de les quals formaven part, cosa que en confirmava la seva condició de «societats residuals». A tall d'exemple, les societats rurals solien associar-se a unitats familiars més grans que la mitjana (famílies extenses amb avis, pares i fills convivint), fecunditat superior a la mitjana i diversitat ètnica i racial inferior a la mitjana. Tanmateix, més recentment, a mesura que les regions rurals del món desenvolupat s'enfronten ràpidament a l'envelliment de les poblacions, i almenys una part de la migració internacional s'instal·la en àrees rurals, les convencions rurals tradicionals se suplanten amb un nou conjunt de característiques.

Amb la disminució del *baby boom* després de la Segona Guerra Mundial a finals de la dècada dels seixanta i principis de la dècada dels setanta, les nacions desenvolupades occidentals van entrar en un període de disminució sostingut de la fecunditat, amb moltes poblacions aparentment destinades a romandre per sota dels nivells de reemplaçament. Com que les estructures socioeconòmiques i de gènere contemporànies s'han difós a les societats occidentals, especialment i socialment, les taxes de fecunditat entre urbà i rural han convergit lentament. La pèrdua de la migració neta crònica de joves (de 19 a 24 anys) –homes i dones– i la disminució associada al nombre total de naixements rurals, agreugen encara més l'envelliment regional. L'envelliment rural és tan extrem en alguns països que s'observa la disminució de la població natural: més morts que naixements.

Això també és el resultat de la migració crònica dels joves adults, independentment de les taxes de fecunditat de la població. No hi ha prou pares potencials que romanen en comunitats rurals més afectades en comparació amb la proporció de persones grans. Tanmateix, és important reconèixer que hi ha importants diferències en les taxes de fecunditat a les societats rurals dels països desenvolupats. Per exemple, als Estats Units, les poblacions de migrants hispans tendeixen a tenir una fecunditat més gran que les poblacions blanques residents, situació que, juntament amb l'estructura d'edat més envellida, ha reforçat les poblacions rurals locals, que d'altra manera continuarien experimentant una disminució. A Austràlia persisteix una forta correlació positiva entre el grau de distanciament i la fecunditat. Les diferències de taxa de fecunditat entre poblacions remotes i metropolitanes continuen. Per exemple, els nivells de fecunditat de 2009 entre les dones de menys de vint anys d'edat de zones més allunyades eren cinc vegades inferiors que els de les dones de la mateixa edat que vivien a les ciutats d'Austràlia.

Per a acabar aquest apartat i a mode de conclusió, al llarg de la història, les ciutats han estat el centre del canvi, de la propagació de les civilitzacions gregues i romanes, al llarg del període renaixentista, i també amb la revolució industrial difosa des del Regne Unit. Amb el pas del temps, Europa ha anat evolucionant i deixant de ser una comunitat agrícola, en gran mesura rural. Més de la meitat de la població ja vivia en una àrea urbana abans de 1950 (aquest

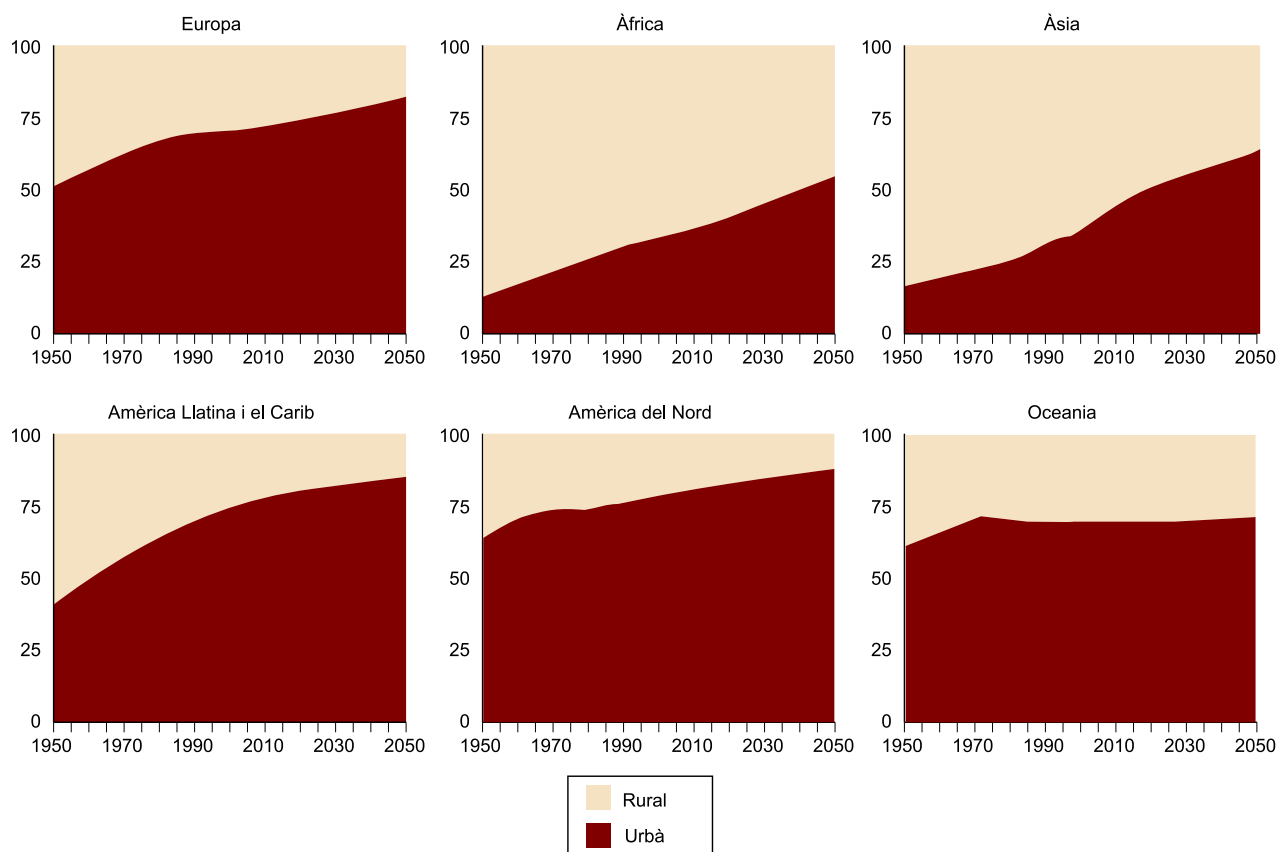
també era el cas d'Amèrica del Nord i Oceania). Per contra, més del 80% dels habitants d'Àfrica i Àsia habitava en zones rurals l'any 1950. Tot i que el ritme d'urbanització en aquests dos continents s'ha accelerat, l'any 2015 la majoria de les seves poblacions –Àfrica (59,6%) i Àsia (51,8%)– continuava vivint en zones rurals.

Gairebé tres quartes parts de la població europea vivia en una àrea urbana l'any 2015, com es pot veure a la figura 2. Les proporcions més altes es van registrar a Amèrica Llatina i el Carib (79,8%) i Amèrica del Nord (81,6%). Aquests nivells d'urbanització mostren que, globalment, només durant l'última dècada s'ha superat la població total de persones que viuen a les zones urbanes. Segons les Nacions Unides, aproximadament dos terços de la població mundial viuran en una zona urbana abans de l'any 2050. Es preveu que aquest ràpid ritme de canvi sigui impulsat principalment per canvis a Àfrica i Àsia, ja que l'enfocament dels patrons d'urbanització global canvien sobretot als països amb economies emergents. Probablement, el ritme de canvi a Europa serà més lent, on la proporció de població que viu a les zones urbanes es mantindrà al voltant del 80% l'any 2050.

Web recomanat

http://ec.europa.eu/eurostat/statistics-explained/index.php/Urban_Europe_-_statistics_on_cities_towns_and_suburbs_-_executive_summary.

Figura 2. Percentatge de la població urbana i rural (1950-2050) (percentatge de la població total)



Font: [http://ec.europa.eu/eurostat/statistics-explained/index.php/File:Share_of_urban_and_rural_populations,_1950%E2%80%932050_\(%C2%B9\)_\(%25_of_total_population\)_Cities16.png](http://ec.europa.eu/eurostat/statistics-explained/index.php/File:Share_of_urban_and_rural_populations,_1950%E2%80%932050_(%C2%B9)_(%25_of_total_population)_Cities16.png).

1.2. La població rural europea: cap al despoblament absolut?

Poc més d'una tercera part (28,0%) de la població dels 28 països de la Unió Europea (UE-28) vivia en una zona rural l'any 2015. Una proporció de població una mica més alta vivia a les ciutats mitjanes i suburbis (31,6%), mentre que la major part de la població de la UE-28 residia a les ciutats (40,4%). Durant el període quinquennal entre 2010 i 2015, es produeix un augment progressiu del nombre de persones que viuen a les zones rurals dins de la UE-28: la seva proporció relativa del nombre total d'habitants augmenta en 1,7 punts percentuals. L'augment de la proporció de la població que viu a les ciutats mitjanes i suburbis és més gran (augmenta en 4,7 punts), mentre que la proporció de persones que viuen a les ciutats es va reduir a un ritme relativament ràpid. Aquests patrons reflecteixen possiblement el fet que els europeus abandonen les àrees de la ciutat a la recerca d'un espai més assequible en els suburbis, les ciutats mitjanes o el camp.

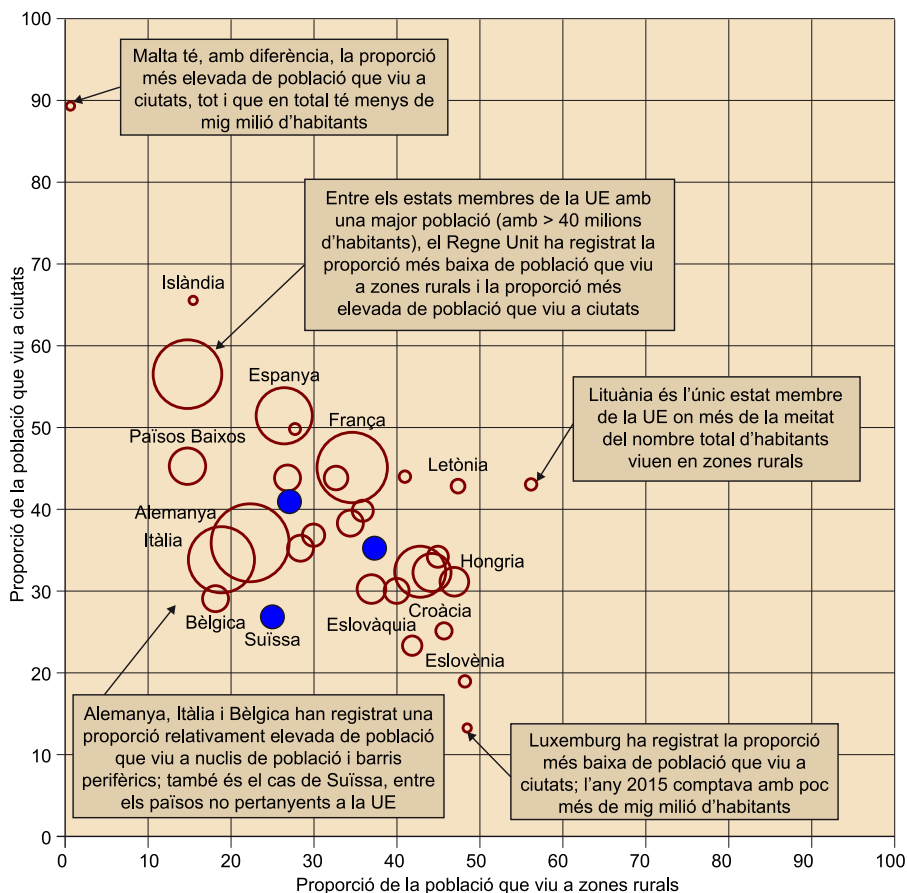
Hi ha diferències considerables entre els estats membres de la UE quant a la grandària relativa de les seves poblacions rurals (vegeu la figura 3): Lituània és l'únic país on la majoria de la població (56,2%) viu en una zona rural, mentre que entre el 45% i el 49% de la població total d'habitants viuen en una zona rural de Dinamarca, Croàcia, Letònia, Hongria, Eslovènia i Luxemburg. Per contra, una part relativament baixa de la població total viu a les zones rurals en alguns dels estats membres més poblats, inclosos Alemanya (22,4%), Itàlia (18,9%), Bèlgica (18,0%), el Regne Unit (14,9%) i els Països Baixos (14,7%). Malta té una participació molt menor (0,3%) de la seva població que viu a les zones rurals, amb la gran majoria dels seus habitants que resideixen a l'àrea metropolitana a la ciutat de Valletta. De fet, gairebé nou de cada deu habitants a Malta viuen en una ciutat. El Regne Unit i Espanya són els únics altres estats membres on la majoria de la població viu a les ciutats.

Una descripció més detallada de les distribucions de població per grau d'urbanització permet confirmar certs patrons: la majoria de les regions territorials orientals de la UE i dels estats membres bàltics es caracteritzen per poblacions rurals relativament grans, la densitat de població és més pronunciada i urbana a Bèlgica, els Països Baixos, la regió del Rin del Nord-Westfàlia (Alemanya), Malta, el litoral d'Itàlia i Portugal, i també el sud d'Espanya i les parts central i meridional del Regne Unit.

Nota

Les dades d'aquest apartat provenen de: http://ec.europa.eu/eurostat/statistics-explained/index.php/Statistics_on_rural_areas_in_the_EU.

Figura 3. Distribució de la població, per grau d'urbanització (2015)



Nota: l'àrea de cada cercle és proporcional a la seva població mitjana registrada l'any 2015; els cercles ombrejats designen els països que no pertanyen a la UE (Islàndia, Noruega, Suïssa i Sèrbia).

Font: http://ec.europa.eu/eurostat/statistics-explained/index.php/Statistics_on_rural_areas_in_the_EU.

De la mateixa manera –i d'acord amb la classificació en quatre grans divisions regionals que fa les Nacions Unides–, hi ha un contrast significatiu entre el sud i l'est d'Europa, d'una banda, i el nord i l'oest, de l'altra. L'any 1950, la població rural era el 30% total de població al nord i el 36% a l'oest, mentre que al sud representava el 55% i a l'est, el 60%. La diferència s'ha reduït les darreres dècades, però encara l'any 2010, el 31-32% de població rural del sud i l'est encara quedava darrere del 20-21% del nord i l'oest d'Europa. Les diferències entre els diferents estats, però, són considerables i s'observa com es mantenen en el temps. El rang de proporcions varia fins als 80 punts percentuals l'any 1950, entre Bèlgica amb el 8,5% i Bòsnia amb el 86%, fins als 50 punts de l'any 2010 entre Bèlgica amb el 2,6% i Moldàvia amb el 53%. Existeixen, doncs, diferències substancials en la magnitud de les diferents proporcions de població rural al conjunt d'Europa (Kulcsár i Curtis, 2011, pàg. 82), però fins a cert punt la disminució de la població està present en determinades zones rurals de gairebé tots els estats membres de la UE.

D'acord amb Collantes (2011), hi ha tres grans fases en l'evolució moderna de la població rural a Europa:

- La primera fase, entre 1700 i 1850, va ser una fase de creixement generalitzat.
- Durant la segona fase, entre 1850 i 1950, la població rural d'Europa va continuar creixent, però ho va fer més lentament que abans com a conseqüència dels primers episodis de despoblació.
- Finalment, la tercera fase, a partir de 1950, va ser un període de disminució de la població rural durant el qual hi va haver un despoblament notable en molts països.

A continuació es revisen les etapes amb més detall.

La primera fase (1700-1850) és una fase de creixement poblacional a les àrees rurals, marcat sobretot per un creixement natural elevat. El descens de la mortalitat i una natalitat encara elevada són la causa d'aquest creixement. El progrés industrial primerenc de les ciutats encara no és prou rellevant per a atraure població rural. A més, els avenços en l'agricultura –especialització productiva i intensificació cap a una agricultura de tipus mixt– no són tan intensos per a expulsar població rural. En aquesta etapa, la població rural d'Europa va créixer de 90 a 165 milions. Així, a mitjan segle XIX, Europa era gairebé rural, amb més del 80% de la població vivint en zones rurals.

La segona fase (1850-1950) es desenvolupa entre mitjan segle XIX i mitjan segle XX. En aquest període, la industrialització s'escampa per Europa: es consolida al nord i a l'oest i comença al Mediterrani i a l'est. En aquest període es produeix també una segona industrialització cap a una estructura econòmica més complexa. Les àrees rurals frenen el creixement poblacional. Al final de la Segona Guerra Mundial, la meitat de la població europea encara viu en ciutats. No obstant això, la població de 1950 és superior a la de 1850. Aquest fet es produeix perquè el creixement poblacional es manté elevat als països de la perifèria, encara que al centre, especialment al Regne Unit i a França, el despoblament sí que s'havia iniciat. De fet, a Itàlia i a Espanya es registra un màxim poblacional durant la Segona Guerra Mundial.

El despoblament rural és una tendència pròpia i generalitzada en la tercera fase, a partir de 1950. És una fase de creixement econòmic generalitzat, en què la industrialització culmina al Mediterrani europeu i avança substancialment a l'est d'Europa. De 175 milions de persones que viuen a les àrees rurals es passa a 150 milions els primers anys 2000. El despoblament va ser especialment intens després de la Segona Guerra Mundial i després va frenar i va estancar-se cap a les acaballes de segle. La diferència principal amb els països del sud, en vies de desenvolupament, és que després de la Segona Guerra Mundial continua creixent la població rural. Tot i les migracions cap a les ciutats, els països en vies de desenvolupament continuaven experimentant un elevat creixement natural, i això als països europeus i a la resta de països desenvolupats no es produïa. Immediatament després de la Segona Guerra Mundial, a Itàlia i a

Lectura complementària

Per a ampliar aquesta informació vegeu:

F. Collantes (2011). *Peaceful surrender: the depopulation of rural Spain in the twentieth century*. Newcastle: Cambridge Scholars Publishing.

Espanya es culminava el procés d'industrialització. A Itàlia, per exemple, es calcula que 2,1 milions de persones van emigrar de les zones més agrícoles del sud per anar cap a les zones industrials de les regions del nord. D'altra banda, als països de l'Est, el despoblament comença més aviat cap a la dècada dels setanta, quan la industrialització i els canvis estructurals econòmics i socials es fan més evidents.

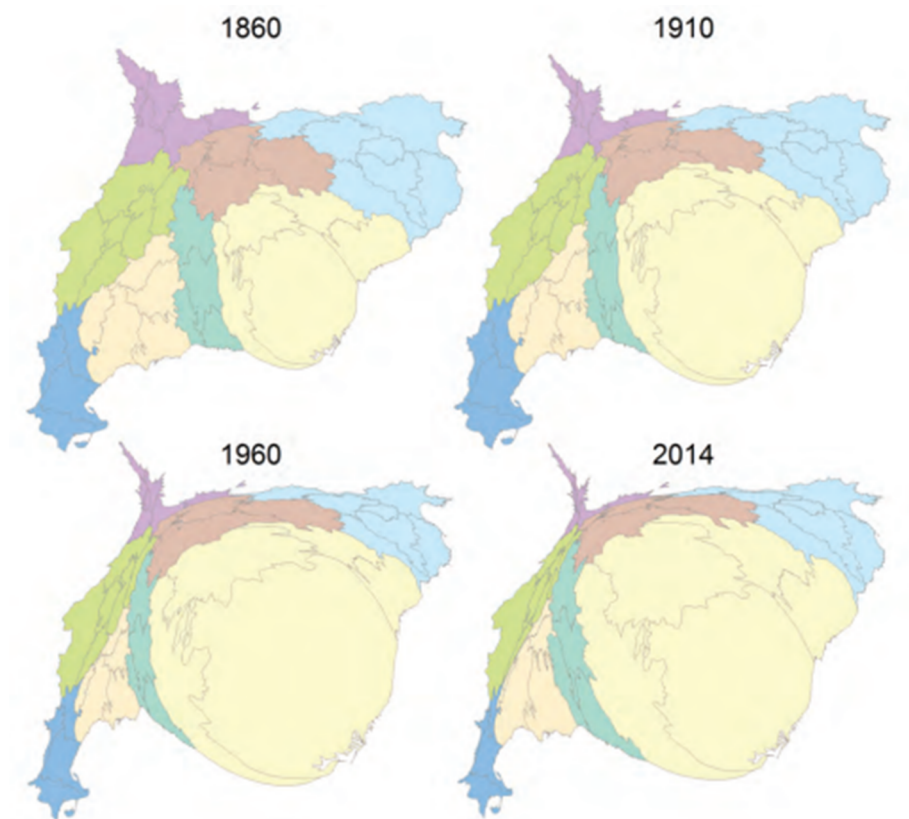
1.3. La població rural a Catalunya

Com ja s'ha explicat, per primera vegada a la història, al voltant de l'any 2007, la població que viu en àrees urbanes a escala global va superar el pes de la població que resideix en zones rurals. Aquest fenomen manifesta el procés d'urbanització de la població mundial, que a Catalunya s'hauria produït abans. Al voltant de 1920, el procés d'urbanització creixent de la ciutat de Barcelona i del seu entorn va fer que la població en municipis de dimensions grans (més de deu mil habitants) superés la dels municipis més petits. D'aquesta manera, i actualment, el 81,2% de la població catalana residiria en àmbits urbans (Pujadas i Bayona, 2016). Val la pena assenyalar dos elements:

- Primer, que les dinàmiques de població dels municipis petits són heterogènies: des de dinàmiques regressives fins a forts creixements.
- Segon, que aquestes dinàmiques coincideixen amb un increment de la construcció d'habitatges de segones residències d'habitants urbans, especialment a les zones més turístiques.

Catalunya és un país predominantment urbà si tenim en compte que la població es troba molt concentrada a l'àrea metropolitana i alguns nuclis urbans intermedis. El mapa següent mostra com, amb el pas del temps, la concentració urbana s'accentua. Es produeix una concentració notable de la població a l'entorn de la regió metropolitana de Barcelona, amb unes comarques que sumen 4.774.561 habitants, que representen gairebé les dues terceres parts de la població de Catalunya (que tenia 7.518.903 habitants l'any 2014). A banda de la densitat metropolitana, hi ha certa concentració de la població en la línia de la costa i al voltant dels principals eixos de comunicació. En canvi, en bona part dels municipis d'interior no s'arriba als 2.000 habitants: dels 947 municipis catalans, el 63% no arriba als 2.000 habitants. D'altra banda, els deu municipis amb menor població no arriben als 70 habitants. D'aquests, sis es troben en comarques de muntanya (Fígols, Gisclareny, la Quar i Sant Jaume de Frontanyà al Berguedà; Cava a l'Alt Urgell i Bausen a la Vall d'Aran) i quatre a l'interior de les comarques tarragonines (Forès, Savallà del Comtat i Senan a la Conca de Barberà i la Febró al Baix Camp) (Aldomà, 2009).

Figura 4. Evolució secular de la població comarcal (1860-2014); cartogrames per comarques i àmbits



Font: I. Aldomà (dir.) (2009). *Atles de la nova ruralitat* (pàg. 11). Fundació del Món Rural: Lleida. <<http://www.fmr.cat/atles/materials/atles2015w.pdf>>

Pujadas i Bayona (2016) distingeixen sis etapes en l'evolució de la població rural de Catalunya, des de principis del segle XX fins ara, amb fases de creixement i d'estancament de la població:

- La primera etapa, que es produeix entre els anys 1900 i 1930, es caracteritza per un fort creixement de població concentrat a la ciutat de Barcelona i als seus municipis veïns. En bona mesura, la raó rau en l'arribada d'immigració aragonesa, valenciana i murciana, sobretot entre 1915 i 1930. Ara bé, també es produeixen dinàmiques negatives: el Priorat i la Vall d'Aran presenten els decreixements de població més intensos.
- La segona etapa se situa entre 1930 i 1950, té un creixement demogràfic lent i està marcat per la guerra i la postguerra. La majoria de comarques del Pirineu perden població, com també passa a les de l'interior de Tarragona.
- La tercera etapa es produeix entre 1950 i 1981. En aquest període es duplica la població del país. La causa és de nou l'arribada d'immigració procedent aquest cop d'Extremadura i d'Andalusia, principalment. Es configura la regió metropolitana de Barcelona i al mateix temps es despobla bona part del Pirineu i del Prepirineu, especialment el lleidatà.
- La quarta etapa, entre 1981 i 1996, es caracteritza per la crisi econòmica i per una estabilitat en la població. S'observen els primers símptomes de

recuperació de certes zones rurals i de muntanya. Aquests moviments es relacionen amb la dinàmica de retorn al medi rural, la reorientació de les activitats tradicionals i la creixent protecció dels espais naturals.

- La cinquena etapa, que va de l'any 1996 al 2009, finalitza amb una nova crisi econòmica. Es caracteritza per un creixement intens, causat també per la immigració. Catalunya té 1,5 milions de nous habitants arribats en pocs anys. Aquest cop la immigració és internacional i arriba a totes les comarques del país.
- La sisena i última etapa comença l'any 2009 amb la crisi econòmica i financera. Destaquen creixements febles i alguns descensos en la població. El fre a la immigració internacional dona pas a més protagonisme de la dinàmica natural, dels naixements i les defuncions, que en la majoria de municipis catalans presenta una relació negativa. En aquest context, cal fer notar que els municipis petits són els més vulnerables i que han estat els primers i els que més intensament han patit el descens de la població associat a la crisi econòmica.

L'evolució demogràfica recent mostra que el nombre de municipis petits (menys de 1.000 habitants) s'ha mantingut més o menys estable, entre el mínim de 479 de l'any 1930 i el màxim de 550 de 1981, i que actualment se situa en 487. El seu volum, però, s'ha reduït força: de més de 300.000 persones i un 16,1% de la població catalana a començament del segle XX, a situar-se per sota de les 200.000 i representar el 2,6% de la població l'any 2014.

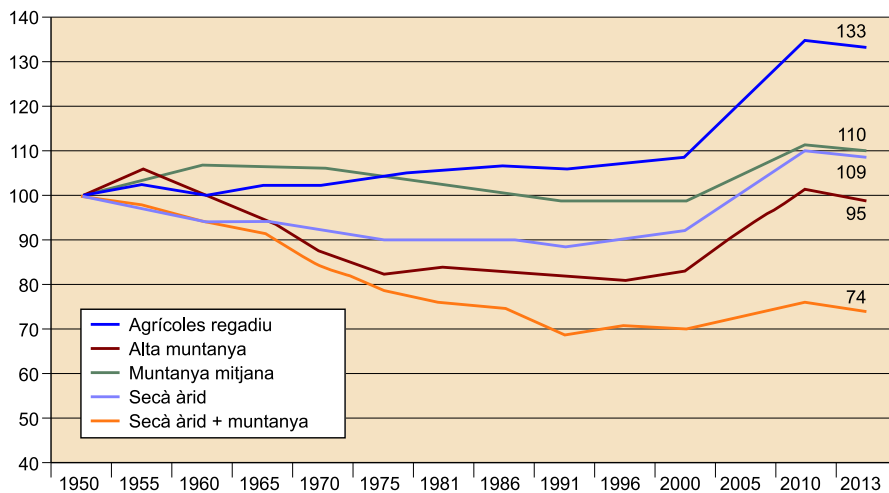
D'acord amb Aldomà (2009), la població i les activitats que aquesta desenvolupa tenen dificultats per a implantar-se en condicions ambientals extremes com l'alta muntanya o els terrenys molt accidentats. A mesura que es puja en altitud, les condicions de vida es fan menys favorables. Per sobre dels 1.500 metres d'altitud, l'agricultura no és gaire present. Al mateix temps, l'hàbitat permanent per sobre d'aquestes altituds, on la neu perdura durant l'hivern, és pràcticament inexistent. D'altra banda, per sobre del 20% de pendent, l'agricultura i els assentaments humans han de vèncer dificultats i costos addicionals. Així doncs, la gran majoria de la població de Catalunya viu més aviat a les planes situades al litoral. No solament per una qüestió d'altitud i de clima, sinó també pel posicionament geopolític i per les dinàmiques històriques centenàries, que fan que la «ruralitat» a Catalunya s'identifiqui amb la Catalunya interior.

Reguant (2015) observa que les característiques agrícoles dels llocs tenen un paper destacat en les dinàmiques de població des de mitjan segle XX. Distingeix les quatre tipologies següents:

- Comarques amb predomini d'agricultura de regadiu: comarques de l'Ebre i regadius de Lleida.
- Comarques de muntanya: Pirineus i Prepirineus.

- Comarques amb relativa aridesa: comarques semiàrides de l'altiplà de Lleida.
- Comarques amb aridesa i muntanya: Priorat i les Garrigues.

Figura 5. Índex d'evolució de la població rural per tipus de comarques des de 1950



Font: F. Reguant (2015). «Evolució de la població rural catalana i opcions de futur». I Congrés del món rural: passat, present i futur (pàg. 7). <<http://congres-masia-territori.espais.iec.cat/files/2015/08/3.1.4-Evoluci%C3%B3-de-la-poblaci%C3%B3-rural.pdf>>

En primer lloc, les comarques amb predomini de l'agricultura de regadiu no han patit despoblament en cap moment. Per exemple, al pla de Lleida, les comarques amb una àmplia superfície de regadiu (Segrià i Pla d'Urgell) tenen un creixement sostingut important proper a la mitjana catalana. En canvi, la resta de comarques tenen un decreixement notable (Garrigues, Noguera i Segarra).

En segon lloc, les comarques de muntanya, malgrat la caiguda durant un període de temps continuat, a partir de la dècada dels noranta tenen certa recuperació. Les comarques d'alta muntanya amb desenvolupament turístic i les que tenen més proximitat o bona connectivitat amb àrees urbanes, manifesten un creixement més gran.

En tercer lloc, les comarques de secà amb certs graus d'aridesa a l'altiplà de Lleida, que havien patit un despoblament intens, també s'estan recuperant lleugerament. Això s'explica, en bona mesura, pel desenvolupament agroalimentari i per certa diversificació productiva.

I en quart i darrer lloc, les comarques que tenen secà àrid i una orografia muntanyosa tenen una clara i continuada pèrdua de població. Aquestes comarques, des de principis de segle XX, han perdut gairebé la meitat de la població (com és el cas del Priorat i les Garrigues).

2. Característiques de la població rural

La pèrdua de població, l'envelliment demogràfic, la despoblació i la masculinització –inseparables entre si– són la manifestació d'una crisi demogràfica i alhora el problema estructural derivat de fluxos migratoris exteriors i interiors, amb saldos migratoris negatius, que afecten les àrees rurals des de mitjan segle XX.

En aquest apartat es revisaran els elements principals que caracteritzen la població rural, començant per l'emigració i el despoblament, continuant amb l'envelliment, la masculinització i l'exclusió, i acabant amb l'arribada de nous habitants.

2.1. Emigració rural i despoblament

D'acord amb Ní Laoire i Stockdale (2016), hi ha una relació clara ben establerta entre emigració rural, d'una banda, i joventut i fase del cicle de vida, de l'altra. La recerca en diversos contextos ha permès identificar que els joves adults són els que emigren amb més probabilitat i els que comprenen la major proporció de sortides de les zones rurals. Si bé això està clarament relacionat amb l'edat, es relaciona més específicament amb les transicions de la vida, normalment des de la joventut fins a l'edat adulta –i també fins al treball, l'educació i la independència. La necessitat de traslladar-se d'àrees rurals a zones urbanes per trobar oportunitats laborals i educatives reflecteix la marginació de moltes regions rurals en aquest sentit. Els processos actuals d'urbanització i acumulació de capital han provocat la desinversió i la disminució de les oportunitats laborals en moltes àrees rurals. Així, la manca d'ocupació continua sent un factor explicatiu important de la migració rural. En aquest context, els sectors rurals tradicionals com l'agricultura experimenten una disminució de les demandes laborals.

Les àrees rurals també solen tenir oportunitats d'educació superior escasses o nul·les. En alguns casos, l'accés a l'educació superior és una motivació clau per a la migració rural entre els joves adults. Accedir a l'educació pot proporcionar un impuls inicial per a la migració de joves, per als quals, posteriorment, la manca d'oportunitats laborals adequades al lloc d'origen rural representa un factor que mitiga el retorn, cosa que reforça la tendència a la migració. Com que a les zones rurals remotes i marginals hi continuen predominant els sectors d'ocupació agrícola, manual i de baixa qualificació, la migració (i l'allunyament) dels joves es veu reforçada per la manca d'oportunitats per a l'ocupació universitària. Es parla de l'«imperatiu migratori de l'educació rural», argumentant que l'educació rural prepara els joves rurals per a la mobilitat social i espacial que inevitablement implica deixar les zones rurals. Molts estudis mostren que l'emigració rural està estretament relacionada amb els ni-

vells educatius, amb més probabilitats d'emigració per a les persones amb més formació. Altres estudis han mostrat que les oportunitats educatives són rellevants entre les motivacions esmentades per a la migració entre els migrants rurals o entre els joves rurals que volen emigrar. L'educació dels pares també es pot associar amb majors intencions de migració.

D'altra banda, també pot haver-hi una dimensió de classe social en els processos de migració, atesa l'estreta associació entre els nivells educatius i la classe social. Pocs estudis de migracions rurals es fan explícitament sobre qüestions de classe social. Tanmateix, la classe social està plasmada en el marc educatiu i laboral i en les estructures discursives que impulsen la joventut rural de classe mitjana a una trajectòria d'educació i emigració, al mateix temps que limita les oportunitats de la joventut de classe treballadora als sectors de baixa qualificació del mercat laboral rural.

Els factors socials i culturals tenen un paper important en les decisions de migració. Les característiques socials i culturals particulars dels llocs rurals poden ser discriminatòries i contribuir així a la migració de la joventut. Les zones rurals es caracteritzen per ser espais molt marcats per les qüestions de gènere i heteronormatius, dels quals moltes minories, incloses les minories sexuals, busquen escapar (Little, 1999). Per exemple, s'observa com les normes socials i culturals de gènere en llocs rurals poden contribuir a l'alta emigració femenina.

Alguns investigadors associen les construccions discursives de la vida rural amb les diferents etapes del cicle de vida i la residència urbana/rural. Els llocs rurals tendeixen a estar relacionats discursivament amb la formació familiar, la vida adulta i les etapes posteriors del cicle vital, mentre que les zones urbanes estan associades a l'etapa d'adults joves. Així, alguns autors suggereixen que la presa de decisions sobre l'emigració és una part inevitable de les transicions a l'edat adulta i la independència dels joves rurals. Aquesta noció d'inevitabilitat contribueix a la construcció de la migració rural juvenil com un ritu de pas normatiu en certes cultures i regions. Tanmateix, és important reconèixer les estructures de poder i desigualtat que hi ha en els processos de migració dels joves rurals i desafiar-ne la normalització en els discursos populars. Convé tenir present que la migració rural està lligada a processos geogràfics d'inversió i marginació econòmica, que coexisteixen amb estructures de gènere, edat, família i classe social.

La migració rural juvenil, a més d'estar associada a una fase de transició del cicle de vida, està condicionada per aspectes com el gènere, la classe social i l'assoliment educatiu. El gènere és un factor significatiu en els processos de migració rural, i en general les dones tenen més possibilitats d'emigrar de les zones rurals que els homes. Això s'associa a una relativa manca d'oportunitats d'ocupació per a les dones en comparació amb els homes en zones rurals –dominades per sectors ocupacionals tradicionalment masculins com l'agricultura i les altres indústries primàries. També s'ha associat amb la naturalesa patriar-

cal de les societats rurals i amb la naturalesa de gènere de les estructures familiars que sovint tendeixen a fomentar la mobilitat social (i, per tant, espacial) de les dones joves. Tanmateix, el paper del gènere en la migració rural també és bastant complex, hi s'han fet algunes recerques que suggereixen que les dones tenen moltes més probabilitats que els homes de moure's per distàncies curtes a poblacions properes i que els homes i les dones tenen almenys la mateixa probabilitat de moure's per distàncies llargues. Això suggereix que el sexe condiciona la mobilitat i les migracions de manera diferent a escala local i regional.

En intentar comprendre les dinàmiques de l'emigració contemporània, cada cop més es reconeix que cal tenir en compte les experiències, comprensions i narracions pròpies dels migrants sobre la migració rural. Així, molts estudis tenen a veure amb la identificació de motivacions pròpies dels joves, o amb les percepcions i les actituds dels joves i dels residents rurals en relació amb les seves zones rurals. Aquesta literatura ha identificat una sèrie de factors que influeixen en les actituds dels joves cap als seus llocs d'origen rurals, des del punt de vista econòmic, cultural o mediambiental. En particular, es destaquen els forts vincles i afeccions que estableixen les persones a les zones rurals, entre les quals destaquen les afeccions envers la comunitat, l'estil de vida i el medi ambient, per exemple, i, per tant, el desig de romandre-hi. Això apunta que els joves immigrants i no immigrants són reconeguts com a agents socials que actuen activament en diferents contextos rurals i participen activament tant en la reproducció dels processos de migració com en la resistència a aquests. Així, s'argumenta que els joves que creixen a les zones rurals controlen els seus processos de presa de decisions en relació amb l'estada o la sortida. Un enfocament biogràfic d'aquests processos complexos de presa de decisions revela com s'interpreten, s'experimenten i es produeixen els llocs rurals i urbans, i les dinàmiques urbanes i rurals, entre actors i agents que tenen sentit en diferents contextos geogràfics.

També cal destacar el paper de les xarxes socials i familiars en la presa de decisions sobre migració. Tenir connexions familiars o d'amistat a l'àrea de destinació pot ser un factor motivador de l'emigració. De la mateixa manera, una història familiar de migració, s'associa també amb més propensió a la migració.

Les zones rurals durant el segle XX han viscut processos que n'han afectat positivament i negativament el desenvolupament. Un d'aquests processos, d'especial rellevància, és el **despoblament rural**, que ha estat endèmic des de mitjan segle XIX (Mancilla i altres, 2010).

Un gran nombre d'emigrants va abandonar les zones rurals de l'Europa occidental durant els segles XIX i XX com a resposta a «factors d'atracció» (*pull factors*) com ara les oportunitats laborals no agrícoles, els salaris urbans relativament alts o les millors condicions de vida. Els factors d'expulsió (*push factors*), com ara la disminució de la demanda de mà d'obra agrícola, l'escàs creixement de les indústries a les zones rurals o l'existència d'un menor grau de

desenvolupament de serveis i infraestructures (és a dir, salut, educació i transport), també han contribuït a aquest fenomen. Les àrees rurals d'algunes parts d'Europa van fer el paper d'una «reserva demogràfica» durant els processos d'industrialització dels segles XIX i XX (Collantes i altres, 2014). Amb tot, les migracions cap a àrees urbanes i el seu impacte en la fertilitat i l'envelliment van provocar el despoblament d'algunes zones rurals. El despoblament rural als països europeus va variar en funció del calendari i la intensitat dels processos. El fenomen va ser particularment intens i ràpid al sud d'Europa (Collantes i altres, 2014).

Com ja s'ha esmentat, hi va haver tres grans fases en l'evolució moderna de la població rural d'Europa. La primera fase, entre 1700 i 1850, va ser una fase de creixement generalitzat. Durant la segona fase, entre 1850 i 1950, la població rural d'Europa va continuar creixent, però ho va fer més lentament que abans com a conseqüència dels primers episodis moderns de despoblament. Finalment, la tercera fase, des de 1950, va ser un període de disminució de la població rural durant el qual es va produir el despoblament rural a molts països (Collantes i Pinilla, 2011).

El despoblament rural dels països de la Unió Europea s'explica en part per la tendència decreixent en la productivitat agrícola, i també pel seu allunyament i incomunicació dels nuclis d'activitat moderna. En incorporar al sector agrícola processos de producció més eficients, l'excedent de mà d'obra ha de buscar acomodament en l'espai urbà. La vida urbana en els països que van arribar tard al desenvolupament, a la modernitat, continua sent atractiva per a bona part de la població rural. En els últims decennis, la mobilitat de la població dels països del sud de la Unió Europea ha comportat el despoblament de bona part dels seus municipis o províncies rurals. La gent ha buscat la millora de la seva situació personal, i continua fent-ho encara que el procés minva els últims anys. En canvi, als països del centre i nord de la Unió Europea la mobilitat espacial ha resultat ser menor, amb les dades més recents, i, en qualsevol cas, ha generat sobretot un creixement de la totalitat dels seus municipis i províncies. Són països de desenvolupament primerenc i els grans corrents migratoris interns i cap a l'exterior es van produir amb anterioritat.

El despoblament a les àrees rurals fa que en disminueixi la capacitat de creixement i el seu teixit i desenvolupament econòmic. A més, s'afegeixen una sèrie d'efectes negatius com ara: envelliment de la població, pèrdua de valors culturals, pèrdua de serveis, desequilibris territorials i abandó o descuit del paisatge i del medi ambient. Aquests efectes adquireixen una dimensió especial si considerem que, en el món, des dels anys cinquanta, al voltant de vuit cents milions de persones han emigrat des del camp cap a les ciutats (Mancilla i altres, 2010).

A manera de resum, es poden assenyalar les causes principals de l'emigració rural:

- Expectatives de guanys econòmics superiors en el lloc de destinació. El nivell de vida urbà atrau els habitants de les àrees rurals.
- Reestructuració dels sectors tradicionals i primaris de les àrees rurals. Es produeix un excedent de mà d'obra.
- Les xarxes migratòries (emigracions temporals, emigracions de familiars) faciliten el contacte entre la destinació i l'origen. Això contribueix a fomentar les migracions rurals.
- Crisi del sistema de valors rurals. Malgrat les millores en serveis públics i habitatges, les condicions de vida pròpies es perceben com a dures.
- Voluntat que els fills estiguin al dia i tinguin estudis, però la formació obre la porta a l'emigració.
- Recerca de més serveis en nuclis més grans dels quals després es marxa cap a la ciutat.

Finalment, cal fer un breu apunt sobre el despoblament a la muntanya, que té certes particularitats. A la muntanya europea, la despoblació no ha estat, en general, un fenomen corresponent a la segona meitat del segle XX. Ja des del segle XIX, la industrialització de l'economia europea va provocar pèrdues demogràfiques en nombrosos espais de muntanya, particularment als països del centre, com ara tota la muntanya francesa (Massís Central, Pirineu i els massissos orientals, amb els Alps al capdavant). La pauta seguida per la muntanya espanyola té més semblances amb el cas italià: en el seu conjunt, la muntanya italiana no es va començar a despoblar fins després de la Segona Guerra Mundial. Un cop arrencada, la despoblació de la muntanya espanyola ha destacat per la seva extraordinària intensitat, en comparació fins i tot amb altres països de la perifèria europea. Per exemple, el despoblament de les àrees muntanyoses d'Itàlia i de Portugal va tenir un ritme inferior a l'1% acumulatiu anual durant la segona meitat del segle XX; en canvi, a Espanya el ritme era superior a l'1%. Tampoc no van assolir mai aquests extrems les pèrdues de les muntanyes dels països del centre d'Europa, ja fos després de la Segona Guerra Mundial o en les primeres etapes del seu procés de despoblament. De fet, als Alps francesos es van començar a registrar, després de la Segona Guerra Mundial, casos de recuperació demogràfica que a la muntanya espanyola només han començat a aparèixer amb certa generalitat en la dècada dels noranta. Aquest nou retard també ha contribuït al fet que el despoblament de la muntanya espanyola durant la segona meitat del segle XX resulti particularment intens en comparació amb el patró centreeuropeu. Així, els dos trets més rellevants del despoblament de la muntanya espanyola són la tardança de la seva arrencada i la intensitat d'aquesta una vegada iniciat el procés (Collantes, 2004).

2.1.1. Emigració i despoblament a Espanya i a Catalunya

D'acord amb Recaño (2017), els pobles situats als espais rurals d'Espanya són molt heterogenis, però tots han patit, en més o menys mesura, la despoblació. A començament del segle XX, un de cada cinc habitants d'Espanya –4 milions de persones– residia en municipis que l'any 2016 tenien menys de 1.001 habitants. Un segle després, la població d'aquests municipis s'havia reduït a 1,45 milions –gairebé una tercera part–, i amb prou feines representava el 3,1% del conjunt espanyol.

L'èxode rural s'inicia a finals del segle XIX en zones pròximes a les àrees urbanes i industrials de Catalunya i el País Basc. Durant la primera meitat del segle XX, l'elevada fecunditat i el descens de la mortalitat van assegurar el creixement demogràfic dels espais rurals. En aquest període, les ciutats anaven creixent gràcies a les aportacions demogràfiques del món rural. Amb la crisi de 1929, la Guerra Civil i la postguerra, l'emigració del camp es va frenar durant uns anys. A partir de la dècada dels cinquanta es va produir un deteriorament de les condicions socials i econòmiques dels entorns rurals i l'emigració es va apoderar amb força d'aquests entorns. Entre 1950 i 1991, aquests municipis perden gairebé 2,5 milions d'habitants.

L'emigració de joves deixa una profunda depressió en el mercat matrimonial local, agreujat per la major emigració de les dones. Queda així un entorn rural amb un fort desequilibri entre homes i dones, que es manté encara actualment. Alhora, cau la natalitat. Paral·lelament, les ciutats espanyoles van registrar, entre principis de la dècada dels seixanta i la segona meitat de la dels setanta, el nombre més elevat de naixements de la seva història, el *baby boom*, en part a causa del flux incessant de població jove des del camp. Des de 1980, la caiguda generalitzada de la fecunditat a tot el país i la contínua emigració, van agreujar el despoblament rural.

2.1.2. Una tipologia per als diferents espais rurals d'Espanya

Continuant amb Recaño (2017), es poden distingir tres espais demogràfics rurals a Espanya:

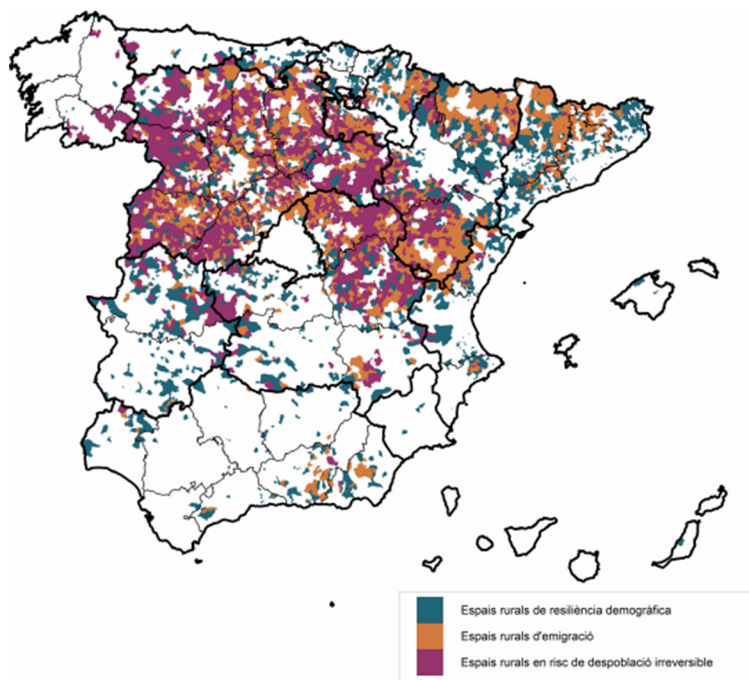
- El primer és l'anomenat «**espai rural de resiliència demogràfica**» (1.463 municipis). Són municipis grans situats a baixa altitud, localitzats a la perifèria de la Meseta castellana, lluny de les àrees de muntanya més deprimides. Presenten certa estabilitat demogràfica, densitats de població més elevades que la mitjana rural, un índex de masculinitat lleugerament superior al conjunt d'Espanya i un menor impacte de l'emigració.
- El segon està format pels **espais rurals d'emigració** (1.622 entitats). Són municipis situats a una altitud elevada i de dimensions reduïdes (una mitjana de 175 habitants). Presenten taxes de creixement negatives, una relació de masculinitat superior al grup anterior, un nivell d'envelliment sig-

nificatiu i una emigració elevada (el 80% dels nascuts al municipi resideixen en altres municipis).

- El tercer el constitueixen els **espais rurals en risc de despoblament irreversible**. Es tracta de 1.840 municipis situats en la màxima altitud mitjana i de dimensió reduïda (110 habitants de mitjana). Presenten un envelliment notable, amb edats mitjanes properes als 60 anys i un 45% dels seus habitants amb més de 65 anys. També són municipis que han experimentat una emigració femenina significativa.

Els municipis rurals amb més resiliència demogràfica es localitzen a les províncies situades a la vall de l'Ebre, l'espai al sud de la línia que uneix Càceres i Toledo, la muntanya pirinenca i les regions mediterrànies, mentre que els espais rurals d'emigració i els que estan en risc de despoblament irreversible es localitzen a les comunitats del voltant de Madrid, especialment a Castella i Lleó, on totes les províncies estan afectades en menor o major grau; Castella-la Manxa, especialment en els municipis més petits de les províncies de Guadalajara i Conca; Aragó, on destaca la província de Terol, i, finalment, La Rioja (vegeu la figura 6).

Figura 6. Localització espacial de les tipologies dels municipis rurals a Espanya (2016)



Font: J. Recaño (2017). «La sostenibilidad demográfica de la España vacía». *Perspectives Demogràfiques* (núm. 7, pàg. 4). http://ced.uab.cat/PD/PerspectivesDemografiques_007_CAT.pdf

Pel que fa a les zones de muntanya, Collantes (2004) esmenta que al llarg de l'últim segle i mig, la població ha disminuït entre el 20% i el 25%. Entre 1860 i 1950 es produeix un declivi relatiu, durant el qual el pes poblacional de la muntanya sobre el total nacional descendeix progressivament i es donen saldos migratoris negatius arreu. El despoblament no es produeix, però, uniformement. En aquest període es produeixen situacions diverses, com l'expansió demogràfica a les muntanyes meridionals i l'inici del despoblament del Piri-

neu i del Sistema Ibèric. Les muntanyes d'Aragó, Catalunya, València, Navarra o La Rioja comencen a perdre població. A La Rioja, per exemple, l'any 1950 s'havia perdut el 20% de la població respecte del 1860. En canvi, les zones de muntanya d'Extremadura, Andalusia i Múrcia augmenten la seva població: a Extremadura el 66%, i a les altres dues regions, al voltant del 45%. A partir de 1950 s'intensifica i es generalitza el despoblament. Afecta amb més intensitat la muntanya interior que el Pirineu. La regressió va assolir el seu màxim a la dècada dels seixanta i va anar frenant fins a data d'avui. Els efectes de l'emigració i el despoblament han fet que a les zones de muntanya hi hagi més defuncions que naixements des de la dècada dels vuitanta. Tot plegat comporta un paisatge de declivi demogràfic, amb matisos de recuperació en algunes zones causats principalment per saldos migratoris positius.

L'emigració al Pirineu

D'acord amb les condicions de la vida local i les circumstàncies històriques, es troben diferents tipus d'emigrants:

- Emigració tradicional relacionada amb estratègies familiars: els joves cabalers que no poden accedir a l'herència només es poden quedar a la casa com a concos o solters a canvi de treballar (sense sou).
- Emigració familiar per motius econòmics. A partir de 1915 pren importància l'emigració de famílies senceres. Acostuma a haver-hi una emigració temporal prèvia o l'emigració d'algun dels membres de la família que atreu la resta. L'emigració definitiva fa que escassegi mà d'obra a muntanya. Per exemple, grans ramaders es venen els ramats i famílies senceres es troben que han de marxar.
- Emigració d'ordre polític. La Guerra Civil i l'autarquia impliquen un tall en l'emigració, que es reprèn a la segona meitat de la dècada dels cinquanta.
- Emigració de població jove partir de 1970, amb formació, que busca més formació o feines més qualificades.

2.1.3. Efectes del despoblament

Durant dècades, el despoblament rural ha configurat una població rural marcada per l'**envelliment** i eminentment masculina. La causa d'això és, en bona mesura, l'emigració de població jove, i en especial femenina, sobretot a partir de la segona meitat del segle XX (Camarero i altres, 2009). A més, l'emigració va alterar l'estructura demogràfica rural, cosa que va provocar un descens notable del creixement vegetatiu (Collantes, 2004).

D'acord amb Del Pino i Camarero (2017), l'envelliment de l'estructura demogràfica afecta fortament l'activitat productiva i reproductiva de les àrees rurals. Així, la generació de suport, una fracció intermèdia d'entre trenta i cinquanta anys, es converteix en el principal actor. És en aquestes edats que es concentra la major capacitat de treball i que en depenen tant les nombroses generacions de gent gran com les minvants generacions de joves. En altres paraules, concentren les fonts d'ingressos i la cura a les persones dependents.

El **desequilibri demogràfic** entre homes i dones es troba especialment agreujat per les desigualtats de gènere. El mercat de treball rural es troba segmentat per gènere. En general, els homes ocupen els llocs de treball més ben situats i, a més, accedeixen amb més facilitat a les oportunitats d'ocupació fora de la localitat, gràcies a una mobilitat més gran. Les dones, per la seva banda, es veuen relegades a llocs de treball pitjor qualificats i han de fer un esforç més gran per a accedir a mercats no locals amb millors llocs de treball. Això es deu, entre altres raons, al fet que les dones pateixen molt més el pes de les tasques domèstiques i de la gestió quotidiana de les persones dependents. La dependència representa una càrrega notable per a la generació de suport i, a més, l'atenció i els serveis i equipaments són sovint insuficients. Mentre que per als homes el motiu principal de la seva permanència en el medi rural és l'arrelament patrimonial i econòmic, per a les dones és la família.

Un altre efecte del despoblament és l'**abandonament** dels pobles. Els nuclis petits són els que pateixen més els efectes de l'emigració. La sensació d'aïllament posa en risc l'existència de la comunitat rural. Mendras (1988) va apuntar que un mínim de 50 habitants és el gruix indispensable perquè es produeixi una certa diversitat social i una complexitat de relacions que justifiquin uns lligams comunitaris i, per tant, una comunitat rural. El fet que a partir dels 50 habitants les comunitats pirinenques experimentessin una davallada espectacular donaria suport a la hipòtesi anterior. La pèrdua del sentit comunitari accentua la descomposició social i la recessió (Aldomà, 2009).

Una primera observació sobre el conjunt de Catalunya a partir dels nomenclàtors de població i treballs múltiples revelava l'existència de 138 nuclis de població abandonats o no habitats de manera permanent entre 1950 i 1981. D'aquests nuclis, 97 es repartien entre les comarques pirinenques occidentals, la Cerdanya, el Solsonès, l'Alt Urgell, el Pallars Sobirà, el Pallars Jussà i la Vall d'Aran. A més, en el mateix període es van comptabilitzar 222 nuclis habitats permanentment per menys de quatre famílies en el conjunt de Catalunya, 142 dels quals se situaven a les sis comarques del Pirineu oriental (Aldomà, 2009).

Al voltant de l'abandonament dels pobles es produeixen processos simultanis com els següents:

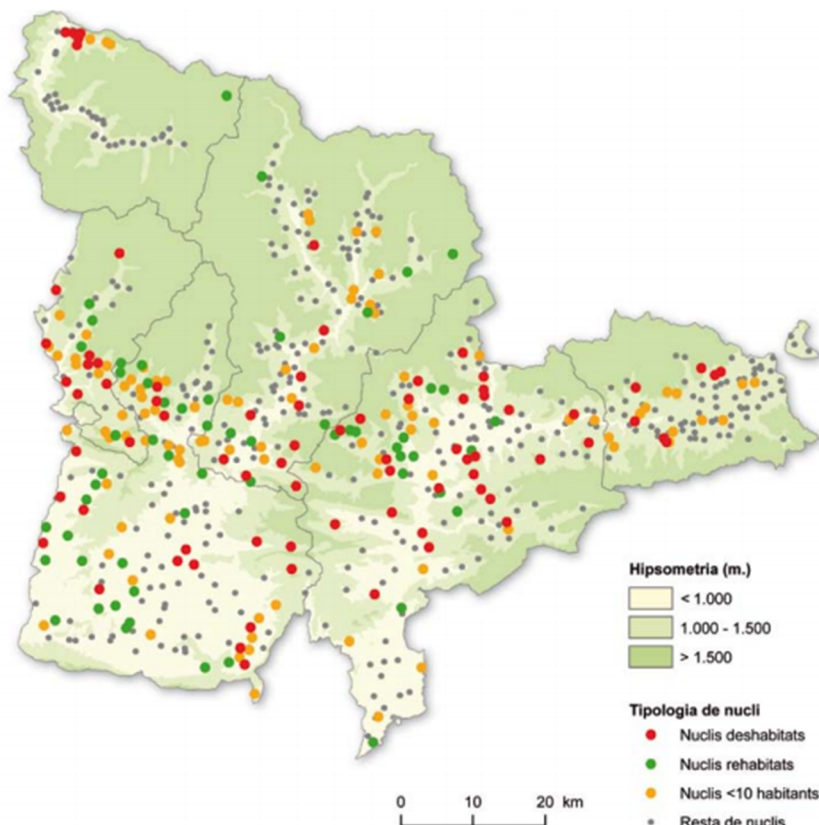
- L'abandonament dels petits nuclis no comporta de manera taxativa deixar el poble i les terres del seu entorn.
- Els aprofitaments silvopastorals generalment es mantenen, de manera que es conserven moltes infraestructures i hi ha una certa presència humana.
- L'aprofitament agrícola de les terres de l'entorn es manté amb relativa freqüència. Sovint són terres mantingudes per antics veïns que es desplacen a un nucli més gran i proper. A vegades mantenen edificis per a guardar maquinària i poden conservar l'habitatge per ocupar-lo temporalment.

- Alguns habitatges «poden continuar ocupats temporalment» per motius d'oci. Així, la segona residència contribueix de manera decisiva a impedir el deteriorament d'aquests pobles.

L'abandonament planteja algunes qüestions que ens remetent a les singularitats de la comunitat rural:

- Alguns pobles abandonats tenien un volum demogràfic significatiu abans de despoblar-se. Resulta difícil imaginar-se que aquests nuclis no tenien recursos per a fixar població; per tant, cal analitzar motius individuals o inèrcies migratòries específiques per a explicar l'abandonament.
- La desaparició d'un poble es produeix de manera espasmòdica a diferència de la sagnia continuada que produeix la recessió. Es dedueix que hi ha causes desencadenants significatives que causen l'emigració absoluta i en massa. En el cas, per exemple, de Freixa (Alt Urgell) l'aïllament i les pèrdues econòmiques per una forta nevada van desencadenar l'abandonament.
- Les àrees on abunden els pobles abandonats són accidentades i muntanyenques. L'abandonament de nuclis ha fet plantejar-se si aquest produeix desertificació. Pot ser que en algunes àrees àrides, la pèrdua demogràfica hagi comportat cert empobriment de la vegetació, però en general l'evolució cap a més desertificació s'associa amb la sobreexplotació del medi.

Figura 7. Nuclis abandonats o en perill d'abandonament als Pirineus occidentals



Font: I. Aldomà (dir.) (2009). *Atles de la nova ruralitat*. Lleida: Fundació del Món Rural (pàg.49). <<http://www.fmr.cat/atles/materials/atlesruralitat.pdf>>

2.2. Envelliment

Segons Sharf (2016), amb el pas del temps, la recerca sobre l'envelliment rural a les nacions occidentals ha evolucionat per a abastar una àmplia gamma de temes, disciplines i perspectives. L'envelliment demogràfic s'ha convertit en una característica important del canvi de població al nord global, on les poblacions presenten un envelliment tant en termes numèrics com en termes estructurals. Si bé el nombre absolut de persones de 65 anys o més continua creixent com a conseqüència de l'augment de les expectatives de vida, la proporció creixent de persones grans en les poblacions es pot atribuir principalment a la reducció de les taxes de fertilitat. L'any 2012, un 18% de la població de la Unió Europea –al voltant de 93 milions de persones– tenia més de 65 anys. El 2060, aquesta proporció es preveu que arribi al 28% i la quantitat de persones, fins als 148 milions.

A més, a la majoria dels països, les proporcions de persones grans són superiors a les zones rurals que a les zones urbanes. Aquesta distribució de la població és principalment el resultat dels patrons de migració i no tant dels patrons de fertilitat i mortalitat. La manca d'oportunitats d'ocupació i educació a moltes regions rurals en declivi anima els més joves a allunyar-se per buscar feina o continuar els estudis. Les dades mostren que hi ha proporcions relativament altes de persones més grans de 65 anys a regions rurals i remotes de Grècia,

Espanya, França, Portugal i parts de l'est d'Alemanya. A tall d'exemple, l'any 2013, el 32% de les persones de la regió portuguesa de Pinhal Interior Sul tenia 65 anys o més, que representava la proporció més gran de la Unió Europea.

A les àrees rurals, on la provisió de serveis socials i sanitaris ha estat tradicionalment més feble, les persones grans poden arribar a ser encara més vulnerables a l'absència o pèrdua gradual del que es podria considerar com a serveis essencials. A això cal afegir les pèrdues derivades de la degradació de les relacions, que poden fer que les persones grans puguin ser més vulnerables a l'aïllament social o la solitud.

2.2.1. Envel·liment a Espanya

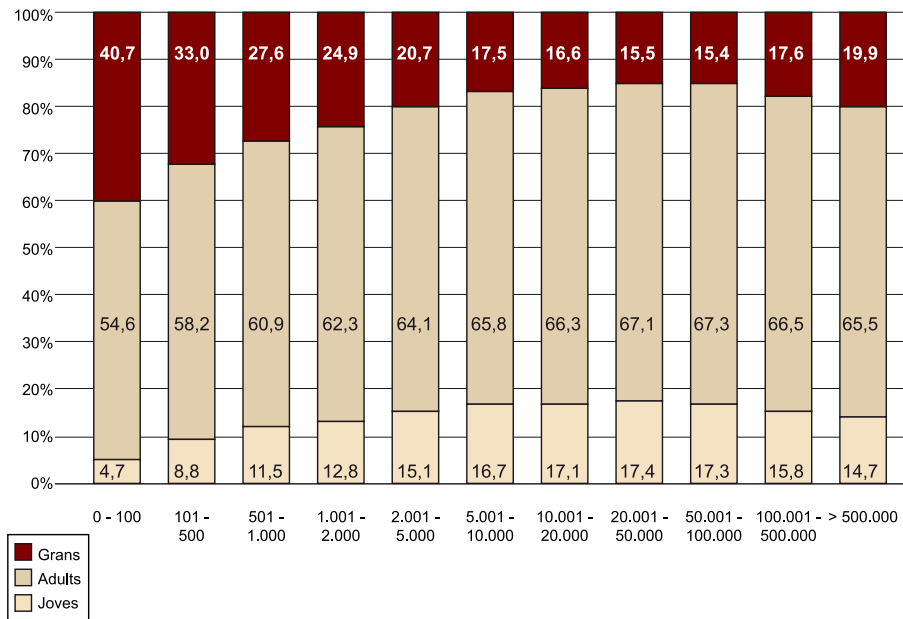
Espanya és actualment un dels països on es preveu que es produeixi un augment de l'envel·liment remarcable: s'espera que a mitjans de segle esdevingui el segon país més envellit de l'OECD (<http://www.oecd.org/spain/PAU2017-ESP-En.pdf>), i és també el primer país d'Europa en esperança de vida. Les persones més grans de 65 anys ja representaven el 17% de tota la població l'any 2003 i es preveu que aquest percentatge arribi al 30,8% l'any 2050, és a dir, que prop d'un terç del total de la població espanyola superarà els 65 anys d'edat (Monreal-Bosch i altres, 2013).

D'altra banda, el percentatge de gent gran que viu en municipis de mida reduïda és molt superior al percentatge mitjà de població. L'any 2015, el 18,4% del total de la població espanyola té 65 anys o més. En canvi, als municipis rurals (de 2.000 habitants o menys), hi viuen 2.749.014 persones, de les quals el 27,9% són persones grans (774.312). Tal com es veu en la figura 8, aquesta situació s'accentua a mesura que els municipis redueixen la mida de la seva població. L'extrem se situa en municipis de menys de 100 habitants, on el percentatge de població més gran de 65 anys és del voltant del 40%.

Nota

Les dades provenen de: <http://envejecimiento.csic.es/documentos/documentos/en-red-indicadoresbasicos16.pdf>.

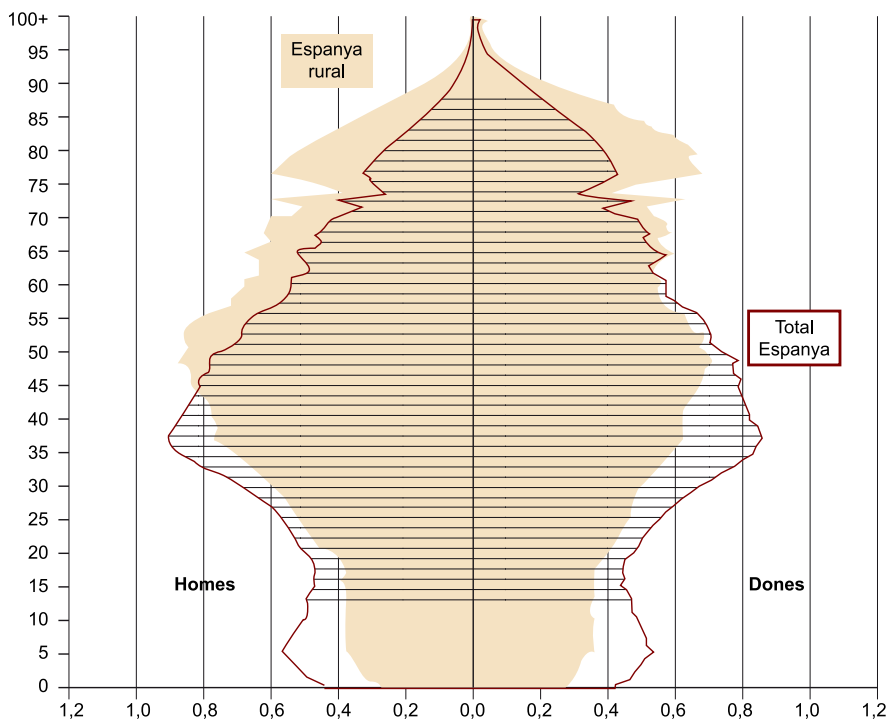
Figura 8. Població segons grups d'edat i grandària municipal, en percentatges. Espanya (2014)



Font: <https://envejecimientoenred.wordpress.com/2015/04/29/piramide-rural/>.

L'estructura de població per sexe i per edat del conjunt d'Espanya i de població de l'Espanya rural presenten algunes diferències. Així, la piràmide d'edats de la població rural espanyola mostra els següents trets: un fort envelliment, un nombre superior de dones que d'homes en les edats avançades, un predomini dels homes en les edats centrals i una proporció del grup de nens molt reduïda.

Figura 9. Piràmides de població d'Espanya i de l'Espanya rural, en percentatges (2014)



Font: <https://envejecimientoenred.wordpress.com/2015/04/29/piramide-rural/>.

Les persones grans del món rural viuen una situació diferent de les del món urbà i, per tant, s'enfronten a uns problemes específics. A banda de tenir una població de gent gran més elevada que l'àmbit urbà, també presenten altres característiques:

- Envel·liment menys feminitzat. Les àrees rurals estan relativament més masculinitzades. Això es tradueix en el fet que malgrat que en el món rural abunden més les dones d'edat avançada que els homes, les diferències no són tan importants com en el món urbà.
- Al món rural no solament hi ha més persones grans, sinó que també tenen, en conjunt, més anys. Els individus de 80 anys o més representen gairebé una quarta part de tota la gent gran rural. Aquest és un col·lectiu sovint físicament dependent i, per tant, molt necessitat d'ajuda individual i social.
- Pel que fa a l'estat civil, als pobles rurals augmenta el nombre de solters i disminueix el de vidus. La solteria és dona sobretot entre els homes, per les dificultats que han tingut molts d'ells per a contraure matrimoni. Entre les dones, el problema s'ha mitigat, tot i que la solteria també ha tendit a ser una mica més gran que a la ciutat.
- Més dificultat d'accés als serveis. Hi ha algunes mancances, sobretot pel que fa a serveis bàsics. Això provoca un risc d'aïllament i pèrdua d'oportunitats. A banda d'una dispersió més gran de centres assistencials i de serveis, les mancances pel que fa a infraestructures de transport fan que la necessitat de transport privat sigui alta.
- L'envel·liment de la població rural i especialment l'augment de la longevitat de la població impliquen més dependència de la població. L'augment de la longevitat fa que la gent gran tingui ara edats mitjanes més elevades. Dit gràficament, els vells són més vells. Per això, alhora que creix l'envel·liment, també augmenta la probabilitat de ser dependent, i aquest increment s'aguditza en les edats més elevades. Augmenta, per tant, la dependència, però no solament perquè augmenti la gent gran, sinó també perquè alhora augmenten les probabilitats de la gent gran de ser dependents.
- Si a aquest panorama de dependència de la gent gran hi afegim el paisatge generalitzat de masculinització –hi ha menys dones en les generacions intermèdies–, i si tenim en compte que l'assignació del rol de cuidador en els atributs del gènere fa que l'atenció als dependents recaigui majoritàriament i amb més intensitat sobre les dones, es desprèn que en les àrees amb forta dependència les capacitats de desenvolupament rural es redueixen.
- Ara bé, en aquest context en què l'envel·liment és un factor que contribueix a la insostenibilitat social i econòmica de les poblacions rurals, s'observen alguns efectes que suggereixen revitalització econòmica i social, relaciona-

da amb residents jubilats –o gairebé jubilats– amb un alt nivell econòmic, educatiu i de salut, que contribueixen significativament al desenvolupament de pobles rurals. Aquesta població de gent gran es converteix en un actor amb un potencial elevat per a estimular les regions en declivi.

Webs recomanats

<http://www.funcas.es/Publicaciones/Sumario.aspx?IdRef=4-15011>.

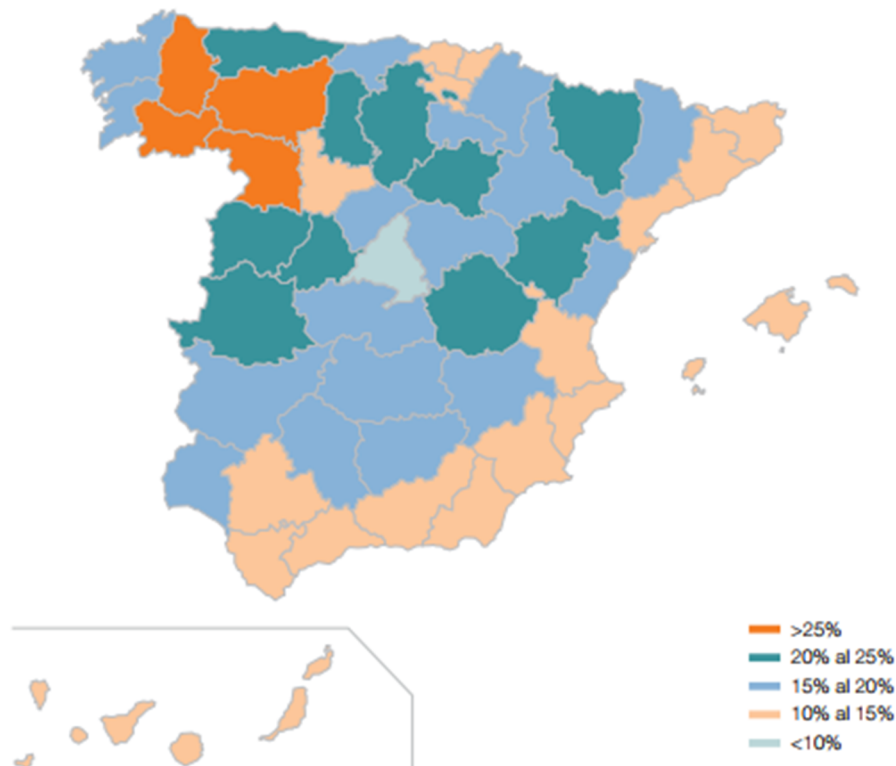
http://www2.uned.es/dpto-sociologia-1/departamento_sociologia/luis_camarero/publicaciones_archivos/estudio-social-27-i-la-poblacion-rural-de-espana-de-los-desequilibrios-a-la-sostenibilidad-i.pdf.

http://www2.uned.es/dpto-sociologia-1/departamento_sociologia/luis_camarero/EURUFU2_Proceedings_v18.pdf.

L'envelliment de la societat espanyola es remunta als anys setanta, quan van començar a baixar els naixements. A aquest fet, s'hi sumen noves tendències demogràfiques que reforcen i acceleren el procés: la instal·lació de jubilats europeus, l'entrada a la tercera edat d'un nombre creixent de persones o l'allargament sostingut de l'esperança de vida. Mentre que a les ciutats no es percep un rejuveniment o un alentiment del procés, en el món rural la persistent emigració de joves condemna una part creixent del territori a la geriatrització abans d'arribar a la despoblació i la desertització. Per exemple, la instal·lació d'un nombre creixent de jubilats europeus a la muntanya alacantina ha accelerat l'envelliment d'aquests municipis ja molt afectats per l'èxode rural. No obstant això, l'acceleració de l'envelliment no és omnipresent, i algunes zones rurals molt concretes experimenten un alentiment del procés i, fins i tot, un rejuveniment, a causa, principalment, de la immigració, ja sigui estrangera o no (Sempere, 2014).

La cartografia de l'envelliment rural, en línies generals, mostra que el sud està menys envellit perquè la fecunditat ha mantingut nivells més elevats que al nord, com també ho estan menys les costes mediterrànies, per l'impacte dels nous residents i les mateixes dinàmiques de desenvolupament rural. D'altra banda, la ruralitat densa de Madrid i l'impacte d'altres ciutats regió, com en el cas del País Basc, moderen l'envelliment rural (Camarero i altres, 2009).

Figura 10. Percentatge de persones més grans de 70 anys en la població rural



Font: http://www2.uned.es/dpto-sociologia-I/departamento_sociologia/luis_camarero/publicaciones_archivos/estudio-social-27-i-la-poblacion-rural-de-espana-de-los-desequilibrios-a-la-sostenibilidad-i.pdf.

2.2.2. Envel·liment a Catalunya

Segons Aldomà (2009), d'una banda, l'envel·liment de la societat ha estat general a Catalunya. El pes de la població major d'edat, de 65 anys i més, no ha parat de créixer, i en quatre comarques interiors els jubilats representen globalment més de la quarta part de la població. Des de la dècada dels vuitanta, el nombre de vells supera el de joves, de menys de 15 anys, a la majoria de les comarques interiors.

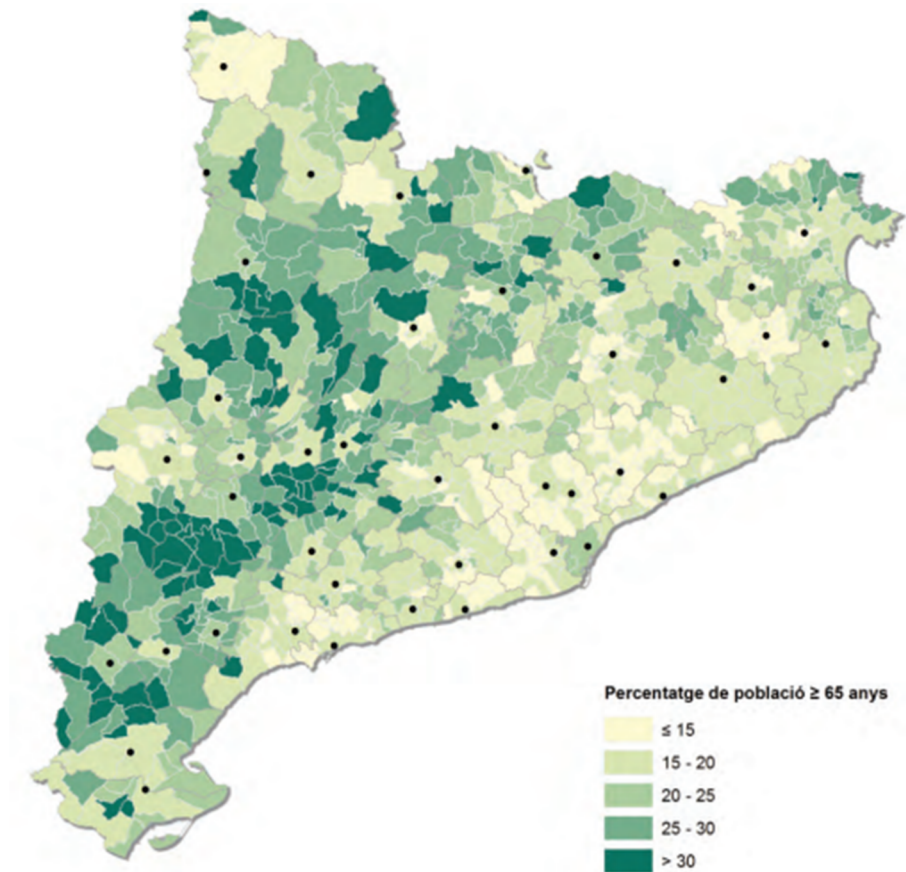
D'altra banda, les diferències entre la societat urbana i la rural s'han retallat notablement. L'any 1975, a les comarques interiors del Priorat, la Terra Alta, les Garrigues i el Pallars Sobirà, l'edat mitjana de la població superava els 40 anys, mentre que al Baix Llobregat la mitjana era de 26. Actualment, les comarques interiors més envellides (Garrigues, Terra Alta, Ribera d'Ebre i Priorat, Berguedà i Ripollès) presenten una mitjana d'entre 44 i 46 anys, mentre que cap comarca metropolitana baixa de la mitjana de 37,7 anys.

Les migracions de persones joves i adultes fan variar el pes relatiu. Amb l'arribada d'immigrants estrangers, l'envel·liment rural es va frenar considerablement, encara que no prou per a canviar la dinàmica de la població.

En el mapa següent es pot apreciar com els municipis amb una proporció més elevada de població més gran de 65 anys (per sobre del 30%) es concentren eminentment a les comarques lleidatanes i tarragonines, i també al Prepirineu. Val a dir que aquestes àrees es caracteritzen per estar poc habitades i ser poc

dinàmiques econòmicament. Contrasten amb el menor percentatge de població envellida de l'entorn de la ciutat de Barcelona, i de la resta de capitals de província, i també del sector nord-oriental.

Figura 11. Pes de la població de 65 anys i més anys per municipi (2014)



Font: I. Aldomà (dir.) (2009). *Atles de la nova ruralitat* (pàg. 19). Fundació del Món Rural: Lleida.

2.3. Masculinització

Per a Shuksmith i Brown (2016), quan parlem de masculinització rural ens referim a un desequilibri demogràfic que es concreta en un dèficit de dones respecte a la proporció que «naturalment» hauria d'existir entre els dos sexes. La proporció per sexes de la població d'un grup d'edat determinat depèn de tres factors: la proporció de sexe en néixer, les taxes diferencials de mortalitat específica per edat entre els sexes i els diferents patrons de migració específics d'homes i dones. En aquest apartat ens centrarem en el tercer element, ja que a Europa els patrons de migració selectiva segons el sexe són l'explicació més probable d'una estructura poblacional desigual.

L'emigració rural està associada a una fase de transició del cicle de vida, en la qual emigren els joves, però també està relacionada amb el gènere, la classe social o l'assoliment educatiu, com ja s'ha assenyalat. El gènere és un factor significatiu en els processos de migració rural: les dones tenen més possibilitats d'emigrar de les zones rurals que els homes. Això s'associa a una relativa manca d'oportunitats d'ocupació per a dones en comparació amb els homes en zones rurals, dominades per sectors ocupacionals tradicionalment mascu-

lins com l'agricultura i altres indústries primàries. L'emigració de dones també s'ha associat amb la naturalesa patriarcal de les societats rurals i amb la naturalesa de gènere de les estructures familiars, que sovint tendeixen a fomentar la mobilitat social (i, per tant, espacial) de les dones joves. A més, els rols culturals i de gènere influeixen en la migració selectiva d'edat i sexe. Cal tenir en compte que els immigrants són éssers humans i que de vegades actuen d'una manera econòmicament poc òptima; les xarxes socials influeixen en les seves decisions i el seu comportament es regeix per valors i normes. A més, el context nacional, regional i local també hi fa un paper important.

Les dones joves i altament qualificades es troben entre les que abandonen més les regions perifèriques. Durant les últimes dècades, l'educació superior s'ha generalitzat i estès arreu. Aquesta dinàmica sembla que ha generat un augment de joves que han emigrat cap a centres urbans per accedir a l'educació superior. La conseqüència de l'augment de l'educació és que la gent difícilment torna als llocs rurals d'origen ja que una educació universitària facilita ocupacions qualificades difícilment localitzades en aquestes àrees. Per a moltes dones rurals, l'educació es converteix en una via tant per a allunyar-se del poble com per a accedir al mercat de treball qualificadament i amb expectatives de professionalització (Hjort, 2009).

D'acord amb Camarero (2009), en la literatura acadèmica s'assenyalen tres grans hipòtesis per a explicar l'emigració de dones i la consegüent masculinització de les àrees rurals.

- En primer lloc, les àrees rurals estan eminentment dominades pels homes i ofereixen a les dones poc marge de maniobra per a desviar-se dels rols tradicionals de gènere.
- En segon lloc, les àrees urbanes són més atractives que les regions rurals, des del punt de vista socioeconòmic (per a contraure matrimoni, per a treballar, etc.).
- En tercer lloc, l'educació formal fa que les dones joves abandonin les àrees rurals per anar a formar-se en nivells d'ensenyament superiors.

El desequilibri demogràfic pot tenir conseqüències socials notables quan es presenta, com sol passar, en l'edat genèsica (és a dir, quan es formen les parelles i es tenen els fills) o quan afecta la generació que es troba en edat de treballar i sostenir les persones dependents (nens o gent gran). La manca de dones en aquestes edats té un impacte evident en la sostenibilitat social de les poblacions rurals (Camarero, 2009).

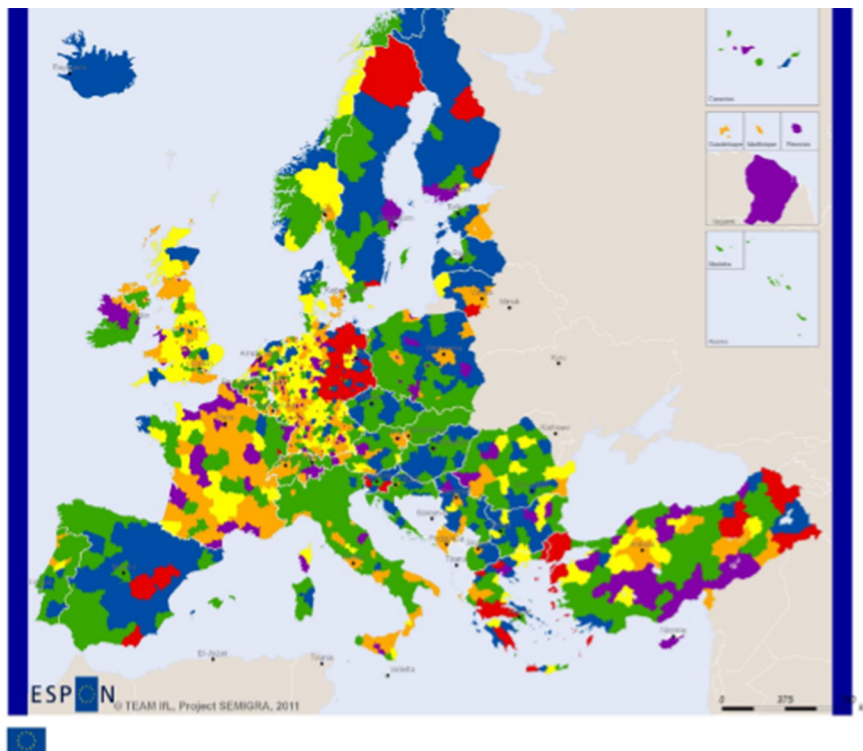
De manera general, les conseqüències de l'emigració femenina es poden resumir en els elements següents (Wiest i Leibert, 2013):

- Intensificació de la contracció demogràfica i base poblacional desigual. A les regions amb ràtios desiguals minva la taxa de fecunditat i, en conseqüència, es veuen afectades per processos d'envelliment pronunciats a causa de la pèrdua de mares potencials.
- Impactes negatius sobre el desenvolupament econòmic (manca de capital humà i mà d'obra femenina).
- Impactes negatius sobre la cohesió social de les comunitats.
- Impactes negatius sobre l'atenció i cura de la gent gran, especialment en els països on aquestes tasques recauen majoritàriament en les dones i no tant en empreses públiques o privades.
- Impactes negatius sobre l'autoconfiança de la població restant.

Com s'ha assenyalat, entre les causes dels desequilibris en la ràtio per sexe de la població hi ha nombrosos factors relacionats amb l'educació, el mercat laboral i la situació econòmica regional, però també amb la cultura i els rols de gènere, uns aspectes que varien molt segons el context nacional i regional. Així, i tot i que a Europa hi ha algunes tendències generals compartides pel que fa als desequilibris en la ràtio per sexe, cada regió presenta les seves particularitats. La posició de les dones en la societat respectiva i els canvis en el mercat de treball relacionats amb la transició cap a una economia postindustrial basada en el coneixement i el servei es defineixen en cada context nacional i/o regional (Wiest i Leibert, 2013).

Així, a la Unió Europea, la relació sexual desigual és (en la majoria dels casos) un fenomen local causat per la migració selectiva segons el sexe. Les regions amb un superàvit d'homes a l'edat adulta tendeixen a ser àrees rurals perifèriques, mentre que les dones superen els homes en els centres urbans. Cal destacar la gran variabilitat tant en la comparació transnacional com entre les diferents regions dins d'un mateix país, però també entre grups d'edat, educatius o ocupacionals. Una visió europea detallada d'aquestes diferències es pot observar al mapa següent.

Figura 12. Tipologia de les ràtios per sexe en adults joves (20-34)



- Agrupació 1: forta «mancança» de dones a tots els grups d'edat
- Agrupació 2: «mancança» moderada de dones a tots els grups d'edat
- Agrupació 3: «reflotació en la proporció de sexes» «superàvit» d'homes al grup d'edat més jove, «superàvit» de dones al grup d'edat més vell
- Agrupació 4: proporció de sexes equilibrada a tots els grups d'edat
- Agrupació 5: «regions feminitzades»: proporció de sexes equilibrada al grup d'edat més jove, «superàvit» de dones al grup d'edat més vell
- Agrupació 6: «superàvit» de dones a tots els grups d'edat

Càlcul propi; font de les dades: oficina d'estadística nacional EUROSTAT

Font: K. Wiest; T. Leibert (2013). *SEMIGRA - Selective Migration and Unbalanced Sex Ratio in Rural Regions. Final Report*. Luxemburg: ESPON.

2.3.1. Masculinització a Espanya

Pel que fa a Espanya, cal assenyalar que el moment culminant de la masculinització rural correspon als anys setanta; és un moment en què l'èxode rural s'alenteix a causa de la crisi econòmica, però en què l'emigració femenina rural es manté. Aquest fet coincideix amb un canvi en l'estructura productiva de l'economia espanyola. Les activitats terciàries i de serveis, amb ocupacions que requereixen qualificació mitjana i alta, van adquirint notorietat. Durant les dues dècades posteriors, la masculinització rural es moderarà, i això és produirà pel paper més actiu de l'emigració masculina juvenil, que es té lloc com a reacció a la sobreemigració femenina (Camarero, 2009).

Però, per què es masculinitza la societat rural o, el que és un fet paral·lel, per què marxen les dones de les àrees rurals? Camarero i Sampedro (2008) constaten que les joves rurals busquen, mitjançant diferents estratègies, abandonar la submissió patriarcal de les famílies agràries, submissió que té la seva expressió més rellevant, en el marc de les explotacions familiars, en la condició d'«ajuda familiar». Es produeix una ruptura amb l'activitat agrària, amb la sa-

larització en altres sectors productius i amb l'anomenada «fugida il·lustrada», que és una estratègia de qualificació formativa que permet deixar enrere el món rural i agrari i fa possible l'ascens social exercint una ocupació o professió qualificada. És una estratègia vinculada a l'agricultura familiar amb suport patrimonial. És aquesta agricultura familiar la que més experimenta les paradoxes de la modernització. Les diferents estratègies familiars desplegades cap als hereus de l'explotació, convertida ara en empresa modernitzada, i cap a les filles –a les quals es dota d'estudis–, mostren el diferent paper que homes i dones tenen en les explotacions, i això acaba tenint efectes perversos per a la mateixa reproducció d'aquestes famílies (ja que deixa sense esposes els titulars d'explotacions). Així, el desequilibri entre sexes en edats joves en el medi rural té conseqüències immediates en el desajust del «mercat matrimonial». I és en aquest context que té lloc un èxode masculí que tendeix a equilibrar les diferències.

En el cas de la muntanya espanyola, Collantes ho explica així:

«[...] los pueblos de montaña han ido masculinizándose conforme avanzaba la despoblación. La masculinización no ha llegado a extremos mayores porque los movimientos migratorios también han sido selectivos en función del estado civil. En 1991, tan solo un tercio de la población de montaña estaba soltera, cuando la media nacional se aproximaba al 50% [...]. La población soltera participó con gran intensidad en las migraciones individuales que aceleraron la despoblación.»

F. Collantes (2004). *El declive demográfico de la montaña española (1850-2000): ¿un drama rural?* (pàg. 44). Madrid: Ministerio de Agricultura, Pesca y Alimentación.

Com ja s'ha comentat, la qüestió de la masculinització rural també té a veure amb la segmentació de gènere que s'estableix en el mercat de treball rural. Així, la sobreemigració femenina té a veure amb l'accés restrictiu al mercat de treball femení rural i amb la reclusió de l'activitat femenina a l'àmbit dels negocis familiars (Camarero i Sampedro, 2008).

Ara bé, estudis recents apunten a les noves oportunitats d'ocupació i professionalització que s'obren per a les dones amb els canvis que es produeixen en el mercat de treball rural. La diversificació d'activitats i la importància de certes activitats en el desenvolupament rural que tradicionalment han fet les dones, són clau en aquest sentit. La immigració, les iniciatives econòmiques, el desenvolupament d'infraestructures i serveis poden explicar en certa mesura la vitalitat en determinades zones, que són les que tenen més densitat de població, i millors infraestructures i comunicacions. En aquest context, algunes dones amb formació i professionals han decidit quedar-se o, fins i tot, emigrar al camp, on poden desenvolupar el seu propi projecte de vida (Salmaña i altres, 2016).

La masculinització és particularment important en els nuclis més petits, tot i que continua sent rellevant en municipis més grans (municipis de 2.000 a 5.000 habitants, amb 89 dones per cada 100 homes en la generació de suport, i municipis de 5.000 a 10.000 habitants, amb 92 dones per cada 100 homes en aquesta mateixa generació) (Camarero, 2009). Així ho mostra la taula següent.

Taula 2. Relació de masculinitat de la generació suport (30-50 anys)

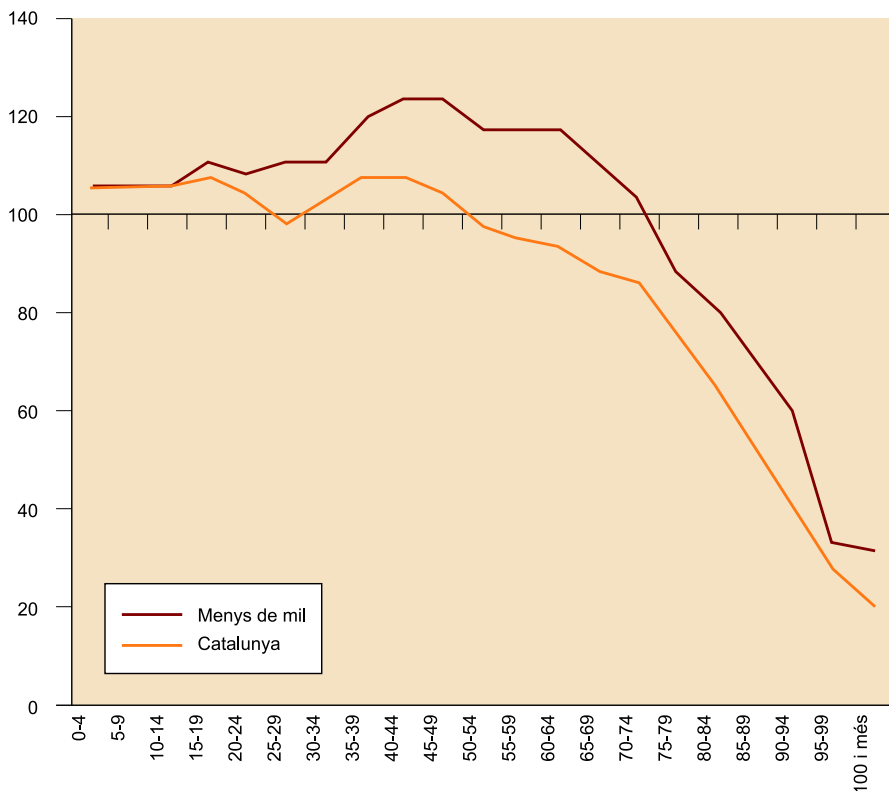
Dimensió del municipi	Dones per 100 homes en el grup d'edat 30-49 anys
Menys de 2.000	80,1
De 2.000 a 5.000	89,0
De 5.000 a 10.000	92,0
De 10.000 a 30.000	93,9
De 30.000 a 50.000	95,6
De 50.000 a 100.000	98,0
Més de 100.000	100,1
Total	95,6

Font: L. A. Camarero (coord.) (2009). *La población rural en España* (pàg. 57). Barcelona: Fundación La Caixa (Colección Estudios Sociales, 27). <http://www2.uned.es/dpto-sociologia-I/departamento_sociologia/luis_camarero/publicaciones_archivos/estudio-social-27-i-la-poblacion-rural-de-espana-de-los-desequilibrios-a-la-sostenibilidad-i.pdf>

2.3.2. Masculinització a Catalunya

En algunes àrees de Catalunya allunyades de les ciutats, alguns joves tenen dificultats per a trobar parella i en tenien encara més fa uns anys. Un nombre relativament elevat de joves no va arribar a casar-se i aquesta solteria persistent ha deixat la seva empremta en la continuïtat demogràfica d'algunes comarques i encara resulta ben visible en les piràmides d'edat de la població. Més de la quarta part dels homes adults d'edat avançada continuen solters en comarques com el Pallars Sobirà i l'Alta Ribagorça, que representen els casos extrems. La dificultat de trobar parella s'ha produït de manera general en els nuclis més petits i aïllats de muntanya i afecta especialment les persones ocupades en l'agricultura. La figura 13 mostra com la relació de masculinitat –és a dir, el nombre d'homes per cada 100 dones– és significativament més gran en els municipis de menys de 1.000 habitants en relació amb el conjunt de Catalunya. El fenomen s'explica, com ja s'ha esmentat, perquè les dones joves no han volgut casar-se amb els hereus de les famílies pageses i, abans d'assumir les obligacions i limitacions d'aquest tipus de vida, han preferit emigrar (Al-domà, 2009).

Figura 13. Relació de masculinitat (2014)



Font: I. Pujadas; J. Bayona (2016). «L'evolució demogràfica recent dels municipis petits a Catalunya: diversitat de trajectòries». *Treballs de la Societat Catalana de Geografia* (núm. 81, pàg. 25-43). <<http://www.raco.cat/index.php/TreballsSCGeografia/article/view/313065>>

La solteria masculina ha estat una característica destacada a les comarques interiors i, de manera particular, en les més aïllades i decadents demogràficament. Aquesta solteria està vinculada a una relació de masculinitat elevada, és a dir, a una proporció més gran d'homes que de dones. A més de notar-se a les comarques pirinenques més allunyades, com es pot veure a la taula següent, el fenomen destaca al Priorat, que ha estat, històricament, la comarca meridional amb més recessió demogràfica. Val a dir que la comarca amb una relació menor d'homes/dones és el Barcelonès.

Taula 3. Relació de masculinitat per zones

Zona	Relació de masculinitat
Metropolità	94,1
Comarques gironines	99,7
Camp de Tarragona	99,1
Terres de l'Ebre	101,7
Ponent	102,1
Comarques centrals	98,5
Alt Pirineu i Aran	104,7
Penedès	99,7

Font: elaboració pròpia a partir d'Idescat.

Zona	Relació de masculinitat
Catalunya	96,2

Font: elaboració pròpia a partir d'Idescat.

Dona i gènere en la geografia rural

Les dones a les zones rurals han estat objecte d'una doble discriminació per la seva condició de dones i per viure en una zona rural. Fenòmens com el de la despoblació, la masculinització, l'explotació agrícola amb l'home com a propietari únic, etc., han portat moltes dones rurals a una situació de desigualtat social. Un exemple d'això són les desigualtats de gènere en el mercat laboral del medi rural.

El mercat laboral del medi rural es caracteritza per una taxa d'ocupació baixa –realitat que s'accentua en el cas de les dones–, una forta asalarització i una marcada terciarització. Existeix una discriminació salarial de gènere, ja que les dones estan representades en els rangs salarials entre 400 i 1.000 euros, mentre que els homes ho estan en els rangs que van dels 1.001 als 1.400 euros.

El mercat laboral del medi rural també està caracteritzat per la segregació, tant vertical com horitzontal. Quant a la segregació vertical, les dones es concentren en les posicions inferiors de la jerarquia laboral. En canvi, els homes tenen molta més presència en llocs de poder i responsabilitat. Pel que fa a la segregació horitzontal, si bé en tots dos sexes el sector de serveis ocupa la major part de la població (52,6%), en aquest sector es concentren en més gran mesura les dones (78,5%) que els homes (41 %). Així mateix, les dones tendeixen a encarregar-se d'ocupacions tradicionalment femenines i els homes d'ocupacions tradicionalment masculines. A més, hi ha una marcada feminització de l'asalarització i una masculinització de l'empresariat rural (MARM, 2011).

Els problemes específics de les dones a les zones rurals no han estat objecte prioritari d'anàlisi. Tanmateix, les lleis d'igualtat entre homes i dones i sobre el desenvolupament rural han estat un gran punt de partida per a millorar la situació de la dona rural. Durant les últimes dècades s'assisteix a un creixement significatiu de la recerca sobre temes de gènere i ruralitat; es pretén adoptar idees de la teoria feminista i aplicar-les específicament en el context rural (Baylina i Salamaña, 2006).

La geografia del gènere és la geografia que examina les formes en què els processos socioeconòmics, polítics i ambientals creen, reproduïxen i transformen no solament els llocs on vivim, sinó també les relacions socials entre els homes i les dones; també estudia com les relacions de gènere tenen un impacte en aquests processos i en les seves manifestacions en l'espai i en l'entorn (Baylina i Salamaña, 2006, citant Little, 1999). Per tant, gènere i lloc es constitueixen mútuament i els llocs –malgrat la mobilitat, permeabilitat i uniformització de la globalització– continuen sent importants. És en els llocs on es creen les relacions de gènere, que reflecteixen i afecten tant la naturalesa d'aquests espais com les idees sobre les formes acceptades de tot el que és masculí i de tot el que és femení. Així, el gènere com a categoria d'anàlisi és fonamental en la geografia, i també en la geografia rural, com ho són la classe, l'edat, l'origen cultural i altres variables amb les quals es constitueix la relació. Les relacions i pràctiques socials (en què s'inclouen les de gènere) en el temps i en l'espai i els significats associats a aquestes constitueixen el lloc (Baylina i Salamaña, 2016).

Tot i l'esment a les diferències entre homes i dones en les primeres anàlisis geogràfiques (i també en determinats estudis antropològics i sociològics), no és fins als anys setanta que apareix un enfocament explícit sobre el gènere desenvolupat per a ressaltar les diferències de gènere i la desigualtat. En els estudis rurals, el treball de Davidoffet (1976) va ser crucial per a identificar les societats rurals occidentals en termes d'una ideologia dominant que posicionava els homes al capdavant d'una «jerarquia natural» i les dones com a sostenidors domèstics i subordinats de la vida i les formacions socials (família, comunitat, poble...). Des d'aleshores, una sèrie de corrents teòrics ha estimulat estudis i pensaments acadèmics. Inicialment, la teoria dels rols de gènere va descriure les expectatives i les contribucions dels homes i de les dones;

després, les feministes socialistes es van centrar en la teoria de les relacions de gènere per a mostrar les desigualtats que es produeixen en l'agricultura a finals dels anys vuitanta i principis dels noranta. Més recentment, la teoria postestructural i postmoderna en els estudis de gènere i les geografies rurals s'ha utilitzat més àmpliament per a llegir i desconstruir com es construeixen, qüestionen i, de vegades, reinventen les identitats i les representacions i rols de gènere (Little i Panelli, 2003).

Tot i l'evidència, l'acceptació per part de la comunitat geogràfica internacional de la divisió de gènere com un eix fonamental de diferenciació social ha estat molt costosa. Des del principi, quan les definicions i les justificacions eren molt necessàries i els estudis eren minoritaris i no sempre ben acceptats, han passat més de trenta anys i encara avui no es pot considerar que la del gènere sigui una perspectiva consolidada. En els últims anys s'insisteix que la geografia de gènere va més enllà de la «geografia de les dones» (com a objecte d'estudi) i que advoca per la construcció social del gènere i del sexe, per la comparació entre rols de gènere assignats a homes i a dones; també s'insisteix que els estudis de geografia i gènere incloguin altres eixos de discriminació.

A Espanya, la perspectiva de gènere en geografia s'introdueix a mitjan anys vuitanta, una dècada més tard que als països anglosaxons. Tant a Espanya com a Europa i a la resta de món occidental, la introducció del gènere en la geografia rural arriba de la mà de les geògrafes feministes, que es marquen com a objectiu visibilitzar les dones; un projecte polític per a respondre a l'orientació masculina de la disciplina i per a investigar sobre temes que preocupen les dones (Céspedes, 2016). Es tracta d'una etapa de visibilització de la dona que en els estudis rurals es tradueix en una anàlisi acurada del paper de la dona en l'explotació familiar agrària. No es tracta de fer una geografia de, per i per a dones, sinó d'un nou enfocament de la geografia en conjunt, en què les implicacions del gènere són tan importants com les de qualsevol altre factor social o econòmic que transforma la societat i l'espai (Baylina i Salamaña, 2016).

2.4. Pobresa i exclusió

D'acord amb Halseth i Ryser (2010), la pobresa presenta alguns matisos específics als espais rurals. Les particularitats rauen en la naturalesa aïllada de moltes comunitats petites, les diferents oportunitats i reptes que es presenten dins de les economies rurals i les normes socials presents en aquestes àrees. A més, com a conseqüència de la imatge idíl·lica de la ruralitat i de la manca de suport social, la pobresa rural tendeix a ser més «ocultada».

Cal tenir en compte que l'exclusió social es diferencia de la pobresa en alguns aspectes. L'exclusió és un desavantatge multidimensional que pot donar lloc a processos de marginació; hi intervenen qüestions relacionals, com la insuficient participació social i la manca de poder, i es produeix en relació amb les normes i els valors d'una determinada comunitat o societat. Per tant, l'exclusió social sovint és específica del context. També cal tenir present que determinats grups tenen més risc d'exclusió: les persones amb ingressos baixos, les dones, les persones que tenen una discapacitat o una malaltia crònica, les persones grans o les que viuen en comunitats rurals remotes (Walsh i Ward, 2012).

D'acord amb l'informe de la Comissió Europea (European Commission, 2008), el risc de pobresa i exclusió social acostuma a ser més difícil d'identificar a les zones rurals que a les zones urbanes. Malgrat les notables diferències que trobem entre les diferents zones rurals, s'ha demostrat que el nivell mitjà de vida, expressat com a PIB per càpita, és generalment menor en zones rurals que en zones urbanes. Tot i tenir en compte totes les limitacions de l'indicador

del PIB, aquesta evidència suggereix l'existència de més risc de pobresa a les àrees rurals en comparació amb les urbanes. Es pot dir, doncs, que existeix un possible desavantatge del context rural en comparació amb l'urbà.

Algunes de les característiques que defineixen el context rural poden fer augmentar el risc de pobresa i exclusió social:

- La llunyania provoca problemes d'accés als serveis (a l'assistència sanitària, per exemple) a causa de la distància, els costos de transport i l'aïllament relatiu d'algunes poblacions rurals.
- L'envelliment, que, com hem vist, és més intens a les àrees rurals.
- La desigualtat de gènere.
- Els estudiants que viuen a les àrees rurals tenen més dificultats per a accedir a l'educació. L'accés a l'educació fins al final de l'ensenyament secundària és bastant generalitzat, però l'assoliment educatiu és significativament menor a les zones rurals que a les zones urbanes (i cal tenir present que els països amb una alta proporció de persones amb poca educació tendeixen a tenir també taxes d'ocupació baixes i taxa de pobresa alta).

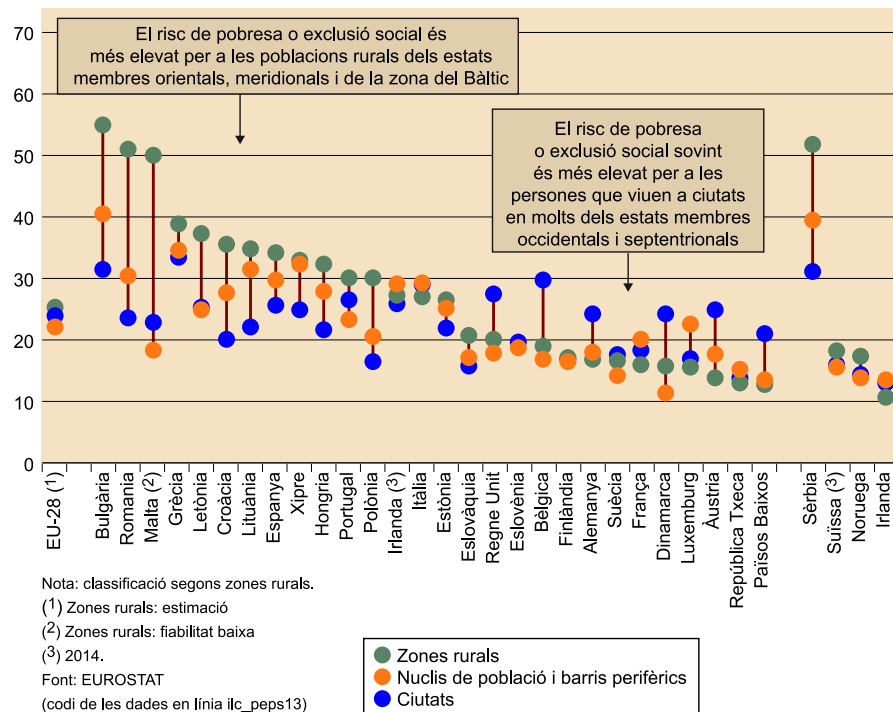
Així, veiem que en el marc dels vint-i-vuit països de la UE hi ha una proporció més elevada de població amb risc de pobresa o exclusió social a les zones rurals que a les zones urbanes. L'any 2015, un 25,5% de la població rural es trobava en risc de pobresa o exclusió social, mentre que aquest percentatge era menor a les ciutats (24,0%) i, especialment, a les ciutats grans i els seus suburbis (22,1%) (font: http://ec.europa.eu/eurostat/statistics-explained/index.php/Statistics_on_rural_areas_in_the_EU).

Un examen més detallat revela que quinze dels estats membres de la UE registren una proporció més gran de persones en risc de pobresa o exclusió social a les zones rurals. Aquest és el cas de Bulgària, Romania i Malta, on almenys la meitat de la població rural es trobava en risc de pobresa o exclusió social l'any 2015. Hi havia nou estats membres on la proporció de la població rural en risc de pobresa o d'exclusió social era superior a la de la població urbana i se situava en el rang del 30-40%; sis són estats membres que van ingressar a la UE el 2004 o més recentment (Letònia, Croàcia, Lituània, Xipre, Hongria i Polònia), mentre que els altres tres es trobaven al sud d'Europa (Grècia, Espanya i Portugal) (vegeu la figura 14).

Es pot dir que hi ha una divisió geogràfica marcada a l'hora d'analitzar la informació dels estats membres de la UE: d'una banda, el major risc de pobresa o exclusió social per a molts dels estats membres de l'est, el sud i el Bàltic es

registra a les poblacions rurals; en canvi, el major risc de pobresa o exclusió social en la majoria dels estats membres occidentals i septentrionals es registra normalment per a les persones que viuen a les ciutats.

Figura 14. Percentatge de persones en risc de pobresa o exclusió social, per grau d'urbanització (2015)



Font: http://ec.europa.eu/eurostat/statistics-explained/index.php/Statistics_on_rural_areas_in_the_EU.

A partir de la revisió del text acadèmic a Espanya, González (2008) assenyala que les dones i les persones grans conformen els grups que afronten un risc més gran de pobresa a les àrees rurals. El primer grup, a causa de la manca d'apoderament, ja que les dones de les zones rurals gairebé no tenen feina remunerada, tot i que fan activitats econòmiques, i només una petita fracció de dones té el seu propi negoci. Les dones també tenen més probabilitats de deixar l'entorn rural, ja que són més propenses a buscar una educació millor. En el cas dels ancians, el risc de pobresa és conseqüència d'una necessitat més gran de serveis socials i del seu accés limitat als recursos. També hi ha alguns estudis que han avaluat la situació de les persones amb discapacitat a les zones rurals, i també n'hi ha sobre els joves, que sovint tenen dificultats per a accedir al mercat laboral.

D'acord amb González (2008), les regions amb més risc de pobresa a Espanya són les que es troben a l'interior i en territoris muntanyosos, zones amb una estructura productiva feble i una densitat de població baixa. Tot i que no és possible identificar una àrea única amb tots els factors que intervenen en l'exclusió social (accés als serveis, accés a l'educació, envelliment, desigualtat de gènere, etc.), hi ha zones on aquesta és més probable que aparegui: Castella-La Manxa, algunes regions d'Extremadura i Castella i Lleó, a més d'altres zones aïllades repartides per tot el territori. Els principals problemes associats a aquestes regions estan relacionats amb la reducció de l'activitat econòmica,

ja que l'agricultura ha reduït la seva importància i cap altra activitat l'ha reemplaçat completament, en part perquè és difícil que àrees de baixa densitat de població passin a una economia basada en els serveis. A més, el sector públic d'aquestes regions s'enfronta a dificultats considerables per a proporcionar serveis socials; hi augmenta, per tant, el risc de pobresa de la població.

2.5. Immigració en àrees rurals

Si fins aquí s'han revisat temes com l'emigració i el despoblament, i també altres que en certa mesura hi estan relacionats –envelliment, masculinització o exclusió–, ara situarem la lent en el procés invers: la immigració cap a àrees rurals. D'acord amb Ferrás (2000), els nous processos d'urbanització postindustrial generen moviments centrífugs, des de les ciutats i regions centrals cap a la seva perifèria. En altres paraules, apareixen noves formes d'urbanització que es desencadenen per moviments inversos als que fins llavors havien estat dominants. Avui dia, conviuen ambdós processos: emigració i immigració rural. En algunes zones es poden produir al mateix temps tots dos, en altres l'emigració i el despoblament són irreversibles, i en altres l'arribada de nous habitants revitalitza una regió sencera. Cal baixar la lent a l'escala local i regional per a veure quins efectes produeixen aquests moviments en la població rural.

2.5.1. Contraurbanització i renaixement rural: dos conceptes per a un mateix fenomen

Les noves dinàmiques de poblament es detecten cap a la dècada dels setanta en algunes àrees urbanes nord-americanes i queden descrites amb el concepte de *contraurbanització* (*counterurbanisation*). Es volia constatar l'existència d'un fenomen nou: les àrees metropolitanes perdien població i les àrees rurals experimentaven un canvi en el saldo migratori, que esdevenia positiu. Malgrat la confusió i els usos diferents que se n'ha fet, aquest ha esdevingut un dels conceptes més usats en la literatura, especialment anglosaxona, que estudia els canvis demogràfics rurals. En conseqüència, és un fenomen observat i descrit a Europa i als Estats Units per part d'alguns investigadors, com ara Beale (1975) als anys setanta. Amb aquest teló de fons, es va encetar un debat sobre les noves dinàmiques de poblament que tenen com a destinació àrees rurals, ja siguin properes o llunyanes a les ciutats importants, i quins són els factors que les motiven.

Hi ha certa confusió terminològica al voltant del concepte de *contraurbanització* que és conseqüència d'un creixement que engloba processos força dispars i de la singularitat i les característiques de cada país. Així, en la literatura acadèmica d'Anglaterra, Espanya o Itàlia es parla de *suburbanització*, a França de *rururbanització* i *periurbanització*, mentre que als Estats Units i també a Anglaterra es fa servir el terme *contraurbanització*. Amb aquests conceptes es vol explicar, de fet, la superposició de dos processos: l'expansió urbana a través del medi rural i el creixement dels espais rurals. Ara bé, si volem ser estrictes hem de diferenciar la suburbanització o la periurbanització, que és un reflex de la

immigració a àrees rurals properes als centres metropolitans i constitueix simplement una extensió territorial de la ciutat, de la contraurbanització, que fa referència al renaixement i a la nova dinàmica de les àrees rurals més remotes.

Cal tenir en compte que aquesta contraurbanització és un fenomen que no es produeix a tot arreu de manera homogènia. Alguns autors posen en relleu la persistència de zones marginades d'aquest procés, a les quals la recuperació no ha arribat. Autors com García Pascual i Mateu González (2001) o Tulla i Soriano (2001) s'han referit en aquest sentit al Pirineu català, en el qual algunes àrees continuen essent regressives malgrat la recuperació de població. També cal tenir present que els protagonistes de la contraurbanització no són sempre els mateixos. En els primers estudis semblava que el moviment migratori estava dominat per classes mitjanes i altes de mitjana edat i formades per població blanca (tal com es constata en la literatura anglosaxona), però amb el temps apareixen treballs que analitzen les migracions protagonitzades per altres col·lectius (classes treballadores, jubilats o minories ètniques).

Pel que fa a les causes d'aquest renaixement rural, Woods (2005) assenyala que la contraurbanització és el resultat de transformacions econòmiques de les àrees rurals i de les àrees urbanes i de canvis socials i tecnològics, que generen unes possibilitats de moviment social i físic més grans que en etapes anteriors. Així doncs, es tracta d'un fenomen que comporta altres aspectes més enllà de la transformació demogràfica. Per tal d'il·lustrar-ho, Kontuly (1998, pàg. 66-67) apunta sis causes que desencadenen la contraurbanització:

- **Factors econòmics cíclics:**

- Cicles econòmics fluctuants que generen migracions econòmiques o de retorn cap al camp, com ara el detectat després de la recessió econòmica dels anys setanta.
- *Boom* de creixement econòmic localitzat en àrees determinades i en sectors determinats (per exemple, mineria o turisme).
- La inversió de capital en propietats o negocis a les àrees urbanes es troba saturat, de manera que el flux de capital es dirigeix cap a les àrees rurals.

- **Factors econòmics estructurals:**

- La nova divisió espacial del treball i la desconcentració dels llocs de treball cap a àrees rurals es produeix en un context d'augment del sector dels serveis i de desindustrialització i en què les ciutats deixen de ser el lloc central de creació de treball.

- **Factors ambientals i espacials:**

- Deseconomies d'aglomeració en àrees urbanes (congestió, expansió urbana), juntament amb elements ambientals (contaminació) o socials

(segregació social, immigració) actuen com a factors d'expulsió de les àrees urbanes.

- Disponibilitat i preu de l'habitatge.
- Atractius ambientals, com climes agradables o localitzacions properes al mar o a les muntanyes.
- Expansió del turisme i del treball en la indústria de l'oci.
- **Factors socioeconòmics i socioculturals:**
 - Canvi en les preferències residencials a favor d'entorns rurals i pobles petits i mitjans.
 - Les prestacions de l'estat de benestar alliberen part de la població de viure a prop de llocs on es localitzen les feines.
 - L'increment de població d'edat més avançada, generalment retirada i amb suficients recursos, es trasllada cap a àrees perifèriques.
 - Canvis actitudinals i de valors.
 - Especificitats regionals i empreses regionals que s'ajusten a una producció desconcentrada.
- **Polítiques governamentals:**
 - Planificació regional i iniciatives de redistribució de treball i població.
 - Millora de les infraestructures en educació, salut i altres activitats socials.
- **Innovació tecnològica:**
 - Les millores en el transport i les comunicacions han permès una extensió de les residències urbanes i del treball en àrees poc poblades, com ho il·lustra el treball a distància.

De manera semblant, Ferrás (2000) assevera que el fenomen d'urbanització desconcentrada està íntimament vinculat amb el desenvolupament tecnològic, l'auge dels serveis, la universalització de l'automòbil o la millora de les comunicacions. Tots aquests factors, juntament amb mesures de tipus polític com l'expansió de serveis públics o les polítiques de desenvolupament rural, contribueixen a disminuir les diferències entre espais rurals i espais urbans: la modernitat s'estén. La divisió internacional del treball i la desconcentració d'activitats de les ciutats, motivades per la millora tecnològica i de les comunicacions, són, per tant, elements que contribueixen a explicar el fenomen de la contraurbanització. Així, apareixen oportunitats laborals noves a les àre-

es rurals que es consoliden i constitueixen com un atractiu per a immigrants potencials. L'existència de preus més assequibles de l'habitatge o d'unes taxes més baixes també contribueixen a explicar les causes del fenomen.

La reelaboració del concepte de *ruralitat* també és un element que explica la contraurbanització. La ruralitat adopta una nova dimensió positiva i que connecta amb una visió romàntica del camp. En aquest context, la recerca de la ruralitat i de la natura és l'element que dirigeix les migracions, primer cap a les àrees properes a les ciutats i després generalitzant-se arreu del territori. Val a dir que l'exaltació i el retorn al camp tenen una llarguíssima tradició que podem englobar en el concepte d'*idil·li rural*.

Idil·li rural

L'idil·li rural és una de les concepcions populars de la ruralitat més importants (Woods, 2005). Seguint les aportacions de Woods, les representacions idíl·liques de la vida rural són tan antigues com els escrits sobre el món rural. Segons l'autor, les visions idíl·liques de la vida rural es van popularitzar a finals del segle XIX i principis del segle XX a mesura que Europa i Amèrica del Nord s'industrialitzaven. El discurs de l'idil·li rural gira al voltant de l'antiurbanisme, l'agrarisme i la natura, i diferencia un present urbà d'un passat romàntic i rural. En altres paraules, l'idil·li recull la imatge estereotipada i bucòlica dels paisatges naturals i de la societat estable, tranquil·la i solidària. Esdevé així el refugi de l'ansietat provocada per la modernitat de la ciutat, on predomina el soroll, la pol·lució, la tensió o la perillositat. Halfacree (1996) suggereix que l'idil·li actua de consol i que té un lloc destacat a l'hora d'explicar les migracions cap a les àrees rurals. D'altra banda, l'idil·li fa una funció, de caire més violent, en el moment en què designa una manera de veure i entendre l'espai rural que pot ser excloent i selectiva. Halfacree afirma que l'idil·li és excloent en relació amb la classe, la raça i l'estatus.

Tal com suggereix Guirado (2011), els espais rurals es comencen a consolidar com a espais refugi dels mals de la modernitat, sota la influència en bona mesura dels moviments de retorn a la terra. Aquests moviments apareixen als Estats Units, amb l'empenta de l'agitació contracultural, i a França pel maig del 68. Grups de joves cansats de la ciutat i contraris al model de societat que el nou capitalisme anava configurant, deixen la urbs en successives etapes i s'instal·len en pobles i cases abandonades ocupades, pocs anys abans, per petits camperols i artesans (Nogué, 2016).

Val a dir que a Catalunya aquests moviments estan vinculats a la **neoruralitat**. El camp passarà a ser vist com un espai dominat per la tranquil·litat i la seguretat, enfront del bullici i els perills de la ciutat. Els rols s'han intercanviat: antigament el camp representava valors com l'endarreriment o la manca de llibertat. Ara, en canvi, representa valors que es considera que són difícils de trobar a les ciutats, com ara la solidaritat o la comunitat. Es construeix d'aquesta manera una idealització del camp, que es veu reforçada pel desprestigi de la vida a la ciutat.

Hi ha cert consens a concebre la ruralitat com un entorn més proper, en què els valors de la comunitat i la tradició persisteixen. Paral·lelament, la natura i els valors de qualitat ambiental i paisatgística que s'hi afegeixen, constitueixen elements atractius que busquen bona part dels nous residents¹. En definitiva, les idees formades a partir de la ruralitat i de la naturalesa expliquen en part els diferents moviments migratoris cap a les àrees rurals.

En aquest context, apareixen al món anglosaxó conceptes com *lifestyle migration* o *amenity migration*. Són conceptes que tenen a veure amb les migracions provocades per la recerca de l'autorealització personal i d'una qualitat de vida millor, a vegades lluny dels països d'origen. En general, les classes mitjanes altes són protagonistes d'aquestes migracions. Les representacions creades al voltant dels llocs de destinació es configuren per uns records basats en una experiència prèvia, com a turistes, o per unes narratives socioculturals d'abast més general. Així doncs, l'idil·li rural, l'atracció cultural i espiritual d'alguns indrets dirigeixen en bona mesura aquestes migracions. Convé tenir present els moviments de jubilats que es retiren cap a àrees rurals².

Canvi de punt de vista

Amb el treball pioner de Chris Philo (1992) s'inicia un debat sobre l'alteritat a les àrees rurals a principis de la dècada dels noranta. Philo alerta de la prevalença d'una narrativa en els estudis rurals des de la perspectiva de l'home blanc, de classe mitjana, de mitjana edat, amb capacitat per a treballar, sa i heterosexual. Segons aquest autor, els estudis rurals s'havien «oblidat» de tots els que no compartissin aquestes característiques. A partir de llavors, s'inicia una sèrie d'estudis que tractaran temes com el gènere, la pobresa, l'edat, la sexualitat o les minories ètniques en àrees rurals.

Un altre concepte que convé considerar en aquesta línia és el de *naturbanització*. La naturbanització, que deriva de la contraurbanització, se centra en un element específic: identifica, descriu i analitza l'existència de processos d'urbanització en relació amb l'existència d'espais naturals protegits (Prados, 2005). Aquests processos són entesos en un sentit ampli i comprenen la recerca d'un nou entorn residencial en què la qualitat ambiental sigui un fet palpable, la reactivació d'activitats econòmiques tradicionals, la influència sobre la promoció de noves activitats basades en els recursos del patrimoni natural i cultural, el desenvolupament del sector de la construcció vinculat al creixement residencial, o la inversió pública en infraestructures per a la millora de l'accessibilitat.

Halfacree i Rivera (2012) mantenen que tot i la rellevància dels fluxos de població de la ciutat al camp motivats per la qualitat de vida rural, els factors econòmics també expliquen aquest tipus de moviment. És a dir, que bona part dels immigrants se senten atrets per factors diversos que no tenen a veure amb la ruralitat. En aquesta línia, els valors que es desprenen de la construcció romàntica de la ruralitat i de la naturalesa, juntament amb les transformacions econòmiques, els valors de tipus material i les mesures polítiques, dibuixen el

⁽¹⁾Halfacree (1994) enumera alguns d'aquests elements. Entre les característiques de tipus físic, situa la densitat baixa de població, la tranquil·litat, la puresa de l'aire, les vistes, la bellesa, la fauna i la flora, etc. Entre els elements de tipus social, esmenta el ritme de vida relaxat, la manca de conflictivitat i delinqüència o la seguretat.

⁽²⁾En el marc de les migracions cap a àrees rurals, un dels temes més estudiats correspon a les migracions, sobretot de jubilats, que cerquen bones condicions de vida i, en especial, climes agradables com el del litoral Mediterrani o el dels estats del sud dels Estats Units.

Referència bibliogràfica

C. Philo (1992). «Neglected rural geographies: A review». *Journal of Rural Studies* (vol. 8, núm. 2, pàg. 193-207).

context perquè es produeixi el moviment migratori cap al camp. En última instància, tots aquests elements permeten explicar el gir dels moviments poblacionals.

La posició dominant, més clàssica, veu la contraurbanització, d'una banda, sustentada pel desig de viure i accedir a factors ambientals i socials i, de l'altra, caracteritzada com a permanent, intranacional i produïda dins d'un espai estable. El concepte s'enriqueix si s'hi inclou un rang més ampli de persones i experiències, com ara els jubilats o les migracions de retorn, o si es té en compte la variable «internacional», que inclou la mobilitat de jubilats a l'estranger o de població motivada per raons laborals.

Durant la dècada dels noranta i el començament del segle XXI, la recerca sobre les migracions cap a les àrees rurals s'ha centrat sobretot en migracions de tipus intern, però des de fa uns anys també es tenen en compte les migracions de tipus internacional, coincidint amb l'augment de fluxos a escala global. Cal fer més atenció a la migració internacional, en dues de les seves formes:

- Els desplaçaments de població provinent de països nord-europeus cap a destinacions rurals franceses o cap a destinacions del litoral mediterrani espanyol motivats per la recerca de qualitat de vida.
- Els desplaçaments de població provinent de països de baixos ingressos motivats per la recerca de feina.

Val a dir, pel que fa a aquesta migració econòmica, que, d'una banda, la reestructuració de l'agricultura ha creat una demanda significativa de mà d'obra no coberta a causa de la situació demogràfica de les zones rurals relacionada amb l'èxode rural i l'envelliment de la població; de l'altra, que la mà d'obra local poques vegades té la motivació i la mobilitat necessàries i no està disposada a treballar per salaris baixos i en males condicions de treball. A més, les àrees rurals europees han experimentat escenaris inaudits. Els patrons de consum connectats amb l'oci i l'esbarjo o les activitats econòmiques noves, com el turisme, han provocat l'augment de demanda de mà d'obra. En aquest context, els immigrants ocupen els buits existents en els mercats de treball rurals. La població estrangera immigrada troba llocs de treball en l'agricultura, la construcció, l'artesania, el turisme i els serveis domèstic, principalment. En general, ocupen llocs de treball marginals, menys segurs, mal remunerats i no assegurats. Una de les explicacions que s'ofereixen per a aquesta situació rau en la teoria de la segmentació. D'aquesta manera, aquesta població constitueix una «nova classe rural», la presència de la qual ha provocat tensions socials relacionades amb la seva forma de treball, les condicions de vida i el seu règim de residència, i també amb el seu origen.

La literatura sobre immigració estrangera en àrees de muntanya a Europa consta d'algunes referències interessants, tot i que són més aviat escasses. Els estudis recents que tenen com a àrea d'estudi els Alps tenen una rellevància especi-

al en aquest sentit. En el marc de canvis sociodemogràfics que s'experimenten en aquesta regió, les migracions de tipus residencials o *amenity migrations* han acaparat bona part de l'atenció dels investigadors (com Perlik, 2006). Les oportunitats de trobar feina en el sector turístic, la possibilitat de fer activitats relacionades amb la muntanya, les raons de tipus mediambiental o de tipus social (com ara que la muntanya és un lloc ideal per a la criança dels fills) o fins i tot les raons de tipus espiritual es troben darrere dels estudis d'aquest tipus de migracions. En relació amb aquesta espiritualitat, Locke afirma:

«Spirituality is an essential aspect of a complete human existence. It is an important factor in amenity migration to areas near protected mountain environments. Those who move to mountains seek to restore or reaffirm their desire to live meaningful lives in a setting that lifts their souls and makes them feel good.»

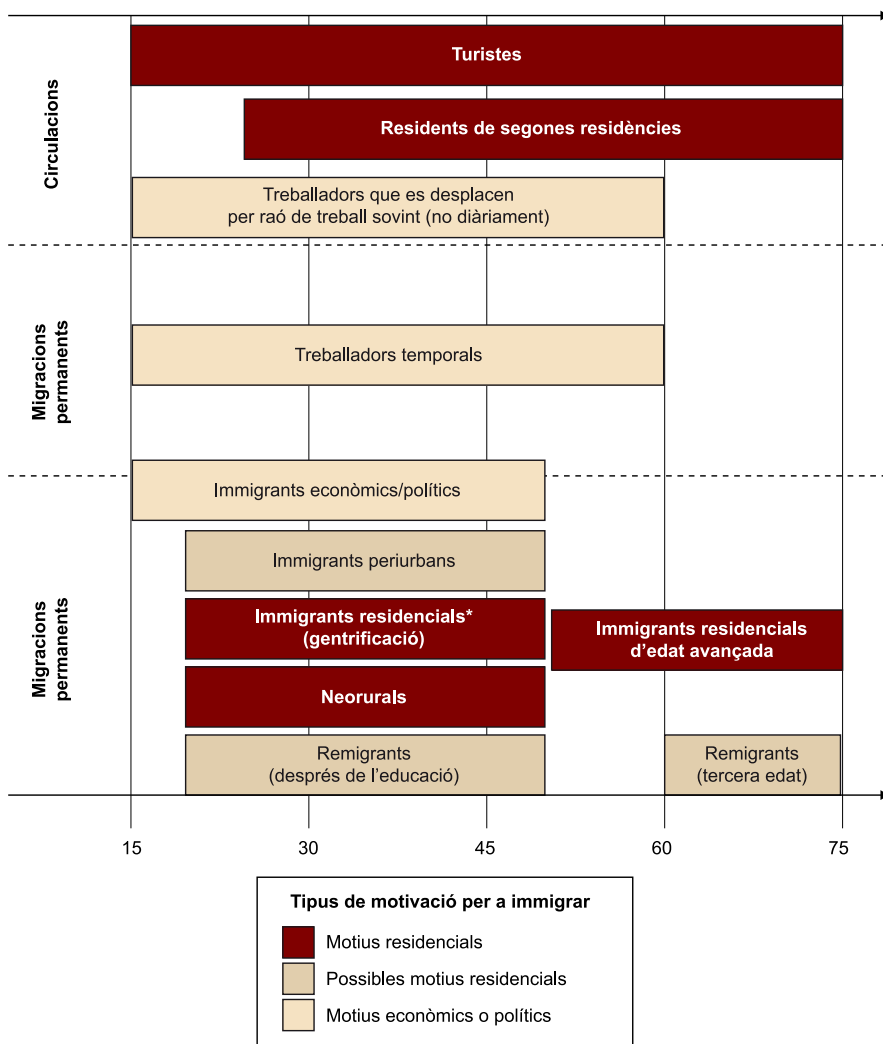
H. Locke (2006). «The Spiritual Dimension of Moving to the Mountains». A: L. Moss (ed.). *The Amenity Migrants: Seeking and Sustaining Mountains and their Cultures* (pàg. 32). Wallingford: CABI.

Perlik (2006), distingeix tres motius principals que estimulen la immigració als Alps:

- La naturalesa, la cultura i la força relativa d'aquestes zones de muntanya.
- L'oci, l'aprenentatge i l'espiritualitat.
- L'activitat econòmica, la creació de llocs de treball i les dificultats presents a les ciutats.

Perlik explica com entre l'any 1870 i el 2000 la població dels Alps s'havia duplicat (va passar de 7 a 14 milions de persones). Val a dir que les migracions per raons laborals també hi són presents. Això queda exposat a la figura següent, en la qual es detallen les diferents formes d'immigració actual als Alps.

Figura 15. Tipologia d'immigrants als Alps



Font: elaboració pròpia a partir de Bender i Kanitscheider (2012, pàg. 236).
 *Es tradueix l'amenity migration de l'original com a migracions residencials, tal com fan Mazón, Huete i Mantecón (2011)

Bibliografia

Aldomà, I. (dir.) (2009). *Atles de la nova ruralitat*. Lleida: Fundació del Món Rural. <<http://www.fmr.cat/atles/materials/atlesruralitat.pdf>>

Baylina, M.; Salamaña, I. (2016). «El lugar del género en geografía rural». *Boletín de la Asociación de Geógrafos Españoles* (núm. 41, pàg. 99-112). <<https://dialnet.unirioja.es/servlet/articulo?codigo=1958888>>

Beale, C. (1975). *The revival of population growth in non-metropolitan America*. Washington: United States Department of Agriculture Economic Research Service, ERS 605, United States Government Printing Office.

Bender, O.; Kanitscheider, S. (2012). «New immigration into the European Alps: emerging research issues». *Mountain Research and Development* (núm. 32, pàg. 235-241). DOI: 10.1659/MRD-JOURNAL-D-12-00030.1

Camarero, L. A. (coord.) (2009). *La población rural en España*. Barcelona: Fundación La Caixa (Colección Estudios Sociales, 27). <http://www2.uned.es/dpto-sociologia-I/departamento_sociologia/luis_camarero/publicaciones_archivos/estudio-social-27-i-la-poblacion-rural-de-espana-de-los-desequilibrios-a-la-sostenibilidad-i.pdf>

Camarero, L. A.; Sampedro, R. (2008). «¿Por qué se van las mujeres? El continuum de movilidad como hipótesis explicativa de la masculinización rural». *Revista Española de Investigaciones Sociológicas (Reis)* (núm. 124, pàg. 73-105). <http://genet.csic.es/sites/default/files/documentos/biblioteca/CAMARERO_por%20que%20se%20van%20las%20mujeres.pdf>

Céspedes, A. (2016). *L'ús de l'espai públic al municipi de Bordils des d'una perspectiva de gènere*. Girona: UdG. <https://dugi-doc.udg.edu/bitstream/handle/10256/13806/C%3%A9spedesFeliuAnna_Treball.pdf?sequence=1>

Collantes, F. (2004). *El declive demográfico de la montaña española (1850-2000): ¿un drama rural?*. Madrid: Ministerio de Agricultura, Pesca y Alimentación. <http://www.mapama.gob.es/ministerio/pags/Biblioteca/fondo/pdf/55130_all.pdf>

Collantes, F.; Pinilla, V. (2011). *Peaceful Surrender. The Depopulation of Rural Spain in the Twentieth Century*. Newcastle: Cambridge Scholars Publishing

Collantes, F.; Pinilla, V.; Sáez L. A.; Silvestre, J. (2014). «Reducing Depopulation in Rural Spain: The Impact of Immigration». *Population, Space Place* (núm. 20, pàg. 606-621).

Del Pino, J.; Camarero, L. A. (2017). «Despoblamiento rural: imaginarios y realidades». <<http://www.rebelion.org/noticia.php?id=223635>>

European Commission (2008). *Poverty and Social Exclusion in Rural Areas. Final Study Report*. European Commission Directorate-General for Employment, Social Affairs and Equal Opportunities. <<https://epthinktank.eu/2016/12/16/rural-areas-and-poverty/>>

Ferrás, C. (2000). «Ciudad dispersa, aldea virtual y revolución tecnológica. Reflexión acerca de sus relaciones y significado social». *Scripta Nova* (núm. 69 [68]) Barcelona: Universidad de Barcelona. <<http://www.ub.edu/geocrit/sn-69-68.htm>>

García, F.; Mateu, J. (2003). «Cambios y permanencias en las dinámicas sociodemográficas de los Pirineos españoles. El papel de los movimientos migratorios». *Ager: revista de estudios sobre despoblación y desarrollo rural* (núm. 3, pàg. 29-73). <<https://dialnet.unirioja.es/servlet/articulo?codigo=1153125>>

González, E. (2008). *Poverty and social exclusion in rural areas. Final Report*. «Annex I Country Studies. Spain». <<https://epthinktank.eu/2016/12/16/rural-areas-and-poverty/>>

Guirado, C. (2011). «Tornant a la muntanya: migració, ruralitat i canvi social al Pirineu català: el cas del Pallars Sobirà». Tesi doctoral. Universitat Autònoma de Barcelona, Departament de Geografia. <<http://www.tdx.cat/handle/10803/96406>>

Halfacree, K. (1996). «Out of place in the country: travellers and the "rural idyll"». *Antipode* (vol. 28, núm. 1, pàg. 42-72).

Halfacree, K.; Rivera, M. J. (2012). «Moving to the Countryside ... and Staying: Lives beyond Representations». *Sociologia Ruralis* (núm. 52, pàg. 92-114).

Halseth, G.; Ryser, L. (2010). *A Primer For Understanding Issues Around Rural Poverty*. Prince George: UNBC. <https://www.unbc.ca/assets/community_development_institute/publications/a_primer_for_understanding_issues_around_rural_poverty.pdf>

Hjort, S. (2009). *Socio-economic differentiation and selective migration in rural and urban Sweden*. Umeå: Umeå universitet. <<https://www.diva-portal.org/smash/get/diva2:233762/FULLTEXT01.pdf>>

Kontuly, T. (1998). «Contrasting the counterurbanisation experience in European nations». A: P. Boyle; K. Halfacree (ed.). *Migration into rural areas: theories and issues* (pàg. 61-78). Chichester: Wiley, John & Son.

Kulcsár, L. J.; Curtis, K. (2011). *International Handbook of Rural Demography*. Dordrecht: Springer.

Little, J. (1999). «Otherness, representation and the cultural construction of rurality». *Progress in Human Geography* (vol. 23, núm. 3, pàg. 437-442).

Little, J.; Panelli, R. (2003). «Gender research in rural geography». *Gender, Place & Culture* (vol. 10, núm. 3, pàg. 281-289).

Locke, H. (2006). «The Spiritual Dimension of Moving to the Mountains». A: Moss, L. (ed.). *The Amenity Migrants: Seeking and Sustaining Mountains and their Cultures* (pàg. 26-33). Wallingford: CABI.

Mancilla, C.; Viladomiu, L.; Gualarte, C. (2010). «Emprendimiento, inmigrantes y municipios rurales». *Revista de Economía Agraria y Recursos Naturales* (vol. 10, núm. 2, pàg. 123-144). <<https://dialnet.unirioja.es/servlet/articulo?codigo=3421952>>

MARM (2011). *Condiciones de vida y posición social de las mujeres en el medio rural*. Madrid: Ministerio de Medio Ambiente y Medio Rural y Marino. Dirección General de Desarrollo Sostenible del Medio Rural. Subdirección General de Igualdad y Modernización. <http://www.mapama.gob.es/es/desarrollo-rural/temas/igualdad_genero_y_des_sostenible/condiciones_vida_tcm30-151056.pdf>

Mendras, H. (1988). *La seconde révolution française: 1965-1984*. París: Gallimard.

Monreal-Bosch, P.; Gifre, M.; del Valle, A. (2013). «Envejeciendo en un mundo cambiante. El entorno rural una nueva realidad social». *Athenea Digital. Revista de Pensamiento e Investigación Social* (núm. 13). ISSN 1578-8946. <<http://www.redalyc.org/articulo.oa?id=53728035003>>

Ní Laoire, C.; Stockdale, A. (2016). «Migration and the Life Course in Rural Settings». A: M. Shucksmith; D. L. Brown (2016). *International Handbook of Rural Studies* (pàg. 36-49). Abingdon: Routledge.

Perlik, M. (2006). «The Specifics of Amenity Migration in the European Alps». A: L. A. G. Moss (ed.). *The Amenity Migrants. Seeking and Sustaining Mountains and their Cultures* (pàg. 215-231). Santa Fe: CABI.

Philo, C. (1992). «Neglected Rural Geographies: A Review». *Journal of Rural Studies* (vol. 8, núm. 2, pàg. 193-207).

Prados, M. J. (2005). «Territorial recognition and control of changes in dynamic rural areas: analysis of the naturbanization process in Andalusia». *Journal of Environmental Planning and Management* (vol. 48, núm. 1, pàg. 65-83).

Pujadas, I.; Bayona, J. (2016). «L'evolució demogràfica recent dels municipis petits a Catalunya: diversitat de trajectòries». *Treballs de la Societat Catalana de Geografia* (núm. 81, pàg. 25-43). <<http://www.raco.cat/index.php/TreballsSCGeografia/article/view/313065>>

Recaño, J. (2017). «La sostenibilidad demográfica de la España vacía». *Perspectives Demogràfiques* (núm. 7). <http://ced.uab.cat/PD/PerspectivesDemografiques_007_CAST.pdf>

Reguant, F. (2015). «Evolució de la població rural catalana i opcions de futur». 1r. Congrés del món rural: passat, present i futur. <<http://congres-masia-territori.espais.iec.cat/files/2015/08/3.1.4-Evoluci%C3%B3-de-la-poblaci%C3%B3-rural.pdf>>

Salamaña, I. i altres (2016). «Dones, trajectòries de vida i noves ruralitats». *Documents d'Anàlisi Geogràfica*, [S.l.], (vol. 62, núm. 3, pàg. 661-681). <<http://dag.revista.uab.es/article/view/v62-n3-salamana-baylina-garcia-et-al>>

Shucksmith, M.; Brown, D. L. (2016). *International Handbook of Rural Studies*. Abingdon: Routledge.

Sempere, J. D. (2014). «Envejecimiento, despoblación y territorio. Contribuciones al XI Congreso de la Población Española». *Biblio 3W. Revista Bibliográfica de Geografía y Ciencias Sociales* (vol. XIX, núm. 1095 [12-12-2017]). Barcelona: Universidad de Barcelona. <<http://www.ub.edu/geocrit/b3w-1095.htm>>

Soriano, J. M.; Tulla, A. (2002). «El repoblament del Pirineu català: desig o realitat?». *Mètode. Revista de Difusió de la Investigació de la Universitat de València* (núm. 36, pàg. 65-70). <<https://metode.cat/revistes-metode/monografics/el-repoblament-del-pirineu-catala-desig-o-realitat.html>>

Walsh, K.; Ward, P. (2012). *Social Exclusion and Ageing in Rural Areas: Patterns and Implications*. Galway: Irish Centre for Social Gerontology National University of Ireland.

Wiest, K.; Leibert, T. (2013). *SEMIGRA - Selective Migration and Unbalanced Sex Ratio in Rural Regions. Final Report*. Luxemburg: ESPON. <https://www.espon.eu/sites/default/files/attachments/SEMIGRA_Interim-Report_with-Annex.pdf>

Woods, M. (2005). *Rural Geography*. Londres: Sage.

Webgrafia

http://ec.europa.eu/eurostat/statistics-explained/index.php/Urban_Europe_-_statistics_on_cities,_towns_and_suburbs_-_executive_summary

