

**Treball Final de Grau (TFG)**

**ROLS i ESTEREOTIPS DE GÈNERE A LA PREHISTÒRIA**

**Rellegint el passat amb perspectiva de gènere**

**Autora: Victòria Cervera Botinas**

**Directora: Marina Lozano Ruiz**

**Any acadèmic – 2021/22**



### **Agraïments**

A la Marina Lozano, per acompanyar-me  
en tot el camí del meu TFG,  
pel seu suport, ànims  
i per la inspiració.

A la meva família per entendre  
la meva dedicació al treball i  
per la seva complicitat.

A la meva mare,  
per creure en mi en tot moment.

### **Dedicat**

Al meu pare,  
una ànima lliure  
encotillada per la societat.

Al meu marit i al meu fill,  
que sempre m'animen a estudiar.

# Índex

## ROLS i ESTEREOTIPS DE GÈNERE A LA PREHISTÒRIA

<b>Resum.....</b>	<b>4</b>
<b>Introducció.....</b>	<b>5</b>
<b>Formulació del problema - Objecte d'estudi.....</b>	<b>8</b>
<b>Preguntes de recerca.....</b>	<b>8</b>
<b>Hipòtesis i objectius.....</b>	<b>9</b>
<b>Plantejament metodològic-Metodologia.....</b>	<b>9</b>
<b>Marc teòric i estat de la qüestió.....</b>	<b>11</b>
<b>Resultats.....</b>	<b>17</b>
<b>Rols de gènere i la divisió del treball en l'estudi de les comunitats del passat:</b>	
<b>1. Subsistència i economia al Paleolític:</b>	
• Plistocè mitjà, igualtat de gènere en l'ús no masticatori de la dentadura anterior d'homínids de la 'Sima de los Huesos' a Atapuerca (Burgos).....	17
• Plistocè final-Holocè inicial, replantejant els rols de l'home caçador i la dona recol·lectora.....	19
• Plantes, petits mamífers, aus i peixos.....	20
• Dones i Tecnologia lítica. Replantejant el binomi <i>treball lític-home</i> .....	23
<b>2. Art i manifestacions artístiques:</b>	
• Els 'artistes' de les societats europees paleolítiques també podrien haver estat dones.....	24
• 'Venus' o figuretes femenines, noves visions.....	27
<b>3. Dones. Prestigi i poder:</b>	
• Medellín. Dones i funcions de poder a la societat tartèssia.....	31
• Les societats iberes i la importància del paper de les dones en la dinamització de la seva societat. Tomba 200 de "El Cigarralejo".....	34
• Tomba 155 del "Cerro del Santuario".....	35
<b>Discussió .....</b>	<b>37</b>
<b>Conclusions .....</b>	<b>47</b>
<b>Bibliografia.....</b>	<b>49</b>
<b>ANNEX I: Interès i viabilitat. Llei 17/2015 d'igualtat de gènere.....</b>	<b>56</b>
<b>ANNEX II: Hipòtesi d'Almudena Hernando sobre l'origen del patriarcat.....</b>	<b>57</b>
<b>ANNEX III: Línia cronològica dels exemples dels Resultats.....</b>	<b>58</b>

## **Rellegint el passat amb perspectiva de gènere**

---

### **Resum**

Aquest treball està centrat en l'anàlisi d'exemples de les interpretacions del registre arqueològic, esbiaixades pels estereotips de gènere de la societat androcèntrica i patriarcal en la qual la disciplina arqueològica també ha estat implicada. Ens centrem en diferents exemples on, estudis anteriors, havien passat per alt el paper de les dones en el desenvolupament de les societats on vivien.

L'anàlisi arqueològica i paleoantropològica des de la perspectiva de gènere, de les activitats de manteniment/aixovars funeraris/espais/cultura material i el món ritual – entre d'altres, de dones de la Prehistòria i les seves aportacions a la societat en la qual varen viure, obre una nova visió sobre el passat i la construcció de futur.

Paraules clau: igualtat de gènere, divisió del treball, tasques de manteniment, estereotips i prejudicis.

### **Summary**

This work is focused on the exemplary analysis of the archaeological record interpretations, skewed by the gender stereotypes of androcentric and patriarchal society in which the archaeological discipline has also been implicated. We analyze different examples where, previous analyzes, had overlooked the role of women in the development of the societies in which they lived.

The archaeological and paleo-anthropological from a gender perspective, about maintenance activities/funeral paraphernalia/spaces/material culture and the ritual world – among others, of prehistoric women and the various contributions to her society, opens a new vision of the past and the construction of the future.

Keywords: gender equality, division of labor, maintenance tasks, stereotypes and prejudices.



## Introducció

En l'estudi del passat, els estereotips de gènere de la societat actual han influït en la interpretació de les troballes arqueològiques. Interpretació que ha passat per alt les dones, menystenint el seu paper en les cultures i societats pretèrites, el seu treball i les seves aportacions en la història de les societats i els seus canvis. Reduint els rols de gènere prehistòrics a dicotomies simples, els homes-cacen/les dones-recol·lecten, homes-procuren aliments/dones-processen i cuinen, homes-treballen materials durs/dones-materials tous, homes-fan i utilitzen eines complexes/dones-eines simples, homes-viatgen/dones-a casa i no coneixen l'entorn (Owen, 2005). Aquestes idees estereotipades estan molt arrelades en el pensament arqueològic i ni tan sols es qüestionaven. Com diu Linda Owen (2005), els rols de gènere i la divisió del treball en l'estudi de les comunitats del passat han estat distorsionades per les percepcions de la societat actual, fent una comparativa amb les dades del registre etnogràfic, sovint selectives i esbiaixades.

Són diversos els arguments en contra de la contribució de les dones a la vida social prehistòrica, apuntats a Fritz et al (2016), i que, en molts casos, encara avui perduren. En primer lloc consideren que una divisió del treball específica i de gènere segons el sexe a la Prehistòria és una transposició de l'organització bipolar de les societats occidentals dels s. XIX i XX. Les dones també queden excloses per una comprensió acrítica dels informes etnogràfics, fets des de la mateixa dicotomia. Un altre argument, de suposat caràcter pràctic, ha estat la consideració de que les dones no tenen prou força per activitats com tallar pedrenyal o el llançament de llances, de la mateixa manera s'ha justificat la no participació en tasques com la caça major per considerar-la inadequada i perillosa per les dones embarassades o acompanyades de nadons. Aquest últim argument és molt discutit a les últimes dècades, derivat de suposicions universals basades en la biologia i per tant del determinisme biològic. L'exclusió de les dones de les tasques de caça ve de lluny a la literatura etnogràfica i arqueològica, així com l'assumpció de la caça major com a activitat masculina i principal en el procés d'evolució humana, exclusió que queda palesa en llibres com «*Man the Toolmaker*» d'Oakley (1959) i «*Man the Hunter*» de Lee i De Vore del 1968 on s'assumeix per correspondència la recol·lecció com a tasca femenina i d'infants (Sánchez Romero, 2005b). Aquesta dualitat és reforçada per treballs etnogràfics com el dels Hazda fet per Woodburn al 1968, el que no es comentava és que la major part de l'aportament a la dieta venia de la recol·lecció, ja que la carn era consumida al lloc de caça i només es portava al campament en algunes ocasions (Sánchez Romero, 2005b). A Owen (2005) s'analitza la importància de tasques com la recol·lecció de plantes – tan per l'ús alimentari com medicinal i la confecció de peces de roba –, la caça de petits animals i la utilització de la seva carn així com les pells i la pesca en la supervivència dels grups caçadors-recol·lectors del Nord.

El naixement de la Prehistòria com a disciplina científica, durant el s. XIX, es produeix en un context històric i intel·lectual molt desfavorable per a les dones. La dona ha estat maltractada i menyspreada durant segles des de la filosofia, la medicina, la ciència i la religió com molt bé ens il·lustra Marylène Patou-Mathis

en el seu llibre «El hombre prehistórico es también una mujer», 2021, analitzant textos antics i sagrats, relats místics, de la mitologia, obres científiques així com les imatges transmeses per l'art i la literatura i des de la història de les idees podem observar com ha estat estesa aquesta pràctica de menystenir la dona, no amb una intenció premeditadament maliciosa sinó per herències del passat. Com diu Patou-Mathis, 2021, els teòlegs cristians de l'occident medieval hereten les argumentacions de la filosofia grega – «las mujeres son hombres fallidos dominadas por su útero» (Plató, citat a Patou-Mathis,2021:49) – d'Aristòtil i les ensenyances dels Pares de l'Església com Ambrosio de Milán, Austin i Gregori I, entre d'altres, que es basen en les santes escriptures, que tracten de manera desigual l'home i la dona, heretant així el prejudici de la inferioritat de les dones. La professora d'art i història nordamericana Merlin Stone (1931–2011) mostra en el seu llibre «When God Was a Women» al 1976 com el mite d'Adan i Eva va fixar en l'inconscient col·lectiu de la societat occidental la inferioritat de les dones vers els homes i la seva submissió, que es va assumir per ordre diví (Patou-Mathis, 2021). Deu va crear la dona a partir de la costella d'Adan. Recordem també Eva i el pecat original, que condemna tota la humanitat. Tot i així també hi ha mites que parlen de dones que salven el món, com en la mitologia egípcia on és Seth qui comet el pecat original i una dona Isis la que salva la humanitat (Patou-Mathis, 2021). Els llibres sagrats d'altres religions també estan plens de prejudicis negatius vers les dones: el Coran (islam), les lleis de Manu (hinduisme), Tripitaka o Canon pali (budisme) o el Talmud (judaïsme).

A partir del s. XVII el pecat original, inqüestionable per la seva naturalesa divina, dona pas a l'anàlisi de la «naturalesa femenina». Les dones són fràgils, irracionals, immorals a més de tenir el cervell petit. A finals del s. XVIII i durant tot el XIX els científics s'esforçaran per demostrar la inferioritat de les dones basant-se en la mida del seu cervell.

Estudis actuals en neurociència i neurobiologia demostren que les diferències entre el cervell d'homes i dones no provoquen capacitats cognitives, intel·lectuals o conductuals diferents entre ambdós sexes, sinó que les diferents conductes de gènere estereotipades que assumeixen homes i dones es deuen a les influències familiars, de l'educació i la cultura (Patou-Mathis, 2021).

Una altra qüestió que afecta a les dones és el tabú, encara estès avui dia, de la menstruació. Els prejudicis d'impuresa sobre la menstruació són estesos en moltes cultures i han obligat les dones a amagar-se. «Eternes malaltisses» deia Jules Michelet, a causa de la menstruació (citat a Patou-Mathis,2021:57). També s'ha apartat les dones prehistòriques de tasques com la caça major, basant-se en comparacions etnogràfiques que suposaven que la majoria de societats de caça conegudes del s. XX, les dones no participaven en tasques que provoquen sang, degut al tabú respecta a la sang menstrual (Testart, 1986, citat a Fritz et al 2016). Els reanàlisis de la primera literatura de caçadors-recol·lectors sobre la capacitat física de les dones mostren que les restriccions suposades per la seva biologia són un mite. Estudis recents de dones caçadores-recol·lectores mostren que són fortes i resistents. La menstruació, l'embaràs i la cura dels nens i la menopausa i les seves repercussions varien en les diferents cultures i per tant no es poden inferir afirmacions generalitzades des de

la visió dels investigadors, a més sembla que no afecten a la vida de la majoria de les dones com s'ha suposat (Owen, 2005). Pel que fa a la mobilitat de les dones, no es veu limitada pels nadons ja que, en tot cas, les mares estan lligades als nadons – no al campament – i els porten amb elles amb l'ajut de diferents mitjans (Owen, 2005).

Al llarg del s. XIX, s'interpreten molts descobriments mèdics cap a una única idea, la finalitat de les dones és la procreació. La seva funció, la maternitat, reduïdes a una funció biològica que arrabassa el dret a disposar del propi cos i el control de la sexualitat, que com diu Patou-Mathis són la base del sistema patriarcal. El cos de la dona es converteix en un 'capital' del qual els homes obtenen prestigi i poder. Una mutilació psicològica que en alguns països s'hi afegeix la mutilació física com l'ablació.

Durant la segona meitat del s. XIX, la inferioritat de les dones es dona per descomptat i per a molts científics serà una de les proves de la teoria de la selecció natural, així com la inferioritat d'altres 'races', en concret la raça negra, que juntament amb el determinisme biològic perduraran durant més d'un segle (Patou-Mathis, 2021). El determinisme biològic també té detractors, molts investigadors s'hi rebel·len com Émile Durkheim.

Les dones han estat així apartades de la vida pública i per tant són els homes els que teoritzen i analitzen. Com diuen Fritz et al, 2016, el reconeixement de les dones com actors socials al passat no sempre ha estat considerat, la presentació de la Prehistòria no ha estat diferent, homes realitzant les tasques més nobles i les dones relegades a la procreació, la criança dels fills i la recol·lecció, tasques sempre vistes amb menys prestigi. Les dones varen ser, durant molt de temps, arqueològicament invisibles i per tant han estat els homes els actors dominants a la Prehistòria, tot i que no existeixen proves formals d'aquest fet ni del contrari (Fritz et al, 2016).

Abans de la Primera Guerra Mundial, no hi ha cap prehistoriadora. Fins a la dècada de 1950, l'arqueologia no compte amb gaires dones (Patou-Mathis, 2021), entre les que destaca Dorothy Garrod que fou pionera en el treball de camp dirigint ella mateixa excavacions arqueològiques tant a Europa com a Palestina i Iraq. Llavors sorgeix el moviment anomenat 'arqueologia de gènere' o 'arqueologia feminista' amb veus, principalment femenines, que s'alcen per denunciar l'androcentrisme de la disciplina. I és a la dècada de 1970 quan neix el concepte d'«Arqueologia de Gènere» amb investigadores que denuncien l'escassetat de dones arqueòlogues dedicades al treball de camp, el sistema de representació on l'arqueòleg és l'heroi i la orientació de les investigacions, centrades en la divisió sexuada del treball (Patou-Mathis, 2021), visibilitzant les activitats masculines per sobre de les femenines, que pràcticament ni es mencionaven sinó simplement com a pràctiques anecdòtiques (Alarcón i Sánchez, 2015). No és fins a la dècada de 1980, especialment en l'estudi del Paleolític europeu, quan la 'mitat invisible de la humanitat prehistòrica' – en paraules de Cohen (2005) – guanya presència o al menys és reconeguda aquesta invisibilitat (Fritz et al, 2016). S'ha escrit molt a la literatura recent sobre sexe i gènere, l'interès pel tema a l'arqueologia ha crescut en proporció al nombre

de dones que hi ha a la professió i des de què l'implícit biaix androcèntric de les interpretacions passades ha estat més obvi per als lectors moderns hi ha més interès pel tema (Snow, 2006).

### **Formulació del problema**

La lectura a l'assignatura d'Antropologia Forense "*Viking warrior women? Reassessing Birka chamber grave Bj.581*" de Price et al. del 2019 em va despertar l'interès per descobrir l'atribució dels rols en la divisió sexual del treball en el passat i desconstruir els estereotips. L'article és una recerca basada en una guerrera viquinga del jaciment de Birka (Suècia). El descobriment de la tomba fet per Hjalmar Stolpe a finals de segle XIX, es va associar a un rol social masculí, segons la perspectiva de la societat actual o si més no la del moment del descobriment. Les restes es van atribuir al sexe masculí per l'aixovar que l'acompanyava. I així va quedar la interpretació des de l'excavació al 1878 fins al 2017, quan els resultats d'anàlisis genètics d'ADN van desmentir aquella lectura inicial, demostrant que les restes pertanyien a una dona. L'article de Hedenstierna-Jonson et al. (2017) va aixecar molta controvèrsia i va posar de manifest moltes preguntes, no solament sobre el gènere sinó també sobre les interpretacions errònies del registre arqueològic i sobre els prejudicis a l'hora d'assignar els rols en el passat. M'agradaria aprofundir en el tema dels **rols de gènere en l'estudi del passat i els estereotips associats**. El meu estudi ha partit de Birka, s. VIII, però he cercat antecedents a la Prehistòria i a les societats ibera i tartèssia.

### **Objecte d'estudi**

- Dones i estereotips de gènere a la Prehistòria i altres èpoques de la història
- Rols de gènere i divisió del treball a les societats paleolítiques i altres.

### **Preguntes de recerca**

- És realment la Prehistòria com ens l'han explicat en relació a la divisió sexual del treball?
- S'han fet interpretacions del passat esbiaixades a causa de l'androcentrisme i el patriarcat imperant en la nostra societat occidental?
- Són errònies les inferències que s'han fet de la Prehistòria a partir dels estudis fets a les societats caçadores-recol·lectores actuals? Han estat objectius aquests estudis o en general s'ha obviat la visió de les dones?

**Marc temporal d'estudi:** Prehistòria, època Ibera i Tartèssia.

## Hipòtesis

- La societat patriarcal ha fet reconstruccions socials de la Prehistòria i d'altres etapes de la humanitat des de la desigualtat de gènere.
- La diferenciació de gènere en la divisió del treball no existia en les societats pretèrites.
- Les investigacions des de la perspectiva de gènere, amb consciència dels prejudicis i estereotips de la societat, seran més objectives a l'hora de llegir i interpretar el passat, ajudant a construir un futur més igualitari.

## Objectius

L'**objectiu principal** de la meua investigació és trobar i analitzar exemples d'investigacions en les que ja s'aplica la perspectiva de gènere i per tant es fa una lectura o relectura del registre arqueològic des de la igualtat de gènere, tal i com es reconeix a la llei 17/2015, del 21 de juliol ([Annex I](#)). Desconstruint els estereotips de gènere i retornant a les dones el seu espai i importància.

### Objectius específics:

1. Reconstruir la lectura a partir de la qual, històricament, unes pràctiques determinades s'han vinculat als homes o a les dones.
2. Reinterpretar la divisió del treball des de la Prehistòria, retornant a les dones la importància de les seves tasques i visibilitzant les seves aportacions a la història de la humanitat.
3. Destacar el paper de les dones en l'art prehistòric.

### Objectius secundaris:

4. Visibilitzar la importància de rellegir la Prehistòria des de la perspectiva de gènere i la no discriminació per raó de gènere.
5. Reflexionar sobre la importància dels museus, escoles, etc en la divulgació científica i per tant la importància d'aplicar-hi la perspectiva de gènere per l'objectivitat de la seva tasca
6. Promoure la reflexió i autoanàlisi de les percepcions de gènere i dels propis estereotips.

## PLANTEJAMENT METODOLÒGIC

### Metodologia

La metodologia emprada és de tipus documental, sota els pressupòsits metodològics de la perspectiva qualitativa. No faré treball de camp sinó que els casos són (extrets de la bibliografia) les cerques de treballs d'altres investigadors/es, cercant bibliografia d'exemples del registre arqueològic on ja s'està emprant la perspectiva de gènere, així com les noves tècniques d'estudis paleoantropològics, a l'hora d'arribar a conclusions o hipòtesis. Partint de la lectura dels articles de Price et al. (2019) i Hedenstierna et al. (2017), extrets de l'assignatura d'Antropologia forense, la investigació m'ha portat fins a la Prehistòria, on es varen fer

interpretacions i representacions suposades de la divisió del treball, fetes des de l'androcentrisme de la societat occidental. Actualment i amb les noves eines d'investigació trobem estudis fets des d'altres perspectives que fugen dels apriorismes de l'arqueologia androcèntrica. Una de les eines imprescindibles pel coneixement de les societats prehistòriques són els estudis paleoantropològics, que ens permeten sexar el passat mitjançant les restes òssies d'homes i dones establint relacions significatives entre els objectes i els cossos ja sexats. També amb els estudis de paleopatologies i estudis genètics, sobretot de l'ADN mitocondrial. És a dir estudiant les evidències científiques del registre arqueològic i les seves relacions amb els espais del jaciment.

He fet les cerques emprant els **cercadors**: Google scholar, Dialnet, Elsevier, ResearchGate, ScienceDirect, Academia.edu i Semantic scholar.

Per a la **introducció i l'estat de la qüestió** he cercat informació general amb les paraules clau: *arqueologia de gènere, estereotips de gènere a la Prehistòria, patriarcat, divisió sexual del treball, activitats de manteniment*. Unes cerques m'han portat a unes altres i a conèixer les autores, en gran majoria, i autors que s'han submergit en la investigació de la Prehistòria des de la perspectiva de gènere i dels quals he cercat més bibliografia.

Vaig descobrir un dels llibres que cito, ''*El hombre prehistórico es también una mujer. Una historia de la invisibilidad de las mujeres*'' del 2021, en una entrevista - al diari 'El País' Online - a la prehistoriadora francesa Marylène Patou-Mathis. Una investigació, en clau d'arqueologia de gènere, que ens dona una visió global de la Prehistòria com abans no s'havia mostrat i ens dona les claus per descobrir i analitzar el perquè de la imatge divulgada de la dona prehistòrica i com encara avui dia aquesta imatge subordinada als homes continua vigent.

Cercant '**gènere i arqueologia**' a **Google scholar**, he trobat diverses lectures del llibre '*Arqueología y género*' de Margarita Sánchez Romero (2005a) i per tant considero important anomenar-lo. Un llibre sorgit de les conferències que es van impartir durant el curs, de mateix títol, els dies 17 a 21 de març de 2003, a la Facultat de Filosofia i Lletres de la Universitat de Granada i organitzat pel 'Departament de Prehistòria i Arqueologia' i 'l'Institut Universitari d'estudis de la Dona' de la mateixa Universitat, sobre feminisme, dones i arqueologia.

Després de la lectura dels diferents textos que he anat trobant, he organitzat el material per matèries de cara a l'exposició ordenada dels resultats, quedant així estructurat en 3 nivells d'anàlisi:

1. Subsistència i economia
2. Art i manifestacions artístiques
3. Dones. Prestigi i poder

La direcció de la meua investigació, em va donar a conèixer les investigacions de Lozano et al. (2008), Haas et al. (2020) i el llibre de Linda Owen (2005) entre d'altres, que posteriorment vaig seleccionar per al meu anàlisi de l'apartat 'subsistència i economia'.

Del llibre '*Arqueología y género*' he tret diferents lectures sobre gènere i cultura material, utilitzantge lític i també sobre les activitats de la vida quotidiana, entre les que destaco Sánchez Romero (2005b) i González Marcén (2005). Veient el paper destacat de la Margarita Sánchez Romero en els estudis des de la perspectiva de gènere he cercant més investigacions seves que m'han servit per al meu treball.

A **semantic scholar** he trobat la lectura de Fritz et al. (2016) que he utilitzat per al apartat d' **Art i manifestacions artístiques** i de la seva bibliografia m'ha servit la investigació de Snow (2006) sobre el dimorfisme sexual a les plantilles de mans del Paleolític superior amb la qual hem pogut imaginar diversitat d'autors de les emprimitacions de l'art rupestre. Vaig cercar altres treballs de Dean Snow, trobant el del 2013 més recent i extens.

També a semantic scholar, cercant dades sobre les figuretes femenines a l'art rupestre he seleccionat la investigació de Belcher (2016) sobre les figures femenines a la cultura Halaf i al cercador **Springer**, Nakamura i Meskell (2009) sobre les figures de Catalhöyük i cercant 'Arte rupestre' també he extret algunes dades de la lectura d'Escoriza Mateu (2011).

Per a l'últim apartat, he trobat al portal bibliogràfic Dialnet la investigació de la societat Tartèssia de Raquel San Quirico del 2017, on he analitzat les dades sobre els cossos i la cultura material de la necròpoli de Medellín.

He cercat Carmen Rísquez Cuenca a Google scholar, una de les autores d'una ponència que apareix a '*Arqueología y género*' i he consultat Rísquez Cuenca (2015), sobre els estudis de gènere a la cultura ibera i de la seva bibliografia he rescatat Almagro Gorbea (2008), també sobre Medellín i cercant més treballs seus destaco l'estudi paleodemogràfic de la necròpoli de Medellín del 2010.

Rísquez Cuenca (2015) m'ha portat a Rísquez cuenca i García Luque (2007) cercant casos concrets de la cultura ibera, pel cas de la tomba 200 de la necròpolis de 'El Cigarralejo'. On també he trobat informació sobre la Dama de Baza del Cerro Santuario. Per a la descripció de la tomba, he cercat el descobriment de la tomba per Presedo Velo (1973).

## MARC TEORIC I ESTAT DE LA QÜESTIÓ

A finals del s. XX, amb el sorgiment de l'Arqueologia de Gènere, comencen a aparèixer els primers estudis – que varen estar lligats a l'Antropologia – cercant exemples etnogràfics de societats caçadores-recol·lectores actuals per fer inferències sobre reconstruccions socials del paper de les dones en les societats paleolítiques i altres preguntes de caire social. Preguntes sobre les quals no tenim evidències, en el registre arqueològic, per establir respostes. Tot i així, l'Arqueologia havia fet suposicions basades en actualismes, en les quals les dones han quedat en invisibilitat i inferioritat respecte al paper suposat dels homes. Amb l'arribada del funcionalisme a l'arqueologia als anys 70, es dona molta importància a l'etnografia en els relats antro-

lògics. En les investigacions etnogràfiques, a partir de les quals s'han fet inferències sobre les societats de la Prehistòria, s'han ignorat les opinions de les dones, centrant-se en investigacions fetes per homes i escollint la visió masculina d'entre els grups humans, com indica Margarita Sánchez Romero, 2005b, fent suposicions sobre la Prehistòria que es presenten com resultats generals i indiscutibles (Cintas 2012). I per acabar-ho d'adobar, en els casos en que les dones participaven en activitats que els investigadors consideraven masculines, directament se les invisibilitzava (Sánchez Romero, 2005b). Com apunta Navarro (2018), entre d'altres, la pràctica i la investigació arqueològica han contribuït a mantenir els estereotips de gènere. El 1981 es publica el llibre «Woman the Gatherer» de Frances Dahlberg, un volum amb diferents articles on es documenten casos etnogràfics de practiques de caça col·lectives on participen homes, dones i inclús nens i nenes (Sánchez Romero, 2005b) però el llibre no representa un canvi en la visió del tema. A Espanya, i segur que a d'altres països, comenta Margarita Sánchez Romero (2005b) als estudiants se'ls parlava de «Men the Hunter» però ni es menciona «Woman the Gatherer», es segueix la pauta d'ignorar. Però des de llavors la idea de la dona caçadora s'ha anat repetint en diverses publicacions etnogràfiques, com les d'aborígens australians a Bird (1993) on les dones participen en la caça col·lectiva i també cacen soles els cangurs, els treballs realitzats per les dones Chipewyan que són ensenyades a caçar des de la infància i adolescència, estudi de Jarvenpa i Brumbach del 1995 entre d'altres (Sánchez Romero, 2005b). Existeixen diversos casos documentats de dones realitzant treballs de talla i ús d'instruments de pedra i/o metall així com participant en practiques de caça col·lectiva (Cintas, 2012).

Els objectius de l'Arqueologia de Gènere han estat, des dels seus inicis, posar fi a les interpretacions esbiaixades del passat, fetes des de l'androcentrisme de la societat en general i de la disciplina arqueològica, que han propiciat el manteniment d'estereotips i discriminacions de gènere. Estudiar i comunicar un passat més veraç e igualitari on estiguin representades totes les identitats del passat, retornant la veu a les dones (Casamayor, 2021), és imprescindible. No es tracta, com diu Navarro (2018), de demostrar o representar homes i dones fent les mateixes tasques, sinó d'equiparar les diferents activitats i rols que desenvolupessin en funció de la pertinença a un o altre gènere.

Segons l'arqueòleg canadenc Bruce Trigger, l'arqueologia de gènere suposa «una important contribució a la disciplina, ja que estableix que és possible conèixer, al menys en part, la funció i l'estatus de les dones en les societats antigues» (Patou-Mathis, 2021:93)

Sánchez Romero (2007a) destaca la importància de la perspectiva de gènere en l'estudi del passat, per la necessària i legítima revisió de tots aquells conceptes que han creat estereotips tant de la visió de les dones com de les relacions que s'estableixen entre homes i dones per la presumpció del que assumim que va passar en el passat i que justifiquen situacions de desigualtat. Per altra banda, l'estudi del passat des de perspectives de gènere obre noves vies d'investigació i coneixement que dinamitzen l'estudi de les societats passades aportant un coneixement més complet de les mateixes. I, tant o més important, és el valor que aporten de construcció d'un present i un futur més equitatiu entre homes i dones. El concepte de gènere és imprescind-



dible i molt útil, com ens diu Sánchez Romero (2008), entre d'altres coses perquè deslliga les dones dels comportaments naturals i essencials, ja que es refereix a una categoria social i culturalment construïda. El gènere i les relacions que s'estableixen a través d'aquesta categoria, canvien i es negocien a través del temps i del espai, es a dir que canvien dins d'una mateixa cultura a través del temps així com també s'expressen de maneres diferents entre cultures (Sánchez Romero, 2008).

Ja en les publicacions sobre els orígens de la humanitat, les dones han estat a l'ombra dels homes. Com ens refereix Silvia Fernández Cacho en una ressenya del llibre, del 2004, "La mujer en 'el origen del hombre'" de M<sup>a</sup> Angels Querol i Consuelo Triviño, el que semblava un ús universal de la paraula 'home' per a referir-se al 'ésser humà' (Fernández Cacho, 2004; Navarro, 2018), no ha estat així sinó que els textos s'han referit només a l'home amb una implícita exclusió de la dona. Per tant, i com diu Cintas, 2012, citant a Argeles, Piqué i Vila, 1991, es més aconsellable deixar d'utilitzar expressions com «el origen del hombre» o «los hombres prehistóricos» per arribar a una major objectivitat científica. A partir de 1970, apareixen molts treballs sobre evolució humana i aquests es reflecteixen en els textos escolars, on es generalitza el fet que la nostra espècie és un primat que descendeix, en sentit general, d'una espècie de primat de fa uns 6 milions d'anys. Al mateix temps, diverses investigadores comencen a qüestionar el paper atribuït a les dones tant en l'origen de la humanitat com en altres fases de la Prehistòria i la història, des de perspectives de l'arqueologia feminista i de gènere, amb plantejaments postmodernistes que destaquen la manca d'objectivitat en la investigació històrica. Aquests treballs posen de manifest que les preconcepcions al voltant del paper secundari de les dones en l'evolució humana són el resultat de factors subjectius que projecten en el passat els valors androcèntrics de la societat actual (Sánchez Liranzo, 2001), associant l'èxit adaptatiu humà, només a les aptituds suposadament masculines – caça, habilitats tecnològiques, intel·ligència, agressivitat... – (Fernández Cacho, 2004).

Consuelo Triviño fa una reflexió interessant, segons Fernández Cacho (2004), sobre l'associació dona-natura/home-cultura que té implícita la inferioritat de la dona doncs la natura és el que es transmet biològicament i és present en totes les espècies i en canvi per a la transmissió de la cultura és necessària la intel·ligència. En l'opinió de Fernández Cacho (2004) aquesta associació pot aportar respostes al perquè s'han perpetuat postures desfavorables per a les dones en el seu paper en la història de la humanitat. Així com els supòsits tan acceptats que ens mostren els binomis *homes actius-tasques essencials* i *dones passives-tasques auxiliars* (Díaz-Andreu, 2005) que assignen tasques a un determinat sexe sense cercar evidències que ho demostrin, en la línia del determinisme biològic. Això ens enllaça amb el binomi *dona-mare*, amb el qual ja al s.XVIII els metges eren categòrics i deien de la dona que "no vive para sí misma, sino para la multiplicación de la especie(...) este es el único objetivo que la Naturaleza, la Sociedad y la Moral reconocen" (Julien-Joseph Virey, citat a Patou-Mathis, 2021:59). Com argumenta molt bé Hernando (2005) amb l'estudi dels bonobos, des del punt de vista biològic, la maternitat no implica una identitat més relacional ni dependent amb menys capacitat de decisió i autonomia. La distinció entre els fets biològics i la construcció del gènere per-

met rebutjar la idea que les dones estan cridades ‘naturalment’ a la maternitat ja que el que succeeix al nen o la nena un cop fora de l’úter matern comporta múltiples possibilitats (Sánchez Romero, 2008). Ja Émile Durkheim es rebel·lava contra aquest determinisme biològic tan imperant en la seva època i escrivia “*La división entre hombres y mujeres no es reductible a una diferencia biológica, pues nada en la constitución de uno u otro sexo hacía necesaria semejante separación*” (Durkheim, citat a Patou-Mathis 2021:71) i Simone de Beauvoir 50 anys més tard “*Ningún destino biológico, psíquico, económico, define la imagen que reviste en el seno de la sociedad la hembra humana; el conjunto de la civilización elabora este producto intermedio entre el macho y el castrado que se suele calificar de femenino*” (Beauvoir, citat a Patou-Mathis 2021:71). És a la dècada de 1970 que apareix el concepte de gènere com a contraposició al determinisme biològic ja que, a diferència del concepte de sexe, no té una connotació biològica sinó cultural, d’aquesta manera el que assigna un sentit a les diferències de sexe són les construccions socials (Patou-Mathis, 2021).

També trobem el biaix androcèntric en els discursos del Neolític. Segons els quals, a partir del Neolític amb la sedentarització, sorgeix el concepte d’**’espai’** entès com un binomi: casa-exterior, domèstic/privat-públic, etc. La nostra imatge del passat associa la dona amb l’espai domèstic o privat i l’home amb l’espai públic (Navarro, 2018).

A partir d’aquí són molts els espais en que les dones han estat invisibilitzades per la història i la Prehistòria, al fer-se una lectura des de la perspectiva androcèntrica de la societat del patriarcat. No podem mirar les societats passades des de la nostra pròpia identitat, ja que els individus que varen viure-hi no érem nosaltres i es relacionaven de manera diferent amb l’entorn i el grup. Les dones de la Prehistòria no eren com nosaltres ni tampoc els homes. La identitat és una construcció social, com diu Almudena Hernando (2005) en la seva interessant hipòtesi sobre l’origen del patriarcat (Annex II). No existeix una identitat femenina inherent al cos de les dones transcultural i trans-històrica. Jenkins (1996), com es va citar a Hernando (2005) deia que la identitat és un ‘procés d’arribar a ser’. De la mateixa manera, el punt de vista des de la perspectiva de gènere no es té, sinó que es construeix tal com deia Simone de Beauvoir del punt de vista feminista ‘*no se tiene sino que se construye*’ (Beauvoir, com es cita a Cintas 2012:178)

L’any 1992 va tenir lloc a Santiago de Compostela la Reunió d’Arqueologia Teòrica (RAT) que va suposar un punt d’inflexió en la progressiva implantació de l’anàlisi de gènere en arqueologia al nostre país, a partir de la qual s’observa un increment de les publicacions en aquest sentit (Rísquez Cuenca 2015).

Actualment, l’Arqueologia de Gènere està afavorint molts debats, començant des de les Universitats de Madrid i Barcelona i continuant amb les d’Andalusia. Des del departament de Prehistòria i Arqueologia de la Universitat de Granada, Margarita Sánchez Romero i Francisco Contreras Cortés, el 2003 van organitzar un curs a la Facultat de Filosofia i Lletres de la Universitat de Granada sobre “*Arqueologia i gènere*”, amb diverses conferències on es varen presentar diferents estudis sobre les dones i les relacions de gènere en arqueologia.

Les investigacions des de la perspectiva de gènere i feminista son importants, en primer lloc, per la necessitat de redefinició i/o creació de conceptes, així com la reconsideració d'elements com el temps i l'espai (Hernando, 2005). En segon lloc, donar rellevància i importància a les tasques de la vida quotidiana realitzades per les dones i el seu paper en el desenvolupament de les societats del passat (Montón, Picazo i Marcén, 2005, com es cita a Sánchez Romero, 2007a). Aquestes tasques del dia a dia tenen a veure amb les possibilitats de benestar general del grup, tot grup humà necessita cobrir una sèrie de serveis socials imprescindibles a banda de la reproducció biològica i el subministrament de recursos alimentaris (Sanahuja i Escoriza, 2005). Són les anomenades *'tasques de manteniment'*, en les que estan incloses les pràctiques maternals, la cura i la socialització dels individus infantils – tan importants per la construcció de la identitat (Picazo, 1997), així com les tasques de producció i emmagatzematge també incloses en aquesta categoria. Hem de tenir en compte que la cura dels nadons – en el nostre gènere *Homo* – és vital per a la supervivència, s'ha de considerar que las relacions que s'estableixen entre els individus adults i els infantils són especialment crítiques i fonamentals per a la supervivència de les societats, ja que l'aparició del gènere *Homo* sembla està marcat per un canvi genètic produït fa uns 2,5 milions d'anys, anomenat Neotenia B, i que consisteix en l'allargament del període de vida fetal a vint-i-un mesos dels quals només 9 és desenvolupen dins de l'úter matern, la qual cosa els converteix en dependents i fràgils els primers anys de vida, aquesta fragilitat podria haver provocat una reestructuració de les relacions socials afavorint la cooperació de tot el grup per afavorir la supervivència de les cries (Hernando, 2005, citant a Bermúdez de Castro y Dominguez Rodrigo, 1992; Arsuaga, 2001; Domínguez Rodrigo, 1996). Que aquests primers anys de vida se superin amb èxit és crucial per a la supervivència i desenvolupament de tots els grups.

L'estudi de la quotidianitat com les tècniques culinàries, la cura de les persones i els individus infantils o la producció tèxtil tenen més importància de la que se'ls ha donat, ja que requereixen coneixements i experiència que donen pautes del desenvolupament de les societats del passat i no han estat prou estudiades (Alarcón i Sánchez, 2015), doncs han tingut més rellevància en les investigacions els criteris tecnològics (Querol, 2014) com a motor de l'evolució. Per tant, posen en valor tasques que històricament s'havien considerat menors. El problema és que s'ha considerat la caça com a activitat econòmica 'important' i per tant els individus que la duen a terme són 'els importants' i les tasques de manteniment s'han considerat 'menors' i per tant qui les practiquen també (Soler, 2008 com es cita a Querol 2014).

*"A pesar de que en la literatura arqueológica aparecen algunos ejemplos de esas prácticas de cuidado, en la mayor parte de las ocasiones se tratan bien como elementos anecdóticos, que demostrarían la "humanidad" de las poblaciones del pasado acercándolas a nosotros, bien como parte de la descripción de los análisis antropológicos; y no como la práctica de trabajos cotidianos que requieren esfuerzo, conocimiento, experiencia y que forman el núcleo del bienestar de las poblaciones. Desde la perspectiva de la arqueología*

*feminista, el cuidado está empezando a tener su lugar propio en la literatura arqueológica*” (Alarcón i Sánchez, 2015:19)

Una altra perspectiva interessant és l'estudi de Masvidal (2007) de la reinterpretació del significat de les representacions i imatges de les dones al llarg del temps. Altres investigadores han fet palesa la participació de les dones en les celebracions de culte així com en d'altres llocs de poder. Carmen Rueda Galán (2007) va fer una relectura conjunta dels *exvots de bronze* reconduint les interpretacions cap a la identificació de tipus ritual, la participació activa de les dones en les pràctiques rituals, amb ritus compartits amb els homes, on ambdós sexes es complementen, i ritus exclusivament de les dones. En alguns dels ritus les dones podrien tenir funcions sacerdotals, Carmen Rueda analitza així el paper de les dones en les activitats de culte (Sánchez Romero, 2007a). També és interessant l'anàlisi de registres funeraris com a forma de construcció i expressió d'identitat (Izquierdo, 2005, com es cita a Sánchez, 2007a).

I sobretot, és important la divulgació d'aquestes noves perspectives tant en la docència com en museus i jaciments per evitar la perpetuació de males interpretacions del passat i les seves conseqüències en el futur. Segons Querol (2014), en els seus estudis sobre la representació de les dones als museus, al no existir cap prova de la importància del paper de les dones ni dels homes, en els orígens i primers temps de la humanitat, no es poden construir discursos socials mitjançant paraules ni imatges que estableixin realitats compromeses i esbiaixades, on les dones estan poc representades i quan ho estan és en posicions de submissió mai protagonitzant escenes i quasi sempre arraconades en espais interiors, en rols estereotipats en els que avui dia es dona escassa importància (Querol i Hornos, 2015), que es transmeten a les noves generacions i al públic en general des d'espais del món professional i per tant que són “*rebutos per al públic com a reals ja que es troben en contextos oficials*” (Díaz Andreu, 2005, com es cita a Querol i Hornos, 2015).

*“Todo aquello que el museo contenga será considerado como científico y por tanto como ‘verdad’”* (Navarro, 2018:139)

Així com en els estudis superiors, ja que com veiem en l'estudi de Pastor Quiles (2019) durant el curs acadèmic 2016-2017 sobre els rols de gènere en la distribució del treball a la Prehistòria, fet a l'alumnat del Grau d'Història de la Universitat d'Alacant aquestes idees preconcebudes continuen. Mitjançant un qüestionari, Quiles (2019) va conèixer les percepcions del alumnes sobre la divisió del treball, un 60% dels estudiants estava d'acord amb que els homes de la Prehistòria caçaven i les dones recol·lectaven. També un 60% va donar per vàlida la afirmació que el treball del metall era fet pels homes i un 42% han afirmat estar d'acord amb que a la Prehistòria, els homes realitzarien la major part del treball mentre les dones es dedicarien a la cura de la descendència. Aquest estudi demostra com les percepcions contemporànies sobre les atribucions de gènere a homes i dones han estat freqüentment traslladades a les interpretacions de la Prehistòria (Pastor Quiles, 2019).

Les dones de la Prehistòria no solament han desenvolupat aquestes tasques de manteniment sinó també les que històricament s'han assignat a individus de sexe masculí, com les activitats de caça major. Actualment en tenim evidències, doncs recentment s'ha fet una important troballa arqueològica que desafia la hipòtesi de l'home caçador i la dona recol·lectora. Excavacions al jaciment andí Wilamaya Patjxa, han desvelat un enterrament humà (WMP6) de 9.000 anys d'antiguitat del Plistocè final – inicis de l'Holocè. Aquest primer caçador, associat a un conjunt d'eines de caça i de processament d'animals resulta ser una dona jove (Haas et al., 2020). Històricament s'han representat les escenes de caça amb individus masculins. Tot plegat, ens fa repensar els rols de gènere i la divisió del treball ja des de la Prehistòria per intentar, com diu Patou-Mathis (2021), trobar el lloc real i no imaginari o suposat que ocupaven les dones en les societats prehistòriques. Cercant evidències on només podem trobar, a les restes òssies, dentals i a les imatges i representacions 'artístiques' que les nostres avantpassades i avantpassats ens van deixar com a llegat. I que no podem obviar o tergiversar.

## RESULTATS

Els estereotips de gènere han estat i estan presents al llarg de la història i l'estudi de la Prehistòria que, com hem vist, ha estat també tenyit d'aquests biaixos en les interpretacions. Estudis més recents, basats en anàlisis paleobioantropològiques i genètiques així com les anàlisis de les representacions figuratives i de les dades funeràries, ens donen resultats més fiables a l'hora de sexar els individus del passat, relacionant les evidències arqueològiques amb els cossos ja sexats, sempre que aquests apareguin relacionats en l'espai dels jaciments. Hem dividit aquestes evidències en tres grans àmbits de cara a oferir els resultats de la nostra recerca el més organitzats possible.

A l'Annex III podem veure una línia temporal on hem situat tots els exemples que veurem, ordenats cronològicament.

### **1. Subsistència i economia al Paleolític**

L'estudi de la **Marina Lozano i col·laboradors publicat el 2008**, sobre l'**ús no masticatori de la dentadura anterior en individus de la Sima de los Huesos (SH) a Atapuerca (Burgos) del Plistocè mitjà**, datats en uns 430.000 anys – segons noves datacions d'alta precisió – ens resulta interessant per començar a analitzar la hipòtesi que **la diferenciació de gènere en la divisió del treball era escassa al Paleolític**, o no existia segons les evidències dentals de la mostra d'homínids pre-neandertals de la SH. Aquest estudi és una comparativa entre el micro-desgast de la dentadura anterior dels fòssils de la SH i el micro-desgast de la den-

tadura d'aborígens australians, dels quals es tenen evidències etnogràfiques de l'ús de les dents com a tercera mà.

La mostra d'homínids de la SH està formada per 7000 restes fòssils pre-neandertals. El nombre mínim d'individus (NMI) ha estat determinat per l'anàlisi del maxil·lar, les mandíbules (més de 50) i les dents. A partir d'aquests elements es determina un NMI de 28. Les restes fòssils dentals seleccionades per aquest estudi són 163 dents que pertanyen a 20 dels 28 individus, els altres 8 han estat exclosos per no tenir associada dentadura anterior. **Vuit dels 20 individus són dones i 7 homes**, els 5 restants són no identificats. L'edat de la mort va des de 3-4 anys de l'individu IX (l'únic amb dents anteriors caducifolis), més de 35 anys per l'individu V i el XXI i la gran majoria d'entre 9 i 19 anys.

El tipus de desgast que es troba a la dentició anterior dels individus de la Sima de los Huesos, com la presència d'estriacions vestibular-linguals, trencaments d'esmalt i la presència d'esmalt polit o desgastat a la cara oclusal de les dents dels homínids indica que empraven les dents com a eina o tercera mà (Lozano et al., 2008).

En quant a la presència de fractures a l'esmalt, és indicatiu que les dents anteriors estaven sotmeses a gran estrès al subjectar i estirar diversos materials, que han estat també documentades a d'altres grups d'homínids com els de Tautavel, amb una antiguitat de 450.000 anys i de la mateixa espècie que el de la SH d'Atapuerca (Puech, 1982, citat a Lozano et al. 2008). L'estudi de Puech del 1982, que es cita a Lozano et al. (2008) apunta a que les fractures a l'esmalt dels homínids de Tautavel resulten de l'acció de forces de compressió repetides que provocarien trencaments i fissures. També a Tautavel (Puech, 1982) es documenten zones de poliment de l'esmalt, similars a les observades als individus de SH. L'etiologia suggereix, apunta Puech (1982), que pot haver estat produït per l'exposició a la fricció repetida de les seves dents contra un material flexible però resistent com fibres vegetals o animals. Lozano i col·laboradors (2008) infereixen la mateixa explicació per als individus de la mostra de SH.

Lozano et al. (2008) apunta, a la discussió, que les activitats para- i no-masticatòries impliquen l'ús de les dents anteriors coma a eina per subjectar, estirar o manipular diferents materials com carn, cuir o fibres vegetals mentre, amb una eina lítica, es tallen aquests materials molt a prop de les dents i per tant es produeixen talls a l'esmalt. **Tots els individus de la mostra de la 'Sima de los Huesos'** tenen aquestes característiques, que impliquen que sostenir i estirar materials entre les dents anteriors era un **hàbit comú entre tot el grup sense diferenciació de sexe**, i això és el més interessant per a la nostra investigació.

A l'article d'Almudena Estalrich i Antonio Rosas (2015) sobre la divisió del treball per sexe i edat dels neandertals dels jaciments de El Sidrón (Astúries), l'Hortus (França) i Spy (Bèlgica) – que també feien ús de les dents frontals com a tercera mà -, un anàlisi dels patrons de desgast dental indica que aquest és diferent entre homes i dones, les estries dentals d'aquestes últimes són més llargues i els trencaments són més comuns a la dentició maxil·lar dels homes i a les dents mandibulars de les dones, la qual cosa indicaria que entre els neandertals podria haver existit diferenciació sexual de tasques.

Per altra banda, al **Plistocè final–Holocè inicial** també trobem exemples sobre la **no diferenciació de gènere en la divisió del treball a la Prehistòria**. Recentment s'ha determinat la presència de dones caçadores de caça major a Amèrica, en un article de recerca titulat '*Female hunters of the early Americas*' i publicat per **Haas et al. (2020)** a la revista *Science Advances*. La presentació del descobriment d'un enterrament del Plistocè final–Holocè inicial, d'uns 9.000 anys d'antiguitat, que ens mostra una dona jove caçadora, amb el seu aixovar d'eines de caça i de processament d'animals.

A l'excavació del jaciment de Wilamaya Patjxa (Perú), feta en col·laboració amb la comunitat local aymara de Mulla Fasiri, s'han descobert més de 20.000 artefactes en una àrea de 36,5m<sup>2</sup>, 15 manifestacions culturals que inclouen 5 enterraments amb 6 individus, d'entre els quals 2 varen captar l'atenció dels investigadors, 2 individus de l'Holocè inicial amb eines que indiquen que varen ser caçadors, un d'ells identificat com una dona d'entre 17 i 19 anys, l'individu 6 (WMP6). La preservació dels materials osteològics de l'individu 6 és pobre: un crani fragmentat, dents, porcions de la diàfisi femoral i fragments de tibia i fibula. L'individu WMP6 va ser enterrat en posició semi-flexionada sobre el costat esquerra amb el cap orientat oest/nord-oest. Es varen trobar 24 artefactes de pedra al terra de l'enterrament: 7 puntes de projectil, 3 lasques no modificades, 3 modificades, 1 possible ganivet, 2 petits rascadors, 3 rascadors/picadores, 2 pedres de brunyit i 3 nòduls d'ocre vermell. Vint dels artefactes estaven ben apilats, Haas et al. (2020) indica que probablement varen ser enterrats en un contenidor perible com una bossa de cuir, just sobre els fèmurs. A la base dels artefactes apilats hi havia una gran llamborda de riu. El kit d'eines inclou un conjunt complet d'eines d'adquisició i també de processament de caça major.

L'edat de mort de l'individu WMP6 s'estima segons el desenvolupament dental. La naturalesa gràcil de les diàfisis femorals es coherent amb un individu femení. L'anàlisi proteòmica dels pèptids d'amelogenina sexualment di-mòrfics a l'esmalt dental confirmen aquesta valoració, els pèptids **AMELY HUMAN** de diagnòstic masculí estan **totalment absents**, en canvi la intensitat dels pèptids AMELX HUMAN, de diagnòstic femení és de 3,47 x 1000000000 i inclou **336 pèptids AMELX HUMAN únics**, que **indiquen que és un individu femení**. La química dels isòtops ossis i les dades faunístiques indiquen la importància de la caça en l'alimentació de l'individu WMP6.

Aquest enterrament **desafia la hipòtesi de l'home caçador i la dona recol·lectora** ja que, aquestes primeres dones caçadores-recol·lectores eren caçadores de caça major que tradicionalment s'ha pensat com una tasca eminentment masculina. El mateix autor reconeix haver assumit el paper majoritàriament masculí de la caça major al projectar el comportament dels caçadors-recol·lectors actuals a la Prehistòria (Kelleher, 2020) però com es demostra en l'article, un tant per cent elevat dels caçadors de caça major del Plistocè final i l'Holocè inicial de la zona de Wilamaya Patjxa al Perú poden haver estat dones. Per tant, es desafia l'afirmació que assigna la caça major als homes durant el Paleolític, que predominava des del simposium «Man the Hunter» celebrat a Chicago el 1966.

L'enterrament femení adult de l'Holocè inicial associat a eines de caça major planteja la qüestió de si va ser un cas aïllat o part d'un patró de comportament més estès. Haas et al. (2020) fan la revisió d'altres enterraments del Plistocè final i l'Holocè inicial a Amèrica donant com a resultat la identificació de 429 individus de 107 llocs, d'entre els quals 27 individus sexuats relacionats amb eines de caça major, 11 dels quals – inclòs WMP6 – de 10 llocs són dones i 16 de 15 llocs són identificats com homes – inclòs WMP1. La proporció és suficient, apunten Haas et al. (2020), per determinar que la participació femenina a la caça major no és trivial, molt major que els nivells de participació femenina observats a les societats caçadores-recol·lectores contemporànies. En aquesta mostra Haas et al. (2020) troben una **participació de les dones en la caça major** al Plistocè final i Holocè inicial **d'entre un 30% i un 50%**.

D'altra banda i continuant amb la recerca feta sobre societats paleolítiques, el biaix androcèntric també ha estat aplicat a l'hora d'analitzar els treballs fets sobre materials com la fusta, l'os, les astes i la pedra en relació a la caça de grans animals – activitats típicament masculines – i quan s'han desestimat els estudis sobre plantes, arrels, petits mamífers, ocells i peixos, que varen procurar matèries primeres, medicines i aliments i en les que es van fer servir també eines lítiques (Sánchez Romero, 2005b). Totes aquestes activitats s'han classificat com a menors perquè s'han relacionat amb el treball de les dones.

Vegem així l'anàlisi de **Linda Owen (2005)** sobre **recol·lecció de plantes, caça menor i pesca als jaciments del sud-oest d'Alemanya al Magdalenian** que té lloc al període glacial final, les dates del radiocarboni oscil·len entre ca. 17.500-11.500 BP i replantegen la importància d'altres activitats – i no tan sols de la caça major – en la subsistència i economia al Paleolític superior. Les reconstruccions de la vida durant aquest període sovint es basen en analogies amb els caçadors-recol·lectors àrtics actuals i sub-actuals, tot i que les condicions climàtiques no serien comparables, ja que en aquestes latituds més baixes els estius haurien estat més càlids. En aquest període i lloc del sud-oest d'Alemanya al Paleolític superior, hi ha una gran varietat de **plantes**, segons estudis dels pòl·lens i espores. Comparacions etnobotàniques, en anteriors estudis de Linda Owen (Owen 1996, 2002) mostren que podrien haver estat utilitzades com menjar, medicines, matèries primeres i combustible. Els **fruits carnosos** com les mores, baies i els nabius són rics en vitamina C i altres vitamines i minerals i es poden emmagatzemar per a l'hivern, alguns tipus de baies són medicinals. Diferents **brotos i fulles** comestibles com l'herba del salze, ortiga, dent de lleó són rics en vitamina C, àcid fòlic, carotè i minerals, moltes d'aquestes plantes també tenen propietats medicinals. Les **arrels** també eren un bon aliment, són una bona font d'hidrats de carboni, rics en energia i les seves pells tenen molts minerals, també es poden emmagatzemar. Les **llavors** d'aquestes mateixes plantes són una rica font de proteïnes vegetals, hidrats de carboni, vitamines i minerals i també es poden emmagatzemar per al seu ús a l'hivern. Les plantes també eren una bona font de **matèries primeres**, podrien haver-se utilitzat per a la producció de cordes i fils, o per teixir i cosir cistelles, estores, roba i habitatges. Tot i que els **arbres** són rars en aquest moment, les branques podrien haver estat utilitzades per a la producció d'objectes llargs i prims com llances i pals de ten-



des, altres per l'aïllament a l'hivern de zones per dormir o com a combustible com el bedoll nan. Les arrels dels salzes nans podrien haver servit per cosir cistelles i trampes. Les **inflorescències madures de l'herba del salze** i moltes molses són absorbents i es podrien haver fet servir com a metxes de llum, bolquers o coixins menstruals. Segons Linda Owen (2005), les plantes no poden ser ignorades en les reconstruccions de la vida al Paleolític superior europeu, tot i que no hi ha massa evidències arqueològiques de l'ús d'aquestes plantes, les dades etnogràfiques indiquen que podrien haver estat importants fonts d'aliment, medicaments i matèries primeres per a la gent del Magdalenian. Haurien estat fonts importants d'aliment fresc de la primavera a la tardor, i recol·lectades a finals d'estiu i tardor per emmagatzemar-les per l'hivern, proporcionant en aquesta estació hidrats de carboni i altres nutrients importants. Analogies amb recents caçadors-recol·lectors suggereixen que les dones podrien haver subministrat una part important de les calories diàries així com vitamines i minerals vitals amb aquestes plantes. Altres **plantes fibroses** varen ser importants matèries primeres per l'artesanía vegetal, en la construcció de cistelles, cordes, etc, com ja hem comentat, la recol·lecció pot haver estat feina principalment de les dones tot i que els homes també podrien haver participat en aquestes activitats, encara que bàsicament són relacionats amb la tala d'arbres.

A la cova a de Nerja a Màlaga, ha estat documentat l'ús de pinyes i pinyons per a la dieta durant el Paleolític superior (Badal, 2001)

A la Balma Guilanyà (Naves, Lleida) al prepirineu oriental, s'ha constatat la recol·lecció de plantes i fruits silvestres com a activitat més que anecdòtica, al Plistocè final–Holocè inicial. La presència de restes carbonitzades d'avellana (*Corylus avellana*) n'evidencia el consum. No és un fenomen aïllat sinó recurrent, ja que s'han trobat restes en altres jaciments propers com a Font del Ros, Sota Palou o la Margineda. També s'han recuperat a Guilanyà restes de còdols amb marques de percussió i restes que indicarien el processament de fruits amb finalitat alimentària i altres amb restes de fibres que indicarien una finalitat tècnica (Casanova et al., 2007).

Altres tasques de subsistència que tradicionalment es consideren com a complementàries i de menys importància són les relacionades amb la caça de petits animals, tasca que també seria femenina. Als **conjunts de fauna** magdalenians del sud-oest d'Alemanya, Owen (2005), es troben regularment restes de **petits mamífers** (especialment freqüents la llebre i la guineu, rarament mustèlids). Aquests últims poden haver estat font d'aliment en moments de fam però no semblen una font regular d'aliment en la regió circum-polar recent. Les **llebres** i les **guineus** són petits mamífers amb un pes que pot variar d'entre 2,5 a 8 Kg. Les **llebres** apareixen freqüentment als conjunts faunístics del Magdalenian en gran nombre, s'han trobat marques de tall i altres indicis de carnisseria als jaciments arqueològics de Petersfels i Albrecht. Moltes de les tíbies de llebre de Petersfelds es varen utilitzar per a la producció d'agulles. S'han trobat evidències de la cocció de la llebre al lloc d'Abri Büttenloch (Suïssa) del Magdalenian final, les marques de tall i foc als ossos indiquen que varen ser caçats i utilitzats pels humans. Les llebres i conills semblen haver estat animals de caça importants a moltes zones d'Europa al Magdalenian, també hi ha evidències a França i Gran Bretanya proporcionant

pellis càlides, menjar i ossos per a agulles i puntes. Les dades etnogràfiques i el registre arqueològic suggereixen que les llebres i conills no haurien estat una font de carn habitual, pel perill d'intoxicació proteica, però sí d'aliment d'emergència a l'hivern. Consumint la carn juntament amb els òrgans interns es redueix el perill d'enverinament. Les pellis poden haver estat apreciades, podrien haver estat cosides juntes o tallades en tires per teixir mantes, també podrien haver estat bons aïllants en botes i roba.

També trobem evidències de restes de conills al conjunt faunístic del Molí del Salt (Vimodó i Poblet, Conca de Barberà, Tarragona) del Paleolític superior final, que representen un 92% del total de restes faunístiques. Existeix una elevada fracturació òssia de les restes que han pogut associar-se a l'acció antròpica, com evidències de cremació i marques de tall. La localització d'aquestes marques fa que es puguin associar a processos d'extracció de pell i obtenció de carn (Rufà et al., 2018).

Tornant a Owen (2005), veiem que les **guineus** no eren una font primària de subsistència però hi ha proves que varen ser explotades per les seves pellis i la seva carn durant el Paleolític superior final del nord-oest d'Europa. S'hi troben tant guineus àrtiques com vermelles en molts dels conjunts faunístics del Magdalenià, tot i que en poc nombre, excepte al jaciment de Gonnërsdorf a la vall del Rin, on es varen trobar centenars d'ossos de guineu que proven que si va fer una caça intensiva. La distribució dels ossos i l'alt percentatge d'ossos metacarpians suggereixen que les pellis es varen portar al lloc i foren processades allà, no es va poder determinar si la carn també es consumia. Les canines separades de les mandíbules i perforades, se suposa que amb fins ornamentals però també es podrien haver utilitzat en algun dispositiu. També apareixen cúbits de guineu, que com els de llebre, s'utilitzaven per fer punxons i agulles.

Evidències arqueològiques a la Vall de Llierca, als nivells IV i V de la cova 120, mostren que el grup del Paleolític mitjà que va ocupar la cova en itinerància, va recollir cargols per a la subsistència, potser també basada en la recollida d'altres recursos animals i vegetals, ja que representava una menor inversió d'energia i de temps que l'organització de caceres, amb l'avantatge que tots els membres del grup s'hi podien dedicar. Els cargols constituïen un recurs de consum immediat (Agustí i Farjas et al., 1991).

Continuant amb les evidències del sud-oest d'Alemanya, Owen (2005), l'aparició d'**ocells** al registre arqueològic suggereix que varen ser caçats i utilitzats pels humans, per menjar o per les plomes, a més dels ossos també s'han trobat ous que s'han interpretat com a evidència de recollida. Els ocells també han estat objecte de l'art prehistòric. **Galls i perdiguers** són freqüents i en gran nombre al registre arqueològic, les perdus van en augment durant el Magdalenià, al Plistocè final. L'urogall apareix regularment però en menys nombre als jaciments magdalenians del sud-oest d'Alemanya. La freqüència d'ossos, per sí sola, no és evidència que les aus van ser portades i utilitzades pels humans però sí quan els ossos que abunden són d'extremitats proximals – més carneses – i apareixen al voltant d'una llar. Les **aus aquàtiques** podrien haver estat capturades en l'època de muda, són molt apreciades per la seva carn grassa, les plomes i pellis i hi ha evidències que amb els seus ossos es varen produir agulles a diversos jaciments europeus.

Als jaciments del Magdalenian estudiats s'han trobat fins a dotze espècies de **peixos** que suggereixen cinc mètodes de pesca: captura manual, atordiment amb narcòtics, xarxes/trampes, arpons i pesca amb ham. L'equipament de pesca especialitzat indicaria que els peixos no eren pescats de manera oportunista sinó expressament. Algunes de les dents perforades de carnívors s'haurien fet servir com esquer per pescar amb arpó i per a la pesca amb ham, una senzilla tira de cuir sense adobar faria d'esquer junt a l'ham. Les restes de peixos són difícils de recuperar i juntament amb l'èmfasi històric en la caça major va fer que es subestimés la importància dels peixos a la subsistència del Magdalenian. El peix hauria estat un aliment complementari i mentre un grup anava de caça un altre podria haver estat pescant. És comú en els caçadors-recol·lectors del nord que les dones, ancians, malalts i nens pesquin mentre els homes joves i sans van de caça major. L'evidència actual suggereix que els peixos varen tenir un paper vital en la dieta del Magdalenian. Són fàcilment capturats en gran nombre i haurien alleujat la monotonia de la carn vermella. Tenen un valor nutricional important, aporten energia, proteïnes, minerals, vitamines i greixos essencials. La literatura del registre etnogràfic suggereix que les dones haurien participat activament en aquesta important activitat de subsistència.

També a la Cova de Nerja ha estat documentada la utilització de recursos marins, aus i recursos vegetals per a la dieta al Paleolític superior (Jordà et al., 2010)

Tant l'ús com la **producció d'eines lítiques** per part de les dones ha estat considerat, també pel biaix androcèntric de la nostra societat, com una activitat marginal i simple i per tant ignorada (Sánchez Romero, 2005b). **Linda Owen (2005)** també analitza l'ús dels útils lítics en aquestes **activitats de subsistència**, que feien les dones – ús de plantes, arrels i petits animals –, i no només el seu ús en la caça major.

L'anàlisi de traceologia, comenta Owen (2005), sobre eines lítiques sovint ha passat per alt els poliments causats per substàncies toves com substàncies vegetals, arrels o bé per pells de peixos o animals petits. Bé perquè solen ser més escassos, ja que els rastres de desgast es formen molt lentament quan s'utilitzen per treballar substàncies toves, que els provocats per substàncies més dures o perquè sovint s'han relacionat amb les tasques realitzades per les dones i no s'han tingut en compte, la majoria de vegades aquestes traces s'han considerat ambigües. El nombre reduït d'eines lítiques amb traces recognoscibles de materials tous no vol dir necessàriament que no es fessin servir eines lítiques en aquestes tasques, ens comenta Owen (2005). També és possible que el treball sobre les plantes es fes sobre una superfície dura i que les eines també es fessin servir sobre altres materials, diu Owen (2005).

La determinació dels materials treballats amb les eines lítiques també té a veure amb els tipus d'artefactes que han estat analitzats, més freqüentment han estat les eines modificades com ara burils, rascadors i perforadors. Però també hi ha un gran nombre de fulles i escates modificades i no modificades que es podrien haver utilitzat per treballar materials vegetals, artefactes utilitzats amb aquesta finalitat en períodes posteriors, (Juel Jensen (1994), com cita Owen (2005)).

Owen (2005) analitza les eines òssies del Paleolític superior, les eines punxegudes que habitualment s'han relacionat a un gènere determinat, per fer-ne una reconstrucció funcional crítica. Les agulles i punxons han estat relacionats a les dones i les puntes d'ós als homes i la caça.

Un altre exemple d'anàlisi de conjunts lítics és el de Gero & Conkey (1991) al jaciment arqueològic de Huaricoto (Perú). Aquest estudi, segons Sánchez Romero (2005b) es basa en 3 dimensions: l'anàlisi de les fonts de matèria primera, l'estudi dels diferents nivells de preparació dels útils i l'observació del context de fabricació i ús dels útils lítics. Els seus resultats impliquen a les dones en la producció i ús d'utilatge lític a nivell domèstic i en espais rituals.

## **2. Art i manifestacions artístiques:**

En el context de les **manifestacions artístiques de l'art paleolític**, sigui moble o parietal, històricament no s'ha considerat parlar de l'autoria de les 'obres' a un nivell individual sinó d'una determinada cultura. Tot i que en l'imaginari col·lectiu tenim la idea, també recolzada – cada cop menys – per museus, llibres de text, etc. que les pintures eren fetes per homes, per tant ens trobem també amb les mateixes interpretacions basades en prejudicis.

**Fritz et al (2016)** comenten la dificultat d'inferir afirmacions de l'autoria masculina o femenina dels artistes paleolítics, es pregunten com és possible fer tals afirmacions. Hi ha una forma femenina o masculina de traçar una línia o aplicar color? Com podem saber si es tracta d'una mà femenina o masculina? Com que un dels temes recurrents de l'art paleolític són les imprimacions de les mans, ja siguin en positiu aplicant el color sobre una superfície o en negatiu aplicant el color pel contorn de la mà que està pressionant la roca. Aquesta mà pot ser una reproducció fiable de la mà del creador/a i per tant analitzant aquestes mans es podria arribar a determinar si són femenines o masculines. Durant els últims 60 anys, apunten Fritz et al. (2016) s'han intentat analitzar aquestes empremtes segons l'amplada de la palma i la robustesa o delicadesa dels dits de la mà. Snow (2006) identifica la majoria de les mans fetes a les coves de Gargas i Pech Merle a França i Castillo i Maltravieso a Espanya fetes per dones, comparant-les amb mans d'homes i dones moderns.

A la cova de Tuc d'Audoubert (Ariège) van quedar impreses unes petjades que es dirigien cap al final de la cova on es van modelar unes estàtues de bisons, fa uns 16.000 anys. Es varen trobar unes 300 petjades al llarg de 250 m., d'una mida mitjana d'uns 22 cm, s'havia dit que pertanyien a adolescents però també

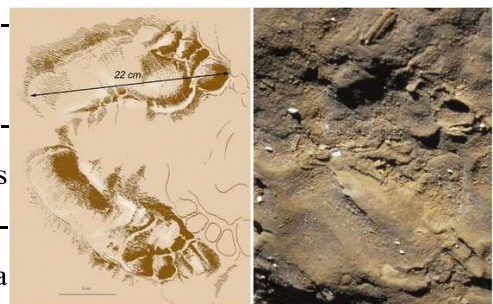


Fig. 1: <https://link.springer.com/article/10.1007/s10816-015-9265-8/figures/5>

podem inferir que equivaldrien a una talla de sabata actual del núm. 36/37 i podrien ser de dones (Fritz et al., 2016)

L'estudi de **Dean R. Snow (2006)** sobre **dimorfisme sexual a les plantilles de mans del Paleolític superior**, s'endinsa a les coves de Gargas al sud de França i a El Castillo i Maltravieso, les coves de La Garma i Fuente del Salín a Espanya per demostrar que és possible determinar el sexe dels individus que varen deixar les seves mans impreses a les roques, tot i que encara de manera imperfecta, com ell mateix diu. Basant-se en el mètode de Manning<sup>1</sup> del ràtio dels dígits de dones i homes establert a l'úter matern (Manning, 2002).

El lloc arqueològic més important és el de Gargas, amb una datació de les plantilles de mans de 27.000 anys BP., algunes de les quals estan incompletes, els falten alguns elements com porcions de dits. La cova de El Castillo compte amb 57 exemples de mans, Maltravieso amb 71 exemples, La Garma 32 i a Fuente del Salín en trobem 14, mans en negatiu i positiu respectivament. A Maltravieso, com a Gargas, també es troben mans amb dits incomplets. Snow va visitar i fotografiar les mans de les Combarelles, Font-de-Gaume i Abri du Poisson el maig del 2004. A **Font-de-Gaume** hi ha un total de 4 mans en negatiu però només una és prou llegible per a ser mesurable. A **Combarelles** i **Abri du Poisson** hi ha una mà a cada lloc. Snow va mesurar la longitud de dits i mans diverses vegades amb fotografies diferents trobant sempre el mateix resultat a l'hora d'assignar el probable sexe a cada plantilla de mà. Només la mà de **Combarelles** és més petita, amb una longitud de 116 mm, és més petita que les mesures de les mans de dones adultes que Snow va mesurar en una mostra de 9883 homes i 8848 dones europees actuals – el risc era que havent passat tant de temps, les poblacions europees modernes no fossin representatives de les que van deixar les empremtes, però investigacions genètiques recents mostren que més del 95% de tots els cromosomes Y europeus moderns pertanyen a un conjunt de 10 llinatges que han estat presents des del Paleolític superior. La mà de **Font de Gaume** és més gran, això podria suggerir que va ser feta per un home. La mà de **Abri du Poisson** és petita però no tant com la de **Combarelles**, però es troba fora del rang de variació normal d'homes adults i dins el rang de dones adultes o homes subadults.

Snow també va visitar **Pech-Merle**, no va obtenir permís per fotografiar les mans però si va poder mesurar les rèpliques de tres mans al museu (A, C i G). També va fer servir la mesura del peix del mural 'Cavalls tacats' per calcular la mida de 6 mans que apareixen al mural. La comparació fotogramètrica del peix i les plantilles de mà a les fotos publicades de tot el mural no permet mesuraments directes prou precisos per determinar les proporcions dels dits però si per determinar que les plantilles de mà són relativament petites en el rang de femelles adultes i mascles subadults. Les dades indiquen que les rèpliques del museu són còpies fiables dels originals i per tant útils per aquest projecte.

---

<sup>1</sup>El biòleg John T. Manning, va desenvolupar el 2002 un mètode, mitjançant el qual es podria determinar el sexe d'un individu segons les proporcions entre els dits índex i anular, 2D:4D, que té a veure amb l'exposició a esteroïdes sexuals durant el desenvolupament fetal. L'estudi de J.T. Manning del 2002, determina una proporció entre la longitud dels dits índex i anular que seria menor en les dones, és a dir que les dones tindrien menor asimetria entre els dits índex i anular i per tant és pot inferir el sexe femení o masculí de l'individu per aquesta menor o major asimetria (Manning, 2002).

Snow (2006) va analitzar les dades de dos maneres diferents, en la primera (etapa 1) amb les mesures dels dits va poder discriminar les mans d’homes adults de la resta (nominalment dones). Amb aquest mètode, les equacions van predir que quatre de les plantilles de mans de les coves probablement varen ser fetes per dones i amb una possibilitat remota que els autors fossin homes (Les Combarelles, Abri du Poisson i Pech-Merle A i C). Una de les mans de Pech-Merle (G) probablement va ser feta per un home amb cap possibilitat que fos dona. La mà de Font de Gaume va ser classificada femenina però amb ambigüitat. Per l’altra anàlisi (etapa 2) Snow (2006) va fer servir les ràtios entre els dits, la proporció entre el dit índex i l’anular (D2/D4) – i entre l’índex i el dit petit (D2/D5), ambdues proporcions haurien de ser altes per les dones.

Els resultats són estadísticament significatius però, a l’hora d’establir per l’arqueòleg el sexe de l’individu, només amb aquestes mesures no es pot fer amb total confiança. El millor enfocament seria aplicar l’anàlisi de l’etapa 1 seguida de l’etapa 2 per aclarir casos ambigus. La 2<sup>a</sup> anàlisi va donar suport als resultats de la 1<sup>a</sup> a Abri du Poisson, Font de Gaume, Pech-Merle A i C com a femenines. La plantilla de Pech-Merle G era masculina però amb menys força. La de les Combarelles va donar un resultat fortament masculí, quan a l’anàlisi de la 1<sup>a</sup> etapa era fortament femenina. En la mostra europea de Snow, només una de les mans femenines tenia una mida similar a la mostra G de Pech-Merle, que havia estat classificada com a masculina. Per tant, es podria inferir que probablement va ser feta per un mascle sub-adult.

PLANTILLA DE MÀ a	SEXE PROBABLE	
	Etapa 1	Etapa 2
Abri du Poisson	Fortament FEMENÍ	Fortament FEMENÍ
Les Combarelles	Fortament FEMENÍ	Fortament MASCULÍ
Font de Gaume	FEMENÍ feble	FEMENÍ feble
Pech-Merle A	Fortament FEMENÍ	Fortament FEMENÍ
Pech-Merle C	Fortament FEMENÍ	Fortament FEMENÍ
Pech-Merle G	Fortament MASCULÍ	MASCULÍ feble

Taula 1: Resum de la identificació de sexe a les etapes 1 i 2 Autor: Victòria Cervera amb les dades de Snow(2006)

Més recentment l’estudi de **Snow, 2013**, a diferents jaciments arqueològics del Paleolític superior a França i Espanya, va passar d’una primera mostra de 6 mans, al 2006, a una de 32 mans – una mostra suficientment gran per determinar que la majoria de persones que varen imprimir les seves mans a les coves varen ser dones (Snow, 2013). Els seus resultats analítics determinen que el 75% d’aquestes mans eren de dones, seguint també el mètode de Manning.

També J.M. Chazine el 2005 fa servir aquest mètode per analitzar les imprimacions de mans de les parets de Gua Masri II (Borneo) i, juntament amb un software desenvolupat per Arnaud Noury, van identificar dos grups de mans, un de mans masculines i un altre femenines.

Les plantilles de mà de l’art rupestre parietal ofereixen una rara oportunitat per discernir el sexe dels artistes, cosa que és difícil en altres casos d’art rupestre com petroglifs o pictogrames, on es poden discernir diferències sexuals però no es pot determinar si l’art va ser fet per homes o per dones (Snow, 2006).

A més de les interpretacions de les pintures rupestres, la interpretació de les **figuretes femenines prehistòriques** no s'escapa de l'analogia moderna i dels prejudicis de gènere. Durant molt de temps, aquestes figures s'han interpretat com a representacions de les anomenades qualitats femenines, la fertilitat, la maternitat i el concepte de 'deessa mare'. **Ellen Belcher (2016)** mostra un mètode d'anàlisi tipològic basat en les evidències morfològiques de les figuretes que presenten identitats ambigües i fluïdes, fugint del gènere binari imposat. L'anàlisi es basa en les **figuretes d'assentaments del VI mil·lenni aC, associades a la cultura Halaf** i aquest enfocament es trasllada a figuretes excavades a **Domuztepe (Turquia) i Chagar Bazar (Siria)**.

La funcionalitat dels conjunts de figuretes no es poden interpretar tan fàcilment com la funció de vasos, eines i ornaments. Tot i així s'han fet aquestes interpretacions esbiaixades pels investigadors, majoritàriament homes, assignant funcionalitats idèntiques en diferents extensions territorials i cronològiques. Les interpretacions que s'han fet de les figuretes són construccions fetes des de la modernitat, carregades de prejudicis com ens comenta Helen Belcher (2016), que representen rols socials moderns aplicats a les societats prehistòriques. El que es pregunta Belcher (2016) és si aquestes interpretacions sobre diferència i identitat sexual s'han fet des de l'evidència arqueològica de les figuretes o lligades a les concepcions modernes del gènere. El que proposa Belcher és canviar l'enfocament de cerca de funcionalitat i significat per l'anàlisi evidencial de les figuretes, que són registres, objectes dels quals podem aprendre a partir de la seva morfologia, visualitat, condició i dels contextos arqueològics on s'han trobat juntament amb la possibilitat d'enllaçar-les amb concepcions mutables de gènere i altres identitats construïdes socialment.

La metodologia que proposa Helen Belcher (2016) es basa en una anàlisi més holística i global, centrada en quatre elements de la biografia de l'objecte de la figureta:

1. Conceptualització de la figureta
2. Fabricació
3. Ús, reutilització i
4. Descart

Belcher (2016) aposta per l'anàlisi morfològic de la vida útil de la figureta, observant les evidències de les interaccions que va patir la figura amb persones i materials – ja siguin intencionals o involuntàries –, observant i analitzant les evidències de fabricació, ús i descart abans de fer interpretacions sense base científica com s'havia fet fins ara. De manera que, la interpretació de la funcionalitat de la figureta només serà possible quan es derivi de l'evidència basada en l'anàlisi d'objectes i conjunts dins del context arqueològic. Aquesta anàlisi de Belcher (2016) es basa així en un enfocament de la biografia d'objectes de les figuretes a través de l'anàlisi de les evidències tipològiques, tecnològiques i arqueològiques de cada exemple. L'únic que s'ha de fer és observar amb detall com va ser tallada la matèria primera, modelada, decorada i assemblada per crear les figuretes, també la naturalesa de les marques de fabricació i ús, el desgast, les estelles, es-

querdes, trencaments de la manipulació i emmagatzematge prehistòrics i el context arqueològic. Sense oblidar que cada acció representa les decisions de les persones que varen concebre, fabricar, usar i en última instància descartar les figuretes. Cada ús i reutilització pot haver estat relacionat amb diferents propòsits i significats que també poden canviar segons la personalitat de cada individu.

**Corpus tipològic.** Un treball arqueològic bàsic és ordenar un corpus tipològic, i classificar les peces segons la seva tipologia, això no es sol fer amb les figuretes i si es fa, aquestes se solen trobar separades a partir d'un vincle binari de gènere. Belcher (2016) desenvolupa un esquema de tipologia per les figuretes Halaf que les separa en 4 tipus:

- Tipus 1. Figures assegudes. Són les més nombroses al Halaf final, 46% del total estudiat. **LH.1A** Late Halaf. 1(Tipus) A(Subtipus). Els subtipus A i B es poden dividir en característiques de diferència sexual visible, femenina i masculina respectivament. Visualment són similars entre sí també fetes de manera similar però el tractament de la superfície pot variar.

- Tipus 2. Figures dretes, no són tant nombroses, 31% de l'estudiat. Cobreixen un àmbit geogràfic i cronològic més ampli. El material pot ser pedra o argila. No es poden agrupar morfològicament per sexe, ja que no tenen diferenciació sexual i alguns són ambiguament antropomòrfics.

- Tipus 3. Figuretes de recipient (Figurine vessels), també es representen dempeus i són el 2% de figuretes estudiades. Tots els exemples mostren característiques sexuals femenines.

- Tipus 4. Figuretes de segell, 5%

Una última classificació, que no es considera tipus (5), representa el 12% i no es pot categoritzar amb d'altres. Tots els exemples d'aquests dos últims són ambiguament antropomòrfics, la majoria no presenten característiques sexuals diferenciades.

L'estudi de Belcher (2016) compta amb 27 figuretes i 22 dels llocs arqueològics de Chagar Bazar i Domuztepe respectivament, una representació completa dels tipus d'estatuetes Halaf. En les excavacions a **Chagar Bazar** el 1935 es varen trobar: 21 figuretes que és classifiquen com de tipus LH.1A – Late Halaf, Tipus 1 Subtipus A (assegada identificada com a femella); 1 figureta, LH.1B – Late Halaf, assegada ambigüament masculina; 4 de tipus 2 (dempeus). En les excavacions a **Domuztepe** entre 1995 i 2011 es van recuperar 22 figuretes.

En les primeres interpretacions, totes les figuretes varen ser relacionades amb el culte a la deessa mare, incloent les figuretes més ambigües, tot i no haver-hi proves per afirmar-ho. Encara avui dia alguns investigadors troben atractiva aquesta interpretació (Belcher, 2016).

L'anàlisi de Belcher (2016) comença amb la **conceptualització de la figureta**, és el punt en el procés en el que es discuteix i es debat l'objecte, decidint la forma final abans de la seva fabricació. Aquesta fase pot estar influïda per les pràctiques corporals viscudes en el grup així com les narratives orals compartides que recorden figuretes locals i d'altres llunyanes. Les decisions finals es veuran reflexades a l'evidència de la figureta, algunes desaparegudes, com les formades per pell, palla, fusta o tèxtils sobre les figures. Tam-



bé és evidència de la conceptualització el material emprat així com la decoració de la superfície. És una reconstrucció de les influències que varen portar a la construcció de l'objecte. Aquestes evidències de decoració, manipulació i embelliment de les figuretes poden estar directament relacionades amb les pràctiques socials dels grups que les fabricaven. Les figuretes de tipus 1 morfològicament fortes, suggereixen una connexió amb la conceptualització corporal amb marcadors visibles de diferència sexual amb els subtipus A i B. La diferenciació sexual en les figuretes del tipus 2 és més fluïda i ambigua i en les de tipus 3 i 4 no hi ha diferenciació sexual i per tant la seva funció pot haver estat més important que no pas la representació visual. Per tant és possible, comenta Belcher (2016), que la conceptualització de les figures Halaf no sempre estigui lligada a binaris sexuals estrictes.

El segon contacte humà amb les figuretes és la **fabricació**, on es decideixen les matèries primeres emprades i la seqüència de decisions o cadena operativa, en funció de les necessitats i possibilitats dins dels assentaments. El 89% de les figures Halaf són fetes d'argila i el 11% de pedra. Cada figureta representa les eleccions individuals del fabricant o fabricants en la construcció i decoració influïdes per les limitacions imposades per les pràctiques locals i per les comunicacions amb altres creadors, les possibilitats dels materials i l'ús previst per l'objecte final. La morfologia de les figuretes pot haver estat dissenyada per proporcionar integritat estructural. La fabricació també pot estar relacionada amb la fragmentació, que els fabricants fossin conscients dels punts dèbils de les figures o inclús que les dissenyessin per trencar-se, això explicaria també característiques de la seva morfologia. La diferenciació sexual, comenta Belcher (2016), sembla haver estat només un dels molts factors que contribueixen a les eleccions en la fabricació de les figures Halaf.

Després de la fabricació ve **l'ús i la reutilització de les figuretes** en les interaccions diàries, el 52% de les figuretes Halaf evidencia que varen ser dissenyades per mostrar-se o emmagatzemar-se, entre aquestes el 41% varen ser dissenyades amb una base plana, un 11% perforades per ser suspeses amb una corda que podrien haver estat penjades d'una persona, animal o estructura. L'evidència material mostra que més de la meitat de les figuretes no necessitaven ser tocades o sostingudes per a ser usades, simplement estaven a la vista en activitats diàries. Tot i així, hi ha desgast i trencaments, cosa que indicaria interacció amb les figuretes ja sigui intencional o no, els llocs d'exhibició podrien haver estat dinàmics o bé les figuretes queien, s'empenyien o es trencaven. La majoria podien agafar-se amb el palmell de la mà o sostenir-se amb els dits. L'evidència de fragmentació de les figuretes Halaf s'oposa a les suposicions que les figuretes havien estat venerades com objectes sagrats o especials. El fregament, la fragmentació, la reutilització i el desgast evidencien que aquestes figures varen participar, freqüentment, en activitats més mundanes que sagrades, rituals o especials. No s'aprecia cura en el tracte ni intencionalitat de reparació. Tampoc hi ha evidència de tractament diferencial en aquelles figures que podrien ser dones, homes o sense marcadors de gènere. Belcher (2016) ens mostra que l'evidència morfològica i de condició de les figuretes indica que varen ser fabricades per ser utilitzades, vistes i exhibides varies vegades i quan ja no van ser necessàries, es varen descartar.

L'últim ús de les figuretes Halaf va ser la **deposició o eliminació**, en aquest punt de la biografia de l'objecte l'evidència la trobem en el context arqueològic. El 79% varen ser troballes aïllades, les 27 figures del jaciment de Chagar Bazar varen ser trobades en contextos de brossa o escombraries, descartades amb altres articles sense diferenciació. Al igual que les 22 del jaciment de Domuztepe, també trobades en matrius d'escombraries sense importància amb rares excepcions. Per tant, Belcher (2016) va descobrir que la gran majoria de figures Halaf varen ser depositades de manera intencional o no en contextos de deixalles amb altres objectes i subproductes de desfet. L'evidència del context arqueològic de les figuretes Halaf és ambigua, però probablement millor descrits com a deixalleries plenes d'escombraries. Per tant, com afirma Belcher (2016), les figuretes Halaf quan ja no van ser necessàries o desitjades es varen descartar amb la brossa domèstica normal sense cap tipus de circumstància especial, de manera que s'oposa a les suposicions anteriors – que varen ignorar el context on es trobaven les estàtues – que haurien tingut una funcionalitat ritual o especial ja que sent així el tractament hauria estat especial des del principi fins al final de la seva vida útil (inclouent el descart).

Pel que fa al **sexe** de les figures Halaf, s'han classificat els subtipus A i B com a diferenciació visual pertanyent a l'extrem femení (A) i ambigüament masculí (B), però Belcher (2016) remarca que no té sentit incloure el gènere com un factor en la classificació tipològica de les figuretes Halaf. La pregunta a plantejar és si la diferència sexual va ser un element clau a considerar en la conceptualització, fabricació, ús i descart de les figures en els assentaments prehistòrics o simplement estava destinat a marcar la diferència humana més que sexual. Aquestes figuretes, comenta Belcher (2016), són registres de com els habitants de l'Alta Mesopotàmia en el VI mil·lenni, la cultura material que actualment anomenem Halaf, es miraren a sí mateixos i als altres. La tipologia de les figuretes no es pot classificar per la diferència sexual, i serveix per demostrar que les dades no es poden limitar a sistemes de registre binaris de gènere. Amb aquest exemple veiem que des de la concepció, passant per la fabricació, ús i descart es permet la mutabilitat, l'ambigüitat i diferents matisos que també es poden traslladar a la funcionalitat i significats mutables (Belcher, 2016).

Un altre exemple de **reinterpretació de figuretes d'argila i pedra** és el fet per **Nakamura i Meskell (2009)** al jaciment neolític de **Catalhöyük (7.400 a 6.000 cal a.C.)** a Turquia. Les autores d'aquesta investigació desafien també les suposicions més antigues de que les figuretes estaven sempre lligades a la religió, al culte a la fertilitat i a la procreació però, igual que en l'estudi anterior, en aquest cas les figuretes tampoc han rebut un tractament especial de deposició sinó que gairebé sempre es varen trobar amb les deixalles, en llocs externs i el 30% dels edificis no contenen cap figureta. El corpus de figuretes de Catalhöyük és de 1800 figures, d'entre les quals només 1000 són de diagnòstic, només 446 d'aquestes 1000 són antropomòrfiques i abreujades, la resta són zoomorfes o d'altres formes. Les interpretacions antigues es varen centrar en les figures amb formes femenines, que són només el 3% del corpus de figuretes de Catalhöyük. Les figuretes antropomòrfiques es reconeixen fàcilment, s'expliquen per sí mateixes, es veu que representen una forma hu-

mana inconfusible, tot i que algunes parts poden estar total o parcialment absents, el cos pot assumir diverses postures i posicions. Les figuretes abreujades són ambigües per definició, consisteixen mínimament en un cap, un tors i base en una silueta tridimensional molt simplificada que pot tenir una aparença general humana, animal o híbrida. Pel que fa la morfologia de les figuretes, hi ha una tendència a emfatitzar pits (67%), natges (56%) i ventre (40%) eliminant els detalls dels genitals en la majoria dels casos. Nakamura i Meskell (2009) fan diverses interpretacions, la representació exagerada i sensual de natges, malucs i ventre podria simbolitzar una sexualitat madura que creuaria les línies de gènere. Les figuretes són sovint idealitzacions més que reflexos de la realitat per la qual cosa no tenen per què correspondre necessàriament a l'evidència corporal humana. Una altra interpretació feta per Nakamura i Meskell (2009) de glutis i ventres carnosos és que eren símbols de longevitat, bona salut, accés al menjar, estils de vida sedentaris, signes d'indulgència així com la capacitat de donar. L'arrodoniment de les figuretes també podria representar l'èxit, és la metàfora visual de l'abundància (Nakamura i Meskell, 2009). També hi trobem les figuretes abreujades, que en alguns casos poden difuminar el límit entre les representacions antropomòrfiques i zoomòrfiques i són superiors en nombre a les antropomòrfiques. Les qualitats d'aquestes figuretes, que han rebut poca atenció acadèmica, junt amb la seva petita mida poden haver invitat a la gent a usar-les de formes particulars. Al ser independents podrien haver-se instal·lat al terra o sobre alguna superfície i també es poden transportar o circular.

A banda de l'estudi sobre les figuretes, una anàlisi de les restes de cossos del jaciment de Catalhöyük apunta cap a la igualtat entre homes i dones al lloc. Les anàlisis d'isòtops estables dels ossos no demostren diferències significatives en la dieta d'homes i dones, altres evidències indiquen estils de vida similars, ja que hi ha poca evidència osteològica de tasques especialitzades per raó de sexe. Això suggereix poca diferenciació en l'assignació dels rols de treball a Catalhöyük. De la mateixa manera, les dades d'enterrament i el tractament rebut pels individus confirmen aquesta falta de diferenciació entre sexes. Les evidències apunten a una societat en que homes i dones participaven en tipus similars de treball, patien les mateixes lesions, compartien dietes similars, morien a les mateixes edats i finalment varen ser enterrats amb tractaments i objectes similars.

### **3. Dones. Prestigi i poder:**

La **necròpolis orientaltzant de Medellín** correspon a l'antiga població tartèssia de *Conisturgis* situada a les Vegas Altas del Guadiana a la localitat de Medellín (Badajoz), també anomenada de «el Pozo» i emmarcada en el context temporal que va de mitjans del s. VII a.C. fins a principis del s.V a.C. (675-425 a.C.). La relectura de gènere de la necròpolis de Medellín feta per **Raquel San Quirico García (2017)** es basa en l'estudi publicat sobre Medellín per Almagro-Gorbea l'any 2008.

L'any 2010, Almagro-Gorbea publicà un estudi de la paleodemografia de la necròpolis, utilitzant les mateixes dades de la investigació del 2008, a la qual no he pogut tenir accés. Per a aquest estudi, només

es varen fer servir les dades de les restes antropològiques de les quals es va poder determinar l'edat i el sexe. Es varen identificar 188 individus, d'entre els quals 36 són d'edat de mort incerta és a dir un 19% del total no són útils per la investigació.

De manera que, la població útil per a l'estudi consta de 76 homes (V) i 69 dones (M) de sexe conegut. La població infantil (N) no permet la diferenciació sexual, per la qual cosa només s'han pogut diferenciar a partir dels 10 anys (Almagro-Gorbea, 2010).

L'índex de masculinitat a Medellín és d'una proporció de 110 homes per cada 100 dones, 76 homes i 69 dones, suposen un 52.4% i 47.6% respectivament, Almagro-Gorbea (2010).

Un cop certificades les dades, passem a l'anàlisi de San Quirico (2017) sobre les mateixes. L'objectiu de San Quirico (2017), igual que el nostre, és visibilitzar les dones sense menysprear cap activitat ni a cap persona.

Hi ha dos tipus d'enterraments a la necròpolis de Medellín, en les primeres etapes en urnes i posteriorment '*in bustum*'.

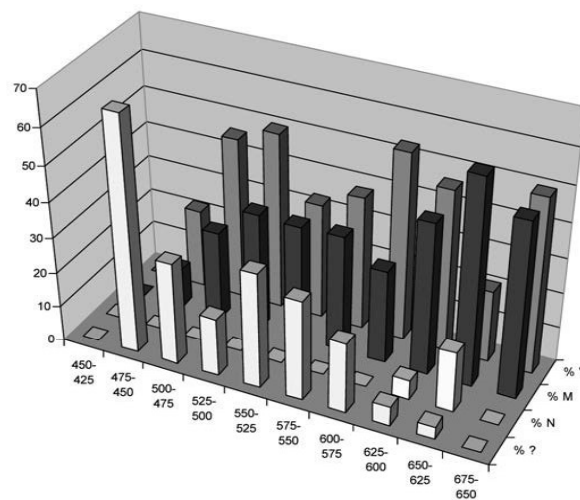


Fig. 2: Necròpolis de Medellín. Distribució per generacions de homes(V), Dones(M) i nens(N) Font: Almagro 2010:44

San Quirico (2017) destaca els enterraments en parelles, que presideixen cada un dels espais que es van ocupant en les diferents fases, això estaria indicant la importància de la parella en la construcció de llinatges. En alguns casos la urna conté les restes d'ambdós cossos (sepultures 85A/6, 86H/18 i 85B/15), en altres un dels cossos apareix dins l'urna i l'altre entre el revestiment de pedra (86D/2, 85B/2, 86C/8 i 85B/1). En dos casos ambdós cossos en urnes diferents però en el mateix espai (86G/49 i 86G/50 – 86G/41 i 84G/41A). A destacar el cas de l'enterrament femení '*in bustum*' i les restes masculines entre el cobriment de pedra. San Quirico (2017) també destaca els enterraments de dones amb infant, no se solen trobar nens a les necròpolis pel que suggereix la importància que té l'herència en aquest context. San Quirico (2017) destaca aquests dos tipus de tombes dobles (parella o dona+infant), les dones que pertanyien a les elits aristocràtiques contribuïen amb el matrimoni a la continuïtat de la classe dominant assegurant la seva descendència i l'herència del seu estatus (Rísquez Cuenca, 2015). Almagro (2010) determina que la mortalitat de les dones és major a Medellín que la dels homes, hi ha una alta taxa de mortalitat entre les dones joves, a partir de l'edat núbil – abans dels 15 anys i fins els 40, a causa de l'alta mortalitat i morbiditat genèsica i maternal (a

causa de les altes tasses de parts i avortaments) que disminueix passada la fase maternal. La tradició oriental de casament de les noies en arribar a la pubertat junt amb una intensa activitat de procreació explicaria aquest augment de la mortalitat en les noies del Medellín tartessi, això podria confirmar el que afirma Rísquez Cuenca (2015) sobre el matrimoni a Medellín. Almagro (2010) confirma que les tombes amb infant sempre són de dona amb l'infant.

Dins del context temporal de la necròpoli destaquen 2 períodes, l'orientalitzant (s.VII a.C.) i el post-orientalitzant o de crisi del món tartessi (s. VI i V). A San Quirico (2017) s'analitzen els dos períodes però en aquest treball destaquem el període orientalitzant, que és on destaca el prestigi que varen tenir les dones, mitjançant l'anàlisi de la cultura material, ja que en el període de crisi els aixovars són més homogenis.

A la franja cronològica d'auge de la societat tartèssia o període orientalitzant, comptem amb 66 sepultures amb aixovars sumptuosos i materials de qualitat excepcional amb incorporació de motius culturals fenicis i divinitats orientals, amb predomini de les divinitats femenines Astart i Melgart. De les 66 tombes, 33 són femenines, 24 masculines i 9 sense determinar. Entre els objectes de prestigi trobats hi ha ganivets afalcatats, fermalls de cinturó (tipus A3 i A4), pintes de marfil i fíbules, indicatius de població d'alt estatus social. Els vasos tipus '*a Chardon*' s'han trobat únicament a tombes femenines, repartits en tombes perifèriques i en 3 dels 6 casos de tombes que tenen els aixovars de més qualitat de la necròpolis. Només en 1 cas, en una tomba sense determinació de sexe, però al no haver-se trobat cap vas d'aquest tipus en tombes masculines i per recurrència, ens diu San Quirico (2017), és probable que es tracti d'una dona. També ressenya la rellevància de les dones que els inclouen en els seus aixovars ja que, són tombes amb gran monumentalitat i ofrenes selectes de bòvids.

Els fermalls de cinturó tipus A3 i A4, que són considerats objectes de prestigi en aquest període, es troben en 10 tombes femenines i 4 masculines, més nombroses en les femenines que en les masculines i que estaria relacionat amb el destacat paper social de les dones (San Quirico, 2017).

San Quirico (2017) destaca també altres objectes de la cultura material considerats importants, com ganivets i copes, que es troben indistintament en tombes femenines i masculines.

Pel que fa als **ganivets**, no han estat considerats armes sinó elements **rituals – de sacrifici**, el que podria indicar la participació o relació de les dones en aquestes pràctiques. S'han trobat 11 ganivets que s'han classificat en 3 tipus, els de tipus 1 i 2 es troben indistintament a tombes femenines (3 ganivets) i masculines (3); els de tipus 3, només 1 apareix en una tomba femenina i 3 en masculines i un altre en una tomba sense sexe determinat. Les tombes on apareixen ganivets són molt sumptuoses, especialment les femenines, on apareixen també fíbules i fermalls, tot plegat indicaria que són persones importants a la comunitat.

S'han trobat 13 **copas**, la majoria en enterraments femenins (7), 3 en enterraments masculins i 3 més en tombes sense determinar. Les copes es consideren objectes utilitzats en **rituals socials** associats al menjar i beure, cal destacar la importància del vi en aquestes cultures i en les elits aristocràtiques. També són

**elements d'ofrena** en rituals d'enterrament i generalment associats a contextos masculins per això és important destacar la seva aparició en el món femení a Medellín.

Les **imatges femenines del món iber** han estat vistes històricament només des del punt de vista estètic, des dels inicis fins a la dècada de 1980. Exemples com la Dama d'Elx o la Dama de Baza davant les quals la tendència ha estat relacionar-les amb les esferes del món simbòlic i sagrat. Contràriament al que s'ha fet amb les figures masculines, comenta Rísquez Cuenca (2015), les quals no s'ha dubtat a identificar-les amb prínceps ibers, herois i guerrers, i per tant adjudicant-los un paper important amb l'aristocràcia i el poder on les dones foren excloses.

No és fins finals de segle XX quan s'introdueix una interpretació de les imatges des del punt de vista de la societat que les encarrega i les utilitza i els seus contextos (Rísquez Cuenca, 2015).

Rísquez Cuenca i García Luque (2007) han estudiat, pel període iber, la **tomba 200 de 'El Cigarralejo'** a Mula (Murcia) – cronològicament situada en el ibèric ple (entre el 400 i el 350 a.n.e.). Aquesta tomba contenia una dona que hauria tingut una importància rellevant per a la seva comunitat segons els símbols de riquesa que conté el seu aixovar, representatius de prestigi que la diferencien d'altres enterraments i indiquen la seva pertinença a un grup social ben definit. La tomba 200 descansa sobre la 277 que podria significar una relació familiar, i donaria continuïtat al llinatge, cosa que ens indicaria – comenta Rísquez Cuenca i García Luque (2007) – que el seu prestigi li venia donat per la seva condició i funcions.

El registre arqueològic demostra que aquestes dones, entre les que trobem la de la tomba 200 de El Cigarralejo, varen tenir un paper important en la seva societat per elles mateixes i no per estar relacionades amb homes importants, Rísquez Cuenca i García Luque (2007).

Les tombes 200 i 277 de 'El Cigarralejo' són considerades principesques tant per la cultura material relacionada com pel tipus d'enterrament, ocupen un espai preferencial dins la necròpolis i generen un espai de respecte. La tomba 200 està relacionada amb una gran quantitat de peces de la indústria tèxtil, amb molt de prestigi al món iber. Rísquez Cuenca i García Luque (2007) destaquen els 10 ponderals de bronze, que mostren un dels valors del teixit, el pes, una evidència arqueològica que pot estar indicant unes pautes de comportament relacionades amb l'intercanvi, incidint en el desenvolupament històric d'aquestes comunitats, com afirmen Grau i Moratalla (2002-2003, citat a Rísquez Cuenca i García Luque (2007)). Els ponderals, per tant, tenen un significat econòmic i polític ja que mostren les necessitats pròpies de sistemes socials avançats que tenen en l'intercanvi una de les seves principals formes d'economia. La incorporació d'aquests elements en l'aixovar funerari junt amb d'altres peces trobades de la indústria tèxtil – 57 fusaioles i 1 fus, que podrien formar part d'un telar vertical; elements de fusta que podrien haver estat bovines per enroscar els fils i cistelles de vímet; un possible raspador; plaquetes d'os perforades que podrien haver format part d'un petit teler; plaques de fusta que formarien part d'un teler de plaques; agulles de bronze; un nombre important d'agullons

d'os potser amb la funció de punxons – donen a la tomba un caràcter no solament simbòlic sinó també funcional. Per reforçar la importància es troben prop més de 300 tabes, tradicionalment són considerades peces d'un joc però també es podrien interpretar com fitxes de canvi, algun sistema de comptabilitat. Tots aquests elements tenen caràcter simbòlic i també funcional, com dèiem, doncs al col·locar-los en aquest context vindrien a mostrar-nos la importància de la activitat tèxtil com a producció, vinculada a la dona enterrada en aquesta tomba. També s'han trobat restes de diferents teixits, d'origen vegetal i animal carbonitzats, que reforcen la importància del tèxtil en aquesta tomba juntament amb un nombre important de fíbules – de diferents mides - que estarien relacionades amb les peces de vestir que haurien estat els diferents tipus de teles: túniques, vels, mantons, peces de lli, de llana. També es troba en l'aixovar la part metàl·lica del que podria haver estat un cinturó, un pectoral o bé un tocat. Altres elements relacionats amb el vestir o el guarniment: una sivella d'os, contes de collarets de diferents tipus i materials, un collar de 35 contes d'os, quatre anells i les fíbules ja comentades. Si els productes tèxtils són mercaderia de prestigi que es pot intercanviar, el que aquesta tomba ens està indicant, comenten Rísquez Cuenca i García Luque (2007), és que l'aristocràcia – ja que la tomba es principesca – té el control d'aquests bens i tutela la producció i l'intercanvi, és a dir, la comercialització, i per tant poder i estatus socioeconòmic.

En el registre arqueològic de la tomba 200 de 'El Cigarralejo' també s'han trobat elements relacionats amb el menjar i el beure, cereals com el blat, glans, ametlles i pinyons; productes destinats al consum familiar dins de diferents recipients.

També s'hi troben altres recipients de vernís vermell i ceràmica àtica que poden relacionar-se amb rituals de banquet i copes d'importació àtica amb les que es feia el ritual de beure el vi. Rísquez Cuenca i García Luque (2007) també senyalen la possibilitat de reconèixer part dels rituals que es varen fer a les tombes 200 i 277, com ofrenes de culte a la tomba, elements vinculats a dones que feien altres dones, símbol de la importància de la dona enterrada allà.

Un altre exemple és la **tomba 155 de la necròpolis del 'Cerro del Santuario'**, situat a uns 4 km de la ciutat de Baza (Granada), és la anomenada '**Dama de Baza**' cronològicament situada al s. IV aC. Aquesta tomba evidencia el prestigi i singular poder que va tenir aquesta dona però en un principi es va assignar a un home.

LA DAMA DE BAZA

163

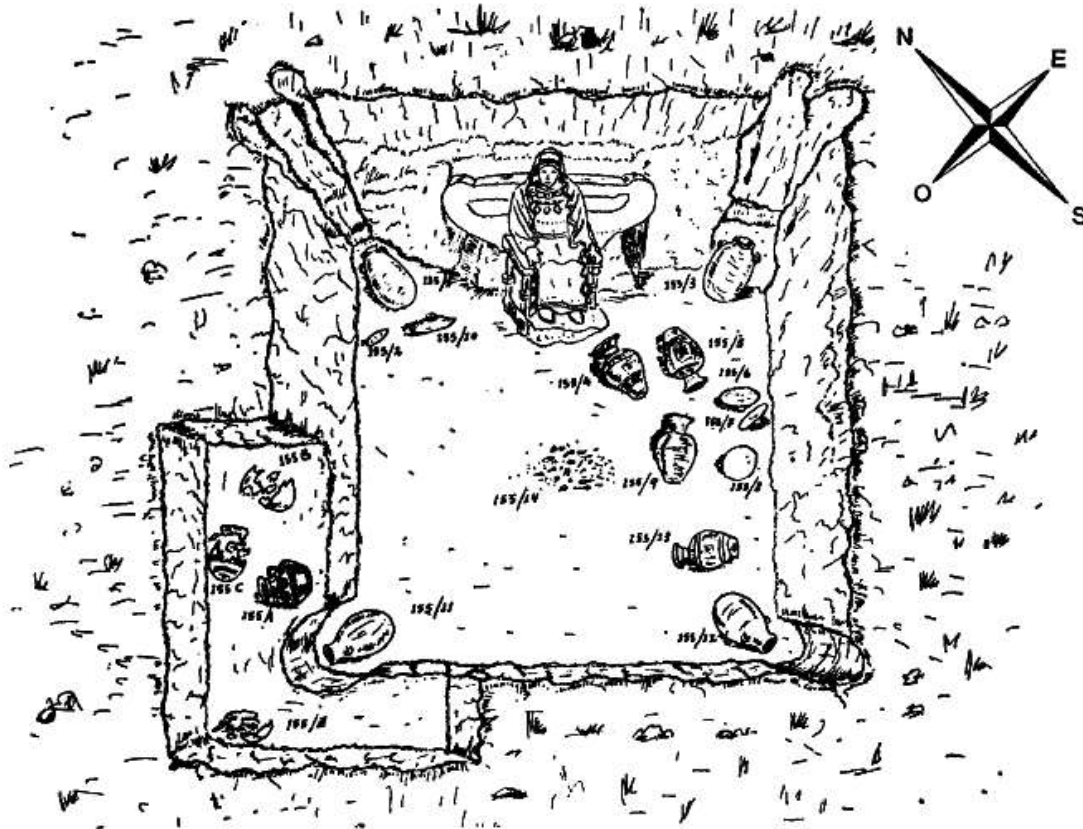


Fig. 3 Tomba de La Dama de Baza

Autor: Presedo Velo (1973)

L'aixovar de 'La Dama de Baza' consta de 4 àmfores a torn amb decoracions pintades, 2 plats a torn, 4 urnes a torn pintades, 3 tapes de ceràmica, falques de ferro, placa de cinturó de bronze decorada amb plata en espirals dobles simètrics, empunyades d'escut de ferro i fragments, nansa d'escut, enganxament per a la falca amb anella i tancament, diverses fibules de bronze, puntes de ferro, clau de ferro, fragment de ferro que sembla un passador, puntes de llança i de javalina, diferents fragments de ferro sense identificar, penjoll de ferro amb una dent humana incrustada, diferents anelles per enganxar la baina de la falca, anella de ferro que podria ser d'una fibula anul·lar, fusaiola de fang, dau de pedra, petxina. La Dama de Baza, igual que la Dama d'Elx, va servir d'urna per a contenir les cendres de la difunta, Presedo (1973) comenta 'las cenizas del muerto', assegura que és la tomba d'un guerrer per les armes que l'acompanyen i que la urna amb forma antropològica representa una deessa i divaga sobre quina divinitat es podria referir però no qüestiona en cap moment el sexe del difunt (Presedo, 1973). A Rísquez Cuenca (2015) la tomba ja es assignada a una dona i s'evidencia el seu prestigi i poder per l'aixovar que l'acompanya, es destaca també la importància del nombre quatre.



## DISCUSSIÓ

Sempre s'ha dit que la Història l'escriuen els guanyadors, alguna cosa similar ha passat amb la Prehistòria, que ha estat explicada i escrita pels homes, que a la nostra moderna societat occidental i en el tema que ens ocupa, podríem dir que varen ser els guanyadors. Guanyadors dels espais públics, mentre les dones quedaren recloses als espais privats. Els homes de la nostra societat varen fer i desfer lleis i normes, amb discursos misògins i esbiaixats per la seva pròpia cultura, acceptats i seguits per tothom, incloses les dones. Algunes d'elles, en sortir dels espais privats, reservats per a elles, eren per norma general ignorades.

Aquest context històric va crear un inconscient col·lectiu, del que encara estem imbuïts, on les dones han estat invisibilitzades i les tasques que desenvolupaven – tan necessàries – passades per alt, ocultes a l'ombra. El naixement de la Prehistòria com a disciplina científica no escapa a aquest entorn, un espai on els investigadors – tots homes en els seus inicis – eren també els protagonistes i la seva mirada esbiaixada pel moment històric i per les ensenyances rebudes, els porta a crear uns estereotips sobre les circumstàncies socials a la Prehistòria que encara avui perduren. Els estudis de la Prehistòria han arribat fins als nostres dies teinyits dels estereotips d'una societat patriarcal que ha fet reconstruccions socials des de la desigualtat de gènere com indicàvem a una de les hipòtesis, de les que partim a l'inici del treball, per començar la nostra investigació. Aquesta hipòtesi queda, al meu entendre, totalment validada.

Actualment, amb els nous avenços científics i una educació més igualitària, les lectures del passat poden fer-se de manera més objectiva, un nou camí que molts investigadors i sobretot investigadores estan començant a recórrer – cada vegada amb més èxit – i a donar els seus fruits en el restabliment de la importància del paper de les dones en les societats pretèrites – aquest és també el nostre principal objectiu – cosa que impulsarà l'establiment d'un passat i un futur més igualitaris, ja que conèixer el passat ens ajuda a construir el futur. Les investigacions des de la perspectiva de gènere i impulsades pels nous avenços científics són realment més objectives – fent referència a una altra de les hipòtesis de partida – a l'hora de llegir i d'interpretar la Prehistòria amb l'únic llibre que tenim per fer-ho, les evidències del registre arqueològic.

Amb els diferents exemples que he trobat i exposat en l'apartat de Resultats, entre la gran quantitat d'estudis que recentment es porten a terme, en els que s'aplica la perspectiva de gènere i les noves tecnologies en les interpretacions, podem fer una crítica del que ens ha arribat fins als nostres dies sobre la Prehistòria. És important la manera de sexar els individus del passat, actualment mitjançant les restes òssies d'homes i dones, establint relacions significatives entre objectes i cossos ja sexats de manera científica i no al revés – com se solia fer – assignant sexe als cossos en virtut dels aixovars que els acompanyaven. També gràcies a les noves tecnologies, estudis genètics i d'ADN mitocondrial, els estudis paleoantropològics de les informacions osteològiques i dentals són les eines imprescindibles per al coneixement de les societats prehistòriques. Com ens diu Sanahuja i Escoriza, 2005, avui dia les maneres de sexar el passat combinen les anàlisis paleoantropològiques i l'anàlisi de les representacions figuratives, sempre que els objectes es trobin asso-

ciats als cossos, com dèiem ja sexats científicament. També mitjançant l'anàlisi del registre lític des d'una perspectiva funcional compaginant amb la informació osteològica que pot incidir en el sexe i l'edat dels individus que efectuaven els diferents treballs, podent definir d'aquesta manera els espais d'activitat masculines o femenines de manera científica i no amb suposicions basades en paral·lelismes amb la nostra societat.

Les lectures fetes des d'aquesta perspectiva fugen dels apriorismes de l'arqueologia androcèntrica i obren noves vies d'investigació que ens permetran començar a demostrar que els discursos que tenim interioritzats sobre la Prehistòria no són del tot certs.

En diferents àmbits trobem noves investigacions en aquesta línia, que ens ajuden a trencar els estereotips creats i mantinguts en el temps. Pel que fa a **subsistència i economia**, el primer exemple és l'estudi de Marina Lozano i col·laboradors del 2008 que demostra – a partir de les evidències del desgast dental – que tots els individus de l'estudi, tan homes com dones, feien ús de la dentadura anterior com a tercera mà o eina per subjectar, estirar o manipular diferents materials com carn, cuir o fibres vegetals, sense distinció de gènere. Les evidències del desgast dental ajuden a validar la hipòtesi – esmentada a l'apartat d'hipòtesis i objectius – que la diferenciació de gènere en la divisió del treball no existia a les societats pretèrites, o almenys era escassa al Paleolític entre els homínids pre-neandertals del Plistocè mitjà a la Sima de los Huesos, Atapuerca (Burgos). Encara que hi ha un estudi, també basat en el desgast dental, que indica la possibilitat de què entre els neandertals del jaciment de El Sidrón (Astúries) hi hagués algun tipus de diferenciació en la realització de les tasques entre homes i dones (Estalrich i Rosas, 2015). No obstant, no hi ha moltes més evidències que ratifiquin una divisió sexual del treball al Paleolític.

El segon exemple, en l'àmbit de **subsistència i economia**, ens aporta nova informació per la validació de la mateixa hipòtesi, la 'no diferenciació de sexe-gènere en la divisió del treball a la Prehistòria'. Perseguint un dels nostres objectius, el de reconstruir la lectura per la qual unes tasques s'han vinculat als homes i d'altres a les dones, desafiarem la hipòtesi de l'home caçador i la dona recol·lectora amb el descobriment d'un enterrament del Plistocè final–Holocè inicial, amb uns 9.000 anys d'antiguitat, en aquest cas es tracta d'una dona jove de la nostra espècie amb un kit d'eines d'adquisició i processament de caça major sobre els seus fèmurs, i per tant relacionats directament amb ella. Haas i col·laboradors (2020), en ampliar l'estudi a diferents enterraments del Plistocè final–Holocè inicial a Amèrica troben una participació de les dones en la caça major en aquest període d'entre un 30% i un 50%, la qual cosa suggereix que la caça major en etapes primerenques va ser neutral en quant a gènere o gairebé. La proporció és suficient, apunten Haas et al. (2020), per determinar que la participació femenina a la caça major no és trivial, molt major que els nivells de participació femenina observats a les societats caçadores-recol·lectores contemporànies. Això és un aspecte molt interessant, ja que implica que el model que veiem en les societats caçadores-recol·lectores actuals ha canviat i no va ser exactament igual a la Prehistòria, cosa que dona resposta a una de les nostres preguntes de recerca. Diversos estudis donen suport a l'afirmació que els constructes de gènere de l'actualitat

sovint no reflecteixen els del passat – Goodman et al. (1985), Estioko-Griffin et al. (1981), Geller (2017), Sterling (2014), Gero & Conkey (1991), Bruhns & Stothert (2014), Arnold & Wicker (2001).

Són diversos els investigadors que teoritzen amb la idea sobre l'absència de la divisió sexual del treball entre els nostres avantpassats caçadors-recol·lectors, que haurien promogut la caça comunal de grans animals on haurien participat homes, dones i criatures. Haas i col·laboradors(2020) apunten a la investigació de Brigid Grund, 2017, segons la qual abans de l'aparició de la tecnologia de l'arc i les fletxes, fa uns 2.000 a 3.000 anys (Kelleher,2020), la utilització del atlatl o propulsor era una tècnica en la que s'aconseguia una alta competència a curtes edats i per tant les nenes podien dominar-la abans de l'edat reproductiva. D'altra banda, la **criança alopamental** o criança compartida per diferents membres de la comunitat, o com diu M<sup>a</sup>Angels Querol, 2005, el model d'ampliació del comportament maternal a la resta del grup, que hauria alliberat les dones de les demandes de cura dels infants, permetent-les participar en les partides de caça. Tot plegat ens indicaria que possiblement a la Prehistòria no hi havia discriminació per raó de sexe i per tant és absurd que l'apliquem nosaltres, fent referència a un altre dels nostres objectius, la importància de llegir la Prehistòria amb perspectiva de gènere i per tant sense discriminació per raó de gènere.

De fet, no sabem com ni en quin moment de la Prehistòria va aparèixer la diferenciació – que no discriminació – de gènere en la divisió del treball, Haas et al. (2020) també s'ho pregunten a la discussió, però si que es pot observar al Paleolític europeu com les economies es van diversificar al Paleolític superior, a partir de fa uns 48.000 anys, amb un augment del processament de plantes i el treball de la pell per a la fabricació de roba a mida.

Un altre investigació, que obre també noves perspectives a la idea que tenim de les dones prehistòriques, és l'estudi de Linda Owen, 2005, la seva **anàlisi sobre les plantes, petits mamífers, ocells i peixos** disponibles durant el Magdalenian (20-10.000 anys) del sud-oest d'Alemanya visibilitza les tasques que desenvolupaven les dones del Paleolític superior com aportacions importants i imprescindibles per al desenvolupament de les comunitats i la supervivència dels seus individus, el 2on. i 4art dels nostres objectius de la investigació. Les evidències arqueològiques i les analogies etnogràfiques situen la recol·lecció de plantes, la captura de caça menor – sobretot llebres i perdius –, aus i la pesca en un lloc important per a la gent de l'època, tant per a la subsistència com en el subministrament de matèries primeres. Inclús eren tant o més importants que la caça d'ungulats i vitals per a la supervivència, assegurant una dieta variada i equilibrada. També haurien permès sobreviure a la disponibilitat i variabilitat estacional de la caça major. Com també comenta Margarita Sánchez Romero (2005b), la major part de l'aportament a la dieta de les societats prehistòriques venia de la recol·lecció i la caça menor, que proveïen les dones, la caça major només es portava al campament en algunes ocasions. Mitjançant aquesta anàlisi, Linda Owen (2005) desafia molts estereotips generalitzats sobre la divisió del treball al Magdalenian del sud-oest d'Alemanya. No hi ha cap motiu per dubtar que els homes sans i joves anaven a la caça major però la resta de la població no es quedava esperant sense fer

res. Podem imaginar, suggereix Owen (2005), dones, gent gran d'ambdós sexes i nens seguint recursos variats, fent viatges per recol·lectar i pescar, posant trampes a extenses zones per a la caça menor i ajudant també a la caça major. També podem visualitzar dones i homes treballant materials vegetals i pells, tant de mamífers com de peixos, amb varietat d'eines que fabricaven, així com homes reparant la seva roba, cuinant o cuidant dels fills.

En l'anàlisi de la subsistència, històricament, s'ha emfatitzat en la importància de les tasques que suposadament feien els homes i subestimat o ignorat la importància de tasques com la captura, caça o pesca i recol·lecció – realitzades per les dones.

En quan a les **eines lítiques** que s'utilitzaven en aquestes tasques també han estat infravalorades i poc analitzades. Les anàlisis traceològiques han passat per alt els poliments fets per substàncies toves, ja que és molt més difícil identificar el treball fet i encara més el treball tou que s'hagi usat. Les eines lítiques sovint han estat estudiades segons anàlisi tipològics i tecnològics on també veiem una discriminació en els tipus d'artefactes que han estat analitzats. És important, comenta Owen (2005) que aquests problemes quedin clars per evitar males interpretacions i creences errònies sobre la vida a la Prehistòria. És possible determinar el sexe dels individus segons l'ús dels artefactes? la resposta és que probablement no. Els rols de gènere i l'ús d'eines varien d'un grup a un altre i una mateixa eina pot haver tingut diferents usos i haver estat utilitzada tant per homes com per dones. Les idees preconcebudes de la vida prehistòrica i l'ús d'eines han limitat l'experimentació en els estudis d'ús i desgast d'artefactes introduint errors en la reconstrucció funcional. La correlació entre gènere i tasques específiques en cultures recents no té per què haver-se donat de la mateixa manera al Paleolític superior ni a la Prehistòria en general.

Segons Owen (2005), encara es necessiten més investigacions i experimentacions alliberades del biaix androcèntric abans que es pugui obtenir informació fiable i imparcial sobre la cultura material i la tecnologia dels pobles prehistòrics a partir de l'anàlisi de desgast i ús. Només llavors podria ser possible que els estudis funcionals d'eines lítiques i òssies es puguin fer servir per estudiar la relació entre gènere i cultura material al Paleolític europeu.

En un estudi basat en una enquesta, Sánchez Romero (2005b) extrau l'opinió de diferents investigadors-es sobre la consideració del gènere a l'hora d'associar la producció i/o utilització d'indústria lítica a homes o dones. La majoria hi pensaven però no mencionaven el gènere dels productors d'eines lítiques en les seves investigacions. Tots ells, sí tenen una visió creada en l'inconscient col·lectiu de qui produeix i qui usa, què i com, encara faltant evidències científiques, doncs fins ara no s'havia plantejat l'atribució a un o altre gènere de manera acadèmica. En aquesta enquesta, en general, encara avui dia s'admet l'ús d'indústria lítica tallada per les dones però no la producció (Sánchez Romero, 2005b).

La presumpció que les dones no participaven en activitats de caça i en la producció i utilització d'eines lítiques no és del tot fiable, com hem vist, però no solament això sinó que la participació de les dones

a les **activitats de manteniment**, en les que també intervé la **indústria lítica**, és molt important (Sánchez,2005b). Dins d'aquesta categoria hi ha també activitats com la preparació, distribució, consum i emmagatzematge d'aliments, la cura dels membres de la comunitat i les relacionades amb el reemplaçament generacional, cura dels individus infantils i dels que no poden cuidar de sí mateixos de manera temporal o permanent, per edat o malaltia. Hi ha informació etnogràfica on es troben dones relacionades en la producció dels útils necessaris per a realitzar-les. Dones de la zona àrida d' Austràlia que utilitzen eines lítiques per fabricar utensilis, per tallar carn o rascadores per tallar el cordó umbilical al part. També trobem dones relacionades amb destrals que utilitzen per recol·lectar aliments o per caçar petits animals. A Nova Guinea, les dones també fan servir eines lítiques per a la realització de tatuatges i per a la fabricació i decoració de ceràmica. A Austràlia i Nova Guinea les dones també manufacturaven puntes de llança i destrals de pedra, que feien servir per a la caça de petits animals. Aquests exemples estan documentats a Bird (1993) (Sánchez Romero, 2005b). Per tant, és bastant improbable, comenta Margarita Sánchez Romero (2005b), que en societats caçadores-recol·lectores i agrícoles del passat les dones no fessin ús d'aquests útils en activitats com esquarrement d'animals, el treball de la pell, el tatuatge, fabricació de ceràmica o preparació d'aliments entre d'altres. D'aquesta manera, queda clar que les eines lítiques trobades al registre arqueològic d'assentaments prehistòrics no sempre han de ser relacionades amb individus masculins com s'havia dit.

Exemples etnogràfics com el de Jarvenpa i Brumbach, 1995, sobre les dones Chipewyan, senyalen que els conjunts lítics de les dones poden ser tecnològicament tan complexos com els dels homes. M'interessa destacar també el cas de les illes Andaman, on les dones són les úniques que tallen eines, de fet aquesta activitat és vista com una tasca de dones, aquest fet va portar a molts investigadors a menystenir la manufactura i a considerar que no va existir producció lítica (Gorman, 1995, citat a Sánchez 2005b).

La metodologia que hem vist anteriorment a l'apartat de Resultats, proposada per Helen Belcher, per a l'anàlisi de les figuretes femenines, també es podria aplicar en l'estudi de les diferents eines, una metodologia que té en compte tota la biografia de l'objecte. Igual d'important seria la inclusió de l'espai per determinar àrees d'activitat com ens proposa Sánchez Romero (2005b).

En resum, la producció i ús d'eines lítiques, perquè s'ha atribuït únicament als homes?

- a) la societat actual, veu les dones com consumidores i no com a productores
- b) el que fan o poden fer les dones, limitat per qüestions biològiques
- c) és el que ha dit el coneixement 'autoritzat' i la tradició investigadora i per tant ha de ser cert.
- d) degut a una arqueologia dominada pel pensament masculí

En general, és difícil trobar maneres d'identificar els fabricants o els usuaris dels artefactes per mitjans arqueològics. S'ha aconseguit cert èxit mitjançant l'estudi dels enterraments – on es pot determinar el sexe – i les ofrenes associades, tot i així normalment cal fer suposicions sobre la fabricació i l'ús d'ofrenes funeràries.

En la categoria d'**art i manifestacions artístiques** reflexionem sobre l'autoria de les obres i el seu suposat significat. Quan parlem d'art en el Paleolític superior a Europa, que abraça un període de més de 30 mil·lennis, inconscientment ens imaginem artistes masculins. Les reflexions de Fritz i col·laboradors (2016) també ens obren un ventall de possibilitats diferents sobre la identitat dels artistes del Paleolític superior i es pregunten si aquests també podrien haver estat dones. De fet, tenim les mateixes proves de que els autors siguin homes, dones o individus infantils és a dir que es visibilitza una varietat d'artistes potencials. Les seves reflexions ens porten a fer-nos les nostres pròpies preguntes, quin paper podrien haver tingut les dones en l'art paleolític? Fritz i col·laboradors ens mostren l'art paleolític com un procés, una producció material per part de diferents individus i grups socials. Les habilitats artístiques podrien haver estat considerades com un 'do' o 'regal' – utilitzant el terme de Fritz – i com a tal hauria estat promocionat per les societats prehistòriques i no blocat, tant els nens com les nenes participaven de les activitats del grup, com veiem en les petjades de Tuc d'Audoubert (França) on trobem les petjades d'un individu infantil, d'uns 3 o 4 anys, que fan suposar que tenia un paper a desenvolupar dins del grup, encara que només fos l'observació dels comportaments dels adults, podríem parlar tan d'un nen com d'una nena que acompanyava el grup en el seu viatge, en aquesta cova Fritz i col·laboradors, 2016, van poder inferir que el grup de persones estaven en itinerància d'un únic viatge, hi ha petjades de diverses dones i el nen o nena que els acompanyava atent a totes les activitats. Això és important doncs ens mostra un aspecte de la formació dels nens i aspectes de la vida quotidiana, que sovint s'han ignorat. Aquest 'regal' del que parlàvem segurament s'hauria manifestat a curtes edats, quan els nens observaven i imitaven els comportaments dels adults. Evidentment no podem assegurar que tant els nens com les nenes podrien haver desenvolupat aquestes qualitats artístiques però no hi ha res que ens demostrï que només varen ser els individus masculins els que les desenvolupessin, i tampoc al revés per tant hem de considerar que podrien haver estat tant uns com les altres. A part de considerar el paper que podrien haver desenvolupat les dones en l'art paleolític, Fritz i col·laboradors (2016) també ens fan parar atenció en la importància de tenir en compte o bé cercar informació sobre les identitats dels creadors de l'art paleolític i com les identitats s'elaboren, com s'encarnen i es representen en la vida social. A partir d'aquí, Fritz et al (2016) observen les dificultats per inferir, per part dels arqueòlegs, les identitats o la formació d'identitat tot i així afirmen la importància de que els processos relacionats amb la representació de les identitats han de formar part de les interpretacions arqueològiques.

Així doncs i per què no?, i si l'artista fos una dona? Els arguments de la força física, el perill i la protecció infantil per excloure les dones d'altres activitats com la caça no són aplicables en les expressions simbòliques, tot i així l'artista paleolític es percep també principalment masculí. Un dels arguments hauria estat, el fet que certs detalls anatòmics o etològics dels animals només podrien haver estat copsats pels caçadors, i per tant per homes. En canvi, afirmen Fritz et al (2016), la caça no implica solament el cop de llança sinó també l'observació, la comprensió dels hàbits etològics i la ubicació de la caça, contribució que pot fer

qui es troba al lloc recol·lectant recursos bàsics, així com qui posteriorment fa la matança i el processament dels animals, paper atribuït a les dones i que no ha estat prou considerat, però per al qual són necessaris els coneixements anatòmics també requerits per dibuixar els animals. Per tant, en aquest àmbit també podem verificar que no és certa la lectura que unes pràctiques les fan exclusivament els homes i d'altres les dones, que era un dels nostres objectius.

També en l'anàlisi de l'art paleolític, hem de tenir en compte que l'observació de les societats caçadores-recol·lectores contemporànies té limitacions – una de les nostres preguntes de recerca en fa referència –, ja que poden haver existit altres tipus de comportament social que els observats etnogràficament i per tant és important no limitar-se a les dades etnogràfiques, no solament perquè les societats prehistòriques no necessàriament eren igual que les actuals sinó també perquè les dades etnogràfiques poden estar influïdes per prejudicis dels investigadors – cosa que valida que moltes de les interpretacions fetes amb anterioritat són fetes des de l'androcentrisme i el patriarcat imperant en la nostra societat.

Seguint amb les **manifestacions artístiques**, l'estudi de Dean R. Snow (2006) de les empremtes de mans a les coves del Paleolític superior del sud-oest d'Europa mostra que és possible determinar – seguint el mètode de Manning – el sexe dels individus que varen deixar impreses les seves mans als jaciments. Amb un procediment analític de dos passos Snow distingeix primer entre mascles adults i la resta d'individus i en el segon pas entre els mascles i les femelles del darrer grup. L'anàlisi de només sis plantilles de mà de quatre coves va donar evidència de quatre dones, un home adult i un home adolescent. Tot i que l'exemple és massa petit per fer generalitzacions, indica que les dones hi eren presents i suggereix que elles eren molt més actives en la producció de l'art parietal del que s'havia assumit.

En una mostra més gran, de 32 mans, el 2013 Snow va determinar que el dimorfisme sexual de les mans dels individus era prou diferenciat per determinar el sexe d'alguns dels individus que les varen representar. Les troballes suggereixen que el dimorfisme sexual en les mans d'homes i dones del Paleolític superior era més accentuat que el dels europeus moderns i per tant permet determinar amb més seguretat el sexe dels individus que les varen deixar impreses (Snow, 2013).

Tot i així s'ha d'anar amb compte amb la temptació, del mètode de Manning, per fer hipòtesis sobre el sexe de la mà de l'artista, ja que encara necessita major validació amb mostres de població més grans i les proporcions de les mans, suposadament de dones també podrien ser d'adolescents o nens. De tota manera, tot i no ser 100% fiables, ja que no tenim les mans reals per fer les comparacions, aquests mètodes ens donen la possibilitat d'imaginar un grup més divers de creadors del que ens havien dit fins ara.

Pel que fa a les **representacions figuratives**, com diu Trinidad Escoriza (2011), han de ser analitzades des del que tenim, des del que ens és donat i no des de suposicions, tampoc poden ser utilitzades per arribar a la lògica del pensament passat, no es viable accedir des del present a «l'allò» pensat en el passat.

Per tant, el que proposa Trinidad Escoriza és abordar el signe i no el símbol. Per altra banda, si el que pretenem és reconstruir, només necessitem descobrir les claus de relació que s'estableixen entre els objectes en un espai i temps definit. L'autora ens proposa així 3 nivells per a l'anàlisi de les representacions figuratives en relació a:

- els llocs socials en els que es documenten, a les pràctiques socials i a les activitats
- al tipus de suport material en el que es troben fabricades, les característiques tècniques i els processos de treball emprats
- en sí mateixes, com a objectes singulars i denotadors d'ideologies.

*«Las representaciones figurativas, como el resto de los objetos materiales, son gestionadas en situaciones de relación. Por lo tanto sólo hallaremos su clave explicativa en los lugares sociales donde cobran vida y ejercen una determinada función»* (Escoriza, 2011:10).

En els següents exemples perseguim un altre dels nostres objectius el de desmentir o reflexionar sobre les interpretacions convencionals mitificades de les **figures femenines** com a deesses de la fertilitat des d'una perspectiva que investiga en lloc d'assumir i suposar. Dos enfocaments de tot el procés i no només del producte final.

En el nostre primer exemple d'interpretació de les **figuretes femenines** – les de la **cultura material Halaf** del VI mil·lenni a.C. als jaciments neolítics de Domuztepe (Turquia) i Chagar Bazar (Siria) – es mostra una metodologia diferent de l'emprada tradicionalment per a la seva interpretació i en la que veiem aquesta anàlisi en diferents nivells que també proposava Trinidad Escoriza (2011). Les figures femenines sempre han estat interpretades com representacions de les qualitats suposadament femenines, sense tenir en compte altres característiques pròpies de les figuretes. La metodologia proposada per Ellen Belcher (2016) inclou en l'anàlisi tota la biografia de l'objecte des de la conceptualització fins al descart passant per l'anàlisi de les matèries primeres per a la seva fabricació, la seva morfologia i visualitat així com el seu possible ús i reutilització. Un mètode d'anàlisi tipològic com l'emprat per altres objectes com les eines. Observant amb detall com va ser tallada la matèria primera, modelada i decorada també són importants les evidències d'ús i desgast sense oblidar el context arqueològic on es van trobar. D'aquesta manera fugim de les interpretacions esbiaixades pels investigadors, fetes des de la modernitat i carregades de prejudicis. Amb la seva anàlisi, Belcher va trobar concepcions mutables de gènere i altres identitats construïdes socialment, allunyades de la concepció binària tradicional. Moltes de les figuretes eren fluïdes i ambigües en quan a sexe masculí o femení per la qual cosa és possible que la conceptualització de les figuretes no estigui lligada a binaris sexuals estrictes. Per altra banda, d'altres no tenen diferenciació sexual, cosa que podria significar, segons Belcher (2016), que fos més important la seva funció i no pas la representació visual. Tot i així, històricament sempre s'han considerat relacionades amb el culte a la deessa mare tot i no haver-hi proves que ho corroboressin. Pel



que fa a la fabricació, la morfologia de les figures pot haver estat determinada per diferents factors com ara el coneixement dels fabricants dels punts vulnerables de les figures o bé que es fessin expressament per poder-les trencar. La diferenciació sexual només és un dels molts factors que varen influir en la seva fabricació. En quan a l'ús de les figuretes, són variats els usos que se'ls podria haver donat, n'hi ha amb base per ser exposades o perforades per ser penjades i la majoria es podien agafar amb el palmell de la mà. Moltes apareixen fragmentades i sense intencionalitat de reparació cosa que no quadra amb les suposicions de que eren venerades com a objectes sagrats. El seu descart, sovint en llocs per les deixalles, també contrasta amb la suposada funció sagrada de les figuretes, ja que si fos així haurien estat sagrades tota la seva vida útil, incloent la seva deposició o eliminació.

Els binaris de gènere no estan representats en les figuretes Halaf, més de la meitat són d'una difereència sexual desconeguda o no expressada, només el 5% són ambiguament masculines i el 40% són anomenades femenines. Cosa que ens aferra a la importància d'aplicar la perspectiva de gènere en les interpretacions, tenint en compte aquesta perspectiva com un espectre nou en lloc del binari tradicional. Les figuretes de la cultura Halaf no són objectes religiosos o rituals, sinó objectes més mundanals manipulats amb freqüència i amb força brusquedat i descartats sense pompa a les escombraries. L'evidència de les figuretes descarta la interpretació predominant de la deessa mare doncs no existeix un tractament especial en l'ús ni en la deposició i tampoc hi ha una evidència fonamental de representació femenina. Aquest exemple ens mostra la necessitat de ser reflexius sobre les influències dels biaixos i interpretacions imposades sobre les figuretes, i la necessitat de fer les interpretacions derivades de les evidències disponibles.

En l'altre exemple, les figuretes del jaciment neolític de **Catalhöyük** (Turquia) – datades en part del VIII mil·lenni i VII mil·lenni a.C., Nakamura i Meskell (2009) en fan diverses interpretacions basades en la seva morfologia. Aquestes figuretes també varen ser interpretades, en suposicions antigues, com sagrades pel culte a la fertilitat – tot i que només un 3% del corpus de figures tenen formes femenines – o lligades a la religió. Però curiosament, també varen ser descartades amb les deixalles. Per tant, igual que les figuretes de la cultura Halaf, les figures de Catalhöyük tampoc varen tenir un tractament especial de deposició. La qual cosa indica que poc tenien de sagrades, més aviat serien relacionades amb activitats mundanes.

Per últim, fem un salt cap a la **societat tartèssia i la ibera**. Per un costat, en l'anàlisi d'Almagro i Gorbea del 2010 de la necròpolis de Medellín (Badajoz) i basant-nos en les dades del període orientaltzant (s. VII a.C.) podem arribar a conèixer l'organització social d'aquest oppidum de la perifèria tartèssia. Els rituals d'enterrament observats són similars entre homes i dones, també en la seva proporció, per la qual cosa podríem determinar l'aparent igualtat entre homes i dones al Medellín tartèssi, això reforça els indicis sobre la importància de les dones en la societat tartèssia d'Extremadura, juntament amb els rics aixovars que les acompanyen. Els enterraments femenins tenen els aixovars tant o més sumptuosos que els masculins. Durant el període orientaltzant, que és el de major importància de la societat tartèssia de Medellín, trobem més en-

terraments femenins que masculins amb destacats aixovars. Els objectes considerats de prestigi en aquest període com els vasos ‘a Chardon’ o els fermalls de cinturó es troben majoritàriament als enterraments femenins. Per altra banda ganivets i copes, també considerats objectes de prestigi i elements rituals i d’ofrena, es troben indistintament a tombes femenines i masculines. La importància de trobar aquests objectes relacionats amb les dones és que tradicionalment s’havien relacionat únicament amb individus masculins i fa suposar la participació de les dones en rituals socials.

Tot plegat ens indica la importància del rol social que varen desenvolupar les dones aquí enterrades en la seva societat. I el prestigi amb el que varen ser enterrades ens fa pensar que les persones que van disposar els enterraments volien destacar la seva importància i deixar palès el seu estatus, és a dir que no varen ser invisibilitzades pels seus contemporanis, cosa que ens dona una bona lliçó pel que fa als estudis anteriors, que han anomenat les dones només en clau estètica o sagrada, el mateix ha passat amb les dones iberes, sense vincular-les a d’altres esferes com la política o l’economia, reservades a les figures masculines.

En els **contextos funeraris ibers**, l’anàlisi dels aixovars, restes osteològiques, contenidors i els espais, permeten fer noves lectures de les organitzacions entre sexes i edats, la construcció d’identitats entre els grups socials així com del prestigi i poder que tenien algunes dones. Amb els exemples de la tomba 200 de ‘El Cigarralejo’ i la Dama de Baza, ambdues enterrades de manera destacada. La primera ocupa un lloc preferencial en la necròpolis a més de reunir un aixovar molt important de la indústria tèxtil, amb molt de prestigi al món iber, tant a nivell econòmic com polític. Els elements trobats a la tomba relacionats amb el menjar i el beure i la presència d’aliments ens parla d’una altra activitat important de la dona aquí enterrada, la cuina i l’alimentació, quelcom fonamental per a la reproducció de la força de treball i les condicions de vida del grup familiar, com a base de l’estructura social. Tasques incloses en la categoria de les de manteniment, que les dones han desenvolupat i desenvolupen al llarg del temps.

La tomba 155 del ‘Cerro Santuario’, la dedicada a la Dama de Baza també deixa clara la importància d’aquesta dona per als seus contemporanis que varen enterrar-la amb gran prestigi acompanyada d’un aixovar molt destacat que evidencia la seva vàlua.

Tot i que en el meu treball no he fet massa referència a la consideració de la divisió no binària del sexe-gènere, una recent publicació de Ulla Moilanen et al. (2022) de la troballa d’una tomba a Suontaka Vesitornimäki, Hattula (Finlàndia), datada entre els anys 1050 i 1300 d.C., que havia estat interpretada com a femenina i representant de les dones poderoses de l’edat del Ferro final i de les primeres societats medievals (800-1300 d.C.) nòrdiques, ha desvelat – mitjançant un estudi d’ADN – que l’individu en qüestió té una aneuploidia cromosòmica XXY. Va ser una persona respectada per la seva comunitat amb una identitat de gènere i sexe no binari, que es demostra biològicament per la seva aneuploidia i la seva identitat de gènere, tot i que difícil de determinar, es pot intuir per l’aixovar que l’acompanya. Per tant, podríem dir que aquesta divisió binària és problemàtica en les interpretacions del passat, i s’haurà de tenir en compte en investigacions futures. La ciència ens dona evidències de l’existència del sexe no binari. També els paradigmes de gènere

són més amplis que els estipulats pels prejudicis de la societat occidental. La divisió binària de sexes té les seves arrels en una mentalitat moderna i occidental i les normes i expectatives de gènere han variat culturalment, geogràficament i temporalment. Ambdues són construccions socials interrelacionades, el gènere social es pot entendre com la representació d'expectatives culturals específiques de comportament i el sexe com un acord comú sobre determinades característiques cromosòmiques, hormonals, anatòmiques i físiques (Judith Butler, 1990, citada a Moilanen et al., 2022)

Cada societat ha tingut i té les seves pròpies expectatives i normes pels individus masculins i femenins però no sabem si aquestes normes eren rígides, com les nostres, en les societats passades. Per la qual cosa ens podem imaginar un espectre de gènere en lloc d'una divisió binària tant en la societat actual com en el passat.

Aquestes mirades més objectives visibilitzen les dones i la importància de les seves tasques i de les seves implicacions en les dinàmiques socials de diferents períodes, així com els canvis que generen i les transformacions en moments de transició.

Cada cop són més els estudis fets des de la perspectiva de gènere i els investigadors més conscients de que s'han fet interpretacions esbiaixades i crec que tots plegats tenim l'obligació d'esmenar-ho. Aquest treball també vol ser un granet de sorra en aquesta tasca tan necessària per al desenvolupament de la nostra societat, tan plena de prejudicis i estereotips. Crec que és molt important donar-nos compte de tot plegat ja que la majoria de vegades no en som prou conscients i donem coses per sabudes com l'establiment de les tasques que realitzaven els homes i les dones i això acadèmicament no s'hauria de fer. I sortosament cada cop es fa menys. No es poden fer generalitzacions, ja que hem vist que a partir del Paleolític superior es pot parlar de certa divisió sexual del treball però de la mateixa manera trobem al jaciment neolític de Catalhöyük, diferents línies d'evidències que suggerien dietes i estils de vida molt similars entre homes i dones i poca evidència de tasques especialitzades per sexe. Hem parlat també de les tasques de manteniment que desenvolupaven les dones en moltes societats, dèiem que no se'ls ha donat el valor que realment tenen però hem de matisar una cosa i és que nosaltres, en les nostres interpretacions, no els hem donat el valor que tenen i tenien en cada moment i comunitat. És avui dia quan aquestes activitats estan més infravalorades, en la nostra societat, i això ho hem traslladat al passat però crec que en les societats prehistòriques hi havia més cohesió entre tots els individus ja que tots tenien el mateix objectiu, la supervivència.

## Conclusions

Amb tots aquests exemples que hem comentat, de diferents àmbits i períodes de la vida a la Prehistòria queda palesa la importància i la implicació de les dones en diferents esferes i activitats de les seves comunitats. Posar la vista en totes elles implica trencar la dinàmica tradicional de mirar cap a una altra banda i captaular la mirada androcèntrica que històricament ha tingut l'antropologia i l'arqueologia, com totes les ci-

ències en general. Un pas important cap a la igualtat en el passat i per tant en el futur amb la divulgació de totes les noves investigacions, basades en els avenços científics en osteologia i genètica, que ens donen una base objectiva sobre la que desenvolupar noves hipòtesis i tesis.

Hem vist molts exemples de vides passades, dones vivint i desenvolupant diferents tasques, i ara podem dir que no és del tot certa l'afirmació que algunes activitats les realitzen exclusivament les dones i d'altres els homes. Al plistocè mitjà vèiem igualtat de gènere en l'ús de la dentadura com a 3<sup>a</sup>. mà. Si que comentàvem que a partir del Paleolític superior comença a haver diferenciació de tasques, certa especialització. Crec que la divisió del treball és important per al desenvolupament de les societats més complexes però no crec que aquesta divisió hagi de ser sexual. En un món ideal, tots els individus han de tenir les mateixes oportunitats per a desenvolupar diferents tasques i segons les seves capacitats i/o ambicions, desitjos, etc. construir el seu futur desenvolupant les tasques per les que estiguin més capacitats i que els motivin. Encara estem lluny d'aquest paradigma però tots hem de contribuir a la divulgació de diferents mirades de les tradicionalment divulgades i acceptades sense massa evidències científiques.

Les tasques que sí s'han atribuït a les dones, sense cap dubte i gairebé exclusivament, han estat les tasques de manteniment, incloses les de maternitat, degut a que biològicament som les que parim. Però com hem vist, en el passat també era possible un altre tipus de cria, com la alopaparental, que hauria desvinculat les mares de les seves criatures. Hem vist dones del Paleolític desenvolupant tasques de caça major, que se'ls havien negat, per tant ja no podem afirmar que les úniques tasques de les dones fossin les de cria, recollida i cura dels individus més febles de manera exclusiva. Si que és cert que aquestes tasques són desenvolupades, en un percentatge força alt, per les dones en la nostra societat. Durant 10 anys he treballat en el servei d'atenció domiciliària (SAD) a les persones grans per a l'administració pública. I en el desenvolupament de la feina he conegut diferents tipus de famílies però puc assegurar que, en la meua experiència és molt baix per no dir inexistent, el nombre de fills que tenen cura dels seus grans, la majoria de vegades és la jove o la filla la que es fa càrrec d'aquestes tasques. Però això no vol dir que fos igual en el passat. Ha estat i és un error traslladar el nostre model de comportament cap a les societats passades i això és el que ha de canviar.

Això no vol dir que les dones no fessin aquestes tasques, però no en exclusivitat. Són tasques que actualment no estan gens valorades i potser mirant cap al passat podem arribar a visibilitzar la seva importància. Ja que, com hem vist, eren un motor important en el desenvolupament de les comunitats, en la creació d'identitats i en la subsistència. Però també ha passat el mateix, no s'han tingut en compte les grans aportacions de aquestes petites tasques ja que en la nostra societat són fetes per les dones i quasi com una obligació, com quelcom que es dona per fet i no s'observa. Però el que estem descobrint en el passat és que gràcies a aquestes tasques de manteniment molts grups tiraven endavant amb complements i aportacions alimentàries imprescindibles per a la supervivència, això pel que fa a la recollida i les tasques de caça menor i ja ni parlem de la importància de la cura dels més febles, dels petits, els malalts i les persones grans, que és el que ens dona humanitat. No sabem si aquestes tasques les feien només dones o eren compartides en el passat.

També hem vist que podria haver hagut igualtat de gènere en les manifestacions artístiques i que les figuretes femenines no sempre volen representar la fertilitat i la maternitat, sinó que hi ha molts més tipus de figures no només les que representen les dones i els seus atributs, aquestes són les menys. Hi ha un tant per cent molt més elevat de figuretes abreujades sense diferenciació de sexe que no s'han tingut en compte per la mitificació de les figures més femenines. També hem desmentit la creença de que aquestes figuretes eren sacralitzades.

I pel que fa a societats més complexes, com les tartèssies o iberes, en l'anàlisi de les necròpolis i els aixovars hem pogut veure tractaments igualitaris tant per homes com per dones inclús dones amb més prestigi, pels aixovars que les acompanyen. Sepultures que abans es sexaven pels aixovars, a falta d'altres evidències científiques, actualment es poden identificar amb anàlisis d'ADN aportant informacions molt valuoses a l'hora de fer hipòtesis i afirmacions sobre el passat.

Posant la mirada cap al futur crec que és molt important l'educació i la divulgació en escoles, museus, etc. d'aquestes perspectives que, a banda de dir-se feministes, al meu entendre són realistes. La perspectiva de gènere és la visió per al futur, ja que sense aquesta mirada no podrem avançar. Avui dia no ha d'haver una altre mirada que no sigui la de les evidències científiques, sense fer suposicions. I la divulgació dels nous descobriments s'ha de fer arribar a tothom, doncs d'aquesta manera podrem aprendre del passat, que està escrit en els ossos, només hem de saber-los llegir.

## Bibliografia

**Agustí i Farjas, B., Alcalde, G., Güell, A., Juan-Muns i Plans, N., Rueda i Torres, J. M., & Terradas Batlle, X.** (1991). La Cova 120, parada de caçadors recol·lectors del Paleolític mitjà. A: *Cypsela*, 1991, n. 9, pp. 7-20.

**Alarcón García, Eva y Sánchez Romero, Margarita** (2015). Arqueología feminista, de las mujeres y del género en la prehistoria de Andalucía. A: *Menga 06, Revista de prehistoria de Andalucía*. Año 5, n. 06, pp. 33-60. [PDF] <https://dialnet.unirioja.es/download/articulo/5413231.pdf>

**Almagro Gorbea, Martín (dir.)** (2008): La Necrópolis de Medellín. II. Estudio de los Hallazgos. Bibliotheca Archaeologica Hispana 26-2. Real Academia de la Historia. Madrid.

**Almagro Gorbea, Martín** (2010). Paleodemografía de la necrópolis tartesia de Medellín (España). A: *Revista de Demografía Histórica-Journal of Iberoamerican Population Studies*, v. 28, n. 1, pp. 33-69 <https://dialnet.unirioja.es/servlet/articulo?codigo=3737734>

**Arnold, B.; Wicker, N.L.** (2001) *Gender and the Archaeology of Death*. Altamira Press, Walnut Creek.

**Badal, Ernestina** (2001) La recolección de piñas durante la Prehistoria en la cueva de Nerja (Málaga). En: Villaverde, V. (dir.): *De Neandertales a Cromañones. El primer poblamiento en tierras valencianas*. Universitat de València. València, pp. 101-104.

**Belcher, Ellen H.** (2016). Identifying Female in the Halaf: Prehistoric Agency and Modern Interpretations. A: *J Archaeol Method Theory*, v. 23, pp. 921–948. <https://doi.org/10.1007/s10816-016-9291-1>

**Bird, Caroline F.M.** (1993) «Woman the toolmaker: Evidence for women's use and manufacture of flaked stone tools in Australia and New Guinea», en DuCROS, Hillary y SMITH, Laurejane (eds.) *Women in Archaeology. A Feminist Critique*. Canberra, The Australian National University, pp. 22-30.

**Bruhns, K.O.; Stothert, K.E.** (2014). *Women in Ancient America*. University of Oklahoma Press, ed.

**Casanova, J., Martínez-Moreno, J. O. R. G. E., & Mora, R.** (2007). Traçant l'ocupació dels Pirineus: la Balma Guilanyà i els caçadors recol·lectors del Tardiglacial i l'Holocè antic al Prepireneu Oriental. A: *Tribuna d'Arqueologia*, 2006, pp. 59-83.

**Cintas Peña, Marta** (2012) Género y arqueología. Un esquema de la cuestión. A: *Estrat Crític. Revista d'Arqueologia*, n. 6, pp. 177-187. <https://dialnet.unirioja.es/servlet/articulo?codigo=4341399>

**Cohen, C.** (2005) *La moitié "invisible" de l'humanité. Colloque Mnemosyne, Lyon, IUFM, 8 de marzo de 2005*.

**Diaz-Andreu, Margarita** (2005) Género y arqueología: una nueva síntesis. A: *Arqueología y género*, pp. 13-51. <http://arkeobotanika.pbworks.com/f/D%C3%ADaz-Andreu%2005%20G%C3%A9nero.pdf>

**Escoriza Mateu, Trinidad** (2011), “Política e Ideología en el Arte Rupestre Levantino. Mujeres y Explotación Económica”, A: *Pluriversidad. Revista de Ciencias Sociales de los Llanos Venezolanos*, n.1, pp: 1-28 Universidad Nacional Experimental de los Llanos Occidentales “Ezequiel Zamora”, Barinas, Venezuela. URL: <http://blogs.unellez.edu.ve/revista/2011/04/05/politica-e-ideologia/>

**Estalrich, Almudena y Rosas, Antonio** (2015), ‘Division of labor by sex and age in Neandertals: an approach through the study of activity-related dental wear’, A: *Journal of Human Evolution*, V. 80, Pp: 51-63

<https://www.sciencedirect.com/science/article/pii/S0047248414002887?via%3Dihub>

**Estioko-Griffin, A.; Griffin, P. B.** (1981) *Woman the Gatherer*. Yale Univ. Press, New Haven, pp. 121–152.

**Fernández Cacho, Silvia; M<sup>a</sup> Angeles Querol y Consuelo Triviño** (2004). La mujer en el origen del hombre [Archivo PDF].

<https://repositorio.iaph.es/jspui/bitstream/11532/300181/2/La%20mujer%20en%20el%20origen%20del%20hombre.pdf>

**Fritz, Carole; Tosello, Gilles & Conkey, Margaret W.** (2016). Reflections on the Identities and Roles of the Artists in European Paleolithic Societies. A: *Journal of Archaeological Method and Theory*, n. 23, pp.1307-1332. <https://link.springer.com/article/10.1007/s10816-015-9265-8>

**Geller, P.L.** (2017) *The Bioarchaeology of Socio-Sexual Lives*. Springer International Publishing, pp. 125–163.

**Gero, J.M.; Conkey, M.W.** (1991) *Engendering Archaeology*. Blackwell Publishers, Oxford.

**Gonzalez Marcén, Paloma y Picazo Gurina Marina** (2005). ‘‘Arqueología de la vida cotidiana’’. Arqueología y Género. Universidad de Granada. Pp, 141-158.

**Goodman, M.J.; Griffin, P. B.; Estioko-Griffin, A.A.; Grove, J.S.** (1985). The compatibility of hunting and mothering among the agta hunter-gatherers of the Philippines. A: *Sex Roles* v. 12, pp. 1199–1209.

**Grund, Brigid S.** (2017). Behavioral Ecology, Technology, and the Organization of Labor: How a Shift from Spear Thrower to Self Bow Exacerbates Social Disparities. A: *American Anthropologist*, v. 119, pp. 104-119. <https://anthrosource.onlinelibrary.wiley.com/doi/abs/10.1111/aman.12820>

**Haas, Randall; Watson, James; Buonasera, Tammy; Southon, John; Chen, Jennifer C.; Noe, Sarah; Smith, Kevin; Llave, Carlos Viviano; Eerkens, Jelmer; Parker, Glendon** (2020). Female hunters of the early Americas. A: *Science Advances*, v. 6 n. 45.

<https://www.science.org/doi/10.1126/sciadv.abd0310>

**Hedenstierna-Jonson, Charlotte; Kjellstrom, Anna; Zachrisson, Torun; Krzewinska, Maja; Sobrado, Veronica; Price, Neil; Günther, Torsten; Jacobsson, Mattias; Götherström, Anders; Stora, Jan** (2017).

Una guerrera vikinga confirmada por genómica. A: *Revista estadounidense de antropología física*, n. 164, pp. 853 – 860. <https://onlinelibrary.wiley.com/doi/full/10.1002/ajpa.23308>

**Hernando Gonzalo, Almudena** (2005). Mujeres y Prehistoria. En torno a la cuestión del origen del patriarcado. Margarita Sánchez Romero (Ed.): *Arqueología y Género*. Universidad de Granada, pp. 73-108. [Archivo PDF]

[http://www.hechohistorico.com.ar/Trabajos/Estudios\\_de\\_la\\_Mujer/Bibliografia\\_Neuquen\\_Bariloche/arqueologia%20y%20genero/04Hernando.pdf](http://www.hechohistorico.com.ar/Trabajos/Estudios_de_la_Mujer/Bibliografia_Neuquen_Bariloche/arqueologia%20y%20genero/04Hernando.pdf)

**Jordá Pardo, Jesús Francisco y Aura Tortosa, Juan Emilio** (2010) Treinta y dos años de investigaciones prehistóricas en la Cueva de Nerja (Málaga, España): resultados de las excavaciones arqueológicas (1979-1987) del profesor Francisco Jordá Cerdá. *Cuevas: Patrimonio, Naturaleza, Cultura y Turismo*, pp. 405-418. Madrid : Asociación de Cuevas Turísticas Españolas, 2010

**Kelleher, Shannon** (2020). Female Big Game Hunters May Have Been Common in the Early Americas. A: *www.AAAS.org*

<https://www.aaas.org/news/female-big-game-hunters-may-have-been-common-early-americas>

**Lozano Ruiz, Marina; Bermúdez de Castro, José M.; Carbonell, Eudald; Arsuaga, Juan Luis** (2008) Non-masticatory uses of anterior teeth of Sima de los Huesos individuals (Sierra de Atapuerca, Spain). A: *Journal of Human Evolution*, n. 55, pp. 713-728.

**Manning, John T.** (2002) *Relación de dígitos* . Nuevo Brunswick, Nueva Jersey: Rutgers University Press. <https://www.tandfonline.com/doi/full/10.1080/03014460600802551?scroll=top&needAccess=true>

**Masvidal Fernández, Cristina** (2007). Bases para una nueva interpretación sobre las mujeres en la Prehistoria. A: *Complutum*, v. 18, pp. 209-215. [Archivo PDF]

<https://revistas.ucm.es/index.php/CMPL/article/view/CMPL0707110209A>

**Moilanen, U., Kirkinen, T., Saari, NJ, Rohrlach, AB, Krause, J., Onkamo, P. y Salmela, E.** (2022). ¿A woman with a sword? Weapon Grave at Suontaka Vesitorninmäki, Finland. A: *Revista Europea de Arqueología*, v.25(1), pp:42-60.

**Nakamura, C., Meskell, L.**(2009) Cuerpos articulados: formas y figuras en Çatalhöyük. A: *Teoría del método J Archaeol*, n.16, pp:205-230 . <https://link.springer.com/article/10.1007/s10816-009-9070-3>



**Navarro Rodríguez, Elena** (2018). Análisis de los discursos y las imágenes en los museos arqueológicos desde una perspectiva feminista: estudio de tres casos. A: *Arqueología y Territorio*, n.15, pp.139-155. <https://www.ugr.es/~arqueologyterritorio/PDF15/11-Navarro.pdf>

**Owen, Linda R.** (1996). Der Gebrauch von Pflanzen im Jungpaläolithikum Mitteleuropas. A: *Ethnographisch-archaologische Zeitschrift*, n. 37(2), pp.119-146.

**Owen, Linda R.** (2002). Reed tents and straw baskets. *Plant resources during the Magdalenain of Southwest Germany*. A: *Mason, SLR, Hather, JG (eds.) Hunter-gatherer archaeobotany*. London: UCL Institute of Archaeology, pp. 156-173.

**Owen, Linda R.** (2005). *Distorting the Past: Gender and the Division of Labor in the European Upper Paleolithic*. Tübingen: Kerns Verlag, 235 pp.

**Pastor Quiles, M. y Mateo Corredor, D.** (2019). Trabajo y roles de género durante la Prehistoria. Un estudio sobre su percepción en el alumnado de Historia. A: *Panta Rei. Revista Digital de Ciencia y Didáctica de la Historia*, pp. 37-53.

<https://www.recercat.cat/bitstream/handle/2072/363382/2019-Trabajo-y-roles-de-g%C3%A9nero-durante-la-Prehistoria.pdf?sequence=1>

**Patou-Mathis, Marylène** (2021). *El hombre prehistórico es también una mujer. Una historia de la invisibilidad de las mujeres*. Penguin Random House Grupo Editorial España. Barcelona.

**Picazo, M.** (1997). "Hearth and home: the timing of maintenance activities". En J. Moore y E Scott (eds.): *Invisible people and processes. Writing Gender and Childhood into European Archaeology*. Leicester University Press, Londres, 59-67.

**Presedo Velo, F.** (1973). La dama de baza. A: *Trabajos De Prehistoria*, 30, 151. <https://www.proquest.com/scholarly-journals/la-dama-de-baza/docview/1303088081/se-2?accountid=15299>

**Price, Neil; Hedenstierna-Jonson, Charlotte; Zachrisson, Torun; Kjellström, Anna; Stora, Jan; Krzewinska, Maja; Günther, Torsten; Sobrado, Verónica; Jakobsson, Mattias; Götherström, Anders** (2019). Viking warrior women? Reassessing Birka chamber grave Bj.581. A: *Antiquity*, 93, 367, pp. 181-198. <https://www.cambridge.org/core/journals/antiquity/article/viking-warrior-women-reassessing-birka->

[chamber-grave-bj581/7CC691F69FAE51DDE905D27E049FADCD](https://doi.org/10.1016/j.chamber-grave-bj581/7CC691F69FAE51DDE905D27E049FADCD)

**Puech, P.F.** (1982). L'usure dentaire de l'homme de Tautavel. L'Homo erectus et la place de l'homme de Tautavel parmi les hominidés fossiles. Colloque International du CNRS, Nice, pp. 249–274.

**Querol, M<sup>a</sup>Angels** (2005). El origen del hombre y la identidad femenina: los mitos duraderos. A: Arqueología y género. Editorial de la Universidad de Granada. Granada. Pp. 441-456.

**Querol, M<sup>a</sup>Angels** (2014). Museos y mujeres: la desigualdad en Arqueología. A: *Arqueoweb*, n.15, pp. 270-280. <https://webs.ucm.es/info/arqueoweb/pdf/15/Querol15.pdf>

**Querol, M<sup>a</sup>Angels; Hornos, Francisca** (2015). La representación de las mujeres en el nuevo Museo Arqueológico Nacional: comenzando por la Prehistoria. A: *Complutum*, v. 26(2), pp. 231-238. <https://revistas.ucm.es/index.php/CMPL/article/download/50433/46855>

**Rísquez Cuenca, Carmen i García Luque, Antonia** (2007). «¿Actividades de mantenimiento en el registro funerario? El caso de las necrópolis íberas». A: *Treballs d'Arqueologia*, Núm. 13, p. 145-70, <https://raco.cat/index.php/TreballsArqueologia/article/view/121401>.

**Rísquez Cuenca, Carmen** (2015). La arqueología ibérica y los estudios de género en Andalucía: avances y desafíos. A: *Menga. Revista de Prehistoria de Andalucía*, n. 06, pp. 61-91. <https://dialnet.unirioja.es/descarga/articulo/5413232.pdf>

**Rueda Galán, Carmen** (2007). La mujer sacralizada. A: *Complutum* Núm. 18 Pág. 227-236. <https://dialnet.unirioja.es/metricas/documentos/ARTREV/2469347>

**Rufà, A., Blasco, R., Rosell, J., Vaquero, M., & Alonso, S.** (2018). La importància del conill (*Oryctolagus cuniculus*) en la dieta humana dels últims caçadors-recol·lectors al sud de Catalunya. A: *Podall*, (6-7), pp. 41-63.

**Sanahuja, M<sup>a</sup> Encarna y Escoriza, Trinidad** (2005). La Prehistoria de la autoridad y la relación. Nuevas perspectivas de análisis para las sociedades del pasado. A: Margarita Sánchez Romero (Ed.): Arqueología y Género. Universidad de Granada, pp.109-140. <https://dialnet.unirioja.es/servlet/articulo?codigo=1319288>

**San Quirico García, Raquel** (2017). Una relectura de género para la necrópolis de Medellín. A: *Arqueología y Territorio*, n. 14, pp. 57-70. <file:///C:/Users/casa/Downloads/Dialnet-UnaRelecturaDeGeneroParaLaNecropolisDeMedellin-6439404.pdf>

**Sánchez Liranzo, Olga** (2001). La arqueología del género en la Prehistoria. Algunas cuestiones para reflexionar y debatir. A: *Revista atlántica-mediterránea de Prehistoria y Arqueología Social*, n. 4, pp. 321-343.

**Sánchez Romero, Margarita** (Ed) (2005a). ‘‘Arqueología y género’’. Editorial Universidad de Granada, Campus universitario de Cartuja, Granada. ([https://www.academia.edu/1614900/Arqueolog%C3%Ada\\_y\\_g%C3%A9nero](https://www.academia.edu/1614900/Arqueolog%C3%Ada_y_g%C3%A9nero))

**Sánchez Romero, Margarita** (2005b). ‘‘Cultura material y actitudes de género: el utillaje lítico tallado’’. Arqueología y género. Universidad de Granada. pp. 219-243. <https://dialnet.unirioja.es/servlet/articulo?codigo=1319298>

**Sánchez Romero, Margarita** (2007a). Arqueología de las mujeres y de las relaciones de género. A: *Complutum*, v. 18, pp. 163-165. <https://revistas.ucm.es/index.php/CMPL/article/view/CMPL0707110163A>

**Sánchez Romero, Margarita** (2007b) Actividades de mantenimiento en la Edad del Bronce del sur peninsular: el cuidado y la socialización de individuos infantiles. A: *Complutum*, v.18, pp. 185-194 <https://revistas.ucm.es/index.php/CMPL/article/view/CMPL0707110185A>

**Sánchez Romero, Margarita** (2008). ‘‘Maternidad y Prehistoria: prácticas de reproducción, relación y socialización’’. Las mujeres en la prehistoria. Museu de Prehistòria de València, pp.119-137. <http://mupreva.org/pub/1213/va>

**Snow, Dean** (2006). Sexual dimorphism in Upper Paleolithic hand stencils. A: *Antiquity*, n. 80, pp. 390–404. <https://www.cambridge.org/core/journals/antiquity/article/abs/sexual-dimorphism-in-upper-palaeolithic-hand-stencils/74D8DC4D0743298278CE8AE1F87BC5A7>

**Snow, Dean** (2013). Dimorfismo sexual en el arte rupestre europeo del Paleolítico superior. A: *Antigüedad americana*, n. 78 (4), pp. 746–761. <https://www.cambridge.org/core/journals/american-antiquity/article/abs/sexual-dimorphism-in-european-upper-paleolithic-cave-art/AE7EFE381E0E436EB2B7486614A5FF7B>

**Sterling, K.** (2014). *Man the Hunter, Woman the gatherer? The Impact of Gender Studies on Hunter-Gatherer Research (A Retrospective)*. Oxford Univ. Press.

**Testart, A.** (1986). *Essai sur les fondements de la division sexuelle du travail chez les chasseurs-cueilleurs*. París: Ecole des Hautes Etudes en Sciences Sociales.

### **Blog PeriFéricas:**

**Casamayor, Sara** (2021): Arqueología de género: interpretar el pasado en clave feminista

<https://perifericas.es/blogs/blog/arqueologia-de-genero-interpretar-el-pasado-en-clave-feminista>

## **ANNEX I: Interès i viabilitat. Llei 17/2015 d'igualtat de gènere.**

Amb l'aprovació de la llei d'igualtat de Gènere, **LLEI 17/2015, del 21 de juliol, d'igualtat efectiva de dones i homes** (<https://portaljuridic.gencat.cat/ca/document-del-pjur/?documentId=698967>) es reconeixen les desigualtats de gènere existents en la nostra societat i es dona suport a les investigacions des de la perspectiva de gènere, que anteriorment no s'observava.

Els objectius d'aquesta llei són els d'establir i regular mecanismes i recursos perquè sigui efectiva la igualtat de gènere i la no-discriminació per raó de sexe en totes les etapes de la vida de les persones.

Aquesta llei és important perquè reconeix el *caràcter patriarcal* de la societat i per tant les discriminacions que han patit històricament les dones per aquesta causa. Reconeix el paper social i econòmic del treball familiar, domèstic i de les tasques de cura que han exercit tradicionalment les dones. Garanteix que les polítiques públiques contribueixin a erradicar els estereotips culturals que fan que es perpetuïn les diferències de gènere i a integrar la perspectiva de gènere en tots els àmbits. En l'article 5, es descriuen les competències de la Generalitat de Catalunya en matèria de polítiques d'igualtat de gènere. Destaquem, entre d'altres, les funcions de:

- visibilització de l'experiència femenina,
- elaborar estudis i informes sobre la situació de les dones,
- impulsar i desenvolupar campanyes i actuacions de sensibilització per a fer efectiu el principi

d'igualtat entre homes i dones.

Aquestes garanties i funcions, que aporta la llei d'igualtat, faciliten la investigació i la divulgació en diferents àmbits amb perspectiva de gènere que obren noves vies d'investigació sobre el paper de les dones en la història, que abans havia quedat a l'ombra.

Amb aquesta investigació insistirem en la importància del paper de les dones en el passat més llunyà, de manera que s'articularà la connexió amb el present on la societat actual encara té feina a fer en referència a la igualtat de gènere, és important que les noves generacions tinguin referents en el passat per a la seva projecció de futur. Per a la qual cosa serà indispensable, com diu Navarro (2018), l'aplicació de la perspectiva

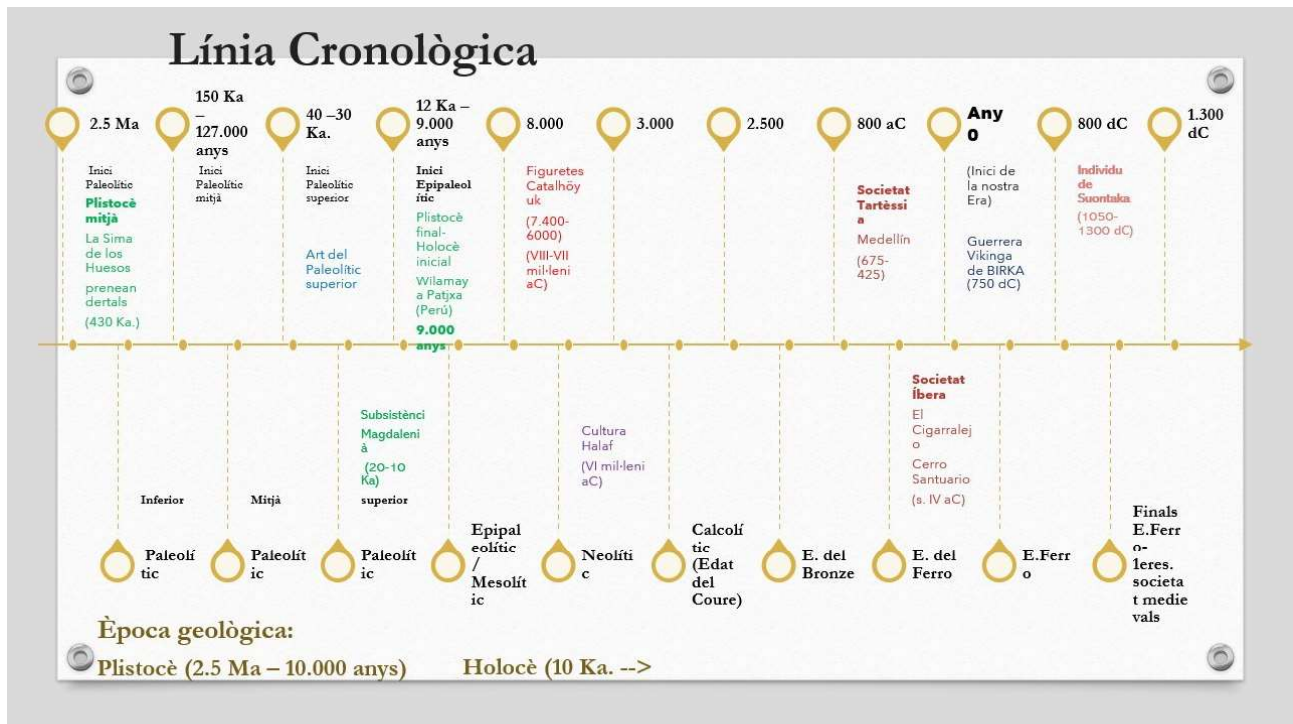
de gènere a l'hora de fer difusió, divulgació i educació en els museus i també a escoles, etc. El fet de representar homes i dones en els museus com agents i motors de la història per igual es fonamental, per tal de crear "*miradas más integradoras, múltiples y conciliadoras sobre las sociedades del pasado, del presente y del futuro*" (Izquierdo, 2014, com es cita a Navarro, 2018). Cosa que, avui dia, és una assignatura pendent doncs nombrosos museus encara transmeten idees sexistes sobre el passat, on estereotips de gènere encara hi són representats. En l'estudi de Querol (2014) tan sols un museu sobrepassa el 30% de dones representades, el Museu d'Almeria. I en Querol i Hornos (2015), solament el Museo Arqueológico Nacional (MAN) té una alta representació de les dones i també de les tasques que desenvolupen, on crida l'atenció la representació de dones en tasques 'pròpies' d'homes. El nou MAN està fent una feina important en la representació de les dones als museus arqueològics (Querol i Hornos, 2015). **Torna al Text**

## **ANNEX II: Hipòtesi d'Almudena Hernando sobre l'origen del patriarcat.**

Almudena Hernando (2005) sosté que la majoria de les dones han anat perpetuant en el temps la 'original identitat relacional' que els homes varen anar perdent i que prové de les societats caçadores-recol·lectores, on les identitats es construeixen en base a les relacions que s'estableixen amb els altres membres del grup. Segons Hernando (2005), tots els individus d'aquestes societats tenien una identitat relacional, és la que avui anomenem 'identitat de gènere femenina', i que els homes van anar perdent. En un principi, les tasques d'homes i dones es complementaven, sense ser més valuoses unes que d'altres. Els homes, amb la caceria es veien obligats a recórrer espais nous i imprevistos, cosa que els ajudà a construir una identitat més individualitzada. Segons aquesta investigadora, els homes han pogut individualitzar-se totalment perquè comptaven amb la identitat relacional de les dones, que els aportaven els mecanismes emocionals que ells anaven perdent. Com més complexa és una societat en termes soci-econòmics, més creix l'especialització i la jerarquització social. Els homes van anar prenent poder i com més creix el poder més disminueix la relació emocional amb els objectes sobre els que s'exerceix el poder – ja siguin coses o persones. L'inici de la desigualtat de gènere començaria en aquesta pèrdua de vincle emocional amb l'entorn i l'augment del procés d'individualització que varen fer els homes de manera més constant i ràpida ja que, comptaven amb la identitat relacional que les dones encara mantenien. Almudena Hernando desenvolupa aquesta hipòtesi amb l'objectiu de trobar una possible explicació sobre l'origen del patriarcat. Segons aquesta investigadora les dones haurien hagut de contribuir al seu establiment i manteniment, al principi de manera lliure, sense opressió, perquè aquest sistema hagués perdurat durant tant de temps, fins a la Modernitat.

**Torna al Text**

**ANNEX III. Línia cronològica dels exemples**



Torna al Text